

คู่มือการปฏิบัติตามระเบียบวิธีปฏิบัติ
สำนักงานคณะกรรมการกำกับหลักทรัพย์และตลาดหลักทรัพย์
ว่าด้วยการรับส่งข้อมูลอิเล็กทรอนิกส์

สารบัญ

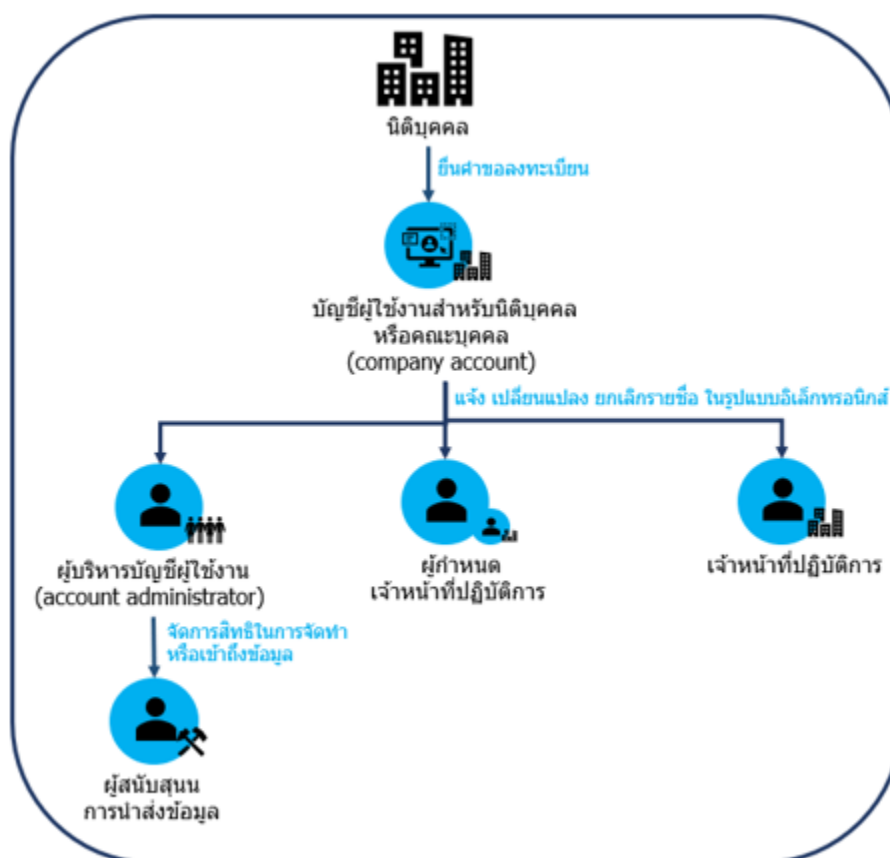
เรื่อง	หน้า
1. <u>การยื่นคำขอลงทะเบียน เปลี่ยนแปลงข้อมูล และยกเลิกบัญชีผู้ใช้งานสำหรับนิติบุคคลหรือ คณะบุคคล (company account) ต่อสำนักงาน ก.ล.ต. (กรณีนิติบุคคล หรือคณะบุคคลที่มี หน้าที่นำส่งข้อมูลต่อสำนักงาน ก.ล.ต.)</u>	4
- <u>วัตถุประสงค์ในการใช้งาน</u>	4
- <u>การยื่นแบบคำขอลงทะเบียน/เปลี่ยนแปลงข้อมูลเกี่ยวกับบัญชีผู้ใช้งานนิติบุคคลหรือ คณะบุคคล (company account)</u>	5
○ <u>ดาวน์โหลดแบบคำขอ</u>	5
○ <u>ขั้นตอนการยื่นขอโดยสังเขป</u>	5
○ <u>วิธีการออกแบบฟอร์ม</u>	6
○ <u>กรณีที่ไม่สามารถจัดส่งคำขอ และเอกสารหลักฐานมาพร้อมกันได้</u>	6
- <u>การยื่นแบบแจ้งการยกเลิกบัญชีผู้ใช้งานนิติบุคคลหรือคณะบุคคล (company account)</u>	7
○ <u>ดาวน์โหลดแบบ</u>	7
○ <u>ขั้นตอนการยื่นแบบ</u>	7
○ <u>วิธีการออกแบบฟอร์ม</u>	7
- <u>การดำเนินการในช่วงเปลี่ยนผ่าน (transition period)</u>	7
- <u>FAQ</u>	8
2. <u>การแจ้ง เปลี่ยนแปลง ยกเลิกรายชื่อผู้บริหารบัญชีผู้ใช้งาน ผู้กำหนดเจ้าหน้าที่ปฏิบัติการ และ เจ้าหน้าที่ปฏิบัติการ (กรณีนิติบุคคล หรือคณะบุคคลที่มีหน้าที่นำส่งข้อมูลต่อสำนักงาน ก.ล.ต.)</u>	9
- <u>ระบบแจ้งแต่งตั้งผู้เกี่ยวข้องในการนำส่งข้อมูลอิเล็กทรอนิกส์</u>	9
- <u>วิธีการใช้ระบบระบบ</u>	9
- <u>รายการเอกสารแนบที่ต้องส่งฉบับจริงให้สำนักงาน ก.ล.ต. กรณีนิติบุคคล ต่างประเทศ หรือบุคคลที่ถูกแต่งตั้งมิใช่สัญชาติไทย</u>	9
- <u>รายชื่อคำขอ/รายงาน ซึ่งในการแต่งตั้งบุคคลที่เกี่ยวข้องในการนำส่งข้อมูลต่อ สำนักงาน ก.ล.ต. ต้องแนบผังโครงสร้างองค์กร (organization chart)</u>	9
- <u>การดำเนินการในช่วงเปลี่ยนผ่าน (transition period)</u>	9

- FAQ	10
3. การดำเนินการตามแนวทางการพิสูจน์และยืนยันตัวตนตามระดับความน่าเชื่อถือที่สำนักงาน ก.ล.ต. กำหนด	11
- ตรวจสอบรายชื่อระบบออนไลน์ และกำหนดการเริ่มดำเนินการให้มีบัญชีผู้ใช้งานตามแนวทางการพิสูจน์และยืนยันตัวตนตามระดับความน่าเชื่อถือที่สำนักงาน ก.ล.ต. กำหนด	11
- บุคคลที่เกี่ยวข้องในการนำส่งข้อมูลต่อสำนักงาน ก.ล.ต. ในรูปของข้อมูลอิเล็กทรอนิกส์ ที่ต้องดำเนินการตามแนวทางการพิสูจน์และยืนยันตัวตนตามระดับความน่าเชื่อถือที่สำนักงาน ก.ล.ต. กำหนด	11
- แนวทางการพิสูจน์และยืนยันตัวตนตามระดับความน่าเชื่อถือที่สำนักงาน ก.ล.ต. กำหนด – กรณีบุคคลสัญชาติไทย	11
- แนวทางการพิสูจน์และยืนยันตัวตนตามระดับความน่าเชื่อถือที่สำนักงาน ก.ล.ต. กำหนด – กรณีบุคคลที่มีเชื้อชาติไทย	12
○ ดาวน์โหลดแบบคำขอ	12
○ ขั้นตอนการยื่นขอโดยสังเขป	12
○ วิธีการกรอกแบบฟอร์ม	13
○ กรณีที่ไม่สามารถจัดส่งคำขอฯ และเอกสารหลักฐานมาพร้อมกันได้	13
○ การยื่นแบบแจ้งการยกเลิกบัญชีผู้ใช้งานระบบของ ก.ล.ต. (SEC account)	14
● ดาวน์โหลดแบบ	14
● ขั้นตอนการยื่นแบบ	14
● วิธีการกรอกแบบฟอร์ม	15
- ผู้สนับสนุนการนำส่งข้อมูลที่ต้องการปฏิบัติหน้าที่ภายใต้สังกัดนิติบุคคล	15
- การดำเนินการในช่วงเปลี่ยนผ่าน (transition period)	15
- FAQ	16
4. การขอผ่อนผันกรณีบุคคลที่เกี่ยวข้องกับการจัดส่งข้อมูลอิเล็กทรอนิกส์ต่อสำนักงาน ก.ล.ต. ไม่สามารถดำเนินการให้มีบัญชีผู้ใช้งาน	17

คู่มือแนะนำการปฏิบัติตามระเบียบวิธีปฏิบัติ

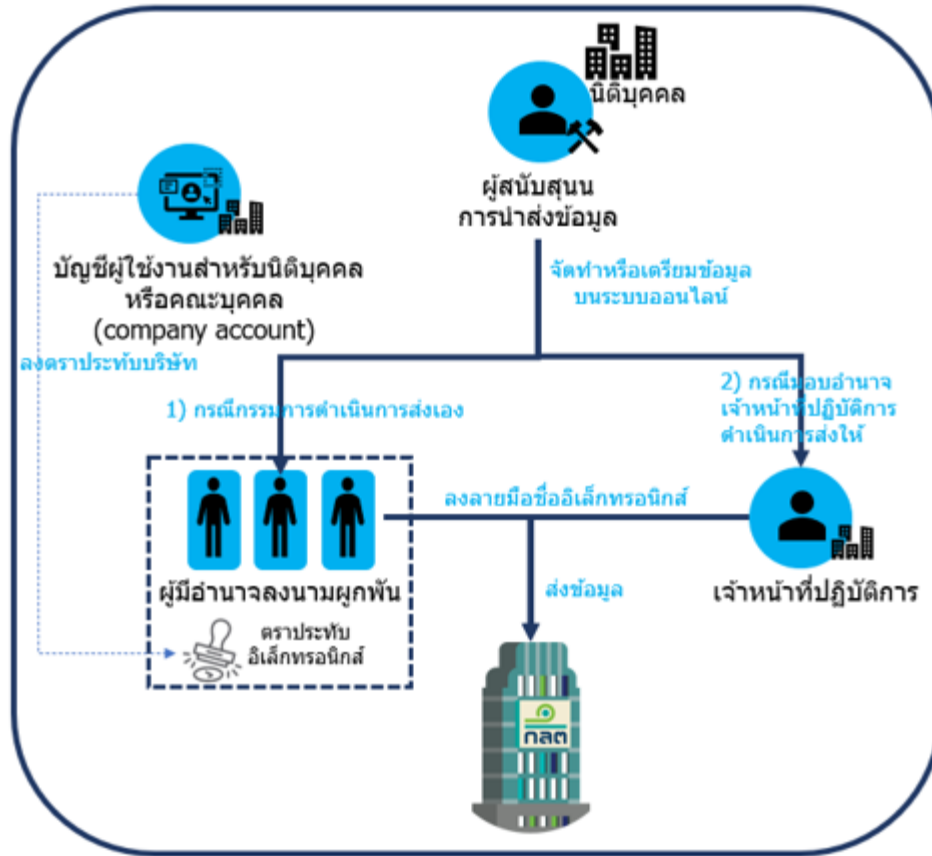
สำนักงานคณะกรรมการกำกับหลักทรัพย์และตลาดหลักทรัพย์ว่าด้วยการรับส่งข้อมูลอิเล็กทรอนิกส์

1. การยื่นคำขอลงทะเบียน เปลี่ยนแปลงข้อมูล และยกเลิกบัญชีผู้ใช้งานสำหรับนิติบุคคลหรือคณะบุคคล (company account) ต่อสำนักงาน ก.ล.ต. (กรณีนิติบุคคล หรือคณะบุคคลที่มีหน้าที่นำส่งข้อมูลต่อสำนักงาน ก.ล.ต.)
 - บัญชี company account มีวัตถุประสงค์ในการใช้งานดังนี้
 - (1) ใช้ในการแจ้งรายชื่อเจ้าหน้าที่ปฏิบัติการ ผู้กำหนดเจ้าหน้าที่ปฏิบัติการ และผู้บริหารบัญชีผู้ใช้งาน รวมถึงแจ้งเปลี่ยนแปลงขอบเขตอำนาจหน้าที่และแจ้งเพิกถอนรายชื่อ



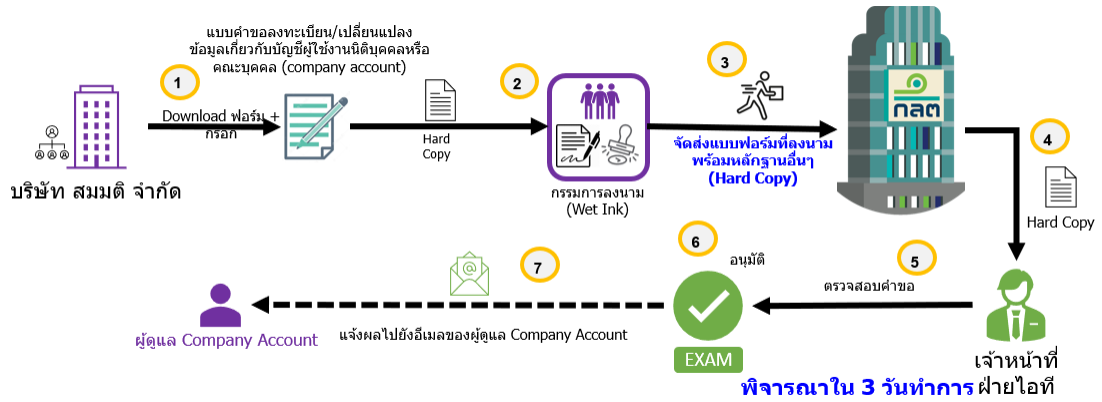
ภาพที่ 1 : company account และความเชื่อมโยงกับผู้เกี่ยวข้องในกระบวนการนำส่งข้อมูลอิเล็กทรอนิกส์ภายใต้นิติบุคคลที่ส่งข้อมูล

- (2) ใช้เป็นตราประทับของนิติบุคคล (ถ้ามี) ในการนำส่งข้อมูลอิเล็กทรอนิกส์ให้แก่สำนักงาน ก.ล.ต. ร่วมกับการลงลายมือชื่ออิเล็กทรอนิกส์ของผู้มีอำนาจลงนามผูกพันนิติบุคคล



ภาพที่ 2 : การใช้งาน company account เป็นตราประทับนิติบุคคล (ถ้ามี)

- การยื่นแบบคำขอลงทะเบียน/เปลี่ยนแปลงข้อมูลเกี่ยวกับบัญชีผู้ใช้งานนิติบุคคลหรือคณะบุคคล (company account)
 - ผู้ยื่นคำขอดาวน์โหลดแบบคำขอลงทะเบียน/เปลี่ยนแปลงข้อมูลเกี่ยวกับบัญชีผู้ใช้งานนิติบุคคลหรือคณะบุคคล (company account) ที่เว็บไซต์ <https://www.sec.or.th/ca> เพื่อกรอก และเสนอลงนาม โดยจัดส่งคำขอฉบับจริง พร้อมแนบเอกสารหลักฐานที่เกี่ยวข้องตามคู่มือประชาชน
 - ขั้นตอนการยื่นขอลงทะเบียน/เปลี่ยนแปลงข้อมูลโดยสังเขป



ภาพที่ 3 : ขั้นตอนการยื่นขอ/เปลี่ยนแปลงข้อมูล company account

- (1) กรณีการยื่นคำขอเพื่อลงทะเบียน company account หากสำนักงาน ก.ล.ต. พิจารณาแล้ว เห็นชอบตามแบบคำขอ สำนักงาน ก.ล.ต. จะส่งอีเมลแจ้งลิงก์ ในการเปิดใช้งานไปยังอีเมลที่ ผู้ยื่นคำขอได้แจ้งไว้ในแบบคำขอ เพื่อเปิดใช้ company account ครั้งแรก
- (2) กรณียื่นคำขอเพื่อเปลี่ยนแปลงข้อมูลเกี่ยวกับ company account หากสำนักงาน ก.ล.ต. พิจารณาแล้วเห็นชอบตามแบบคำขอ สำนักงาน ก.ล.ต. จะส่งอีเมลแจ้งผลการเปลี่ยนแปลง ข้อมูลไปยังอีเมลที่ผู้ยื่นได้แจ้งไว้ในแบบคำขอ

- คู่มือกรอกแบบฟอร์มที่ <https://www.sec.or.th/ca> หัวข้อ “คู่มือการกรอกแบบคำขอลงทะเบียน/เปลี่ยนแปลงข้อมูลเกี่ยวกับบัญชีผู้ใช้งานนิติบุคคลหรือคณะบุคคล (company account)”
- กรณีผู้ยื่นคำขอไม่สามารถจัดส่งคำขอฯ และเอกสารหลักฐานมาพร้อมกันได้ แต่มีความจำเป็นเร่งด่วนในการขอ company account เช่น นิติบุคคลต่างชาติที่ต้องจัดส่งเอกสารฉบับจริงให้แก่สำนักงาน ก.ล.ต. เป็นต้น สามารถดำเนินการดังนี้



ภาพที่ 4 : ขั้นตอนการยื่นขอ company account กรณีเร่งด่วน

ในการขอบัญชีผู้ใช้งานนิติบุคคลหรือคณะบุคคลกรณีเร่งด่วน (มีอายุ 30 วัน นับแต่วันที่สำนักงาน ก.ล.ต. เห็นชอบการลงทะเบียนบัญชีผู้ใช้งานนิติบุคคลหรือคณะบุคคล) สำนักงาน ก.ล.ต. จะพิจารณาอนุมัติ company account ตามเหตุผลความจำเป็น เร่งด่วนเป็น รายกรณี กรณีที่สำนักงาน ก.ล.ต. พิจารณาเห็นชอบการลงทะเบียนบัญชีผู้ใช้งานนิติบุคคลหรือ คณะบุคคลกรณีเร่งด่วน ผู้ยื่นคำขอจะต้องจัดส่งเอกสาร (hard copy) ตามคู่มือสำหรับประชาชน ให้ครบถ้วนภายใน 30 วันนับแต่วันที่สำนักงาน ก.ล.ต. เห็นชอบการลงทะเบียนบัญชีผู้ใช้งานนิติ บุคคลหรือคณะบุคคลกรณีเร่งด่วน สำนักงาน ก.ล.ต. จึงจะพิจารณาการลงทะเบียนบัญชีผู้ใช้งาน นิติบุคคลหรือคณะบุคคลกรณีปกติ (ไม่จำกัดอายุ) ต่อไป โดยสำนักงาน ก.ล.ต. จะใช้เวลาในการ พิจารณาแต่ละรอบไม่เกิน 3 วันทำการ

- การยื่นแบบแจ้งการยกเลิกบัญชีผู้ใช้งานนิติบุคคลหรือคณะบุคคล (company account)
 - ผู้ยื่นคำขอดาวน์โหลดแบบแจ้งการยกเลิกบัญชีผู้ใช้งานนิติบุคคลหรือคณะบุคคล (company account) ที่เว็บไซต์ <https://www.sec.or.th/ca> เพื่อกรอก และเสนอลงนาม โดยจัดส่งคำขอฉบับจริง ตามคู่มือประชาชน
 - ขั้นตอนการยื่นแบบแจ้งการยกเลิก company account โดยสังเขป



ภาพที่ 5 : ขั้นตอนการยื่นแบบแจ้งการยกเลิก company account

- ภายใน 3 วันทำการ สำนักงาน ก.ล.ต. จะส่งอีเมลแจ้งไปยังอีเมลที่ผู้ยื่นได้แจ้งไว้ในแบบคำขอ หากดำเนินการยกเลิก company account แล้วเสร็จ
- ดูวิธีการกรอกแบบฟอร์มที่ <https://www.sec.or.th/ca> หัวข้อ "คู่มือการกรอกแบบแจ้งการยกเลิกบัญชีผู้ใช้งานนิติบุคคลหรือคณะบุคคล (company account)"
- การดำเนินการในช่วงเปลี่ยนผ่าน (transition period) เมื่อระเบียบฯ มีผลใช้บังคับ

- ภายในระยะเวลาไม่เกิน 60 วัน นับแต่ระเบียบฯ ที่ปรับปรุงมีผลใช้บังคับ นิติบุคคลสามารถใช้ company account หรือบัญชีผู้ใช้งานระบบของ ก.ล.ต. ที่สำนักงาน ก.ล.ต. ออกให้ภายใต้สังกัดของนิติบุคคลเพื่อแจ้งรายชื่อของเจ้าหน้าที่ปฏิบัติการ ผู้กำหนดเจ้าหน้าที่ปฏิบัติการ และผู้บริหารบัญชีผู้ใช้งาน
- FAQ
 - บัญชีผู้ใช้งานสำหรับนิติบุคคลหรือ คณะบุคคล (company account) ควรถูกเก็บรักษาโดยผู้ดูแลบัญชีที่รับรองโดยผู้มีอำนาจลงนามผูกพันนิติบุคคลเท่านั้น สำนักงาน ก.ล.ต. ได้จำกัดจำนวน 1 company account ต่อ 1 นิติบุคคล เพื่อให้นิติบุคคลสามารถดูแลรักษาบัญชีผู้ใช้งานดังกล่าวอย่างเข้มงวด และทั่วถึง เนื่องจากบัญชีผู้ใช้งานและรหัสผ่านนี้ สามารถนำไปใช้ทำธุรกรรมอิเล็กทรอนิกส์ที่มีผลผูกพันทางกฎหมายกับนิติบุคคล ตามขอบเขตที่ระเบียบฯ กำหนด

2. การแจ้ง เปลี่ยนแปลง ยกเลิกรายชื่อผู้บริหารบัญชีผู้ใช้งาน ผู้กำหนดเจ้าหน้าที่ปฏิบัติการ และเจ้าหน้าที่ปฏิบัติการ (กรณีนิติบุคคล หรือคณะบุคคลที่มีหน้าที่นำส่งข้อมูลต่อสำนักงาน ก.ล.ต.)

- การแจ้งดังกล่าวสามารถดำเนินการเป็นกระบวนการทางอิเล็กทรอนิกส์ผ่านระบบแจ้งแต่งตั้งผู้เกี่ยวข้องในการนำส่งข้อมูลอิเล็กทรอนิกส์ (Electronic Information Submission Management System) [ลิงก์ระบบ](#) และจัดส่งเอกสารหลักฐานตามคู่มือประชาชน
- ผู้ยื่นคำขอต้องใช้ company account จึงจะสามารถส่งคำขอผ่านระบบอิเล็กทรอนิกส์ของสำนักงาน ก.ล.ต. ได้
- ดูวิธีการใช้ระบบแจ้งแต่งตั้งผู้เกี่ยวข้องในการนำส่งข้อมูลอิเล็กทรอนิกส์ ที่เว็บไซต์ <https://www.sec.or.th/ca> ซึ่งประกอบด้วย
 - (1) คู่มือการแจ้งรายชื่อผู้กำหนดเจ้าหน้าที่ปฏิบัติการ (EF-2)
 - (2) คู่มือการแจ้งรายชื่อเจ้าหน้าที่ปฏิบัติการ (EF-3)
 - (3) คู่มือการยกเลิกรายชื่อผู้กำหนดเจ้าหน้าที่ปฏิบัติการ หรือเจ้าหน้าที่ปฏิบัติการ (EF-4)
 - (4) คู่มือการแจ้งรายชื่อผู้บริหารบัญชีผู้ใช้งาน (account administrator)
- ผู้ยื่นคำขอสามารถตรวจสอบ
 - (1) รายการเอกสารแนบที่ต้องส่งฉบับจริงให้สำนักงาน ก.ล.ต. กรณีนิติบุคคลต่างประเทศ หรือบุคคลที่ถูกแต่งตั้งมิใช่สัญชาติไทย
 หมายเหตุ กรณีนิติบุคคลต่างประเทศที่ไม่สามารถส่งเอกสารฉบับจริง (hard copy) ให้ครบถ้วนภายใน 30 วันนับจากวันที่สำนักงาน ก.ล.ต. อนุมัติการแต่งตั้ง สำนักงาน ก.ล.ต. มีสิทธิระงับการใช้งานของผู้กำหนดเจ้าหน้าที่ปฏิบัติการ/เจ้าหน้าที่ปฏิบัติการ/ผู้บริหารบัญชีผู้ใช้งาน ที่ระบุในคำขอโดยไม่ต้องแจ้งล่วงหน้า
 - (2) รายชื่อคำขอ/รายงาน ซึ่งในการแต่งตั้งบุคคลที่เกี่ยวข้องในการนำส่งข้อมูลต่อสำนักงาน ก.ล.ต. ต้องแนบผังโครงสร้างองค์กร (organization chart) ได้ที่ <https://www.sec.or.th/ca> หัวข้อ “รายการเอกสารแนบที่ต้องยื่นผ่านระบบเพื่อประกอบการพิจารณา”
- การดำเนินการในช่วงเปลี่ยนผ่าน (transition period) เมื่อระเบียบฯ มีผลใช้บังคับ
 - (1) การแจ้งแต่งตั้งผู้มีหน้าที่เกี่ยวข้อง ทั้งเจ้าหน้าที่ปฏิบัติการ ผู้กำหนดเจ้าหน้าที่ปฏิบัติการและผู้บริหารบัญชีผู้ใช้งาน ที่ได้แจ้งแต่งตั้งไว้เดิมก่อนระเบียบฯ มีผลใช้บังคับ ให้บุคคลนั้นปฏิบัติตาม

ระเบียบฯ ที่ปรับปรุง ในส่วนที่เกี่ยวข้อง จนกว่าจะมีการแจ้งเปลี่ยนแปลงข้อมูลต่อสำนักงาน ก.ล.ต.

■ FAQ

(1) นิติบุคคลสามารถพิจารณาแจ้งแต่งตั้งผู้ที่เกี่ยวข้องในการนำส่งข้อมูลต่อสำนักงาน ก.ล.ต. ในรูปของข้อมูลอิเล็กทรอนิกส์ ตามความจำเป็น เช่น

- กรณีนิติบุคคลส่งเฉพาะคำขอ/แบบรายงานที่สำนักงาน ก.ล.ต. กำหนดให้แต่งตั้งเจ้าหน้าที่ปฏิบัติการเป็นผู้กระทำการส่งข้อมูลแทนนิติบุคคลได้ นิติบุคคลเพียงดำเนินการดังนี้
 - ดำเนินการยื่นคำขอลงทะเบียนผู้ใช้งานสำหรับบุคคลหรือคณะบุคคล (company account)
 - แจ้งรายชื่อเจ้าหน้าที่ปฏิบัติการ และขอบเขตอำนาจหน้าที่

หมายเหตุ นิติบุคคลพิจารณาแจ้งรายชื่อผู้บริหารบัญชีผู้ใช้งาน (account administrator) เพื่อดำเนินการบริหารจัดการสิทธิผู้สนับสนุนการนำส่งข้อมูล (ผู้จัดทำหรือเตรียมการข้อมูล) หรือไม่ได้ เนื่องจากสิทธิของบัญชีผู้ใช้งานที่เป็นเจ้าหน้าที่ปฏิบัติการสามารถดำเนินการจัดเตรียมข้อมูล และนำส่งข้อมูลต่อสำนักงาน ก.ล.ต. ได้อยู่แล้ว
- กรณีนิติบุคคลส่งเฉพาะคำขอ/แบบรายงานที่สำนักงาน ก.ล.ต. กำหนดให้ผู้มีอำนาจลงนามผูกพันนิติบุคคลเป็นผู้ลงลายมือชื่อ นิติบุคคลเพียงดำเนินการดังนี้
 - ดำเนินการยื่นคำขอลงทะเบียนผู้ใช้งานสำหรับนิติบุคคลหรือคณะบุคคล (company account)
 - แจ้งรายชื่อผู้บริหารบัญชีผู้ใช้งาน (account administrator) เพื่อดำเนินการบริหารจัดการสิทธิผู้สนับสนุนการนำส่งข้อมูล (ผู้จัดทำหรือเตรียมการข้อมูล) เพื่อจัดเตรียมข้อมูลอิเล็กทรอนิกส์ให้แก่ผู้มีอำนาจลงนามผูกพันนิติบุคคลลงนาม

หมายเหตุ ใช้บัญชีผู้ใช้งานสำหรับนิติบุคคลหรือคณะบุคคลเพื่อลงตราประทับ (ถ้ามี)

3. การดำเนินการตามแนวทางการพิสูจน์และยืนยันตัวตนตามระดับความน่าเชื่อถือที่สำนักงาน ก.ล.ต. กำหนด

- ตรวจสอบรายชื่อระบบออนไลน์ และกำหนดการเริ่มดำเนินการให้มีบัญชีผู้ใช้งานตามแนวทางการพิสูจน์และยืนยันตัวตนตามระดับความน่าเชื่อถือที่สำนักงาน ก.ล.ต. กำหนด เพื่อเป็นผู้รับบริการระบบออนไลน์ของสำนักงาน ก.ล.ต. หรือนำส่งข้อมูลต่อสำนักงาน ก.ล.ต. ในรูปของข้อมูลอิเล็กทรอนิกส์ได้ที่ <https://www.sec.or.th/ca> หัวข้อ “รายชื่อระบบออนไลน์ และกำหนดการเริ่มดำเนินการตามแนวทางการพิสูจน์และยืนยันตัวตนที่สำนักงาน ก.ล.ต. กำหนด”
- บุคคลที่เกี่ยวข้องในการนำส่งข้อมูลต่อสำนักงาน ก.ล.ต. ในรูปของข้อมูลอิเล็กทรอนิกส์ ที่ต้องดำเนินการตามแนวทางการพิสูจน์และยืนยันตัวตนตามระดับความน่าเชื่อถือที่สำนักงาน ก.ล.ต. กำหนด มีดังนี้ (โดยสังเขป)
 - (1) บุคคลธรรมดาผู้ส่งข้อมูล กรณีต้องรับรองความถูกต้องของข้อมูลอิเล็กทรอนิกส์ที่ตนเองยื่นต่อสำนักงาน ก.ล.ต. เช่น นักลงทุนรายย่อย (บุคคล) ที่ส่งแบบรายงานมาตรา 246 เป็นต้น
 - (2) กรณีนิติบุคคล หรือคณะบุคคลที่มีหน้าที่นำส่งข้อมูลต่อสำนักงาน ก.ล.ต.
 - กรรมการของนิติบุคคล
 - ผู้มีอำนาจลงนามผูกพันนิติบุคคล
 - บุคคลในคณะบุคคล ที่ต้องลงนามรับรองความถูกต้องของข้อมูลอิเล็กทรอนิกส์กรณีผู้ส่งข้อมูลเป็นคณะบุคคล
 - เจ้าหน้าที่ปฏิบัติการ
 - ผู้บริหารบัญชีผู้ใช้งาน
 - ผู้สนับสนุนการนำส่งข้อมูล (ถ้ามี)

หมายเหตุ อ้างอิงระเบียบฯ หมวด 1 การพิสูจน์และยืนยันตัวตนของบุคคลที่เกี่ยวข้องกับการจัดส่งข้อมูลอิเล็กทรอนิกส์ต่อสำนักงาน ก.ล.ต. ข้อ 6

- แนวทางการพิสูจน์และยืนยันตัวตนตามระดับความน่าเชื่อถือที่สำนักงาน ก.ล.ต. กำหนด เพื่อเป็นผู้รับบริการระบบออนไลน์ของสำนักงาน ก.ล.ต. หรือนำส่งข้อมูลต่อสำนักงาน ก.ล.ต. ในรูปของข้อมูลอิเล็กทรอนิกส์ได้
 - (1) กรณีบุคคลสัญชาติไทย ให้ยื่นคำขอลงทะเบียนขอรับบัญชีผู้ใช้งานผ่านระบบของผู้ให้บริการพิสูจน์และยืนยันตัวตนที่สำนักงาน ก.ล.ต. กำหนด โดยกรณีระบบออนไลน์ของสำนักงาน ก.ล.ต. จะเชื่อมต่อระบบพิสูจน์และยืนยันตัวตนทางดิจิทัล (Digital ID) ของภาครัฐ ที่ให้บริการโดยสำนักงานพัฒนารัฐบาลดิจิทัล (องค์กรมหาชน) (สพร.)



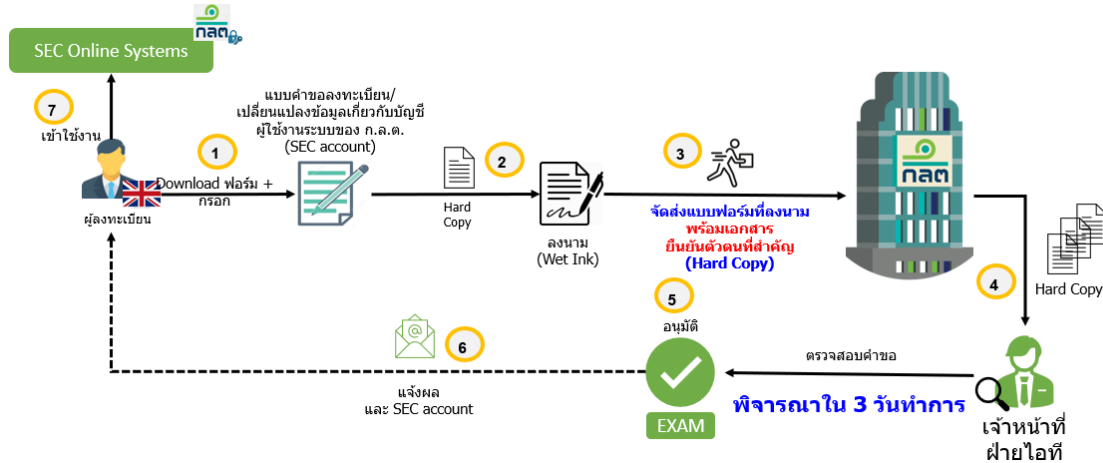
ภาพที่ 6 : การลงทะเบียนขอรับบัญชีผู้ใช้งาน
จากระบบของผู้ให้บริการพิสูจน์และยืนยันตัวตน

(2) กรณีบุคคลที่มีเชื้อสัญชาติไทย ให้ยื่นแบบคำขอลงทะเบียน/เปลี่ยนแปลงข้อมูลเกี่ยวกับบัญชีผู้ใช้งานระบบของ ก.ล.ต. (SEC account) ต่อสำนักงาน ก.ล.ต.

- ผู้ยื่นคำขอดาวนโหลดแบบคำขอ ที่เว็บไซต์ <https://www.sec.or.th/ca> เพื่อกรอกและลงนาม โดยจัดส่งคำขอฉบับจริง พร้อมแนบเอกสารหลักฐานที่เกี่ยวข้องโดยจัดส่งคำขอฉบับจริง พร้อมแนบเอกสารหลักฐานที่เกี่ยวข้องตามคู่มือประชาชน

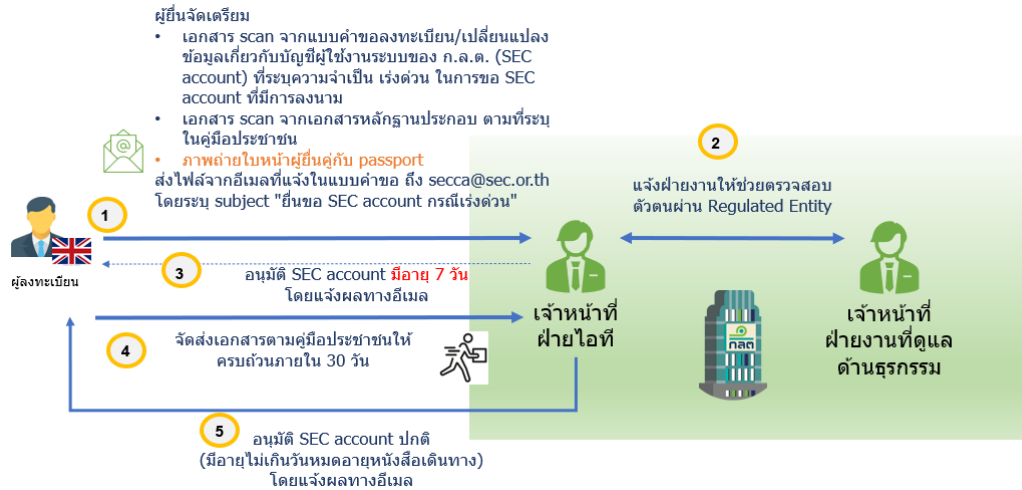
หมายเหตุ สำหรับบุคคลที่มีเชื้อสัญชาติไทยที่ได้รับการแต่งตั้งเป็นเจ้าหน้าที่ปฏิบัติการ หรือผู้บริหารบัญชีผู้ใช้งาน เนื่องจากนิติบุคคลต้องยื่นเอกสารหลักฐานแสดงตนของบุคคลดังกล่าว อีกทั้งยังมีการลงนามรับรองตัวตนชาวต่างชาติโดยผู้มีอำนาจลงนามผูกพันนิติบุคคลของสังกัด ชาวต่างชาติในกรณีนี้ จึงได้รับบัญชีผู้ใช้งานระบบของ ก.ล.ต. (SEC account) โดยไม่ต้องยื่นคำขอลงทะเบียน

- ขั้นตอนการยื่นขอลงทะเบียน/เปลี่ยนแปลงข้อมูล SEC account โดยสังเขป



ภาพที่ 7 : ขั้นตอนการยื่นขอลงทะเบียน/เปลี่ยนแปลงข้อมูล SEC account

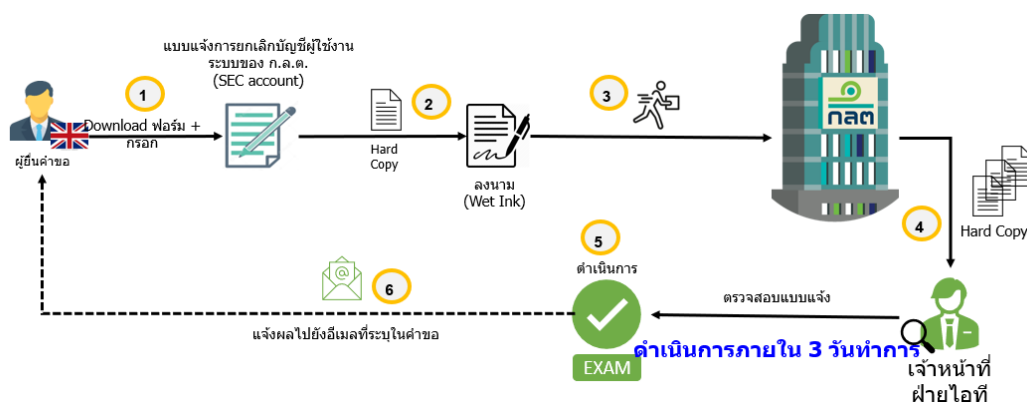
- กรณียื่นคำขอเพื่อลงทะเบียนบัญชีใช้งานระบบของ ก.ล.ต. หากสำนักงาน ก.ล.ต. พิจารณาแล้วเห็นชอบตามคำขอ สำนักงาน ก.ล.ต. จะส่งอีเมลแจ้งเตือนไปยังอีเมลที่ผู้ยื่นคำขอได้แจ้งไว้ในแบบคำขอ เพื่อเปิดใช้บัญชีผู้ใช้งานระบบของ ก.ล.ต.สำหรับบุคคลธรรมดา ครั้งแรก
- ในกรณีปกติสำนักงานจะพิจารณาอนุมัติ SEC account มีอายุไม่เกินวันที่หมดอายุของหนังสือเดินทางที่ใช้ยื่นเป็นหลักฐานประกอบคำขอ
- กรณียื่นคำขอเพื่อเปลี่ยนแปลงข้อมูลเกี่ยวกับบัญชีผู้ใช้งานระบบของ ก.ล.ต. หากสำนักงาน ก.ล.ต. พิจารณาแล้วเห็นชอบตามคำขอ สำนักงาน ก.ล.ต. จะแจ้งผลการเปลี่ยนแปลงข้อมูลไปยังอีเมลที่ผู้ยื่นคำขอได้แจ้งไว้ในแบบคำขอ
- ดูวิธีการกรอกแบบฟอร์มที่ <https://www.sec.or.th/ca> หัวข้อ "คู่มือการกรอกแบบคำขอลงทะเบียน/เปลี่ยนแปลงข้อมูลเกี่ยวกับบัญชีผู้ใช้งานระบบของ ก.ล.ต. (SEC account)"
- กรณีบุคคลที่มีใช้สัญชาติไทยที่ไม่สามารถจัดส่งคำขอฯ และเอกสารหลักฐานมาพร้อมกันได้ แต่มีความจำเป็นเร่งด่วนในการขอ SEC account ให้ดำเนินการดังนี้



ภาพที่ 8 : ขั้นตอนการยื่นขอ SEC account กรณีเร่งด่วน

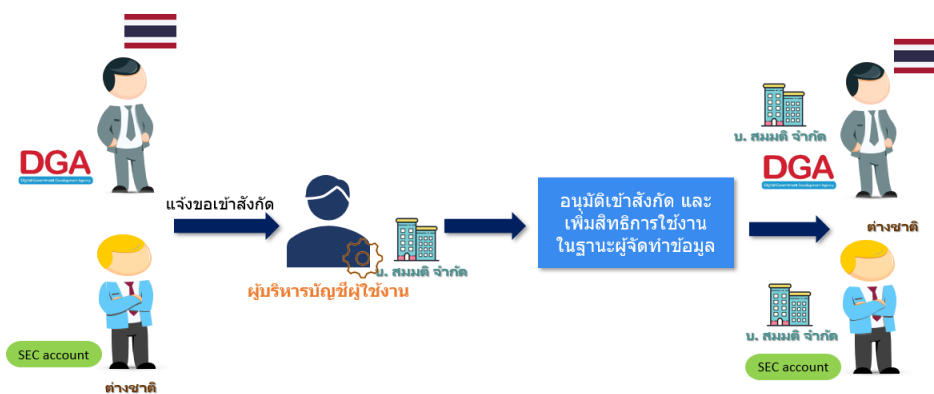
สำนักงาน ก.ล.ต. จะพิจารณาอนุมัติ SEC account กรณีเร่งด่วน มีอายุ 7 วันนับแต่วันที่สำนักงาน ก.ล.ต. เห็นชอบการลงทะเบียนบัญชีผู้ใช้งานระบบของ ก.ล.ต. โดยผู้ยื่นคำขอจะต้องจัดส่งเอกสาร (hard copy) ตามคู่มือสำหรับประชาชนให้ครบถ้วนภายใน 30 วันนับแต่วันที่สำนักงาน ก.ล.ต. เห็นชอบการลงทะเบียนบัญชีผู้ใช้งานระบบของ ก.ล.ต. กรณีเร่งด่วน สำนักงานจึงจะพิจารณาการลงทะเบียนบัญชีผู้ใช้งานระบบของ ก.ล.ต. กรณีปกติต่อไป ทั้งนี้ สำนักงาน ก.ล.ต. จะใช้เวลาในการพิจารณาแต่ละรอบไม่เกิน 3 วันทำการ

- การยื่นแบบแจ้งการยกเลิกบัญชีผู้ใช้งานระบบของ ก.ล.ต. (SEC account)
 - ผู้ยื่นคำขอตาวนโหลตแบบแจ้งการยกเลิกบัญชีผู้ใช้งานระบบของ ก.ล.ต. (SEC account) ที่เว็บไซต์ <https://www.sec.or.th/ca> เพื่อกรอก และเสนอลงนาม โดยจัดส่งคำขออนับจริงตามคู่มือประชาชน
 - ขั้นตอนการยื่นแบบแจ้งการยกเลิก SEC account โดยสังเขป



ภาพที่ 9 : ขั้นตอนการยื่นแบบแจ้งการยกเลิก SEC account

- ภายใน 3 วันทำการ สำนักงาน ก.ล.ต. จะแจ้งผลไปยังอีเมลที่ผู้ยื่นได้แจ้งไว้ในแบบคำขอ หากดำเนินการยกเลิก SEC account แล้วเสร็จ
 - ดูวิธีการกรอกแบบฟอร์มที่ <https://www.sec.or.th/ca> หัวข้อ "คู่มือการกรอกแบบแจ้งการยกเลิกบัญชีผู้ใช้งานระบบของ ก.ล.ต. (SEC account)"
- ผู้สนับสนุนการนำส่งข้อมูลที่ต้องการปฏิบัติหน้าที่ภายใต้สังกัดนิติบุคคล ภายหลังจากสมัคร Digital ID หรือสมัคร SEC account เรียบร้อยแล้ว สามารถแจ้งผู้บริหารบัญชีผู้ใช้งานของนิติบุคคลเพื่ออนุมัติเข้าสังกัดและเพิ่มสิทธิในการใช้ระบบงานต่างๆ ตามความเหมาะสม



ภาพที่ 10 : การแจ้งผู้บริหารบัญชีผู้ใช้งาน เพื่อนำผู้สนับสนุนการนำส่งข้อมูลเข้าสังกัด

- การดำเนินการในช่วงเปลี่ยนผ่าน (transition period) เมื่อระเบียบฯ มีผลใช้บังคับ

- (1) เมื่อระเบียบฯ มีผลใช้บังคับ สำนักงาน ก.ล.ต. จะกำหนดวันที่เริ่มดำเนินการตามระเบียบฯ ตามความพร้อมของแต่ละระบบงาน โดยจะแจ้งให้ผู้ที่เกี่ยวข้องรับทราบ เพื่อให้มีเวลาอย่างเพียงพอในการเตรียมดำเนินการตามระเบียบฯ
- FAQ
 - (1) เฉพาะกรณีที่มีเหตุจำเป็นและสมควร ที่บุคคลที่เกี่ยวข้องกับการจัดส่งข้อมูลอิเล็กทรอนิกส์ต่อสำนักงาน ก.ล.ต. ไม่สามารถดำเนินการให้มีบัญชีผู้ใช้งานตามที่กำหนดในร่างระเบียบฯ ได้สามารถยื่นคำขอผ่อนผัน พร้อมทั้งแจ้งเอกสารหลักฐานประกอบคำขอที่ถูกต้อง ครบถ้วน ให้สำนักงาน ก.ล.ต. พิจารณาเป็นรายกรณีไป (เป็นไปตามคู่มือประชาชน)

4. การขอผ่อนผันกรณีบุคคลที่เกี่ยวข้องกับการจัดส่งข้อมูลอิเล็กทรอนิกส์ต่อสำนักงาน ก.ล.ต. ไม่สามารถดำเนินการให้มีบัญชีผู้ใช้งานตามที่กำหนดในระเบียบฯ

- เมื่อสำนักงาน ก.ล.ต. กำหนดวันเริ่มดำเนินการตามระเบียบฯ สำหรับระบบงานใดแล้ว ผู้ส่งข้อมูลสามารถขอผ่อนผันการดำเนินการ หากไม่สามารถดำเนินการให้มีบัญชีผู้ใช้งานตามที่กำหนดในระเบียบฯ ในกรณีที่มีเหตุจำเป็นและสมควร โดยยื่น “คำขอผ่อนผันการดำเนินการรับส่งข้อมูลอิเล็กทรอนิกส์โดยใช้บัญชีผู้ใช้งานระบบของผู้ให้บริการพิสูจน์และยืนยันตัวตน หรือบัญชีผู้ใช้งานระบบของ ก.ล.ต.” เป็นลายลักษณ์อักษร โดยแสดงเหตุผลและเอกสารหลักฐานประกอบการพิจารณาที่เกี่ยวข้องต่อสำนักงาน ก.ล.ต. ผู้ยื่นคำขอต้องจัดส่งคำขอผ่อนผันในรูปแบบ ไฟล์ PDF ทางอีเมล ก่อนครบกำหนดกรณีเป็นการยื่นรายงานและนำส่งเอกสารฉบับจริง ต่อสำนักงาน ก.ล.ต. ในภายหลัง ทั้งนี้ สำนักงาน ก.ล.ต. จะพิจารณาคำขอให้แล้วเสร็จภายใน 15 วันทำการ นับแต่วันที่สำนักงาน ก.ล.ต. ได้รับคำขอ
- การจัดเตรียมคำขอ และเอกสารหลักฐานที่เกี่ยวข้องเป็นไปตามคู่มือประชาชน