

# **Malee<sup>®</sup>**

**THE FRUIT EXPERT**

รายงานประจำปี 2554









# สารบัญ

- 05 ข้อมูลทางการเงินโดยสรุป
- 07 โครงสร้างรายได้ของบริษัท
- 09 สารจากประธานกิตติมศักดิ์
- 11 สารจากประธานกรรมการ
- 13 ข้อมูลทั่วไปและบุคคลอ้างอิง
- 15 โครงสร้างองค์กร
- 17 ลักษณะการประกอบธุรกิจ
- 21 ภาพอุตสาหกรรมแนวโน้มปี 2554
- 25 โครงสร้างการถือหุ้นและการจัดการ
- 33 การกำกับดูแลกิจการ
- 36 การควบคุมภายใน
- 37 รายการระหว่างกัน
- 41 คณะกรรมการบริษัท
- 45 คำอธิบายและวิเคราะห์งบการเงินและผลการดำเนินงาน
- 47 ปัจจัยความเสี่ยง
- 48 รายงานคณะกรรมการตรวจสอบ
- 49 มาตรฐานและรางวัล
- 51 งบการเงิน







**Malee®**





## ข้อมูลทางการเงินโดยสรุป

		2554	2553	2552
รายได้รวม	ล้านบาท	3,726	2,889	3,146
รายได้จากการขาย	ล้านบาท	3,660	2,829	3,083
กำไรขั้นต้น	ล้านบาท	1,089	805	735
กำไร (ขาดทุน) สุทธิ	ล้านบาท	228	106	131
กำไร (ขาดทุน) ต่อหุ้น	บาท	3.3	1.5	1.9
มูลค่าตามบัญชีต่อหุ้น	บาท	7.8	5.6	4.7
สินทรัพย์รวม	ล้านบาท	2,264	2,197	2,152
หนี้สินรวม	ล้านบาท	1,717	1,806	1,825
ส่วนของผู้ถือหุ้น	ล้านบาท	547	392	327

## อัตราส่วนทางการเงินที่สำคัญ

สภาพคล่องทางการเงิน		2554	2553	2552
อัตราส่วนสภาพคล่อง	เท่า	0.8	0.6	0.5
อัตราส่วนสภาพคล่องหมุนเร็ว	เท่า	0.4	0.3	0.3
อัตราส่วนสภาพคล่องกระแสเงินสด	เท่า	0.2	0.1	0.1
อัตราส่วนหมุนเวียนลูกหนี้การค้า	เท่า	6.8	6.5	7.3
ระยะเวลาเก็บหนี้เฉลี่ย	วัน	53.8	56.0	50.2
อัตราส่วนหมุนเวียนสินค้าคงเหลือ	เท่า	5.3	4.6	5.2
ระยะเวลาขายสินค้าเฉลี่ย	วัน	69.0	78.8	69.9
อัตราส่วนหมุนเวียนเจ้าหนี้	เท่า	2.2	1.9	2.0
ระยะเวลาชำระหนี้	วัน	163.0	196.6	180.1
วงจรเงินสด	วัน	(40.2)	(61.9)	(60.0)

อัตราส่วนในการทำกำไร		2554	2553	2552
อัตรากำไรขั้นต้น	เปอร์เซ็นต์	29.8	28.5	23.8
อัตรากำไรสุทธิ	เปอร์เซ็นต์	6.1	3.7	4.2
อัตราผลตอบแทนผู้ถือหุ้น	เปอร์เซ็นต์	48.5	29.6	312.7

อัตราส่วนผลตอบแทนของสินทรัพย์		2554	2553	2552
อัตราผลตอบแทนจากสินทรัพย์	เปอร์เซ็นต์	10.2	4.9	6.3
อัตราผลตอบแทนจากสินทรัพย์ถาวร	เปอร์เซ็นต์	20.7	8.9	12.6
อัตราการลงทุนของสินทรัพย์	เท่า	1.7	1.3	1.5

อัตราส่วนความสามารถในการชำระหนี้		2554	2553	2552
อัตราส่วนหนี้สินต่อส่วนของผู้ถือหุ้น	เท่า	3.1	4.6	5.6
อัตราส่วนความสามารถชำระดอกเบี้ย	เท่า	8.8	2.7	5.5
อัตราการจ่ายเงินปันผล	เปอร์เซ็นต์	0.0	0.0	0.0

Goodness from the ground







**Malee®**





## โครงสร้างรายได้ 3 ปีล่าสุด

	2554		2553		2552	
	ล้านบาท	%	ล้านบาท	%	ล้านบาท	%
มูลค่าการจำหน่ายในประเทศ	2,925	79.57%	2,267	79.79%	2,417	77.82%
มูลค่าการจำหน่ายต่างประเทศ	751	20.43%	574	20.21%	689	22.18%
รวม	3,676	100.00%	2,842	100.00%	3,106	100.00%

หมายเหตุ : ราคาสินค้าส่งออกเป็นราคา F.O.B. เพื่อให้สามารถเปรียบเทียบได้ชัดเจน ส่วนยอดขายที่ปรากฏในงบการเงินจะมีทั้ง F.O.B., C&F และ C.I.F. ตามยอดขายจริง







**Malee®**





## สารจากประธานกิตติมศักดิ์

ผมขอแสดงความยินดีเป็นอย่างยิ่งกับบริษัทที่สามารถปรับปรุงผลการดำเนินงานให้ดีขึ้นกว่าปีที่ผ่านๆ มา แม้ว่าต้องตกอยู่ในวิกฤตปัญหา สถานการณ์เศรษฐกิจและการเมืองที่มีความผันผวนค่อนข้างมาก ข้าร่ายยังเชื่อมั่นหาอุทกภัยครั้งใหญ่ในรอบหลายสิบปีโดยตรง แต่ผลประกอบการกลับปรากฏผลดีเยี่ยมเป็นที่น่าชื่นชมยินดี สิ่งนี้เป็นเครื่องพิสูจน์ว่าคณะกรรมการผู้บริหาร และพนักงานของบริษัททุกท่าน ได้เสียสละและทุ่มเทแรงกายแรงใจ ในการทำงานอย่างเต็มสติกำลัง จนเกิดผลอันเป็นที่น่าพึงพอใจสำหรับทุกฝ่าย

ผมขอเป็นกำลังใจให้คณะกรรมการ ผู้บริหาร ตลอดจนพนักงานทุกท่าน ให้ทุกท่านถึงพร้อมด้วยกำลังกาย กำลังใจ และกำลังสติปัญญา ในอันที่จะปฏิบัติบริหารงานได้บรรลุผลสำเร็จสมตามเป้าหมาย นำพาองค์กรอันเป็นที่รักยิ่งของพวกเราทุกคนให้เจริญก้าวหน้ายิ่งขึ้นไปอย่างไม่หยุดยั้ง



นายวันชัย จิราธิวัฒน์

ประธานกิตติมศักดิ์

บริษัท มาลีสามพราณ จำกัด (มหาชน)







**Malee®**





## สารจากประธานกรรมการ

หลายปีที่ผ่านมา ทุกประเทศทั่วโลกจำเป็นต้องเผชิญวิกฤตภาวะทางเศรษฐกิจโดยฉับพลัน แม้แต่มหาประเทศ เช่น สหรัฐอเมริกา และนานาประเทศในยุโรป รวมทั้งประเทศไทย ผลกระทบนั้นเกิดขึ้นในหลายแง่มุม ทั้งด้านการบริโภคอย่างฟืดเคือง ราคาสินค้าโภคภัณฑ์ที่สูงขึ้น รวมไปถึงอัตราแลกเปลี่ยนที่ผันผวน ธุรกิจภาคเอกชนจึงพยายามปรับตัวเพื่อต่อสู้กับปัญหาที่เกิดขึ้นจนอัตราเติบโตทางเศรษฐกิจของประเทศเราอยู่ในอัตราที่ต่ำพอควร

กระทั่งปลายพุทธศักราช ๒๕๕๔ ชาวไทยต้องเผชิญกับมหาอุทกภัยครั้งใหญ่ที่สุดในรอบหลายสิบปี และไม่ว่าภัยนี้จะเกิดจากเหตุธรรมชาติหรือเหตุบกพร่องในเชิงบริหารจัดการก็ตาม แต่ผลที่ปรากฏชัดคือความเสียหายที่เกิดขึ้นกับพี่น้องชาวไทยเกือบทั้งประเทศ โดยเฉพาะศูนย์กลางทางเศรษฐกิจของประเทศอย่างกรุงเทพมหานครและปริมณฑล นิคมอุตสาหกรรมหลายแห่งต้องตกอยู่ในภาวะภัยพิบัติ ก่อให้เกิดความเสียหายแก่ชีวิต ทรัพย์สิน สภาพความเป็นอยู่ และเศรษฐกิจโดยรวมของประเทศเป็นมูลค่านับแสนล้านบาท จริงอยู่ว่าบทเรียนครั้งนี้สร้างความทุกข์ใหญ่หลวงมาสู่พี่น้องชาวไทย แต่ในอีกมุมหนึ่ง เหตุการณ์ที่เกิดขึ้นก็เป็นเครื่องพิสูจน์ถึง “น้ำใจ” ที่คนไทยร่วมชาติมีต่อกันในยามทุกข์ โดยจะเห็นได้จากการร่วมกันบริจาคเงินและสิ่งของ ตลอดจนการร่วมแรงร่วมใจกันเป็นอาสาสมัครด้วยจิตกรุณา ทั้งนี้ บริษัทและพนักงานของเราได้ร่วมเป็นส่วนหนึ่งในการบรรเทาทุกข์จากมหาอุทกภัยดังกล่าวด้วยเช่นกัน ทั้งด้วยการบริจาคสินค้า อาหาร น้ำดื่ม ทาย และทุนทรัพย์ รวมไปถึงการจัดส่งแรงงานไปร่วมกิจกรรมจิตอาสาในพื้นที่ชุมชนรอบโรงงาน ผมจึงขอถือโอกาสนี้ส่งกำลังใจและความปรารถนาดีสู่พี่น้องร่วมชาติในการร่วมกันฟื้นฟูบ้านเมืองของพวกเราให้กลับคืนสู่ความผาสุกและความก้าวหน้ายิ่งขึ้นไป

ระหว่างวิกฤตภาวะที่เพิ่งผ่านไปนั้น บริษัทและพนักงานของเราเองก็ตกอยู่ในฐานะผู้ประสบภัย ทั้งอาคารสำนักงานใหญ่และบ้านพักอาศัยของพนักงานหลายร้อยชีวิต ถูกน้ำท่วมจนไม่สามารถเข้าอยู่อาศัยและเข้าทำงานได้เป็นเวลาร่วม ๒ เดือน แต่ทั้งผู้บริหารและพนักงานของเราก็ได้แสดงให้เห็นว่า แม้มีภัยอันตรายและปัญหาอุปสรรคต่างๆ มากมาย แต่ทุกคนยังมีความรับผิดชอบและความร่วมมือร่วมใจเป็นอันหนึ่งอันเดียวที่จะฟันฝ่า จนสามารถผลักดันให้ผลประกอบการในปีที่ผ่านมาสูงกว่าเป้าหมายที่วางไว้และได้ผลประกอบการดีที่สุดปีหนึ่งในประวัติศาสตร์ของบริษัท ซึ่งชี้ชัดว่าบริษัทมีรากฐานทางธุรกิจที่แข็งแกร่งและมั่นคง มีโครงสร้างทางธุรกิจที่ยืดหยุ่นที่ช่วยลดความรุนแรงของผลกระทบต่อบริษัทได้ และที่สำคัญ บริษัทมีการบริหารจัดการที่มีประสิทธิภาพ ภายใต้การดูแลของทีมผู้บริหารและพนักงานที่มีศักยภาพ

บริษัทได้มุ่งมั่นปรับปรุงแนวคิดและนโยบายการบริหารงานในทุกด้านให้ทวีประสิทธิภาพยิ่งขึ้นอย่างต่อเนื่อง จนเชื่อมั่นได้ว่าในพุทธศักราช ๒๕๕๕ นี้ บริษัทจะสามารถก้าวเดินต่อไปอย่างรุดหน้า เพื่อสรรค์สร้างผลการดำเนินงานให้ดีกว่าปีที่ผ่านมาได้อย่างแน่นอน

ในที่สุดนี้ บริษัท มาลีสามพราง จำกัด (มหาชน) ขอร่วมฉีกพลังใจกับพี่น้องชาวไทย โดยเฉพาะผู้ประสบผลกระทบจากมหาอุทกภัยทุกท่าน เพื่ออย่างก้าวต่อไปในวันข้างหน้าที่เข้มแข็งและมั่นคง กับทั้งขอขอบพระคุณผู้ถือหุ้น ลูกค้า พันธมิตรทางธุรกิจ สถาบันการเงิน หน่วยงานภาครัฐที่เกี่ยวข้อง ตลอดจนผู้บริหาร คณะกรรมการ และพนักงานบริษัททุกท่านที่ได้สนับสนุนและช่วยเหลือการดำเนินงานของบริษัทด้วยดีตลอดมา สรรพกำลังใจที่ทุกท่านทุกฝ่ายได้ทุ่มเทร่วมกันเป็นอันหนึ่งอันเดียวนั้นจะส่งผลให้บริษัทมีผลประกอบการที่ดี และพร้อมที่จะตอบแทนอุปการะคุณของทุกท่านต่อไปในอนาคต

นายจักรชัย บุญรัตน์

ประธานกรรมการ

บริษัท มาลีสามพราง จำกัด (มหาชน)

*Goodness from the ground*







**Malee®**





## ข้อมูลทั่วไปและบุคคลอ้างอิง

### บริษัท มาลีสามพราน จำกัด (มหาชน) เลขทะเบียน 0107535000079

อาคารเอบีโก้ เลขที่ 401/1 ถนนพหลโยธิน ต.คูคต อ.ลำลูกกา จ.ปทุมธานี 12130

โทรศัพท์ 0-662 992 5800 (15 สาย)

โทรสาร 0-662 992 5850 (สำนักงานกลาง), 0-662 992 5817-9 (ฝ่ายต่างประเทศ)

เว็บไซต์: <http://www.malee.co.th>

ผู้ประสานงาน : ณฤทัย เชื้อฉลาด โทร. 0-662 992-5800 ต่อ 4010

E-mail: naharuthai\_chu@malee.co.th

ผู้ผลิตและจำหน่ายผลิตภัณฑ์ ผลไม้กระป๋อง, ข้าวโพดหวานบรรจุกระป๋อง, สับปะรดบรรจุกระป๋อง, น้ำสับปะรดเข้มข้น, น้ำผลไม้ยูเอชที และผลิตภัณฑ์เครื่องดื่ม

จำนวนและชนิดหุ้นที่ออกจำหน่าย 70,000,000 หุ้น เป็นหุ้นสามัญ มูลค่าหุ้นละ 10 บาท

### บริษัทย่อย

บริษัท มาลีเอ็นเตอร์ไพรส์ จำกัด เลขทะเบียน 1105535109621

อาคารเอบีโก้ เลขที่ 401/1 ถนนพหลโยธิน ต.คูคต อ.ลำลูกกา จ.ปทุมธานี 12130

โทรศัพท์ 0-662 992 5821-32 , โทรสาร 0-662 992 5833 (สำนักงานกลาง), 0-662 992 5834-5 (ฝ่ายขาย)

เว็บไซต์: <http://www.malee.co.th>

ผู้จำหน่ายผลิตภัณฑ์ ผลไม้กระป๋อง, น้ำผลไม้ยูเอชที และ พาสเจอร์ไรส์, นมยูเอชทีและพาสเจอร์ไรส์ และผลิตภัณฑ์เครื่องดื่ม

จำนวนและชนิดหุ้นที่ออกจำหน่าย หุ้นสามัญ 10,000,000 หุ้น มูลค่าหุ้นละ 10 บาท

จำนวนหุ้นที่บริษัทฯ ถือ 9,998,800 (99.99%)

บริษัท อะกรี ซอล จำกัด เลขทะเบียน 0135551007374

อาคารเอบีโก้ เลขที่ 401/1 ถนนพหลโยธิน ต.คูคต อ.ลำลูกกา จ.ปทุมธานี 12130

โทรศัพท์ 0-662 992 5800-14 โทรสาร 0-662 992 5819 <http://www.malee.co.th>

โรงงานและสำนักงานสาขาเลขที่ 110 หมู่ที่ 9 ถนน ร.พ.ช.

สายบ้านแพง-ท่าลาด ต.บ้านแพง อ.บ้านแพง จ.นครพนม 48140

โทรศัพท์ 0-662 551 9088, 0-6642 551 128 โทรสาร 0-662 551 9087 ต่อ 11

ธุรกิจด้านเกษตรอุตสาหกรรมแบบครบวงจรและเป็นมิตรกับสิ่งแวดล้อม

เป็นผู้ผลิตและจำหน่ายผลิตภัณฑ์ข้าวโพดหวานบรรจุกระป๋อง

จำนวนและชนิดหุ้นที่ออกจำหน่าย หุ้นสามัญ 14,500,000 หุ้น มูลค่าหุ้นละ 10 บาท

บริษัท มาลีสามพราน จำกัด (มหาชน) ถือหุ้น 14,499,994 หุ้น (99.99%)

บริษัท มาลีซัพพลาย จำกัด

อาคารเอบีโก้ ชั้น 3 เลขที่ 401/1 ถนนพหลโยธิน ต.คูคต อ.ลำลูกกา จ.ปทุมธานี 12130

จำนวนและชนิดหุ้นที่ออกจำหน่าย หุ้นสามัญ 175,000 หุ้น มูลค่าหุ้นละ 10 บาท

จำนวนหุ้นที่บริษัทฯ ถือ 170,800 (97.6%)

ปัจจุบันหยุดดำเนินการ

*Goodness from the ground*





### บริษัท ไอคอน ฟู้ดส์ จำกัด

8070 La Jolla Shores Drive # 465 La Jolla, CA 92037

โทร. 1-858 456 3929, แฟกซ์. 1-858 777 3447

ผู้นำเข้าสับปะรดกระป๋อง

ทุนชำระแล้ว 50,500 เหรียญสหรัฐอเมริกา จำนวนหุ้นที่ บริษัทฯ ถือ 99%

ปัจจุบันหยุดดำเนินกิจการ

### บุคคลอ้างอิง

นายทะเบียนหลักทรัพย์

บริษัท ศูนย์รับฝากหลักทรัพย์ (ประเทศไทย) จำกัด

อาคารตลาดหลักทรัพย์แห่งประเทศไทย ชั้น 4

62 ถนนรัชดาภิเษก แขวงคลองเตย เขตคลองเตย กรุงเทพฯ 10110

โทรศัพท์ 0-2229-2800, 0-2654-5599

### ผู้สอบบัญชี

นางเกษรี ณรงค์เดช ผู้สอบบัญชีรับอนุญาตเลขที่ 76

นางณัฐสรณ์ สโรจน์นัทสิน ผู้สอบบัญชีรับอนุญาตเลขที่ 4563

นายสุมิตร ขอไพบูลย์ ผู้สอบบัญชีรับอนุญาตเลขที่ 4885

สำนักงาน เอ.เอ็ม.ที. แอสโซซิเอท

491/27 สีสมพลาซ่า ถนนสีลม บางรัก กรุงเทพฯ 10500

โทรศัพท์ : 0-2234-1676

### ที่ปรึกษากฎหมาย

บริษัท สำนักงานกฎหมายบรรจงแอนด์วิทยา จำกัด

เลขที่ 33/35, 33/39-40 อาคารวอลล์สตรีททาวเวอร์ ชั้น 9

ถนนสุขุมวิท แขวงสุริยวงศ์ เขตบางรัก กรุงเทพมหานคร 10500

โทร: +66(2)-236-2334 หรือ +66(2)-233-1666 ต่อ 3910-1

โทรสาร: +66(2)-236-3916

อีเมล: bcvidhya@bcvidhya.com

### ผู้ประสานงาน

ณฤทัย เชื้อฉลาด

โทร. 0-662 992-5800 ต่อ 4010

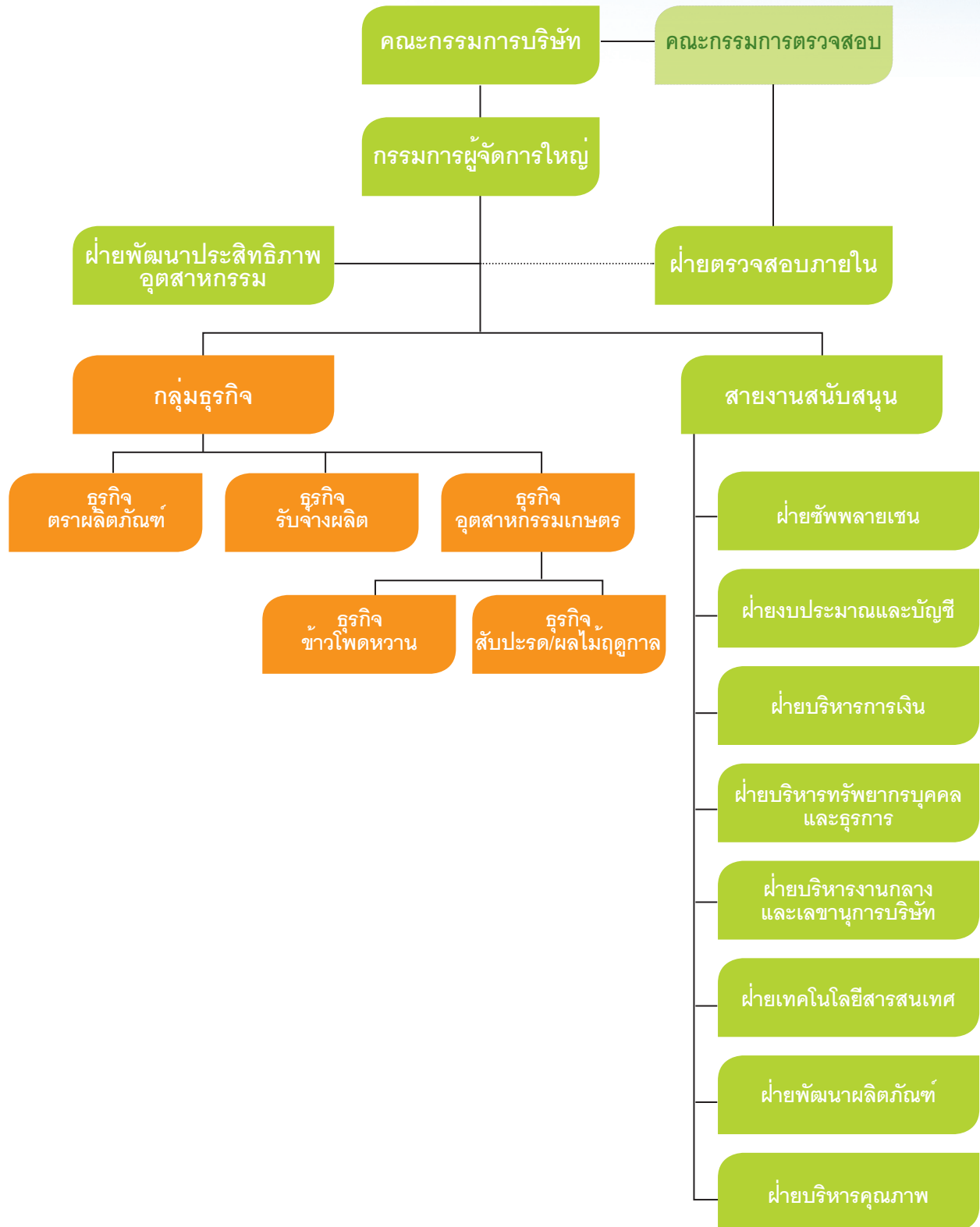
E-mail: naharuthai\_chu@malee.co.th

**Malee®**





# โครงสร้างองค์กรปี 2554



Goodness from the ground





**Malee®**



## ลักษณะการประกอบธุรกิจ ปี 2554

**บริษัท มาลีสามพราน จำกัด (มหาชน)** เป็นผู้ผลิตและจำหน่ายผลิตภัณฑ์ทั้งภายในประเทศ และต่างประเทศ โดยจำแนกธุรกิจหลักออกเป็น

- **ธุรกิจแปรรูปผลไม้** เช่น ข้าวโพดหวานบรรจุกระป๋อง ข้าวโพดหวานบรรจุถุงปลอดเชื้อ สับปะรดกระป๋อง สับปะรดบรรจุถุงปลอดเชื้อ น้ำสับปะรดเข้มข้น ผลไม้รวมบรรจุกระป๋อง และผลไม้ฤดูกาลบรรจุกระป๋อง (เงาะ ลิ้นจี่ ลำไย มะม่วง เป็นต้น) ภายใต้เครื่องหมายการค้าตรา “มาลี”, ตรา “เฟริสช้อยส์”, ตรา “ชาวสวน” และตรา “มาลี ฟรุ๊ตส์ เซอร์วิส” ตลอดจนตราของผู้ว่าจ้างผลิต
- **ธุรกิจเครื่องดื่ม** เช่น น้ำผัก และน้ำผลไม้ บรรจุในรูปแบบยูเอชทีและพาสเจอร์ไรส์ ภายใต้เครื่องหมายการค้าตรา “มาลี”, ตรา “มาลี เฮลตีพลัส”, ตรา “มาลี เวจจีส์”, ตรา “มาลี จู๊ช มิกส์”, ตรา “มาลี จู๊ช มิกส์ คัดส์”, ตรา “มาลี เซลฟ์ พลัส”, ตรา “มาลี ทรอปิคอล” และ ตรา “มาลี ฟรุ๊ตส์ เซอร์วิส” รวมถึงชา กาแฟและน้ำดื่มบรรจุในรูปแบบกระป๋อง กล่องยูเอชที และขวดพลาสติก PET ภายใต้เครื่องหมายการค้าตรา “มาลี” ตราของผู้ว่าจ้างผลิต ตลอดจนนมโคสด บรรจุในรูปแบบยูเอชทีและพาสเจอร์ไรส์ภายใต้เครื่องหมายการค้าตรา “ฟาร์มโชคชัย” และน้ำนมข้าวโพด ตรา “มาลี ไอคอร์น”

**บริษัท มาลีสามพราน จำกัด (มหาชน) และบริษัท อะกริซอล จำกัด** ได้มีการพัฒนาและส่งเสริมวัตถุดิบหลักอย่างครบวงจร ตั้งแต่ การพัฒนา และให้ความรู้เรื่องเมล็ดพันธุ์, ส่งเสริมการเพาะปลูก, การทำ Contract farming กับสมาชิกเกษตรกร เพื่อให้มั่นใจว่ามีวัตถุดิบ เพียงพอสำหรับการผลิตให้ได้ตามความต้องการของลูกค้ารวมถึงสามารถควบคุมคุณภาพให้เป็นไปตามมาตรฐานตามเกณฑ์ของ GMP, HACCP, BRC, IFS, HALAN, Q-MARK จากสภาอุตสาหกรรมแห่งประเทศไทย และ SR-MARK จากกระทรวงพาณิชย์

**บริษัท มาลีเอ็นเตอร์ไพรส์ จำกัด** เป็นบริษัทย่อย ผู้ดูแลด้านการตลาดและการจัดจำหน่ายภายในประเทศ ทั้งหมด มีทั้งจัดจำหน่ายโดยพนักงานขายของบริษัทและจำหน่ายผ่านตัวแทนจำหน่ายทั่วประเทศ

**สินค้าหลักที่ บริษัท มาลีเอ็นเตอร์ไพรส์ จำกัด จัดจำหน่ายมีดังนี้**

1. ผลไม้กระป๋องตรา “มาลี” “เฟริสช้อยส์” “ชาวสวน” และ “มาลี ฟรุ๊ตส์ เซอร์วิส”
2. น้ำผลไม้กระป๋อง ตรา “มาลี ทรอปิคอล” น้ำผัก และผลไม้ยูเอชที ตรา “มาลี”, ตรา “มาลี เฮลตีพลัส”, ตรา “มาลี เวจจีส์”, ตรา “มาลี จู๊ช มิกส์”, ตรา “มาลี จู๊ช มิกส์ คัดส์”, ตรา “มาลี เซลฟ์ พลัส” และ ตรา “มาลี ฟรุ๊ตส์ เซอร์วิส” และ น้ำผลไม้พาสเจอร์ไรส์ ตรา “มาลี”
3. เครื่องดื่มมีอัญพืชน้ำนมข้าวโพดยูเอชที ตรา “มาลีไอ-คอร์น”
4. นมยูเอชทีและนมพาสเจอร์ไรส์ ตรา “ฟาร์มโชคชัย”
5. น้ำดื่มตรา “มาลี”





จากการทำการตลาดที่ตรงกลุ่มเป้าหมายและการพัฒนาสินค้าอย่างต่อเนื่องของ บริษัท มาลีเอ็นเตอร์ไพรส์ จำกัด ส่งผลให้ผลิตภัณฑ์ตรา “มาลี” อยู่ในใจผู้บริโภคมานานกว่า 30 ปี เป็นที่รู้จักอย่างแพร่หลาย มียอดขายและส่วนแบ่งการตลาดในตลาดน้ำผลไม้กว่า 9% และเป็นผู้นำตลาดผลไม้กระป๋องระดับพรีเมียมในประเทศไทยมาโดยตลอด มีภาพลักษณ์ที่ดีทั้งในการคิดสรรผลิตภัณฑ์ที่มีคุณภาพสูงสู่ผู้บริโภค จนได้รับรางวัล Superbrands Thailand 2005 จากสถาบัน Superbrands UK ซึ่งเป็นการโหวตจากผู้เชี่ยวชาญจากทั่วประเทศ และ รางวัล Trusted Brand แบนด์ที่น่าเชื่อถือ (โกลด์) ประจำปี 2546-2554 ในหมวดผลิตภัณฑ์บรรจุกล่องพร้อมดื่ม จากนิตยสาร Reader's Digest ซึ่งได้รับรางวัลถึง 9 ปี ติดต่อกัน เป็นรางวัลที่ได้ ทำการสำรวจจากผู้อ่านนิตยสาร Reader's Digest เกี่ยวกับความนิยมในการบริโภคสินค้า

บริษัท มาลีสามพราน จำกัด (มหาชน) เป็นองค์กรที่มีความรับผิดชอบต่อสังคม ห่วงใยและตระหนักถึงความสำคัญของสิ่งแวดล้อมด้วยการปรับปรุงระบบบำบัดน้ำเสียให้มีประสิทธิภาพ จนได้รับรางวัลโรงงานดีเด่นด้านสิ่งแวดล้อมประจำปี 2537, 2538 และ 2540 จากการประกวดโรงงานของอุตสาหกรรม จังหวัดนครปฐม, รางวัลโรงงานพิทักษ์สิ่งแวดล้อมทางน้ำดีเด่นประจำปี 2537 จากคณะกรรมการโครงการอุตสาหกรรมพิทักษ์สิ่งแวดล้อม, ได้รับรางวัล Social Responsibility Mark ที่กระทรวงพาณิชย์มอบให้แก่บริษัทที่รับผิดชอบต่อสังคมและสิ่งแวดล้อม เมื่อวันที่ 15 พฤษภาคม 2552 และรางวัลยอดเยี่ยมประเภทอาหารจากพืช จากกรมโรงงานอุตสาหกรรม ในการเข้าร่วมโครงการที่เพิ่มคุณค่าและพัฒนาเทคโนโลยีการจัดการของเสียภายในโรงงานอุตสาหกรรมอาหารจากพืช ประจำปี 2554 เมื่อวันที่ 10 มกราคม 2555 กว่า 30 ปีที่ผ่านมาบริษัท มาลีสามพราน จำกัด (มหาชน) ได้มุ่งมั่นคิดค้น พัฒนากระบวนการผลิตและเทคโนโลยีในด้านต่างๆ ให้ทันสมัยทัดเทียมนานาชาติอย่างต่อเนื่อง นอกจากนี้ทางบริษัทยังมุ่งพัฒนาคุณภาพสินค้ามาตรฐานของกระบวนการผลิต และการบรรจุภัณฑ์ของตัวเองอย่างไม่หยุดยั้งเพื่อให้สินค้าที่ผลิตออกมามีคุณภาพตามหลักมาตรฐานสากล โดยการพัฒนาดังกล่าวคำนึงถึงหลักความปลอดภัยและสุขอนามัยของผู้บริโภคเป็นสำคัญ จนบริษัทได้รับการรับรองระบบมาตรฐานเป็นที่ยอมรับอย่างกว้างขวางทั้งองค์กรภายในประเทศและองค์กรระดับนานาชาติมากมาย อาทิ HACCP, GMP, Kosher, Q Mark, IFS, BRC, Halal Certificate เป็นต้น

## สรุปการเปลี่ยนแปลงที่สำคัญในปีที่ผ่านมา

ในปี 2554 ที่ผ่านมามีบริษัทได้มีการวางแผนการตลาดอย่างมียุทธวิธี และมุ่งเน้นในการพัฒนาผลิตภัณฑ์ใหม่ๆ เพื่อให้เข้าถึงผู้บริโภคทุกเพศทุกวัย และสามารถขยายฐานตลาดหรือช่องทางการจัดจำหน่ายออกไป ซึ่งโดยสรุปกิจกรรมต่างๆ ที่เกิดขึ้นมีดังนี้คือ

- น้ำผลไม้ 100% ตรามาลี ยูเอชที มีการออกสินค้าใหม่ “แอปเปิ้ลแกรนนี่สมิธผสมน้ำองุ่นขาว 100%” และ “น้ำองุ่น 100%” ซึ่งรสชาติเป็นที่ยอมรับ และได้รับการตอบรับเป็นอย่างดีจากผู้บริโภค
- น้ำผลไม้ 100% ตรามาลี เฮลตีพลัส น้ำผลไม้ที่ให้คุณค่ามากกว่าน้ำผลไม้โดยทั่วไป ช่วยดูแลสุขภาพของผู้บริโภค ให้ดียิ่งขึ้นโดยออกสินค้าใหม่ คือ น้ำเบอร์รี่มีกัมผสมคอลลาเจน ช่วยดูแลสุขภาพผิว และน้ำมังคุดผสมสารสกัดจากเปลือกมังคุด ที่โดดเด่นด้านสารต้านอนุมูลอิสระ
- น้ำผักผสมน้ำผลไม้รวม 100% เวจีส์ วี 9 ซึ่งเป็นน้ำผักผสมน้ำผลไม้รวมที่มีความโดดเด่น ด้วยจุดเด่นและคุณค่าจากผักผลไม้ รวม 9 ชนิด มีการปรับในเรื่องของรสชาติให้สด อร่อย และถูกปากผู้บริโภคมากขึ้น
- น้ำผลไม้มาลีพาสเจอร์ไรส์ 100% มีการปรับแบบและสีสັນของรูปผลไม้ และสีของผลิตภัณฑ์ให้สดใส สวยงามมากขึ้น เพื่อให้ผลิตภัณฑ์โดดเด่น สะดุดตา บนชั้นวาง และออกแพคเกจใหม่ แพคเกจเพื่อความคุ้มค่า คุ้มราคาในการซื้อ
- ผลไม้กระป๋องตรามาลี มีการพัฒนาแนะนำสินค้าใหม่ออกสู่ตลาดคือ สละในน้ำเชื่อม ซึ่งตอบสนองความต้องการของผู้บริโภคได้ดี พร้อมซองพับที่เก็บในฝากระป๋อง สามารถรับประทานได้ทันที นอกจากนั้น ยังคงความเป็นผู้จัดจำหน่ายเพียงรายเดียวในเซเว่น อีเลฟเว่น ยาวนานถึง 5 ปีซ้อน
- น้ำนมข้าวโพด มาลี ไอคอรัน ปรับปรุงรสชาติให้น้ำนมข้าวโพดมาลี ไอคอรัน ทุกรสชาติให้สด อร่อย หอม หวาน เหมือนคั้นสดจากฝัก
- นมยูเอชทีและนมพาสเจอร์ไรส์ ตรามาลีให้ประโยชน์ กระจายสินค้าเพิ่มขึ้นในช่องทางใหม่ๆ เช่น โรงเรียน หรือช่องทางคอนวีเนียนสโตร์ หรือเอเยนต์สินค้าพาสเจอร์ไรส์
- เพิ่มช่องทางการจัดจำหน่ายและขยายฐานผู้บริโภค ผ่านแอมเวย์ บริษัท ลีอกซ์เล่ บริษัท จอมรณา (ผู้จัดจำหน่ายไอศกรีมครีโม) ผ่านช่องทางโรงเรียน และผู้ประกอบการทั่ว







**Malee®**



## ภาวะอุตสาหกรรมและแนวโน้มปี 2554

### ผลิตภัณฑ์ข้าวโพดหวาน

การส่งออกข้าวโพดหวานกระป๋องของประเทศไทยในปี 2554 มีปริมาณใกล้เคียงกับปีที่ผ่านมา แต่มีมูลค่าเพิ่มขึ้นประมาณ 4% เป็นยอดส่งออกทั้งสิ้น 5,343 ล้านบาท เนื่องจากต้นทุนที่เพิ่มขึ้น ทำให้ต้องมีการปรับราคาขายให้สูงขึ้น ผู้ส่งออกหันมาขายสินค้าไปยังประเทศที่มีค่าเงินที่แข็ง เช่น ญี่ปุ่น เป็นอันดับหนึ่ง รองลงมาเป็นประเทศรัสเซีย ได้หวัน เกาหลี ส่วนการส่งออกไปสหภาพยุโรปยังคงมีปัญหามาตรการกีดกันทางการค้า (Anti Dumping) ทำให้ยอดการส่งออกไปสหภาพยุโรปลดลงเป็นนัยสำคัญ

ในปี 2555 คาดว่าแนวโน้มปริมาณการส่งออกข้าวโพดหวานอาจใกล้เคียงหรือลดลงเล็กน้อยเนื่องจากสภาวะอากาศที่แปรปรวนทำให้ฤดูกาลเก็บเกี่ยวข้าวโพดหวานล่าช้า เมล็ดพันธุ์ขาดแคลนผลมาจากอุทกภัยน้ำท่วมปลายปี 2554 ผู้ผลิตส่งออกควรมีกลยุทธ์แข่งขันขายสินค้าไปยังตลาดที่มีศักยภาพในการซื้อสินค้าที่มีราคาที่สูง

### กลุ่มธุรกิจน้ำผักและน้ำผลไม้

แนวโน้มการบริโภคเครื่องดื่มเพื่อสุขภาพจากผักและผลไม้มีอัตราขยายตัวสูงขึ้นอย่างต่อเนื่องในช่วงหลายปีที่ผ่านมา เพราะผู้บริโภคเล็งเห็นประโยชน์ที่มากขึ้นของคุณค่าทางอาหารที่มีอยู่ในผัก-ผลไม้จึงทำให้กระแสการบริโภคน้ำผัก-ผลไม้ได้รับความนิยมมากขึ้นเรื่อยๆ ในปี 2554 ตลาดน้ำผลไม้พร้อมดื่มมีมูลค่าประมาณ 1 หมื่นล้านบาท หรือประมาณ 284 ล้านลิตร โดยแยกเป็นตลาดน้ำผลไม้คุณภาพดี ราคาสูง (Premium Market) 3.80 พันล้านบาทหรือประมาณ 56 ล้านลิตร มีอัตราการเติบโตประมาณ 5% แบ่งเป็นตลาดยูเอชที 3.0 พันล้านบาท มีอัตราการเติบโต 6% มาลีครองส่วนแบ่งตลาด 22% และตลาดพาสเจอร์ไรส์ 0.80 พันล้านบาท มีอัตราการเติบโตประมาณ 8% ตลาดน้ำผลไม้ คุณภาพปานกลาง ราคามาตรฐาน (Medium Market) 0.58 พันล้านบาทหรือประมาณ 12 ล้านลิตร ตลาดน้ำผลไม้ราคาประหยัด (Economy Market) มีมูลค่า 3 พันล้านบาทหรือประมาณ 117 ล้านลิตร และ ตลาดน้ำผลไม้ราคาถูก (Super Economy Market) 1.80 พันล้านบาทหรือประมาณ 63 ล้านลิตร ที่เหลือเป็นตลาดย่อยอื่นๆ มีมูลค่า 1.00 พันล้านบาท หรือประมาณ 28 ล้านลิตร และตลาดยังมีแนวโน้มเติบโตต่อไปได้อีกในอนาคต เนื่องจากผู้บริโภคหันมาใส่ใจสุขภาพมากขึ้น และมีแนวโน้มที่จะลดการดื่มเครื่องดื่มชนิดอื่นลง เช่น น้ำอัดลม และหันมาดื่มน้ำผลไม้ทดแทนมากขึ้น

ตลาดน้ำผลไม้พร้อมดื่มมีอัตราการเติบโตที่ดีอย่างต่อเนื่อง มาโดยตลอดในช่วง 3 ปีที่ผ่านมา โดยเฉลี่ยอัตราการเติบโตอยู่ที่ประมาณร้อยละ 11 (ที่มา: Nielsen, ธ.ค. 2554) อันเป็นผลมาจากปัจจัยหนุนหลากหลายปัจจัย กล่าวคือ กระแสความใส่ใจในเรื่องสุขภาพของผู้บริโภค โดยเฉพาะของคนกรุงเทพฯ ที่ใช้เวลาส่วนใหญ่กับการทำงาน และมีแนวโน้มที่ให้ความสำคัญกับน้ำผลไม้ในบรรจุภัณฑ์ ประกอบกับการดำเนินชีวิตในปัจจุบันที่ต้องการความสะดวกสบาย และใช้ชีวิตแบบเร่งรีบ ทำให้ตลาดน้ำผัก-ผลไม้ยังคงเป็นธุรกิจที่ยังสามารถขยายตัวอยู่ได้ โดยที่บริษัทยังคงมุ่งเน้นรุกตลาดอย่างเต็มที่และต่อเนื่อง เพื่อสร้างการเติบโตและส่วนแบ่งการตลาดให้เพิ่มมากขึ้น



*Goodness from the ground*



โดยในปี 2554 ทางบริษัทฯ ได้มีการวางแผนการตลาดและแนะนำสินค้าใหม่ในกลุ่มน้ำผลไม้พร้อมดื่ม ให้กับผู้บริโภค คือ น้ำแอปเปิ้ลเขียวแกรนนี่สมิธ และองุ่นขาว ภายใต้แบรนด์ มาลี ซึ่งเริ่มวางจำหน่ายในเดือนสิงหาคม 2554 โดยเป็นการเพิ่มทางเลือกและเพื่อตอบสนองความต้องการของผู้บริโภคที่มองหาคุณค่าที่มากขึ้นของน้ำผลไม้ ซึ่งได้รับการตอบรับอย่างดีจาก ผู้บริโภค สามารถสร้างยอดขายและส่วนแบ่งตลาดได้เพิ่มมากขึ้น นอกจากนี้ยังมีการปรับปรุงและพัฒนารสชาติของน้ำผัก และน้ำผลไม้ต่างๆ ให้สด อร่อย ถูกปากผู้บริโภคคนไทยมากขึ้น รวมถึงมีการปรับแบบบรรจุภัณฑ์ใหม่ของน้ำผลไม้ยูเอชที และพาสเจอร์ไรส์ ให้สวยงาม โดดเด่นสะดุดตาบนชั้นวางมากขึ้น และออกขนาดบรรจุใหม่ เพื่อความคุ้มค่าในการบริโภคใน ราคาประหยัดขึ้น (value for money) เช่น น้ำผลไม้พาสเจอร์ไรส์แพคคู่ ซึ่งได้รับการตอบรับจากผู้บริโภคเป็นอย่างดี มีการเพิ่ม ช่องทางการจำหน่ายใหม่ๆ เช่น แอมเวย์ ล็อกซ์เลย์ หรือ ศูนย์จำหน่ายของไอศกรีมครีโม เพื่อเจาะตลาดเข้าสู่ ผู้บริโภคใหม่ๆ และกระจายสินค้าให้ครอบคลุมมากขึ้น

## กลุ่มธุรกิจผลไม้กระป๋อง

ลักษณะเฉพาะตัวของอุตสาหกรรมผลไม้กระป๋อง

ตลาดผลไม้กระป๋อง ปี 2554 มูลค่าตลาดประมาณ 800 ล้านบาท มีอัตราการเติบโตชะลอตัว อันเนื่องมาจากสภาวะ แวดล้อมโลกที่ผันผวน ส่งผลให้ผลผลิตทางการเกษตรลดต่ำลง ธุรกิจผลไม้กระป๋องมีการแข่งขันต่ำ มีคู่แข่งในตลาดเพียงไม่กี่รายที่มีตราสินค้าเป็นที่ยอมรับ เช่น Malee UFC เป็นต้น อันเป็นผลจากธุรกิจการผลิตผลไม้กระป๋อง ต้องใช้การลงทุนที่ ค่อนข้างสูงในการก่อตั้งโรงงานผลิต ความเชี่ยวชาญในการเลือกซื้อวัตถุดิบในการผลิต แรงงานฝีมือในการคัดสรร ปอก ควั่น ผลไม้ ให้ได้คุณภาพ ซึ่งจะต้องใช้บุคลากรที่มีความเชี่ยวชาญและทักษะสูง จึงทำให้การเข้ามาแข่งขันในธุรกิจผลไม้กระป๋อง ค่อนข้างยาก

### แนวโน้มอุตสาหกรรม

เนื่องจากธุรกิจผลไม้กระป๋อง เป็นธุรกิจที่ต้องเกี่ยวข้องกับผลผลิตทางการเกษตร ซึ่งนั่นหมายถึงหากปีการผลิตใด ประสบปัญหาทางธรรมชาติ เช่น น้ำท่วม แห้งแล้งส่งผลให้ผลผลิตผลไม้ไม่ตรงตามความต้องการของตลาด อีกทั้งเกษตรกร รุ่นใหม่ขาดการให้ความสำคัญในการปลูกผลไม้คุณภาพ ทำให้พื้นที่ในการปลูกผลไม้มีน้อยลงไปทุกปี

นอกจากนี้ธุรกิจผลไม้กระป๋อง ยังมีส่วนประกอบสำคัญอยู่ 2 ประการ คือ

1. **กระป๋องที่ใช้บรรจุผลไม้** ซึ่งเป็นสิ่งสำคัญในการผลิต ผู้ประกอบการมีอำนาจในการต่อรองราคากะป๋องได้น้อยมาก เนื่องจากมีโรงงานผลิตกระป๋องเพียงไม่กี่รายในประเทศ อีกทั้งลักษณะธุรกิจผลไม้บรรจุกระป๋องต้องใช้กระป๋องเหล็กในการ บรรจุเท่านั้น เพื่อรักษาคุณภาพของผลไม้ให้คงคุณภาพตลอด 2 ปี ดังนั้นหากเหล็กมีการปรับราคาสูงขึ้น ก็จะทำให้ต้นทุนต่อ ธุรกิจโดยตรง

2. **ผลผลิตของผลไม้** สืบเนื่องจากสภาวะสิ่งแวดล้อมที่เปลี่ยนแปลงค่อนข้างมากในระยะเวลา 2-3 ปีที่ผ่านมา ทำให้ ผลผลิตของผลไม้ที่จะนำมาเป็นวัตถุดิบมีน้อยกว่าที่ประมาณการไว้ ซึ่งส่งผลกระทบต่อธุรกิจผลไม้กระป๋องโดยตรง ทำให้ ผู้ประกอบการหลายรายเลือกที่จะผลิตผลไม้กระป๋อง เพียงพอต่อตลาด โดยที่ไม่เน้นทำรายการส่งเสริมการขายเพื่อกระตุ้น ยอด ขายมากนัก



### ภาวะการแข่งขัน

ตลาดผลไม้กระป๋อง แบ่งเป็น 3 ตลาดใหญ่ๆ คือตลาด Premium, Medium และ Economy

● **ตลาด Premium** มี 2 คู่แข่งหลัก คือ Malee ภายใต้การผลิตของ บริษัท มาลีสามพราน จำกัด(มหาชน) และ UFC ภายใต้การผลิตของ บริษัท อาหารสากล จำกัด (มหาชน) ซึ่งในตลาดนี้จะไม่เน้นการใช้ราคาเป็นหลัก แต่จะเน้นในเรื่องของคุณภาพ และการส่งเสริมการขาย

● **ตลาด Medium** มีหลากหลายแบรนด์ที่ให้ความสนใจในตลาดนี้ เนื่องจากคุณภาพสินค้าปานกลาง ราคาต่ำกว่าสินค้ากลุ่ม Premium เช่น นกฟิราบ, ไทยเอดี, เฟรชช้อยส์ และแฮร์สแบรนด์ ต่างๆ

● **ตลาด Economy** ซึ่งเป็นตลาดที่มีหลายแบรนด์มาก อีกทั้งไม่เน้นคุณภาพ แต่จะเน้นทางด้านราคาเป็นหลัก เช่น รดถึง, ขาวสวน, ขาวดอย เป็นต้น

โดยรวมแล้วตลาด Medium และ Economy จะเป็นการใช้สงครามราคาเป็นหลัก

### ตำแหน่งของบริษัทในอุตสาหกรรม

ตลาดผลไม้กระป๋อง จะมี Malee เป็นผู้นำตลาด และเป็นผู้กระตุ้นตลาดให้เติบโต ภายใต้การทำโปรโมชั่นส่งเสริมการขายต่างๆ และการออกสินค้าใหม่เพื่อจับ trend ของตลาด

#### ส่วนแบ่งทางการตลาด

1. Malee	มีส่วนแบ่งการตลาดประมาณ	43%	Leader
2. UFC	มีส่วนแบ่งการตลาดประมาณ	35%	
3. เฟรชช้อยส์	มีส่วนแบ่งการตลาดประมาณ	9%	
4. House brand	มีส่วนแบ่งการตลาดประมาณ	7%	
5. อื่นๆ	มีส่วนแบ่งการตลาดประมาณ	6%	

(ที่มา: Nielsen, Sep 11)

### กลุ่มธุรกิจเครื่องดื่มธัญพืช

ในปี 2554 ตลาดกลุ่มเครื่องดื่มธัญพืชมีขนาดไม่ใหญ่มากนัก ประมาณ 2,000 ล้านบาท เมื่อเทียบกับขนาดของเครื่องดื่มชนิดอื่นซึ่งมีมูลค่ามากถึง 1 แสนล้านบาท แต่แนวโน้มการขยายตัวของตลาดดีขึ้น เนื่องจากกระแสของการดูแลสุขภาพ ได้รับการตอบรับค่อนข้างดีในกลุ่มของผู้บริโภคโดยทั่วไป และยังมีคู่แข่งที่อยู่ในตลาดของธัญพืชโดยตรงน้อยอยู่ เช่น โอวัลติน, ไมโล, มิว (Mew) ซึ่งในปี 2555 นี้ คาดว่าจะมีอีกหลายแบรนด์ที่ลงมาเล่นในตลาดนี้ เช่น Vita, EMO

บริษัทฯ มีความเติบโต 3% เนื่องจากการยกเลิกการจำหน่ายในบางรสชาติรวมถึง ผู้บริโภคมีทางเลือกในเรื่องเครื่องดื่มเพื่อสุขภาพที่หลากหลายขึ้น และคู่แข่งมีสินค้าใหม่ออกสู่ตลาดอย่างต่อเนื่อง ประกอบกับช่วงปลายปี ประสบปัญหาในเรื่องของวัตถุดิบขาดแคลน ทำให้ไม่สามารถจำหน่ายสินค้าได้อย่างเต็มความต้องการ บริษัทฯ เล็งเห็นถึงความสำคัญของผลิตภัณฑ์ในกลุ่มนี้ และเห็นถึงกระแสด้านความต้องการของผู้บริโภคที่สนใจในผลิตภัณฑ์ที่มีประโยชน์ จึงมุ่งเน้นที่จะสรรหาผลิตภัณฑ์ที่มีประโยชน์ต่อสุขภาพมากขึ้น เพื่อตอบสนองกระแสรักสุขภาพในตลาดเครื่องดื่มธัญพืชนี้





## กลุ่มธุรกิจนมยูเอชที และนมพาสเจอร์ไรส์

ตลาดนมในไทยมีแนวโน้มเติบโตที่ดี เนื่องจากกระแสของคนรุ่นใหม่หันมาใส่ใจสุขภาพมากขึ้น โดยในปี 2554 ที่ผ่านมา มีมูลค่าตลาดรวม 14,000 ล้านบาท อัตราการบริโภคนมของคนไทยเฉลี่ยอยู่ที่ 10 ลิตรต่อคนต่อปี แม้จะเป็นปริมาณที่ไม่มาก เท่ากับประเทศที่พัฒนาแล้ว แต่ก็ยังเป็นอัตราที่มากขึ้นกว่าในอดีต และมีแนวโน้มเติบโตขึ้นอย่างต่อเนื่อง มีสาเหตุมาจากความหลากหลายของผลิตภัณฑ์ บรรจุภัณฑ์ รสชาติ

การขยายตัวของช่องทางการจำหน่าย และแบรนด์ที่เข้ามาทำตลาดมากขึ้น ปัจจุบันคนไทยมีการใส่ใจ ให้ความสำคัญกับการดูแลสุขภาพของตนเองมากขึ้น รัฐบาลมีนโยบายในการรณรงค์ให้ประชาชนดื่มนมอย่างต่อเนื่อง เพื่อให้มีสุขภาพที่สมบูรณ์ และแข็งแรงเป็นทรัพยากรที่มีคุณภาพของประเทศ ตลาดเครื่องดื่มประเภทนมแบ่งออกได้หลากหลายประเภทตามวัตถุดิบที่ใช้ผลิต และกระบวนการผลิต หลักๆ คือ

- นมพร้อมดื่มยูเอชที เป็นตลาดที่ถูกควบคุมราคาโดยรัฐบาล มีสัดส่วนของตลาดประมาณ 70% ของตลาดรวม (ที่มา: Nielsen, พ.ค.2554) โดยรสจืดมีสัดส่วนการจำหน่ายสูงสุด และสามารถแบ่งตลาดออกได้เป็นนมยูเอชทีสำหรับครอบครัวยุใหญ่ และสำหรับเด็ก มีการเติบโตอย่างต่อเนื่องที่ 7%
- นมพาสเจอร์ไรส์ เป็นตลาดที่ถูกควบคุมราคาโดยรัฐบาล มีสัดส่วนของตลาดประมาณ 30% ของตลาดรวม (ที่มา: Nielsen, พ.ค. 2554) และเติบโตที่ 10%

สภาพตลาดนมที่มีการแข่งขันเพิ่มมากขึ้นทั้งการโฆษณาและการจัดรายการส่งเสริมการขายลดราคา เพื่อรักษาความเป็นผู้นำและส่วนแบ่งทางการตลาด จึงส่งผลกระทบกับบริษัท แต่อย่างไรก็ตามในปี 2554 บริษัทได้มีแผนในการขยายช่องทางการจัดจำหน่ายของนมยูเอชทีให้เพิ่มมากขึ้น ในส่วนนมพาสเจอร์ไรส์มุ่งเน้นเพิ่มการกระจายสินค้าจากโดยการเปิดเอเยนต์ใหม่ๆ เพื่อกระจายสินค้าให้เข้าถึงกลุ่มผู้บริโภคโดยตรง และกลยุทธ์การพัฒนาตลาดไปยังกลุ่มธุรกิจที่ใช้ผลิตภัณฑ์นมสดพาสเจอร์ไรส์เป็นวัตถุดิบในการผลิตสินค้า โดยในปี 2554 ทางบริษัท ได้ตั้งเป้าหมายการเติบโตทั้งนมยูเอชทีและนมพาสเจอร์ไรส์ตราฟาร์มโชคชัย ด้วยการขยายฐานผู้บริโภคออกไปในกลุ่มใหม่ๆ มากขึ้น เพิ่มช่องทางการจัดจำหน่ายใหม่ๆ

การปรับปรุงลักษณะฉลากและบรรจุภัณฑ์ให้ดูทันสมัยมากยิ่งขึ้น รวมถึงใช้กลยุทธ์การพัฒนาผลิตภัณฑ์นมพาสเจอร์ไรส์ชนิดใหม่ที่มีคุณสมบัติที่ตอบสนองความต้องการของผู้บริโภค ซึ่งทำให้สามารถปรับราคาจำหน่ายได้อีกด้วย



## โครงสร้างการถือหุ้นและการจัดการ

### ผู้ถือหุ้นรายใหญ่ ณ วันที่ 31 ธันวาคม 2554

ลำดับที่	ชื่อผู้ถือหุ้น	จำนวนหุ้น	สัดส่วน
1.	บริษัท ศูนย์รับฝากหลักทรัพย์ (ประเทศไทย) จำกัด เพื่อผู้ฝาก	24,751,577	35.36%
2.	บริษัท เอบีไอโฮลดิ้งส์ จำกัด (มหาชน)	17,840,700	25.49%
3.	CREDIT SUISSE AG SINGAPORE BRANCH	14,245,000	20.35%
4.	นายพิชัย จิราธิวัฒน์	4,583,700	6.59%
5.	นางสาว สิริลักษณ์ วิทยานพวงศ์	3,150,000	4.50%
6.	Thailand Securities Depository Co., Ltd., for Depositors	2,629,500	3.76%
7.	นายศักดิ์ชัย จิราธิวัฒน์	1,644,400	2.35%
8.	บริษัท ซีดีไอ จำกัด	700,000	1.00%
	<b>รวม</b>	<b>69,544,877</b>	<b>99.35%</b>

### การถือครองหุ้นโดยกรรมการ ณ วันที่ 31 ธันวาคม 2554

ชื่อ	ณ 31 ธ.ค. 2554	เปลี่ยนแปลง	ณ 31 ธ.ค. 2553
นายฉัตรชัย บุญรัตน์	-	-	-
นางจินตนา บุญรัตน์	-	-	-
นายปริญญา จิราธิวัฒน์	-	-	-
นายกิตติ วิไลรวงกูร	-	-	-
นายบัณฑิต มงคลกุล	-	-	-
นายเชมทัต สุคนธสิงห์	-	-	-
นายมดี ตั้งพานิช	-	-	-
นายสุพัฒน์ อุปนิกขิต	-	-	-

### คณะกรรมการบริษัท

นายฉัตรชัย บุญรัตน์	ประธานกรรมการ
นางจินตนา บุญรัตน์	กรรมการ
นายปริญญา จิราธิวัฒน์	กรรมการ
นายกิตติ วิไลรวงกูร	กรรมการ
นายบัณฑิต มงคลกุล	กรรมการ
นายเชมทัต สุคนธสิงห์	กรรมการ / ประธานกรรมการตรวจสอบ / กรรมการอิสระ
นายมดี ตั้งพานิช	กรรมการ / กรรมการตรวจสอบ / กรรมการอิสระ
นายสุพัฒน์ อุปนิกขิต	กรรมการ / กรรมการตรวจสอบ / กรรมการอิสระ
นายรังสรรค์ คงเปี่ยม	เลขานุการบริษัท

Goodness from the ground





## ขอบเขตอำนาจหน้าที่ของกรรมการบริษัทฯ

คณะกรรมการบริษัทฯ มีคณะกรรมการประกอบด้วยกรรมการที่เป็นและไม่เป็นผู้บริหาร โดยมีอำนาจและหน้าที่ในการจัดการและดำเนินกิจการของบริษัทฯ ให้เป็นไปตามกฎหมาย วัตถุประสงค์ ข้อบังคับ และมติของที่ประชุมผู้ถือหุ้น ในการปฏิบัติงานตามหน้าที่นั้น คณะกรรมการอาจมอบหมายให้กรรมการคนใดคนหนึ่งหรือหลายคน หรือนุคคลอื่นไปปฏิบัติอย่างใดอย่างหนึ่งแทนกรรมการก็ได้ ต้องจัดให้มีการประชุมของคณะกรรมการอย่างน้อยสามเดือน (3) ต่อครั้ง และกรรมการผู้มีอำนาจตามหนังสือรับรองมีอำนาจลงลายมือชื่อและประทับตราสำคัญของบริษัทในเอกสาร ตราสาร หรือหนังสือสำคัญอื่นใดผูกพันบริษัทได้ ที่ประชุมผู้ถือหุ้นหรือคณะกรรมการอาจกำหนด และแก้ไขเปลี่ยนแปลงชื่อกรรมการผู้มีอำนาจลงนามผูกพันบริษัท พร้อมประทับตราสำคัญของบริษัทได้ บริษัทห้ามมิให้กรรมการ ประกอบกิจการอันมีสภาพอย่างเดียวกัน และเป็นการแข่งขันกับกิจการของบริษัท หรือเข้าเป็นหุ้นส่วนในห้างหุ้นส่วนสามัญหรือเป็นหุ้นส่วนไม่จำกัดความรับผิดชอบในห้างหุ้นส่วนจำกัด หรือเป็นกรรมการของบริษัทเอกชนที่ประกอบกิจการอันมีสภาพอย่างเดียวกัน และเป็นการแข่งขันกับกิจการของบริษัท เว้นแต่จะได้แจ้งให้ที่ประชุมผู้ถือหุ้นทราบก่อนที่จะมีมติแต่งตั้ง ให้กรรมการแจ้งให้บริษัทฯ ทราบโดยมีหลักฐาน เมื่อกรรมการมีส่วนได้เสียในสัญญาใดๆ ที่บริษัทฯ ได้ทำขึ้น หรือถือหุ้น หรือหุ้นกู้ในบริษัทฯ และบริษัทในเครือในจำนวนที่เพิ่มขึ้นหรือลดลง โดยหน้าที่ความรับผิดชอบด้านการจัดการที่สำคัญมีลักษณะเฉพาะดังนี้

- สอบทานและให้แนวทางเกี่ยวกับกลยุทธ์ของบริษัท แผนการปฏิบัติงานที่สำคัญ นโยบายด้านความเสี่ยง งบประมาณประจำปี และแผนธุรกิจ กำหนดเป้าหมายของผลการปฏิบัติการ สังเกตการนำไปปฏิบัติ และดูแลรายจ่ายลงทุนที่สำคัญ รวมทั้งการเข้าร่วมทุน และขายกิจการ
- คัดเลือก กำหนดค่าตอบแทน และประเมินผลงานของผู้บริหารสม่ำเสมอ (หรือถดถอนหากจำเป็น) และทบทวนการวางแผนสืบทอดงานให้มีความต่อเนื่อง
- สอบทานค่าตอบแทนของกรรมการและผู้บริหาร และดูให้แน่ใจว่าคณะกรรมการมีกระบวนการสรรหากรรมการอย่างเป็นทางการและโปร่งใส
- ให้ความมั่นใจว่าระบบบัญชี การรายงานทางการเงินและการสอบบัญชีมีความน่าเชื่อถือ รวมทั้งดูแลให้กระบวนการในการประเมินความเสี่ยงของการควบคุมภายใน การบริหารความเสี่ยง การควบคุมการเงิน และการปฏิบัติตามกฎหมาย
- สอดส่องดูแลและจัดการแก้ปัญหาความขัดแย้งทางผลประโยชน์ของฝ่ายจัดการ คณะกรรมการและผู้ถือหุ้น รวมทั้งการใช้สินทรัพย์ของบริษัทในทางมิชอบ และการกระทำที่ไม่ถูกต้องในรายการระหว่างบุคคลที่เกี่ยวข้องกัน
- เสนอแต่งตั้งผู้สมควรเป็นกรรมการ และให้ความมั่นใจว่าโครงสร้างและวิธีปฏิบัติต่างๆ ของคณะกรรมการที่เป็นอยู่ได้ปูทางไว้สำหรับการกำกับดูแลกิจการที่เหมาะสม และการปฏิบัติเป็นไปอย่างมีจริยธรรมที่ดี
- กรรมการสามารถใช้ดุลยพินิจอย่างตรงไปตรงมาในธุรกิจการงานของบริษัทอย่างเป็นอิสระจากฝ่ายจัดการและกลุ่มที่มีผลประโยชน์อื่นใด กรรมการต้องอุทิศเวลาให้อย่างเพียงพอ และเอาใจใส่ในการปฏิบัติหน้าที่ตามความรับผิดชอบของตน

## คณะกรรมการตรวจสอบ

นายเชมทัต สุคนธสิงห์	ประธานกรรมการตรวจสอบ
นายมติ ตั้งพานิช	กรรมการตรวจสอบ
นายสุพัฒน์ อุปนิกขิต	กรรมการตรวจสอบ

## ขอบเขตอำนาจหน้าที่ของคณะกรรมการตรวจสอบ

- สอบทานงบการเงินรายไตรมาส และงบการเงินประจำปี ร่วมกับผู้สอบบัญชีและผู้บริหารที่เกี่ยวข้อง เพื่อนำเสนอต่อคณะกรรมการบริษัทฯ ดูแลรายงานทางการเงินของบริษัทฯ ให้ตรงต่อความจริง ครบถ้วน เพียงพอและเชื่อถือได้
- สอบทานให้บริษัทปฏิบัติตามข้อกำหนด และกฎหมายว่าด้วยหลักทรัพย์และตลาดหลักทรัพย์กำหนดของตลาดหลักทรัพย์แห่งประเทศไทย
- พิจารณาให้มีการเปิดเผยข้อมูล รวมถึงรายการที่เกี่ยวข้องหรือรายการที่อาจจะเป็นข้อขัดแย้งทางผลประโยชน์
- ดูแลให้บริษัทมีระบบการควบคุมภายในที่เหมาะสมและมีประสิทธิภาพเพียงพอ
- พิจารณาคัดเลือก และเสนอแต่งตั้งผู้สอบบัญชี
- พิจารณาแผนงานการตรวจสอบประจำปี การติดตามการดำเนินงานโครงการการลงทุนต่าง ๆ รับทราบรายงานการตรวจสอบและแนวทางการปรับปรุงแก้ไขจากผู้ตรวจสอบภายในพร้อมทั้งเสนอแนะในบางประเด็น
- สอบทานกระบวนการบริหารความเสี่ยง และให้ข้อเสนอแนะที่เป็นประโยชน์เพื่อลดความเสี่ยงนั้น

## คณะกรรมการบริหาร

นายฉัตรชัย บุญรัตน์	ประธานกรรมการ
นางจินตนา บุญรัตน์	กรรมการ
นายบัณฑิต มงคลกุล	กรรมการ
นายกิตติ วิไลรวงกูร	กรรมการ

## ขอบเขตอำนาจหน้าที่ของคณะกรรมการบริหาร

1. ช่วยเหลือคณะกรรมการบริษัทฯ ในการบริหารจัดการ โดยจัดให้มีกลยุทธ์และนโยบายในการประกอบธุรกิจ เพื่อให้บรรลุเป้าหมาย ตามที่ได้รับอนุมัติจากคณะกรรมการบริษัทฯ
2. พิจารณางบประมาณประจำปีของบริษัทฯ ก่อนนำเสนอต่อที่ประชุมคณะกรรมการบริษัทฯ เพื่อพิจารณาอนุมัติ
3. จัดเตรียมและนำเสนอกลยุทธ์ แผนธุรกิจและการดำเนินงานให้แก่คณะกรรมการบริษัทฯ เพื่อพิจารณาอนุมัติ
4. พิจารณาการเริ่มดำเนินธุรกิจใหม่ๆ ของบริษัทฯ เพื่อให้เป็นไปตามนโยบายของบริษัทฯ ก่อนนำเสนอต่อที่ประชุมคณะกรรมการบริษัทฯ เพื่อพิจารณาอนุมัติ
5. ทบทวนการดำเนินธุรกิจทั้งที่เป็นธุรกรรมปกติและที่มีใช่ธุรกรรมปกติของแต่ละสายงานธุรกิจเป็นระยะ ๆ
6. ทบทวนและให้ความเห็นต่อรายงานผลกำไรขาดทุนประจำเดือนที่รายงานโดยฝ่ายบริหาร
7. ปฏิบัติการอื่นใด ตามที่คณะกรรมการบริษัทฯ มอบหมายและคณะกรรมการบริหาร เห็นชอบด้วย

## คณะกรรมการสรรหาและพิจารณาค่าตอบแทน

นายมติ ตั้งพานิช	ประธานกรรมการ
นายเชมทัต สุคนธสิงห์	กรรมการ
นางจินตนา บุญรัตน์	กรรมการ





## ขอบเขตอำนาจหน้าที่ของคณะกรรมการสรรหาและพิจารณาคำตอบแทน

- พิจารณาคัดเลือกและกลั่นกรองบุคคลที่คุณสมบัติเหมาะสมเป็นกรรมการบริษัท และเสนอแนะต่อคณะกรรมการบริษัทให้นำชื่อเสนอต่อที่ประชุมผู้ถือหุ้นเลือกตั้งให้ดำรงตำแหน่ง
- พิจารณาคัดเลือกและกลั่นกรองบุคคลที่คุณสมบัติเหมาะสมเป็นกรรมการผู้จัดการ และเสนอแนะต่อคณะกรรมการบริษัทให้อนุมัติ
- นำเสนอแนวทางในการกำหนดหลักเกณฑ์การพิจารณาคำตอบแทนสำหรับผู้บริหารระดับจัดการของบริษัท
- พิจารณากลั่นกรองอัตราค่าตอบแทนกรรมการ เพื่อเสนอแนะให้คณะกรรมการบริษัทเพื่อขออนุมัติต่อที่ประชุมผู้ถือหุ้น
- พิจารณากลั่นกรองอัตราค่าตอบแทนของกรรมการผู้จัดการเพื่อเสนอแนะให้คณะกรรมการบริษัทอนุมัติ
- นำเสนอแนวทางออกใบสำคัญแสดงสิทธิซื้อหุ้นของกรรมการและพนักงาน เพื่อนำเสนอคณะกรรมการบริษัทและผู้ถือหุ้น และคณะกรรมการ กสท. อนุมัติ
- พิจารณาจัดสรรใบสำคัญแสดงสิทธิซื้อหุ้นของกรรมการและพนักงานที่ได้รับอนุมัติตามข้อ 4 ให้แก่กรรมการและพนักงานให้เป็นไปตามวัตถุประสงค์ของโครงการ

## การสรรหากรรมการและผู้บริหาร

การแต่งตั้งกรรมการของบริษัทให้กระทำโดยที่ประชุมผู้ถือหุ้น ซึ่งบุคคลที่ดำรงตำแหน่งกรรมการบริษัทฯ ต้องมีคุณสมบัติและไม่มีลักษณะต้องห้ามที่กฎหมายกำหนด โดยคณะกรรมการบริษัทฯ มีจำนวนไม่น้อยกว่าห้าคน (5 คน) เลือกตั้งโดยที่ประชุมผู้ถือหุ้น ทั้งนี้ตามหลักเกณฑ์และวิธีการดังต่อไปนี้

1. ผู้ถือหุ้นคนหนึ่งมีคะแนนเสียงเท่ากับหนึ่งหุ้นต่อหนึ่งเสียง
2. ในการเลือกกรรมการ อาจใช้วิธีออกเสียงลงคะแนนเลือกกรรมการเป็นรายบุคคล คราวละคน หรือคราวละหลายๆ คน ตามแต่ที่ประชุมผู้ถือหุ้นจะเห็นสมควร แต่ในการลงมติแต่ละครั้ง ผู้ถือหุ้นต้องออกเสียงด้วยคะแนนที่มีตามข้อ 1 ทั้งหมด จะแบ่งคะแนนเสียงแก่คนใดมากน้อยเพียงใดไม่ได้
3. บุคคลซึ่งได้รับคะแนนเสียงสูงสุดตามลำดับลงมา เป็นผู้ได้รับการเลือกตั้งเป็นกรรมการเท่ากับจำนวนที่พึงจะมี หรือพึงจะเลือกตั้งในครั้งนั้น ในกรณีที่บุคคลซึ่งได้รับเลือกตั้งในลำดับถัดลงมา มีคะแนนเสียงเท่า เกินกว่าจำนวนกรรมการที่พึงจะมีหรือพึงจะเลือกตั้งในครั้งนั้น ให้ประธานที่ประชุมเป็นผู้ออกเสียงชี้ขาด

ในการประชุมสามัญผู้ถือหุ้นประจำปีทุกครั้ง ให้กรรมการออกจากตำแหน่งหนึ่งในสาม (1 ใน 3) เป็นอัตรา ถ้าจำนวนกรรมการที่จะแบ่งออกให้ตรงเป็นสามส่วนไม่ได้ ก็ให้ออกโดยจำนวนใกล้เคียงกับส่วนหนึ่งในสาม

กรรมการผู้ออกจากตำแหน่งตามข้อนี้อาจได้รับเลือกตั้งให้เข้ารับตำแหน่งอีกก็ได้

ในกรณีที่ตำแหน่งกรรมการว่างลงเพราะเหตุอื่น นอกจากถึงคราวออกตามวาระ ให้คณะกรรมการเลือกบุคคลใดบุคคลหนึ่งซึ่งมีคุณสมบัติและไม่มีลักษณะต้องห้ามตามกฎหมายว่าด้วยบริษัท มหาชน จำกัด เข้าเป็นกรรมการแทนในการประชุมคณะกรรมการคราวถัดไป เว้นแต่วาระของกรรมการจะเหลือน้อยกว่าสองเดือน (2 เดือน) บุคคลซึ่งเข้าเป็นกรรมการแทนดังกล่าว จะอยู่ในตำแหน่งกรรมการได้เพียงเท่าวาระที่ยังเหลืออยู่ของกรรมการที่ตนแทน มติของคณะกรรมการนั้น ต้องประกอบด้วยคะแนนเสียงไม่น้อยกว่าสามในสี่ (3 ใน 4) ของจำนวนกรรมการที่ยังเหลืออยู่

## หลักเกณฑ์การคัดเลือกกรรมการอิสระ

- บุคคลต้องมีคุณสมบัติของกรรมการตรงตามที่กำหนดไว้
- เป็นกรรมการที่สามารถปฏิบัติหน้าที่แสดงความคิดเห็น โดยใช้ดุลยพินิจของตนเองอย่างเป็นอิสระ และมีจริยธรรม โดยยึดถือประโยชน์ขององค์กรเป็นหลัก โดยไม่ได้คำนึงถึงเฉพาะประโยชน์ของผู้ถือหุ้นรายใหญ่ หรือผู้ถือหุ้นรายย่อย หรือตนเอง
- มีคุณสมบัติครบถ้วนตามที่ตลาดหลักทรัพย์กำหนด และเป็นไปตามแนวปฏิบัติที่ดี ดังต่อไปนี้
  - ถือหุ้นไม่เกินร้อยละ 1 ของจำนวนหุ้นที่มีสิทธิออกเสียงทั้งหมด ในบริษัท บริษัทในเครือ บริษัทร่วมหรือบุคคลที่อาจมีความขัดแย้ง (นับรวมบุคคลที่เกี่ยวข้องมาตรา 258 ตามกฎหมายหลักทรัพย์)
  - ไม่มีส่วนร่วมในการบริหารงานรวมทั้งไม่เป็นลูกจ้าง พนักงาน ที่ปรึกษาที่ได้รับเงินเดือนประจำหรือผู้มีอำนาจควบคุมของบริษัท บริษัทในเครือ บริษัทร่วม หรือบุคคลที่อาจมีความขัดแย้งโดยต้องไม่มีผลประโยชน์หรือส่วนได้เสียในลักษณะดังกล่าวมาแล้วเป็นเวลาไม่น้อยกว่า 1 ปี
  - ไม่มีความสัมพันธ์ทางธุรกิจ ไม่มีผลประโยชน์หรือส่วนได้เสียไม่ว่าทางตรงหรือทางอ้อมทั้งในด้านการเงินและการบริหารงานของบริษัท บริษัทในเครือ บริษัทร่วม หรือบุคคลที่อาจมีความขัดแย้งในลักษณะที่จะทำให้ขาดความเป็นอิสระ
  - ไม่เป็นญาติสนิทกับผู้บริหาร ผู้ถือหุ้นรายใหญ่ของบริษัท บริษัทในเครือ บริษัทร่วม หรือบุคคลที่อาจมีความขัดแย้ง และไม่ได้รับการแต่งตั้งให้เป็นตัวแทนเพื่อรักษาผลประโยชน์ของกรรมการ ผู้ถือหุ้นรายใหญ่
  - เปิดเผยความสัมพันธ์ใดๆ ที่อาจทำให้ขาดความเป็นอิสระ แก่คณะกรรมการบริษัท

## คณะกรรมการบริหารความเสี่ยง

นายเชมทัต สุคนธสิงห์	ประธานกรรมการ
นายมติ ตั้งพานิช	กรรมการ
นายสุพัฒน์ อุปนิขิต	กรรมการ
นายบัณฑิต มงคลกุล	กรรมการ

## ขอบเขตอำนาจหน้าที่ของคณะกรรมการบริหารความเสี่ยง

- ช่วยเหลือคณะกรรมการบริษัทฯ ในการบริหารจัดการความเสี่ยง โดยจัดให้มีกลยุทธ์และมาตรการในการควบคุมความเสี่ยง
- ทบทวนความเสี่ยงต่างๆ ที่เกี่ยวข้องกับธุรกิจของบริษัทฯ กำหนดขอบเขตความเสี่ยงที่ยอมรับได้ และควบคุมความเสี่ยงอย่างมีประสิทธิภาพ
- ร่วมกับฝ่ายจัดการในการทบทวนกลยุทธ์ รูปแบบและขั้นตอนในการปฏิบัติงานที่จะนำไปสู่การลดความเสี่ยงที่สำคัญของบริษัทฯ
- ทบทวนรายงานของฝ่ายจัดการในเรื่องขั้นตอนที่ได้ดำเนินการ เพื่อการกำกับดูแลและควบคุมความเสี่ยงต่างๆ ของบริษัทฯ
- ปฏิบัติการอื่นใด ตามที่คณะกรรมการบริษัทฯ มอบหมายและคณะกรรมการบริหารความเสี่ยง เห็นชอบด้วย



## เลขานุการบริษัท

ด้วยพระราชบัญญัติหลักทรัพย์และตลาดหลักทรัพย์ฉบับที่ 4 พ.ศ. 2551 มาตรา 89/15 บัญญัติให้คณะกรรมการต้องจัดให้มีเลขานุการบริษัทรับผิดชอบดำเนินการของบริษัทในนามของบริษัทหรือคณะกรรมการ บริษัทได้แต่งตั้งบุคคลที่มีคุณสมบัติและประสบการณ์ที่เหมาะสมทำหน้าที่เลขานุการบริษัทโดยกำหนดคุณสมบัติ และคุณสมบัติ ตลอดจนหน้าที่ความรับผิดชอบดังนี้

### คุณสมบัติ และคุณสมบัติ

- ปริญญาตรี
- มีความรู้เรื่องหลักกฎหมายต่างๆ ที่เกี่ยวข้องกับบริษัท และ ก.ล.ต.
- มีมนุษยสัมพันธ์และความสามารถสื่อสารดี
- มีความรู้เรื่องบรรษัทภิบาล

### หน้าที่ความรับผิดชอบ

1. จัดทำและเก็บรักษาเอกสารดังต่อไปนี้
  - ทะเบียนกรรมการ
  - หนังสือนัดประชุมคณะกรรมการ รายงานการประชุมคณะกรรมการและรายงานประจำปีของบริษัท
  - หนังสือนัดประชุมผู้ถือหุ้น และรายงานการประชุมผู้ถือหุ้น
2. เก็บรักษารายงานการมีส่วนได้เสียที่รายงานโดยกรรมการหรือผู้บริหาร
3. ดำเนินการอื่น ตามที่คณะกรรมการกำกับตลาดทุนประกาศกำหนด
4. ดูแลเปิดเผยข้อมูล และการรายงานให้เป็นไปตามกฎหมายและระเบียบที่เกี่ยวข้องและการกำกับดูแลกิจการที่ดี

## ค่าตอบแทนกรรมการและผู้บริหาร

- ก) ค่าตอบแทนรวมของกรรมการทุกท่านในปี 2554 จำนวน 8 ท่าน เท่ากับ 2,645,000 บาท มีรายละเอียดดังนี้ (ตามเอกสารแนบ file ค่าตอบแทนกรรมการ)
- ข) ค่าตอบแทนรวมของกรรมการบริหารและผู้บริหารในปี 2554 จำนวน 18 ท่าน เท่ากับ 33,471,863 บาท (ณ. 31 ธันวาคม 2554 มีผู้บริหารอยู่ 10 ท่าน และรวมกรรมการ 8 ท่าน)

## ค่าตอบแทนอื่นๆ

กองทุนสำรองเลี้ยงชีพของผู้บริหารรวม 8 ท่านในปี 2554 เท่ากับ 203,639.76 บาท



## คณะกรรมการต่างๆ ของบริษัท จำนวนครั้งเข้าประชุม และค่าตอบแทนของคณะกรรมการรอบปี 2554

รายชื่อ / ตำแหน่ง กรรมการ	วาระการดำรง ตำแหน่ง พ.ศ.	คณะกรรมการเข้าร่วมประชุม(ครั้ง)						ค่าตอบแทน					ค่าเบี้ยประชุม				รวม
		กรรมการ บริษัท	กรรมการ ตรวจสอบ	กรรมการ บริหาร	กรรมการ บริหาร ความเสี่ยง	กรรมการ บริหาร ความเสี่ยง	กรรมการ บริหาร ความเสี่ยง	รายปี	กรรมการ บริษัท	กรรมการ ตรวจสอบ	กรรมการ บริหาร	กรรมการ บริหาร ความเสี่ยง	กรรมการ บริหาร ความเสี่ยง	กรรมการ บริหาร ความเสี่ยง	กรรมการ บริหาร ความเสี่ยง	กรรมการ บริหาร ความเสี่ยง	
1 นายฉัตรชัย บุญรัตน์ - ประธานกรรมการ - ประธานกรรมการบริหาร	2553 - 2556	4/4	-	10/10	-	-	-	-	160,000	-	400,000	-	-	-	-	-	560,000
2 นางจินดา บุญรัตน์ - กรรมการบริหาร - กรรมการบริหาร - กรรมการบริหารและพิจารณาคัดสรร	2552 - 2555	4/4	-	10/10	-	1/1	-	-	80,000	-	200,000	-	-	-	10,000	-	290,000
3 นายวิวัฒน์ จิราวัฒน์ - กรรมการบริหาร - กรรมการบริหารและพิจารณาคัดสรร	2555 - 2557	4/4	-	-	-	-	-	-	80,000	-	-	-	-	-	-	-	80,000
4 นายเจนศักดิ์ สุนทรสิงห์ - กรรมการบริหาร - ประธานกรรมการตรวจสอบ - กรรมการบริหาร - กรรมการบริหารและพิจารณาคัดสรร	2553 - 2556	4/4	4/4	-	4/4	1/1	1/1	100,000	80,000	160,000	-	80,000	10,000	-	-	-	430,000
5 นายเมธี ตั้งพานิช - กรรมการบริหาร - กรรมการบริหาร - กรรมการบริหารและพิจารณาคัดสรร	2554 - 2556	4/4	4/4	-	4/4	1/1	1/1	100,000	80,000	80,000	-	40,000	20,000	-	-	-	320,000
6 นายกิตติ วิไลวงษ์ - กรรมการบริหาร - กรรมการบริหาร - กรรมการบริหารและพิจารณาคัดสรร	2555 - 2557	4/4	-	10/10	-	-	-	-	80,000	-	200,000	-	-	-	-	-	280,000
7 นายณิพัทธ์ มงคลกุล - กรรมการบริหาร - กรรมการบริหาร - กรรมการบริหารและพิจารณาคัดสรร	2553 - 2555	4/4	-	10/10	4/4	4/4	-	-	80,000	-	280,000	40,000	-	-	-	-	400,000
8 นายสุวัฒน์ อุปนิชิต - กรรมการบริหาร - กรรมการบริหาร - กรรมการบริหารและพิจารณาคัดสรร	2552 - 2555	4/4	4/4	-	2/4	-	-	100,000	80,000	80,000	-	25,000	-	-	-	-	285,000
รวม								300,000	720,000	320,000	1,080,000	185,000	40,000	-	-	-	2,645,000

หมายเหตุ : วาระการดำรงตำแหน่ง ในการประชุมสามัญประจำปีครั้ง ให้กรรมการออกจากตำแหน่งในคราวเป็นอัตรา ถ้าจำนวนกรรมการที่แบ่งออกให้ตรงเป็นสามส่วนไม่ได้ ก็ให้ออกโดยจำนวนใกล้เคียงกับส่วนหนึ่งในสาม





**Malee®**





## การกำกับดูแลกิจการ

### นโยบายเกี่ยวกับการกำกับดูแลกิจการ

คณะกรรมการบริษัท มาลีสามพราน จำกัด (มหาชน) ได้ถือเป็นนโยบายที่จะส่งเสริมการกำกับดูแลกิจการที่ดี (GOOD CORPORATE GOVERNANCE) โดยมีหลักการและวิธีปฏิบัติที่ดี ดังนี้

1. ปฏิบัติงานโดยคำนึงถึงสิทธิและความเท่าเทียมกันของผู้ถือหุ้นทุกราย และผู้มีส่วนได้เสีย (ได้แก่ ลูกจ้าง คู่ค้า ชุมชน เจ้าหนี้) ด้วยการ

- 1.1 ดูแลผลประโยชน์และมีความรับผิดชอบต่อผู้ถือหุ้นโดยปฏิบัติต่อผู้ถือหุ้นทุกรายอย่างเท่าเทียมกัน และละเว้นการกระทำใดๆ ที่เป็นการจำกัดโอกาสการศึกษาสารสนเทศของบริษัท และการเข้าประชุมของผู้ถือหุ้นบริษัทฯ จัดให้มีการประชุมสามัญผู้ถือหุ้นประจำปี 2554 เมื่อวันจันทร์ที่ 25 เมษายน 2554 เวลา 10.00 น. ณ อาคารเอบีโก้ เลขที่ 401/1 ชั้น 6 ถนนพหลโยธิน ตำบลคูคต อำเภอลำลูกกา จังหวัดปทุมธานี 12130 ในการประชุมผู้ถือหุ้นสามัญประจำปีมีกรรมการเข้าร่วมประชุม ซึ่งรวมถึงประธานคณะกรรมการตรวจสอบ โดยบริษัทฯ ได้กำหนดให้มีขั้นตอนในการประชุมอย่างถูกต้องตามกฎหมายตั้งแต่การเรียกประชุม รวมทั้งเสนอทางเลือกให้ผู้ถือหุ้นที่ไม่สามารถเข้าประชุมสามารถมอบฉันทะให้กรรมการอิสระเข้าประชุมและออกเสียงลงคะแนนแทน หนังสือมอบฉันทะและรายละเอียดวิธีการมอบฉันทะให้ผู้ถือหุ้นทราบล่วงหน้าก่อนวันประชุม 14 วัน และในการลงคะแนนเสียงประธานในที่ประชุมได้แจ้งให้ผู้ถือหุ้นทราบถึงวิธีการออกเสียงลงคะแนนโดยใช้บัตรลงคะแนนก่อนการประชุม ในการนับคะแนนยังกำหนดให้มีตัวแทนจากกรรมการอิสระและผู้สอบบัญชีภายนอกมาร่วมกันเป็นพยานในการนับคะแนนร่วมกับพนักงานของบริษัทฯ นอกจากนี้ยังเปิดโอกาสให้ผู้ถือหุ้นมีสิทธิเท่าเทียมกันในการตรวจสอบการดำเนินงานของบริษัท สอบถามและแสดงความคิดเห็น
- 1.2 ให้ความมั่นใจว่าสิทธิของผู้มีส่วนได้เสียตามที่กฎหมายกำหนดได้รับการคุ้มครองและปฏิบัติด้วยดี
- 1.3 จัดทำรายงานที่เป็นลายลักษณ์อักษรในการแสดงให้เห็นถึงความรับผิดชอบต่อบริษัทของผู้มีส่วนได้เสีย
- 1.4 นำเสนอสารสนเทศที่เป็นปัจจุบันที่มีผลกระทบอย่างมีสาระสำคัญที่เข้าใจง่าย และสม่ำเสมอต่อผู้มีส่วนได้เสีย



*Goodness from the ground*



## 2. โครงสร้าง บทบาท หน้าที่ความรับผิดชอบ และความเป็นอิสระของคณะกรรมการบริษัท มีดังนี้

- 2.1 มีคณะกรรมการประกอบด้วยกรรมการที่เป็นและไม่ใช่ผู้บริหาร โดยจะพิจารณามอบหมายให้กรรมการที่ไม่เป็นผู้บริหารจำนวนหนึ่งปฏิบัติหน้าที่ให้ความเห็นอย่างเป็นอิสระเกี่ยวกับงานที่อาจก่อให้เกิดความขัดแย้งทางผลประโยชน์ได้แก่ การรายงานทางการเงินโดยคณะกรรมการตรวจสอบ (AUDIT COMMITTEE) การสรรหาบุคคลเข้าดำรงตำแหน่งโดยคณะกรรมการสรรหา (NOMINATING COMMITTEE) และการพิจารณาค่าตอบแทนกรรมการและผู้บริหารโดยคณะกรรมการพิจารณาผลตอบแทน (REMUNERATION COMMITTEE)
- 2.2 ปฏิบัติหน้าที่ให้เป็นไปตามกฎหมาย วัตถุประสงค์ และข้อบังคับของบริษัท มาลีสามพราน จำกัด (มหาชน)
- 2.3 หน้าที่ความรับผิดชอบด้านการจัดการที่สำคัญและมีลักษณะเฉพาะ คือ
  - สอบทานและให้แนวทางเกี่ยวกับกลยุทธ์ของบริษัท แผนการปฏิบัติงานที่สำคัญ นโยบายด้านความเสี่ยงงบประมาณประจำปี และแผนธุรกิจ กำหนดเป้าหมายของผลการปฏิบัติงาน สังเกตการนำไปปฏิบัติติดตามผลการดำเนินงานของบริษัท และดูแลรายจ่ายลงทุนที่สำคัญ รวมทั้งการเข้าร่วมทุนและขายกิจการ
  - คัดเลือก กำหนดค่าตอบแทนและประเมินผลงานของผู้บริหารอย่างสม่ำเสมอ (หรือถอดถอนหากจำเป็น) และทบทวนการวางแผนสืบทอดงานให้มีความต่อเนื่อง
  - สอบทานค่าตอบแทนของกรรมการและผู้บริหาร และดูแลให้แน่ใจว่าคณะกรรมการมีกระบวนการสรรหากรรมการอย่างเป็นทางการและโปร่งใส
  - ให้ความมั่นใจว่าระบบบัญชี การรายงานทางการเงินและการสอบบัญชีมีความน่าเชื่อถือ รวมทั้งดูแลให้มีกระบวนการในการประเมินความเสี่ยงของการควบคุมภายในการบริหารความเสี่ยงการควบคุมการเงินและการปฏิบัติตามกฎหมาย
  - สอดส่องดูแลและจัดการแก้ปัญหาความขัดแย้งทางผลประโยชน์ของฝ่ายจัดการ คณะกรรมการ และผู้ถือหุ้น รวมทั้งการใช้สินทรัพย์ของบริษัทในทางมิชอบ และการกระทำที่ไม่ถูกต้องในรายการระหว่างบุคคลที่เกี่ยวข้องกัน
  - เสนอแต่งตั้งผู้สมควรเป็นกรรมการ และให้ความมั่นใจว่าโครงสร้างและวิธีปฏิบัติต่าง ๆ ของคณะกรรมการที่เป็นอยู่ได้ปูทางไว้สำหรับการกำกับดูแลที่เหมาะสมและการปฏิบัติเป็นไปอย่างมีจริยธรรมที่ดี
  - กรรมการสามารถใช้ดุลยพินิจอย่างตรงไปตรงมาในธุรกิจการงานของบริษัทอย่างเป็นอิสระจากฝ่ายจัดการและกลุ่มที่มีผลประโยชน์อื่นใด กรรมการต้องใช้เวลาให้เพียงพอ และเอาใจใส่ในการปฏิบัติหน้าที่ตามความรับผิดชอบของตน

3. การเปิดเผยข้อมูลและความโปร่งใส เพื่อให้มั่นใจว่าบริษัทได้เปิดเผยสารสนเทศที่สำคัญของบริษัทอย่างถูกต้องทันเวลา และโปร่งใส โดยจัดให้มีหน่วยงาน หรือผู้รับผิดชอบงานเกี่ยวกับ “ผู้ลงทุนสัมพันธ์” (INVESTOR RELATIONS) เพื่อเป็นตัวแทนในการสื่อสารกับผู้ลงทุนที่เป็นสถาบัน ผู้ถือหุ้นรวมทั้งนักวิเคราะห์ทั่วไปและภาครัฐที่เกี่ยวข้อง คณะกรรมการควรจัดหาทรัพยากรอย่างเพียงพอ เพื่อช่วยพัฒนาความรู้ความสามารถของเจ้าหน้าที่ในการนำเสนอสารสนเทศและการติดต่อสื่อสาร



4. การควบคุมและบริหารความเสี่ยง คณะกรรมการบริษัทเป็นผู้รับผิดชอบในการระบุปัญหาความเสี่ยงทางธุรกิจที่อาจเกิดขึ้น และให้ความมั่นใจว่าบริษัทมีกระบวนการต่างๆ จัดไว้พร้อมที่จะจัดการกับความเสี่ยง

4.1 จัดให้มีระบบการควบคุมภายในที่มีประสิทธิภาพ มาตรการควบคุมดูแลการปฏิบัติงาน และการจัดการความเสี่ยง รวมทั้งให้ความสำคัญกับสัญญาณการเตือนภัยล่วงหน้า

4.2 จัดให้มีการสื่อสารที่มีประสิทธิภาพ ระหว่างผู้สอบบัญชีอิสระ ผู้ถือหุ้น คณะกรรมการ และฝ่ายจัดการ โดยมีคณะกรรมการตรวจสอบเป็นกลไกติดต่อสื่อสาร

4.3 สำนักตรวจสอบภายในมีบทบาทสำคัญในระบบการบริหารงานและรายงานทางการเงิน บริษัทต้องจัดให้มีหน่วยงานนี้แยกเป็นหน่วยงานหนึ่งของบริษัท

5. จริยธรรมธุรกิจ บริษัทจัดให้มีข้อพึงปฏิบัติเกี่ยวกับจริยธรรมเพื่อให้กรรมการบริษัท ฝ่ายจัดการ และพนักงานได้ทราบถึงมาตรฐานการปฏิบัติงานที่บริษัทและบุคคลต่างๆ คาดหวังเช่น ผู้ถือหุ้น คู่ค้า เจ้าหนี้ และชุมชน เป็นต้น โดยกรรมการและฝ่ายจัดการต้องให้การสนับสนุนข้อพึงปฏิบัติดังกล่าวอย่างเต็มที่ และเผยแพร่ไปยังพนักงานทุกคน

## จรรยาบรรณกลุ่มบริษัทมาลี

กลุ่มบริษัทมาลี มีวัตถุประสงค์ในการดำเนินธุรกิจผลิตสินค้าที่มีคุณภาพสูงจำหน่ายในราคาที่เหมาะสม สร้างสัมพันธภาพต่อผู้มีส่วนได้เสียต่างๆ และความรับผิดชอบต่อสภาพแวดล้อม ชุมชน และสังคม จึงกำหนดข้อพึงปฏิบัติไว้ให้กรรมการ ผู้บริหาร และพนักงานกลุ่มบริษัทยึดถือเพื่อเป็นหลักการและคุณธรรมประจำใจในการปฏิบัติงาน

## การดูแลเรื่องการใช้ข้อมูลภายใน

บริษัทฯ ได้มีการให้กรรมการและผู้บริหารรายงานการซื้อขายหลักทรัพย์เพื่อป้องกันการนำข้อมูลภายในของบริษัทฯ ไปใช้เพื่อประโยชน์ส่วนตนในการซื้อขายหลักทรัพย์ พร้อมทั้งได้แจ้งให้ทราบถึงความรับผิดชอบส่วนบุคคล และมาตรการลงโทษให้ทราบ

## บุคลากร

จำนวนพนักงาน ณ วันที่ 31 ธันวาคม 2554	1,340 คน
ค่าตอบแทนของพนักงานปี 2554	320,777,630 บาท



Goodness from the ground



## ระบบการควบคุมภายใน 2554

คณะกรรมการตรวจสอบได้สอบทานระบบการควบคุมภายในร่วมกับผู้สอบบัญชีรับอนุญาตและสำนักตรวจสอบภายในของบริษัททุกไตรมาส บริษัทมีระบบการควบคุมภายในอย่างเพียงพอในการดำเนินธุรกิจ ซึ่งรวมถึงการดูแลทรัพย์สิน การป้องกันความผิดพลาดเสียหาย การทุจริต และความเชื่อถือได้ของรายงานทางการเงินและการดำเนินงาน

ฝ่ายบริหารและสำนักตรวจสอบภายในมีความเห็นว่า การควบคุมภายในของบริษัทมีความเพียงพอและมีประสิทธิผล และไม่พบข้อบกพร่องเกี่ยวกับการควบคุมภายในที่เป็นสาระสำคัญ



## รายการระหว่างกัน

โปรดดูหมายเหตุประกอบงบการเงินรวม ณ วันที่ 31 ธันวาคม 2554 ข้อ 6. รายการธุรกิจกับกิจการที่เกี่ยวข้องกัน

### รายการธุรกิจกับกิจการที่เกี่ยวข้องกัน

ในการพิจารณาความสัมพันธ์ระหว่างบุคคลหรือกิจการที่เกี่ยวข้องกันกับบริษัทแต่ละรายการ บริษัทฯ คำนึงถึงเนื้อหาของความสัมพันธ์มากกว่ารูปแบบทางกฎหมาย

บริษัทฯ มีรายการบัญชีกับบุคคล บริษัทย่อยและกิจการที่เกี่ยวข้องกัน ดังนี้

กิจการที่เกี่ยวข้องกัน	ลักษณะธุรกิจ	ลักษณะความสัมพันธ์
<b>บริษัทย่อย</b>		
บริษัท มาลี เอ็นเตอร์ไพรส์ จำกัด	ผู้จัดจำหน่าย	ผู้ถือหุ้น/กรรมการร่วมกัน
บริษัท อะกรี ซอล จำกัด	ผู้ผลิตและจัดจำหน่าย	ผู้ถือหุ้น/กรรมการร่วมกัน
บริษัท มาลีซัพพลาย จำกัด	ผู้จัดจำหน่าย (ปัจจุบันไม่ดำเนินกิจการ)	ผู้ถือหุ้น/กรรมการร่วมกัน
บริษัท ไอคอน ฟู้ดส์ จำกัด	ผู้จัดจำหน่าย (ปัจจุบันไม่ดำเนินกิจการ)	ผู้ถือหุ้น/กรรมการร่วมกัน

กิจการที่เกี่ยวข้องกัน		
บริษัท เอบีโก้ โฮลดิ้ง จำกัด (มหาชน)	บริษัทโฮลดิ้ง (การลงทุน)	เป็นผู้ถือหุ้นในบริษัท/ กรรมการร่วมกัน
บริษัท เอบีโก้ แลนด์ จำกัด	พัฒนาที่ดิน/ให้เช่าอสังหาริมทรัพย์	กรรมการร่วมกัน
บริษัท เอบีโก้ แครีฟาร์ม จำกัด	รับจ้างผลิตนมและน้ำผลไม้สำเร็จรูป	บริษัทในเครือ/กรรมการร่วมกัน
บริษัท นมโชคชัย จำกัด	เจ้าของลิขสิทธิ์นมตราโชคชัย	เกี่ยวข้องกับ บมจ. เอบีโก้ โฮลดิ้ง
บริษัท พีพีโอ ฟาร์ม จำกัด	ฟาร์มโคนมและจำหน่ายนํ้านมดิบ	กรรมการร่วมกัน
บริษัท เซ็นทรัล ฟู้ด รีเทล จำกัด	ห้างสรรพสินค้า	กรรมการร่วมกัน
บริษัท โอรา แพคตอริง จำกัด (มหาชน) (ก)	แพคตอริง	กรรมการร่วมกัน
บริษัท ซีจี โบรกเกอร์ จำกัด	ประกันภัย	กรรมการร่วมกัน

(ก) ตั้งแต่วันที่ 8 มีนาคม 2554 บริษัท โอรา แพคตอริง จำกัด (มหาชน) (เดิมชื่อ “บริษัท ธนมิตร แพคตอริง จำกัด (มหาชน)”) ไม่ได้เป็นกิจการที่เกี่ยวข้องกันกับบริษัทฯ และบริษัทย่อย

ในระหว่างปี บริษัทฯ มีรายการธุรกิจที่สำคัญกับบริษัทย่อยและกิจการที่เกี่ยวข้องกัน รายการธุรกิจดังกล่าวเป็นไปตามเงื่อนไขทางการค้า และเกณฑ์ตามที่ตกลงกันระหว่างบริษัทและบริษัทเหล่านั้น ซึ่งเป็นไปตามปกติธุรกิจโดยสามารถสรุปได้ดังนี้

		บาท			
		งบการเงินรวม		งบการเงินเฉพาะกิจการ	
	นโยบายการกำหนดราคา	2554	2553	2554	2553
รายการธุรกิจกับบริษัทย่อย (ได้ตัดออกจากงบการเงินรวมแล้ว)					
ขายสินค้า	ต้นทุนบวกกำไรส่วนเพิ่ม	-	-	1,141,016,108	1,205,969,822
ซื้อสินค้า	ต้นทุนบวกกำไรส่วนเพิ่ม	-	-	44,823,483	50,677,669
ซื้อวัตถุดิบและอื่นๆ	ต้นทุนบวกกำไรส่วนเพิ่ม	-	-	30,576,061	-

Goodness from the ground



.....

		บาท			
		งบการเงินรวม		งบการเงินเฉพาะกิจการ	
	นโยบายการกำหนดราคา	2554	2553	2554	2553
รายได้อื่น	ต้นทุนบวกกำไรส่วนเพิ่ม	-	-	9,877,274	82,591,639
รายได้จากการค้าประกัน	อัตราร้อยละ 0.25 ของจำนวนเงินค้าประกัน	-	-	737,500	737,500
ค่าธรรมเนียมในการค้าประกัน	อัตราร้อยละ 0.25 ของจำนวนเงินค้าประกัน	-	-	700,000	700,000
ค่าเช่าและค่าบริการที่ดินและโรงงาน	ตามสัญญา	-	-	1,692,990	-
ซื้อที่ดินที่ยังไม่ใช้ในการดำเนินงาน	ราคาทุน	-	-	1,997,662	-
รายการธุรกิจกับกิจการที่เกี่ยวข้องกัน					
ขายสินค้า	ราคาเทียบเคียงราคาตลาด	96,838,151	112,262,417	-	-
ซื้อสินค้า	ราคาเทียบเคียงราคาตลาด	9,840,622	6,289,103	-	-
ค่าเช่าอาคาร	ตามสัญญา	11,016,960	11,016,960	6,525,360	6,609,360
ค่าบริการผลิตสินค้า	ราคาเทียบเคียงราคาตลาด	60,120,227	50,045,118	60,120,227	50,045,118
ค่าใช้จ่ายส่งเสริมการขาย	ตามสัญญา	20,904,187	12,690,511	-	-
ดอกเบี้ยแพคตอริง	ตามอัตราตลาด	383,977	1,573,587	-	-

ยอดคงค้างระหว่างบริษัทฯ กับบริษัทย่อยและกิจการที่เกี่ยวข้องกัน ณ วันที่ 31 ธันวาคม 2554 และ 2553 มีรายละเอียดดังนี้

		บาท			
		งบการเงินรวม		งบการเงินเฉพาะกิจการ	
		2554	2553	2554	2553
<b>ลูกหนี้การค้า</b>					
<b>บริษัทย่อย</b>					
บริษัท มาลี เอ็นเตอร์ไพรส์ จำกัด		-	-	623,331,386	578,994,808
บริษัท อะกรี ซอล จำกัด		-	-	1,617,165	4,536,172
รวม		-	-	624,948,551	583,530,980
<b>กิจการที่เกี่ยวข้องกัน</b>					
บริษัท นมโชคชัย จำกัด		1,088,540	1,088,540	1,088,540	1,088,540
บริษัท เซ็นทรัล ฟู้ด รีเทล จำกัด		16,633,908	17,226,513	-	-
รวม		17,722,448	18,315,053	1,088,540	1,088,540
<b>ค่าเผื่อนหนี้สงสัยจะสูญ</b>					
<b>กิจการที่เกี่ยวข้องกัน</b>					
บริษัท นมโชคชัย จำกัด		(1,088,540)	(1,088,540)	(1,088,540)	(1,088,540)
<b>ค่าเผื่อผลเสียหายที่อาจเกิดขึ้นจากการที่บริษัทย่อยไม่สามารถจ่ายชำระค่าสินค้า</b>					
<b>บริษัทย่อย</b>					
บริษัท มาลี เอ็นเตอร์ไพรส์ จำกัด		-	-	(244,395,435)	(334,031,767)



## บาท

	งบการเงินรวม		งบการเงินเฉพาะกิจการ	
	2554	2553	2554	2553
<b>ลูกหนี้</b>				
<b>บริษัทย่อย</b>				
บริษัท มาลี อินเตอร์ไพร์ส จำกัด	-	-	5,418,204	-
บริษัท อะกรี ซอล จำกัด	-	-	210,000	4,965,428
รวม	-	-	5,628,204	4,965,428
<b>กิจการที่เกี่ยวข้องกัน</b>				
บริษัท เอบีโก้ แดรี่ฟาร์ม จำกัด	111,168	138,924	111,168	138,924
บริษัท โอรา แพคตอริง จำกัด (มหาชน)	-	3,488	-	-
รวม	111,168	142,412	111,168	138,924
<b>เงินมัดจำ</b>				
<b>กิจการที่เกี่ยวข้องกัน</b>				
บริษัท เอบีโก้ แลนด์ จำกัด	2,973,000	2,973,000	-	-
บริษัท เซ็นทรัล ฟู้ด รีเทล จำกัด	83,436	-	-	-
บริษัท โอรา แพคตอริง จำกัด (มหาชน)	-	4,503,488	-	-
รวม	3,056,436	7,476,488	-	-
<b>เจ้าหนี้การค้า</b>				
<b>บริษัทย่อย</b>				
บริษัท มาลี อินเตอร์ไพร์ส จำกัด	-	-	536,492	-
บริษัท อะกรี ซอล จำกัด	-	-	25,584,053	53,725,106
รวม	-	-	26,120,545	53,725,106
<b>กิจการที่เกี่ยวข้องกัน</b>				
บริษัท เอบีโก้ แดรี่ฟาร์ม จำกัด	6,153,107	6,976,117	6,135,570	6,963,512
<b>เจ้าหนี้แพคตอริง</b>				
<b>กิจการที่เกี่ยวข้องกัน</b>				
บริษัท โอรา แพคตอริง จำกัด (มหาชน)	-	28,862,498	-	-
<b>เจ้าหนี้อื่น</b>				
<b>บริษัทย่อย</b>				
บริษัท มาลี อินเตอร์ไพร์ส จำกัด	-	-	-	498,655
บริษัท อะกรี ซอล จำกัด	-	-	5,510,000	5,759,921
รวม	-	-	5,510,000	6,258,576
<b>กิจการที่เกี่ยวข้องกัน</b>				
บริษัท เอบีโก้ แลนด์ จำกัด	63,455	99,711	39,753	67,487
บริษัท เอบีโก้ แดรี่ฟาร์ม จำกัด	17,537	12,630	-	-
บริษัท เซ็นทรัล ฟู้ด รีเทล จำกัด	16,649,958	12,004,475	-	-
รวม	16,730,950	12,116,816	39,753	67,487







**Malee®**



## คณะกรรมการบริษัท

1) นายฉัตรชัย บุญรัตน์	ประธานกรรมการ
2) นางจินตนา บุญรัตน์	กรรมการ
3) นายปริญญา จิราธิวัฒน์	กรรมการ
4) นายกิตติ วิไลรวงกูร	กรรมการ
5) นายบัณฑิต มงคลกุล	กรรมการ
6) นายเชมทัต สุคนธสิงห์	กรรมการ / ประธานกรรมการตรวจสอบ / กรรมการอิสระ
7) นายมติ ตั้งพานิช	กรรมการ / กรรมการตรวจสอบ / กรรมการอิสระ
8) นายสุพัฒน์ อุปกิจิต	กรรมการ / กรรมการตรวจสอบ / กรรมการอิสระ
9) นายรังสรรค์ คงเปี่ยม	เลขานุการบริษัท

## ประวัติคณะกรรมการบริษัท

ชื่อ นายฉัตรชัย บุญรัตน์  
ตำแหน่ง ประธานกรรมการ

สำเร็จการศึกษาปริญญาตรีวิทยาศาสตร์ สาขาวิศวกรรมเคมี จากจุฬาลงกรณ์มหาวิทยาลัย และปริญญาโท ด้านวิศวกรรมการผลิต จากมหาวิทยาลัยบอสตัน ประเทศสหรัฐอเมริกา ผ่านการอบรมหลักสูตร Chairman 2000 จากสมาคมส่งเสริมสถาบันกรรมการบริษัทไทย และหลักสูตรสถาบันวิทยาการตลาดทุน (วตท) รุ่นที่ 11

ปัจจุบันเป็นประธานกรรมการของบริษัท มาลีสามพราน จำกัด (มหาชน) และประธานกรรมการบริษัท เอบีโก้ โฮลดิ้ง จำกัด (มหาชน)

ชื่อ นางจินตนา บุญรัตน์  
ตำแหน่ง กรรมการ

สำเร็จการศึกษาปริญญาตรีธุรกิจ จากวิทยาลัยเมนโล ประเทศสหรัฐอเมริกา และผ่านการอบรมหลักสูตร Directors Certification Program DCP 5/2000 จากสมาคมส่งเสริมสถาบันกรรมการบริษัทไทย ปัจจุบัน นอกจากดำรงตำแหน่งกรรมการบริษัท มาลีสามพราน จำกัด (มหาชน) ยังดำรงตำแหน่งกรรมการบริหาร Central Marketing Group Co.,Ltd. กรรมการบริษัท เซ็นทรัลเทรดดิ้ง จำกัด กรรมการบริษัท ไทเกอร์ อาย เทรดดิ้ง (ประเทศไทย) จำกัด กรรมการบริษัท เอบีโก้ โฮลดิ้งส์ จำกัด (มหาชน) กรรมการสภาหอการค้าแห่งประเทศไทย





ชื่อ นายปริญญา จิราธิวัฒน์  
ตำแหน่ง กรรมการ

สำเร็จการศึกษาปริญญาตรี สาขาบัญชี จาก Skidmore College ประเทศสหรัฐอเมริกา และปริญญาโทสาขาบริหารธุรกิจ จากสถาบันบัณฑิตบริหารธุรกิจศศินทร์ และผ่านการอบรมหลักสูตร Directors Certification Program DCP 2/2000 หลักสูตร Director Accreditation Program DAP 35/2005 หลักสูตร Audit Committee Program ACP 6/2005 หลักสูตร The Role of Chairman 11/2005 จากสมาคมส่งเสริมสถาบันกรรมการบริษัทไทย หลักสูตร CFO จาก Chief Financial Officer Certification Program 6/2006 หลักสูตรการบริหารเศรษฐกิจสาธารณะ สำหรับนักบริหารระดับสูง รุ่นที่ 4 (สถาบันพระปกเกล้า) และหลักสูตรผู้บริหารระดับสูง จากสถาบันวิทยาการตลาดทุน (หลักสูตรวทท) รุ่น 1 ปี 2547 หลักสูตรกระบวนการผู้บริหารความยุติธรรมระดับสูง (บยส) รุ่นที่ 13 ปีการศึกษา 2551 หลักสูตรวิทยาลัยป้องกันราชอาณาจักร (วปอ) ปีการศึกษา 2552

ปัจจุบันดำรงตำแหน่งกรรมการบริหาร-การเงิน บริษัทกลุ่มเซ็นทรัล จำกัด บริษัทเซ็นทรัลพัฒนา จำกัด (มหาชน) และบริษัท แฟบริค้า จำกัด กรรมการและกรรมการบริหารบริษัท เซ็นทรัลรีเทล คอร์ปอเรชั่น จำกัด บริษัท โรงแรมเซ็นทรัลพลาซา จำกัด (มหาชน) กรรมการที่ปรึกษาตลาดหลักทรัพย์ MAI ประธานคณะกรรมการตรวจสอบบริษัท หลักทรัพย์ บัวหลวง จำกัด (มหาชน) และคณะกรรมการส่งเสริมกิจการมหาวิทยาลัยราชภัฏเชียงใหม่

ชื่อ นายกิตติ วิไลวรรณ  
ตำแหน่ง กรรมการ

สำเร็จการศึกษาระดับปริญญาตรี (เกียรตินิยมอันดับ 2) สาขาการบัญชี จากมหาวิทยาลัยรามคำแหงและปริญญาโทด้านบริหารธุรกิจจากมหาวิทยาลัยธรรมศาสตร์ เคยทำงานที่ธนาคารไทยพาณิชย์ จำกัด (มหาชน) และบริษัท น้ำตาลสิงห์บุรี จำกัด ผ่านการอบรมหลักสูตร Directors Accreditation Program DAP ปี 2548, หลักสูตร Director Certification Program DAP 2010 สมาคมส่งเสริมสถาบันกรรมการบริษัทไทย (IOD)

ปัจจุบันดำรงตำแหน่งกรรมการผู้จัดการบริษัท เอบีโก้ โฮลดิ้งส์ จำกัด (มหาชน) กรรมการบริษัท มาลีเอ็นเตอร์ไพรส์ จำกัด กรรมการบริษัท เอบีโก้ แดรี่ฟาร์ม จำกัด, กรรมการของบริษัท มาลีสามพราน จำกัด (มหาชน) และกรรมการบริษัท เอบีโก้แลนด์ จำกัด

ชื่อ นายบัณฑิต มงคลกุล  
ตำแหน่ง กรรมการ

สำเร็จการศึกษาปริญญาตรี สาขาบัญชี จากจุฬาลงกรณ์มหาวิทยาลัย และปริญญาโทสาขาการเงิน จากสถาบันบัณฑิตบริหารธุรกิจศศินทร์ ผ่านการอบรมหลักสูตร Directors Certification Program DCP ปี 2546 จากสมาคมส่งเสริมสถาบันกรรมการบริษัทไทย และหลักสูตรผู้บริหารระดับสูง (วทท.) รุ่น 4 ปี 2550 จากสถาบันวิทยาการตลาดทุน

ปัจจุบันดำรงตำแหน่งรองกรรมการผู้จัดการใหญ่ - ฝ่ายธนกิจและวางแผน บริษัท ห้างเซ็นทรัลดีพาร์ทเมนท์สโตร์ จำกัด กรรมการ บริษัท เอิร์ธแคร์ จำกัด กรรมการ บริษัท เซ็นทรัลมาร์เก็ตติ้งกรุ๊ป อินเตอร์เทรด จำกัด กรรมการที่ปรึกษาคณะกรรมการบรรษัทภิบาล บริษัท ห้างสรรพสินค้าโรบินสัน จำกัด (มหาชน) และกรรมการบริษัทย่อย กรรมการบริษัท ซีจี



โบรคเกอร์ จำกัด กรรมการ/กรรมการบริหารความเสี่ยงบริษัท มาลีสามพราน จำกัด (มหาชน) กรรมการบริษัท เซ็นทรัล ไลฟ์ โบรคเกอร์ จำกัด กรรมการบริษัท เซ็นทรัล รีเทล เทรนนิ่ง เซ็นเตอร์ จำกัด กรรมการบริษัท เซ็นทรัล สมุยไฮเทลแมน เนจเม้นท์ กรรมการบริษัท ซีอาร์ อูบลราชธานี (ประเทศไทย) จำกัด กรรมการบริษัท ซีอาร์ อุดรธานี (ประเทศไทย) จำกัด กรรมการบริษัท ซีอาร์ เชียงใหม่ (ประเทศไทย) จำกัด กรรมการบริษัท ซีอาร์ นครศรีธรรมราช (ประเทศไทย) จำกัด กรรมการบริษัท ซีอาร์ จันทบุรี (ประเทศไทย) จำกัด กรรมการบริษัท ซีอาร์ ราชบุรี (ประเทศไทย) จำกัด กรรมการบริษัท ซีอาร์ หาดใหญ่ (ประเทศไทย) จำกัด กรรมการบริษัท ซีจี เทรนนิ่ง เซ็นเตอร์ จำกัด และกรรมการบริษัท เซ็นทรัล วัดสัน จำกัด

ชื่อ นายเขมทัต สุคนธสิงห์  
ตำแหน่ง กรรมการ / ประธานกรรมการตรวจสอบ  
กรรมการอิสระ

สำเร็จการศึกษาวิศวกรรมศาสตรบัณฑิต (ไฟฟ้าสื่อสาร) จากจุฬาลงกรณ์มหาวิทยาลัย ปริญญาวิทยาลัยป้องกันราชอาณาจักรหลักสูตรป้องกันราชอาณาจักรภาครัฐร่วมเอกชน และอุตสาหกรรมศาสตรดุษฎีบัณฑิตกิตติมศักดิ์ จากสถาบันเทคโนโลยีพระจอมเกล้าพระนครเหนือ อบรม Director Certificate Program และ Auditing Committee Program ปี 2549 ของสถาบันส่งเสริมกรรมการบริษัทไทย เคยดำรงตำแหน่งกรรมการบริหาร บริษัทไทยควาชาภิโมเตอร์ จำกัด ประธานบริษัท สีขร อี-บิสซิเนส จำกัด ประธานบริษัท โรบิติกส์อินฟอร์เมชันเทคโนโลยี จำกัด และผู้อำนวยการศูนย์ส่งเสริมศิลปาชีพระหว่างประเทศ (องค์การมหาชน)

ปัจจุบันดำรงตำแหน่ง ที่ปรึกษาด้านเทคโนโลยี บริษัท ที่ปรึกษายูโรเอเชียบิสซิเนส จำกัด ประธานบริหารศูนย์เทคโนโลยีโลหะและวัสดุแห่งชาติ สำนักงานพัฒนาวิทยาศาสตร์และเทคโนโลยีแห่งชาติ คณะกรรมการประเมินผลรัฐวิสาหกิจ คณะกรรมการตรวจสอบประจำกระทรวงวิทยาศาสตร์ และกรรมการอิสระบริษัท มาลีสามพราน จำกัด (มหาชน)

ชื่อ นายมติ ตั้งพานิช  
ตำแหน่ง กรรมการ / กรรมการตรวจสอบ  
กรรมการอิสระ

สำเร็จการศึกษาสถาปัตยกรรมศาสตรบัณฑิต จากจุฬาลงกรณ์มหาวิทยาลัย และปริญญาโทด้าน Master in Architecture จากสถาบัน (MIT) Massachusetts Institute of Technology, Cambridge ประเทศสหรัฐอเมริกา และปริญญาวิทยาลัยป้องกันราชอาณาจักร หลักสูตรภาครัฐร่วมเอกชน รุ่นที่ 2 อดีตนายกสมาคมสถาปนิกสยาม ในพระบรมราชูปถัมภ์ ติดต่อกัน 3 สมัยระหว่างปี 2529 - 2535 ประธานที่ปรึกษานายกรัฐมนตรีฝ่ายพัฒนาเมือง ในปี พ.ศ. 2539-2540 ประธานสหพันธ์ธุรกิจบริการออกแบบและก่อสร้างแห่งประเทศไทย (FEDCON) ในปี พ.ศ. 2543-2545 และนายกสภาสถาปนิก ในปี พ.ศ. 2547 - 2550

ปัจจุบันนอกจากจะดำรงตำแหน่งกรรมการ กรรมการตรวจสอบ และกรรมการอิสระของบริษัท มาลีสามพราน จำกัด (มหาชน) แล้วยังเป็น ประธานที่ปรึกษาวิชาการกิตติมศักดิ์ บริษัท ดีไซน์ + ดีเวลลอป จำกัด ซึ่งก่อตั้งมาแล้วเกือบ 40 ปี





ชื่อ นายสุพัฒน์ อุปนิกขิต  
ตำแหน่ง กรรมการ/กรรมการตรวจสอบ  
กรรมการอิสระ

สำเร็จการศึกษาปริญญาตรีทางด้านพาณิชยศาสตร์บัณฑิตและการบัญชีบัณฑิต, นิติศาสตรบัณฑิต มหาวิทยาลัยธรรมศาสตร์ และเนติบัณฑิตไทยจากเนติบัณฑิตยสภา ผ่านการอบรมพิเศษ เช่น การปฏิบัติการธนาคาร การวิเคราะห์เครดิต และการเงิน การวิเคราะห์โครงการ, กฎหมายภาคปฏิบัติเกี่ยวกับธุรกิจ, การปฏิบัติงานในตลาดหลักทรัพย์และการพัฒนานักบริหาร ผู้สอบบัญชีรับอนุญาต จากสมาชิกสามัญ สภาวิชาชีพบัญชี, ใบอนุญาตทนายความจากสมาชิกสภาทนายความ, อบรมหลักสูตร Director Accreditation Program Class 81/2009 จาก Thai Institute of Directors

เคยดำรงตำแหน่งเป็นผู้อำนวยการ - สำนักงานสอบบัญชี ดี.ไอ.เอ. กรรมการและผู้จัดการทั่วไป - บงล. ไทยเงินทุน ผู้อำนวยการฝ่ายบริหารบัญชี - บงล. ส่งเสริมเงินทุนไทย, สมุห์บัญชี - บริษัทยิบอินซอยเงินทุน จำกัด, ประสานการณ์การทำงานในธนาคารแห่งประเทศไทยรวมทั้งสิ้น 13 ปี

ปัจจุบันนอกจากจะดำรงตำแหน่งกรรมการอิสระและกรรมการตรวจสอบบริษัท มาลีสามพราน จำกัด (มหาชน) แล้วยังเป็น เจ้าของและผู้อำนวยการสำนักงานสอบบัญชีสุพัฒน์ และวิทยากรทางบัญชีและภาษีอากร



## คำอธิบายและการวิเคราะห์งบการเงิน และผลการดำเนินงาน

### วิเคราะห์ผลการดำเนินงาน

สรุปผลการดำเนินงานรวมสำหรับปีสิ้นสุดวันที่ 31 ธันวาคม 2554 เปรียบเทียบกับผลการดำเนินงานรวมสำหรับปีสิ้นสุดวันที่ 31 ธันวาคม 2553 บริษัทฯและบริษัทย่อย มียอดขายรวม 3,660.4 ล้านบาท เพิ่มขึ้น 831.7 ล้านบาท หรือ 29.4% เป็นผลมาจากยอดขายในทุกช่องทางการขาย ในธุรกิจรับจ้างผลิต ธุรกิจตราผลิตภัณฑ์ และธุรกิจส่งออกที่เพิ่มขึ้น

กำไรขั้นต้น 1,089.0 ล้านบาท สูงกว่าปีที่แล้ว 283.7 ล้านบาท อัตรากำไรขั้นต้นคิดเป็น 29.8%ของยอดขาย สูงกว่าปีที่แล้ว 1.3% เกิดจากสัดส่วนการขายที่เพิ่มขึ้นของสินค้าที่มีอัตรากำไรขั้นต้นสูงจากธุรกิจเครื่องดื่มในประเทศ และสำหรับค่าใช้จ่ายในการขายและบริหาร 893.4 ล้านบาท สูงกว่าปีที่แล้ว 167.6 ล้านบาท หรือเพิ่มขึ้น 23.1% ซึ่งเป็นผลมาจากค่าใช้จ่ายการขายภายในประเทศที่เพิ่มขึ้นตามยอดขาย บริษัทมีผลกำไรสุทธิ 227.7 ล้านบาท เพิ่มขึ้น 121.3 ล้านบาท เปรียบเทียบกับปี 2553 ที่มีผลกำไรสุทธิ 106.4 ล้านบาท

วิเคราะห์ฐานะการเงิน				
(หน่วย : ล้านบาท)				
รายละเอียดของสินทรัพย์	2554		2553	
ลูกหนี้การค้า	611.6	27.0%	466.7	21.2%
สินค้าคงเหลือ	500.2	22.1%	472.0	21.5%
เงินลงทุน	5.1	0.2%	5.0	0.2%
ที่ดินรอการพัฒนาในอนาคต	28.5	1.3%	128.8	5.9%
ที่ดิน อาคารและอุปกรณ์	1,004.4	44.4%	1,042.4	47.4%
อื่นๆ	114.3	5.0%	82.3	3.8%
<b>สินทรัพย์รวม</b>	<b>2,264.1</b>	<b>100.0%</b>	<b>2,197.2</b>	<b>100.0%</b>

ลูกหนี้การค้าเพิ่มขึ้น 144.9 ล้านบาท เป็นลูกหนี้ที่เพิ่มขึ้นตามยอดขายในประเทศที่มีเพิ่มขึ้นเช่นเดียวกับสินค้าคงเหลือที่เพิ่มขึ้น 28.2 ล้านบาท ส่วนใหญ่เป็นสินค้าสำเร็จรูปที่รองรับการขายในประเทศที่เติบโตเพิ่มขึ้นและการบริหารสินค้าคงคลังที่ดีขึ้นทำให้สำรองสินค้าเสื่อมสภาพลดลง

สำหรับที่ดินรอการพัฒนาที่ลดลงเนื่องจากในไตรมาสที่ 1 ปี 2554 บริษัทได้ขายที่ดินที่ยังไม่ได้ใช้ดำเนินงานที่ตั้งอยู่ที่อำเภอเมืองจังหวัดราชบุรีมีราคาตามบัญชีซึ่งเป็นราคาประเมิน 98.7 ล้านบาท ให้แก่เจ้าหนี้การค้ารายหนึ่ง เพื่อชำระหนี้ค่ากระป๋องบรรจุภัณฑ์บางส่วน มีกำไรจากการขายที่ดิน 13.1 ล้าน

ส่วนของที่ดิน อาคารและอุปกรณ์ลดลง 38.0 ล้านบาท เนื่องจากค่าเสื่อมราคาของอาคารและอุปกรณ์สินทรัพย์อื่นๆ ส่วนใหญ่เป็นรายได้ค้างรับ เงินมัดจำและลูกหนี้อื่นๆ จากการดำเนินงาน



## คุณภาพของสินทรัพย์

### ลูกหนี้

บริษัทฯ มียอดลูกหนี้สุทธิ 611.6 ล้านบาท เป็นยอดลูกหนี้ค้างชำระ 154.8 ล้านบาท ซึ่งเพิ่มขึ้น 23.5 ล้านบาท หรือ 17.9% เมื่อเปรียบเทียบกับยอดลูกหนี้ค้างชำระ ณ วันที่ 31 ธันวาคม 2553 จำนวน 131.2 ล้านบาท เนื่องจากผลกระทบจากน้ำท่วมใหญ่ทำให้การชำระหนี้ในประเทศล่าช้า และมียอดลูกหนี้บางส่วนจากการขายต่างประเทศชำระหนี้ล่าช้า โดยฝ่ายบริหารของบริษัทฯ ได้ทบทวน ค่าเผื่อนี้สงสัยจะสูญที่ได้บันทึกในบัญชี ณ วันที่ 31 ธันวาคม 2554 แล้วเชื่อว่าเป็นจำนวนที่เพียงพอในสถานการณ์ปัจจุบัน

### สภาพคล่อง

บริษัทฯ มีกระแสเงินสดได้มาจากการดำเนินงานจำนวน 292.5 ล้านบาท เพิ่มขึ้นจากปี 2553 จำนวน 206.4 ล้านบาท จากผลการดำเนินงานที่ดีขึ้น การบริหารการจัดเก็บหนี้และสินค้าคงคลังที่ดีขึ้น บริษัทฯ มีอัตราส่วนสภาพคล่องเท่ากับ 0.8 เท่า ดีขึ้นเทียบกับปี 2553

### รายจ่ายลงทุน

บริษัทฯ ได้ลงทุนเครื่องจักรและอุปกรณ์เพื่อปรับปรุงประสิทธิภาพการผลิตและขยายกำลังการผลิต ทั้งผลิตภัณฑ์เครื่องดื่มภายใต้เครื่องหมายการค้าของบริษัทฯ และผลิตภัณฑ์ภายใต้เครื่องหมายการค้าของลูกค้า บริษัทฯ ยังได้ใช้เงินไปในการลงทุนสำหรับการปรับปรุงและบำรุงรักษาเครื่องจักรให้อยู่ในสภาพดีเพื่อให้สามารถผลิตสินค้าได้อย่างมีประสิทธิภาพ ปฏิบัติตามมาตรฐานการผลิตที่ดี และรักษาระบบคุณภาพมาตรฐานสากล

### แหล่งที่มาใช้ไปของเงินทุน

บริษัทฯ ได้ใช้กระแสเงินสดที่ได้มาจากการดำเนินงาน 292.5 ล้านบาทไปในการลงทุน 58.1 ล้านบาท และชำระคืนเงินกู้ยืมจากสถาบันการเงินและเจ้าหนี้อื่นๆ จำนวนรวมสุทธิ 222.7 ล้านบาท

### ความเหมาะสมของโครงสร้างเงินทุน

บริษัทฯ อยู่ระหว่างดำเนินการพิจารณาปรับปรุงโครงสร้างธุรกิจโครงสร้างการดำเนินงานและโครงสร้างทางการเงินใหม่ ตลอดจนพัฒนากลยุทธ์ทางการตลาดและการขายใหม่ และเชื่อว่าจะแก้ปัญหาได้ในอนาคตอันใกล้

### หนี้สิน

บริษัทฯ มีภาระหนี้ค่อนข้างสูงแต่จากการปรับปรุงการดำเนินงานทำให้มีกระแสเงินสดจากดำเนินงานเป็นบวกอย่างต่อเนื่องทั้งนี้หนี้ส่วนใหญ่เป็นหนี้ระยะสั้นที่ใช้เพื่อเป็นเงินทุนหมุนเวียนในการดำเนินงานบริษัทฯ ยังได้เปลี่ยนแปลงหนี้ดังกล่าวบางส่วนเป็นหนี้ระยะยาว บริษัทฯ พยายามปรับปรุงผลการดำเนินงานให้ดีขึ้น ซึ่งผลกำไรส่วนหนึ่งจะถูกนำไปชำระหนี้ต่อไป

# ปัจจัยความเสี่ยง

## 1. ความเสี่ยงจากการขาดแคลนวัตถุดิบ

ในปี พ.ศ. 2554 ประเทศไทยได้เผชิญกับความไม่แน่นอนของปริมาณวัตถุดิบอย่างต่อเนื่องตั้งแต่ไตรมาสที่ 2 และได้รับผลกระทบจากน้ำท่วมที่เกิดขึ้นในช่วงไตรมาสที่ 3 ซึ่งนอกจากจะสร้างความเสียหายให้กับแหล่งวัตถุดิบแล้ว ผลกระทบทางอ้อมที่เกิดขึ้นได้แก่ เส้นทางที่ใช้ในการขนส่งทั้งวัตถุดิบและสินค้าสำเร็จรูปไม่สามารถใช้สัญจรไป-มาได้จนมีผลทำให้ระบบขนส่งในบางเส้นทางต้องหยุดชะงักลง โดยเฉพาะการขนส่งสินค้าไปท่าเรือ ซึ่งผลกระทบดังกล่าวถือเป็นปัจจัยสำคัญที่ทำให้ต้นทุนการผลิตและระดับราคาสินค้าในท้องตลาดปรับตัวเพิ่มสูงขึ้น ดังนั้น ทางบริษัทฯ ต้องบริหารการขายทั้งในด้านปริมาณและราคา สร้างฐานวัตถุดิบให้มีเพียงพอกับความต้องการ และได้มีการวางแผนบริหารความเสี่ยงในการขนส่งวัตถุดิบ และสินค้าที่จะจัดส่งให้กับลูกค้าล่วงหน้า เพื่อป้องกันปัญหาดังกล่าว

## 2. ความเสี่ยงเรื่องสภาพเศรษฐกิจของประเทศคู่ค้า

เนื่องจากประเทศคู่ค้าที่สำคัญของไทย ได้แก่ สหรัฐอเมริกาและสหภาพยุโรป ประสบปัญหาเกี่ยวกับภาวะเศรษฐกิจในประเทศที่ชะลอตัวลง อันส่งผลให้ความเชื่อมั่นในการบริโภคของประชาชนลดลง และปริมาณความต้องการสินค้าจากต่างประเทศลดลงตามไปด้วย ทำให้ผู้ผลิตและส่งออกของไทยต้องปรับตัวโดยการแสวงหาตลาดเพื่อการส่งออกใหม่ๆ เพิ่มขึ้น เพื่อเป็นการกระจายความเสี่ยง ทั้งนี้ ทางบริษัทฯ ได้เล็งเห็นสิทธิประโยชน์ภายใต้กรอบความตกลง AEC (ASEAN Economic Community) จึงได้ได้มุ่งเน้นการทำตลาดไปยังประเทศในกลุ่มอาเซียนมากขึ้น

## 3. ความเสี่ยงจากอัตราแลกเปลี่ยน

เนื่องจากการส่งออกขายเป็นเงินสกุลดอลลาร์สหรัฐเป็นส่วนใหญ่ ดังนั้นจึงมีความเสี่ยงจากการผันผวนของอัตราแลกเปลี่ยน บริษัทได้บริหารความเสี่ยงโดยไม่ขายล่วงหน้ามากเกินไป และซื้ออัตราแลกเปลี่ยนล่วงหน้า



*Goodness from the ground*



## รายงานของคณะกรรมการตรวจสอบ

คณะกรรมการตรวจสอบ บริษัท มาลีสามพราน จำกัด (มหาชน) ประกอบด้วยกรรมการอิสระจำนวน 3 ท่าน ซึ่งเป็นผู้มีคุณสมบัติและความเป็นอิสระ ตามข้อกำหนดของตลาดหลักทรัพย์แห่งประเทศไทย โดยมี นายเชมทัต สุนทรสิงห์ เป็นประธานกรรมการตรวจสอบ นายมติ ตั้งพานิช และ นายสุพัฒน์ อุปนิกขิต เป็นกรรมการตรวจสอบ

ในปี 2554 คณะกรรมการตรวจสอบได้ประชุมร่วมกับผู้สอบบัญชีรับอนุญาต สำนักตรวจสอบภายใน และผู้บริหารของบริษัท จำนวน 4 ครั้ง ได้ปฏิบัติหน้าที่ตามนโยบายคณะกรรมการบริษัทและตามความรับผิดชอบ ซึ่งเป็นไปตามระเบียบและข้อกำหนดของตลาดหลักทรัพย์แห่งประเทศไทย โดยสรุปสาระสำคัญของผลการปฏิบัติงานได้ดังต่อไปนี้

1. ได้สอบทานงบการเงินรายไตรมาสและงบการเงินประจำปี 2554 ร่วมกับผู้สอบบัญชีรับอนุญาตและผู้บริหารที่เกี่ยวข้อง เพื่อนำเสนอให้คณะกรรมการบริษัทพิจารณาอนุมัติ พบว่างบการเงินของบริษัทได้จัดทำขึ้นตามหลักการบัญชี ที่รับรองทั่วไปและเปิดเผยข้อมูลอย่างเพียงพอ ครบถ้วนและเชื่อถือได้
2. ได้พิจารณาแผนงานการตรวจสอบประจำปี 2554 รวมทั้งได้ส่งเสริมและผลักดันให้การปฏิบัติงานตรวจสอบภายในเป็นไปตามมาตรฐานสากล พบว่าบริษัทมีระบบการควบคุมภายในที่เหมาะสมและมีประสิทธิภาพเพียงพอและไม่พบข้อบกพร่องที่มีนัยสำคัญ ที่อาจก่อให้เกิดผลกระทบที่มีนัยสำคัญ
3. ได้สอบทานกระบวนการบริหารความเสี่ยง และได้ให้ข้อเสนอแนะที่เป็นประโยชน์เพื่อลดความเสี่ยงให้อยู่ในระดับที่ยอมรับได้
4. ได้สอบทานการปฏิบัติตามข้อกำหนดและกฎหมายว่าด้วยหลักทรัพย์และตลาดหลักทรัพย์ รวมทั้งกฎหมายอื่นๆ ที่เกี่ยวข้อง พบว่าบริษัทได้ปฏิบัติตามครบถ้วน ถูกต้องตามข้อกำหนดและตามกฎหมายต่างๆ ที่เกี่ยวข้อง
5. ได้พิจารณาให้มีการเปิดเผยข้อมูลรายการที่เกี่ยวข้องกันหรือรายการที่อาจมีความขัดแย้งทางผลประโยชน์ อย่างถูกต้องและครบถ้วน เป็นไปตามกฎหมายและข้อกำหนดของตลาดหลักทรัพย์
6. ได้พิจารณาคัดเลือกและนำเสนอต่อคณะกรรมการบริษัท ในการแต่งตั้งผู้สอบบัญชีและค่าตอบแทนผู้สอบบัญชีของบริษัท

คณะกรรมการตรวจสอบ พิจารณาแล้วเห็นว่า บริษัทถือนโยบายการกำกับดูแลกิจการที่ดีเป็นสำคัญ มีระบบการควบคุมภายในที่มีประสิทธิภาพเพียงพอ ไม่มีข้อบกพร่องที่เป็นนัยสำคัญ มีการบริหารความเสี่ยงที่เพียงพอเหมาะสม รายการที่เกี่ยวข้องกันที่อาจทำให้เกิดความขัดแย้งทางผลประโยชน์มีการเปิดเผยถูกต้องครบถ้วน บริษัทได้ปฏิบัติตามข้อกำหนดและตามกฎหมายต่างๆ ที่เกี่ยวข้อง งบการเงินของบริษัทได้จัดทำขึ้นตามหลักการบัญชีที่ถูกต้องและมีการเปิดเผยข้อมูลอย่างเพียงพอ ครบถ้วน และเชื่อถือได้

ในนามคณะกรรมการตรวจสอบ

*Kenallat S. S.*

(นายเชมทัต สุนทรสิงห์)

ประธานกรรมการตรวจสอบ

วันที่ 13 กุมภาพันธ์ 2555

## มาตรฐานและรางวัล

30 กว่าปีที่ผ่านมาบริษัท มาลีได้มุ่งมั่นคิดค้น พัฒนาระบบการผลิตและเทคโนโลยีในด้านต่างๆ ให้ทันสมัย ทัดเทียมนานาชาติอย่างต่อเนื่อง และนอกจากนี้ทางบริษัท มาลียังมุ่งพัฒนาคุณภาพสินค้า มาตรฐานของกระบวนการผลิตและการบรรจุภัณฑ์ของตัวเองอย่างไม่หยุดยั้ง เพื่อให้สินค้าที่ผลิตออกมามีคุณภาพตามหลักมาตรฐานสากล โดยการพัฒนาดังกล่าวคำนึงถึงหลักความปลอดภัยและสุขอนามัยของผู้บริโภคเป็นสำคัญ จนบริษัทมาลีได้รับการรับรองระบบมาตรฐานเป็นที่ยอมรับอย่างกว้างขวางทั้งองค์กรภายในประเทศและองค์กรระดับนานาชาติมากมาย อาทิ

- BRC (Global Standard for Food Safety) issue 5 January 2008 : British Retail Consortium ได้รับการรับรองจากบริษัท BVQI เมื่อวันที่ 05/11/10
- IFS: International Food Standard Version 5 August 2007 ได้รับการรับรองจากบริษัท BVQI เมื่อวันที่ 05/11/10
- HACCP Codex Alimentarius Commission (FAO/WHO) : Hazard Analysis and Critical Control (HACCP) Guideline Annex to CAC/RCP-1 (1969) Version 4 (2003) การวิเคราะห์อันตรายและจุดควบคุมวิกฤต ได้รับการรับรองจากบริษัท BVQI เมื่อวันที่ 27/01/10
- Halal Certificate: ได้รับการรับรองจาก The Central Islamic Committee of Thailand เมื่อวันที่ 9/06/2552
- Kosher Certificate: ได้รับการรับรองจาก Thai Kashrut Services Limited เมื่อวันที่ 17/09/2552
- TLS.8001-2003S Thai Labour Standard Certificate completion level initiative phase ได้รับการรับรองจาก The Department of Labour Protection and Welfare The Ministry of Labour เมื่อวันที่ 11/02/2552
- Good Laboratory Practice / Department of Industrial Works, GLP/DIW ได้รับการรับรองจากกรมโรงงานอุตสาหกรรม กระทรวงอุตสาหกรรม เมื่อวันที่ 12/02/2551
- GMP Codex Alimentarius Commission Recommended International Code of Practice General Principles of Food Hygiene, CAC/RCP 1 (1969) Version 4 (2003) ได้รับการรับรองจากบริษัท BVQI เมื่อวันที่ 27/01/10

นอกจากนี้ บริษัทมาลี ยังได้รับรางวัลต่างๆ มากมาย

- The Prime Minister's Export Award 2536 เป็นรางวัลเกี่ยวกับ Distinctive Development & Marketing of a Thai Owned Brand in Category of food product
- รางวัลดีเด่นด้านสิ่งแวดล้อมปี พ.ศ. 2537 พ.ศ. 2538 และปี พ.ศ. 2540 รวมทั้งรางวัลโรงงานพิทักษ์สิ่งแวดล้อมทางน้ำดีเด่นในเรื่องระบบบำบัดน้ำเสีย พ.ศ. 2537
- World Tech 95 Award และ The Best Product Award ในงาน ASEAN Food Conference ที่ประเทศสิงคโปร์ในปี 2540
- Thailand Best Innovation Award 2546 เป็นรางวัลเกี่ยวกับการรักษาอายุของน้ำนมข้าวโพดจากระยะเวลาสั้นสามารถรักษาได้นานถึง 9 เดือน
- ปี 2546 ได้รับรางวัลนวัตกรรมทางเทคโนโลยีจาก บริษัท แอดเซนเซอร์และหนังสือพิมพ์เดอะเนชั่น ในการผลิตน้ำนมข้าวโพด 100%มาลี-โอคอร์น ในรูปแบบกล่องยูเอชทีเป็นรายแรกของโลก

*Goodness from the ground*





- Superbrands Thailand 2546 – 2548 จากสถาบัน Superbrands UK ซึ่งเป็นรางวัลที่ได้รับจากสถาบันที่ได้ทำการวิจัยในด้านผู้เชี่ยวชาญทางด้านผลไม้ประมาณ 5,000 ตัวอย่างจากทั่วประเทศ
- Trusted Brand 2546 – 2554 จากนิตยสาร Reader's Digest ซึ่งได้รับรางวัลถึง 5 ปี ติดต่อกัน เป็นรางวัลที่ได้ทำการสำรวจจากนิตยสาร Reader's Digest เกี่ยวกับความนิยมในการบริโภคสินค้า
- รางวัลแบรนด์ที่อยู่ในใจผู้บริโภคเมื่อเดือน สิงหาคม 2550 ที่ประเทศฮ่องกง โดยมาลีได้รับการคัดเลือกให้เป็น 1 ใน 20 แบรนด์ชั้นนำของประเทศไทยจากการสำรวจที่ Media Magazine, Asian Integrated Media Limited ที่ปรึกษาด้านแบรนด์ระดับภูมิภาคร่วมกับบริษัท ซีโนเวต ซึ่งเป็นบริษัทวิจัยด้านการตลาดชั้นนำของโลก
- รางวัลชนะเลิศ Thailand Energy Awards 2008 จาก กระทรวงพลังงาน ประเภทโครงการพลังงานหมุนเวียนที่ไม่เชื่อมโยงกับระบบสายส่งไฟฟ้า (Off-Grid) ของกรมพัฒนาพลังงานทดแทนและอนุรักษ์พลังงาน (พพ.) กระทรวงพลังงาน จากโครงการพัฒนาระบบก๊าซชีวภาพแบบ UASB (Pond Type) ซึ่งผลิตจากกระบวนการน้ำเสียและเศษพืชผลเกษตร ช่วยประหยัดค่าพลังงานไฟฟ้า และค่าพลังงานจากน้ำมันเตา โดยสามารถประหยัดได้ประมาณ 6 ล้านบาทต่อปี โดยได้รับเกียรติจาก พลโทหญิงพูนภิรมย์ ลิมปตพัลลภ รัฐมนตรีว่าการกระทรวงพลังงาน เป็นประธานมอบรางวัล ณ สถาบันวิจัยจุฬาภรณ์ ในปีเดียวกันบริษัทก็ได้รับรางวัลรองชนะเลิศ Asean Energy Awards 2008 อีก
- รางวัลยอดเยี่ยมประเภทอาหารจากพืช จากกรมโรงงานอุตสาหกรรม ในการเข้าร่วมโครงการที่เพิ่มคุณค่าและพัฒนาเทคโนโลยีการจัดการของเสียภายในโรงงานอุตสาหกรรมอาหารจากพืช ประจำปี 2554 เมื่อวันที่ 10 มกราคม 2555
- ในปี 2554 ได้รับการสำรวจจัดอันดับจาก Media Magazine ให้อยู่ในอันดับที่ 342 จาก 1,000 แบรนด์ในเอเชียแปซิฟิก ซึ่งมาลีแบรนด์ได้ถูกจัดเป็นอันดับ 1 ในกลุ่มของน้ำผลไม้ในประเทศไทย

ความภาคภูมิใจจากมาตรฐานและรางวัลต่างที่ได้รับเหล่านี้ บริษัท มาลี ถือเป็นแรงขับเคลื่อนที่ช่วยกระตุ้นให้บุคลากรในองค์กรรักษามาตรฐานและมุ่งมั่นปฏิบัติงานให้มีประสิทธิภาพมากขึ้นเพื่อก้าวไปสู่ความสำเร็จที่สูงยิ่งกว่าในอนาคต



**Malee®**



บริษัท มาลีสามพราณ จำกัด (มหาชน) และบริษัทย่อย

## งบการเงิน

สำหรับปีสิ้นสุดวันที่ 31 ธันวาคม 2554 และ 2553  
และ รายงานของผู้สอบบัญชีรับอนุญาต







**Malee®**



## รายงานของผู้สอบบัญชีรับอนุญาต

เสนอ ผู้ถือหุ้นและคณะกรรมการ  
บริษัท มาลีสามพราน จำกัด (มหาชน)

(1) ข้าพเจ้าได้ตรวจสอบงบแสดงฐานะการเงินรวม ณ วันที่ 31 ธันวาคม 2554 งบแสดงการเปลี่ยนแปลงส่วนของผู้ถือหุ้นรวม งบกำไรขาดทุนรวม งบกำไรขาดทุนเบ็ดเสร็จรวม และงบกระแสเงินสดรวมสำหรับปีสิ้นสุดวันที่ 31 ธันวาคม 2554 ของบริษัท มาลีสามพราน จำกัด (มหาชน) และบริษัทย่อย และได้ตรวจสอบงบการเงินเฉพาะของบริษัท มาลีสามพราน จำกัด (มหาชน) ด้วยเช่นกัน ซึ่งผู้บริหารของกิจการเป็นผู้รับผิดชอบต่อความถูกต้องและครบถ้วนของข้อมูลในงบการเงินเหล่านี้ ส่วนข้าพเจ้าเป็นผู้รับผิดชอบในการแสดงความเห็นต่องบการเงินดังกล่าวจากผลการตรวจสอบของข้าพเจ้า

(2) งบการเงินรวมของบริษัท มาลีสามพราน จำกัด (มหาชน) และบริษัทย่อย และงบการเงินเฉพาะของบริษัท มาลีสามพราน จำกัด (มหาชน) สำหรับปีสิ้นสุดวันที่ 31 ธันวาคม 2553 ที่นำมาแสดงเปรียบเทียบกับตรวจสอบโดยผู้สอบบัญชีอื่นตามมาตรฐานการสอบบัญชีที่รับรองทั่วไป และเสนอรายงานไว้อย่างไม่มีเงื่อนไขแต่ให้ข้อสังเกตเกี่ยวกับการดำเนินงานอย่างต่อเนื่องตามรายงานลงวันที่ 16 กุมภาพันธ์ 2554

(3) ข้าพเจ้าได้ปฏิบัติงานตรวจสอบตามมาตรฐานการสอบบัญชีที่รับรองทั่วไป ซึ่งกำหนดให้ ข้าพเจ้าต้องวางแผนและปฏิบัติงานเพื่อให้ได้ความเชื่อมั่นอย่างมีเหตุผลว่างบการเงินแสดงข้อมูลที่ขัดต่อข้อเท็จจริงอันเป็นสาระสำคัญหรือไม่ การตรวจสอบรวมถึงการใช้วิธีการทดสอบหลักฐานประกอบรายการ ทั้งที่เป็นจำนวนเงินและการเปิดเผยข้อมูลในงบการเงิน การประเมินความเหมาะสมของหลักการบัญชี ที่กิจการใช้และประมาณการเกี่ยวกับรายการทางการเงินที่เป็นสาระสำคัญ ซึ่งผู้บริหารเป็นผู้จัดทำขึ้น ตลอดจนการประเมินถึงความเหมาะสมของการแสดงรายการที่นำเสนอในงบการเงินโดยรวม ข้าพเจ้าเชื่อว่าการตรวจสอบดังกล่าวให้ข้อสรุปที่เป็นเกณฑ์อย่างเหมาะสมในการแสดงความเห็นของข้าพเจ้า

(4) ข้าพเจ้าเห็นว่า งบการเงินข้างต้นนี้แสดงฐานะการเงินรวม ณ วันที่ 31 ธันวาคม 2554 ผลการดำเนินงานรวม และกระแสเงินสดรวมสำหรับปีสิ้นสุดวันเดียวกันของบริษัท มาลีสามพราน จำกัด (มหาชน) และบริษัทย่อย และงบการเงินเฉพาะของบริษัท มาลีสามพราน จำกัด (มหาชน) แสดงฐานะการเงิน ณ วันที่ 31 ธันวาคม 2554 ผลการดำเนินงานและกระแสเงินสดสำหรับปีสิ้นสุดวันเดียวกันโดยถูกต้องตามที่ควรในสาระสำคัญตามหลักการบัญชีที่รับรองทั่วไป





(5) โดยมีได้เป็นเงื่อนไขในการแสดงความเห็นต่อการเงินดังกล่าว ข้าพเจ้าขอให้สังเกตเรื่องดังต่อไปนี้

(5.1) ตามที่กล่าวไว้ในหมายเหตุประกอบงบการเงินข้อ 1.3 ดังปรากฏในงบการเงินรวมของบริษัทฯ และบริษัทย่อย ณ วันที่ 31 ธันวาคม 2554 และ 2553 บริษัทฯ และบริษัทย่อยมีผลขาดทุนสะสมรวมจำนวน 1,027.03 ล้านบาท และ 1,230.77 ล้านบาท ตามลำดับ และมีหนี้สินหมุนเวียนรวมสูงกว่าสินทรัพย์หมุนเวียนรวมเป็นจำนวน 370.11 ล้านบาท และ 654.72 ล้านบาท ตามลำดับ ถึงแม้ว่าปัจจัยดังกล่าวเป็นเหตุให้เกิดข้อสงสัยที่มีนัยเกี่ยวกับความสามารถในการดำเนินงานต่อเนื่องของบริษัทฯ และบริษัทย่อย อย่างไรก็ตาม สำหรับปีสิ้นสุดวันที่ 31 ธันวาคม 2554 บริษัทฯ และบริษัทย่อยยังคงมีกระแสเงินสดจากการดำเนินงานเป็นยอดบวกอย่างต่อเนื่องเป็นจำนวน 292.48 ล้านบาท โดยฝ่ายบริหารของบริษัทฯ และบริษัทย่อยมีการพิจารณาปรับปรุงโครงสร้างธุรกิจและปรับโครงสร้างการดำเนินงานและการเงินใหม่ตลอดจนมีการพัฒนากลยุทธ์ทางการตลาดและการขายอย่างสม่ำเสมอ และเชื่อว่าจะแก้ปัญหาได้ในอนาคตอันใกล้ จากเหตุผลดังกล่าว งบการเงินนี้จึงยังคงจัดทำขึ้นภายใต้ข้อสมมติฐานการดำเนินงานอย่างต่อเนื่องของกิจการ โดยไม่รวมรายการปรับปรุงที่อาจมีขึ้นหากบริษัทฯ และบริษัทย่อยไม่สามารถดำเนินงานอย่างต่อเนื่องได้ และ

(5.2) ตามที่กล่าวไว้ในหมายเหตุประกอบงบการเงินข้อ 1.4 เมื่อวันที่ 10 มิถุนายน 2554 ตลาดหลักทรัพย์ฯ ให้หลักทรัพย์ของบริษัทฯ พ้นเหตุอาจถูกเพิกถอน และอนุญาตให้หลักทรัพย์ของบริษัทฯ กลับเข้าซื้อขายในตลาดหลักทรัพย์ฯ ได้ตั้งแต่วันที่ 22 มิถุนายน 2554 เป็นต้นไป และ

(5.3) ตามที่กล่าวไว้ในหมายเหตุประกอบงบการเงินข้อ 2.2(ก) ว่าในปัจจุบัน บริษัทฯ และบริษัทย่อยได้ปฏิบัติตามมาตรฐานการรายงานทางการเงินที่ออกและปรับปรุงใหม่หลายฉบับซึ่งเกี่ยวข้องกับบริษัทฯ และบริษัทย่อย ทั้งนี้งบการเงินสำหรับปีสิ้นสุดวันที่ 31 ธันวาคม 2553 ที่นำมาแสดงเปรียบเทียบ ได้มีการนำเสนอใหม่เพื่อให้สอดคล้องกับงบการเงินสำหรับปีสิ้นสุดวันที่ 31 ธันวาคม 2554 แล้ว



(นางณัฐสิริร์ สโรชนันท์จิ้น)

ผู้สอบบัญชีรับอนุญาต

ทะเบียนเลขที่ 4563

สำนักงาน เอ.เอ็ม.ที. แอสโซซิเอท  
กรุงเทพมหานคร  
วันที่ 27 กุมภาพันธ์ 2555



## บริษัท มาลีสามพราน จำกัด (มหาชน) และบริษัทย่อย

## งบแสดงฐานะการเงิน

ณ วันที่ 31 ธันวาคม 2554 และ 2553

## สินทรัพย์

บาท

	หมายเหตุ	งบการเงินรวม		งบการเงินเฉพาะกิจการ	
		2554	2553	2554	2553
สินทรัพย์หมุนเวียน					
เงินสดและรายการเทียบเท่าเงินสด	5	25,872,015	14,172,125	7,321,223	1,721,145
ลูกหนี้การค้า					
บริษัทย่อย	6	-	-	624,948,551	583,530,980
กิจการที่เกี่ยวข้องกัน	6	17,722,448	18,315,053	1,088,540	1,088,540
กิจการที่ไม่เกี่ยวข้องกัน		599,553,575	453,617,525	164,614,068	99,507,119
หัก : ค่าเผื่อหนี้สงสัยจะสูญ	6	(5,715,302)	(5,240,793)	(5,062,839)	(5,240,793)
: ค่าเผื่อผลเสียหายที่อาจเกิดขึ้นจากการที่ บริษัทย่อยไม่สามารถจ่ายชำระค่าสินค้า	6	-	-	(244,395,435)	(334,031,767)
ลูกหนี้การค้า - สุทธิ	7	611,560,721	466,691,785	541,192,885	344,854,079
ลูกหนี้อื่น	6 และ 8	40,197,931	39,359,351	34,393,387	36,146,183
สินค้าคงเหลือ - สุทธิ	9	500,183,628	472,036,521	392,837,569	331,570,550
สินทรัพย์หมุนเวียนอื่น		14,785,652	8,389,336	12,901,935	5,428,941
รวมสินทรัพย์หมุนเวียน		1,192,599,947	1,000,649,118	988,646,999	719,720,898
สินทรัพย์ไม่หมุนเวียน					
เงินลงทุนในบริษัทย่อย - สุทธิ	10	-	-	145,000,000	145,000,000
เงินให้กู้ยืมแก่พนักงานตามโครงการสวัสดิการ		7,298,541	-	5,060,650	-
เงินฝากธนาคารที่มีภาระค้ำประกัน	11 และ 22	5,143,412	5,060,961	-	-
ที่ดิน อาคารและอุปกรณ์ - สุทธิ	12, 17 และ 22	1,004,459,376	1,042,401,693	855,722,131	878,011,371
ที่ดินที่ยังไม่ใช้ในการดำเนินงาน - สุทธิ	13 และ 22	28,450,928	128,833,378	-	98,731,920
สินทรัพย์ไม่หมุนเวียนอื่น					
เงินมัดจำ	6 และ 23.1 (ค)	22,208,450	18,259,157	12,344,214	10,096,396
อื่นๆ		3,895,143	2,028,995	3,895,143	2,029,612
รวมสินทรัพย์ไม่หมุนเวียน		1,071,455,850	1,196,584,184	1,022,022,138	1,133,869,299
รวมสินทรัพย์		2,264,055,797	2,197,233,302	2,010,669,137	1,853,590,197

หมายเหตุประกอบงบการเงินถือเป็นส่วนหนึ่งของงบการเงินนี้

Goodness from the ground





บริษัท มาลีสามพราน จำกัด (มหาชน) และบริษัทย่อย

## งบแสดงฐานะการเงิน (ต่อ)

ณ วันที่ 31 ธันวาคม 2554 และ 2553

## หนี้สินและส่วนของผู้ถือหุ้น

บาท

	หมายเหตุ	งบการเงินรวม		งบการเงินเฉพาะกิจการ	
		2554	2553	2554	2553
หนี้สินหมุนเวียน					
เงินเบิกเกินบัญชีและเงินกู้ยืมระยะสั้นจากสถาบันการเงิน	14 และ 22	250,714,579	314,875,797	229,839,012	283,092,108
เจ้าหนี้การค้า					
บริษัทย่อย	6	-	-	26,120,545	53,725,106
กิจการที่เกี่ยวข้องกัน	6	6,153,107	6,976,117	6,135,570	6,963,512
กิจการที่ไม่เกี่ยวข้องกัน		943,874,366	913,673,697	873,652,999	837,228,275
เจ้าหนี้อื่น	6 และ 15	233,925,020	191,917,414	96,345,472	56,138,562
เจ้าหนี้แพคตอริง	6 และ 7	47,621,078	153,515,825	9,107,671	9,409,413
ส่วนของเจ้าหนี้การค้าภายใต้สัญญาประนีประนอมยอมความที่ถึงกำหนดชำระภายในหนึ่งปี	23.4.2	27,636,667	29,000,000	27,636,667	29,000,000
ส่วนของหนี้สินตามสัญญาเช่าการเงินที่ถึงกำหนดชำระภายในหนึ่งปี	16	3,409,048	12,346,097	3,013,103	11,980,234
ส่วนของหนี้สินจากการค้าประกันที่ถึงกำหนดชำระภายในหนึ่งปี	23.4.1	2,738,259	3,000,000	2,738,259	3,000,000
ส่วนของเงินกู้ยืมระยะยาวที่ถึงกำหนดชำระภายในหนึ่งปี	17	-	7,512,534	-	7,512,534
หนี้สินหมุนเวียนอื่น					
เงินรับล่วงหน้าค่าสินค้า		27,863,769	13,274,975	27,835,011	11,775,926
อื่นๆ		18,771,439	9,281,104	8,642,322	3,030,409
รวมหนี้สินหมุนเวียน		1,562,707,332	1,655,373,560	1,311,066,631	1,312,856,079
หนี้สินไม่หมุนเวียน					
เจ้าหนี้การค้าภายใต้สัญญาประนีประนอมยอมความ					
- สิ้นสุดจากส่วนที่ถึงกำหนดชำระภายในหนึ่งปี	23.4.2	112,185,633	139,822,300	112,185,633	139,822,300
หนี้สินตามสัญญาเช่าการเงิน					
- สิ้นสุดจากส่วนที่ถึงกำหนดชำระภายในหนึ่งปี	16	7,515,492	7,873,013	6,855,157	6,819,733
หนี้สินจากการค้าประกัน					
- สิ้นสุดจากส่วนที่ถึงกำหนดชำระภายในหนึ่งปี	23.4.1	-	2,488,260	-	2,488,260
เงินกู้ยืมระยะยาว					
- สิ้นสุดจากส่วนที่ถึงกำหนดชำระภายในหนึ่งปี	17	-	-	-	-
ภาระผูกพันผลประโยชน์พนักงาน	4	34,980,869	-	28,733,873	-
รวมหนี้สินไม่หมุนเวียน		154,681,994	150,183,573	147,774,663	149,130,293
รวมหนี้สิน		1,717,389,326	1,805,557,133	1,458,841,294	1,461,986,372

บริษัท มาลีสามพราน จำกัด (มหาชน) และบริษัทย่อย

## งบแสดงฐานะการเงิน (ต่อ)

ณ วันที่ 31 ธันวาคม 2554 และ 2553

## หนี้สินและส่วนของผู้ถือหุ้น (ต่อ)

บาท

	หมายเหตุ	งบการเงินรวม		งบการเงินเฉพาะกิจการ	
		2554	2553	2554	2553
ส่วนของผู้ถือหุ้น					
ทุนเรือนหุ้น					
ทุนจดทะเบียน					
หุ้นสามัญ 99,999,000 หุ้น มูลค่าหุ้นละ 10.00 บาท		999,990,000	999,990,000	999,990,000	999,990,000
ทุนออกจำหน่ายและชำระเต็มมูลค่าแล้ว		700,000,000	700,000,000	700,000,000	700,000,000
หุ้นสามัญ 70,000,000 หุ้น มูลค่าหุ้นละ 10.00 บาท					
ส่วนเกินมูลค่าหุ้น		347,500,000	347,500,000	347,500,000	347,500,000
กำไร (ขาดทุน) สะสม					
จัดสรรแล้ว - สรรองตามกฎหมาย	18	8,180,000	8,180,000	8,180,000	8,180,000
ขาดทุนสะสม		(1,027,028,681)	(1,230,772,968)	(961,718,481)	(1,163,183,411)
องค์ประกอบอื่นของส่วนของผู้ถือหุ้น		518,015,152	566,769,137	457,866,324	499,107,236
รวมส่วนของผู้ถือหุ้นบริษัทใหญ่		546,666,471	391,676,169	551,827,843	391,603,825
ส่วนได้เสียที่ไม่มีอำนาจควบคุม		-	-	-	-
รวมส่วนของผู้ถือหุ้น		546,666,471	391,676,169	551,827,843	391,603,825
รวมหนี้สินและส่วนของผู้ถือหุ้น		2,264,055,797	2,197,233,302	2,010,669,137	1,853,590,197

หมายเหตุประกอบงบการเงินถือเป็นส่วนหนึ่งของงบการเงินนี้





บริษัท มาลีสามพราน จำกัด (มหาชน) และบริษัทย่อย

## งบแสดงการเปลี่ยนแปลงส่วนของผู้ถือหุ้น

สำหรับปีสิ้นสุดวันที่ 31 ธันวาคม 2554 และ 2553

### งบการเงินรวม (บาท)

หมายเหตุ	ทุนเรือนหุ้นที่ ออกและชำระ เต็มมูลค่าแล้ว	ส่วนเกิน มูลค่าหุ้น	กำไร (ขาดทุน) สะสม		องค์ประกอบอื่นของส่วนของผู้ถือหุ้น	รวมส่วน ของผู้ถือหุ้น บริษัทใหญ่	ส่วนได้เสีย ที่ไม่มี อำนาจ ควบคุม	รวมส่วน ของผู้ถือหุ้น
			จัดสรรแล้ว	ขาดทุนสะสม	กำไร (ขาดทุน) เบ็ดเสร็จอื่น			
ยอดคงเหลือ ณ วันที่ 1 มกราคม 2554	700,000,000	347,500,000	8,180,000	(1,230,772,968)	566,769,137	391,676,169	-	391,676,169
ผลกระทบของการเปลี่ยนแปลงนโยบายภาษี	-	-	-	(31,804,446)	-	(31,804,446)	-	(31,804,446)
ยอดคงเหลือ ณ วันที่ 1 มกราคม 2554 ที่ปรับปรุงแล้ว	700,000,000	347,500,000	8,180,000	(1,262,577,414)	566,769,137	359,871,723	-	359,871,723
โอนไปขาดทุนสะสม	-	-	-	7,819,280	(7,819,280)	-	-	-
กำไร (ขาดทุน) เบ็ดเสร็จรวมสำหรับปี	-	-	-	227,729,453	(40,934,705)	186,794,748	-	186,794,748
ยอดคงเหลือ ณ วันที่ 31 ธันวาคม 2554	700,000,000	347,500,000	8,180,000	(1,027,028,681)	518,015,152	546,666,471	-	546,666,471
ยอดคงเหลือ ณ วันที่ 1 มกราคม 2553	700,000,000	347,500,000	8,180,000	(1,338,642,358)	609,591,181	326,628,823	-	326,628,823
โอนไปขาดทุนสะสม	-	-	-	1,505,760	(1,505,760)	-	-	-
กำไร (ขาดทุน) เบ็ดเสร็จรวมสำหรับปี	-	-	-	106,363,630	(41,316,284)	65,047,346	-	65,047,346
ยอดคงเหลือ ณ วันที่ 31 ธันวาคม 2553	700,000,000	347,500,000	8,180,000	(1,230,772,968)	566,769,137	391,676,169	-	391,676,169

หมายเหตุประกอบงบการเงินถือเป็นส่วนหนึ่งของงบการเงินนี้

บริษัท มาลีสามพราณ จำกัด (มหาชน) และบริษัทย่อย  
**งบแสดงการเปลี่ยนแปลงส่วนของผู้ถือหุ้น**  
 สำหรับปีสิ้นสุดวันที่ 31 ธันวาคม 2554 และ 2553

งบการเงินเฉพาะกิจการ (บาท)

หมายเหตุ	ทุนเรือนหุ้น ที่ออกและชำระ เต็มมูลค่าแล้ว	ส่วนเกิน มูลค่าหุ้น	กำไร (ขาดทุน) สะสม		องค์ประกอบอื่นของส่วนของผู้ถือหุ้น		รวมส่วน ของผู้ถือหุ้น
			จัดสรรแล้ว	ขาดทุนสะสม	กำไร (ขาดทุน) เบ็ดเสร็จอื่น	ส่วนเกินทุน จากการตีราคาหลักทรัพย์	
ยอดคงเหลือ ณ วันที่ 1 มกราคม 2554	700,000,000	347,500,000	8,180,000	(1,163,183,411)	499,107,236	-	391,603,825
ผลกระทบของการเปลี่ยนแปลงนโยบายการบัญชี		-	-	(26,559,708)	-	-	(26,559,708)
ยอดคงเหลือ ณ วันที่ 1 มกราคม 2554 ที่ปรับปรุงแล้ว	700,000,000	347,500,000	8,180,000	(1,189,743,119)	499,107,236	-	365,044,117
โอนไปขาดทุนสะสม	-	-	-	7,253,672	(7,253,672)	-	-
กำไร (ขาดทุน) เบ็ดเสร็จรวมสำหรับปี	-	-	-	220,770,966	(33,987,240)	186,783,726	186,783,726
ยอดคงเหลือ ณ วันที่ 31 ธันวาคม 2554	700,000,000	347,500,000	8,180,000	(961,718,481)	457,866,324	551,827,843	551,827,843
ยอดคงเหลือ ณ วันที่ 1 มกราคม 2553	700,000,000	347,500,000	8,180,000	(1,294,731,163)	535,004,371	295,953,208	295,953,208
โอนไปขาดทุนสะสม	-	-	-	1,528,848	(1,528,848)	-	-
กำไร (ขาดทุน) เบ็ดเสร็จรวมสำหรับปี	-	-	-	130,018,904	(34,368,287)	95,650,617	95,650,617
ยอดคงเหลือ ณ วันที่ 31 ธันวาคม 2553	700,000,000	347,500,000	8,180,000	(1,163,183,411)	499,107,236	391,603,825	391,603,825

หมายเหตุประกอบงบการเงินถือเป็นส่วนหนึ่งของงบการเงินนี้





บริษัท มาลีสามพราน จำกัด (มหาชน) และบริษัทย่อย

## งบกำไรขาดทุน

สำหรับปีสิ้นสุดวันที่ 31 ธันวาคม 2554 และ 2553

บาท

	หมายเหตุ	งบการเงินรวม		งบการเงินเฉพาะกิจการ	
		2554	2553	2554	2553
รายได้					
รายได้จากการขาย	6	3,660,375,268	2,828,667,793	2,727,612,931	2,234,555,703
รายได้อื่น					
- ปรับลดผลเสียหายที่อาจเกิดขึ้นจากการที่ บริษัทย่อยไม่สามารถจ่ายชำระค่าสินค้า	7	-	-	89,636,332	-
- อื่นๆ	1.2, 6 และ 13	65,848,385	59,881,860	54,709,561	41,130,080
รวมรายได้		3,726,223,653	2,888,549,653	2,871,958,824	2,275,685,783
ค่าใช้จ่าย					
ต้นทุนขาย		2,571,349,554	2,023,369,836	2,370,066,777	1,863,202,508
ค่าใช้จ่ายในการขาย		623,406,432	463,475,543	66,479,442	40,676,045
ค่าใช้จ่ายในการบริหาร		264,675,331	262,382,123	191,717,708	185,946,471
ค่าใช้จ่ายอื่น					
- ปรับเพิ่มผลเสียหายที่อาจเกิดขึ้นจากการที่ บริษัทย่อยไม่สามารถจ่ายชำระค่าสินค้า	7	-	-	-	30,389,467
- อื่นๆ		5,351,032	-	377,875	-
ต้นทุนทางการเงิน		33,711,851	32,958,521	22,546,056	25,452,388
รวมค่าใช้จ่าย	1.2 และ 6	3,498,494,200	2,782,186,023	2,651,187,858	2,145,666,879
กำไร (ขาดทุน) ก่อนภาษีเงินได้		227,729,453	106,363,630	220,770,966	130,018,904
ค่าใช้จ่ายภาษีเงินได้	26	-	-	-	-
กำไร (ขาดทุน) สำหรับปี		227,729,453	106,363,630	220,770,966	130,018,904
การแบ่งปันกำไร (ขาดทุน)					
ส่วนที่เป็นของผู้ถือหุ้นบริษัทใหญ่		227,729,453	106,363,630	220,770,966	130,018,904
ส่วนที่เป็นของส่วนได้เสียที่ไม่มีอำนาจควบคุม		-	-	-	-
		227,729,453	106,363,630	220,770,966	130,018,904
กำไรต่อหุ้นขั้นพื้นฐาน	20				
กำไร (ขาดทุน)					
ส่วนที่เป็นของผู้ถือหุ้นบริษัทใหญ่		3.25	1.52	3.15	1.86

หมายเหตุประกอบงบการเงินถือเป็นส่วนหนึ่งของงบการเงินนี้



บริษัท มาลีสามพราน จำกัด (มหาชน) และบริษัทย่อย

## งบกำไรขาดทุนเบ็ดเสร็จ

สำหรับปีสิ้นสุดวันที่ 31 ธันวาคม 2554 และ 2553

บาท

	หมายเหตุ	งบการเงินรวม		งบการเงินเฉพาะกิจการ	
		2554	2553	2554	2553
กำไร (ขาดทุน) สำหรับปี		227,729,453	106,363,630	220,770,966	130,018,904
กำไร (ขาดทุน) เบ็ดเสร็จอื่น					
ค่าเสื่อมราคาสินทรัพย์ส่วนที่ตีเพิ่มขึ้น	12	(40,934,705)	(41,316,284)	(33,987,240)	(34,368,287)
กำไร (ขาดทุน) เบ็ดเสร็จอื่นสำหรับปี		(40,934,705)	(41,316,284)	(33,987,240)	(34,368,287)
กำไร (ขาดทุน) เบ็ดเสร็จรวมสำหรับปี		186,794,748	65,047,346	186,783,726	95,650,617
การแบ่งปันกำไร (ขาดทุน) เบ็ดเสร็จรวม					
ส่วนที่เป็นของผู้ถือหุ้นบริษัทใหญ่		186,794,748	65,047,346	186,783,726	95,650,617
ส่วนที่เป็นของส่วนได้เสียที่ไม่มีอำนาจควบคุม		-	-	-	-
		186,794,748	65,047,346	186,783,726	95,650,617

หมายเหตุประกอบงบการเงินถือเป็นส่วนหนึ่งของงบการเงินนี้

*Goodness from the ground*





## บริษัท มาลีสามพราน จำกัด (มหาชน) และบริษัทย่อย

## งบกระแสเงินสด

สำหรับปีสิ้นสุดวันที่ 31 ธันวาคม 2554 และ 2553

บาท

หมายเหตุ	งบการเงินรวม		งบการเงินเฉพาะกิจการ	
	2554	2553	2554	2553
กระแสเงินสดได้มาจาก (ใช้ไปใน) กิจกรรมดำเนินงาน				
กำไร (ขาดทุน) สำหรับปี	227,729,453	106,363,630	220,770,966	130,018,904
รายการปรับกระทบยอดกำไร (ขาดทุน) เป็นเงินสดรับ (จ่าย)				
จากกิจกรรมดำเนินงาน :				
ปรับเพิ่ม (ปรับลด) ผลเสียหายที่อาจเกิดขึ้นจากการที่				
บริษัทย่อยไม่สามารถจ่ายชำระค่าสินค้า	-	-	(89,636,332)	30,389,467
หนี้สูญและค่าเผื่อนหนี้สงสัยจะสูญ (กลับรายการ)	584,211	2,079,881	(242,480)	2,079,881
ขาดทุนจากสินค้าเสื่อมสภาพ	25,381,820	22,973,547	16,486,131	14,487,219
ค่าเผื่อการตีราคาสินค้าลดลง (กลับรายการ)	(13,679,031)	3,852,563	(13,805,673)	4,497,590
ค่าเสื่อมราคา	48,790,846	44,814,418	37,263,029	32,775,258
ค่าตัดจำหน่ายสินทรัพย์อื่น	1,261,835	960,617	1,254,487	960,617
ผลขาดทุนจากการด้อยค่าสะสมของสินทรัพย์ (กลับรายการ)	-	(227,782)	-	(526,498)
ขาดทุนจากการตัดจำหน่ายที่ดิน อาคารและอุปกรณ์	6,367,410	5,271,346	5,348,689	4,907,236
ขาดทุน (กำไร) จากการจำหน่ายที่ดิน อาคารและอุปกรณ์	(13,242,902)	(94,419)	(13,095,501)	(71,331)
ขาดทุน (กำไร) จากอัตราแลกเปลี่ยนที่ยังไม่เกิดขึ้นจริง	4,590,878	656,077	2,421,285	600,580
ภาวะผูกพันผลประโยชน์พนักงาน	3,869,073	-	2,866,815	-
รายได้ดอกเบี้ยรับ	(56,492)	(280,225)	(8,384)	(252,544)
ต้นทุนทางการเงิน	33,711,851	32,958,521	22,546,056	25,452,388
ค่าใช้จ่ายภาษีเงินได้	-	-	-	-
กำไร (ขาดทุน) จากการดำเนินงานก่อนการเปลี่ยนแปลง				
ในสินทรัพย์และหนี้สินดำเนินงาน	325,308,952	219,328,174	192,169,088	245,318,767
สินทรัพย์ดำเนินงาน (เพิ่มขึ้น) ลดลง				
ลูกหนี้การค้า	(145,517,673)	(46,706,951)	(106,524,519)	(12,481,723)
ลูกหนี้อื่น	(774,054)	5,153,696	1,750,047	13,184,729
สินค้าคงเหลือ	(39,849,896)	(97,262,284)	(63,947,477)	(89,822,928)
สินทรัพย์หมุนเวียนอื่น	(3,660,592)	3,936,140	(5,837,972)	401,074
เงินให้กู้ยืมแก่พนักงานตามโครงการสวัสดิการ	(7,298,541)	-	(5,060,650)	-
สินทรัพย์อื่น	(7,077,276)	(1,691,704)	(5,367,837)	(2,051,852)

หมายเหตุประกอบงบการเงินถือเป็นส่วนหนึ่งของงบการเงินนี้

บริษัท มาลีสามพราน จำกัด (มหาชน) และบริษัทย่อย

## งบกระแสเงินสด(ต่อ)

สำหรับปีสิ้นสุดวันที่ 31 ธันวาคม 2554 และ 2553

บาท

หมายเหตุ	งบการเงินรวม		งบการเงินเฉพาะกิจการ	
	2554	2553	2554	2553
หนี้สินดำเนินงานเพิ่มขึ้น (ลดลง)				
เจ้าหนี้การค้า	146,163,658	20,559,911	124,829,143	6,948,459
เจ้าหนี้อื่น	37,914,024	2,381,818	35,959,777	(11,213,102)
เจ้าหนี้การค้าภายใต้สัญญาประนีประนอมยอมความ	(29,000,000)	(22,435,030)	(29,000,000)	(22,435,030)
หนี้สินหมุนเวียนอื่น	19,702,250	5,125,618	19,412,791	1,538,676
ภาระผูกพันผลประโยชน์พนักงาน	(692,650)	-	(692,650)	-
เงินสดรับ (จ่าย) จากกิจกรรมดำเนินงาน	295,218,202	88,389,388	157,689,741	129,387,070
เงินสดสุทธิจ่ายภาษีเงินได้	(2,735,723)	(2,256,600)	(1,635,023)	(2,023,798)
เงินสดสุทธิได้มาจาก (ใช้ไปใน) กิจกรรมดำเนินงาน	292,482,479	86,132,788	156,054,718	127,363,272
กระแสเงินสดได้มาจาก (ใช้ไปใน) กิจกรรมลงทุน				
เงินฝากธนาคารที่มีภาระค้ำประกัน (เพิ่มขึ้น) ลดลง	(82,451)	28,875,626	-	31,729,677
เงินสดจ่ายซื้อที่ดิน อาคารและอุปกรณ์	(60,933,242)	(47,237,901)	(57,071,974)	(42,432,670)
เงินสดรับจากการจำหน่ายที่ดิน อาคารและอุปกรณ์	2,844,264	420,651	1,025,992	4,669,174
รับดอกเบี้ย	56,492	280,225	8,384	252,544
เงินสดสุทธิได้มาจาก (ใช้ไปใน) กิจกรรมลงทุน	(58,114,937)	(17,661,399)	(56,037,598)	(5,781,275)
กระแสเงินสดได้มาจาก (ใช้ไปใน) กิจกรรมจัดหาเงิน				
เงินเบิกเกินบัญชีและเงินกู้ยืมระยะสั้นจากสถาบันการเงินเพิ่มขึ้น (ลดลง)	(64,161,218)	(40,353,708)	(53,253,096)	(43,113,397)
เจ้าหนี้แฟคตอริงเพิ่มขึ้น (ลดลง)	(105,894,747)	53,023,809	(301,742)	(7,029,060)
เงินสดจ่ายชำระคืนหนี้สินตามสัญญาเช่าการเงิน	(12,730,884)	(23,535,003)	(12,368,021)	(23,363,493)
เงินสดจ่ายชำระคืนหนี้สินที่มีภาระค้ำประกัน	(2,750,000)	(2,900,000)	(2,750,000)	(2,900,000)
เงินสดจ่ายชำระคืนเงินกู้ยืมระยะยาว	(7,512,534)	(26,754,810)	(7,512,534)	(26,754,810)
เงินสดจ่ายต้นทุนทางการเงิน	(29,618,269)	(25,622,182)	(18,231,649)	(18,212,899)
เงินสดสุทธิได้มาจาก (ใช้ไปใน) กิจกรรมจัดหาเงิน	(222,667,652)	(66,141,894)	(94,417,042)	(121,373,659)
เงินสดและรายการเทียบเท่าเงินสดเพิ่มขึ้น (ลดลง) สุทธิ	11,699,890	2,329,495	5,600,078	208,338
เงินสดและรายการเทียบเท่าเงินสดต้นปี	14,172,125	11,842,630	1,721,145	1,512,807
เงินสดและรายการเทียบเท่าเงินสดปลายปี	5	25,872,015	7,321,223	1,721,145

หมายเหตุประกอบงบการเงินถือเป็นส่วนหนึ่งของงบการเงินนี้

Goodness from the ground





การเปิดเผยเพิ่มเติมประกอบงบกระแสเงินสด :

รายการที่ไม่กระทบเงินสด

1) สำหรับปีสิ้นสุดวันที่ 31 ธันวาคม 2553

- ในไตรมาสที่ 1 ปี 2553 บริษัทฯ มีการจ่ายชำระค่าเช่าซื้อเครื่องจักรบางส่วนจำนวน 18.62 ล้านบาท โดยตกลงกับเจ้าหนี้รายนี้ว่าให้นำไปสุทธิตกกับบัญชีลูกหนี้อื่นด้วยจำนวนเดียวกัน

- ส่วนเกินทุนจากการตีราคาสินทรัพย์ลดลง เนื่องจากรับรู้ค่าเสื่อมราคาส่วนที่ตีราคาเพิ่มของสินทรัพย์สำหรับปีสิ้นสุดวันที่ 31 ธันวาคม 2553 เป็นจำนวน 41.32 ล้านบาท (เฉพาะกิจการ จำนวน 34.37 ล้านบาท) ตามที่ระบุในหมายเหตุประกอบงบการเงินข้อ 12

2) สำหรับปีสิ้นสุดวันที่ 31 ธันวาคม 2554

- ในไตรมาสที่ 1 ปี 2554 บริษัทฯ และบริษัทย่อยได้ปฏิบัติตามมาตรฐานการรายงานทางการเงินที่ออกและปรับปรุงใหม่ซึ่งมีผลทำให้ขาดทุนสะสมเพิ่มขึ้นและภาวะผูกพันผลประโยชน์พนักงานเพิ่มขึ้นจำนวน 31.80 ล้านบาท (เฉพาะกิจการ จำนวน 26.56 ล้านบาท)

- ในไตรมาสที่ 1 ปี 2554 บริษัทฯ ได้ขายที่ดินที่ไม่ใช้ในการดำเนินงานทั้งหมดของบริษัทให้แก่เจ้าหนี้การค้ารายหนึ่ง เพื่อจ่ายชำระหนี้ค่ากระป๋องบรรจุภัณฑ์บางส่วน จำนวน 117 ล้านบาท

- ในไตรมาสที่ 2 ปี 2554 บริษัทฯ มีหนี้สินตามสัญญาเช่าการเงินเพิ่มขึ้นจำนวน 3.45 ล้านบาท จากการซื้อที่ดินอาคารและอุปกรณ์

- ในไตรมาสที่ 1 และ 4 ปี 2554 บริษัทฯ ได้ขายและตัดจำหน่ายเครื่องจักรที่ตีราคาเพิ่มจึงได้โอนส่วนเกินทุนจากการตีราคาสินทรัพย์ที่คงเหลืออยู่ไปลดขาดทุนสะสมจำนวน 7.82 ล้านบาท (เฉพาะกิจการจำนวน 7.25 ล้านบาท) ตามที่ระบุในหมายเหตุประกอบงบการเงินข้อ 12

- ส่วนเกินทุนจากการตีราคาสินทรัพย์ลดลง เนื่องจากรับรู้ค่าเสื่อมราคาส่วนที่ตีราคาเพิ่มของสินทรัพย์สำหรับปีสิ้นสุดวันที่ 31 ธันวาคม 2554 เป็นจำนวน 40.93 ล้านบาท (เฉพาะกิจการ จำนวน 33.99 ล้านบาท) ตามที่ระบุในหมายเหตุประกอบงบการเงินข้อ 12



บริษัท มาลีสามพราน จำกัด (มหาชน) และบริษัทย่อย

## หมายเหตุประกอบงบการเงิน

สำหรับปีสิ้นสุดวันที่ 31 ธันวาคม 2554 และ 2553

### 1. ข้อมูลทั่วไป

#### 1.1 ข้อมูลทั่วไปของบริษัท

บริษัท มาลีสามพราน จำกัด (มหาชน) (“บริษัทฯ”) จัดตั้งขึ้นเป็นบริษัทมหาชน และมีภูมิลำเนาในประเทศไทย บริษัทดำเนินธุรกิจหลักในการผลิตและจำหน่ายผลไม้กระป๋องและน้ำผลไม้ โดยมีที่อยู่ตามที่จดทะเบียนคือ เลขที่ 401/1 หมู่ที่ 8 ถนนพหลโยธิน ตำบลคูคต อำเภอลำลูกกา จังหวัดปทุมธานี 12130

#### 1.2 ค่าใช้จ่ายตามลักษณะ

ค่าใช้จ่ายสำคัญๆ สำหรับปีสิ้นสุดวันที่ 31 ธันวาคม 2554 และ 2553 ที่จำแนกตามลักษณะได้ดังนี้

	บาท			
	งบการเงินรวม		งบการเงินเฉพาะกิจการ	
	2554	2553	2554	2553
การเปลี่ยนแปลงในสินค้าสำเร็จรูปลดลง (เพิ่มขึ้น)	(21,686,953)	(24,235,385)	(59,739,379)	(25,444,659)
ซื้อสินค้าสำเร็จรูป	209,897,754	190,556,361	252,749,133	229,617,228
วัตถุดิบและวัสดุสิ้นเปลืองทั่วไป	2,107,993,977	1,584,120,258	1,930,353,738	1,474,906,178
ค่าใช้จ่ายผลประโยชน์พนักงาน	320,777,630	267,349,820	220,922,363	179,881,932
ค่าตอบแทนกรรมการและผู้บริหาร	33,471,863	27,189,438	24,475,534	19,737,305
ค่าเสื่อมราคาและค่าตัดจำหน่าย	50,052,681	45,775,035	38,517,516	33,735,875
ขาดทุนจากการตัดจำหน่ายที่ดิน อาคาร และอุปกรณ์	6,367,410	5,271,346	5,348,689	4,907,236
ขาดทุนจากสินค้าเสื่อมสภาพและค่าเผื่อการตีราคาสินค้าลดลง	11,702,789	26,826,110	2,680,458	18,984,809
หนี้สูญและค่าเผื่อหนี้สงสัยจะสูญ (กลับรายการ)	584,211	4,739,340	(242,480)	4,739,340
ผลเสียหายที่อาจเกิดขึ้นจากการที่บริษัทย่อยไม่สามารถจ่ายชำระค่าสินค้า (กลับรายการ)	-	-	(89,636,332)	30,389,467
ขาดทุน (กำไร) จากอัตราแลกเปลี่ยน	93,661	1,599,028	(377,875)	5,494,372



### 1.3 ข้อสมมติฐานทางการเงิน

ณ วันที่ 31 ธันวาคม 2554 และ 2553 บริษัทฯ และบริษัทย่อยมีผลขาดทุนสะสมรวมจำนวน 1,027.03 ล้านบาท และ 1,230.77 ล้านบาท ตามลำดับ และมีหนี้สินหมุนเวียนรวมสูงกว่าสินทรัพย์หมุนเวียนรวมเป็นจำนวน 370.11 ล้านบาท และ 654.72 ล้านบาท ตามลำดับ ถึงแม้ว่าปัจจัยดังกล่าวเป็นเหตุให้เกิดข้อสงสัยที่มีนัยเกี่ยวกับความสามารถในการดำเนินงานต่อเนื่องของบริษัทฯ และบริษัทย่อย อย่างไรก็ตาม สำหรับปีสิ้นสุดวันที่ 31 ธันวาคม 2554 บริษัทฯ และบริษัทย่อยยังคงมีกระแสเงินสดจากการดำเนินงานเป็นยอดบวกอย่างต่อเนื่องเป็นจำนวน 292.48 ล้านบาท โดยฝ่ายบริหารของบริษัทฯ และบริษัทย่อยมีการพิจารณาปรับปรุงโครงสร้างธุรกิจและปรับโครงสร้างการดำเนินงานและการเงินใหม่ ตลอดจนมีการพัฒนากลยุทธ์ทางการตลาดและการขายอย่างสม่ำเสมอและเชื่อว่าจะสามารถแก้ปัญหาได้ในอนาคตอันใกล้นี้ จากเหตุผลดังกล่าว งบการเงินนี้จึงยังคงจัดทำขึ้นภายใต้ข้อสมมติฐานการดำเนินงานอย่างต่อเนื่องของกิจการโดยไม่รวมรายการปรับปรุง ที่อาจมีขึ้นหากบริษัทฯ และบริษัทย่อยไม่สามารถดำเนินงานอย่างต่อเนื่องได้

### 1.4 สถานะของบริษัทในเรื่องการเข้าข่ายอาจถูกเพิกถอนจากการเป็นหลักทรัพย์จดทะเบียน

เมื่อวันที่ 10 มีนาคม 2552 บริษัทฯ ได้รับหนังสือแจ้งจากตลาดหลักทรัพย์แห่งประเทศไทย (“ตลาดหลักทรัพย์ฯ”) เรื่องแจ้งการเข้าข่ายอาจถูกเพิกถอนและการดำเนินการของตลาดหลักทรัพย์ฯ และต่อมาเมื่อวันที่ 11 พฤษภาคม 2552 ตลาดหลักทรัพย์ฯ ได้ขึ้นเครื่องหมาย SP (Suspension) ห้ามซื้อหรือขายหลักทรัพย์ของบริษัทตั้งแต่นั้นเป็นต้นมา จนกว่าบริษัทจะสามารถดำเนินการปรับปรุงแก้ไขฐานะการเงินและการดำเนินงานให้เป็นไปตามข้อกำหนดของตลาดหลักทรัพย์ฯ บริษัทได้แก้ไข เหตุแห่งการเพิกถอนจากการเป็นหลักทรัพย์จดทะเบียน โดยได้แต่งตั้งที่ปรึกษาทางการเงินอิสระ เพื่อร่วมจัดทำแผนการแก้ไขเหตุแห่งการเพิกถอนดังกล่าว และแผนฟื้นฟูกิจการดังกล่าวได้รับการอนุมัติ จากที่ประชุมสามัญผู้ถือหุ้นประจำปี 2553 เมื่อวันที่ 26 เมษายน 2553 ต่อมาเมื่อวันที่ 10 พฤษภาคม 2554 บริษัทฯ ทำหนังสือขออนุญาตให้หุ้นสามัญของบริษัทกลับเข้าซื้อขายในตลาดหลักทรัพย์ฯ อีกครั้ง เนื่องจากบริษัทพิจารณาแล้วว่าบริษัทมีคุณสมบัติครบถ้วนตามเกณฑ์ที่ตลาดหลักทรัพย์ฯ กำหนด และเมื่อวันที่ 10 มิถุนายน 2554 ตลาดหลักทรัพย์ฯ ให้หลักทรัพย์ของบริษัทพ้นเหตุอาจถูกเพิกถอนและอนุญาตให้หลักทรัพย์ของบริษัทกลับเข้าซื้อขายในตลาดหลักทรัพย์ฯ ได้ตั้งแต่วันที่ 22 มิถุนายน 2554 เป็นต้นไป

## 2. หลักเกณฑ์ในการจัดทำงบการเงิน

### 2.1 เกณฑ์ในการจัดทำงบการเงิน

งบการเงินนี้ได้จัดทำขึ้นตามมาตรฐานการรายงานทางการเงินและแนวปฏิบัติทางการเงินที่ประกาศใช้โดยสภาวิชาชีพบัญชี

งบการเงินนี้ได้จัดทำขึ้นโดยใช้เกณฑ์ราคาทุนเดิมวันแต่ที่ได้เปิดเผยเป็นอย่างอื่นในนโยบายการบัญชี

งบการเงินฉบับภาษาอังกฤษจัดทำขึ้นจากงบการเงินที่เป็นภาษาไทย ในกรณีที่มีเนื้อความขัดแย้งกันหรือมีการตีความในสองภาษาแตกต่างกันให้ใช้งบการเงินฉบับภาษาไทยเป็นหลัก

### 2.2 การประกาศใช้มาตรฐานการรายงานทางการเงินใหม่

(ก) มาตรฐานการรายงานทางการเงินที่มีผลบังคับใช้ในปีปัจจุบัน

ระหว่างปี 2553 และระหว่างไตรมาส 1 ปี 2554 สภาวิชาชีพบัญชี ได้ออกและปรับปรุงมาตรฐานการรายงานทางการเงินหลายฉบับ และมีผลบังคับใช้ตั้งแต่รอบระยะเวลาบัญชีที่เริ่มในหรือหลังวันที่ 1 มกราคม 2554 ซึ่งฉบับที่เกี่ยวข้องกับบริษัทฯ มีดังต่อไปนี้

มาตรฐานการบัญชีฉบับที่ 1	(ปรับปรุง 2552) เรื่อง การนำเสนองบการเงิน
มาตรฐานการบัญชีฉบับที่ 2	(ปรับปรุง 2552) เรื่อง สินค้าคงเหลือ
มาตรฐานการบัญชีฉบับที่ 7	(ปรับปรุง 2552) เรื่อง งบกระแสเงินสด
มาตรฐานการบัญชีฉบับที่ 8	(ปรับปรุง 2552) เรื่อง นโยบายการบัญชี การเปลี่ยนแปลง ประมาณการทางบัญชีและข้อผิดพลาด
มาตรฐานการบัญชีฉบับที่ 10	(ปรับปรุง 2552) เรื่อง เหตุการณ์ภายหลังรอบระยะเวลารายงาน
มาตรฐานการบัญชีฉบับที่ 16	(ปรับปรุง 2552) เรื่อง ที่ดิน อาคารและอุปกรณ์
มาตรฐานการบัญชีฉบับที่ 17	(ปรับปรุง 2552) เรื่อง สัญญาเช่า
มาตรฐานการบัญชีฉบับที่ 18	(ปรับปรุง 2552) เรื่อง รายได้
มาตรฐานการบัญชีฉบับที่ 19	เรื่อง ผลประโยชน์ของพนักงาน
มาตรฐานการบัญชีฉบับที่ 23	(ปรับปรุง 2552) เรื่อง ต้นทุนการกู้ยืม
มาตรฐานการบัญชีฉบับที่ 24	(ปรับปรุง 2552) เรื่อง การเปิดเผยข้อมูลเกี่ยวกับบุคคล หรือกิจการที่เกี่ยวข้องกัน
มาตรฐานการบัญชีฉบับที่ 27	(ปรับปรุง 2552) เรื่อง งบการเงินรวมและงบการเงินเฉพาะกิจการ
มาตรฐานการบัญชีฉบับที่ 33	(ปรับปรุง 2552) เรื่อง กำไรต่อหุ้น
มาตรฐานการบัญชีฉบับที่ 34	(ปรับปรุง 2552) เรื่อง งบการเงินระหว่างกาล
มาตรฐานการบัญชีฉบับที่ 36	(ปรับปรุง 2552) เรื่อง การด้อยค่าของสินทรัพย์
มาตรฐานการบัญชีฉบับที่ 37	(ปรับปรุง 2552) เรื่อง ประมาณการหนี้สิน หนี้สินที่อาจเกิดขึ้น และสินทรัพย์ที่อาจเกิดขึ้น
มาตรฐานการบัญชีฉบับที่ 38	(ปรับปรุง 2552) เรื่อง สินทรัพย์ไม่มีตัวตน
มาตรฐานการบัญชีฉบับที่ 40	(ปรับปรุง 2552) เรื่อง อสังหาริมทรัพย์เพื่อการลงทุน
มาตรฐานการรายงานทางการเงินฉบับที่ 3 (ปรับปรุง 2552) เรื่อง การรวมธุรกิจ	
การปฏิบัติตามมาตรฐานการรายงานทางการเงินดังกล่าวข้างต้น ในปีปัจจุบันไม่มีผลกระทบต่องบการเงินที่มีนัยสำคัญ นอกจากที่กล่าวไว้ในหมายเหตุประกอบงบการเงินข้อ 3.16, 3.17 และ 4	

- (ข) มาตรฐานการรายงานทางการเงินที่ยังไม่มีผลบังคับใช้ในปีปัจจุบัน
- ระหว่างปี 2553 และระหว่างไตรมาส 1 ปี 2554 สภาวิชาชีพบัญชีฯ ได้ออกและปรับปรุงมาตรฐานการรายงานทางการเงิน ซึ่งมีผลบังคับใช้ตั้งแต่รอบระยะเวลาบัญชีที่เริ่มในหรือหลังวันที่ 1 มกราคม 2556 มีดังต่อไปนี้
- มาตรฐานการบัญชีฉบับที่ 12 เรื่อง ภาษีเงินได้
- มาตรฐานการบัญชีฉบับที่ 20 (ปรับปรุง 2552) เรื่อง การบัญชีสำหรับเงินอุดหนุนจากรัฐบาล และการเปิดเผยข้อมูลเกี่ยวกับความช่วยเหลือจากรัฐบาล
- มาตรฐานการบัญชีฉบับที่ 21 (ปรับปรุง 2552) เรื่อง ผลกระทบจากการเปลี่ยนแปลงของอัตราแลกเปลี่ยนเงินตราต่างประเทศ





การตีความมาตรฐานการบัญชีฉบับที่ 10	เรื่อง ความช่วยเหลือจากรัฐบาล - กรณีที่ไม่มีความเกี่ยวข้องอย่างเฉพาะเจาะจงกับกิจกรรมดำเนินงาน
การตีความมาตรฐานการบัญชีฉบับที่ 21	เรื่อง ภาษีเงินได้ - การได้รับประโยชน์จากสินทรัพย์ที่ไม่ได้คิดค่าเสื่อมราคาที่ดีราคาใหม่
การตีความมาตรฐานการบัญชีฉบับที่ 25	เรื่อง ภาษีเงินได้ - การเปลี่ยนแปลงสถานภาพทางภาษีของกิจการหรือของผู้ถือหุ้น

บริษัทฯ จะเริ่มนำมาตราฐานการรายงานทางการเงินดังกล่าวมาถือปฏิบัติในวันที่มีผลบังคับใช้ ฝ่ายบริหารพิจารณาแล้วเห็นว่ามาตรฐานการบัญชีฉบับที่ 20 (ปรับปรุง 2552), ฉบับที่ 21 (ปรับปรุง 2552) และการตีความมาตรฐานการบัญชีฉบับที่ 10 จะไม่มีผลกระทบต่องบการเงิน สำหรับมาตรฐานการบัญชี ฉบับที่ 12, การตีความมาตรฐานการบัญชีฉบับที่ 21 และฉบับที่ 25 ฝ่ายบริหารของบริษัทฯ อยู่ระหว่างการพิจารณาผลกระทบต่องบการเงินในปีที่เริ่มใช้มาตรฐานการรายงานทางการเงินดังกล่าว

## 2.3 เกณฑ์ในการจัดทำงบการเงินรวม

2.3.1 งบการเงินรวมนี้จัดทำขึ้นโดยรวมงบการเงินของบริษัท มาลีสามพราน จำกัด (มหาชน) และบริษัทย่อย (“กลุ่มบริษัท” และ “บริษัทฯ และบริษัทย่อย”) และได้จัดทำขึ้นโดยใช้หลักเกณฑ์เดียวกับการจัดทำงบการเงินรวมสำหรับปีสิ้นสุดวันที่ 31 ธันวาคม 2553 โดยไม่มีการเปลี่ยนแปลงโครงสร้างของกลุ่มบริษัท ดังกล่าวในระหว่างปีปัจจุบัน ดังต่อไปนี้

ชื่อบริษัท	ลักษณะธุรกิจ	อัตราร้อยละของการถือหุ้น		จัดตั้งขึ้นในประเทศ	ร้อยละของสินทรัพย์ที่รวมอยู่ในสินทรัพย์รวม		ร้อยละของรายได้ที่รวมอยู่ในรายได้รวม	
		2554	2553		2554	2553	2554	2553
ถือหุ้นโดยบริษัทฯ								
บริษัท มาลี เอ็นเตอร์ไพรส์ จำกัด	ผู้จัดจำหน่าย	99.99	99.99	ไทย	25.66	24.28	50.83	56.63
บริษัท มาลีซัพพลาย จำกัด	ผู้จัดจำหน่าย (ปัจจุบันไม่ได้ดำเนินกิจการ)	97.60	97.60	ไทย	-	-	-	-
บริษัท ไอคอน ฟู้ดส์ จำกัด	ผู้จัดจำหน่าย (ปัจจุบันไม่ได้ดำเนินกิจการ)	99.00	99.00	สหรัฐอเมริกา	-	-	-	-
บริษัท อะกรี ซอล จำกัด	ผู้ผลิตและจัดจำหน่าย	100.00	100.00	ไทย	11.29	13.87	6.90	8.64

2.3.2 งบการเงินของบริษัทย่อยซึ่งจัดตั้งในต่างประเทศได้แปลงค่าเป็นเงินบาทโดยใช้อัตราแลกเปลี่ยน ณ วันที่ในงบแสดงฐานะการเงินสำหรับรายการสินทรัพย์และหนี้สิน และอัตราแลกเปลี่ยนถัวเฉลี่ยรายเดือนในระหว่างปีสำหรับรายการที่เป็นรายได้และค่าใช้จ่าย ผลต่างซึ่งเกิดขึ้นจากการแปลงค่าดังกล่าวได้แสดงไว้เป็นรายการ “ผลปรับปรุงจากการแปลงค่างบการเงินที่เป็นเงินตราต่างประเทศ” ในองค์ประกอบอื่นของส่วนของผู้ถือหุ้น

- 2.3.3 ยอดคงค้างระหว่างบริษัทฯ และบริษัทย่อย รายการระหว่างกันที่มีสาระสำคัญ ยอดเงินลงทุน ในบริษัทย่อย ของบริษัทฯ และทุนเรือนหุ้นของบริษัทย่อยได้ตัดออกจากงบการเงินรวมแล้ว

### 3. นโยบายการบัญชีที่สำคัญ

#### 3.1 การรับรู้รายได้และการบันทึกค่าใช้จ่าย

รายได้จากการขายสินค้ารับรู้เมื่อบริษัทฯ ได้โอนความเสี่ยงและผลตอบแทนที่เป็นสาระสำคัญของความเป็นเจ้าของ สินค้าให้กับผู้ซื้อแล้ว รายได้จากการขายแสดงมูลค่าตามราคาในใบกำกับสินค้า โดยไม่รวมภาษีมูลค่าเพิ่ม สำหรับสินค้าที่ได้ส่งมอบหลังจากหักส่วนลดแล้ว

รายได้อื่นรับรู้ตามเกณฑ์คงค้าง  
ค่าใช้จ่ายบันทึกตามเกณฑ์คงค้าง

#### 3.2 เงินสดและรายการเทียบเท่าเงินสด

เงินสดและรายการเทียบเท่าเงินสด หมายถึง เงินสด เงินฝากธนาคาร และเงินลงทุนระยะสั้นที่มีสภาพคล่องสูง ซึ่งถึงกำหนดจ่ายคืนภายในระยะเวลาไม่เกิน 3 เดือนและไม่มีข้อจำกัดในการเบิกใช้

#### 3.3 ลูกหนี้การค้า

ลูกหนี้การค้าแสดงตามมูลค่าสุทธิที่จะได้รับ บริษัทฯ บันทึกค่าเผื่อหนี้สงสัยจะสูญสำหรับผลขาดทุนโดยประมาณที่อาจเกิดขึ้นจากการเก็บเงินลูกหนี้ไม่ได้ ซึ่งโดยทั่วไปพิจารณาจากประสบการณ์การเก็บเงินและการวิเคราะห์อายุลูกหนี้

#### 3.4 สินค้าคงเหลือ

สินค้าสำเร็จรูป สินค้าระหว่างผลิต วัตถุดิบ ภาชนะบรรจุและหีบห่อ อะไหล่และวัสดุโรงงานแสดงมูลค่าตามราคาทุน มาตรฐาน (ซึ่งใกล้เคียงกับต้นทุนจริงตามวิธีถัวเฉลี่ย) หรือมูลค่าสุทธิที่จะได้รับแล้วแต่ราคาใดจะต่ำกว่า ราคาทุนดังกล่าว หมายถึงต้นทุนในการผลิตทั้งหมดรวมทั้งค่าใส่หุ้ยโรงงานด้วย

วัตถุดิบ ภาชนะบรรจุและหีบห่อ อะไหล่และวัสดุโรงงาน จะถือเป็นส่วนหนึ่งของต้นทุนการผลิตเมื่อมีการเบิกใช้ ค่าเผื่อสินค้าเสื่อมสภาพจะตั้งขึ้นสำหรับสินค้าเก่าล้าสมัย เคลื่อนไหวช้าหรือเสื่อมคุณภาพ

#### 3.5 เงินลงทุน

เงินลงทุนในบริษัทย่อยในงบการเงินเฉพาะกิจการแสดงตามวิธีราคาทุน หักด้วยค่าเผื่อการด้อยค่าของเงินลงทุน (ถ้ามี) บริษัทฯ จะรับรู้ผลขาดทุนจากการด้อยค่าของเงินลงทุนเป็นค่าใช้จ่ายในงบกำไรขาดทุน

#### 3.6 เงินชดเชยค่าภาษีอากรสินค้าส่งออก

เงินชดเชยค่าภาษีอากรสินค้าส่งออกที่ได้รับในรูปบัตรภาษีจะถือเป็นรายได้เมื่อส่งออก โดยคำนวณจากการนำอัตรา ร้อยละที่กำหนดคูณกับมูลค่าสินค้าที่ส่งออก (F.O.B)





### 3.7 ที่ดิน อาคารและอุปกรณ์ และค่าเสื่อมราคา

#### การวัดมูลค่าที่ดิน อาคารและอุปกรณ์

ที่ดินแสดงตามราคาทุนหรือราคาตีใหม่ อาคารและเครื่องจักรแสดงตามราคาทุนหรือราคาตีใหม่หลังหักด้วยค่าเสื่อมราคาสะสมและค่าเผื่อการด้อยค่า (ถ้ามี) อุปกรณ์ไม่รวมอาคารและเครื่องจักรแสดงตามราคาทุนหลังหักด้วยค่าเสื่อมราคาสะสมและค่าเผื่อการด้อยค่า (ถ้ามี)

ราคาตีใหม่จะเป็นราคาตลาดยุติธรรม (Fair market value) โดยผู้เชี่ยวชาญอิสระโดยใช้เกณฑ์ ราคาตลาด (Market approach) ในการตีราคาที่ดินและใช้เกณฑ์ราคาทุน (Cost approach) ในการตีราคาอาคารและเครื่องจักร บริษัทฯ มีนโยบายที่จะให้ผู้เชี่ยวชาญอิสระประเมินราคาสินทรัพย์ดังกล่าวทุกๆ 5 ปี เพื่อมิให้ราคาตามบัญชี ณ วันที่ในงบแสดงฐานะการเงินแตกต่างจากมูลค่ายุติธรรมอย่างมีสาระสำคัญ ส่วนที่เพิ่มขึ้นของราคาที่ประเมินใหม่ของสินทรัพย์จะบันทึกเป็น “ส่วนเกินทุนจากการตีราคาสินทรัพย์” ภายใต้หัวข้อ “องค์ประกอบอื่นของส่วนของผู้ถือหุ้น” ในงบแสดงฐานะการเงิน

#### วิธีการบันทึกบัญชีที่ดินในราคาตีใหม่

บริษัทฯ บันทึกมูลค่าเริ่มแรกของที่ดินในราคาทุน ณ วันที่ได้สินทรัพย์มา อย่างไรก็ตาม หลังจากนั้นบริษัทได้จัดทำมีการประเมินราคาที่ดินโดยผู้ประเมินราคาอิสระและบันทึกที่ดินดังกล่าวในราคาตีใหม่ ทั้งนี้ บริษัทจะจัดทำมีการประเมินราคาที่ดินทุกๆ 5 ปีเพื่อมิให้ราคาตามบัญชี ณ วันที่ในงบแสดงฐานะการเงินแตกต่างจากมูลค่ายุติธรรมอย่างมีสาระสำคัญ

บริษัทบันทึกส่วนต่างซึ่งเกิดจากการตีราคาที่ดินดังต่อไปนี้

- บริษัทบันทึกราคาตามบัญชีของที่ดินที่เพิ่มขึ้นจากการตีราคาใหม่ในบัญชี “ส่วนเกินทุนจากการตีราคาที่ดิน” ในองค์ประกอบอื่นของส่วนของผู้ถือหุ้นในงบแสดงฐานะการเงิน อย่างไรก็ตาม หากที่ดินนั้นเคยมีการตีราคาลดลงและบริษัทได้รับรู้ราคาที่ลดลงเป็นค่าใช้จ่ายในงบกำไรขาดทุนแล้ว ส่วนที่เพิ่มจากการตีราคาใหม่นี้จะถูกรับรู้เป็นรายได้ไม่เกินจำนวนที่เคยลดลง ซึ่งได้รับรู้เป็นค่าใช้จ่ายในงบกำไรขาดทุนปีก่อนแล้ว
- บริษัทรับรู้ราคาตามบัญชีของที่ดินที่ลดลงจากการตีราคาใหม่เป็นค่าใช้จ่ายในงบกำไรขาดทุน อย่างไรก็ตาม หากที่ดินนั้นเคยมีการตีราคาเพิ่มขึ้นและยังมียอดคงค้างของบัญชี “ส่วนเกินทุนจากการตีราคาที่ดิน” อยู่ในองค์ประกอบอื่นของส่วนของผู้ถือหุ้น ส่วนที่ลดลงจากการตีราคาใหม่จะถูกลบไปหักออกจาก “ส่วนเกินทุนจากการตีราคาที่ดิน” ไม่เกินจำนวนซึ่งเคยตีราคาเพิ่มขึ้นของที่ดินชนิดเดียวกัน และส่วนที่เกินจะรับรู้เป็นค่าใช้จ่ายในงบกำไรขาดทุน

ส่วนเกินทุนจากการตีราคาที่ดินดังกล่าวไม่สามารถนำมาหักกับขาดทุนสะสมและไม่สามารถจ่ายเป็นเงินปันผลได้

#### วิธีบันทึกบัญชีอาคารและเครื่องจักรในราคาตีใหม่

สำหรับอาคารและเครื่องจักรที่ตีราคาเพิ่มขึ้นบริษัทฯ มีการคำนวณค่าเสื่อมราคาตามวิธีเส้นตรง ตามอายุการใช้งานที่เหลืออยู่โดยประมาณของสินทรัพย์และบันทึกปรับส่วนเกินทุนจากการตีราคาสินทรัพย์ด้วยจำนวนเดียวกัน



บริษัทบันทึกส่วนต่างซึ่งเกิดจากการตีราคาอาคารและเครื่องจักรดังต่อไปนี้

ในการประเมินมูลค่าอาคารและเครื่องจักรใหม่หากอาคารและเครื่องจักรมีมูลค่าเพิ่มขึ้นจะบันทึกมูลค่าส่วนที่เพิ่มขึ้นเป็นส่วนเกินทุนจากการตีราคาอาคารและเครื่องจักร โดยสุทธิจากมูลค่าที่เคยประเมินลดลงและเคยรับรู้ในงบกำไรขาดทุนแล้วเสียก่อนและหากเป็นกรณีที่มีมูลค่าของอาคารและเครื่องจักรลดลงจากการประเมิน จะบันทึกในงบกำไรขาดทุนสำหรับมูลค่าที่ลดลงเฉพาะจำนวนที่มากกว่าส่วนเกินทุน จากการตีราคาอาคารและเครื่องจักรที่เคยประเมินไว้ครั้งก่อน ส่วนเกินจากการตีราคาอาคารและเครื่องจักรจะถูกตัดบัญชีโอนไปในองค์ประกอบอื่นของส่วนของผู้ถือหุ้นภายใต้ชื่อบัญชีส่วนเกินทุนจากการตีราคาอาคารและเครื่องจักรเท่ากับส่วนต่างระหว่างค่าเสื่อมราคาที่ดีจากมูลค่าอาคารและเครื่องจักรภายหลังประเมินราคาเพิ่มขึ้นกับค่าเสื่อมราคาที่ดีจากราคาทุนเดิมของอาคารและเครื่องจักร ในกรณีที่มีการจำหน่ายอาคารและเครื่องจักรที่เคยประเมินมูลค่าส่วนเกินทุนจากการตีราคาเฉพาะของอาคารและเครื่องจักรที่จำหน่ายจะโอนไปยังกำไรสะสมโดยตรงไม่ทำผ่านไปยังงบกำไรขาดทุนเพื่อโอนปิดบัญชีส่วนเกินทุนของอาคารและเครื่องจักรที่จำหน่ายนั้นๆ

#### การคำนวณค่าเสื่อมราคา

ค่าเสื่อมราคาของอาคารและอุปกรณ์คำนวณตามเกณฑ์อายุการใช้งานโดยประมาณของสินทรัพย์ แต่ละรายการประมาณอายุการใช้งานของสินทรัพย์แสดงได้ดังนี้

	วิธี		ปี	
	ใหม่	เดิม	ใหม่	เดิม
สิ่งปรับปรุงที่ดิน	เส้นตรง	เส้นตรง	5	5
ส่วนปรับปรุงอาคาร	เส้นตรง	เส้นตรง	25	5
อาคารที่ได้มาก่อนปี 2533	เส้นตรง	ยอดลดลง	40	20
อาคารที่ได้มาตั้งแต่ปี 2533	เส้นตรง	เส้นตรง	40	20
เครื่องจักรที่ได้มาก่อนปี 2533	เส้นตรง	ยอดลดลง	15, 20	5, 10
เครื่องจักรที่ได้มาตั้งแต่ปี 2533	เส้นตรง	เส้นตรง	15, 20	5, 10
อุปกรณ์และเครื่องตกแต่งและติดตั้งที่ได้มาก่อนปี 2533	ยอดลดลง	ยอดลดลง	5, 10	5, 10
อุปกรณ์และเครื่องตกแต่งและติดตั้งที่ได้มาตั้งแต่ปี 2533	เส้นตรง	เส้นตรง	5, 10	5, 10
ยานพาหนะ	เส้นตรง	เส้นตรง	5	5

ไม่มีการคิดค่าเสื่อมราคาสำหรับที่ดินและงานระหว่างก่อสร้าง

### 3.8 ต้นทุนการกู้ยืม

ต้นทุนการกู้ยืมซึ่งเกี่ยวเนื่องกับเงินกู้ยืมสำหรับการจัดหาสินทรัพย์ถาวรจะถูกบันทึกเป็นส่วนหนึ่งของสินทรัพย์ถาวรจนกว่าสินทรัพย์ถาวรมันพร้อมที่จะใช้งาน

### 3.9 ค่าตัดจำหน่าย

แผงไม้และภาชนะบรรจุสดตัดบัญชีแสดงตามราคาทุนหลังจากหักค่าตัดจำหน่ายสะสมแล้ว โดยตัดจำหน่ายตามวิธีเส้นตรงในระยะเวลา 1 ปี และ 3 ปี





### 3.10 รายการธุรกิจกับบุคคลหรือกิจการที่เกี่ยวข้องกัน

บุคคลหรือกิจการที่เกี่ยวข้องกันกับบริษัท หมายถึง บุคคลหรือกิจการที่มีอำนาจควบคุมบริษัท หรือถูกควบคุมโดยบริษัทไม่ว่าจะเป็นโดยทางตรงหรือทางอ้อม หรืออยู่ภายใต้การควบคุมเดียวกันกับบริษัท

นอกจากนี้บุคคลหรือกิจการที่เกี่ยวข้องกันยังหมายรวมถึงบริษัทร่วมและบุคคลซึ่งมีอิทธิพล อย่างมีนัยสำคัญกับบริษัทไม่ว่าจะเป็นโดยทางตรงหรือทางอ้อม ผู้บริหารสำคัญ กรรมการหรือพนักงานของบริษัทที่มีอำนาจในการวางแผนและควบคุมการดำเนินงานของบริษัท

### 3.11 สัญญาเช่าการเงิน

สัญญาเช่าทรัพย์สินที่ความเสี่ยงและผลตอบแทนของความเป็นเจ้าของส่วนใหญ่ได้โอนไปให้กับผู้เช่าถือเป็นสัญญาเช่าการเงิน สัญญาเช่าการเงินจะบันทึกเป็นรายจ่ายฝ่ายทุนด้วยมูลค่ายุติธรรมของสินทรัพย์ที่เช่าหรือมูลค่าปัจจุบันสุทธิของจำนวนเงินขั้นต่ำที่ต้องจ่ายตามสัญญาเช่าแล้วแต่มูลค่าใดจะต่ำกว่า ภาระผูกพันตามสัญญาเช่าหักค่าใช้จ่ายทางการเงินจะบันทึกเป็นหนี้สินระยะยาว ส่วนดอกเบี้ยจ่ายจะบันทึกในงบกำไรขาดทุนตลอดอายุของสัญญาเช่า สินทรัพย์ที่ได้มาตามสัญญาเช่าการเงินจะคิดค่าเสื่อมราคาตลอดอายุการใช้งานของสินทรัพย์ที่เช่าหรืออายุของสัญญาเช่า แล้วแต่ระยะเวลาใดจะต่ำกว่า

### 3.12 สัญญาเช่าดำเนินงาน

สัญญาเช่าทรัพย์สินที่ความเสี่ยงและผลตอบแทนแก่เจ้าของทรัพย์สินยังเป็นของผู้ให้เช่า จะถูกจัดเป็นสัญญาเช่าดำเนินงาน โดยบริษัทจะบันทึกการจ่ายชำระค่าเช่าภายใต้สัญญาเช่าดำเนินงานเป็นค่าใช้จ่ายโดยวิธีเส้นตรงตลอดระยะเวลาของอายุของการเช่า

ค่าใช้จ่ายที่เกิดขึ้นจากการยกเลิกสัญญาเช่าดำเนินงานก่อนหมดอายุการเช่า เช่น เบี้ยปรับที่ต้องจ่ายให้กับผู้ให้เช่าจะบันทึกเป็นค่าใช้จ่ายในรอบระยะเวลาบัญชีที่การยกเลิกนั้นเกิดขึ้น

### 3.13 ประมาณการหนี้สิน

บริษัทฯ รับรู้ประมาณการหนี้สินเมื่อมีภาระผูกพันในปัจจุบันซึ่งเกิดจากเหตุการณ์ในอดีตและมีความเป็นไปได้ค่อนข้างแน่นอนที่บริษัทจะสูญเสียทรัพยากรที่มีประโยชน์เชิงเศรษฐกิจ เพื่อจ่ายชำระภาระผูกพันดังกล่าวและสามารถประมาณมูลค่าภาระผูกพันนั้นได้อย่างน่าเชื่อถือ

### 3.14 การด้อยค่าของสินทรัพย์

ณ วันที่ในงบแสดงฐานะการเงิน บริษัทฯ จะประเมินว่ามีข้อบ่งชี้ของสินทรัพย์ที่มีการด้อยค่าหรือไม่ หากสินทรัพย์นั้นมีข้อบ่งชี้ของการด้อยค่า บริษัทฯ จะประมาณมูลค่าที่คาดว่าจะได้รับคืนของสินทรัพย์ หากราคาตามบัญชีของสินทรัพย์สูงกว่ามูลค่าที่คาดว่าจะได้รับคืน บริษัทฯ จะลดมูลค่าของสินทรัพย์นั้นลง ให้เท่ากับมูลค่าที่คาดว่าจะได้รับคืน และรับรู้ผลขาดทุนจากการด้อยค่าของสินทรัพย์ในงบกำไรขาดทุน มูลค่าที่คาดว่าจะได้รับคืนของสินทรัพย์หมายถึงราคาขายสุทธิหรือมูลค่าจากการใช้ของสินทรัพย์นั้นแล้วแต่จำนวนใดจะสูงกว่า



### 3.15 ผลประโยชน์ของพนักงาน

บริษัทฯ และบริษัทย่อยรับรู้เงินเดือน ค่าจ้าง โบนัส เงินสมทบกองทุนประกันสังคม กองทุนสำรองเลี้ยงชีพและผลประโยชน์อื่นๆ เป็นค่าใช้จ่ายเมื่อเกิดรายการ

เงินชดเชยเมื่อออกจากงานของพนักงาน บันทึกลงเป็นค่าใช้จ่ายตลอดอายุการทำงานของพนักงาน ภาระผูกพันของบริษัทเกี่ยวกับผลประโยชน์ของพนักงานหลังจากออกจากงานจะประมาณ ตามหลักคณิตศาสตร์ประกันภัย ซึ่งเดิมบริษัทฯ และบริษัทย่อยรับรู้ภาระผูกพันดังกล่าวเมื่อเกิดรายการ

### 3.16 ภาระผูกพันผลประโยชน์พนักงาน

บริษัทฯ และบริษัทย่อยบันทึกภาระผูกพันผลประโยชน์พนักงานหลังจากออกจากงาน (ที่ไม่ได้เป็นกองทุนแยกต่างหากจากสินทรัพย์ของบริษัทฯ) ตามที่กำหนดไว้ในกฎหมายของประเทศไทย ซึ่งประมาณโดยนักคณิตศาสตร์ประกันภัยตามหลักคณิตศาสตร์ประกันภัย อย่างไรก็ตามผลประโยชน์หลังจากออกจากงาน ที่เกิดขึ้นจริงนั้นอาจแตกต่างไปจากที่ประมาณไว้

บริษัทฯ และบริษัทย่อยเลือกที่จะบันทึกภาระผูกพันผลประโยชน์พนักงานดังกล่าว ณ วันที่ 31 ธันวาคม 2553 จำนวน 31.80 ล้านบาทของบริษัทฯ และบริษัทย่อย และจำนวน 26.56 ล้านบาทของบริษัทฯ โดยปรับปรุงกับขาดทุนสะสม ณ วันที่ 1 มกราคม 2554 ตามวิธีปฏิบัติในช่วงเปลี่ยนแปลงของมาตรฐานการบัญชีฉบับที่ 19 ดังที่เปิดเผยไว้ในหมายเหตุประกอบงบการเงินข้อ 4

### 3.17 ภาษีเงินได้

บริษัทฯ บันทึกภาษีเงินได้โดยคำนวณจากกำไรสุทธิทางภาษี (ถ้ามี) ตามกฎหมายภาษีอากร ในอัตราร้อยละ 30

### 3.18 ตราสารอนุพันธ์

บริษัทฯ ได้เข้าทำสัญญาซื้อขายเงินตราต่างประเทศล่วงหน้าเพื่อลดความเสี่ยงของกระแสเงินสดที่เกิดจากความผันผวนของอัตราแลกเปลี่ยนสำหรับลูกหนี้บางส่วนของบริษัทที่เป็นเงินตราต่างประเทศ ณ วันที่ที่เข้าทำสัญญาซื้อขายเงินตราต่างประเทศล่วงหน้า บริษัทจะบันทึกรายการภาระสินทรัพย์และหนี้สินจากการทำสัญญาดังกล่าวในงบแสดงฐานะการเงิน และบันทึกผลต่างอัตราแลกเปลี่ยนที่เกิดขึ้นในบัญชีส่วนเกินหรือส่วนต่ำจากการป้องกันความเสี่ยงจากกระแสเงินสดรอตัดบัญชี โดยจะตัดจ่ายตามวิธีเส้นตรงตลอดอายุสัญญาซื้อขายเงินตราต่างประเทศล่วงหน้า นั้น รายการตราสารอนุพันธ์ดังกล่าวที่ถูกนำไปป้องกันความเสี่ยงในระหว่างปีได้แปลงค่าเป็นเงินบาท โดยใช้อัตราแลกเปลี่ยน ณ วันที่ที่เกิดรายการและจะรับรู้กำไรหรือขาดทุนที่เกิดขึ้นจริงเมื่อมีการส่งมอบเงินตราระหว่างกันแล้วในผลการดำเนินงานในปีที่เกิดรายการ สัญญาซื้อขายเงินตราต่างประเทศล่วงหน้าที่ยังคงเหลืออยู่ ณ วันที่สิ้นงวด จะแสดงหักกลบกันไว้เป็นบัญชีลูกหนี้หรือเจ้าหนี้ตามสัญญาซื้อขายเงินตราต่างประเทศล่วงหน้า และกำไรหรือขาดทุนที่ยังไม่เกิดขึ้นจริงจากการแปลงค่ารายการ โดยใช้อัตราแลกเปลี่ยน ณ วันที่ในงบแสดงฐานะการเงินได้รวมอยู่ในการคำนวณผลการดำเนินงาน





### 3.19 เงินตราต่างประเทศ

รายการที่เป็นเงินตราต่างประเทศแปลงค่าเป็นเงินบาทโดยใช้อัตราแลกเปลี่ยน ณ วันที่ที่เกิดรายการ สินทรัพย์และหนี้สินที่เป็นเงินตราต่างประเทศคงเหลืออยู่ ณ วันที่ในงบแสดงฐานะการเงินได้แปลงค่าเป็นเงินบาทโดยใช้อัตราแลกเปลี่ยน ณ วันที่ในงบแสดงฐานะการเงิน

กำไรและขาดทุนที่เกิดจากการเปลี่ยนแปลงในอัตราแลกเปลี่ยนได้รวมอยู่ในการคำนวณผลการดำเนินงาน

### 3.20 การใช้ประมาณการทางบัญชี

ในการจัดทำงบการเงินให้เป็นไปตามมาตรฐานการรายงานทางการเงิน ฝ่ายบริหารต้องใช้ในการประมาณและตั้งข้อสมมติฐานหลายประการ ซึ่งมีผลกระทบต่อจำนวนเงินที่เกี่ยวกับรายได้ ค่าใช้จ่าย สินทรัพย์และหนี้สิน และการเปิดเผยข้อมูลเกี่ยวกับสินทรัพย์และหนี้สินที่อาจเกิดขึ้น ซึ่งผลที่เกิดขึ้นจริงอาจแตกต่างไปจากจำนวนที่ประมาณไว้ การใช้ประมาณการทางบัญชีที่สำคัญเพิ่มเติม มีดังนี้

ที่ดิน อาคารและอุปกรณ์

ฝ่ายบริหารเป็นผู้กำหนดประมาณการอายุการใช้งานและมูลค่าซากเมื่อเลิกใช้งานของอาคารและอุปกรณ์ของบริษัท ฝ่ายบริหารต้องทบทวนอายุการใช้งานและมูลค่าซากเมื่อมีความแตกต่างไปจากประมาณการในงวดก่อน หรือมีการตัดจำหน่ายสินทรัพย์ที่เสื่อมสภาพหรือไม่ได้ใช้งานโดยการขายหรือเลิกใช้

### 3.21 กำไรต่อหุ้น

กำไรต่อหุ้นขั้นพื้นฐานคำนวณโดยการหารกำไร (ขาดทุน) สำหรับปีด้วยจำนวนถัวเฉลี่ยถ่วงน้ำหนักของหุ้นสามัญที่ออกอยู่ในระหว่างปี

กำไรต่อหุ้นปรับลดคำนวณโดยหารกำไร (ขาดทุน) สำหรับปีด้วยผลรวมของจำนวนหุ้นสามัญถัวเฉลี่ยถ่วงน้ำหนักที่ออกอยู่ในระหว่างปีกับจำนวนถัวเฉลี่ยถ่วงน้ำหนักของหุ้นสามัญที่บริษัทอาจต้องออก เพื่อแปลงหุ้นสามัญเทียบเท่าปรับลดทั้งสิ้นให้เป็นหุ้นสามัญ โดยสมมติว่าได้มีการแปลงเป็นหุ้นสามัญ ณ วันต้นงวดหรือ ณ วันออกหุ้นสามัญเทียบเท่า

### 3.22 เครื่องมือทางการเงิน

บริษัทฯ และบริษัทย่อยไม่มีนโยบายที่จะประกอบธุรกรรมตราสารทางการเงินนอกงบแสดงฐานะการเงินที่เป็นตราสารอนุพันธ์เพื่อการเก็งกำไร



#### 4. ผลกระทบจากการนำมาตรฐานการรายงานทางการเงินมาใช้เป็นครั้งแรก

ในปีปัจจุบันบริษัทฯ และบริษัทย่อยได้ถือปฏิบัติตามมาตรฐานการรายงานทางการเงินที่ออกและปรับปรุงใหม่ตามที่กล่าวไว้ในหมายเหตุประกอบงบการเงินข้อ 2.2 (ก) ซึ่งมีผลกระทบต่องบการเงิน ดังนี้

	ล้านบาท	
	งบการเงินรวม	งบการเงินเฉพาะกิจการ
<b>งบแสดงฐานะการเงิน ณ วันที่ 31 ธันวาคม 2554</b>		
ภาระผูกพันผลประโยชน์พนักงานเพิ่มขึ้นสุทธิ	34.98	28.73
ขาดทุนสะสม ณ วันที่ 1 มกราคม 2554 เพิ่มขึ้น	31.80	26.56
<b>งบกำไรขาดทุนสำหรับปีสิ้นสุดวันที่ 31 ธันวาคม 2554</b>		
ค่าใช้จ่ายผลประโยชน์ของพนักงานเพิ่มขึ้นส่งผลให้		
- ต้นทุนขายเพิ่มขึ้น	1.64	1.50
- ค่าใช้จ่ายในการขายเพิ่มขึ้น	0.52	0.16
- ค่าใช้จ่ายในการบริหารเพิ่มขึ้น	1.71	1.20
- กำไรสุทธิลดลง	3.87	2.86
- กำไรต่อหุ้นขั้นพื้นฐานลดลง (บาท)	0.06	0.04
<b>การเปลี่ยนแปลงในมูลค่าปัจจุบันของภาระผูกพันผลประโยชน์พนักงาน</b>		
ภาระผูกพันผลประโยชน์พนักงาน ณ วันที่ 1 มกราคม 2554	31.80	26.56
ผลประโยชน์ที่จ่ายแล้ว	(0.69)	(0.69)
ต้นทุนบริการปัจจุบันและดอกเบี้ย	3.87	2.86
ภาระผูกพันผลประโยชน์พนักงาน ณ วันที่ 31 ธันวาคม 2554	34.98	28.73
<b>ค่าใช้จ่ายที่รับรู้ในกำไรหรือขาดทุนสำหรับปีสิ้นสุดวันที่ 31 ธันวาคม 2554</b>		
ต้นทุนบริการปัจจุบัน	2.53	1.79
ต้นทุนดอกเบี้ย	1.34	1.07
รวม	3.87	2.86

ข้อสมมุติหลักในการประมาณการตามหลักการคณิตศาสตร์ประกันภัย ณ วันที่ 31 ธันวาคม 2554

	ร้อยละ
อัตราคิดลด	4.75
อัตราการเพิ่มขึ้นของเงินเดือน	2.50 - 4.00
อัตราการหมุนเวียนพนักงาน	0 - 22.92*
อัตรามรณะ	75% of TMO97**

\* ขึ้นอยู่กับอัตราถัวเฉลี่ยของกลุ่มอายุพนักงาน

\*\* อ้างอิงตามตารางมรณะไทย 2540 ประเภทสามัญ (TMO97 : Thai Mortality Ordinary Tables of 1997)

Goodness from the ground





### การนำเสนองบการเงิน

ตามมาตรฐานการบัญชีฉบับที่ 1 (ปรับปรุง 2552) เรื่อง การนำเสนองบการเงิน กำหนดให้แสดง “การเปลี่ยนแปลงใน ส่วนของผู้ถือหุ้นที่ไม่ได้เกิดจากรายการกับผู้ถือหุ้นเฉพาะที่ไม่ได้รับรู้ในกำไรหรือขาดทุน” เป็น “รายการกำไรขาดทุนเบ็ดเสร็จ อื่น” โดยแสดงเป็นส่วนหนึ่งในงบกำไรขาดทุนเบ็ดเสร็จ

ข้อมูลเปรียบเทียบได้มีการนำเสนอใหม่เพื่อให้เป็นไปตามข้อกำหนดของมาตรฐานการรายงานทางการเงิน ฉบับปรับปรุงใหม่แล้ว

## 5. เงินสดและรายการเทียบเท่าเงินสด

เงินสดและรายการเทียบเท่าเงินสด ประกอบด้วย

บาท

	งบการเงินรวม		งบการเงินเฉพาะกิจการ	
	2554	2553	2554	2553
เงินสดย่อย	236,478	231,000	80,000	80,000
เงินฝากธนาคาร - บัญชีกระแสรายวัน	12,439,918	3,987,312	7,155,521	1,533,338
- บัญชีออมทรัพย์	10,409,846	5,572,420	85,702	107,807
- บัญชีประจำ	2,823	2,786	-	-
เช็คที่ถึงกำหนดชำระแต่ยังมิได้นำฝาก	2,782,950	4,378,607	-	-
รวม	25,872,015	14,172,125	7,321,223	1,721,145

## 6. รายการธุรกิจกับกิจการที่เกี่ยวข้องกัน

ในการพิจารณาความสัมพันธ์ระหว่างบุคคลหรือกิจการที่เกี่ยวข้องกันกับบริษัทแต่ละรายการ บริษัทฯ ดำเนินถึงเนื้อหาของความสัมพันธ์มากกว่ารูปแบบทางกฎหมาย

บริษัทฯ มีรายการบัญชีกับบุคคล บริษัทย่อยและกิจการที่เกี่ยวข้องกัน ดังนี้

กิจการที่เกี่ยวข้องกัน	ลักษณะธุรกิจ	ลักษณะความสัมพันธ์
<b>บริษัทย่อย</b>		
บริษัท มาลี เอ็นเตอร์ไพรส์ จำกัด	ผู้จัดจำหน่าย	ผู้ถือหุ้น/กรรมการร่วมกัน
บริษัท อะกรี ซอล จำกัด	ผู้ผลิตและจัดจำหน่าย	ผู้ถือหุ้น/กรรมการร่วมกัน
บริษัท มาลีซัพพลาย จำกัด	ผู้จัดจำหน่าย (ปัจจุบันไม่ดำเนินกิจการ)	ผู้ถือหุ้น/กรรมการร่วมกัน
บริษัท ไอคอน ฟู้ดส์ จำกัด	ผู้จัดจำหน่าย (ปัจจุบันไม่ดำเนินกิจการ)	ผู้ถือหุ้น/กรรมการร่วมกัน

กิจการที่เกี่ยวข้องกัน	ลักษณะธุรกิจ	ลักษณะความสัมพันธ์
<b>กิจการที่เกี่ยวข้องกัน</b>		
บริษัท เอบีโก้ โฮลดิ้ง จำกัด (มหาชน)	บริษัทโฮลดิ้ง (การลงทุน)	เป็นผู้ถือหุ้นในบริษัท/กรรมการร่วมกัน
บริษัท เอบีโก้ แลนด์ จำกัด	พัฒนาที่ดิน/ให้เช่าอสังหาริมทรัพย์	กรรมการร่วมกัน
บริษัท เอบีโก้ แดรี่ฟาร์ม จำกัด	รับจ้างผลิตนมและน้ำผลไม้สำเร็จรูป	บริษัทในเครือ/กรรมการร่วมกัน
บริษัท นมโชคชัย จำกัด	เจ้าของลิขสิทธิ์นมตราโชคชัย	เกี่ยวข้องกับ บมจ. เอบีโก้ โฮลดิ้ง
บริษัท พีพีโอ ฟาร์ม จำกัด	ฟาร์มโคนมและจำหน่ายนํ้านมดิบ	กรรมการร่วมกัน
บริษัท เซ็นทรัล ฟู้ด รีเทล จำกัด	ห้างสรรพสินค้า	กรรมการร่วมกัน
บริษัท โอโร่ แพลคตอริง จำกัด (มหาชน) (ก)	แพคตอริง	กรรมการร่วมกัน
บริษัท ซีจี โบรกเกอร์ จำกัด	ประกันภัย	กรรมการร่วมกัน

(ก) ตั้งแต่วันที่ 8 มีนาคม 2554 บริษัท โอโร่ แพลคตอริง จำกัด (มหาชน) (เดิมชื่อ “บริษัท ธนมิตร แพลคตอริง จำกัด (มหาชน)”) ไม่ได้เป็นกิจการที่เกี่ยวข้องกันกับบริษัทฯ และบริษัทย่อย

ในระหว่างปี บริษัทฯ มีรายการธุรกิจที่สำคัญกับบริษัทย่อยและกิจการที่เกี่ยวข้องกัน รายการธุรกิจดังกล่าวเป็นไปตามเงื่อนไขทางการค้า และเกณฑ์ตามที่ตกลงกันระหว่างบริษัทและบริษัทเหล่านั้น ซึ่งเป็นไปตามปกติธุรกิจโดยสามารถสรุปได้ดังนี้

	นโยบายการกำหนดราคา	บาท			
		งบการเงินรวม		งบการเงินเฉพาะกิจการ	
		2554	2553	2554	2553
รายการธุรกิจกับบริษัทย่อย (ได้ตัดออกจากงบการเงินรวมแล้ว)					
ขายสินค้า	ต้นทุนบวกกำไรส่วนเพิ่ม	-	-	1,141,016,108	1,205,969,822
ซื้อสินค้า	ต้นทุนบวกกำไรส่วนเพิ่ม	-	-	44,823,483	50,677,669
ซื้อวัตถุดิบและอื่นๆ	ต้นทุนบวกกำไรส่วนเพิ่ม	-	-	30,576,061	-
รายได้อื่น	ต้นทุนบวกกำไรส่วนเพิ่ม	-	-	9,877,274	82,591,639
รายได้จากการค้าประกัน	อัตราร้อยละ 0.25 ของจำนวนเงินค้าประกัน	-	-	737,500	737,500
ค่าธรรมเนียมในการค้าประกัน	อัตราร้อยละ 0.25 ของจำนวนเงินค้าประกัน	-	-	700,000	700,000
ค่าเช่าและค่าบริการที่ดินและโรงงาน	ตามสัญญา	-	-	1,692,990	-
ซื้อที่ดินที่ยังไม่ใช้ในการดำเนินงาน	ราคาทุน	-	-	1,997,662	-
รายการธุรกิจกับกิจการที่เกี่ยวข้องกัน					
ขายสินค้า	ราคาเทียบเคียงราคาตลาด	96,838,151	112,262,417	-	-
ซื้อสินค้า	ราคาเทียบเคียงราคาตลาด	9,840,622	6,289,103	-	-
ค่าเช่าอาคาร	ตามสัญญา	11,016,960	11,016,960	6,525,360	6,609,360
ค่าบริการผลิตสินค้า	ราคาเทียบเคียงราคาตลาด	60,120,227	50,045,118	60,120,227	50,045,118
ค่าใช้จ่ายส่งเสริมการขาย	ตามสัญญา	20,904,187	12,690,511	-	-
ดอกเบี้ยแพคตอริง	ตามอัตราตลาด	383,977	1,573,587	-	-







ERROR: IOError  
OFFENDING COMMAND: image

STACK:

-mark-  
-savelevel-