

รายงาน ประจำปี 2556



CEI
SINCE 1949

บริษัท คอมพาสส์ อีสท์ อินเตอร์เนชั่นแนล (ประเทศไทย) จำกัด (มหาชน)

สารบัญ

01

ข้อมูลสำคัญ
ทางการเงิน

02

สารจากท่าน
ประธานกรรมการ

03

ประวัติ
กรรมการ

07

แผนผังองค์กร

08

โครงสร้างการถือหุ้น
และการจัดการ

09

รายงาน
คณะกรรมการตรวจสอบ

10

ข้อมูลทั่วไป

11

ลักษณะ
การดำเนินธุรกิจ

14

การอธิบาย
และการวิเคราะห์
ของฝ่ายจัดการ

16

ปัจจัย
ความเสี่ยง

20

รายงานการปฏิบัติตาม
หลักการทำกับดูแล
กิจการที่ดี

24

รายงานของ
ผู้สอบบัญชีรับอนุญาต
และงบการเงิน



ข้อมูลสำคัญ ทางการเงิน



หน่วย : พันบาท

	2556	2555	2554
ฐานะการเงิน ณ วันสิ้นปี			
สินทรัพย์หมุนเวียน	574,892	545,827	591,332
สินทรัพย์รวม	756,450	733,271	792,681
ส่วนของผู้ถือหุ้น	729,235	680,720	748,717
มูลค่าที่ตราไว้ (บาท)	1.00	1.00	1.00
มูลค่าหุ้นตามบัญชี	3.87	3.62	3.98
จำนวนหุ้น (หุ้น)	188,300	188,300	188,300
ความสามารถในการทำกำไร			
รายได้จากการขาย	45,038	59,502	48,742
รายได้อื่น	75,501	37,882	144,539
รายได้รวม	120,539	97,384	193,281
กำไร (ขาดทุน) สุทธิ	48,015	-8,740	124,338
เงินสดปันผล		71,519	-
กำไรต่อหุ้น (บาท)	0.255	-0.046	0.660
อัตราส่วนทางการเงิน			
อัตรากำไรต่อรายได้รวม (ร้อยละ)	39.83	-8.97	64.33
อัตราผลตอบแทนต่อส่วนของผู้ถือหุ้น (ร้อยละ)	6.81	-1.22	17.39
อัตราผลตอบแทนจากสินทรัพย์รวม (ร้อยละ)	6.45	-1.15	16.38
อัตราส่วนหนี้สินรวมต่อส่วนของผู้ถือหุ้น (เท่า)	0.04	0.07	0.06
อัตราส่วนเงินทุนหมุนเวียนหรืออัตราสภาพคล่อง (เท่า)	15.82	11.58	13.44

สารจาก ท่านประธานกรรมการ



เรียน ท่านผู้ถือหุ้น

ผมในนามของคณะกรรมการ บริษัท คอมพาสส์ อีสต์ อินดัสตรี (ประเทศไทย) จำกัด (มหาชน) ขอขอบคุณผู้ถือหุ้นทุกท่าน ที่ให้ความไว้วางใจสนับสนุนบริษัท ตลอดมา แม้บริษัทฯ จะประสบภาวะวิกฤต ตั้งแต่ปี 2546 เรื่อยมาจนถึงปัจจุบัน เศรษฐกิจไทยของปี 2556 ในครึ่งแรกของปีและครึ่งหลังของปีจะแตกต่างกันมาก ด้วยปัจจัยบวกต่างๆ โดยเฉพาะการบริโภคภาคเอกชนที่ได้รับผลดีจากนโยบายการจูงใจ การเพิ่มขึ้นของค่าแรงขั้นต่ำ นโยบายรถยนต์คันแรก นโยบายการใช้จ่ายภาครัฐ และนโยบายการเงินแบบผ่อนคลายเป็นผลต่อเนื่องให้เศรษฐกิจขยายตัวได้ในระดับดี แต่ในครึ่งหลังของปี ปัจจัยบวกเหล่านี้จะหมดไปในขณะที่ปัจจัยลบจากการชะลอตัวของเศรษฐกิจโลก การทยอยไหลออกของเงินทุนจากต่างประเทศ และภาระหนี้สินจากการบริโภคเกินตัว จะกดดันให้เศรษฐกิจไทยชะลอตัวลงอย่างรวดเร็ว ความคิดเห็นที่แตกต่างในทางการเมืองยังคงมีอยู่ ปัจจัยบวกที่หวังได้ประการเดียวในครึ่งหลังของปี 2556 คือการลงทุนในโครงการขนาดใหญ่ของรัฐบาล ทั้งโครงการลงทุนเพื่อปรับปรุงระบบจัดการน้ำจำนวน 3.5 แสนล้านบาท และโครงการลงทุนในโครงสร้างพื้นฐานรวม 2 ล้านล้านบาท ซึ่งถึงแม้จะผ่านการพิจารณาเห็นชอบของรัฐสภา จะเริ่มเห็นเม็ดเงินทยอยเข้ามาในไตรมาสที่ 4 หรือเริ่มในปีงบประมาณ 2556-57 อย่างไรก็ดี นอกจากประเด็นการเมืองที่อาจจะทำให้โครงการลงทุนดังกล่าวไม่สามารถกระทำได้ตามกำหนดหรือตามเม็ดเงินลงทุนที่ต้องการ ยังต้องพิจารณาความเสี่ยงของสภาพคล่องภายในประเทศ ซึ่งคาดว่าในครึ่งหลังของปีจะมีสภาพคล่องลดลงเพิ่มขึ้นอีก ซึ่งอาจจะทำให้การกู้เงินเพื่อลงทุนในโครงการที่กล่าวมามีปัญหาทั้งการกู้ยืมและต้นทุน จากปัจจัยที่กล่าวมาทำให้ยอดขายพัสดุน้ำมันปีที่ผ่านมาียอดขายลดลง บริษัทได้จัดการบริหารสินทรัพย์ต่างๆ ของบริษัท ได้แก่ การให้เช่าที่ดินและอาคารส่วนที่ไม่ได้ใช้งานเพื่อเพิ่มรายได้ มาชดเชยกับยอดขายพัสดุน้ำมันที่ลดลง รักษากำไรต่อหุ้นให้ได้มูลค่าสูงสุด

จากการเพิ่มขึ้นของคู่แข่งรายใหม่ๆ และใช้กลยุทธ์แข่งขันทางด้านราคาต่ำกว่า ผู้บริหารได้มีการมอบหมายให้ฝ่ายวิจัยพัฒนาและควบคุมคุณภาพตรวจสอบคุณภาพสินค้าเปรียบเทียบกับสินค้าของคู่แข่ง พบว่าสินค้าของบริษัทมีคุณภาพและได้มาตรฐานกว่า ผู้บริหารจึงเชื่อมั่นว่าในระยะยาวลูกค้าจะหันกลับมาให้ความเชื่อถือและความนิยมในสินค้าของบริษัท เพิ่มขึ้น ถึงแม้ว่าจะมีราคาสูงกว่าก็ตาม เนื่องจากบริษัทฯ ยังคงรักษาระดับมาตรฐานการควบคุมดูแลคุณภาพสินค้าอย่างดี และมีการรับประกันในตัวสินค้าที่ดีตลอดมา ที่สำคัญบริษัทยังคงเอกลักษณ์พัฒมเพดานที่มีรูปแบบร่วมสมัย มีความสวยงาม ถ่ายทอดอากาศให้มีความเย็นสบายด้วย จึงเป็นที่นิยมใช้งานและประดับตกแต่งสถานที่ห้องพักสำนักงานของกลุ่มลูกค้าโรงแรม รีสอร์ท ห้องอาหาร สนามกอล์ฟ และโครงการบ้านพักอาศัยกันอย่างกว้างขวาง

คณะกรรมการ และทีมงานผู้บริหารหวังว่าในปี 2557 ธุรกิจใหม่ที่บริษัทได้เข้าไปลงทุนโดยผ่านบริษัทย่อย จะเป็นธุรกิจที่สร้างโอกาสในอนาคต ซึ่งคาดว่าภายในปี 2556 จะสามารถรับรู้รายได้ ธุรกิจใหม่ที่บริษัทเข้าไปดำเนินการเป็นธุรกิจที่หนึ่งซึ่งบริษัทหวังเป็นอย่างยิ่งว่าจะเป็นธุรกิจที่สามารถสร้างผลกำไรที่เพิ่มขึ้น เพื่อให้บริษัทฯ สามารถกลับมาเป็นบริษัทฯ ที่มีความแข็งแกร่ง มีอัตราการเติบโตได้อย่างยั่งยืน เพื่อประโยชน์ ต่อผู้ถือหุ้น ตลอดจนทีมงาน และพนักงานทุกระดับชั้น

ทั้งนี้บริษัทฯ ขอขอบคุณผู้ถือหุ้นที่ให้ความไว้วางใจและให้การสนับสนุนการดำเนินงานของบริษัท เป็นอย่างดี รวมทั้งขอขอบคุณลูกค้า ผู้บริหารและพนักงานของบริษัท ที่ร่วมมือร่วมใจก้าวผ่านอุปสรรคต่างๆ และทุ่มเทในการทำงาน รวมถึงช่วยสนับสนุนบริษัทฯ ด้วยดีเสมอมา ขอขอบคุณมา ณ โอกาสนี้

นายหลัว เจิน จง

ประธานกรรมการ



ประวัติ กรรมการ

นายหลัว เจิน จง
ตำแหน่ง
สัญชาติ
อายุ
คุณวุฒิ

กรรมการ และประธานกรรมการบริหาร
จีนไต้หวัน

62 ปี

ปริญญาเอก

สาขาวิศวกรรมไฟฟ้า และคอมพิวเตอร์

University of California at Berkeley, ประเทศสหรัฐอเมริกา

ปริญญาโท สาขา ฟิสิกส์

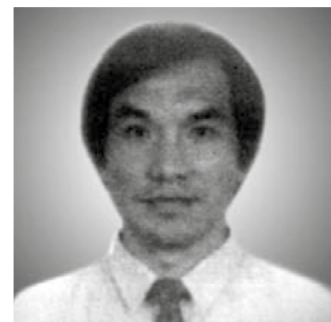
National Tsing Hua University ประเทศไต้หวัน

ปริญญาตรี ทางด้านฟิสิกส์

National Tsing Hua University ประเทศไต้หวัน

- หุ่น

- %



จำนวนหุ้นที่ถือ
สัดส่วนที่ถือ

ประวัติการทำงาน

ส.ค.2522-ก.ค.2526

ก.ค.2526-ธ.ค.2532

ม.ค.2529-ก.ค.2530

ส.ค.2531-ส.ค.2534

ก.ย.2531-มิ.ย.2534

ส.ค. 2534-ปัจจุบัน

ต.ค.2539-ปัจจุบัน

ก.ย.2539-ปัจจุบัน

ก.พ.2540-ปัจจุบัน

ก.ค. 2538-ปัจจุบัน

ก.ย.2538-ปัจจุบัน

มิ.ย.2541-ปัจจุบัน

2540-2544

2542-2544

2539-ปัจจุบัน

2542-ปัจจุบัน

The Electrical Engineering Department of National Tsing Hua University, Lecturer

Electrical Engineering Department of National Tsing Hua University, Associate professor

Livermore Laboratory of Berkeley, University of California, Assistant Researcher

Silicon Valley AMER Corporation, Cooperation Research

UTIC Semiconductor Company, Ltd., Technical Development Consultant

Institute of Electronics, National Chiao Tung University, Associate Professor

United Microelectronics Corp., Technical and Education Training

Winbond Electronics Corp., Technical and Education Technical

Taiwan Semiconductor Manufacturing Co., Ltd., Technical and Education Training

Macronix International Co., Ltd., Technical and Education Training

The Submicron Training Program, Hsinchu Science and Industrial Park, Lecturer

Semiconductor College, Industrial Development Bureau, Ministry of Economic Affairs,

Coordination Executive

Applied Materials, Instructor

Technical Consultant

Industrial Technology and Research

Wafer Resources Agency Ministry of Economic Affairs, Consultant

นายไต้ แดน เซิง

ตำแหน่ง	กรรมการ
สัญชาติ	จีนไต้หวัน
อายุ	58 ปี
คุณวุฒิ	ปริญญาตรี Taipei Commercial College Taiwan Military University
จำนวนหุ้นที่ถือ	-หุ้น
สัดส่วนที่ถือ	-%
ประวัติการทำงาน	

2521-2522	ตรวจสอบคุณภาพสินค้า บริษัท Commander Electric Mfg จำกัด, ไทจง, ประเทศไต้หวัน
2523-2528	วิศวกร บริษัท Standard Electric จำกัด, ไมอามี, ฟลอริดา, ประเทศสหรัฐอเมริกา
2529-2532	ผู้จัดการทั่วไป บริษัท Chung-Ito Electric จำกัด, ไทจง, ประเทศไต้หวัน
2532-2543	ผู้จัดการทั่วไป บริษัท คอมพาสส์ อีสต์ อินดัสตรี (ประเทศไทย) จำกัด (มหาชน)

นางสาวไต้ เวิน-ลี

ตำแหน่ง	กรรมการ และรองประธานกรรมการบริหาร
สัญชาติ	จีนไต้หวัน
อายุ	55 ปี
คุณวุฒิ	วิทยาศาสตร์ (เคมี) Tan Chiang University, Taiwan / MBA Beijing Economic Management College
จำนวนหุ้นที่ถือ	3,555,560 หุ้น
สัดส่วนที่ถือ	1.89 %
ประวัติการทำงาน	

2521-2526	ผู้จัดการด้านการตลาด Standard Electric MFG. (USA)
2527-2532	ประธานกรรมการ Greenview National (USA)
2536-2539	รองประธานบริษัท Tri Star Electric, (Taiwan)
2536-ปัจจุบัน	รองประธานบริษัท Shi Chen Electric MFG. Works (Taiwan)

นางสาวไต้ จวน หมิง

ตำแหน่ง	กรรมการ
สัญชาติ	จีน
อายุ	38 ปี
คุณวุฒิ	ปริญญาตรี การตลาด Zhejiang Broadcasting and Television University ประเทศจีน MBA Economy Beijing Economic Management College
จำนวนหุ้นที่ถือ	-หุ้น
สัดส่วนที่ถือ	-%
ประวัติการทำงาน	Industrious Employee The Plastic Company Limited Ui-Chow City, ประเทศจีน

นางไต้ หย่ง ตุ่น เจิน

ตำแหน่ง	กรรมการ
สัญชาติ	จีนไต้หวัน
อายุ	57 ปี
คุณวุฒิ	National Taichung Institute of Commerce Faculty of International Trade in Taiwan
จำนวนหุ้นที่ถือ	-หุ้น
สัดส่วนที่ถือ	-%
ประวัติการทำงาน	
2525-2532	ผู้จัดการฝ่ายธุรกิจ Yai Chi Enterprise Co., Ltd. (ประเทศไต้หวัน)
2532-ปัจจุบัน	กรรมการ บริษัท วิมเบอร์ลี ฮิล จำกัด (กรุงเทพฯ, ประเทศไทย)
2533-ปัจจุบัน	กรรมการบริษัท คอมพาส อีสต์ แลนด์ แอนด์ ดีเวลลอปเม้นท์ จำกัด (กรุงเทพฯ, ประเทศไทย)

นางสาวเฉิน ซู หุ้ย

ตำแหน่ง	กรรมการอิสระ, ประธานกรรมการตรวจสอบ
สัญชาติ	จีนไต้หวัน
อายุ	59 ปี
คุณวุฒิ	ปริญญาตรีบริหารธุรกิจ Dann Chiang University of Taiwan
จำนวนหุ้นที่ถือ	-หุ้น
สัดส่วนที่ถือ	-%
ประวัติการทำงาน	
2531-2540	ผู้จัดการฝ่ายขาย บริษัท Chiamei canned foods จำกัด (ไทเป, ประเทศไต้หวัน)
2540-ปัจจุบัน	ประธาน บริษัท ไทยซุนผลิตภัณฑ์อาหาร จำกัด (กรุงเทพฯ, ประเทศไทย)

นายเจริญศิลป์ ลือเลิศธรรม

ตำแหน่ง	กรรมการอิสระ/เลขานุการกรรมการตรวจสอบ
สัญชาติ	ไทย
อายุ	67 ปี
คุณวุฒิ	ปริญญาตรี National Cheng Kong University (R.O.C) Taiwan
จำนวนหุ้นที่ถือ	-หุ้น
สัดส่วนที่ถือ	-%
ประวัติการทำงาน	
2551-ปัจจุบัน	Project Consultant, Q.T.T. Co., Ltd.
2541-2551	ผู้จัดการ Om Home Group (Hatyai)
2536-2541	ผู้จัดการ Thai First Engineering (Bangkok)
2534-2536	Product Manager, Concrete Bang Lamung (BLM) (Bangkok)

นางรญา โอฬารโชติกุล

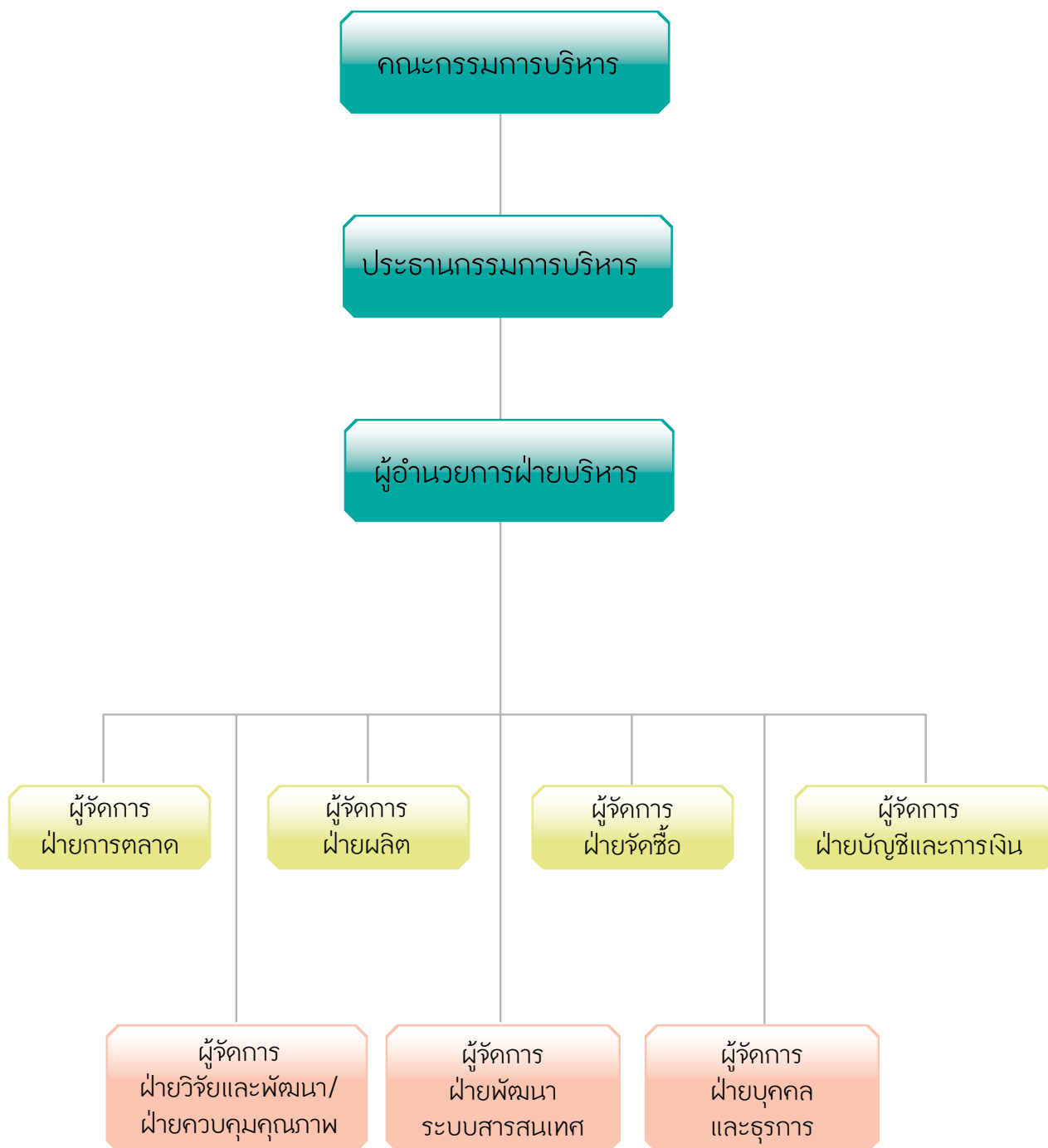
ตำแหน่ง	กรรมการอิสระ/กรรมการตรวจสอบ
สัญชาติ	ไทย
อายุ	72 ปี
คุณวุฒิ	ปริญญาตรี มหาวิทยาลัยจี้หนานกว้างโจว สาธารณรัฐประชาชนจีน
จำนวนหุ้นที่ถือ	-หุ้น
สัดส่วนที่ถือ	-%

ประวัติการทำงาน

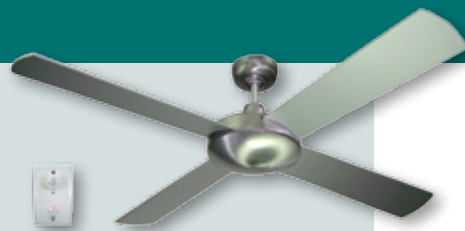
2552-ปัจจุบัน	อาจารย์สอนที่สถาบันพัฒนาครูสอนภาษาจีน
2550-2551	อาจารย์สอนพิเศษสอนภาษาจีนที่มหาวิทยาลัยหัวเฉียวเฉลิมพระเกียรติ (ที่บางนา-ตราด) และที่วิทยาเขตยศเส (เป็นสถาบัน พัฒนาครูสอนภาษาจีน)
2550 มค.-ธค.	ผู้จัดการฝ่ายบุคคล บริษัท รอยัลคิงดอม จำกัด
2534-2548	ผู้จัดการบริหารทรัพยากรมนุษย์ บริษัท คอมพาสส์ อีสต์ อินดัสตรี (ประเทศไทย) จำกัด (มหาชน)
2532-2533	เลขานุการประธานกรรมการและหัวหน้าฝ่ายผลิตรองเท้าในเครือ บริษัท สหวิริยา กรุ๊ป (1962) จำกัด
2527-2532	เลขานุการ บริษัท เจริญทองการพิมพ์ และ บริษัท หวาทอง, บริษัท กล้วยผล จำกัด
ก่อนปี 2527	แปลหนังสือ จัดทำบทพากย์ภาษาไทยสำหรับนักพากย์หนัง



แผนผังองค์กร



โครงสร้างการถือหุ้น และการจัดการ



ผู้ถือหุ้นรายใหญ่ ณ วันที่ 19 สิงหาคม 2556

ชื่อผู้ถือหุ้น	จำนวนหุ้น	สัดส่วนการถือหุ้น (%)
1. SUMMAX INVESTMENT LIMITED*	50,839,870	27.00
2. CREDIT SUISSE AG SINGAPORE BRACH	18,013,500	9.57
3. นางสาวหยัน ยู หั่ว*	6,597,334	3.50
4. นายนรินทร์ พรชีวิรัตน์	4,374,000	2.32
5. นางสาวไต้ เหวิน ลี*	3,555,560	1.89
6. นายพิสิฐ พฤษไพบูลย์	2,980,000	1.58
7. นางพรพรรณ ธัญญศิริ	2,794,000	1.48
8. นายวิโรจน์ ทักษิณานุกร	2,030,000	1.08
9. นายธีรยุทธ์ กิตติภักกุล	2,000,000	1.06
10. นายกิตติชัย เดชไพบูลย์ยศ	1,843,000	0.98

หมายเหตุ : 1.* ผู้ถือหุ้นต่างด้าว

คณะกรรมการบริษัท

1. นายหลัว เจิ้น จง	ประธานกรรมการ
2. นางสาวไต้ เวิน-ลี	รองประธานกรรมการ
3. นายไต้ แดน เชิง	กรรมการ
4. นางสาวไต้ จวน หมิง	กรรมการ
5. นางไต้ หยาง ตุ่น เจิน	กรรมการ
6. นางสาวเจิน สู่ หุ้ย	กรรมการอิสระ/ประธานคณะกรรมการตรวจสอบ
7. นายเจริญศิลป์ ลือเลิศธรรม	กรรมการอิสระ/เลขานุการคณะกรรมการตรวจสอบ
8. นางรทยา โอฬารโชติกุล	กรรมการอิสระ/กรรมการตรวจสอบ

คณะกรรมการบริหาร

1. นายหลัว เจิ้น จง	ประธานกรรมการ
2. นางสาวไต้ เวิน-ลี	รองประธานกรรมการบริหาร/ผู้อำนวยการฝ่ายบริหาร
3. นายไต้ แดน เชิง	รองประธานกรรมการบริหาร

เจ้าหน้าที่บริหาร

1. นายเหลียง เจิ้น เทียน	ผู้จัดการฝ่ายผลิตและควบคุมการผลิต
2. นายธนเสฏฐ์ นันทโชตชวพันธ์	ผู้จัดการฝ่ายตรวจสอบคุณภาพสินค้า และวิจัยพัฒนา
3. นายกิตติ กนกอุดมทรัพย์	ผู้จัดการฝ่ายบัญชีและการเงิน
4. นางหลิน ขว้น หุ้ย	ผู้จัดการฝ่ายการตลาด
5. นางสาวไต้ จวน หมิง	ผู้จัดการฝ่ายจัดซื้อ
6. นางสาวรุ่งธรา หอมกลิ่น	ผู้จัดการฝ่ายบุคคลและธุรการ



รายงาน คณะกรรมการตรวจสอบ

คณะกรรมการของบริษัท คอมพาสส์ อีสต์ อินดัสตรี (ประเทศไทย) จำกัด(มหาชน) ได้แต่งตั้งคณะกรรมการตรวจสอบในการควบคุมดูแลการเงินของบริษัทฯ ให้มีการปฏิบัติตามมาตรฐานการบัญชีที่เหมาะสมกับการดำเนินธุรกิจ และสอบทานให้บริษัทรายงานทางการเงินอย่างถูกต้องและเพียงพอ มีระบบควบคุมภายในที่เหมาะสมและมีประสิทธิภาพ มีการปฏิบัติตามกฎหมายว่าด้วยหลักทรัพย์และตลาดหลักทรัพย์ รวมถึงกฎหมายอื่นๆ ที่เกี่ยวข้องมีการเปิดเผยข้อมูลอย่างเพียงพอ การบริหารความเสี่ยง พิจารณาคัดเลือกและเสนอแต่งตั้งผู้สอบบัญชีของบริษัท รวมทั้งให้ความสำคัญกับการปฏิบัติตามหลักบรรษัทภิบาล จริยธรรมความโปร่งใส สามารถตรวจสอบได้

คณะกรรมการตรวจสอบประกอบด้วยกรรมการอิสระ จำนวน 3 ท่าน โดยมี นางสาว เฉิน สุ หุ้ย เป็นประธานคณะกรรมการตรวจสอบ นายเจริญศิลป์ ลือเลิศธรรม เป็นเลขานุการกรรมการตรวจสอบ และนางรทยา โอฬารโชติกุล เป็นกรรมการตรวจสอบ ซึ่งแต่ละท่านไม่ได้เป็นเจ้าหน้าที่บริหารหรือพนักงานบริษัท คณะกรรมการตรวจสอบมีขอบเขตการปฏิบัติงานและหน้าที่ความรับผิดชอบตามกฎหมายบัตรคณะกรรมการตรวจสอบที่อนุมัติโดยที่ประชุมคณะกรรมการบริษัท ซึ่งเป็นไปตามข้อกำหนดของตลาดหลักทรัพย์แห่งประเทศไทย และรายงานต่อคณะกรรมการบริษัท

คณะกรรมการตรวจสอบทำหน้าที่ดูแลกิจการตามขอบเขตความรับผิดชอบที่ได้รับมอบหมายจากคณะกรรมการบริษัท โดยมีการประชุมทั้งสิ้น 12 ครั้ง และคณะกรรมการตรวจสอบเข้าประชุมร้อยละ 100 โดยสรุปสาระสำคัญในการปฏิบัติหน้าที่ได้ดังนี้

1. การสอบทานงบการเงิน โดยสอบทานงบการเงินรายไตรมาส และประจำปี 2556 ของบริษัท คอมพาสส์ อีสต์ อินดัสตรี (ประเทศไทย) จำกัด (มหาชน) และงบการเงินรวมของบริษัทฯ
2. การกำกับดูแลและพัฒนาระบบการควบคุมภายใน โดยวางแผนงานการตรวจสอบให้มีการสอบทานด้วยความเหมาะสมกับฝ่ายตรวจสอบภายในและฝ่ายบริหารที่เกี่ยวข้อง เพื่อปรับปรุงให้ระบบควบคุมภายในมีประสิทธิภาพยิ่งขึ้น
3. การสอบทานระบบการบริหารความเสี่ยงและปัจจัยอื่นที่อาจมีผลกระทบอย่างมีนัยสำคัญต่อการดำเนินธุรกิจของบริษัท เช่นการปฏิบัติตามกฎหมายที่เกี่ยวข้องกับการปฏิบัติตามหลักการกำกับดูแลกิจการที่ดีเพื่อหารือและแลกเปลี่ยนข้อคิดเห็นเกี่ยวกับผลการตรวจสอบการประเมินคุณภาพในด้านต่างๆ และความเพียงพอของระบบการควบคุมภายใน
4. การพิจารณาแต่งตั้งผู้สอบบัญชีประจำปี 2557 โดยให้ข้อเสนอแนะ ชื่อผู้สอบบัญชีรวมทั้งสอบทานคุณสมบัติของผู้สอบบัญชีให้ถูกต้องตามประกาศของ ก.ล.ต. และ ตลท. แล้ว และกำหนดคำตอบแทนประจำปี 2557 ต่อคณะกรรมการเพื่อนำเสนอในที่ประชุมผู้ถือหุ้นของบริษัท พิจารณาลงมติแต่งตั้งต่อไป

คณะกรรมการตรวจสอบได้ปฏิบัติหน้าที่อย่างมีอิสระจากคณะกรรมการบริษัท และฝ่ายบริหาร โดยได้รายงานผลการประชุม และรายงานการปฏิบัติหน้าที่ต่อคณะกรรมการบริษัทแล้วในนามคณะกรรมการตรวจสอบ

นางสาว เฉิน สุ หุ้ย

ประธานคณะกรรมการตรวจสอบ

ข้อมูลทั่วไป



ชื่อ	บริษัท คอมพาสส์ อีสต์ อินดัสตรี (ประเทศไทย) จำกัด (มหาชน)
ประเภทธุรกิจ	ผลิตและส่งออกพัดลมติดเพดาน
ที่ตั้งสำนักงานใหญ่	225/324 ถนนศรีคอมเพล็กซ์ อาคารบี ชั้น 16 ถนนสรรพาวุธ แขวงบางนา เขตบางนา กรุงเทพฯ 10260 โทรศัพท์ : 0-2361-2051 โทรสาร : 0-2361-2062 เว็บไซต์ : www.ceifan.com
โรงงานที่	291 หมู่ที่ 4 ถนนสุขุมวิท ตำบลแพรกษา อำเภอเมืองสมุทรปราการ จังหวัดสมุทรปราการ โทรศัพท์ : 0-2324-0527, 29, 31, 33, 34 โทรสาร : 0-2324-0587
ทุนจดทะเบียน	240,000,000 บาท (สองร้อยสี่สิบล้านบาทถ้วน)
ทุนเรียกชำระแล้ว	188,300,000 บาท (หนึ่งร้อยแปดสิบล้านสามแสนบาทถ้วน)
มูลค่าที่ตราไว้ต่อหุ้น	หุ้นสามัญมูลค่าหุ้นละ 1 บาท (หนึ่งบาท)
นายทะเบียนหุ้นสามัญ	บริษัท ศูนย์รับฝากหลักทรัพย์ (ประเทศไทย) จำกัด เลขที่ 62 อาคารตลาดหลักทรัพย์แห่งประเทศไทย ซ้ำงศูนย์การประชุมแห่งชาติสิริกิติ์ ถนนรัชดาภิเษก แขวงคลองเตย เขตคลองเตย กรุงเทพฯ 10110 โทรศัพท์ : 0-2229-2800, 0-2654-5599 โทรสาร : 0-2359-1259
ผู้สอบบัญชี	นายเสถียร วงศ์สนั่น บริษัท เอเอ็นเอส ออดิท จำกัด เลขที่ 100/72 ชั้น 22, 100/2 อาคารชุดว่องวานิช บี 1 ถนนพระราม 9 แขวงห้วยขวาง เขตห้วยขวาง กรุงเทพมหานคร 10310 โทรศัพท์ : 0-2645-0107-9 โทรสาร : 0-2645-0110
ที่ปรึกษากฎหมาย	นายเทอดธรรม เพียรพิจารณา เลขที่ 377/49 ถ.สาธุประดิษฐ์ แขวงช่องนนทรี เขตยานนาวา กรุงเทพฯ 10120 โทรศัพท์ : 081-668-628-1

สถาบันการเงินที่ติดต่อประจำมีดังนี้

ธนาคารกรุงเทพ จำกัด (มหาชน) สาขาบางกะปิ
ธนาคารกรุงเทพ จำกัด (มหาชน) สาขาบางนา
ธนาคารกรุงไทย จำกัด (มหาชน) สาขาถนนสรรพาวุธ
ธนาคารเมกกะสาคลพาณิชย์แห่งประเทศไทย สำนักงานใหญ่
ธนาคารเมกกะสาคลพาณิชย์แห่งประเทศไทย สาขาบางนา



ลักษณะ การดำเนินงาน

บริษัทคอมพาสส์ อีสต์ อินดัสตรี (ประเทศไทย) จำกัด (มหาชน) (CEI) ในอดีตเคยเป็นผู้ผลิตพัดลมโคมไฟติดเพดานในประเทศ ในปัจจุบันได้นำเข้าชิ้นส่วนพัดลมเพื่อประกอบและจำหน่ายในประเทศไทย พัดลมของบริษัทฯ เน้นความสวยงามเพื่อสามารถใช้เป็นเครื่องประดับและตกแต่งที่พักอาศัย ตลอดจนอาคารสำนักงานได้ ตลาดใหญ่ของบริษัทฯ อยู่ในประเทศสหรัฐอเมริกา บริษัทฯ มียอดขายรายเติบโตอย่างต่อเนื่องตลอดเวลา

การผลิตสินค้าของบริษัทฯ แบ่งออกเป็น 2 แบบ เพื่อรองรับความต้องการของลูกค้า

- แบบ OEM (Original Equipment Manufacture) บริษัทฯ จะผลิตสินค้าตามแบบและข้อกำหนดของลูกค้า ภายใต้เครื่องหมายการค้าของลูกค้า
- แบบ ODM (Original Design Manufacture) บริษัทฯ จะเป็นผู้ออกแบบ และผลิตให้กับลูกค้า โดยฝ่ายพัฒนาผลิตภัณฑ์ของบริษัทฯ จะเป็นผู้ออกแบบและพัฒนาผลิตภัณฑ์อยู่ตลอดเวลาเพื่อให้ทันกับยุคสมัยที่เปลี่ยนไป ภายใต้เครื่องหมายการค้าของบริษัทฯ อาทิ Sunlight, Aire Royale และปัจจุบันบริษัทฯ ได้นำผลิตภัณฑ์ของบริษัทฯ ออกจำหน่ายภายใต้เครื่องหมายการค้าใหม่ในนาม “Compass East” เพื่อให้เป็นที่รู้จักแก่ลูกค้าทั่วไป

จากเหตุการณ์ในปีที่ผ่านมาบริษัทฯ ได้มีการปรับแผนการดำเนินงานใหม่ โดย

- **การผลิต** บริษัทฯ ได้ยกเลิกสายการผลิตของบริษัทฯ ลง โดยจะเน้นทางด้านการออกแบบและควบคุมคุณภาพของสินค้าที่สั่งซื้อจากต่างประเทศและในประเทศ โดยการนำเข้าเป็นชิ้นส่วนต่างๆ เข้ามาประกอบ เพื่อเป็นการลดต้นทุน การผลิต เนื่องจากขนาดที่ลดลง สำหรับ เครื่องชุบเคลือบผิว (HORIZONTAL PLATING MACHINES) เพื่อใช้ในการผลิตแผงวงจรอิเล็กทรอนิกส์สำหรับเครื่องใช้ไฟฟ้าทั่วไปนั้น ขณะนี้ลูกค้ายังคงไม่มีการลงทุนหรือขยายงานออกไป ยังรอดูภาวะแวดล้อมและการตลาดว่าจะเติบโตเมื่อใด
- **การตลาด** บริษัทฯ ได้แต่งตั้งตัวแทนจำหน่ายแต่ผู้เดียวในประเทศไทย ได้แก่ บริษัท คัลมิเนท แอร์ จำกัด เนื่องจาก บริษัท คัลมิเนทฯ มีความถนัดในเรื่องของตัวสินค้าดังกล่าวเป็นอย่างดี และมีช่องทางตลาดกับลูกค้าในมือจำนวนมากทำให้บริษัท คัลมิเนทฯ มีส่วนแบ่งตลาดในสินค้าประเภทนี้สูงที่สุด ซึ่งที่ผ่านมาบริษัทฯ ได้ทำการอัดฉีดช่วยเหลือบริษัทตัวแทนให้สามารถสร้างตลาดและขยายฐานลูกค้าเพิ่มขึ้นไปอีก

การเปลี่ยนแปลงในปีที่ผ่านมา

เมื่อวันที่ 23 สิงหาคม 2545 ตระกูลใต้ ซึ่งเป็นผู้ก่อตั้งบริษัทฯ ได้ซื้อหุ้นในบริษัท ฮันเตอร์ ซีอีไอ (เอเซีย) จำกัด และกรรมการซึ่งถูกแต่งตั้งโดยบริษัท ฮันเตอร์ แพน จำกัด ได้ลาออกจากการเป็นกรรมการของบริษัทฯ ตั้งแต่วันที่ 30 กันยายน 2545 ทำให้อำนาจการควบคุมบริษัทฯ ของบริษัท ฮันเตอร์ แพน จำกัด สิ้นสุดลง

เดือนตุลาคม 2546 บริษัท แอร์โรแยล อินดัสทรีส์ จำกัด ได้ทำการเลิกกิจการและชำระบัญชีเสร็จสิ้นเรียบร้อยแล้ว บริษัทฯ ได้ขยายตลาดไปยังประเทศออสเตรเลีย และในทวีปยุโรป โดยใช้ตราสินค้ายี่ห้อ Honey Well ซึ่งบริษัทฯ เป็นผู้ออกแบบ และทำการตลาดเอง

เมื่อวันที่ 13 มกราคม 2547 บริษัทฯ ได้เข้าไปลงทุนในบริษัท แอร์ บริช จำกัด ตั้งอยู่ในประเทศสาธารณรัฐประชาชนจีน โดยผ่านบริษัท แวน การ์ด คอร์ปอเรชั่น ตั้งอยู่ในหมู่เกาะ เคย์แมน มูลค่าเงินลงทุน 3 ล้านดอลลาร์สหรัฐอเมริกา เป็นการลงทุนร้อยละ 100 ทุนจดทะเบียนของทั้งสองบริษัท เท่ากับ 3 ล้านดอลลาร์สหรัฐอเมริกา

วันที่ 4 มกราคม 2548 ลูกค้ายรายใหญ่ได้ทำการฟ้องร้องเรียกค่าเสียหายกับบริษัทฯ โดยกล่าวหาว่าบริษัทฯ ไม่ปฏิบัติตามสัญญาซื้อขาย และเรียกค่าเสียหายเป็นเงิน 2.3 ล้านเหรียญสหรัฐอเมริกา ผลการเจรจาปรากฏว่า

- สัญญาซื้อขายให้สิ้นสุด ณ วันที่ 31 มีนาคม 2548 (ตามสัญญาเดิมครบกำหนด 31 ตุลาคม 2548) ทำให้บริษัทฯ ต้องสูญเสียลูกค้ายรายใหญ่นี้ไป
- บริษัทฯ ต้องจ่ายค่าธรรมเนียม ค่าใช้จ่ายในการดำเนินคดี เป็นเงิน 750,000 เหรียญสหรัฐอเมริกา โดยหักจากยอดหนี้ที่ลูกค้ายรายใหญ่นี้ยังไม่ได้ชำระให้กับบริษัทฯ
- บริษัทฯ ต้องส่งคืนแม่พิมพ์ และเครื่องจักรอุปกรณ์ บางรายการ โดยลูกค้ายรายใหญ่ชำระราคาให้ 68,570 เหรียญสหรัฐอเมริกา

ในเดือนเมษายน 2550 บริษัทฯ นำเข้าเครื่องจักรใหม่สำหรับรองรับสายการผลิตผลิตภัณฑ์ใหม่ของบริษัทฯ แต่ขณะนี้บริษัทฯ ยังอยู่ระหว่างตัดสินใจที่ดำเนินการต่อ หรือยกเลิกโครงการดังกล่าวออกไป เนื่องจากภาวะทางเศรษฐกิจในปัจจุบัน ไม่เอื้ออำนวยต่อการลงทุนเท่าไรนัก จึงจำเป็นต้องใช้เวลาเพื่อรอดูสถานการณ์ต่อไป

ในเดือนมกราคม 2552 บริษัทฯ ได้ตัดสินใจขายบริษัทย่อย ซึ่งอยู่ในประเทศจีนออกไป อันเนื่องจากปัจจัยจากภาวะเศรษฐกิจตกต่ำทั่วโลก และบริษัทย่อยก็เผชิญกับสภาพการขาดทุนและขาดสภาพคล่องเงินทุนหมุนเวียนทำให้จำเป็นต้องเลิกจ้างพนักงานบางส่วนและขายทรัพย์สินเพื่อนำเงินไปจ่ายชำระหนี้สิน ซึ่งเหตุการณ์ดังกล่าวเลวร้ายเกินกว่ากำลังของบริษัทฯ ที่จะเข้าไปควบคุมดูแลได้ ผู้บริหารจึงตัดสินใจขายบริษัทย่อยออกไปเพื่อลดผลกระทบที่อาจเกิดขึ้นจากความเสียหายดังกล่าว ซึ่งแนวทางนี้ผู้บริหารเชื่อว่าจะทำให้บริษัทฯ ได้รับผลกระทบจากภาวะขาดทุนในระยะสั้น และสามารถฟื้นตัวได้เร็วจากการขยายงานไปในธุรกิจใหม่ๆ ที่สามารถทำกำไรได้ดีกว่า

ในเดือน พฤษภาคม 2552 บริษัทฯ ได้ตัดสินใจนำเข้าสินค้าประเภทกระเบื้องปูพื้นจากประเทศจีน มาเพื่อจำหน่ายในประเทศ เพื่อชดเชยยอดขายสินค้าประเภทพัดลมโคมไฟที่ลดลงจากภาวะทางเศรษฐกิจตกต่ำ ซึ่งจะเป็นตัวผลักดันให้ยอดขายเติบโตขึ้นในอนาคต

เมื่อวันที่ 18 มีนาคม 2552 บริษัทฯ ได้ทำสัญญาให้กู้ยืมเงินแก่บริษัท โรงสีธัญญารุ่งเรืองชัย (ประเทศไทย) จำกัด จำนวน 70.0 ล้านบาท อัตราดอกเบี้ยร้อยละ 6 ต่อปี โดยบริษัทฯ มีทางเลือกที่จะแลกเปลี่ยนเงินให้กู้ยืมเป็นหุ้นเพิ่มทุนของบริษัทดังกล่าวในอนาคต และหากบริษัทฯ ไม่เลือกที่จะแปลงสภาพ เงินกู้ยืมดังกล่าวจะมีอัตราดอกเบี้ยร้อยละ 15 ต่อปี เงินกู้ยืมดังกล่าวค้ำประกัน โดยหุ้นสามัญในบริษัทแห่งนั้นของผู้ถือหุ้นรายหนึ่งจำนวน 800,000 หุ้น มูลค่าที่ตราไว้หุ้นละ 100 บาท และผู้บริหารท่านหนึ่งของบริษัทดังกล่าวเข้าเป็นผู้ค้ำประกันร่วม ในเดือนเมษายน 2552 บริษัทฯ และบริษัท โรงสีธัญญารุ่งเรืองชัย (ประเทศไทย) จำกัด ได้ตกลงร่วมกันให้ชำระคืนเงินต้นในวันที่ 30 มิถุนายน 2553 ล่วงหน้าแก่บริษัทฯ สำหรับดอกเบี้ยทั้งจำนวน ในเดือนกรกฎาคม 2553 บริษัทฯ ตกลงขยายระยะเวลาการจ่ายชำระหนี้เป็นเดือนธันวาคม 2553 และได้ตกลงโอนดอกเบี้ยค้างรับบางส่วนจำนวน 6.68 ล้านบาท เป็นส่วนหนึ่งของเงินต้น อย่างไรก็ตาม บริษัทดังกล่าวไม่มีการจ่ายชำระคืนแต่อย่างใดแต่ยังคงมีการจ่ายชำระดอกเบี้ยจนถึงเดือนกรกฎาคม 2554 ในเดือนสิงหาคม 2552 บริษัทฯ ได้เข้าลงทุนในบริษัท แหล่งน้ำสยาม จำกัด ในสัดส่วนร้อยละ 10 โดยซื้อเงินลงทุนดังกล่าวจากผู้ถือหุ้นเดิมในราคา 49.95 ล้านบาท จำนวน 450,000 หุ้น โดยมีราคาตามบัญชีหุ้นละ 100 บาท บริษัทฯ จ่ายชำระเงินค่าหุ้นแล้วจำนวน 33.75 ล้านบาท คงเหลือ 16.20 ล้านบาท กำหนดจ่ายชำระภายในเดือนกันยายน 2552 และใบหุ้นทั้งจำนวนดังกล่าวได้โอนมายังบริษัทแล้วในเดือนสิงหาคม 2552

ในเดือนเมษายน 2553 บริษัทฯ ได้ส่งคืนเครื่องจักรที่ใช้สำหรับ ธุรกิจการผลิตเครื่องชุบเคลือบผิว (HORIZONTAL PLATING MACHINES) เพื่อใช้ในแผงวงจรอิเล็กทรอนิกส์สำหรับเครื่องใช้ไฟฟ้าทั่วไป โดยซัพพลายเออร์เป็นผู้ออกค่าใช้จ่ายในการส่งคืนเองทั้งหมด

เมื่อวันที่ 4 พฤศจิกายน 2553 บริษัทฯ ได้ตกลงทำสัญญาจะซื้อจะขายที่ดินและอาคารโรงงาน เลขที่ 290 ม.4 ถนนสุขุมวิท ตำบลแพรกษา อำเภอเมืองสมุทรปราการ จังหวัดสมุทรปราการ ให้กับบริษัท มูราคามิ แอมพาส(ประเทศไทย) ในราคา 144,000,000.00บาท และได้โอนกรรมสิทธิ์ในที่ดินอาคารในวันที่ 22 ธันวาคม 2553

ในเดือน มกราคม 2554 บริษัทฯ แหล่งน้ำสยาม จำกัด ได้จดทะเบียนเปลี่ยนชื่อเป็น บริษัท ทรัพยากรน้ำสยาม จำกัด (มหาชน) ในวันที่ 4 กรกฎาคม 2554 บริษัท ทรัพยากรน้ำสยาม จำกัด(มหาชน) ได้เรียกประชุมวิสามัญผู้ถือหุ้น ครั้งที่ 2/2554 เพื่อขอมติเพิ่มทุนหุ้นสามัญ จากเดิมทุนจดทะเบียน 450 ล้านบาท มูลค่าหุ้นที่ตราไว้ หุ้นละ 1 บาท เป็นทุนจดทะเบียน 540ล้านบาท มูลค่าหุ้นที่ตราไว้ หุ้นละ 1 บาท แต่ผู้บริหารของบริษัทฯ เห็นว่าการเพิ่มทุนของบริษัท ทรัพยากรน้ำสยาม จำกัด (มหาชน) ในช่วงเวลานี้ อาจไม่ก่อให้เกิดผลดีต่อบริษัทฯ จึงมิได้พิจารณาในการเพิ่มทุนตามสัดส่วนที่ได้รับ

ที่ประชุมคณะกรรมการมีมติเมื่อวันที่ 13 สิงหาคม 2556 ให้ดำเนินการจดทะเบียนจัดตั้ง บริษัท ซี.อี.ไอ. (เชียงใหม่) จำกัด เป็นบริษัทย่อย เพื่อเข้าลงทุนซื้อที่ดินพร้อมสิ่งปลูกสร้าง รวมถึงสินทรัพย์อื่นที่ใช้ในโครงการศูนย์วัฒนธรรมอาหาร และการแสดงลานนา (คัมชนโดก) ซึ่งเป็นธุรกิจจำหน่ายอาหารและการแสดงวัฒนธรรมลานนา โดยบริษัทฯ จะเข้าถือหุ้นในสัดส่วนร้อยละ 99.99 จากทุนจดทะเบียน 1 ล้านบาท รวมเป็นมูลค่าเงินลงทุนประมาณ 0.99 ล้านบาท และได้อนุมัติให้ความช่วยเหลือทางการเงินแก่บริษัทย่อยเป็นจำนวนเงิน 364 ล้านบาท เพื่อนำไปใช้ลงทุนในโครงการดังกล่าว บริษัทฯ ได้จดทะเบียนจัดตั้งบริษัทย่อยดังกล่าวกับกระทรวงพาณิชย์แล้วเมื่อวันที่ 22 สิงหาคม พ.ศ. 2556



การอธิบาย และการวิเคราะห์ของฝ่ายจัดการ

ตามที่บริษัทฯ ได้นำส่งงบการเงินของบริษัทสำหรับปี 2556 สิ้นสุดวันที่ 31 กรกฎาคม 2556 ปรากฏว่าผลการดำเนินงานของประจำปี 2556 มีกำไรสุทธิ 48.02 ล้านบาท แต่ในรอบระยะเวลาเดียวกันของปีก่อนมีผลขาดทุน เท่ากับ 8.74 ล้านบาท มีกำไรสุทธิเพิ่มขึ้นจากปีก่อน เท่ากับ 56.75 ล้านบาท คิดเป็นร้อยละ 649.38 นั้น บริษัทฯ ขอชี้แจงสาเหตุดังนี้ คือ

1. รายได้รวมของบริษัท เพิ่มขึ้น 23.16 ล้านบาท คิดเป็นร้อยละ 23.78 เมื่อเปรียบเทียบกับงวดเดียวกันของ ปีก่อน เนื่องจาก

- | | | | | |
|---|-------|---------|---------------|-------|
| 1.1) ยอดขายสุทธิลดลง | 14.46 | ล้านบาท | คิดเป็นร้อยละ | 24.31 |
| 1.2) รายได้ค่าเช่าเพิ่มขึ้น | 4.74 | ล้านบาท | คิดเป็นร้อยละ | 30.22 |
| 1.3) ดอกเบี้ยรับลดลง | 1.98 | ล้านบาท | คิดเป็นร้อยละ | 9.99 |
| 1.4) บริษัทได้โอนกลับรายการประมาณการหนี้สินที่อาจจะเกิดขึ้น | 21.29 | ล้านบาท | | |
| 1.5) บริษัทได้โอนกลับรายการค่าเผื่อการลดมูลค่าสินค้าคงเหลือ | 11.53 | ล้านบาท | | |
| 1.6) รายได้อื่นๆ เพิ่มขึ้น | 2.03 | ล้านบาท | คิดเป็นร้อยละ | 85.96 |

2. ต้นทุนสินค้าที่ขายของบริษัท ลดลง 10.72 ล้านบาท คิดเป็นร้อยละ 21.56 เนื่องจากยอดขายลดลง

3. บริษัทฯ มีค่าใช้จ่ายขายและบริหาร ลดลง 23.01 ล้านบาท คิดเป็นร้อยละ 44.76 เนื่องจากสาเหตุ ดังนี้

- | | |
|--|--|
| 3.1) ค่าใช้จ่ายในการขาย เพิ่มขึ้น 1.98 ล้านบาท คิดเป็นร้อยละ 267.30 เพราะบริษัทจ่ายค่าส่งเสริมการขาย | |
| จำนวน 2 ล้านบาท | |
| 3.2) ค่าใช้จ่ายในการบริหาร ลดลง 24.98 ล้านบาท คิดเป็นร้อยละ 49.32 เพราะหนี้สงสัยจะสูญเงินกู้ยืมระยะยาว | |
| ลดลง 19.04 ล้านบาท | |

อัตราส่วนการเงิน

จากงบการเงินปี พ.ศ. 2556 พบว่าบริษัทฯ มีอัตราส่วนทางการเงินที่สำคัญดังต่อไปนี้

อัตราผลตอบแทนต่อเงินลงทุนของผู้ถือหุ้น (ร้อยละ)	6.81
อัตราผลตอบแทนต่อสินทรัพย์รวม (ร้อยละ)	6.45
สินทรัพย์รวมต่อหนี้สินรวม (เท่า)	18.97
สินทรัพย์หมุนเวียนต่อหนี้สินหมุนเวียน (เท่า)	15.82
อัตราส่วนสภาพคล่องหมุนเร็ว (เท่า)	15.41
อัตราส่วนหนี้สินต่อส่วนของผู้ถือหุ้น (เท่า)	0.04
อัตราหมุนเวียนของสินทรัพย์ (เท่า)	0.11

แนวโน้มในอนาคต

ปัจจุบันบริษัทได้ดำเนินการจดทะเบียนจัดตั้ง บริษัท ซี.อี.ไอ. (เชียงใหม่) จำกัด เป็นบริษัทย่อย เพื่อเข้าลงทุนซื้อที่ดินพร้อมสิ่งปลูกสร้าง รวมถึงสินทรัพย์อื่นที่ใช้ในโครงการศูนย์วัฒนธรรมอาหารและการแสดงลานนา (คัมชนโดก) ซึ่งเป็นธุรกิจจำหน่ายอาหารและการแสดงวัฒนธรรมลานนา โดยบริษัท จะเข้าถือหุ้นในสัดส่วนร้อยละ 99.99 จากทุนจดทะเบียน 1 ล้านบาท รวมเป็นมูลค่าเงินลงทุนประมาณ 0.99 ล้านบาท และได้อนุมัติให้ความช่วยเหลือทางการเงินแก่บริษัทย่อยเป็นจำนวนเงิน 364 ล้านบาท เพื่อนำไปใช้ลงทุนในโครงการดังกล่าว บริษัทฯ ได้จดทะเบียนจัดตั้งบริษัทย่อยดังกล่าวกับกระทรวงพาณิชย์แล้วเมื่อวันที่ 22 สิงหาคม พ.ศ. 2556

ภาวะอุตสาหกรรมและการแข่งขัน

ในปี 2556 มีปัจจัยหลายด้านอันเนื่องมาจาก นโยบายภาครัฐในปีก่อนๆ เช่น การปรับค่าแรงขั้นต่ำ รถยนต์คันแรก ค่าเงินบาทแข็งค่า ปัจจัยเหล่านี้ ทำให้ค่าครองชีพสูง หนี้สินต่อครัวเรือนเพิ่มสูงขึ้น ราคาสินค้าเพิ่มสูงขึ้น การส่งออกลดลง เกิดภาวะเศรษฐกิจถดถอย ส่วนเศรษฐกิจโลกยังมีความผันผวน ทั้งในยุโรป และสหรัฐอเมริกา ซึ่งยังเป็นปัญหาต้องภาครัฐต้องเข้ามาแก้ไข

ในปีที่ผ่านมาพัดลมโคมไฟมีคู่แข่งในตลาดเพิ่มขึ้น ปัจจุบันห้างสรรพสินค้าขนาดใหญ่ได้ใช้กลยุทธ์นำเข้าสินค้าด้วยตนเอง โดยนำสินค้านำเข้าที่บริษัทขายดี จัดทำบรรจุภัณฑ์ใกล้เคียงกับสินค้าของบริษัท และนำมาจัดวางขายคู่กัน ทำให้ลูกค้าเกิดความเข้าใจผิดคิดว่าเป็นสินค้าของบริษัท ซึ่งสินค้าที่ทางห้างนำเข้ามาไม่มีศูนย์บริการ และอะไหล่ ทำให้สามารถขายในราคาที่ถูกลงกว่าสินค้าของบริษัท บริษัทได้หันมาปรับกลยุทธ์การขายใหม่ โดยให้ความสำคัญกับร้านค้าเครื่องใช้ไฟฟ้า โคมไฟ อุปกรณ์ตกแต่งบ้าน ร้านวัสดุก่อสร้าง ซึ่งมีอยู่กระจายอยู่ทั่วประเทศ และในอนาคตจะเพิ่มการขายให้กับโครงการบ้าน คอนโดมิเนียมขนาดใหญ่ บริษัทได้จัดงบประมาณช่วยเหลือการส่งเสริมการขายกับตัวแทนจำหน่ายพัดลมของบริษัท เพื่อจัดทำโปรโมชั่น จัดทำ Display ให้กับร้านค้าที่จำหน่ายสินค้าให้กับบริษัท รวมถึงการออกงานแสดงสินค้า ทั้งในกรุงเทพและทุกจังหวัดทั่วประเทศ เพื่อกระตุ้นยอดขาย และให้สินค้าเป็นที่รู้จักแพร่หลายทั่วประเทศ บริษัทยังคงยืนหยัดในคุณภาพของสินค้า การประกันที่มีระยะยาวกว่าคู่แข่ง มีอะไหล่ทุกชิ้นส่วนรองรับการออกแบบสินค้าที่มีความแปลกใหม่สวยงาม ประกอบกับชื่อเสียงของบริษัทที่เป็นที่รู้จักในวงการว่าเป็นผู้นำด้านพัดลมโคมไฟ ทำให้บริษัทมีความมั่นใจว่าสินค้าของบริษัทยังคงสามารถครองใจผู้บริโภคได้ จนทำให้สินค้าของบริษัทอยู่เหนือกว่าคู่แข่งใดๆ ในตลาด



ปัจจัยความเสี่ยง

บริษัทมีความเสี่ยงจากการดำเนินธุรกิจตามปกติจากการเปลี่ยนแปลงอัตราดอกเบี้ยและอัตราแลกเปลี่ยนเงินตราต่างประเทศ และจากการไม่ปฏิบัติตามข้อกำหนดตามสัญญาของคู่สัญญา บริษัทไม่มีการถือหรือออกเครื่องมือทางการเงินที่เป็นตราสารอนุพันธ์เพื่อการเก็งกำไรหรือการค้า

สินทรัพย์ทางการเงินของบริษัทประกอบด้วยเงินสดและรายการเทียบเท่าเงินสด เงินลงทุนชั่วคราว ลูกหนี้การค้า และสินค้าคงเหลือซึ่งมีสภาพคล่องและเปลี่ยนเป็นเงินได้เร็วในมูลค่ายุติธรรม

ความเสี่ยงด้านอัตราดอกเบี้ย

ความเสี่ยงจากอัตราดอกเบี้ยเกิดขึ้นจากความผันผวนของอัตราดอกเบี้ยในตลาดในอนาคต ซึ่งจะส่งผลกระทบต่อผลการดำเนินงานและกระแสเงินสดของบริษัท บริษัทมีความเสี่ยงจากอัตราดอกเบี้ยเนื่องจากมีเงินฝากและตัวแลกเงินกับสถาบันการเงิน เนื่องจากสินทรัพย์ดังกล่าวส่วนใหญ่จัดอยู่ในประเภทระยะสั้น บริษัทจึงมิได้ใช้ตราสารอนุพันธ์ทางการเงินเพื่อป้องกันความเสี่ยงดังกล่าว

ความเสี่ยงจากอัตราแลกเปลี่ยน

บริษัทมีความเสี่ยงจากอัตราแลกเปลี่ยนเงินตราต่างประเทศ เนื่องจากบริษัทมีสินทรัพย์และหนี้สินเป็นสกุลเงินตราต่างประเทศ ซึ่งมีได้ทำสัญญาป้องกันความเสี่ยงจากอัตราแลกเปลี่ยน

ณ วันที่ 31 กรกฎาคม 2556 และ 2555 สินทรัพย์และหนี้สินที่เป็นเงินตราต่างประเทศ ซึ่งไม่มีการทำสัญญาป้องกันความเสี่ยงด้านอัตราแลกเปลี่ยนที่สำคัญในงบการเงิน สรุปได้ดังนี้

(หน่วย : บาท)

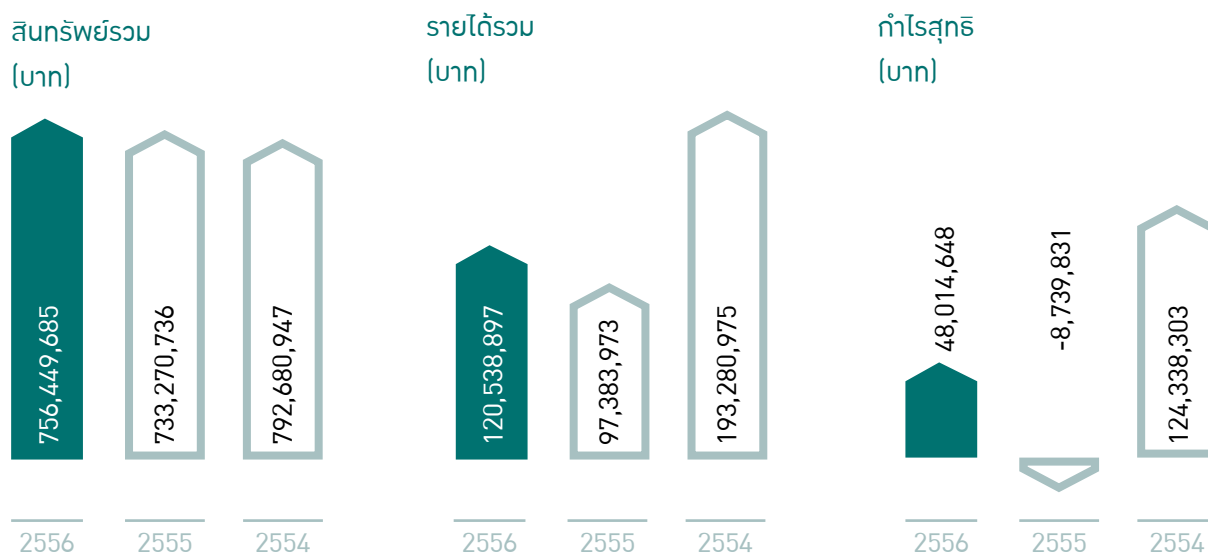
	2556		2555	
	สินทรัพย์	หนี้สิน	สินทรัพย์	หนี้สิน
ดอลลาร์สหรัฐ	5,491,599	319,460	2,120,490	1,675,616

ความเสี่ยงด้านการให้สินเชื่อ

บริษัทมีความเสี่ยงจากการกระจุกตัวของสินเชื่อที่มีนัยสำคัญ เนื่องจากมีลูกหนี้รายย่อย อย่างไรก็ตาม ฝ่ายบริหารของบริษัทเชื่อว่าไม่มีความเสี่ยงจากการให้สินเชื่อในลูกหนี้การค้ามากไปกว่าจำนวนที่สำรองไว้เพื่อการเรียกเก็บเงินไม่ได้

มูลค่ายุติธรรม

มูลค่ายุติธรรมของสินทรัพย์ทางการเงินและหนี้สินทางการเงินที่เป็นสาระสำคัญส่วนใหญ่ไม่แตกต่างจากมูลค่าตามบัญชีของสินทรัพย์ทางการเงินและหนี้สินทางการเงินนั้น



โครงสร้างรายได้

	2556		2555		2554	
	ล้านบาท	%	ล้านบาท	%	ล้านบาท	%
ยอดขาย	45,038	37.36	59,502	61.10	48,742	25.22
รายได้อื่นๆ	75,501	62.64	37,882	38.90	144,539	74.78
รวม	120,539	100.00	97,384	100.00	193,281	100.00

อำนาจหน้าที่ของคณะกรรมการบริษัท

1. ปฏิบัติหน้าที่ให้เป็นไปตาม กฎหมายวัตถุประสงค์และข้อบังคับบริษัท ตลอดจนมติของที่ประชุมผู้ถือหุ้นที่ชอบด้วยกฎหมายด้วยความซื่อสัตย์สุจริตและระมัดระวัง รักษาผลประโยชน์ของบริษัท
2. จัดให้มีการประชุมผู้ถือหุ้นอย่างน้อยปีละครั้ง เพื่อรายงานผลการดำเนินงานของบริษัทให้ผู้ถือหุ้นรับทราบและอนุมัติ เพื่อขอมติต่างๆ จากที่ประชุมผู้ถือหุ้น ในเรื่องที่อยู่นอกเหนืออำนาจหน้าที่ของคณะกรรมการ
3. จัดให้มีการประชุมคณะกรรมการบริษัทอย่างน้อย 3 เดือนต่อครั้ง
4. จัดให้มีการควบคุม กำกับดูแลให้การรายงานข้อมูลทางการเงินและข้อมูลอื่นๆ ต่อผู้ถือหุ้นเป็นไปโดยถูกต้อง ครบถ้วนและโปร่งใส
5. จัดให้บริษัทมีระบบการควบคุมภายในและตรวจสอบภายในที่มีประสิทธิภาพ
6. พิจารณาตัดสินใจในเรื่องที่มีสาระสำคัญ เช่น นโยบายและแผนธุรกิจ อำนาจการบริหารโครงการลงทุนขนาดใหญ่ รายการที่เกี่ยวข้องกัน และการได้มาหรือจำหน่ายไปซึ่งทรัพย์สินของบริษัทจดทะเบียน ตามข้อกำหนดของตลาดหลักทรัพย์แห่งประเทศไทย และรายการอื่นใดที่กฎหมายกำหนด
7. กำกับดูแลกิจการให้มีการปฏิบัติงานอย่างมีจริยธรรม
8. คณะกรรมการบริษัทอาจมอบหมายให้กรรมการคนหนึ่งหรือหลายคน หรือบุคคลอื่นใดปฏิบัติภารกิจใดอย่างหนึ่งแทนคณะกรรมการบริษัท ได้โดยมีอำนาจหน้าที่ตามที่คณะกรรมการบริษัทมอบหมาย
9. คณะกรรมการบริษัทมีอำนาจพิจารณา กำหนด และแก้ไขเปลี่ยนแปลงชื่อกรรมการซึ่งมีอำนาจลงลายมือชื่อผูกพันบริษัทในการทำนิติกรรมต่างๆ แทนบริษัท

อำนาจหน้าที่ของคณะกรรมการบริหาร

1. ให้กรรมการบริหารมีอำนาจดำเนินการตามนโยบายของคณะกรรมการบริษัท ซึ่งอยู่ภายใต้ กฎหมาย เงื่อนไข กฎ ระเบียบ และข้อบังคับของบริษัทเว้นแต่รายการที่ กฎหมาย กำหนดให้ต้องได้รับมติที่ประชุมผู้ถือหุ้น
2. มีอำนาจจัดทำ เสนอแนะ และกำหนดนโยบายแนวทางธุรกิจ และกลยุทธ์ทางธุรกิจของบริษัทต่อคณะกรรมการ
3. กำหนดแผนธุรกิจ อำนาจการบริหารงาน อนุมัติงบประมาณสำหรับประกอบธุรกิจประจำปีและงบประมาณรายจ่ายประจำปี และดำเนินการตามแผนทางธุรกิจและกลยุทธ์ทางธุรกิจโดยสอดคล้องกับนโยบายและแนวทางธุรกิจที่ได้แถลงต่อคณะกรรมการ
4. ดำเนินกิจการที่เกี่ยวข้องกับการบริหารงานทั่วไปของบริษัท ทั้งนี้อำนาจในการดำเนินงานดังกล่าวข้างต้น ไม่รวมถึงการดำเนินการเกี่ยวกับรายการที่เกี่ยวข้องกัน และรายการได้มาและจำหน่ายทรัพย์สินที่สำคัญของบริษัทจดทะเบียน ที่จะต้องดำเนินการให้เป็นไปตามกฎเกณฑ์ของตลาดหลักทรัพย์แห่งประเทศไทย
5. รายการที่กรรมการบริหารหรือบุคคลที่อาจมีความขัดแย้ง มีส่วนได้เสีย หรือมีความขัดแย้งทางผลประโยชน์ในลักษณะอื่นใดกับบริษัท หรือบริษัทย่อยให้กรรมการบริหาร ซึ่งมีส่วนได้เสียในเรื่องใด ไม่มีสิทธิออกเสียงลงคะแนนในเรื่องใด ไม่มีสิทธิออกเสียงในเรื่องนั้น

อำนาจหน้าที่ของคณะกรรมการตรวจสอบ

1. สอบทานให้บริษัท มีการรายงานทางการเงินอย่างถูกต้องและเปิดเผยอย่างเพียงพอ โดยการประสานความเข้าใจให้อยู่ในแนวทางเดียวกันระหว่าง ผู้สอบบัญชีและคณะกรรมการบริษัท และสำนักงานตรวจสอบภายใน
2. พิจารณาคัดเลือก และเสนอแต่งตั้งผู้สอบบัญชีของบริษัท พร้อมทั้งพิจารณาเสนอผลตอบแทนในการสอบบัญชีประจำปี เพื่อขอรับการแต่งตั้งจากที่ประชุมใหญ่ผู้ถือหุ้น
3. สอบถามถึงระดับความเสี่ยงสำคัญ ตลอดจนวิธีบรรเทาความเสี่ยงให้ลดน้อยลงจากผู้บริหาร สำนักตรวจสอบภายใน และผู้สอบบัญชี
4. สอบทานและพิจารณาร่วมกับผู้สอบบัญชีและสำนักตรวจสอบภายใน เพื่อยืนยันถึงความเพียงพอของระบบควบคุมภายใน
5. สอบทานการปฏิบัติงานของบริษัท ให้เป็นไปตามนโยบายที่กำหนดไว้ หรือ กฎหมาย ว่าด้วยหลักทรัพย์ และ ตลาดหลักทรัพย์ หรือข้อกำหนดของ ตลาดหลักทรัพย์หรือข้อกำหนดของหน่วยกำกับดูแล
6. สอบทานงบการเงินและหมายเหตุงบการเงินกับฝ่ายจัดการ ผู้สอบบัญชี และสำนักตรวจสอบภายในก่อนที่จะนำเสนอให้หน่วยงานกำกับดูแล
7. จัดทำรายงานแสดงถึงความรับผิดชอบและการปฏิบัติงานของคณะกรรมการตรวจสอบ เสนอคณะกรรมการ และในรายงานประจำปีของบริษัท
8. ให้มีหน้าที่อื่นนอกเหนือจากที่กำหนดไว้ข้างต้นทั้งนี้ ตามข้อบังคับ กฎหมาย หรือคำสั่งของคณะกรรมการบริษัท

การสรรหา กรรมการและผู้บริหาร

การคัดเลือกบุคคลที่จะเข้าดำรงตำแหน่งเป็นกรรมการของบริษัท ไม่ได้ผ่านขั้นตอนของคณะกรรมการสรรหา เนื่องจากบริษัทยังไม่มีคณะกรรมการสรรหา

อย่างไรก็ตามคณะกรรมการจะเป็นผู้พิจารณาเลือกสรรบุคคลผู้มีคุณวุฒิ ความรู้ ความสามารถ และประสบการณ์การทำงานที่เกี่ยวข้องเพื่อประโยชน์ ต่อการดำเนินงานของบริษัท ให้มีประสิทธิภาพและมีคุณสมบัติตามมาตรา 68 แห่งพระราชบัญญัติบริษัทมหาชนจำกัด พ.ศ. 2535 และตามประกาศคณะกรรมการกำกับหลักทรัพย์และตลาดหลักทรัพย์ที่เกี่ยวข้อง

ในการเลือกตั้งคณะกรรมการบริษัท จะกระทำโดยที่ประชุมผู้ถือหุ้น ตามหลักเกณฑ์ และวิธีการดังต่อไปนี้

- ผู้ถือหุ้นคนหนึ่งๆ จะมีคะแนนเสียงหนึ่งหุ้นต่อหนึ่งเสียง
- ผู้ถือหุ้นคนหนึ่งๆ จะใช้คะแนนเสียงที่ตนมีอยู่ทั้งหมด เพื่อใช้เลือกบุคคลคนเดียว หรือหลายคนเป็นกรรมการก็ได้ แต่จะแบ่งคะแนนเสียงให้แก่ กรรมการคนใดมากหรือน้อยกว่ากรรมการคนอื่นๆ ไม่ได้ ทั้งนี้ โดยไม่คำนึงถึงข้อกำหนดอื่นใดภายใต้ข้อบังคับนี้ที่ขัด หรือแย้งกับข้อนี้ อนึ่งข้อกำหนดอื่นใด ภายใต้ข้อบังคับนี้จะไม่อาจจะตีความให้ความหมายถึงการอนุญาตให้ผู้ถือหุ้นมีสิทธิลงคะแนนเสียงเลือกตั้งกรรมการโดยวิธีลงคะแนนแบบสะสมได้
- บุคคลซึ่งได้รับคะแนนเสียงสูงสุดตามลำดับ จะได้รับการแต่งตั้งให้เป็นกรรมการเท่ากับจำนวนกรรมการที่จะพึงมีหรือจะพึงเลือกตั้งในครั้งนั้น ในกรณีที่บุคคลซึ่งได้รับการเลือกตั้งในลำดับถัดลงมา มีคะแนนเสียงเท่ากันเกินจำนวนที่จะพึงมี หรือจะพึงเลือกตั้งในครั้งนั้น ให้ผู้เป็นประธานเป็นผู้ออกเสียงชี้ขาด

คำตอบแทนรวมของผู้บริหาร

กรรมการมีสิทธิได้รับคำตอบแทนจากบริษัทในรูปของเงินรางวัล เบี้ยประชุม บำเหน็จ โบนัส หรือ ผลประโยชน์ตอบแทนในลักษณะอื่นๆ ตามข้อบังคับ

หรือตามที่ ที่ประชุมผู้ถือหุ้นพิจารณา ทั้งนี้ ไม่ว่าจะกำหนดเป็นจำนวนแน่นอน หรือกำหนดเป็นหลักเกณฑ์ที่จะใช้ในการพิจารณาเป็นคราวๆ ไป หรือกำหนดให้มีผลตลอดไปจนกว่าจะมีการเปลี่ยนแปลงก็ได้ และนอกจากนั้นให้กรรมการมีสิทธิได้รับเบี้ยเลี้ยงและสวัสดิการต่างๆ ตามระเบียบของบริษัท

รายงานการปฏิบัติตามหลัก การกำกับดูแลกิจการที่ดี 15 ข้อ



1. นโยบายเกี่ยวกับการกำกับดูแลกิจการ

คณะกรรมการบริษัท ได้ตระหนักถึงความสำคัญของการกำกับดูแลกิจการที่ดี เพื่อความโปร่งใส เพิ่มขีดความสามารถในการแข่งขันของกิจการ และเพิ่มความเชื่อมั่นให้แก่ผู้ถือหุ้น ผู้ลงทุนและผู้เกี่ยวข้องทุกฝ่าย จึงได้กำหนดนโยบายสนับสนุนการกำกับดูแลกิจการโดยครอบคลุมหลักสำคัญดังนี้

- การปฏิบัติต่อผู้ถือหุ้นและผู้มีส่วนได้ส่วนเสียอย่างเท่าเทียมกัน เป็นธรรมต่อทุกฝ่าย
- คณะกรรมการมีความมุ่งมั่นที่จะสร้างความเจริญเติบโตที่ยั่งยืนแก่กิจการในระยะยาว บริหารงานด้วยความรอบคอบและระมัดระวัง รับผิดชอบต่อการปฏิบัติหน้าที่ด้วยความสามารถและประสิทธิภาพที่เพียงพอเพื่อให้เกิดประโยชน์สูงสุดต่อผู้ถือหุ้น ดูแลมิให้เกิดปัญหาความขัดแย้งทางผลประโยชน์ และรับผิดชอบต่อการตัดสินใจและการกระทำของตนเอง
- การดำเนินงานเป็นไปได้อย่างโปร่งใส สามารถตรวจสอบได้ เปิดเผยข้อมูลอย่างเพียงพอแก่ผู้ที่เกี่ยวข้องทุกฝ่าย
- การดำเนินธุรกิจโดยคำนึงถึงความเสี่ยงอยู่เสมอ โดยมีการควบคุมและบริหารความเสี่ยงที่เหมาะสม
- บริษัทฯ มีการกำหนดจริยธรรมธุรกิจเพื่อให้กรรมการและพนักงานถือปฏิบัติแล้ว

2. สิทธิของผู้ถือหุ้น

ในปี 2555 บริษัทฯ มีการประชุมผู้ถือหุ้นเมื่อวันที่ 31 ตุลาคม 2555 โดยการประชุมได้จัดที่บริษัทฯ และบริษัทฯ ได้จัดส่งหนังสือนัดประชุมพร้อมทั้งข้อมูลประกอบการประชุมตามวาระต่างๆ ให้ผู้ถือหุ้นทราบล่วงหน้าก่อนวันประชุม 7 วันทำการโดยในแต่ละวาระมีความเห็นของคณะกรรมการประกอบ และมีการบันทึกการประชุมถูกต้อง ครบถ้วน เพื่อให้ผู้ถือหุ้นสามารถตรวจสอบได้ บริษัทฯ ได้ดำเนินการจัดเตรียมหนังสือมอบฉันทะ ตามแบบของกรมทะเบียนการค้ากระทรวงพาณิชย์ให้แก่ผู้ถือหุ้นที่ประสงค์จะมอบฉันทะให้บุคคลอื่นเข้าร่วมประชุมและออกเสียงแทน ในกรณีที่ผู้ถือหุ้นไม่สามารถเข้าร่วมประชุมได้

3. สิทธิของผู้มีส่วนได้เสียกลุ่มต่างๆ

เพื่อความเจริญเติบโตอย่างยั่งยืนและผลตอบแทนทางการเงินแก่ผู้ถือหุ้น บริษัทฯ พยายามทำหน้าที่เป็นนิติบุคคลตัวอย่างโดยให้ความสำคัญกับสิทธิต่างๆ ของบรรดาผู้มีส่วนได้เสียทุกกลุ่ม ดำเนินธุรกิจอย่างเป็นธรรมและถือปฏิบัติตามข้อกำหนดของกฎหมาย กฎระเบียบต่างๆ ที่เกี่ยวข้อง

4. การประชุมผู้ถือหุ้น

ในปี 2555 บริษัทฯ จัดให้มีการประชุมผู้ถือหุ้น 1 ครั้ง คือการประชุมสามัญผู้ถือหุ้นประจำปี ในการดำเนินการประชุมดังกล่าว ประธานในที่ประชุมได้สนับสนุนให้ผู้ถือหุ้นแสดงความคิดเห็น หรือสอบถามคำถามหากมี โดยได้จัดสรรเวลาสำหรับช่วงดังกล่าวอย่างพอเพียงเพื่อเปิดโอกาสให้ผู้ถือหุ้นได้นำเสนอต่อที่ประชุม ประธานในที่ประชุมดำเนินการประชุมตามลำดับการประชุมและไม่เพิ่มวาระการประชุมโดยไม่แจ้งให้ผู้ถือหุ้นทราบล่วงหน้า

5. ภาวะผู้นำและวิสัยทัศน์

คณะกรรมการบริษัท มีหน้าที่ควบคุมดูแลกิจการของกลุ่มบริษัท โดยการทบทวน พิจารณา และ อนุมัติกลยุทธ์ ในการดำเนินงานริเริ่มการปฏิบัติการหลักๆ การลงทุนที่สำคัญ พิจารณาดัดสินใจในภาวะการระดมทุนและการดำเนินงาน ด้านการเงิน ทั้งโดยทางตรงและทางอ้อมผ่านฝ่ายจัดการ คณะกรรมการรวมทั้งผ่านการมอบหมายให้ผู้บริหารอาวุโส คณะกรรมการบริษัทได้จัดให้บริษัทฯ มีนโยบายการควบคุมภายใน ซึ่งครอบคลุมถึงด้านการเงิน การจัดการ การกำกับ ดูแลกิจการ และการบริหารความเสี่ยงที่มีประสิทธิภาพ และประสิทธิผลรวมอยู่ในการดำเนินงานของบริษัทฯ ฝ่ายตรวจสอบ ภายในจะคอยติดตาม ตรวจสอบ และตรวจสอบว่านโยบายดังกล่าวได้ถูกนำมาปฏิบัติ และรายงานผลการตรวจสอบและ เสนอข้อเสนอนี้โดยตรงต่อคณะกรรมการตรวจสอบ เพื่อนำเรื่องต่างๆ นั้นไปหารือในที่ประชุมคณะกรรมการบริษัท

6. ความขัดแย้งทางผลประโยชน์

เพื่อป้องกันความขัดแย้งทางผลประโยชน์ คณะกรรมการได้ดูแลอย่างรอบคอบเมื่อเกิดรายการที่อาจมีความขัดแย้ง ทางผลประโยชน์โดยกำหนดนโยบายและวิธีการดูแลไม่ให้ผู้บริหารและผู้เกี่ยวข้องนำข้อมูลภายในของบริษัทฯ ไปใช้เพื่อ ประโยชน์ส่วนตนดังนี้

- รายการที่อาจมีความขัดแย้งทางผลประโยชน์ - คณะกรรมการได้ทราบถึงรายการที่มีความขัดแย้งทาง ผลประโยชน์และรายการที่เกี่ยวข้องกัน และได้พิจารณาความเหมาะสมอย่างรอบคอบทุกครั้ง รวมทั้งมีการ ปฏิบัติตามหลักเกณฑ์ของตลาดหลักทรัพย์โดยราคาและเงื่อนไขเสมือนทำรายการกับบุคคลภายนอก และได้ เปิดเผยแพร่รายละเอียด มูลค่ารายการคู่สัญญา เหตุผล ไว้ในรายงานประจำปี และ แบบ 56-1 แล้ว
- การดูแลเรื่องการใช้ข้อมูลภายใน
 - กำหนดให้ผู้บริหารรายงานการเปลี่ยนแปลงการถือหลักทรัพย์ต่อสำนักงานกำกับหลักทรัพย์และ ตลาดหลักทรัพย์ ตามมาตรา 59 แห่งพระราชบัญญัติหลักทรัพย์และตลาดหลักทรัพย์ พ.ศ. 2535
 - ห้ามมิให้ผู้บริหารหรือหน่วยงานที่ได้รับทราบข้อมูลภายในเปิดเผยข้อมูลภายในแก่บุคคลภายนอกหรือ บุคคลที่ไม่มีหน้าที่เกี่ยวข้อง ก่อนที่งบการเงินเผยแพร่ต่อสาธารณชน

7. จริยธรรมธุรกิจ

บริษัทได้ยึดถือตามข้อพึงปฏิบัติของบริษัทฯ เกี่ยวกับจรรยาบรรณของฝ่ายจัดการ และพนักงาน (Corporate Code of Conduct) เพื่อให้ผู้ที่เกี่ยวข้องยึดถือเป็นแนวทางในการปฏิบัติหน้าที่ตามภารกิจของบริษัทฯ ด้วยความซื่อสัตย์ สุจริต และเที่ยงธรรม ทั้งการปฏิบัติต่อบริษัทฯ และผู้มีส่วนได้เสียทุกกลุ่ม สาธารณชนและสังคม โดยผู้ที่เกี่ยวข้องได้ลงนาม รับทราบและตกลงที่จะถือปฏิบัติ และบริษัทฯ ได้ติดต่อสื่อสารกับพนักงานอย่างสม่ำเสมอ และติดตามการปฏิบัติ ตามแนวทางดังกล่าวเป็นประจำ รวมถึงกำหนดบทลงโทษทางวินัยไว้ด้วย

8. การถ่วงดุลของกรรมการที่ไม่เป็นผู้บริหาร

คณะกรรมการบริษัท ประกอบด้วยกรรมการที่มีประสบการณ์ในหลากหลายสาขาต่างๆ ของธุรกิจ จำนวน 8 ท่าน กรรมการที่เป็นผู้บริหารจำนวน 3 ท่าน และกรรมการที่เป็นอิสระจำนวน 3 ท่าน (คิดเป็นร้อยละ 1 ใน 3 ของกรรมการ ทั้งคณะ) ซึ่งบริษัทมีการถ่วงดุลของคณะกรรมการอย่างมีประสิทธิภาพ โดยกรรมการผู้มิอำนาจลงนามผูกพันดังนี้ นางสาวไต้ เวณ-ลี หรือ นายไต้ แดน เชน หรือ นางสาวไต้ จวน หมิง สองคนลงลายมือชื่อร่วมกัน และประทับตรา สำคัญของบริษัท

9. การรวมหรือแยกตำแหน่ง

ถึงแม้ว่าบริษัทเห็นว่าเหมาะสมในการที่ประธานกรรมการบริหาร เป็นบุคคลเดียวกับประธานกรรมการบริษัท แต่การให้อำนาจแก่บุคคลใดบุคคลหนึ่งมากเกินไป บริษัทถือเป็นเรื่องละเอียดอ่อน ดังนั้นการตัดสินใจในเรื่องสำคัญจะต้องได้รับการอนุมัติจากที่ประชุมคณะกรรมการบริษัท

10 คำตอบแทนกรรมการและผู้บริหาร

บริษัทยึดถืออัตราค่าตอบแทนที่อยู่ในกลุ่มธุรกิจเดียวกันเป็นแนวทางในการกำหนดค่าตอบแทนกรรมการและบริหาร โดยใช้ความระมัดระวังในการจ่ายค่าตอบแทนให้เป็นอัตราที่แข่งขันได้ในกลุ่มธุรกิจเดียวกันแต่ไม่มากเกินไปจนควรจะเป็นเพื่อที่จะดูแลและรักษากรรมการที่มีคุณภาพสูงไว้

ค่าตอบแทนกรรมการ ได้รับการอนุมัติจากผู้ถือหุ้นในการประชุมสามัญประจำปี ส่วนกรรมการอิสระ/กรรมการแต่ละท่านผู้ซึ่งมีภาระหน้าที่เพิ่มเติมในฐานะเป็นคณะกรรมการตรวจสอบ และ/หรือคณะกรรมการกำหนดค่าตอบแทนด้วย จะได้รับค่าตอบแทนเพิ่มเติมตามภาระหน้าที่

บริษัทมีการพิจารณาทบทวนอัตราค่าตอบแทนผู้บริหารเป็นรายปี โดยพิจารณาจากผลการดำเนินงานของบริษัท และของพนักงานเป็นรายบุคคล

ทั้งนี้ค่าตอบแทนจ่ายให้แก่กรรมการบริษัท และผู้บริหารรายบุคคล ถูกเปิดเผยไว้ในรายงานประจำปี 2556 ฉบับนี้ ภายใต้หัวข้อ “รายละเอียดค่าตอบแทนและผลประโยชน์อื่นที่ได้รับในฐานะกรรมการและผู้บริหาร ตลอดจนรายละเอียดการถือหุ้นของกรรมการและผู้บริหาร “

11 การประชุมคณะกรรมการ

บริษัทมีการประชุมคณะกรรมการบริษัทอย่างน้อย 4 ครั้งในแต่ละปี และจะมีการเรียกประชุมพิเศษเพิ่มตามความจำเป็น หนังสือเชิญประชุมพร้อมระเบียบวาระการประชุมและข้อมูลที่จำเป็นเพื่อประกอบการพิจารณาในแต่ละวาระได้ถูกส่งให้แก่กรรมการล่วงหน้าเพื่อให้กรรมการมีเวลาเพียงพอในการเตรียมตัวเพื่อการหารือในรายละเอียดปกติการประชุมจะใช้เวลาประมาณ 1-2 ชั่วโมง มีการจัดบันทึกการประชุมอย่างพิถีพิถัน และส่งให้กรรมการทุกท่านเพื่อให้การรับรอง รายงานการประชุมถูกจัดเก็บอย่างเป็นระบบและง่ายในการค้นหาหากต้องการ โดยเลขานุการบริษัทฯ

12. คณะอนุกรรมการ

คณะกรรมการบริษัทได้ให้ความสำคัญในเรื่องการกำกับดูแลกิจการที่ดี มีมาตรฐานเป็นสากล และความสอดคล้องกับนโยบายของตลาดหลักทรัพย์แห่งประเทศไทย โดยได้จัดตั้งคณะกรรมการตรวจสอบ คณะกรรมการกำหนดค่าตอบแทนกรรมการ และคณะกรรมการสรรหา เพื่อทำหน้าที่กำกับดูแลการดำเนินงานในด้านต่างๆ โดยเฉพาะคณะกรรมการตรวจสอบ ซึ่งเป็นองค์ประกอบสำคัญส่วนหนึ่งของนโยบายการกำกับดูแลที่ดี ประกอบด้วยกรรมการที่เป็นอิสระ และมีคุณสมบัติตามข้อกำหนดของตลาดหลักทรัพย์แห่งประเทศไทย จำนวน 3 ท่าน เพื่อปฏิบัติหน้าที่ตามข้อบังคับว่าด้วยคณะกรรมการตรวจสอบ และปฏิบัติหน้าที่ตามที่ได้รับมอบหมายจากคณะกรรมการบริษัทรวมถึงสอบทานให้มีรายงานทางการเงินอย่างถูกต้องและเปิดเผยอย่างเพียงพอ

13. ระบบการควบคุมและการตรวจสอบภายใน

บริษัทได้กำหนดให้มีการตรวจสอบ และควบคุมการปฏิบัติงานของบริษัทให้เป็นไปตามกฎหมาย และข้อกำหนดที่เกี่ยวข้อง โดยมีการจัดตั้งฝ่ายตรวจสอบภายใน และฝ่ายกฎหมาย เพื่อรับผิดชอบในการตรวจสอบการปฏิบัติงานของบริษัทให้เป็นไปตามวัตถุประสงค์ของบริษัท และข้อกฎหมายที่เกี่ยวข้องอย่างเคร่งครัด

ฝ่ายจัดการของบริษัทได้มีการประชุมทุกเดือน เพื่อติดตามและรับทราบถึงผลการดำเนินงานของบริษัทให้เป็นไปตามเป้าหมาย พร้อมทั้งระบุถึงปัญหาและอุปสรรคต่างๆ ที่เกิดขึ้น เพื่อกำหนดหาแนวทางแก้ไขและปรับปรุง

14 รายงานของคณะกรรมการ

คณะกรรมการของบริษัทตระหนักถึงภาระหน้าที่และความรับผิดชอบในการกำกับดูแลให้รายงานทางการเงินของบริษัทที่จัดทำขึ้นมีข้อมูลทางบัญชีที่ถูกต้องครบถ้วนโปร่งใส งบการเงินรวมของบริษัทและบริษัทย่อย และสารสนเทศทางการเงินที่ปรากฏในรายงานประจำปี งบการเงินดังกล่าวจัดทำขึ้นตามมาตรฐานการบัญชีที่รับรองทั่วไปโดยเลือกใช้นโยบายบัญชีที่เหมาะสม และถือปฏิบัติอย่างสม่ำเสมอ และใช้ดุลยพินิจอย่างระมัดระวัง และประมาณการที่ดีที่สุดในการจัดทำ รวมทั้งมีการเปิดเผยข้อมูลสำคัญอย่างเพียงพอในหมายเหตุประกอบงบการเงิน เพื่อเป็นประโยชน์ต่อผู้ถือหุ้นและผู้ลงทุนทั่วไปที่จะได้รับทราบข้อมูลที่แสดงฐานะการเงิน และผลการดำเนินงานที่ครบถ้วนเป็นจริง และสมเหตุสมผล

ในการนี้คณะกรรมการบริษัทได้แต่งตั้งคณะกรรมการตรวจสอบ ซึ่งประกอบด้วยกรรมการที่มีความเป็นอิสระ และไม่เป็นผู้บริหารเป็นผู้ดูแลเกี่ยวกับคุณภาพของรายงานทางการเงิน ความเห็นของคณะกรรมการตรวจสอบเกี่ยวกับเรื่องนี้ ปรากฏในรายงานของคณะกรรมการตรวจสอบซึ่งแสดงไว้ในรายงานประจำปีแล้ว

คณะกรรมการมีความเห็นว่าระบบควบคุมภายในของบริษัทรวมอยู่ในระดับที่น่าพอใจ และสามารถสร้างความเชื่อมั่นอย่างมีเหตุผลต่อความเชื่อถือได้ของงบการเงินของบริษัท และบริษัทย่อย ณ วันที่ 31 กรกฎาคม 2556

15 ความสัมพันธ์กับผู้ลงทุน

คณะกรรมการบริษัทตระหนักดีว่าข้อมูลของบริษัทฯ ทั้งที่เกี่ยวกับการเงินและที่ไม่ใช่การเงิน ล้วนมีผลต่อกระบวนการตัดสินใจ ของผู้ลงทุนและผู้ที่มีส่วนได้ส่วนเสียของบริษัทฯ จึงได้กำชับให้ฝ่ายบริหารดำเนินการในเรื่องที่เกี่ยวกับการเปิดเผยข้อมูลที่ครบถ้วน ตรงต่อความเป็นจริง เชื่อถือได้ สม่ำเสมอ และทันเวลา ซึ่งฝ่ายบริหารของบริษัทฯ ได้ให้ความสำคัญและยึดถือปฏิบัติมาโดยตลอด ในส่วนของงานด้านผู้ลงทุนสัมพันธ์นั้น บริษัทฯ ยังไม่จัดตั้งหน่วยงานขึ้นเฉพาะ แต่ได้มอบหมายให้ผู้อำนวยการฝ่ายบัญชีและการเงิน ทำหน้าที่ติดต่อสื่อสารกับผู้ลงทุนสถาบันผู้ถือหุ้น รวมทั้งนักวิเคราะห์และภาครัฐที่เกี่ยวข้อง เนื่องจากกิจกรรมในเรื่องดังกล่าวยังไม่มากนัก ซึ่งผู้ลงทุนสามารถติดต่อขอทราบข้อมูลได้ที่ เว็บไซต์ : www.ceifan.com

รายงาน ของผู้สอบบัญชีรับอนุญาต



เสนอ ผู้ถือหุ้นและคณะกรรมการ บริษัท คอมพาสส์ อีสต์ อินดัสตรี (ประเทศไทย) จำกัด (มหาชน)

ข้าพเจ้าได้ตรวจสอบงบการเงินของบริษัท คอมพาสส์ อีสต์ อินดัสตรี (ประเทศไทย) จำกัด (มหาชน) ซึ่งประกอบด้วยงบแสดงฐานะการเงิน ณ วันที่ 31 กรกฎาคม พ.ศ. 2556 และงบกำไรขาดทุนเบ็ดเสร็จ งบแสดงการเปลี่ยนแปลงส่วนของผู้ถือหุ้นและงบกระแสเงินสดสำหรับปีสิ้นสุดวันเดียวกัน รวมถึงหมายเหตุสรุปนโยบายการบัญชีที่สำคัญ และหมายเหตุเรื่องอื่น ๆ

ความรับผิดชอบของผู้บริหารต่องบการเงิน

ผู้บริหารเป็นผู้รับผิดชอบในการจัดทำและการนำเสนองบการเงินเหล่านี้โดยถูกต้องตามที่ควรตามมาตรฐานการรายงานทางการเงิน และรับผิดชอบเกี่ยวกับการควบคุมภายในที่ผู้บริหารพิจารณาว่าจำเป็น เพื่อให้สามารถจัดทำงบการเงินที่ปราศจากการแสดงข้อมูลที่ขัดต่อข้อเท็จจริงอันเป็นสาระสำคัญไม่ว่าจะเกิดจากการทุจริตหรือข้อผิดพลาด

ความรับผิดชอบของผู้สอบบัญชี

ข้าพเจ้าเป็นผู้รับผิดชอบในการแสดงความเห็นต่องบการเงินดังกล่าวจากผลการตรวจสอบของข้าพเจ้า ข้าพเจ้าได้ปฏิบัติตามตรวจสอบตามมาตรฐานการสอบบัญชี ซึ่งกำหนดให้ข้าพเจ้าปฏิบัติตามข้อกำหนดด้านจรรยาบรรณ รวมถึงวางแผนและปฏิบัติตามตรวจสอบเพื่อให้ได้ความเชื่อมั่นอย่างสมเหตุสมผลว่างบการเงินปราศจากการแสดงข้อมูลที่ขัดต่อข้อเท็จจริงอันเป็นสาระสำคัญหรือไม่

การตรวจสอบรวมถึงการใช้วิธีการตรวจสอบเพื่อให้ได้มาซึ่งหลักฐานการสอบบัญชีเกี่ยวกับจำนวนเงินและการเปิดเผยข้อมูลในงบการเงิน วิธีการตรวจสอบที่เลือกใช้ขึ้นอยู่กับดุลพินิจของผู้สอบบัญชี ซึ่งรวมถึงการประเมินความเสี่ยงจากการแสดงข้อมูลที่ขัดต่อข้อเท็จจริงอันเป็นสาระสำคัญของงบการเงินไม่ว่าจะเกิดจากการทุจริตหรือข้อผิดพลาด ในการประเมินความเสี่ยงดังกล่าว ผู้สอบบัญชีพิจารณาการควบคุมภายในที่เกี่ยวข้องกับการจัดทำและการนำเสนองบการเงิน โดยถูกต้องตามที่ควรของกิจการ เพื่อออกแบบวิธีการตรวจสอบที่เหมาะสมกับสถานการณ์ แต่ไม่ใช่เพื่อวัตถุประสงค์ในการแสดงความเห็นต่อประสิทธิภาพของการควบคุมภายในของกิจการ การตรวจสอบรวมถึงการประเมินความเหมาะสมของนโยบายการบัญชีที่ผู้บริหารใช้และความสมเหตุสมผลของประมาณการทางบัญชีที่จัดทำขึ้น โดยผู้บริหาร รวมทั้งการประเมินการนำเสนองบการเงินโดยรวม

ข้าพเจ้าเชื่อว่า หลักฐานการสอบบัญชีที่ข้าพเจ้าได้รับเพียงพอและเหมาะสมเพื่อใช้เป็นเกณฑ์ในการแสดงความเห็นอย่างมีเงื่อนไขของข้าพเจ้า

เกณฑ์ในการแสดงความเห็นอย่างมีเงื่อนไข


ข้าพเจ้าไม่ได้รับงบการเงินล่าสุดที่ผ่านการตรวจสอบแล้วของกิจการที่บริษัทถือเงินลงทุน เพื่อนำมาพิจารณามูลค่าที่จะได้รับคืนของเงินลงทุนระยะยาวอื่นที่แสดงอยู่ในงบแสดงฐานะการเงิน ณ วันที่ 31 กรกฎาคม พ.ศ. 2556 จำนวนเงิน 49.95 ล้านบาท เนื่องจากงบการเงินดังกล่าวยังอยู่ในระหว่างการตรวจสอบโดยผู้สอบบัญชี และข้าพเจ้าไม่สามารถใช้วิธีการตรวจสอบอื่นเพื่อให้ได้หลักฐานที่เพียงพอเกี่ยวกับเรื่องดังกล่าวได้ ดังนั้นข้าพเจ้าจึงไม่สามารถระบุได้ว่าอาจมีรายการปรับปรุงใดที่จำเป็นต่องบการเงินดังกล่าวหรือไม่

ความเห็นอย่างมีเงื่อนไข

ข้าพเจ้าเห็นว่า ยกเว้นผลกระทบซึ่งอาจจะเกิดขึ้นตามที่ได้กล่าวไว้ในวรรคเกณฑ์ในการแสดงความเห็นอย่างมีเงื่อนไข งบการเงินข้างต้นนี้แสดงฐานะการเงินของบริษัท คอมพาสส์ อีสต์ อินดัสตรี (ประเทศไทย) จำกัด (มหาชน) ณ วันที่ 31 กรกฎาคม พ.ศ. 2556 และผลการดำเนินงาน และกระแสเงินสด สำหรับปีสิ้นสุดวันเดียวกัน โดยถูกต้องตามที่ควรในสาระสำคัญตามมาตรฐานการรายงานทางการเงิน

ข้อมูลและเหตุการณ์ที่เน้น

ตามที่อธิบายไว้ในหมายเหตุประกอบงบการเงินข้อ 15 ในระหว่างปี สิ้นสุดวันที่ 31 กรกฎาคม พ.ศ. 2556 บริษัทฯ ได้มีการกลับรายการประมาณการหนี้สินจากการประเมินภาษีทั้งจำนวน เนื่องจากหาค่าความ และได้บันทึกการกลับรายการดังกล่าวไว้ในบัญชีรายได้อื่นในงบกำไรขาดทุนเบ็ดเสร็จ ทั้งนี้ ข้าพเจ้ามิได้แสดงความเห็นอย่างมีเงื่อนไขในเรื่องนี้



(นายเสถียร วงศ์สนั่นท์)

ผู้สอบบัญชีรับอนุญาตเลขทะเบียน 3495

บริษัท เอเอ็นเอส ออดิท จำกัด

กรุงเทพฯ วันที่ 24 กันยายน พ.ศ. 2556



งบแสดงฐานะการเงิน

บริษัท คอมพาสส์ อีสท์ อินดัสตรี (ประเทศไทย) จำกัด (มหาชน)
ณ วันที่ 31 กรกฎาคม พ.ศ. 2556 และ พ.ศ. 2555

หน่วย: บาท

	หมายเหตุ	2556	2555
สินทรัพย์			
สินทรัพย์หมุนเวียน			
เงินสดและรายการเทียบเท่าเงินสด	5	520,172,442.97	157,831,428.47
เงินลงทุนชั่วคราว	6	8,069,960.00	315,831,000.00
ลูกหนี้การค้าและลูกหนี้อื่น - สุทธิ	4, 7	31,786,505.72	47,476,947.06
เงินให้กู้ยืมระยะสั้นแก่กิจการอื่น	8	-	300,000.00
สินค้าคงเหลือ - สุทธิ	9	14,863,321.84	24,387,409.91
รวมสินทรัพย์หมุนเวียน		574,892,230.53	545,826,785.44
สินทรัพย์ไม่หมุนเวียน			
เงินลงทุนระยะยาวอื่น	10	49,950,000.00	49,950,000.00
เงินให้กู้ยืมระยะยาวแก่กิจการอื่น - สุทธิ	11	52,700,000.00	52,700,000.00
อสังหาริมทรัพย์เพื่อการลงทุน - สุทธิ	12	27,668,103.54	30,198,307.62
ที่ดิน อาคารและอุปกรณ์ - สุทธิ	13	49,717,590.82	50,901,447.74
สินทรัพย์ไม่หมุนเวียนอื่น		1,521,760.08	3,694,195.75
รวมสินทรัพย์ไม่หมุนเวียน		181,557,454.44	187,443,951.11
รวมสินทรัพย์		756,449,684.97	733,270,736.55

หมายเหตุประกอบงบการเงินเป็นส่วนหนึ่งของงบการเงิน



งบแสดงฐานะการเงิน

บริษัท คอมพาสส์ อีสต์ อินดัสตรี (ประเทศไทย) จำกัด (มหาชน)

ณ วันที่ 31 กรกฎาคม พ.ศ. 2556 และ พ.ศ. 2555

หน่วย: บาท

	หมายเหตุ	2556	2555
หนี้สินและส่วนของผู้ถือหุ้น			
หนี้สินหมุนเวียน			
เจ้าหนี้การค้าและเจ้าหนี้อื่น	4, 14	20,526,789.99	26,145,547.29
ภาษีเงินได้ค้างจ่าย		1,838,990.16	2,895,995.14
ประมาณการหนี้สินจากการประเมินภาษี	15	-	21,286,994.22
รวมหนี้สินหมุนเวียน		22,365,780.15	50,328,536.65
หนี้สินไม่หมุนเวียน			
ภาระผูกพันผลประโยชน์พนักงาน	3, 16	2,470,448.00	2,222,537.00
เงินมัดจำ		2,378,000.00	-
รวมหนี้สินไม่หมุนเวียน		4,848,448.00	2,222,537.00
รวมหนี้สิน		27,214,228.15	52,551,073.65
ส่วนของผู้ถือหุ้น			
ทุนเรือนหุ้น			
ทุนจดทะเบียน			
หุ้นสามัญ 240,000,000 หุ้น มูลค่าหุ้นละ 1 บาท		240,000,000.00	240,000,000.00
ทุนที่ชำระแล้ว			
หุ้นสามัญ 188,300,000 หุ้น มูลค่าหุ้นละ 1 บาท		188,300,000.00	188,300,000.00
ส่วนเกินมูลค่าหุ้นสามัญ		410,350,000.00	410,350,000.00
กำไรสะสม			
จัดสรรแล้ว - ดำรงตามกฎหมาย	18	24,000,000.00	24,000,000.00
ยังไม่ได้จัดสรร		69,823,181.23	21,808,533.18
องค์ประกอบอื่นของส่วนของผู้ถือหุ้น		36,762,275.59	36,261,129.72
รวมส่วนของผู้ถือหุ้น		729,235,456.82	680,719,662.90
รวมหนี้สินและส่วนของผู้ถือหุ้น		756,449,684.97	733,270,736.55

หมายเหตุประกอบงบการเงินเป็นส่วนหนึ่งของงบการเงิน

งบกำไรขาดทุนเบ็ดเสร็จ

บริษัท คอมพาสส์ อีสต์ อินดัสตรี (ประเทศไทย) จำกัด (มหาชน)
สำหรับปีสิ้นสุดวันที่ 31 กรกฎาคม พ.ศ. 2556 และ พ.ศ. 2555



หน่วย: บาท

	หมายเหตุ	2556	2555
รายได้จากการขาย	4	45,037,533.43	59,502,297.21
ต้นทุนขาย		(39,007,713.41)	(49,728,363.25)
กำไรขั้นต้น		6,029,820.02	9,773,933.96
รายได้อื่น			
รายได้ค่าเช่า	4	20,447,398.00	15,702,533.27
ดอกเบี้ยรับ		17,833,224.93	19,813,199.23
โอนกลับประมาณการหนี้สินจากการประเมินภาษี	15	21,286,994.22	-
โอนกลับรายการค่าเพื่อการลดมูลค่าสินค้าคงเหลือ		11,534,046.68	-
อื่น ๆ		4,399,699.29	2,365,943.01
ค่าใช้จ่ายในการขาย	4	(2,718,000.00)	(740,000.83)
ค่าใช้จ่ายในการบริหาร	4	(25,676,815.30)	(50,660,605.96)
กำไร(ขาดทุน)ก่อนภาษีเงินได้		53,136,367.84	(3,744,997.32)
ภาษีเงินได้		(5,121,719.79)	(4,994,834.25)
กำไร(ขาดทุน)สำหรับปี		48,014,648.05	(8,739,831.57)
กำไรเบ็ดเสร็จอื่นสำหรับปี			
ผลกำไรจากการตีมูลค่าสินทรัพย์ใหม่	13	-	14,271,557.84
ปรับปรุงส่วนเกินทุนจากการตีราคาสินทรัพย์		501,145.87	-
กำไรเบ็ดเสร็จสำหรับปี		48,515,793.92	5,531,726.27
กำไร(ขาดทุน)ต่อหุ้น			
กำไร(ขาดทุน)ต่อหุ้นขั้นพื้นฐาน (บาท)		0.255	(0.046)
จำนวนหุ้นสามัญถ่วงเฉลี่ยถ่วงน้ำหนัก (หน่วย: หุ้น)		188,300,000.00	188,300,000.00

หมายเหตุประกอบงบการเงินเป็นส่วนหนึ่งของงบการเงิน



งบแสดงการเปลี่ยนแปลงส่วนของผู้ถือหุ้น

บริษัท คอมเพาสส์ อีสต์ อินดัสตรี (ประเทศไทย) จำกัด (มหาชน)
สำหรับปีสิ้นสุดวันที่ 31 กรกฎาคม พ.ศ. 2556 และ พ.ศ. 2555

หน่วย: บาท

หมายเหตุ	กำไรสะสม				องค์ประกอบอื่นของส่วนของผู้ถือหุ้น		
	ทุนที่ชำระแล้ว	ส่วนเกิน มูลค่าหุ้นสามัญ	จัดสรรแล้ว - สำรองตามกฎหมาย	ยังไม่ได้จัดสรร	กำไร(ขาดทุน)		
					เบ็ดเสร็จอื่น	รวมองค์ประกอบ อื่นของส่วนของผู้ถือหุ้น	รวมส่วน ของผู้ถือหุ้น
ยอดคงเหลือ ณ วันที่ 1 สิงหาคม พ.ศ. 2555	188,300,000.00	410,350,000.00	24,000,000.00	21,808,533.18	36,261,129.72	36,261,129.72	680,719,662.90
การเปลี่ยนแปลงในส่วนของผู้ถือหุ้นสำหรับปี :							
กำไรเบ็ดเสร็จสำหรับปี	-	-	-	48,014,648.05	501,145.87	501,145.87	48,515,793.92
ยอดคงเหลือ ณ วันที่ 31 กรกฎาคม พ.ศ. 2556	188,300,000.00	410,350,000.00	24,000,000.00	69,823,181.23	36,762,275.59	36,762,275.59	729,235,456.82
ยอดคงเหลือ ณ วันที่ 1 สิงหาคม พ.ศ. 2554	188,300,000.00	410,350,000.00	24,000,000.00	104,076,986.75	57,309,757.46	57,309,757.46	784,036,744.21
ผลกระทบของการเปลี่ยนแปลงนโยบายการบัญชี	-	-	-	(1,974,622.00)	(35,320,185.58)	(35,320,185.58)	(37,294,807.58)
ยอดคงเหลือที่ปรับปรุงแล้ว	188,300,000.00	410,350,000.00	24,000,000.00	102,102,364.75	21,989,571.88	21,989,571.88	746,741,936.63
การเปลี่ยนแปลงในส่วนของผู้ถือหุ้นสำหรับปี :							
เงินปันผลจ่าย	-	-	-	(71,554,000.00)	-	-	(71,554,000.00)
กำไร(ขาดทุน)เบ็ดเสร็จสำหรับปี	-	-	-	(8,739,831.57)	14,271,557.84	14,271,557.84	5,531,726.27
ยอดคงเหลือ ณ วันที่ 31 กรกฎาคม พ.ศ. 2555	188,300,000.00	410,350,000.00	24,000,000.00	21,808,533.18	36,261,129.72	36,261,129.72	680,719,662.90

หมายเหตุประกอบงบการเงินเป็นส่วนหนึ่งของงบการเงินนี้

งบกระแสเงินสด

บริษัท คอมพาสส์ อินเตอร์เนชั่นแนล (ประเทศไทย) จำกัด (มหาชน)
สำหรับปีสิ้นสุดวันที่ 31 กรกฎาคม พ.ศ. 2556 และ พ.ศ. 2555



หน่วย: บาท

กระแสเงินสดจากกิจกรรมดำเนินงาน:

กำไร(ขาดทุน)ก่อนภาษีเงินได้

53,136,367.84

(3,744,997.32)

รายการปรับกระทบกำไรก่อนภาษี

เป็นเงินสดสุทธิรับ(จ่าย)จากกิจกรรมดำเนินงาน:

ค่าเสื่อมราคา

2,802,503.86

10,176,434.39

หนี้สงสัยจะสูญ

2,491,232.88

21,534,520.55

ตัดจำหน่ายภาษีเงินได้ถูกหัก ณ ที่จ่าย

67,483.92

-

ปรับปรุงตัดจำหน่ายที่ดิน

1,526,891.74

-

โอนกลับรายการค่าเพื่อการลดมูลค่าสินค้าคงเหลือ

(11,534,046.68)

-

โอนกลับรายการประมาณการหนี้สินจากการประเมินภาษี

(21,286,994.22)

-

กำไรจากการจำหน่ายเงินลงทุนในหลักทรัพย์เพื่อค้า

(402,260.20)

(162,397.77)

(กำไร)ขาดทุนจากการเปลี่ยนแปลงมูลค่าเงินลงทุนในหลักทรัพย์เพื่อค้า

(137,427.26)

79,770.36

(กำไร)ขาดทุนจากอัตราแลกเปลี่ยนที่ยังไม่เกิดขึ้น

57,592.57

(340,267.17)

กำไรจากการจำหน่ายทรัพย์สิน

(164,498.64)

(221,510.79)

ค่าใช้จ่ายผลประโยชน์พนักงาน

247,911.00

247,915.00

ดอกเบี้ยรับ

(17,833,224.93)

(19,813,199.23)

กำไรจากการดำเนินงานก่อนการเปลี่ยนแปลง

ในสินทรัพย์และหนี้สินดำเนินงาน

8,971,531.88

7,756,268.02

สินทรัพย์ดำเนินงาน(เพิ่มขึ้น)ลดลง

เงินลงทุนชั่วคราวในหลักทรัพย์เพื่อค้า

2,300,727.46

(46,872.59)

ลูกหนี้การค้าและลูกหนี้อื่น

14,062,095.39

(3,183,480.09)

สินค้าคงเหลือ

21,058,134.75

4,484,682.79

สินทรัพย์ไม่หมุนเวียนอื่น

8,262.47

(4,070.88)

หนี้สินดำเนินงานเพิ่มขึ้น(ลดลง)

เจ้าหนี้การค้าและเจ้าหนี้อื่น

(2,903,500.15)

3,814,172.99

เงินสดได้มาจากกิจกรรมดำเนินงาน

43,497,251.80

12,820,700.24

เงินสดรับภาษีเงินได้

3,041,329.96

-

จ่ายภาษีเงินได้

(6,178,724.77)

(2,098,839.11)

เงินสดสุทธิได้มาจากกิจกรรมดำเนินงาน

40,359,856.99

10,721,861.13

หมายเหตุประกอบงบการเงินเป็นส่วนหนึ่งของงบการเงิน



งบกระแสเงินสด

บริษัท คอมพาสส์ อีสต์ อินดัสตรี (ประเทศไทย) จำกัด (มหาชน)
สำหรับปีสิ้นสุดวันที่ 31 กรกฎาคม พ.ศ. 2556 และ พ.ศ. 2555

หน่วย: บาท

กระแสเงินสดจากกิจกรรมลงทุน:

	2556	2555
รับดอกเบี้ย	16,025,697.32	15,363,034.50
เงินลงทุนในเงินฝากประจำเพิ่มขึ้น	306,000,000.00	(217,000,000.00)
เงินสดรับจากการรับคืนเงินให้ผู้มีระยะสั้นแก่กิจการอื่น	300,000.00	3,700,000.00
เงินสดจ่ายเพื่อซื้อสินทรัพย์ถาวร	(114,346.73)	(237,515.84)
เงินสดรับจากการขายทรัพย์สิน	164,656.64	218,955.54
เงินสดสุทธิได้มา(ใช้ไปใน)จากกิจกรรมลงทุน	322,376,007.23	(197,955,525.80)
กระแสเงินสดจากกิจกรรมจัดหาเงิน:		
เงินปันผลจ่าย	-	(71,519,150.20)
เงินสดสุทธิใช้ไปในกิจกรรมจัดหาเงิน	-	(71,519,150.20)
เงินสดและรายการเทียบเท่าเงินสดเพิ่มขึ้น(ลดลง)สุทธิ	362,735,864.22	(258,752,814.87)
ผลกระทบจากอัตราแลกเปลี่ยนในเงินสดและรายการเทียบเท่าเงินสด	(394,849.72)	-
เงินสดและรายการเทียบเท่าเงินสด ณ วันที่ 1 สิงหาคม	157,831,428.47	416,584,243.34
เงินสดและรายการเทียบเท่าเงินสด ณ วันที่ 31 กรกฎาคม	520,172,442.97	157,831,428.47

ข้อมูลเพิ่มเติมประกอบงบกระแสเงินสด

รายการที่ไม่ใช่เงินสด

โอนที่ดิน อาคารและอุปกรณ์ไปเป็นอสังหาริมทรัพย์เพื่อการลงทุน	4,496,373.93	9,157,420.52
ปรับปรุงราคาที่ดินเพิ่มของที่ดินและส่วนปรับปรุง	501,145.87	3,684,009.69
คิราค่าที่ดินและส่วนปรับปรุงเพิ่ม	-	17,955,567.53
จัดประเภทภาษีหัก ณ ที่จ่ายในสินทรัพย์ไม่หมุนเวียน		
เป็นสินทรัพย์หมุนเวียน	-	944,640.68

หมายเหตุประกอบงบการเงินเป็นส่วนหนึ่งของงบการเงิน

หมายเหตุประกอบงบการเงิน

บริษัท คอมพาสส์ อีสต์ อินดัสตรี (ประเทศไทย) จำกัด (มหาชน)
สำหรับปีสิ้นสุดวันที่ 31 กรกฎาคม พ.ศ. 2556 และ พ.ศ. 2555



1. ข้อมูลทั่วไป

บริษัท คอมพาสส์ อีสต์ อินดัสตรี (ประเทศไทย) จำกัด (มหาชน) “บริษัทฯ” เป็นนิติบุคคลที่จัดตั้งขึ้นในประเทศไทย เมื่อวันที่ 17 สิงหาคม พ.ศ. 2530 และที่อยู่จดทะเบียนของบริษัทมีดังนี้

สำนักงานใหญ่ตั้งอยู่เลขที่ 225/324 ถนนศรีนครินทร์ คอมเพล็กซ์ อาคารบี ชั้น 16 ถนนสรรรพวง แขวงบางนา เขตบางนา กรุงเทพมหานคร

โรงงานตั้งอยู่เลขที่ 291 หมู่ที่ 4 นิคมอุตสาหกรรมบางปู ซอย 5 ถนนสุขุมวิท ตำบลแพรกษา อำเภอเมือง จังหวัดสมุทรปราการ

บริษัทฯ จดทะเบียนกับตลาดหลักทรัพย์แห่งประเทศไทยเมื่อวันที่ 31 พฤษภาคม พ.ศ. 2537

ผู้ถือหุ้นรายใหญ่ของบริษัทฯ คือ Summax Investment Limited ซึ่งเป็นบริษัทที่จัดตั้งในหมู่เกาะเคย์แมน และถือหุ้นในสัดส่วนร้อยละ 27 ของทุนจดทะเบียนของบริษัทฯ โดยผู้ถือหุ้นหลักของผู้ถือหุ้นรายใหญ่ของบริษัทฯ คือ ครอบครัวได้ (ในเดือนเมษายน และสิงหาคม พ.ศ. 2556 ได้ลดสัดส่วนการถือหุ้นลงจากเดิมที่ถือในสัดส่วนร้อยละ 51)

บริษัทฯ ดำเนินธุรกิจหลัก คือ ผลิตและจำหน่ายพัดลมติดเพดาน

2. เกณฑ์ในการจัดทำงบการเงิน

งบการเงินนี้จัดทำขึ้นตามมาตรฐานการรายงานทางการเงินไทย (“มาตรฐานการรายงานทางการเงิน”) รวมถึงการตีความและแนวปฏิบัติทางการบัญชีที่ประกาศใช้โดยสภาวิชาชีพบัญชี (“สภาวิชาชีพบัญชี”) เพื่อให้เป็นไปตามหลักการบัญชีที่รับรองทั่วไปของประเทศไทย

การแสดงรายการในงบการเงิน ได้ทำขึ้นเพื่อให้เป็นไปตามข้อกำหนดในประกาศกรมพัฒนาธุรกิจการค้าลงวันที่ 28 กันยายน พ.ศ. 2554 ออกตามความในพระราชบัญญัติการบัญชี พ.ศ. 2543

งบการเงินของบริษัทฯ ได้จัดทำเป็นภาษาไทย และมีหน่วยเงินตราเป็นบาท ซึ่งการจัดทำงบการเงินดังกล่าวเป็นไปตามวัตถุประสงค์ของการจัดทำรายงานในประเทศ ดังนั้นเพื่อความสะดวกของผู้อ่านงบการเงินที่ไม่คุ้นเคยกับภาษาไทย บริษัทฯ ได้จัดทำงบการเงินฉบับภาษาอังกฤษขึ้นโดยแปลจากงบการเงินฉบับภาษาไทย

ในการจัดทำงบการเงินให้เป็นไปตามมาตรฐานการรายงานทางการเงิน ผู้บริหารต้องใช้การประมาณและข้อสมมติฐานหลายประการ ซึ่งมีผลกระทบต่อการกำหนดนโยบายและการรายงานจำนวนเงินที่เกี่ยวข้อง สินทรัพย์ หนี้สิน รายได้ และค่าใช้จ่าย การประมาณและข้อสมมติฐานมาจากประสบการณ์ในอดีต และปัจจัยต่าง ๆ ที่ผู้บริหารมีความเชื่อมั่นอย่างสมเหตุสมผลภายใต้สภาวะการณ์แวดล้อมนั้นซึ่งไม่อาจอาศัยข้อมูลจากแหล่งอื่นและนำไปสู่การตัดสินใจเกี่ยวกับการกำหนดจำนวนสินทรัพย์และหนี้สินนั้น ๆ ดังนั้นผลที่เกิดขึ้นจริงจากการตั้งข้อสมมติฐานต่อมูลค่าตามบัญชีของสินทรัพย์และหนี้สินอาจแตกต่างไปจากที่ประมาณไว้

ประมาณการและข้อสมมติฐานที่ใช้ในการจัดทำงบการเงินจะได้รับการทบทวนอย่างสม่ำเสมอ การปรับประมาณการทางบัญชีจะบันทึกในงวดบัญชีที่การประมาณการดังกล่าวได้รับการทบทวน หากการปรับประมาณการกระทบเฉพาะงวดนั้น ๆ และจะบันทึกในงวดที่ปรับและงวดในอนาคต หากการปรับประมาณการกระทบทั้งงวดปัจจุบันและอนาคต

การเปลี่ยนแปลงนโยบายการบัญชี ณ วันที่ 1 สิงหาคม พ.ศ. 2554

ในปี 2554 บริษัทฯ ได้ถือปฏิบัติตามมาตรฐานการรายงานทางการเงินที่ออกและปรับปรุงใหม่ ซึ่งการเปลี่ยนแปลงดังกล่าวมีผลกระทบต่องบการเงินจากมาตรฐานการบัญชี ฉบับที่ 16 (ปรับปรุง 2552) เรื่อง ที่ดิน อาคาร และอุปกรณ์ มาตรฐานการบัญชี ฉบับที่ 19 เรื่อง ผลประโยชน์ของพนักงาน และมาตรฐานการบัญชี ฉบับที่ 40 (ปรับปรุง 2552) เรื่อง อสังหาริมทรัพย์เพื่อการลงทุน

มาตรฐานการรายงานทางการเงินที่ออกและปรับปรุงใหม่ แต่ยังไม่มียกบังคับใช้

บริษัทฯ ยังไม่ได้ใช้มาตรฐานการรายงานทางการเงินที่ออกและปรับปรุงใหม่ ดังต่อไปนี้

- ก) มาตรฐานการบัญชี มาตรฐานการรายงานทางการเงิน การตีความมาตรฐานการบัญชี และแนวปฏิบัติทางบัญชี ซึ่งมีผลบังคับใช้สำหรับงบการเงินที่มีรอบบัญชีเริ่มในหรือหลังวันที่ 1 มกราคม พ.ศ. 2556 ดังต่อไปนี้

มาตรฐานการบัญชี/มาตรฐานการรายงานทางการเงิน/การตีความมาตรฐานการบัญชี/ประกาศสภาวิชาชีพบัญชี	เรื่อง
มาตรฐานการบัญชี ฉบับที่ 12	ภาษีเงินได้
มาตรฐานการบัญชี ฉบับที่ 20 (ปรับปรุง 2552)	การบัญชีสำหรับเงินอุดหนุนจากรัฐบาลและเปิดเผยข้อมูลเกี่ยวกับความช่วยเหลือจากรัฐบาล
มาตรฐานการบัญชี ฉบับที่ 21 (ปรับปรุง 2552)	ผลกระทบจากการเปลี่ยนแปลงของอัตราแลกเปลี่ยนเงินตราต่างประเทศ
มาตรฐานการรายงานทางการเงิน ฉบับที่ 8	ส่วนงานดำเนินงาน
การตีความมาตรฐานการบัญชี ฉบับที่ 10	ความช่วยเหลือจากรัฐบาล - กรณีที่ไม่มีความเกี่ยวข้องอย่างเฉพาะเจาะจงกับกิจกรรมดำเนินงาน
การตีความมาตรฐานการบัญชี ฉบับที่ 21	ภาษีเงินได้ - การได้รับประโยชน์จากสินทรัพย์ที่ไม่ได้คิดค่าเสื่อมราคาที่ดินราคาใหม่
การตีความมาตรฐานการบัญชี ฉบับที่ 25	ภาษีเงินได้ - การเปลี่ยนแปลงสถานภาพทางภาษีของกิจการหรือของผู้ถือหุ้น
ประกาศสภาวิชาชีพบัญชี ฉบับที่ 34/2555	แนวปฏิบัติทางบัญชีเกี่ยวกับการโอนและการรับโอนสินทรัพย์ทางการเงิน

ฝ่ายบริหารของบริษัทฯ ได้ประเมินแล้วเห็นว่ามาตรฐานการบัญชี มาตรฐานการรายงานทางการเงิน การตีความมาตรฐานการบัญชี และแนวปฏิบัติทางบัญชีฉบับดังกล่าวไม่มีผลกระทบอย่างเป็นสาระสำคัญต่องบการเงินสำหรับปีที่ใช้ ยกเว้นมาตรฐานการบัญชี มาตรฐานการรายงานทางการเงิน การตีความมาตรฐานการบัญชี และแนวปฏิบัติทางบัญชีดังต่อไปนี้

มาตรฐานการบัญชี ฉบับที่ 12 เรื่อง ภาษีเงินได้

การเปลี่ยนแปลงที่สำคัญของมาตรฐานการบัญชี ฉบับที่ 12 ระบุให้บริษัทฯ ต้องบันทึกสินทรัพย์ภาษีเงินได้รอการตัดบัญชี และหนี้สินภาษีเงินได้รอการตัดบัญชี ในงบการเงิน สินทรัพย์และหนี้สินภาษีเงินได้รอการตัดบัญชีคือ จำนวน

ภาษีเงินได้ที่บริษัทฯ ต้องได้รับ หรือจ่ายในอนาคต ตามลำดับ ซึ่งเกิดจากผลแตกต่างชั่วคราวระหว่างมูลค่าทางบัญชีของสินทรัพย์และหนี้สินที่แสดงในงบแสดงฐานะการเงินกับฐานภาษีของสินทรัพย์และหนี้สินนั้น และขาดทุนทางภาษีที่ยังไม่ได้ใช้ ปัจจุบันบริษัทฯ ไม่ได้บันทึกภาษีเงินได้รอการตัดบัญชีในงบการเงิน

บริษัทฯ จะถือปฏิบัติมาตรฐานการบัญชี ฉบับที่ 12 สำหรับรอบระยะเวลาบัญชีที่เริ่มตั้งแต่วันที่ 1 สิงหาคม พ.ศ. 2556 เป็นต้นไป ผลกระทบของการเปลี่ยนแปลงจะปรับปรุงย้อนหลังในงบการเงิน และปรากฏในงบแสดงฐานะการเงิน ณ วันที่ 31 กรกฎาคม พ.ศ. 2556 และวันที่ 1 สิงหาคม พ.ศ. 2555 ผู้บริหารประมาณผลกระทบต้องบแสดงฐานะการเงิน ณ วันที่ 31 กรกฎาคม พ.ศ. 2556 และวันที่ 1 สิงหาคม พ.ศ. 2555 ดังนี้

	หน่วย: บาท	
	31 กรกฎาคม พ.ศ. 2556	1 สิงหาคม พ.ศ. 2555
งบแสดงฐานะการเงิน		
สินทรัพย์ภาษีเงินได้รอการตัดบัญชีเพิ่มขึ้น	8,481,844.68	7,667,428.24
หนี้สินภาษีเงินได้รอการตัดบัญชีเพิ่มขึ้น	685,279.72	-
กำไรสะสมเพิ่มขึ้น	7,796,564.96	7,667,428.24
ส่วนของผู้ถือหุ้นของบริษัทฯ เพิ่มขึ้น	7,796,564.96	7,667,428.24

	หน่วย: บาท
งบกำไรขาดทุนเบ็ดเสร็จสำหรับปีสิ้นสุดวันที่ 31 กรกฎาคม พ.ศ. 2556	
กำไรเบ็ดเสร็จรวมสำหรับปี	
ยอดก่อนปรับปรุง	48,014,648.05
ปรับปรุงภาษีเงินได้รอการตัดบัญชี	129,136.72
ยอดหลังปรับปรุง	48,143,784.77
กำไรต่อหุ้น	
กำไรต่อหุ้นขั้นพื้นฐานเพิ่มขึ้น (บาทต่อหุ้น)	0.26

- ข) มาตรฐานการบัญชี การตีความมาตรฐานการรายงานทางการเงิน และการตีความมาตรฐานการบัญชี ซึ่งมีผลบังคับใช้สำหรับงบการเงินที่มีรอบบัญชีเริ่มในหรือหลังวันที่ 1 มกราคม พ.ศ. 2557 ดังต่อไปนี้

มาตรฐานการบัญชี/การตีความมาตรฐานการรายงานทางการเงิน/การตีความมาตรฐานการบัญชี	เรื่อง
มาตรฐานการบัญชี ฉบับที่ 12 (ปรับปรุง พ.ศ. 2555)	ภาษีเงินได้
การตีความมาตรฐานการรายงานทางการเงิน ฉบับที่ 1	การเปลี่ยนแปลงในหนี้สินที่เกิดขึ้นจากการรีดถอนการบูรณะและหนี้สินที่มีลักษณะคล้ายคลึงกัน
การตีความมาตรฐานการรายงานทางการเงิน ฉบับที่ 4	การประเมินว่าข้อตกลงประกอบด้วยสัญญาเช่าหรือไม่
การตีความมาตรฐานการรายงานทางการเงิน ฉบับที่ 5	สิทธิในส่วนได้เสียจากกองทุนการรีดถอน การบูรณะ และการปรับปรุงสภาพแวดล้อม
การตีความมาตรฐานการรายงานทางการเงิน ฉบับที่ 7	การปรับปรุงย้อนหลังภายใต้มาตรฐานการบัญชีฉบับที่ 29 เรื่อง การรายงานทางการเงินในสภาพเศรษฐกิจที่มีเงินเฟ้อรุนแรง
การตีความมาตรฐานการรายงานทางการเงิน ฉบับที่ 10	งบการเงินระหว่างกาลและการด้อยค่า

มาตรฐานการบัญชี/การตีความมาตรฐานการรายงาน

เรื่อง

ทางการเงิน/การตีความมาตรฐานการบัญชี

การตีความมาตรฐานการรายงานทางการเงิน ฉบับที่ 12

ข้อตกลงสัมปทานบริการ

การตีความมาตรฐานการรายงานทางการเงิน ฉบับที่ 13

โปรแกรมสิทธิพิเศษแก่ลูกค้า

การตีความมาตรฐานการรายงานทางการเงิน ฉบับที่ 17

การจ่ายสินทรัพย์ที่ไม่ใช่เงินสดให้เจ้าของ

การตีความมาตรฐานการรายงานทางการเงิน ฉบับที่ 18

การโอนสินทรัพย์จากลูกค้า

การตีความมาตรฐานการบัญชี ฉบับที่ 15

สิ่งจูงใจสัญญาเช่าดำเนินงาน

การตีความมาตรฐานการบัญชี ฉบับที่ 27

การประเมินเนื้อหาของรายการที่เกี่ยวกับรูปแบบของ

กฎหมายตามสัญญาเช่า

การตีความมาตรฐานการบัญชี ฉบับที่ 29

การเปิดเผยข้อมูลของข้อตกลงสัมปทานบริการ

การตีความมาตรฐานการบัญชี ฉบับที่ 32

สินทรัพย์ไม่มีตัวตน - ต้นทุนเว็บไซต์

ฝ่ายบริหารของบริษัทฯ อยู่ระหว่างการประเมินผลกระทบต่อการเงินในงวดที่เริ่มใช้มาตรฐานการบัญชี การตีความมาตรฐานการรายงานทางการเงิน และการตีความมาตรฐานการบัญชีฉบับดังกล่าว

- ค) มาตรฐานการรายงานทางการเงิน ซึ่งมีผลบังคับใช้สำหรับงบการเงินที่มีรอบบัญชีเริ่มในหรือหลังวันที่ 1 มกราคม พ.ศ. 2559 ดังต่อไปนี้

มาตรฐานการรายงานทางการเงิน

เรื่อง

มาตรฐานการรายงานทางการเงิน ฉบับที่ 4

สัญญาประกันภัย

ฝ่ายบริหารของบริษัทฯ อยู่ระหว่างการประเมินผลกระทบต่อการเงินในงวดที่เริ่มใช้มาตรฐานการรายงานทางการเงิน ฉบับดังกล่าว

3. สรุปนโยบายการบัญชีที่สำคัญ

การรับรู้รายได้และค่าใช้จ่ายขายสินค้า

รายได้และต้นทุนจากการขายสินค้ารับรู้เมื่อบริษัทฯ ได้โอนความเสี่ยงและผลตอบแทนที่เป็นสาระสำคัญของความเป็นเจ้าของสินค้าให้กับผู้ซื้อแล้ว รายได้จากการขายแสดงมูลค่าตามราคาในใบกำกับสินค้าโดยไม่รวมภาษีมูลค่าเพิ่มสำหรับสินค้าที่ได้ส่งมอบหลังจากหักส่วนลดแล้ว

ดอกเบี้ยและรายได้อื่น

ดอกเบี้ยและรายได้อื่นบันทึกในงบกำไรขาดทุนตามเกณฑ์คงค้าง

ค่าใช้จ่าย

ค่าใช้จ่ายบันทึกในงบกำไรขาดทุนตามเกณฑ์คงค้าง

เงินสดและรายการเทียบเท่าเงินสด

เงินสดและรายการเทียบเท่าเงินสด หมายถึง เงินสดและเงินฝากธนาคาร และเงินลงทุนระยะสั้นที่มีสภาพคล่องสูง ซึ่งถึงกำหนดจ่ายคืนภายในระยะเวลาไม่เกิน 3 เดือนนับจากวันที่ได้มาและไม่มีข้อจำกัดในการเบิกใช้

ลูกหนี้การค้า ลูกหนี้อื่นและค่าเผื่อนี้สงสัยจะสูญ

ลูกหนี้การค้าและลูกหนี้อื่นแสดงมูลค่าตามจำนวนมูลค่าสุทธิที่จะได้รับ บริษัทฯ บันทึกค่าเผื่อนี้สงสัยจะสูญสำหรับผลขาดทุนโดยประมาณที่อาจเกิดขึ้นจากการเก็บเงินจากลูกหนี้ไม่ได้ ซึ่งโดยทั่วไปพิจารณาจากประสบการณ์การเก็บเงินฐานะการเงินในปัจจุบันของลูกหนี้ และการวิเคราะห์อายุหนี้

เงินลงทุน

เงินลงทุนในหลักทรัพย์เพื่อค้าแสดงตามมูลค่ายุติธรรมในวันทำการสุดท้ายของวันที่ในงบแสดงฐานะการเงิน โดยอ้างอิงราคาเสนอซื้อล่าสุดจากตลาดหลักทรัพย์แห่งประเทศไทย บริษัทฯ บันทึกการเปลี่ยนแปลงมูลค่าของหลักทรัพย์เป็นกำไรหรือขาดทุนในงบกำไรขาดทุนเบ็ดเสร็จ

ในการจำหน่ายเงินลงทุนในหลักทรัพย์เพื่อค้า ผลต่างระหว่างสิ่งตอบแทนสุทธิที่ได้รับจากการจำหน่ายเมื่อเปรียบเทียบกับราคาตามบัญชีของเงินลงทุนจะบันทึกรวมอยู่ในงบกำไรขาดทุนเบ็ดเสร็จ โดยบริษัทฯ ใช้วิธีถัวเฉลี่ยถ่วงน้ำหนักในการคำนวณต้นทุนของเงินลงทุนในหลักทรัพย์เพื่อค้า

เงินลงทุนในตราสารทุนที่ไม่อยู่ในความต้องการของตลาดถือเป็นเงินลงทุนทั่วไป ซึ่งแสดงในราคาทุนสุทธิจากค่าเผื่อการด้อยค่า (ถ้ามี)

สินค้าคงเหลือและค่าเผื่อการลดมูลค่าสินค้า

สินค้าสำเร็จรูปและสินค้าระหว่างผลิตแสดงมูลค่าตามราคาทุน โดยวิธีถัวเฉลี่ยถ่วงน้ำหนักหรือมูลค่าสุทธิที่จะได้รับแล้วแต่ราคาใดจะต่ำกว่า ต้นทุนของสินค้า ประกอบด้วยต้นทุนค่าวัตถุดิบ ค่าแรงงานทางตรง ค่าใช้จ่ายอื่นทางตรง และค่าสูญหายในการผลิตซึ่งปันส่วนตามเกณฑ์การดำเนินงานตามปกติ

วัตถุดิบแสดงมูลค่าตามราคาทุน โดยวิธีถัวเฉลี่ยถ่วงน้ำหนัก หรือมูลค่าสุทธิที่จะได้รับแล้วแต่ราคาใดจะต่ำกว่า และจะถือเป็นส่วนหนึ่งของต้นทุนการผลิตเมื่อมีการเบิกใช้ ต้นทุนของวัตถุดิบประกอบด้วยต้นทุนที่ซื้อ ต้นทุนในการตัดแปลงหรือต้นทุนอื่นเพื่อให้สินค้าอยู่ในสถานที่และสภาพปัจจุบัน

ค่าเผื่อการลดมูลค่าสินค้าจะบันทึกโดยพิจารณาจากสินค้าเก่า ล้าสมัย เคลื่อนไหวช้าหรือเสื่อมคุณภาพ

มูลค่าสุทธิที่จะได้รับเป็นการประมาณราคาที่จะขายได้จากการดำเนินธุรกิจปกติหักด้วยค่าใช้จ่ายที่จำเป็น โดยประมาณในการขาย

อสังหาริมทรัพย์เพื่อการลงทุน

อสังหาริมทรัพย์เพื่อการลงทุนได้แก่อสังหาริมทรัพย์ที่ถือครองเพื่อหาประโยชน์จากรายได้ค่าเช่าหรือจากมูลค่าที่เพิ่มขึ้นหรือทั้งสองอย่าง ทั้งนี้ไม่ได้มีไว้เพื่อขายตามปกติธุรกิจหรือใช้ในการผลิตหรือจัดหาสินค้าหรือให้บริการหรือใช้ในการบริหารงาน

อสังหาริมทรัพย์เพื่อการลงทุน แสดงในราคาทุนหักค่าเสื่อมราคาสะสมและค่าเผื่อการด้อยค่า (ถ้ามี)

ต้นทุนรวมค่าใช้จ่ายทางตรงเพื่อให้ได้มาซึ่งอสังหาริมทรัพย์เพื่อการลงทุน ต้นทุนการก่อสร้างที่กิจการก่อสร้างเองรวมถึงต้นทุนวัตถุดิบ ค่าแรงทางตรงและต้นทุนทางตรงอื่นเพื่อให้อสังหาริมทรัพย์เพื่อการลงทุนอยู่ในสภาพพร้อมใช้งานและรวมถึงต้นทุนการกู้ยืม

ค่าเสื่อมราคามันถือเป็นค่าใช้จ่ายในกำไรหรือขาดทุน จำนวนโดยวิธีเส้นตรงตามเกณฑ์อายุการใช้งาน โดยประมาณของสินทรัพย์ ดังนี้

	อายุการให้ประโยชน์ (จำนวนปี)	
	ใหม่	เดิม
อาคารและส่วนปรับปรุงอาคาร	37 - 40	20

ที่ดิน อาคารและอุปกรณ์

ที่ดินแสดงตามราคาที่ดินใหม่ ราคาที่ดินใหม่หมายถึงมูลค่ายุติธรรม ณ วันที่มีการตีราคาใหม่หักด้วยค่าเผื่อการด้อยค่าในภายหลัง (ถ้ามี) อาคารและอุปกรณ์แสดงด้วยราคาทุนหักค่าเสื่อมราคาสะสมและค่าเผื่อการด้อยค่า (ถ้ามี)

ราคาทุนรวมถึงต้นทุนทางตรงที่เกี่ยวข้องกับการได้มาของสินทรัพย์ ต้นทุนของการก่อสร้างสินทรัพย์ที่กิจการก่อสร้างเอง รวมถึงต้นทุนของวัสดุ แรงงานทางตรง และต้นทุนทางตรงอื่นๆ ที่เกี่ยวข้องกับการจัดหาสินทรัพย์เพื่อให้สินทรัพย์นั้นอยู่ในสภาพที่พร้อมจะใช้งานได้ตามความประสงค์ ต้นทุนในการรื้อถอน การขนย้าย การบูรณะสถานที่ตั้งของสินทรัพย์และต้นทุนการกู้ยืม

ส่วนประกอบของรายการที่ดิน อาคาร และอุปกรณ์แต่ละรายการที่มีอายุการให้ประโยชน์ไม่เท่ากันต้องบันทึกแต่ละส่วนประกอบที่มีนัยสำคัญแยกต่างหากจากกัน

กำไรหรือขาดทุนจากการจำหน่ายที่ดิน อาคาร และอุปกรณ์ คือผลต่างระหว่างสิ่งตอบแทนสุทธิที่ได้รับจากการจำหน่ายกับมูลค่าตามบัญชีของที่ดิน อาคาร และอุปกรณ์ โดยรับรู้สุทธิเป็นรายได้อื่นในกำไรหรือขาดทุน เมื่อมีการขายที่ดินที่ตีราคาใหม่ ส่วนเกินทุนจากการตีราคาของสินทรัพย์ที่จำหน่ายจะโอนโดยตรงไปยังกำไรสะสม

สินทรัพย์ที่ตีราคาใหม่

การตีราคาใหม่ดำเนินการโดยผู้เชี่ยวชาญในการประเมินราคาที่มีความเป็นอิสระอย่างสม่ำเสมอ เพื่อให้มั่นใจว่าราคาตามบัญชีของสินทรัพย์ที่ได้รับการประเมินไม่แตกต่างอย่างเป็นสาระสำคัญของมูลค่ายุติธรรม ณ วันที่รายงาน

มูลค่าของที่ดินส่วนที่ตีเพิ่มขึ้นจะบันทึกไปยังกำไรขาดทุนเบ็ดเสร็จอื่นภายใต้ “ส่วนเกินทุนจากการตีราคาที่ดิน” ยกเว้นกรณีที่เคยประเมินมูลค่าของที่ดินลดลงและรับรู้ขาดทุนในกำไรหรือขาดทุนแล้ว จะบันทึกเฉพาะส่วนที่ตีมูลค่าเพิ่มในครั้งหลังที่เกินกว่าส่วนที่เคยบันทึกมูลค่าลดลงของที่ดินผืนเดียวกัน ในกรณีที่มูลค่าของที่ดินลดลงจากการตีราคาใหม่จะบันทึกในกำไรหรือขาดทุน สำหรับมูลค่าที่ลดลงเฉพาะจำนวนที่ลดลงมากกว่าส่วนเกินทุนจากการตีราคาที่ดินที่เคยบันทึกไว้ครั้งก่อนในกำไรขาดทุนเบ็ดเสร็จอื่นของที่ดินผืนเดียวกันนั้น ในกรณีที่มีการจำหน่ายที่ดินที่เคยตีราคาใหม่ ส่วนเกินทุนจากการตีราคาของสินทรัพย์ที่จำหน่ายจะโอนโดยตรงไปยังกำไรสะสมและไม่รวมในการคำนวณกำไรหรือขาดทุนจากการจำหน่ายสินทรัพย์

ต้นทุนที่เกิดขึ้นในภายหลัง

ต้นทุนในการเปลี่ยนแปลงส่วนประกอบจะรับรู้เป็นส่วนหนึ่งของมูลค่าตามบัญชีของรายการที่ดิน อาคารและอุปกรณ์ ถ้ามีความเป็นไปได้ค่อนข้างแน่ที่บริษัทฯ จะได้รับประโยชน์เชิงเศรษฐกิจในอนาคตจากรายการนั้น และสามารถวัดมูลค่าต้นทุนของรายการนั้นได้อย่างน่าเชื่อถือ ส่วนประกอบที่ถูกเปลี่ยนแปลงจะถูกตัดจำหน่ายตามมูลค่าตามบัญชี ต้นทุนที่เกิดขึ้นในการซ่อมบำรุงที่ดิน อาคารและอุปกรณ์ที่เกิดขึ้นเป็นประจำจะรับรู้ในกำไรหรือขาดทุนเมื่อเกิดขึ้น

ค่าเสื่อมราคา

ค่าเสื่อมราคาคำนวณจากมูลค่าเสื่อมสภาพของรายการอาคาร และอุปกรณ์ ซึ่งประกอบด้วยราคาทุนของสินทรัพย์ หักด้วยมูลค่าคงเหลือของสินทรัพย์

ค่าเสื่อมราคาบันทึกเป็นค่าใช้จ่ายในกำไรหรือขาดทุน คำนวณโดยวิธีเส้นตรงตามเกณฑ์อายุการใช้งาน โดยประมาณของสินทรัพย์แต่ละรายการ ประมาณการอายุการใช้งานของสินทรัพย์แสดงได้ดังนี้

	อายุการให้ประโยชน์ (จำนวนปี)	
	ใหม่	เดิม
อาคารชุด	20	20
อาคารโรงงาน	37 - 40	20
ส่วนปรับปรุงอาคาร	5	5
เครื่องจักรและอุปกรณ์	5 และ 10	5 และ 10
เครื่องตกแต่ง	5	5
คอมพิวเตอร์	3	3
ยานพาหนะ	5	5

บริษัทฯ ไม่คิดค่าเสื่อมราคาสำหรับที่ดิน สินทรัพย์ที่อยู่ระหว่างการก่อสร้าง

วิธีการคิดค่าเสื่อมราคา อายุการให้ประโยชน์ของสินทรัพย์ และมูลค่าคงเหลือ ถูกทบทวนอย่างน้อยที่สุดทุกสิ้นรอบปีบัญชี และปรับปรุงตามความเหมาะสม

การซ่อมแซมและบำรุงรักษาจะรับรู้ในงบกำไรขาดทุนเบ็ดเสร็จระหว่างงวดบัญชีที่เกิดรายการขึ้น ต้นทุนของการปรับปรุงให้ดีขึ้นที่สำคัญจะบันทึกรวมไว้ในราคาตามบัญชีของสินทรัพย์หากมีความเป็นไปได้ค่อนข้างแน่ว่าการปรับปรุงนั้นจะทำให้บริษัทฯ ได้ประโยชน์กลับคืนมามากกว่าการใช้ประโยชน์โดยไม่มีการปรับปรุงสินทรัพย์ที่ได้มา การปรับปรุงหลักจะตัดค่าเสื่อมราคาตลอดอายุการให้ประโยชน์ที่เหลืออยู่ของสินทรัพย์ที่เกี่ยวข้อง

การจัดประเภทใหม่เป็นอสังหาริมทรัพย์เพื่อการลงทุน

เมื่อมีการเปลี่ยนแปลงการใช้งานจากอสังหาริมทรัพย์ที่มีไว้ใช้งานไปยังอสังหาริมทรัพย์เพื่อการลงทุน อสังหาริมทรัพย์นั้นจะถูกจัดประเภทใหม่เป็นอสังหาริมทรัพย์เพื่อการลงทุนด้วยมูลค่าตามบัญชี

การค้อยค่าของสินทรัพย์

ทุกวันที่ในงบแสดงฐานะการเงิน บริษัทฯ จะทำการประเมินการค้อยค่าของที่ดิน อาคารและอุปกรณ์ของบริษัทฯ หากมีข้อบ่งชี้ว่าสินทรัพย์ดังกล่าวอาจค้อยค่า บริษัทฯ รับรู้ขาดทุนจากการค้อยค่าเมื่อมูลค่าที่คาดว่าจะได้รับคืนของสินทรัพย์มีมูลค่าต่ำกว่ามูลค่าตามบัญชีของสินทรัพย์นั้น ทั้งนี้มูลค่าที่คาดว่าจะได้รับคืน หมายถึง มูลค่ายุติธรรมหักต้นทุนในการขายของสินทรัพย์หรือมูลค่าจากการใช้สินทรัพย์แล้วแต่ราคาใดจะสูงกว่า ในการประเมินมูลค่าจากการใช้สินทรัพย์ บริษัทฯ ประมาณการกระแสเงินสดในอนาคตที่กิจการคาดว่าจะได้รับจากสินทรัพย์และคำนวณคิดลดเป็นมูลค่าปัจจุบันโดยใช้อัตราคิดลดก่อนภาษีที่สะท้อนถึงการประเมินความเสี่ยงในสภาพตลาดปัจจุบันของเงินสดตามระยะเวลาและความเสี่ยงซึ่งเป็นลักษณะเฉพาะของสินทรัพย์ที่กำลังพิจารณาอยู่ ในการประเมินมูลค่ายุติธรรมหักต้นทุนในการขาย บริษัทฯ ใช้แบบจำลองการประเมินมูลค่าที่ดีที่สุดซึ่งเหมาะสมกับสินทรัพย์ ซึ่งสะท้อนถึงจำนวนเงินที่กิจการสามารถจะได้มาจากการจำหน่ายสินทรัพย์หักด้วยต้นทุนในการจำหน่าย โดยการจำหน่ายนั้นผู้ซื้อกับผู้ขายมีความรอบรู้และเต็มใจในการแลกเปลี่ยนและสามารถต่อรองราคากันได้อย่างเป็นอิสระในลักษณะของผู้ที่ไม่มีส่วนเกี่ยวข้องกัน

บริษัทฯ จะรับรู้รายการขาดทุนจากการด้อยค่าในงบกำไรขาดทุนเบ็ดเสร็จ

ผลประโยชน์ของพนักงาน

ผลประโยชน์ระยะสั้น

บริษัทฯ รับรู้เงินเดือน ค่าจ้าง โบนัส และเงินสมทบกองทุนประกันสังคมเป็นค่าใช้จ่ายตามเกณฑ์คงค้าง

ผลประโยชน์หลังออกจากงาน - โครงการผลประโยชน์ที่กำหนดไว้

หนี้สินผลประโยชน์พนักงานส่วนที่เป็นเงินชดเชยตามกฎหมายแรงงานบันทึกเป็นค่าใช้จ่ายตลอดอายุการทำงานของพนักงาน โดยการประมาณจำนวนเงินผลประโยชน์ในอนาคตที่พนักงานจะได้รับจากการทำงานให้กับบริษัทฯ ตลอดระยะเวลาทำงานถึงปีที่เกษียณอายุงานในอนาคตตามหลักคณิตศาสตร์ประกันภัย โดยผลประโยชน์ดังกล่าวได้ถูกคิดลดเป็นมูลค่าปัจจุบัน อัตราคิดลดใช้อัตราผลตอบแทนของพันธบัตรรัฐบาลเป็นอัตราอ้างอิงเริ่มต้น การประมาณการหนี้สินดังกล่าวคำนวณตามหลักคณิตศาสตร์ประกันภัยโดยใช้วิธีคิดลดแต่ละหน่วยที่ประมาณการไว้ (Projected Unit Credit Method)

เมื่อผลประโยชน์พนักงานมีการเปลี่ยนแปลง ส่วนของผลประโยชน์ที่เพิ่มขึ้นซึ่งเกี่ยวข้องกับการทำงานให้กับบริษัทฯ ในอดีตของพนักงานจะถูกบันทึกในงบกำไรขาดทุนเบ็ดเสร็จตามวิธีเส้นตรงตามอายุงานคงเหลือโดยเฉลี่ยจนกระทั่งผลประโยชน์ได้มีการจ่ายจริง

เมื่อข้อสมมติที่ใช้ในการประมาณการตามหลักคณิตศาสตร์ประกันภัยมีการเปลี่ยนแปลง บริษัทฯ รับรู้ผลกำไร(ขาดทุน) จากการประมาณการตามหลักคณิตศาสตร์ประกันภัยที่เกิดขึ้นในกำไรหรือขาดทุนทั้งจำนวน

เงินตราต่างประเทศ

รายการที่เป็นเงินตราต่างประเทศแปลงค่าเป็นเงินบาทโดยใช้อัตราแลกเปลี่ยน ณ วันที่เกิดรายการ สินทรัพย์และหนี้สินที่เป็นตัวเงินซึ่งอยู่ในสกุลเงินตราต่างประเทศแปลงค่าเป็นเงินบาทโดยใช้อัตราแลกเปลี่ยน ณ วันที่ในงบแสดงฐานะการเงิน กำไรและขาดทุนที่เกิดจากการเปลี่ยนแปลงในอัตราแลกเปลี่ยนรวมอยู่ในการคำนวณผลการดำเนินงาน

กำไร(ขาดทุน) สุทธิต่อหุ้นขั้นพื้นฐาน

กำไร(ขาดทุน) สุทธิต่อหุ้นขั้นพื้นฐานคำนวณโดยการหารกำไร(ขาดทุน) สุทธิสำหรับปีด้วยจำนวนหุ้นสามัญถัวเฉลี่ยถ่วงน้ำหนักที่ออกและเรียกชำระระหว่างปี

รายการธุรกิจกับบุคคลหรือกิจการที่เกี่ยวข้องกัน

บุคคลหรือกิจการที่เกี่ยวข้องกันกับบริษัทฯ หมายถึง บุคคลหรือกิจการที่มีอำนาจควบคุมบริษัทฯ หรือถูกควบคุมโดยบริษัทฯ ไม่ว่าจะเป็นโดยทางตรงหรือทางอ้อม หรืออยู่ภายใต้การควบคุมเดียวกันกับบริษัทฯ

นอกจากนี้บุคคลหรือกิจการที่เกี่ยวข้องกันยังหมายรวมถึงบุคคลซึ่งมีอิทธิพลอย่างเป็นสาระสำคัญกับบริษัทฯ ผู้บริหารสำคัญ กรรมการหรือพนักงานของบริษัทฯ ที่มีอำนาจในการวางแผนและควบคุมการดำเนินงานของบริษัทฯ

ประมาณการหนี้สิน

บริษัทฯ จะบันทึกประมาณการหนี้สินไว้ในบัญชีเมื่อภาระผูกพันซึ่งเป็นผลมาจากเหตุการณ์ในอดีตได้เกิดขึ้นแล้ว และมีความเป็นไปได้ค่อนข้างแน่นอนว่าบริษัทฯ และบริษัทย่อยจะเสียทรัพยากรเชิงเศรษฐกิจไปเพื่อปลดปล่อยภาระผูกพันนั้น และบริษัทฯ สามารถประมาณมูลค่าภาระผูกพันนั้นได้อย่างน่าเชื่อถือ

ภาษีเงินได้

ภาษีเงินได้ปัจจุบันได้แก่ภาษีที่คาดว่าจะจ่ายชำระโดยคำนวณจากกำไรประจำปีที่ต้องเสียภาษี โดยใช้อัตราภาษีที่ประกาศใช้ ณ วันที่ในงบแสดงฐานะการเงิน ซึ่งเกี่ยวกับรอบบัญชีที่คำนวณภาษีเงินได้ ตลอดจนการปรับปรุงทางภาษีที่เกี่ยวกับรายการในปีก่อนๆ

การใช้ดุลยพินิจและประมาณการทางบัญชีที่สำคัญ

ในการจัดทำงบการเงินตามมาตรฐานการบัญชีที่รับรองทั่วไป ฝ่ายบริหารจำเป็นต้องใช้ดุลยพินิจและการประมาณการในเรื่องที่มีความไม่แน่นอนเสมอ การใช้ดุลยพินิจและการประมาณการดังกล่าวนี้ส่งผลกระทบต่อจำนวนเงินที่แสดงในงบการเงินและต่อข้อมูลที่แสดงในหมายเหตุประกอบงบการเงินผลที่เกิดขึ้นจริงอาจแตกต่างไปจากจำนวนที่ประมาณการไว้ การใช้ดุลยพินิจและการประมาณการที่สำคัญมีดังนี้

ค่าเผื่อหนี้สงสัยจะสูญของลูกหนี้

ในการประมาณค่าเผื่อหนี้สงสัยจะสูญของลูกหนี้ ฝ่ายบริหารจำเป็นต้องใช้ดุลยพินิจในการประมาณการผลขาดทุนที่คาดว่าจะเกิดขึ้นจากลูกหนี้แต่ละราย โดยคำนึงถึงประสบการณ์การเก็บเงินในอดีต ฐานะการเงินในปัจจุบันของลูกหนี้ อายุของหนี้ที่ค้างและสถานะเศรษฐกิจที่เป็นอยู่ในขณะนั้น เป็นต้น

ค่าเผื่อการลดลงของมูลค่าสินค้าคงเหลือ

ค่าเผื่อการลดลงของมูลค่าสินค้าคงเหลือเกิดจากการปรับมูลค่าของสินค้าจากผลขาดทุนที่อาจเกิดขึ้น ฝ่ายบริหารได้ใช้ดุลยพินิจในการประมาณการผลขาดทุนที่คาดว่าจะเกิดขึ้น โดยใช้การวิเคราะห์อายุสินค้าคงเหลือ และสถานะการขายของสินค้าคงเหลือรายตัวในปัจจุบัน อย่างไรก็ตาม การใช้ประมาณการและข้อสมมติฐานที่แตกต่างกัน อาจมีผลต่อการเปลี่ยนแปลงจำนวนค่าเผื่อการลดลงของมูลค่าสินค้าคงเหลือในอนาคต

ที่ดิน อาคารและอุปกรณ์และค่าเสื่อมราคา

ในการคำนวณค่าเสื่อมราคาของอาคารและอุปกรณ์ ฝ่ายบริหารจำเป็นต้องทำการประมาณอายุการใช้งานและมูลค่าซากเมื่อเลิกใช้งานของอาคารและอุปกรณ์ และต้องทบทวนอายุการใช้งานและมูลค่าซากใหม่หากมีการเปลี่ยนแปลงเช่นนั้นเกิดขึ้น นอกจากนี้ ฝ่ายบริหารจำเป็นต้องสอบทานการด้อยค่าของที่ดิน อาคารและอุปกรณ์ในแต่ละช่วงเวลาและบันทึกขาดทุนจากการด้อยค่าหากคาดว่าจะได้รับคืนต่ำกว่ามูลค่าตามบัญชีของสินทรัพย์นั้น ในการนี้ฝ่ายบริหารจำเป็นต้องใช้ดุลยพินิจที่เกี่ยวข้องกับการคาดการณ์รายได้และค่าใช้จ่ายในอนาคตซึ่งเกี่ยวเนื่องกับสินทรัพย์นั้น

4. รายการบัญชีกับบุคคลหรือกิจการที่เกี่ยวข้องกัน

บุคคลหรือกิจการที่เกี่ยวข้องกัน ได้แก่ บุคคลหรือกิจการต่าง ๆ ที่มีความเกี่ยวข้องกับบริษัทฯ โดยการเป็นผู้ถือหุ้นหรือมีผู้ถือหุ้นร่วมกันหรือมีการร่วมทุน รายการที่มีขึ้นกับบุคคลหรือกิจการที่เกี่ยวข้องกัน ได้กำหนดขึ้นโดยใช้ราคาตลาดหรือในราคาที่ตกลงกันตามสัญญาหากไม่มีราคาตลาดรองรับ

รายละเอียดความสัมพันธ์ที่บริษัทฯ มีกับบุคคลหรือกิจการที่เกี่ยวข้องกันซึ่งมีการควบคุม หรือเป็นกิจการที่บริษัทฯ ควบคุม หรือเป็นบุคคลหรือกิจการที่มีรายการบัญชีกับบริษัทฯ มีดังนี้

4.1 กิจกรรมที่เกี่ยวข้องกัน ประกอบด้วย:

กิจกรรมที่เกี่ยวข้องกัน	ประเทศ	ลักษณะความสัมพันธ์	สถานะบริษัท
บริษัท คัลมินเท แอร์ จำกัด	ไทย	มีกรรมการท่านหนึ่งของบริษัทฯ มีส่วนร่วมในการประสานงานด้านการตลาดในบริษัทดังกล่าว (เฉพาะสินค้าที่ซื้อจากบริษัทฯ)	ดำเนินธุรกิจ
บริษัท คอมพาส อีสต์ แลนด์ แอนด์ ดีเวลลอปเม้นท์ จำกัด	ไทย	กรรมการและผู้ถือหุ้นร่วม	ดำเนินธุรกิจ

4.2 ขอดคงเหลือระหว่างกิจกรรมที่เกี่ยวข้องกัน ณ วันที่ 31 กรกฎาคม พ.ศ. 2556 และ พ.ศ. 2555 ประกอบด้วย:

	หน่วย: บาท	
	2556	2555
ลูกหนี้การค้ากิจกรรมที่เกี่ยวข้องกัน - สุทธิ		
บริษัท คัลมินเท แอร์ จำกัด	42,787,601.11	56,264,065.75
หัก ค่าเผื่อนี้สงสัยจะสูญ	(15,618,500.00)	(15,618,500.00)
รวมลูกหนี้การค้ากิจกรรมที่เกี่ยวข้องกัน - สุทธิ	27,169,101.11	40,645,565.75
เจ้าหนี้อื่นกิจกรรมที่เกี่ยวข้องกัน		
บริษัท คอมพาส อีสต์ แลนด์ แอนด์ ดีเวลลอปเม้นท์ จำกัด	30,000.00	-
รวมเจ้าหนี้อื่นกิจกรรมที่เกี่ยวข้องกัน - สุทธิ	30,000.00	-

4.3 รายการบัญชีที่มีสาระสำคัญระหว่างบริษัทฯ กับกิจกรรมที่เกี่ยวข้องกันสำหรับปีสิ้นสุดวันที่ 31 กรกฎาคม พ.ศ. 2556 และ พ.ศ. 2555 มีดังนี้

	หน่วย: บาท		นโยบายราคา
	2556	2555	
กิจกรรมที่เกี่ยวข้องกัน			
บริษัท คัลมินเท แอร์ จำกัด			
ขายสินค้า	45,004,155.69	59,502,297.21	สินค้าปกติ: ราคาทุนบวกกำไรส่วนเพิ่มร้อยละ 5 - 18 สินค้าค้างนาน: ราคาทุนหักส่วนลดร้อยละ 40 - 50
รายได้ค่าเช่าและ			
ค่าสาธารณูปโภค	1,800,000.00	1,853,870.33	ราคาตลาด
ค่าส่งเสริมการขาย	2,000,000.00	-	ราคาตามสัญญาที่ตกลงร่วมกัน
บริษัท คอมพาส อีสต์ แลนด์ แอนด์ ดีเวลลอปเม้นท์ จำกัด			
ค่าเช่าพื้นที่สำนักงาน	270,000.00	-	ราคาตามสัญญาที่ตกลงร่วมกัน

4.4 ค่าตอบแทนที่จ่ายให้ผู้บริหารสำคัญ

ค่าตอบแทนที่จ่ายให้ผู้บริหารสำคัญสำหรับปีสิ้นสุดวันที่ 31 กรกฎาคม พ.ศ. 2556 และ พ.ศ. 2555 ประกอบด้วย:

	หน่วย: บาท	
	2556	2555
ผลประโยชน์ระยะสั้น	2,322,768.00	2,106,382.50
ผลประโยชน์หลังออกจากงาน	57,816.52	57,816.52
รวมค่าตอบแทนที่จ่ายให้ผู้บริหารสำคัญ	2,380,584.52	2,164,199.02

4.5 เมื่อวันที่ 25 กรกฎาคม พ.ศ. 2551 บริษัทฯ ได้ทำสัญญาให้เช่าอาคารกับบริษัท คลัมมิเนท แอร์ จำกัด เพื่อใช้เป็นอาคารสำนักงานและคลังสินค้าโดยมีระยะเวลาตั้งแต่ 1 พฤษภาคม พ.ศ. 2552 ถึงวันที่ 30 เมษายน พ.ศ. 2553 อัตราค่าเช่า 300,000 บาทต่อเดือน และเมื่อวันที่ 1 เมษายน พ.ศ. 2553 บริษัทฯ ได้ต่อสัญญาใหม่กับบริษัทคู่สัญญา เพื่อใช้เป็นอาคารสำนักงานและคลังสินค้าโดยมีระยะเวลาตั้งแต่ 1 พฤษภาคม พ.ศ. 2553 ถึงวันที่ 30 เมษายน พ.ศ. 2558 อัตราค่าเช่า 150,000 บาทต่อเดือน

4.6 บริษัทฯ ได้ทำสัญญาการโอนสิทธิ (Assignment Agreement) กับผู้บริหารลงวันที่ 30 ธันวาคม พ.ศ. 2540 อนุญาตให้บริษัทฯ สามารถใช้ทรัพย์สินทางปัญญา เครื่องหมายการค้าและใบอนุญาตต่างๆ ที่ผู้บริหารมีอยู่ในการดำเนินธุรกิจของบริษัทฯ โดยไม่ต้องจ่ายค่าตอบแทนใด ๆ

4.7 เมื่อวันที่ 20 กรกฎาคม พ.ศ. 2555 บริษัทฯ ได้ทำสัญญาเช่าพื้นที่สำนักงานกับบริษัท คอมพาส อีสต์ แลนด์ แอนด์ ดีเวลลอปเม้นท์ จำกัด เพื่อใช้เป็นสำนักงาน โดยมีระยะเวลาตั้งแต่วันที่ 1 สิงหาคม พ.ศ. 2555 ถึงวันที่ 31 กรกฎาคม พ.ศ. 2556 อัตราค่าเช่า 20,000 บาทต่อเดือน ต่อมาเมื่อวันที่ 1 เมษายน พ.ศ. 2556 ได้มีการปรับค่าเช่าเป็น 30,000 บาทต่อเดือน โดยมีผลตั้งแต่วันที่ 1 พฤษภาคม พ.ศ. 2556 เป็นต้นไป

5. เงินสดและรายการเทียบเท่าเงินสด

ณ วันที่ 31 กรกฎาคม พ.ศ. 2556 และ พ.ศ. 2555 บัญชีนี้ประกอบด้วย

	หน่วย: บาท	
	2556	2555
เงินสดในมือ	65,035.43	59,411.08
เงินฝากกระแสรายวัน	1,200.00	1,200.00
เงินฝากออมทรัพย์	18,322,538.76	19,120,817.39
บัตรเงินฝากระยะเวลาไม่เกิน 3 เดือน	501,783,668.78	58,650,000.00
เงินฝากประจำอายุ 3 เดือน	-	80,000,000.00
รวมเงินสดและรายการเทียบเท่าเงินสด	520,172,442.97	157,831,428.47

6. เงินลงทุนชั่วคราว

ณ วันที่ 31 กรกฎาคม พ.ศ. 2556 และ พ.ศ. 2555 บัญชีนี้ประกอบด้วย

	หน่วย: บาท	
	2556	2555
เงินฝากประจำ	8,000,000.00	304,000,000.00
เงินลงทุนในหลักทรัพย์เพื่อค้า	69,960.00	1,831,000.00
เงินลงทุนในตั๋วแลกเงิน	-	10,000,000.00
รวมเงินลงทุนชั่วคราว	8,069,960.00	315,831,000.00
เงินลงทุนในหลักทรัพย์เพื่อค้ามีการเปลี่ยนแปลงดังนี้		
ราคาตามบัญชี - สุทธิ ณ วันที่ 1 สิงหาคม	1,831,000.00	1,701,500.00
ยอดซื้อหลักทรัพย์	3,002,104.38	5,800,706.98
ยอดขายหลักทรัพย์	(4,900,571.64)	(5,591,436.62)
การเปลี่ยนแปลงมูลค่าขุดิธรรมของหลักทรัพย์	137,427.26	(79,770.36)
ราคาตามบัญชี - สุทธิ ณ วันที่ 31 กรกฎาคม	69,960.00	1,831,000.00

7. ลูกหนี้การค้าและลูกหนี้อื่น - สุทธิ

ณ วันที่ 31 กรกฎาคม พ.ศ. 2556 และ พ.ศ. 2555 บัญชีนี้ประกอบด้วย

	หน่วย: บาท	
	2556	2555
ลูกหนี้การค้า		
ลูกหนี้การค้ากิจการที่เกี่ยวข้องกัน	42,787,601.11	56,264,065.75
หัก ค่าเผื่อนี้สงสัยจะสูญ	(15,618,500.00)	(15,618,500.00)
รวมลูกหนี้การค้า - สุทธิ	27,169,101.11	40,645,565.75
ลูกหนี้อื่น		
เงินย่ำล่วงหน้าค่าสินค้า	2,309,753.02	2,532,773.28
ลูกหนี้ค่าเครื่องจักร	-	3,045,199.83
ดอกเบี้ยค้างรับ		
- เงินฝากประจำ	49,310.89	1,713,819.17
- ตั๋วแลกเงิน	-	57,351.78
- บัตรเงินฝาก	1,101,278.08	63,123.29
- เงินให้กู้ยืม บริษัท โรงสีชัยรุ่งเรืองชัย (ประเทศไทย) จำกัด	6,725,753.43	4,234,520.55

หน่วย: บาท		
	2556	2555
ภาษีเงินได้หัก ณ ที่จ่าย	-	944,640.68
อื่น ๆ	1,198,992.96	1,561,603.45
รวม	11,385,088.38	14,153,032.03
หัก ค่าเผ่อนี้สงสัยจะสูญ		
- ลูกหนี้ค่าเครื่องจักรและอื่น ๆ	(41,930.34)	(3,087,130.17)
- ดอกเบี้ยค้างรับ	(6,725,753.43)	(4,234,520.55)
รวมลูกหนี้อื่น - สุทธิ	4,617,404.61	6,831,381.31
รวมลูกหนี้การค้าและลูกหนี้อื่น - สุทธิ	31,786,505.72	47,476,947.06

ณ วันที่ 31 กรกฎาคม พ.ศ. 2556 และ พ.ศ. 2555 บริษัทฯ มียอดลูกหนี้การค้ากิจการที่เกี่ยวข้องกันคงเหลือ โดยแยกตามจำนวนวันที่ค้างชำระได้ดังนี้

	หน่วย: บาท	
	2556	2555
ลูกหนี้การค้ากิจการที่เกี่ยวข้องกัน		
ยังไม่ถึงกำหนดชำระ	22,945,777.60	32,010,931.00
เกินกำหนดชำระ 1- 90 วัน	12,800,952.00	15,159,253.00
เกินกำหนดชำระ 91-180 วัน	7,040,871.51	9,093,881.75
รวม	42,787,601.11	56,264,065.75
หัก ค่าเผ่อนี่สงสัยจะสูญ	(15,618,500.00)	(15,618,500.00)
รวมลูกหนี้การค้ากิจการที่เกี่ยวข้องกัน - สุทธิ	27,169,101.11	40,645,565.75

8. เงินให้กู้ยืมระยะสั้นแก่กิจการอื่น

รายการเคลื่อนไหวสำหรับปีสิ้นสุดวันที่ 31 กรกฎาคม พ.ศ. 2556 มีดังนี้

หน่วย: บาท			
	1 สิงหาคม พ.ศ. 2555	เพิ่มขึ้น	ลดลง
เงินให้กู้ยืมระยะสั้น			31 กรกฎาคม พ.ศ. 2556
บริษัทในประเทศ	300,000.00	-	(300,000.00)

เมื่อวันที่ 11 พฤศจิกายน พ.ศ. 2553 บริษัทฯ ได้ทำสัญญาให้กู้ยืมเงินแก่บริษัทในประเทศแห่งหนึ่งจำนวน 6 ล้านบาท เงินให้กู้ยืมดังกล่าวมีอัตราดอกเบี้ยแบบเงินต้นคงที่ร้อยละ 6 ต่อปี โดยตกลงให้ชำระคืนเงินต้นทุก 6 เดือน งวดละ 2 ล้านบาท นับตั้งแต่วันที่ 11 พฤษภาคม พ.ศ. 2554 จนถึงวันที่ 11 พฤษภาคม พ.ศ. 2555 เงินกู้ยืมดังกล่าวค้ำประกันโดยโฉนดห้องชุดของบริษัทผู้กู้ยืม ซึ่งมีมูลค่า 8.49 ล้านบาท ตามรายงานการประเมินราคาเมื่อวันที่ 10 สิงหาคม พ.ศ. 2553

ในระหว่างงวดไตรมาส 1 สิ้นสุดวันที่ 31 ตุลาคม พ.ศ. 2555 บริษัทฯ ได้รับชำระเงินให้กู้ยืมครบถ้วนแล้ว

9. สินค้าคงเหลือ - สุทธิ

ณ วันที่ 31 กรกฎาคม พ.ศ. 2556 และ พ.ศ. 2555 บัญชีนี้ประกอบด้วย

	หน่วย: บาท	
	2556	2555
สินค้าสำเร็จรูป	14,988,315.53	28,489,727.06
งานระหว่างทำ	5,050,178.39	12,379,546.68
วัตถุดิบ	3,289,900.20	3,606,437.22
สินค้าระหว่างทาง	767,041.46	677,859.37
รวม	24,095,435.58	45,153,570.33
<u>หัก</u> ค่าเผื่อการลดมูลค่าของสินค้า	(9,232,113.74)	(20,766,160.42)
รวมสินค้าคงเหลือ - สุทธิ	14,863,321.84	24,387,409.91

10. เงินลงทุนระยะยาวอื่น

ณ วันที่ 31 กรกฎาคม พ.ศ. 2556 และ พ.ศ. 2555 บัญชีนี้ประกอบด้วย

	สัดส่วนการลงทุน ร้อยละ	หน่วย: บาท	
		2556	2555
บริษัท ทรัพยากรน้ำสยาม จำกัด (มหาชน)	8.33	49,950,000.00	49,950,000.00

11. เงินให้กู้ยืมระยะยาวแก่กิจการอื่น - สุทธิ

รายการเคลื่อนไหวสำหรับปีสิ้นสุดวันที่ 31 กรกฎาคม พ.ศ. 2556 มีดังนี้

	หน่วย: บาท			
	1 สิงหาคม พ.ศ. 2555	เพิ่มขึ้น	ลดลง	31 กรกฎาคม พ.ศ. 2556
เงินให้กู้ยืมระยะยาวแก่กิจการอื่น	76,680,908.22	-	-	76,680,908.22
<u>หัก</u> ค่าเผื่อนี้สงสัยจะสูญ	(23,980,908.22)	-	-	(23,980,908.22)
รวมเงินให้กู้ยืมระยะยาวแก่กิจการอื่น - สุทธิ	52,700,000.00	-	-	52,700,000.00

เมื่อวันที่ 18 มีนาคม พ.ศ. 2552 บริษัทฯ ได้ทำสัญญาให้กู้ยืมเงินแก่บริษัทในประเทศแห่งหนึ่งจำนวน 70.00 ล้านบาท อัตราดอกเบี้ยร้อยละ 6 ต่อปี โดยบริษัทฯ มีทางเลือกที่จะแลกเปลี่ยนเงินให้กู้ยืมเป็นหุ้นเพิ่มทุนของบริษัทดังกล่าวในอนาคต และหากบริษัทฯ ไม่เลือกที่จะแปลงสภาพ เงินกู้ยืมดังกล่าวจะมีอัตราดอกเบี้ยร้อยละ 15 ต่อปี เงินกู้ยืมดังกล่าวค้ำประกัน โดยหุ้นสามัญในบริษัทแห่งนั้นของผู้ถือหุ้นรายหนึ่งจำนวน 800,000 หุ้น มูลค่าที่ตราไว้หุ้นละ 100 บาท และผู้บริหารท่านหนึ่งของบริษัทดังกล่าวเข้าเป็นผู้ค้ำประกันร่วม ในเดือนเมษายน พ.ศ. 2552 บริษัทฯ และบริษัทแห่งนั้นได้ตกลงร่วมกันให้ชำระคืน เงินต้นในวันที่ 30 มิถุนายน พ.ศ. 2553 และชำระคืนดอกเบี้ยตั้งแต่เดือนพฤษภาคม พ.ศ. 2552 ถึงเดือนมิถุนายน พ.ศ. 2553

ในเดือนกรกฎาคม พ.ศ. 2553 บริษัทฯ ตกลงขยายระยะเวลาการจ่ายชำระหนี้เป็นเดือนธันวาคม พ.ศ. 2553 และได้ตกลงโอนดอกเบี้ยค้างรับบางส่วนจำนวน 6.68 ล้านบาท เป็นส่วนหนึ่งของเงินต้น ต่อมาในเดือนธันวาคม พ.ศ. 2553 บริษัทฯ ดังกล่าวได้ผิวนัดชำระเงินต้นและเจรจาขอผ่อนผันการจ่ายชำระและหยุดคิดดอกเบี้ยสำหรับดอกเบี้ยค้างรับส่วนที่ทบเป็น

เงินต้นจำนวน 6.68 ล้านบาท ซึ่งฝ่ายบริหารได้ตั้งค่าเผื่อนี้สงสัยจะสูญสำหรับยอดเงินดังกล่าวแล้วในปี 2554 อย่างไรก็ตาม บริษัทดังกล่าวยังคงมีการจ่ายชำระดอกเบี้ยจนถึงเดือนกรกฎาคม พ.ศ. 2554

ในระหว่างปีสิ้นสุดวันที่ 31 กรกฎาคม พ.ศ. 2556 รายได้ดอกเบี้ยที่เกิดขึ้นใหม่จำนวนเงิน 2.50 ล้านบาท บริษัทผู้กู้ยืมได้คิดนัดชำระเพิ่มเติมอีกรวมกับดอกเบี้ยค้างรับยกมาจากรายได้อีกจำนวน 4.23 ล้านบาท รวมดอกเบี้ยค้างรับทั้งสิ้น 6.73 ล้านบาท ซึ่ง ณ วันที่ 31 กรกฎาคม พ.ศ. 2556 ได้แสดงเป็นดอกเบี้ยค้างรับในหัวข้อลูกหนี้การค้าและลูกหนี้อื่น - สุทธิ (ดูหมายเหตุฯ ข้อ 7) ซึ่งบริษัทฯ ได้ตั้งค่าเผื่อนี้สงสัยจะสูญแล้วทั้งจำนวน

ปัจจุบันบริษัทฯ ยังอยู่ระหว่างการตกลงเงื่อนไขเพื่อร่างสัญญาปรับโครงสร้างหนี้กับบริษัทดังกล่าว ทั้งนี้บริษัทฯ ได้คำนวณมูลค่าตามบัญชีของหุ้นสามัญในบริษัทแห่งนี้ที่นำมาเป็นหลักประกันค้ำประกันเงินให้กู้ยืมจากงบการเงินที่ผ่านการตรวจสอบ ณ วันที่ 31 ธันวาคม พ.ศ. 2554 คิดเป็นมูลค่าประมาณ 52.7 ล้านบาท และได้ตั้งค่าเผื่อนี้สงสัยจะสูญสำหรับผลต่างระหว่างมูลค่าตามบัญชีของหุ้นสามัญดังกล่าวกับมูลค่าเงินให้กู้ยืม ณ วันที่ 31 กรกฎาคม พ.ศ. 2555 เป็นจำนวนเงิน 17.3 ล้านบาท

นอกจากนี้บริษัทฯ ได้ประเมินมูลค่าตามบัญชีของหุ้นสามัญดังกล่าวเพิ่มเติมจากงบการเงินที่ผ่านการตรวจสอบล่าสุด ณ วันที่ 31 ธันวาคม พ.ศ. 2555 ของผู้กู้ยืม ที่มีมูลค่าประมาณ 54.02 ล้านบาท ซึ่งผู้บริหารเห็นว่าค่าเผื่อนี้สงสัยจะสูญที่มีอยู่ยังคงเพียงพอ และครอบคลุมผลกระทบที่คาดว่าจะเกิดขึ้นจากการเจรจาปรับโครงสร้างหนี้ดังกล่าว

โดยแนวทางในเบื้องต้นตามร่างสัญญาปรับโครงสร้างหนี้ บริษัทดังกล่าวจะชำระเงินต้นเป็นรายเดือนทุกเดือน ดอกเบี้ยที่ค้างชำระจะได้รับชำระทั้งหมดในวันที่ลงนามในสัญญา ดอกเบี้ยที่เกิดขึ้นใหม่ใน 12 เดือนแรกกำหนดอัตราดอกเบี้ยร้อยละ 3.75 ต่อปี หลังจากนั้นจะเปลี่ยนอัตราดอกเบี้ยเป็นร้อยละ MLR ต่อปี

12. อสังหาริมทรัพย์เพื่อการลงทุน - สุทธิ

รายการเปลี่ยนแปลงของอสังหาริมทรัพย์เพื่อการลงทุนสำหรับปี สิ้นสุดวันที่ 31 กรกฎาคม พ.ศ. 2556 สรุปได้ดังนี้

	หน่วย: บาท		
	ที่ดินและ ส่วนปรับปรุง	อาคารและ ส่วนปรับปรุง	รวม
ราคาทุน			
ณ วันที่ 1 สิงหาคม พ.ศ. 2555	18,246,651.91	93,920,936.15	112,167,588.06
เพิ่มขึ้น	-	-	-
รับโอนส่วนที่ให้เข้าเพิ่มจากที่ดิน อาคาร และอุปกรณ์	-	4,496,373.93	4,496,373.93
ตัดจำหน่าย	(1,025,745.87)	-	(1,025,745.87)
ณ วันที่ 31 กรกฎาคม พ.ศ. 2556	17,220,906.04	98,417,310.08	115,638,216.12
ค่าเสื่อมราคาสะสม			
ณ วันที่ 1 สิงหาคม พ.ศ. 2555	-	81,969,280.44	81,969,280.44
ค่าเสื่อมราคาสำหรับปี	-	1,901,162.17	1,901,162.17
รับโอนส่วนที่ให้เข้าเพิ่มจากที่ดิน อาคาร และอุปกรณ์	-	4,099,669.97	4,099,669.97
ณ วันที่ 31 กรกฎาคม พ.ศ. 2556	-	87,970,112.58	87,970,112.58
มูลค่าสุทธิตามบัญชี			
ณ วันที่ 31 กรกฎาคม พ.ศ. 2555	18,246,651.91	11,951,655.71	30,198,307.62
ณ วันที่ 31 กรกฎาคม พ.ศ. 2556	17,220,906.04	10,447,197.50	27,668,103.54

บริษัทฯ ได้ว่าจ้างบริษัท กรุงเทพประเมินราคา จำกัด ซึ่งเป็นผู้ประเมินราคาอิสระให้ทำการประเมินราคาที่ดิน อาคารและสิ่งปลูกสร้างทั้งหมดของบริษัทฯ ซึ่งมีราคาประเมินรวมเท่ากับ 311.47 ล้านบาท โดยมีราคาประเมินส่วนที่เป็นของอสังหาริมทรัพย์เพื่อการลงทุนตามสัดส่วนพื้นที่ให้เข้าร่วมเป็นจำนวนเงิน 214.71 ล้านบาท โดยราคาประเมินได้พิจารณาจากวิธีเปรียบเทียบราคาตลาดสำหรับที่ดินและอาคารชุด และพิจารณาจากวิธีต้นทุนทดแทนสำหรับอาคารโรงงาน ตามรายงานการประเมินราคาทรัพย์สินลงวันที่ 4 และ 5 กรกฎาคม พ.ศ. 2555

ค่าเสื่อมราคาสำหรับปี สิ้นสุดวันที่ 31 กรกฎาคม พ.ศ. 2556 และ พ.ศ. 2555 ได้บันทึกรวมอยู่ในงบกำไรขาดทุนเบ็ดเสร็จจำนวนเงิน 1.90 ล้านบาท และ 7.09 ล้านบาท ตามลำดับ

ราคาทุนของอสังหาริมทรัพย์เพื่อการลงทุนที่หักค่าเสื่อมราคาครบแล้วและยังคงใช้งานอยู่ ณ วันที่ 31 กรกฎาคม พ.ศ. 2556 และ พ.ศ. 2555 ของบริษัทฯ มีจำนวน 18.30 ล้านบาท

13. ที่ดิน อาคารและอุปกรณ์ - สุทธิ

รายการเปลี่ยนแปลงของบัญชีที่ดิน อาคารและอุปกรณ์สำหรับปีสิ้นสุดวันที่ 31 กรกฎาคม พ.ศ. 2556 สรุปได้ดังนี้

	หน่วย: บาท					
	ที่ดินและส่วน ปรับปรุง -ราคาทุน	ที่ดินและส่วน ปรับปรุง -ราคาที่ตีใหม่	อาคารและ ส่วนปรับปรุง	เครื่องจักร และอุปกรณ์	ระบบไฟฟ้า และ น้ำประปา	เครื่องตกแต่ง ติดตั้งและเครื่องใช้ สำนักงาน
ราคาทุน/ราคาที่ตีใหม่						รวม
ณ วันที่ 1 สิงหาคม พ.ศ. 2555	8,563,571.66	36,261,129.72	46,248,359.44	1,046,656.80	4,690,594.62	6,012,868.08
เพิ่ม	-	-	-	-	-	114,346.73
โอนส่วนที่ให้เช่าเพิ่มไปเป็น อสังหาริมทรัพย์เพื่อการลงทุน	-	-	(4,496,373.93)	-	-	-
ตัดจำหน่าย	(501,145.87)	-	-	-	-	-
ปรับปรุงราคาที่ตีใหม่ของที่ดิน และส่วนปรับปรุง	-	501,145.87	-	-	-	-
จำหน่าย	-	-	-	-	-	-
ณ วันที่ 31 กรกฎาคม พ.ศ. 2556	8,062,425.79	36,762,275.59	41,751,985.51	1,046,656.80	4,690,594.62	6,012,868.08
ค่าเสื่อมราคาสะสม						
ณ วันที่ 1 สิงหาคม พ.ศ. 2555	-	-	41,094,349.04	992,612.96	4,690,572.63	5,159,823.66
ค่าเสื่อมราคาสำหรับปี	-	-	596,475.65	4,058.64	-	81,006.52
โอนส่วนที่ให้เช่าเพิ่มไปเป็น อสังหาริมทรัพย์เพื่อการลงทุน	-	-	(4,099,669.97)	-	-	-
จำหน่าย	-	-	-	-	-	-
ณ วันที่ 31 กรกฎาคม พ.ศ. 2555	-	-	37,591,154.72	996,671.60	4,690,572.63	1,513,789.83
มูลค่าสุทธิตามบัญชี						
ณ วันที่ 31 กรกฎาคม พ.ศ. 2555	8,563,571.66	36,261,129.72	5,154,010.40	54,043.84	21.99	622,229.56
ณ วันที่ 31 กรกฎาคม พ.ศ. 2556	8,062,425.79	36,762,275.59	4,160,830.79	49,985.20	21.99	402,428.68

50,901,447.74

49,717,590.82

ค่าเสื่อมราคาสำหรับปี สิ้นสุดวันที่ 31 กรกฎาคม พ.ศ. 2556 และ พ.ศ. 2555 ได้บันทึกรวมอยู่ในงบกำไรขาดทุนเบ็ดเสร็จ จำนวนเงิน 0.90 ล้านบาท และ 3.08 ล้านบาท ตามลำดับ

ราคาทุนของอาคารและอุปกรณ์ที่หักค่าเสื่อมราคาครบแล้วและยังคงใช้งานอยู่ ณ วันที่ 31 กรกฎาคม พ.ศ. 2556 และ พ.ศ. 2555 ของบริษัทฯ มีจำนวน 22.94 ล้านบาท และ 27.88 ล้านบาท ตามลำดับ

ในไตรมาส 1 สิ้นสุดวันที่ 31 ตุลาคม พ.ศ. 2554 บริษัทฯ ได้จัดให้มีการประเมินราคาที่ดิน อาคารและสิ่งปลูกสร้างของบริษัทฯ ตามรายงานการประเมินราคาของบริษัท อเมริกัน แอ็พเพรชัล (ประเทศไทย) จำกัด ลงวันที่ 8 ธันวาคม พ.ศ. 2554 โดยใช้วิธีพิจารณาตามราคาตลาด และได้บันทึกปรับปรุงส่วนเกินทุนจากการตีราคาที่ดินไว้ในบัญชี “ส่วนเกินทุนจากการตีราคาสินทรัพย์” ภายใต้อำนาจ “องค์ประกอบอื่นของส่วนของผู้ถือหุ้น” ในงบกำไรขาดทุนเบ็ดเสร็จ

ต่อมาในไตรมาส 4 สิ้นสุดวันที่ 31 กรกฎาคม พ.ศ. 2555 บริษัทฯ ได้จัดให้มีการประเมินราคาที่ดิน อาคารและสิ่งปลูกสร้างของบริษัทฯ ตามรายงานการประเมินราคาของบริษัท กรุงเทพประเมินราคา จำกัด ลงวันที่ 4 กรกฎาคม พ.ศ. 2555 โดยใช้วิธีพิจารณาตามราคาตลาด และได้บันทึกปรับปรุงส่วนเกินทุนจากการตีราคาที่ดินไว้ในบัญชี “ส่วนเกินทุนจากการตีราคาที่ดิน” ภายใต้อำนาจ “องค์ประกอบอื่นของส่วนของผู้ถือหุ้น” ในงบกำไรขาดทุนเบ็ดเสร็จ

14. เจ้าหนี้การค้าและเจ้าหนี้อื่น

ณ วันที่ 31 กรกฎาคม พ.ศ. 2556 และ พ.ศ. 2555 บัญชีนี้ประกอบด้วย

	หน่วย: บาท	
	2556	2555
เจ้าหนี้การค้า		
เจ้าหนี้การค้าในประเทศ	598,258.16	3,115,957.17
เจ้าหนี้การค้าต่างประเทศ	319,459.95	1,675,616.12
รวมเจ้าหนี้การค้า	917,718.11	4,791,573.29
เจ้าหนี้อื่น		
เจ้าหนี้อื่นกิจการที่เกี่ยวข้องกัน	30,000.00	-
เจ้าหนี้อื่นในประเทศ	319,671.11	251,472.16
ประมาณการหนี้สินจากการยกเลิกสิทธิพิเศษทางภาษีศุลกากร (GSP)	12,262,162.45	12,262,162.45
ค่าที่ปรึกษากฎหมายค้างจ่าย	558,860.26	558,860.26
เงินปันผลค้างจ่าย	2,602,643.56	2,602,985.56
ภาษีเงินได้หัก ณ ที่จ่ายค้างจ่าย	62,559.07	91,019.97
เงินมัดจำ	1,345,751.00	2,987,511.00
โบนัสค้างจ่าย	600,000.00	600,000.00
เงินเดือน และค่าแรงค้างจ่าย	584,735.79	703,652.17
ค่าใช้จ่ายค้างจ่ายอื่น	1,242,688.64	1,296,310.43
รวมเจ้าหนี้อื่น	19,609,071.88	21,353,974.00
รวมเจ้าหนี้การค้าและเจ้าหนี้อื่น	20,526,789.99	26,145,547.29

15. ประมวลการหนี้สินจากการประเมินภาษี

ในระหว่างปี พ.ศ. 2543 บริษัทฯ ถูกตั้งข้อสงสัยจากกรมสรรพากรว่ารายได้และค่าใช้จ่ายบางส่วนได้บันทึกไว้ต่ำไปเป็นเวลาหลายปี จากการสอบสวนข้อเท็จจริงปรากฏว่ามีรายได้ (ซึ่งเป็นจำนวนประมาณร้อยละ 1 ของค่าขาย) และค่าใช้จ่ายที่มีได้บันทึกบัญชีซึ่งเมื่อหักกลบลบกันแล้วไม่มีผลกระทบอย่างมีสาระสำคัญต่อผลการดำเนินงานของบริษัทฯ ในปีสิ้นสุดวันที่ 31 กรกฎาคม พ.ศ. 2543 รายได้และค่าใช้จ่ายดังกล่าวได้รวมอยู่ในยอดขายสุทธิและค่าใช้จ่ายในการขายและบริหารตามลำดับ โดยมีได้นำมาหักกลบลบกันตามข้อเสนอแนะของผู้เชี่ยวชาญทางกฎหมาย บริษัทฯ ได้ตั้งประมวลการหนี้สินที่อาจเกิดขึ้นจากรายการดังกล่าวเป็นจำนวน 54 ล้านบาท การสอบสวนข้อเท็จจริงในเรื่องนี้ยุติลง จากผลการสอบสวนดังกล่าวและจากการอนุมัติของคณะกรรมการตรวจสอบ บริษัทฯ ได้กำหนดมาตรการต่าง ๆ ซึ่งรวมถึงการเปลี่ยนแปลงเกี่ยวกับระบบการควบคุมภายในที่เกี่ยวข้อง

ในระหว่างปี พ.ศ. 2545 - 2547 บริษัทฯ ได้จ่ายหนี้สินที่อาจเกิดขึ้นดังกล่าวโดยชำระภาษีเงินได้บางส่วนแก่กรมสรรพากรเป็นจำนวนเงิน 25.4 ล้านบาท นอกจากนี้ ในระหว่างปีสิ้นสุดวันที่ 31 กรกฎาคม พ.ศ. 2551 บริษัทฯ ได้จ่ายชำระภาษีเงินได้บางส่วนแก่กรมสรรพากรจำนวน 7.33 ล้านบาท

ต่อมาในระหว่างไตรมาส 3 สิ้นสุดวันที่ 30 เมษายน พ.ศ. 2556 บริษัทฯ ได้มีการกลับรายการประมวลการหนี้สินจากการประเมินภาษีทั้งจำนวน เนื่องจากหมดอายุความ และได้บันทึกการกลับรายการดังกล่าวไว้ในบัญชีรายได้อื่นในงบกำไรขาดทุนเบ็ดเสร็จ

16. ผลประโยชน์พนักงาน

ภาระผูกพันผลประโยชน์ของพนักงานในงบแสดงฐานะการเงิน ณ วันที่ 31 กรกฎาคม พ.ศ. 2556 และ พ.ศ. 2555 ประกอบด้วย

	หน่วย: บาท	
	2556	2555
<u>โครงการผลประโยชน์หลังออกจากงาน</u>		
มูลค่าปัจจุบันของภาระผูกพัน	2,470,448.00	2,222,537.00
ผลกำไร(ขาดทุน)จากการประมวลการ		
ตามหลักคณิตศาสตร์ประกันภัยที่ยังไม่ได้รับรู้	-	-
ต้นทุนบริการในอดีตที่ยังไม่ได้รับรู้	-	-
ภาระผูกพันผลประโยชน์พนักงาน - สุทธิ	2,470,448.00	2,222,537.00

บริษัทฯ กำหนดโครงการผลประโยชน์ที่กำหนดไว้เป็นไปตามการจ่ายเงินชดเชยตามกฎหมายแรงงานซึ่งให้สิทธิแก่พนักงานที่เกษียณอายุและทำงานครบระยะเวลาที่กำหนด เช่น 10 ปีขึ้นไป ได้รับเงินชดเชยไม่น้อยกว่าอัตราเงินเดือนเดือนสุดท้าย 300 วัน หรือ 10 เดือน

การเปลี่ยนแปลงมูลค่าปัจจุบันของภาระผูกพันผลประโยชน์พนักงานสำหรับปีสิ้นสุดวันที่ 31 กรกฎาคม พ.ศ. 2556 และ พ.ศ. 2555 มีดังนี้

	หน่วย: บาท	
	2556	2555
<u>โครงการผลประโยชน์หลังออกจากงาน</u>		
ภาระผูกพันผลประโยชน์พนักงาน ณ วันต้นงวด	2,222,537.00	1,974,622.00
ผลประโยชน์ที่จ่าย	-	-
ต้นทุนบริการปัจจุบัน	159,150.26	159,150.26
ต้นทุนดอกเบี้ย	88,760.74	88,764.74
ผล(กำไร)ขาดทุนจากการประมาณการตามหลักคณิตศาสตร์ประกันภัย	-	-
ภาระผูกพันผลประโยชน์พนักงาน ณ วันปลายงวด	2,470,448.00	2,222,537.00

ค่าใช้จ่ายผลประโยชน์พนักงานในงบกำไรขาดทุนเบ็ดเสร็จสำหรับปีสิ้นสุดวันที่ 31 กรกฎาคม พ.ศ. 2556 และ พ.ศ. 2555 ประกอบด้วย

	หน่วย: บาท	
	2556	2555
<u>โครงการผลประโยชน์หลังออกจากงาน</u>		
ต้นทุนบริการปัจจุบัน	159,150.26	159,150.26
ต้นทุนดอกเบี้ยจากภาระผูกพัน	88,760.74	88,764.74
ผล(กำไร)ขาดทุนจากการประมาณการตามหลักคณิตศาสตร์ประกันภัย		
สุทธิที่รับรู้ในงวด	-	-
รวมค่าใช้จ่ายผลประโยชน์พนักงาน	247,911.00	247,915.00

ค่าใช้จ่ายผลประโยชน์พนักงาน สำหรับปีสิ้นสุดวันที่ 31 กรกฎาคม พ.ศ. 2556 และ พ.ศ. 2555 ได้แสดงไว้ในงบกำไรขาดทุนเบ็ดเสร็จ ดังนี้

	หน่วย: บาท	
	2556	2555
<u>ค่าใช้จ่ายผลประโยชน์พนักงาน</u>		
ต้นทุนขาย	1,331.00	1,330.68
ค่าใช้จ่ายในการบริหาร	246,580.00	246,584.32
รวมค่าใช้จ่ายผลประโยชน์พนักงาน	247,911.00	247,915.00

ข้อสมมติในการประมาณการตามหลักคณิตศาสตร์ประกันภัยที่สำคัญ ณ วันที่ 31 กรกฎาคม พ.ศ. 2556 และ พ.ศ. 2555 (แสดงด้วยค่าเฉลี่ยถ่วงน้ำหนัก) มีดังนี้

อัตราคิดลด ณ วันที่ 31 กรกฎาคม พ.ศ. 2556	4.16%
เงินเดือนในอนาคตที่เพิ่มขึ้น	4.18%
อัตรามรณะ	ตารางมรณะปี 2551

ข้อสมมติเกี่ยวกับอัตราคิดลดประมาณการจากอัตราผลตอบแทนเฉลี่ยของพันธบัตรรัฐบาล ณ วันสิ้นรอบระยะเวลา รายงานและสะท้อนประมาณการของจังหวะเวลาของการจ่ายผลประโยชน์

ข้อสมมติเกี่ยวกับอัตรามรณะในการประมาณการความเป็นไปได้ที่จะอยู่จนเกษียณในอนาคตอย่างสมเหตุสมผล ประมาณการจากตารางมรณะ

17. ภาระผูกพันและหนี้สินที่อาจเกิดขึ้น

ณ วันที่ 31 กรกฎาคม พ.ศ. 2556 บริษัทฯ มีภาระผูกพันและหนี้สินที่อาจเกิดขึ้นกับสถาบันการเงิน ดังนี้

	หน่วย: ล้านบาท		
	วงเงิน	เบิกใช้	ยังไม่ได้ใช้
1) แอลซีและทีอาร์	70	-	70
2) Packing Credit(P/C) and Bills Receivable under L/C	30	-	30
3) หนังสือค้ำประกัน	10	(2)	8
4) เงินเบิกเกินบัญชีธนาคาร	5	-	5

ณ วันที่ 31 กรกฎาคม พ.ศ. 2556 และ พ.ศ. 2555 บริษัทฯ มีภาระผูกพันในการให้ธนาคารออกหนังสือค้ำประกันต่อกรมศุลกากร เพื่อค้ำประกันการปฏิบัติตามสัญญาที่ทำไว้กับกรมศุลกากรในการเป็นผู้นำเข้า และส่งออก ระดับบัตรทอง เป็นจำนวนเงิน 1.00 ล้านบาท และค้ำประกันการใช้ไฟฟ้าต่อการไฟฟ้านครหลวง เป็นจำนวนเงินประมาณ 0.86 ล้านบาท

ภาระผูกพันดังกล่าวข้างต้น ค้ำประกันโดยกรรมการบริษัทฯ เป็นวงเงินรวม 140 ล้านบาท และบริษัทฯ ได้เข้าทำบันทึกข้อตกลงการไม่ก่อภาระผูกพัน (Negative Pledge) กับธนาคารดังกล่าวสำหรับวงเงินสินเชื่อ โดยตกลงจะไม่จำหน่าย ไอโฟน ไอโฟน ไอโฟน วางประกันหรือกระทำด้วยประการใด ๆ อันเป็นเหตุให้เกิดภาระผูกพัน หรือบุริมสิทธิใด ๆ ขึ้นกับสินทรัพย์ทั้งหมดของบริษัทฯ

18. ดำรงตามกฎหมาย

ตามพระราชบัญญัติบริษัทมหาชนจำกัด พ.ศ. 2535 บริษัทฯ ต้องจัดสรรกำไรสุทธิประจำปีส่วนหนึ่งไว้เป็นสำรองตามกฎหมายไม่น้อยกว่าร้อยละ 5 ของกำไรสุทธิประจำปี หักด้วยขาดทุนสะสมยกมา (ถ้ามี) จนกว่าทุนสำรองนี้มีจำนวนไม่น้อยกว่าร้อยละ 10 ของทุนจดทะเบียนของบริษัทฯ ทุนสำรองตามกฎหมายนี้ไม่สามารถนำไปจ่ายปันผลได้ ทั้งนี้บริษัทฯ ได้จัดสรรทุนสำรองตามกฎหมายครบร้อยละ 10 ของทุนจดทะเบียนตามที่กฎหมายกำหนดแล้ว

19. เงินปันผลจ่าย

ตามรายงานการประชุมคณะกรรมการบริษัทครั้งที่ 12/2554 เมื่อวันที่ 28 กันยายน พ.ศ. 2554 ได้มีมติให้จ่ายเงินปันผลระหว่างกาลจากผลการดำเนินงานงวดเก้าเดือนสิ้นสุดวันที่ 30 เมษายน พ.ศ. 2554 ในอัตราหุ้นละ 0.38 บาท เป็นจำนวนเงิน 71.55 ล้านบาท ในวันที่ 27 ตุลาคม พ.ศ. 2554

20. ภาษีเงินได้

การลดภาษีเงินได้นิติบุคคล

พระราชกฤษฎีกาออกตามความในประมวลรัษฎากรว่าด้วยการลดอัตราและยกเว้นรัษฎากร ฉบับที่ 530 พ.ศ. 2554 ลงวันที่ 14 ธันวาคม พ.ศ. 2554 ให้ปรับลดอัตราภาษีเงินได้นิติบุคคลจากอัตราร้อยละ 30 ของกำไรสุทธิ เป็นอัตราร้อยละ 23 ของกำไรสุทธิสำหรับรอบระยะเวลาบัญชีแรกที่เริ่มในหรือหลังวันที่ 1 มกราคม พ.ศ. 2555 และอัตราร้อยละ 20 ของกำไรสุทธิสำหรับสองรอบระยะเวลาบัญชีถัดมาที่เริ่มในหรือหลังวันที่ 1 มกราคม พ.ศ. 2556 เป็นต้นไป

21. การเสนอข้อมูลทางการเงินจำแนกตามส่วนงาน

บริษัทฯ ดำเนินกิจการใน 2 ส่วนงานหลัก คือ (1) ธุรกิจผลิตและจำหน่ายพัสดุเม็ดดิน และ (2) ธุรกิจให้เช่าอสังหาริมทรัพย์ในส่วนงานทางภูมิศาสตร์หลักในประเทศไทย ข้อมูลทางการเงินจำแนกตามส่วนงานธุรกิจของบริษัทสำหรับปีสิ้นสุดวันที่ 31 กรกฎาคม พ.ศ. 2556 และ พ.ศ. 2555 มีดังต่อไปนี้

	หน่วย: ล้านบาท					
	ธุรกิจผลิตและจำหน่ายพัสดุเม็ดดิน		ธุรกิจให้เช่าอสังหาริมทรัพย์		รวม	
	เม็ดดิน		อสังหาริมทรัพย์			
	2556	2555	2556	2555	2556	2555
รายได้	45	59	20	16	65	75
ต้นทุนขายและต้นทุนการให้เช่าอสังหาริมทรัพย์	(39)	(50)	(2)	(7)	(41)	(57)
กำไรขั้นต้นจากการดำเนินงานตามส่วนงาน	6	9	18	9	24	18
ค่าใช้จ่ายในการขาย	(2)	-	(1)	(1)	(3)	(1)
รายได้อื่นและค่าใช้จ่ายที่ไม่ได้เป็นส่วน:						
รายได้อื่น					55	22
ค่าใช้จ่ายในการบริหาร					(23)	(43)
กำไร(ขาดทุน)ก่อนภาษีเงินได้					53	(4)
ภาษีเงินได้					(5)	(5)
กำไร(ขาดทุน)สำหรับปี					48	(9)
กำไรเบ็ดเสร็จอื่นสำหรับปี						
ผลกำไรจากการตีมูลค่าสินทรัพย์ใหม่					-	14
ปรับปรุงส่วนเกินทุนจากการตีราคาสินทรัพย์					1	-
กำไรเบ็ดเสร็จสำหรับปี					49	5
อสังหาริมทรัพย์เพื่อการลงทุน - สุทธิ	-	-	28	30	28	30
ที่ดิน อาคารและอุปกรณ์ - สุทธิ	50	51	-	-	50	51
สินทรัพย์ส่วนกลาง					678	652
รวมสินทรัพย์					756	733

22. เครื่องมือทางการเงิน

ความเสี่ยงด้านการให้สินเชื่อ

บริษัทฯ มีความเสี่ยงจากการกระจุกตัวของสินเชื่อที่มีนัยสำคัญ เนื่องจากมีลูกหนี้รายย่อย อย่างไรก็ตาม ฝ่ายบริหารของบริษัทฯ เชื่อว่าไม่มีความเสี่ยงจากการให้สินเชื่อในลูกหนี้การค้ามากไปกว่าจำนวนที่สำรองไว้เพื่อการเรียกเก็บเงินไม่ได้

ความเสี่ยงจากอัตราดอกเบี้ย

ความเสี่ยงจากอัตราดอกเบี้ยเกิดขึ้นจากความผันผวนของอัตราดอกเบี้ยในตลาดในอนาคต ซึ่งจะส่งผลกระทบต่อผลการดำเนินงานและกระแสเงินสดของบริษัทฯ บริษัทฯ มีความเสี่ยงจากอัตราดอกเบี้ย เนื่องจากมีเงินฝากและบัตรเครดิตเงินฝากกับสถาบันการเงิน ด้วยเหตุที่สินทรัพย์ดังกล่าวส่วนใหญ่จัดอยู่ในประเภทระยะสั้น บริษัทฯ จึงมิได้ใช้ตราสารอนุพันธ์ทางการเงินเพื่อป้องกันความเสี่ยงดังกล่าว

ความเสี่ยงจากอัตราแลกเปลี่ยน

บริษัทฯ มีความเสี่ยงจากอัตราแลกเปลี่ยนเงินตราต่างประเทศ เนื่องจากบริษัทฯ มีสินทรัพย์และหนี้สินเป็นสกุลเงินตราต่างประเทศ ซึ่งมีได้ทำสัญญาป้องกันความเสี่ยงจากอัตราแลกเปลี่ยน ณ วันที่ 31 กรกฎาคม พ.ศ. 2556 สามารถสรุปได้ดังนี้

สกุลเงิน	สินทรัพย์		หนี้สิน	
	จำนวนเงินตราต่างประเทศ	เทียบเท่าเงินบาท	จำนวนเงินตราต่างประเทศ	เทียบเท่าเงินบาท
ดอลลาร์สหรัฐ	173,167.16	5,404,650.96	10,145.00	319,459.95
เรณมินบี	3,079.00	15,035.43	-	-

มูลค่ายุติธรรมของเครื่องมือทางการเงิน

มูลค่ายุติธรรมของสินทรัพย์ทางการเงินและหนี้สินทางการเงินที่เป็นสาระสำคัญส่วนใหญ่ไม่แตกต่างจากมูลค่าตามบัญชีของสินทรัพย์ทางการเงินและหนี้สินทางการเงินนั้น

23. การจัดประเภทรายการในงบการเงิน

บริษัทฯ ได้มีการจัดประเภทรายการบัญชีบางรายการในงบการเงินสำหรับปีสิ้นสุดวันที่ 31 กรกฎาคม พ.ศ. 2555 ใหม่ เพื่อให้สอดคล้องกับการจัดประเภทรายการบัญชีในงวดปัจจุบัน ซึ่งไม่มีผลกระทบต่อกำไรสุทธิ หรือส่วนของผู้ถือหุ้น การจัดประเภทรายการใหม่นี้มีดังต่อไปนี้

รายการบัญชี	หน่วย: บาท		
	ตามรายงานไว้	จำนวนเงิน	ตามการจัดประเภท
		ที่จัดประเภท	ใหม่
งบกำไรขาดทุนเบ็ดเสร็จ			
กำไรจากการจำหน่ายทรัพย์สิน	221,510.79	(221,510.79)	-
กำไรจากการจำหน่ายเงินลงทุนชั่วคราว	162,397.77	(162,397.77)	-
รายได้อื่น ๆ	2,145,537.58	220,405.43	2,365,943.01
ค่าใช้จ่ายในการบริหาร	(50,824,109.09)	163,503.13	(50,660,605.96)

24. เหตุการณ์ภายหลังวันที่โอนงบการเงิน

ตามรายงานการประชุมคณะกรรมการบริหาร ครั้งที่ 4/2556 เมื่อวันที่ 13 สิงหาคม พ.ศ. 2556 ได้มีมติอนุมัติให้ดำเนินการจดทะเบียนจัดตั้ง บริษัท ซี.อี.ไอ.(เชียงใหม่) จำกัด เป็นบริษัทย่อย เพื่อเข้าลงทุนซื้อที่ดินพร้อมสิ่งปลูกสร้าง รวมถึงสินทรัพย์อื่นที่ใช้ในโครงการศูนย์วัฒนธรรมอาหารและการแสดงลานนา (คุ้มขันโตก) ซึ่งเป็นธุรกิจจำหน่ายอาหารและการแสดงวัฒนธรรมลานนา โดยบริษัทฯ จะเข้าถือหุ้นในสัดส่วนร้อยละ 99.99 จากทุนจดทะเบียน 1 ล้านบาท รวมเป็นมูลค่าเงินลงทุนประมาณ 0.99 ล้านบาท และได้อนุมัติให้ความช่วยเหลือทางการเงินแก่บริษัทย่อยเป็นจำนวนเงิน 364 ล้านบาท เพื่อนำไปใช้ลงทุนในโครงการดังกล่าว บริษัทฯ ได้จดทะเบียนจัดตั้งบริษัทย่อยดังกล่าวกับกระทรวงพาณิชย์แล้วเมื่อวันที่ 22 สิงหาคม พ.ศ. 2556

25. การอนุมัติงบการเงิน

งบการเงินนี้ได้รับการอนุมัติจากกรรมการผู้มีอำนาจของบริษัทฯ เมื่อวันที่ 24 กันยายน พ.ศ. 2556



บริษัท คอมพาสส์ อีสต์ อินดัสตรี (ประเทศไทย) จำกัด (มหาชน)

ที่ตั้งสำนักงานใหญ่

225/324 คันทรีคอมเพล็กซ์ อาคารบี ชั้น16 ถนนสรรพาวุธ
แขวงบางนา เขตบางนา กรุงเทพฯ 10260
โทรศัพท์ : 0-2748-6755 โทรสาร : 0-2361-1859
เว็บไซต์ : <http://www.ceifan.com/>

โรงงาน

291 หมู่ที่ 4 ถนนสุขุมวิท ตำบลแพรกษา อำเภอเมืองสมุทรปราการ จังหวัดสมุทรปราการ
โทรศัพท์ : 0-2324-0524-8 โทรสาร : 0-2324-0587