

รายงานประจำปี 2555



บริษัท ส. ขอนแก่นฟู้ดส์ จำกัด (มหาชน)

สารบัญ

	หน้า
สารจากประธานกรรมการบริษัท	3
สารจากประธานเจ้าหน้าที่บริหาร	4
ข้อมูลทั่วไป	5
ข้อมูลทางการเงินโดยสรุปของบริษัท	6
ลักษณะการประกอบธุรกิจของบริษัท	8
ปัจจัยความเสี่ยง	16
โครงสร้างการถือหุ้นและการจัดการ	19
การกำกับดูแลกิจการ	21
รายการระหว่างกัน	24
คำอธิบายและการวิเคราะห์ฐานะการเงินและผลการดำเนินงาน	25
งบการเงิน	37

สารจากประธานกรรมการบริษัท

เรียน ท่านผู้ถือหุ้น

ปี 2555 ที่ผ่านมาเศรษฐกิจโลกยังคงชะลอตัวต่อเนื่อง จากวิกฤตเศรษฐกิจโลก เช่น ปัญหาการคลังที่ยังคงเป็นปัญหาอยู่ในสหรัฐอเมริกา ภาวะเศรษฐกิจถดถอยและวิกฤตหนี้สินใน 5 ประเทศของสหภาพยุโรป คือ กรีซ สเปน อิตาลี ไชปรัส และโปรตุเกส



ความผันผวนของภาวะเศรษฐกิจของตลาดโลกและประเทศไทยที่เกิดขึ้นในปี 2555 ทางบริษัทฯ ได้ตระหนักและระมัดระวังผลกระทบที่อาจเกิดขึ้นมาโดยตลอด จากประสบการณ์การทำธุรกิจที่สั่งสมมาตลอดระยะเวลา 29 ปี ทำให้ผมเชื่อว่าบริษัทฯ มีความแข็งแกร่ง มั่นคง และสามารถรับมือกับวิกฤตต่างๆ ได้เป็นอย่างดี ด้วยนโยบายการขยายตลาดไปสู่กลุ่มลูกค้ากลุ่มใหม่ๆ ทำให้บริษัทฯ สามารถสร้างยอดขายสูงสุดได้อีกครั้งหนึ่งในปี 2555 โดยบริษัทฯ มียอดขายได้จากการขายสูงถึง 1,823 ล้านบาท สูงสุดนับแต่ก่อตั้งบริษัทฯ อัตราการเติบโตเพิ่มขึ้นร้อยละ 8.38 จากปี 2554

ผลสำเร็จของบริษัทฯ ดังกล่าวเกิดจากการสนับสนุนที่ดีจากท่านผู้ถือหุ้น ลูกค้า คณะผู้บริหาร และพนักงานของบริษัทฯทุกท่าน ในนามของคณะกรรมการบริษัทฯ ผมขอขอบคุณท่านผู้ถือหุ้น และลูกค้าของบริษัทฯทุกท่านที่ได้ให้ความอุปการคุณต่อบริษัทฯ ด้วยดีเสมอมา อีกทั้งขอชื่นชมและขอบคุณคณะผู้บริหาร และพนักงานทุกระดับของบริษัทฯ ที่ได้ทุ่มเทแรงกายแรงใจในการทำงานให้แก่บริษัทฯ อย่างต่อเนื่อง ผมขอให้ท่านผู้ถือหุ้นเชื่อมั่นว่าบริษัทฯ จะดำเนินธุรกิจอย่างมีอาชีพ ยึดมั่นในหลักบรรษัทภิบาล ควบคู่ไปกับการดูแลรับผิดชอบต่อสังคม เพื่อดำรงรักษาความเป็นบริษัทชั้นนำของประเทศไทยต่อไป

(นายสมชาย สกลสุวรรณ์)

ประธานกรรมการ

สารจากประธานเจ้าหน้าที่บริหาร

เรียน ท่านผู้ถือหุ้น

ในปี 2555 ที่ผ่านมา สหรัฐอเมริกา และประเทศในกลุ่มสหภาพยุโรป ซึ่งเป็นประเทศอุตสาหกรรมชั้นนำของโลก ต่างเผชิญปัญหาวิกฤตเศรษฐกิจกันถ้วนหน้า ขณะที่ประเทศในภูมิภาคเอเชีย รวมถึงประเทศไทย กลับมีอัตราการเจริญเติบโตทางเศรษฐกิจที่ดี ซึ่งเป็นผลจากการเติบโตอย่างแข็งแกร่งของการบริโภคภาคเอกชน อีกทั้งยังมีโอกาสที่จะเติบโตเพิ่มขึ้นอีกในอนาคตจากการเข้าสู่การรวมกลุ่มเป็นประชาคมเศรษฐกิจอาเซียน (AEC)



การบริโภคภาคเอกชนที่สูงขึ้นดังกล่าว เป็นปัจจัยสำคัญทำให้ยอดขายของบริษัทฯ เติบโตสูงขึ้น ส่งผลให้กำไรสุทธิของบริษัทฯ ปรับตัวเพิ่มขึ้นอย่างมาก โดยสามารถทำยอดขายและผลกำไรได้สูงสุดนับแต่ก่อตั้งบริษัท และการที่บริษัทฯ สามารถเพิ่มทุนจดทะเบียนเป็นผลสำเร็จในปี 2555 ยิ่งเพิ่มความแข็งแกร่งและมั่นคงให้กับฐานะทางการเงินของบริษัทฯ

สำหรับแผนธุรกิจในปี 2556 บริษัทฯ มีความมุ่งมั่นที่จะคงความเป็นหนึ่งในผู้นำด้านอุตสาหกรรมอาหาร โดยในปี 2556 นี้ บริษัทฯ มีแผนการขยายตลาดไปสู่กลุ่มลูกค้ากลุ่มใหม่ๆ เช่นการเพิ่มผลิตภัณฑ์อาหารที่ได้รับเครื่องหมายฮาลาล เพื่อขยายตลาดไปสู่กลุ่มลูกค้าที่เป็นมุสลิม ซึ่งจัดเป็นกลุ่มผู้บริโภคกลุ่มใหญ่ในตลาดAECรวมถึงตลาดโลก การเร่งสร้างระบบพัฒนากิจการสาขาของร้านอาหารแช่บ รวมถึงการขยายธุรกิจในต่างประเทศ นอกจากนี้บริษัทฯ ยังมีโครงการที่จะระดมทุนโดยการออกหุ้นกู้เพื่อใช้ในการลงทุน และเป็นเงินทุนหมุนเวียนทั่วไปเพื่อเพิ่มศักยภาพทางการเงินของบริษัทฯ ให้มากยิ่งขึ้น

การที่บริษัทฯ จะประสบความสำเร็จเป็นอย่างดีได้ ก็ต้องอาศัยความร่วมมือร่วมใจจากทุกภาคส่วน ทั้งคณะผู้บริหาร และพนักงานทุกระดับ ในการทุ่มเทแรงกายแรงใจมุ่งมั่นที่จะนำพาบริษัทฯ พิชิตเป้าหมายทางธุรกิจให้ได้อย่างสมบูรณ์ที่สุด เช่นเดียวกับความสำเร็จที่บริษัทฯ ได้รับในปี 2555 ข้าพเจ้าจึงขอขอบคุณทุกท่านเป็นอย่างยิ่งมา ณ โอกาสนี้

(นายเจริญ รุจิราโสภาณ)

ประธานเจ้าหน้าที่บริหาร

ข้อมูลทั่วไป

ที่ตั้งสำนักงานใหญ่:	เลขที่ 259/13 ซอยปรีดี พนมยงค์13 ถนนสุขุมวิท 71 (ปรีดี พนมยงค์) แขวงพระโขนงเหนือ เขต วัฒนา กรุงเทพฯ 10110
ประเภทธุรกิจ:	ผลิตและจำหน่ายผลิตภัณฑ์อาหารแปรรูปจาก เนื้อสัตว์และอาหารทะเล
เลขทะเบียนบริษัท:	0107537001811
โทรศัพท์:	(02) 391-1010
โทรสาร:	(02) 391-1792
Website:	http://www.sorkon.co.th
E-mail:	president@sorkon.co.th
ทุนจดทะเบียน:	242,550,000บาท แบ่งออกเป็นหุ้นสามัญ 24,255,000 หุ้น
หุ้นที่จำหน่ายได้ทั้งหมด:	24,255,000 หุ้น
ราคามูลค่าหุ้นที่ตราไว้ (Par Value):	10.00 บาทต่อหุ้น
จำนวนบริษัทย่อย:	3 บริษัท
ชื่อย่อในตลาดหลักทรัพย์แห่งประเทศไทย:	SORKON

ข้อมูลทางการเงินโดยสรุปของบริษัท

งบดุล	ณ วันที่					
	31 ธันวาคม 2555		31 ธันวาคม 2554		31 ธันวาคม 2553	
	ล้านบาท	ร้อยละ	ล้านบาท	ร้อยละ	ล้านบาท	ร้อยละ
สินทรัพย์หมุนเวียน	496.34	40	467.33	40	408.52	38
สินทรัพย์ไม่หมุนเวียน	756.40	60	709.63	60	657.83	62
สินทรัพย์รวม	1,252.74	100	1,176.96	100	1,066.35	100
หนี้สินหมุนเวียน	566.68	45	756.48	64	711.32	67
หนี้สินไม่หมุนเวียน	101.11	8	84.03	7	53.42	5
หนี้สินรวม	667.79	53	840.51	71	764.74	72
ส่วนของผู้ถือหุ้น	584.95	47	336.44	29	301.61	28

งบกำไรขาดทุน	ประจำปี					
	2555		2554		2553	
	ล้านบาท	ร้อยละ	ล้านบาท	ร้อยละ	ล้านบาท	ร้อยละ
รายได้จากการขาย	1,822.93	99	1,682.01	99	1,504.87	98
รายได้อื่น	23.23	1	18.12	1	23.95	2
รวมรายได้	1,846.16	100	1,700.13	100	1,528.82	100
กำไรจากการดำเนินงาน	154.87	8	115.79	7	94.68	6
กำไรก่อนต้นทุนทางการเงินและภาษีเงินได้	154.87	8	115.79	7	94.68	6
กำไรหลังต้นทุนทางการเงินและภาษีเงินได้	93.51	5	51.30	3	51.44	3
กำไรส่วนที่เป็นของผู้ถือหุ้นส่วนน้อย	0.42	0	0.47	0	1.68	0
กำไรสุทธิ	93.09	5	50.83	3	49.75	3
กำไรต่อหุ้นขั้นพื้นฐาน(บาท)	4.83		7.87		8.07	

งบกระแสเงินสด	ประจำปี		
	2555	2554	2553
	ล้านบาท	ล้านบาท	ล้านบาท
เงินสดสุทธิจากกิจกรรมดำเนินงาน	141.80	110.83	66.38
เงินสดสุทธิจากกิจกรรมลงทุน	(13.79)	(69.96)	(15.64)
เงินสดสุทธิจากกิจกรรมจัดหาเงิน	(108.01)	(36.85)	(46.73)
เงินสดและรายการเทียบเท่าเงินสดเพิ่มขึ้น	20.00	4.02	4.00
เงินสดและรายการเทียบเท่าเงินสด ณ วันต้นปี	10.20	6.18	2.18
เงินสดและรายการเทียบเท่าเงินสด ณ วันสิ้นปี	30.20	10.20	6.18

อัตราส่วนทางการเงินที่สำคัญ	ประจำปี		
	2555	2554	2553
อัตราส่วนสภาพคล่อง			
อัตราส่วนสภาพคล่อง (เท่า)	0.9	0.62	0.57
อัตราส่วนสภาพคล่องหมุนเร็ว (เท่า)	0.6	0.39	0.37
อัตราส่วนสภาพคล่องกระแสเงินสด (เท่า)	0.2	0.15	0.10
อัตราส่วนหมุนเวียนลูกหนี้การค้า (เท่า)	6.3	6.22	6.40
ระยะเวลาเก็บหนี้เฉลี่ย (วัน)	58	58	56
อัตราส่วนหมุนเวียนสินค้าคงเหลือ (เท่า)	8	8.30	9.89
ระยะเวลาขายสินค้าเฉลี่ย (วัน)	46	43	36
อัตราส่วนหมุนเวียนเจ้าหนี้การค้า (เท่า)	10.5	9.64	9.26
ระยะเวลาชำระหนี้ (วัน)	35	37	39
วงจรเงินสด(วัน)	69	64	54
อัตราส่วนความสามารถในการหาทำไร			
อัตรากำไรขั้นต้น (%)	29.7%	26.77%	24.34%
อัตรากำไรจากการดำเนินงาน (%)	8.5%	6.05%	4.85%
อัตรากำไรสุทธิ (%)	5%	3.02%	3.36%
อัตราผลตอบแทนผู้ถือหุ้น (%)	20.3%	16.08%	18.64%
อัตราส่วนแสดงประสิทธิภาพในการดำเนินงาน			
อัตราผลตอบแทนจากสินทรัพย์ (%)	12.75%	4.57%	4.98%
อัตราผลตอบแทนจากสินทรัพย์ถาวร (%)	42.09%	26.37%	29.08%
อัตราการหมุนของสินทรัพย์ (เท่า)	1.5	1.52	1.48
อัตราส่วนวิเคราะห์นโยบายทางการเงิน			
อัตราส่วนหนี้สินต่อส่วนของผู้ถือหุ้น (เท่า)	1.1	2.50	2.54
อัตราส่วนความสามารถชำระดอกเบี้ย (เท่า)	7.39	1.84	1.39
อัตราการจ่ายเงินปันผล (%)	75.02%	18.89%	15.10

ลักษณะการประกอบธุรกิจของบริษัท

การประกอบธุรกิจของกลุ่มบริษัท คือ การเป็นผู้ผลิตและจำหน่ายอาหารแปรรูปที่ทำจากเนื้อสุกร อาหารทะเลแปรรูป อาหารขบเคี้ยวที่ทำจากเนื้อสุกร อาหารแช่แข็งพร้อมรับประทาน การทำฟาร์มและจัดจำหน่ายสุกรพันธุ์และสุกรขุน และการทำร้านอาหารประเภท Quick-service restaurants โดยผลิตภัณฑ์ของกลุ่มบริษัทจะเป็นการวางจำหน่ายภายในประเทศเป็นส่วนใหญ่ โดยส่งออกเป็นบางส่วนเพื่อสนองความต้องการผลิตภัณฑ์อาหารไทยแบบสำเร็จรูปที่มีสูงขึ้นในต่างประเทศ

การเปลี่ยนแปลงและพัฒนาการที่สำคัญในปี 2555

มีนาคม 2555 จัดโครงสร้างการถือหุ้นใหม่ในบริษัทย่อย เพื่อแก้ไขการถือหุ้นไขว้ระหว่างบริษัทย่อย ดังนี้

- (1) ซื้อหุ้นของบริษัท เอส เค เค ฟู้ด จำกัด จำนวน 908,983 หุ้น คิดเป็นร้อยละ 7.57 ของหุ้นที่จำหน่ายได้แล้วทั้งหมด
- (2) ซื้อหุ้นของบริษัท มหาชัยฟู้ดโปรดเซสซิ่ง จำกัด จำนวน 8,420,489 หุ้น คิดเป็นร้อยละ 49.53 ของหุ้นที่จำหน่ายได้แล้วทั้งหมด
- (3) ซื้อหุ้นของบริษัท ส. ปศุสัตว์ จำกัด จำนวน 450,000 หุ้น คิดเป็นร้อยละ 10 ของหุ้นที่จำหน่ายได้แล้วทั้งหมด

เมษายน 2555 ขายหุ้นเพิ่มทุนจำนวน 16,170,000 หุ้น มูลค่าที่ตราไว้หุ้นละ 10 บาท เสนอขายแก่ผู้ถือหุ้นเดิมตามสัดส่วนการถือหุ้น ในอัตราส่วน 1 หุ้นสามัญเดิม ต่อ 2 หุ้นสามัญใหม่ ในราคาเสนอขายหุ้นละ 10 บาท

พฤษภาคม 2555 บริษัทย่อย 2 แห่งคือบริษัท เอส เค เค ฟู้ด จำกัด และบริษัท มหาชัยฟู้ดโปรดเซสซิ่ง จำกัด ได้ขายหุ้นของบริษัทฯ แก่บุคคลภายนอกเพื่อแก้ไขการถือหุ้นไขว้ ดังนี้

- (1) บริษัท เอส เค เค ฟู้ด จำกัด ขายหุ้นจำนวน 1,210,000 คิดเป็นร้อยละ 14.97 ของหุ้นที่จำหน่ายได้แล้วทั้งหมด
- (2) บริษัท มหาชัยฟู้ดโปรดเซสซิ่ง จำกัด ขายหุ้นจำนวน 342,000 หุ้น คิดเป็นร้อยละ 4.23 ของหุ้นที่จำหน่ายได้แล้วทั้งหมด

โครงสร้างการดำเนินงานของกลุ่มบริษัท

ธุรกิจ บริษัท	อาหาร แปรรูปจาก เนื้อสุกร	อาหารทะเล แปรรูป	อาหารขบ เคี้ยวที่ทำ จากเนื้อสุกร	อาหารแช่แข็ง พร้อม รับประทาน	ร้านอาหาร จานด่วน	ฟาร์มสุกร
SORKON	ผลิต และ จัดจำหน่าย	จัดจำหน่าย	ผลิต และ จัดจำหน่าย	ผลิต และ จัดจำหน่าย	จัดจำหน่าย	
MFP		ผลิต				
SKKF		จัดจำหน่าย				
SPS						ผลิต และ จัดจำหน่าย

SORKON = บริษัท ส. ขอนแก่นฟู้ดส์ จำกัด (มหาชน)

MFP = บริษัท มหาชัยฟู้ดโปรดิวเซอร์ จำกัด (บริษัทฯ ถือหุ้นร้อยละ 99.33 *)

SKKF = บริษัท เอส เค เค ฟู้ด จำกัด (บริษัทฯ ถือหุ้นร้อยละ 99.68 *)

SPS = บริษัท ส. ปศุสัตว์ จำกัด (บริษัทฯ ถือหุ้นร้อยละ 100 *)

หมายเหตุ : 1. * ข้อมูลสัดส่วนการถือหุ้น ณ วันที่ 31 ธันวาคม 2555

2. บมจ. ส. ขอนแก่นฟู้ดส์ ได้ซื้อหุ้นของบริษัทย่อยทั้ง 3 บริษัทจากผู้ถือหุ้นเดิมทั้งหมดซึ่งประกอบด้วยบริษัทย่อย และผู้ถือหุ้นรายอื่น เพื่อแก้ไขการถือหุ้นไขว้ระหว่างบริษัทย่อย ตามมติอนุมัติ ที่ประชุมคณะกรรมการบริษัท เมื่อวันที่ 14 มีนาคม 2555 โดยได้ดำเนินการแล้วเสร็จเมื่อวันที่ 17 พฤษภาคม 2555

อาหารแปรรูปจากเนื้อสุกร

อาหารแปรรูปที่ทำจากเนื้อสุกร เป็นหนึ่งในธุรกิจหลักของบริษัท และเป็นธุรกิจแรกๆ ที่ดำเนินการมาตั้งแต่เริ่มเปิดดำเนินการในเชิงพาณิชย์ อาหารแปรรูปที่ทำจากเนื้อสุกรดำเนินการผลิตโดยโรงงานทั้ง 2 แห่งของ SORKON คือ โรงงานบางพลีและโรงงานนครปฐม และมี SORKON และ SKKF เป็นผู้ทำการตลาดและจัดจำหน่าย โดย SKKF จะเป็นผู้ทำการตลาดและจัดจำหน่าย

ผลิตภัณฑ์ให้กับตลาดสดในประเทศทั้งหมด ในขณะที่ SORKON จะเป็นผู้ทำการตลาดและจัดจำหน่ายผลิตภัณฑ์ผ่านช่องทางอื่นๆ ประกอบด้วยผู้ประกอบการค้าปลีกรายใหญ่และร้านสะดวกซื้อ ตัวแทนใน



ต่างจังหวัด ผู้แทนจำหน่ายแบบขายตรงถึงผู้บริโภค และตลาดต่างประเทศผ่านทางผู้นำเข้าในประเทศ
ประเทศที่นำเข้าคือ จีน ฮองกง และมาเก๊า



อาหารแปรรูปที่ทำจากเนื้อสุกร ประกอบด้วย หมูหยอง หมูแผ่น
กุนเชียง ไส้กรอกอีสาน หมูยอ ลูกชิ้นหมู และอื่นๆ อาหารแปรรูป
ที่ทำจากเนื้อสุกรของบริษัท จะมีทั้งที่รับจ้างผลิต (OEM) และผลิต
ภายใต้ยี่ห้อของตนเองโดยมีอัตราส่วน 7:93 อาหารแปรรูปที่ทำ
จากเนื้อสุกรของบริษัทมีการผลิตภายใต้ยี่ห้อ “หมูดี” “ส. ขอนแก่น”
“หมูเหาะ” “ห้วยแก้ว” “บ้านไผ่” “3 เจริญทอง” และ “หมูแชมป์”

อาหารทะเลแปรรูป

อาหารทะเลแปรรูปเป็นอีกหนึ่งธุรกิจหลักของบริษัท
ดำเนินการผลิตโดยโรงงานของ MFP โดยมี SORKON และ SKKF
เป็นผู้ทำการตลาดและจัดจำหน่าย โดย SKKF จะเป็นผู้ทำ
การตลาดและจัดจำหน่ายผลิตภัณฑ์ให้กับตลาดสดในประเทศ
ทั้งหมด ในขณะที่ SORKON จะเป็นผู้ทำการตลาดและจัดจำหน่าย
ผลิตภัณฑ์ผ่านช่องทางอื่นๆ ประกอบด้วยผู้ประกอบการค้าปลีกราย



ใหญ่และร้านสะดวกซื้อ ตัวแทนในต่างจังหวัด ผู้แทนจำหน่ายแบบขายตรงถึงผู้บริโภค และตลาด
ต่างประเทศผ่านทางผู้นำเข้าในประเทศ ประเทศที่นำเข้าหลัก ได้แก่ สหรัฐอเมริกา ยุโรป ญี่ปุ่น และ
เกาหลี โดยในปัจจุบันเป็นการผลิตเพื่อส่งออก 11% การผลิตเพื่อขายในประเทศผ่านช่องทางตลาดสด
49% และผ่านช่องทางโมเดิร์นเทรด 40%

อาหารทะเลแปรรูป ประกอบด้วย ลูกชิ้นปลาที่มีการแบ่งผลิตภัณฑ์ตามเกรดคุณภาพเพื่อเป็นการ
เจาะตลาดบนและตลาดล่าง ลูกชิ้นกุ้งและลูกชิ้นปลาหมึก ปัจจุบันบริษัทเป็นผู้ผลิตลูกชิ้นทะเลรายใหญ่
ที่สุดของประเทศ โดยมีส่วนแบ่งการตลาดประมาณกว่า 80% นอกจากนี้บริษัทยังมีแผนการเพิ่มผลิตภัณฑ์
ใหม่ๆ ในสายธุรกิจนี้ โดยได้ลงทุนในเครื่องจักรเมื่อปลายปี 2553 และได้เริ่มทยอยติดตั้งเครื่องจักรบางส่วน
พร้อมทั้งดำเนินการผลิตได้บางส่วนในปี 2554 คาดว่าจะสามารถติดตั้งเครื่องจักรได้เสร็จสิ้นทั้งหมดในปี

2555 นี้ แต่เนื่องจากมีเหตุการณ์น้ำท่วมเมื่อปลายปี 2554 และส่งผลกระทบต่อเนื่องถึงปี 2555 ทำให้การติดตั้งเครื่องจักรล่าช้าออกไป คาดว่าจะแล้วเสร็จในปี 2556 หลังจากการติดตั้งเครื่องจักรแล้วเสร็จจะลดการใช้แรงงานคนได้ร้อยละ 30

อาหารทะเลแปรรูปของบริษัท จะมีทั้งที่ผลิตภายใต้ตราสินค้าของตนเอง และรับจ้างผลิต (OEM) โดยมีสัดส่วน 96 : 4 อาหารทะเลแปรรูปของบริษัทเป็นการผลิตภายใต้ยี่ห้อ “แต่จิว” “กวางเจา” “เกาหลิน” “มหาชัย” “โอเค” “เยาวราช” “เฮงเฮง” “ไคเซน” และ “ยูมิ”

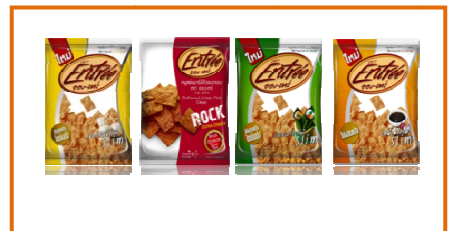


ส่วนน้ำพริกและน้ำจิ้มจะถูกรวมอยู่ในสายผลิตภัณฑ์อาหารทะเลแปรรูป เพราะมีฐานวัตถุดิบจำพวกกุ้งและปลา และมีการผลิตที่โรงงานของ MFP ซึ่งเป็นบริษัทย่อย โดยเป็นการผลิตภายใต้ยี่ห้อของบริษัททั้งหมด คือยี่ห้อ “ไทยเดิม” และ “ไทยนิยม” โดยมีบริษัทฯ เป็นผู้ทำการตลาดและจัดจำหน่ายผ่านช่องทางโมเดิร์นเทรด โดยน้ำจิ้มนั้นเป็นการผลิตสินค้าเสริมให้กับอาหารทะเลแปรรูปของบริษัทฯ

ในปี 2555 บริษัทฯ ได้ลงทุนซื้อที่ดินเพิ่ม 24 ไร่ ที่มหาชัย เพื่อรองรับแผนการขยายโรงงานใหม่เพิ่มในปีหน้า มูลค่าการลงทุนประมาณ 200 ล้านบาท เพื่อผลิตลูกชิ้นปลาและผลิตอาหารแช่แข็งที่ได้รับเครื่องหมายฮาลาล เพื่อจำหน่ายชาวมุสลิม โดยการขยายโรงงานใหม่จะทำให้กำลังการผลิตลูกชิ้นปลาเพิ่มเป็น 2 เท่า หรือเพิ่มขึ้น 13,000 ตันต่อปีจากเดิมที่กำลังการผลิตอยู่ที่ระดับ 6,500 ตันต่อปี

อาหารแช่แข็งที่ทำจากเนื้อสุกร

อาหารแช่แข็งที่ทำจากเนื้อสุกร ผลิตที่โรงงานบางพลีของ SORKON โดย SORKON เป็นผู้ทำการตลาดและแต่งตั้งให้บริษัท ดิแทสส์ จำกัด เป็นตัวแทนจัดจำหน่าย อาหารแช่แข็งที่ทำจากเนื้อสุกร ประกอบด้วย หมูอบ, หมูแผ่นสแน็ค, ปลาแผ่น, กุ้งแผ่น โดยเป็นการผลิตภายใต้ยี่ห้อของตนเอง



ทั้งหมด คือยี่ห้อ “อองเทร” โดยในปัจจุบันเป็นการจำหน่ายภายในประเทศกว่าร้อยละ 91

ในปี 2555 บริษัทได้เปิดตัวอาหารแช่แข็งจากเนื้อหมูและเนื้อไก่ ภายใต้ยี่ห้อ 'มุซึ' เพื่อขยายตลาดรองรับพฤติกรรมของผู้บริโภคกลุ่มคนรุ่นใหม่ โดยวางจำหน่ายผ่านร้านสะดวกซื้อและห้างค้าปลีกขนาดใหญ่ทั่วประเทศ



อาหารแช่แข็งพร้อมรับประทาน

อาหารแช่แข็งพร้อมรับประทาน ผลิตโดยโรงงานอีกแห่งหนึ่งของ SORKON ซึ่งตั้งอยู่ในนิคมอุตสาหกรรม ซึ่งเป็นโรงงานแห่งใหม่ของบริษัทที่ซื้อมาจาก บริษัท นารายณ์อินเตอร์ฟู้ดส์ จำกัด โดยใน



ปัจจุบันจะเป็นการผลิตภายใต้ยี่ห้อของลูกค้าทั้งหมด (OEM) ส่งออกร้อยละ 2 จำหน่ายในประเทศร้อยละ 98 ตลาดต่างประเทศที่สำคัญ คือ สหราชอาณาจักร และเยอรมัน รวมถึงประเทศในแถบยุโรป และสหรัฐอเมริกา ผลิตภัณฑ์ของบริษัทประกอบด้วยอาหารแช่แข็งทั้งอาหารคาวและขนมหวาน

ร้านอาหารประเภท Quick-Service Restaurants

บริษัทฯ ได้ลงทุนเปิดร้านอาหารประเภท Quick-Service Restaurants

ในปี 2553 ภายใต้ชื่อ โดยเป็นร้านอาหารที่ โรงงานของบริษัท โดย โรงงานที่บางพลีเป็น 2555 บริษัทฯ มีแผน จำนวน 10 สาขา และมี 2556 ทั้งนี้บริษัทฯ จะ



ร้าน “Zaap Express” ขายอาหารที่ผลิตจาก ใช้พื้นที่ด้านหน้า



แห่งแรก หลังจากนั้นจึงขยายสู่พื้นที่อื่น โดยในปี ขยายสาขาร้านอาหาร “Zaap Express” เพิ่มอีก แผนจะขยายสาขาเพิ่มอีกจำนวน 6-8 สาขาในปี ท้ายปีเปิดร้านอาหารเพิ่มขึ้น เพราะคาดว่า

ร้านอาหารจะเป็นช่องทางการจำหน่ายสินค้าของบริษัท ที่สำคัญในอนาคต เมื่อบริษัท สามารถขยายสาขาของร้านอาหารได้ครอบคลุมมากขึ้น โดยจะให้ระบบแฟรนไชส์บางส่วนและบริษัท ลงทุนเองอีกบางส่วน ซึ่งที่ผ่านมา ก็ได้รับการตอบรับที่ดีจากลูกค้าและประสบความสำเร็จทางด้านยอดขาย

รายชื่อสาขา ร้าน “Zaap Express”



- ❖ บางพลี
- ❖ สี่ลม
- ❖ ซอยอารีย์ (ถนนพหลโยธิน)
- ❖ เซ็นทรัลพระราม 3
- ❖ เซ็นทรัลพระราม 9
- ❖ ออลซีซั่นเพลส

นโยบายทำตลาดและพัฒนาสินค้าใหม่ๆ ในปี 2556 บริษัทจะเน้นต่อยอดการใช้วัตถุดิบจากเนื้อหมูไปสู่มenusอาหารใหม่ที่ยังมีช่องว่างในการทำตลาดและมีการแข่งขันที่ไม่รุนแรงนัก ล่าสุดบริษัทมีแผนเปิดร้านข้าวขาหมู ภายใต้แบรนด์ “ญูนาน บาย ส.ขอนแก่น” เข้ามาทำตลาดในรูปแบบการเปิดร้านเดี่ยวและคัสตอมตามห้างสรรพสินค้าและตามแหล่งชุมชนต่างๆ การที่บริษัทตัดสินใจเข้าทำการตลาดร้านข้าวขาหมู เนื่องจากบริษัทมีวัตถุดิบที่พร้อมและสูตรอาหารที่เป็นต้นตำรับจากประเทศจีนมาเป็นจุดขาย ซึ่งเชื่อว่าจะสร้างการรับรู้แบรนด์ร้านข้าวขาหมู “ญูนาน บาย ส.ขอนแก่น” ได้ดียิ่งขึ้น ซึ่งบริษัทตั้งเป้าภายใน 1 ปี จะมีจุดจำหน่ายร้านข้าวขาหมูในรูปแบบร้านเดี่ยวและรูปแบบคัสตอม ประมาณ 30-50 สาขา

การทำฟาร์มและการจำหน่ายสุกร

จากการที่เศรษฐกิจในภูมิภาคอาเซียนมีการเติบโต อย่างรวดเร็ว ประชากรมีรายได้เพิ่มขึ้น ประกอบกับพฤติกรรมผู้บริโภคที่เปลี่ยนแปลงไปด้วย มีความเร่งรีบและเวลาอันจำกัดในการประกอบอาหาร ผู้บริโภคเน้นความสะดวกสบายในชีวิตมากขึ้น จะเห็นได้จากพฤติกรรมผู้บริโภคบ้านเราเปลี่ยนมาจับจ่ายใน Modern Trade มากขึ้น ซึ่งจะเห็นเนื้อสุกรมีให้เลือกทั้งบนชั้นวาง และที่กระเบระราคาถูก ส่วนบนชั้นวางเราจะเห็นแบรนด์ดังชั้นนำ และมีแฮสแบนด์ของห้างที่ทำขึ้นมาแข่งด้วย เพราะนี่คือช่องทางค้าปลีกอาหารกลุ่มพร้อมรับประทาน ที่นับวันจะเป็นกลุ่มที่สร้างรายได้มหาศาลและทำกำไรขั้นต้นได้สูง ส่งผลให้ผลิตภัณฑ์แปรรูปที่ทำจากเนื้อหมูมีแนวโน้มเติบโตเพิ่มขึ้นอย่างต่อเนื่อง

การทำฟาร์มสุกรของประเทศไทยจัดว่ามีปริมาณการผลิตสุกรอยู่เป็นอันดับ 4 ในเอเชีย รองจาก เวียดนาม พม่า ฟิลิปปินส์ ในด้านศักยภาพในการผลิตและการส่งออกของไทยจัดว่าดีกว่าประเทศอื่นๆ ในเอเชีย เนื่องจากผลิตภัณฑ์ของไทยได้รับการยอมรับมากที่สุด ด้วยเทคโนโลยีการผลิต (ทั้งระดับฟาร์มและ โรงฆ่าชำแหละ) ซึ่งถูกหลักตามข้อกำหนดมาตรฐานสากล ประกอบกับภาครัฐได้เข้ามาส่งเสริมการพัฒนา ฟาร์มให้เป็นระบบและมีมาตรฐานเชิงพาณิชย์ โดยเห็นได้จากการขยายตัวอย่างรวดเร็วของฟาร์มเลี้ยงสุกร



ขนาดใหญ่ที่เพิ่มมากขึ้น ส่งผลให้มีส่วนช่วยในการพัฒนา อุตสาหกรรม เรียกได้ว่าอุตสาหกรรมสุกรไทยและเนื้อหมู แปรูปยังมีแนวโน้มเติบโตได้อีกมาก แต่อย่างไรก็ตาม ราคาขายสุกรในประเทศไทยยังมีความเปลี่ยนแปลง ค่อนข้างมาก ขาดเสถียรภาพ เนื่องจากเกษตรกรรายย่อย ผู้เลี้ยงสุกรแบบหลังบ้านมีจำนวนมากซึ่งขาดความรู้ ความเข้าใจในเรื่องการตลาดจึงมักใช้ราคาสุกรเป็น เกณฑ์ในการตัดสินใจที่จะเลี้ยงสุกรหรือเลิกกิจการ ช่วงที่

สุกรมีราคาสูงจะมีการเลี้ยงสุกรมากกว่าปกติ แต่ปริมาณการส่งออกก็น้อยมากกระบายสุกรไม่ทันจนทำให้เกิดปัญหาสุกรล้นตลาดและราคาตกต่ำอยู่เป็นวัฏจักร

- การแข่งขันในอุตสาหกรรมการผลิตอาหารแปรรูปนั้น ความสามารถในการลดต้นทุนการผลิต การลดการพึ่งพิงวัตถุดิบจากแหล่งภายนอก จะช่วยให้บริษัท สามารถควบคุมต้นทุนได้อย่างมีประสิทธิภาพกับกลุ่มผลิตภัณฑ์การขยายธุรกิจสู่การทำฟาร์มสุกรจะเป็นช่องทางที่เข้มแข็ง อาหารนานาชาติของบริษัท โดยบริษัท จะเน้นพัฒนาให้มากขึ้นในเรื่องคุณภาพ มาตรฐานปลอดภัย และปลอดภัย ตลอดกระบวนการผลิตในทุกขั้นตอน เริ่มตั้งแต่ด้านการเลี้ยง การ ฆ่าชำแหละจากโรงงานที่ได้มาตรฐานกรมปศุสัตว์ ไปจนกระทั่งถึงการแปรรูปเนื้อหมู สามารถ รับรองคุณภาพให้แก่ผู้บริโภคในด้าน สด สะอาด ปลอดภัย ด้วยมาตรฐานนี้ บริษัทคาดว่า จะมีโอกาสอย่างมากที่จะขยายตลาดได้มากขึ้นอีก อย่างไรก็ดี การควบคุมการผลิตสุกรก็มีความสำคัญไม่น้อยในการเลี้ยงสุกรดังนี้พันธุ์สุกร สุกรที่เลี้ยงจะต้องเป็นสายพันธุ์ที่ดี มีอัตราการ เจริญเติบโตเร็ว คุณภาพซากดีคือให้เนื้อมาก มันบาง ถ้าเป็นสุกรพันธุ์ก็จะต้องให้ลูกตก โตเร็ว กินอาหารน้อย การพัฒนาพันธุ์สุกรให้ดีขึ้นเรื่อยๆ จะช่วยลดต้นทุนการผลิตให้ต่ำลง
- อาหาร เป็นปัจจัยที่สำคัญที่สุดในการเลี้ยงสุกร เพราะค่าอาหารคิดเป็นร้อยละ ของ 80-70 ค่าใช้จ่ายทั้งหมด จะต้องเป็นอาหารที่มีคุณภาพดีและให้ตามความต้องการของสุกรในแต่ละ ระยะของการเจริญเติบโต การตรวจสอบคุณภาพซากสุกรในระยะน้ำหนัก กิโลกรัม 100-90 จะช่วยให้ทราบประสิทธิภาพในการใช้อาหาร การปรับปรุงแก้ไขสูตรอาหารหรือวิธีการให้ นทุนการผลิตลงได้อาหารที่ถูกต้องจะลดได้

- การจัดการฟาร์ม จะต้องกระทำอย่างถูกต้องตามหลักวิชาการพร้อมกับพัฒนาฟาร์มให้ทันกับเทคโนโลยีใหม่ ๆ จะทำให้การผลิตมีประสิทธิภาพสูง ได้สุกรที่มีคุณภาพดี เป็นการนำไปสู่การลดต้นทุนการผลิตให้น้อยลง

บริษัท ทำธุรกิจฟาร์มสุกรที่จังหวัดนครราชสีมา โดยการนำสุกรแม่พันธุ์จากต่างประเทศมาผสมพันธุ์ เพื่อจำหน่ายเป็นสุกรพันธุ์ให้กับผู้เลี้ยงสุกรอีกต่อหนึ่ง นอกจากนี้บริษัท ยังจำหน่ายลูกสุกรขุนให้ผู้เลี้ยงนำไปเลี้ยงต่อ และจำหน่ายสุกรขุนที่บริษัทเลี้ยงเองจนโตเต็มที่ให้กับโรงฆ่าสัตว์อีกด้วย โดยธุรกิจการทำฟาร์มสุกรนี้ ทำให้บริษัทสามารถควบคุม และลดความผันผวนของราคาวัตถุดิบได้ รวมทั้งเป็นการป้องกันความเสี่ยงในกรณีที่สุกรขาดแคลน

ปัจจัยความเสี่ยง

ความเสี่ยงทางการเงิน

บริษัทฯ มีความเสี่ยงอันเกี่ยวเนื่องกับการเปลี่ยนแปลงของอัตราดอกเบี้ย และความผันผวนของอัตราแลกเปลี่ยน การเปลี่ยนแปลงของอัตราดอกเบี้ยมีผลกระทบต่อผลการดำเนินงานและกระแสเงินสดของบริษัทฯ เนื่องจากเงินกู้เป็นแหล่งเงินทุนที่สำคัญแหล่งหนึ่งของบริษัทฯ บริษัทฯ จึงได้ลดความเสี่ยงจากอัตราดอกเบี้ยโดยการเพิ่มทุนจดทะเบียนของบริษัทฯ อีกจำนวน 161.7 ล้านบาทในปี 2555 เพื่อนำเงินมาใช้เป็นเงินทุนหมุนเวียนในการดำเนินงานของบริษัทฯ และชำระเงินกู้ยืมจากสถาบันการเงิน ทำให้ความเสี่ยงจากการเปลี่ยนแปลงของอัตราดอกเบี้ยลดลง

นอกจากนี้ บริษัทฯ ยังมีความเสี่ยงด้านอัตราแลกเปลี่ยน ซึ่งเกิดจากการที่บริษัทฯ ส่งออกสินค้าจำนวนหนึ่งไปขายยังต่างประเทศ บริษัทฯ ได้ป้องกันความเสี่ยงโดยการทำสัญญาซื้อ/ขายเงินตราต่างประเทศล่วงหน้าไว้ทุกครั้งที่มีการส่งออก

การขาดแคลนแรงงาน

เนื่องจากลักษณะขั้นตอนการผลิตของบริษัทฯ ยังต้องอาศัยแรงงานเป็นจำนวนมาก ในการแปรรูปวัตถุดิบ แรงงานในท้องถิ่นและความเชี่ยวชาญจึงเป็นส่วนประกอบสำคัญในการดำเนินการผลิต ซึ่งบริษัทฯ มีนโยบายในการสร้างแรงจูงใจในด้านต่างๆ เช่น ค่าแรง สวัสดิการ ผลตอบแทนอื่นๆ อยู่ตลอดเวลา นอกจากนี้บริษัทฯ ยังเน้นให้มีการฝึกฝน และการอบรมให้ความรู้ในกระบวนการผลิตทุกขั้นตอน อีกทั้งบริษัทฯ มีแผนการนำเครื่องจักรมาใช้แทนแรงงานคน ซึ่งในปี 2554 บริษัทฯ สามารถทยอยติดตั้งเครื่องจักรได้แล้วเสร็จบางส่วน คาดว่าจะสามารถติดตั้งเครื่องจักรได้เสร็จสิ้นทั้งหมดในปี 2555 นี้ แต่เนื่องจากมีเหตุการณ์น้ำท่วมเมื่อปลายปี 2554 และส่งผลกระทบต่อเนื่องถึงปี 2555 ทำให้การติดตั้งเครื่องจักรล่าช้าออกไป คาดว่าจะแล้วเสร็จในปี 2556 หลังจากการติดตั้งเครื่องจักรแล้วเสร็จจะลดการใช้แรงงานคนได้ร้อยละ 30

ความผันผวนของต้นทุนการผลิต

ต้นทุนการผลิตที่สำคัญคือวัตถุดิบและค่าแรง ความเสี่ยงด้านความผันผวนของราคาวัตถุดิบที่ใช้ในการผลิต โดยเฉพาะอย่างยิ่งราคาน้ำมันเชื้อเพลิงและอาหารสัตว์ ภาวะราคาน้ำมันที่สูงขึ้นอย่างต่อเนื่องจึงมีผลต่อธุรกิจการเลี้ยงสุกร เนื่องจากพืชไร่ที่เป็นวัตถุดิบหลักได้ถูกแย่งซื้อไปผลิตเป็นเอทานอลเพื่อนำไปผสมกับน้ำมันเบนซิน ทำให้ต้นทุนอาหารสัตว์ได้ปรับตัวสูงขึ้นเป็นอย่างมาก รวมถึงต้นทุนค่าขนส่งที่เพิ่มสูงขึ้น เป็นปัจจัยให้ราคาเนื้อสุกรสูง ปัจจัยอื่นที่มีผลต่อการขึ้นลงของราคาเนื้อสุกรประกอบด้วยความต้องการบริโภคเนื้อสุกร ผลผลิตของฟาร์มผู้เลี้ยงสุกร ภาวะความแห้งแล้ง และโรคระบาดสัตว์ นอกจากนี้อัตราค่าแรงขั้นต่ำที่ปรับเพิ่มสูงขึ้นและผลตอบแทนที่สูงขึ้นเพื่อเป็นแรงจูงใจเพื่อลดปัญหาการขาดแคลนแรงงาน ยังส่งผลโดยตรงต่อต้นทุนการผลิต ในกรณีที่บริษัทไม่สามารถปรับราคาขายสินค้าให้ขึ้นไปตามอัตราต้นทุนที่เพิ่มสูงขึ้นได้นั้น จะส่งผลให้ความสามารถในการทำกำไรของบริษัทลดลง

ในช่วงที่ต้นทุนการผลิตมีความผันผวนสูง บริษัทได้มีการรับมือโดยการบริหารงานให้มีประสิทธิภาพมากยิ่งขึ้นเพื่อลดต้นทุน รวมไปถึงการบริหารจัดการสินค้าคงคลัง และการวางแผนในระยะยาวในการเพิ่มประสิทธิภาพการผลิตโดยการนำเครื่องจักรมาใช้ในการผลิตให้มากยิ่งขึ้น นอกจากนี้บริษัทยังมีแผนที่จะนำที่ดินที่ยังมิได้พัฒนามาทำการเพาะปลูกพืชเกษตร เช่น มันสำปะหลัง พริก ถั่วฝักยาว มะละกอ และกล้วย เป็นต้น ผลผลิตส่วนหนึ่งสามารถนำมาใช้เป็นอาหารสัตว์ หรือวัตถุดิบสำหรับการประกอบอาหารของบริษัทในเครือได้

โรคระบาดในสุกร

การทำฟาร์มสุกร เป็นอีกธุรกิจหนึ่งของกลุ่มบริษัทเพื่อสนับสนุนให้การผลิตผลิตภัณฑ์จากเนื้อสุกรสามารถดำเนินการผลิตได้อย่างต่อเนื่องและมีประสิทธิภาพ ดังนั้นโรคระบาดในสุกรจึงส่งผลกระทบโดยตรงต่อรายได้จากการทำฟาร์ม ราคาวัตถุดิบ และยังสามารถส่งผลกระทบต่อความเชื่อมั่นของผู้บริโภคในด้านความปลอดภัยของอาหาร

บริษัทฯ ได้มีการค้นคว้าพัฒนาระบบการจัดการฟาร์ม ระบบสุขาภิบาล และระบบการควบคุมคุณภาพการผลิตอย่างเข้มงวด เพื่อลดปัญหาโรคระบาดในฟาร์มและเพื่อสร้างความมั่นใจในความปลอดภัยของสินค้าให้กับผู้บริโภค ในด้านทำเลที่ตั้งของฟาร์มสุกรของบริษัทฯ มีภูเขาล้อมรอบอยู่เสมือนแนวกำแพงที่สกัดกั้นโรคระบาดจากฟาร์มอื่นแพร่ระบาดมาสู่ฟาร์มของบริษัทฯ ได้ยากขึ้น

ความเสี่ยงจากการที่ผู้ถือหุ้นรายใหญ่สามารถควบคุมมติที่ประชุมผู้ถือหุ้นและมีอำนาจในการบริหารบริษัท

ครอบครัวจุริราโสภณ ซึ่งเป็นผู้ถือหุ้นใหญ่ของบริษัท ถือหุ้นคิดเป็นร้อยละ 57.25 ของทุนที่ออกจำหน่ายและชำระแล้วทั้งหมดของบริษัท ส่งผลให้ครอบครัวจุริราโสภณ สามารถเข้ามามีอำนาจในการบริหารจัดการบริษัท ตลอดจนแต่งตั้งตัวแทนเข้ามาเป็นกรรมการของบริษัท รวมถึงสามารถที่จะรวบรวมเสียงส่วนใหญ่ในการลงมติของที่ประชุมผู้ถือหุ้นในเรื่องต่างๆ ที่ต้องได้รับเสียงข้างมากของจำนวนเสียงทั้งหมดของผู้ถือหุ้นที่มาประชุมและมีสิทธิออกเสียงลงคะแนนได้ แต่อย่างไรก็ตามครอบครัวจุริราโสภณ ไม่มีสิทธิออกเสียงลงคะแนนในวาระที่ตนเป็นผู้มีส่วนได้เสีย และเพื่อให้การบริหารงานและดำเนินงานเป็นไปอย่างโปร่งใสตรวจสอบได้และมีการถ่วงดุล บริษัทฯ จึงได้แต่งตั้งบุคคลภายนอกเป็นกรรมการอิสระและคณะกรรมการตรวจสอบเพื่อเข้ามามีส่วนกำกับดูแล ซึ่งเป็นไปตามหลักการกำกับดูแลกิจการที่ดี ตามแนวทางของตลาดหลักทรัพย์แห่งประเทศไทย

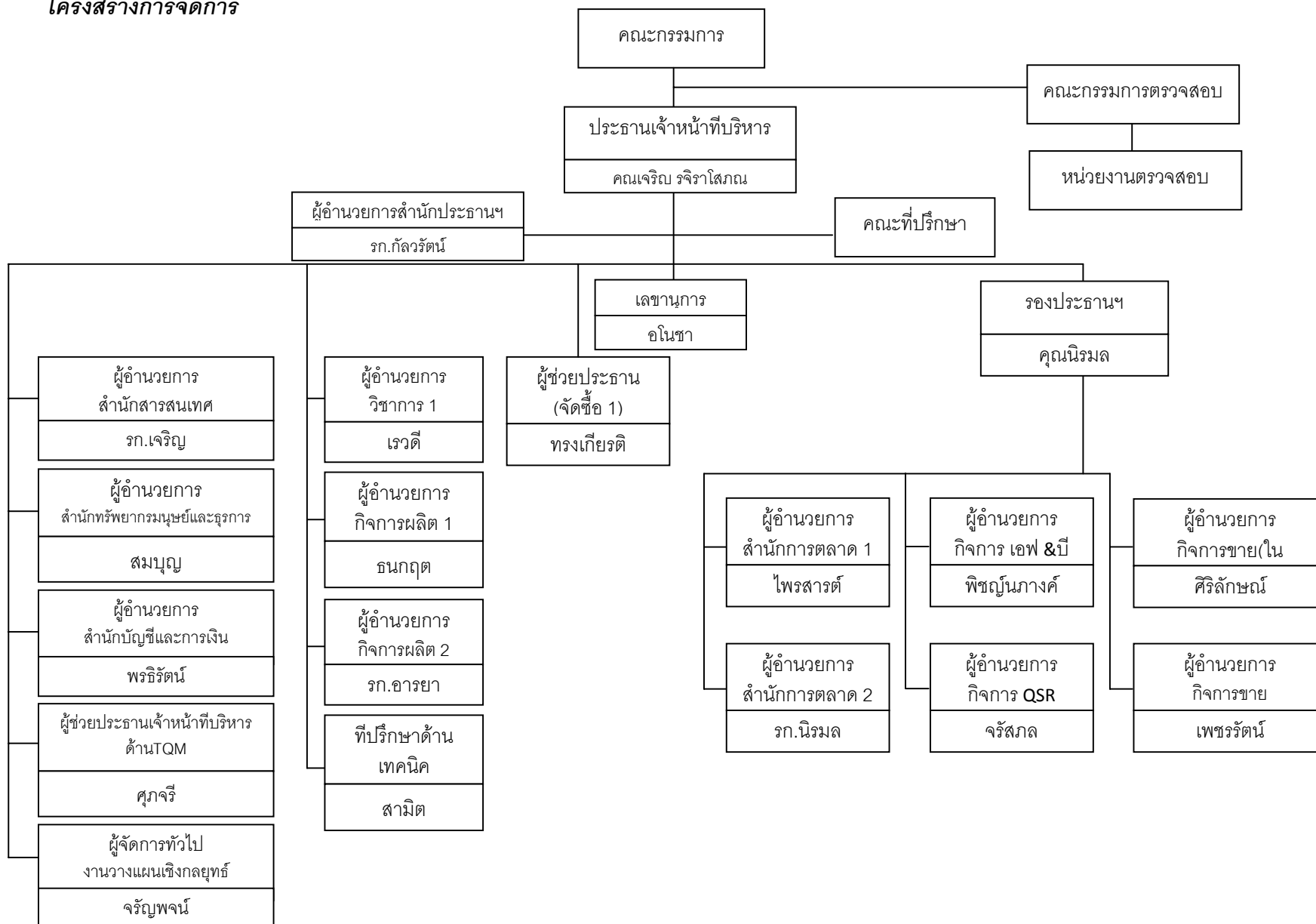
โครงสร้างการถือหุ้นและการจัดการ

โครงสร้างการถือหุ้น (ณ วันที่ 29 พฤศจิกายน 2555)

ชื่อ	จำนวนหุ้น	สัดส่วนการถือหุ้น
1. ครอบครัว รุจิราโสภณ	13,528,010	55.77
นายเจริญ รุจิราโสภณ	7,414,058	30.57
นางนิรมล รุจิราโสภณ	4,327,349	17.84
นายจรัญพงษ์ รุจิราโสภณ	907,067	3.74
นายทรงเกียรติ รุจิราโสภณ	840,950	3.47
นายจรัสพล รุจิราโสภณ	38,586	0.16
2. ครอบครัว พิเศษสุวรรณิชย์โชค	1,228,100	5.06
นายธนาธิป พิเศษสุวรรณิชย์โชค	648,300	2.67
นายสุวิทย์ พิเศษสุวรรณิชย์โชค	361,300	1.49
น.ส.วินธนี พิเศษสุวรรณิชย์โชค	190,500	0.79
นางวิภาพร พิเศษสุวรรณิชย์โชค	28,000	0.12
3. นายยุทธ ชาญเศรษฐิกุล	645,474	2.66
4. บมจ. นิปปอน แพ็ค (ประเทศไทย)	589,400	2.43
5. กองทุนสำรองเลี้ยงชีพ พนักงานการไฟฟ้า ฝ่ายผลิตแห่งประเทศไทย ซึ่งจดทะเบียนแล้ว โดยบลจ.ไอเอ็นจี (ประเทศไทย) จำกัด	552,400	2.28
6. DBS BANK LTD – CLIENT A/C SG1100173011	523,700	2.16
7. บริษัท ไทยเอ็นวีดีอาร์ จำกัด	507,840	2.09
8. นายสุชน สิมะกุลธร	391,900	1.62
9. นายเกียรตินันท์ เด่นไพศาล	237,100	0.98
10. MAYBANK KIM ENG SECURITIES PTE. LTD.	228,530	0.94
รวม	18,432,454	75.99

ที่มา: บริษัท ศูนย์รับฝากหลักทรัพย์ (ประเทศไทย) จำกัด

โครงสร้างการจัดการ



การกำกับดูแลกิจการ

บริษัทฯ ได้ปฏิบัติตามหลักการกำกับดูแลกิจการที่ดีสำหรับบริษัทจดทะเบียนตลอดระยะเวลาที่ผ่านมา คณะกรรมการบริษัทและผู้บริหารตระหนักเป็นอย่างดีว่าการกำกับดูแลกิจการที่ดีมีความสำคัญต่อการสร้างขีดความสามารถในการแข่งขันของบริษัทฯ รวมทั้งสร้างเสริมความเชื่อมั่นของผู้ลงทุน และผู้มีส่วนได้เสียในกิจการของบริษัทฯ ทุกฝ่าย ทั้งนี้บริษัทฯ ได้กำหนดนโยบายสนับสนุนการกำกับดูแลกิจการ โดยสรุปได้ดังนี้

■ สิทธิของผู้ถือหุ้น

คณะกรรมการกำหนดนโยบายในการกำกับดูแลกิจการ โดยคำนึงถึงสิทธิของผู้ถือหุ้นตามที่กฎหมายกำหนด และรวมถึงสิทธิอื่นๆ อันพึงมี เช่น การรับรู้ข่าวสารของบริษัทฯ อย่างเพียงพอ การเสนอแนะความคิดเห็นแก่บริษัทฯ เป็นต้น ผู้ถือหุ้นสามารถติดต่อบริษัทฯ ได้หลากหลายช่องทาง ทั้งทางโทรศัพท์ โทรสาร จดหมาย หรือทางเว็บไซต์ของบริษัทฯ เอง

■ การปฏิบัติต่อผู้ถือหุ้นอย่างเท่าเทียมกัน

บริษัทฯ ได้เผยแพร่ข้อมูลแก่ผู้ถือหุ้นผ่านทางเว็บไซต์ของบริษัทฯ หรือของตลาดหลักทรัพย์แห่งประเทศไทยนอกเหนือจากการจัดส่งเอกสารทางไปรษณีย์โดยบริษัท ศูนย์รับฝากหลักทรัพย์ (ประเทศไทย) จำกัด ในฐานะนายทะเบียนหลักทรัพย์ของบริษัทฯ ทั้งนี้หากผู้ถือหุ้นไม่สามารถที่จะเข้าร่วมประชุมผู้ถือหุ้นได้ ก็สามารถมอบหมายการตัดสินใจหรือข้อเสนอแนะอื่นๆ ให้แก่บุคคลอื่น หรือกรรมการตรวจสอบท่านใดท่านหนึ่งก็ได้

■ การคำนึงถึงบทบาทของผู้มีส่วนได้เสีย

คณะกรรมการกำหนดนโยบายให้มีการปฏิบัติต่อผู้มีส่วนได้เสียแต่ละกลุ่ม โดยคำนึงถึงสิทธิของผู้มีส่วนได้เสียดังกล่าวตามกฎหมาย หรือตามข้อตกลงที่มีกับบริษัทฯ และจะไม่กระทำการใดๆ ที่เป็นการละเมิดสิทธิของผู้มีส่วนได้เสียเหล่านั้น ในกรณีที่บริษัทฯ ได้รับแจ้งเบาะแสเกี่ยวกับการทำผิดกฎหมาย ความถูกต้องของรายงานทางการเงิน ระบบควบคุมภายในที่บกพร่อง หรือการผิดจรรยาบรรณ เป็นต้น บริษัทฯ จะมีมาตรการคุ้มครองผู้แจ้งเบาะแสตามสมควร เพื่อให้การดำเนินงานของบริษัทฯ มีความโปร่งใส สามารถตรวจสอบความถูกต้องได้

นอกจากนี้ คณะกรรมการได้กำหนดนโยบายในการดูแลสิ่งแวดล้อมและสังคมอย่างชัดเจนทั้งที่อาคารสำนักงานและโรงงานของบริษัทฯ และบริษัทย่อยทุกแห่ง เช่น ขบวนการแปรรูปผลิตภัณฑ์ของบริษัทฯ จะใช้พลังงานไฟฟ้าเป็นส่วนใหญ่ พลังงานที่ได้จากเชื้อเพลิงปิโตรเลียมจะใช้เป็นส่วนน้อย จึงก่อให้เกิดมลภาวะจากการเผาผลาญเชื้อเพลิงปิโตรเลียมในปริมาณต่ำ

บริษัทฯ ได้จัดให้มีการอบรมเกี่ยวกับสภาพแวดล้อมการทำงาน (ISO14000) และปรับปรุงสถานที่บริเวณบริษัทให้พนักงานอยู่ในสภาพแวดล้อมที่ดีขึ้น รวมถึงได้ว่าจ้างบริษัทเอกชนที่ได้รับสัมปทานอย่างถูกต้องตามกฎหมายจากองค์การบริหารส่วนตำบลให้เป็นผู้ขนย้ายขยะและสิ่งปฏิกูลเพื่อนำไปกำจัดด้วยกรรมวิธีที่ถูกต้อง น้ำทิ้งจากโรงงานได้ผ่านการบำบัดจากระบบบำบัดน้ำทิ้ง และมีการตรวจสอบควบคุมคุณภาพของน้ำทิ้งให้เป็นไปตามมาตรฐาน ก่อนระบายไปสู่ลำคลองสาธารณะ

นอกจากนี้บริษัทฯ ยังได้ว่าจ้างบริษัทที่ปรึกษาด้านสิ่งแวดล้อมในการประเมิน ตรวจสอบ และให้คำปรึกษาด้านสิ่งแวดล้อมให้แก่บริษัทฯ เพื่อให้มั่นใจว่าการควบคุมสิ่งแวดล้อมเป็นไปอย่างมีประสิทธิภาพ

■ การเปิดเผยข้อมูลและความโปร่งใส

คณะกรรมการจะดูแลให้บริษัทฯ เปิดเผยข้อมูลสำคัญที่เกี่ยวข้องกับบริษัทฯ และบริษัทย่อย ทั้งข้อมูลทางการเงินและข้อมูลที่มีใช้ข้อมูลทางการเงินอย่างถูกต้อง ครบถ้วน ทันเวลา โปร่งใส ผ่านทางช่องทางที่เข้าถึงข้อมูลได้ง่าย มีความเท่าเทียมกันและน่าเชื่อถือ เช่น เว็บไซต์ของบริษัทฯ หรือของตลาดหลักทรัพย์แห่งประเทศไทย เป็นต้น

■ ความรับผิดชอบของคณะกรรมการ

คณะกรรมการของบริษัทฯ ประกอบด้วยกรรมการที่มีคุณสมบัติหลากหลาย ทั้งในด้านประสบการณ์ความสามารถเฉพาะด้านที่เป็นประโยชน์ต่อบริษัทฯ รวมทั้งการอุทิศเวลาและความพยายามในการปฏิบัติหน้าที่ เพื่อเสริมสร้างให้บริษัทมีการบริหารที่โปร่งใสและมีประสิทธิภาพ โครงสร้างคณะกรรมการบริษัทประกอบด้วยกรรมการอิสระจำนวน 4 ท่าน หรือคิดเป็นสัดส่วน 1 ใน 2 ของกรรมการทั้งคณะ โดยแบ่งเป็นกรรมการตรวจสอบ 3 ท่าน และดำรงตำแหน่งประธานกรรมการบริษัท 1 ท่าน แม้ว่าบริษัทฯ จะมีได้จัดตั้งคณะกรรมการย่อยอื่นๆ ขึ้นมา แต่การพิจารณาคำตอบแทน

หรือการสรรหาบุคลากรที่จะมาดำรงตำแหน่งกรรมการและผู้บริหารระดับสูง ก็จะต้องได้รับความเห็นชอบจากคณะกรรมการซึ่งมีกรรมการอิสระเข้าร่วมประชุมด้วย

บริษัทฯ กำหนดให้มีการประชุมคณะกรรมการบริษัททุก 3 เดือน และอาจมีการประชุมครั้งพิเศษตามความจำเป็น โดยในปี 2555 มีการประชุมรวม 6 ครั้ง ซึ่งกรรมการทุกท่านสามารถเข้าร่วมประชุมได้ทุกครั้ง

การอบรมและพัฒนาความรู้กรรมการ

บริษัทฯ ได้ให้ความสำคัญในเรื่องการอบรมและการพัฒนาอย่างสม่ำเสมอ โดยกรรมการที่ได้รับการแต่งตั้งใหม่ทุกท่านจะได้รับทราบการปฐมนิเทศเพื่อรับข้อมูลต่างๆ ของบริษัท เช่น วิสัยทัศน์ พันธกิจ กลยุทธ์ เป้าหมาย หนังสือบริคณห์สนธิ ข้อบังคับบริษัท บทบาทหน้าที่และความรับผิดชอบของคณะกรรมการ นโยบายการกำกับดูแลกิจการที่ดี จริยธรรมทางธุรกิจ จรรยาบรรณของกรรมการ และข้อมูลธุรกิจของบริษัทที่เกี่ยวข้อง กฎระเบียบต่าง ๆ อย่างเพียงพอก่อนปฏิบัติหน้าที่ รวมทั้งกรรมการทุกท่านจะได้รับการอบรมและพัฒนาความรู้อย่างต่อเนื่อง โดยเฉพาะหลักสูตรที่เกี่ยวข้องกับการปฏิบัติหน้าที่กรรมการทั้งที่จัดโดยสมาคมส่งเสริมสถาบันกรรมการบริษัทไทย ตลาดหลักทรัพย์แห่งประเทศไทย สำนักงานคณะกรรมการกำกับหลักทรัพย์และตลาดหลักทรัพย์ บริษัทมีการแจ้งหลักสูตรการอบรมต่าง ๆ ให้กรรมการทราบล่วงหน้าอย่างสม่ำเสมอ เพื่อช่วยให้กรรมการสามารถทำหน้าที่และกำกับดูแลกิจการของบริษัทอย่างมีประสิทธิภาพ โดยกรรมการได้ผ่านการฝึกอบรมจากสมาคมส่งเสริมสถาบันกรรมการบริษัทไทย (IOD) ดังนี้

ชื่อกรรมการ	ชื่อหลักสูตรฝึกอบรมจากสมาคมส่งเสริมสถาบันกรรมการบริษัทไทย
นายสมชาย สกุลสุวรรณ์	Directors Certification Program (DCP)
นายเจริญ รุจิราโสภณ	Director Accreditation Program (DAP)
นางนิรมล รุจิราโสภณ	Director Accreditation Program (DAP)
นายธนกฤต รุจิราโสภณ	Director Accreditation Program (DAP)
นายเจริญพันธ์ พันธุ์มงคล	Director Accreditation Program (DAP)
นายประสาร มฤคพิทักษ์	Director Accreditation Program (DAP)

รายการระหว่างกัน

ในระหว่างปี 2555 บริษัทฯ และบริษัทย่อย มีรายการระหว่างกันกับ กรรมการ และผู้ถือหุ้นใหญ่ ดังนี้

บุคคลที่อาจมีความขัดแย้ง	ลักษณะความสัมพันธ์	ลักษณะรายการระหว่างกันที่สำคัญ	มูลค่ารายการปี 2555
1.นายเจริญ รุจิราโสภณ	ผู้ถือหุ้นใหญ่ และผู้บริหาร	บริษัทย่อยแห่งหนึ่ง เช่าที่ดินเลขที่ 44 หมู่ที่ 2 ตำบลพญาเย็น อำเภอปากช่อง จังหวัดนครราชสีมา เนื้อที่ประมาณ 368 ไร่ 72 ตารางวา	396,750 บาท

ความจำเป็นและความสมเหตุสมผลของรายการระหว่างกัน

การเข้าทำรายการระหว่างกันของบริษัทและบริษัทย่อยเป็นไปเพื่อการประกอบกิจการที่เป็นธุรกิจปกติ และสนับสนุนธุรกิจปกติของบริษัทซึ่งมีเงื่อนไขการค้าโดยทั่วไป

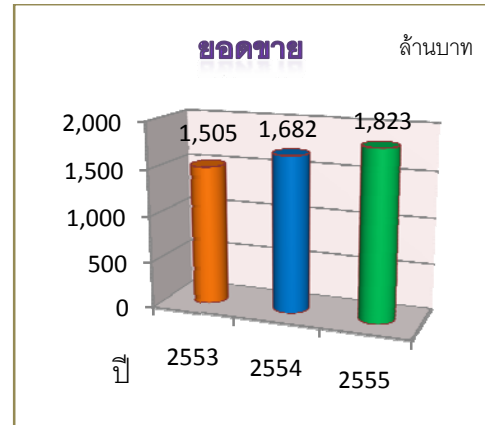
มาตรการในการดูแลเกี่ยวกับการทำรายการระหว่างกัน

ในการทำรายการระหว่างกันที่เป็นธุรกิจปกติไม่ว่าเป็นการทำรายการกับบุคคลภายนอกหรือบุคคลที่อาจมีความขัดแย้งทางผลประโยชน์ บริษัทมีแนวทางปฏิบัติการอนุมัติรายการดังกล่าวเช่นเดียวกัน โดยคำนึงถึงผลประโยชน์ของบริษัทเป็นสำคัญ สำหรับรายการระหว่างกันอื่นๆ บริษัทกำหนดให้ต้องผ่านการสอบทานจากคณะกรรมการตรวจสอบเพื่อดูแลไม่ให้เกิดความขัดแย้งทางผลประโยชน์ โดยคณะกรรมการตรวจสอบอาจว่าจ้างผู้ประเมินราคาอิสระหรือที่ปรึกษาทางการเงินมาทำการประเมินราคาของรายการระหว่างกันนั้นๆ เพื่อใช้เป็นแนวทางเปรียบเทียบจากนั้นจึงนำเสนอต่อคณะกรรมการบริษัทเพื่อพิจารณาอนุมัติต่อไป

คำอธิบายและการวิเคราะห์ฐานะการเงินและผลการดำเนินงาน

ภาพรวมของผลการดำเนินงานในปีที่ผ่านมา

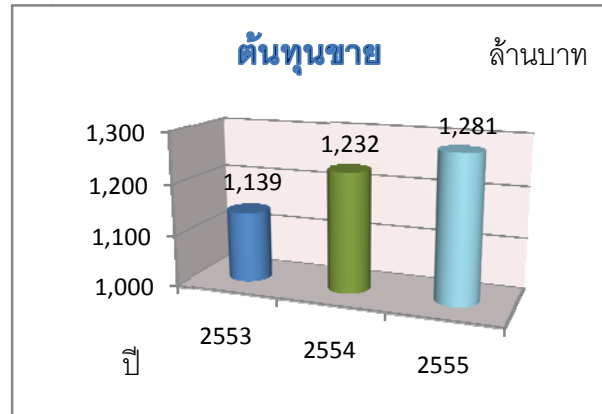
รายได้จากการขายในปี 2555 มีอัตราเติบโตร้อยละ 8.4 จาก 1,682 ล้านบาทในปี 2554 เป็น 1,823 ล้านบาท เนื่องจากพฤติกรรมผู้บริโภคที่เปลี่ยนแปลงไปด้วยความเร่งรีบและเวลาอันจำกัดในการประกอบอาหาร ทำให้ยอดขายจาก Modern Trade ซึ่งเป็นช่องทางค้าปลีกอาหารกลุ่มพร้อมรับประทานขยายตัว ส่งผลให้ยอดขายปี 2555 โตขึ้นจากผลิตภัณฑ์กลุ่มลูกชิ้นปลา กลุ่มขนมขบเคี้ยว และกลุ่มร้านอาหาร



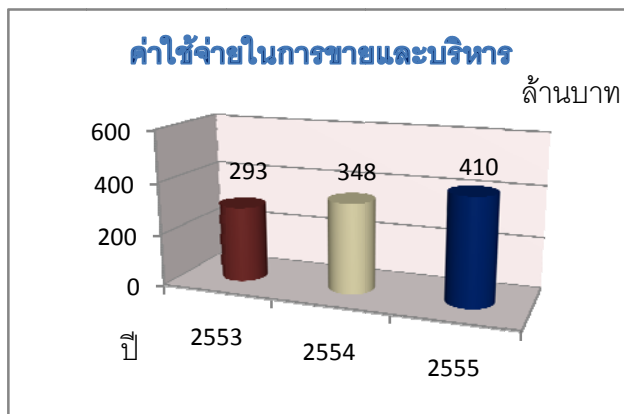
ธุรกิจอาหารแช่แข็งพร้อมรับประทานมีการผลิตเต็มปี โดยธุรกิจดังกล่าวทำรายได้ให้กับบริษัทในปี 2555 เท่ากับ 126.1 ล้านบาท เพิ่มขึ้นจาก 117.1 ล้านบาทในปี 2554 โดยมีปัจจัยหลักมาจากความต้องการที่เพิ่มสูงขึ้นของตลาดในประเทศโดยการขายในประเทศเพิ่มขึ้น 30.80 ล้านบาท โดยมีสาเหตุจากบริษัทฯ ได้รับจ้างผลิตในรูปแบบ OEM มากขึ้น รวมถึงได้เร่งผลิตอาหารแช่แข็งชนิด Premium ภายใต้เครื่องหมายการค้าของบริษัทฯ แต่การขายต่างประเทศลดลง 21.90 ล้านบาท เหตุสืบเนื่องจากเป็นนโยบายลดความเสี่ยง เนื่องด้วยการขายส่งออกต่างประเทศนั้นต้องทำสัญญาซื้อ-ขายล่วงหน้าในราคาที่ยกเลิกตายตัว ในขณะที่ราคาวัตถุดิบ และบรรจุภัณฑ์ได้ขึ้นราคาอย่างต่อเนื่อง อันเป็นผลกระทบจากราคาน้ำมัน แต่บริษัทฯ ได้เตรียมการผลิตเพื่อตลาดภายในประเทศ ที่สามารถทำกำไรได้มากกว่า นอกจากนี้ ธุรกิจอาหารทะเลแปรรูปในปี 2555 ยังมีอัตราการเติบโตของรายได้ที่ร้อยละ 7.63 นอกจากนี้ในปี 2555 ยังเป็นปีที่บริษัทได้ต่อยอดธุรกิจโดยการขยายสาขาร้านอาหาร “Zaap Restaurant” โดยมียอดขายในปี 2555 เป็นมูลค่า 19.3 ล้านบาท เพิ่มขึ้นจากปีที่แล้ว 10.51 ล้านบาท หรือคิดเป็นร้อยละ 119.08 และในปี 2556 บริษัทฯ จะเน้นต่อยอดการใช้วัตถุดิบจากเนื้อหมูไปสู่เมนูอาหารใหม่ที่ยังมีช่องว่างในการทำตลาดและมีการแข่งขันที่ไม่รุนแรงนัก ล่าสุดบริษัทมีแผนเปิดร้านข้าวขาหมู ภายใต้แบรนด์ “ยุन्नาน บาย ส.ขอนแก่น” เข้ามาทำตลาดในรูปแบบการเปิดร้านเดี่ยวและคิ

ออกตามห้างสรรพสินค้าและตามแหล่งชุมชนต่างๆ ซึ่งบริษัทตั้งเป้าภายใน 1 ปี จะมีจุดจำหน่ายร้านข้าวขาหมูในรูปแบบร้านเดียวและรูปแบบค้ออส ประมาณ 30-50 สาขา

ต้นทุนขายในปี 2555 เท่ากับ 1,280.82 ล้านบาท หรือร้อยละ 70.26 ของยอดขาย เปรียบเทียบกับต้นทุนขายในปี 2554 ที่ 1,231.7 7 ล้านบาท หรือร้อยละ 73.23 ของยอดขาย เนื่องจากบริษัท มีการจัดการวางแผนควบคุมวัตถุดิบได้อย่างมีประสิทธิภาพส่งผลให้บริษัท สามารถลดผลกระทบจากความผันผวนของต้นทุนวัตถุดิบได้



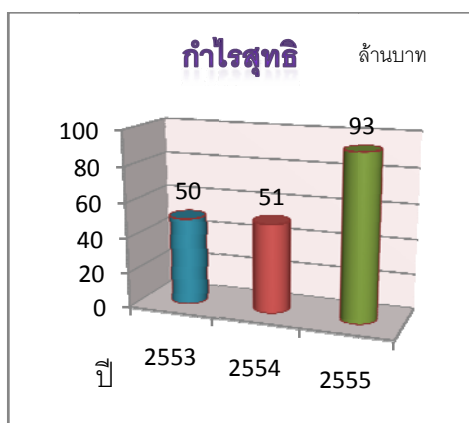
ค่าใช้จ่ายในการขายและบริหาร ในปี 2555 เท่ากับ 410.47 ล้านบาท หรือร้อยละ 22.52 ของยอดขาย



เปรียบเทียบกับค่าใช้จ่ายในการขายและบริหารของปี 2554 ที่ 348 ล้านบาท หรือร้อยละ 20.49 ของยอดขาย โดยมีค่าใช้จ่ายในการขายเป็นอัตรา ร้อยละ 10.16 ของยอดขายใกล้เคียงกับปีก่อนหน้านั้น ในขณะที่ค่าใช้จ่ายในการบริหารเพิ่มขึ้นร้อยละ 8.52 ค่าใช้จ่ายในการขายและบริหารที่เพิ่มขึ้นมีสาเหตุหลักดังต่อไปนี้

- เงินเดือนและผลประโยชน์ของพนักงาน (เป็นยอดประมาณร้อยละ 46.5 ของยอดรวมค่าใช้จ่ายในการขายและบริหาร) เพิ่มขึ้นร้อยละ 20 หรือเพิ่มขึ้น 31.5 ล้านบาท เนื่องมาจากการปรับฐานเงินเดือนขั้นต่ำให้เข้ากับนโยบาย 15,000 บาท สำหรับพนักงานระดับปริญญาตรี และมีการเพิ่มจำนวนอัตรากำลังพลเพื่อรองรับการขายตัวของบริษัท
- บริษัทฯ เพิ่มกิจกรรมทางการขายและการตลาดสำหรับสินค้าใหม่และการสร้างการรับรู้แบรนด์ (Brand Awareness) สำหรับสินค้าของ ส.ขอนแก่น โดยรวม โดยค่าใช้จ่ายในการขายและส่งเสริมการขายรวมทั้งค่าโฆษณาเพิ่มขึ้น 15.8 ล้านบาท หรือเพิ่มขึ้นคิดเป็นร้อยละ 23.6

- ค่าใช้จ่ายที่ปรึกษาและค่าวิชาชีพเพิ่มขึ้นร้อยละ 30.5 หรือเพิ่มขึ้น 4.5 ล้านบาท เนื่องจาก บริษัทฯ จ่ายค่าที่ปรึกษาสำหรับการเพิ่มทุนในไตรมาสที่ 2 ของปี 2555 และค่าที่ปรึกษา สำหรับโครงการร้านอาหาร “Zaap” (Quick Service Restaurant) ค่าใช้จ่ายทางการเงินลดลงจาก 35.0 ล้านบาท ในปี 2554 เหลือเพียง 25.3 ล้านบาท ในปี 2555 หรือลดลงร้อยละ 27.7 อันเป็นผลมาจากการเพิ่มทุนจำนวนเงิน 161.7 ล้านบาท ในช่วงไตรมาส ที่ 2 ของปี 2555 ส่งผลให้ภาระหนี้ที่มีดอกเบี้ยโดยเฉลี่ยลดลง



อย่างไรก็ดี อัตรากำไรขั้นต้น ในปี 2555 จำนวน 542 ล้านบาท หรือร้อยละ 29.74 ของยอดขาย สูงขึ้นกว่าปีที่ผ่านมา ร้อยละ 2.97 โดยกำไรสุทธิหลังหักภาษีนิติบุคคลแล้ว มากกว่าปี 2554 ร้อยละ 82.28 สาเหตุมาจากบริษัทฯ ได้ ลดสัดส่วนการจำหน่ายกลุ่มสินค้าที่มีอัตรากำไรต่ำ เพื่อทำ ให้อัตรากำไรรวมของบริษัทฯ ดีขึ้น สามารถกล่าวโดยสรุป ได้ว่าอัตรากำไรขั้นต้นเพิ่มขึ้นจากร้อยละ 26.8 ในปี 2554 เป็นร้อยละ 29.7 ในปี 2555 อันเป็นผลมาจาก

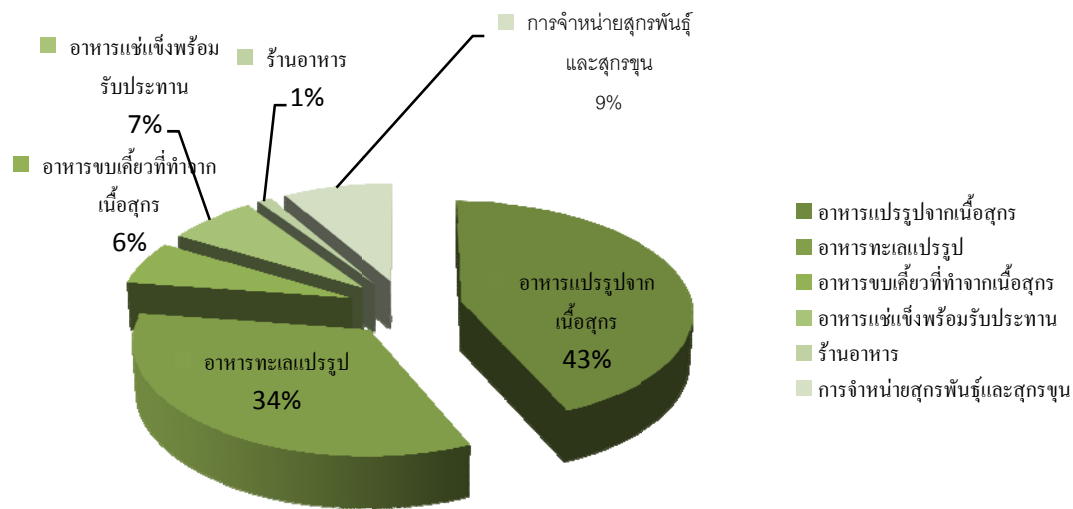
- การที่ราคาเนื้อหมูซึ่งเป็นวัตถุดิบหลักในการผลิตสินค้าพื้นเมือง กลับสู่สภาวะปกติในปี 2555 และด้วยการจัดการวางแผนควบคุมวัตถุดิบอย่างมีประสิทธิภาพส่งผลให้บริษัทสามารถลด ผลกระทบจากความผันผวนของต้นทุนวัตถุดิบได้
- อัตรากำไรขั้นต้นของสินค้าแช่แข็งเพิ่มขึ้นจากร้อยละ 3.3 ในปี 2554 เป็นร้อยละ 9.6 ในปี 2555 เนื่องจากบริษัทฯ ได้เพิ่มสัดส่วนการรับจ้างผลิตสำหรับลูกค้าภายในประเทศที่มีอัตรากำไร สูงขึ้น กอปรกับที่บริษัทได้เพิ่มสินค้าภายใต้ตราสินค้าของตนเองซึ่งมีอัตรากำไรที่สูงกว่าการ รับจ้างผลิตโดยทั่วไป
- การขึ้นค่าแรงขั้นต่ำ 300 บาท ไม่ส่งผลกระทบต่อบริษัทมากนัก โดยค่าแรงรายวันรวมของ บริษัทเพิ่มขึ้นเพียงร้อยละ 8.1 (ซึ่งได้รวมการขึ้นค่าแรงประจำปีเรียบร้อยแล้ว) เนื่องจาก โครงสร้างค่าแรงของบริษัทก่อนการประกาศบังคับใช้นโยบายฯ อยู่ในระดับใกล้เคียงกับอัตรา ค่าแรงขั้นต่ำที่รัฐบาลประกาศ

ผลการดำเนินงานของแต่ละธุรกิจ

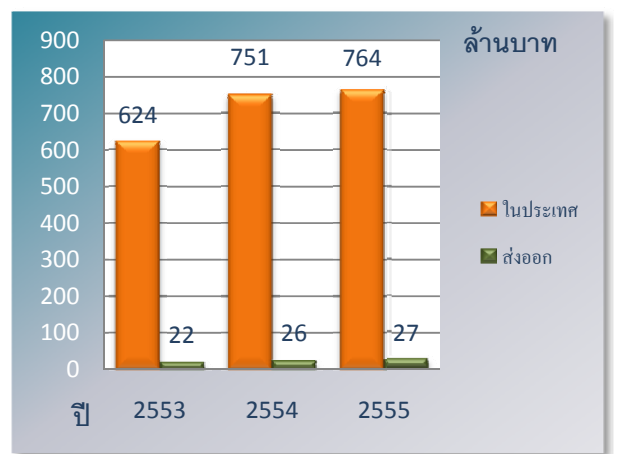
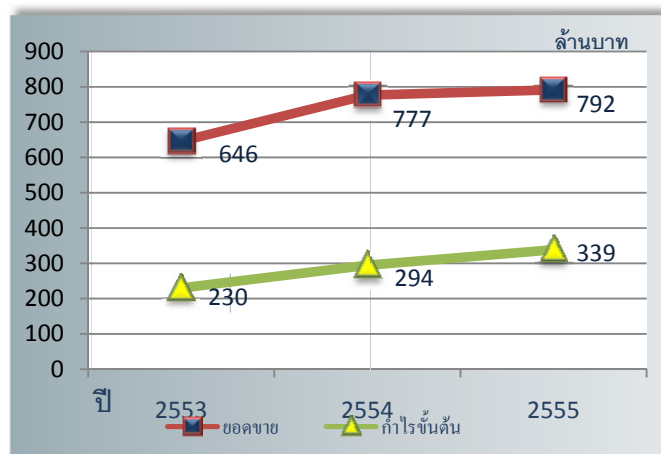
โครงสร้างรายได้ของแต่ละสายธุรกิจ

รายการ	2555		2554		2553	
	ล้านบาท	สัดส่วน	ล้านบาท	สัดส่วน	ล้านบาท	สัดส่วน
อาหารแปรรูปจากเนื้อสุกร						
ในประเทศ	764.3	41.4%	750.9	44.2%	624.4	40.8%
ส่งออก	27.1	1.5%	25.6	1.5%	21.6	1.4%
อาหารทะเลแปรรูป						
ในประเทศ	551.0	29.8%	461.1	27.1%	392.3	25.7%
ส่งออก	67.4	3.6%	72.9	4.3%	75.5	4.9%
อาหารขบเคี้ยวที่ทำจากเนื้อสุกร						
ในประเทศ	104.2	5.6%	94.9	5.6%	86.7	5.7%
ส่งออก	10.0	0.5%	8.5	0.5%	6.1	0.4%
อาหารแช่แข็งพร้อมรับประทาน						
ในประเทศ	123.1	6.7%	92.3	5.4%	63.7	4.2%
ส่งออก	2.9	0.2%	24.8	1.5%	88.1	5.8%
ร้านอาหาร	19.3	1.0%	8.8	0.5%	3.0	0.2%
การจำหน่ายสุกรพันธุ์และสุกรขุน	153.5	8.3%	142.2	8.4%	143.5	9.4%
รวมรายได้จากการขาย	1,822.9	98.7%	1,682.0	98.9%	1,504.9	98.4%
รายได้อื่น	23.2	1.3%	18.1	1.1%	23.9	1.6%
รวมรายได้	1,846.1	100.0%	1,700.1	100.0%	1,528.8	100.0%

สัดส่วนโครงสร้างรายได้

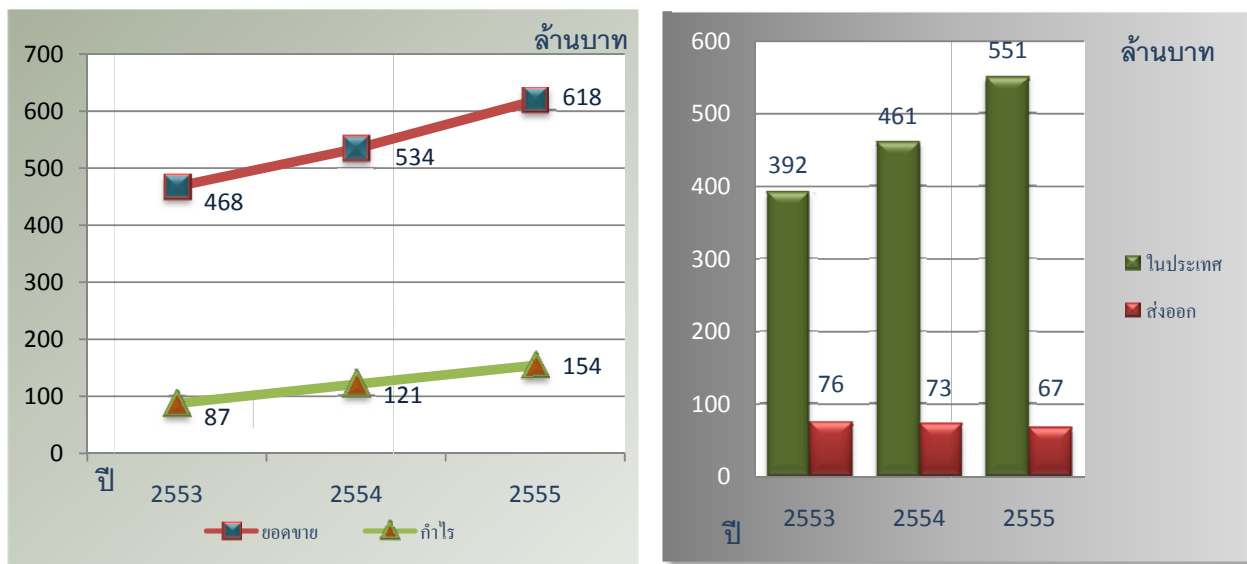


ธุรกิจอาหารแปรรูปจากเนื้อสุกร



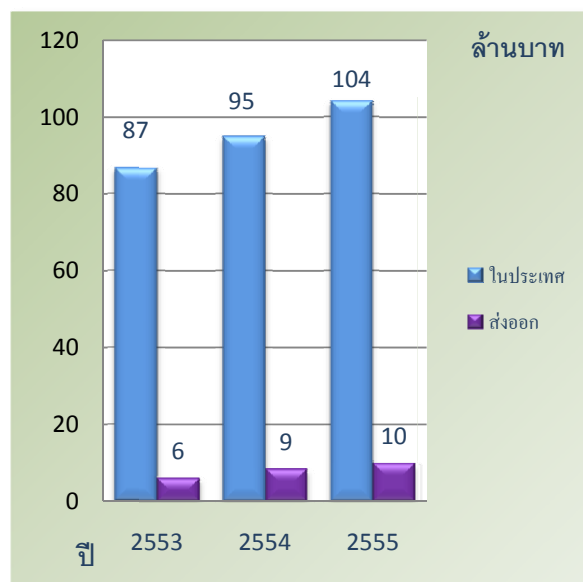
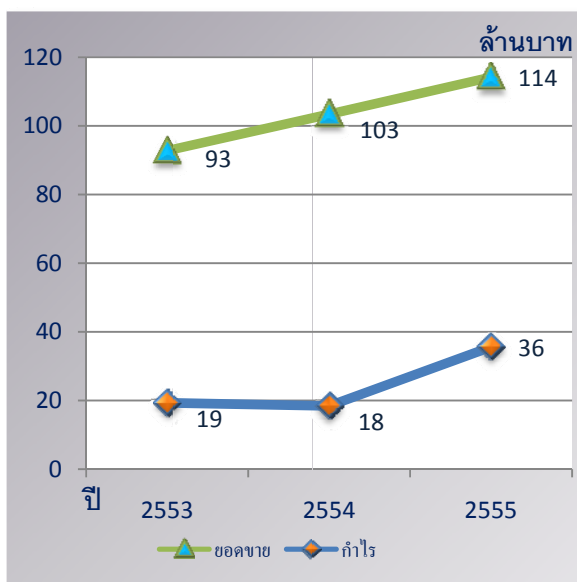
รายได้จากการขายในปี 2555 มีอัตราเติบโตร้อยละ 1.92 จาก 776.5 ลิ้นบาท ในปี 2554 เป็น 791.5 ลิ้นบาท ในปี 2555 โดยมีปัจจัยหลักมาจากความต้องการที่เพิ่มสูงขึ้นของตลาดทั้งในและต่างประเทศ อัตราการทำไร่ขึ้นคันของธุรกิจในปี 2555 อยู่ที่ร้อยละ 42.8 หรือเพิ่มขึ้นร้อยละ 5.43 จากปี 2554

ธุรกิจอาหารทะเลแปรรูป



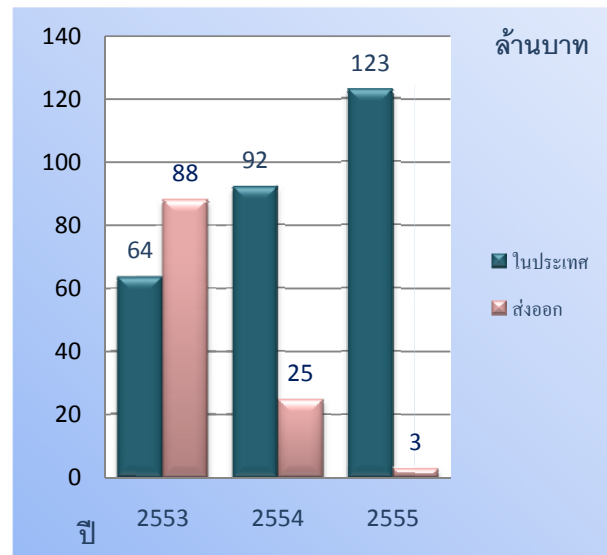
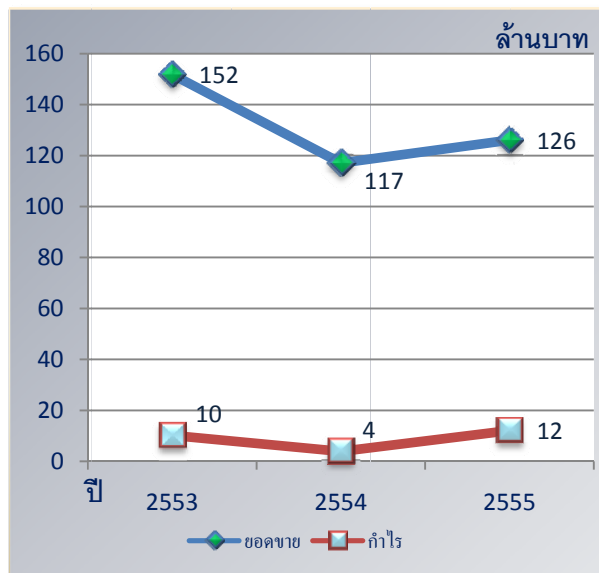
รายได้จากการขายในปี 2555 มีอัตราเติบโตร้อยละ 15.79 จาก 534 ล้านบาท ในปี 2554 เป็น 618.4 ล้านบาท ในปี 2555 โดยมีปัจจัยหลักมาจากความต้องการที่เพิ่มสูงขึ้นของตลาดในประเทศ โดยการขายในประเทศเติบโตร้อยละ 19.48 ในขณะที่การขายไปตลาดต่างประเทศลดลงร้อยละ 7.58 อัตราการทำกำไรขั้นต้นของธุรกิจในปี 2555 อยู่ที่ร้อยละ 24.9 เพิ่มขึ้นร้อยละ 2.24 จากปี 2554

ธุรกิจอาหารขบเคี้ยวที่ทำจากเนื้อสุกร



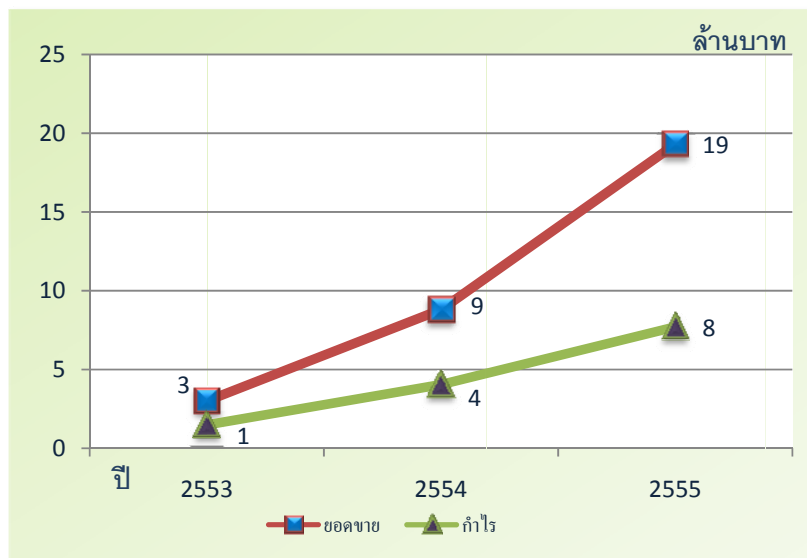
รายได้จากการขายในปี 2555 มีอัตราเติบโตร้อยละ 10.53 จาก 103.3 ล้านบาท ในปี 2554 เป็น 114.2 ล้านบาท ในปี 2555 โดยมีปัจจัยหลักมาจากความต้องการที่เพิ่มสูงขึ้นของตลาดทั้งในและต่างประเทศ โดยการขายในประเทศเติบโตร้อยละ 9.85 ในขณะที่การขายตลาดต่างประเทศเพิ่มสูงขึ้นถึงร้อยละ 18.13 อัตราการทำกำไรขั้นต้นของธุรกิจในปี 2555 อยู่ที่ร้อยละ 31.2 เพิ่มขึ้นร้อยละ 13.41 จากปี 2554

ธุรกิจอาหารแช่แข็งพร้อมรับประทาน



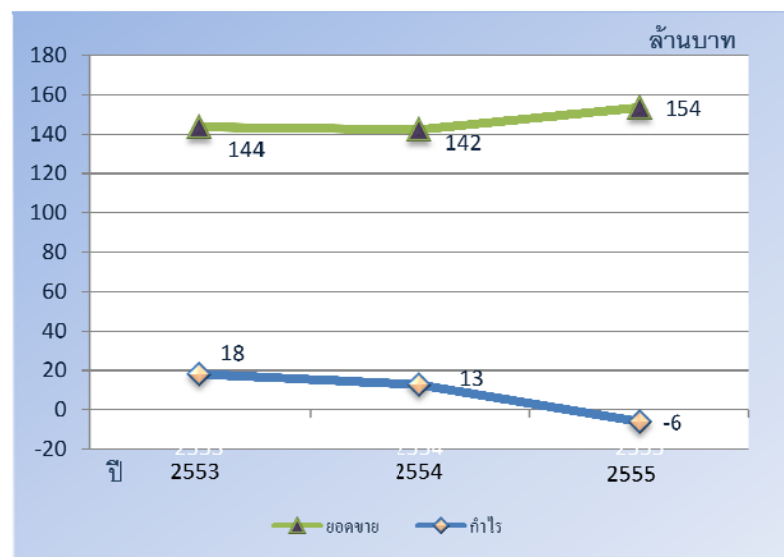
รายได้จากการขายในปี 2555 มีอัตราเติบโตร้อยละ 7.63 จาก 117.1 ล้านบาท ในปี 2554 เป็น 126.1 ล้านบาท ในปี 2555 โดยมีปัจจัยหลักมาจากความต้องการที่เพิ่มสูงขึ้นของตลาดในประเทศโดยการขายในประเทศเติบโต 30.8 ล้านบาท โดยมีสาเหตุจากบริษัทฯ ได้รับจ้างผลิตในรูปแบบ OEM มากขึ้น รวมถึงได้เร่งผลิตอาหารแช่แข็งชนิด Premium ภายใต้เครื่องหมายการค้าของบริษัทฯ แต่การขายต่างประเทศลดลง 21.9 ล้านบาท มีสาเหตุมาจากการนโยบายชะลอการส่งออกไปยังตลาดต่างประเทศ เพราะเสี่ยงต่อการขาดทุน อัตราการทำกำไรขั้นต้นของธุรกิจในปี 2555 อยู่ที่ร้อยละ 9.6 เพิ่มขึ้นร้อยละ 6.3 จากปี 2554

ธุรกิจร้านอาหาร



รายได้จากการขายในปี 2555 มีอัตราเติบโตร้อยละ 119.08 จาก 8.8 ล้านบาท ในปี 2554 เป็น 19.3 ล้านบาท ในปี 2555 โดยมีสาเหตุมาจากการขยายสาขาร้านอาหารเพิ่มขึ้นในปี 2555 อัตราการทำกำไรขั้นต้นของธุรกิจในปี 2555 อยู่ที่ร้อยละ 39.8 หรือลดลงร้อยละ 6.25 จากปี 2554 โดยมีสาเหตุมาจากการปรับฐานเงินเดือนขั้นต่ำของพนักงานตามนโยบายอัตราค่าจ้างขั้นต่ำตามประกาศกระทรวงแรงงาน

ธุรกิจจำหน่ายสุกรพันธุ์และสุกรขุน



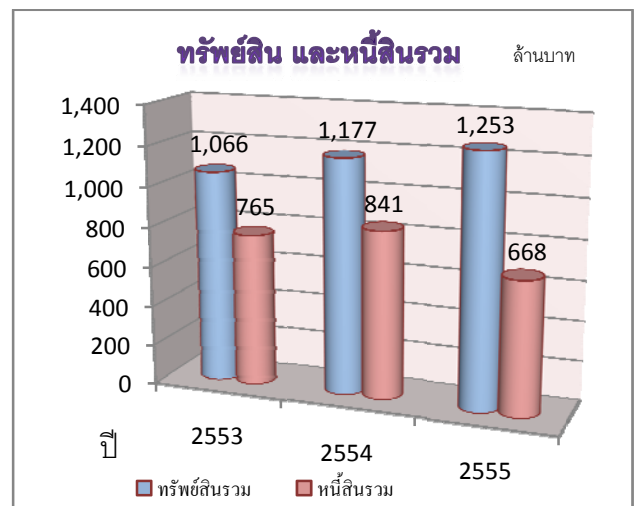
รายได้จากการขายในปี 2555 มีอัตราเติบโตร้อยละ 7.97 จาก 142.2 ล้านบาท ในปี 2554 เป็น 153.5 ล้านบาท ในปี 2555 อัตราการทำกำไรขั้นต้นของธุรกิจในปี 2555 อยู่ที่ร้อยละ -4 หรือลดลงร้อยละ 12.92 จากปี 2554 โดยมีสาเหตุมาจากต้นทุนวัตถุดิบที่สูงขึ้น ความผันผวนของราคาขาย และภูมิอากาศในบางช่วงที่ไม่เอื้ออำนวย

การวิเคราะห์ฐานะการเงิน

สินทรัพย์และสภาพคล่อง

ณ วันที่ 31 ธันวาคม 2555 สินทรัพย์รวมของบริษัทฯ มีจำนวน 1,252.74 ล้านบาท ประกอบด้วยสินทรัพย์หมุนเวียนจำนวน 496.34 ล้านบาท ที่ดินอาคารและอุปกรณ์ จำนวน 388.63 ล้านบาท และสินทรัพย์ระยะยาวอื่นอีก 367.77 ล้านบาท

บริษัทฯ มีเงินสดและรายการเทียบเท่าเงินสดอยู่ 30.2 ล้านบาท เปรียบเทียบกับ 10.2 ล้านบาทของปี 2554 โดยเป็นกระแสเงินสดที่มาจากกิจกรรมดำเนินงานเท่ากับ 141.8 ล้านบาท โดยเพิ่มขึ้นจากจำนวน 110.83 ล้านบาท ในปี 2554 โดยมีสาเหตุมา



จากความต้องการใช้เงินทุนหมุนเวียนที่ลดลงแม้ว่าบริษัทฯ จะมีการลงทุนซื้อที่ดินอาคารและอุปกรณ์เพิ่มในปี 2555 จำนวน 85.73 ล้านบาท เพื่อใช้ในการขยายผลิตภัณฑ์ของธุรกิจอาหารทะเลแปรรูป และลงทุนในธุรกิจร้านอาหาร กระแสเงินสดที่ใช้ไปในกิจกรรมการจัดหาเงินปี 2555 ประกอบด้วย การชำระคืนเงินกู้ยืมระยะสั้น หนี้สินตามสัญญาเช่าทางการเงิน เจ้าหนี้เข้าซื้อ ดอกเบี้ยจ่าย และเป็นการจ่ายเงินปันผลอีก 69.84 ล้านบาท

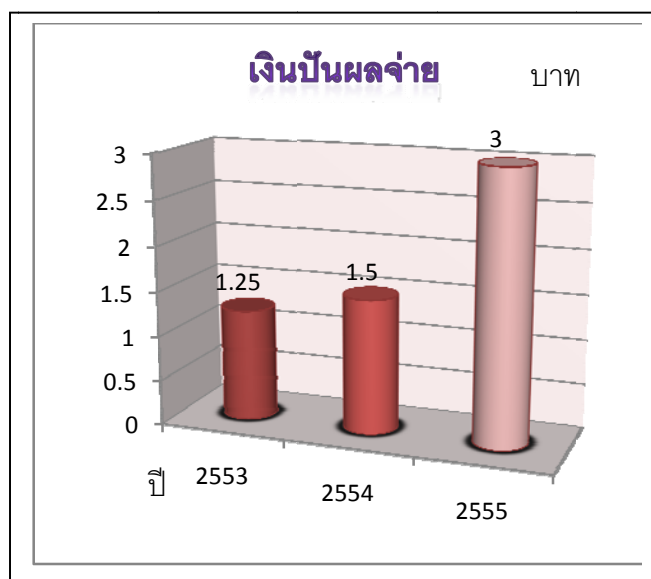
อัตราส่วนสภาพคล่องตามงบการเงินรวม ณ วันที่ 31 ธันวาคม 2555 เท่ากับ 0.9 เท่า เพิ่มขึ้นจาก ณ วันที่ 31 ธันวาคม 2554 ที่ 0.6 เท่า ในขณะที่มีวงจรเงินสด (Cash Cycle) เท่ากับ 69 วัน เพิ่มขึ้นจากปีที่ผ่านมาที่เฉลี่ยอยู่ที่ 64 วัน

แหล่งที่มาของเงินทุน

ในปี 2555 บริษัทฯ ได้เพิ่มทุนจดทะเบียนของบริษัทฯ จำนวนเงิน 161.7 ล้านบาท โดยการออกหุ้นสามัญเพิ่มทุนจำนวน 16,170,000 หุ้น มูลค่าหุ้นละ 10 บาท เพื่อนำมาใช้เป็นเงินทุนหมุนเวียนในการดำเนินงานของบริษัทฯ ทั้งจำนวน

ณ วันที่ 31 ธันวาคม 2555 อัตราส่วนหนี้สิน
สุทธิต่อส่วนของผู้ถือหุ้น (Net Debt-to-Equity Ratio)
เท่ากับ 1.14 เท่า เมื่อเปรียบเทียบกับ 2.50 เท่า ณ วันที่
31 ธันวาคม 2554 เนื่องจากการเพิ่มทุนสำเร็จในปี
2555

ณ วันที่ 31 ธันวาคม 2555 ส่วนของผู้ถือหุ้นมี
จำนวน 584.95 ล้านบาท เพิ่มขึ้นร้อยละ 73.86 จากปีที่
ผ่านมา ส่งผลให้บริษัทฯ มีความสามารถในการจ่ายเงิน
ปันผลให้แก่ผู้ถือหุ้นเพิ่มขึ้นทุกปี



บริษัท ส. ขอนแก่นฟู้ดส์ จำกัด (มหาชน) และบริษัทย่อย

รายงาน และ งบการเงินรวม

31 ธันวาคม 2555

รายงานของผู้สอบบัญชีรับอนุญาต

เสนอต่อผู้ถือหุ้นของบริษัท ส. ขอนแก่นฟู้ดส์ จำกัด (มหาชน)

ข้าพเจ้าได้ตรวจสอบงบการเงินรวมของบริษัท ส. ขอนแก่นฟู้ดส์ จำกัด (มหาชน) และบริษัทย่อย ซึ่งประกอบด้วย งบแสดงฐานะการเงินรวม ณ วันที่ 31 ธันวาคม 2555 งบกำไรขาดทุนรวม งบกำไรขาดทุนเบ็ดเสร็จรวม งบแสดงการเปลี่ยนแปลงส่วนของผู้ถือหุ้นรวมและงบกระแสเงินสดรวม สำหรับปีสิ้นสุดวันเดียวกัน รวมถึงหมายเหตุสรุบบัญชีที่สำคัและหมายเหตุเรื่องอื่น ๆ และได้ตรวจสอบงบการเงินเฉพาะกิจการของบริษัท ส. ขอนแก่นฟู้ดส์ จำกัด (มหาชน) ด้วยเช่นกัน

ความรับผิดชอบของผู้บริหารต่องบการเงิน

ผู้บริหารเป็นผู้รับผิดชอบในการจัดทำและการนำเสนอของงบการเงินเหล่านี้โดยถูกต้องตามที่ควรตามมาตรฐานการรายงานทางการเงินและรับผิดชอบเกี่ยวกับการควบคุมภายในที่ผู้บริหารพิจารณาว่าจำเป็นเพื่อให้สามารถจัดทำงบการเงินที่ปราศจากการแสดงข้อมูลที่ขัดต่อข้อเท็จจริงอันเป็นสาระสำคัญไม่ว่าจะเกิดจากการทุจริตหรือข้อผิดพลาด

ความรับผิดชอบของผู้สอบบัญชี

ข้าพเจ้าเป็นผู้รับผิดชอบในการแสดงความเห็นต่องบการเงินดังกล่าวจากผลการตรวจสอบของข้าพเจ้า ข้าพเจ้าได้ปฏิบัติตามตรวจสอบตามมาตรฐานการสอบบัญชี ซึ่งกำหนดให้ข้าพเจ้าปฏิบัติตามข้อกำหนดด้านจรรยาบรรณ รวมถึงวางแผนและปฏิบัติตามตรวจสอบเพื่อให้ได้ความเชื่อมั่นอย่างสมเหตุสมผลว่างบการเงินปราศจากการแสดงข้อมูลที่ขัดต่อข้อเท็จจริงอันเป็นสาระสำคัญหรือไม่

การตรวจสอบรวมถึงการใช้วิธีการตรวจสอบเพื่อให้ได้มาซึ่งหลักฐานการสอบบัญชีเกี่ยวกับจำนวนเงินและการเปิดเผยข้อมูลในงบการเงิน วิธีการตรวจสอบที่เลือกใช้ขึ้นอยู่กับดุลยพินิจของผู้สอบบัญชี ซึ่งรวมถึงการประเมินความเสี่ยงจากการแสดงข้อมูลที่ขัดต่อข้อเท็จจริงอันเป็นสาระสำคัญของงบการเงินไม่ว่าจะเกิดจากการทุจริตหรือข้อผิดพลาด ในการประเมินความเสี่ยงดังกล่าว ผู้สอบบัญชีพิจารณาการควบคุมภายในที่เกี่ยวข้องกับการจัดทำและการนำเสนอของงบการเงินโดยถูกต้องตามที่ควรของกิจการ เพื่อออกแบบวิธีการตรวจสอบที่เหมาะสมกับสถานการณ์ แต่ไม่ใช่เพื่อวัตถุประสงค์ในการแสดงความเห็นต่อประสิทธิผลของการควบคุมภายในของกิจการ การตรวจสอบรวมถึงการประเมินความเหมาะสมของนโยบายการบัญชีที่ผู้บริหารใช้และความสมเหตุสมผลของประมาณการทางบัญชีที่จัดทำขึ้นโดยผู้บริหาร รวมทั้งการประเมินการนำเสนอของงบการเงินโดยรวม

ข้าพเจ้าเชื่อว่าหลักฐานการสอบบัญชีที่ข้าพเจ้าได้รับเพียงพอและเหมาะสมเพื่อใช้เป็นเกณฑ์ในการแสดงความเห็น
ของข้าพเจ้า

ความเห็น

ข้าพเจ้าเห็นว่างบการเงินข้างต้นนี้แสดงฐานะการเงิน ณ วันที่ 31 ธันวาคม 2555 ผลการดำเนินงานและกระแสเงินสด
สำหรับปีสิ้นสุดวันเดียวกันของบริษัท ส. ขอนแก่นฟู้ดส์ จำกัด (มหาชน) และบริษัทย่อย และเฉพาะของบริษัท ส. ขอน
แก่นฟู้ดส์ จำกัด (มหาชน) โดยถูกต้องตามที่ควรในสาระสำคัญตามมาตรฐานการรายงานทางการเงิน

โสภณ เพิ่มศิริวัลลภ

ผู้สอบบัญชีรับอนุญาต เลขทะเบียน 3182

บริษัท สำนักงาน เอ็นส์ท แอนด์ ยัง จำกัด

กรุงเทพฯ: 27 กุมภาพันธ์ 2556

บริษัท ศ. ขอนแก่นฟู้ดส์ จำกัด (มหาชน) และบริษัทย่อย

งบแสดงฐานะการเงิน

ณ วันที่ 31 ธันวาคม 2555

(หน่วย: บาท)

		งบการเงินรวม		งบการเงินเฉพาะกิจการ	
	หมายเหตุ	2555	2554	2555	2554
สินทรัพย์					
สินทรัพย์หมุนเวียน					
เงินสดและรายการเทียบเท่าเงินสด	7	30,201,238	10,204,633	1,067,452	1,769,578
ลูกหนี้การค้าและลูกหนี้อื่น	6, 8	293,301,433	284,303,841	282,477,857	274,503,695
เงินให้กู้ยืมระยะสั้นแก่กิจการที่เกี่ยวข้องกัน	6	-	-	80,000,000	-
สินค้าคงเหลือ	9	160,552,843	161,234,165	103,838,254	98,084,437
เงินปันผลค้างรับ	6	-	-	-	37,122,853
สินทรัพย์หมุนเวียนอื่น		12,287,030	11,589,162	6,174,939	7,194,630
รวมสินทรัพย์หมุนเวียน		496,342,544	467,331,801	473,558,502	418,675,193
สินทรัพย์ไม่หมุนเวียน					
เงินฝากธนาคารที่มีภาระค้ำประกัน	10	171,330	1,171,037	-	-
เงินลงทุนในบริษัทย่อย	11	-	-	292,184,701	223,077,559
อสังหาริมทรัพย์เพื่อการลงทุน	12	332,089,099	332,089,099	62,530,000	62,530,000
สุกรพันธุ์	13	7,991,128	7,409,673	-	-
ที่ดิน อาคารและอุปกรณ์	14	388,626,559	347,267,709	251,565,647	239,093,812
สินทรัพย์ไม่มีตัวตน	15	18,026,702	13,465,544	17,557,401	12,920,018
สินทรัพย์ไม่หมุนเวียนอื่น		9,495,097	8,224,026	9,476,098	8,209,026
รวมสินทรัพย์ไม่หมุนเวียน		756,399,915	709,627,088	633,313,847	545,830,415
รวมสินทรัพย์		1,252,742,459	1,176,958,889	1,106,872,349	964,505,608

หมายเหตุประกอบงบการเงินเป็นส่วนหนึ่งของงบการเงินนี้

บริษัท ศ. ขอนแก่นฟู้ดส์ จำกัด (มหาชน) และบริษัทย่อย

งบแสดงฐานะการเงิน (ต่อ)

ณ วันที่ 31 ธันวาคม 2555

(หน่วย: บาท)

		งบการเงินรวม		งบการเงินเฉพาะกิจการ	
	หมายเหตุ	2555	2554	2555	2554
หนี้สินและส่วนของผู้ถือหุ้น					
หนี้สินหมุนเวียน					
เงินเบิกเกินบัญชีและเงินกู้ยืมระยะสั้นจากสถาบันการเงิน	16	316,388,308	524,504,185	298,353,998	356,150,068
เจ้าหนี้การค้าและเจ้าหนี้อื่น	6, 17	117,951,195	126,916,224	100,236,850	122,690,862
เงินกู้ยืมระยะสั้นจากกิจการที่เกี่ยวข้องกัน	6	-	-	50,000,000	-
ส่วนของหนี้สินตามสัญญาเช่าการเงินที่ถึงกำหนดชำระ					
ภายในหนึ่งปี	18	3,744,971	3,982,908	2,307,272	2,284,525
ส่วนของเงินกู้ยืมระยะยาวที่ถึงกำหนดชำระภายในหนึ่งปี	19	29,772,000	13,920,000	19,092,000	13,920,000
ภาษีเงินได้ค้างจ่าย		23,079,064	20,471,399	11,153,408	11,381,494
หนี้สินหมุนเวียนอื่น		75,750,346	66,689,211	64,468,234	56,530,288
รวมหนี้สินหมุนเวียน		566,685,884	756,483,927	545,611,762	562,957,237
หนี้สินไม่หมุนเวียน					
หนี้สินตามสัญญาเช่าการเงิน - สุทธิจากส่วนที่ถึงกำหนด					
ชำระภายในหนึ่งปี	18	5,228,515	8,959,261	4,525,159	6,794,078
เงินกู้ยืมระยะยาว - สุทธิจากส่วนที่ถึงกำหนดชำระ					
ภายในหนึ่งปี	19	62,979,400	41,285,000	33,469,400	41,285,000
สำรองผลประโยชน์ระยะยาวของพนักงาน	20	32,899,254	33,786,303	17,829,707	21,865,724
รวมหนี้สินไม่หมุนเวียน		101,107,169	84,030,564	55,824,266	69,944,802
รวมหนี้สิน		667,793,053	840,514,491	601,436,028	632,902,039

หมายเหตุประกอบงบการเงินเป็นส่วนหนึ่งของงบการเงินนี้

บริษัท ศ. ขอนแก่นฟู้ดส์ จำกัด (มหาชน) และบริษัทย่อย

งบแสดงฐานะการเงิน (ต่อ)

ณ วันที่ 31 ธันวาคม 2555

(หน่วย: บาท)

		งบการเงินรวม		งบการเงินเฉพาะกิจการ	
	หมายเหตุ	2555	2554	2555	2554
ส่วนของผู้ถือหุ้น					
ทุนเรือนหุ้น	21				
ทุนจดทะเบียน					
หุ้นสามัญ 24,255,000 หุ้น มูลค่าหุ้นละ 10 บาท		242,550,000	242,550,000	242,550,000	242,550,000
ทุนออกจำหน่ายและชำระเต็มมูลค่าแล้ว					
หุ้นสามัญ 24,255,000 หุ้น มูลค่าหุ้นละ 10 บาท					
(2554: หุ้นสามัญ 8,085,000 หุ้น มูลค่าหุ้นละ 10 บาท)		242,550,000	80,850,000	242,550,000	80,850,000
ส่วนเกินมูลค่าหุ้นสามัญ		50,281,000	50,281,000	50,281,000	50,281,000
ส่วนเกินทุนหุ้นทุนซื้อคืน		37,552,153	-	-	-
หุ้นทุนของบริษัทฯ ที่ถือ โดยบริษัทย่อย		-	(25,526,950)	-	-
กำไรสะสม					
จัดสรรแล้ว - ดำรงตามกฎหมาย	22	24,255,000	8,085,000	24,255,000	8,085,000
ยังไม่ได้จัดสรร		116,322,695	105,323,683	90,641,401	94,678,649
องค์ประกอบอื่นของส่วนของผู้ถือหุ้น		112,631,066	110,503,395	97,708,920	97,708,920
ส่วนของผู้ถือหุ้นของบริษัทฯ		583,591,914	329,516,128	505,436,321	331,603,569
ส่วนของผู้มีส่วนได้เสียที่ไม่มีอำนาจควบคุมของบริษัทฯ ย่อย		1,357,492	6,928,270	-	-
รวมส่วนของผู้ถือหุ้น		584,949,406	336,444,398	505,436,321	331,603,569
รวมหนี้สินและส่วนของผู้ถือหุ้น		1,252,742,459	1,176,958,889	1,106,872,349	964,505,608

หมายเหตุประกอบงบการเงินเป็นส่วนหนึ่งของงบการเงินนี้

บริษัท ศ. ขอนแก่นฟู้ดส์ จำกัด (มหาชน) และบริษัทย่อย

งบกำไรขาดทุน

สำหรับปีสิ้นสุดวันที่ 31 ธันวาคม 2555

(หน่วย: บาท)

หมายเหตุ	งบการเงินรวม		งบการเงินเฉพาะกิจการ	
	2555	2554	2555	2554
รายได้				
รายได้จากการขาย	1,822,929,605	1,682,012,624	1,358,242,514	1,271,370,251
รายได้อื่น	23,228,437	18,119,830	7,038,488	42,318,176
รวมรายได้	1,846,158,042	1,700,132,454	1,365,281,002	1,313,688,427
ค่าใช้จ่าย				
ต้นทุนขาย	1,280,818,318	1,231,770,912	912,377,444	926,446,072
ค่าใช้จ่ายในการขาย	185,139,894	156,929,094	165,372,916	138,296,096
ค่าใช้จ่ายในการบริหาร	225,333,062	191,507,617	166,001,076	144,748,332
ค่าใช้จ่ายอื่น	-	4,130,602	-	1,770,000
รวมค่าใช้จ่าย	1,691,291,274	1,584,338,225	1,243,751,436	1,211,260,500
กำไรก่อนค่าใช้จ่ายทางการเงินและค่าใช้จ่ายภาษีเงินได้	154,866,768	115,794,229	121,529,566	102,427,927
ค่าใช้จ่ายทางการเงิน	(25,324,812)	(34,993,807)	(19,962,320)	(25,183,344)
กำไรก่อนค่าใช้จ่ายภาษีเงินได้	129,541,956	80,800,422	101,567,246	77,244,583
ค่าใช้จ่ายภาษีเงินได้	(36,030,957)	(29,501,209)	(22,841,616)	(14,513,865)
กำไรสำหรับปี	93,510,999	51,299,213	78,725,630	62,730,718
การแบ่งปันกำไร				
ส่วนที่เป็นของผู้ถือหุ้นของบริษัทฯ	93,093,626	50,830,476	78,725,630	62,730,718
ส่วนที่เป็นของผู้มีส่วนได้เสียที่ไม่มีอำนาจควบคุมของบริษัทย่อย	417,373	468,737		
	93,510,999	51,299,213		
กำไรต่อหุ้นขั้นพื้นฐาน	24			
กำไรส่วนที่เป็นของผู้ถือหุ้นของบริษัทฯ	4.83	7.87	3.97	7.76

หมายเหตุประกอบงบการเงินเป็นส่วนหนึ่งของงบการเงินนี้

บริษัท ศ. ขอนแก่นฟู้ดส์ จำกัด (มหาชน) และบริษัทย่อย

งบกำไรขาดทุนเบ็ดเสร็จ

สำหรับปีสิ้นสุดวันที่ 31 ธันวาคม 2555

(หน่วย: บาท)

หมายเหตุ	งบการเงินรวม		งบการเงินเฉพาะกิจการ	
	2555	2554	2555	2554
กำไรสำหรับปี	93,510,999	51,299,213	78,725,630	62,730,718
กำไรขาดทุนเบ็ดเสร็จอื่น:				
ผลกำไรจากการตีราคาที่ดิน	-	21,790,500	-	21,790,500
ผลกำไรจากการตีราคาที่ดินของบริษัทย่อย	-	1,946,767	-	-
ผลกำไรจากการประมาณการตามหลักคณิตศาสตร์				
ประกันภัย	20	3,903,852	-	6,172,122
กำไรขาดทุนเบ็ดเสร็จอื่นสำหรับปี	3,903,852	23,737,267	6,172,122	21,790,500
กำไรขาดทุนเบ็ดเสร็จรวมสำหรับปี	97,414,851	75,036,480	84,897,752	84,521,218
การแบ่งปันกำไรขาดทุนเบ็ดเสร็จรวม				
ส่วนที่เป็นของผู้ถือหุ้นของบริษัทฯ	97,009,312	74,511,427	84,897,752	84,521,218
ส่วนที่เป็นของผู้มีส่วนได้เสียที่ไม่มีอำนาจควบคุมของบริษัทย่อย	405,539	525,053		
	97,414,851	75,036,480		

หมายเหตุประกอบงบการเงินเป็นส่วนหนึ่งของงบการเงินนี้

บริษัท ส. ขอนแก่นฟู้ดส์ จำกัด (มหาชน) และบริษัทย่อย

งบกระแสเงินสด

สำหรับปีสิ้นสุดวันที่ 31 ธันวาคม 2555

(หน่วย: บาท)

	งบการเงินรวม		งบการเงินเฉพาะกิจการ	
	2555	2554	2555	2554
กระแสเงินสดจากกิจกรรมดำเนินงาน				
กำไรก่อนภาษี	129,541,956	80,800,422	101,567,246	77,244,583
รายการปรับกระทบยอดกำไรก่อนภาษีเป็นเงินสดรับ (จ่าย)				
จากกิจกรรมดำเนินงาน				
ค่าเสื่อมราคาอาคารและอุปกรณ์	44,211,121	41,371,039	28,473,444	28,500,485
ค่าตัดจำหน่ายสินทรัพย์ไม่มีตัวตน	559,245	555,090	483,019	479,294
ค่าเสื่อมราคาสุกรพันธุ์	4,670,360	5,449,287	-	-
หนี้สูญ - เงินให้กู้ยืมระยะสั้นและดอกเบี้ยค้างรับ				
แก่กิจการที่เกี่ยวข้องกัน	-	24,709	-	-
การปรับลดสินค้าคงเหลือเป็นมูลค่าสุทธิที่จะได้รับ (โอนกลับรายการ)	(4,255,889)	1,975,240	(4,255,889)	1,975,240
กำไรจากการจำหน่ายอุปกรณ์	(75,442)	(412,334)	(63,247)	(151,315)
กำไรจากการจำหน่ายสุกรพ่อพันธุ์และแม่พันธุ์	(4,120,172)	(2,897,475)	-	-
บริจาคอุปกรณ์	32	80	-	78
ค่าเผื่อการด้อยค่าของสินทรัพย์	-	4,130,602	-	1,770,000
ขาดทุนจากการตัดจำหน่ายสินทรัพย์	-	101,485	-	-
สำรองผลประโยชน์ระยะยาวของพนักงาน	3,749,300	4,621,399	2,667,644	3,137,782
กำไรจากอัตราแลกเปลี่ยนที่ยังไม่เกิดขึ้นจริง	(64,062)	(242,057)	(64,062)	(242,057)
รายได้เงินปันผล	-	-	-	(37,122,853)
ดอกเบี้ยรับ	(740,550)	(749,088)	(2,374,708)	(726,358)
ค่าใช้จ่ายดอกเบี้ย	25,324,812	34,993,807	19,962,320	25,183,344
กำไรจากการดำเนินงานก่อนการเปลี่ยนแปลงในสินทรัพย์				
และหนี้สินดำเนินงาน	198,800,711	169,722,206	146,395,767	100,048,223
สินทรัพย์ดำเนินงาน (เพิ่มขึ้น) ลดลง				
ลูกหนี้การค้าและลูกหนี้อื่น	(8,933,530)	(28,223,404)	(7,504,894)	(29,290,509)
สินค้าคงเหลือ	(829,889)	(27,613,439)	(1,497,928)	(15,327,879)
สินทรัพย์หมุนเวียนอื่น	(697,868)	(1,315,202)	1,019,692	(97,876)
สินทรัพย์ไม่หมุนเวียนอื่น	(1,271,069)	(2,600,608)	(1,267,072)	(2,674,568)

หมายเหตุประกอบงบการเงินเป็นส่วนหนึ่งของงบการเงินนี้

บริษัท ศ. ขอนแก่นฟู้ดส์ จำกัด (มหาชน) และบริษัทย่อย

งบกระแสเงินสด (ต่อ)

สำหรับปีสิ้นสุดวันที่ 31 ธันวาคม 2555

(หน่วย: บาท)

	งบการเงินรวม		งบการเงินเฉพาะกิจการ	
	2555	2554	2555	2554
หนี้สินดำเนินงานเพิ่มขึ้น (ลดลง)				
เจ้าหนี้การค้าและเจ้าหนี้อื่น	(8,965,029)	(1,606,457)	(22,581,409)	16,202,511
สำรองผลประโยชน์ระยะยาวของพนักงาน	(732,500)	(997,888)	(531,540)	(707,528)
หนี้สินหมุนเวียนอื่น	9,070,512	19,476,987	7,927,732	17,942,645
เงินสดจากกิจกรรมดำเนินงาน	186,441,338	126,842,195	121,960,348	86,095,019
จ่ายภาษีเงินได้	(44,640,168)	(16,012,048)	(23,069,701)	(3,946,477)
เงินสดสุทธิจากกิจกรรมดำเนินงาน	141,801,170	110,830,147	98,890,647	82,148,542
กระแสเงินสดจากกิจกรรมลงทุน				
เงินฝากธนาคารที่มีภาระค้ำประกันลดลง	999,707	1,096,605	-	-
เงินให้กู้ยืมระยะสั้นแก่กิจการที่เกี่ยวข้องกัน (เพิ่มขึ้น) ลดลง	-	-	(80,000,000)	986,036
เงินสดจ่ายซื้อที่ดินและอุปกรณ์	(85,732,613)	(60,274,563)	(41,104,958)	(32,691,554)
เงินสดจ่ายซื้อสุกรพ่อพันธุ์และแม่พันธุ์	(110,591)	(4,842,392)	-	-
เงินสดจ่ายซื้อสินทรัพย์ไม่มีตัวตน	(5,120,403)	(13,060,548)	(5,120,403)	(13,023,098)
เงินสดจ่ายซื้อเงินลงทุนในบริษัทย่อย	(3,848,646)	-	(69,107,142)	-
เงินสดรับจากการจำหน่ายเงินลงทุนในบริษัทใหญ่	74,295,980	-	-	-
เงินสดรับจากการจำหน่ายอุปกรณ์	238,052	855,834	222,926	587,834
เงินสดรับจากการจำหน่ายสุกรพ่อพันธุ์และแม่พันธุ์	4,746,048	4,915,645	-	-
เงินปันผลรับ	-	-	37,122,853	-
เงินสดรับดอกเบี้ย	740,550	1,349,088	1,969,503	726,358
เงินสดสุทธิใช้ไปในกิจกรรมลงทุน	(13,791,916)	(69,960,331)	(156,017,221)	(43,414,424)

หมายเหตุประกอบงบการเงินเป็นส่วนหนึ่งของงบการเงินนี้

บริษัท ส. ขอนแก่นฟู้ดส์ จำกัด (มหาชน) และบริษัทย่อย

งบกระแสเงินสด (ต่อ)

สำหรับปีสิ้นสุดวันที่ 31 ธันวาคม 2555

(หน่วย: บาท)

	งบการเงินรวม		งบการเงินเฉพาะกิจการ	
	2555	2554	2555	2554
กระแสเงินสดจากกิจกรรมจัดหาเงิน				
เงินเบิกเกินบัญชีและเงินกู้ยืมระยะสั้นจากสถาบันการเงิน (ลดลง) เพิ่มขึ้น	(208,115,877)	23,420,659	(57,796,070)	13,087,637
เงินกู้ยืมระยะสั้นจากกิจการที่เกี่ยวข้องกันเพิ่มขึ้น	-	-	50,000,000	-
เงินกู้ยืมระยะยาวเพิ่มขึ้น (ลดลง)	37,546,400	(9,295,044)	(2,643,600)	(9,295,044)
หนี้สินตามสัญญาเช่าการเงินลดลง	(3,968,683)	(6,339,934)	(2,246,172)	(4,657,899)
เงินสดรับจากการเพิ่มทุน	161,700,000	-	161,700,000	-
จ่ายดอกเบี้ย	(25,334,189)	(34,946,943)	(19,824,710)	(25,139,494)
จ่ายเงินปันผล	(69,840,300)	(9,690,000)	(72,765,000)	(12,127,500)
เงินสดสุทธิจาก (ใช้ไปใน) กิจกรรมจัดหาเงิน	(108,012,649)	(36,851,262)	56,424,448	(38,132,300)
เงินสดและรายการเทียบเท่าเงินสดเพิ่มขึ้น(ลดลง)สุทธิ	19,996,605	4,018,554	(702,126)	601,818
เงินสดและรายการเทียบเท่าเงินสดต้นปี	10,204,633	6,186,079	1,769,578	1,167,760
เงินสดและรายการเทียบเท่าเงินสดปลายปี	30,201,238	10,204,633	1,067,452	1,769,578
	-	-	-	-
ข้อมูลกระแสเงินสดเปิดเผยเพิ่มเติม				
รายการที่ไม่ใช่เงินสดประกอบด้วย				
ซื้ออุปกรณ์โดยทำสัญญาเช่าการเงิน	-	2,449,199	-	1,512,065
รายการปรับปรุงสำรองผลประโยชน์ระยะยาวของพนักงาน				
กับกำไรสะสมต้นปี	-	29,787,954	-	19,435,470

หมายเหตุประกอบงบการเงินเป็นส่วนหนึ่งของงบการเงินนี้

บริษัท ส. ขอนแก่นฟู้ดส์ จำกัด (มหาชน) และบริษัทย่อย
งบแสดงการเปลี่ยนแปลงส่วนของผู้ถือหุ้น
สำหรับปีสิ้นสุดวันที่ 31 ธันวาคม 2555

(หน่วย: บาท)

งบการเงินรวม														
ส่วนของผู้ถือหุ้นบริษัทฯ														
หมายเหตุ	หุ้นทุนของ บริษัทที่						องค์ประกอบอื่นของส่วนของผู้ถือหุ้น					ส่วนของผู้มี ส่วนได้เสียที่		
	ทุนเรือนหุ้นที่ออก และชำระแล้ว	ส่วนเกินมูลค่า หุ้นสามัญ	ส่วนเกินทุน หุ้นทุนซื้อคืน	ถือหุ้นโดยบริษัทย่อย	กำไรสะสม		ส่วนเกินทุนจาก การตีราคาที่ดิน ของบริษัทย่อย	ส่วนเกินทุนจาก การเปลี่ยนแปลง ในบริษัทย่อย	รวม	รวม	ส่วนของผู้ถือหุ้น ไม่มีอำนาจควบคุม	ส่วนของผู้มี ส่วนได้เสียที่	รวม	ส่วนของผู้มี ส่วนได้เสียที่
					จัดสรรแล้ว	ยังไม่ได้จัดสรร								
ยอดคงเหลือ ณ วันที่ 1 มกราคม 2554	80,850,000	50,281,000	-	(25,526,950)	8,085,000	64,183,207	75,918,420	10,904,024	-	86,822,444	264,694,701	6,745,405	271,440,106	
เงินปันผลจ่าย	-	-	-	-	-	(12,127,500)	-	-	-	-	(12,127,500)	-	(12,127,500)	
เงินปันผลจ่ายสำหรับหุ้นของบริษัทฯที่ถือโดยบริษัทย่อย	-	-	-	-	-	2,437,500	-	-	-	-	2,437,500	-	2,437,500	
เงินปันผลจ่ายสุทธิ	-	-	-	-	-	(9,690,000)	-	-	-	(9,690,000)	-	-	(9,690,000)	
กำไรขาดทุนเบ็ดเสร็จรวมสำหรับปี	-	-	-	-	-	50,830,476	21,790,500	1,890,451	-	23,680,951	74,511,427	525,053	75,036,480	
ส่วนของผู้มีส่วนได้เสียที่ไม่มีอำนาจควบคุมของ บริษัทย่อยลดลง	-	-	-	-	-	-	-	-	-	-	-	(342,188)	(342,188)	
ยอดคงเหลือ ณ วันที่ 31 ธันวาคม 2554	80,850,000	50,281,000	-	(25,526,950)	8,085,000	105,323,683	97,708,920	12,794,475	-	110,503,395	329,516,128	6,928,270	336,444,398	
ยอดคงเหลือ ณ วันที่ 1 มกราคม 2555	80,850,000	50,281,000	-	(25,526,950)	8,085,000	105,323,683	97,708,920	12,794,475	-	110,503,395	329,516,128	6,928,270	336,444,398	
ออกหุ้นสามัญเพิ่มทุน	161,700,000	-	-	-	-	-	-	-	-	-	161,700,000	-	161,700,000	
เงินปันผลจ่าย	-	-	-	-	-	(72,765,000)	-	-	-	-	(72,765,000)	-	(72,765,000)	
เงินปันผลจ่ายสำหรับหุ้นของบริษัทฯที่ถือโดยบริษัทย่อย	-	-	-	-	-	2,924,700	-	-	-	-	2,924,700	-	2,924,700	
เงินปันผลจ่ายสุทธิ	-	-	-	-	-	(69,840,300)	-	-	-	(69,840,300)	-	-	(69,840,300)	
กำไรขาดทุนเบ็ดเสร็จรวมสำหรับปี	-	-	-	-	-	97,009,312	-	-	-	-	97,009,312	405,539	97,414,851	
หุ้นทุนของบริษัทที่ถือโดยบริษัทย่อยลดลง	-	-	37,552,153	25,526,950	-	-	-	-	-	-	63,079,103	-	63,079,103	
ส่วนเกินทุนจากการเปลี่ยนแปลงสัดส่วน การถือหุ้นในบริษัทย่อย	-	-	-	-	-	-	-	-	1,649,718	1,649,718	1,649,718	-	1,649,718	
ส่วนของผู้มีส่วนได้เสียที่ไม่มีอำนาจควบคุมของ บริษัทย่อยลดลง	-	-	-	-	-	-	-	477,953	-	477,953	477,953	(5,976,317)	(5,498,364)	
โอนไปสำรองตามกฎหมาย	-	-	-	-	16,170,000	(16,170,000)	-	-	-	-	-	-	-	
ยอดคงเหลือ ณ วันที่ 31 ธันวาคม 2555	242,550,000	50,281,000	37,552,153	-	24,255,000	116,322,695	97,708,920	13,272,428	1,649,718	112,631,066	583,591,914	1,357,492	584,949,406	

หมายเหตุประกอบงบการเงินเป็นส่วนหนึ่งของงบการเงินนี้

บริษัท ส. ขอนแก่นฟู้ดส์ จำกัด (มหาชน) และบริษัทย่อย
งบแสดงการเปลี่ยนแปลงส่วนของผู้ถือหุ้น (ต่อ)
สำหรับปีสิ้นสุดวันที่ 31 ธันวาคม 2555

(หน่วย: บาท)

งบการเงินเฉพาะกิจการ						
หมายเหตุ	ทุนเรือนหุ้นที่ออก และชำระแล้ว	ส่วนเกินมูลค่า หุ้นสามัญ	กำไรสะสม		องค์ประกอบอื่นของ ส่วนของผู้ถือหุ้น	
			จัดสรรแล้ว	ยังไม่ได้จัดสรร	กำไรขาดทุน เบ็ดเสร็จอื่น	รวม
					ส่วนเกินทุนจาก การตีราคาที่ดิน	ส่วนของผู้ถือหุ้น
ยอดคงเหลือ ณ วันที่ 1 มกราคม 2554	80,850,000	50,281,000	8,085,000	44,075,431	75,918,420	259,209,851
เงินปันผลจ่าย	26	-	-	(12,127,500)	-	(12,127,500)
กำไรขาดทุนเบ็ดเสร็จรวมสำหรับปี	-	-	-	62,730,718	21,790,500	84,521,218
ยอดคงเหลือ ณ วันที่ 31 ธันวาคม 2554	80,850,000	50,281,000	8,085,000	94,678,649	97,708,920	331,603,569
ยอดคงเหลือ ณ วันที่ 1 มกราคม 2555	80,850,000	50,281,000	8,085,000	94,678,649	97,708,920	331,603,569
ออกหุ้นสามัญเพิ่มทุน	161,700,000	-	-	-	-	161,700,000
เงินปันผลจ่าย	26	-	-	(72,765,000)	-	(72,765,000)
กำไรขาดทุนเบ็ดเสร็จรวมสำหรับปี	-	-	-	84,897,752	-	84,897,752
โอนไปสำรองตามกฎหมาย	-	-	16,170,000	(16,170,000)	-	-
ยอดคงเหลือ ณ วันที่ 31 ธันวาคม 2555	242,550,000	50,281,000	24,255,000	90,641,401	97,708,920	505,436,321

หมายเหตุประกอบงบการเงินเป็นส่วนหนึ่งของงบการเงินนี้

บริษัท ส. ขอนแก่นฟู้ดส์ จำกัด (มหาชน) และบริษัทย่อย

หมายเหตุประกอบงบการเงินรวม
สำหรับปีสิ้นสุดวันที่ 31 ธันวาคม 2555

1. ข้อมูลทั่วไปของบริษัทฯ

บริษัท ส. ขอนแก่นฟู้ดส์ จำกัด (มหาชน) (“บริษัทฯ”) เป็นบริษัทมหาชนซึ่งจัดตั้งและมีภูมิลำเนาในประเทศไทย ธุรกิจหลักของบริษัทฯคือการผลิตและจำหน่ายอาหารแปรรูปจากเนื้อสัตว์ ที่อยู่ตามที่จดทะเบียนของบริษัทฯอยู่ที่เลขที่ 259/13 ซอยปรีดี พนมยงค์ 13 ถนนสุขุมวิท 71 (ปรีดี พนมยงค์) แขวงพระโขนงเหนือ เขตวัฒนา กรุงเทพมหานคร

2. เกณฑ์ในการจัดทำงบการเงิน

2.1 งบการเงินนี้จัดทำขึ้นตามมาตรฐานการบัญชีที่กำหนดในพระราชบัญญัติวิชาชีพบัญชี พ.ศ. 2547 โดยแสดงรายการในงบการเงินตามข้อกำหนดในประกาศกรมพัฒนาธุรกิจการค้าลงวันที่ 28 กันยายน 2554 ออกตามความในพระราชบัญญัติการบัญชี พ.ศ. 2543

งบการเงินฉบับภาษาไทยเป็นงบการเงินฉบับที่บริษัทฯใช้เป็นทางการตามกฎหมาย งบการเงินฉบับภาษาอังกฤษแปลจากงบการเงินฉบับภาษาไทยนี้

งบการเงินนี้ได้จัดทำขึ้นโดยใช้เกณฑ์ราคาทุนเดิมเว้นแต่จะได้เปิดเผยเป็นอย่างอื่นในนโยบายการบัญชี

2.2 เกณฑ์ในการจัดทำงบการเงินรวม

ก) งบการเงินรวมนี้ได้จัดทำขึ้นโดยรวมงบการเงินของบริษัท ส. ขอนแก่นฟู้ดส์ จำกัด (มหาชน) (ซึ่งต่อไปนี้จะเรียกว่า “บริษัทฯ”) และบริษัทย่อย (ซึ่งต่อไปนี้จะเรียกว่า “บริษัทย่อย”) ดังต่อไปนี้

ชื่อบริษัท	ลักษณะของธุรกิจ	จัดตั้งขึ้น ในประเทศ	อัตราร้อยละของ การถือหุ้นทั้งทางตรง และทางอ้อม	
			2555	2554
			ร้อยละ	ร้อยละ
บริษัท ส.ปศุสัตว์ จำกัด	ธุรกิจเพาะพันธุ์และจำหน่ายสุกร	ไทย	100	93
บริษัท เอส เค เค ฟู้ด จำกัด	จำหน่ายผลิตภัณฑ์ประเภทอาหาร	ไทย	99	96
บริษัท มหาชัยฟู้ดโปรดเซสซึ่ง จำกัด	ผลิตและจำหน่ายผลิตภัณฑ์ประเภท อาหาร	ไทย	99	96

- ข) บริษัทนำงบการเงินของบริษัทย่อยมารวมในการจัดทำงบการเงินรวมตั้งแต่วันที่บริษัทมีอำนาจในการควบคุมบริษัทย่อยจนถึงวันที่บริษัทสิ้นสุดการควบคุมบริษัทย่อยนั้น
- ค) งบการเงินของบริษัทย่อยได้จัดทำขึ้นโดยใช้นโยบายการบัญชีที่สำคัญเช่นเดียวกันกับของบริษัท
- ง) ยอดคงค้างระหว่างบริษัทและบริษัทย่อย รายการค้าระหว่างกันที่มีสาระสำคัญได้ถูกตัดออกจากงบการเงินรวมนี้แล้ว
- จ) ส่วนของผู้มีส่วนได้เสียที่ไม่มีอำนาจควบคุม คือ จำนวนกำไรหรือขาดทุนและสินทรัพย์สุทธิของบริษัทย่อยส่วนที่ไม่ได้เป็นของบริษัท และแสดงเป็นรายการแยกต่างหากในส่วนของกำไรหรือขาดทุนรวมและส่วนของผู้ถือหุ้นในงบแสดงฐานะการเงินรวม

2.3 บริษัทจัดทำงบการเงินเฉพาะกิจการเพื่อประโยชน์ต่อสาธารณะ โดยแสดงเงินลงทุนในบริษัทย่อยตามวิธีราคาทุน

3. มาตรฐานการบัญชีใหม่ที่ยังไม่มีผลบังคับใช้

สภาวิชาชีพบัญชีได้ออกมาตรฐานการบัญชีฉบับปรับปรุงและมาตรฐานการบัญชีใหม่ซึ่งมีผลบังคับใช้สำหรับรอบระยะเวลาบัญชีที่เริ่มในหรือหลังวันที่ 1 มกราคม 2556 ตามรายละเอียดข้างล่างนี้

มาตรฐานการบัญชี

ฉบับที่ 12	ภาษีเงินได้
ฉบับที่ 20 (ปรับปรุง 2552)	การบัญชีสำหรับเงินอุดหนุนจากรัฐบาล และการเปิดเผยข้อมูลเกี่ยวกับความช่วยเหลือจากรัฐบาล
ฉบับที่ 21 (ปรับปรุง 2552)	ผลกระทบจากการเปลี่ยนแปลงของอัตราแลกเปลี่ยนเงินตราต่างประเทศ

มาตรฐานการรายงานทางการเงิน

ฉบับที่ 8	ส่วนงานดำเนินงาน
-----------	------------------

การตีความมาตรฐานการบัญชี

ฉบับที่ 10	ความช่วยเหลือจากรัฐบาล - กรณีที่ไม่มีความเกี่ยวข้องอย่างเฉพาะเจาะจงกับกิจกรรมดำเนินงาน
ฉบับที่ 21	ภาษีเงินได้ - การได้รับประโยชน์จากสินทรัพย์ที่ไม่ได้คิดค่าเสื่อมราคาที่ดินราคาใหม่
ฉบับที่ 25	ภาษีเงินได้ - การเปลี่ยนแปลงสถานภาพทางภาษีของกิจการหรือของผู้ถือหุ้น

ฝ่ายบริหารของบริษัทฯ เชื่อว่ามาตรฐานการบัญชีข้างต้นจะไม่มีผลกระทบอย่างเป็นสาระสำคัญต่อ งบการเงินเมื่อนำมาถือปฏิบัติ ยกเว้นมาตรฐานการบัญชีดังต่อไปนี้

มาตรฐานการบัญชี ฉบับที่ 12 เรื่อง ภาษีเงินได้

มาตรฐานการบัญชีฉบับนี้กำหนดให้กิจการระบุผลแตกต่างชั่วคราวที่เกิดจากความแตกต่างของมูลค่าสินทรัพย์และหนี้สินระหว่างเกณฑ์ทางบัญชีและภาษีอากร เพื่อรับรู้ผลกระทบทางภาษีเป็นสินทรัพย์หรือหนี้สินภาษีเงินได้รอการตัดบัญชีตามหลักเกณฑ์ที่กำหนด ฝ่ายบริหารของบริษัทฯ คาดว่าการนำมาตรฐานการบัญชีดังกล่าวมาใช้จะมีผลทำให้กำไรสะสม และองค์ประกอบอื่นของส่วนของผู้ถือหุ้นที่ยกมาต้นปี 2556 ของบริษัทฯ และบริษัทย่อยมีจำนวนลดลงรวมประมาณ 6.02 ล้านบาท (เฉพาะบริษัทฯ: ประมาณ 9.58 ล้านบาท)

นอกจากนี้ สภาวิชาชีพบัญชีได้ออกประกาศสภาวิชาชีพบัญชี ฉบับที่ 30/2555 - 34/2555 ซึ่งลงประกาศในราชกิจจานุเบกษา เมื่อวันที่ 17 มกราคม 2556 ให้ใช้แนวปฏิบัติทางบัญชีและการตีความมาตรฐานการบัญชี ดังต่อไปนี้

วันที่มีผลบังคับใช้

แนวปฏิบัติทางบัญชีเกี่ยวกับการโอนและการรับโอนสินทรัพย์ทางการเงิน 1 มกราคม 2556

การตีความมาตรฐานการบัญชี

ฉบับที่ 29 การเปิดเผยข้อมูลของข้อตกลงสัมปทานบริการ 1 มกราคม 2557

การตีความมาตรฐานการรายงานทางการเงิน

ฉบับที่ 4 การประเมินว่าข้อตกลงประกอบด้วยสัญญาเช่า หรือไม่ 1 มกราคม 2557

ฉบับที่ 12 ข้อตกลงสัมปทานบริการ 1 มกราคม 2557

ฉบับที่ 13 โปรแกรมสิทธิพิเศษแก่ลูกค้า 1 มกราคม 2557

ฝ่ายบริหารของบริษัทฯ ได้ประเมินแล้วเห็นว่าแนวปฏิบัติทางบัญชีเกี่ยวกับการโอนและการรับโอนสินทรัพย์ทางการเงิน การตีความมาตรฐานการบัญชีฉบับที่ 29 การตีความมาตรฐานการรายงานทางการเงินฉบับที่ 4 และการตีความมาตรฐานการรายงานทางการเงินฉบับที่ 12 ไม่เกี่ยวข้องกับธุรกิจของบริษัทฯ ส่วนการตีความมาตรฐานการรายงานทางการเงินฉบับที่ 13 อยู่ระหว่างการประเมินผลกระทบต่อบการเงินในปีที่เริ่มใช้ ซึ่งยังไม่สามารถสรุปผลได้ในขณะนี้

4. นโยบายการบัญชีที่สำคัญ

4.1 การรับรู้รายได้

ขายสินค้า

รายได้จากการขายสินค้ารับรู้เมื่อบริษัทฯ ได้โอนความเสี่ยงและผลตอบแทนที่มีนัยสำคัญของความเป็นเจ้าของสินค้าให้กับผู้ซื้อแล้ว รายได้จากการขายแสดงมูลค่าตามราคาในใบกำกับสินค้าโดยไม่รวมภาษีมูลค่าเพิ่ม สำหรับสินค้าที่ได้ส่งมอบหลังจากหักส่วนลดแล้ว

ดอกเบี้ยรับ

ดอกเบี้ยรับถือเป็นรายได้ตามเกณฑ์คงค้างโดยคำนึงถึงอัตราผลตอบแทนที่แท้จริง

เงินปันผลรับ

เงินปันผลรับถือเป็นรายได้เมื่อบริษัทฯ มีสิทธิในการรับเงินปันผล

4.2 เงินสดและรายการเทียบเท่าเงินสด

เงินสดและรายการเทียบเท่าเงินสด หมายถึง เงินสดและเงินฝากธนาคารและเงินลงทุนระยะสั้นที่มีสภาพคล่องสูง ซึ่งถึงกำหนดจ่ายคืนภายในระยะเวลาไม่เกิน 3 เดือน นับจากวันที่ได้มาและไม่มีข้อจำกัดในการเบิกใช้

4.3 ลูกหนี้การค้า

ลูกหนี้การค้าแสดงมูลค่าตามจำนวนมูลค่าสุทธิที่จะได้รับ บริษัทฯ บันทึกค่าเผื่อหนี้สงสัยจะสูญสำหรับผลขาดทุนโดยประมาณที่อาจเกิดขึ้นจากการเก็บเงินจากลูกหนี้ไม่ได้ ซึ่งโดยทั่วไปพิจารณาจากประสบการณ์การเก็บเงินและการวิเคราะห์อายุหนี้

4.4 สินค้าคงเหลือ

สินค้าสำเร็จรูปและสินค้านำระหว่างผลิตแสดงมูลค่าตามราคาทุนมาตรฐาน (ซึ่งใกล้เคียงกับต้นทุนจริง) หรือมูลค่าสุทธิที่จะได้รับแล้วแต่ราคาใดจะต่ำกว่า ราคาทุนดังกล่าวหมายถึงต้นทุนในการผลิตทั้งหมดรวมทั้งค่าเสียหายโรงงานด้วย

วัตถุดิบ สารเคมี อะไหล่และวัสดุโรงงานแสดงมูลค่าตามราคาทุนถัวเฉลี่ยหรือมูลค่าสุทธิที่จะได้รับแล้วแต่ราคาใดจะต่ำกว่า และจะถือเป็นส่วนหนึ่งของต้นทุนการผลิตเมื่อมีการเบิกใช้

4.5 เงินลงทุน

- ก) เงินลงทุนในตราสารทุนที่ไม่อยู่ในความต้องการของตลาดถือเป็นเงินลงทุนทั่วไป ซึ่งแสดงในราคาทุนสุทธิจากค่าเผื่อการด้อยค่า (ถ้ามี)
- ข) เงินลงทุนในบริษัทย่อยที่แสดงอยู่ในงบการเงินเฉพาะกิจการแสดงมูลค่าตามวิธีราคาทุน

บริษัทฯ ใช้วิธีถัวเฉลี่ยถ่วงน้ำหนักในการคำนวณต้นทุนของเงินลงทุน

ในกรณีที่มีการโอนเปลี่ยนประเภทเงินลงทุนจากประเภทหนึ่งไปเป็นอีกประเภทหนึ่ง บริษัทฯจะปรับมูลค่าของเงินลงทุนดังกล่าวใหม่โดยใช้มูลค่ายุติธรรม ณ วันที่โอนเปลี่ยนประเภทเงินลงทุน ผลแตกต่างระหว่างราคาตามบัญชีและมูลค่ายุติธรรม ณ วันที่โอนจะบันทึกในส่วนของกำไรหรือขาดทุนหรือแสดงเป็นองค์ประกอบอื่นของส่วนของผู้ถือหุ้นแล้วแต่ประเภทของเงินลงทุนที่มีการโอนเปลี่ยน

เมื่อมีการจำหน่ายเงินลงทุน ผลต่างระหว่างสิ่งตอบแทนสุทธิที่ได้รับกับมูลค่าตามบัญชีของเงินลงทุน จะถูกบันทึกในส่วนของกำไรหรือขาดทุน

4.6 อสังหาริมทรัพย์เพื่อการลงทุน

บริษัทฯ บันทึกมูลค่าเริ่มแรกของอสังหาริมทรัพย์เพื่อการลงทุนในราคาทุนซึ่งรวมต้นทุนการทำรายการ หลังจากนั้น บริษัทฯจะบันทึกอสังหาริมทรัพย์เพื่อการลงทุนด้วยราคาทุนหักค่าเสื่อมราคาสะสมและค่าเผื่อการด้อยค่า (ถ้ามี)

ไม่มีการคิดค่าเสื่อมราคาสำหรับอสังหาริมทรัพย์เพื่อการลงทุนที่เป็นที่ดิน

บริษัทฯรับรู้ผลต่างระหว่างจำนวนเงินที่ได้รับสุทธิจากการจำหน่ายกับมูลค่าตามบัญชีของสินทรัพย์ในส่วนของกำไรหรือขาดทุนในงวดที่ตัดรายการอสังหาริมทรัพย์เพื่อการลงทุนออกจากบัญชี

4.7 ที่ดิน อาคารและอุปกรณ์ และค่าเสื่อมราคา

ที่ดินแสดงมูลค่าตามราคาทุน/ราคาที่ดีที่สุด อาคารและอุปกรณ์แสดงมูลค่าตามราคาทุนหักค่าเสื่อมราคาสะสม และค่าเผื่อการด้อยค่าของสินทรัพย์ (ถ้ามี)

บริษัทฯบันทึกมูลค่าเริ่มแรกของที่ดินในราคาทุน ณ วันที่ได้สินทรัพย์มา หลังจากนั้นบริษัทฯจัดให้มีการประเมินราคาที่ดินโดยผู้ประเมินราคาอิสระและบันทึกสินทรัพย์ดังกล่าวในราคาตีใหม่ ทั้งนี้ บริษัทฯจัดให้มีการประเมินราคาสินทรัพย์ดังกล่าวเป็นครั้งคราวเพื่อให้ราคาตามบัญชี ณ วันสิ้นรอบระยะเวลารายงานแตกต่างจากมูลค่ายุติธรรมอย่างมีสาระสำคัญ

บริษัทฯบันทึกส่วนต่างซึ่งเกิดจากการตีราคาสินทรัพย์ดังต่อไปนี้

- บริษัทบันทึกราคาตามบัญชีของสินทรัพย์ที่เพิ่มขึ้นจากการตีราคาใหม่ในกำไรขาดทุนเบ็ดเสร็จอื่นและรับรู้จำนวนสะสมในบัญชี “ส่วนเกินทุนจากการตีราคาที่ดิน” ในส่วนของผู้ถือหุ้น อย่างไรก็ตาม หากสินทรัพย์นั้นเคยมีการตีราคาลดลงและบริษัทได้รับรู้ราคาที่ลดลงในส่วนของกำไรหรือขาดทุนแล้ว ส่วนที่เพิ่มจากการตีราคาใหม่นี้จะถูกรับรู้เป็นรายได้ไม่เกินจำนวนที่เคยลดลงซึ่งรับรู้เป็นค่าใช้จ่ายปีก่อนแล้ว
- บริษัทรับรู้ราคาตามบัญชีของสินทรัพย์ที่ลดลงจากการตีราคาใหม่ในส่วนของกำไรหรือขาดทุน อย่างไรก็ตาม หากสินทรัพย์นั้นเคยมีการตีราคาเพิ่มขึ้นและยังมียอดคงค้างของบัญชี “ส่วนเกินทุนจากการตีราคาที่ดิน” อยู่ในส่วนของผู้ถือหุ้น ส่วนที่ลดลงจากการตีราคาใหม่จะถูกรับรู้ในกำไรขาดทุนเบ็ดเสร็จอื่นในจำนวนที่ไม่เกินยอดคงเหลือของบัญชี “ส่วนเกินทุนจากการตีราคาที่ดิน”

ค่าเสื่อมราคาของอาคารและอุปกรณ์คำนวณจากราคาทุนของสินทรัพย์โดยวิธีเส้นตรงตามอายุการให้ประโยชน์โดยประมาณดังนี้

อาคาร	-	20 ปี
เครื่องจักรและอุปกรณ์	-	5 ปี
เครื่องตกแต่ง ติดตั้ง และเครื่องใช้สำนักงาน	-	5 ปี
ยานพาหนะ	-	5 ปี

ไม่มีการคิดค่าเสื่อมราคาสำหรับที่ดินและงานระหว่างก่อสร้าง

ค่าเสื่อมราคารวมอยู่ในการคำนวณผลการดำเนินงาน

บริษัทตัดรายการที่ดิน อาคาร และอุปกรณ์ ออกจากบัญชี เมื่อจำหน่ายสินทรัพย์หรือคาดว่าจะไม่ได้รับประโยชน์เชิงเศรษฐกิจในอนาคตจากการใช้หรือการจำหน่ายสินทรัพย์ รายการผลกำไรหรือขาดทุนจากการจำหน่ายสินทรัพย์ จะรับรู้ในส่วนของกำไรหรือขาดทุนเมื่อบริษัทตัดรายการสินทรัพย์นั้นออกจากบัญชี

ส่วนเกินทุนจากการตีราคาสินทรัพย์ไม่สามารถนำมาหักกับขาดทุนสะสมและไม่สามารถจ่ายเป็น เงินปันผลได้

4.8 สุกรพันธุ์

บริษัทย่อถือว่าสุกรพันธุ์มีอายุการให้ประโยชน์เท่ากับ 3 ปี และหลังจากนั้นจะสามารถขายต่อได้ในราคาประมาณ 6,800 บาทต่อตัว สำหรับพ่อพันธุ์และแม่พันธุ์

4.9 สินทรัพย์ไม่มีตัวตน

บริษัทจะบันทึกต้นทุนเริ่มแรกของสินทรัพย์ไม่มีตัวตนตามราคาทุน ภายหลังจากการรับรู้รายการเริ่มแรกของสินทรัพย์ไม่มีตัวตนแสดงมูลค่าตามราคาทุนหักค่าตัดจำหน่ายสะสมและค่าเผื่อการด้อยค่าสะสม (ถ้ามี) ของสินทรัพย์นั้น

บริษัทตัดจำหน่ายสินทรัพย์ไม่มีตัวตนที่มีอายุการให้ประโยชน์จำกัดอย่างมีระบบตลอดอายุการให้ประโยชน์เชิงเศรษฐกิจของสินทรัพย์นั้น และจะประเมินการด้อยค่าของสินทรัพย์ดังกล่าวเมื่อมีข้อบ่งชี้ว่าสินทรัพย์นั้นเกิดการด้อยค่า บริษัทจะทบทวนระยะเวลาการตัดจำหน่ายและวิธีการตัดจำหน่ายของสินทรัพย์ไม่มีตัวตนดังกล่าวทุกสิ้นปีเป็นอย่างน้อย ค่าตัดจำหน่ายรับรู้เป็นค่าใช้จ่ายในส่วนของกำไรหรือขาดทุน

สินทรัพย์ไม่มีตัวตนที่มีอายุการให้ประโยชน์จำกัดมีดังนี้

อายุการให้ประโยชน์

โปรแกรมคอมพิวเตอร์

5 ปี

4.10 รายการธุรกิจกับบุคคลหรือกิจการที่เกี่ยวข้องกัน

บุคคลหรือกิจการที่เกี่ยวข้องกันกับบริษัท หมายถึง บุคคลหรือกิจการที่มีอำนาจควบคุมบริษัท หรือถูกบริษัทควบคุมไม่ว่าจะเป็นโดยทางตรงหรือทางอ้อม หรืออยู่ภายใต้การควบคุมเดียวกันกับ บริษัท

นอกจากนี้บุคคลหรือกิจการที่เกี่ยวข้องกันยังหมายรวมถึงบริษัทร่วมและบุคคลที่มีสิทธิออกเสียงโดยทางตรงหรือทางอ้อมซึ่งทำให้มีอิทธิพลอย่างเป็นสาระสำคัญต่อบริษัท ผู้บริหารสำคัญ กรรมการหรือพนักงานของบริษัทที่มีอำนาจในการวางแผนและควบคุมการดำเนินงานของบริษัท

4.11 สัญญาเช่าระยะยาว

สัญญาเช่าที่ดิน อาคารและอุปกรณ์ที่ความเสี่ยงและผลตอบแทนของความเป็นเจ้าของส่วนใหญ่ได้โอนไปให้กับผู้เช่า ถือเป็นสัญญาเช่าการเงิน สัญญาเช่าการเงินจะบันทึกเป็นรายจ่ายฝ่ายทุนด้วยมูลค่ายุติธรรมของสินทรัพย์ที่เช่าหรือมูลค่าปัจจุบันสุทธิของจำนวนเงินที่ต้องจ่ายตามสัญญาเช่าแล้วแต่มูลค่าใดจะต่ำกว่า ภาระผูกพันตามสัญญาเช่าหักค่าใช้จ่ายทางการเงินจะบันทึกเป็นหนี้สินระยะยาว ส่วนดอกเบี้ยจ่ายจะบันทึกในส่วนของกำไรหรือขาดทุนตลอดอายุของสัญญาเช่า สินทรัพย์ที่ได้มาตามสัญญาเช่าการเงินจะคิดค่าเสื่อมราคาตลอดอายุการใช้งานของสินทรัพย์ที่เช่า

สัญญาเช่าที่ดิน อาคารและอุปกรณ์ที่ความเสี่ยงและผลตอบแทนของความเป็นเจ้าของส่วนใหญ่ไม่ได้โอนไปให้กับผู้เช่า ถือเป็นสัญญาเช่าดำเนินงาน จำนวนเงินที่จ่ายตามสัญญาเช่าดำเนินงานรับรู้เป็นค่าใช้จ่ายในส่วนของกำไรหรือขาดทุนตามวิธีเส้นตรงตลอดอายุของสัญญาเช่า

4.12 เงินตราต่างประเทศ

รายการที่เป็นเงินตราต่างประเทศแปลงค่าเป็นเงินบาทโดยใช้อัตราแลกเปลี่ยน ณ วันที่เกิดรายการ สินทรัพย์และหนี้สินที่เป็นตัวเงินซึ่งอยู่ในสกุลเงินตราต่างประเทศได้แปลงค่าเป็นเงินบาทโดยใช้อัตราแลกเปลี่ยน ณ วันสิ้นรอบระยะเวลา

รายงาน

กำไรและขาดทุนที่เกิดจากการเปลี่ยนแปลงในอัตราแลกเปลี่ยนได้รวมอยู่ในการคำนวณผลการดำเนินงาน

4.13 การด้อยค่าของสินทรัพย์

ทุกวันสิ้นรอบระยะเวลารายงาน บริษัทฯจะทำการประเมินการด้อยค่าของที่ดิน อาคารและอุปกรณ์หรือสินทรัพย์ที่ไม่มีตัวตนอื่นของบริษัทฯหากมีข้อบ่งชี้ว่าสินทรัพย์ดังกล่าวอาจด้อยค่า บริษัทฯรับรู้ขาดทุนจากการด้อยค่าเมื่อมูลค่าที่คาดว่าจะได้รับคืนของสินทรัพย์มีมูลค่าต่ำกว่ามูลค่าตามบัญชีของสินทรัพย์นั้น ทั้งนี้มูลค่าที่คาดว่าจะได้รับคืนหมายถึงมูลค่ายุติธรรมหักต้นทุนในการขายของสินทรัพย์หรือมูลค่าจากการใช้สินทรัพย์แล้วแต่ราคาใดจะสูงกว่า

บริษัทฯจะรับรู้รายการขาดทุนจากการด้อยค่าในส่วนของกำไรหรือขาดทุน ยกเว้นในกรณีที่ที่ดินซึ่งใช้วิธีการตีราคาใหม่และได้บันทึกส่วนเกินทุนจากการตีราคาใหม่ไว้ในส่วนของผู้ถือหุ้น ขาดทุนจากการด้อยค่าจะรับรู้ในส่วนของผู้ถือหุ้นไม่เกินไปกว่าส่วนเกินทุนจากการตีราคาที่เคยบันทึกไว้

หากในการประเมินการด้อยค่าของสินทรัพย์ มีข้อบ่งชี้ที่แสดงให้เห็นว่าผลขาดทุนจากการด้อยค่าของสินทรัพย์ที่รับรู้ในงวดก่อนได้หมดไปหรือลดลง บริษัทฯจะประมาณมูลค่าที่คาดว่าจะได้รับคืนของสินทรัพย์นั้น และจะกลับรายการผลขาดทุนจากการด้อยค่าที่รับรู้ในงวดก่อนก็ต่อเมื่อมีการเปลี่ยนแปลงประมาณการที่ใช้กำหนดมูลค่าที่คาดว่าจะได้รับคืนภายหลังจากการรับรู้ผลขาดทุนจากการด้อยค่าครั้งล่าสุด โดยมูลค่าตามบัญชีของสินทรัพย์ที่เพิ่มขึ้นจากการกลับรายการผลขาดทุนจากการด้อยค่าต้องไม่สูงกว่ามูลค่าตามบัญชีที่ควรจะเป็นหากกิจการไม่เคยรับรู้ผลขาดทุนจากการด้อยค่าของสินทรัพย์ในงวดก่อนๆ บริษัทฯจะบันทึกกลับรายการผลขาดทุนจากการด้อยค่าของสินทรัพย์โดยรับรู้ไปยังส่วนของกำไรหรือขาดทุนทันที เว้นแต่สินทรัพย์นั้นแสดงด้วยราคาที่ดีใหม่ การกลับรายการส่วนที่เกินกว่ามูลค่าตามบัญชีที่ควรจะเป็นถือเป็นกำไรจากการตีราคาสินทรัพย์เพิ่ม

4.14 ผลประโยชน์พนักงาน

ผลประโยชน์ระยะสั้นของพนักงาน

บริษัทฯรับรู้ เงินเดือน ค่าจ้าง โบนัส และเงินสมทบกองทุนประกันสังคมเป็นค่าใช้จ่ายเมื่อเกิดรายการ

ผลประโยชน์หลังออกจากงานของพนักงาน

โครงการผลประโยชน์หลังออกจากงาน

บริษัทมีภาระสำหรับเงินชดเชยที่ต้องจ่ายให้แก่พนักงานเมื่อออกจากงานตามกฎหมายแรงงาน ซึ่งบริษัทถือว่าเงินชดเชยดังกล่าวเป็นโครงการผลประโยชน์หลังออกจากงานสำหรับพนักงาน

บริษัทคำนวณหนี้สินตามโครงการผลประโยชน์หลังออกจากงานของพนักงาน โดยใช้วิธีคิดลดแต่ละหน่วยที่ประมาณการไว้ (Projected Unit Credit Method) โดยผู้เชี่ยวชาญอิสระได้ทำการประเมินภาระผูกพันดังกล่าวตามหลักคณิตศาสตร์ประกันภัย

ผลกำไรหรือขาดทุนจากการประมาณการตามหลักคณิตศาสตร์ประกันภัยสำหรับโครงการผลประโยชน์หลังออกจากงานของพนักงานจะรับรู้ทันทีในกำไรขาดทุนเบ็ดเสร็จอื่น

ในการปฏิบัติตามมาตรฐานการบัญชี ฉบับที่ 19 เรื่อง ผลประโยชน์ของพนักงาน เป็นครั้งแรกในปี 2554 บริษัทเลือกรับรู้หนี้สินในช่วงการเปลี่ยนแปลงที่มากกว่าหนี้สินที่รับรู้ ณ วันเดียวกันตามนโยบายการบัญชีเดิม โดยบันทึกปรับกับกำไรสะสม ณ วันต้นงวดของปี 2554

4.15 ประเมินการหนี้สิน

บริษัทจะบันทึกประมาณการหนี้สินไว้ในบัญชีเมื่อภาระผูกพันซึ่งเป็นผลมาจากเหตุการณ์ในอดีตได้เกิดขึ้นแล้ว และมีความเป็นไปได้ค่อนข้างแน่นอนว่าบริษัทจะเสียทรัพยากรเชิงเศรษฐกิจไปเพื่อปลดปล่อยภาระผูกพันนั้น และบริษัทสามารถประมาณมูลค่าภาระผูกพันนั้นได้อย่างน่าเชื่อถือ

4.16 ภาษีเงินได้

บริษัทบันทึกภาษีเงินได้ตามจำนวนที่คาดว่าจะจ่ายให้กับหน่วยงานจัดเก็บภาษีของรัฐ โดยคำนวณจากกำไรทางภาษีตามหลักเกณฑ์ที่กำหนดในกฎหมายภาษีอากร

5. การใช้ดุลยพินิจและประมาณการทางบัญชีที่สำคัญ

ในการจัดทำงบการเงินตามมาตรฐานการรายงานทางการเงิน ฝ่ายบริหารจำเป็นต้องใช้ดุลยพินิจและการประมาณการในเรื่องที่มีความไม่แน่นอนเสมอ การใช้ดุลยพินิจและการประมาณการดังกล่าวนี้ส่งผลกระทบต่อจำนวนเงินที่แสดงในงบการเงินและต่อข้อมูลที่แสดงในหมายเหตุประกอบงบการเงิน ผลที่เกิดขึ้นจริงอาจแตกต่างไปจากจำนวนที่ประมาณการไว้ การใช้ดุลยพินิจและการประมาณการที่สำคัญมีดังนี้

สัญญาเช่า

ในการพิจารณาประเภทของสัญญาเช่าว่าเป็นสัญญาเช่าดำเนินงานหรือสัญญาเช่าทางการเงิน ฝ่ายบริหารได้ใช้ดุลยพินิจในการประเมินเงื่อนไขและรายละเอียดของสัญญาเพื่อพิจารณาว่าบริษัทได้โอนหรือรับโอนความเสี่ยงและผลประโยชน์ในสินทรัพย์ที่เช่าดังกล่าวแล้วหรือไม่

ค่าเผื่อนี้สงสัยจะสูญของลูกหนี้

ในการประมาณค่าเผื่อนี้สงสัยจะสูญของลูกหนี้ ฝ่ายบริหารจำเป็นต้องใช้ดุลยพินิจในการประมาณการผลขาดทุนที่คาดว่าจะเกิดขึ้นจากลูกหนี้แต่ละราย โดยคำนึงถึงประสบการณ์การเก็บเงินในอดีต อายุของหนี้ที่ค้างค้างและสถานะเศรษฐกิจที่เป็นอยู่ในขณะนั้น เป็นต้น

มูลค่ายุติธรรมของเครื่องมือทางการเงิน

ในการประเมินมูลค่ายุติธรรมของเครื่องมือทางการเงินที่ไม่มีการซื้อขายในตลาดและไม่สามารถหาค่าได้ในตลาดซื้อขายคล่อง ฝ่ายบริหารต้องใช้ดุลยพินิจในการประมาณมูลค่ายุติธรรมของเครื่องมือทางการเงินดังกล่าว โดยใช้เทคนิคและแบบจำลองการประเมินมูลค่า ซึ่งตัวแปรที่ใช้ในแบบจำลองได้มาจากการเทียบเคียงกับตัวแปรที่มีอยู่ในตลาด โดยคำนึงถึงสภาพคล่อง ข้อมูลความสัมพันธ์ และการเปลี่ยนแปลงของมูลค่าของเครื่องมือทางการเงินในระยะยาว

ค่าเผื่อการด้อยค่าของเงินลงทุนในหลักทรัพย์

บริษัทจะตั้งค่าเผื่อการด้อยค่าของเงินลงทุนทั่วไปเมื่อมูลค่ายุติธรรมของเงินลงทุนดังกล่าวได้ลดลงอย่างมีสาระสำคัญ และเป็นระยะเวลานานหรือเมื่อมีข้อบ่งชี้ของการด้อยค่า การที่จะสรุปว่าเงินลงทุนดังกล่าวได้ลดลงอย่างมีสาระสำคัญหรือเป็นระยะเวลานานหรือไม่นั้นจำเป็นต้องใช้ดุลยพินิจของฝ่ายบริหาร

ที่ดิน อาคารและอุปกรณ์และค่าเสื่อมราคา

ในการคำนวณค่าเสื่อมราคาของอาคารและอุปกรณ์ ฝ่ายบริหารจำเป็นต้องทำการประมาณอายุการให้ประโยชน์และมูลค่าคงเหลือเมื่อเลิกใช้งานของอาคารและอุปกรณ์ และต้องทบทวนอายุการให้ประโยชน์และมูลค่าคงเหลือใหม่หากมีการเปลี่ยนแปลงเกิดขึ้น

บริษัทแสดงมูลค่าของที่ดินด้วยราคาที่เป็นใหม่ ซึ่งราคาที่ใหม่นี้ได้ประเมินโดยผู้ประเมินราคาอิสระ โดยใช้วิธีเปรียบเทียบราคาตลาดสำหรับสินทรัพย์ประเภทที่ดิน ซึ่งการประเมินมูลค่าดังกล่าวต้องอาศัยข้อสมมติฐานและการประมาณการบางประการ

นอกจากนี้ฝ่ายบริหารจำเป็นต้องสอบทานการด้อยค่าของที่ดิน อาคารและอุปกรณ์ในแต่ละช่วงเวลาและบันทึกขาดทุนจากการด้อยค่าหากคาดว่ามูลค่าที่คาดว่าจะได้รับคืนต่ำกว่ามูลค่าตามบัญชีของสินทรัพย์นั้น ในการนี้ฝ่ายบริหารจำเป็นต้องใช้ดุลยพินิจที่เกี่ยวข้องกับการคาดการณ์รายได้และค่าใช้จ่ายในอนาคตซึ่งเกี่ยวเนื่องกับสินทรัพย์นั้น

สินทรัพย์ไม่มีตัวตน

ในการบันทึกและวัดมูลค่าของสินทรัพย์ไม่มีตัวตน ณ วันที่ได้มา ตลอดจนการทดสอบการด้อยค่าในภายหลัง ฝ่ายบริหารจำเป็นต้องประมาณการกระแสเงินสดที่คาดว่าจะได้รับในอนาคตจากสินทรัพย์ หรือ หน่วยของสินทรัพย์ที่ก่อให้เกิดเงินสด รวมทั้งการเลือกอัตราคิดลดที่เหมาะสมในการคำนวณหามูลค่าปัจจุบันของกระแสเงินสดนั้นๆ

ผลประโยชน์หลังออกจากงานของพนักงานตามโครงการผลประโยชน์

หนี้สินตามโครงการผลประโยชน์หลังออกจากงานของพนักงานประมาณขึ้นตามหลักคณิตศาสตร์ประกันภัย ซึ่งต้องอาศัยข้อสมมติฐานต่าง ๆ ในการประมาณการนั้น เช่น อัตราคิดลด อัตราการขึ้นเงินเดือนในอนาคต อัตราฆรรณะ และ อัตราการเปลี่ยนแปลงในจำนวนพนักงาน เป็นต้น

6. รายการธุรกิจกับกิจการที่เกี่ยวข้องกัน

ในระหว่างปี บริษัทฯและบริษัทย่อยมีรายการธุรกิจที่สำคัญกับบุคคลหรือกิจการที่เกี่ยวข้องกัน รายการธุรกิจดังกล่าวเป็นไปตามเงื่อนไขทางการค้าและเกณฑ์ตามที่ตกลงกันระหว่างบริษัทฯและบุคคลหรือกิจการที่เกี่ยวข้องกันเหล่านั้น ซึ่งสามารถสรุปได้ดังนี้

(หน่วย: พันบาท)

	งบการเงินรวม		งบการเงินเฉพาะกิจการ		
	2555	2554	2555	2554	นโยบายการกำหนดราคา
รายการธุรกิจกับบริษัทย่อย					
(ตัดออกจากงบการเงินรวมแล้ว)					
ขายสินค้า	-	-	27,672	25,847	กำไรขั้นต้นประมาณร้อยละ 7 - 15
รายได้ค่าเช่า	-	-	78	76	ค่าเช่าเดือนละ 1,350 - 2,750 บาท
ขายทรัพย์สินและพัสดุ	-	-	123	103	ราคาตามบัญชีสุทธิ
รายได้ค่าบริการ	-	-	26	13	ตามราคาที่ตกลงร่วมกัน
เงินปันผลรับ	-	-	-	37,123	ตามที่ประกาศ
ดอกเบี้ยรับ	-	-	2,309	-	อัตราดอกเบี้ย MLR ลบ 1
ค่าเช่าจ่าย	-	-	54	54	ค่าเช่าเดือนละ 4,500 บาท

ซื้อสินค้า	-	-	254,354	219,635	ต้นทุนบวกกำไรส่วนเพิ่ม ร้อยละ 5 – 20
ซื้อทรัพย์สินและพัสดุ	-	-	232	185	ราคาตามบัญชีสุทธิ
ดอกเบี้ยจ่าย	-	-	756	-	อัตราดอกเบี้ยร้อยละ 3 ต่อ ปี

ยอดคงค้างระหว่างบริษัทและบริษัทที่เกี่ยวข้องกัน ณ วันที่ 31 ธันวาคม 2555 และ 2554 มีรายละเอียดดังนี้

(หน่วย: พันบาท)

	งบการเงินรวม		งบการเงินเฉพาะกิจการ	
	2555	2554	2555	2554
ลูกหนี้การค้าและลูกหนี้อื่น - กิจการที่เกี่ยวข้องกัน (หมายเหตุ 8)				
บริษัทย่อย	-	-	2,562	3,236

(หน่วย: พันบาท)

	งบการเงินรวม		งบการเงินเฉพาะกิจการ	
	2555	2554	2555	2554
เงินให้กู้ยืมระยะสั้น - กิจการที่เกี่ยวข้องกัน				
บริษัทย่อย	-	-	80,000	-

เงินปันผลค้างรับ - กิจการที่เกี่ยวข้องกัน

บริษัทย่อย	-	-	-	37,123
------------	---	---	---	--------

เจ้าหนี้การค้าและเจ้าหนี้อื่น - กิจการที่เกี่ยวข้องกัน (หมายเหตุ 17)

บริษัทย่อย	-	-	20,948	39,959
------------	---	---	--------	--------

เงินกู้ยืมระยะสั้น - กิจการที่เกี่ยวข้องกัน

บริษัทย่อย	-	-	50,000	-
------------	---	---	--------	---

เงินให้กู้ยืมแก่กิจการที่เกี่ยวข้องกันและเงินกู้ยืมจากกิจการที่เกี่ยวข้องกัน

ยอดคงค้างของเงินให้กู้ยืม และเงินกู้ยืมระหว่างบริษัทและกิจการที่เกี่ยวข้องกัน ณ วันที่ 31 ธันวาคม 2555 และ 2554 และการเคลื่อนไหวของเงินให้กู้ยืมและเงินกู้ยืมดังกล่าวมีรายละเอียดดังนี้

(หน่วย: พันบาท)

		งบการเงินเฉพาะกิจการ			
		ยอดคงเหลือ			ยอดคงเหลือ
		ณ วันที่			ณ วันที่
		31 ธันวาคม	เพิ่มขึ้น	ลดลง	31 ธันวาคม
เงินให้กู้ยืม	ลักษณะความสัมพันธ์	2554	ระหว่างปี	ระหว่างปี	2555
บริษัท ส.ปศุสัตว์ จำกัด	บริษัทย่อย	-	30,000	-	30,000
บริษัท มหาชัยฟู้ด โปรดิวซ์ จำกัด	บริษัทย่อย	-	50,000	-	50,000
รวม		-	80,000	-	80,000

(หน่วย: พันบาท)

		งบการเงินเฉพาะกิจการ			
		ยอดคงเหลือ			ยอดคงเหลือ
		ณ วันที่			ณ วันที่
		31 ธันวาคม	เพิ่มขึ้น	ลดลง	31 ธันวาคม
เงินกู้ยืม	ลักษณะความสัมพันธ์	2554	ระหว่างปี	ระหว่างปี	2555
บริษัท เอส เค เค ฟู้ด จำกัด	บริษัทย่อย	-	80,000	(30,000)	50,000

คำตอบแทนกรรมการและผู้บริหาร

ในระหว่างปีสิ้นสุดวันที่ 31 ธันวาคม 2555 และ 2554 บริษัทฯและบริษัทย่อยมีค่าใช้จ่ายผลประโยชน์พนักงานที่ให้แก่กรรมการและผู้บริหาร ดังต่อไปนี้

(หน่วย: พันบาท)

	งบการเงินรวม		งบการเงินเฉพาะกิจการ	
	2555	2554	2555	2554
ผลประโยชน์ระยะสั้น	67,394	57,272	51,984	42,986
ผลประโยชน์หลังออกจากงาน	1,620	835	1,324	541
รวม	69,014	58,107	53,308	43,527

ภาระค่าประกันกับกิจการที่เกี่ยวข้องกัน

บริษัทฯมีภาระจากการค่าประกันให้กับกิจการที่เกี่ยวข้องกันตามที่กล่าวไว้ในหมายเหตุประกอบงบการเงินข้อ 27.3 (3)

7. เงินสดและรายการเทียบเท่าเงินสด

(หน่วย: พันบาท)

	งบการเงินรวม		งบการเงินเฉพาะกิจการ	
	2555	2554	2555	2554
เงินสด	296	239	109	73
เงินฝากธนาคาร	29,905	9,966	958	1,696
รวม	30,201	10,205	1,067	1,769

ณ วันที่ 31 ธันวาคม 2555 เงินฝากออมทรัพย์มีอัตราดอกเบี้ยระหว่างร้อยละ 0.125 ถึง 2.25 ต่อปี (2554: ร้อยละ 0.5 ถึง 0.875 ต่อปี)

8. ลูกหนี้การค้าและลูกหนี้อื่น

ยอดคงเหลือของลูกหนี้การค้าและลูกหนี้อื่น ณ วันที่ 31 ธันวาคม 2555 และ 2554 แยกตามอายุหนี้ที่คงค้างนับจากวันที่ถึงกำหนดชำระได้ดังนี้

(หน่วย: พันบาท)

	งบการเงินรวม		งบการเงินเฉพาะกิจการ	
	2555	2554	2555	2554
<u>ลูกหนี้การค้า - กิจการที่เกี่ยวข้องกัน</u>				
อายุหนี้คงค้างนับจากวันที่ถึงกำหนดชำระ				
ยังไม่ถึงกำหนดชำระ	-	-	2,087	3,165
รวมลูกหนี้การค้า - กิจการที่เกี่ยวข้องกัน	-	-	2,087	3,165
<u>ลูกหนี้การค้า - กิจการที่ไม่เกี่ยวข้องกัน</u>				
อายุหนี้คงค้างนับจากวันที่ถึงกำหนดชำระ				
ยังไม่ถึงกำหนดชำระ	263,010	253,081	259,526	250,311
ค้างชำระ				
ไม่เกิน 3 เดือน	20,476	19,704	12,079	11,048
3 - 6 เดือน	4	-	4	-
มากกว่า 12 เดือน	467	467	467	467
รวม	283,957	273,252	272,076	261,826
หัก: ค่าเผ่อนหนี้สงสัยจะสูญ	(500)	(500)	(500)	(500)
รวมลูกหนี้การค้า - กิจการที่ไม่เกี่ยวข้องกัน, สุทธิ	283,457	272,752	271,576	261,326
รวมลูกหนี้การค้า - สุทธิ	283,457	272,752	273,663	264,491

ลูกหนี้อื่น

เงินตรงแก่กิจการที่เกี่ยวข้องกัน	-	-	70	71
ดอกเบี้ยค้างรับกิจการที่เกี่ยวข้องกัน	-	-	405	-
อื่น	9,845	11,552	8,340	9,942
รวมลูกหนี้อื่น	9,845	11,552	8,815	10,013
รวมลูกหนี้การค้าและลูกหนี้อื่น - สุทธิ	293,302	284,304	282,478	274,504

บริษัทฯ ได้โอนสิทธิเรียกร้องในลูกหนี้การค้าจำนวน 98 ล้านบาท (2554: 100 ล้านบาท) ให้แก่สถาบันการเงินหลายแห่ง เพื่อเป็นประกันการกู้ยืมเงินระยะสั้นจากสถาบันการเงินเหล่านั้น

9. สินค้าคงเหลือ

(หน่วย: พันบาท)

	งบการเงินรวม					
	ราคาทุน		รายการปรับลดราคาทุน ให้			
			เป็นมูลค่าสุทธิที่จะได้รับ		สินค้าคงเหลือ-สุทธิ	
	2555	2554	2555	2554	2555	2554
วัตถุดิบและวัสดุหีบห่อ	78,974	75,487	(427)	(3,829)	78,547	71,658
สินค้าสำเร็จรูป	47,773	48,335	-	-	47,773	48,335
งานระหว่างทำ	-	720	-	-	-	720
วัสดุสิ้นเปลือง	2,434	2,792	-	-	2,434	2,792
ผลผลิตระหว่างเพาะปลูก	659	-	-	-	659	-
ลูกสุกรระหว่างเลี้ยง	31,140	37,729	-	-	31,140	37,729
รวม	160,980	165,063	(427)	(3,829)	160,553	161,234

(หน่วย: พันบาท)

	งบการเงินเฉพาะกิจการ					
	ราคาทุน		รายการปรับลดราคาทุน ให้ เป็นมูลค่าสุทธิที่จะได้รับ		สินค้าคงเหลือ-สุทธิ	
	2555	2554	2555	2554	2555	2554
วัตถุดิบและวัสดุสิ้นเปลือง	60,685	54,835	(427)	(3,829)	60,258	51,006
สินค้าสำเร็จรูป	43,580	46,358	-	-	43,580	46,358
งานระหว่างทำ	-	720	-	-	-	720
รวม	104,265	101,913	(427)	(3,829)	103,838	98,084

10. เงินฝากธนาคารที่มีภาระค้ำประกัน

ยอดคงเหลือนี้คือเงินฝากธนาคารซึ่งบริษัทย่อยได้นำไปค้ำประกันหนังสือค้ำประกันที่ออกโดยธนาคาร

11. เงินลงทุนในบริษัทย่อย

เงินลงทุนในบริษัทย่อยตามที่แสดงในงบการเงินเฉพาะกิจการ มีรายละเอียดดังต่อไปนี้

(หน่วย: พันบาท)

เงินปันผลที่บริษัทฯ

ชื่อบริษัท	ทุนเรียกชำระแล้ว		สัดส่วนเงินลงทุน		ราคาทุน		รับระหว่างปี	
	2555	2554	2555	2554	2555	2554	2555	2554
			ร้อยละ	ร้อยละ				
บริษัท ส.ปศุสัตว์ จำกัด	45	45	100	93	44,968	39,797	-	-
บริษัท เอส เค เค ฟู้ด จำกัด	120	120	99	96	119,225	108,533	-	19,964
บริษัท มหาชัยฟู้ด โปรดิวซ์ จำกัด	85	85	99	96	127,992	74,748	-	17,159
รวม					292,185	223,078	-	37,123

การจัดโครงสร้างการถือหุ้นใหม่ในบริษัทย่อย

ในเดือนมีนาคม 2555 บริษัทฯได้ซื้อหุ้นของบริษัทย่อยทั้ง 3 บริษัทจากผู้ถือหุ้นเดิมทั้งหมด ซึ่งประกอบด้วยบริษัทย่อยและผู้ถือหุ้นรายอื่นในราคาเท่ากับมูลค่าทางบัญชี ณ วันที่ 31 ธันวาคม 2554 เพื่อแก้การถือหุ้นไขว้ระหว่างบริษัทย่อย โดยมีรายละเอียดดังต่อไปนี้

1. บริษัทซื้อหุ้นของ บริษัท ส. ปศุสัตว์ จำกัด จำนวน 449,998 หุ้น คิดเป็นร้อยละ 10.0 ของหุ้นที่ออกจำหน่ายและชำระแล้ว ในราคา 11.49 บาทต่อหุ้น คิดเป็นมูลค่ารวม 5.2 ล้านบาท
2. บริษัทซื้อหุ้นของ บริษัท เอส เค เค ฟู้ด จำกัด จำนวน 869,985 หุ้น คิดเป็นร้อยละ 7.2 ของหุ้นที่ออกจำหน่ายและชำระแล้ว ในราคา 12.29 บาทต่อหุ้น คิดเป็นมูลค่ารวม 10.7 ล้านบาท
3. บริษัทซื้อหุ้นของ บริษัท มหาชัยฟู้ดโปรดเซสซิ่ง จำกัด จำนวน 8,306,482 หุ้น คิดเป็นร้อยละ 48.9 ของหุ้นที่ออกจำหน่ายและชำระแล้ว ในราคา 6.41 บาทต่อหุ้น คิดเป็นมูลค่ารวม 53.2 ล้านบาท

รวมมูลค่าเงินลงทุนทั้งสิ้น 69.1 ล้านบาท ซึ่งแบ่งออกเป็นการชำระค่าหุ้นให้แก่บริษัทย่อยจำนวน 65.3 ล้านบาทและชำระให้แก่ผู้ถือหุ้นรายอื่นจำนวน 3.8 ล้านบาท

ภายหลังจากการทำรายการดังกล่าว บริษัทฯถือหุ้นทางตรงในบริษัทย่อยทั้ง 3 บริษัท โดยที่บริษัทย่อยไม่มีการถือหุ้นระหว่างกันอีกต่อไป

12. อสังหาริมทรัพย์เพื่อการลงทุน

มูลค่าตามบัญชีของอสังหาริมทรัพย์เพื่อการลงทุน ณ วันที่ 31 ธันวาคม 2555 และ 2554 แสดงได้ดังนี้

(หน่วย: พันบาท)

	งบการเงินรวม		งบการเงินเฉพาะกิจการ	
	2555	2554	2555	2554
ที่ดินรอการพัฒนา				
ราคาทุน	358,191	358,191	82,271	82,271
หัก: ค่าเผื่อการด้อยค่า	(26,102)	(26,102)	(19,741)	(19,741)
มูลค่าตามบัญชี - สุทธิ	332,089	332,089	62,530	62,530

มูลค่ายุติธรรมของสังหาริมทรัพย์เพื่อการลงทุน ณ วันที่ 31 ธันวาคม 2555 และ 2554 แสดงได้ดังนี้

(หน่วย: พันบาท)

	งบการเงินรวม		งบการเงินเฉพาะกิจการ	
	2555	2554	2555	2554
ที่ดินรอการพัฒนา	490,103	490,103	62,630	62,630

มูลค่ายุติธรรมประเมินโดยผู้ประเมินราคาอิสระโดยใช้เกณฑ์ราคาตลาดสำหรับที่ดินรอการพัฒนา

บริษัทและบริษัทย่อยได้นำที่ดินมูลค่าสุทธิตามบัญชี ณ วันที่ 31 ธันวาคม 2555 จำนวน 192 ล้านบาท (2554: 192 ล้านบาท) ไปจำนองไว้กับสถาบันการเงินเพื่อค้ำประกันเงินกู้ยืมของบริษัทและบริษัทย่อย (เฉพาะของบริษัท: 62 ล้านบาท 2554: 62 ล้านบาท)

13. สุกรพันธุ์

(หน่วย: พันบาท)

	งบการเงินรวม		
	แม่พันธุ์	พ่อพันธุ์	รวม
ราคาทุน			
ณ วันที่ 1 มกราคม 2554	17,889	510	18,399
รับโอนเพิ่ม/ซื้อ	4,638	204	4,842
จำหน่าย/โอน	(8,362)	(274)	(8,636)
ณ วันที่ 31 ธันวาคม 2554	14,165	440	14,605
รับโอนเพิ่ม/ซื้อ	5,518	359	5,877
จำหน่าย/โอน	(7,317)	(189)	(7,506)
ณ วันที่ 31 ธันวาคม 2555	12,366	610	12,976
ค่าเสื่อมราคาสะสม			
ณ วันที่ 1 มกราคม 2554	(8,245)	(119)	(8,364)
ค่าเสื่อมราคาสำหรับปี	(5,282)	(167)	(5,449)

ค่าเสื่อมราคาสำหรับส่วนที่จำหน่าย	6,479	139	6,618
ณ วันที่ 31 ธันวาคม 2554	(7,048)	(147)	(7,195)
ค่าเสื่อมราคาสำหรับปี	(4,520)	(150)	(4,670)
ค่าเสื่อมราคาของส่วนที่จำหน่าย	6,770	110	6,880
ณ วันที่ 31 ธันวาคม 2555	(4,798)	(187)	(4,985)
มูลค่าสุทธิตามบัญชี			
ณ วันที่ 1 มกราคม 2554	9,644	391	10,035
ณ วันที่ 31 ธันวาคม 2554	7,117	293	7,410
ณ วันที่ 31 ธันวาคม 2555	7,568	423	7,991
ค่าเสื่อมราคาสำหรับปี			
2554			5,449
2555			4,670

14. ที่ดิน อาคารและอุปกรณ์

(หน่วย: พันบาท)

	งบการเงินรวม						
	ที่ดินและ ส่วน ปรับปรุง ที่ดิน	อาคารและ สิ่งปลูกสร้าง	เครื่องจักร และอุปกรณ์	เครื่อง ตกแต่งและ เครื่องใช้ สำนักงาน	ยานพาหนะ	งานระหว่าง ก่อสร้าง	รวม
ราคาทุน / ราคาที่ตีใหม่							
ณ วันที่ 1 มกราคม 2554	138,308	225,140	239,058	39,160	42,137	9,566	693,369
ซื้อเพิ่ม	770	1,888	9,712	4,669	3,589	42,096	62,724
จำหน่าย/บริจาค	-	-	(1,753)	(523)	(2,442)	-	(4,718)
ตัดจำหน่าย	-	-	-	-	-	(102)	(102)
โอน	1,600	13,756	24,221	2,979	-	(42,556)	-

ดีราคา	23,738	-	-	-	-	-	23,738
ณ วันที่ 31 ธันวาคม 2554	164,416	240,784	271,238	46,285	43,284	9,004	775,011
ซื้อเพิ่ม	28,748	9,370	9,952	3,392	4,611	29,660	85,733
จำหน่าย/บริจาค	-	(140)	(1,565)	(701)	(71)	-	(2,477)
โอน	2,831	9,654	9,714	7,053	-	(29,252)	-
ณ วันที่ 31 ธันวาคม 2555	195,995	259,668	289,339	56,029	47,824	9,412	858,267
ค่าเสื่อมราคาสะสม							
ณ วันที่ 1 มกราคม 2554	(2,876)	(136,459)	(191,698)	(32,455)	(20,181)	-	(383,669)
ค่าเสื่อมราคาสำหรับปี	(232)	(12,418)	(20,039)	(2,477)	(6,205)	-	(41,371)
ค่าเสื่อมราคาสำหรับส่วนที่ จำหน่าย/บริจาค	-	-	1,751	520	2,003	-	4,274
ณ วันที่ 31 ธันวาคม 2554	(3,108)	(148,877)	(209,986)	(34,412)	(24,383)	-	(420,766)
ค่าเสื่อมราคาสำหรับปี	(552)	(13,977)	(20,039)	(3,506)	(6,137)	-	(44,211)
ค่าเสื่อมราคาสำหรับส่วนที่ จำหน่าย/บริจาค	-	30	1,541	699	43	-	2,313
ณ วันที่ 31 ธันวาคม 2555	(3,660)	(162,824)	(228,484)	(37,219)	(30,477)	-	(462,664)
ค่าเผื่อการด้อยค่า							
ณ วันที่ 1 มกราคม 2554	(3,737)	-	-	-	-	-	(3,737)
เพิ่มขึ้นระหว่างปี	(3,240)	-	-	-	-	-	(3,240)
ณ วันที่ 31 ธันวาคม 2554	(6,977)	-	-	-	-	-	(6,977)
ณ วันที่ 31 ธันวาคม 2555	(6,977)	-	-	-	-	-	(6,977)
มูลค่าสุทธิตามบัญชี							
ณ วันที่ 1 มกราคม 2554	131,695	88,681	47,360	6,705	21,956	9,566	305,963
ณ วันที่ 31 ธันวาคม 2554	154,331	91,907	61,252	11,873	18,901	9,004	347,268
ณ วันที่ 31 ธันวาคม 2555	185,358	96,844	60,855	18,810	17,347	9,412	388,626

ค่าเสื่อมราคาสำหรับปี

2554 (จำนวน 24 ล้านบาท รวมอยู่ในต้นทุนการผลิต ส่วนที่เหลือรวมอยู่ในค่าใช้จ่ายในการขายและบริหาร)	41,371
2555 (จำนวน 26 ล้านบาท รวมอยู่ในต้นทุนการผลิต ส่วนที่เหลือรวมอยู่ในค่าใช้จ่ายในการขายและบริหาร)	44,211

(หน่วย: พันบาท)

งบการเงินเฉพาะกิจการ							
	ที่ดิน	อาคารและ สิ่งปลูก สร้าง	เครื่องจักร และ อุปกรณ์	เครื่อง ตกแต่งและ เครื่องใช้ สำนักงาน	ยานพาหนะ	งานระหว่าง ก่อสร้าง	รวม
ราคาทุน / ราคาที่ตีใหม่							
ณ วันที่ 1 มกราคม 2554	108,901	117,647	173,452	29,783	23,709	8,007	461,499
ซื้อเพิ่ม	-	1,132	7,789	4,254	2,044	18,984	34,203
จำหน่าย	-	-	(1,748)	(480)	(1,928)	-	(4,156)
โอน	-	6,598	9,079	2,865	-	(18,542)	-
ตีราคา	21,791	-	-	-	-	-	21,791
ณ วันที่ 31 ธันวาคม 2554	130,692	125,377	188,572	36,422	23,825	8,449	513,337
ซื้อเพิ่ม	-	7,108	6,207	2,968	3,624	21,198	41,105
จำหน่าย	-	(140)	(1,550)	(243)	(71)	-	(2,004)
โอน	-	7,231	8,952	7,053	-	(23,236)	-
ณ วันที่ 31 ธันวาคม 2555	130,692	139,576	202,181	46,200	27,378	6,411	552,438
ค่าเสื่อมราคาสะสม							
ณ วันที่ 1 มกราคม 2554	-	(71,661)	(135,737)	(25,046)	(10,041)	-	(242,485)
ค่าเสื่อมราคาสำหรับปี	-	(6,702)	(16,214)	(1,838)	(3,746)	-	(28,500)
ค่าเสื่อมราคาสำหรับส่วน ที่จำหน่าย	-	-	1,745	480	1,494	-	3,719
ณ วันที่ 31 ธันวาคม 2554	-	(78,363)	(150,206)	(26,404)	(12,293)	-	(267,266)

ค่าเสื่อมราคาสำหรับปี	-	(7,642)	(14,354)	(2,856)	(3,621)	-	(28,473)
ค่าเสื่อมราคาสำหรับส่วนที่จำหน่าย	-	30	1,528	243	43	-	1,844
ณ วันที่ 31 ธันวาคม 2555	-	(85,975)	(163,032)	(29,017)	(15,871)	-	(293,895)
ค่าเผื่อการด้อยค่า							
ณ วันที่ 1 มกราคม 2554	(3,737)	-	-	-	-	-	(3,737)
เพิ่มขึ้นระหว่างปี	(3,240)	-	-	-	-	-	(3,240)
ณ วันที่ 31 ธันวาคม 2554	(6,977)	-	-	-	-	-	(6,977)
ณ วันที่ 31 ธันวาคม 2555	(6,977)	-	-	-	-	-	(6,977)
มูลค่าสุทธิตามบัญชี							
ณ วันที่ 1 มกราคม 2554	105,164	45,986	37,715	4,737	13,668	8,007	215,277
ณ วันที่ 31 ธันวาคม 2554	123,715	47,014	38,366	10,018	11,532	8,449	239,094
ณ วันที่ 31 ธันวาคม 2555	123,715	53,601	39,149	17,183	11,507	6,411	251,566
ค่าเสื่อมราคาสำหรับปี							
2554 (จำนวน 14 ล้านบาท รวมอยู่ในต้นทุนการผลิต ส่วนที่เหลือรวมอยู่ในค่าใช้จ่ายในการขายและบริหาร)							28,500
2555 (จำนวน 13 ล้านบาท รวมอยู่ในต้นทุนการผลิต ส่วนที่เหลือรวมอยู่ในค่าใช้จ่ายในการขายและบริหาร)							28,473

ในปี 2554 บริษัทฯและบริษัทย่อยได้จัดให้มีการประเมินราคาที่ดินโดยผู้ประเมินราคาอิสระโดยใช้วิธีเปรียบเทียบราคาตลาด (Market approach)

หากบริษัทฯแสดงมูลค่าที่ดินดังกล่าวด้วยวิธีราคาทุน มูลค่าสุทธิตามบัญชี ณ วันที่ 31 ธันวาคม 2555 และ 2554 จะเป็นดังนี้

(หน่วย: พันบาท)

	งบการเงินรวม		งบการเงินเฉพาะกิจการ	
	2555	2554	2555	2554
ที่ดิน	73,272	46,874	32,983	32,983

ณ วันที่ 31 ธันวาคม 2555 บริษัทฯและบริษัทย่อยมีอุปกรณ์ซึ่งได้มาภายใต้สัญญาเช่าทางการเงิน โดยมีมูลค่าสุทธิตามบัญชีเป็นจำนวนประมาณ 12 ล้านบาท (2554: 18 ล้านบาท) (เฉพาะของบริษัทฯ: 8 ล้านบาท 2554: 12 ล้านบาท)

ณ วันที่ 31 ธันวาคม 2555 บริษัทฯและบริษัทย่อยมีอาคารและอุปกรณ์จำนวนหนึ่งซึ่งตัดค่าเสื่อมราคาหมดแล้วแต่ยังใช้งานอยู่ มูลค่าตามบัญชีก่อนหักค่าเสื่อมราคาสะสมของสินทรัพย์ดังกล่าวมีจำนวนเงิน 299 ล้านบาท (2554: 246 ล้านบาท) (เฉพาะของบริษัทฯ: 226 ล้านบาท 2554: 178 ล้านบาท)

บริษัทฯและบริษัทย่อยได้นำที่ดินพร้อมสิ่งปลูกสร้างและเครื่องจักรมูลค่าสุทธิตามบัญชี ณ วันที่ 31 ธันวาคม 2555 จำนวน 174 ล้านบาท (2554: 179 ล้านบาท) ไปจำนองไว้กับสถาบันการเงินเพื่อ ค้ำประกันเงินกู้ยืมของบริษัทฯและบริษัทย่อย (เฉพาะของบริษัทฯ: 138 ล้านบาท 2554: 141 ล้านบาท)

15. สินทรัพย์ไม่มีตัวตน

(หน่วย: พันบาท)

	โปรแกรมคอมพิวเตอร์	
	งบการเงิน	
	งบการเงินรวม	เฉพาะกิจการ
ราคาทุน		
ณ วันที่ 1 มกราคม 2554	7,967	7,263
ซื้อเพิ่ม	13,061	13,023
ณ วันที่ 31 ธันวาคม 2554	21,028	20,286
ซื้อเพิ่ม	5,120	5,120
ณ วันที่ 31 ธันวาคม 2555	26,148	25,406

(หน่วย: พันบาท)

	โปรแกรมคอมพิวเตอร์	
	งบการเงิน	
	งบการเงินรวม	เฉพาะกิจการ
ค่าตัดจำหน่ายสะสม		
ณ วันที่ 1 มกราคม 2554	(7,007)	(6,887)
ค่าตัดจำหน่ายสำหรับปี	(555)	(479)
ณ วันที่ 31 ธันวาคม 2554	(7,562)	(7,366)
ค่าตัดจำหน่ายสำหรับปี	(559)	(483)
ณ วันที่ 31 ธันวาคม 2555	(8,121)	(7,849)
มูลค่าสุทธิตามบัญชี		
ณ วันที่ 1 มกราคม 2554	960	376
ณ วันที่ 31 ธันวาคม 2554	13,466	12,920
ณ วันที่ 31 ธันวาคม 2555	18,027	17,557
ค่าตัดจำหน่ายสำหรับปี		
2554	555	479
2555	559	483

16. เงินเบิกเกินบัญชีและเงินกู้ยืมระยะสั้นจากสถาบันการเงิน

(หน่วย: พันบาท)

	อัตราดอกเบี้ย (ร้อยละต่อปี)	งบการเงินรวม		งบการเงินเฉพาะกิจการ	
		2555	2554	2555	2554
เงินเบิกเกินบัญชีธนาคาร	6.75 - 8.125	47,686	91,561	29,652	63,207
เงินกู้ยืมระยะสั้นจากสถาบันการเงิน	4.38 - 6.98	268,702	432,943	268,702	292,943
รวม		316,388	524,504	298,354	356,150

วงเงินสินเชื่อของบริษัทค้าประกันโดยการจดจำนองที่ดินพร้อมสิ่งปลูกสร้างของบริษัทฯ นอกจากนี้ได้ค้าประกันโดย
กรรมการของบริษัทฯ

วงเงินสินเชื่อของบริษัทย่อยค้าประกันโดยการจดจำนองที่ดินพร้อมสิ่งปลูกสร้างของบริษัทย่อย นอกจากนี้ได้ค้าประกัน
โดยเงินฝากธนาคารของบริษัทย่อย และค้าประกันโดยบริษัทฯและกรรมการของบริษัทย่อย

17. เจ้าหนี้การค้าและเจ้าหนี้อื่น

(หน่วย: พันบาท)

	งบการเงินรวม		งบการเงินเฉพาะกิจการ	
	2555	2554	2555	2554
เจ้าหนี้การค้า - กิจการที่เกี่ยวข้องกัน	-	-	20,810	39,959
เจ้าหนี้การค้า - กิจการที่ไม่เกี่ยวข้องกัน	117,951	126,916	79,289	82,732
ดอกเบี้ยค้างจ่าย - กิจการที่เกี่ยวข้องกัน	-	-	138	-
รวมเจ้าหนี้การค้าและเจ้าหนี้อื่น	<u>117,951</u>	<u>126,916</u>	<u>100,237</u>	<u>122,691</u>

18. หนี้สินตามสัญญาเช่าการเงิน

(หน่วย: พันบาท)

	งบการเงินรวม		งบการเงินเฉพาะกิจการ	
	2555	2554	2555	2554
หนี้สินตามสัญญาเช่าการเงิน	9,900	14,577	7,541	10,283
หัก: ดอกเบี้ยรอการตัดจำหน่าย	(926)	(1,635)	(709)	(1,204)
รวม	8,974	12,942	6,832	9,079
หัก: ส่วนที่ถึงกำหนดชำระภายในหนึ่งปี	(3,745)	(3,983)	(2,307)	(2,285)
หนี้สินตามสัญญาเช่าการเงิน - สุทธิจากส่วน				
ที่ถึงกำหนดชำระภายในหนึ่งปี	<u>5,229</u>	<u>8,959</u>	<u>4,525</u>	<u>6,794</u>

บริษัทและบริษัทย่อยได้ทำสัญญาเช่าการเงินกับบริษัทลีซซึ่งเพื่อเช่าเครื่องจักร ยานพาหนะและอุปกรณ์ใช้ในการดำเนินงานของกิจการ โดยมีกำหนดการชำระค่าเช่าเป็นรายเดือน อายุของสัญญามีระยะเวลาโดยเฉลี่ยประมาณ 3 ถึง 5 ปี

บริษัทและบริษัทย่อยมีภาระผูกพันที่จะต้องจ่ายค่าเช่าขั้นต่ำตามสัญญาเช่าการเงินดังนี้

(หน่วย: ล้านบาท)

	งบการเงินรวม		
	ณ วันที่ 31 ธันวาคม 2555		
	ไม่เกิน 1 ปี	1 - 5 ปี	รวม
ผลรวมของจำนวนเงินขั้นต่ำที่ต้องจ่ายทั้งสิ้นตามสัญญาเช่า	4,284	5,616	9,900
ดอกเบี้ยตามสัญญาเช่าการเงินรอการตัดบัญชี	(539)	(387)	(926)
มูลค่าปัจจุบันของจำนวนเงินขั้นต่ำที่ต้องจ่ายทั้งสิ้นตามสัญญาเช่า	3,745	5,229	8,974

(หน่วย: ล้านบาท)

	งบการเงินรวม		
	ณ วันที่ 31 ธันวาคม 2554		
	ไม่เกิน 1 ปี	1 - 5 ปี	รวม
ผลรวมของจำนวนเงินขั้นต่ำที่ต้องจ่ายทั้งสิ้นตามสัญญาเช่า	4,696	9,881	14,577
ดอกเบี้ยตามสัญญาเช่าการเงินรอการตัดบัญชี	(713)	(922)	(1,635)
มูลค่าปัจจุบันของจำนวนเงินขั้นต่ำที่ต้องจ่ายทั้งสิ้นตามสัญญาเช่า	3,983	8,959	12,942

(หน่วย: ล้านบาท)

	งบการเงินเฉพาะกิจการ		
	ณ วันที่ 31 ธันวาคม 2555		
	ไม่เกิน 1 ปี	1 - 5 ปี	รวม
ผลรวมของจำนวนเงินขั้นต่ำที่ต้องจ่ายทั้งสิ้นตามสัญญาเช่า	2,698	4,844	7,542
ดอกเบี้ยตามสัญญาเช่าการเงินรอการตัดบัญชี	(391)	(319)	(710)
มูลค่าปัจจุบันของจำนวนเงินขั้นต่ำที่ต้องจ่ายทั้งสิ้นตามสัญญาเช่า	2,307	4,525	6,832

(หน่วย: ล้านบาท)

	งบการเงินเฉพาะกิจการ		
	ณ วันที่ 31 ธันวาคม 2554		
	ไม่เกิน 1 ปี	1 - 5 ปี	รวม
ผลรวมของจำนวนเงินขั้นต่ำที่ต้องจ่ายทั้งสิ้นตามสัญญาเช่า	2,784	7,499	10,283
ดอกเบี้ยตามสัญญาเช่าการเงินรอกการตัดบัญชี	(499)	(705)	(1,204)
มูลค่าปัจจุบันของจำนวนเงินขั้นต่ำที่ต้องจ่ายทั้งสิ้นตามสัญญาเช่า	2,285	6,794	9,079

19. เงินกู้ยืมระยะยาว

(หน่วย: พันบาท)

เงินกู้	อัตราดอกเบี้ย		งบการเงินรวม		งบการเงินเฉพาะกิจการ	
	(ร้อยละ)	การชำระคืน	2555	2554	2555	2554
1	ปีที่ 1-2 ร้อยละ 4.0 ปีที่ 3-7 MLR	ชำระคืนเป็นงวดทุก 3 เดือน	3,400	5,800	3,400	5,800
2	MLR	ชำระคืนเป็นงวดทุก 1 เดือนเริ่ม มิถุนายน 2553	26,250	33,750	26,250	33,750
3	MLR	ชำระคืนเป็นงวดทุก 1 เดือนเริ่ม มิถุนายน 2554	11,635	15,655	11,635	15,655
4	MLR-0.5	ชำระคืนเป็นงวดทุก 1 เดือนเริ่ม มีนาคม 2555	6,211	-	6,211	-
5	MLR	ชำระคืนเป็นงวดทุก 1 เดือนเริ่ม พฤษภาคม 2555	40,190	-	-	-
6	MLR-0.5	ชำระคืนเป็นงวดทุก 1 เดือนเริ่ม มิถุนายน 2555	5,065	-	5,065	-
รวม			92,751	55,205	52,561	55,205
หัก: ส่วนที่ถึงกำหนดชำระภายในหนึ่งปี			(29,772)	(13,920)	(19,092)	(13,920)
เงินกู้ยืมระยะยาว - สุทธิจากส่วนที่ถึงกำหนดชำระภายในหนึ่งปี			62,979	41,285	33,469	41,285

เงินกู้ยืมระยะยาวของบริษัทฯ ค้ำประกันโดยการจำนองที่ดินพร้อมสิ่งปลูกสร้างและเครื่องจักรของบริษัทฯ และค้ำประกันโดยกรรมการของบริษัทฯ

ภายใต้สัญญาเงินกู้ บริษัทฯ ต้องปฏิบัติตามเงื่อนไขทางการเงินบางประการตามที่ระบุในสัญญา เช่น การดำรงอัตราส่วนหนี้สินต่อส่วนของผู้ถือหุ้น และอัตราส่วนความสามารถในการชำระหนี้ให้เป็นไปตามสัญญา เป็นต้น

ณ วันที่ 31 ธันวาคม 2555 บริษัทฯ และบริษัทย่อยมีวงเงินกู้ยืมระยะยาวตามสัญญาเงินกู้ที่ยังมิได้เบิกใช้เป็นจำนวน 73.6 ล้านบาท (งบการเงินเฉพาะกิจการ: 66.4 ล้านบาท)

20. สำรองผลประโยชน์ระยะยาวของพนักงาน

จำนวนเงินสำรองผลประโยชน์ระยะยาวของพนักงานซึ่งเป็นเงินชดเชยพนักงานเมื่อออกจากงานแสดงได้ดังนี้

(หน่วย: พันบาท)

	งบการเงินรวม		งบการเงินเฉพาะกิจการ	
	2555	2554	2555	2554
ภาระผูกพันตามโครงการผลประโยชน์ต้นปี	33,786	30,163	21,866	19,435
ต้นทุนบริการในปัจจุบัน	2,606	3,123	1,870	2,155
ต้นทุนดอกเบี้ย	1,143	1,498	798	983
ผลประโยชน์ที่จ่ายในระหว่างปี	(732)	(998)	(532)	(707)
กำไรจากการประมาณการตามหลักคณิตศาสตร์				
ประกันภัย	(3,904)	-	(6,172)	-
สำรองผลประโยชน์ระยะยาวของพนักงานปลายปี	32,899	33,786	17,830	21,866

ค่าใช้จ่ายเกี่ยวกับผลประโยชน์ระยะยาวของพนักงานรวมอยู่ในส่วนของกำไรหรือขาดทุนแสดงได้ดังนี้

(หน่วย: พันบาท)

	งบการเงินรวม		งบการเงินเฉพาะกิจการ	
	2555	2554	2555	2554
ต้นทุนบริการในปัจจุบัน	2,606	3,123	1,870	2,155
ต้นทุนดอกเบี้ย	1,143	1,498	798	983
รวมค่าใช้จ่ายที่รับรู้ในส่วนของกำไรหรือขาดทุน	3,749	4,621	2,668	3,138

ค่าใช้จ่ายดังกล่าวรับรู้ในรายการต่อไปนี้

ส่วนของกำไรหรือขาดทุน

ค่าใช้จ่ายในการขายและการบริหาร	3,749	4,621	2,668	3,138
--------------------------------	-------	-------	-------	-------

ผลกำไร (ขาดทุน) จากการประมาณการตามหลักคณิตศาสตร์ประกันภัยสะสมของบริษัทฯและบริษัทย่อยที่รับรู้ในกำไรขาดทุนเบ็ดเสร็จอื่น ณ วันที่ 31 ธันวาคม 2555 มีจำนวนประมาณ 3.90 ล้านบาท (งบการเงินเฉพาะกิจการ: 6.17 ล้านบาท)

สมมติฐานที่สำคัญในการประมาณการตามหลักคณิตศาสตร์ประกันภัย ณ วันประเมินสรุปได้ดังนี้

	งบการเงินรวม		งบการเงินเฉพาะกิจการ	
	2555	2554	2555	2554
	(ร้อยละต่อปี)	(ร้อยละต่อปี)	(ร้อยละต่อปี)	(ร้อยละต่อปี)
อัตราคิดลด	4.13 - 4.18	4.32 - 4.41	4.18	4.36 - 4.41
อัตราการขึ้นเงินเดือนในอนาคต	4.16 - 8.51	7.00	4.16 - 8.51	7.00
อัตราการเปลี่ยนแปลงในจำนวนพนักงาน (ขึ้นกับช่วงอายุ)	0.00 - 79.00	0.00 - 94.00	0.00 - 79.00	6.00 - 31.00

จำนวนเงินภาระผูกพันตามโครงการผลประโยชน์สำหรับปีปัจจุบันและสองปีย้อนหลังแสดงได้ดังนี้

(หน่วย: พันบาท)

	ภาระผูกพันตามโครงการผลประโยชน์		การปรับปรุงตามประสบการณ์ที่เกิดขึ้น โครงการ	
	งบการเงินเฉพาะกิจการ		งบการเงินรวม	
	งบการเงินรวม	งบการเงินเฉพาะกิจการ	งบการเงินรวม	งบการเงินเฉพาะกิจการ
ปี 2555	32,899	17,830	3,907	1,776
ปี 2554	33,786	21,866	-	-
ปี 2553	30,163	19,435	-	-

21. ทุนเรือนหุ้น

เมื่อวันที่ 27 กรกฎาคม 2554 ที่ประชุมวิสามัญผู้ถือหุ้นของบริษัทฯมีมติอนุมัติการเพิ่มทุนจดทะเบียนของบริษัทฯจาก 80.85 ล้านบาท เป็น 242.55 ล้านบาท โดยการออกหุ้นสามัญเพิ่มทุนจำนวน 16,170,000 หุ้น ในมูลค่าที่ตราไว้หุ้นละ 10 บาท โดยเสนอขายแก่ผู้ถือหุ้นเดิมตามสัดส่วนการถือหุ้นในอัตราส่วน 1 หุ้นสามัญเดิมต่อ 2 หุ้นสามัญเพิ่มทุนใหม่ ในราคาเสนอขายหุ้นละ 10 บาท และหากมีหุ้นสามัญเหลือจากการจองซื้อของผู้ถือหุ้นเดิมจะจัดสรรหุ้นสามัญเพิ่มทุนที่เหลือดังกล่าวให้กับผู้ถือหุ้นเดิมที่ประสงค์จะซื้อหุ้นเกินสิทธิตามสัดส่วนการถือหุ้นเดิมในราคาเดียวกัน เมื่อวันที่ 8 สิงหาคม 2554 บริษัทฯได้จดทะเบียนแก้ไขหนังสือบริคณห์สนธิของบริษัทฯโดยเพิ่มทุนจดทะเบียนจาก 80.85 ล้านบาท เป็น 242.55 ล้านบาท

ในเดือนเมษายน 2555 บริษัทฯได้รับเงินจากการออกหุ้นสามัญเพิ่มทุนเป็นเงินทั้งสิ้น 161.7 ล้านบาท บริษัทฯได้จดทะเบียนเปลี่ยนแปลงทุนชำระแล้วเป็น 242.55 ล้านบาท กับกระทรวงพาณิชย์แล้วเมื่อวันที่ 11 เมษายน 2555

22. สำรองตามกฎหมาย

ภายใต้บทบัญญัติของมาตรา 116 แห่งพระราชบัญญัติบริษัทมหาชนจำกัด พ.ศ. 2535 บริษัทฯต้องจัดสรรกำไรสุทธิประจำปีส่วนหนึ่งไว้เป็นทุนสำรองไม่น้อยกว่าร้อยละ 5 ของกำไรสุทธิประจำปีหักด้วยยอดขาดทุนสะสมยกมา (ถ้ามี) จนกว่าทุนสำรองนี้จะมีจำนวนไม่น้อยกว่าร้อยละ 10 ของทุนจดทะเบียน สำรองตามกฎหมายดังกล่าวไม่สามารถนำไปจ่ายเงินปันผลได้ ในปัจจุบัน บริษัทฯได้จัดสรรสำรองตามกฎหมายไว้ครบถ้วนแล้ว

23. ค่าใช้จ่ายตามลักษณะ

รายการค่าใช้จ่ายแบ่งตามลักษณะประกอบด้วยรายการค่าใช้จ่ายที่สำคัญดังต่อไปนี้

(หน่วย: พันบาท)

	งบการเงินรวม		งบการเงินเฉพาะกิจการ	
	2555	2554	2555	2554
เงินเดือนและค่าแรงและผลประโยชน์อื่นของพนักงาน	324,312	267,587	218,715	185,019
ค่าเสื่อมราคาและค่าตัดจำหน่าย	44,770	41,926	28,956	28,980
ค่าเช่าจ่ายตามสัญญาเช่าดำเนินงาน	19,588	16,983	18,129	15,935
วัตถุดิบและวัสดุสิ้นเปลืองใช้ไป	928,257	1,002,309	708,008	814,444
การเปลี่ยนแปลงในสินค้าสำเร็จรูปและงานระหว่างทำ	7,870	15,084	3,498	6,580

24. กำไรต่อหุ้นขั้นพื้นฐาน

งบการเงินรวม

กำไรต่อหุ้นขั้นพื้นฐานคำนวณโดยหารกำไรสำหรับปีที่เป็นของผู้ถือหุ้นของบริษัทฯ (ไม่รวมกำไรขาดทุนเบ็ดเสร็จอื่น) ด้วยจำนวนถัวเฉลี่ยถ่วงน้ำหนักของหุ้นสามัญที่ออกอยู่ในระหว่างปี โดยสุทธิจากหุ้นสามัญซื้อคืนที่ถือโดยบริษัทย่อย และได้ปรับจำนวนหุ้นสามัญที่ถือโดยบุคคลภายนอกตามสัดส่วนที่เปลี่ยนไปของจำนวนหุ้นสามัญที่เกิดจากการออกหุ้นปันผล ซึ่งได้ปรับปรุงจำนวนหุ้นสามัญโดยถือเสมือนว่าการออกหุ้นปันผลได้เกิดขึ้นตั้งแต่วันเริ่มต้นของงวดแรกที่เสนอรายงาน

งบการเงินเฉพาะกิจการ

กำไรต่อหุ้นขั้นพื้นฐานคำนวณโดยหารกำไรสำหรับปีที่เป็นของผู้ถือหุ้นของบริษัทฯ (ไม่รวมกำไรขาดทุนเบ็ดเสร็จอื่น) ด้วยจำนวนถัวเฉลี่ยถ่วงน้ำหนักของหุ้นสามัญที่ออกอยู่ในระหว่างปี และได้ปรับจำนวนหุ้นสามัญที่ถือโดยบุคคลภายนอกตามสัดส่วนที่เปลี่ยนไปของจำนวนหุ้นสามัญที่เกิดจากการออกหุ้นปันผล ซึ่งได้ปรับปรุงจำนวนหุ้นสามัญโดยถือเสมือนว่าการออกหุ้นปันผลได้เกิดขึ้นตั้งแต่วันเริ่มต้นของงวดแรกที่เสนอรายงาน

กำไรต่อหุ้นขั้นพื้นฐานแสดงการคำนวณได้ดังนี้

	งบการเงินรวม		งบการเงินเฉพาะกิจการ	
	2555	2554	2555	2554
กำไรส่วนที่เป็นของผู้ถือหุ้นของบริษัทฯ สำหรับปี				
(บาท)	93,093,626	50,830,476	78,725,630	62,730,718
จำนวนหุ้นสามัญถัวเฉลี่ยถ่วงน้ำหนัก (หุ้น)	19,286,791	6,460,000	19,836,967	8,085,000
กำไรต่อหุ้น (บาท/หุ้น)	4.83	7.87	3.97	7.76

25. ข้อมูลทางการเงินของกิจการจำแนกตามส่วนงาน

บริษัทฯ และบริษัทย่อยดำเนินกิจการส่วนใหญ่ในส่วนงานทางธุรกิจการผลิตและจำหน่ายอาหารแปรรูปจากเนื้อสัตว์ และเพาะเลี้ยงสุกรเพื่อจำหน่าย บริษัทฯ และบริษัทย่อยมีส่วนงานทางภูมิศาสตร์ทั้งในประเทศไทยและต่างประเทศ และมีรายได้จากการขายสินค้าจากทั้งตลาดในประเทศและตลาดส่งออก

ข้อมูลทางการเงินจำแนกตามส่วนงานของบริษัทและบริษัทย่อยสำหรับปีสิ้นสุดวันที่ 31 ธันวาคม 2555 และ 2554 มีดังต่อไปนี้

(หน่วย: ล้านบาท)

	ส่วนงานจำหน่าย		ส่วนงาน		การตัดรายการ บัญชี			
	ผลิตภัณฑ์อาหาร		จำหน่ายสุกร		ระหว่างกัน		งบการเงินรวม	
	2555	2554	2555	2554	2555	2554	2555	2554
รายได้จากภายนอก	1,669	1,540	154	142	-	-	1,823	1,682
รายได้ระหว่างส่วนงาน	-	-	-	-	-	-	-	-
รายได้ทั้งสิ้น	<u>1,669</u>	<u>1,540</u>	<u>154</u>	<u>142</u>	<u>-</u>	<u>-</u>	<u>1,823</u>	<u>1,682</u>
กำไร (ขาดทุน) จากการดำเนินงานตามส่วนงาน	548	437	(6)	13			542	450
รายได้และค่าใช้จ่ายที่ไม่ได้ปันส่วน:								
รายได้อื่น							23	18
ค่าใช้จ่ายในการขาย							(185)	(156)
ค่าใช้จ่ายในการบริหาร							(225)	(191)
ค่าใช้จ่ายอื่น							-	(4)
ค่าใช้จ่ายทางการเงิน							(25)	(35)
ค่าใช้จ่ายภาษีเงินได้							(36)	(30)
ส่วนของผู้มีส่วนได้เสียที่ไม่มีอำนาจควบคุมของบริษัทย่อย							(1)	(1)
กำไรสำหรับปี	<u>93</u>	<u>51</u>						

(หน่วย: ล้านบาท)

	ส่วนงานจำหน่าย		ส่วนงาน		การตัดรายการ บัญชี			
	ผลิตภัณฑ์อาหาร		จำหน่ายสุกร		ระหว่างกัน		งบการเงินรวม	
	2555	2554	2555	2554	2555	2554	2555	2554
ที่ดิน อาคารและอุปกรณ์	340	302	49	45		-	389	347
สินทรัพย์ส่วนกลาง							864	830
รวมสินทรัพย์							1,253	1,177

บริษัทฯและบริษัทย่อยใช้เกณฑ์ในการกำหนดราคาระหว่างกันตามที่กล่าวไว้ในหมายเหตุประกอบงบการเงินข้อ 6

26. เงินปันผล

เงินปันผลที่ประกาศจ่ายในปี 2555 และ 2554 มีรายละเอียดดังนี้

(หน่วย: บาท)

	เงินปันผลจ่าย		
	อนุมัติโดย	เงินปันผลจ่าย	ต่อหุ้น
เงินปันผลจ่ายจากผลการดำเนินงาน สำหรับปี 2554	ที่ประชุมสามัญผู้ถือหุ้นเมื่อวันที่ 2 เมษายน 2555	72,765,000	3.00
เงินปันผลจ่ายจากผลการดำเนินงาน สำหรับปี 2553	ที่ประชุมสามัญผู้ถือหุ้นเมื่อวันที่ 29 เมษายน 2554	12,127,500	1.50

27. ภาระผูกพันและหนี้สินที่อาจเกิดขึ้น

27.1 ภาระผูกพันเกี่ยวกับรายจ่ายฝ่ายทุน

ณ วันที่ 31 ธันวาคม 2555 บริษัทฯและบริษัทย่อยมีรายจ่ายฝ่ายทุนจำนวนเงิน 7.47 ล้านบาท ที่เกี่ยวข้องกับการก่อสร้างอาคารและการซื้อสินทรัพย์ (เฉพาะของบริษัทฯ: 6.45 ล้านบาท)

27.2 ภาระผูกพันเกี่ยวกับสัญญาเช่าดำเนินงานและสัญญาจ้างบริการ

บริษัทฯ และบริษัทย่อยได้เข้าทำสัญญาเช่าดำเนินงานที่เกี่ยวข้องกับการเช่าที่ดิน พื้นที่ในอาคารและสัญญาจ้างบริการอายุของสัญญามีระยะเวลาตั้งแต่ 1 ถึง 7 ปี

บริษัทฯ และบริษัทย่อยมีจำนวนเงินขั้นต่ำที่ต้องจ่ายในอนาคตทั้งสิ้นภายใต้สัญญาเช่าดำเนินงานและสัญญาจ้างบริการที่บอกเลิกไม่ได้ ดังนี้

(หน่วย: พันบาท)

	งบการเงินรวม		งบการเงินเฉพาะกิจการ	
	2555	2554	2555	2554
จ่ายชำระ				
ภายใน 1 ปี	21,974	17,692	15,467	13,771
มากกว่า 1 ปี แต่ไม่เกิน 5 ปี	14,631	23,103	13,896	22,865
มากกว่า 5 ปี	3,307	5,853	3,307	5,853

27.3 การค้ำประกัน

- (1) บริษัทย่อยได้นำเงินฝากธนาคารจำนวนประมาณ 0.2 ล้านบาท (2554: 1.0 ล้านบาท) ไปวางเพื่อเป็นหลักประกันหนังสือค้ำประกันที่ออกโดยธนาคาร
- (2) บริษัทฯ และบริษัทย่อยได้นำที่ดินส่วนใหญ่รวมทั้งอาคารที่สร้างขึ้นบนที่ดินนั้นไปจำนองไว้กับสถาบันการเงินเพื่อค้ำประกันเงินกู้ยืมของบริษัทฯ และบริษัทย่อย
- (3) บริษัทฯ มีภาระการค้ำประกันวงเงินสินเชื่อของบริษัทย่อยเป็นจำนวนรวม 184 ล้านบาท (2554: 197 ล้านบาท)
- (4) ณ วันที่ 31 ธันวาคม 2555 มีหนังสือค้ำประกันที่ออกโดยธนาคารในนามของบริษัทฯ และบริษัทย่อยเหลืออยู่เป็นจำนวนเงิน 3 ล้านบาท (2554: 3 ล้านบาท) (เฉพาะของบริษัทฯ จำนวน 2 ล้านบาท 2554: 2 ล้านบาท) ซึ่งเกี่ยวเนื่องกับภาระผูกพันทางปฏิบัติบางประการตามปกติธุรกิจของบริษัทฯ และบริษัทย่อย

28. เครื่องมือทางการเงิน

28.1 นโยบายการบริหารความเสี่ยง

เครื่องมือทางการเงินที่สำคัญของบริษัทและบริษัทย่อยตามที่นิยามอยู่ในมาตรฐานการบัญชีฉบับที่ 107 “การแสดงผลรายการและการเปิดเผยข้อมูลสำหรับเครื่องมือทางการเงิน” ประกอบด้วย เงินสดและรายการเทียบเท่าเงินสด ลูกหนี้การค้า เงินให้กู้ยืม เจ้าหนี้การค้าและเงินเบิกเกินบัญชีและเงินกู้ยืมจากสถาบันการเงิน บริษัทและบริษัทย่อยมีความเสี่ยงที่เกี่ยวข้องกับเครื่องมือทางการเงินดังกล่าว และมีนโยบายการบริหารความเสี่ยงดังนี้

ความเสี่ยงด้านการให้สินเชื่อ

บริษัทและบริษัทย่อยมีความเสี่ยงด้านการให้สินเชื่อที่เกี่ยวข้องกับลูกหนี้การค้า เงินให้กู้ยืม และลูกหนี้อื่น ฝ่ายบริหารควบคุมความเสี่ยงนี้โดยการกำหนดให้มีนโยบายและวิธีการในการควบคุมสินเชื่อที่เหมาะสม ดังนั้นบริษัทและบริษัทย่อยจึงไม่คาดว่าจะได้รับความเสียหายที่เป็นสาระสำคัญจากการให้สินเชื่อ นอกจากนี้การให้สินเชื่อของบริษัทและบริษัทย่อยไม่มีการกระจุกตัวเนื่องจากบริษัทและบริษัทย่อยมีฐานของลูกค้าที่หลากหลายและมีอยู่จำนวนมาก ราย จำนวนเงินสูงสุดที่บริษัทและบริษัทย่อยอาจต้องสูญเสียจากการให้สินเชื่อคือมูลค่าตามบัญชีของลูกหนี้การค้า เงินให้กู้ยืม และลูกหนี้อื่นที่แสดงอยู่ในงบแสดงฐานะการเงิน

ความเสี่ยงจากอัตราดอกเบี้ย

บริษัทและบริษัทย่อยมีความเสี่ยงจากอัตราดอกเบี้ยที่สำคัญอันเกี่ยวข้องกับเงินฝากสถาบันการเงิน เงินให้กู้ยืม เงินเบิกเกินบัญชี และเงินกู้ยืมจากสถาบันการเงิน สินทรัพย์และหนี้สินทางการเงินส่วนใหญ่มีอัตราดอกเบี้ยที่ปรับขึ้นลงตามอัตราตลาด หรือมีอัตราดอกเบี้ยคงที่ซึ่งใกล้เคียงกับอัตราตลาดในปัจจุบัน

ความเสี่ยงจากอัตราแลกเปลี่ยน

บริษัทมีความเสี่ยงจากอัตราแลกเปลี่ยนเงินตราต่างประเทศ เนื่องจากบริษัทมีลูกหนี้เป็นสกุลเงินต่างประเทศ

บริษัทมียอดคงเหลือของสินทรัพย์ทางการเงินที่เป็นสกุลเงินตราต่างประเทศ ดังนี้

สกุลเงิน	อัตราแลกเปลี่ยนเฉลี่ย			
	สินทรัพย์ทางการเงิน		ณ วันที่ 31 ธันวาคม	
	ณ วันที่ 31 ธันวาคม		(บาทต่อหน่วยเงินตราต่างประเทศ)	
	2555	2554	2555	2554
เหรียญสหรัฐอเมริกา	128,291	100,103	30.4857	31.4525
เหรียญฮ่องกง	2,971,541	2,974,291	3.9207	4.0333
ปอนด์	21,251	5,040	48.9886	40.5938

ณ วันที่ 31 ธันวาคม 2555 บริษัทฯ มีสัญญาซื้อขายเงินตราต่างประเทศล่วงหน้าคงเหลือดังนี้

สกุลเงิน	จำนวนที่ขาย	อัตราแลกเปลี่ยนตามสัญญาของ		วันครบกำหนด
		จำนวนที่ขาย		ตามสัญญา
		(บาทต่อหน่วยเงินตราต่างประเทศ)		
เหรียญสหรัฐอเมริกา	52,756	30.60		14 มิ.ย.2556
เหรียญฮ่องกง	2,369,283	3.96 - 4.01		15 มี.ค.- 21 พ.ค. 2556

28.2 มูลค่ายุติธรรมของเครื่องมือทางการเงิน

เนื่องจากเครื่องมือทางการเงินส่วนใหญ่ของบริษัทฯ จัดอยู่ในประเภทระยะสั้น เงินให้กู้ยืมและเงินกู้ยืมมีอัตราดอกเบี้ยใกล้เคียงกับอัตราดอกเบี้ยในตลาด บริษัทฯ จึงประมาณมูลค่ายุติธรรมของเครื่องมือทางการเงินใกล้เคียงกับมูลค่าตามบัญชีที่แสดงในงบแสดงฐานะการเงิน

มูลค่ายุติธรรม หมายถึง จำนวนเงินที่ผู้ซื้อและผู้ขายตกลงแลกเปลี่ยนสินทรัพย์กันหรือจ่ายชำระหนี้สินในขณะนี้ทั้งสองฝ่ายมีความรอบรู้ และเต็มใจในการแลกเปลี่ยนและสามารถต่อรองราคากันได้อย่างเป็นอิสระในลักษณะที่ไม่มีมีความเกี่ยวข้องกัน วิธีการกำหนดมูลค่ายุติธรรมขึ้นอยู่กับลักษณะของเครื่องมือทางการเงิน มูลค่ายุติธรรมจะกำหนดจากราคาตลาดล่าสุด หรือกำหนดขึ้นโดยใช้เกณฑ์การวัดมูลค่าที่เหมาะสม

29. การบริหารจัดการทุน

วัตถุประสงค์ในการบริหารจัดการทุนที่สำคัญของบริษัทฯ คือการจัดให้มีซึ่งโครงสร้างทุนที่เหมาะสมเพื่อสนับสนุนการดำเนินธุรกิจของบริษัทฯและเสริมสร้างมูลค่าการถือหุ้นให้กับผู้ถือหุ้น โดย ณ วันที่ 31 ธันวาคม 2555 กลุ่มบริษัทมีอัตราส่วนหนี้สินต่อทุนเท่ากับ 1.14.:1 (2554: 2.50:1) และเฉพาะบริษัทมีอัตราส่วนหนี้สินต่อทุนเท่ากับ 1.19:1 (2554: 1.91:1)

30. เหตุการณ์ภายหลังวันที่ในงบการเงิน

เมื่อวันที่ 27 กุมภาพันธ์ 2556 ที่ประชุมคณะกรรมการบริษัทฯ ได้มีมติเห็นชอบให้เสนอต่อที่ประชุม ผู้ถือหุ้นซึ่งจะจัดขึ้นในเดือนเมษายน 2556 ในเรื่องการจ่ายเงินปันผลให้แก่ผู้ถือหุ้นในอัตราหุ้นละ 2.43 บาท คิดเป็นจำนวนเงินรวมไม่เกิน 58,939,650 บาท

เงินปันผลนี้จะจ่ายและบันทึกบัญชีภายหลังจากได้รับการอนุมัติจากที่ประชุมสามัญประจำปีผู้ถือหุ้นแล้ว

31. การอนุมัติงบการเงิน

งบการเงินนี้ได้รับอนุมัติให้ออกโดยคณะกรรมการบริษัทฯ เมื่อวันที่ 27 กุมภาพันธ์ 2556