

แบบ 56-2

รายงานประจำปี สิ้นสุดวันที่ 31 ธันวาคม 2554

บริษัท ฟู้ดแอนด์ดริงส์ จำกัด (มหาชน)

สารบัญ

หน้าที่

○ ข้อมูลทั่วไป.....	3
○ ข้อมูลทางการเงินโดยสรุป	5
○ รายงานคณะกรรมการ.....	6
○ ลักษณะการประกอบธุรกิจ	
ความเป็นมา	7
ภาพรวมการประกอบธุรกิจ.....	8
ภาพรวมบริษัทร่วม	8
โครงสร้างรายได้	9
แนวโน้มการดำเนินธุรกิจในอนาคต.....	9
ข้อมูลอื่น (มาตรฐานโรงงาน บัตรส่งเสริมการลงทุน กิจกรรมเพื่อสาธารณประโยชน์ สิ่งแวดล้อม	10
○ ปัจจัยความเสี่ยง	12
○ โครงสร้างการถือหุ้น.....	15
○ การจัดการ	
โครงสร้างการจัดองค์กร.....	17
โครงสร้างการจัดการ	17
คณะกรรมการบริษัท	17
สถิติการเข้าประชุมของกรรมการ.....	20
การสรรหากรรมการและผู้บริหาร.....	21
ค่าตอบแทนผู้บริหาร	22
รายละเอียดเกี่ยวกับกรรมการและผู้บริหาร.....	24
การกำกับดูแลกิจการ.....	29
การควบคุมภายใน	32
นโยบายการจ่ายปันผล	33
○ รายการระหว่างกัน.....	34
○ คำอธิบายและการวิเคราะห์ฐานะการเงินและผลการดำเนินงาน	36
○ งบการเงิน.....	38
○ รายงานคณะกรรมการตรวจสอบ	74
○ รายงานความรับผิดชอบของคณะกรรมการต่อรายงานทางการเงิน	75

☐ ข้อมูลทั่วไป

ชื่อบริษัท	บริษัท ฟู้ดแอนด์ดริงส์ จำกัด (มหาชน)
เลขทะเบียนบริษัท	บมจ. 193
สำนักงานใหญ่	695/1 ถนนบ้านบึง-บ้านค่าย ตำบลคลองกิว อำเภอบ้านบึง จังหวัดชลบุรี 20220 โทรศัพท์ 0-3820-1219
สำนักงานกรุงเทพ	ชั้น 4 อาคาร บีบี เลขที่ 54 ถนนสุขุมวิท 21 แขวงคลองเตยเหนือ เขตวัฒนา กรุงเทพฯ 10110 โทรศัพท์ 0-2664-1501 โทรสาร 0-2664-1500
Homepage	www.foodanddrinks.co.th
ประเภทธุรกิจ	อาหารและเครื่องดื่ม
ชนิดและจำนวนหุ้นที่จดทะเบียน	หุ้นสามัญจำนวน 15,000,000 หุ้น มูลค่าที่ตราไว้หุ้นละ 10 บาท คิดเป็นทุนจดทะเบียน 150 ล้านบาท
ชนิดและจำนวนหุ้นที่ออกจำหน่ายและชำระเต็มมูลค่าแล้ว	หุ้นสามัญจำนวน 15,000,000 หุ้น มูลค่าที่ตราไว้หุ้นละ 10 บาท คิดเป็นทุนออกจำหน่ายและชำระเต็มมูลค่าแล้ว 150 ล้านบาท
ผู้สอบบัญชี	นายณรงค์ พันตาวงษ์ ผู้สอบบัญชีรับอนุญาต หมายเลข 3315 หรือ นางสาวศิริภรณ์ เอื้ออนันต์กุล ผู้สอบบัญชีรับอนุญาตเลขที่ 3844 หรือ นายเติมพงษ์ โอปนพันธุ์ ผู้สอบบัญชีรับอนุญาตเลขที่ 4501 หรือ บริษัท สำนักงานเอ็นส์ แอนด์ ยัง จำกัด ชั้น 33 อาคารเลคซ์ดา เลขที่ 193/136-137 ถ. รัชดาภิเษกตัดใหม่ เขตคลองเตย กรุงเทพฯ 10110 โทรศัพท์ 0-2264-0777

ที่ปรึกษากฎหมาย	บริษัท ลีกล แอดไวซอรี เคาน์ซิล จำกัด ชั้น 16 โอลิมเปียไทยทาวเวอร์ 444 ถนนรัชดาภิเษก เขตห้วยขวาง กรุงเทพฯ 10310 โทรศัพท์ 0-2512-5938-40
นายทะเบียนหุ้น	บริษัท ศูนย์รับฝากหลักทรัพย์ (ประเทศไทย) จำกัด ชั้น 4,6 และ 7 อาคารตลาดหลักทรัพย์แห่งประเทศไทย 62 ถนนรัชดาภิเษก แขวงคลองเตย เขตคลองเตย กรุงเทพฯ 10110 โทรศัพท์ 0-2359-1200-1 โทรสาร 0-2359-1259

□ ข้อมูลทางการเงินโดยสรุป

ข้อมูลจากงบการเงิน

หน่วย:บาท

	2552	2553	2554
สินทรัพย์หมุนเวียน	161,625,195	147,186,875	200,980,563
เงินลงทุนซึ่งบันทึกโดยวิธีส่วนได้เสีย	104,153,065	129,141,050	139,765,415
สินทรัพย์ถาวร	488,981,547	456,467,948	440,884,253
สินทรัพย์อื่น	1,060,720	851,520	841,190
รวมสินทรัพย์	755,820,527	733,647,393	782,471,421
หนี้สินหมุนเวียน	220,924,323	123,249,038	157,469,006
หนี้สินระยะยาว	60,041,111	83,665,786	87,296,512
รวมหนี้สิน	280,965,434	206,914,824	258,576,679
ทุนจดทะเบียน	162,500,000	162,500,000	150,000,000
ทุนออกจำหน่ายและชำระเต็มมูลค่าแล้ว	150,000,000	150,000,000	150,000,000
ส่วนเกินมูลค่าหุ้นสามัญ	99,425,000	99,425,000	99,425,000
ส่วนเกินทุนจากการตีราคาที่ดิน	158,901,375	158,901,375	158,901,375
สำรองตามกฎหมาย	13,404,000	15,431,000	15,431,000
กำไร/(ขาดทุน)สะสมยังไม่ได้จัดสรร	53,124,718	102,975,194	100,137,367
รวมส่วนของผูถือหุ้น	474,855,093	526,732,569	523,894,742
รายได้จากการขาย	564,719,894	655,740,744	522,407,034
รายได้อื่น	8,979,878	8,370,956	6,745,785
กำไร/(ขาดทุน)จากอัตราแลกเปลี่ยน	1,353,675	2,277,227	387,192
ส่วนแบ่งขาดทุนจากเงินลงทุนตามวิธีส่วนได้เสีย	36,783,770	30,512,445	19,490,717
กำไรสุทธิก่อนภาษีเงินได้	72,590,225	66,378,748	28,243,621
ภาษีเงินได้นิติบุคคล	-	851,272	2,381,939
กำไรสุทธิประจำปี	72,590,225	65,527,476	25,861,682
กำไรสุทธิต่อหุ้น	5.63	4.37	1.72

อัตราส่วนทางการเงิน

	2552	2553	2554
อัตรากำไรขั้นต้น	16.7 %	13.0 %	11.1 %
อัตรากำไรจากการดำเนินงาน	4.5 %	3.8 %	1.6 %
อัตรากำไรสุทธิ	12.9 %	9.8 %	4.9 %
อัตราส่วนหนี้สินต่อส่วนของผูถือหุ้น	0.6 เท่า	0.4 เท่า	0.5 เท่า
อัตราการจ่ายเงินปันผล	60.0 %	50.0 %	*

* ยังไม่ได้รับการอนุมัติ โดยจะอนุมัติในที่ประชุมสามัญประจำปีผู้ถือหุ้น ในวันที่ 27 เมษายน 2555

□ รายงานคณะกรรมการ

เรียน ท่านผู้ถือหุ้น

ในรอบปี 2554 ที่ผ่านมานับเป็นอีกปีหนึ่งที่ประเทศไทยได้รับผลกระทบอย่างรุนแรงในหลายๆด้าน ด้วยเหตุการณ์แผ่นดินไหวที่ญี่ปุ่นในช่วงต้นปี 2554 รวมถึงเศรษฐกิจในประเทศสหรัฐอเมริกาและยุโรปที่ยังไม่ดีขึ้น ความผันผวนจากค่าเงินบาท ตลอดจนสถานการณ์น้ำท่วมในประเทศ สิ่งเหล่านี้ล้วนแล้วแต่มีผลกระทบโดยตรงต่อการประกอบกิจการของภาคเอกชนอย่างไม่สามารถที่จะหลีกเลี่ยงได้ บริษัทมีรายได้จากการขายลดลงทั้งการส่งออกและการขายในประเทศ

ผลการดำเนินงานของบริษัทในปี 2554 มีกำไรสุทธิ 15.2 ล้านบาท โดยรวมส่วนแบ่งกำไรจากเงินลงทุนในบริษัทร่วม 19.5 ล้านบาท รวมกำไรเบ็ดเสร็จสำหรับปี 2554 เท่ากับ 25.9 ล้านบาท คิดเป็นกำไรสุทธิต่อหุ้นเท่ากับ 1.72 บาท และมีมูลค่าตามบัญชีต่อหุ้น ณ วันที่ 31 ธันวาคม 2554 เท่ากับ 34.93 บาท

สำหรับในปี 2555 คาดว่าสถานะเศรษฐกิจโลกจะดีขึ้น แต่ก็ยังไม่สามารถคาดการณ์ได้ว่าเศรษฐกิจจะฟื้นตัวเข้าสู่สภาวะปกติเมื่อไร บริษัทยังคงต้องติดตามสถานการณ์อย่างใกล้ชิด และวางแผนกลยุทธ์ทางการตลาด การผลิต และการบริหารจัดการอย่างรอบคอบ เพื่อรักษาความสามารถในการแข่งขันไว้

ความสำเร็จของบริษัทฯ เกิดขึ้นจากความมุ่งมั่นตั้งใจ และความร่วมมือของพนักงาน ทีมผู้บริหารและคณะกรรมการบริษัทฯ ด้วยจุดมุ่งหมายเดียวกันคือ การนำเสนอสิ่งที่ดีที่สุดต่อลูกค้า ทั้งในด้านของคุณภาพที่ได้ตามมาตรฐานสากล และการจัดส่งที่ตรงตามกำหนดเวลา การสนับสนุนและความไว้วางใจจากลูกค้า ส่วนงานภาครัฐ สถาบันการเงิน ผู้จัดหาวัตถุดิบ เกษตรกร และเหนืออื่นใดคือความไว้วางใจจากผู้ถือหุ้นทุกท่านที่กรุณาสนับสนุนการดำเนินงานของบริษัทฯ ด้วยดีเสมอมา ซึ่งบริษัทฯ ยังจะพัฒนาต่อไปอย่างไม่หยุดยั้ง เพื่อผลิตสินค้าที่มีคุณภาพออกสู่ตลาดต่อไป

บริษัทฯ ขอขอบคุณทุกท่านอย่างสูงมา ณ โอกาสนี้

นายพีรศิลป์ สุขผลศิริ
ประธานกรรมการ

นายเกษม ดีไมตรี
กรรมการผู้อำนวยการ

□ ลักษณะการประกอบธุรกิจ

1) ความเป็นมา

บริษัท ฟู้ดแอนด์ดริ้งส์ จำกัด (มหาชน) ก่อตั้งขึ้นเมื่อปีพ.ศ. 2528 โดยมีวัตถุประสงค์ในการประกอบธุรกิจแปรรูปอาหารประเภทผักและผลไม้เพื่อการส่งออก เน้นการดำเนินธุรกิจอย่างรอบคอบและมุ่งเน้นการรักษามาตรฐานอย่างต่อเนื่อง ทั้งนี้บริษัทฯ ได้มีความก้าวหน้ามาเป็นลำดับ โดยในปีพ.ศ. 2536 ได้เข้าจดทะเบียนในตลาดหลักทรัพย์แห่งประเทศไทย มีทุนจดทะเบียนและชำระแล้ว 125 ล้านบาท

จากนั้นในปีพ.ศ. 2540 ได้เริ่มวางสินค้าจำหน่ายภายในประเทศ ด้วยสินค้ากลุ่มเดียวกันกับที่ส่งออก ต่อมาในปีพ.ศ. 2547 ได้เพิ่มสายการผลิตไปยังการผลิตเครื่องดื่มบรรจุขวดพลาสติก และได้ร่วมทุนกับบริษัท ฮอนชุน (ประเทศไทย) จำกัด ก่อตั้งบริษัทฮอนชุน เอฟดี แพ็คเกจจิ้ง จำกัด โดย บริษัท ฟู้ดแอนด์ดริ้งส์ จำกัด (มหาชน) ถือหุ้นร้อยละ 35 เพื่อผลิตขวดและฝาพลาสติก และฉลาก โดยโรงงานผลิตขวดเปิดดำเนินการในเดือนมิถุนายน 2548 โรงงานผลิตฝาเปิดดำเนินการในเดือนตุลาคม 2548 และโรงงานผลิตฉลากเปิดดำเนินการในเดือนมกราคม 2549

ขณะเดียวกัน บริษัทฯ ได้ขยายกำลังผลิตเครื่องดื่มบรรจุขวด PET โดยได้เริ่มดำเนินการในเดือน พฤษภาคม 2548

ณ กันยายน พ.ศ. 2552 บริษัทฯ ได้เพิ่มทุนเป็น 162.50 ล้านบาท เพื่อขยายธุรกิจการแปรรูปอาหารให้ครอบคลุมยิ่งขึ้น โดยเรียกชำระที่ 150 ล้านบาท ส่งผลให้ฐานะการเงินของบริษัทมีความแข็งแกร่งมากขึ้น

ในปี 2554 บริษัทฯ ได้ลงทุนโรงเพาะถั่วงอก เพื่อใช้เป็นวัตถุดิบในการผลิตเพื่อส่งออก และส่งขายภายในประเทศ นอกเหนือจากนั้น ได้ทำการปรับปรุง ซ่อมแซมโรงงานผลิตผัก ผลไม้แปรรูป อย่างต่อเนื่อง เพื่อดำรงไว้ซึ่งเกณฑ์กำหนดตามมาตรฐานสากล

เมื่อวันที่ 27 เมษายน 2554 ที่ประชุมสามัญผู้ถือหุ้นประจำปี 2554 ของบริษัทฯ มีมติอนุมัติลดทุนจดทะเบียนของบริษัทฯ จาก 162,500,000 บาท (หุ้นสามัญ 16,250,000 หุ้น มูลค่าที่ตราไว้หุ้นละ 10 บาท) เป็น 150,000,000 บาท (หุ้นสามัญ 15,000,000 หุ้น มูลค่าที่ตราไว้หุ้นละ 10 บาท) โดยการยกเลิกหุ้นสามัญที่ได้จดทะเบียนไว้แล้วแต่ยังไม่ได้ออกจำหน่ายจำนวน 1,250,000 หุ้น มูลค่าที่ตราไว้หุ้นละ 10 บาท ซึ่งบริษัทฯ ได้จดทะเบียนการลดทุนดังกล่าวกับกระทรวงพาณิชย์เมื่อวันที่ 11 พฤษภาคม 2554

บริษัทฯ ประกอบธุรกิจหลัก คือ ผลิตอาหารและเครื่องดื่มตามความต้องการของลูกค้า รวมทั้งผลิตสินค้าของบริษัทฯ เองเพื่อจัดจำหน่ายภายในประเทศภายใต้แบรนด์ “ซัมเมอร์” ทั้งนี้บริษัทฯ ได้ จัดจำหน่ายทั้งภายในประเทศ และส่งออกไปจำหน่ายกว่า 11 ประเทศ เช่น ออสเตรเลีย ญี่ปุ่น อังกฤษ สหรัฐอเมริกา เยอรมัน เป็นต้น รวมถึงการส่งออกทางอ้อมโดยผ่านผู้ซื้อในประเทศด้วย โดยมีสัดส่วนการส่งออกที่ร้อยละ 32 และการจำหน่ายในประเทศร้อยละ 68 ในปี 2554

ทั้งนี้ โรงงานของบริษัทฯ ตั้งอยู่ที่อำเภอบ้านบึง จังหวัดชลบุรี เป็นโรงงานแปรรูปอาหารบรรจุในภาชนะปิดสนิท ซึ่งรวมทั้งกระป๋อง และถุงพลาสติก และมีสำนักงานที่อาคารบีบี ถนนสุขุมวิท 21 เขตวัฒนา กรุงเทพฯ

กว่า 25 ปีที่ผ่านมา บริษัทฯ มีการขยายตัวเพื่อเพิ่มความสามารถในการแข่งขันอย่างต่อเนื่อง ไม่ว่าจะเป็นการขยายสายการผลิต การปรับปรุงโรงงานให้อยู่ในมาตรฐานสากล และร่วมลงทุนในธุรกิจบรรจุภัณฑ์พลาสติกซึ่งเป็นการเสริมธุรกิจพื้นฐานเดิมของบริษัทฯ การพัฒนาสินค้าทั้งที่เป็นผลิตภัณฑ์ใหม่และขยายสายผลิตภัณฑ์เดิมอย่างต่อเนื่องเพื่อตอบสนองความต้องการของลูกค้า โดยที่การพัฒนาผลิตภัณฑ์ร่วมกับลูกค้าที่มีอยู่

นอกจากการพัฒนาศักยภาพการผลิตแล้ว บริษัทฯ ยังให้ความใส่ใจดูแลสภาพแวดล้อม โดยในปีพ.ศ. 2549 ได้ลงนามกับ Benears Inc. เพื่อศึกษาระบบบำบัดน้ำเสีย โดยปัจจุบันบริษัทฯ มีพื้นที่สำหรับการบำบัดน้ำเสียถึง 13,000 ตารางเมตร และได้รับการรับรองคุณภาพน้ำหลังบำบัดว่า มีคุณภาพตามมาตรฐานของกรมโรงงาน กระทรวงอุตสาหกรรม

นอกจากนั้นในปีพ.ศ. 2551 บริษัทฯ ได้เปลี่ยนเครื่องกำเนิดไอร้อนจากการใช้น้ำมันเตาและกลายเป็นเชื้อเพลิงมาเป็นการใช้ก๊าซธรรมชาติ ซึ่งนอกจากสามารถลดค่าใช้จ่ายของบริษัทฯ แล้ว ยังลดปริมาณควันเสียที่ปล่อยสู่บรรยากาศยังผลที่ดีต่อสภาพแวดล้อมในชุมชนอีกด้วย

ตลอดระยะเวลาที่ผ่านมา บริษัทฯ ยังมีส่วนร่วมสนับสนุนกิจกรรมสาธารณประโยชน์ เนื่องจากทางบริษัทฯ ตระหนักดีถึงการอยู่ร่วมกันในชุมชน การเป็นส่วนหนึ่งของชุมชน เช่น โครงการให้ทุนการศึกษา การร่วมกิจกรรมปลูกป่า เป็นต้น ทั้งนี้โดยมีกลุ่มผู้ถือหุ้นเดิม ได้แก่ ตระกูลดีไมตรี และตระกูลเอี่ยมสกุลรัตน์ เป็นผู้บริหารหลักอยู่จนกระทั่งปัจจุบัน

2) ภาพรวมการประกอบธุรกิจของบริษัท

บริษัท ฟู้ดแอนด์ดริ้งส์ จำกัด (มหาชน) ประกอบธุรกิจหลักคือ ผลิตและจำหน่ายอาหารเพื่อส่งออกและขายในประเทศ โดยสินค้าอาหารดังกล่าว เป็นการแปรรูปผัก ผลไม้และเนื้อสัตว์เป็นอาหารนานาชาติ ขึ้นอยู่กับความต้องการของลูกค้า ซึ่งบริษัทฯ จะพิจารณาถึงศักยภาพของเครื่องจักรที่โรงงานมีอยู่ ความสามารถในการจัดหาวัตถุดิบ และกฎหมายข้อบังคับของประเทศคู่ค้า โดยใช้การผลิตด้วยมาตรฐานเดียวกันทั้งการผลิตเพื่อจำหน่ายในประเทศและต่างประเทศ

ทั้งนี้ สินค้าที่ผลิตรวมถึง

1. ผัก/ผลไม้/เครื่องเทศ/อาหารบรรจุหีบห่อแช่เย็น เช่น ข้าวโพดอ่อน วุ้นหาวจะแซ่ วุ้นมะพร้าว หน่อไม้ มะม่วง ผักผลไม้อื่นๆ เครื่องเทศ เช่น ตะไคร้ พริก ผักชี อาหารกึ่งสำเร็จรูป เช่น พริกแกง และอาหารสำเร็จรูป
2. ผลิตภัณฑ์เนื้อปรุงรสบรรจุกระป๋อง และซอสเนื้อ รวมถึงสินค้าประเภทแกงไก่ เพื่อส่งออก โดยนำเครื่องแกงที่เป็นผลิตภัณฑ์ของบริษัทฯ อยู่ในปัจจุบันมาขยายฐาน เพื่อสร้างมูลค่าเพิ่มให้สินค้าที่บริษัทผลิตอยู่
3. ผัก/ผลไม้/อาหารสำเร็จรูปแช่แข็ง เช่น วุ้นหาวจะแซ่ ข้าวโพดอ่อน มะม่วง และผัก ผลไม้อื่นๆ รวมถึงเครื่องเทศ น้ำแกง อาหารแช่แข็ง
4. น้ำผัก ผลไม้ และเครื่องดื่ม เช่น น้ำผัก ผลไม้ น้ำชาพร้อมดื่ม

3) ภาพรวมการประกอบธุรกิจของบริษัทร่วม

ปีพ.ศ. 2547 บริษัทฯ ได้ร่วมลงทุนกับบริษัท ฮอนชอน (ไทยแลนด์) จำกัด ในการจัดตั้งบริษัท ฮอนชอน เอฟดีแพ็คเกจจิ้ง จำกัด เพื่อขยายธุรกิจไปสู่การผลิตเครื่องดื่มบรรจุขวดพลาสติก อันจะเป็นการเพิ่มศักยภาพให้แก่บริษัทฯ การประกอบธุรกิจหลักคือ ผลิตขวดพลาสติก ฝา และฉลากพลาสติก โดยบริษัท ฟู้ดแอนด์ดริ้งส์ จำกัด (มหาชน) ถือหุ้นร้อยละ 35

บริษัท ฮอนชุน เอฟดี แพ็คเกจจิ้ง จำกัด มีหน้าที่รับผิดชอบในการผลิตและการตลาด เนื่องจากบริษัท ฮอนชุน (ไทยแลนด์) จำกัด เป็นบริษัทลูกของบริษัท ฮอนชุน จำกัด ซึ่งเป็นบริษัทชั้นนำจากประเทศไต้หวัน ที่มีความเชี่ยวชาญด้านการผลิตและจำหน่ายบรรจุภัณฑ์พลาสติกมาอย่างยาวนาน

ต่อมาในปี 2551 บริษัท ฮอนชุน เอฟดี แพ็คเกจจิ้ง จำกัด มีมติให้เพิ่มทุนจดทะเบียนขึ้นอีก 20 ล้านบาท โดยการออกหุ้นใหม่เป็นหุ้นสามัญจำนวน 2 ล้านหุ้น มูลค่าหุ้นละ 10 บาท ทาง บริษัทฯ จึงพิจารณาร่วมลงทุนเพิ่มจำนวนเงิน 7 ล้านบาท คิดเป็นร้อยละ 35 ของการเพิ่มทุนจดทะเบียนทั้งหมด ทั้งนี้เพื่อเป็นการรักษาสัดส่วนการถือหุ้นร้อยละ 35 ของบริษัทไว้

4) โครงสร้างรายได้

	ปี 2552		ปี 2553		ปี 2554	
	ล้านบาท	%	ล้านบาท	%	ล้านบาท	%
มูลค่าการจำหน่ายต่างประเทศ	298	52.7 %	239	36.4 %	169	32.3%
มูลค่าการจำหน่ายในประเทศ	267	47.3 %	417	63.6 %	354	67.7%
รวมมูลค่าการจำหน่าย	<u>565</u>	<u>100.0 %</u>	<u>656</u>	<u>100.0 %</u>	<u>523</u>	<u>100.0%</u>

ส่วนแบ่งกำไร(ขาดทุน)จาก

การลงทุนตามวิธีส่วนได้เสีย	37	31	19
----------------------------	----	----	----

5) แนวโน้มการดำเนินธุรกิจในอนาคต

บริษัทมีเป้าหมายที่จะดำเนินการขยายตลาดทั้งในประเทศและต่างประเทศ โดยใช้อาคาร เครื่องจักร และอุปกรณ์ที่มีอยู่ให้มีประสิทธิภาพสูงสุด ทั้งนี้ บริษัทมีแผนในการลงทุนที่ต้องใช้เงินทุนในการเพิ่มประเภทสินค้า โดยมีการลงทุนสำหรับการซื้อเครื่องจักรเพื่อปรับปรุงและขยายการผลิตที่เหมาะสมกับความต้องการของลูกค้า

ข้อมูลอื่นๆ

มาตรฐานโรงงาน

บริษัทได้ผ่านเกณฑ์รับรอง GMP โดยกระทรวงสาธารณสุข และผ่านเกณฑ์รับรอง HACCP และ BRC โดย CMI จากประเทศอังกฤษ

บัตรส่งเสริมการลงทุน

พร้อมกันนี้ บริษัทได้บัตรส่งเสริมเลขที่ 2099(2)/2547 ลงวันที่ 30 ธันวาคม 2547 สำหรับการผลิตสินค้าเครื่องดื่ม โดยได้รับสิทธิและประโยชน์ ดังต่อไปนี้

- ได้รับยกเว้นภาษีเงินได้นิติบุคคลสำหรับกำไรสุทธิที่ได้จากการประกอบกิจการที่ได้รับการส่งเสริมรวมกันไม่เกินร้อยละ 100 ของเงินลงทุนไม่รวมค่าที่ดินและทุนหมุนเวียนมีกำหนด 8 ปี นับแต่วันที่เริ่มมีรายได้จากการประกอบกิจการ (ประมาณ เมษายน 2548)
- ได้รับยกเว้นไม่ต้องนำเงินปันผลจากกิจการที่ได้รับการส่งเสริมไปรวมคำนวณเพื่อเสียภาษีเงินได้ตลอดระยะเวลาที่ได้รับการส่งเสริม
- ได้รับยกเว้นอากรขาเข้าสำหรับเครื่องจักร

กิจกรรมเพื่อสาธารณประโยชน์

บริษัทฯ มีนโยบายในการมีส่วนร่วมในการพัฒนาสังคมให้เจริญขึ้น จึงได้ให้ความร่วมมือกับรัฐบาลและเอกชนในการประกอบกิจกรรมอันเป็นสาธารณประโยชน์ โดยมีกิจกรรมต่างๆ ดังนี้

1. โครงการทุนการศึกษา
บริษัทฯ ได้เริ่มโครงการตั้งแต่ปี 2546 โดยให้ทุนการศึกษาแก่บุตรของพนักงาน และให้กับโรงเรียนต่างๆ ในอำเภอบ้านบึงสำหรับนักเรียนเรียนดี แต่ยากจน
2. โครงการรับนักเรียน นักศึกษาทำงานช่วงปิดภาคเรียน
บริษัทฯ ได้เริ่มโครงการรับนักเรียน นักศึกษา มาทำงานตั้งแต่ 2546 เพื่อให้เป็นรายได้พิเศษแก่นักเรียนในช่วงปิดภาคเรียน
3. บริจาคโลหิต
บริษัทฯ ได้ร่วมกับสาธารณสุขอำเภอบ้านบึง ที่จะมีส่วนร่วมในการบริจาคโลหิต ปีละ 4 ครั้ง

สิ่งแวดล้อม

บริษัทฯ มีพื้นที่สำหรับการบำบัดน้ำเสียถึง 13,000 ตารางเมตร โดยได้รับการรับรองว่าคุณภาพของน้ำเสียหลังบำบัดแล้ว มีคุณภาพตรงตามที่กรมโรงงาน กระทรวงอุตสาหกรรมกำหนด โดยในปี 2549 บริษัทฯ ได้ลงนามในสัญญา

ความร่วมมือกับ Benears Inc. เพื่อศึกษาการใช้ระบบบำบัดน้ำเสียจากโรงงาน ซึ่งเป็นเทคโนโลยีใหม่ของญี่ปุ่น โดยใช้ เวลา 2 ปีคือ 2549 – 2550

ในส่วนของวัตถุดิบเหลือใช้ บริษัทฯอยู่ในขั้นตอนศึกษาการนำวัตถุดิบเหลือใช้มาหมักทำปุ๋ยอินทรีย์ โดยที่ ขณะนี้ ได้มีการขายวัตถุดิบเหลือใช้บางประเภทให้กับบริษัทที่สามารถนำไปใช้ทำประโยชน์ได้

บริษัทฯได้ลงทุนเปลี่ยนเครื่องกำเนิดไอร้อนจากการใช้น้ำมันเตาและกลบเป็นเชื้อเพลิงมาเป็นการใช้ก๊าซธรรมชาติกว่า 40 ล้านบาทในปี 2551 นอกจากสามารถลดค่าใช้จ่ายแล้ว ยังสามารถลดปริมาณควันเสียที่ปล่อยสู่บรรยากาศ

ความรับผิดชอบต่อสังคม (CSR)

บริษัทฯได้ตระหนักถึงความสำคัญของความรับผิดชอบต่อสังคม จึงได้เข้าร่วม “โครงการสนับสนุนให้ผู้ประกอบการอุตสาหกรรมมีความรับผิดชอบต่อสังคม (CSR-DIW) “ ภายใต้การศึกษาและพัฒนาระบบการบริหารจัดการโรงงาน ของกรมโรงงาน กระทรวงอุตสาหกรรม

ทั้งนี้ บริษัทฯสามารถปฏิบัติตามหลักเกณฑ์ มาตรฐานที่กำหนด และได้รับประกาศนียบัตรพร้อมโลโก้ พร้อมกับ ชุมชน ในวันที่ 25 มกราคม 2554

□ ปัจจัยความเสี่ยง

การบริหารความเสี่ยงเป็นองค์ประกอบสำคัญของทุกกระบวนการในการดำเนินธุรกิจ บริษัทฯ จึงได้จัดตั้งคณะกรรมการพัฒนาองค์กร อันมีบทบาทสำคัญในการร่วมกับผู้บริหารบริษัทฯ ดำเนินการประเมินความเสี่ยงด้านต่างๆ ขององค์กร พร้อมทั้งกำหนดแนวทางแก้ไขปัญหามีประสิทธิภาพ ตลอดจนพิจารณาวางแผนการบริหารความเสี่ยง และทบทวนความเพียงพอของนโยบายการบริหารความเสี่ยงของบริษัทฯ ให้อยู่ในระดับที่เหมาะสม รวมไปถึงการสื่อสารไปยังผู้บริหารและพนักงานทุกระดับให้ได้รับทราบและปฏิบัติตามอย่างสม่ำเสมอ โดยสำหรับในปีปัจจุบัน คณะกรรมการพัฒนาองค์กรและผู้บริหารได้ร่วมกันประเมินความเสี่ยงและได้สรุปประเด็นความเสี่ยงภายในของบริษัทฯ โดยสามารถแบ่งเป็นหัวข้อหลักๆ ดังนี้

1 ความเสี่ยงด้านการเงิน

ก) อัตราแลกเปลี่ยน

สืบเนื่องจากการที่บริษัทฯ มุ่งเน้นใช้วัตถุดิบในการผลิตจากภายในประเทศเป็นหลัก เพื่อเป็นการสนับสนุนเกษตรกรในทุกภูมิภาคให้สามารถมีรายได้เลี้ยงตนเองอย่างมั่นคง ต้นทุนและค่าใช้จ่ายหลักของบริษัทฯ จึงอยู่ในรูปเงินบาทเป็นส่วนใหญ่

อย่างไรก็ดี การเปลี่ยนแปลงของค่าเงินบาทต่อสกุลเงินเหรียญสหรัฐ มีผลกระทบต่อบริษัทฯ ในส่วนที่เกี่ยวข้องเนื่องจากการซื้อขายสินค้าเป็นเงินตราต่างประเทศ ซึ่งเพื่อลดผลกระทบจากความผันผวนของค่าเงินบาทดังกล่าว บริษัทฯ ได้ทำสัญญาซื้อเงินตราต่างประเทศล่วงหน้าไว้ในจำนวนเท่ากับรายได้ของบริษัทฯ ประมาณ 1-3 เดือน มีอายุสัญญาไม่เกินหกเดือน

นอกจากนี้ บริษัทฯ ได้กระจายความเสี่ยง โดยเปลี่ยนสกุลเงินในการซื้อขายกับลูกค้าบางราย ในประเทศยุโรป และสหราชอาณาจักรเป็นสกุลเงินยูโรและเงินปอนด์ ตลอดจนการดูแลอย่างใกล้ชิดโดยคณะกรรมการพัฒนาองค์กรและผู้บริหารของบริษัทฯ เพื่อสามารถบริหารความเสี่ยงด้านอัตราแลกเปลี่ยนได้อย่างรวดเร็ว ทำให้บริษัทฯ สามารถลดความเสี่ยงจากอัตราแลกเปลี่ยนได้

ข) อัตราดอกเบี้ย

บริษัทฯ มีความเสี่ยงจากอัตราดอกเบี้ยอันเกี่ยวเนื่องกับเงินฝากสถาบันการเงิน เงินเบิกเกินบัญชี เงินกู้ยืมระยะสั้น และเงินกู้ยืมระยะยาว แต่เนื่องจากสินทรัพย์และหนี้สินทางการเงินส่วนใหญ่มีอัตราดอกเบี้ยที่ปรับขึ้นลงตามอัตราตลาด ความเสี่ยงจากอัตราดอกเบี้ยของบริษัทฯ จึงอยู่ในระดับที่ต่ำ

ค) การให้สินเชื่อจากสถาบันการเงิน

บริษัทฯ มีความเสี่ยงด้านการให้สินเชื่อกับลูกค้าทั้งนี้คณะกรรมการบริษัทฯ ได้ควบคุมความเสี่ยงนี้โดยการกำหนดให้มีนโยบายและวิธีการควบคุมสินเชื่อที่เหมาะสม ดังนั้น บริษัทฯ จึงไม่คาดว่าจะได้รับความเสียหายที่เป็นสาระสำคัญจากการให้สินเชื่อ นอกจากนี้ การให้สินเชื่อของบริษัทฯ ไม่มีการกระจุกตัว เนื่องจากบริษัทฯ มีฐานลูกค้าที่หลากหลาย

2 ความเสี่ยงด้านสภาวะตลาด / คู่แข่ง

ธุรกิจหลักของบริษัทฯ คือ การรับจ้างผลิตสินค้าตามความต้องการของลูกค้า ดังนั้นรายรับของบริษัทฯ จึงแปรผันตามปริมาณการสั่งซื้อและความสำเร็จในการดำเนินธุรกิจของลูกค้าเป็นหลัก ซึ่งเป็นปัจจัยที่บริษัทฯ ไม่อาจควบคุมได้ อย่างไรก็ตาม บริษัทฯ ได้วางแนวทางลดความเสี่ยงดังกล่าวด้วยกลยุทธ์การร่วมธุรกิจกับลูกค้าอย่างใกล้ชิด ไม่ว่าจะเป็นการร่วมกันวิเคราะห์วิจัยแนวทางการตลาดของลูกค้า อาทิ การจัดรายการส่งเสริมการขาย ไปจนถึงการร่วมคิดค้นพัฒนาสินค้าใหม่ที่มีความแตกต่าง เพื่อให้ลูกค้ามีสินค้าที่แตกต่างจากคู่แข่ง อันส่งผลให้ลูกค้าสามารถดำเนินธุรกิจได้อย่างแข็งแกร่ง และทำให้บริษัทฯ สามารถลดความเสี่ยงทั้งด้านรายรับ และความเสี่ยงในการที่ลูกค้าจะเปลี่ยนไปซื้อสินค้ากับบริษัทคู่แข่งได้เป็นอย่างดี

นอกจากนี้ เพื่อป้องกันความผันผวนของตลาดต่างประเทศ ทั้งจากปัญหาวิกฤติเศรษฐกิจโลก การกีดกันทางการค้าของกลุ่มสหภาพยุโรป เป็นต้น ตลอดจนเป็นการเพิ่มส่วนแบ่งทางการตลาดภายในประเทศไปพร้อมกัน บริษัทฯ จึงได้ขยายกำลังการผลิต ส่งผลให้ในช่วง 3 ปีที่ผ่านมา สัดส่วนของตลาดภายในประเทศมีอัตราการเจริญเติบโตอย่างต่อเนื่อง โดยในปีพ.ศ. 2553 นี้ บริษัทฯ มีสัดส่วนการส่งออกต่อการจำหน่ายในประเทศอยู่ที่ 36/64

พร้อมกันนั้น บริษัทฯ ได้ปรับปรุงและพัฒนาประสิทธิภาพในการผลิต เพื่อลดต้นทุนการผลิตไปพร้อมๆ กับการรักษาคุณภาพสินค้าและระบบการตรวจสอบให้เป็นไปตามมาตรฐานสากลดังเช่นที่ผ่านมา ซึ่งทำให้บริษัทฯ มีคุณภาพมาตรฐานเหนือกว่าประเทศคู่แข่ง เช่น ประเทศจีน ที่มีต้นทุนต่ำกว่า แต่ยังมีปัญหาเรื่องคุณภาพ โดยในปัจจุบัน บริษัทฯ ได้ผ่านเกณฑ์รับรองคุณภาพมาตรฐานสากล ได้แก่ GMP โดยกระทรวงสาธารณสุข และผ่านเกณฑ์รับรอง HACCP และ BRC โดย CMI จากประเทศอังกฤษ ซึ่งถือเป็นจุดแข็งในการทำธุรกิจของบริษัทฯ

3 ความเสี่ยงด้านวัตถุดิบ

เนื่องจากวัตถุดิบที่ใช้ในการผลิตเป็นวัตถุดิบทางการเกษตรที่เพาะปลูกในประเทศเป็นหลัก โดยบริษัทฯ ได้คัดเลือกจากผลผลิตของเกษตรกรในภูมิภาคต่างๆ ทั่วประเทศไทย ดังนั้น จึงมีความไม่แน่นอนในด้านราคา ปริมาณ และคุณภาพ ซึ่งจะผันแปรตามสภาพภูมิอากาศเป็นหลัก ส่งผลให้บริษัทฯ ได้รับผลกระทบอย่างหลีกเลี่ยงไม่ได้

ที่ผ่านมา คณะกรรมการบริษัทฯ ได้วางแนวทางในการป้องกันความเสี่ยงเกี่ยวกับวัตถุดิบ ได้แก่

- การกระจายความเสี่ยงโดยการเพิ่มความหลากหลายของผลิตภัณฑ์
- การวางแผนการขาย รวมถึงราคาขายให้สอดคล้องกับผลผลิตของวัตถุดิบ โดยเฉพาะพืชผลที่เป็นฤดูกาล
- การประสานงานกับกลุ่มเกษตรกร หน่วยงานภาครัฐ และกลุ่มผู้ซื้อ อย่างใกล้ชิด เพื่อสามารถจัดทำแผนการสำรองวัตถุดิบได้ตรงกับความต้องการ และมีคุณภาพเป็นไปตามมาตรฐานของบริษัทฯ
- การให้ความสำคัญต่อการพัฒนาสังคม โดยเฉพาะการจัดกิจกรรมส่งเสริมการใช้พื้นที่ทำการเกษตรอย่างยั่งยืน การให้ความรู้แก่เกษตรกรอย่างต่อเนื่อง อันจะส่งผลดีต่อคุณภาพและปริมาณผลผลิตในระยะยาว

จากการบริหารความเสี่ยงเกี่ยวกับวัตถุดิบมาอย่างต่อเนื่อง ทำให้บริษัทฯ สามารถบริหารจัดการผลกระทบจากวัตถุดิบได้เป็นอย่างดี

4 ความเสี่ยงด้านภัยธรรมชาติ

จากการเกิดภัยธรรมชาติที่เกิดขึ้นในปี 2554 ทั้งแผ่นดินไหวที่ประเทศญี่ปุ่นและมหาอุทกภัยในประเทศไทย ทำให้หลายบริษัทในประเทศและต่างประเทศต้องพิจารณาถึงผลกระทบที่จะมีถึงบริษัท

โรงงานที่เป็นที่ตั้งของบริษัทนั้น ตั้งอยู่บนที่ดอนในอำเภอบ้านบึง จังหวัดชลบุรี จึงไม่ได้รับผลกระทบจากอุทกภัยที่เกิดขึ้น หากว่าผู้ค้าบางรายของบริษัทได้ประสบกับภัยพิบัติดังกล่าว บริษัทจึงได้ร่วมกับลูกค้าในการวางแผนสำรองเพื่อป้องกันไม่ให้เกิดการผลิตมีปัญหา

ทั้งนี้ บริษัทได้จัดทำแผนการเตรียมพร้อมหากเกิดภัยพิบัติที่อาจเกิดขึ้น พร้อมทั้งได้ซื้อกรมธรรม์ ในกรณีที่ไม่อาจหลีกเลี่ยงได้

□ โครงสร้างการถือหุ้น

หลักทรัพย์ของบริษัท

ณ วันที่ 31 ธันวาคม 2554 บริษัทมีทุนจดทะเบียน 150 ล้านบาท เรียกรับชำระแล้ว 150 ล้านบาท แบ่งเป็นหุ้นสามัญ 15 ล้านหุ้น มูลค่าหุ้นละ 10 บาท

ผู้ถือหุ้น

บริษัทมีโครงสร้างผู้ถือหุ้น ตามข้อมูล ณ วันที่ 31 ธันวาคม 2554 มีรายละเอียดดังนี้

รายการ	จำนวนหุ้น	มูลค่า (บาท)	ร้อยละ
ทุนจดทะเบียน	15,000,000	150,000,000	-
ทุนชำระเต็มมูลค่าแล้ว ณ 31 ธ.ค. 2554	15,000,000	150,000,000	100.00
- ผู้ถือหุ้นหลัก 10 อันดับแรก	12,512,655	125,126,550	83.42
- นักลงทุนทั่วไป	2,487,345	24,873,450	16.58

ทั้งนี้รายชื่อกลุ่มผู้ถือหุ้นสูงสุด 10 อันดับแรกของบริษัท ณ วันที่ 31 ธันวาคม 2554

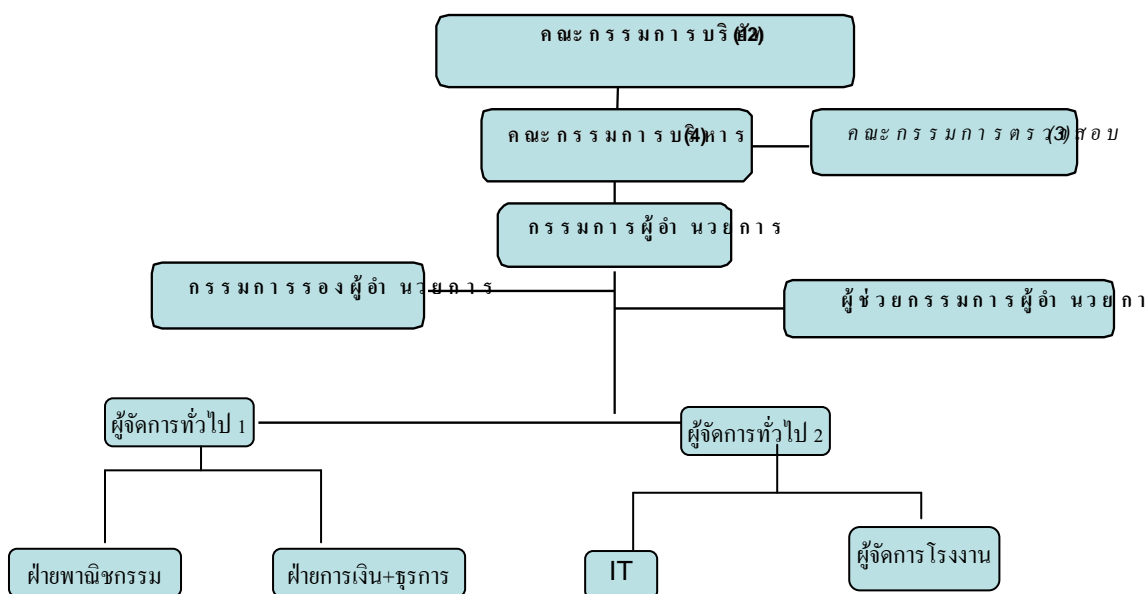
กลุ่ม	ผู้ถือหุ้น	จำนวนหุ้น	ร้อยละ	กรรมการ
1	นาย เกษม ดีไมตรี	2,302,400	15.35	*
	น.ส. ไวยยุ ลี	1,335,340	8.90	*
	นาย หวยชิน ลี	1,285,375	8.57	*
	นายวรวีช ดีไมตรี	510,720	3.40	
	นางรุ่งรักษ์ ดีไมตรี	510,720	3.40	
	กลุ่มดีไมตรี ถือหุ้นรวม	<u>5,944,555</u>	<u>39.63</u>	
2	นาง จินตนา อัสตรนีย์	625,000	4.17	*
	บริษัท เอี่ยมสกุลรัตน์ จำกัด	581,000	3.87	
	นาย กมล เอี่ยมสกุลรัตน์	174,000	1.16	
	นาย วรวัธ อัสตรนีย์	62,500	0.42	
	นาย สมสิทธิ์ อัสตรนีย์	12,500	0.08	
	กลุ่มเอี่ยมสกุลรัตน์ ถือหุ้นรวม	<u>1,455,000</u>	<u>9.70</u>	
3	บริษัท คาวาโซ คอร์ปอเรชั่น จำกัด	1,200,000	8.00	
	บริษัท คาวาโซฟู้ดส์ (ประเทศไทย) จำกัด	100,000	0.67	
	กลุ่มคาวาโซ ถือหุ้นรวม	<u>1,300,000</u>	<u>8.67</u>	ตัวแทนกรรมการ นายอดิเทพ นันทราทิพย์
4	นาย อุดม การุณกรสกุล	391,625	2.60	*

	นาง ภาณี การุณกรสกุล	242,500	1.61	
	นาย อภิชาติ การุณกรสกุล	202,625	1.35	
	น.ส. อัญชลี การุณกรสกุล	192,750	1.29	
	น.ส. อรพรรณ การุณกรสกุล	187,500	1.25	
	น.ส. เบญจพร การุณกรสกุล	187,500	1.25	
	น.ส. จิตติมา การุณกรสกุล	125,000	0.83	
	กลุ่มการุณกรสกุลถือหุ้นรวม	<u>1,529,500</u>	<u>10.19</u>	
5	JW International Worldwide Group Ltd	1,457,600	7.72	ตัวแทนกรรมการ นายวong ชุน นัม
6	บริษัทหลักทรัพย์ ซีไอเอ็มบี (ประเทศไทย) จำกัด	826,000	5.51	ตัวแทนกรรมการ นายสรเสรีญ์ นิลรัตน์

□ การจัดการ

เพื่อให้การบริหารจัดการของบริษัทมีประสิทธิภาพและบรรลุเป้าหมายในการดำเนินธุรกิจ คือ การเป็นบริษัทผู้ผลิตและจำหน่ายผลิตภัณฑ์อาหารแปรรูปที่มีคุณภาพมาตรฐานสากล มีการบริหารจัดการที่มีความโปร่งใสสามารถตรวจสอบได้ ภายใต้หลักการกำกับดูแลกิจการที่ดี บริษัทจึงมีการวางโครงสร้างการจัดการภายในไว้อย่างเป็นระบบ โดยแบ่งเป็นหัวข้อต่างๆ ดังนี้

โครงสร้างการจัดองค์กร



1. โครงสร้างการจัดการ

โครงสร้างกรรมการบริษัท

โครงสร้างกรรมการบริษัทประกอบด้วยคณะกรรมการทั้งหมด 3 ชุด โดยมีรายชื่อและขอบเขตอำนาจหน้าที่

1.1 คณะกรรมการบริษัท

- | | |
|--------------------------|------------------------------|
| 1. นายพิรศิลป์ สุขผลศิริ | ประธานกรรมการและกรรมการอิสระ |
| 2. นายเกษม ดีไมตรี | กรรมการผู้อำนวยการ |

3.	นางจินตนา อัสครนธิ์	กรรมการรองผู้อำนวยการ
4.	นางสาวไวยุส ลี	กรรมการบริหาร
5.	นายหวัชชิน ลี	กรรมการบริหาร
6.	นายอุดม การุณกรสกุล	กรรมการ
7.	นายอดิเทพ นันทราทิพย์	กรรมการ
8.	นายขุนน้ำ วอง	กรรมการ
9.	นายสรรเสริญ นิรัตน์	กรรมการ
10.	นางวิไล เกียรติศรีชาติ	กรรมการอิสระ
11.	นางสาวชวนา วิวัฒน์พนชาติ	กรรมการอิสระ
12.	นายสุเมธ เขยโณะนันท์	กรรมการอิสระ

อำนาจหน้าที่ของคณะกรรมการบริษัท

1. ดูแลและจัดการให้การดำเนินการของบริษัทเป็นไปตามกฎหมาย วัตถุประสงค์ และข้อบังคับของบริษัท ตลอดจนมติที่ประชุมผู้ถือหุ้นและรักษาผลประโยชน์ของบริษัทบนพื้นฐานของหลักการค้ากับดูแลกิจการที่ดี
2. กำหนดนโยบายและทิศทางการดำเนินงานของบริษัท และกำกับควบคุมดูแลให้ฝ่ายจัดการดำเนินการให้เป็นตามนโยบายที่กำหนดไว้อย่างมีประสิทธิภาพและประสิทธิผลเพื่อเพิ่มมูลค่าให้แก่กิจการ และความมั่งคั่งสูงสุดให้แก่ผู้ถือหุ้น
3. จัดให้มีการประชุมผู้ถือหุ้นเป็นการประชุมใหญ่สามัญประจำปี ภายในไม่เกิน 4 เดือน นับแต่วันปิดบัญชีสิ้นปีของบริษัท และจัดประชุมผู้ถือหุ้นเป็นการประชุมวิสามัญเมื่อมีความจำเป็น
4. จัดประชุมคณะกรรมการบริษัททุกไตรมาส และในการประชุมต้องมีกรรมการไม่น้อยกว่าร้อยละ 60 ของกรรมการทั้งหมด การวินิจฉัยชี้ขาดของที่ประชุม ให้ถือเอาเสียงข้างมากเป็นมติ ถ้าคะแนนเสียงเท่ากันให้ประธานของที่ประชุมออกเสียงเพิ่มขึ้นอีกเสียงหนึ่งเป็นเสียงชี้ขาด
5. พิจารณานุมัติงบประมาณในการลงทุน
6. จัดให้มีการรายงานข้อมูลทางการเงิน ข้อมูล และข้อมูลทั่วไปที่สำคัญต่อผู้ถือหุ้น อย่างครบถ้วน ถูกต้องและเพียงพอ และยืนยันการตรวจสอบรับรองข้อมูลที่รายงาน
7. จัดให้บริษัทมีระบบการควบคุมภายใน การตรวจสอบภายในและมาตรการบริหารความเสี่ยงที่มีประสิทธิผลรวมทั้งมีการติดตามการดำเนินการในเรื่องดังกล่าวอย่างสม่ำเสมอ
8. พิจารณาการกำหนดและแยกบทบาทหน้าที่และความรับผิดชอบระหว่างคณะกรรมการอนุกรรมการ และฝ่ายจัดการอย่างชัดเจน รวมทั้งมีการสื่อสารบทบาท หน้าที่ และความรับผิดชอบดังกล่าวต่อกรรมการ อนุกรรมการ ฝ่ายจัดการ และพนักงานของบริษัทอย่างสม่ำเสมอ

9. กำกับดูแลให้คณะกรรมการบริหารดำเนินการตามนโยบายที่กำหนดไว้และรายการที่ต้องขอความเห็นจากผู้ถือหุ้นตามข้อกำหนดของ ก.ล.ต. และตลาดหลักทรัพย์ฯ

1.2 คณะกรรมการบริหาร

1. นายเกษม ดีไมตรี	กรรมการผู้อำนวยการ
2. นางจินตนา อัสครนธิ	กรรมการรองผู้อำนวยการ
3. นางสาวไวยสุย ลี	กรรมการบริหาร
4. นายหวัชชิน ลี	กรรมการบริหาร

อำนาจหน้าที่คณะกรรมการบริหาร

1. กำหนดแนวทางและกลยุทธ์ในการดำเนินงานของบริษัท ให้มีประสิทธิภาพและประสิทธิผลสูงสุด
2. ทบทวนผลการดำเนินงานเป็นระยะ เพื่อหาแนวทางแก้ไขอย่างรวดเร็ว ให้บรรลุเป้าหมายธุรกิจ
3. ประเมินและกลั่นกรองโครงการลงทุนขนาดใหญ่ และงบประมาณ ก่อนส่งให้คณะกรรมการพิจารณา
4. ทำธุรกรรมกับสถาบันการเงินตามผังอำนาจดำเนินการในเรื่องการกู้เงินระยะสั้นและการเบิก/เปิดบัญชี
5. เป็นผู้แทนของบริษัทและดำเนินการในนามของบริษัทกับบุคคลภายนอก

1.3 คณะกรรมการตรวจสอบ

1. นางสาวชวนา วิวัฒน์พนชาติ	ประธานกรรมการตรวจสอบ
2. นางวิไล เกียรติศรีชาติ	กรรมการตรวจสอบ
3. นายสุเมธ เขยโณะนันท์	กรรมการตรวจสอบ

หมายเหตุ : คุณสมบัติของคณะกรรมการตรวจสอบของบริษัท

1. นางสาวชวนา วิวัฒน์พนชาติ - จบการศึกษามัธยมศึกษาตอนต้น จุฬาลงกรณ์มหาวิทยาลัย และเป็นผู้สอบบัญชีรับอนุญาต เป็นกรรมการที่มีประสบการณ์ด้านบัญชีหรือการเงิน ซึ่งสอดคล้องตามแนวทางปฏิบัติที่ดีของคณะกรรมการตรวจสอบ
2. นางวิไล เกียรติศรีชาติ - จบการศึกษาระดับศิลปศาสตรมหาบัณฑิต สาขารัฐศาสตร์ มหาวิทยาลัยรามคำแหง และประกาศนียบัตรชั้นสูงด้านการบัญชี จาก Belmonte College จากประเทศสหรัฐอเมริกา
3. นายสุเมธ เขยโณะนันท์ - จบการศึกษาระดับปริญญาตรี จากมหาวิทยาลัยธรรมศาสตร์

ทั้งนี้ในการปฏิบัติหน้าที่ดังกล่าว คณะกรรมการตรวจสอบมีความรับผิดชอบต่อคณะกรรมการบริษัทโดยตรง และคณะกรรมการบริษัทยังมีความรับผิดชอบในการดำเนินงานของบริษัทต่อบุคคลภายนอก

อำนาจหน้าที่ของคณะกรรมการตรวจสอบ

1. ดูแลรายงานทางการเงินของบริษัทให้ตรงต่อความเป็นจริง ครบถ้วน เพียงพอและเชื่อถือได้
2. ดูแลให้บริษัทและฝ่ายจัดการดำเนินการให้มีระบบการควบคุมภายในที่เหมาะสมและมีประสิทธิภาพ หากเห็นสมควรสามารถที่จะเชิญกรรมการ ผู้บริหาร หรือเจ้าหน้าที่ของบริษัทเข้าร่วมประชุม และให้ข้อมูลในส่วนที่เกี่ยวข้องได้
3. พิจารณา คัดเลือก เสนอแต่งตั้งบุคคลซึ่งมีความเป็นอิสระเพื่อทำหน้าที่เป็นผู้สอบบัญชีของบริษัท และเสนอค่าตอบแทนของบุคคลดังกล่าว รวมทั้งเข้าร่วมประชุมกับผู้สอบบัญชีโดยไม่มีฝ่ายจัดการเข้าร่วมประชุมด้วยอย่างน้อยปีละ 1 ครั้ง
4. ดูแลให้บริษัทและฝ่ายจัดการปฏิบัติตามข้อกำหนด และกฎหมายที่เกี่ยวข้อง
5. ดูแลไม่ให้เกิดความขัดแย้งทางผลประโยชน์
6. จัดทำรายงานการกำกับดูแลกิจการของคณะกรรมการตรวจสอบตามหน้าที่ที่ได้รับมอบหมายจากกรรมการบริษัท โดยเปิดเผยไว้ในรายงานประจำปีของบริษัท ซึ่งรายงานดังกล่าวต้องลงนามโดยประธานคณะกรรมการตรวจสอบ

1.4 คณะกรรมการพัฒนาองค์กร

- | | |
|--------------------------|------------------|
| 1. นายพิรศิลป์ สุขผลศิริ | ประธานคณะกรรมการ |
| 2. นางสาวไวสุย ลี | กรรมการ |
| 3. นายหวัชชิน ลี | กรรมการ |

อำนาจหน้าที่ของคณะกรรมการพัฒนาองค์กร

1. จัดทำและพิจารณาโครงสร้างองค์กรเพื่อนำเสนอต่อคณะกรรมการบริหาร
2. จัดทำวิสัยทัศน์ และ ขั้นตอนการพัฒนาองค์กรต่อคณะกรรมการ
3. จัดทำ การประเมินความเสี่ยงในจุดต่างๆขององค์กร เพื่อนำเสนอต่อคณะกรรมการบริหาร
4. ติดตามผลของโครงการต่างๆ
5. พิจารณาการวางแผนด้านกลยุทธ์ของบริษัท

สถิติการเข้าประชุมของกรรมการ

รายนามคณะกรรมการ	ประชุมกรรมการ (12 คน)	ประชุมกรรมการ ตรวจสอบ (3 คน)	ประชุมสามัญ ผู้ถือหุ้น ประจำปี 2554 (12 คน)
นายพิรศิลป์ สุขผลศิริ	6/6	-	1/1

นายเกษม ดีไมตรี	6/6	-	1/1
นางจินตนา อัสตรนิธิ	6/6	-	1/1
นายอุดม การุณกรสกุล	6/6	-	1/1
นางวิไล เกียรติศรีชาติ	5/6	2/4	1/1
นางสาวชวนา วิวัฒน์พนชาติ	4/6	4/4	0/1
นายสุเมธ เขยโชนันท์	6/6	4/4	1/1
นายสรรเสริญ นิลรัตน์	6/6	-	1/1
นายอดิเทพ นันทราทิพย์	6/6	-	1/1
นายวong ชุน น้า	2/4	-	1/1
นายหวัชชิน ลี	6/6	-	1/1
นางสาวไวยสุย ลี	6/6	-	1/1

กรรมการผู้มีอำนาจควบคุม และ เลขานุการ

1. นายเกษม ดีไมตรี กรรมการผู้อำนวยการ
 2. นางจินตนา อัสตรนิธิ กรรมการรองผู้อำนวยการ
 3. นางสาวไวยสุย ลี* กรรมการบริหาร
 4. นายหวัชชิน ลี กรรมการบริหาร
 5. นายอดิเทพ นันทราทิพย์ กรรมการ
- * นางสาวไวยสุย ลี เป็นเลขานุการคณะกรรมการ และเลขานุการบริษัท

ตามข้อบังคับของบริษัทได้กำหนดกรรมการผู้มีอำนาจลงลายมือชื่อแทนบริษัท คือ นางจินตนา อัสตรนิธิ หรือ นายอดิเทพ นันทราทิพย์ ลงลายมือชื่อร่วมกับ นายเกษม ดีไมตรี หรือ นางสาวไวยสุย ลี หรือ นายหวัชชิน ลี รวมเป็นสองคนและประทับตราสำคัญของบริษัท

2. การสรรหากรรมการและผู้บริหาร

1. การเลือกกรรมการบริษัทรวมทั้งกรรมการอิสระจะต้องได้รับอนุมัติจากที่ประชุมผู้ถือหุ้น โดยคณะกรรมการที่ยังอยู่ในวาระจะเป็นผู้เสนอชื่อต่อที่ประชุมผู้ถือหุ้น และสำหรับผู้บริหารระดับสูงนั้นจะคัดเลือกโดยคณะกรรมการบริหาร ยกเว้นกรรมการผู้อำนวยการ
2. อนึ่ง ขณะนี้บริษัทยังไม่มีคณะกรรมการสรรหาและคณะกรรมการพิจารณาคำตอบแทนเนื่องจากบริษัทมีขนาดเล็กและผู้บริหารระดับสูงมีการเปลี่ยนแปลงไม่บ่อยนัก
3. วิธีการเลือกตั้งกรรมการผ่านที่ประชุมผู้ถือหุ้น
4. ที่ประชุมผู้ถือหุ้นเป็นผู้เลือกตั้งและถอดถอนกรรมการบริษัท ตามหลักเกณฑ์และวิธีการดังต่อไปนี้
 - ก) ผู้ถือหุ้นคนหนึ่งมีคะแนนเสียงเท่ากับหนึ่งหุ้นต่อหนึ่งเสียง
 - ข) ในการเลือกตั้งกรรมการ อาจใช้วิธีออกเสียงลงคะแนนเลือกกรรมการเป็นรายบุคคล คราวละคนหรือคราวละหลายคน รวมกันเป็นคณะก็ได้ ตามแต่ที่ประชุมผู้ถือหุ้นจะเห็นสมควร แต่ในการลงมติแต่ละครั้ง ผู้ถือ

หุ้นต้องออกเสียงด้วยคะแนนที่มี ตาม (ก) ทั้งหมด จะแบ่งคะแนนเสียงแก่คนใดหรือคณะใดมากน้อยเพียงใดไม่ได้

- ค) การออกเสียงลงคะแนนเลือกตั้งกรรมการให้ใช้เสียงข้างมาก หากมีคะแนนเสียงเท่ากัน ให้ผู้เป็นประธานที่ประชุมเป็นผู้ออกเสียงชี้ขาด
- ง) ที่ประชุมผู้ถือหุ้นอาจลงมติให้กรรมการคนใดออกจากตำแหน่งก่อนถึงคราวออกตามวาระ ได้ด้วยคะแนนเสียงไม่น้อยกว่าสามในสี่ของจำนวนผู้ถือหุ้นซึ่งมาประชุมและมีสิทธิออกเสียง และมีหุ้นนับรวมกันได้ไม่น้อยกว่ากึ่งหนึ่งของจำนวนหุ้นที่ถือโดยผู้ถือหุ้นที่มาประชุมและมีสิทธิออกเสียง

คำตอบแทนกรรมการและผู้บริหาร

1. คำตอบแทนที่เป็นตัวเงิน

ก. คำตอบแทนของกรรมการแต่ละราย

คำตอบแทนกรรมการประจำปี 2554 รวม 12 ราย เท่ากับ 1,248,000 บาท โดยเป็นคำตอบแทนที่กำหนดไว้คงที่

		คำตอบแทนรายปี	ค่าเบี้ยประชุม*
1. นายพิรศิลป์ สุขผลศิริ	ประธานกรรมการ	40,000 บาท	68,000 บาท
2. นายเกษม ดีไมตรี	กรรมการผู้อำนวยการ	40,000 บาท	68,000 บาท
3. นางจินตนา อัสตรนีส	กรรมการรองผู้อำนวยการ	40,000 บาท	68,000 บาท
4. นางสาวไวยสุย ลี	กรรมการบริหาร	40,000 บาท	68,000 บาท
5. นายห้วยชิน ลี	กรรมการบริหาร	40,000 บาท	68,000 บาท
6. นายอุดม การุณกรสกุล	กรรมการ	40,000 บาท	68,000 บาท
7. นายอดิเทพ นันทราทิพย์	กรรมการ	40,000 บาท	68,000 บาท
8. นายขุนน้ำ วอง	กรรมการ	40,000 บาท	32,000 บาท
9. นายสรเรศริญ นิลรัตน์	กรรมการ	40,000 บาท	68,000 บาท
10. นางวิไล เกียรติศรีชาติ	กรรมการอิสระ	40,000 บาท	68,000 บาท
11. นางสาวชวนา วิวัฒน์พนชาติ	กรรมการอิสระ	40,000 บาท	46,000 บาท
12. นายสุเมธ เขยโณะนันท์	กรรมการอิสระ	40,000 บาท	68,000 บาท

* จ่ายตามจริงตามการเข้าประชุม

คำตอบแทนคณะกรรมการตรวจสอบรวม 3 ราย เท่ากับ 200,000 บาท เป็นคำตอบแทนที่กำหนดไว้คงที่

1. นางสาวชวนา วิวัฒน์พนชาติ	ประธานกรรมการตรวจสอบ	80,000 บาท
2. นางวิไล เกียรติศรีชาติ	กรรมการตรวจสอบ	60,000 บาท
3. นายสุเมธ เขยโณะนันท์	กรรมการตรวจสอบ	60,000 บาท

ข. คำตอบแทนรวม และจำนวนรายของกรรมการบริหาร และผู้บริหารรวมอธิบายลักษณะของคำตอบแทน

เงินเดือนและโบนัสสำหรับกรรมการบริหารและผู้บริหารรวม 17 ราย ประจำปี 2554 เท่ากับ 18,701,975 บาท

2. ค่าตอบแทนอื่น

– ไม่มี –

รายละเอียดเกี่ยวกับกรรมการและผู้บริหาร

กรรมการอิสระ

ชื่อ-สกุล ตำแหน่ง	อายุ (ปี)	คุณวุฒิ ทางการศึกษา	สัดส่วน การ ถือหุ้นใน บริษัท (%)	ความสัมพันธ์ ทางครอบครัว ระหว่าง กรรมการและ ผู้บริหาร	ช่วงเวลา	ตำแหน่ง	ชื่อหน่วยงาน/ บริษัท/ประเภทธุรกิจ
นายพีรศิลป์ ศุภผลศิริ กรรมการอิสระ ประธานกรรมการ	59	บริหารธุรกิจบัณฑิต Yokohama National University DAP 40/2005	-	-	2552 – ปัจจุบัน 2541 - 2551	ประธาน กรรมการผู้จัดการ ใหญ่	บมจ. ฟู้ดแอนด์ดริ้งส์ บมจ. ไทยธนาคาร
นางวิไล เกียรติศรีชาติ กรรมการอิสระ กรรมการตรวจสอบ	67	ศิลปศาสตร์ มหามบัณฑิต สาขารัฐศาสตร์ มหาวิทยาลัยรามคำแหง ประกาศนียบัตรชั้นสูง ด้านการบัญชี Belmonte College, USA DAP, DCP 38/2003	-	-	2524 – ปัจจุบัน 2539 – ปัจจุบัน ปัจจุบัน ปัจจุบัน	กรรมการผู้จัดการ กรรมการอิสระ/ กรรมการตรวจสอบ กรรมการ นายกกิตติมศักดิ์	บจ. แพนเอเชีย (1981) บมจ. ฟู้ดแอนด์ดริ้งส์ สภาหอการค้าแห่งประเทศไทย สมาคมผู้ผลิตอาหารสำเร็จรูป
นางสาวชวนา วิวัฒน์พนชาติ กรรมการอิสระ ประธานกรรมการตรวจสอบ	50	บริหารธุรกิจมหาบัณฑิต University of Wollongong, Australia บัญชีมหาบัณฑิต จุฬาลงกรณ์มหาวิทยาลัย DAP, DCP 58/2003 ACP	-	-	2537 – ปัจจุบัน 2545 – ปัจจุบัน 2544 – ปัจจุบัน 2542 – ปัจจุบัน	Managing Partner กรรมการอิสระ/ กรรมการตรวจสอบ กรรมการอิสระ/ กรรมการตรวจสอบ กรรมการบริหาร	สำนักงานปิตีเสวี บมจ. ฟู้ดแอนด์ดริ้งส์ บมจ. อีโนเว็บบอร์ (ประเทศไทย) Moore Stephens DIA Sevi Ltd.
นายสุเมธ เขยโธนะนันท์ กรรมการอิสระ กรรมการตรวจสอบ	69	บัญชีบัณฑิต มหาวิทยาลัยธรรมศาสตร์ DAP 2/2003	-	-	2539 – ปัจจุบัน 2545 – ปัจจุบัน	อาชีพอิสระ กรรมการอิสระ/ กรรมการตรวจสอบ	บมจ. ฟู้ดแอนด์ดริ้งส์

กรรมการบริหาร

ชื่อ-สกุล ตำแหน่ง	อายุ (ปี)	คุณวุฒิ ทางการศึกษา	สัดส่วน การ ถือหุ้นใน บริษัท (%)	ความสัมพันธ์ ทางครอบครัว ระหว่าง กรรมการและ ผู้บริหาร	ช่วงเวลา	ตำแหน่ง	ชื่อหน่วยงาน/ บริษัท/ประเภทธุรกิจ
นายเกษม ดีไมตรี กรรมการผู้อำนวยการ/ กรรมการผู้มีอำนาจลงนามตามหนังสือรับรอง	78	บัณฑิต Food Science Chung-Hsin University Taiwan	14.79	บิดา นายหวยชิน ลี และ นางสาวไวยุย ลี	2529 – ปัจจุบัน	ผู้อำนวยการ	บมจ. ฟู้ดแอนด์ดริ้งส์
นางจินตนา อัสตรินี กรรมการรองผู้อำนวยการ/ กรรมการผู้มีอำนาจลงนามตามหนังสือรับรอง	74	มัธยมศึกษาปีที่ 5 โรงเรียนเซนต์โยเซฟคอนเวนต์ DAP	4.00		2528 – ปัจจุบัน 2533 – ปัจจุบัน	รองผู้อำนวยการ รองผู้อำนวยการ	บมจ. ฟู้ดแอนด์ดริ้งส์ บจ. ลำปางฟู้ดโปรดักส์
นางสาวไวยุย ลี กรรมการบริหาร กรรมการผู้มีอำนาจลงนามตามหนังสือรับรอง	49	บริหารธุรกิจมหาบัณฑิต George Washington University DCP 19/2002	8.55	บุตรีนายเกษม ดีไมตรี พี่ นายหวยชิน ลี	2530 – ปัจจุบัน	ผู้จัดการทั่วไป/ ผู้จัดการฝ่าย การตลาด	บมจ. ฟู้ดแอนด์ดริ้งส์
นายหวยชิน ลี กรรมการบริหาร กรรมการผู้มีอำนาจลงนามตามหนังสือรับรอง	45	วิศวกรรมบัณฑิต University of Maryland	8.23	บุตรีนายเกษม ดีไมตรี น้อง นางสาวไวยุย ลี	2537 – ปัจจุบัน	ผู้จัดการทั่วไป/ ผู้จัดการระบบ คอมพิวเตอร์	บมจ. ฟู้ดแอนด์ดริ้งส์

กรรมการ

ชื่อ-สกุล ตำแหน่ง	อายุ (ปี)	คุณวุฒิ ทางการศึกษา	สัดส่วน การ ถือหุ้นใน บริษัท (%)	ความสัมพันธ์ ทางครอบครัว ระหว่าง กรรมการและ ผู้บริหาร	ช่วงเวลา	ตำแหน่ง	ชื่อหน่วยงาน/ บริษัท/ประเภทธุรกิจ
นายอดิเทพ นันทาทิพย์ กรรมการ กรรมการผู้มีอำนาจลงนามตามหนังสือรับรอง	48	Ph.D. Food Science Tokyo University of Fisheries บริหารธุรกิจมหาบัณฑิต จุฬาลงกรณ์มหาวิทยาลัย DAP 80/2009	-	-	2550 – ปัจจุบัน 2546 – 2550 2552 – ปัจจุบัน	กรรมการผู้จัดการ ผู้จัดการทั่วไป กรรมการ	บจ. คาวาโซฟู้ดส์ (ประเทศไทย) บจ. คาวาโซฟู้ดส์ (ประเทศไทย) บมจ. ฟู้ดแอนด์ดริ้งส์
นายอุดม การุณกรสกุล กรรมการ	77	มัธยมศึกษาปีที่ 3 โรงเรียนกวดวิชาวัดสุทัศน์ DAP	2.50	-	2522 – ปัจจุบัน 2529 – ปัจจุบัน	ประธานกรรมการ กรรมการ	บจ. สหมิตรปลาป่น บมจ. ฟู้ดแอนด์ดริ้งส์
นายซุน นำ วอง กรรมการ	65	มัธยมศึกษาปีที่ 5 Hong Kong	-	-	2537 – ปัจจุบัน ปัจจุบัน	กรรมการ นักลงทุน	บมจ. ฟู้ดแอนด์ดริ้งส์
นายสรเสรีญ์ นิลรัตน์ กรรมการ	58	บริหารธุรกิจมหาบัณฑิต มหาวิทยาลัยเกษตรศาสตร์ DCP 4/2000, 5/2007 ACP 21/2008	-	-	2552 – ปัจจุบัน 2545 – 2552 2552 – ปัจจุบัน	รองกรรมการผู้จัดการ Head of Compliance and Legal รองกรรมการผู้จัดการ กรรมการ กรรมการ	บลจ. ซีไอเอ็มบี (ปทท) บลจ. บีที บมจ. ฟู้ดแอนด์ดริ้งส์

ผู้บริหารที่ไม่ใช่กรรมการ

ชื่อ-สกุล ตำแหน่ง	อายุ (ปี)	คุณวุฒิ ทางการศึกษา	สัดส่วน การ ถือหุ้นใน บริษัท (%)	ความสัมพันธ์ ทางครอบครัว ระหว่าง กรรมการและ ผู้บริหาร	ช่วงเวลา	ตำแหน่ง	ชื่อหน่วยงาน/ บริษัท/ประเภทธุรกิจ
ดร. นคร มหาคุณ ผู้ช่วยกรรมการผู้จัดการ	64	Ph.D. Food Science Texas A&M University	-	-	2547 – ปัจจุบัน	ผู้ช่วยกรรมการ ผู้จัดการ	บมจ. ฟู้ดแอนด์ดริงส์
นายธีรพัฒน์ ศุภนิตย์ ผู้จัดการฝ่ายบัญชี - การเงิน	50	บริหารธุรกิจบัณฑิต (บัญชี) มหาวิทยาลัยรามคำแหง	-	-	2545 – ปัจจุบัน	ผู้จัดการฝ่ายบัญชี - การเงิน	บมจ. ฟู้ดแอนด์ดริงส์
นายประสิทธิ์ จตุรัสพันธุ์แสง ผู้จัดการฝ่ายบุคคล	49	นิติศาสตรบัณฑิต มหาวิทยาลัยรามคำแหง	-	-	2535 – ปัจจุบัน	ผู้จัดการฝ่ายบุคคล/ ธุรการ	บมจ. ฟู้ดแอนด์ดริงส์

กรรมการและผู้บริหารทุกท่านไม่มีประวัติการทำผิดกฎหมายในระยะเวลา 10 ปีที่ผ่านมา เกี่ยวกับการถูกพิพากษาว่า กระทำผิดทางอาญา หรืออยู่ระหว่างการถูกฟ้องร้องคดีอาญา (ยกเว้นที่เป็นความผิดอันเกิดจากการฝ่าฝืนกฎจราจร ความผิดลหุโทษ หรือความผิดอื่นในทำนองเดียวกัน) หรือการถูกพิพากษาให้เป็นบุคคลล้มละลาย หรือถูกพิทักษ์ทรัพย์ หรือการเป็นผู้บริหารหรือผู้มีอำนาจควบคุมในบริษัทและห้างหุ้นส่วนที่ถูกพิพากษาให้เป็นบุคคลล้มละลายหรือถูกพิทักษ์ทรัพย์

รายละเอียดเกี่ยวกับกรรมการของบริษัทย่อย

ไม่มี

การกำกับดูแลกิจการ

บริษัทให้ความสำคัญอย่างยิ่งกับการดำเนินการภายใต้หลักการกำกับดูแลกิจการที่ดี ได้มาตรฐานมีจรรยาบรรณทางธุรกิจ ตลอดจนมีความโปร่งใสในการดำเนินงาน เพื่อมุ่งปฏิบัติต่อผู้มีส่วนได้ส่วนเสียทุกกลุ่มอย่างเป็นธรรม ทั้งนี้ คณะกรรมการบริษัทได้มีการกำหนดมาตรฐานเกี่ยวกับการดูแลกิจการที่ดีของบริษัทไว้เป็นลายลักษณ์อักษร คู่มือที่ดี ซึ่งครอบคลุมตามหลักเกณฑ์กำกับดูแลกิจการที่ดี 5 หมวด ภายใต้ข้อกำหนดระเบียบการปฏิบัติของตลาดหลักทรัพย์แห่งประเทศไทย เพื่อใช้เป็นแนวทางในการปฏิบัติงานของบริษัท โดยรายละเอียดดังนี้

(1) สิทธิของผู้ถือหุ้น

บริษัทได้ตระหนักถึงความสำคัญในด้านสิทธิของผู้ถือหุ้นว่าจะต้องครอบคลุมสิทธิพื้นฐานต่างๆ ของทั้งในฐานะของนักลงทุนในหลักทรัพย์และในฐานะเจ้าของบริษัท เช่น สิทธิในการซื้อ ขาย โอน หลักทรัพย์ที่ตนถืออยู่ สิทธิในการที่จะได้รับส่วนแบ่งผลกำไรจากบริษัท สิทธิต่างๆ ในการประชุมผู้ถือหุ้น สิทธิในการแสดงความคิดเห็น สิทธิในการร่วมตัดสินใจในเรื่องสำคัญของบริษัท เช่น การเลือกตั้งกรรมการ การอนุมัติธุรกรรมที่สำคัญและมีผลต่อทิศทางในการดำเนินธุรกิจของบริษัท การแก้ไขหนังสือบริคณห์สนธิ ข้อบังคับของบริษัท เป็นต้น

ดังนั้นบริษัทจึงมีนโยบายที่จะให้ผู้ถือหุ้นทุกกลุ่มได้รับข้อมูลของบริษัทที่ถูกต้อง ครบถ้วน โปร่งใส ทันเวลา และเท่าเทียมกัน ซึ่งในการประชุมผู้ถือหุ้นทุกครั้งบริษัทได้จัดส่งหนังสือนัดประชุมพร้อมข้อมูลประกอบการประชุม ได้แก่ วาระการประชุม ความเห็นของกรรมการจัดส่งให้ผู้ถือหุ้นทราบล่วงหน้าก่อนวันประชุม 10 วัน เพื่อเปิดโอกาสให้ผู้ถือหุ้นได้มีเวลาศึกษาข้อมูลสำหรับการตัดสินใจลงมติ และในวันประชุมผู้ถือหุ้น

ในกรณีที่ผู้ถือหุ้นที่ไม่สะดวกเข้าร่วมประชุมด้วยตนเอง บริษัทได้มีการจัดทำแบบฟอร์มหนังสือมอบฉันทะ ตลอดจนรายละเอียดวิธีการมอบฉันทะ และแบบฟอร์มดังกล่าวจัดส่งให้ผู้ถือหุ้นทุกรายพร้อมหนังสือนัดประชุม พร้อมทั้งเพิ่มทางเลือกให้ผู้ถือหุ้นโดยกรรมการตรวจสอบหรือกรรมการผู้อำนวยการเป็นผู้รับมอบอำนาจฉันทะในการเข้าร่วมประชุมและลงคะแนนเสียงแทน

ในวันประชุมผู้ถือหุ้น บริษัทได้อำนวยความสะดวกให้แก่ผู้ถือหุ้นโดยได้เลือกสถานที่และเวลาจัดประชุมที่เหมาะสมและสะดวกต่อผู้ถือหุ้น นอกจากนี้ก่อนการประชุมในที่ประชุมได้ชี้แจงให้ผู้ถือหุ้นทราบถึงสิทธิในการลงคะแนนเสียง และวิธีปฏิบัติในการออกเสียงคะแนนในแต่ละวาระการประชุม และในระหว่างการประชุมประธานในที่ประชุมได้เปิดโอกาสให้ผู้ถือหุ้นมีสิทธิอย่างเท่าเทียมกันในการสอบถาม และแสดงความคิดเห็นและข้อเสนอแนะต่างๆ โดยกรรมการที่เกี่ยวข้องได้ตอบคำถาม รวมทั้งข้อมูลต่างๆ อย่างชัดเจน ครบถ้วน ซึ่งได้มีการบันทึกประเด็นคำถามและข้อคิดเห็นที่สำคัญไว้ในรายงานการประชุมเป็นลายลักษณ์อักษร

ทั้งนี้ในปี 2554 บริษัทได้มีการประชุมสามัญผู้ถือหุ้นประจำปี จำนวน 1 ครั้ง เมื่อวันที่ 27 เมษายน 2554 ณ ที่ทำการบริษัท ในการประชุมสามัญผู้ถือหุ้นประจำปี 2554 มีกรรมการอิสระเข้าร่วมประชุม 3 ท่าน

(2) การปฏิบัติต่อผู้ถือหุ้นอย่างเท่าเทียมกัน

บริษัทมีนโยบายที่จะต้องการสร้างความเท่าเทียมกันให้เกิดขึ้นกับผู้ถือหุ้นทุกรายทุกกลุ่มไม่ว่าจะเป็นผู้ถือหุ้นรายใหญ่ ผู้ถือหุ้นส่วนน้อย นักลงทุนสถาบัน หรือผู้ถือหุ้นต่างชาติ โดยเฉพาะกับผู้ถือหุ้นส่วนน้อย โดยกำหนดรายละเอียดต่างๆ ดังนี้

1. การกำหนดให้สิทธิออกเสียงในที่ประชุมเป็นไปตามจำนวนหุ้นที่ผู้ถือหุ้นถืออยู่ โดยหนึ่งหุ้นมีสิทธิเท่ากับหนึ่งเสียง
2. คณะกรรมการบริษัทได้กำหนดมาตรการป้องกันการใช้ข้อมูลภายในโดยมิชอบ (Insider Trading) ของบุคคลที่เกี่ยวข้องซึ่งหมายถึง คณะกรรมการผู้บริหารระดับสูง และพนักงานในหน่วยงานที่เกี่ยวข้องกับข้อมูล (รวมทั้งคู่สมรสและบุตรที่ยังไม่บรรลุนิติภาวะของบุคคลดังกล่าว) โดยการห้ามไม่ให้ผู้บริหารหรือหน่วยงานที่ได้รับทราบข้อมูลภายในเปิดเผยข้อมูลภายในแก่บุคคลภายนอกหรือบุคคลที่ไม่มีหน้าที่เกี่ยวข้อง และไม่ซื้อขายหลักทรัพย์ของบริษัทในช่วง 1 เดือน ก่อนที่จะส่งงบการเงินแก่ตลาดหลักทรัพย์แห่งประเทศไทย ซึ่งที่ผ่านมาไม่ปรากฏว่า ผู้บริหารได้มีการนำข้อมูลภายในไปใช้เพื่อประโยชน์ส่วนตนแต่อย่างใด

นอกจากนี้ ในกรณีที่มีการ หรือผู้บริหารระดับสูงมีการซื้อขายหลักทรัพย์ของบริษัท ต้องรายงานการถือหลักทรัพย์ภายใน 3 วันทำการให้สำนักงาน ก.ล.ต. ทราบ เพื่อเผยแพร่ต่อสาธารณะต่อไป

(3) บทบาทของผู้มีส่วนได้เสีย

บริษัทได้ให้ความสำคัญต่อสิทธิของผู้มีส่วนได้เสียทุกกลุ่ม ไม่ว่าจะเป็นผู้มีส่วนได้เสียภายใน อันได้แก่ คณะกรรมการ ผู้บริหาร พนักงาน และผู้ถือหุ้นของบริษัท หรือผู้มีส่วนได้เสียภายนอก ได้แก่ ลูกค้า คู่ค้า คู่แข่ง เจ้าหนี้ ภาครัฐและหน่วยงานอื่นๆ ที่เกี่ยวข้อง บริษัทได้มีการจัดทำข้อพึงปฏิบัติเกี่ยวกับจรรยาบรรณในการดำเนินธุรกิจ ไว้ดังนี้

- ผู้ถือหุ้น: บริษัทมีความมุ่งมั่นที่จะให้การดำเนินธุรกิจเป็นไปอย่างมีประสิทธิภาพ มีความโปร่งใส ก่อให้เกิดผลการดำเนินงานที่ต่อเนื่องและมั่นคง ดังนั้นนอกจากสิทธิขั้นพื้นฐาน สิทธิที่กำหนดไว้ในกฎหมาย ข้อบังคับ บริษัท เช่น สิทธิในการเข้าประชุมผู้ถือหุ้นและออกเสียงลงคะแนน สิทธิในการแสดงความคิดเห็นอย่างอิสระในที่ประชุมผู้ถือหุ้น รวมถึงสิทธิที่จะได้รับผลตอบแทนอย่างเป็นธรรมแล้ว บริษัทยังได้ให้สิทธิผู้ถือหุ้นในการเสนอแนะข้อคิดเห็นต่างๆ เกี่ยวกับการดำเนินธุรกิจของบริษัทในฐานะเจ้าของบริษัท โดยทุกๆ ข้อคิดเห็นจะได้รับการกลั่นกรองเพื่อเสนอจะได้รับการพิจารณาโดยคณะกรรมการบริษัทต่อไป
- ลูกค้า: บริษัทมีความมุ่งมั่นที่จะนำเสนอผลิตภัณฑ์ที่มีคุณภาพได้มาตรฐานสากลและการจัดส่งที่ตรงตามเวลา เพื่อให้ผู้ซื้อสินค้าได้รับความพึงพอใจต่อทั้งด้านคุณภาพและราคา สามารถรับต่อการแข่งขันของสินค้าในตลาดได้เป็นอย่างดี อีกทั้งยังได้ทำการศึกษาและการพัฒนาผลิตภัณฑ์สินค้าอย่างต่อเนื่อง โดยเน้นรักษามาตรฐานตามที่ลูกค้ากำหนด และปฏิบัติตามกฎ ระเบียบ ของประเทศคู่ค้า โดยมีโรงงานที่ผ่านเกณฑ์รับรองมาตรฐาน GMP โดยกระทรวงสาธารณสุข และผ่านเกณฑ์รับรอง HACCP และ BRC โดย CMi จากประเทศอังกฤษ
- คู่แข่งทางการค้า: บริษัทคู่แข่งทางการค้าเป็นปัจจัยหนึ่งที่ทำให้บริษัทมีความมุ่งมั่นในการพัฒนาสินค้าและบริการให้ดียิ่งขึ้น เพื่อสร้างความพึงพอใจให้กับลูกค้า โดย บริษัทยึดมั่นในการดำเนินธุรกิจด้วยความเป็นธรรมภายใต้กรอบของกฎหมาย และมีนโยบายส่งเสริมการแข่งขันภายใต้กรอบกติกาที่เป็นธรรม โปร่งใส ไม่แสวงหาข้อมูลที่เป็นความลับของคู่แข่งทางการค้าด้วยวิธีการที่ไม่สุจริต ไม่ทำลายชื่อเสียงหรือกระทำการใดๆ ที่ปราศจากความจริงหรือไม่เป็นธรรม
- เจ้าหนี้: บริษัทตระหนักอยู่เสมอว่าการสร้างความสัมพันธ์กับเจ้าหนี้เพื่อให้เกิดความเชื่อมั่นและไว้วางใจ เป็นภาระที่ต้องปฏิบัติควบคู่ไปกับการปฏิบัติตามเงื่อนไขและความซื่อสัตย์สุจริต ดังนั้นบริษัทจึงยึดมั่นในการดำเนินธุรกิจด้วยความซื่อสัตย์สุจริต อยู่บนพื้นฐานของการปฏิบัติตามหลักเกณฑ์และเงื่อนไขทางธุรกิจที่เป็นธรรมและเสมอภาค

ต่อเจ้าหน้าที่และลูกค้า ภายใต้การดำเนินงานที่กฎหมายกำหนด ทำให้ในปีที่ผ่านมาบริษัทได้รับความเชื่อมั่นจากสถาบันการเงินชั้นนำในการอนุมัติวงเงินสินเชื่อเพื่อขยายธุรกิจ และถูกจัดอยู่ในกลุ่มลูกหนี้ชั้นดีที่ได้รับอัตราดอกเบี้ยพิเศษ

- พนักงาน: บริษัทตระหนักดีว่าบุคลากรเป็นกลไกสำคัญที่จะทำให้การดำเนินงานของบริษัทสามารถบรรลุตามเป้าหมายที่กำหนดไว้อย่างมีประสิทธิภาพและประสิทธิผล บริษัทจึงปฏิบัติต่อพนักงานทุกคนอย่างเท่าเทียม เป็นธรรม และให้ผลตอบแทนที่เหมาะสม และถือว่าพนักงานทุกคนเป็นทรัพยากรที่มีค่า ดังนั้นบริษัท จึงให้ความสำคัญต่อพนักงานอย่างมาก นับตั้งแต่การสรรหาบุคลากรที่มีคุณภาพ ตลอดจนการพัฒนาบุคลากรให้มีความรู้ความสามารถ มีทักษะวิชาชีพ มีความรู้ความสามารถในการปฏิบัติหน้าที่และมีขีดความสามารถในการรองรับนโยบายในการขยายธุรกิจ
- สังคมชุมชน และสิ่งแวดล้อม : บริษัทได้ตระหนักถึงความสำคัญของการอยู่ร่วมกันในสังคมตลอดจนสภาพแวดล้อมของชุมชน บริษัทจึงมีนโยบายที่ชัดเจนในการมีส่วนร่วมในการพัฒนาสังคมให้มีความเจริญเติบโตอย่างยั่งยืน ทั้งนี้บริษัทฯ ได้ให้ความร่วมมือกับส่วนงานภาครัฐและเอกชนในการประกอบกิจกรรมอันเป็นสาธารณประโยชน์ ในด้านต่างๆ ประกอบด้วย
 1. โครงการทุนการศึกษา - บริษัทได้เริ่มโครงการดังกล่าวตั้งแต่ปี 2546 โดยให้ทุนการศึกษาแก่นบุตรของพนักงาน และให้กับโรงเรียนต่างๆ ในอำเภอบ้านบึงสำหรับนักเรียนเรียนดี แต่ยากจน
 2. โครงการรับนักเรียน นักศึกษาทำงานช่วงปิดภาคเรียน - ได้เริ่มโครงการรับนักเรียน นักศึกษา มาทำงาน ตั้งแต่ 2546 เพื่อให้เป็นรายได้พิเศษแก่นักเรียนในช่วงปิดภาคเรียน
 3. บริจาคโลหิต - บริษัทได้ร่วมกับสาธารณสุขอำเภอบ้านบึง จัดให้มีกิจกรรมบริจาคโลหิต ปีละ 4 ครั้ง
 4. โครงการ น้ำพอเพียง หล่อเลี้ยงตะไคร้ ใส่ใจชุมชน - โดยบริษัทฯ ได้ร่วมกับกลุ่มเกษตรกรสร้างฝายน้ำล้น เพื่อเก็บกักน้ำในลำห้วยสาธารณะบ้านหนองกองเสา 1 ฝายตลอดจนทำการสนับสนุนให้เกษตรกรในชุมชนได้ทำการปลูกตะไคร้ที่มีคุณภาพตามมาตรฐาน GAP และมีรายได้เพิ่มขึ้น
 5. นอกจากนั้นยังมีโครงการอื่นๆอีกอันประกอบด้วยโครงการกิจกรรมขยะสารพัดประโยชน์ โครงการกิจกรรมฟู้ดแอนด์ดริ้งส์ ไม่ทิ้งน้องนะ และโครงการกิจกรรมรู้พันธุ์ไม้ได้ธรรมะ โครงการร่วมกับโรงพยาบาลบ้านบึงเพิ่มความตระหนักในเรื่องโรคที่อันตรายและภัยคุกคามต่อสุขภาพ และวิธีการป้องกัน ตามสภาพท้องถิ่น แก่ชุมชน
 6. การรักษาสิ่งแวดล้อมในชุมชน - บริษัทได้มีการแบ่งพื้นที่สำหรับการบำบัดน้ำเสียถึง 13,000 ตารางเมตร โดยได้รับการรับรองว่าคุณภาพของน้ำเสียหลังบำบัดแล้ว มีคุณภาพตรงตามที่กรมโรงงาน กระทรวงอุตสาหกรรมกำหนด โดยในปี 2549 บริษัทฯ ได้ลงนามในสัญญาความร่วมมือกับ Benears Inc. เพื่อศึกษาการใช้ระบบบำบัดน้ำเสียจากโรงงาน ซึ่งเป็นเทคโนโลยีใหม่ของญี่ปุ่น โดยใช้เวลา 2 ปีคือ 2549 – 2550

นอกจากนี้ในส่วนของวัตถุดิบเหลือใช้ บริษัทฯ อยู่ในขั้นตอนศึกษาการนำวัตถุดิบเหลือใช้มาหมักทำปุ๋ยอินทรีย์ โดยที่ขณะนี้ ได้มีการขายวัตถุดิบเหลือใช้บางประเภทให้กับบริษัทที่สามารถนำไปใช้ทำประโยชน์ได้

(4) การเปิดเผยข้อมูลและความโปร่งใส

บริษัทตระหนักและให้ความสำคัญของการเปิดเผยข้อมูลที่มีความถูกต้อง ครบถ้วน โปร่งใส และทั่วถึง เพื่อให้ผู้ลงทุนและผู้ที่เกี่ยวข้องได้รับทราบข่าวสาร และข้อมูลต่างๆ ผ่านช่องทางการเผยแพร่ข้อมูลข่าวสารต่างๆ ของตลาดหลักทรัพย์แห่งประเทศไทย นอกเหนือไปจากการเปิดเผยรายงานทางการเงินหรือสารสนเทศอื่นๆ ต่อสาธารณะผ่านช่องทางต่างๆ ตามเงื่อนไขที่กฎหมายกำหนดอย่างเคร่งครัด ครบถ้วน และตรงเวลาแล้วนั้น บริษัทยังได้เปิดเผยข้อมูลต่อไปนี้เพื่อแสดงถึงความโปร่งใสในการดำเนินธุรกิจ คือ

1. เปิดเผยข้อมูลการปฏิบัติหน้าที่ในคณะกรรมการชุดต่างๆ เช่น จำนวนครั้งการประชุม
2. เปิดเผยนโยบายการจ่ายค่าตอบแทนแก่กรรมการและผู้บริหารระดับสูง รวมทั้งรูปแบบ ลักษณะ และจำนวนค่าตอบแทนที่แต่ละคนได้รับจากการเป็นกรรมการในคณะกรรมการชุดต่างๆ
3. เปิดโอกาสให้บุคคลทั่วไปสามารถซักถามข้อสงสัยต่างๆ ผ่านหน่วยงานนักลงทุนสัมพันธ์

(5) ความรับผิดชอบของคณะกรรมการ

คณะกรรมการบริษัทประกอบด้วย ผู้มีคุณวุฒิ มีภาวะผู้นำมีวิสัยทัศน์ มีความรู้ ความสามารถ และประสบการณ์ในด้านต่างๆ และมีความเป็นอิสระในการตัดสินใจเพื่อประโยชน์สูงสุดของบริษัท และผู้ถือหุ้นโดยรวม คณะกรรมการได้มีส่วนร่วมในการกำหนด (หรือให้ความเห็นชอบ) วิสัยทัศน์ ภารกิจ เป้าหมาย แผนธุรกิจ และงบประมาณของบริษัท ตลอดจนกำกับดูแลให้ฝ่ายจัดการดำเนินการให้เป็นไปตามแผนธุรกิจและงบประมาณที่กำหนดไว้อย่างมีประสิทธิภาพ และประสิทธิผล และความมั่นคงสูงสุดให้แก่ผู้ถือหุ้น

ทั้งนี้ บริษัทมีจำนวนกรรมการที่เป็นอิสระตรงตามข้อกำหนดของตลาดหลักทรัพย์ คือไม่น้อยกว่า 1 ใน 3 ของกรรมการทั้งคณะ

คณะกรรมการมีกำหนดการประชุมโดยปกติเป็นประจำ และมีการประชุมพิเศษตามความจำเป็น โดยมีการกำหนดวาระชัดเจนล่วงหน้า และมีวาระรับทราบผลการดำเนินงานเป็นประจำ โดยมีการส่งหนังสือเชิญประชุมพร้อมระเบียบวาระการประชุมและมีการส่งเอกสารประกอบการประชุม (ถ้ามี) ก่อนการประชุมล่วงหน้า 7 วัน โดยในปี 2554 คณะกรรมการมีการประชุมตามวาระปกติ 6 ครั้ง โดยในที่ประชุมคณะกรรมการครั้งที่ 1/2554 ได้กำหนดให้มีการประชุมคณะกรรมการประจำปี 2554 ไม่น้อยกว่า 6 ครั้ง เพื่อคณะกรรมการจะได้มีเวลาที่จะกำกับดูแลกิจการอย่างถี่ถ้วนและใกล้ชิด บริษัทได้จัดตั้งคณะกรรมการขึ้น 3 ชุด ประกอบด้วย คณะกรรมการตรวจสอบ คณะกรรมการบริหารและคณะกรรมการพัฒนาองค์กร ทั้งนี้บริษัทยังไม่มีอนุกรรมการกำหนดค่าตอบแทน แต่มีกระบวนการพิจารณาค่าตอบแทนเบื้องต้นที่เหมาะสม โดยใช้ข้อมูลค่าตอบแทนของบริษัทในอุตสาหกรรมเดียวกันและมีขนาดใกล้เคียงกัน รวมทั้งผลประกอบการของบริษัทประกอบการพิจารณากำหนด ทั้งนี้ คณะกรรมการทั้งคณะจะดูแลในเรื่องต่างๆ ในกรณีที่ไม่มีคณะกรรมการรับผิดชอบโดยเฉพาะ

การควบคุมภายใน

ความเห็นของคณะกรรมการบริษัทเกี่ยวกับความเพียงพอของระบบการควบคุมภายใน

คณะกรรมการมีความเห็นว่าระบบควบคุมภายใน การบริหารความเสี่ยงทางธุรกิจของบริษัทและการกำกับดูแลกิจการโดยรวมอยู่ในระดับที่น่าพอใจและสามารถสร้างความเชื่อมั่นอย่างมีเหตุผลต่อความโปร่งใสและงบการเงินของบริษัทและบริษัทย่อยประจำปี 2554 ที่คณะกรรมการตรวจสอบได้สอบทานร่วมกับฝ่ายบริหารและผู้สอบบัญชีของบริษัทฯ ได้แสดงฐานะการเงินและผลการดำเนินงานถูกต้อง ครบถ้วน เชื่อถือได้ สมเหตุสมผล ถือปฏิบัติตามมาตรฐานการบัญชีที่รับรองทั่วไป มีการใช้นโยบายบัญชีที่เหมาะสมและถือปฏิบัติอย่างสม่ำเสมอ เปิดเผยข้อมูลอย่างเพียงพอ ดังที่ผู้สอบบัญชีได้แสดงความเห็นต่องบการเงินของบริษัทฯ ไว้แล้วในรายงานของผู้สอบบัญชี

ผู้สอบบัญชีอิสระ บริษัท สำนักงาน เอ็นส์ แอนด์ ยัง จำกัด ไม่ได้มีความเห็นว่าพบข้อบกพร่องที่เป็นสาระสำคัญของระบบการควบคุมภายในด้านบัญชี ที่จะมีผลกระทบอย่างเป็นสาระสำคัญต่อการแสดงความเห็นต่องบการเงิน ณ วันที่ 31 ธันวาคม 2554

นอกจากนี้ คณะกรรมการ ได้อนุมัติการว่าจ้างสำนักงานสอบบัญชี บริษัท ดี ไอ เอ ออดิท จำกัด เป็นบริษัทผู้ตรวจสอบภายในตามข้อเสนอของคณะกรรมการตรวจสอบ ตั้งแต่ปี 2545 จนถึงปัจจุบัน โดยดำเนินการตรวจสอบระบบต่างๆ ว่าเป็นไปตามระบบการควบคุมภายในที่บริษัทได้จัดทำขึ้น และให้ข้อเสนอแนะเพื่อปรับปรุงแก้ไขต่อไป

นโยบายการจ่ายเงินปันผล

บริษัทมีนโยบายที่จะจ่ายเงินปันผลประจำปี เป็นจำนวนไม่น้อยกว่าร้อยละ 60 ของกำไรสุทธิหลังหักเงินสำรองต่างๆ ตามที่กฎหมายกำหนด และการจัดสรรเงินงบประมาณเพื่อการลงทุนในอนาคต เมื่อคณะกรรมการบริษัทมีมติเห็นชอบให้จ่ายเงินปันผลประจำปีแล้วจะต้องนำเสนอขออนุมัติต่อที่ประชุมผู้ถือหุ้น เว้นแต่เป็นการจ่ายเงินปันผลระหว่างกาลให้คณะกรรมการบริษัทมีอำนาจอนุมัติให้จ่ายเงินปันผลได้แล้วให้รายงานให้ที่ประชุมผู้ถือหุ้นทราบในการประชุมคราวต่อไป

□ รายการระหว่างกัน

รายการระหว่างกันที่เกิดขึ้นระหว่างกิจการหรือบุคคลที่อาจมีความขัดแย้ง หรือบริษัทร่วม เป็นธุรกรรมซึ่งเกิดขึ้นระหว่างบริษัทต่อบริษัทเป็นปกติทางการค้า เพื่อประโยชน์สูงสุดของบริษัท โดยใช้นโยบายซื้อขายต่อรองตามกลไกตลาด โดยเทียบเคียงราคากับตลาดหรือสินค้าที่มีลักษณะใกล้เคียงกัน ถ้าไม่สามารถหาได้ จะใช้ราคาต้นทุนบวกส่วนต่างที่คงที่

บริษัทมีรายการซื้อ/ขายสินค้ากับกลุ่มบริษัทคาโวโซ ซึ่งถือหุ้นในบริษัทร้อยละ 8 โดยมีสินค้าที่เป็นรายการเหมือนลูกค้าอื่นและมีสินค้าประเภทขอสปรงรตที่มีสูตรแตกต่างจากลูกค้ารายอื่น เนื่องจากขอสปรงรตที่ผลิตนั้น จะเป็นสูตรเฉพาะของลูกค้ารายนั้นๆ ทั้งนี้ บริษัทจะใช้วิธีการคำนวณราคาขายในหลักเกณฑ์เดียวกันคือต้นทุนบวกส่วนต่างที่คงที่

บริษัทมีรายการซื้อ/รายได้ค่าเช่าและบริการจากบริษัทฮอนซอน เอฟดี แพ็คเกจจิ้ง จำกัด ซึ่งเป็นบริษัทร่วม โดยรายการที่ซื้อนั้น เป็นไปตามราคาตลาด สำหรับรายได้ค่าเช่า คิดค่าเช่าในอัตราที่ใกล้เคียงกับพื้นที่ในบริเวณข้างเคียง ส่วนค่าบริการนั้น คิดตามสัดส่วนของต้นทุนค่าบริการ ตามที่เปิดเผยไว้ในหมายเหตุประกอบงบการเงิน ของงบการเงิน สำหรับปี 2554 รายการธุรกิจดังกล่าวเป็นไปตามเงื่อนไขและเกณฑ์ที่ระบุไว้ในสัญญาหรือที่ตกลงร่วมกันระหว่างบริษัทฯ และบริษัทเหล่านั้นและเป็นไปตามปกติทางธุรกิจของบริษัทฯ รายการที่สำคัญสามารถสรุปได้ดังนี้ :-

(หน่วย: ล้านบาท)

	<u>2553</u>	<u>2554</u>	<u>นโยบายการกำหนดราคา</u>
<u>รายการธุรกิจกับบริษัทร่วม</u>			
ซื้อภาชนะบรรจุและหีบห่อ	15	13	ราคาตลาด
ค่าเช่ารับและค่าบริการอื่น	3	3	ราคาตามสัญญา
<u>รายการธุรกิจกับกิจการที่เกี่ยวข้องกัน</u>			
ขายสินค้า	32	23	ราคาต้นทุนบวกส่วนเพิ่ม
ซื้อวัตถุดิบ	1	1	ราคาตลาด

ยอดคงค้างระหว่างบริษัทฯ และกิจการที่เกี่ยวข้องกัน ณ วันที่ 31 ธันวาคม 2553 และ 2554 มีรายละเอียดดังนี้

(หน่วย: พันบาท)

	<u>2553</u>	<u>2554</u>
<u>ลูกหนี้การค้าและลูกหนี้อื่น - กิจการที่เกี่ยวข้องกัน</u>		
บริษัทร่วม	55	377
บริษัทที่เกี่ยวข้องกัน	2,326	2,708

(หน่วย: พันบาท)

	2553	2554
รวมลูกหนี้การค้ากิจการที่เกี่ยวข้องกัน	2,381	3,085
เจ้าหนี้การค้าและเจ้าหนี้อื่น - กิจการที่เกี่ยวข้องกัน		
บริษัทร่วม	1,580	5,335
บริษัทที่เกี่ยวข้องกัน	-	320
รวมเจ้าหนี้การค้ากิจการที่เกี่ยวข้องกัน	1,580	5,655

ทั้งนี้บริษัทคาดว่ารายการระหว่างกันที่เกิดขึ้นในปัจจุบันนั้นมีแนวโน้มที่จะเกิดขึ้นอย่างต่อเนื่อง และเนื่องจากการรับผลิตสินค้าเป็นลักษณะธุรกิจการค้าปกติทั่วไป จึงมีขั้นตอนการอนุมัติรายการดังกล่าวเช่นเดียวกับรายการอื่นๆ บริษัทที่เกี่ยวข้องเป็นบริษัท Trading และมีการค้ากับบริษัทก่อนที่จะถือหุ้นในบริษัท

สำหรับรายการระหว่างกันอื่นๆ ซึ่งไม่จัดเป็นลักษณะธุรกิจการค้าปกติ จะต้องได้รับอนุมัติจากคณะกรรมการบริษัท โดยกรรมการซึ่งมีส่วนได้เสียในเรื่องนั้นๆ ไม่มีสิทธิออกเสียงลงคะแนนในเรื่องนั้น และเปิดเผยชนิดและมูลค่าของรายการระหว่างกัน รวมทั้งการเปิดเผยในรายงานประจำปี

รายการที่เกี่ยวข้องกันข้างต้น ได้รับการพิจารณาจากคณะกรรมการตรวจสอบและได้นำเสนอต่อคณะกรรมการบริษัท ซึ่งไม่พบรายการผิดปกติสำหรับรายการระหว่างกัน

□ คำอธิบายและการวิเคราะห์ฐานะการเงินและผลการดำเนินงาน

บริษัท ฟู้ดแอนด์ดริ้งส์ จำกัด (มหาชน) ขอนำส่งงบการเงิน สำหรับปีสิ้นสุดวันที่ 31 ธันวาคม 2554 ซึ่งผ่านการตรวจสอบและรับรองจากผู้สอบบัญชีรับอนุญาต และผ่านการรับรองของคณะกรรมการบริษัทแล้ว

บริษัทฯ ขอเรียนว่า งบการเงินสำหรับปี 2554 ของบริษัทมีผลกำไรสุทธิจำนวน 25.8 ล้านบาท เมื่อเปรียบเทียบกับงบการเงินปีก่อนซึ่งมีผลกำไรสุทธิจำนวน 65.5 ล้านบาท กำไรสุทธิลดลง 39.7 ล้านบาท สาเหตุสำคัญของการเปลี่ยนแปลง มีดังนี้

1) รายได้จากการขายจำนวน 522.4 ล้านบาท ลดลง 133.3 ล้านบาท หรือลดลง 20.3 % จากปีก่อน ทั้งนี้สาเหตุเกิดจากสภาวะวิกฤติเศรษฐกิจ

2) กำไรจากอัตราแลกเปลี่ยนสุทธิจำนวน 0.4 ล้านบาท ขณะที่ปีก่อนมีกำไรสุทธิ 2.3 ล้านบาท

3) ได้รับส่วนแบ่งกำไรจากเงินลงทุนในบริษัทร่วมตามวิธีส่วนได้เสียจำนวน 19.5 ล้านบาท ลดลงจากปีก่อน 11.0 ล้านบาท

4) ต้นทุนขายลดลง 106.0 ล้านบาท หรือลดลง 18.6 % เนื่องจากปริมาณการขายที่ลดลง

5) ค่าใช้จ่ายในการขายลดลง 1.9 ล้านบาท เป็นไปตามยอดขายที่ลดลง

6) ต้นทุนทางการเงินลดลงจากปีก่อน 1.9 ล้านบาท เนื่องจากบริษัทมีการชำระคืนเงินกู้ยืม

7) มาตรฐานการบัญชีใหม่ เริ่มตั้งแต่วันที่ 1 มกราคม 2554 บริษัทฯได้ปฏิบัติตามมาตรฐานการรายงานทางการเงินใหม่ โดยมาตรฐานการบัญชีฉบับที่กระทบต่อการเงินทางด้านตัวเลขที่สำคัญได้แก่มาตรฐานฉบับที่ 19 คือ “ผลประโยชน์ของพนักงาน” ซึ่งบริษัทต้องรับรู้ภาระผูกพัน ดังนี้

7.1 ในงบกำไรขาดทุนเบ็ดเสร็จ เพิ่มค่าใช้จ่ายผลประโยชน์พนักงานจำนวน 2.0 ล้านบาทประจำปี 2554

7.2 กำไรสะสมต้นงวดในงบแสดงฐานะทางการเงิน ลดลง 12 ล้านบาท

8) บริษัทมีภาระภาษีเงินได้นิติบุคคลที่ต้องชำระ 2.3 ล้านบาท เพิ่มขึ้นจากปีก่อน 1.5 ล้านบาท

สรุปรายงานการสอบบัญชี

สำหรับปี 2552 ปี 2553 และ ปี 2554 ผู้สอบบัญชีได้แสดงความเห็นอย่างไม่มีเงื่อนไขต่องบการเงินของบริษัท

ตารางสรุปอัตราส่วนทางการเงินที่สำคัญ 2552 – 2554

	<u>2552</u>	<u>2553</u>	<u>2554</u>	
<u>อัตราส่วนสภาพคล่อง (Liquidity Ratio)</u>				
อัตราส่วนสภาพคล่อง	0.7	1.2	1.3	เท่า
อัตราส่วนสภาพคล่องหมุนเร็ว	0.2	0.4	0.6	เท่า
อัตราส่วนสภาพคล่องกระแสเงินสด	0.3	0.5	0.4	เท่า
อัตราส่วนหมุนเวียนลูกหนี้การค้า	11.8	17.5	9.8	เท่า
ระยะเวลาเก็บหนี้เฉลี่ย	30.5	20.6	36.7	วัน
อัตราส่วนหมุนเวียนสินค้าคงเหลือ	6.6	9.7	8.7	เท่า
ระยะเวลาวางสินค้าเฉลี่ย	54.7	37.1	41.4	วัน
อัตราส่วนหมุนเวียนเจ้าหนี้	9.2	19.5	9.8	เท่า
ระยะเวลาชำระหนี้	39.3	18.4	36.7	วัน
<u>อัตราส่วนแสดงความสามารถในการทำกำไร (Profitability Ratio)</u>				
อัตรากำไรขั้นต้น	16.7	13.0	11.1	%
อัตรากำไรจากการดำเนินงาน	4.5	3.8	1.6	%
อัตรากำไรสุทธิ	12.9	9.8	4.9	%
อัตราผลตอบแทนผู้ถือหุ้น	17.6	13.1	4.9	%
<u>อัตราส่วนแสดงประสิทธิภาพในการดำเนินงาน (Efficiency Ratio)</u>				
อัตราผลตอบแทนจากสินทรัพย์	6.7	7.0	4.1	%
อัตราผลตอบแทนจากสินทรัพย์ถาวร	16.1	17.8	15.4	%
อัตราการใช้หนี้ของสินทรัพย์	0.7	0.9	0.7	เท่า
<u>อัตราส่วนวิเคราะห์นโยบายทางการเงิน (Financial Policy Ratio)</u>				
อัตราส่วนหนี้สินต่อส่วนของผู้ถือหุ้น	0.6	0.4	0.5	เท่า
อัตราส่วนความสามารถชำระดอกเบี้ย	7.1	11.7	7.9	เท่า
อัตราส่วนความสามารถชำระภาระผูกพัน (Cash Basis)	1.0	0.9	1.8	เท่า
อัตราการจ่ายเงินปันผล	60.0	50.0	60.0	% *

* ยังไม่ได้รับการอนุมัติ โดยจะอนุมัติในที่ประชุมสามัญประจำปีผู้ถือหุ้น ในวันที่ 27 เมษายน 2554

□ งบการเงิน

บริษัท ฟู้ดแอนด์ดริ้งส์ จำกัด (มหาชน)
รายงาน และ งบการเงิน
31 ธันวาคม 2554 และ 2553

|||||

ERNST & YOUNG

Ernst & Young Office Limited
 33rd Floor, Lake Rajada Office Complex
 193/136-137 Rajadapisek Road
 Klongtoey, Bangkok 10110
 G.P.O.Box 1047, Bangkok 10501, Thailand
 Tel: +66 2264 0777
 Fax: +66 2264 0789-90
 www.ey.com

บริษัท สไมล์แอนด์ ยัง จำกัด
 ชั้น 33 อาคารเรจาดา
 193/136-137 ถนนรัชดาภิเษก
 เขตคลองเตย กรุงเทพฯ 10110
 ตู้ไปรษณีย์ 1047 กรุงเทพฯ 10501
 โทรศัพท์ +66 2264 0777
 โทรสาร +66 2264 0789-90
 www.ey.com

รายงานของผู้สอบบัญชีรับอนุญาต

เสนอต่อผู้ถือหุ้นของบริษัท ฟู้ดแอนด์ดริ้งส์ จำกัด (มหาชน)

ข้าพเจ้าได้ตรวจสอบงบแสดงฐานะการเงินที่แสดงเงินลงทุนตามวิธีส่วนได้เสีย ณ วันที่ 31 ธันวาคม 2554 และ 2553 งบกำไรขาดทุนเบ็ดเสร็จ งบแสดงการเปลี่ยนแปลงส่วนของผู้ถือหุ้นและงบกระแสเงินสดที่เกี่ยวข้องสำหรับปีสิ้นสุดวันเดียวกันของแต่ละปีของบริษัท ฟู้ดแอนด์ดริ้งส์ จำกัด (มหาชน) และได้ตรวจสอบงบการเงินเฉพาะกิจการของบริษัท ฟู้ดแอนด์ดริ้งส์ จำกัด (มหาชน) ด้วยเช่นกัน ซึ่งผู้บริหารของกิจการเป็นผู้รับผิดชอบต่อความถูกต้องและครบถ้วนของข้อมูลในงบการเงินเหล่านี้ ส่วนข้าพเจ้าเป็นผู้รับผิดชอบในการแสดงความเห็นต่องบการเงินดังกล่าวจากผลการตรวจสอบของข้าพเจ้า

ข้าพเจ้าได้ปฏิบัติตามตรวจสอบตามมาตรฐานการสอบบัญชีที่รับรองทั่วไปซึ่งกำหนดให้ข้าพเจ้าต้องวางแผนและปฏิบัติงานเพื่อให้ได้ความเชื่อมั่นอย่างมีเหตุผลว่างบการเงินแสดงข้อมูลที่ขัดต่อข้อเท็จจริงอันเป็นสาระสำคัญหรือไม่ การตรวจสอบรวมถึงการใช้วิธีการทดสอบหลักฐานประกอบรายการทั้งที่เป็นจำนวนเงินและการเปิดเผยข้อมูลในงบการเงิน การประเมินความเหมาะสมของหลักการบัญชีที่กิจการใช้และประมาณการเกี่ยวกับรายการทางการเงินที่เป็นสาระสำคัญ ซึ่งผู้บริหารเป็นผู้จัดทำขึ้น ตลอดจนการประเมินถึงความเหมาะสมของการแสดงรายการที่นำเสนอในงบการเงินโดยรวม ข้าพเจ้าเชื่อว่าการตรวจสอบดังกล่าวให้ข้อสรุปที่เป็นเกณฑ์อย่างเหมาะสมในการแสดงความเห็นของข้าพเจ้า

ข้าพเจ้าเห็นว่า งบการเงินข้างต้นนี้แสดงฐานะการเงิน ณ วันที่ 31 ธันวาคม 2554 และ 2553 ผลการดำเนินงานและกระแสเงินสดสำหรับปีสิ้นสุดวันเดียวกันของแต่ละปีของบริษัท ฟู้ดแอนด์ดริ้งส์ จำกัด (มหาชน) โดยถูกต้องตามที่ควรในสาระสำคัญตามหลักการบัญชีที่รับรองทั่วไป

โดยมิได้เป็นการแสดงความเห็นอย่างมีเงื่อนไขต่องบการเงินข้างต้น ข้าพเจ้าขอให้สังเกตหมายเหตุประกอบงบการเงินข้อ 3 ในระหว่างปีปัจจุบัน บริษัทฯ ได้ปฏิบัติตามมาตรฐานการบัญชีฉบับปรับปรุงและมาตรฐานการบัญชีใหม่ที่ออกโดยสภาวิชาชีพบัญชีเพื่อจัดทำและนำเสนองบการเงินนี้



เดิมพงษ์ โอปนพันธุ์

ผู้สอบบัญชีรับอนุญาต เลขทะเบียน 4501

บริษัท สำนักงาน เอ็นส์ แอนด์ ยัง จำกัด

กรุงเทพฯ: 28 กุมภาพันธ์ 2555

บริษัท ฟู้ดแอนด์ดริ้งส์ จำกัด (มหาชน)

งบดุล

ณ วันที่ 31 ธันวาคม 2554 และ 2553

(หน่วย: บาท)

หมายเหตุ	งบการเงิน		งบการเงินเฉพาะกิจการ	
	ที่แสดงเงินลงทุนตามวิธีส่วนได้เสีย			
	2554	2553	2554	2553
สินทรัพย์				
สินทรัพย์หมุนเวียน				
เงินสดและรายการเทียบเท่าเงินสด	8	17,361,467	14,116,405	17,361,467
เงินลงทุนชั่วคราว		1,012,375	1,000,000	1,012,375
ลูกหนี้การค้าและลูกหนี้อื่น	9	73,195,307	37,225,225	73,195,307
สินค้าคงเหลือ	10	102,461,134	88,721,384	102,461,134
เงินทดรองจ่ายค่าอากรขาเข้า		4,515,885	4,284,047	4,515,885
สินทรัพย์หมุนเวียนอื่น		2,434,395	1,839,814	2,434,395
รวมสินทรัพย์หมุนเวียน		200,980,563	147,186,875	200,980,563
สินทรัพย์ไม่หมุนเวียน				
เงินลงทุนในบริษัทร่วม	11	139,765,415	129,141,050	68,202,710
ที่ดิน อาคารและอุปกรณ์	12	440,884,253	456,467,948	440,884,253
สินทรัพย์ไม่หมุนเวียนอื่น		841,190	851,520	841,190
รวมสินทรัพย์ไม่หมุนเวียน		581,490,858	509,928,153	525,522,178
รวมสินทรัพย์		782,471,421	710,908,716	672,709,053

หมายเหตุประกอบงบการเงินเป็นส่วนหนึ่งของงบการเงินนี้

บริษัท ฟู้ดแอนด์ดริ้งส์ จำกัด (มหาชน)

งบดุล (ต่อ)

ณ วันที่ 31 ธันวาคม 2554 และ 2553

(หน่วย: บาท)

	งบการเงิน				
		ที่แสดงเงินลงทุนตามวิธีส่วนได้เสีย		งบการเงินเฉพาะกิจการ	
	หมายเหตุ	2554	2553	2554	2553
หนี้สินและส่วนของผู้ถือหุ้น					
หนี้สินหมุนเวียน					
เงินเบิกเกินบัญชีและเงินกู้ยืมระยะสั้นจากสถาบันการเงิน	13	25,893,799	58,417,562	25,893,799	58,417,562
เจ้าหนี้การค้าและเจ้าหนี้อื่น	14	93,115,313	43,751,715	93,115,313	43,751,715
ส่วนของหนี้สินตามสัญญาเช่าการเงินที่ถึง					
กำหนดชำระภายในหนึ่งปี	15	469,556	449,287	469,556	449,287
ส่วนของเงินกู้ยืมระยะยาวที่ถึงกำหนดชำระ					
ภายในหนึ่งปี	16	35,154,588	19,259,052	35,154,588	19,259,052
ภาษีเงินได้ค้างจ่าย		1,474,523	735,292	1,474,523	735,292
หนี้สินหมุนเวียนอื่น		1,361,227	636,130	1,361,227	636,130
รวมหนี้สินหมุนเวียน		157,469,006	123,249,038	157,469,006	123,249,038
หนี้สินไม่หมุนเวียน					
หนี้สินตามสัญญาเช่าการเงิน - สุทธิ					
จากส่วนที่ถึงกำหนดชำระภายในหนึ่งปี	15	324,747	794,302	324,747	794,302
เงินกู้ยืมระยะยาว - สุทธิจากส่วนที่					
ถึงกำหนดชำระภายในหนึ่งปี	16	86,971,765	82,871,484	86,971,765	82,871,484
สำรองผลประโยชน์ระยะยาวของพนักงาน	17	13,811,161	-	13,811,161	-
รวมหนี้สินไม่หมุนเวียน		101,107,673	83,665,786	101,107,673	83,665,786
รวมหนี้สิน		258,576,679	206,914,824	258,576,679	206,914,824

หมายเหตุประกอบงบการเงินเป็นส่วนหนึ่งของงบการเงินนี้

บริษัท ฟู้ดแออนด์ดริ้งส์ จำกัด (มหาชน)

งบดุล (ต่อ)

ณ วันที่ 31 ธันวาคม 2554 และ 2553

(หน่วย: บาท)

หมายเหตุ	งบการเงิน			
	ที่แสดงเงินลงทุนตามวิธีส่วนได้เสีย		งบการเงินเฉพาะกิจการ	
	2554	2553	2554	2553
ส่วนของผู้ถือหุ้น				
ทุนเรือนหุ้น				
ทุนจดทะเบียน	18			
หุ้นสามัญ 15,000,000 หุ้น มูลค่าหุ้นละ 10 บาท				
(2553: หุ้นสามัญ 16,250,000 หุ้น มูลค่าหุ้นละ 10 บาท)	150,000,000	162,500,000	150,000,000	162,500,000
ทุนออกจำหน่ายและชำระเต็มมูลค่าแล้ว				
หุ้นสามัญ 15,000,000 หุ้น มูลค่าหุ้นละ 10 บาท	150,000,000	150,000,000	150,000,000	150,000,000
ส่วนเกินมูลค่าหุ้นสามัญ	99,425,000	99,425,000	99,425,000	99,425,000
กำไรสะสม				
จัดสรรแล้ว - สรรองตามกฎหมาย	19	15,431,000	15,431,000	15,431,000
ยังไม่ได้จัดสรร		100,137,367	28,574,662	42,036,854
องค์ประกอบอื่นของส่วนของผู้ถือหุ้น		158,901,375	158,901,375	158,901,375
รวมส่วนของผู้ถือหุ้น		523,894,742	452,332,037	465,794,229
รวมหนี้สินและส่วนของผู้ถือหุ้น		782,471,421	710,908,716	672,709,053
		-	-	-

หมายเหตุประกอบงบการเงินเป็นส่วนหนึ่งของงบการเงินนี้

กรรมการ

บริษัท ฟู๊ดแอนด์ครีจส์ จำกัด (มหาชน)

งบกำไรขาดทุน

สำหรับปีสิ้นสุดวันที่ 31 ธันวาคม 2554 และ 2553

(หน่วย: บาท)

หมายเหตุ	งบการเงิน ที่แสดงเงินลงทุนตามวิธีส่วนได้เสีย		งบการเงินเฉพาะกิจการ	
	2554	2553	2554	2553
กำไรขาดทุน:				
รายได้				
รายได้จากการขาย	522,407,034	655,740,744	522,407,034	655,740,744
รายได้อื่น				
เงินปันผลรับจากบริษัทร่วม	11	-	8,866,352	5,524,420
กำไรจากอัตราแลกเปลี่ยน		387,192	387,192	2,277,227
อื่น ๆ		6,745,785	6,745,785	8,370,956
รวมรายได้	529,540,011	666,388,927	538,406,363	671,913,347
ค่าใช้จ่าย				
ต้นทุนขาย	464,390,551	570,405,538	464,390,551	570,405,538
ค่าใช้จ่ายในการขาย	11,576,778	13,505,058	11,576,778	13,505,058
ค่าใช้จ่ายในการบริหาร	36,519,446	36,447,822	36,519,446	36,447,822
รวมค่าใช้จ่าย	512,486,775	620,358,418	512,486,775	620,358,418
กำไรก่อนส่วนแบ่งกำไรจากเงินลงทุนในบริษัทร่วม				
ค่าใช้จ่ายทางการเงินและภาษีเงินได้นิติบุคคล	17,053,236	46,030,509	25,919,588	51,554,929
ส่วนแบ่งกำไรจากเงินลงทุนในบริษัทร่วม	11	19,490,717	-	-
กำไรก่อนค่าใช้จ่ายทางการเงินและภาษีเงินได้นิติบุคคล	36,543,953	76,542,954	25,919,588	51,554,929
ค่าใช้จ่ายทางการเงิน	(8,300,332)	(10,164,206)	(8,300,332)	(10,164,206)
กำไรก่อนภาษีเงินได้นิติบุคคล	28,243,621	66,378,748	17,619,256	41,390,723
ภาษีเงินได้นิติบุคคล	21	(2,381,939)	(2,381,939)	(851,272)
กำไรสำหรับปี	25,861,682	65,527,476	15,237,317	40,539,451
กำไรขาดทุนเบ็ดเสร็จอื่น:				
กำไรขาดทุนเบ็ดเสร็จสำหรับปี	25,861,682	65,527,476	15,237,317	40,539,451
กำไรต่อหุ้นขั้นพื้นฐาน				
กำไรสำหรับปี	1.72	4.37	1.02	2.70

บริษัท ฟู้ดแอนด์ดริ้งส์ จำกัด (มหาชน)

งบแสดงการเปลี่ยนแปลงส่วนของผู้ถือหุ้น

สำหรับปีสิ้นสุดวันที่ 31 ธันวาคม 2554 และ 2553

(หน่วย: บาท)

งบการเงินที่แสดงเงินลงทุนตามวิธีส่วนได้เสีย

	ทุนเรือนหุ้น ที่ออกและชำระแล้ว	ส่วนเกินมูลค่า หุ้นสามัญ	ส่วนเกินทุน จากการตีราคา ที่ดิน	กำไรสะสม		รวม
				จัดสรรแล้ว - สรรองตามกฎหมาย	ยังไม่ได้จัดสรร (ขาดทุน)	
ยอดคงเหลือ ณ วันที่ 31 ธันวาคม 2552	150,000,000	99,425,000	13,404,000	53,124,718	158,901,375	474,855,093
เงินปันผลจ่าย (หมายเหตุ 25)	-	-	-	(13,650,000)	-	(13,650,000)
กำไรขาดทุนเบ็ดเสร็จสำหรับปี	-	-	-	65,527,476	-	65,527,476
โอนไปกำไรสะสม	-	-	2,027,000	(2,027,000)	-	-
ยอดคงเหลือ ณ วันที่ 31 ธันวาคม 2553	150,000,000	99,425,000	15,431,000	102,975,194	158,901,375	526,732,569
						-
ยอดคงเหลือ ณ วันที่ 31 ธันวาคม 2553	150,000,000	99,425,000	15,431,000	102,975,194	158,901,375	526,732,569
ผลสะสมจากการเปลี่ยนแปลงนโยบายการบัญชีเรื่อง						
ผลประโยชน์ของพนักงาน (หมายเหตุ 3)	-	-	-	(12,049,509)	-	(12,049,509)
เงินปันผลจ่าย (หมายเหตุ 25)	-	-	-	(16,650,000)	-	(16,650,000)
กำไรขาดทุนเบ็ดเสร็จสำหรับปี	-	-	-	25,861,682	-	25,861,682
ยอดคงเหลือ ณ วันที่ 31 ธันวาคม 2554	150,000,000	99,425,000	15,431,000	100,137,367	158,901,375	523,894,742
						-

หมายเหตุประกอบงบการเงินเป็นส่วนหนึ่งของงบการเงินนี้

บริษัท ฟู้ดแออนด์ดริงส์ จำกัด (มหาชน)

งบแสดงการเปลี่ยนแปลงส่วนของผู้ถือหุ้น (ต่อ)

สำหรับปีสิ้นสุดวันที่ 31 ธันวาคม 2554 และ 2553

(หน่วย: บาท)

	งบการเงินเฉพาะกิจการ					
	ทุนเรือนหุ้น ที่ออกและชำระแล้ว	ส่วนเกินมูลค่า หุ้นสามัญ	ส่วนเกินทุน จากการตีราคา ที่ดิน	กำไรสะสม		รวม
				จัดสรรแล้ว	ยังไม่ได้จัดสรร	
				-สำรองตามกฎหมาย	(ขาดทุน)	
ยอดคงเหลือ ณ วันที่ 31 ธันวาคม 2552	150,000,000	99,425,000	13,404,000	17,174,403	158,901,375	438,904,778
เงินปันผลจ่าย (หมายเหตุ 25)	-	-	-	(13,650,000)	-	(13,650,000)
กำไรขาดทุนเบ็ดเสร็จสำหรับปี	-	-	-	40,539,451	-	40,539,451
โอนไปกำไรสะสม	-	-	2,027,000	(2,027,000)	-	-
ยอดคงเหลือ ณ วันที่ 31 ธันวาคม 2553	150,000,000	99,425,000	15,431,000	42,036,854	158,901,375	465,794,229
						-
ยอดคงเหลือ ณ วันที่ 31 ธันวาคม 2553	150,000,000	99,425,000	15,431,000	42,036,854	158,901,375	465,794,229
ผลสะสมจากการเปลี่ยนแปลงนโยบายการบัญชีเรื่อง						
ผลประโยชน์ของพนักงาน (หมายเหตุ 3)	-	-	-	(12,049,509)	-	(12,049,509)
เงินปันผลจ่าย (หมายเหตุ 25)	-	-	-	(16,650,000)	-	(16,650,000)
กำไรขาดทุนเบ็ดเสร็จสำหรับปี	-	-	-	15,237,317	-	15,237,317
ยอดคงเหลือ ณ วันที่ 31 ธันวาคม 2554	150,000,000	99,425,000	15,431,000	28,574,662	158,901,375	452,332,037
						-

บริษัท ฟู้ดแอนด์ดริ้งส์ จำกัด (มหาชน)

งบกระแสเงินสด

สำหรับปีสิ้นสุดวันที่ 31 ธันวาคม 2554 และ 2553

(หน่วย: บาท)

	งบการเงิน		งบการเงินเฉพาะกิจการ	
	ที่แสดงเงินลงทุนตามวิธีส่วนได้เสีย			
	2554	2553	2554	2553
กระแสเงินสดจากกิจกรรมดำเนินงาน				
กำไรก่อนภาษี	28,243,621	66,378,748	17,619,256	41,390,723
รายการปรับกระทบยอดกำไรก่อนภาษีเป็นเงินสดรับ (จ่าย)				
จากกิจกรรมดำเนินงาน				
ค่าเสื่อมราคา	43,051,768	43,455,548	43,051,768	43,455,548
การปรับลดสินค้าคงเหลือเป็นมูลค่าสุทธิที่จะได้รับ (โอนกลับ)	(3,328,295)	733,144	(3,328,295)	733,144
ตัดจำหน่ายสินทรัพย์เสื่อมคุณภาพ	4,398,810	797,535	4,398,810	797,535
กำไรจากการจำหน่ายอุปกรณ์	(192,170)	(415,137)	(192,170)	(415,137)
ส่วนแบ่งกำไรจากเงินลงทุนในบริษัทร่วม	(19,490,717)	(30,512,445)	-	-
เงินปันผลรับจากบริษัทร่วม	-	-	(8,866,352)	(5,524,420)
สำรองผลประโยชน์ระยะยาวของพนักงาน	2,011,108	-	2,011,108	-
ขาดทุน (กำไร) จากอัตราแลกเปลี่ยนที่ยังไม่เกิดขึ้นจริง	411,363	(72,838)	411,363	(72,838)
ดอกเบี้ยรับ	(105,185)	(52,099)	(105,185)	(52,099)
ค่าใช้จ่ายดอกเบี้ย	7,561,148	8,182,223	7,561,148	8,182,223
กำไรจากการดำเนินงานก่อนการเปลี่ยนแปลงในสินทรัพย์				
และหนี้สินดำเนินงาน	62,561,451	88,494,679	62,561,451	88,494,679
สินทรัพย์ดำเนินงาน (เพิ่มขึ้น) ลดลง				
ลูกหนี้การค้าและลูกหนี้อื่น	(35,650,791)	980,591	(35,650,791)	980,591
สินค้าคงเหลือ	(14,810,265)	10,083,608	(14,810,265)	10,083,608
สินทรัพย์หมุนเวียนอื่น	(1,032,953)	2,305,626	(1,032,953)	2,305,626
สินทรัพย์ไม่หมุนเวียนอื่น	(221,508)	1,452,663	(221,508)	1,452,663
หนี้สินดำเนินงานเพิ่มขึ้น (ลดลง)				
เจ้าหนี้การค้าและเจ้าหนี้อื่น	49,335,453	(8,623,509)	49,335,453	(8,623,509)
หนี้สินหมุนเวียนอื่น	(428,516)	1,102,985	(428,516)	1,102,985
สำรองผลประโยชน์ระยะยาวของพนักงาน	(249,456)	-	(249,456)	-
เงินสดจากกิจกรรมดำเนินงาน	59,503,415	95,796,643	59,503,415	95,796,643
จ่ายดอกเบี้ย	(7,498,848)	(8,219,818)	(7,498,848)	(8,219,818)
เงินสดรับจากการขอคืนภาษีเงินได้หัก ณ ที่จ่าย	438,372	-	438,372	-
จ่ายภาษีเงินได้	(1,642,708)	(115,981)	(1,642,708)	(115,981)
เงินสดสุทธิจากกิจกรรมดำเนินงาน	50,800,231	87,460,844	50,800,231	87,460,844

บริษัท ฟู้ดแออนด์ดริงส์ จำกัด (มหาชน)

งบกระแสเงินสด (ต่อ)

สำหรับปีสิ้นสุดวันที่ 31 ธันวาคม 2554 และ 2553

(หน่วย: บาท)

	งบการเงิน		งบการเงินเฉพาะกิจการ	
	ที่แสดงเงินลงทุนตามวิธีส่วนได้เสีย			
	2554	2553	2554	2553
กระแสเงินสดจากกิจกรรมลงทุน				
เงินฝากธนาคารที่มีภาระค้ำประกันลดลง	-	6,901,330	-	6,901,330
เงินลงทุนชั่วคราวเพิ่มขึ้น	-	(1,000,000)	-	(1,000,000)
เงินปันผลรับจากบริษัทร่วม	8,866,352	5,524,420	8,866,352	5,524,420
ซื้ออาคารและอุปกรณ์	(26,782,373)	(9,448,122)	(26,782,373)	(9,448,122)
จ่ายชำระหนี้ค่าซื้ออาคารและอุปกรณ์	(104,829)	(888,442)	(104,829)	(888,442)
เงินสละรับจากการจำหน่ายอุปกรณ์	193,552	415,140	193,552	415,140
ดอกเบี้ยรับ	92,810	52,099	92,810	52,099
เงินสดสุทธิจาก (ใช้ไป) กิจกรรมลงทุน	(17,734,488)	1,556,425	(17,734,488)	1,556,425
กระแสเงินสดจากกิจกรรมจัดหาเงิน				
เงินเบิกเกินบัญชี เงินกู้ยืมระยะสั้นจาก				
สถาบันการเงินลดลง	(32,671,740)	(88,692,438)	(32,671,740)	(88,692,438)
จ่ายชำระหนี้สินตามสัญญาเช่าการเงิน	(495,229)	(145,411)	(495,229)	(145,411)
เงินสละรับจากเงินกู้ยืมระยะยาว	41,134,575	43,319,425	41,134,575	43,319,425
ชำระคืนเงินกู้ยืมระยะยาว	(21,138,758)	(22,300,000)	(21,138,758)	(22,300,000)
จ่ายเงินปันผล	(16,649,529)	(13,650,000)	(16,649,529)	(13,650,000)
เงินสดสุทธิที่ใช้ไปในกิจกรรมจัดหาเงิน	(29,820,681)	(81,468,424)	(29,820,681)	(81,468,424)
เงินสดและรายการเทียบเท่าเงินสดเพิ่มขึ้น	3,245,062	7,548,845	3,245,062	7,548,845
เงินสดและรายการเทียบเท่าเงินสดต้นปี	14,116,405	6,567,560	14,116,405	6,567,560
เงินสดและรายการเทียบเท่าเงินสดปลายปี	17,361,467	14,116,405	17,361,467	14,116,405
	-	-	-	-
ข้อมูลกระแสเงินสดเปิดเผยเพิ่มเติม				
รายการที่ไม่ใช่เงินสด				
ซื้ออาคารและอุปกรณ์ที่ยังไม่ได้จ่ายชำระ	687,082	104,829	687,082	104,829
ซื้ออุปกรณ์โดยการทำสัญญาเช่าทางการเงิน	-	1,389,000	-	1,389,000

หมายเหตุประกอบงบการเงินเป็นส่วนหนึ่งของงบการเงินนี้

บริษัท ฟู้ดแอนด์ดริ้งส์ จำกัด (มหาชน)**หมายเหตุประกอบงบการเงิน****สำหรับปีสิ้นสุดวันที่ 31 ธันวาคม 2554 และ 2553****1. ข้อมูลทั่วไปของบริษัทฯ**

บริษัท ฟู้ดแอนด์ดริ้งส์ จำกัด (มหาชน) (“บริษัทฯ”) เป็นบริษัทมหาชนซึ่งจัดตั้งและมีภูมิลำเนาในประเทศไทย ธุรกิจหลักของบริษัทฯคือการผลิตและจำหน่ายผลิตภัณฑ์อาหารและเครื่องดื่มกระป๋องรวมทั้งอาหารแช่แข็ง ที่อยู่ตามที่จดทะเบียนของบริษัทฯอยู่ที่เลขที่ 695/1 หมู่ที่ 1 ถนนบ้านบึง - บ้านค่าย ตำบลคลองแก้ว อำเภอบ้านบึง จังหวัดชลบุรี

2. เกณฑ์ในการจัดทำงบการเงิน

- 2.1 งบการเงินนี้จัดทำขึ้นตามมาตรฐานการบัญชีที่กำหนดในพระราชบัญญัติวิชาชีพบัญชี พ.ศ. 2547 โดยแสดงรายการในงบการเงินตามข้อกำหนดในประกาศกรมพัฒนาธุรกิจการค้าลงวันที่ 28 กันยายน 2554 ออกตามความในพระราชบัญญัติการบัญชี พ.ศ. 2543

งบการเงินฉบับภาษาไทยเป็นงบการเงินฉบับที่บริษัทฯใช้เป็นทางการตามกฎหมาย งบการเงินฉบับภาษาอังกฤษแปลจากงบการเงินฉบับภาษาไทยนี้

งบการเงินนี้ได้จัดทำขึ้นโดยใช้เกณฑ์ราคาทุนเดิมเว้นแต่จะได้เปิดเผยเป็นอย่างอื่นในนโยบายการบัญชี

- 2.2 บริษัทฯจัดทำงบการเงินเฉพาะกิจการเพื่อประโยชน์ต่อสาธารณะ โดยแสดงเงินลงทุนในบริษัทร่วมตามวิธีราคาทุน

3. การปฏิบัติตามมาตรฐานการบัญชีใหม่ในระหว่างปี

ในระหว่างปีปัจจุบัน บริษัทฯได้ปฏิบัติตามมาตรฐานการบัญชีฉบับปรับปรุงและมาตรฐานการบัญชีใหม่ที่ออกโดยสภาวิชาชีพบัญชีดังนี้

มาตรฐานการบัญชี

ฉบับที่ 1 (ปรับปรุง 2552)	การนำเสนองบการเงิน
ฉบับที่ 2 (ปรับปรุง 2552)	สินค้างเหลือ
ฉบับที่ 7 (ปรับปรุง 2552)	งบกระแสเงินสด
ฉบับที่ 8 (ปรับปรุง 2552)	นโยบายการบัญชี การเปลี่ยนแปลงประมาณการทางบัญชี และข้อผิดพลาด
ฉบับที่ 10 (ปรับปรุง 2552)	เหตุการณ์ภายหลังรอบระยะเวลารายงาน

ฉบับที่ 11 (ปรับปรุง 2552)	สัญญาก่อสร้าง
ฉบับที่ 16 (ปรับปรุง 2552)	ที่ดิน อาคาร และอุปกรณ์
ฉบับที่ 17 (ปรับปรุง 2552)	สัญญาเช่า
ฉบับที่ 18 (ปรับปรุง 2552)	รายได้
ฉบับที่ 19	ผลประโยชน์ของพนักงาน
ฉบับที่ 23 (ปรับปรุง 2552)	ต้นทุนการกู้ยืม
ฉบับที่ 24 (ปรับปรุง 2552)	การเปิดเผยข้อมูลเกี่ยวกับบุคคลหรือกิจการที่เกี่ยวข้องกัน
ฉบับที่ 26	การบัญชีและการรายงานโครงการผลประโยชน์เมื่อออกจากงาน
ฉบับที่ 27 (ปรับปรุง 2552)	งบการเงินรวมและงบการเงินเฉพาะกิจการ
ฉบับที่ 28 (ปรับปรุง 2552)	เงินลงทุนในบริษัทร่วม
ฉบับที่ 29	การรายงานทางการเงินในสภาพเศรษฐกิจที่เงินเฟ้อรุนแรง
ฉบับที่ 31 (ปรับปรุง 2552)	ส่วนได้เสียในการร่วมค้า
ฉบับที่ 33 (ปรับปรุง 2552)	กำไรต่อหุ้น
ฉบับที่ 34 (ปรับปรุง 2552)	งบการเงินระหว่างกาล
ฉบับที่ 36 (ปรับปรุง 2552)	การด้อยค่าของสินทรัพย์
ฉบับที่ 37 (ปรับปรุง 2552)	ประมาณการหนี้สิน หนี้สินที่อาจเกิดขึ้น และสินทรัพย์ที่อาจเกิดขึ้น
ฉบับที่ 38 (ปรับปรุง 2552)	สินทรัพย์ไม่มีตัวตน
ฉบับที่ 40 (ปรับปรุง 2552)	อสังหาริมทรัพย์เพื่อการลงทุน
มาตรฐานการรายงานทางการเงิน	
ฉบับที่ 2	การจ่ายโดยใช้หุ้นเป็นเกณฑ์
ฉบับที่ 3 (ปรับปรุง 2552)	การรวมธุรกิจ
ฉบับที่ 5 (ปรับปรุง 2552)	สินทรัพย์ไม่หมุนเวียนที่ถือไว้เพื่อขายและการดำเนินงานที่ยกเลิก
ฉบับที่ 6	การสำรวจและประเมินค่าแหล่งทรัพยากรแร่
การตีความมาตรฐานการรายงานทางการเงิน	
ฉบับที่ 15	สัญญาการก่อสร้างอสังหาริมทรัพย์
การตีความมาตรฐานการบัญชี	
ฉบับที่ 31	รายได้ - รายการแลกเปลี่ยนเกี่ยวกับบริการโฆษณา

มาตรฐานการบัญชีข้างต้นไม่มีผลกระทบอย่างเป็นสาระสำคัญต่อการเงินนี้ ยกเว้นมาตรฐานการบัญชีดังต่อไปนี้

มาตรฐานการบัญชี ฉบับที่ 19 เรื่อง ผลประโยชน์ของพนักงาน

มาตรฐานการบัญชีฉบับนี้กำหนดให้กิจการรับรู้ผลประโยชน์ที่ให้กับพนักงานเป็นค่าใช้จ่ายเมื่อกิจการได้รับบริการจ้างงานจากพนักงานแล้ว โดยเฉพาะอย่างยิ่งกิจการจะต้องประเมินและบันทึกหนี้สินเกี่ยวกับผลประโยชน์ของพนักงานเนื่องจากเกษียณอายุ โดยใช้การคำนวณตามหลักคณิตศาสตร์ประกันภัย ซึ่งเดิมบริษัทรับรู้ผลประโยชน์ที่ให้กับพนักงานดังกล่าวเมื่อเกิดรายการบริษัทได้เปลี่ยนแปลงนโยบายการบัญชีดังกล่าวในปีปัจจุบันและรับรู้หนี้สินในช่วงที่เปลี่ยนแปลงโดยบันทึกปรับกับกำไรสะสม ณ วันต้นงวดของปีปัจจุบัน การเปลี่ยนแปลงนี้ทำให้บริษัทมีกำไรสำหรับปี 2554 ลดลงเป็นจำนวน 2 ล้านบาท (0.13 บาทต่อหุ้น) และมีผลสะสมของการเปลี่ยนแปลงนโยบายการบัญชีดังกล่าวเป็นจำนวน 12 ล้านบาท โดยแสดงเป็นรายการแยกต่างหากในงบแสดงการเปลี่ยนแปลงส่วนของผู้ถือหุ้น

4. มาตรฐานการบัญชีใหม่ที่ยังไม่มีผลบังคับใช้

สภาวิชาชีพบัญชีได้ออกมาตรฐานการบัญชีฉบับปรับปรุงและมาตรฐานการบัญชีใหม่ซึ่งมีผลบังคับใช้สำหรับรอบระยะเวลาบัญชีที่เริ่มในหรือหลังวันที่ 1 มกราคม 2556 ตามรายละเอียดข้างล่างนี้

มาตรฐานการบัญชี

ฉบับที่ 12	ภาษีเงินได้
ฉบับที่ 20 (ปรับปรุง 2552)	การบัญชีสำหรับเงินอุดหนุนจากรัฐบาล และการเปิดเผยข้อมูลเกี่ยวกับความช่วยเหลือจากรัฐบาล
ฉบับที่ 21 (ปรับปรุง 2552)	ผลกระทบจากการเปลี่ยนแปลงของอัตราแลกเปลี่ยนเงินตราต่างประเทศ

การตีความมาตรฐานการบัญชี

ฉบับที่ 10	ความช่วยเหลือจากรัฐบาล - กรณีที่ไม่มีความเกี่ยวข้องอย่างเฉพาะเจาะจงกับกิจกรรมดำเนินงาน
ฉบับที่ 21	ภาษีเงินได้ - การได้รับประโยชน์จากสินทรัพย์ที่ไม่ได้คิดค่าเสื่อมราคาที่ดินราคาใหม่
ฉบับที่ 25	ภาษีเงินได้ - การเปลี่ยนแปลงสถานภาพทางภาษีของกิจการหรือของผู้ถือหุ้น

ฝ่ายบริหารของบริษัทฯ เชื่อว่ามาตรฐานการบัญชีข้างต้นจะไม่มีผลกระทบอย่างเป็นสาระสำคัญต่อการเงินเมื่อนำมาถือปฏิบัติ ยกเว้นมาตรฐานการบัญชีดังต่อไปนี้

มาตรฐานการบัญชี ฉบับที่ 12 เรื่อง ภาษีเงินได้

มาตรฐานการบัญชีฉบับนี้กำหนดให้กิจการระบุผลแตกต่างชั่วคราวที่เกิดจากความแตกต่างของมูลค่าสินทรัพย์และหนี้สินระหว่างเกณฑ์ทางบัญชีและภาษีอากร เพื่อรับรู้ผลกระทบทางภาษีเป็นสินทรัพย์หรือหนี้สินภาษีเงินได้รอการตัดบัญชีตามหลักเกณฑ์ที่กำหนด

ปัจจุบันฝ่ายบริหารของบริษัทอยู่ระหว่างการประเมินผลกระทบที่อาจมีต่อการเงินในปีที่เริ่มนำมาตรฐานการบัญชีฉบับนี้มาถือปฏิบัติ

5. นโยบายการบัญชีที่สำคัญ

5.1 การรับรู้รายได้

ขายสินค้า

รายได้จากการขายสินค้ารับรู้เมื่อบริษัทฯ ได้โอนความเสี่ยงและผลตอบแทนที่มีนัยสำคัญของความเป็นเจ้าของสินค้าให้กับผู้ซื้อแล้ว รายได้จากการขายแสดงมูลค่าตามราคาในใบกำกับสินค้าโดยไม่รวมภาษีมูลค่าเพิ่ม สำหรับสินค้าที่ได้ส่งมอบหลังจากหักส่วนลดแล้ว

ดอกเบี้ยรับ

ดอกเบี้ยรับถือเป็นรายได้ตามเกณฑ์คงค้างโดยคำนึงถึงอัตราผลตอบแทนที่แท้จริง

เงินปันผลรับ

เงินปันผลรับถือเป็นรายได้เมื่อบริษัทมีสิทธิในการรับเงินปันผล

5.2 เงินสดและรายการเทียบเท่าเงินสด

เงินสดและรายการเทียบเท่าเงินสด หมายถึง เงินสดและเงินฝากธนาคาร และเงินลงทุนระยะสั้นที่มีสภาพคล่องสูง ซึ่งถึงกำหนดจ่ายคืนภายในระยะเวลาไม่เกิน 3 เดือนนับจากวันที่ได้มาและไม่มีข้อจำกัดในการเบิกใช้

5.3 ลูกหนี้การค้า

ลูกหนี้การค้าแสดงมูลค่าตามจำนวนมูลค่าสุทธิที่จะได้รับ บริษัทฯบันทึกค่าเผื่อหนี้สงสัยจะสูญสำหรับผลขาดทุนโดยประมาณที่อาจเกิดขึ้นจากการเก็บเงินจากลูกหนี้ไม่ได้ ซึ่งโดยทั่วไปพิจารณาจากประสบการณ์การเก็บเงินและการวิเคราะห์อายุหนี้

5.4 สินค้าคงเหลือ

สินค้าสำเร็จรูปแสดงมูลค่าตามราคาทุนถัวเฉลี่ยหรือมูลค่าสุทธิที่จะได้รับแล้วแต่ราคาใดจะต่ำกว่า
ราคาคงตั้งกล่าวหมายถึงต้นทุนในการผลิตทั้งหมดรวมทั้งค่าเสียโรงงานด้วย

วัตถุดิบและภาชนะบรรจุและหีบห่อแสดงมูลค่าตามราคาทุนถัวเฉลี่ยหรือมูลค่าสุทธิที่จะได้รับ
แล้วแต่ราคาใดจะต่ำกว่า และจะถือเป็นส่วนหนึ่งของต้นทุนการผลิตเมื่อมีการเบิกใช้

5.5 เงินลงทุน

- ก) เงินลงทุนในบริษัทร่วมที่แสดงอยู่ในงบการเงินที่แสดงเงินลงทุนตามวิธีส่วนได้เสียแสดง
มูลค่าตามวิธีส่วนได้เสีย
- ข) เงินลงทุนในบริษัทร่วมที่แสดงอยู่ในงบการเงินเฉพาะกิจการแสดงมูลค่าตามวิธีราคาทุน

5.6 ที่ดิน อาคารและอุปกรณ์และค่าเสื่อมราคา

ที่ดินและที่ดินรอการพัฒนาแสดงมูลค่าตามราคาที่ดีใหม่

อาคารและอุปกรณ์แสดงมูลค่าตามราคาทุนหักค่าเสื่อมราคาสะสม และค่าเผื่อการด้อยค่าของ
สินทรัพย์ (ถ้ามี)

บริษัทขยับขึ้นที่มูลค่าเริ่มแรกของที่ดินและที่ดินรอการพัฒนาในราคา ณ วันที่ได้สินทรัพย์มา
หลังจากนั้นบริษัทจัดให้มีการประเมินราคาที่ดินดังกล่าว โดยผู้ประเมินราคาอิสระและบันทึก
ที่ดินและที่ดินรอการพัฒนาดังกล่าวในราคาที่ดีใหม่ ทั้งนี้บริษัทจัดให้มีการประเมินราคาที่ดิน
ดังกล่าวเป็นครั้งคราวเพื่อมิให้ราคาตามบัญชี ณ วันสิ้นรอบระยะเวลารายงานแตกต่างจากมูลค่า
ยุติธรรมอย่างมีสาระสำคัญ

บริษัทขยับขึ้นที่ส่วนต่างซึ่งเกิดจากการตีราคาที่ดินดังต่อไปนี้

- บริษัทขยับขึ้นที่ราคาตามบัญชีของที่ดินและที่ดินรอการพัฒนาที่เพิ่มขึ้นจากการตีราคาใหม่
ในกำไรขาดทุนเบ็ดเสร็จอื่นและรับรู้จำนวนสะสมในบัญชี “ส่วนเกินทุนจากการตีราคาที่ดิน”
ในส่วนของผู้ถือหุ้น อย่างไรก็ตาม หากที่ดินดังกล่าวเคยมีการตีราคาลดลงและบริษัท
ได้รับรู้ราคาที่ลดลงในส่วนของกำไรหรือขาดทุนแล้ว ส่วนที่เพิ่มจากการตีราคาใหม่นี้จะถูก
รับรู้เป็นรายได้ไม่เกินจำนวนที่เคยลดลงซึ่งรับรู้เป็นค่าใช้จ่ายปีก่อนแล้ว
- บริษัทขยับขึ้นที่ราคาตามบัญชีของที่ดินและที่ดินรอการพัฒนาที่ลดลงจากการตีราคาใหม่ใน
ส่วนของกำไรหรือขาดทุน อย่างไรก็ตาม หากที่ดินดังกล่าวเคยมีการตีราคาเพิ่มขึ้นและ
ยังมียอดคงค้างของบัญชี “ส่วนเกินทุนจากการตีราคาที่ดิน” อยู่ในส่วนของผู้ถือหุ้น ส่วนที่
ลดลงจากการตีราคาใหม่จะถูกรับรู้ในกำไรขาดทุนเบ็ดเสร็จอื่นในจำนวนที่ไม่เกินยอด
คงเหลือของบัญชี “ส่วนเกินทุนจากการตีราคาที่ดิน”

ค่าเสื่อมราคาของอาคารและอุปกรณ์คำนวณจากราคาทุนโดยวิธีเส้นตรงตามอายุการให้ประโยชน์โดยประมาณดังนี้

อาคาร	-	20 ปี
ส่วนปรับปรุงอาคาร	-	10 - 20 ปี
เครื่องจักรและอุปกรณ์	-	10 - 15 ปี
เครื่องตกแต่งและเครื่องใช้สำนักงาน	-	5 - 10 ปี
ยานพาหนะ	-	5 ปี

ค่าเสื่อมราคารวมอยู่ในการคำนวณผลการดำเนินงาน

ไม่มีการคิดค่าเสื่อมราคาสำหรับที่ดิน ที่ดินรอการพัฒนาและสินทรัพย์ระหว่างติดตั้งและก่อสร้าง

บริษัทตัดรายการที่ดิน อาคาร และอุปกรณ์ ออกจากบัญชี เมื่อจำหน่ายสินทรัพย์หรือคาดว่าจะไม่ได้รับประโยชน์เชิงเศรษฐกิจในอนาคตจากการใช้หรือการจำหน่ายสินทรัพย์ รายการผลกำไรหรือขาดทุนจากการจำหน่ายสินทรัพย์ จะรับรู้ในส่วนของกำไรหรือขาดทุนเมื่อบริษัทตัดรายการสินทรัพย์นั้นออกจากบัญชี

5.7 รายการธุรกิจกับบุคคลหรือกิจการที่เกี่ยวข้องกัน

บุคคลหรือกิจการที่เกี่ยวข้องกันกับบริษัท หมายถึง บุคคลหรือกิจการที่มีอำนาจควบคุมบริษัท หรือถูกบริษัทควบคุมไม่ว่าจะเป็นโดยทางตรงหรือทางอ้อม หรืออยู่ภายใต้การควบคุมเดียวกันกับบริษัท

นอกจากนี้บุคคลหรือกิจการที่เกี่ยวข้องกันยังหมายรวมถึงบริษัทร่วมและบุคคลที่มีสิทธิออกเสียงโดยทางตรงหรือทางอ้อมซึ่งทำให้มีอิทธิพลอย่างเป็นสาระสำคัญต่อบริษัท ผู้บริหารสำคัญ กรรมการหรือพนักงานของบริษัทที่มีอำนาจในการวางแผนและควบคุมการดำเนินงานของบริษัท

5.8 สัญญาเช่าระยะยาว

สัญญาเช่าอุปกรณ์ที่ความเสี่ยงและผลตอบแทนของความเป็นเจ้าของส่วนใหญ่ได้โอนไปให้กับผู้เช่าถือเป็นสัญญาเช่าการเงิน สัญญาเช่าการเงินจะบันทึกเป็นรายจ่ายฝ่ายทุนด้วยมูลค่ายุติธรรมของสินทรัพย์ที่เช่าหรือมูลค่าปัจจุบันสุทธิของจำนวนเงินที่ต้องจ่ายตามสัญญาเช่าแล้วแต่มูลค่าใดจะต่ำกว่า ภาระผูกพันตามสัญญาเช่าหักค่าใช้จ่ายทางการเงินจะบันทึกเป็นหนี้สินระยะยาว ส่วนดอกเบี้ยจ่ายจะบันทึกในส่วนของกำไรหรือขาดทุนตลอดอายุของสัญญาเช่า สินทรัพย์ที่ได้มาตามสัญญาเช่าการเงินจะคิดค่าเสื่อมราคาตลอดอายุการใช้งานของสินทรัพย์ที่เช่า

จำนวนเงินที่จ่ายตามสัญญาเช่าดำเนินงานรับรู้เป็นค่าใช้จ่ายในส่วนของการทำไร่หรือขาดทุนตามวิธีเส้นตรงตลอดอายุของสัญญาเช่า

5.9 เงินตราต่างประเทศ

รายการที่เป็นเงินตราต่างประเทศแปลงค่าเป็นเงินบาทโดยใช้อัตราแลกเปลี่ยน ณ วันที่เกิดรายการสินทรัพย์และหนี้สินที่เป็นตัวเงินซึ่งอยู่ในสกุลเงินตราต่างประเทศได้แปลงค่าเป็นเงินบาทโดยใช้อัตราแลกเปลี่ยน ณ วันสิ้นรอบระยะเวลารายงาน

กำไรและขาดทุนที่เกิดจากการเปลี่ยนแปลงในอัตราแลกเปลี่ยนได้รวมอยู่ในการคำนวณผลการดำเนินงาน

5.10 การด้อยค่าของสินทรัพย์

ทุกวันสิ้นรอบระยะเวลารายงาน บริษัทจะทำการประเมินการด้อยค่าของที่ดิน อาคารและอุปกรณ์ของบริษัทหากมีข้อบ่งชี้ว่าสินทรัพย์ดังกล่าวอาจด้อยค่า บริษัทรับรู้ขาดทุนจากการด้อยค่าเมื่อมูลค่าที่คาดว่าจะได้รับคืนของสินทรัพย์มีมูลค่าต่ำกว่ามูลค่าตามบัญชีของสินทรัพย์นั้น ทั้งนี้มูลค่าที่คาดว่าจะได้รับคืนหมายถึงมูลค่ายุติธรรมหักต้นทุนในการขายของสินทรัพย์หรือมูลค่าจากการใช้สินทรัพย์แล้วแต่ราคาใดจะสูงกว่า ในการประเมินมูลค่าจากการใช้สินทรัพย์ บริษัทประมาณการกระแสเงินสดในอนาคตที่กิจการคาดว่าจะได้รับจากสินทรัพย์และคำนวณคิดลดเป็นมูลค่าปัจจุบันโดยใช้อัตราคิดลดก่อนภาษีที่สะท้อนถึงการประเมินความเสี่ยงในสภาพตลาดปัจจุบันของเงินสดตามระยะเวลาและความเสี่ยงซึ่งเป็นลักษณะเฉพาะของสินทรัพย์ที่กำลังพิจารณาอยู่ ในการประเมินมูลค่ายุติธรรมหักต้นทุนในการขาย บริษัทใช้แบบจำลองการประเมินมูลค่าที่ดีที่สุดซึ่งเหมาะสมกับสินทรัพย์ ซึ่งสะท้อนถึงจำนวนเงินที่กิจการสามารถจะได้มาจากการจำหน่ายสินทรัพย์หักด้วยต้นทุนในการจำหน่าย โดยการจำหน่ายนั้นผู้ซื้อกับผู้ขายมีความรอบรู้และเต็มใจในการแลกเปลี่ยนและสามารถต่อรองราคากันได้อย่างเป็นอิสระในลักษณะของผู้ที่ไม่มีความเกี่ยวข้องกัน

บริษัทจะรับรู้รายการขาดทุนจากการด้อยค่าในส่วนของการทำไร่หรือขาดทุน ยกเว้นที่ดินและที่ดินรอการพัฒนา ซึ่งใช้วิธีการตีราคาใหม่และได้บันทึกส่วนเกินทุนจากการตีราคาใหม่ไว้ในส่วนของผู้ถือหุ้น ขาดทุนจากการด้อยค่าจะรับรู้ในส่วนของผู้ถือหุ้นไม่เกินไปกว่าส่วนเกินทุนจากการตีราคาที่เคยบันทึกไว้

5.11 ผลประโยชน์ของพนักงาน

ผลประโยชน์ระยะสั้นของพนักงาน

บริษัทรับรู้ เงินเดือน ค่าจ้าง โบนัส และเงินสมทบกองทุนประกันสังคมเป็นค่าใช้จ่ายเมื่อเกิดรายการ

ผลประโยชน์หลังออกจากงานของพนักงาน

โครงการผลประโยชน์หลังออกจากงาน

บริษัทมีภาระสำหรับเงินชดเชยที่ต้องจ่ายให้แก่พนักงานเมื่อออกจากงานตามกฎหมายแรงงาน ซึ่งบริษัทถือว่าเงินชดเชยดังกล่าวเป็นโครงการผลประโยชน์หลังออกจากงานสำหรับพนักงาน

บริษัทคำนวณหนี้สินตามโครงการผลประโยชน์หลังออกจากงานของพนักงาน โดยใช้วิธีคิดลดแต่ละหน่วยที่ประมาณการไว้ (Projected Unit Credit Method) โดยผู้เชี่ยวชาญอิสระได้ทำการประเมินภาระผูกพันดังกล่าวตามหลักคณิตศาสตร์ประกันภัย

ผลกำไรหรือขาดทุนจากการประมาณการตามหลักคณิตศาสตร์ประกันภัยสำหรับโครงการผลประโยชน์หลังออกจากงานของพนักงานจะรับรู้ทันทีในกำไรหรือขาดทุน

ในการปฏิบัติตามมาตรฐานการบัญชีฉบับที่ 19 เรื่อง ผลประโยชน์ของพนักงานเป็นครั้งแรก บริษัทฯ เลือกรับรู้หนี้สินในช่วงการเปลี่ยนแปลง โดยบันทึกปรับกับกำไรสะสม ณ วันต้นงวดของปีปัจจุบัน

5.12 ประมาณการหนี้สิน

บริษัทจะบันทึกประมาณการหนี้สินไว้ในบัญชีเมื่อภาระผูกพันซึ่งเป็นผลมาจากเหตุการณ์ในอดีตได้เกิดขึ้นแล้ว และมีความเป็นไปได้ค่อนข้างแน่นอนว่าบริษัทจะเสียทรัพยากรเชิงเศรษฐกิจไปเพื่อปลดปล่อยภาระผูกพันนั้น และบริษัทสามารถประมาณมูลค่าภาระผูกพันนั้นได้อย่างน่าเชื่อถือ

5.13 ภาษีเงินได้

บริษัทบันทึกภาษีเงินได้ตามจำนวนที่คาดว่าจะจ่ายให้กับหน่วยงานจัดเก็บภาษีของรัฐ โดยคำนวณจากกำไรทางภาษีตามหลักเกณฑ์ที่กำหนดในกฎหมายภาษีอากร

6. การใช้ดุลยพินิจและประมาณการทางบัญชีที่สำคัญ

ในการจัดทำงบการเงินตามมาตรฐานการบัญชีที่รับรองทั่วไป ฝ่ายบริหารจำเป็นต้องใช้ดุลยพินิจและการประมาณการในเรื่องที่มีความไม่แน่นอนเสมอ การใช้ดุลยพินิจและการประมาณการดังกล่าวนี้ส่งผลกระทบต่อจำนวนเงินที่แสดงในงบการเงินและต่อข้อมูลที่แสดงในหมายเหตุประกอบ งบการเงิน ผลที่เกิดขึ้นจริงอาจแตกต่างไปจากจำนวนที่ประมาณการไว้ การใช้ดุลยพินิจและการประมาณการที่สำคัญมีดังนี้

สัญญาเช่า

ในการพิจารณาประเภทของสัญญาเช่าว่าเป็นสัญญาเช่าดำเนินงานหรือสัญญาเช่าทางการเงิน ฝ่ายบริหารได้ใช้ดุลยพินิจในการประเมินเงื่อนไขและรายละเอียดของสัญญาเพื่อพิจารณาว่าบริษัทได้โอนหรือรับโอนความเสี่ยงและผลประโยชน์ในสินทรัพย์ที่เช่าดังกล่าวแล้วหรือไม่

ค่าเผื่อหนี้สงสัยจะสูญของลูกหนี้

ในการประมาณค่าเผื่อหนี้สงสัยจะสูญของลูกหนี้ ฝ่ายบริหารจำเป็นต้องใช้ดุลยพินิจในการประมาณการผลขาดทุนที่คาดว่าจะเกิดขึ้นจากลูกหนี้แต่ละราย โดยคำนึงถึงประสบการณ์การเก็บเงินในอดีต อายุของหนี้ที่ค้างค้างและสถานะเศรษฐกิจที่เป็นอยู่ในขณะนั้น เป็นต้น

การปรับลดสินค้าคงเหลือเป็นมูลค่าสุทธิที่จะได้รับ

ในการประมาณรายการปรับลดสินค้าคงเหลือเป็นมูลค่าสุทธิที่จะได้รับ ฝ่ายบริหารได้ใช้ดุลยพินิจในการประมาณมูลค่าสุทธิที่จะได้รับของสินค้าคงเหลือ โดยจำนวนเงินที่คาดว่าจะได้รับจากสินค้าคงเหลือพิจารณาจากการเปลี่ยนแปลงของราคาขายหรือต้นทุนที่เกี่ยวข้องโดยตรงกับเหตุการณ์ที่เกิดขึ้นภายหลังวันที่ในงบการเงิน และฝ่ายบริหารได้ใช้ดุลยพินิจในการประมาณการผลขาดทุนที่คาดว่าจะเกิดขึ้นจากสินค้าเสื่อมคุณภาพ โดยคำนึงถึงอายุของสินค้าคงเหลือและสถานะเศรษฐกิจที่เป็นอยู่ในขณะนั้น

ที่ดิน อาคารและอุปกรณ์และค่าเสื่อมราคา

ในการคำนวณค่าเสื่อมราคาของอาคารและอุปกรณ์ ฝ่ายบริหารจำเป็นต้องทำการประมาณอายุการให้ประโยชน์และมูลค่าคงเหลือเมื่อเลิกใช้งานของอาคารและอุปกรณ์ และต้องทบทวนอายุการให้ประโยชน์และมูลค่าคงเหลือใหม่หากมีการเปลี่ยนแปลงเกิดขึ้น

บริษัทฯ แสดงมูลค่าของที่ดินและที่ดินรอการพัฒนาด้วยราคาที่ดีที่สุด ซึ่งราคาที่ดีที่สุดนี้ได้ประเมินโดยผู้ประเมินราคาอิสระ โดยใช้วิธีเปรียบเทียบราคาตลาด

นอกจากนี้ ฝ่ายบริหารจำเป็นต้องสอบทานการด้อยค่าของที่ดิน อาคารและอุปกรณ์ในแต่ละช่วงเวลาและบันทึกขาดทุนจากการด้อยค่าหากคาดว่าจะได้รับคืนต่ำกว่ามูลค่าตามบัญชีของสินทรัพย์นั้น ในการนี้ฝ่ายบริหารจำเป็นต้องใช้ดุลยพินิจที่เกี่ยวข้องกับการคาดการณ์รายได้และค่าใช้จ่ายในอนาคตซึ่งเกี่ยวเนื่องกับสินทรัพย์นั้น

ผลประโยชน์หลังออกจากงานของพนักงานตามโครงการผลประโยชน์

หนี้สินตามโครงการผลประโยชน์หลังออกจากงานของพนักงาน ประมาณขึ้นตามหลักคณิตศาสตร์ประกันภัย ซึ่งต้องอาศัยข้อสมมติฐานต่าง ๆ ในการประมาณการนั้น เช่น อัตราคิดลด อัตราการขึ้นเงินเดือนในอนาคต อัตราภาระ และอัตราการเปลี่ยนแปลงในจำนวนพนักงาน เป็นต้น

7. รายการธุรกิจกับกิจการที่เกี่ยวข้องกัน

ในระหว่างปี บริษัทมีรายการธุรกิจที่สำคัญกับบุคคลหรือกิจการที่เกี่ยวข้องกัน รายการธุรกิจดังกล่าวเป็นไปตามเงื่อนไขทางการค้าและเกณฑ์ตามที่ตกลงกันระหว่างบริษัทและบุคคลหรือกิจการที่เกี่ยวข้องกันเหล่านั้น ซึ่งเป็นไปตามปกติธุรกิจโดยสามารถสรุปได้ดังนี้

(หน่วย: ล้านบาท)

	<u>2554</u>	<u>2553</u>	<u>นโยบายการกำหนดราคา</u>
<u>รายการธุรกิจกับบริษัทร่วม</u>			
ซื้อภาชนะบรรจุและหีบห่อ	13	15	ราคาตลาด
ค่าเช่ารับและค่าบริการอื่น	3	3	ราคาตามสัญญา
<u>รายการธุรกิจกับกิจการที่เกี่ยวข้องกัน</u>			
ขายสินค้า	23	32	ราคาต้นทุนบวกส่วนเพิ่ม
ซื้อวัตถุดิบ	1	1	ราคาตลาด

ยอดคงค้างระหว่างบริษัทและกิจการที่เกี่ยวข้องกัน ณ วันที่ 31 ธันวาคม 2554 และ 2553 มีรายละเอียดดังนี้

(หน่วย: พันบาท)

	<u>2554</u>	<u>2553</u>
<u>ลูกหนี้การค้าและลูกหนี้อื่น - กิจการที่เกี่ยวข้องกัน (หมายเหตุ 9)</u>		
บริษัทร่วม	377	55
บริษัทที่เกี่ยวข้องกัน (มีกรรมกร่วมกัน)	2,708	2,326
รวมลูกหนี้การค้าและลูกหนี้อื่น - กิจการที่เกี่ยวข้องกัน	<u>3,085</u>	<u>2,381</u>
<u>เจ้าหนี้การค้าและเจ้าหนี้อื่น - กิจการที่เกี่ยวข้องกัน (หมายเหตุ 14)</u>		
บริษัทร่วม	5,335	1,580
บริษัทที่เกี่ยวข้องกัน (มีกรรมกร่วมกัน)	320	-
รวมเจ้าหนี้การค้าและเจ้าหนี้อื่น - กิจการที่เกี่ยวข้องกัน	<u>5,655</u>	<u>1,580</u>

ค่าตอบแทนกรรมการและผู้บริหาร

ในระหว่างปีสิ้นสุดวันที่ 31 ธันวาคม 2554 และ 2553 บริษัทมีค่าใช้จ่ายผลประโยชน์พนักงานที่ให้แก่กรรมการและผู้บริหาร ดังต่อไปนี้

(หน่วย: ล้านบาท)

	<u>2554</u>	<u>2553</u>
ผลประโยชน์ระยะสั้น	18	16
ผลประโยชน์หลังออกจากงาน	1	-
รวม	<u>19</u>	<u>16</u>

8. เงินสดและรายการเทียบเท่าเงินสด

(หน่วย: พันบาท)

	<u>2554</u>	<u>2553</u>
เงินสด	40	40
เงินฝากธนาคาร	17,321	14,076
รวม	<u>17,361</u>	<u>14,116</u>

ณ วันที่ 31 ธันวาคม 2554 เงินฝากออมทรัพย์ มีอัตราดอกเบี้ยระหว่างร้อยละ 0.50 ถึง 2.35 ต่อปี (2553: ร้อยละ 0.50 ถึง 1.25 ต่อปี)

9. ลูกหนี้การค้าและลูกหนี้อื่น

(หน่วย: พันบาท)

	<u>2554</u>	<u>2553</u>
<u>ลูกหนี้การค้า - กิจการที่เกี่ยวข้องกัน</u>		
อายุหนี้คงค้างนับจากวันที่ถึงกำหนดชำระ		
ยังไม่ถึงกำหนดชำระ	1,633	2,326
ค้างชำระ		
ไม่เกิน 3 เดือน	1,059	-
3 - 6 เดือน	16	-
รวมลูกหนี้การค้า - กิจการที่เกี่ยวข้องกัน	<u>2,708</u>	<u>2,326</u>

ลูกหนี้การค้า - กิจการที่ไม่เกี่ยวข้องกัน

อายุหนี้คงค้างนับจากวันที่ถึงกำหนดชำระ		
ยังไม่ถึงกำหนดชำระ	58,803	30,166
ค้างชำระ		

(หน่วย: พันบาท)

	<u>2554</u>	<u>2553</u>
ไม่เกิน 3 เดือน	6,497	3,759
3 - 6 เดือน	730	476
6 - 12 เดือน	1,101	-
มากกว่า 12 เดือน	65	-
รวมลูกหนี้การค้า - กิจการที่ไม่เกี่ยวข้องกัน	<u>67,196</u>	<u>34,401</u>
รวมลูกหนี้การค้า	<u>69,904</u>	<u>36,727</u>
<u>ลูกหนี้อื่น</u>		
เงินทดรองจ่าย	359	437
ลูกหนี้อื่น - กิจการที่เกี่ยวข้องกัน	377	55
ลูกหนี้อื่น - กิจการที่ไม่เกี่ยวข้องกัน	2,555	6
รวมลูกหนี้อื่น	<u>3,291</u>	<u>498</u>
รวมลูกหนี้การค้าและลูกหนี้อื่น	<u><u>73,195</u></u>	<u><u>37,225</u></u>

10. สินค้าคงเหลือ

(หน่วย: พันบาท)

	ราคาทุน		รายการปรับลดราคาทุน ให้เป็นมูลค่าสุทธิที่จะได้รับ		สินค้าคงเหลือ - สุทธิ	
	<u>2554</u>	<u>2553</u>	<u>2554</u>	<u>2553</u>	<u>2554</u>	<u>2553</u>
สินค้าสำเร็จรูป	54,907	51,804	(13,323)	(16,652)	41,584	35,152
วัตถุดิบ	28,031	24,782	-	-	28,031	24,782
ภาชนะบรรจุและหีบห่อ	32,846	27,767	-	-	32,846	27,767
สินค้าระหว่างทาง	-	1,020	-	-	-	1,020
รวม	<u>115,784</u>	<u>105,373</u>	<u>(13,323)</u>	<u>(16,652)</u>	<u>102,461</u>	<u>88,721</u>

11. เงินลงทุนในบริษัทร่วม

11.1 รายละเอียดของบริษัทร่วม

(หน่วย: พันบาท)

บริษัท	ลักษณะธุรกิจ	จัดตั้งขึ้น ในประเทศ	สัดส่วน เงินลงทุน	ราคาทุน	มูลค่าตามบัญชี ตามวิธีส่วนได้เสีย
--------	--------------	-------------------------	----------------------	---------	--------------------------------------

			<u>2554</u>	<u>2553</u>	<u>2554</u>	<u>2553</u>	<u>2554</u>	<u>2553</u>
			(ร้อยละ)	(ร้อยละ)				
บริษัท ฮอนชุน เอฟดี	ผลิตและจำหน่ายขวด							
แพ็คเกจจิ้ง จำกัด	พลาสติกและป้ายฉลาก	ไทย	35	35	68,203	68,203	139,765	129,141
รวม					68,203	68,203	139,765	129,141

11.2 ส่วนแบ่งกำไรและเงินปันผลรับ

ในระหว่างปี บริษัทฯรับรู้ส่วนแบ่งกำไรจากเงินลงทุนในบริษัทร่วมในงบการเงินที่แสดงเงินลงทุนตามวิธีส่วนได้เสียและรับรู้เงินปันผลรับจากบริษัทร่วมดังกล่าวในงบการเงินเฉพาะกิจการ ดังนี้

(หน่วย: พันบาท)

บริษัท	งบการเงินที่แสดงเงินลงทุนตามวิธีส่วนได้เสีย		งบการเงินเฉพาะกิจการ	
	ส่วนแบ่งกำไรจากเงินลงทุนในบริษัทร่วมในระหว่างปี		เงินปันผลที่บริษัทฯรับระหว่างปี	
	<u>2554</u>	<u>2553</u>	<u>2554</u>	<u>2553</u>
บริษัท ฮอนชุน เอฟดี แพ็คเกจจิ้ง จำกัด	19,491	30,512	8,866	5,524
รวม	19,491	30,512	8,866	5,524

11.3 ข้อมูลทางการเงินของบริษัทร่วม

ข้อมูลทางการเงินตามที่แสดงอยู่ในงบการเงินของบริษัทร่วมโดยสรุปมีดังนี้

(หน่วย: ล้านบาท)

บริษัท	ทุนเรียกชำระ ณ วันที่ 31 ธันวาคม		สินทรัพย์รวม ณ วันที่ 31 ธันวาคม		หนี้สินรวม ณ วันที่ 31 ธันวาคม		รายได้รวมสำหรับปี สิ้นสุดวันที่ 31 ธันวาคม		กำไรสำหรับปี สิ้นสุดวันที่ 31 ธันวาคม	
	<u>2554</u>	<u>2553</u>	<u>2554</u>	<u>2553</u>	<u>2554</u>	<u>2553</u>	<u>2554</u>	<u>2553</u>	<u>2554</u>	<u>2553</u>
บริษัท ฮอนชุน เอฟดี										
แพ็คเกจจิ้ง จำกัด	195	195	532	450	133	82	579	589	57	87

12. ที่ดิน อาคารและอุปกรณ์

(หน่วย: พันบาท)

	สินทรัพย์ซึ่งแสดงมูลค่าตามราคาที่ดีใหม่		สินทรัพย์ซึ่งแสดงมูลค่าตามราคาทุน						รวม
	ที่ดิน	ที่คืนรอการพัฒนา	อาคาร	ส่วนปรับปรุงอาคาร	เครื่องจักร	เครื่องตกแต่ง	ยานพาหนะ	สินทรัพย์	
					และอุปกรณ์	และเครื่องใช้สำนักงาน		ระหว่างติดตั้งและก่อสร้าง	
ราคาทุน / ราคาที่ดีใหม่									
1 มกราคม 2553	60,000	118,000	169,481	181,349	439,496	22,961	21,732	2,918	1,015,937
ซื้อเพิ่ม	-	-	-	120	3,758	1,691	-	5,373	10,942
จำหน่าย	-	-	-	-	-	-	(2,076)	-	(2,076)
โอนเข้า (โอนออก)	-	-	-	409	5,343	-	-	(5,752)	-
31 ธันวาคม 2553	60,000	118,000	169,481	181,878	448,597	24,652	19,656	2,539	1,024,803
ซื้อเพิ่ม	-	-	-	-	4,748	57	-	22,665	27,470
จำหน่าย	-	-	-	-	(1,381)	(330)	(58)	-	(1,769)
โอนเข้า (โอนออก)	-	-	-	3,120	19,229	-	-	(22,349)	-
31 ธันวาคม 2554	60,000	118,000	169,481	184,998	471,193	24,379	19,598	2,855	1,050,504
ค่าเสื่อมราคาสะสม									
1 มกราคม 2553	-	-	77,608	99,963	308,709	22,144	18,533	-	526,957
ค่าเสื่อมราคาสำหรับปี	-	-	8,417	12,228	21,122	529	1,159	-	43,455
ค่าเสื่อมราคาสำหรับส่วนที่จำหน่าย	-	-	-	-	-	-	(2,077)	-	(2,077)
31 ธันวาคม 2553	-	-	86,025	112,191	329,831	22,673	17,615	-	568,335
ค่าเสื่อมราคาสำหรับปี	-	-	8,121	11,524	21,760	771	876	-	43,052
ค่าเสื่อมราคาสำหรับส่วนที่จำหน่าย	-	-	-	-	(1,379)	(330)	(58)	-	(1,767)
31 ธันวาคม 2554	-	-	94,146	123,715	350,212	23,114	18,433	-	609,620
มูลค่าสุทธิตามบัญชี									
31 ธันวาคม 2553	60,000	118,000	83,456	69,688	118,766	1,978	2,041	2,539	456,468
31 ธันวาคม 2554	60,000	118,000	75,335	61,283	120,981	1,265	1,165	2,855	440,884
ค่าเสื่อมราคาสำหรับปี									
2553 (จำนวน 42 ล้านบาท รวมอยู่ในต้นทุนการผลิต ส่วนที่เหลือรวมอยู่ในค่าใช้จ่ายในการบริหาร)									43,455
2554 (จำนวน 42 ล้านบาท รวมอยู่ในต้นทุนการผลิต ส่วนที่เหลือรวมอยู่ในค่าใช้จ่ายในการบริหาร)									43,052

ในระหว่างปีปัจจุบัน บริษัทฯ ได้จัดประเภท “ที่ดินที่ไม่ได้ใช้ในการดำเนินงาน” มาเป็น “อสังหาริมทรัพย์เพื่อการลงทุน” จากการนำมาตรฐานการบัญชีฉบับใหม่และฉบับปรับปรุงมาถือปฏิบัติตามที่กล่าวไว้ในหมายเหตุประกอบงบการเงินข้อ 3 ต่อมาเมื่อวันที่ 30 กันยายน 2554 ที่ประชุมคณะกรรมการของบริษัทฯ มีมติอนุมัติให้นำที่ดินดังกล่าวไปใช้ในโครงการปลูกกล้วย โดยมีมูลค่าเงินลงทุนทั้งสิ้นประมาณ 28 ล้านบาท ซึ่งขณะนี้อยู่ในระหว่างการร่างสัญญาว่าจ้างผู้บริหารโครงการดังกล่าว ด้วยเหตุนี้ ณ วันที่ 31 ธันวาคม 2554 บริษัทฯ จึงได้โอนเปลี่ยนประเภทจาก “อสังหาริมทรัพย์เพื่อการลงทุน” มาเป็น “ที่ดินรอการพัฒนา” ในบัญชีที่ดิน อาคารและอุปกรณ์

บริษัทฯ ได้จัดให้มีการประเมินราคาที่ดินและที่ดินรอการพัฒนาโดยผู้ประเมินราคาอิสระในปี 2551 โดยใช้วิธีเปรียบเทียบราคาตลาด (Market Approach)

หากบริษัทฯ แสดงมูลค่าของที่ดินและที่ดินรอพัฒนาดังกล่าวด้วยวิธีราคาทุน มูลค่าสุทธิตามบัญชี ณ วันที่ 31 ธันวาคม 2554 จะเป็นจำนวนรวมประมาณ 19 ล้านบาท (2553: 19 ล้านบาท)

ณ วันที่ 31 ธันวาคม 2554 บริษัทฯ มีอาคารและอุปกรณ์จำนวนหนึ่งซึ่งตัดค่าเสื่อมราคาหมดแล้วแต่ยังใช้งานอยู่ มูลค่าตามบัญชีก่อนหักค่าเสื่อมราคาสะสมของสินทรัพย์ดังกล่าวมีจำนวนเงินประมาณ 330 ล้านบาท (2553: 313 ล้านบาท)

บริษัทฯ ได้นำที่ดินพร้อมสิ่งปลูกสร้างบางส่วน ที่ดินรอการพัฒนาและเครื่องจักรบางส่วนซึ่งมีมูลค่าสุทธิตามบัญชี ณ วันที่ 31 ธันวาคม 2554 จำนวนประมาณ 281 ล้านบาท (2553: 301 ล้านบาท) ไปค้ำประกันวงเงินสินเชื่อระยะสั้นและระยะยาวที่ได้รับจากสถาบันการเงิน

13. เงินเบิกเกินบัญชีและเงินกู้ยืมระยะสั้นจากสถาบันการเงิน

(หน่วย: พันบาท)

	อัตราดอกเบี้ย (ร้อยละต่อปี)	2554	2553
เงินเบิกเกินบัญชี	MOR	2,094	-
ตั๋วสัญญาใช้เงิน	4.00 - 5.75	20,000	45,000
เจ้าหนี้ทรัสต์รีซีท	3.40 - 4.26	3,800	508
เงินกู้ยืมเพื่อการส่งออก	3.04 - 4.00	-	12,910
รวม		25,894	58,418

วงเงินเบิกเกินบัญชีและเงินกู้ยืมระยะสั้นจากสถาบันการเงิน ค่าประกันโดยการจำนอง/จำนำที่ดิน พร้อมสิ่งปลูกสร้างบางส่วน ที่ดินรอการพัฒนาและเครื่องจักรบางส่วนของบริษัทฯตามที่กล่าวไว้ในหมายเหตุประกอบงบการเงินข้อ 12

14. เจ้าหนี้การค้าและเจ้าหนี้อื่น

(หน่วย: พันบาท)

	2554	2553
เจ้าหนี้การค้า - กิจการที่เกี่ยวข้องกัน	5,655	1,580
เจ้าหนี้การค้า - กิจการที่ไม่เกี่ยวข้องกัน	68,879	18,627
ค่าใช้จ่ายค้างจ่าย	8,266	8,981
เจ้าหนี้อื่น	3,506	2,826
เงินรับล่วงหน้าค่าสินค้า	6,809	11,738
รวมเจ้าหนี้การค้าและเจ้าหนี้อื่น	93,115	43,752

15. หนี้สินตามสัญญาเช่าการเงิน

(หน่วย: พันบาท)

	2554	2553
หนี้สินตามสัญญาเช่าการเงิน	825	1,321
หัก: ดอกเบี้ยรอการตัดจำหน่าย	(31)	(77)
รวม	794	1,244
หัก: ส่วนที่ถึงกำหนดชำระภายในหนึ่งปี	(469)	(449)
หนี้สินตามสัญญาเช่าการเงิน - สุทธิจากส่วนที่ถึงกำหนดชำระภายในหนึ่งปี	325	795

บริษัทฯ ได้ทำสัญญาเช่าการเงินกับบริษัทลีส์ซิงเพื่อเช่าคอมพิวเตอร์ใช้ในการดำเนินงานของกิจการโดยมีกำหนดการชำระค่าเช่าเป็นรายเดือน อายุของสัญญามีระยะเวลา 3 ปี

ณ วันที่ 31 ธันวาคม 2554 บริษัทฯ มีภาระผูกพันที่จะต้องจ่ายค่าเช่าขั้นต่ำตามสัญญาเช่าการเงินดังนี้

(หน่วย: พันบาท)

	ไม่เกิน 1 ปี	1 - 3 ปี	รวม
ผลรวมของจำนวนเงินขั้นต่ำที่ต้องจ่ายทั้งสินตามสัญญาเช่า	495	330	825
ดอกเบี้ยตามสัญญาเช่าการเงินรอการตัดบัญชี	(26)	(5)	(31)

มูลค่าปัจจุบันของจำนวนเงินขั้นต่ำที่ต้องจ่ายทั้งสิ้นตามสัญญา

เช่า

469

325

794

16. เงินกู้ยืมระยะยาว

(หน่วย: พันบาท)

เงินกู้	อัตราดอกเบี้ย	การชำระคืน	2554	2553
1	BKIBOR บวกอัตราร้อยละคงที่	ชำระคืนเป็นงวดทุก 6 เดือน เริ่มตั้งแต่เดือนมีนาคม 2549	-	1,111
2	BIBOR บวกอัตราร้อยละคงที่	ชำระคืนเป็นงวดทุก 3 เดือน เริ่มตั้งแต่เดือนธันวาคม 2554	65,882	40,000
3	MLR ลบอัตราร้อยละคงที่	ชำระคืนเป็นงวดทุกเดือน เริ่มตั้งแต่เดือนมีนาคม 2553	42,940	57,700
4	MLR ลบอัตราร้อยละคงที่	ชำระคืนเป็นงวดทุกเดือน เริ่มตั้งแต่เดือนมีนาคม 2554	3,950	3,319
5	MLR ลบอัตราร้อยละคงที่	ชำระคืนเป็นงวดทุกเดือน เริ่มตั้งแต่เดือนมกราคม 2555	8,000	-
6	MLR ลบอัตราร้อยละคงที่	ชำระคืนเป็นงวดทุกเดือน เริ่มตั้งแต่เดือนมกราคม 2555	1,354	-
รวม			122,126	102,130
หัก: ส่วนที่ถึงกำหนดชำระภายในหนึ่งปี			(35,155)	(19,259)
เงินกู้ยืมระยะยาว - สุทธิจากส่วนที่ถึงกำหนดชำระภายในหนึ่งปี			86,971	82,871

เงินกู้ยืมระยะยาวค้ำประกันโดยการจำนอง/จำนำที่ดินพร้อมสิ่งปลูกสร้างบางส่วน ที่ดินรอการพัฒนา และเครื่องจักรบางส่วนของบริษัทฯตามที่กล่าวไว้ในหมายเหตุประกอบงบการเงินข้อ 12

ภายใต้สัญญาเงินกู้ บริษัทฯต้องปฏิบัติตามเงื่อนไขทางการเงินบางประการตามที่ระบุในสัญญา เช่น การดำรงอัตราส่วนหนี้สินต่อส่วนของผู้ถือหุ้น อัตราส่วนสภาพคล่อง อัตราส่วนเงินกู้สุทธิต่อกำไรก่อนหักดอกเบี้ยจ่าย ภาษีเงินได้ ค่าเสื่อมราคาและค่าใช้จ่ายตัดจ่าย อัตราส่วนความสามารถในการชำระหนี้ และการก่อภาระหนี้สินเพิ่มเติมให้เป็นไปตามสัญญา เป็นต้น

ณ วันที่ 31 ธันวาคม 2554 บริษัทฯมีวงเงินกู้ยืมระยะยาวตามสัญญาเงินกู้ที่ยังไม่ได้เบิกใช้เป็นจำนวน 12 ล้านบาท

17. ดำรงผลประโยชน์ระยะยาวของพนักงาน

จำนวนเงินสำรองผลประโยชน์ระยะยาวของพนักงานซึ่งเป็นเงินชดเชยพนักงานเมื่อออกจากงาน ณ วันที่ 31 ธันวาคม 2554 แสดงได้ดังนี้

(หน่วย: พันบาท)

ผลสะสมจากการเปลี่ยนแปลงนโยบายการบัญชีเกี่ยวกับ

ผลประโยชน์ของพนักงานโดยปรับกับกำไรสะสมต้นปี

(หมายเหตุ 3)

12,050

ต้นทุนบริการในปัจจุบัน

1,576

ต้นทุนดอกเบี้ย

435

ผลประโยชน์ที่จ่ายในระหว่างปี

(250)

ยอดคงเหลือปลายปี

13,811

ค่าใช้จ่ายเกี่ยวกับผลประโยชน์ระยะยาวของพนักงานรวมอยู่ในกำไรหรือขาดทุนสำหรับปีสิ้นสุดวันที่ 31 ธันวาคม 2554 จำนวน 2 ล้านบาท

สมมติฐานที่สำคัญในการประมาณการตามหลักคณิตศาสตร์ประกันภัย ณ วันประเมินสรุปได้ดังนี้

อัตราคิดลด

ร้อยละ 3.6 ต่อปี

อัตราการขึ้นเงินเดือนในอนาคต (ขึ้นกับช่วงอายุของพนักงาน)

ร้อยละ 3.4 - 6.0 ต่อปี

อัตราการเปลี่ยนแปลงในจำนวนพนักงาน

ร้อยละ 3.0 - 83.0 ต่อปี

18. ทุนเรือนหุ้น

เมื่อวันที่ 27 เมษายน 2554 ที่ประชุมสามัญผู้ถือหุ้นประจำปี 2554 ของบริษัทฯมีมติอนุมัติลดทุนจดทะเบียนของบริษัทฯจาก 162,500,000 บาท (หุ้นสามัญ 16,250,000 หุ้น มูลค่าที่ตราไว้หุ้นละ 10 บาท) เป็น 150,000,000 บาท (หุ้นสามัญ 15,000,000 หุ้น มูลค่าที่ตราไว้หุ้นละ 10 บาท) โดยการยกเลิกหุ้นสามัญที่ได้จดทะเบียนไว้แล้วแต่ยังไม่ได้ออกจำหน่ายจำนวน 1,250,000 หุ้น มูลค่าที่ตราไว้หุ้นละ 10 บาท ซึ่งบริษัทฯได้จดทะเบียนการลดทุนดังกล่าวกับกระทรวงพาณิชย์เมื่อวันที่ 11 พฤษภาคม 2554

19. สำรองตามกฎหมาย

ภายใต้บทบัญญัติของมาตรา 116 แห่งพระราชบัญญัติบริษัทมหาชนจำกัด พ.ศ. 2535 บริษัทฯ ต้องจัดสรรกำไรสุทธิประจำปีส่วนหนึ่งไว้เป็นทุนสำรองไม่น้อยกว่าร้อยละ 5 ของกำไรสุทธิประจำปีหักด้วยยอดขาดทุนสะสมยกมา (ถ้ามี) จนกว่าทุนสำรองนี้จะมีจำนวนไม่น้อยกว่าร้อยละ 10 ของทุนจดทะเบียน สำรองตามกฎหมายดังกล่าวไม่สามารถนำไปจ่ายเป็นเงินปันผลได้

20. ค่าใช้จ่ายตามลักษณะ

รายการค่าใช้จ่ายแบ่งตามลักษณะประกอบด้วยรายการค่าใช้จ่ายที่สำคัญดังต่อไปนี้

	(หน่วย: พันบาท)	
	2554	2553
เงินเดือนและค่าแรงและผลประโยชน์อื่นของพนักงาน	89,729	105,492
ค่าเสื่อมราคา	43,052	43,455
ค่าเช่าจ่ายตามสัญญาเช่าดำเนินงาน	4,970	5,270
วัตถุดิบและวัสดุสิ้นเปลืองใช้ไป	285,672	343,368
การเปลี่ยนแปลงในสินค้าสำเร็จรูป	(3,103)	13,895

21. ภาษีเงินได้นิติบุคคล

ภาษีเงินได้นิติบุคคลของบริษัทฯ คำนวณขึ้นจากกำไรสุทธิของกิจการที่ไม่ได้รับการส่งเสริมการลงทุนหลังจากบวกกลับและหักออกด้วยค่าใช้จ่ายและรายได้ต่างๆที่ไม่อนุญาตให้ถือเป็นรายจ่ายและรายได้ในการคำนวณภาษี

22. การส่งเสริมการลงทุน

บริษัทฯ ได้รับสิทธิพิเศษทางภาษีจากคณะกรรมการส่งเสริมการลงทุนสำหรับกิจการผลิตน้ำพีชผักผลไม้ บรรจุภาชนะผนึก ตามบัตรส่งเสริมการลงทุนเลขที่ 2099(2)/2547 เมื่อวันที่ 30 ธันวาคม 2547 ภายใต้เงื่อนไขที่กำหนดบางประการ สิทธิพิเศษดังกล่าวรวมถึงการได้รับยกเว้นภาษีเงินได้นิติบุคคลสำหรับกำไรที่ได้จากการประกอบกิจการที่ได้รับการส่งเสริมเป็นระยะเวลา 8 ปี นับแต่วันที่เริ่มมีรายได้จากการประกอบกิจการนั้น (วันที่ 4 พฤษภาคม 2548)

รายได้ของบริษัทฯ สำหรับปีจำแนกตามกิจการที่ได้รับการส่งเสริมการลงทุนและไม่ได้รับการส่งเสริมการลงทุนสามารถสรุปได้ดังต่อไปนี้

(หน่วย: พันบาท)

	กิจการที่ได้รับการส่งเสริม		กิจการที่ไม่ได้รับการส่งเสริม		รวม	
	2554	2553	2554	2553	2554	2553
รายได้จากการขาย						
รายได้จากการขายในประเทศ	196,939	291,667	156,870	125,450	353,809	417,117
รายได้จากการส่งออก	30,437	38,388	138,161	200,236	168,598	238,624
รวมรายได้จากการขาย	227,376	330,055	295,031	325,686	522,407	655,741

23. กำไรต่อหุ้นขั้นพื้นฐาน

กำไรต่อหุ้นขั้นพื้นฐานคำนวณโดยหารกำไรสำหรับปี (ไม่รวมกำไรขาดทุนเบ็ดเสร็จอื่น) ด้วยจำนวนถัวเฉลี่ยถ่วงน้ำหนักของหุ้นสามัญที่ออกอยู่ในระหว่างปี

24. ข้อมูลทางการเงินจำแนกตามส่วนงาน

บริษัทดำเนินกิจการในส่วนงานหลักเดียวคือ การผลิตและจำหน่ายผลิตภัณฑ์อาหารและเครื่องดื่มเพื่อการส่งออกและจำหน่ายในประเทศ ข้อมูลทางการเงินจำแนกตามส่วนงานทางภูมิศาสตร์ของบริษัทสำหรับปีสิ้นสุดวันที่ 31 ธันวาคม 2554 และ 2553 เป็นดังนี้

(หน่วย: ล้านบาท)

	งบการเงินที่แสดงเงินลงทุนตามวิธีส่วนได้เสีย					
	ขายต่างประเทศ		ขายในประเทศ		รวม	
	2554	2553	2554	2553	2554	2553
รายได้จากการขาย	169	239	354	417	523	656
กำไรจากการดำเนินงานตามส่วนงาน	2	16	56	69	58	85
รายได้และค่าใช้จ่ายที่ไม่ได้ปันส่วน:						
รายได้อื่น					7	11
ค่าใช้จ่ายในการขาย					(12)	(14)
ค่าใช้จ่ายในการบริหาร					(37)	(36)
ส่วนแบ่งกำไรจากเงินลงทุนในบริษัทร่วม					20	31
ค่าใช้จ่ายทางการเงิน					(8)	(10)
ภาษีเงินได้นิติบุคคล					(2)	(1)
กำไรสำหรับปี					26	66

(หน่วย: ล้านบาท)

	งบการเงินเฉพาะกิจการ					
	ขายต่างประเทศ		ขายในประเทศ		รวม	
	2554	2553	2554	2553	2554	2553
รายได้จากการขาย	169	239	354	417	523	656
กำไรจากการดำเนินงานตามส่วนงาน	2	16	56	69	58	85
รายได้และค่าใช้จ่ายที่ไม่ได้ปันส่วน:						
เงินปันผลรับจากบริษัทรวม					9	5
รายได้อื่น					7	11
ค่าใช้จ่ายในการขาย					(12)	(14)
ค่าใช้จ่ายในการบริหาร					(37)	(36)
ค่าใช้จ่ายทางการเงิน					(8)	(10)
ภาษีเงินได้นิติบุคคล					(2)	(1)
กำไรสำหรับปี					15	40

25. เงินปันผล

(หน่วย: บาท)

เงินปันผล	อนุมัติโดย	เงินปันผลจ่าย	เงินปันผลจ่ายต่อ หุ้น
เงินปันผลประจำปี 2552	ที่ประชุมสามัญผู้ถือหุ้นเมื่อ วันที่ 28 เมษายน 2553	13,650,000	0.91
รวมเงินปันผลสำหรับปี 2553		13,650,000	0.91
เงินปันผลประจำปี 2553	ที่ประชุมสามัญผู้ถือหุ้นเมื่อ วันที่ 27 เมษายน 2554	16,650,000	1.11
รวมเงินปันผลสำหรับปี 2554		16,650,000	1.11

26. ส่วนเกินทุนจากการตีราคาที่ดิน

ยอดคงเหลือนี้คือส่วนเกินทุนจากการตีราคาที่ดิน และที่ดินรอการพัฒนาของบริษัทฯ

ส่วนเกินทุนจากการตีราคาที่ดินดังกล่าวไม่สามารถนำมาหักกับขาดทุนสะสมและไม่สามารถนำไปจ่ายเป็นเงินปันผลได้

27. ภาระผูกพันและหนี้สินที่อาจเกิดขึ้น

27.1 ภาระผูกพันเกี่ยวกับรายจ่ายฝ่ายทุน

ณ วันที่ 31 ธันวาคม 2554 บริษัทฯมีภาระผูกพันเกี่ยวกับรายจ่ายฝ่ายทุนจำนวน 1 ล้านบาท ที่เกี่ยวข้องกับการปรับปรุงอาคารโรงงาน

27.2 ภาระผูกพันเกี่ยวกับสัญญาเช่าดำเนินงาน

บริษัทฯได้เข้าทำสัญญาเช่าดำเนินงานที่เกี่ยวข้องกับการเช่าพื้นที่ในอาคารสำนักงานและสัญญาจ้างบริการ อายุของสัญญามีระยะเวลาตั้งแต่ 1 ถึง 3 ปี

ณ วันที่ 31 ธันวาคม 2554 บริษัทฯ มีจำนวนเงินขั้นต่ำที่ต้องจ่ายในอนาคตทั้งสิ้นภายใต้สัญญาเช่าดังกล่าวภายใน 1 ปีจำนวน 4 ล้านบาท

27.3 การค้ำประกัน

ณ วันที่ 31 ธันวาคม 2554 บริษัทฯมีหนังสือค้ำประกันซึ่งออกโดยธนาคารในนามบริษัทฯเหลืออยู่เป็นจำนวน 7 ล้านบาท ซึ่งเกี่ยวเนื่องกับภาระผูกพันทางปฏิบัติบางประการตามปกติธุรกิจของบริษัทฯ ซึ่งประกอบด้วยหนังสือค้ำประกันเพื่อค้ำประกันการใช้ไฟฟ้าจำนวน 4 ล้านบาท และเพื่อค้ำประกันต่อกรมศุลกากรจำนวน 2 ล้านบาท และเพื่อค้ำประกันอื่นๆจำนวน 1 ล้านบาท

28. เครื่องมือทางการเงิน

28.1 นโยบายการบริหารความเสี่ยง

เครื่องมือทางการเงินที่สำคัญของบริษัทฯตามที่นิยามอยู่ในมาตรฐานการบัญชีฉบับที่ 107 “การแสดงรายการและการเปิดเผยข้อมูลสำหรับเครื่องมือทางการเงิน” ประกอบด้วย เงินสดและรายการเทียบเท่าเงินสด ลูกหนี้การค้าและลูกหนี้อื่น เงินลงทุน เงินกู้ยืมระยะสั้น และเงินกู้ยืมระยะยาว บริษัทฯมีความเสี่ยงที่เกี่ยวข้องกับเครื่องมือทางการเงินดังกล่าว และมีนโยบายการบริหารความเสี่ยงดังนี้

ความเสี่ยงด้านการให้สินเชื่อ

บริษัทฯมีความเสี่ยงด้านการให้สินเชื่อที่เกี่ยวข้องกับลูกหนี้การค้าและลูกหนี้อื่น ฝ่ายบริหารควบคุมความเสี่ยงนี้โดยการกำหนดให้มีนโยบายและวิธีการในการควบคุมสินเชื่อที่เหมาะสม ดังนั้นบริษัทฯจึงไม่คาดว่าจะได้รับความเสียหายที่เป็นสาระสำคัญจากการให้สินเชื่อ นอกจากนี้ การให้สินเชื่อของบริษัทฯไม่มีการกระจุกตัวเนื่องจากบริษัทฯมีฐานของลูกค้านั้นที่หลากหลายและมีอยู่จำนวนมาก ราย จำนวนเงินสูงสุดที่บริษัทฯอาจต้องสูญเสียจากการให้สินเชื่อคือมูลค่าตามบัญชีของลูกหนี้ที่แสดงอยู่ในงบแสดงฐานะการเงิน

ความเสี่ยงจากอัตราดอกเบี้ย

บริษัทมีความเสี่ยงจากอัตราดอกเบี้ยที่สำคัญอันเกี่ยวเนื่องกับเงินฝากสถาบันการเงิน เงินเบิกเกินบัญชี เงินกู้ยืมระยะสั้นและเงินกู้ยืมระยะยาวที่มีดอกเบี้ย อย่างไรก็ตาม เนื่องจากสินทรัพย์ และหนี้สินทางการเงินส่วนใหญ่มีอัตราดอกเบี้ยที่ปรับขึ้นลงตามอัตราตลาด หรือมีอัตราดอกเบี้ยคงที่ซึ่งใกล้เคียงกับอัตราตลาดในปัจจุบัน ความเสี่ยงจากอัตราดอกเบี้ยของบริษัทจึงอยู่ในระดับต่ำ

ณ วันที่ 31 ธันวาคม 2554 สินทรัพย์และหนี้สินทางการเงินที่สำคัญสามารถจัดตามประเภทอัตราดอกเบี้ย และสำหรับสินทรัพย์และหนี้สินทางการเงินที่มีอัตราดอกเบี้ยคงที่สามารถแยกตามวันที่ครบกำหนด หรือวันที่มีการกำหนดอัตราดอกเบี้ยใหม่ (หากวันที่มีการกำหนดอัตราดอกเบี้ยใหม่ถึงก่อน) ได้ดังนี้

(หน่วย: ล้านบาท)					
	อัตราดอกเบี้ย คงที่ ภายใน 1 ปี	อัตราดอกเบี้ย ปรับขึ้นลง ตามราคาดตลาด	ไม่มี อัตราดอกเบี้ย	รวม	อัตรา ดอกเบี้ย ที่แท้จริง (ร้อยละต่อปี)
สินทรัพย์ทางการเงิน					
เงินสดและรายการเทียบเท่าเงินสด	-	16	1	17	หมายเหตุ 8
เงินลงทุนชั่วคราว	1	-	-	1	2.75
ลูกหนี้การค้าและลูกหนี้อื่น	-	-	73	73	-
	1	16	74	91	
หนี้สินทางการเงิน					
เงินเบิกเกินบัญชีและกู้ยืมระยะสั้น					
จากสถาบันการเงิน	24	2	-	26	หมายเหตุ 13
เจ้าหนี้การค้าและเจ้าหนี้อื่น	-	-	93	93	-
หนี้สินตามสัญญาเช่าการเงิน	1	-	-	1	4.42
เงินกู้ยืมระยะยาว	-	122	-	122	หมายเหตุ 16
	25	124	93	242	

ความเสี่ยงจากอัตราแลกเปลี่ยน

บริษัทมีความเสี่ยงจากอัตราแลกเปลี่ยนที่สำคัญอันเกี่ยวเนื่องจากการซื้อหรือขายสินค้าเป็นเงินตราต่างประเทศ บริษัทได้ตกลงทำสัญญาซื้อขายเงินตราต่างประเทศล่วงหน้า ซึ่งส่วนใหญ่มีอายุสัญญาไม่เกินหนึ่งปีเพื่อใช้เป็นเครื่องมือในการบริหารความเสี่ยง

ณ วันที่ 31 ธันวาคม 2554 บริษัทฯมียอดคงเหลือของสินทรัพย์ทางการเงินที่เป็นสกุลเงินตราต่างประเทศดังนี้

สกุลเงิน	สินทรัพย์ทางการเงิน	อัตราแลกเปลี่ยนเฉลี่ย ณ วันที่ 31 ธันวาคม 2554 (บาทต่อหน่วยเงินตรา ต่างประเทศ)
	(ล้านบาท)	
เหรียญสหรัฐอเมริกา	1	31.69

ณ วันที่ 31 ธันวาคม 2554 บริษัทฯมีสัญญาซื้อขายเงินตราต่างประเทศล่วงหน้าคงเหลือดังนี้

สกุลเงิน	จำนวนที่ขาย	อัตราแลกเปลี่ยนตามสัญญา (บาทต่อหน่วยเงินตรา ต่างประเทศ)
	(ล้านบาท)	
เหรียญสหรัฐอเมริกา	1	30.05 - 31.80

28.2 มูลค่ายุติธรรมของเครื่องมือทางการเงิน

เนื่องจากเครื่องมือทางการเงินส่วนใหญ่ของบริษัทฯจัดอยู่ในประเภทระยะสั้น เงินกู้ยืมมีอัตราดอกเบี้ยใกล้เคียงกับอัตราดอกเบี้ยในตลาด บริษัทฯจึงประมาณมูลค่ายุติธรรมของเครื่องมือทางการเงินใกล้เคียงกับมูลค่าตามบัญชีที่แสดงในงบแสดงฐานะการเงิน

มูลค่ายุติธรรม หมายถึง จำนวนเงินที่ผู้ซื้อและผู้ขายตกลงแลกเปลี่ยนสินทรัพย์กันหรือจ่ายชำระหนี้สินในขณะที่ยังมีความรอบรู้ และเต็มใจในการแลกเปลี่ยนและสามารถต่อรองราคากันได้อย่างเป็นอิสระในลักษณะที่ไม่มีความเกี่ยวข้องกัน วิธีการกำหนดมูลค่ายุติธรรมขึ้นอยู่กับลักษณะของเครื่องมือทางการเงิน มูลค่ายุติธรรมจะกำหนดจากราคาตลาดล่าสุด หรือกำหนดขึ้นโดยใช้เกณฑ์การวัดมูลค่าที่เหมาะสม

29. การบริหารจัดการทุน

วัตถุประสงค์ในการบริหารจัดการทุนที่สำคัญของบริษัทฯ คือการจัดให้มีซึ่งโครงสร้างทุนที่เหมาะสมเพื่อสนับสนุนการดำเนินธุรกิจของบริษัทฯและเสริมสร้างมูลค่าการถือหุ้นให้กับผู้ถือหุ้น โดย ณ วันที่ 31 ธันวาคม 2554 ตามงบแสดงฐานะการเงินที่แสดงเงินลงทุนตามวิธีส่วนได้เสีย บริษัทฯมีอัตราส่วนหนี้สินต่อทุนเท่ากับ 0.49:1 (2553: 0.39:1) และตามงบการเงินเฉพาะกิจการ บริษัทฯมีอัตราส่วนหนี้สินต่อทุนเท่ากับ 0.57:1 (2553: 0.44:1)

30. การจัดประเภทรายการในงบการเงิน

เพื่อให้สอดคล้องกับข้อกำหนดในประกาศกรมพัฒนารูจกการคำเกี่ยวกับการจัดประเภทรายการในงบการเงินตามที่กล่าวไว้ในหมายเหตุประกอบงบการเงินข้อ 2 และผลจากการนำมาตรฐานการบัญชีฉบับใหม่และฉบับปรับปรุงมาถือปฏิบัติตามที่กล่าวในหมายเหตุประกอบงบการเงินข้อ 3 บริษัทฯ ได้จัดประเภทรายการบัญชีบางรายการในงบการเงินสำหรับปีสิ้นสุดวันที่ 31 ธันวาคม 2553 ใหม่เพื่อให้สอดคล้องกับการจัดประเภทรายการบัญชีในปีปัจจุบัน โดยไม่มีผลกระทบต่อกำไรหรือส่วนของผู้ถือหุ้นตามที่ได้รายงานไว้

31. การอนุมัติงบการเงิน

งบการเงินนี้ได้รับอนุมัติให้ออกโดยคณะกรรมการบริษัท เมื่อวันที่ 28 กุมภาพันธ์ 2555

☐ ค่าตอบแทนของผู้สอบบัญชี

1. ค่าตอบแทนจากการสอบบัญชี (Audit Fee)

ค่าสอบบัญชีของบริษัท สำหรับรอบปีบัญชีสิ้นสุด วันที่ 31 ธันวาคม 2554 มีจำนวนเงินรวม 1,110,000 บาท

2. ค่าบริการอื่นๆ (Non Audit Fee)

- ไม่มี -

□ รายงานคณะกรรมการตรวจสอบ

คณะกรรมการตรวจสอบ บริษัท ฟู้ดแอนด์ดริ้งส์ จำกัด (มหาชน) ได้รับการแต่งตั้งจากคณะกรรมการบริษัท และมีวาระดำรงตำแหน่ง 2 ปี คณะกรรมการตรวจสอบประกอบด้วยกรรมการอิสระจำนวน 3 ท่าน โดยมีนางสาวชวนา วิวัฒน์พนชาติ เป็นประธานกรรมการตรวจสอบ นางวิไล เกียรติศรีชาติ และนายสุเมธ เชยโชนะนันท์ เป็นกรรมการตรวจสอบ คณะกรรมการตรวจสอบได้ปฏิบัติงานตามหน้าที่และความรับผิดชอบซึ่งเป็นไปตามกฎบัตรของคณะกรรมการตรวจสอบและข้อกำหนดของตลาดหลักทรัพย์แห่งประเทศไทย และรายงานต่อคณะกรรมการบริษัท

คณะกรรมการตรวจสอบได้ทำหน้าที่สอบทานรายงานทางการเงิน สอบทานให้บริษัทมีระบบการควบคุมภายในและการตรวจสอบภายในที่เหมาะสมและมีประสิทธิภาพและหน้าที่อื่นตามที่คณะกรรมการบริษัทมอบหมาย ซึ่งเป็นไปตามข้อกำหนดและแนวทางปฏิบัติที่ดีสำหรับคณะกรรมการตรวจสอบของตลาดหลักทรัพย์แห่งประเทศไทย

ในปี 2554 คณะกรรมการตรวจสอบได้จัดให้มีการประชุม 4 ครั้ง เพื่อพิจารณาเรื่อง ดังนี้

1. คณะกรรมการตรวจสอบได้สอบทานงบการเงินรายไตรมาส และงบการเงินประจำปี 2554 ของบริษัทเพื่อให้มั่นใจว่ารายงานทางการเงินได้จัดทำขึ้นอย่างถูกต้องตามที่ควรตามมาตรฐานการบัญชีที่รับรองทั่วไป และมีการเปิดเผยงบการเงินอย่างเพียงพอ เพื่อนำเสนอต่อคณะกรรมการบริษัทเพื่ออนุมัติ ทั้งนี้ได้จัดให้มีการประชุมกับผู้สอบบัญชีโดยไม่มีฝ่ายจัดการเข้าร่วมประชุมด้วย 1 ครั้งในรอบบัญชีปี 2555
2. คณะกรรมการตรวจสอบได้ดำเนินการให้บริษัทว่าจ้างผู้ตรวจสอบภายในจากภายนอกประเมินความเพียงพอของระบบการควบคุมภายในอย่างต่อเนื่อง ในปี 2554 นี้ได้กำหนดให้ตรวจสอบการปฏิบัติงานของระบบการบริหารสินค้าคงคลังของบริษัทฯ ที่มีอยู่นั้นเหมาะสมหรือไม่ โดยได้รับรายงานผลการตรวจสอบภายในโดยตรงจากผู้ตรวจสอบภายในซึ่งพบว่า โดยรวมแต่ละหน่วยงานมีการปฏิบัติงานตามขั้นตอนการปฏิบัติงานที่กำหนดไว้ในคู่มือการปฏิบัติงานอย่างเหมาะสมพอควร โดยมีข้อเสนอแนะปรับปรุงแก้ไขข้อบกพร่องที่มีอยู่ซึ่งผู้บริหารได้ติดตามดำเนินการแก้ไขตามข้อเสนอแนะของผู้ตรวจสอบภายในอย่างทันทั่วทั้งที่ และมีการติดตามแก้ไขจุดอ่อนหรือข้อบกพร่องที่อาจมีอย่างทันท่วงที
3. สอบทานให้บริษัทปฏิบัติตามกฎหมายว่าด้วยหลักทรัพย์และตลาดหลักทรัพย์ ข้อกำหนดของตลาดหลักทรัพย์หรือกฎหมายที่เกี่ยวข้องกับธุรกิจ
4. พิจารณา คัดเลือก เสนอบุคคลซึ่งมีความเป็นอิสระเพื่อทำหน้าที่เป็นผู้สอบบัญชีภายนอกของบริษัท และเสนอค่าตอบแทนของบุคคลดังกล่าวต่อคณะกรรมการของบริษัทเพื่อนำเสนอต่อที่ประชุมผู้ถือหุ้นอนุมัติแต่งตั้ง
5. พิจารณารายการที่เกี่ยวข้องกันหรือ รายการที่อาจมีความขัดแย้งทางผลประโยชน์ให้เป็นไปตามกฎหมายและข้อกำหนดของตลาดหลักทรัพย์ ทั้งนี้ เพื่อให้มั่นใจว่ารายการดังกล่าวสมเหตุสมผลและเป็นประโยชน์สูงสุดต่อบริษัท
6. ประสานความเข้าใจให้อยู่ในแนวทางเดียวกัน ระหว่างคณะกรรมการตรวจสอบ ฝ่ายจัดการ ฝ่ายตรวจสอบ และผู้สอบบัญชี
7. จัดทำรายงานของคณะกรรมการตรวจสอบ

8. สอบทานและพิจารณาร่วมกับผู้ตรวจสอบภายในเกี่ยวกับผลการตรวจสอบ ข้อสังเกต และข้อเสนอแนะ
9. ปฏิบัติการอื่นใดตามที่กฎหมายกำหนด หรือที่คณะกรรมการบริษัทมอบหมายภายในขอบเขตความรับผิดชอบของคณะกรรมการตรวจสอบ

ทั้งนี้ คณะกรรมการตรวจสอบพิจารณาแล้ว เห็นว่าในรอบปีที่ผ่านมา คณะกรรมการและผู้บริหารของบริษัท ได้ปฏิบัติตามภารกิจที่แสดงให้เห็นถึงเจตจำนงในการพัฒนาการบริหารจัดการที่ดี และเป็นไปตามแนวทางปฏิบัติตามหลักการกำกับดูแลกิจการที่ดี



นางสาวชานา วิวัฒน์พนชาติ
ประธานกรรมการตรวจสอบ

รายงานความรับผิดชอบของคณะกรรมการต่อรายงานทางการเงิน

คณะกรรมการบริษัท ได้ตระหนักถึงหน้าที่และความรับผิดชอบในการกำกับดูแลการรายงานทางการเงินให้มีความถูกต้อง มีสาระสำคัญครบถ้วน สมเหตุสมผล เพื่อประโยชน์ต่อผู้ถือหุ้นและผู้ลงทุนทั่วไป ที่จะได้รับทราบข้อมูลแสดงฐานะทางการเงินและผลการดำเนินงานภายในเวลาที่กฎหมายกำหนด

งบการเงินของ บมจ. ฟู้ดแอนด์ดริ้งส์ ได้จัดทำขึ้นตามมาตรฐานการบัญชีที่รับรองทั่วไป โดยได้มีการพิจารณาเลือกใช้นโยบายบัญชีที่เหมาะสม และถือปฏิบัติโดยสม่ำเสมอ รวมทั้งได้มีการเปิดเผยข้อมูลสำคัญอย่างพอเพียงในหมายเหตุประกอบงบการเงินที่ผู้สอบบัญชีได้แสดงความเห็นต่องบการเงินของบริษัท ในรายงานของผู้สอบบัญชีแล้ว ในการแสดงฐานะการเงิน รายได้และรายจ่าย และกระแสเงินสด ที่เป็นจริงและสมเหตุสมผล ซึ่งได้จัดให้มีการบันทึกข้อมูลทางบัญชีที่ถูกต้องครบถ้วนเพียงพอที่รักษาไว้ซึ่งสินทรัพย์ รวมทั้งป้องกันการทุจริตและการดำเนินการที่ผิดปกติในการจัดทำรายงานทางการเงิน

คณะกรรมการบริษัท มีความเห็นว่า งบการเงินของ บมจ. ฟู้ดแอนด์ดริ้งส์ ได้จัดทำขึ้นอย่างรอบคอบ เปิดเผยข้อมูลที่สำคัญอย่างพอเพียงในการแสดงฐานะทางการเงินและผลการดำเนินงาน มีความถูกต้อง เชื่อถือได้ และปฏิบัติถูกต้องตามกฎหมายและระเบียบที่เกี่ยวข้อง

(นายพีรศิลป์ ศุภผลศิริ)
ประธานกรรมการ

(นายเกษม ดีไมตรี)
กรรมการผู้อำนวยการ