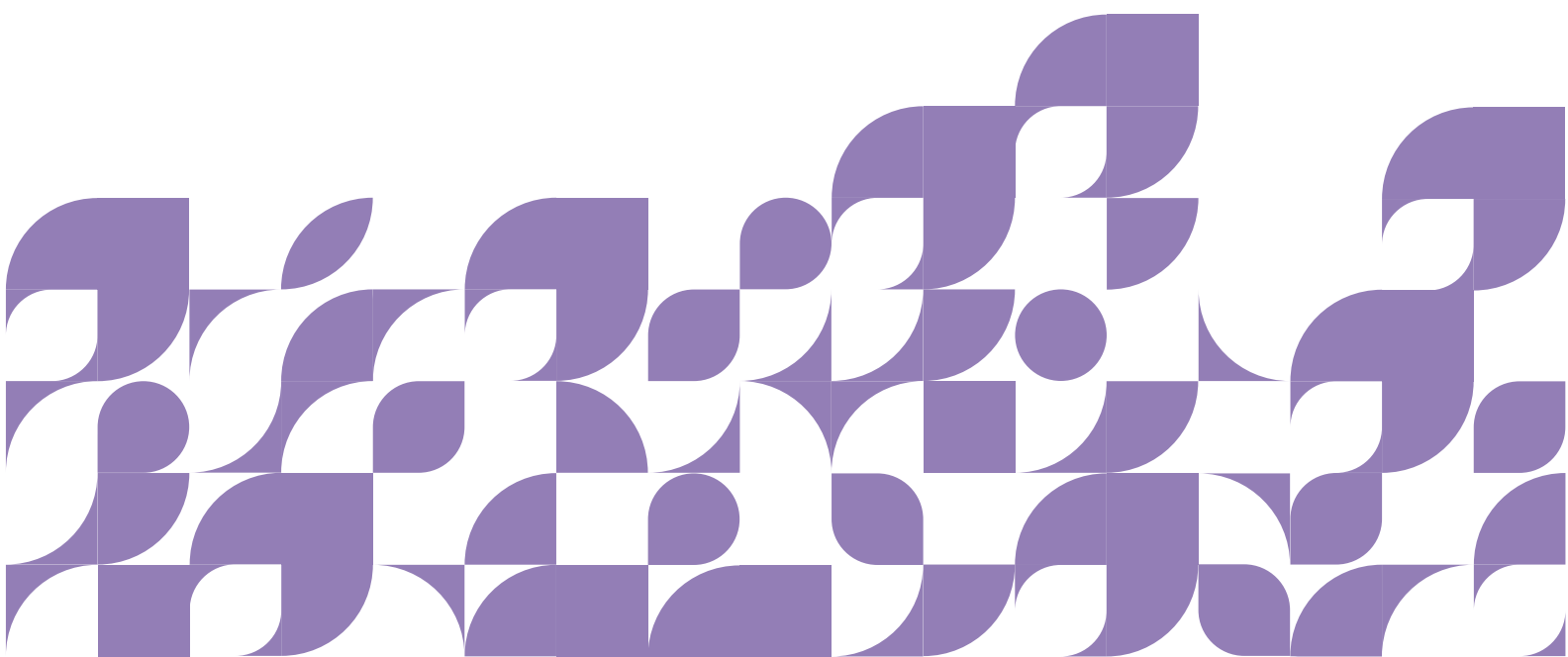




กองทุนเปิดไทยพาณิชย์
เชิธ อินดิคซ ฟันด์ (SCBSET)

ร าย ง า น ป ระ จ ำ ปี
วันที่ 1 กุมภาพันธ์ 2553 ถึงวันที่ 31 มกราคม 2554



บริษัทหลักทรัพย์จัดการกองทุนไทยพาณิชย์ จำกัด**สถานที่ตั้ง**

อาคารไทยพาณิชย์ ปาร์ค พลาซ่า ชั้น 21, 22 อาคาร 3

เลขที่ 19 ถนนรัชดาภิเษก แขวงจตุจักร เขตจตุจักร

กรุงเทพฯ 10900

Website : www.scbam.com**รายละเอียดเกี่ยวกับบริษัท**

บริษัทหลักทรัพย์จัดการกองทุน ไทยพาณิชย์ จำกัด จัดตั้งขึ้นเมื่อวันที่ 18 มีนาคม พ.ศ. 2535 เป็นบริษัทในเครือธนาคารไทยพาณิชย์ ที่ได้รับใบอนุญาตจากกระทรวงการคลังให้ประกอบธุรกิจหลักทรัพย์ประเภทธุรกิจการจัดการกองทุนรวม กองทุนสำรองเลี้ยงชีพ และกองทุนส่วนบุคคล จากความพร้อม ความเชี่ยวชาญในการเสนอผลิตภัณฑ์ ประกอบกับผลงานการบริหารกองทุนที่มั่นคงและอยู่ในเกณฑ์ดีอย่างต่อเนื่อง โดยยึดมั่นในหลักจรรยาบรรณและคำนึงถึงประโยชน์สูงสุดต่อผู้ลงทุน จึงทำให้ ณ วันที่ 30 ธันวาคม 2553 บลจ.ไทยพาณิชย์ มีมูลค่าทรัพย์สินสุทธิรวมภายใต้การจัดการ 563,597 ล้านบาท

รายนามผู้ถือหุ้น	ร้อยละ
1. ธนาคารไทยพาณิชย์ จำกัด (มหาชน)	99.99
2. ผู้ถือหุ้นรายย่อย	0.01

รายนามคณะกรรมการ

1. นายบุญนั	โภคทรัพย์	ประธานกรรมการ
2. นางสาวพรสันต์	หัตถิรัตน์	กรรมการ และกรรมการตรวจสอบ
3. นางอภิพันธ์	เจริญอนุสรณ์	กรรมการ และกรรมการตรวจสอบ
4. นางโชติกา	สวนานนท์	กรรมการผู้อำนวยการ
5. นายธันว์	เหรียญสุวรรณ	กรรมการ

การลงทุนมีความเสี่ยง ผู้ลงทุนควรศึกษาข้อมูลก่อนการตัดสินใจลงทุน

ผู้ลงทุนสามารถตรวจสอบข้อมูลในการใช้สิทธิออกเสียงและการดำเนินการใช้สิทธิออกเสียงได้ที่บริษัทจัดการ หรือ [http:// www.scbam.com](http://www.scbam.com) และสามารถตรวจสอบการทำธุรกรรมกับบุคคลที่เกี่ยวข้องกับกองทุนรวมได้ที่ บริษัทจัดการโดยตรงหรือที่ website ของบริษัทจัดการและสำนักงาน ก.ล.ด

กองทุนเปิดไทยพาณิชย์ เซ็ท อินเด็กซ์ ฟันด์ (SCBSET)

ประเภทโครงการ	:	ตราสารแห่งทุน ประเภทรับซื้อคืนหน่วยลงทุน
วันเริ่มโครงการ	:	20 สิงหาคม 2539
จำนวนเงินทุนของโครงการ	:	10,000 ล้านบาท จำนวนหน่วยลงทุน 1,000 ล้านหน่วย
นโยบายการลงทุน	:	ลงทุนในหรือมีไว้ซึ่งตราสารแห่งทุนโดยเฉลี่ยในรอบปีบัญชีไม่น้อยกว่าร้อยละ 65 ของมูลค่าทรัพย์สินสุทธิของกองทุนรวม โดยเน้นการลงทุนในหลักทรัพย์ประเภทหุ้นทุนของบริษัทที่จดทะเบียนในตลาดหลักทรัพย์แห่งประเทศไทย และ/หรือหลักทรัพย์ประเภทอื่น ๆ ที่มีผลในการคำนวณดัชนีตลาดหลักทรัพย์แห่งประเทศไทย ซึ่งจะจำลองการเคลื่อนไหวของดัชนีตลาดหลักทรัพย์ โดยใช้โปรแกรมคอมพิวเตอร์ทำการเลือกหลักทรัพย์ที่จะทำการลงทุน จำนวนไม่เกินร้อยละ 50 ของจำนวนหลักทรัพย์จดทะเบียนในตลาดหลักทรัพย์แห่งประเทศไทย ณ วันทำการทุกสิ้นเดือน โดยผลที่เกิดขึ้นจากการเปลี่ยนแปลงราคาของหลักทรัพย์ต่าง ๆ ที่โครงการจัดการกองทุนรวมลงทุนจะทำให้มูลค่าทรัพย์สินสุทธิของโครงการจัดการกองทุนรวมมีอัตราร้อยละของการเปลี่ยนแปลงเพิ่มขึ้นหรือลดลงใกล้เคียงกับอัตราร้อยละของการเปลี่ยนแปลงของดัชนีตลาดหลักทรัพย์แห่งประเทศไทยมากที่สุด ทั้งนี้ อาจพิจารณาลงทุนในหรือมีไว้ซึ่งสัญญาซื้อขายล่วงหน้า โดยมีวัตถุประสงค์เพื่อป้องกันความเสี่ยงจากการลงทุน และเพื่อการลงทุน และจะลงทุนในหรือมีไว้ซึ่งตราสารที่มีลักษณะของสัญญาซื้อขายล่วงหน้าแฝง (Structured Note) ที่ได้รับความเห็นชอบจากสำนักงานคณะกรรมการ ก.ล.ต.
ลักษณะพิเศษ	:	กองทุนรวมดัชนี
รายละเอียด	:	กองทุนรวมที่มีนโยบายสร้างผลตอบแทนของกองทุนรวมให้เป็นไปตามการเคลื่อนไหวของดัชนีตลาดหลักทรัพย์แห่งประเทศไทย
นโยบายการจ่ายเงินปันผล	:	ไม่มีนโยบายจ่ายเงินปันผล
ผู้จัดการกองทุน	:	นายสุเมธ ไชยสุรยกานต์
ผู้ดูแลผลประโยชน์	:	ธนาคารซีทีแบงก์
นายทะเบียนหน่วยลงทุน	:	ธนาคารไทยพาณิชย์ จำกัด (มหาชน)
ผู้สอบบัญชี	:	บริษัท สำนักงาน เอ็นส์ แอนด์ ยัง จำกัด
รอบระยะเวลาบัญชี	:	1 กุมภาพันธ์ - 31 มกราคม
ค่าธรรมเนียม	:	<ul style="list-style-type: none"> ค่าธรรมเนียมการจัดการกองทุนรวม ในอัตราร้อยละ 0.75* ต่อปีของมูลค่าสินทรัพย์สุทธิของกองทุนรวม ค่าธรรมเนียมผู้ดูแลผลประโยชน์ ในอัตราร้อยละ 0.05* ต่อปีของมูลค่าสินทรัพย์สุทธิของกองทุนรวม ค่าธรรมเนียมนายทะเบียนหน่วยลงทุน ในอัตราร้อยละ 0.15* ต่อปีของมูลค่าสินทรัพย์สุทธิของกองทุนรวม ค่าธรรมเนียมการรับซื้อคืนหน่วยลงทุน ในอัตราร้อยละ 0.10 *ของมูลค่าหน่วยลงทุน *ไม่รวมภาษีมูลค่าเพิ่ม

สาส์นจากบริษัทจัดการ

เรียน ท่านผู้ถือหน่วยลงทุน

บริษัทหลักทรัพย์จัดการกองทุน ไทยพาณิชย์ จำกัด ในฐานะบริษัทจัดการกองทุนเปิดไทยพาณิชย์เซ็ทอินเด็กซ์ ฟันด์ (SCBSET) ซึ่งกองทุนนี้เป็นกองทุนที่ลงทุนในหลักทรัพย์จดทะเบียนในตลาดหลักทรัพย์ ดังนั้นผลตอบแทนโดยรวมของกองทุนจะผันผวนตามดัชนีตลาดหลักทรัพย์แห่งประเทศไทย โดยในปี 2553 ดัชนีตลาดหลักทรัพย์แห่งประเทศไทยปรับตัวเพิ่มขึ้นร้อยละ 40.60 จาก 734.54 จุด ณ สิ้นปี 2552 มาปิดที่ 1032.76 จุด

ในช่วงครึ่งแรกของปี 2553 ตลาดหุ้นไทยปรับตัวลง เนื่องจากความกังวลของนักลงทุนเกี่ยวกับนโยบายการเงินและมาตรการคุมเข้มภาคอสังหาริมทรัพย์ที่เข้มงวดขึ้นในประเทศจีน ความกังวลเกี่ยวกับวิกฤติการเงินและเสถียรภาพทางเศรษฐกิจในภูมิภาคยุโรป ปัญหาการเมืองภายในประเทศไทยที่รุนแรงขึ้น อย่างไรก็ตาม ปัจจัยบวกที่สนับสนุนให้ตลาดหุ้นไทยสามารถปรับตัวขึ้นได้ในช่วงหลังของปี 2553 มาจาก สถานการณ์ทางการเมืองภายในประเทศคลี่คลาย การยืดอายุมาตรการภาษีเพื่อกระตุ้นตลาดอสังหาริมทรัพย์ การร่วมกันของสหภาพยุโรป (EU) และกองทุนการเงินระหว่างประเทศ (IMF) กำหนดแนวทางแก้ไขปัญหาทางการเงินในยุโรป และการปฏิรูประบบอัตราแลกเปลี่ยนของธนาคารกลางจีน ด้วยการเพิ่มความยืดหยุ่นแก่ค่าเงินหยวนมากขึ้น ซึ่งทำให้มีเงินทุนจากต่างประเทศไหลเข้ามาลงทุนในภูมิภาคเอเชียมากขึ้น

ในไตรมาสที่ 3 ของปี 2553 ตลาดหุ้นไทยปรับตัวขึ้นโดยมีปัจจัยสนับสนุนจากแรงซื้อจากนักลงทุนต่างชาติที่ไหลเข้ามาลงทุนในภูมิภาคเอเชียและประเทศไทยอย่างต่อเนื่อง โดยนักลงทุนส่วนใหญ่คาดการณ์ว่าเศรษฐกิจของประเทศไทยน่าจะมีอัตราการเติบโตสูง กอปรกับการที่ศาลปกครองกลางตัดสินให้โครงการส่วนใหญ่ในนิคมอุตสาหกรรมมาบตาพุดกลับมาดำเนินการได้ตามปกติ ซึ่งเป็นผลดีต่อบรรยากาศการลงทุนของประเทศไทยโดยรวม แต่การยุติการประมูล 3G หลังศาลสั่งระงับการประมูลชั่วคราวเป็นปัจจัยลบที่เกิดขึ้นระหว่างไตรมาส

ในไตรมาสสุดท้ายของปี 2553 ตลาดหุ้นไทยปรับตัวผันผวน โดยมีปัจจัยลบมาจากความกังวลของนักลงทุนเกี่ยวกับมาตรการควบคุมเงินทุนไหลเข้าของธนาคารแห่งประเทศไทย นโยบายทางการเงินที่เข้มงวดขึ้นในประเทศจีน สถานการณ์ทางการเมืองระหว่างประเทศเกาหลีเหนือและประเทศเกาหลีใต้ และปัญหาทางการเงินในยุโรป อย่างไรก็ตาม เสถียรภาพทางการเมืองของไทยที่มั่นคงขึ้นหลังจากที่ศาลรัฐธรรมนูญมีมติยกคำร้องกรณีขอให้ยุบพรรคประชาธิปัตย์ รวมไปถึงแรงหนุนจากเงินลงทุนจากกองทุนรวมหุ้นระยะยาว (LTF) และกองทุนรวมเพื่อการเลี้ยงชีพ (RMF) เป็นปัจจัยบวกสำคัญที่ทำให้ตลาดหุ้นไทยปรับตัวขึ้นได้ในช่วงปลายปี 2553

สำหรับปี 2554 ปัจจัยสำคัญที่คาดว่าจะมีอิทธิพลอย่างมากต่อการเคลื่อนไหวของตลาดหุ้นไทยได้แก่ กระแสเงินทุนของนักลงทุนต่างชาติที่เข้ามาลงทุนในภูมิภาคเอเชียเป็นจำนวนมากในช่วง 2 ปีที่ผ่านมา และอัตราเงินเฟ้อที่มีแนวโน้มว่าจะสูงขึ้นหลังจากที่เศรษฐกิจโลกฟื้นตัวซึ่งจะทำให้ธนาคารกลางส่วนใหญ่ปรับอัตราดอกเบี้ยนโยบายขึ้นและดำเนินนโยบายทางการเงินที่เข้มงวดมากขึ้น

ท้ายสุด บริษัทหลักทรัพย์จัดการกองทุน ไทยพาณิชย์ จำกัด ขอขอบคุณผู้ถือหน่วยทุกท่าน ที่ให้การส่งเสริมและสนับสนุนด้วยดีมาโดยตลอด

บริษัทหลักทรัพย์จัดการกองทุน ไทยพาณิชย์ จำกัด

รายงานผู้ดูแลผลประโยชน์

เสนอ ผู้ถือหุ้นหน่วยลงทุนกองทุนเปิดไทยพาณิชย์เซ็ท อินดีกซ์ ฟันด์

ธนาคารซีทีแบงก์ เอ็น เอ สาขากรุงเทพฯ ในฐานะผู้ดูแลผลประโยชน์ กองทุนเปิดไทยพาณิชย์เซ็ท อินดีกซ์ ฟันด์ อันมี บริษัทหลักทรัพย์จัดการกองทุนไทยพาณิชย์ จำกัด เป็นผู้จัดตั้งและจัดการกองทุน ได้ปฏิบัติหน้าที่ดูแลผลประโยชน์ กองทุนรวมดังกล่าว สำหรับระยะเวลารอบปีบัญชี ตั้งแต่วันที่ 1 กุมภาพันธ์ 2553 ถึงวันที่ 31 มกราคม 2554 แล้วนั้น

ธนาคารฯ ได้จัดทำรายงานฉบับนี้ขึ้นบนพื้นฐานของแหล่งข้อมูลที่ได้รับ ณ วันที่ในจดหมายนี้ โดยเชื่อว่า เชื่อถือได้ แต่ธนาคารไม่รับรองความถูกต้องหรือความสมบูรณ์ของข้อมูลดังกล่าว และขอสงวนสิทธิในความรับผิดชอบต่อความผิดพลาด ความสละเลย (รวมถึงถึงความรับผิดชอบต่อบุคคลที่สาม) อย่างชัดเจน ไม่มีการรับประกันว่าเหตุการณ์หรือผลลัพธ์ในอนาคตจะตรงกันกับรายงานดังกล่าว ธนาคารฯ กรรมการ พนักงาน หรือตัวแทนของธนาคารไม่รับประกันใดๆ ต่อการจ่ายเงินลงทุน การกระทำการ หรือการแจกจ่ายกองทุน และไม่รับผิดชอบต่อความเสียหายที่เป็นผลมาจากการกระทำ หรือการละเลยที่เกิดขึ้นอันเกี่ยวข้องกับรายงานฉบับนี้

ธนาคารฯ เห็นว่า บริษัทหลักทรัพย์จัดการกองทุนไทยพาณิชย์ จำกัด ได้ปฏิบัติหน้าที่ในการจัดการ กองทุนเปิดไทยพาณิชย์เซ็ท อินดีกซ์ ฟันด์ โดยถูกต้องตามที่ควรตามวัตถุประสงค์ที่ได้กำหนดไว้ในโครงการจัดการ ที่ได้รับอนุมัติจากสำนักงานคณะกรรมการกำกับหลักทรัพย์และตลาดหลักทรัพย์ และภายใต้พระราชบัญญัติหลักทรัพย์และตลาดหลักทรัพย์ พ.ศ. 2535

ธนาคารซีทีแบงก์ เอ็น เอ สาขากรุงเทพฯ



(นิชมน ขจิตสุวรรณ)

Vice President

ผู้ดูแลผลประโยชน์

—

ผลการดำเนินงาน

ข้อมูล ณ วันที่ 31 มกราคม 2554

ผลตอบแทนจากการลงทุน	ย้อนหลัง	ย้อนหลัง	ย้อนหลัง	ย้อนหลัง	นับแต่จัดตั้ง
	3 เดือน	6 เดือน	1 ปี	3 ปี	กองทุน
	29 ต.ค. 53 - 31 ม.ค. 54	30 ก.ค. 53 - 31 ม.ค. 54	29 ม.ค. 53 - 31 ม.ค. 54	31 ม.ค. 51 - 31 ม.ค. 54	20 ต.ค. 39 - 31 ม.ค. 54
กองทุน SCBSET	-2.54%	+13.39%	+40.48%	+33.97%	+4.27%
SET Index	-2.07%	+12.65%	+38.41%	+22.94%	-10.02%

กองทุนเปิดไทยพาณิชย์ เซ็ท อินเด็กซ์ ฟันด์

SCB SET INDEX OPEN-ENDED FUND

แบบค่าใช้จ่ายที่เรียกเก็บจากกองทุนรวม

FUND'S DIRECT EXPENSES REPORT

ตั้งแต่วันที่ 1 กุมภาพันธ์ 2553 ถึงวันที่ 31 มกราคม 2554

Period from 1 February 2010 to 31 January 2011

ค่าใช้จ่ายที่เรียกเก็บจากกองทุนรวม *	รอบปีบัญชี (1 กุมภาพันธ์ 2553 ถึงวันที่ 31 มกราคม 2554)	
	จำนวนเงิน หน่วย : พันบาท	ร้อยละต่อปีของ มูลค่าทรัพย์สินสุทธิ
ค่าธรรมเนียมการจัดการ (Management fee)	15,490	0.80
ค่าธรรมเนียมผู้ดูแลผลประโยชน์ (Trustee fee)	1,033	0.05
ค่าธรรมเนียมนายทะเบียน (Registrar fee)	3,098	0.16
ค่าที่ปรึกษาการลงทุน (Advisory fee)	-	-
ค่าสอบบัญชี (Auditing fee)	273	0.01
ค่าใช้จ่ายงานทะเบียนกองทุน (Registration Expense)	302	0.02
ค่าธรรมเนียมธนาคาร (Bank fee)	585	0.03
ค่าใช้จ่ายอื่น ๆ (Other expenses) **	359	0.02
รวมค่าใช้จ่ายทั้งหมด (Total Expense) **	21,140	1.09

* ค่าใช้จ่ายดังกล่าวได้รวมภาษีมูลค่าเพิ่มแล้ว / Including VAT

** ไม่รวมค่านายหน้าซื้อขายหลักทรัพย์ และค่าธรรมเนียมต่าง ๆ ที่เกิดขึ้นจากการซื้อขายหลักทรัพย์

Excluding brokerage fee and other transactions fees

รายงานการซื้อขายหลักทรัพย์และค่าใช้จ่ายต่าง ๆ

VOLUME TRADE AND EXPENSES REPORT

ตั้งแต่วันที่ 1 กุมภาพันธ์ 2553 ถึง วันที่ 31 มกราคม 2554

Period from 1 February 2010 to 31 January 2011

	(พันบาท) / (Thousand Baht)
มูลค่าทรัพย์สินสุทธิเฉลี่ย / Average Net Assests Value	1,930,119
การซื้อขายหลักทรัพย์รวม / Volume Trade	
มูลค่าการซื้อขายหลักทรัพย์รวม	5,860,635
Total Volume Trade	
ค่าธรรมเนียมนายหน้าในการซื้อขายหลักทรัพย์รวม	12,027
Total Brokerage Fee	
ค่าธรรมเนียมและค่าใช้จ่ายอื่น ๆ รวม / Fee and other Expenses	21,140
	(ร้อยละ) / (Percentage)
● สัดส่วนค่าธรรมเนียมนายหน้าในการซื้อขายหลักทรัพย์รวมคิดเป็นร้อยละของมูลค่าการซื้อขายหลักทรัพย์รวม	0.21
Brokerage Fee as	
Percentage of Total Trading Volume	
● สัดส่วนค่าธรรมเนียมนายหน้าในการซื้อขายหลักทรัพย์รวมคิดเป็นร้อยละของมูลค่าทรัพย์สินสุทธิเฉลี่ย	0.62
Brokerage Fee as	
Percentage of Average Net Assests Value	
● สัดส่วนค่าธรรมเนียมและค่าใช้จ่ายอื่น ๆ รวมคิดเป็นร้อยละของมูลค่าทรัพย์สินสุทธิเฉลี่ย	1.09
Fee and other Expenses as	
Percentage of Average Net Assests Value	

กองทุนเปิดไทยพาณิชย์ เซ็ท อินเด็กซ์ ฟันด์

รายงานรายชื่อบุคคลที่เกี่ยวข้อง

วันที่ 1 กุมภาพันธ์ 2553 ถึงวันที่ 31 มกราคม 2554

ลำดับ	รายชื่อบุคคลที่เกี่ยวข้อง	ลำดับ	รายชื่อบุคคลที่เกี่ยวข้อง
*1	ธนาคารไทยพาณิชย์ จำกัด (มหาชน)	19	น.ส.พินแก้ว ทรายแก้ว
*2	บริษัทหลักทรัพย์ไทยพาณิชย์ จำกัด	20	นายธนาคารณ์ พันธุ์ฤกษ์
*3	บริษัทไทยพาณิชย์ลิซซิ่ง จำกัด (มหาชน)	21	นาย พจน์ ะริณุต
4	นายอดิศร เสริมชัยวงศ์	22	นายศรชัย สุเนตต้า
5	นายณฐนั โภคทรัพย์	23	น.ส.วรรัตน์ จันทรีชื่น
6	นางอภิพันธ์ เจริญอนุสรณ์	24	น.ส.นรี พฤษขยาภัย
7	นายชาติวี โสตากร	25	นายกิติกร ติวาพร
8	นางโชติกา สวณานนท์	26	น.ส.ชนิกานต์ สีสรรรมรัตน์
9	น.ส. พรสันต์ หัตถิรัตน์	27	น.ส.ธิดารดา สุรเมฆ
10	นาย ธันว์ เจริญสุวรรณ	28	น.ส.นภาพรณ ลาภวรกิจชัย
11	นายวรเทพ ตันตินีรนาท	29	นางขวัญใจ สุทธาโรจน์
12	นายศักดิ์ดา มาณพัฒน์	30	น.ส.นันทรัตน์ ยอดยิ่ง
13	นายกำพล อัสกุลชัย	31	น.ส.กมลรัตน์ ตั้งธนะวัฒน์
14	นางมิตราภรณ์ วีวรรณ	32	นายสุเมธ ไชยสุรยกานต์
15	นางณฤดี จันทร์แจ่มจรัส	33	นายสมเจตน์ เตชะอินทรวงศ์
16	นายกัมพล จันทวิบูลย์	34	น.ส. ปวเรศร ตั้งอภิชาติเจริญ
17	นายวิรัช จันทาทับ	35	น.ส. นิภาพร ทิพย์อาภรณ์
18	นาย ภูม ไชยสถานนท์	36	น.ส.วรวรรณี ตั้งศิริกุลวงศ์

* แสดงรายชื่อบุคคลที่เกี่ยวข้องที่ทำธุรกรรมกับกองทุนรวม

กองทุนเปิดไทยพาณิชย์ เซ็ท อินเด็กซ์ ฟันด์
 รายงานข้อมูลการทำธุรกรรมกับบุคคลที่เกี่ยวข้อง
 วันที่ 1 กุมภาพันธ์ 2553 ถึงวันที่ 31 มกราคม 2554

ประเภทธุรกรรม	สัดส่วนการทำธุรกรรมแต่ละประเภทกับบุคคลที่เกี่ยวข้อง เมื่อเทียบกับการทำธุรกรรมประเภทเดียวกันนั้นทั้งหมด (ร้อยละ)
<ul style="list-style-type: none"> ♦ การซื้อขายหลักทรัพย์ผ่านนายหน้าซื้อขายหลักทรัพย์ที่เป็นบุคคลที่เกี่ยวข้อง ♦ การซื้อขายหลักทรัพย์หรือทรัพย์สินโดยตรงกับบุคคลที่เกี่ยวข้อง ♦ การซื้อหลักทรัพย์หรือทรัพย์สินที่ออกใหม่ ที่บุคคลที่เกี่ยวข้องเป็นผู้จัดจำหน่ายหรือผู้จัดการโครงการระดมตราสารแห่งนั้น ♦ การซื้อหลักทรัพย์หรือทรัพย์สินที่บุคคลที่เกี่ยวข้องเป็นผู้ออก ♦ การซื้อตราสารแห่งนั้นที่บุคคลที่เกี่ยวข้องเป็นผู้รับรอง รับอาวัล หรือสกลหลังโอนประเภทมีสิทธิไต่เบี่ย 	<p>29</p> <p>0</p> <p>0</p> <p>1</p> <p>0</p>

รายงานรายชื่อบริษัทนายหน้า และค่าธรรมเนียม ซื้อ-ขาย หลักทรัพย์

ของกองทุนเปิดไทยพาณิชย์ เซ็ท อินเด็กซ์ ฟันด์

ระหว่างวันที่ 1 กุมภาพันธ์ 2553 ถึง 31 มกราคม 2554

ลำดับที่	ชื่อบริษัทนายหน้า	ค่านายหน้า (พันบาท)	อัตราส่วนค่านายหน้าแต่ละราย ต่อค่านายหน้าทั้งหมด
1	บริษัทหลักทรัพย์ ไทยพาณิชย์ จำกัด	4,029.45	33.50%
2	บมจ.หลักทรัพย์ พัฒสิน	3,998.32	33.25%
3	บมจ.หลักทรัพย์ ธนชาติ	3,988.59	33.16%
4	บมจ.หลักทรัพย์ ฟินันเซีย ไซรัส	10.33	0.09%
รวม		12,026.69	100.00%

รายงานของผู้สอบบัญชีรับอนุญาต

เสนอต่อผู้ถือหน่วยลงทุนของกองทุนเปิดไทยพาณิชย์ เซ็ท อินเด็กซ์ ฟันด์

ข้าพเจ้าได้ตรวจสอบงบดุลและงบประกอบรายละเอียดเงินลงทุน ณ วันที่ 31 มกราคม 2554 และ 2553 งบกำไรขาดทุน งบแสดงการเปลี่ยนแปลงสินทรัพย์สุทธิ งบกระแสเงินสด และข้อมูลทางการเงินที่สำคัญสำหรับปีสิ้นสุดวันเดียวกันของแต่ละปีของกองทุนเปิดไทยพาณิชย์ เซ็ท อินเด็กซ์ ฟันด์ ซึ่งผู้บริหารของกองทุนเป็นผู้รับผิดชอบต่อความถูกต้องและครบถ้วนของข้อมูลในงบการเงินเหล่านี้ ส่วนข้าพเจ้าเป็นผู้รับผิดชอบในการแสดงความเห็นต่องบการเงินดังกล่าวจากผลการตรวจสอบของข้าพเจ้า ข้อมูลทางการเงินที่สำคัญของกองทุนดังกล่าวสำหรับปีสิ้นสุดวันที่ 31 มกราคม 2551 2550 และ 2549 ที่นำมาแสดงเปรียบเทียบไว้ ณ ที่นี้ ได้ตรวจสอบโดยผู้สอบบัญชีอีกท่านหนึ่งในสำนักงานเดียวกันกับข้าพเจ้า

ข้าพเจ้าได้ปฏิบัติงานตรวจสอบตามมาตรฐานการสอบบัญชีที่รับรองทั่วไป ซึ่งกำหนดให้ข้าพเจ้าต้องวางแผนและปฏิบัติงานเพื่อให้ได้ความเชื่อมั่นอย่างมีเหตุผลว่า งบการเงินแสดงข้อมูลที่ขัดต่อข้อเท็จจริงอันเป็นสาระสำคัญหรือไม่ การตรวจสอบรวมถึงการใช้วิธีการทดสอบหลักฐานประกอบรายการทั้งที่เป็นจำนวนเงินและการเปิดเผยข้อมูลในงบการเงิน การประเมินความเหมาะสมของหลักการบัญชีที่กองทุนใช้และประมาณการเกี่ยวกับรายการทางการเงินที่เป็นสาระสำคัญซึ่งผู้บริหารของกองทุนเป็นผู้จัดทำขึ้น ตลอดจนการประเมินถึงความเหมาะสมของการแสดงรายการที่นำเสนอในงบการเงินโดยรวม ข้าพเจ้า เชื่อว่าการตรวจสอบดังกล่าวให้ข้อสรุปที่เป็นเกณฑ์อย่างเหมาะสมในการแสดงความเห็นของข้าพเจ้า

ข้าพเจ้าเห็นว่า งบการเงินข้างต้นนี้แสดงฐานะการเงิน ณ วันที่ 31 มกราคม 2554 และ 2553 ผลการดำเนินงาน การเปลี่ยนแปลงสินทรัพย์สุทธิ กระแสเงินสดและข้อมูลทางการเงินที่สำคัญสำหรับปีสิ้นสุดวันเดียวกันของแต่ละปีของกองทุนเปิดไทยพาณิชย์ เซ็ท อินเด็กซ์ ฟันด์ โดยถูกต้องตามที่ควรในสาระสำคัญตามหลักการบัญชีที่รับรองทั่วไป



ชยพล สุกเศรษฐนันท์

ผู้สอบบัญชีรับอนุญาต เลขทะเบียน 3972

กองทุนเปิดไทยพาณิชย์ เซ็ท อินเด็กซ์ ฟันด์

งบดุล

ณ วันที่ 31 มกราคม 2554 และ 2553

(หน่วย: บาท)

	หมายเหตุ	2554	2553
สินทรัพย์			
เงินลงทุนตามมูลค่ายุติธรรม (ราคาทุน 2554: 2,563,524,242 บาท			
2553: 2,032,161,230 บาท)	10	2,748,830,376	1,969,006,990
เงินฝากธนาคาร	9, 10	61,524,970	88,157,974
ลูกหนี้จากเงินปันผลและดอกเบี้ย		257,958	360,377
ค่าใช้จ่ายรอตัดบัญชี - สุทธิ		43,973	43,973
รวมสินทรัพย์		2,810,657,277	2,057,569,314
หนี้สิน			
เจ้าหนี้จากการซื้อเงินลงทุน		93,046,505	-
เจ้าหนี้จากการรับซื้อคืนหน่วยลงทุน		34,475,067	30,096,467
ค่าใช้จ่ายค้างจ่าย	10	2,356,153	1,874,668
หนี้สินอื่น		108,307	85,810
รวมหนี้สิน		129,986,032	32,056,945
สินทรัพย์สุทธิ		2,680,671,245	2,025,512,369
สินทรัพย์สุทธิ:			
ทุนที่ได้รับจากผู้ถือหน่วยลงทุน		2,570,985,303	2,748,582,151
กำไรสะสม	6	1,168,197,872	548,169,749
บัญชีปรับสมดุล		(1,058,511,930)	(1,271,239,531)
สินทรัพย์สุทธิ		2,680,671,245	2,025,512,369
สินทรัพย์สุทธิต่อหน่วย		10.4266	7.3693
จำนวนหน่วยลงทุนที่จำหน่ายแล้วทั้งหมด (หน่วย)		257,098,530.34	274,858,215.13

หมายเหตุประกอบงบการเงินเป็นส่วนหนึ่งของงบการเงินนี้

กองทุนเปิดไทยพาณิชย์ เซ็ท อินเด็กซ์ ฟันด์
งบประกอบรายละเอียดเงินลงทุน
ณ วันที่ 31 มกราคม 2554 และ 2553

การแสดงรายละเอียดเงินลงทุนในการจัดกลุ่มตามประเภทของเงินลงทุนและตามประเภทของอุตสาหกรรม

ชื่อหลักทรัพย์	วันครบกำหนด	อัตราดอกเบี้ย (%)	2554				2553			
			จำนวนหุ้น (หุ้น)	ร้อยละของ		มูลค่าเงินลงทุน (บาท)	จำนวนหุ้น (หุ้น)	ร้อยละของ		มูลค่าเงินลงทุน (บาท)
				ยติธรรม	เงินลงทุน			ยติธรรม	เงินลงทุน	
				(บาท)	(%)			(บาท)	(%)	
หุ้นจดทะเบียน										
ธุรกิจการเกษตร				25,106,800	0.91			-	-	-
บมจ.จีเอฟพีที			782,500	6,260,000	0.23		-	-	-	-
บมจ.ศรีตรังแอโกรอินดัสทรี			400,600	13,219,800	0.48		-	-	-	-
บมจ.ยูนิวานิชน้ำมันปาล์ม			66,200	5,627,000	0.20		-	-	-	-
ยานยนต์				14,124,014	0.52		0	10,310,616	0.52	
บมจ.ไทยสโตร์ แบตเตอรี่			7,400	451,400	0.02		-	-	-	-
บมจ.สมบูรณ์ แอ็ควานซ์ เทคโนโลยี			234,216	5,761,714	0.21		-	-	-	-
บมจ.ไทยสแตนเลส-การไฟฟ้า			47,800	7,910,900	0.29		64,600	7,364,400	0.37	
บมจ.ไทยรุ่งยูเนี่ยนคาร์			-	-	-		1,107,600	2,946,216	0.15	
ธนาคาร				519,753,555	18.92		0	411,025,569		20.88
บมจ.ธนาคารกรุงศรีอยุธยา			2,177,500	53,566,500	1.95		2,240,400	43,687,800	2.22	
บมจ.ธนาคารกรุงเทพ			678,400	101,081,600	3.68		699,000	78,987,000	4.01	
บมจ.ธนาคาร ซีไอเอ็มบี ไทย			6,090,488	17,662,415	0.64		5,198,900	10,709,734	0.54	
บมจ. ธนาคาร อีซีบีซี (ไทย)			604,200	7,612,920	0.28		-	-	-	
บมจ.ธนาคารกสิกรไทย			849,600	97,704,000	3.55		876,300	72,294,750	3.67	
บมจ.ธนาคารเกียรตินาคิน			262,900	8,938,600	0.33		220,500	5,314,050	0.27	
บมจ.ธนาคารกรุงไทย			3,993,500	63,097,300	2.30		4,181,000	40,137,600	2.04	
บมจ.ธนาคารไทยพาณิชย์ (หมายเหตุ 10)			1,204,100	113,185,400	4.12		1,255,600	100,134,100	5.09	
บมจ.ธนาคารนครหลวงไทย			-	-	-		778,800	23,948,100	1.22	
บมจ.ทุนธนาชาด			502,400	15,197,600	0.55		512,400	9,940,560	0.50	
บมจ.ทีเอสไอไฟแนนเชียลกรุ๊ป			288,000	9,576,000	0.35		302,500	6,655,000	0.34	
บมจ.ธนาคารทหารไทย			15,750,598	32,131,220	1.17		15,131,398	19,216,875	0.98	
พาณิชย์				146,602,482	5.32		0	87,711,527	4.46	
บมจ.บีคซี ซูเปอร์เซ็นเตอร์			291,100	23,651,875	0.86		309,300	12,681,300	0.64	
บมจ.เบอร์ลี่ ยุคเกอร์			612,300	9,980,490	0.36		946,700	5,064,845	0.26	
บมจ. ซีพี ออลล์			1,601,600	61,661,600	2.24		1,635,600	37,618,800	1.91	
บมจ. สยามโกลบอลเฮ้าส์			602,700	5,574,975	0.20		-	-	-	
บมจ. โฮม โปรดักส์ เซ็นเตอร์			1,680,300	13,778,460	0.50		1,588,600	6,545,032	0.33	
บมจ. ลีอิกซ์			-	-	-		1,351,100	2,756,244	0.14	
บมจ. สยามแม็คโคร			94,900	13,475,800	0.49		108,200	9,413,400	0.48	
บมจ. ไมด้า แอสเซ็ท			-	-	-		1,597,700	942,643	0.05	
บมจ. ห้างสรรพสินค้าโรบินสัน			463,600	9,503,800	0.35		609,200	6,274,760	0.32	
บมจ. สหพัฒนพิบูล			176,766	4,772,682	0.17		191,166	3,918,903	0.20	
บมจ. สหพัฒนาอินเตอร์โฮลดิ้ง			221,200	4,202,800	0.15		146,800	2,495,600	0.13	

หมายเหตุประกอบงบการเงินเป็นส่วนหนึ่งของการเงิน

กองทุนเปิดไทยพาณิชย์ เซ็ท อินเด็กซ์ ฟันด์
งบประกอบรายละเอียดเงินลงทุน (ต่อ)
ณ วันที่ 31 มกราคม 2554 และ 2553

การแสดงรายละเอียดเงินลงทุนในการจัดกลุ่มตามประเภทของเงินลงทุนและตามประเภทของอุตสาหกรรม

ชื่อหลักทรัพย์	วันครบ กำหนด	อัตรา ดอกเบี้ย (%)	2554		2553			
			ร้อยละของ		ร้อยละของ			
			มูลค่า	มูลค่า	มูลค่า	มูลค่า		
			จำนวนหุ้น	ยุติธรรม	จำนวนหุ้น	ยุติธรรม		
			(บาท)	(%)	(บาท)	(%)		
เทคโนโลยีสารสนเทศและการสื่อสาร			186,893,978	6.80	169,310,968	8.59		
บมจ. แอควานซ์ อินโฟร เซอร์วิส			1,043,800	83,504,000	3.04	1,084,800	90,038,400	4.57
บมจ. โทเทิล แอ็กเซ็ส คอมมูนิเคชั่น			859,095	34,578,574	1.26	875,795	28,244,389	1.43
บมจ. จัสมินอินเตอร์เนชั่นแนล			3,637,000	6,619,340	0.24	6,502,500	3,056,175	0.16
บมจ. สามารถคอร์ปอเรชั่น			2,916,400	5,424,504	0.20	723,700	4,016,535	0.20
บมจ. ชิน คอร์ปอเรชั่น			1,179,600	33,618,600	1.22	1,216,800	31,941,000	1.62
บมจ. ไทยคม			866,400	4,678,560	0.17	572,300	3,863,025	0.20
บมจ. ทูร คอร์ปอเรชั่น			2,841,600	18,470,400	0.67	2,772,600	8,151,444	0.41
วัสดุก่อสร้าง			188,544,724	6.87	0	145,759,761	7.39	
บมจ. โคนาสตี้เซรามิก			197,100	9,608,625	0.35	267,700	8,231,775	0.42
บมจ. ปูนซิเมนต์ไทย			423,400	132,100,800	4.81	440,100	95,941,800	4.87
บมจ. ปูนซิเมนต์นครหลวง			88,100	19,117,700	0.70	94,300	20,934,600	1.06
บมจ. ทิปโก้แอสฟัลท์			91,478	5,671,636	0.21	125,078	4,659,156	0.24
บมจ. ทีพีไอ โพลีน			980,900	10,593,720	0.39	834,300	6,966,405	0.35
บมจ. ทาทา สตีล (ประเทศไทย)			4,860,970	6,951,187	0.25	3,638,870	6,586,355	0.33
บมจ. วนชัย กรุ๊ป			945,600	4,501,056	0.16	1,079,500	2,439,670	0.12
ชิ้นส่วนอิเล็กทรอนิกส์			0	35,693,575	1.31	0	29,048,488	1.47
บมจ. แกล-คอมพ์ อิเล็กทรอนิกส์ (ประเทศไทย)			2,251,000	7,338,260	0.27	1,839,700	5,592,688	0.28
บมจ. เดลต้า อิเล็กทรอนิกส์ (ประเทศไทย)			488,340	13,917,690	0.51	543,540	9,511,950	0.48
บมจ. ฮานา ไมโครอิเล็กทรอนิกส์			380,500	9,607,625	0.35	380,300	7,986,300	0.41
บมจ. เคซีอี อิเล็กทรอนิกส์			-	-	-	535,000	2,808,750	0.14
บมจ. มูราโมโต้ อิเล็กทรอนิกส์			16,100	4,830,000	0.18	19,200	3,148,800	0.16
พลังงานและสาธารณูปโภค			825,210,817	30.00	611,925,002	31.08		
บมจ. บ้านปู			95,000	69,350,000	2.52	99,500	52,536,000	2.67
บมจ. บางจากปิโตรเลียม			541,400	9,366,220	0.34	500,400	7,105,680	0.36
บมจ. จัดการและพัฒนาทรัพยากรน้ำภาคตะวันออก			975,300	6,241,920	0.23	-	-	-
บมจ. ผลิไฟฟ้า			190,700	20,309,550	0.74	224,100	17,703,900	0.90
บมจ. เอสโซ่ (ประเทศไทย)			1,380,500	10,284,725	0.37	1,155,800	7,050,380	0.36
บมจ. โกลว์ พลังงาน			526,500	21,191,625	0.77	579,200	17,955,200	0.91
บมจ. ไออาร์พีซี			7,236,600	36,544,830	1.33	7,580,700	33,051,852	1.68
บมจ. ปิคนิค คอร์ปอเรชั่น			9,502,000	1,995,420	0.07	9,502,000	1,995,420	0.10
บมจ. ปตท.			1,003,600	336,206,000	12.23	1,033,900	230,559,700	11.71
บมจ. ปตท. อะโรเมติกส์และการกลั่น			1,071,071	39,629,627	1.44	1,101,271	27,091,267	1.38
บมจ. ปตท.สำรวจและผลิตปิโตรเลียม			1,155,000	185,377,500	6.74	1,206,300	159,231,600	8.09
บมจ. ผลิตไฟฟ้าราชบุรี โฮลดิ้ง			518,500	20,869,625	0.76	567,700	19,585,650	0.99
บมจ. สยามแก๊ส แอนด์ ปิโตรเคมีคัลส์			467,500	8,228,000	0.30	-	-	-
บมจ. ไทยออยล์			729,600	49,612,800	1.80	716,500	29,197,375	1.48
บมจ. น้ำประปาไทย			1,626,500	10,002,975	0.36	2,041,700	8,860,978	0.45

กองทุนเปิดไทยพาณิชย์ เซ็ท อินเด็กซ์ ฟันด์
งบประกอบรายละเอียดเงินลงทุน (ต่อ)
ณ วันที่ 31 มกราคม 2554 และ 2553

การแสดงรายละเอียดเงินลงทุนที่ใช้การจัดกลุ่มตามประเภทของเงินลงทุนและตามประเภทของอุตสาหกรรม

ชื่อหลักทรัพย์	วันครบกำหนด	อัตราดอกเบี้ย (%)	2554			2553		
			จำนวนหุ้น (หุ้น)	ร้อยละของ		จำนวนหุ้น (หุ้น)	ร้อยละของ	
				มูลค่าสุทธิรวม (บาท)	มูลค่าเงินลงทุน (%)		มูลค่าสุทธิรวม (บาท)	มูลค่าเงินลงทุน (%)
แพคเกจ				21,926,525	0.80	0	17,462,126	0.89
บมจ.เอเชียไฟเบอร์			0	0	0.00	225,500	906,510	0.05
บมจ. โอ.ซี.ซี. อินเทอร์เน็ต			112,200	4,544,100	0.17	111,500	4,348,500	0.22
บมจ. แพนเอเชียฟู้ดแวร์			-	-	-	2,023,700	2,185,596	0.11
บมจ. ซาบีน่า			46,000	5,014,000	0.18	-	-	-
บมจ. สหพัฒน์			159,500	6,061,000	0.22	231,700	4,541,320	0.23
บมจ. ไทยเรยอน			86,700	6,307,425	0.23	116,600	5,480,200	0.28
เงินทุนและหลักทรัพย์				8,268,675	0.30	0	10,595,484	0.55
บมจ. อีออน ธนสินทรัพย์ (ไทยแลนด์)			151,700	4,968,175	0.18	154,800	4,644,000	0.24
บมจ. เงินทุนธนสยาม			19,800	-	-	19,800	-	-
บมจ. เงินทุนเอกรักษ์			10,600	-	-	10,600	-	-
บมจ. หลักทรัพย์ กิมเฮง (ประเทศไทย)			-	-	-	340,400	3,472,080	0.18
บมจ. เงินทุนหลักทรัพย์จำกัด			13,000	-	-	13,000	-	-
บมจ. ฐิตกร			410,000	3,300,500	0.12	579,300	2,479,404	0.13
อาหารและเครื่องดื่ม				118,377,716	4.31		80,017,814	4.06
บมจ. เจริญโภคภัณฑ์อาหาร			2,652,100	58,080,990	2.11	2,889,600	33,230,400	1.69
บมจ. น้ำตาลขอนแก่น			646,500	8,598,450	0.31	714,600	10,290,240	0.52
บมจ. ไมเนอร์ อินเตอร์เนชั่นแนล			1,221,433	13,191,476	0.48	1,300,533	14,045,756	0.71
บมจ. โออีซี กรุ๊ป			10,700	1,016,500	0.04	-	-	-
บมจ. เสริมสุข			126,300	5,809,800	0.21	250,900	3,939,130	0.20
บมจ. ไทยเพรซิเดนซ์ฟู้ดส์			7,100	7,100,000	0.26	-	-	-
บมจ. ไทยยูเนี่ยน ไพรเวต จำกัด			345,520	15,548,400	0.57	364,900	12,041,700	0.61
บมจ. น้ำดื่มพีชไทย			322,575	9,032,100	0.33	382,875	6,470,588	0.33
การแพทย์				33,738,100	1.23	0	26,127,360	1.33
บมจ. กรุงเทพดุสิตเวชการ			473,900	22,747,200	0.83	487,800	11,658,420	0.59
บมจ. โรงพยาบาลบำรุงราษฎร์			335,600	10,990,900	0.40	337,700	9,624,450	0.49
บมจ. บางกอก เชน ฮอस्पิตอล			-	-	-	949,900	4,844,490	0.25
ของใช้ในครัวเรือนและสำนักงาน				3,947,580	0.14			
บมจ. ศรีไทยซูเปอร์มาร์เก็ต			433,800	3,947,580	0.14	-	-	-
ประกันภัยและประกันชีวิต				35,289,650	1.29	0	18,373,860	0.94
บมจ. กรุงเทพประกันภัย			35,021	8,755,250	0.32	29,214	7,011,360	0.36
บมจ. กรุงเทพประกันชีวิต			487,200	13,885,200	0.51	-	-	-
บมจ. ไทยพาณิชย์วินยอร์คไลฟ์ประกันชีวิต			24,900	12,649,200	0.46	30,300	11,362,500	0.58
วัสดุอุตสาหกรรมและเครื่องจักร				24,722,643	0.89	0	20,233,973	1.03
บมจ. จรุ่งไทย วิศวภัณฑ์เคมิล			257,000	3,084,000	0.11	600,900	3,244,860	0.16
บมจ. จี เจ สตีล			26,196,900	6,287,256	0.23	15,241,100	2,743,398	0.14
บมจ. จี สตีล			-	-	-	6,133,700	2,146,795	0.11
บมจ. ไทยนิคมอุตสาหกรรม			4,430,100	5,892,033	0.21	4,092,000	6,997,320	0.36
บมจ. สหวิทยาสถิตอินดัสตรี			7,390,120	9,459,354	0.34	4,555,000	5,101,600	0.26
สื่อและสิ่งพิมพ์				41,515,450	1.51	0	34,947,585	1.77
บมจ. บีอีซี เวิลด์			718,300	22,626,450	0.82	739,000	17,736,000	0.90
บมจ. ซีเอ็มเอ็ม แกรมมี่			248,800	3,657,360	0.13	316,700	4,307,120	0.22
บมจ. โอทีวี			585,200	-	-	585,200	-	-
บมจ. โลที อินเทอร์เน็ต			-	-	-	13,643,500	1,227,915	0.06
บมจ. เมเจอร์ ซินีเพล็กซ์ กรุ๊ป			416,600	4,832,560	0.18	413,500	3,597,450	0.18
บมจ. อสมท			274,600	7,963,400	0.29	264,200	6,023,760	0.31
บมจ. เนชั่น มัลติมีเดีย กรุ๊ป			234,200	2,435,680	0.09	387,800	2,055,340	0.10

หมายเหตุประกอบงบการเงินเป็นส่วนหนึ่งของงบการเงินนี้

กองทุนเปิดไทยพาณิชย์ เซ็ท อินเด็กซ์ ฟันด์
งบประกอบรายละเอียดเงินลงทุน (ต่อ)
ณ วันที่ 31 มกราคม 2554 และ 2553

การแสดงรายละเอียดเงินลงทุนใช้การจัดกลุ่มตามประเภทของเงินลงทุนและตามประเภทของอุตสาหกรรม

ชื่อหลักทรัพย์	2554						2553	
	วันครบกำหนด	อัตราดอกเบี้ย (%)	จำนวนหุ้น (หุ้น)	ร้อยละของ		จำนวนหุ้น (หุ้น)	ร้อยละของ	
				มูลค่าสุทธิรวม (บาท)	มูลค่าเงินลงทุน (%)		มูลค่าสุทธิรวม (บาท)	มูลค่าเงินลงทุน (%)
เหมืองแร่				6,168,800	0.22	0	5,010,850	0.25
บมจ.ผาแดงอินดัสทรี			280,400	6,168,800	0.22	296,500	5,010,850	0.25
บรรจุภัณฑ์				15,547,125	0.57	0	1,635,914	0.08
บมจ.เอ.เจ.พลาสติก			185,400	4,959,450	0.18	-	-	-
บมจ. โพลีเพ็กซ์ (ประเทศไทย)			328,300	10,587,675	0.39	-	-	-
บมจ. ไทยฟิล์มอินดัสตรี			-	-	-	1,669,300	1,635,914	0.08
ปิโตรเคมีและเคมีภัณฑ์				155,993,000	5.68		59,803,268	3.04
บมจ. อินโดรามา เวนเจอร์ส			1,541,450	60,116,550	2.19	-	-	-
บมจ.ปตท. เคมีคอล			529,700	73,893,150	2.69	526,700	44,637,825	2.27
บมจ.ไทยเซ็นทรัลเคมี			254,600	7,128,800	0.26	-	-	-
บมจ.ไทยคาร์บอนแบล็ค			-	-	-	199,500	3,910,200	0.20
บมจ.ไทยพลาสติกและเคมีภัณฑ์			347,100	8,677,500	0.32	375,900	6,766,200	0.34
บมจ.วินไทย			514,750	6,177,000	0.22	685,350	4,489,043	0.23
พัฒนาอสังหาริมทรัพย์				170,635,629	6.21	0	141,288,190	7.19
บมจ.อมตะ คอร์ปอเรชั่น			555,100	7,604,870	0.28	767,400	5,141,580	0.26
บมจ.เอเชียันพร็อพเพอร์ตี้ ดีเวลลอปเม้นท์			1,240,000	7,254,000	0.26	1,440,400	7,057,960	0.36
บมจ.บางกอกแลนด์			10,684,800	6,731,424	0.24	7,720,200	4,014,504	0.20
บมจ.ช.การช่าง			837,242	6,781,660	0.25	957,200	5,025,300	0.26
บมจ.เซ็นทรัลพัฒนา			834,100	22,312,175	0.81	926,700	17,421,960	0.88
บมจ.แผ่นดินทอง พร็อพเพอร์ตี้ ดีเวลลอปเม้นท์			-	-	-	1,097,100	3,839,850	0.20
บมจ.เหมราชพัฒนาที่ดิน			4,661,300	7,924,210	0.29	7,212,000	5,481,120	0.28
บมจ.อิกเลียนไทย ดีเวล๊อปเม้นด์			2,208,100	8,037,484	0.29	2,379,000	6,518,460	0.33
บมจ.กลีล พร็อพเพอร์ตี้			-	-	-	1,257,000	2,916,240	0.15
บมจ.แลนด์แอนด์เฮ้าส์			3,841,400	21,319,770	0.78	3,888,900	21,194,505	1.08
บมจ.แอล.พี.เอ็น. ดีเวลลอปเม้นท์			801,400	6,851,970	0.25	747,000	4,930,200	0.25
บมจ.เอ็ม บี เค			87,200	8,632,800	0.31	127,800	9,233,550	0.47
บมจ.เพาเวอร์ไลน์ เอ็นจิเนียริง			3,624,800	4,820,984	0.18	-	-	-
บมจ.พญา รัชต์เอสเตท			909,800	15,011,700	0.55	971,300	15,735,060	0.80
บมจ.ควอลิตี้เฮ้าส์			4,092,400	8,348,496	0.30	4,347,100	9,650,562	0.49
บมจ.สวนอุตสาหกรรมโรจนะ			615,200	6,090,480	0.22	636,700	5,698,465	0.29
บมจ.แสนสิริ			1,139,966	6,155,816	0.22	1,199,366	5,229,236	0.27
บมจ.ศุภาลัย			837,400	8,122,780	0.30	812,900	4,877,400	0.25
บมจ.ซีโน-ไทย เอ็นจิเนียริงแอนด์คอนสตรัคชั่น			648,200	7,908,040	0.29	1,019,100	5,401,230	0.27
บมจ.เอสทีพี แอนด์ ไอ			201,514	5,037,850	0.18	-	-	-
บมจ.ไทคอน อินดัสเทรียล คอนเน็คชั่น			458,800	5,689,120	0.21	-	-	-
บมจ.มีเดีย ฮอฟ มีเดียส์			-	-	-	387,300	1,921,008	0.10
การท่องเที่ยวและสันทนาการ				13,202,400	0.48	0	20,685,670	1.04
บมจ.โรงแรมเซ็นทรัล พลาซ่า			-	-	-	1,081,100	4,216,290	0.21
บมจ.ดิ เอร่าวัน กรุ๊ป			-	-	-	1,882,300	4,404,580	0.22
บมจ.ลาгуน่า รีสอร์ท แอนด์ โฮเทล			118,800	6,831,000	0.25	124,500	4,980,000	0.25
บมจ.โอเอชทีแอล			12,950	6,371,400	0.23	14,400	7,084,800	0.36

หมายเหตุประกอบงบการเงินเป็นส่วนหนึ่งของการงบการเงินนี้

กองทุนเปิดไทยพาณิชย์ เซ็ท อินเด็กซ์ ฟันด์
งบประกอบรายละเอียดเงินลงทุน (ต่อ)
ณ วันที่ 31 มกราคม 2554 และ 2553

การแสดงรายละเอียดเงินลงทุนใช้การจัดกลุ่มตามประเภทของเงินลงทุนและตามประเภทของอุตสาหกรรม

ชื่อหลักทรัพย์	2554				2553			
	วันครบกำหนด	อัตราดอกเบี้ย (%)	ร้อยละของ		ร้อยละของ			
			จำนวนหุ้น	มูลค่าสุทธิรวม (บาท)	จำนวนหุ้น	มูลค่าสุทธิรวม (บาท)		
							เงินลงทุน (%)	เงินลงทุน (%)
ขนส่งและโลจิสติกส์				89,064,703	3.23		58,928,065	3.00
บมจ.ท่าอากาศยานไทย			524,400	17,174,100	0.62	518,400	20,217,600	1.03
บมจ.ทางด่วนกรุงเทพ			349,400	6,603,660	0.24	307,000	6,170,700	0.31
บมจ.รถไฟฟ้ากรุงเทพ			6,501,600	4,161,024	0.15	6,410,500	4,679,665	0.24
บมจ.บีทีเอส กรุ๊ป โฮลดิ้งส์			23,337,700	17,036,521	0.62	-	-	-
บมจ.พีรเชิส ซิปปิง			444,500	7,912,100	0.29	397,900	7,480,520	0.38
บมจ.อาร์ ซี แอล			-	-	-	320,000	3,072,000	0.16
บมจ.การบินไทย			793,745	29,765,438	1.08	569,400	10,078,380	0.51
บมจ.โทรีเซนไทย เอเยนซีส์			352,300	6,411,860	0.23	272,800	7,229,200	0.37
ใบสำคัญแสดงสิทธิ				115,453	-		289,430	0.01
บมจ. บางกอกแลนด์			721,584	115,453	-	-	-	-
บมจ.สวนอุตสาหกรรมโรจนะ			-	-	-	56,200	289,430	0.01
รวมหุ้นจดทะเบียน				2,680,443,394	97.51	0	1,960,491,520	99.57
หุ้นไม่จดทะเบียน						0		0.00
ปิโตรเคมีและเคมีภัณฑ์				-	-	0	8,515,470	0.43
บมจ. อินโดรามา เวนเจอร์ส			-	-	-	834,850	8,515,470	0.43
ใบสำคัญแสดงสิทธิ				-	-	0	-	-
บมจ.แสนสิริ			-	-	-	482,833	-	-
ใบแสดงสิทธิในการซื้อหุ้นเพิ่มทุนที่โอนสิทธิได้				386,982	0.02		-	-
บมจ. อินโดรามา เวนเจอร์ส			135,150	275,706	0.01	-	-	-
บมจ.เอ.เจ.พลาสติก			16,011	111,276	0.01	-	-	-
รวมหุ้นไม่จดทะเบียน				386,982	0.02	0	8,515,470	0.43
เงินฝากธนาคาร				68,000,000	2.47		-	-
ธนาคารยูโนเค็ด โอเวอร์ซีส์ (ไทย)	เมื่อทวงถาม	1.000	-	68,000,000	2.47	-	-	-
ยอดรวมเงินลงทุน			0	2,748,830,376	100.00	0	1,969,006,990	100.00

หมายเหตุประกอบงบการเงินเป็นส่วนหนึ่งของงบการเงินนี้

กองทุนเปิดไทยพาณิชย์ เซ็ท อินเด็กซ์ ฟันด์
งบกำไรขาดทุน
สำหรับปีสิ้นสุดวันที่ 31 มกราคม 2554 และ 2553

(หน่วย: บาท)

	หมายเหตุ	2554	2553
รายได้จากการลงทุน			
รายได้เงินปันผล	10	76,240,952	69,676,364
รายได้ดอกเบี้ย		116,102	68,646
รวมรายได้		76,357,054	69,745,010
ค่าใช้จ่าย			
ค่าธรรมเนียมตัดจ่าย	7	107,000	107,000
ค่าธรรมเนียมการจัดการ	7, 10	15,490,088	14,417,512
ค่าธรรมเนียมผู้ดูแลผลประโยชน์	7	1,032,672	961,168
ค่าธรรมเนียมนายทะเบียน	7, 10	3,098,018	2,883,502
ค่าใช้จ่ายในการดำเนินโครงการ	7	1,138,514	1,904,489
ค่าธรรมเนียมวิชาชีพ		273,000	260,000
รวมค่าใช้จ่าย		21,139,292	20,533,671
รายได้จากการลงทุนสุทธิ		55,217,762	49,211,339
รายการกำไร (ขาดทุน) ที่เกิดขึ้นและที่ยังไม่เกิดขึ้นจากเงินลงทุน			
รายการกำไร (ขาดทุน) สุทธิที่เกิดขึ้นทั้งสิ้น		316,349,987	(103,297,480)
รายการกำไรสุทธิที่ยังไม่เกิดขึ้นทั้งสิ้น	8	248,460,374	881,627,943
รวมรายการกำไรที่เกิดขึ้นและที่ยังไม่เกิดขึ้นจากเงินลงทุน		564,810,361	778,330,463
การเพิ่มขึ้นในสินทรัพย์สุทธิจากการดำเนินงาน		620,028,123	827,541,802
การเพิ่มขึ้นในสินทรัพย์สุทธิจากการดำเนินงานต่อหน่วย			
การเพิ่มขึ้นในสินทรัพย์สุทธิจากการดำเนินงาน		3.00	2.92
จำนวนหน่วยลงทุนเฉลี่ยที่ออกอยู่ในระหว่างปี (หน่วย)		206,837,740	283,170,963

หมายเหตุประกอบงบการเงินเป็นส่วนหนึ่งของงบการเงินนี้

กองทุนเปิดไทยพาณิชย์ เซ็ท อินเด็กซ์ ฟันด์
งบแสดงการเปลี่ยนแปลงสินทรัพย์สุทธิ
สำหรับปีสิ้นสุดวันที่ 31 มกราคม 2554 และ 2553

(หน่วย: บาท)

	<u>2554</u>	<u>2553</u>
การเพิ่มขึ้นในสินทรัพย์สุทธิจากการดำเนินงานในระหว่างปี		
รายได้จากการลงทุนสุทธิ	55,217,762	49,211,339
รายการกำไร (ขาดทุน) สุทธิที่เกิดขึ้นจากเงินลงทุน	316,349,987	(103,297,480)
รายการกำไรสุทธิที่ยังไม่เกิดขึ้นจากเงินลงทุน (หมายเหตุ 8)	248,460,374	881,627,943
การเพิ่มขึ้นในสินทรัพย์สุทธิจากการดำเนินงาน	<u>620,028,123</u>	<u>827,541,802</u>
การเพิ่มขึ้น (ลดลง) ของทุนที่ได้รับจากผู้ถือหุ้นหน่วยลงทุน		
หน่วยลงทุนที่ขายในระหว่างปีจำนวน 817,587,931.12 หน่วย		
(2553: 701,211,553.69 หน่วย) มูลค่าหน่วยละ 10 บาท	8,175,879,311	7,012,115,537
หัก: หน่วยลงทุนที่รับซื้อคืนในระหว่างปีจำนวน 835,347,615.91 หน่วย		
(2553: 736,406,349.46 หน่วย) มูลค่าหน่วยละ 10 บาท	(8,353,476,159)	(7,364,063,495)
หน่วยลงทุนที่ลดลงในระหว่างปีจำนวน 17,759,684.79 หน่วย		
(2553: เพิ่มขึ้น 35,194,795.77 หน่วย) มูลค่าหน่วยละ 10 บาท	(177,596,848)	(351,947,958)
บวก: การเปลี่ยนแปลงที่เพิ่มขึ้นของบัญชีปรับสมดุล	<u>212,727,601</u>	<u>157,885,159</u>
การเพิ่มขึ้น (ลดลง) สุทธิของทุนที่ได้รับจากผู้ถือหุ้นหน่วยลงทุน	<u>35,130,753</u>	<u>(194,062,799)</u>
การเพิ่มขึ้นของสินทรัพย์สุทธิในระหว่างปี	<u>655,158,876</u>	<u>633,479,003</u>
สินทรัพย์สุทธิต้นปี	<u>2,025,512,369</u>	<u>1,392,033,366</u>
สินทรัพย์สุทธิปลายปี	<u><u>2,680,671,245</u></u>	<u><u>2,025,512,369</u></u>

หมายเหตุประกอบงบการเงินเป็นส่วนหนึ่งของงบการเงินนี้

กองทุนเปิดไทยพาณิชย์ เซ็ท อินเด็กซ์ ฟันด์
งบกระแสเงินสด
สำหรับปีสิ้นสุดวันที่ 31 มกราคม 2554 และ 2553

(หน่วย: บาท)

	<u>2554</u>	<u>2553</u>
กระแสเงินสดจากกิจกรรมดำเนินงาน		
การเพิ่มขึ้นในสินทรัพย์สุทธิจากการดำเนินงาน	620,028,123	827,541,802
ปรับกระทบรายการเพิ่มขึ้นในสินทรัพย์สุทธิจากการดำเนินงาน		
ให้เป็นเงินสดสุทธิจาก (ใช้ไปใน) กิจกรรมดำเนินงาน		
การซื้อเงินลงทุน	(3,018,756,195)	(1,037,747,614)
การขายเงินลงทุน	2,803,743,170	1,180,323,669
การซื้อขายเงินลงทุนสุทธิ	(215,013,025)	142,576,055
ลูกหนี้จากเงินปันผลและดอกเบี้ยลดลง	102,419	1,635,345
เจ้าหนี้จากการซื้อเงินลงทุนเพิ่มขึ้น	93,046,505	-
เจ้าหนี้จากการรับซื้อคืนหน่วยลงทุนเพิ่มขึ้น	4,378,600	18,668,828
ค่าใช้จ่ายค้างจ่ายเพิ่มขึ้น	481,485	392,046
หนี้สินอื่นเพิ่มขึ้น	22,497	48,736
รายการ (กำไร) ขาดทุนสุทธิที่เกิดขึ้นจากเงินลงทุน	(316,349,987)	103,297,480
รายการกำไรสุทธิที่ยังไม่เกิดขึ้นจากเงินลงทุน	(248,460,374)	(881,627,943)
เงินสดสุทธิจาก (ใช้ไปใน) กิจกรรมดำเนินงาน	<u>(61,763,757)</u>	<u>212,532,349</u>
กระแสเงินสดจากกิจกรรมจัดหาเงิน		
การขายหน่วยลงทุน	7,909,047,612	4,780,935,878
การรับซื้อคืนหน่วยลงทุน	(7,873,916,859)	(4,974,998,677)
เงินสดสุทธิจาก (ใช้ไปใน) กิจกรรมจัดหาเงิน	<u>35,130,753</u>	<u>(194,062,799)</u>
เงินสดและรายการเทียบเท่าเงินสดเพิ่มขึ้น (ลดลง) สุทธิ	<u>(26,633,004)</u>	<u>18,469,550</u>
เงินสดและรายการเทียบเท่าเงินสดต้นปี	<u>88,157,974</u>	<u>69,688,424</u>
เงินสดและรายการเทียบเท่าเงินสดปลายปี	<u><u>61,524,970</u></u>	<u><u>88,157,974</u></u>

หมายเหตุประกอบงบการเงินเป็นส่วนหนึ่งของงบการเงินนี้

กองทุนเปิดไทยพาณิชย์ เซ็ท อินเด็กซ์ ฟันด์
ข้อมูลทางการเงินที่สำคัญ
สำหรับปีสิ้นสุดวันที่ 31 มกราคม 2554, 2553, 2552, 2551, 2550 และ 2549

(หน่วย: บาท)

	2554	2553	2552	2551	2550	2549
ข้อมูลผลการดำเนินงาน (ต่อหน่วย)						
มูลค่าสินทรัพย์สุทธิต้นปี	7.37	4.49	7.78	6.28	7.16	6.45
รายได้ (ขาดทุน) จากกิจกรรมลงทุน						
รายได้จากการลงทุนสุทธิ	0.27	0.17	0.19	0.26	0.25	0.19
รายการกำไร (ขาดทุน) สุทธิที่เกิดขึ้นจากเงินลงทุน	1.56	(0.36)	0.19	0.61	0.37	0.78
รายการกำไร (ขาดทุน) สุทธิที่ยังไม่เกิดขึ้นจากเงินลงทุน	1.23	3.07	(3.67)	0.63	(1.50)	(0.26)
รายได้ (ขาดทุน) จากกิจกรรมลงทุนทั้งสิ้น	3.06	2.88	(3.29)	1.50	(0.88)	0.71
มูลค่าสินทรัพย์สุทธิปลายปี	10.43	7.37	4.49	7.78	6.28	7.16
อัตราส่วนของการเพิ่มขึ้น (ลดลง) ในสินทรัพย์สุทธิจากการดำเนินงาน						
ต่อมูลค่าสินทรัพย์สุทธิเฉลี่ยระหว่างปี (%)	32.16	46.16	(56.21)	13.99	(10.43)	11.19
อัตราส่วนทางการเงินที่สำคัญและข้อมูลประกอบเพิ่มเติมที่สำคัญ						
มูลค่าสินทรัพย์สุทธิปลายปี (บาท)	2,680,671,245	2,025,512,369	1,392,033,366	1,578,810,119	989,398,009	841,828,543
อัตราส่วนของค่าใช้จ่ายรวมต่อมูลค่าสินทรัพย์สุทธิเฉลี่ยระหว่างปี (%)	1.10	1.15	1.12	1.15	1.12	1.09
อัตราส่วนของรายได้จากการลงทุนรวมต่อมูลค่าสินทรัพย์สุทธิเฉลี่ยระหว่างปี (%)	3.96	3.89	4.47	3.57	4.07	4.07
อัตราส่วนของจำนวนเฉลี่ยถ่วงน้ำหนักของการซื้อขายเงินลงทุนระหว่างปี						
ต่อมูลค่าสินทรัพย์สุทธิเฉลี่ยระหว่างปี (%)*	275.11	129.47	120.30	181.04	130.02	136.69
มูลค่าสินทรัพย์สุทธิเฉลี่ยระหว่างปี (บาท)	1,927,986,141	1,792,918,465	1,510,626,458	1,029,142,880	884,293,715	1,479,923,700

ข้อมูลเพิ่มเติม

*การซื้อขายเงินลงทุน ไม่นับรวมเงินฝากธนาคารและเงินลงทุนในตั๋วสัญญาใช้เงิน และการซื้อขายเงินลงทุนต้องเป็นรายการซื้อหรือขายเงินลงทุนอย่างแท้จริง ซึ่งไม่รวมถึงการซื้อขายโดยมีสัญญาขายคืนหรือการขายโดยมีสัญญาซื้อคืน

หมายเหตุประกอบงบการเงินเป็นส่วนหนึ่งของการงบการเงินนี้

กองทุนเปิดไทยพาณิชย์ เซ็ท อินเด็กซ์ ฟันด์
หมายเหตุประกอบงบการเงิน
สำหรับปีสิ้นสุดวันที่ 31 มกราคม 2554 และ 2553

1. ลักษณะของกองทุนเปิดไทยพาณิชย์ เซ็ท อินเด็กซ์ ฟันด์

กองทุนเปิดไทยพาณิชย์ เซ็ท อินเด็กซ์ ฟันด์ เป็นกองทุนรวมประเภทรับซื้อคืนหน่วยลงทุน ("กองทุนเปิด") โดยได้รับอนุมัติจากสำนักงานคณะกรรมการกำกับหลักทรัพย์และตลาดหลักทรัพย์ ให้เป็นกองทุนเปิดเมื่อวันที่ 20 สิงหาคม 2539 โดยมีเงินทุนจดทะเบียนจำนวน 10,000 ล้านบาท และมีบริษัทหลักทรัพย์จัดการกองทุน ไทยพาณิชย์ จำกัด (บริษัทจัดการฯ) เป็นผู้จัดการกองทุน กองทุนฯ ได้จัดตั้งขึ้นโดยมีวัตถุประสงค์เพื่อระดมเงินทุนจากนักลงทุนประเภทบุคคลธรรมดาและประเภทสถาบันทั้งจากในและต่างประเทศที่ต้องการลงทุนในโครงการจัดการกองทุนรวมที่ลงทุนในหุ้นที่จดทะเบียนในตลาดหลักทรัพย์แห่งประเทศไทย และ/หรือหลักทรัพย์ประเภทอื่นๆ ที่จะมีส่วนในการคำนวณดัชนีตลาดหลักทรัพย์แห่งประเทศไทย นโยบายการลงทุนคือลงทุนในหรือมีไว้ซึ่งตราสารแห่งทุนโดยเฉลี่ยในรอบปีบัญชีไม่น้อยกว่าร้อยละ 65 ของมูลค่าสินทรัพย์สุทธิของกองทุนรวม โดยเน้นการลงทุนในหลักทรัพย์ประเภทหุ้นทุนของบริษัทที่จดทะเบียนในตลาดหลักทรัพย์แห่งประเทศไทยและ/หรือหลักทรัพย์ประเภทอื่นๆ ที่จะมีส่วนในการคำนวณดัชนีตลาดหลักทรัพย์แห่งประเทศไทย โครงการไม่มีนโยบายที่จะจ่ายเงินปันผลเว้นแต่กรณีที่บริษัทจัดการฯ เห็นว่าการพิจารณาจ่ายเงินปันผลจะเป็นการสร้างประโยชน์สูงสุดแก่ผู้ถือหน่วยลงทุน

เมื่อวันที่ 31 กรกฎาคม 2544 กองทุนรวมดังกล่าวได้จดทะเบียนหน่วยลงทุนเป็นหลักทรัพย์จดทะเบียนในตลาดหลักทรัพย์แห่งประเทศไทย ทำให้ผู้ถือหน่วยลงทุนมีทางเลือกในการลงทุนเพิ่มขึ้น โดยสามารถทำการสั่งซื้อและขายคืนหน่วยลงทุนผ่านตัวแทนสนับสนุนการขายและรับซื้อคืนหน่วยลงทุนผ่านระบบนายทะเบียนหน่วยลงทุนและสามารถทำการซื้อขายหน่วยลงทุนในตลาดหลักทรัพย์แห่งประเทศไทยผ่านบริษัทนายหน้าซื้อขายหลักทรัพย์

2. เกณฑ์ในการจัดทำงบการเงิน

งบการเงินนี้จัดทำขึ้นตามมาตรฐานการบัญชีที่กำหนดในพระราชบัญญัติวิชาชีพบัญชี พ.ศ. 2547 และจัดทำขึ้นตามหลักเกณฑ์และรูปแบบที่กำหนดในมาตรฐานการบัญชีฉบับที่ 106 เรื่อง การบัญชีสำหรับกิจการที่ดำเนินธุรกิจเฉพาะด้านการลงทุน

งบการเงินฉบับภาษาไทยเป็นงบการเงินฉบับที่กองทุนฯ ใช้เป็นทางการตามกฎหมาย งบการเงินฉบับภาษาอังกฤษแปลมาจากงบการเงินฉบับภาษาไทยนี้

3. การประกาศใช้มาตรฐานการบัญชีใหม่

ในระหว่างปีปัจจุบัน สภาวิชาชีพบัญชีได้ออกมาตรฐานการบัญชีฉบับปรับปรุงและมาตรฐานการบัญชีใหม่ตามรายละเอียดข้างล่างนี้

- ก) มาตรฐานการบัญชีที่มีผลบังคับใช้สำหรับรอบระยะเวลาบัญชีที่เริ่มในหรือหลังวันที่ 1 มกราคม 2554 (เว้นแต่แม่บทการบัญชีซึ่งมีผลบังคับใช้ทันที)

แม่บทการบัญชี (ปรับปรุง 2552)

มาตรฐานการบัญชีฉบับที่ 1 (ปรับปรุง 2552)	การนำเสนองบการเงิน
มาตรฐานการบัญชีฉบับที่ 2 (ปรับปรุง 2552)	สินค้าคงเหลือ
มาตรฐานการบัญชีฉบับที่ 7 (ปรับปรุง 2552)	งบกระแสเงินสด
มาตรฐานการบัญชีฉบับที่ 8 (ปรับปรุง 2552)	นโยบายการบัญชี การเปลี่ยนแปลงประมาณการทางบัญชี และข้อผิดพลาด
มาตรฐานการบัญชีฉบับที่ 10 (ปรับปรุง 2552)	เหตุการณ์ภายหลังรอบระยะเวลารายงาน
มาตรฐานการบัญชีฉบับที่ 11 (ปรับปรุง 2552)	สัญญาก่อสร้าง
มาตรฐานการบัญชีฉบับที่ 16 (ปรับปรุง 2552)	ที่ดิน อาคาร และอุปกรณ์
มาตรฐานการบัญชีฉบับที่ 17 (ปรับปรุง 2552)	สัญญาเช่า
มาตรฐานการบัญชีฉบับที่ 18 (ปรับปรุง 2552)	รายได้
มาตรฐานการบัญชีฉบับที่ 19	ผลประโยชน์ของพนักงาน
มาตรฐานการบัญชีฉบับที่ 23 (ปรับปรุง 2552)	ต้นทุนการกู้ยืม
มาตรฐานการบัญชีฉบับที่ 24 (ปรับปรุง 2552)	การเปิดเผยข้อมูลเกี่ยวกับบุคคลหรือกิจการที่เกี่ยวข้องกัน
มาตรฐานการบัญชีฉบับที่ 26	การบัญชีและการรายงานโครงการผลประโยชน์เมื่อออกจากงาน
มาตรฐานการบัญชีฉบับที่ 27 (ปรับปรุง 2552)	งบการเงินรวมและงบการเงินเฉพาะกิจการ
มาตรฐานการบัญชีฉบับที่ 28 (ปรับปรุง 2552)	เงินลงทุนในบริษัทร่วม
มาตรฐานการบัญชีฉบับที่ 29	การรายงานทางการเงินในสภาพเศรษฐกิจที่เงินเฟ้อรุนแรง
มาตรฐานการบัญชีฉบับที่ 31 (ปรับปรุง 2552)	ส่วนได้เสียในการร่วมค้า
มาตรฐานการบัญชีฉบับที่ 33 (ปรับปรุง 2552)	กำไรต่อหุ้น
มาตรฐานการบัญชีฉบับที่ 34 (ปรับปรุง 2552)	งบการเงินระหว่างกาล
มาตรฐานการบัญชีฉบับที่ 36 (ปรับปรุง 2552)	การด้อยค่าของสินทรัพย์
มาตรฐานการบัญชีฉบับที่ 37 (ปรับปรุง 2552)	ประมาณการหนี้สิน หนี้สินที่อาจเกิดขึ้น และสินทรัพย์ที่อาจเกิดขึ้น

มาตรฐานการบัญชีฉบับที่ 38 (ปรับปรุง 2552)	สินทรัพย์ไม่มีตัวตน
มาตรฐานการบัญชีฉบับที่ 40 (ปรับปรุง 2552)	อสังหาริมทรัพย์เพื่อการลงทุน
มาตรฐานการรายงานทางการเงินฉบับที่ 2	การจ่ายโดยใช้หุ้นเป็นเกณฑ์
มาตรฐานการรายงานทางการเงินฉบับที่ 3 (ปรับปรุง 2552)	การรวมธุรกิจ
มาตรฐานการรายงานทางการเงินฉบับที่ 5 (ปรับปรุง 2552)	สินทรัพย์ไม่หมุนเวียนที่ถือไว้เพื่อขายและการดำเนินงานที่ยกเลิก
มาตรฐานการรายงานทางการเงินฉบับที่ 6	การสำรวจและประเมินค่าแหล่งทรัพยากรแร่
การตีความมาตรฐานการรายงานทางการเงินฉบับที่ 15	สัญญาการก่อสร้างอสังหาริมทรัพย์
ข) มาตรฐานการบัญชีที่มีผลบังคับใช้สำหรับรอบระยะเวลาบัญชีที่เริ่มในหรือหลังวันที่ 1 มกราคม 2556	
มาตรฐานการบัญชีฉบับที่ 12	ภาษีเงินได้
มาตรฐานการบัญชีฉบับที่ 20 (ปรับปรุง 2552)	การบัญชีสำหรับเงินอุดหนุนจากรัฐบาล และการเปิดเผยข้อมูลเกี่ยวกับความช่วยเหลือจากรัฐบาล
มาตรฐานการบัญชีฉบับที่ 21 (ปรับปรุง 2552)	ผลกระทบจากการเปลี่ยนแปลงของอัตราแลกเปลี่ยนเงินตราต่างประเทศ

บริษัทจัดการฯ ได้ประเมินแล้วเห็นว่ามาตรฐานการบัญชีข้างต้นจะไม่มีผลกระทบอย่างเป็นสาระสำคัญต่องบการเงินสำหรับปีที่เริ่มใช้มาตรฐานการบัญชีดังกล่าว

4. สรุปนโยบายการบัญชีที่สำคัญ

4.1 การรับรู้รายได้และค่าใช้จ่าย

รายได้ดอกเบี้ยถือเป็นรายได้ตามเกณฑ์คงค้าง โดยคำนึงถึงอัตราผลตอบแทนที่แท้จริง

รายได้เงินปันผลถือเป็นรายได้เมื่อมีสิทธิในการรับเงินปันผล

กำไรขาดทุนจากการจำหน่ายเงินลงทุนถือเป็นรายได้หรือค่าใช้จ่าย ณ วันที่จำหน่ายเงินลงทุน

ค่าใช้จ่ายบันทึกตามเกณฑ์คงค้าง

4.2 การวัดค่าเงินลงทุน

เงินลงทุนจะรับรู้เป็นสินทรัพย์ด้วยจำนวนต้นทุนของเงินลงทุน ณ วันที่กองทุนฯ มีสิทธิใน เงินลงทุน ต้นทุนของเงินลงทุนประกอบด้วยรายจ่ายซื้อเงินลงทุน และค่าใช้จ่ายโดยตรงทั้งสิ้นที่กองทุนฯ จ่ายเพื่อให้ได้มาซึ่งเงินลงทุนนั้น

เงินลงทุนในตราสารทุนในความต้องการของตลาดซึ่งเป็นเงินลงทุนที่มีตลาดซื้อขายคล่องรองรับแสดงตามมูลค่ายุติธรรมโดยใช้ราคาซื้อขายครั้งสุดท้ายก่อนวันที่วัดค่าเงินลงทุน ในกรณีที่ไม่มีราคาดังกล่าว ผู้จัดการกองทุนจะประมาณราคาโดยพิจารณาตามหลักเกณฑ์และวิธีการกำหนดมูลค่ายุติธรรมของเงินลงทุนเพื่อใช้ในการคำนวณมูลค่าสินทรัพย์สุทธิของกองทุนรวม ซึ่งประกาศโดยสมาคมบริษัทจัดการลงทุน

เงินลงทุนในหุ้นสามัญของบริษัทที่มีได้จดทะเบียนในตลาดหลักทรัพย์แห่งประเทศไทยแสดงตามมูลค่ายุติธรรมโดยใช้ราคาเฉลี่ยที่ได้มาในวันล่าสุด

กำไรหรือขาดทุนจากการวัดค่าเงินลงทุนถือเป็นรายการกำไรหรือขาดทุนสุทธิที่ยังไม่เกิดขึ้นในงบกำไรขาดทุน

ราคาทุนของเงินลงทุนที่จำหน่ายใช้วิธีถัวเฉลี่ยถ่วงน้ำหนัก

4.3 รายการธุรกิจกับบุคคลหรือกิจการที่เกี่ยวข้องกัน

บุคคลหรือกิจการที่เกี่ยวข้องกันกับกองทุนฯ หมายถึง บุคคลหรือกิจการที่ลงทุนในส่วนของได้เสียของกองทุนฯ ตั้งแต่ร้อยละ 10 ของส่วนได้เสียทั้งหมดที่มีสิทธิออกเสียงไม่ว่าโดยทางตรงหรือทางอ้อมหรือฝ่ายบริหาร ซึ่งประกอบด้วย บุคคลที่รับผิดชอบในการจัดการกองทุนฯ หรือมีหน้าที่กำหนดนโยบายหรือตัดสินใจเพื่อให้กองทุนฯ บรรลุวัตถุประสงค์ที่วางไว้

นอกจากนี้ บุคคลหรือกิจการที่เกี่ยวข้องกันยังหมายรวมถึงบุคคลหรือกิจการที่มีอำนาจควบคุมกองทุนฯ หรืออยู่ภายใต้อำนาจควบคุมของกองทุนฯ หรือมีอิทธิพลอย่างเป็นสาระสำคัญของกองทุนฯ หรืออยู่ภายใต้อิทธิพลอย่างเป็นสาระสำคัญของกองทุนฯ

4.4 รายการที่เป็นเงินตราต่างประเทศ

กองทุนฯ แปลงค่ารายการที่เป็นเงินตราต่างประเทศที่เกิดขึ้นในระหว่างปีเป็นเงินบาท โดยใช้อัตราแลกเปลี่ยน ณ วันที่ที่เกิดรายการ เว้นแต่รายการที่ได้ตกลงอัตราแลกเปลี่ยนล่วงหน้ากับธนาคารไว้จะใช้อัตราที่ตกลงกันนั้นแทน สินทรัพย์และหนี้สินที่เป็นตัวเงินที่เป็นเงินตราต่างประเทศคงเหลือ ณ วันสิ้นงวดแปลงค่าเป็นเงินบาท โดยใช้อัตราแลกเปลี่ยนเงินตราต่างประเทศ (Spot Rate) ที่ประกาศโดยธนาคารแห่งประเทศไทยว่าด้วยอัตราแลกเปลี่ยนถัวเฉลี่ย

ของธนาคารพาณิชย์ ซึ่งประกาศ ณ วันทำการคำนวณมูลค่าสินทรัพย์สุทธิของกองทุนฯ และในกรณีที่ธนาคารแห่งประเทศไทยไม่ได้ประกาศอัตราแลกเปลี่ยนดังกล่าว กองทุนฯจะพิจารณาใช้อัตราแลกเปลี่ยนที่ประกาศโดยธนาคารพาณิชย์หรือหน่วยงานอื่นใดที่ใช้อ้างอิงอย่างเป็นทางการในการคำนวณมูลค่าสุทธิ โดยเป็นอัตราแลกเปลี่ยนที่ได้รับความเห็นชอบจากผู้ดูแลผลประโยชน์ก่อนทุกครั้ง

กำไรขาดทุนจากอัตราแลกเปลี่ยนได้แสดงรวมเป็นรายการกำไรหรือขาดทุนสุทธิที่เกิดขึ้นจริงและยังไม่ได้เกิดขึ้นจริงจากเงินลงทุน ซึ่งได้แสดงรวมอยู่ในงบกำไรขาดทุน

4.5 ประเมินการหนีสิน

กองทุนฯจะบันทึกประมาณการหนีสินไว้ในบัญชีเมื่อภาระผูกพันซึ่งเป็นผลมาจากเหตุการณ์ในอดีตได้เกิดขึ้นแล้ว และมีความเป็นไปได้ค่อนข้างแน่นอนว่ากองทุนฯจะเสียทรัพยากรเชิงเศรษฐกิจไปเพื่อปลดปล่อยภาระผูกพันนั้น และกองทุนฯสามารถประมาณมูลค่าภาระผูกพันนั้นได้อย่างน่าเชื่อถือ

4.6 บัญชีปรับสมดุล

ส่วนหนึ่งของราคาขายหรือราคาซื้อคืนของหน่วยลงทุนซึ่งเท่ากับจำนวนต่อหน่วยของกำไรสะสมที่ยังไม่ได้แบ่งสรร ณ วันที่เกิดรายการถูกบันทึกใน “บัญชีปรับสมดุล”

5. การใช้ดุลยพินิจและประมาณการทางบัญชีที่สำคัญ

ในการจัดทำงบการเงินตามมาตรฐานการบัญชีที่รับรองทั่วไป บริษัทจัดการฯจำเป็นต้องใช้ดุลยพินิจและการประมาณการในเรื่องที่มีความไม่แน่นอน การใช้ดุลยพินิจและการประมาณการดังกล่าวนี้ส่งผลกระทบต่อจำนวนเงินที่แสดงในงบการเงินและต่อข้อมูลที่แสดงในหมายเหตุประกอบงบการเงิน ผลที่เกิดขึ้นจริงอาจแตกต่างไปจากจำนวนที่ประมาณการไว้

6. กำไรสะสม

	(หน่วย: บาท)	
	2554	2553
ขาดทุนสะสมส่วนที่ไม่สามารถแยกแสดงเป็นรายการต่างหาก	(12,943,845)	(12,943,845)
รายได้จากการลงทุนสุทธิสะสม (วันที่เริ่มสะสม 1 กุมภาพันธ์ 2541)	248,696,490	199,485,151
กำไรสุทธิที่เกิดขึ้นจากเงินลงทุนสะสม (วันที่เริ่มสะสม 1 กุมภาพันธ์ 2541)	375,571,344	478,868,824
ขาดทุนสุทธิที่ยังไม่เกิดขึ้นจากเงินลงทุนสะสม (วันที่เริ่มสะสม 1 กุมภาพันธ์ 2541)	(63,154,240)	(944,782,183)
กำไร (ขาดทุน) สะสมต้นปี	548,169,749	(279,372,053)
การเพิ่มขึ้นในสินทรัพย์สุทธิจากการดำเนินงานในระหว่างปี	620,028,123	827,541,802
กำไรสะสมปลายปี	1,168,197,872	548,169,749

7. ค่าใช้จ่าย

7.1 ค่าธรรมเนียมการจัดการ ค่าธรรมเนียมผู้ดูแลผลประโยชน์ และค่าธรรมเนียมนายทะเบียน มีรายละเอียด ดังนี้

ค่าใช้จ่าย	อัตราร้อยละต่อปีของมูลค่าสินทรัพย์สุทธิของกองทุนฯ
ค่าธรรมเนียมการจัดการ	0.75
ค่าธรรมเนียมผู้ดูแลผลประโยชน์	0.05
ค่าธรรมเนียมนายทะเบียน	0.15

ค่าธรรมเนียมข้างต้นยังไม่รวมภาษีมูลค่าเพิ่มและจะเรียกเก็บจากกองทุนฯเป็นรายเดือน บริษัทจัดการฯจะคำนวณค่าธรรมเนียมข้างต้นทุกวันที่มีการคำนวณมูลค่าสินทรัพย์สุทธิ โดยใช้มูลค่าสินทรัพย์สุทธิในแต่ละวันเป็นฐานในการคำนวณค่าธรรมเนียม

ค่าธรรมเนียมตัดจ่ายประกอบด้วยค่าใช้จ่ายที่เกิดขึ้นสำหรับโครงการกองทุนเปิดไทยพาณิชย์ เซ็ท อินเด็กซ์ ฟันด์ โดยตรง โดยจะเรียกเก็บจากกองทุนฯเป็นรายปีและตัดจ่ายเป็นค่าใช้จ่ายเฉลี่ยเท่ากันทุกวันภายในหนึ่งปี ได้แก่ ค่าธรรมเนียมในการนำหน่วยลงทุนจดทะเบียนเป็นหลักทรัพย์จดทะเบียนในตลาดหลักทรัพย์แห่งประเทศไทยรายปีในอัตราร้อยละ 0.025 ของมูลค่าหน่วยลงทุน ณ วันจดทะเบียนในปีแรก ส่วนปีต่อไปคำนวณจากมูลค่าเฉลี่ยของหน่วยลงทุน ณ วันสิ้นสุดรอบระยะเวลาของปีค่าธรรมเนียมในปีปัจจุบันและในปีก่อน ค่าธรรมเนียมรายปีกำหนดขั้นต่ำ 50,000 บาทต่อปีแต่ไม่เกิน 100,000 บาทต่อปี ซึ่งเป็นค่าธรรมเนียมที่ยังไม่รวมภาษีมูลค่าเพิ่ม

7.2 ค่าใช้จ่ายในการดำเนินโครงการประกอบด้วย

- (1) ค่าใช้จ่ายเพื่อการดำเนินงานของกองทุนฯที่เรียกเก็บจากกองทุนฯตามที่จ่ายจริงและในทางบัญชีจะตัดจ่ายเป็นค่าใช้จ่ายของกองทุนฯเฉลี่ยเท่ากันทุกวัน ภายในรอบปีบัญชีที่ได้รับประโยชน์จากค่าไถ่จ่ายนั้น ได้แก่ ค่าใช้จ่ายในการสอบบัญชี ค่าจัดทำ จัดพิมพ์และจัดส่งหนังสือชี้ชวนเสนอขายหน่วยลงทุน ทั้งส่วนสรุปข้อมูลสำคัญที่ผู้ลงทุนควรทราบและส่วนข้อมูลโครงการ
- (2) ค่าใช้จ่ายและค่าธรรมเนียมที่เกี่ยวข้องเนื่องกับการดำเนินงานของกองทุนฯที่เรียกเก็บจากกองทุนฯตามจำนวนที่จ่ายจริง และในทางบัญชีจะตัดจ่ายเป็นค่าใช้จ่ายของกองทุนฯครั้งเดียวทั้งจำนวน เช่น ค่าประกาศในหนังสือพิมพ์ ค่าแบบพิมพ์ ค่าไปรษณียากรสำหรับการส่งเอกสาร ต่างๆ หรือหนังสือติดต่อกับผู้ถือหน่วยลงทุน ค่าที่ปรึกษากฎหมายและอื่นๆ ตามที่จ่ายจริง
- (3) ค่าใช้จ่ายด้านโฆษณาประชาสัมพันธ์ เช่น ค่าใช้จ่ายในการจัดทำโฆษณาประชาสัมพันธ์ ค่าสื่อโฆษณาประชาสัมพันธ์ การจัดอบรมเผยแพร่ความรู้ ค่าใช้จ่ายด้านการตลาด การส่งเสริมการขาย ตลอดจนการสัมมนาแนะนำกองทุน ซึ่งเกิดขึ้นหลังจากการจัดตั้งกองทุนที่เรียกเก็บจากกองทุนตามจำนวนที่จ่ายจริง โดยในทางบัญชีบริษัทจัดการฯ จะตัดจ่ายเป็นค่าใช้จ่ายของ กองทุนเฉลี่ยเท่ากันทุกวันภายในระยะเวลา 1 ปี นับจากวันที่บันทึกเป็นค่าใช้จ่ายดังกล่าว ทั้งนี้ จำนวนเงินที่ตัดจ่ายจะต้องไม่เกินกว่าอัตราร้อยละ 0.25 ของมูลค่าสินทรัพย์สุทธิของกองทุนรวมในแต่ละวัน โดยค่าใช้จ่ายที่เกินอัตราที่กำหนดถือเป็นค่าใช้จ่ายดำเนินงานของบริษัทจัดการฯ

8. รายการกำไรสุทธิที่ยังไม่เกิดขึ้นจากเงินลงทุน

(หน่วย: บาท)

	<u>2554</u>	<u>2553</u>
โอนกลับรายการขาดทุนที่ยังไม่เกิดขึ้น ณ วันต้นปี	63,154,240	944,782,183
กำไร (ขาดทุน) ที่ยัง ไม่เกิดขึ้นของเงินลงทุนที่คงเหลือ ณ วันสิ้นปี	185,306,134	(63,154,240)
รวมรายการกำไรสุทธิที่ยังไม่เกิดขึ้นจากเงินลงทุน	<u>248,460,374</u>	<u>881,627,943</u>

รายการขาดทุนที่ยัง ไม่เกิดขึ้น ณ วันต้นปีบางส่วนอาจเกี่ยวข้องกับเงินลงทุนที่ได้ขายไปแล้วในปีปัจจุบัน ซึ่งผลจากการขายนั้นได้ปรากฏอยู่ในรายการกำไรสุทธิที่เกิดขึ้นในงบกำไรขาดทุนนี้แล้ว

9. เงินฝากธนาคาร

ณ วันที่ 31 มกราคม 2554 และ 2553 กองทุนฯ ได้ลงทุนในเงินฝากประเภทออมทรัพย์และกระแสรายวันกับธนาคารต่างๆ ดังนี้

ธนาคาร	เงินต้น (บาท)		อัตราดอกเบี้ย (ร้อยละต่อปี)	
	2554	2553	2554	2553
ธนาคารไทยพาณิชย์ จำกัด (มหาชน)				
ประเภทกระแสรายวัน	40,494,487	26,934,288	-	-
ธนาคารซีทีแบงก์ เอ็น.เอ.				
ประเภทออมทรัพย์	21,030,483	61,223,686	0.100	0.100
รวม	61,524,970	88,157,974		

10. รายการธุรกิจกับกิจการที่เกี่ยวข้องกัน

ในระหว่างปี กองทุนฯ มีรายการธุรกิจที่สำคัญกับกิจการที่เกี่ยวข้องกันดังนี้

(หน่วย: บาท)

	2554	2553	นโยบายการกำหนดราคา
ธนาคารไทยพาณิชย์ จำกัด (มหาชน)			
และบริษัทในเครือ			
ในฐานะผู้ออกหลักทรัพย์			
ซื้อเงินลงทุน	135,498,924	68,753,525	ราคาตลาด
ขายเงินลงทุน	136,210,983	57,064,872	ราคาตลาด
ค่าธรรมเนียมการจัดการ	15,490,088	14,417,512	ตามเกณฑ์ที่ระบุในหนังสือชี้ชวน
ค่าธรรมเนียมนายทะเบียน	3,098,018	2,883,502	ตามเกณฑ์ที่ระบุในหนังสือชี้ชวน
รายได้เงินปันผล	2,830,850	2,001,800	ตามที่ประกาศจ่าย
ค่านายหน้าซื้อขายเงินลงทุน	4,029,447	2,315,850	อัตราตลาด

ณ วันที่ 31 มกราคม 2554 และ 2553 กองทุนฯมียอดคงเหลือที่มีสาระสำคัญกับกิจการที่เกี่ยวข้องกันดังนี้

(หน่วย: บาท)

	2554	2553
ธนาคารไทยพาณิชย์ จำกัด (มหาชน) และบริษัทในเครือ		
เงินลงทุนในหลักทรัพย์จดทะเบียน	113,185,400	100,134,100
เงินฝากธนาคาร	40,494,487	26,934,288
ค่าธรรมเนียมนายทะเบียนค้างจ่าย	328,919	275,474
ค่าธรรมเนียมการจัดการค้างจ่าย	1,644,594	1,377,369

11. ข้อมูลเกี่ยวกับการซื้อขายเงินลงทุน

กองทุนฯได้ซื้อขายเงินลงทุนในระหว่างปีโดยไม่รวมเงินลงทุนในตัวสัญญาใช้เงินเป็นจำนวนเงิน 5,304,149,378 บาท (2553: 2,321,368,761 บาท) โดยคิดเป็นร้อยละ 275.11 (2553: ร้อยละ 129.47) ของมูลค่าสินทรัพย์สุทธิถัวเฉลี่ยระหว่างปี

12. เครื่องมือทางการเงิน

นโยบายการบริหารความเสี่ยง

กองทุนฯมีสินทรัพย์ทางการเงินและหนี้สินทางการเงินที่สำคัญที่แสดงในงบดุลประกอบด้วย เงินฝากธนาคาร เงินลงทุน ลูกหนี้จากเงินปันผลและดอกเบี้ย เจ้าหนี้จากการซื้อเงินลงทุน และเจ้าหนี้จากการรับซื้อคืนหน่วยลงทุน กองทุนฯมีความเสี่ยงที่เกี่ยวข้องกับสินทรัพย์ทางการเงินและหนี้สินทางการเงินดังกล่าว และมีนโยบายในการบริหารความเสี่ยงดังนี้

ความเสี่ยงจากการเปลี่ยนแปลงของราคาตลาด

ความเสี่ยงจากการเปลี่ยนแปลงของราคาตลาดหมายถึงความเสี่ยงที่กองทุนฯอาจได้รับความเสียหายอันสืบเนื่องมาจากความเสี่ยงดังต่อไปนี้

ความเสี่ยงด้านอัตราดอกเบี้ย

ความเสี่ยงด้านอัตราดอกเบี้ยคือความเสี่ยงที่เกิดจากการเปลี่ยนแปลงของอัตราดอกเบี้ยในตลาด ซึ่งอาจจะทำให้เกิดการเปลี่ยนแปลงต่อมูลค่าตราสารทางการเงิน ความผันผวนต่อรายได้หรือมูลค่าของสินทรัพย์และหนี้สินทางการเงิน

กองทุนฯมีความเสี่ยงจากอัตราดอกเบี้ยที่สำคัญอันเกี่ยวเนื่องกับเงินฝากธนาคาร และเงินลงทุนในเงินฝากธนาคาร อย่างไรก็ตาม เนื่องจากสินทรัพย์ทางการเงินดังกล่าวจัดอยู่ในประเภทระยะสั้น

และมีอัตราดอกเบี้ยที่ปรับขึ้นลงตามอัตราตลาด ดังนั้น ความเสี่ยงจากอัตราดอกเบี้ยของกองทุนฯ จึงอยู่ในระดับต่ำ

ณ วันที่ 31 มกราคม 2554 สินทรัพย์ทางการเงินที่สำคัญสามารถจัดตามประเภทอัตราดอกเบี้ยได้ ดังนี้

	(หน่วย: บาท)		
	อัตราดอกเบี้ย ปรับขึ้นลง ตามราคาตลาด	ไม่มี อัตราดอกเบี้ย	อัตรา ดอกเบี้ย (ร้อยละต่อปี)
<u>สินทรัพย์ทางการเงิน</u>			
เงินฝากธนาคาร	21,030,483	40,494,487	0.100
เงินลงทุนในเงินฝากธนาคาร	68,000,000	-	1.000

ณ วันที่ 31 มกราคม 2553 สินทรัพย์ทางการเงินที่สำคัญสามารถจัดตามประเภทอัตราดอกเบี้ยได้ ดังนี้

	(หน่วย: บาท)		
	อัตราดอกเบี้ย ปรับขึ้นลง ตามราคาตลาด	ไม่มี อัตราดอกเบี้ย	อัตรา ดอกเบี้ย (ร้อยละต่อปี)
<u>สินทรัพย์ทางการเงิน</u>			
เงินฝากธนาคาร	61,223,686	26,934,288	0.100

ความเสี่ยงจากการเปลี่ยนแปลงราคาตลาดของตราสารทุน

ความเสี่ยงที่เกิดจากการเปลี่ยนแปลงของสภาวะการลงทุนในตลาดหุ้นที่มีผลต่อการเปลี่ยนแปลงของราคาหุ้น โดยปัจจัยที่เข้ามากระทบอาจแบ่งออกได้เป็นความเสี่ยงที่เกิดขึ้นกับตลาดโดยรวม (Market Risk) และความเสี่ยงที่เกิดจากปัจจัยเฉพาะ (Specific Risk) ซึ่งอาจจะทำให้เกิดการเปลี่ยนแปลงต่อมูลค่าของสินทรัพย์ประเภทเงินลงทุน ความผันผวนต่อรายได้หรือมูลค่าของสินทรัพย์ทางการเงิน

กองทุนฯ ไม่สามารถที่จะขจัดความเสี่ยงดังกล่าวให้หมดไปได้ อย่างไรก็ตาม แนวทางที่กองทุนฯ ใช้เพื่อช่วยลดความเสี่ยงที่เกิดจากปัจจัยเฉพาะ (Specific Risk) สามารถทำได้โดยการกระจายน้ำหนักการลงทุนในแต่ละหลักทรัพย์และในแต่ละกลุ่มธุรกิจให้มีความเหมาะสม โดยยังคงให้มีผลตอบแทนที่ดีและไม่ให้เกิดความเสี่ยงมากกว่าความเสี่ยงของตลาดมากเกินไป แต่สำหรับ

ความเสี่ยงที่เกิดขึ้นกับตลาดโดยรวม (Market Risk) นั้น กองทุนฯไม่สามารถที่จะจัดหรือลดลงได้ เนื่องจากเป็นความเสี่ยงขั้นพื้นฐานที่อยู่ในตราสารทุนของกองทุนประเภทนี้

ความเสี่ยงด้านอัตราแลกเปลี่ยน

ความเสี่ยงด้านอัตราแลกเปลี่ยนคือความเสี่ยงที่เกิดจากการเปลี่ยนแปลงของอัตราแลกเปลี่ยนเงินตราต่างประเทศ ซึ่งอาจจะทำให้เกิดการเปลี่ยนแปลงต่อมูลค่าตราสารทางการเงิน ความผันผวนต่อรายได้หรือมูลค่าของสินทรัพย์และหนี้สินทางการเงิน

ณ วันที่ 31 มกราคม 2554 และ 2553 กองทุนฯไม่มียอดคงเหลือของสินทรัพย์หรือหนี้สินทางการเงินซึ่งเป็นสกุลตราต่างประเทศ กองทุนฯจึงไม่มีความเสี่ยงด้านอัตราแลกเปลี่ยนแต่อย่างใด

ความเสี่ยงด้านสภาพคล่อง

ความเสี่ยงด้านสภาพคล่องคือความเสี่ยงที่กองทุนฯอาจได้รับความเสียหายอันสืบเนื่องมาจากการที่กองทุนฯไม่สามารถเปลี่ยนสินทรัพย์เป็นเงินสดและ/หรือไม่สามารถจัดหาเงินทุนได้เพียงพอตามความต้องการและทันต่อเวลาที่กองทุนฯจะต้องนำไปชำระภาระผูกพันได้เมื่อครบกำหนดกองทุนฯสามารถลดความเสี่ยงดังกล่าวได้ในระดับหนึ่ง หากความเสี่ยงด้านสภาพคล่องเกิดจากคุณภาพของหลักทรัพย์ เช่น กองทุนฯมีการกำหนดสัดส่วนที่เหมาะสมสำหรับหลักทรัพย์ของบริษัทที่มีขนาดเล็กหรือมีสัดส่วนของหุ้นที่ซื้อขายในตลาด (Free Float) ต่ำ โดยกองทุนฯจะพิจารณาจากทุนจดทะเบียนของบริษัทหรือปริมาณการซื้อขายเฉลี่ยเป็นเกณฑ์ในการพิจารณาความเหมาะสม ส่วนความเสี่ยงด้านสภาพคล่องของตราสารอนุพันธ์ที่ทำการซื้อขายในตลาดตราสารอนุพันธ์แห่งประเทศไทย (TFEX) นั้นขึ้นอยู่กับสภาพตลาดในแต่ละช่วง

วันที่ที่ครบกำหนดของเครื่องมือทางการเงินนับจากวันที่ 31 มกราคม 2554 มีดังนี้

(หน่วย: บาท)

	ไม่ได้กำหนด	ระยะเวลาครบกำหนด	
	ระยะเวลา	เมื่อทวงถาม	ภายใน 1 ปี
สินทรัพย์ทางการเงิน			
เงินลงทุน	2,680,830,376	68,000,000	-
เงินฝากธนาคาร	-	61,524,970	-
ลูกหนี้จากเงินปันผลและดอกเบี้ย	-	-	257,958
หนี้สินทางการเงิน			
เจ้าหนี้จากการซื้อเงินลงทุน	-	-	93,046,505
เจ้าหนี้จากการรับซื้อคืนหน่วยลงทุน	-	-	34,475,067

วันที่ที่ครบกำหนดของเครื่องมือทางการเงินนับจากวันที่ 31 มกราคม 2553 มีดังนี้

	ไม่ได้กำหนด ระยะเวลา	ระยะเวลาครบกำหนด	
		เมื่อทวงถาม	ภายใน 1 ปี
สินทรัพย์ทางการเงิน			
เงินลงทุน	1,969,006,990	-	-
เงินฝากธนาคาร	-	88,157,974	-
ลูกหนี้จากเงินปันผลและดอกเบี้ย	-	-	360,377
หนี้สินทางการเงิน			
เจ้าหนี้จากการรับซื้อคืนหน่วยลงทุน	-	-	30,096,467

ความเสี่ยงด้านการให้สินเชื่อ

ความเสี่ยงด้านการให้สินเชื่อ คือ ความเสี่ยงที่กองทุนฯ จะได้รับความเสียหายทางการเงินอันสืบเนื่องมาจากการที่คู่สัญญาของกองทุนฯ จะไม่สามารถปฏิบัติตามภาระผูกพันที่ระบุไว้ในเครื่องมือทางการเงินได้

กองทุนฯ มีความเสี่ยงด้านการให้สินเชื่อ เนื่องจากกองทุนฯ มีลูกหนี้จากเงินปันผลและดอกเบี้ยจากเงินลงทุนและเงินฝากธนาคาร ซึ่งเป็นไปตามธุรกิจของกองทุนฯ กองทุนฯ จึงไม่คาดว่าจะได้รับความเสียหายจากการเรียกชำระหนี้ดังกล่าว

มูลค่ายุติธรรม

มูลค่ายุติธรรม หมายถึง จำนวนเงินที่ผู้ซื้อและผู้ขายตกลงแลกเปลี่ยนสินทรัพย์กันในขณะที่ทั้งสองฝ่ายมีความรอบรู้ และเต็มใจในการแลกเปลี่ยนและสามารถต่อรองราคากันได้อย่างเป็นอิสระในลักษณะที่ไม่มีความเกี่ยวข้องกัน วิธีการกำหนดมูลค่ายุติธรรมขึ้นอยู่กับลักษณะของเครื่องมือทางการเงิน มูลค่ายุติธรรมจะกำหนดจากราคาตลาดล่าสุด หรือกำหนดขึ้นโดยใช้เกณฑ์การวัดมูลค่าที่เหมาะสม

เนื่องจากสินทรัพย์ทางการเงินส่วนใหญ่เป็นเงินลงทุนในตราสารทุนในความต้องการของตลาดที่แสดงมูลค่ายุติธรรมโดยถือตามราคาที่ซื้อขายกันในตลาด และหนี้สินทางการเงินส่วนใหญ่มีระยะเวลาครบกำหนดอันสั้น ดังนั้น กองทุนฯ เชื่อว่ามูลค่าตามบัญชีของสินทรัพย์และหนี้สินทางการเงินดังกล่าวจึงแสดงมูลค่าไม่แตกต่างจากมูลค่ายุติธรรมอย่างมีสาระสำคัญ

13. การบริหารจัดการทุน

วัตถุประสงค์ของกองทุนฯในการบริหารทางการเงินของกองทุนฯคือ การดำรงไว้ซึ่งความสามารถในการดำเนินงานอย่างต่อเนื่อง และการดำรงไว้ซึ่งโครงสร้างของทุนที่เหมาะสม

14. การอนุมัติงบการเงิน

งบการเงินนี้ได้รับอนุมัติจากผู้จัดการกองทุนเมื่อวันที่ 23 มีนาคม 2554