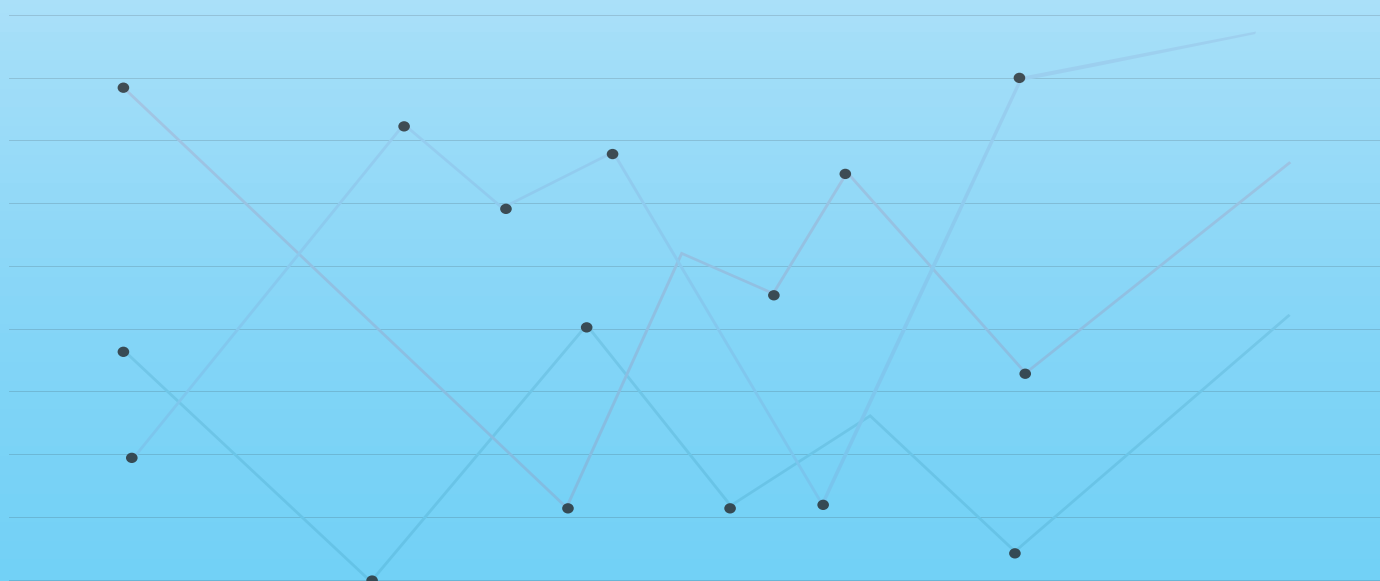


UNITED PAPER PUBLIC COMPANY LIMITED

บริษัท ยูไนเต็ด เปเปอร์ จำกัด (มหาชน)



## รายงานประจำปี 2557 | Annual Report 2014





## สารบัญ

	หน้า
รายงานของคณะกรรมการบริษัท	2
รายงานของคณะกรรมการตรวจสอบ	3
ข้อมูลทั่วไป	6
ข้อมูลสำคัญทางการเงิน	7
ฐานะการเงินและผลการดำเนินงานเปรียบเทียบ 3 ปี	8
ลักษณะการประกอบธุรกิจ	15
การตลาดและภาวะการแข่งขัน	16
ปัจจัยความเสี่ยง	20
โครงสร้างการถือหุ้นและการจัดการ	22
บุคคลที่มีผลประโยชน์ร่วมกันและรายการระหว่างกัน	35
คำอธิบายและวิเคราะห์ของฝ่ายจัดการ	36
คำตอบแทนของผู้สอบบัญชี	36
รายงานของผู้สอบบัญชีรับอนุญาต	37
งบแสดงฐานะการเงิน	39
งบกำไรขาดทุนเบ็ดเสร็จ	41
งบแสดงการเปลี่ยนแปลงส่วนของผู้ถือหุ้น	42
งบกระแสเงินสด	43
หมายเหตุประกอบงบการเงิน	45





## รายงานของคณะกรรมการบริษัท

คณะกรรมการบริษัท เป็นผู้รับผิดชอบต่อการดำเนินธุรกิจที่สำคัญและการกำกับดูแลกิจการ  
งการเงินของบริษัทฯ และสารสนเทศทางการเงินที่ปรากฏต่อสาธารณชน ซึ่งการจัดทำงบการเงินดังกล่าวจะเป็นไปตามมาตรฐานการ  
บัญชีที่รับรองทั่วไปในประเทศไทย โดยเลือกนโยบายบัญชีที่เหมาะสมและถือปฏิบัติอย่างสม่ำเสมอ โดยใช้ดุลยพินิจอย่างระมัดระวังและ  
ประมาณการที่ดีที่สุดในการจัดทำ รวมทั้งมีการเปิดเผยข้อมูลสำคัญอย่างเพียงพอในหมายเหตุประกอบงบการเงิน

คณะกรรมการบริษัทได้จัดให้มีการดำรงรักษาไว้ซึ่งระบบควบคุมภายในที่มีประสิทธิผล เพื่อให้มั่นใจได้ว่าการบันทึกข้อมูลทาง  
บัญชีมีความถูกต้อง ครบถ้วน และเพียงพอที่จะดำรงรักษาไว้ซึ่งทรัพย์สินและเพื่อป้องกันไม่ให้เกิดการทุจริตหรือการดำเนินการที่ผิดปกติ  
อย่างมีสาระสำคัญ

ในการนี้ คณะกรรมการบริษัทได้แต่งตั้งคณะกรรมการตรวจสอบ ซึ่งประกอบด้วยกรรมการที่ไม่เป็นผู้บริหารและเป็นอิสระอย่าง  
เพียงพอ เป็นผู้ดูแลรับผิดชอบเกี่ยวกับคุณภาพของรายงานทางการเงิน และระบบควบคุมดูแลการบริหารฝ่ายต่าง ๆ ภายในบริษัทฯ ซึ่ง  
โดยรวมอยู่ในระดับที่น่าพอใจ สามารถสร้างความเชื่อถือได้ของงบการเงินตลอดจนการผลิต การดำเนินงานทุกด้านของบริษัทฯ

ทั้งนี้คณะกรรมการบริษัทและฝ่ายบริหารจะยึดมั่นในปณิธานดำเนินงานตามนโยบายธรรมาภิบาล เพื่อสร้างความเชื่อมั่นและ  
ก่อประโยชน์แก่ผู้เกี่ยวข้องทุกฝ่าย

ในโอกาสนี้ขอขอบคุณผู้บริหาร พนักงาน ผู้ถือหุ้น และผู้เกี่ยวข้องทุกท่านที่ให้ความอนุเคราะห์ส่งเสริมในกิจการของบริษัทฯ  
ด้วยดีเสมอมา



(ดร. ชิน ชินเศรษฐวงศ์)

ประธานกรรมการ



## รายงานของคณะกรรมการตรวจสอบ

คณะกรรมการตรวจสอบ บริษัท ยูโนเด็ด เปเปร์ จำกัด (มหาชน) ได้รับการแต่งตั้งโดยที่ประชุมคณะกรรมการของบริษัทฯ ประกอบด้วยกรรมการอิสระ ซึ่งเป็นผู้ที่มีความรู้ความสามารถและประสบการณ์ด้านบัญชีการเงิน การบริหารการผลิต การตลาด และการบริหารองค์กร โดยมีกรรมการทั้งสิ้น 4 ท่าน ซึ่งได้แก่นายสุรเชษฐ์ ทรัพย์สาคร เป็นประธานกรรมการตรวจสอบ นายพยนต์ ถาวรวงศ์ นายมนัส หวังธรรมบุญ และ นายกำจร ชื่นชูจิตต์

ในปี 2557 คณะกรรมการตรวจสอบมีการประชุมอย่างเป็นทางการจำนวน 4 ครั้ง ซึ่งคณะกรรมการตรวจสอบได้ให้ความสำคัญของการประชุมเป็นอย่างยิ่ง โดยให้ผู้บริหาร เจ้าหน้าที่ฝ่ายบัญชี เจ้าหน้าที่ฝ่ายการตลาด ผู้สอบบัญชีรับอนุญาต และผู้ตรวจสอบภายใน เข้าร่วมประชุมด้วยทุกครั้ง เพื่อให้การประชุมได้รับข้อมูลและการชี้แจงในเรื่องต่างๆ อย่างละเอียดครบถ้วน และเป็นเครื่องมือในการควบคุม กำกับดูแล และให้ข้อเสนอแนะที่เป็นประโยชน์ในการบริหารงานของฝ่ายบริหารด้วย

เหมือนเช่นในปีที่ผ่านมา ในปี 2557 คณะกรรมการตรวจสอบได้ปฏิบัติหน้าที่ตามข้อกำหนดของตลาดหลักทรัพย์ฯ โดยมุ่งเน้นในเรื่องการปฏิบัติหน้าที่ให้บรรลุวัตถุประสงค์ที่ได้รับมอบหมายจากคณะกรรมการบริษัท และอำนาจหน้าที่และความรับผิดชอบของคณะกรรมการตรวจสอบ โดยมีวัตถุประสงค์หลักในเรื่องการควบคุมภายใน การกำกับดูแลกิจการที่ดี และความโปร่งใสในการบริหารงานของผู้บริหารของบริษัทฯ เช่นเดียวกันกับวัตถุประสงค์หลักซึ่งได้ปฏิบัติในปีก่อนๆ ซึ่งสรุปขอบเขตและสาระสำคัญได้ดังนี้

### 1. การสอบทานงบการเงิน

คณะกรรมการตรวจสอบได้สอบทานงบการเงินทั้งงบการเงินประจำไตรมาสและประจำปี นำเสนอคณะกรรมการบริษัทเพื่อพิจารณาอนุมัติ ซึ่งการประชุมทุกครั้ง ผู้บริหาร เจ้าหน้าที่ฝ่ายบัญชี เจ้าหน้าที่ฝ่ายการตลาด ผู้สอบบัญชีรับอนุญาต และผู้ตรวจสอบภายใน เข้าร่วมประชุมด้วย ซึ่งคณะกรรมการตรวจสอบมีความเห็นว่างบการเงินของบริษัทฯ ได้จัดทำขึ้นตามหลักการบัญชีที่รับรองโดยทั่วไป และได้มีการเปิดเผยข้อมูลอย่างเพียงพอและเป็นที่น่าพอใจ

เนื่องจากกรรมการตรวจสอบทั้ง 4 ท่านเป็นผู้ที่ดำรงตำแหน่งกรรมการตรวจสอบในปีที่ผ่านมา และกรรมการตรวจสอบ 3 ใน 4 ท่าน เป็นผู้ที่มีความรู้ความสามารถทางด้านบัญชีและการเงิน ทำให้การประชุมคณะกรรมการตรวจสอบทุกครั้งสามารถแสดงความคิดเห็นในประเด็นที่เป็นสาระสำคัญในงบการเงิน อีกทั้งยังได้ให้คำแนะนำรวมถึงคำแนะนำจากผู้สอบบัญชีรับอนุญาตที่น่าจะเป็นประโยชน์แก่ผู้บริหารเพื่อนำไปใช้ในการจัดทำงบการเงินต่อไป

กรรมการตรวจสอบทุกท่านได้ปฏิบัติหน้าที่มาหลายปีจึงเข้าใจในเนื้อหาของการดำเนินธุรกิจเป็นอย่างดี จึงสามารถให้ความเห็นในเรื่องต่างๆ กับฝ่ายบริหารได้เป็นอย่างดี และสามารถร่วมพิจารณาให้แนวทางในการตัดสินใจกับฝ่ายบริหารในเรื่องสำคัญๆ หลายเรื่องในปีที่ผ่านมา





## 2. การสอบทานประสิทธิผลของระบบการควบคุมภายในและการกำกับดูแลงานตรวจสอบภายใน

ในปี 2557 คณะกรรมการตรวจสอบได้มอบหมายให้ บริษัท ออดิต แอนด์ แมเนจเม้นท์ คอนซัลแตนท์ จำกัด (AMC) ซึ่งเป็นบริษัทที่ปรึกษาเกี่ยวกับการตรวจสอบและการควบคุมภายในเหมือนปีที่ผ่านมา โดยมุ่งเน้นในเรื่องการบริหารจัดการการใช้ทรัพยากรอย่างมีประสิทธิภาพ การบริหารจัดการทรัพย์สิน การป้องกันความผิดพลาดเสียหายที่เกิดจากการบริหารจัดการของฝ่ายบริหาร การทำงานประจำวันของพนักงานและการทุจริต ซึ่งผลการปฏิบัติงานของผู้ตรวจสอบภายในในปี 2557 นี้ เป็นที่น่าพอใจและเป็นประโยชน์ในการให้ความเห็นในด้านการควบคุมภายในต่อคณะกรรมการตรวจสอบ

เนื่องจากผลการปฏิบัติงานของผู้ตรวจสอบภายในมีคุณภาพและเป็นที่น่าพอใจ คณะกรรมการตรวจสอบได้มอบหมายให้ บริษัท ออดิต แอนด์ แมเนจเม้นท์ คอนซัลแตนท์ จำกัด ทำหน้าที่เป็นบริษัทที่ปรึกษาเกี่ยวกับการตรวจสอบและการควบคุมภายในปี 2558 อีก 1 ปี

การตรวจประเมินประสิทธิผลของระบบการควบคุมภายในของบริษัทฯ ดังกล่าวข้างต้น คณะกรรมการตรวจสอบกำหนดให้รายงานต่อคณะกรรมการตรวจสอบทุกไตรมาสและในบางครั้งระหว่างไตรมาสเมื่อคณะกรรมการตรวจสอบร้องขอ ซึ่งคณะกรรมการตรวจสอบได้กำกับดูแลงานตรวจสอบภายในโดย

- ให้ความเห็นชอบแผนการตรวจสอบ ซึ่งจะกำหนดแผนการตรวจสอบล่วงหน้าในช่วงต้นปี
- พิจารณาผลการตรวจสอบและข้อเสนอแนะต่างๆ โดยให้ผู้ตรวจสอบภายในเข้าร่วมในการประชุมคณะกรรมการตรวจสอบทุกครั้ง เพื่อชี้แจงประเด็นที่เกิดจากการตรวจสอบและข้อเสนอแนะต่างๆ เพื่อให้ฝ่ายบริหารได้นำไปสั่งการให้ผู้ปฏิบัติงาน ปฏิบัติตามคำแนะนำทันที

เนื่องจากรายงานการตรวจสอบภายในจะจัดทำเสร็จก่อนการประชุมคณะกรรมการตรวจสอบในแต่ละครั้ง ผู้ตรวจสอบภายในได้จัดทำสำเนาเสนอฝ่ายบริหารของบริษัทฯ ล่วงหน้า ฝ่ายบริหารได้นำประเด็นในการตรวจสอบและข้อเสนอแนะไปดำเนินการก่อนการประชุมคณะกรรมการตรวจสอบอย่างสม่ำเสมอ

จากผลการปฏิบัติงานของทีมตรวจสอบภายใน ในหลายปีที่ผ่านมาได้ให้คำแนะนำที่ฝ่ายบริหารได้นำไปปฏิบัติ ซึ่งทำให้ระบบการควบคุมภายในได้พัฒนาขึ้นทุกๆ ปีและอยู่ในระดับที่น่าพอใจ ฝ่ายบริหารได้นำไปสื่อสารกับทุกฝ่ายที่เกี่ยวข้องเพื่อพัฒนาและรักษาระบบการควบคุมภายในให้อยู่ในระดับที่น่าพอใจในทุกๆ ปี

อนึ่ง หากมีความจำเป็นที่จะต้องตรวจสอบในเรื่องใดเป็นการพิเศษ คณะกรรมการตรวจสอบจะมอบหมายให้ผู้ตรวจสอบภายในเข้าดำเนินการทันที

## 3. รายการระหว่างบริษัทฯ กับบุคคลและกิจการที่เกี่ยวข้องกัน

คณะกรรมการตรวจสอบได้สอบทานรายการระหว่างบริษัทฯ กับบุคคลและกิจการที่เกี่ยวข้องกัน โดยให้ฝ่ายบัญชีและฝ่ายบริหารจัดการทำรายการรายการระหว่างบริษัทฯ กับบุคคลและกิจการที่เกี่ยวข้องกัน แล้วให้ผู้สอบบัญชีรับอนุญาตแสดงความเห็นเกี่ยวกับรายการที่เกี่ยวข้องกันดังกล่าวนี้อยู่ในการประชุมคณะกรรมการตรวจสอบทุกครั้ง

จากการสอบทานโดยผู้สอบบัญชีรับอนุญาตในรายการดังกล่าว พบว่าเป็นรายการที่เป็นปกติทางธุรกิจ โดยมีราคาและเงื่อนไขสอดคล้องกับนโยบายของบริษัทฯ ซึ่งได้ปฏิบัติเช่นเดียวกับบุคคลและกิจการอื่นที่ไม่ได้เกี่ยวข้องกัน ทั้งนี้การอนุมัติรายการและการเปิดเผยข้อมูลเป็นไปตามข้อกำหนดหรือประกาศของตลาดหลักทรัพย์แห่งประเทศไทยอย่างถูกต้องและครบถ้วน

ผลการตรวจสอบโดยผู้สอบบัญชีรับอนุญาตสำหรับรายการระหว่างบริษัทฯ กับบุคคลและกิจการที่เกี่ยวข้องกัน ในปี 2557 ที่ผ่านมามีพบรายการใดที่มีข้อสังเกตหรือไม่เป็นไปตามนโยบายของบริษัทฯ หรือมีประเด็นใดๆ ที่มีสาระสำคัญ





#### 4. การปฏิบัติตามข้อกำหนด

บริษัทฯ มีผู้รับผิดชอบในการติดตามข้อกำหนดว่าด้วยหลักทรัพย์และตลาดหลักทรัพย์ รวมถึงกฎหมายอื่นๆ ที่เกี่ยวข้องกับการประกอบธุรกิจ

คณะกรรมการตรวจสอบได้สอบถามการปฏิบัติตามกฎหมายและข้อกำหนดต่างๆ ซึ่งบริษัทฯ ได้ปฏิบัติตามถูกต้องอย่างสม่ำเสมอตลอดมา

#### 5. การพิจารณาแต่งตั้งผู้สอบบัญชีรับอนุญาตประจำปี 2558

จากผลการปฏิบัติงานของผู้สอบบัญชีรับอนุญาตมีคุณภาพและเป็นที่น่าพอใจ คณะกรรมการตรวจสอบได้พิจารณาเสนอชื่อผู้สอบบัญชี จาก บริษัท สอบบัญชี ดี ไอ เอ อินเตอร์เนชั่นแนล จำกัด และกำหนดค่าตอบแทนสำหรับปี 2558 เพื่อนำเสนอคณะกรรมการบริษัทและผู้ถือหุ้นพิจารณาอนุมัติ

#### 6. เรื่องอื่นๆ

ภาระหน้าที่ที่ต้องกำกับดูแลการปฏิบัติงานของผู้บริหารและฝ่ายต่างๆ ที่เกี่ยวข้องของบริษัทฯ คณะกรรมการตรวจสอบได้ให้ความสำคัญตลอดมาทุกปี โดยคณะกรรมการจะเข้าไปมีส่วนร่วมในการเสนอแนะและให้ความเห็นในประเด็นต่างๆ ซึ่งอยู่ในขอบข่ายความรับผิดชอบเท่าที่คณะกรรมการตรวจสอบจะทำได้อยู่เป็นระยะ

คณะกรรมการตรวจสอบมีความเห็นว่า โดยรวมบริษัทมีระบบการควบคุมภายในที่มีประสิทธิภาพเพียงพอและเหมาะสมกับการดำเนินธุรกิจของบริษัทฯ โดยไม่พบข้อบกพร่องของระบบการควบคุมภายในที่จะมีผลกระทบอย่างเป็นสาระสำคัญต่อความถูกต้อง

คณะกรรมการตรวจสอบได้ปฏิบัติหน้าที่โดยยึดหลักความเป็นอิสระและมุ่งเน้นด้านการควบคุมภายใน เพื่อให้เกิดการบริหารงานของบริษัทฯ อย่างโปร่งใส เพื่อดูแลและปกป้องผลประโยชน์ของผู้ถือหุ้นและผู้มีส่วนได้เสียทุกฝ่ายอย่างเป็นธรรม

อนึ่ง คณะกรรมการตรวจสอบมีความเป็นอิสระและยินดีที่จะได้รับข้อมูลจากทุกๆ ท่านที่มีความประสงค์จะให้ข้อมูล เพื่อให้คณะกรรมการตรวจสอบทราบหรือเสนอแนะข้อมูล เพื่อให้คณะกรรมการตรวจสอบนำไปพิจารณาเพื่อหาแนวทางการในการนำข้อเสนอแนะเสนอต่อคณะกรรมการบริษัท เพื่อให้การบริหารจัดการภาระหน้าที่ต่างๆ มีประสิทธิภาพดียิ่งขึ้น คณะกรรมการตรวจสอบมีความยินดีอย่างยิ่งที่จะได้รับข้อมูลและข้อเสนอแนะต่างๆ

(นายสุรเชษฐ์ ทรัพย์สาคร)

ประธานกรรมการตรวจสอบ





## 1. ข้อมูลทั่วไป

ชื่อบริษัท	: บริษัท ยูไนเต็ด เปปเปอร์ จำกัด (มหาชน)
ลักษณะการประกอบธุรกิจ	: ผลิตและจำหน่ายกระดาษกราฟสำหรับอุตสาหกรรมหีบห่อและบรรจุภัณฑ์
เลขทะเบียนบริษัท	: บมจ. 0107547000281
ที่ตั้งสำนักงานใหญ่	: ชั้น 4 เลขที่ 113 – 115 ถ.ริมคลองประปา แขวงบางซื่อ เขตบางซื่อ กรุงเทพฯ 10800
โทรศัพท์	: 02-910-2700 (อัตโนมัติ)
โทรสาร	: 02-910-2709
ที่ตั้งโรงงาน	: เลขที่ 61 หมู่ 8 ต.วัดโบสถ์ อ.เมือง จ.ปราจีนบุรี 25000
โทรศัพท์	: 037-482-968-74
โทรสาร	: 037-482-975
ทุนที่เรียกชำระแล้ว	: 650,000,000 บาท
เว็บไซต์	: <a href="http://www.unitedpaper.co.th">www.unitedpaper.co.th</a>
ผู้สอบบัญชี	: นางวิไลรัตน์ ไรจน์ครินทร์ ผู้สอบบัญชีรับอนุญาตเลขทะเบียน 3104 นางสาวสมจินตนา พลศิริรัตน์ ผู้สอบบัญชีรับอนุญาตเลขทะเบียน 5599 นางสาวสุภาภรณ์ มั่งจิตร ผู้สอบบัญชีรับอนุญาตเลขทะเบียน 8125 บริษัท สอบบัญชี ดี ไอ เอ อินเตอร์เนชั่นแนล จำกัด 316/32 สุขุมวิท 22 (ซอยสายน้ำทิพย์) เขตคลองเตย กรุงเทพฯ 10110
นายทะเบียน	: บริษัท ศูนย์รับฝากหลักทรัพย์ (ประเทศไทย) จำกัด เลขที่ 62 อาคารตลาดหลักทรัพย์แห่งประเทศไทย ชั้น 4, 6-7 ถนนรัชดาภิเษก แขวงคลองเตย เขตคลองเตย กรุงเทพฯ 10110 โทรศัพท์ 02-229-2800





## 2. ข้อมูลสำคัญทางการเงิน

หน่วย : ล้านบาท

<u>ฐานะทางการเงิน</u>	<u>2555</u>	<u>2556</u>	<u>2557</u>
สินทรัพย์หมุนเวียน	839.12	1,066.32	1,082.24
สินทรัพย์รวม	1,626.78	2,174.42	2,207.35
หนี้สินหมุนเวียน	295.04	279.18	252.07
หนี้สินรวม	336.45	403.40	358.66
ส่วนของผู้ถือหุ้น	1,290.33	1,771.02	1,848.69
<u>ผลการดำเนินงาน</u>			
รายได้จากการขาย	1,945.43	2,020.51	2,012.31
ต้นทุนขาย	1,763.14	1,705.37	1,696.07
กำไรขั้นต้น	182.29	315.14	316.24
รายได้อื่น	26.24	31.12	32.24
ค่าใช้จ่ายในการดำเนินงาน	69.48	68.39	72.68
ดอกเบี้ยจ่าย	3.87	-	-
กำไร (ขาดทุน) สุทธิ	93.46	215.53	199.41
<u>อัตราส่วนทางการเงิน</u>			
จำนวนหุ้นถัวเฉลี่ย (หุ้น)	650,000,000 <sup>(2)</sup>	650,000,000	650,000,000
กำไร (ขาดทุน) สุทธิต่อหุ้น (บาท)	0.14	0.33	0.31
อัตราส่วนสภาพคล่อง (เท่า)	2.84	3.82	4.29
หนี้สินรวมต่อส่วนของผู้ถือหุ้น (เท่า)	0.26	0.23	0.19
มูลค่าตามบัญชีต่อหุ้น (บาท)	1.99	2.72	2.84
มูลค่าที่ตราไว้ (บาท) <sup>(1)</sup>	1.00	1.00	1.00
กำไร (ขาดทุน) สุทธิต่อรายได้รวม (%)	4.74	10.51	9.75
อัตราผลตอบแทนต่อส่วนของผู้ถือหุ้น (%)	7.24	12.17	10.79
อัตราผลตอบแทนจากสินทรัพย์รวม (%)	5.74	9.91	9.03

หมายเหตุ (1) บริษัทฯ ได้ดำเนินการจดทะเบียนเปลี่ยนแปลงมูลค่าที่ตราไว้ของหุ้นสามัญ จากเดิมหุ้นละ 5 บาท เป็นหุ้นละ 1 บาท รวมทั้งแก้ไขหนังสือ  
บริคมรหัสนิติ ข้อ 4 ของบริษัทฯ เพื่อให้สอดคล้องกับการเปลี่ยนแปลงมูลค่าหุ้นที่ตราไว้ต่อกรมพัฒนาธุรกิจการค้า กระทรวงพาณิชย์ เมื่อ  
วันที่ 5 สิงหาคม 2556 ซึ่งหลังจากการเปลี่ยนแปลงมูลค่าหุ้นที่ตราไว้ดังกล่าวข้างต้น ทำให้หุ้นสามัญของบริษัทฯ เพิ่มขึ้นจากเดิม  
130 ล้านหุ้น เป็น 650 ล้านหุ้น โดยมีทุนจดทะเบียนและทุนชำระแล้วคงเดิม คือ 650 ล้านบาท

(2) เพื่อให้สามารถเปรียบเทียบอัตราส่วนต่อหุ้นในแต่ละปีได้ จึงเปลี่ยนจำนวนหุ้นในปี 2555 จาก 130 ล้านหุ้น เป็น 650 ล้านหุ้น

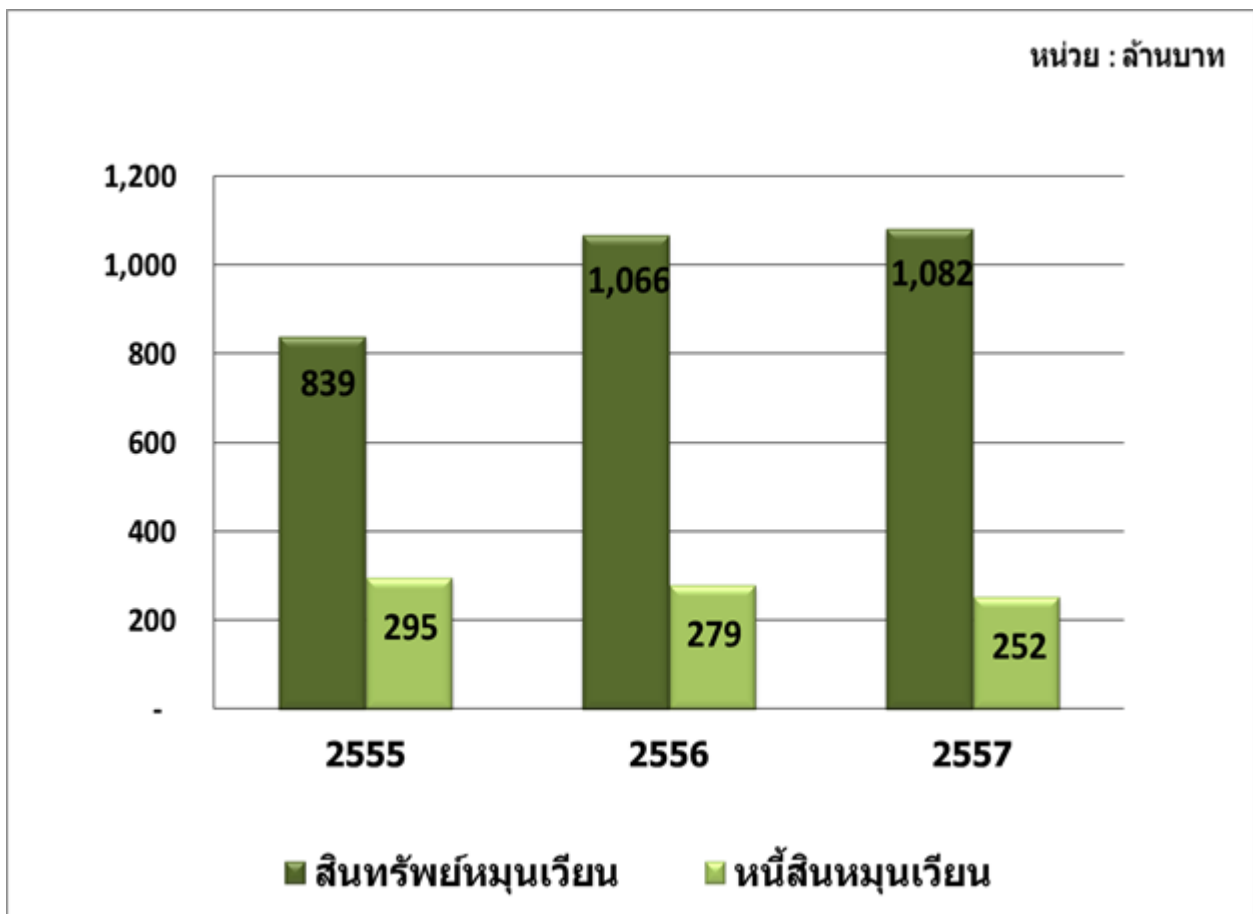






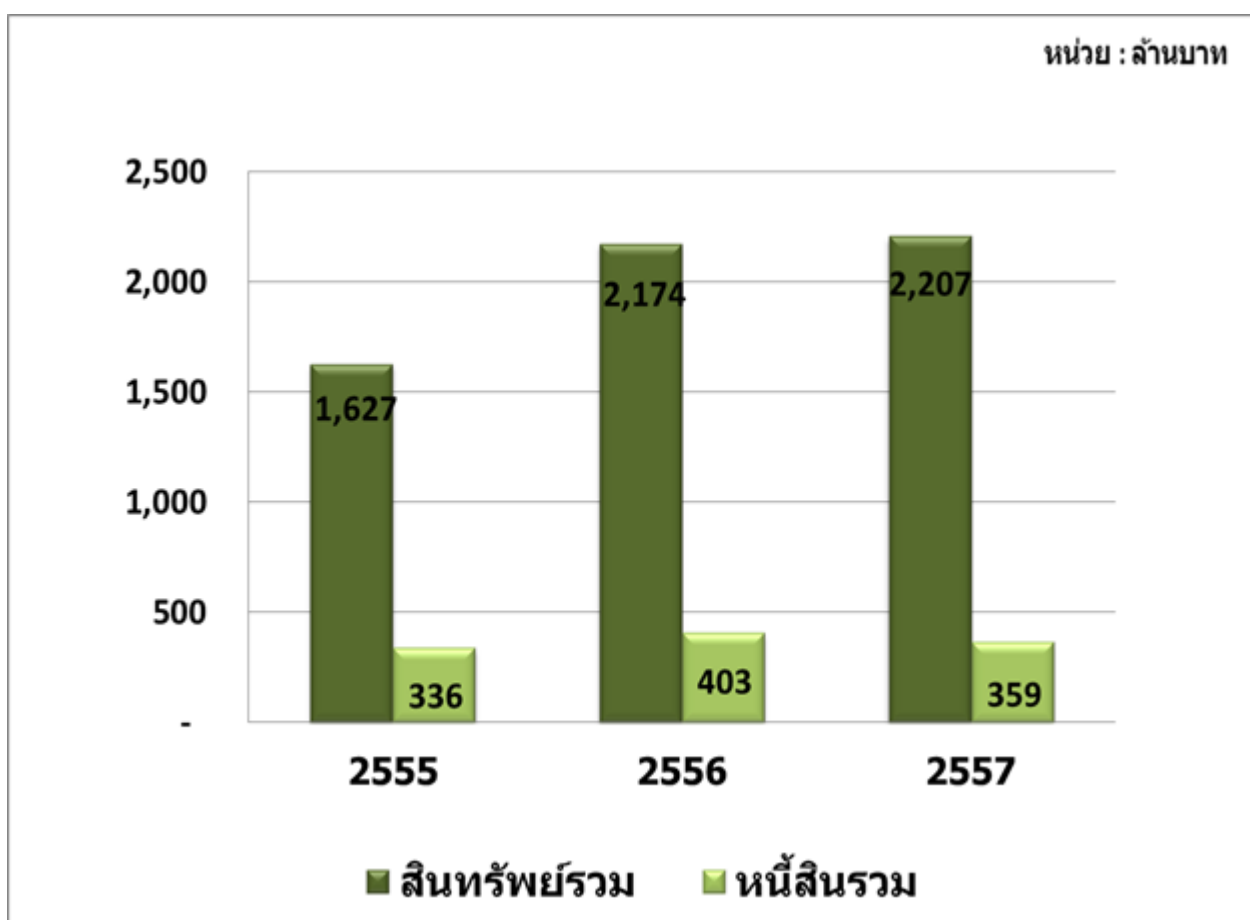
## ฐานะการเงินและผลการดำเนินงานเปรียบเทียบ 3 ปี

แผนภูมิแสดงมูลค่าสินทรัพย์หมุนเวียนและหนี้สินหมุนเวียน



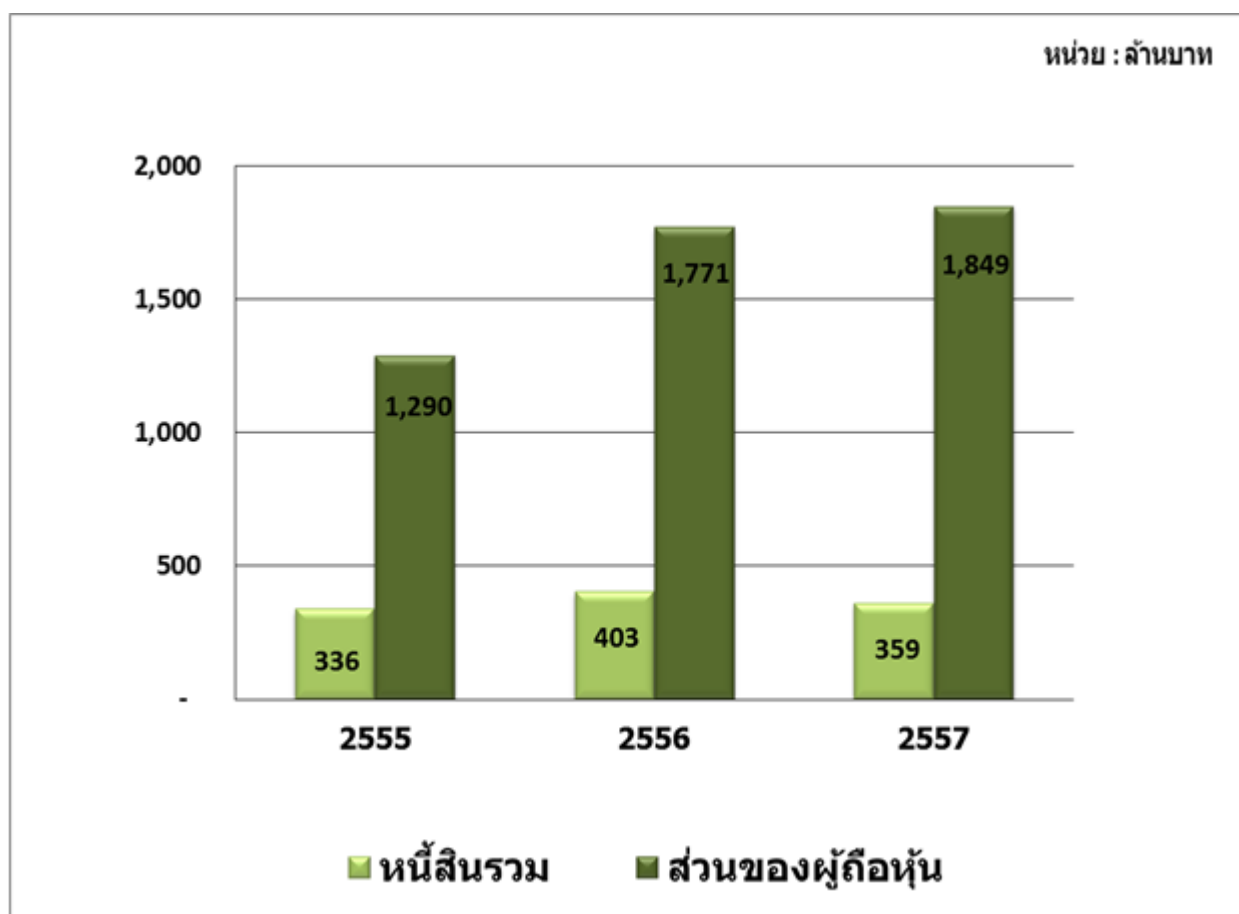


## แผนภูมิแสดงมูลค่าสินทรัพย์รวมและหนี้สินรวม



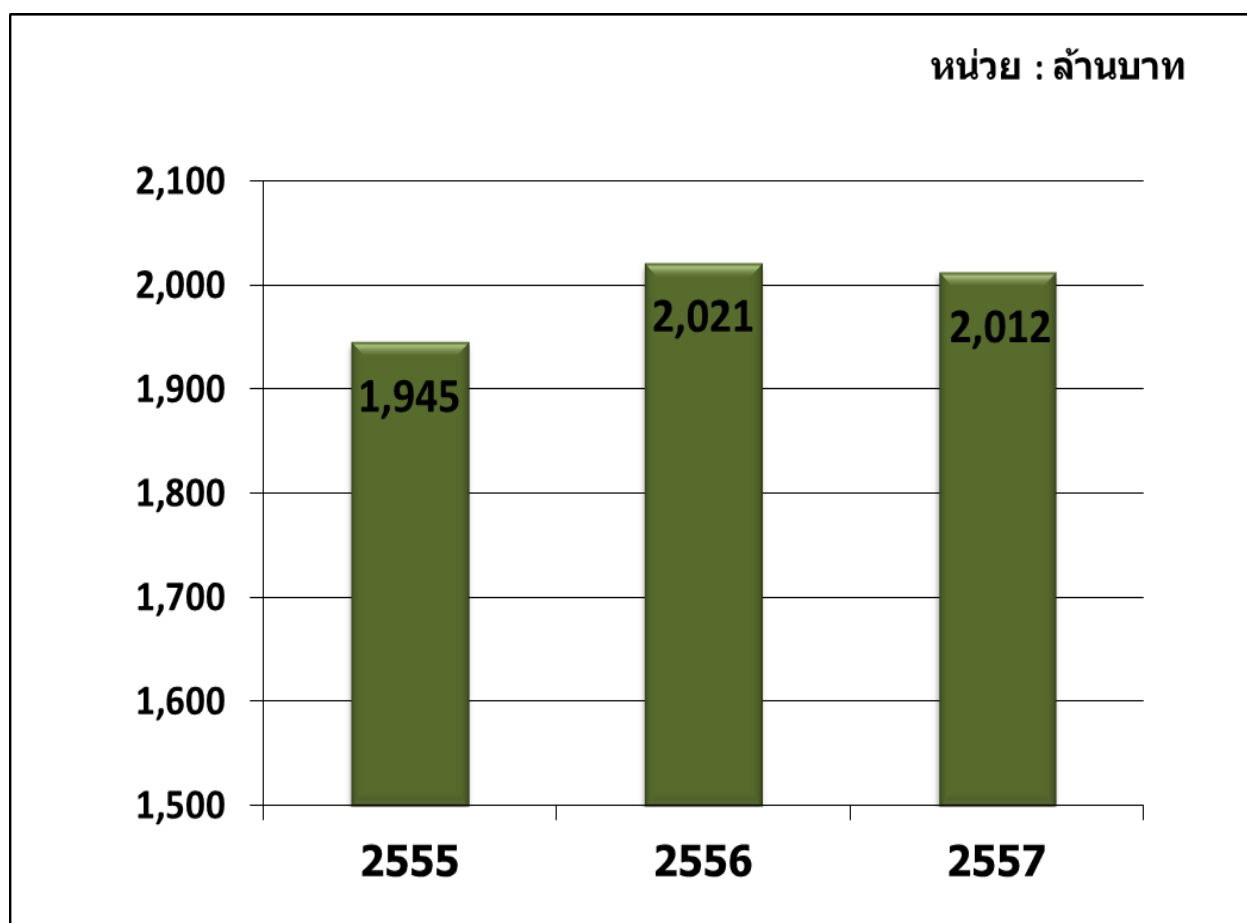


## แผนภูมิแสดงมูลค่าหนี้สินรวมและส่วนของผู้ถือหุ้น



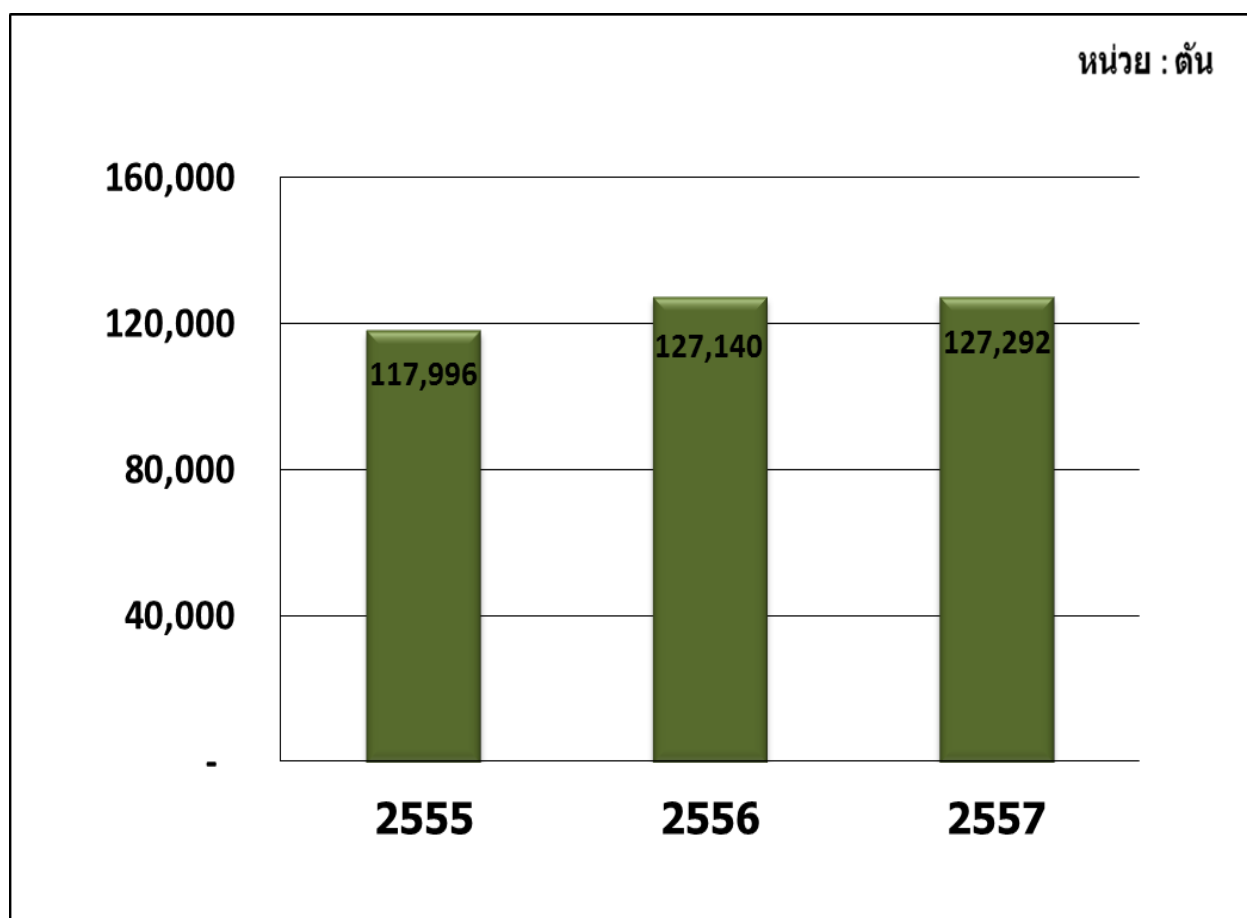


## แผนภูมิแสดงรายได้จากการขายกระดาษ



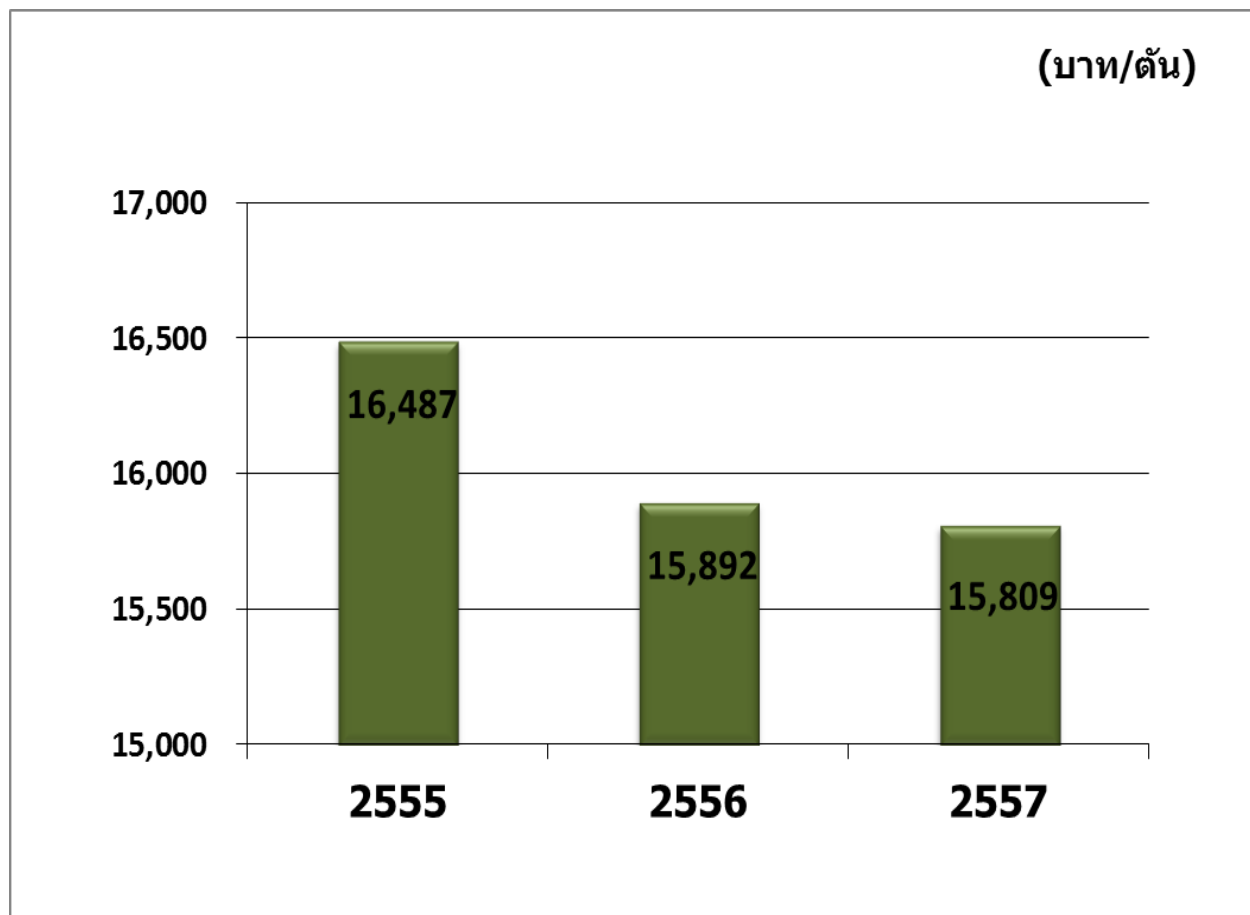


## แผนภูมิแสดงปริมาณการขายกระดาษ



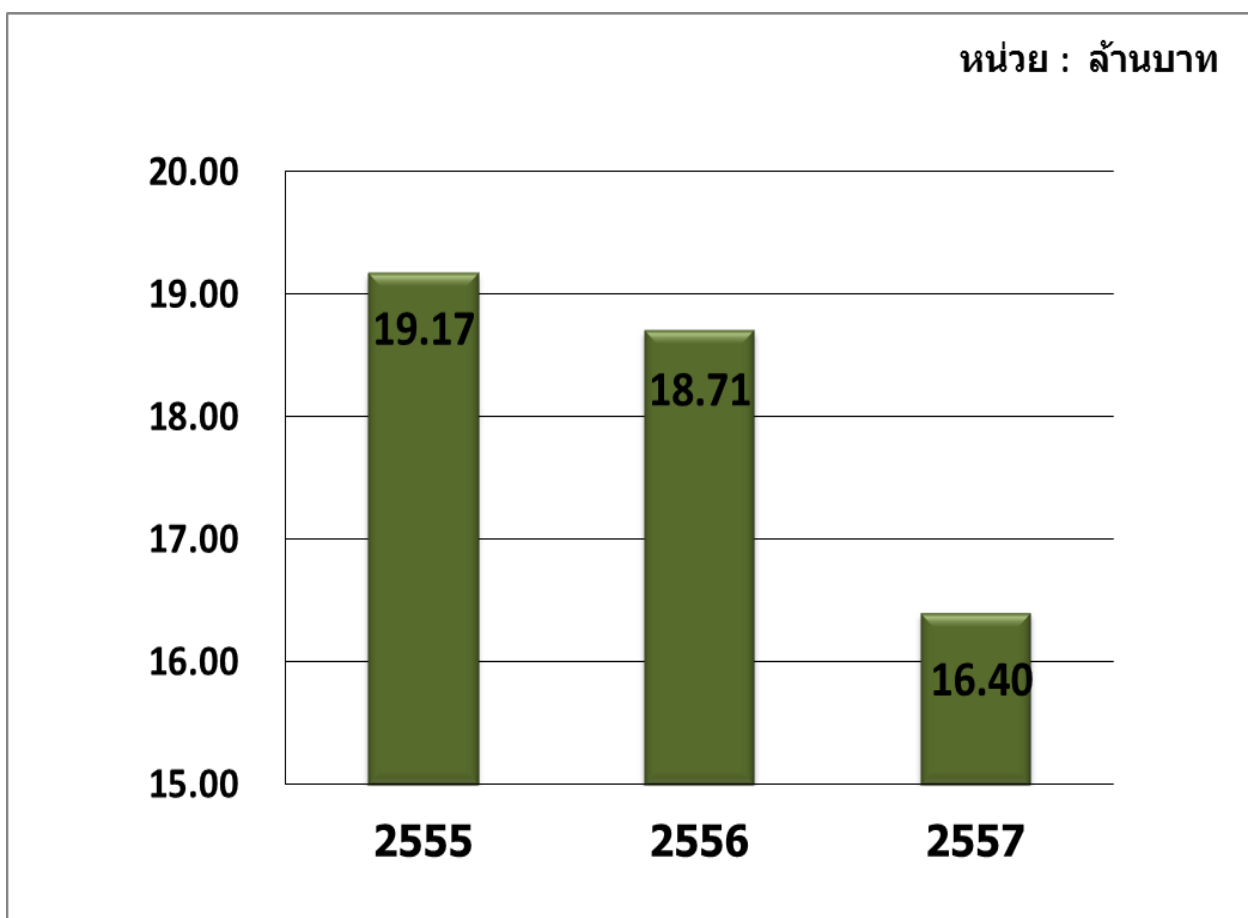


## แผนภูมิแสดงราคาขายกระดาษ





## แผนภูมิแสดงรายได้จากการขายไฟฟ้า





### 3. ลักษณะการประกอบธุรกิจ

บริษัทฯ ดำเนินธุรกิจการผลิตและจำหน่ายกระดาษคราฟท์ ซึ่งใช้สำหรับอุตสาหกรรมหีบห่อและบรรจุภัณฑ์ เพื่อจำหน่ายทั้งในประเทศและต่างประเทศ โดยมีโรงงานผลิตกระดาษคราฟท์ตั้งอยู่เลขที่ 61 หมู่ที่ 8 ตำบลวัดโบสถ์ อำเภอเมือง จังหวัดปราจีนบุรี 25000 และมีสำนักงานตั้งอยู่ ชั้น 4 เลขที่ 113 - 115 ถนนริมคลองประปา แขวงบางซื่อ เขตบางซื่อ กรุงเทพฯ 10800

กระดาษคราฟท์ที่บริษัทฯ ผลิตและจำหน่ายมี 2 ประเภทหลัก ๆ คือ

1. กระดาษคราฟท์สำหรับทำผิวกล่อง (Kraft Liner Board)
2. กระดาษคราฟท์สำหรับทำลอนลูกฟูก (Corrugating Medium)

กำลังการผลิตรวมประมาณ 110,000 ตันต่อปี

#### โครงสร้างรายได้ของบริษัทฯ

โครงสร้างรายได้	ปี 2555		ปี 2556		ปี 2557	
	ล้านบาท	ร้อยละ	ล้านบาท	ร้อยละ	ล้านบาท	ร้อยละ
<b>1. รายได้จากการขาย</b>						
1.1 แบ่งตามประเภทกระดาษ						
- กระดาษคราฟท์สำหรับทำผิวกล่อง	735.13	37.29	697.65	34.00	689.55	33.72
- กระดาษคราฟท์สำหรับทำลอนลูกฟูก	1,210.30	61.38	1,322.86	64.48	1,322.76	64.70
รวมรายได้จากการขายกระดาษ	1,945.43	98.67	2,020.51	98.48	2,012.31	98.42
1.2 แบ่งตามตลาดที่จัดจำหน่าย						
- ตลาดในประเทศ	1,870.17	94.85	1,942.44	94.68	1,911.64	93.50
- ตลาดต่างประเทศ	75.26	3.82	78.07	3.80	100.67	4.92
รวมรายได้จากการขายกระดาษ	1,945.43	98.67	2,020.51	98.48	2,012.31	98.42
<b>2. รายได้อื่นๆ</b>						
- รายได้ค่าขายไฟฟ้า	19.17	0.97	18.71	0.91	16.40	0.80
- รายได้อื่นๆ	7.07	0.36	12.41	0.61	15.84	0.78
รวมรายได้อื่นๆ	26.24	1.33	31.12	1.52	32.24	1.58
<b>รายได้รวม (1.1 หรือ 1.2 + 2)</b>	<b>1,971.67</b>	<b>100.00</b>	<b>2,051.63</b>	<b>100.00</b>	<b>2,044.55</b>	<b>100.00</b>







## การตลาดและภาวะการแข่งขัน

### ภาพรวมของอุตสาหกรรมกระดาษของประเทศไทย ปี 2557

#### การตลาด

บริษัทฯ เป็นผู้ผลิตกระดาษคราฟท์ โดยมีความมุ่งมั่นที่จะก้าวเข้าสู่ความเป็นบริษัทชั้นนำในอุตสาหกรรมกระดาษคราฟท์ของประเทศไทย โดยมุ่งเน้นทางด้านคุณภาพของสินค้าและการบริการที่เป็นเลิศ แต่เนื่องจากภาวะการแข่งขันในอุตสาหกรรมกระดาษคราฟท์ยังคงมีภาวะการแข่งขันที่รุนแรงในทุกปี อันเนื่องมาจากความต้องการใช้สินค้าของลูกค้ายังมีน้อยกว่าความต้องการขายของผู้ผลิต (DEMAND น้อยกว่า SUPPLY) ดังนั้นบริษัทฯ จึงได้กำหนดวิธีการต่าง ๆ เพื่อให้สามารถแข่งขันในตลาดได้ ดังต่อไปนี้

#### 1. ด้านคุณภาพของสินค้า

บริษัทฯ ได้มุ่งเน้นการผลิตสินค้าให้มีคุณภาพสูงสุดตรงตามมาตรฐานและตรงตามความต้องการของลูกค้า โดยบริษัทฯ ได้กำหนดให้ฝ่ายควบคุมคุณภาพมุ่งเน้นการควบคุมคุณภาพในทุกขั้นตอนของกระบวนการผลิต ซึ่งเริ่มตั้งแต่การตรวจสอบคุณภาพวัตถุดิบที่ใช้ในการผลิตกระดาษคราฟท์ การตรวจสอบคุณภาพของสินค้าระหว่างผลิต และการตรวจสอบคุณภาพของสินค้าสำเร็จรูป รวมถึงการควบคุมอุณหภูมิของห้องปฏิบัติการ การบำรุงรักษาและซ่อมแซมเครื่องมือและอุปกรณ์ที่ใช้ในการตรวจสอบคุณภาพให้อยู่ในสภาพสมบูรณ์อยู่เสมอ โดยทั้งนี้ต้องได้รับการสอบเทียบจากกรมวิทยาศาสตร์บริการอย่างน้อยปีละ 2 ครั้ง

#### 2. ด้านการบริการ

บริษัทฯ มีความมุ่งมั่นที่จะให้บริการที่เป็นเลิศแก่ลูกค้าเพื่อให้ลูกค้าเกิดความพึงพอใจสูงสุด อีกทั้งบริษัทฯ ได้จัดให้มีการฝึกอบรมพนักงานบริการลูกค้าอย่างสม่ำเสมอและได้มีการพัฒนาโปรแกรมที่ใช้ประมวลผลต่าง ๆ รวมถึงจัดเตรียมความพร้อมของอุปกรณ์เครื่องใช้สำนักงานที่มีความทันสมัยอยู่เสมอ ทั้งนี้เพื่อตอบสนองความต้องการของลูกค้าได้อย่างรวดเร็วและถูกต้องแม่นยำ นอกจากนี้ยังได้ส่งเจ้าหน้าที่จากโรงงานออกพบลูกค้าเพื่อรับฟังปัญหาและข้อเสนอแนะ ตลอดจนให้คำปรึกษาและแก้ไขปัญหาที่เกิดขึ้นจากการใช้สินค้าของบริษัทฯ

#### 3. กลุ่มลูกค้าเป้าหมาย

ได้แก่ ผู้ผลิตกล่องกระดาษและแผ่นลูกฟูกภายในประเทศและต่างประเทศ

#### 4. การกำหนดราคาขาย

บริษัทฯ ได้กำหนดจุดขายของสินค้าอยู่ในระดับสินค้าเกรดสูงเทียบเท่ากับผู้ผลิตกระดาษคราฟท์ชั้นนำของประเทศไทย การกำหนดราคาขายจึงพิจารณาจากคุณภาพของสินค้าเทียบกับของผู้ผลิตสินค้ารายอื่นๆ ในระดับเดียวกัน และพิจารณาถึงภาวะการแข่งขันในอุตสาหกรรมกระดาษคราฟท์ทั้งในประเทศและต่างประเทศ





## สภาวะการแข่งขันในอุตสาหกรรมกระดาษคราฟท์ปี 2557

เศรษฐกิจไทยในปี 2557 มีอัตราการขยายตัวร้อยละ 1 ซึ่งเมื่อเทียบกับปี 2556 ที่ขยายตัวร้อยละ 2.9 โดยสภาพเศรษฐกิจไทยในปี 2557 มีลักษณะชะลอตัวต่อเนื่องมาจากปลายปี 2556 ปัญหาหลักที่ทำให้เศรษฐกิจไทยไม่สามารถขยายตัวเติบโตได้เต็มที่ คือ ปัญหาสถานการณ์ทางการเมืองของประเทศซึ่งส่งผลให้การบริโภคและการลงทุนของภาคเอกชนชะลอตัวลง นักลงทุนทั้งในประเทศและต่างประเทศขาดความเชื่อมั่น ภาคเอกชนยังคงรอความชัดเจนด้านการลงทุนจากภาครัฐ โดยเฉพาะการลงทุนโครงสร้างพื้นฐานด้านคมนาคมขนส่ง ในขณะที่การบริโภคและการใช้จ่ายของประชาชนภายในประเทศนั้นฝืด ประชาชนไม่จับจ่ายใช้สอย และปัญหาที่สำคัญอีกอย่างคือ ภาคการส่งออกที่ขยายตัวติดลบเนื่องจากเศรษฐกิจของประเทศคู่ค้าที่สำคัญของประเทศไทย ได้แก่ สหรัฐอเมริกา กลุ่มประเทศแถบยุโรป ญี่ปุ่น สาธารณรัฐประชาชนจีน มีการชะลอตัวอย่างต่อเนื่อง

สำหรับอุตสาหกรรมกระดาษคราฟท์ ในปี 2557 มีกำลังการผลิตทั้งสิ้น 3.063 ล้านตัน เท่ากับปี 2556 และมีปริมาณการบริโภคทั้งสิ้น 2.449 ล้านตัน เมื่อเปรียบเทียบกับปี 2556 ที่มีปริมาณการบริโภคทั้งสิ้น 2.355 ล้านตัน ดังนั้น ในปี 2557 จะมีปริมาณการบริโภคเพิ่มขึ้น 0.094 ล้านตัน คิดเป็นร้อยละ 4 ในขณะที่กำลังการผลิตกระดาษคราฟท์ไม่เปลี่ยนแปลง และเมื่อเปรียบเทียบกำลังการผลิตกระดาษคราฟท์ส่วนที่เกินในปี 2557 และ 2556 คิดเป็น 0.614 ล้านตัน และ 0.708 ล้านตัน ตามลำดับ อย่างไรก็ตามมีการเพิ่มกำลังการผลิตกระดาษคราฟท์ของคู่แข่งในปี 2557 ซึ่งเริ่ม Test run ในช่วงไตรมาสที่ 4 ทำให้มีกำลังการผลิตกระดาษคราฟท์เพิ่มขึ้นเล็กน้อยแต่ยังไม่กระทบกับยอดกำลังการผลิตกระดาษคราฟท์โดยรวมทั้งหมด โดยคาดการณ์ว่ากำลังการผลิตที่เพิ่มขึ้นของคู่แข่งจะสามารถผลิตได้เต็มที่ในปี 2558 เป็นต้นไป

ภาพรวมของบริษัทฯ ในปี 2557 สำหรับครึ่งปีแรก ในไตรมาสที่ 1 ของปี 2557 มียอดขายเพิ่มขึ้นมากกว่าไตรมาสที่ 1 ของปี 2556 จำนวน 193 ตัน คิดเป็นร้อยละ 0.58 และในไตรมาสที่ 2 ของปี 2557 มียอดขายเพิ่มขึ้นมากกว่าไตรมาสที่ 2 ของปี 2556 จำนวน 1,268 ตัน คิดเป็นร้อยละ 4 สำหรับในครึ่งปีหลัง 2557 หลังจากเดือนกรกฎาคม 2557 สภาพตลาดโดยรวมเริ่มหดตัวลง ทำให้ในไตรมาสที่ 3 ของปี 2557 มียอดขายลดลงกว่าในไตรมาสที่ 3 ของปี 2556 จำนวน 176 ตัน คิดเป็นร้อยละ 0.55 และในไตรมาสที่ 4 ของปี 2557 มียอดขายลดลงกว่าไตรมาสที่ 4 ของปี 2556 จำนวน 1,133 ตัน คิดเป็นร้อยละ 4

สรุป ในครึ่งปีแรกของปี 2557 มียอดขายมากกว่าครึ่งปีแรกของปี 2556 จำนวน 1,461 ตัน คิดเป็นร้อยละ 2 แต่ในครึ่งปีหลังของปี 2557 มียอดขายลดลงกว่าปี 2556 จำนวน 1,309 ตัน คิดเป็นร้อยละ 2 ภาพรวมทั้งปี 2557 จะมียอดขายเพิ่มขึ้นจากปี 2556 จำนวน 151 ตัน

ด้านการนำเข้ากระดาษคราฟท์เปรียบเทียบกับปี 2556 และ 2557 เมื่อพิจารณาแยกตามประเภทของกระดาษ มีดังนี้

(หน่วย : ตัน)

กระดาษ	2556	2557	ผลต่าง	
Kraft Liner Board	118,517	92,252	(26,265)	(22%)
Corrugating Medium	70,520	136,572	66,052	94%
รวม	189,037	228,824	39,787	21%





ด้านการส่งออกกระดาษคราฟท์เปรียบเทียบกับปี 2556 และ 2557 เมื่อพิจารณาแยกตามประเภทของกระดาษ มีดังนี้

(หน่วย : ตัน)

กระดาษ	2556	2557	ผลต่าง	
Kraft Liner Board	154,099	179,080	24,981	16%
Corrugating Medium	155,120	210,681	55,561	36%
รวม	309,219	389,761	80,542	26%

ในปี 2558 ประเมินการกำลังการผลิตกระดาษคราฟท์รวมทั้งสิ้น 3.383 ล้านตัน ซึ่งมีการเพิ่มกำลังการผลิตกระดาษคราฟท์ของคู่แข่ง ในขณะที่ปี 2557 มีกำลังการผลิตกระดาษคราฟท์อยู่ที่ 3.063 ล้านตัน เพิ่มขึ้น 0.320 ล้านตัน หรือ คิดเป็นร้อยละ 10 และปี 2558 จะมีประมาณการบริโภคกระดาษคราฟท์รวมทั้งสิ้น 2.547 ล้านตัน โดยเมื่อเปรียบเทียบกับปี 2557 ที่มีปริมาณการบริโภคกระดาษคราฟท์รวมทั้งสิ้น 2.449 ล้านตัน ปี 2558 เพิ่มขึ้น 0.098 ล้านตัน คิดเป็นร้อยละ 4 และมีกำลังการผลิตกระดาษคราฟท์ส่วนเกิน 0.836 ล้านตัน

### ตารางแสดงกำลังการผลิตและการบริโภคในอุตสาหกรรมกระดาษคราฟท์

Unit : Thousand Tons

GRADE		2011	2012	2013	2014	2015	Estimated	
							2016	2017
KRAFT PAPER	CONSUMPTION	2,121	2,265	2,355	2,449	2,547	2,649	2,649
	CAPACITY	3,068	3,063	3,063	3,063	3,383	3,383	3,383
	SURPLUS (SHORTAGE)	947	798	708	614	836	734	734
TOTAL PAPER AND PAPERBOARD	CONSUMPTION	3,799	3,940	4,097	4,260	4,430	4,608	4,645
	CAPACITY	5,202	5,151	5,361	5,361	5,726	5,726	5,726
	SURPLUS (SHORTAGE)	1,403	1,211	1,264	1,101	1,295	1,118	1,081
POPULATION	(MILLION)	64.1	64.5	64.5	64.5	64.5	64.5	64.5
PER CAPITA CONSUMPTION	(kg./Head)	59	61	64	66	69	71	72

(ที่มา : THE THAI PULP AND PAPER INDUSTRIES ASSOCIATION 2013-2015)





แนวโน้มอุตสาหกรรมกระดาษคราฟท์ในประเทศ ปี 2558 คาดการณ์ว่าอัตราการเจริญเติบโตทางเศรษฐกิจประมาณร้อยละ 3-4 โดยในช่วงครึ่งปีแรกเศรษฐกิจไทยคาดว่าจะฟื้นตัวอย่างช้าๆ และเริ่มดีขึ้นในช่วงครึ่งปีหลังโดยมีปัจจัยบวกที่จะทำให้เศรษฐกิจไทยปี 2558 ดีขึ้น คือ การมีเสถียรภาพทางการเมืองภายในประเทศ การกระตุ้นการลงทุนของภาครัฐ การส่งเสริมการท่องเที่ยว และการเร่งขยายภาคการส่งออกให้มากขึ้น ซึ่งภาคการส่งออกก็ต้องขึ้นอยู่กับเศรษฐกิจโลกอีกด้วย หากภาพรวมเศรษฐกิจไทยในปี 2558 สามารถเติบโตได้ตามที่คาดการณ์ ก็จะส่งผลต่ออุตสาหกรรมกระดาษคราฟท์ ทำให้มีอัตราการเจริญเติบโตได้ประมาณร้อยละ 3

อย่างไรก็ตามจากช่วงปลายปี 2557 ได้มีการเพิ่มกำลังการผลิตกระดาษคราฟท์จากบริษัทคู่แข่ง ประมาณ 300,000 ตันปี และจะสามารถเพิ่มกำลังการผลิตได้เต็มที่ตั้งแต่ต้นปี 2558 เป็นต้นไป ซึ่งจะทำให้มีอุปทานในตลาดเพิ่มขึ้นอีกมาก และนอกจากนี้ยังส่งผลกระทบต่อต้นทุนด้านวัตถุดิบ ทำให้เกิดสภาวะขาดแคลนเศษกระดาษและเยื่อกระดาษภายในประเทศ ทำให้เศษกระดาษและเยื่อกระดาษมีการปรับราคาสูงขึ้นอันเนื่องมาจากการเพิ่มกำลังการผลิตของคู่แข่งในขณะนี้ราคาขายไม่สามารถปรับขึ้นได้ นอกจากนี้ยังมีปัญหาเกี่ยวกับการนำเข้ากระดาษคราฟท์ที่เพิ่มมากขึ้น โดยเฉพาะกระดาษทำลอนลูกฟูกที่มีการนำเข้าจากต่างประเทศเพิ่มขึ้นจากปี 2556 และ 2557 จำนวน 70,520 ตัน และ 136,572 ตัน เพิ่มขึ้น 66,052 ตัน คิดเป็นร้อยละ 94 อีกด้วย

จากสภาพเศรษฐกิจที่ฟื้นตัวอย่างช้าๆ อีกทั้งแนวโน้มการนำเข้ากระดาษคราฟท์ที่เพิ่มขึ้นเกือบเท่าตัวและเพิ่มขึ้นเรื่อยๆ และกำลังการผลิตกระดาษคราฟท์ของคู่แข่งที่เพิ่มขึ้น ส่งผลให้ในปี 2558 อุตสาหกรรมกระดาษคราฟท์จะมีการแข่งขันที่รุนแรงเพิ่มขึ้น และจะมีต้นทุนการผลิตเพิ่มสูงขึ้นอีกด้วย





## 4. ปัจจัยความเสี่ยง

### 4.1 ความเสี่ยงในการประกอบธุรกิจ

ความเสี่ยงจากการพึ่งพิงลูกค้ารายใหญ่จำนวนน้อยราย

บริษัทฯ ได้มีการจัดแยกกลุ่มลูกค้าโดยกำหนดแบ่งออกเป็น 4 กลุ่ม ดังต่อไปนี้

ลำดับที่	กลุ่มลูกค้า	จำนวน	สัดส่วนรายได้
1	กลุ่มผู้ถือหุ้นใหญ่	5 ราย	56 %
2	กลุ่มลูกค้ารายใหญ่	10 ราย	28 %
3	กลุ่มลูกค้าทั่วไป	ไม่ต่ำกว่า 15 ราย	11 %
4	กลุ่มลูกค้าต่างประเทศ	1 ราย	5 %
รวม			100 %

รายได้ส่วนใหญ่ของบริษัทฯ มาจากลูกค้ากลุ่มผู้ถือหุ้นใหญ่ ทั้งนี้เนื่องจากลูกค้ากลุ่มนี้ต้องพึ่งพิงกระดาษคราฟท์จากบริษัทฯ ในสัดส่วนที่สูง รองลงมาคือกลุ่มลูกค้ารายใหญ่จำนวนน้อยราย บริษัทฯ อาจเกิดความเสี่ยงในกรณีที่ลูกค้ากลุ่มนี้อาจเปลี่ยนไปสั่งซื้อสินค้าจากผู้ประกอบการรายอื่น แต่ความเสี่ยงดังกล่าวอาจมีไม่มากนักเนื่องจากบริษัทฯ มีความสัมพันธ์ที่ดีมีการติดต่อซื้อขายกันมาเป็นเวลานาน นอกจากนี้บริษัทฯ มีมาตรการในการกำหนดนโยบายการให้ส่วนลดทางการค้า และเงื่อนไขเครดิตเพิ่มเติมโดยดูจากปริมาณการสั่งซื้อเป็นหลักเพื่อจูงใจให้ลูกค้าสั่งซื้อสินค้าจากบริษัทฯ ต่อไป และเพื่อเป็นแนวทางในการป้องกันความเสี่ยง บริษัทฯ จึงได้มีนโยบายการค้าเพื่อหาลูกค้ารายใหม่ ๆ เพิ่มมากขึ้นทำให้ลดความเสี่ยงได้อีกทางหนึ่ง

ความเสี่ยงจากการถูกตัดราคาโดยกลุ่มผู้ผลิตรายใหญ่

เนื่องจากตลาดอุตสาหกรรมกระดาษคราฟท์อุปทานยังคงมีมากกว่าอุปสงค์อยู่มาก การแข่งขันในตลาดจึงทวีความรุนแรงอย่างต่อเนื่องโดยเฉพาะด้านราคา และการกำหนดราคาในอุตสาหกรรมกระดาษคราฟท์มักจะทำโดยกลุ่มบริษัทซึ่งเป็นผู้นำตลาด ทำให้บริษัทฯ อาจมีความเสี่ยงจากการถูกตัดราคาโดยกลุ่มผู้ผลิตรายใหญ่

เพื่อเป็นการลดความเสี่ยงที่อาจจะเกิดขึ้น บริษัทฯ จึงให้ความสำคัญกับการควบคุมต้นทุนการผลิตและคุณภาพของสินค้าให้อยู่ในระดับที่สามารถแข่งขันได้กับผู้ผลิตรายใหญ่ และส่งเสริมการสร้างความสัมพันธ์ที่ดีกับลูกค้าอย่างต่อเนื่อง และเนื่องจากผลิตภัณฑ์ของบริษัทฯ มีคุณภาพเป็นที่ยอมรับในตลาดต่างประเทศและระดับราคาที่สามารถแข่งขันได้ในตลาดโลก ดังนั้นการส่งผลิตภัณฑ์ไปขายต่างประเทศจึงช่วยลดการพึ่งพิงตลาดภายในประเทศได้อีกด้วย





## 4.2 ความเสี่ยงเกี่ยวกับการผลิต

ความเสี่ยงจากการพึ่งพิงแหล่งวัตถุดิบที่สำคัญกับผู้จำหน่ายเพียงรายเดียว

บริษัทฯ มีการสั่งซื้อน้ำซึ่งเป็นปัจจัยการผลิตที่สำคัญจากบริษัทที่ผลิตน้ำเพียงรายเดียว จึงทำให้บริษัทฯ มีความเสี่ยงในการถูกยกเลิกการจัดหาน้ำเพื่อใช้ในอุตสาหกรรมหรือถูกกำหนดราคาซื้อที่สูงกว่าผู้จัดจำหน่ายรายอื่นอย่างมีสาระสำคัญซึ่งอาจส่งผลกระทบต่อผลประกอบการของบริษัทฯ ได้

บริษัทฯ ได้ทำสัญญาซื้อขายน้ำเป็นสัญญาอายุ 3 ปี ซึ่งตามสัญญาระบุว่าบริษัทผู้จัดจำหน่ายน้ำจะต้องไม่กำหนดอัตราค่าน้ำสูงกว่าราคาตลาดและจะต้องเป็นอัตราที่เท่ากันหรือต่ำกว่าที่จัดจำหน่ายให้ผู้ซื้อน้ำเพื่อใช้ในอุตสาหกรรมรายอื่น

ความเสี่ยงจากการมีสายการผลิตเพียงสายการผลิตเดียว

บริษัทฯ มีสายการผลิตเพียงสายการผลิตเดียวเท่านั้น โดยสายการผลิตประกอบด้วยเครื่องจักรหลายชุดที่มีโอกาสนำไปซ่อมแซม จึงทำให้อาจต้องหยุดเดินสายการผลิตบางส่วนหรือหยุดทั้งสายการผลิต บริษัทฯ จึงมีความเสี่ยงในการพึ่งพิงสายการผลิตเพียงสายเดียว

บริษัทฯ มีการเตรียมการเพื่อป้องกันการชำรุดของเครื่องจักร โดยบริษัทฯ จะมีการปิดการเดินเครื่องเพื่อซ่อมแซมบำรุงรักษาเครื่องจักรตามตารางเวลาอย่างสม่ำเสมอและไม่กระทบกับตารางเวลาการผลิตของบริษัทฯ

## 4.3 ความเสี่ยงทางการเงิน

ความเสี่ยงจากการผันผวนของอัตราแลกเปลี่ยน

บริษัทฯ มีค่าใช้จ่ายที่เกิดขึ้นเป็นประจำที่เป็นสกุลเงินตราต่างประเทศคือค่าเยื่อกระดาษ และเศษกระดาษกล่อง จึงทำให้บริษัทฯ มีความเสี่ยงจากความผันผวนของอัตราแลกเปลี่ยน

ระดับความเสี่ยงในเรื่องนี้มีไม่สูงนัก ทั้งนี้เป็นเพราะในการสั่งซื้อวัตถุดิบดังกล่าวจะมีการกำหนดการสั่งซื้ออย่างน้อยเดือนละ 1 ครั้ง และจะชำระราคาสินค้าภายในระยะเวลาตามกำหนดคือวันที่ส่งมอบสินค้า ฉะนั้นจึงมีความเสี่ยงจากการผันผวนของอัตราแลกเปลี่ยนเพียงเท่ากับจำนวนการสั่งซื้อในแต่ละครั้งและในช่วงระยะเวลาสั้นๆ ตั้งแต่ระยะเวลาสั่งซื้อสินค้าจนถึงวันที่ชำระเงินซึ่งมีระยะเวลาเฉลี่ยประมาณ 20-30 วันเท่านั้น นอกจากนี้บริษัทฯ ได้ทำสัญญาซื้อเงินตราต่างประเทศล่วงหน้าในช่วงที่อัตราแลกเปลี่ยนมีแนวโน้มสูงขึ้นเพื่อป้องกันความเสี่ยงจากอัตราแลกเปลี่ยน โดยสัญญาดังกล่าวมีอายุไม่เกินหนึ่งปี





## 5. โครงสร้างการถือหุ้นและการจัดการ

### 5.1 ผู้ถือหุ้น

ผู้ถือหุ้นสูงสุด 10 รายแรกของบริษัทฯ ที่มีชื่อปรากฏตามสมุดทะเบียนผู้ถือหุ้น เมื่อวันที่ 17 มีนาคม 2558 ประกอบด้วย

ลำดับ	รายชื่อผู้ถือหุ้น	จำนวนหุ้น	ร้อยละ
1	นายวัชรระ ชินเศรษฐวงศ์	80,060,330	12.32
2	บริษัท ยูเนียนเปเปอร์คาร์บอนส์ จำกัด	72,142,230	11.10
3	นางอัจฉรา ชินเศรษฐวงศ์	60,679,000	9.34
4	นายชิน ชินเศรษฐวงศ์	58,874,670	9.06
5	นายมงคล มังกรกนก	40,400,000	6.22
6	บริษัท อาเซียนคอมมอดิตีส์ จำกัด	39,153,000	6.02
7	บริษัท มาร์เก็ตติ้งคอนซัลแต้น จำกัด	36,500,000	5.62
8	นางสุชาดา มังกรกนก	20,000,000	3.08
9	นางสาวเยาวนุช บุญนำทรัพย์	16,743,000	2.58
10	นายไพโรจน์ ชื่นชูจิตต์	12,420,970	1.91
รวม		436,973,200	67.25
อื่นๆ		213,026,800	32.75
รวมทั้งสิ้น		650,000,000	100.00



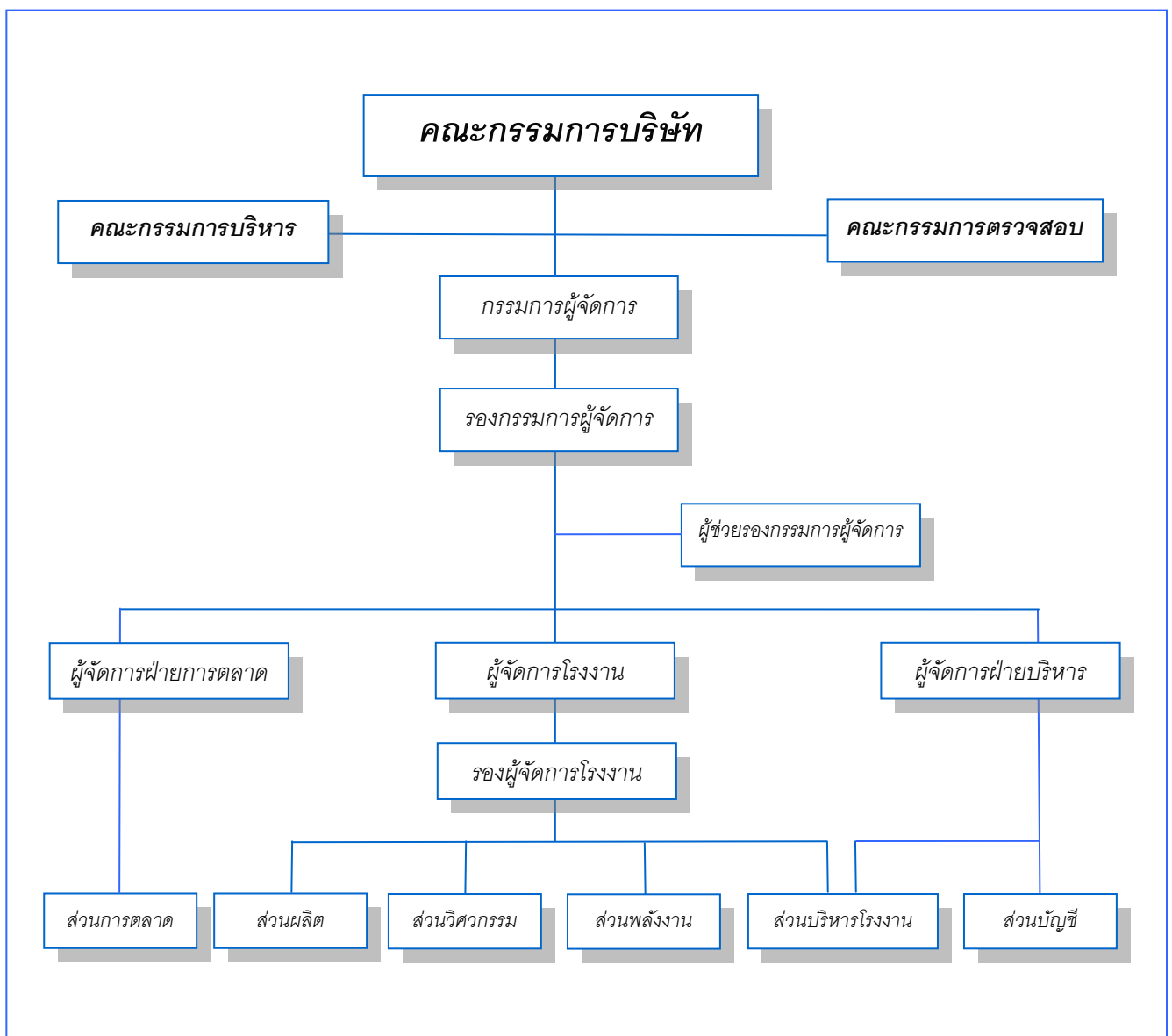


## 5.2. การจัดการ

คณะกรรมการของบริษัทฯ มีทั้งหมด 3 ชุด ดังนี้

1. คณะกรรมการบริษัท
2. คณะกรรมการตรวจสอบ
3. คณะกรรมการบริหาร

### โครงสร้างการจัดการ





## คณะกรรมการบริษัท

ลำดับ	ชื่อ – สกุล	ตำแหน่ง
1	 ดร. ชิน ชินเศรษฐวงศ์	ประธานกรรมการ
2	 นายมงคล มังกรกนก	กรรมการ
3	 นายบุญนำ บุญนำทรัพย์	กรรมการ



ลำดับที่	ชื่อ - สกุล	ตำแหน่ง
4	 นางรัตนา สุทธิพงษ์ชัย	กรรมการ
5	 นายพยนต์ ถาวรวงศ์	กรรมการอิสระ
6	 นายมนัส หวังธรรมบุญ	กรรมการอิสระ



ลำดับที่	ชื่อ - สกุล	ตำแหน่ง
7	 นายกำจร ชื่นชูจิตต์	กรรมการอิสระ
8	 นายสุรเชษฐ์ ทรัพย์สาคร	กรรมการอิสระ
9	 นายวัชรระ ชินเศรษฐวงศ์	กรรมการ

#### กรรมการผู้มีอำนาจลงนาม

ดร. ชิน ชินเศรษฐวงศ์, นายมงคล มั่งกรกนก, นายบุญนำ บุญนำทรัพย์, นางรัตนา สุทธิพงษ์ชัย และ นายวัชรระ ชินเศรษฐวงศ์ กรรมการ 2 ใน 5 คนนี้ลงลายมือชื่อร่วมกันและประทับตราสำคัญของบริษัท



### ขอบเขตอำนาจหน้าที่ของคณะกรรมการบริษัท

- 1) ปฏิบัติหน้าที่ให้เป็นไปตามกฎหมาย วัตถุประสงค์ และข้อบังคับของบริษัทฯ ตลอดจนมติของที่ประชุมผู้ถือหุ้นด้วยความซื่อสัตย์สุจริต และระมัดระวังผลประโยชน์ของบริษัทฯ
- 2) กำหนดนโยบายและทิศทางการดำเนินงานของบริษัทฯ อนุมัติผังอำนาจอนุมัติและอนุมัติรายการตามผังอนุมัติ และกำกับควบคุม ดูแล ให้ฝ่ายจัดการดำเนินการให้เป็นไปตามนโยบายที่กำหนดไว้อย่างมีประสิทธิภาพ เพื่อเพิ่มมูลค่าทางเศรษฐกิจสูงสุดให้แก่กิจการ
- 3) มีความรับผิดชอบต่อผู้ถือหุ้นโดยสม่ำเสมอ ดำเนินงานโดยรักษาผลประโยชน์ของผู้ถือหุ้น มีการเปิดเผยข้อมูลต่อผู้ลงทุนอย่างถูกต้อง ครบถ้วน ได้มาตรฐาน
- 4) แต่งตั้งกรรมการตรวจสอบ และกำหนดขอบเขตอำนาจหน้าที่ และความรับผิดชอบของคณะกรรมการตรวจสอบ
- 5) ดำเนินการออกกระเบื้องด้วยกับการปฏิบัติงาน และสามารถมอบอำนาจในการอนุมัติเบิกจ่ายทรัพย์สินของบริษัทฯ ให้แก่ผู้ดำรงตำแหน่งทางการบริหารรับไปปฏิบัติได้
- 6) รับผิดชอบในการจัดทำรายงานทางการเงิน ให้ผู้สอบบัญชีตรวจสอบและ/หรือสอบทาน และเสนอต่อคณะกรรมการตรวจสอบ

### คณะกรรมการตรวจสอบ

ลำดับ	ชื่อ - สกุล	ตำแหน่ง
1	นายสุรเชษฐ์ ทรัพย์สาคร	ประธานกรรมการตรวจสอบ
2	นายพยนต์ ถาวรวงศ์	กรรมการตรวจสอบ
3	นายมนัส หวังธรรมบุญ	กรรมการตรวจสอบ
4	นายกำจร ชื่นชูจิตต์	กรรมการตรวจสอบ

### ขอบเขตอำนาจหน้าที่ของคณะกรรมการตรวจสอบ

- 1) สอบทานให้บริษัทฯ มีการรายงานทางการเงินอย่างถูกต้องและเพียงพอ
- 2) สอบทานให้บริษัทฯ มีระบบการควบคุมภายใน (internal control) และระบบการตรวจสอบภายใน (internal audit) ที่เหมาะสมและมีประสิทธิผล และพิจารณาความเป็นอิสระของหน่วยงานตรวจสอบภายใน ตลอดจนให้ความเห็นชอบในการพิจารณาแต่งตั้ง โยกย้าย เลิกจ้างหัวหน้าหน่วยงานตรวจสอบภายใน หรือหน่วยงานอื่นใดที่รับผิดชอบเกี่ยวกับการตรวจสอบภายใน
- 3) สอบทานให้บริษัทฯ ปฏิบัติตามกฎหมายว่าด้วยหลักทรัพย์และตลาดหลักทรัพย์ ข้อกำหนดของตลาดหลักทรัพย์ฯ และกฎหมายที่เกี่ยวข้องกับธุรกิจของบริษัทฯ





- 4) พิจารณา คัดเลือก เสนอแต่งตั้งบุคคลซึ่งมีความเป็นอิสระเพื่อทำหน้าที่เป็นผู้สอบบัญชีของบริษัทฯ และเสนอคำตอบแทนของบุคคลดังกล่าว รวมทั้งเข้าร่วมประชุมกับผู้สอบบัญชีโดยไม่มีฝ่ายจัดการเข้าร่วมประชุมด้วย อย่างน้อยปีละ 1 ครั้ง
- 5) พิจารณารายการที่เกี่ยวข้องกันหรือรายการที่อาจมีความขัดแย้งทางผลประโยชน์ให้เป็นไปตามกฎหมาย และข้อกำหนดของตลาดหลักทรัพย์ฯ ทั้งนี้ เพื่อให้มั่นใจว่ารายการดังกล่าวสมเหตุสมผลและเป็นประโยชน์สูงสุดต่อบริษัทฯ
- 6) จัดทำรายงานของคณะกรรมการตรวจสอบโดยเปิดเผยไว้ในรายงานประจำปีของบริษัทฯ ซึ่งรายงานดังกล่าวต้องลงนามโดยประธานกรรมการตรวจสอบและต้องประกอบด้วยข้อมูลอย่างน้อยดังต่อไปนี้
  - จำนวนการประชุมคณะกรรมการตรวจสอบ และการเข้าร่วมประชุมของกรรมการตรวจสอบแต่ละท่าน
  - ความเห็นเกี่ยวกับความถูกต้อง ครบถ้วน เป็นที่เชื่อถือได้ของรายงานทางการเงินของบริษัทฯ
  - ความเห็นเกี่ยวกับความเพียงพอของระบบการควบคุมภายในของบริษัทฯ
  - ความเห็นเกี่ยวกับการปฏิบัติตามกฎหมายว่าด้วยหลักทรัพย์และตลาดหลักทรัพย์ ข้อกำหนดของตลาดหลักทรัพย์ฯ หรือกฎหมายที่เกี่ยวข้องกับธุรกิจของบริษัทฯ
  - ความเห็นเกี่ยวกับความเหมาะสมของผู้สอบบัญชี
  - ความเห็นเกี่ยวกับรายการที่อาจมีความขัดแย้งทางผลประโยชน์
  - ความเห็นหรือข้อสังเกตโดยรวมที่คณะกรรมการตรวจสอบได้รับจากการปฏิบัติหน้าที่ตามกฎหมายบัตร (Charter)
  - รายการอื่นที่เห็นว่าผู้ถือหุ้นและผู้ลงทุนทั่วไปควรทราบภายใต้ขอบเขตหน้าที่และความรับผิดชอบที่ได้รับมอบหมายจากคณะกรรมการบริษัท
- 7) ปฏิบัติการอื่นใดตามที่คณะกรรมการบริษัทมอบหมายด้วยความเห็นชอบจากคณะกรรมการตรวจสอบ

## คณะกรรมการบริหาร

ลำดับ	ชื่อ – สกุล	ตำแหน่ง
1	ดร. ชิน ชินเศรษฐวงศ์	ประธานกรรมการบริหาร
2	นายมงคล มังกรกนก	รองประธานกรรมการบริหาร
3	นางรัตนา สุทธิพงษ์ชัย	กรรมการบริหาร
4	นายวัชรระ ชินเศรษฐวงศ์	กรรมการบริหาร

## ขอบเขตอำนาจหน้าที่ของคณะกรรมการบริหาร

- 1) มีอำนาจสั่งการ วางแผน และดำเนินกิจการของบริษัทฯ ให้เป็นไปตามนโยบายที่คณะกรรมการกำหนด
- 2) กำหนดกลยุทธ์ในการดำเนินธุรกิจของบริษัทฯ
- 3) กำหนดแผนและแนวทางเกี่ยวกับการลงทุนและการระดมทุนตามนโยบายของบริษัทฯ
- 4) อนุมัติการแต่งตั้งที่ปรึกษาด้านต่างๆ ที่จำเป็นต่อการดำเนินงานของบริษัทฯ





- 5) มีอำนาจพิจารณากำหนดสวัสดิการพนักงานให้เหมาะสมกับสภาพการณ์ ประเพณี และสอดคล้องกับกฎหมายที่บังคับใช้อยู่
- 6) มีอำนาจในการอนุมัติการซื้อ ยกเลิก ขาย ทรัพย์สิน เงินลงทุน ค่าใช้จ่ายต่างๆ ที่จำเป็นต่อการดำเนินงานของบริษัท โดยมีรายละเอียดตามผังอำนาจอนุมัติ<sup>1</sup>
- 7) มีอำนาจในการอนุมัติการซื้อทรัพย์สิน ค่าใช้จ่ายต่างๆ อันสืบเนื่องจากการดำเนินงานของบริษัท ตามสัญญา และ/หรือ ข้อตกลงกับคู่ค้า โดยมีรายละเอียดตามผังอำนาจอนุมัติ<sup>1</sup>

### ผู้บริหารของบริษัทฯ

ลำดับ	ชื่อ – สกุล		ตำแหน่ง
1	นายมงคล	มังกรกนก	กรรมการผู้จัดการ
2	นายวัชรระ	ชินเศรษฐวงศ์	รองกรรมการผู้จัดการ
3	นายวรวิทย์	ตริวิทย์รัตน์	ผู้ช่วยรองกรรมการผู้จัดการ
4	นางเพ็ญศิริ	ชินเศรษฐวงศ์	ผู้จัดการฝ่ายบริหาร/ผู้ดำรงตำแหน่งสูงสุดในสายงานบัญชีและการเงิน
5	นายเรืองชัย	เขียนวาด	ผู้จัดการโรงงาน
6	นายจิราศักดิ์	เด่นเกรียงไกร	ผู้จัดการฝ่ายการตลาด
7	นางเทวีกา	ภูประเสริฐ	เลขานุการบริษัท





### ผังอำนาจอนุมัติ

ตำแหน่ง	สั่งหาริมทรัพย์		อสังหาริมทรัพย์		ซื้อชิ้นส่วนอะไหล่ (ต่อเดือน)	ซื้อวัตถุดิบ (ต่อเดือน)
	ซื้อต่อครั้ง	ขายต่อครั้ง	ซื้อต่อครั้ง	ขายต่อครั้ง		
คณะกรรมการบริหาร	50,000,000	20,000,000	50,000,000	20,000,000	ตามการดำเนินงานตามปกติธุรกิจ*	ตามการดำเนินงานตามปกติธุรกิจ*
กรรมการผู้จัดการ	10,000,000	2,000,000	10,000,000	2,000,000	ตามการดำเนินงานตามปกติธุรกิจ*	ตามการดำเนินงานตามปกติธุรกิจ*
รองกรรมการผู้จัดการ	10,000,000	2,000,000	10,000,000	2,000,000	ตามการดำเนินงานตามปกติธุรกิจ*	ตามการดำเนินงานตามปกติธุรกิจ*
ผู้จัดการทั่วไป	100,000	100,000	-	-	100,000	100,000
ผู้จัดการฝ่าย	50,000	50,000	-	-	50,000	50,000

หมายเหตุ : \* เนื่องจากปริมาณในการซื้อชิ้นส่วนอะไหล่และการซื้อวัตถุดิบในแต่ละช่วงเวลานั้นขึ้นอยู่กับความจำเป็นหรือความต้องการใช้ชิ้นส่วนอะไหล่หรือวัตถุดิบในแต่ละช่วงเวลา รวมถึงความเหมาะสมของราคาของชิ้นส่วนอะไหล่หรือวัตถุดิบในแต่ละช่วงเวลาด้วย จึงอาจมีบางช่วงเวลาที่จะมีการสั่งซื้อชิ้นส่วนอะไหล่หรือวัตถุดิบเป็นจำนวนมาก ดังนั้นบริษัท จึงไม่สามารถระบุจำนวนวงเงินที่แน่นอนสำหรับการซื้อชิ้นส่วนอะไหล่และวัตถุดิบได้ แต่การซื้อดังกล่าวจะต้องมีเงื่อนไขและราคาที่เป็นไปตามปกติธุรกิจ

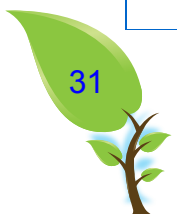


## การเข้าประชุมของคณะกรรมการบริษัทในปี 2557

ลำดับ	รายชื่อกรรมการ	จำนวนเข้าประชุม
1	ดร. ชิน ชินเศรษฐวงศ์	4 / 4
2	นายมงคล มังกรกนก	4 / 4
3	นายบุญนำ บุญนำทรัพย์	4 / 4
4	นางรัตนา สุทธิพงษ์ชัย	- / 4
5	นายพยนต์ ถาวรวงศ์	4 / 4
6	นายมนัส หวังธรรมบุญ	4 / 4
7	นายกำจร ชื่นชูจิตต์	2 / 4
8	นายสุรเชษฐ์ ทรัพย์สาคร	3 / 4
9	นายวัชรระ ชินเศรษฐวงศ์	4 / 4

## รายละเอียดเกี่ยวกับกรรมการ ผู้บริหารและผู้มีอำนาจควบคุมของบริษัทฯ

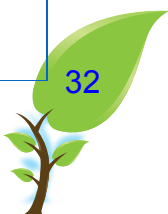
ลำดับ	ชื่อ-สกุล/ตำแหน่ง	อายุ	คุณวุฒิทางการศึกษา
1	ดร. ชิน ชินเศรษฐวงศ์ ประธานกรรมการ และ ประธานกรรมการบริหาร	77	DOCTOR OF BUSINESS ADMINISTRATION CALIFORNIA COAST UNIVERSITY, USA ประกาศนียบัตร Director Accreditation Program รุ่นที่ 32/2005 (ก.พ. 2548) สมาคมส่งเสริมสถาบันกรรมการบริษัทไทย
2	นายมงคล มังกรกนก กรรมการ, รองประธานกรรมการบริหาร และ กรรมการผู้จัดการ	77	MASTER OF SCIENCE, MECHANICAL ENGINEER (MSME) PURDUE UNIVERSITY, USA ประกาศนียบัตร Director Accreditation Program รุ่นที่ 32/2005 (ก.พ. 2548) สมาคมส่งเสริมสถาบันกรรมการบริษัทไทย
3	นายบุญนำ บุญนำทรัพย์ กรรมการ	85	ปริญญาตรี สาขาบริหารธุรกิจ เซนต์จอห์น คอลเลจ ส่องกง ประเทศสาธารณรัฐประชาธิปไตยประชาชนจีน ประกาศนียบัตร Director Accreditation Program รุ่นที่ 32/2005 (ก.พ. 2548) สมาคมส่งเสริมสถาบันกรรมการบริษัทไทย







ลำดับ	ชื่อ-สกุล/ตำแหน่ง	อายุ	คุณวุฒิทางการศึกษา
4	นางรัตนา สุทธิพงษ์ชัย กรรมการ, กรรมการบริหาร	83	FELLOW OF INSTITUTE OF BANKERS, LONDON
5	นายพนธ์ ถาวรวงค์ กรรมการอิสระ และ กรรมการตรวจสอบ	79	ปริญญาตรี วิทยาศาสตร์บัณฑิต สาขาเคมี จุฬาลงกรณ์มหาวิทยาลัย ประกาศนียบัตร Director Accreditation Program รุ่นที่ 23/2004 (พ.ศ. 2547) สมาคมส่งเสริมสถาบันกรรมการบริษัทไทย
6	นายมนัส หวังธรรมบุญ กรรมการอิสระ และ กรรมการตรวจสอบ	61	ปริญญาตรี สาขาการบัญชี มหาวิทยาลัยธรรมศาสตร์ ปริญญาตรี สาขานิติศาสตร์ มหาวิทยาลัยธรรมศาสตร์ ประกาศนียบัตร Director Accreditation Program รุ่นที่ 13/2004 (พ.ศ. 2547) สมาคมส่งเสริมสถาบันกรรมการบริษัทไทย
7	นายกำจร ชื่นชูจิตต์ กรรมการอิสระ และ กรรมการตรวจสอบ	59	POST GRADUATED DIPLOMA MANAGEMENT STUDIES UNIVERSITY OF BRIGHTON, UK ประกาศนียบัตร Director Accreditation Program รุ่นที่ 23/2004 (พ.ศ. 2547) สมาคมส่งเสริมสถาบันกรรมการบริษัทไทย
8	นายสุรเชษฐ์ ทรัพย์สาคร กรรมการอิสระ และ ประธานกรรมการตรวจสอบ	54	บริหารธุรกิจมหาบัณฑิต มหาวิทยาลัยเกษตรศาสตร์ ประกาศนียบัตร Director Certification Program รุ่นที่ 35/2004 (พ.ศ. 2547) วุฒิปัตร์ Fellow Member สมาคมส่งเสริมสถาบันกรรมการบริษัทไทย
9	นายวัชรระ ชินเศรษฐวงศ์ กรรมการ, กรรมการบริหาร และ รองกรรมการผู้จัดการ	49	MASTER OF BUSINESS ADMINISTRATION UNIVERSITY OF ARKANSAS, USA ประกาศนียบัตร Director Accreditation Program รุ่นที่ 32/2005 (ก.พ. 2548) สมาคมส่งเสริมสถาบันกรรมการบริษัทไทย
10	นายวรวิทย์ ตรีวิทยารัตน์ ผู้ช่วยรองกรรมการผู้จัดการ	43	ปริญญาโท สาขาบริหารธุรกิจ มหาวิทยาลัยรามคำแหง ปริญญาตรี สาขานวนผลิตภัณฑ์ มหาวิทยาลัยเกษตรศาสตร์
11	นางเพ็ญศิริ ชินเศรษฐวงศ์ ผู้จัดการฝ่ายบริหาร, ผู้ดำรงตำแหน่ง สูงสุดในสายงานบัญชีและการเงิน	47	ปริญญาตรี สาขาการบัญชี จุฬาลงกรณ์มหาวิทยาลัย





ลำดับ	ชื่อ-สกุล/ตำแหน่ง	อายุ	คุณวุฒิทางการศึกษา
12	นายเรืองชัย เขียนवाद ผู้จัดการโรงงาน	52	ประกาศนียบัตรวิชาชีพชั้นสูง วิทยาลัยเทคนิคราชบุรี
13	นายจิรศักดิ์ เค้นเกรียงไกร ผู้จัดการฝ่ายการตลาด	46	ปริญญาตรี สาขาการจัดการ มหาวิทยาลัยธุรกิจบัณฑิต
14	นางเทวีกา ภูประเสริฐ เลขานุการบริษัท	46	ปริญญาตรี สาขาการบัญชี จุฬาลงกรณ์มหาวิทยาลัย

### การสรรหากรรมการและผู้บริหาร

กรรมการบริษัทมีจำนวน 9 ท่าน และต้องหมุนเวียนออกจากตำแหน่งจำนวน 1 ใน 3 ทุก ๆ ปี ที่ประชุมสามัญผู้ถือหุ้นประจำปี เป็นผู้เลือกตั้งกรรมการแทนกรรมการที่ออกตามวาระ โดยให้ผู้ถือหุ้นมีสิทธิออกเสียงเท่ากับ 1 หุ้นต่อ 1 เสียง และให้ผู้ซึ่งได้รับคะแนนเสียงสูงสุดตามลำดับลงมาเป็นผู้ได้รับการเลือกตั้งให้เป็นกรรมการ กรรมการซึ่งออกตามวาระอาจได้รับเลือกเป็นกรรมการอีกก็ได้ ส่วนผู้บริหารอื่น คณะกรรมการบริหารจะเป็นผู้สรรหาจากบุคคลที่มีคุณสมบัติที่เหมาะสมจากพนักงานภายในบริษัทฯ เอง หรือจากบุคคลภายนอกก็ได้

### ค่าตอบแทนผู้บริหาร

#### 1. ค่าตอบแทนที่เป็นตัวเงิน

ก. ค่าตอบแทนรายเดือนคณะกรรมการ	ทุกคณะ	2,040,000 บาท / ปี
ข. ค่าบำเหน็จกรรมการบริษัท	จำนวน 9 ท่าน	1,800,000 บาท / ปี
ค. ค่าตอบแทนเงินเดือน โบนัส ผู้บริหาร	จำนวน 6 ท่าน	12,087,187 บาท / ปี

#### 2. ค่าตอบแทนอื่นที่ไม่ใช่ตัวเงิน

รถยนต์ประจำตำแหน่ง ผู้จัดการโรงงาน	จำนวน 1 คัน
รถยนต์ประจำตำแหน่ง ผู้จัดการฝ่ายการตลาด	จำนวน 1 คัน





## การกำกับดูแลกิจการ

กรรมการบริษัทและผู้บริหารของบริษัทฯ มีความมุ่งมั่นที่จะปฏิบัติหน้าที่ตามหลักการกำกับดูแลกิจการที่ดี ตามหลักการกำกับดูแลกิจการที่ดีสำหรับบริษัทจดทะเบียนปี 2549 ของตลาดหลักทรัพย์แห่งประเทศไทย โดยเน้นเรื่องการดำเนินงานของบริษัทฯ ตลอดจนหน้าที่ความรับผิดชอบต่อการดำเนินงาน บริษัทฯ จะเปิดเผยข้อมูลให้กับสาธารณะและผู้ถือหุ้นอย่างสม่ำเสมอ นอกจากนี้ยังให้ความสำคัญต่อระบบการควบคุมและตรวจสอบภายใน ส่วนการบริหารความเสี่ยง บริษัทฯ พยายามควบคุมและบริหารความเสี่ยงอย่างใกล้ชิด และยังคงคำนึงถึงเรื่องจริยธรรมในการดำเนินธุรกิจ โดยดำรงไว้ซึ่งความเป็นธรรมต่อคู่ค้า ผู้ถือหุ้น และผู้มีส่วนได้เสียทุก ๆ กลุ่มด้วย

## การดูแลเรื่องการใช้ข้อมูลภายใน

บริษัทฯ มีนโยบายและวิธีการป้องกันมิให้กรรมการ ผู้บริหาร ใช้ประโยชน์จากข้อมูลสำคัญอันมีผลต่อการลงทุน คณะกรรมการจะมีประชุมและลงมติโดยผ่านความเห็นชอบของคณะกรรมการตรวจสอบ แล้วแจ้งต่อตลาดหลักทรัพย์แห่งประเทศไทยตามกำหนดเวลาภายในวันทำการถัดไป กรรมการและผู้บริหารจึงไม่มีโอกาสใช้ข้อมูลภายในให้เป็นประโยชน์ส่วนตน

## ระบบการควบคุมภายใน

เพื่อการตรวจสอบกิจกรรมต่าง ๆ ของบริษัทฯ อย่างมีประสิทธิภาพ บริษัทฯ ได้แต่งตั้ง บริษัท ออดิต แอนด์ แมเนจเม้นท์ คอนซัลแตนท์ จำกัด เป็นหน่วยงานตรวจสอบภายในของบริษัทฯ โดยมีมติคณะกรรมการตรวจสอบในการประชุมคณะกรรมการตรวจสอบ ครั้งที่ 1/2557 เมื่อวันที่ 26 กุมภาพันธ์ 2557

## 5.3 นโยบายการจ่ายเงินปันผล

บริษัทฯ มีนโยบายการจ่ายเงินปันผลในอัตราไม่ต่ำกว่าร้อยละ 50 ของกำไรสุทธิหลังหักภาษี หากไม่มีความจำเป็นอื่นใดหรือตามความเหมาะสม และการจ่ายเงินปันผลนี้ไม่มีผลกระทบต่อการดำเนินงานปกติของบริษัทฯ อย่างมีนัยสำคัญ



## 6. บุคคลที่มีผลประโยชน์ร่วมกันและรายการระหว่างกัน

บริษัทฯ มีรายการระหว่างกันกับบุคคลหรือกิจการที่เกี่ยวข้องกัน โดยกรรมการของบริษัทฯ ถือหุ้นในกิจการที่เกี่ยวข้อง และ/หรือ กรรมการของบริษัทฯ เป็นกรรมการของกิจการที่เกี่ยวข้อง โดยมีรายละเอียด ดังต่อไปนี้

ชื่อบริษัท		ความสัมพันธ์
-----		
	กิจการที่เกี่ยวข้องถือหุ้นในบริษัทฯ	ผู้ถือหุ้นในกิจการที่เกี่ยวข้อง เป็นกรรมการของบริษัทฯ และ/หรือกรรมการของบริษัทฯ เป็นกรรมการของกิจการที่เกี่ยวข้อง
1. บริษัท ยูเนี่ยนเปเปอร์คาร์บอนส์ จำกัด	A, B, C	โดยกรรมการ 2 ท่าน
2. บริษัท ยูเนี่ยนคาร์บอน อินดัสทรี จำกัด	B, C	โดยกรรมการ 2 ท่าน
3. บริษัท ยูไทย คาร์บอนส์ จำกัด	B, C	โดยกรรมการ 2 ท่าน
4. บริษัท ปราชินแลนด์ จำกัด	B, C	โดยกรรมการ 4 ท่าน
5. บริษัท ไทยฟอสต์ จำกัด	B, C	โดยกรรมการ 1 ท่าน
6. บริษัท ยูเนี่ยน แอนด์ โอจี อินเตอร์แพ็ค จำกัด	B, C	โดยกรรมการ 1 ท่าน
7. บริษัท ไคสตาร์ เอ็นเตอร์ไพรส์ จำกัด	B, C	โดยกรรมการ 1 ท่าน
8. บริษัท ควอลิตี้ คาร์บอนส์ จำกัด	B, C	โดยกรรมการ 1 ท่าน
9. บริษัท ไทยรุ่งเท็กซ์ไทล์ จำกัด	B, C	โดยกรรมการ 3 ท่าน
10. บริษัท วงศ์ช่าง จำกัด		โดยเป็นญาติกรรมการ

A = เป็นผู้ถือหุ้นในนามบริษัท

B = ผู้ถือหุ้นของบริษัทดังกล่าวเป็นกรรมการของบริษัทฯ

C = กรรมการของบริษัทดังกล่าวเป็นกรรมการของบริษัทฯ

โดยรายการต่างๆ ที่เกี่ยวข้องกันเป็นรายการตามปกติของธุรกิจ โดยใช้นโยบายการกำหนดราคาดังต่อไปนี้

- ขายสินค้า
  - กรณีปริมาณการขายสินค้าปกติ - กำหนดราคาขายสินค้าตามปกติ
  - กรณีปริมาณการขายสินค้ามากกว่าปกติ กำหนดราคาขายสินค้าต่ำกว่าราคาขายปกติ โดยเฉลี่ยประมาณร้อยละ 3 - 5 (นโยบายการกำหนดราคาขายสินค้าดังกล่าว บริษัทฯ ถือเป็นนโยบายที่ใช้กับลูกค้ารายอื่นของบริษัทฯ ด้วย)
- รายได้จากการให้บริการ
  - ตามที่ตกลงในสัญญา เดือนละ 46,000.00 บาท (รวมภาษีมูลค่าเพิ่ม)
- ซื้อวัตถุดิบ
  - ตามราคาที่ตกลงร่วมกัน
- ค่าเช่าสำนักงาน
  - ตามที่ตกลงในสัญญา เดือนละ 72,187.50 บาท  
(ซึ่งเป็นอัตราเช่าที่อยู่ในระดับเดียวกับอัตราค่าเช่าตามท้องตลาดทั่วไปในพื้นที่ระดับเดียวกัน)
- ค่าน้ำประปา
  - ตามที่ตกลงในสัญญา ราคาลูกบาศก์เมตรละ 8.80 บาท ตั้งแต่เดือนกันยายน 2557 ลูกบาศก์เมตรละ 9.30 บาท (ซึ่งเป็นราคาที่ไม่สูงกว่าการที่บริษัทฯ ชื่อน้ำใช้อุตสาหกรรมจากแหล่งอื่น)
- ค่าก่อสร้างทรัพย์สินถาวร
  - ตามที่ตกลงในสัญญา จำนวนเงิน 19,700,000.00 บาท (ไม่รวมภาษีมูลค่าเพิ่ม)





## 7. คำอธิบายและการวิเคราะห์ของฝ่ายจัดการ

ในรอบปี 2557 ผลการดำเนินงานโดยรวมใกล้เคียงกับผลการดำเนินงานในรอบปี 2556 กล่าวคือ ปี 2557 บริษัทฯ มีกำไรสุทธิ 199.41 ล้านบาท เมื่อเทียบกับปี 2556 ที่มีกำไรสุทธิ 215.53 ล้านบาท ลดลงจำนวน 16.12 ล้านบาท คิดเป็นร้อยละ 7.48

ผลการดำเนินงานแบ่งออกได้เป็น 2 ช่วง คือ ช่วงครึ่งปีแรก และ ช่วงครึ่งปีหลัง ดังนี้

### ช่วงครึ่งปีแรก

**ด้านการขาย :** ในปี 2557 บริษัทฯ สามารถขายสินค้าได้มากกว่าปี 2556 เพียงเล็กน้อย ในขณะที่ราคาขายลดลงไม่มากนัก จึงทำให้ยอดขายไม่แตกต่างกัน

**ด้านการผลิต :** สืบเนื่องมาจากการปรับปรุงเครื่องจักรอย่างต่อเนื่องจากปลายปี 2556 จนถึงช่วงต้นปี 2557 ทำให้บริษัทฯ สามารถผลิตสินค้าได้เต็มกำลังการผลิตและมีปริมาณผลผลิตเพิ่มขึ้นอย่างต่อเนื่อง จึงส่งผลให้ต้นทุนการผลิตสินค้าลดลง

ด้วยเหตุผลดังกล่าว จึงทำให้ผลการดำเนินงานในช่วงครึ่งปีแรก บริษัทฯ มีกำไรสุทธิ 120.11 ล้านบาท มากกว่าช่วงเดียวกันของปีก่อน ที่มีกำไรสุทธิ 104.01 ล้านบาท เพิ่มขึ้น 16.11 ล้านบาท คิดเป็นร้อยละ 15.49

### ช่วงครึ่งปีหลัง

**ด้านการขาย :** จากสถานะเศรษฐกิจที่เริ่มหดตัวในช่วงครึ่งปีหลังส่งผลให้ยอดขายรวมลดลงจากช่วงครึ่งปีแรก คิดเป็นร้อยละ 5.05 และเมื่อเทียบกับช่วงเดียวกันของปีก่อน ยอดขายรวมลดลงคิดเป็นร้อยละ 0.83 ราคาขายมีการปรับตัวลดลง

**ด้านต้นทุน :** ราคาเศษกระดาษในช่วงครึ่งปีหลังปรับตัวสูงขึ้นอย่างต่อเนื่อง เมื่อเทียบกับช่วงครึ่งปีแรกกระดาษปรับตัวสูงขึ้นประมาณร้อยละ 15-20 จึงส่งผลให้ต้นทุนการผลิตเพิ่มสูงขึ้น

ผลการดำเนินงานในช่วงครึ่งปีหลัง บริษัทฯ มีกำไรสุทธิ 79.30 ล้านบาท น้อยกว่าช่วงเดียวกันของปีก่อนจำนวน 32.22 ล้านบาท คิดเป็นร้อยละ 28.89

### สรุปโดยรวม

ในปี 2557 บริษัทฯ มียอดขายสินค้ารวมทั้งสิ้น 2,012.31 ล้านบาท น้อยกว่าช่วงเดียวกันของปี 2556 ที่มียอดขายสินค้าทั้งสิ้น 2,020.51 ล้านบาท ลดลง 8.20 ล้านบาท คิดเป็นร้อยละ 0.41 ถึงแม้ว่าราคาเศษกระดาษซึ่งเป็นวัตถุดิบหลักของบริษัทฯ จะมีการขึ้นราคาอย่างต่อเนื่องมาตั้งแต่ช่วงกลางปี 2556 และต่อเนื่องจนถึงปลายปี 2557 ส่งผลให้ต้นทุนการผลิตเพิ่มสูงขึ้น แต่ด้วยการผลิตที่เต็มกำลังการผลิตในช่วงต้นปีทำให้ต้นทุนการผลิตลดลง ต้นทุนการผลิตโดยรวมเมื่อเทียบกับปี 2556 จึงแตกต่างกันเพียงเล็กน้อย โดยในปี 2557 บริษัทฯ มีผลกำไรสุทธิทั้งสิ้น 199.41 ล้านบาท เมื่อเทียบกับปี 2556 ที่มีผลกำไรสุทธิ 215.53 ล้านบาท ลดลงจำนวน 16.12 ล้านบาท คิดเป็นร้อยละ 7.48

## 8. ค่าตอบแทนของผู้สอบบัญชี

ในปี 2557 บริษัทฯ มีค่าตอบแทนของผู้สอบบัญชี ดังต่อไปนี้

1. ค่าบริการสอบบัญชี ประจำปีงวด สิ้นสุดวันที่ 31 ธันวาคม 2557	600,000	บาท
2. ค่าบริการสอบทานงบการเงินไตรมาสละ 110,000 บาท x 3 ไตรมาส	<u>330,000</u>	บาท
รวมเป็นเงินทั้งสิ้น	<u>930,000</u>	บาท





## รายงานของผู้สอบบัญชีรับอนุญาต

เสนอ ผู้ถือหุ้น บริษัท ยูไนเต็ด เปเปอร์ จำกัด (มหาชน)

ข้าพเจ้าได้ตรวจสอบงบการเงินของบริษัท ยูไนเต็ด เปเปอร์ จำกัด (มหาชน) ซึ่งประกอบด้วย งบแสดงฐานะการเงิน ณ วันที่ 31 ธันวาคม พ.ศ. 2557 งบกำไรขาดทุนเบ็ดเสร็จ งบแสดงการเปลี่ยนแปลงส่วนของผู้ถือหุ้น และงบกระแสเงินสดสำหรับปีสิ้นสุดวันเดียวกัน รวมถึงหมายเหตุสรุปนโยบายการบัญชีที่สำคัญและหมายเหตุเรื่องอื่นๆ

### ความรับผิดชอบของผู้บริหารต่อการเงิน

ผู้บริหารเป็นผู้รับผิดชอบในการจัดทำและการนำเสนอการเงินเหล่านี้ โดยถูกต้องตามที่ควรตามมาตรฐานการรายงานทางการเงิน และรับผิดชอบเกี่ยวกับการควบคุมภายในที่ผู้บริหารพิจารณาว่าจำเป็นเพื่อให้สามารถจัดทำงบการเงินที่ปราศจากการแสดงข้อมูลที่ขัดต่อข้อเท็จจริงอันเป็นสาระสำคัญไม่ว่าจะเกิดจากการทุจริตหรือข้อผิดพลาด

### ความรับผิดชอบของผู้สอบบัญชี

ข้าพเจ้าเป็นผู้รับผิดชอบในการแสดงความเห็นต่องบการเงินดังกล่าวจากผลการตรวจสอบของข้าพเจ้า ข้าพเจ้าได้ปฏิบัติตามตรวจสอบตามมาตรฐานการสอบบัญชี ซึ่งกำหนดให้ข้าพเจ้าปฏิบัติตามข้อกำหนดด้านจรรยาบรรณ รวมถึงวางแผนและปฏิบัติตามตรวจสอบเพื่อให้ได้ความเชื่อมั่นอย่างมีเหตุผลว่างบการเงินปราศจากการแสดงข้อมูลที่ขัดต่อข้อเท็จจริงอันเป็นสาระสำคัญหรือไม่

การตรวจสอบรวมถึงการใช้วิธีการตรวจสอบเพื่อให้ได้มาซึ่งหลักฐานการสอบบัญชีเกี่ยวกับจำนวนเงินและการเปิดเผยข้อมูลในงบการเงิน วิธีการตรวจสอบที่เลือกใช้ขึ้นอยู่กับดุลยพินิจของผู้สอบบัญชี ซึ่งรวมถึงการประเมินความเสี่ยงจากการแสดงข้อมูลที่ขัดต่อข้อเท็จจริงอันเป็นสาระสำคัญของงบการเงิน ไม่ว่าจะเกิดจากการทุจริตหรือข้อผิดพลาดในการประเมินความเสี่ยงดังกล่าว ผู้สอบบัญชีพิจารณาการควบคุมภายในที่เกี่ยวข้องกับการจัดทำและการนำเสนอการเงินโดยถูกต้องตามที่ควรของกิจการ เพื่อออกแบบวิธีการตรวจสอบที่เหมาะสมกับสถานการณ์ แต่ไม่ใช่เพื่อวัตถุประสงค์ในการแสดงความเห็นต่อประสิทธิภาพของการควบคุมภายในของกิจการ การตรวจสอบรวมถึงการประเมินความเหมาะสมของนโยบายการบัญชีที่ผู้บริหารใช้และความสมเหตุสมผลของประมาณการทางบัญชีที่จัดทำขึ้นโดยผู้บริหาร รวมทั้งการประเมินการนำเสนอของงบการเงินโดยรวม

ข้าพเจ้าเชื่อว่าหลักฐานการสอบบัญชีที่ข้าพเจ้าได้รับเพียงพอและเหมาะสมเพื่อเป็นเกณฑ์ในการแสดงความเห็นของข้าพเจ้า

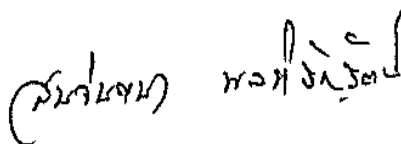




## ความเห็น

ข้าพเจ้าเห็นว่า งบการเงินข้างต้นนี้แสดงฐานะทางการเงินของบริษัท ยูไนเต็ด เปเปอ จำกัด (มหาชน) ณ วันที่ 31 ธันวาคม พ.ศ. 2557 และผลการดำเนินงานและกระแสเงินสด สำหรับปีสิ้นสุดวันเดียวกัน โดยถูกต้องตามที่ควรในสาระสำคัญตามมาตรฐานการรายงานทางการเงิน

บริษัท สอบบัญชี ดี ไอ เอ อินเตอร์เนชั่นแนล จำกัด



(นางสาวสมจินตนา พลหิรัญรัตน์)

ผู้สอบบัญชีรับอนุญาตเลขทะเบียน 5599

วันที่ 26 กุมภาพันธ์ 2557



บริษัท ยูไนเต็ด เปเปอร์ จำกัด (มหาชน)

งบแสดงฐานะการเงิน

ณ วันที่ 31 ธันวาคม 2557

(หน่วย : บาท)

สินทรัพย์	หมายเหตุ	2557	2556
<b>สินทรัพย์หมุนเวียน</b>			
เงินสดและรายการเทียบเท่าเงินสด	4	45,201,689.63	277,289,891.63
เงินลงทุนชั่วคราว	5	228,270,330.67	-
ลูกหนี้การค้าและลูกหนี้อื่น	6	486,148,527.59	530,697,903.53
สินค้าคงเหลือ	7	256,292,171.62	194,480,224.52
พัสดุและอะไหล่คงคลัง		66,328,896.85	63,851,864.65
<b>รวมสินทรัพย์หมุนเวียน</b>		<b>1,082,241,616.36</b>	<b>1,066,319,884.33</b>
<b>สินทรัพย์ไม่หมุนเวียน</b>			
ที่ดิน อาคารและอุปกรณ์	8	1,073,513,871.28	1,051,211,895.61
สินทรัพย์ถาวรเงินได้รอการตัดบัญชี	9	51,580,993.31	56,882,234.08
สินทรัพย์ไม่หมุนเวียนอื่น		9,400.00	7,200.00
<b>รวมสินทรัพย์ไม่หมุนเวียน</b>		<b>1,125,104,264.59</b>	<b>1,108,101,329.69</b>
<b>รวมสินทรัพย์</b>		<b>2,207,345,880.95</b>	<b>2,174,421,214.02</b>

หมายเหตุประกอบงบการเงินเป็นส่วนหนึ่งของงบการเงินนี้

งบการเงินนี้ได้รับการอนุมัติจากที่ประชุมสามัญผู้ถือหุ้น ครั้งที่ ..... เมื่อวันที่ .....

ขอรับรองว่ารายการข้างต้นเป็นความจริงและถูกต้องทุกประการ

(ลงชื่อ)..... กรรมการตามอำนาจ

( นายมงคล มังกรกนก , นายวัชรระ ชินเศรษฐวงศ์ )







บริษัท ยูไนเต็ด เปเปอร์ จำกัด (มหาชน)

งบแสดงฐานะการเงิน (ต่อ)

ณ วันที่ 31 ธันวาคม 2557

(หน่วย : บาท)

หนี้สินและส่วนของผู้ถือหุ้น	หมายเหตุ	2557	2556
<b>หนี้สินหมุนเวียน</b>			
เจ้าหนี้การค้าและเจ้าหนี้อื่น	10	221,959,004.26	244,449,006.41
ภาษีเงินได้ค้างจ่าย		30,108,303.99	34,730,528.18
<b>รวมหนี้สินหมุนเวียน</b>		<b>252,067,308.25</b>	<b>279,179,534.59</b>
<b>หนี้สินไม่หมุนเวียน</b>			
หนี้สินภาษีเงินได้รอการตัดบัญชี	9	91,260,166.84	112,319,524.66
ภาระผูกพันผลประโยชน์พนักงาน	11	13,366,493.00	11,808,863.00
หนี้สินไม่หมุนเวียนอื่น		1,966,492.89	92,575.47
<b>รวมหนี้สินไม่หมุนเวียน</b>		<b>106,593,152.73</b>	<b>124,220,963.13</b>
<b>รวมหนี้สิน</b>		<b>358,660,460.98</b>	<b>403,400,497.72</b>
<b>ส่วนของผู้ถือหุ้น</b>			
ทุนเรือนหุ้น			
ทุนจดทะเบียน			
หุ้นสามัญ 650,000,000 หุ้น มูลค่าหุ้นละ 1 บาท	12	650,000,000.00	650,000,000.00
ทุนที่ชำระแล้ว			
หุ้นสามัญ 650,000,000 หุ้น หุ้นละ 1 บาท	12	650,000,000.00	650,000,000.00
ส่วนเกินมูลค่าหุ้นสามัญ		174,464,850.00	174,464,850.00
กำไรสะสม			
จัดสรรแล้ว			
สำรองตามกฎหมาย	13	36,945,250.80	26,974,754.17
ยังไม่ได้จัดสรร		623,774,402.61	470,303,013.53
องค์ประกอบอื่นของส่วนของผู้ถือหุ้น	15	363,500,916.56	449,278,098.60
<b>รวมส่วนของผู้ถือหุ้น</b>		<b>1,848,685,419.97</b>	<b>1,771,020,716.30</b>
<b>รวมหนี้สินและส่วนของผู้ถือหุ้น</b>		<b>2,207,345,880.95</b>	<b>2,174,421,214.02</b>

หมายเหตุประกอบงบการเงินเป็นส่วนหนึ่งของงบการเงินนี้

(ลงชื่อ)..... กรรมการตามอำนาจ

( นายมงคล มังกรกนก , นายวัชร ชินเศรษฐวงศ์ )





บริษัท ยูไนเต็ด เปเปอร์ จำกัด (มหาชน)

งบกำไรขาดทุนเบ็ดเสร็จ

สำหรับปี สิ้นสุดวันที่ 31 ธันวาคม 2557

(หน่วย : บาท)

	หมายเหตุ	2557	2556
รายได้จากการขาย		2,012,308,986.42	2,020,509,551.26
ต้นทุนขาย		(1,696,072,001.83)	(1,705,366,770.60)
กำไรขั้นต้น		316,236,984.59	315,142,780.66
รายได้อื่น			
รายได้จากการขายไฟฟ้า		16,399,205.95	18,711,181.48
โอนกลับค่าเผื่อการค้าสินค้าสินทรัพย์	8	-	5,690,000.00
อื่น ๆ		15,842,255.31	6,717,784.43
รวมรายได้อื่น		32,241,461.26	31,118,965.91
ค่าใช้จ่ายในการขาย		(34,726,385.13)	(33,598,273.56)
ค่าใช้จ่ายในการบริหาร		(37,954,489.63)	(34,792,043.40)
กำไรก่อนภาษีเงินได้		275,797,571.09	277,871,429.61
ภาษีเงินได้	9	(76,387,638.43)	(62,343,853.53)
กำไรสำหรับปี		199,409,932.66	215,527,576.08
กำไรเบ็ดเสร็จอื่น:			
กำไรจากการตีมูลค่าสินทรัพย์ใหม่		-	451,336,634.66
ภาษีเงินได้ - สินทรัพย์ที่ตีราคาใหม่		21,444,295.52	(82,174,238.01)
กำไรเบ็ดเสร็จอื่นสำหรับปี		21,444,295.52	369,162,396.65
กำไรเบ็ดเสร็จรวมสำหรับปี		220,854,228.18	584,689,972.73
กำไรต่อหุ้น			
กำไรต่อหุ้นขั้นพื้นฐาน	3.13	0.31	0.33
จำนวนหุ้นสามัญเฉลี่ยถ่วงน้ำหนัก(หุ้น)		650,000,000	650,000,000

หมายเหตุประกอบงบการเงินเป็นส่วนหนึ่งของงบการเงินนี้

(ลงชื่อ)..... กรรมการตามอำนาจ

( นายมงคล มังกรกนก , นายวัชรระ ชินเศรษฐวงศ์ )





บริษัท ยูไนเต็ด เปเปอร์ จำกัด (มหาชน)

งบแสดงการเปลี่ยนแปลงส่วนของผู้ถือหุ้น

สำหรับปี สิ้นสุดวันที่ 31 ธันวาคม 2557

(หน่วย : บาท)

หมายเหตุ	กำไร(ขาดทุน)สะสม				องค์ประกอบอื่นของ	
	ทุนที่ชำระแล้ว	ส่วนเกินมูลค่า หุ้นสามัญ	กำไร(ขาดทุน)สะสม		ส่วนของผู้ถือหุ้น	
			จัดสรรแล้ว	ยังไม่ได้จัดสรร	ส่วนเกินทุนจาก การตีราคาสินทรัพย์	รวมส่วนของ ผู้ถือหุ้น
ยอดคงเหลือ ณ วันที่ 31 ธันวาคม 2555	650,000,000.00	174,464,850.00	16,198,375.37	329,088,154.30	120,581,146.64	1,290,332,526.31
กำไรเบ็ดเสร็จรวมสำหรับปี	-	-	-	215,527,576.08	369,162,396.65	584,689,972.73
สำรองตามกฎหมาย 13	-	-	10,776,378.80	(10,776,378.80)	-	-
จ่ายเงินปันผล	-	-	-	(52,000,000.00)	-	(52,000,000.00)
จ่ายเงินปันผลระหว่างกาล	-	-	-	(52,000,000.00)	-	(52,000,000.00)
การโอนค่าเสื่อมราคาของอาคารและอุปกรณ์ ไปกำไร(ขาดทุน)สะสม	-	-	-	40,463,661.95	(40,463,661.95)	-
จำหน่ายทรัพย์สิน	-	-	-	-	(1,782.74)	(1,782.74)
ยอดคงเหลือ ณ วันที่ 31 ธันวาคม 2556	650,000,000.00	174,464,850.00	26,974,754.17	470,303,013.53	449,278,098.60	1,771,020,716.30
ยอดคงเหลือ ณ วันที่ 31 ธันวาคม 2556	650,000,000.00	174,464,850.00	26,974,754.17	470,303,013.53	449,278,098.60	1,771,020,716.30
กำไรเบ็ดเสร็จรวมสำหรับปี	-	-	-	199,409,932.66	21,444,295.52	220,854,228.18
สำรองตามกฎหมาย 13	-	-	9,970,496.63	(9,970,496.63)	-	-
จ่ายเงินปันผล 14	-	-	-	(78,000,000.00)	-	(78,000,000.00)
จ่ายเงินปันผลระหว่างกาล 14	-	-	-	(64,998,900.00)	-	(64,998,900.00)
การโอนค่าเสื่อมราคาของอาคารและอุปกรณ์ ไปกำไร(ขาดทุน)สะสม 15	-	-	-	107,030,853.05	(107,030,853.05)	-
จำหน่ายทรัพย์สิน	-	-	-	-	(190,624.51)	(190,624.51)
ยอดคงเหลือ ณ วันที่ 31 ธันวาคม 2557	650,000,000.00	174,464,850.00	36,945,250.80	623,774,402.61	363,500,916.56	1,848,685,419.97

หมายเหตุประกอบงบการเงินเป็นส่วนหนึ่งของงบการเงินนี้

(ลงชื่อ).....กรรมการตามอำนาจ

( นายมงคล มังกรกนก , นายวัชร ชินเศรษฐวงศ์ )





บริษัท ยูไนเต็ด เปเปอร์ จำกัด (มหาชน)

งบกระแสเงินสด

สำหรับปี สิ้นสุดวันที่ 31 ธันวาคม 2557

(หน่วย : บาท)

	2557	2556
<b>กระแสเงินสดจากกิจกรรมดำเนินงาน</b>		
กำไรก่อนภาษีเงินได้	275,797,571.09	277,871,429.61
รายการปรับกระทบกำไรก่อนภาษีเงินได้เป็นเงินสดรับ (จ่าย)		
จากกิจกรรมดำเนินงาน		
ค่าเสื่อมราคา	170,226,746.72	164,849,710.09
ขาดทุน(โอนกลับ)จากการลดมูลค่าของสินค้าคงเหลือ	857,957.79	(704,752.03)
(กำไร)ขาดทุนจากการจำหน่ายทรัพย์สิน	(1,002,535.99)	(97,617.38)
(กำไร)ขาดทุนที่ยังไม่เกิดขึ้นจริงจากอัตราแลกเปลี่ยน	(18,942.73)	40,285.43
(กำไร)ขาดทุนที่ยังไม่เกิดขึ้นจริงจากการเปลี่ยนแปลงมูลค่าเงินลงทุน	(1,924,688.52)	-
โอนกลับค่าเผื่อจากการค้อยค่าของสินทรัพย์	-	(5,690,000.00)
ประมาณการผลประโยชน์พนักงาน	1,557,630.00	652,163.00
กำไรจากการดำเนินงานก่อนการเปลี่ยนแปลงในสินทรัพย์		
และหนี้สินดำเนินงาน	445,493,738.36	436,921,218.72
สินทรัพย์จากการดำเนินงาน(เพิ่มขึ้น)ลดลง		
เงินลงทุนชั่วคราว	(226,345,642.15)	100,121,082.25
ลูกหนี้การค้าและลูกหนี้อื่น	18,248,507.48	(94,414,885.44)
สินค้าคงเหลือ	(62,669,904.89)	25,801,592.71
พัสดุและอะไหล่คงคลัง	(2,477,032.20)	(12,232,855.33)
สินทรัพย์ไม่หมุนเวียนอื่น	(2,200.00)	-
สินทรัพย์จากการดำเนินงาน(เพิ่มขึ้น)ลดลง	(273,246,271.76)	19,274,934.19
หนี้สินจากการดำเนินงานเพิ่มขึ้น(ลดลง)		
เจ้าหนี้การค้าและเจ้าหนี้อื่น	(22,566,050.96)	(29,094,100.16)
หนี้สินไม่หมุนเวียนอื่น	1,873,917.42	4,248.05
หนี้สินจากการดำเนินงานเพิ่มขึ้น(ลดลง)	(20,692,133.54)	(29,089,852.11)

หมายเหตุประกอบงบการเงินเป็นส่วนหนึ่งของงบการเงินนี้

(ลงชื่อ).....กรรมการตามอำนาจ

( นายมงคล มังกรกนก , นายวัชร ชินเศรษฐวงศ์ )





บริษัท ยูไนเต็ด เปเปอร์ จำกัด (มหาชน)

งบกระแสเงินสด (ต่อ)

สำหรับปี สิ้นสุดวันที่ 31 ธันวาคม 2557

(หน่วย : บาท)

	2557	2556
เงินสดรับ(จ่าย)จากการดำเนินงาน	151,555,333.06	427,106,300.80
จ่ายภาษีเงินได้	(75,323,684.15)	(56,135,465.82)
เงินสดสุทธิได้มาจาก(ใช้ไปใน)กิจกรรมดำเนินงาน	76,231,648.91	370,970,834.98
กระแสเงินสดจากกิจกรรมลงทุน		
ซื้อที่ดิน อาคารและอุปกรณ์	(166,544,221.93)	(21,662,487.54)
เงินรับจากการขายที่ดิน อาคารและอุปกรณ์	1,223,271.02	100,000.00
เงินสดสุทธิได้มาจาก(ใช้ไปใน)กิจกรรมลงทุน	(165,320,950.91)	(21,562,487.54)
กระแสเงินสดจากกิจกรรมจัดหาเงิน		
จ่ายเงินปันผล	(142,998,900.00)	(104,000,000.00)
เงินสดสุทธิได้มาจาก(ใช้ไปใน)กิจกรรมจัดหาเงิน	(142,998,900.00)	(104,000,000.00)
เงินสดและรายการเทียบเท่าเงินสดเพิ่มขึ้น (ลดลง) สุทธิ	(232,088,202.00)	245,408,347.44
เงินสดและรายการเทียบเท่าเงินสด ณ วันต้นงวด	277,289,891.63	31,881,544.19
เงินสดและรายการเทียบเท่าเงินสด ณ วันสิ้นสุดงวด	45,201,689.63	277,289,891.63

หมายเหตุประกอบงบการเงินเป็นส่วนหนึ่งของงบการเงินนี้

(ลงชื่อ).....กรรมการตามอำนาจ

( นายมงคล มังกรกนก , นายวัชร ชินเศรษฐวงศ์ )





บริษัท ยูไนเต็ด เปเปอรั จำกัด (มหาชน)

หมายเหตุประกอบงบการเงิน

สำหรับปี สิ้นสุดวันที่ 31 ธันวาคม 2557

## 1. ข้อมูลทั่วไป

การจดทะเบียน : บริษัท ยูไนเต็ด เปเปอรั จำกัด (มหาชน) (“บริษัทฯ”) ได้จดทะเบียนเป็นนิติบุคคลในประเทศไทยประเภทบริษัทจำกัด เมื่อวันที่ 15 สิงหาคม 2533 แปรสภาพเป็นบริษัทมหาชน จำกัด เมื่อวันที่ 22 มีนาคม 2547 และเป็นบริษัทจดทะเบียนในตลาดหลักทรัพย์แห่งประเทศไทย เมื่อวันที่ 16 ธันวาคม 2547

ที่ตั้งบริษัท

สำนักงานใหญ่ : ชั้นที่ 4 เลขที่ 113-115 ถนนริมคลองประปา แขวงบางซื่อ เขตบางซื่อ กรุงเทพมหานคร

โรงงาน : เลขที่ 61 หมู่ 8 ตำบลวัดโบสถ์ อำเภอมือง จังหวัดปราจีนบุรี

ประเภทธุรกิจ : บริษัทฯ ประกอบธุรกิจเกี่ยวกับการผลิตและจำหน่ายกระดาษกราฟสำหรับผลิตบรรจุภัณฑ์ ประเภทกล่องลูกฟูกและกระดาษทำผิวกล่อง

## 2. หลักเกณฑ์ในการจัดทำงบการเงิน

### 2.1 เกณฑ์ในการจัดทำงบการเงิน

งบการเงินนี้ได้จัดทำขึ้นตามมาตรฐานการรายงานทางการเงิน ภายใต้พระราชบัญญัติวิชาชีพบัญชี พ.ศ. 2547 และแสดงรายการตามประกาศกรมพัฒนาธุรกิจการค้าโดยกระทรวงพาณิชย์ ลงวันที่ 28 กันยายน 2554 เรื่องกำหนดรายการย่อที่ต้องมีในงบการเงิน พ.ศ. 2554 และตามข้อกำหนดของคณะกรรมการกำกับหลักทรัพย์และตลาดหลักทรัพย์ว่าด้วยการจัดทำและนำเสนอรายงานทางการเงิน ภายใต้พระราชบัญญัติหลักทรัพย์และตลาดหลักทรัพย์ พ.ศ. 2535

งบการเงินของบริษัทฯ จัดทำขึ้นโดยใช้เกณฑ์ราคาทุนเดิมในการวัดมูลค่าขององค์ประกอบของรายการในงบการเงิน ยกเว้นรายการที่เปิดเผยไว้ในนโยบายการบัญชีที่เกี่ยวข้อง

(ลงชื่อ).....กรรมการตามอำนาจ

( นายมงคล มังกรกนก , นายวัชร ชื่นศรีฐวงศ์ )





## 2.2 มาตรฐานการรายงานทางการเงินที่ออกและปรับปรุงใหม่ที่ได้ใช้ในระหว่างปี

สภาวิชาชีพบัญชีได้ออกมาตรฐานการบัญชี มาตรฐานการรายงานทางการเงิน การตีความมาตรฐานการบัญชีและตีความมาตรฐานการรายงานทางการเงิน ซึ่งมีผลบังคับใช้สำหรับรอบระยะเวลาบัญชีที่เริ่มในหรือหลังวันที่ 1 มกราคม 2557 ตามรายละเอียดดังนี้

### เรื่อง

#### มาตรฐานการบัญชี

ฉบับที่ 1 (ปรับปรุง 2555)	การนำเสนองบการเงิน
ฉบับที่ 7 (ปรับปรุง 2555)	งบกระแสเงินสด
ฉบับที่ 12 (ปรับปรุง 2555)	ภาษีเงินได้
ฉบับที่ 17 (ปรับปรุง 2555)	สัญญาเช่า
ฉบับที่ 18 (ปรับปรุง 2555)	รายได้
ฉบับที่ 19 (ปรับปรุง 2555)	ผลประโยชน์ของพนักงาน
ฉบับที่ 21 (ปรับปรุง 2555)	ผลกระทบจากการเปลี่ยนแปลงของอัตราแลกเปลี่ยนเงินตรา ต่างประเทศ
ฉบับที่ 24 (ปรับปรุง 2555)	การเปิดเผยข้อมูลเกี่ยวกับบุคคลหรือกิจการที่เกี่ยวข้องกัน
ฉบับที่ 28 (ปรับปรุง 2555)	เงินลงทุนในบริษัทร่วม
ฉบับที่ 31 (ปรับปรุง 2555)	ส่วนได้เสียในการร่วมค้า
ฉบับที่ 34 (ปรับปรุง 2555)	งบการเงินระหว่างกาล
ฉบับที่ 36 (ปรับปรุง 2555)	การด้อยค่าของสินทรัพย์
ฉบับที่ 38 (ปรับปรุง 2555)	สินทรัพย์ไม่มีตัวตน

#### มาตรฐานการรายงานทางการเงิน

ฉบับที่ 2 (ปรับปรุง 2555)	การจ่ายโดยใช้หุ้นเป็นเกณฑ์
ฉบับที่ 3 (ปรับปรุง 2555)	การรวมธุรกิจ
ฉบับที่ 5 (ปรับปรุง 2555)	สินทรัพย์ไม่หมุนเวียนที่ถือไว้เพื่อขายและการดำเนินงานที่ยกเลิก
ฉบับที่ 8 (ปรับปรุง 2555)	ส่วนงานดำเนินงาน

(ลงชื่อ).....กรรมการตามอำนาจ

( นายมงคล มังกรกนก , นายวัชร ชินเศรษฐวงศ์ )





## เรื่อง

### การตีความมาตรฐานการบัญชี

ฉบับที่ 15	สิ่งจูงใจสัญญาเช่าดำเนินงาน
ฉบับที่ 27	การประเมินเนื้อหาของรายการที่เกี่ยวกับรูปแบบของกฎหมาย ตามสัญญาเช่า
ฉบับที่ 29	การเปิดเผยข้อมูลของข้อตกลงสัมปทานบริการ
ฉบับที่ 32	สินทรัพย์ไม่มีตัวตน-ต้นทุนเว็บไซต์

### การตีความมาตรฐานการรายงานทางการเงิน

ฉบับที่ 1	การเปลี่ยนแปลงในหนี้สินที่เกิดขึ้นจากการรื้อถอน การบูรณะและหนี้สินที่มีลักษณะคล้ายคลึงกัน
ฉบับที่ 4	การประเมินว่าข้อตกลงประกอบด้วยสัญญาเช่าหรือไม่
ฉบับที่ 5	สิทธิในส่วนได้เสียจากกองทุนการรื้อถอน การบูรณะและ การปรับปรุงสภาพแวดล้อม
ฉบับที่ 7	การปรับปรุงย้อนหลังภายใต้มาตรฐานการบัญชี ฉบับที่ 29 เรื่อง การรายงานทางการเงินในสภาพเศรษฐกิจ ที่มีเงินเฟ้อรุนแรง
ฉบับที่ 10	งบการเงินระหว่างกาลและการด้อยค่า
ฉบับที่ 12	ข้อตกลงสัมปทานบริการ
ฉบับที่ 13	โปรแกรมสิทธิพิเศษแก่ลูกค้า
ฉบับที่ 17	การจ่ายสินทรัพย์ที่ไม่ใช่เงินสดให้เจ้าของ
ฉบับที่ 18	การโอนสินทรัพย์จากลูกค้า

มาตรฐานการบัญชี มาตรฐานการรายงานทางการเงิน การตีความมาตรฐานการบัญชี และการตีความ  
มาตรฐานการรายงานทางการเงินข้างต้นไม่มีผลกระทบอย่างเป็นทางการเป็นสาระสำคัญต่อการเงินนี้

(ลงชื่อ).....กรรมการตามอำนาจ

( นายมงคล มังกรกนก , นายวัชร ชินเศรษฐวงศ์ )







## 2.3 มาตรฐานการรายงานทางการเงินที่ยังไม่ได้ใช้

บริษัทฯ ยังไม่ได้ใช้มาตรฐานการรายงานทางการเงินที่ออกและปรับปรุงใหม่ดังต่อไปนี้ ณ วันที่รายงาน เนื่องจากยังไม่มีฉบับบังคับใช้มาตรฐานการรายงานทางการเงินที่ออกและปรับปรุงใหม่ ซึ่งกำหนดให้ถือปฏิบัติกับงบการเงินสำหรับรอบระยะเวลาบัญชีที่เริ่มในหรือหลังวันที่ 1 มกราคม ในปีดังต่อไปนี้

มาตรฐานการรายงานทางการเงิน	เรื่อง	ปีที่มีผลบังคับใช้
	กรอบแนวคิดสำหรับการรายงานทางการเงิน (ปรับปรุง 2557)	2558
<b>มาตรฐานการบัญชี</b>		
ฉบับที่ 1 (ปรับปรุง 2557)	การนำเสนองบการเงิน	2558
ฉบับที่ 2 (ปรับปรุง 2557)	สินค้าคงเหลือ	2558
ฉบับที่ 7 (ปรับปรุง 2557)	งบกระแสเงินสด	2558
ฉบับที่ 8 (ปรับปรุง 2557)	นโยบายการบัญชี การเปลี่ยนแปลงประมาณการทางบัญชีและข้อผิดพลาด	2558
ฉบับที่ 10 (ปรับปรุง 2557)	เหตุการณ์ภายหลังรอบระยะเวลารายงาน	2558
ฉบับที่ 11 (ปรับปรุง 2557)	สัญญาก่อสร้าง	2558
ฉบับที่ 12 (ปรับปรุง 2557)	ภาษีเงินได้	2558
ฉบับที่ 16 (ปรับปรุง 2557)	ที่ดิน อาคารและอุปกรณ์	2558
ฉบับที่ 17 (ปรับปรุง 2557)	สัญญาเช่า	2558
ฉบับที่ 18 (ปรับปรุง 2557)	รายได้	2558
ฉบับที่ 19 (ปรับปรุง 2557)	ผลประโยชน์พนักงาน	2558
ฉบับที่ 20 (ปรับปรุง 2557)	การบัญชีสำหรับเงินอุดหนุนจากรัฐบาลและ การเปิดเผยข้อมูลเกี่ยวกับความช่วยเหลือจากรัฐบาล	2558
ฉบับที่ 21 (ปรับปรุง 2557)	ผลกระทบจากการเปลี่ยนแปลงของอัตราแลกเปลี่ยนเงินตราต่างประเทศ	2558

(ลงชื่อ).....กรรมการตามอำนาจ

( นายมงคล มังกรกนก , นายวัชร ชินเศรษฐวงศ์ )





	เรื่อง	ปีที่มีผลบังคับใช้
<u>มาตรฐานการบัญชี</u>		
ฉบับที่ 23 (ปรับปรุง 2557)	ต้นทุนการกู้ยืม	2558
ฉบับที่ 24 (ปรับปรุง 2557)	การเปิดเผยข้อมูลเกี่ยวกับบุคคลหรือกิจการที่เกี่ยวข้องกัน	2558
ฉบับที่ 26 (ปรับปรุง 2557)	การบัญชีและการรายงานโครงการผลประโยชน์เมื่อออกจากงาน	2558
ฉบับที่ 27 (ปรับปรุง 2557)	งบการเงินเฉพาะกิจการ	2558
ฉบับที่ 28 (ปรับปรุง 2557)	เงินลงทุนในบริษัทร่วมและการร่วมค้า	2558
ฉบับที่ 29 (ปรับปรุง 2557)	การรายงานทางการเงินในสภาพเศรษฐกิจที่เงินเฟ้อรุนแรง	2558
ฉบับที่ 33 (ปรับปรุง 2557)	กำไรต่อหุ้น	2558
ฉบับที่ 34 (ปรับปรุง 2557)	งบการเงินระหว่างกาล	2558
ฉบับที่ 36 (ปรับปรุง 2557)	การตัดค่าของสินทรัพย์	2558
ฉบับที่ 37 (ปรับปรุง 2557)	ประมาณการหนี้สิน หนี้สินที่อาจเกิดขึ้น และสินทรัพย์ที่อาจเกิดขึ้น	2558
ฉบับที่ 38 (ปรับปรุง 2557)	สินทรัพย์ไม่มีตัวตน	2558
ฉบับที่ 40 (ปรับปรุง 2557)	อสังหาริมทรัพย์เพื่อการลงทุน	2558
<u>มาตรฐานการรายงานทางการเงิน</u>		
ฉบับที่ 2 (ปรับปรุง 2557)	การจ่ายโดยใช้หุ้นเป็นเกณฑ์	2558
ฉบับที่ 3 (ปรับปรุง 2557)	การรวมธุรกิจ	2558
ฉบับที่ 4 (ปรับปรุง 2557)	สัญญาประกันภัย	2559
ฉบับที่ 5 (ปรับปรุง 2557)	สินทรัพย์ไม่หมุนเวียนที่ถือไว้เพื่อขายและการดำเนินงานที่ยกเลิก	2558
ฉบับที่ 6 (ปรับปรุง 2557)	การสำรวจและประเมินค่าแหล่งทรัพยากรแร่	2558
ฉบับที่ 8 (ปรับปรุง 2557)	ส่วนงานดำเนินงาน	2558

(ลงชื่อ).....กรรมการตามอำนาจ

( นายมงคล มังกรกนก , นายวัชร ชินเศรษฐวงศ์ )





	เรื่อง	ปีที่มีผลบังคับใช้
<u>มาตรฐานการรายงานทางการเงิน</u>		
ฉบับที่ 10	งบการเงินรวม	2558
ฉบับที่ 11	การร่วมการงาน	2558
ฉบับที่ 12	การเปิดเผยข้อมูลเกี่ยวกับส่วนได้เสียในกิจการอื่น	2558
ฉบับที่ 13	การวัดมูลค่ายุติธรรม	2558
<u>การตีความมาตรฐานการบัญชี</u>		
ฉบับที่ 10 (ปรับปรุง 2557)	ความช่วยเหลือจากรัฐบาล-กรณีที่ไม่มีความเกี่ยวข้องอย่างเฉพาะเจาะจงกับกิจกรรมดำเนินงาน	2558
ฉบับที่ 15 (ปรับปรุง 2557)	สัญญาเช่าดำเนินงาน-สิ่งจูงใจให้แก่ผู้เช่า	2558
ฉบับที่ 25 (ปรับปรุง 2557)	ภาษีเงินได้ - การเปลี่ยนแปลงสถานภาพทางภาษีของกิจการหรือของผู้ถือหุ้น	2558
ฉบับที่ 27 (ปรับปรุง 2557)	การประเมินเนื้อหาสัญญาเช่าที่ทำขึ้นตามรูปแบบกฎหมาย	2558
ฉบับที่ 29 (ปรับปรุง 2557)	การเปิดเผยข้อมูลของข้อตกลงสัมปทานบริการ	2558
ฉบับที่ 31 (ปรับปรุง 2557)	รายได้-รายการแลกเปลี่ยนเกี่ยวกับบริการโฆษณา	2558
ฉบับที่ 32 (ปรับปรุง 2557)	สินทรัพย์ไม่มีตัวตน-ต้นทุนเว็บไซต์	2558
<u>การตีความมาตรฐานการรายงานทางการเงิน</u>		
ฉบับที่ 1 (ปรับปรุง 2557)	การเปลี่ยนแปลงในหนี้สินที่เกิดขึ้นจากการรื้อถอน การบูรณะ และหนี้สินที่มีลักษณะคล้ายคลึงกัน	2558
ฉบับที่ 4 (ปรับปรุง 2557)	การประเมินว่าข้อตกลงประกอบด้วยสัญญาเช่าหรือไม่	2558
ฉบับที่ 5 (ปรับปรุง 2557)	สิทธิในส่วนได้เสียจากกองทุนการรื้อถอนการบูรณะและการปรับปรุงสภาพแวดล้อม	2558

(ลงชื่อ).....กรรมการตามอำนาจ

( นายมงคล มังกรกนก , นายวัชร ชินเศรษฐวงศ์ )





	เรื่อง	ปีที่มีผลบังคับใช้
<u>การตีความมาตรฐานการรายงานทางการเงิน</u>		
ฉบับที่ 7 (ปรับปรุง 2557)	การปรับปรุงย้อนหลังภายใต้มาตรฐานการบัญชี ฉบับที่ 29 (ปรับปรุง 2557) เรื่อง การรายงาน ทางการเงินในสภาพเศรษฐกิจที่เงินเฟ้อรุนแรง	2558
ฉบับที่ 10 (ปรับปรุง 2557)	งบการเงินระหว่างกาลและการซื้อขายค่า	2558
ฉบับที่ 12 (ปรับปรุง 2557)	ข้อตกลงสัมปทานบริการ	2558
ฉบับที่ 13 (ปรับปรุง 2557)	โปรแกรมสิทธิพิเศษแก่ลูกค้า	2558
ฉบับที่ 14	ข้อจำกัดสินทรัพย์ตามโครงการผลประโยชน์ ข้อกำหนดเงินทุนขั้นต่ำและปฏิสัมพันธ์ของ รายการเหล่านี้สำหรับมาตรฐานการบัญชี ฉบับที่ 19 เรื่อง ผลประโยชน์ของพนักงาน	2558
ฉบับที่ 15 (ปรับปรุง 2557)	สัญญาการก่อสร้างอสังหาริมทรัพย์	2558
ฉบับที่ 17 (ปรับปรุง 2557)	การจ่ายสินทรัพย์ที่ไม่ใช่เงินสดให้เจ้าของ	2558
ฉบับที่ 18 (ปรับปรุง 2557)	การโอนสินทรัพย์จากลูกค้า	2558
ฉบับที่ 20	ต้นทุนการเปิดหน้าดินในช่วงการผลิตสำหรับ เหมืองผิวดิน	2558

ฝ่ายบริหารของบริษัทฯ คาดว่าจะนำมาตรฐานการรายงานทางการเงินที่ออกและปรับปรุงใหม่เหล่านี้มาใช้และถือปฏิบัติ โดยผู้บริหารอยู่ระหว่างพิจารณาถึงผลกระทบที่อาจเกิดขึ้นจากการถือปฏิบัติตามมาตรฐานการรายงานทางการเงินที่ออก และปรับปรุงใหม่ดังกล่าวต้องการเงินของบริษัทฯ ซึ่งคาดว่าจะไม่มีผลกระทบที่มีสาระสำคัญต่องบการเงินในงวดที่ถือปฏิบัติ

(ลงชื่อ).....กรรมการตามอำนาจ

( นายมงคล มังกรกนก , นายวัชร ชินเศรษฐวงศ์ )





### 3. สรุปนโยบายการบัญชีที่สำคัญ

#### 3.1 การรับรู้รายได้และค่าใช้จ่าย

รายได้จากการขายสินค้า รับรู้รายได้เมื่อมีการส่งมอบและได้โอนความเสี่ยงและผลตอบแทนที่เป็นสาระสำคัญของความเป็นเจ้าของสินค้าให้กับผู้ซื้อแล้ว

รายได้อื่นและค่าใช้จ่ายรับรู้ตามเกณฑ์คงค้าง

#### 3.2 เงินสดและรายการเทียบเท่าเงินสด

เงินสดและรายการเทียบเท่าเงินสด หมายถึง เงินสดและเงินฝากธนาคาร ซึ่งถึงกำหนดรับคืนภายในระยะเวลาไม่เกิน 3 เดือนและไม่มีภาระผูกพัน

#### 3.3 เงินลงทุนชั่วคราว

เงินลงทุนในหลักทรัพย์เพื่อค้า แสดงด้วยราคายุติธรรม ผลต่างจากการเปลี่ยนแปลงมูลค่าบันทึกไว้เป็นกำไร (ขาดทุน) ที่ยังไม่เกิดขึ้นจากการปรับมูลค่าเงินลงทุนในงบกำไรขาดทุนเบ็ดเสร็จ

บริษัทฯ ใช้วิธีถัวเฉลี่ยถ่วงน้ำหนักในการคำนวณต้นทุนของเงินลงทุน

เมื่อมีการจำหน่ายเงินลงทุน ผลต่างระหว่างสิ่งตอบแทนสุทธิที่ได้รับกับมูลค่ายุติธรรมตามบัญชีของเงินลงทุน จะบันทึกเป็นกำไร(ขาดทุน) จากการขายเงินลงทุนในงบกำไรขาดทุนเบ็ดเสร็จ

#### 3.4 ลูกหนี้และค่าเผื่อหนี้สงสัยจะสูญ

ลูกหนี้แสดงในราคาสุทธิจากค่าเผื่อหนี้สงสัยจะสูญ (ถ้ามี) บริษัทฯ ตั้งค่าเผื่อหนี้สงสัยจะสูญโดยพิจารณาจากลูกหนี้ที่คาดว่าจะเก็บเงินไม่ได้ ซึ่งอาศัยประสบการณ์ในการเก็บหนี้ที่ผ่านมาเป็นเกณฑ์

#### 3.5 สินค้าคงเหลือ

บริษัทฯ ติราคาสินค้าคงเหลือในราคาทุนหรือมูลค่าสุทธิที่จะได้รับ แล้วแต่ราคาใดจะต่ำกว่าราคาทุนใช้วิธีถัวเฉลี่ย

#### 3.6 พัสดุและอะไหล่คงคลัง

บริษัทฯ ติราคาพัสดุและอะไหล่คงคลังคงเหลือในราคาทุน โดยวิธีเข้าก่อนออกก่อน

#### 3.7 ที่ดิน อาคารและอุปกรณ์

ที่ดินแสดงตามราคาทุนหลังหักการด้อยค่าของสินทรัพย์ถาวร (ถ้ามี)

อาคารและอุปกรณ์แสดงตามราคาทุนที่ตีใหม่หลังหักค่าเสื่อมราคาสะสมและค่าเผื่อการด้อยค่าของสินทรัพย์ถาวร (ถ้ามี)

(ลงชื่อ).....กรรมการตามอำนาจ

( นายมงคล มังกรกนก , นายวัชร ชินเศรษฐวงศ์ )





ที่ดิน อาคารและเครื่องจักร บริษัทฯ บันทึกมูลค่าเริ่มแรกในราคาทุน บริษัทฯ ได้จัดให้มีการประเมินราคาโดยผู้ประเมินอิสระและได้ตีราคาที่ดิน อาคารและเครื่องจักรใหม่ตามราคาของผู้ประเมินอิสระ การตีราคาสินทรัพย์ใหม่ที่ทำให้มูลค่าตามบัญชีของสินทรัพย์นั้นเพิ่มขึ้น บริษัทฯจะรับรู้มูลค่าตามบัญชีของสินทรัพย์ที่เพิ่มขึ้นจากการตีราคาใหม่ไปยังกำไรขาดทุนเบ็ดเสร็จอื่น และรับรู้จำนวนสะสมไปยังส่วนของผู้ถือหุ้นภายใต้บัญชี “ส่วนเกินจากการตีราคาสินทรัพย์” อย่างไรก็ตามบริษัทฯจะรับรู้ส่วนเพิ่มจากการตีราคาใหม่นี้ในกำไรหรือขาดทุนไม่เกินจำนวนที่ตีราคาสินทรัพย์ดังกล่าวลดลงในอดีตและเคยรับรู้ในกำไรหรือขาดทุน

ส่วนเกินทุนจากการตีราคาสินทรัพย์จะถูกลดยอดด้วยจำนวนเดียวกับค่าเสื่อมราคาที่กำลังคำนวณจากสินทรัพย์ส่วนที่ตีราคาเพิ่ม โดยบันทึกการลดยอดดังกล่าวไปยังบัญชีกำไร(ขาดทุน)สะสม

บริษัทฯ รับรู้ราคาตามบัญชีของสินทรัพย์ที่ลดลงจากการตีราคาใหม่ภายใต้หัวข้อ “ขาดทุนจากการด้อยค่าของสินทรัพย์” ในงบกำไรขาดทุนเบ็ดเสร็จ อย่างไรก็ตามบริษัทฯจะนำส่วนที่ลดลงจากการตีราคาใหม่รับรู้ในกำไรขาดทุนเบ็ดเสร็จอื่นในจำนวนที่ไม่เกินยอดคงเหลือที่มีอยู่ในบัญชี “ส่วนเกินทุนจากการตีราคาสินทรัพย์” โดยการรับรู้ส่วนที่ลดลงในกำไรขาดทุนเบ็ดเสร็จอื่น จะมีผลทำให้บัญชี “ส่วนเกินทุนจากการตีราคาสินทรัพย์” ที่สะสมอยู่ในส่วนของผู้ถือหุ้นลดลงตามไปด้วย

บริษัทฯ คำนวณค่าเสื่อมราคาสำหรับสินทรัพย์ทุกประเภท ยกเว้นที่ดิน โดยใช้วิธีเส้นตรงตามอายุการใช้งานโดยประมาณของสินทรัพย์ ดังนี้

	จำนวนปี
อาคารและสิ่งปลูกสร้าง	10- 28
เครื่องจักร	10- 23
เครื่องมืออุปกรณ์	5, 10
เครื่องตกแต่งและติดตั้ง	5, 10
คอมพิวเตอร์	3
ยานพาหนะ	5

ต้นทุนที่ประมาณในเบื้องต้นสำหรับการซื้อถ่อนการขนย้ายและการบูรณะสถานที่ตั้งของสินทรัพย์ซึ่งเป็นภาระผูกพันของบริษัทฯ จะรวมเป็นส่วนหนึ่งของราคาทุนของที่ดิน อาคารและอุปกรณ์และการคิดค่าเสื่อมราคาสำหรับส่วนประกอบของที่ดิน อาคารและอุปกรณ์แต่ละส่วนแยกต่างหากจากกัน เมื่อส่วนประกอบแต่ละส่วนนั้นมีต้นทุนที่มีนัยสำคัญเมื่อเทียบกับต้นทุนทั้งหมดของทรัพย์สินนั้น นอกจากนี้บริษัทฯ จะทบทวนอายุการให้ประโยชน์ มูลค่าคงเหลือและวิธีการคิดค่าเสื่อมราคาอย่างน้อยที่สุดทุกสิ้นรอบบัญชี

(ลงชื่อ).....กรรมการตามอำนาจ

( นายมงคล มังกรกนก , นายวัชรเชษฐ์ ชินเศรษฐวงศ์ )



### 3.8 การด้อยค่าของสินทรัพย์

บริษัทฯ ประเมินการด้อยค่าของที่ดิน อาคารและอุปกรณ์ สินทรัพย์อื่น เมื่อมีเหตุการณ์หรือมีการเปลี่ยนแปลงสถานการณ์ที่ทำให้เกิดข้อสงสัยว่ามูลค่าที่คาดว่าจะได้รับคืนของสินทรัพย์มีจำนวนต่ำกว่ามูลค่าที่บันทึกไว้ ขาดทุนจากการด้อยค่าบันทึกเป็นค่าใช้จ่ายในงบกำไรขาดทุนเบ็ดเสร็จ สำหรับสินทรัพย์ที่บันทึกในราคาทุนหรือถือเป็นรายการหักจากส่วนเกินทุนจากการตีราคาใหม่ในกรณีที่สินทรัพย์นั้นแสดงด้วยราคาที่ตีใหม่ โดยขาดทุนจากการด้อยค่าที่นำมาหักนั้นต้องไม่เกินจำนวนที่บันทึกอยู่ในส่วนเกินทุนจากการตีราคาสินทรัพย์สำหรับสินทรัพย์รายการเดียวกัน บริษัทฯ จะบันทึกกลับรายการขาดทุนจากการด้อยค่าของสินทรัพย์เป็นรายได้หรือถือเป็นรายการเพิ่มส่วนเกินทุนจากการตีราคาใหม่ เมื่อมีข้อสงสัยเกี่ยวกับการด้อยค่าของสินทรัพย์ไม่มีอยู่อีกต่อไปหรือขาดทุนจากการด้อยค่ามีจำนวนลดลง จำนวนเงินที่กลับรายการจะต้องไม่สูงกว่ามูลค่าตามบัญชี (สุทธิจากค่าเสื่อมราคาหรือรายการตัดบัญชี) ที่ควรเป็นหากบริษัทฯ ไม่เคยรับรู้ผลขาดทุนจากการด้อยค่าของสินทรัพย์นั้น ๆ ในงวดก่อน ๆ

มูลค่าที่คาดว่าจะได้รับคืนของสินทรัพย์ หมายถึง ราคาขายสุทธิหรือมูลค่าจากการใช้สินทรัพย์แล้วแต่ราคาใดจะสูงกว่าและจะประมาณจากสินทรัพย์แต่ละรายการ หรือหน่วยสินทรัพย์ที่ก่อให้เกิดเงินสดแล้วแต่กรณี

### 3.9 เครื่องมือทางการเงิน

เครื่องมือทางการเงินที่แสดงไว้ในงบแสดงฐานะการเงิน ประกอบด้วย เงินสดและเงินฝากสถาบันการเงิน เงินลงทุนชั่วคราว ลูกหนี้การค้า ลูกหนี้อื่น เจ้าหนี้การค้า เจ้าหนี้อื่น นโยบายบัญชี เกณฑ์การรับรู้และวัดมูลค่าสำหรับแต่ละรายการได้มีการเปิดเผยแยกตามแต่ละหัวข้อที่เกี่ยวข้อง

### 3.10 รายการที่เป็นเงินตราต่างประเทศ

บริษัทฯ บันทึกรายการสินทรัพย์และหนี้สินที่มีค่าเป็นเงินตราต่างประเทศเป็นเงินบาทในอัตราแลกเปลี่ยน ณ วันที่เกิดรายการยอดคงเหลือของบัญชีที่เป็นเงินตราต่างประเทศ ณ วันที่ในงบแสดงฐานะการเงินแปลงค่าเป็นเงินบาท ด้วยอัตราแลกเปลี่ยน ณ วันนั้น

กำไรขาดทุนจากการแลกเปลี่ยนเงินตราถือเป็นรายได้หรือค่าใช้จ่ายประจำงวด

(ลงชื่อ).....กรรมการตามอำนาจ

( นายมงคล มังกรกนก , นายวัชร ชินเศรษฐวงศ์ )



### 3.11 ภาษีเงินได้

ค่าใช้จ่ายภาษีเงินได้สำหรับงวดประกอบด้วยภาษีเงินได้ของงวดปัจจุบันและภาษีเงินได้รอการตัดบัญชี ภาษีเงินได้ของงวดปัจจุบันและภาษีเงินได้รอการตัดบัญชีรับรู้ในกำไรหรือขาดทุนวันแต่ในส่วนที่เกี่ยวข้องกับรายการที่รับรู้โดยตรงในส่วนของผู้ถือหุ้นหรือกำไรขาดทุนเบ็ดเสร็จอื่น

ภาษีเงินได้ของงวดปัจจุบันได้แก่ภาษีที่คาดว่าจะจ่ายชำระหรือได้รับชำระ โดยคำนวณจากกำไรหรือขาดทุนประจำงวดที่ต้องเสียภาษีโดยใช้อัตราภาษีที่ประกาศใช้หรือที่คาดว่าจะมีผลบังคับใช้ ณ วันที่รายงาน ตลอดจนการปรับปรุงทางภาษีที่เกี่ยวข้องกับรายการในงวดก่อนๆ

ภาษีเงินได้รอการตัดบัญชีบันทึกโดยคำนวณจากผลแตกต่างชั่วคราวที่เกิดขึ้นระหว่างมูลค่าตามบัญชีของสินทรัพย์และหนี้สินและจำนวนที่ใช้เพื่อความมุ่งหมายทางภาษี ภาษีเงินได้รอการตัดบัญชีจะไม่ถูกรับรู้หากเป็นไปได้ว่าจะไม่มีการใช้ประโยชน์ในอนาคตอันใกล้

ภาษีเงินได้รอการตัดบัญชีวัดมูลค่าโดยใช้อัตราภาษีที่คาดว่าจะใช้กับผลแตกต่างชั่วคราวเมื่อมีการปรับปรุงโดยใช้อัตราภาษีที่ประกาศใช้หรือที่คาดว่าจะมีผลบังคับใช้ ณ วันที่รายงาน

ในการกำหนดมูลค่าของภาษีเงินได้ของงวดปัจจุบันและภาษีเงินได้รอการตัดบัญชี บริษัทฯ ต้องคำนึงถึงผลกระทบของสถานการณ์ทางภาษีที่ไม่แน่นอนและอาจทำให้จำนวนภาษีที่ต้องจ่ายเพิ่มขึ้น และมีดอกเบี้ยที่ต้องชำระ บริษัทฯ เชื่อว่าได้ตั้งภาษีเงินได้ค้างจ่ายเพียงพอสำหรับภาษีเงินได้ที่จะจ่ายในอนาคต ซึ่งเกิดจากการประเมินผลกระทบจากหลายปัจจัย รวมถึง การตีความทางกฎหมายภาษี และจากประสบการณ์ในอดีต การประเมินนี้อยู่บนพื้นฐานการประมาณการและข้อสมมติฐาน และอาจจะเกี่ยวข้องกับการตัดสินใจเกี่ยวกับเหตุการณ์ในอนาคต ข้อมูลใหม่ๆ อาจจะทำให้บริษัทฯ เปลี่ยนการตัดสินใจโดยขึ้นอยู่กับความเพียงพอของภาษีเงินได้ค้างจ่ายที่มีอยู่ การเปลี่ยนแปลงในภาษีเงินได้ค้างจ่ายจะกระทบต่อค่าใช้จ่ายภาษีเงินได้ในงวดที่เกิดการเปลี่ยนแปลง

(ลงชื่อ).....กรรมการตามอำนาจ

( นายมงคล มังกรกนก , นายวัชร ชินเศรษฐวงศ์ )







### 3.12 สิ้นทรัพย์และหนี้สินภาษีเงินได้รอตัดบัญชี

สิ้นทรัพย์ภาษีเงินได้รอการตัดบัญชีและหนี้สินภาษีเงินได้รอการตัดบัญชีสามารถหักกลับได้เมื่อกิจการมีสิทธิตามกฎหมายที่จะนำสิ้นทรัพย์ภาษีเงินได้ของงวดปัจจุบันมาหักกลับกับหนี้สินภาษีเงินได้ของงวดปัจจุบันและภาษีเงินได้นี้ประเมินโดยหน่วยงานจัดเก็บภาษีหน่วยงานเดียวกันสำหรับหน่วยภาษีเดียวกันหรือหน่วยภาษีต่างกัน สำหรับหน่วยภาษีต่างกันนั้นกิจการมีความตั้งใจจะชำระหนี้สินและสิ้นทรัพย์ภาษีเงินได้ของงวดปัจจุบันด้วยยอดสุทธิหรือตั้งใจจะรับคืนสิ้นทรัพย์และจ่ายชำระหนี้สินในเวลาเดียวกัน

สิ้นทรัพย์ภาษีเงินได้รอการตัดบัญชีจะบันทึกต่อเมื่อมีความเป็นไปได้ค่อนข้างแน่นอนว่ากำไรเพื่อเสียภาษีในอนาคตจะมีจำนวนเพียงพอกับการใช้ประโยชน์จากผลแตกต่างชั่วคราวดังกล่าว สิ้นทรัพย์ภาษีเงินได้รอการตัดบัญชีจะถูกทบทวน ณ ทุกวันที่รายงานและจะถูกปรับลดลงเท่าที่ประโยชน์ทางภาษีจะมีโอกาสถูกใช้จริง

### 3.13 กำไรต่อหุ้นขั้นพื้นฐาน

กำไร(ขาดทุน) ต่อหุ้น ที่แสดงไว้ในงบกำไรขาดทุนเบ็ดเสร็จ เป็นกำไร(ขาดทุน) ต่อหุ้นขั้นพื้นฐาน ซึ่งคำนวณโดยการหารยอดกำไร(ขาดทุน)สำหรับงวด ด้วยจำนวนหุ้นสามัญที่ออกจำหน่ายและเรียกชำระแล้วถัวเฉลี่ยถ่วงน้ำหนัก

### 3.14 กองทุนสำรองเลี้ยงชีพและผลประโยชน์ของพนักงาน

กองทุนสำรองเลี้ยงชีพพนักงาน

บริษัทฯ จัดให้มีกองทุนสำรองเลี้ยงชีพ ซึ่งเป็นลักษณะของแผนการจ่ายสมทบตามที่ได้กำหนดการจ่ายสมทบไว้แล้ว สิ้นทรัพย์ของกองทุนสำรองเลี้ยงชีพได้แยกออกไปจากสิ้นทรัพย์ของบริษัทฯ และได้รับการบริหาร โดยผู้จัดการกองทุนภายนอก กองทุนสำรองเลี้ยงชีพดังกล่าวได้รับเงินสะสมเข้ากองทุนจากพนักงานและเงินสมทบจากบริษัท เงินจ่ายสมทบกองทุนสำรองเลี้ยงชีพบันทึกเป็นค่าใช้จ่ายในงบกำไรขาดทุนเบ็ดเสร็จสำหรับรอบระยะเวลาบัญชีที่เกิดรายการนั้น

(ลงชื่อ).....กรรมการตามอำนาจ

( นายมงคล มังกรกนก , นายวัชรระ ชินเศรษฐวงศ์ )





## ผลประโยชน์ของพนักงาน

บริษัทฯ จัดให้มีผลประโยชน์ของพนักงานหลังการเลิกจ้างเพื่อจ่ายให้แก่พนักงานเป็นไปตามกฎหมายแรงงานไทย มูลค่าปัจจุบันของหนี้สินผลประโยชน์พนักงานได้ถูกรับรู้รายการในงบแสดงฐานะการเงินโดยการประมาณการตามหลักคณิตศาสตร์ประกันภัย โดยใช้วิธีคิดลดแต่ละหน่วยที่ประมาณการไว้ (Projected Unit Credit Method) ภายได้สมมติฐานเกี่ยวกับเหตุการณ์ในอนาคตที่บริษัทฯ กำหนดขึ้นอย่างเหมาะสม สมมติฐานที่ใช้ในการประเมินค่าใช้จ่ายผลประโยชน์ของพนักงานสุทธิประจำปี ได้รวมถึง อัตราส่วนลด อัตราการเพิ่มขึ้นของเงินเดือนพนักงานและอัตราการเปลี่ยนแปลงในจำนวนพนักงาน การเปลี่ยนแปลงในอัตราเหล่านี้มีผลต่อประมาณการค่าใช้จ่ายที่เกี่ยวข้องกับผลประโยชน์ของพนักงานสุทธิในทุกปี บริษัทฯ ได้มีการทบทวนอัตราส่วนลดที่เหมาะสม ซึ่งสะท้อนถึงอัตราดอกเบี้ยที่ควรนำมาใช้ในการคำนวณมูลค่าปัจจุบันสุทธิของกระแสเงินสดจ่ายในอนาคตที่คาดว่าจะต้องจ่ายให้กับพนักงานในการประเมินอัตราส่วนลดที่เหมาะสม บริษัทฯ จะพิจารณาจากอัตราดอกเบี้ยของพันธบัตรรัฐบาล ซึ่งจ่ายในสกุลเงินที่ได้รับประโยชน์

### ข้อสมมติฐาน :

อัตราคิดลด	ร้อยละ 4.14
อัตราการหมุนเวียนพนักงาน	ร้อยละ 0 - 20
อัตราการมรณะ	อัตราตามตารางมรณะไทย แยกเกณฑ์ตามเพศชายและเพศหญิง ปี 2551

## 3.15 สัญญาเช่าระยะยาว

### สัญญาเช่าดำเนินงาน

สัญญาเช่าซึ่งความเสี่ยงและผลประโยชน์ส่วนใหญ่จากการเป็นเจ้าของสินทรัพย์ยังคงอยู่กับผู้ให้เช่า บันทึกลงเป็นสัญญาเช่าดำเนินงาน ค่าเช่าที่เกิดขึ้นจากสัญญาเช่าดังกล่าว รับรู้เป็นค่าใช้จ่ายในงบกำไรขาดทุน เบ็ดเสร็จตลอดอายุของสัญญาเช่า

### สัญญาเช่าการเงิน

สัญญาเช่าระยะยาวที่ความเสี่ยงและผลตอบแทนของความเป็นเจ้าของส่วนใหญ่ได้โอนไปให้กับผู้เช่าถือเป็นสัญญาเช่าการเงิน สัญญาเช่าการเงินจะบันทึกเป็นรายจ่ายฝ่ายทุนด้วยมูลค่ายุติธรรมของสินทรัพย์ที่เช่าหรือมูลค่าปัจจุบันสุทธิของจำนวนเงินที่ต้องจ่ายตามสัญญาเช่าแล้วแต่มูลค่าใดจะต่ำกว่า ภาระผูกพันตามสัญญาเช่าหักค่าใช้จ่ายทางการเงินจะบันทึกเป็นหนี้สินระยะยาว ส่วนดอกเบี้ยจ่ายจะบันทึกในงบกำไรขาดทุนเบ็ดเสร็จตลอดอายุสัญญาเช่า สินทรัพย์ที่ได้มาตามสัญญาเช่าการเงินจะคิดค่าเสื่อมราคาตลอดอายุการใช้งานของสินทรัพย์ที่เช่าหรืออายุของสัญญาเช่าแล้วแต่ระยะเวลาใดจะต่ำกว่า

(ลงชื่อ).....กรรมการตามอำนาจ

( นายมงคล มังกรกนก , นายวัชร ชินเศรษฐวงศ์ )





### 3.16 ประมาณการทางบัญชี

การจัดทำงบการเงินเป็นไปตามมาตรฐานการรายงานทางการเงิน ฝ่ายบริหารอาจต้องใช้การประมาณการและตั้งข้อสมมติฐานบางประการ ซึ่งอาจมีผลกระทบต่อจำนวนเงินที่แสดงไว้ในงบการเงิน และการเปิดเผยในหมายเหตุประกอบงบการเงิน ซึ่งผลที่เกิดขึ้นจริงภายหลังอาจแตกต่างไปจากจำนวนเงินที่ประมาณไว้

บริษัทฯ ได้ตั้งประมาณการและข้อสมมติฐานต่อเหตุการณ์ในอนาคตเป็นผลให้ประมาณการทางบัญชีอาจจะไม่ตรงกับผลที่เกิดขึ้นจริง ประมาณการและข้อสมมติฐานที่อาจมีความเสี่ยงต่อการปรับปรุงบัญชีในปีถัดไปต่อมูลค่าสินทรัพย์ยกไป ณ วันที่ในงบแสดงฐานะการเงิน ได้แก่ ค่าเผื่อการลดมูลค่าของสินค้าคงเหลือ ค่าเผื่อการด้อยค่าของสินทรัพย์ การประมาณการในเรื่องต่างๆ ได้ถูกเปิดเผยในแต่ละส่วนที่เกี่ยวข้องของหมายเหตุประกอบงบการเงินแล้ว

### 3.17 ประมาณการหนี้สิน

บริษัทฯ จะบันทึกประมาณการหนี้สิน เมื่อมีความเป็นไปได้ก่อนข้างแนวของการเกิดภาระผูกพันในปัจจุบันตามกฎหมายหรือจากการอนุมานอันเป็นผลสืบเนื่องมาจากเหตุการณ์ในอดีต ภาระผูกพันดังกล่าวคาดว่าจะส่งผลให้สูญเสียทรัพยากรที่มีประโยชน์เชิงเศรษฐกิจ เพื่อจ่ายชำระภาระผูกพันและจำนวนที่ต้องจ่ายสามารถประมาณการได้อย่างน่าเชื่อถือ หากบริษัทฯ คาดว่าจะได้รับคืนรายจ่ายที่จ่ายชำระไปตามประมาณการหนี้สินทั้งหมดหรือบางส่วนอย่างแน่นอน บริษัทฯ จะรับรู้รายจ่ายที่ได้รับคืนเป็นสินทรัพย์แยกต่างหากแต่ต้องไม่เกินจำนวนประมาณการหนี้สินที่เกี่ยวข้อง

## 4. เงินสดและรายการเทียบเท่าเงินสด

เงินสดและรายการเทียบเท่าเงินสด ณ วันที่ 31 ธันวาคม 2557 และ 2556 ประกอบด้วย

	(หน่วย: บาท)	
	2557	2556
เงินสด	108,344.71	102,190.45
เงินฝากกระแสรายวัน	112,156.77	112,156.77
เงินฝากออมทรัพย์	26,484,691.54	269,748,754.20
เช็ครอนำฝาก	18,496,496.61	7,326,790.21
รวม	<u>45,201,689.63</u>	<u>277,289,891.63</u>

(ลงชื่อ).....กรรมการตามอำนาจ

( นายมงคล มังกรกนก , นายวัชร ชินเศรษฐวงศ์ )





## 5. เงินลงทุนชั่วคราว

	(หน่วย: บาท)	
	2557	2556
เงินลงทุนในหลักทรัพย์เพื่อค้า		
หน่วยลงทุนในกองทุนเปิด	226,345,642.15	-
กำไร(ขาดทุน) ที่ยัง ไม่เกิดขึ้นจริงจากการ		
เปลี่ยนแปลงมูลค่าเงินลงทุน	1,924,688.52	-
รวม	<u>228,270,330.67</u>	<u>-</u>

## 6. ลูกหนี้การค้าและลูกหนี้อื่น

ลูกหนี้การค้าและลูกหนี้อื่น ณ วันที่ 31 ธันวาคม 2557 และ 2556 ประกอบด้วย

	(หน่วย: บาท)	
	2557	2556
ลูกหนี้การค้า		
ลูกหนี้การค้า - กิจการที่เกี่ยวข้อง		
ลูกหนี้การค้า	211,899,519.19	218,274,462.79
ตั๋วเงินรับการค้า	108,060,542.69	137,103,457.81
รวม	<u>319,960,061.88</u>	<u>355,377,920.60</u>
ลูกหนี้การค้า - กิจการอื่น		
ลูกหนี้การค้า	112,441,732.34	93,125,205.95
ตั๋วเงินรับการค้า	33,316,809.01	46,036,933.04
รวม	<u>145,758,541.35</u>	<u>139,162,138.99</u>
รวมลูกหนี้การค้า	<u>465,718,603.23</u>	<u>494,540,059.59</u>
ลูกหนี้อื่น		
รายได้ค้างรับ	2,963,728.54	3,100,449.55
เงินจ่ายล่วงหน้า	13,840,493.68	32,370,729.30
อื่น ๆ	3,625,702.14	686,665.09
รวมลูกหนี้อื่น	<u>20,429,924.36</u>	<u>36,157,843.94</u>
รวมลูกหนี้การค้าและลูกหนี้อื่น	<u>486,148,527.59</u>	<u>530,697,903.53</u>

(ลงชื่อ).....กรรมการตามอำนาจ

( นายมงคล มังกรกนก , นายวัชร ชินเศรษฐวงศ์ )





การวิเคราะห์อายุลูกหนี้การค้า ณ วันที่ 31 ธันวาคม 2557 และ 2556 มีดังนี้

(หน่วย: บาท)

	2557			2556		
	ลูกหนี้การค้า	ตัวเงินรับ	รวม	ลูกหนี้การค้า	ตัวเงินรับ	รวม
<b>กิจการที่เกี่ยวข้องกัน</b>						
ภายในวันที่ครบกำหนดชำระ	209,296,481.72	70,117,801.99	279,414,283.71	217,686,326.05	88,855,475.45	306,541,801.50
เกินวันครบกำหนดชำระ						
น้อยกว่า 15 วัน	2,603,037.47	31,033,510.33	33,636,547.80	588,136.74	38,685,338.54	39,273,475.28
มากกว่า 15 วัน ไม่เกิน 30 วัน	-	6,909,230.37	6,909,230.37	-	9,562,643.82	9,562,643.82
รวม	211,899,519.19	108,060,542.69	319,960,061.88	218,274,462.79	137,103,457.81	355,377,920.60
<b>กิจการอื่น</b>						
ภายในวันที่ครบกำหนดชำระ	93,503,413.15	17,898,803.81	111,402,216.96	82,212,267.61	21,274,712.92	103,486,980.53
เกินวันครบกำหนดชำระ						
น้อยกว่า 15 วัน	17,422,353.59	8,416,594.92	25,838,948.51	10,637,095.82	14,746,695.57	25,383,791.39
มากกว่า 15 วัน ไม่เกิน 30 วัน	1,515,965.60	5,931,181.02	7,447,146.62	275,842.52	7,850,652.65	8,126,495.17
เกิน 30 วัน ไม่เกิน 45 วัน	-	1,070,229.26	1,070,229.26	-	2,164,871.90	2,164,871.90
รวม	112,441,732.34	33,316,809.01	145,758,541.35	93,125,205.95	46,036,933.04	139,162,138.99
รวมทั้งสิ้น	324,341,251.53	141,377,351.70	465,718,603.23	311,399,668.74	183,140,390.85	494,540,059.59

7. สินค้าคงเหลือ

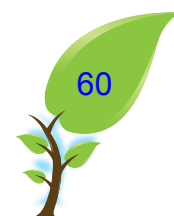
สินค้านคงเหลือ ณ วันที่ 31 ธันวาคม 2557 และ 2556 ประกอบด้วย

(หน่วย: บาท)

	2557	2556
สินค้าสำเร็จรูป	116,494,080.01	89,295,608.16
วัตถุดิบ	109,082,263.36	86,660,669.83
วัตถุดิบระหว่างทาง	32,201,981.95	19,152,142.44
รวม	257,778,325.32	195,108,420.43
หัก : ค่าเผื่อการลดมูลค่าของสินค้านคงเหลือ	(1,486,153.70)	(628,195.91)
สินค้านคงเหลือ - สุทธิ	256,292,171.62	194,480,224.52

(ลงชื่อ).....กรรมการตามอำนาจ

( นายมงคล มังกรกนก , นายวัชร ชื่นเศรษฐวงศ์ )





## 8. ที่ดิน อาคารและอุปกรณ์

	(หน่วย:บาท)								
	ที่ดินและ พัฒนาที่ดิน	อาคารและ สิ่งปลูกสร้าง	เครื่องจักร	อุปกรณ์และ เครื่องตกแต่ง โรงงาน	เครื่องตกแต่ง สำนักงาน	เครื่องใช้ สำนักงาน	ยานพาหนะ	สินทรัพย์ ระหว่างก่อสร้าง และติดตั้ง	รวม
ราคาทุนเดิม:									
ราคาทุน									
ณ วันที่ 1 มกราคม 2556	130,636,463.50	467,500,319.41	1,336,462,363.12	122,941,107.33	1,527,286.06	7,660,150.35	10,271,619.62	7,668,581.95	2,084,667,891.34
เพิ่มขึ้น	-	-	744,563.64	4,771,512.66	-	653,476.54	-	15,492,934.70	21,662,487.54
ขาย/ ตัดจำหน่าย	-	-	(1,161,820.86)	-	-	-	-	-	(1,161,820.86)
โอน/ปรับปรุง	-	-	-	14,579,861.78	-	-	-	(14,579,861.78)	-
ณ วันที่ 31 ธันวาคม 2556	130,636,463.50	467,500,319.41	1,336,045,105.90	142,292,481.77	1,527,286.06	8,313,626.89	10,271,619.62	8,581,654.87	2,105,168,558.02
เพิ่มขึ้น	-	-	3,509,706.92	4,708,938.45	-	1,248,198.91	4,029,800.00	179,443,437.65	192,940,081.93
ขาย/ ตัดจำหน่าย	-	-	(3,136,916.33)	-	-	-	(3,298,000.00)	-	(6,434,916.33)
โอน/ปรับปรุง	-	-	60,334,329.55	9,339,335.98	-	-	-	(69,673,665.53)	-
ณ วันที่ 31 ธันวาคม 2557	130,636,463.50	467,500,319.41	1,396,752,226.04	156,340,756.20	1,527,286.06	9,561,825.80	11,003,419.62	118,351,426.99	2,291,673,723.62
ค่าเสื่อมราคาสะสม									
ณ วันที่ 1 มกราคม 2556	-	(329,863,558.97)	(1,035,032,269.14)	(81,645,418.47)	(1,514,625.49)	(6,686,562.97)	(6,523,777.24)	-	(1,461,266,212.28)
ค่าเสื่อมราคาสำหรับปี	-	(22,419,183.60)	(86,398,609.58)	(14,063,029.00)	(8,905.48)	(536,062.00)	(960,258.48)	-	(124,386,048.14)
ขาย/ ตัดจำหน่าย	-	-	-	-	-	-	-	-	-
โอน/ปรับปรุง	-	-	1,159,438.24	-	-	-	-	-	1,159,438.24
ณ วันที่ 31 ธันวาคม 2556	-	(352,282,742.57)	(1,120,271,440.48)	(95,708,447.47)	(1,523,530.97)	(7,222,624.97)	(7,484,035.72)	-	(1,584,492,822.18)
ค่าเสื่อมราคาสำหรับปี	-	(10,281,816.48)	(35,756,542.80)	(15,160,920.23)	(3,737.26)	(668,919.72)	(1,323,957.18)	-	(63,195,893.67)
ขาย/ ตัดจำหน่าย	-	-	2,916,183.30	-	-	-	3,297,998.00	-	6,214,181.30
ณ วันที่ 31 ธันวาคม 2557	-	(362,564,559.05)	(1,153,111,799.98)	(110,869,367.70)	(1,527,268.23)	(7,891,544.69)	(5,509,994.90)	-	(1,641,474,534.55)
ราคาทุนเดิม สุทธิ									
ณ วันที่ 31 ธันวาคม 2556	130,636,463.50	115,217,576.84	215,773,665.42	46,584,034.30	3,755.09	1,091,001.92	2,787,583.90	8,581,654.87	520,675,735.84
ณ วันที่ 31 ธันวาคม 2557	130,636,463.50	104,935,760.36	243,640,426.06	45,471,388.50	17.83	1,670,281.11	5,493,424.72	118,351,426.99	650,199,189.07

(ลงชื่อ).....กรรมการตามอำนาจ

( นายมงคล มังกรกนก , นายวัชร ชินเศรษฐวงศ์ )





									(หน่วย:บาท)
	ที่ดินและ พัฒนาที่ดิน	อาคารและ สิ่งปลูกสร้าง	เครื่องจักร	อุปกรณ์และ เครื่องตกแต่ง โรงงาน	เครื่องตกแต่ง สำนักงาน	เครื่องใช้ สำนักงาน	ยานพาหนะ	สินทรัพย์ ระหว่างก่อสร้าง และติดตั้ง	รวม
ส่วนที่ตีราคา :									
ราคาทุน									
ณ วันที่ 1 มกราคม 2556	-	126,302,317.35	687,971,290.71	-	-	-	-	-	814,273,608.06
เพิ่มขึ้นจากการตีราคา	-	839,887,344.35	2,782,157,456.99	-	-	-	-	-	3,622,044,801.34
ขาย	-	-	(869,909.16)	-	-	-	-	-	(869,909.16)
ณ วันที่ 31 ธันวาคม 2556	-	966,189,661.70	3,469,258,838.54	-	-	-	-	-	4,435,448,500.24
ขาย/ ตัดจำหน่าย	-	-	(4,373,891.49)	-	-	-	-	-	(4,373,891.49)
ณ วันที่ 31 ธันวาคม 2557	-	966,189,661.70	3,464,884,947.05	-	-	-	-	-	4,431,074,608.75
ค่าเสื่อมราคาสะสม									
ณ วันที่ 1 มกราคม 2556	-	(92,444,597.73)	(571,102,577.03)	-	-	-	-	-	(663,547,174.76)
ค่าเสื่อมราคาสำหรับปี	-	(5,917,415.52)	(34,546,246.43)	-	-	-	-	-	(40,463,661.95)
เพิ่มขึ้นจากการตีราคา	-	(725,406,666.46)	(2,445,301,500.22)	-	-	-	-	-	(3,170,708,166.68)
ขาย/ ตัดจำหน่าย	-	-	868,126.42	-	-	-	-	-	868,126.42
ณ วันที่ 31 ธันวาคม 2556	-	(823,768,679.71)	(3,050,082,197.26)	-	-	-	-	-	(3,873,850,876.97)
ค่าเสื่อมราคาสำหรับปี	-	(12,094,070.04)	(94,936,783.01)	-	-	-	-	-	(107,030,853.05)
ขาย/ ตัดจำหน่าย	-	-	4,183,266.98	-	-	-	-	-	4,183,266.98
ณ วันที่ 31 ธันวาคม 2557	-	(835,862,749.75)	(3,140,835,713.29)	-	-	-	-	-	(3,976,698,463.04)
ส่วนที่ตีราคา สุทธิ									
ณ วันที่ 31 ธันวาคม 2556	-	142,420,981.99	419,176,641.28	-	-	-	-	-	561,597,623.27
ณ วันที่ 31 ธันวาคม 2557	-	130,326,911.95	324,049,233.76	-	-	-	-	-	454,376,145.71

ค่าเผื่อการด้อยค่าของสินทรัพย์

(ลงชื่อ).....กรรมการตามอำนาจ

( นายมงคล มังกรกนก , นายวัชรระ ชินเศรษฐวงศ์ )





	(หน่วย:บาท)								
	ที่ดินและ พัฒนาที่ดิน	อาคารและ สิ่งปลูกสร้าง	เครื่องจักร	อุปกรณ์และ เครื่องตกแต่ง โรงงาน	เครื่องตกแต่ง สำนักงาน	เครื่องใช้ สำนักงาน	ยานพาหนะ	สินทรัพย์ ระหว่างก่อสร้าง และติดตั้ง	รวม
ณ วันที่ 1 มกราคม 2556	(36,751,463.50)	-	-	-	-	-	-	-	(36,751,463.50)
โอนกลับขาดทุนจากการด้อยค่า	5,690,000.00	-	-	-	-	-	-	-	5,690,000.00
ณ วันที่ 31 ธันวาคม 2556	(31,061,463.50)	-	-	-	-	-	-	-	(31,061,463.50)
ไม่เปลี่ยนแปลงระหว่างปี	-	-	-	-	-	-	-	-	-
ณ วันที่ 31 ธันวาคม 2557	(31,061,463.50)	-	-	-	-	-	-	-	(31,061,463.50)
มูลค่าสุทธิทางบัญชี									
รวม ณ วันที่ 31 ธันวาคม 2556	99,575,000.00	257,638,558.83	634,950,306.70	46,584,034.30	3,755.09	1,091,001.92	2,787,583.90	8,581,654.87	1,051,211,895.61
รวม ณ วันที่ 31 ธันวาคม 2557	99,575,000.00	235,262,672.31	567,689,659.82	45,471,388.50	17.83	1,670,281.11	5,493,424.72	118,351,426.99	1,073,513,871.28

(ลงชื่อ).....กรรมการตามอำนาจ

( นายมงคล มังกรกนก , นายวัชรระ ชินเศรษฐวงศ์ )







ค่าเสื่อมราคา สำหรับปี สิ้นสุดวันที่ 31 ธันวาคม 2557 และ 2556 จำนวน 170.23 ล้านบาท และ 164.85 ล้านบาท ตามลำดับ

ค่าเสื่อมราคาดังกล่าวได้รวมค่าเสื่อมราคาของทรัพย์สินที่ตีราคาเพิ่ม สำหรับปี สิ้นสุดวันที่ 31 ธันวาคม 2557 และ 2556 จำนวน 107.03 ล้านบาท และ 40.46 ล้านบาท ตามลำดับ

ในปี 2556 บริษัทฯ ได้ให้ผู้ประเมินราคาอิสระทำการประเมินราคาที่ดิน อาคารและเครื่องจักรใหม่ บริษัทฯ ได้บันทึกราคาที่ดิน อาคารและเครื่องจักร โดยถือตามราคาผู้ประเมินอิสระโดยใช้มูลค่าตลาด

ณ วันที่ 31 ธันวาคม 2557 และ 2556 ที่ดิน อาคารพร้อมสิ่งปลูกสร้างทั้งหมดและเครื่องจักรส่วนใหญ่ ราคาสุทธิตามบัญชี จำนวนเงิน 786.91 ล้านบาท และ 913.49 ล้านบาท ตามลำดับ ได้จัดจ้างเองเป็นหลักประกัน วงเงินเบิกเกินบัญชี วงเงินกู้ยืมระยะสั้นและวงเงินสินเชื่ออื่นกับสถาบันการเงิน

ณ วันที่ 31 ธันวาคม 2557 และ 2556 บริษัทฯ มีสินทรัพย์ถาวรที่คิดค่าเสื่อมราคาเต็มมูลค่าแล้ว แต่ยังคง ใช้งานอยู่ราคาทุน จำนวนเงิน 84.70 ล้านบาท และ 83.55 ล้านบาท ตามลำดับ

#### 9. ภาษีเงินได้รอตัดบัญชี/ ค่าใช้จ่ายภาษีเงินได้

	(หน่วย : บาท)	
	2557	2556
สินทรัพย์ภาษีเงินได้รอตัดบัญชี		
ค่าเผื่อการลดมูลค่าของสินค้างเหลือ	297,230.74	125,639.18
ค่าเสื่อมราคา - อัตราที่แตกต่างกัน	48,610,463.97	54,394,822.30
ภาระผูกพันผลประโยชน์พนักงาน	2,673,298.60	2,361,772.60
รวม	51,580,993.31	56,882,234.08
หนี้สินภาษีเงินได้รอตัดบัญชี		
เงินลงทุนชั่วคราว	(384,937.70)	-
อาคารและเครื่องจักร - ส่วนที่ประเมินราคาเพิ่ม	(90,875,229.14)	(112,319,524.66)
รวม	(91,260,166.84)	(112,319,524.66)
สุทธิ	(39,679,173.53)	(55,437,290.58)

(ลงชื่อ).....กรรมการตามอำนาจ

( นายมงคล มังกรกนก , นายวัชรระ ชินเศรษฐวงศ์ )





ค่าใช้จ่ายภาษีเงินได้สำหรับปี สิ้นสุดวันที่ 31 ธันวาคม 2557 และ 2556 สรุปได้ดังนี้

	2557	2556
ภาษีเงินได้ปัจจุบัน:		
ภาษีเงินได้นิติบุคคลสำหรับงวด	70,701,459.96	68,975,078.63
ภาษีเงินได้รอการตัดบัญชี:		
ภาษีเงินได้รอการตัดบัญชีจากการเกิดผลแตกต่าง		
ชั่วคราวและการกลับรายการผลแตกต่างชั่วคราว	5,686,178.47	(6,631,225.10)
ค่าใช้จ่ายภาษีเงินได้ที่แสดงอยู่ในงบกำไรขาดทุนเบ็ดเสร็จรวม	<u>76,387,638.43</u>	<u>62,343,853.53</u>

รายการกระทบยอดจำนวนเงินระหว่างค่าใช้จ่ายภาษีเงินได้กับผลคูณของกำไรทางบัญชีกับอัตราภาษีที่ใช้สำหรับปี สิ้นสุดวันที่ 31 ธันวาคม 2557 และ 2556 สามารถแสดงได้ดังนี้

	2557	2556
กำไรทางบัญชีก่อนภาษีเงินได้นิติบุคคล	275,797,571.09	277,871,429.61
อัตราภาษีเงินได้นิติบุคคล	20%	20%
กำไรทางบัญชีก่อนภาษีเงินได้นิติบุคคลคูณอัตราภาษี	55,159,514.22	55,574,285.92
ผลกระทบทางภาษีสำหรับ :		
ค่าเสื่อมราคา - ค่าเพิ่ม	21,444,295.52	6,832,714.05
รายได้อื่นที่เกณฑ์บัญชีต่างจากเกณฑ์ภาษี	(297,751.78)	(116,265.89)
รายจ่ายต้องห้าม	81,580.47	53,119.45
รวม	<u>21,228,124.21</u>	<u>6,769,567.61</u>
ค่าใช้จ่ายภาษีเงินได้ที่แสดงอยู่ในงบกำไรขาดทุนเบ็ดเสร็จรวม	76,387,638.43	62,343,853.53
อัตราภาษีเงินได้ที่แท้จริง	27.70%	22.44%

(ลงชื่อ).....กรรมการตามอำนาจ

( นายมงคล มังกรกนก , นายวัชร ชินเศรษฐวงศ์ )





## 10. เจ้าหนี้การค้าและเจ้าหนี้อื่น

เจ้าหนี้การค้าและเจ้าหนี้อื่น ณ วันที่ 31 ธันวาคม 2557 และ 2556 ประกอบด้วย

	(หน่วย: บาท)	
	2557	2556
เจ้าหนี้การค้า		
เจ้าหนี้การค้า - กิจการที่เกี่ยวข้อง	4,182,769.10	4,227,148.42
เจ้าหนี้การค้า - กิจการอื่น	180,318,457.18	208,494,445.76
รวมเจ้าหนี้การค้า	184,501,226.28	212,721,594.18
เจ้าหนี้อื่น		
ค่าใช้จ่ายค้างจ่าย	16,042,384.74	12,955,013.24
โบนัสค้างจ่าย	11,002,300.00	10,624,450.00
เจ้าหนี้ค่าวัสดุคงคลัง	10,412,378.95	8,147,948.99
รวมเจ้าหนี้อื่น	37,457,063.69	31,727,412.23
รวมเจ้าหนี้การค้าและเจ้าหนี้อื่น	221,958,289.97	244,449,006.41

## 11. ภาระผูกพันผลประโยชน์พนักงาน

การเปลี่ยนแปลงในมูลค่าปัจจุบันของภาระผูกพันโครงการผลประโยชน์พนักงาน สำหรับปีสิ้นสุดวันที่ 31 ธันวาคม 2557 และ 2556 แสดงได้ดังนี้

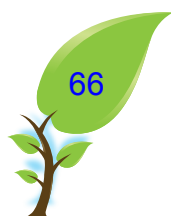
	(หน่วย: บาท)	
	2557	2556
ภาระผูกพันผลประโยชน์พนักงาน ณ ต้นงวด	11,808,863.00	11,156,700.00
ต้นทุนบริการในปัจจุบัน และดอกเบี้ย	1,557,630.00	652,163.00
ผลประโยชน์ที่จ่ายในระหว่างงวด	-	-
ภาระผูกพันผลประโยชน์พนักงาน ณ สิ้นงวด	13,366,493.00	11,808,863.00

## 12. ทุนเรือนหุ้น

ตามรายงานการประชุมวิสามัญผู้ถือหุ้น ครั้งที่ 1/2556 เมื่อวันที่ 25 กรกฎาคม 2556 มีมติอนุมัติการเปลี่ยนแปลงมูลค่าหุ้นของบริษัทฯ จากเดิมมูลค่าที่ตราไว้หุ้นละ 5 บาท จำนวน 130 ล้านหุ้น จำนวนเงิน 650 ล้านบาท เป็นมูลค่าหุ้นละ 1 บาท จำนวน 650 ล้านหุ้น จำนวนเงิน 650 ล้านบาท บริษัทฯ ได้จดทะเบียนการเปลี่ยนแปลงดังกล่าวกับกระทรวงพาณิชย์ เมื่อวันที่ 5 สิงหาคม 2556

(ลงชื่อ).....กรรมการตามอำนาจ

( นายมงคล มังกรกนก , นายวัชร ชินเศรษฐวงศ์ )





### 13. สำรองตามกฎหมาย

ตามพระราชบัญญัติบริษัทมหาชนจำกัด พ.ศ. 2535 บริษัทฯ ต้องจัดสรรกำไรสุทธิประจำงวดเป็นทุนสำรองตามกฎหมายไม่น้อยกว่าร้อยละ 5 ของกำไรสุทธิประจำงวดหลังจากหักยอดขาดทุนสะสมยกมา (ถ้ามี) จนกว่าทุนสำรองนี้จะมีจำนวนไม่น้อยกว่าร้อยละ 10 ของทุนจดทะเบียน สำรองตามกฎหมายดังกล่าวจะนำไปจ่ายเงินปันผลไม่ได้

### 14. เงินปันผล

#### เงินปันผล

ตามรายงานการประชุมสามัญผู้ถือหุ้นประจำปี 2557 เมื่อวันที่ 22 เมษายน 2557 มีมติอนุมัติให้จ่ายเงินปันผลให้แก่ผู้ถือหุ้น ในอัตราหุ้นละ 0.20 บาท จำนวน 650 ล้านหุ้น รวมเป็นจำนวน 130.00 ล้านบาท โดยบริษัทฯ ได้เคยจ่ายเงินปันผลระหว่างกาลไปแล้วในปี 2556 หุ้นละ 0.08 บาท คิดเป็นเงินจำนวน 52 ล้านบาท คงเหลือเงินปันผลที่จะต้องจ่ายอีกหุ้นละ 0.12 บาท คิดเป็นเงินจำนวน 78.00 ล้านบาท ซึ่งบริษัทฯ จ่ายแล้วเมื่อวันที่ 14 พฤษภาคม 2557

#### เงินปันผลระหว่างกาล

ตามรายงานการประชุมคณะกรรมการบริษัทฯ ครั้งที่ 3/2557 เมื่อวันที่ 13 สิงหาคม 2557 มีมติให้จ่ายเงินปันผลระหว่างกาล จากผลการดำเนินงานงวดหกเดือนสิ้นสุดวันที่ 30 มิถุนายน 2557 แก่ผู้ถือหุ้นที่มีรายชื่อตามทะเบียนผู้ถือหุ้น ณ วันที่ 28 สิงหาคม 2557 จำนวน 650 ล้านหุ้น ในอัตราหุ้นละ 0.10 บาท เป็นจำนวนเงิน 65 ล้านบาท ซึ่งบริษัทฯ จ่ายแล้วเมื่อวันที่ 12 กันยายน 2557

### 15. องค์ประกอบอื่นของส่วนของผู้ถือหุ้น

ส่วนเกินทุนจากการตีราคาสินทรัพย์ แสดงได้ดังนี้

	(หน่วย : บาท)	
	2557	2556
ส่วนเกินทุนจากการตีราคาสินทรัพย์ - ต้นงวด	449,278,098.60	120,581,146.64
บวก : ส่วนเกินทุนจากสินทรัพย์ที่ตีราคาเพิ่มระหว่างงวด	-	451,336,634.66
หัก : ค่าเสื่อมราคาของสินทรัพย์ที่ตีเพิ่ม	(107,030,853.05)	(40,463,661.95)
หัก : ลดลงจากการจำหน่ายสินทรัพย์	(190,624.51)	(1,782.74)
หัก : ภาษีเงินได้ - สินทรัพย์ที่ตีราคาเพิ่ม	21,444,295.52	(82,174,238.01)
ส่วนเกินทุนจากการตีราคาสินทรัพย์ - ปลายงวด	<u>363,500,916.56</u>	<u>449,278,098.60</u>

(ลงชื่อ).....กรรมการตามอำนาจ

( นายมงคล มังกรกนก , นายวัชรเช ชินเศรษฐวงศ์ )





## 16. ค่าตอบแทนกรรมการและค่าตอบแทนผู้บริหาร

### 16.1 ค่าตอบแทนกรรมการ

ค่าตอบแทนกรรมการนี้เป็นผลประโยชน์ที่จ่ายให้กับกรรมการของบริษัทฯ ตามมาตรา 90 ของพระราชบัญญัติบริษัทมหาชนจำกัด โดยไม่รวมเงินเดือนและผลประโยชน์ที่เกี่ยวข้องที่จ่ายให้กับกรรมการในฐานะผู้บริหาร

### 16.2 ค่าตอบแทนผู้บริหาร

ค่าตอบแทนผู้บริหารนี้เป็นค่าใช้จ่ายเกี่ยวกับเงินเดือน ค่าตอบแทนและผลประโยชน์อื่นให้แก่กรรมการเฉพาะในฐานะผู้บริหารและให้แก่ผู้บริหารตามนิยามในประกาศของสำนักงานคณะกรรมการกำกับหลักทรัพย์และตลาดหลักทรัพย์ อันได้แก่ ผู้จัดการหรือผู้ดำรงตำแหน่งระดับบริหารที่รายแรกต่อจากผู้จัดการลงมาและผู้ซึ่งดำรงตำแหน่งเทียบเท่าระดับบริหารรายที่สี่ทุกรายและให้หมายความรวมถึงผู้ดำรงตำแหน่งระดับบริหารในสายงานบัญชีหรือการเงินที่เป็นระดับผู้จัดการฝ่ายขึ้นไปหรือเทียบเท่าสำหรับปี สิ้นสุดวันที่ 31 ธันวาคม 2557 และ 2556 จำนวน 12.09 ล้านบาท และ 11.57 ล้านบาท ตามลำดับ

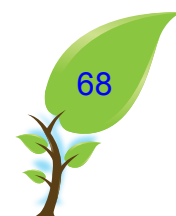
## 17. กองทุนสำรองเลี้ยงชีพพนักงาน

บริษัทฯ และพนักงานได้เข้าร่วมเป็นสมาชิกกองทุนสำรองเลี้ยงชีพชื่อ “กองทุนสำรองเลี้ยงชีพ ทิสโก้ มาสเตอร์ ร่วมทุน ซึ่งจดทะเบียนแล้ว” ตามพระราชบัญญัติกองทุนสำรองเลี้ยงชีพ พ.ศ. 2530 โดยบริษัทฯ และพนักงานจะจ่ายเงินเข้ากองทุนเป็นรายเดือนในอัตราร้อยละ 2 ของเงินเดือน กองทุนสำรองเลี้ยงชีพนี้ บริหารโดยบริษัท อเมริกันอินเตอร์แนชชั่นแนล แอสเซตส์ จำกัด และจะจ่ายให้แก่พนักงานเมื่อพนักงานนั้นออกจากงานตามระเบียบว่าด้วยกองทุนของบริษัทฯ

บริษัทฯ จ่ายเงินสมทบเข้ากองทุนฯ สำหรับปี สิ้นสุดวันที่ 31 ธันวาคม 2557 และ 2556 จำนวน 0.87 ล้านบาท และ 0.83 ล้านบาท ตามลำดับ

(ลงชื่อ).....กรรมการตามอำนาจ

( นายมงคล มังกรกนก , นายวัชร ชินเศรษฐวงศ์ )





## 18. ค่าใช้จ่ายตามลักษณะ

รายการค่าใช้จ่ายตามลักษณะที่สำคัญ สำหรับปี สิ้นสุดวันที่ 31 ธันวาคม 2557 และ 2556 มีดังนี้

	(หน่วย : บาท)	
	2557	2556
การเปลี่ยนแปลงในสินค้าสำเร็จรูป	(27,198,471.85)	30,840,342.20
ซื้อสินค้าสำเร็จรูป	358,316,034.45	349,097,461.92
วัตถุดิบ และวัสดุสิ้นเปลืองใช้ไป	775,926,413.57	737,408,284.74
ค่าใช้จ่ายพนักงาน	63,860,050.71	60,167,042.20
ค่าตอบแทนกรรมการ	3,840,000.00	3,840,000.00
ค่าตอบแทนผู้บริหาร	12,087,187.00	11,565,123.00
ค่าเสื่อมราคา	170,226,746.72	164,849,710.09
ขาดทุน(โอนกลับ)ค่าเผื่อการลดมูลค่าสินค้าคงเหลือ	857,957.79	(704,752.03)

## 19. รายการบัญชีกับบุคคลและกิจการที่เกี่ยวข้องกัน

ส่วนหนึ่งในสินทรัพย์ หนี้สิน รายได้และค่าใช้จ่ายของบริษัทฯ เกิดขึ้นจากรายการทางบัญชีกับบุคคล และกิจการที่เกี่ยวข้องกัน โดยการมีผู้ถือหุ้นและ/หรือกรรมการร่วมกัน ผลของรายการดังกล่าวได้แสดงรวมไว้ในงบการเงินนี้ ซึ่งฝ่ายบริหารเชื่อว่ารายการที่เกี่ยวข้องกันเหล่านี้เป็นรายการตามปกติของธุรกิจ โดยใช้นโยบาย ดังนี้

รายการระหว่างกัน	นโยบายการ
- รายได้จากการขาย	- กำหนดราคาขายสินค้าตามปกติ - กรณีปริมาณการขายสินค้าปกติ - กำหนดราคาขายสินค้าต่ำกว่าราคาขายปกติ โดยเฉลี่ยประมาณร้อยละ 3 - 5 กรณีปริมาณการขายสินค้ามากกว่าปกติ (นโยบายการกำหนดราคาขายสินค้าดังกล่าว บริษัทฯ ถือเป็นนโยบายที่ใช้กับลูกค้ารายอื่นของบริษัทฯ ด้วย)
- รายได้จากการให้บริการ	- ตามที่ตกลงในสัญญา เดือนละ 46,000.00 บาท (รวมภาษีมูลค่าเพิ่ม)
- ซื้อวัตถุดิบ	- ตามราคาที่ตกลงร่วมกัน
- ค่าเช่าสำนักงาน	- ตามที่ตกลงในสัญญา เดือนละ 72,187.50 บาท
- ค่าน้ำประปา	- ตามที่ตกลงในสัญญา ลูกบาศก์เมตรละ 8.80 บาท ตั้งแต่เดือนกันยายน 2557 ลูกบาศก์เมตรละ 9.30 บาท
- ค่าก่อสร้างทรัพย์สินถาวร	- ตามที่ตกลงในสัญญา จำนวนเงิน 19,700,000.00 บาท (ไม่รวม ภาษีมูลค่าเพิ่ม)

(ลงชื่อ).....กรรมการตามอำนาจ

( นายมงคล มังกรกนก , นายวัชร ชินเศรษฐวงศ์ )





ลักษณะความสัมพันธ์ระหว่างบริษัทฯ กับกิจการที่เกี่ยวข้องกันสามารถสรุปได้ ดังนี้:

ชื่อบริษัท	กิจการที่เกี่ยวข้อง ผู้ถือหุ้นในบริษัท	ความสัมพันธ์ ผู้ถือหุ้นในกิจการที่เกี่ยวข้อง เป็น กรรมการของบริษัทฯ และ/หรือ กรรมการของบริษัทฯ เป็น กรรมการของกิจการที่เกี่ยวข้อง
1. บริษัท ยูเนี่ยนเปเปอร์คาร์บอนส์ จำกัด	A, B, C	โดยมีกรรมการ 2 ท่าน
2. บริษัท ยูเนี่ยนคาร์บอน อินดัสทรี จำกัด	B, C	โดยมีกรรมการ 2 ท่าน
3. บริษัท ยูไทย คาร์บอนส์ จำกัด	B, C	โดยมีกรรมการ 2 ท่าน
4. บริษัท ปราจีนแลนด์ จำกัด	B, C	โดยมีกรรมการ 4 ท่าน
5. บริษัท ไทยฟาร์อีสต์ จำกัด	B, C	โดยมีกรรมการ 1 ท่าน
6. บริษัท ยูเนี่ยน แอนด์ โอจิ อินเตอร์แฟค จำกัด	B, C	โดยมีกรรมการ 1 ท่าน
7. บริษัท ไคสตาร์ เอ็นเตอร์ไพรส์ จำกัด	B, C	โดยมีกรรมการ 1 ท่าน
8. บริษัท ควอลิตี้ คาร์บอนส์ จำกัด	B, C	โดยมีกรรมการ 1 ท่าน
9. บริษัท ไทยรุ่งเท็กซ์ไทล์ จำกัด	B, C	โดยมีกรรมการ 3 ท่าน
10. บริษัท วงศ์ช่าง จำกัด		โดยเป็นญาติกรรมการ

A = เป็นผู้ถือหุ้นในนามบริษัท

B = ผู้ถือหุ้นของบริษัทดังกล่าวเป็นกรรมการของบริษัท

C = กรรมการของบริษัทดังกล่าวเป็นกรรมการของบริษัท

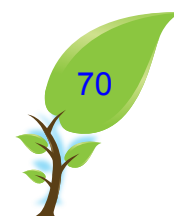
รายการระหว่างบริษัทฯ กับกิจการที่เกี่ยวข้องกัน สำหรับปี สิ้นสุดวันที่ 31 ธันวาคม 2557 และ 2556 มีดังนี้

	(หน่วย : บาท)	
	2557	2556
ขายสินค้า		
บริษัท ยูเนี่ยนเปเปอร์คาร์บอนส์ จำกัด	480,307,907.13	521,514,835.42
บริษัท ยูเนี่ยนคาร์บอน อินดัสทรี จำกัด	357,000,659.34	367,818,585.92
บริษัท ยูไทย คาร์บอนส์ จำกัด	138,489,075.49	162,961,824.60
บริษัท ยูเนี่ยน แอนด์ โอจิ อินเตอร์แฟค จำกัด	145,107,245.79	163,793,531.88
บริษัท ควอลิตี้ คาร์บอนส์ จำกัด	244,677.35	419,305.10
รวม	<u>1,121,149,565.10</u>	<u>1,216,508,082.92</u>

รายได้อื่น

(ลงชื่อ).....กรรมการตามอำนาจ

( นายมงคล มังกรกนก , นายวัชรระ ชินเศรษฐวงศ์ )





	(หน่วย : บาท)	
	2557	2556
บริษัท ปราจินแลนด์ จำกัด	1,074,229.86	462,900.08
รวม	1,074,229.86	462,900.08
ซื้อวัตถุดิบ		
บริษัท ยูเนี่ยนเปเปอร์คาร์บอนส์ จำกัด	2,576,703.00	7,003,962.00
บริษัท ยูเนี่ยนคาร์บอน อินดัสทรี จำกัด	9,075,089.00	15,800,146.00
บริษัท ยูไทย คาร์บอนส์ จำกัด	7,590,163.00	7,730,632.00
บริษัท ยูเนี่ยน แอนด์ โอจิ อินเตอร์แฟ็ค จำกัด	4,544,285.00	5,770,616.00
บริษัท ควอลิตี้ คาร์บอนส์ จำกัด	501,768.00	541,866.00
รวม	24,288,008.00	36,847,222.00
ค่าน้ำประปา		
บริษัท ปราจินแลนด์ จำกัด	12,014,154.00	12,124,464.00
รวม	12,014,154.00	12,124,464.00
ค่าเช่าสำนักงาน		
บริษัท ไทยฟาร์อีสต์ จำกัด	866,250.00	866,250.00
รวม	866,250.00	866,250.00
ค่าใช้จ่ายอื่น		
บริษัท ไทยฟาร์อีสต์ จำกัด	227,750.86	211,269.78
บริษัท ยูเนี่ยนเปเปอร์คาร์บอนส์ จำกัด	15,420.00	-
บริษัท วงศ์ช่วง จำกัด	126,500.00	-
รวม	369,670.86	211,269.78
รายการอื่น		
ก่อสร้างอาคารโรงงาน		
บริษัท วงศ์ช่วง จำกัด	6,913,480.00	-
รวม	6,913,480.00	-

(ลงชื่อ).....กรรมการตามอำนาจ

( นายมงคล มังกรกนก , นายวัชร ชินเศรษฐวงศ์ )







ยอดคงค้างระหว่างบริษัทฯ และกิจการที่เกี่ยวข้องกัน ณ วันที่ 31 ธันวาคม 2557 และ 2556 มีดังนี้:

	(หน่วย : บาท)	
	2557	2556
<b>ลูกหนี้การค้า</b>		
บริษัท ยูเนี่ยนเปเปอร์คาร์บอนส์ จำกัด	82,499,410.35	84,810,755.66
บริษัท ยูเนี่ยนคาร์บอน อินดัสทรี จำกัด	57,428,379.73	53,941,244.64
บริษัท ยูไทย คาร์บอนส์ จำกัด	43,639,450.89	45,815,422.21
บริษัท ยูเนี่ยน แอนด์ โอจิ อินเตอร์แฟ็ค จำกัด	28,212,593.92	33,641,481.91
บริษัท ควอลิตี้ คาร์บอนส์ จำกัด	65,684.30	65,558.37
รวม	211,899,519.19	218,274,462.79
<b>ตัวเงินรับ</b>		
บริษัท ยูเนี่ยนเปเปอร์คาร์บอนส์ จำกัด	61,411,583.81	67,476,112.20
บริษัท ยูเนี่ยนคาร์บอน อินดัสทรี จำกัด	46,648,958.88	55,336,356.40
บริษัท ยูเนี่ยน แอนด์ โอจิ อินเตอร์แฟ็ค จำกัด	-	14,225,521.69
บริษัท ควอลิตี้ คาร์บอนส์ จำกัด	-	65,467.52
รวม	108,060,542.69	137,103,457.81
<b>ลูกหนี้การค้าและตัวเงินรับ</b>	<b>319,960,061.88</b>	<b>355,377,920.60</b>
<b>ลูกหนี้อื่น</b>		
บริษัท ปราจีนแลนด์ จำกัด	140,622.18	71,833.00
รวม	140,622.18	71,833.00
<b>เจ้าหนี้และตัวเงินจ่ายการค้า</b>		
บริษัท ยูเนี่ยนเปเปอร์คาร์บอนส์ จำกัด	105,237.71	194,025.24
บริษัท ยูเนี่ยนคาร์บอน อินดัสทรี จำกัด	541,024.10	493,672.32
บริษัท ยูไทย คาร์บอนส์ จำกัด	121,777.77	343,906.56
บริษัท ยูเนี่ยน แอนด์ โอจิ อินเตอร์แฟ็ค จำกัด	111,992.62	152,019.18
บริษัท ควอลิตี้ คาร์บอนส์ จำกัด	-	36,054.72
บริษัท ปราจีนแลนด์ จำกัด	3,302,736.90	3,007,470.40
รวม	4,182,769.10	4,227,148.42
<b>เจ้าหนี้อื่น</b>		
บริษัท ไทยฟาร์อีสต์ จำกัด	91,747.65	87,313.15
รวม	91,747.65	87,313.15

(ลงชื่อ).....กรรมการตามอำนาจ

( นายมงคล มังกรกนก , นายวัชร ชินเศรษฐวงศ์ )





## 20. การจำแนกข้อมูลทางการเงินตามส่วนงาน

ข้อมูลส่วนงานดำเนินงานที่นำเสนอในข้อนี้สอดคล้องกับรายงานภายในของบริษัทฯ ที่ผู้มีอำนาจตัดสินใจสูงสุดด้านการดำเนินงานได้รับและสอบทานอย่างสม่ำเสมอเพื่อใช้ในการตัดสินใจในการจัดสรรทรัพยากรให้กับส่วนงานและประเมินผลการดำเนินงานของส่วนงาน

บริษัทฯ ดำเนินกิจการในส่วนงานเดียวคือธุรกิจผลิตและจำหน่ายกระดาษกราฟท์ ดังนั้นฝ่ายบริหารจึงพิจารณาว่าบริษัทมีส่วนงานที่รายงานเพียงส่วนงานเดียว

### เขตภูมิศาสตร์

บริษัทฯ ดำเนินธุรกิจส่วนใหญ่ในประเทศเท่านั้น มีรายได้จากต่างประเทศไม่ถึงร้อยละ 10 และไม่มีสินทรัพย์ในต่างประเทศ จึงไม่นำเสนอข้อมูล

### ลูกค้ารายใหญ่

สำหรับปี สิ้นสุดวันที่ 31 ธันวาคม 2557 และ 2556 บริษัทฯ มีรายได้จากกลุ่มลูกค้าจำนวน 4 ราย ซึ่งเป็นกิจการที่เกี่ยวข้องกัน จำนวน 1,120.90 ล้านบาท และจำนวน 1,216.09 ล้านบาท ตามลำดับ คิดเป็นร้อยละ 55.70 และร้อยละ 60.19 ตามลำดับ

## 21. ภาระผูกพันและหนี้สินที่อาจเกิดขึ้น

21.1 บริษัทฯ มีหนี้สินที่อาจเกิดขึ้น ณ วันที่ 31 ธันวาคม 2557 ดังนี้

	สกุลเงิน	จำนวนเงิน
1. จากการให้ธนาคารออกหนังสือค้ำประกัน	บาท	2,000,000.00
2. จากการเปิดเลตเตอร์ออฟเครดิต	เหรียญสหรัฐ	2,266,436.84

21.2 สัญญาเช่าดำเนินงาน

บริษัทฯ มีภาระผูกพันตามสัญญาเช่าดำเนินงาน ณ วันที่ 31 ธันวาคม 2557 ดังนี้

(หน่วย : บาท)			
ประเภท	ระยะเวลา (ปี)	ยอดคงเหลือที่ต้องจ่ายชำระ	
		ไม่เกิน 1 ปี	เกิน 1 ปีแต่ไม่เกิน 5 ปี
1. สัญญาเช่าสำนักงาน	3	866,250.00	1,371,562.50
2. สัญญาเช่าเครื่องจักร	3	2,580,000.00	2,782,500.00
		<u>3,446,250.00</u>	<u>4,154,062.50</u>

(ลงชื่อ).....กรรมการตามอำนาจ

( นายมงคล มังกรกนก , นายวัชร ชินเศรษฐวงศ์ )





- 21.3 บริษัทฯ มีภาระผูกพันคงเหลือที่ต้องจ่ายชำระตามสัญญาบริการกับบริษัทแห่งหนึ่ง ณ วันที่ 31 ธันวาคม 2557 จำนวน 5.10 ล้านบาท
- 21.4 บริษัทฯ มีภาระผูกพันคงเหลือจากการทำสัญญาก่อสร้างทรัพย์สินและซื้อเครื่องจักร กับบริษัทในประเทศและต่างประเทศ ณ วันที่ 31 ธันวาคม 2557 ดังนี้

สกุลเงิน	จำนวนเงิน
บาท	37,935,300.00
เหรียญสหรัฐ	154,000.00
หยวน	591,656.40

## 22. การเปิดเผยข้อมูลเกี่ยวกับเครื่องมือทางการเงิน

บริษัทฯ ไม่มีนโยบายที่จะประกอบธุรกรรมเครื่องมือทางการเงินนอกงบแสดงฐานะการเงินที่เป็นตราสารอนุพันธ์เพื่อเก็งกำไรหรือเพื่อการค้า

### 22.1 นโยบายการบัญชี

รายละเอียดของนโยบายการบัญชีที่สำคัญ วิธีการที่ใช้ซึ่งรวมถึงเกณฑ์ในการรับรู้และการวัดมูลค่าเกี่ยวกับสินทรัพย์และหนี้สินทางการเงินแต่ละประเภท ได้เปิดเผยไว้แล้วในหมายเหตุประกอบงบการเงินข้อ 3.9

### 22.2 ความเสี่ยงจากอัตราแลกเปลี่ยน

บริษัทฯ มีความเสี่ยงจากอัตราแลกเปลี่ยนเงินตราต่างประเทศ เนื่องจากมีรายการบางส่วนเป็นสกุลเงินตราต่างประเทศ ซึ่งรายการส่วนใหญ่อายุไม่เกินหนึ่งปี บริษัทฯ มีวงเงินสัญญาซื้อเงินตราต่างประเทศล่วงหน้าเพื่อป้องกันความเสี่ยงจากอัตราแลกเปลี่ยนสำหรับรายการดังกล่าว อย่างไรก็ตามในปี 2557 บริษัทฯ ไม่มีการทำสัญญาซื้อขายเงินตราต่างประเทศล่วงหน้า

บริษัทฯ มีทรัพย์สินและหนี้สินที่เป็นเงินตราต่างประเทศคงเหลือในงบการเงิน ณ วันที่ 31 ธันวาคม 2557 ดังนี้

	สกุลเงิน	จำนวนเงิน
เงินสดและรายการเทียบเท่าเงินสด	เหรียญสหรัฐ	1,338.73
ลูกหนี้การค้าและลูกหนี้อื่น	เหรียญสหรัฐ	808,030.69
เจ้าหนี้การค้าและเจ้าหนี้อื่น	เหรียญสหรัฐ	921,582.68
	เหรียญสิงคโปร์	42,203.79

(ลงชื่อ).....กรรมการตามอำนาจ

( นายมงคล มังกรกนก , นายวัชร ชินเศรษฐวงศ์ )





### 22.3 ความเสี่ยงจากการไม่ปฏิบัติตามสัญญา

ความเสี่ยงจากการไม่ปฏิบัติตามสัญญาเกิดจากการที่คู่สัญญาไม่ปฏิบัติตามข้อกำหนดในสัญญา ซึ่งก่อให้เกิดความเสียหายแก่บริษัทฯ บริษัทฯ มีนโยบายในการป้องกันความเสี่ยงนี้โดยการวิเคราะห์ฐานะทางการเงินของลูกค้า ซึ่งโดยส่วนใหญ่เป็นกิจการที่เกี่ยวข้องกันและคาดว่าจะไม่มีส่วนที่จะเรียกเก็บเงินไม่ได้ จึงไม่มีการตั้งสำรองค่าเผื่อหนี้สงสัยจะสูญ สำหรับสินทรัพย์ทางการเงินที่แสดงในงบแสดงฐานะการเงินราคาตามบัญชีถือเป็นมูลค่าสูงสุดของความเสี่ยงที่เกิดจากการไม่ปฏิบัติตามสัญญา

### 22.4 ความเสี่ยงเกี่ยวกับอัตราดอกเบี้ย

ความเสี่ยงเกี่ยวกับอัตราดอกเบี้ยเกิดจากการเปลี่ยนแปลงของอัตราดอกเบี้ยในตลาดในอนาคต การเปลี่ยนแปลงดังกล่าวจะส่งผลกระทบต่อผลการดำเนินงานและกระแสเงินสดของบริษัทฯ บริษัทฯ มีความเสี่ยงเกี่ยวกับอัตราดอกเบี้ย เนื่องจากมีเงินฝากธนาคาร ข้อมูลเกี่ยวกับอัตราดอกเบี้ย

### 22.5 ราคายุติธรรมของเครื่องมือทางการเงิน

สินทรัพย์ทางการเงินที่แสดงในงบแสดงฐานะการเงิน ประกอบด้วย เงินสดและรายการเทียบเท่าเงินสด ลูกหนี้การค้าและอื่นๆ หนี้สินทางการเงินที่แสดงในงบแสดงฐานะการเงิน ประกอบด้วย เงินกู้ยืมระยะสั้น เจ้าหนี้การค้า และหนี้สินอื่นราคาตามบัญชีของสินทรัพย์และหนี้สินทางการเงิน มีมูลค่าใกล้เคียงกับราคายุติธรรม นอกจากนี้ผู้บริหารเชื่อว่าบริษัทฯ ไม่มีความเสี่ยงจากเครื่องมือทางการเงินอื่นที่มีนัยสำคัญ

## 23. เรื่องอื่น ๆ

ตามรายงานการประชุมคณะกรรมการของบริษัท ครั้งที่ 4/2557 เมื่อวันที่ 12 พฤศจิกายน 2557 มีมติอนุมัติให้บริษัทฯ จัดซื้อเครื่องจักรผลิตกระดาษเครื่องที่ 2 (เครื่องเดินกระดาษกราฟ) โดยจะซื้อกับผู้ผลิตในต่างประเทศรายหนึ่ง ราคาเครื่องจักรคิดเป็นจำนวนเงิน 17.25 ล้านบาทสหรัฐ และเมื่อวันที่ 3 มกราคม 2558 บริษัทฯ ได้จัดทำใบสั่งซื้อไปยังผู้ขายเครื่องจักรดังกล่าวแล้ว ซึ่งปัจจุบันบริษัทฯ ได้จัดหาเงินเพื่อซื้อเครื่องจักรดังกล่าวโดยการขอกู้เงินสินเชื่อจากธนาคารแห่งหนึ่งในประเทศ และเมื่อวันที่ 20 พฤศจิกายน 2557 ได้รับอนุมัติวงเงินแล้วจำนวน 760 ล้านบาท

(ลงชื่อ).....กรรมการตามอำนาจ

( นายมงคล มังกรกนก , นายวัชร ชินเศรษฐวงศ์ )





#### 24. การบริหารจัดการทุน

วัตถุประสงค์ในการบริหารจัดการทุนที่สำคัญของบริษัทฯ คือการจัดให้มีซึ่งโครงสร้างทางการเงินที่เหมาะสมและการดำรงไว้ซึ่งความสามารถในการดำเนินธุรกิจอย่างต่อเนื่อง

ณ วันที่ 31 ธันวาคม 2557 และ 2556 บริษัทฯ มีอัตราส่วนหนี้สินต่อทุนเท่ากับ 0.19 และ 0.23 ตามลำดับ

#### 25. เหตุการณ์ภายหลังวันที่รอบระยะเวลารายงาน

ตามรายงานการประชุมคณะกรรมการบริษัทครั้งที่ 1/2558 เมื่อวันที่ 21 กุมภาพันธ์ 2558 มีมติอนุมัติให้เสนอต่อที่ประชุมสามัญผู้ถือหุ้น ให้จ่ายเงินปันผลจากผลการดำเนินงานปี 2557 โดยกำหนดจ่ายให้แก่ผู้ถือหุ้นจำนวน 650 ล้านหุ้น ในอัตราหุ้นละ 0.20 บาท เป็นจำนวนเงิน 130 ล้านบาท โดยบริษัทจ่ายเงินปันผลระหว่างกาลแล้วในปี 2557 หุ้นละ 0.10 บาท คิดเป็นเงินจำนวน 65 ล้านบาท คงเหลือเงินปันผลที่ต้องจ่ายอีกหุ้นละ 0.10 บาท คิดเป็นเงินจำนวนเงิน 65 ล้านบาท

#### 26. การอนุมัติงบการเงิน

งบการเงินนี้ได้รับการอนุมัติให้ออกงบการเงินโดยคณะกรรมการของบริษัทฯ เมื่อวันที่ 21 กุมภาพันธ์ 2558

(ลงชื่อ).....กรรมการตามอำนาจ

( นายมงคล มังกรกนก , นายวัชรระ ชินเศรษฐวงศ์ )





บริษัท ยูไนเต็ด เปเปอร์ จำกัด (มหาชน)  
UNITED PAPER PUBLIC COMPANY LIMITED

113-115 ถนนคลองประปา แขวงบางซื่อ เขตบางซื่อ กรุงเทพฯ 10800

โทรศัพท์ 0-2910-2700 (อัตโนมัติ) โทรสาร 0-2910-2707,2709

[www.unitedpaper.co.th](http://www.unitedpaper.co.th)