



บริษัท อินเตอร์ไฮด์ จำกัด (มหาชน)  
INTERHIDES PUBLIC COMPANY LIMITED



รายงานประจำปี 2552

**ANNUAL REPORT**

**2 0 0 9**



## สารบัญ

จุดเด่นทางการเงิน	1
ข้อมูลทั่วไปเกี่ยวกับบริษัท	2
สารจากประธานกรรมการและกรรมการผู้จัดการ	3
คณะกรรมการบริษัท	4
ลักษณะการประกอบธุรกิจ	6
แนวโน้มภาวะอุตสาหกรรมและสภาพการแข่งขันในอนาคต	8
ปัจจัยเสี่ยง	9
โครงสร้างการถือหุ้น	11
โครงสร้างการจัดการ	13
รายละเอียดเกี่ยวกับผู้บริหารและผู้มีอำนาจควบคุมบริษัท	26
รายงานคณะกรรมการตรวจสอบ	30
รายการระหว่างกัน	33
รายงานความรับผิดชอบของคณะกรรมการต่อรายงานทางการเงิน	46
คำอธิบายและการวิเคราะห์ฐานะการเงินและผลการดำเนินงาน	47
รายงานของผู้สอบบัญชีรับอนุญาต	52
งบการเงิน	55
หมายเหตุประกอบงบการเงิน	62



บริษัท อินเตอร์ไฮด์ จำกัด (มหาชน)

Interhides (Public) Co., Ltd.

---



## จุดเด่นทางการเงิน

	(หน่วย : )		
	2550	2551	2552
รายได้จากการขาย	1,518,902	1,718,711	1,313,330
รายได้รวม	1,528,475	1,727,973	1,317,313
กำไรขั้นต้น	207,652	307,129	250,324
	15,945	213,411	178,155
(ไม่รวมค่าเพื่อผลเสียหายจาก บสท.)	120,945	213,411	178,155
	(40,361)	130,642	109,064
(ไม่รวมค่าเพื่อผลเสียหายจาก บสท.)	64,639	130,642	109,064
สินทรัพย์หมุนเวียน	712,173	777,131	791,561
สินทรัพย์รวม	1,507,607	1,639,769	1,664,848
	1,003,034	1,004,555	920,570
ส่วนของผู้ถือหุ้น	504,573	635,214	744,278
<b>ข้อมูลต่อหุ้นเปรียบเทียบ* (หน่วย : )</b>			
กำไรสุทธิต่อหุ้น	-0.13	0.44	0.36
เงินปันผลต่อหุ้น	0.00	0.00	0.70
มูลค่าตามบัญชีต่อหุ้น	1.68	2.12	2.48
<b>อัตราส่วนทางการเงิน (หน่วย : %)</b>			
อัตรากำไรสุทธิต่อรายได้จากการขาย	-2.66%	7.60%	8.30%
อัตราผลตอบแทนต่อส่วนผู้ถือหุ้น	-8.00%	20.57%	14.65%
อัตราผลตอบแทนจากสินทรัพย์	-2.68%	7.97%	6.55%





## ข้อมูลทั่วไปเกี่ยวกับบริษัท

	:	บริษัท อินเตอร์ไฮด์ จำกัด ( ) (" ") Interhides Public Company Limited	
	:	ฟอกหนังสำหรับทำเบาะรถยนต์ และผลิตภัณฑ์อื่นที่เกี่ยวข้อง	
	:		
- านใหญ่	:	678 . . . . . .บางปูใหม่ . . . . .	10280
- โรงงานแห่งที่ 1	:	192 หมู่ 2 . . . . . 34 . . . . .บางปูใหม่ อ. . . . .	10280
- โรงงานแห่งที่ 2	:	678 . . . . . .บางปูใหม่ อ. . . . .	10280
- โรงงานแห่งที่ 3 - 4	:	999 . . . . . .บางปูใหม่ อ. . . . .	10280
- โรงงานแห่งที่ 5	:	55/5 . . . . . .บางปูใหม่ อ. . . . .	10280
- โรงงานแห่งที่ 6	:	1111 หมู่ 2 . . . . . 34 . . . . .บางปูใหม่ อ. . . . .	10280
	:	. 0107574800595	
Website	:	<a href="http://www.interhides.com">http://www.interhides.com</a>	
โทรศัพท์	:	(02) 323-2754-5, (02) 709-5512-4, (02) 709-6288-9, (02) 710-6244-5	
	:	(02) 709-5516, (02) 323-2749	
	:	หุ้นสามัญ 300,000,000 หุ้น มูลค่าหุ้นละ 1	
ทุนเรียกชำระแล้ว	:	หุ้นสามัญ 300,000,000 หุ้น มูลค่าหุ้นละ 1	
บุคคลอ้างอิงอื่น	1	ผู้สอบบัญชี บริษัท สำนักงาน เอ็นส์ที แอนด์ ยัง จำกัด 33 . . . . . 193/136-137 ถนนรัชดาภิเษกตัดใหม่ โทรศัพท์ : (662) 264-0777, (662) 661-9190 : (662) 264-0789, (662) 661-9192	
	2	นายทะเบียนหลักทรัพย์ บริษัท ศูนย์รับฝากหลักทรัพย์ ( ) 62 . . . . . 10110 โทรศัพท์ : (662) 229-2800 : (662) 359-1259	
	3	ผู้ตรวจสอบระบบควบคุมภายใน สำนักงาน ชุติกาญจน์การบัญชี 25/92 หมู่ที่ 3 . . . . . 3 . . . . . 10240 โทรศัพท์ : (662) 373-8016, (662) 373-7776 : (662) 373-1277	

## สารจากประธานกรรมการและกรรมการผู้จัดการ

วิกฤตเศรษฐกิจของประเทศสหรัฐอเมริกาส่งผลให้เศรษฐกิจทั่วโลกอยู่ใน

ยานยนต์ทั่วโลกที่มียอดการผลิตที่ลดลงตามไปด้วย แต่ใน ยานยนต์  
กลับฟื้นตัวได้เร็วกว่าทวีปอื่นๆ โดยค่อยๆฟื้นตัวและฟื้นตัวอย่างเห็นได้ชัดในไตรมาสที่ 3 ของปีนี้  
สะท้อนให้เห็นว่าถึงแม้เศรษฐกิจทั้งโลกจะเป็นแบบ โลกาภิวัตน์แต่รากฐานทางเศรษฐกิจของ ก่อนข้าง  
จะมีความแตกต่างจากทวีปอื่นๆจึงทำให้เศรษฐกิจของทวีป ฟื้นตัวได้เร็วกว่าที่คาดคิดกันไว้

ยานยนต์ของประเทศไทยในปีหน้าคาดว่าจะมีการเติบโตเพิ่มขึ้นจากปี 2552

5 -10 % ตามแนวโน้มการฟื้นตัวของตลาดอุตสาหกรรมยานยนต์ของเอเชีย ผนวกกับจุดแข็งของ  
ประเทศไทยที่มีการวางรากฐานความเข้มแข็งให้กับอุตสาหกรรมยานยนต์มาเป็นเวลานาน จึงทำให้ตลาด  
อุตสาหกรรมรถยนต์ในประเทศไทยสามารถตอบสนองต่อการฟื้นตัวได้ง่ายและเร็วขึ้น

ในปีหน้าบริษัทอินเตอร์ไฮด์ จำกัด ( ) คาดว่าจะมียอดขายเพิ่มขึ้นจากปี 2552 10  
- 20 % ซึ่งเป็นผลมาจากการฟื้นตัวของเศรษฐกิจของเอเชีย ส่งผลให้ตลาดอุตสาหกรรมยานยนต์ของไทยที่มี  
ความเข้มแข็งเป็นพื้นฐานอยู่แล้วปรับตัวสูงขึ้น ทำให้ทางบริษัท อินเตอร์ไฮด์ จำกัด ( ) ซึ่งเป็นบริษัทที่  
ได้รับความไว้วางใจจากค่ายรถยนต์ต่างๆอย่างต่อเนื่องด้วยดีเสมอมา ให้ผลิตสินค้ามากขึ้นตามไปด้วย ใน  
ส่วนของต้นทุนการผลิตในปีหน้าบริษัทมีแผนงานและกิจกรรมต่างๆ ที่จะนำมาใช้ในการลดต้นทุนในการ  
ผลิตอันจะนำมาซึ่งผลกำไรที่คาดว่าจะเพิ่มขึ้นตามไปด้วย

สุดท้ายนี้ทางคณะกรรมการของบริษัท ขอขอบคุณทุกฝ่ายที่เกี่ยวข้องทั้งผู้ถือหุ้น ลูกค้า คู่ค้า  
พนักงานรวมถึงสถาบันการเงินต่างๆที่สนับสนุนการดำเนินงานของบริษัทด้วยดีเสมอมา บริ  
พัฒนาศักยภาพในการดำเนินงานอย่างต่อเนื่องเพื่อให้เกิดประโยชน์สูงสุดแก่ผู้ที่เกี่ยวข้องทุกคนและมีความ  
โปร่งใสในการดำเนินงานรวมถึงความมุ่งมั่นที่จะช่วยเหลือและทำประโยชน์ให้กับสังคมด้วย

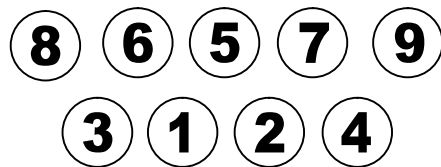


( )



( นาย คงคาจ ดำรงสกุลวงษ์ )

กรรมการผู้จัดการ



### ตำแหน่ง

- 1.
2. พระระไสย์
- 3.
4. วิบูลย์
5. ดำรงสกุลวงศ์
- 6.
7. ทวนนวรรตน์
8. มติชนวิรุพห์
- 9.

## คณะกรรมการตรวจสอบ



② ① ③

### รายชื่อ

### ตำแหน่ง

- |    |     |         |            |                                     |
|----|-----|---------|------------|-------------------------------------|
| 1. | นาย | พรณพ    | ชะระไสย์   | ประธานกรรมการตรวจสอบและกรรมการอิสระ |
| 2. | นาย | สมชาติ  | ลิมปานุภาพ | กรรมการตรวจสอบและกรรมการอิสระ       |
| 3. | นาย | วิบูลย์ | สิทธิพร    | กรรมการตรวจสอบและกรรมการอิสระ       |

บริษัทฯ ประกอบธุรกิจผลิต และจัดจำหน่ายหนังสำหรับเบาะรถยนต์ โดยใช้โค หรือกระบือในการผลิตหนังพื้นสำเร็จรูป โดยผ่านกรรมวิธีฟอกย้อม และนำมาตัด และ/หรือเย็บเป็นผลิตภัณฑ์ ซึ่งผลิตภัณฑ์และบริการอย่างครบวงจรของบริษัทฯ เป็นการดำเนินงานตามคำสั่งของลูกค้า โดยสามารถแบ่งออกได้เป็น 7 กลุ่มหลักดังนี้

- 1 **หนังพื้นที่ตัดเป็นชิ้น (Cut Part)** ในส่วนของ Cut Part เป็นการผลิตตามความต้องการของลูกค้า โดยลูกค้าจะส่งแบบ (Drawing) ให้กับบริษัทฯ บริษัทฯ จะนำหนังที่ผ่านการฟอกย้อมตามกระบวนการผลิตมาตัดเป็นชิ้นงานสำเร็จ
- 2 **(Trim cover)** โดยบริษัทจะบริการเย็บเบาะที่นั่งรถยนต์พร้อมสำหรับการประกอบ ซึ่งเป็นการรับจ้างช่วงการผลิตจากบริษัทผู้ผลิตเบาะนั่งและชิ้นส่วนสำหรับรถยนต์โดยตรง
- 3 **หนังพื้นที่ตัดและร้อยเป็นพวงมาลัยและกระปุกเกียร์** เป็นบริการร้อยหนังสำหรับพวงมาลัยรถยนต์ และกระปุกเกียร์รถยนต์
- 4 **เบาะที่นั่งรถยนต์** อุปกรณ์ตกแต่งภายในรถยนต์ที่ใช้หนัง ได้แก่ พวงมาลัย กระปุกเกียร์ เป็นต้น โดยลูกค้าจะนำหนังพื้นดังกล่าวไปตัดเย็บ นูนเป็นเบาะรถยนต์เอง
- 5 **ในรูปแบบของการจ้างผลิต** โดยทางบริษัทฯ วัตถุดิบที่ใช้ในการผลิตมาจากลูกค้า และดำเนินการผลิตตามรูปแบบที่ลูกค้าต้องการ
- 6 **บริษัทบริการรับฟอกหนังในรูปแบบของการจ้างผลิต** โดยทางบริษัทฯ จะทำการรับวัตถุดิบที่ใช้ ลูกค้า และดำเนินการผลิตตามรูปแบบที่ลูกค้าต้องการ
- 7 **ผลิตภัณฑ์อื่นๆ** ผลิตภัณฑ์พลอยได้จากกระบวนการในขั้นตอนต่างๆ เช่น หนังกาวจากขั้นตอนการ

ทั้งนี้ ผลิตภัณฑ์ของบริษัทฯ ได้รับการรับรองมาตรฐานสากล ISO/TS 16949:2002 สำหรับผลิตภัณฑ์แล TUV Rheinland Group ประเทศเยอรมนี ซึ่งเป็นมาตรฐานของผลิตภัณฑ์ที่เกี่ยวข้องกับอุตสาหกรรมยานยนต์ โดยการผลิตเป็นการรับจ้างผลิตตามคำสั่ง (Made to order) ลูกค้าทั้งในและต่างประเทศ ลูกค้าสามารถสั่งผลิตผลิตภัณฑ์ที่มีรูปแบบและคุณสมบัติเฉพาะ เช่น หนังสัตว์ฟอกที่สามารถทำความสะอาดได้ง่าย (Cleaning Leather) หนังสัตว์ฟอกไร้สารโครเมียม (Chrome-free Leather) เป็นต้น ผลิตภัณฑ์ได้ทุกรูปแบบและทุกความต้องการ โดยเป็นการร่วมพัฒนากับลูกค้าโดยอ้อมของบริษัทฯ คือ บริษัทผู้ผลิ รถยนต์ (Car Maker) เนื่องจากบริษัทฯ มีทีมงานผู้เชี่ยวชาญและเครื่องจักรอันทันสมัย ที่มีกำลังการผลิตสูงสุดถึง 30 ล้านตารางฟุตต่อปีหรือประมาณ 900,000 ผืนต่อปี ซึ่งปี 2552 24.2 ล้านตาราง ฟุต ซึ่งคิดเป็นอัตราการใช้จ่ายการผลิตร้อยละ 81



สัดส่วนรายได้จากแต่ละสายผลิตภัณฑ์หรือกลุ่มธุรกิจ

ตารางแสดงโครงสร้างรายได้ของบริษัทฯ ตั้งแต่ปี 2550 ถึงปี 2552

(หน่วย: ล้านบาท)

รายได้จากการประกอบ		% การถือหุ้น	ปี 2550		ปี 2551		ปี 2552	
			รายได้	%	รายได้	%	รายได้	%
ที่ตัดเป็นชิ้น	IHL	100%	715	47%	894	52%	619	47%
	IHL	100%	595	39%	636	37%	467	36%
หนังพื้นที่ตัดและร้อยเป็น พวงมาลัยและกระปุกเกียร์	IHL	100%	57	4%	32	2%	20	1%
	IHL	100%	86	6%	83	5%	65	5%
	IHL	100%					27	2%
ผลิตภัณฑ์อื่น	IHL	100%	66	4%	74	4%	115	9%
			1,519	100%	1,719	100%	1,313	100%

ลูกค้า ผู้ผลิตเบาะหนังและชิ้นส่วนหนังสำหรับรถยนต์โดยตรง (First Tier Original Equipment Manufacturers 1<sup>st</sup> Tier OEM) ให้กับบริษัทผู้ผลิตรถยนต์ชั้นนำ อาทิ โตโยต้า ฮอนด้า นิสสัน ฟอर्ड มิตซูบิชิ อิซูซุ มาสด้า ซูบารุ เป็นต้น อย่างไรก็ตาม การที่บริษัทฯ จะสามารถได้รับคำสั่งซื้อจากลูกค้าได้นั้น บริษัทฯ จะต้องได้รับการคัดเลือกจากผู้ผลิตรถยนต์ดังกล่าว ให้เป็นผู้ผลิตเบาะหนังและชิ้นส่วนหนังสำหรับรถยนต์โดยอ้อม (Second Tier Original Equipment Manufacturers 2<sup>nd</sup> Tier OEM) ผู้ผลิตรถยนต์ ซึ่งจะต้องวิจัยและพัฒนาผลิตภัณฑ์ร่วมกับผู้ผลิตรถยนต์ก่อนการผลิตรถยนต์รุ่นนั้นๆ ออกจำหน่ายในแต่ละประเทศ เพื่อให้ผู้ผลิตรถยนต์เชื่อมั่นต่อคุณภาพผลิตภัณฑ์ของบริษัทฯ นอกจากนั้น บริษัทฯ จะต้องสามารถแสดงให้เห็นให้ผู้ผลิตรถยนต์ดังกล่าวเชื่อมั่นถึงความพร้อมด้านกำลังการผลิต มาตรฐานของผลิตภัณฑ์ และการส่งมอบผลิตภัณฑ์ได้ตรงเวลาตามความต้องการของลูกค้า เนื่องจากลักษณะธุรกิจเป็นการวางแผนการผลิตล่วงหน้าที่ต้องการการส่งมอบผลิตภัณฑ์ที่ตรงต่อเวลาให้แก่ผู้ผลิตเบาะหนังและชิ้นส่วนหนังสำหรับรถยนต์โดยตรง เพื่อที่จะนำผลิตภัณฑ์ของบริษัทฯ เข้าสู่สายการผลิตรถยนต์ต่อไป โดยหากบริษัทฯ ได้รับการคัดเลือกให้เป็นผู้ผลิตเบาะหนังและชิ้นส่วนหนังสำหรับรถยนต์โดยอ้อม ผู้ผลิตรถยนต์สำหรับรถยนต์รุ่นใดๆ แล้วนั้น บริษัทฯ นำผลิตภัณฑ์ไปเสนอให้กับลูกค้าที่เป็นผู้ผลิตเบาะหนังและชิ้นส่วนหนังสำหรับรถยนต์รุ่นนั้นๆ ได้โดยตรงทั่วโลก โดยไม่จำกัดอยู่เฉพาะในประเทศไทยเท่านั้น

ของรุ่นรถยนต์ (Model Life) ซึ่งโดยทั่วไป รถยนต์แต่ละรุ่นจะมีอายุในการผลิต

4 - 8 ปี ทั้งนี้ การนำเสนอผลิตภัณฑ์ของบริษัทฯ ให้แก่ลูกค้าทั้งในและต่างประเทศนั้น บริษัทฯ ต้องผ่านขั้นตอนการเสนอราคาแข่งขันกับผู้ผลิตรายอื่นๆ ซึ่งเป็นการปฏิบัติโดยทั่วไปในธุรกิจ โดยผลิตภัณฑ์ของบริษัทฯ ที่ส่งออกไปยังต่างประเทศจะมี 2 ช่องทาง คือ (1) การส่งออกทางอ้อม โดยผู้ผลิต รถยนต์ได้นำผลิตภัณฑ์หนังของบริษัทฯ ส่งออกไปขายยังต่างประเทศ (2) การส่งออกโดยตรง ซึ่งบริษัทฯ เป็นผู้นำผลิตภัณฑ์ไปนำเสนอแก่ลูกค้าในต่างประเทศโดยตรง อนึ่ง บริษัทฯ ถือว่าการขายในต่างประเทศเป็นเฉพาะการส่งออกโดยตรงจากบริษัทฯ เท่านั้น



## แนวโน้มภาวะอุตสาหกรรมและสภาพการแข่งขันในอนาคต

ผลกระทบจากวิกฤติการณ์ด้านเศรษฐกิจตั้งแต่ครึ่งปีหลังของปี . . 2551 ยังคงส่งผลต่อเนื่องถึงปี พ. . 2552 กำลังซื้อจากภาคเอกชนยังคงถดถอยอย่างมากเนื่องจากภาวะการว่างงานที่สูง อุตสาหกรรมรถยนต์ของประเทศไทย ที่ซึ่งมุ่งเน้นการผลิต รถกระบะเพื่อการส่งออก ก็ไม่ได้รับการยกเว้นจากผลกระทบนี้ โดยต้องเผชิญหน้ากับภาวะที่โดยเฉพาะช่วงครึ่งปีแรกอันเนื่องมาจากความต้องการยังคงอยู่ในระดับต่ำไม่เพียงแต่ตลาดส่งออกที่เป็นตลาดหลัก แต่รวมถึงตลาดภายในประเทศด้วย อย่างไรก็ตาม สภาพตลาดได้เริ่มฟื้นตัวเป็นลำดับในช่วงครึ่งปี ขอบเขตสำหรับนโยบายกระตุ้นเศรษฐกิจของรัฐบาลที่ช่วยกระตุ้นความสามารถในการหารายได้และกำลังซื้อ ณ สิ้นปี . . 2552 ยอดการผลิตรถยนต์อยู่ที่ 999,378 คัน ซึ่งลดลงจากปีก่อนร้อยละ 28.30 โดยเป็นปีแรกในรอบ 5 ปี ที่มียอดรถยนต์ต่ำกว่า 1 ล้านคัน แนวโน้มอย่างหนึ่งซึ่งสามารถเห็นได้จากวิกฤติการณ์นี้คือความต้องการรถยนต์ที่

การฟื้นตัวอย่างต่อเนื่องของภาวะเศรษฐกิจยังคงคาดหวังในปี พ. . 2553 จากการใช้จ่ายของภาครัฐ อุตสาหกรรมรถยนต์ ยอดการผลิตรถยนต์คาดว่าจะมีปริมาณ 1.2 ล้านคัน เพิ่มขึ้นร้อยละ 20 จากปี . . 2552 แต่ยังคงต่ำกว่ายอดการผลิตในปี พ. . 2551 1.39 ล้านคัน

ถึงแม้ว่าอุตสาหกรรมรถยนต์จะเป็นเพียงอ แต่ผลประ  
ในปี . . 2552 นั้นดีกว่าผลประกอบการของอุตสาหกรรมโดยมียอดขายลดลงจากปีก่อนร้อยละ 23.59

ความพยายามอย่างหนักในการควบคุมต้นทุน และการนำเสนอผลิตภัณฑ์ใหม่ ที่ตรงกับความต้องการของลูกค้า จากบทเรียนนี้บริษัทฯ ยังคงพยายามอย่างหนักต่อ  
การทำงาน ทั้งนี้เพื่อจุดมุ่งหมายที่จะลดต้นทุนในการผลิต และตอบสนองความต้องการของทั้งลูกค้าและความคาดหวังของผู้มีส่วนได้เสียของบริษัทฯ

## ปัจจัยความเสี่ยง

### 1. ความเสี่ยงด้านรายได้

#### 1.1) โครงสร้างของรายได้

รายได้หลักของบริษัทฯ เกิดจากการผลิตและการขายผลิตภัณฑ์หนังแท้สำหรับรถยนต์ ซึ่งไม่ใช่แค่สำหรับเบาะรถยนต์เท่านั้น แต่รวมไปถึงพวงมาลัยและกระจุกเกียร์ ขึ้นตอนที่จะได้มาของธุรกิจคือการประกวดราคาแข่งขันกับคู่แข่ง โดยบริษัทฯ จะเสนอราคาให้โดยตรงไปยังบริษัทผู้ผลิตรถยนต์สำหรับรถยนต์เป็นรุ่นๆ ไป โดยจะไม่มีการทำสัญญาว่าจ้างให้เป็นผู้ส่งมอบเพียง เนื่องจากเป็นนโยบายของผู้ผลิตรถยนต์ที่ต้องการได้รับข้อเสนอที่ดีที่สุดสำหรับรถยนต์ในแต่ละรุ่น และไม่ต้องการผูกขาดการซื้อจากผู้ส่งมอบเพียงรายเดียวสำหรับรถยนต์ทุกรุ่น อย่างไรก็ตาม เมื่อบริษัทฯ ได้รับหนังสือแต่งตั้งให้เป็นผู้ส่งมอบในรถยนต์รุ่นใดรุ่นหนึ่งแล้ว ทางผู้ผลิตรถยนต์จะออกจดหมายยืนยันการสั่งซื้อและอนุมัติให้บริษัทฯ ส่งมอบสินค้าให้สำหรับรถยนต์รุ่นนั้นๆ ตลอดช่วงเวลาการผลิตรถยนต์ ซึ่งโดยปกติจะอยู่ในช่วง 4-8 ปี

สัดส่วนหลักของรายได้มาจากการขายเพื่อผลิตในประเทศ แต่บางส่วนของรถยนต์ที่ผลิตในประเทศโดยใช้น้ำมันแท้ของบริษัทฯ นี้จะทำการส่งออกโดยผู้ผลิตรถยนต์ในรูปของรถยนต์สำเร็จรูป เนื่องจากรายรับของบริษัทฯ ขึ้นอยู่กับอุตสาหกรรมรถยนต์ ดังนั้นบริษัทฯ จะได้รับผลกระทบอย่างมาก หากอุตสาหกรรมตกต่ำ อย่างไรก็ตาม ทางบริษัทฯ ได้กระจายความเสี่ยงโดยการทำสัญญารับจ้างทำงาน อุตสาหกรรมรถยนต์เพียงอย่าง

#### 1.2) การแข่งขันทางธุรกิจ

สภาวะการแข่งขันภายในประเทศของผลิตภัณฑ์หนังแท้ สำหรับรถยนต์ยังไม่ถือว่าหนักมากนัก เนื่องจากความต้องการด้านคุณภาพที่เข้มงวดจากบริษัทผู้ผลิตรถยนต์ บริษัทใดก็ตามที่ต้องการจะได้รับการอนุมัติอยู่ในรายชื่อผู้ส่งมอบนั้น จะต้องสามารถผลิตสินค้าที่เป็นไปตามความต้องการที่ระบุอยู่ในข้อกำหนดของผู้ผลิตรถยนต์ และมีผู้ส่งมอบภายในประเทศไม่กี่รายที่ทำธุรกิจนี้ในปัจจุบัน

แม้ว่ามาตรการการกีดกันทางการค้าจะลดลงอันเนื่องมาจากข้อผูกพันตาม ข้อตกลงเปิดเสรีทางการค้า (FTA) ซึ่งเป็นมาตรการที่จะเอื้อประโยชน์ให้กับผู้ผลิตรถยนต์ในการใช้วัตถุดิบจากต่างประเทศภายใต้นโยบายการจัดหาแหล่งวัตถุดิบจากทั่วโลก (Global Sourcing Policy) แต่ยังคงเป็นการยากสำหรับผู้ผลิตรถยนต์รายใหม่จากต่างประเทศที่จะเข้าสู่ธุรกิจนี้ เนื่องจากข้อกำหนดของภาครัฐในการจัดพื้นที่เฉพาะสำหรับอุตสาหกรรมฟอกหนัง และการใช้เวลาที่ยาวนานในการพัฒนาและอนุมัติผู้ส่งมอบรายใหม่และผลิตภัณฑ์ใหม่ อย่าง

สิทธิประโยชน์ดังกล่าวยังคงมีผลต่อบริษัทฯ อยู่ไม่มากนักในอนาคต โดยจะต้องแข่งขันมากขึ้นไม่ว่าจะเกิดจากการลงทุนโดยตรงจากโรงงานฟอกย้อมจากต่างประเทศหรือจากการนำเข้าโดยผู้ส่งมอบที่ได้รับการอนุมัติจากต่างประเทศ

### 2. ความเสี่ยงด้านการบริหารต้นทุน

ต้นทุนส่วนใหญ่มาจากหนังสัตว์ดิบและเคมี โดยมีสัดส่วนประมาณร้อยละ 80 ของต้นทุนทั้งหมด ซึ่งต้นทุนดังกล่าวจะเป็นไปตามภาวะความต้องการของตลาดโลก หรืออาจจะสามารถเปลี่ยนแปลงได้ด้วยเหตุผล

พิเศษตามโอกาส ยกตัวอย่างเช่น การที่ราคาขึ้นจากปัญหาโรควัวบ้า นอกจากนี้ ราคาของหนังสัตว์ดิบยังสามารถเปลี่ยนแปลงตามการเปลี่ยนแปลงของราคาน้ำมันซึ่งจะส่งผลกระทบต่อต้นทุนค่าขนส่งที่อาจสูงขึ้น ผลลัพธ์ของปัจจัยต่างๆที่กล่าวมาแล้วนั้น บริษัทฯอาจจะต้องแบกรับต้นทุนการผลิตที่สูงขึ้น อย่างไรก็ตาม บริษัทฯยังคงที่จะสามารถเจรจาต่อรองราคากับผู้ผลิตรายอื่นตามข้อเท็จจริงที่เป็นสาเหตุให้ราคาสูงขึ้น

### 3. ความเสี่ยงด้านทรัพยากรบุคคล

หนังแท้เป็นผลิตภัณฑ์ที่มีลักษณะเฉพาะด้วยเป็นวัสดุธรรมชาติ ซึ่งต้องอาศัยบุคลากรที่มีความชำนาญในอุตสาหกรรมนี้อย่างจำกัด นอกจากนี้กระบวนการผลิตที่ปลายน้ำ เช่น การตัด และการเย็บยังต้องการบุคคลที่มีทักษะในการทำงานอย่างมากเพื่อที่จะสามารถผลิตสินค้าที่ประณีตได้ ดังนั้นจึงเป็นการยากสำหรับบริษัทฯ ที่จะรับรองว่าบุคลากรที่มีความชำนาญและมีประสบการณ์เหล่านั้นจะทำงานกับบริษัทฯ ตลอดไป

เพื่อที่จะครอบคลุมประเด็นข้างต้น ทางบริษัทฯจึงมีการจัดการใน 3 แนวทาง ได้แก่ การนำเครื่องจักรและเครื่องมือมาอำนวยความสะดวกหรือทดแทนการทำงานด้วยคน ถัดมาคือการจัดฝึกอบรมอย่างต่อเนื่องเพื่อที่จะสร้างบุคลากรรุ่นใหม่มาทดแทน และสุดท้ายคือ การเสนอผลประโยชน์และสวัสดิการที่สมเหตุสมผล รวมไปถึงการให้แรงจูงใจสำหรับการทำงานเมื่อประสบความสำเร็จตามเป้าหมาย ทั้งนี้เพื่อที่จะจูงใจให้ทรัพยากรบุคคลที่มีคุณค่าเหล่านั้นอยู่กับบริษัทฯ

### 4. ความเสี่ยงทางการเงิน

บริษัทฯ มีการนำเข้าวัตถุดิบเช่นหนังดิบ และเคมีภัณฑ์ จากต่างประเทศเช่น สหรัฐอเมริกา ออสเตรเลีย สิงคโปร์ เยอรมัน แอฟริกาใต้ อูกันดา และ เคนยา ซึ่งในปัจจุบันได้มีการชำระเงินเป็นเงินเหรียญสหรัฐ เป็นหลัก ในขณะที่เดียวกันบริษัทฯ ก็มีการส่งออกซึ่งมีรายรับเป็นเงินเหรียญสหรัฐเช่นกัน อย่างไรก็ตาม ทางบริษัทฯ มี (Natural

hedge) โดยการนำเงินตราต่างประเทศที่ได้รับจากการส่งออกไปชำระค่าวัตถุดิบที่ต้องชำระเป็นเงินสกุลต่างประเทศ อีกทั้งบริษัทฯ ได้นำนโยบายในการป้องกันความเสี่ยงโดยนำเครื่องมือทางการเงินมาใช้เช่น การซื้อเงินตราต่างประเทศล่วงหน้า (Forward contract) มาใช้โดยพิจารณาตามความเหมาะสมของสถานการณ์ที่เกิดขึ้นในช่วงเวลาดังกล่าว โดยไม่มีนโยบายในการเก็งกำไรจากอัตราแลกเปลี่ยนแต่อย่างใด ทำให้บริษัทฯสามารถบรรเทาความเสี่ยงอันเนื่องมาจากความผันผวนของอัตราแลกเปลี่ยนลงได้



## โครงสร้างการถือหุ้น

### กลุ่มผู้ถือหุ้น 10

	18	2552
	จำนวนหุ้น	% ต่อหุ้นทั้งหมด
1 กลุ่มนายของอาจ ดำรงสกุลวงษ์		
. .	75,595,820	25.20%
ดำรงสกุลวงษ์	54,938,930	18.31%
. .	8,750,050	2.92%
ดำรงสกุลวงษ์	4,879,700	1.63%
ทวนนวรรตน์	1,300,000	0.43%
เฟ่ง ทวนนวรรตน์	500,000	0.17%
. .	100,000	0.03%
รวมกลุ่มนายของอาจ ดำรงสกุลวงษ์	146,064,500	48.69%
2 กลุ่ม Sumitomo		
Sumitomo Corporation	45,000,000	15.00%
Sumitomo Corporation Thailand Ltd	15,000,000	5.00%
รวมกลุ่ม Sumitomo	60,000,000	20.00%
3	19,930,100	6.64%
4	9,743,700	3.25%
5	9,736,200	3.25%
6	9,524,000	3.17%
7 ไพฑูรย์	8,537,900	2.85%
8 วงศ์นภจันทร์	8,475,900	2.83%
9 พัฒนา ผู้ปัญญาคนก	7,527,500	2.51%
10 . .	7,493,500	2.50%
ประชาชน และผู้ถือหุ้นอื่น	13,024,710	4.34%
รวมหุ้นทั้งหมด	300,000,000	100.00%



		โครงสร้างการถือหุ้น	%
1	Sumitomo Corporation	1 Japan Trustee Services Bank, Ltd.(Trust Account)	7.46%
		2 The Master Trust Bank of Japan, Ltd.(Trust Account)	6.80%
		3 Japan Trustee Services Bank, Ltd.(Trust Account4G)	6.15%
		4 Liberty Programming Japan, Inc.	3.65%
		5 Mitsui Sumitomo Insurance Co., Ltd.	2.66%
		6 Sumitomo Life Insurance Company	2.47%
		7 Japan Trustee Services Bank, Ltd.(Trust Account4)	1.95%
		8 Sumitomo Metal Industries Ltd.	1.54%
		9 Nippon Life Insurance Company	1.32%
		10 The Dai-ichi Mutual Life Insurance Company	1.27%
			64.73%
			100.00%
2	Sumitomo Corporation Thailand Ltd.	1 Sumitomo Corporation Asia Pte. Ltd.	99.99%
	ธุรกิจด้านการลงทุน		0.01%
			100.00%

#### กลุ่มผู้ถือหุ้นรายใหญ่ที่มีอิทธิพลต่อการกำหนดนโยบายการจัดการหรือ

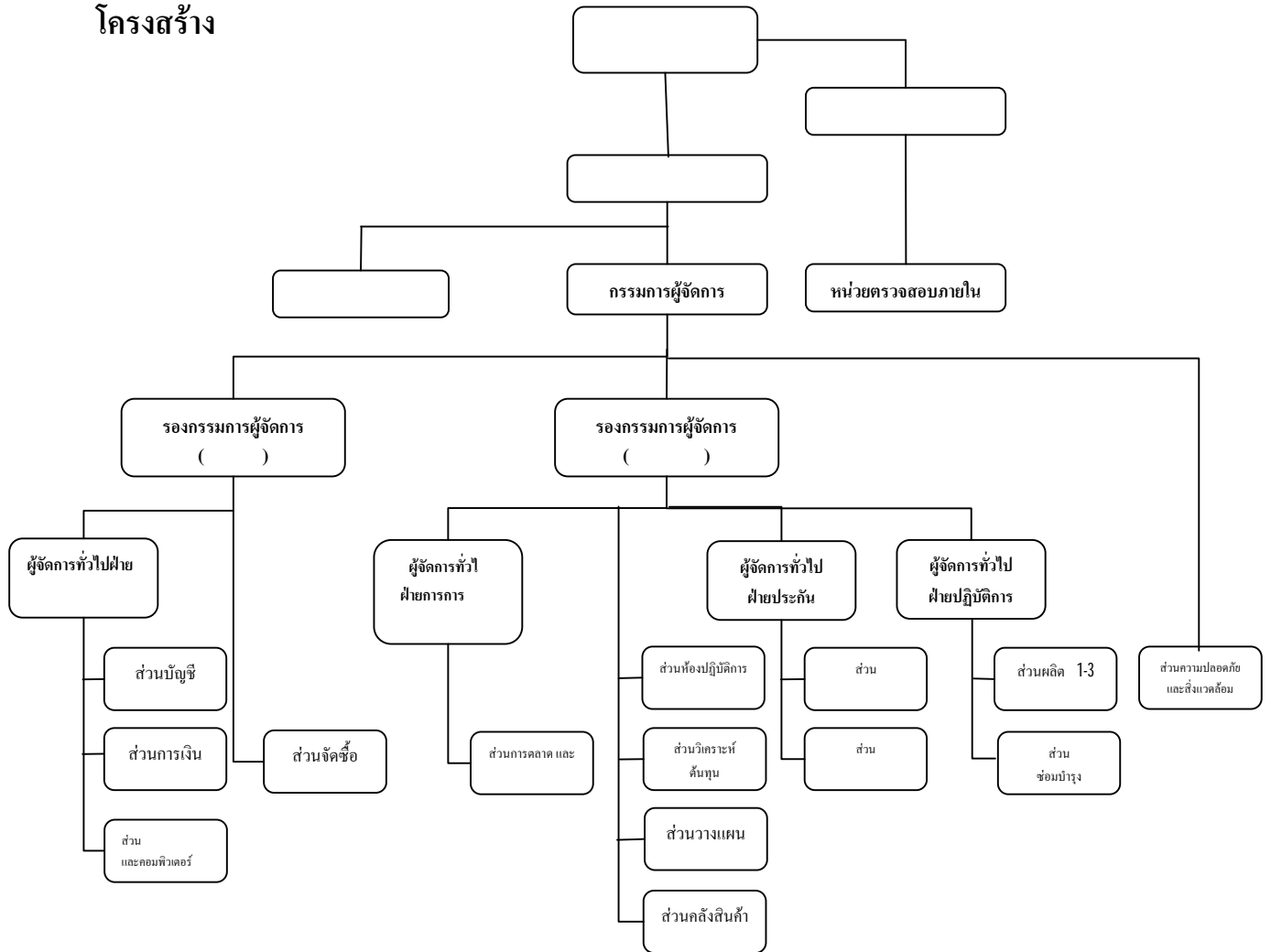
- กลุ่มนายของอาจ ดำรงสกุลวงษ์ มีการส่งตัวแทนเข้าเป็นกรรมการ 3 ราย คือ นายของอาจ ดำรงสกุลวงษ์ ทวนนวรรตน์
- กลุ่ม Sumitomo Corporation มีการส่งตัวแทนเข้าเป็นกรรมการ 1 Sumitomo Corporation Thailand Ltd. มีการส่งตัวแทนเข้าเป็นกรรมการ 1 นายอวยชัย มดิธนวิริพห์

#### นโยบายการจ่ายเงินปันผล

คณะกรรมการของบริษัทฯ มีนโยบายในการจ่ายเงินปันผล คือ ในกรณีที่บริษัทฯ มีกำไรสุทธิ บริษัทฯ จะจ่ายเงินปันผลให้แก่ผู้ถือหุ้นของบริษัทฯ ในอัตราไม่ต่ำกว่าร้อยละ 40 ของกำไรสุทธิ เว้นแต่กรณีที่จะมีโครงการลงทุน



## โครงสร้าง



## โครงสร้างกรรมการบริษัท

โครงสร้างกรรมการบริษัท ประกอบด้วยคณะกรรมการ 4 ได้แก่  
กรรมการกำหนดค่าตอบแทน

1.

31 2552

๑ ประกอบด้วยกรรมการจำนวน 9

	ตำแหน่ง
1	
2	นายองอาจ ดำรงสกุลวงษ์
3	
4	นางวัลลภา ทวนนวรรณ์
5	นายอวยชัย มดิชนวิรุฬห์
6	
7	นายพรรณพ ษะระไสย
8	
9	นายวิบูลย์ สิทธิภาพร



กรรมการผู้มีอำนาจ  
นางวัลลภา ทวนนวรรตน์

นายของอาจ ดำรงสกุลวงศ์

ร่วมกัน

## หน้าที่และความรับผิดชอบ

1. ๗ ๘

๗      ๗

๗  
ด้วย

๙๙

2.

3.  $\frac{1}{2}$

5.  $\frac{1}{2} \times \frac{2}{3} = \frac{1}{3}$

6.  $\frac{1}{2} \times \frac{1}{2} = \frac{1}{4}$

7. ୧ ୨ ୩ ୪ ୫ ୬ ୭ ୮ ୯ ୧୦ ୧୧ ୧୨ ୧୩ ୧୪ ୧୫ ୧୬ ୧୭ ୧୮ ୧୯ ୨୦ ୨୧ ୨୨ ୨୩ ୨୪ ୨୫ ୨୬ ୨୭ ୨୮ ୨୯ ୩୦ ୩୧ ୩୨ ୩୩ ୩୪ ୩୫ ୩୬ ୩୭ ୩୮ ୩୯ ୪୦ ୪୧ ୪୨ ୪୩ ୪୪ ୪୫ ୪୬ ୪୭ ୪୮ ୪୯ ୫୦ ୫୧ ୫୨ ୫୩ ୫୪ ୫୫ ୫୬ ୫୭ ୫୮ ୫୯ ୬୦ ୬୧ ୬୨ ୬୩ ୬୪ ୬୫ ୬୬ ୬୭ ୬୮ ୬୯ ୭୦ ୭୧ ୭୨ ୭୩ ୭୪ ୭୫ ୭୬ ୭୭ ୭୮ ୭୯ ୮୦ ୮୧ ୮୨ ୮୩ ୮୪ ୮୫ ୮୬ ୮୭ ୮୮ ୮୯ ୯୦ ୯୧ ୯୨ ୯୩ ୯୪ ୯୫ ୯୬ ୯୭ ୯୮ ୯୯ ୧୦୦

8. (Compliance Manual)

2.

31 2552

ประกอบด้วยกรรมการบริหารจำนวน 3

	<u>ตำแหน่ง</u>
1 นายของอาจ คำรังสกุลงษ์	
2	
3 นางวัลลภา ทวนนวรรตน์	

## หน้าที่และความรับผิดชอบของคณะกรรมการบริหาร

1.

2.

و

و

و

و

و

و

3.  $\frac{1}{2}$   $\frac{1}{2}$

4. ७ ७ ३

5.  $\frac{1}{2} \times \frac{1}{2} = \frac{1}{4}$

6.  $\frac{1}{2} \times \frac{1}{2} = \frac{1}{4}$

7. 1

8.

9. ၁၂ ၁ ၁၂ ၁ ၅၀၀,၀၀၀



3.

31 2552

บด้วยกรรมการจำนวน 3 ท่าน

	ตำแหน่ง
1 นายพรณพ ชะระไสย์	
2	
3 นายวิบูลย์ สิทธาพร	

นางสาวนันทพร กาญจนไวคุณธุ์ ส่วน

หน้าที่และความรับผิดชอบของคณะกรรมการตรวจสอบ

1. (Internal Control) (Internal Audit)
2. และพิจารณาความเป็นอิสระของหน่วยงานตรวจสอบภายใน ตลอดจนการให้ความเห็นชอบในการพิจารณาแต่งตั้งโยกย้าย เลิกจ้างหัวหน้างานตรวจสอบภายใน หรือหน่วยงานอื่น
3. บุคคลซึ่งมีความเป็นอิสระเพื่อทำหน้าที่เป็นผู้สอบบัญชีของบริษัทฯ และเสนอคำตอบแทนของบุคคลดังกล่าว รวมทั้งเข้าร่วมประชุมกับผู้สอบบัญชีโดยไม่มีฝ่ายจัดการเข้าร่วมประชุมด้วยอย่างน้อยปีละ 1
4. พิจารณารายการเกี่ยวโยงกัน หรือรายการที่อาจมีความขัดแย้งทางผลประโยชน์ให้เป็นไปตามกฎหมาย และข้อกำหนดของตลาดหลักทรัพย์ ทั้งนี้ เพื่อให้มั่นใจว่ารายการดังกล่าวสมเหตุสมผล และเป็นประโยชน์สูงสุดต่อบริษัทฯ
6. รายงานของคณะกรรมการตรวจสอบ โดยเปิดเผยไว้ในรายงานประจำปีของบริษัทฯ ซึ่งรายงานดังกล่าวต้องลงนามโดยประธานคณะกรรมการตรวจสอบและต้องประกอบด้วยข้อมูลอย่างน้อยดังต่อไปนี้
  - ) ความเห็นเกี่ยวกับความถูกต้อง ครบถ้วน เป็นที่เชื่อถือได้ของรายการทางการเงินของบริษัท
  - ) ความเห็นเกี่ยวกับการปฏิบัติตามกฎหมายว่าด้วยหลักทรัพย์และตลาดหลักทรัพย์ข้อกำหนดของตลาดหลักทรัพย์ หรือกฎหมายที่เกี่ยวข้องกับธุรกิจของบริษัท
  - ) ความเห็นเกี่ยวกับความเหมาะสมของผู้สอบบัญชี
  - ) การที่อาจมีความขัดแย้งทางผลประโยชน์

- ) จำนวนการประชุมคณะกรรมการตรวจสอบ และการเข้าร่วมประชุมของกรรมการตรวจสอบแต่ละท่าน
- ) ความเห็นหรือข้อสังเกต โดยรวมที่คณะกรรมการตรวจสอบได้รับจากการปฏิบัติหน้าที่ตามกฎหมาย (Charter)
- ) รายการอื่นที่เห็นว่าผู้ถือหุ้นและผู้ลงทุนทั่วไปควรทราบ ภายใต้ขอบเขตหน้าที่และความรับผิดชอบที่ได้รับมอบหมายจากคณะกรรมการบริษัทฯ

7. ด้วยความเห็นชอบจากคณะกรรมการตรวจสอบ

#### 4. คณะกรรมการกำหนดค่าตอบแทน

คณะกรรมการดังกล่าวได้ถูกจัดตั้งขึ้นเมื่อ วันที่ 24 กุมภาพันธ์ 2550

1/2550 คณะกรรมการกำหนดค่าตอบแทนประกอบด้วยกรรมการจำนวน 3 ท่าน

	ตำแหน่ง
1. นายพรเทพ ชะระไสย	ประธานกรรมการกำหนดค่าตอบแทน
2.	กรรมการกำหนดค่าตอบแทน
3. นายอวยชัย มดิธนะวิรุฬห์	การกำหนดค่าตอบแทน

#### หน้าที่และความรับผิดชอบของคณะกรรมการกำหนดค่าตอบแทน

1. พิจารณาค่าตอบแทนของกรรมการ โดยพิจารณาจากผลการปฏิบัติงานของกรรมการในแต่ละปี หน้าที่ความ และระดับอัตราค่าตอบแทน ซึ่งเปรียบเทียบกับได้กับเกณฑ์ และนำเสนอขออนุมัติปรับอัตราเงินเดือน หรือผลประโยชน์อื่นใดจากคณะกรรมการ

2.

ผู้บริหาร

31 2552 ผู้บริหารประกอบด้วยผู้บริหาร 3

	ตำแหน่ง
1 นายองอาจ ดำรงสกุลวงษ์	กรรมการผู้จัดการ
2	รองกรรมการผู้จัดการ สายปฏิบัติการ / ผู้จัดการทั่วไป ฝ่ายปฏิบัติการ/ ผู้จัดการทั่วไปฝ่ายการตลาด และวิศวกรรม/ผู้จัดการทั่วไปฝ่ายคุณภาพ
3 นางวัลลภา ทวนนวรรณ์	รองกรรมการผู้จัดการ สายบริหาร/ ผู้จัดการทั่วไป ฝ่าย

#### การสรรหากรรมการและผู้บริหาร

ที่ประชุมผู้ถือหุ้นจะเลือกตั้งกรรมการตามหลักเกณฑ์และวิธีการดังต่อไปนี้

1. ผู้ถือหุ้นคนหนึ่งจะมีคะแนนเสียงเท่ากับจำนวนหุ้นที่ตนถือ
2. ผู้ถือหุ้นแต่ละคนจะใช้คะแนนเสียงที่มีอยู่ทั้งหมดตาม (1) เลือกตั้งบุคคลคนเดียวหรือหลายคนเป็นกรรมการก็ได้ แต่จะแบ่งแยกคะแนนเสียงที่ตนมีอยู่ให้แก่บุคคลใดมากน้อยเพียงใดไม่ได้
3. บุคคลซึ่งได้รับคะแนนเสียงสูงสุดตามลำดับลงมาเป็นผู้ได้รับการเลือกตั้งเป็นกรรมการเท่ากับจำนวนกรรมการที่จะพึงมีหรือพึงเลือกตั้งในครั้งนั้น ในกรณีที่บุคคลซึ่งได้รับการเลือกตั้งในลำดับ



เสี่ยงเท่ากันเกินจำนวนกรรมการที่จะพึงมีหรือพึงเลือกตั้งในครั้งนั้น ให้ผู้เป็นประธานในที่ประชุมที่เลือกตั้งกรรมการคราวนั้นเป็นผู้มีสิทธิออกเสียงชี้ขาด

ในการประชุมสามัญประจำปีทุกครั้ง ให้กรรมการออกจากตำแหน่ง 1 3

ถ้าจำนวนกรรมการที่ออกแบ่งให้ตรงเป็น 3 ส่วนไม่ได้ ให้กรรมการออกตามจำนวนใกล้เคียงที่สุดกับ ส่วน 1 3

กรรมการที่จะออกจากตำแหน่งในปีแรกและปีที่สองภายหลังจดทะเบียนบริษัทฯ นั้นให้จับสลากออก ส่วนในปีหลังๆ ต่อไป ให้กรรมการคนที่อยู่ในตำแหน่งนานที่สุดคนนั้น เป็นผู้ออกจากตำแหน่ง

กรรมการซึ่งพ้นจากตำแหน่งอาจได้รับเลือกเข้ารับตำแหน่งอีกครั้งก็ได้

นอกจากการพ้นจากตำแหน่งตามวาระแล้ว กรรมการจะพ้นตำแหน่งเมื่อ

-

-

- หรือมีลักษณะต้องห้ามตามมาตรา 68 แห่งพระราชบัญญัติบริษัทมหาชนจำกัด . . 2535

- ที่ประชุมผู้ถือหุ้นลงมติให้พ้นจากตำแหน่ง

- ศาลมีคำสั่งให้ออก

#### ค่าตอบแทนกรรมการและผู้บริหาร

1. ค่าตอบแทนที่เป็นตัวเงิน ปี 2552 ทั้งหมดเป็นจำนวนเงินทั้งสิ้น 21,003,185 บาท โดยแบ่งเป็นค่าตอบแทนใน และค่าตอบแทนคณะกรรมการบริหารและผู้บริหาร โดยมีรายละเอียดดังต่อไปนี้

เป็นจำนวนเงินทั้งสิ้น 3,240,000

- ค่าตอบแทนคณะกรรมการบริษัทฯ ทั้งหมดเป็นจำนวนเงินทั้งสิ้น 2,640,000
- ค่าตอบแทนคณะกรรมการตรวจสอบ ทั้งหมดเป็นจำนวนเงิน 600,000

	ค่าตอบแทน	ค่าตอบแทน	
1	480,000	-	480,000
2	ดำรงสกุลวงษ์	-	270,000
3	270,000	-	270,000
4	ทวนนวรรตน์	-	270,000
5	มดิชนวิรุฬห์	-	270,000
6	1	-	200,000
7	2	-	70,000
8	พระระไสย	240,000	510,000
9	270,000	180,000	450,000
10	นายวิบูลย์	180,000	450,000
	2,640,000	600,000	3,240,000

1. นายชาญโยชิ อิทธิ ลาออกจากตำแหน่งกรรมการบริษัท เมื่อวันที่ 8 2552

2. นายเออิจิ เซโตะ ดำรงตำแหน่งกรรมการบริษัท เมื่อวัน 8 2552

..... คำตอบแทนคณะกรรมการบริหารและผู้บริหาร\* ในปี 2552 ซึ่งเป็นเงินเดือน โบนัส และสวัสดิการ ทั้งหมดเป็นจำนวนเงินทั้งสิ้น 17,763,185

๙/ หรือผู้ดำรงตำแหน่งระดับ

## 2. คำตอบแทนอื่น

- ឃុំឃី -

การเข้าร่วมประชุมของกรรมการแต่ละคณะในปี 2552

	การเข้าร่วมประชุม/	การเข้าร่วมประชุม/	กรรมการค่าตอบแทน การเข้าร่วมประชุม/
	4/4	-	-
ดำรงสกุลวงษ์	4/4	-	-
	4/4	-	-
ทวนนวรรตน์	4/4	-	-
มดิธน์วิรุฬห์	4/4	-	1/1
1	0/2	-	-
2	2/2		
ชะระไสย์	4/4	4/4	1/1
	3/4	3/4	0/1
นายวิบูลย์	4/4	4/4	-

1. นายคาซุโยชิ อิซุจิ ลาออกจากตำแหน่งกรรมการบริษัท เมื่อวันที่ 8 2552
2. นายเออิจิชิ เซโตะ ดำรงตำแหน่งกรรมการบริษัท เมื่อวันที่ 8 2552

นโยบายการปฏิบัติตามข้อพึงปฏิบัติที่ดีสำหรับกรรมการ (Code of Best Practices) ตามแนวทางของตลาดหลักทรัพย์แห่งประเทศไทย เพื่อเพิ่มความโปร่งใส เพิ่มขีดความสามารถในการแข่งขัน และความเชื่อมั่น ผู้ถือหุ้น และผู้เกี่ยวข้องทุกฝ่าย ทั้งนี้ บริษัทฯ จึงได้ให้ความสำคัญในการกำกับดูแลกิจการที่ดีเป็นอย่างดี



## 1.

บริษัทฯ กำหนดนโยบายการกำกับดูแลกิจการ โดยเล็งเห็นถึงความสำคัญและความจำเป็นต่อการดำเนินธุรกิจให้มีการเจริญเติบโตอย่างยั่งยืน ด้วยการประกอบธุรกิจด้วยความซื่อสัตย์สุจริต มีระบบจัดการอย่างมืออาชีพ และมีความโปร่งใส โดยคำนึง สิทธิความเท่าเทียมกันของผู้ถือหุ้นและผู้มีส่วนได้เสีย การกำหนดโครงสร้าง บทบาทหน้าที่ความรับผิดชอบของกรรมการแต่ละคณะ รวมถึงกรรมการผู้จัดการอย่างชัดเจน การดำเนินธุรกิจด้วยความโปร่งใส และเน้นให้มีการเปิดเผยข้อมูลอย่างชัดเจนต่อนักลงทุนในเวลาที่เหมาะสม การจัดให้มีระบบการควบคุม และบริหารความเสี่ยง โดยดำเนินธุรกิจด้วยความระมัดระวัง และมีการประเมินความเสี่ยง พร้อมวางกลยุทธ์แก้ไขและติดตามการบริหารความเสี่ยงอย่างสม่ำเสมอและเหมาะสม ตลอดจนการดูแลสนับสนุนผู้บริหารและพนักงาน ปฏิบัติงานอย่างมีจริยธรรมในการประกอบธุรกิจอย่างถูกต้องและชอบธรรม

## 2. ผู้ถือหุ้น : สิทธิและความเท่าเทียมกัน

### สิทธิในการได้รับข้อมูลของบริษัทฯ

ตระหนักถึงสิทธิของผู้ถือหุ้นในการได้รับข้อมูลของบริษัทฯ ที่ถูกต้อง ครบถ้วน เพียงพอ ทันเวลา และเท่าเทียมกัน บริษัทฯ จึงจะถือปฏิบัติให้มีการจัดส่งหนังสือนัดประชุมพร้อมทั้งข้อมูลประกอบการประชุม วาระต่างๆ ให้ผู้ถือหุ้นได้ทราบล่วงหน้าก่อนวันประชุมไม่น้อยกว่า 7 โดยมีแนวทางว่าในแต่ละวาระจะต้องมี ประกอบการตัดสินใจในการประชุมผู้ถือหุ้น อย่างถูกต้องครบถ้วน เพื่อให้ผู้ถือหุ้นสามารถตรวจสอบได้

โดยประธานในที่ประชุมจะเปิดโอกาสให้ผู้ถือหุ้นมีสิทธิอย่างเท่าเทียมกันในการตรวจสอบการ ด้วยการสอบถามและแสดงความคิดเห็นและข้อเสนอแนะต่าง ๆ รวมทั้งได้บันทึกประเด็น ชักถามและข้อคิดเห็นที่สำคัญไว้ในรายงานการประชุม เพื่อให้ผู้ถือหุ้นสามารถตรวจสอบได้ สำหรับผู้ถือหุ้นที่ไม่ สะดวกเข้าร่วมประชุมด้วยตนเองบริษัทฯ จะเสนอให้มอบอำนาจให้กรรมการตรวจสอบเข้าร่วมประชุมและลงคะแนน

### สิทธิที่จะได้รับการดูแลอย่างเป็นธรรม

ผู้ถือหุ้นจะได้รับการดูแลอย่างเท่าเทียมกันตามสิทธิที่ผู้ถือหุ้นพึงได้รับ

## 3. ผู้มีส่วนได้เสีย

จะให้ความสำคัญต่อสิทธิของผู้มีส่วนได้เสียประโยชน์ทุกกลุ่ม ไม่ว่าจะเป็นผู้มีส่วนได้เสีย ภายใน ได้แก่ พนักงานและผู้บริหารของบริษัทฯ และบริษัทย่อย หรือผู้มีส่วนได้เสียภายนอก ได้แก่ คู่แข่ง เจ้าหนี้

- : อย่างเท่าเทียมกัน และให้ผลตอบแทนที่เป็นธรรมและเหมาะสม
- คู่ค้าและเจ้าหนี้ : อย่างเป็นธรรม และเป็นไปตามเงื่อนไขทางการค้า ตามสัญญาที่ตกลงร่วมกัน
- ลูกค้า : ใส่และรับผิดชอบต่อลูกค้า โดยผลิตสินค้าที่มีคุณภาพและ และสามารถตอบสนองความต้องการลูกค้าได้เป็นอย่างดี โดยเน้นให้ความสำคัญถึงคุณภาพสินค้า การบริการ
- คู่แข่ง : ปฏิบัติตามกรอบกติกาการแข่งขันที่ เพื่อบรรทัดฐานของข้อพึงปฏิบัติในการแข่งขัน

การดำเนินธุรกิจอย่างมีจรรยาบรรณ  
มิให้มีผลกระทบต่อสิ่งแวดล้อมในชุมชน รวมทั้งให้การสนับสนุน

4. ผู้ถือหุ้น

ในการจัดการประชุมผู้ถือหุ้น บริษัทฯ

เหมาะสมและสะดวกต่อผู้ถือหุ้น รวมทั้งจัดให้มีการประชุมผู้ถือหุ้นอย่างเหมาะสมด้วยเวลาที่เพียงพอ เพื่อเปิดโอกาสให้ผู้ถือหุ้นมีสิทธิอย่างเท่าเทียมในการสอบถามเพื่อตรวจสอบบริษัทฯ และการแสดงความคิดเห็นและข้อเสนอแนะต่างๆ โดยจะจัดให้ เข้าร่วมประชุมเพื่อตอบ  
ข้อซักถามต่างๆ ที่เกี่ยวข้องให้ครบถ้วน

## 5. ผู้นำและวิสัยทัศน์

คณะกรรมการของบริษัทฯ ต้องมีความรู้ ความสามารถ และประสบการณ์ในด้านต่าง ๆ

บทบาทหน้าที่ที่มีภาวะผู้นำและวิสัยทัศน์ เพื่อให้เป็นไปตามมาตรฐานการกำกับดูแลกิจการที่ดี โดยการมีส่วนร่วมในการกำหนดวิสัยทัศน์ การกิจ กลยุทธ์ เป้าหมายแผนธุรกิจ และงบประมาณของบริษัทฯ ตลอดจนการกำกับดูแลให้ฝ่ายจัดการดำเนินการให้เป็นไปตามแผนธุรกิจและงบประมาณที่กำหนดไว้อย่างมีประสิทธิภาพและประสิทธิผล เพื่อเพิ่มมูลค่าทางเศรษฐกิจสูงสุดให้แก่กิจการและความมั่นคงสูงสุดให้ผู้ถือหุ้น และต้องจัดให้มีระบบการควบคุมภายใน การตรวจสอบภายในและมาตรการบริหารความเสี่ยงอย่างมีประสิทธิภาพและประสิทธิผล และจัดให้มีการติดตามการดำเนินการดังกล่าวอย่างสม่ำเสมอด้วย รวมทั้ง ควรจัดให้มีการกำกับดูแลให้ฝ่ายจ้กกำหนดไว้ ไม่รวมถึงรายการที่มีความขัดแย้งหรือมีส่วนได้เสีย และรายการที่ต้องขอความเห็นจากผู้ถือหุ้น ตามข้อกำหนดของสำนักงานคณะกรรมการกำกับหลักทรัพย์และตลาดหลักทรัพย์แห่งประเทศไทย

6. จัดแย้งทางผลประโยชน์

ให้ความสำคัญเกี่ยวกับรายการที่อาจมีความขัดแย้งทางผลประโยชน์ หรือรายการที่เกี่ยวข้องกัน โดยได้กำหนดคนโอบายและระเบียบปฏิบัติ ขั้นตอนการพิจารณาอนุมัติไว้อย่างชัดเจนและสอดคล้องกับกฎหมาย ตลอดจนข้อบังคับของคณะกรรมการกำกับหลักทรัพย์และตลาดหลักทรัพย์แห่งประเทศไทย และเป็นไปตาม

หากบริษัทฯ มีรายการที่อาจมีความขัดแย้งทางผลประโยชน์บริษัทฯ จะนำเสนอต่อ คณะกรรมการตรวจสอบเพื่อพิจารณาให้ความเห็นรายการดังกล่าว และนำเสนอต่อคณะกรรมการเพื่อพิจารณาต่อไป โดยคณะกรรมการจะพิจารณาความเหมาะสมอย่างรอบคอบ โดยคำนึงถึงผลประโยชน์ของบริษัทฯ เป็นหลัก

ให้มีส่วนเกี่ยวข้องกับรายการที่พิจารณาต้องไม่เข้าร่วมพิจารณารายการดังกล่าว

7.

บริษัทฯ ได้กำหนดข้อพึงปฏิบัติเกี่ยวกับจรรยาบรรณของคณะกรรมการ ผู้บริหาร เพื่อให้ผู้เกี่ยวข้องยึดถือเป็นแนวทางในการปฏิบัติหน้าที่ตามภารกิจของบริษัทฯ ด้วยความซื่อสัตย์สุจริต และเที่ยงธรรม ทั้งการปฏิบัติต่อบริษัทฯ ผู้มีส่วนได้เสียทุกกลุ่ม

ของความรับผิดชอบ ความโปร่งใส ความซื่อสัตย์ และความสามารถในการแข่งขัน โดยปฏิบัติต่อบุคคลทุกกลุ่มด้วยความเป็นธรรม โดยบริษัทฯ จะพึงปฏิบัติด้วยความสมดุลของประโยชน์ให้แก่บุคคลทุกกลุ่ม ได้แก่ ผู้ถือหุ้น ลูกค้า คู่ค้า และเจ้าหน้าที่ คู่แข่งขัน

ด้วยความเสมอภาค

8. ถ่วงดุลของกรรมการที่ไม่เป็นผู้บริหาร

โครงสร้างคณะกรรมการของบริษัทฯ ประกอบด้วยบุคคลผู้ทรงคุณวุฒิ จำนวน 9 ท่าน โดยประกอบด้วย

- กรรมการที่เป็นตัวแทนจากผู้ถือหุ้นและเป็นผู้บริหาร 3 ท่าน คิดเป็นสัดส่วนร้อยละ 33.33
- กรรมการที่เป็นตัวแทนจากผู้ถือหุ้น 2 ท่าน คิดเป็นสัดส่วนร้อยละ 22.22
- ที่เป็นอิสระ 1 ท่าน และ เป็นอิสระ 3 ท่าน  
4 ท่าน คิดเป็นสัดส่วนร้อยละ 44.44 มีคุณสมบัติครบถ้วน

ตามที่กำหนดในประกาศของตลาดหลักทรัพย์ว่าด้วยคุณสมบัติและขอบเขตการดำเนินงาน  
ของคณะกรรมการตรวจสอบ โดยจะปฏิบัติหน้าที่ตรวจสอบและถ่วงดุลการบริหาร  
ด้านต่างๆ ของบริษัทฯ เพื่อให้เกิดความเป็นธรรมและเป็นประโยชน์สูงสุดต่อผู้ถือหุ้นทุกคน

#### 9. แยกตำแหน่ง

บริษัทฯ มีการแบ่งแยกหน้าที่ของคณะกรรมการบริษัทฯ คณะกรรมการบริหาร กรรมการผู้จัดการ  
อย่างชัดเจนตามขอบเขตอำนาจหน้าที่ที่ได้รับมอบหมาย โดยขอบเขต อำนาจ หน้าที่และความรับผิดชอบของ  
คณะกรรมการบริหารและกรรมการผู้จัดการจะอยู่ภายใต้การกำกับดูแลของคณะกรรมการบริษัทฯ ทั้งนี้ ประธาน  
ไม่เป็นบุคคลเดียวกันกับกรรมการผู้จัดการ และเป็นกรรมการอิสระ เพื่อเป็นการแบ่งแยกหน้าที่ในการ  
รวมทั้งบริษัทฯ ได้แต่งตั้งคณะกรรมการตรวจสอบที่เป็นอิสระ 3  
ท่านเพื่อทำหน้าที่ถ่วงดุลและการสอบทานการบริหารงานของบริษัทฯ

#### 10. คำตอบแทนกรรมการและผู้บริหาร

บริษัทฯ ได้แต่งตั้งคณะกรรมการกำหนดคำตอบแทน เมื่อวันที่ 24 กุมภาพันธ์ 2550  
อิสระไม่ต่ำกว่า 1 ท่านเป็นคณะกรรมการกำหนดคำตอบแทน ซึ่งได้เปิดเผยคำตอบแทนไว้ในรายงานประจำปี และ  
56-1 . กำหนดแล้ว โดยบริษัทฯ มีนโยบายดังนี้

คำตอบแทนกรรมการ : บริษัทฯ ได้กำหนดนโยบายคำตอบแทนกรรมการ ไว้อย่างชัดเจน และ  
โปร่งใสโดยคำตอบแทนอยู่ในระดับที่เหมาะสมและสอดคล้องกับ

คำตอบแทนผู้บริหาร : บริษัทฯ จัดคำตอบแทนให้แก่ผู้บริหารให้เป็นไปตามหลักการและ

ดำเนินงานของบริษัทฯ และผลงานของผู้บริหารแต่ละท่าน

อนึ่ง การจ่ายคำตอบแทนกรรมการและผู้บริหาร เป็นคำตอบแทน

รักษาผู้บริหารที่มีคุณสมบัติ ต้องการ สร้างแรงจูงใจให้มีการ

ปฏิบัติงานที่มีคุณภาพและมาตรฐานที่ดีเหมาะสมกับหน้าที่และความรับผิดชอบที่ได้รับมอบหมาย

#### 11.

บริษัทฯ มีนโยบายให้มีการจัดประชุมคณะกรรมการโดยปกติเป็นประจำทุก 3 เดือน อย่างไรก็ตาม  
อาจมีการประชุมพิเศษเพิ่มเติมตามความจำเป็น โดยจะกำหนดวาระชัดเจนล่วงหน้า และมีวาระรับทราบผลการ  
ดำเนินงานเป็นประจำ และจัดส่งหนังสือเชิญประชุมพร้อมระเบียบวาระการประชุม  
ก่อนการประชุมล่วงหน้า 7 วัน เพื่อให้คณะกรรมการได้มีเวลาศึกษาข้อมูลอย่างเพียงพอในการเข้าร่วมประชุมทุกครั้ง

12.

ได้จัดตั้งคณะกรรมการ 2

กำหนดค่าตอบแทน เพื่อช่วยในการกำกับดูแลกิจการของบริษัทฯ นอกเหนือจากการบริหารจัดการภายใต้ คณะกรรมการและคณะกรรมการบริหาร โดยรายชื่อและอำนาจหน้าที่ของคณะกรรมการ 2 เป็นไปตาม ข้อโครงสร้างกรรมการบริษัท โดยคณะกรรมการตรวจสอบจะมีการประชุมโดยปกติเป็นประจำทุก 3 เดือนต่อครั้ง และจะจัดให้มีการประชุมเป็นพิเศษในกรณีที่มีวาระเร่งด่วน

13.

ให้ความสำคัญในการจัดให้มีระบบการควบคุมภายใน ปฏิบัติงานเพื่อให้มีประสิทธิภาพ ทั้งนี้ ได้กำหนดภาระหน้าที่ อำนาจการดำเนินการของผู้ปฏิบัติงาน คณะผู้บริหาร ไว้เป็นลายลักษณ์อักษรอย่างชัดเจน การแบ่งแยกหน้าที่ผู้ปฏิบัติงานผู้ติดตามควบคุมและ ประเมินผลออกจากกัน เพื่อให้เกิดการถ่วงดุลและตรวจสอบระหว่างกันอย่างเหมาะสม ภายในที่เกี่ยวกับระบบการเงิน โดยบริษัทฯ ได้จัดให้มีระบบรายงานทางการเงินเสนอผู้บริหารสายงานที่รับผิดชอบ ได้ว่าจ้างผู้ตรวจสอบ สำนักงาน ซุติกาญจน์การบัญชี เพื่อทำหน้าที่ เพื่อให้

ว่าการปฏิบัติงานหลัก และกิจกรรมทางการเงินที่สำคัญของบริษัทฯ ได้ดำเนินการตาม และมีประสิทธิภาพ รวมถึงตรวจสอบการปฏิบัติตามกฎหมายและข้อกำหนดที่เกี่ยวข้องกับบริษัทฯ และ เพื่อให้หน่วยงานตรวจสอบภายใน มีความเป็นอิสระ สามารถทำหน้าที่ตรวจสอบและถ่วงดุลได้อย่างเต็มที่ คณะกรรมการจึงกำหนดให้หน่วยตรวจสอบภายใน สำนักงาน ซุติกาญจน์การบัญชี โดยตรงต่อคณะกรรมการตรวจสอบ และได้รับการประเมินผลงานจากคณะกรรมการตรวจสอบด้วย

14.

คณะกรรมการบริษัทฯ เป็นผู้รับผิดชอบต่อการ การเงินรวมของบริษัทฯ และสารสนเทศทางการเงินที่ปรากฏต่อสาธารณะชน ในแบบแสดงรายการข้อมูลประจำปี รายงานประจำปี งบการเงินดังกล่าวจะเป็นไป

นโยบายบัญชีที่เหมาะสมและถือปฏิบัติอย่างสม่ำเสมอ และใช้ดุลยพินิจอย่างระมัดระวังและ ประมาณาการที่ดีที่สุดในการจัดทำ รวมทั้งมีการเปิดเผยข้อมูลสำคัญอย่างเพียงพอในหมายเหตุประกอบงบการเงิน นอกจากนี้ ต้องมีการเปิดเผยข้อมูลทั่วไป เช่น โครงสร้างการถือหุ้น ปัจจัยความเสี่ยง รายการที่เกี่ยวข้องต่าง ๆ ต่อผู้ถือหุ้นและผู้ลงทุนทั่วไปอย่างถูกต้อง เป็นไปตามที่กฎหมายและข้อบังคับที่เกี่ยวข้องกำหนด

คณะกรรมการบริษัทฯ ได้จัดให้มีการดำรงรักษาไว้ซึ่งระบบควบคุมภายในที่มีประสิทธิภาพ เพื่อให้ มั่นใจได้อย่างมีเหตุผลว่าการบันทึกข้อมูลทางบัญชีมีความถูกต้อง ครบถ้วน และเพียงพอที่จะดำรงรักษาไว้ซึ่ง ทรัพย์สินและเพื่อให้ทราบจุดอ่อน เพื่อป้องกันไม่ให้เกิดการทุจริตหรือการดำเนินการที่ผิดปกติดังมีสาระสำคัญ นอกจากนี้ คณะกรรมการบริษัทฯ ได้จัดตั้งคณะกรรมการตรวจสอบ ซึ่งประกอบด้วยกรรมการที่ไม่เป็นผู้บริหารและ เป็นอิสระอย่างเพียงพอ เป็นผู้ดูแลรับผิดชอบเกี่ยวกับคุณภาพของรายงานทางการเงินและระบบควบคุมภายใน เพื่อทำ หน้าที่สอบทานให้บริษัทฯ มีรายงานทางการเงินอย่างถูกต้องและเพียงพอ มีระบบการควบคุมภายใน และการ ตรวจสอบอย่างเหมาะสมและมีประสิทธิภาพ

## 15. ความสัมพันธ์กับผู้ลงทุน

ตระหนักดีว่าการเปิดเผยข้อมูลของบริษัทฯ ทั้งที่เกี่ยวกับการเงินและที่ไม่ใช่การเงิน ล้วนมีผลต่อกระบวนการตัดสินใจของผู้ลงทุนและผู้ที่มีส่วนได้เสียของบริษัทฯ ให้ความสำคัญต่อการเปิดเผยข้อมูลที่มีความถูกต้อง ครบถ้วน โปร่งใส ทัวถึง และทันเวลาทั้งรายงานการเงิน ผลการดำเนินงาน และข้อมูลอื่นที่เกี่ยวข้อง ตลอดจนข้อมูลสำคัญที่มีผลกระทบต่อราคาหลักทรัพย์ของบริษัทฯ ตามหลักการกำกับดูแลกิจการที่ดี โดยเผยแพร่ข้อมูลข่าวสารต่าง ๆ ดังกล่าว ผ่านช่องทางและสื่อการเผยแพร่ข้อมูลต่างๆ ของตลาดหลักทรัพย์แห่งประเทศไทย



### รายละเอียดเกี่ยวกับผู้บริหารและผู้มีอำนาจควบคุมของบริษัท

- / ตำแหน่ง	(ปี)		สัดส่วนการถือหุ้น ในบริษัท (%)	ความสัมพันธ์ ระหว่างผู้บริหาร	ประสบการณ์ทำงาน		
					ช่วงเวลา	ตำแหน่ง	ชื่อหน่วยงาน/ / (5)
1	61	- บริหารธุรกิจและเศรษฐศาสตร์  - การอบรมจากสมาคมส่งเสริมสถาบัน DCP รุ่นที่ 6/2005 ACP รุ่นที่ 5	- ไม่มี -	- ไม่มี -	2548 - ปัจจุบัน 2548 - ปัจจุบัน 2546 - ปัจจุบัน 2543 - ปัจจุบัน  2543 - ปัจจุบัน 2541 - 2546 2537 - 2540 2533 - 2537 2518 - 2533	รองกรรมการผู้จัดการ รองกรรมการผู้จัดการอาวุโส ผู้แทนประจำประเทศไทย	บริษัท อินเตอร์ไฮด์ จำกัด ( )/ ( ) ( ) บริษัท สหอุตสาหกรรมน้ำมันปาล์ม จำกัด ( )  ชิปปิ้ง จำกัด ( ) ธนาคารเพื่อการส่งออกและนำเข้าแห่งประเทศไทย/ กลุ่มบริษัทพีเอ็มอี/ อสังหาริมทรัพย์และค้าขาย Prudential Asset Management Asia Ltd./ บริษัท อเมริกันอินเตอร์เนชั่นแนลแอสซิวรัน จำกัด/
2 นายองอาจ ดำรงสกุลวงศ์ - ( ) - - กรรมการผู้จัดการ	51	-  - การอบรมจากสมาคมส่งเสริมสถาบัน DAP รุ่นที่ 44/2005	43.51 (รวมหุ้นที่คู่ )	คู่สมรส	2535 - ปัจจุบัน 2548 - ปัจจุบัน 2548 - ปัจจุบัน  2548 - ปัจจุบัน  2535 - 2537 2531 - 2534	กรรมการผู้จัดการ    กรรมการผู้จัดการ ผู้จัดการ	บริษัท อินเตอร์ไฮด์ จำกัด ( )/ . /ผลิตภัณฑ์เครื่องใช้ไฟฟ้า . ซูว์แมนส์ อิเล็กทรอนิกส์/ อุปกรณ์อิเล็กทรอนิกส์ ที่ใช้ในอุตสาหกรรมยานยนต์ (สำหรับรถยนต์) . / งานเคลือบสีลงพื้นวัสดุที่ใช้ในอุตสาหกรรมยานยนต์ ( )/ ( )/
3 - ( ) - - รองกรรมการผู้จัดการ - ผู้จัดการทั่วไป ฝ่ายปฏิบัติการ	48	- วิทยาลัยปัญญาพาณิชย์ - การอบรมจากสมาคมส่งเสริมสถาบัน DAP รุ่นที่ 44/2005	43.51 (รวมหุ้นที่คู่ )	คู่สมรส	2535 - ปัจจุบัน 2535 - 2537 2531 - 2534	รองกรรมการผู้จัดการ รองกรรมการผู้จัดการ รองผู้จัดการ	บริษัท อินเตอร์ไฮด์ จำกัด ( )/ ( )/ ห้างหุ้นส่วนสามัญ โรงฟอกหนังโอซี จำกัด ( )/

\_\_\_\_ ผู้บริหารของบริษัทฯ ไม่มีลักษณะต้องห้าม ตามข้อ 3 ของประกาศคณะกรรมการกำกับหลักทรัพย์และตลาดหลักทรัพย์ที่ กจ. 5/2547 เรื่อง ข้อกำหนดเกี่ยวกับผู้บริหารของบริษัทที่ออกหลักทรัพย์



- / ตำแหน่ง	(ปี)		สัดส่วนการถือหุ้น ในบริษัท (%)	ความสัมพันธ์ทาง ระหว่างผู้บริหาร	ประสบการณ์ทำงาน		
					ช่วงเวลา	ตำแหน่ง	ชื่อหน่วยงาน/ / (5)
4 นางวัลลภา ทวนนวิรัตน์ - ( ) - - รองกรรมการผู้จัดการ - ผู้จัดการทั่วไปฝ่ายบัญชีและ	56	-  - การอบรมจากสมาคมส่งเสริมสถาบัน DAP รุ่นที่ 44/2005.	0.63 (รวมหุ้นที่กู้ )		2537 - ปัจจุบัน 2521 - 2536  2520 - 2521	รองกรรมการผู้จัดการ สาย หัวหน้าแผนกบัญชีทั่วไป  เจ้าหน้าที่การบัญชี	บริษัท อินเตอร์ไฮด์ จำกัด ( )/ บริษัทเงินทุนหลักทรัพย์ ทิสโก้ จำกัด ( )/ ทรัพย์ บริษัทเงินทุนหลักทรัพย์ พูลพัฒน์ จำกัด ( )/ หลักทรัพย์
5 นายอวยชัย มติชนวิรุพห์	50	-  Campbell University - การอบรมจากสมาคมส่งเสริมสถาบัน DAP รุ่นที่ 44/2005	- ไม่มี -	- ไม่มี -	2551- ปัจจุบัน  2548 - ปัจจุบัน 2549- 2551  2546 - 2549  2541 - 2546  2536 - 2541  2535 - 2536  2532 - 2535  2529 - 2532	กรรมการและผู้อำนวยการฝ่ายธุรกิจขนส่ง และโครงสร้างพื้นฐาน  กรรมการและรองฝ่ายธุรกิจขนส่งและ โครงสร้างพื้นฐาน ผู้ ผู้ช่วยผู้จัดการทั่วไป  ผู้จัดการ  ผู้ช่วยผู้จัดการ  หัวหน้าแผนก  พนักงานฝ่ายเครื่องจักรกล	บริษัท ชุมิโดโม คอร์ปอเรชั่น ไทยแลนด์ จำกัด/ ค้าขาย (Trading) บริษัท อินเตอร์ไฮด์ จำกัด ( )/ บริษัท ชุมิโดโม คอร์ปอเรชั่น ไทยแลนด์ จำกัด/ ค้าขาย (Trading) บริษัท ชุมิโดโม คอร์ปอเรชั่น ไทยแลนด์ จำกัด/ ค้าขาย (Trading) บริษัท ชุมิโดโม คอร์ปอเรชั่น ไทยแลนด์ จำกัด/ ค้าขาย (Trading) บริษัท ชุมิโดโม คอร์ปอเรชั่น ไทยแลนด์ จำกัด/ ค้าขาย (Trading) บริษัท ชุมิโดโม คอร์ปอเรชั่น ไทยแลนด์ จำกัด/ ค้าขาย (Trading) บริษัท ชุมิโดโม คอร์ปอเรชั่น ไทยแลนด์ จำกัด/ ค้าขาย (Trading) บริษัท ชุมิโดโม คอร์ปอเรชั่น ไทยแลนด์ จำกัด/ ค้าขาย (Trading)

\_\_\_\_ ผู้บริหารของบริษัทฯ ไม่มีลักษณะต้องห้าม ตามข้อ 3 ณะกรรมการกำกับหลักทรัพย์และตลาดหลักทรัพย์ที่ . 5 /2547 เรื่อง ข้อกำหนดเกี่ยวกับผู้บริหารของบริษัทที่ออกหลักทรัพย์



- / ตำแหน่ง	(ปี)		สัดส่วนการถือหุ้น ในบริษัท (%)	ความสัมพันธ์ทาง ระหว่างผู้บริหาร	ประสบการณ์ทำงาน		
					ช่วงเวลา	ตำแหน่ง	ชื่อหน่วยงาน/ / (5)
6	54	- นักศึกษาศาสตร์ ประเทศญี่ปุ่น	- ไม่มี -	- ไม่มี -	2552 - ปัจจุบัน 2552 - ปัจจุบัน 2550 - 2552 2547 - 2549 2542 - 2547 2540 - 2541 2535 - 2539 2525 - 2535	ผู้จัดการ ผู้จัดการ ผู้ช่วยผู้จัดการทั่วไป ผู้จัดการ ผู้ช่วยผู้จัดการ ผู้จัดการ	บริษัท อินเตอร์ไฮด์ จำกัด ( )/ บริษัท ซูมิโตโม คอร์ปอเรชั่น จำกัด ญี่ปุ่น/ ค้าขาย (Trading) / ค้าขาย (Trading) บริษัท ซูมิโตโม คอร์ปอเรชั่น จำกัด ญี่ปุ่น/ ค้าขาย (Trading) บริษัท ซูมิโตโม คอร์ปอเรชั่น จำกัด / ค้าขาย (Trading) บริษัท ซูมิโตโม คอร์ปอเรชั่น จำกัด ญี่ปุ่น/ ค้าขาย (Trading) โตโม คอร์ปอเรชั่น จำกัด เม็กซิโก// ค้าขาย (Trading) บริษัท ซูมิโตโม คอร์ปอเรชั่น จำกัด ญี่ปุ่น/ ค้าขาย (Trading)
7 นายพรเทพ ชะระไสย์ - -	61	- Master Science of Management Arthur D. Little University  - การอบรมจากสมาคมส่งเสริมสถาบัน DAP รุ่นที่ 43/2005 ACP รุ่นที่ 8	- ไม่มี -	- ไม่มี -	2551 - ปัจจุบัน 2548 - ปัจจุบัน 2539 - 2551 2519 - 2539	ผู้ช่วยกรรมการผู้จัดการ ผู้อำนวยการฝ่าย	ธนาคารเพื่อการส่งออกและนำเข้าแห่งประเทศไทย/ ธนาคารพาณิชย์ บริษัท อินเตอร์ไฮด์ จำกัด ( )/ ธนาคารเพื่อการส่งออกและนำเข้าแห่งประเทศไทย/ ธนาคารพาณิชย์ ( )/ธนาคารพาณิชย์
8 - -	58	- / มหาวิทยาลัยธรรมศาสตร์ - การอบรมจากสมาคมส่งเสริมสถาบัน DAP รุ่นที่ 43/2005 ACP รุ่นที่ 8	0.14	- ไม่มี -	2551 - ปัจจุบัน 2548 - ปัจจุบัน 2542 - 2551 2528 - 2542 2518 - 2527	ผู้จัดการฝ่ายประเมินหนี้ต่างจังหวัด ผู้จัดการฝ่ายงานบริหารสินเชื่อพิเศษ ผู้จัดการสาขา ผู้ตรวจสอบภายใน	( )/ธนาคารพาณิชย์ บริษัท อินเตอร์ไฮด์ จำกัด ( )/ ( )/ธนาคารพาณิชย์ ( )/ธนาคารพาณิชย์ ( )/ธนาคารพาณิชย์

ผู้บริหารของบริษัทฯ ไม่มีลักษณะต้องห้าม ตามข้อ 3 ของประกาศคณะกรรมการกำกับหลักทรัพย์และตลาดหลักทรัพย์ที่ กจ. 5 /2547 เรื่อง ข้อกำหนดเกี่ยวกับผู้บริหารของบริษัทที่ออกหลักทรัพย์



- / ตำแหน่ง	(ปี)		สัดส่วนการถือหุ้น หุ้นในบริษัท (%)	ความสัมพันธ์ทาง ระหว่างผู้บริหาร	ประสบการณ์ทำงาน		
					ช่วงเวลา	ตำแหน่ง	ชื่อหน่วยงาน/ / (5)
9 นายวิบูลย์ ธิธาพร - -	61	- LL.M. Temple University	- ไม่มี -	- ไม่มี -	2548 - ปัจจุบัน		บริษัท อินเตอร์ไฮด์ จำกัด ( )/
					2549 - 2551	.ผู้ช่วยกรรมการผู้จัดการ	ธนาคารเพื่อการส่งออกและนำเข้าแห่งประเทศไทย / ธนาคารพาณิชย์
		- - การอบรมจากสมาคมส่งเสริมสถาบัน DAP			2541 - 2549	ผู้อำนวยการฝ่ายอาวุโส ฝ่ายบริหารหนี้และนิติ	ธนาคารเพื่อการส่งออกและนำเข้าแห่งประเทศไทย/ ธนาคารพาณิชย์
		รุ่น 43/2005 ACP รุ่นที่ 8			2519 - 2540	ผู้อำนวยการสำนักกฎหมาย	( )/ ธนาคารพาณิชย์
					2517 - 2518 2514 - 2516		สำนักงาน อุดุลย์ สิงหนคร/ ( )/ ธนาคารพาณิชย์

\_\_\_\_\_ ผู้บริหารของบริษัทฯ ไม่มีลักษณะต้องห้าม ตามข้อ 3 ของประกาศคณะกรรมการกำกับหลักทรัพย์และตลาดหลักทรัพย์ที่ กจ. 5/2547 เรื่อง ข้อกำหนดเกี่ยวกับผู้บริหารของบริษัทที่ออกหลักทรัพย์

ท่านผู้ถือหุ้นบริษัท อินเทอร์เน็ต จำกัด ( )

ปัจจุบันคณะกรรมการตรวจสอบของบริษัท อินเทอร์เน็ต จำกัด ( ) ประกอบด้วย นายพรณพ ชะระไสย  
นายวิบูลย์

โดยทุกท่านมีคุณสมบัติครบถ้วนตามที่กำหนดไว้ในกฎบัตรคณะกรรมการตรวจสอบ ซึ่งสอดคล้องกับ  
ข้อกำหนดและแนวทางปฏิบัติที่ดีสำหรับคณะกรรมการตรวจสอบของตลาดหลักทรัพย์แห่งประเทศไทย โดยมี  
นางสาวนันทพร กาญจนไวฑูรย์ เป็นเลขานุการคณะกรรมการตรวจสอบ

บได้ปฏิบัติหน้าที่ตามขอบเขตความรับผิดชอบในการกิจที่ได้รับมอบหมายจากคณะกรรมการ  
ให้เกิดความชัดเจนในการบริหารงานด้วยความซื่อสัตย์และความ  
รับผิดชอบของกรรมการบริหารหรือผู้บริหาร อันจะมีต่อผู้ถือหุ้นของบริษัท เน้นการให้มั่นใจว่า  
กรรมการบริหารและผู้บริหารได้บริหารกิจการตามนโยบายของ อย่างถูกต้อง ครบถ้วน และมีมาตรฐาน โดย  
ในรอบปี 2551 ได้จัดให้มีการประชุมทั้งสิ้น 4 ครั้ง ทั้งนี้ได้ร่วมประชุมกับผู้บริหาร ผู้ตรวจสอบภายใน และผู้สอบ  
บัญชี เพื่อร่วมเสนอข้อมูล หรือ และแลกเปลี่ยนข้อคิดเห็น ในวาระที่เกี่ยวข้อง สรุปสาระสำคัญได้ดังนี้

1. ให้ความเห็นชอบงบการเงินรายไตรมาสและงบการเงินประจำปี 2552 ที่ผ่านการสอบทานและตรวจสอบจาก  
ผู้สอบบัญชี ก่อนนำเสนอให้คณะกรรมการบริษัทพิจารณาอนุมัติ โดยได้สอบถามผู้สอบบัญชีและผู้  
เรื่องความถูกต้อง ครบถ้วนของงบการเงินและความเพียงพอในการเปิดเผยข้อมูล นอกจากนี้ยังได้พิจารณา  
ข้อเสนอแนะต่อระบบการควบคุมภายใน (Management Letter) ของผู้สอบบัญชี และ  
ประจำปี 2552 คณะกรรมการตรวจสอบ มีความเห็นว่า กระบวนการราย  
มีการควบคุมที่เพียงพอให้รายงานทางการเงินแสดงฐานะทางการเงินและผลการดำเนินงานของ อย่าง  
ถูกต้องตามที่ควรตามมาตรฐานการบัญชีที่กฎหมายกำหนด และมีการเปิดเผยข้อมูลในงบการเงินอย่างเพียงพอ  
และทันเวลา เพื่อเป็นประโยชน์กับนักลงทุนหรือผู้ใช้งบการเงินในการตัดสินใจลงทุน
2. สอบทานและให้ความเห็นต่อการเข้าทำรายงานที่เกี่ยวข้องกัน หรือ รายการที่อาจมีความขัดแย้งทางผลประโยชน์  
รวมถึงสอบทานการเปิดเผยข้อมูลดังกล่าวให้ถูกต้อง ครบถ้วน เป็นไปตามประกาศ ข้อกำหนด และแนวทาง  
ปฏิบัติที่เกี่ยวข้องของตลาดหลักทรัพย์แห่งประเทศไทย ว่า ฝ่ายจัดการได้  
ทำรายการดังกล่าวด้วยความเป็นธรรม และเป็นการดำเนินการเพื่อผลประโยชน์ของ เป็นสำคัญ ดังเช่นที่  
ทำกับบุคคลภายนอกทั่วไปด้วยราคาที่สมเหตุสมผล รวมถึงมีการเปิดเผยข้อมูลอย่างเพียงพอ ถูกต้อง และ  
ครบถ้วน
3. สอบทานการปฏิบัติงานให้เป็นไปตามกฎหมายว่าด้วยหลักทรัพย์และตลาดหลักทรัพย์ ข้อกำหนดของตลาด  
หลักทรัพย์แห่งประเทศไทย หรือ กฎหมายที่เกี่ยวข้องกับการดำเนินธุรกิจของบริษัท เช่น พระราชบัญญัติ  
หลักทรัพย์และตลาดหลักทรัพย์ ข้อกำหนดของสำนักงานคณะกรรมการกำกับหลักทรัพย์และตลาดหลักทรัพย์  
มหาชน ประมวลรัษฎากร กฎหมายแรงงาน และสัญญาจ้างแรงงาน รวมถึงข้อกำหนด

ภาระผูกพันที่อาจจะเกิดขึ้นจากสัญญาที่กระทำกับบุคคลภายนอก และข้อเรียกร้องอื่น ๆ คณะกรรมการตรวจสอบ มีความเห็นว่า ได้ปฏิบัติตามกฎหมายและข้อกำหนดต่าง ๆ ที่เกี่ยวข้องอย่างเหมาะสม

4. สอบทานระบบการควบคุมภายใน เพื่อประเมินความเพียงพอและประสิทธิผลของระบบการควบคุมภายในที่ช่วยส่งเสริมให้การดำเนินงานบรรลุตามเป้าหมายที่กำหนดไว้ โดยพิจารณาจากรายประจำปี 2552 ตามแผนงานที่ได้รับอนุมัติ ซึ่งครอบคลุมระบบงานที่สำคัญของ เช่น ระบบการควบคุมสินค้า คลัง ระบบการบริหารการผลิต หรือระบบการเก็บเงิน เป็นต้น ทั้งนี้ไม่พบจุดอ่อนหรือข้อบกพร่องที่เป็นสาระสำคัญ นอกจากนี้ได้ประเมินระบบการควบคุมภายในตามแนวทางที่กำหนด คณะกรรมการกำกับหลักทรัพย์และตลาดหลักทรัพย์ ในด้านการควบคุมด้านการบริหาร การเงิน และการปฏิบัติตามกฎหมาย คณะกรรมการตรวจสอบมีความเห็นว่า และมีประสิทธิผล ซึ่งประกอบด้วยสภาพแวดล้อมภายใน การประเมินสารสนเทศและการสื่อสารข้อมูลที่ดี และระบบการติดตามผลการดำเนินงานที่ชัดเจน
5. ตรวจสอบจะพิจารณานโยบายการจัดการความเสี่ยง คู่มือการจัดการการรับมือกับความเสี่ยง รวมไปถึงความคืบหน้าของแผนการจัดการความเสี่ยงประจำปีที่จัดทำโดยผู้บริหาร คณะกรรมการตรวจสอบได้สรุปว่าบริษัทมีระบบการจัดการความเสี่ยงที่เพียงพอและใช้งานได้อย่างมีประสิทธิภาพโดยมีวัตถุประสงค์ที่ชัดเจน พร้อมทั้งมีการระบุความเสี่ยง ประเมินความเสี่ยง และรับมือกับความเสี่ยงอย่างสมบูรณ์
6. พิจารณาคัดเลือก เสนอแต่งตั้ง และเสนอค่าตอบแทนของผู้สอบบัญชีประจำปี 2553 นำเสนอต่อคณะกรรมการบริษัทให้ขออนุมัติจากที่ประชุมผู้ถือหุ้นประจำปี 2553 คณะกรรมการตรวจสอบ ได้ความเป็นอิสระ ผลการปฏิบัติงาน และบริการของผู้สอบบัญชี รวมถึงความเหมาะสมของค่าตอบแทนแล้ว เห็นว่า ผู้สอบบัญชีได้แสดงความเห็นและข้อเสนอแนะที่เป็นประโยชน์ในการจัดทำรายงานทางการเงินและการควบคุมภายใน จึงเห็นควรเสนอต่อคณะกรรมการบริษัทเพื่อขออนุมัติที่ประชุมผู้ถือหุ้นแต่งตั้งผู้สอบบัญชีจาก เอ็นส์ท แอนด์ ยัง จำกัด เป็นผู้สอบบัญชีประจำปี 2553 ต่อไปอีกวาระหนึ่ง
7. ได้มีการนำเสนอรายงานกิจกรรมของคณะกรรมการตรวจสอบให้กับคณะกรรมการบริษัทฯ ทราบทุกครั้งที่มีการประชุมคณะกรรมการตรวจสอบ เพื่อให้สอดคล้องกับแนวทางปฏิบัติที่ดีของคณะกรรมการตรวจสอบ
8. พิจารณาแผนงานการตรวจสอบประจำปี และสอบทานรายงานผลการตรวจสอบรวมทั้งประเมินผลการควบคุมภายในเพื่อให้มั่นใจว่า การควบคุมภายในมีประสิทธิภาพเพียงพอกับระดับความเสี่ยงที่ยอมรับได้ และเหมาะสมกับสภาพแวดล้อมที่เปลี่ยนแปลง

ในรอบปี 2552

ได้ทำการจัดให้มีการประชุมทั้งสิ้น 4 ครั้ง มีรายละเอียดการผู้เข้าร่วมประชุม

	ตำแหน่ง	การเข้าร่วมประชุม/
พระระไสย		4/4
		3/4
นายวิบูลย์		4/4

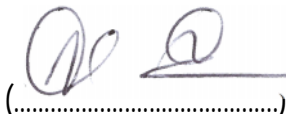
โดยคณะกรรมการตรวจสอบได้ปฏิบัติงานตามหน้าที่และความรับผิดชอบที่ได้รับมอบหมาย โดยใช้ความรู้ความสามารถประกอบกับความรอบคอบ และมีความเป็นอิสระอย่างเพียงพอ โดยไม่มีข้อจำกัดในการได้รับข้อมูลทั้งจากผู้บริหาร พนักงาน และผู้เกี่ยวข้อง ตลอดจนได้ให้ความ และข้อเสนอแนะต่าง ๆ เพื่อประโยชน์ต่อผู้มีส่วนได้เสียทุกฝ่ายอย่างเท่าเทียมกัน

โดยสรุปในภาพรวมแล้ว คณะกรรมการตรวจสอบเห็นว่า คณะกรรมการบริษัทตลอดจนผู้บริหารของ

มุ่งมั่นในการปฏิบัติหน้าที่เพื่อให้บรรลุเป้าหมายของ อย่างมีคุณภาพเชิงมืออาชีพ ได้ให้ความสำคัญอย่างยิ่งต่อการดำเนินงานภายใต้ระบบควบคุมภายในที่มีประสิทธิภาพ ภายใต้การบริหารความเสี่ยงที่รัดกุมเหมาะสมและต่อเนื่อง มีการกำกับดูแลกิจการที่ดีอย่างเพียงพอ โปร่งใสและเชื่อถือได้ รวมทั้งมีการพัฒนาปรับปรุงระบบการปฏิบัติงานให้มีคุณภาพดีขึ้นอย่างต่อเนื่อง



พ พระระไสย




วิบูลย์ สิททาพร



## รายการระหว่างกัน

รายการระหว่างกันกับบุคคลที่อาจมีความขัดแย้งของ ปี 2551 และ ปี 2552

### 1. บริษัท ชูว์แมนส์ อิเล็กทรอนิกส์ จำกัด (“ชูว์แมนส์”) ซึ่ง เดิมชื่อ บริษัท เทรียว ฬาสัน จำกัด

ลักษณะธุรกิจ	การประกอบอุปกรณ์อิเล็กทรอนิกส์ สำหรับใช้ในอุตสาหกรรมยานยนต์ เช่น รีเวอร์ส เซ็นเซอร์ โดยจัดตั้งขึ้นเมื่อวันที่ 16 พฤษภาคม 2548 และได้แจ้งการเปลี่ยนชื่อดังกล่าวต่อกรมทะเบียนการค้าและมีผลบังคับใช้เมื่อ วันที่ 8 มิถุนายน 2549
ทุนจดทะเบียนและชำระแล้ว	10 ล้านบาท มีทั้งหมด 1 ล้านหุ้น หุ้นละ 10 บาท (ตามแบบ บ.อ.จ.5 ณ 23 กุมภาพันธ์ 2553)
โครงสร้างการถือหุ้น	ณ วันที่ 31 ธันวาคม 2552

	หุ้น	ร้อยละ
บ.ชูว์แมนส์(ประเทศไทย) จำกัด	682,496	68.25
รามารัตนาพร ทังการุญ	145,000	14.50
นายองอาจ คำรงค์กุลวงษ์	100,000	10.00
ทาน ฮวน กวน	72,500	7.25
บุคคลอื่นสัญชาติต่างดาว	3	0.00
บุคคลอื่นสัญชาติไทย	1	0.00
	1,000,000	100.00

ความสัมพันธ์กับบริษัทฯ เป็นกิจการที่เกี่ยวข้องกัน โดยกรรมการของบริษัทฯ ซึ่งเป็นผู้ถือหุ้นใหญ่ และผู้บริหารของบริษัทฯ คือ นายองอาจ คำรงค์กุลวงษ์ ถือหุ้นในชูว์แมนส์ จำนวน 100,000 หุ้น คิดเป็นร้อยละ 10 ของจำนวนหุ้นทั้งหมด

ลักษณะรายการที่สำคัญ	ยอดคงค้าง/มูลค่ารายการ(บาท)		เงื่อนไขราคา/ความจำเป็น	ร่างความเห็นของคณะกรรมการตรวจสอบ
	ปี 2551	ปี 2552		
<b>รายการที่เกิดขึ้นเป็นปกติ</b>				
1. บริษัทฯ ซื้อสินค้าสำเร็จรูป จากชูว์แมนส์			- บริษัทฯ ซื้อชุดสัญญาณระยะดอย สำหรับรถยนต์ รถยนต์จากชูว์แมนส์ เพื่อจำหน่ายให้แก่ลูกค้าหรือบริษัทผู้ผลิตรถยนต์ โดยจะเป็นลักษณะการสั่งผลิต	- รายการดังกล่าวมีการกำหนดราคาและเงื่อนไขของรายการที่ไม่ทำให้บริษัทฯ เสียเปรียบแต่อย่างใด อีกทั้งราคาซื้อ-ขาย ที่กำหนดเป็นราคายุติธรรม
- ซื้อสินค้า	4,087,665	6,784,662		





ลักษณะรายการที่สำคัญ	ยอดคงค้าง/มูลค่ารายการ(บาท)		เงื่อนไขราคา/ความเป็น	ร่างความเห็นของคณะกรรมการตรวจสอบ
	ปี 2551	ปี 2552		
			<p>ตามคำสั่งซื้อที่บริษัทฯ ได้รับ ซึ่งบริษัทฯ จะมีรายได้จากกำไรส่วนเพิ่มจากการทำรายการดังกล่าว โดยบริษัทฯ มีนโยบายในการกำหนดกำไรส่วนเพิ่มสำหรับสินค้าที่ซื้อจากบริษัทที่เกี่ยวข้องกันมาเพื่อจำหน่ายต่อ ต้องบวกอัตรากำไรส่วนเพิ่มไม่น้อยกว่าร้อยละ 15</p> <p>- บริษัทฯ ได้มีการทำสัญญาซื้อขายกับซูว์แมนส์ ดังกล่าวเป็นรายโมเดล ควบคู่ไปกับการที่บริษัทฯ ได้รับหนังสือแจ้งความจำนงค์ให้เป็นผู้จัดหาชุดอุปกรณ์ตกแต่งให้แก่บริษัทผู้ผลิตรถยนต์ (Letter of Intent) เป็นรายโมเดล ซึ่งจะมีการระบุราคาซื้อขายชัดเจน ทำให้บริษัทฯ มีอัตรากำไรส่วนเพิ่มชัดเจน เป็นซึ่งมีอัตราที่เป็นไปตามรายการค้าปกติทั่วไป</p> <p>นอกจากนี้ในการส่งผลิตสินค้าดังกล่าวจะเป็นการส่งผลิตตามคำสั่งซื้อที่ได้รับ โดยบริษัทฯ ไม่ต้องสต็อกสินค้า จึงเห็นว่ารายการดังกล่าวไม่ทำให้บริษัทฯ เสียประโยชน์แต่อย่างใด</p> <p>- ในการรับคำสั่งซื้อสำหรับรุ่นรถที่ออกใหม่ หากรุ่นใดที่บริษัทฯ มีการพัฒนาผลิตภัณฑ์สัญญาณกะระยะถอย ร่วมกับบริษัทผู้ผลิตรถยนต์ จะถือว่าบริษัทฯ ได้รับมอบหมายให้เป็นผู้จัดหาผลิตภัณฑ์ให้แก่บริษัทผู้ผลิตรถยนต์ บริษัทฯ จะทำการจ้างผลิตต่อ โดยจะได้รับกำไรส่วนเพิ่มในอัตราที่กำหนด หากรุ่นใดที่ ซูว์แมนส์สามารถติดต่อกับบริษัทผู้ผลิตรถยนต์โดยตรงจะสามารถทำได้โดยไม่ผ่านบริษัทฯ</p>	



## 2. บริษัท ออโตโมทีฟ แอ็คเซซโรรี จำกัด (“ออโตโมทีฟ”)

ลักษณะธุรกิจ	ผลิตและจำหน่ายงานเคลือบสี เคลือบลาย พ่นลาย พ่นสีเคลือบไม้ พ่นสีลงบนชิ้นงาน รวมทั้งงานตกแต่งลงพื้นวัสดุ ที่ใช้ในอุตสาหกรรมยานยนต์ โดยจัดตั้งขึ้นเมื่อวันที่ 13 กรกฎาคม 2548
ทุนจดทะเบียนและชำระแล้ว	15 ล้านบาท มีทั้งหมด 1.5 ล้านหุ้น หุ้นละ 10 บาท (ตามแบบ บ.อ.จ.5 ณ 23 กุมภาพันธ์ 2553)
โครงสร้างการถือหุ้น	ณ วันที่ 31 ธันวาคม 2552

	หุ้น	ร้อยละ
นายองอาจ ดำรงสกุลวงษ์	719,999	48.00
นางสาวชุติมา บุญยโกตะ	719,998	48.00
นายพิสิษฐ์ วิมลเศรษฐ	30,000	2.00
นางสาวนันทวดี ถาวรพาณิชย์	30,000	2.00
บุคคลอื่นสามัญชาวไทย	3	0.00
	1,500,000	100.00

**ความสัมพันธ์กับบริษัทฯ** ผู้ถือหุ้นใหญ่ของบริษัท คือ นายองอาจ ดำรงสกุลวงษ์ และนางสาวชุติมา บุญยโกตะ ถือหุ้นในออโตโมทีฟ รวมร้อยละ 96 และมีกรรมกร่วมกัน คือ นายองอาจ ดำรงสกุลวงษ์

ลักษณะรายการที่สำคัญ	ยอดคงค้าง/มูลค่ารายการ(บาท)		เงื่อนไขราคา/ความจำเป็น	ร่างความเห็นของคณะกรรมการตรวจสอบ
	ปี 2551	ปี 2552		
<b>รายการที่เกิดขึ้นเป็นปกติ</b>				
1. บริษัทฯ ให้ออโตโมทีฟ เช่าพื้นที่สำนักงานและโรงงาน			- บริษัทฯ ให้เช่าพื้นที่ทั้งหมดประมาณ 750 ตรม. ซึ่งเป็นพื้นที่ชั้นหนึ่งของอาคารเลขที่ 55/5 เพื่อใช้ป็นสำนักงานและโรงงาน โดยระยะเวลาเช่าตั้งแต่ 1 กรกฎาคม 2550 เมื่อครบกำหนด 1 ปี บริษัทฯ	- รายการดังกล่าวเป็นรายการที่มีอัตราค่าเช่าตามราคาตลาด เช่นเดียวกับค่าเช่าทั่วไปตามปกติ และไม่ทำให้บริษัทฯ เสียเปรียบแต่ประการใด และถือว่าการใช้ประโยชน์จากพื้นที่ที่ยังไม่ได้ใช้งานของบริษัทฯ ได้
- ค่าเช่า และค่าบริการส่วนกลางรับ	1,170,000	1,170,000		
- ลูกหนี้	97,500	97,500		



ลักษณะรายการที่สำคัญ	ยอดคงค้าง/มูลค่ารายการ(บาท)		เงื่อนไขราคา/ความเป็น	ร่างความเห็นของคณะกรรมการตรวจสอบ
	ปี 2551	ปี 2552		
			<p>ยินยอมให้ผู้เช่าต่อสัญญาได้อีกคราวละ 1 ปี โดยบริษัทฯ จะปรับค่าเช่าเพิ่มไม่เกินร้อยละ 10 บริษัทฯ คิดค่าเช่ารวมค่าบริการส่วนกลางในอัตรา 130 บาท ต่อตรม.ต่อเดือน ซึ่งถือเป็นอัตราใกล้เคียงกับอัตราตลาด ที่บริษัท แคนเดอร์ คอนซัลแตนท์ จำกัด ประเมินพื้นที่เช่าไว้</p> <ul style="list-style-type: none"> <li>- สัญญาเช่ากำหนดให้บริษัทฯหรือผู้เช่าสามารถยกเลิกสัญญาก่อนครบกำหนด โดยต้องบอกกล่าวเป็นลายลักษณ์อักษรล่วงหน้าไม่น้อยกว่า 3 เดือน</li> <li>- สำหรับค่าปรับที่เกิดขึ้นนั้น คำนวณจากการที่ผู้เช่าผิดนัดชำระค่าเช่าติดต่อกันเป็นเวลาเกิน 2 เดือน โดยบริษัทฯ เรียกเก็บเบี้ยปรับจากผู้เช่าในอัตราไม่ต่ำกว่าร้อยละ 1.25 ต่อเดือน ของจำนวนที่ค้างชำระตามที่ระบุในสัญญาเช่า</li> </ul>	<p>อย่างเต็มที่ โดยเป็นการให้เช่าในระยะสั้น เพื่อกรณีที่บริษัทฯ อาจมีความจำเป็นต้องใช้พื้นที่เพิ่มเติมเพื่อรองรับการขยายงานในอนาคต ทั้งนี้สัญญาดังกล่าวสามารถต่ออายุได้ หากบริษัทฯ เห็นสมควร</p> <ul style="list-style-type: none"> <li>- อย่างไรก็ตาม คณะกรรมการตรวจสอบเห็นว่าบริษัทฯ ควรดำเนินการจัดเก็บค่าเช่าในระยะเวลาดังกล่าวอย่างเคร่งครัด</li> <li>- กรณีที่ผู้เช่าผิดนัดชำระค่าเช่าติดต่อกันเป็นเวลาเกินเดือน บริษัทฯ จะต้องเรียกเก็บเบี้ยปรับจากผู้เช่าในอัตรา ร้อยละ 1.25 ต่อเดือนของจำนวนที่ค้างชำระตามที่ระบุในสัญญาเช่า</li> </ul>
<p>2. บริษัทฯ คิดค่าสาธารณูปโภค จากอโตะโมทีฟ</p> <ul style="list-style-type: none"> <li>- ค่าสาธารณูปโภครับ</li> <li>- ลูกหนี้</li> </ul>	<p>727,918</p> <p>247,376</p>	<p>736,610</p> <p>107,125</p>	<ul style="list-style-type: none"> <li>- บริษัทฯ ให้ออโตะโมทีฟ ในฐานะผู้เช่าใช้น้ำ และไฟฟ้า โดยให้มีการติดตั้งมาตรวัดแยกสำหรับน้ำ ไฟ ที่จุดจ่ายเพื่อให้ทราบปริมาณการใช้ และไฟฟ้าที่แท้จริง ทั้งนี้ ออโตะโมทีฟฯ จะเป็นผู้รับผิดชอบในการชำระค่าใช้จ่ายดังกล่าวตามอัตราการประปาส่วนภูมิภาค และการไฟฟ้าส่วนภูมิภาคมีการเรียกเก็บจริง โดยจะต้องจ่ายชำระภายใน 7 วันหลังจากได้รับแจ้งจากบริษัทฯ</li> </ul>	<ul style="list-style-type: none"> <li>- รายการดังกล่าวถือเป็นการแยกค่าใช้จ่ายของบริษัทฯ และผู้เช่าอย่างชัดเจน เนื่องจากการติดตั้งมิเตอร์แยกต่างหาก ทำให้ทราบปริมาณการใช้จริง และสามารถเรียกเก็บจากบริษัท ออโตะโมทีฟฯ ในอัตราที่ส่วนราชการเรียกเก็บจริง</li> <li>- อย่างไรก็ตาม คณะกรรมการตรวจสอบเห็นว่าบริษัทฯ ควรดำเนินการจัดเก็บค่าสาธารณูปโภคที่ค้างอยู่อย่างเคร่งครัด</li> </ul>
<p>3. บริษัทฯ ซื้อสินค้าสำเร็จรูปจากอโตะโมทีฟ</p> <ul style="list-style-type: none"> <li>- ซื้อสินค้า</li> <li>- เจ้าหนี้</li> </ul>	<p>7,956,272</p> <p>-</p>	<p>19,344,630</p> <p>7,233,857</p>	<ul style="list-style-type: none"> <li>- บริษัทฯ ซื้อชุดอุปกรณ์ตกแต่งภายในรถยนต์จาก ออโตะโมทีฟ เพื่อจำหน่ายให้แก่ลูกค้าหรือบริษัทผู้ผลิตรถยนต์ โดยจะเป็นลักษณะการส่งผลิตตามคำสั่งซื้อที่บริษัทฯ ได้รับ ซึ่งบริษัทฯ จะมี</li> </ul>	<ul style="list-style-type: none"> <li>- รายการดังกล่าวเป็นรายการค้า ซึ่งสมเหตุสมผลตามธุรกิจปกติ และราคาที่ทำการค้าระหว่างกันนี้ เป็นราคาที่ไม่น่าทำให้บริษัทเกิดความเสียหายเปรียบทางการค้าแต่ประการใด รวมทั้งสัญญาทางธุรกิจมีการจัดทำขึ้นอย่างชัดเจน</li> </ul>



ลักษณะรายการที่สำคัญ	ยอดคงค้าง/มูลค่ารายการ(บาท)		เงื่อนไขราคา/ความเป็น	ร่างความเห็นของคณะกรรมการตรวจสอบ
	ปี 2551	ปี 2552		
			<p>รายได้จากกำไรส่วนเพิ่มจากการทำรายการดังกล่าว โดยบริษัทฯ มีนโยบายในการกำหนดกำไรส่วนเพิ่ม สำหรับสินค้าที่ซื้อจากบริษัทที่เกี่ยวข้องกันมาเพื่อ จำหน่ายต่อ ต้องบวกอัตรากำไรส่วนเพิ่มไม่น้อย กว่าร้อยละ 15</p> <p>- ในปัจจุบันยังไม่มีบริษัทผู้ผลิตชุดอุปกรณ์ตกแต่ง ภายไม่ในรถยนต์ภายในประเทศ ส่วนใหญ่จะต้องมี การนำเข้าจากต่างประเทศ ซึ่งมักจะมีราคาสูง ประกอบกับลักษณะของผลิตภัณฑ์จะแตกต่างกัน ไปในแต่ละรุ่นรถยนต์ ซึ่งจะต้องมีการออกแบบ เฉพาะรุ่น จึงทำให้ไม่สามารถหาราคาตลาด เปรียบเทียบได้ อย่างไรก็ตาม บริษัทฯ ได้มีการทำ สัญญาซื้อขายกับอโตโมทิว สำหรับชุดอุปกรณ์ ตกแต่งดังกล่าวเป็นรายโมเดล ควบคู่ไปกับการที่ บริษัทฯ ได้รับหนังสือแจ้งความจำนงค์ให้เป็นผู้จัดหา ชุดอุปกรณ์ตกแต่งให้แก่บริษัทผู้ผลิตรถยนต์ (Letter of Intent) เป็นรายโมเดล ซึ่งจะมีการระบุราคาซื้อ ขายชัดเจน ทำให้บริษัทฯ มีอัตรากำไรส่วนเพิ่ม ชัดเจนเป็นซึ่งมีอัตราที่เป็นตามรายการค้าปกติ ทั่วไป นอกจากนี้ในการสั่งผลิตสินค้าดังกล่าวจะ เป็นการสั่งผลิตตามคำสั่งซื้อที่ได้รับ โดยบริษัทฯ ไม่ต้อง สต็อกสินค้า จึงเห็นว่ารายการดังกล่าวไม่ ทำให้บริษัทฯ เสียประโยชน์แต่อย่างใด</p> <p>- ในการรับคำสั่งซื้อสำหรับรุ่นรถที่ออกมาใหม่ หากรุ่น ใดที่บริษัทฯ มีการพัฒนาผลิตภัณฑ์ขายไม่ร่วมกับ บริษัทผู้ผลิตรถยนต์ จะถือว่าบริษัทฯ ได้รับ</p>	เช่นเดียวกับการทำธุรกิจกับบุคคลภายนอก



ลักษณะรายการที่สำคัญ	ยอดคงค้าง/มูลค่ารายการ(บาท)		เงื่อนไขราคา/ความจำเป็น	ร่างความเห็นของคณะกรรมการตรวจสอบ
	ปี 2551	ปี 2552		
			มอบหมายให้เป็นผู้จัดหาผลิตภัณฑ์ให้แก่ บริษัทผู้ผลิตรถยนต์ บริษัทฯ จะทำการจ้างผลิตต่อ โดยจะได้รับกำไรส่วนเพิ่มในอัตราที่กำหนด	

### 3. บริษัท ชุมิโตโม คอร์ปอเรชั่น ไทยแลนด์ จำกัด (“ชุมิโตโม”)

ลักษณะธุรกิจ ธุรกิจซื้อขายไป (Trading) และธุรกิจด้านการลงทุน

ทุนจดทะเบียนและชำระแล้ว 420.00 ล้านบาท มีทั้งหมด 0.42 ล้านหุ้น หุ้นละ 1,000 บาท(ตามแบบ บ.อ.จ. 5 ณ 5 ตุลาคม พ.ศ. 2552)

โครงสร้างการถือหุ้น ณ วันที่ 31 ธันวาคม 2552

	หุ้น	ร้อยละ
ชุมิโตโม คอร์ปอเรชั่น เอเชีย พีทีอี ลิมิเต็ด	419,994	99.99
อื่น ๆ	6	0.01
	420,000	100.00

#### ความสัมพันธ์กับบริษัทฯ

- เป็นกิจการที่เกี่ยวข้องกัน โดย กลุ่มชุมิโตโม ซึ่งได้แก่ บริษัท ชุมิโตโม คอร์ปอเรชั่น และบริษัท ชุมิโตโม คอร์ปอเรชั่น ไทยแลนด์ จำกัด ปัจจุบันถือหุ้นอยู่ในบริษัทฯ ร้อยละ 20 ณ วันที่ 31 ธันวาคม 2552
- กลุ่มชุมิโตโม โดย บริษัท ชุมิโตโม คอร์ปอเรชั่น และบริษัท ชุมิโตโม คอร์ปอเรชั่น ไทยแลนด์ จำกัด ส่งตัวแทนเข้าเป็นกรรมการบริษัทฯ บริษัทละ 1 ราย คือ นายเออิจิ เซโตะ และ นายอวยชัย มติชนวิรุฬห์ ตามลำดับ

ลักษณะรายการที่สำคัญ	ยอดคงค้าง/มูลค่ารายการ(บาท)		เงื่อนไขราคา/ความจำเป็น	ร่างความเห็นของคณะกรรมการตรวจสอบ
	ปี 2551	ปี 2552		
<b>รายการที่เกิดขึ้นเป็นปกติ</b>				
1. บริษัทฯ ซื้อวัตถุดิบจากชุมิโตโม				
- ซื้อหนังเค็ม	286,460,908	-	- บริษัทฯ ได้เริ่มมีการ สั่งซื้อวัตถุดิบ-หนังเค็มจากชุมิโตโม ( Johannesburg ) ในเดือน พฤษภาคม พ.ศ. 2550 เนื่องจากมีการพิจารณาแล้วเห็นว่าคุณภาพราคา และเงื่อนไขทางการค้าเป็นราคาตลาดที่มีความเหมาะสมต่อการดำเนินธุรกิจของบริษัทฯ อย่างไรก็ตาม บริษัทฯ ไม่ได้มีการสั่งซื้อวัตถุดิบ-หนังเค็ม จากชุมิโตโม ในปี 2552	เป็นรายการซื้อที่มีเงื่อนไขที่เหมาะสมและราคาเป็นไปตามราคาตลาดตามปกติ และไม่ทำให้บริษัทฯ เสียเปรียบแต่ประการใด
- ลูกหนี้	337,543	-		



ลักษณะรายการที่สำคัญ	ยอดคงค้าง/มูลค่ารายการ(บาท)		เงื่อนไขราคา/ความเป็น	ร่างความเห็นของคณะกรรมการตรวจสอบ
	ปี 2551	ปี 2552		
2. บริษัทฯ จ่ายค่าบริหารจัดการให้แก่ชุมิโตโม - ค่าใช้จ่ายบริหารจัดการ - ค่าใช้จ่ายค้างจ่าย	2,400,000  208,000	840,000  72,800	<p>- เนื่องจากชุมิโตโมได้เข้ามาเป็นหุ้นส่วนกลยุทธ์ และกลุ่มชุมิโตโมยังคงมีบทบาทในการสนับสนุนการดำเนินงานของบริษัทฯ โดยเฉพาะทางด้านการตลาด ซึ่งชุมิโตโมมีภาระค่าใช้จ่ายที่เกี่ยวข้อง เช่น ค่าเดินทางต่างประเทศ รวมถึงเงินเดือนของตัวแทนและพนักงานมาประจำที่บริษัทฯ จึงเห็นควรให้มีการจ่ายค่าบริหารจัดการ (Management Fee) แก่ชุมิโตโม เพื่อชดเชยค่าใช้จ่ายดังกล่าว ทั้งนี้ ค่าบริหารจัดการจะกำหนดร่วมกันเป็นรายปี โดยพิจารณาจากประมาณการรายได้รวมของบริษัทฯ และผลงานของชุมิโตโมในแต่ละปี ในปี 2551 ค่าบริหารที่ระบุในสัญญาบริหารจัดการระหว่างบริษัทฯ และชุมิโตโม มีระยะเวลาตั้งแต่ 1 ม.ค. 51 – 31 ธ.ค.51 เป็นจำนวนเงิน 2.40 ล้านบาทต่อปี แบ่งชำระเป็นรายเดือน ในปี 2552 ค่าบริหารที่ระบุในสัญญาบริหารจัดการระหว่างบริษัทฯ และชุมิโตโม มีระยะเวลาตั้งแต่ 1 ม.ค. 52 – 31 ธ.ค. 52 เป็นจำนวน 70,000 บาทต่อเดือน</p>	<p>- เป็นรายการที่เป็นไปอย่างสมเหตุสมผล เนื่องจากพนักงานที่ส่งมาสนับสนุนด้านการตลาดแก่บริษัท นั้น ถ้าบริษัทจะต้องจัดหาบุคลากรดังกล่าวเอง จะต้องจ่ายเงินเดือนมากกว่าค่าธรรมเนียมการจัดการที่จ่ายให้แก่บริษัท ชุมิ-ไทย อินเตอร์เนชั่นแนล จำกัด และการกำหนดค่าบริหารในปีต่อไปจะกำหนดจากผลงานของชุมิ-ไทย อินเตอร์เนชั่นแนล จำกัด ซึ่งจะมีการพิจารณาเป็นรายปี และจะปฏิบัติตามกฎเกณฑ์ของกสท. และตลาดหลักทรัพย์แห่งประเทศไทยผ่านความเห็นชอบของคณะกรรมการบริษัท โดยคณะกรรมการตรวจสอบพิจารณาถึงความสมเหตุสมผลของรายการ และกลุ่มชุมิโตโมในฐานะผู้ที่มีส่วนได้เสียจะไม่สามารถร่วมพิจารณาอนุมัติรายการดังกล่าวได้</p>

#### 4. นางสาวชุติมา บุญโชค

ความสัมพันธ์กับบริษัทฯ เป็นกรรมการบริษัทฯ, ผู้ถือหุ้นใหญ่ และผู้บริหารของบริษัทฯ

ลักษณะรายการที่สำคัญ	ยอดคงค้าง/มูลค่ารายการ(บาท)		เงื่อนไขราคา/ความจำเป็น	ร่างความเห็นของคณะกรรมการตรวจสอบ
	ปี 2551	ปี 2552		
<b>รายการที่เกิดขึ้นเป็นปกติ</b> 1. บริษัทฯ เช่าที่ดินจากคุณชุติมา - ค่าเช่าจ่าย	417,000	417,000	<ul style="list-style-type: none"> <li>- บริษัทฯ เช่าที่ดิน เพื่อใช้ในการปลูกสร้างอาคารโรงงาน 5 และ โรงอาหาร คิดเป็นพื้นที่รวมทั้งสิ้น 1,668 ตรว. โดยมี ค่าเช่าเดือนละ 34,750 บาท ซึ่งเท่ากับอัตราค่าเช่าต่อเดือนที่ ประเมินโดยบริษัท แคนเดอร์ คอนซัลแตนท์ จำกัด มีอายุ สัญญา 3 ปีเริ่มตั้งแต่ 1 เมษายน 2548 โดยสามารถต่ออายุ สัญญาได้คราวละ 3 ปี และผู้ให้เช่าสามารถปรับขึ้นค่าเช่า ได้อัตราไม่เกิน 15% เมื่อหมดอายุสัญญา ในกรณีที่สัญญา เช่าสิ้นสุดลงบริษัทฯ จะต้องรื้อถอนสิ่งปลูกสร้างออกจาก ที่เช่า หรือถือว่ากรรมสิทธิ์ในสิ่งปลูกสร้างตกเป็นของผู้ให้เช่า และหากผู้ให้เช่าต้องการขายที่ดินดังกล่าวจะต้องให้ สิทธิบริษัทฯ ซื่อเป็นรายแรก</li> <li>- ในเดือนพฤศจิกายน 2551 บริษัทฯ ได้มีการต่อสัญญาเช่า อีก 3 ปี โดยจะสิ้นสุดวันที่ 21 พฤศจิกายน 2554</li> <li>- สาเหตุที่บริษัทฯ ทำรายการเช่าที่ดินดังกล่าว เนื่องจาก ในช่วงปี 2547 บริษัทฯ ยังคงมีความต้องการใช้เงินทุน หมุนเวียนที่เพิ่มขึ้นจากยอดขายที่เพิ่มขึ้นอย่างมาก ประกอบกับบริษัทฯ เพิ่งเริ่มมีผลกำไรจากการดำเนินงาน นอกจากนี้อัตราส่วนหนี้สินต่อทุนของบริษัทฯ ยังคงอยู่ใน ระดับที่สูงถึง 45 เท่า บริษัทฯ จึงมีนโยบายในการเช่าที่ดิน เพื่อลดภาระเงินลงทุน และเงินกู้ยืมของบริษัทฯ</li> <li>- อย่างไรก็ตาม บริษัทฯ แผนที่จะซื้อที่ดินดังกล่าวจากคุณ ชุติมาในอนาคต หากพิจารณาแล้วเห็นว่า การลงทุน</li> </ul>	<ul style="list-style-type: none"> <li>- เป็นรายการที่มีเงื่อนไขที่เหมาะสมและราคา เป็นไปตามราคาตลาดตามปกติ และไม่ทำให้ บริษัทฯ เสียเปรียบแต่ประการใด</li> </ul>





ลักษณะรายการที่สำคัญ	ยอดคงค้าง/มูลค่ารายการ(บาท)		เงื่อนไขราคา/ความจำเป็น	ร่างความเห็นของคณะกรรมการตรวจสอบ
	ปี 2551	ปี 2552		
			ดังกล่าวเหมาะสม สามารถให้ผลตอบแทนในอัตราที่เหมาะสม และมีความพร้อมทางด้านเงินลงทุน และไม่กระทบเชิงลบต่อฐานะการเงินและผลการดำเนินงาน โดย การกำหนดราคาจะต้องเป็นราคายุติธรรม โดยพิจารณา ราคาประเมินโดยบริษัทประเมินกลางที่อยู่ในบัญชีรายชื่อ ของกลต.ประกอบ ซึ่งรายการดังกล่าวจะต้องผ่านความเห็นชอบของคณะกรรมการบริษัท โดยคณะกรรมการ ตรวจสอบจะพิจารณาความสมเหตุสมผลของรายการ ทั้งนี้ การกำหนดราคาและเงื่อนไขจะต้องเป็นไปตามราคา ยุติธรรม และผู้มีส่วนได้เสียหรืออาจมีความขัดแย้งทาง ผลประโยชน์จะไม่สามารถมีส่วนร่วมในการพิจารณา อนุมัติรายการดังกล่าว	



5. นายองอาจ ดำรงสกุลวงศ์

ความสัมพันธ์กับบริษัทฯ เป็นกรรมการบริษัทฯ, ผู้ถือหุ้นใหญ่ และผู้บริหารของบริษัทฯ

ลักษณะรายการที่สำคัญ	ยอดคงค้าง/มูลค่ารายการ(บาท)		เงื่อนไขเวลา/ความจำเป็น	ร่างความเห็นของคณะกรรมการตรวจสอบ
	ปี 2551	ปี 2552		
<b>รายการที่เกิดขึ้นเป็นปกติ</b> 1. บริษัทฯ คิดค่าสาธารณูปโภคจากคุณองอาจ - ค่าสาธารณูปโภครับ	11,805	-	<ul style="list-style-type: none"><li>- บริษัทฯ มีการติดตั้งมาตรวัดแยกสำหรับน้ำ ไฟ ที่จุดจ่ายเพื่อให้ทราบปริมาณการใช้ที่แท้จริง โดยบริษัทฯ จะเรียกเก็บค่าน้ำ-ไฟฟ้าตามที่ใช้อย่างจริง</li><li>- เนื่องจากสัญญาเช่าพื้นที่เพื่ออยู่อาศัยถูกยกเลิกเมื่อวันที่ 31 ธันวาคม 2550 ดังนั้นรายการค่าสาธารณูปโภคจะไม่เกิดขึ้นเป็นรายการระหว่างกันต่อไป</li></ul>	<ul style="list-style-type: none"><li>- ถือเป็นการแยกค่าใช้จ่ายของบริษัทฯ และผู้เช่าอย่างชัดเจน เนื่องจากการติดตั้งมิเตอร์แยกต่างหาก ทำให้ทราบปริมาณการใช้จริง และสามารถ เรียกเก็บจากคุณองอาจ ในอัตราที่ส่วนราชการเรียกเก็บจริง</li></ul>

### ความจำเป็นและความสมเหตุสมผลของรายการระหว่างกัน

ที่ประชุมคณะกรรมการบริษัท โดยคณะกรรมการตรวจสอบได้พิจารณาและสอบทานร่วมกับผู้บริหารของบริษัทฯ แล้วมีความเห็นว่า รายการระหว่างกันที่เกิดขึ้นกับบุคคล หรือนิติบุคคลที่อาจมีความขัดแย้งกันเป็นไปอย่างสมเหตุสมผล ประกอบกับการกำหนดราคาหรือเงื่อนไขของรายการดังกล่าวถือเป็นราคายุติธรรมและได้มีการเปรียบเทียบกับราคาประเมินโดยบริษัทประเมินกลาง หรือราคาตลาดเปรียบเทียบ

หากพิจารณาถึงธุรกิจของบริษัทที่เกี่ยวข้องดังกล่าว อาจถือได้ว่าเป็นธุรกิจที่เกี่ยวข้องกับธุรกิจผลิตหนังสำหรับใช้ในอุตสาหกรรมยานยนต์ เช่น ชูว์แมนส์ และออโตโมทีฟ แต่อย่างไรก็ตาม ในการเสนอเข้าเป็นผู้ผลิตสินค้าให้แก่บริษัทผู้ผลิตรถยนต์นั้นจะมีการเสนอแต่ละชิ้นส่วนแยกจากกัน และไม่สามารถเสนอผลิตภัณฑ์ของแต่ละบริษัทพร้อม ๆ กับการเสนอผลิตภัณฑ์ของบริษัทฯ ซึ่งถือเป็นขั้นตอนการจัดซื้อปกติของบริษัทผู้ผลิตรถยนต์ ประกอบกับบริษัทผู้ผลิตรถยนต์เองก็มีต้นทุนมาตรฐานของผลิตภัณฑ์แต่ละรายการเพื่อประกอบในการคัดเลือกผู้ผลิตในแต่ละชิ้นส่วนของแต่ละโมเดลรถ เนื่องจากบริษัทผู้ผลิตรถยนต์จะต้องคำนึงถึงคุณภาพของผลิตภัณฑ์และบริษัทต่างๆ เป็นรายบริษัทแยกอิสระจากกัน เพื่อประโยชน์สูงสุดทั้งในแง่ของต้นทุน คุณภาพ ความเชื่อถือได้เป็นสำคัญ

สำหรับรายการที่บริษัทฯ ให้บริษัท และบุคคลที่เกี่ยวข้องเช่าพื้นที่โรงงานบางส่วนนั้น เป็นรายการที่บริษัทฯ ได้ให้ ออโตโมทีฟ เช่าชั้น 1 อาคาร 5 เป็นพื้นที่รวม 1,250 ตรม. โดยบริษัทฯ มีพื้นที่รวมทั้งสิ้น 23,425 ตรม.

### มาตรการหรือขั้นตอนการอนุมัติการทำรายการระหว่างกัน

บริษัทฯ มีการปฏิบัติตามข้อกำหนด กฎระเบียบของคณะกรรมการกำกับหลักทรัพย์และตลาดหลักทรัพย์ และตลาดหลักทรัพย์ แห่งประเทศไทย ทั้งนี้ ในกรณีที่บริษัทฯ มีการทำรายการระหว่างกันซึ่งอาจก่อให้เกิดความขัดแย้งทางผลประโยชน์จะต้องผ่านความเห็นชอบจากคณะกรรมการบริษัท โดยคณะกรรมการตรวจสอบจะเป็นผู้พิจารณาความสมเหตุสมผลของการเข้าทำรายการ โดยคำนึงถึง ประโยชน์สูงสุดของบริษัทฯ ทั้งนี้ การกำหนดราคาและเงื่อนไขการทำรายการจะต้องเป็นไปตามลักษณะธุรกิจปกติและเป็นไปตามราคายุติธรรมหรือมีการเปรียบเทียบกับราคาตลาด นอกจากนี้ ผู้มีส่วนได้เสียหรืออาจมีความขัดแย้งทางผลประโยชน์ในรายการระหว่างกันนั้น ๆ จะไม่สามารถมีส่วนร่วมในการพิจารณาอนุมัติรายการระหว่างกันในลักษณะดังกล่าวได้

สำหรับรายการระหว่างกันที่เกิดขึ้นอย่างต่อเนื่อง ซึ่งได้เคยผ่านการพิจารณาของคณะกรรมการตรวจสอบไปแล้วนั้นหากรายการดังกล่าวยังเกิดขึ้นอยู่ ทางคณะกรรมการตรวจสอบมีนโยบายในการสอบทานรายการดังกล่าวเป็นรายไตรมาส

### นโยบายหรือแนวโน้มนำการทำรายการระหว่างกันในอนาคต

บริษัทฯ มีนโยบายในการทำรายการระหว่างกันในอนาคต สำหรับรายการที่เกิดขึ้นอย่างต่อเนื่องโดยคำนึงถึงความจำเป็น และ ความสมเหตุผลของรายการดังกล่าว ซึ่งได้คำนึงถึงราคายุติธรรม และราคาตลาด โดยคำนึงถึงผลประโยชน์ของบริษัทฯ เป็นสำคัญ โดยสามารถสรุปรายการหลัก ๆ ได้ดังนี้

- รายการให้เช่าพื้นที่แก่บริษัทที่เกี่ยวข้องกันเพื่อใช้เป็นสำนักงานและโรงงาน  
อัตราค่าเช่ากำหนดจากอัตราค่าเช่าที่ประเมินโดยบริษัทประเมินกลางที่อยู่ในบัญชีรายชื่อของกลต. และเป็นการให้เช่า ในระยะสั้น ไม่เกิน 1 ปีเพื่อกรณีที่บริษัทฯ อาจมีความจำเป็นต้องใช้พื้นที่เพิ่มเติม โดยกำหนดให้บริษัทฯ สามารถต่ออายุสัญญา เข้าได้หากเห็นสมควร เมื่อหมดอายุสัญญา
- รายการให้บริษัทที่เกี่ยวข้องกันใช้สาธารณูปโภค  
บริษัทฯ กำหนดให้มีการคิดมิเตอร์น้ำ - ไฟ ของแต่ละบริษัทฯ และเรียกเก็บจากบริษัทฯ ดังกล่าวในอัตราที่การประปา ส่วนภูมิภาค และการไฟฟ้าส่วนภูมิภาคเรียกเก็บจริง
- รายการเช่าที่ดินจากชุมชนมา เพื่อใช้สร้างโรงงานแห่งที่ 5 และอาคาร โรงอาหาร  
อัตราค่าเช่าเท่ากับอัตราค่าเช่าที่ประเมินโดยบริษัทประเมินกลางที่อยู่ในบัญชีรายชื่อของกลต. และกำหนดให้บริษัทฯ สามารถต่ออายุสัญญาเข้าได้เมื่อหมดอายุสัญญา ในกรณีที่ผู้ให้เช่าต้องการขายที่ดินจะต้องให้สิทธิบริษัทฯ ซื้อมือแรก
- รายการซื้อสินค้าจากบ.อโธโมทิว เพื่อจำหน่ายต่อ  
บริษัทฯ มีนโยบายในการกำหนดอัตราค่าในส่วนเพิ่มสำหรับสินค้าที่ซื้อจากบริษัทที่เกี่ยวข้องกันมาเพื่อจำหน่ายต่อ โดย บวกอัตราค่าในส่วนเพิ่มไม่น้อยกว่าร้อยละ 15

ทั้งนี้ บริษัทฯ จะปฏิบัติตามข้อกำหนด กฎระเบียบของคณะกรรมการกำกับหลักทรัพย์และตลาดหลักทรัพย์ และตลาดหลักทรัพย์แห่งประเทศไทย รวมถึงการปฏิบัติตามข้อกำหนดในการเปิดเผยข้อมูลเกี่ยวกับรายการที่เกี่ยวข้องกัน และการได้มาและจำหน่ายไปซึ่งทรัพย์สินที่สำคัญของบริษัทฯ หรือบริษัทย่อย และตามมาตรฐานบัญชีที่กำหนดโดยสภาวิชาชีพบัญชี ทั้งนี้ หากมีรายการที่อาจมีความขัดแย้งทางผลประโยชน์ บริษัทฯ จะจัดให้คณะกรรมการบริษัท โดยมีคณะกรรมการตรวจสอบร่วมด้วยเป็นผู้พิจารณาความจำเป็นและสมเหตุผลของการเข้าทำรายการนั้น ๆ ซึ่งรวมถึงการกำหนดราคา และเงื่อนไขการทำรายการว่าเป็นไปตามลักษณะธุรกิจปกติและพิจารณาเปรียบเทียบการกำหนดราคากับบุคคลภายนอกหรือราคาตลาด โดยที่ผู้มีส่วนได้เสียจะไม่มีส่วนร่วมในการพิจารณาอนุมัติการทำรายการ หากคณะกรรมการตรวจสอบไม่มีความชำนาญในการพิจารณารายการระหว่างกันที่อาจเกิดขึ้น บริษัทฯ จะจัดให้มีผู้เชี่ยวชาญ อิสระหรือผู้สอบบัญชีของบริษัทฯ เป็นผู้ให้ความเห็นเกี่ยวกับรายการระหว่างกันดังกล่าว เพื่อนำไปใช้ประกอบการตัดสินใจของคณะกรรมการบริษัท และ/หรือ คณะกรรมการตรวจสอบ หรือผู้ถือหุ้นตามแต่กรณี โดยที่บริษัทฯ จะมีการเปิดเผยรายการระหว่างกันนี้ในหมายเหตุประกอบงบการเงินที่ตรวจสอบหรือสอบทานโดยผู้สอบบัญชีของบริษัทฯ และในแบบแสดงรายการประจำปี (แบบ 56-1)

## รายงานความรับผิดชอบของคณะกรรมการต่อรายงานทางการเงิน

คณะกรรมการบริษัท อินเทอร์เน็ต จำกัด ( ) ได้จัดให้มีงบการเงินเพื่อแสดงถึงฐานะการเงิน และผลการดำเนินงานของบริษัท สำหรับปี 2552 ภายใต้พระราชบัญญัติบริษัทมหาชนจำกัด พ. . 2535

ยแห่งประเทศไทย และคณะกรรมการ เป็นผู้รับผิดชอบต่อการเงินของบริษัทที่ปรากฏในรายงานประจำปี โดยขอยืนยันว่างบการเงินดังกล่าวจัดทำขึ้นตามมาตรฐานการบัญชีที่รับรองทั่วไปในประเทศไทย โดยเลือกใช้นโยบายบัญชีที่เหมาะสม และถือปฏิบัติอย่างสม่ำเสมอ และใช้ดุลยพินิจอย่าง รวมทั้งมีการเปิดเผยข้อมูลสำคัญอย่างเพียงพอในหมายเหตุประกอบงบการเงิน

งบการเงินของบริษัทได้รับการตรวจสอบโดยผู้สอบบัญชีของบริษัท คือบริษัท สำนักงาน เอ็นส์ แอนด์ ยัง จำกัด โดยในการตรวจสอบนั้นคณะกรรมการบริษัทได้สนับสนุนข้อมูล และเอกสารต่างๆ เพื่อให้ผู้สอบบัญชีสามารถ บัญชี โดยความเห็นของผู้สอบบัญชีได้ปรากฏในรายงานผู้สอบ บัญชีซึ่งแสดงไว้ในรายงานประจำปีแล้ว

คณะกรรมการได้จัดให้มีการดำรงรักษาไว้ซึ่งระบบการควบคุมภายในที่มีประสิทธิภาพ เพื่อให้มั่นใจได้อย่างมี เหตุผลว่าการบันทึกข้อมูลทางบัญชีมีความถูกต้อง ครบถ้วน และเพียงพอที่จะดำรงรักษาไว้ซึ่งทรัพย์สิน และเพื่อให้ทราบ จุก่อนเพื่อป้องกันไม่ให้เกิดการทุจริตหรือการดำเนินการที่ผิดปกติดังมีสาระสำคัญ

คณะกรรมการบริษัทได้แต่งตั้งคณะกรรมการตรวจสอบ ซึ่งประกอบด้วยกรรมการที่ไม่เป็นผู้บริหารเป็นผู้ดูแล

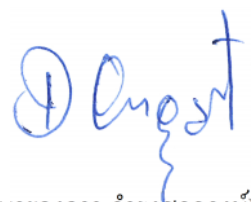
เรื่องนี้ปรากฏในรายงานของคณะกรรมการตรวจสอบซึ่งแสดงไว้ในรายงาน ประจำปีแล้ว

คณะกรรมการมีความเห็นว่าระบบการควบคุมภายในของบริษัทโดยรวมอยู่ในระดับที่น่าพอใจ และสามารถ สร้างความเชื่อมั่นอย่างมีเหตุผลต่อความเชื่อถือได้ของงบการเงินขอ

31 2552



( )



(นายองอาจ ดำรงสกุลวงษ์)

กรรมการผู้จัดการ

## คำอธิบายและการวิเคราะห์ฐานะการเงินและผลการดำเนินงาน

### ภาพรวมผลการดำเนินงานที่ผ่านมา

ปัจจุบัน บริษัท อินเตอร์ไฮด์ จำกัด ( ) มีรายได้หลักจากการผลิตและจำหน่ายหนังสำเร็จรูปสำหรับใช้ในอุตสาหกรรมรถยนต์ เช่น หนังสำหรับผลิตเบาะที่นั่ง หนังหุ้มพวงมาลัยรถยนต์ และหนังหุ้มกระปุกเกียร์ ให้แก่บริษัทผู้ผลิตรถยนต์ชั้นนำหลายแห่ง ปัจจุบัน บริษัท มีโรงงานทั้งสิ้น 6 30 ล้านตารางฟุต ต่อปี หรือประมาณ 900,000 ผืนต่อปี โดยในปี 2551 และปี 2552 บริษัท ได้มีปริมาณการผลิตที่ 24 ล้านตาราง 24.2 ล้านตารางฟุต หรือร้อยละ 80 และร้อยละ 81 โดยในปี 2551 2552 มีการส่งออกไปยังต่างประเทศ สัดส่วนร้อยละ 11 และร้อยละ 14

### การวิเคราะห์ผลการดำเนินงานที่ผ่านมา

#### รายได้

รายได้รวมของบริษัท สามารถแบ่งออกเป็น 2 ส่วนประกอบไปด้วย รายได้จากการขาย และรายได้อื่นๆ โดยรายได้จากการขาย สามารถแบ่งออกเป็นรายได้จากการขายหนังผืนที่ตัดเป็นชิ้น หนังผืนที่ตัดและเย็บขึ้นรูป หนังผืนที่ตัดและร้อยเป็นพวงมาลัยและกระปุกเกียร์ หนังผืนสำเร็จรูป บริการ ส่วนรายได้อื่น ๆ ประกอบด้วย ค่าเช่ารับ กำไรจากการจำหน่ายอุปกรณ์

สำหรับปี 2552 บริษัทมีรายได้รวม 1,317 ล้านบาท จากปี 2551 411 ล้านบาท โดยการลดลงเป็นไปตามสภาวะเศรษฐกิจและแนวโน้มของอุตสาหกรรมยานยนต์ในช่วงไตรมาส 1 2 ของปี 2552 ส่งผลให้ยอดขายในปี 2552 24% เปรียบเทียบกับปี 2551

#### ตารางแสดงแหล่งที่มาของรายได้จากการขาย แยกตามผลิตภัณฑ์

(หน่วย: ล้านบาท)

รายได้จากการประกอบธุรกิจ	ปี 2551		ปี 2552	
	รายได้	%	รายได้	%
หนังผืนที่ตัดเป็นชิ้น	894	52%	619	47%
	636	37%	467	36%
หนังผืนที่ตัดและร้อยเป็นพวงมาลัยและกระปุกเกียร์	32	2%	20	1%
	83	5%	65	5%
	-	-	27	2%
ผลิตภัณฑ์อื่น ๆ	74	4%	115	9%
	1,719	100%	1,313	100%

เมื่อเทียบรายได้จากการขาย ภัณฑ์จากตารางข้างต้น รายได้จากหนังเบาะรถยนต์มีปรับตัวลดลงเล็กน้อยจากร้อยละ 89 ในปี 2551 เป็นร้อยละ 83 ในปี 2552 อย่างไรก็ตามบริษัทได้มีรายได้จากงานบริการและผลิตภัณฑ์อื่นเพิ่มขึ้นจากร้อยละ 4 ในปี 2551 เป็นร้อยละ 11 ในปี 2552



รายได้อื่นๆของบริษัท ประกอบด้วย ดอกเบี้ยรับ กำไร ( ) จากอัตราแลกเปลี่ยน ค่าเช่ารับจากการให้เช่าอาคาร  
พื้นที่ของบริษัท ที่ให้เช่าแก่บริษัท จำกัด โดยในปี 2551 และปี 2552 รายได้อื่น ๆ มีจำนวนทั้งสิ้น 9.26  
ล้านบาท และ 3.98 ล้านบาทตามลำดับ หรือคิดเป็นสัดส่วนเพียงร้อยละ 0.54 และร้อยละ 0.30 ของรายได้รวมตามลำดับ

### ค่าใช้จ่าย

#### ต้นทุนขาย

ปี 2552 ต้นทุนขายของบริษัท มีมูลค่าเท่ากับ 1,066 ล้านบาท หรือคิดเป็นอัตราส่วนต้นทุนต่อยอดขายร้อยละ 81  
จากปี 2551 ซึ่งมีอัตราดังกล่าวประมาณร้อยละ 82.23 เนื่องจากในปี 2552 ราคาน้ำมันซึ่งเป็นวัตถุดิบหลัก

#### ค่าใช้จ่ายในการขายและการบริหาร

ปี 2552 ค่าใช้จ่ายในการดำเนินงานของบริษัทมีจำนวนทั้งสิ้น 72.17 ล้านบาท จากปี 2551 93.72  
ล้านบาท หรือคิดเป็นอัตรา ร้อยละ 23 ในปี 2552 บริษัทได้พยายาม ค่าใช้จ่ายในการขายและการบริหาร เพื่อให้  
สอดคล้องกับจำนวนยอดขายที่ลดลง

#### ค่าใช้จ่ายทางการเงิน

ค่าใช้จ่ายทางการเงิน ปี 2552 เท่ากับ 36.82 ล้านบาท จากปี 2551 4.06  
เป็นร้อยละ 9.93 บริษัทได้มีการชำระหนี้เงินต้นทั้งในส่วนเงินกู้ยืมระยะสั้นและระยะยาวเป็นจำนวน 204 ล้านบาท  
ในปี 2552

ปี 2552 109.06 ล้านบาท คิดเป็นร้อยละ 8.28 เมื่อเทียบกับกำไรสุทธิในปี 2551  
130.64 ล้านบาท คิดเป็นร้อยละ 7.56 งบประมาณจากต้นทุนวัตถุดิบที่ลดลงและการควบคุม  
ค่าใช้จ่ายในการขายและการบริหารที่มีประสิทธิภาพ

### สินทรัพย์

สินทรัพย์หลักของบริษัท ประกอบด้วย เงินสด ลูกหนี้และตั๋วเงินรับการค้า สินค้าคงเหลือ และที่ดิน อาคารและ  
อุปกรณ์สุทธิ โดยสินทรัพย์รวมของบริษัท 31 . . 2552 ค่าเท่ากับ 1,664.85 ล้านบาท ปรับตัวสูงขึ้น 25.08 ล้าน  
บาท หรือคิดเป็นร้อยละ 1.5 จากปี 2551 โดยมีปัจจัยหลักจาก ของสินทรัพย์ที่เกี่ยวกับการดำเนินงาน ได้แก่ ลูกหนี้การค้า  
ซึ่งสอดคล้องกับการฟื้นตัวของอุตสาหกรรมรถยนต์ในช่วงไตรมาส 4 ปี 2552

#### ลูกหนี้และตั๋วเงินรับการค้า

ลูกหนี้และตั๋วเงินรับการค้ารวมของบริษัท ณ สิ้นปี 2551 2552 มีมูลค่าเท่ากับ 152.15 ล้านบาท 262.52 ล้าน  
หรือเพิ่มขึ้นกว่าร้อยละ 72.54 รุ่งเรืองอย่างรวดเร็วยอดขายในช่วงไตรมาส 4 ปี 2552  
ระยะเวลาการเก็บหนี้โดยเฉลี่ยอยู่ที่ 57 วัน และอายุลูกหนี้ค้างชำระ ณ วันที่ 31 . . 2552 มีกลุ่มลูกหนี้การค้าที่ยังไม่ถึงกำหนด  
ชำระ และค้างชำระไม่เกิน 3 เดือนคิดเป็นร้อยละ 61.12 และร้อยละ 36.80 ของลูกหนี้การค้ารวมตามลำดับ

### สินค้าคงเหลือสุทธิ

สินค้า บริษัท ส่วนใหญ่ประกอบด้วย สินค้าระหว่างผลิต และสินค้าสำเร็จรูปในจำนวนค่อนข้างมาก โดยวัตถุดิบประเภทหนังดิบมีไม่มากนัก เนื่องจากการผลิตตามคำสั่งซื้อ และเป็น (Just-In-Time) หนังดิบจะไม่สามารถเก็บรักษาให้คงสภาพเดิมได้นานนัก ดังนั้นบริษัท จึงมีนโยบายในการนำหนังดิบมาผ่านกระบวนการฟอกเพื่อให้ได้หนังเขียว (Wet Blue) ซึ่งจะสามารถเก็บรักษาได้นานหลายปี โดยไม่เสื่อมสภาพหรือเน่าเปื่อย ซึ่งถือเป็นสินค้าระหว่างผลิต และเพื่อเป็นการวางแผนการผลิตให้มีประสิทธิภาพสูงสุด และสามารถรองรับคำสั่ง หมายเพิ่มขึ้นอย่างต่อเนื่อง บริษัท จึงมีนโยบายการสต็อกหนังผืนซึ่งผ่านการฟอกเรียบร้อยแล้ว รอการตัด-เย็บ เพื่อผลิตเป็นสินค้าสำเร็จรูป ซึ่งถือเป็นสินค้าระหว่างผลิตเช่นกัน จึงทำให้บริษัท มีสินค้าระหว่างผลิตเป็นมูลค่าที่ค่อนข้างสูง และเพิ่มขึ้นเป็นสัดส่วนตามยอดขายที่เพิ่มขึ้น โดยปกติหนังที่อยู่ในกระบวนการผลิตปกติจะใช้เวลาประมาณ 30

31 . . 2552 สินค้าคงเหลือสุทธิของบริษัท เท่ากับ 503.77 ล้านบาท จากสิ้นปี 2551 99.10 ล้านบาท  
 ในช่วงปลายปี 2552 ส่งผลให้สินค้าคง ย่อยออกไปค่อนข้างมาก

### ตารางแสดงรายละเอียดส่วนประกอบของสินค้าคงเหลือ

(หน่วย: ล้านบาท)

	2551	2552
-	45.52	17.29
	7.13	8.15
สินค้าระหว่างทำคงเหลือ	240.09	214.80
สินค้าสำเร็จรูปคงเหลือ	199.75	174.37
สินค้าระหว่างทาง	31.99	38.15
-	89.78	67.42
	614.26	520.18
หัก ค่าเผื่อการลดลงของมูลค่าสินค้า	(11.39)	(16.41)
	602.87	503.77

ในปี 2552 บริษัท มีการตั้งค่าเผื่อการลดลงของมูลค่าสินค้าเพิ่มขึ้น 5.01 ล้านบาท ซึ่งส่วนใหญ่ได้แก่สินค้าที่มีอายุนาน อย่างไรก็ดี ทางบริษัท คาดว่าจะสามารถนำสินค้าดังกล่าวไปขายได้ในอุตสาหกรรมอื่น เช่น โรงงานผลิตถุงมือ เป็นต้น

### ที่ดิน อาคารและอุปกรณ์สุทธิ

31 . . 2552 บริษัทมีมูลค่าสุทธิของที่ดิน อาคาร และอุปกรณ์ 857.52 ล้านบาท เพิ่มขึ้นจากสิ้นปี 2551 เป็น 25.70 ล้านบาท เนื่องจาก ใหม่เพื่อรองรับกำลังการผลิตที่เพิ่มขึ้นในปี 2553

31 . . 2552 920.57 ล้านบาท ปรับตัว 83.99 ล้านบาท โดยปัจจัยหลักเป็นการของเงินกู้ยืมระยะสั้น 123.77 ล้านบาท และเงินกู้ยืมระยะยาว จำนวน 80.20 ล้านบาท ซึ่งส่งผลให้สัดส่วนของหนี้สินต่อทุน ("D/E ratio") ของบริษัทในปี 2552 เป็น 1.24 เท่า เมื่อเปรียบเทียบกับปี 2551 1.58 เท่า





### เงินเบิกเกินบัญชีและเงินกู้ยืมระยะสั้นจากสถาบันการเงิน

เงินเบิกเกินบัญชีและเงินกู้ยืมระยะสั้นจากสถาบันการเงินประกอบด้วย เงินเบิกเกินบัญชีธนาคาร เจ้าหนี้บัตรเครดิต และตั๋วสัญญาใช้เงิน โดย ณ วันที่ 31 . . 2552 เงินเบิกเกินบัญชีและเงินกู้ยืมระยะสั้น มีมูลค่า 123.77 ล้านบาท เนื่องจากบริษัทนำเงินสหรับจากกิจกรรมดำเนินงานที่เพิ่มขึ้นชำระเงินกู้ระยะสั้นดังกล่าว

### เจ้าหนี้และตัวเงินจ่ายการค้า

31 . . 2552 บริษัทมีเจ้าหนี้การค้าและตัวเงินจ่าย จำนวน 145.17 ล้านบาท 39.66 ล้านบาท จากปี 2551 ซึ่งสอดคล้องกับการฟื้นตัวของอุตสาหกรรมรถยนต์ โดยเจ้าหนี้หลักยังคงเป็น

44

### เงินกู้ยืมระยะยาว

31 . . 2552 บริษัทมีเงินกู้ระยะยาวคงเหลือ 233.85 ล้านบาท ซึ่งเป็นเงินกู้ยืมระยะยาวที่ครบกำหนดชำระในปีจำนวน 80.51 ล้านบาท และส่วนที่ถึงกำหนดชำระมากกว่าหนึ่งปี จำนวน 153.34 ล้านบาท โดยในระหว่างปีมีการเงินกู้จำ 80.20 ล้านบาท

### ส่วนของผู้ถือหุ้น

31 . . 2552 บริษัทมีส่วนของผู้ถือหุ้นเป็นจำนวน 744.28 ล้านบาท เพื่ 109.06 ล้านบาท ซึ่งเป็นผลกำไรสุทธิปี 2552

### สภาพคล่อง

ในปี 2551 98.97 ล้านบาท โดยมีแหล่งที่มาของกระแสเงินสดที่ 130.54 ล้านบาท บวกกลับด้วยค่าเสื่อมราคา 73.10 ล้านบาท รวมถึงการลดลงของลูกหนี้การค้าของบริษัท

ในปี 2552 262.21 ล้านบาท โดยมีแหล่งจากจำนวนสินค้าคงเหลือที่ลดลงถึง 88.78 ซึ่งเป็นผลมาจากยอดขายที่เพิ่มขึ้นอย่างรวดเร็วช่วงปลายปี 2552

ในปี 2551 บริษัทมีกระแสเงินสดที่ใช้ไปในกิจกรรมลงทุนจำนวน 133.96 ล้านบาท ส่วนใหญ่จะใช้ในการก่อสร้างโรงงานและซื้อเครื่องจักรใหม่ เป็นมูลค่ารวม 139.83 ล้านบาท

ในปี 2552 88.98 ล้านบาท ซึ่งถูกใช้ไปในกิจกรรมลงทุนจำนวน 88.98 ล้านบาท ซึ่งถูกใช้ไปในกิจกรรมและซื้อเครื่องจักรใหม่

ในปี 2551 40.89 ล้านบาท โดยมีเงินสดรับส่วนใหญ่มาจากเงินกู้ 93.80 ล้านบาท

ในปี 2552 บริษัทมีกระแสเงินสดจ่ายจากกิจกรรมจัดหาเงินจำนวน 171.80 ล้านบาท โดยสาเหตุหลักมาจากการชำระเงินกู้ระยะสั้นและระยะยาวในปี 2552 204 ล้านบาท



ค่าตอบแทนของผู้สอบบัญชี

31 . . 2552 ค่าตอบแทนผู้สอบบัญชี คือ สำนักงานเอ็นส์ แอนด์ ชัง จำกัด คิดเป็นมูลค่า 1,100,000 บาท โดยเป็นค่าตอบแทนจากการสอบบัญชี (Audit Fee)

ทั้งนี้ บริษัท ไม่มีภาระค่าบริการอื่น (Non-Audit Fee) ที่ชำระให้แก่ผู้สอบบัญชี สำนักงานสอบบัญชีที่ผู้สอบบัญชีสังกัด และบุคคลหรือกิจการที่เกี่ยวข้องกับผู้สอบบัญชีและสำนักงานสอบบัญชีที่ผู้สอบบัญชีสังกัดแต่อย่างใด



บริษัท อินเตอร์ไฮด์ จำกัด ( )

31            2552            2551

**รายงานของผู้สอบบัญชีรับอนุญาต**

เสนอต่อผู้ถือหุ้นของบริษัท อินเตอร์ไฮด์ จำกัด ( )

ข้าพเจ้าได้ตรวจสอบงบดุล ณ วันที่ 31 2552 2551

ส่วนของผู้ถือหุ้นและงบกระแสเงินสดสำหรับปีสิ้นสุดวันเดียวกันของแต่ละปี อินเตอร์ไฮด์ ( ) ซึ่งผู้บริหารของกิจการเป็นผู้รับผิดชอบต่อความถูกต้องและครบถ้วนของข้อมูลในงบการเงินเหล่านี้ ส่วนข้าพเจ้าเป็นผู้รับผิดชอบในการแสดงความเห็นต่องบการเงินดังกล่าวจากผลการตรวจสอบของข้าพเจ้า

ข้าพเจ้าได้ปฏิบัติตามตรวจสอบตามมาตรฐานการสอบบัญชีที่รับรองทั่วไปซึ่งกำหนดให้ข้าพเจ้าต้อง เพื่อให้ได้ความเชื่อมั่นอย่างมีเหตุผลว่างบการเงินแสดงข้อมูลที่ขัดต่อข้อเท็จจริง อันเป็นสาระสำคัญหรือไม่ การตรวจสอบรวมถึงการใช้วิธีการทดสอบหลักฐานประกอบรายการทั้งที่เป็น จำนวนเงินและการเปิดเผยข้อมูลในงบการเงิน การประเมินความเหมาะสมของหลักการบัญชีที่กิจการใช้ และประมาณการเกี่ยวกับรายการทางการเงินที่เป็นสาระสำคัญซึ่งผู้บริหารเป็นผู้จัดทำขึ้น ตลอดจน ถึงความเหมาะสมของการแสดงรายการที่นำเสนอในงบการเงินโดยรวม ข้าพเจ้าเชื่อว่าการตรวจสอบดังกล่าวให้ข้อสรุปที่เป็นเกณฑ์อย่างเหมาะสมในการแสดงความเห็นของข้าพเจ้า

ข้าพเจ้าเห็นว่า งบการเงินข้างต้นนี้แสดงฐานะการเงิน ณ วันที่ 31 2552 2551

ดำเนินงานและกระแสเงินสดสำหรับปีสิ้นสุดวันเดียวกันของแต่ละปีของบริษัท อินเตอร์ไฮด์ ( ) โดยถูกต้องตามที่ควรในสาระสำคัญตามหลักการบัญชีที่รับรองทั่วไป

โดยมิได้เป็นการ อย่างมีเงื่อนไขต่องบการเงินข้างต้น ข้าพเจ้าขอให้ข้อ ว่า กล่าวไว้ ในหมายเหตุประกอบงบการเงินข้อ 20.4 บริษัทฯเคยปรับโครงสร้างหนี้กับบรรษัทบริหารสินทรัพย์ไทย ( ) ในปี 2546 735 ล้านบาท และการปรับโครงสร้างหนี้ดังกล่าวได้เสร็จสิ้นกระบวนการลงโดยบริษัทฯได้จ่ายเงินสดจำนวน 118 ล้านบาท และตีทรัพย์ ( ) มูลค่าประมาณ 105 ล้านบาทเพื่อชำระหนี้ ซึ่งผลของการปรับโครงสร้างหนี้ดังกล่าวทำให้บริษัทฯรับรู้กำไรจากการปรับโครงสร้างหนี้ในปี 2546 และไม่มียอดหนี้ค้างกับทาง บสท. ต่อมาในเดือน เมษายน 2550 บริษัทฯได้รับหนังสือจาก บสท. กล่าวหาว่าทรัพย์ ( ) พและราคาที่แท้จริงไม่ถูกต้องเป็นจริงตามที่นำเสนอต่อ บสท. ดังนั้นจึงขอออกเลิกสัญญาปรับโครงสร้างหนี้ดังกล่าวรวมทั้งสิทธิประโยชน์ที่บริษัทฯได้รับตามสัญญาฯ และบอกกล่าวให้บริษัทฯ ชำระหนี้ตามมูลหนี้เดิม ซึ่งเรื่องดังกล่าวฝ่ายบริหารของบริษัทฯยังมีข้อโต้แย้งกับข้อกล่าวหาของ บสท. ได้หารือกับที่ปรึกษากฎหมายเพื่อข้อยุติกับ บสท. ต่อไป อย่างไรก็ตามเพื่อความรอบคอบแต่โดยไม่ได้เป็นการยอมรับว่าบริษัทฯ

ดังกล่าวตามกฎหมาย บริษัทฯ ได้ตั้งสำรองเพื่อผลเสียหายที่อาจเกิดขึ้นจากข้อกล่าวหาไว้เป็นจำนวน 105 ล้านบาท ซึ่งสำรองนี้เป็นการบันทึกไว้ในงบการเงินในแง่บัญชีเท่านั้น โดยที่บริษัทฯ ไม่ได้ยอมรับว่ามีหนี้สิน

ต่อมาเมื่อวันที่ 9 2552 ยัทธิบริหารสินทรัพย์ไทย ( ) ได้ยื่นคำฟ้องต่อศาลล้มละลายกลาง เพื่อให้ศาลมีคำสั่งพิทักษ์ทรัพย์เด็ดขาด และพิพากษาให้บริษัทฯ เป็นบุคคลล้มละลาย เนื่องจากบริษัทฯ ไม่ได้ดำเนินการขอปรับโครงสร้างหนี้

( ) บวกดอกเบี้ยจนถึงวันที่ฟ้องเป็นจำนวนรวม 56.6 ล้านบาท อย่างไรก็ตาม ผู้บริหารและของบริษัทฯเชื่อว่า บริษัทฯจะไม่ได้รับผลเสียหายอย่างเป็นสาระสำคัญจากคดีความดังกล่าว เนื่องจากมูลหนี้ตามคำฟ้องข้างต้นได้รวมอยู่ในมูลหนี้ที่บริษัทฯ ได้เคยปรับโครงสร้างหนี้กับ บสท. ดังที่กล่าวไว้ในตอนต้นแล้ว บริษัทฯจึงไม่ได้ตั้งสำรองเพื่อผลเสียหายที่อาจเกิดขึ้นเพิ่มเติมไว้ในบัญชี

5 2552 ศาลล้มละลายกลางได้ ให้ยกฟ้องในคดีดังกล่าวข้างต้น เนื่องจากศาลวินิจฉัยว่ามูลหนี้ตามคำฟ้องเป็นหนี้ตามสัญญาปรับโครงสร้างหนี้ที่บริษัทฯ ได้เคยปรับโครงสร้างหนี้กับ . บริษัทฯหลุดพ้นจากหนี้ตามข้อกำหนดที่ระบุในสัญญาปรับโครงสร้างหนี้ที่นั่นแล้ว อย่างไรก็ตาม ต่อมาเมื่อวันที่ 23 2552 ได้ยื่นคำอุทธรณ์ต่อศาลฎีกาแผนกคดีล้มละลายเพื่ออุทธรณ์ของศาลล้มละลายกลางดังกล่าว บริษัทฯได้ยื่นคัดค้านคำอุทธรณ์ต่อศาลฎีกาเช่นกัน ดังนั้นผลของคดีความข้างต้นจึงขึ้นอยู่กับกา

จากเหตุการณ์ดังกล่าวข้างต้นแสดงให้เห็นว่ามีความไม่แน่นอนที่เป็นสาระสำคัญซึ่งอาจมีผลกระทบต่อการดำเนินงานต่อเนื่องของบริษัทฯ หรือในที่สุดอาจไม่มีผลกระทบใดๆ ซึ่งในสถานการณ์ปัจจุบันยังไม่สามารถประเมินได้



พวัลย์ นานานวัตนัน

ผู้สอบบัญชี

3459

บริษัท สำนักงาน เอ็นส์ แอนด์ ยัง จำกัด

: 20 กุมภาพันธ์ 2553



บริษัท อินเตอร์ไฮด์ จำกัด (มหาชน)

งบดุล

ณ วันที่ 31 ธันวาคม 2552 และ 2551

(หน่วย: บาท)

	หมายเหตุ	2552	2551
<b>สินทรัพย์</b>			
<b>สินทรัพย์หมุนเวียน</b>			
เงินสดและรายการเทียบเท่าเงินสด		16,209,955	14,774,625
ลูกหนี้การค้า - สุทธิ	7	262,313,718	151,471,900
ลูกหนี้อื่นๆที่เกี่ยวข้องกัน	6	204,625	682,419
เงินให้กู้ยืมระยะสั้นแก่บริษัทอื่น		-	1,000,000
สินค้าคงเหลือ - สุทธิ	8	503,776,288	602,876,480
<b>สินทรัพย์หมุนเวียนอื่น</b>			
เงินจ่ายล่วงหน้าค่าซื้อวัตถุดิบและอะไหล่		2,459,135	-
ค่าใช้จ่ายจ่ายล่วงหน้า		774,073	762,234
อื่นๆ		5,823,179	5,562,772
<b>รวมสินทรัพย์หมุนเวียน</b>		<b>791,560,973</b>	<b>777,130,430</b>
<b>สินทรัพย์ไม่หมุนเวียน</b>			
เงินฝากธนาคารที่มีภาระค้ำประกัน	9	11,171,744	10,914,550
ที่ดิน อาคารและอุปกรณ์ - สุทธิ	10	857,524,026	831,816,943
สินทรัพย์ไม่มีตัวตน - สุทธิ	11	1,992,121	2,219,785
<b>สินทรัพย์ไม่หมุนเวียนอื่น</b>			
เงินจ่ายล่วงหน้าค่าเครื่องจักร		-	13,431,308
อื่นๆ		2,599,634	4,256,217
<b>รวมสินทรัพย์ไม่หมุนเวียน</b>		<b>873,287,525</b>	<b>862,638,803</b>
<b>รวมสินทรัพย์</b>		<b>1,664,848,498</b>	<b>1,639,769,233</b>

หมายเหตุประกอบงบการเงินเป็นส่วนหนึ่งของงบการเงินนี้



## บริษัท อินเตอร์ไฮด์ จำกัด (มหาชน)

## งบดุล (ต่อ)

ณ วันที่ 31 ธันวาคม 2552 และ 2551

(หน่วย: บาท)

	หมายเหตุ	2552	2551
<b>หนี้สินและส่วนของผู้ถือหุ้น</b>			
<b>หนี้สินหมุนเวียน</b>			
เงินกู้ยืมระยะสั้นจากสถาบันการเงิน	12	304,383,637	428,153,838
เจ้าหนี้การค้า			
กิจการที่เกี่ยวข้องกัน	6	7,233,857	-
กิจการที่ไม่เกี่ยวข้องกัน		145,171,545	105,513,964
รวมเจ้าหนี้การค้า		152,405,402	105,513,964
เจ้าหนี้อื่นกิจการที่เกี่ยวข้องกัน	6	72,800	208,000
ส่วนของหนี้สินภายใต้สัญญาเช่าการเงินที่ถึงกำหนดชำระภายในหนึ่งปี	13	15,904,927	1,481,259
ส่วนของเงินกู้ยืมระยะยาวที่ถึงกำหนดชำระภายในหนึ่งปี	14	80,511,426	80,112,153
<b>หนี้สินหมุนเวียนอื่น</b>			
เจ้าหนี้ค่าเครื่องจักร		10,625,227	14,004,323
ภาษีเงินได้นิติบุคคลค้างจ่าย		32,511,521	10,603,099
ภาษีขายค้างจ่าย		5,314,314	921,008
ค่าใช้จ่ายค้างจ่าย		19,349,009	14,102,213
อื่นๆ		17,881,751	10,061,924
<b>รวมหนี้สินหมุนเวียน</b>		<b>638,960,014</b>	<b>665,161,781</b>
<b>หนี้สินไม่หมุนเวียน</b>			
หนี้สินภายใต้สัญญาเช่าการเงิน - สุทธิจากส่วนที่ถึงกำหนดชำระภายในหนึ่งปี	13	23,275,025	451,605
เงินกู้ยืมระยะยาว - สุทธิจากส่วนที่ถึงกำหนดชำระภายในหนึ่งปี	14	153,335,451	233,941,397
สำรองเผื่อผลเสียหายที่อาจเกิดขึ้นจากข้อกล่าวหา	20.4	105,000,000	105,000,000
<b>รวมหนี้สินไม่หมุนเวียน</b>		<b>281,610,476</b>	<b>339,393,002</b>
<b>รวมหนี้สิน</b>		<b>920,570,490</b>	<b>1,004,554,783</b>

หมายเหตุประกอบงบการเงินเป็นส่วนหนึ่งของงบการเงินนี้



บริษัท อินเตอร์ไฮด์ จำกัด (มหาชน)

งบดุล (ต่อ)

ณ วันที่ 31 ธันวาคม 2552 และ 2551

(หน่วย: บาท)

	หมายเหตุ	2552	2551
ส่วนของผู้ถือหุ้น			
ทุนเรือนหุ้น			
ทุนจดทะเบียน			
หุ้นสามัญ 300,000,000 หุ้น มูลค่าหุ้นละ 1 บาท		300,000,000	300,000,000
ทุนออกจำหน่ายและชำระเต็มมูลค่าแล้ว			
หุ้นสามัญ 300,000,000 หุ้น มูลค่าหุ้นละ 1 บาท		300,000,000	300,000,000
ส่วนเกินมูลค่าหุ้นสามัญ		211,584,110	211,584,110
กำไรสะสม			
จัดสรรแล้ว - สรรองตามกฎหมาย	15	22,106,772	16,653,594
ยังไม่ได้จัดสรร		210,587,126	106,976,746
รวมส่วนของผู้ถือหุ้น		744,278,008	635,214,450
รวมหนี้สินและส่วนของผู้ถือหุ้น		1,664,848,498	1,639,769,233

หมายเหตุประกอบงบการเงินเป็นส่วนหนึ่งของงบการเงินนี้





บริษัท อินเตอร์ไฮด์ จำกัด (มหาชน)

งบกำไรขาดทุน

สำหรับปีสิ้นสุดวันที่ 31 ธันวาคม 2552 และ 2551

(หน่วย: บาท)

	หมายเหตุ	2552	2551
<b>รายได้</b>			
รายได้จากการขายและบริการ		1,313,329,510	1,718,710,963
รายได้อื่น			
กำไรจากการจำหน่ายอุปกรณ์		210,926	2,012,924
ค่าเช่ารับ		1,170,000	1,205,046
อื่นๆ		2,602,306	6,043,788
<b>รวมรายได้</b>		<b>1,317,312,742</b>	<b>1,727,972,721</b>
<b>ค่าใช้จ่าย</b>			
ต้นทุนขายและบริการ		1,066,988,673	1,420,844,054
ค่าใช้จ่ายในการขาย		11,772,981	23,186,678
ค่าใช้จ่ายในการบริหาร		37,393,473	55,206,743
ค่าตอบแทนผู้บริหาร	6	23,003,185	15,324,000
<b>รวมค่าใช้จ่าย</b>		<b>1,139,158,312</b>	<b>1,514,561,475</b>
<b>กำไรก่อนค่าใช้จ่ายทางการเงินและภาษีเงินได้นิติบุคคล</b>		<b>178,154,430</b>	<b>213,411,246</b>
ค่าใช้จ่ายทางการเงิน		(36,815,877)	(40,874,771)
<b>กำไรก่อนภาษีเงินได้นิติบุคคล</b>		<b>141,338,553</b>	<b>172,536,475</b>
ภาษีเงินได้นิติบุคคล		(32,274,995)	(41,894,723)
<b>กำไรสุทธิสำหรับปี</b>		<b>109,063,558</b>	<b>130,641,752</b>
 <b>กำไรต่อหุ้นขั้นพื้นฐาน</b>	 17		
กำไรสุทธิ		0.36	0.44

หมายเหตุประกอบงบการเงินเป็นส่วนหนึ่งของงบการเงินนี้



## บริษัท อินเตอร์ไฮด์ จำกัด (มหาชน)

## งบกระแสเงินสด

สำหรับปีสิ้นสุดวันที่ 31 ธันวาคม 2552 และ 2551

(หน่วย: บาท)

	<u>2552</u>	<u>2551</u>
<b>กระแสเงินสดจากกิจกรรมดำเนินงาน</b>		
กำไรก่อนภาษี	141,338,553	172,536,475
รายการปรับกระทบยอดกำไรก่อนภาษีเป็นเงินสดรับ (จ่าย) จากกิจกรรมดำเนินงาน		
ค่าเสื่อมราคาและค่าตัดจำหน่าย	80,144,615	73,099,753
ค่าเผื่อนี้สงสัจะสูญ (โอนกลับ)	(615,256)	4,105,153
ค่าเผื่อการลดลงของมูลค่าสินค้าคงเหลือ	5,014,287	223,748
ตัดจำหน่ายสินทรัพย์เสื่อมคุณภาพ	5,303,310	516,422
ตัดจำหน่ายสินทรัพย์หมุนเวียนอื่น	-	33,108
กำไรจากการจำหน่ายอุปกรณ์	(210,926)	(2,012,924)
ขาดทุน (กำไร) จากอัตราแลกเปลี่ยนที่ยังไม่เกิดขึ้นจริง	1,233,196	(1,551,555)
ค่าใช้จ่ายดอกเบี้ย	35,415,594	38,949,493
กำไรจากการดำเนินงานก่อนการเปลี่ยนแปลงในสินทรัพย์และหนี้สินดำเนินงาน	267,623,373	285,899,673
สินทรัพย์ดำเนินงาน (เพิ่มขึ้น) ลดลง		
ลูกหนี้การค้า	(111,833,954)	53,722,358
ลูกหนี้อื่นกิจการที่เกี่ยวข้องกัน	477,794	324,510
สินค้าคงเหลือ	88,782,595	(109,466,691)
สินทรัพย์หมุนเวียนอื่น	(2,768,811)	(5,269,212)
สินทรัพย์ไม่หมุนเวียนอื่น	912,883	(2,224,122)
หนี้สินดำเนินงานเพิ่มขึ้น (ลดลง)		
เจ้าหนี้การค้ากิจการที่เกี่ยวข้องกัน	7,233,857	(7,990,487)
เจ้าหนี้การค้ากิจการที่ไม่เกี่ยวข้องกัน	40,604,337	(32,990,916)
เจ้าหนี้อื่นกิจการที่เกี่ยวข้องกัน	(135,200)	(26,529)
หนี้สินหมุนเวียนอื่น	18,135,971	(12,863,129)
เงินสดจากกิจกรรมดำเนินงาน	309,032,845	169,115,455
จ่ายดอกเบี้ย	(36,091,636)	(38,037,943)
จ่ายภาษีเงินได้นิติบุคคล	(10,731,463)	(32,107,629)
<b>เงินสดสุทธิจากกิจกรรมดำเนินงาน</b>	<u>262,209,746</u>	<u>98,969,883</u>

หมายเหตุประกอบงบการเงินเป็นส่วนหนึ่งของงบการเงินนี้



บริษัท อินเตอร์ไฮด์ จำกัด (มหาชน)

งบกระแสเงินสด (ต่อ)

สำหรับปีสิ้นสุดวันที่ 31 ธันวาคม 2552 และ 2551

(หน่วย: บาท)

	<u>2552</u>	<u>2551</u>
<b>กระแสเงินสดจากกิจกรรมลงทุน</b>		
เงินฝากธนาคารที่มีภาระค้ำประกัน (เพิ่มขึ้น) ลดลง	(257,194)	636,170
เงินสดรับคืนจากเงินให้กู้ยืมแก่บริษัทอื่น	1,000,000	1,000,000
จ่ายชำระเจ้าหนี้ค่าเครื่องจักร	(14,004,323)	(10,892,801)
ซื้อที่ดิน อาคารและอุปกรณ์	(74,299,316)	(127,440,165)
เงินสดจ่ายดอกเบี้ยซึ่งบันทึกเป็นต้นทุนของที่ดิน อาคารและอุปกรณ์	(2,412,442)	(1,500,852)
เงินสดรับจากการจำหน่ายอุปกรณ์	997,455	4,241,424
<b>เงินสดสุทธิที่ใช้ไปในกิจกรรมลงทุน</b>	<u>(88,975,820)</u>	<u>(133,956,224)</u>
<b>กระแสเงินสดจากกิจกรรมจัดหาเงิน</b>		
เงินกู้ยืมระยะสั้นจากสถาบันการเงินเพิ่มขึ้น (ลดลง)	(123,940,441)	93,801,199
เงินสดรับจากการทำสัญญาขายและเช่ากลับคืน	44,743,828	-
จ่ายชำระหนี้สินตามสัญญาเช่าการเงิน	(12,395,310)	(1,828,093)
เงินสดรับจากเงินกู้ยืมระยะยาว	-	22,039,206
จ่ายชำระเงินกู้ยืมระยะยาว	(80,206,673)	(73,121,645)
<b>เงินสดสุทธิจาก (ใช้ไปใน) กิจกรรมจัดหาเงิน</b>	<u>(171,798,596)</u>	<u>40,890,667</u>
<b>เงินสดและรายการเทียบเท่าเงินสดเพิ่มขึ้น</b>	<u>1,435,330</u>	<u>5,904,326</u>
<b>เงินสดและรายการเทียบเท่าเงินสดต้นปี</b>	<u>14,774,625</u>	<u>8,870,299</u>
<b>เงินสดและรายการเทียบเท่าเงินสดปลายปี</b>	<u>16,209,955</u>	<u>14,774,625</u>

**ข้อมูลกระแสเงินสดเปิดเผยเพิ่มเติม**

รายการที่ไม่ใช่เงินสด

ยานพาหนะเพิ่มขึ้นจากการทำสัญญาเช่าการเงิน	4,898,570	-
ซื้อเครื่องจักรเป็นเงินเชื่อ	10,625,227	14,004,323

หมายเหตุประกอบงบการเงินเป็นส่วนหนึ่งของงบการเงินนี้



บริษัท อินเตอร์ไฮด์ จำกัด (มหาชน)

งบแสดงการเปลี่ยนแปลงส่วนของผู้ถือหุ้น

สำหรับปีสิ้นสุดวันที่ 31 ธันวาคม 2552 และ 2551

(หน่วย: บาท)

	ทุนเรือนหุ้น		กำไรสะสม		รวม
	ที่ออก และชำระแล้ว	ส่วนเกิน มูลค่าหุ้นสามัญ	จัดสรรแล้ว - สำรองตามกฎหมาย	ยังไม่ได้จัดสรร (ขาดทุน)	
ยอดคงเหลือ ณ วันที่ 31 ธันวาคม 2550	300,000,000	211,584,110	10,121,506	(17,132,918)	504,572,698
กำไรสุทธิสำหรับปี	-	-	-	130,641,752	130,641,752
โอนกำไรสะสมที่ยังไม่ได้จัดสรรเป็น สำรองตามกฎหมาย (หมายเหตุ 15)	-	-	6,532,088	(6,532,088)	-
<b>ยอดคงเหลือ ณ วันที่ 31 ธันวาคม 2551</b>	<b>300,000,000</b>	<b>211,584,110</b>	<b>16,653,594</b>	<b>106,976,746</b>	<b>635,214,450</b>
ยอดคงเหลือ ณ วันที่ 31 ธันวาคม 2551	300,000,000	211,584,110	16,653,594	106,976,746	635,214,450
กำไรสุทธิสำหรับปี	-	-	-	109,063,558	109,063,558
โอนกำไรสะสมที่ยังไม่ได้จัดสรรเป็น สำรองตามกฎหมาย (หมายเหตุ 15)	-	-	5,453,178	(5,453,178)	-
<b>ยอดคงเหลือ ณ วันที่ 31 ธันวาคม 2552</b>	<b>300,000,000</b>	<b>211,584,110</b>	<b>22,106,772</b>	<b>210,587,126</b>	<b>744,278,008</b>

หมายเหตุประกอบงบการเงินเป็นส่วนหนึ่งของงบการเงินนี้

บริษัท อินเตอร์ไฮด์ จำกัด ( )

สำหรับปีสิ้นสุดวันที่ 31 2552 2551

## 1. ข้อมูลทั่วไป

### 1.1 ข้อมูลทั่วไปของบริษัทฯ

บริษัท อินเตอร์ไฮด์ ( ) (" ") จัดตั้งขึ้นเป็นบริษัทมหาชนและมีภูมิลำเนาใน  
นิคมธุรกิจหลักในการผลิตและจำหน่ายหนังเบาะรถยนต์  
ยังให้บริการฟอกซ่อมและตกแต่งหนังสัตว์แก่ลูกค้าบางราย ซึ่งรายได้จากการให้บริการดังกล่าวมี  
จำนวนที่ไม่เป็นสาระสำคัญ ที่อยู่ ตั้งอยู่เลขที่ 678 . . .  
ตลาดใหม่ อำเภอเมืองสมุทรปราการ จังหวัดสมุทรปราการ

### 1.2 วิกฤตการณ์ทางเศรษฐกิจ

วิกฤตการณ์ทางการเงินที่เกิดขึ้นในประเทศสหรัฐอเมริกาในช่วงประมาณ 2 ปีที่ผ่านมาที่ได้ส่งผลกระทบต่อ  
ต่อสถานะเศรษฐกิจโลกอย่างรุนแรงนั้น ปัจจุบันวิกฤตการณ์ทางเศรษฐกิจดังกล่าวได้คลี่คลาย  
ทิศทางที่ดีขึ้น อย่างไรก็ตามวิกฤตการณ์ดังกล่าวยังคงมีผลกระทบต่อการดำเนินธุรกิจและการเงิน  
รวมถึงมูลค่าของสินทรัพย์ของผู้ประกอบการในประเทศไทย รวมถึงยังคงมีความไม่แน่นอนว่าสถานะ  
เศรษฐกิจของโลกจะกลับคืนสู่ภาวะปกติเมื่อใด งบการเงินนี้จึงจัดทำบนพื้นฐานข้อเท็จ  
เศรษฐกิจที่เป็นอยู่ในปัจจุบัน และประมาณการและข้อสมมติฐานต่างๆ ที่บริษัทฯ พิจารณาแล้วว่า  
เหมาะสมในสถานการณ์ปัจจุบัน

## 2. เกณฑ์ในการจัดทำงบการเงิน

. . 2547

ในงบการเงินได้ทำขึ้นเพื่อให้เป็นไปตามข้อกำหนดในประกาศกรมพัฒนา  
ธุรกิจการค้าลงวันที่ 30 2552 . . 2543

งบการเงินฉบับภาษาไทยเป็นงบการเงินฉบับที่บริษัทฯ ใช้เป็นทางการตามกฎหมาย งบการเงินฉบับ  
ดังกล่าว

งบการเงินนี้ได้จัดทำขึ้นโดยใช้เกณฑ์ราคาทุนเดิมเว้นแต่จะได้เปิดเผยเป็นอย่างอื่นในนโยบาย

### 3. การประกาศใช้มาตรฐานการบัญชีใหม่

2552 สภาวิชาชีพบัญชีได้ออก

12/2552

ะบุฉบับมาตรฐานการบัญชีของไทยให้ตรงตามมาตรฐานการบัญชีระหว่างประเทศ  
ดังนั้นการอ้างอิงเลขมาตรฐานการบัญชีในงบการเงินนี้ได้อุปปฏิบัติตามประกาศสภาวิชาชีพ  
ฉบับดังกล่าว

สภาวิชาชีพบัญชีได้อ

86/2551

16/2552 ให้ใช้มาตรฐาน  
ใหม่ดังต่อไปนี้

#### 3.1

ที่มีผลบังคับใช้ใน

ปีปัจจุบัน

แม่บทการบัญชี ( 2550)

36 ( 2550) การด้อยค่าของสินทรัพย์

5 สินทรัพย์ไม่หมุนเวียนที่ถือไว้เพื่อขายและการ

( 2550)

แนวปฏิบัติทางการบัญชีสำหรับการบันทึกสิทธิการเช่า

แนวปฏิบัติทางการบัญชีสำหรับการรวมธุรกิจภายใต้การควบคุมเดียวกัน

ข้างต้นถือปฏิบัติ

1 2552 เป็นต้นไป

ฝ่ายบริหารของบริษัทฯได้ประเมินแล้วเห็นว่ามาตรฐานการรายงานทางการเงิน 5

( 2550) แนวปฏิบัติทางการบัญชีสำหรับการบันทึกสิทธิการเช่า

สำหรับการรวมธุรกิจภายใต้การควบคุมเดียวกัน ไม่เกี่ยวข้องกับธุรกิจของบริษัทฯ ส่วน แม่บทการ

( 2550)

36 ( 2550) ไม่มีผลกระทบอย่างเป็นทางการ

สาระสำคัญต้องงบการเงินสำหรับปีปัจจุบัน

#### 3.2

ยังไม่มีผลบังคับใช้ในปีปัจจุบัน

วันที่มีผลบังคับใช้

20

1

2555

เปิดเผยข้อมูล

เกี่ยวกับความช่วยเหลือจากรัฐบาล

24

การเปิดเผยข้อมูลเกี่ยวกับบุคคลหรือ

1

2554

( 2550)

กิจการที่เกี่ยวข้องกัน

40

อสังหาริมทรัพย์เพื่อการลงทุน

1

2554

อย่างไรก็ตาม กิจการสามารถนำ

24 (

2550)

40

ปฏิบัติก่อนกำหนดได้

ฝ่ายบริหารของบริษัทฯ ได้ประเมินแล้วเห็นว่ามาตรฐานการบัญชีฉบับที่ 20

40 ไม่เกี่ยวข้องกับธุรกิจของบริษัทฯ ส่วนมาตรฐานการบัญชีฉบับที่ 24 ( 2550)

ไม่มีผลกระทบอย่างเป็นสาระสำคัญต่อการเงินสำหรับปีที่เริ่มใช้มาตรฐานการบัญชีดังกล่าว

#### 4.

##### 4.1 การรับรู้รายได้

ขายสินค้า

รายได้จากการขายสินค้ารับรู้เมื่อบริษัทฯ ได้โอนความเสี่ยงและผลตอบแทนที่เป็นสาระสำคัญของความเป็นเจ้าของสินค้าให้กับผู้ซื้อแล้ว รายได้จากการขายแสดงมูลค่าตามราคาในใบกำกับสินค้าโดยไม่รวมภาษีมูลค่าเพิ่ม สำหรับสินค้าที่ได้ส่งมอบหลังจากหักส่วนลดแล้ว

ดอกเบี้ยถือเป็นรายได้ตามเกณฑ์คงค้างโดยคำนึงถึงอัตราผลตอบแทนที่แท้จริง

##### 4.2 เงินสดและรายการเทียบเท่าเงินสด

เงินสดและรายการเทียบเท่าเงินสด หมายถึง เงินสดและเงินฝากธนาคาร

สภาพคล่องสูง ซึ่งถึงกำหนดจ่ายคืนภายในระยะเวลาไม่เกิน 3 เดือนนับจากวันที่ได้มาและไม่มีข้อจำกัดในการเบิกใช้

##### 4.3 ลูกหนี้การค้า

ลูกหนี้การค้าแสดงมูลค่าตามจำนวนมูลค่าสุทธิที่จะได้รับ บริษัทฯ บันทึกค่าเพื่อหนี้สงสัยจะสูญประมาณที่อาจเกิดขึ้นจากการเก็บเงินลูกหนี้ไม่ได้ ซึ่งโดยทั่วไปพิจารณาจากประสบการณ์การเก็บเงินและการวิเคราะห์อายุ

##### 4.4 สินค้าคงเหลือ

สินค้าสำเร็จรูปและสินค้าระหว่างผลิตแสดงมูลค่าตามราคาทุนถัวเฉลี่ยถ่วงน้ำหนักหรือมูลค่าสุทธิที่จะได้รับแล้วแต่ราคาใดจะต่ำกว่า ราคาทุนดังกล่าวหมายถึงต้นทุนในการผลิตทั้งหมดรวมทั้งค่าวัสดุโรงงานด้วย

วัตถุดิบ สารเคมีและวัสดุสิ้นเปลืองแสดงมูลค่าตามราคาทุนถัวเฉลี่ยถ่วงน้ำหนักหรือมูลค่าสุทธิที่จะได้รับแล้วแต่ราคาใดจะต่ำกว่า และจะถือเป็นส่วนหนึ่งของต้นทุนการผลิตเมื่อมีการเบิกใช้

#### 4.5 ที่ดิน อาคารและอุปกรณ์ และค่าเสื่อมราคา

ที่ดินแสดงมูลค่าตามราคาทุน อาคารและอุปกรณ์แสดงมูลค่าตามราคาทุนหักค่าเสื่อมราคาสะสม และค่าเพื่อการด้อยค่าของสินทรัพย์ (ถ้ามี)

ค่าเสื่อมราคาของอาคารและอุปกรณ์คำนวณจากราคาทุนโดยวิธีเส้นตรงตามอายุการใช้งาน

	-	20 ปี
ส่วนปรับปรุงอาคาร	-	5 ปี
เครื่องจักรและอุปกรณ์	-	5, 10 ปี
	-	5 ปี

ค่าเสื่อมราคารวมอยู่ในการคำนวณผลการดำเนินงาน

ไม่มีการคิดค่าเสื่อมราคาสำหรับที่ดิน สินทรัพย์ระหว่างติดตั้งและระหว่างก่อสร้าง

#### 4.6 ต้นทุนการกู้ยืม

ต้นทุนการกู้ยืมของเงินกู้ที่ใช้ในการจัดหาหรือก่อสร้างสินทรัพย์ที่ต้องใช้ระยะเวลานานในการแปลงสภาพให้พร้อมใช้หรือขาย ได้ถูกนำไปรวมเป็นราคาทุนของสินทรัพย์จนกว่าสินทรัพย์นั้นจะอยู่ในสภาพพร้อมที่จะใช้ได้ตามที่มุ่งประสงค์ ส่วนต้นทุนการกู้ยืมอื่นถือเป็นค่าใช้จ่ายในงวด

ต้นทุนการกู้ยืมประกอบด้วยดอกเบี้ยและต้นทุนอื่นที่เกิดขึ้นจากการกู้ยืมนั้น

#### 4.7 สินทรัพย์ไม่มีตัวตน

ณ วันที่ได้มา บริษัทฯจะวัดมูลค่าสินทรัพย์ไม่มีตัวตนด้วยราคาทุน และภายหลังการรับรู้รายการครั้งแรก สินทรัพย์ไม่มีตัวตนแสดงมูลค่าตามราคาทุนหักค่าตัดจำหน่ายสะสมและค่าเพื่อการด้อยค่า (ถ้ามี) ของสินทรัพย์นั้น

บริษัทฯตัดจำหน่ายสินทรัพย์ไม่มีตัวตนที่มีอายุการให้ประโยชน์จำกัดอย่างมีระบบตลอดอายุการให้ประโยชน์ ของสินทรัพย์นั้น และจะประเมินการด้อยค่าของสินทรัพย์ดังกล่าวเมื่อมีข้อบ่งชี้ว่าสินทรัพย์นั้นเกิดการด้อยค่า บริษัทฯจะทบทวนระยะเวลาการตัดจำหน่ายและวิธีการตัดจำหน่ายของสินทรัพย์ไม่มีตัวตนดังกล่าวทุกสิ้นปีเป็นอย่างน้อย ค่าตัดจำหน่ายรับรู้เป็นค่าใช้จ่าย

สินทรัพย์ไม่มีตัวตนที่มีอายุการให้ประโยชน์จำกัด  
การให้ประโยชน์ 4 ปี

อ ซอฟต์แวร์คอมพิวเตอร์ ซึ่งมีอายุ



#### 4.8 รายการธุรกิจกับบุคคลหรือกิจการที่เกี่ยวข้องกัน

บุคคลหรือกิจการที่เกี่ยวข้องกันกับบริษัทฯ หมายถึง บุคคลหรือกิจการที่มีอำนาจควบคุมบริษัทฯ หรือถูกควบคุมโดยบริษัทฯ ไม่ว่าจะเป็นโดยตรงหรือทางอ้อม หรืออยู่ภายใต้การควบคุมเดียวกัน

นอกจากนี้บุคคลหรือกิจการที่เกี่ยวข้องกันยังหมายรวมถึงบริษัทร่วมและบุคคลซึ่งมีอิทธิพลอย่างเป็นทางการสำคัญกับบริษัทฯ ผู้บริหารสำคัญ กรรมการหรือพนักงานของบริษัทฯ ที่มีอำนาจในการวางแผน

#### 4.9 สัญญาเช่า

สัญญาเช่าที่ดิน อาคาร และอุปกรณ์ที่มีความเสี่ยงและผลตอบแทนของความเป็นเจ้าของส่วนใหญ่ได้โอนไปให้กับผู้เช่าถือเป็นสัญญาเช่าการเงิน สัญญาเช่าการเงินจะบันทึกเป็นรายจ่ายฝ่ายทุนด้วยมูลค่ายุติธรรมของสินทรัพย์ที่เช่าหรือมูลค่าปัจจุบันสุทธิของจำนวนเงินที่ต้องจ่ายตามสัญญาเช่าแล้วแต่มูลค่าใดจะต่ำกว่า ภาระผูกพันตามสัญญาเช่าหักค่าใช้จ่ายทางการเงินจะบันทึกเป็นหนี้สินระยะยาว ส่วนดอกเบี้ยจ่ายจะบันทึกในงบกำไรขาดทุนตลอดอายุของสัญญาเช่า สินทรัพย์ที่ได้มาตามสัญญาเช่าการเงินจะคิดค่าเสื่อมราคาตลอดอายุการใช้งานของสินทรัพย์ที่เช่า

#### 4.10 เงินตราต่างประเทศ

รายการที่เป็นเงินตราต่างประเทศแปลงค่าเป็นเงินบาทโดยใช้อัตราแลกเปลี่ยน ณ วันที่เกิดรายการสินทรัพย์และหนี้สินที่เป็นตัวเงินซึ่งอยู่ในสกุลเงินตราต่างประเทศได้แปลงค่าเป็นเงินบาท โดยใช้

ได้รวมอยู่ในการคำนวณผลการ

#### 4.11 การด้อยค่าของสินทรัพย์

ทุกวันที่ในงบดุล บริษัทฯ จะทำการประเมินการด้อยค่าของที่ดิน อาคารและอุปกรณ์หรือสินทรัพย์ที่ไม่มีตัวตนอื่นของบริษัทฯ หากมีข้อบ่งชี้ว่าสินทรัพย์ดังกล่าวอาจด้อยค่าเป็นรายปี บริษัทฯ รับรู้ขาดทุนจากการด้อยค่าเมื่อมูลค่าที่คาดว่าจะได้รับคืนของสินทรัพย์มีมูลค่าต่ำกว่ามูลค่าตามบัญชีของสินทรัพย์นั้น ทั้งนี้มูลค่าที่คาดว่าจะได้รับคืนหมายถึงมูลค่ายุติธรรมหักต้นทุนในการขายของสินทรัพย์หรือแล้วแต่ราคาในจะสูงกว่า มูลค่าจากการใช้สินทรัพย์ บริษัท

การกระแสดเงินสดในอนาคตที่กิจการคาดว่าจะได้รับจากสินทรัพย์และคำนวณคิดลดเป็นมูลค่าปัจจุบัน โดยใช้อัตราคิดลดก่อนภาษีที่สะท้อนถึงการประเมินความเสี่ยงในสภาพตลาดปัจจุบันของเงินสดตามระยะเวลาและความเสี่ยงซึ่งเป็นลักษณะเฉพาะของสินทรัพย์ที่กำลังพิจารณาอยู่ ในการประเมินมูลค่ายุติธรรมหักต้นทุนในการขาย บริษัทฯ ใช้แบบจำลองการประเมินมูลค่าที่ดีที่สุดซึ่ง

เหมาะสมกับสินทรัพย์ ซึ่งสะท้อนถึงจำนวนเงินที่กิจการสามารถจะได้มาจากการจำหน่ายสินทรัพย์  
หักด้วยต้นทุนในการจำหน่าย โดยการจำหน่ายนั้นผู้ซื้อกับผู้ขายมีความรอบรู้และเต็มใจในการ  
แลกเปลี่ยนและสามารถต่อรองราคากันได้อย่างเป็นอิสระในลักษณะของผู้ที่ไม่มีความเกี่ยวข้องกัน

บริษัทจะรับรู้รายการขาดทุนจากการด้อยค่าในงบกำไรขาดทุน

#### 4.12 ผลประโยชน์พนักงาน

บริษัทรับรู้เงินเดือน ค่าจ้าง โบนัส และเจ

เป็นค่าใช้จ่ายเมื่อเกิดรายการ

#### 4.13

บริษัทจะบันทึกประมาณการหนี้สินไว้ในบัญชีเมื่อภาระผูกพันซึ่งเป็นผลมาจากเหตุการณ์ในอดีต  
ได้เกิดขึ้นแล้ว และมีความเป็นไปได้ค่อนข้างแน่นอนว่าบริษัทจะเสียทรัพยากร  
ปลดปล่อยภาระผูกพันนั้น และบริษัทสามารถประมาณมูลค่าภาระผูกพันนั้นได้อย่างน่าเชื่อถือ

#### 4.14 ภาษีเงินได้

บริษัทบันทึกภาษีเงินได้โดยคำนวณจากกำไรสุทธิทางภาษีตามกฎหมายภาษีอากร

#### 4.15 สัญญาซื้อขายเงินตราต่างประเทศล่วงหน้า

ลูกหนี้และเจ้าหนี้ตามสัญญาซื้อขายเงินตราต่างประเทศล่วงหน้าจะถูกแปลงค่าตามอัตราแลกเปลี่ยน  
กำไรขาดทุนที่ยังไม่เกิดขึ้นจากการแปลงค่าเงินตราต่างประเทศดังกล่าว  
บันทึกในงบกำไรขาดทุน ส่วนเกินหรือส่วนลดที่เกิดขึ้นจากการ สัญญาจะถูกตัดจำหน่ายด้วยวิธี  
เส้นตรงตามอา

### 5. การใช้ดุลยพินิจและประมาณการทางบัญชีที่สำคัญ

ในการจัดทำงบการเงินตามมาตรฐานการบัญชีที่รับรองทั่วไป ฝ่ายบริหารจำเป็นต้องใช้ดุลยพินิจและ  
ในเรื่องที่มีความไม่แน่นอนเสมอ การใช้ดุลยพินิจและการประมาณการดังกล่าวนี้  
ส่งผลกระทบต่อจำนวนเงินที่ ต่อข้อมูลที่แสดง  
งบการเงิน ผลที่เกิดขึ้นจริงอาจแตกต่างไปจากจำนวนที่ประมาณการไว้ การใช้ดุลยพินิจและการ  
ประมาณการที่สำคัญ ได้แก่

## สัญญาเช่า

ในการพิจารณาประเภทของสัญญาเช่าว่าเป็นสัญญาเช่าดำเนินงานหรือสัญญาเช่าทางการเงิน ฝ่ายบริหารได้ใช้ดุลยพินิจในการประเมินเงื่อนไขและรายละเอียดของสัญญาเพื่อพิจารณาว่าบริษัทฯ ได้ประโยชน์ในสินทรัพย์ที่เช่าแล้วหรือไม่

### ค่าเผื่อนี้สงสัยจะสูญของลูกหนี้

ในการประมาณค่าเผื่อนี้สงสัยจะสูญของลูกหนี้ ฝ่ายบริหารจำเป็นต้อง ใช้ดุลยพินิจในการประมาณการผลขาดทุนที่คาดว่าจะเกิดขึ้นจากลูกหนี้แต่ละราย โดย ประสพการณ์การเก็บเงินในอดีต อายุของหนี้ที่ค้างและสถานะเศรษฐกิจที่เป็นอยู่ในขณะนั้น เป็นต้น

### ค่าเผื่อการลดลงของมูลค่าสินค้านำคงเหลือ

ในการประมาณค่าเผื่อการลดลงของมูลค่าสินค้านำคงเหลือ ฝ่ายบริหารได้ใช้ดุลยพินิจในการประมาณมูลค่าสุทธิที่จะได้รับของสินค้านำคงเหลือ โดยจำนวนเงินที่คาดว่าจะได้รับจากสินค้านำคงเหลือพิจารณาจากการเปลี่ยนแปลงของราคาขายหรือต้นทุนที่เกี่ยวข้องโดยตรงกับเหตุการณ์ที่เกิดขึ้นภายหลังวันที่ในงบการเงินและฝ่ายบริหารได้ใช้ดุลยพินิจในการประมาณการผลขาดทุนที่คาดว่าจะเกิดขึ้นจากสินค้าเสื่อมคุณภาพ โดยคำนึงถึงอายุของสินค้านำคงเหลือและสถานะเศรษฐกิจที่เป็นอยู่ในขณะนั้น

### ที่ดิน อาคารและอุปกรณ์และค่าเสื่อมราคา

ในการคำนวณค่าเสื่อมราคาของอาคารและอุปกรณ์ ฝ่ายบริหารจำเป็นต้องทำการใช้งานและมูลค่าซากเมื่อเลิกใช้งานของอาคารและอุปกรณ์ และต้องทบทวนอายุการใช้งานและมูลค่าซากใหม่ เช่นนั้นเกิดขึ้น

นอกจากนี้ฝ่ายบริหารจำเป็นต้องสอบทานการด้อยค่าของที่ดิน อาคารและอุปกรณ์ในแต่ละช่วงเวลาและบันทึกขาดทุนจากการด้อยค่าหากคาดว่ามูลค่าที่คาดว่าจะได้รับคืนต่ำกว่ามูลค่าตามบัญชีของสินทรัพย์นั้น ในการนี้ฝ่ายบริหารจำเป็นต้องใช้ดุลยพินิจที่เกี่ยวข้องกับการคาดการณ์รายได้และค่าใช้จ่ายในอนาคตซึ่งเกี่ยวเนื่องกับสินทรัพย์นั้น

### สำรองเพื่อผลเสียหายที่อาจเกิดขึ้นจากข้อกล่าวหา

ฯถูกกล่าวหาว่าทรัพย์สินที่บริษัทฯ ติชำระหนี้ตามสัญญาปรับโครงสร้างนี้มีสภาพและราคาที่แท้จริงไม่ถูกต้องเป็นจริงตามที่นำเสนอ ฝ่ายบริหารได้ใช้ดุลยพินิจในการประเมินผลของข้อกล่าวหาและได้บันทึกสำรองเพื่อผลเสียหายที่อาจเกิดขึ้นจากข้อกล่าวหาดังกล่าวไว้ในบัญชีแล้ว อย่างไรก็ตามผลที่เกิดขึ้นจริงอาจแตกต่างไปจากที่ได้มีการประมาณไว้

## 6. รายการธุรกิจกับกิจการที่เกี่ยวข้องกัน

ในระหว่างปี บริษัทมีรายการธุรกิจที่สำคัญกับบุคคลหรือกิจการที่เกี่ยวข้องกัน รายการธุรกิจดังกล่าวเป็นไปตามเงื่อนไขทางการค้าและเกณฑ์ตามที่ตกลงกันระหว่างบริษัทฯ และกิจการที่เกี่ยวข้องกันเหล่านั้น ซึ่งเป็นไปตามปกติธุรกิจ โดยสามารถสรุปได้ดังนี้

(หน่วย: ล้านบาท)

	2552	2551	
<u>ที่เกี่ยวข้องกัน</u>			
รายได้ค่าเช่าและค่าบริการ	1.9	1.9	
ซื้อสินค้า	26.1	12.0	ต้นทุนบวกกำไรส่วนเพิ่ม
			บริษัทที่เกี่ยวข้องกัน
	-	286.5	ต้นทุนบวกกำไรส่วนเพิ่มของ
			บริษัทที่เกี่ยวข้องกัน
รายจ่ายค่า	0.8	2.4	
รายการธุรกิจกับผู้บริหารและกรรมการ			
รายจ่ายค่าเช่า	0.4	0.4	
ยอดคงค้างระหว่างบริษัทฯ แล	ที่เกี่ยวข้องกัน ณ วันที่ 31	2552	2551

(หน่วย: )

	2552	2551
<u>ลูกหนี้อื่นกิจการที่เกี่ยวข้องกัน</u>		
<u>บริษัทที่เกี่ยวข้องกัน</u>		
ซูมิโตโม คอร์ปอเรชั่น	204,625	344,876
ลูกหนี้อื่นกิจการที่เกี่ยวข้องกัน	-	337,543
	204,625	682,419
<u>เจ้าหนี้การค้ากิจการที่เกี่ยวข้องกัน</u>		
<u>บริษัทที่เกี่ยวข้องกัน</u>		
	7,233,857	-
รวมเจ้าหนี้การค้ากิจการที่เกี่ยวข้อง	7,223,857	-
<u>เจ้าหนี้ กิจการที่เกี่ยวข้องกัน</u>		
<u>บริษัทที่เกี่ยวข้องกัน</u>		
บริษัท ซูมิไทย อินเทอร์เน็ต เนชั่นแนล จำกัด	72,800	208,000
เจ้าหนี้อื่นกิจการที่เกี่ยวข้องกัน	72,800	208,000



### คำตอบแทนกรรมการและผู้บริหาร

ในปี 2552 บริษัทฯ ได้จ่ายเงินเดือน ค่าเบี้ยประชุมและเงินบำเหน็จให้แก่ กรรมการและผู้บริหาร เป็นจำนวนเงิน 23.0 ล้านบาท (2551: 15.3 ล้านบาท)

### 7. ลูกหนี้การค้า

ยอดคงเหลือของลูกหนี้การค้า ณ วันที่ 31 2552 2551 แยกตามอายุหนี้ที่คงค้างนับจากวันที่ถึงกำหนดชำระได้ดังนี้

	(หน่วย: )	
	2552	2551
<u>อายุหนี้ค้างชำระ</u>		
ยังไม่มี	163,445,844	71,173,567
ค้างชำระ		
ไม่เกิน 3	96,831,880	73,762,987
3 - 6	407,076	5,861,522
6 - 12	1,368,556	2,246,272
มากกว่า 12	1,072,726	1,358,573
	263,126,082	154,402,921
: ค่าเผื่อนี้สงสัยจะสูญ	(812,364)	(2,931,021)
ลูกหนี้การค้า -	262,313,718	151,471,900

### 8. สินค้าคงเหลือ

(หน่วย: )

	ค่าเพื่อการลดลงของมูลค่าสินค้าคงเหลือ							
	ลดราคาทุนลงให้เท่ากับ							
	มูลค่าสุทธิที่จะได้รับ		สินค้าเสื่อมคุณภาพ		สินค้า		-	
	2552	2551	2552	2551	2552	2551	2552	2551
สินค้าสำเร็จรูป	174,366,532	199,752,913	(7,085,987)	(1,981,472)	(6,261,421)	(6,090,039)	161,019,124	191,681,402
งานระหว่างทำ	214,804,530	240,090,962	(1,374,736)	(441,099)	-	-	213,429,794	239,649,863
	84,709,850	135,299,646	-	-	(1,684,054)	(2,879,301)	83,025,796	132,420,345
	8,152,175	7,134,045	-	-	-	-	8,152,175	7,134,045
วัตถุดิบระหว่างทาง	38,149,399	31,990,825	-	-	-	-	38,149,399	31,990,825
	520,182,486	614,268,391	(8,460,723)	(2,422,571)	(7,945,475)	(8,969,340)	503,776,288	602,876,480

### 9.

ยอดคงเหลือนี้ คือ เงินฝากประจำซึ่งบริษัทฯ ได้นำไปค้ำประกันวงเงินสินเชื่อ



10. ที่ดิน อาคารและอุปกรณ์

(หน่วย: )

			สิ่งปลูกสร้าง	และอุปกรณ์	เครื่องตกแต่ง และเครื่องใช้		สินทรัพย์ ระหว่างติดตั้ง และระหว่าง ก่อสร้าง	
31	2551	176,689,875	413,494,231	522,916,187	17,629,239	12,166,713	76,052,847	1,218,949,092
		-	558,325	3,747,871	1,017,999	5,007,378	92,922,848	103,254,421
จำหน่าย/ตัดจำหน่าย		-	-	(3,455,569)	(116,777)	(1,454,841)	-	(5,027,187)
ระหว่างบัญชี		-	57,964,697	75,274,694	118,406	-	(133,357,797)	-
ดอกเบี้ยจ่ายที่ถือเป็นต้นทุน		-	-	-	-	-	2,412,442	2,412,442
31	2552	176,689,875	472,017,253	598,483,183	18,648,867	15,719,250	38,030,340	1,319,588,768
ค่าเสื่อมราคาสะสม								
31	2551	-	128,549,480	242,174,735	10,652,260	5,755,674	-	387,132,149
ค่าเสื่อมราคาสำหรับปี		-	26,834,201	47,549,060	2,589,554	2,200,436	-	79,173,251
ค่าเสื่อมราคาสำหรับส่วนที่จำหน่าย/ ตัดจำหน่าย		-	-	(2,911,466)	(81,998)	(1,247,194)	-	(4,240,658)
31	2552	-	155,383,681	286,812,329	13,159,816	6,708,916	-	462,064,742
มูลค่าสุทธิตามบัญชี		-						
31	2551	176,689,875	284,944,751	280,741,452	6,976,979	6,411,039	76,052,847	831,816,943
31	2552	176,689,875	316,633,572	311,670,854	5,489,051	9,010,334	38,030,340	857,524,026
ค่าเสื่อมราคาสำหรับปี								
2551 (65.20 ล้านบาท รวมอยู่ในต้นทุนการผลิต ส่วนที่เหลือรวมอยู่ในค่าใช้จ่ายในการบริหาร)								72,152,020
2552 (73.03 ล้านบาท รวมอยู่ในต้นทุนการผลิต ส่วนที่เหลือรวมอยู่ในค่าใช้จ่ายในการบริหาร)								79,173,251



31	2552	ระหว่างก่อสร้างและเครื่องจักรระหว่าง
	38.0 ล้านบาท (2551: 76.1 ล้านบาท)	บริษัทฯ ได้ใช้เงินกู้ยืมจากสถาบัน
		การเงินหลายแห่งเพื่อใช้ในการก่อสร้าง และเครื่องจักรระหว่างติดตั้งดังกล่าว ในระหว่างปี
31	2552	บริษัทฯ ได้รวมต้นทุนการกู้ยืมเข้าเป็นราคาทุนของสินทรัพย์ดังกล่าว
2.4 ล้านบาท (2551: 1.5 ล้านบาท)		ารตั้งขึ้นเป็นทุนในอัตราร้อยละ 5
31	2552	ยานพาหนะซึ่งได้มาภายใต้สัญญาเช่า
		มีมูลค่าสุทธิตามบัญชีเป็นจำนวนเงิน 53.4 ล้านบาท (2551: 4.5 ล้านบาท)
31	2552	บริษัทฯ มีอาคารและอุปกรณ์จำนวนหนึ่งซึ่งตัดค่าเสื่อมราคาหมดแล้วแต่
		ใช้งานอยู่ ราคาทุนของสินทรัพย์ดังกล่าวมีจำนวนเงินประมาณ 159 ล้านบาท (2551: 146 ล้านบาท)
		บริษัทฯ ได้นำสินทรัพย์ซึ่งมีมูลค่าสุทธิตามบัญชี
	31	2552
		212 ล้านบาท
		(2551: 221 ล้านบาท) ไปค้ำประกันวงเงินสินเชื่อที่ได้รับจากธนาคารพาณิชย์

## 11. สินทรัพย์ไม่มีตัวตน

สินทรัพย์ไม่มีตัวตนของบริษัท คือซอฟต์แวร์คอมพิวเตอร์ซึ่งมีรายละเอียดดังนี้

	(หน่วย: )	
	2552	2551
	3,949,826	3,905,226
	743,700	44,600
ค่าตัดจำหน่ายสะสม	(2,701,405)	(1,730,041)
มูลค่าสุทธิตามบัญชี	1,992,121	2,219,785
ค่าตัดจำหน่ายที่รวมอยู่ในงบกำไรขาดทุนสำหรับปี	971,364	947,733

## 12. เงินกู้ยืมระยะสั้นจากสถาบันการเงิน

		(หน่วย: )	
	(ร้อยละต่อปี)	2552	2551
เจ้าหนี้ทรัสต์รีซิท	1.84 - 4.40	128,383,637	243,153,838
ตัวสัญญาใช้เงิน	5.25 - 5.50	176,000,000	185,000,000
		304,383,637	428,153,838

วงเงินสินเชื่อข้างต้นค้ำประกันโดยการจำนองที่ดินพร้อมสิ่งปลูกสร้างและเครื่องจักรของบริษัทฯ



13. หนี้สินภายใต้สัญญาเช่า

	(หน่วย: )	
	2552	2551
หนี้สินภายใต้สัญญาเช่า	42,180,806	2,088,797
: ดอกเบี้ยรอการตัดจำหน่าย	(3,000,854)	(155,933)
	39,179,952	1,932,864
: ส่วนที่ถึงกำหนดชำระภายในหนึ่งปี	(15,904,927)	(1,481,259)
หนี้สินภายใต้สัญญาเช่า - สุทธิจากส่วนที่ชำระภายในหนึ่งปี	23,275,025	451,605

บริษัทฯ ได้ทำสัญญาเช่า สถาบันการเงินหลายแห่งสำหรับเครื่องจักรและยานพาหนะ  
กำหนดการชำระค่าเช่าเป็นรายเดือน 1 - 3 ปี  
ดังกล่าวเป็นสัญญาที่บอกเลิกไม่ได้

31 2552 บริษัทฯ มีภาระผูกพันที่จะต้องจ่ายค่าเช่าขั้นต่ำตามสัญญาเช่า

	(หน่วย: )		
	ไม่เกิน 1 ปี	1 - 3 ปี	
ผลรวมของจำนวนเงินขั้นต่ำที่ต้องจ่ายทั้งสิ้นตามสัญญาเช่า	17,774,651	24,406,155	42,180,806
ดอกเบี้ยตามสัญญาเช่าการเงินรอ	(1,869,724)	(1,131,130)	(3,000,854)
มูลค่าปัจจุบันของจำนวนเงินขั้นต่ำที่ต้องจ่ายทั้งสิ้นตามสัญญาเช่า	15,904,927	23,275,025	39,179,952

14. เงินกู้ยืมระยะยาว

				(หน่วย: )	
เงินกู้	(ร้อยละ)			2552	2551
1	MLR - 0.25	ชำระคืนเป็นงวดทุกเดือน เริ่มตั้งแต่กุมภาพันธ์ 2548		71,080,000	103,960,000
2	MLR - 0.25	ชำระคืนเป็นงวดทุกเดือน เริ่มตั้งแต่ 2548		5,653,883	11,003,012
3	BBL's MLR - 1.5 สำหรับสองปี BBL's MLR - 1 สำหรับปีที่ 3 ถึงปีที่ 7	ชำระคืนเป็นงวดทุกเดือน เริ่มตั้งแต่ 2550		98,571,447	124,937,911





เงินกู้	(ร้อยละ)		2552	2551
4	BBL's MLR - 1.5 สำหรับสองปี	ชำระคืนเป็นงวดทุกเดือน	58,541,547	74,152,627
	BBL's MLR - 1	เริ่มตั้งแต่ 2551		
	สำหรับปีที่ 3 ถึงปีที่ 7			
			233,846,877	314,053,550
	: ส่วนที่ถึงกำหนดชำระภายในหนึ่งปี		(80,511,426)	(80,112,153)
	เงินกู้ยืมระยะยาว -		153,335,451	233,941,397

เงินกู้ยืมดังกล่าวค้ำประกันโดยกรรมการของบริษัทฯ การจำนำเงินฝากประจำของบริษัทฯ และการ  
จำนองที่ดินพร้อมสิ่งปลูกสร้างและเครื่องจักรของบริษัทฯ และสินทรัพย์ขอ

ภายใต้สัญญาเงินกู้ บริษัทฯต้องปฏิบัติตามเงื่อนไขทางการเงินบางประการตามที่ระบุในสัญญา เช่น  
การดำรงอัตราส่วนหนี้สินต่อส่วนของผู้ถือหุ้น ข้อจำกัดในการ โอนสินทรัพย์และการก่อภาระหนี้สิน  
 เป็นต้น

15.

ภายใต้บทบัญญัติของ 116 แห่งพ . . 2535 บริษัทฯต้อง  
จัดสรรกำไรสุทธิประจำปีส่วนหนึ่งไว้เป็นทุนสำรองไม่น้อยกว่าร้อยละ 5 ของกำไรสุทธิประจำปี  
หักด้วยยอดขาดทุนสะสมยกมา (ถ้ามี) จนกว่าทุนสำรองนี้จะมีจำนวนไม่น้อยกว่าร้อยละ 10  
ถ้าไม่สามารถนำไปจ่ายเงินปันผลได้

16. ค่าใช้จ่ายตามลักษณะ

รายการค่าใช้จ่ายแบ่ง	ประกอบด้วยรายการค่าใช้จ่าย	ดังต่อไปนี้	(หน่วย: )
		2552	2551
เงินเดือนและค่าแรงและผลประโยชน์อื่นของพนักงาน		137,184,593	157,267,068
ค่าเสื่อมราคา		79,173,251	72,152,020
ค่าตัดจำหน่าย		971,364	947,733
( )		(317,520)	818,370
ค่าเช่าจ่าย		944,396	1,272,596
วัตถุดิบและวัสดุสิ้นเปลืองใช้ไป		708,955,623	1,173,496,281
การเปลี่ยนแปลงในสินค้าสำเร็จรูปและงานระหว่างทำ		50,672,813	(73,721,315)

## 17. กำไรต่อหุ้น

กำไรต่อหุ้นขั้นพื้นฐานคำนวณโดยหารกำไรสุทธิสำหรับปีด้วยจำนวนถัวเฉลี่ยถ่วงน้ำหนักของหุ้นสามัญที่ออกอยู่ในระหว่างปี

## 18. ข้อมูลทางการเงินจำแนกตามส่วนงาน

๔ดำเนินการกิจการในส่วนงานทางธุรกิจ คือธุรกิจผลิตและจำหน่ายหนังสือเบาะรถยนต์  
จากนี้บริษัทฯยังให้บริการฟอกย้อมและตกแต่งหนังสือสัตว์ซึ่งมีรายได้ในจำนวนที่ไม่เป็น  
และดำเนินการธุรกิจในส่วนงานทางภูมิศาสตร์เดียวคือในประเทศไทย ดังนั้น รายได้ กำไร  
และสินทรัพย์ส่วนใหญ่ที่แสดงในงบการเงินจึงเกี่ยวข้องกับส่วนงานธุรกิจ  
และส่วนงานทางภูมิศาสตร์ตามที่กล่าวไว้ข้างต้น ในระหว่างปี 2552 รายได้จากการขายจำนวน  
180.33 ล้านบาท (2551:182.89 ล้านบาท) เป็นการขายโดยส่งออกต่างประเทศ

## 19.

บริษัทฯและพนักงานบริษัทฯได้ร่วมกันจัดตั้งกองทุนสำรองเลี้ยงชีพขึ้นตามพระราชบัญญัติกองทุน  
. . 2530 จ่ายสมทบเข้ากองทุนเป็นรายเดือนในอัตรา  
ร้อยละ 2 กองทุนสำรองเลี้ยงชีพนี้นี้บริหารโดยบริษัทหลักทรัพย์จัดการกองทุน ปีที่ จำกัด  
และจะจ่ายให้แก่พนักงาน ออกจากงานตามระเบียบว่าด้วยกองทุนของบริษัท  
ระหว่างปี 2552 บริษัทฯได้จ่ายเงินสมทบกองทุนเป็นจำนวนเงิน 341,992 (2551: 306,682 )

## 20.

### 20.1 ภาระผูกพันเกี่ยวกับสัญญาเช่าดำเนินงาน

บริษัทฯได้ทำสัญญาเช่า ที่เกี่ยวข้องกับการเช่าที่ดิน และอุปกรณ์ อายุของสัญญา  
1 ปี ถึง 3 ปี และสัญญาดังกล่าวเป็นสัญญาที่บอกเลิกไม่ได้  
31 2552 จำนวนเงินขั้นต่ำที่ต้องจ่ายในอนาคตภายใต้สัญญาเช่า  
ที่บอกเลิกไม่ได้

จ่ายชำระภายใน	ล้านบาท
1 ปี	3.9
1 ปี ถึง 3 ปี	3.9

### 20.2

31 2552 0.5 ล้านดอลลาร์สหรัฐหรืออเมริกา ซึ่ง  
เกี่ยวข้องกับการซื้อวัตถุดิบ

20.3

31                      2552

เหลืออยู่เป็นจำนวนเงิน 9.3 ล้านบาท ซึ่งเกี่ยวเนื่องกับการผูกพันทางปฏิบัติบางประการตามปกติ  
 ธุรกิจของบริษัทฯ ซึ่งประกอบด้วยหนังสือค้ำประกันเพื่อค้ำประกันการจ่ายชำระเงินแก่หน่วยงาน  
 2.0 ล้านบาท และค้ำประกันการใช้ไฟฟ้าจำนวน 7.3 ล้านบาท

20.4

บริษัทฯ เคยปรับโครงสร้างหนี้กับบรรษัทบริหารสินทรัพย์ไทย ( ) ในปี 2546  
 735 ล้านบาท และการปรับโครงสร้างหนี้ดังกล่าวได้เสร็จสิ้นกระบวนการลงโดย  
 บริษัทฯ ได้จ่ายเงินสดจำนวน 118 ล้านบาท และค้ำประกัน ( ) มูลค่า 105 ล้านบาท  
 เพื่อชำระหนี้ ซึ่งผลของการปรับโครงสร้างหนี้ดังกล่าวทำให้บริษัทฯ รับรู้กำไรจากการปรับ  
 โครงสร้างหนี้ในปี 2546 และไม่มียอดหนี้ค้างกับทาง บสท. อีก ต่อมาในเดือน เมษายน 2550  
 บริษัทฯ ได้รับหนังสือจาก บสท. กล่าวหาว่าทรัพย์สิน ( )  
 แท้จริงไม่ถูกต้องเป็นจริงตามที่นำเสนอต่อ บสท. ดังนั้นจึงขอออกเลิกสัญญาปรับโครงสร้างหนี้  
 ดังกล่าวรวมทั้งสิทธิประโยชน์ที่บริษัทฯ ได้รับตามสัญญาฯ และบอกกล่าวให้บริษัทฯ ชำระหนี้ตาม  
 มูลหนี้เดิม ซึ่งเรื่องดังกล่าวฝ่ายบริหารของบริษัทฯ ยังมีข้อโต้แย้งกับข้อกล่าวหาของ บสท. ได้  
 กับที่ปรึกษากฎหมาย เพื่อหาข้อยุติกับ บสท. ต่อไป อย่างไรก็ตามเพื่อความรอบคอบแต่โดย  
 ไม่ได้เป็นการยอมรับว่าบริษัทฯ มีภาระหนี้ดังกล่าวตามกฎหมาย บริษัทฯ ได้ตั้งสำรองเพื่อผลเสียหาย  
 ที่อาจเกิดขึ้นจากข้อกล่าวหาไว้เป็นจำนวน 105 ล้านบาท ซึ่งสำรองนี้เป็นการบันทึกไว้ในงบการเงิน  
 ในบัญชีเท่านั้นโดยที่บริษัทฯ ไม่ได้ยอมรับว่ามีหนี้สินตามกฎหมายใดๆ

ต่อมาเมื่อวันที่ 9                      2552 บรรษัทบริหารสินทรัพย์ไทย ( ) ได้ยื่นคำฟ้องต่อ  
 ศาลล้มละลายกลางเพื่อขอให้ศาลมีคำสั่งพิทักษ์ทรัพย์เด็ดขาด และพิพากษาให้บริษัทฯ เป็น  
 บุคคลล้มละลาย เนื่องจากบริษัทฯ ไม่ได้ดำเนินการขอปรับโครงสร้างหนี้สำหรับมูลหนี้ที่ บสท.  
 ( ) บวกดอกเบี้ยจนถึงวันที่ฟ้องเป็นจำนวนรวม  
 56.6 ล้านบาท อย่างไรก็ตาม ผู้                      ของบริษัทฯ เชื่อว่า บริษัทฯ จะ  
 ไม่ได้รับผลเสียหายอย่างเป็นสาระสำคัญจากคดีความดังกล่าว เนื่องจากมูลหนี้ตามคำฟ้องข้างต้นได้  
 รวมอยู่ในมูลหนี้ที่บริษัทฯ ได้เคยปรับโครงสร้างหนี้กับ บสท. ดังที่กล่าวไว้ในตอนต้นแล้ว บริษัทฯ  
 จึงไม่ได้ตั้งสำรอง ผลเสียหายที่อาจเกิดขึ้นเพิ่มเติมไว้ในบัญชี และ                      5                      2552  
 ศาลล้มละลายกลางได้มีคำพิพากษาให้ยกฟ้องในคดีดังกล่าวข้างต้น เนื่องจากศาลวินิจฉัยว่ามูลหนี้  
 ตามคำฟ้องเป็นหนี้ตามสัญญาปรับโครงสร้างหนี้ที่บริษัทฯ ได้เคยปรับโครงสร้างหนี้กับ บสท.  
 ย่อมหลุดพ้นจากหนี้ตามข้อกำหนดที่ระบุในสัญญาปรับโครงสร้างหนี้แล้ว อย่างไรก็ตาม เมื่อ  
 23                      2552 . ได้ยื่นคำอุทธรณ์ต่อศาลฎีกาแผนกคดีล้มละลายเพื่ออุทธรณ์คำตัดสิน  
 ของศาลล้มละลายกลางดังกล่าวและบริษัทฯ ได้ยื่นคัดค้านคำอุทธรณ์ต่อศาลฎีกาเช่นกัน คดี  
 ของคดีความข้างต้นจึงขึ้นอยู่กับพิจารณาตัดสินของศาลฎีกา

21.

21.1

ของบริษัทฯตามที่นิยามอยู่ในมาตรฐานการบัญชีฉบับที่ 32 "

รายการและการเปิดเผยข้อมูลสำหรับเครื่องมือทางการเงิน " ประกอบด้วย เงินสดและรายการเทียบเท่าเงินสด ลูกหนี้การค้า เจ้าหนี้การค้า เจ้าหนี้อื่นๆ เงินกู้ยืมระยะสั้น และเงินกู้ยืมระยะยาว บริษัทฯมีความเสี่ยงที่เกี่ยวข้องกับเครื่องมือทางการเงินดังกล่าว และมีนโยบายในการบริหารความ

#### **ความเสี่ยงด้านการให้สิทธิ**

บริษัทฯมีความเสี่ยงด้านการให้สินเชื่อที่เกี่ยวข้องกับลูกหนี้การค้า และลูกหนี้อื่น ฝ่ายบริหารควบคุมความเสี่ยงนี้โดยการกำหนดให้มีนโยบายและวิธีการในการควบคุมสินเชื่อที่เหมาะสม ดังนั้นบริษัทฯ จึงไม่คาดว่าจะได้รับความเสียหายที่เป็นสาระสำคัญจากการให้สินเชื่อ นอกจากนี้ การให้สินเชื่อของบริษัทฯไม่มีการกระจุกตัวเนื่องจากบริษัทฯมีฐานของลูกค้าที่หลากหลายและมีอยู่จำนวนมากราย จำนวนเงินสูงสุดที่บริษัทฯอาจต้องสูญเสียจากการให้สินเชื่อคือมูลค่าตามบัญชีของลูกค้าหนี้การค้า ลูกหนี้อื่นที่แสดงอยู่ในงบดุล

บริษัทฯมีความเสี่ยงจากอัตราดอกเบี้ยที่สำคัญอันเกี่ยวข้องกับเงินฝากสถาบันการเงิน เงินกู้ยืมระยะสั้น และเงินกู้ยืมระยะยาวที่มีดอกเบี้ย อย่างไรก็ตาม เนื่องจากสินทรัพย์และหนี้สินทางการเงินส่วนใหญ่ไม่มี

บริษัทฯจึงอยู่ในระดับต่ำ

31 2552 สินทรัพย์และหนี้สินทางการเงินที่สำคัญสามารถจัดตามประเภทอัตราดอกเบี้ยได้ดังนี้



	1 ปี	มากกว่า 1 3 ปี		ไม่มีดอกเบี่ย		ที่แท้จริง (ร้อยละต่อปี)
			(ล้านบาท)			
<u>สินทรัพย์ทางการเงิน</u>						
เทียบเท่าเงินสด	-	-	2	14	16	0.5
ลูกหนี้การค้า	-	-	-	262	262	-
	-	-	11	-	11	1.75
<u>เงินกู้ยืมระยะสั้นจาก</u>						
	-	-	304	-	304	1.84 - 5.50
เจ้าหนี้การค้า	-	-	-	152	152	-
เจ้าหนี้ค่าเครื่องจักร	-	-	-	11	11	-
หนี้สินภายใต้สัญญาเช่า	16	23	-	-	39	3.15-6.25
เงินกู้ยืมระยะยาว	-	-	234	-	234	4.88 - 6.00

บริษัทมีความเสี่ยงจากอัตราแลกเปลี่ยนเงินตราต่างประเทศ

ลูกหนี้การค้า เจ้าหนี้การค้า เจ้าหนี้ค่าเครื่องจักร และเงินกู้ยืมระยะสั้นที่เป็นสกุลเงินตราต่างประเทศ

31 2552 บริษัทฯมียอดคงเหลือของสินทรัพย์และหนี้สินทางการเงินที่เป็นสกุลเงินตราต่างประเทศ ดังนี้

	สินทรัพย์		31	2552
	(ล้านบาท)	(ล้านบาท)	(บาทต่อหน่วยเงินตราต่างประเทศ)	
	0.7	4.9	33.3688	



31

2552

สัญญาซื้อขายเงินตราต่างประเทศล่วงหน้าคงเหลือ

(ล้าน)

0.25

(ล้าน)

-

(บาทต่อหน่วยเงินตราต่างประเทศ)

33.3900

-

## 21.2 มูลค่า

เนื่องจากสินทรัพย์และหนี้สินทางการเงินส่วนใหญ่ของบริษัทฯจัดอยู่ในประเภทระยะสั้น เงินกู้ยืมมีอัตราดอกเบี้ยใกล้เคียงกับอัตราดอกเบี้ยในตลาด บริษัทฯจึงประมาณมูลค่ายุติธรรมของสินทรัพย์และหนี้สินทางการเงินใกล้เคียงกับมูลค่าตามบัญชี

มูลค่ายุติธรรม หมายถึง จำนวนเงินที่ผู้ซื้อและผู้ขายตกลงแลกเปลี่ยนสินทรัพย์กันในขณะที่ทั้งสองฝ่ายมีความรอบรู้ และเต็มใจในการแลกเปลี่ยนและสามารถต่อรองราคากันได้อย่างเป็นอิสระในลักษณะที่ไม่มีความเกี่ยวข้องกัน วิธีการกำหนดมูลค่ายุติธรรมขึ้นอยู่กับ

มูลค่ายุติธรรมจะกำหนดจากราคาตลาดล่าสุด หรือกำหนดขึ้นโดยใช้เกณฑ์การวัดมูลค่าที่เหมาะสม

## 22.

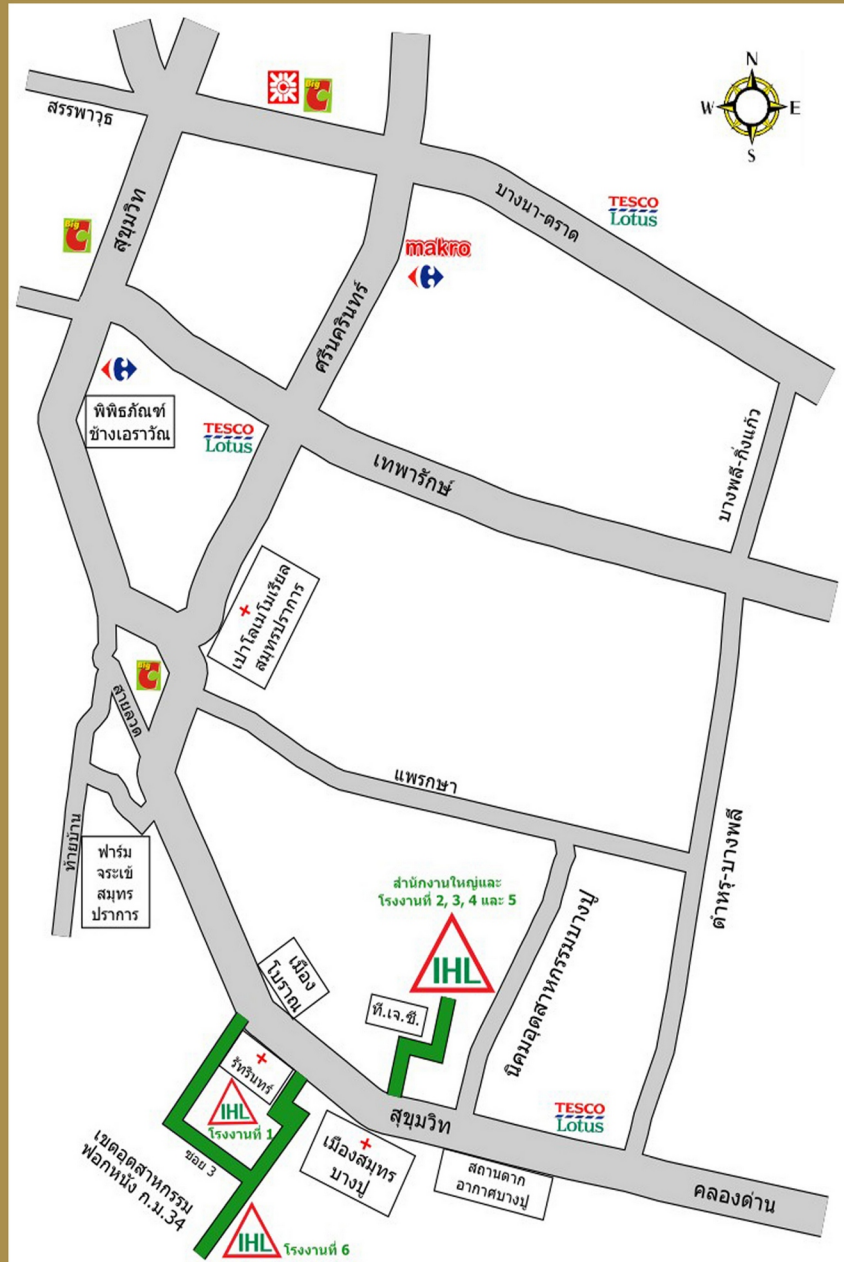
วัตถุประสงค์ในการบริหารจัดการทุนที่สำคัญของบริษัทฯคือการจัดให้มีซึ่งโครงสร้างทางการเงินที่เหมาะสมและการดำรงไว้ซึ่งความสามารถในการดำเนินธุรกิจอย่างต่อเนื่อง

31

2552 บริษัทฯมีอัตราส่วนหนี้สินต่อทุนเท่ากับ 1.24:1 (2551: 1.58:1)

## 23.

งบการเงินนี้ได้รับการอนุมัติให้ออกโดยคณะกรรมการบริษัทฯ เมื่อวันที่ 20 กุมภาพันธ์ 2553



678 ซอย ที.เจ.ซี. ถ.สุขุมวิท ต.บางปูใหม่ อ.เมือง จ.สมุทรปราการ 10280

โทร.(662) 3232754-5 โทรสาร (662) 3232749