



บริษัท ยูไนเต็ด เปเปอร์ จำกัด (มหาชน)
UNITED PAPER PUBLIC COMPANY LIMITED

รายงานประจำปี 2555 Annual Report 2012





รายงานประจำปี 2555
Annual Report 2012
สิ้นสุดวันที่ 31 ธันวาคม 2555

	หน้า
รายงานของคณะกรรมการบริษัท	2
รายงานของคณะกรรมการตรวจสอบ	3
ข้อมูลทั่วไป	6
ข้อมูลสำคัญทางการเงิน	7
ฐานะการเงินและผลการดำเนินงานเปรียบเทียบ 3 ปี	8
ลักษณะการประกอบธุรกิจ	15
การตลาดและภาวะการแข่งขัน	16
ปัจจัยความเสี่ยง	21
โครงสร้างการถือหุ้นและการจัดการ	23
บุคคลที่มีผลประโยชน์ร่วมกันและรายการระหว่างกัน	36
คำอธิบายและวิเคราะห์ของฝ่ายจัดการ	37
คำตอบแทนของผู้สอบบัญชี	37
รายงานของผู้สอบบัญชีรับอนุญาต	38
งบแสดงฐานะการเงิน	40
งบกำไรขาดทุนเบ็ดเสร็จ	43
งบแสดงการเปลี่ยนแปลงในส่วนของผู้ถือหุ้น	44
งบกระแสเงินสด	45
หมายเหตุประกอบงบการเงิน	47





รายงานของคณะกรรมการบริษัท

คณะกรรมการบริษัท เป็นผู้รับผิดชอบต่อการดำเนินธุรกิจที่สำคัญและการกำกับดูแลกิจการ
งการเงินของบริษัทและสารสนเทศทางการเงินที่ปรากฏต่อสาธารณชน ซึ่งการจัดทำงบการเงินดังกล่าวจะเป็นไปตามมาตรฐานการบัญชี
ที่รับรองทั่วไปในประเทศไทย โดยเลือกนโยบายบัญชีที่เหมาะสมและถือปฏิบัติอย่างสม่ำเสมอ โดยใช้ดุลยพินิจอย่างระมัดระวังและ
ประมาณการที่ดีที่สุดในการจัดทำ รวมทั้งมีการเปิดเผยข้อมูลสำคัญอย่างเพียงพอในหมายเหตุประกอบงบการเงิน

คณะกรรมการบริษัทได้จัดให้มีการดำรงรักษาไว้ซึ่งระบบควบคุมภายในที่มีประสิทธิภาพ เพื่อให้มั่นใจได้ว่าการบันทึกข้อมูลทาง
บัญชีมีความถูกต้อง ครบถ้วน และเพียงพอที่จะดำรงรักษาไว้ซึ่งทรัพย์สินและเพื่อป้องกันไม่ให้เกิดการทุจริตหรือการดำเนินการที่ผิดปกติ
อย่างมีสาระสำคัญ

ในการนี้ คณะกรรมการบริษัทได้แต่งตั้งคณะกรรมการตรวจสอบ ซึ่งประกอบด้วยกรรมการที่ไม่เป็นผู้บริหารและเป็นอิสระอย่าง
เพียงพอ เป็นผู้ดูแลรับผิดชอบเกี่ยวกับคุณภาพของรายงานทางการเงิน และระบบควบคุมดูแลการบริหารฝ่ายต่าง ๆ ภายในของบริษัทฯ
ซึ่งโดยรวมอยู่ในระดับที่น่าพอใจ สามารถสร้างความเชื่อถือได้ของงบการเงินตลอดจนการผลิต การดำเนินงานทุกด้านของบริษัทฯ

ทั้งนี้คณะกรรมการบริษัทและฝ่ายบริหารจะยึดมั่นในปณิธานดำเนินงานตามนโยบายธรรมาภิบาล เพื่อสร้างความเชื่อมั่นและ
ก่อประโยชน์แก่ผู้เกี่ยวข้องทุกฝ่าย

ในโอกาสนี้ขอขอบคุณผู้บริหาร พนักงาน ผู้ถือหุ้น และผู้เกี่ยวข้องทุกท่านที่ให้ความอนุเคราะห์ส่งเสริมในกิจการของบริษัทฯ
ด้วยดีเสมอมา



(ดร. ชิน ชินเศรษฐวงศ์)

ประธานกรรมการ





รายงานของคณะกรรมการตรวจสอบ

คณะกรรมการตรวจสอบได้รับการแต่งตั้งโดยที่ประชุมคณะกรรมการ บริษัท ยูนิटेด เปเปอร์ จำกัด (มหาชน) ประกอบด้วย กรรมการอิสระจำนวน 4 ท่าน ได้แก่ นายสุรเชษฐ์ ทรัพย์สาคร ประธานกรรมการตรวจสอบ นายพนธ์ ถาวรวงศ์ นายมนัส หวังธรรมบุญ และนายกำจร ชื่นชูจิตต์ เป็นกรรมการตรวจสอบ โดยมีนางเทวิกา ภูประเสริฐ เป็นเลขานุการบริษัท

ในปี 2555 คณะกรรมการตรวจสอบมีการประชุมอย่างเป็นทางการจำนวน 4 ครั้ง โดยมีผู้บริหาร เจ้าหน้าที่ฝ่ายบัญชี เจ้าหน้าที่ฝ่ายขาย ผู้สอบบัญชีรับอนุญาต และผู้ตรวจสอบภายในเข้าร่วมประชุมด้วยทุกครั้ง

คณะกรรมการตรวจสอบ ได้ปฏิบัติหน้าที่ตามข้อกำหนดของตลาดหลักทรัพย์ฯ และตามที่ได้รับมอบหมายจากคณะกรรมการบริษัทอย่างเคร่งครัด โดยมีวัตถุประสงค์หลักในเรื่องการควบคุมภายใน การกำกับดูแลกิจการที่ดี และความโปร่งใสในการบริหารงานของผู้บริหารของบริษัทฯ เช่นเดียวกันกับวัตถุประสงค์หลักซึ่งได้ปฏิบัติในปีก่อน ๆ ซึ่งสรุปขอบเขตและสาระสำคัญได้ดังนี้

1. การสอบทานงบการเงิน

คณะกรรมการตรวจสอบได้สอบทานงบการเงินทั้งงบการเงินประจำไตรมาสและประจำปี เพื่อนำเสนอคณะกรรมการบริษัท พิจารณออนุมัติ โดยเชิญผู้บริหาร เจ้าหน้าที่ฝ่ายบัญชี เจ้าหน้าที่ฝ่ายขาย ผู้สอบบัญชีรับอนุญาต และผู้ตรวจสอบภายในเข้าร่วมประชุมทุกครั้ง ซึ่งคณะกรรมการตรวจสอบมีความเห็นว่างบการเงินของบริษัทฯ ได้จัดทำขึ้นตามหลักการบัญชีที่รับรองโดยทั่วไป และได้มีการเปิดเผยข้อมูลอย่างเพียงพอและเป็นที่น่าพอใจ

เนื่องจากกรรมการตรวจสอบทั้ง 4 ท่าน เป็นผู้ดำรงตำแหน่งกรรมการตรวจสอบในปีที่ผ่านมา และกรรมการตรวจสอบ 3 ใน 4 ท่าน เป็นผู้ที่มีความรู้ความสามารถทางด้านบัญชีและการเงิน ทำให้การประชุมคณะกรรมการตรวจสอบทุกครั้ง สามารถแสดงความคิดเห็นในประเด็นที่เป็นสาระสำคัญในงบการเงิน และได้มอบหมายให้ผู้บริหารนำคำแนะนำที่ได้จากผู้สอบบัญชีรับอนุญาต ไปใช้ในการจัดทำงบการเงิน

2. การควบคุมภายใน

ในปี 2555 คณะกรรมการตรวจสอบได้มอบหมายให้ บริษัท ออดิต แอนด์ แมเนจเม้นท์ คอนซัลแตนท์ จำกัด (AMC) ซึ่งเป็นบริษัทที่ปรึกษาเกี่ยวกับการตรวจสอบและการควบคุมภายในเหมือนปีที่ผ่านมา ซึ่งผลการปฏิบัติงานเป็นที่น่าพอใจและเป็นประโยชน์ในการให้ความเห็นในด้านการควบคุมภายในต่อคณะกรรมการตรวจสอบ

คณะกรรมการตรวจสอบได้มอบหมายให้ บริษัท ออดิต แอนด์ แมเนจเม้นท์ คอนซัลแตนท์ จำกัด ทำหน้าที่เป็นบริษัทที่ปรึกษาเกี่ยวกับการตรวจสอบและการควบคุมภายใน ในปี 2556 อีก 1 ปี

การตรวจประเมินประสิทธิภาพของระบบการควบคุมภายในของบริษัทฯ ดังกล่าวข้างต้น คณะกรรมการตรวจสอบกำหนดให้รายงานต่อคณะกรรมการตรวจสอบทุกไตรมาสและในบางครั้งระหว่างไตรมาสเมื่อคณะกรรมการตรวจสอบร้องขอ ซึ่งคณะกรรมการตรวจสอบได้กำกับดูแลงานตรวจสอบภายในโดย



- ให้ความเห็นชอบแผนการตรวจสอบ ซึ่งจะกำหนดแผนการตรวจสอบล่วงหน้าในช่วงต้นปี

- พิจารณาผลการตรวจสอบและข้อเสนอแนะต่าง ๆ โดยให้ผู้ตรวจสอบภายในเข้าร่วมในการประชุมคณะกรรมการตรวจสอบทุกครั้ง เพื่อชี้แจงประเด็นที่เกิดจากการตรวจสอบและข้อเสนอแนะต่าง ๆ เพื่อให้ฝ่ายบริหารได้นำไปสั่งการให้ผู้ปฏิบัติงานปฏิบัติตามคำแนะนำทันที

อนึ่ง เนื่องจากรายงานการตรวจสอบภายในจะจัดทำเสร็จก่อนการประชุมคณะกรรมการตรวจสอบในแต่ละครั้ง ซึ่งผู้ตรวจสอบภายในได้จัดทำสำเนาเสนอฝ่ายบริหารของบริษัทฯ ล่วงหน้า ฝ่ายบริหารได้นำประเด็นในการตรวจสอบ และข้อเสนอแนะไปดำเนินการก่อนการประชุมคณะกรรมการตรวจสอบอย่างสม่ำเสมอ

คณะกรรมการตรวจสอบยังได้นั้นให้ฝ่ายบริหารเข้าใจและตระหนักถึงความสำคัญของระบบการควบคุมภายใน ซึ่งระบบการควบคุมภายในของบริษัทฯ ได้ถูกพัฒนาขึ้นเรื่อย ๆ เป็นลำดับ ฝ่ายบริหารและเจ้าหน้าที่ของบริษัทฯ ที่เกี่ยวข้อง ได้ให้ความสำคัญและนำไปสื่อสารกับทุกฝ่ายที่เกี่ยวข้อง และปัจจุบันระบบการควบคุมภายในของบริษัทฯ อยู่ในระดับที่น่าพอใจ

3. รายการระหว่างบริษัทฯ กับบุคคลและกิจการที่เกี่ยวข้องกัน

คณะกรรมการตรวจสอบได้สอบทานรายการระหว่างบริษัทฯ กับบุคคลและกิจการที่เกี่ยวข้องกัน โดยให้ผู้สอบบัญชีและฝ่ายบริหารจัดทำรายงานรายการระหว่างบริษัทฯ กับบุคคลและกิจการที่เกี่ยวข้องกัน แล้วให้ผู้สอบบัญชีรับอนุญาตแสดงความเห็นเกี่ยวกับรายการที่เกี่ยวข้องกันดังกล่าวนี้ ในการประชุมคณะกรรมการตรวจสอบทุกครั้ง

จากการสอบทานโดยผู้สอบบัญชีรับอนุญาตในรายการดังกล่าวพบว่า เป็นรายการที่เป็นปกติทางธุรกิจ โดยมีราคาและเงื่อนไขสอดคล้องกับนโยบายของบริษัทฯ ซึ่งได้ปฏิบัติเช่นเดียวกับบุคคลและกิจการอื่นที่ไม่ได้เกี่ยวข้องกัน ทั้งนี้การอนุมัติรายการและการเปิดเผยข้อมูลเป็นไปตามข้อกำหนดหรือประกาศของตลาดหลักทรัพย์แห่งประเทศไทยอย่างถูกต้องและครบถ้วน

4. การปฏิบัติตามข้อกำหนด

บริษัทฯ มีผู้รับผิดชอบในการติดตามข้อกำหนดว่าด้วยหลักทรัพย์และตลาดหลักทรัพย์ รวมถึงกฎหมายอื่น ๆ ที่เกี่ยวข้องกับการประกอบธุรกิจ

คณะกรรมการตรวจสอบได้สอบทานการปฏิบัติตามกฎหมายและข้อกำหนดต่าง ๆ ซึ่งบริษัทฯ ได้ปฏิบัติถูกต้องอย่างสม่ำเสมอตลอดมา

5. ผู้สอบบัญชีรับอนุญาต

คณะกรรมการตรวจสอบได้พิจารณาคัดเลือกและเสนอชื่อผู้สอบบัญชี จาก บริษัท สอบบัญชี ดี ไอ เอ อินเตอร์เนชั่นแนล จำกัด และกำหนดค่าตอบแทนสำหรับปี 2556 เพื่อนำเสนอคณะกรรมการบริษัทและผู้ถือหุ้นพิจารณาอนุมัติ

6. เรื่องอื่นๆ

โดยที่คณะกรรมการตรวจสอบตระหนักถึงภาระหน้าที่ที่ต้องกำกับดูแลการปฏิบัติงานของผู้บริหารและฝ่ายต่าง ๆ ที่เกี่ยวข้องของบริษัทฯ คณะกรรมการตรวจสอบจะเข้าไปมีส่วนร่วมในการเสนอแนะและให้ความเห็นในประเด็นต่าง ๆ ซึ่งอยู่ในขอบข่ายความรับผิดชอบเท่าที่คณะกรรมการตรวจสอบจะทำได้เป็นระยะ

คณะกรรมการตรวจสอบมีความเห็นว่า โดยรวมบริษัทฯ มีระบบการควบคุมภายในที่มีประสิทธิภาพเพียงพอและเหมาะสมกับการดำเนินธุรกิจของบริษัทฯ โดยไม่พบข้อบกพร่องของระบบการควบคุมภายในที่จะมีผลกระทบอย่างเป็นสาระสำคัญต่อความถูกต้อง

คณะกรรมการตรวจสอบได้ปฏิบัติหน้าที่โดยยึดหลักความเป็นอิสระและมุ่งเน้นด้านการควบคุมภายใน เพื่อให้เกิดการบริหารงานของบริษัทฯ อย่างโปร่งใส เพื่อดูแลและปกป้องผลประโยชน์ของผู้ถือหุ้น และผู้มีส่วนได้เสียทุกฝ่ายอย่างเป็นธรรม



(นายสุรเชษฐ์ ทรัพย์สาคร)

ประธานกรรมการตรวจสอบ



1. ข้อมูลทั่วไป

ชื่อบริษัท	: บริษัท ยูไนเต็ด เปเปอร์ จำกัด (มหาชน)
ลักษณะการประกอบธุรกิจ	: ผลิตและจำหน่ายกระดาษกราฟสำหรับอุตสาหกรรมหีบห่อและบรรจุภัณฑ์
เลขทะเบียนบริษัท	: บมจ. 0107547000281
ที่ตั้งสำนักงานใหญ่	: เลขที่ 113 – 115 ถ.ริมคลองประปา แขวงบางซื่อ เขตบางซื่อ กรุงเทพฯ 10800
โทรศัพท์	: 02-910-2700 (อัตโนมัติ)
โทรสาร	: 02-910-2709
ที่ตั้งโรงงาน	: เลขที่ 61 หมู่ 8 ต.วัดโบสถ์ อ.เมือง จ.ปราจีนบุรี 25000
โทรศัพท์	: 037-482-968-74
โทรสาร	: 037-482-975
ทุนที่เรียกชำระแล้ว	: 650,000,000 บาท
เว็บไซต์	: www.unitedpaper.co.th
ผู้สอบบัญชี	: นางวิไลรัตน์ ใจนันครินทร์ ผู้สอบบัญชีรับอนุญาตเลขทะเบียน 3104 นางสาวสมจินตนา พลศิริรัตน์ ผู้สอบบัญชีรับอนุญาตเลขทะเบียน 5599 นายวิสุทธิ เพชรพณิชกุล ผู้สอบบัญชีรับอนุญาตเลขทะเบียน 7309 บริษัท สอบบัญชี ดี ไอ เอ อินเตอร์เนชั่นแนล จำกัด 316/32 สุขุมวิท 22 (ซอยสายน้ำทิพย์) เขตคลองเตย กรุงเทพฯ 10110
นายทะเบียน	: บริษัท ศูนย์รับฝากหลักทรัพย์ (ประเทศไทย) จำกัด เลขที่ 62 อาคารตลาดหลักทรัพย์แห่งประเทศไทย ชั้น 4, 6-7 ถนนรัชดาภิเษก แขวงคลองเตย เขตคลองเตย กรุงเทพฯ 10110 โทรศัพท์ 02-229-2800



2. ข้อมูลสำคัญทางการเงิน

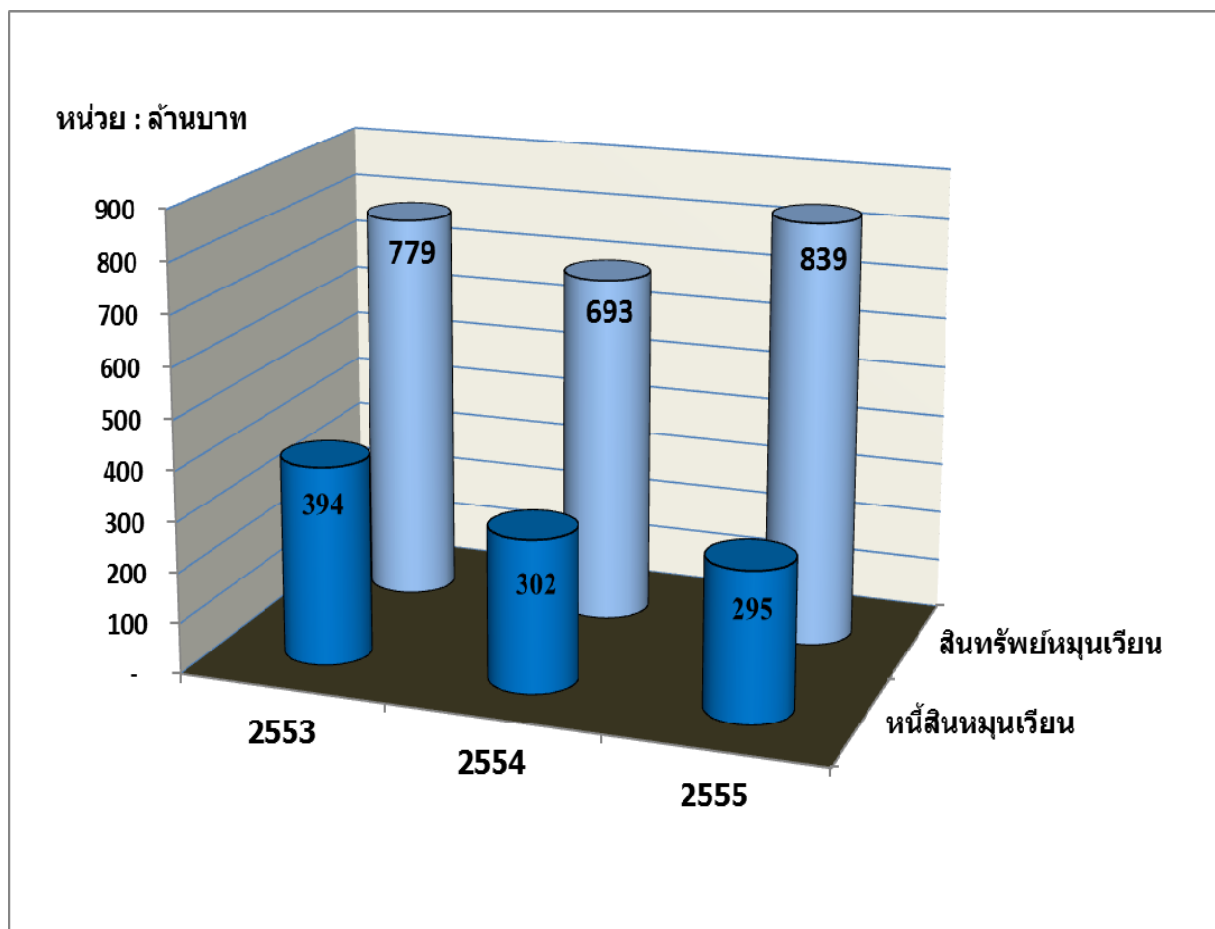
หน่วย : ล้านบาท

<u>ฐานะทางการเงิน</u>	<u>2553</u>	<u>2554</u>	<u>2555</u>
สินทรัพย์หมุนเวียน	779.43	693.47	839.12
สินทรัพย์รวม	1,766.82	1,542.73	1,576.51
หนี้สินหมุนเวียน	394.41	302.23	295.04
หนี้สินรวม	517.94	311.94	306.28
ส่วนของผู้ถือหุ้น	1,248.88	1,230.79	1,270.23
<u>ผลการดำเนินงาน</u>			
รายได้จากการขาย	1,810.82	1,730.10	1,945.43
ต้นทุนขาย	1,641.44	1,630.10	1,763.14
กำไรขั้นต้น	169.38	100.00	182.29
รายได้อื่น	24.89	19.99	26.24
ค่าใช้จ่ายในการดำเนินงาน	59.64	61.25	69.48
ดอกเบี้ยจ่าย	19.97	12.23	3.87
กำไร (ขาดทุน) สุทธิ	67.23	10.16	88.21
<u>อัตราส่วนทางการเงิน</u>			
จำนวนหุ้นถัวเฉลี่ย (หุ้น)	130,000,000	130,000,000	130,000,000
กำไร (ขาดทุน) สุทธิต่อหุ้น (บาท)	0.52	0.08	0.68
อัตราส่วนสภาพคล่อง (เท่า)	1.98	2.29	2.84
หนี้สินรวมต่อส่วนของผู้ถือหุ้น (เท่า)	0.41	0.25	0.24
มูลค่าตามบัญชีต่อหุ้น (บาท)	9.61	9.47	9.77
มูลค่าที่ตราไว้ (บาท)	5.00	5.00	5.00
กำไร (ขาดทุน) สุทธิต่อรายได้รวม (%)	3.66	0.58	4.47
อัตราผลตอบแทนต่อส่วนของผู้ถือหุ้น (%)	5.38	0.83	6.94
อัตราผลตอบแทนจากสินทรัพย์รวม (%)	3.81	0.66	5.60

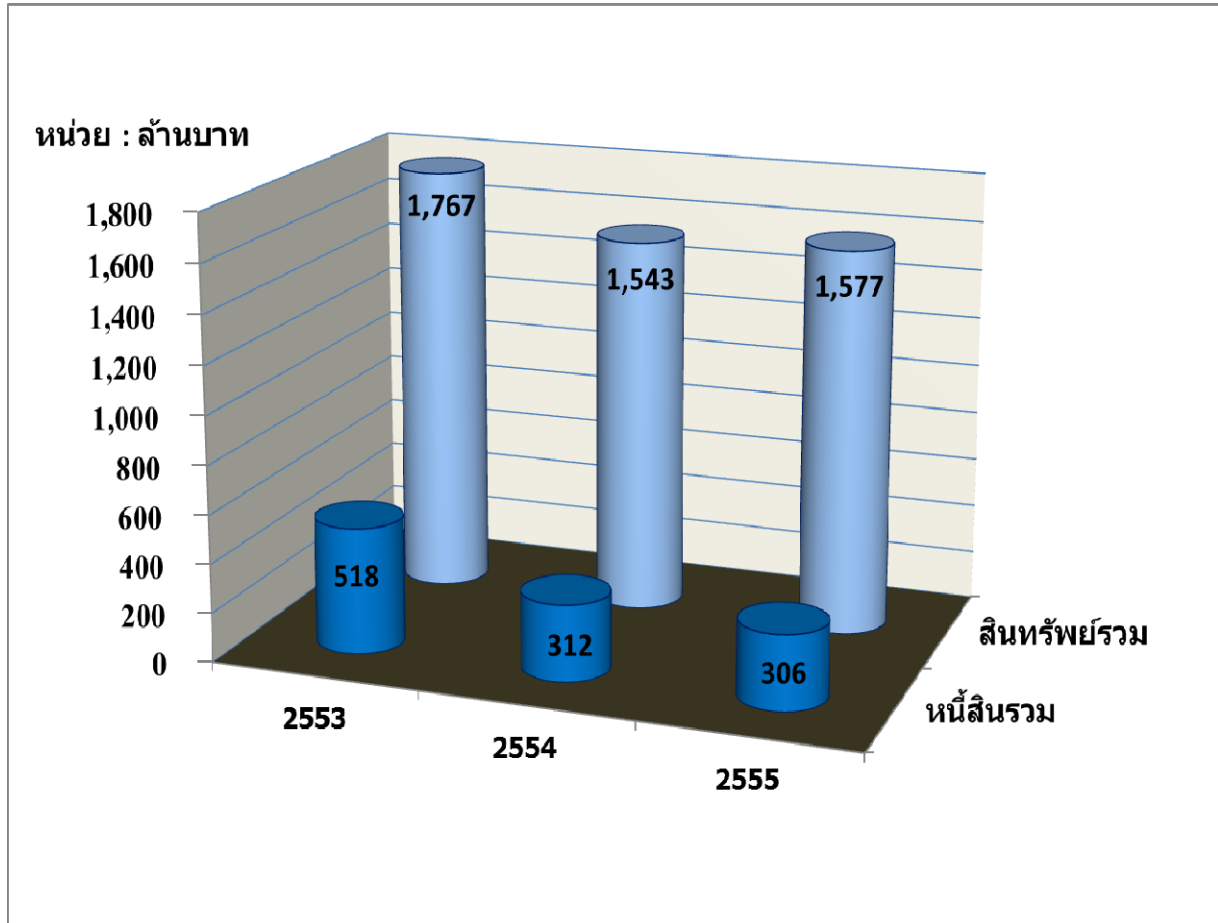


ฐานะการเงินและผลการดำเนินงานเปรียบเทียบ 3 ปี

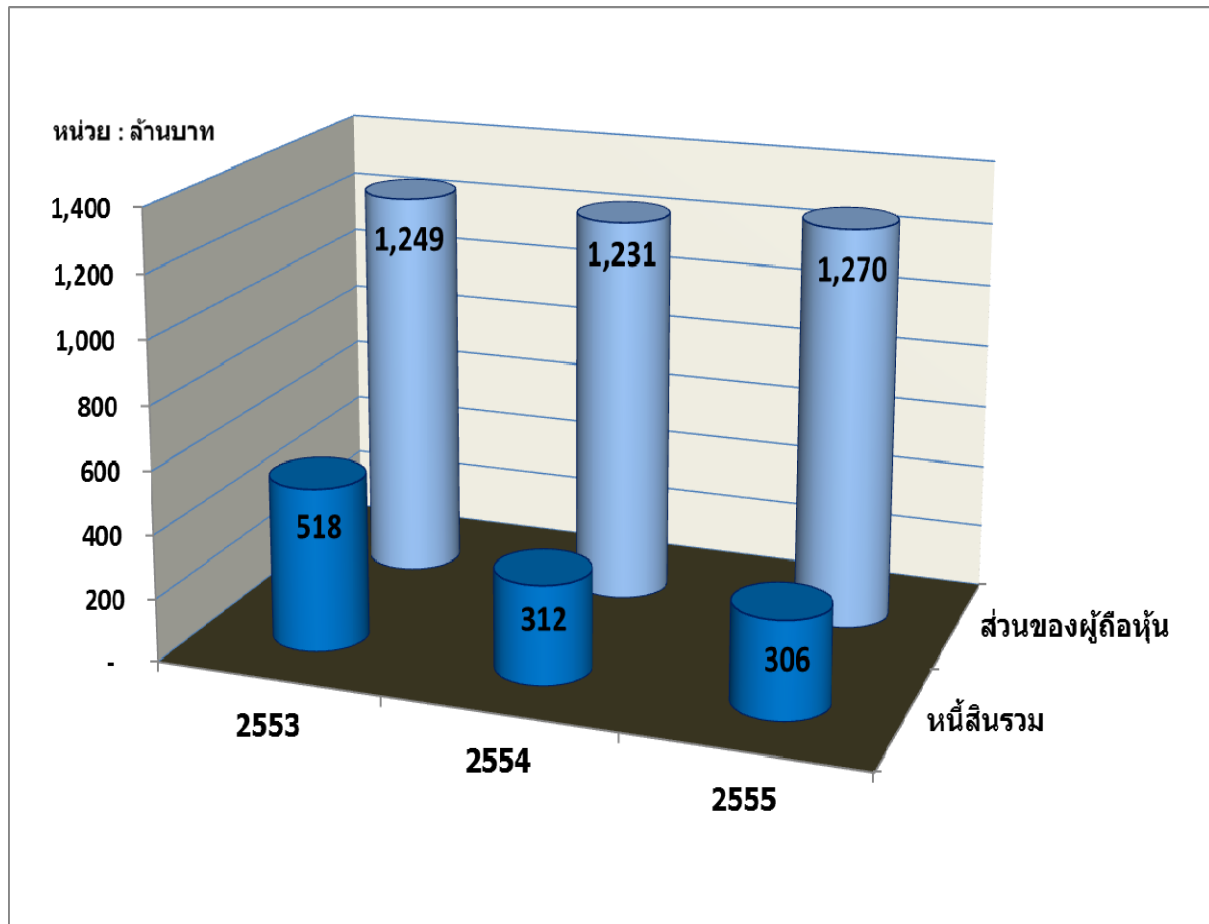
แผนภูมิแสดงมูลค่าสินทรัพย์หมุนเวียนและหนี้สินหมุนเวียน



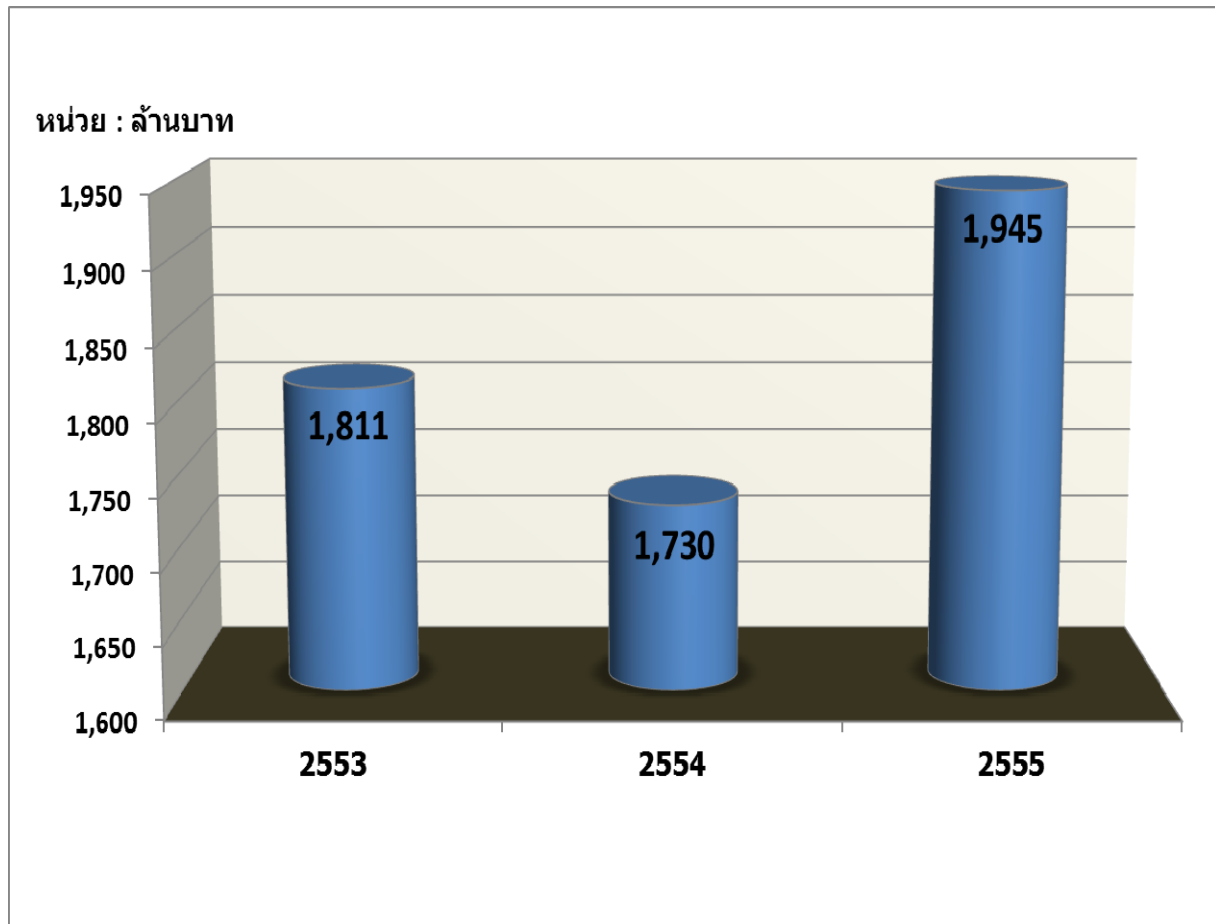
แผนภูมิแสดงมูลค่าสินทรัพย์รวมและหนี้สินรวม



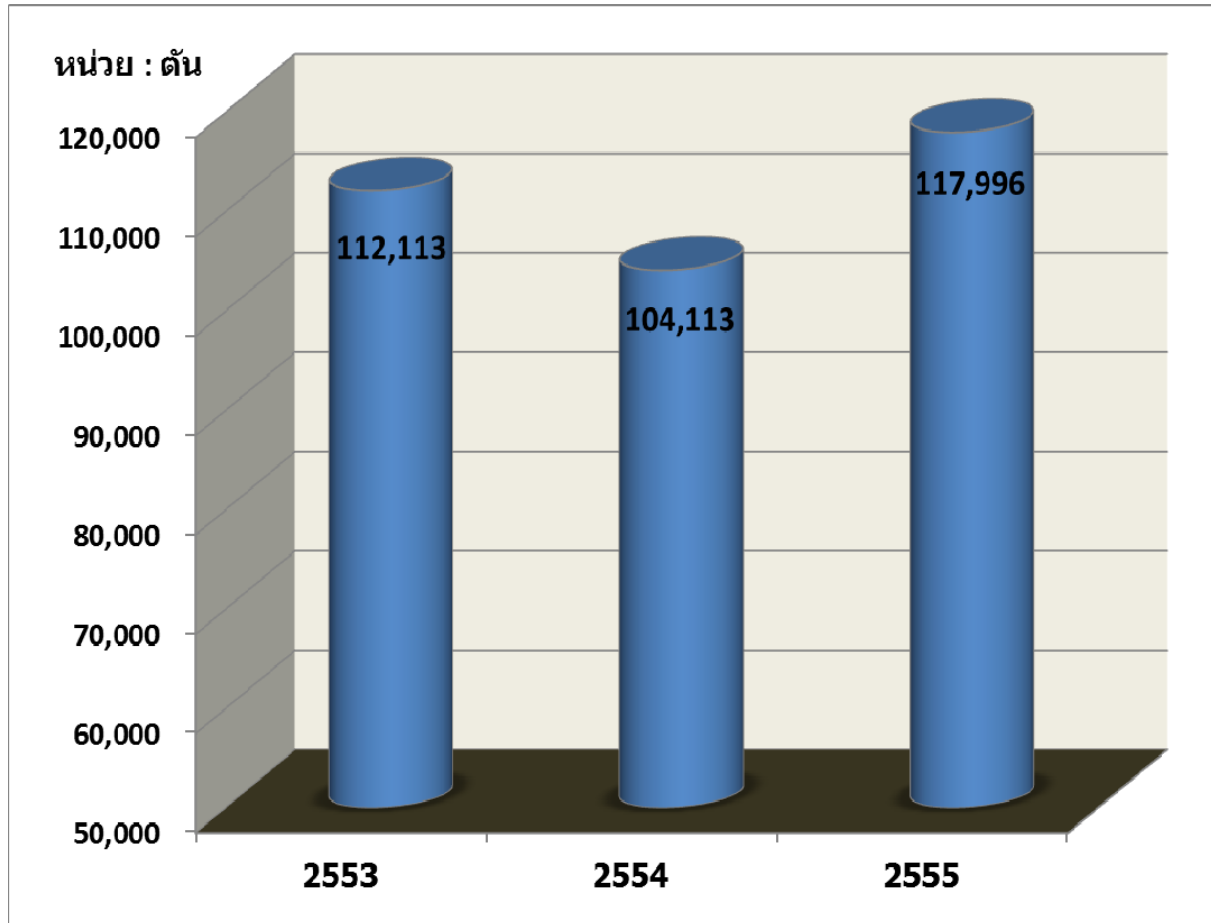
แผนภูมิแสดงมูลค่าหนี้สินรวมและส่วนของผู้ถือหุ้น



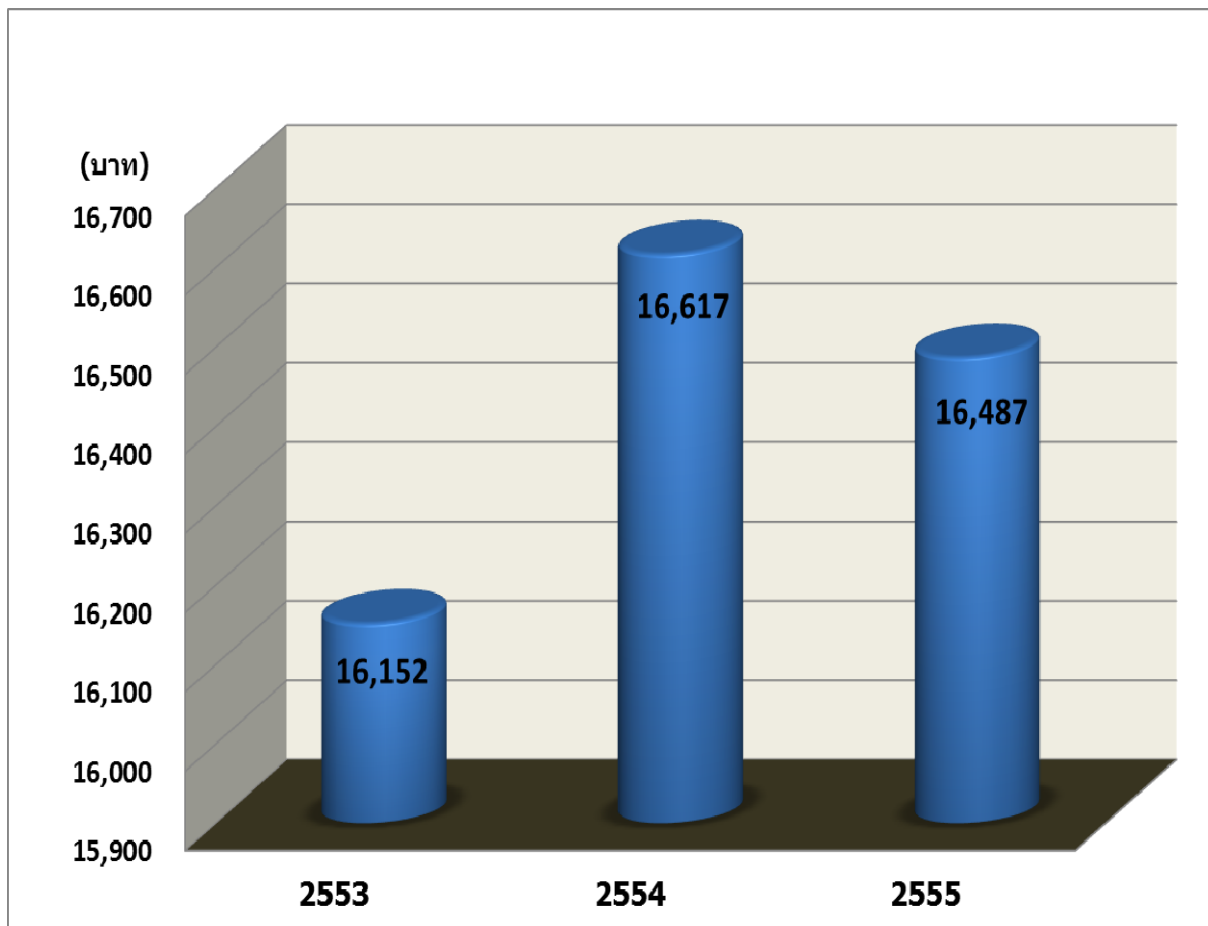
แผนภูมิแสดงรายได้จากการขายกระดาษ



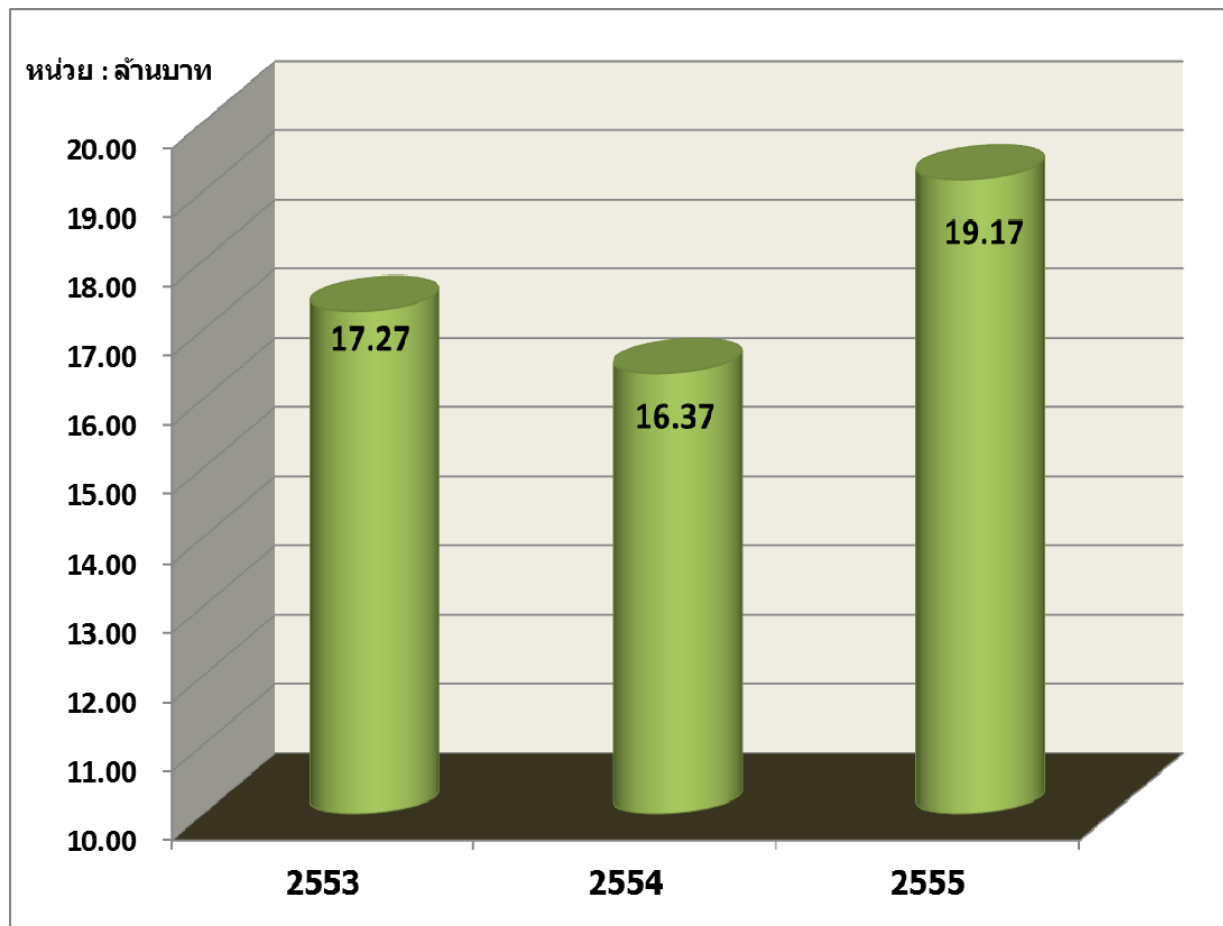
แผนภูมิแสดงปริมาณการขายกระดาษ



แผนภูมิแสดงราคาขายกระดาษ (บาท/ตัน)



แผนภูมิแสดงรายได้จากการขายไฟฟ้า



3. ลักษณะการประกอบธุรกิจ

บริษัทฯ ดำเนินธุรกิจการผลิตและจำหน่ายกระดาษคราฟท์ ซึ่งใช้สำหรับอุตสาหกรรมหีบห่อและบรรจุภัณฑ์ เพื่อจำหน่ายทั้งในประเทศและต่างประเทศ โดยมีโรงงานผลิตกระดาษคราฟท์ตั้งอยู่เลขที่ 61 หมู่ที่ 8 ตำบลวัดโบสถ์ อำเภอเมือง จังหวัดปราจีนบุรี 25000 และมีสำนักงานตั้งอยู่เลขที่ 113 - 115 ถนนริมคลองประปา แขวงบางซื่อ เขตบางซื่อ กรุงเทพฯ 10800 กระดาษคราฟท์ที่บริษัทฯ ผลิตและจำหน่ายมี 2 ประเภทหลัก ๆ คือ

1. กระดาษคราฟท์สำหรับทำผิวกล่อง (Kraft Liner Board)
2. กระดาษคราฟท์สำหรับทำลอนลูกฟูก (Corrugating Medium)

รวมกำลังการผลิตประมาณ 110,000 ตันต่อปี

โครงสร้างรายได้ของบริษัทฯ

โครงสร้างรายได้	ปี 2553		ปี 2554		ปี 2555	
	ล้านบาท	ร้อยละ	ล้านบาท	ร้อยละ	ล้านบาท	ร้อยละ
1. รายได้จากการขาย						
1.1 แบ่งตามประเภทกระดาษ						
- กระดาษคราฟท์สำหรับทำผิวกล่อง	907.33	49.43	724.56	41.40	735.13	37.29
- กระดาษคราฟท์สำหรับทำลอนลูกฟูก	903.49	49.21	1,005.54	57.46	1,210.30	61.38
รวมรายได้จากการขายกระดาษ	1,810.82	98.64	1,730.10	98.86	1,945.43	98.67
1.2 แบ่งตามตลาดที่จัดจำหน่าย						
- ตลาดในประเทศ	1,762.82	96.03	1,665.31	95.16	1,870.17	94.85
- ตลาดต่างประเทศ	48.00	2.61	64.79	3.70	75.26	3.82
รวมรายได้จากการขายกระดาษ	1,810.82	98.64	1,730.10	98.86	1,945.43	98.67
2. รายได้อื่นๆ						
- รายได้ค่าขายไฟฟ้า	17.27	0.94	16.37	0.94	19.17	0.97
- รายได้อื่นๆ	7.62	0.42	3.62	0.20	7.07	0.36
รวมรายได้อื่นๆ	24.89	1.36	19.99	1.14	26.24	1.33
รายได้รวม (1.1 หรือ 1.2 + 2)	1,835.71	100.00	1,750.09	100.00	1,971.67	100.00

การตลาดและภาวะการแข่งขัน

ภาพรวมของอุตสาหกรรมกระดาษของประเทศไทย ปี 2555

การตลาด

บริษัทฯ เป็นผู้ผลิตกระดาษคราฟท์ โดยมีความมุ่งมั่นที่จะก้าวเข้าสู่ความเป็นบริษัทชั้นนำในอุตสาหกรรมกระดาษคราฟท์ของประเทศไทย โดยมุ่งเน้นทางด้านคุณภาพของสินค้าและบริการที่เป็นเลิศ แต่เนื่องจากภาวะการแข่งขันในอุตสาหกรรมกระดาษคราฟท์ยังคงมีภาวะการแข่งขันที่รุนแรงในทุกปี อันเนื่องมาจากความต้องการใช้สินค้าของลูกค้ายังมีน้อยกว่าความต้องการขายของผู้ผลิต (DEMAND น้อยกว่า SUPPLY) ดังนั้นบริษัทฯ จึงได้กำหนดวิธีการต่าง ๆ เพื่อให้สามารถแข่งขันในตลาดได้ ดังต่อไปนี้

1. ด้านคุณภาพของสินค้า

บริษัทฯ ได้มุ่งเน้นการผลิตสินค้าให้มีคุณภาพสูงสุดตรงตามมาตรฐานและตรงตามความต้องการของลูกค้า โดยบริษัทฯ ได้กำหนดให้ฝ่ายควบคุมคุณภาพมุ่งเน้นการควบคุมคุณภาพในทุกขั้นตอนของกระบวนการผลิต ซึ่งเริ่มตั้งแต่การตรวจสอบคุณภาพวัตถุดิบที่ใช้ในการผลิตกระดาษคราฟท์ การตรวจสอบคุณภาพของสินค้าระหว่างผลิต และการตรวจสอบคุณภาพของสินค้าสำเร็จรูป รวมถึงการควบคุมอุณหภูมิของห้องปฏิบัติการ การบำรุงรักษาและซ่อมแซมเครื่องมือและอุปกรณ์ที่ใช้ในการตรวจสอบคุณภาพให้อยู่ในสภาพสมบูรณ์อยู่เสมอ โดยทั้งนี้ต้องได้รับการสอบเทียบจากกรมวิทยาศาสตร์บริการอย่างน้อยปีละ 2 ครั้ง

2. ด้านการบริการ

บริษัทฯ มีความมุ่งมั่นที่จะให้บริการที่เป็นเลิศแก่ลูกค้าเพื่อให้ลูกค้าเกิดความพึงพอใจสูงสุด อีกทั้งบริษัทฯ ได้จัดให้มีการฝึกอบรมพนักงานบริการลูกค้าอย่างสม่ำเสมอและได้มีการพัฒนาโปรแกรมที่ใช้ประมวลผลต่าง ๆ รวมถึงจัดเตรียมความพร้อมของอุปกรณ์เครื่องใช้สำนักงานที่มีความทันสมัยอยู่เสมอ ทั้งนี้เพื่อตอบสนองความต้องการของลูกค้าได้อย่างรวดเร็วและถูกต้องแม่นยำ นอกจากนี้ยังได้ส่งเจ้าหน้าที่จากโรงงานออกพบลูกค้าเพื่อรับฟังปัญหาและข้อเสนอแนะ ตลอดจนให้คำปรึกษาและแก้ไขปัญหาที่เกิดขึ้นจากการใช้สินค้าของบริษัทฯ

3. กลุ่มลูกค้าเป้าหมาย

ได้แก่ ผู้ผลิตกล่องกระดาษและแผ่นลูกฟูกภายในประเทศและต่างประเทศ

4. การกำหนดราคาขาย

บริษัทฯ ได้กำหนดจุดขายของสินค้าอยู่ในระดับสินค้าเกรดสูงเทียบเท่ากับผู้ผลิตกระดาษคราฟท์ชั้นนำของประเทศไทย การกำหนดราคาขายจึงพิจารณาจากคุณภาพของสินค้าเทียบกับของผู้ผลิตสินค้ารายอื่นๆ ในระดับเดียวกัน และพิจารณาถึงภาวะการแข่งขันในอุตสาหกรรมกระดาษคราฟท์ทั้งในประเทศและต่างประเทศ

สภาวะการแข่งขันในอุตสาหกรรมกระดาษคราฟท์ปี 2555

เศรษฐกิจไทยในปี 2555 ที่ผ่านมามีประเทศไทยต้องเผชิญกับอุปสรรคใหญ่ 2 ประการ ได้แก่ ความเสียหายจากมหาอุทกภัยในช่วงปลายปี 2554 และการชะลอตัวของเศรษฐกิจประเทศคู่ค้าสำคัญของไทยซึ่งคาดว่าจะอัตราการขยายตัวทางเศรษฐกิจของไทยในปี 2555 คิดเป็นร้อยละ 5.5 (โดยมีช่วงคาดการณ์อยู่ที่ร้อยละ 5.3-5.8) ซึ่งหากเปรียบเทียบกับปี 2554 ที่มีอัตราการเจริญเติบโตทางเศรษฐกิจร้อยละ 1 ทั้งนี้เกิดจากสถานการณ์ในภาคการผลิตของอุตสาหกรรมต่างๆ ที่ถูกน้ำท่วมได้เริ่มคลี่คลายลง ประกอบกับการลงทุนของภาคเอกชนที่สามารถฟื้นเข้าสู่สภาวะปกติเหมือนก่อนที่จะถูกน้ำท่วม อีกทั้งยังได้รับการกระตุ้นจากนโยบายของภาครัฐ เช่น การเพิ่มรายได้แรงงานรายวัน การปรับเงินเดือนข้าราชการ การรับจำนำข้าวเปลือก โครงการรถยนต์คันแรก โครงการบ้านหลังแรก การทยอยปรับลดภาษีเงินได้นิติบุคคล ทำให้เกิดการกระตุ้นการใช้จ่ายภายในประเทศ

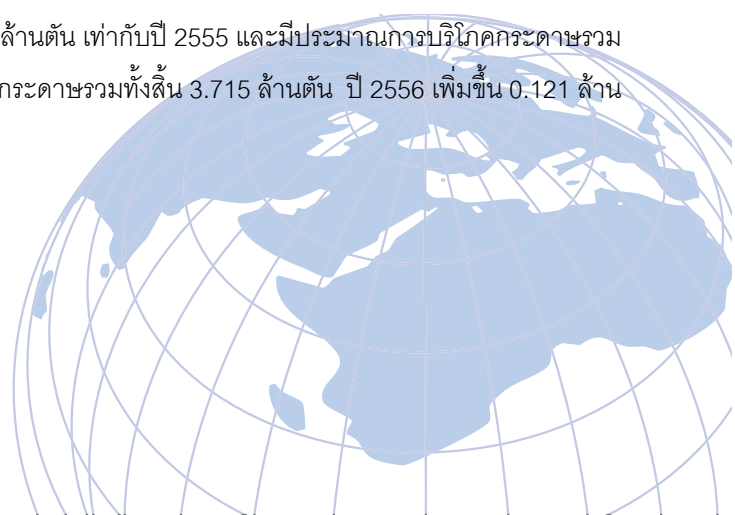
สำหรับในอุตสาหกรรมกระดาษคราฟท์ในประเทศ ปี 2555 มีอัตราการเจริญเติบโตอยู่ที่ร้อยละ 4 ซึ่งดีขึ้นกว่าปี 2554 ที่มีอัตราการเจริญเติบโตเพียงร้อยละ 1 ทั้งนี้เนื่องมาจากภาคอุตสาหกรรมการผลิตของประเทศได้กลับฟื้นเข้าสู่สภาวะปกติ และยังได้รับการกระตุ้นจากภาครัฐเพื่อให้เกิดการใช้จ่ายภายในประเทศ โดยแบ่งออกเป็นครึ่งปีแรก โรงงานที่เคยถูกน้ำท่วมโดยเฉพาะที่อยู่ในนิคม/เขตประกอบการ/สวนอุตสาหกรรมทั้ง 7 แห่ง มีบางส่วนได้กลับมาประกอบกิจการแล้วจำนวน 663 รายจากโรงงานทั้งหมด 829 ราย คิดเป็นร้อยละ 80 และส่วนที่อยู่ภายนอกนิคมอุตสาหกรรมมีโรงงานที่กลับมาประกอบกิจการแล้ว 7,802 รายจากสถานประกอบการทั้งหมดจำนวน 7,899 ราย คิดเป็นร้อยละ 99 และในช่วงปลายของไตรมาสที่ 3 สภาวะเศรษฐกิจชะลอตัวลงเล็กน้อยเนื่องจากกระแสที่คาดว่าจะเกิดภาวะน้ำท่วมอีกครั้ง และกลับเพิ่มขึ้นมาในช่วงไตรมาสที่ 4

ในปี 2555 ประเทศไทยมีกำลังการผลิตกระดาษรวมทั้งสิ้น 5.211 ล้านตัน โดยเมื่อเปรียบเทียบกับปี 2554 มีกำลังการผลิตกระดาษรวมทั้งสิ้น 5.211 ล้านตัน ทำให้มีกำลังการผลิตกระดาษรวมทั้งสิ้นไม่เปลี่ยนแปลง

ในปี 2555 ประเทศไทยมีปริมาณการบริโภคกระดาษรวมทั้งสิ้น 3.715 ล้านตัน โดยเมื่อเปรียบเทียบกับปี 2554 มีปริมาณการบริโภคกระดาษรวมทั้งสิ้น 3.599 ล้านตัน ปี 2555 เพิ่มขึ้น 0.116 ล้านตัน คิดเป็นร้อยละ 3 และเมื่อเปรียบเทียบกำลังการผลิตกระดาษส่วนที่เกินในปี 2555 และ 2554 คิดเป็น 1.496 ล้านตัน และ 1.612 ล้านตัน ตามลำดับ

สำหรับอุตสาหกรรมกระดาษคราฟท์ ในปี 2555 มีกำลังการผลิตทั้งสิ้น 3.063 ล้านตัน เท่ากับปี 2554 และมีปริมาณการบริโภคทั้งสิ้น 2.029 ล้านตัน เมื่อเปรียบเทียบกับปี 2554 มีปริมาณการบริโภคทั้งสิ้น 1.970 ล้านตัน ในปี 2555 มีปริมาณการบริโภคเพิ่มขึ้น 0.059 ล้านตัน คิดเป็นร้อยละ 3 ในขณะที่กำลังการผลิตกระดาษคราฟท์ไม่เปลี่ยนแปลง และเมื่อเปรียบเทียบกำลังการผลิตกระดาษคราฟท์ส่วนที่เกินในปี 2555 และ 2554 คิดเป็น 1.034 ล้านตัน และ 1.093 ล้านตัน ตามลำดับ

ในปี 2556 ปริมาณการกำลังการผลิตกระดาษรวมทั้งสิ้น 5.211 ล้านตัน เท่ากับปี 2555 และมีปริมาณการบริโภคกระดาษรวมทั้งสิ้น 3.836 ล้านตัน โดยเมื่อเปรียบเทียบกับปี 2555 มีปริมาณการบริโภคกระดาษรวมทั้งสิ้น 3.715 ล้านตัน ปี 2556 เพิ่มขึ้น 0.121 ล้านตัน คิดเป็นร้อยละ 3 และมีกำลังการผลิตกระดาษส่วนที่เกิน 1.375 ล้านตัน



ในปี 2556 ประมาณการกำลังการผลิตกระดาษคราฟท์รวมทั้งสิ้น 3.063 ล้านตัน เท่ากับปี 2555 และมีประมาณการบริโภคกระดาษคราฟท์รวมทั้งสิ้น 2.090 ล้านตัน โดยเมื่อเปรียบเทียบกับปี 2555 มีปริมาณการบริโภคกระดาษคราฟท์รวมทั้งสิ้น 2.029 ล้านตัน ปี 2556 เพิ่มขึ้น 0.061 ล้านตัน คิดเป็นร้อยละ 3 และมีกำลังการผลิตกระดาษคราฟท์ส่วนเกิน 0.973 ล้านตัน

ตารางแสดงกำลังการผลิตและการบริโภคในอุตสาหกรรมกระดาษคราฟท์

Unit : Thousand Tons

GRADE		2007	2008	2009	2010	2011	2012	Estimated	
								2013	2014
KRAFT PAPER	CONSUMPTION	2,012	1,962	1,857	1,912	1,970	2,029	2,090	2,152
	CAPACITY	3,178	3,063	3,063	3,063	3,063	3,063	3,063	3,063
	SURPLUS (SHORTAGE)	1,166	1,101	1,206	1,151	1,093	1,034	973	911
TOTAL PAPER AND PAPERBOARD	CONSUMPTION	3,561	3,523	3,379	3,487	3,599	3,715	3,836	3,961
	CAPACITY	5,142	5,079	5,139	5,139	5,211	5,211	5,211	5,211
	SURPLUS (SHORTAGE)	1,581	1,556	1,760	1,652	1,612	1,496	1,375	1,250
POPULATION	(MILLION)	63.0	63.4	63.5	63.5	63.5	63.5	63.5	63.5
PER CAPITA CONSUMPTION	(kg./Head)	56	56	53	55	57	58	60	62

(ที่มา : THE THAI PULP AND PAPER INDUSTRIES ASSOCIATION)



IMPORT & EXPORT YEAR 2012

DESCRIPTION	IMPORT				EXPORT			
	2012	2011	VARIANCE		2012	2011	VARIANCE	
	TON	TON	VOLUME	%	TON	TON	VOLUME	%
<u>PULP</u>								
SHORT FIBRE	146,622	97,083	49,539	51%	103,814	150,938	(47,123)	(31%)
LONG FIBRE	301,576	310,677	(9,101)	(3%)	31	577	(546)	(95%)
OTHER FIBRE	144,258	153,386	(9,128)	(6%)	2,606	559	2,047	366%
SUBTOTAL	592,455	561,145	31,310	6%	106,451	152,073	(45,623)	(30%)
RECOVERED PAPER	999,887	923,983	75,904	8%	30,578	31,896	(1,319)	(4%)
GRAND TOTAL	1,592,342	1,485,128	107,214	7%	137,028	183,970	(46,941)	(26%)
<u>PAPER</u>								
1. KRAFT PAPER								
- KRAFT LINER	33,692	52,783	(19,019)	(36%)	457	74,925	(74,468)	(99%)
- TEST LINER	53,721	42,375	11,345	27%	151,493	155,924	(4,432)	(3%)
- CORRUGATING MEDIUM	22,635	7,462	15,172	203%	149,241	125,211	24,030	19%
- SACK KRAFT	38,567	20,754	17,812	86%	29	8,454	(8,425)	(100%)
- OTHERS	30,561	14,161	16,400	116%	48,024	394	47,630	12,095%
SUBTOTAL	179,176	137,536	41,639	30%	349,244	364,908	(15,664)	(4%)
2. PRINTING AND WRITING PAPER								
- COMMODITY	215,258	190,323	24,936	13%	486,683	489,460	(2,777)	(1%)
- SPECIALTY	152,197	126,912	25,286	20%	40,508	42,353	(1,844)	(4%)
SUBTOTAL	367,456	317,234	50,222	16%	527,192	531,813	(4,621)	(1%)
3. PAPERBOARD	113,979	85,216	28,763	34%	10,464	15,198	(4,734)	(31%)
4. NEWSPRINT	101,153	96,994	4,158	4%	19,805	22,491	(2,686)	(12%)
5. HOUSEHOLD AND SANITARY	55,591	50,609	4,982	10%	64,730	63,368	1,362	2%
6. OTHERS	177,085	169,622	7,463	4%	63,657	58,172	5,485	9%
SUBTOTAL PAPER	994,440	857,213	137,227	16%	1,035,092	1,055,950	(20,857)	(2%)
7. PRODUCTS MADE FROM PAPER	65,234	56,365	8,868	16%	71,326	69,083	2,243	3%
GRAND TOTAL	1,059,674	913,579	146,096	16%	1,106,418	1,125,033	(18,615)	(2%)

(ที่มา : THE THAI PULP AND PAPER INDUSTRIES ASSOCIATION)

แนวโน้มอุตสาหกรรมกระดาษคราฟท์ปี 2556 คาดการณ์ว่าจะมีอัตราการเจริญเติบโตร้อยละ 4 ทั้งนี้ยังคงคาดหวังกับภาคอุตสาหกรรมการผลิตให้โรงงานที่ฟื้นตัวจากน้ำท่วมในปี 2554 ได้กลับมาประกอบกิจการได้ทั้งหมดโดยเฉพาะในกลุ่มอุตสาหกรรมอิเล็กทรอนิกส์ กลุ่มอุตสาหกรรม Hard Disk Drive เป็นต้น และยังคงต้องติดตามสถานการณ์เศรษฐกิจโลก ซึ่งอาจส่งผลกระทบต่ออัตราการเจริญเติบโตทางเศรษฐกิจของประเทศ ได้แก่ สถานการณ์หนี้สาธารณะ (FISCAL CLIFF) ในประเทศสหรัฐอเมริกา สถานการณ์การเปลี่ยนถ่ายอำนาจในประเทศจีน ซึ่งอาจส่งผลให้การประกาศแผนการกระตุ้นเศรษฐกิจขนาดใหญ่ของจีนต้องล่าช้าออกไป และความไม่แน่นอนในการดำเนินการด้านนโยบายของกลุ่มประเทศยูโร 17 ประเทศ รวมถึงต้องได้รับการกระตุ้นการใช้จ่ายของคนในประเทศจากนโยบายต่าง ๆ ของภาครัฐบาลอย่างต่อเนื่องอีกด้วย

นอกจากสถานการณ์ดังกล่าว กลุ่มอุตสาหกรรมกระดาษคราฟท์ยังต้องเผชิญกับสถานการณ์ราคาเยื่อกระดาษซึ่งได้เริ่มปรับตัวขึ้นมาตั้งแต่ปลายไตรมาสที่ 4 ของปี 2555 แล้ว และยังคงมีแนวโน้มที่จะปรับขึ้นอย่างต่อเนื่องในช่วงไตรมาสแรกของปี 2556 อีกด้วย ทั้งนี้เนื่องมาจากการกลับเข้ามาซื้อของประเทศจีน และจากการลดระดับสต็อกของเยื่อกระดาษโลก อีกทั้งยังต้องเผชิญกับแนวโน้มของการนำเข้ากระดาษคราฟท์จากต่างประเทศที่เพิ่มขึ้นด้วย โดยเฉพาะกระดาษทำลอน (Corrugating Medium) และกระดาษทำผิวกล่อง (Test Liner) และเมื่อดูจาก Demand และ Supply ของประเทศแล้ว ประเทศไทยยังมีกำลังการผลิตส่วนเกินอยู่ประมาณ 9 แสนตัน ทำให้ยังคงต้องพึ่งพาตลาดต่างประเทศ (Export) อีกด้วย จากปัจจัยดังกล่าวมาทั้งหมดของอุตสาหกรรมกระดาษคราฟท์ส่งผลให้ในปี 2556 ยังมีการแข่งขันที่รุนแรงอยู่



4. ปัจจัยความเสี่ยง

4.1 ความเสี่ยงในการประกอบธุรกิจ

ความเสี่ยงจากการพึ่งพิงลูกค้ารายใหญ่จำนวนน้อยราย

บริษัทฯ ได้มีการจัดแยกกลุ่มลูกค้าโดยกำหนดแบ่งออกเป็น 4 กลุ่ม ดังต่อไปนี้

ลำดับที่	กลุ่มลูกค้า	จำนวน	สัดส่วนรายได้
1	กลุ่มผู้ถือหุ้นใหญ่	5 ราย	57 %
2	กลุ่มลูกค้ารายใหญ่	8 ราย	30 %
3	กลุ่มลูกค้าทั่วไป	ไม่ต่ำกว่า 15 ราย	9 %
4	กลุ่มลูกค้าต่างประเทศ	1 ราย	4 %
รวม			100 %

รายได้ส่วนใหญ่ของบริษัทฯ มาจากลูกค้ากลุ่มผู้ถือหุ้นใหญ่ ทั้งนี้เนื่องจากลูกค้ากลุ่มนี้ต้องพึ่งพิงกระดาษคราฟท์จากบริษัทฯ ในสัดส่วนที่สูง รองลงมาคือกลุ่มลูกค้ารายใหญ่จำนวนน้อยราย บริษัทฯ อาจเกิดความเสี่ยงในกรณีที่ลูกค้ากลุ่มนี้อาจเปลี่ยนไปสั่งซื้อสินค้าจากผู้ประกอบการรายอื่น แต่ความเสี่ยงดังกล่าวอาจมีไม่มากนักเนื่องจากบริษัทฯ มีความสัมพันธ์ที่ดีมีการติดต่อซื้อขายกันมาเป็นเวลานาน นอกจากนี้บริษัทฯ มีมาตรการในการกำหนดนโยบายการให้ส่วนลดทางการค้า และเงื่อนไขเครดิตเทอมโดยดูจากปริมาณการสั่งซื้อเป็นหลักเพื่อจูงใจให้ลูกค้าสั่งซื้อสินค้าจากบริษัทฯ ต่อไป และเพื่อเป็นแนวทางในการป้องกันความเสี่ยง บริษัทฯ จึงได้มีนโยบายการค้าเพื่อหาลูกค้ารายใหม่ ๆ เพิ่มมากขึ้นทำให้ลดความเสี่ยงได้อีกทางหนึ่ง

ความเสี่ยงจากการถูกตัดราคาโดยกลุ่มผู้ผลิตรายใหญ่

เนื่องจากตลาดอุตสาหกรรมกระดาษคราฟท์อุปทานยังคงมีมากกว่าอุปสงค์อยู่มาก การแข่งขันในตลาดจึงทวีความรุนแรงอย่างต่อเนื่องโดยเฉพาะด้านราคา และการกำหนดราคาในอุตสาหกรรมกระดาษคราฟท์มักจะทำโดยกลุ่มบริษัทซึ่งเป็นผู้นำตลาด ทำให้บริษัทฯ อาจมีความเสี่ยงจากการถูกตัดราคาโดยกลุ่มผู้ผลิตรายใหญ่

เพื่อเป็นการลดความเสี่ยงที่อาจจะเกิดขึ้น บริษัทฯ จึงให้ความสำคัญกับการควบคุมต้นทุนการผลิตและคุณภาพของสินค้าให้อยู่ในระดับที่สามารถแข่งขันได้กับผู้ผลิตรายใหญ่ และส่งเสริมการสร้างความสัมพันธ์ที่ดีกับลูกค้าอย่างต่อเนื่อง และเนื่องจากผลิตภัณฑ์ของบริษัทฯ มีคุณภาพเป็นที่ยอมรับในตลาดต่างประเทศและระดับราคาที่สามารแข่งขันได้ในตลาดโลก ดังนั้นการส่งผลิตภัณฑ์ไปขายต่างประเทศจึงช่วยลดการพึ่งพิงตลาดภายในประเทศได้อีกด้วย



4.2 ความเสี่ยงเกี่ยวกับการผลิต

ความเสี่ยงจากการพึ่งพิงแหล่งวัตถุดิบที่สำคัญกับผู้จำหน่ายเพียงรายเดียว

บริษัทฯ มีการสั่งซื้อน้ำซึ่งเป็นปัจจัยการผลิตที่สำคัญจากบริษัทที่ผลิตน้ำเพียงรายเดียว จึงทำให้บริษัทฯ มีความเสี่ยงในการถูกยกเลิกการจัดหาน้ำเพื่อใช้ในอุตสาหกรรมหรือถูกกำหนดราคาซื้อที่สูงกว่าผู้จัดจำหน่ายรายอื่นอย่างมีสาระสำคัญซึ่งอาจส่งผลกระทบต่อผลประกอบการของบริษัทฯ ได้

บริษัทฯ ได้ทำสัญญาซื้อขายน้ำเป็นสัญญาอายุ 3 ปี ซึ่งตามสัญญาระบุว่าบริษัทผู้จัดจำหน่ายน้ำจะต้องไม่กำหนดอัตราค่าน้ำสูงกว่าราคาตลาดและจะต้องเป็นอัตราที่เท่ากันหรือต่ำกว่าที่จัดจำหน่ายให้ผู้ซื้อน้ำเพื่อใช้ในอุตสาหกรรมรายอื่น

ความเสี่ยงจากการมีสายการผลิตเพียงสายการผลิตเดียว

บริษัทฯ มีสายการผลิตเพียงสายการผลิตเดียวเท่านั้น โดยสายการผลิตประกอบด้วยเครื่องจักรหลายชุดที่มีโอกาสนำไปซ่อมแซม จึงทำให้อาจต้องหยุดเดินสายการผลิตบางส่วนหรือหยุดทั้งสายการผลิต บริษัทฯ จึงมีความเสี่ยงในการพึ่งพิงสายการผลิตเพียงสายเดียว

บริษัทฯ มีการเตรียมการเพื่อป้องกันการชำรุดของเครื่องจักร โดยบริษัทฯ จะมีการปิดการเดินเครื่องเพื่อซ่อมแซมบำรุงรักษาเครื่องจักรตามตารางเวลาอย่างสม่ำเสมอและไม่กระทบกับตารางเวลาการผลิตของบริษัทฯ

4.3 ความเสี่ยงทางการเงิน

ความเสี่ยงจากการผันผวนของอัตราแลกเปลี่ยน

บริษัทฯ มีค่าใช้จ่ายที่เกิดขึ้นเป็นประจำที่เป็นสกุลเงินตราต่างประเทศคือค่าเยื่อกระดาษ และเศษกระดาษกล่อง จึงทำให้บริษัทฯ มีความเสี่ยงจากความผันผวนของอัตราแลกเปลี่ยน

ระดับความเสี่ยงในเรื่องนี้ไม่สูงนัก ทั้งนี้เป็นเพราะในการสั่งซื้อวัตถุดิบดังกล่าวจะมีการกำหนดการสั่งซื้ออย่างน้อยเดือนละ 1 ครั้ง และจะชำระราคาสินค้าภายในระยะเวลาตามกำหนดคือวันที่ส่งมอบสินค้า ฉะนั้นจึงมีความเสี่ยงจากการผันผวนของอัตราแลกเปลี่ยนเพียงเท่ากับจำนวนการสั่งซื้อในแต่ละครั้งและในช่วงระยะเวลาสั้นๆ ตั้งแต่ระยะเวลาสั่งซื้อสินค้าจนถึงวันที่ชำระเงินซึ่งมีระยะเวลาเฉลี่ยประมาณ 20-30 วันเท่านั้น นอกจากนี้บริษัทฯ ได้ทำสัญญาซื้อเงินตราต่างประเทศล่วงหน้าในช่วงที่อัตราแลกเปลี่ยนมีแนวโน้มสูงขึ้นเพื่อป้องกันความเสี่ยงจากอัตราแลกเปลี่ยน โดยสัญญาดังกล่าวมีอายุไม่เกินหนึ่งปี



5. โครงสร้างการถือหุ้นและการจัดการ

5.1 ผู้ถือหุ้น

ผู้ถือหุ้นสูงสุด 10 รายแรกของบริษัทฯ ที่มีชื่อปรากฏตามสมุดทะเบียนผู้ถือหุ้น เมื่อวันที่ 14 มีนาคม 2556 ประกอบด้วย

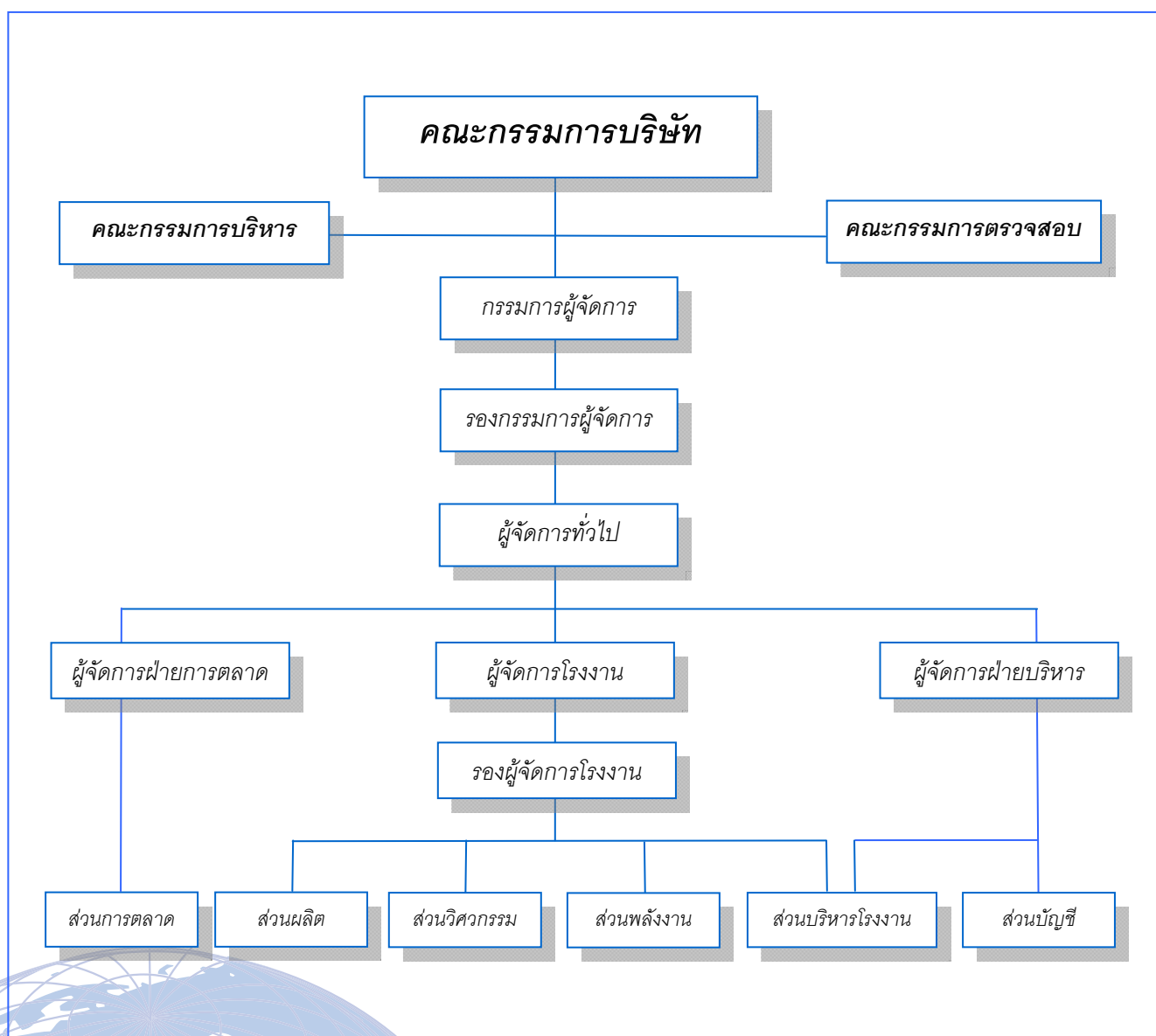
ลำดับ	รายชื่อผู้ถือหุ้น	จำนวนหุ้น	ร้อยละ
1	นายวัชรระ ชินเศรษฐวงศ์	16,012,066	12.32
2	บริษัท ยูเนียนเปเปอร์คาร์บอนส์ จำกัด	14,428,446	11.10
3	นางอัจฉรา ชินเศรษฐวงศ์	12,135,800	9.33
4	นายชิน ชินเศรษฐวงศ์	11,774,934	9.06
5	บริษัท อาเซียนคอมมอดิตีส์ จำกัด	7,830,600	6.02
6	นายมงคล มังกรกนก	7,346,800	5.65
7	บริษัท มาร์เก็ตติ้งคอนซัลแต้น จำกัด	7,300,000	5.61
8	นางสุชาดา มังกรกนก	4,000,000	3.08
9	นางสาวเขาวนุช บุญนารถทรัพย์	3,348,600	2.58
10	นายชู แซ่โจ้ว	3,300,000	2.54
รวม		87,477,246	67.29
อื่นๆ		42,522,754	32.71
รวมทั้งสิ้น		130,000,000	100.00

5.2. การจัดการ

คณะกรรมการของบริษัทฯ มีทั้งหมด 3 ชุด ดังนี้

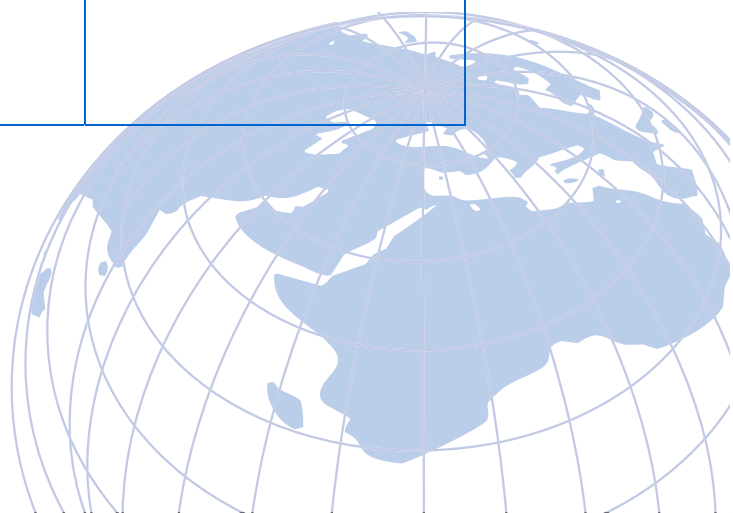
1. คณะกรรมการบริษัท
2. คณะกรรมการตรวจสอบ
3. คณะกรรมการบริหาร

โครงสร้างการจัดการ



คณะกรรมการบริษัท

ลำดับ	ชื่อ – สกุล	ตำแหน่ง
1	 ดร. ชิน ชินเศรษฐวงศ์	ประธานกรรมการ
2	 นายมงคล มังกรนก	กรรมการ
3	 นายบุญนำ บุญนำทรัพย์	กรรมการ



ลำดับที่	ชื่อ – สกุล	ตำแหน่ง
4	 นางรัตนา สุทธิพงษ์ชัย	กรรมการ
5	 นายพยนต์ ถาวรวงศ์	กรรมการอิสระ
6	 นายมนัส หวังธรรมนุญ	กรรมการอิสระ

ลำดับที่	ชื่อ - สกุล	ตำแหน่ง
7	 นายกำจร ชื่นชูจิตต์	กรรมการอิสระ
8	 นายสุรเชษฐ์ ทรัพย์สาคร	กรรมการอิสระ
9	 นายวัชรระ ชินเศรษฐวงศ์	กรรมการ

กรรมการผู้มีอำนาจลงนาม

ดร. ชิน ชินเศรษฐวงศ์, นายมงคล มังกรกนก, นายบุญนำ บุญนำทรัพย์, นางรัตนา สุทธิพงษ์ชัย และ นายวัชรระ ชินเศรษฐวงศ์ กรรมการ 2 ใน 5 คนนี้ลงลายมือชื่อร่วมกันและประทับตราสำคัญของบริษัท



ขอบเขตอำนาจหน้าที่ของคณะกรรมการบริษัท

- 1) ปฏิบัติหน้าที่ให้เป็นไปตามกฎหมาย วัตถุประสงค์ และข้อบังคับของบริษัทฯ ตลอดจนมติของที่ประชุมผู้ถือหุ้นด้วยความซื่อสัตย์สุจริต และระมัดระวังผลประโยชน์ของบริษัทฯ
- 2) กำหนดนโยบายและทิศทางการดำเนินงานของบริษัทฯ อนุมัติผังอำนาจอนุมัติและอนุมัติรายการตามผังอนุมัติ และกำกับควบคุม ดูแล ให้ฝ่ายจัดการดำเนินการให้เป็นไปตามนโยบายที่กำหนดไว้อย่างมีประสิทธิภาพ เพื่อเพิ่มมูลค่าทางเศรษฐกิจสูงสุดให้แก่กิจการ
- 3) มีความรับผิดชอบต่อผู้ถือหุ้นโดยสม่ำเสมอ ดำเนินงานโดยรักษาผลประโยชน์ของผู้ถือหุ้น มีการเปิดเผยข้อมูลต่อผู้ลงทุนอย่างถูกต้อง ครบถ้วน ได้มาตรฐาน
- 4) แต่งตั้งกรรมการตรวจสอบ และกำหนดขอบเขตอำนาจหน้าที่ และความรับผิดชอบของคณะกรรมการตรวจสอบ
- 5) ดำเนินการออกกระเปาะด้วยการปฏิบัติงาน และสามารถมอบอำนาจในการอนุมัติเบิกจ่ายทรัพย์สินของบริษัทฯ ให้แก่ผู้ดำรงตำแหน่งทางการบริหารรับไปปฏิบัติได้
- 6) รับผิดชอบในการจัดทำรายงานทางการเงิน ให้ผู้สอบบัญชีตรวจสอบและ/หรือสอบทาน และเสนอต่อคณะกรรมการตรวจสอบ

คณะกรรมการตรวจสอบ

ลำดับ	ชื่อ - สกุล	ตำแหน่ง
1	นายสุรเชษฐ์ ทรัพย์สาคร	ประธานกรรมการตรวจสอบ
2	นายพยนต์ ถาวรวงศ์	กรรมการตรวจสอบ
3	นายมนัส หวังธรรมบุญ	กรรมการตรวจสอบ
4	นายกำจร ชื่นชูจิตต์	กรรมการตรวจสอบ

ขอบเขตอำนาจหน้าที่ของคณะกรรมการตรวจสอบ

- 1) สอบทานให้บริษัทฯ มีการรายงานทางการเงินอย่างถูกต้องและเพียงพอ
- 2) สอบทานให้บริษัทฯ มีระบบการควบคุมภายใน (internal control) และระบบการตรวจสอบภายใน (internal audit) ที่เหมาะสมและมีประสิทธิผล และพิจารณาความเป็นอิสระของหน่วยงานตรวจสอบภายใน ตลอดจนให้ความเห็นชอบในการพิจารณาแต่งตั้ง โยกย้าย เลิกจ้างหัวหน้าหน่วยงานตรวจสอบภายใน หรือหน่วยงานอื่นใดที่รับผิดชอบเกี่ยวกับการตรวจสอบภายใน
- 3) สอบทานให้บริษัทฯ ปฏิบัติตามกฎหมายว่าด้วยหลักทรัพย์และตลาดหลักทรัพย์ ข้อกำหนดของตลาดหลักทรัพย์ฯ และกฎหมายที่เกี่ยวข้องกับธุรกิจของบริษัทฯ



- 4) พิจารณา คัดเลือก เสนอแต่งตั้งบุคคลซึ่งมีความเป็นอิสระเพื่อทำหน้าที่เป็นผู้สอบบัญชีของบริษัทฯ และเสนอคำตอบแทนของบุคคลดังกล่าว รวมทั้งเข้าร่วมประชุมกับผู้สอบบัญชีโดยไม่มีฝ่ายจัดการเข้าร่วมประชุมด้วย อย่างน้อยปีละ 1 ครั้ง
- 5) พิจารณารายการที่เกี่ยวข้องกันหรือรายการที่อาจมีความขัดแย้งทางผลประโยชน์ให้เป็นที่ไปตามกฎหมาย และข้อกำหนดของตลาดหลักทรัพย์ฯ ทั้งนี้ เพื่อให้มั่นใจว่ารายการดังกล่าวสมเหตุสมผลและเป็นประโยชน์สูงสุดต่อบริษัทฯ
- 6) จัดทำรายงานของคณะกรรมการตรวจสอบโดยเปิดเผยไว้ในรายงานประจำปีของบริษัทฯ ซึ่งรายงานดังกล่าวต้องลงนามโดยประธานกรรมการตรวจสอบและต้องประกอบด้วยข้อมูลอย่างน้อยดังต่อไปนี้
 - จำนวนการประชุมคณะกรรมการตรวจสอบ และการเข้าร่วมประชุมของกรรมการตรวจสอบแต่ละท่าน
 - ความเห็นเกี่ยวกับความถูกต้อง ครบถ้วน เป็นที่เชื่อถือได้ของรายงานทางการเงินของบริษัทฯ
 - ความเห็นเกี่ยวกับความเพียงพอของระบบการควบคุมภายในของบริษัทฯ
 - ความเห็นเกี่ยวกับการปฏิบัติตามกฎหมายว่าด้วยหลักทรัพย์และตลาดหลักทรัพย์ ข้อกำหนดของตลาดหลักทรัพย์ฯ หรือกฎหมายที่เกี่ยวข้องกับธุรกิจของบริษัทฯ
 - ความเห็นเกี่ยวกับความเหมาะสมของผู้สอบบัญชี
 - ความเห็นเกี่ยวกับรายการที่อาจมีความขัดแย้งทางผลประโยชน์
 - ความเห็นหรือข้อสังเกตโดยรวมที่คณะกรรมการตรวจสอบได้จากการปฏิบัติหน้าที่ตามกฎหมายบัตร (Charter)
 - รายการอื่นที่เห็นว่าผู้ถือหุ้นและผู้ลงทุนทั่วไปควรทราบภายใต้ขอบเขตหน้าที่และความรับผิดชอบที่ได้รับมอบหมายจากคณะกรรมการบริษัท
- 7) ปฏิบัติการอื่นใดตามที่คณะกรรมการบริษัทมอบหมายด้วยความเห็นชอบจากคณะกรรมการตรวจสอบ

คณะกรรมการบริหาร

ลำดับ	ชื่อ – สกุล	ตำแหน่ง
1	ดร. ชิน ชินเศรษฐวงศ์	ประธานกรรมการบริหาร
2	นายมงคล มังกรกนก	รองประธานกรรมการบริหาร
3	นางรัตนา สุทธิพงษ์ชัย	กรรมการบริหาร
4	นายวัชรระ ชินเศรษฐวงศ์	กรรมการบริหาร

ขอบเขตอำนาจหน้าที่ของคณะกรรมการบริหาร

- 1) มีอำนาจสั่งการ วางแผน และดำเนินกิจการของบริษัทฯ ให้เป็นไปตามนโยบายที่คณะกรรมการกำหนด
- 2) กำหนดกลยุทธ์ในการดำเนินธุรกิจของบริษัทฯ
- 3) กำหนดแผนและแนวทางเกี่ยวกับการลงทุนและการระดมทุนตามนโยบายของบริษัทฯ
- 4) อนุมัติการแต่งตั้งที่ปรึกษาด้านต่างๆ ที่จำเป็นต่อการดำเนินงานของบริษัทฯ



- 5) มีอำนาจพิจารณากำหนดสวัสดิการพนักงานให้เหมาะสมกับสภาพการณ์ ประเพณี และสอดคล้องกับกฎหมายที่บังคับใช้อยู่
- 6) มีอำนาจในการอนุมัติการซื้อ ยกเลิก ขาย ทรัพย์สิน เงินลงทุน ค่าใช้จ่ายต่างๆ ที่จำเป็นต่อการดำเนินงานของบริษัทฯ โดยมีรายละเอียดตามผังอำนาจอนุมัติ¹
- 7) มีอำนาจในการอนุมัติการซื้อทรัพย์สิน ค่าใช้จ่ายต่างๆ อันสืบเนื่องจากการดำเนินงานของบริษัทฯ ตามสัญญา และ/หรือ ข้อตกลงกับคู่ค้า โดยมีรายละเอียดตามผังอำนาจอนุมัติ¹

ผู้บริหารของบริษัทฯ

ลำดับ	ชื่อ - สกุล		ตำแหน่ง
1	นายมงคล	มังกรกนก	กรรมการผู้จัดการ
2	นายวัชรระ	ชินเศรษฐวงศ์	รองกรรมการผู้จัดการ
3	นายกมล	โสภณพันธ์	ผู้จัดการทั่วไป
4	นางเพ็ญศิริ	ชินเศรษฐวงศ์	ผู้จัดการฝ่ายบริหาร
5	นายเรืองชัย	เทียนวาด	ผู้จัดการโรงงาน
6	นายจิราศักดิ์	เด่นเกรียงไกร	ผู้จัดการฝ่ายการตลาด
7	นางเทวีกา	ภูประเสริฐ	ผู้ดำรงตำแหน่งสูงสุดในสายงานบัญชี/เลขานุการบริษัท



ผังอำนาจอนุมัติ

ตำแหน่ง	สั่งห้ามทรัพย์		อสั่งห้ามทรัพย์		ซื้อชิ้นส่วนอะไหล่ (ต่อเดือน)	ซื้อวัตถุดิบ (ต่อเดือน)
	ซื้อต่อครั้ง	ขายต่อครั้ง	ซื้อต่อครั้ง	ขายต่อครั้ง		
คณะกรรมการบริหาร	50,000,000	20,000,000	50,000,000	20,000,000	ตามการดำเนินงานตามปกติธุรกิจ*	ตามการดำเนินงานตามปกติธุรกิจ*
กรรมการผู้จัดการ	10,000,000	2,000,000	10,000,000	2,000,000	ตามการดำเนินงานตามปกติธุรกิจ*	ตามการดำเนินงานตามปกติธุรกิจ*
รองกรรมการผู้จัดการ	10,000,000	2,000,000	10,000,000	2,000,000	ตามการดำเนินงานตามปกติธุรกิจ*	ตามการดำเนินงานตามปกติธุรกิจ*
ผู้จัดการทั่วไป	100,000	100,000	-	-	100,000	100,000
ผู้จัดการฝ่าย	50,000	50,000	-	-	50,000	50,000

หมายเหตุ : * เนื่องจากปริมาณในการซื้อชิ้นส่วนอะไหล่และการซื้อวัตถุดิบในแต่ละช่วงเวลานั้นขึ้นอยู่กับความจำเป็นหรือความต้องการใช้ชิ้นส่วนอะไหล่หรือวัตถุดิบในแต่ละช่วงเวลา รวมถึงความเหมาะสมของราคาของชิ้นส่วนอะไหล่หรือวัตถุดิบในแต่ละช่วงเวลาด้วย จึงอาจมีบางช่วงเวลาที่จะมีการสั่งซื้อชิ้นส่วนอะไหล่หรือวัตถุดิบเป็นจำนวนมาก ดังนั้นบริษัทฯ จึงไม่สามารถระบุจำนวนวงเงินที่แน่นอนสำหรับการซื้อชิ้นส่วนอะไหล่และวัตถุดิบได้ แต่การซื้อดังกล่าวจะต้องมีเงื่อนไขและราคาที่เป็นไปตามปกติธุรกิจ



การเข้าประชุมของคณะกรรมการบริษัทในปี 2555

ลำดับ	รายชื่อกรรมการ	จำนวนเข้าประชุม
1	ดร. ชิน ชินเศรษฐวงศ์	4 / 4
2	นายมงคล มังกรนก	4 / 4
3	นายบุญนำ บุญนำทรัพย์	1 / 4
4	นางรัตนา สุทธิพงษ์ชัย	2 / 4
5	นายพยนต์ ถาวรวงศ์	4 / 4
6	นายมนัส หวังธรรมบุญ	4 / 4
7	นายกำจร ชื่นชูจิตต์	2 / 4
8	นายสุรเชษฐ์ ทรัพย์สาคร	4 / 4
9	นายวัชรระ ชินเศรษฐวงศ์	4 / 4

รายละเอียดเกี่ยวกับกรรมการ ผู้บริหารและผู้มีอำนาจควบคุมของบริษัทฯ

ลำดับ	ชื่อ-สกุล/ตำแหน่ง	อายุ (ปี)	คุณวุฒิทางการศึกษา
1	ดร. ชิน ชินเศรษฐวงศ์ ประธานกรรมการ	75	DOCTOR OF BUSINESS ADMINISTRATION CALIFORNIA COAST UNIVERSITY, USA
2	นายมงคล มังกรนก กรรมการ และ กรรมการผู้จัดการ	75	MASTER OF SCIENCE, MECHANICAL ENGINEER (MSME) PURDUE UNIVERSITY, USA ประกาศนียบัตร Director Accreditation Program รุ่นที่ 32/2005 (ก.พ. 2548) สมาคมส่งเสริมสถาบันกรรมการบริษัทไทย
3	นายบุญนำ บุญนำทรัพย์ กรรมการ	83	ปริญญาตรี สาขาบริหารธุรกิจ เซนต์จอห์น คอลเลจ ฮองกง ประเทศสาธารณรัฐประชาธิปไตยประชาชนจีน ประกาศนียบัตร Director Accreditation Program รุ่นที่ 32/2005 (ก.พ. 2548) สมาคมส่งเสริมสถาบันกรรมการบริษัทไทย
4	นางรัตนา สุทธิพงษ์ชัย กรรมการ	81	FELLOW OF INSTITUTE OF BANKERS, LONDON

ลำดับ	ชื่อ-สกุล/ตำแหน่ง	อายุ (ปี)	คุณวุฒิทางการศึกษา
5	นายพนธ์ ถาวรวงศ์ กรรมการอิสระ และ กรรมการตรวจสอบ	77	ปริญญาตรี วิทยาศาสตร์บัณฑิต สาขาเคมี จุฬาลงกรณ์มหาวิทยาลัย ประกาศนียบัตร Director Accreditation Program รุ่นที่ 23/2004 (พ.ค. 2547) สมาคมส่งเสริมสถาบันกรรมการบริษัทไทย
6	นายมนัส หวังธรรมบุญ กรรมการอิสระ และ กรรมการตรวจสอบ	59	ปริญญาตรี สาขาการบัญชี มหาวิทยาลัยธรรมศาสตร์ ปริญญาตรี สาขานิติศาสตร์ มหาวิทยาลัยธรรมศาสตร์ ประกาศนียบัตร Director Accreditation Program รุ่นที่ 13/2004 (พ.ค. 2547) สมาคมส่งเสริมสถาบันกรรมการบริษัทไทย
7	นายกำจร ชื่นชูจิตต์ กรรมการอิสระ และ กรรมการตรวจสอบ	57	POST GRADUATED DIPLOMA MANAGEMENT STUDIES UNIVERSITY OF BRIGHTON, UK ประกาศนียบัตร Director Accreditation Program รุ่นที่ 23/2004 (พ.ค. 2547) สมาคมส่งเสริมสถาบันกรรมการบริษัทไทย
8	นายสุรเชษฐ์ ทรัพย์สาคร กรรมการอิสระ และ ประธานกรรมการตรวจสอบ	52	บริหารธุรกิจมหาบัณฑิต มหาวิทยาลัยเกษตรศาสตร์ ประกาศนียบัตร Director Certification Program รุ่นที่ 35/2004 (พ.ค. 2547) วุฒิปัตร์ Fellow Member สมาคมส่งเสริมสถาบันกรรมการบริษัทไทย
9	นายวัชร ชินเศรษฐวงศ์ กรรมการ และ รองกรรมการผู้จัดการ	47	MASTER OF BUSINESS ADMINISTRATION UNIVERSITY OF ARKANSAS, USA ประกาศนียบัตร Director Accreditation Program รุ่นที่ 32/2005 (ก.พ. 2548) สมาคมส่งเสริมสถาบันกรรมการบริษัทไทย
10	นายกมล ไสภณพันธ์ ผู้จัดการทั่วไป	56	ปริญญาตรี สาขาวิศวกรรมเคมี จุฬาลงกรณ์มหาวิทยาลัย
11	นางเพ็ญศิริ ชินเศรษฐวงศ์ ผู้จัดการฝ่ายบริหาร	45	ปริญญาตรี สาขาการบัญชี จุฬาลงกรณ์มหาวิทยาลัย
12	นายเรืองชัย เขียนวาด ผู้จัดการโรงงาน	50	ประกาศนียบัตรวิชาชีพชั้นสูง วิทยาลัยเทคนิคราชบุรี

ลำดับ	ชื่อ-สกุล/ตำแหน่ง	อายุ (ปี)	คุณวุฒิทางการศึกษา
13	นายจิราศักดิ์ เเดนเกรียงไกร ผู้จัดการฝ่ายการตลาด	44	ปริญญาตรี สาขาการจัดการ มหาวิทยาลัยธุรกิจบัณฑิต
14	นางเทวิกา ภูประเสริฐ ผู้ดำรงตำแหน่งสูงสุดในสายงานบัญชี/ เลขานุการบริษัท	44	ปริญญาตรี สาขาการบัญชี จุฬาลงกรณ์มหาวิทยาลัย

การสรรหากรรมการและผู้บริหาร

กรรมการบริษัทมีจำนวน 9 ท่าน และต้องหมุนเวียนออกจากตำแหน่งจำนวน 1 ใน 3 ทุก ๆ ปี ที่ประชุมสามัญผู้ถือหุ้นประจำปีเป็นผู้เลือกตั้งกรรมการแทนกรรมการที่ออกตามวาระ โดยให้ผู้ถือหุ้นมีสิทธิออกเสียงเท่ากับ 1 หุ้นต่อ 1 เสียง และให้ผู้ซึ่งได้รับคะแนนเสียงสูงสุดตามลำดับลงมาเป็นผู้ได้รับการเลือกตั้งให้เป็นกรรมการ กรรมการซึ่งออกตามวาระอาจได้รับเลือกเป็นกรรมการอีกก็ได้ ส่วนผู้บริหารอื่น คณะกรรมการบริหารจะเป็นผู้สรรหาจากบุคคลที่มีคุณสมบัติที่เหมาะสมจากพนักงานภายในบริษัทฯ เอง หรือจากบุคคลภายนอกก็ได้

ค่าตอบแทนผู้บริหาร

1. ค่าตอบแทนที่เป็นตัวเงิน

ก. ค่าตอบแทนรายเดือนคณะกรรมการ	ทุกคณะ	2,040,000 บาท / ปี
ข. ค่าบำเหน็จกรรมการบริษัท	จำนวน 9 ท่าน	1,800,000 บาท / ปี
ค. ค่าตอบแทนเงินเดือน โบนัส ผู้บริหาร	จำนวน 6 ท่าน	9,599,558 บาท / ปี

2. ค่าตอบแทนอื่นที่ไม่ใช่ตัวเงิน

รถยนต์ประจำตำแหน่ง ผู้จัดการทั่วไป	จำนวน 1 คัน
รถยนต์ประจำตำแหน่ง ผู้จัดการโรงงาน	จำนวน 1 คัน
รถยนต์ประจำตำแหน่ง ผู้จัดการฝ่ายการตลาด	จำนวน 1 คัน



การกำกับดูแลกิจการ

กรรมการบริษัทและผู้บริหารของบริษัทฯ มีความมุ่งมั่นที่จะปฏิบัติหน้าที่ตามหลักการกำกับดูแลกิจการที่ดี ตามหลักการกำกับดูแลกิจการที่ดีสำหรับบริษัทจดทะเบียนปี 2549 ของตลาดหลักทรัพย์แห่งประเทศไทย โดยเน้นเรื่องการดำเนินงานของบริษัทฯ ตลอดจนหน้าที่ความรับผิดชอบต่อการดำเนินงาน บริษัทฯ จะเปิดเผยข้อมูลให้กับสาธารณะและผู้ถือหุ้นอย่างสม่ำเสมอ นอกจากนี้ยังให้ความสำคัญต่อระบบการควบคุมและตรวจสอบภายใน ส่วนการบริหารความเสี่ยงบริษัทฯ พยายามควบคุม และบริหารความเสี่ยงอย่างใกล้ชิด และยังคงคำนึงถึงเรื่องจริยธรรมในการดำเนินธุรกิจ โดยดำรงไว้ซึ่งความเป็นธรรมต่อลูกค้า ผู้ถือหุ้น และผู้มีส่วนได้เสียทุก ๆ กลุ่มด้วย

การดูแลเรื่องการใช้ข้อมูลภายใน

บริษัทฯ มีนโยบายและวิธีการป้องกันมิให้กรรมการ ผู้บริหาร ใช้ประโยชน์จากข้อมูลสำคัญอันมีผลต่อการลงทุน คณะกรรมการจะมีประชุมและลงมติโดยผ่านความเห็นชอบของคณะกรรมการตรวจสอบ แล้วแจ้งต่อตลาดหลักทรัพย์แห่งประเทศไทยในวันทำการถัดไปทันที กรรมการและผู้บริหารจึงไม่มีโอกาสใช้ข้อมูลภายในให้เป็นประโยชน์ส่วนตัว

ระบบการควบคุมภายใน

เพื่อการตรวจสอบกิจกรรมต่าง ๆ ของบริษัทฯ อย่างมีประสิทธิภาพ บริษัทฯ ได้แต่งตั้ง บริษัท ออดิต แอนด์ แมเนจเม้นท์ คอนซัลแตนท์ จำกัด เป็นหน่วยงานตรวจสอบภายในของบริษัทฯ โดยมีมติคณะกรรมการตรวจสอบในการประชุมคณะกรรมการตรวจสอบ ครั้งที่ 1/2556 เมื่อวันที่อังคารที่ 26 กุมภาพันธ์ 2556

5.3 นโยบายการจ่ายเงินปันผล

บริษัทฯ มีนโยบายการจ่ายเงินปันผลในอัตราไม่ต่ำกว่าร้อยละ 50 ของกำไรสุทธิหลังหักภาษี หากไม่มีความจำเป็นอื่นใดหรือตามความเหมาะสม และการจ่ายเงินปันผลนี้ไม่มีผลกระทบต่อการดำเนินงานปกติของบริษัทฯ อย่างมีนัยสำคัญ



6. บุคคลที่มีผลประโยชน์ร่วมกันและรายการระหว่างกัน

บริษัทฯ มีรายการระหว่างกันกับบุคคลหรือกิจการที่เกี่ยวข้องกัน โดยกรรมการของบริษัทฯ ถือหุ้นในกิจการที่เกี่ยวข้อง และ/หรือ กรรมการของบริษัทฯ เป็นกรรมการของกิจการที่เกี่ยวข้อง โดยมีรายละเอียด ดังต่อไปนี้

ชื่อบริษัท	ความสัมพันธ์
กิจการที่เกี่ยวข้องถือหุ้นในบริษัทฯ	
ผู้ถือหุ้นในกิจการที่เกี่ยวข้อง เป็นกรรมการของบริษัทฯ และ/หรือกรรมการของบริษัทฯ เป็นกรรมการของกิจการที่เกี่ยวข้อง	
1. บริษัท ยูเนี่ยนเปเปอร์คาร์บอนส์ จำกัด	A, B, C โดยกรรมการ 2 ท่าน
2. บริษัท ยูเนี่ยนคาร์บอน อินดัสทรี จำกัด	B, C โดยกรรมการ 2 ท่าน
3. บริษัท ยูไทย คาร์บอนส์ จำกัด	B, C โดยกรรมการ 2 ท่าน
4. บริษัท ปราจีนแลนด์ จำกัด	B, C โดยกรรมการ 4 ท่าน
5. บริษัท ไทยฟอสซิล จำกัด	B, C โดยกรรมการ 1 ท่าน
6. บริษัท ยูเนี่ยน แอนด์ โอจี อินเตอร์แฟค จำกัด	B, C โดยกรรมการ 1 ท่าน
7. บริษัท ไคสตาร์ เอ็นเตอร์ไพรส์ จำกัด	B, C โดยกรรมการ 1 ท่าน
8. บริษัท ควอลิตี้ คาร์บอนส์ จำกัด	B, C โดยกรรมการ 1 ท่าน
9. บริษัท ไทยรุ่งเท็กซ์ไทล์ จำกัด	B, C โดยกรรมการ 3 ท่าน

A = เป็นผู้ถือหุ้นในนามบริษัท

B = ผู้ถือหุ้นของบริษัทดังกล่าวเป็นกรรมการของบริษัทฯ

C = กรรมการของบริษัทดังกล่าวเป็นกรรมการของบริษัทฯ

โดยรายการต่างๆ ที่เกี่ยวข้องกันเป็นรายการตามปกติของธุรกิจ โดยใช้นโยบายดังต่อไปนี้

รายการระหว่างกัน	นโยบายการกำหนดราคา
- ขายสินค้า	- กำหนดราคาขายสินค้าตามปกติ - กรณีปริมาณการขายสินค้าปกติ - กำหนดราคาขายสินค้าต่ำกว่าราคาขายปกติ โดยเฉลี่ยประมาณร้อยละ 3 - 5 กรณีปริมาณการขายสินค้ามากกว่าปกติ (นโยบายการกำหนดราคาขายสินค้าดังกล่าว บริษัทฯ ถือเป็นนโยบายที่ใช้กับลูกค้ารายอื่นของบริษัทฯ ด้วย)
- ซื้อวัตถุดิบ	- ราคาตลาด
- ค่าเช่าสำนักงาน	- ตามสัญญา เดือนละ 72,187.50 บาท (ซึ่งเป็นอัตราเช่าที่อยู่ในระดับเดียวกับอัตราค่าเช่าตามท้องตลาดทั่วไปในพื้นที่ระดับเดียวกัน)
- ค่าน้ำประปา	- ตามที่ตกลงกัน ในราคาลูกบาศก์เมตรละ 8.80 บาท (ซึ่งเป็นราคาที่ไม่สูงกว่าการที่บริษัทฯ ชื้อน้ำใช้อุตสาหกรรมจากแหล่งอื่น)

7. คำอธิบายและการวิเคราะห์ของฝ่ายจัดการ

ในปี 2555 บริษัทฯ มีรายได้จากการขายทั้งสิ้น 1,945.43 ล้านบาท เปรียบเทียบกับปี 2554 ซึ่งมีรายได้จากการขายทั้งสิ้น 1,730.10 ล้านบาท เพิ่มขึ้น 215.33 ล้านบาท คิดเป็นร้อยละ 12.45 โดยมีสาเหตุหลักมาจากปริมาณขายที่เพิ่มขึ้น และ บริษัทฯ มีรายได้จากการขายไฟฟ้าให้การไฟฟ้าส่วนภูมิภาคในปี 2555 จำนวน 19.17 ล้านบาท เปรียบเทียบกับปี 2554 ซึ่งมีค่าขายไฟฟ้าจำนวน 16.37 ล้านบาท เพิ่มขึ้น 2.79 ล้านบาท คิดเป็นร้อยละ 17.05 เนื่องจาก ปริมาณขายไฟฟ้าเพิ่มขึ้นจากปีก่อน

บริษัทฯ มีกำไรสุทธิ 88.21 ล้านบาท เปรียบเทียบกับปี 2554 ซึ่งมีผลกำไรสุทธิ 10.16 ล้านบาท ผลกำไรเพิ่มขึ้น 78.05 ล้านบาท คิดเป็นร้อยละ 768.31 ซึ่งมีสาเหตุหลักมาจากปริมาณขายที่เพิ่มขึ้นและต้นทุนที่ลดลงอันเนื่องมาจากราคาต้นทุนวัตถุดิบประเภทเศษกระดาษลดลงกว่าปีก่อน

นอกจากนี้ บริษัทฯ มีค่าใช้จ่ายด้านดอกเบี้ยจ่ายในปี 2555 จำนวน 3.87 ล้านบาท เปรียบเทียบกับปี 2554 ซึ่งมีจำนวน 12.23 ล้านบาท ลดลง 8.36 ล้านบาท คิดเป็นร้อยละ 68.33 เนื่องจากเงินต้นที่ลดลงตามตารางการชำระเงินกับธนาคารเจ้าหนี้ ปัจจุบันบริษัทฯ หมดภาระผูกพันในการชำระหนี้ดังกล่าวแล้ว อีกทั้งนโยบายการลดอัตราภาษีเงินได้นิติบุคคลจากร้อยละ 30 ในปี 2554 ลดลงเหลือร้อยละ 23 ในปี 2555 ยังช่วยให้บริษัทฯ ลดค่าใช้จ่ายด้านภาษีลงได้อีกด้วย

8. ค่าตอบแทนของผู้สอบบัญชี

ในปี 2555 บริษัทฯ มีค่าตอบแทนของผู้สอบบัญชี ดังต่อไปนี้

1. ค่าบริการสอบบัญชี ประจำปีงวด สิ้นสุดวันที่ 31 ธันวาคม 2555	600,000	บาท
2. ค่าบริการสอบทานงบการเงินไตรมาสละ 110,000 บาท x 3 ไตรมาส	<u>330,000</u>	บาท
รวมเป็นเงินทั้งสิ้น	<u>930,000</u>	บาท



รายงานของผู้สอบบัญชีรับอนุญาต

เสนอ ผู้ถือหุ้น บริษัท ยูไนเต็ด เปเปอร์ จำกัด (มหาชน)

ข้าพเจ้าได้ตรวจสอบงบการเงินของบริษัท ยูไนเต็ด เปเปอร์ จำกัด (มหาชน) ซึ่งประกอบด้วยงบแสดงฐานะการเงิน ณ วันที่ 31 ธันวาคม 2555 งบกำไรขาดทุนเบ็ดเสร็จ งบแสดงการเปลี่ยนแปลงส่วนของผู้ถือหุ้น และงบกระแสเงินสดสำหรับปีสิ้นสุดวันเดียวกันรวมถึงหมายเหตุสรุปนโยบายการบัญชีที่สำคัญและหมายเหตุเรื่องอื่นๆ

ความรับผิดชอบของผู้บริหารต่องบการเงิน

ผู้บริหารเป็นผู้รับผิดชอบในการจัดทำและการนำเสนองบการเงินเหล่านี้โดยถูกต้องตามที่ควรตามมาตรฐานการรายงานทางการเงินและรับผิดชอบต่อกรรมการควบคุมภายในที่ผู้บริหารพิจารณาว่าจำเป็นเพื่อให้สามารถจัดทำงบการเงินที่ปราศจากการแสดงข้อมูลที่ขัดต่อข้อเท็จจริงอันเป็นสาระสำคัญไม่ว่าจะเกิดจากการทุจริตหรือข้อผิดพลาด

ความรับผิดชอบของผู้สอบบัญชี

ข้าพเจ้าเป็นผู้รับผิดชอบในการแสดงความเห็นต่องบการเงินดังกล่าวจากผลการตรวจสอบของข้าพเจ้า ข้าพเจ้าได้ปฏิบัติตามตรวจสอบตามมาตรฐานการสอบบัญชี ซึ่งกำหนดให้ข้าพเจ้าปฏิบัติตามข้อกำหนดด้านจรรยาบรรณรวมถึงวางแผนและปฏิบัติตามตรวจสอบเพื่อให้ได้ความเชื่อมั่นอย่างมีเหตุผลว่างบการเงินปราศจากการแสดงข้อมูลที่ขัดต่อข้อเท็จจริงอันเป็นสาระสำคัญหรือไม่

การตรวจสอบรวมถึงการใช้วิธีการตรวจสอบเพื่อให้ได้มาซึ่งหลักฐานการสอบบัญชีเกี่ยวกับจำนวนเงินและการเปิดเผยข้อมูลในงบการเงิน วิธีการตรวจสอบที่เลือกใช้นั้นขึ้นอยู่กับดุลยพินิจของผู้สอบบัญชี ซึ่งรวมถึงการประเมินความเสี่ยงจากการแสดงข้อมูลที่ขัดต่อข้อเท็จจริงอันเป็นสาระสำคัญของงบการเงินไม่ว่าจะเกิดจากการทุจริตหรือข้อผิดพลาดในการประเมินความเสี่ยงดังกล่าว ผู้สอบบัญชีพิจารณาการควบคุมภายในที่เกี่ยวข้องกับการจัดทำและการนำเสนองบการเงินโดยถูกต้องตามที่ควรของกิจการ เพื่อออกแบบวิธีการตรวจสอบที่เหมาะสมกับสถานการณ์ แต่ไม่ใช่เพื่อวัตถุประสงค์ในการแสดงความเห็นต่อประสิทธิภาพของการควบคุมภายในของกิจการ การตรวจสอบรวมถึงการประเมินความเหมาะสมของนโยบายการบัญชีที่ผู้บริหารใช้และความสมเหตุสมผลของประมาณการทางบัญชีที่จัดทำขึ้นโดยผู้บริหาร รวมทั้งการประเมินการนำเสนอของงบการเงินโดยรวม

ข้าพเจ้าเชื่อว่าหลักฐานการสอบบัญชีที่ข้าพเจ้าได้รับเพียงพอและเหมาะสมเพื่อเป็นเกณฑ์ในการแสดงความเห็นของข้าพเจ้า



ความเห็น

ข้าพเจ้าเห็นว่า งบการเงินข้างต้นนี้แสดงฐานะทางการเงินของบริษัท ยูไนเต็ด เปเปอร์ จำกัด (มหาชน) ณ วันที่ 31 ธันวาคม 2555 และผลการดำเนินงานและกระแสเงินสด สำหรับปีสิ้นสุดวันเดียวกัน โดยถูกต้องตามที่ควรในสาระสำคัญตามมาตรฐานการรายงานทางการเงิน

บริษัท สอบบัญชี ดี ไอ เอ อินเตอร์เนชั่นแนล จำกัด



(นางสุวิมล กฤตยาเกียรติ)

ผู้สอบบัญชีรับอนุญาตเลขทะเบียน 2982

วันที่ 26 กุมภาพันธ์ 2556



บริษัท ยูไนเต็ด เปปเปอร์ จำกัด (มหาชน)

งบแสดงฐานะการเงิน

ณ วันที่ 31 ธันวาคม 2555 และ 2554

สินทรัพย์	หมายเหตุ	2555	บาท	2554
สินทรัพย์หมุนเวียน				
เงินสดและรายการเทียบเท่าเงินสด	4	31,881,544.19		21,169,994.81
เงินลงทุนชั่วคราว	5	100,121,082.25		20,000,000.00
ลูกหนี้การค้าและลูกหนี้อื่น	6	435,748,076.51		379,499,687.83
เงินให้กู้ยืมระยะสั้นแก่กิจการที่เกี่ยวข้องกัน	18	-		10,000,000.00
สินค้าคงเหลือ	7	219,577,065.20		209,503,620.99
พัสดุและอะไหล่คงคลัง		51,619,009.32		53,012,980.28
สินทรัพย์หมุนเวียนอื่น		177,070.54		279,582.67
รวมสินทรัพย์หมุนเวียน		839,123,848.01		693,465,866.58
สินทรัพย์ไม่หมุนเวียน				
ที่ดิน อาคารและอุปกรณ์ - สุทธิ	8	737,376,648.86		849,255,856.30
สินทรัพย์ไม่หมุนเวียนอื่น		7,200.00		8,000.00
รวมสินทรัพย์ไม่หมุนเวียน		737,383,848.86		849,263,856.30
รวมสินทรัพย์		1,576,507,696.87		1,542,729,722.88



บริษัท ยูไนเต็ด เปปเปอร์ จำกัด (มหาชน)

งบแสดงฐานะการเงิน (ต่อ)

ณ วันที่ 31 ธันวาคม 2555 และ 2554

<u>หนี้สินและส่วนของผู้ถือหุ้น</u>	<u>หมายเหตุ</u>	<u>2555</u>	<u>บาท</u>	<u>2554</u>
<u>หนี้สินหมุนเวียน</u>				
เจ้าหนี้การค้าและเจ้าหนี้อื่น	9	271,992,393.25		164,127,003.36
ส่วนของเงินกู้ยืมระยะยาวที่ถึงกำหนดชำระภายในหนึ่งปี	10	-		123,500,000.00
ภาษีเงินได้ค้างจ่าย		21,890,915.37		12,264,309.92
หนี้สินหมุนเวียนอื่น		1,152,556.85		2,335,721.66
รวมหนี้สินหมุนเวียน		295,035,865.47		302,227,034.94
<u>หนี้สินไม่หมุนเวียน</u>				
ภาระผูกพันผลประโยชน์พนักงาน	11	11,156,700.00		9,651,377.00
หนี้สินไม่หมุนเวียนอื่น		88,327.42		64,777.05
รวมหนี้สินไม่หมุนเวียน		11,245,027.42		9,716,154.05
รวมหนี้สิน		306,280,892.89		311,943,188.99



บริษัท ยูไนเต็ด เปปเปอร์ จำกัด (มหาชน)

งบแสดงฐานะการเงิน (ต่อ)

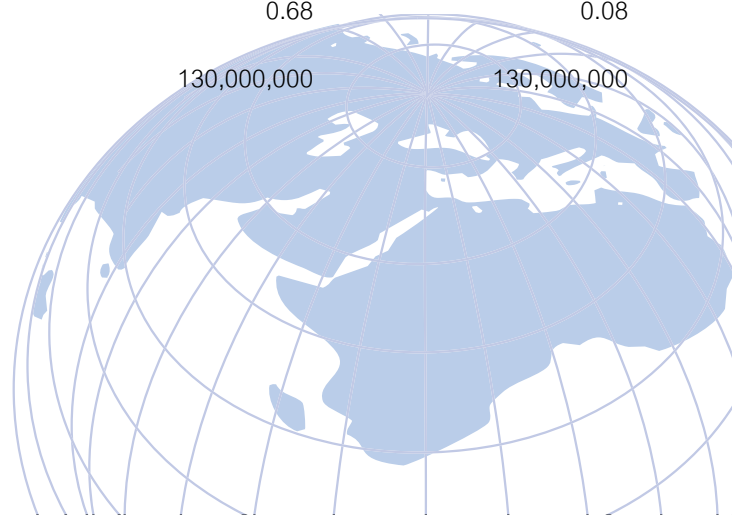
ณ วันที่ 31 ธันวาคม 2555 และ 2554

หนี้สินและส่วนของผู้ถือหุ้น (ต่อ)	หมายเหตุ	2555	บาท	2554
ส่วนของผู้ถือหุ้น				
ทุนเรือนหุ้น				
ทุนจดทะเบียน				
หุ้นสามัญ 130,000,000 หุ้น มูลค่าหุ้นละ 5 บาท		650,000,000.00		650,000,000.00
ทุนที่ออกและเรียกชำระแล้ว				
หุ้นสามัญ 130,000,000 หุ้น หุ้นละ 5 บาท		650,000,000.00		650,000,000.00
ส่วนเกินมูลค่าหุ้นสามัญ		174,464,850.00		174,464,850.00
กำไรสะสม				
จัดสรรแล้ว				
สำรองตามกฎหมาย	12	16,198,375.37		11,788,022.31
ยังไม่ได้จัดสรร		278,837,145.31		199,420,642.85
องค์ประกอบอื่นของส่วนของผู้ถือหุ้น	14	150,726,433.30		195,113,018.73
รวมส่วนของผู้ถือหุ้น		1,270,226,803.98		1,230,786,533.89
รวมหนี้สินและส่วนของผู้ถือหุ้น		1,576,507,696.87		1,542,729,722.88



บริษัท ยูนิเท็ด เปเปอร์ จำกัด (มหาชน)
งบกำไรขาดทุนเบ็ดเสร็จ
สำหรับปี สิ้นสุดวันที่ 31 ธันวาคม 2555 และ 2554

หมายเหตุ	2555	บาท	2554
รายได้จากการขาย	1,945,431,805.67		1,730,103,539.14
ต้นทุนขาย	(1,763,139,426.55)		(1,630,105,517.72)
กำไรขั้นต้น	182,292,379.12		99,998,021.42
รายได้อื่น			
รายได้จากการขายไฟฟ้า	19,165,576.85		16,374,340.94
อื่น ๆ	7,072,044.78		3,622,990.17
รวมรายได้อื่น	26,237,621.63		19,997,331.11
ค่าใช้จ่ายในการขาย	(31,341,960.01)		(29,245,162.98)
ค่าใช้จ่ายในการบริหาร	(34,301,454.44)		(28,164,872.76)
ค่าตอบแทนกรรมการ	15 (3,840,000.00)		(3,840,000.00)
ต้นทุนทางการเงิน	(3,874,563.88)		(12,233,136.45)
รวมค่าใช้จ่าย	(73,357,978.33)		(73,483,172.19)
กำไรก่อนภาษีเงินได้	135,172,022.42		46,512,180.34
ภาษีเงินได้	(46,964,961.27)		(36,353,709.22)
กำไรสำหรับปี	88,207,061.15		10,158,471.12
กำไรเบ็ดเสร็จอื่น	-		-
กำไรเบ็ดเสร็จรวมสำหรับปี	88,207,061.15		67,231,874.35
กำไรต่อหุ้น			
กำไรต่อหุ้นขั้นพื้นฐาน	3.12	0.68	0.08
จำนวนหุ้นสามัญถ่วงน้ำหนัก(หุ้น)		130,000,000	130,000,000





บริษัท ยูไนเต็ด เปปเปอร์ จำกัด (มหาชน)

งบแสดงการเปลี่ยนแปลงในส่วนของเจ้าของผู้ถือหุ้น

สำหรับปี สิ้นสุดวันที่ 31 ธันวาคม 2555 และ 2554 (หน่วย : บาท)

หมายเหตุ	ทุนที่ออก และชำระแล้ว	ส่วนเกินมูลค่า หุ้นสามัญ	กำไร(ขาดทุน)สะสม			ส่วนเกินทุนจากการ ตีราคาสิทธิทรัพย์สิน	รวมส่วนของ ผู้ถือหุ้น
			จัดสรรแล้ว	ยังไม่ได้จัดสรร			
ยอดคงเหลือ ณ วันที่ 31 ธันวาคม 2554	650,000,000.00	174,464,850.00	11,788,022.31	199,420,642.85		195,113,018.73	1,230,786,533.89
กำไรเบ็ดเสร็จรวมสำหรับปี	-	-	-	88,207,061.15		-	88,207,061.15
12 สรรองตามกฎหมาย	-	-	4,410,353.06	(4,410,353.06)		-	-
13 เงินปันผลจ่าย	-	-	-	(45,500,000.00)		-	(45,500,000.00)
14 การโอนค่าเสื่อมราคาของอาคารและอุปกรณ์ไปกำไร(ขาดทุน)สะสม	-	-	-	41,119,794.37		(41,119,794.37)	-
14 จำหน่ายทรัพย์สิน	-	-	-	-		(3,266,791.06)	(3,266,791.06)
ยอดคงเหลือ ณ วันที่ 31 ธันวาคม 2555	650,000,000.00	174,464,850.00	16,198,375.37	278,837,145.31		150,726,433.30	1,270,226,803.98
ยอดคงเหลือ ณ วันที่ 31 ธันวาคม 2553	650,000,000.00	174,464,850.00	11,280,098.75	168,007,946.78		236,827,465.99	1,240,580,361.52
กำไรเบ็ดเสร็จรวมสำหรับปี	-	-	-	10,158,471.12		-	10,158,471.12
12 สรรองตามกฎหมาย	-	-	507,923.56	(507,923.56)		-	-
13 เงินปันผลจ่าย	-	-	-	(19,499,970.00)		-	(19,499,970.00)
14 การโอนค่าเสื่อมราคาของอาคารและอุปกรณ์ไปกำไร(ขาดทุน)สะสม	-	-	-	41,262,118.51		(41,262,118.51)	-
14 จำหน่ายทรัพย์สิน	-	-	-	-		(452,328.75)	(452,328.75)
ยอดคงเหลือ ณ วันที่ 31 ธันวาคม 2554	650,000,000.00	174,464,850.00	11,788,022.31	199,420,642.85		195,113,018.73	1,230,786,533.89

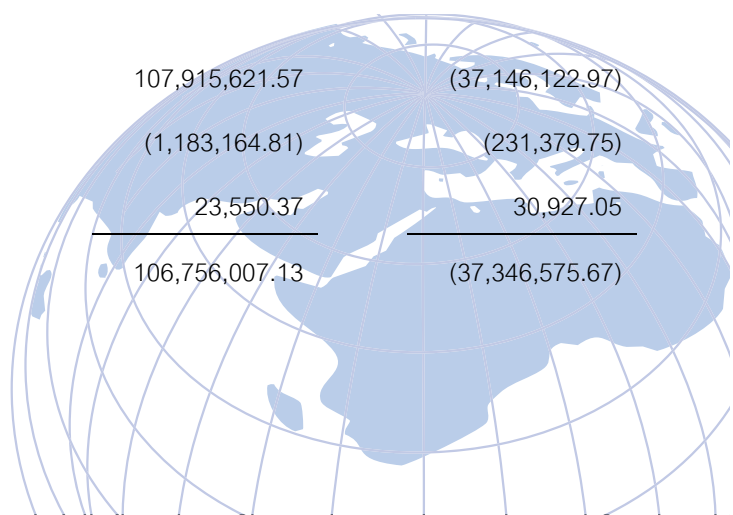


บริษัท ยูนิटेด เปเปอร์ จำกัด (มหาชน)

งบกระแสเงินสด

สำหรับปี สิ้นสุดวันที่ 31 ธันวาคม 2555 และ 2554

	<u>2555</u>	บาท	<u>2554</u>
กระแสเงินสดจากกิจกรรมดำเนินงาน			
กำไรก่อนภาษีเงินได้	135,172,022.42		46,512,180.34
รายการปรับกระทบกำไรก่อนภาษีเงินได้เป็นเงินสดรับ (จ่าย)			
จากกิจกรรมดำเนินงาน			
ประมาณการผลประโยชน์พนักงาน	1,505,323.00		1,355,772.00
ค่าเสื่อมราคาทรัพย์สิน	158,669,971.61		156,971,418.84
ขาดทุน(โอนกลับ)จากการลดมูลค่าของสินค้าคงเหลือ	(693,990.43)		1,112,801.63
ขาดทุน(กำไร)จากการจำหน่ายทรัพย์สิน	3,559,533.00		(549,916.82)
ขาดทุน(กำไร)ที่ยังไม่เกิดขึ้นจริงจากอัตราแลกเปลี่ยน	6,582.76		101,782.52
ขาดทุน(กำไร)ที่ยังไม่เกิดขึ้นจริงจากอัตราแลกเปลี่ยน	(121,082.25)		-
ค่าใช้จ่ายดอกเบี้ย	3,874,563.88		12,233,136.45
กำไรจากการดำเนินงานก่อนการเปลี่ยนแปลงในสินทรัพย์และหนี้สินดำเนินงาน	<u>301,972,923.99</u>		<u>217,737,174.96</u>
สินทรัพย์จากการดำเนินงาน(เพิ่มขึ้น)ลดลง			
เงินลงทุนชั่วคราว	(80,000,000.00)		(20,000,000.00)
ลูกหนี้การค้าและลูกหนี้อื่น	(56,266,630.52)		112,215,720.43
สินค้าคงเหลือ	(9,379,453.78)		23,218,125.28
พัสดุและอะไหล่คงคลัง	1,393,970.96		(7,590,434.35)
สินทรัพย์หมุนเวียนอื่น	102,512.13		(17,040.35)
สินทรัพย์ไม่หมุนเวียนอื่น	800.00		200.00
สินทรัพย์จากการดำเนินงาน(เพิ่มขึ้น)ลดลง	<u>(144,148,801.21)</u>		<u>107,826,571.01</u>
หนี้สินจากการดำเนินงานเพิ่มขึ้น(ลดลง)			
เจ้าหนี้การค้าและเจ้าหนี้อื่น	107,915,621.57		(37,146,122.97)
หนี้สินหมุนเวียนอื่น	(1,183,164.81)		(231,379.75)
หนี้สินไม่หมุนเวียนอื่น	23,550.37		30,927.05
หนี้สินจากการดำเนินงานเพิ่มขึ้น(ลดลง)	<u>106,756,007.13</u>		<u>(37,346,575.67)</u>



บริษัท ยูนิเพป เปเปอร์ จำกัด (มหาชน)
งบกระแสเงินสด (ต่อ)
สำหรับปี สิ้นสุดวันที่ 31 ธันวาคม 2555 และ 2554

	2555	บาท	2554
เงินสดได้มา(ใช้ไป)ในกิจกรรมดำเนินงาน	264,580,129.91		288,217,170.30
จ่ายดอกเบี้ย	(3,913,136.48)		(12,279,794.75)
จ่ายภาษีเงินได้	(37,338,355.82)		(41,885,411.36)
เงินสดสุทธิได้มา(ใช้ไป)ในกิจกรรมดำเนินงาน	223,328,637.61		234,051,964.19
กระแสเงินสดจากกิจกรรมลงทุน			
รับคืนเงินให้กู้ยืมระยะสั้นแก่กิจการที่เกี่ยวข้องกัน	10,000,000.00		-
จ่ายเงินให้กู้ยืมระยะสั้นแก่กิจการที่เกี่ยวข้องกัน	-		(10,000,000.00)
ซื้อสินทรัพย์ถาวร	(54,303,621.68)		(19,621,242.24)
ขายสินทรัพย์ถาวร	686,533.45		870,822.43
เงินสดสุทธิได้มา(ใช้ไป)ในกิจกรรมลงทุน	(43,617,088.23)		(28,750,419.81)
กระแสเงินสดจากกิจกรรมจัดหาเงิน			
เงินกู้ยืมระยะสั้นจากสถาบันการเงินเพิ่มขึ้น(ลดลง)	-		(42,000,000.00)
ชำระคืนเงินกู้ยืมระยะยาว	(123,500,000.00)		(130,896,000.00)
เงินปันผลจ่าย	(45,500,000.00)		(19,499,970.00)
เงินสดสุทธิได้มา(ใช้ไป)ในกิจกรรมจัดหาเงิน	(169,000,000.00)		(192,395,970.00)
เงินสดและรายการเทียบเท่าเงินสดเพิ่มขึ้น(ลดลง)สุทธิ	10,711,549.38		12,905,574.38
เงินสดและรายการเทียบเท่าเงินสด ณ วันต้นงวด	21,169,994.81		8,264,420.43
เงินสดและรายการเทียบเท่าเงินสด ณ วันสิ้นงวด	31,881,544.19		21,169,994.81



บริษัท ยูไนเต็ด เปเปอร์ จำกัด (มหาชน)
หมายเหตุประกอบงบการเงิน
สำหรับปี สิ้นสุดวันที่ 31 ธันวาคม 2555

1. ข้อมูลทั่วไป

การจดทะเบียน : บริษัท ยูไนเต็ด เปเปอร์ จำกัด (มหาชน) (“บริษัทฯ”) ได้จดทะเบียนเป็นนิติบุคคลในประเทศไทยประเภท บริษัทจำกัด เมื่อวันที่ 15 สิงหาคม 2533 แปรสภาพเป็นบริษัทมหาชน จำกัด เมื่อวันที่ 22 มีนาคม 2547 และเป็นบริษัทจดทะเบียนในตลาดหลักทรัพย์แห่งประเทศไทย เมื่อวันที่ 16 ธันวาคม 2547

ที่ตั้งบริษัท

สำนักงานใหญ่ : เลขที่ 113-115 ถนนริมคลองประปา แขวงบางซื่อ เขตบางซื่อ กรุงเทพมหานคร
โรงงาน : เลขที่ 61 หมู่ 8 ตำบลวัดโบสถ์ อำเภอมะนัง จังหวัดปราจีนบุรี

ประเภทธุรกิจ : บริษัทฯ ประกอบธุรกิจเกี่ยวกับการผลิตและจำหน่ายกระดาษคราฟท์สำหรับผลิตบรรจุภัณฑ์ประเภทกล่องลูกฟูกและกระดาษทำผิวกล่อง

2. หลักเกณฑ์ในการจัดทำงบการเงิน

2.1 เกณฑ์ในการจัดทำงบการเงิน

งบการเงินนี้ได้จัดทำขึ้นตามมาตรฐานการรายงานทางการเงิน ภายใต้พระราชบัญญัติวิชาชีพบัญชี พ.ศ. 2547 และแสดงรายการตามประกาศกรมพัฒนาธุรกิจการค้าโดยกระทรวงพาณิชย์ ลงวันที่ 28 กันยายน 2554 เรื่องกำหนดรายการย่อที่ต้องมีในงบการเงิน พ.ศ. 2554 และตามข้อกำหนดของคณะกรรมการกำกับหลักทรัพย์และตลาดหลักทรัพย์ว่าด้วยการจัดทำและนำเสนอรายงานทางการเงินภายใต้พระราชบัญญัติหลักทรัพย์และตลาดหลักทรัพย์ พ.ศ. 2535

งบการเงินของบริษัทฯ จัดทำขึ้นโดยใช้เกณฑ์ราคาทุนเดิมในการวัดมูลค่าขององค์ประกอบของรายการในงบการเงิน ยกเว้นรายการที่เปิดเผยไว้ในนโยบายการบัญชีที่เกี่ยวข้อง

2.2 การประกาศใช้มาตรฐานการบัญชีใหม่

สภาวิชาชีพบัญชีได้ออกมาตรฐานการรายงานทางการเงินฉบับปรับปรุงและมาตรฐานการบัญชีใหม่ ซึ่งได้ประกาศในราชกิจจานุเบกษาแล้ว แต่ยังไม่ถึงผลบังคับใช้ในปี 2555 ดังนี้



มาตรฐานการบัญชี	เรื่อง	วันที่มีผลบังคับใช้
ฉบับที่ 12	ภาษีเงินได้	1 มกราคม 2556
ฉบับที่ 20	การบัญชีสำหรับเงินอุดหนุนจากรัฐบาล และการเปิดเผยข้อมูลเกี่ยวกับความช่วยเหลือจากรัฐบาล	1 มกราคม 2556
ฉบับที่ 21 (ปรับปรุง 2552)	ผลกระทบจากการเปลี่ยนแปลงของอัตราแลกเปลี่ยนเงินตราต่างประเทศ	1 มกราคม 2556
มาตรฐานการรายงานทางการเงิน		
ฉบับที่ 8	ส่วนงานดำเนินงาน	1 มกราคม 2556
การตีความมาตรฐานการบัญชี		
ฉบับที่ 10	ความช่วยเหลือจากรัฐบาล - กรณีที่ไม่มีความเกี่ยวข้องอย่างเฉพาะเจาะจงกับกิจกรรมดำเนินงาน	1 มกราคม 2556
ฉบับที่ 21	ภาษีเงินได้ - การได้รับประโยชน์จากสินทรัพย์ที่ไม่ได้คิดค่าเสื่อมราคาที่ดีราคาใหม่	1 มกราคม 2556
ฉบับที่ 25	ภาษีเงินได้ - การเปลี่ยนแปลงสถานะภาพทางภาษีของกิจการหรือของผู้ถือหุ้น	1 มกราคม 2556
ฉบับที่ 29	การเปิดเผยข้อมูลของข้อตกลงสัมปทานบริการ	1 มกราคม 2557
การตีความมาตรฐานการรายงานทางการเงิน		
ฉบับที่ 4	การประเมินว่าข้อตกลงประกอบด้วยสัญญาเช่าหรือไม่	1 มกราคม 2557
ฉบับที่ 12	ข้อตกลงสัมปทานบริการ	1 มกราคม 2557
ฉบับที่ 13	โปรแกรมสิทธิพิเศษแก่ลูกค้า	1 มกราคม 2557
แนวปฏิบัติทางการบัญชี		
	การโอนและการรับโอนสินทรัพย์ทางการเงิน	1 มกราคม 2556

มาตรฐานการรายงานทางการเงินข้างต้นที่มีผลบังคับใช้ในวันที่ 1 มกราคม 2556 และ 2557 บริษัทฯ อยู่ระหว่างการประเมินผลกระทบที่อาจมีต่อการเงินในปีที่เรื่อนำมาตรฐานการรายงานทางการเงินฉบับดังกล่าวมาถือปฏิบัติ

3. สรุปนโยบายการบัญชีที่สำคัญ

3.1 การรับรู้รายได้และค่าใช้จ่าย

รายได้จากการขายสินค้า รับรู้รายได้เมื่อมีการส่งมอบและได้โอนความเสี่ยงและผลตอบแทนที่เป็นสาระสำคัญของความเป็นเจ้าของสินค้าให้กับผู้ซื้อแล้ว

รายได้อื่นและค่าใช้จ่ายรับรู้ตามเกณฑ์คงค้าง

3.2 เงินสดและรายการเทียบเท่าเงินสด

เงินสดและรายการเทียบเท่าเงินสด หมายถึง เงินสดและเงินฝากธนาคาร ซึ่งถึงกำหนดรับคืนภายในระยะเวลาไม่เกิน 3 เดือนและไม่มีภาระผูกพัน

3.3 เงินลงทุนชั่วคราว

เงินลงทุนในหลักทรัพย์เพื่อค้า แสดงด้วยราคายุติธรรม ผลต่างจากการเปลี่ยนแปลงมูลค่าบันทึกไว้เป็นกำไร (ขาดทุน) ที่ยังไม่เกิดขึ้นจากการปรับมูลค่าเงินลงทุนในงบกำไรขาดทุนเบ็ดเสร็จ

บริษัทใช้วิธีถัวเฉลี่ยถ่วงน้ำหนักในการคำนวณต้นทุนของเงินลงทุน

เมื่อมีการจำหน่ายเงินลงทุน ผลต่างระหว่างสิ่งตอบแทนสุทธิที่ได้รับกับมูลค่ายุติธรรมตามบัญชีของเงินลงทุน จะบันทึกเป็นกำไร(ขาดทุน) จากการขายเงินลงทุนในงบกำไรขาดทุนเบ็ดเสร็จ

3.4 ลูกหนี้และค่าเผื่อนหนี้สงสัยจะสูญ

ลูกหนี้แสดงในราคาสุทธิจากค่าเผื่อนหนี้สงสัยจะสูญ (ถ้ามี) บริษัท ตั้งค่าเผื่อนหนี้สงสัยจะสูญโดยพิจารณาจากลูกหนี้ที่คาดว่าจะเก็บเงินไม่ได้ ซึ่งอาศัยประสบการณ์ในการเก็บหนี้ที่ผ่านมาเป็นเกณฑ์

3.5 สินค้าคงเหลือ

บริษัท ติราคาสินค้าคงเหลือในราคาทุนหรือมูลค่าสุทธิที่จะได้รับ แล้วแต่ราคาใดจะต่ำกว่าราคาทุนใช้วิธีถัวเฉลี่ย

3.6 พัสดุและอะไหล่คงคลัง

บริษัท ติราคาพัสดุและอะไหล่คงคลังคงเหลือในราคาทุน โดยวิธีเข้าก่อนออกก่อน

3.7 ที่ดิน อาคารและอุปกรณ์

อาคารและอุปกรณ์แสดงตามราคาทุนที่ตีใหม่หลังหักค่าเสื่อมราคาสะสมและค่าเผื่อการด้อยค่าของสินทรัพย์ถาวร (ถ้ามี)



ที่ดินและเครื่องจักร บริษัทฯ บันทึกมูลค่าเริ่มแรกในราคาทุนสำหรับปี 2546 และปี 2551 บริษัทฯ ได้จัดให้มีการประเมินราคา โดยผู้ประเมินอิสระและได้ตีราคาที่ดินและเครื่องจักรใหม่ตามราคาของผู้ประเมินอิสระ ส่วนต่างซึ่งเกิดจากการตีราคาใหม่แสดงไว้ในบัญชี “ส่วนเกินทุนจากการตีราคาสินทรัพย์ถาวร” ในส่วนของผู้ถือหุ้นในงบแสดงฐานะการเงิน ดังนั้นบริษัทฯ ได้แสดงราคาเครื่องจักรตามราคาที่ดีใหม่หลังหักค่าเสื่อมราคาสะสมและค่าเผื่อการด้อยค่าของสินทรัพย์ถาวร (ถ้ามี) ส่วนที่ดินแสดงตามราคาที่ดีใหม่หลังหักค่าเผื่อการด้อยค่าของสินทรัพย์ถาวร (ถ้ามี) ส่วนเกินทุนจากการตีราคาสินทรัพย์ถาวรจะถูกลดยอดด้วยจำนวนเดียวกับค่าเสื่อมราคาที่คำนวณจากสินทรัพย์ส่วนที่ตีราคาเพิ่ม โดยบันทึกการลดยอดดังกล่าวไปยังบัญชีกำไร(ขาดทุน)สะสม

บริษัทฯ รับรู้ราคาตามบัญชีของสินทรัพย์ที่ลดลงจากการตีราคาใหม่ภายใต้หัวข้อ “ขาดทุนจากการด้อยค่าของสินทรัพย์” ในงบกำไรขาดทุนเบ็ดเสร็จ อย่างไรก็ตามหากสินทรัพย์นั้นเคยมีการตีราคาเพิ่มขึ้นและยังมียอดคงค้างของบัญชี “ส่วนเกินทุนจากการตีราคาสินทรัพย์” อยู่ในส่วนของผู้ถือหุ้น ส่วนที่ลดลงจากการตีราคาใหม่จะถูกนำไปหักออกจาก “ส่วนเกินทุนจากการตีราคาสินทรัพย์” ไม่เกินจำนวนซึ่งเคยตีราคาเพิ่มขึ้นของสินทรัพย์รายการเดียวกัน แต่ส่วนที่เกินรับรู้เป็นขาดทุนจากการด้อยค่าของสินทรัพย์ในงบกำไรขาดทุนเบ็ดเสร็จ

บริษัทฯ คำนวณค่าเสื่อมราคาสำหรับสินทรัพย์ทุกประเภท ยกเว้นที่ดินโดยใช้วิธีเส้นตรงตามอายุการใช้งานโดยประมาณของสินทรัพย์ ดังนี้

	จำนวนปี
อาคารและสิ่งปลูกสร้าง	20
ส่วนปรับปรุงอาคาร	10
เครื่องจักร	10, 20
เครื่องมืออุปกรณ์	5, 10
เครื่องตกแต่งและติดตั้ง	5, 10
คอมพิวเตอร์	3
ยานพาหนะ	5

ต้นทุนที่ประมาณในเบื้องต้นสำหรับการซื้อถาวรและการบูรณะสถานที่ตั้งของสินทรัพย์ ซึ่งเป็นภาระผูกพันของบริษัทฯ จะรวมเป็นส่วนหนึ่งของราคาทุนของที่ดิน อาคารและอุปกรณ์และการคิดค่าเสื่อมราคาสำหรับส่วนประกอบของที่ดิน อาคารและอุปกรณ์ แต่แต่ละส่วนแยกต่างหากจากกัน เมื่อส่วนประกอบแต่ละส่วนนั้นมีต้นทุนที่มีนัยสำคัญเมื่อเทียบกับต้นทุนทั้งหมดของทรัพย์สินนั้น นอกจากนี้บริษัทฯ จะทบทวนอายุการให้ประโยชน์ มูลค่าคงเหลือและวิธีการคิดค่าเสื่อมราคาอย่างน้อยที่สุดทุกสิ้นรอบบัญชี



3.8 การด้อยค่าของสินทรัพย์

บริษัทฯ ประเมินการด้อยค่าของที่ดิน อาคารและอุปกรณ์ สินทรัพย์อื่น เมื่อมีเหตุการณ์หรือมีการเปลี่ยนแปลงสถานการณ์ที่ทำให้เกิดข้อบ่งชี้ว่ามูลค่าที่คาดว่าจะได้รับคืนของสินทรัพย์มีจำนวนต่ำกว่ามูลค่าที่บันทึกไว้ ขาดทุนจากการด้อยค่าบันทึกเป็นค่าใช้จ่ายในงบกำไรขาดทุนเบ็ดเสร็จ สำหรับสินทรัพย์ที่บันทึกในราคาทุนหรือถือเป็นรายการหักจากส่วนเกินทุนจากการตีราคาใหม่ในกรณีที่สินทรัพย์นั้นแสดงด้วยราคาที่ตีใหม่ โดยขาดทุนจากการด้อยค่าที่นำมาหักนั้นต้องไม่เกินจำนวนที่บันทึกอยู่ในส่วนเกินทุนจากการตีราคาสินทรัพย์สำหรับสินทรัพย์รายการเดียวกัน บริษัทฯ จะบันทึกกลับรายการขาดทุนจากการด้อยค่าของสินทรัพย์เป็นรายได้หรือถือเป็นรายการเพิ่มส่วนเกินทุนจากการตีราคาใหม่ เมื่อมีข้อบ่งชี้เกี่ยวกับการด้อยค่าของสินทรัพย์ไม่มีอยู่อีกต่อไปหรือขาดทุนจากการด้อยค่ามีจำนวนลดลง จำนวนเงินที่กลับรายการจะต้องไม่สูงกว่ามูลค่าตามบัญชี (สุทธิจากค่าเสื่อมราคาหรือรายการจ่ายตัดบัญชี) ที่ควรเป็นหากบริษัทฯ ไม่เคยรับรู้ผลขาดทุนจากการด้อยค่าของสินทรัพย์นั้นๆ ในงวดก่อน ๆ

มูลค่าที่คาดว่าจะได้รับคืนของสินทรัพย์ หมายถึงราคาขายสุทธิหรือมูลค่าจากการใช้สินทรัพย์ แล้วแต่ราคาใดจะสูงกว่าและจะประมาณจากสินทรัพย์แต่ละรายการ หรือหน่วยสินทรัพย์ที่ก่อให้เกิดเงินสดแล้วแต่กรณี

3.9 เครื่องมือทางการเงิน

เครื่องมือทางการเงินที่แสดงไว้ในงบแสดงฐานะการเงิน ประกอบด้วย เงินสดและเงินฝากสถาบันการเงิน ลูกหนี้การค้า ลูกหนี้อื่น เจ้าหนี้การค้า เจ้าหนี้อื่น เงินกู้ยืมระยะสั้นและเงินกู้ยืมระยะยาว นโยบายบัญชี เกณฑ์การรับรู้และวัดมูลค่าสำหรับแต่ละรายการได้มีการเปิดเผยแยกตามแต่ละหัวข้อที่เกี่ยวข้อง

3.10 รายการที่เป็นเงินตราต่างประเทศ

บริษัทฯ บันทึกรายการสินทรัพย์และหนี้สินที่มีค่าเป็นเงินตราต่างประเทศเป็นเงินบาทในอัตราแลกเปลี่ยน ณ วันที่เกิดรายการ ยอดคงเหลือของบัญชีที่เป็นเงินตราต่างประเทศ ณ วันที่ในงบแสดงฐานะการเงินแปลงค่าเป็นเงินบาท ด้วยอัตราแลกเปลี่ยน ณ วันนั้น

กำไรขาดทุนจากการแลกเปลี่ยนเงินตราถือเป็นรายได้หรือค่าใช้จ่ายประจำงวด

3.11 ภาษีเงินได้

บริษัทฯ บันทึกภาษีเงินได้นิติบุคคลที่จะต้องจ่ายในแต่ละงวดเป็นค่าใช้จ่ายทั้งหมดในงวดนั้นและคำนวณภาษีได้ตามที่กำหนดไว้ในประมวลรัษฎากร

3.12 กำไรต่อหุ้นขั้นพื้นฐาน

กำไร(ขาดทุน) ต่อหุ้น ที่แสดงไว้ในงบกำไรขาดทุนเบ็ดเสร็จ เป็นกำไร(ขาดทุน) ต่อหุ้นขั้นพื้นฐาน ซึ่งคำนวณโดยการหารยอดกำไร(ขาดทุน) เบ็ดเสร็จสำหรับงวด ด้วยจำนวนหุ้นสามัญที่ออกจำหน่ายและเรียกชำระแล้วถัวเฉลี่ยถ่วงน้ำหนัก



3.13 กองทุนสำรองเลี้ยงชีพและผลประโยชน์ของพนักงาน

กองทุนสำรองเลี้ยงชีพพนักงาน

บริษัทฯ จัดให้มีกองทุนสำรองเลี้ยงชีพ ซึ่งเป็นลักษณะของแผนการจ่ายสมทบตามที่ได้กำหนดการจ่ายสมทบไว้แล้ว สินทรัพย์ของกองทุนสำรองเลี้ยงชีพได้แยกออกไปจากสินทรัพย์ของบริษัทฯ และได้รับการบริหารโดยผู้จัดการกองทุนภายนอก กองทุนสำรองเลี้ยงชีพดังกล่าวได้รับเงินสะสมเข้ากองทุนจากพนักงานและเงินสมทบจากบริษัท เงินจ่ายสมทบกองทุนสำรองเลี้ยงชีพบันทึกเป็นค่าใช้จ่ายในงบกำไรขาดทุนเบ็ดเสร็จสำหรับรอบระยะเวลาบัญชีที่เกิดรายการนั้น

ผลประโยชน์ของพนักงาน

บริษัทฯ จัดให้มีผลประโยชน์ของพนักงานหลังการเลิกจ้างเพื่อจ่ายให้แก่พนักงานเป็นไปตามกฎหมายแรงงานไทย มูลค่าปัจจุบันของหนี้สินผลประโยชน์พนักงานได้ถูกรับรู้รายการในงบแสดงฐานะการเงินโดยการประมาณการตามหลักคณิตศาสตร์ประกันภัย โดยใช้วิธีคิดลดแต่ละหน่วยที่ประมาณการไว้ (Projected Unit Credit Method) ภายใต้สมมติฐานเกี่ยวกับเหตุการณ์ในอนาคตที่บริษัทฯ กำหนดขึ้นอย่างเหมาะสม สมมติฐานที่ใช้ในการประเมินค่าใช้จ่ายผลประโยชน์ของพนักงานสุทธิประจำปี ได้รวมถึงอัตราส่วนลด อัตราการเพิ่มขึ้นของเงินเดียนพนักงานและอัตราการเปลี่ยนแปลงในจำนวนพนักงาน การเปลี่ยนแปลงในอัตราเหล่านี้มีผลต่อประมาณการค่าใช้จ่ายที่เกี่ยวข้องกับผลประโยชน์ของพนักงานสุทธิในทุกปี บริษัทฯ ได้มีการทบทวนอัตราส่วนลดที่เหมาะสม ซึ่งสะท้อนถึงอัตราดอกเบี้ยที่ควรนำมาใช้ในการคำนวณมูลค่าปัจจุบันสุทธิของกระแสเงินสดจ่ายในอนาคตที่คาดว่าจะต้องจ่ายให้กับพนักงานในการประเมินอัตราส่วนลดที่เหมาะสม บริษัทฯ จะพิจารณาจากอัตราดอกเบี้ยของพันธบัตรรัฐบาล ซึ่งจ่ายในสกุลเงินที่ได้รับประโยชน์

ข้อสมมติฐาน :

อัตราคิดลด	ร้อยละ 4
อัตราการหมุนเวียนพนักงาน	ร้อยละ 0 - 10
อัตราการมรณะ	อัตราตามตารางมรณะไทยปี 2540 แยกเกณฑ์ตามเพศชายและเพศหญิง

3.14 สัญญาเช่าระยะยาว

สัญญาเช่าดำเนินงาน

สัญญาเช่าซึ่งความเสี่ยงและผลประโยชน์ส่วนใหญ่จากการเป็นเจ้าของสินทรัพย์ยังคงอยู่กับผู้ให้เช่า บันทึกเป็นสัญญาเช่าดำเนินงาน ค่าเช่าที่เกิดขึ้นจากสัญญาเช่าดังกล่าว รับรู้เป็นค่าใช้จ่ายในงบกำไรขาดทุนเบ็ดเสร็จตลอดอายุของสัญญาเช่า



สัญญาเช่าการเงิน

สัญญาเช่าระยะยาวที่ความเสี่ยงและผลตอบแทนของความเป็นเจ้าของส่วนใหญ่ได้โอนไปให้กับผู้เช่าถือเป็นสัญญาเช่าการเงิน สัญญาเช่าการเงินจะบันทึกเป็นรายจ่ายฝ่ายทุนด้วยมูลค่ายุติธรรมของสินทรัพย์ที่เช่าหรือมูลค่าปัจจุบันสุทธิของจำนวนเงินที่ต้องจ่ายตามสัญญาเช่าแล้วแต่มูลค่าใดจะต่ำกว่า ภาระผูกพันตามสัญญาเช่าหักค่าใช้จ่ายทางการเงินจะบันทึกเป็นหนี้สินระยะยาว ส่วนดอกเบี้ยจ่ายจะบันทึกในงบกำไรขาดทุนเบ็ดเสร็จตลอดอายุสัญญาเช่า สินทรัพย์ที่ได้มาตามสัญญาเช่าการเงินจะคิดค่าเสื่อมราคาตลอดอายุการใช้งานของสินทรัพย์ที่เช่าหรืออายุของสัญญาเช่าแล้วแต่ระยะเวลาใดจะต่ำกว่า

3.15 ประมาณการทางบัญชี

การจัดทำการเงินเป็นไปตามหลักการบัญชีที่รับรองทั่วไป ในบางกรณีฝ่ายบริหารอาจต้องใช้การประมาณการและตั้งข้อสมมติฐานบางประการ ซึ่งอาจมีผลกระทบต่อจำนวนเงินที่แสดงไว้ในงบการเงินและการเปิดเผยในหมายเหตุประกอบงบการเงิน ซึ่งผลที่เกิดขึ้นจริงภายหลังอาจแตกต่างไปจากจำนวนเงินที่ประมาณไว้

บริษัทฯ ได้ตั้งประมาณการและข้อสมมติฐานต่อเหตุการณ์ในอนาคตเป็นผลให้ประมาณการทางบัญชีอาจจะไม่ตรงกับผลที่เกิดขึ้นจริง ประมาณการและข้อสมมติฐานที่อาจมีความเสี่ยงต่อการปรับปรุงบัญชีในปีถัดไปต่อมูลค่าสินทรัพย์ยกไป ณ วันที่ในงบแสดงฐานะการเงิน ได้แก่ ค่าเผื่อการลดมูลค่าของสินค้าคงเหลือ ค่าเผื่อการด้อยค่าของสินทรัพย์ การประมาณการในเรื่องต่างๆ ได้ถูกเปิดเผยในแต่ละส่วนที่เกี่ยวข้องของหมายเหตุประกอบงบการเงินแล้ว

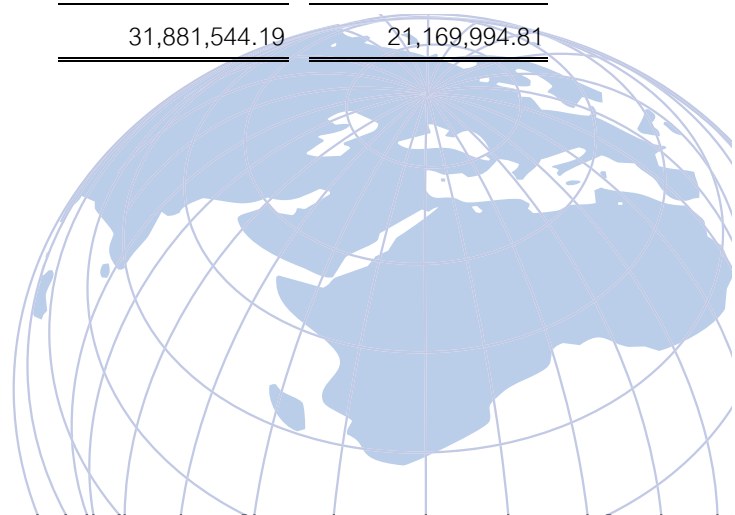
3.16 ประมาณการหนี้สิน

บริษัทฯ จะบันทึกประมาณการหนี้สิน เมื่อมีความเป็นไปได้ค่อนข้างแน่ของการเกิดภาระผูกพันในปัจจุบันตามกฎหมาย หรือจากการอนุমানอันเป็นผลสืบเนื่องมาจากเหตุการณ์ในอดีต ภาระผูกพันดังกล่าวคาดว่าจะส่งผลให้สูญเสียทรัพยากรที่มีประโยชน์เชิงเศรษฐกิจ เพื่อจ่ายชำระภาระผูกพันและจำนวนที่ต้องจ่ายสามารถประมาณการได้อย่างน่าเชื่อถือ หากบริษัทฯ คาดว่าจะได้รับคืนรายจ่ายที่จ่ายชำระไปตามประมาณการหนี้สินทั้งหมดหรือบางส่วนอย่างแน่นอน บริษัทฯ จะรับรู้รายจ่ายที่ได้รับคืนเป็นสินทรัพย์แยกต่างหากแต่ต้องไม่เกินจำนวนประมาณการหนี้สินที่เกี่ยวข้อง

4. เงินสดและรายการเทียบเท่าเงินสด

เงินสดและรายการเทียบเท่าเงินสด ณ วันที่ 31 ธันวาคม 2555 และ 2554 ประกอบด้วย

	(หน่วย: บาท)	
	2555	2554
เงินสด	99,351.55	100,730.99
เงินฝากกระแสรายวัน	112,156.77	112,156.77
เงินฝากออมทรัพย์	28,309,176.18	20,957,107.05
เช็ครอนำฝาก	3,360,859.69	-
รวม	<u>31,881,544.19</u>	<u>21,169,994.81</u>



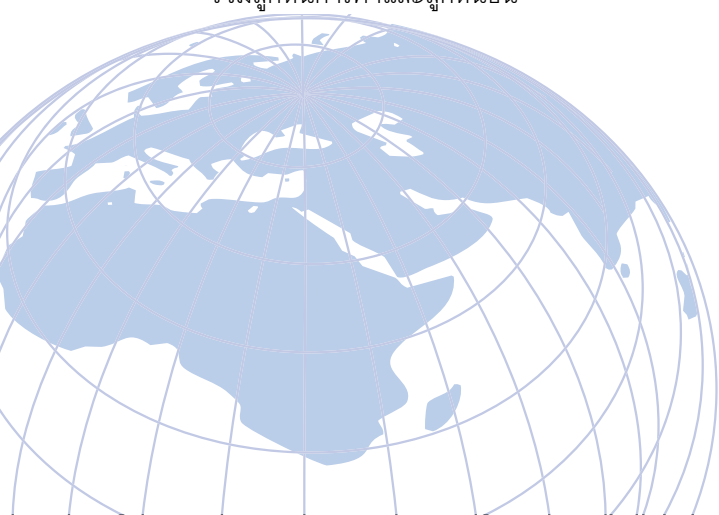
5. เงินลงทุนชั่วคราว

	(หน่วย: บาท)	
	2555	2554
เงินลงทุนในหลักทรัพย์เพื่อค้า		
หน่วยลงทุนในกองทุนเปิด	100,000,000.00	20,000,000.00
กำไร(ขาดทุน) ที่ยังไม่เกิดขึ้นจริงจากการเปลี่ยนแปลงมูลค่าเงินลงทุน	121,082.25	-
	<u>100,121,082.25</u>	<u>20,000,000.00</u>

6. ลูกหนี้การค้าและลูกหนี้อื่น

ลูกหนี้การค้าและลูกหนี้อื่น ณ วันที่ 31 ธันวาคม 2555 และ 2554 ประกอบด้วย

	(หน่วย: บาท)	
	2555	2554
ลูกหนี้การค้า		
ลูกหนี้การค้า - กิจกรรมที่เกี่ยวข้อง		
ลูกหนี้การค้า	229,833,953.05	196,185,475.85
ตัวเงินรับการค้า	84,519,866.62	106,955,379.79
รวม	<u>314,353,819.67</u>	<u>303,140,855.64</u>
ลูกหนี้การค้า - กิจกรรมอื่น		
ลูกหนี้การค้า	76,396,898.83	47,139,010.67
ตัวเงินรับการค้า	36,083,483.51	23,217,111.54
รวม	<u>112,480,382.34</u>	<u>70,356,122.21</u>
รวมลูกหนี้การค้า	<u>426,834,202.01</u>	<u>373,496,977.85</u>
ลูกหนี้อื่น		
รายได้ค้างรับ	3,875,837.68	1,747,458.60
เงินจ่ายล่วงหน้า	4,534,129.36	4,138,225.50
ลูกหนี้อื่น ๆ	503,907.46	117,025.88
รวมลูกหนี้อื่น	<u>8,913,874.50</u>	<u>6,002,709.98</u>
รวมลูกหนี้การค้าและลูกหนี้อื่น	<u>435,748,076.51</u>	<u>379,499,687.83</u>



การวิเคราะห์อายุลูกหนี้การค้า ณ วันที่ 31 ธันวาคม 2555 และ 2554 มีดังนี้

(หน่วย: บาท)

	31 ธันวาคม 2555			31 ธันวาคม 2554		
	ลูกหนี้การค้า	ตัวเงินรับ	รวม	ลูกหนี้การค้า	ตัวเงินรับ	รวม
กิจการที่เกี่ยวข้องกัน						
ภายในวันที่ครบกำหนดชำระ	224,693,570.62	49,406,199.14	274,099,769.76	195,408,461.53	54,604,069.91	250,012,531.44
เกินวันครบกำหนดชำระ						
น้อยกว่า 15 วัน	4,349,975.63	31,255,667.69	35,605,643.32	777,014.32	45,235,939.00	46,012,953.32
มากกว่า 15 วัน ไม่เกิน 30 วัน	790,406.80	3,857,999.79	4,648,406.59	-	7,115,370.88	7,115,370.88
รวม	229,833,953.05	84,519,866.62	314,353,819.67	196,185,475.85	106,955,379.79	303,140,855.64
กิจการอื่น						
ภายในวันที่ครบกำหนดชำระ	64,368,147.91	20,956,736.22	85,324,884.13	32,083,270.07	4,802,749.08	36,886,019.15
เกินวันครบกำหนดชำระ						
น้อยกว่า 15 วัน	11,087,376.42	6,543,087.36	17,630,463.78	11,322,294.59	15,215,127.53	26,537,422.12
มากกว่า 15 วัน ไม่เกิน 30 วัน	941,374.50	7,280,916.41	8,222,290.91	3,733,446.01	3,199,234.93	6,932,680.94
เกิน 30 วัน	-	1,302,743.52	1,302,743.52	-	-	-
รวม	76,396,898.83	36,083,483.51	112,480,382.34	47,139,010.67	23,217,111.54	70,356,122.21
รวมทั้งสิ้น	306,230,851.88	120,603,350.13	426,834,202.01	243,324,486.52	130,172,491.33	373,496,977.85

7. สินค้าคงเหลือ

สินค้าคงเหลือ ณ วันที่ 31 ธันวาคม 2555 และ 2554 ประกอบด้วย

(หน่วย: บาท)

	2555	2554
สินค้าสำเร็จรูป	120,135,950.36	108,882,625.50
วัตถุดิบ	97,587,613.95	91,712,923.49
วัตถุดิบระหว่างทาง	3,186,448.83	10,935,010.37
รวม	220,910,013.14	211,530,559.36
หัก : ค่าเผื่อการลดมูลค่าของสินค้าคงเหลือ	(1,332,947.94)	(2,026,938.37)
สินค้าคงเหลือ - สุทธิ	219,577,065.20	209,503,620.99

8. ที่ดิน อาคารและอุปกรณ์

(หน่วย : บาท)

	ยอดคงเหลือ ณ วันที่ 31 ธันวาคม 2553	ซื้อ/ เพิ่มขึ้น	จำหน่าย/ ตัดบัญชี	โอนเข้า (ออก) ปรับปรุง	ยอดคงเหลือ ณ วันที่ 31 ธันวาคม 2554
ราคาทุน :					
ที่ดินและพัฒนาที่ดิน	130,636,463.50	-	-	-	130,636,463.50
อาคารและสิ่งปลูกสร้าง					
ราคาทุน	466,389,555.58	-	-	1,110,763.83	467,500,319.41
ส่วนตีราคาเพิ่ม	126,302,317.35	-	-	-	126,302,317.35
อุปกรณ์และเครื่องตกแต่ง-โรงงาน	88,425,939.98	976,886.05	(1,559,806.45)	10,544,386.02	98,387,405.60
เครื่องจักร					
ราคาทุน	1,327,721,939.69	-	(977,865.90)	-	1,326,744,073.79
ส่วนตีราคาเพิ่ม	710,417,395.12	-	(1,847,159.06)	-	708,570,236.06
เครื่องตกแต่ง - สำนักงาน	1,527,286.06	-	-	-	1,527,286.06
เครื่องใช้สำนักงาน	8,518,778.32	441,311.70	(158,519.54)	-	8,801,570.48
ยานพาหนะ	8,272,803.73	863,900.00	(513,084.11)	-	8,623,619.62
รวม	2,868,212,479.33	2,282,097.75	(5,056,435.06)	11,655,149.85	2,877,093,291.87
ค่าเสื่อมราคาสะสม :					
อาคารและสิ่งปลูกสร้าง					
ราคาทุน	(285,089,808.84)	(22,354,566.53)	-	-	(307,444,375.37)
ส่วนตีราคาเพิ่ม	(80,609,766.69)	(5,917,415.52)	-	-	(86,527,182.21)
อุปกรณ์และเครื่องตกแต่ง-โรงงาน	(63,957,054.12)	(11,348,304.23)	1,473,285.32	-	(73,832,073.03)
เครื่องจักร					
ราคาทุน	(896,493,630.08)	(80,183,110.74)	743,518.42	-	(975,933,222.40)
ส่วนตีราคาเพิ่ม	(519,282,479.80)	(35,344,702.99)	1,394,830.31	-	(553,232,352.48)
เครื่องตกแต่ง - สำนักงาน	(1,488,425.41)	(13,100.04)	-	-	(1,501,525.45)
เครื่องใช้สำนักงาน	(7,621,606.22)	(428,190.07)	158,483.54	-	(7,891,312.75)
ยานพาหนะ	(4,613,034.10)	(1,382,028.72)	513,083.11	-	(5,481,979.71)
รวม	(1,859,155,805.26)	(156,971,418.84)	4,283,200.70	-	(2,011,844,023.40)
สินทรัพย์ระหว่างก่อสร้าง	15,074,056.69	17,339,144.49	-	(11,655,149.85)	20,758,051.33
ค่าเผื่อการลดมูลค่าสินทรัพย์ - ที่ดิน	(36,751,463.50)				(36,751,463.50)
ราคาสุทธิตามบัญชี	987,379,267.26				849,255,856.30

(หน่วย : บาท)

	ยอดคงเหลือ ณ วันที่ 31 ธันวาคม 2554	ซื้อ/ เพิ่มขึ้น	จำหน่าย/ ตัดบัญชี	โอนเข้า (ออก) ปรับปรุง	ยอดคงเหลือ ณ วันที่ 31 ธันวาคม 2555
ราคาทุน :					
ที่ดินและพัฒนาที่ดิน	130,636,463.50	-	-	-	130,636,463.50
อาคารและสิ่งปลูกสร้าง					
ราคาทุน	467,500,319.41	-	-	-	467,500,319.41
ส่วนตีราคาเพิ่ม	126,302,317.35	-	-	-	126,302,317.35
อุปกรณ์และเครื่องตกแต่ง-โรงงาน	98,387,405.60	3,931,374.38	(4,189,693.36)	24,812,020.69	122,941,107.33
เครื่องจักร					
ราคาทุน	1,326,744,073.79	-	(26,736,312.45)	36,454,601.78	1,336,462,363.12
ส่วนตีราคาเพิ่ม	708,570,236.06	-	(20,598,945.35)	-	687,971,290.71
เครื่องตกแต่ง - สำนักงาน	1,527,286.06	-	-	-	1,527,286.06
เครื่องใช้สำนักงาน	8,801,570.48	526,854.21	(1,688,514.34)	20,240.00	7,660,150.35
ยานพาหนะ	8,623,619.62	1,648,000.00	-	-	10,271,619.62
รวม	2,877,093,291.87	6,106,228.59	(53,213,465.48)	61,286,862.47	2,891,272,917.45
ค่าเสื่อมราคาสะสม :					
อาคารและสิ่งปลูกสร้าง					
ราคาทุน	(307,444,375.37)	(22,419,183.60)	-	-	(329,863,558.97)
ส่วนตีราคาเพิ่ม	(86,527,182.21)	(5,917,415.52)	-	-	(92,444,597.73)
อุปกรณ์และเครื่องตกแต่ง-โรงงาน	(73,832,073.03)	(11,980,346.34)	4,167,000.90	-	(81,645,418.47)
เครื่องจักร					
ราคาทุน	(975,933,222.40)	(81,622,676.65)	22,523,629.91	-	(1,035,032,269.14)
ส่วนตีราคาเพิ่ม	(553,232,352.48)	(35,202,378.84)	17,332,154.29	-	(571,102,577.03)
เครื่องตกแต่ง - สำนักงาน	(1,501,525.45)	(13,100.04)	-	-	(1,514,625.49)
เครื่องใช้สำนักงาน	(7,891,312.75)	(473,073.09)	1,677,822.87	-	(6,686,562.97)
ยานพาหนะ	(5,481,979.71)	(1,041,797.53)	-	-	(6,523,777.24)
รวม	(2,011,844,023.40)	(158,669,971.61)	45,700,607.97	-	(2,124,813,387.04)
สินทรัพย์ระหว่างก่อสร้าง	20,758,051.33	48,597,393.09	-	(61,686,862.47)	7,668,581.95
ค่าเผื่อการลดมูลค่าสินทรัพย์ - ที่ดิน	(36,751,463.50)				(36,751,463.50)
ราคาสุทธิตามบัญชี	849,255,856.30				737,376,648.86

ค่าเสื่อมราคา สำหรับปี สิ้นสุดวันที่ 31 ธันวาคม 2555 และ 2554 จำนวน 158.67 ล้านบาท และ 156.97 ล้านบาท ตามลำดับ

ค่าเสื่อมราคาดังกล่าวได้รวมค่าเสื่อมราคาของทรัพย์สินที่ตีราคาเพิ่ม สำหรับปี สิ้นสุดวันที่ 31 ธันวาคม 2555 และ 2554 จำนวน 41.12 ล้านบาท และ 41.26 ล้านบาท ตามลำดับ



บริษัทฯ ได้ให้บริษัทผู้ประเมินราคาอิสระทำการประเมินราคาทรัพย์สินปี 2541, 2546 และ 2551 บริษัทฯ บันทึกราคาที่ดิน อาคารและเครื่องจักร โดยถือตามราคาที่ประเมินโดยผู้ประเมินอิสระโดยใช้มูลค่าตลาด มีผลให้ส่วนเกินทุนจากตีราคาเครื่องจักรและอาคารเพิ่มขึ้นและเกิดขาดทุนจากการด้อยค่าของที่ดิน

ณ วันที่ 31 ธันวาคม 2555 และ 2554 ที่ดิน อาคารพร้อมสิ่งปลูกสร้างทั้งหมดและเครื่องจักรส่วนใหญ่ราคาสุทธิตามบัญชี จำนวนเงิน 616.59 ล้านบาท และ 712.80 ล้านบาท ตามลำดับ ได้จัดจำนองเป็นหลักประกันวงเงินเบิกเกินบัญชี เงินกู้ยืมระยะสั้น จากสถาบันการเงิน วงเงินสินเชื่ออื่น และเงินกู้ยืมระยะยาวตามหมายเหตุประกอบงบการเงินข้อ 10 ซึ่งมีมูลค่าจำนองเป็นประกัน ที่ดิน อาคารและสิ่งปลูกสร้างไม่ต่ำกว่า 322 ล้านบาท และเครื่องจักรไม่ต่ำกว่า 1,053.23 ล้านบาท

ณ วันที่ 31 ธันวาคม 2555 และ 2554 บริษัทฯ มีสินทรัพย์ถาวรที่คิดค่าเสื่อมราคาเต็มมูลค่าแล้ว แต่ยังคงใช้งานอยู่ราคาทุน จำนวนเงิน 60.54 ล้านบาท และ 39.81 ล้านบาท ตามลำดับ

9. เจ้าหนี้การค้าและเจ้าหนี้อื่น

เจ้าหนี้การค้าและเจ้าหนี้อื่น ณ วันที่ 31 ธันวาคม 2555 และ 2554 ประกอบด้วย

	(หน่วย: บาท)	
	2555	2554
เจ้าหนี้การค้า		
เจ้าหนี้การค้า - กิจการที่เกี่ยวข้อง	5,244,600.72	5,347,727.32
เจ้าหนี้การค้า - กิจการอื่น	239,690,078.56	138,196,428.71
รวมเจ้าหนี้การค้า	244,934,679.28	143,544,156.03
เจ้าหนี้อื่น	27,057,713.97	20,582,847.33
รวมเจ้าหนี้การค้าและเจ้าหนี้อื่น	271,992,393.25	164,127,003.36

10. เงินกู้ยืมระยะยาว

	(หน่วย: บาท)	
	2555	2554
เงินกู้ยืมระยะยาว	-	123,500,000.00
หัก ส่วนของเงินกู้ยืมระยะยาวที่ถึงกำหนดชำระภายใน 1 ปี	-	(123,500,000.00)
เงินกู้ยืมระยะยาว - สุทธิ	-	-

บริษัทฯ มีวงเงินกู้ยืมระยะยาวจากธนาคารแห่งหนึ่ง จำนวน 1,110 ล้านบาท วันที่ 1 เมษายน 2547 บริษัทฯ รับเงินกู้ยืมระยะยาวดังกล่าว จำนวน 1,110 ล้านบาท กำหนดจ่ายชำระคืนเงินต้นทุกงวด 1 เดือน รวม 108 งวด งวดละ 10.30 ล้านบาท งวดแรกวันที่ 31 พฤษภาคม 2547 งวดสุดท้ายภายในวันที่ 30 เมษายน 2556 กำหนดจ่ายชำระดอกเบี้ยทุกสิ้นเดือนในอัตราดอกเบี้ยต่อปีงวดที่ 1 - 24 เท่ากับ 3.5% ตั้งแต่งวดที่ 25 เป็นต้นไป เท่ากับ MLR - 1.25%

เมื่อวันที่ 26 มิถุนายน 2550 บริษัทฯ ได้ทำสัญญาแลกเปลี่ยนอัตราดอกเบี้ย (Interest rate swap) กับธนาคารเจ้าหนี้ โดยตกลงจ่ายชำระดอกเบี้ยในอัตราคงที่ 5.30% ต่อปี มีผลบังคับตั้งแต่วันที่ 29 มิถุนายน 2550 จนถึงวันชำระหนี้เสร็จสิ้น

เมื่อวันที่ 29 พฤษภาคม 2552 บริษัทฯ และธนาคารได้แก้ไขเพิ่มเติมสัญญาเงินกู้ โดยบริษัทฯ ขอเปลี่ยนแปลงเงื่อนไขการชำระคืนเงินต้นโดยชำระภายใน 44 งวด ทุกงวด 1 เดือน นับจากเดือนพฤษภาคม 2552 ดังนี้

- | | |
|-----------------------------------|-----------------------------|
| 1. พฤษภาคม 2552 ถึง กันยายน 2552 | ปลอดเงินต้น |
| 2. ตุลาคม 2552 ถึง มีนาคม 2553 | จ่ายคืนงวดละ 3,000,000 บาท |
| 3. เมษายน 2553 ถึง กันยายน 2553 | จ่ายคืนงวดละ 6,000,000 บาท |
| 4. ตุลาคม 2553 ถึง พฤศจิกายน 2555 | จ่ายคืนงวดละ 10,300,000 บาท |
| 5. ธันวาคม 2555 | จ่ายคืนส่วนที่เหลือทั้งหมด |

ตามเงื่อนไขใหม่ข้างต้น กำหนดจ่ายดอกเบี้ยในอัตราคงที่ 5.7% ทุกเดือน จนถึงวันชำระหนี้เสร็จสิ้นและบริษัทฯ ต้องดำรงอัตราส่วนความสามารถในการจ่ายชำระหนี้ (DSCR) ในอัตราส่วนไม่น้อยกว่า 1.20 เท่า

เงินกู้ยืมดังกล่าวข้างต้น ค้ำประกันโดยการจดจำนองทรัพย์สินถาวรของบริษัทฯ ซึ่งประกอบด้วย ที่ดินพร้อมสิ่งปลูกสร้าง ในวงเงิน 322 ล้านบาท เครื่องจักรบางส่วนในวงเงิน 1,053.23 ล้านบาท ตามที่กล่าวในหมายเหตุประกอบงบการเงินข้อ 8

เมื่อวันที่ 28 ธันวาคม 2555 บริษัทฯ ได้จ่ายชำระคืนเงินต้นส่วนที่เหลือทั้งหมดแล้ว

11. ภาระผูกพันผลประโยชน์พนักงาน

ภาระผูกพันผลประโยชน์ระยะยาวของพนักงานซึ่งเป็นเงินชดเชยพนักงานเมื่อออกจากงาน สำหรับปี สิ้นสุดวันที่ 31 ธันวาคม 2555 แสดงได้ดังนี้

	(หน่วย: บาท)
ภาระผูกพันผลประโยชน์พนักงาน ณ วันที่ 31 ธันวาคม 2554	9,651,377.00
ต้นทุนบริการในปัจจุบัน และดอกเบี้ย	1,505,323.00
ผลประโยชน์ที่จ่ายในระหว่างงวด	-
ภาระผูกพันผลประโยชน์พนักงาน ณ วันที่ 31 ธันวาคม 2555	<u>11,156,700.00</u>



12. สำรองตามกฎหมาย

ตามพระราชบัญญัติบริษัทมหาชนจำกัด พ.ศ. 2535 บริษัทฯ ต้องจัดสรรกำไรสุทธิประจำปีเป็นทุนสำรองตามกฎหมายไม่น้อยกว่าร้อยละ 5 ของกำไรสุทธิประจำปีหลังจากหักยอดขาดทุนสะสมยกมา (ถ้ามี) จนกว่าทุนสำรองนี้จะมีจำนวนไม่น้อยกว่าร้อยละ 10 ของทุนจดทะเบียน สำรองตามกฎหมายดังกล่าวจะนำไปจ่ายเงินปันผลไม่ได้

13. เงินปันผลจ่าย

ปี 2555

ตามรายงานการประชุมสามัญผู้ถือหุ้นประจำปี 2555 เมื่อวันที่ 26 เมษายน 2555 มีมติอนุมัติให้จ่ายเงินปันผลจากผลการดำเนินงานปี 2554 แก่ผู้ถือหุ้น 130,000,000 หุ้น ในอัตราหุ้นละ 0.15 บาท เป็นจำนวนเงิน 19.50 ล้านบาท บริษัทฯ ได้จ่ายเงินปันผลแล้วเมื่อวันที่ 25 พฤษภาคม 2555

ตามรายงานการประชุมคณะกรรมการบริษัท ครั้งที่ 3/2555 เมื่อวันที่ 9 สิงหาคม 2555 มีมติให้จ่ายเงินปันผลระหว่างกาลจากผลการดำเนินงาน 6 เดือนแรกของปี 2555 ให้แก่ผู้ถือหุ้น 130,000,000 หุ้น ในอัตราหุ้นละ 0.20 บาท เป็นจำนวนเงิน 26.00 ล้านบาท บริษัทฯ ได้จ่ายเงินปันผลแล้วเมื่อวันที่ 7 กันยายน 2555

ปี 2554

ตามรายงานการประชุมสามัญผู้ถือหุ้นประจำปี 2554 เมื่อวันที่ 26 เมษายน 2554 มีมติอนุมัติให้จ่ายเงินปันผลจากผลการดำเนินงานปี 2553 แก่ผู้ถือหุ้น 130,000,000 หุ้น ในอัตราหุ้นละ 0.40 บาท เป็นจำนวนเงิน 52 ล้านบาท บริษัทฯ ได้จ่ายเงินปันผลระหว่างกาลไปแล้ว หุ้นละ 0.25 บาท เป็นจำนวนเงิน 32.50 ล้านบาท คงเหลือเงินปันผลจ่าย จำนวน 19.50 ล้านบาท บริษัทฯ ได้จ่ายเงินปันผลแล้วเมื่อวันที่ 25 พฤษภาคม 2554

14. องค์ประกอบอื่นของส่วนของผู้ถือหุ้น

ส่วนเกินทุนจากการตีราคาสินทรัพย์ถาวร แสดงได้ดังนี้

	(หน่วย : บาท)	
	2555	2554
ส่วนเกินทุนจากการตีราคาสินทรัพย์ถาวร - ยกมา	195,113,018.73	236,827,465.99
หัก : ค่าเสื่อมราคาของทรัพย์สินที่ตีเพิ่ม	(41,119,794.37)	(41,262,118.51)
หัก : ลดลงจากการจำหน่ายทรัพย์สิน	(3,266,791.06)	(452,328.75)
ส่วนเกินทุนจากการตีราคาสินทรัพย์ถาวร	<u>150,726,433.30</u>	<u>195,113,018.73</u>

15. ค่าตอบแทนกรรมการและค่าตอบแทนผู้บริหาร

15.1 ค่าตอบแทนกรรมการ

ค่าตอบแทนกรรมการนี้เป็นผลประโยชน์ที่จ่ายให้กับกรรมการของบริษัทฯ ตามมาตรา 90 ของพระราชบัญญัติบริษัทมหาชนจำกัด โดยไม่รวมเงินเดือนและผลประโยชน์ที่เกี่ยวข้องที่จ่ายให้กับกรรมการในฐานะผู้บริหาร



15.2 ค่าตอบแทนผู้บริหาร

ค่าตอบแทนผู้บริหารนี้เป็นค่าใช้จ่ายเกี่ยวกับเงินเดือน ค่าตอบแทนและผลประโยชน์อื่นให้แก่กรรมการเฉพาะในฐานะผู้บริหารและให้แก่ผู้บริหารตามนิยามในประกาศของสำนักงานคณะกรรมการกำกับหลักทรัพย์และตลาดหลักทรัพย์ อันได้แก่ ผู้จัดการหรือผู้ดำรงตำแหน่งระดับบริหารที่รายชื่อจากผู้จัดการลงมาและผู้ซึ่งดำรงตำแหน่งเทียบเท่าระดับบริหาร รายที่สี่ทุกรายและให้หมายความรวมถึงผู้ดำรงตำแหน่งระดับบริหารในสายงานบัญชีหรือการเงินที่เป็นระดับผู้จัดการฝ่ายขึ้นไปหรือเทียบเท่า สำหรับปี สิ้นสุดวันที่ 31 ธันวาคม 2555 และ 2554 จำนวน 9.60 ล้านบาท และ 8.98 ล้านบาท ตามลำดับ

16. กองทุนสำรองเลี้ยงชีพพนักงาน

บริษัทฯ และพนักงานได้เข้าร่วมเป็นสมาชิกกองทุนสำรองเลี้ยงชีพชื่อ “กองทุนสำรองเลี้ยงชีพ เอไอเอมาสเตอร์พูล ซึ่งจดทะเบียนแล้ว - ตราสารแห่งหนึ่ง” ตามพระราชบัญญัติกองทุนสำรองเลี้ยงชีพ พ.ศ. 2530 โดยบริษัทฯ และพนักงานจะจ่ายเงินเข้ากองทุนเป็นรายเดือนในอัตราร้อยละ 2 ของเงินเดือน กองทุนสำรองเลี้ยงชีพนี้ บริหารโดยบริษัท อเมริกันอินเตอร์แนชชั่นแนล แอสเซตส์ จำกัด และจะจ่ายให้แก่พนักงานเมื่อพนักงานนั้นออกจากงานตามระเบียบว่าด้วยกองทุนของบริษัทฯ

บริษัทฯ จ่ายเงินสมทบเข้ากองทุนฯ สำหรับปี สิ้นสุดวันที่ 31 ธันวาคม 2555 และ 2554 จำนวน 0.47 ล้านบาท และ 0.60 ล้านบาท ตามลำดับ

17. ค่าใช้จ่ายตามลักษณะ

รายการค่าใช้จ่ายตามลักษณะที่สำคัญ สำหรับปี สิ้นสุดวันที่ 31 ธันวาคม 2555 และ 2554 มีดังนี้

(หน่วย : บาท)

	2555	2554
การเปลี่ยนแปลงในสินค้าสำเร็จรูป	(11,253,324.86)	(7,741,930.65)
ซื้อสินค้าสำเร็จรูป	395,830,385.60	233,100,331.03
วัตถุดิบ และวัสดุสิ้นเปลืองใช้ไป	788,607,226.78	832,467,780.53
ค่าใช้จ่ายพนักงาน	54,566,233.44	44,853,406.94
ค่าตอบแทนกรรมการ	3,840,000.00	3,840,000.00
ค่าตอบแทนผู้บริหาร	9,599,558.00	8,976,184.00
ค่าเสื่อมราคา	158,669,971.61	156,971,418.84
ขาดทุน(โอนกลับ)ค่าเผื่อจากการ		
ลดมูลค่าสินค้าคงเหลือ	(693,990.43)	1,112,801.63



18. รายการบัญชีกับบุคคลและกิจการที่เกี่ยวข้องกัน

ส่วนหนึ่งในสินทรัพย์ หนี้สิน รายได้และค่าใช้จ่ายของบริษัทฯ เกิดขึ้นจากรายการทางบัญชีกับบุคคลและกิจการที่เกี่ยวข้องกัน โดยการมีผู้ถือหุ้นและ/หรือกรรมการร่วมกัน ผลของรายการดังกล่าวได้แสดงรวมไว้ในงบการเงินนี้ ซึ่งฝ่ายบริหารเชื่อว่ารายการที่เกี่ยวข้องกันเหล่านี้เป็นรายการตามปกติของธุรกิจ โดยใช้นโยบายดังนี้

รายการระหว่างกัน	นโยบายการ
- เงินให้กู้ยืมระยะสั้น	- ตั๋วสัญญาใช้เงิน ครอบคลุมเมื่อทวงถาม อัตราดอกเบี้ยร้อยละ 4.75
- ขายสินค้า	- กำหนดราคาขายสินค้าตามปกติ - กรณีปริมาณการขายสินค้าปกติ - กำหนดราคาขายสินค้าต่ำกว่าราคาขายปกติ โดยเฉลี่ยประมาณร้อยละ 3 - 5 กรณีปริมาณการขายสินค้ามากกว่าปกติ (นโยบายการกำหนดราคาขายสินค้าดังกล่าว บริษัทฯ ถือเป็นนโยบายที่ใช้กับลูกค้ารายอื่นของบริษัทฯ ด้วย)
- ซื้อวัตถุดิบ	- ราคาตลาด
- ค่าเช่าสำนักงาน	- ตามสัญญา เดือนละ 72,187.50 บาท
- ค่าน้ำประปา	- ตามที่ตกลงกัน ในราคาลูกบาศก์เมตรละ 8.80 บาท

ลักษณะความสัมพันธ์ระหว่างบริษัทฯ กับกิจการที่เกี่ยวข้องกันสามารถสรุปได้ ดังนี้:

ชื่อบริษัท	กิจการที่เกี่ยวข้องกัน	ความสัมพันธ์
		ผู้ถือหุ้นในกิจการที่เกี่ยวข้อง เป็นกรรมการของบริษัทฯ และ/หรือกรรมการของบริษัทฯ เป็นกรรมการของกิจการที่เกี่ยวข้อง
1. บริษัท ยูเนี่ยนเปเปอร์คาร์บอนส์ จำกัด	A, B, C	โดยมีกรรมการ 2 ท่าน
2. บริษัท ยูเนี่ยนคาร์บอน อินดัสทรี จำกัด	B, C	โดยมีกรรมการ 2 ท่าน
3. บริษัท ยูไทย คาร์บอนส์ จำกัด	B, C	โดยมีกรรมการ 2 ท่าน
4. บริษัท ปราจินแลนด์ จำกัด	B, C	โดยมีกรรมการ 4 ท่าน
5. บริษัท ไทยฟาร์อีสต์ จำกัด	B, C	โดยมีกรรมการ 1 ท่าน
6. บริษัท ยูเนี่ยน แอนด์ โอจี อินเตอร์แพ็ค จำกัด	B, C	โดยมีกรรมการ 1 ท่าน
7. บริษัท ไดสตาร์ เอ็นเตอร์ไพรส์ จำกัด	B, C	โดยมีกรรมการ 1 ท่าน
8. บริษัท ควอลิตี้ คาร์บอนส์ จำกัด	B, C	โดยมีกรรมการ 1 ท่าน
9. บริษัท ไทยรุ่งเท็กซ์ไทล์ จำกัด	B, C	โดยมีกรรมการ 3 ท่าน

A = เป็นผู้ถือหุ้นในนามบริษัท

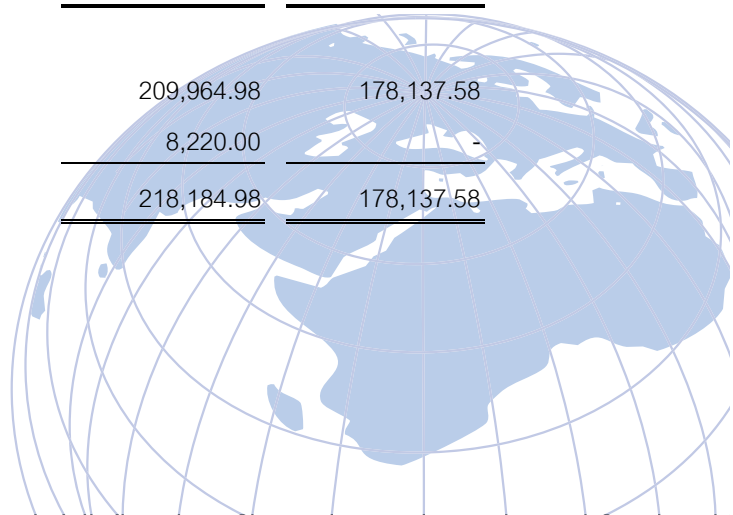
B = ผู้ถือหุ้นของบริษัทดังกล่าวเป็นกรรมการของบริษัท

C = กรรมการของบริษัทดังกล่าวเป็นกรรมการของบริษัท

รายการระหว่างบริษัทฯ กับกิจการที่เกี่ยวข้องกัน สำหรับปี สิ้นสุดวันที่ 31 ธันวาคม 2555 และ 2554 มีดังนี้

(หน่วย : บาท)

	2555	2554
ขายสินค้า		
บริษัท ยูเนียนเปเปอร์คาร์บอนส์ จำกัด	448,710,641.46	405,052,716.04
บริษัท ยูเนียนคาร์บอน อินดัสทรี จำกัด	337,475,252.33	346,755,858.28
บริษัท ยูไทย คาร์บอนส์ จำกัด	169,895,081.90	154,730,144.79
บริษัท ยูเนียน แอนด์ โอจิ อินเตอร์แพ็ค จำกัด	147,811,618.69	118,636,613.29
บริษัท ควอลิตี้ คาร์บอนส์ จำกัด	669,186.50	664,456.75
รวม	1,104,561,780.88	1,025,839,789.15
รายได้อื่น - ดอกเบี้ยรับ		
บริษัท ไทยรุ่งเท็กซ์ไทล์ จำกัด	70,273.98	16,917.81
รวม	70,273.98	16,917.81
อื่น ๆ		
บริษัท ปราชินแลนด์ จำกัด	424,636.23	508,651.02
รวม	424,636.23	508,651.02
ซื้อวัตถุดิบ		
บริษัท ยูเนียนเปเปอร์คาร์บอนส์ จำกัด	11,635,222.00	14,500,058.00
บริษัท ยูเนียนคาร์บอน อินดัสทรี จำกัด	17,566,338.00	16,628,429.00
บริษัท ยูไทย คาร์บอนส์ จำกัด	9,261,864.00	9,236,340.00
บริษัท ยูเนียน แอนด์ โอจิ อินเตอร์แพ็ค จำกัด	12,311,768.00	3,226,381.00
บริษัท ควอลิตี้ คาร์บอนส์ จำกัด	664,296.00	1,025,122.00
รวม	51,439,488.00	44,616,330.00
ค่าน้ำประปา		
บริษัท ปราชินแลนด์ จำกัด	12,159,136.00	12,948,848.00
รวม	12,159,136.00	12,948,848.00
ค่าเช่าสำนักงาน		
บริษัท ไทยฟาร์อีสต์ จำกัด	866,250.00	866,250.00
รวม	866,250.00	866,250.00
ค่าใช้จ่ายอื่น		
บริษัท ไทยฟาร์อีสต์ จำกัด	209,964.98	178,137.58
บริษัท ยูเนียนเปเปอร์คาร์บอนส์ จำกัด	8,220.00	-
รวม	218,184.98	178,137.58



ยอดคงค้างระหว่างบริษัทฯ และกิจการที่เกี่ยวข้องกัน ณ วันที่ 31 ธันวาคม 2555 และ 2554 มีดังนี้:

	(หน่วย : บาท)	
	2555	2554
ลูกหนี้การค้า		
บริษัท ยูเนี่ยนแปเปอร์คาร์บอนส์ จำกัด	77,748,848.38	58,083,894.97
บริษัท ยูเนี่ยนคาร์บอน อินดัสทรี จำกัด	69,119,227.39	60,299,635.79
บริษัท ยูไทย คาร์บอนส์ จำกัด	47,318,483.34	52,057,047.99
บริษัท ยูเนี่ยน แอนด์ โอจิ อินเตอร์แพ็ค จำกัด	35,647,393.94	25,675,538.63
บริษัท ควอลิตี้ คาร์บอนส์ จำกัด	-	69,358.47
รวม	229,833,953.05	196,185,475.85
ตัวเงินรับ		
บริษัท ยูเนี่ยนแปเปอร์คาร์บอนส์ จำกัด	57,683,826.58	56,008,018.37
บริษัท ยูเนี่ยนคาร์บอน อินดัสทรี จำกัด	26,700,953.87	39,732,555.50
บริษัท ยูไทย คาร์บอนส์ จำกัด	-	2,923,443.22
บริษัท ยูเนี่ยน แอนด์ โอจิ อินเตอร์แพ็ค จำกัด	-	8,291,362.70
บริษัท ควอลิตี้ คาร์บอนส์ จำกัด	135,086.17	-
รวม	84,519,866.62	106,955,379.79
ลูกหนี้การค้าและตัวเงินรับรวม	314,353,819.67	303,140,855.64
ลูกหนี้อื่น		
บริษัท ปราจีนแลนด์ จำกัด	35,435.40	38,915.12
รวม	35,435.40	38,915.12
เงินให้กู้ยืมระยะสั้น		
บริษัท ไทยรุ่งเท็กซ์ไทล์ จำกัด	-	10,000,000.00
รวม	-	10,000,000.00
เจ้าหนี้และตัวเงินจ่ายการค้า		
บริษัท ยูเนี่ยนแปเปอร์คาร์บอนส์ จำกัด	635,644.20	313,993.64
บริษัท ยูเนี่ยนคาร์บอน อินดัสทรี จำกัด	866,828.40	432,999.04
บริษัท ยูไทย คาร์บอนส์ จำกัด	344,625.60	355,822.08
บริษัท ยูเนี่ยน แอนด์ โอจิ อินเตอร์แพ็ค จำกัด	294,742.20	545,922.56
บริษัท ปราจีนแลนด์ จำกัด	3,102,760.32	3,545,594.80
บริษัท ควอลิตี้ คาร์บอนส์ จำกัด	-	153,395.20
รวม	5,244,600.72	5,347,727.32
เจ้าหนี้อื่น		
บริษัท ไทยฟาร์อีสต์ จำกัด	91,850.57	87,289.98
รวม	91,850.57	87,289.98

19. การจำแนกข้อมูลทางการเงินตามส่วนงาน

บริษัทฯ ประกอบธุรกิจผลิตกระดาษคราฟท์เพียงชนิดเดียว ฝ่ายบริหารจึงถือว่าบริษัทฯ มีส่วนงานของธุรกิจเพียงส่วนเดียว นอกจากนี้เมื่อพิจารณาถึงเกณฑ์ทำเลที่ตั้งของการดำเนินงานและเกณฑ์ของตลาดแล้ว บริษัทฯ มีรายได้จากการขายต่างประเทศไม่ถึงร้อยละ 10 ของยอดขาย จึงไม่นำเสนอข้อมูลจำแนกส่วนงาน

20. ภาระผูกพันและหนี้สินที่อาจเกิดขึ้น

20.1 บริษัทฯ มีหนี้สินที่อาจเกิดขึ้น ณ วันที่ 31 ธันวาคม 2555 ดังนี้

	สกุลเงิน	จำนวนเงิน
1. จากการให้ธนาคารออกหนังสือค้ำประกัน	บาท	2,000,000.00
2. จากการเปิดเลตเตอร์ออฟเครดิต	เหรียญสหรัฐ	102,500.00
	ยูโร	31,500.00

20.2 สัญญาเช่าดำเนินงาน

บริษัทฯ มีภาระผูกพันตามสัญญาเช่าดำเนินงาน ณ วันที่ 31 ธันวาคม 2555 ดังนี้

ประเภท	เริ่ม – สิ้นสุด	ระยะเวลา (ปี)	ค่าเช่า ต่อเดือน	ยอดคงเหลือ	
				ไม่เกิน 1 ปี	เกิน 1 ปีแต่ไม่เกิน 5 ปี
1. สัญญาเช่าสำนักงาน	10 ส.ค. 2554 - 10 ส.ค. 2557	3	72,187.50	866,250.00	505,312.50
2. สัญญาเช่าเครื่องจักร	2 มี.ค. 2553 - 2 มี.ค. 2556	3	32,000.00	64,000.00	-
3. สัญญาเช่าเครื่องจักร	7 ธ.ค. 2553 - 7 ธ.ค. 2556	3	89,000.00	979,000.00	-
4. สัญญาเช่าเครื่องจักร	11 พ.ค. 2554 - 11 พ.ค. 2557	3	89,000.00	1,068,000.00	356,000.00
5. สัญญาเช่าอุปกรณ์สำนักงาน	1 ส.ค. 2553 31 ก.ค. 2557	4	4,665.00	55,980.00	32,655.00
รวม				3,033,230.00	893,967.50

20.3 ณ วันที่ 31 ธันวาคม 2555 บริษัทฯ มีภาระผูกพันคงเหลือที่ต้องจ่ายชำระตามสัญญาบริการกับบริษัทแห่งหนึ่ง จำนวน 3.06 ล้านบาท

21. การเปิดเผยข้อมูลเกี่ยวกับเครื่องมือทางการเงิน

บริษัทฯ ไม่มีนโยบายที่จะประกอบธุรกรรมเครื่องมือทางการเงินนอกงบแสดงฐานะการเงินที่เป็นตราสารอนุพันธ์เพื่อเก็งกำไรหรือเพื่อการค้า

21.1 นโยบายการบัญชี

รายละเอียดของนโยบายการบัญชีที่สำคัญ วิธีการที่ใช้ซึ่งรวมถึงเกณฑ์ในการรับรู้และการวัดมูลค่าเกี่ยวกับสินทรัพย์และหนี้สินทางการเงินแต่ละประเภท ได้เปิดเผยไว้แล้วในหมายเหตุประกอบงบการเงินข้อ 3.9

21.2 ความเสี่ยงจากอัตราแลกเปลี่ยน

บริษัทฯ มีความเสี่ยงจากอัตราแลกเปลี่ยนเงินตราต่างประเทศ เนื่องจากมีรายการบางส่วนเป็นสกุลเงินตราต่างประเทศ บริษัทฯ ได้ทำสัญญาซื้อขายเงินตราต่างประเทศล่วงหน้าเพื่อป้องกันความเสี่ยงจากอัตราแลกเปลี่ยนสำหรับรายการดังกล่าว ซึ่งรายการส่วนใหญ่อายุไม่เกินหนึ่งปี

ณ วันที่ 31 ธันวาคม 2555 บริษัทฯ ไม่มีสัญญาซื้อขายเงินตราต่างประเทศล่วงหน้าคงเหลือ

บริษัทฯ มีทรัพย์สินและหนี้สินที่เป็นเงินตราต่างประเทศคงเหลือในงบการเงิน ดังนี้

	สกุลเงิน	จำนวนเงิน
เงินสดและรายการเทียบเท่าเงินสด	เหรียญสหรัฐ	131,658.11
ลูกหนี้การค้าและลูกหนี้อื่น	เหรียญสหรัฐ	468,546.00
เจ้าหนี้การค้าและเจ้าหนี้อื่น	เหรียญสหรัฐ	179,053.45

21.3 ความเสี่ยงจากการไม่ปฏิบัติตามสัญญา

ความเสี่ยงจากการไม่ปฏิบัติตามสัญญาเกิดจากการที่คู่สัญญาไม่ปฏิบัติตามข้อกำหนดในสัญญา ซึ่งก่อให้เกิดความเสียหายแก่บริษัทฯ บริษัทฯ มีนโยบายในการป้องกันความเสี่ยงนี้โดยการวิเคราะห์ฐานะทางการเงินของลูกค้า ซึ่งโดยส่วนใหญ่เป็นกิจการที่เกี่ยวข้องกันและคาดว่าจะไม่มีส่วนที่จะเรียกเก็บเงินไม่ได้ จึงไม่มีการตั้งสำรองค่าเผื่อหนี้สงสัยจะสูญสำหรับสินทรัพย์ทางการเงินที่แสดงในงบแสดงฐานะการเงินราคาตามบัญชีถือเป็นมูลค่าสูงสุดของความเสี่ยงที่เกิดจากการไม่ปฏิบัติตามสัญญา

21.4 ความเสี่ยงเกี่ยวกับอัตราดอกเบี้ย

ความเสี่ยงเกี่ยวกับอัตราดอกเบี้ยเกิดจากการเปลี่ยนแปลงของอัตราดอกเบี้ยในตลาดในอนาคต การเปลี่ยนแปลงดังกล่าวจะส่งผลกระทบต่อผลการดำเนินงานและกระแสเงินสดของบริษัทฯ บริษัทฯ มีความเสี่ยงเกี่ยวกับอัตราดอกเบี้ยเนื่องจากมีเงินฝากธนาคารและเงินกู้ยืมระยะยาว ข้อมูลเกี่ยวกับอัตราดอกเบี้ยและวันครบกำหนดของเงินกู้ยืมและหนี้สินดังกล่าวได้เปิดเผยไว้ในหมายเหตุประกอบงบการเงินข้อ 10



21.5 ราคายุติธรรมของเครื่องมือทางการเงิน

สินทรัพย์ทางการเงินที่แสดงในงบแสดงฐานะการเงิน ประกอบด้วย เงินสดและรายการเทียบเท่าเงินสด ลูกหนี้การค้า และอื่นๆ หนี้สินทางการเงินที่แสดงในงบแสดงฐานะการเงิน ประกอบด้วย เงินกู้ยืมระยะสั้น เจ้าหนี้การค้า เงินกู้ยืมระยะยาว และหนี้สินอื่นราคาตามบัญชีของสินทรัพย์และหนี้สินทางการเงิน มีมูลค่าใกล้เคียงกับราคายุติธรรม นอกจากนี้ผู้บริหารเชื่อว่าบริษัท ไม่มีความเสี่ยงจากเครื่องมือทางการเงินอื่นที่มีนัยสำคัญ

22. การบริหารจัดการทุน

วัตถุประสงค์ในการบริหารจัดการทุนที่สำคัญของบริษัท คือการจัดให้มีซึ่งโครงสร้างทางการเงินที่เหมาะสมและการดำรงไว้ซึ่งความสามารถในการดำเนินธุรกิจอย่างต่อเนื่อง

ณ วันที่ 31 ธันวาคม 2555 บริษัท มีอัตราส่วนหนี้สินต่อทุนเท่ากับ 0.24

23. เหตุการณ์ภายหลังวันที่รอบระยะเวลารายงาน

ตามรายงานการประชุมคณะกรรมการบริษัท ครั้งที่ 1/2556 เมื่อวันที่ 26 กุมภาพันธ์ 2556 มีมติให้เสนอต่อที่ประชุมสามัญผู้ถือหุ้นให้จ่ายเงินปันผลจากผลการดำเนินงานปี 2555 แก่ผู้ถือหุ้น 130,000,000 หุ้น ในอัตราหุ้นละ 0.60 บาท เป็นจำนวนเงิน 78.00 ล้านบาท บริษัท ได้จ่ายเงินปันผลระหว่างกาลไปแล้ว ในอัตราหุ้นละ 0.20 บาท เป็นจำนวนเงิน 26.00 ล้านบาท คงเหลือเงินปันผลจ่าย ในอัตราหุ้นละ 0.40 บาท เป็นจำนวนเงิน 52.00 ล้านบาท

24. การอนุมัติงบการเงิน

งบการเงินนี้ได้รับการอนุมัติให้ออกงบการเงินโดยคณะกรรมการของบริษัท เมื่อวันที่ 26 กุมภาพันธ์ 2556



