

ข้อมูลสรุป (Executive Summary)

ภาวะเศรษฐกิจปี 2566 และแนวโน้มปี 2567

เศรษฐกิจไทยปี 2566 มีการขยายตัวร้อยละ 1.9 เป็นการเติบโตในอัตราเร่งที่ลดลงจากปีก่อนหน้าที่ขยายตัวร้อยละ 2.5 โดยปัจจัยที่สนับสนุนจากการขยายตัวเศรษฐกิจในปี 2566 มาจากการบริโภคภายในประเทศที่ดีขึ้น โดยเฉพาะภาคการบริการและท่องเที่ยว ที่เป็นผลมาจากการเปิดประเทศรับนักท่องเที่ยวเต็มรูปแบบของประเทศไทย และการเปิดประเทศของประเทศจีนตั้งแต่ต้นปี ทำให้จำนวนนักท่องเที่ยวต่างชาติที่เดินทางเข้าประเทศไทยปี 2566 เพิ่มขึ้นร้อยละ 167 เป็น 28.1 ล้านคน จาก 10.5 ล้านคน ในปี 2565 อย่างไรก็ตามเนื่องจากเศรษฐกิจโลกที่ได้รับผลกระทบจากภาวะดอกเบี้ยที่สูงขึ้นทั่วโลก ส่งผลกระทบต่ออุตสาหกรรมการส่งออกของประเทศไทยอย่างเลี่ยงไม่ได้ หดตัวร้อยละ 1.7 รวมถึงการจัดตั้งรัฐบาลที่ล่าช้าส่งผลกระทบต่อการลงทุนรัฐบาล หดตัวร้อยละ 4.6 เป็นการหดตัวเป็นปีที่สองติดต่อกัน

สำหรับการดำเนินนโยบายการเงินของธนาคารแห่งประเทศไทย มีการปรับขึ้นดอกเบี้ยนโยบายต่อเนื่อง ตั้งแต่กลางปี 2565 จากร้อยละ 0.50 มาสิ้นสุด ณ เดือนตุลาคม 2566 ที่ร้อยละ 2.50 อย่างไรก็ตาม ด้วยแนวโน้มเศรษฐกิจที่ฟื้นตัวช้ากว่าที่คาดไว้ รวมถึงอัตราเงินเฟ้อที่จะเร่งตัวไปถึงเป้าหมายช้ากว่าที่คาดไว้เดิม ทำให้มีโอกาสที่จะเห็นการปรับลดดอกเบี้ย 2 ครั้ง หรือร้อยละ 0.50 ตั้งแต่กลางปี 2567 เป็นต้นไป

แนวโน้มการเติบโตเศรษฐกิจไทย

	2565	2566	2567F
การขยายตัวทางเศรษฐกิจ (% Growth)	2.5	1.9	3.5
การบริโภคภาคเอกชน (% Growth)	6.2	7.1	2.5
การลงทุนภาคเอกชน (% Growth)	4.7	3.2	6.3
การลงทุนของรัฐบาล (% Growth)	-3.9	-4.6	-2.6
มูลค่าการส่งออก (% Growth)	5.4	-1.7	-1.0
มูลค่าการนำเข้า (% Growth)	14.0	-3.1	-0.1
ดุลบัญชีเดินสะพัด ต่อ GDP	-3.2	1.3	2.6

ที่มา: ธนาคารแห่งประเทศไทย สภาพัฒนาฯ และฝ่ายวิจัย บล.ธนชาต

สำหรับปี 2567 เศรษฐกิจไทยมีแนวโน้มขยายตัวร้อยละ 3.5 เร่งตัวขึ้นจากร้อยละ 1.9 ในปี 2566 โดยมีปัจจัยสนับสนุนจากภาคการบริโภคที่เติบโต จำนวนนักท่องเที่ยวต่างชาติที่คาดว่าจะเพิ่มขึ้นเป็น 35 ล้านคน หรือเพิ่มขึ้นร้อยละ 25 จากปี 2566 สำหรับภาคการส่งออกยังถูกกดดันจากเศรษฐกิจโลกที่คาดว่าจะหดตัวร้อยละ 0.1 อย่างไรก็ตามมีโอกาสเห็นความเสี่ยงด้านบวกจากการลงทุนรัฐบาล มากกว่าที่ประมาณการไว้เช่นกัน กรณีที่มีการเร่งเบิกจ่ายหลังเริ่มใช้งบประมาณปี 2567 ช่วงปลายไตรมาส 2 ของปี 2567

ในปี 2567 จะเป็นจุดเปลี่ยนของการใช้นโยบายการเงินทั่วโลก หลังจากธนาคารกลางสหรัฐฯ ขึ้นดอกเบี้ยนโยบายต่อเนื่องตั้งแต่กลางปี 2565 ที่ร้อยละ 0.25 มาที่ร้อยละ 5.50 ณ สิ้นเดือนตุลาคม 2566 ด้วยเป้าหมายที่จะกดเงินเฟ้อลงไปสู่

เป้าหมายร้อยละ 2.0 รวมถึงลดความตึงตัวในตลาดแรงงาน การดำเนินนโยบายการเงินของธนาคารกลางทั่วโลกในปี 2567 จะเป็นการดำเนินนโยบายการเงินที่มีความตึงตัวลดลง

ตลาดหลักทรัพย์แห่งประเทศไทยเปิดเผยข้อมูลในช่วงเดือนมกราคม 2566 ถึงเดือนธันวาคม 2566 มีบริษัทจดทะเบียนในตลาดหลักทรัพย์ และตลาดหลักทรัพย์ เอ็ม เอ ไอ (MAI) เข้าตลาดใหม่ทั้งหมด 40 บริษัท มีมูลค่าระดมทุนรวม 3.8 หมื่นล้านบาท โดย SCGD เป็นบริษัทที่มีการระดมทุนมากที่สุด แต่ก็มีมูลค่าการระดมทุนเพียง 5 พันล้านบาทเท่านั้น จากข้อมูลสิ้นเดือนธันวาคม 2566 มูลค่าตลาด (Market Capitalization) ของตลาดหลักทรัพย์แห่งประเทศไทยอยู่ที่ 17.43 ล้านล้านบาท ลดลงร้อยละ 14.7 จากสิ้นปี 2565 ที่ 20.4 ล้านล้านบาท ส่วนมูลค่าตลาด (Market Capitalization) ของ MAI อยู่ที่ 4.22 แสนล้านบาท ลดลงร้อยละ 21 จากสิ้นปี 2565 ที่ 5.3 แสนล้านบาท

ส่วนที่ 1-1 ข้อมูลทั่วไป
ผู้ออกใบสำคัญแสดงสิทธิอนุพันธ์

ชื่อ	บริษัทหลักทรัพย์ ธนชาต จำกัด (มหาชน)
สำนักงานใหญ่	444 อาคารเอ็มบีเค ทาวเวอร์ ชั้น 18 ถนนพญาไท แขวงวังใหม่ เขตปทุมวัน กรุงเทพมหานคร 10330 โทรศัพท์ 0-2779-9119 โทรสาร 0-2217-9642
เว็บไซต์	www.thanachartsec.com
ประเภทธุรกิจ	บริษัทได้รับอนุญาตให้ประกอบธุรกิจจากกระทรวงการคลังและสำนักงาน ก.ล.ต. โดยได้รับใบอนุญาตประกอบธุรกิจหลักทรัพย์แบบ ก (Full License) และใบอนุญาตประกอบธุรกิจสัญญาซื้อขายล่วงหน้าแบบ ส-1 ซึ่งธุรกิจของบริษัทมีดังต่อไปนี้ 1. ธุรกิจนายหน้าซื้อขายหลักทรัพย์ 2. ธุรกิจการเป็นตัวแทนซื้อขายสัญญาซื้อขายล่วงหน้า 3. ธุรกิจการยืมและให้ยืมหลักทรัพย์ 4. ธุรกิจนายทะเบียนหลักทรัพย์ 5. ธุรกิจตัวแทนสนับสนุนการขายและรับซื้อคืนหน่วยลงทุน 6. ธุรกิจที่ปรึกษาทางการเงินและการจัดจำหน่ายหลักทรัพย์ 7. ธุรกิจการเป็นผู้ออกและเสนอขายใบสำคัญแสดงสิทธิอนุพันธ์ 8. ธุรกิจการเป็นผู้ออกและเสนอขายหุ้นกู้ที่มีอนุพันธ์แฝง 9. ธุรกิจการให้บริการออกแบบการลงทุน 10. ธุรกิจการให้บริการพัฒนาแผนจัดสรรการลงทุน
ทะเบียนเลขที่	0107547000591
ทุนจดทะเบียน	3,000,000,000 บาท
ทุนชำระแล้ว	3,000,000,000 บาท
มูลค่าหุ้น	มูลค่าที่ตราไว้หุ้นละ 1 บาท

ข้อมูลบุคคลอ้างอิง

นายทะเบียนหลักทรัพย์	บริษัท ศูนย์รับฝากหลักทรัพย์ (ประเทศไทย) จำกัด 93 ถนนรัชดาภิเษก แขวงดินแดง เขตดินแดง กรุงเทพฯ 10400 โทรศัพท์ 0-2009-9999 เว็บไซต์ http://www.set.or.th/tsd
ผู้ดูแลสภาพคล่อง	บริษัทหลักทรัพย์ ธนชาต จำกัด (มหาชน) 444 อาคารเอ็มบีเค ทาวเวอร์ ชั้น 18 ถนนพญาไท แขวงวังใหม่ เขตปทุมวัน กรุงเทพมหานคร 10330 โทรศัพท์ 0-2779-9119 โทรสาร 0-2217-9642 เว็บไซต์ https://www.thanachartsec.com
ผู้สอบบัญชี	บริษัท สำนักงาน อีวาย จำกัด เลขที่ 193/136-137 อาคารเลครัชดา ชั้น 33 ถนนรัชดาภิเษก แขวงคลองเตย เขตคลองเตย กรุงเทพมหานคร 10110 โทรศัพท์ 0-2264-0777 โทรสาร 0-2264-0789 รายชื่อผู้สอบบัญชี นางสาวสมใจ คุณปสุต ผู้สอบบัญชีรับอนุญาตเลขที่ 4499 และ/หรือ นางสาวรัตนา จาละ ผู้สอบบัญชีรับอนุญาตเลขที่ 3734 และ/หรือ นางสาวณริศรา ไชยสุวรรณ ผู้สอบบัญชีรับอนุญาตเลขที่ 4812

ส่วนที่ 1-2 ปัจจัยความเสี่ยง

2.1 ปัจจัยความเสี่ยงของบริษัท

1. ความเสี่ยงจากความไม่แน่นอนของภาวะตลาดและเศรษฐกิจโดยรวม

ผลการดำเนินงานของบริษัทมาจากรายได้หลัก คือ ค่านายหน้าซื้อขายหลักทรัพย์คิดเป็นร้อยละ 45.44 ของรายได้รวม ส่งผลให้ค่านายหน้าของบริษัทลดลงร้อยละ 33.22 จากปีก่อน โดยในปี 2566 มูลค่าการซื้อขายในตลาดหลักทรัพย์เฉลี่ยต่อวันลดลงร้อยละ 30.07 จากปี 2565 อย่างไรก็ตามด้วยภาวะการแข่งขันในธุรกิจที่ทวีความรุนแรงขึ้นทำให้อัตราค่านายหน้าในธุรกิจโดยรวมมีแนวโน้มลดต่ำลง ประกอบกับปัจจัยเสี่ยงทั้งในและนอกประเทศ อาทิ การฟื้นตัวของเศรษฐกิจจากสถานการณ์การแพร่ระบาดของไวรัสโควิด-19 ที่มีความล่าช้า ความเสี่ยงจากสภาวะเศรษฐกิจถดถอย ภาวะเงินเฟ้อที่ทำให้ธนาคารกลางในหลายประเทศคงดอกเบี้ยนโยบายในระดับสูงเป็นระยะเวลานาน ประกอบกับนักลงทุนรุ่นใหม่มีพฤติกรรมการซื้อขายที่เปลี่ยนไปใช้การลงทุนผ่าน Algorithmic Trading มากขึ้น ทำให้สัดส่วนของมูลค่าการซื้อขายผ่านวิธีดังกล่าวสูงขึ้นอย่างมีนัยสำคัญ ส่งผลต่อความผันผวนของตลาดจนเกิดการปรับตัวอย่างรุนแรง ซึ่งบริษัทได้ดำเนินนโยบายเพื่อเป็นการลดความเสี่ยงที่เกิดขึ้นโดยพยายามลดต้นทุนในการดำเนินธุรกิจและมุ่งเน้นคุณภาพการให้บริการต่อลูกค้ารวมถึงการรักษาฐานลูกค้าเดิม นอกจากนี้ บริษัทได้เพิ่มช่องทางการสร้างรายได้ที่มีความหลากหลายเพื่อเพิ่มทางเลือกในการลงทุนให้แก่ลูกค้าพร้อมด้วยการเพิ่มรายได้จากการให้บริการอื่น อาทิ เช่น การให้บริการเกี่ยวกับการซื้อขายหลักทรัพย์ตามแผนจัดสรรการลงทุน (Portfolio Advisory) การออกและเสนอขายหลักทรัพย์ การออกและเสนอขายตราสารอนุพันธ์ การซื้อขายสัญญาซื้อขายล่วงหน้าแบบรายใหญ่ (Block Trade) และการเป็นตัวแทนในการซื้อขายหน่วยลงทุน เป็นต้น

2. ความเสี่ยงจากการพึ่งพาลูกค้ารายใหญ่

ในปี 2566 และปี 2565 บริษัทมีสัดส่วนมูลค่าการซื้อขายหลักทรัพย์จากกลุ่มลูกค้ารายใหญ่ 10 รายแรก คิดเป็นร้อยละ 11.79 และ 13.82 ของมูลค่าการซื้อขายหลักทรัพย์รวมของบริษัท ตามลำดับ ทั้งนี้ บริษัทมีนโยบายลดความเสี่ยงจากการกระจุกตัวของกลุ่มลูกค้า โดยมีมาตรการขยายฐานลูกค้ากลุ่มใหม่ๆ ให้กว้างขึ้น รวมถึงการติดตามลูกค้าเก่าที่ไม่มีการซื้อขายมานานให้กลับมาใช้บริการ ตลอดจนการพัฒนาเครื่องมือสนับสนุนเพื่อการลงทุนของลูกค้า เช่น เครื่องมือช่วยวิเคราะห์การลงทุน Thanachart Think App รวมทั้งการพัฒนาบุคลากรให้มีความรู้ ความสามารถเพื่อให้บริการแก่ลูกค้าอย่างมืออาชีพมากขึ้นทั้งในส่วนที่ดูแลลูกค้าบุคคลและลูกค้าสถาบัน พร้อมทั้งได้มีการขยายผลิตภัณฑ์ให้ครอบคลุมการลงทุนที่หลากหลาย เช่น การให้บริการซื้อขายหลักทรัพย์ตามแผนจัดสรรการลงทุน การออกไปสำคัญแสดงสิทธิอนุพันธ์ การบริการเป็นผู้รับประกันการจัดจำหน่ายหลักทรัพย์ การให้บริการซื้อขายหน่วยลงทุนแบบเปิดเผยเปิดเผยชื่อผู้หน่วยลงทุน (Segregated Account) และแบบไม่เปิดเผยชื่อผู้ถือหน่วยลงทุน (Omnibus Account) ทั้งนี้ เพื่อขยายฐานลูกค้าและให้ลูกค้าเดิมสามารถลงทุนได้อย่างครบวงจร

3. ความเสี่ยงจากการให้กู้ยืมเงินเพื่อซื้อหลักทรัพย์ ในบัญชีเครดิตบาลานซ์ (Credit Balance)

ในการให้ลูกค้ากู้ยืมเงินเพื่อซื้อหลักทรัพย์นั้น บริษัทอาจมีความเสี่ยงในการที่ลูกค้าไม่สามารถนำทรัพย์สินมาวางเป็นหลักประกันเพิ่มได้ หรือไม่สามารถชำระหนี้เมื่อบริษัทมีการเรียกให้ลูกค้าวางหลักประกันตามที่กำหนด หรือหากมีการบังคับขายหลักประกันที่มีอยู่และไม่เพียงพอต่อมูลหนี้ที่มีอยู่ ทั้งนี้ การกู้ยืมในบัญชีเครดิตบาลานซ์จะต้องมีการดำรงหลักประกันที่เป็นสัดส่วนของหลักประกันและยอดหนี้ (Maintenance Margin) ตามเงื่อนไขที่บริษัทและทางการกำหนด หากเกิดการลดลงของหลักประกันจนต่ำกว่าระดับดังกล่าวจะมีการดำเนินการเรียกหลักประกัน (Call Margin) หรือ บังคับขาย (Force Sell) ตามลำดับ อย่างไรก็ตาม อย่างไรก็ดี หากสภาวะตลาดโดยรวมเกิดความผันผวน ระดับหลักประกันของลูกค้าอาจมีราคาและสภาพคล่องที่ลดลงอย่างรวดเร็วจนต่ำกว่าอัตราการดำรงสัดส่วนระหว่างหลักประกันกับยอดหนี้ที่กำหนด บริษัทก็ได้มีนโยบายและแนวทางการปฏิบัติงานที่รัดกุมเพื่อป้องกันความเสี่ยงที่อาจจะเกิดขึ้น เช่น มีกระบวนการที่ชัดเจนในการคัดเลือกหลักทรัพย์ที่อนุญาตให้กู้ยืมและจำนำ การพิจารณาการกำหนดเพดานสูงสุดของหลักทรัพย์โดยพิจารณาความเสี่ยงของหลักทรัพย์ที่ให้ออกอย่างรัดกุม การควบคุมการกระจุกตัวของหลักทรัพย์ที่ให้ออก และการกำหนดวงเงินและยอดหนี้ที่เหมาะสมของลูกค้าแต่ละราย เพื่อให้เหมาะสมกับสภาวะการณ์ ณ ขณะนั้นอย่างทันทั่วถึง และมีการทบทวนติดตามอย่างใกล้ชิด

4. ความเสี่ยงจากการผิมนัดชำระค่าซื้อหลักทรัพย์ในบัญชีประเภทเงินสดหรือการผิมนัดการวางหลักประกันในบัญชีสัญญาซื้อขายล่วงหน้า

การซื้อหลักทรัพย์ด้วยเงินสดแบบมีหลักประกัน และการซื้อขายสัญญาซื้อขายล่วงหน้าจะต้องมีการวางหลักประกันอย่างน้อยตามเกณฑ์ทางการกำหนด ณ วันที่ 31 ธันวาคม 2566 บริษัทมีลูกหนี้ทั้งสิ้น 6,366 ล้านบาท ซึ่งประกอบด้วย ลูกหนี้ซื้อหลักทรัพย์ด้วยบัญชีเงินสด (Cash) 757 ล้านบาท มูลหนี้ในบัญชีเครดิตบาลานซ์ 5,590 ล้านบาท ลูกหนี้ธุรกรรมยืมและให้ยืมหลักทรัพย์ 3 ล้านบาท และลูกหนี้อื่น 16 ล้านบาท โดยเป็นหนี้ด้วยคุณภาพเพียงจำนวน 0.34 ล้านบาท เมื่อเทียบกับโครงสร้างลูกหนี้ของธุรกิจ ในส่วนของธุรกรรมซื้อขายสัญญาซื้อขายล่วงหน้า แม้จะมีความเสี่ยงจากการที่หลักประกันของลูกค้าไม่เพียงพอต่อการชำระหนี้ หรือเกิดการขาดทุนเกินกว่าทรัพย์สินที่มีในบัญชีของลูกค้า บริษัทได้มีนโยบายที่รัดกุมเพื่อติดตามสถานะบัญชีลูกค้าอย่างใกล้ชิด มีกระบวนการคัดเลือกลูกค้า กำหนดวงเงินที่เหมาะสมโดยคำนึงถึงความสามารถในการชำระหนี้ของลูกค้า อีกทั้งมีการกำหนดจำนวนสัญญาซื้อขายล่วงหน้าสูงสุดเพื่อติดตามสถานะการลงทุนในบัญชีสัญญาซื้อขายล่วงหน้าอย่างใกล้ชิดและทันทั่วถึงเพื่อป้องกันความเสี่ยงในการเกิดหนี้สูญ

5. ความเสี่ยงจากการจัดจำหน่ายหลักทรัพย์

การให้บริการธุรกิจการจัดจำหน่ายหลักทรัพย์และรับประกันการจัดจำหน่าย อาจมีความเสี่ยงกรณีที่บริษัทไม่สามารถจัดจำหน่ายหลักทรัพย์ได้หมดตามที่รับประกันการจัดจำหน่ายไว้ ทำให้บริษัทต้องรับภาระในการรับซื้อหลักทรัพย์เข้าบัญชีบริษัท ทั้งนี้ เพื่อเป็นการลดความเสี่ยงอันอาจที่จะไม่สามารถจำหน่ายหลักทรัพย์ได้หมดนั้น บริษัทจะทำการประเมินความเสี่ยงของบริษัทที่จะรับประกันการจัดจำหน่าย ความน่าเชื่อถือของธุรกิจ การสำรวจภาวะตลาด การพิจารณาอัตราส่วนเงินกองทุนสภาพคล่อง และความต้องการของลูกค้าก่อนรับจัดจำหน่ายหลักทรัพย์นั้นๆ รวมทั้งได้มีกระบวนการเกี่ยวกับการรับประกันการจัดจำหน่ายอย่างเป็นรูปธรรมทั้งในด้านนโยบายบริหารความเสี่ยง แนวทาง

และระเบียบปฏิบัติงานเพื่อให้มั่นใจได้ว่าความเสี่ยงจากการรับประกันการจัดจำหน่ายของบริษัทอยู่ภายใต้กรอบการบริหารความเสี่ยงที่กำหนด

6. ความเสี่ยงจากการขัดข้องของระบบเทคโนโลยีสารสนเทศ

ระบบเทคโนโลยีสารสนเทศถือเป็นระบบงานหลักที่สำคัญในการให้บริการธุรกิจนายหน้าซื้อขายหลักทรัพย์และธุรกิจที่เกี่ยวข้องของบริษัทไม่ว่าจะเป็น ระบบที่เชื่อมต่อกับตลาดหลักทรัพย์แห่งประเทศไทยในการซื้อขายหลักทรัพย์ ระบบเชื่อมต่อกับตลาดอนุพันธ์ในการซื้อขายสัญญาซื้อขายล่วงหน้า และระบบชำระราคา ในกรณีหากระบบดังกล่าวขัดข้องไม่สามารถใช้การและให้บริการแก่ลูกค้าได้ จะส่งผลกระทบกับการดำเนินธุรกิจของบริษัทเป็นอย่างมาก ดังนั้น บริษัทได้ตระหนักและเพิ่มเติมกระบวนการในการกำหนดการติดตามความเสี่ยงจากระบบเทคโนโลยีสารสนเทศอย่างใกล้ชิดตามมาตรฐานสากลและเกณฑ์ทางการกำหนด ทั้งนี้ เพื่อเป็นการป้องกันความเสี่ยงที่อาจจะเกิดขึ้นหากระบบเทคโนโลยีสารสนเทศเกิดขัดข้องโดยไม่ให้กระทบหรือเกิดผลกระทบน้อยที่สุดแก่ลูกค้ารวมถึงการดำเนินงานของบริษัทนั้น บริษัทจึงได้มีแผนการดำเนินงานเพื่อรองรับกรณีฉุกเฉินและจัดตั้งศูนย์สำรองข้อมูลพร้อมทั้งทำการทดสอบแผนฉุกเฉินไว้อย่างเพียงพอ ทั้งนี้ เพื่อให้เกิดความมั่นใจได้ว่าหากเกิดเหตุการณ์ลักษณะดังกล่าวจริง ศูนย์ข้อมูลสำรองสามารถใช้งานได้จริงและมีประสิทธิภาพต่อการบริการของบริษัทได้อย่างต่อเนื่องและสมบูรณ์แบบ

7. ความเสี่ยงทางด้านบุคลากรอันเนื่องมาจากการปฏิบัติหน้าที่ผิดพลาดโดยมิชอบ

สิ่งสำคัญในการดำเนินธุรกิจของบริษัทที่จะขาดไม่ได้คือ การได้รับความน่าเชื่อถือและไว้วางใจจากลูกค้า ดังนั้น บริษัทเน้นความสำคัญในการสร้างบุคลากรที่มีความรู้ ความสามารถ มีทักษะประสบการณ์ และมีความซื่อสัตย์น่าเชื่อถือได้ เพื่อสร้างคุณภาพและการให้บริการแก่ลูกค้าของบริษัทได้อย่างมีประสิทธิภาพ โดยบริษัทมีนโยบายในการส่งเสริมพัฒนาความรู้ ความสามารถทักษะในด้านต่างๆ อย่างต่อเนื่อง ทั้งในแง่การปฏิบัติงาน กฎระเบียบบริษัท และกฎเกณฑ์ทางการให้แกพนักงาน ซึ่งความน่าเชื่อถือและชื่อเสียงของบริษัทจะได้รับความไว้วางใจในการใช้บริการจากลูกค้า นั้น พนักงานของบริษัทถือเป็นสิ่งสำคัญที่สุดที่จะสนองตอบและให้บริการคำแนะนำการลงทุนในหลักทรัพย์ให้กับลูกค้าอย่างมีคุณภาพ หากพนักงานไม่พึงปฏิบัติหน้าที่ตามจรรยาบรรณและจริยธรรม หรือประพฤติมิชอบ การกระทำของพนักงานดังกล่าวอาจก่อให้เกิดความเสียหายต่อลูกค้าและบริษัทได้

นอกจากความเสี่ยงที่อาจส่งผลให้บริษัทสูญเสียความไว้วางใจของลูกค้า ยังอาจส่งผลให้บริษัทได้รับการพิจารณาโทษจากหน่วยงานทางการที่กำกับดูแลอันเนื่องจากบริษัทมิได้กำกับดูแลบุคลากรให้ปฏิบัติหน้าที่ตามจรรยาบรรณและกฎหมาย ทั้งนี้ เพื่อเป็นการป้องกันความเสี่ยงและสร้างความน่าเชื่อถือให้แก่ลูกค้าในการให้บริการอย่างมีประสิทธิภาพ บริษัทได้มีการกำหนดหน่วยงานภายในบริษัทขึ้นเพื่อทำหน้าที่กำกับดูแลการปฏิบัติงานและกำหนดบทลงโทษไว้อย่างชัดเจน ซึ่งบริษัทมีสำนักกำกับดูแลการปฏิบัติงานและสำนักตรวจสอบ และผู้ตรวจสอบภายนอก ทำหน้าที่ในการตรวจสอบกิจกรรมการดำเนินงานต่างๆ ของบริษัทอย่างสม่ำเสมอและครบถ้วน

8. ความเสี่ยงจากการประกอบธุรกิจที่ไม่สอดคล้องกับกฎหมาย กฎเกณฑ์ ข้อกำหนด ของหน่วยงานกำกับดูแลที่เกี่ยวข้อง

ธุรกิจหลักทรัพย์เป็นธุรกิจที่กำกับดูแลและควบคุมโดยสำนักงานคณะกรรมการกำกับหลักทรัพย์และตลาดหลักทรัพย์ และตลาดหลักทรัพย์แห่งประเทศไทย ภายใต้อำนาจแห่งพระราชบัญญัติหลักทรัพย์และตลาดหลักทรัพย์ ซึ่งนอกจากธุรกิจหลักทรัพย์ที่บริษัทดำเนินการแล้วบริษัทยังประกอบธุรกิจอื่นที่เกี่ยวข้องกัน อาทิเช่น การเป็นตัวแทนสัญญาซื้อขายล่วงหน้า การซื้อขายสัญญาซื้อขายล่วงหน้าเพื่อตนเอง การประกอบกิจการยืมและให้ยืมหลักทรัพย์ การออกและเสนอขายหลักทรัพย์และตราสารอนุพันธ์ โดยธุรกิจที่เกี่ยวข้องกับธุรกิจหลักทรัพย์ดังกล่าวมีบทบัญญัติกฎหมาย ข้อกำหนด ประกาศเกณฑ์ที่เกี่ยวข้อง และข้อบังคับ ซึ่งออกโดยหน่วยงานทางการที่กำกับดูแลธุรกิจจากหลายหน่วยงาน ดังนั้น หากกฎหมาย ข้อกำหนด ประกาศกฎเกณฑ์ต่างๆ ของหน่วยงานทางการมีการเปลี่ยนแปลงไปในทางที่เข้มงวดมากยิ่งขึ้นต่อการประกอบธุรกิจของบริษัท หากบริษัทเพิกเฉยไม่ปฏิบัติตามหรือไม่ปรับปรุงการดำเนินธุรกิจให้สอดคล้องและทันต่อการเปลี่ยนแปลงดังกล่าว อาจส่งผลกระทบต่อการทำงานของธุรกิจรวมถึงความสามารถในการแข่งขันได้ อย่างไรก็ตาม บริษัทได้จัดให้มีสำนักกำกับดูแลการปฏิบัติงาน ซึ่งหน่วยงานนี้จะเป็นผู้ติดตามอย่างใกล้ชิดเพื่อประสานงานให้กับบริษัทและฝ่ายงานที่เกี่ยวข้องได้รับทราบและดำเนินการให้สอดคล้องกับบทบัญญัติกฎหมาย ข้อกำหนด ประกาศกฎเกณฑ์ที่มีการเปลี่ยนแปลงจากหน่วยงานทางการที่กำกับดูแลบริษัท

9. ความเสี่ยงจากการควบคุมและมีอิทธิพลในการบริหารงานโดยผู้ถือหุ้นใหญ่

บริษัทมีผู้ถือหุ้นรายใหญ่ที่โดยพฤตินัยไม่มีอิทธิพลต่อการกำหนดนโยบายการจัดการหรือการดำเนินงานของบริษัทอย่างมีนัยสำคัญ ได้แก่ ทุนธนาชาติ ซึ่งเป็นบริษัทแม่ โดยถือหุ้นในบริษัทร้อยละ 89.96 อย่างไรก็ตาม ในการดำเนินกิจการและการบริหารงาน คณะกรรมการบริษัทและผู้บริหารระดับสูงของบริษัทได้ยึดหลักธรรมาภิบาลอย่างเคร่งครัดเพื่อให้เกิดความโปร่งใสในการบริหารงาน ทั้งนี้ บริษัทมีคณะกรรมการบริษัทจำนวน 7 ท่าน ซึ่งประกอบด้วยกรรมการจากผู้ถือหุ้นใหญ่ กรรมการที่เป็นผู้บริหาร กรรมการที่ไม่เป็นผู้บริหาร และกรรมการอิสระ โดยกรรมการอิสระมาจากบุคคลภายนอกและเป็นผู้ที่มีความรู้ ความสามารถในแวดวงด้านธุรกิจหลักทรัพย์มาเป็นเวลานาน โดยแต่ละท่านมีความเป็นอิสระและสามารถแสดงความเห็นได้อย่างไม่จำกัด อีกทั้งยังทำหน้าที่ควบคุมดูแลและตรวจสอบ รวมถึง ให้คำแนะนำในการดำเนินงานของบริษัทให้มีความโปร่งใสและถูกต้อง

2.2 ปัจจัยความเสี่ยงของใบสำคัญแสดงสิทธิอนุพันธ์ (DW)

นักลงทุนอาจมีความเสี่ยงที่เกิดขึ้นจากการลงทุนในใบสำคัญแสดงสิทธิอนุพันธ์ ซึ่งนักลงทุนควรศึกษาปัจจัยความเสี่ยงที่มีผลกระทบต่อใบสำคัญแสดงสิทธิอนุพันธ์อย่างระมัดระวังก่อนการลงทุน โดยปัจจัยความเสี่ยงที่เกี่ยวข้องประกอบด้วย

2.2.1 ความเสี่ยงที่เกี่ยวข้องกับใบสำคัญแสดงสิทธิอนุพันธ์

1) Market Risk ความเสี่ยงด้านตลาดของใบสำคัญแสดงสิทธิอนุพันธ์

ตามที่ราคาของใบสำคัญแสดงสิทธิอนุพันธ์ มีโอกาสที่จะเกิดการเปลี่ยนแปลงขึ้นลงอย่างรวดเร็ว จำนวนเงินลงทุนของนักลงทุนทั้งหมดจากการซื้อขายใบสำคัญแสดงสิทธิอนุพันธ์ จึงมีความเสี่ยงจากการขึ้นลง

ของราคาในการได้รับกำไรหรือขาดทุน ทั้งนี้ปัจจัยสำคัญที่มีผลกระทบกับราคาของใบสำคัญแสดงสิทธิอนุพันธ์ มีดังนี้

ก) อุปสงค์และอุปทานของใบสำคัญแสดงสิทธิอนุพันธ์

ราคาซื้อขายของใบสำคัญแสดงสิทธิอนุพันธ์อาจเปลี่ยนแปลงขึ้น ลงได้อย่างรวดเร็ว ตามอุปสงค์และอุปทานของนักลงทุนในตลาดที่ใช้กลยุทธ์การลงทุนในใบสำคัญแสดงสิทธิอนุพันธ์ ณ ขณะนั้น

ข) ปัจจัยที่ส่งผลต่อราคาของใบสำคัญแสดงสิทธิอนุพันธ์

(1) ราคาหลักทรัพย์อ้างอิงหรือดัชนีหลักทรัพย์อ้างอิง (Underlying Price)

- เมื่อราคาหลักทรัพย์อ้างอิงหรือดัชนีหลักทรัพย์อ้างอิงลดลง จะมีผลให้ราคาของ DW ประเภทสิทธิในการซื้อ (Call Warrant) ปรับลดลง และมีผลให้ราคาของ DW ประเภทสิทธิในการขาย (Put Warrant) ปรับเพิ่มขึ้น
- เมื่อราคาหลักทรัพย์อ้างอิงหรือดัชนีหลักทรัพย์อ้างอิงเพิ่มขึ้น จะมีผลให้ราคาของ DW ประเภทสิทธิในการซื้อ (Call Warrant) ปรับเพิ่มขึ้น และมีผลให้ราคาของ DW ประเภทสิทธิในการขาย (Put Warrant) ปรับลดลง

(2) ราคาใช้สิทธิ (Exercise Price)

- เมื่อราคาใช้สิทธิมีการปรับตัวสูงขึ้น จะมีผลให้ราคาของ DW ประเภทสิทธิในการซื้อ (Call Warrant) ปรับลดลง และมีผลให้ราคาของ DW ประเภทสิทธิในการขาย (Put Warrant) ปรับเพิ่มขึ้น
- เมื่อราคาใช้สิทธิมีการปรับตัวลดลง จะมีผลให้ราคาของ DW ประเภทสิทธิในการซื้อ (Call Warrant) ปรับเพิ่มขึ้น และมีผลให้ราคาของ DW ประเภทสิทธิในการขาย (Put Warrant) ปรับลดลง

(3) ความผันผวนของราคาหลักทรัพย์อ้างอิงหรือดัชนีหลักทรัพย์อ้างอิง (Volatility)

- เมื่อความผันผวนของราคาหลักทรัพย์อ้างอิงหรือดัชนีหลักทรัพย์อ้างอิงลดลง จะมีผลให้ราคาของ DW ทั้งประเภทสิทธิในการซื้อ (Call Warrant) และสิทธิในการขาย (Put Warrant) ปรับลดลง
- เมื่อความผันผวนของราคาหลักทรัพย์อ้างอิงหรือดัชนีหลักทรัพย์อ้างอิงเพิ่มขึ้น จะมีผลให้ราคาของ DW ทั้งประเภทสิทธิในการซื้อ (Call Warrant) และสิทธิในการขาย (Put Warrant) ปรับเพิ่มขึ้น

(4) อายุคงเหลือของใบสำคัญแสดงสิทธิอนุพันธ์

เมื่ออายุคงเหลือของใบสำคัญแสดงสิทธิอนุพันธ์ลดลง จะมีผลให้ราคาของ DW ทั้งประเภทสิทธิในการซื้อ (Call Warrant) และสิทธิในการขาย (Put Warrant) ปรับลดลง

(5) อัตราดอกเบี้ย (Interest Rates)

- เมื่ออัตราดอกเบี้ยลดลง จะมีผลให้ราคาของ DW ประเภทสิทธิในการซื้อ (Call Warrant) ปรับลดลง และมีผลให้ราคาของ DW ประเภทสิทธิในการขาย (Put Warrant) ปรับเพิ่มขึ้น
- เมื่ออัตราดอกเบี้ยเพิ่มขึ้น จะมีผลให้ราคาของ DW ประเภทสิทธิในการซื้อ (Call Warrant) ปรับเพิ่มขึ้น และมีผลให้ราคาของ DW ประเภทสิทธิในการขาย (Put Warrant) ปรับลดลง

(6) อัตราเงินปันผลของหลักทรัพย์อ้างอิง (Dividend)

- เมื่อเงินปันผลของหลักทรัพย์อ้างอิงลดลง จะมีผลให้ราคาของ DW ประเภทสิทธิในการซื้อ (Call Warrant) ปรับเพิ่มขึ้น และมีผลให้ราคาของ DW ประเภทสิทธิในการขาย (Put Warrant) ปรับลดลง
- เมื่อเงินปันผลของหลักทรัพย์อ้างอิงเพิ่มขึ้น จะมีผลให้ราคาของ DW ประเภทสิทธิในการซื้อ (Call Warrant) ปรับลดลง และมีผลให้ราคาของ DW ประเภทสิทธิในการขาย (Put Warrant) ปรับเพิ่มขึ้น

2) **Liquidity Risk** ความเสี่ยงด้านสภาพคล่อง

ความเสี่ยงที่จะเกิดขึ้นเมื่อนักลงทุนต้องการขายใบสำคัญแสดงสิทธิอนุพันธ์ก่อนครบกำหนดอายุตราสาร นักลงทุนอาจไม่สามารถขายใบสำคัญแสดงสิทธิอนุพันธ์ได้ทันทีในราคาที่ต้องการ เนื่องจากสภาพคล่องของใบสำคัญแสดงสิทธิอนุพันธ์ ขึ้นอยู่กับอุปสงค์หรืออุปทานของนักลงทุนใน DW และความสามารถในการทำหน้าที่ของผู้ดูแลสภาพคล่อง ภายใต้ข้อกำหนดของผู้ดูแลสภาพคล่อง ทั้งนี้ นักลงทุนสามารถศึกษารายละเอียดการปฏิบัติหน้าที่และการยกเว้นการปฏิบัติหน้าที่ของผู้ดูแลสภาพคล่องตามที่กำหนดในข้อกำหนดสิทธิ จากข้อมูลผู้ออกใบสำคัญแสดงสิทธิอนุพันธ์ที่ตลาดหลักทรัพย์แห่งประเทศไทยได้ทำการเผยแพร่แก่นักลงทุน

3) **Credit Risk** ความเสี่ยงเครดิตด้านผู้ออกใบสำคัญแสดงสิทธิอนุพันธ์

ความเสี่ยงด้านความสามารถในการชำระราคา หรือส่งมอบหลักทรัพย์ตามภาระผูกพันของผู้ออก เป็นอีกหนึ่งความเสี่ยงที่นักลงทุนควรพิจารณาถึง โดยนักลงทุนสามารถศึกษาข้อมูลของผู้ออกใบสำคัญแสดงสิทธิอนุพันธ์จากหน่วยงานที่เกี่ยวข้อง โดยพิจารณาถึงฐานะทางการเงินของบริษัท อันดับความน่าเชื่อถือ และผลการดำเนินงานของผู้ออกใบสำคัญแสดงสิทธิอนุพันธ์ ที่ผ่านมา เพื่อเป็นการป้องกันความเสี่ยงจากการผิดนัดชำระหนี้จากการลงทุน ทั้งนี้ นักลงทุนสามารถศึกษาข้อมูลของผู้ออกได้จากแบบแสดงรายการข้อมูลและร่างหนังสือชี้ชวนการเสนอขายใบสำคัญแสดงสิทธิอนุพันธ์ ที่มีการปรับปรุงให้เป็นปัจจุบันอยู่เสมอ

2.2.2 ความเสี่ยงที่เกิดจากหลักทรัพย์อ้างอิง หรือดัชนีหลักทรัพย์อ้างอิง

ในกรณีใบสำคัญแสดงสิทธิอนุพันธ์อ้างอิงกับหลักทรัพย์ เมื่อบริษัทผู้ออกหลักทรัพย์อ้างอิง (“บริษัทอ้างอิง”) ดำเนินการบางอย่าง (Corporate Action) ที่ส่งผลกระทบต่อใบสำคัญแสดงสิทธิอนุพันธ์ โดยสามารถส่งผลกระทบต่อได้ทั้งกับ ราคาของ DW วันครบกำหนดอายุ อัตราใช้สิทธิต่อหน่วย และราคาใช้สิทธิ โดยเหตุการณ์ดังกล่าวได้แก่

- (1) การจัดสรรหุ้นใหม่ให้แก่ผู้ถือหุ้นเดิมของบริษัทอ้างอิง
- (2) การจ่ายเงินปันผล
- (3) การจ่ายหุ้นปันผล
- (4) การแบ่งแยกหรือรวมหุ้น

- (5) การรวบรวมกิจการ
- (6) การเพิกถอนหลักทรัพย์อ้างอิงจากการเป็นหลักทรัพย์จดทะเบียนในตลาดหลักทรัพย์
- (7) การถูกระงับหรือหยุดซื้อขายหลักทรัพย์อ้างอิง อันเนื่องมาจากเหตุการณ์ที่ไม่ได้คาดการณ์ล่วงหน้า
- (8) การชำระบัญชีของบริษัทอ้างอิง

จากการดำเนินการของบริษัทผู้ออกหลักทรัพย์อ้างอิงตามข้างต้นจะส่งผลต่อใบสำคัญแสดงสิทธิอนุพันธ์ ดังนี้

การดำเนินการของบริษัทผู้ออกหลักทรัพย์อ้างอิง	ส่งผลต่อใบสำคัญแสดงสิทธิอนุพันธ์
(1) (2) (3) (4) และ (5)	การปรับสิทธิใบสำคัญแสดงสิทธิอนุพันธ์ (การปรับอัตราการใช้สิทธิต่อหน่วย และ/หรือราคาใช้สิทธิ)
(6)	การเลื่อนวันครบกำหนดอายุของใบสำคัญแสดงสิทธิอนุพันธ์เข้ามา (กรณีที่มีการเพิกถอนหลักทรัพย์อ้างอิงก่อนวันครบกำหนดอายุของใบสำคัญแสดงสิทธิอนุพันธ์)
(7)	การถูกระงับหรือหยุดการซื้อขายใบสำคัญแสดงสิทธิอนุพันธ์
(8)	ใบสำคัญแสดงสิทธิอนุพันธ์นั้นจะถูกยกเลิกไปพร้อมกัน

ในกรณีใบสำคัญแสดงสิทธิอนุพันธ์อ้างอิงกับดัชนีหลักทรัพย์อ้างอิง ผู้ออกใบสำคัญแสดงสิทธิอนุพันธ์ จะไม่ทำการปรับตัวคุณดัชนีและราคาใช้สิทธิสำหรับใบสำคัญแสดงสิทธิอนุพันธ์ ซึ่งอ้างอิงกับดัชนีหลักทรัพย์ เว้นแต่หากผู้ออกใบสำคัญแสดงสิทธิอนุพันธ์ เห็นว่ามีเหตุอันควรซึ่งส่งผลกระทบต่ออย่างมีนัยสำคัญต่อผู้ถือใบสำคัญแสดงสิทธิอนุพันธ์ ผู้ออกใบสำคัญแสดงสิทธิอนุพันธ์จะทำการพิจารณาวิธีการที่เหมาะสมในการปรับตัวคุณดัชนีและ/หรือราคาใช้สิทธิอย่างเป็นธรรม โดยไม่ทำให้สิทธิของผู้ถือใบสำคัญแสดงสิทธิอนุพันธ์ด้อยไปกว่าเดิม เพื่อลดผลกระทบต่อใบสำคัญแสดงสิทธิอนุพันธ์ จากเหตุการณ์ดังกล่าว หรือเพื่อป้องกันความเสียหายที่อาจเกิดขึ้นกับผู้ถือใบสำคัญแสดงสิทธิอนุพันธ์ในวันที่ ตลอดจนการกำหนดวันที่มีการปรับตัวคุณดัชนีและ/หรือราคาใช้สิทธิและวันที่มีผลบังคับใช้

ทั้งนี้ผู้ออกใบสำคัญแสดงสิทธิอนุพันธ์ จะแจ้งให้ผู้ถือใบสำคัญแสดงสิทธิอนุพันธ์ ทราบตามระเบียบและวิธีการของตลาดหลักทรัพย์แห่งประเทศไทย และหน่วยงานอื่นที่เกี่ยวข้อง

2.2.3 ความเสี่ยงที่เกิดจากหลักทรัพย์อ้างอิงเป็นหลักทรัพย์ต่างประเทศ หรือดัชนีหลักทรัพย์ต่างประเทศ

- 1) ความเสี่ยงด้านความแตกต่างของเวลาทำการซื้อขายของตลาดหลักทรัพย์

เวลาทำการซื้อขายหลักทรัพย์ของตลาดหลักทรัพย์แห่งประเทศไทย มีความแตกต่างจากเวลาทำการซื้อขายหลักทรัพย์ของตลาดหลักทรัพย์ต่างประเทศ ดังนั้น ใบสำคัญแสดงสิทธิอนุพันธ์ที่อ้างอิงหลักทรัพย์อ้างอิง หรือดัชนีหลักทรัพย์อ้างอิงต่างประเทศที่จดทะเบียนซื้อขายในตลาดหลักทรัพย์แห่งประเทศไทย อาจมีช่วงเวลาทำการซื้อขายในระหว่างที่ตลาดหลักทรัพย์ของหลักทรัพย์อ้างอิง หรือดัชนีหลักทรัพย์อ้างอิงต่างประเทศปิดทำการ หรืออาจซื้อขายในวันหยุดทำการของตลาดหลักทรัพย์ต่างประเทศนั้นๆ มีผลทำให้ผู้ดูแลสภาพคล่องไม่สามารถทำหน้าที่ได้ และส่งผลให้สภาพคล่องของใบสำคัญแสดงสิทธิ

อนุพันธ์ ลดลง นอกจากนี้ หลักทรัพย์อ้างอิงบางหลักทรัพย์อาจมีการจดทะเบียนซื้อขายในตลาดหลักทรัพย์ต่างประเทศหลายตลาด และอาจทำให้นักลงทุนเกิดความสับสนในการลงทุน

2) ความเสี่ยงเกี่ยวกับการอ้างอิงดัชนีหลักทรัพย์ต่างประเทศ

กรณีที่ ใบสำคัญแสดงสิทธิอนุพันธ์อ้างอิงดัชนีหลักทรัพย์ต่างประเทศ หากผู้คำนวณดัชนีหลักทรัพย์อ้างอิงมีการเปลี่ยนแปลงวิธีการคำนวณ หรือสัดส่วนของหลักทรัพย์ที่เป็นองค์ประกอบของดัชนี หรือยกเลิกการคำนวณดัชนีหลักทรัพย์นั้น ๆ อาจส่งผลกระทบต่อเปลี่ยนแปลงราคาใบสำคัญแสดงสิทธิอนุพันธ์ที่เกี่ยวข้อง และอาจส่งผลให้นักลงทุนมีโอกาสขาดทุนจากการซื้อขายหรือการคำนวณเงินສ່ວນต่างจากการใช้สิทธิ จากเหตุการณ์ดังกล่าว

3) ความเสี่ยงด้านอัตราแลกเปลี่ยน

การคำนวณราคาใบสำคัญแสดงสิทธิอนุพันธ์ที่อ้างอิงกับหลักทรัพย์อ้างอิงหรือดัชนีหลักทรัพย์อ้างอิงต่างประเทศ มีปัจจัยทางด้านอัตราแลกเปลี่ยนเงินตราต่างประเทศเข้ามาเกี่ยวข้อง ดังนั้น การเปลี่ยนแปลงอัตราแลกเปลี่ยนเงินตราต่างประเทศอาจมีผลกระทบต่อราคาใบสำคัญแสดงสิทธิอนุพันธ์ที่ซื้อขายในตลาดหลักทรัพย์แห่งประเทศไทย และรวมถึงการคำนวณเงินສ່ວນต่างที่นักลงทุนจะได้รับเมื่อใบสำคัญแสดงสิทธิอนุพันธ์ ครบกำหนดอายุ

4) ความเสี่ยงด้านการเข้าถึงข้อมูลที่ล่าช้า

การเข้าถึงข้อมูลหลักทรัพย์อ้างอิงหรือดัชนีหลักทรัพย์อ้างอิงต่างประเทศ อาจเป็นข้อมูลที่ล่าช้า ทำให้กระทบการประกอบการตัดสินใจลงทุนใบสำคัญแสดงสิทธิอนุพันธ์ได้

2.2.4 ความเสี่ยงจากเหตุการณ์ที่ไม่ได้คาดการณ์ล่วงหน้า

การเกิดเหตุการณ์ที่ไม่ได้คาดการณ์ล่วงหน้า เช่น สภาวะทางการเมือง ภัยธรรมชาติ โรคระบาด ความขัดข้องของระบบการซื้อขายส่วนกลาง ที่ก่อให้เกิดผลกระทบต่อการซื้อขาย ทำให้ไม่สามารถส่งคำสั่งซื้อขาย หรือเกิดความล่าช้าในการส่งคำสั่ง หรือการชำระราคา หรือเหตุการณ์อื่นเป็นอันตรายต่อบริษัทที่ออกหลักทรัพย์อ้างอิง หรือดัชนีหลักทรัพย์อ้างอิง อาจมีผลทำให้นักลงทุนขาดทุนจากการลงทุนในใบสำคัญแสดงสิทธิอนุพันธ์ที่ได้รับผลกระทบดังกล่าว เหตุการณ์ใดๆ ที่ก่อให้เกิดผลกระทบในช่วงวันครบกำหนดอายุ อาจทำให้ไม่สามารถใช้ราคาอ้างอิง หรือดัชนีที่ใช้ชำระราคา ในวันที่กำหนดไว้ในข้อกำหนดสิทธิ นักลงทุนควรศึกษาข้อกำหนดสิทธิของใบสำคัญแสดงสิทธิอนุพันธ์ ซึ่งให้รวมถึงส่วนเพิ่มหรือส่วนแก้ไข อย่างถี่ถ้วน

2.2.5 ความเสี่ยงจากการเปลี่ยนวันครบกำหนดอายุ เนื่องจากการยกเลิกการคำนวณดัชนีหลักทรัพย์อ้างอิง หรือการเปลี่ยนแปลงวิธีการคำนวณดัชนีหลักทรัพย์อ้างอิงอย่างมีนัยสำคัญ

กรณีที่มีการยกเลิกการคำนวณดัชนีหลักทรัพย์อ้างอิง โดยคำสั่งของตลาดหลักทรัพย์แห่งประเทศไทยหรือหน่วยงานที่เกี่ยวข้อง หรือผู้จัดทำดัชนี หรือมีการเปลี่ยนแปลงสูตรการคำนวณอย่างมีนัยสำคัญซึ่งไม่เป็นไปตามเกณฑ์คำนวณ หรือการปรับฐานการคำนวณอย่างมีนัยสำคัญ หรือหลักเกณฑ์อื่นๆ ที่ได้ประกาศไว้ก่อนที่ จะมีการออกไปสำคัญแสดงสิทธิอนุพันธ์นี้ จนส่งผลกระทบต่ออย่างมีนัยสำคัญต่อดัชนีหลักทรัพย์อ้างอิง ให้ เลื่อนวันครบกำหนดอายุของใบสำคัญแสดงสิทธิอนุพันธ์เป็นวันทำการตามที่ระบุในข้อกำหนดสิทธิของ ใบสำคัญแสดงสิทธิอนุพันธ์ ซึ่งให้รวมถึงส่วนเพิ่มหรือส่วนแก้ไขด้วย

ผู้ถือใบสำคัญแสดงสิทธิอนุพันธ์ ยังคงใช้สิทธิตามใบสำคัญแสดงสิทธิอนุพันธ์ได้ตามที่กำหนดไว้ในข้อกำหนด สิทธิ และผู้ออกใบสำคัญแสดงสิทธิอนุพันธ์ จะปฏิบัติตามข้อกำหนดสิทธิและดำเนินการใดๆ เพื่อรักษา ผลประโยชน์ของผู้ถือใบสำคัญแสดงสิทธิอนุพันธ์

2.2.6 ความเสี่ยงจากเหตุการณ์ขัดข้องในการชำระราคา

เหตุการณ์ขัดข้องในการชำระราคา หมายถึง เหตุการณ์ที่อยู่นอกเหนือการควบคุมของผู้ถือใบสำคัญแสดง สิทธิอนุพันธ์ และไม่ได้เกิดจากความผิดของผู้ถือใบสำคัญแสดงสิทธิอนุพันธ์ ซึ่งทำให้ผู้ออกใบสำคัญแสดง สิทธิอนุพันธ์ไม่สามารถชำระราคาให้ผู้ถือใบสำคัญแสดงสิทธิอนุพันธ์ที่ใช้สิทธิได้ ซึ่งรวมถึงแต่ไม่จำกัดเฉพาะ เหตุการณ์ดังต่อไปนี้

- 1) เกิดสงครามหรือจลาจลในประเทศหรือต่างประเทศ หรือเหตุอื่นใดที่มีผลทำให้ไม่สามารถซื้อขาย ใบสำคัญแสดงสิทธิอนุพันธ์ หรือหลักทรัพย์อ้างอิง หรือหลักทรัพย์ซึ่งเป็นองค์ประกอบของดัชนี หลักทรัพย์อ้างอิงในตลาดหลักทรัพย์ฯ หรือสัญญาซื้อขายล่วงหน้าอ้างอิงกับดัชนีหลักทรัพย์อ้างอิง ใน ศูนย์ซื้อขายสัญญาซื้อขายล่วงหน้า หรือ ตลาดหลักทรัพย์ของดัชนีที่ใช้ชำระราคา ได้อย่างมีนัยสำคัญ
- 2) ตลาดหลักทรัพย์ฯ หรือศูนย์ซื้อขายสัญญาซื้อขายล่วงหน้า หรือตลาดหลักทรัพย์ของดัชนีที่ใช้ชำระราคา สั่งพักการซื้อขายหลักทรัพย์อ้างอิง หรือไม่สามารถเปิดทำการซื้อขายไม่ว่าด้วยเหตุใดๆ
- 3) มีข้อกำหนดตามกฎหมาย หรือคำสั่งของหน่วยงานที่เกี่ยวข้องที่มีผลกระทบต่อการซื้อขายใบสำคัญ แสดงสิทธิอนุพันธ์ และ/หรือที่มีผลกระทบต่อการซื้อขายหลักทรัพย์อ้างอิง และ/หรือที่มีผลกระทบต่อ การซื้อขายของตลาดหลักทรัพย์ฯ และ/หรือที่มีผลต่อการซื้อขายในตลาดหลักทรัพย์ของดัชนีที่ใช้ชำระราคา จนทำให้ไม่สามารถชำระราคาอ้างอิง หรือดัชนีที่ใช้ชำระราคาได้

ส่วนที่ 1-3 ลักษณะการประกอบธุรกิจ

ภาพรวมการประกอบธุรกิจของบริษัท

บริษัทหลักทรัพย์ ธนชาต จำกัด (มหาชน) ถือเป็นหนึ่งในบริษัทที่ประกอบธุรกิจหลักทรัพย์ชั้นนำในประเทศไทย ซึ่งให้บริการด้านธุรกิจหลักทรัพย์อย่างครบวงจร โดยบริษัทได้รับใบอนุญาตประกอบธุรกิจหลักทรัพย์แบบ ก (Full License) และใบอนุญาตประกอบธุรกิจสัญญาซื้อขายล่วงหน้าแบบ ส-1 ซึ่งบริษัทมุ่งเน้นการให้บริการที่มีการกระจายการลงทุนที่มีความหลากหลายรูปแบบเพื่อรองรับการลงทุนให้กับลูกค้าทั้งในประเทศและต่างประเทศ

สำนักงานใหญ่ของบริษัทตั้งอยู่ที่ 444 อาคารเอ็มบีเค ทาวเวอร์ ชั้น 18 ถนนพญาไท แขวงวังใหม่ เขตปทุมวัน กรุงเทพมหานคร 10330

ทั้งนี้ ในปี 2566 บริษัทมีกำไรสุทธิเท่ากับ 307 ล้านบาท คิดเป็นกำไรสุทธิต่อหุ้น 0.10 บาท โดยมีสินทรัพย์รวม 8,519 ล้านบาท หนี้สินรวม 4,993 ล้านบาท และมีเงินกองทุนสภาพคล่องสุทธิ ร้อยละ 60.26 โดยสูงกว่าเกณฑ์ขั้นต่ำที่สำนักงาน ก.ล.ต. ได้กำหนดไว้ คือ ไม่ต่ำกว่าร้อยละ 7 ของหนี้สินทั่วไปและทรัพย์สินที่ต้องวางเป็นประกัน

เป้าหมายการดำเนินธุรกิจ

บริษัทมีความมุ่งมั่นที่จะสร้างเสริมคุณภาพการให้บริการ ทั้งทางด้านธุรกิจหลักทรัพย์ ธุรกิจวาณิชธนกิจ และการพัฒนาคุณภาพการให้บริการสำหรับกลุ่มลูกค้าที่มีความมั่งคั่งสูง (High Networth) โดยเน้นการให้บริการอย่างมืออาชีพ และมีมาตรฐานสากล และเน้นขยายฐานลูกค้ากลุ่มสถาบันไทย ลูกค้าบุคคลรายใหญ่ และสถาบันต่างประเทศ ซึ่งได้มีการร่วมมือกับบริษัทหลักทรัพย์ ไควกา กรุ๊ป จำกัด แห่งประเทศญี่ปุ่น ในการเป็นพันธมิตรทางธุรกิจเพื่อร่วมมือกันด้านการเผยแพร่บทวิเคราะห์ (Co – Branded Research) และด้านการตลาด โดยบริษัทหลักทรัพย์ ไควกา กรุ๊ป จำกัด จะเป็นผู้เผยแพร่บทวิเคราะห์ให้แก่กลุ่มลูกค้าสถาบันต่างประเทศ เพื่อขยายฐานนักลงทุนต่างชาติในการลงทุนในประเทศไทย ร่วมสร้างความแข็งแกร่งทางธุรกิจของพันธมิตรในการต่อยอดเครือข่ายของการให้บริการไปยังฐานลูกค้าใหม่ๆ ในต่างประเทศ

นอกจากการพัฒนาผลิตภัณฑ์ทางการเงิน การลงทุนใหม่ๆ เพื่อตอบรับกับความต้องการของนักลงทุนที่มีความหลากหลาย เช่น การให้บริการแผนจัดสรรการลงทุน (Portfolio Advisory) หรือ ZEAL การเป็นตัวแทนขายหุ้นกู้ การเป็นตัวแทนขายกองทุนรวม การออกหุ้นกู้อนุพันธ์ที่มีความซับซ้อนสูง (Structured Note) เพื่อเพิ่มอัตราผลตอบแทนจากการลงทุน บริษัทยังพัฒนา Consolidated Statement เพื่อให้ให้นักลงทุนสามารถติดตามพอร์ตลงทุน และวิเคราะห์ผลตอบแทนจากการลงทุนได้อย่างมีประสิทธิภาพมากขึ้น

สำหรับธุรกิจวาณิชธนกิจนั้น นอกเหนือจากการขยายฐานลูกค้าผ่านทางกลุ่มธนาและฐานลูกค้าของบริษัทแล้ว บริษัทจะเพิ่มช่องทางของธุรกิจทั้งในและต่างประเทศมากขึ้น เพื่อเพิ่มการเติบโตของสัดส่วนรายได้ค่าธรรมเนียมจากการให้บริการด้านต่างๆ

ลักษณะธุรกิจ การตลาด และภาวะการแข่งขัน

ธุรกิจของบริษัทสามารถแบ่งออกได้ 10 ประเภท ซึ่งให้บริการในด้านต่างๆ ดังนี้

1. ธุรกิจนายหน้าซื้อขายหลักทรัพย์
 - 1.1 การเป็นนายหน้าซื้อขายหลักทรัพย์
 - 1.2 ฝ่ายวิเคราะห์หลักทรัพย์
2. ธุรกิจการเป็นตัวแทนซื้อขายสัญญาซื้อขายล่วงหน้า
3. ธุรกิจการยืมและให้ยืมหลักทรัพย์
4. ธุรกิจนายทะเบียนหลักทรัพย์
5. ธุรกิจตัวแทนสนับสนุนการขายและรับซื้อคืนหน่วยลงทุน
6. ธุรกิจที่ปรึกษาทางการเงินและการจัดจำหน่ายหลักทรัพย์
7. ธุรกิจการเป็นผู้ออกและเสนอขายใบสำคัญแสดงสิทธิอนุพันธ์
8. ธุรกิจการเป็นผู้ออกและเสนอขายหุ้นกู้ที่มีอนุพันธ์แฝง
9. ธุรกิจการให้บริการออกแบบการลงทุน
10. ธุรกิจการให้บริการพัฒนาแผนจัดสรรการลงทุน

1. ธุรกิจนายหน้าซื้อขายหลักทรัพย์

1.1 การเป็นนายหน้าซื้อขายหลักทรัพย์

บริษัทเป็นสมาชิกตลาดหลักทรัพย์แห่งประเทศไทย (ตลาดหลักทรัพย์ฯ) หมายเลข 16 โดยให้บริการเป็นนายหน้าซื้อขายหลักทรัพย์ รวมทั้งให้บริการข้อมูลวิเคราะห์หลักทรัพย์แก่ลูกค้า เพื่อใช้ประกอบการตัดสินใจในการลงทุน ลูกค้าของบริษัทมีทั้งบุคคลธรรมดา นิติบุคคล และลูกค้าสถาบันทั้งในและต่างประเทศ

ในปี 2566 และ ปี 2565 บริษัทมีมูลค่าซื้อขายหลักทรัพย์ไม่รวม Proprietary Trading จำนวน 388,690 ล้านบาท และ 634,151 ล้านบาท ตามลำดับ หรือคิดเป็นส่วนแบ่งการตลาดในอัตราร้อยละ 1.62 และ 1.87 ของมูลค่าซื้อขายหลักทรัพย์รวมของตลาดหลักทรัพย์ฯ ซึ่งบริษัทอยู่ในอันดับที่ 20 จาก 38 โบรกเกอร์ โดยตลาดหลักทรัพย์ฯ (รวมตลาด MAI) มีปริมาณการซื้อขายเฉลี่ยต่อวันลดลง ร้อยละ 30 จาก 70,658 ล้านบาท เป็น 49,409 ล้านบาท

ส่วนแบ่งการตลาดและมูลค่าการซื้อขายหลักทรัพย์

	ปี 2566	ปี 2565	ปี 2564
มูลค่าการซื้อขายหลักทรัพย์ (ล้านบาท)			
ตลาดหลักทรัพย์แห่งประเทศไทย	24,012,531	34,057,268	40,997,605
บริษัท	388,690	634,151	845,286
ส่วนแบ่งการตลาด (ร้อยละ)	1.62	1.87	2.06

ที่มา: ตลาดหลักทรัพย์แห่งประเทศไทย

ในปี 2566 บริษัทมีเป้าหมายในการให้บริการนักลงทุนในการซื้อขายหลักทรัพย์ให้ดียิ่งขึ้น และครอบคลุม การลงทุนที่หลากหลายไม่ว่าจะเป็นการลงทุนหุ้นสามัญ ตราสารหนี้ การลงทุนกองทุนรวมตราสารทุน และกองทุนรวมตราสารหนี้ การลงทุนตราสารอนุพันธ์ รวมถึงการจัดสรรเงินทุนผ่านสินทรัพย์ที่หลากหลาย (Asset Allocation) นอกจากนี้ บริษัทยังเน้น

การให้บริการการลงทุนผ่านแผนจัดสรรการลงทุน หรือ ZEAL ที่มีเป้าหมายสร้างผลตอบแทนแบบ Absolute Return ซึ่งได้รับการตอบรับที่ดีจากกลุ่มนักลงทุนเดิมที่เป็นลูกค้าของบริษัทอยู่แล้ว เพื่อที่จะเพิ่มมูลค่าการลงทุน ZEAL ให้มากยิ่งขึ้น รวมถึงการขยายฐานการลงทุนไปยังกลุ่มนักลงทุนใหม่ด้วยเช่นกัน

การตลาดและภาวะการแข่งขัน

ภาวะอุตสาหกรรมหลักทรัพย์ปี 2566 มีมูลค่าการซื้อขาย (รวม MAI และ Proprietary Trading) ลดลงร้อยละ 30 จากปี 2565 หรือมีมูลค่าการซื้อขายรวมทั้งสิ้น 26 ล้านล้านบาท สะท้อนสภาพเศรษฐกิจไทยที่ขยายตัวต่ำกว่าที่คาดการณ์ไว้ แม้จะได้รับอานิสงส์จากการเร่งตัวของอุตสาหกรรมท่องเที่ยว แต่มีแรงกดดันจากการใช้จ่ายรัฐบาลที่หดตัวลงมา เพราะการจัดตั้งรัฐบาลที่ล่าช้า และแรงกดดันจากอัตราดอกเบี้ยที่ปรับสูงขึ้นต่อเนื่องจากสิ้นปี 2565 ที่ร้อยละ 1.25 มาสิ้นปี 2566 ที่ร้อยละ 2.50

แม้ปริมาณการซื้อขายหลักทรัพย์ที่ลดลงมาก และความเชื่อมั่นนักลงทุนที่ลดลง แต่การแข่งขันของอุตสาหกรรมในส่วนของธุรกิจนายหน้าซื้อขายหลักทรัพย์ยังมีความรุนแรงต่อเนื่อง ไม่ว่าจะเป็นการแข่งขันด้านราคา รวมถึงการใช้โปรแกรมเทรดในการซื้อขาย อย่างไรก็ตามบริษัทตระหนักดีถึงแนวโน้มการแข่งขันที่รุนแรงต่อเนื่อง และได้เพิ่มสัดส่วนรายได้จากผลิตภัณฑ์อื่นๆ เพิ่มขึ้น ไม่ว่าจะเป็น รายได้ดอกเบี้ยจากการปล่อยสินเชื่อเพื่อซื้อขายหลักทรัพย์ การเพิ่มรายได้จากการให้บริการแผนจัดสรรการลงทุน (ZEAL) การเพิ่มรายได้จากหุ้นกู้อนุพันธ์ เป็นต้น ทั้งนี้ หากพิจารณามูลค่าการซื้อขายแยกตามกลุ่มนักลงทุนจะพบว่ากลุ่มนักลงทุนต่างชาติ (Foreign Investors) กลุ่มนักลงทุนสถาบัน (Institutional Investors) กลุ่มนักลงทุนรายบุคคล (Local/Retail Investors) และกลุ่มพอร์ตลงทุนบริษัท (Proprietary Trading) มีมูลค่าการซื้อขายลดลงร้อยละ 22.11 , 23.27 , 39.30 และ 35.49 ตามลำดับจากปี 2565

ปริมาณการซื้อขายแบ่งตามกลุ่มนักลงทุน

กลุ่มนักลงทุน	ปี 2566		ปี 2565		ปี 2564	
	ปริมาณการซื้อขาย (ล้านบาท)	เพิ่มขึ้น/ลดลง (ร้อยละ)	ปริมาณการซื้อขาย (ล้านบาท)	เพิ่มขึ้น/ลดลง (ร้อยละ)	ปริมาณการซื้อขาย (ล้านบาท)	เพิ่มขึ้น/ลดลง (ร้อยละ)
นักลงทุนต่างชาติ (Foreign Investors)	13,131,799	(22.11)	16,859,630	(0.56)	16,954,111	41.50
นักลงทุนสถาบัน (Institutional Investors)	2,116,573	(23.27)	2,758,298	(8.03)	2,999,095	(8.80)
นักลงทุนรายบุคคล (Local/Retail Investors)	8,764,160	(39.30)	14,439,340	(31.39)	21,044,400	44.50
พอร์ตลงทุนบริษัท (Proprietary Trading)	1,901,361	(35.49)	2,947,247	(30.42)	4,235,994	20.50

ที่มา: ตลาดหลักทรัพย์แห่งประเทศไทย

ลักษณะลูกค้าและกลุ่มเป้าหมาย

กลุ่มลูกค้าของบริษัทประกอบด้วย ลูกค้าบุคคลธรรมดา ลูกค้าสถาบันทั้งในและต่างประเทศ โดยปี 2566 บริษัทมีมูลค่าการซื้อขายหลักทรัพย์แบ่งตามประเภทลูกค้า คือ สถาบันในประเทศ สถาบันต่างประเทศ และบุคคลธรรมดา (รายย่อย) คิดเป็นสัดส่วนร้อยละ 33, 2 และ 65 ตามลำดับ

สำหรับกลุ่มลูกค้าเป้าหมายในปี 2567 บริษัทเน้นการเติบโตในกลุ่มลูกค้าสถาบันในประเทศอย่างต่อเนื่อง และเพิ่มสัดส่วนกลุ่มนักลงทุนระยะยาวที่ต้องการสร้างผลตอบแทนแบบ Absolute Return ผ่านแผนจัดสรรการลงทุน (ZEAL) ที่มีเป้าหมายในการสร้างผลตอบแทนแบบ Absolute Return มากขึ้น และนักลงทุนระยะสั้นผ่านการใช้ Application THINK+ ที่มุ่งเน้นการให้ข้อมูลการลงทุนที่ฉับไว รวมถึงกลุ่มนักลงทุนที่ลงทุนระยะยาวผ่านกองทุนรวมทั้งในและต่างประเทศ

1.2 ฝ่ายวิเคราะห์หลักทรัพย์

บริษัทมีการพัฒนาบทวิเคราะห์การลงทุนให้มีคุณภาพ และทันต่อสถานการณ์ เพื่อสร้างโอกาสในการลงทุนให้มีประสิทธิภาพ และประสิทธิผลมากขึ้น ทั้งนี้ บริษัทได้จัดทำบทวิเคราะห์ที่ครบวงจร ไม่ว่าจะเป็นบทวิเคราะห์การลงทุนพื้นฐาน บทวิเคราะห์การลงทุนในกองทุนรวมทั้งในประเทศและต่างประเทศ บทวิเคราะห์การลงทุนทางกลยุทธ์ ระยะสั้น-ระยะยาว บทวิเคราะห์การลงทุนทางเทคนิค ด้วยนักวิเคราะห์ที่มีคุณภาพ มีความเชี่ยวชาญ และมีประสบการณ์สูง ครอบคลุมกับการลงทุนในทุกๆ สถานการณ์ และตอบโจทย์นักลงทุนทุกประเภท ไม่ว่าจะเป็นนักลงทุนสถาบัน นักลงทุนทั่วไป นักลงทุนระยะสั้น หรือนักลงทุนระยะยาว โดยบทวิเคราะห์ของบริษัทมีทั้งในรูปแบบภาษาไทย และภาษาอังกฤษ ซึ่งสามารถแบ่งออกได้ดังนี้

บทวิเคราะห์รายวัน (Daily Research)

- The Early Bird [บทวิเคราะห์รายวัน]
- The Technical Story [บทวิเคราะห์ทางเทคนิครายวัน]
- Trade Code [บทวิเคราะห์ทางเทคนิครายหุ้น]
- The Derivatives Story [บทวิเคราะห์ด้านตราสารอนุพันธ์]
- Thanachart P.M. Strategy [บทวิเคราะห์รายวัน - ภาคบ่าย]

บทวิเคราะห์ปัจจัยพื้นฐาน (Fundamental Research)

- Company / Sector Research [บทวิเคราะห์รายบริษัท และรายอุตสาหกรรม]
- Strategy Research (Siam Senses) [บทวิเคราะห์ด้านกลยุทธ์ระยะยาว]
- Pathumwan Corner [บทวิเคราะห์ด้านกลยุทธ์ ตามเหตุการณ์ที่สำคัญ]
- Economics Research [บทวิเคราะห์เศรษฐกิจ]
- Wealth Strategy [Asset Allocation และกองทุนรวม – บทวิเคราะห์รายสัปดาห์ และรายไตรมาส]
- IPO Research [บทวิเคราะห์หุ้น IPO]

2. ธุรกิจการเป็นตัวแทนซื้อขายสัญญาซื้อขายล่วงหน้า

บริษัทเป็นหนึ่งในสมาชิกของบริษัทตลาดสัญญาซื้อขายล่วงหน้า (ประเทศไทย) จำกัด (มหาชน) (TFEX) ซึ่งได้เปิดให้บริการเป็นตัวแทนซื้อขายสัญญาซื้อขายล่วงหน้าผ่านผู้แนะนำการลงทุน และผ่านระบบอินเทอร์เน็ต ตั้งแต่วันที่ 20 กรกฎาคม 2549 เป็นต้นมา โดยบริษัทได้พัฒนาการให้บริการซื้อขายสัญญาซื้อขายล่วงหน้าอย่างต่อเนื่อง เริ่มจาก ในปี 2549 เปิดให้บริการซื้อขาย SET50 Index Futures ในปี 2550 เปิดให้บริการซื้อขาย SET50 Index Options ในปี 2551 เปิดให้บริการซื้อขาย Single Stock Futures ในปี 2552 เปิดให้บริการ 50 Gold Futures ในปี 2553 เปิดให้บริการซื้อขาย 10 Baht Gold Futures 5Y Gov Bond Futures 3M BIBOR Futures และ 6M THBFX Futures ในปี 2554 เปิดให้บริการซื้อขายตราสารอนุพันธ์ในช่วงกลางคืนสำหรับ Gold Futures ในปี 2555 เปิดให้บริการซื้อขาย USD Futures และ Sector Index Futures ในปี 2559 เปิดให้บริการซื้อขาย RSS3 Futures และ RSS3D Futures ในปี 2560 เปิดให้บริการซื้อขาย Gold-D Futures ในปี 2561 เปิดให้บริการซื้อขาย Gold Online Futures ในปี 2563 เปิดให้บริการซื้อขาย Silver online Futures และ Japanese Rubber Futures และในปี 2565 เปิดให้บริการซื้อขาย FX Futures ซึ่งการให้บริการซื้อขายสัญญาซื้อขายล่วงหน้านาดังกล่าวข้างต้น ได้รับความสนใจจากลูกค้าและนักลงทุนรายใหม่ในการเข้าลงทุนซื้อขายผ่านบริษัท โดยในปัจจุบันลูกค้าที่เข้าลงทุนในสัญญาซื้อขายล่วงหน้า ได้แก่ กลุ่มลูกค้าประเภทบุคคลธรรมดา และลูกค้าสถาบันในประเทศ ซึ่งบริษัทได้วางกลยุทธ์เพื่อขยายฐานลูกค้าสถาบันทั้งในประเทศและต่างประเทศต่อไป

บริษัทได้ตระหนักถึงความสำคัญของธุรกิจการซื้อขายสัญญาซื้อขายล่วงหน้าว่าเป็นอีกทางเลือกหนึ่งในการลงทุนที่จะช่วยบริหารความเสี่ยง และจัดพอร์ตการลงทุนได้อย่างมีประสิทธิภาพ อีกทั้งบริษัทยังมุ่งส่งเสริมให้ผู้แนะนำการลงทุน โดยการจัดอบรมและพัฒนาสื่อการเรียนรู้ต่างๆ ให้ผู้แนะนำการลงทุนเพื่อส่งเสริมให้มีการพัฒนาทักษะและความรู้ที่จะสามารถให้บริการแก่ลูกค้าได้อย่างมีประสิทธิภาพสูงสุดอย่างต่อเนื่อง นอกเหนือไปจากการพัฒนาการบริการและบุคลากรแล้ว บริษัทยังมุ่งเน้นให้ความรู้แก่ลูกค้าและนักลงทุนทั่วไป ทั้งความรู้เบื้องต้น การแนะนำผลิตภัณฑ์ใหม่ และเทคนิคการลงทุน โดยบริษัทได้จัดทำบทความและข่าวประชาสัมพันธ์ด้านสัญญาซื้อขายล่วงหน้าผ่านสื่ออิเล็กทรอนิกส์ และทางจดหมายให้แก่ลูกค้า รวมทั้งจัดการอบรมและสัมมนาอย่างต่อเนื่อง และร่วมกิจกรรมออกบูธกับทางตลาดหลักทรัพย์ฯ และตลาดสัญญาซื้อขายล่วงหน้า ซึ่งกิจกรรมทางตลาดเหล่านี้ ถือได้ว่าเป็นช่องทางที่สำคัญในการขยายฐานลูกค้าให้แก่บริษัทอีกด้วย

สำหรับในปี 2567 บริษัทยังคงมุ่งมั่นพัฒนาความพร้อมทั้งทางด้านบุคลากรและระบบงาน เพื่อรองรับการให้บริการแก่ลูกค้าและผู้ลงทุน รวมทั้งบริษัทมีการให้ความรู้ความเข้าใจแก่ผู้แนะนำการลงทุน เจ้าหน้าที่ที่เกี่ยวข้อง อีกทั้งการให้ความรู้ความเข้าใจแก่ลูกค้า โดยการจัดทำเอกสารข้อมูลเพื่อประชาสัมพันธ์ และเผยแพร่การบริการของบริษัทให้เจ้าหน้าที่ที่เกี่ยวข้อง ลูกค้า และบุคคลทั่วไปได้รับทราบ



3. ธุรกิจการยืมและให้ยืมหลักทรัพย์ (SBL)

บริษัทเริ่มให้บริการธุรกรรมการยืมและให้ยืมหลักทรัพย์ (Securities Borrowing and Lending: SBL) ในวันที่ 9 กันยายน 2552 ด้วยแนวคิดที่ต้องการเพิ่มเครื่องมือทางการลงทุนให้แก่ลูกค้าอย่างครบวงจร โดยบริษัททำหน้าที่เป็นตัวกลางในการยืมและให้ยืมหลักทรัพย์ ระหว่างลูกค้าที่มีความประสงค์เพิ่มผลตอบแทนจากหลักทรัพย์ที่ถือครองอยู่โดยการให้ยืมหลักทรัพย์ และลูกค้าผู้ยืมที่ต้องการลงทุนในตลาดช่วงขาลง โดยการขายชอร์ต

ในเดือนกันยายน 2554 บริษัทได้พัฒนาบริการการยืมและให้ยืมหลักทรัพย์ให้มีความสะดวก และรวดเร็ว ให้แก่ลูกค้ามากยิ่งขึ้น ด้วยระบบ SBL Real Time ที่ลูกค้าผู้ยืมสามารถขายชอร์ตได้เมื่อมีการยืมหลักทรัพย์ และลูกค้าผู้ให้ยืมสามารถขายหลักทรัพย์ที่ให้ยืมได้ทันทีเมื่อต้องการ

อนึ่ง นับตั้งแต่บริษัทได้เปิดให้บริการ SBL ด้วยระบบ Real Time SBL นับตั้งแต่เดือนธันวาคม 2554 บริษัทได้เปิดให้บริการแก่ลูกค้าทั้งลูกค้าสถาบันและลูกค้ารายย่อย โดยลูกค้าผู้ให้ยืมได้แก่ ลูกค้าสถาบัน และรายย่อย ส่วนลูกค้า ผู้ยืมคือลูกค้ารายย่อย มูลค่าการยืมหลักทรัพย์ ในปี 2566 มีมูลค่า 1,182,104,605 ล้านบาท

ในปี 2567 บริษัทได้มีแผนงานในการขยายฐานลูกค้าทั้งลูกค้ารายย่อยและสถาบัน รวมทั้งพัฒนาการให้บริการเพื่อประโยชน์สูงสุดในการลงทุนของลูกค้า รวมทั้งบริษัทจะมีการให้ความรู้ความเข้าใจแก่ผู้แนะนำการลงทุน เจ้าหน้าที่ที่เกี่ยวข้องในการให้บริการเพื่อสร้างความมั่นคงที่ยั่งยืนแก่ลูกค้า

4. ธุรกิจนายทะเบียนหลักทรัพย์

บริษัทได้จัดตั้งหน่วยงานนายทะเบียนหลักทรัพย์ ซึ่งให้บริการงานใน 3 ลักษณะ คือ

1. งานบริการให้แก่ผู้ออกหลักทรัพย์ เช่น การจัดทำรายการเกี่ยวกับการโอน การจำนำ อายัดหลักทรัพย์ การจัดสรรหลักทรัพย์ แจกยอดการจัดสรร จ่ายเงินปันผล จ่ายดอกเบี้ยแก่ผู้ถือหลักทรัพย์ คำนวณภาษีเงินปันผล ดอกเบี้ยหัก ณ ที่จ่าย การจัดทำรายงานต่างๆ ตามที่ผู้ออกหลักทรัพย์ร้องขอ เป็นต้น

2. งานบริการให้แก่ผู้ถือหลักทรัพย์ เช่น งานด้านทะเบียนผู้ถือหลักทรัพย์ การเปลี่ยนแปลงข้อมูล ผู้ถือหลักทรัพย์ การโอนหลักทรัพย์ การออกใบหลักทรัพย์ใหม่ การจัดพิมพ์และส่งเอกสารให้แก่ผู้ถือหลักทรัพย์ เป็นต้น

3. การให้บริการในการใช้สิทธิของซื้อหุ้นเพิ่มทุนแก่ผู้ถือหุ้นเดิม (RO) และการให้บริการในการใช้สิทธิแปลงสภาพแก่ผู้ถือหลักทรัพย์ ซึ่งประกอบด้วยงานด้านข้อมูลผู้ถือหลักทรัพย์ งานด้านทะเบียนคุมรายละเอียดผู้ถือหลักทรัพย์ การจัดทำรายงานส่งให้กับบริษัทผู้ถือหลักทรัพย์ การจัดทำข้อมูลเพื่อให้บริษัทผู้ออกหลักทรัพย์ยื่นจดทะเบียน เป็นต้น

5. ธุรกิจตัวแทนสนับสนุนการขายและรับซื้อคืนหน่วยลงทุนของกองทุน

บริษัทเป็นตัวแทนสนับสนุนการขายและรับซื้อคืนหน่วยลงทุน ให้บริการซื้อขายหน่วยลงทุนแบบเปิดเผยชื่อผู้ถือหน่วยลงทุน (Selling Agent) และแบบไม่เปิดเผยชื่อผู้ถือหน่วยลงทุน (Omnibus account) ของบริษัทหลักทรัพย์จัดการกองทุนต่างๆ ที่บริษัทเป็นตัวแทนทั้งหมด 19 แห่ง เพื่อจัดจำหน่ายกองทุนให้แก่ลูกค้าทั่วไป สามารถเลือกกองทุนที่เหมาะสมและมีผู้แนะนำการลงทุนให้คำแนะนำการลงทุนได้ทุกรูปแบบ บริษัทได้เข้าร่วมโครงการ Fund Service Platform ภายใต้ชื่อบริการ Fund Connex ที่พัฒนาโดยบริษัท ศูนย์รับฝากหลักทรัพย์ (ประเทศไทย) จำกัด ร่วมกับตลาด

หลักทรัพย์ เป็นระบบงานกลางในการรับ-ส่งข้อมูลการซื้อขายและการชำระราคากระหว่างบริษัทนายหน้าซื้อขายหน่วยลงทุน ในการทำธุรกรรมซื้อขายหน่วยลงทุนบนระบบเดียวอย่างครบวงจร ตั้งแต่การเปิดบัญชี ทำรายการซื้อ ขาย สับเปลี่ยนหน่วยลงทุนและการชำระเงิน โดยลูกค้าจะได้รับความสะดวกรวดเร็วในการลงทุนกองทุนรวมจากการเปิดบัญชีเพียงครั้งเดียว ก็สามารถลงทุนได้กับทุกบลจ. ที่เป็นตัวแทนสนับสนุนการขายและรับซื้อคืนหน่วยลงทุน ซึ่งจะช่วยให้เพิ่มโอกาสในการลงทุน ลูกค้าสามารถเข้าถึงระบบบริการซื้อขายหน่วยลงทุนหรือลงทุนในกองทุนสมาชิก (DCA) ผ่านระบบ Streaming Fund Plus บนโทรศัพท์มือถือได้เอง และสามารถสอบถามพอร์ตการลงทุนในกองทุนรวมในทีเดียว (Consolidated Portfolio) โดยทีมพัฒนาผลิตภัณฑ์มีการจัดทำบทวิเคราะห์และแนะนำกองทุนเด่นในแต่ละประเภทของกองทุนจากแหล่งข้อมูล Morningstar เพื่อใช้เป็นแนวทางและเครื่องมือในการแนะนำผลิตภัณฑ์สำหรับผู้ขาย และผู้ลงทุนให้เห็นภาพการลงทุนที่ชัดเจนยิ่งขึ้น

6. ธุรกิจที่ปรึกษาทางการเงินและการจัดจำหน่ายหลักทรัพย์

บริษัทเริ่มประกอบธุรกิจให้บริการเป็นที่ปรึกษาทางการเงินและการจัดจำหน่ายหลักทรัพย์และรับประกันการจำหน่ายหลักทรัพย์ตั้งแต่เป็นบริษัทเงินทุนหลักทรัพย์ ธนชาติ จำกัด ตลอดระยะเวลาที่ผ่านมา บริษัทมีการนำเสนอบริการที่ปรึกษาทางการเงินในด้านต่างๆ และการจัดจำหน่ายหลักทรัพย์ แก่บริษัทชั้นนำมากมาย

ในการดำเนินธุรกิจการเป็นที่ปรึกษาทางการเงินนั้น บริษัทมุ่งเน้นการเป็นที่ปรึกษาทางการเงินในการออกและเสนอขายหลักทรัพย์ของบริษัทมหาชนที่ต้องการระดมทุนด้วยตราสารทุนและตราสารหนี้ อย่างไรก็ตาม บริษัทยังให้ความสำคัญกับการให้บริการแก่ลูกค้าในด้านอื่นๆ เพื่อเพิ่มรายได้ในส่วนของคุณค่าธรรมเนียม ทั้งการเป็นที่ปรึกษาให้แก่บริษัทต่างๆ ในการควบรวมกิจการ การปรับโครงสร้างกิจการ โครงสร้างทางการเงิน การประเมินมูลค่ากิจการ การประเมินความเป็นไปได้ของโครงการ รวมทั้งการเป็นที่ปรึกษาอิสระในการให้ความเห็นต่อรายการต่างๆ เป็นต้น

ในปี 2566 บริษัทประกอบธุรกิจเป็นที่ปรึกษาทางการเงินในการเข้าจดทะเบียนในตลาดหลักทรัพย์ และได้รับแต่งตั้งเป็นผู้จัดการการจัดจำหน่ายและรับประกันการจำหน่ายหุ้นสามัญในการออกและเสนอขายหลักทรัพย์ต่อประชาชนทั่วไปเป็นครั้งแรก (IPO) จำนวน 2 บริษัท นอกจากนี้ บริษัทยังเป็นผู้จัดจำหน่าย ตัวแทนการจำหน่ายหุ้นกู้ จำนวน 9 หลักทรัพย์

กลยุทธ์การแข่งขัน

1. มุ่งเน้นการให้บริการเป็นที่ปรึกษาทางการเงินด้านการนำบริษัทเข้าจดทะเบียนในตลาดหลักทรัพย์ การควบรวมกิจการ การปรับโครงสร้างทางการเงิน การระดมทุนทั้งในด้านตราสารทุนและตราสารหนี้ และการประเมินความเป็นไปได้ของโครงการ เนื่องจากบริษัทเล็งเห็นโอกาสในการเติบโตของการเป็นที่ปรึกษาทางการเงินในลักษณะดังกล่าวในช่วงที่ภาวะเศรษฐกิจไทยต้องเสริมสร้างศักยภาพ ความสามารถในการแข่งขันและปรับตัวเตรียมความพร้อมในด้านต่างๆ เพื่อที่จะได้ประโยชน์สูงสุดจากการฟื้นตัวของเศรษฐกิจไทยและเศรษฐกิจในภูมิภาค และแนวโน้มการปรับตัวเพิ่มขึ้นของดัชนีตลาดหลักทรัพย์
2. มุ่งเน้นการสร้างสรรค์ผลิตภัณฑ์และบริการที่มีคุณภาพ และสามารถตอบสนองความต้องการ และแก้ปัญหาของลูกค้าได้
3. รักษาและสร้างความสัมพันธ์ที่ดีกับลูกค้าที่บริษัทเคยให้บริการ เพื่อสร้างโอกาสในการเสนอบริการ ในธุรกรรมทางการเงินอื่นๆ อีกทั้งเพื่อสร้างโอกาสในการขยายการให้บริการไปในบริษัทอื่นๆ ในกลุ่มของลูกค้าเอง
4. เสนอบริการและแนะนำผลิตภัณฑ์ของบริษัทในกลุ่มธนาชาติให้กับลูกค้าปัจจุบัน และลูกค้าที่มีศักยภาพ โดยเน้นการทำ Cross selling ระหว่างบริษัทให้มากขึ้น และสนับสนุนความร่วมมือระหว่างบริษัทภายในกลุ่มธนาชาติ

ลักษณะลูกค้าและกลุ่มลูกค้าเป้าหมาย

บริษัทประกอบธุรกิจเป็นที่ปรึกษาทางการเงิน และเป็นผู้จัดจำหน่ายและรับประกันการจำหน่ายหลักทรัพย์ตราสารทุนแก่ลูกค้าหลายราย ทั้งการเป็นผู้จัดการการจัดจำหน่ายและรับประกันการจำหน่าย (Lead Underwriter) ผู้ร่วมจัดการการจัดจำหน่ายและรับประกันการจำหน่าย (Co-Lead Underwriter) ผู้จัดจำหน่ายและรับประกันการจำหน่าย (Underwriter) ตราสารทุนของบริษัทขนาดกลางถึงขนาดใหญ่

การจำหน่ายและช่องทางการจำหน่าย

บริษัทมีการนำเสนอบริการหลายช่องทาง เช่น

1. ลูกค้าสถาบันทั้งในประเทศและต่างประเทศ
2. ลูกค้าที่มีการใช้บริการนายหน้าซื้อขายหลักทรัพย์ของหลักทรัพย์ธนาชาติ
3. ลูกค้าของฝ่ายวาณิชธนกิจ
4. ลูกค้าที่มีการใช้บริการทางการเงินด้านอื่นๆ ของบริษัทในกลุ่มธนาชาติอยู่ในปัจจุบัน

การแข่งขันในอุตสาหกรรม

ปัจจุบันนี้ ธุรกิจที่ปรึกษาทางการเงินและการจัดจำหน่ายหลักทรัพย์ยังคงมีการแข่งขันค่อนข้างรุนแรง โดยเฉพาะในส่วนของธุรกรรมการเข้าจดทะเบียนในตลาดหลักทรัพย์ การควบรวมกิจการ และการระดมทุนที่เพิ่มมากขึ้น ถึงแม้ว่าการแข่งขันด้านราคาจะมีสูงขึ้น แต่ศักยภาพการแข่งขันหลักด้านคุณภาพของการให้บริการ ความเชี่ยวชาญของบุคลากร ทั้งด้านการให้คำแนะนำที่ตอบสนองความต้องการของลูกค้าและการแก้ปัญหาให้กับลูกค้า การมีเครือข่ายของผู้ให้บริการ ตลอดจนการสร้างสรรคและนำเสนอผลิตภัณฑ์ใหม่ๆ ที่สามารถสร้างมูลค่าเพิ่มและประโยชน์ให้กับลูกค้าได้ของธนาชาติ ยังคงทำให้ลูกค้าเลือกใช้บริการของธนาชาติเพิ่มมากขึ้น

มูลค่าการระดมทุนผ่านตลาดหลักทรัพย์แห่งประเทศไทย

	ปี 2566	ปี 2565	ปี 2564
ตลาดหลักทรัพย์ฯ (SET)			
ดัชนีตลาดหลักทรัพย์ฯ ณ สิ้นงวด (จุด)	1,415.85	1,668.66	1,625.65
จำนวนบริษัทจดทะเบียนใหม่ในตลาดหลักทรัพย์ฯ	20	22	11
มูลค่าระดมทุน (ล้านบาท)*	28,081.47	76,074.47	72,105.26
ตลาดหลักทรัพย์ เอ็ม เอ ไอ (mai)			
ดัชนีตลาดหลักทรัพย์ เอ็ม เอ ไอ ณ สิ้นงวด (จุด)	411.61	584.16	554.20
จำนวนบริษัทจดทะเบียนใหม่ในตลาดหลักทรัพย์ เอ็ม เอ ไอ	20	18	11
มูลค่าระดมทุน (ล้านบาท)	10,178.02	9,370.83	4,044.09

ที่มา: ตลาดหลักทรัพย์แห่งประเทศไทย

* มูลค่าระดมทุนที่รวมหลักทรัพย์จดทะเบียนใน SET ประเภทหุ้นทุน, IFF, PFund/REIT

จำนวนคู่แข่ง

ข้อมูลจากสำนักงาน ก.ล.ต. ณ วันที่ 31 ธันวาคม 2566 แสดงจำนวนบริษัทที่ได้รับความเห็นชอบจากสำนักงาน ก.ล.ต. ให้ประกอบธุรกิจเป็นที่ปรึกษาทางการเงินตามขอบเขตที่กำหนดรวมทั้งสิ้น 70 บริษัท ซึ่งประกอบด้วยบริษัทที่ประกอบธุรกิจที่ปรึกษาทางการเงิน บริษัทหลักทรัพย์ ธนาคารพาณิชย์ เป็นต้น

อย่างไรก็ตาม คู่แข่งโดยตรงของบริษัทจะเป็นกลุ่มบริษัทหลักทรัพย์ที่อยู่ภายใต้โครงสร้างของธนาคารพาณิชย์ที่ได้รับการสนับสนุนทางด้านธุรกิจจากกลุ่มบริษัทในเครือธนาคารดังกล่าว

ขนาดของบริษัทเมื่อเทียบกับคู่แข่ง

บริษัทเป็นบริษัทหลักทรัพย์ที่มีใบอนุญาตประกอบธุรกิจแบบ ก (full services) สามารถประกอบธุรกิจหลักทรัพย์ได้ทุกประเภท ทำให้สามารถให้บริการที่ครบวงจรแก่ลูกค้าได้ และมีศักยภาพในการจัดจำหน่ายและรับประกันการจัดจำหน่ายด้วยมีฐานทุนที่ดี อีกทั้งมีประวัติยาวนานและผลงานที่ผ่านมาเป็นสิ่งที่รับประกันความสามารถ

แนวโน้มธุรกิจที่ปรึกษาทางการเงิน

สำหรับแนวโน้มธุรกิจที่ปรึกษาทางการเงินในปี 2567 การระดมทุนโดยการนำบริษัทเข้าจดทะเบียนในตลาดหลักทรัพย์ยังคงเป็นเป้าหมายของบริษัทต่างๆ เนื่องจากความต้องการทุนในการขยายธุรกิจยังคงมีอยู่ อย่างไรก็ตาม มูลค่าระดมทุนและจำนวนบริษัทที่จดทะเบียนใหม่ขึ้นอยู่กับสภาวะเศรษฐกิจและตลาดหุ้นของไทย ตลอดจน ผลประกอบการของบริษัทเป็นสำคัญ นอกจากการให้บริการด้านการระดมทุนโดยการนำบริษัทเข้าจดทะเบียนในตลาดหลักทรัพย์แล้ว การควบรวมกิจการ (Merger and Acquisition: M&A) ตลอดจนการระดมทุนโดยวิธีอื่น ก็ยังคงมีความต้องการของผู้ซื้อและผู้ขายอย่างต่อเนื่อง เนื่องจากเป็นเครื่องมือที่ช่วยในการขยายธุรกิจหรือเข้าสู่ตลาดใหม่ที่มีประสิทธิภาพเพื่อการเสริมสร้างธุรกิจให้แข็งแกร่งเพื่อรับมือกับการแข่งขันที่ทวีความรุนแรงขึ้นในแทบจะทุกประเภทธุรกิจ นอกจากนี้ การจัดตั้งกองทรัสต์เพื่อการลงทุนในอสังหาริมทรัพย์ (Real Estate Investment Trust: REIT) และกองทุนรวมโครงสร้างพื้นฐาน (Infrastructure Fund) ยังคงเป็นอีกทางเลือกของการระดมทุนเพื่อพัฒนาอสังหาริมทรัพย์นั้น ก็ได้รับความสนใจจากผู้ประกอบธุรกิจเป็นอย่างดี

7. ธุรกิจการเป็นผู้ออกและเสนอขายใบสำคัญแสดงสิทธิอนุพันธ์

ด้วยความมุ่งหวังที่จะตอบสนองและรองรับความต้องการในการลงทุนของลูกค้า บริษัทจึงได้มีแผนงานในการสร้างสรรค์ผลิตภัณฑ์ทางการเงินใหม่ๆ ธุรกิจการเป็นผู้ออกและเสนอขายใบสำคัญแสดงสิทธิอนุพันธ์ (Derivative Warrants: DW) จึงได้เริ่มขึ้น ทั้งนี้ บริษัทได้รับอนุญาตในการเป็นผู้ออกและเสนอขายใบสำคัญแสดงสิทธิอนุพันธ์จาก สำนักงาน ก.ล.ต. เมื่อวันที่ 4 พฤษภาคม 2555 และออกเสนอขายใบสำคัญแสดงสิทธิอนุพันธ์ตั้งแต่เดือนกันยายน 2555 โดยเน้นไปที่หลักทรัพย์ในกลุ่ม SET50 และ SET100 ที่มีปริมาณการซื้อขายสภาพคล่องสูง โดยพิจารณาครอบคลุมทุกหมวดหลักทรัพย์ เพื่อให้นักลงทุนสามารถลงทุนในใบสำคัญแสดงสิทธิอนุพันธ์ที่มีคุณภาพ ซึ่งมีกำบังกันและบริหารความเสี่ยงด้านราคาของหลักทรัพย์อ้างอิง และความเสี่ยงจากความผันผวนของราคาหลักทรัพย์อ้างอิงที่เพิ่มขึ้น เพื่อให้ตอบสนองทุกความต้องการในการลงทุนในทุกภาวะตลาด อันก่อให้เกิดประโยชน์ทางการลงทุนแก่ลูกค้า

ในปี 2566 บริษัทได้ออกและเสนอขายใบสำคัญแสดงสิทธิอนุพันธ์ทั้งสิ้น 64 รุ่น สำหรับในปี 2567 บริษัทมีแผนในการออกและเสนอขายใบสำคัญแสดงสิทธิอนุพันธ์ที่มีคุณภาพอย่างต่อเนื่อง รวมทั้งบริษัทมีแผนในการให้ความรู้ความ

เข้าใจแก่ผู้แนะนำการลงทุน เจ้าหน้าที่ที่เกี่ยวข้อง อีกทั้ง การให้ความรู้ความเข้าใจแก่ลูกค้า โดยการจัดทำเอกสารข้อมูลเพื่อประชาสัมพันธ์ผ่านสื่อ และเผยแพร่การบริการของบริษัทให้เจ้าหน้าที่ที่เกี่ยวข้อง ลูกค้า และบุคคลทั่วไปได้รับทราบอย่างต่อเนื่อง

8. ธุรกิจการเป็นผู้ออกและเสนอขายหุ้นกู้ที่มีอนุพันธ์แฝง

ด้วยความมุ่งหวังที่จะตอบสนองทุกความต้องการการลงทุนของลูกค้า บริษัทจึงได้มีแผนงานในการสร้างสรรค์ผลิตภัณฑ์ทางการเงินใหม่ ธุรกิจการเป็นผู้ออกและเสนอขายหุ้นกู้ที่มีอนุพันธ์แฝง (Equity Linked Note: ELN) จึงได้เริ่มขึ้น ทั้งนี้ บริษัทได้รับอนุญาตในการเป็นผู้ออกและเสนอขายหุ้นกู้ที่มีอนุพันธ์แฝงจาก สำนักงาน ก.ล.ต. เมื่อวันที่ 19 พฤศจิกายน 2556 และออกเสนอขายหุ้นกู้ที่มีอนุพันธ์แฝงตั้งแต่เดือน เมษายน 2557 โดยมีหลักทรัพย์อ้างอิงเป็นหลักทรัพย์ในกลุ่ม SET50 โดยพิจารณาครอบคลุมทุกหมวดธุรกิจ เพื่อให้นักลงทุนสามารถลงทุนในหุ้นกู้ที่มีอนุพันธ์แฝง ซึ่งมีการป้องกันและบริหารความเสี่ยงด้านราคาของหลักทรัพย์อ้างอิง และความเสี่ยงจากความผันผวนของราคาหลักทรัพย์อ้างอิงที่เพิ่มขึ้น

สำหรับในปี 2567 บริษัทมีแผนในการออกและเสนอขายหุ้นกู้ที่มีอนุพันธ์แฝงที่มีคุณภาพอย่างต่อเนื่อง รวมทั้ง บริษัทมีแผนการให้ความรู้ความเข้าใจแก่ผู้แนะนำการลงทุน เจ้าหน้าที่ที่เกี่ยวข้อง อีกทั้ง การให้ความรู้ความเข้าใจแก่ลูกค้า โดยการจัดทำเอกสารข้อมูลเพื่อประชาสัมพันธ์เผยแพร่การให้บริการของบริษัทให้เจ้าหน้าที่ที่เกี่ยวข้อง ลูกค้า และบุคคลทั่วไปได้รับทราบอย่างต่อเนื่อง

9. ธุรกิจการให้บริการออกแบบการลงทุน (Wealth Advice)

บริการออกแบบการลงทุนให้ลูกค้าสามารถเข้าถึงบริการทางการเงินและตลาดทุนได้ง่ายและหลากหลายยิ่งขึ้น โดยดูจากความต้องการและตัวตนของลูกค้าเป็นสำคัญ มีการคัดเลือกผลิตภัณฑ์ การวิเคราะห์ และการตัดสินใจลงทุนที่คำนึงถึงประโยชน์ของลูกค้าเป็นสำคัญ ซึ่งการบริการลงทุนนี้จะช่วยกำหนดสัดส่วนเงินลงทุนที่ครบวงจรด้วยต้นทุนที่ไม่สูงเกินไป

ด้วย 5 ขั้นตอน ได้แก่ (1) การสำรวจและทำความเข้าใจผู้ลงทุน (Explore & Understand) (2) การกำหนดโครงสร้างการลงทุน (Portfolio Construction) (3) การลงทุนตามแผนจัดสรรการลงทุน (Portfolio Implementation) (4) การติดตามและปรับปรุงการลงทุน (Monitoring & Rebalancing) และ (5) การรายงานภาพรวมการลงทุน (Consolidated Reporting) ทั้งหมดนี้เป็นสิ่งสำคัญที่เป็นตัวช่วยให้ผู้ลงทุนบริหารความมั่นคงทางการเงิน

10. ธุรกิจการให้บริการพัฒนาแผนจัดสรรการลงทุน (Portfolio Advisory) หรือ ZEAL

บริษัทให้บริการพัฒนาแผนจัดสรรการลงทุน (Portfolio Advisory) หรือ ZEAL โดยให้บริการในลักษณะ Wealth Platform ซึ่งมีทางเลือกการลงทุนใน Asset Class ที่หลากหลาย เช่น หุ้นสามัญ กองทุนรวมตราสารทุน กองทุนรวมตราสารหนี้ต่างประเทศ รวมถึงตราสารอนุพันธ์ โดยมีเป้าหมายในการสร้างผลตอบแทนแบบ Absolute Return ให้กับนักลงทุน โดยในปี 2566 เป็นปีที่ความท้าทายจากการเร่งขึ้นดอกเบี้ยทั่วโลก เพื่อต่อสู้กับเงินเฟ้อและส่งผลให้กระแสวิกฤตจากสินทรัพย์เสี่ยงทั่วโลก โดยตลาดหุ้นไทยเป็นตลาดหุ้นที่ให้ผลตอบแทนต่ำเกือบที่สุดในโลก หรือปรับลดลงร้อยละ 13 (รวมปันผล) ทั้งนี้แผนจัดสรรการลงทุน 3 แผนได้แก่ ZEAL Quality ZEAL Dynamic และ ZEAL Target ให้ผลตอบแทนใกล้เคียงกับ SET หรือปรับลดลงร้อยละ 12.7 ถึง 17.6 ขณะที่แผน ZEAL Sustain ปรับลดลงร้อยละ 1.3 ซึ่งดีกว่า SET มาก

สำหรับผลตอบแทน ZEAL ตั้งแต่เริ่มให้บริการปี 2563 ถึงปี 2566 สามารถสร้างผลตอบแทนเฉลี่ยร้อยละ 4.6 – 8.1 ต่อปี ใกล้เคียงกับเป้าหมายสร้างผลตอบแทนต่อปีร้อยละ 3 - 10 เทียบกับ SET (รวมปันผล) ให้ผลตอบแทนเฉลี่ย ร้อยละ -0.1 ต่อปี

ส่วนที่ 1-4 การจัดอันดับความน่าเชื่อถือ

บริษัท ทริสเรตติ้ง จำกัด ได้ทำการวิเคราะห์และประเมินผลจากข้อมูลของบริษัท และได้กำหนดอันดับความน่าเชื่อถือของบริษัท ณ วันที่ 14 กันยายน 2566 อยู่ในระดับ “A-” แนวโน้มอันดับเครดิตที่ Stable

สัญลักษณ์และนิยามอันดับเครดิต

ทริสเรตติ้งใช้สัญลักษณ์ตัวอักษร แสดงผลการจัดอันดับเครดิต จำนวน 9 อันดับ โดยเริ่มจาก AAA ซึ่งเป็นอันดับเครดิตสูงสุด จนถึง D ซึ่งเป็นอันดับต่ำสุด แต่ละสัญลักษณ์มีความหมายดังนี้

- | | |
|-----|---|
| AAA | อันดับเครดิตอันดับสูงสุด แสดงถึงลูกหนี้หรือตราสารหนี้มีความเสี่ยงต่ำที่สุด ลูกหนี้มีความสามารถในการชำระภาระผูกพันทางการเงินตามกำหนดในเกณฑ์สูงสุด และได้รับผลกระทบน้อยมากจากการเปลี่ยนแปลงในเชิงลบทางธุรกิจ เศรษฐกิจ และสิ่งแวดล้อมอื่น ๆ |
| AA | ลูกหนี้หรือตราสารหนี้มีความเสี่ยงต่ำมาก ลูกหนี้มีความสามารถในการชำระภาระผูกพันทางการเงินตามกำหนดในเกณฑ์สูงมาก แต่อาจได้รับผลกระทบจากการเปลี่ยนแปลงในเชิงลบทางธุรกิจ เศรษฐกิจ และสิ่งแวดล้อมอื่น ๆ มากกว่าอันดับเครดิตที่อยู่ในระดับ AAA |
| A | ลูกหนี้หรือตราสารหนี้มีความเสี่ยงในระดับต่ำ ลูกหนี้มีความสามารถในการชำระภาระผูกพันทางการเงินตามกำหนดในเกณฑ์สูง แต่อาจได้รับผลกระทบจากการเปลี่ยนแปลงในเชิงลบทางธุรกิจ เศรษฐกิจ และสิ่งแวดล้อมอื่น ๆ มากกว่าอันดับเครดิตที่อยู่ในระดับสูงกว่า |
| BBB | ลูกหนี้หรือตราสารหนี้มีความเสี่ยงในระดับปานกลาง ลูกหนี้มีความสามารถในการชำระภาระผูกพันทางการเงินตามกำหนดในเกณฑ์ที่เพียงพอ แต่มีความอ่อนไหวต่อการเปลี่ยนแปลงในเชิงลบทางธุรกิจ เศรษฐกิจ และสิ่งแวดล้อมอื่น ๆ มากกว่า และอาจมีความสามารถในการชำระหนี้ที่อ่อนแอลงเมื่อเทียบกับอันดับเครดิตที่อยู่ในระดับสูงกว่า |
| BB | ลูกหนี้หรือตราสารหนี้มีความเสี่ยงในระดับสูง ลูกหนี้มีความสามารถในการชำระภาระผูกพันทางการเงินตามกำหนดในเกณฑ์ต่ำกว่าระดับปานกลาง และอาจจะได้รับผลกระทบอย่างมากจากการเปลี่ยนแปลงในเชิงลบทางธุรกิจ เศรษฐกิจ และสิ่งแวดล้อมอื่น ๆ ซึ่งอาจส่งผลให้ความสามารถในการชำระหนี้อยู่ในเกณฑ์ที่ไม่เพียงพอ |
| B | ลูกหนี้หรือตราสารหนี้มีความเสี่ยงในระดับสูงมาก ลูกหนี้มีความสามารถในการชำระภาระผูกพันทางการเงินตามกำหนดในเกณฑ์ต่ำ การเปลี่ยนแปลงในเชิงลบทางธุรกิจ เศรษฐกิจ และสิ่งแวดล้อมอื่น ๆ อาจส่งผลให้ไม่มีความสามารถหรือความตั้งใจในการชำระหนี้ |
| C | ลูกหนี้หรือตราสารหนี้มีความเสี่ยงในการผิดนัดชำระหนี้สูงที่สุด ลูกหนี้ไม่มีความสามารถในการชำระภาระผูกพันทางการเงินตามกำหนดอย่างชัดเจน โดยต้องอาศัยเงื่อนไขที่เอื้ออำนวยทางธุรกิจ เศรษฐกิจ และสิ่งแวดล้อมอื่น ๆ เพื่อให้สามารถชำระหนี้ได้ |

- SD** อันดับเครดิตนี้ให้แก่องค์กรเท่านั้น โดยแสดงถึงลูกหนี้ที่ภาระหนี้บางส่วนอยู่ในสภาวะผิดนัดชำระหนี้ แต่ยังคงสามารถชำระภาระหนี้อื่น ๆ ต่อไปได้ ทั้งนี้การผ่อนปรนเงื่อนไขการชำระหนี้* (Distressed Exchange) ที่เสนอโดยลูกหนี้ถือเป็นการผิดนัดชำระหนี้
- D** อันดับเครดิตนี้แสดงถึงลูกหนี้ที่ภาระหนี้ทั้งหมดหรือเกือบทั้งหมดอยู่ในสภาวะผิดนัดชำระหนี้ หรือตราสารหนี้ที่อยู่ในสภาวะผิดนัดชำระหนี้ อันดับเครดิตที่ระดับ D จะให้ต่อเมื่อการชำระหนี้ตามภาระผูกพันมิได้เกิดขึ้น ณ วันที่ครบกำหนด นอกจากทริสเรตติ้งจะเชื่อว่าการชำระหนี้จะเกิดขึ้นภายในช่วงระยะเวลาผ่อนผัน (Grace Period) ที่มีการตกลงกันไว้ ทั้งนี้ อันดับเครดิตที่ระดับ D จะรวมถึงกรณีที่มีการยื่นคำร้องขอฟื้นฟูกิจการภายใต้กฎหมายล้มละลายหรือขอเข้ากระบวนการล้มละลาย หรือการดำเนินการในลักษณะคล้ายคลึงกัน ที่ส่งผลให้เกิดการผิดนัดชำระหนี้อย่างแน่นอน ทั้งนี้การผ่อนปรนเงื่อนไขการชำระหนี้* (Distressed Exchange) ที่เสนอโดยลูกหนี้ถือเป็นการผิดนัดชำระหนี้

การมีเครื่องหมายบวก (+) หรือลบ (-) ต่อท้ายเพื่อจำแนกความแตกต่างของคุณภาพของอันดับเครดิตภายในระดับเดียวกัน

“แนวโน้มอันดับเครดิต” (Rating Outlook) เพื่อสะท้อนทิศทางการเปลี่ยนแปลงอันดับเครดิตของลูกหนี้ในระยะปานกลางถึงระยะยาว โดยทริสเรตติ้งจะพิจารณาถึงโอกาสที่จะเกิดการเปลี่ยนแปลงของภาวะอุตสาหกรรมและแนวโน้มของการเปลี่ยนแปลงที่สำคัญในธุรกิจและสถานะทางการเงินของบริษัทที่ได้รับการจัดอันดับเครดิต แนวโน้มอันดับเครดิต ได้แก่

- | | |
|--------------|--|
| “Positive” | หมายถึงแนวโน้มเชิงบวกที่อันดับเครดิตอาจปรับขึ้น |
| “Stable” | หมายถึงแนวโน้มที่อันดับเครดิตอาจไม่เปลี่ยนแปลง |
| “Negative” | หมายถึงแนวโน้มเชิงลบที่อันดับเครดิตอาจปรับลดลง |
| “Developing” | หมายถึงไม่มีสัญญาณบ่งชี้แนวโน้มที่ชัดเจน อันดับเครดิตอาจปรับขึ้น ปรับลดลง หรือไม่เปลี่ยนแปลง |

*การเสนอขอผ่อนปรนเงื่อนไขการชำระหนี้ (Distressed Exchange Offer) หมายถึง การที่เจ้าหนี้ยอมรับการปรับลดมูลหนี้ เนื่องจากความกังวลว่าลูกหนี้จะไม่สามารถชำระคืนหนี้ได้เต็มจำนวนตามที่สัญญาไว้ การขยายระยะเวลาการจ่ายชำระคืนหนี้ออกไปโดยไม่มีการชดเชยที่เพียงพออาจถือเป็นการผ่อนปรนเงื่อนไขการชำระหนี้

ส่วนที่ 1-5 การบริหารความเสี่ยง

5.1 วัตถุประสงค์ในการออกใบสำคัญแสดงสิทธิอนุพันธ์

เพื่อตอบสนองและรองรับความต้องการของลูกค้าในการสร้างสรรค์ผลิตภัณฑ์ทางการเงินใหม่ๆ กับทั้งยังเป็นการช่วยส่งเสริมธุรกรรมอื่นๆ และกระจายรายได้ใหม่ให้แก่บริษัทเพิ่มมากขึ้น

5.2 กลยุทธ์การบริหารความเสี่ยงต่างๆ ที่อาจเกิดขึ้น (Hedging Strategy) และระบบบริหารความเสี่ยงของบริษัท

5.2.1 กลยุทธ์ในการป้องกันความเสี่ยงต่างๆ ที่อาจเกิดขึ้น (Hedging Strategy)

เพื่อป้องกันความเสี่ยงที่อาจเกิดขึ้นจากการออกใบสำคัญแสดงสิทธิอนุพันธ์ บริษัทมีการ จัดวางกลยุทธ์ในการป้องกันความเสี่ยงด้านต่างๆ ในการออกใบสำคัญแสดงสิทธิอนุพันธ์ ดังนี้

1) การป้องกันความเสี่ยงด้านราคาของหลักทรัพย์อ้างอิง

ก) สำหรับใบสำคัญแสดงสิทธิอนุพันธ์ ประเภทสิทธิในการซื้อ (Call warrant) ในกรณีที่หุ้นอ้างอิงมีราคาสูงขึ้น บริษัทอาจจะมีความเสี่ยงจากการขาดทุนจากการออกใบสำคัญแสดงสิทธิอนุพันธ์ได้ ดังนั้นบริษัทจึงมีการป้องกันความเสี่ยงดังกล่าวโดยการเข้าไปซื้อหุ้นอ้างอิงในสัดส่วนที่เหมาะสมตามนโยบายของบริษัท และตามค่า Delta ที่คำนวณได้ในทางทฤษฎี

ข) สำหรับใบสำคัญแสดงสิทธิอนุพันธ์ ประเภทสิทธิในการขาย (Put warrant) ในกรณีที่หุ้นอ้างอิงมีราคาลดลง บริษัทอาจจะมีความเสี่ยงจากการขาดทุนจากการออกใบสำคัญแสดงสิทธิอนุพันธ์ได้ ดังนั้นบริษัทจึงมีการป้องกันความเสี่ยงดังกล่าวโดยการขายชอร์ตหุ้นอ้างอิงในสัดส่วนที่เหมาะสมตามนโยบายของบริษัท และตามค่า Delta ที่คำนวณได้ในทางทฤษฎี

2) การป้องกันความเสี่ยงจากความผันผวนของราคาหลักทรัพย์อ้างอิงที่เพิ่มขึ้น

บริษัทมีกลยุทธ์ในการป้องกันความเสี่ยงจากความผันผวนของราคาหลักทรัพย์อ้างอิงที่อาจเพิ่มขึ้น โดยอาจทำธุรกรรมอนุพันธ์ที่อ้างอิงบนราคาหลักทรัพย์อ้างอิงตัวอื่น หรือ ดัชนีหลักทรัพย์ ที่มีความสัมพันธ์กับการเปลี่ยนแปลงของราคาหลักทรัพย์อ้างอิง ทั้งในศูนย์และนอกศูนย์ซื้อขายอนุพันธ์ที่จัดตั้งอย่างเป็นทางการ

5.2.2 ระบบบริหารความเสี่ยงของบริษัท

ในฐานะที่บริษัทเป็นผู้ออกใบสำคัญแสดงสิทธิอนุพันธ์ จึงมีการจัดสรรระบบบริหารความเสี่ยงที่เกิดขึ้นจากการออกใบสำคัญแสดงสิทธิอนุพันธ์ โดยมีการดำเนินงานร่วมกันของฝ่ายงานต่างๆ ได้แก่

ก) คณะกรรมการบริษัท

คณะกรรมการบริษัทมีหน้าที่ในการพิจารณา อนุมัติแนวทางและขอบเขตในการทำธุรกรรมใบสำคัญแสดงสิทธิอนุพันธ์ นโยบายและแนวทางการบริหารความเสี่ยง และเพดานความเสี่ยงที่กำหนด

รวมทั้งดูแลและติดตามการบริหารความเสี่ยงให้เป็นไปตามที่กำหนด และมีความเหมาะสมกับธุรกิจของบริษัท

ข) คณะกรรมการกำกับความเสี่ยง

1. พิจารณาเห็นชอบในนโยบายและอนุมัติแนวทางการบริหารความเสี่ยงด้านตลาด และเพดานความเสี่ยงที่กำหนดก่อนเสนอต่อคณะกรรมการบริษัทเพื่ออนุมัติ รวมทั้งรายงานต่อคณะกรรมการบริษัทเกี่ยวกับฐานะความเสี่ยง ประสิทธิภาพการบริหารความเสี่ยง และสถานะการปฏิบัติตามวัฒนธรรมองค์กรที่คำนึงถึงความเสี่ยง
2. ติดตามการปฏิบัติตามนโยบายและแนวทางการบริหารความเสี่ยงอย่างเคร่งครัดและต่อเนื่อง
3. รับรายงานและให้ข้อเสนอแนะในการบริหารความเสี่ยงของบริษัทให้เป็นไปตามกรอบการบริหารความเสี่ยงที่ดีขององค์กร (Risk Governance framework) ตลอดจนปัจจัยและปัญหาที่มีนัยสำคัญ และสิ่งที่ต้องปรับปรุงแก้ไข

ค) คณะกรรมการบริหาร มีขอบเขตอำนาจหน้าที่ ดังนี้

1. ดูแลและติดตามให้มีการปฏิบัติตามนโยบายและแนวทางการบริหารความเสี่ยงอย่างเคร่งครัดและต่อเนื่อง
2. ดูแลการบริหารความเสี่ยงด้านตลาดให้เป็นไปตามนโยบาย และ แนวทางการบริหารที่บริษัทกำหนดไว้
3. พิจารณาอนุมัติการลงทุนในตราสารหนี้ ตราสารทุนในและนอกตลาด หน่วยลงทุน และตราสารอนุพันธ์ให้สอดคล้องกับ Risk Limit ที่บริษัทได้กำหนดไว้
4. กำหนด และทบทวนอัตราส่วนในการตั้งสำรองหรือกำหนดค่าเผื่อการด้อยค่าของหลักทรัพย์ที่ลงทุน

ง) คณะกรรมการพิจารณาความเสี่ยง

1. พิจารณากลับกรองนโยบายและแนวทางการบริหารความเสี่ยงด้านตลาด และ Risk Limit ก่อนเสนอต่อคณะกรรมการกำกับความเสี่ยงเพื่ออนุมัติ
2. ประเมินว่าการประกอบธุรกิจของบริษัทมีปัจจัยใดบ้างที่เป็นปัจจัยเสี่ยงทั้งที่มาจากภายนอกและภายในซึ่งอาจมีผลต่อการดำเนินธุรกิจของบริษัท
3. กำหนดมาตรการต่าง ๆ ในอันที่จะจัดการความเสี่ยงให้เหมาะสมกับสถานการณ์ทั้งภายในและภายนอก
4. พิจารณาความเสี่ยงโดยรวมเพื่อประเมินว่ามาตรการต่าง ๆ ที่ใช้ในการบริหารความเสี่ยงมีความเหมาะสมและสามารถนำไปปฏิบัติงานได้อย่างมีประสิทธิภาพและพิจารณาอนุมัติแบบจำลอง (model) ให้มีความเหมาะสมและเชื่อถือได้

- จ) **หน่วยงานนโยบายความเสี่ยง**
ทำหน้าที่ในการวัด ติดตาม ประเมิน วิเคราะห์และพัฒนาเครื่องมือที่ใช้วัดความเสี่ยง จัดทำนโยบาย และแนวทางการบริหารความเสี่ยงเสนอต่อคณะกรรมการพิจารณาความเสี่ยง จัดทำรายงานความเสี่ยง ควบคุมและติดตามความเสี่ยงจากการออกและเสนอขายใบสำคัญแสดงสิทธิอนุพันธ์ รวมทั้งติดตามและทดสอบความเพียงพอของเงินกองทุนที่ใช้รองรับความเสี่ยงเสนอต่อคณะกรรมการพิจารณาความเสี่ยง คณะกรรมการกำกับความเสี่ยง
- ฉ) **หน่วยงานพัฒนาผลิตภัณฑ์ และหน่วยงาน Derivatives and Financial Product Dealing**
หน่วยงานพัฒนาผลิตภัณฑ์ และหน่วยงาน Derivatives and Financial Product Dealing ทำหน้าที่ในการพิจารณาแนวทางและขอบเขตในการทำธุรกรรมใบสำคัญแสดงสิทธิอนุพันธ์ โดยนำเสนอต่อคณะกรรมการพิจารณาความเสี่ยง คณะกรรมการกำกับความเสี่ยงและคณะกรรมการบริษัทเพื่อพิจารณาอนุมัติแนวทางในการดำเนินงาน รวมทั้งขนาดการทุน (Risk Exposure) ในการลงทุนแต่ละครั้ง ทั้งนี้ขนาดการลงทุนดังกล่าวต้องอยู่ภายใต้กรอบวงเงิน กรอบความเสี่ยงและมูลค่าความเสี่ยงที่ยอมรับได้ที่ได้รับการอนุมัติจากคณะกรรมการบริษัท
นอกจากนี้ทั้งสองหน่วยงานข้างต้น ยังทำหน้าที่ในการทบทวนผลตอบแทนจากการลงทุน และกำหนดปรับปรุงขอบข่ายในการทำธุรกรรมใบสำคัญแสดงสิทธิอนุพันธ์ รวมทั้งติดตามความเสี่ยงด้านตลาด ความเสี่ยงด้านสภาพคล่อง และความเสี่ยงด้านอื่นๆ
- ช) **หน่วยงานควบคุมความเสี่ยง** หน่วยงานระบบสารสนเทศและเทคโนโลยี หน่วยงานกำกับดูแลการปฏิบัติงาน ทั้ง 3 หน่วยงาน มีการทำงานร่วมกันในการควบคุมการดำเนินงานที่เกิดขึ้นในการทำธุรกรรมที่เกี่ยวข้องกับใบสำคัญแสดงสิทธิอนุพันธ์ เพื่อควบคุมความเสี่ยงให้เป็นไปตามนโยบายของบริษัท และเกณฑ์ต่างๆ ของทางการ โดยมีรายละเอียด โดยสังเขป ดังนี้
- ติดตามดูแลความมั่นคงของระบบเทคโนโลยีสารสนเทศ และการปฏิบัติงานของบริษัท
 - ติดตามควบคุมธุรกรรมต่างๆ ให้เป็นไปตามนโยบายและแนวทางการบริหารความเสี่ยง ระเบียบของบริษัท และข้อบังคับทางราชการ
- ซ) **หน่วยงานตรวจสอบ**
ทำหน้าที่ประเมินประสิทธิภาพและประสิทธิผลของระบบบริหารความเสี่ยงอย่างน้อยปีละ 1 ครั้ง และรายงานต่อคณะกรรมการบริษัทผ่านคณะกรรมการตรวจสอบ และให้จัดทำสำเนารายงานผลการตรวจสอบส่งให้คณะกรรมการพิจารณาความเสี่ยง เพื่อพิจารณาปรับปรุงระบบบริหารความเสี่ยงต่อไป
- 5.2.3 **บทบาทและหน้าที่ผู้บริหารระดับสูงในการกำกับดูแลระบบบริหารความเสี่ยง**
คณะกรรมการบริษัท คณะกรรมการกำกับความเสี่ยง คณะกรรมการพิจารณาความเสี่ยง หน่วยงานนโยบายและควบคุมความเสี่ยง มีบทบาทและหน้าที่ตามที่ระบุไว้ในข้อ 5.2.2

- 5.2.4 การควบคุมดูแลเพื่อไม่ให้เกิดการออกไปสำคัญแสดงสิทธิอนุพันธ์หรือการซื้อขายตราสารอื่นมีผลในการดำรงฐานะหรือสภาพคล่องไม่เป็นไปตามเกณฑ์ที่เกี่ยวข้อง

การดำรงเงินกองทุนสภาพคล่องสุทธิ (NCR)

บริษัทใช้หลักการดำรงเงินกองทุนสภาพคล่องสุทธิ ตามแบบที่ทางสำนักงาน ก.ล.ต. กำหนดสำหรับบริษัทหลักทรัพย์ที่มีการทำธุรกรรมเกี่ยวกับตราสารอนุพันธ์ โดยทางบริษัทกำหนดเพิ่มเติมให้หน่วยงานบัญชีซึ่งเป็นผู้จัดทำข้อมูลและรายงานเงินกองทุนสภาพคล่อง โดยเทียบกับอัตราส่วนตามที่ทางสำนักงาน ก.ล.ต. กำหนด และแจ้งสถานะเงินกองทุนสภาพคล่องต่อผู้บริหารทราบเป็นประจำทุกวัน นอกจากนี้กำหนดให้หน่วยงาน บริหารความเสี่ยงติดตามและรายงานเงินกองทุนสภาพคล่องต่อคณะกรรมการพิจารณาความเสี่ยง คณะกรรมการบริหาร คณะกรรมการกำกับความเสี่ยง และคณะกรรมการบริษัทหากอัตราส่วนเงินกองทุนสภาพคล่องสุทธิ (NCR) ตกที่ระดับต่ำกว่าร้อยละ 25

ส่วนที่ 1-6 ประวัติการออกไปสำคัญแสดงสิทธิอนุพันธ์

บริษัทฯ ได้รับอนุญาตในการออกและเสนอขายใบสำคัญแสดงสิทธิอนุพันธ์จากสำนักงาน ก.ล.ต. เมื่อวันที่ 4 พฤษภาคม 2555 และได้ทำการออกเสนอขายใบสำคัญแสดงสิทธิอนุพันธ์ตั้งแต่วันที่ 1 กันยายน 2555 เป็นต้นมา โดยตั้งแต่ปี 2564 - 2566 บริษัทได้ออกและเสนอขายใบสำคัญแสดงสิทธิอนุพันธ์ทั้งสิ้น 537 รุ่น โดยมีรายละเอียดดังนี้

ณ วันที่ 31 ธันวาคม 2566

- ใบสำคัญแสดงสิทธิอนุพันธ์ที่ยังมีอยู่ จำนวน 11 รุ่น

ลำดับ	ชื่อย่อ	หลักทรัพย์อ้างอิง/ ดัชนีหลักทรัพย์อ้างอิง	วันเริ่มซื้อขาย	วันซื้อขายสุดท้าย	วันครบกำหนดอายุ
1	TIDLOR16C2402A	TIDLOR	17 ต.ค. 66	29 ก.พ. 67	5 มี.ค. 67
2	SET5016C2312C	SET50	9 ต.ค. 66	27 ธ.ค. 66	3 ม.ค. 67
3	SET5016P2312B	SET50	9 ต.ค. 66	27 ธ.ค. 66	3 ม.ค. 67
4	SET5016C2312B	SET50	25 ก.ย. 66	27 ธ.ค. 66	3 ม.ค. 67
5	KCE16C2401A	KCE	7 ก.ย. 66	31 ม.ค. 67	5 ก.พ. 67
6	CBG16C2312A	CBG	29 ส.ค. 66	28 ธ.ค. 66	4 ม.ค. 67
7	HANA16C2312A	HANA	22 ส.ค. 66	28 ธ.ค. 66	4 ม.ค. 67
8	SAWAD16C2312A	SAWAD	15 ส.ค. 66	28 ธ.ค. 66	4 ม.ค. 67
9	KBANK16C2312A	KBANK	8 ส.ค. 66	28 ธ.ค. 66	4 ม.ค. 67
10	SET5016C2312A	SET50	2 ส.ค. 66	27 ธ.ค. 66	3 ม.ค. 67
11	SET5016P2312A	SET50	2 ส.ค. 66	27 ธ.ค. 66	3 ม.ค. 67

- ใบสำคัญแสดงสิทธิอนุพันธ์ที่สิ้นสุดอายุลงแล้ว จำนวน 526 รุ่น

ลำดับ	ชื่อย่อ	หลักทรัพย์อ้างอิง/ ดัชนีหลักทรัพย์ อ้างอิง	วันเริ่มซื้อขาย	วันซื้อขายสุดท้าย	วันครบกำหนดอายุ
1	SCB16C2311A	SCB	2 ส.ค. 66	30 พ.ย. 66	6 ธ.ค. 66
2	TIDLOR16C2311A	TIDLOR	2 ส.ค. 66	30 พ.ย. 66	6 ธ.ค. 66
3	EA16C2311A	EA	24 ก.ค. 66	30 พ.ย. 66	6 ธ.ค. 66
4	GULF16C2311A	GULF	24 ก.ค. 66	30 พ.ย. 66	6 ธ.ค. 66

ลำดับ	ชื่อย่อ	หลักทรัพย์อ้างอิง/ ดัชนีหลักทรัพย์ อ้างอิง	วันเริ่มซื้อขาย	วันซื้อขายสุดท้าย	วันครบกำหนดอายุ
5	JMT16C2311A	JMT	24 ก.ค. 66	30 พ.ย. 66	6 ธ.ค. 66
6	PTTEP16C2311A	PTTEP	11 ก.ค. 66	30 พ.ย. 66	6 ธ.ค. 66
7	SET5016C2309B	SET50	29 มิ.ย. 66	28 ก.ย. 66	3 ต.ค. 66
8	JMART16C2310A	JMART	13 มิ.ย. 66	31 ต.ค. 66	3 พ.ย. 66
9	KBANK16C2310A	KBANK	13 มิ.ย. 66	31 ต.ค. 66	3 พ.ย. 66
10	DELTA16C2309A	DELTA	6 มิ.ย. 66	29 ก.ย. 66	4 ต.ค. 66
11	CPALL16C2310A	CPALL	6 มิ.ย. 66	31 ต.ค. 66	3 พ.ย. 66
12	EA16C2309A	EA	29 พ.ค. 66	29 ก.ย. 66	4 ต.ค. 66
13	GULF16C2309A	GULF	29 พ.ค. 66	29 ก.ย. 66	4 ต.ค. 66
14	HANA16C2309A	HANA	23 พ.ค. 66	29 ก.ย. 66	4 ต.ค. 66
15	KCE16C2309A	KCE	23 พ.ค. 66	29 ก.ย. 66	4 ต.ค. 66
16	SAWAD16C2309A	SAWAD	23 พ.ค. 66	29 ก.ย. 66	4 ต.ค. 66
17	SET5016C2309A	SET50	9 พ.ค. 66	28 ก.ย. 66	3 ต.ค. 66
18	SET5016P2309A	SET50	9 พ.ค. 66	28 ก.ย. 66	3 ต.ค. 66
19	HANA16C2308A	HANA	25 เม.ย. 66	31 ส.ค. 66	5 ก.ย. 66
20	JMART16C2308A	JMART	3 เม.ย. 66	31 ส.ค. 66	5 ก.ย. 66
21	SET5016C2306D	SET50	28 มี.ค. 66	29 มิ.ย. 66	4 ก.ค. 66
22	CPALL16C2307A	CPALL	20 มี.ค. 66	31 ก.ค. 66	4 ส.ค. 66
23	KBANK16C2307B	KBANK	20 มี.ค. 66	31 ก.ค. 66	4 ส.ค. 66
24	SET5016C2306C	SET50	20 มี.ค. 66	29 มิ.ย. 66	4 ก.ค. 66
25	SET5016P2306B	SET50	20 มี.ค. 66	29 มิ.ย. 66	4 ก.ค. 66
26	ADVANC16C2307A	ADVANC	13 มี.ค. 66	31 ก.ค. 66	4 ส.ค. 66
27	HANA16C2307A	HANA	13 มี.ค. 66	31 ก.ค. 66	4 ส.ค. 66
28	KBANK16C2307A	KBANK	13 มี.ค. 66	31 ก.ค. 66	4 ส.ค. 66
29	EA16C2306A	EA	7 มี.ค. 66	30 มิ.ย. 66	5 ก.ค. 66
30	KCE16C2306A	KCE	7 มี.ค. 66	30 มิ.ย. 66	5 ก.ค. 66
31	NEX16C2306A	NEX	7 มี.ค. 66	30 มิ.ย. 66	5 ก.ค. 66
32	SET5016C2306B	SET50	7 มี.ค. 66	29 มิ.ย. 66	4 ก.ค. 66
33	CPALL16C2306A	CPALL	27 ก.พ. 66	30 มิ.ย. 66	5 ก.ค. 66
34	GULF16C2306A	GULF	27 ก.พ. 66	30 มิ.ย. 66	5 ก.ค. 66

ลำดับ	ชื่อย่อ	หลักทรัพย์อ้างอิง/ ดัชนีหลักทรัพย์ อ้างอิง	วันเริ่มซื้อขาย	วันซื้อขายสุดท้าย	วันครบกำหนดอายุ
35	SET5016P2306A	SET50	27 ก.พ. 66	29 มิ.ย. 66	4 ก.ค. 66
36	JMT16C2306B	JMT	20 ก.พ. 66	30 มิ.ย. 66	5 ก.ค. 66
37	MTC16C2306A	MTC	20 ก.พ. 66	30 มิ.ย. 66	5 ก.ค. 66
38	KBANK16C2306A	KBANK	13 ก.พ. 66	30 มิ.ย. 66	5 ก.ค. 66
39	SET5016C2306A	SET50	13 ก.พ. 66	29 มิ.ย. 66	4 ก.ค. 66
40	BYD16C2306A	BYD	6 ก.พ. 66	30 มิ.ย. 66	5 ก.ค. 66
41	JMT16C2306A	JMT	6 ก.พ. 66	30 มิ.ย. 66	5 ก.ค. 66
42	CBG16C2305A	CBG	30 ม.ค. 66	31 พ.ค. 66	6 มิ.ย. 66
43	COM716C2305A	COM7	30 ม.ค. 66	31 พ.ค. 66	6 มิ.ย. 66
44	JMT16C2305A	JMT	30 ม.ค. 66	31 พ.ค. 66	6 มิ.ย. 66
45	BCP16C2305A	BCP	23 ม.ค. 66	31 พ.ค. 66	6 มิ.ย. 66
46	BEC16C2305A	BEC	23 ม.ค. 66	31 พ.ค. 66	6 มิ.ย. 66
47	EA16C2305A	EA	23 ม.ค. 66	31 พ.ค. 66	6 มิ.ย. 66
48	DELTA16C2305A	DELTA	16 ม.ค. 66	31 พ.ค. 66	6 มิ.ย. 66
49	KCE16C2305A	KCE	16 ม.ค. 66	31 พ.ค. 66	6 มิ.ย. 66
50	SAWAD16C2305A	SAWAD	16 ม.ค. 66	31 พ.ค. 66	6 มิ.ย. 66
51	AOT16C2305A	AOT	11 ม.ค. 66	31 พ.ค. 66	6 มิ.ย. 66
52	BBL16C2305A	BBL	11 ม.ค. 66	31 พ.ค. 66	6 มิ.ย. 66
53	SET5016P2303B	SET50	11 ม.ค. 66	30 มี.ค. 66	4 เม.ย. 66
54	BH16C2304A	BH	26 ธ.ค. 65	28 เม.ย. 66	5 พ.ค. 66
55	KBANK16C2304A	KBANK	14 ธ.ค. 65	28 เม.ย. 66	5 พ.ค. 66
56	KCE16C2303A	KCE	6 ธ.ค. 65	31 มี.ค. 66	5 เม.ย. 66
57	CPN16C2303A	CPN	28 พ.ย. 65	31 มี.ค. 66	5 เม.ย. 66
58	BANPU16C2303A	BANPU	21 พ.ย. 65	31 มี.ค. 66	5 เม.ย. 66
59	BH16C2303A	BH	21 พ.ย. 65	31 มี.ค. 66	5 เม.ย. 66
60	ESSO16C2303A	ESSO	21 พ.ย. 65	31 มี.ค. 66	5 เม.ย. 66
61	RCL16C2303A	RCL	21 พ.ย. 65	31 มี.ค. 66	5 เม.ย. 66
62	SET5016C2303A	SET50	21 พ.ย. 65	30 มี.ค. 66	4 เม.ย. 66
63	SET5016P2303A	SET50	21 พ.ย. 65	30 มี.ค. 66	4 เม.ย. 66
64	CRC16C2303A	CRC	14 พ.ย. 65	31 มี.ค. 66	5 เม.ย. 66

ลำดับ	ชื่อย่อ	หลักทรัพย์อ้างอิง/ ดัชนีหลักทรัพย์ อ้างอิง	วันเริ่มซื้อขาย	วันซื้อขายสุดท้าย	วันครบกำหนดอายุ
65	DOHOME16C2303A	DOHOME	14 พ.ย. 65	31 มี.ค. 66	5 เม.ย. 66
66	HANA16C2303A	HANA	14 พ.ย. 65	31 มี.ค. 66	5 เม.ย. 66
67	JMART16C2303A	JMART	14 พ.ย. 65	31 มี.ค. 66	5 เม.ย. 66
68	KTB16C2303A	KTB	14 พ.ย. 65	31 มี.ค. 66	5 เม.ย. 66
69	COM716C2302A	COM7	7 พ.ย. 65	28 ก.พ. 66	3 มี.ค. 66
70	EA16C2303A	EA	7 พ.ย. 65	31 มี.ค. 66	5 เม.ย. 66
71	PTTEP16C2303A	PTTEP	7 พ.ย. 65	31 มี.ค. 66	5 เม.ย. 66
72	SCGP16C2303A	SCGP	7 พ.ย. 65	31 มี.ค. 66	5 เม.ย. 66
73	ADVANC16C2302A	ADVANC	1 พ.ย. 65	28 ก.พ. 66	3 มี.ค. 66
74	BGRIM16C2302A	BGRIM	1 พ.ย. 65	28 ก.พ. 66	3 มี.ค. 66
75	GPSC16C2302A	GPSC	1 พ.ย. 65	28 ก.พ. 66	3 มี.ค. 66
76	GUNKUL16C2302A	GUNKUL	1 พ.ย. 65	28 ก.พ. 66	3 มี.ค. 66
77	SET5016P2212B	SET50	1 พ.ย. 65	29 ธ.ค. 65	4 ม.ค. 66
78	AOT16C2302A	AOT	25 ต.ค. 65	28 ก.พ. 66	3 มี.ค. 66
79	GULF16C2302B	GULF	25 ต.ค. 65	28 ก.พ. 66	3 มี.ค. 66
80	MINT16C2302A	MINT	25 ต.ค. 65	28 ก.พ. 66	3 มี.ค. 66
81	SAWAD16C2302A	SAWAD	25 ต.ค. 65	28 ก.พ. 66	3 มี.ค. 66
82	BLA16C2302A	BLA	19 ต.ค. 65	28 ก.พ. 66	3 มี.ค. 66
83	JMT16C2302A	JMT	19 ต.ค. 65	28 ก.พ. 66	3 มี.ค. 66
84	KCE16C2302A	KCE	19 ต.ค. 65	28 ก.พ. 66	3 มี.ค. 66
85	SET5016C2212C	SET50	19 ต.ค. 65	29 ธ.ค. 65	4 ม.ค. 66
86	CBG16C2302A	CBG	10 ต.ค. 65	28 ก.พ. 66	3 มี.ค. 66
87	ESSO16C2302A	ESSO	10 ต.ค. 65	28 ก.พ. 66	3 มี.ค. 66
88	BANPU16C2302A	BANPU	3 ต.ค. 65	28 ก.พ. 66	3 มี.ค. 66
89	GULF16C2302A	GULF	3 ต.ค. 65	28 ก.พ. 66	3 มี.ค. 66
90	KBANK16C2302A	KBANK	3 ต.ค. 65	28 ก.พ. 66	3 มี.ค. 66
91	KCE16C2301B	KCE	3 ต.ค. 65	31 ม.ค. 66	3 ก.พ. 66
92	SCB16C2301A	SCB	3 ต.ค. 65	31 ม.ค. 66	3 ก.พ. 66
93	SET5016C2212B	SET50	3 ต.ค. 65	29 ธ.ค. 65	4 ม.ค. 66
94	CBG16C2301B	CBG	26 ก.ย. 65	31 ม.ค. 66	3 ก.พ. 66

ลำดับ	ชื่อย่อ	หลักทรัพย์อ้างอิง/ ดัชนีหลักทรัพย์ อ้างอิง	วันเริ่มซื้อขาย	วันซื้อขายสุดท้าย	วันครบกำหนดอายุ
95	HANA16C2301A	HANA	26 ก.ย. 65	31 ม.ค. 66	3 ก.พ. 66
96	IVL16C2301A	IVL	26 ก.ย. 65	31 ม.ค. 66	3 ก.พ. 66
97	MINT16C2301A	MINT	26 ก.ย. 65	31 ม.ค. 66	3 ก.พ. 66
98	CPN16C2301A	CPN	19 ก.ย. 65	31 ม.ค. 66	3 ก.พ. 66
99	DOHOME16C2301A	DOHOME	19 ก.ย. 65	31 ม.ค. 66	3 ก.พ. 66
100	KBANK16C2301A	KBANK	19 ก.ย. 65	31 ม.ค. 66	3 ก.พ. 66
101	KCE16C2301A	KCE	19 ก.ย. 65	31 ม.ค. 66	3 ก.พ. 66
102	MTC16C2301A	MTC	19 ก.ย. 65	31 ม.ค. 66	3 ก.พ. 66
103	VGI16C2301A	VGI	19 ก.ย. 65	31 ม.ค. 66	3 ก.พ. 66
104	BGRIM16C2301A	BGRIM	12 ก.ย. 65	31 ม.ค. 66	3 ก.พ. 66
105	BTS16C2301A	BTS	12 ก.ย. 65	31 ม.ค. 66	3 ก.พ. 66
106	GPSC16C2301A	GPSC	12 ก.ย. 65	31 ม.ค. 66	3 ก.พ. 66
107	GULF16C2301A	GULF	12 ก.ย. 65	31 ม.ค. 66	3 ก.พ. 66
108	GUNKUL16C2301A	GUNKUL	12 ก.ย. 65	31 ม.ค. 66	3 ก.พ. 66
109	ADVANC16C2301A	ADVANC	5 ก.ย. 65	31 ม.ค. 66	3 ก.พ. 66
110	BBL16C2212A	BBL	5 ก.ย. 65	30 ธ.ค. 65	5 ม.ค. 66
111	CBG16C2301A	CBG	5 ก.ย. 65	31 ม.ค. 66	3 ก.พ. 66
112	DTAC16C2212A	DTAC	5 ก.ย. 65	30 ธ.ค. 65	5 ม.ค. 66
113	IVL16C2212A	IVL	5 ก.ย. 65	30 ธ.ค. 65	5 ม.ค. 66
114	AMATA16C2212A	AMATA	29 ส.ค. 65	30 ธ.ค. 65	5 ม.ค. 66
115	BH16C2212B	BH	29 ส.ค. 65	30 ธ.ค. 65	5 ม.ค. 66
116	PSL16C2212A	PSL	29 ส.ค. 65	30 ธ.ค. 65	5 ม.ค. 66
117	TRUE16C2212A	TRUE	29 ส.ค. 65	30 ธ.ค. 65	5 ม.ค. 66
118	BH16C2212A	BH	22 ส.ค. 65	30 ธ.ค. 65	5 ม.ค. 66
119	BLA16C2212A	BLA	22 ส.ค. 65	30 ธ.ค. 65	5 ม.ค. 66
120	MTC16C2212A	MTC	22 ส.ค. 65	30 ธ.ค. 65	5 ม.ค. 66
121	SPRC16C2212A	SPRC	22 ส.ค. 65	30 ธ.ค. 65	5 ม.ค. 66
122	BANPU16C2212A	BANPU	16 ส.ค. 65	30 ธ.ค. 65	5 ม.ค. 66
123	BGRIM16C2212A	BGRIM	16 ส.ค. 65	30 ธ.ค. 65	5 ม.ค. 66
124	PTTEP16C2212A	PTTEP	16 ส.ค. 65	30 ธ.ค. 65	5 ม.ค. 66

ลำดับ	ชื่อย่อ	หลักทรัพย์อ้างอิง/ ดัชนีหลักทรัพย์ อ้างอิง	วันเริ่มซื้อขาย	วันซื้อขายสุดท้าย	วันครบกำหนดอายุ
125	SCGP16C2212A	SCGP	16 ส.ค. 65	30 ธ.ค. 65	5 ม.ค. 66
126	SINGER16C2212A	SINGER	16 ส.ค. 65	30 ธ.ค. 65	5 ม.ค. 66
127	SET5016C2212A	SET50	16 ส.ค. 65	29 ธ.ค. 65	4 ม.ค. 66
128	SET5016P2212A	SET50	16 ส.ค. 65	29 ธ.ค. 65	4 ม.ค. 66
129	AOT16C2212A	AOT	8 ส.ค. 65	30 ธ.ค. 65	5 ม.ค. 66
130	SAWAD16C2211A	SAWAD	8 ส.ค. 65	30 พ.ย. 65	6 ธ.ค. 65
131	FORTH16C2211A	FORTH	3 ส.ค. 65	30 พ.ย. 65	6 ธ.ค. 65
132	KTC16C2211A	KTC	3 ส.ค. 65	30 พ.ย. 65	6 ธ.ค. 65
133	PTG16C2211A	PTG	3 ส.ค. 65	30 พ.ย. 65	6 ธ.ค. 65
134	SCB16C2211A	SCB	3 ส.ค. 65	30 พ.ย. 65	6 ธ.ค. 65
135	TIDLOR16C2212A	TIDLOR	3 ส.ค. 65	30 ธ.ค. 65	5 ม.ค. 66
136	CPALL16C2211A	CPALL	25 ก.ค. 65	30 พ.ย. 65	6 ธ.ค. 65
137	EA16C2211A	EA	25 ก.ค. 65	30 พ.ย. 65	6 ธ.ค. 65
138	IVL16C2211A	IVL	25 ก.ค. 65	30 พ.ย. 65	6 ธ.ค. 65
139	JMART16C2211A	JMART	25 ก.ค. 65	30 พ.ย. 65	6 ธ.ค. 65
140	JMT16C2211A	JMT	25 ก.ค. 65	30 พ.ย. 65	6 ธ.ค. 65
141	SET5016C2209B	SET50	25 ก.ค. 65	29 ก.ย. 65	4 ต.ค. 65
142	COM716C2211C	COM7	19 ก.ค. 65	30 พ.ย. 65	6 ธ.ค. 65
143	HANA16C2211A	HANA	19 ก.ค. 65	30 พ.ย. 65	6 ธ.ค. 65
144	KBANK16C2211A	KBANK	19 ก.ค. 65	30 พ.ย. 65	6 ธ.ค. 65
145	KCE16C2211A	KCE	19 ก.ค. 65	30 พ.ย. 65	6 ธ.ค. 65
146	ADVANC16C2211A	ADVANC	11 ก.ค. 65	30 พ.ย. 65	6 ธ.ค. 65
147	BCH16C2211A	BCH	11 ก.ค. 65	30 พ.ย. 65	6 ธ.ค. 65
148	COM716C2211B	COM7	4 ก.ค. 65	30 พ.ย. 65	6 ธ.ค. 65
149	CBG16C2210A	CBG	27 มิ.ย. 65	31 ต.ค. 65	3 พ.ย. 65
150	JMT16C2210A	JMT	27 มิ.ย. 65	31 ต.ค. 65	3 พ.ย. 65
151	MINT16C2211A	MINT	27 มิ.ย. 65	30 พ.ย. 65	6 ธ.ค. 65
152	TOP16C2211A	TOP	27 มิ.ย. 65	30 พ.ย. 65	6 ธ.ค. 65
153	BANPU16C2210A	BANPU	20 มิ.ย. 65	31 ต.ค. 65	3 พ.ย. 65
154	GULF16C2210A	GULF	20 มิ.ย. 65	31 ต.ค. 65	3 พ.ย. 65

ลำดับ	ชื่อย่อ	หลักทรัพย์อ้างอิง/ ดัชนีหลักทรัพย์ อ้างอิง	วันเริ่มซื้อขาย	วันซื้อขายสุดท้าย	วันครบกำหนดอายุ
155	TU16C2210A	TU	20 มิ.ย. 65	31 ต.ค. 65	3 พ.ย. 65
156	ADVANC16C2210A	ADVANC	13 มิ.ย. 65	31 ต.ค. 65	3 พ.ย. 65
157	COM716C2211A	COM7	13 มิ.ย. 65	30 พ.ย. 65	6 ธ.ค. 65
158	JMART16C2210A	JMART	13 มิ.ย. 65	31 ต.ค. 65	3 พ.ย. 65
159	TTA16C2211A	TTA	13 มิ.ย. 65	30 พ.ย. 65	6 ธ.ค. 65
160	AOT16C2209A	AOT	8 มิ.ย. 65	30 ก.ย. 65	5 ต.ค. 65
161	BLA16C2209A	BLA	8 มิ.ย. 65	30 ก.ย. 65	5 ต.ค. 65
162	CENTEL16C2209A	CENTEL	8 มิ.ย. 65	30 ก.ย. 65	5 ต.ค. 65
163	ESSO16C2209B	ESSO	8 มิ.ย. 65	30 ก.ย. 65	5 ต.ค. 65
164	IVL16C2209A	IVL	8 มิ.ย. 65	30 ก.ย. 65	5 ต.ค. 65
165	SET5016P2209B	SET50	8 มิ.ย. 65	29 ก.ย. 65	4 ต.ค. 65
166	AMAT16C2209A	AMATA	2 มิ.ย. 65	30 ก.ย. 65	5 ต.ค. 65
167	BGRI16C2209A	BGRIM	2 มิ.ย. 65	30 ก.ย. 65	5 ต.ค. 65
168	WHA16C2209A	WHA	2 มิ.ย. 65	30 ก.ย. 65	5 ต.ค. 65
169	KTC16C2209A	KTC	30 พ.ค. 65	30 ก.ย. 65	5 ต.ค. 65
170	SAWA16C2209A	SAWAD	30 พ.ค. 65	30 ก.ย. 65	5 ต.ค. 65
171	STEC16C2209A	STEC	30 พ.ค. 65	30 ก.ย. 65	5 ต.ค. 65
172	ESSO16C2209A	ESSO	24 พ.ค. 65	30 ก.ย. 65	5 ต.ค. 65
173	MTC16C2209A	MTC	24 พ.ค. 65	30 ก.ย. 65	5 ต.ค. 65
174	COM716C2209A	COM7	12 พ.ค. 65	30 ก.ย. 65	5 ต.ค. 65
175	EA16C2209A	EA	12 พ.ค. 65	30 ก.ย. 65	5 ต.ค. 65
176	GPSC16C2209A	GPSC	12 พ.ค. 65	30 ก.ย. 65	5 ต.ค. 65
177	GUNK16C2209A	GUNKUL	12 พ.ค. 65	30 ก.ย. 65	5 ต.ค. 65
178	HANA16C2209A	HANA	12 พ.ค. 65	30 ก.ย. 65	5 ต.ค. 65
179	KBAN16C2209A	KBANK	12 พ.ค. 65	30 ก.ย. 65	5 ต.ค. 65
180	PTG16C2209A	PTG	12 พ.ค. 65	30 ก.ย. 65	5 ต.ค. 65
181	RBF16C2209A	RBF	12 พ.ค. 65	30 ก.ย. 65	5 ต.ค. 65
182	SPRC16C2209A	SPRC	12 พ.ค. 65	30 ก.ย. 65	5 ต.ค. 65
183	S5016C2209A	SET50	12 พ.ค. 65	29 ก.ย. 65	4 ต.ค. 65
184	S5016P2209A	SET50	12 พ.ค. 65	29 ก.ย. 65	4 ต.ค. 65

ลำดับ	ชื่อย่อ	หลักทรัพย์อ้างอิง/ ดัชนีหลักทรัพย์ อ้างอิง	วันเริ่มซื้อขาย	วันซื้อขายสุดท้าย	วันครบกำหนดอายุ
185	KCE16C2209A	KCE	3 พ.ค. 65	30 ก.ย. 65	5 ต.ค. 65
186	PTTE16C2209A	PTTEP	3 พ.ค. 65	30 ก.ย. 65	5 ต.ค. 65
187	RCL16C2208A	RCL	3 พ.ค. 65	31 ส.ค. 65	5 ก.ย. 65
188	SCB16C2208A	SCB	3 พ.ค. 65	31 ส.ค. 65	5 ก.ย. 65
189	TTA16C2208A	TTA	25 เม.ย. 65	31 ส.ค. 65	5 ก.ย. 65
190	COM716C2208A	COM7	8 เม.ย. 65	31 ส.ค. 65	5 ก.ย. 65
191	BLA16C2208A	BLA	28 มี.ค. 65	31 ส.ค. 65	5 ก.ย. 65
192	KBAN16C2208A	KBANK	28 มี.ค. 65	31 ส.ค. 65	5 ก.ย. 65
193	KCE16C2208A	KCE	28 มี.ค. 65	31 ส.ค. 65	5 ก.ย. 65
194	TTA16C2207A	TTA	24 มี.ค. 65	27 ก.ค. 65	3 ส.ค. 65
195	GPSC16C2207A	GPSC	21 มี.ค. 65	27 ก.ค. 65	3 ส.ค. 65
196	GUNK16C2207A	GUNKUL	21 มี.ค. 65	27 ก.ค. 65	3 ส.ค. 65
197	JMT16C2207A	JMT	21 มี.ค. 65	27 ก.ค. 65	3 ส.ค. 65
198	PTTG16C2207A	PTTGC	21 มี.ค. 65	27 ก.ค. 65	3 ส.ค. 65
199	BAM16C2207A	BAM	14 มี.ค. 65	27 ก.ค. 65	3 ส.ค. 65
200	BANP16C2207A	BANPU	14 มี.ค. 65	27 ก.ค. 65	3 ส.ค. 65
201	CBG16C2207A	CBG	14 มี.ค. 65	27 ก.ค. 65	3 ส.ค. 65
202	DOHO16C2207A	DOHOME	14 มี.ค. 65	27 ก.ค. 65	3 ส.ค. 65
203	EA16C2207A	EA	14 มี.ค. 65	27 ก.ค. 65	3 ส.ค. 65
204	GULF16C2207A	GULF	14 มี.ค. 65	27 ก.ค. 65	3 ส.ค. 65
205	AWC16C2207A	AWC	7 มี.ค. 65	27 ก.ค. 65	3 ส.ค. 65
206	BCH16C2207A	BCH	7 มี.ค. 65	27 ก.ค. 65	3 ส.ค. 65
207	BEC16C2207A	BEC	7 มี.ค. 65	27 ก.ค. 65	3 ส.ค. 65
208	CHG16C2207A	CHG	7 มี.ค. 65	27 ก.ค. 65	3 ส.ค. 65
209	HANA16C2207A	HANA	7 มี.ค. 65	27 ก.ค. 65	3 ส.ค. 65
210	MEGA16C2207A	MEGA	7 มี.ค. 65	27 ก.ค. 65	3 ส.ค. 65
211	MINT16C2207A	MINT	7 มี.ค. 65	27 ก.ค. 65	3 ส.ค. 65
212	AOT16C2206A	AOT	28 ก.พ. 65	30 มิ.ย. 65	5 ก.ค. 65
213	IVL16C2206A	IVL	28 ก.พ. 65	30 มิ.ย. 65	5 ก.ค. 65
214	SYNE16C2206A	SYNEX	28 ก.พ. 65	30 มิ.ย. 65	5 ก.ค. 65

ลำดับ	ชื่อย่อ	หลักทรัพย์อ้างอิง/ ดัชนีหลักทรัพย์ อ้างอิง	วันเริ่มซื้อขาย	วันซื้อขายสุดท้าย	วันครบกำหนดอายุ
215	BAM16C2206A	BAM	22 ก.พ. 65	30 มิ.ย. 65	5 ก.ค. 65
216	TRUE16C2205B	TRUE	22 ก.พ. 65	31 พ.ค. 65	6 มิ.ย. 65
217	AMAT16C2206A	AMATA	14 ก.พ. 65	30 มิ.ย. 65	5 ก.ค. 65
218	GUNK16C2206A	GUNKUL	14 ก.พ. 65	30 มิ.ย. 65	5 ก.ค. 65
219	KBAN16C2206A	KBANK	14 ก.พ. 65	30 มิ.ย. 65	5 ก.ค. 65
220	TOP16C2206A	TOP	14 ก.พ. 65	30 มิ.ย. 65	5 ก.ค. 65
221	S5016P2206B	SET50	14 ก.พ. 65	29 มิ.ย. 65	4 ก.ค. 65
222	BANP16C2205A	BANPU	7 ก.พ. 65	31 พ.ค. 65	6 มิ.ย. 65
223	EA16C2206A	EA	7 ก.พ. 65	30 มิ.ย. 65	5 ก.ค. 65
224	GPSC16C2206A	GPSC	7 ก.พ. 65	31 พ.ค. 65	5 ก.ค. 65
225	JMAR16C2206A	JMART	7 ก.พ. 65	31 พ.ค. 65	5 ก.ค. 65
226	TRUE16C2205A	TRUE	7 ก.พ. 65	31 พ.ค. 65	6 มิ.ย. 65
227	CBG16C2205A	CBG	31 ม.ค. 65	31 พ.ค. 65	6 มิ.ย. 65
228	COM716C2205A	COM7	31 ม.ค. 65	31 พ.ค. 65	6 มิ.ย. 65
229	KCE16C2205B	KCE	31 ม.ค. 65	31 พ.ค. 65	6 มิ.ย. 65
230	SAWA16C2205A	SAWAD	31 ม.ค. 65	31 พ.ค. 65	6 มิ.ย. 65
231	S5016C2206A	SET50	31 ม.ค. 65	29 มิ.ย. 65	4 ก.ค. 65
232	S5016P2206A	SET50	31 ม.ค. 65	29 มิ.ย. 65	4 ก.ค. 65
233	BLA16C2205A	BLA	24 ม.ค. 65	31 พ.ค. 65	6 มิ.ย. 65
234	GULF16C2205A	GULF	24 ม.ค. 65	31 พ.ค. 65	6 มิ.ย. 65
235	HANA16C2205A	HANA	24 ม.ค. 65	31 พ.ค. 65	6 มิ.ย. 65
236	INTU16C2205A	INTUCH	24 ม.ค. 65	31 พ.ค. 65	6 มิ.ย. 65
237	PTT16C2205A	PTT	24 ม.ค. 65	31 พ.ค. 65	6 มิ.ย. 65
238	RCL16C2205A	RCL	24 ม.ค. 65	31 พ.ค. 65	6 มิ.ย. 65
239	IRPC16C2205A	IRPC	17 ม.ค. 65	31 พ.ค. 65	6 มิ.ย. 65
240	OR16C2205A	OR	17 ม.ค. 65	31 พ.ค. 65	6 มิ.ย. 65
241	CPF16C2205A	CPF	11 ม.ค. 65	31 พ.ค. 65	6 มิ.ย. 65
242	EA16C2205A	EA	11 ม.ค. 65	31 พ.ค. 65	6 มิ.ย. 65
243	GPSC16C2205A	GPSC	11 ม.ค. 65	31 พ.ค. 65	6 มิ.ย. 65
244	GUNK16C2205A	GUNKUL	11 ม.ค. 65	31 พ.ค. 65	6 มิ.ย. 65

ลำดับ	ชื่อย่อ	หลักทรัพย์อ้างอิง/ ดัชนีหลักทรัพย์ อ้างอิง	วันเริ่มซื้อขาย	วันซื้อขายสุดท้าย	วันครบกำหนดอายุ
245	JMAR16C2205A	JMART	11 ม.ค. 65	31 พ.ค. 65	6 มิ.ย. 65
246	KCE16C2205A	KCE	11 ม.ค. 65	31 พ.ค. 65	6 มิ.ย. 65
247	RS16C2205A	RS	11 ม.ค. 65	31 พ.ค. 65	6 มิ.ย. 65
248	S5016P2203B	SET50	11 ม.ค. 65	30 มี.ค. 65	4 เม.ย. 65
249	BGRI16C2205A	BGRIM	27 ธ.ค. 64	31 พ.ค. 65	6 มิ.ย. 65
250	JMT16C2205A	JMT	27 ธ.ค. 64	31 พ.ค. 65	6 มิ.ย. 65
251	BANP16C2204A	BANPU	27 ธ.ค. 64	29 เม.ย. 65	6 พ.ค. 65
252	HANA16C2204A	HANA	27 ธ.ค. 64	29 เม.ย. 65	6 พ.ค. 65
253	STEC16C2204A	STEC	27 ธ.ค. 64	29 เม.ย. 65	6 พ.ค. 65
254	BEC16C2204A	BEC	20 ธ.ค. 64	29 เม.ย. 65	6 พ.ค. 65
255	KBAN16C2204A	KBANK	20 ธ.ค. 64	29 เม.ย. 65	6 พ.ค. 65
256	KCE16C2204A	KCE	20 ธ.ค. 64	29 เม.ย. 65	6 พ.ค. 65
257	WHA16C2204A	WHA	20 ธ.ค. 64	29 เม.ย. 65	6 พ.ค. 65
258	BAM16C2204A	BAM	15 ธ.ค. 64	29 เม.ย. 65	6 พ.ค. 65
259	CPAL16C2204A	CPALL	15 ธ.ค. 64	29 เม.ย. 65	6 พ.ค. 65
260	MINT16C2204A	MINT	15 ธ.ค. 64	29 เม.ย. 65	6 พ.ค. 65
261	SCC16C2204A	SCC	15 ธ.ค. 64	29 เม.ย. 65	6 พ.ค. 65
262	AOT16C2204A	AOT	7 ธ.ค. 64	29 เม.ย. 65	6 พ.ค. 65
263	BBL16C2204A	BBL	7 ธ.ค. 64	29 เม.ย. 65	6 พ.ค. 65
264	CBG16C2204A	CBG	7 ธ.ค. 64	29 เม.ย. 65	6 พ.ค. 65
265	CRC16C2204A	CRC	7 ธ.ค. 64	29 เม.ย. 65	6 พ.ค. 65
266	MTC16C2204A	MTC	7 ธ.ค. 64	29 เม.ย. 65	6 พ.ค. 65
267	SAWA16C2204A	SAWAD	7 ธ.ค. 64	29 เม.ย. 65	6 พ.ค. 65
268	STA16C2203A	STA	7 ธ.ค. 64	31 มี.ค. 65	5 เม.ย. 65
269	TU16C2204A	TU	7 ธ.ค. 64	29 เม.ย. 65	6 พ.ค. 65
270	S5016C2203B	SET50	1 ธ.ค. 64	30 มี.ค. 65	4 เม.ย. 65
271	ADVA16C2203A	ADVANC	29 พ.ย. 64	31 มี.ค. 65	5 เม.ย. 65
272	BGRI16C2203A	BGRIM	29 พ.ย. 64	31 มี.ค. 65	5 เม.ย. 65
273	DTAC16C2203A	DTAC	29 พ.ย. 64	31 มี.ค. 65	5 เม.ย. 65
274	EA16C2203A	EA	29 พ.ย. 64	31 มี.ค. 65	5 เม.ย. 65

ลำดับ	ชื่อย่อ	หลักทรัพย์อ้างอิง/ ดัชนีหลักทรัพย์ อ้างอิง	วันเริ่มซื้อขาย	วันซื้อขายสุดท้าย	วันครบกำหนดอายุ
275	GULF16C2203A	GULF	29 พ.ย. 64	31 มี.ค. 65	5 เม.ย. 65
276	IVL16C2203A	IVL	29 พ.ย. 64	31 มี.ค. 65	5 เม.ย. 65
277	TRUE16C2203B	TRUE	29 พ.ย. 64	31 มี.ค. 65	5 เม.ย. 65
278	BBL16C2203A	BBL	22 พ.ย. 64	31 มี.ค. 65	5 เม.ย. 65
279	COM716C2203A	COM7	22 พ.ย. 64	31 มี.ค. 65	5 เม.ย. 65
280	CPAL16C2203A	CPALL	22 พ.ย. 64	31 มี.ค. 65	5 เม.ย. 65
281	MINT16C2203A	MINT	22 พ.ย. 64	31 มี.ค. 65	5 เม.ย. 65
282	PTT16C2203A	PTT	22 พ.ย. 64	31 มี.ค. 65	5 เม.ย. 65
283	PTTE16C2203A	PTTEP	22 พ.ย. 64	31 มี.ค. 65	5 เม.ย. 65
284	DELT16C2203A	DELTA	15 พ.ย. 64	31 มี.ค. 65	5 เม.ย. 65
285	GPSC16C2203A	GPSC	15 พ.ย. 64	31 มี.ค. 65	5 เม.ย. 65
286	GUNK16C2203A	GUNKUL	15 พ.ย. 64	31 มี.ค. 65	5 เม.ย. 65
287	JMT16C2203A	JMT	15 พ.ย. 64	31 มี.ค. 65	5 เม.ย. 65
288	OR16C2203A	OR	15 พ.ย. 64	31 มี.ค. 65	5 เม.ย. 65
289	TRUE16C2203A	TRUE	15 พ.ย. 64	31 มี.ค. 65	5 เม.ย. 65
290	BCH16C2203A	BCH	8 พ.ย. 64	31 มี.ค. 65	5 เม.ย. 65
291	GLOB16C2203A	GLOBAL	8 พ.ย. 64	31 มี.ค. 65	5 เม.ย. 65
292	PTG16C2203A	PTG	8 พ.ย. 64	31 มี.ค. 65	5 เม.ย. 65
293	BANP16C2202A	BANPU	8 พ.ย. 64	28 ก.พ. 65	3 มี.ค. 65
294	JMAR16C2202A	JMART	8 พ.ย. 64	28 ก.พ. 65	3 มี.ค. 65
295	S5016C2112D	SET50	2 พ.ย. 64	29 ธ.ค. 64	5 ม.ค. 65
296	S5016P2112D	SET50	2 พ.ย. 64	29 ธ.ค. 64	5 ม.ค. 65
297	CHG16C2202A	CHG	1 พ.ย. 64	28 ก.พ. 65	3 มี.ค. 65
298	IVL16C2202A	IVL	1 พ.ย. 64	28 ก.พ. 65	3 มี.ค. 65
299	LH16C2202A	LH	1 พ.ย. 64	28 ก.พ. 65	3 มี.ค. 65
300	MTC16C2202A	MTC	1 พ.ย. 64	28 ก.พ. 65	3 มี.ค. 65
301	PTL16C2202B	PTL	1 พ.ย. 64	28 ก.พ. 65	3 มี.ค. 65
302	SPAL16C2202A	SPALI	1 พ.ย. 64	28 ก.พ. 65	3 มี.ค. 65
303	ADVA16C2202A	ADVANC	26 ต.ค. 64	28 ก.พ. 65	3 มี.ค. 65
304	AOT16C2202A	AOT	26 ต.ค. 64	28 ก.พ. 65	3 มี.ค. 65

ลำดับ	ชื่อย่อ	หลักทรัพย์อ้างอิง/ ดัชนีหลักทรัพย์ อ้างอิง	วันเริ่มซื้อขาย	วันซื้อขายสุดท้าย	วันครบกำหนดอายุ
305	DOHO16C2202A	DOHOME	26 ต.ค. 64	28 ก.พ. 65	3 มี.ค. 65
306	KBAN16C2202A	KBANK	26 ต.ค. 64	28 ก.พ. 65	3 มี.ค. 65
307	PTL16C2202A	PTL	26 ต.ค. 64	28 ก.พ. 65	3 มี.ค. 65
308	SCB16C2202A	SCB	26 ต.ค. 64	28 ก.พ. 65	3 มี.ค. 65
309	ESSO16C2202A	ESSO	19 ต.ค. 64	28 ก.พ. 65	3 มี.ค. 65
310	HANA16C2202A	HANA	19 ต.ค. 64	28 ก.พ. 65	3 มี.ค. 65
311	HMPR16C2202A	HMPRO	19 ต.ค. 64	28 ก.พ. 65	3 มี.ค. 65
312	INTU16C2202A	INTUCH	19 ต.ค. 64	28 ก.พ. 65	3 มี.ค. 65
313	JAS16C2202A	JAS	19 ต.ค. 64	28 ก.พ. 65	3 มี.ค. 65
314	OR16C2202A	OR	19 ต.ค. 64	28 ก.พ. 65	3 มี.ค. 65
315	RBF16C2202A	RBF	19 ต.ค. 64	28 ก.พ. 65	3 มี.ค. 65
316	SCGP16C2202A	SCGP	19 ต.ค. 64	28 ก.พ. 65	3 มี.ค. 65
317	TU16C2202A	TU	19 ต.ค. 64	28 ก.พ. 65	3 มี.ค. 65
318	WHA16C2202A	WHA	19 ต.ค. 64	28 ก.พ. 65	3 มี.ค. 65
319	S5016C2203A	SET50	15 ต.ค. 64	30 มี.ค. 65	4 เม.ย. 65
320	S5016P2203A	SET50	15 ต.ค. 64	30 มี.ค. 65	4 เม.ย. 65
321	ACE16C2202A	ACE	11 ต.ค. 64	28 ก.พ. 65	3 มี.ค. 65
322	BEC16C2202A	BEC	11 ต.ค. 64	28 ก.พ. 65	3 มี.ค. 65
323	CBG16C2202A	CBG	11 ต.ค. 64	28 ก.พ. 65	3 มี.ค. 65
324	CPN16C2202A	CPN	11 ต.ค. 64	28 ก.พ. 65	3 มี.ค. 65
325	GULF16C2202A	GULF	11 ต.ค. 64	28 ก.พ. 65	3 มี.ค. 65
326	PTG16C2202A	PTG	11 ต.ค. 64	28 ก.พ. 65	3 มี.ค. 65
327	STGT16C2202A	STGT	11 ต.ค. 64	28 ก.พ. 65	3 มี.ค. 65
328	SYNE16C2202A	SYNEX	11 ต.ค. 64	28 ก.พ. 65	3 มี.ค. 65
329	TOP16C2202A	TOP	11 ต.ค. 64	28 ก.พ. 65	3 มี.ค. 65
330	DELT16C2202A	DELTA	4 ต.ค. 64	28 ก.พ. 65	3 มี.ค. 65
331	KTC16C2202A	KTC	4 ต.ค. 64	28 ก.พ. 65	3 มี.ค. 65
332	SAWA16C2202A	SAWAD	4 ต.ค. 64	28 ก.พ. 65	3 มี.ค. 65
333	TRUE16C2202A	TRUE	4 ต.ค. 64	28 ก.พ. 65	3 มี.ค. 65
334	GPSC16C2201B	GPSC	4 ต.ค. 64	31 มี.ค. 65	3 ก.พ. 65

ลำดับ	ชื่อย่อ	หลักทรัพย์อ้างอิง/ ดัชนีหลักทรัพย์ อ้างอิง	วันเริ่มซื้อขาย	วันซื้อขายสุดท้าย	วันครบกำหนดอายุ
335	JMT16C2201A	JMT	4 ต.ค. 64	31 ม.ค. 65	3 ก.พ. 65
336	PTT16C2201A	PTT	4 ต.ค. 64	31 ม.ค. 65	3 ก.พ. 65
337	RS16C2201A	RS	4 ต.ค. 64	31 ม.ค. 65	3 ก.พ. 65
338	TASC16C2201A	TASCO	29 ก.ย. 64	31 ม.ค. 65	3 ก.พ. 65
339	BBL16C2201A	BBL	28 ก.ย. 64	31 ม.ค. 65	3 ก.พ. 65
340	EA16C2201A	EA	28 ก.ย. 64	31 ม.ค. 65	3 ก.พ. 65
341	MAJO16C2201A	MAJOR	28 ก.ย. 64	31 ม.ค. 65	3 ก.พ. 65
342	PTL16C2201A	PTL	28 ก.ย. 64	31 ม.ค. 65	3 ก.พ. 65
343	SCB16C2201A	SCB	28 ก.ย. 64	31 ม.ค. 65	3 ก.พ. 65
344	STA16C2201A	STA	28 ก.ย. 64	31 ม.ค. 65	3 ก.พ. 65
345	S5016C2112C	SET50	28 ก.ย. 64	29 ธ.ค. 64	5 ม.ค. 65
346	ACE16C2201A	ACE	20 ก.ย. 64	31 ม.ค. 65	3 ก.พ. 65
347	ADVA16C2201A	ADVANC	20 ก.ย. 64	31 ม.ค. 65	3 ก.พ. 65
348	AEON16C2201B	AEONTS	20 ก.ย. 64	31 ม.ค. 65	3 ก.พ. 65
349	BANP16C2201A	BANPU	20 ก.ย. 64	31 ม.ค. 65	3 ก.พ. 65
350	BCH16C2201A	BCH	20 ก.ย. 64	31 ม.ค. 65	3 ก.พ. 65
351	GLOB16C2201A	GLOBAL	20 ก.ย. 64	31 ม.ค. 65	3 ก.พ. 65
352	INTU16C2201A	INTUCH	20 ก.ย. 64	31 ม.ค. 65	3 ก.พ. 65
353	JMAR16C2201A	JMART	20 ก.ย. 64	31 ม.ค. 65	3 ก.พ. 65
354	STEC16C2201A	STEC	20 ก.ย. 64	31 ม.ค. 65	3 ก.พ. 65
355	AEON16C2201A	AEONTS	13 ก.ย. 64	31 ม.ค. 65	3 ก.พ. 65
356	KBAN16C2201A	KBANK	13 ก.ย. 64	31 ม.ค. 65	3 ก.พ. 65
357	PTG16C2201A	PTG	13 ก.ย. 64	31 ม.ค. 65	3 ก.พ. 65
358	SCGP16C2201A	SCGP	13 ก.ย. 64	31 ม.ค. 65	3 ก.พ. 65
359	SPRC16C2201A	SPRC	13 ก.ย. 64	31 ม.ค. 65	3 ก.พ. 65
360	S5016C2112B	SET50	8 ก.ย. 64	29 ธ.ค. 64	5 ม.ค. 65
361	S5016P2112C	SET50	8 ก.ย. 64	29 ธ.ค. 64	5 ม.ค. 65
362	CBG16C2201A	CBG	6 ก.ย. 64	31 ม.ค. 65	3 ก.พ. 65
363	GPSC16C2201A	GPSC	6 ก.ย. 64	31 ม.ค. 65	3 ก.พ. 65
364	GUNK16C2201A	GUNKUL	6 ก.ย. 64	31 ม.ค. 65	3 ก.พ. 65

ลำดับ	ชื่อย่อ	หลักทรัพย์อ้างอิง/ ดัชนีหลักทรัพย์ อ้างอิง	วันเริ่มซื้อขาย	วันซื้อขายสุดท้าย	วันครบกำหนดอายุ
365	KCE16C2201A	KCE	6 ก.ย. 64	31 ม.ค. 65	3 ก.พ. 65
366	BAM16C2112A	BAM	30 ส.ค. 64	30 ธ.ค. 64	6 ม.ค. 65
367	CHG16C2112A	CHG	30 ส.ค. 64	30 ธ.ค. 64	6 ม.ค. 65
368	DELT16C2112A	DELTA	30 ส.ค. 64	30 ธ.ค. 64	6 ม.ค. 65
369	DOHO16C2112A	DOHOME	30 ส.ค. 64	30 ธ.ค. 64	6 ม.ค. 65
370	GUNK16C2112A	GUNKUL	30 ส.ค. 64	30 ธ.ค. 64	6 ม.ค. 65
371	KTC16C2112A	KTC	30 ส.ค. 64	30 ธ.ค. 64	6 ม.ค. 65
372	RBF16C2112A	RBF	30 ส.ค. 64	30 ธ.ค. 64	6 ม.ค. 65
373	RS16C2112A	RS	30 ส.ค. 64	30 ธ.ค. 64	6 ม.ค. 65
374	SCB16C2112A	SCB	30 ส.ค. 64	30 ธ.ค. 64	6 ม.ค. 65
375	S5016P2112B	SET50	30 ส.ค. 64	29 ธ.ค. 64	5 ม.ค. 65
376	AMAT16C2112A	AMATA	20 ส.ค. 64	30 ธ.ค. 64	6 ม.ค. 65
377	BANP16C2112A	BANPU	20 ส.ค. 64	30 ธ.ค. 64	6 ม.ค. 65
378	MEGA16C2112A	MEGA	20 ส.ค. 64	30 ธ.ค. 64	6 ม.ค. 65
379	MTC16C2112A	MTC	20 ส.ค. 64	30 ธ.ค. 64	6 ม.ค. 65
380	PTTE16C2112A	PTTEP	20 ส.ค. 64	30 ธ.ค. 64	6 ม.ค. 65
381	BGRI16C2112A	BGRIM	18 ส.ค. 64	30 ธ.ค. 64	6 ม.ค. 65
382	CPF16C2112A	CPF	18 ส.ค. 64	30 ธ.ค. 64	6 ม.ค. 65
383	IRPC16C2112A	IRPC	18 ส.ค. 64	30 ธ.ค. 64	6 ม.ค. 65
384	OR16C2112A	OR	18 ส.ค. 64	30 ธ.ค. 64	6 ม.ค. 65
385	AOT16C2112A	AOT	13 ส.ค. 64	30 ธ.ค. 64	6 ม.ค. 65
386	CPAL16C2112A	CPALL	13 ส.ค. 64	30 ธ.ค. 64	6 ม.ค. 65
387	MINT16C2112A	MINT	13 ส.ค. 64	30 ธ.ค. 64	6 ม.ค. 65
388	GULF16C2112A	GULF	10 ส.ค. 64	30 ธ.ค. 64	6 ม.ค. 65
389	COM716C2112A	COM7	9 ส.ค. 64	30 ธ.ค. 64	6 ม.ค. 65
390	HANA16C2112A	HANA	9 ส.ค. 64	30 ธ.ค. 64	6 ม.ค. 65
391	PTT16C2112A	PTT	9 ส.ค. 64	30 ธ.ค. 64	6 ม.ค. 65
392	SCC16C2112A	SCC	9 ส.ค. 64	30 ธ.ค. 64	6 ม.ค. 65
393	STA16C2112A	STA	9 ส.ค. 64	30 ธ.ค. 64	6 ม.ค. 65
394	TOP16C2112A	TOP	9 ส.ค. 64	30 ธ.ค. 64	6 ม.ค. 65

ลำดับ	ชื่อย่อ	หลักทรัพย์อ้างอิง/ ดัชนีหลักทรัพย์ อ้างอิง	วันเริ่มซื้อขาย	วันซื้อขายสุดท้าย	วันครบกำหนดอายุ
395	DTAC16C2112A	DTAC	4 ส.ค. 64	30 ธ.ค. 64	6 ม.ค. 65
396	SAWA16C2112A	SAWAD	4 ส.ค. 64	30 ธ.ค. 64	6 ม.ค. 65
397	SCB16C2111A	SCB	4 ส.ค. 64	30 พ.ย. 64	3 ธ.ค. 64
398	DOHO16C2111A	DOHOME	27 ก.ค. 64	30 พ.ย. 64	3 ธ.ค. 64
399	IVL16C2111A	IVL	27 ก.ค. 64	30 พ.ย. 64	3 ธ.ค. 64
400	JMAR16C2111A	JMART	27 ก.ค. 64	30 พ.ย. 64	3 ธ.ค. 64
401	KBAN16C2111B	KBANK	27 ก.ค. 64	30 พ.ย. 64	3 ธ.ค. 64
402	STGT16C2111A	STGT	27 ก.ค. 64	30 พ.ย. 64	3 ธ.ค. 64
403	BCH16C2111B	BCH	21 ก.ค. 64	30 พ.ย. 64	3 ธ.ค. 64
404	S5016C2112A	SET50	21 ก.ค. 64	29 ธ.ค. 64	5 ม.ค. 65
405	S5016P2112A	SET50	21 ก.ค. 64	29 ธ.ค. 64	5 ม.ค. 65
406	S5016C2109D	SET50	21 ก.ค. 64	29 ก.ย. 64	4 ต.ค. 64
407	ACE16C2111A	ACE	19 ก.ค. 64	30 พ.ย. 64	3 ธ.ค. 64
408	BCPG16C2111A	BCPG	19 ก.ค. 64	30 พ.ย. 64	3 ธ.ค. 64
409	CPAL16C2111A	CPALL	19 ก.ค. 64	30 พ.ย. 64	3 ธ.ค. 64
410	PTTG16C2111A	PTTGC	19 ก.ค. 64	30 พ.ย. 64	3 ธ.ค. 64
411	TU16C2111A	TU	19 ก.ค. 64	30 พ.ย. 64	3 ธ.ค. 64
412	BCH16C2111A	BCH	12 ก.ค. 64	30 พ.ย. 64	3 ธ.ค. 64
413	CHG16C2111A	CHG	12 ก.ค. 64	30 พ.ย. 64	3 ธ.ค. 64
414	KBAN16C2111A	KBANK	12 ก.ค. 64	30 พ.ย. 64	3 ธ.ค. 64
415	S5016C2109C	SET50	12 ก.ค. 64	29 ก.ย. 64	4 ต.ค. 64
416	COM716C2110A	COM7	5 ก.ค. 64	29 ต.ค. 64	3 พ.ย. 64
417	KCE16C2110A	KCE	5 ก.ค. 64	29 ต.ค. 64	3 พ.ย. 64
418	GPSC16C2110A	GPSC	29 มิ.ย. 64	29 ต.ค. 64	3 พ.ย. 64
419	GUNK16C2110A	GUNKUL	29 มิ.ย. 64	29 ต.ค. 64	3 พ.ย. 64
420	IVL16C2110A	IVL	29 มิ.ย. 64	29 ต.ค. 64	3 พ.ย. 64
421	RBF16C2110A	RBF	29 มิ.ย. 64	29 ต.ค. 64	3 พ.ย. 64
422	S5016C2109B	SET50	29 มิ.ย. 64	29 ก.ย. 64	4 ต.ค. 64
423	S5016P2109B	SET50	29 มิ.ย. 64	29 ก.ย. 64	4 ต.ค. 64
424	BANP16C2110A	BANPU	23 มิ.ย. 64	29 ต.ค. 64	3 พ.ย. 64

ลำดับ	ชื่อย่อ	หลักทรัพย์อ้างอิง/ ดัชนีหลักทรัพย์ อ้างอิง	วันเริ่มซื้อขาย	วันซื้อขายสุดท้าย	วันครบกำหนดอายุ
425	EA16C2110A	EA	23 มิ.ย. 64	29 ต.ค. 64	3 พ.ย. 64
426	IRPC16C2110A	IRPC	23 มิ.ย. 64	29 ต.ค. 64	3 พ.ย. 64
427	KTC16C2110B	KTC	23 มิ.ย. 64	29 ต.ค. 64	3 พ.ย. 64
428	TU16C2110A	TU	23 มิ.ย. 64	29 ต.ค. 64	3 พ.ย. 64
429	ADVA16C2110A	ADVANC	15 มิ.ย. 64	29 ต.ค. 64	3 พ.ย. 64
430	EGCO16C2110A	EGCO	15 มิ.ย. 64	29 ต.ค. 64	3 พ.ย. 64
431	JMT16C2110A	JMT	15 มิ.ย. 64	29 ต.ค. 64	3 พ.ย. 64
432	PTTG16C2110A	PTTGC	15 มิ.ย. 64	29 ต.ค. 64	3 พ.ย. 64
433	STEC16C2110A	STEC	15 มิ.ย. 64	29 ต.ค. 64	3 พ.ย. 64
434	BAM16C2110A	BAM	8 มิ.ย. 64	29 ต.ค. 64	3 พ.ย. 64
435	BGRI16C2110A	BGRIM	8 มิ.ย. 64	29 ต.ค. 64	3 พ.ย. 64
436	KTC16C2110A	KTC	8 มิ.ย. 64	29 ต.ค. 64	3 พ.ย. 64
437	PTG16C2109A	PTG	2 มิ.ย. 64	30 ก.ย. 64	5 ต.ค. 64
438	CBG16C2109B	CBG	1 มิ.ย. 64	30 ก.ย. 64	5 ต.ค. 64
439	CPAL16C2109A	CPALL	1 มิ.ย. 64	30 ก.ย. 64	5 ต.ค. 64
440	CPN16C2109A	CPN	1 มิ.ย. 64	30 ก.ย. 64	5 ต.ค. 64
441	EPG16C2109A	EPG	1 มิ.ย. 64	30 ก.ย. 64	5 ต.ค. 64
442	IVL16C2109A	IVL	1 มิ.ย. 64	30 ก.ย. 64	5 ต.ค. 64
443	OR16C2109A	OR	1 มิ.ย. 64	30 ก.ย. 64	5 ต.ค. 64
444	BANP16C2109A	BANPU	25 พ.ค. 64	30 ก.ย. 64	5 ต.ค. 64
445	SCGP16C2109A	SCGP	25 พ.ค. 64	30 ก.ย. 64	5 ต.ค. 64
446	AOT16C2109A	AOT	24 พ.ค. 64	30 ก.ย. 64	5 ต.ค. 64
447	BDMS16C2109A	BDMS	24 พ.ค. 64	30 ก.ย. 64	5 ต.ค. 64
448	BH16C2109A	BH	24 พ.ค. 64	30 ก.ย. 64	5 ต.ค. 64
449	MINT16C2109A	MINT	24 พ.ค. 64	30 ก.ย. 64	5 ต.ค. 64
450	RS16C2109A	RS	24 พ.ค. 64	30 ก.ย. 64	5 ต.ค. 64
451	TASC16C2109A	TASCO	24 พ.ค. 64	30 ก.ย. 64	5 ต.ค. 64
452	BCH16C2109A	BCH	17 พ.ค. 64	30 ก.ย. 64	5 ต.ค. 64
453	DELT16C2109A	DELTA	17 พ.ค. 64	30 ก.ย. 64	5 ต.ค. 64
454	KBAN16C2109A	KBANK	17 พ.ค. 64	30 ก.ย. 64	5 ต.ค. 64

ลำดับ	ชื่อย่อ	หลักทรัพย์อ้างอิง/ ดัชนีหลักทรัพย์ อ้างอิง	วันเริ่มซื้อขาย	วันซื้อขายสุดท้าย	วันครบกำหนดอายุ
455	MTC16C2109A	MTC	17 พ.ค. 64	30 ก.ย. 64	5 ต.ค. 64
456	PRM16C2109A	PRM	17 พ.ค. 64	30 ก.ย. 64	5 ต.ค. 64
457	CBG16C2109A	CBG	12 พ.ค. 64	30 ก.ย. 64	5 ต.ค. 64
458	GPSC16C2109A	GPSC	12 พ.ค. 64	30 ก.ย. 64	5 ต.ค. 64
459	PTT16C2109A	PTT	12 พ.ค. 64	30 ก.ย. 64	5 ต.ค. 64
460	S5016C2109A	SET50	12 พ.ค. 64	29 ก.ย. 64	4 ต.ค. 64
461	S5016P2109A	SET50	12 พ.ค. 64	29 ก.ย. 64	4 ต.ค. 64
462	KCE16C2109A	KCE	7 พ.ค. 64	30 ก.ย. 64	5 ต.ค. 64
463	AEON16C2108A	AEONTS	5 พ.ค. 64	31 ส.ค. 64	3 ก.ย. 64
464	CPF16C2108A	CPF	5 พ.ค. 64	31 ส.ค. 64	3 ก.ย. 64
465	GUNK16C2108A	GUNKUL	5 พ.ค. 64	31 ส.ค. 64	3 ก.ย. 64
466	IRPC16C2108A	IRPC	5 พ.ค. 64	31 ส.ค. 64	3 ก.ย. 64
467	TQM16C2108A	TQM	5 พ.ค. 64	31 ส.ค. 64	3 ก.ย. 64
468	CBG16C2108A	CBG	22 เม.ย. 64	31 ส.ค. 64	3 ก.ย. 64
469	EA16C2108A	EA	22 เม.ย. 64	31 ส.ค. 64	3 ก.ย. 64
470	KBAN16C2108A	KBANK	22 เม.ย. 64	31 ส.ค. 64	3 ก.ย. 64
471	MTC16C2108A	MTC	22 เม.ย. 64	31 ส.ค. 64	3 ก.ย. 64
472	OR16C2108A	OR	22 เม.ย. 64	31 ส.ค. 64	3 ก.ย. 64
473	PTTG16C2108A	PTTGC	22 เม.ย. 64	31 ส.ค. 64	3 ก.ย. 64
474	S5016C2106B	SET50	22 เม.ย. 64	29 มิ.ย. 64	2 ก.ค. 64
475	S5016P2106C	SET50	22 เม.ย. 64	29 มิ.ย. 64	2 ก.ค. 64
476	RS16C2108A	RS	20 เม.ย. 64	31 ส.ค. 64	3 ก.ย. 64
477	DELT16C2108A	DELTA	5 เม.ย. 64	31 ส.ค. 64	3 ก.ย. 64
478	ADVA16C2107A	ADVANC	30 มี.ค. 64	30 ก.ค. 64	4 ส.ค. 64
479	PTG16C2107A	PTG	30 มี.ค. 64	30 ก.ค. 64	4 ส.ค. 64
480	GULF16C2107A	GULF	22 มี.ค. 64	30 ก.ค. 64	4 ส.ค. 64
481	KBAN16C2107A	KBANK	22 มี.ค. 64	30 ก.ค. 64	4 ส.ค. 64
482	SCGP16C2107A	SCGP	22 มี.ค. 64	30 ก.ค. 64	4 ส.ค. 64
483	BDMS16C2107A	BDMS	15 มี.ค. 64	30 ก.ค. 64	4 ส.ค. 64
484	HANA16C2107A	HANA	15 มี.ค. 64	30 ก.ค. 64	4 ส.ค. 64

ลำดับ	ชื่อย่อ	หลักทรัพย์อ้างอิง/ ดัชนีหลักทรัพย์ อ้างอิง	วันเริ่มซื้อขาย	วันซื้อขายสุดท้าย	วันครบกำหนดอายุ
485	IVL16C2107A	IVL	15 มี.ค. 64	30 ก.ค. 64	4 ส.ค. 64
486	MINT16C2107A	MINT	15 มี.ค. 64	30 ก.ค. 64	4 ส.ค. 64
487	S5016P2106B	SET50	15 มี.ค. 64	29 มิ.ย. 64	2 ก.ค. 64
488	BANP16C2107A	BANPU	5 มี.ค. 64	30 ก.ค. 64	4 ส.ค. 64
489	COM716C2107A	COM7	5 มี.ค. 64	30 ก.ค. 64	4 ส.ค. 64
490	EA16C2107A	EA	5 มี.ค. 64	30 ก.ค. 64	4 ส.ค. 64
491	STA16C2107A	STA	5 มี.ค. 64	30 ก.ค. 64	4 ส.ค. 64
492	TASC16C2107A	TASCO	5 มี.ค. 64	30 ก.ค. 64	4 ส.ค. 64
493	BAM16C2107A	BAM	2 มี.ค. 64	30 ก.ค. 64	4 ส.ค. 64
494	CPF16C2107A	CPF	2 มี.ค. 64	30 ก.ค. 64	4 ส.ค. 64
495	SAWA16C2107A	SAWAD	2 มี.ค. 64	30 ก.ค. 64	4 ส.ค. 64
496	OR16C2107A	OR	24 ก.พ. 64	30 ก.ค. 64	4 ส.ค. 64
497	OR16C2106A	OR	18 ก.พ. 64	30 มิ.ย. 64	5 ก.ค. 64
498	AOT16C2106A	AOT	16 ก.พ. 64	30 มิ.ย. 64	5 ก.ค. 64
499	BBL16C2106A	BBL	16 ก.พ. 64	30 มิ.ย. 64	5 ก.ค. 64
500	BPP16C2106A	BPP	16 ก.พ. 64	30 มิ.ย. 64	5 ก.ค. 64
501	KCE16C2106A	KCE	16 ก.พ. 64	30 มิ.ย. 64	5 ก.ค. 64
502	CPAL16C2106A	CPALL	8 ก.พ. 64	30 มิ.ย. 64	5 ก.ค. 64
503	GPSC16C2106A	GPSC	8 ก.พ. 64	30 มิ.ย. 64	5 ก.ค. 64
504	KTC16C2106A	KTC	8 ก.พ. 64	30 มิ.ย. 64	5 ก.ค. 64
505	SCB16C2106A	SCB	8 ก.พ. 64	30 มิ.ย. 64	5 ก.ค. 64
506	S5016C2106A	SET50	8 ก.พ. 64	29 มิ.ย. 64	2 ก.ค. 64
507	S5016P2106A	SET50	8 ก.พ. 64	29 มิ.ย. 64	2 ก.ค. 64
508	AEON16C2105A	AEONTS	1 ก.พ. 64	31 พ.ค. 64	4 มิ.ย. 64
509	BGRI16C2105A	BGRIM	1 ก.พ. 64	31 พ.ค. 64	4 มิ.ย. 64
510	PTT16C2105A	PTT	1 ก.พ. 64	31 พ.ค. 64	4 มิ.ย. 64
511	TISC16C2105A	TISCO	1 ก.พ. 64	31 พ.ค. 64	4 มิ.ย. 64
512	ADVA16C2105A	ADVANC	26 ม.ค. 64	31 พ.ค. 64	4 มิ.ย. 64
513	GLOB16C2105A	GLOBAL	26 ม.ค. 64	31 พ.ค. 64	4 มิ.ย. 64
514	KKP16C2105A	KKP	26 ม.ค. 64	31 พ.ค. 64	4 มิ.ย. 64

ลำดับ	ชื่อย่อ	หลักทรัพย์อ้างอิง/ ดัชนีหลักทรัพย์ อ้างอิง	วันเริ่มซื้อขาย	วันซื้อขายสุดท้าย	วันครบกำหนดอายุ
515	SAWA16C2105A	SAWAD	26 ม.ค. 64	31 พ.ค. 64	4 มิ.ย. 64
516	IRPC16C2105A	IRPC	20 ม.ค. 64	31 พ.ค. 64	4 มิ.ย. 64
517	PTTE16C2105A	PTTEP	20 ม.ค. 64	31 พ.ค. 64	4 มิ.ย. 64
518	S5016P2103C	SET50	20 ม.ค. 64	30 มี.ค. 64	2 เม.ย. 64
519	KTC16C2105A	KTC	15 ม.ค. 64	31 พ.ค. 64	4 มิ.ย. 64
520	PRM16C2105A	PRM	15 ม.ค. 64	31 พ.ค. 64	4 มิ.ย. 64
521	PTG16C2105A	PTG	15 ม.ค. 64	31 พ.ค. 64	4 มิ.ย. 64
522	EA16C2104A	EA	8 ม.ค. 64	30 เม.ย. 64	7 พ.ค. 64
523	GPSC16C2104A	GPSC	8 ม.ค. 64	30 เม.ย. 64	7 พ.ค. 64
524	GULF16C2104A	GULF	8 ม.ค. 64	30 เม.ย. 64	7 พ.ค. 64
525	MTC16C2104A	MTC	8 ม.ค. 64	30 เม.ย. 64	7 พ.ค. 64
526	PTTG16C2104A	PTTGC	8 ม.ค. 64	30 เม.ย. 64	7 พ.ค. 64

ทั้งนี้ตั้งแต่บริษัทเริ่มทำธุรกรรมจนถึงวันที่ 31 ธันวาคม 2566 บริษัทไม่เคยผิพนัดชำระการส่งมอบหรือการชำระหนี้
ใบสำคัญแสดงสิทธิอนุพันธ์แต่อย่างใด

ส่วนที่ 1-7 ความขัดแย้งทางผลประโยชน์จากการออกไปสำคัญแสดงสิทธิอนุพันธ์

เนื่องจากบริษัทและ/หรือบริษัทที่เกี่ยวข้องมีการประกอบธุรกิจและทำหน้าที่อื่นตามที่ได้รับอนุญาต อาทิเช่น การทำหน้าที่เป็นที่ปรึกษาทางการเงิน การให้บริการแนะนำการลงทุน การลงทุนของบริษัทและบริษัทที่เกี่ยวข้อง การเป็นผู้จัดจำหน่ายหลักทรัพย์ รวมถึงอาจมีการใช้ข้อมูลภายในซึ่งอาจก่อให้เกิดความขัดแย้งทางผลประโยชน์จากการออกไปสำคัญแสดงสิทธิอนุพันธ์ได้ทั้งทางตรงและทางอ้อม ดังนั้นเพื่อเป็นการป้องกันความขัดแย้งทางผลประโยชน์ บริษัทจึงมีมาตรการการดำเนิน การควบคุมภายในเพื่อใช้ตรวจสอบและใช้เป็นเกณฑ์ป้องกันการใช้อ้างอิงข้อมูลภายใน ซึ่งอาจส่งผลกระทบต่อราคาซื้อขายหลักทรัพย์ หรือก่อให้เกิดความขัดแย้งทางผลประโยชน์ ดังนี้

1. มีการแบ่งแยกพื้นที่การปฏิบัติงานของส่วนงานที่เกี่ยวข้องกับการออกไปสำคัญแสดงสิทธิอนุพันธ์ออกจากส่วนงานอื่น
2. มีการกำหนดหลักทรัพย์ที่เป็น underlying อยู่ในทะเบียนห้ามพนักงานที่เกี่ยวข้องซื้อขาย
3. มีการกำหนดสิทธิในการเข้าถึงข้อมูลตามหลัก Need to Know
4. มีการแบ่งแยกบัญชีเงินลงทุนเพื่อบริษัทออกจากบัญชีเพื่อสร้างสภาพคล่อง (“บัญชี market maker”) บัญชีเพื่อสร้างสภาพคล่อง (Market Marker) จะซื้อขายโดยใช้ Program Computer ที่บริษัทกำหนดเงื่อนไขไว้ล่วงหน้า ส่วนบัญชีเงินลงทุนเพื่อบริษัทใช้สำหรับป้องกันความเสี่ยง hedging จะทำการซื้อขายโดยเจ้าหน้าที่ของบริษัท
5. มีการเปิดเผยส่วนได้เสียไม่ว่าโดยทางตรงหรือทางอ้อมของบริษัทในบทความหรืองานวิจัย (“disclaimer”) ในบทวิเคราะห์หลักทรัพย์ (หลักทรัพย์อ้างอิง) ไปสำคัญแสดงสิทธิอนุพันธ์ ว่า บริษัททำหน้าที่เป็นผู้ดูแลสภาพคล่อง และเป็นผู้ออกและเสนอขาย DW ในหลักทรัพย์ที่ออกบทวิเคราะห์
6. มีมาตรการการดำเนินการควบคุมภายในเพื่อใช้ตรวจสอบ และใช้เป็นเกณฑ์ป้องกันการใช้อ้างอิงข้อมูลภายในซึ่งอาจส่งผลกระทบต่อราคาซื้อขายหลักทรัพย์หรือก่อให้เกิด ความขัดแย้งทางผลประโยชน์ โดยเฉพาะอย่างยิ่งข้อมูลที่มีผลต่อราคาซื้อขายหลักทรัพย์ซึ่งยังไม่ได้เปิดเผยต่อสาธารณชน เป็นต้น (Watch List Retricted List) โดยแต่ละฝ่ายงานจะเก็บรักษาข้อมูลภายในของฝ่ายตนเองโดยที่ฝ่ายอื่น ที่ไม่เกี่ยวข้องจะไม่สามารถเข้าถึงข้อมูลภายในดังกล่าวได้ (Chinese Wall)

ส่วนที่ 1-8 โครงสร้างเงินทุน**หลักทรัพย์ของบริษัทและผู้ถือหุ้นใหญ่**

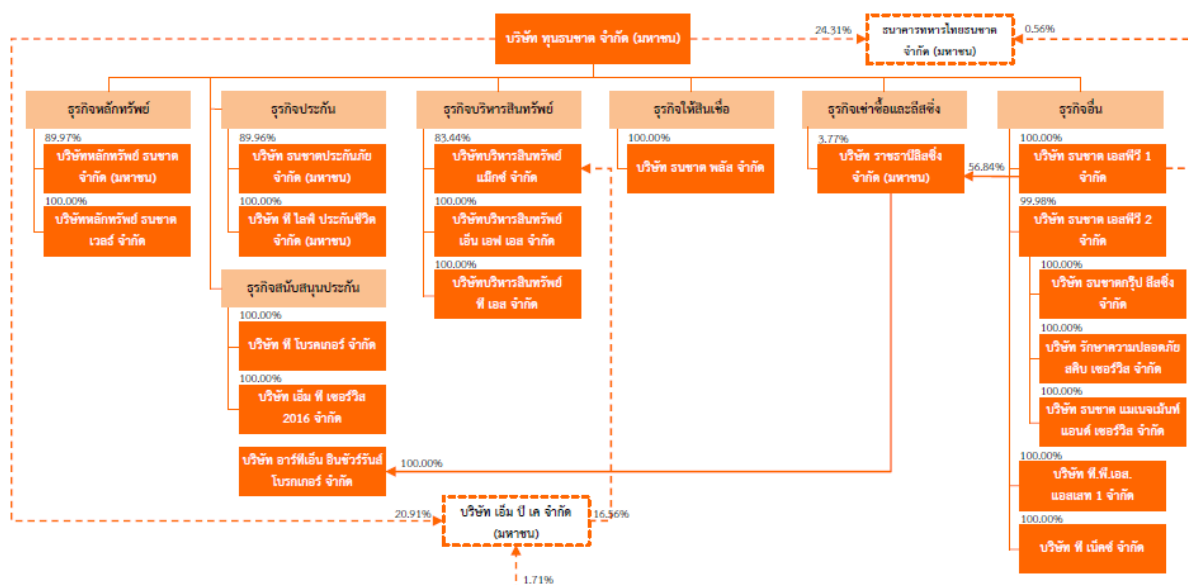
ณ วันที่ 31 ธันวาคม 2566 บริษัทมีทุนจดทะเบียนจำนวน 3,000,000,000 บาท แบ่งเป็นหุ้นสามัญจำนวน 3,000,000,000 หุ้น มูลค่าที่ตราไว้หุ้นละ 1 บาท และมีทุนจดทะเบียนที่เรียกชำระแล้วจำนวน 3,000,000,000 บาท แบ่งเป็นหุ้นสามัญจำนวน 3,000,000,000 หุ้น มูลค่าที่ตราไว้หุ้นละ 1 บาท โดยมีผู้ถือหุ้นรายใหญ่ คือ บริษัท ทุนธนชาต จำกัด (มหาชน) ถือหุ้นในบริษัทคิดเป็นสัดส่วนร้อยละ 89.96 และมีธนาคารทหารไทยธนชาต จำกัด (มหาชน) ถือหุ้นบริษัทในอัตราร้อยละ 10.00

นโยบายการจ่ายเงินปันผล

ในการพิจารณาการจ่ายเงินปันผล บริษัทจะคำนึงถึงผลประกอบการ สถานะทางการเงิน สภาพคล่อง แผนการขยายงาน และผลตอบแทนของผู้ถือหุ้นในระยะยาว ซึ่งการจ่ายเงินปันผลต้องได้รับการอนุมัติจากที่ประชุมผู้ถือหุ้น โดยที่คณะกรรมการบริษัทอาจจ่ายเงินปันผลระหว่างกาลให้แก่ผู้ถือหุ้นได้เป็นครั้งคราว เมื่อเห็นว่าบริษัทมีผลกำไรสมควรพอที่จะทำเช่นนั้นได้ และเมื่อได้จ่ายเงินปันผลระหว่างกาลแล้ว ให้รายงานการจ่ายเงินปันผลดังกล่าวให้ที่ประชุมผู้ถือหุ้นทราบในการประชุมผู้ถือหุ้นคราวต่อไป

ทั้งนี้ ในปี 2566 ที่ประชุมคณะกรรมการบริษัท ครั้งที่ 9/2566 เมื่อวันที่ 22 กันยายน 2566 ได้อนุมัติการจ่ายเงินปันผลระหว่างกาลจากกำไรของผลการดำเนินงานตั้งแต่วันที่ 1 มกราคม 2566 ถึงวันที่ 30 มิถุนายน 2566 ในอัตราหุ้นละ 0.05 บาท คิดเป็นเงินปันผลระหว่างกาลที่จ่ายให้แก่ผู้ถือหุ้นรวมเป็นเงิน 150,000,000 บาท โดยจ่ายเงินปันผลให้แก่ผู้ถือหุ้นเมื่อวันที่ 20 ตุลาคม 2566

(ข้อมูล ณ วันที่ 31 ธันวาคม 2566)



หมายเหตุ 1) บริษัทฯ มีสิทธิออกเสียงตามสัดส่วนการถือหุ้นที่ถืออยู่
2) บริษัท ธนชาตกรุ๊ป ลิสติ้ง จำกัด และบริษัท รักษาความปลอดภัย สคิบ เซอร์วิส จำกัด อยู่ระหว่างการชำระบัญชี
3) ธนาคารทหารไทยธนชาติ จำกัด (มหาชน) และบริษัท เอ็ม บี เค จำกัด (มหาชน) ไม่เป็นบริษัทในกลุ่มธนชาติ
4) ธนาคารทหารไทยธนชาติ จำกัด (มหาชน) ถือหุ้นใน บริษัทหลักทรัพย์ ธนชาติ จำกัด (มหาชน)
และบริษัท ธนชาติประกันภัย จำกัด (มหาชน) ในสัดส่วนร้อยละ 10.00

7