

## ส่วนที่ 2

ผู้ค้าประกันการชำระหนี้ตามใบสำคัญแสดงสิทธิอนุพันธ์  
และผู้ที่เป็นคู่สัญญาบริหารความเสี่ยงของบริษัทที่ออกใบสำคัญแสดงสิทธิอนุพันธ์

ในการออกและเสนอขายใบสำคัญแสดงสิทธิอนุพันธ์ ผู้ออกใบสำคัญแสดงสิทธิอนุพันธ์ได้จัดให้ผู้ค้าประกันการชำระหนี้ตามใบสำคัญแสดงสิทธิอนุพันธ์ และจัดให้มีการทำสัญญาซื้อขายล่วงหน้าเพื่อป้องกันความเสี่ยงในการออกและเสนอขาย ใบสำคัญแสดงสิทธิอนุพันธ์แต่ละรุ่น ดังนี้

## 1. ผู้ค้าประกันการชำระหนี้ตามใบสำคัญแสดงสิทธิอนุพันธ์

## 1.1 ข้อมูลทั่วไป

ชื่อผู้ค้าประกัน : บริษัท แมคควอรี ไฟแนนเชียล โฮลดิ้งส์ พีทีวาย ลิมิเต็ด  
Macquarie Financial Holdings Pty Limited ("MFHPL")

ประเภทธุรกิจ : 1) เป็น Holding Company ของกลุ่มธุรกิจ

ก. Macquarie Capital (MacCap) ให้บริการเป็นที่ปรึกษา บริการธุรกรรมด้านการเพิ่มทุน โดยมีเครือข่ายครอบคลุมทั่วโลก โดยให้บริการลูกค้าด้วยผู้ชำนาญทางโดยเฉพาะและสามารถเสนอ capital solution ที่ยืดหยุ่นครอบคลุมหลากหลายกลุ่มได้

นอกจากนี้ยังมีความสามารถและมีความเชี่ยวชาญด้านการลงทุน ซึ่งครอบคลุมถึง private credit , private equity, อสังหาริมทรัพย์, หุ้นที่มีการเติบโต, venture capital และโครงการและบริษัทด้านโครงสร้างพื้นฐานและพลังงาน อีกทั้งมีความสามารถระดับโลกในธุรกิจนายหน้าซื้อขายหลักทรัพย์ โดยให้บริการแก่ลูกค้าในการเข้าถึงบทวิเคราะห์ในตราสารทุน ส่งคำสั่งซื้อขาย และเข้าถึงลูกค้าที่เป็นองค์กร

ข. ธุรกิจด้านการขนส่งของกลุ่ม Macquarie Asset Management (MAM)

2) ธุรกิจบางส่วนของ Commodities and Global Market (CGM) เป็นการเสนอบริการด้านเงินทุนและไฟแนนซ์ การจัดการบริหารความเสี่ยง การเข้าถึงตลาด (Market Access) การส่งคำสั่งแบบ Physical (Physical Execution) และ บริการจัดโซลูชันด้านการขนส่ง ให้กับกลุ่มลูกค้าที่หลากหลายครอบคลุมสินค้ากลุ่มโภคภัณฑ์ ตลาดการเงิน และ Asset Finance

Australian Company Number (ACN) : 124 071 398

ที่ตั้งสำนักงาน : Level 6, 50 Martin Place, Sydney NSW 2000, Australia

Homepage : [www.macquarie.com](http://www.macquarie.com)

โทรศัพท์ : 61 2 8232 3333

โทรสาร : -

## 1.2 ลักษณะการประกอบธุรกิจโดยย่อ

MFHPL ประกอบกิจกรรมหลักคือเป็นบริษัท Holding Company ภายใต้ Macquarie Non-Bank group<sup>1</sup> สำหรับ กลุ่ม Macquarie Capital และ ธุรกิจด้านการขนส่งของกลุ่ม Macquarie Asset management (MAM) ซึ่งตั้งขึ้นเมื่อวันที่ 21 กุมภาพันธ์ 2550

โดยผู้ค้าประกันให้การค้ำประกันการทำธุรกิจต่างๆ ของบริษัทในกลุ่ม Macquarie Group และบริษัทอื่นๆ ในการทำธุรกรรม / กิจกรรม

จากการตัดสินใจของคณะกรรมการของ Macquarie Group Limited ในช่วงระหว่างปี 2561 เพื่อปรับปรุงโครงสร้างของกลุ่มธุรกิจ NonBank Group และแยกบางธุรกิจของ Macquarie Asset Management (MAM) ออกจากธุรกิจที่เหลือของกลุ่ม Non-Bank Group (“การปรับโครงสร้าง”) โดยกลุ่ม MFHPL (ได้แก่ MFHPL และ บริษัทย่อย) ได้แยกประเภทบางธุรกิจของ MAM เป็นธุรกิจที่รอการขายในงบแสดงฐานะการเงิน และกิจการของส่วนดังกล่าวได้ถูกแสดงให้เป็นธุรกิจที่ยกเลิกแล้วในงบกำไรขาดทุน การปรับโครงสร้างส่วนใหญ่ได้ดำเนินการแล้วเสร็จในช่วงระหว่างงวดปีการเงินที่สิ้นสุด ณ วันที่ 31 มีนาคม 2563 โดยการปรับโครงสร้างของส่วนที่เหลือคาดว่าจะแล้วเสร็จภายในอีก 12 เดือนจากวันที่ในงบแสดงฐานะการเงิน ที่เกี่ยวข้องกับสินทรัพย์ และอสังหาริมทรัพย์ของกลุ่ม MFHPL ของธุรกิจ MAM private markets ที่สหรัฐอเมริกา

ภายหลังวันที่ 31 มีนาคม 2567 ณ วันที่ 4 เมษายน 2567 กลุ่ม MFHPL ได้ทำการขายสินทรัพย์ และอสังหาริมทรัพย์ของธุรกิจ MAM private markets ที่สหรัฐอเมริกา ให้กับบริษัทย่อยในเครือที่ถือครอง 100% โดย Macquarie Asset Management Holdings Pty Limited (MAMH) ซึ่งเป็นบริษัทย่อยที่ถือครองโดย MGL 100% ที่ราคา 3,891 ล้านดอลลาร์ออสเตรเลีย<sup>2</sup> และรับรู้กำไรหลังภาษีแล้วที่ 3,318 ล้านดอลลาร์ออสเตรเลีย<sup>3</sup> โดยขึ้นอยู่กับภาษีชะง่อน

เมื่อวันที่ 11 เมษายน 2567 MFHPL ได้ทำสัญญาการปรับโครงสร้าง และ transition frame work กับ MBL ซึ่งเป็นบริษัทย่อยที่ MGL ถือหุ้น 100% เพื่อโอนธุรกิจ Equity Derivatives and Trading (EDT) ภายใต้กลุ่ม Commodities and Global Markets จากกลุ่มธุรกิจ Bank Group ให้กับกลุ่ม MFHPL ภายใต้สัญญา กลุ่ม Bank Group จะดูแลเรื่อง economic risk , reward และอำนาจการตัดสินใจของธุรกิจ EDT จนกระทั่งเกิดการโอนย้ายที่จะเกิดขึ้นภายในปีต่อ ๆ ไป โดยการโอนย้ายทรัพย์สิน หรือหนี้สินจาก Bank Group ให้กับกลุ่ม MFHPL จะเป็นมูลค่ายุติธรรม ณ วันที่โอน

## 1.3 การจัดอันดับความน่าเชื่อถือ

ผู้ค้าประกันได้รับอันดับความน่าเชื่อถือ ดังนี้

ผู้ค้าประกัน ได้รับการคงอันดับความน่าเชื่อถือจาก ฟิทช์ เรตติ้งส์ ประเทศออสเตรเลีย ซึ่งเป็นสมาชิกของ Fitch Group สำนักงานใหญ่ที่ประเทศสหรัฐอเมริกา โดยประกาศเมื่อวันที่ 3 ตุลาคม 2566 และได้รับอันดับความน่าเชื่อถือที่ระดับ A ทั้งนี้ อันดับความน่าเชื่อถือดังกล่าวจัดอยู่ในประเภท Long Term Issuer Default Ratings

อันดับความน่าเชื่อถือที่ A หมายถึง มีระดับความเสี่ยงต่ำ มีความสามารถในการชำระดอกเบี้ย และคืนเงินต้นในเกณฑ์สูง แต่อาจได้รับผลกระทบในทางลบจากความเปลี่ยนแปลงทางธุรกิจและเศรษฐกิจมากกว่าบริษัทที่มีอันดับเครดิตที่สูงกว่า

<sup>1</sup> Macquarie อ้างอิงถึง Macquarie Group Limited (MGL) ซึ่งรวมถึง ultimate parent entity และ บริษัทย่อย โดยแมคควารีประกอบไปด้วย กลุ่มธนาคาร (Macquarie Bank Limited (MBL) และบริษัทย่อย) และกลุ่ม Non-Bank Group (Macquarie Asset Management Holdings Pty Limited และ MFHPL และบริษัทย่อย)

<sup>2</sup> โดยอ้างอิงกับอัตราแลกเปลี่ยนดอลลาร์สหรัฐอเมริกาคือ 0.6670 ณ วันที่ 30 มิถุนายน 2567

<sup>3</sup> โดยอ้างอิงกับอัตราแลกเปลี่ยนดอลลาร์สหรัฐอเมริกาคือ 0.6670 ณ วันที่ 30 มิถุนายน 2567

## 1.4 ฐานะทางการเงินและผลการดำเนินงาน

### 1.4.1 งบการเงิน

งบการเงินรวม (Consolidated Financial Statements) ของบริษัท แมคควอรี ไฟแนนเชียล โฮลดิ้งส์ พีทีวีย จำกัด ลิมิเต็ด สิ้นสุดวันที่ 31 มีนาคม 2567 มีดังนี้

## Consolidated income statement

For the financial year ended 31 March 2024

	Notes	2024 \$m	2023 <sup>1</sup> \$m
<b>Interest and similar income</b>			
Effective interest rate method	2	4,021	2,215
Other	2	145	118
Interest and similar expense	2	(3,407)	(1,810)
<b>Net interest income/(expense)</b>		<b>759</b>	<b>523</b>
Fee and commission income	2	1,592	1,737
Investment income	2	994	2,012
Net trading income	2	295	368
Share of net losses from associates and joint ventures	2	(196)	(238)
Net credit impairment reversals/(charges)	2	81	(275)
Net other impairment reversals/(charges)	2	231	(53)
Net other operating loss	2	(187)	(58)
<b>Net operating income</b>		<b>3,569</b>	<b>4,016</b>
Employment expenses	2	(1,392)	(1,426)
Service cost recoveries	2	(946)	(1,014)
Brokerage, commission and fee expenses	2	(158)	(130)
Non-salary technology expenses	2	(133)	(115)
Other operating expenses	2	(356)	(405)
<b>Total operating expenses</b>		<b>(2,985)</b>	<b>(3,090)</b>
<b>Operating profit from continuing operations before income tax</b>		<b>584</b>	<b>926</b>
Income tax expense	3	(120)	(172)
<b>Profit from continuing operations after income tax</b>		<b>464</b>	<b>754</b>
Profit from discontinued operations after income tax	33	308	397
<b>Profit from continuing and discontinued operations after income tax</b>		<b>772</b>	<b>1,151</b>
Profit/(loss) attributable to non-controlling interests		(32)	30
<b>Profit attributable to the ordinary equity holder of Macquarie Financial Holdings Pty Limited</b>		<b>740</b>	<b>1,181</b>
From continuing operations		432	784
From discontinued operations	33	308	397

The above income statement should be read in conjunction with the accompanying notes.

<sup>1</sup> Income and expenses related to the discontinued operations have been presented as part of 'Profit from discontinued operations after income tax'. Refer to Note 33 Assets, liabilities and disposal groups classified as held for sale and discontinued operations.

## Consolidated statement of comprehensive income

For the financial year ended 31 March 2024

	Notes	2024 \$m	2023 \$m
<b>Profit from continuing and discontinued operations after income tax</b>		<b>772</b>	<b>1,151</b>
Other comprehensive income/(loss): <sup>1</sup>			
Movements in items that may be subsequently reclassified to the income statement:			
Fair value through other comprehensive income (FVOCI) reserve:			
Revaluation movement	19	25	(18)
Changes in expected credit losses (ECL) allowance	19	(23)	27
Cash flow hedge reserves:			
Revaluation movement	19	(4)	32
Transferred to income statement on realisation	19	(29)	55
Cost of hedging reserves:			
Revaluation movement	19	(21)	6
Share of other comprehensive (loss)/income from associates and joint ventures	19	(9)	140
Foreign exchange movement on translation and hedge accounting of foreign operations		219	633
Movements in item that will not be subsequently reclassified to the income statement:			
Others		(4)	10
<b>Total other comprehensive income</b>		<b>154</b>	<b>885</b>
Other comprehensive income from continuing operations		154	885
<b>Total comprehensive income</b>		<b>926</b>	<b>2,036</b>
Total comprehensive (income)/loss attributable to non-controlling interests		(39)	13
<b>Total comprehensive income attributable to the ordinary equity holder of Macquarie Financial Holdings Pty Limited</b>		<b>887</b>	<b>2,049</b>
From continuing operations		579	1,652
From discontinued operations	33	308	397

The above statement of comprehensive income should be read in conjunction with the accompanying notes.

<sup>1</sup> All items are net of tax, where applicable.

## Consolidated statement of financial position

As at 31 March 2024

	Notes	2024 \$m	2023 \$m
<b>Assets</b>			
Cash and bank balances		2,974	3,317
Reverse repurchase agreements		8,841	11,122
Settlement, margin money and trading assets	4	8,782	6,967
Financial investments	5	3,518	4,168
Held for sale assets	33	2,753	1,496
Other assets	6	3,612	2,977
Loan assets	7	19,389	16,784
Due from other Macquarie Group entities	21	18,708	19,503
Interests in associates and joint ventures	9	3,548	2,459
Property, plant and equipment	10	2,267	2,042
Intangible assets	11	1,527	965
Deferred tax assets	12	697	718
<b>Total assets</b>		<b>76,616</b>	<b>72,518</b>
<b>Liabilities</b>			
Settlement, margin money and trading liabilities	13	6,247	5,626
Held for sale liabilities	33	845	633
Other liabilities	14	2,561	2,870
Due to other Macquarie Group entities	21	46,217	44,050
Issued debt securities and other borrowings	15	7,121	6,727
Deferred tax liabilities	12	103	52
<b>Total liabilities excluding loan capital</b>		<b>63,094</b>	<b>59,958</b>
Loan capital	17	2,641	2,640
<b>Total liabilities</b>		<b>65,735</b>	<b>62,598</b>
<b>Net assets</b>		<b>10,881</b>	<b>9,920</b>
<b>Equity</b>			
Contributed equity	18	5,044	5,029
Reserves	19	622	471
Retained earnings	19	4,979	4,244
<b>Total capital and reserves attributable to the ordinary equity holder of Macquarie Financial Holdings Pty Limited</b>		<b>10,645</b>	<b>9,744</b>
Non-controlling interests	19	236	176
<b>Total equity</b>		<b>10,881</b>	<b>9,920</b>

The above consolidated statement of financial position should be read in conjunction with the accompanying notes.

## Consolidated statement of changes in equity

For the financial year ended 31 March 2024

	Notes	Contributed equity \$m	Reserves \$m	Retained earnings \$m	Total \$m	Non-controlling interests \$m	Total equity \$m
<b>Balance as at 1 Apr 2022</b>		6,018	(387)	3,061	8,692	126	8,818
Profit from continuing and discontinued operations after income tax		-	-	1,181	1,181	(30)	1,151
Other comprehensive income, net of tax		-	858	10	868	17	885
<b>Total comprehensive income</b>		-	858	1,191	2,049	(13)	2,036
Transactions with equity holders in their capacity as ordinary equity holder:							
Return of capital to MGL	18	(1,000)	-	-	(1,000)	-	(1,000)
Issue of shares to MGL on retraction of exchangeable shares	18	17	-	-	17	-	17
Movement in non-controlling interests		-	-	(8)	(8)	63	55
Other equity movements:							
Tax contribution from MGL attributable to group restructure	18	1	-	-	1	-	1
Contribution from MGL in relation to share-based payments	18	(7)	-	-	(7)	-	(7)
		(989)	-	(8)	(997)	63	(934)
<b>Balance as at 31 Mar 2023</b>		5,029	471	4,244	9,744	176	9,920
Profit from continuing and discontinued operations after income tax		-	-	740	740	32	772
Other comprehensive income, net of tax		-	151	(4)	147	7	154
<b>Total comprehensive income</b>		-	151	736	887	39	926
Movement in non-controlling interests		-	-	(1)	(1)	21	20
Other equity movements:							
Contribution from MGL in relation to share based payments	18	15	-	-	15	-	15
		15	-	(1)	14	21	35
<b>Balance as at 31 Mar 2024</b>		5,044	622	4,979	10,645	236	10,881

The above consolidated statement of changes in equity should be read in conjunction with the accompanying notes.

## Consolidated statement of cash flows

For the financial year ended 31 March 2024

	Notes	2024 \$m	2023 \$m
<b>Cash flows (utilised in)/ generated from operating activities</b>			
Interest income and expense:			
Received		4,045	2,254
Paid		(3,407)	(1,770)
Fees, commissions and other income and charges:			
Received		1,859	2,595
Paid		(170)	(751)
Operating lease income received		198	152
Dividends and distributions received		150	117
Operating expenses paid:			
Employment expenses		(1,766)	(1,604)
Other operating expenses including brokerage, commission and fee expenses		(1,819)	(1,592)
Income tax paid		(614)	(494)
Changes in operating assets:			
Loan assets, receivables and balances with Macquarie Group entities		(2,473)	(1,707)
Other assets (net of liabilities)		(136)	(208)
Assets under operating lease		(269)	(176)
Liquid asset holdings		332	2,387
Trading and related assets, and collateralised lending balances (net of liabilities)		(868)	1,051
Changes in operating liabilities:			
Issued debt securities, borrowings and other funding		626	1,907
<b>Net cash flows (utilised in)/ generated from operating activities</b>	20	<b>(4,312)</b>	<b>2,161</b>
<b>Cash flows generated from/(utilised in) investing activities</b>			
Net payments for financial investments		(133)	(184)
Associates, joint ventures, subsidiaries and businesses:			
Proceeds from distribution or disposal, net of cash deconsolidated		583	3,168
Payments for additional contribution or acquisitions, net of cash acquired		(2,125)	(822)
Property, plant and equipment and right-of-use assets, investment property and intangible assets:			
Payments for acquisitions		(618)	(354)
<b>Net cash flows (utilised in)/generated from investing activities</b>		<b>(2,293)</b>	<b>1,808</b>
<b>Cash flows generated from/(utilised in) financing activities</b>			
Proceeds from the issue of ordinary shares		-	17
Loan capital:			
Issuance	20	-	500
Return of capital		-	(1,000)
Receipts from non-controlling interests		54	70
<b>Net cash flows generated from/(utilised in) financing activities</b>		<b>54</b>	<b>(413)</b>
<b>Net (decrease)/increase in cash and cash equivalents</b>		<b>(6,551)</b>	<b>3,556</b>
Cash and cash equivalents at the beginning of the financial year		21,125	16,059
Effect of exchange rate movements on cash and cash equivalents		781	1,510
<b>Cash and cash equivalents at the end of the financial year</b>	20	<b>15,355</b>	<b>21,125</b>

The above consolidated statement of cash flows should be read in conjunction with the accompanying notes.

#### 1.4.2 ผลการดำเนินงาน

ณ วันที่ 31 มีนาคม 2567 ผู้ค้าประกันมีผลกำไรจากการดำเนินงานแก่ผู้ถือหุ้นสามัญจำนวน 740 ล้านดอลลาร์ออสเตรเลีย เปรียบเทียบกับปี 2566 ที่ 1,181 ล้านดอลลาร์ออสเตรเลีย เป็นผลมาจากกำไรจากการดำเนินงานจำนวน 432 ล้านดอลลาร์ออสเตรเลีย (ปี 2566 เป็นจำนวน 784 ล้านดอลลาร์ออสเตรเลีย) และผลกำไรก่อนการโอนย้ายธุรกิจจำนวน 308 ล้านดอลลาร์ออสเตรเลีย (ปี 2567 เป็นจำนวน 397 ล้านดอลลาร์ออสเตรเลีย)

นอกจากนี้ ณ วันที่ 31 มีนาคม 2567 ผู้ค้าประกันมีสินทรัพย์รวมทั้งสิ้น 76,616 ล้านดอลลาร์ออสเตรเลีย มีหนี้สินรวม 65,735 ล้านดอลลาร์ออสเตรเลีย และส่วนของเจ้าของ 10,881 ล้านดอลลาร์ออสเตรเลีย

ผู้ลงทุนสามารถศึกษาข้อมูลทางการเงินเพิ่มเติมได้จากรายงานประจำปีของผู้ค้าประกัน ซึ่งได้เปิดเผยไว้ตามเว็บไซต์ด้านล่างนี้

<https://www.macquarie.com/assets/macq/investor/reports/2024/mfhpl-financial-statements-march-24-signed-financials.pdf>

#### 1.4.3 ข้อมูลอื่นที่มีผลกระทบต่อการดำเนินงานของผู้ค้าประกันและบริษัทย่อยของผู้ค้าประกัน หรือการตัดสินใจลงทุนในใบสำคัญแสดงสิทธิอนุพันธ์อย่างมีนัยสำคัญ

ในกรณีที่ผู้ค้าประกันผิดชำระภายใต้สัญญาผู้ค้าประกัน ผู้ลงทุนอาจจะสูญเสียเงินต้นทั้งจำนวนที่ลงทุนในใบสำคัญแสดงสิทธิอนุพันธ์ได้

### 1.5 สารสำคัญของสัญญาผู้ค้าประกัน

#### 1.5.1 การค้าประกัน

- ก) ผู้ค้าประกันตกลงผูกพันตนเข้าค้าประกันการชำระหนี้ตามใบสำคัญแสดงสิทธิอนุพันธ์เต็มจำนวนหนี้ที่ผู้ถือใบสำคัญแสดงสิทธิอนุพันธ์มีต่อผู้ถือใบสำคัญแสดงสิทธิอนุพันธ์แต่ละรายอย่างไม่มีเงื่อนไข และไม่สามารถเพิกถอนได้ก่อนครบกำหนดอายุของใบสำคัญแสดงสิทธิอนุพันธ์ โดยจะชำระหนี้จำนวนดังกล่าวเมื่อผู้ถือใบสำคัญแสดงสิทธิอนุพันธ์ต้องชำระหนี้แต่ผิดนัดชำระหนี้
- ข) ผู้ค้าประกันจะรับผิดชอบมูลหนี้เต็มจำนวนในฐานะลูกหนี้ภายใต้การค้าประกัน ไม่ว่าผู้ถือใบสำคัญแสดงสิทธิอนุพันธ์จะเกิดการผิดนัดชำระหนี้ตามใบสำคัญแสดงสิทธิอนุพันธ์หรือไม่ก็ตาม
- ค) หนี้ของผู้ค้าประกันที่มีต่อผู้ถือใบสำคัญแสดงสิทธิอนุพันธ์เป็นหนี้โดยตรงที่ไม่มีประกัน โดยผู้ถือใบสำคัญแสดงสิทธิอนุพันธ์เป็นเจ้าหนี้ของผู้ค้าประกันในลำดับเดียวกับเจ้าหนี้ไม่มีประกันของผู้ค้าประกัน เว้นแต่บรรดาเจ้าหนี้ที่มีบุริมสิทธิตามกฎหมาย

#### 1.5.2 ภาษีหัก ณ ที่จ่าย

ในกรณีที่กฎหมายบังคับให้ผู้ค้าประกันหักภาษีในการชำระหนี้ตามใบสำคัญแสดงสิทธิอนุพันธ์ ซึ่งส่งผลให้ผู้ถือใบสำคัญแสดงสิทธิอนุพันธ์ไม่ได้รับชำระหนี้เต็มจำนวนตามที่ผู้ค้าประกันได้ค้าประกันไว้

- ก) ผู้ค้าประกันจะดำเนินการหักภาษี ณ ที่จ่ายตามที่กฎหมายกำหนดไว้
- ข) ผู้ค้าประกันตกลงที่จะชำระเงินที่หัก ณ ที่จ่ายไว้ให้แก่หน่วยงานที่เกี่ยวข้องตามที่กฎหมายกำหนด และจะส่งมอบต้นฉบับใบเสร็จรับเงินไปยังผู้ถือใบสำคัญแสดงสิทธิอนุพันธ์ และ
- ค) ผู้ถือใบสำคัญแสดงสิทธิอนุพันธ์แต่ละรายมีสิทธิได้รับการชำระหนี้เต็มจำนวนหากไม่มีการกำหนดให้หักเงิน หรือ หัก ณ ที่จ่ายใด ๆ



### 1.5.3 เงื่อนไขการค้ำประกัน

การค้ำประกันเป็นการระดมทุน แม้ว่าจะมีการชำระหนี้ในระหว่างนั้น หรือกรณีอื่นใด และครอบคลุมถึงจำนวนที่ค้ำประกันทั้งหมด

ทั้งนี้ เหตุการณ์ดังต่อไปนี้ จะไม่ส่งผลกระทบต่อ การค้ำประกัน ตามภาระผูกพัน ข้อกำหนด ข้อตกลง และหน้าที่ของผู้ค้ำประกัน ภายใต้สัญญาค้ำประกันฉบับนี้

- ก) (1) การแก้ไข หรือ การเปลี่ยนแปลง หรือ
- (2) การเพิ่มเติมหรือยกเลิกตามกฎหมาย หรือ ข้อกำหนดอื่นใดที่ผู้ออกใบสำคัญแสดงสิทธิอนุพันธ์จะต้องปฏิบัติตาม ข้อตกลง ข้อกำหนด และ/หรือเงื่อนไขต่าง ๆ ที่เกี่ยวข้องกับใบสำคัญแสดงสิทธิอนุพันธ์ ไม่ว่าทางตรงหรือทางอ้อม ไม่ว่าที่กระทำโดยผู้ออกใบสำคัญแสดงสิทธิอนุพันธ์ หรือ กระทำการแทนในฐานะผู้ออกใบสำคัญแสดงสิทธิอนุพันธ์
- ข) การเพิกเฉย ล่าช้าหรือการขาดความระมัดระวังใด ๆ ของผู้ออกใบสำคัญแสดงสิทธิอนุพันธ์ ในการที่จะบังคับใช้สิทธิ อ้างสิทธิ หรือการใช้สิทธิ หรือสิทธิประโยชน์ใด ๆ ของผู้ออกใบสำคัญแสดงสิทธิอนุพันธ์ ตามที่ระบุในเงื่อนไขในข้อกำหนดว่าด้วยสิทธิ และหน้าที่ของผู้ออกใบสำคัญแสดงสิทธิอนุพันธ์ และผู้ออกใบสำคัญแสดงสิทธิอนุพันธ์ที่มีผลบังคับใช้อยู่ในขณะนั้น หรือการกระทำใด ๆ ของผู้ออกใบสำคัญแสดงสิทธิอนุพันธ์ที่เป็นการยินยอม ผ่อนผันต่าง ๆ
- ค) การเลิกกิจการ การสิ้นสุดการให้บริการ การควบรวมกิจการ การฟื้นฟูกิจการ การขายหลักประกัน การถูกพิทักษ์ทรัพย์ การไม่สามารถชำระหนี้ หรือถูกศาลตัดสินว่าเป็นผู้ล้มละลาย การถูกศาลตัดสินให้ชำระหนี้โดยพลันแก่เจ้าหนี้ การปรับโครงสร้างองค์กร การเปลี่ยนแปลง จัดการ หรือปรับโครงสร้างหนี้ หรือการกระทำใดที่เข้าข่ายการกระทำต่าง ๆ ดังกล่าวข้างต้นของผู้ออกใบสำคัญแสดงสิทธิอนุพันธ์ หรือ กิจการย่อย หรือสินทรัพย์ใด ๆ ของผู้ออกใบสำคัญแสดงสิทธิอนุพันธ์
- ง) ความไม่สมบูรณ์ ความผิดพลาด หรือ ความบกพร่องใด ๆ ที่เกี่ยวข้องกับใบสำคัญแสดงสิทธิอนุพันธ์
- จ) การส่งมอบและชำระราคา หรือการประนีประนอมเกี่ยวกับภาระผูกพันใด ๆ ที่ได้รับการค้ำประกันไว้ตามสัญญานี้ หรือ ที่เกิดขึ้นตามสัญญานี้ หรือ
- ฉ) การกระทำ หรือ เหตุการณ์อื่น หรือการเพิกเฉยใด ๆ นอกเหนือจากที่กำหนดไว้ในข้อ 1.5.3 นี้ อาจทำให้มีการผู้รับประกัน หลุดพ้นจากความรับผิดชอบ หรือมีผลกระทบอย่างใดอย่างหนึ่งต่อภาระผูกพันของผู้ค้ำประกันตามสัญญานี้

ในกรณีที่เกิดเหตุการณ์ดังกล่าวข้างต้น ผู้ออกใบสำคัญแสดงสิทธิอนุพันธ์ ไม่มีภาระผูกพันในการที่จะต้องทำหนังสือแจ้ง หรือ ขอความยินยอมใด ๆ จากผู้ค้ำประกัน

### 1.5.4 การบังคับใช้

- ก) ผู้ออกใบสำคัญแสดงสิทธิอนุพันธ์สามารถเรียกร้องสิทธิในการรับการค้ำประกันได้โดยตรงจากผู้ค้ำประกัน และผู้ค้ำประกัน สละสิทธิที่จะบังคับให้ผู้ออกใบสำคัญแสดงสิทธิอนุพันธ์ต้องดำเนินการดังต่อไปนี้เสียก่อน
- (1) เรียกให้ผู้ออกใบสำคัญแสดงสิทธิอนุพันธ์ชำระหนี้
- (2) การดำเนินการใด ๆ ต่อผู้ออกใบสำคัญแสดงสิทธิอนุพันธ์
- (3) การเรียกร้อง หรือพิสูจน์หนี้ ในกระบวนการพิจารณาที่ระบุไว้ในข้อ 1.5.3 (ค)
- (4) การบังคับใช้สิทธิอื่นใดต่อผู้ออกใบสำคัญแสดงสิทธิอนุพันธ์ หรือ บุคคลที่เกี่ยวข้อง
- ข) ผู้ค้ำประกันตกลงว่าการค้ำประกันยังมีผลบังคับใช้ จนกว่าผู้ค้ำประกันจะได้ชำระหนี้ตามภาระผูกพันที่ระบุไว้ตามเงื่อนไขการค้ำประกันที่เกี่ยวข้องโดยสมบูรณ์แล้ว

- ค) ภาระผูกพัน ข้อกำหนด ข้อตกลง และหน้าที่ของผู้ค้าประกันตามเงื่อนไขการค้ำประกันที่ได้รับในสัญญาค้ำประกันนี้ จะไม่มีการเปลี่ยนแปลง หรือ ถูกกระทบ แม้ว่าจะมีการผ่อนผันโดยผู้ถือใบสำคัญแสดงสิทธิอนุพันธ์ต่อผู้ค้าประกัน หรือ ผู้ถือใบสำคัญแสดงสิทธิอนุพันธ์ไม่ใช้สิทธิที่เกิดขึ้นก่อนหน้านั้นแล้วต่อผู้ค้าประกัน
- ง) เมื่อการชำระหนี้เงินที่ค้ำประกันทั้งหมด หรือ บางส่วนหรือการจัดสรรใด ๆ ที่เกี่ยวข้องกับการจ่ายเงิน หลักประกัน หรือ การจัดการอื่นใด ซึ่งการปลดปล่อยหรือการจัดการดังกล่าวตกเป็นโมฆะ ถูกลดจำนวนลง หรือจำเป็นต้องชำระคืนในกรณีที่มีการล้มละลาย หรือต้องชำระคืนในกรณีอื่นใด ผู้ค้าประกันจะไม่หลุดพ้นจากภาระผูกพัน เสมือนหนึ่งว่าไม่ได้มีการปลดปล่อยภาระผูกพันเกิดขึ้น

#### 1.5.5 การรับช่วงสิทธิ

ผู้ค้าประกันจะต้องรับช่วงสิทธิทั้งหมด หรือสิทธิใด ๆ ของผู้ถือใบสำคัญแสดงสิทธิอนุพันธ์ตามจำนวนทรัพย์สินของผู้ถือใบสำคัญแสดงสิทธิอนุพันธ์ที่ผู้ค้าประกันได้ชำระให้แก่ผู้ถือใบสำคัญแสดงสิทธิอนุพันธ์ตามเงื่อนไขการค้ำประกันในสัญญานี้

ผู้ค้าประกันจะไม่สามารถใช้สิทธิใด ๆ ซึ่งอาจได้มาจากการรับช่วงสิทธิ หรือการชดเชย หรือสิทธิในการรับชำระเงินคืน หรือ ข้อตกลงอื่นใด หากผลจากการชำระเงินภายใต้การค้ำประกันนั้นยังมีจำนวนเงินถึงกำหนดชำระแล้ว และยังมีได้ชำระตามเงื่อนไขการค้ำประกัน

#### 1.5.6 การแก้ไขสัญญา

ผู้ค้าประกันมีสิทธิที่จะแก้ไข เพิ่มเติม หรือ เปลี่ยนแปลงสัญญาค้ำประกันนี้ ภายใต้ดุลยพินิจของผู้ค้าประกัน ก็ต่อเมื่อ

- (1) เป็นการแก้ไขแบบฟอร์ม หรือการแก้ไขเล็กน้อย หรือการแก้ไขข้อผิดพลาดทางเทคนิค หรือ
- (2) เป็นการแก้ไขข้อผิดพลาดที่เห็นได้ชัดเจน

#### 1.5.7 ข้อกำหนดทั่วไปของสัญญา

- (1) ข้อกำหนดที่เพิ่มเติมในภายหลัง

ข้อกำหนดที่มีผลบังคับใช้ในปัจจุบันและที่จะเกิดขึ้นในอนาคต ที่ส่งผลต่อการเปลี่ยนแปลงภาระหน้าที่ของผู้ค้าประกันที่เกี่ยวข้องกับสัญญาค้ำประกันฉบับนี้ ซึ่งกระทบต่อสิทธิ อำนาจ หรือสิทธิที่จะได้รับการชดเชยของผู้ถือใบสำคัญแสดงสิทธิอนุพันธ์ (รวมถึงกรณีความล่าช้า หรือ การประวิงเวลา) นั้น จะไม่นำมาบังคับใช้ เว้นแต่ การไม่นำมาบังคับใช้จะต้องห้ามตามกฎหมายหรือไม่มีผลตามกฎหมายการมีผลบังคับใช้โดยกฎหมายที่เกี่ยวข้อง

- (2) ระยะเวลาการค้ำประกัน

สัญญาค้ำประกันฉบับนี้มีผลบังคับใช้จนกระทั่งถึง

- (2.1) วันที่ทำการออกและเสนอขายใบสำคัญแสดงสิทธิอนุพันธ์ถูกยกเลิก และ
- (2.2) วันที่มูลหนี้ตามภาระผูกพันของผู้ถือใบสำคัญแสดงสิทธิอนุพันธ์ตามใบสำคัญแสดงสิทธิอนุพันธ์ได้มีการชำระหนี้โดยสมบูรณ์แล้ว

#### 1.5.8 การบอกกล่าว

การบอกกล่าวหรือการสื่อสารใด ๆ กับผู้ค้าประกัน จะต้องกระทำเป็นลายลักษณ์อักษร พร้อมทั้งลงลายมือชื่อโดยผู้มีอำนาจลงนาม และส่งมายังบุคคลผู้มีหน้าที่รับผิดชอบตามที่ผู้ค้าประกันได้ระบุไว้ ทางบริการการจัดส่งเอกสาร (courier) หรือทางโทรสาร โดยผู้ค้าประกันจะถือเอาวันเวลาที่ลงตราประทับ หรือ วันเวลาที่ได้รับเอกสารผ่านทางโทรสาร

#### 1.5.9 กฎหมายที่เกี่ยวข้อง

สัญญาค้ำประกันฉบับนี้ มีผลบังคับใช้ และตีความตามกฎหมายของรัฐบาลนิวเซาท์เวลส์ ประเทศออสเตรเลีย

## 2. ผู้ที่เป็นคู่สัญญาซื้อขายล่วงหน้าเพื่อป้องกันความเสี่ยงทั้งจำนวนของบริษัทที่ออกใบสำคัญแสดงสิทธิอนุพันธ์

ในการออกและเสนอขายใบสำคัญแสดงสิทธิอนุพันธ์ ผู้ออกใบสำคัญแสดงสิทธิอนุพันธ์จะต้องมีการบริหารความเสี่ยงที่เกิดขึ้นจากการออกและเสนอขายใบสำคัญแสดงสิทธิอนุพันธ์แต่ละรุ่น

ในการบริหารความเสี่ยงจากการออกและเสนอขายใบสำคัญแสดงสิทธิอนุพันธ์แต่ละรุ่น ผู้ออกใบสำคัญแสดงสิทธิอนุพันธ์อาจดำเนินการบริหารความเสี่ยงด้วยตนเอง และ/หรือทำสัญญาบริหารความเสี่ยงกับคู่สัญญาบริหารความเสี่ยง โดยการทำสัญญาซื้อขายล่วงหน้าที่มีข้อกำหนดและเงื่อนไขให้บริษัทเป็นผู้รับชำระหนี้จากการคู่สัญญาในจำนวนและระยะเวลาเดียวกันหรือใกล้เคียงกันกับจำนวนและระยะเวลาที่บริษัทจะต้องชำระหนี้ให้ผู้ถือใบสำคัญแสดงสิทธิอนุพันธ์ (Back-to-Back Agreement)

ในเบื้องต้น ผู้ออกใบสำคัญแสดงสิทธิอนุพันธ์ได้ตกลงแต่งตั้งธนาคารแมคควารี จำกัด (Macquarie Bank Limited) เป็นคู่สัญญาบริหารความเสี่ยง โดยจะมีการบริหารความเสี่ยงจากการออกและเสนอขายใบสำคัญแสดงสิทธิอนุพันธ์ ด้วยวิธีการทำสัญญาซื้อขายล่วงหน้า (Back-to-Back Agreement) ก่อนวันที่ใบสำคัญแสดงสิทธิอนุพันธ์จะเข้าทำการซื้อขายวันแรกในตลาดหลักทรัพย์ โดยสัญญาซื้อขายล่วงหน้ามีลักษณะและเงื่อนไขการใช้สิทธิเหมือนกับใบสำคัญแสดงสิทธิอนุพันธ์ แต่เป็นสถานะตรงกันข้ามกับใบสำคัญแสดงสิทธิอนุพันธ์ ทั้งนี้ เพื่อเป็นการปิดความเสี่ยงจากการออกและเสนอขายใบสำคัญแสดงสิทธิอนุพันธ์ทั้งหมด

ทั้งนี้ ผู้ออกใบสำคัญแสดงสิทธิอนุพันธ์จะระบุรายละเอียดโดยสรุปของคู่สัญญาบริหารความเสี่ยง และสัญญาบริหารความเสี่ยงไว้ในส่วนที่ 2 ของแบบแสดงรายการข้อมูล และร่างหนังสือชี้ชวนการเสนอขายใบสำคัญแสดงสิทธิอนุพันธ์ (แบบ 69-DW-Short) ที่ยื่นต่อสำนักงาน ก.ล.ต. เป็นคราว ๆ ไป

ผู้ออกใบสำคัญแสดงสิทธิอนุพันธ์อาจมีการทำสัญญาบริหารความเสี่ยงกับคู่สัญญาบริหารความเสี่ยงอื่นนอกเหนือจาก Macquarie Bank Limited หรืออาจมีการใช้วิธีการบริหารความเสี่ยงอื่น ๆ ด้วยตนเอง ซึ่งหากมีการเปลี่ยนแปลงคู่สัญญาบริหารความเสี่ยงหรือวิธีการบริหารความเสี่ยง ผู้ออกใบสำคัญแสดงสิทธิอนุพันธ์จะมีการเปิดเผยข้อมูลแก่ผู้ลงทุนโดยการระบุรายชื่อคู่สัญญาบริหารความเสี่ยงและวิธีการบริหารความเสี่ยง ในแบบแสดงรายการข้อมูล และร่างหนังสือชี้ชวนการเสนอขายใบสำคัญแสดงสิทธิอนุพันธ์ (แบบ 69-DW-Short) ผู้ลงทุนจึงควรศึกษาข้อมูลดังกล่าวให้ครบถ้วนก่อนการลงทุน

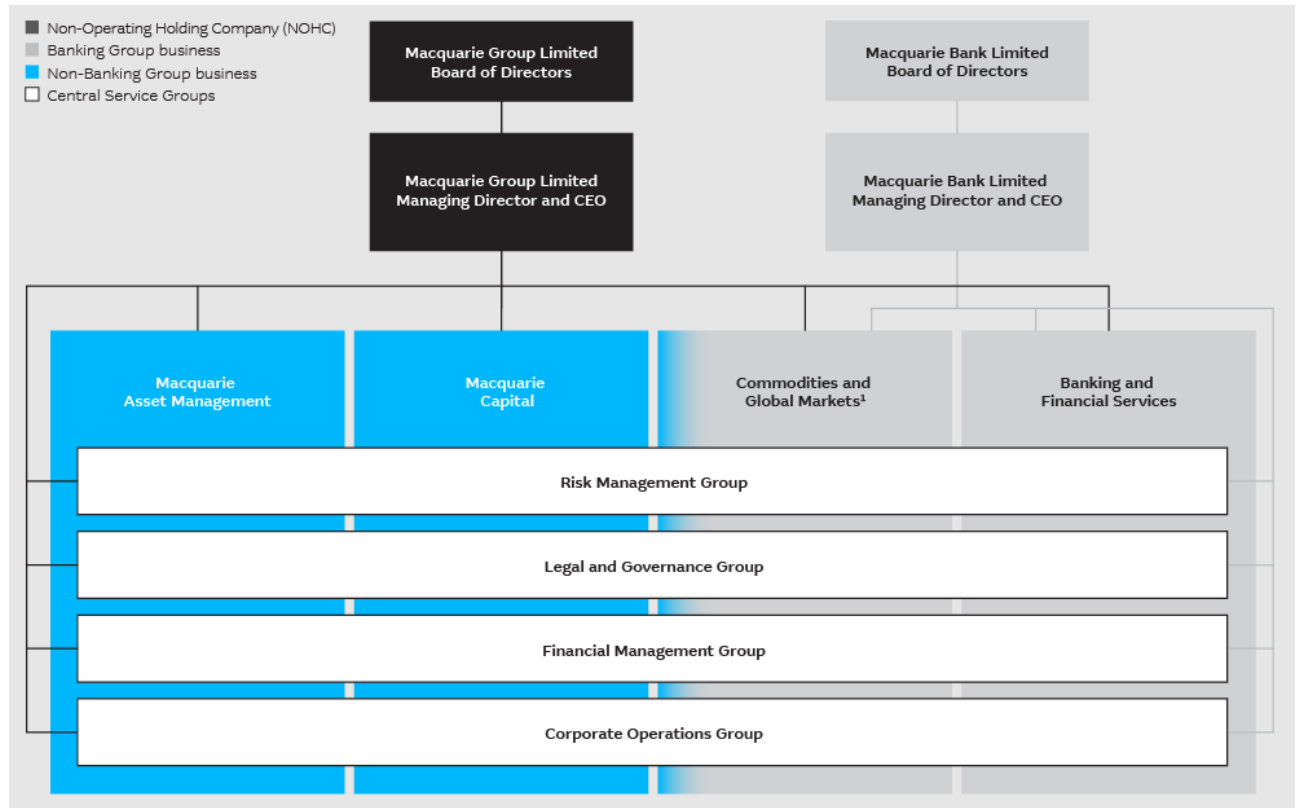
### 2.1 ข้อมูลทั่วไป

ชื่อคู่สัญญาบริหารความเสี่ยง	: ธนาคารแมคควารี จำกัด Macquarie Bank Limited หรือคู่สัญญาอื่นโดยจะเปิดเผยในแบบแสดงรายการข้อมูลและร่างหนังสือชี้ชวนการเสนอขายใบสำคัญแสดงสิทธิอนุพันธ์ (แบบ 69-DW-Short)
ประเภทธุรกิจ	: เป็นกลุ่มที่ให้บริการทางการเงินที่หลากหลายให้แก่ลูกค้า ในด้านไฟแนนซ์ สินทรัพย์ ธุรกิจการปล่อยสินเชื่อ ธุรกิจด้านการธนาคาร และการจัดการด้านความเสี่ยงและเงินทุน โดยเสนอโซลูชันครอบคลุม ทั้งตราสารหนี้ ตราสารทุน และ สินค้าโภคภัณฑ์
Australian Company Number (ACN)	: 008 583 542
ที่ตั้งสำนักงาน	: Level 6, 50 Martin Place, Sydney, NSW 2000, Australia
Homepage	: <a href="http://www.macquarie.com">www.macquarie.com</a>
โทรศัพท์	: 612 8232 3333
โทรสาร	: -

## 2.2 ลักษณะการประกอบธุรกิจโดยย่อ

ธนาคารแมคควอรี จำกัด เป็นบริษัทในเครือ MGL จำกัด ซึ่งมีความชำนาญในด้านธุรกิจไฟแนนซ์สินทรัพย์ ธุรกิจการปล่อยสินเชื่อ ธุรกิจด้านการธนาคาร และการจัดการด้านความเสี่ยงและเงินทุน โดยเสนอทางออก (Solutions) ซึ่งครอบคลุมทั้งตราสารหนี้ ตราสารทุน และสินค้าโภคภัณฑ์ โดย MBL ให้บริการหลากหลายแก่ภาครัฐ ลูกค้าสถาบัน และลูกค้าบุคคล

โครงสร้างบริษัทในเครือ MGL



ณ วันที่ 28 กุมภาพันธ์ 2567 สินทรัพย์บางประเภทของธุรกิจตลาดการเงิน กิจกรรมบางประเภทของธุรกิจ Commodity Markets และการเงิน และกิจกรรมอื่นๆ ที่ไม่ใช่เงินทุนจำนวนมากถูกดำเนินการอยู่ภายในกลุ่ม Non-Banking group

## 2.3 อันดับความน่าเชื่อถือ

คู่สัญญาบริหารความเสี่ยงได้รับการจัดอันดับความน่าเชื่อถือประเภท Long Term Issuer Default Ratings โดย ฟิทช์ เรตติ้งส์ ณ วันที่ 26 พฤษภาคม 2567 โดยอันดับความน่าเชื่อถือของคู่สัญญาบริหารความเสี่ยงอยู่ที่ระดับ A+

อันดับความน่าเชื่อถือที่ระดับ A+ หมายถึง ผู้ได้รับอันดับความน่าเชื่อถือมีความเชื่อถือในระดับสูง และมีความเสี่ยงในการผิดนัดชำระหนี้ต่ำ

## 2.4 ฐานะทางการเงินและผลการดำเนินงาน

### 2.4.1 งบการเงิน

งบการเงินรวม (Consolidated financial statements) ของธนาคารแมคควอรี จำกัด สิ้นสุดวันที่ 31 มีนาคม 2567 มีดังนี้

## Income statements

For the financial year ended 31 March 2024

	Notes	CONSOLIDATED		COMPANY	
		2024	2023	2024	2023
		\$m	\$m	\$m	\$m
Interest and similar income					
Effective interest rate method	2	12,946	7,958	12,756	7,968
Other	2	624	281	576	248
Interest and similar expense	2	(10,439)	(5,599)	(10,242)	(5,819)
<b>Net interest income</b>		<b>3,131</b>	<b>2,640</b>	<b>3,090</b>	<b>2,397</b>
Net trading income	2	5,270	7,387	3,146	3,585
Fee and commission income	2	2,591	2,317	971	892
Net credit impairment reversals/(charges)	2	34	(116)	62	(122)
Net other impairment reversals/(charges)	2	15	2	(32)	(41)
Net other operating income	2	525	561	1,059	2,324
<b>Net operating income</b>		<b>11,566</b>	<b>12,791</b>	<b>8,296</b>	<b>9,035</b>
Employment expenses	2	(4,911)	(4,758)	(1,493)	(1,408)
Brokerage, commission and fee expenses	2	(594)	(520)	(513)	(431)
Non-salary technology expenses	2	(942)	(890)	(189)	(173)
Other operating expenses	2	(1,044)	(1,212)	(2,698)	(2,685)
<b>Total operating expenses</b>		<b>(7,491)</b>	<b>(7,380)</b>	<b>(4,893)</b>	<b>(4,697)</b>
<b>Operating profit before income tax</b>		<b>4,075</b>	<b>5,411</b>	<b>3,403</b>	<b>4,338</b>
Income tax expense	4	(1,163)	(1,506)	(994)	(581)
<b>Profit attributable to the ordinary equity holder of Macquarie Bank Limited</b>		<b>2,912</b>	<b>3,905</b>	<b>2,409</b>	<b>3,757</b>

The above income statements should be read in conjunction with the accompanying notes.

## Statements of comprehensive income

For the financial year ended 31 March 2024

		CONSOLIDATED		COMPANY	
		2024	2023	2024	2023
	Notes	\$m	\$m	\$m	\$m
<b>Profit after income tax</b>		<b>2,912</b>	3,905	<b>2,409</b>	3,757
Other comprehensive income/(loss): <sup>1</sup>					
Movements in items that may be subsequently reclassified to the income statement:					
Fair value through other comprehensive income (FVOCI) reserve:					
Revaluation movement	25	(24)	(6)	-	(43)
Changes in expected credit losses (ECL) allowance	25	(2)	2	(13)	(3)
Cash flow hedges reserves:					
Revaluation movement	25	22	65	25	92
Transferred to income statement on realisation	25	(33)	19	(39)	2
Cost of hedging reserves:					
Revaluation movement	25	(35)	(33)	(30)	(30)
Transferred to income statement on realisation	25	13	14	13	14
Foreign exchange movement on translation and hedge accounting of foreign operations	25	197	562	196	551
Shares of reserves in associates and Other reserves		43	2	-	-
Movements in item that will not be subsequently reclassified to the income statement:					
Fair value changes attributable to own credit risk on debt designated at fair value through profit or loss (DFVTPL)	25	(9)	1	(8)	2
Others		1	3	(1)	2
<b>Total other comprehensive income</b>		<b>173</b>	629	<b>143</b>	587
<b>Total comprehensive income attributable to the ordinary equity holder of Macquarie Bank Limited</b>		<b>3,085</b>	4,534	<b>2,552</b>	4,344

The above statements of comprehensive income should be read in conjunction with the accompanying notes.

<sup>1</sup> All items are net of tax, where applicable.

## Statements of financial position

As at 31 March 2024

	Notes	CONSOLIDATED		COMPANY	
		2024	2023	2024	2023
		\$m	\$m	\$m	\$m
<b>Assets</b>					
Cash and bank balances		28,055	41,612	22,799	36,176
Cash collateralised lending and reverse repurchase agreements		49,575	43,201	47,637	42,844
Trading assets	6	26,628	15,792	25,507	14,457
Margin money and settlement assets	7	16,627	19,375	13,757	14,518
Derivative assets	8	23,766	35,820	19,566	27,175
Financial investments	9	18,974	16,899	18,595	14,719
Held for sale and other assets	10	8,107	6,278	4,327	4,152
Loan assets	11	156,736	141,760	154,670	140,085
Due from subsidiaries	27	-	-	10,111	18,314
Due from other Macquarie Group entities	27	4,784	4,421	4,058	3,887
Property, plant and equipment and right-of-use assets	13	5,835	4,577	4,125	3,428
Investments in subsidiaries	14	-	-	4,803	4,774
Deferred tax assets	15	1,076	1,088	516	672
<b>Total assets</b>		<b>340,163</b>	<b>330,823</b>	<b>330,471</b>	<b>325,201</b>
<b>Liabilities</b>					
Cash collateralised borrowing and repurchase agreements		12,599	18,737	12,547	17,928
Trading liabilities	16	4,937	4,754	4,937	4,757
Margin money and settlement liabilities	17	22,269	21,913	19,239	17,364
Derivative liabilities	18	25,283	32,522	23,060	27,421
Deposits	19	148,340	134,648	146,500	133,661
Other liabilities	20	10,280	7,627	6,012	3,963
Due to subsidiaries	27	-	-	22,650	28,716
Due to other Macquarie Group entities	27	12,288	14,642	11,878	12,374
Issue debt securities and other borrowings	21	71,939	66,082	51,883	49,010
Deferred tax liabilities	15	22	23	-	25
<b>Total liabilities excluding loan capital</b>		<b>307,957</b>	<b>300,948</b>	<b>298,706</b>	<b>295,219</b>
Loan capital	23	10,825	9,523	10,825	9,523
<b>Total liabilities</b>		<b>318,782</b>	<b>310,471</b>	<b>309,531</b>	<b>304,742</b>
<b>Net assets</b>		<b>21,381</b>	<b>20,352</b>	<b>20,940</b>	<b>20,459</b>
<b>Equity</b>					
Contributed equity	24	10,184	10,161	10,021	10,013
Reserves	25	1,238	1,057	571	419
Retained earnings	25	9,959	9,134	10,348	10,027
<b>Total capital and reserves attributable to the ordinary equity holder of Macquarie Bank Limited</b>		<b>21,381</b>	<b>20,352</b>	<b>20,940</b>	<b>20,459</b>
<b>Total equity</b>		<b>21,381</b>	<b>20,352</b>	<b>20,940</b>	<b>20,459</b>

The above statements of financial position should be read in conjunction with the accompanying notes.



## Statements of changes in equity

For the financial year ended 31 March 2024

	Notes	Contributed equity \$m	Reserves \$m	Retained earnings \$m	Total equity \$m
<b>CONSOLIDATED</b>					
Balance as at 1 Apr 2022		9,562	432	7,974	17,968
Profit after income tax		-	-	3,905	3,905
Other comprehensive income, net of tax		-	625	4	629
<b>Total comprehensive income</b>		<b>9,562</b>	<b>1,057</b>	<b>11,883</b>	<b>22,502</b>
Dividends paid	5	-	-	(2,749)	(2,749)
Contribution of ordinary equity by the equity holder	24	600	-	-	600
Other equity movements	24	(1)	-	-	(1)
		599	-	(2,749)	(2,150)
<b>Balance as at 31 Mar 2023</b>		<b>10,161</b>	<b>1,057</b>	<b>9,134</b>	<b>20,352</b>
Profit after income tax		-	-	<b>2,912</b>	<b>2,912</b>
Other comprehensive income, net of tax		-	<b>181</b>	<b>(8)</b>	<b>173</b>
<b>Total comprehensive income</b>		<b>-</b>	<b>181</b>	<b>2,904</b>	<b>3,085</b>
Dividends paid	5	-	-	<b>(2,079)</b>	<b>(2,079)</b>
Other equity movements	24	<b>23</b>	-	-	<b>23</b>
		<b>23</b>	-	<b>(2,079)</b>	<b>(2,056)</b>
<b>Balance as at 31 Mar 2024</b>		<b>10,184</b>	<b>1,238</b>	<b>9,959</b>	<b>21,381</b>
<b>COMPANY</b>					
Balance as at 1 Apr 2022		9,416	(164)	9,015	18,267
Profit after income tax		-	-	3,757	3,757
Other comprehensive income, net of tax		-	583	4	587
<b>Total comprehensive income</b>			<b>583</b>	<b>3,761</b>	<b>4,344</b>
Dividends paid	5	-	-	(2,749)	(2,749)
Contribution of ordinary equity by the equity holder	24	600	-	-	600
Other equity movements	24	(3)	-	-	(3)
		597	-	(2,749)	(2,152)
<b>Balance as at 31 Mar 2023</b>		<b>10,013</b>	<b>419</b>	<b>10,027</b>	<b>20,459</b>
Profit after income tax		-	-	<b>2,409</b>	<b>2,409</b>
Other comprehensive income, net of tax		-	<b>152</b>	<b>(9)</b>	<b>143</b>
<b>Total comprehensive income</b>		<b>-</b>	<b>152</b>	<b>2,400</b>	<b>2,552</b>
Dividends paid	5	-	-	<b>(2,079)</b>	<b>(2,079)</b>
Other equity movements	24	<b>8</b>	-	-	<b>8</b>
		<b>8</b>	-	<b>(2,079)</b>	<b>(2,071)</b>
<b>Balance as at 31 Mar 2024</b>		<b>10,021</b>	<b>571</b>	<b>10,348</b>	<b>20,940</b>

The above statements of changes in equity should be read in conjunction with the accompanying notes.

## Statements of cash flows

For the financial year ended 31 March 2024

	Notes	CONSOLIDATED		COMPANY	
		2024	2023	2024	2023
		\$m	\$m	\$m	\$m
<b>Cash flows (utilised in)/generated from operating activities</b>					
Interest income and expense:					
Received		13,415	7,988	13,049	7,986
Paid		(10,080)	(4,934)	(9,905)	(5,181)
Fees, commissions and other income and charges:					
Received		2,710	2,565	978	1,313
Paid		(597)	(558)	(506)	(481)
Operating lease income received		743	731	495	512
Dividends and distributions received		37	3	691	1,886
Operating expenses paid:					
Employment expenses		(5,266)	(4,357)	(1,556)	(1,309)
Other operating expenses including brokerage, commission and fee expenses		(1,812)	(1,848)	(2,770)	(2,396)
Income tax paid		(886)	(1,070)	(333)	(147)
Changes in operating assets:					
Loan assets, receivables and related balances with Macquarie Group entities		(17,621)	(16,832)	(17,171)	(21,931)
Assets under operating lease		(643)	(867)	(317)	(534)
Other assets (net of liabilities)		(63)	(417)	674	(74)
Liquid asset holdings		2,768	(4,468)	785	(3,105)
Trading and related assets, and collateralised lending balances, including balances with Macquarie Group entities (net of liabilities)		(4,677)	(4,894)	(4,789)	(3,814)
Changes in operating liabilities:					
Deposits		13,489	32,962	12,691	31,772
Issued debt securities, borrowings and other funding		2,388	(17,476)	1,255	(18,109)
<b>Net cash flows utilised in operating activities</b>	26	<b>(6,095)</b>	<b>(13,472)</b>	<b>(6,729)</b>	<b>(13,612)</b>
<b>Cash flows (utilised in)/generated from investing activities</b>					
Net proceeds/(payments) for financial investments		6	(1,074)	(299)	(520)
Associates, joint ventures, subsidiaries and businesses:					
Proceeds from distribution or disposal, net of cash deconsolidated		99	4	32	2,368
Payments for additional contribution or acquisitions, net of cash acquired		(50)	(45)	(46)	(535)
Property, plant and equipment:					
Payments for acquisitions		(979)	(403)	(714)	(305)
Proceeds from disposals		-	25	-	-
<b>Net cash flows (utilised in)/generated from investing activities</b>		<b>(924)</b>	<b>(1,493)</b>	<b>(1,027)</b>	<b>1,008</b>
<b>Cash flows (utilised in)/generated from financing activities</b>					
Receipt from issuance of loan capital		1,246	2,338	1,246	2,338
Dividends and distributions paid		(2,079)	(2,749)	(2,079)	(2,749)
Issuance of ordinary shares		-	600	-	600
<b>Net cash flows (utilised in)/generated from financing activities</b>		<b>(833)</b>	<b>189</b>	<b>(833)</b>	<b>189</b>
<b>Net decrease in cash and cash equivalents</b>		<b>(7,852)</b>	<b>(14,776)</b>	<b>(8,589)</b>	<b>(12,415)</b>
Cash and cash equivalents at the beginning of the financial year	26	61,182	72,361	56,563	64,678
Effect of exchange rate movements on cash and cash equivalents		274	3,597	153	4,300
<b>Cash and cash equivalents at the end of the financial year</b>	26	<b>53,604</b>	<b>61,182</b>	<b>48,127</b>	<b>56,563</b>

The above statements of cash flows should be read in conjunction with the accompanying notes.

## 2.4.2 ผลการดำเนินงาน

งบการเงินรวม (Consolidated Financial Statements) ของธนาคารแมคควอรีสิ้นสุด ณ วันที่ 31 มีนาคม 2567 มีสินทรัพย์รวม 340,163 ล้านดอลลาร์ออสเตรเลีย หนี้สินรวม 318,782 ล้านดอลลาร์ออสเตรเลีย และส่วนของผู้ถือหุ้นของ 21,381 ล้านดอลลาร์ออสเตรเลีย โดยธนาคารแมคควอรี มีกำไรสุทธิแก่ผู้ถือหุ้นสามัญ (Profit attributable to ordinary equity holder) สิ้นสุดวันที่ 31 มีนาคม 2567 เป็นจำนวน 2,912 ล้านดอลลาร์ออสเตรเลีย เทียบกับ กำไรสุทธิแก่ผู้ถือหุ้นสามัญสิ้นสุดวันที่ 31 มีนาคม 2566 เป็นจำนวนเงิน 3,905 ล้านดอลลาร์ออสเตรเลีย

ข้อมูลทางการเงินอื่น ๆ เช่น Capital to risk weighted asset ผู้ลงทุนสามารถศึกษาได้จากงบการเงิน ซึ่งได้เปิดเผยไว้ตามเว็บไซต์ ดังนี้

<https://www.macquarie.com/assets/macq/investor/reports/2024/macquarie-bank-fy24-annual-report.pdf>

## 2.4.3 ข้อมูลอื่นที่มีผลกระทบต่อการดำเนินงานของผู้เป็นคู่สัญญาบริหารความเสี่ยง และบริษัทย่อยของคู่สัญญาบริหารความเสี่ยง

ในกรณีที่ผู้เป็นคู่สัญญาบริหารความเสี่ยง ผิดชำระภายใต้สัญญาบริหารความเสี่ยง ผู้ออกใบสำคัญแสดงสิทธิอนุพันธ์อาจไม่สามารถปฏิบัติตามภาระผูกพันของใบสำคัญแสดงสิทธิอนุพันธ์ได้ และผู้ลงทุนอาจจะต้องรับฟังผลการชำระหนี้จากผู้ค้าประกัน ทั้งนี้ถ้าผู้ค้าประกันผิดชำระภายใต้สัญญาผู้ค้าประกัน ผู้ลงทุนอาจจะสูญเสียเงินต้นทั้งจำนวนที่ลงทุนในใบสำคัญแสดงสิทธิอนุพันธ์ได้

## 2.5 วิธีการบริหารความเสี่ยง

ในการออกและเสนอขายใบสำคัญแสดงสิทธิอนุพันธ์ ผู้ออกใบสำคัญแสดงสิทธิอนุพันธ์อาจจะมีการบริหารความเสี่ยงโดยการเข้าทำสัญญาซื้อขายล่วงหน้าในตลาด (OTC Derivatives) กับคู่สัญญาบริหารความเสี่ยง โดยคู่สัญญาบริหารความเสี่ยงมีหน้าที่ในการบริหารความเสี่ยงจากการออกและเสนอขายใบสำคัญแสดงสิทธิอนุพันธ์ โดยการเปิดสถานะการลงทุนตรงกันข้ามกับการสถานะของใบสำคัญแสดงสิทธิอนุพันธ์ ทั้งนี้ สัญญา OTC ดังกล่าวมีลักษณะของสัญญาและเงื่อนไขต่าง ๆ เช่น หลักทรัพย์อ้างอิงหรือดัชนีหลักทรัพย์อ้างอิง อายุของสัญญา วันครบกำหนดอายุ เหมือนกันกับใบสำคัญแสดงสิทธิอนุพันธ์

## 2.6 สรุปสาระสำคัญของสัญญาบริหารความเสี่ยงโดยย่อ

ชื่อคู่สัญญาบริหารความเสี่ยง : ธนาคารแมคควอรี จำกัด  
Macquarie Bank Limited หรือคู่สัญญาอื่นโดยจะเปิดเผยในแบบแสดงรายการข้อมูลและร่างหนังสือชี้ชวนการเสนอขายใบสำคัญแสดงสิทธิอนุพันธ์ (แบบ 69-DW-Short)

ลักษณะของสัญญา : ผู้ออกใบสำคัญแสดงสิทธิอนุพันธ์ เข้าทำสัญญากับคู่สัญญาบริหารความเสี่ยง ก่อนวันซื้อขายวันแรกในตลาดหลักทรัพย์ของใบสำคัญแสดงสิทธิอนุพันธ์ โดยสัญญาบริหารความเสี่ยงของใบสำคัญแสดงสิทธิอนุพันธ์แต่ละรุ่น จะมีลักษณะและเงื่อนไขของสัญญา เช่น หลักทรัพย์อ้างอิงหรือดัชนีหลักทรัพย์อ้างอิง อายุสัญญา เป็นต้น เหมือนกันกับใบสำคัญแสดงสิทธิอนุพันธ์

ทั้งนี้ ผู้ออกใบสำคัญแสดงสิทธิอนุพันธ์ จะทำสัญญาในทางตรงข้ามกันกับใบสำคัญแสดงสิทธิอนุพันธ์ กับคู่สัญญาบริหารความเสี่ยง เพื่อเป็นการปิดความเสี่ยงจากการออกและเสนอขายใบสำคัญแสดงสิทธิอนุพันธ์

การชำระราคาและส่งมอบ : เมื่อถึงวันชำระราคาและส่งมอบ

- ในกรณีที่ใบสำคัญแสดงสิทธิอนุพันธ์ มีสถานะเป็น Out of The Money (OTM) หรือ At The Money (ATM) ณ วันซื้อขายวันสุดท้าย คู่สัญญาบริหารความเสี่ยงจะไม่มีภาระชำระราคาใด ๆ แก่ผู้ออกใบสำคัญแสดงสิทธิอนุพันธ์
- ในกรณีที่ใบสำคัญแสดงสิทธิอนุพันธ์มีสถานะเป็น In The Money (ITM) ณ วันซื้อขายวันสุดท้าย คู่สัญญาบริหารความเสี่ยงมีหน้าที่ต้องส่งมอบส่วนต่างเงินสด เป็นจำนวนเท่ากับเงินสดส่วนต่างจากการใช้สิทธิตามใบสำคัญแสดงสิทธิอนุพันธ์ หรือ ส่งมอบเป็นหลักทรัพย์ หรือ สินค้าอ้างอิงอื่นใด ตามข้อตกลงที่ระบุไว้ในสัญญาบริหารความเสี่ยง

ภาระผูกพัน : ภาระผูกพันในการบริหารความเสี่ยงของใบสำคัญแสดงสิทธิอนุพันธ์แต่ละรุ่น แยกขาดจากกันโดยเด็ดขาด

ทั้งนี้ ผู้ออกใบสำคัญแสดงสิทธิอนุพันธ์อาจมีการพิจารณาเปลี่ยนแปลงหรือยกเลิกคู่สัญญาบริหารความเสี่ยง และเงื่อนไขในการบริหารความเสี่ยงได้ตามความเหมาะสมโดยไม่ต้องแจ้งให้ทราบล่วงหน้า ทั้งนี้ การเปลี่ยนแปลงดังกล่าว ผู้ออกใบสำคัญแสดงสิทธิอนุพันธ์จะคำนึงถึงผลกระทบต่อผู้ออกใบสำคัญแสดงสิทธิอนุพันธ์เป็นสำคัญ เพื่อไม่ให้ผู้ออกใบสำคัญแสดงสิทธิอนุพันธ์ด้วยสิทธิหรือผลประโยชน์ที่ควรจะได้รับจากการถือใบสำคัญแสดงสิทธิอนุพันธ์นั้น ๆ โดยรายละเอียดของคู่สัญญาบริหารความเสี่ยงของใบสำคัญแสดงสิทธิอนุพันธ์แต่ละรุ่น ผู้ลงทุนสามารถศึกษาได้จากแบบแสดงรายการข้อมูล และร่างหนังสือชี้ชวนการเสนอขายใบสำคัญแสดงสิทธิอนุพันธ์ (แบบ 69-DW-Short) ที่ได้ยื่นต่อสำนักงาน ก.ล.ต. และเปิดเผยไว้ใน [www.sec.or.th](http://www.sec.or.th) และ/หรือ เว็บไซต์ของผู้ออกใบสำคัญแสดงสิทธิอนุพันธ์ และให้ถือว่าข้อมูลของคู่สัญญาบริหารความเสี่ยงที่เปิดเผยไว้ในแบบแสดงรายการข้อมูล และร่างหนังสือชี้ชวนการเสนอขายใบสำคัญแสดงสิทธิอนุพันธ์ (แบบ 69-DW-Short) ดังกล่าว เป็นปัจจุบัน และมีผลบังคับใช้แทนที่ข้อมูลของคู่สัญญาบริหารความเสี่ยงที่เปิดเผยไว้ในแบบแสดงรายการข้อมูล และร่างหนังสือชี้ชวนการเสนอขายใบสำคัญแสดงสิทธิอนุพันธ์ (แบบ 69-DW-Full)

### 3. การติดตามข้อมูลของผู้ค้าประกันและคู่สัญญาบริหารความเสี่ยง

ข้อมูลของผู้ค้าประกันและคู่สัญญาบริหารความเสี่ยง อาจมีการปรับปรุงเปลี่ยนแปลงได้ ผู้ลงทุนควรศึกษาข้อมูลจากแบบแสดงรายการข้อมูล และร่างหนังสือชี้ชวนการเสนอขายใบสำคัญแสดงสิทธิอนุพันธ์ (แบบ 69-DW-Short) เป็นหลัก ทั้งนี้ หากมีการเปลี่ยนแปลงอื่นใดที่ส่งผลกระทบต่อผู้ออกและเสนอขายใบสำคัญแสดงสิทธิอนุพันธ์ หรือ ฐานะทางการเงินและผลการดำเนินงานของผู้ออกใบสำคัญแสดงสิทธิอนุพันธ์ หรือฐานะทางการเงินและผลการดำเนินงานของผู้ค้าประกันและคู่สัญญาบริหารความเสี่ยง ผู้ออกใบสำคัญแสดงสิทธิอนุพันธ์จะมีการเปิดเผยข้อมูลดังกล่าว ตามรอบระยะเวลาที่กฎหมายหรือประกาศที่เกี่ยวข้องกำหนดไว้

ทั้งนี้ ผู้ลงทุนสามารถอ่านข้อมูลเพิ่มเติมเกี่ยวกับผู้ค้าประกัน และคู่สัญญาบริหารความเสี่ยงได้จาก เว็บไซต์ของบริษัท [www.macquarie.com](http://www.macquarie.com)

### ส่วนที่ 3

รายละเอียดกรณีมีการเสนอขายใบสำคัญแสดงสิทธิอนุพันธ์ที่มีประกันเต็มจำนวน หรือที่มีประกันบางส่วน (ถ้ามี)

ณ วันที่ 31 มีนาคม 2567 ใบสำคัญแสดงสิทธิอนุพันธ์ที่บริษัทออกและเสนอขายนี้ เป็นใบสำคัญแสดงสิทธิอนุพันธ์ชนิดไม่มีหลักประกัน

#### ส่วนที่ 4

##### การรับรองความถูกต้องของข้อมูล

บริษัทได้สอบทานข้อมูลในแบบแสดงรายการข้อมูลประจำปีฉบับนี้แล้ว ด้วยความระมัดระวัง บริษัทขอรับรองว่า ข้อมูลดังกล่าวถูกต้องครบถ้วน ไม่เป็นเท็จ ไม่ทำให้ผู้อื่นสำคัญผิด หรือไม่ขาดข้อมูลที่ควรต้องแจ้งในสาระสำคัญ นอกจากนี้ บริษัทขอรับรองว่า

(1) งบการเงินและข้อมูลทางการเงินที่สรุปมาในแบบแสดงรายการข้อมูลประจำปี ได้แสดงข้อมูลอย่างถูกต้องครบถ้วนในสาระสำคัญเกี่ยวกับฐานะการเงิน ผลการดำเนินงาน และกระแสเงินสดของบริษัทและบริษัทย่อยแล้ว

(2) บริษัทได้จัดให้มีระบบการเปิดเผยข้อมูลที่ดี เพื่อให้แน่ใจว่าบริษัทได้เปิดเผยข้อมูลในส่วนที่เป็นสาระสำคัญทั้งของบริษัทและบริษัทย่อยอย่างถูกต้องครบถ้วนแล้ว รวมทั้งควบคุมดูแลให้มีการปฏิบัติตามระบบดังกล่าว

(3) บริษัทได้จัดให้มีระบบการควบคุมภายในที่ดี และควบคุมดูแลให้มีการปฏิบัติตามระบบดังกล่าว และบริษัทได้แจ้งข้อมูลการประเมินระบบการควบคุมภายใน ณ วันที่ 25 มิถุนายน 2567 ต่อผู้สอบบัญชี และต่อกรรมการตรวจสอบของบริษัทแล้ว ซึ่งครอบคลุมถึงข้อบกพร่องและการเปลี่ยนแปลงที่สำคัญของระบบการควบคุมภายใน รวมทั้งการกระทำที่มีข้อบกพร่องที่อาจมีผลกระทบต่อการจัดทำรายงานทางการเงินของบริษัทและบริษัทย่อย

ทั้งนี้ การรับรองความถูกต้องของข้อมูลข้างต้นครอบคลุมถึงข้อมูลของผู้ออกไปสำคัญแสดงสิทธิอนุพันธ์ตามที่ปรากฏในแหล่งข้อมูลที่ผู้ลงทุนสามารถตรวจสอบได้ตามที่ระบุไว้ในแบบ 56-DW ฉบับนี้

ในการอ้างอิงแหล่งข้อมูลดังกล่าว ข้าพเจ้ามีความรับผิดชอบต่อความถูกต้องครบถ้วนของข้อมูลที่อ้างอิงนั้นเช่นเดียวกับการนำข้อมูลมาแสดงให้ปรากฏในแบบ 56-DW ฉบับนี้

นอกจากนี้ ข้าพเจ้าได้สอบทานข้อมูลของผู้ค้าประกันการชำระหนี้ตามใบสำคัญแสดงสิทธิอนุพันธ์ และคู่สัญญาบริหารความเสี่ยงทั้งที่เปิดเผยไว้ในแบบ 56-DW ฉบับนี้และที่อ้างอิงจากแหล่งข้อมูลอื่นแล้ว ขอรับรองว่า เป็นข้อมูลของนิติบุคคลดังกล่าวที่เปิดเผยไว้จริง

ในการนี้ เพื่อเป็นหลักฐานว่าเอกสารทั้งหมดเป็นเอกสารชุดเดียวกันกับที่บริษัทได้รับรองความถูกต้องแล้ว บริษัทได้มอบหมายให้นายณกร อาชนิยุต และ นางสาว ปองพิม ไชยศิริเป็นผู้ลงลายมือชื่อกำกับเอกสารนี้ไว้ทุกหน้าด้วย หากเอกสารใดไม่มีลายมือชื่อของนายณกร อาชนิยุต และ นางสาว ปองพิม ไชยศิริกำกับไว้ บริษัทจะถือว่าไม่ใช่ข้อมูลที่บริษัทได้รับรองความถูกต้องของข้อมูลแล้วดังกล่าวข้างต้น

ชื่อ

ตำแหน่ง

ลายมือชื่อ

1. นายวิลเลียม แองกัส เค็นท์

กรรมการผู้จัดการ

\_\_\_\_\_

##### ผู้รับมอบอำนาจ

ชื่อ

ตำแหน่ง

ลายมือชื่อ

1. นายณกร อาชนิยุต

Warrant Sales

\_\_\_\_\_

2. นางสาว ปองพิม ไชยศิริ

Compliance Analyst

\_\_\_\_\_

## เอกสารแนบ 1

## ข้อมูลเกี่ยวกับหลักทรัพย์อ้างอิงและดัชนีหลักทรัพย์อ้างอิง

ข้อมูลในเอกสารแนบนี้ เป็นข้อมูลเกี่ยวกับหลักทรัพย์อ้างอิงและดัชนีหลักทรัพย์อ้างอิงสำหรับใบสำคัญแสดงสิทธิอนุพันธ์รุ่นที่ยังไม่สิ้นสุดอายุ ณ วันที่ 31 มีนาคม 2567 ทั้งนี้ข้อมูลในเอกสารแนบนี้เป็นการอ้างอิงจากแหล่งข้อมูลต่าง ๆ ตามที่ระบุไว้ในแต่ละได้ตารางของส่วนนี้ โดยผู้ออกใบสำคัญแสดงสิทธิอนุพันธ์ไม่มีความรับผิดชอบต่อ ข้อเท็จจริง ความถูกต้องครบถ้วนของข้อมูลดังกล่าวที่แสดงไว้ ณ ที่นี้ เนื่องจากข้อมูลดังกล่าว ผู้ออกใบสำคัญแสดงสิทธิอนุพันธ์ได้ดำเนินการคัดลอกข้อมูลจากต้นฉบับ และ/หรือ ปรับปรุงรูปแบบข้อความเท่านั้น

ในกรณีที่ข้อมูลเพิ่มเติมอื่นใดที่อาจมีผลต่อการตัดสินใจของผู้ลงทุน ผู้ลงทุนอาจจะหาข้อมูลเพิ่มเติมได้จากเว็บไซต์ตลาดหลักทรัพย์แห่งประเทศไทย [www.set.or.th](http://www.set.or.th) หรือเว็บไซต์ของผู้ออกหลักทรัพย์อ้างอิง และ ข้อมูลดัชนีหลักทรัพย์อ้างอิงจาก Home page ที่ระบุไว้ในตารางด้านล่างนี้

1. ข้อมูลหลักทรัพย์อ้างอิงไทย

ไม่มีใบสำคัญแสดงสิทธิอนุพันธ์อ้างอิงหลักทรัพย์อ้างอิงไทยที่ยังไม่สิ้นสุดอายุ ณ วันที่ 31 มีนาคม 2567



## 2. ข้อมูลหลักทรัพย์อ้างอิงต่างประเทศ

หลักทรัพย์ อ้างอิง	ชื่อบริษัท	ประเภทธุรกิจ	ที่อยู่	Website
1299	AIA Group Limited	AIA Group Limited is an investment holding company principally engaged in the provision of life insurance. The products and services mainly include life insurance, accident and health insurance and savings plans, as well as employee benefits, credit insurance and pension services to corporate clients. The Company operates through eight business segments: Hong Kong, Thailand, Singapore, Malaysia, China, Korea, Other Markets and Group Corporate Centre. Other Markets segment includes the operations in Australia, Indonesia, New Zealand, the Philippines, Sri Lanka, Taiwan, Vietnam and India.	35/F AIA Central, No. 1 Connaught Road, Central, Hong Kong	<a href="http://www.aia.com">http://www.aia.com</a>
9988	Alibaba Group Holding Ltd	Alibaba Group Holding Ltd provides technology infrastructure and marketing platforms. The Company operates through seven segments. China Commerce segment includes China retail commerce businesses such as Taobao, Tmall and Freshippo, among others, and wholesale business. International Commerce segment includes international retail and wholesale commerce businesses such as Lazada and AliExpress. Local Consumer Services segment includes location-based businesses such as Ele.me, Amap, Fliggy and others. Cainiao segment includes domestic and international one-stop-shop logistics services and supply chain management solutions. Cloud segment provides public and hybrid cloud services like Alibaba Cloud and DingTalk for domestic and foreign enterprises. Digital Media and Entertainment segment includes Youku, Quark and Alibaba Pictures, other content and distribution platforms and online games business. Innovation Initiatives and Others segment include Damo Academy, Tmall Genie and others.	26/F Tower One, Times Square 1 Matheson Street Causeway Bay Hong Kong	<a href="https://www.alibabagroup.com">https://www.alibabagroup.com</a>

หลักทรัพย์ อ้างอิง	ชื่อบริษัท	ประเภทธุรกิจ	ที่อยู่	Website
0241	Alibaba Health Information Technology Ltd	Alibaba Health Information Technology Ltd is an investment holding company mainly engaged in the provision of Internet solutions for the medical and pharmaceutical industry, and is Alibaba Group's healthcare flagship platform. The Company is mainly involved in the development of pharmaceutical and healthcare product and service sales business, the operation of pharmaceutical e-commerce platform and consumer healthcare services platform, the development of tracking and digital health business and Internet healthcare business using technologies such as cloud computing and big data.	26/F Tower One Times Square 1 Matheson Street Causeway Bay, Hong Kong	<a href="https://www.alihealth.cn">https://www.alihealth.cn</a>
9888	Baidu Inc	Baidu Inc is a Chinese language Internet search provider. The Company offers a Chinese language search platform on its Baidu.com Website that enables users to find information online, including Webpages, news, images, documents and multimedia files, through links provided on its Website. The Company operates through two segments, Baidu Core segment and iQIYI segment. Baidu Core mainly provides search-based, feed-based, and other online marketing services, as well as products and services from the Company's new artificial intelligence (AI) initiatives. Within Baidu Core, the Company's product and services offerings are categorized as Mobile Ecosystem, Baidu AI Cloud and Intelligent Driving & Other Growth Initiatives. iQIYI is an online entertainment service provider that offers original, professionally produced and partner-generated content on its platform.	Room 2609 China Resources Building 26 Harbour Road Wanchai, Hong Kong	<a href="https://ir.baidu.com">https://ir.baidu.com</a>

หลักทรัพย์ อ้างอิง	ชื่อบริษัท	ประเภทธุรกิจ	ที่อยู่	Website
1211	BYD company Limited	BYD COMPANY LIMITED is a China-based company principally engaged in the manufacture and sales of transportation equipment. The Company is also engaged in the manufacture and sales of electronic parts and components and electronic devices for daily use. The Company's products include rechargeable batteries and photovoltaic products, mobile phone parts and assembly, and automobiles and related products. The Company mainly conducts its businesses in China, the United States and Europe.	No.1, Yan'an Road Kuichong Street Dapeng New District Shenzhen, Guangdong, the PRC	<a href="https://www.bydglobal.com">https://www.bydglobal.com</a>
0293	Cathay Pacific Airways Ltd	Cathay Pacific Airways Ltd is a company mainly engaged in the provision of international passenger and cargo air transportation. Together with its subsidiaries, the Company operates business through its four operating segments. The Cathay Pacific and Cathay Dragon segment provides full service international passenger and cargo air transportation under the Cathay Pacific and Cathay Dragon brands. The Air Hong Kong segment provides express cargo air transportation offering scheduled services within Asia. The HK Express segment provides a low-cost passenger air transportation offering scheduled services within Asia. The Airline Services segment provides supporting airline operations services include catering, cargo terminal operations, ground handling services and commercial laundry operations.	33rd Floor, One Pacific Place 88 Queensway Hong Kong	<a href="https://www.cathaypacific.com">https://www.cathaypacific.com</a>

หลักทรัพย์ อ้างอิง	ชื่อบริษัท	ประเภทธุรกิจ	ที่อยู่	Website
0941	China Mobile Ltd	China Mobile Ltd is a company mainly engaged in the provision of communication and information services. The Company's businesses include customer market business, home market business, business market business and new market business. The customer market business mainly provides fifth-generation mobile communication technology (5G) mobile services and brand differentiated service operations. The home market business mainly provides home wired broadband services, mobile housekeeping smart services and smart home value-added services. The business market business is engaged in the research and development and sales of cloud computers and Internet of Things card services. The new market business includes international business, equity investment, digital content and financial technology.	60/F The Center 99 Queen's Road Central Hong Kong	<a href="https://www.chinamobileltd.com">https://www.chinamobileltd.com</a>
0883	CNOOC Ltd	CNOOC Ltd is a China-based investment holding company principally engaged in the exploration, production and sales of crude oil and natural gas. The Company operates three segments. Exploration and Production segment is engaged in conventional oil and gas business, shale oil and gas business, oil sands business and other unconventional oil and gas businesses. Trading segment is engaged in entrepot trade of crude oil in overseas areas. Corporate segment is engaged in headquarter management, assets management, research & development, and other businesses. The Company mainly operates businesses in China, Canada, the United Kingdom, Nigeria, and Brazil, among others.	65th Floor Bank of China Tower 1 Garden Road Hong Kong	<a href="https://www.cnoocltd.com">https://www.cnoocltd.com</a>

หลักทรัพย์ อ้างอิง	ชื่อบริษัท	ประเภทธุรกิจ	ที่อยู่	Website
0175	Geely Automobile Holdings Ltd	Geely Automobile Holdings Ltd is an investment holding company principally engaged in the production and sales of automobiles. The Company mainly develops, manufactures and sells automobiles, including cars, sport utility vehicles (SUVs), new energy and electrified vehicles. The Company's car types include home, travel and sports. The Company's new energy and electrified vehicles include electric vehicles, battery electric vehicles, hybrid electric vehicles, mild hybrid electric vehicles and plug-in hybrid electric vehicles. In addition, the Company produces and sells automobile parts, batteries and other automobile components. The Company also sells licenses for its intellectual property.	Room 2301 23/F Great Eagle Centre 23 Harbour Road Wanchai Hong Kong	<a href="http://www.geelyauto.com.hk">http://www.geelyauto.com.hk</a>
6862	Haidilao International Holding Ltd	Haidilao International Holding Ltd is a China-based company principally engaged in the restaurant operation business. The Company is mainly engaged in the operation of hotpot chain restaurants under the brand of Haidilao. The Company is also involved in the takeaway business, as well as the sales of condiments and ingredients. The Company operates its businesses mainly in the domestic market.	40/F Dah Sing Financial Centre 248 Queen's Road East Wanchai, Hong Kong	<a href="https://www.haidilao.com">https://www.haidilao.com</a>

หลักทรัพย์ อ้างอิง	ชื่อบริษัท	ประเภทธุรกิจ	ที่อยู่	Website
0388	Hong Kong Exchanges and Clearing Limited	Hong Kong Exchanges and Clearing Limited is principally engaged in the operation of stock exchanges. The Company operates through five business segments. The Cash segment includes various equity products traded on the Cash Market platforms, the Shanghai Stock Exchange and the Shenzhen Stock Exchange. The Equity and Financial Derivatives segment includes derivatives products traded on Hong Kong Futures Exchange Limited (HKFE) and the Stock Exchange of Hong Kong Limited (SEHK) and other related activities. The Commodities segment includes the operations of the London Metal Exchange (LME). The Clearing segment includes the operations of various clearing houses, such as Hong Kong Securities Clearing Company Limited, the SEHK Options Clearing House Limited, HKFE Clearing Corporation Limited, over the counter (OTC) Clearing Hong Kong Limited and LME Clear Limited. The Platform and Infrastructure segment provides users with access to the platform and infrastructure of the Company.	8/F Two Exchange Square 8 Connaught Place Central, Hong Kong	<a href="https://www.hkex.com.hk">https://www.hkex.com.hk</a>

หลักทรัพย์ อ้างอิง	ชื่อบริษัท	ประเภทธุรกิจ	ที่อยู่	Website
0005	HSBC Holdings plc	HSBC Holdings plc (HSBC) is a banking and financial services company. The Company's segments include Wealth and Personal Banking (WPB), Commercial Banking (CMB) and Global Banking and Markets (GBM). WPB provides a range of retail banking and wealth management services, including insurance and investment products, global asset management services, investment management and private wealth solutions for customers. CMB offers a range of products and services to serve the needs of commercial customers, including small and medium-sized enterprises, mid-market enterprises and corporates. These include credit and lending, international trade and receivables finance, commercial insurance and investments. GBM provides tailored financial solutions to government, corporate and institutional clients and private investors worldwide. The Company operates across various geographical regions, which include Europe, Asia-Pacific, Middle East and North Africa, North America, and Latin America.	1 Queen's Road Central Hong Kong	<a href="https://www.hsbc.com">https://www.hsbc.com</a>
1398	Industrial and Commercial Bank of China Ltd	Industrial and Commercial Bank of China Ltd is a China-based company principally engaged in the provision of banking and related financial services. The Bank mainly operates three segments, including Corporate Banking segment, Personal Banking segment and Treasury segment. The Corporate Banking segment provides loan, trade financing, deposit, corporate finance, custody and other related financial products and services to enterprises, government agencies and financial institutions. The Personal Banking segment provides loan, deposit, bank card, personal finance and other related financial products and services to individual customers. Treasury segment includes money markets business, securities investment business, self and valet foreign exchange trading and derivative financial instruments business. The Company conducts its businesses within domestic and overseas markets.	No. 55 Fuxingmennei Avenue Xicheng District Beijing, PRC	<a href="https://www.icbc-ltd.com">https://www.icbc-ltd.com</a>

หลักทรัพย์ อ้างอิง	ชื่อบริษัท	ประเภทธุรกิจ	ที่อยู่	Website
9618	JD.com Inc	JD.com Inc is a holding company mainly engaged in e-commerce business. The Company operates two segments. JD Retail segment consists of online retail, online marketplace and marketing services in China. The Company offers electronics products, home appliances and other general merchandise categories. The Company has its own online platform, which third-party merchants offer products on it. The Company provides marketing and display advertising services to third-party merchants, suppliers and other business partners on its website channels. New Businesses segment includes logistics services provided to third parties, overseas business, technology initiatives, as well as asset management services to logistics property investors and sale of development properties. It offers comprehensive supply chain solutions to third parties through JD Logistics, including warehousing, transportation, delivery and after-sales service. The Company mainly conducts its businesses in the China market.	Room 1901, 19th Floor Lee Garden One 33 Hysan Avenue Causeway Bay, Hong Kong	<a href="https://corporate.jd.com">https://corporate.jd.com</a>
1024	Kuaishou Technology	Kuaishou Technology is a China-based investment holding company mainly engaged in the operation of content communities and social platforms. The Company mainly provides live streaming services, online marketing services and other services. The online marketing solutions include advertising services, Kuaishou fans headline services and other marketing services. Other services include e-commerce, online games and other value-added services. The Company mainly conducts business within the domestic market.	5/F, Manulife Place 348 Kwun Tong Road Kowloon Hong Kong	<a href="https://www.kuaishou.com">https://www.kuaishou.com</a>



หลักทรัพย์ อ้างอิง	ชื่อบริษัท	ประเภทธุรกิจ	ที่อยู่	Website
0992	Lenovo Group Limited	Lenovo Group Limited is an investment holding company principally engaged in personal computers and related businesses. The Company's main products include Think-branded commercial personal computers and Idea-branded consumer personal computers, as well as servers, workstations and a family of mobile Internet devices, including tablets and smart phones. The Company operates its business through four geographical segments, including China, Asia Pacific (AP), Europe, the Middle East and Africa (EMEA) and Americas (AG). The Company also provides cloud service and other related services. The Company distributes its products in domestic market and to overseas markets.	23rd Floor Lincoln House Taikoo Place 979 King's Road Quarry Bay Hong Kong	<a href="https://www.lenovo.com">https://www.lenovo.com</a>
3690	Meituan	Meituan, formerly Meituan Dianping, is a China-based e-commerce platform providing life services. The Company connects consumers and businesses to provide services satisfying people's daily eating needs. The Company owns an instant food ordering and delivery brand, Meituan, as well as provides services through its mobile application, Meituan. The Company is also engaged in the operation of a bike-sharing brand, Mobike.	5/F, Manulife Place 348 Kwun Tong Road Kowloon Hong Kong	<a href="http://i.meituan.com">http://i.meituan.com</a>

หลักทรัพย์ อ้างอิง	ชื่อบริษัท	ประเภทธุรกิจ	ที่อยู่	Website
2318	Ping An Insurance (Group) Company of China, Ltd.	Ping An Insurance (Group) Company of China, Ltd. is a personal financial services provider. The Company provides insurance, banking, investment, and Internet finance products and services. The Company operates its businesses through four segments. The Insurance segment provides life insurance and property insurance, including term, whole-life, endowment, annuity, automobile and health insurance. The Banking segment is engaged in loan and intermediary businesses with corporate customers and retail business. The Assets management segment is engaged in security, trust and other assets management businesses, including investment, brokerage, trading and asset management services. The Internet Financing segment is engaged in the provision of Internet finance products and services.	47, 48, 109, 110, 111 & 112/F Ping An Finance Center No. 5033 Yitian Road Futian District, Shenzhen, PRC	<a href="https://group.pingan.com">https://group.pingan.com</a>
2382	Sunny Optical Technology (Group) Company Limited	Sunny Optical Technology (Group) Company Limited is an investment holding company principally engaged in the design, research and development, manufacture and sale of optical and optical related products and scientific instruments. The Company operates its business through three segments: Optical Components, Optoelectronic Products and Optical Instruments. Through its subsidiaries, the Company is also engaged in the research and development of infrared technologies. The Company distributes its products in domestic market and to overseas market.	Unit 2304-5, 23/F Henley Building 5 Queen's Road Central Hong Kong	<a href="http://www.sunnyoptical.com/en/">http://www.sunnyoptical.com/en/</a>

หลักทรัพย์ อ้างอิง	ชื่อบริษัท	ประเภทธุรกิจ	ที่อยู่	Website
0700	Tencent Holdings Ltd	Tencent Holdings Ltd is an investment holding company primarily engaged in the provision of value-added services (VAS), online advertising services, as well as FinTech and business services. The Company primarily operates through four segments. The VAS segment is mainly engaged in the provision of online games, video account live broadcast services, paid video membership services and other social network services. The Online Advertising segment is mainly engaged in media advertising, social and other advertising businesses. The FinTech and Business Services segment mainly provides commercial payment, FinTech and cloud services. The Others segment is principally engaged in the investment, production and distribution of films and television program for third parties, copyrights licensing, merchandise sales and various other activities.	29/F, Three Pacific Place No 1 Queen's Road East Wanchai Hong Kong	<a href="https://www.tencent.com">https://www.tencent.com</a>
1810	XIAOMI CORPORATION	XIAOMI CORPORATION is a China-based investment holding company principally engaged in the research, development and sales of smartphones, Internet of things (IoTs) and lifestyle products, the provision of Internet services, and investment business. The Company mainly conducts its businesses through four segments. The Smartphone segment is engaged in the sales of smartphones. The IoT and Lifestyle product segment is engaged in the sales of other in-house products, including smart televisions (TVs), laptops, artificial intelligence (AI) speakers and smart routers; ecosystem products, including IoT and other smart hardware products, as well as certain lifestyle products. The Internet service segment is engaged in the provision of advertising services and Internet value-added services. The Others segment is engaged in the provision of repair services for its hardware products. The Company distributes its products in domestic market and to overseas markets.	5/F, Manulife Place 348 Kwun Tong Road Kowloon Hong Kong	<a href="https://www.mi.com">https://www.mi.com</a>

หลักทรัพย์ อ้างอิง	ชื่อบริษัท	ประเภทธุรกิจ	ที่อยู่	Website
2899	Zijin Mining Group Company Limited	Zijin Mining Group Company Limited is a China-based company in mineral business. The Company operates nine segments. The Gold Bullion segment mainly produces gold ingots for the production links of other divisions. The Processed, Refined and Trading Gold segment is engaged in the processing of purchased gold ingots and trading gold ingots. The Gold concentrate section processes gold bearing ores and generates gold concentrates. The Electrolytic Copper segment is produced by electrolytic copper and electrowinning copper. The Refined Copper segment is engaged in the processing of self-produced copper and purchased copper. The Copper concentrates segment processes copper ore and produce copper concentrate. The Other Concentrate segment is responsible for producing zinc concentrate, tungsten concentrate and lead concentrate. The Zinc Bullion segment produces zinc ingots. Others segment is mainly engaged in the sales of sulfuric acid, copper strip, silver and iron.	No 1 Zijin Road Shanghang County Fujian Province PRC	<a href="https://www.zijinmining.com">https://www.zijinmining.com</a>

ข้อมูล ณ วันที่ 28 พฤษภาคม 2567

โดยแหล่งข้อมูลอ้างอิงที่ผู้ลงทุนจะสามารถดูรายละเอียดเพิ่มเติมเกี่ยวกับข้อมูลได้จากเว็บไซต์ The Stock Exchange of Hong Kong Limited <https://www.hkexnews.hk/index.htm> และ/ หรือ [https://www.hkex.com.hk/Market-Data/Securities-Prices/Equities?sc\\_lang=en](https://www.hkex.com.hk/Market-Data/Securities-Prices/Equities?sc_lang=en)

### 3. ข้อมูลดัชนีหลักทรัพย์อ้างอิง กรณีเป็นการเสนอขายใบสำคัญแสดงสิทธิอนุพันธ์ในดัชนีหลักทรัพย์

#### 3.1 ดัชนีราคา SET50 Index

ชื่อดัชนีหลักทรัพย์	:	ดัชนีราคา SET50 Index
ชื่อภาษาอังกฤษ	:	SET50 Index
ผู้คำนวณ	:	ตลาดหลักทรัพย์แห่งประเทศไทย
ที่ตั้งสำนักงาน	:	เลขที่ 93 ชั้น 17 ถนนรัชดาภิเษก เขตดินแดง กรุงเทพมหานคร 10400
โทรศัพท์	:	0-2009-9000
Home Page	:	<a href="http://www.set.or.th">http://www.set.or.th</a>

ทั้งนี้ทางผู้คำนวณดัชนีราคา SET50 Index จะมีการปรับรายการหลักทรัพย์ทุก 6 เดือน ดังต่อไปนี้

1. รอบทบทวนเดือน มิ.ย. สำหรับข้อมูลที่ใช้ในการคำนวณ ช่วงระหว่างเดือนกรกฎาคม – ธันวาคมปีเดียวกัน
2. รอบทบทวนเดือน ธ.ค. สำหรับข้อมูลที่ใช้ในการคำนวณ ช่วงระหว่างเดือนมกราคม - มิถุนายนปีถัดไป

โดยในรอบปีที่ผ่านมาได้มีการเปลี่ยนแปลงส่วนประกอบของดัชนีดังกล่าว ดังนี้

## SET50 & SET100 INDEX CONSTITUENTS

(Published on Apr 7, 2023)

For calculating the index during Jan 1 - Jun 30, 2023

### SET50 INDEX CONSTITUENTS

No.	Symbol	SET50 Company	Sector	No.	Symbol	SET50 Company	Sector
1	ADVANC	ADVANCED INFO SERVICE PUBLIC COMPANY LIMITED	Information & Communication Technology	31	KTC	KRUNGTHAI CARD PUBLIC COMPANY LIMITED	Finance and Securities
2	AOT	AIRPORTS OF THAILAND PUBLIC COMPANY LIMITED	Transportation & Logistics	32	LH	LAND AND HOUSES PUBLIC COMPANY LIMITED	Property Development
3	AWC	ASSET WORLD CORP PUBLIC COMPANY LIMITED	Property Development	33	MINT	MINOR INTERNATIONAL PUBLIC COMPANY LIMITED	Food and Beverage
4	BANPU	BANPU PUBLIC COMPANY LIMITED	Energy & Utilities	34	MTG	MUANGTHAI CAPITAL PUBLIC COMPANY LIMITED	Finance and Securities
5	BBL	BANGKOK BANK PUBLIC COMPANY LIMITED	Banking	35	OR	PTT OIL AND RETAIL BUSINESS PUBLIC COMPANY LIMITED	Energy & Utilities
6	BDM	BANGKOK DUST MEDICAL SERVICES PUBLIC COMPANY LIMITED	Health Care Services	36	OSP	OSOTSPA PUBLIC COMPANY LIMITED	Food and Beverage
7	BEM	BANGKOK EXPRESSWAY AND METRO PUBLIC COMPANY LIMITED	Transportation & Logistics	37	PTT	PTT PUBLIC COMPANY LIMITED	Energy & Utilities
8	BGRIM	B.GRIMM POWER PUBLIC COMPANY LIMITED	Energy & Utilities	38	PTTEP	PTT EXPLORATION AND PRODUCTION PUBLIC COMPANY LIMITED	Energy & Utilities
9	BH	BUMRUNGRAD HOSPITAL PUBLIC COMPANY LIMITED	Health Care Services	39	PTTGC	PTT GLOBAL CHEMICAL PUBLIC COMPANY LIMITED	Petrochemicals & Chemicals
10	BTS	BTS GROUP HOLDINGS PUBLIC COMPANY LIMITED	Transportation & Logistics	40	RATCH	RATCH GROUP PUBLIC COMPANY LIMITED	Energy & Utilities
11	CBG	CARABAO GROUP PUBLIC COMPANY LIMITED	Food and Beverage	41	SAWAD	SRISAWAD CORPORATION PUBLIC COMPANY LIMITED	Finance and Securities
12	CENEL	CENTRAL PLAZA HOTEL PUBLIC COMPANY LIMITED	Tourism & Leisure	42	SCB	SCB X PUBLIC COMPANY LIMITED	Banking
13	COM7	COM7 PUBLIC COMPANY LIMITED	Commerce	43	SCC	THE SIAM CEMENT PUBLIC COMPANY LIMITED	Construction Materials
14	CPALL	CP ALL PUBLIC COMPANY LIMITED	Commerce	44	SCGP	SCG PACKAGING PUBLIC COMPANY LIMITED	Packaging
15	CPF	CHAROEN POKPHAND FOODS PUBLIC COMPANY LIMITED	Food and Beverage	45	TIDLOR	NGERN TID LOR PUBLIC COMPANY LIMITED	Finance and Securities
16	CPN	CENTRAL PATTANA PUBLIC COMPANY LIMITED	Property Development	46	TISCO	TISCO FINANCIAL GROUP PUBLIC COMPANY LIMITED	Banking
17	CRC	CENTRAL RETAIL CORPORATION PUBLIC COMPANY LIMITED	Commerce	47	TOP	THAI OIL PUBLIC COMPANY LIMITED	Energy & Utilities
18	DELTA	DELTA ELECTRONICS (THAILAND) PUBLIC COMPANY LIMITED	Electronic Components	48	TRUE	TRUE CORPORATION PUBLIC COMPANY LIMITED	Information & Communication Technology
19	EA	ENERGY ABSOLUTE PUBLIC COMPANY LIMITED	Energy & Utilities	49	TTB	TMETHANACHART BANK PUBLIC COMPANY LIMITED	Banking
20	EGCO	ELECTRICITY GENERATING PUBLIC COMPANY LIMITED	Energy & Utilities	50	TU	THAI UNION GROUP PUBLIC COMPANY LIMITED	Food and Beverage
21	GLOBAL	SIAM GLOBAL HOUSE PUBLIC COMPANY LIMITED	Commerce	<b>Reserve list of SET50</b>			
22	GPSC	GLOBAL POWER SYNERGY PUBLIC COMPANY LIMITED	Energy & Utilities	1	BLA	BANGKOK LIFE ASSURANCE PUBLIC COMPANY LIMITED	Insurance
23	GULF	GULF ENERGY DEVELOPMENT PUBLIC COMPANY LIMITED	Energy & Utilities	2	IRPC	IRPC PUBLIC COMPANY LIMITED	Energy & Utilities
24	HMPRO	HOME PRODUCT CENTER PUBLIC COMPANY LIMITED	Commerce	3	KKP	KIATNAKIN PHATRA BANK PUBLIC COMPANY LIMITED	Banking
25	INTUCH	INTOUCH HOLDINGS PUBLIC COMPANY LIMITED	Information & Communication Technology	4	THG	THONBURI HEALTHCARE GROUP PUBLIC COMPANY LIMITED	Health Care Services
26	IVL	INDORAMA VENTURES PUBLIC COMPANY LIMITED	Petrochemicals & Chemicals	SET50 Inclusion: SAWAD, TRUE			
27	JMART	JAY MART PUBLIC COMPANY LIMITED	Information & Communication Technology	SET50 Exclusion: DTAC, TRUEE			
28	JMT	JMT NETWORK SERVICES PUBLIC COMPANY LIMITED	Finance and Securities	<b>For more information visit:</b> <a href="http://www.set.or.th/th/market/index/set50/profile">www.set.or.th/th/market/index/set50/profile</a> <b>or contact us:</b> IndexTeam@set.or.th <b>For SET index weight information, please contact <a href="#">Sale team</a></b>			
29	KBANK	KASIKORN BANK PUBLIC COMPANY LIMITED	Banking				
30	KTG	KRUNG THAI BANK PUBLIC COMPANY LIMITED	Banking				

**Disclaimer:** The Stock Exchange of Thailand (SET) issues this document for providing general information only. While thorough care has been taken in preparing and updating the data to ensure complete, accurate, and reliable information, SET cannot guarantee the validity of the information found here. SET thus cannot be held responsible, obligated, or liable for any kind of inaccuracies, delays, interruptions, errors, or omissions.

## SET50 & SET100 INDEX CONSTITUENTS

(Published on Jun 16, 2023)

For calculating the index during Jul 1 - Dec 31, 2023

### SET50 INDEX CONSTITUENTS

No.	Symbol	SET50 Company	Sector	No.	Symbol	SET50 Company	Sector
1	ADVANC	ADVANCED INFO SERVICE PUBLIC COMPANY LIMITED	Information & Communication Technology	31	MINT	MINOR INTERNATIONAL PUBLIC COMPANY LIMITED	Tourism & Leisure
2	AOT	AIRPORTS OF THAILAND PUBLIC COMPANY LIMITED	Transportation & Logistics	32	MTC	MUANGTHAI CAPITAL PUBLIC COMPANY LIMITED	Finance & Securities
3	AWC	ASSET WORLD CORP PUBLIC COMPANY LIMITED	Property Development	33	OR	PTT OIL AND RETAIL BUSINESS PUBLIC COMPANY LIMITED	Energy & Utilities
4	BANPU	BANPU PUBLIC COMPANY LIMITED	Energy & Utilities	34	OSP	OSOTSPA PUBLIC COMPANY LIMITED	Food & Beverage
5	BBL	BANGKOK BANK PUBLIC COMPANY LIMITED	Banking	35	PTT	PTT PUBLIC COMPANY LIMITED	Energy & Utilities
6	BDMS	BANGKOK DUSIT MEDICAL SERVICES PUBLIC COMPANY LIMITED	Health Care Services	36	PTTEP	PTT EXPLORATION AND PRODUCTION PUBLIC COMPANY LIMITED	Energy & Utilities
7	BEM	BANGKOK EXPRESSWAY AND METRO PUBLIC COMPANY LIMITED	Transportation & Logistics	37	PTTGC	PTT GLOBAL CHEMICAL PUBLIC COMPANY LIMITED	Petrochemicals & Chemicals
8	BGRIM	B.GRIMM POWER PUBLIC COMPANY LIMITED	Energy & Utilities	38	RATCH	RATCH GROUP PUBLIC COMPANY LIMITED	Energy & Utilities
9	BH	BUMRUNGRAD HOSPITAL PUBLIC COMPANY LIMITED	Health Care Services	39	SAWAD	SRISAWAD CORPORATION PUBLIC COMPANY LIMITED	Finance & Securities
10	BTS	BTS GROUP HOLDINGS PUBLIC COMPANY LIMITED	Transportation & Logistics	40	SCB	SCB X PUBLIC COMPANY LIMITED	Banking
11	CBG	CARABAO GROUP PUBLIC COMPANY LIMITED	Food & Beverage	41	SOC	THE SIAM CEMENT PUBLIC COMPANY LIMITED	Construction Materials
12	CENEL	CENTRAL PLAZA HOTEL PUBLIC COMPANY LIMITED	Tourism & Leisure	42	SGP	SGP PACKAGING PUBLIC COMPANY LIMITED	Packaging
13	COM7	COM7 PUBLIC COMPANY LIMITED	Commerce	43	TIDOR	NGERN TID LOR PUBLIC COMPANY LIMITED	Finance & Securities
14	CPALL	CP ALL PUBLIC COMPANY LIMITED	Commerce	44	TISCO	TISCO FINANCIAL GROUP PUBLIC COMPANY LIMITED	Banking
15	CPF	CHAROEN POKPHAND FOODS PUBLIC COMPANY LIMITED	Food & Beverage	45	TLI	THAI LIFE INSURANCE PUBLIC COMPANY LIMITED	Insurance
16	CPN	CENTRAL PATTANA PUBLIC COMPANY LIMITED	Property Development	46	TOP	THAI OIL PUBLIC COMPANY LIMITED	Energy & Utilities
17	CRC	CENTRAL RETAIL CORPORATION PUBLIC COMPANY LIMITED	Commerce	47	TRUE	TRUE CORPORATION PUBLIC COMPANY LIMITED	Information & Communication Technology
18	DELTA	DELTA ELECTRONICS (THAILAND) PUBLIC COMPANY LIMITED	Electronic Components	48	TTB	TMBTHANACHART BANK PUBLIC COMPANY LIMITED	Banking
19	EA	ENERGY ABSOLUTE PUBLIC COMPANY LIMITED	Energy & Utilities	49	TU	THAI UNION GROUP PUBLIC COMPANY LIMITED	Food & Beverage
20	EGCO	ELECTRICITY GENERATING PUBLIC COMPANY LIMITED	Energy & Utilities	50	WHA	WHA CORPORATION PUBLIC COMPANY LIMITED	Property Development
21	GLOBAL	SIAM GLOBAL HOUSE PUBLIC COMPANY LIMITED	Commerce	Reserve list of SET50			
22	GPSC	GLOBAL POWER SYNERGY PUBLIC COMPANY LIMITED	Energy & Utilities	1	IRPC	IRPC PUBLIC COMPANY LIMITED	Energy & Utilities
23	GULF	GULF ENERGY DEVELOPMENT PUBLIC COMPANY LIMITED	Energy & Utilities	2	JMT	JMT NETWORK SERVICES PUBLIC COMPANY LIMITED	Finance & Securities
24	HMPRO	HOME PRODUCT CENTER PUBLIC COMPANY LIMITED	Commerce	3	KKP	KIATNAKIN PHATRA BANK PUBLIC COMPANY LIMITED	Banking
25	INTUCH	INTOUCH HOLDINGS PUBLIC COMPANY LIMITED	Information & Communication Technology	4	TCAP	THANACHART CAPITAL PUBLIC COMPANY LIMITED	Banking
26	IVL	INDORAMA VENTURES PUBLIC COMPANY LIMITED	Petrochemicals & Chemicals	5	THG	THONBURI HEALTHCARE GROUP PUBLIC COMPANY LIMITED	Health Care Services
27	KBANK	KASIKORN BANK PUBLIC COMPANY LIMITED	Banking	SET50 Inclusion: TLI, WHA			
28	KTB	KRUNG THAI BANK PUBLIC COMPANY LIMITED	Banking	SET50 Exclusion: JMT, JMART			
29	KTC	KRUNGTHAI CARD PUBLIC COMPANY LIMITED	Finance & Securities	For more information visit: www.set.or.th/th/market/index/set50/profile or contact us: IndexTeam@set.or.th For SET index weight information, please contact <a href="#">Sale team</a>			
30	LH	LAND AND HOUSES PUBLIC COMPANY LIMITED	Property Development				

**Disclaimer:** The Stock Exchange of Thailand (SET) issues this document for providing general information only. While thorough care has been taken in preparing and updating the data, to ensure complete, accurate, and reliable information, SET cannot guarantee the validity of the information found here. SET thus cannot be held responsible, obligated, or liable for any kind of inaccuracies, delays, interruptions, errors, or omissions.

## SET50 / SET50FF Index Constituents

For calculating the index during January 2 - June 30, 2024

Update on December 18, 2023

No	Symbol	SET50 Company	Sector
1	ADVANC	ADVANCED INFO SERVICE PUBLIC COMPANY LIMITED	Information & Communication Technology
2	AOT	AIRPORTS OF THAILAND PUBLIC COMPANY LIMITED	Transportation & Logistics
3	AWC	ASSET WORLD CORP PUBLIC COMPANY LIMITED	Property Development
4	BANPU	BANPU PUBLIC COMPANY LIMITED	Energy & Utilities
5	BBL	BANGKOK BANK PUBLIC COMPANY LIMITED	Banking
6	BDMS	BANGKOK DUSIT MEDICAL SERVICES PUBLIC COMPANY LIMITED	Health Care Services
7	BEM	BANGKOK EXPRESSWAY AND METRO PUBLIC COMPANY LIMITED	Transportation & Logistics
8	BGRIM	B.GRIMM POWER PUBLIC COMPANY LIMITED	Energy & Utilities
9	BH	BUMRUNGRAD HOSPITAL PUBLIC COMPANY LIMITED	Health Care Services
10	BTS	BTS GROUP HOLDINGS PUBLIC COMPANY LIMITED	Transportation & Logistics
11	CBG	CARABAO GROUP PUBLIC COMPANY LIMITED	Food & Beverage
12	CENTEL	CENTRAL PLAZA HOTEL PUBLIC COMPANY LIMITED	Tourism & Leisure
13	COM7	COM7 PUBLIC COMPANY LIMITED	Commerce
14	CPALL	CP ALL PUBLIC COMPANY LIMITED	Commerce
15	CPF	CHAROEN POKPHAND FOODS PUBLIC COMPANY LIMITED	Food & Beverage
16	CPN	CENTRAL PATTANA PUBLIC COMPANY LIMITED	Property Development
17	CRC	CENTRAL RETAIL CORPORATION PUBLIC COMPANY LIMITED	Commerce
18	DELTA	DELTA ELECTRONICS (THAILAND) PUBLIC COMPANY LIMITED	Electronic Components
19	EA	ENERGY ABSOLUTE PUBLIC COMPANY LIMITED	Energy & Utilities
20	EGCO	ELECTRICITY GENERATING PUBLIC COMPANY LIMITED	Energy & Utilities
21	GLOBAL	SIAM GLOBAL HOUSE PUBLIC COMPANY LIMITED	Commerce
22	GPSC	GLOBAL POWER SYNERGY PUBLIC COMPANY LIMITED	Energy & Utilities
23	GULF	GULF ENERGY DEVELOPMENT PUBLIC COMPANY LIMITED	Energy & Utilities
24	HMPRO	HOME PRODUCT CENTER PUBLIC COMPANY LIMITED	Commerce
25	INTUCH	INTOUCH HOLDINGS PUBLIC COMPANY LIMITED	Information & Communication Technology
26	IVL	INDORAMA VENTURES PUBLIC COMPANY LIMITED	Petrochemicals & Chemicals
27	KBANK	KASIKORNBANK PUBLIC COMPANY LIMITED	Banking
28	KCE	KCE ELECTRONICS PUBLIC COMPANY LIMITED	Electronic Components
29	KTB	KRUNG THAI BANK PUBLIC COMPANY LIMITED	Banking
30	KTC	KRUNGTHAI CARD PUBLIC COMPANY LIMITED	Finance & Securities
31	LH	LAND AND HOUSES PUBLIC COMPANY LIMITED	Property Development
32	MINT	MINOR INTERNATIONAL PUBLIC COMPANY LIMITED	Tourism & Leisure
33	MTC	MUANGTHAI CAPITAL PUBLIC COMPANY LIMITED	Finance & Securities
34	OR	PTT OIL AND RETAIL BUSINESS PUBLIC COMPANY LIMITED	Energy & Utilities
35	OSP	OSOTSPA PUBLIC COMPANY LIMITED	Food & Beverage
36	PTT	PTT PUBLIC COMPANY LIMITED	Energy & Utilities
37	PTTEP	PTT EXPLORATION AND PRODUCTION PUBLIC COMPANY LIMITED	Energy & Utilities
38	PTTGC	PTT GLOBAL CHEMICAL PUBLIC COMPANY LIMITED	Petrochemicals & Chemicals
39	RATCH	RATCH GROUP PUBLIC COMPANY LIMITED	Energy & Utilities
40	SAWAD	SRISAWAD CORPORATION PUBLIC COMPANY LIMITED	Finance & Securities
41	SCB	SCB X PUBLIC COMPANY LIMITED	Banking
42	SCC	THE SIAM CEMENT PUBLIC COMPANY LIMITED	Construction Materials



No	Symbol	SET50 Company	Sector
43	SCGP	SCG PACKAGING PUBLIC COMPANY LIMITED	Packaging
44	TISCO	TISCO FINANCIAL GROUP PUBLIC COMPANY LIMITED	Banking
45	TLI	THAI LIFE INSURANCE PUBLIC COMPANY LIMITED	Insurance
46	TOP	THAI OIL PUBLIC COMPANY LIMITED	Energy & Utilities
47	TRUE	TRUE CORPORATION PUBLIC COMPANY LIMITED	Information & Communication Technology
48	TTB	TMBTHANACHART BANK PUBLIC COMPANY LIMITED	Banking
49	TU	THAI UNION GROUP PUBLIC COMPANY LIMITED	Food & Beverage
50	WHA	WHA CORPORATION PUBLIC COMPANY LIMITED	Property Development

**Reserve List of SET50/ SET50FF Index**

No	Symbol	Company Name	Sector
1	BCP	BANGCHAK CORPORATION PUBLIC COMPANY LIMITED	Energy & Utilities
2	ITC	i-Tail Corporation Public Company Limited	Food & Beverage
3	JMT	JMT NETWORK SERVICES PUBLIC COMPANY LIMITED	Finance & Securities
4	THG	THONBURI HEALTHCARE GROUP PUBLIC COMPANY LIMITED	Health Care Services
5	TIDLOR	NGERN TID LOR PUBLIC COMPANY LIMITED	Finance & Securities

**Inclusion**

No	Symbol	Company Name	Sector
1	KCE	KCE ELECTRONICS PUBLIC COMPANY LIMITED	Electronic Components

**Exclusion**

No	Symbol	Company Name	Sector
1	TIDLOR	NGERN TID LOR PUBLIC COMPANY LIMITED	Finance & Securities

More information: [www.set.or.th](http://www.set.or.th) or contact us: [IndexTeam@set.or.th](mailto:IndexTeam@set.or.th).

For Index data information, please contact [infoproducts@set.or.th](mailto:infoproducts@set.or.th)

Disclaimer: The Stock Exchange of Thailand (SET) issues this document for providing general information only. While thorough care has been taken in preparing and updating the data to ensure complete, accurate, and reliable information, SET cannot guarantee the validity of the information found here. SET thus cannot be held responsible, obligated, or liable for any kind of inaccuracies, delays, interruptions, errors, or omissions.

โดยแหล่งข้อมูลข้างต้นที่ผู้ลงทุนจะสามารถดูรายละเอียดเพิ่มเติมเกี่ยวกับข้อมูลดัชนีหลักทรัพย์ดังกล่าวได้ที่

<https://www.set.or.th/th/market/information/securities-list/constituents-list-set50-set100>

### 3.2 ดัชนีราคา Hang Seng Index

ชื่อดัชนีหลักทรัพย์	:	ดัชนีราคา Hang Seng Index
ชื่อภาษาอังกฤษ	:	Hang Seng Index
ผู้คำนวณ	:	Hang Seng Indexes Company Limited
ที่ตั้งสำนักงาน	:	83 Des Voeux Road, Central, Hong Kong
โทรศัพท์	:	+852 2877 0704
Home Page	:	<a href="http://www.hsi.com.hk">http://www.hsi.com.hk</a>

ทั้งนี้ทางผู้คำนวณดัชนีราคา Hang Seng Index จะมีการปรับรายการหลักทรัพย์ทุกไตรมาส ดังต่อไปนี้

1. รอบทบทวนเดือน มี.ค.
2. รอบทบทวนเดือน มิ.ย.
3. รอบทบทวนเดือน ก.ย.
4. รอบทบทวนเดือน ธ.ค.

โดยในรอบปีที่ผ่านมาได้มีการเปลี่ยนแปลงส่วนประกอบของดัชนีดังกล่าว ดังนี้

วันที่มีผลบังคับ	สถานะ	รหัสหุ้น	ชื่อหุ้น
2024-06-11	เข้า	285	BYD ELECTRONIC
	ออก	6098	CG SERVICES
2023-12-04	เข้า	2015	LI AUTO - W
		2359	WUXI APPTec
2023-09-05	เข้า	1099	SINOPHARM
	ออก	2007	COUNTRY GARDEN

โดยแหล่งข้อมูลอ้างอิงที่ผู้ลงทุนจะสามารถดูรายละเอียดเพิ่มเติมเกี่ยวกับข้อมูลดัชนีหลักทรัพย์ดังกล่าวได้ที่

<https://www.hsi.com.hk/eng/indexes/all-indexes/hsi>

### 3.3 ดัชนีราคา Hang Seng TECH Index

ชื่อดัชนีหลักทรัพย์	:	ดัชนีราคา Hang Seng TECH Index
ชื่อภาษาอังกฤษ	:	Hang Seng TECH Index
ผู้คำนวณ	:	Hang Seng Indexes Company Limited
ที่ตั้งสำนักงาน	:	83 Des Voeux Road, Central, Hong Kong
โทรศัพท์	:	+852 2877 0704
Home Page	:	<a href="http://www.hsi.com.hk">http://www.hsi.com.hk</a>

ทั้งนี้ทางผู้คำนวณดัชนีราคา Hang Seng TECH Index จะมีการปรับรายการหลักทรัพย์ทุกไตรมาส ดังต่อไปนี้

1. รอบทบทวนเดือน มี.ค.
2. รอบทบทวนเดือน มิ.ย.
3. รอบทบทวนเดือน ก.ย.
4. รอบทบทวนเดือน ธ.ค.

โดยในรอบปีที่ผ่านมาได้มีการเปลี่ยนแปลงส่วนประกอบของดัชนีดังกล่าว ดังนี้

วันที่มีผลบังคับ	สถานะ	รหัสหุ้น	ชื่อหุ้น
2024-03-04	เข้า	780	TONGCHENGTRAVEL
	ออก	9698	GDS - SW
2023-09-05	เข้า	1797	EAST BUY
	ออก	2018	AAC TECH

โดยแหล่งข้อมูลอ้างอิงที่ผู้ลงทุนจะสามารถดูรายละเอียดเพิ่มเติมเกี่ยวกับข้อมูลดัชนีหลักทรัพย์ดังกล่าวได้ที่

<https://www.hsi.com.hk/eng/indexes/all-indexes/hstech>

### 3.4 ดัชนีราคา Hang Seng China Enterprises Index

ชื่อดัชนีหลักทรัพย์	:	ดัชนีราคา Hang Seng China Enterprises Index
ชื่อภาษาอังกฤษ	:	Hang Seng China Enterprises Index
ผู้คำนวณ	:	Hang Seng Indexes Company Limited
ที่ตั้งสำนักงาน	:	83 Des Voeux Road, Central, Hong Kong
โทรศัพท์	:	+852 2877 0704
Home Page	:	<a href="http://www.hsi.com.hk">http://www.hsi.com.hk</a>

ทั้งนี้ทางผู้คำนวณดัชนีราคา Hang Seng China Enterprises Index จะมีการปรับรายการหลักทรัพย์ทุกไตรมาส ดังต่อไปนี้

1. รอบทบทวนเดือน มี.ค.
2. รอบทบทวนเดือน มิ.ย.
3. รอบทบทวนเดือน ก.ย.
4. รอบทบทวนเดือน ธ.ค.

โดยในรอบปีที่ผ่านมาได้มีการเปลี่ยนแปลงส่วนประกอบของดัชนีดังกล่าว ดังนี้

วันที่มีผลบังคับ	สถานะ	รหัสหุ้น	ชื่อบริษัท
2024-06-11	เข้า	2899	ZIJIN MINING
	ออก	968	XINYI SOLAR
2024-03-04	เข้า	762	CHINA UNICOM
	ออก	881	ZHONGSHENG HLDG
2023-09-05	เข้า	9961	TRIP.COM - S
	ออก	6098	CG SERVICES
2023-06-05	เข้า	1088	CHINA SHENHUA
	ออก	2007	COUNTRY GARDEN

โดยแหล่งข้อมูลอ้างอิงที่ผู้ลงทุนจะสามารถดูรายละเอียดเพิ่มเติมเกี่ยวกับข้อมูลดัชนีหลักทรัพย์ดังกล่าวได้ที่

<https://www.hsi.com.hk/eng/indexes/all-indexes/hscei>

### 3.5 ดัชนีราคา S&P 500 Index

ชื่อดัชนีหลักทรัพย์	:	ดัชนีราคา S&P 500 Index
ชื่อภาษาอังกฤษ	:	S&P 500 Index
ผู้คำนวณ	:	S&P Dow Jones Indices LLC
ที่ตั้งสำนักงาน	:	55 Water Street, New York, United States of America
โทรศัพท์	:	+1 212 438 2600
Home Page	:	<a href="https://www.spglobal.com">https://www.spglobal.com</a>

ทั้งนี้ทางผู้คำนวณดัชนีราคา S&P 500 Index จะมีการปรับรายการหลักทรัพย์ทุกไตรมาส ดังต่อไปนี้

1. รอบทบทวนเดือน มี.ค.
2. รอบทบทวนเดือน มิ.ย.
3. รอบทบทวนเดือน ก.ย.
4. รอบทบทวนเดือน ธ.ค.

โดยมีส่วนประกอบของดัชนี ดังกล่าว 10 ตัวแรกที่มีขนาดใหญ่ที่สุดโดย Index Weight ณ วันที่ 31 พ.ค. 2567 ดังนี้

#### Top 10 Constituents By Index Weight

CONSTITUENT	SYMBOL	SECTOR*
Microsoft Corp	MSFT	Information Technology
Apple Inc.	AAPL	Information Technology
Nvidia Corp	NVDA	Information Technology
Amazon.com Inc	AMZN	Consumer Discretionary
Meta Platforms, Inc. Class A	META	Communication Services
Alphabet Inc A	GOOGL	Communication Services
Alphabet Inc C	GOOG	Communication Services
Berkshire Hathaway B	BRK.B	Financials
Eli Lilly & Co	LLY	Health Care
JP Morgan Chase & Co	JPM	Financials

\*Based on GICS® sectors

โดยแหล่งข้อมูลอ้างอิงที่ผู้ลงทุนจะสามารถดูรายละเอียดเพิ่มเติมเกี่ยวกับข้อมูลดัชนีหลักทรัพย์ดังกล่าวได้ที่

<https://www.spglobal.com/spdji/en/indices/equity/sp-500/#data>

### 3.6 ดัชนีราคา Nasdaq-100 Index

ชื่อดัชนีหลักทรัพย์	:	ดัชนีราคา Nasdaq-100 Index
ชื่อภาษาอังกฤษ	:	Nasdaq-100 Index
ผู้คำนวณ	:	Nasdaq, Inc.
ที่ตั้งสำนักงาน	:	151 W. 42 <sup>nd</sup> Street, New York City, NY, 10036, United States of America
โทรศัพท์	:	+1 212 401 8700
Home Page	:	<a href="https://www.nasdaq.com/">https://www.nasdaq.com/</a>

ทั้งนี้ทางผู้คำนวณดัชนีราคา Nasdaq-100 Index จะมีการปรับรายการหลักทรัพย์หนึ่งครั้งต่อปี ดังต่อไปนี้

1. รอบทบทวนเดือน ธ.ค.

โดยมีส่วนประกอบของดัชนี ณ วันที่ 7 มิ.ย. 2567 ดังนี้

รหัส	ชื่อ
AAPL	Apple Inc. Common Stock
ABNB	Airbnb, Inc. Class A Common Stock
ADBE	Adobe Inc. Common Stock
ADI	Analog Devices, Inc. Common Stock
ADP	Automatic Data Processing, Inc. Common Stock
ADSK	Autodesk, Inc. Common Stock
AEP	American Electric Power Company, Inc. Common Stock
AMAT	Applied Materials, Inc. Common Stock
AMD	Advanced Micro Devices, Inc. Common Stock
AMGN	Amgen Inc. Common Stock
AMZN	Amazon.com, Inc. Common Stock
ANSS	ANSYS, Inc. Common Stock
ASML	ASML Holding N.V. New York Registry Shares
AVGO	Broadcom Inc. Common Stock
AZN	AstraZeneca PLC American Depositary Shares
BIIB	Biogen Inc. Common Stock
BKNG	Booking Holdings Inc. Common Stock
BKR	Baker Hughes Company Class A Common Stock
CCEP	Coca-Cola Europacific Partners plc Ordinary Shares
CDNS	Cadence Design Systems, Inc. Common Stock
CDW	CDW Corporation Common Stock
CEG	Constellation Energy Corporation Common Stock
CHTR	Charter Communications, Inc. Class A Common Stock New
CMCSA	Comcast Corporation Class A Common Stock
COST	Costco Wholesale Corporation Common Stock
CPRT	Copart, Inc. (DE) Common Stock

รหัส	ชื่อ
CRWD	CrowdStrike Holdings, Inc. Class A Common Stock
CSCO	Cisco Systems, Inc. Common Stock (DE)
CSGP	CoStar Group, Inc. Common Stock
CSX	CSX Corporation Common Stock
CTAS	Cintas Corporation Common Stock
CTSH	Cognizant Technology Solutions Corporation Class A Common Stock
DASH	DoorDash, Inc. Class A Common Stock
DDOG	Datadog, Inc. Class A Common Stock
DLTR	Dollar Tree Inc. Common Stock
DXCM	DexCom, Inc. Common Stock
EA	Electronic Arts Inc. Common Stock
EXC	Exelon Corporation Common Stock
FANG	Diamondback Energy, Inc. Common Stock
FAST	Fastenal Company Common Stock
FTNT	Fortinet, Inc. Common Stock
GEHC	GE HealthCare Technologies Inc. Common Stock
GFS	GlobalFoundries Inc. Ordinary Shares
GILD	Gilead Sciences, Inc. Common Stock
GOOG	Alphabet Inc. Class C Capital Stock
GOOGL	Alphabet Inc. Class A Common Stock
HON	Honeywell International Inc. Common Stock
IDXX	IDEXX Laboratories, Inc. Common Stock
ILMN	Illumina, Inc. Common Stock
INTC	Intel Corporation Common Stock
INTU	Intuit Inc. Common Stock
ISRG	Intuitive Surgical, Inc. Common Stock
KDP	Keurig Dr Pepper Inc. Common Stock
KHC	The Kraft Heinz Company Common Stock
KLAC	KLA Corporation Common Stock
LIN	Linde plc Ordinary Shares
LRCX	Lam Research Corporation Common Stock
LULU	lululemon athletica inc. Common Stock
MAR	Marriott International Class A Common Stock
MCHP	Microchip Technology Incorporated Common Stock
MDB	MongoDB, Inc. Class A Common Stock
MDLZ	Mondelez International, Inc. Class A Common Stock
MELI	MercadoLibre, Inc. Common Stock
META	Meta Platforms, Inc. Class A Common Stock

รหัส	ชื่อ
MNST	Monster Beverage Corporation
MRNA	Moderna, Inc. Common Stock
MRVL	Marvell Technology, Inc. Common Stock
MSFT	Microsoft Corporation Common Stock
MU	Micron Technology, Inc. Common Stock
NFLX	Netflix, Inc. Common Stock
NVDA	NVIDIA Corporation Common Stock
NXPI	NXP Semiconductors N.V. Common Stock
ODFL	Old Dominion Freight Line, Inc. Common Stock
ON	ON Semiconductor Corporation Common Stock
ORLY	O'Reilly Automotive, Inc. Common Stock
PANW	Palo Alto Networks, Inc. Common Stock
PAYX	Paychex, Inc. Common Stock
PCAR	PACCAR Inc. Common Stock
PDD	PDD Holdings Inc. American Depositary Shares
PEP	PepsiCo, Inc. Common Stock
PYPL	PayPal Holdings, Inc. Common Stock
QCOM	QUALCOMM Incorporated Common Stock
REGN	Regeneron Pharmaceuticals, Inc. Common Stock
ROP	Roper Technologies, Inc. Common Stock
ROST	Ross Stores, Inc. Common Stock
SBUX	Starbucks Corporation Common Stock
SIRI	Sirius XM Holdings Inc. Common Stock
SNPS	Synopsys, Inc. Common Stock
TEAM	Atlassian Corporation Class A Common Stock
TMUS	T-Mobile US, Inc. Common Stock
TSLA	Tesla, Inc. Common Stock
TTD	The Trade Desk, Inc. Class A Common Stock
TTWO	Take-Two Interactive Software, Inc. Common Stock
TXN	Texas Instruments Incorporated Common Stock
VRSK	Verisk Analytics, Inc. Common Stock
VRTX	Vertex Pharmaceuticals Incorporated Common Stock
WBA	Walgreens Boots Alliance, Inc. Common Stock
WBD	Warner Bros. Discovery, Inc. Series A Common Stock
WDAY	Workday, Inc. Class A Common Stock
XEL	Xcel Energy Inc. Common Stock
ZS	Zscaler, Inc. Common Stock



โดยแหล่งข้อมูลอ้างอิงที่ผู้ลงทุนจะสามารถดูรายละเอียดเพิ่มเติมเกี่ยวกับข้อมูลดัชนีหลักทรัพย์ดังกล่าวได้ที่

<https://www.nasdaq.com/>

<https://www.nasdaq.com/market-activity/quotes/nasdaq-ndx-index>

### 3.7 ดัชนีราคา Dow Jones Industrial Average Index

ชื่อดัชนีหลักทรัพย์	:	ดัชนีราคา Dow Jones Industrial Average Index
ชื่อภาษาอังกฤษ	:	Dow Jones Industrial Average Index
ผู้คำนวณ	:	S&P Dow Jones Indices LLC
ที่ตั้งสำนักงาน	:	55 Water Street New York, NY 10041 United States of America
โทรศัพท์	:	+1 212 438 2600; +1 212 438 7354
Home Page	:	<a href="https://www.spglobal.com">https://www.spglobal.com</a>

ผู้คำนวณดัชนีราคา Dow Jones Industrial Average Index จะปรับเปลี่ยนส่วนประกอบของดัชนีในกรณีที่จำเป็น (as need basis) ซึ่งมีได้กำหนดเป็นรอบปีหรือครึ่งปี โดยการเปลี่ยนแปลงตามพัฒนาการของตลาด (market development) หรือ corporate actions สามารถมีการเปลี่ยนแปลงได้ทุกขณะ โดยส่วนประกอบที่ปรับเปลี่ยนทั่วไปจะถูกประกาศ 1 ถึง 5 วันทำการก่อนจะเริ่มมีผล ณ วันที่ 10 มิ.ย. 2567 มีส่วนประกอบของดัชนี ดังนี้

รหัส	ชื่อ
AAPL	Apple Inc
AMGN	Amgen Inc
AMZN	Amazon.com Inc
AXP	American Express Co
BA	Boeing Co/The
CAT	Caterpillar Inc
CRM	Salesforce Inc
CSCO	Cisco Systems Inc
CVX	Chevron Corp
DIS	Walt Disney Co/The
DOW	Dow Inc
GS	Goldman Sachs Group Inc/The
HD	Home Depot Inc/The
HON	Honeywell International Inc
IBM	International Business Machines Corp
INTC	Intel Corp
JNJ	Johnson & Johnson
JPM	JPMorgan Chase & Co
KO	Coca-Cola Co/The
MCD	McDonald's Corp
MMM	3M Co
MRK	Merck & Co Inc
MSFT	Microsoft Corp
NKE	NIKE Inc

รหัส	ชื่อ
PG	Procter & Gamble Co/The
TRV	Travelers Cos Inc/The
UNH	UnitedHealth Group Inc
V	Visa Inc
VZ	Verizon Communications Inc
WMT	Walmart Inc

โดยแหล่งข้อมูลอ้างอิงที่ผู้ลงทุนจะสามารถดูรายละเอียดเพิ่มเติมเกี่ยวกับข้อมูลดัชนีหลักทรัพย์ดังกล่าวได้ที่

<https://www.spglobal.com/spdji/en/indices/equity/dow-jones-industrial-average/#overview>

<https://www.spglobal.com/spdji/en>

<https://www.bloomberg.com/quote/INDU:IND/members>