

ส่วนที่ 2

ผู้ค้าประกันการชำระหนี้ตามใบสำคัญแสดงสิทธิอนุพันธ์
และผู้ที่เป็นคู่สัญญาบริหารความเสี่ยงของบริษัทที่ออกไปสำคัญแสดงสิทธิอนุพันธ์

ในการออกและเสนอขายใบสำคัญแสดงสิทธิอนุพันธ์ ผู้ออกไปสำคัญแสดงสิทธิอนุพันธ์ได้จัดให้มีผู้ค้าประกันการชำระหนี้ตามใบสำคัญแสดงสิทธิอนุพันธ์ และจัดให้มีการทำสัญญาซื้อขายล่วงหน้าเพื่อป้องกันความเสี่ยงในการออกและเสนอขาย ใบสำคัญแสดงสิทธิอนุพันธ์แต่ละรุ่น ดังนี้

1. ผู้ค้าประกันการชำระหนี้ตามใบสำคัญแสดงสิทธิอนุพันธ์

1.1 ข้อมูลทั่วไป

ชื่อผู้ค้าประกัน : บริษัท แมคควอรี ไฟแนนเชียล ลิมิเต็ด
Macquarie Financial Limited ("MFL")

ประเภทธุรกิจ : เป็น Holding Company ของกลุ่มธุรกิจ

กลุ่ม Macquarie Capital ครอบคลุมธุรกิจต่าง ๆ ในทั่วโลก เช่น

ก. ให้บริการเป็นที่ปรึกษา บริการธุรกรรมด้านการเพิ่มทุน โดยมีเครือข่ายครอบคลุมทั่วโลก โดยให้บริการลูกค้าด้วยผู้ชำนาญการโดยเฉพาะและสามารถเสนอ capital solution ที่ยืดหยุ่นครอบคลุมหลากหลายกลุ่มได้

-มีความเชี่ยวชาญด้านการลงทุน ซึ่งครอบคลุมถึง private credit private equity อสังหาริมทรัพย์ หุ้นที่มีการเติบโต venture capital และโครงการและบริษัทด้านโครงสร้างพื้นฐานและพลังงาน

-ธุรกรรมนายหน้าซื้อขายหลักทรัพย์ โดยให้บริการลูกค้าให้เข้าถึงบทวิเคราะห์หลักทรัพย์ การขาย การส่งคำสั่งซื้อขาย และเข้าถึงบริษัทต่าง ๆ ใน Asia Pacific

ข. ธุรกิจด้านการขนส่งของกลุ่ม Macquarie Asset Management (MAM)

ค. ธุรกิจบางส่วนของ Commodities and Global Market (CGM) โดยธุรกิจหลักคือ กลุ่ม Commodity Markets and Finance (CMF) และ กลุ่ม Equities Derivatives and Trading (EDT) โดย CGM เป็นกลุ่มธุรกิจชั้นนำระดับโลกให้บริการด้านเงินทุนและไฟแนนซ์ การจัดการบริหารความเสี่ยง การเข้าถึงตลาด (Market Access) การส่งคำสั่งแบบ Physical (Physical Execution) และ บริการจัดโซลูชันด้านการขนส่งให้กับกลุ่มลูกค้าที่หลากหลายครอบคลุมสินค้ากลุ่มโภคภัณฑ์ ตลาดการเงิน และ Asset Finance

Australian Company Number (ACN) : 124 071 398

ที่ตั้งสำนักงาน : Level 1, 1 Elizabeth Street, Sydney NSW 2000, Australia

Homepage : www.macquarie.com

โทรศัพท์ : 61 2 8232 3333
โทรสาร : -

1.2 ลักษณะการประกอบธุรกิจโดยย่อ

MFL ประกอบกิจกรรมหลักคือเป็นบริษัท Holding Company ภายใต้ Macquarie Non-Bank group¹ สำหรับ กลุ่ม Macquarie Capital และ ธุรกิจด้านการขนส่งของกลุ่ม Macquarie Asset management (MAM) และธุรกิจบางส่วน ของ Commodities and Global Market (CGM) โดยธุรกิจหลักคือกลุ่ม Commodity Markets and Finance (CMF) และ กลุ่ม Equities Derivatives and Trading (EDT) ซึ่งตั้งขึ้นเมื่อวันที่ 21 กุมภาพันธ์ 2550

โดยผู้ค้าประกันให้การค้ำประกันการทำธุรกิจต่างๆ ของบริษัทในกลุ่ม Macquarie Group และบริษัทอื่นๆ ในการทำธุรกรรม / กิจกรรมทางธุรกิจ

จากการตัดสินใจของคณะกรรมการของ Macquarie Group Limited ในช่วงปี 2561 เพื่อปรับโครงสร้างของกลุ่มธุรกิจ Non-Bank Group และแยกบางธุรกิจของ Macquarie Asset Management (MAM) ออกจากธุรกิจที่เหลือของกลุ่ม Non-Bank Group (“การปรับโครงสร้าง”) โดยกลุ่ม MFL (ได้แก่ MFL และ บริษัทย่อย) ได้แยกบางธุรกิจของ MAM เป็นธุรกิจที่รอการขายในงบแสดงฐานะการเงิน และการดำเนินงานของธุรกิจส่วนดังกล่าวได้แสดงให้เห็นเป็นธุรกิจที่หยุดดำเนินการแล้วในงบกำไรขาดทุน

ในระหว่างปีงบการเงินสิ้นสุดวันที่ 31 มีนาคม 2568 กลุ่ม MFL ได้ทำการปรับโครงสร้างในสินทรัพย์ และอสังหาริมทรัพย์ของธุรกิจ MAM Private Markets ที่สหรัฐอเมริกาเป็นที่เรียบร้อยแล้ว โดยการปรับโครงสร้างดังกล่าว เป็นผลให้กลุ่ม MFL หยุดการรับรู้สินทรัพย์และหนี้สินที่เกี่ยวข้องซึ่งได้จำหน่ายไป และรับรู้กำไรจำนวน 3,183 ล้านดอลลาร์ออสเตรเลีย บริษัท MFL ได้นำรายได้จากการขายไปใช้ในการคืนทุนหุ้นสามัญจำนวน 3,986 ล้านดอลลาร์ออสเตรเลียให้กับ MGL ณ วันที่ 31 มีนาคม 2568 ไม่มีสินทรัพย์หรือหนี้สินคงเหลือที่ถือไว้เพื่อขายที่เกี่ยวข้องกับการปรับโครงสร้างอีกต่อไป

เมื่อวันที่ 11 เมษายน 2567 MFL ได้ทำสัญญาการปรับโครงสร้าง และ Transition Framework Agreement กับ MBL ซึ่งเป็นบริษัทย่อยที่ MGL ถือหุ้น 100% เพื่อโอนธุรกิจ Equity Derivatives and Trading (EDT) ภายใต้กลุ่ม Commodities and Global Markets จากกลุ่มธุรกิจ Bank Group ให้กับกลุ่ม MFL (“สัญญาการปรับโครงสร้าง และ Transition Framework”) โดยวันที่ 14 พฤษภาคม 2568 MFL และ MBL ได้ทำการแก้ไขสัญญาการปรับโครงสร้าง and Transition Framework เพื่อระงับการถ่ายโอนธุรกิจ EDT เป็นการชั่วคราว เริ่มตั้งแต่วันที่ 1 กุมภาพันธ์ 2568 และจะสิ้นสุดวันที่ 31 ตุลาคม 2568

1.3 การจัดอันดับความน่าเชื่อถือ

ผู้ค้าประกันได้รับอันดับความน่าเชื่อถือ ดังนี้

¹ Macquarie อ้างอิงถึง Macquarie Group Limited (MGL) ซึ่งรวมถึง ultimate parent entity และ บริษัทย่อย โดยแมคควอรีประกอบไปด้วย กลุ่มธนาคาร (Macquarie Bank Limited (MBL) และบริษัทย่อย) และกลุ่ม Non-Bank Group (Macquarie Asset Management Holdings Pty Limited และ MFL และบริษัทย่อย)

ผู้ค้าประกัน ได้รับการเพิ่มอันดับความน่าเชื่อถือจาก ฟิทช์ เรตติ้งส์ ประเทศออสเตรเลีย ซึ่งเป็นสมาชิกของ Fitch Group สำนักงานใหญ่ที่ประเทศสหรัฐอเมริกา โดยประกาศเมื่อวันที่ 16 กันยายน 2567 และได้รับอันดับความน่าเชื่อถือที่ระดับ A ทั้งนี้ อันดับความน่าเชื่อถือดังกล่าวจัดอยู่ในประเภท Long Term Issuer Default Ratings

อันดับความน่าเชื่อถือที่ A หมายถึง มีระดับความเสี่ยงต่ำ มีความสามารถในการชำระดอกเบี้ย และคืนเงินต้นในเกณฑ์สูง แต่อาจได้รับผลกระทบในทางลบจากเปลี่ยนแปลงทางธุรกิจและเศรษฐกิจมากกว่าบริษัทที่มีอันดับเครดิตที่สูงกว่า

1.4 ฐานะทางการเงินและผลการดำเนินงาน

1.4.1 งบการเงิน

งบการเงินรวม (Consolidated Financial Statements) ของบริษัท แมคควอรี ไฟแนนเชียล ลิมิเต็ด สิ้นสุดวันที่ 31 มีนาคม 2568 มีดังนี้

Consolidated income statement

For the financial year ended 31 March 2025

| | Notes | 2025 ¹ \$m | 2024 ¹ \$m |
|---|-------|--------------------------|--------------------------|
| Interest income | 2 | 4,038 | 4,166 |
| Interest expense | 2 | (3,390) | (3,407) |
| Net interest income | | 648 | 759 |
| Net trading income | 2 | 488 | 295 |
| Net interest and trading income | | 1,136 | 1,054 |
| Fee and commission income | 2 | 1,852 | 1,592 |
| Investment income | 2 | 1,159 | 994 |
| Share of net losses from associates and joint ventures | 2 | (62) | (196) |
| Net credit impairment (charges)/reversals | 2 | (155) | 81 |
| Net other impairment (charges)/reversals | 2 | (56) | 231 |
| Net other operating loss | 2 | (293) | (187) |
| Net operating income | | 3,581 | 3,569 |
| Employment expenses | 2 | (1,354) | (1,392) |
| Service cost recoveries | 2 | (999) | (946) |
| Brokerage, commission and fee expenses | 2 | (191) | (158) |
| Non-salary technology expenses | 2 | (133) | (133) |
| Other operating expenses | 2 | (424) | (356) |
| Total operating expenses | | (3,101) | (2,985) |
| Operating profit from continuing operations before income tax | | 480 | 584 |
| Income tax expense | 3 | (293) | (120) |
| Profit from continuing operations after income tax | | 187 | 464 |
| Profit from discontinued operations after income tax | 34 | 3,183 | 308 |
| Profit from continuing and discontinued operations after income tax | | 3,370 | 772 |
| (Loss)/profit attributable to non-controlling interests | | 1 | (32) |
| Profit attributable to the ordinary equity holder of Macquarie Financial Limited | | 3,371 | 740 |
| From continuing operations | | 188 | 432 |
| From discontinued operations | 34 | 3,183 | 308 |

The above income statement should be read in conjunction with the accompanying notes.

¹ Income and expenses related to the discontinued operations have been presented as part of 'Profit from discontinued operations after income tax'. Refer to Note 34 Assets, liabilities and disposal groups classified as held for sale and discontinued operations.

Consolidated statement of comprehensive income

For the financial year ended 31 March 2025

| | Notes | 2025 \$m | 2024 \$m |
|---|-------|--------------|-------------|
| Profit from continuing and discontinued operations after income tax | | 3,370 | 772 |
| Other comprehensive income/(loss) ¹ | | | |
| Movements in items that may be subsequently reclassified to the income statement | | | |
| Fair value through other comprehensive income (FVOCI) reserve: | | | |
| Revaluation movement | 20 | 6 | 25 |
| Changes in expected credit losses (ECL) allowance | 20 | (12) | (23) |
| Cash flow hedge reserves: | | | |
| Revaluation movement | 20 | (9) | (4) |
| Transferred to income statement on realisation | 20 | (20) | (29) |
| Cost of hedging reserves: | | | |
| Revaluation movement | 20 | (9) | (21) |
| Share of other comprehensive income from associates and joint ventures | 20 | (7) | (9) |
| Foreign exchange movement on translation and hedge accounting of foreign operations | | 411 | 219 |
| Movements in items that will not be subsequently reclassified to the income statement | | | |
| Others | | 3 | (4) |
| Total other comprehensive income/(loss) | | 363 | 154 |
| Other comprehensive income/(loss) from continuing operations | | 363 | 154 |
| Total comprehensive income/(loss) | | 3,733 | 926 |
| Total comprehensive (loss)/income attributable to non-controlling interests | | (12) | (39) |
| Total comprehensive income/(loss) attributable to the ordinary equity holders of Macquarie Financial Limited | | 3,721 | 887 |
| From continuing operations | | 538 | 579 |
| From discontinued operations | 34 | 3,183 | 308 |

The above statement of comprehensive income should be read in conjunction with the accompanying notes.

¹ All items are net of tax, where applicable.

Consolidated statement of financial position

As at 31 March 2025

| | Notes | 2025 \$m | 2024 \$m |
|---|-------|---------------|---------------|
| Assets | | | |
| Cash and bank balances | | 3,312 | 2,974 |
| Reverse repurchase agreements | | 6,414 | 8,841 |
| Trading assets | 4 | 5,307 | 1,296 |
| Settlement assets and margin money | 5 | 6,536 | 7,486 |
| Financial investments | 6 | 2,466 | 3,518 |
| Held for sale assets | 34 | 3,329 | 2,753 |
| Other assets | 7 | 6,047 | 3,612 |
| Loan assets | 8 | 24,172 | 19,389 |
| Due from other Macquarie Group entities | 22 | 13,462 | 18,708 |
| Interests in associates and joint ventures | 10 | 4,314 | 3,548 |
| Property, plant and equipment and right-of-use assets | 11 | 921 | 2,267 |
| Intangible assets | 12 | 1,331 | 1,527 |
| Deferred tax assets | 13 | 621 | 697 |
| Total assets | | 78,233 | 76,616 |
| Liabilities | | | |
| Cash collateralised borrowing and repurchase agreements | | 241 | - |
| Settlement, margin money and trading liabilities | 14 | 5,332 | 6,247 |
| Held for sale liabilities | 34 | 1,305 | 845 |
| Other liabilities | 15 | 2,963 | 2,561 |
| Due to other Macquarie Group entities | 22 | 47,732 | 46,217 |
| Issued debt securities and other borrowings | 16 | 7,754 | 7,121 |
| Deferred tax liabilities | 13 | 70 | 103 |
| Total liabilities excluding loan capital | | 65,397 | 63,094 |
| Loan capital | 18 | 2,389 | 2,641 |
| Total liabilities | | 67,786 | 65,735 |
| Net assets | | 10,447 | 10,881 |
| Equity | | | |
| Contributed equity | 19 | 4,541 | 5,044 |
| Reserves | 20 | 969 | 622 |
| Retained earnings | 20 | 4,530 | 4,979 |
| Total capital and reserves attributable to the ordinary equity holder of Macquarie Financial Limited | | 10,040 | 10,645 |
| Non-controlling interests | 20 | 407 | 236 |
| Total equity | | 10,447 | 10,881 |

The above consolidated statement of financial position should be read in conjunction with the accompanying notes.

Consolidated statement of changes in equity

For the financial year ended 31 March 2025

| | Notes | Contributed Equity \$m | Reserves \$m | Retained earnings \$m | Total \$m | Non- controlling interests \$m | Total equity \$m |
|---|--------|------------------------------|-----------------|-----------------------------|--------------|---|---------------------|
| Balance as at 1 Apr 2023 | | 5,029 | 471 | 4,244 | 9,744 | 176 | 9,920 |
| Profit from continuing and discontinued operations after income tax | | - | - | 740 | 740 | 32 | 772 |
| Other comprehensive income, net of tax | | - | 151 | (4) | 147 | 7 | 154 |
| Total comprehensive income | | - | 151 | 736 | 887 | 39 | 926 |
| Movement in non-controlling interest | | - | - | (1) | (1) | 21 | 20 |
| Other equity movements: | | | | | | | |
| Contribution from Macquarie Group Limited (MGL) in relation to share-based payments | 19 | 15 | - | - | 15 | - | 15 |
| | | 15 | - | (1) | 14 | 21 | 35 |
| Balance as at 31 Mar 2024 | | 5,044 | 622 | 4,979 | 10,645 | 236 | 10,881 |
| Profit from continuing and discontinued operations after income tax | | - | - | 3,371 | 3,371 | (1) | 3,370 |
| Other comprehensive income, net of tax | | - | 347 | 3 | 350 | 13 | 363 |
| Total comprehensive income | | - | 347 | 3,374 | 3,721 | 12 | 3,733 |
| Transactions with equity holders in their capacity as ordinary equity holder: | | | | | | | |
| Return of capital to MGL | 19 | (4,736) | - | - | (4,736) | - | (4,736) |
| Issuance of shares to MGL | 19 | 1,104 | - | - | 1,104 | - | 1,104 |
| Change attributable to group restructure | 20 | - | - | (673) | (673) | - | (673) |
| Movement in non-controlling interest | | - | - | (20) | (20) | 159 | 139 |
| Other equity movements: | | | | | | | |
| Restructure reserve transferred to retained earnings | 19, 20 | 3,130 | - | (3,130) | - | - | - |
| Contribution from Macquarie Group Limited (MGL) in relation to share-based payments | 19 | (1) | - | - | (1) | - | (1) |
| | | (503) | - | (3,823) | (4,326) | 159 | (4,167) |
| Balance as at 31 Mar 2025 | | 4,541 | 969 | 4,530 | 10,040 | 407 | 10,447 |

The above consolidated statement of changes in equity should be read in conjunction with the accompanying notes.

Consolidated statement of cash flows

For the financial year ended 31 March 2025

| | Notes | 2025 \$m | 2024 ¹ \$m |
|---|-------|----------------|--------------------------|
| Cash flows (utilised in)/ generated from operating activities | | | |
| Interest income and expense: | | | |
| Received | | 3,961 | 4,045 |
| Paid | | (3,387) | (3,407) |
| Fees, commissions and other income and charges: | | | |
| Received | | 2,944 | 1,859 |
| Paid | | (193) | (170) |
| Operating lease income received | | 87 | 198 |
| Dividends and distributions received | | 77 | 150 |
| Operating expenses paid: | | | |
| Employment expenses | | (1,411) | (1,766) |
| Other operating expenses including brokerage, commission and fee expenses | | (1,705) | (1,819) |
| Income tax paid | | (286) | (614) |
| Changes in operating assets: | | | |
| Loan assets and receivables | | 1,896 | (2,461) |
| Assets under operating lease | | (18) | (269) |
| Other assets (net of liabilities) | | (61) | (136) |
| Liquid asset holdings | | 710 | 1,078 |
| Trading and related assets, and collateralised lending balances (net of liabilities) | | (2,920) | (868) |
| Changes in operating liabilities: | | | |
| Issued debt securities, borrowings and other funding | | 624 | 626 |
| Net cash flows (utilised in)/ generated from operating activities | 21 | 318 | (3,554) |
| Cash flows generated from/(utilised in) investing activities | | | |
| Net payments for financial investments | | 339 | (133) |
| Associates, joint ventures, subsidiaries and businesses: | | | |
| Proceeds from distribution or disposal, net of cash deconsolidated | | 4,877 | 583 |
| Payments for additional contribution or acquisitions, net of cash acquired | | (3,292) | (2,125) |
| Property, plant and equipment and right-of-use assets, investment property and intangible assets: | | | |
| Payments for acquisitions | | (496) | (618) |
| Proceeds from disposals | | 110 | - |
| Net cash flows (utilised in)/generated from investing activities | | 1,538 | (2,293) |
| Cash flows generated from/(utilised in) financing activities | | | |
| Loan capital: | | | |
| Issuance | 21 | 750 | - |
| Redemption | 21 | (1,000) | - |
| Proceeds from the issue of ordinary shares | | 1,104 | - |
| Return of capital | | (4,736) | - |
| (Payments to)/receipts from non-controlling interests | | 139 | 54 |
| Net cash flows generated from/(utilised in) financing activities | | (3,743) | 54 |
| Net (decrease)/increase in cash and cash equivalents | | (1,887) | (5,793) |
| Cash and cash equivalents at the beginning of the financial year | | 13,765 | 18,777 |
| Effect of exchange rate movements on cash and cash equivalents | | 189 | 781 |
| Cash and cash equivalents at the end of the financial year | 21 | 12,067 | 13,765 |

The above consolidated statement of cash flows should be read in conjunction with the accompanying notes.

¹ Comparative information has been re-presented to conform to changes in the current financial year. Refer to Note 21 Notes to the statements of cash flows.

1.4.2 ผลการดำเนินงาน

ณ วันที่ 31 มีนาคม 2568 ผู้ค้าประกันมีผลกำไรจากการดำเนินงานแก่ผู้ถือหุ้นสามัญจำนวน 3,371 ล้านดอลลาร์ออสเตรเลีย เปรียบเทียบกับปี 2567 ที่ 740 ล้านดอลลาร์ออสเตรเลีย เป็นผลมาจากกำไรจากการดำเนินงานจำนวน 188 ล้านดอลลาร์ออสเตรเลีย (ปี 2567 เป็นจำนวน 432 ล้านดอลลาร์ออสเตรเลีย) และผลกำไรก่อนการโอนย้ายธุรกิจจำนวน 3,183 ล้านดอลลาร์ออสเตรเลีย (ปี 2567 เป็นจำนวน 308 ล้านดอลลาร์ออสเตรเลีย)

นอกจากนี้ ณ วันที่ 31 มีนาคม 2568 ผู้ค้าประกันมีสินทรัพย์รวมทั้งสิ้น 78,233 ล้านดอลลาร์ออสเตรเลีย มีหนี้สินรวม 67,786 ล้านดอลลาร์ออสเตรเลีย และส่วนของเจ้าของ 10,447 ล้านดอลลาร์ออสเตรเลีย

ผู้ลงทุนสามารถศึกษาข้อมูลทางการเงินเพิ่มเติมได้จากรายงานประจำปีของผู้ค้าประกัน ซึ่งได้เปิดเผยไว้ตามเว็บไซต์ด้านล่างนี้

<https://www.macquarie.com/assets/macq/investor/reports/2025/mfl-financial-statements-march-25-signed-financials.pdf>

1.4.3 ข้อมูลอื่นที่มีผลกระทบต่อการทำงานของผู้ค้าประกันและบริษัทย่อยของผู้ค้าประกัน หรือการตัดสินใจลงทุนในใบสำคัญแสดงสิทธิอนุพันธ์อย่างมีนัยสำคัญ

ในกรณีที่ผู้ค้าประกันผิดชำระภายใต้สัญญาผู้ค้าประกัน ผู้ลงทุนอาจจะสูญเสียเงินต้นทั้งจำนวนที่ลงทุนในใบสำคัญแสดงสิทธิอนุพันธ์ได้

1.5 สารสำคัญของสัญญาผู้ค้าประกัน

1.5.1 การค้าประกัน

- ก) ผู้ค้าประกันตกลงผูกพันตนเข้าค้าประกันการชำระหนี้ตามใบสำคัญแสดงสิทธิอนุพันธ์เต็มจำนวนหนี้ที่ผู้ถือใบสำคัญแสดงสิทธิอนุพันธ์มีต่อผู้ถือใบสำคัญแสดงสิทธิอนุพันธ์แต่ละรายอย่างไม่มีเงื่อนไข และไม่สามารถเพิกถอนได้ก่อนครบกำหนดอายุของใบสำคัญแสดงสิทธิอนุพันธ์ โดยจะชำระหนี้จำนวนดังกล่าวเมื่อผู้ถือใบสำคัญแสดงสิทธิอนุพันธ์ต้องชำระหนี้แต่ผิดนัดชำระหนี้
- ข) ผู้ค้าประกันจะรับผิดชอบมูลหนี้เต็มจำนวนในฐานะลูกหนี้ภายใต้การค้าประกัน ไม่ว่าผู้ถือใบสำคัญแสดงสิทธิอนุพันธ์จะเกิดการผิดนัดชำระหนี้ตามใบสำคัญแสดงสิทธิอนุพันธ์หรือไม่ก็ตาม
- ค) หนี้ของผู้ค้าประกันที่มีต่อผู้ถือใบสำคัญแสดงสิทธิอนุพันธ์เป็นหนี้โดยตรงที่ไม่มีประกัน โดยผู้ถือใบสำคัญแสดงสิทธิอนุพันธ์เป็นเจ้าหนี้ของผู้ค้าประกันในลำดับเดียวกันกับเจ้าหนี้ไม่มีประกันของผู้ค้าประกัน เว้นแต่บรรดาเจ้าหนี้ที่มีบุริมสิทธิตามกฎหมาย

1.5.2 ภาษีหัก ณ ที่จ่าย

ในกรณีที่กฎหมายบังคับให้ผู้ค้าประกันหักภาษีในการชำระหนี้ตามใบสำคัญแสดงสิทธิอนุพันธ์ ซึ่งส่งผลให้ผู้ถือใบสำคัญแสดงสิทธิอนุพันธ์ไม่ได้รับชำระหนี้เต็มจำนวนตามที่ผู้ค้าประกันได้ค้าประกันไว้

- ก) ผู้ค้าประกันจะดำเนินการหักภาษี ณ ที่จ่ายตามที่กฎหมายกำหนดไว้
- ข) ผู้ค้าประกันตกลงที่จะชำระเงินที่หัก ณ ที่จ่ายไว้ให้แก่หน่วยงานที่เกี่ยวข้องตามที่กฎหมายกำหนด และจะส่งมอบต้นฉบับใบเสร็จรับเงินไปยังผู้ถือใบสำคัญแสดงสิทธิอนุพันธ์ และ
- ค) ผู้ถือใบสำคัญแสดงสิทธิอนุพันธ์แต่ละรายมีสิทธิได้รับการชำระหนี้เต็มจำนวนหากไม่มีการกำหนดให้หักเงิน หรือ หัก ณ ที่จ่ายใด ๆ

1.5.3 เงื่อนไขการค้ำประกัน

การค้ำประกันเป็นการระดมทุน แม้ว่าจะมีการชำระหนี้ในระหว่างนั้น หรือกรณีอื่นใด และครอบคลุมถึงจำนวนที่ค้ำประกันทั้งหมด

ทั้งนี้ เหตุการณ์ดังต่อไปนี้ จะไม่ส่งผลกระทบต่อ การค้ำประกัน ตามภาระผูกพัน ข้อกำหนด ข้อตกลง และหน้าที่ของผู้ค้ำประกัน ภายใต้สัญญาค้ำประกันฉบับนี้

- ก) (1) การแก้ไข หรือ การเปลี่ยนแปลง หรือ
- (2) การเพิ่มเติมหรือยกเลิกตามกฎหมาย หรือ ข้อกำหนดอื่นใดที่ผู้ออกใบสำคัญแสดงสิทธิอนุพันธ์จะต้องปฏิบัติตาม ข้อตกลง ข้อกำหนด และ/หรือเงื่อนไขต่าง ๆ ที่เกี่ยวข้องกับใบสำคัญแสดงสิทธิอนุพันธ์ ไม่ว่าทางตรงหรือทางอ้อม ไม่ว่าที่กระทำการโดยผู้ออกใบสำคัญแสดงสิทธิอนุพันธ์ หรือ กระทำการแทนในฐานะผู้ออกใบสำคัญแสดงสิทธิอนุพันธ์
- ข) การเพิกเฉย ล่าช้าหรือการขาดความระมัดระวังใด ๆ ของผู้ออกใบสำคัญแสดงสิทธิอนุพันธ์ ในการที่จะบังคับใช้สิทธิ อ้างสิทธิ หรือการใช้สิทธิ หรือสิทธิประโยชน์ใด ๆ ของผู้ออกใบสำคัญแสดงสิทธิอนุพันธ์ ตามที่ระบุในเงื่อนไขในข้อกำหนดว่าด้วยสิทธิ และหน้าที่ของผู้ออกใบสำคัญแสดงสิทธิอนุพันธ์ และผู้ออกใบสำคัญแสดงสิทธิอนุพันธ์ที่มีผลบังคับใช้อยู่ในขณะนั้น หรือการกระทำการใด ๆ ของผู้ออกใบสำคัญแสดงสิทธิอนุพันธ์ที่เป็นการยินยอม ผ่อนผันต่าง ๆ
- ค) การเลิกกิจการ การสิ้นสุดการให้บริการ การควบรวมกิจการ การฟื้นฟูกิจการ การขายหลักประกัน การถูกพิทักษ์ทรัพย์ การไม่สามารถชำระหนี้ หรือถูกศาลตัดสินว่าเป็นผู้ล้มละลาย การถูกศาลตัดสินให้ชำระหนี้โดยพลันแก่เจ้าหนี้ การปรับโครงสร้างองค์กร การเปลี่ยนแปลง จัดการ หรือปรับโครงสร้างหนี้ หรือการกระทำใดที่เข้าข่ายการกระทำต่าง ๆ ดังกล่าวข้างต้นของผู้ออกใบสำคัญแสดงสิทธิอนุพันธ์ หรือ กิจการย่อย หรือสินทรัพย์ใด ๆ ของผู้ออกใบสำคัญแสดงสิทธิอนุพันธ์
- ง) ความไม่สมบูรณ์ ความผิดพลาด หรือ ความบกพร่องใด ๆ ที่เกี่ยวข้องกับใบสำคัญแสดงสิทธิอนุพันธ์
- จ) การส่งมอบและชำระราคา หรือการประนีประนอมเกี่ยวกับภาระผูกพันใด ๆ ที่ได้รับการค้ำประกันไว้ตามสัญญานี้ หรือ ที่เกิดขึ้นตามสัญญานี้ หรือ
- ฉ) การกระทำ หรือ เหตุการณ์อื่น หรือการเพิกเฉยใด ๆ นอกเหนือจากที่กำหนดไว้ในข้อ 1.5.3 นี้ อาจทำให้มีการผู้รับประกัน หลุดพ้นจากความรับผิดชอบ หรือมีผลกระทบอย่างใดอย่างหนึ่งต่อภาระผูกพันของผู้ค้ำประกันตามสัญญานี้

ในกรณีที่เกิดเหตุการณ์ดังกล่าวข้างต้น ผู้ออกใบสำคัญแสดงสิทธิอนุพันธ์ ไม่มีภาระผูกพันในการที่จะต้องทำหนังสือแจ้ง หรือ ขอความยินยอมใด ๆ จากผู้ค้ำประกัน

1.5.4 การบังคับใช้

- ก) ผู้ออกใบสำคัญแสดงสิทธิอนุพันธ์สามารถเรียกร้องสิทธิในการรับการค้ำประกันได้โดยตรงจากผู้ค้ำประกัน และผู้ค้ำประกัน สละสิทธิที่จะบังคับให้ผู้ออกใบสำคัญแสดงสิทธิอนุพันธ์ต้องดำเนินการดังต่อไปนี้เสียก่อน
- (1) เรียกให้ผู้ออกใบสำคัญแสดงสิทธิอนุพันธ์ชำระหนี้
- (2) การดำเนินการใด ๆ ต่อผู้ออกใบสำคัญแสดงสิทธิอนุพันธ์
- (3) การเรียกร้อง หรือพิสูจน์หนี้ ในกระบวนการพิจารณาที่ระบุไว้ในข้อ 1.5.3 (ค)
- (4) การบังคับใช้สิทธิอื่นใดต่อผู้ออกใบสำคัญแสดงสิทธิอนุพันธ์ หรือ บุคคลที่เกี่ยวข้อง
- ข) ผู้ค้ำประกันตกลงว่าการค้ำประกันยังมีผลบังคับใช้ จนกว่าผู้ค้ำประกันจะได้ชำระหนี้ตามภาระผูกพันที่ระบุไว้ตามเงื่อนไขการค้ำประกันที่เกี่ยวข้องโดยสมบูรณ์แล้ว

- ค) ภาระผูกพัน ข้อกำหนด ข้อตกลง และหน้าที่ของผู้ค้าประกันตามเงื่อนไขการค้ำประกันที่ได้รับในสัญญาค้ำประกันนี้ จะไม่มีการเปลี่ยนแปลง หรือ ถูกกระทบ แม้ว่าจะมีการผ่อนผันโดยผู้ถือใบสำคัญแสดงสิทธิอนุพันธ์ต่อผู้ค้าประกัน หรือ ผู้ถือใบสำคัญแสดงสิทธิอนุพันธ์ไม่ใช้สิทธิที่เกิดขึ้นก่อนหน้านั้นแล้วต่อผู้ค้าประกัน
- ง) เมื่อการชำระหนี้เงินที่ค้ำประกันทั้งหมด หรือ บางส่วนหรือการจัดสรรใด ๆ ที่เกี่ยวข้องกับการจ่ายเงิน หลักประกัน หรือ การจัดการอื่นใด ซึ่งการปลดปล่อยหรือการจัดการดังกล่าวตกเป็นโมฆะ ถูกลดจำนวนลง หรือจำเป็นต้องชำระคืนในกรณีที่มีการล้มละลาย หรือต้องชำระคืนในกรณีอื่นใด ผู้ค้าประกันจะไม่หลุดพ้นจากภาระผูกพัน เสมือนหนึ่งว่าไม่ได้มีการปลดปล่อยภาระผูกพันเกิดขึ้น

1.5.5 การรับช่วงสิทธิ

ผู้ค้าประกันจะต้องรับช่วงสิทธิทั้งหมด หรือสิทธิใด ๆ ของผู้ถือใบสำคัญแสดงสิทธิอนุพันธ์ตามจำนวนทรัพย์สินของผู้ถือใบสำคัญแสดงสิทธิอนุพันธ์ที่ผู้ค้าประกันได้ชำระให้แก่ผู้ถือใบสำคัญแสดงสิทธิอนุพันธ์ตามเงื่อนไขการค้ำประกันในสัญญานี้

ผู้ค้าประกันจะไม่สามารถใช้สิทธิใด ๆ ซึ่งอาจได้มาจากการรับช่วงสิทธิ หรือการชดเชย หรือสิทธิในการรับชำระเงินคืน หรือข้อตกลงอื่นใด หากผลจากการชำระเงินภายใต้การค้ำประกันนั้นยังมีจำนวนเงินถึงกำหนดชำระแล้ว และยังมีได้ชำระตามเงื่อนไขการค้ำประกัน

1.5.6 การแก้ไขสัญญา

ผู้ค้าประกันมีสิทธิที่จะแก้ไข เพิ่มเติม หรือ เปลี่ยนแปลงสัญญาค้ำประกันนี้ ภายใต้ดุลยพินิจของผู้ค้าประกัน ก็ต่อเมื่อ

- (1) เป็นการแก้ไขแบบฟอร์ม หรือการแก้ไขเล็กน้อย หรือการแก้ไขข้อผิดพลาดทางเทคนิค หรือ
- (2) เป็นการแก้ไขข้อผิดพลาดที่เห็นได้ชัดเจน

1.5.7 ข้อกำหนดทั่วไปของสัญญา

- (1) ข้อกำหนดที่เพิ่มเติมในภายหลัง

ข้อกำหนดที่มีผลบังคับใช้ในปัจจุบันและที่จะเกิดขึ้นในอนาคต ที่ส่งผลต่อการเปลี่ยนแปลงภาระหน้าที่ของผู้ค้าประกันที่เกี่ยวข้องกับสัญญาค้ำประกันฉบับนี้ ซึ่งกระทบต่อสิทธิ อำนาจ หรือสิทธิที่จะได้รับการชดเชยของผู้ถือใบสำคัญแสดงสิทธิอนุพันธ์ (รวมถึงกรณีความล่าช้า หรือ การประวิงเวลา) นั้น จะไม่นำมาบังคับใช้ เว้นแต่ การไม่นำมาบังคับใช้จะต้องห้ามตามกฎหมายหรือไม่มีผลตามกฎหมายการมีผลบังคับใช้โดยกฎหมายที่เกี่ยวข้อง

- (2) ระยะเวลาการค้ำประกัน

สัญญาค้ำประกันฉบับนี้จะมีผลบังคับใช้จนกระทั่งถึง

- (2.1) วันที่ทำการออกและเสนอขายใบสำคัญแสดงสิทธิอนุพันธ์ถูกยกเลิก และ
- (2.2) วันที่มูลหนี้ตามภาระผูกพันของผู้ถือใบสำคัญแสดงสิทธิอนุพันธ์ตามใบสำคัญแสดงสิทธิอนุพันธ์ได้มีการชำระหนี้โดยสมบูรณ์แล้ว

1.5.8 การบอกกล่าว

การบอกกล่าวหรือการสื่อสารใด ๆ กับผู้ค้าประกัน จะต้องกระทำเป็นลายลักษณ์อักษร พร้อมทั้งลงลายมือชื่อโดยผู้มีอำนาจลงนาม และส่งมายังบุคคลผู้มีหน้าที่รับผิดชอบตามที่ผู้ค้าประกันได้ระบุไว้ ทางบริการการจัดส่งเอกสาร (courier) หรือทางโทรสาร โดยผู้ค้าประกันจะถือเอาวันเวลาที่ลงตราประทับ หรือ วันเวลาที่ได้รับเอกสารผ่านทางโทรสาร

1.5.9 กฎหมายที่เกี่ยวข้อง

สัญญาค้าประกันฉบับนี้ มีผลบังคับใช้ และตีความตามกฎหมายของรัฐบาลนิวเซาท์เวลส์ ประเทศออสเตรเลีย

2. ผู้ที่เป็นคู่สัญญาซื้อขายล่วงหน้าเพื่อป้องกันความเสี่ยงทั้งจำนวนของบริษัทที่ออกไปสำคัญแสดงสิทธิอนุพันธ์

ในการออกและเสนอขายใบสำคัญแสดงสิทธิอนุพันธ์ ผู้ออกไปสำคัญแสดงสิทธิอนุพันธ์จะต้องมีการบริหารความเสี่ยงที่เกิดขึ้นจากการออกและเสนอขายใบสำคัญแสดงสิทธิอนุพันธ์แต่ละรุ่น

ในการบริหารความเสี่ยงจากการออกและเสนอขายใบสำคัญแสดงสิทธิอนุพันธ์แต่ละรุ่น ผู้ออกไปสำคัญแสดงสิทธิอนุพันธ์อาจดำเนินการบริหารความเสี่ยงด้วยตนเอง และ/หรือทำสัญญาบริหารความเสี่ยงกับคู่สัญญาบริหารความเสี่ยง โดยการทำสัญญาซื้อขายล่วงหน้าที่มีข้อกำหนดและเงื่อนไขให้บริษัทเป็นผู้รับชำระหนี้จากการคู่สัญญาในจำนวนและระยะเวลาเดียวกันหรือใกล้เคียงกันกับจำนวนและระยะเวลาที่บริษัทจะต้องชำระหนี้ให้ผู้ถือใบสำคัญแสดงสิทธิอนุพันธ์ (Back-to-Back Agreement)

ในเบื้องต้น ผู้ออกไปสำคัญแสดงสิทธิอนุพันธ์ได้ตกลงแต่งตั้งธนาคารแมคควอรี จำกัด (Macquarie Bank Limited) เป็นคู่สัญญาบริหารความเสี่ยง โดยจะมีการบริหารความเสี่ยงจากการออกและเสนอขายใบสำคัญแสดงสิทธิอนุพันธ์ ด้วยวิธีการทำสัญญาซื้อขายล่วงหน้า (Back-to-Back Agreement) ก่อนวันที่ใบสำคัญแสดงสิทธิอนุพันธ์จะเข้าทำการซื้อขายวันแรกในตลาดหลักทรัพย์ โดยสัญญาซื้อขายล่วงหน้ามีลักษณะและเงื่อนไขการใช้สิทธิเหมือนกับใบสำคัญแสดงสิทธิอนุพันธ์ แต่เป็นสถานะตรงกันข้ามกับใบสำคัญแสดงสิทธิอนุพันธ์ ทั้งนี้ เพื่อเป็นการปิดความเสี่ยงจากการออกและเสนอขายใบสำคัญแสดงสิทธิอนุพันธ์ทั้งหมด

ทั้งนี้ ผู้ออกไปสำคัญแสดงสิทธิอนุพันธ์จะระบุนายละเอียดโดยสรุปของคู่สัญญาบริหารความเสี่ยง และสัญญาบริหารความเสี่ยงไว้ในส่วนที่ 2 ของแบบแสดงรายการข้อมูล และร่างหนังสือชี้ชวนการเสนอขายใบสำคัญแสดงสิทธิอนุพันธ์ (แบบ 69-DW-Short) ที่ยื่นต่อสำนักงาน ก.ล.ต. เป็นคราว ๆ ไป

ผู้ออกไปสำคัญแสดงสิทธิอนุพันธ์อาจมีการทำสัญญาบริหารความเสี่ยงกับคู่สัญญาบริหารความเสี่ยงอื่นนอกเหนือจาก Macquarie Bank Limited หรืออาจมีการใช้วิธีการบริหารความเสี่ยงอื่น ๆ ด้วยตนเอง ซึ่งหากมีการเปลี่ยนแปลงคู่สัญญาบริหารความเสี่ยงหรือวิธีการบริหารความเสี่ยง ผู้ออกไปสำคัญแสดงสิทธิอนุพันธ์จะมีการเปิดเผยข้อมูลแก่ผู้ลงทุนโดยการระบุนายชื่อคู่สัญญาบริหารความเสี่ยงและวิธีการบริหารความเสี่ยง ในแบบแสดงรายการข้อมูล และร่างหนังสือชี้ชวนการเสนอขายใบสำคัญแสดงสิทธิอนุพันธ์ (แบบ 69-DW-Short) ผู้ลงทุนจึงควรศึกษาข้อมูลดังกล่าวให้ครบถ้วนก่อนการลงทุน

2.1 ข้อมูลทั่วไป

ชื่อคู่สัญญาบริหารความเสี่ยง

: ธนาคารแมคควอรี จำกัด

Macquarie Bank Limited หรือคู่สัญญาอื่นโดยจะเปิดเผยในแบบแสดงรายการข้อมูลและร่างหนังสือชี้ชวนการเสนอขายใบสำคัญแสดงสิทธิอนุพันธ์ (แบบ 69-DW-Short)

ประเภทธุรกิจ

: เป็น Authorised Deposit-taking Institution ("ADI") ภายใต้การกำกับของ Australian Prudential Regulation Authority ("APRA") ซึ่งมีสำนักงานใหญ่อยู่ที่ซิดนีย์ ประเทศออสเตรเลีย และเป็นบริษัทย่อยของ Macquarie Group

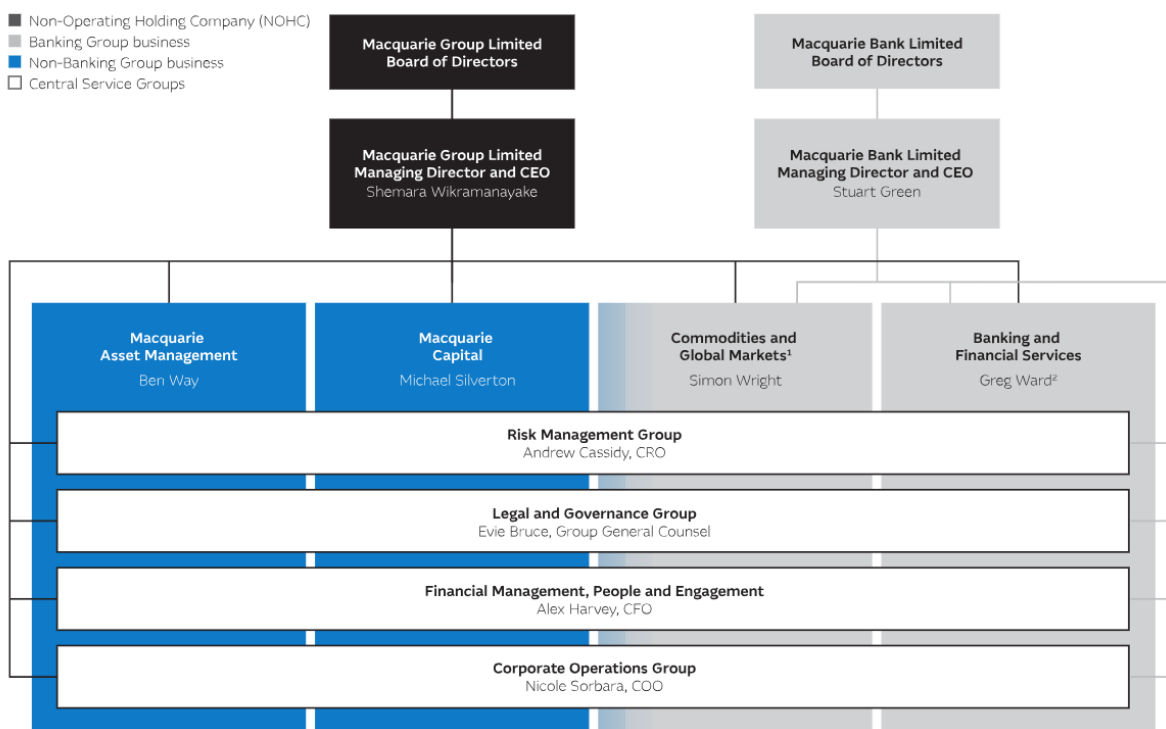
Limited โดย Macquarie Bank ได้ดำเนินธุรกิจกับลูกค้าบุคคล ธุรกิจธนาคาร และการบริหารความมั่งคั่ง และให้บริการด้าน risk และ capital solution โดยเฉพาะกับกลุ่มตลาดด้านการเงิน สินทรัพย์ทางการเงินและ สินทรัพย์โภคภัณฑ์

Australian Company Number (ACN) : 008 583 542
ที่ตั้งสำนักงาน : Level 1, 1 Elizabeth Street, Sydney, NSW 2000, Austrasia
Homepage : www.macquarie.com
โทรศัพท์ : 612 8232 3333
โทรสาร : -

2.2 ลักษณะการประกอบธุรกิจโดยย่อ

ธนาคารแมคควอรี จำกัด เป็น ADI ภายใต้การกำกับของ APRA และเป็นบริษัทย่อยของ Macquarie Group Limited โดย Macquarie Bank ได้ดำเนินธุรกิจกับลูกค้าบุคคล ธุรกิจธนาคาร และการบริหารความมั่งคั่ง และให้บริการด้าน risk และ capital solution โดยเฉพาะกับกลุ่มตลาดด้านการเงิน สินทรัพย์ทางการเงินและ สินทรัพย์โภคภัณฑ์ โดยธนาคารแมคควอรียังคงเสนอหลากหลายธุรกรรมให้กับลูกค้าที่เป็นภาครัฐ สถานบัน บริษัท และบุคคลธรรมดา

โครงสร้างบริษัทในเครือ MGL



As at 1 January 2025.

1. Certain assets of the Credit Markets business, certain activities of the Commodity Markets and Finance business, and some other less financially significant activities are undertaken from within the Non-Banking group.
2. The current Group Head of BFS is also the Deputy Group CEO.

2.3 **อันดับความน่าเชื่อถือ**

คู่สัญญาบริหารความเสี่ยงได้รับการจัดอันดับความน่าเชื่อถือประเภท Long Term Issuer Default Ratings โดย ฟิทช์ เรตติ้งส์ ณ วันที่ 16 กันยายน 2567 โดยอันดับความน่าเชื่อถือของคู่สัญญาบริหารความเสี่ยงอยู่ที่ระดับ A+

อันดับความน่าเชื่อถือที่ระดับ A+ หมายถึง ผู้ได้รับอันดับความน่าเชื่อถือมีความเชื่อถือในระดับสูง และมีความเสี่ยงในการผิดนัดชำระหนี้ต่ำ

2.4 ฐานะทางการเงินและผลการดำเนินงาน

2.4.1 งบการเงิน

งบการเงินรวม (Consolidated financial statements) ของธนาคารแมคควอรี จำกัด สิ้นสุดวันที่ 31 มีนาคม 2568 มีดังนี้

Income statements

For the financial year ended 31 March 2025

| | Notes | CONSOLIDATED | | COMPANY | |
|--|-------|----------------|----------------|----------------|----------------|
| | | 2025 | 2024 | 2025 | 2024 |
| | | \$m | \$m | \$m | \$m |
| Interest income | 2 | 15,185 | 13,570 | 14,852 | 13,332 |
| Interest expense | 2 | (11,954) | (10,439) | (11,765) | (10,242) |
| Net interest income | | 3,231 | 3,131 | 3,087 | 3,090 |
| Net trading income | 2 | 5,025 | 5,270 | 3,204 | 3,146 |
| Net interest and trading income | | 8,256 | 8,401 | 6,291 | 6,236 |
| Fee and commission income | 2 | 2,610 | 2,591 | 939 | 971 |
| Net credit impairment (charges)/reversals | 2 | (110) | 34 | (70) | 62 |
| Net other impairment (charges)/reversals | 2 | (40) | 15 | 13 | (32) |
| Net other operating income | 2 | 1,204 | 525 | 1,554 | 1,059 |
| Net operating income | | 11,920 | 11,566 | 8,727 | 8,296 |
| Employment expenses | 2 | (4,811) | (4,911) | (1,411) | (1,493) |
| Brokerage, commission and fee expenses | 2 | (644) | (594) | (539) | (513) |
| Non-salary technology expenses | 2 | (961) | (942) | (219) | (189) |
| Other operating expenses | 2 | (1,063) | (1,044) | (2,828) | (2,698) |
| Total operating expenses | | (7,479) | (7,491) | (4,997) | (4,893) |
| Operating profit before income tax | | 4,441 | 4,075 | 3,730 | 3,403 |
| Income tax expense | 4 | (996) | (1,163) | (627) | (994) |
| Profit after income tax | | 3,445 | 2,912 | 3,103 | 2,409 |
| Profit attributable to the ordinary equity holder of Macquarie Bank Limited | | 3,445 | 2,912 | 3,103 | 2,409 |

The above income statements should be read in conjunction with the accompanying notes.

Statements of financial position

As at 31 March 2025

| | Notes | CONSOLIDATED | | COMPANY | |
|--|-------|----------------|----------------|----------------|----------------|
| | | 2025 | 2024 | 2025 | 2024 |
| | | \$m | \$m | \$m | \$m |
| Assets | | | | | |
| Cash and bank balances | | 22,269 | 28,055 | 20,100 | 22,799 |
| Cash collateralised lending and reverse repurchase agreements | | 60,165 | 49,575 | 57,341 | 47,637 |
| Trading assets | 6 | 29,729 | 26,628 | 28,703 | 25,507 |
| Margin money and settlement assets | 7 | 20,072 | 16,627 | 15,973 | 13,757 |
| Derivative assets | 8 | 23,936 | 23,766 | 21,223 | 19,566 |
| Financial investments | 9 | 17,057 | 18,974 | 16,900 | 18,595 |
| Other assets | 10 | 7,226 | 8,107 | 4,298 | 4,327 |
| Loan assets | 11 | 181,386 | 156,736 | 178,994 | 154,670 |
| Due from subsidiaries | 27 | - | - | 6,130 | 10,111 |
| Due from other Macquarie Group entities | 27 | 6,297 | 4,784 | 5,398 | 4,058 |
| Property, plant and equipment and right-of-use assets | 13 | 5,989 | 5,835 | 4,213 | 4,125 |
| Investments in subsidiaries | 14 | - | - | 4,122 | 4,803 |
| Deferred tax assets | 15 | 1,095 | 1,076 | 520 | 516 |
| Total assets | | 375,221 | 340,163 | 363,915 | 330,471 |
| Liabilities | | | | | |
| Deposits | 16 | 177,671 | 148,340 | 176,043 | 146,500 |
| Cash collateralised borrowing and repurchase agreements | | 4,692 | 12,599 | 4,690 | 12,547 |
| Trading liabilities | 17 | 5,753 | 4,937 | 5,558 | 4,937 |
| Margin money and settlement liabilities | 18 | 23,610 | 22,269 | 20,552 | 19,239 |
| Derivative liabilities | 19 | 23,184 | 25,283 | 21,183 | 23,060 |
| Other liabilities | 20 | 9,894 | 10,280 | 6,258 | 6,012 |
| Due to subsidiaries | 27 | - | - | 19,453 | 22,650 |
| Due to other Macquarie Group entities | 27 | 9,065 | 12,288 | 8,433 | 11,878 |
| Issued debt securities and other borrowings | 21 | 85,804 | 71,939 | 67,006 | 51,883 |
| Deferred tax liabilities | 15 | 21 | 22 | 22 | - |
| Total liabilities excluding loan capital | | 339,694 | 307,957 | 329,198 | 298,706 |
| Loan capital | 23 | 12,540 | 10,825 | 12,540 | 10,825 |
| Total liabilities | | 352,234 | 318,782 | 341,738 | 309,531 |
| Net assets | | 22,987 | 21,381 | 22,177 | 20,940 |
| Equity | | | | | |
| Contributed equity | 24 | 10,192 | 10,184 | 10,024 | 10,021 |
| Reserves | 25 | 1,616 | 1,238 | 928 | 571 |
| Retained earnings | 25 | 11,179 | 9,959 | 11,225 | 10,348 |
| Total capital and reserves attributable to the ordinary equity holder of Macquarie Bank Limited | | 22,987 | 21,381 | 22,177 | 20,940 |
| Total equity | | 22,987 | 21,381 | 22,177 | 20,940 |

The above statements of financial position should be read in conjunction with the accompanying notes.

Statements of comprehensive income

For the financial year ended 31 March 2025

| | Notes | CONSOLIDATED | | COMPANY | |
|---|-------|--------------|--------------|--------------|--------------|
| | | 2025 | 2024 | 2025 | 2024 |
| | | \$m | \$m | \$m | \$m |
| Profit after income tax | | 3,445 | 2,912 | 3,103 | 2,409 |
| Other comprehensive income/(loss): ¹ | | | | | |
| Movements in items that may be subsequently reclassified to the income statement: | | | | | |
| Fair value through other comprehensive income (FVOCI) reserve: | | | | | |
| Revaluation movement | 25 | (26) | (24) | (25) | - |
| Changes in expected credit losses (ECL) allowance | 25 | - | (2) | (6) | (13) |
| Cash flow hedges reserves: | | | | | |
| Revaluation movement | 25 | 74 | 22 | 77 | 25 |
| Transferred to income statement on realisation | 25 | (50) | (33) | (54) | (39) |
| Cost of hedging reserves: | | | | | |
| Revaluation movement | 25 | 18 | (35) | 17 | (30) |
| Transferred to income statement on realisation | 25 | 13 | 13 | 13 | 13 |
| Foreign exchange movement on translation and hedge accounting of foreign operations | 25 | 339 | 197 | 335 | 196 |
| Share of other comprehensive income from associates and joint ventures and other reserves | 25 | 10 | 43 | - | - |
| Movements in items that will not be subsequently reclassified to the income statement | | | | | |
| Fair value changes attributable to own credit risk on debt designated at fair value through profit or loss (DFVTPL) | 25 | (2) | (9) | (2) | (8) |
| Others | | 1 | 1 | - | (1) |
| Total other comprehensive income | | 377 | 173 | 355 | 143 |
| Total comprehensive income attributable to the ordinary equity holder of Macquarie Bank Limited | | 3,822 | 3,085 | 3,458 | 2,552 |

The above statements of comprehensive income should be read in conjunction with the accompanying notes.

¹ All items are net of tax, where applicable.

Statements of changes in equity

For the financial year ended 31 March 2025

| | Notes | Contributed Equity \$m | Reserves \$m | Retained earnings \$m | Total equity \$m |
|--|-------|------------------------------|-----------------|-----------------------------|---------------------|
| CONSOLIDATED | | | | | |
| Balance as at 1 Apr 2023 | | 10,161 | 1,057 | 9,134 | 20,352 |
| Profit after income tax | | - | - | 2,912 | 2,912 |
| Other comprehensive income, net of tax | | - | 181 | (8) | 173 |
| Total comprehensive income | | - | 181 | 2,904 | 3,085 |
| Dividends paid | 5 | - | - | (2,079) | (2,079) |
| Other equity movements | 24 | 23 | - | - | 23 |
| | | 23 | - | (2,079) | (2,056) |
| Balance as at 31 Mar 2024 | | 10,184 | 1,238 | 9,959 | 21,381 |
| Profit after income tax | | - | - | 3,445 | 3,445 |
| Other comprehensive income, net of tax | | - | 378 | (1) | 377 |
| Total comprehensive income | | - | 378 | 3,444 | 3,822 |
| Dividends paid | 5 | - | - | (2,224) | (2,224) |
| Other equity movements | 24 | 8 | - | - | 8 |
| | | 8 | - | (2,224) | (2,216) |
| Balance as at 31 Mar 2025 | | 10,192 | 1,616 | 11,179 | 22,987 |
| COMPANY | | | | | |
| Balance as at 1 Apr 2023 | | 10,013 | 419 | 10,027 | 20,459 |
| Profit after income tax | | - | - | 2,409 | 2,409 |
| Other comprehensive income, net of tax | | - | 152 | (9) | 143 |
| Total comprehensive income | | - | 152 | 2,400 | 2,552 |
| Dividends paid | 5 | - | - | (2,079) | (2,079) |
| Other equity movements | 24 | 8 | - | - | 8 |
| | | 8 | - | (2,079) | (2,071) |
| Balance as at 31 Mar 2024 | | 10,021 | 571 | 10,348 | 20,940 |
| Profit after income tax | | - | - | 3,103 | 3,103 |
| Other comprehensive income, net of tax | | - | 357 | (2) | 355 |
| Total comprehensive income | | - | 357 | 3,101 | 3,458 |
| Dividends paid | 5 | - | - | (2,224) | (2,224) |
| Other equity movements | 24 | 3 | - | - | 3 |
| | | 3 | - | (2,224) | (2,221) |
| Balance as at 31 Mar 2025 | | 10,024 | 928 | 11,225 | 22,177 |

The above statements of changes in equity should be read in conjunction with the accompanying notes.

Statements of cash flows

For the financial year ended 31 March 2025

| | Notes | CONSOLIDATED | | COMPANY | |
|--|-------|---------------|-------------------|---------------|-------------------|
| | | 2025 | 2024 ¹ | 2025 | 2024 ¹ |
| | | \$m | \$m | \$m | \$m |
| Cash flows generated from/(utilised in) operating activities | | | | | |
| Interest income and expense: | | | | | |
| Received | | 15,173 | 13,415 | 14,991 | 13,049 |
| Paid | | (11,969) | (10,080) | (11,827) | (9,905) |
| Fees, commissions and other income and charges: | | | | | |
| Received | | 2,689 | 2,710 | 933 | 978 |
| Paid | | (635) | (597) | (535) | (506) |
| Operating lease income received | | 756 | 743 | 584 | 495 |
| Dividends and distributions received | | 22 | 37 | 1,196 | 691 |
| Operating expenses paid: | | | | | |
| Employment expenses | | (4,341) | (5,266) | (1,249) | (1,556) |
| Other operating expenses including brokerage, commission and fee expenses | | (1,422) | (1,812) | (2,821) | (2,770) |
| Income tax paid | | (647) | (886) | (136) | (333) |
| Changes in operating assets: | | | | | |
| Loan assets and receivables from Macquarie Group entities | | (29,119) | (17,621) | (26,730) | (17,171) |
| Assets under operating lease | | (489) | (643) | (278) | (317) |
| Other assets (net of liabilities) | | (34) | (63) | 377 | 674 |
| Liquid asset holdings | | 2,701 | (1,229) | 2,614 | (3,371) |
| Trading and related assets, and collateralised lending balances, including trading balances with Macquarie Group entities (net of liabilities) | | 1,795 | (4,677) | (1,253) | (4,789) |
| Changes in operating liabilities: | | | | | |
| Deposits | | 29,169 | 13,489 | 29,493 | 12,691 |
| Issued debt securities, borrowings and other funding | | 986 | 2,388 | 2,122 | 1,255 |
| Net cash flows generated from/(utilised in) operating activities | 26 | 4,635 | (10,092) | 7,481 | (10,885) |
| Cash flows generated from/(utilised in) investing activities | | | | | |
| Net proceeds/(payments) for financial investments | | 14 | 6 | (443) | (299) |
| Associates, joint ventures, subsidiaries and businesses: | | | | | |
| Proceeds from distribution or disposal, net of cash deconsolidated | | 797 | 99 | 794 | 32 |
| Payments for additional contribution or acquisitions, net of cash acquired | | (62) | (50) | (28) | (46) |
| Payments for acquisitions of property, plant and equipment | | (303) | (979) | (152) | (714) |
| Net cash flows generated from/(utilised in) investing activities | | 446 | (924) | 171 | (1,027) |
| Cash flows (utilised in)/generated from financing activities | | | | | |
| Receipt from issuance of loan capital | | 1,246 | 1,246 | 1,246 | 1,246 |
| Dividends and distributions paid | | (2,224) | (2,079) | (2,224) | (2,079) |
| Net cash flows utilised in financing activities | | (978) | (833) | (978) | (833) |
| Net increase/ (decrease) in cash and cash equivalents | | 4,103 | (11,849) | 6,674 | (12,745) |
| Cash and cash equivalents at the beginning of the financial year | 26 | 46,293 | 57,868 | 40,816 | 53,408 |
| Effect of exchange rate movements on cash and cash equivalents | | 897 | 274 | 778 | 153 |
| Cash and cash equivalents at the end of the financial year | 26 | 51,293 | 46,293 | 48,268 | 40,816 |

The above statements of cash flows should be read in conjunction with the accompanying notes.

¹ Comparative information has been re-presented to conform to changes in the current financial year. Refer to Note 26 Notes to the statement of cash flows.

2.4.2 ผลการดำเนินงาน

งบการเงินรวม (Consolidated Financial Statements) ของธนาคารแมคควอรีสิ้นสุด ณ วันที่ 31 มีนาคม 2568 มีสินทรัพย์รวม 375,221 ล้านดอลลาร์ออสเตรเลีย หนี้สินรวม 352,234 ล้านดอลลาร์ออสเตรเลีย และส่วนของผู้ถือหุ้น 22,987 ล้านดอลลาร์ออสเตรเลีย โดยธนาคารแมคควอรี มีกำไรสุทธิแก่ผู้ถือหุ้นสามัญ (Profit attributable to ordinary equity holder) สิ้นสุดวันที่ 31 มีนาคม 2568 เป็นจำนวน 3,445 ล้านดอลลาร์ออสเตรเลีย เทียบกับ กำไรสุทธิแก่ผู้ถือหุ้นสามัญสิ้นสุดวันที่ 31 มีนาคม 2567 เป็นจำนวนเงิน 2,912 ล้านดอลลาร์ออสเตรเลีย

ข้อมูลทางการเงินอื่น ๆ เช่น Capital to risk weighted asset ผู้ลงทุนสามารถศึกษาได้จากงบการเงิน ซึ่งได้เปิดเผยไว้ตามเว็บไซต์ ดังนี้

<https://www.macquarie.com/assets/macq/investor/reports/2025/macquarie-bank-fy25-annual-report.pdf>

2.4.3 ข้อมูลอื่นที่มีผลกระทบต่อการทำงานของผู้เป็นคู่สัญญาบริหารความเสี่ยง และบริษัทย่อยของคู่สัญญาบริหารความเสี่ยง

ในกรณีที่ผู้เป็นคู่สัญญาบริหารความเสี่ยง ผิดชำระภายใต้สัญญาบริหารความเสี่ยง ผู้ออกใบสำคัญแสดงสิทธิอนุพันธ์อาจไม่สามารถปฏิบัติตามภาระผูกพันของใบสำคัญแสดงสิทธิอนุพันธ์ได้ และผู้ลงทุนอาจจะต้องรับฟังผลการชำระหนี้จากผู้ค้าประกัน ทั้งนี้ถ้าผู้ค้าประกันผิดชำระภายใต้สัญญาผู้ค้าประกัน ผู้ลงทุนอาจจะสูญเสียเงินต้นทั้งจำนวนที่ลงทุนในใบสำคัญแสดงสิทธิอนุพันธ์ได้

2.5 วิธีการบริหารความเสี่ยง

ในการออกและเสนอขายใบสำคัญแสดงสิทธิอนุพันธ์ ผู้ออกใบสำคัญแสดงสิทธิอนุพันธ์อาจจะมีการบริหารความเสี่ยงโดยการเข้าทำสัญญาซื้อขายล่วงหน้านอกตลาด (OTC Derivatives) กับคู่สัญญาบริหารความเสี่ยง โดยคู่สัญญาบริหารความเสี่ยงมีหน้าที่ในการบริหารความเสี่ยงจากการออกและเสนอขายใบสำคัญแสดงสิทธิอนุพันธ์ โดยการเปิดสถานะการลงทุนตรงกันข้ามกับการสถานะของใบสำคัญแสดงสิทธิอนุพันธ์ ทั้งนี้ สัญญา OTC ดังกล่าวมีลักษณะของสัญญาและเงื่อนไขต่าง ๆ เช่น หลักทรัพย์อ้างอิงหรือดัชนีหลักทรัพย์อ้างอิง อายุของสัญญา วันครบกำหนดอายุ เหมือนกันกับใบสำคัญแสดงสิทธิอนุพันธ์

2.6 สรุปสาระสำคัญของสัญญาบริหารความเสี่ยงโดยย่อ

ชื่อคู่สัญญาบริหารความเสี่ยง : ธนาคารแมคควอรี จำกัด
Macquarie Bank Limited หรือคู่สัญญาอื่นโดยจะเปิดเผยในรูปแบบแสดงรายการข้อมูลและร่างหนังสือชี้ชวนการเสนอขายใบสำคัญแสดงสิทธิอนุพันธ์ (แบบ 69-DW-Short)

ลักษณะของสัญญา : ผู้ออกใบสำคัญแสดงสิทธิอนุพันธ์ เข้าทำสัญญากับคู่สัญญาบริหารความเสี่ยง ก่อนวันซื้อขายวันแรกในตลาดหลักทรัพย์ของใบสำคัญแสดงสิทธิอนุพันธ์ โดยสัญญาบริหารความเสี่ยงของใบสำคัญแสดงสิทธิอนุพันธ์แต่ละรุ่น จะมีลักษณะและเงื่อนไขของสัญญา เช่น หลักทรัพย์อ้างอิงหรือดัชนีหลักทรัพย์อ้างอิง อายุสัญญา เป็นต้น เหมือนกันกับใบสำคัญแสดงสิทธิอนุพันธ์

ทั้งนี้ ผู้ออกใบสำคัญแสดงสิทธิอนุพันธ์ จะทำสัญญาในทางตรงข้ามกันกับใบสำคัญแสดงสิทธิอนุพันธ์ กับคู่สัญญาบริหารความเสี่ยง เพื่อเป็นการปิดความเสี่ยงจากการออกและเสนอขายใบสำคัญแสดงสิทธิอนุพันธ์

การชำระราคาและส่งมอบ : เมื่อถึงวันชำระราคาและส่งมอบ

- ในกรณีที่ใบสำคัญแสดงสิทธิอนุพันธ์ มีสถานะเป็น Out of The Money (OTM) หรือ At The Money (ATM) ณ วันซื้อขายวันสุดท้าย คู่สัญญาบริหารความเสี่ยงจะไม่มีภาระราคาใด ๆ แก่ผู้ออกใบสำคัญแสดงสิทธิอนุพันธ์
- ในกรณีที่ใบสำคัญแสดงสิทธิอนุพันธ์มีสถานะเป็น In The Money (ITM) ณ วันซื้อขายวันสุดท้าย คู่สัญญาบริหารความเสี่ยงมีหน้าที่ต้องส่งมอบส่วนต่างเงินสด เป็นจำนวนเท่ากับเงินสดส่วนต่างจากการใช้สิทธิตามใบสำคัญแสดงสิทธิอนุพันธ์ หรือ ส่งมอบเป็นหลักทรัพย์ หรือ สินค้าอ้างอิงอื่นใด ตามข้อตกลงที่ระบุไว้ในสัญญาบริหารความเสี่ยง

ภาระผูกพัน : ภาระผูกพันในการบริหารความเสี่ยงของใบสำคัญแสดงสิทธิอนุพันธ์แต่ละรุ่น แยกขาดจากกันโดยเด็ดขาด

ทั้งนี้ ผู้ออกใบสำคัญแสดงสิทธิอนุพันธ์อาจมีการพิจารณาเปลี่ยนแปลงหรือยกเลิกคู่สัญญาบริหารความเสี่ยง และเงื่อนไขในการบริหารความเสี่ยงได้ตามความเหมาะสมโดยไม่ต้องแจ้งให้ทราบล่วงหน้า ทั้งนี้ การเปลี่ยนแปลงดังกล่าว ผู้ออกใบสำคัญแสดงสิทธิอนุพันธ์จะคำนึงถึงผลกระทบต่อผู้ออกใบสำคัญแสดงสิทธิอนุพันธ์เป็นสำคัญ เพื่อไม่ให้ผู้ออกใบสำคัญแสดงสิทธิอนุพันธ์ด้วยสิทธิหรือผลประโยชน์ที่ควรจะได้รับจากการถือใบสำคัญแสดงสิทธิอนุพันธ์นั้น ๆ โดยรายละเอียดของคู่สัญญาบริหารความเสี่ยงของใบสำคัญแสดงสิทธิอนุพันธ์แต่ละรุ่น ผู้ลงทุนสามารถศึกษาได้จากแบบแสดงรายการข้อมูล และร่างหนังสือชี้ชวนการเสนอขายใบสำคัญแสดงสิทธิอนุพันธ์ (แบบ 69-DW-Short) ที่ยื่นต่อสำนักงาน ก.ล.ต. และเปิดเผยไว้ใน www.sec.or.th และ/หรือ เว็บไซต์ของผู้ออกใบสำคัญแสดงสิทธิอนุพันธ์ และให้ถือว่าข้อมูลของคู่สัญญาบริหารความเสี่ยงที่เปิดเผยไว้ในแบบแสดงรายการข้อมูล และร่างหนังสือชี้ชวนการเสนอขายใบสำคัญแสดงสิทธิอนุพันธ์ (แบบ 69-DW-Short) ดังกล่าว เป็นปัจจุบัน และมีผลบังคับใช้แทนที่ข้อมูลของคู่สัญญาบริหารความเสี่ยงที่เปิดเผยไว้ในแบบแสดงรายการข้อมูล และร่างหนังสือชี้ชวนการเสนอขายใบสำคัญแสดงสิทธิอนุพันธ์ (แบบ 69-DW-Full)

3. การติดตามข้อมูลของผู้ค้าประกันและคู่สัญญาบริหารความเสี่ยง

ข้อมูลของผู้ค้าประกันและคู่สัญญาบริหารความเสี่ยง อาจมีการปรับปรุงเปลี่ยนแปลงได้ ผู้ลงทุนควรศึกษาข้อมูลจากแบบแสดงรายการข้อมูล และร่างหนังสือชี้ชวนการเสนอขายใบสำคัญแสดงสิทธิอนุพันธ์ (แบบ 69-DW-Short) เป็นหลัก ทั้งนี้ หากมีการเปลี่ยนแปลงอื่นใดที่ส่งผลกระทบต่อกรออกและเสนอขายใบสำคัญแสดงสิทธิอนุพันธ์ หรือ ฐานะทางการเงินและผลการดำเนินงานของผู้ออกใบสำคัญแสดงสิทธิอนุพันธ์ หรือฐานะทางการเงินและผลการดำเนินงานของผู้ค้าประกันและคู่สัญญาบริหารความเสี่ยง ผู้ออกใบสำคัญแสดงสิทธิอนุพันธ์จะมีการเปิดเผยข้อมูลดังกล่าว ตามรอบระยะเวลาที่กฎหมายหรือประกาศที่เกี่ยวข้องกำหนดไว้

ทั้งนี้ ผู้ลงทุนสามารถอ่านข้อมูลเพิ่มเติมเกี่ยวกับผู้ค้าประกัน และคู่สัญญาบริหารความเสี่ยงได้จากเว็บไซต์ของบริษัท

www.macquarie.com

ส่วนที่ 3

รายละเอียดกรณีมีการเสนอขายใบสำคัญแสดงสิทธิอนุพันธ์ที่มีประกันเต็มจำนวน หรือที่มีประกันบางส่วน (ถ้ามี)

ณ วันที่ 31 มีนาคม 2568 ใบสำคัญแสดงสิทธิอนุพันธ์ที่บริษัทออกและเสนอขายนี้ เป็นใบสำคัญแสดงสิทธิอนุพันธ์ชนิดไม่มีหลักประกัน

ส่วนที่ 4

การรับรองความถูกต้องของข้อมูล

บริษัทได้สอบทานข้อมูลในแบบแสดงรายการข้อมูลประจำปีฉบับนี้แล้ว ด้วยความระมัดระวัง บริษัทขอรับรองว่า ข้อมูลดังกล่าวถูกต้องครบถ้วน ไม่เป็นเท็จ ไม่ทำให้ผู้อื่นสำคัญผิด หรือไม่ขาดข้อมูลที่ควรต้องแจ้งในสาระสำคัญ นอกจากนี้ บริษัทขอรับรองว่า

(1) งบการเงินและข้อมูลทางการเงินที่สรุปมาในแบบแสดงรายการข้อมูลประจำปี ได้แสดงข้อมูลอย่างถูกต้องครบถ้วนในสาระสำคัญเกี่ยวกับฐานะการเงิน ผลการดำเนินงาน และกระแสเงินสดของบริษัทและบริษัทย่อยแล้ว

(2) บริษัทได้จัดให้มีระบบการเปิดเผยข้อมูลที่ดี เพื่อให้แน่ใจว่าบริษัทได้เปิดเผยข้อมูลในส่วนที่เป็นสาระสำคัญทั้งของบริษัทและบริษัทย่อยอย่างถูกต้องครบถ้วนแล้ว รวมทั้งควบคุมดูแลให้มีการปฏิบัติตามระบบดังกล่าว

(3) บริษัทได้จัดให้มีระบบการควบคุมภายในที่ดี และควบคุมดูแลให้มีการปฏิบัติตามระบบดังกล่าว และบริษัทได้แจ้งข้อมูลการประเมินระบบการควบคุมภายใน ณ วันที่ 24 มิถุนายน 2568 ต่อผู้สอบบัญชี และต่อกรรมการตรวจสอบของบริษัทแล้ว ซึ่งครอบคลุมถึงข้อบกพร่องและการเปลี่ยนแปลงที่สำคัญของระบบการควบคุมภายใน รวมทั้งการกระทำที่มีข้อที่อาจมีผลกระทบต่อการจัดทำรายงานทางการเงินของบริษัทและบริษัทย่อย

ทั้งนี้ การรับรองความถูกต้องของข้อมูลข้างต้นครอบคลุมถึงข้อมูลของผู้ออกไปสำคัญแสดงสิทธิอนุพันธ์ตามที่ปรากฏในแหล่งข้อมูลที่ผู้ลงทุนสามารถตรวจสอบได้ตามที่ระบุไว้ในแบบ 56-DW ฉบับนี้

ในการอ้างอิงแหล่งข้อมูลดังกล่าว ข้าพเจ้ามีความรับผิดชอบต่อความถูกต้องครบถ้วนของข้อมูลที่อ้างอิงนั้นเช่นเดียวกับการนำข้อมูลมาแสดงให้ปรากฏในแบบ 56-DW ฉบับนี้

นอกจากนี้ ข้าพเจ้าได้สอบทานข้อมูลของผู้ค้าประกันการชำระหนี้ตามใบสำคัญแสดงสิทธิอนุพันธ์ และคู่สัญญาบริหารความเสี่ยง ทั้งที่เปิดเผยไว้ในแบบ 56-DW ฉบับนี้และที่อ้างอิงจากแหล่งข้อมูลอื่นแล้ว ขอรับรองว่า เป็นข้อมูลของนิติบุคคลดังกล่าวที่เปิดเผยไว้จริง

ในการนี้ เพื่อเป็นหลักฐานว่าเอกสารทั้งหมดเป็นเอกสารชุดเดียวกันกับที่บริษัทได้รับรองความถูกต้องแล้ว บริษัทได้มอบหมายให้นายนพดล ดวงทิพย์เนตรเป็นผู้ลงลายมือชื่อกำกับเอกสารนี้ไว้ทุกหน้าด้วย หากเอกสารใดไม่มีลายมือชื่อของนายนพดล ดวงทิพย์เนตรกำกับไว้ บริษัทจะถือว่าไม่ใช่ข้อมูลที่บริษัทได้รับรองความถูกต้องของข้อมูลแล้วดังกล่าวข้างต้น

ชื่อ

ตำแหน่ง

ลายมือชื่อ

นายวิลเลียม แองกัส เค็นท์

กรรมการผู้จัดการ

ผู้รับมอบอำนาจ

ชื่อ

ตำแหน่ง

ลายมือชื่อ

นายนพดล ดวงทิพย์เนตร

Warrant Sales

เอกสารแนบ 1

ข้อมูลเกี่ยวกับหลักทรัพย์อ้างอิงและดัชนีหลักทรัพย์อ้างอิง

ข้อมูลในเอกสารแนบนี้ เป็นข้อมูลเกี่ยวกับหลักทรัพย์อ้างอิงและดัชนีหลักทรัพย์อ้างอิงสำหรับใบสำคัญแสดงสิทธิอนุพันธ์รุ่นที่ยังไม่สิ้นสุดอายุ ณ วันที่ 31 มีนาคม 2568 ทั้งนี้ข้อมูลในเอกสารแนบนี้เป็นการอ้างอิงจากแหล่งข้อมูลต่าง ๆ ตามที่ระบุไว้ในแต่ละได้ตารางของส่วนนี้ โดยผู้ออกใบสำคัญแสดงสิทธิอนุพันธ์ไม่มีความรับผิดชอบต่อ ข้อเท็จจริง ความถูกต้องครบถ้วนของข้อมูลดังกล่าวที่แสดงไว้ ณ ที่นี้ เนื่องจากข้อมูลดังกล่าว ผู้ออกใบสำคัญแสดงสิทธิอนุพันธ์ได้ดำเนินการคัดลอกข้อมูลจากต้นฉบับ และ/หรือ ปรับปรุงรูปแบบข้อความเท่านั้น

ในกรณีที่มีข้อมูลเพิ่มเติมอื่นใดที่อาจมีผลต่อการตัดสินใจของผู้ลงทุน ผู้ลงทุนอาจจะหาข้อมูลเพิ่มเติมได้จากเว็บไซต์ตลาดหลักทรัพย์แห่งประเทศไทย www.set.or.th หรือเว็บไซต์ของผู้ออกหลักทรัพย์อ้างอิง และ ข้อมูลดัชนีหลักทรัพย์อ้างอิงจาก Home page ที่ระบุไว้ในตารางด้านล่างนี้

1. ข้อมูลหลักทรัพย์อ้างอิงไทย

ไม่มีใบสำคัญแสดงสิทธิอนุพันธ์อ้างอิงหลักทรัพย์อ้างอิงไทยที่ยังไม่สิ้นสุดอายุ ณ วันที่ 31 มีนาคม 2568

2. ข้อมูลหลักทรัพย์อ้างอิงต่างประเทศ

| หลักทรัพย์ อ้างอิง | ชื่อบริษัท | ประเภทธุรกิจ | ที่อยู่ | Website |
|-----------------------|---------------------------|---|--|---|
| 9988 | Alibaba Group Holding Ltd | Alibaba Group Holding Ltd is an investment holding company mainly engaged in the provision of technology infrastructure and marketing platforms. The Company operates its business through nine segments. The China Commerce Retail segment is engaged in the China commerce retail business. The China Commerce Wholesale segment is mainly engaged in the operation of 1688.com. The Cloud Intelligence segment provides cloud services. The International Commerce Retail segment provides customer management services, sales of goods and logistics services. The International Commerce Wholesale segment is mainly engaged in the operation of Alibaba.com. The Cainiao Represents Logistics Services segment provides fulfilment services. The Local Services segment's revenue includes platform commissions, logistics services revenue. The Digital Media and Entertainment segment engages in the operation of Youku and Alibaba. The All Others segment is mainly engaged in the Sun Art, Freshippo and other business management services, sales of goods and logistics services. The International Commerce Wholesale segment is mainly engaged in the operation of Alibaba.com. The Cainiao Represents Logistics Services segment provides fulfilment services. The Local Services segment's revenue includes platform commissions, logistics services revenue. The Digital Media and Entertainment segment engages in the operation of Youku and Alibaba. The All Others segment is mainly engaged in the Sun Art, Freshippo and | 26/F Tower One, Times Square 1 Matheson Street Causeway Bay Hong Kong 1 Matheson Street Causeway Bay Hong Kong | https://www.alibabagroup.com |

| หลักทรัพย์ อ้างอิง | ชื่อบริษัท | ประเภทธุรกิจ | ที่อยู่ | Website |
|-----------------------|---------------------|--|---|--|
| | | <p>other business</p> <p>s of goods and logistics services. The International Commerce Wholesale segment is mainly engaged in the operation of Alibaba.com. The Cainiao Represents Logistics Services segment provides fulfilment services. The Local Services segment's revenue includes platform commissions, logistics services revenue. The Digital Media and Entertainment segment engages in the operation of Youku and Alibaba. The All Others segment is mainly engaged in the Sun Art, Freshippo and other business</p> | | |
| 1211 | BYD company Limited | <p>BYD Co Ltd is a China-based company mainly engaged in the manufacture and sales of transportation equipment. The Company's main businesses include automobile business mainly based on new energy vehicles, mobile phone components and assembly business, secondary rechargeable batteries and photovoltaic business. The Company's passenger car brands include two major series of products, 'Dynasty' and 'Ocean'. The Company conducts its business in the domestic market and overseas markets.</p> | <p>No.1, Yan'an Road Kuichong Street Dapeng New District Shenzhen, Guangdong, the PRC Street Dapeng New District Shenzhen, Guangdong,</p> | <p>https://www.byd.com</p> |

| หลักทรัพย์ อ้างอิง | ชื่อบริษัท | ประเภทธุรกิจ | ที่อยู่ | Website |
|-----------------------|------------|--|---|---|
| | | | the PRC | |
| 3690 | Meituan | <p>Meituan is an investment holding company mainly engaged in technology retail, providing daily necessities and services through technology and retail fields, including food delivery, in-store, hotel and travel reservations, other services and sales. The Company operates its businesses through two segments. The Core Local Commerce segment includes food delivery, Meituan Instashopping, in-store services, and hotel and travel related businesses. New Initiatives segment includes Meituan Select, Xiaoxiang Supermarket, B2B food distribution and among others. The Company distributes its products within domestic market.</p> <p>Supermarket, B2B food distribution and among others. The Company distributes its products within domestic market.</p> <p>rket, B2B food distribution and among others. The Company distributes its products within domestic market.</p> | <p>Room 1912, 19/F Lee Garden One 33 Hysan Avenue Causeway Bay, Hong Kong</p> | http://www.meituan.com |

| หลักทรัพย์ อ้างอิง | ชื่อบริษัท | ประเภทธุรกิจ | ที่อยู่ | Website |
|-----------------------|----------------------|---|---|---|
| 0700 | Tencent Holdings Ltd | <p>Tencent Holdings Ltd is an investment holding company primarily engaged in the provision of value-added services (VAS), online advertising services, as well as FinTech and business services. The Company primarily operates through four segments. The VAS segment is mainly engaged in the provision of online games, video account live broadcast services, paid video membership services and other social network services. The Online Advertising segment is mainly engaged in media advertising, social and other advertising businesses. The FinTech and Business Services segment mainly provides commercial payment, FinTech and cloud services. The Others segment is principally engaged in the investment, production and distribution of films and television program for third parties, copyrights licensing, merchandise sales and various other activities.</p> <p>cial and other advertising businesses. The FinTech and Business Services segment mainly provides commercial payment, FinTech and cloud services. The Others segment is principally engaged in the investment, production and distribution of films and television program for third parties, copyrights licensing, merchandise sales and various other activities.</p> <p>ising businesses. The FinTech and Business Services segment mainly provides commercial payment, FinTech and cloud services. The Others segment is principally engaged in the investment, production and distribution of films and television program for third parties, copyrights licensing, merchandise sales and various other activities.</p> | 29/F, Three Pacific Place No 1 Queen's Road East Wanchai Hong Kong | https://www.tencent.com |

| หลักทรัพย์ อ้างอิง | ชื่อบริษัท | ประเภทธุรกิจ | ที่อยู่ | Website |
|-----------------------|-----------------------|--|---|---|
| 1810 | XIAOMI CORPORATION | <p>Xiaomi Corp is an investment holding company primarily engaged in the research and development and sales of smartphones, the Internet of Things (IoT) and consumer products. The Company conducts its businesses primarily through four segments. The Smartphone segment is primarily engaged in the sales of smartphones. The IoT and lifestyle products segment primarily sells other in-house products (including smart TVs, laptops, artificial intelligence (AI) speakers and smart routers), ecological chain products (including IoT and other smart hardware products) and some consumer products. The Internet Services segment provides advertising services and Internet value-added services such as online games and fintech businesses. The Other segment provides hardware product repair services. The Company is also engaged in smart electric vehicles and other related businesses.</p> <p>chain products (including IoT and other smart hardware products) and some consumer products. The Internet Services segment provides advertising services and Internet value-added services such as online games and fintech businesses. The Other segment provides hardware product repair services. The Company is also engaged in smart electric vehicles and other related businesses.</p> <p>cluding IoT and other smart hardware products) and some consumer products. The Internet Services segment provides advertising services and Internet value-added services such as online games and fintech businesses. The Other segment provides hardware product repair services. The Company is also engaged in smart electric vehicles and other related businesses.</p> | <p>Room 1928, 19/F Lee Garden One 33 Hysan Avenue Causeway Bay, Hong Kong</p> | https://www.mi.com |

ข้อมูล ณ วันที่ 5 มิถุนายน 2568

โดยแหล่งข้อมูลอ้างอิงที่ผู้ลงทุนจะสามารถดูรายละเอียดเพิ่มเติมเกี่ยวกับข้อมูลได้จากเว็บไซต์ The Stock Exchange of Hong Kong Limited <https://www.hkexnews.hk/index.htm> และ/ หรือ https://www.hkex.com.hk/Market-Data/Securities-Prices/Equities?sc_lang=en

3. ข้อมูลดัชนีหลักทรัพย์อ้างอิง กรณีเป็นการเสนอขายใบสำคัญแสดงสิทธิอนุพันธ์ในดัชนีหลักทรัพย์

3.1 ดัชนีหลักทรัพย์ไทย ไม่มีใบสำคัญแสดงสิทธิอนุพันธ์อ้างอิงหลักทรัพย์อ้างอิงไทยที่ยังไม่สิ้นสุดอายุ ณ วันที่ 31 มีนาคม 2568

3.2 ดัชนีหลักทรัพย์ต่างประเทศ

3.2.1 ดัชนีราคา Hang Seng Index

| | | |
|---------------------|---|--|
| ชื่อดัชนีหลักทรัพย์ | : | ดัชนีราคา Hang Seng Index |
| ชื่อภาษาอังกฤษ | : | Hang Seng Index |
| ผู้คำนวณ | : | Hang Seng Indexes Company Limited |
| ที่ตั้งสำนักงาน | : | 19/F, Hang Seng Bank Headquarter Building, 83 Des Voeux Road, Central, Hong Kong |
| โทรศัพท์ | : | +852 2877 0704 |
| Home Page | : | http://www.hsi.com.hk |

ทั้งนี้ทางผู้คำนวณดัชนีราคา Hang Seng Index จะมีการปรับรายการหลักทรัพย์ทุกไตรมาส ดังต่อไปนี้

1. รอบทบทวนเดือน มี.ค.
2. รอบทบทวนเดือน มิ.ย.
3. รอบทบทวนเดือน ก.ย.
4. รอบทบทวนเดือน ธ.ค.

โดยในรอบปีที่ผ่านมาได้มีการเปลี่ยนแปลงส่วนประกอบของดัชนีดังกล่าว ดังนี้

| วันที่มีผลบังคับ | สถานะ | รหัสหุ้น | ชื่อบริษัท |
|------------------|-------|----------|------------------|
| 2025-06-09 | เข้า | 2057 | ZTO EXPRESS - W |
| | | 300 | MIDEA GROUP |
| 2024-12-09 | เข้า | 1024 | KUAISHOU - W |
| | | 9901 | NEW ORIENTAL - S |
| | ออก | 17 | NEW WORLD DEV |
| 2024-06-11 | เข้า | 285 | BYD ELECTRONIC |
| | ออก | 6098 | CG SERVICES |

โดยแหล่งข้อมูลอ้างอิงที่ผู้ลงทุนจะสามารถดูรายละเอียดเพิ่มเติมเกี่ยวกับข้อมูลดัชนีหลักทรัพย์ดังกล่าวได้ที่

<https://www.hsi.com.hk/eng/indexes/all-indexes/hsi>

3.2.2 ดัชนีราคา Hang Seng TECH Index

| | | |
|---------------------|---|--|
| ชื่อดัชนีหลักทรัพย์ | : | ดัชนีราคา Hang Seng TECH Index |
| ชื่อภาษาอังกฤษ | : | Hang Seng TECH Index |
| ผู้คำนวณ | : | Hang Seng Indexes Company Limited |
| ที่ตั้งสำนักงาน | : | 19/F, Hang Seng Bank Headquarter Building, 83 Des Voeux Road, Central, Hong Kong |
| โทรศัพท์ | : | +852 2877 0704 |
| Home Page | : | http://www.hsi.com.hk |

ทั้งนี้ทางผู้คำนวณดัชนีราคา Hang Seng TECH Index จะมีการปรับรายการหลักทรัพย์ทุกไตรมาส ดังต่อไปนี้

1. รอบทบทวนเดือน มี.ค.
2. รอบทบทวนเดือน มิ.ย.
3. รอบทบทวนเดือน ก.ย.
4. รอบทบทวนเดือน ธ.ค.

โดยในรอบปีที่ผ่านมาได้มีการเปลี่ยนแปลงส่วนประกอบของดัชนีดังกล่าว ดังนี้

| วันที่มีผลบังคับ | สถานะ | รหัสหุ้น | ชื่อหุ้น |
|------------------|-------|----------|------------------|
| 2025-06-09 | เข้า | 1211 | BYD COMPANY |
| | ออก | 772 | CHINA LIT |
| 2025-03-10 | เข้า | 1698 | TME - SW |
| | | 9660 | HORIZONROBOT - W |
| | ออก | 1797 | EAST BUY |
| | | 6060 | ZA ONLINE |
| 2024-12-09 | เข้า | 300 | MIDEA GROUP |
| | ออก | 9898 | WB - SW |
| 2024-09-10 | เข้า | 522 | ASMP |
| | ออก | 1833 | PA GOODDOCTOR |

โดยแหล่งข้อมูลอ้างอิงที่ผู้ลงทุนจะสามารถดูรายละเอียดเพิ่มเติมเกี่ยวกับข้อมูลดัชนีหลักทรัพย์ดังกล่าวได้ที่

<https://www.hsi.com.hk/eng/indexes/all-indexes/hstech>

3.2.3 ดัชนีราคา Nikkei 225 Index

| | | |
|---------------------|---|---|
| ชื่อดัชนีหลักทรัพย์ | : | ดัชนีราคา Nikkei 225 Index |
| ชื่อภาษาอังกฤษ | : | Nikkei 225 Index |
| ผู้คำนวณ | : | Nikkei Inc. |
| ที่ตั้งสำนักงาน | : | 1-3-7, Otemachi, Chiyoda-ku, Tokyo, 100-8066 |
| โทรศัพท์ | : | +81 3 3270 0251 |
| Home Page | : | https://indexes.nikkei.co.jp/en/nkave/ |

ทั้งนี้ทางผู้คำนวณดัชนีราคา Nikkei 225 Stock Average Index จะมีการปรับรายการหลักทรัพย์ 2 ครั้งต่อปี ดังต่อไปนี้

1. รอบทบทวนเดือน เม.ย..
2. รอบทบทวนเดือน ต.ค.

โดยมีหลักทรัพย์ที่เป็นส่วนประกอบของดัชนี ดังกล่าว ณ วันที่ 16 ก.ค. 2568 ดังนี้

| รหัสหุ้น | ชื่อหุ้น |
|----------|----------------------------|
| 1332 | NISSUI CORP. |
| 1605 | INPEX CORP. |
| 1721 | COMSYS HOLDINGS CORP. |
| 1801 | TAISEI CORP. |
| 1802 | OBAYASHI CORP. |
| 1803 | SHIMIZU CORP. |
| 1808 | HASEKO CORP. |
| 1812 | KAJIMA CORP. |
| 1925 | DAIWA HOUSE IND. CO., LTD. |
| 1928 | SEKISUI HOUSE, LTD. |
| 1963 | JGC HOLDINGS CORP. |
| 2002 | NISSHIN SEIFUN GROUP INC. |
| 2269 | MEIJI HOLDINGS CO., LTD. |
| 2282 | NH FOODS LTD. |
| 2413 | M3, INC. |
| 2432 | DENA CO., LTD. |
| 2501 | SAPPORO HOLDINGS LTD. |
| 2502 | ASAHI GROUP HOLDINGS, LTD. |
| 2503 | KIRIN HOLDINGS CO., LTD. |
| 2768 | SOJITZ CORP. |
| 2801 | KIKKOMAN CORP. |
| 2802 | AJINOMOTO CO., INC. |

| รหัสหุ้น | ชื่อหุ้น |
|----------|--------------------------------|
| 6645 | OMRON CORP. |
| 6674 | GS YUASA CORP. |
| 6701 | NEC CORP. |
| 6702 | FUJITSU LTD. |
| 6723 | RENESAS ELECTRONICS CORP. |
| 6724 | SEIKO EPSON CORP. |
| 6752 | PANASONIC HOLDINGS CORP. |
| 6753 | SHARP CORP. |
| 6758 | SONY GROUP CORP. |
| 6762 | TDK CORP. |
| 6770 | ALPS ALPINE CO., LTD. |
| 6841 | YOKOGAWA ELECTRIC CORP. |
| 6857 | ADVANTEST CORP. |
| 6861 | KEYENCE CORP. |
| 6902 | DENSO CORP. |
| 6920 | LASERTEC CORP. |
| 6952 | CASIO COMPUTER CO., LTD. |
| 6954 | FANUC CORP. |
| 6963 | ROHM CO., LTD. |
| 6971 | KYOCERA CORP. |
| 6976 | TAIYO YUDEN CO., LTD. |
| 6981 | MURATA MANUFACTURING CO., LTD. |

| รหัสหุ้น | ชื่อบริษัท |
|----------|---------------------------------|
| 2871 | NICHIREI CORP. |
| 2914 | JAPAN TOBACCO INC. |
| 3086 | J.FRONT RETAILING CO., LTD. |
| 3092 | ZOZO, INC. |
| 3099 | ISETAN MITSUKOSHI HOLDINGS LTD. |
| 3289 | TOKYU FUDOSAN HOLDINGS CORP. |
| 3382 | SEVEN & I HOLDINGS CO., LTD. |
| 3401 | TEIJIN LTD. |
| 3402 | TORAY INDUSTRIES, INC. |
| 3405 | KURARAY CO., LTD. |
| 3407 | ASAHI KASEI CORP. |
| 3436 | SUMCO CORP. |
| 3659 | NEXON CO., LTD. |
| 3861 | OJI HOLDINGS CORP. |
| 4004 | RESONAC HOLDINGS CORP. |
| 4005 | SUMITOMO CHEMICAL CO., LTD. |
| 4021 | NISSAN CHEMICAL CORP. |
| 4042 | TOSOH CORP. |
| 4043 | TOKUYAMA CORP. |
| 4061 | DENKA CO., LTD. |
| 4063 | SHIN-ETSU CHEMICAL CO., LTD. |
| 4151 | KYOWA KIRIN CO., LTD. |
| 4183 | mitsui chemicals, inc. |
| 4188 | MITSUBISHI CHEMICAL GROUP CORP. |
| 4208 | UBE CORP. |
| 4307 | NOMURA RESEARCH INSTITUTE, LTD. |
| 4324 | DENTSU GROUP INC. |
| 4385 | MERCARI, INC. |
| 4452 | KAO CORP. |
| 4502 | TAKEDA PHARMACEUTICAL CO., LTD. |
| 4503 | ASTELLAS PHARMA INC. |
| 4506 | SUMITOMO PHARMA CO., LTD. |
| 4507 | SHIONOGI & CO., LTD. |
| 4519 | CHUGAI PHARMACEUTICAL CO., LTD. |
| 4523 | EISAI CO., LTD. |

| รหัสหุ้น | ชื่อบริษัท |
|----------|---------------------------------|
| 6988 | NITTO DENKO CORP. |
| 7004 | KANADEVIA CORP. |
| 7011 | MITSUBISHI HEAVY IND., LTD. |
| 7012 | KAWASAKI HEAVY IND., LTD. |
| 7013 | IHI CORP. |
| 7186 | CONCORDIA FINANCIAL GROUP, LTD. |
| 7201 | NISSAN MOTOR CO., LTD. |
| 7202 | ISUZU MOTORS LTD. |
| 7203 | TOYOTA MOTOR CORP. |
| 7205 | HINO MOTORS, LTD. |
| 7211 | MITSUBISHI MOTORS CORP. |
| 7261 | MAZDA MOTOR CORP. |
| 7267 | HONDA MOTOR CO., LTD. |
| 7269 | SUZUKI MOTOR CORP. |
| 7270 | SUBARU CORP. |
| 7272 | YAMAHA MOTOR CO., LTD. |
| 7453 | RYOHIN KEIKAKU CO., LTD. |
| 7731 | NIKON CORP. |
| 7733 | OLYMPUS CORP. |
| 7735 | SCREEN HOLDINGS CO., LTD. |
| 7741 | HOYA CORP. |
| 7751 | CANON INC. |
| 7752 | RICOH CO., LTD. |
| 7762 | CITIZEN WATCH CO., LTD. |
| 7832 | BANDAI NAMCO HOLDINGS INC. |
| 7911 | TOPPAN HOLDINGS INC. |
| 7912 | DAI NIPPON PRINTING CO., LTD. |
| 7951 | YAMAHA CORP. |
| 7974 | NINTENDO CO., LTD. |
| 8001 | ITOCHU CORP. |
| 8002 | MARUBENI CORP. |
| 8015 | TOYOTA TSUSHO CORP. |
| 8031 | MITSUI & CO., LTD. |
| 8035 | TOKYO ELECTRON LTD. |
| 8053 | SUMITOMO CORP. |

| รหัสหุ้น | ชื่อบริษัท |
|----------|---------------------------------|
| 4543 | TERUMO CORP. |
| 4568 | DAIICHI SANKYO CO., LTD. |
| 4578 | OTSUKA HOLDINGS CO., LTD. |
| 4661 | ORIENTAL LAND CO., LTD. |
| 4689 | LY CORP. |
| 4704 | TREND MICRO INC. |
| 4751 | CYBERAGENT, INC. |
| 4755 | RAKUTEN GROUP, INC. |
| 4901 | FUJIFILM HOLDINGS CORP. |
| 4902 | KONICA MINOLTA, INC. |
| 4911 | SHISEIDO CO., LTD. |
| 5019 | IDEMITSU KOSAN CO., LTD. |
| 5020 | ENEOS HOLDINGS, INC. |
| 5101 | THE YOKOHAMA RUBBER CO., LTD. |
| 5108 | BRIDGESTONE CORP. |
| 5201 | AGC INC. |
| 5214 | NIPPON ELECTRIC GLASS CO., LTD. |
| 5233 | TAIHEIYO CEMENT CORP. |
| 5301 | TOKAI CARBON CO., LTD. |
| 5332 | TOTO LTD. |
| 5333 | NGK INSULATORS, LTD. |
| 5401 | NIPPON STEEL CORP. |
| 5406 | KOBE STEEL, LTD. |
| 5411 | JFE HOLDINGS, INC. |
| 5631 | THE JAPAN STEEL WORKS, LTD. |
| 5706 | mitsui mining & smelting co. |
| 5711 | MITSUBISHI MATERIALS CORP. |
| 5713 | SUMITOMO METAL MINING CO., LTD. |
| 5714 | DOWA HOLDINGS CO., LTD. |
| 5801 | FURUKAWA ELECTRIC CO., LTD. |
| 5802 | SUMITOMO ELECTRIC IND., LTD. |
| 5803 | FUJIKURA LTD. |
| 5831 | SHIZUOKA FINANCIAL GROUP, INC. |
| 6098 | RECRUIT HOLDINGS CO., LTD. |
| 6103 | OKUMA CORP. |

| รหัสหุ้น | ชื่อบริษัท |
|----------|---|
| 8058 | MITSUBISHI CORP. |
| 8233 | TAKASHIMAYA CO., LTD. |
| 8252 | MARUI GROUP CO., LTD. |
| 8253 | CREDIT SAISON CO., LTD. |
| 8267 | AEON CO., LTD. |
| 8304 | AOZORA BANK, LTD. |
| 8306 | MITSUBISHI UFJ FINANCIAL GROUP, INC. |
| 8308 | RESONA HOLDINGS, INC. |
| 8309 | SUMITOMO MITSUI TRUST GROUP, INC. |
| 8316 | SUMITOMO MITSUI FINANCIAL GROUP, INC. |
| 8331 | THE CHIBA BANK, LTD. |
| 8354 | FUKUOKA FINANCIAL GROUP, INC. |
| 8411 | MIZUHO FINANCIAL GROUP, INC. |
| 8591 | ORIX CORP. |
| 8601 | DAIWA SECURITIES GROUP INC. |
| 8604 | NOMURA HOLDINGS, INC. |
| 8630 | SOMPO HOLDINGS, INC. |
| 8697 | JAPAN EXCHANGE GROUP, INC. |
| 8725 | MS&AD INSURANCE GROUP HOLDINGS, INC. |
| 8750 | DAI-ICHI LIFE HOLDINGS, INC. |
| 8766 | TOKIO MARINE HOLDINGS, INC. |
| 8795 | T&D HOLDINGS, INC. |
| 8801 | MITSUI FUDOSAN CO., LTD. |
| 8802 | MITSUBISHI ESTATE CO., LTD. |
| 8804 | TOKYO TATEMONO CO., LTD. |
| 8830 | SUMITOMO REALTY & DEVELOPMENT CO., LTD. |
| 9001 | TOBU RAILWAY CO., LTD. |
| 9005 | TOKYU CORP. |
| 9007 | ODAKYU ELECTRIC RAILWAY CO., LTD. |
| 9008 | KEIO CORP. |
| 9009 | KEISEI ELECTRIC RAILWAY CO., LTD. |
| 9020 | EAST JAPAN RAILWAY CO. |
| 9021 | WEST JAPAN RAILWAY CO. |
| 9022 | CENTRAL JAPAN RAILWAY CO., LTD. |
| 9064 | YAMATO HOLDINGS CO., LTD. |

| รหัสหุ้น | ชื่อหุ้น |
|----------|--------------------------------|
| 6113 | AMADA CO., LTD. |
| 6146 | DISCO CORP. |
| 6178 | JAPAN POST HOLDINGS CO., LTD. |
| 6273 | SMC CORP. |
| 6301 | KOMATSU LTD. |
| 6302 | SUMITOMO HEAVY IND., LTD. |
| 6305 | HITACHI CONST. MACH. CO., LTD. |
| 6326 | KUBOTA CORP. |
| 6361 | EBARA CORP. |
| 6367 | DAIKIN INDUSTRIES, LTD. |
| 6471 | NSK LTD. |
| 6472 | NTN CORP. |
| 6473 | JTEKT CORP. |
| 6479 | MINEBEA MITSUMI INC. |
| 6501 | HITACHI, LTD. |
| 6503 | MITSUBISHI ELECTRIC CORP. |
| 6504 | FUJI ELECTRIC CO., LTD. |
| 6506 | YASKAWA ELECTRIC CORP. |
| 6526 | SOCIONEXT INC. |
| 6532 | BAYCURRENT, INC. |
| 6594 | NIDEC CORP. |

| รหัสหุ้น | ชื่อหุ้น |
|----------|--|
| 9101 | NIPPON YUSEN K.K. |
| 9104 | MITSUMI O.S.K.LINES, LTD. |
| 9107 | KAWASAKI KISEN KAISHA, LTD. |
| 9147 | NIPPON EXPRESS HOLDINGS, INC. |
| 9201 | JAPAN AIRLINES CO., LTD. |
| 9202 | ANA HOLDINGS INC. |
| 9432 | NTT, INC. |
| 9433 | KDDI CORP. |
| 9434 | SOFTBANK CORP. |
| 9501 | TOKYO ELECTRIC POWER COMPANY HOLDINGS, I |
| 9502 | CHUBU ELECTRIC POWER CO., INC. |
| 9503 | THE KANSAI ELECTRIC POWER CO., INC. |
| 9531 | TOKYO GAS CO., LTD. |
| 9532 | OSAKA GAS CO., LTD. |
| 9602 | TOHO CO., LTD |
| 9735 | SECOM CO., LTD. |
| 9766 | KONAMI GROUP CORP. |
| 9843 | NITORI HOLDINGS CO., LTD. |
| 9983 | FAST RETAILING CO., LTD. |
| 9984 | SOFTBANK GROUP CORP. |

โดยแหล่งข้อมูลอ้างอิงที่ผู้ลงทุนจะสามารถดูรายละเอียดเพิ่มเติมเกี่ยวกับข้อมูลดัชนีหลักทรัพย์ดังกล่าวได้ที่

<https://indexes.nikkei.co.jp/en/nkave/index/component?idx=nk225>

3.2.4 ดัชนีราคา S&P 500 Index

| | | |
|---------------------|---|---|
| ชื่อดัชนีหลักทรัพย์ | : | ดัชนีราคา S&P 500 Index |
| ชื่อภาษาอังกฤษ | : | S&P 500 Index |
| ผู้คำนวณ | : | S&P Dow Jones Indices LLC |
| ที่ตั้งสำนักงาน | : | 55 Water Street, New York, United States of America |
| โทรศัพท์ | : | +1 212 438 2600, +1 212 438 7354 |
| Home Page | : | https://www.spglobal.com |

ทั้งนี้ทางผู้คำนวณดัชนีราคา S&P 500 Index จะมีการปรับรายการหลักทรัพย์ทุกไตรมาส ดังต่อไปนี้

1. รอบทบทวนเดือน มี.ค.
2. รอบทบทวนเดือน มิ.ย.
3. รอบทบทวนเดือน ก.ย.
4. รอบทบทวนเดือน ธ.ค.

โดยมีส่วนประกอบของดัชนี ดังกล่าว 10 ตัวแรกที่มีขนาดใหญ่สุดโดย Index Weight ณ วันที่ 16 ก.ค. 2568 ดังนี้

Top 10 Constituents by Index Weight

| CONSTITUENT | SYMBOL | SECTOR* |
|------------------------------|--------|------------------------|
| Nvidia Corp | NVDA | Information Technology |
| Microsoft Corp | MSFT | Information Technology |
| Apple Inc. | AAPL | Information Technology |
| Amazon.com Inc | AMZN | Consumer Discretionary |
| Meta Platforms, Inc. Class A | META | Communication Services |
| Broadcom Inc | AVGO | Information Technology |
| Alphabet Inc A | GOOGL | Communication Services |
| Berkshire Hathaway B | BRK.B | Financials |
| Tesla, Inc | TSLA | Consumer Discretionary |
| Alphabet Inc C | GOOG | Communication Services |

*Based on GICS® sectors
As of Jun 30, 2025

โดยแหล่งข้อมูลอ้างอิงที่ผู้ลงทุนจะสามารถดูรายละเอียดเพิ่มเติมเกี่ยวกับข้อมูลดัชนีหลักทรัพย์ดังกล่าวได้ที่

<https://www.spglobal.com/spdji/en/indices/equity/sp-500/#data>

3.2.5 ดัชนีราคา Nasdaq-100 Index

| | | |
|---------------------|---|--|
| ชื่อดัชนีหลักทรัพย์ | : | ดัชนีราคา Nasdaq-100 Index |
| ชื่อภาษาอังกฤษ | : | Nasdaq-100 Index |
| ผู้คำนวณ | : | Nasdaq, Inc. |
| ที่ตั้งสำนักงาน | : | 151 West 42 nd Street, New York City, NY, 10036, United States of America |
| โทรศัพท์ | : | +1 212 401 8700 |
| Home Page | : | https://www.nasdaq.com/ |

ทั้งนี้ทางผู้คำนวณดัชนีราคา Nasdaq-100 Index จะมีการปรับรายการหลักทรัพย์หนึ่งครั้งต่อปี ดังต่อไปนี้

1. รอบทบทวนเดือน ธ.ค.

โดยมีส่วนประกอบของดัชนี ณ วันที่ 16 ก.ค. 2568 ดังนี้

| รหัสหุ้น | ชื่อหุ้น |
|----------|----------------------|
| AAPL | APPLE INC. |
| ABNB | AIRBNB, INC CL A CMN |
| ADBE | ADOBE INC. |
| ADI | ANALOG DEVICES CMN |
| ADP | AUTOMATIC DATA PROCS |
| ADSK | AUTODESK INC |
| AEP | AMER ELC PWR CO CMN |
| AMAT | APPLIED MATERIALS |
| AMD | ADV MICRO DEVICES |
| AMGN | AMGEN |
| AMZN | AMAZON.COM INC |
| ANSS | ANSYS INC |
| APP | APPLOVIN CORP CLA CM |
| ARM | ARM HOLDINGS PLC ADS |
| ASML | ASML HLDG NY REG |
| AVGO | BROADCOM INC. |
| AXON | AXON ENTERPRISE, INC |
| AZN | ASTRAZENECA PLC ADS |
| BIIB | BIOGEN INC CMN |
| BKNG | BOOKING HOLDINGS INC |
| BKR | BAKER HUGHES CO |
| CCEP | COCA-COLA EUROPACIFI |
| CDNS | CADENCE DESIGN SYS |
| CDW | CDW CORPORATION |

| รหัสหุ้น | ชื่อบริษัท |
|----------|----------------------|
| CEG | CONSTELLATION EN CM |
| CHTR | CHARTER COMMUNICATIO |
| CMCSA | COMCAST CORP A |
| COST | COSTCO WHOLESALE |
| CPRT | COPART, INC. |
| CRWD | CROWDSTRIKE HLD CM A |
| CSCO | CISCO SYSTEMS INC. |
| CSGP | COSTAR GROUP INC |
| CSX | CSX CORPORATION |
| CTAS | CINTAS CORP |
| CTSH | COGNIZANT TECH SOL |
| DASH | DOORDASH, INC. CL A |
| DDOG | DATADOG INC.L A CM |
| DXCM | DEXCOM |
| EA | ELECTRONIC ARTS INC |
| EXC | EXELON CORP CMN STK |
| FANG | DIAMONDBACK ENERGY |
| FAST | FASTENAL CO |
| FTNT | FORTINET, INC. |
| GEHC | GE HEALTHCARE CM |
| GFS | GLOBALFOUNDRIES ORD |
| GILD | GILEAD SCIENCES, INC |
| GOOG | ALPHABET CL C CAP |
| GOOGL | ALPHABET CL A CMN |
| HON | HONEYWELL INTL INC |
| IDXX | IDEXX LABORATORIES |
| INTC | INTEL CORP |
| INTU | INTUIT INC |
| ISRG | INTUITIVE SURG, INC. |
| KDP | KEURIG DR PEPPER INC |
| KHC | KRAFT HEINZ CO CMN |
| KLAC | KLA CP CMN STK |
| LIN | LINDE PLC |
| LRCX | LAM RESEARCH CORP |
| LULU | LULULEMON ATHLETICA |

| รหัสหุ้น | ชื่อหุ้น |
|----------|----------------------------|
| MAR | MARRIOTT INT CL A CM |
| MCHP | MICROCHIP TECHNOLOGY |
| MDLZ | MONDELEZ INTL CMN A |
| MELI | MERCADOLIBRE, INC. |
| META | META PLATFORMS, INC. |
| MNST | MONSTER BEVERAGE CP |
| MRVL | MARVELL TECH INC CMN |
| MSFT | MICROSOFT CORP |
| MSTR | MICROSTRATEGY INCORPORATED |
| MU | MICRON TECHNOLOGY |
| NFLX | NETFLIX, INC. |
| NVDA | NVIDIA CORPORATION |
| NXPI | NXP SEMICONDUCTORS |
| ODFL | OLD DOMINION FREIG |
| ON | ON SEMICONDUCTOR |
| ORLY | O'REILLY AUTOMOTIVE |
| PANW | PALO ALTO NTWKS CM |
| PAYX | PAYCHEX, INC. |
| PCAR | PACCAR INC. |
| PDD | PDD HOLDINGS INC ADS |
| PEP | PEPSICO INC |
| PLTR | PALANTIR TECHNOLOGIES INC. |
| PYPL | PAYPAL HOLDINGS |
| QCOM | QUALCOMM INC |
| REGN | REGENERON PHARMACEUT |
| ROP | ROPER TECH CMN |
| ROST | ROSS STORES, INC. |
| SBUX | STARBUCKS CORP |
| SHOP | SHOPIFY, INC. |
| SNPS | SYNOPSYS, INC. |
| TEAM | ATLASSIAN CLS A CS |
| TMUS | T-MOBILE US CMN |
| TSLA | TESLA, INC. |
| TTD | THE TRADE DESK CL A |
| TTWO | TAKE-TWO INTERACTI |

| รหัสหุ้น | ชื่อหุ้น |
|----------|----------------------|
| TXN | TEXAS INSTRUMENTS |
| VRSK | VERISK ANALYTICS INC |
| VRTX | VERTEX PHARMACEUTIC |
| WBD | WRNR BRS DS CM WI |
| WDAY | WORKDAY INC CL A |
| XEL | XCEL ENERGY CMN |
| ZS | ZSCALER, INC. CMN |

โดยแหล่งข้อมูลอ้างอิงที่ผู้ลงทุนจะสามารถดูรายละเอียดเพิ่มเติมเกี่ยวกับข้อมูลดัชนีหลักทรัพย์ดังกล่าวได้ที่
<https://www.nasdaq.com/solutions/global-indexes/nasdaq-100/companies>

3.2.6 ดัชนีราคา Dow Jones Industrial Average Index

| | | |
|---------------------|---|---|
| ชื่อดัชนีหลักทรัพย์ | : | ดัชนีราคา Dow Jones Industrial Average Index |
| ชื่อภาษาอังกฤษ | : | Dow Jones Industrial Average Index |
| ผู้คำนวณ | : | S&P Dow Jones Indices LLC |
| ที่ตั้งสำนักงาน | : | 55 Water Street New York, NY 10041 United States of America |
| โทรศัพท์ | : | +1 212 438 2600; +1 212 438 7354 |
| Home Page | : | https://www.spglobal.com |

ผู้คำนวณดัชนีราคา Dow Jones Industrial Average Index จะปรับเปลี่ยนส่วนประกอบของดัชนีในกรณีที่จำเป็น (as need basis) ซึ่งมิได้กำหนดเป็นรอบปีหรือครึ่งปี โดยการเปลี่ยนแปลงตามพัฒนาการของตลาด (market development) หรือ corporate actions สามารถมีการเปลี่ยนแปลงได้ทุกขณะ โดยส่วนประกอบที่ปรับเปลี่ยนทั่วไปจะถูกประกาศ 1 ถึง 5 วันทำการก่อนจะเริ่มมีผล ณ วันที่ 16 ก.ค. 2568 มีส่วนประกอบของดัชนี ดังนี้

| รหัสหุ้น | ชื่อบริษัท |
|----------|--------------------------------------|
| AAPL | Apple Inc |
| AMGN | Amgen Inc |
| AMZN | Amazon.com Inc |
| AXP | American Express Co |
| BA | Boeing Co/The |
| CAT | Caterpillar Inc |
| CRM | Salesforce Inc |
| CSCO | Cisco Systems Inc |
| CVX | Chevron Corp |
| DIS | Walt Disney Co/The |
| GS | Goldman Sachs Group Inc/The |
| HD | Home Depot Inc/The |
| HON | Honeywell International Inc |
| IBM | International Business Machines Corp |
| JNJ | Johnson & Johnson |
| JPM | JPMorgan Chase & Co |
| KO | Coca-Cola Co/The |
| MCD | McDonald's Corp |
| MMM | 3M Co |
| MRK | Merck & Co Inc |
| MSFT | Microsoft Corp |
| NKE | NIKE Inc |
| NVDA | NVIDIA Corp |
| PG | Procter & Gamble Co/The |
| SHW | Sherwin-Williams Co/The |
| TRV | Travelers Cos Inc/The |
| UNH | UnitedHealth Group Inc |
| V | Visa Inc |
| VZ | Verizon Communications Inc |
| WMT | Walmart Inc |

โดยแหล่งข้อมูลอ้างอิงที่ผู้ลงทุนจะสามารถดูรายละเอียดเพิ่มเติมเกี่ยวกับข้อมูลดัชนีหลักทรัพย์ดังกล่าวได้ที่

<https://www.spglobal.com/spdji/en/indices/equity/dow-jones-industrial-average/#overview>

<https://www.spglobal.com/spdji/en>

<https://www.bloomberg.com/quote/INDU:IND/members>