

13. ข้อมูลทางการเงินที่สำคัญและงบการเงิน

13.1 ตารางสรุปงบการเงิน

งบแสดงฐานะการเงินรวม			
ณ วันที่ 30 กันยายน 2562 2561 และ 2560			
	(หน่วย : บาท)		
	2562	2561	2560
สินทรัพย์			
สินทรัพย์หมุนเวียน			
เงินสดและรายการเทียบเท่าเงินสด	872,792,975	506,202,042	445,708,681
ลูกหนี้การค้า	567,967,095	534,904,158	621,431,169
ลูกหนี้อื่นๆที่เกี่ยวข้องกัน	151,686,762	461,740,858	296,879,283
ลูกหนี้อื่น	54,926,650	75,513,755	100,859,433
สินค้าคงเหลือ	676,486,645	604,588,348	712,397,286
ภาษีสรรพสามิตจ่ายล่วงหน้า	2,994,352	4,217,246	20,855,612
สินทรัพย์หมุนเวียนอื่น	42,119,316	21,142,443	41,580,787
รวมสินทรัพย์หมุนเวียน	2,368,973,795	2,208,308,850	2,239,712,251
สินทรัพย์ไม่หมุนเวียน			
เงินฝากสถาบันการเงินที่มีข้อจำกัดในการใช้	520,279	517,922	513,277
เงินลงทุนในบริษัทร่วม	638,310,906	536,464,389	507,029,991
เงินลงทุนระยะยาวอื่น	132,570,992	129,662,202	141,297,364
เงินให้กู้ยืมระยะยาวแก่กิจการที่เกี่ยวข้องกัน	3,000,000	3,000,000	3,000,000
อสังหาริมทรัพย์เพื่อการลงทุน	322,984,765	316,485,388	313,582,388
ที่ดิน อาคารและอุปกรณ์	8,743,103,884	8,268,329,835	8,729,184,315
สินทรัพย์ไม่มีตัวตน	18,414,778	19,759,485	21,376,519
สินทรัพย์ภาษีเงินได้รอการตัดบัญชี	95,554	3,516,930	9,657,805
สินทรัพย์ไม่หมุนเวียนอื่น	172,059,890	173,274,025	146,267,481
รวมสินทรัพย์ไม่หมุนเวียน	10,031,061,048	9,451,010,176	9,871,909,140
รวมสินทรัพย์	12,400,034,843	11,659,319,026	12,111,621,391

งบแสดงฐานะการเงินรวม(ต่อ)			
ณ วันที่ 30 กันยายน 2562 2561 และ 2560			
	(หน่วย : บาท)		
	2562	2561	2560
หนี้สินหมุนเวียน			
เจ้าหนี้การค้า	640,773,569	764,143,418	838,391,310
เจ้าหนี้บุคคลหรือกิจการที่เกี่ยวข้องกัน	160,684,719	152,814,925	240,953,898
เจ้าหนี้อื่น	663,122,965	651,525,137	641,958,474
ภาษีเงินได้ค้างจ่าย	-	-	28,987
เงินปันผลค้างจ่าย	72,516,353	72,921,398	73,455,863
เงินมัดจำรับงวดและลังจากลูกค้า	442,711,183	444,429,508	454,573,616
หนี้สินหมุนเวียนอื่น	37,150,895	48,476,753	37,600,650
รวมหนี้สินหมุนเวียน	2,016,959,684	2,134,311,139	2,286,962,798
หนี้สินไม่หมุนเวียน			
หนี้สินภาษีเงินได้รอการตัดบัญชี	463,526,251	50,972,264	37,588,508
ภาระผูกพันผลประโยชน์พนักงาน	1,185,893,784	933,446,317	1,062,865,909
รวมหนี้สินไม่หมุนเวียน	1,649,420,035	984,418,581	1,100,454,417
รวมหนี้สิน	3,666,379,719	3,118,729,720	3,387,417,215
ส่วนของผู้ถือหุ้น			
ทุนเรือนหุ้น			
ทุนจดทะเบียน	265,900,484	265,900,484	265,900,484
ทุนที่ออกและชำระแล้ว	265,900,484	265,900,484	265,900,484
ส่วนเกินมูลค่าหุ้นสามัญ	1,342,448,425	1,342,448,425	1,342,448,425
กำไรสะสม			
จัดสรรแล้ว			
ทุนสำรองตามกฎหมาย	26,795,766	26,795,766	26,795,766
สำรองทั่วไป	2,285,000,000	2,285,000,000	2,285,000,000
ยังไม่ได้จัดสรร	1,118,990,577	1,624,620,032	1,798,926,772
องค์ประกอบอื่นของส่วนของผู้ถือหุ้น	3,694,519,872	2,995,824,599	3,005,132,729
รวมส่วนของผู้ถือหุ้น	8,733,655,124	8,540,589,306	8,724,204,176
รวมหนี้สินและส่วนของผู้ถือหุ้น	12,400,034,843	11,659,319,026	12,111,621,391

งบกำไรขาดทุนเบ็ดเสร็จรวม			
สำหรับปีสิ้นสุดวันที่ 30 กันยายน 2562 2561 และ 2560			
	(หน่วย : บาท)		
	2562	2561	2560
รายได้			
รายได้จากการขายและการให้บริการ	11,763,248,153	10,819,526,673	10,623,059,411
เงินปันผลรับ	4,441,177	4,441,177	5,498,919
รายได้อื่น	148,237,840	335,231,622	251,542,682
รวมรายได้	11,915,927,170	11,159,199,472	10,880,101,012
ค่าใช้จ่าย			
ต้นทุนขายและต้นทุนการให้บริการ	8,404,005,996	7,827,770,932	7,735,589,585
ต้นทุนในการจัดจำหน่าย	2,841,171,212	2,678,276,024	2,501,971,739
ค่าใช้จ่ายในการบริหาร	873,268,633	1,061,772,808	1,110,179,844
ต้นทุนบริการในอดีตสำหรับผลประโยชน์ระยะยาวของพนักงาน			
จากการปรับปรุงพระราชบัญญัติคุ้มครองแรงงาน	171,829,771	-	-
รวมค่าใช้จ่าย	12,290,275,612	11,567,819,764	11,347,741,168
ส่วนแบ่งกำไร จากเงินลงทุนในบริษัทร่วม (สุทธิจากภาษีเงินได้)	176,846,517	126,934,396	142,669,752
ขาดทุนก่อนภาษีเงินได้	(197,501,925)	(281,685,896)	(324,970,404)
ผลประโยชน์ภาษีเงินได้ (ค่าใช้จ่าย)	(255,017,060)	3,948,969	94,048,320
ขาดทุนสำหรับปี	(452,518,985)	(277,736,927)	(230,922,084)
ขาดทุนต่อหุ้นขั้นพื้นฐาน (บาท)	(1.70)	(1.04)	(0.87)

งบกระแสเงินสด			
สำหรับปีสิ้นสุดวันที่ 30 กันยายน 2562 2561 และ 2560			
	(หน่วย : บาท)		
	2562	2561	2560
กระแสเงินสดจากกิจกรรมดำเนินงาน			
ขาดทุนสำหรับปี	(452,518,985)	(277,736,927)	(230,922,084)
ปรับรายการที่กระทบขาดทุนเป็นเงินสดรับ (จ่าย)			
ค่าเสื่อมราคาและค่าตัดจำหน่าย	596,258,355	664,768,128	664,452,722
ดอกเบี้ยรับ	(5,173,235)	(3,262,852)	(3,412,385)
เงินปันผลรับ	(4,441,177)	(4,441,177)	(5,498,919)
ขาดทุน (กำไร) จากอัตราแลกเปลี่ยนที่ยังไม่เกิดขึ้นจริง	(26,221)	954,846	23,271
ค่าเผื่อนี้สงสัยจะสูญ (กลับรายการ)	52,283	(3,924,753)	(9,160,028)
ขาดทุนจากการปรับมูลค่าสินค้า (กลับรายการ)	1,307,968	(12,402,903)	(31,203,213)
กำไรจากการจำหน่ายเงินลงทุนระยะยาว	-	-	(7,420,000)
ผลต่างจากการเปลี่ยนแปลงในมูลค่ายุติธรรม			
ของอสังหาริมทรัพย์เพื่อการลงทุน	(6,499,377)	(2,903,000)	(12,962,988)
ขาดทุน (กำไร) จากการจำหน่ายอาคาร เครื่องจักรและอุปกรณ์			
สินทรัพย์ไม่มีตัวตน	(19,694,969)	(121,275,144)	135,856,244
กลับรายการขาดทุนจากประมาณการการด้อยค่าอุปกรณ์	-	(25,322,165)	(26,353,164)
ค่าใช้จ่ายประมาณการหนี้สินสำหรับผลประโยชน์พนักงาน	90,133,259	77,453,847	73,993,910
ต้นทุนบริการในอดีตสำหรับผลประโยชน์ระยะยาวของพนักงาน			
จากการปรับปรุงพระราชบัญญัติคุ้มครองแรงงาน	171,829,771	-	-
ส่วนแบ่งกำไรจากเงินลงทุนในบริษัทร่วม(สุทธิจากภาษีเงินได้)	(176,846,517)	(126,934,396)	(142,669,752)
ค่าใช้จ่าย (ผลประโยชน์) ภาษีเงินได้	255,017,060	(3,948,969)	(94,048,320)
	449,398,215	161,024,535	310,675,294
การเปลี่ยนแปลงในสินทรัพย์และหนี้สินดำเนินงาน			
ลูกหนี้การค้า	(34,531,067)	91,123,635	(143,202,562)
ลูกหนี้อื่นกิจการที่เกี่ยวข้องกัน	346,054,096	(164,861,575)	169,187,323
ลูกหนี้อื่น	22,002,952	24,673,807	16,092,456
สินค้าคงเหลือ	(73,206,265)	120,211,841	21,137,463
ภาษีสรรพสามิตจ่ายล่วงหน้า	1,222,894	16,638,366	97,247,031

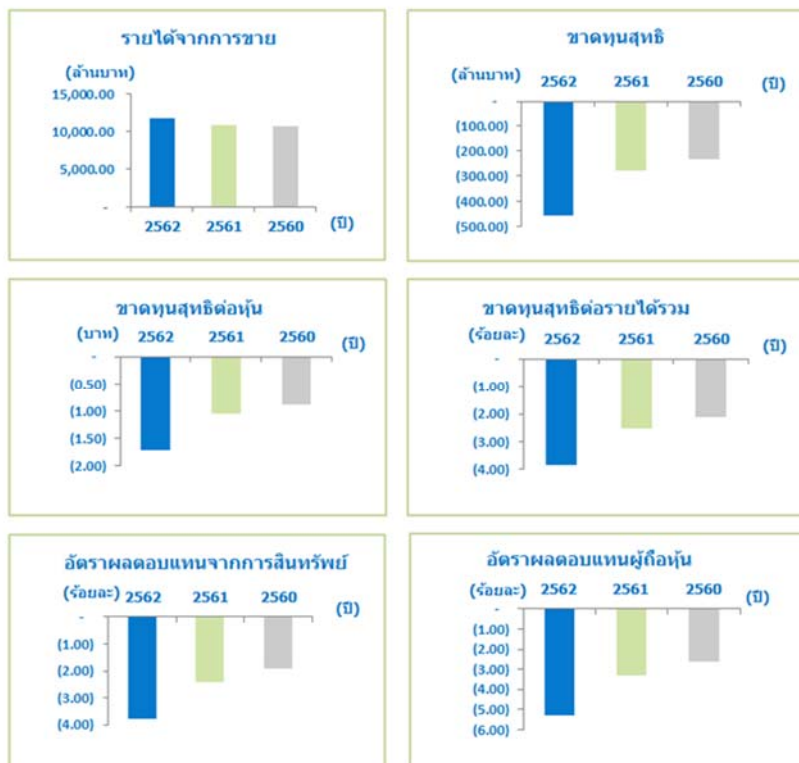
งบกระแสเงินสด (ต่อ)			
สำหรับปีสิ้นสุดวันที่ 30 กันยายน 2562 2561 และ 2560			
	(หน่วย : บาท)		
	2562	2561	2560
การเปลี่ยนแปลงในสินทรัพย์และหนี้สินดำเนินงาน(ต่อ)			
สินทรัพย์หมุนเวียนอื่น	(10,858,320)	20,438,344	71,502,729
สินทรัพย์ไม่หมุนเวียนอื่น	(10,118,966)	(27,006,544)	(27,518,828)
เจ้าหนี้การค้า	(123,369,849)	(74,247,892)	(158,069,835)
เจ้าหนี้บุคคลหรือกิจการที่เกี่ยวข้องกัน	7,896,015	(88,138,973)	(1,120,389)
เจ้าหนี้อื่น	(4,833,089)	15,869,849	(40,991,543)
เงินมัดจำรับงวดและลังจากลูกค้า	(1,718,325)	(10,144,108)	39,040,095
หนี้สินหมุนเวียนอื่น	(11,325,859)	10,876,103	(15,561,249)
จ่ายประมาณการหนี้สินสำหรับผลประโยชน์พนักงาน	(74,066,595)	(73,133,293)	(97,086,070)
เงินสดได้มาจากกิจกรรมดำเนินงาน	482,545,837	23,324,095	241,331,915
จ่ายภาษีเงินได้	-	-	(2,050,314)
เงินสดสุทธิได้มาจากกิจกรรมดำเนินงาน	482,545,837	23,324,095	239,281,601
กระแสเงินสดจากกิจกรรมลงทุน			
รับดอกเบี้ย	5,173,235	3,262,852	3,407,782
รับเงินปันผล	43,441,177	101,941,177	102,998,919
ขายเงินลงทุนระยะยาว	-	-	42,420,000
เงินฝากสถาบันการเงินที่มีข้อจำกัดในการใช้	(2,357)	(4,645)	-
ซื้ออาคาร เครื่องจักรและอุปกรณ์	(182,307,339)	(266,011,929)	(375,705,398)
ขายอาคารชุด อุปกรณ์และสินทรัพย์ไม่มีตัวตน	20,249,426	207,714,583	4,561,524
ซื้อสินทรัพย์ไม่มีตัวตน	(2,104,001)	(9,732,772)	(1,793,210)
เงินสดสุทธิได้มา (ใช้ไปใน) กิจกรรมลงทุน	(115,549,859)	37,169,266	(224,110,383)
กระแสเงินสดจากกิจกรรมจัดหาเงิน			
จ่ายเงินปันผลให้ผู้ถือหุ้นของบริษัท	(405,045)	-	(405)
เงินสดสุทธิใช้ไปในกิจกรรมจัดหาเงิน	(405,045)	-	(405)
เงินสดและรายการเทียบเท่าเงินสดเพิ่มขึ้นสุทธิ	366,590,933	60,493,361	15,170,813
เงินสดและรายการเทียบเท่าเงินสด ณ วันที่ 1 ตุลาคม	506,202,042	445,708,681	430,537,868
เงินสดและรายการเทียบเท่าเงินสด ณ วันที่ 30 กันยายน	872,792,975	506,202,042	445,708,681
รายการที่ไม่ใช่เงินสด			
เจ้าหนี้ค่าซื้อเครื่องจักรและอุปกรณ์	14,549,034	7,258,032	29,208,355
ส่วนเกินทุนจากการตีราคาที่ดิน	870,460,300	-	-

13.2 การแสดงอัตราส่วนทางการเงิน

งบการเงินได้รับการตรวจสอบจากบริษัท เคพีเอ็มจี ภูมิไชย สอบบัญชี จำกัด ซึ่งได้แสดงความเห็นอย่างไม่มีเงื่อนไข

13.2.1 ข้อมูลทางการเงินที่สำคัญ

รายการ	งบการเงินรวม		
	2562	2561	2560
รายได้จากการขาย (ล้านบาท)	11,763.2	10,819.5	10,623.1
ขาดทุนสุทธิ (ล้านบาท)	(452.5)	(277.7)	(230.9)
ขาดทุนสุทธิต่อหุ้น (บาท)	(1.7)	(1.0)	(0.9)
ขาดทุนสุทธิต่อรายได้รวม (ร้อยละ)	(3.8)	(2.5)	(2.1)
อัตราผลตอบแทนจากสินทรัพย์ (ร้อยละ)	(3.8)	(2.4)	(1.9)
อัตราผลตอบแทนผู้ถือหุ้น (ร้อยละ)	(5.2)	(3.3)	(2.6)



13.2.2 อัตราส่วนสภาพคล่อง (Liquidity Ratio)

อัตราส่วน		งบการเงินรวม		
		2562	2561	2560
อัตราส่วนสภาพคล่อง	(เท่า)	1.2	1.0	1.0
อัตราส่วนสภาพคล่องหมุนเร็ว	(เท่า)	0.7	0.5	0.5
อัตราส่วนสภาพคล่องกระแสเงินสดต่อหนี้สินหมุนเวียน	(เท่า)	0.2	0.1	0.1
อัตราส่วนหมุนเวียนลูกหนี้การค้า	(เท่า)	21.3	18.7	19.4
ระยะเก็บหนี้เฉลี่ย	(วัน)	17.1	19.5	18.8
อัตราส่วนหมุนเวียนสินค้าคงเหลือ	(เท่า)	21.9	18.9	17.5
ระยะเวลาขายสินค้าเฉลี่ย	(วัน)	16.7	19.3	20.9
อัตราส่วนหมุนเวียนเจ้าหนี้	(เท่า)	12.0	9.8	8.4
ระยะเวลารับหนี้	(วัน)	30.4	37.2	43.5
Cash Cycle (Better)	(วัน)	3.4	1.6	(3.8)

13.2.3 อัตราส่วนแสดงความสามารถในการทำกำไร (Profitability Ratio)

อัตราส่วน		งบการเงินรวม		
		2562	2561	2560
อัตรากำไรขั้นต้น	(ร้อยละ)	28.6	27.7	27.2
อัตรากำไรจากการดำเนินงาน	(ร้อยละ)	(4.5)	(6.9)	(6.8)
อัตรากำไรอื่นๆ	(ร้อยละ)	2.8	4.2	3.7
อัตรากำไรสุทธิ	(ร้อยละ)	(3.8)	(2.5)	(2.1)
อัตราผลตอบแทนผู้ถือหุ้น	(ร้อยละ)	(5.2)	(3.2)	(2.6)

13.2.4 อัตราส่วนแสดงประสิทธิภาพในการดำเนินงาน (Efficiency Ratio)

อัตราส่วน		งบการเงินรวม		
		2562	2561	2560
อัตราผลตอบแทนจากสินทรัพย์	(ร้อยละ)	(3.8)	(2.4)	(1.9)
อัตราผลตอบแทนจากสินทรัพย์ถาวร	(ร้อยละ)	(5.3)	(3.3)	(2.6)
อัตราภาระหนี้ของสินทรัพย์	(เท่า)	0.9	0.9	0.9

13.2.5 อัตราส่วนวิเคราะห์นโยบายการเงิน (Financial Policy Ratio)

อัตราส่วน		งบการเงินรวม		
		2562	2561	2560
อัตราส่วนหนี้สินต่อส่วนของผู้ถือหุ้น	(เท่า)	0.4	0.4	0.4

13.3 คำอธิบายและวิเคราะห์ฐานะการเงิน

ส่วนประกอบของสินทรัพย์และโครงสร้างเงินทุน

ทรัพย์สินของบริษัทที่แสดงในงบการเงินรวม ส่วนใหญ่ประกอบด้วย สินทรัพย์ถาวรซึ่งได้แก่ ที่ดิน อาคาร เครื่องจักรและอุปกรณ์ (ร้อยละ 70.5 ของสินทรัพย์ทั้งหมด) เงินสดและรายการเทียบเท่าเงินสด (ร้อยละ 7.0) สินค้าคงเหลือ (ร้อยละ 5.5) เงินลงทุนในบริษัทร่วม (ร้อยละ 5.1) ลูกหนี้การค้า (ร้อยละ 4.6) และสินทรัพย์อื่นๆ (ร้อยละ 7.3)

สัดส่วนหนี้สินต่อส่วนของผู้ถือหุ้นอยู่ในสัดส่วนประมาณ 0.4 เท่าซึ่งแสดงให้เห็นเสถียรภาพฐานะการเงินของบริษัท โดยหนี้สินส่วนใหญ่เป็นภาระผูกพันผลประโยชน์พนักงาน (ร้อยละ 32.3 ของหนี้สินทั้งหมด) เจ้าหนี้การค้า (ร้อยละ 17.5) เงินมัดจำรับงวดและลังจากลูกค้า (ร้อยละ 12.1) เจ้าหนี้อื่นๆ บริษัทในเครือ (ร้อยละ 4.4) และหนี้สินอื่นๆ (ร้อยละ 33.7)

โครงสร้างของส่วนของผู้ถือหุ้นที่สำคัญ ประกอบด้วยทุนจดทะเบียนที่ได้รับการชำระแล้ว 265.9 ล้านบาท ส่วนเกินมูลค่าหุ้น 1,342.4 ล้านบาท ส่วนเกินทุนจากการตีราคาที่ดิน 3,680.5 ล้านบาท กำไรสะสม 3,430.8 ล้านบาท และส่วนของผู้ถือหุ้นอื่นๆ 14.1 ล้านบาท

ผลการดำเนินงาน

งบการเงินรวมของบริษัทสำหรับปีสิ้นสุดวันที่ 30 กันยายน 2562 มีผลขาดทุนสุทธิที่แสดงในงบการเงินรวมเป็นจำนวนเงิน 452 ล้านบาท ขาดทุนเพิ่มขึ้นจากปีก่อน 174 ล้านบาท หรือร้อยละ 62.6 เมื่อเปรียบเทียบกับผลขาดทุนสุทธิ จำนวน 278 ล้านบาทสำหรับงวดเดียวกันของปีก่อน โดยรายการเปลี่ยนแปลงที่เป็นสาระสำคัญมีดังต่อไปนี้

รายได้

- รายได้จากการขาย

รายได้จากการขายและการให้บริการ เป็นจำนวนเงิน 11,763 ล้านบาท เพิ่มขึ้นร้อยละ 8.7 เป็นผลมาจากการเติบโตอย่างต่อเนื่องของผลิตภัณฑ์สินค้าเอสและน้ำดื่มคริสตัล

- รายได้อื่น

รายได้อื่น เป็นจำนวนเงิน 148 ล้านบาท ส่วนใหญ่มาจากรายได้จากการขายเศษซากเป็นจำนวนเงิน 57 ล้านบาท กำไรจากการเคลมน้ำแถมเป็นจำนวนเงิน 51 ล้านบาท ส่วนที่เหลือเป็นรายได้ค่าเคลมสินค้าบรรจุภัณฑ์เสียหายและอื่นๆ

ต้นทุนขายและต้นทุนให้บริการ

ต้นทุนขายและต้นทุนการให้บริการ เป็นจำนวนเงิน 8,404 ล้านบาท เพิ่มขึ้นร้อยละ 7.4 ตามสัดส่วนการเติบโตของรายได้จากการขายและการให้บริการ และเนื่องจากการเปลี่ยนแปลงในสัดส่วนการขายผลิตภัณฑ์

ต้นทุนในการจัดจำหน่ายและค่าใช้จ่ายในการบริหาร

ค่าใช้จ่ายในการขายและบริหาร เป็นจำนวนเงิน 3,714 ล้านบาท ซึ่งไม่แตกต่างอย่างเป็นสาระสำคัญกับงวดเดียวกันของปีก่อน

ส่วนแบ่งกำไรจากเงินลงทุนในบริษัทร่วม (สุทธิจากภาษีเงินได้)

ส่วนแบ่งกำไรจากเงินลงทุนในบริษัทร่วม (สุทธิจากภาษีเงินได้) เป็นจำนวน 177 ล้านบาท เพิ่มขึ้น 50 ล้านบาท หรือร้อยละ 39.3 เนื่องจากผลประกอบการที่มีกำไรเพิ่มขึ้นของบริษัทร่วม

ภาษีเงินได้

บริษัทมีค่าใช้จ่ายภาษีเงินได้ เป็นจำนวนเงิน 255 ล้านบาท เพิ่มขึ้น 259 ล้านบาท หรือร้อยละ 6,557.8 สาเหตุหลักมาจากบริษัทใช้ประโยชน์และการตัดจำหน่ายสินทรัพย์ภาษีเงินได้รอการตัดบัญชีเป็นจำนวนเงิน 336 ล้านบาท

ขาดทุนต่อหุ้นขั้นพื้นฐาน

บริษัทมีขาดทุนต่อหุ้นขั้นพื้นฐานเป็นจำนวนเงิน 1.70 บาท ซึ่งเพิ่มขึ้น 0.66 บาทต่อหุ้น เมื่อเทียบกับผลขาดทุนต่อหุ้นขั้นพื้นฐาน 1.04 บาทต่อหุ้น สำหรับงวดเดียวกันของปีก่อน

ฐานะการเงินของบริษัท ณ วันที่ 30 กันยายน 2562

บริษัทมีสินทรัพย์รวมเป็นจำนวนเงิน 12,400 ล้านบาท เพิ่มขึ้นจากปีก่อน จำนวน 741 ล้านบาท หรือคิดเป็นร้อยละ 6.4 เมื่อเปรียบเทียบกับปีก่อน โดยสาเหตุหลักเกิดจาก เงินสดและรายการเทียบเท่าเงินสดเพิ่มขึ้น รวมถึงการเพิ่มขึ้นของมูลค่าที่ดิน สุทธิด้วยการเพิ่มขึ้นของค่าเสื่อมราคา

บริษัทมีหนี้สินรวมในงบการเงินรวม บริษัทมีหนี้สินรวมจำนวน 3,666 ล้านบาท เพิ่มขึ้นจากปีก่อน จำนวน 548 ล้านบาท หรือคิดเป็นร้อยละ 17.6 โดยสาเหตุหลักเกิดจาก หนี้สินภาษีเงินได้รอการตัดบัญชีเพิ่มขึ้นและประมาณการหนี้สินไม่หมุนเวียนสำหรับภาระผูกพันผลประโยชน์พนักงานเพิ่มขึ้น ตามพระราชบัญญัติคุ้มครองแรงงานฉบับปรับปรุง สุทธิกับการลดลงของเจ้าหนี้การค้าเนื่องมาจากการจ่ายชำระค่าวัตถุดิบ

บริษัทมีส่วนของผู้ถือหุ้นรวมจำนวน 8,734 ล้านบาท เพิ่มขึ้นจากปีก่อน จำนวน 193 ล้านบาท หรือคิดเป็นร้อยละ 2.3 เมื่อเปรียบเทียบกับส่วนของผู้ถือหุ้น ณ สิ้นปีก่อน สาเหตุหลักมาจากการเพิ่มขึ้นของส่วนเกินทุนจากการตีราคาที่ดิน สุทธิด้วยผลขาดทุนสุทธิสำหรับปี

กระแสเงินสดสำหรับปีสิ้นสุดวันที่ 30 กันยายน 2562 บริษัทแสดงเป็นเงินสดรับสุทธิ 367 ล้านบาท ซึ่งกระแสเงินสดสุทธิที่ได้มาจากกิจกรรมดำเนินงานเป็นจำนวนเงิน 483 ล้านบาท สุทธิกับกระแสเงินสดสุทธิใช้ไปในกิจกรรมลงทุนเป็นจำนวนเงิน 116 ล้านบาท

14. การวิเคราะห์และคำอธิบายของฝ่ายจัดการ (Management Discussion and Analysis: MD&A)

คำอธิบายนี้จัดทำขึ้นเพื่อความเข้าใจในงบการเงินรวม

ผลการดำเนินงาน

สรุปผลการดำเนินงานปี 2562

(หน่วย: ล้านบาท)

รายการ	2562	2561	เปลี่ยนแปลง	ร้อยละ
รายได้จากการขายและให้บริการ	11,763	10,820	943	8.7
ต้นทุนขายและต้นทุนให้บริการ	8,404	7,828	576	7.4
กำไรขั้นต้น	3,359	2,992	367	12.3
ต้นทุนการจัดจำหน่ายและค่าใช้จ่ายบริหาร	3,714	3,740	(26)	(0.7)
ต้นทุนบริการในอดีตสำหรับผลประโยชน์ระยะยาวของพนักงานจากการปรับปรุงพระราชบัญญัติคุ้มครองแรงงาน	172	-	172	100.0
รายได้อื่น (รวมเงินปันผลรับ จำนวนเงิน 4.4 ล้านบาท)	153	340	(187)	(55.0)
ผลประโยชน์ภาษีเงินได้ (ค่าใช้จ่าย)	(255)	4	(259)	(6,475.0)
ขาดทุนสุทธิ	(452)	(278)	(174)	(62.6)
ขาดทุนสุทธิต่อหุ้น (บาท)	(1.70)	(1.04)	(0.66)	(63.5)

บริษัท เสริมสุข จำกัด (มหาชน) ขอแจ้งผลการดำเนินงานสำหรับปีสิ้นสุดวันที่ 30 กันยายน 2562 มีผลขาดทุนสุทธิที่แสดงในงบการเงินรวมเป็นจำนวนเงิน 452 ล้านบาท ซึ่งเพิ่มขึ้นเป็นจำนวนรวมทั้งสิ้น 174 ล้านบาทหรือร้อยละ 62.6 เมื่อเปรียบเทียบกับผลขาดทุนสุทธิเป็น จำนวนเงิน 278 ล้านบาท สำหรับงวดเดียวกันของปีก่อน

อย่างไรก็ตามหากไม่รวมผลกระทบจากต้นทุนบริการในอดีตสำหรับผลประโยชน์ระยะยาวของพนักงานสุทธิภาษีนิติบุคคล จำนวนเงิน 137 ล้านบาท และค่าใช้จ่ายภาษีเงินได้จากการใช้ประโยชน์และการตัดจำหน่ายสินทรัพย์ภาษีเงินได้รอการตัดบัญชีจำนวนเงิน 336 ล้านบาท บริษัทจะมีผลกำไรสุทธิจากการดำเนินงานปกติ (Normalized Profit) ที่แสดงในงบการเงินรวมเป็นจำนวนเงิน 21 ล้านบาท ซึ่งกำไรเพิ่มขึ้นเป็นจำนวนเงิน 348 ล้านบาท หรือร้อยละ 106.4 เมื่อเปรียบเทียบกับผลขาดทุนสุทธิเป็นจำนวนเงิน 327 ล้านบาท (ไม่รวมกำไรจากการจำหน่ายอาคารสุทธิภาษีนิติบุคคล จำนวนเงิน 131 ล้านบาท และค่าใช้จ่ายภาษีเงินได้จากการตัดจำหน่ายสินทรัพย์ภาษีเงินได้รอการตัดบัญชีจำนวนเงิน 82 ล้านบาท) สำหรับงวดเดียวกันของปีก่อน

โดยมีรายการเปลี่ยนแปลงที่เป็นสาระสำคัญดังต่อไปนี้

1. รายได้จากการขายและการให้บริการเป็นจำนวนเงิน 11,763 ล้านบาท เพิ่มขึ้นร้อยละ 8.7 เป็นผลมาจากการเติบโตอย่างต่อเนื่องของผลิตภัณฑ์สินค้าเอสและน้ำดื่มคริสตัล
2. ต้นทุนขายและต้นทุนการให้บริการเป็นจำนวนเงิน 8,404 ล้านบาท เพิ่มขึ้นร้อยละ 7.4 ตามสัดส่วนการเติบโตของรายได้จากการขายและการให้บริการ และเนื่องจากการเปลี่ยนแปลงในสัดส่วนการขายผลิตภัณฑ์
3. ต้นทุนในการจัดจำหน่ายและค่าใช้จ่ายในการบริหารเป็นจำนวนเงิน 3,714 ล้านบาท ซึ่งไม่แตกต่างอย่างเป็นสาระสำคัญกับงวดเดียวกันของปีก่อน
4. รายได้อื่นเป็นจำนวนเงิน 148 ล้านบาท ส่วนใหญ่มาจากรายได้จากการขายเศษซากเป็น จำนวนเงิน 57 ล้านบาท กำไรจากการเคลมน้ำแถมเป็นจำนวนเงิน 51 ล้านบาท ส่วนที่เหลือเป็นรายได้ค่าเคลมสินค้าบรรจุภัณฑ์เสียหายและอื่นๆ
5. ต้นทุนบริการในอดีตสำหรับผลประโยชน์ระยะยาวของพนักงานเป็นจำนวนเงิน 172 ล้านบาท ได้รับรู้ในไตรมาสสามปี 2562 เพื่อให้สอดคล้องกับพระราชบัญญัติคุ้มครองแรงงานฉบับปรับปรุง เมื่อวันที่ 5 เมษายน 2562 ซึ่งเป็นรายการที่นอกเหนือการดำเนินการปกติ
6. ในรอบบัญชีปี 2562 บริษัทใช้ประโยชน์และตัดจำหน่ายจากสินทรัพย์ภาษีเงินได้รอการตัดบัญชีเป็นจำนวนเงิน 336 ล้านบาท

ขาดทุนต่อหุ้นขั้นพื้นฐาน

บริษัทมีผลขาดทุนต่อหุ้นขั้นพื้นฐานเป็นจำนวนเงิน 1.70 บาทต่อหุ้น ซึ่งเพิ่มขึ้น 0.66 บาทต่อหุ้น เมื่อเทียบกับผลขาดทุนต่อหุ้นขั้นพื้นฐาน 1.04 บาทต่อหุ้น สำหรับงวดเดียวกันของปีก่อน

อย่างไรก็ตามหากไม่รวมผลกระทบจากต้นทุนบริการในอดีตสำหรับผลประโยชน์ระยะยาวของพนักงานสุทธิภาชีนิติบุคคลเป็นจำนวน 0.52 บาทต่อหุ้น และค่าใช้จ่ายภาษีเงินได้จากการใช้ประโยชน์และตัดจำหน่ายสินทรัพย์ภาษีเงินได้รอการตัดบัญชีเป็นจำนวน 1.26 บาทต่อหุ้น บริษัทจะมีผลกำไรต่อหุ้นขั้นพื้นฐาน เป็นจำนวนเงิน 0.08 บาทต่อหุ้น ซึ่งกำไรต่อหุ้นเพิ่มขึ้น 1.31 บาทต่อหุ้น เมื่อเทียบกับผลขาดทุนต่อหุ้นขั้นพื้นฐาน 1.23 บาทต่อหุ้น (ไม่รวมกำไรจากการจำหน่ายอาคารสุทธิภาชีนิติบุคคลเป็นจำนวน 0.49 บาทต่อหุ้น และค่าใช้จ่ายภาษีเงินได้จากการตัดจำหน่ายสินทรัพย์ภาษีเงินได้รอตัดบัญชีเป็นจำนวน 0.30 บาทต่อหุ้น) สำหรับงวดเดียวกันของปีก่อน

นโยบายการจ่ายเงินปันผล

บริษัทมีนโยบายจ่ายเงินปันผลในอัตราที่เหมาะสม แต่ไม่ต่ำกว่าร้อยละ 40 ของกำไรสุทธิของงบการเงินเฉพาะกิจการในแต่ละงวดบัญชีหลังจากหักสำรองตามกฎหมายและขาดทุนสะสมยกมาแล้ว (ถ้ามี) ตามผลประกอบการในแต่ละปี ทั้งนี้การจ่ายเงินปันผลดังกล่าว จะขึ้นอยู่กับกระแสเงินสด แผนการลงทุน เงื่อนไข และข้อกำหนดในสัญญาต่างๆ ที่บริษัทผูกพันอยู่ รวมถึงความจำเป็นและความเหมาะสมอื่นๆ ในอนาคต

ฐานะทางการเงิน

(หน่วย: ล้านบาท)

รายการ	ณ วันที่ 30 กันยายน 2562	ณ วันที่ 30 กันยายน 2561	เปลี่ยนแปลง	ร้อยละ
สินทรัพย์				
สินทรัพย์หมุนเวียน	2,369	2,208	161	7.3
สินทรัพย์ไม่หมุนเวียน	10,031	9,451	580	6.1
รวมสินทรัพย์	12,400	11,659	741	6.4
หนี้สิน				
หนี้สินหมุนเวียน	2,017	2,134	(117)	(5.5)
หนี้สินไม่หมุนเวียน	1,649	984	665	67.6
รวมหนี้สิน	3,666	3,118	548	17.6
ส่วนของผู้ถือหุ้น				
รวมส่วนของผู้ถือหุ้น	8,734	8,541	193	2.3
รวมหนี้สินและส่วนของผู้ถือหุ้น	12,400	11,659	741	6.4

สินทรัพย์

ณ วันที่ 30 กันยายน 2562 บริษัทมีสินทรัพย์รวมเป็นจำนวนเงิน 12,400 ล้านบาท เพิ่มขึ้นเป็น จำนวนเงิน 741 ล้านบาท หรือคิดเป็นร้อยละ 6.4 เมื่อเปรียบเทียบกับสินทรัพย์รวม ณ สิ้นปีก่อน

สินทรัพย์หมุนเวียนมีมูลค่า 2,369 ล้านบาท เพิ่มขึ้นเป็นจำนวนเงิน 161 ล้านบาท หรือคิดเป็นร้อยละ 7.3 สาเหตุหลักมาจากเงินสดและรายการเทียบเท่าเงินสดเพิ่มขึ้น สหกิจด้วยการลดลงของลูกหนี้อื่นบริษัทที่เกี่ยวข้องกัน

สินทรัพย์ไม่หมุนเวียนมีมูลค่า 10,031 ล้านบาท เพิ่มขึ้นเป็นจำนวนเงิน 580 ล้านบาท หรือคิดเป็นร้อยละ 6.1 มีสาเหตุหลักมาจากการเพิ่มขึ้นของมูลค่าที่ดิน สหกิจด้วยการเพิ่มขึ้นของค่าเสื่อมราคา

หนี้สิน

ณ วันที่ 30 กันยายน 2562 บริษัทมีหนี้สินรวมจำนวนเงิน 3,666 ล้านบาท เพิ่มขึ้นเป็นจำนวนเงิน 548 ล้านบาท หรือคิดเป็นร้อยละ 17.6 เมื่อเปรียบเทียบกับหนี้สินรวม ณ สิ้นปีก่อน

หนี้สินหมุนเวียนมีมูลค่า 2,017 ล้านบาท ลดลงเป็นจำนวนเงิน 117 ล้านบาท หรือคิดเป็นร้อยละ 5.5 สาเหตุหลักมาจากการลดลงของเจ้าหนี้การค้าเนื่องมาจากการจ่ายชำระค่าวัตถุดิบ

หนี้สินไม่หมุนเวียนมีมูลค่า 1,649 ล้านบาท เพิ่มขึ้นเป็นจำนวนเงิน 665 ล้านบาท หรือคิดเป็นร้อยละ 67.6 สาเหตุหลักมาจากหนี้สินภาษีเงินได้รอการตัดบัญชีเพิ่มขึ้น และประมาณการหนี้สินไม่หมุนเวียนสำหรับภาระผูกพันผลประโยชน์พนักงานเพิ่มขึ้น ตามพระราชบัญญัติคุ้มครองแรงงานฉบับปรับปรุง

ส่วนของผู้ถือหุ้น

ณ วันที่ 30 กันยายน 2562 บริษัทมีส่วนของผู้ถือหุ้นรวมจำนวน 8,734 ล้านบาท เพิ่มขึ้นเป็นจำนวน 193 ล้านบาท หรือคิดเป็นร้อยละ 2.3 เมื่อเปรียบเทียบกับส่วนของผู้ถือหุ้น ณ สิ้นปีก่อน สาเหตุหลักมาจากการเพิ่มขึ้นของส่วนเกินทุนจากการตีราคาที่ดิน สุทธิด้วยผลขาดทุนสุทธิสำหรับปี

งบกระแสเงินสด

เงินสดและรายการเทียบเท่าเงินสด ณ วันที่ 30 กันยายน 2562 เป็นจำนวนเงิน 873 ล้านบาท เพิ่มขึ้นสุทธิจากต้นปีเป็นจำนวนเงิน 367 ล้านบาท ตามรายละเอียดของกิจกรรมดังต่อไปนี้

	หน่วย: ล้านบาท
เงินสดสุทธิได้มาจากการดำเนินงาน	483
เงินสดสุทธิใช้ไปในกิจกรรมลงทุน	(115)
เงินสดสุทธิใช้ไปในกิจกรรมจัดหาเงิน	(1)
เงินสดและรายการเทียบเท่าเงินสดเพิ่มขึ้นสุทธิ	367
เงินสดและรายการเทียบเท่าเงินสดต้นปี	506
เงินสดและรายการเทียบเท่าเงินสดปลายปี	873

กระแสเงินสดที่ได้มาจากการดำเนินงานเป็นจำนวนเงิน 483 ล้านบาท เพิ่มขึ้นเป็นจำนวนเงิน 459 ล้านบาท เมื่อเปรียบเทียบกับงวดเดียวกันของปีก่อน จากรายการที่ไม่ใช่เงินสดเพิ่มขึ้นเป็นจำนวนเงิน 463 ล้านบาท และสินทรัพย์และหนี้สินดำเนินงานเพิ่มขึ้นจำนวน 171 ล้านบาท สุทธิด้วยขาดทุนสุทธิสำหรับปีที่เพิ่มขึ้นจำนวนประมาณ 175 ล้านบาท

กระแสเงินสดที่ใช้ไปในกิจกรรมลงทุนเป็นจำนวนเงิน 115 ล้านบาท เพิ่มขึ้นเป็นจำนวนเงิน 153 ล้านบาท เมื่อเปรียบเทียบกับงวดเดียวกันของปีก่อน สาเหตุหลักมาจากในปี 2562 ไม่มีกระแสเงินสดรับจากการขาย อาคารชุดและอุปกรณ์