

ส่วนที่ 3**ฐานะการเงินและผลการดำเนินงาน****13. ข้อมูลทางการเงินที่สำคัญ**

ผู้สอบบัญชี สรุปรายงานผู้สอบบัญชี และค่าตอบแทนผู้สอบบัญชี

ผู้สอบบัญชี

บริษัท เคพีเอ็มจี ภูมิไชย สอบบัญชี

ปี 2554 นายสุพจน์ สิงห์เสนห์ ผู้สอบบัญชีรับอนุญาตเลขทะเบียน 2826

ปี 2555 นายสุพจน์ สิงห์เสนห์ ผู้สอบบัญชีรับอนุญาตเลขทะเบียน 2826

ปี 2556 นายสุพจน์ สิงห์เสนห์ ผู้สอบบัญชีรับอนุญาตเลขทะเบียน 2826

สรุปรายงานการตรวจสอบบัญชีปี 2554-2556

ปี 2554 ผู้สอบบัญชีของธนาคารได้กล่าวไว้ในรายงานของผู้สอบบัญชีรับอนุญาตในการตรวจสอบงบการเงินของธนาคารและบริษัทย่อย ปีสิ้นสุด 31 ธันวาคม 2554 ว่างบการเงินรวมและงบการเงินเฉพาะธนาคาร แสดงฐานะการเงินรวมและฐานะการเงินเฉพาะธนาคาร ณ วันที่ 31 ธันวาคม 2554 และ 2553 ผลการดำเนินงานรวมและผลการดำเนินงานเฉพาะธนาคาร และกระแสเงินสดรวมและกระแสเงินสดเฉพาะธนาคาร สำหรับปีสิ้นสุดวันเดียวกันของแต่ละปีของธนาคารไทยพาณิชย์ จำกัด (มหาชน) และบริษัทย่อย และของเฉพาะธนาคารไทยพาณิชย์ จำกัด (มหาชน) ตามลำดับ โดยถูกต้องตามที่ควรในสาระสำคัญตามมาตรฐานการรายงานทางการเงิน

ปี 2555 ผู้สอบบัญชีของธนาคารได้กล่าวไว้ในรายงานของผู้สอบบัญชีรับอนุญาตในการตรวจสอบงบการเงินของธนาคารและบริษัทย่อย ปีสิ้นสุด 31 ธันวาคม 2555 ว่างบการเงินรวมและงบการเงินเฉพาะธนาคารแสดงฐานะการเงินรวมและฐานะการเงินเฉพาะธนาคารของธนาคารไทยพาณิชย์ จำกัด (มหาชน) และบริษัทย่อย และของเฉพาะธนาคารไทยพาณิชย์ จำกัด (มหาชน) ตามลำดับ ณ วันที่ 31 ธันวาคม 2555 ผลการดำเนินงานรวมและผลการดำเนินงานเฉพาะธนาคาร และกระแสเงินสดรวมและกระแสเงินสดเฉพาะธนาคาร สำหรับปีสิ้นสุดวันเดียวกัน โดยถูกต้องตามที่ควรในสาระสำคัญตามมาตรฐานการรายงานทางการเงิน

ปี 2556 ผู้สอบบัญชีของธนาคารได้กล่าวไว้ในรายงานของผู้สอบบัญชีรับอนุญาตในการตรวจสอบงบการเงินของธนาคารและบริษัทย่อย ปีสิ้นสุด 31 ธันวาคม 2556 ว่างบการเงินรวมและงบการเงินเฉพาะ

ธนาคารแสดงฐานะการเงินรวมและฐานะการเงินเฉพาะธนาคารของกลุ่มธนาคารและธนาคาร ตามลำดับ ณ วันที่ 31 ธันวาคม 2556 ผลการดำเนินงานรวมและผลการดำเนินงานเฉพาะธนาคาร และกระแสเงินสดรวมและกระแสเงินสดเฉพาะธนาคาร สำหรับปีสิ้นสุดวันเดียวกัน โดยถูกต้องตามที่ควรในสาระสำคัญตามมาตรฐานการรายงานทางการเงิน

การแต่งตั้งและพิจารณาคำตอบแทนของผู้สอบบัญชี

คณะกรรมการธนาคารได้มอบหมายให้คณะกรรมการตรวจสอบพิจารณาคัดเลือกและเสนอแต่งตั้งผู้สอบบัญชีภายนอกเพื่อเสนอผู้ถือหุ้นพิจารณาอนุมัติ ในการประชุมสามัญผู้ถือหุ้นทุกครั้ง โดยในการประชุมสามัญผู้ถือหุ้น ครั้งที่ 190 เมื่อวันที่ 4 เมษายน 2556 ผู้ถือหุ้นพิจารณาและมีมติอนุมัติแต่งตั้งให้บริษัท เคพีเอ็มจี ภูมิไชย สอบบัญชี จำกัด ได้แก่ นายสุพจน์ สิงห์เสนห์ เลขทะเบียน 2826 หรือ นายเจริญ ผู้สัมฤทธิ์เลิศ เลขทะเบียน 4068 หรือ นางสาวพรณทิพย์ กุลสันติธำรงค์ เลขทะเบียน 4208 เป็นผู้สอบบัญชีประจำปี 2555 ของธนาคาร ซึ่งธนาคารแห่งประเทศไทยได้ให้ความเห็นชอบผู้สอบบัญชีทั้ง 3 รายแล้ว

ค่าตอบแทนจากการสอบบัญชี (Audit Fees)

ธนาคารและบริษัทย่อยของธนาคารมีค่าใช้จ่ายจากการสอบบัญชีจำนวนเงิน 24.7 ล้านบาทให้แก่ผู้สอบบัญชีในรอบปีบัญชี 2556 (ปีบัญชี 2555: 25.9 ล้านบาท)

ค่าบริการอื่น (Non-audit Fees)

ธนาคารและบริษัทย่อยของธนาคารมีค่าตอบแทนของงานบริการอื่นนอกเหนือจากการสอบบัญชีดังนี้

1. การตรวจสอบรายงานพิเศษและตรวจสอบรายงานทางการเงินตามข้อกำหนดของทางการ
2. การตรวจสอบศูนย์แลกเปลี่ยนเงินตราต่างประเทศ
3. การตรวจสอบการใช้ระบบโอนเงินทางอิเล็กทรอนิกส์
4. การตรวจสอบการดำรงเงินกองทุนตามระดับความเสี่ยง
5. บริการด้านภาษี
6. การสอบทานธุรกรรมบริหารการเงินซึ่งเป็นโครงการพิเศษ
7. การสอบทานรายงานการเงิน

ค่าบริการอื่นจำนวน 10.7 ล้านบาทในรอบปีบัญชี 2556 (ปีบัญชี 2555: 12.5 ล้านบาท) ได้จ่ายไปในรอบปีบัญชี 2556 เป็นจำนวน 1.7 ล้านบาท ส่วนที่เหลือจำนวน 9 ล้านบาทจะต้องจ่ายในปี 2557

ธนาคารไทยพาณิชย์ จำกัด (มหาชน) (งบการเงินเฉพาะธนาคาร)

งบแสดงฐานะการเงิน ณ วันที่ 31 ธันวาคม

(พันบาท)

สินทรัพย์	2556		2555 (ปรับปรุงใหม่)		2554	
เงินสด	35,583,930	1.49%	31,218,439	1.46%	33,468,934	1.92%
รายการระหว่างธนาคารและตลาดเงินสุทธิ	154,891,396	6.50%	149,540,753	6.97%	114,794,032	6.60%
สิทธิในการเรียกคืนหลักทรัพย์	3,088,940	0.13%	-	0.00%	-	0.00%
สินทรัพย์ตราสารอนุพันธ์	46,314,959	1.94%	28,781,792	1.34%	28,198,279	1.62%
เงินลงทุนสุทธิ	368,168,331	15.45%	346,600,314	16.16%	240,521,620	13.83%
เงินลงทุนในบริษัทย่อยและบริษัทร่วมสุทธิ	27,884,349	1.17%	27,902,519	1.30%	28,132,697	1.62%
เงินให้สินเชื่อแก่ลูกหนี้และดอกเบี้ยค้างรับสุทธิ						
เงินให้สินเชื่อแก่ลูกหนี้	1,751,633,622	73.49%	1,561,795,974	72.80%	1,282,584,826	73.74%
ดอกเบี้ยค้างรับ	3,926,947	0.16%	3,308,810	0.15%	2,833,752	0.16%
รวมเงินให้สินเชื่อแก่ลูกหนี้และดอกเบี้ยค้างรับ	1,755,560,569	73.65%	1,565,104,784	72.95%	1,285,418,578	73.90%
หัก รายได้รอตัดบัญชี	(23,637,529)	-0.99%	(21,153,819)	-0.99%	(12,210,373)	-0.70%
หัก ค่าเผื่อนี้สงสัยจะสูญ	(58,603,900)	-2.46%	(49,739,941)	-2.32%	(41,333,964)	-2.38%
หัก ค่าเผื่อการปรับมูลค่าจากการปรับโครงสร้างหนี้	(374,330)	-0.02%	(445,628)	-0.02%	(561,772)	-0.03%
รวมเงินให้สินเชื่อแก่ลูกหนี้และดอกเบี้ยค้างรับสุทธิ	1,672,944,810	70.19%	1,493,765,396	69.63%	1,231,312,469	70.79%
ภาระของลูกค้านำจากการรับรอง	119,241	0.01%	192,219	0.01%	110,194	0.01%
ทรัพย์สินรอการขายสุทธิ	9,635,528	0.40%	9,437,572	0.44%	11,573,083	0.67%
ที่ดิน อาคารและอุปกรณ์สุทธิ	33,674,416	1.41%	33,955,214	1.58%	33,240,646	1.91%
ค่าความนิยมและสินทรัพย์ไม่มีตัวตนอื่นสุทธิ	1,415,127	0.06%	1,479,453	0.07%	1,272,059	0.07%
ลูกหนี้และสินทรัพย์จากการประกันภัยต่อ	-	0.00%	-	0.00%	-	0.00%
สินทรัพย์อื่นระหว่างรอการโอนบัญชี	4,708,520	0.20%	12,660,556	0.59%	6,273,641	0.36%
สินทรัพย์ภายในเงินได้รอการตัดบัญชี	11,336	0.00%	8,150	0.00%	-	0.00%
สินทรัพย์อื่นสุทธิ	25,167,003	1.06%	9,773,136	0.46%	10,490,324	0.60%
รวมสินทรัพย์	2,383,607,886	100.00%	2,145,315,513	100.00%	1,739,387,978	100.00%

ธนาคารไทยพาณิชย์ จำกัด (มหาชน) (งบการเงินเฉพาะธนาคาร)

งบแสดงฐานะการเงิน ณ วันที่ 31 ธันวาคม (ต่อ)

(พันบาท)

หนี้สินและส่วนของผู้ถือหุ้น	2556		2555 (ปรับปรุงใหม่)		2554	
หนี้สิน						
เงินรับฝาก	1,820,728,311	76.39%	1,614,588,618	75.26%	1,179,458,199	67.81%
รายการระหว่างธนาคารและตลาดเงิน	123,991,527	5.20%	111,907,302	5.22%	55,005,273	3.16%
หนี้สินจำนองเมื่อทางถาม	8,367,373	0.35%	9,562,679	0.45%	6,897,938	0.40%
ภาระในการส่งคืนหลักทรัพย์	3,088,940	0.13%	-	0.00%	-	0.00%
หนี้สินตราสารอนุพันธ์	46,822,966	1.96%	24,979,741	1.16%	28,818,615	1.66%
ตราสารหนี้ที่ออกและเงินกู้ยืม	94,965,876	3.98%	132,487,594	6.18%	256,302,963	14.74%
ภาระของธนาคารจากการรับรอง	119,241	0.01%	192,219	0.01%	110,194	0.01%
ประมาณการหนี้สิน	6,361,771	0.27%	5,844,837	0.27%	4,759,166	0.27%
หนี้สินจากสัญญาประกันภัย	-	0.00%	-	0.00%	-	0.00%
หนี้สินอื่นระหว่างรอการโอนบัญชี	12,974,727	0.54%	13,722,933	0.64%	8,644,997	0.50%
หนี้สินภาษีเงินได้รอการตัดบัญชี	2,916,313	0.12%	3,609,474	0.17%	-	0.00%
หนี้สินอื่น	30,109,010	1.26%	26,377,283	1.23%	22,873,143	1.32%
รวมหนี้สิน	2,150,446,055	90.22%	1,943,272,680	90.58%	1,562,870,488	89.85%
ส่วนของผู้ถือหุ้น						
ทุนเรือนหุ้น						
ทุนจดทะเบียน						
หุ้นบุริมสิทธิ 3,584,508,358 หุ้น มูลค่าหุ้นละ 10 บาท	35,845,084	1.50%	35,849,680	1.67%	35,855,882	2.06%
หุ้นสามัญ 3,415,491,642 หุ้น มูลค่าหุ้นละ 10 บาท	34,154,916	1.43%	34,150,320	1.59%	34,144,118	1.96%
ทุนที่ออกและชำระแล้ว						
หุ้นบุริมสิทธิ 5,181,685 หุ้น มูลค่าหุ้นละ 10 บาท	51,817	0.00%	54,558	0.00%	60,296	0.00%
หุ้นสามัญ 3,394,010,513 หุ้น มูลค่าหุ้นละ 10 บาท	33,940,105	1.42%	33,937,364	1.58%	33,931,626	1.95%
ส่วนเกินมูลค่าหุ้น						
ส่วนเกินมูลค่าหุ้นบุริมสิทธิ	20,263	0.00%	21,335	0.00%	23,578	0.00%
ส่วนเกินมูลค่าหุ้นสามัญ	11,103,928	0.47%	11,102,856	0.52%	11,100,613	0.64%
องค์ประกอบอื่นของส่วนของผู้ถือหุ้น	18,472,303	0.77%	18,277,926	0.85%	20,499,582	1.18%
กำไรสะสม						
จัดสรรแล้ว						
ทุนสำรองตามกฎหมาย	7,000,000	0.29%	7,000,000	0.33%	7,000,000	0.40%
ยังไม่ได้จัดสรร	162,573,415	6.82%	131,648,794	6.14%	103,901,795	5.97%
รวมส่วนของบริษัทใหญ่	233,161,831	9.78%	202,042,833	9.42%	176,517,490	10.15%
รวมส่วนของผู้ถือหุ้น	233,161,831	9.78%	202,042,833	9.42%	176,517,490	10.15%
รวมหนี้สินและส่วนของผู้ถือหุ้น	2,383,607,886	100.00%	2,145,315,513	100.00%	1,739,387,978	100.00%

ธนาคารไทยพาณิชย์ จำกัด (มหาชน) (งบการเงินเฉพาะธนาคาร)

งบกำไรขาดทุนเบ็ดเสร็จ สำหรับปี สิ้นสุดวันที่ 31 ธันวาคม

(พันบาท)

	2556		2555 (ปรับปรุงใหม่)		2554	
รายได้ดอกเบี้ย	115,134,980	99.44%	98,330,926	101.89%	73,909,322	89.66%
ค่าใช้จ่ายดอกเบี้ย	47,743,068	41.24%	41,309,210	42.80%	27,417,325	33.26%
รายได้ดอกเบี้ยสุทธิ	67,391,912	58.21%	57,021,716	59.09%	46,491,997	56.40%
รายได้ค่าธรรมเนียมและบริการ	34,546,482	29.84%	29,946,610	31.03%	26,342,506	31.96%
ค่าใช้จ่ายค่าธรรมเนียมและบริการ	4,623,774	3.99%	4,060,174	4.21%	3,452,967	4.19%
รายได้ค่าธรรมเนียมและบริการสุทธิ	29,922,708	25.84%	25,886,436	26.82%	22,889,539	27.77%
รายได้จากธุรกรรมเพื่อลูกค้าสุทธิ	8,762,625	7.57%	7,496,359	7.77%	6,289,908	7.63%
กำไรสุทธิจากเงินลงทุน	1,398,657	1.21%	195,090	0.20%	512,190	0.62%
รายได้เงินปันผลรับ	8,049,628	6.95%	5,142,049	5.33%	5,627,866	6.83%
รายได้จากการดำเนินงานอื่น ๆ	254,565	0.22%	764,188	0.79%	624,706	0.76%
รวมรายได้จากการดำเนินงาน	115,780,095	100.00%	96,505,838	100.00%	82,436,206	100.00%
ค่าใช้จ่ายจากการดำเนินงานอื่น ๆ						
ค่าใช้จ่ายเกี่ยวกับพนักงาน	18,551,303	16.02%	16,174,157	16.76%	15,325,116	18.59%
ค่าตอบแทนกรรมการ	89,570	0.08%	94,847	0.10%	87,295	0.11%
ค่าใช้จ่ายเกี่ยวกับอาคารสถานที่และอุปกรณ์	8,702,255	7.52%	8,292,076	8.59%	7,798,839	9.46%
ค่าภาษีอากร	3,869,234	3.34%	3,551,557	3.68%	2,676,269	3.25%
อื่น ๆ	13,199,990	11.40%	11,144,867	11.55%	8,127,288	9.86%
รวมค่าใช้จ่ายจากการดำเนินงานอื่น ๆ	44,412,352	38.36%	39,257,504	40.68%	34,014,807	41.26%
หนี้สูญ หนี้สงสัยจะสูญและขาดทุนจากการด้อยค่า	13,747,548	11.87%	9,995,013	10.36%	6,856,064	8.32%
กำไรจากการดำเนินงานก่อนภาษีเงินได้	57,620,195	49.77%	47,253,321	48.96%	41,565,335	50.42%
ภาษีเงินได้	9,922,741	8.57%	9,358,889	9.70%	9,693,565	11.76%
กำไรสุทธิ	47,697,454	41.20%	37,894,432	39.27%	31,871,770	38.66%
กำไรขาดทุนเบ็ดเสร็จอื่น						
การเปลี่ยนแปลงในส่วนเกินทุนจากการตีราคาสินทรัพย์	-	0.00%	(3,865)	0.00%	5,533,439	6.71%
กำไร (ขาดทุน) จากการวัดมูลค่าเงินลงทุนเพื่อขาย	521,881	0.45%	2,630,573	2.73%	(65,902)	-0.08%
กำไร (ขาดทุน) จากการแปลงค่างบการเงินจากการดำเนินงาน ในต่างประเทศ	-	0.00%	-	0.00%	-	0.00%
ขาดทุนจากการประมาณการตามหลักการคณิตศาสตร์ประกันภัย	-	0.00%	(474,054)	-0.49%	-	0.00%
ภาษีเงินได้เกี่ยวกับองค์ประกอบของกำไรขาดทุนเบ็ดเสร็จอื่น	(104,376)	-0.09%	(438,915)	-0.45%	-	0.00%
รวมกำไรขาดทุนเบ็ดเสร็จอื่นสุทธิจากภาษี	417,505	0.36%	1,713,739	1.78%	5,467,537	6.63%
กำไรขาดทุนเบ็ดเสร็จรวม	48,114,959	41.56%	39,608,171	41.04%	37,339,307	45.29%

ธนาคารไทยพาณิชย์ จำกัด (มหาชน) (งบการเงินเฉพาะธนาคาร)

งบกระแสเงินสด สำหรับปี สิ้นสุด วันที่ 31 ธันวาคม

(พันบาท)

	2556	2555 (ปรับปรุงใหม่)	2554
กระแสเงินสดจากกิจกรรมดำเนินงาน			
กำไรจากการดำเนินงานก่อนภาษีเงินได้	57,620,195	47,253,321	41,565,335
รายการปรับปรุง			
ค่าเสื่อมราคาและรายการจ่ายตัดบัญชี	2,602,029	2,544,303	2,504,045
หนี้สูญ หนี้สงสัยจะสูญและขาดทุนจากการซื้อขาย	14,791,575	10,852,758	7,581,685
ขาดทุน (กลับรายการ) จากการซื้อขายของสินทรัพย์	-	(27,387)	(222,674)
ขาดทุน (กลับรายการ) จากการซื้อขายทรัพย์สินรอการขาย	564,203	(38,305)	8,284
(กำไร) ขาดทุนจากการจำหน่ายที่ดิน อาคารและอุปกรณ์	(6,103)	21,088	(3,948)
รายได้จากธุรกรรมเพื่อค้า	(8,762,625)	(7,496,359)	(6,289,908)
กำไรจากเงินลงทุน	(1,398,657)	(195,090)	(512,190)
	65,410,617	52,914,329	44,630,629
รายได้ดอกเบี้ยสุทธิ	(67,391,912)	(57,021,716)	(46,491,997)
รายได้เงินปันผล	(8,049,628)	(5,142,049)	(5,627,866)
เงินสดรับดอกเบี้ย	113,425,861	99,043,870	74,556,636
เงินสดจ่ายดอกเบี้ย	(44,248,373)	(38,067,240)	(22,413,470)
เงินสดรับเงินปันผล	8,049,313	5,142,049	5,629,123
เงินสดจ่ายภาษีเงินได้	(8,713,660)	(8,929,662)	(10,582,637)
กำไรจากการดำเนินงานก่อนการเปลี่ยนแปลงในสินทรัพย์และหนี้สินดำเนินงาน	58,482,218	47,939,581	39,700,418
สินทรัพย์ดำเนินงาน (เพิ่มขึ้น) ลดลง			
รายการระหว่างธนาคารและตลาดเงิน	(4,466,401)	(35,074,226)	31,637,974
สิทธิในการเรียกคืนหลักทรัพย์	(3,088,940)	-	-
สินทรัพย์ตราสารอนุพันธ์	(6,140,132)	6,050,288	3,390,926
เงินลงทุนในหลักทรัพย์เพื่อค้า	(25,257,597)	(11,751,785)	(6,758,177)
เงินให้สินเชื่อแก่ลูกหนี้	(203,399,450)	(277,197,408)	(235,588,456)
ทรัพย์สินรอการขาย	8,418,808	6,898,579	3,933,759
สินทรัพย์อื่น	(7,264,601)	(5,677,475)	21,993,329
หนี้สินดำเนินงานเพิ่มขึ้น (ลดลง)			
เงินรับฝาก	206,139,693	435,130,419	88,962,940
รายการระหว่างธนาคารและตลาดเงิน	12,084,225	56,902,029	5,093,691
หนี้สินจ่ายคืนเมื่อทวงถาม	(1,195,306)	2,664,741	31,787
ภาระในการส่งคืนหลักทรัพย์	3,088,940	-	-
หนี้สินตราสารอนุพันธ์	21,843,225	(3,838,874)	(316,617)
ตราสารหนี้ที่ออกและเงินกู้ยืมระยะสั้น	(40,744,318)	(197,228,504)	186,724,737
หนี้สินอื่น	(2,045,986)	6,847,205	(21,367,927)
เงินสดสุทธิจากกิจกรรมดำเนินงาน	16,454,378	31,664,570	117,438,384

ธนาคารไทยพาณิชย์ จำกัด (มหาชน) (งบการเงินเฉพาะธนาคาร)

งบกระแสเงินสด สำหรับปี สิ้นสุด วันที่ 31 ธันวาคม (ต่อ)

(พันบาท)

	2556	2555 (ปรับปรุงใหม่)	2554
กระแสเงินสดจากกิจกรรมลงทุน			
เงินสดจ่ายในการซื้อหลักทรัพย์เพื่อขาย	(375,075,415)	(376,440,680)	(227,952,920)
เงินสดรับจากการจำหน่ายหลักทรัพย์เพื่อขาย	377,152,044	276,391,614	119,766,072
เงินสดจ่ายในการซื้อตราสารหนี้ที่จะถือจนครบกำหนด	(1,146,832)	(1,048,364)	(1,053,295)
เงินสดรับจากการไถ่ถอนตราสารหนี้ที่จะถือจนครบกำหนด	5,686,003	9,122,904	8,242,663
เงินสดจ่ายในการซื้อเงินลงทุนทั่วไป	(1,688)	(45,180)	(583)
เงินสดรับจากการจำหน่ายเงินลงทุนทั่วไป	567,935	20,375	6,332
เงินสดจ่ายในการซื้อเงินลงทุนในบริษัทย่อยและ/หรือบริษัทร่วม	(60,659)	(420,596)	(10,914,107)
เงินสดรับจากการจำหน่ายเงินลงทุนในบริษัทย่อยและ/หรือบริษัทร่วม	-	135,735	1,104,825
เงินสดจ่ายในการซื้อที่ดิน อาคารและอุปกรณ์	(2,065,815)	(2,915,024)	(2,436,816)
เงินสดรับจากการจำหน่ายที่ดิน อาคารและอุปกรณ์	259,665	133,590	270,733
เงินสดจ่ายในการซื้อสินทรัพย์ไม่มีตัวตน	(408,164)	(645,266)	(505,945)
เงินสดสุทธิ (ใช้ไป) จากกิจกรรมลงทุน	4,907,074	(95,710,892)	(113,473,041)
กระแสเงินสดจากกิจกรรมจัดหาเงิน			
เงินสดรับจากตราสารหนี้ที่ออกและเงินกู้ยืมระยะยาว	-	73,693,000	6,529,383
จ่ายเงินปันผลให้ผู้ถือหุ้นของธนาคาร	(16,995,961)	(11,897,173)	(10,197,576)
เงินสดสุทธิ (ใช้ไป) จากกิจกรรมจัดหาเงิน	(16,995,961)	61,795,827	(3,668,193)
เงินสดเพิ่มขึ้น (ลดลง) สุทธิ	4,365,491	(2,250,495)	297,150
เงินสด ณ วันที่ 1 มกราคม	31,218,439	33,468,934	33,171,784
เงินสด ณ วันที่ 31 ธันวาคม	35,583,930	31,218,439	33,468,934
ข้อมูลเพิ่มเติมเกี่ยวกับกระแสเงินสด			
รายการที่ไม่เกี่ยวข้องกับเงินสดที่สำคัญมีดังนี้			
การเปลี่ยนแปลงในส่วนเกินทุนจากการตีราคาสินทรัพย์ *	-	(3,092)	n.a.
กำไร (ขาดทุน) จากการวัดมูลค่างินลงทุนเพื่อขาย *	417,505	2,104,459	n.a.
ทรัพย์สินรอการขายจากการรับชำระหนี้	9,180,968	4,724,762	n.a.

* สุทธิจากภาษีเงินได้รอการตัดบัญชี

ธนาคารไทยพาณิชย์ จำกัด (มหาชน) (งบการเงินรวม)

งบแสดงฐานะการเงิน ณ วันที่ 31 ธันวาคม

(พันบาท)

สินทรัพย์	2556		2555 (ปรับปรุงใหม่)		2554	
เงินสด	35,755,178	1.41%	31,322,453	1.38%	33,701,257	1.82%
รายการระหว่างธนาคารและตลาดเงินสุทธิ	171,521,721	6.77%	162,754,864	7.17%	125,003,304	6.76%
สิทธิในการเรียกคืนหลักทรัพย์	3,088,940	0.12%	-	0.00%	-	0.00%
สินทรัพย์ตราสารอนุพันธ์	46,227,997	1.82%	28,759,539	1.27%	28,198,279	1.53%
เงินลงทุนสุทธิ	504,187,762	19.90%	458,296,782	20.19%	321,671,755	17.40%
เงินลงทุนในบริษัทย่อยและบริษัทร่วมสุทธิ	684,835	0.03%	646,652	0.03%	699,561	0.04%
เงินให้สินเชื่อแก่ลูกหนี้และดอกเบี้ยค้างรับสุทธิ						
เงินให้สินเชื่อแก่ลูกหนี้	1,758,963,941	69.41%	1,568,784,504	69.11%	1,306,393,160	70.68%
ดอกเบี้ยค้างรับ	4,132,477	0.16%	3,463,427	0.15%	2,999,976	0.16%
รวมเงินให้สินเชื่อแก่ลูกหนี้และดอกเบี้ยค้างรับ	1,763,096,418	69.57%	1,572,247,931	69.26%	1,309,393,136	70.84%
หัก รายได้รอตัดบัญชี	(23,683,011)	-0.93%	(21,298,794)	-0.94%	(13,710,151)	-0.74%
หัก ค่าเผื่อนี้สงสัยจะสูญ	(59,942,281)	-2.37%	(51,510,103)	-2.27%	(45,405,542)	-2.46%
หัก ค่าเผื่อการปรับมูลค่าจากการปรับโครงสร้างหนี้	(374,330)	-0.01%	(445,628)	-0.02%	(589,811)	-0.03%
รวมเงินให้สินเชื่อแก่ลูกหนี้และดอกเบี้ยค้างรับสุทธิ	1,679,096,796	66.26%	1,498,993,406	66.03%	1,249,687,632	67.61%
ภาระของลูกค้านำจากการรับรอง	119,241	0.00%	192,219	0.01%	110,194	0.01%
ทรัพย์สินรอการขายสุทธิ	9,649,522	0.38%	9,455,896	0.42%	11,765,050	0.64%
ที่ดิน อาคารและอุปกรณ์สุทธิ	35,374,687	1.40%	35,392,512	1.56%	34,772,020	1.88%
ค่าความนิยมและสินทรัพย์ไม่มีตัวตนอื่นสุทธิ	11,453,899	0.45%	11,420,142	0.50%	11,256,139	0.61%
ลูกหนี้และสินทรัพย์จากการประกันภัยต่อ	919,670	0.04%	3,770,019	0.17%	10,998,360	0.60%
สินทรัพย์อื่นระหว่างรอการโอนบัญชี	4,708,520	0.19%	12,660,556	0.56%	6,273,675	0.34%
สินทรัพย์ภายใต้เงินได้รอการตัดบัญชี	561,564	0.02%	471,020	0.02%	-	0.00%
สินทรัพย์อื่นสุทธิ	30,855,462	1.22%	15,930,813	0.70%	14,240,939	0.77%
รวมสินทรัพย์	2,534,205,794	100.00%	2,270,066,873	100.00%	1,848,378,165	100.00%

ธนาคารไทยพาณิชย์ จำกัด (มหาชน) (งบการเงินรวม)

งบแสดงฐานะการเงิน ณ วันที่ 31 ธันวาคม (ต่อ)

(พันบาท)

หนี้สินและส่วนของเจ้าของ	2556		2555 (ปรับปรุงใหม่)		2554	
หนี้สิน						
เงินรับฝาก	1,822,910,994	71.93%	1,614,059,199	71.10%	1,184,387,802	64.08%
รายการระหว่างธนาคารและตลาดเงิน	119,126,611	4.70%	107,063,207	4.72%	53,431,298	2.89%
หนี้สินจำนองเมื่อทวงถาม	8,406,273	0.33%	9,602,881	0.42%	6,905,019	0.37%
ภาระในการส่งคืนหลักทรัพย์	3,088,940	0.12%	-	0.00%	-	0.00%
หนี้สินตราสารอนุพันธ์	46,826,492	1.85%	24,972,679	1.10%	28,818,615	1.56%
ตราสารหนี้ที่ออกและเงินกู้ยืม	95,011,869	3.75%	132,576,966	5.84%	255,842,963	13.84%
ภาระของธนาคารจากการรับรอง	119,241	0.00%	192,219	0.01%	110,194	0.01%
ประมาณการหนี้สิน	6,704,276	0.26%	6,154,980	0.27%	5,139,207	0.28%
หนี้สินจากสัญญาประกันภัย	129,203,893	5.10%	107,302,084	4.73%	89,040,860	4.82%
หนี้สินอื่นระหว่างรอการโอนบัญชี	13,094,312	0.52%	13,442,623	0.59%	8,914,689	0.48%
หนี้สินภาษีเงินได้รอการตัดบัญชี	3,058,719	0.12%	3,996,214	0.18%	-	0.00%
หนี้สินอื่น	38,614,099	1.52%	35,361,331	1.56%	28,604,607	1.55%
รวมหนี้สิน	2,286,165,719	90.21%	2,054,724,383	90.51%	1,661,195,254	89.87%
ส่วนของเจ้าของ						
ทุนเรือนหุ้น						
ทุนจดทะเบียน						
หุ้นบุริมสิทธิ 3,584,508,358 หุ้น มูลค่าหุ้นละ 10 บาท	35,845,084	1.41%	35,849,680	1.58%	35,855,882	1.94%
หุ้นสามัญ 3,415,491,642 หุ้น มูลค่าหุ้นละ 10 บาท	34,154,916	1.35%	34,150,320	1.50%	34,144,118	1.85%
ทุนที่ออกและชำระแล้ว						
หุ้นบุริมสิทธิ 5,181,685 หุ้น มูลค่าหุ้นละ 10 บาท	51,817	0.00%	54,558	0.00%	60,296	0.00%
หุ้นสามัญ 3,394,010,513 หุ้น มูลค่าหุ้นละ 10 บาท	33,940,105	1.34%	33,937,364	1.49%	33,931,626	1.84%
ส่วนเกินมูลค่าหุ้น						
ส่วนเกินมูลค่าหุ้นบุริมสิทธิ	20,263	0.00%	21,335	0.00%	23,578	0.00%
ส่วนเกินมูลค่าหุ้นสามัญ	11,103,928	0.44%	11,102,856	0.49%	11,100,613	0.60%
องค์ประกอบอื่นของส่วนของเจ้าของ	18,586,678	0.73%	19,639,340	0.87%	20,921,165	1.13%
กำไรสะสม						
จัดสรรแล้ว						
ทุนสำรองตามกฎหมาย	7,000,000	0.28%	7,000,000	0.31%	7,000,000	0.38%
ยังไม่ได้จัดสรร	175,569,326	6.93%	142,033,737	6.26%	112,833,679	6.10%
รวมส่วนของบริษัทใหญ่	246,272,117	9.72%	213,789,190	9.42%	185,870,957	10.06%
ส่วนได้เสียที่ไม่มีอำนาจควบคุม	1,767,958	0.07%	1,553,300	0.07%	1,311,954	0.07%
รวมส่วนของเจ้าของ	248,040,075	9.79%	215,342,490	9.49%	187,182,911	10.13%
รวมหนี้สินและส่วนของเจ้าของ	2,534,205,794	100.00%	2,270,066,873	100.00%	1,848,378,165	100.00%

ธนาคารไทยพาณิชย์ จำกัด (มหาชน) (งบการเงินรวม)
งบกำไรขาดทุนเบ็ดเสร็จ สำหรับปีสิ้นสุดวันที่ 31 ธันวาคม

(พันบาท)

	2556		2555		2554	
			(ปรับปรุงใหม่)			
รายได้ดอกเบี้ย	120,691,136	97.70%	103,399,392	100.40%	77,946,828	85.62%
ค่าใช้จ่ายดอกเบี้ย	47,682,348	38.60%	41,294,910	40.10%	27,420,781	30.12%
รายได้ดอกเบี้ยสุทธิ	73,008,788	59.10%	62,104,482	60.30%	50,526,047	55.50%
รายได้ค่าธรรมเนียมและบริการ	29,574,330	23.94%	24,826,040	24.11%	23,662,965	25.99%
ค่าใช้จ่ายค่าธรรมเนียมและบริการ	5,098,273	4.13%	4,369,820	4.24%	3,856,868	4.24%
รายได้ค่าธรรมเนียมและบริการสุทธิ	24,476,057	19.81%	20,456,220	19.86%	19,806,097	21.76%
รายได้จากธุรกรรมเพื่อค้าสุทธิ	9,079,223	7.35%	7,511,370	7.29%	6,286,726	6.91%
กำไรสุทธิจากเงินลงทุน	2,276,601	1.84%	1,292,525	1.26%	5,329,579	5.85%
ส่วนแบ่ง (ขาดทุน) กำไรจากบริษัทร่วม	(7,169)	-0.01%	1,457	0.00%	401,980	0.44%
รายได้เงินปันผลรับ	3,781,790	3.06%	962,094	0.93%	1,028,474	1.13%
รายได้จากการรับประกันภัย	49,061,214	39.72%	44,471,860	43.18%	28,695,761	31.52%
รายได้จากการดำเนินงานอื่น ๆ	726,649	0.59%	1,338,117	1.30%	1,398,352	1.54%
รวมรายได้จากการดำเนินงาน	162,403,153	131.47%	138,138,125	134.13%	113,473,016	124.65%
ค่าใช้จ่ายจากการรับประกันภัย	38,871,499	31.47%	35,153,266	34.13%	22,437,521	24.65%
รวมรายได้จากการดำเนินงานสุทธิ	123,531,654	100.00%	102,984,859	100.00%	91,035,495	100.00%
ค่าใช้จ่ายจากการดำเนินงานอื่น ๆ						
ค่าใช้จ่ายเกี่ยวกับพนักงาน	21,391,116	17.32%	18,735,657	18.19%	17,508,629	19.23%
ค่าตอบแทนกรรมการ	97,387	0.08%	105,145	0.10%	97,110	0.11%
ค่าใช้จ่ายเกี่ยวกับอาคารสถานที่และอุปกรณ์	9,554,902	7.73%	9,148,354	8.88%	8,645,280	9.50%
ค่าภาษีอากร	4,026,165	3.26%	3,681,998	3.58%	2,775,503	3.05%
อื่น ๆ	12,247,290	9.91%	10,730,417	10.42%	7,856,962	8.63%
รวมค่าใช้จ่ายจากการดำเนินงานอื่น ๆ	47,316,860	38.30%	42,401,571	41.17%	36,883,484	40.52%
หนี้สูญ หนี้สงสัยจะสูญและขาดทุนจากการด้อยค่า	13,641,290	11.04%	9,396,164	9.12%	6,630,491	7.28%
กำไรจากการดำเนินงานก่อนภาษีเงินได้	62,573,504	50.65%	51,187,124	49.70%	47,521,520	52.20%
ภาษีเงินได้	11,821,413	9.57%	11,667,108	11.33%	11,212,786	12.32%
กำไรสุทธิ	50,752,091	41.08%	39,520,016	38.37%	36,308,734	39.88%
กำไรขาดทุนเบ็ดเสร็จอื่น						
การเปลี่ยนแปลงในส่วนเกินทุนจากการตราสารหนี้	350,713	0.28%	(3,865)	0.00%	5,568,365	6.12%
กำไร (ขาดทุน) จากการวัดมูลค่าเงินลงทุนเพื่อขาย	(1,464,863)	-1.19%	4,120,913	4.00%	(132,889)	-0.15%
กำไร (ขาดทุน) จากการแปลงค่าเงินจากการดำเนินงานในต่างประเทศ	116,726	0.09%	(58,157)	-0.06%	82,651	0.09%
ขาดทุนจากการประมาณการตามหลักการคณิตศาสตร์ประกันภัย	-	0.00%	(507,938)	-0.49%	-	0.00%
ส่วนแบ่งกำไรขาดทุนเบ็ดเสร็จอื่นในบริษัทร่วม	(33,096)	-0.03%	(40,940)	-0.04%	(19,514)	-0.02%
ภาษีเงินได้เกี่ยวกับองค์ประกอบของกำไรขาดทุนเบ็ดเสร็จอื่น	196,988	0.16%	(779,558)	-0.76%	-	0.00%
รวมกำไรขาดทุนเบ็ดเสร็จอื่นสุทธิจากภาษี	(833,532)	-0.67%	2,730,455	2.65%	5,498,613	6.04%
กำไรขาดทุนเบ็ดเสร็จรวม	49,918,559	40.41%	42,250,471	41.03%	41,807,347	45.92%

ธนาคารไทยพาณิชย์ จำกัด (มหาชน) (งบการเงินรวม)
งบกระแสเงินสด สำหรับปี สิ้นสุด วันที่ 31 ธันวาคม

	(พันบาท)		
	2556	2555	2554
	(ปรับปรุงใหม่)		
กระแสเงินสดจากกิจกรรมดำเนินงาน			
กำไรจากการดำเนินงานก่อนภาษีเงินได้	62,573,504	51,187,124	47,521,520
รายการปรับปรุง			
ค่าเสื่อมราคาและรายจ่ายตัดบัญชี	2,261,555	2,771,764	2,803,391
หนี้สูญ หนี้สงสัยจะสูญและขาดทุนจากการซื้อขาย	14,744,534	11,629,690	7,466,649
ขาดทุน (กลับรายการ) จากการซื้อขายของสินทรัพย์	19,308	(27,387)	(222,674)
ขาดทุน (กลับรายการ) จากการซื้อขายของทรัพย์สินรอการขาย	563,794	(39,510)	8,284
(กำไร) ขาดทุนจากการจำหน่ายที่ดิน อาคารและอุปกรณ์	(8,377)	(2,099)	(10,239)
รายได้จากธุรกรรมเพื่อค่า	(9,079,223)	(7,511,370)	(6,286,726)
กำไรจากเงินลงทุน	(2,276,601)	(1,292,525)	(5,329,579)
ส่วนแบ่งขาดทุน (กำไร) จากบริษัทร่วม	7,169	(1,457)	(401,980)
ค่าความนิยมติดลบ	-	-	(259,233)
	68,805,663	56,714,230	45,289,413
รายได้ดอกเบี้ยสุทธิ	(73,008,788)	(62,104,482)	(50,526,047)
รายได้เงินปันผล	(3,781,790)	(962,094)	(1,028,474)
เงินสดรับดอกเบี้ย	119,042,376	104,074,385	78,163,029
เงินสดจ่ายดอกเบี้ย	(44,195,655)	(38,098,442)	(22,373,266)
เงินสดรับเงินปันผล	3,778,116	973,759	1,014,407
เงินสดจ่ายภาษีเงินได้	(10,945,828)	(10,867,670)	(12,105,801)
กำไรจากการดำเนินงานก่อนการเปลี่ยนแปลงในสินทรัพย์และหนี้สินดำเนินงาน	59,694,094	49,729,686	38,433,261
สินทรัพย์ดำเนินงาน (เพิ่มขึ้น) ลดลง			
รายการระหว่างธนาคารและตลาดเงิน	(7,981,506)	(38,762,970)	31,834,014
สิทธิในการเรียกคืนหลักทรัพย์	(3,088,940)	-	-
สินทรัพย์ตราสารอนุพันธ์	(5,883,868)	6,052,310	3,390,926
เงินลงทุนในหลักทรัพย์เพื่อค่า	(25,377,958)	(11,586,707)	(7,321,568)
เงินให้สินเชื่อแก่ลูกหนี้	(204,719,201)	(264,400,118)	(230,315,525)
ทรัพย์สินรอการขาย	8,920,007	7,353,673	4,440,230
ลูกหนี้และสินทรัพย์จากการประกันภัยต่อ	2,850,349	7,228,341	(10,429,740)
สินทรัพย์อื่น	(6,675,114)	(8,720,505)	23,178,822
หนี้สินดำเนินงานเพิ่มขึ้น (ลดลง)			
เงินรับฝาก	208,851,795	429,671,397	82,058,940
รายการระหว่างธนาคารและตลาดเงิน	12,063,404	53,631,909	5,226,426
หนี้สินจำคืนเมื่อทางถาม	(1,196,608)	2,697,862	21,797
ภาระในการส่งคืนหลักทรัพย์	3,088,940	-	-
หนี้สินตราสารอนุพันธ์	21,853,813	(3,845,936)	(316,617)
ตราสารหนี้ที่ออกและเงินกู้ยืมระยะสั้น	(40,787,697)	(196,679,131)	185,064,737
หนี้สินอื่น	20,090,350	27,307,429	5,988,844
เงินสดสุทธิจากกิจกรรมดำเนินงาน	41,701,860	59,677,240	131,254,547

ธนาคารไทยพาณิชย์ จำกัด (มหาชน) (งบการเงินรวม)
งบกระแสเงินสด สำหรับปีสิ้นสุด วันที่ 31 ธันวาคม (ต่อ)

(พันบาท)

	2556	2555 (ปรับปรุงใหม่)	2554
กระแสเงินสดจากกิจกรรมลงทุน			
เงินสดจ่ายในการซื้อหลักทรัพย์เพื่อขาย	(393,826,567)	(414,779,318)	(260,500,988)
เงินสดรับจากการจำหน่ายหลักทรัพย์เพื่อขาย	393,954,898	305,940,454	147,000,256
เงินสดจ่ายในการซื้อตราสารหนี้ที่จะถือจนครบกำหนด	(96,066,018)	(12,109,116)	(11,424,701)
เงินสดรับจากการไถ่ถอนตราสารหนี้ที่จะถือจนครบกำหนด	77,099,680	41,111	10,153,743
เงินสดจ่ายในการซื้อเงินลงทุนทั่วไป	(1,688)	(108,341)	(15,477)
เงินสดรับจากการจำหน่ายเงินลงทุนทั่วไป	567,935	53,985	8,477
เงินสดจ่ายในการซื้อเงินลงทุนในบริษัทย่อยและ/หรือบริษัทร่วม	(60,659)	-	(10,836,744)
เงินสดรับจากการจำหน่ายเงินลงทุนในบริษัทย่อยและ/หรือบริษัทร่วม	-	767,907	99,567
เงินสดจ่ายในการซื้อที่ดิน อาคารและอุปกรณ์	(1,588,656)	(3,150,709)	(2,885,838)
เงินสดรับจากการจำหน่ายที่ดิน อาคารและอุปกรณ์	263,190	322,516	500,068
เงินสดจ่ายในการซื้อสินทรัพย์ไม่มีตัวตน	(567,617)	(657,177)	(556,686)
เงินสดสุทธิ (ใช้ไปใน) จากกิจกรรมลงทุน	(20,225,502)	(123,678,688)	(128,458,323)
กระแสเงินสดจากกิจกรรมจัดหาเงิน			
เงินสดรับจากตราสารหนี้ที่ออกและเงินกู้ยืมระยะยาว	-	73,693,000	7,909,383
จ่ายเงินปันผลให้ผู้ถือหุ้นของธนาคาร	(16,995,961)	(11,897,173)	(10,197,576)
จ่ายเงินปันผลให้กับส่วนได้เสียที่ไม่มีอำนาจควบคุม	(164,398)	(115,026)	-162,435
เงินสดสุทธิ (ใช้ไปใน) จากกิจกรรมจัดหาเงิน	(17,160,359)	61,680,801	(2,450,628)
กำไร (ขาดทุน) จากการแปลงค่างบการเงินจากการดำเนินงานในต่างประเทศ	116,726	(58,157)	82,651
เงินสดเพิ่มขึ้น (ลดลง) สุทธิ	4,432,725	(2,378,804)	428,247
เงินสด ณ วันที่ 1 มกราคม	31,322,453	33,701,257	33,273,010
เงินสด ณ วันที่ 31 ธันวาคม	35,755,178	31,322,453	33,701,257
ข้อมูลเพิ่มเติมเกี่ยวกับกระแสเงินสด			
รายการที่ไม่เกี่ยวข้องกับเงินสดที่สำคัญมีดังนี้			
การเปลี่ยนแปลงในส่วนเกินทุนจากการตราสารหนี้ *	225,450	(3,092)	n.a.
กำไร (ขาดทุน) จากการวัดมูลค่าเงินลงทุนเพื่อขาย *	(1,020,888)	3,156,236	n.a.
กำไร (ขาดทุน) จากการแปลงค่างบการเงินจากการดำเนินงานในต่างประเทศ	116,726	(58,157)	n.a.
ส่วนแบ่งกำไรขาดทุนเบ็ดเสร็จอื่นในบริษัทร่วม	(33,096)	(40,940)	n.a.
ทรัพย์สินรอการขายจากการรับชำระหนี้	9,677,427	5,005,009	n.a.

* สุทธิจากภาษีเงินได้รอการตัดบัญชี

ธนาคารไทยพาณิชย์ จำกัด (มหาชน)
ตารางสรุปอัตราส่วนทางการเงิน

	2556	2555 (ปีปรับปรุงใหม่)	2554
อัตราส่วนแสดงความสามารถในการกำไร (PROFITABILITY RATIO)			
อัตรากำไรขั้นต้น ⁽¹⁾	52.00%	51.07%	56.65%
อัตรากำไรสุทธิ	40.66%	38.10%	39.84%
อัตราผลตอบแทนผู้ถือหุ้น	21.84%	19.74%	21.33%
อัตราดอกเบี้ยรับ ⁽²⁾	6.67%	6.61%	5.94%
อัตราดอกเบี้ยจ่าย ⁽³⁾	2.44%	2.46%	2.02%
ส่วนต่างอัตราดอกเบี้ย ⁽⁴⁾	4.23%	4.16%	3.91%
อัตราผลตอบแทนจากการลงทุน	3.22%	3.27%	5.18%
อัตราส่วนแสดงประสิทธิภาพในการดำเนินงาน (EFFICIENCY RATIO)			
อัตราส่วนค่าใช้จ่ายต่อรายได้	38.30%	41.17%	40.52%
อัตราส่วนรายได้ดอกเบี้ยสุทธิต่อสินทรัพย์	3.04%	3.02%	3.07%
อัตราผลตอบแทนจากสินทรัพย์	2.09%	1.91%	2.20%
อัตราค่าธรรมเนียมของสินทรัพย์ (เท่า)	0.05	0.05	0.06
อัตราส่วนวิเคราะห์นโยบายทางการเงิน (FINANCIAL POLICY RATIO)			
อัตราส่วนหนี้สินต่อส่วนของผู้ถือหุ้น (เท่า)	9.22	9.54	8.87
อัตราส่วนเงินให้กู้ต่อเงินกู้ยืม	90.08%	88.11%	89.33%
อัตราส่วนเงินให้กู้ต่อเงินฝาก	95.19%	95.88%	109.14%
อัตราส่วนเงินฝากต่อหนี้สินรวม	79.74%	78.55%	71.30%
อัตราการจ่ายเงินปันผล ⁽⁵⁾	35.53%	38.99%	32.80% ⁽⁶⁾
เงินกองทุนต่อสินทรัพย์เสี่ยง (งบการเงินเฉพาะกิจการ) ⁽⁷⁾	15.27%	16.47%	14.54%
อัตราส่วนคุณภาพสินทรัพย์ (ASSET QUALITY RATIO)			
อัตราส่วนค่าเผื่อนี้สงสัยจะสูญต่อสินเชื่อบริษัทและดอกเบี้ยค้างรับ	3.45%	3.32%	3.50%
อัตราส่วนสำรองหนี้สูญต่อสินเชื่อบริษัท ⁽⁸⁾	0.83%	0.66%	0.56%
อัตราส่วนเงินให้สินเชื่อด้อยคุณภาพต่อสินเชื่อบริษัท ⁽⁹⁾	2.14%	2.13%	2.61%
อัตราส่วนดอกเบี้ยค้างรับต่อสินเชื่อบริษัทและดอกเบี้ยค้างรับ	0.24%	0.22%	0.23%

หมายเหตุ :

- (1) อัตรากำไรขั้นต้น = (รายได้ดอกเบี้ยสุทธิ+รายได้ค่าธรรมเนียมสุทธิ+รายได้สุทธิจากการรับประกันภัย-ค่าภาษีอากร) / (รายได้ดอกเบี้ย+รายได้ค่าธรรมเนียม+รายได้จากการรับประกันภัย)
- (2) อัตราดอกเบี้ยรับ = รายได้ดอกเบี้ย / (เงินให้สินเชื่อเฉลี่ย+รายการระหว่างธนาคารและตลาดเงินเฉลี่ย)
- (3) อัตราดอกเบี้ยจ่าย = ค่าใช้จ่ายดอกเบี้ย / (เงินฝากเฉลี่ย+เงินกู้ยืมเฉลี่ย+หนี้สินจำนองเมื่อทวงถามเฉลี่ย+รายการระหว่างธนาคารและตลาดเงินเฉลี่ย)
- (4) ส่วนต่างอัตราดอกเบี้ย = อัตราดอกเบี้ยรับ-อัตราดอกเบี้ยจ่าย
- (5) อัตราการจ่ายเงินปันผลปี 2556 คิดจากเงินปันผล 5.25 บาทต่อหุ้น (สามัญและบุริมสิทธิ) ซึ่งเป็นไปตามข้อเสนอในการประชุมสามัญผู้ถือหุ้นในเดือนเมษายน 2557 (เงินปันผลระหว่างกาล 1.50 บาทต่อหุ้น)
- (6) อัตราการจ่ายเงินปันผลปี 2554 เท่ากับร้อยละ 38 หากไม่รวมรายการพิเศษ
- (7) เงินกองทุนต่อสินทรัพย์เสี่ยงปี 2554-2555 ใช้หลักเกณฑ์ Basel II
- (8) อัตราส่วนสำรองหนี้สูญต่อสินเชื่อบริษัท = สำรองหนี้สูญ / เงินให้สินเชื่อเฉลี่ย
- (9) อัตราส่วนเงินให้สินเชื่อด้อยคุณภาพต่อสินเชื่อบริษัท ตามหลักเกณฑ์ของธนาคารแห่งประเทศไทย

14. การวิเคราะห์และคำอธิบายของฝ่ายจัดการ (Management Discussion and analysis)

คำอธิบายและวิเคราะห์งบการเงิน

สำหรับปีสิ้นสุดวันที่ 31 ธันวาคม 2556

ข้อสงวนสิทธิ

"ข้อมูลทั้งหลายที่ปรากฏอยู่ในเอกสารนี้ถูกจัดเตรียมขึ้นจากข้อมูลหลายแหล่ง ที่ธนาคารไทยพาณิชย์ จำกัด (มหาชน) ("ธนาคาร") ไม่สามารถยืนยันความถูกต้อง และครบถ้วนสมบูรณ์ของข้อมูลดังกล่าวได้ไม่ว่ากรณีใดๆ โดยเฉพาะข้อมูลที่มีแหล่งที่มาจากภายนอกธนาคาร นอกจากนี้ การกล่าวถึงข้อมูลใดๆ ในอนาคต อาจมีการเปลี่ยนแปลงได้ขึ้นอยู่กับสภาพการดำเนินงาน และผลลัพธ์อาจไม่เป็นไปตามที่ระบุไว้ในเอกสารฉบับนี้ ทั้งนี้ ธนาคารมิได้ให้การรับรองหรือรับประกันใดๆ ว่าข้อมูลต่างๆ ที่ระบุในเอกสารนี้เป็นข้อมูลที่ถูกต้อง ครบถ้วน และสมบูรณ์ไม่ว่าในลักษณะใดๆ ก็ตาม"

ธนาคารไทยพาณิชย์รายงานผลประกอบการปี 2556 หลังตรวจสอบโดยผู้สอบบัญชีอิสระมีกำไรสุทธิตามงบการเงินรวมเป็นจำนวน 50,233 ล้านบาท เพิ่มขึ้น 10,998 ล้านบาทหรือร้อยละ 28.0 จากจำนวน 39,235 ล้านบาทในปี 2555 การเพิ่มขึ้นอย่างมากของกำไรสุทธิส่วนใหญ่เกิดจากรายได้ดอกเบี้ยสุทธิที่เพิ่มขึ้นจากการเติบโตของสินเชื่อ รวมถึงสัดส่วนของสินเชื่อที่ให้ผลตอบแทนสูงเพิ่มขึ้น การเติบโตอย่างแข็งแกร่งของรายได้ค่าธรรมเนียมสุทธิและรายได้สุทธิจากการรับประกันภัย เงินปันผลรับที่เพิ่มขึ้นอย่างมาก และกำไรจากธุรกรรมเพื่อค้าและการปริวรรตเงินตราต่างประเทศที่เพิ่มขึ้น การเพิ่มขึ้นดังกล่าวส่วนหนึ่งสุทธิต่อการสำรองที่เพิ่มขึ้นอย่างมากบนพื้นฐานของความระมัดระวัง ถึงแม้ว่าคุณภาพสินเชื่อยังคงทรงตัว

กำไรจากการดำเนินงาน (ไม่รวมหนี้สูญ หนี้สงสัยจะสูญ และขาดทุนจากการด้อยค่า ภาษีเงินได้นิติบุคคล และส่วนได้เสียที่ไม่มีอำนาจควบคุม) เพิ่มขึ้นร้อยละ 25.8 จากช่วงเดียวกันของปีก่อน เป็นจำนวน 76,215 ล้านบาท จากจำนวน 60,583 ล้านบาทในปี 2555 เป็นผลมาจากการเพิ่มขึ้นอย่างมากของรายได้ดอกเบี้ยสุทธิ และรายได้ที่มีโชดดอกเบี้ยตามที่ได้กล่าวไว้ข้างต้น

กำไรเบ็ดเสร็จรวม เพิ่มขึ้นร้อยละ 18.3 เป็นจำนวน 49,517 ล้านบาทจากจำนวน 41,869 ล้านบาทในปี 2555 ส่วนใหญ่เป็นผลจากกำไรสุทธิที่เพิ่มขึ้น ซึ่งส่วนหนึ่งสุทธิต่อการขาดทุนจากการปรับมูลค่าของเงินลงทุนประเภทเพื่อขายเป็นผลจากสภาพตลาดที่ผันผวนในช่วงสิ้นปี

ผลจากกำไรสุทธิที่เพิ่มขึ้น ส่งผลให้กำไรสุทธิต่อหุ้น (EPS) เพิ่มขึ้นร้อยละ 28.0 เป็น 14.78 บาทต่อหุ้นในปี 2556 จาก 11.54 บาทต่อหุ้นในปี 2555 อัตราผลตอบแทนต่อผู้ถือหุ้นเฉลี่ย (ROAE) และอัตราผลตอบแทนต่อสินทรัพย์เฉลี่ย (ROAA) เพิ่มขึ้นจากร้อยละ 19.7 และร้อยละ 1.9 ในปี 2555 เป็นร้อยละ 21.8 และร้อยละ 2.1 ในปี 2556 ตามลำดับ

กำไรสุทธิและกำไรเบ็ดเสร็จ

(ล้านบาท)

กำไรสุทธิและกำไรเบ็ดเสร็จ (งบการเงินรวม)	2556	2555 (ปรับปรุงใหม่)	เปลี่ยนแปลง (% yoy)
รายได้ดอกเบี้ยสุทธิ	73,009	62,104	17.6%
รายได้ที่มีค่าใช้จ่ายดอกเบี้ย	50,523	40,880	23.6%
ค่าใช้จ่ายที่มีค่าใช้จ่ายดอกเบี้ย	47,317	42,402	11.6%
กำไรจากการดำเนินงาน	76,215	60,583	25.8%
หนี้สูญ หนี้สงสัยจะสูญ และขาดทุนจากการซื้อขาย	13,641	9,396	45.2%
ภาษีเงินได้นิติบุคคล*	11,821	11,667	1.3%
ส่วนได้เสียที่ไม่มีอำนาจควบคุม	519	285	82.2%
กำไรสุทธิ (ส่วนที่เป็นของธนาคาร)*	50,233	39,235	28.0%
กำไรเบ็ดเสร็จอื่น*	(716)	2,634	-127.2%
กำไรเบ็ดเสร็จรวม*	49,517	41,869	18.3%
กำไรสุทธิต่อหุ้น (EPS) (บาท)*	14.78	11.54	28.0%
อัตราผลตอบแทนต่อส่วนของผู้ถือหุ้น (ROE)*	21.8%	19.7%	
อัตราผลตอบแทนต่อสินทรัพย์รวม (ROA)*	2.1%	1.9%	

* จากการเริ่มใช้มาตรฐานการบัญชีในด้านภาษีเงินได้รอตัดบัญชีในปี 2556 จำนวนของภาษีเงินได้นิติบุคคล กำไรสุทธิ กำไรสุทธิต่อหุ้น กำไรเบ็ดเสร็จอื่น กำไรเบ็ดเสร็จรวม อัตราผลตอบแทนต่อส่วนของผู้ถือหุ้น และอัตราผลตอบแทนต่อสินทรัพย์ของปีก่อนได้ถูกปรับปรุงใหม่ ทั้งนี้ การเปรียบเทียบในตารางนั้นเป็นการเปรียบเทียบกับตัวเลขที่ได้ปรับปรุงใหม่แล้ว ถ้าหากไม่มีการปรับปรุงใหม่ การเปลี่ยนแปลง (ร้อยละ) ของภาษีเงินได้นิติบุคคล กำไรสุทธิ กำไรเบ็ดเสร็จอื่น กำไรเบ็ดเสร็จรวม และกำไรสุทธิต่อหุ้นเท่ากับร้อยละ 10.7, ร้อยละ 24.9, ร้อยละ -121.1, ร้อยละ 13.5 และร้อยละ 24.9 ตามลำดับสำหรับข้อมูลปีก่อนจากการเปรียบเทียบรายปี

I. งบกำไรขาดทุนเบ็ดเสร็จตามงบการเงินรวม สำหรับปี 2556

1. รายได้ดอกเบี้ยสุทธิ

รายได้ดอกเบี้ยสุทธิเพิ่มขึ้นร้อยละ 17.6 จากปีก่อน เป็นจำนวน 73,009 ล้านบาทในปี 2556 จากจำนวน 62,104 ล้านบาทในปี 2555 การเพิ่มขึ้นของรายได้ดอกเบี้ยเป็นผลมาจากการเติบโตของสินเชื่อที่ร้อยละ 12.1 จากปีก่อน สัดส่วนของสินเชื่อที่ให้ผลตอบแทนสูงมีปริมาณเพิ่มขึ้น และขนาดของสินทรัพย์ที่มีสภาพคล่องเพิ่มขึ้นซึ่งส่วนใหญ่เป็นพันธบัตรรัฐบาล สำหรับค่าใช้จ่ายดอกเบี้ยเพิ่มขึ้นส่วนใหญ่จากปริมาณเงินฝากเพิ่มขึ้น (ร้อยละ 12.9 จากปีก่อน) และค่าธรรมเนียมกองทุนเพื่อการฟื้นฟูและพัฒนาระบบสถาบันการเงิน (FIDE) และเงินสมทบสถาบันคุ้มครองเงินฝากเพิ่มขึ้น การเพิ่มขึ้นของค่าใช้จ่ายดอกเบี้ยส่วนหนึ่งสุทธิต่อกับปริมาณตัวแลกเงิน และค่าใช้จ่ายที่เกี่ยวข้องกับตัวแลกเงินที่ลดลง

(ล้านบาท)

รายได้ดอกเบี้ยสุทธิและอัตราผลตอบแทน (งบการเงินรวม)	2556	2555 (ปรับปรุงใหม่)	เปลี่ยนแปลง (% yoy)
รายได้ดอกเบี้ย	120,691	103,399	16.7%
- เงินให้สินเชื่อ	91,753	78,965	16.2%
- รายการระหว่างธนาคารและตลาดเงิน	5,028	4,789	5.0%
- การให้เข้าซื้อและสัญญาเช่าการเงิน	10,668	8,170	30.6%
- เงินลงทุน	13,226	11,469	15.3%
- อื่นๆ	16	6	181.2%
ค่าใช้จ่ายดอกเบี้ย	47,682	41,295	15.5%
- เงินฝาก	33,943	26,567	27.8%
- รายการระหว่างธนาคารและตลาดเงิน	1,839	1,617	13.7%
- เงินกู้ยืม	3,914	6,449	-39.3%
- ค่าธรรมเนียมกองทุนฟื้นฟู/เงินสมทบ สถาบันคุ้มครองเงินฝาก	7,980	6,657	19.9%
- อื่นๆ	6	5	26.4%
รายได้ดอกเบี้ยสุทธิ	73,009	62,104	17.6%
ส่วนต่างอัตราดอกเบี้ยสุทธิ	3.19%	3.18%	0.01%
อัตราผลตอบแทนจากสินทรัพย์ที่ก่อให้เกิดรายได้	5.27%	5.29%	-0.02%
อัตราผลตอบแทนจากการให้สินเชื่อ	6.24%	6.14%	0.10%
อัตราผลตอบแทนของรายการระหว่างธนาคาร และตลาดเงิน	3.01%	3.33%	-0.32%
อัตราผลตอบแทนจากการลงทุน	2.75%	2.94%	-0.19%
ต้นทุนทางการเงิน*	2.45%	2.47%	-0.02%
ต้นทุนเงินฝาก**	2.44%	2.37%	0.07%
ส่วนต่างอัตราผลตอบแทนจากสินทรัพย์ที่ก่อให้เกิดรายได้กับต้นทุน ทางการเงิน (Spread)	2.82%	2.82%	0.00%

หมายเหตุ อัตราส่วนความสามารถในการทำกำไร คำนวณโดยใช้อัตราเฉลี่ยของต้นงวดและปลายงวดเป็นตัวหาร

* ต้นทุนทางการเงิน = ค่าใช้จ่ายดอกเบี้ย (รวมค่าธรรมเนียมกองทุนฟื้นฟู/เงินสมทบสถาบันคุ้มครองเงินฝาก) / หนี้สินที่มีภาระดอกเบี้ยจ่าย

** ต้นทุนเงินฝากรวมเงินสมทบสถาบันคุ้มครองเงินฝากและค่าธรรมเนียมของกองทุนฟื้นฟู

NM = ไม่มีนัยสำคัญ

รายได้ดอกเบี้ยรวมในปี 2556 มีจำนวน 120,691 ล้านบาท เพิ่มขึ้นร้อยละ 16.7 หรือจำนวน 17,292 ล้านบาทจากจำนวน 103,399 ล้านบาทในปี 2555 โดยมีรายการหลักดังนี้

- รายได้ดอกเบี้ยรับจากเงินให้สินเชื่อเพิ่มขึ้นร้อยละ 16.2 จากปีก่อน เป็นจำนวน 91,753 ล้านบาท เป็นผลมาจากการเติบโตของเงินให้สินเชื่อร้อยละ 12.1 จากปีก่อน และสัดส่วนของสินเชื่อที่ให้ผลตอบแทนสูงมีปริมาณเพิ่มขึ้น

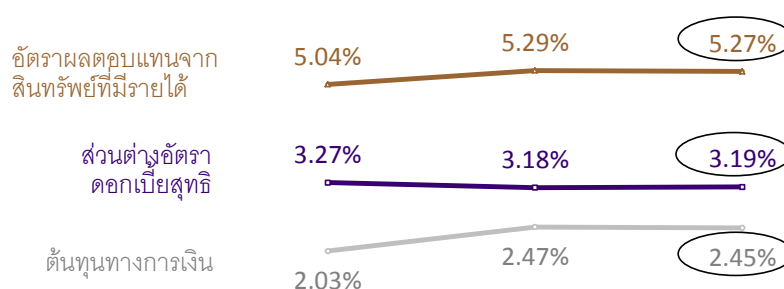
- ดอกเบี้ยจากการให้สินเชื่อและสัญญาทางการเงินเพิ่มขึ้นร้อยละ 30.6 จากปีก่อนเป็นจำนวน 10,668 ล้านบาท ส่วนใหญ่เป็นผลมาจากการเติบโตของสินเชื่อเช่าซื้อที่ร้อยละ 9.9 จากปีก่อน จากนโยบายการคืนภาษีของภาครัฐสำหรับผู้ซื้อรถใหม่คันแรก โดยการเติบโตของสินเชื่อเช่าซื้อได้ชะลอตัวอย่างมากนับตั้งแต่การส่งมอบรถยนต์ได้เสร็จสิ้นลง ณ สิ้นเดือนมิถุนายน 2556
- รายได้ดอกเบี้ยระหว่างธนาคารและตลาดเงินเพิ่มขึ้นร้อยละ 5.0 จากปีก่อน ส่วนใหญ่เป็นผลมาจากปริมาณรายการระหว่างธนาคารและตลาดเงินที่เพิ่มขึ้นในปี 2556 เมื่อเทียบกับปีก่อน
- รายได้ดอกเบี้ยจากเงินลงทุนเพิ่มขึ้นร้อยละ 15.3 จากปีก่อน เป็นจำนวน 13,226 ล้านบาท ส่วนใหญ่มาจากปริมาณของสินทรัพย์ที่มีสภาพคล่องเพิ่มขึ้นซึ่งส่วนใหญ่เป็นพันธบัตรรัฐบาล

ในขณะที่วงเงินดอกเบี้ยจ่ายเพิ่มขึ้นร้อยละ 15.5 จากปีก่อนเป็นจำนวน 47,682 ล้านบาทในปี 2556 ส่วนใหญ่เกิดจากการเติบโตของฐานเงินฝากร้อยละ 12.9 จากปีก่อน (รวมการย้ายมาอย่างต่อเนื่องของตัวแลกเงินบางส่วนที่ครบกำหนดมาเป็นเงินฝากประจำ) และการออกแคมเปญเงินฝากประจำอัตราดอกเบี้ยสูงสำหรับดอกเบี้ยจ่ายเงินกู้ยืมลดลงร้อยละ 39.3 ส่วนใหญ่เป็นผลมาจากการลดลงของปริมาณตัวแลกเงินและการไถ่ถอนหุ้นกู้ด้อยสิทธิก่อนกำหนด เนื่องจากหุ้นกู้ดังกล่าวจะไม่ถูกนับเป็นเงินกองทุนชั้นที่ 2 ภายใต้หลักเกณฑ์ Basel III ค่าธรรมเนียมกองทุนฟื้นฟู/เงินสมทบสถาบันคุ้มครองเงินฝากเพิ่มขึ้นร้อยละ 19.9 จากปีก่อน ตามการขยายฐานเงินฝากของธนาคาร

อัตราดอกเบี้ย ธนาคารไทยพาณิชย์	9 ก.ค. 55	22 ต.ค. 55	2 พ.ย. 55	17 ม.ค. 56	8 มี.ค. 56	17 พ.ค. 56	29 พ.ย. 56	2 ธ.ค. 56	23 ธ.ค. 56
อัตราดอกเบี้ยเงินกู้ (%)									
MLR	7.125	7.00	7.00	7.00	7.00	7.00	6.75	6.75	6.75
MOR	7.425	7.425	7.425	7.425	7.425	7.425	7.425	7.425	7.425
MRR	8.10	8.10	8.10	8.10	8.10	8.10	8.00	8.00	8.00
อัตราดอกเบี้ยเงินฝาก (%)*									
ออมทรัพย์	0.75	0.75	0.75	0.75	0.75	0.75	0.625	0.625	0.625
ฝากประจำ 3 เดือน	1.85-3.00	1.75-2.10	1.65-2.05	1.60-2.00	1.60-2.75	1.60-3.00	1.55-2.85	1.55-2.50	1.50-2.50
ฝากประจำ 6 เดือน	2.30-3.35	2.15-2.35	2.00-2.25	2.00-2.80	2.00-2.80	2.00-3.00	1.85-2.85	1.85-2.10	1.80-2.00
ฝากประจำ 12 เดือน	2.75-3.30	2.50-2.75	2.40-2.60	2.35-2.50	2.35-2.85	2.35-3.20	2.20-3.05	2.20-2.75	2.15-2.25
	20 เม.ย. 54	1 มี.ย. 54	13 ก.ค. 54	24 ส.ค. 54	30 พ.ย. 54	25 ม.ค. 55	17 ต.ค. 55	29 พ.ค. 56	27 พ.ย. 56
อัตราดอกเบี้ยนโยบายของ ธปท. (%)	2.75	3.00	3.25	3.50	3.25	3.00	2.75	2.50	2.25

* ไม่รวมแคมเปญพิเศษ ซึ่งโดยทั่วไปให้อัตราดอกเบี้ยสูง แต่มีระยะเวลาและเงื่อนไขที่แตกต่างจากเงินฝากประจำ 3 เดือน 6 เดือน และ 12 เดือน

อัตราผลตอบแทนจากสินทรัพย์ที่มีรายได้
ส่วนต่างอัตราดอกเบี้ยสุทธิ และต้นทุนทางการเงิน
(%)



	2011	2012	2013
อัตราผลตอบแทนจากการให้สินเชื่อ	5.58%	6.14%	6.24%
ต้นทุนเงินฝาก	1.69%	2.37%	2.44%

ส่วนต่างอัตราดอกเบี้ยสุทธิ (Net Interest Margin) ในปี 2556 เท่ากับร้อยละ 3.19 ทรงตัวจากปีก่อน และเป็นไปตามเป้าหมายของธนาคารที่ร้อยละ 3.1-3.2 สำหรับปี 2556

2. รายได้ที่มีใช้ดอกเบี้ย

รายได้ที่มีใช้ดอกเบี้ยเพิ่มขึ้นร้อยละ 23.6 จากปีก่อน เป็นจำนวน 50,523 ล้านบาทในปี 2556 เป็นผลมาจากการเติบโตอย่างแข็งแกร่งของรายได้ค่าธรรมเนียมสุทธิและรายได้สุทธิจากการรับประกันภัย เงินปันผลรับที่เพิ่มขึ้น กำไรจากธุรกรรมเพื่อค้าและการปริวรรตเงินตราต่างประเทศที่เพิ่มขึ้น รวมทั้งกำไรจากเงินลงทุนที่เพิ่มขึ้น รายละเอียดเพิ่มเติมมีดังต่อไปนี้

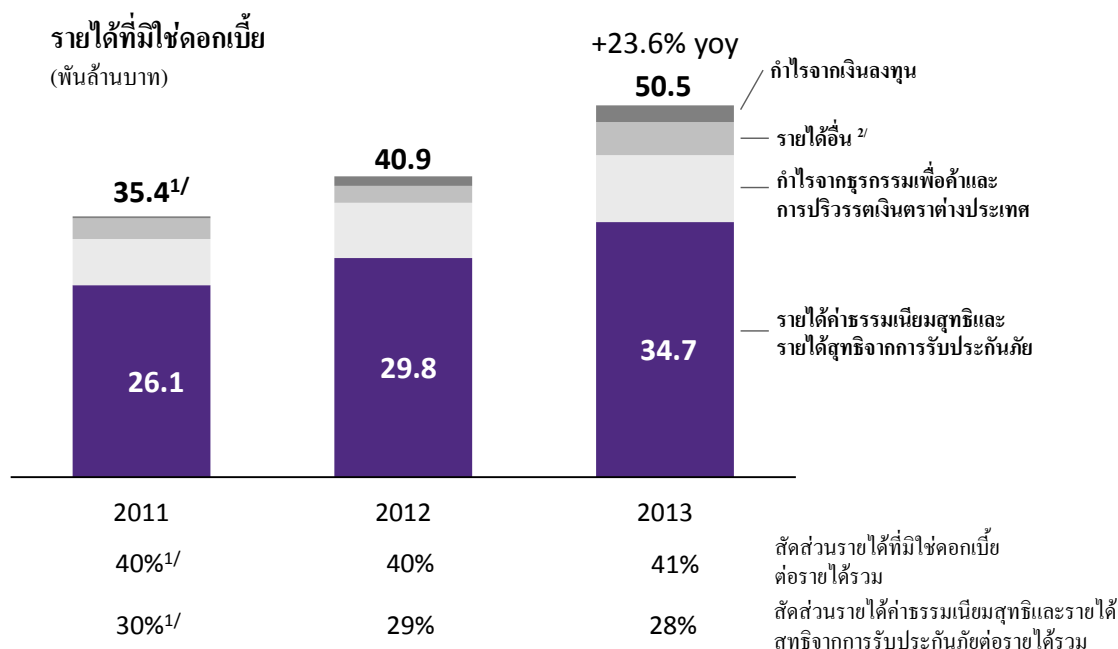
- รายได้ค่าธรรมเนียมสุทธิและรายได้สุทธิจากการรับประกันภัย (สุทธิจากค่าใช้จ่ายในการรับประกันภัย) เพิ่มขึ้นร้อยละ 16.4 จากปีก่อน จากรายได้ค่าธรรมเนียมสุทธิที่เพิ่มขึ้นร้อยละ 19.7 จากปีก่อน จากค่าธรรมเนียมบริการการเงินเพื่อธุรกิจ (corporate finance) รายได้ค่าธรรมเนียมเพิ่มขึ้นจากธุรกิจหลักทรัพย์ และธุรกิจบัตร รวมทั้งรายได้สุทธิจากการรับประกันภัยที่เพิ่มขึ้นร้อยละ 9.3 จากปีก่อน
- กำไรจากธุรกรรมเพื่อค้าและการปริวรรตเงินตราต่างประเทศเพิ่มขึ้นร้อยละ 20.9 จากปีก่อน ส่วนใหญ่เป็นผลมาจากปริมาณธุรกรรมบริหารเงินของลูกค้า และธุรกรรมในตลาดเงินที่เพิ่มขึ้น

- รายได้เงินปันผลรับเพิ่มขึ้นอย่างมากร้อยละ 293.1 จากปีก่อน ส่วนใหญ่เป็นผลจากเงินปันผลรับพิเศษจากพอร์ตเงินลงทุนตราสารทุนของธนาคาร และเงินปันผลที่เพิ่มขึ้นจากกองทุนรวมวายุภักษ์
- กำไรจากเงินลงทุนเพิ่มขึ้นร้อยละ 76.1 จากปีก่อน เป็นผลจากกำไรพิเศษครั้งเดียวจากการขายกองทุนวายุภักษ์ในไตรมาส 4/2556 จากการครบกำหนดอายุของกองทุนปิดดังกล่าว

(ล้านบาท)

รายได้ที่มีโชดกเบี้ย (งบการเงินรวม)	2556	2555 (ปรับปรุงใหม่)	เปลี่ยนแปลง (% yoy)
ค่าธรรมเนียมและบริการ	29,574	24,826	19.1%
หัก ค่าใช้จ่ายค่าธรรมเนียมและบริการ	5,098	4,370	16.7%
รายได้ค่าธรรมเนียมและบริการสุทธิ	24,476	20,456	19.7%
รายได้จากการรับประกันภัย	49,061	44,472	10.3%
หัก ค่าใช้จ่ายในการรับประกันภัย	38,871	35,153	10.6%
รายได้สุทธิจากการรับประกันภัย	10,190	9,319	9.3%
รายได้ค่าธรรมเนียมสุทธิและรายได้สุทธิจากการรับประกันภัย	34,666	29,775	16.4%
กำไรจากธุรกรรมเพื่อค้าและปริวรรตเงินตราต่างประเทศ	9,079	7,511	20.9%
ส่วนแบ่งกำไรจากบริษัทร่วม	(7)	1	NM
รายได้เงินปันผลรับ	3,782	962	293.1%
รายได้อื่น	727	1,338	-45.7%
รวมรายได้จากธุรกิจหลักไม่รวมกำไรจากเงินลงทุน	48,246	39,587	21.9%
กำไรจากเงินลงทุน	2,277	1,293	76.1%
รวมรายได้ที่มีโชดกเบี้ย	50,523	40,880	23.6%

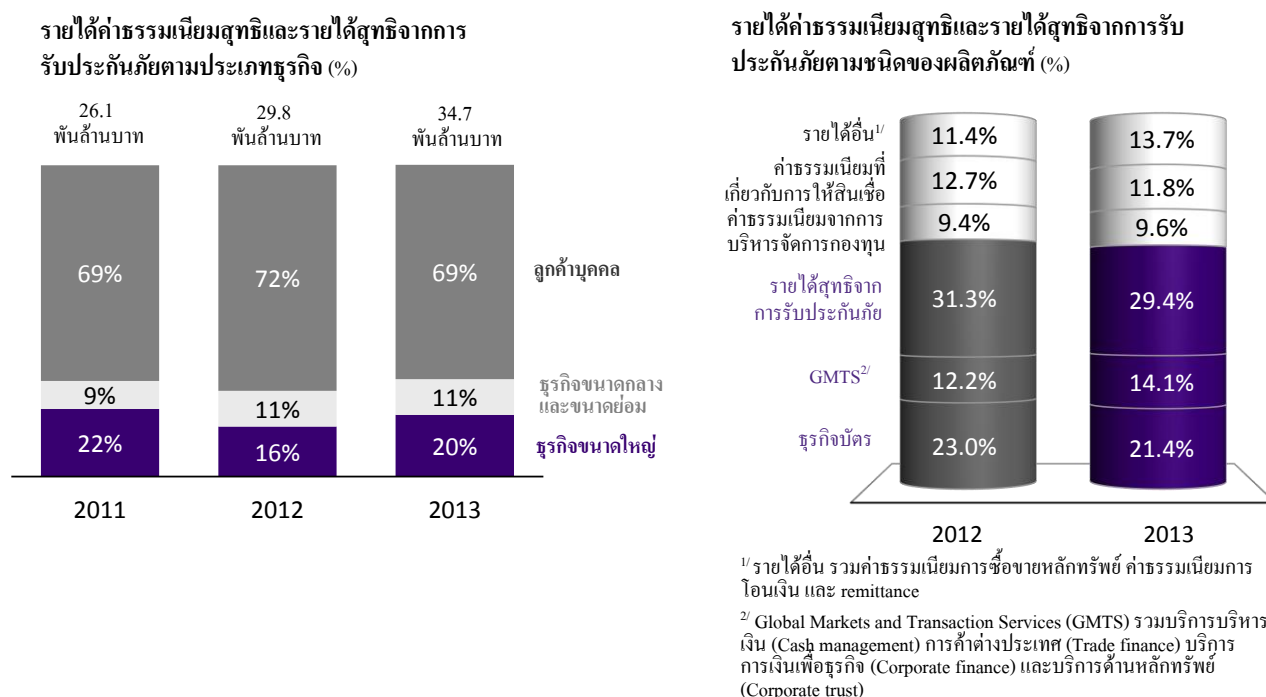
NM = ไม่มีนัยสำคัญ



^{1/} ไม่รวมกำไรพิเศษครั้งเดียวจากการปรับมูลค่าของเงินลงทุนจากการซื้อบริษัท ไทยพาณิชย์ประกันชีวิต จำกัด (มหาชน) จำนวน 5.1 พันล้านบาท (หากรวมกำไรพิเศษครั้งเดียวของเงินลงทุน รายได้ที่มีโชคเบี้ยในปี 2554 เท่ากับ 40.5 พันล้านบาท)

^{2/} รายได้อื่น รวมส่วนแบ่งกำไรจากบริษัทร่วม รายได้เงินปันผลรับ และรายได้อื่นๆ

ในปี 2556 รายได้ที่มีโชคเบี้ยมีสัดส่วนเท่ากับร้อยละ 41 ของรายได้รวม ในขณะที่รายได้ค่าธรรมเนียมสุทธิและรายได้สุทธิจากการรับประกันภัยคิดเป็นร้อยละ 28 ของรายได้รวม โดยรายได้จากกลุ่มลูกค้าบุคคลมีสัดส่วนร้อยละ 69 ของรายได้ค่าธรรมเนียมสุทธิและรายได้สุทธิจากการรับประกันภัยในปี 2556 ลดลงจากร้อยละ 72 ในปี 2555 ขณะที่รายได้ค่าธรรมเนียมสุทธิและรายได้สุทธิจากการรับประกันภัยจากกลุ่มธุรกิจขนาดใหญ่เพิ่มขึ้นเป็นร้อยละ 20 ในปี 2556 จากร้อยละ 16 ในปี 2555 ซึ่งเป็นไปตามกลยุทธ์ของธนาคารในการเพิ่มสัดส่วนรายได้ค่าธรรมเนียมที่มาจากธุรกิจขนาดใหญ่ และธุรกิจขนาดกลางและย่อม โดยธนาคารจะให้ความสำคัญกับการเติบโตอย่างแข็งแกร่งของธุรกรรมที่ก่อให้เกิดค่าธรรมเนียมในธุรกิจเหล่านี้ ซึ่งในระยะปานกลางจะส่งผลให้รายได้ค่าธรรมเนียมของธนาคารมีสัดส่วนสูงขึ้น



3. ค่าใช้จ่ายที่มีใช้ดอกเบี้ย

ค่าใช้จ่ายที่มีใช้ดอกเบี้ยเพิ่มขึ้นร้อยละ 11.6 จากปีก่อนเป็นจำนวน 47,317 ล้านบาทในปี 2556 จากจำนวน 42,402 ล้านบาทในปี 2555 สาเหตุของการเพิ่มขึ้นมีดังนี้

- ค่าใช้จ่ายเกี่ยวกับพนักงานเพิ่มขึ้นร้อยละ 14.2 จากปีก่อน ส่วนใหญ่เป็นผลมาจากการปรับเพิ่มเงินเดือนประจำปี การตั้งค่าใช้จ่ายค้างจ่ายเพิ่มขึ้นสำหรับโบนัส และการเพิ่มขึ้นของจำนวนพนักงาน
- ค่าใช้จ่ายเกี่ยวกับอาคาร สถานที่ และอุปกรณ์เพิ่มขึ้นร้อยละ 4.4 จากปีก่อน เป็นผลมาจากการขยายเครือข่ายบริการ และการพัฒนาระบบงานต่างๆ อย่างต่อเนื่อง
- ค่าภาษีอากรเพิ่มขึ้นร้อยละ 9.3 จากปีก่อน เป็นผลมาจากภาษีธุรกิจเฉพาะเพิ่มขึ้นตามรายได้ดอกเบี้ยรับจากเงินให้สินเชื่อที่เพิ่มขึ้น
- ค่าใช้จ่ายอื่นเพิ่มขึ้นร้อยละ 14.1 จากปีก่อน ส่วนใหญ่เป็นผลมาจากค่าใช้จ่ายส่งเสริมการตลาดที่เพิ่มขึ้น และขาดทุนเพิ่มขึ้นจากการขายสินทรัพย์รอการขายและสินทรัพย์ที่ยึดมา

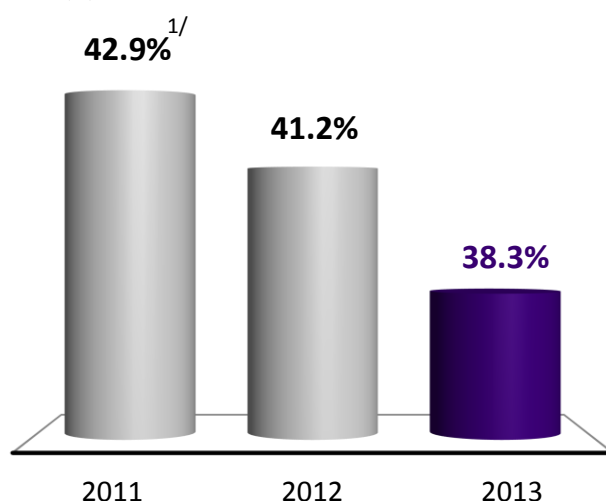
(ล้านบาท)

ค่าใช้จ่ายที่มีโชคเบี่ยง (งบการเงินรวม)	2556	2555 (ปรับปรุงใหม่)	เปลี่ยนแปลง (% yoy)
ค่าใช้จ่ายเกี่ยวกับพนักงาน	21,391	18,736	14.2%
ค่าใช้จ่ายเกี่ยวกับอาคาร สถานที่และอุปกรณ์	9,555	9,148	4.4%
ค่าภาษีอากร	4,026	3,682	9.3%
ค่าตอบแทนกรรมการ	97	105	-7.4%
ค่าใช้จ่ายอื่น	12,247	10,730	14.1%
รวมค่าใช้จ่ายที่มีโชคเบี่ยง	47,317	42,402	11.6%
อัตราส่วนค่าใช้จ่ายต่อรายได้	38.3%	41.2%	

ในปี 2556 อัตราส่วนค่าใช้จ่ายต่อรายได้เท่ากับร้อยละ 38.3 ปรับตัวดีขึ้นจากร้อยละ 41.2 ในปี 2555 เป็นผลมาจากการเติบโตอย่างแข็งแกร่งของรายได้รวมที่ร้อยละ 20.0 เทียบกับการเติบโตร้อยละ 11.6 ของค่าใช้จ่ายในการดำเนินงาน ซึ่งดีกว่าเป้าหมายของปี 2556 ของธนาคารที่ร้อยละ 40-42 ที่ธนาคารได้ประกาศไว้ตั้งแต่ต้นปี

ธนาคารยังคงดำเนินการด้านการลงทุนอย่างมีประสิทธิภาพ เพื่อการขยายเครือข่ายสาขา และการวางแผนพัฒนาระบบงานต่างๆ สำหรับรองรับการแข่งขันที่เปลี่ยนแปลงอย่างรวดเร็ว ซึ่งการใช้จ่ายเพื่อการลงทุนดังกล่าวไม่มีผลกระทบต่ออัตราส่วนค่าใช้จ่ายต่อรายได้ในอนาคตร้อยละ

อัตราส่วนค่าใช้จ่ายต่อรายได้
(%)



^{1/} ไม่รวมกำไรพิเศษครั้งเดียวจากการซื้อบริษัท ไทยพาณิชย์ประกันชีวิต จำกัด (มหาชน)
ในปี 2554 ถ้าหากรวมกำไรพิเศษครั้งเดียวจากการปรับมูลค่าของเงินลงทุน อัตราส่วน
ค่าใช้จ่ายต่อรายได้เท่ากับร้อยละ 40.5

4. ค่าเผื่อนี้สงสัยจะสูญ

ในปี 2556 ธนาคารมีนโยบายการตั้งสำรองค่าเผื่อนี้สงสัยจะสูญประมาณร้อยละ 0.60-0.65 ของสินเชื่อบริการในงบการเงินเฉพาะธนาคาร ซึ่งรวมสำรองบนพื้นฐานความระมัดระวังเพื่อรองรับความไม่

แน่นอนในอนาคต ในปีนี้ ธนาคารได้ทำการตั้งสำรองตามงบการเงินรวมในระดับสูงเป็นจำนวนรวม 13,641 ล้านบาท หรือร้อยละ 0.83 ของสินเชื่อรวม (รวมสำรองที่ตั้งเพิ่มขึ้นบนพื้นฐานความระมัดระวังเพื่อรองรับความไม่แน่นอน) เพิ่มขึ้น 4,245 ล้านบาท หรือร้อยละ 45.2 เมื่อเทียบกับปี 2555 ซึ่งตั้งไว้ที่ 9,396 ล้านบาท ค่าเผื่อนี้สงสัยจะสูญในงบการเงินเฉพาะธนาคารมีจำนวน 13,748 ล้านบาท หรือคิดเป็นร้อยละ 0.84 ของสินเชื่อรวม

ธนาคารมีค่าเผื่อนี้สงสัยจะสูญทั้งสิ้น 60,317 ล้านบาท ณ สิ้นเดือนธันวาคม 2556 เพิ่มขึ้นร้อยละ 16.1 จาก 51,956 ล้านบาท ณ สิ้นเดือนธันวาคม 2555 ในขณะที่สินเชื่อด้วยคุณภาพหรือ NPL ของธนาคารเพิ่มขึ้น 4,119 ล้านบาทจากสิ้นปี 2555 เป็นจำนวน 39,992 ล้านบาท ณ สิ้นเดือนธันวาคม 2556 โดยอัตราส่วนสินเชื่อด้วยคุณภาพต่อสินเชื่อรวมทรงตัวที่ร้อยละ 2.14 ณ สิ้นเดือนธันวาคม 2556 ในขณะเดียวกันสัดส่วนค่าเผื่อนี้สงสัยจะสูญต่อสินเชื่อด้วยคุณภาพเพิ่มขึ้นจากร้อยละ 144.8 ณ สิ้นเดือนธันวาคม 2555 เป็นร้อยละ 150.8 ณ สิ้นเดือนธันวาคม 2556

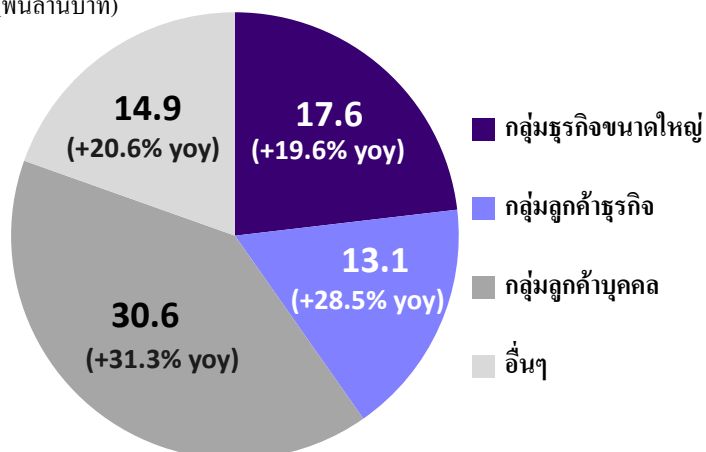
5. การวิเคราะห์ส่วนงานดำเนินงาน

ธนาคารดำเนินงานผ่านกลุ่มธุรกิจของธนาคาร 4 กลุ่ม ได้แก่ กลุ่มธุรกิจขนาดใหญ่ (รับผิดชอบลูกค้าธุรกิจและการพาณิชย์) กลุ่มลูกค้าธุรกิจ (รับผิดชอบลูกค้าธุรกิจขนาดกลางและธุรกิจขนาดย่อม) กลุ่มลูกค้าบุคคล (รับผิดชอบลูกค้าบุคคลและธุรกิจขนาดเล็ก) และกลุ่มธุรกิจพิเศษ (รับผิดชอบการจัดการสินเชื่อด้วยคุณภาพทั้งหมด) นอกจากนี้ ธนาคารมีบริษัทย่อยหลักอีก 4 บริษัท ได้แก่ บริษัทหลักทรัพย์ ไทยพาณิชย์ จำกัด บริษัทหลักทรัพย์จัดการกองทุน ไทยพาณิชย์ จำกัด บริษัทไทยพาณิชย์สามัคคีประกันภัย จำกัด (มหาชน) และบริษัท ไทยพาณิชย์ประกันชีวิต จำกัด (มหาชน) ผลการดำเนินงานของบริษัทย่อย 4 แห่ง รวมถึงรายได้จากเงินลงทุนของธนาคาร และรายการระหว่างธนาคารและตลาดเงินถูกนำเสนอภายใต้หัวข้อ “อื่นๆ” สำหรับการวิเคราะห์ด้านล่างนี้ ทั้งนี้ถึงแม้ว่ารายได้ค่าธรรมเนียมของบริษัทย่อยถูกสะท้อนภายใต้หัวข้อ “อื่นๆ” แต่รายได้เหล่านี้ได้ถูกกระจายกลับอย่างเหมาะสมเข้าตามหน่วยธุรกิจ (กลุ่มธุรกิจขนาดใหญ่ กลุ่มลูกค้าธุรกิจ หรือกลุ่มลูกค้าบุคคล) และได้เปิดเผยในคำอธิบายก่อนหน้าภายใต้หัวข้อ 2 รายได้ที่มีใช้ดอกเบี้ย

กำไรจากการดำเนินงานสำหรับปี 2556

จำแนกตามกลุ่มธุรกิจ

(พันล้านบาท)



“อื่นๆ” ประกอบด้วยกำไรจากการดำเนินงานจากบริษัทย่อยของธนาคาร รายได้จากเงินลงทุน และรายการระหว่างธนาคารและตลาดเงินของธนาคาร ซึ่งไม่ได้ถูกจัดสรรไปยังกลุ่มธุรกิจใดเป็นพิเศษ

“กำไรจากการดำเนินงาน” คือกำไรก่อนหนี้สูญ หนี้สงสัยจะสูญ และขาดทุนจากการด้อยค่า ภาษีเงินได้นิติบุคคล และส่วนได้เสียที่ไม่มีอำนาจควบคุม

ในปี 2556 กำไรจากการดำเนินงานร้อยละ 40 มาจากกลุ่มลูกค้าบุคคล ตามด้วยกลุ่มธุรกิจขนาดใหญ่ (ร้อยละ 23) กลุ่มลูกค้าธุรกิจ (ร้อยละ 17) และ “อื่นๆ” (ร้อยละ 20) โดยมีคำอธิบายดังนี้

- กำไรจากการดำเนินงานจากกลุ่มลูกค้าบุคคลเพิ่มขึ้นอย่างมากถึงร้อยละ 31.3 จากปีก่อน เป็นจำนวน 30.6 พันล้านบาท เป็นผลมาจากรายได้ดอกเบี้ยที่เพิ่มขึ้นจากการเติบโตของสินเชื่อ (ร้อยละ 15.8 จากปีก่อน) โดยเฉพาะอย่างยิ่งจากสินเชื่อเคหะ รวมทั้งค่าธรรมเนียมที่เพิ่มขึ้นจากธุรกิจบัตรเครดิต
- กำไรจากการดำเนินงานจากกลุ่มธุรกิจขนาดใหญ่มีจำนวน 17.6 พันล้านบาท เพิ่มขึ้นร้อยละ 19.6 จากปีก่อน ส่วนใหญ่มาจากค่าธรรมเนียมบริการการเงินเพื่อธุรกิจ (corporate finance) รวมทั้งกำไรจากธุรกรรมเพื่อค้าและการปริวรรตเงินตราต่างประเทศที่เพิ่มขึ้น และส่วนหนึ่งจากรายได้ดอกเบี้ยที่เพิ่มขึ้นจากการเติบโตของสินเชื่อร้อยละ 4.6 จากปีก่อน
- กำไรจากการดำเนินงานจากกลุ่มลูกค้าธุรกิจเพิ่มขึ้นร้อยละ 28.5 จากปีก่อน เป็นจำนวน 13.1 พันล้านบาท ส่วนใหญ่เป็นผลมาจากรายได้ดอกเบี้ยที่เพิ่มขึ้นจากการเติบโตอย่างแข็งแกร่งของสินเชื่อ (ร้อยละ 19.0 จากปีก่อน) รวมทั้งค่าธรรมเนียมที่เกี่ยวข้องกับการให้สินเชื่อที่เพิ่มขึ้น
- กำไรจากการดำเนินงานจาก “อื่นๆ” เพิ่มขึ้นร้อยละ 20.6 จากปีก่อน ส่วนใหญ่เป็นผลมาจากรายได้ที่เพิ่มขึ้นจากบริษัทย่อยของธนาคาร (บริษัท ไทยพาณิชย์ประกันชีวิต จำกัด (มหาชน) บริษัทหลักทรัพย์ ไทยพาณิชย์ จำกัด และบริษัทหลักทรัพย์จัดการกองทุน ไทยพาณิชย์ จำกัด) และรายได้พิเศษจากเงินลงทุนตราสารทุนของธนาคาร

II. งบแสดงฐานะการเงินตามงบการเงินรวม ณ วันที่ 31 ธันวาคม 2556

ณ วันที่ 31 ธันวาคม 2556 ธนาคารมีสินทรัพย์รวมจำนวน 2,534 พันล้านบาท เพิ่มขึ้น 264 พันล้านบาท (ร้อยละ 11.6) จากจำนวน 2,270 พันล้านบาท ณ สิ้นเดือนธันวาคม 2555 ส่วนใหญ่เป็นผลมาจากการเติบโตอย่างมากของธุรกิจ โดยมีรายละเอียดตามงบการเงินรวมดังนี้

1. สินเชื่อ

ณ วันที่ 31 ธันวาคม 2556 ยอดสินเชื่อของธนาคารมีจำนวน 1,735 พันล้านบาท เพิ่มขึ้น 188 พันล้านบาท (ร้อยละ 12.1) จากจำนวน 1,547 พันล้านบาท ณ สิ้นเดือนธันวาคม 2555 การเติบโตของสินเชื่อมาจากการเติบโตในทุกกลุ่มธุรกิจ การเติบโตที่สูงกว่าตลาดมาจากกลุ่มธุรกิจขนาดกลางและขนาดย่อม และสินเชื่อเคหะ ทั้งนี้ การส่งมอบรถยนต์ตามนโยบายการคืนภาษีของภาครัฐสำหรับผู้ซื้อรถใหม่คันแรก ได้มีการดำเนินการแล้วเสร็จเกือบทั้งหมดในไตรมาส 2 ปี 2556 ส่งผลให้อัตราการเติบโตสินเชื่อเช่าซื้อชะลอตัวลงในครึ่งปีหลังปี 2556 และน่าจะชะลอตัวต่อเนื่องในปี 2557

ณ สิ้นปี 2556 สินเชื่อโดยรวมเติบโตร้อยละ 12.1 จากปีก่อน ซึ่งสอดคล้องกับเป้าหมายทั้งปีขั้นต่ำของธนาคารที่ร้อยละ 12-15 โดยส่วนใหญ่มาจากครึ่งปีแรกปี 2556 ในปี 2557 ธนาคารได้ประกาศเป้าหมายการเติบโตสินเชื่อที่ร้อยละ 7-10 สอดคล้องกับการคาดการณ์การเติบโตของสินเชื่อทั้งระบบ

1.1 สินเชื่อตามกลุ่มลูกค้า

(ล้านบาท)

สินเชื่อตามกลุ่มลูกค้า (งบการเงินรวม)	31 ธ.ค. 56	31 ธ.ค. 55	เปลี่ยนแปลง (% yoy)
ธุรกิจขนาดใหญ่	622,385	594,889	4.6%
ธุรกิจขนาดกลางและขนาดย่อม	356,048	299,166	19.0%
สินเชื่อบุคคล	756,848	653,431	15.8%
- สินเชื่อเคหะ*	485,097	407,582	19.0%
- สินเชื่อเช่าซื้อ	189,794	172,735	9.9%
- สินเชื่ออื่นๆ	81,957	73,114	12.1%
รวมเงินให้สินเชื่อ	1,735,281	1,547,486	12.1%

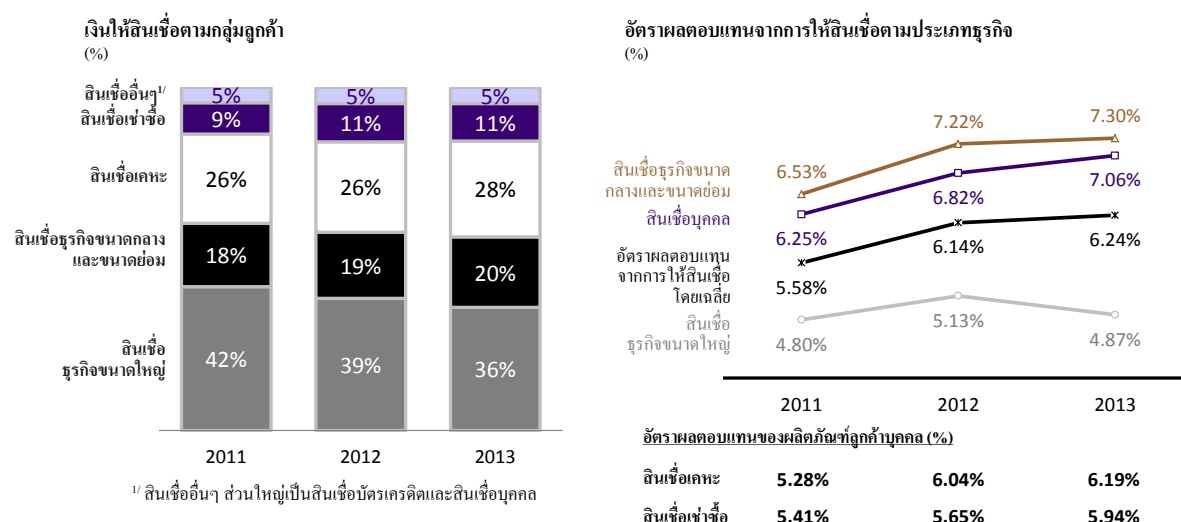
* รวมสินเชื่อเคหะทั้งหมด ซึ่งบางส่วนอาจอยู่ในกลุ่มลูกค้าอื่นนอกเหนือจากสินเชื่อบุคคล

รายละเอียดเพิ่มเติมของสินเชื่อตามกลุ่มลูกค้ามีดังนี้

- **สินเชื่อธุรกิจขนาดใหญ่**ขยายตัวร้อยละ 4.6 จากปีก่อน ซึ่งเป็นไปตามกลยุทธ์ของธนาคารที่เน้นการเติบโตของรายได้ค่าธรรมเนียมมากกว่าการขยายสินเชื่อจากกลุ่มธุรกิจนี้

- **สินเชื่อธุรกิจขนาดกลางและขนาดย่อม (SME)** ขยายตัวร้อยละ 19.0 จากปีก่อน การเติบโตของสินเชื่อที่สูงส่วนใหญ่มาจากครึ่งปีแรกปี 2556 โดยมาจากความสำเร็จของกลยุทธ์ในการเจาะตลาดลูกค้า SME โดยเฉพาะลูกค้า SME ขนาดกลางและขนาดย่อม รวมทั้งการแนะนำผลิตภัณฑ์ใหม่ การวิเคราะห์ข้อมูลลูกค้าที่ดีขึ้น และการขยายเครือข่ายเพื่อให้เข้าถึงกลุ่มลูกค้าขนาดกลางและขนาดย่อม และเพิ่มสถานะทางการตลาดของธนาคารในกลุ่มธุรกิจขนาดกลางและขนาดย่อม
- **สินเชื่อบุคคลเพิ่มขึ้นร้อยละ 15.8 จากปีก่อน**
 - **สินเชื่อเคหะเพิ่มขึ้นร้อยละ 19.0 จากปีก่อน** เป็นผลจากการมีแบรนด์ที่แข็งแกร่งในตลาดสินเชื่อเคหะของธนาคาร กลยุทธ์ที่มีประสิทธิภาพมากขึ้นในการจัดกลุ่มลูกค้า (segmentation) และในครึ่งปีแรกปี 2556 จากสินเชื่อเงินสดที่นำบ้านมาเป็นหลักประกัน
 - **สินเชื่อเช่าซื้อเพิ่มขึ้นร้อยละ 9.9 จากปีก่อน** เป็นผลจากการส่งมอบรถยนต์ตามนโยบายการคืนภาษีของภาครัฐสำหรับผู้ซื้อรถใหม่คันแรก ได้มีการดำเนินการแล้วเสร็จเกือบทั้งหมดในไตรมาส 2 ปี 2556 ส่งผลให้การเติบโตสินเชื่อเช่าซื้อชะลอตัวลงในครึ่งปีหลังปี 2556
 - **สินเชื่ออื่นๆ (ส่วนใหญ่เป็นสินเชื่อบุคคลและบัตรเครดิต) เพิ่มขึ้นร้อยละ 12.1 จากปีก่อน** เป็นไปตามอุปสงค์ของลูกค้า การมีเครือข่ายลูกค้าบุคคลที่แข็งแกร่งของธนาคาร และการใช้จ่ายที่เพิ่มขึ้นตามฤดูกาลในช่วงสิ้นปี

จากการมีส่วนแบ่งตลาดของสินเชื่อบุคคลและสินเชื่อ SME ที่เพิ่มขึ้น ส่งผลให้สินเชื่อบุคคลและสินเชื่อ SME มีสัดส่วนรวมร้อยละ 64 ของสินเชื่อรวม ณ สิ้นปี 2556 เมื่อเทียบกับร้อยละ 61 ณ สิ้นปี 2555 นอกจากนี้ ภายในกลุ่มสินเชื่อบุคคลจำนวนของผลิตภัณฑ์ที่ให้อัตราผลตอบแทนสูง เช่น สินเชื่อเงินสดที่นำบ้านมาเป็นหลักประกันก็ได้เพิ่มขึ้น โดยสองปัจจัยนี้นำไปสู่การเพิ่มขึ้นร้อยละ 0.10 ของอัตราผลตอบแทนจากการให้สินเชื่อโดยรวมเป็นร้อยละ 6.24 ในปี 2556 จากร้อยละ 6.14 ในปี 2555 ถึงแม้ว่าจะมีการปรับลดอัตราดอกเบี้ยนโยบาย 2 ครั้งในช่วงดังกล่าว (พฤษภาคม และ พฤศจิกายน 2556)



1.2 สินเชื่อตามประเภทธุรกิจ/ผลิตภัณฑ์

(ล้านบาท)

สินเชื่อตามประเภทธุรกิจ (งบการเงินรวม)	31 ธ.ค. 56	31 ธ.ค. 55	เปลี่ยนแปลง (% yoy)
การเกษตรและเหมืองแร่	20,137	12,889	56.2%
อุตสาหกรรมการผลิตและการพาณิชย์	604,367	519,896	16.2%
ธุรกิจอสังหาริมทรัพย์และการก่อสร้าง	126,027	115,502	9.1%
การสาธารณูปโภคและบริการ	220,654	200,982	9.8%
เงินให้กู้ยืมเพื่อที่อยู่อาศัย*	425,065	371,254	14.5%
อื่นๆ	339,031	326,963	3.7%
รวมเงินให้สินเชื่อ	1,735,281	1,547,486	12.1%

* จัดประเภทตามชนิดของผลิตภัณฑ์ (ไม่รวมสินเชื่อเพื่อการอุปโภคบริโภคที่มีบ้านเป็นหลักประกันสำหรับการกู้ทั่วไป) ซึ่งสินเชื่อนี้ถูกจัดอยู่ในสินเชื่ออื่นๆ ตามการจัดประเภทสินเชื่อของทางการ เงินให้กู้ยืมเพื่อที่อยู่อาศัยที่อื่นๆ ในคำอธิบายและวิเคราะห์งบการเงินนี้จะรวมอยู่ภายใต้สินเชื่อเคหะ และยอดสินเชื่อดังกล่าว ณ 31 ธันวาคม 2556 และ 31 ธันวาคม 2555 มีจำนวน 485 พันล้านบาท และ 408 พันล้านบาท ตามลำดับ

สำหรับสินเชื่อตามประเภทธุรกิจ/ผลิตภัณฑ์ สินเชื่ออุตสาหกรรมการผลิตและการพาณิชย์คิดเป็นสัดส่วนที่ใหญ่ที่สุดของสินเชื่อรวม ตามด้วยสินเชื่อเงินให้กู้ยืมเพื่อที่อยู่อาศัย เมื่อเทียบกับสิ้นปี 2555 สินเชื่ออุตสาหกรรมการผลิตและการพาณิชย์เพิ่มขึ้น 84.5 พันล้านบาท (ร้อยละ 16.2) สินเชื่อเงินให้กู้ยืมเพื่อที่อยู่อาศัยขยายตัว 53.8 พันล้านบาท (ร้อยละ 14.5) ขณะที่สินเชื่อการสาธารณูปโภคและบริการเพิ่มขึ้น 19.7 พันล้านบาท (ร้อยละ 9.8)

2. เงินฝาก

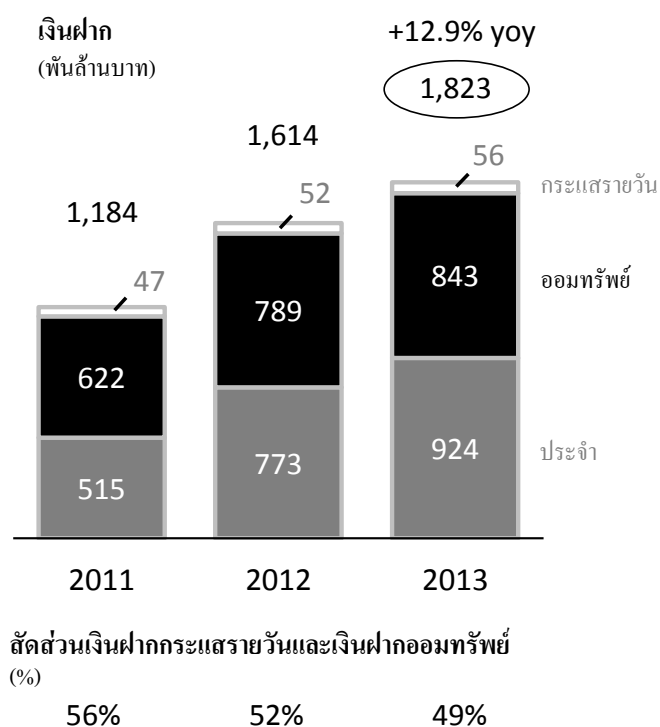
(ล้านบาท)

เงินฝาก (งบการเงินรวม)	31 ธ.ค. 56	31 ธ.ค. 55	เปลี่ยนแปลง (% yoy)
จ่ายคืนเมื่อทวงถาม	55,627	51,730	7.5%
ออมทรัพย์	842,959	789,048	6.8%
ประจำ	924,325	773,281	19.5%
- ไม่ถึง 6 เดือน	204,192	170,408	19.8%
- 6 เดือนไม่ถึง 1 ปี	293,528	319,637	-8.2%
- 1 ปีขึ้นไป	426,605	283,236	50.6%
รวมเงินฝาก	1,822,911	1,614,059	12.9%
ตั๋วแลกเงิน	5,222	25,765	-79.7%
เงินฝาก + ตั๋วแลกเงิน	1,828,133	1,639,824	11.5%
สัดส่วนเงินให้สินเชื่อต่อเงินฝาก	95.2%	95.9%	
สัดส่วนเงินให้สินเชื่อต่อเงินฝากและตั๋วแลกเงิน	94.9%	94.4%	

เงินฝาก ณ วันที่ 31 ธันวาคม 2556 มีจำนวน 1,823 พันล้านบาท เพิ่มขึ้นร้อยละ 12.9 จากจำนวน 1,614 พันล้านบาท ณ สิ้นเดือนธันวาคม 2555 การเพิ่มขึ้นอย่างมากของฐานเงินฝากเมื่อเทียบกับปีก่อน เป็นผลมาจากการออกแคมเปญในการระดมเงินฝาก และการย้ายตั๋วแลกเงินมาเป็นเงินฝากประจำ ณ วันที่ 31 ธันวาคม 2556 เงินฝากและตั๋วแลกเงินเพิ่มขึ้นร้อยละ 11.5 จากปีก่อน เป็นจำนวน 1,828 พันล้านบาท

ตั๋วแลกเงิน ซึ่งเปรียบเสมือนเงินฝากที่ไม่ได้รับการค้ำประกัน ได้ถูกนำเสนอเพื่อดึงดูดเงินฝากระยะสั้นทั้งจากลูกค้าขนาดใหญ่และลูกค้ากลุ่มชนบท (High Networth) จนถึงสิ้นปี 2554 ตามกฎเกณฑ์ใหม่ของทางที่มีผลตั้งแต่เดือนมกราคม 2555 กำหนดให้ธนาคารต้องจ่ายค่าธรรมเนียมกองทุนเพื่อการฟื้นฟูและพัฒนาระบบสถาบันการเงินสำหรับตั๋วแลกเงิน โดยค่าธรรมเนียมใหม่นี้ได้ส่งผลให้ความน่าสนใจของตั๋วแลกเงินลดลง ธนาคารจึงได้ชะลอการออกตั๋วแลกเงินซึ่งมีผลให้ตั๋วแลกเงินลดลงร้อยละ 79.7 จากปีก่อน ทั้งนี้ส่วนใหญ่ของตั๋วแลกเงินได้ถูกย้ายมาเป็นผลิตภัณฑ์เงินฝากประจำ

เงินฝากประจำ จ่ายคืนเมื่อทวงถาม และเงินฝากออมทรัพย์ เพิ่มขึ้นร้อยละ 19.5 ร้อยละ 7.5 และร้อยละ 6.8 ตามลำดับจากปีก่อน



ในปี 2556 ธนาคารประสบความสำเร็จในการหาแหล่งเงินทุนผ่านเครือข่ายสาขาที่แข็งแกร่ง เพื่อรองรับกับการเติบโตของสินเชื่อ ส่งผลให้ สัดส่วนเงินให้สินเชื่อต่อเงินฝาก ตามงบการเงินรวมเท่ากับร้อยละ 95.2 ณ วันที่ 31 ธันวาคม 2556 ลดลงเล็กน้อยจากร้อยละ 95.9 ณ สิ้นปี 2555 สำหรับสัดส่วนเงินให้สินเชื่อต่อเงินฝากและตัวแลกเงินเพิ่มขึ้นเป็นร้อยละ 94.9 ณ สิ้นปี 2556 จากร้อยละ 94.4 ณ สิ้นปี 2555 และอยู่ในระดับเป้าหมายของธนาคารที่ร้อยละ 94-96

นโยบายของธนาคารในการบริหารสภาพคล่องเพื่อเป็นการจัดหาระดับเงินทุนให้เหมาะสมกับการเติบโตของสินเชื่อโดยมีต้นทุนที่ยอมรับได้ โดยมีคณะกรรมการบริหารสินทรัพย์และหนี้สินเป็นผู้กำหนดนโยบายการบริหารสภาพคล่องของธนาคาร ทั้งนี้หลักเกณฑ์ของธนาคารแห่งประเทศไทยกำหนดว่าธนาคารพาณิชย์ต้องมีสินทรัพย์สภาพคล่องอย่างน้อยร้อยละ 6 ของเงินฝากรวม

ธนาคารมีนโยบายในการรักษาอัตราส่วนสภาพคล่องรายวันไว้ไม่น้อยกว่าร้อยละ 20 (คำนวณจากสินทรัพย์สภาพคล่องตามงบเฉพาะธนาคารต่อเงินฝากและตัวแลกเงิน) และหากอัตราส่วนสภาพคล่องลดลงต่ำกว่าร้อยละ 20 ธนาคารได้มีแนวทางในการบริหารสภาพคล่องที่เหมาะสม โดย ณ 31 ธันวาคม 2556 อัตราส่วนสภาพคล่องของธนาคารตามงบการเงินเฉพาะธนาคารอยู่ที่ร้อยละ 24.2 ดังนั้น ธนาคารมีความมั่นใจในสภาพคล่องของธนาคารที่จะเผชิญกับเหตุการณ์ที่คาดไม่ถึง โดยสินทรัพย์สภาพคล่องที่ไม่ใช่เงินสดของธนาคารตามงบเฉพาะธนาคาร เกือบทั้งหมดลงทุนในพันธบัตรรัฐบาล

3. เงินลงทุนในหลักทรัพย์

เงินลงทุนในหลักทรัพย์ ตามงบการเงินรวม ณ สิ้นปี 2556 มีจำนวน 505 พันล้านบาท เพิ่มขึ้นร้อยละ 10.0 จากปีก่อน ซึ่งร้อยละ 90 ของจำนวนเงินลงทุนในหลักทรัพย์ดังกล่าวเป็นการลงทุนในหลักทรัพย์ของรัฐบาลและรัฐวิสาหกิจ การเพิ่มขึ้นของพอร์ตเงินลงทุนในหลักทรัพย์รัฐบาลเป็นไปตามการเพิ่มขึ้นของปริมาณเงินฝากของธนาคาร และส่วนหนึ่งจากความตั้งใจของธนาคารในการรักษาอัตราส่วนสภาพคล่องตามงบเฉพาะธนาคาร (สินทรัพย์สภาพคล่องต่อเงินฝากและตั๋วแลกเงิน) ให้ไม่น้อยกว่าร้อยละ 20 ตามงบการเงินเฉพาะธนาคาร

ตามงบการเงินเฉพาะธนาคารเงินลงทุนในหลักทรัพย์สุทธิมีจำนวน 396 พันล้านบาท เพิ่มขึ้นร้อยละ 5.8 จากปีก่อน ซึ่งเงินลงทุนในหลักทรัพย์ของธนาคารส่วนใหญ่ลงทุนในหลักทรัพย์รัฐบาล เพื่อเสริมสภาพคล่องให้กับธนาคาร นอกจากนี้ บริษัทไทยพาณิชย์ประกันชีวิต จำกัด (มหาชน) มีเงินลงทุน 121 พันล้านบาท ณ วันที่ 31 ธันวาคม 2556 เพิ่มขึ้นร้อยละ 21.1 จากปีก่อน ซึ่งเงินลงทุนส่วนใหญ่ลงทุนในหลักทรัพย์รัฐบาลที่มีอายุใกล้เคียงกับหนี้สินของบริษัท

(ล้านบาท)

เงินลงทุนในหลักทรัพย์ (งบการเงินรวม)	31 ธ.ค. 56	31 ธ.ค. 55	เปลี่ยนแปลง (% yoy)
เงินลงทุนสุทธิ	504,188	458,297	10.0%
- เงินลงทุนเพื่อค้า	46,215	20,243	128.3%
- เงินลงทุนเพื่อขาย	344,727	327,750	5.2%
- ตราสารหนี้ที่จะถือจนครบกำหนด	112,959	109,550	3.1%
- เงินลงทุนทั่วไป	287	754	-61.9%
เงินลงทุนในบริษัทรวม	685	647	5.9%
รวมเงินลงทุนในหลักทรัพย์สุทธิ	504,873	458,943	10.0%

4. ตราสารหนี้ที่ออกและเงินกู้ยืม

ตราสารหนี้ที่ออกและเงินกู้ยืมลดลงร้อยละ 28.3 จากปีก่อนเป็นจำนวน 95 พันล้านบาท ณ สิ้นปี 2556 ส่วนใหญ่เป็นผลจากการลดลงอย่างมากของตั๋วแลกเงินของธนาคาร (ลดลงร้อยละ 79.7 จากปีก่อน) ถึงแม้ว่าตั๋วแลกเงินเหล่านี้ไม่ได้มีการต่ออายุ แต่ผู้ถือตั๋วแลกเงินส่วนใหญ่ได้ถูกแนะนำให้เปลี่ยนมาเป็นผลิตภัณฑ์เงินฝากของธนาคาร

ในปี 2555 ธนาคารได้ออกหุ้นกู้ด้อยสิทธิจำนวน 20 พันล้านบาทในไตรมาส 1/2555 และอีก 20 พันล้านบาทในไตรมาส 3/2555 เพื่อเพิ่มเงินกองทุนชั้นที่ 2 ก่อนการนำหลักเกณฑ์ Basel III มาใช้สำหรับการออกหุ้นกู้ด้อยสิทธิซึ่งมีผลตั้งแต่เดือนมกราคม 2556 ซึ่งส่วนหนึ่งถูกลดทอนจากการไถ่ถอนก่อนกำหนดของหุ้นกู้ด้อยสิทธิที่ออกเมื่อปี 2551 จำนวน 20 พันล้านบาทในเดือนพฤษภาคม 2556 เนื่องจากหุ้นกุดังกล่าวจะไม่ถูกนับเป็นเงินกองทุนชั้นที่ 2 ในอนาคต นอกจากนี้ ธนาคารออกหุ้นกู้ต่างประเทศจำนวน 600

ล้านเหรียญสหรัฐในไตรมาส 1/2555 และ 500 ล้านเหรียญสหรัฐในไตรมาส 3/2555 เพื่อตอบสนองความต้องการสินเชื่อสกุลเงินต่างประเทศ

(ล้านบาท)

ตราสารหนี้ที่ออกและเงินกู้ยืม (งบการเงินรวม)	31 ธ.ค. 56	31 ธ.ค. 55	เปลี่ยนแปลง (% yoy)
ตราสารหนี้ที่ออกและเงินกู้ยืมระยะสั้น	5,269	20,752	-74.6%
ตราสารหนี้ที่ออกและเงินกู้ยืมระยะยาว	89,743	111,825	-19.7%
รวมตราสารหนี้ที่ออกและเงินกู้ยืม	95,012	132,577	-28.3%

5. ค่าความนิยมและสินทรัพย์ไม่มีตัวตนอื่นสุทธิ

ค่าความนิยมและสินทรัพย์ไม่มีตัวตนอื่นสุทธิตรงตัวจากปีก่อนที่จำนวน 11 พันล้านบาท ณ สิ้นปี 2556

6. ส่วนของผู้ถือหุ้น

ส่วนของผู้ถือหุ้นของธนาคาร ณ 31 ธันวาคม 2556 มีจำนวน 246 พันล้านบาท เพิ่มขึ้นร้อยละ 15.2 หรือ 32 พันล้านบาท จากจำนวน 214 พันล้านบาท ณ สิ้นปี 2555 ส่วนใหญ่เป็นผลมาจากกำไรระหว่างปี ซึ่งถูกลดทอนลงจากการจ่ายเงินปันผลจำนวน 11.9 พันล้านบาท (3.50 บาทต่อหุ้น) ตามมติที่ประชุมผู้ถือหุ้นในเดือนเมษายน 2556 และเงินปันผลระหว่างกาลจำนวน 5.1 พันล้านบาท (1.50 บาทต่อหุ้น) ตามมติที่ประชุมคณะกรรมการธนาคารในเดือนสิงหาคม 2556

มูลค่าตามบัญชีของธนาคาร ณ วันที่ 31 ธันวาคม 2556 คิดเป็น 72.45 บาทต่อหุ้น (จำนวนหุ้นสามัญและหุ้นบุริมสิทธิ ณ สิ้นปี 2556 รวม 3,399 ล้านหุ้น) เพิ่มขึ้นร้อยละ 15.2 จาก 62.89 บาทต่อหุ้น ณ สิ้นปี 2555

III. รายการนอกงบดุล: หนี้สินที่อาจเกิดขึ้นในภายหลัง

ณ วันที่ 31 ธันวาคม 2556 ธนาคารและบริษัทย่อยมีหนี้สินที่อาจเกิดขึ้นในภายหลังทั้งสิ้น 354 พันล้านบาท เพิ่มขึ้น 36 พันล้านบาท (ร้อยละ 11.4) จากจำนวน 318 พันล้านบาท ณ สิ้นปี 2555 การเพิ่มขึ้นของหนี้สินที่อาจเกิดขึ้นในภายหลังส่วนใหญ่เป็นผลจากการเพิ่มขึ้นของการค้ำประกันอื่น เล็ตเตอร์ออฟเครดิต วงเงินเบิกเกินบัญชีที่ถูกค้ำยังไม่ได้ถอน ลูกหนี้จากการซื้อขายเงินลงทุน และการรับอวัลต์ตั๋วเงิน ตามที่ได้แสดงในตารางด้านล่าง

(ล้านบาท)

หนี้สินที่อาจเกิดขึ้นในภายหลัง (งบการเงินรวม)	31 ธ.ค. 56	31 ธ.ค. 55	เปลี่ยนแปลง (% yoy)
การรับอ่าวัดตัวเงิน	4,297	3,487	23.2%
การค้าประกันการกู้ยืมเงิน	214	578	-63.0%
ภาระตามตั๋วแลกเงินค่าสินค้าที่ยังไม่ครบกำหนด	7,434	8,413	-11.6%
เลืตเตอร์ออฟเครดิต	26,898	16,502	63.0%
ภาระผูกพันอื่น			
ลูกหนี้/เจ้าหนี้จากการซื้อขายเงินลงทุน	11,400	6,482	75.9%
การค้าประกันอื่น	173,787	159,907	8.7%
วงเงินเบิกเกินบัญชีที่ลูกค้ายังไม่ได้ถอน	129,813	122,089	6.3%
อื่นๆ	39	95	-58.9%
หนี้สินที่อาจเกิดขึ้นในภายหลัง	353,882	317,553	11.4%

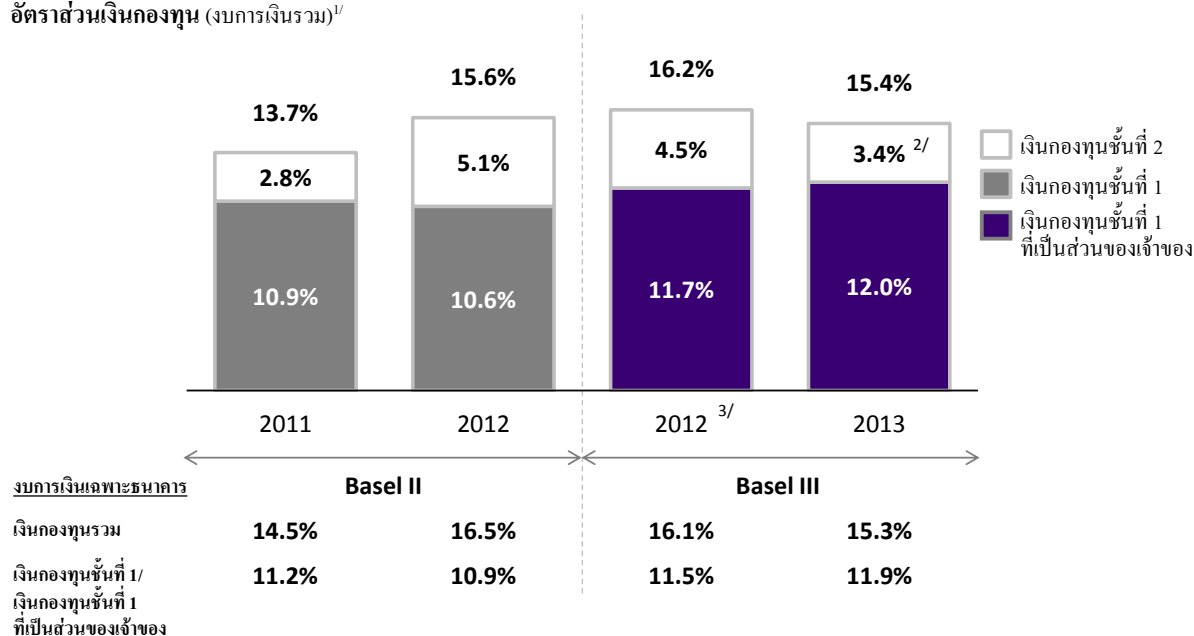
IV. เงินกองทุนของธนาคารตามกฎหมาย

ธนาคารได้นำหลักเกณฑ์ Basel III มาใช้กับงบการเงินรวมของกลุ่มธุรกิจทางการเงินตั้งแต่เดือนมกราคม 2556 โดยผลจากการใช้ Basel III เป็นผลดีต่อธนาคารสำหรับเงินกองทุนชั้นที่ 1 ที่เป็นส่วนของผู้ถือหุ้น (Common equity tier 1) เนื่องจากธนาคารได้รับการยกเว้นจากการหักเงินกองทุนจากเงินลงทุนที่เป็น investment outside scope ส่วนที่ไม่เกินร้อยละ 10 ของเงินกองทุนชั้นที่ 1 ที่เป็นส่วนของผู้ถือหุ้น ภายใต้หลักเกณฑ์ Basel III (ใน Basel II ไม่มีข้อยกเว้นดังกล่าว) นอกจากนี้ บางส่วนของกำไรเบ็ดเสร็จรวม เช่น กำไรจากการปรับมูลค่าของเงินลงทุนบางประเภท และทรัพย์สินบางชนิดจากเดิมนับเป็นเงินกองทุนชั้นที่ 2 จะถูกนับเป็นเงินกองทุนชั้นที่ 1 ที่เป็นส่วนของผู้ถือหุ้น ตามหลักเกณฑ์ Basel III (ปัจจุบันเงินกองทุนชั้นที่ 2 ตามกฎหมายภายใต้หลักเกณฑ์ Basel III ประกอบไปด้วยเงินกองทุนที่เป็นส่วนของผู้ถือหุ้นไม่น้อยกว่าร้อยละ 4.5 เงินกองทุนชั้นที่ 1 ไม่น้อยกว่าร้อยละ 6 และเงินกองทุนรวมไม่น้อยกว่าร้อยละ 8.5)

เงินกองทุนตามกฎหมายทั้งสิ้น (ชั้นที่ 1 และชั้นที่ 2) ภายใต้หลักเกณฑ์ Basel III ตามงบการเงินรวม ณ สิ้นปี 2556 อยู่ที่ร้อยละ 15.41 ของสินทรัพย์เสี่ยง ซึ่งเป็นส่วนของผู้ถือหุ้นชั้นที่ 1 ที่เป็นส่วนของผู้ถือหุ้นร้อยละ 12.01 และเงินกองทุนชั้นที่ 2 ร้อยละ 3.40 สำหรับเงินกองทุนตามกฎหมาย (ชั้นที่ 1 และชั้นที่ 2) ตามงบการเงินเฉพาะธนาคาร ณ สิ้นปี 2556 อยู่ที่ร้อยละ 15.27 ของสินทรัพย์เสี่ยง ซึ่งเป็นส่วนของผู้ถือหุ้นชั้นที่ 1 ที่เป็นส่วนของผู้ถือหุ้นร้อยละ 11.84 และเงินกองทุนชั้นที่ 2 ร้อยละ 3.43 เมื่อเทียบกับสิ้นปี 2555 เงินกองทุนชั้นที่ 2 ลดลงจากการไถ่ถอนหุ้นกู้ด้อยสิทธิที่ออกเมื่อปี 2551 จำนวน 20 พันล้านบาทในเดือนพฤษภาคม 2556 ทั้งนี้อัตราส่วนข้างต้นยังไม่ได้รวมกำไรสุทธิของครึ่งปีหลัง ปี 2556 ในการคำนวณตามหลักเกณฑ์ของธนาคารแห่งประเทศไทย ถ้าหากรวมกำไรสุทธิดังกล่าว เงินกองทุนรวมและ

เงินกองทุนชั้นที่ 1 ของงบการเงินรวมตามหลักเกณฑ์ Basel III จะเท่ากับร้อยละ 16.66 และร้อยละ 13.25 ตามลำดับ และของธนาคารจะเท่ากับร้อยละ 16.53 และร้อยละ 13.10 ตามลำดับ

ธนาคารเชื่อมั่นว่าสถานะเงินกองทุนที่แข็งแกร่ง รวมถึงการมีระดับสำรองหนี้สูญที่สูง จะเพียงพอรองรับผลกระทบจากเหตุการณ์ที่ไม่ได้คาดคิดที่อาจเกิดขึ้น สถานะเงินกองทุนที่แข็งแกร่งจะช่วยให้ธนาคารสามารถดำเนินธุรกิจได้อย่างคล่องตัวเพื่อการเติบโตอย่างทันทั่วทั้งที่มีโอกาสทางธุรกิจ โดยธนาคารจะรักษาระดับของเงินกองทุนที่สูงกว่าอัตราขั้นต่ำที่กฎหมายกำหนดตลอดปี 2557

อัตราส่วนเงินกองทุน (งบการเงินรวม)^{1/}

^{1/} ก่อนหน้านี้รายงานรายไตรมาสใช้ข้อมูลงบการเงินเฉพาะธนาคาร แต่ตั้งแต่เดือนมกราคม 2013 ธนาคารได้นำหลักเกณฑ์ Basel III มาใช้กับงบการเงินรวม ดังนั้นการเปรียบเทียบต่อไปจะเปลี่ยนเป็นแบบงบการเงินรวม

^{2/} ธนาคารได้ไปถอนหุ้นกู้ด้อยสิทธิที่ไม่นับเป็นเงินกองทุนชั้นที่ 2 ตามหลักเกณฑ์ Basel III จำนวน 20 พันล้านบาท ในเดือนพฤษภาคม 2013

^{3/} อัตราส่วนเงินกองทุนในปี 2012 ตามหลักเกณฑ์ Basel III เป็นการเปิดเผยเพื่อการเปรียบเทียบเท่านั้น เนื่องจากธนาคารได้รายงานเงินกองทุนปี 2012 ตามหลักเกณฑ์การกำกับดูแลตามแนวทาง Basel II

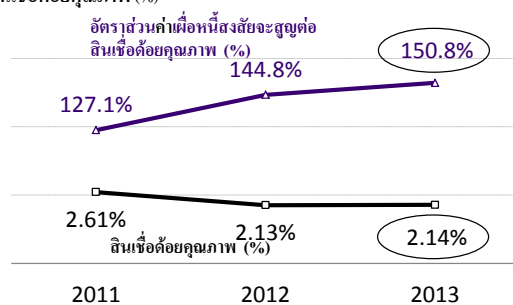
เงินกองทุนตามกฎหมาย (งบการเงินรวม)		31 ธ.ค. 56 (Basel III)	31 ธ.ค. 55 (Basel II)
เงินกองทุนชั้นที่ 1 ที่เป็นส่วนของผู้ถือหุ้น/เงินกองทุนชั้นที่ 1*	ล้านบาท	208,719	159,195
	สัดส่วนต่อสินทรัพย์เสี่ยง	12.01%	10.55%
เงินกองทุนชั้นที่ 2	ล้านบาท	59,135	76,414
	สัดส่วนต่อสินทรัพย์เสี่ยง	3.40%	5.06%
รวมเงินกองทุน	ล้านบาท	267,854	235,609
	สัดส่วนต่อสินทรัพย์เสี่ยง	15.41%	15.61%
สินทรัพย์เสี่ยง	ล้านบาท	1,738,165	1,509,572
เงินกองทุนตามกฎหมาย (งบการเงินเฉพาะธนาคาร)		31 ธ.ค. 56 (Basel III)	31 ธ.ค. 55 (Basel II)
เงินกองทุนชั้นที่ 1 ที่เป็นส่วนของผู้ถือหุ้น/เงินกองทุนชั้นที่ 1*	ล้านบาท	203,369	165,038
	สัดส่วนต่อสินทรัพย์เสี่ยง	11.84%	10.85%
เงินกองทุนชั้นที่ 2	ล้านบาท	58,955	85,515
	สัดส่วนต่อสินทรัพย์เสี่ยง	3.43%	5.62%
รวมเงินกองทุน	ล้านบาท	262,324	250,553
	สัดส่วนต่อสินทรัพย์เสี่ยง	15.27%	16.47%
สินทรัพย์เสี่ยง	ล้านบาท	1,717,592	1,521,035

* เงินกองทุนชั้นที่ 1 ที่เป็นส่วนของผู้ถือหุ้นภายใต้หลักเกณฑ์ Basel III ได้นำมาใช้ในประเทศไทยตั้งแต่วันที่ 1 มกราคม 2556

V. สินทรัพย์ด้อยคุณภาพ

ธนาคารมีสินเชื่อด้อยคุณภาพก่อนหักเงินสำรองค่าเผื่อนี้สงสัยจะสูญ (gross NPLs) ตามงบการเงินรวม ทรงตัวที่ร้อยละ 2.14 ของสินเชื่อรวม (จำนวน 40.0 พันล้านบาท) ณ สิ้นปี 2556 เทียบกับร้อยละ 2.13 (จำนวน 35.9 พันล้านบาท) ณ สิ้นปี 2555 สำหรับสินเชื่อด้อยคุณภาพสุทธิจากค่าเผื่อนี้สงสัยจะสูญ (net NPLs) เพิ่มขึ้นเล็กน้อยเป็นร้อยละ 1.06 (จำนวน 19.5 พันล้านบาท) ณ สิ้นปี 2556 จากร้อยละ 1.02 (จำนวน 17.0 พันล้านบาท) ณ สิ้นปี 2555

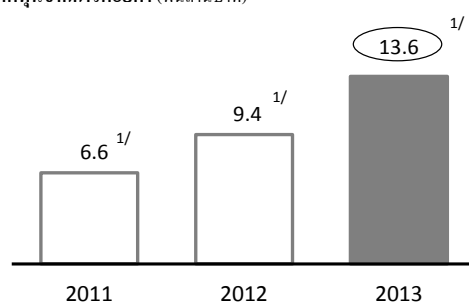
สินเชื่อค้ำประกัน และอัตราส่วนค่าเผื่อนี้สงสัยจะสูญต่อ
สินเชื่อค้ำประกัน (%)



NPL ตามประเภทธุรกิจ (%)

ธุรกิจขนาดใหญ่	2.3%	2.0%	1.6%
ธุรกิจขนาดกลางและขนาดย่อม	5.7%	4.0%	3.6%
ลูกค้าบุคคล	1.9%	1.9%	2.3%
สินเชื่อเคหะ	2.0%	2.0%	2.4%
สินเชื่อเช่าซื้อ	2.5%	2.1%	2.4%

สำรองหนี้สูญ หนี้สงสัยจะสูญ
และขาดทุนจากการด้อยค่า (พันล้านบาท)



^{1/} รวมสำรองที่เพิ่ม 3.3 พันล้านบาทในปี 2554 4.0 พันล้านบาทในปี 2555 และ 3.1 พันล้านบาทในปี 2556 ตามงบการเงินเฉพาะธนาคาร

สัดส่วนสำรองหนี้สูญต่อสินเชื่อ

56 66 83

จากการตั้งสำรองบนพื้นฐานของความระมัดระวังจำนวนมากในไตรมาส 3/2556 และ ไตรมาส 4/2556 ค่าเผื่อนี้สงสัยจะสูญตามงบการเงินรวม ณ 31 ธันวาคม 2556 มีจำนวนรวม 60.3 พันล้านบาท เพิ่มขึ้น 8.4 พันล้านบาทจากจำนวน 52.0 พันล้านบาท ณ สิ้นปี 2555 นอกจากนั้น สัดส่วนค่าเผื่อนี้สงสัยจะสูญต่อสินเชื่อค้ำประกันเพิ่มขึ้นเป็นร้อยละ 150.8 ณ สิ้นปี 2556 จากร้อยละ 144.8 ณ สิ้นปี 2555

ตามงบการเงินเฉพาะธนาคาร สินเชื่อค้ำประกันก่อนหักเงินสำรองค่าเผื่อนี้สงสัยจะสูญ (gross NPLs) เพิ่มขึ้นเป็นร้อยละ 2.06 (จำนวน 38.2 พันล้านบาท) ณ สิ้นปี 2556 จากร้อยละ 2.01 (จำนวน 33.6 พันล้านบาท) ณ สิ้นปี 2555 สำหรับสินเชื่อค้ำประกันสุทธิจากค่าเผื่อนี้สงสัยจะสูญ (net NPLs) เพิ่มขึ้นเป็นร้อยละ 1.04 (จำนวน 19.0 พันล้านบาท) ณ สิ้นปี 2556 จากร้อยละ 0.99 (จำนวน 16.4 พันล้านบาท) ณ สิ้นปี 2555

สินเชื่อกล่าวถึงเป็นพิเศษมีจำนวน 33.6 พันล้านบาท ณ สิ้นปี 2556 เพิ่มขึ้น 8.3 พันล้านบาทจาก สิ้นปี 2555 สินเชื่อกล่าวถึงเป็นพิเศษที่เพิ่มขึ้นจากปีก่อนเป็นผลโดยตรงจากการผลักดันกลยุทธ์ของธนาคารในการมุ่งเน้นการเพิ่มสัดส่วนผลิตภัณฑ์ที่มีอัตราผลตอบแทนและความเสี่ยงสูงขึ้น (สินเชื่อเช่าซื้อ และสินเชื่อเงินสดที่นำบ้านมาเป็นหลักประกัน) และส่วนหนึ่งเป็นผลจากการชะลอการเติบโตทางเศรษฐกิจซึ่งส่งผลกระทบต่อความสามารถในการชำระหนี้ของลูกค้า

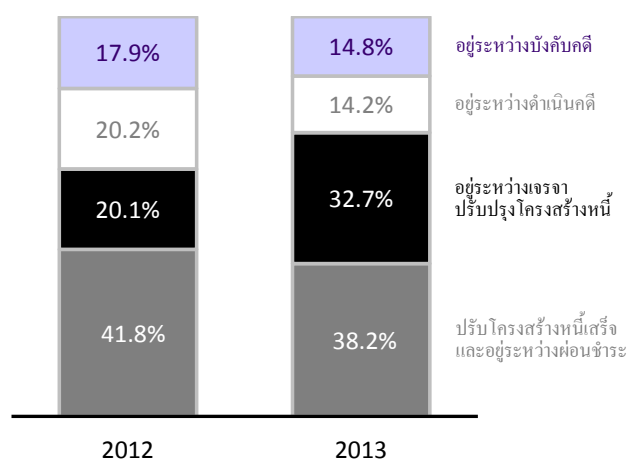
(ล้านบาท)

สินเชื่อด้อยคุณภาพและค่าเผื่อนี้สงสัยจะสูญ (งบการเงินรวม)	31 ธ.ค. 56		31 ธ.ค. 55	
	เงินให้สินเชื่อและ ดอกเบี้ยค้างรับ	ค่าเผื่อนี้สงสัย จะสูญ	เงินให้สินเชื่อและ ดอกเบี้ยค้างรับ	ค่าเผื่อนี้สงสัย จะสูญ
ปกติ	1,665,762	16,311	1,489,739	14,284
กล่าวถึงเป็นพิเศษ	33,588	1,833	25,278	1,211
ต่ำกว่ามาตรฐาน	12,035	5,872	9,878	4,099
สงสัย	7,204	2,232	4,463	1,541
สงสัยจะสูญ	20,824	12,686	21,591	13,359
รวม	1,739,413	38,934	1,550,949	34,494
สำรองส่วนที่ต่ำกว่าเกณฑ์ธนาคารแห่งประเทศไทย		21,008		17,016
รวม		59,942		51,510

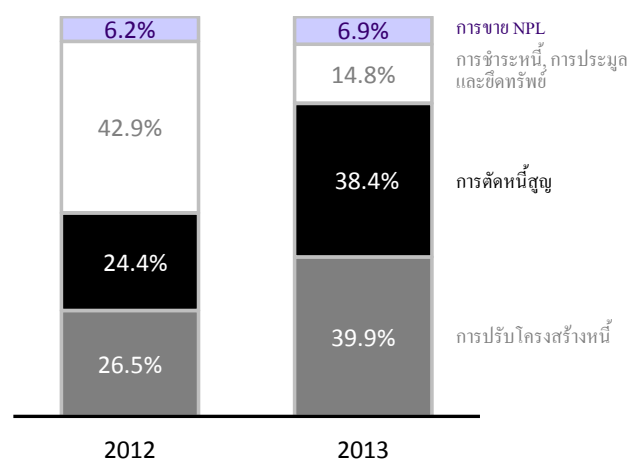
ตามที่ปรากฏในกราฟด้านล่าง ณ สิ้นปี 2556 สินเชื่อด้อยคุณภาพที่ปรับโครงสร้างหนี้เสร็จและอยู่ระหว่างผ่อนชำระคิดเป็นสัดส่วนที่สูงสุด ตามด้วยสินเชื่อด้อยคุณภาพที่อยู่ระหว่างเจรจาปรับปรุงโครงสร้างหนี้ สินเชื่อด้อยคุณภาพอยู่ระหว่างบังคับคดี และสินเชื่อด้อยคุณภาพที่อยู่ระหว่างดำเนินคดี ในปี 2556 สินเชื่อด้อยคุณภาพส่วนใหญ่ลดลงจากการปรับโครงสร้างหนี้ การตัดหนี้สูญ การชำระหนี้ การประมูลและยึดทรัพย์ และการขาย NPL

ในไตรมาส 4/2556 สินเชื่อด้อยคุณภาพเกิดใหม่เพิ่มขึ้นเป็นร้อยละ 0.40 จากร้อยละ 0.35 ในไตรมาส 3/2556 และร้อยละ 0.39 ในไตรมาส 4/2555 การเพิ่มขึ้นของสินเชื่อด้อยคุณภาพเกิดใหม่ส่วนหนึ่งมาจากการจัดชั้นเชิงคุณภาพของลูกค้านางราย และการทยอยเพิ่มขึ้นของสินเชื่อด้อยคุณภาพที่มาจากสินเชื่อที่ให้อัตราผลตอบแทนสูง ซึ่งมีกลไกความเสี่ยง/ผลตอบแทนแตกต่างจากผลิตภัณฑ์รูปแบบเดิมของธนาคาร (เช่น สินเชื่อธุรกิจขนาดกลางและขนาดย่อมบางประเภทและสินเชื่อเงินสดที่นำบ้านมาเป็นหลักประกัน) และผลกระทบจากการชะลอการเติบโตทางเศรษฐกิจ

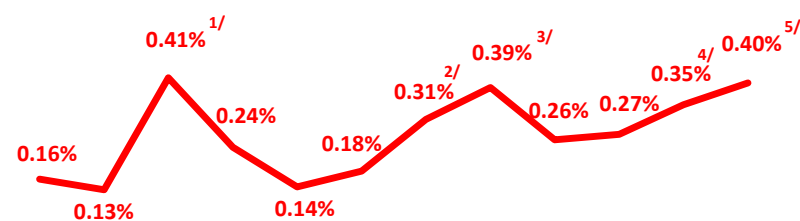
NPL แบ่งตามประเภทของสถานะ (งบการเงินเฉพาะธนาคาร)



การลด NPL ตามประเภทของวิธี



สินเชื่อด้อยคุณภาพเกิดใหม่



1Q11 2Q11 3Q11 4Q11 1Q12 2Q12 3Q12 4Q12 1Q13 2Q13 3Q13 4Q13

NPLs เกิดใหม่ (พันล้านบาท) 2.0 1.8 5.7 3.3 2.1 2.8 5.3 6.6 4.6 5.1 6.4 7.5

- 1/ การเพิ่มขึ้นส่วนใหญ่มาจากการผัดขันธ์หนี้ของลูกค้าธุรกิจขนาดใหญ่หนึ่งราย ซึ่งก่อนหน้านี้ถูกจัดอยู่ในชั้นกล่าวถึงเป็นพิเศษ และได้มีการตั้งสำรองไว้เพียงพอแล้ว
- 2/ การเพิ่มขึ้นส่วนใหญ่เป็นผลมาจากการจัดชั้นเชิงคุณภาพของลูกค้าธุรกิจ 2-3 ราย
- 3/ การเพิ่มขึ้นส่วนใหญ่เป็นผลมาจากการจัดชั้นเชิงคุณภาพของลูกค้านุคคลในสินเชื่อเคหะและสินเชื่อเช่าซื้อรถยนต์บางราย
- 4/ การเพิ่มขึ้นบางส่วนเป็นผลมาจากการผัดขันธ์หนี้ของลูกค้าธุรกิจขนาดใหญ่ และธุรกิจขนาดกลางและขนาดย่อมบางราย ที่เผชิญปัญหาทางการเงิน
- 5/ การเพิ่มขึ้นเป็นผลโดยตรงจากการผลักดันกลยุทธ์ของธนาคารในการมุ่งเน้นการเพิ่มสัดส่วนผลิตภัณฑ์ที่มีอัตราผลตอบแทนและความเสี่ยงสูงขึ้น (สินเชื่อธุรกิจขนาดกลางและขนาดย่อม และสินเชื่อเงินสดที่นำบ้านมาเป็นหลักประกัน) และผลกระทบจากการชะลอการเติบโตทางเศรษฐกิจ

การปรับโครงสร้างหนี้ที่มีปัญหา

ธนาคารใช้วิธีหลากหลายในการปรับโครงสร้างหนี้ อาทิเช่น การรับโอนสินทรัพย์และหุ้นทุน การปรับปรุงและเปลี่ยนแปลงเงื่อนไขการชำระหนี้ และการผสมผสานหลายวิธีเข้าด้วยกัน

ณ 31 ธันวาคม 2556 ธนาคารและบริษัทย่อยที่เป็นสถาบันการเงินมีเงินให้สินเชื่อแก่ลูกหนี้ที่ได้รับการปรับโครงสร้างหนี้ในงบการเงินรวมและงบการเงินเฉพาะกิจการจำนวน 37.1 พันล้านบาทเพิ่มขึ้น 4.4 พันล้านบาท จาก 32.7 พันล้านบาท ณ สิ้นปี 2555 โดยสินเชื่อบางส่วนเป็นสินเชื่อด้อยคุณภาพ และได้รวมอยู่ในสินเชื่อด้อยคุณภาพตามที่แสดงในตารางด้านล่าง

สินเชื่อที่ปรับโครงสร้างหนี้ (งบการเงินรวม)		31 ธ.ค. 56	31 ธ.ค. 55
เงินให้สินเชื่อแก่ลูกหนี้ที่ได้รับการปรับโครงสร้างหนี้	ล้านบาท	37,105	32,734
- สินเชื่อที่ปรับโครงสร้างหนี้ที่จัดชั้นเป็นสินเชื่อด้อยคุณภาพ	ล้านบาท	9,947	7,846
- สินเชื่อที่ปรับโครงสร้างหนี้ที่ไม่ได้จัดชั้นเป็นสินเชื่อด้อยคุณภาพ	ล้านบาท	27,158	24,888

ทรัพย์สินรอการขายสุทธิของธนาคาร ณ สิ้นเดือนธันวาคม 2556 มีจำนวน 9.7 พันล้านบาท เพิ่มขึ้น 0.2 พันล้านบาท (ร้อยละ 2.0 จากปีก่อน) จากจำนวน 9.5 พันล้านบาท ณ สิ้นปี 2555

VI. แหล่งที่มาและใช้ไปของเงินทุน

ณ 31 ธันวาคม 2556 แหล่งเงินทุนที่สำคัญของธนาคารคือเงินฝาก คิดเป็นร้อยละ 71.9 ของแหล่งเงินทุน หากรวมตั๋วแลกเงินซึ่งเปรียบเสมือนเงินฝากที่ไม่ได้รับการค้ำประกัน เงินฝากและตั๋วแลกเงินคิดเป็นสัดส่วนร้อยละ 72.1 ของแหล่งเงินทุน แหล่งเงินทุนอื่นๆ ที่สำคัญได้แก่ แหล่งเงินทุนจากผู้ถือหุ้นคิดเป็นร้อยละ 9.7 หนี้สินจากสัญญาประกันภัยคิดเป็นร้อยละ 5.1 ซึ่งมาจากบริษัทย่อยที่เป็นธุรกิจประกันของธนาคาร ได้แก่ บริษัทไทยพาณิชย์ประกันชีวิต จำกัด (มหาชน) และบริษัทไทยพาณิชย์สามัคคีประกันภัย จำกัด (มหาชน) การกู้ยืมระหว่างธนาคารคิดเป็นร้อยละ 4.7 และจากการกู้ยืมโดยการออกตราสารหนี้ (ไม่รวมตั๋วแลกเงิน) คิดเป็นร้อยละ 3.7

สำหรับการใช้ไปของเงินทุน ณ 31 ธันวาคม 2556 มีรายละเอียดดังนี้ ร้อยละ 68.5 เป็นเงินให้สินเชื่อ ร้อยละ 19.9 เป็นเงินลงทุนในหลักทรัพย์สุทธิ ร้อยละ 6.8 เป็นการให้กู้ยืมระหว่างธนาคารและตลาดเงิน และร้อยละ 1.4 เป็นเงินสด

อันดับความน่าเชื่อถือ

ณ 31 ธันวาคม 2556 อันดับความน่าเชื่อถือของธนาคาร ซึ่งจัดโดยสถาบันจัดอันดับความน่าเชื่อถืออันได้แก่ Moody's Investors Service, Standard & Poor's และ Fitch Ratings มีรายละเอียดดังนี้

อันดับความน่าเชื่อถือของธนาคารไทยพาณิชย์ จำกัด (มหาชน)	31 ธ.ค. 2556
Moody's Investors Service	
แนวโน้ม	มีเสถียรภาพ
อันดับความน่าเชื่อถือเงินฝาก – สกุลเงินต่างประเทศ (ระยะยาว/ระยะสั้น)	Baa1/P-2
อันดับความน่าเชื่อถือเงินฝาก – สกุลเงินในประเทศ (ระยะยาว/ระยะสั้น)	A3/P-2
ความแข็งแกร่งทางการเงิน	C-
หุ้นกู้ไม่มีหลักประกัน MTN	(P) A3
หุ้นกู้ด้อยสิทธิไม่มีหลักประกัน MTN	(P) Baa3
Other Short Term	(P) P-2
Standard & Poor's	
Counterparty Credit Rating	BBB+/A-2
ASEAN Regional Scale Rating	axA+/axA-1
แนวโน้ม	มีเสถียรภาพ
หุ้นกู้ไม่มีหลักประกัน	BBB+

อันดับความน่าเชื่อถือของธนาคารไทยพาณิชย์ จำกัด (มหาชน) ต่อ		31 ธ.ค. 2556
Fitch Ratings		
<u>สกุลเงินต่างประเทศ</u>		
ตราสารหนี้ระยะยาว (Long Term Issuer Default Rating)		BBB+
ตราสารหนี้ระยะสั้น (Short Term Issuer Default Rating)		F2
แนวโน้ม		มีเสถียรภาพ
หุ้นกู้ไม่มีหลักประกัน		BBB+
อันดับเครดิตความแข็งแกร่งทางการเงิน (Viability)		bbb+
<u>อันดับความน่าเชื่อถือภายในประเทศ</u>		
ตราสารหนี้ระยะยาว		AA (tha)
ตราสารหนี้ระยะสั้น		F1+ (tha)
แนวโน้ม		มีเสถียรภาพ
หุ้นกู้ด้อยสิทธิไม่มีหลักประกัน		AA-(tha)