

**ส่วนที่ 3 ฐานะการเงินและผลการดำเนินงาน****13. ข้อมูลทางการเงินที่สำคัญ**

ผู้สอบบัญชี สรุปรายงานผู้สอบบัญชี และค่าตอบแทนผู้สอบบัญชี

ผู้สอบบัญชี

บริษัท เคพีเอ็มจี ภูมิภาค ไทย สอบบัญชี

ปี 2557 นายวินิจ ศิลามงคล ผู้สอบบัญชีรับอนุญาตเลขทะเบียน 3378

ปี 2558 นายวินิจ ศิลามงคล ผู้สอบบัญชีรับอนุญาตเลขทะเบียน 3378

ปี 2559 นายวินิจ ศิลามงคล ผู้สอบบัญชีรับอนุญาตเลขทะเบียน 3378

สรุปรายงานการตรวจสอบบัญชีปี 2557-2559

ปี 2557 ผู้สอบบัญชีของธนาคารได้กล่าวไว้ในรายงานของผู้สอบบัญชีรับอนุญาตในการตรวจสอบ งบการเงินของธนาคารและบริษัทย่อย ปีสิ้นสุด 31 ธันวาคม 2557 ว่างบการเงินรวมและงบการเงินเฉพาะ ธนาคารแสดงฐานะการเงินรวมและฐานะการเงินเฉพาะธนาคารของกลุ่มธนาคารและธนาคาร ตามลำดับ ณ วันที่ 31 ธันวาคม 2557 ผลการดำเนินงานรวมและผลการดำเนินงานเฉพาะธนาคาร และกระแสเงินสดรวมและกระแสเงินสดเฉพาะธนาคาร สำหรับปีสิ้นสุดวันเดียวกัน โดยถูกต้องตามที่ควรในสาระสำคัญตาม มาตรฐานการรายงานทางการเงิน

ปี 2558 ผู้สอบบัญชีของธนาคารได้กล่าวไว้ในรายงานของผู้สอบบัญชีรับอนุญาตในการตรวจสอบ งบการเงินของธนาคารและบริษัทย่อย ปีสิ้นสุด 31 ธันวาคม 2558 ว่างบการเงินรวมและงบการเงินเฉพาะ ธนาคารแสดงฐานะการเงินรวมและฐานะการเงินเฉพาะธนาคารของกลุ่มธนาคารและธนาคาร ตามลำดับ ณ วันที่ 31 ธันวาคม 2558 ผลการดำเนินงานรวมและผลการดำเนินงานเฉพาะธนาคาร และกระแสเงินสดรวมและกระแสเงินสดเฉพาะธนาคาร สำหรับปีสิ้นสุดวันเดียวกัน โดยถูกต้องตามที่ควรในสาระสำคัญตาม มาตรฐานการรายงานทางการเงิน

ปี 2559 ผู้สอบบัญชีของธนาคารได้กล่าวไว้ในรายงานของผู้สอบบัญชีรับอนุญาตในการตรวจสอบ งบการเงินของธนาคารและบริษัทย่อย ปีสิ้นสุด 31 ธันวาคม 2559 ว่างบการเงินรวมและงบการเงินเฉพาะธนาคารแสดงฐานะการเงินรวมและฐานะการเงินเฉพาะธนาคารของกลุ่มธนาคารและธนาคาร ตามลำดับ ณ วันที่ 31 ธันวาคม 2559 ผลการดำเนินงานรวมและผลการดำเนินงานเฉพาะธนาคาร

และกระแสเงินสดรวมและกระแสเงินสดเฉพาะธนาคาร สำหรับปีสิ้นสุดวันเดียวกัน โดยถูกต้องตามที่ควร ในสาระสำคัญตามมาตรฐานการรายงานทางการเงิน

### การแต่งตั้งและพิจารณาตอบแทนของผู้สอบบัญชี

คณะกรรมการธนาคารได้มอบหมายให้คณะกรรมการตรวจสอบพิจารณาคัดเลือกและเสนอแต่งตั้งผู้สอบบัญชีภายนอกเพื่อเสนอผู้ถือหุ้นพิจารณาอนุมัติ ในการประชุมสามัญผู้ถือหุ้นทุกครั้ง โดยในการประชุมสามัญผู้ถือหุ้น ครั้งที่ 193 เมื่อวันที่ 5 เมษายน 2559 ผู้ถือหุ้นพิจารณาและมีมติอนุมัติแต่งตั้งให้ บริษัท เคพีเอ็มจี ภูมิไชย สอบบัญชี จำกัด ได้แก่ นายวินิจ ศิลามงคล เลขทะเบียน 3378 หรือ นายเจริญ ผู้สัมฤทธิ์เลิศ เลขทะเบียน 4068 หรือ นางสาวพรรณทิพย์ กุลสันติธำรงค์ เลขทะเบียน 4208 เป็นผู้สอบบัญชี ประจำปี 2559 ของธนาคาร ซึ่งธนาคารแห่งประเทศไทยได้ให้ความเห็นชอบผู้สอบบัญชีทั้ง 3 รายแล้ว

### ค่าตอบแทนจากการสอบบัญชี (Audit Fees)

ธนาคารและบริษัทย่อยของธนาคารมีค่าใช้จ่ายจากการสอบบัญชีจำนวนเงิน 27.9 ล้านบาทให้แก่ผู้สอบบัญชีในรอบปีบัญชี 2559 (ปีบัญชี 2558: 25.4 ล้านบาท)

### ค่าบริการอื่น (Non-audit Fees)

ธนาคารและบริษัทย่อยของธนาคารมีค่าตอบแทนของงานบริการอื่นนอกเหนือจากการสอบบัญชี ดังนี้

- การตรวจสอบตามข้อกำหนดของทางการ ได้แก่ การตรวจสอบรายงานพิเศษและตรวจสอบรายงานทางการเงิน การตรวจสอบการใช้ระบบโอนเงินทางอิเล็กทรอนิกส์ การตรวจสอบการดำรงเงินกองทุนตามระดับความเสี่ยง
- การตรวจสอบศูนย์แลกเปลี่ยนเงินตราต่างประเทศ
- บริการด้านภาษี
- การสอบทานมูลค่าของกรมธรรม์ประกันชีวิตที่มีผลบังคับใช้ (บริษัทประกัน)
- การสอบทานรายงานการเงิน

ค่าบริการอื่นจำนวน 9.2 ล้านบาทในรอบปีบัญชี 2559 (ปีบัญชี 2558: 7.9 ล้านบาท) ได้จ่ายไปในรอบปีบัญชี 2559 เป็นจำนวน 1.2 ล้านบาท ส่วนที่เหลือจำนวน 8.0 ล้านบาทจะต้องจ่ายในปี 2560

## ธนาคารไทยพาณิชย์ จำกัด (มหาชน) (งบการเงินเฉพาะธนาคาร)

งบแสดงฐานะการเงิน ณ วันที่ 31 ธันวาคม

(พันบาท)

สินทรัพย์	2559		2558		2557	
เงินสด	40,317,033	1.51%	38,737,313	1.51%	41,922,318	1.66%
รายการระหว่างธนาคารและตลาดเงินสุทธิ	243,901,504	9.16%	246,492,375	9.64%	276,806,702	10.97%
สิทธิในการเรียกคืนหลักทรัพย์	-	0.00%	4,545,098	0.18%	6,059,162	0.24%
สินทรัพย์ตราสารอนุพันธ์	59,634,746	2.24%	58,559,234	2.29%	43,759,401	1.73%
เงินลงทุนสุทธิ	363,076,332	13.64%	333,861,095	13.05%	340,090,493	13.48%
เงินลงทุนในบริษัทย่อยและบริษัทร่วมสุทธิ	16,741,514	0.63%	26,979,728	1.05%	22,128,612	0.88%
เงินให้สินเชื่อแก่ลูกหนี้และดอกเบี้ยค้างรับสุทธิ						
เงินให้สินเชื่อแก่ลูกหนี้	1,950,822,291	73.30%	1,844,260,304	72.11%	1,790,005,534	70.95%
ดอกเบี้ยค้างรับ	3,504,906	0.13%	4,107,045	0.16%	3,543,663	0.14%
รวมเงินให้สินเชื่อแก่ลูกหนี้และดอกเบี้ยค้างรับ	1,954,327,197	73.43%	1,848,367,349	72.27%	1,793,549,197	71.09%
หัก รายได้รอตัดบัญชี	(23,557,162)	-0.89%	(22,598,424)	-0.88%	(20,426,639)	-0.81%
หัก ค่าเผื่อนี้สงสัยจะสูญ	(72,624,446)	-2.73%	(63,186,848)	-2.47%	(58,251,730)	-2.31%
หัก ค่าเผื่อการปรับมูลค่าจากการปรับโครงสร้างหนี้	(4,003,522)	-0.15%	(354,520)	-0.01%	-	0.00%
รวมเงินให้สินเชื่อแก่ลูกหนี้และดอกเบี้ยค้างรับสุทธิ	1,854,142,067	69.67%	1,762,227,557	68.91%	1,714,870,828	67.97%
ภาระของลูกค้านำจากการรับรอง	35,296	0.00%	58,266	0.00%	47,747	0.00%
ทรัพย์สินรอการขายสุทธิ	11,599,777	0.44%	10,553,526	0.41%	9,711,206	0.38%
ที่ดิน อาคารและอุปกรณ์สุทธิ	39,647,293	1.49%	38,713,417	1.51%	32,608,529	1.29%
ค่าความนิยมและสินทรัพย์ไม่มีตัวตนอื่นสุทธิ	4,264,935	0.16%	2,250,011	0.09%	2,131,434	0.08%
สินทรัพย์อื่นระหว่างรอการโอนบัญชี	2,442,140	0.09%	2,352,923	0.09%	4,104,158	0.16%
สินทรัพย์ภายในเงินได้รอการตัดบัญชี	7,758	0.00%	2,073	0.00%	11,207	0.00%
สินทรัพย์อื่นสุทธิ	25,631,231	0.96%	32,093,243	1.25%	28,557,938	1.13%
<b>รวมสินทรัพย์</b>	<b>2,661,441,626</b>	<b>100.00%</b>	<b>2,557,425,859</b>	<b>100.00%</b>	<b>2,522,809,735</b>	<b>100.00%</b>

## ธนาคารไทยพาณิชย์ จำกัด (มหาชน) (งบการเงินเฉพาะธนาคาร)

## งบแสดงฐานะการเงิน ณ วันที่ 31 ธันวาคม (ต่อ)

(พันบาท)

หนี้สินและส่วนของเจ้าของ	2559		2558		2557	
<b>หนี้สิน</b>						
เงินรับฝาก	2,021,453,602	75.95%	1,884,903,678	73.70%	1,890,388,475	74.93%
รายการระหว่างธนาคารและตลาดเงิน	103,778,925	3.90%	145,717,872	5.70%	146,014,407	5.79%
หนี้สินจำนองเมื่อทวงถาม	10,521,749	0.40%	8,480,486	0.33%	7,399,327	0.29%
ภาระในการส่งคืนหลักทรัพย์	-	0.00%	4,545,098	0.18%	6,059,162	0.24%
หนี้สินตราสารอนุพันธ์	54,138,466	2.03%	59,498,470	2.33%	42,486,703	1.68%
ตราสารหนี้ที่ออกและเงินกู้ยืม	106,652,606	4.01%	121,385,957	4.75%	114,485,513	4.54%
ภาระของธนาคารจากการรับรอง	35,296	0.00%	58,266	0.00%	47,747	0.00%
ประมาณการหนี้สิน	7,116,836	0.27%	6,876,481	0.27%	6,881,247	0.27%
หนี้สินอื่นระหว่างรอการโอนบัญชี	13,428,370	0.50%	11,479,413	0.45%	14,027,322	0.56%
หนี้สินภาษีเงินได้รอการตัดบัญชี	2,186,016	0.08%	2,771,706	0.11%	2,941,078	0.12%
หนี้สินอื่น	32,935,499	1.24%	25,802,975	1.01%	25,796,218	1.02%
<b>รวมหนี้สิน</b>	<b>2,352,247,365</b>	<b>88.38%</b>	<b>2,271,520,402</b>	<b>88.82%</b>	<b>2,256,527,199</b>	<b>89.45%</b>
<b>ส่วนของเจ้าของ</b>						
<b>ทุนเรือนหุ้น</b>						
ทุนจดทะเบียน						
หุ้นบุริมสิทธิ 3,583,825,728 หุ้น มูลค่าหุ้นละ 10 บาท	35,838,257	1.35%	35,839,655	1.40%	35,842,374	1.42%
หุ้นสามัญ 3,416,174,272 หุ้น มูลค่าหุ้นละ 10 บาท	34,161,743	1.28%	34,160,345	1.34%	34,157,626	1.35%
ทุนที่ออกและชำระแล้ว						
หุ้นบุริมสิทธิ 3,890,300 หุ้น มูลค่าหุ้นละ 10 บาท	38,903	0.00%	47,033	0.00%	48,802	0.00%
หุ้นสามัญ 3,395,301,898 หุ้น มูลค่าหุ้นละ 10 บาท	33,953,019	1.28%	33,944,889	1.33%	33,943,120	1.35%
ส่วนเกินมูลค่าหุ้น						
ส่วนเกินมูลค่าหุ้นบุริมสิทธิ	15,213	0.00%	18,392	0.00%	19,084	0.00%
ส่วนเกินมูลค่าหุ้นสามัญ	11,108,978	0.42%	11,105,799	0.43%	11,105,107	0.44%
องค์ประกอบอื่นของส่วนของเจ้าของ	18,312,436	0.69%	18,783,380	0.73%	19,461,413	0.77%
กำไรสะสม						
จัดสรรแล้ว						
ทุนสำรองตามกฎหมาย	7,000,000	0.26%	7,000,000	0.27%	7,000,000	0.28%
ยังไม่ได้จัดสรร	238,765,712	8.97%	215,005,964	8.41%	194,705,010	7.72%
<b>รวมส่วนของบริษัทใหญ่</b>	<b>309,194,261</b>	<b>11.62%</b>	<b>285,905,457</b>	<b>11.18%</b>	<b>266,282,536</b>	<b>10.55%</b>
<b>รวมส่วนของเจ้าของ</b>	<b>309,194,261</b>	<b>11.62%</b>	<b>285,905,457</b>	<b>11.18%</b>	<b>266,282,536</b>	<b>10.55%</b>
<b>รวมหนี้สินและส่วนของเจ้าของ</b>	<b>2,661,441,626</b>	<b>100.00%</b>	<b>2,557,425,859</b>	<b>100.00%</b>	<b>2,522,809,735</b>	<b>100.00%</b>

**ธนาคารไทยพาณิชย์ จำกัด (มหาชน) (งบการเงินเฉพาะธนาคาร)**  
**งบกำไรขาดทุนเบ็ดเสร็จ สำหรับปีสิ้นสุดวันที่ 31 ธันวาคม**

(พันบาท)

	2559		2558		2557	
รายได้ดอกเบี้ย	114,144,175	92.56%	115,032,853	90.71%	116,949,638	97.49%
ค่าใช้จ่ายดอกเบี้ย	33,973,975	27.55%	39,662,902	31.28%	42,359,301	35.31%
รายได้ดอกเบี้ยสุทธิ	80,170,200	65.01%	75,369,951	59.44%	74,590,337	62.18%
รายได้ค่าธรรมเนียมและบริการ	36,608,736	29.69%	35,524,464	28.01%	35,216,039	29.36%
ค่าใช้จ่ายค่าธรรมเนียมและบริการ	4,912,879	3.98%	4,832,784	3.81%	4,646,435	3.87%
รายได้ค่าธรรมเนียมและบริการสุทธิ	31,695,857	25.70%	30,691,680	24.20%	30,569,604	25.48%
รายได้จากธุรกรรมเพื่อค่าสุทธิ	6,547,319	5.31%	7,799,882	6.15%	7,316,173	6.10%
กำไรสุทธิจากเงินลงทุน	1,278,831	1.04%	8,590,566	6.77%	1,908,935	1.59%
รายได้เงินปันผลรับ	3,535,324	2.87%	4,295,049	3.39%	5,493,311	4.58%
รายได้จากการดำเนินงานอื่น ๆ	93,614	0.08%	63,532	0.05%	85,002	0.07%
<b>รวมรายได้จากการดำเนินงาน</b>	<b>123,321,145</b>	<b>100.00%</b>	<b>126,810,660</b>	<b>100.00%</b>	<b>119,963,362</b>	<b>100.00%</b>
ค่าใช้จ่ายจากการดำเนินงานอื่น ๆ						
ค่าใช้จ่ายเกี่ยวกับพนักงาน	21,571,637	17.49%	19,578,782	15.44%	19,198,084	16.00%
ค่าตอบแทนกรรมการ	89,972	0.07%	89,200	0.07%	86,724	0.07%
ค่าใช้จ่ายเกี่ยวกับอาคารสถานที่และอุปกรณ์	10,045,782	8.15%	8,837,972	6.97%	8,963,860	7.47%
ค่าภาษีอากร	3,996,871	3.24%	3,997,561	3.15%	4,055,682	3.38%
อื่น ๆ	13,603,800	11.03%	13,918,855	10.98%	13,574,991	11.32%
รวมค่าใช้จ่ายจากการดำเนินงานอื่น ๆ	49,308,062	39.98%	46,422,370	36.61%	45,879,341	38.24%
หนี้สูญ หนี้สงสัยจะสูญและขาดทุนจากการซื้อขาย	22,530,000	18.27%	29,725,915	23.44%	13,238,851	11.04%
กำไรจากการดำเนินงานก่อนภาษีเงินได้	51,483,083	41.75%	50,662,375	39.95%	60,845,170	50.72%
ภาษีเงินได้	9,318,038	7.56%	9,325,316	7.35%	11,091,389	9.25%
<b>กำไรสุทธิ</b>	<b>42,165,045</b>	<b>34.19%</b>	<b>41,337,059</b>	<b>32.60%</b>	<b>49,753,781</b>	<b>41.47%</b>
กำไร (ขาดทุน) เบ็ดเสร็จอื่น						
รายการที่อาจจัดประเภทรายการใหม่เข้าไปไว้ในกำไรหรือขาดทุนในภายหลัง						
(ขาดทุน) กำไรจากการวัดมูลค่าเงินลงทุนเพื่อขาย	(121,585)	-0.10%	(6,270,799)	-4.95%	1,516,921	1.26%
การเปลี่ยนแปลงในสำรองรายการป้องกันความเสี่ยง	(51,212)	-0.04%	-	0.00%	-	0.00%
ภาษีเงินได้เกี่ยวกับองค์ประกอบของกำไร (ขาดทุน) เบ็ดเสร็จอื่น	34,559	0.03%	1,231,828	0.97%	(281,052)	-0.23%
	(138,238)	-0.11%	(5,038,971)	-3.97%	1,235,869	1.03%
รายการที่จะไม่ถูกจัดประเภทรายการใหม่เข้าไปไว้ในกำไรหรือขาดทุน						
การเปลี่ยนแปลงในส่วนเกินทุนจากการตราสินทรัพย์	(53,058)	-0.04%	5,728,326	4.52%	(28,982)	-0.02%
ขาดทุนจากการประมาณการตามหลักการคณิตศาสตร์ประกันภัย	-	0.00%	(589,164)	-0.46%	-	0.00%
สำหรับโครงการผลประโยชน์พนักงาน						
ภาษีเงินได้เกี่ยวกับองค์ประกอบของกำไร (ขาดทุน) เบ็ดเสร็จอื่น	10,612	0.01%	(1,027,832)	-0.81%	5,796	0.00%
	(42,446)	-0.03%	4,111,330	3.24%	(23,186)	-0.02%
รวมกำไร (ขาดทุน) เบ็ดเสร็จอื่นสุทธิจากภาษี	(180,684)	-0.15%	(927,641)	-0.73%	1,212,683	1.01%
<b>กำไรเบ็ดเสร็จรวม</b>	<b>41,984,361</b>	<b>34.04%</b>	<b>40,409,418</b>	<b>31.87%</b>	<b>50,966,464</b>	<b>42.49%</b>

**ธนาคารไทยพาณิชย์ จำกัด (มหาชน) (งบการเงินเฉพาะธนาคาร)**  
**งบกระแสเงินสด สำหรับปีสิ้นสุดวันที่ 31 ธันวาคม**

(พันบาท)

	2559	2558	2557
<b>กระแสเงินสดจากกิจกรรมดำเนินงาน</b>			
กำไรจากการดำเนินงานก่อนภาษีเงินได้	51,483,083	50,662,375	60,845,170
<b>รายการปรับปรุง</b>			
ค่าเสื่อมราคาและรายการจ่ายตัดบัญชี	2,609,470	2,567,272	2,593,170
หนี้สูญ หนี้สงสัยจะสูญและขาดทุนจากการซื้อขาย	24,696,417	31,644,746	14,818,145
ขาดทุน (กลับรายการ) จากการซื้อขายทรัพย์สินรอการขาย	57,877	(383,064)	(213,289)
กลับรายการจากการซื้อขายที่ดิน อาคารและอุปกรณ์	-	(167,041)	-
กำไรจากการจำหน่ายที่ดิน อาคารและอุปกรณ์	(130,154)	(16,084)	(16,590)
รายได้จากธุรกรรมเพื่อค่าสุทธิ	(6,547,319)	(7,799,882)	(7,316,173)
กำไรสุทธิจากเงินลงทุน	(1,278,831)	(8,590,566)	(1,908,935)
	70,890,543	67,917,756	68,801,498
รายได้ดอกเบี้ยสุทธิ	(80,170,200)	(75,369,951)	(74,590,337)
รายได้เงินปันผลรับ	(3,535,324)	(4,295,049)	(5,493,311)
เงินสดรับดอกเบี้ย	115,294,836	114,208,308	116,674,379
เงินสดจ่ายดอกเบี้ย	(35,617,882)	(40,639,152)	(46,443,362)
เงินสดรับเงินปันผล	3,535,324	4,295,049	5,493,627
เงินสดจ่ายภาษีเงินได้	(9,878,484)	(9,852,396)	(11,343,262)
กำไรจากการดำเนินงานก่อนการเปลี่ยนแปลงในสินทรัพย์และหนี้สินดำเนินงาน	60,518,813	56,264,565	53,099,232
<b>สินทรัพย์ดำเนินงาน (เพิ่มขึ้น) ลดลง</b>			
รายการระหว่างธนาคารและตลาดเงิน	2,605,860	30,248,280	(121,776,340)
สิทธิในการเรียกคืนหลักทรัพย์	4,545,098	1,514,064	(2,970,222)
สินทรัพย์ตราสารอนุพันธ์	6,319,869	(603,736)	9,318,342
เงินลงทุนในหลักทรัพย์เพื่อค่า	(8,198,192)	6,533,998	19,830,325
เงินให้สินเชื่อแก่ลูกหนี้	(126,653,978)	(87,819,654)	(67,330,415)
ทรัพย์สินรอการขาย	8,310,553	8,846,117	10,221,530
สินทรัพย์อื่น	8,599,920	(2,643,198)	(2,801,952)
<b>หนี้สินดำเนินงานเพิ่มขึ้น (ลดลง)</b>			
เงินรับฝาก	136,549,924	(5,484,797)	69,660,164
รายการระหว่างธนาคารและตลาดเงิน	(41,938,947)	(296,535)	22,022,880
หนี้สินจ่ายคืนเมื่อทวงถาม	2,041,263	1,081,159	(968,046)
ภาระในการส่งคืนหลักทรัพย์	(4,545,098)	(1,514,064)	2,970,222
หนี้สินตราสารอนุพันธ์	(6,123,900)	17,011,767	(4,336,263)
ตราสารหนี้ที่ออกและเงินกู้ยืมระยะสั้น	(14,024,726)	(81,142)	(5,265,966)
หนี้สินอื่น	10,857,321	(2,145,331)	1,198,099
<b>เงินสดสุทธิจาก (ใช้ไป) กิจกรรมดำเนินงาน</b>	<b>38,863,780</b>	<b>20,911,493</b>	<b>(17,128,410)</b>

**ธนาคารไทยพาณิชย์ จำกัด (มหาชน) (งบการเงินเฉพาะธนาคาร)**  
**งบกระแสเงินสด สำหรับปีสิ้นสุดวันที่ 31 ธันวาคม (ต่อ)**

(พันบาท)

	2559	2558	2557
<b>กระแสเงินสดจากกิจกรรมลงทุน</b>			
เงินสดจ่ายในการซื้อหลักทรัพย์เพื่อขาย	(454,907,621)	(341,944,291)	(335,417,562)
เงินสดรับจากการจำหน่ายหลักทรัพย์เพื่อขาย	433,785,212	344,219,996	344,751,568
เงินสดจ่ายในการซื้อตราสารหนี้ที่จะถือจนครบกำหนด	(710,400)	(450,000)	(942,000)
เงินสดรับจากการไถ่ถอนตราสารหนี้ที่จะถือจนครบกำหนด	1,453,201	1,857,696	3,526,579
เงินสดจ่ายในการซื้อเงินลงทุนทั่วไป	(801,555)	(2,091)	(1,463)
เงินสดรับจากการจำหน่ายเงินลงทุนทั่วไป	13,791	27	55,909
เงินสดจ่ายในการซื้อเงินลงทุนในบริษัทย่อยและ/หรือบริษัทร่วม	(421,098)	(4,743,021)	(365,590)
เงินสดรับจากการจำหน่ายเงินลงทุนในบริษัทย่อยและ/หรือบริษัทร่วม	-	-	3,744,239
เงินสดรับจากการลดทุนของบริษัทย่อย	8,442,471	202,601	2,979,420
เงินสดจ่ายในการซื้อที่ดิน อาคารและอุปกรณ์	(3,210,640)	(2,493,312)	(1,233,927)
เงินสดรับจากการจำหน่ายที่ดิน อาคารและอุปกรณ์	272,002	193,888	179,582
เงินสดจ่ายซื้อสินทรัพย์ไม่มีตัวตน	(2,503,866)	(542,838)	(361,698)
<b>เงินสดสุทธิ (ใช้ไป) จากกิจกรรมลงทุน</b>	<b>(18,588,503)</b>	<b>(3,701,345)</b>	<b>16,915,057</b>
<b>กระแสเงินสดจากกิจกรรมจัดหาเงิน</b>			
เงินสดรับจากตราสารหนี้ที่ออกและเงินกู้ยืมระยะยาว	-	-	24,397,500
จ่ายเงินปันผลให้ผู้ถือหุ้นของธนาคาร	(18,695,557)	(20,395,153)	(17,845,759)
<b>เงินสดสุทธิ (ใช้ไป) จากกิจกรรมจัดหาเงิน</b>	<b>(18,695,557)</b>	<b>(20,395,153)</b>	<b>6,551,741</b>
<b>เงินสดเพิ่มขึ้น (ลดลง) สุทธิ</b>	<b>1,579,720</b>	<b>(3,185,005)</b>	<b>6,338,388</b>
<b>เงินสด ณ วันที่ 1 มกราคม</b>	<b>38,737,313</b>	<b>41,922,318</b>	<b>35,583,930</b>
<b>เงินสด ณ วันสิ้นสุดงวด</b>	<b>40,317,033</b>	<b>38,737,313</b>	<b>41,922,318</b>
<b>ข้อมูลเพิ่มเติมเกี่ยวกับกระแสเงินสด</b>			
รายการที่ไม่เกี่ยวข้องกันกับเงินสดที่สำคัญมีดังนี้			
(ขาดทุน) กำไรจากการวัดมูลค่าเงินลงทุนเพื่อขาย	(121,585)	(6,270,799)	1,516,921
การเปลี่ยนแปลงในสำรองรายการป้องกันความเสี่ยง	(51,212)	-	-
การเปลี่ยนแปลงในส่วนเกินทุนจากการตีราคาสินทรัพย์	(53,058)	5,728,326	(28,982)
ขาดทุนจากการประมาณการตามหลักคณิตศาสตร์ประกันภัย สำหรับโครงการ	-	(589,164)	-
ผลประโยชน์พนักงาน	-	(589,164)	-
ทรัพย์สินรอการขายจากการรับชำระหนี้	9,414,680	9,305,372	10,083,919

## ธนาคารไทยพาณิชย์ จำกัด (มหาชน) (งบการเงินรวม)

## งบแสดงฐานะการเงิน ณ วันที่ 31 ธันวาคม

(พันบาท)

สินทรัพย์	2559		2558		2557	
เงินสด	40,488,512	1.39%	38,979,295	1.41%	42,131,800	1.56%
รายการระหว่างธนาคารและตลาดเงินสุทธิ	257,256,079	8.83%	260,942,972	9.41%	291,614,750	10.80%
สิทธิในการเรียกคืนหลักทรัพย์	-	0.00%	4,545,098	0.16%	6,059,162	0.22%
สินทรัพย์ตราสารอนุพันธ์	58,590,670	2.01%	57,397,448	2.07%	43,629,965	1.62%
เงินลงทุนสุทธิ	590,586,901	20.27%	536,655,307	19.34%	502,111,054	18.60%
เงินลงทุนในบริษัทย่อยและบริษัทร่วมสุทธิ	333,702	0.01%	344,215	0.01%	696,829	0.03%
เงินให้สินเชื่อแก่ลูกหนี้และดอกเบี้ยค้างรับสุทธิ						
เงินให้สินเชื่อแก่ลูกหนี้	1,962,604,955	67.37%	1,856,004,740	66.90%	1,797,561,397	66.58%
ดอกเบี้ยค้างรับ	4,128,530	0.14%	4,544,595	0.16%	3,814,239	0.14%
รวมเงินให้สินเชื่อแก่ลูกหนี้และดอกเบี้ยค้างรับ	1,966,733,485	67.52%	1,860,549,335	67.06%	1,801,375,636	66.72%
หัก รายได้รอตัดบัญชี	(23,557,162)	-0.81%	(22,598,424)	-0.81%	(20,426,639)	-0.76%
หัก ค่าเผื่อนี้สงสัยจะสูญ	(73,353,575)	-2.52%	(64,422,766)	-2.32%	(59,014,088)	-2.19%
หัก ค่าเผื่อการปรับมูลค่าจากการปรับโครงสร้างหนี้	(4,003,522)	-0.14%	(354,520)	-0.01%	-	0.00%
รวมเงินให้สินเชื่อแก่ลูกหนี้และดอกเบี้ยค้างรับสุทธิ	1,865,819,226	64.05%	1,773,173,625	63.91%	1,721,934,909	63.78%
ภาระของลูกค้านำจากการรับรอง	35,296	0.00%	58,266	0.00%	47,747	0.00%
ทรัพย์สินรอการขายสุทธิ	11,604,427	0.40%	10,558,081	0.38%	9,720,839	0.36%
ที่ดิน อาคารและอุปกรณ์สุทธิ	40,887,724	1.40%	39,987,650	1.44%	33,775,729	1.25%
ค่าความนิยมและสินทรัพย์ไม่มีตัวตนอื่นสุทธิ	13,514,334	0.46%	12,031,442	0.43%	11,406,133	0.42%
สินทรัพย์อื่นระหว่างรอการโอนบัญชี	2,370,538	0.08%	2,268,037	0.08%	4,104,157	0.15%
สินทรัพย์ภาษีเงินได้รอการตัดบัญชี	410,314	0.01%	65,586	0.00%	67,694	0.00%
สินทรัพย์อื่นสุทธิ	31,125,417	1.07%	37,302,153	1.34%	32,402,317	1.20%
รวมสินทรัพย์	2,913,023,140	100.00%	2,774,309,175	100.00%	2,699,703,085	100.00%



**ธนาคารไทยพาณิชย์ จำกัด (มหาชน) (งบการเงินรวม)**  
**งบแสดงฐานะการเงิน ณ วันที่ 31 ธันวาคม (ต่อ)**

(พันบาท)

หนี้สินและส่วนของเจ้าของ	2559		2558		2557	
<b>หนี้สิน</b>						
เงินรับฝาก	2,026,272,115	69.56%	1,890,728,922	68.15%	1,895,343,384	70.21%
รายการระหว่างธนาคารและตลาดเงิน	100,953,159	3.47%	142,937,063	5.15%	140,285,606	5.20%
หนี้สินจำนองเมื่อทวงถาม	10,526,319	0.36%	8,484,207	0.31%	7,400,145	0.27%
ภาระในการส่งคืนหลักทรัพย์	50,594	0.00%	4,563,438	0.16%	6,063,117	0.22%
หนี้สินตราสารอนุพันธ์	54,192,365	1.86%	59,587,955	2.15%	42,413,034	1.57%
ตราสารหนี้ที่ออกและเงินกู้ยืม	106,837,890	3.67%	121,163,995	4.37%	113,916,834	4.22%
ภาระของธนาคารจากการรับรอง	35,296	0.00%	58,266	0.00%	47,747	0.00%
ประมาณการหนี้สิน	7,461,771	0.26%	7,227,782	0.26%	7,210,567	0.27%
หนี้สินจากสัญญาประกันภัย	216,994,447	7.45%	184,778,966	6.66%	151,757,056	5.62%
หนี้สินอื่นระหว่างรอการโอนบัญชี	13,471,154	0.46%	11,544,516	0.42%	14,267,471	0.53%
หนี้สินภายในเงินได้รอการตัดบัญชี	2,327,820	0.08%	3,141,226	0.11%	3,562,997	0.13%
หนี้สินอื่น	39,601,988	1.36%	32,399,805	1.17%	31,137,083	1.15%
<b>รวมหนี้สิน</b>	<b>2,578,724,918</b>	<b>88.52%</b>	<b>2,466,616,141</b>	<b>88.91%</b>	<b>2,413,405,041</b>	<b>89.40%</b>
<b>ส่วนของเจ้าของ</b>						
<b>ทุนเรือนหุ้น</b>						
ทุนจดทะเบียน						
หุ้นบุริมสิทธิ 3,583,825,728 หุ้น มูลค่าหุ้นละ 10 บาท	35,838,257	1.23%	35,839,655	1.29%	35,842,374	1.33%
หุ้นสามัญ 3,416,174,272 หุ้น มูลค่าหุ้นละ 10 บาท	34,161,743	1.17%	34,160,345	1.23%	34,157,626	1.27%
ทุนที่ออกและชำระแล้ว						
หุ้นบุริมสิทธิ 3,890,300 หุ้น มูลค่าหุ้นละ 10 บาท	38,903	0.00%	47,033	0.00%	48,802	0.00%
หุ้นสามัญ 3,395,301,898 หุ้น มูลค่าหุ้นละ 10 บาท	33,953,019	1.17%	33,944,889	1.22%	33,943,120	1.26%
ส่วนเกินมูลค่าหุ้น						
ส่วนเกินมูลค่าหุ้นบุริมสิทธิ	15,213	0.00%	18,392	0.00%	19,084	0.00%
ส่วนเกินมูลค่าหุ้นสามัญ	11,108,978	0.38%	11,105,799	0.40%	11,105,107	0.41%
องค์ประกอบอื่นของส่วนของเจ้าของ	15,342,084	0.53%	17,926,079	0.65%	21,914,917	0.81%
กำไรสะสม						
จัดสรรแล้ว						
ทุนสำรองตามกฎหมาย	7,000,000	0.24%	7,000,000	0.25%	7,000,000	0.26%
ยังไม่ได้จัดสรร	266,630,575	9.15%	237,420,539	8.56%	211,301,429	7.83%
<b>รวมส่วนของบริษัทใหญ่</b>	<b>334,088,772</b>	<b>11.47%</b>	<b>307,462,731</b>	<b>11.08%</b>	<b>285,332,459</b>	<b>10.57%</b>
ส่วนได้เสียที่ไม่มีอำนาจควบคุม	209,450	0.01%	230,303	0.01%	965,585	0.04%
<b>รวมส่วนของเจ้าของ</b>	<b>334,298,222</b>	<b>11.48%</b>	<b>307,693,034</b>	<b>11.09%</b>	<b>286,298,044</b>	<b>10.60%</b>
<b>รวมหนี้สินและส่วนของเจ้าของ</b>	<b>2,913,023,140</b>	<b>100.00%</b>	<b>2,774,309,175</b>	<b>100.00%</b>	<b>2,699,703,085</b>	<b>100.00%</b>

ธนาคารไทยพาณิชย์ จำกัด (มหาชน) (งบการเงินรวม)  
งบกำไรขาดทุนเบ็ดเสร็จ สำหรับปีสิ้นสุดวันที่ 31 ธันวาคม

(พันบาท)

	2559		2558		2557	
รายได้ดอกเบี้ย	122,443,063	91.83%	122,462,489	89.22%	123,381,101	96.29%
ค่าใช้จ่ายดอกเบี้ย	33,993,718	25.50%	39,628,062	28.87%	42,281,297	33.00%
รายได้ดอกเบี้ยสุทธิ	88,449,345	66.34%	82,834,427	60.35%	81,099,804	63.30%
รายได้ค่าธรรมเนียมและบริการ	34,379,242	25.78%	32,704,402	23.83%	31,524,645	24.60%
ค่าใช้จ่ายค่าธรรมเนียมและบริการ	5,965,037	4.47%	5,629,598	4.10%	5,215,834	4.07%
รายได้ค่าธรรมเนียมและบริการสุทธิ	28,414,205	21.31%	27,074,804	19.73%	26,308,811	20.53%
รายได้จากธุรกรรมเพื่อค้าสุทธิ	6,713,833	5.04%	8,314,590	6.06%	7,303,791	5.70%
กำไรสุทธิจากเงินลงทุน	2,534,734	1.90%	9,390,068	6.84%	2,563,133	2.00%
ส่วนแบ่งขาดทุนจากเงินลงทุนในบริษัทร่วม	(10,513)	-0.01%	(89,120)	-0.06%	(78,950)	-0.06%
รายได้เงินปันผลรับ	1,119,392	0.84%	1,386,124	1.01%	1,182,555	0.92%
รายได้จากการรับประกันภัย	52,314,254	39.24%	52,419,038	38.19%	49,187,862	38.39%
รายได้จากการดำเนินงานอื่น ๆ	433,225	0.32%	697,437	0.51%	595,669	0.46%
รวมรายได้จากการดำเนินงาน	179,968,475	134.98%	182,027,368	132.62%	168,162,675	131.24%
ค่าใช้จ่ายจากการรับประกันภัย	46,634,372	34.98%	44,769,250	32.62%	40,032,843	31.24%
รวมรายได้จากการดำเนินงานสุทธิ	133,334,103	100.00%	137,258,118	100.00%	128,129,832	100.00%
ค่าใช้จ่ายจากการดำเนินงานอื่น ๆ						
ค่าใช้จ่ายเกี่ยวกับพนักงาน	24,597,294	18.45%	22,378,785	16.30%	21,954,351	17.13%
ค่าตอบแทนกรรมการ	96,707	0.07%	95,120	0.07%	93,421	0.07%
ค่าใช้จ่ายเกี่ยวกับอาคารสถานที่และอุปกรณ์	10,823,314	8.12%	9,664,552	7.04%	9,766,012	7.62%
ค่าภาษีอากร	4,261,769	3.20%	4,216,087	3.07%	4,240,704	3.31%
อื่น ๆ	11,864,578	8.90%	12,442,763	9.07%	12,034,114	9.39%
รวมค่าใช้จ่ายจากการดำเนินงานอื่น ๆ	51,643,662	38.73%	48,797,307	35.55%	48,088,602	37.53%
หนี้สูญ หนี้สงสัยจะสูญและขาดทุนจากการด้อยค่า	22,527,984	16.90%	29,722,628	21.65%	13,214,064	10.31%
กำไรจากการดำเนินงานก่อนภาษีเงินได้	59,162,457	44.37%	58,738,183	42.79%	66,827,166	52.16%
ภาษีเงินได้	11,493,030	8.62%	11,498,256	8.38%	13,175,226	10.28%
กำไรสุทธิ	47,669,427	35.75%	47,239,927	34.42%	53,651,940	41.87%
กำไร (ขาดทุน) เบ็ดเสร็จอื่น						
รายการที่อาจถูกจัดประเภทรายการใหม่เข้าไปไว้ในกำไรหรือขาดทุนในภายหลัง						
(ขาดทุน) กำไรจากการวัดมูลค่าเงินลงทุนเพื่อขาย	(2,641,408)	-1.98%	(7,906,424)	-5.76%	4,654,400	3.63%
(ขาดทุน) กำไรจากการแปลงค่างบการเงินจากการดำเนินงาน	(23,420)	-0.02%	165,393	0.12%	3,993	0.00%
ในต่างประเทศ						
ส่วนแบ่ง (ขาดทุน) กำไรเบ็ดเสร็จอื่นจากเงินลงทุนในบริษัทร่วม	(22,820)	-0.02%	53,769	0.04%	2,075	0.00%
การเปลี่ยนแปลงในสำรองรายการป้องกันความเสี่ยง	(136,252)	-0.10%	(4,226)	0.00%	-	0.00%
ภาษีเงินได้เกี่ยวกับองค์ประกอบของกำไร (ขาดทุน) เบ็ดเสร็จอื่น	558,327	0.42%	1,484,998	1.08%	(902,499)	-0.70%
	(2,265,573)	-1.70%	(6,206,490)	-4.52%	3,757,969	2.93%
รายการที่จะไม่ถูกจัดประเภทรายการใหม่เข้าไปไว้ในกำไรหรือขาดทุน						
การเปลี่ยนแปลงในส่วนเกินทุนจากการตีราคาสินทรัพย์	(53,058)	-0.04%	5,823,356	4.24%	(28,982)	-0.02%
ขาดทุนจากการประมาณการตามหลักการคณิตศาสตร์ประกันภัย	-	0.00%	(627,936)	-0.46%	-	0.00%
สำหรับโครงการผลประโยชน์พนักงาน						
ภาษีเงินได้เกี่ยวกับองค์ประกอบของกำไร (ขาดทุน) เบ็ดเสร็จอื่น	10,612	0.01%	(1,039,083)	-0.76%	5,796	0.00%
	(42,446)	-0.03%	4,156,337	3.03%	(23,186)	-0.02%
รวม (ขาดทุน) กำไรเบ็ดเสร็จอื่นสุทธิจากภาษี	(2,308,019)	-1.73%	(2,050,153)	-1.49%	3,734,783	2.91%
กำไรเบ็ดเสร็จรวม	45,361,408	34.02%	45,189,774	32.92%	57,386,723	44.79%

## ธนาคารไทยพาณิชย์ จำกัด (มหาชน) (งบการเงินรวม)

## งบกระแสเงินสด สำหรับปีสิ้นสุดวันที่ 31 ธันวาคม

(พันบาท)

	2559	2558	2557
<b>กระแสเงินสดจากกิจกรรมดำเนินงาน</b>			
กำไรจากการดำเนินงานก่อนภาษีเงินได้	59,162,457	58,738,183	66,827,166
<b>รายการปรับปรุง</b>			
ค่าเสื่อมราคาและรายการจ่ายตัดบัญชี	2,796,878	2,755,448	2,786,909
หนี้สูญ หนี้สงสัยจะสูญและขาดทุนจากการซื้อขาย	24,694,401	31,696,117	14,799,454
ขาดทุน (กลับรายการ) จากการซื้อขายของทรัพย์สินรอการขาย	57,877	(383,064)	(213,289)
กลับรายการจากการซื้อขายที่ดิน อาคารและอุปกรณ์	-	(168,274)	-
กำไรจากการจำหน่ายที่ดิน อาคารและอุปกรณ์	(136,790)	(21,798)	(25,426)
รายได้จากธุรกรรมเพื่อค่าสุทธิ	(6,713,833)	(8,314,590)	(7,303,791)
กำไรสุทธิจากเงินลงทุน	(2,534,734)	(9,390,068)	(2,563,133)
ส่วนแบ่งขาดทุนจากเงินลงทุนในบริษัทร่วม	10,513	89,120	78,950
	77,336,769	75,001,074	74,386,840
รายได้ดอกเบี้ยสุทธิ	(88,449,345)	(82,834,427)	(81,099,804)
รายได้เงินปันผลรับ	(1,119,392)	(1,386,124)	(1,182,555)
เงินสละดอกเบี้ย	123,854,189	121,709,859	123,126,122
เงินสละจ่ายดอกเบี้ย	(35,631,228)	(40,613,323)	(46,362,822)
เงินสละรับเงินปันผล	1,114,134	1,385,197	1,185,693
เงินสละจ่ายภาษีเงินได้	(12,094,448)	(11,819,484)	(13,107,624)
กำไรจากการดำเนินงานก่อนการเปลี่ยนแปลงในสินทรัพย์และหนี้สินดำเนินงาน	65,010,679	61,442,772	56,945,850
<b>สินทรัพย์ดำเนินงาน (เพิ่มขึ้น) ลดลง</b>			
รายการระหว่างธนาคารและตลาดเงิน	3,722,055	31,336,321	(120,039,576)
สิทธิในการเรียกคืนหลักทรัพย์	4,545,098	1,514,064	(2,970,222)
สินทรัพย์ตราสารอนุพันธ์	4,970,684	808,881	9,222,461
เงินลงทุนในหลักทรัพย์เพื่อค่า	(9,125,622)	6,662,233	19,784,581
เงินให้สินเชื่อแก่ลูกหนี้	(127,196,979)	(90,210,184)	(68,158,773)
ทรัพย์สินรอการขาย	8,310,458	8,851,194	10,225,890
ลูกหนี้และสินทรัพย์จากการประกันภัยต่อ	-	-	919,670
สินทรัพย์อื่น	5,712,177	(3,730,097)	(2,949,131)
<b>หนี้สินดำเนินงานเพิ่มขึ้น (ลดลง)</b>			
เงินรับฝาก	135,543,193	(5,067,399)	72,432,390
รายการระหว่างธนาคารและตลาดเงิน	(41,983,904)	2,651,457	21,158,995
หนี้สินจ่ายคืนเมื่อทวงถาม	2,042,112	1,084,062	(1,006,128)
ภาระในการส่งคืนหลักทรัพย์	(4,512,844)	(1,499,679)	2,974,177
หนี้สินตราสารอนุพันธ์	(5,584,736)	17,174,921	(4,413,458)
ตราสารหนี้ที่ออกและเงินกู้ยืมระยะสั้น	(13,617,480)	265,575	(12,880,639)
หนี้สินจากสัญญาประกันภัย	32,215,481	33,021,911	-
หนี้สินอื่น	11,177,143	(1,287,466)	21,086,445
<b>เงินสดสุทธิจากกิจกรรมดำเนินงาน</b>	<b>71,227,515</b>	<b>63,018,566</b>	<b>2,332,532</b>

## ธนาคารไทยพาณิชย์ จำกัด (มหาชน) (งบการเงินรวม)

## งบกระแสเงินสด สำหรับปีสิ้นสุดวันที่ 31 ธันวาคม (ต่อ)

(พันบาท)

	2559	2558	2557
<b>กระแสเงินสดจากกิจกรรมลงทุน</b>			
เงินสดจ่ายในการซื้อหลักทรัพย์เพื่อขาย	(571,471,012)	(437,902,894)	(355,646,130)
เงินสดรับจากการจำหน่ายหลักทรัพย์เพื่อขาย	515,870,226	400,417,055	348,531,279
เงินสดจ่ายในการซื้อตราสารหนี้ที่จะถือจนครบกำหนด	(9,231,641)	(25,065,811)	(51,418,050)
เงินสดรับจากการไถ่ถอนตราสารหนี้ที่จะถือจนครบกำหนด	19,679,259	24,585,638	47,002,356
เงินสดจ่ายในการซื้อเงินลงทุนทั่วไป	(801,555)	(2,091)	-
เงินสดรับจากการจำหน่ายเงินลงทุนทั่วไป	13,791	27	55,909
เงินสดจ่ายในการซื้อเงินลงทุนในบริษัทย่อยและ/หรือบริษัทร่วม	-	(1,394,112)	(88,868)
เงินสดรับจากการจำหน่ายเงินลงทุนในบริษัทย่อยและ/หรือบริษัทร่วม	-	-	3,744,239
เงินสดจ่ายในการซื้อที่ดิน อาคารและอุปกรณ์	(3,265,479)	(2,624,199)	(1,282,154)
เงินสดรับจากการจำหน่ายที่ดิน อาคารและอุปกรณ์	277,106	230,162	195,972
เงินสดจ่ายซื้อสินทรัพย์ไม่มีตัวตน	(2,061,133)	(663,175)	(472,758)
<b>เงินสดสุทธิใช้ไปในกิจกรรมลงทุน</b>	<b>(50,990,438)</b>	<b>(42,419,400)</b>	<b>(9,378,205)</b>
<b>กระแสเงินสดจากกิจกรรมจัดหาเงิน</b>			
การได้มาซึ่งส่วนได้เสียที่ไม่มีอำนาจควบคุม	-	(3,506,085)	-
เงินสดรับจากตราสารหนี้ที่ออกและเงินกู้ยืมระยะยาว	-	-	31,397,500
จ่ายเงินปันผลให้ผู้ถือหุ้นของธนาคาร	(18,695,557)	(20,395,153)	(17,845,759)
จ่ายเงินปันผลให้กับส่วนได้เสียที่ไม่มีอำนาจควบคุม	(8,883)	(15,826)	(133,439)
<b>เงินสดสุทธิ (ใช้ไป) จากกิจกรรมจัดหาเงิน</b>	<b>(18,704,440)</b>	<b>(23,917,064)</b>	<b>13,418,302</b>
(ขาดทุน) กำไรจากการแปลงค่างบการเงินจากการดำเนินงานในต่างประเทศ	(23,420)	165,393	3,993
<b>เงินสด (ลดลง) เพิ่มขึ้นสุทธิ</b>	<b>1,509,217</b>	<b>(3,152,505)</b>	<b>6,376,622</b>
<b>เงินสด ณ วันที่ 1 มกราคม</b>	<b>38,979,295</b>	<b>42,131,800</b>	<b>35,755,178</b>
<b>เงินสด ณ วันสิ้นสุด</b>	<b>40,488,512</b>	<b>38,979,295</b>	<b>42,131,800</b>
<b>ข้อมูลเพิ่มเติมเกี่ยวกับกระแสเงินสด</b>			
รายการที่ไม่เกี่ยวข้องกับเงินสดที่สำคัญมีดังนี้			
(ขาดทุน) กำไรจากการวัดมูลค่าเงินลงทุนเพื่อขาย	(2,641,408)	(7,906,424)	4,654,400
(ขาดทุน) กำไรจากการแปลงค่างบการเงินจากการดำเนินงานในต่างประเทศ	(23,420)	165,393	3,993
ส่วนแบ่ง (ขาดทุน) กำไรเบ็ดเสร็จอื่นจากเงินลงทุนในบริษัทร่วม	(22,820)	53,769	2,075
การเปลี่ยนแปลงในสำรองรายการป้องกันความเสี่ยง	(136,252)	(4,226)	-
การเปลี่ยนแปลงในส่วนเกินทุนจากการตราคาสินทรัพย์	(53,058)	5,823,356	(28,982)
ขาดทุนจากการประมาณการตามหลักคณิตศาสตร์ประกันภัย สำหรับโครงการ	-	(627,936)	-
ผลประโยชน์พนักงาน	-	-	-
ทรัพย์สินรอการขายจากการรับชำระหนี้	9,414,680	9,305,372	10,083,919

**ธนาคารไทยพาณิชย์ จำกัด (มหาชน)**  
**ตารางสรุปอัตราส่วนทางการเงิน**

	2559	2558	2557
<b>อัตราส่วนแสดงความสามารถในการหากำไร (PROFITABILITY RATIO)</b>			
อัตรากำไรขั้นต้น <sup>(1)</sup>	56.56%	54.60%	55.04%
อัตรากำไรสุทธิ	35.71%	34.37%	41.63%
อัตราผลตอบแทนผู้ถือหุ้น	14.84%	15.92%	20.07%
อัตราดอกเบี้ยรับ <sup>(2)</sup>	5.71%	5.88%	6.21%
อัตราดอกเบี้ยจ่าย <sup>(3)</sup>	1.54%	1.83%	2.01%
ส่วนต่างอัตราดอกเบี้ย <sup>(4)</sup>	4.17%	4.05%	4.19%
อัตราผลตอบแทนจากการลงทุน	2.72%	4.28%	3.11%
<b>อัตราส่วนแสดงประสิทธิภาพในการดำเนินงาน (EFFICIENCY RATIO)</b>			
อัตราส่วนค่าใช้จ่ายต่อรายได้	38.73%	35.55%	37.53%
อัตราส่วนรายได้ดอกเบี้ยสุทธิต่อสินทรัพย์	3.11%	3.03%	3.10%
อัตราผลตอบแทนจากสินทรัพย์	1.67%	1.72%	2.04%
อัตราการหมุนของสินทรัพย์ (เท่า)	0.05	0.05	0.05
<b>อัตราส่วนวิเคราะห์นโยบายทางการเงิน (FINANCIAL POLICY RATIO)</b>			
อัตราส่วนหนี้สินต่อส่วนของผู้ถือหุ้น (เท่า)	7.71	8.02	8.43
อัตราส่วนเงินให้กู้ยืมต่อเงินกู้ยืม	90.46%	90.75%	88.12%
อัตราส่วนเงินให้กู้ยืมต่อเงินฝาก	95.70%	96.97%	93.76%
อัตราส่วนเงินฝากต่อหนี้สินรวม	78.58%	76.65%	78.53%
อัตราการจ่ายเงินปันผล <sup>(5)</sup>	39.27%	39.62%	38.24%
เงินกองทุนต่อสินทรัพย์เสี่ยง	17.73%	17.26%	16.98%
<b>อัตราส่วนคุณภาพสินทรัพย์ (ASSET QUALITY RATIO)</b>			
อัตราส่วนค่าเผื่อหนี้สงสัยจะสูญต่อสินเชื่อรวมและดอกเบี้ยค้างรับ	3.77%	3.51%	3.31%
อัตราส่วนสำรองหนี้สูญต่อสินเชื่อรวม <sup>(6)</sup>	1.19%	1.65%	0.75%
อัตราส่วนเงินให้สินเชื่อต่อคุณภาพต่อสินเชื่อรวม <sup>(7)</sup>	2.67%	2.89%	2.11%
อัตราส่วนดอกเบี้ยค้างรับต่อสินเชื่อรวมและดอกเบี้ยค้างรับ	0.21%	0.25%	0.21%

หมายเหตุ :

- (1) อัตรากำไรขั้นต้น = (รายได้ดอกเบี้ยสุทธิ+รายได้ค่าธรรมเนียมสุทธิ+รายได้สุทธิจากการรับประกันภัย-ค่าภาษีอากร) / (รายได้ดอกเบี้ย+รายได้ค่าธรรมเนียม+รายได้จากการรับประกันภัย)
- (2) อัตราดอกเบี้ยรับ = รายได้ดอกเบี้ย / (เงินให้สินเชื่อเฉลี่ย+รายการระหว่างธนาคารและตลาดเงินเฉลี่ย)
- (3) อัตราดอกเบี้ยจ่าย = ค่าใช้จ่ายดอกเบี้ย / (เงินฝากเฉลี่ย+เงินกู้ยืมเฉลี่ย+หนี้สินจำกันเมื่อทวงถามเฉลี่ย+รายการระหว่างธนาคารและตลาดเงินเฉลี่ย)
- (4) ส่วนต่างอัตราดอกเบี้ย = อัตราดอกเบี้ยรับ-อัตราดอกเบี้ยจ่าย
- (5) อัตราการจ่ายเงินปันผลปี 2559 คิดจากเงินปันผล 5.50 บาทต่อหุ้น (สามัญและบุริมสิทธิ) ซึ่งเป็นไปตามข้อเสนอในการประชุมสามัญผู้ถือหุ้นในเดือนเมษายน 2560 (เงินปันผลระหว่างกาล 1.50 บาทต่อหุ้น)
- (6) อัตราส่วนสำรองหนี้สูญต่อสินเชื่อรวม = สำรองหนี้สูญ / เงินให้สินเชื่อเฉลี่ย
- (7) อัตราส่วนเงินให้สินเชื่อต่อคุณภาพต่อสินเชื่อรวม ตามหลักเกณฑ์ของธนาคารแห่งประเทศไทย

## 14. การวิเคราะห์และคำอธิบายของฝ่ายจัดการ (Management Discussion and analysis)

### คำอธิบายและวิเคราะห์งบการเงิน

สำหรับปีสิ้นสุดวันที่ 31 ธันวาคม 2559

#### ข้อสงวนสิทธิ

"ข้อมูลทั้งหลายที่ปรากฏอยู่ในเอกสารนี้ถูกจัดเตรียมขึ้นจากข้อมูลหลายแหล่ง ที่ธนาคารไทยพาณิชย์ จำกัด (มหาชน) ("ธนาคาร") ไม่สามารถยืนยันความถูกต้อง และครบถ้วนสมบูรณ์ของข้อมูลดังกล่าวได้ไม่ว่ากรณีใด ๆ โดยเฉพาะข้อมูลที่มีแหล่งที่มาจากภายนอกธนาคาร นอกจากนี้ การกล่าวถึงข้อมูลใด ๆ ในอนาคต อาจมีการเปลี่ยนแปลงได้ขึ้นอยู่กับสภาพการดำเนินงาน และผลลัพธ์อาจไม่เป็นไปตามที่คาดการณ์ ทั้งนี้ ธนาคารมิได้ให้คำรับรองหรือรับประกันใด ๆ ว่าข้อมูลต่าง ๆ ที่ระบุในเอกสารนี้เป็นข้อมูลที่ถูกต้อง ครบถ้วน และสมบูรณ์ไม่ว่าในลักษณะใด ๆ ก็ตาม"

ธนาคารไทยพาณิชย์รายงานผลประกอบการปี 2559 หลังตรวจสอบโดยผู้สอบบัญชีอิสระมีกำไรสุทธิตามงบการเงินรวมเป็นจำนวน 47,612 ล้านบาท เพิ่มขึ้นร้อยละ 0.9 จากจำนวน 47,182 ล้านบาทในปี 2558 เป็นผลมาจากรายได้ดอกเบี้ยสุทธิ และรายได้ค่าธรรมเนียมสุทธิที่เพิ่มขึ้น ในขณะที่กำไรจากเงินลงทุนและการตั้งสำรองหนี้สูญลดลงอย่างมาก นอกจากนี้ อัตราส่วนสินเชื่อด้อยคุณภาพต่อสินเชื่รวมปรับตัวดีขึ้นอยู่ที่ร้อยละ 2.67 เมื่อเทียบกับสิ้นปี 2558 ที่ร้อยละ 2.89 อย่างไรก็ตาม ธนาคารดำรงอัตราส่วนค่าเผื่อนี้สูงจะสูญต่อสินเชื่อด้อยคุณภาพในระดับที่สูงที่ร้อยละ 134.3 เพื่อความรอบคอบระมัดระวัง

กำไรจากการดำเนินงานมีจำนวน 81,690 ล้านบาทลดลงร้อยละ 7.7 จากปี 2558 จากกำไรจากเงินลงทุนลดลงอย่างมาก เนื่องจากปี 2558 มีกำไรจากการขายเงินลงทุนครั้งเดียวเป็นจำนวนสูง หากไม่รวมกำไรจากเงินลงทุนที่เกิดขึ้นครั้งเดียวดังกล่าว กำไรจากการดำเนินงานจะเพิ่มขึ้นร้อยละ 1.2 จากระายได้ดอกเบี้ยสุทธิ และรายได้ค่าธรรมเนียมสุทธิที่เพิ่มขึ้น ขณะที่กำไรจากธุรกรรมเพื่อค้าและปริวรรตเงินตราต่างประเทศลดลง และรายได้สุทธิจากการรับประกันภัยลดลง

## กำไรสุทธิและกำไรเบ็ดเสร็จ

(ล้านบาท)			
กำไรสุทธิและกำไรเบ็ดเสร็จ (งบการเงินรวม)	2559	2558	เปลี่ยนแปลง (% yoy)
รายได้ดอกเบี้ยสุทธิ	88,449	82,834	6.8%
รายได้ที่มีไข่ออกเบี้ย	44,885	54,424	-17.5%
ค่าใช้จ่ายที่มีไข่ออกเบี้ย	51,644	48,797	5.8%
กำไรจากการดำเนินงาน	81,690	88,461	-7.7%
หนี้สูญ หนี้สงสัยจะสูญ และขาดทุนจากการซื้อขาย	22,528	29,723	-24.2%
ภาษีเงินได้นิติบุคคล	11,493	11,498	-0.0%
ส่วนได้เสียที่ไม่มีอำนาจควบคุม	57	58	-0.5%
กำไรสุทธิ (ส่วนที่เป็นของธนาคาร)	47,612	47,182	0.9%
กำไรเบ็ดเสร็จอื่น	(2,291)	(2,069)	NM
กำไรเบ็ดเสร็จรวม	45,322	45,113	0.5%
กำไรสุทธิต่อหุ้น (EPS) (บาท)	14.01	13.88	0.9%
อัตราผลตอบแทนต่อส่วนของผู้ถือหุ้นเฉลี่ย (ROAE)	14.8%	15.9%	
อัตราผลตอบแทนต่อสินทรัพย์เฉลี่ย (ROAA)	1.7%	1.7%	

NM = ไม่มีนัยสำคัญ

## I. งบกำไรขาดทุนเบ็ดเสร็จตามงบการเงินรวม สำหรับปีสิ้นสุด 31 ธันวาคม 2559

## 1. รายได้ดอกเบี้ยสุทธิ

(ล้านบาท)			
รายได้ดอกเบี้ยสุทธิและอัตราผลตอบแทน (งบการเงินรวม)	2559	2558	เปลี่ยนแปลง (% yoy)
รายได้ดอกเบี้ย	122,443	122,462	-0.0%
- เงินให้สินเชื่อ	94,844	95,729	-0.9%
- รายการระหว่างธนาคารและตลาดเงิน	4,206	3,687	14.1%
- การให้เข้าซื้อและสัญญาเช่าการเงิน	10,479	10,097	3.8%
- เงินลงทุน	12,827	12,873	-0.4%
- อื่น ๆ	87	76	14.9%
ค่าใช้จ่ายดอกเบี้ย	33,994	39,628	-14.2%
- เงินฝาก	20,225	26,463	-23.6%
- รายการระหว่างธนาคารและตลาดเงิน	1,034	1,078	-4.1%
- เงินกู้ยืม	3,904	3,497	11.6%
- ค่าธรรมเนียมกองทุนฟื้นฟู/เงินสมทบสถาบันคุ้มครองเงินฝาก	8,810	8,584	2.6%
- อื่น ๆ	21	6	254.7%
<b>รายได้ดอกเบี้ยสุทธิ</b>	<b>88,449</b>	<b>82,834</b>	<b>6.8%</b>
<b>ส่วนต่างอัตราดอกเบี้ยสุทธิ</b>	<b>3.27%</b>	<b>3.18%</b>	<b>0.09%</b>
อัตราผลตอบแทนจากสินทรัพย์ที่ก่อให้เกิดรายได้	4.52%	4.71%	-0.19%
อัตราผลตอบแทนจากการให้สินเชื่อ	5.58%	5.86%	-0.28%
อัตราผลตอบแทนของรายการระหว่างธนาคารและตลาดเงิน	1.62%	1.33%	0.29%
อัตราผลตอบแทนจากการลงทุน	2.28%	2.48%	-0.20%
ต้นทุนทางการเงิน*	1.55%	1.84%	-0.29%
ต้นทุนเงินฝาก**	1.48%	1.85%	-0.37%
ส่วนต่างอัตราผลตอบแทนจากสินทรัพย์ที่ก่อให้เกิดรายได้กับต้นทุนทางการเงิน	2.97%	2.87%	0.10%
ทางการเงิน (Spread)			

หมายเหตุ อัตราส่วนความสามารถในการทำกำไร คำนวณโดยใช้อัตราเฉลี่ยของต้นงวดและปลายงวดเป็นตัวหาร

\* ต้นทุนทางการเงิน = ค่าใช้จ่ายดอกเบี้ย (รวมค่าธรรมเนียมกองทุนฟื้นฟู/เงินสมทบสถาบันคุ้มครองเงินฝาก) / หนี้สินที่มีภาระดอกเบี้ยจ่ายเฉลี่ย

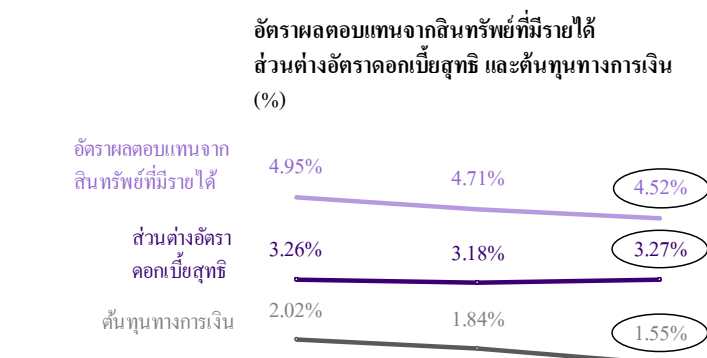
\*\* ต้นทุนเงินฝากรวมเงินสมทบสถาบันคุ้มครองเงินฝากและค่าธรรมเนียมของกองทุนฟื้นฟู

รายได้ดอกเบี้ยสุทธิในปี 2559 มีจำนวน 88,449 ล้านบาท เพิ่มขึ้นร้อยละ 6.8 จากจำนวน 82,834 ล้านบาทในปี 2558 ส่วนใหญ่เป็นผลมาจากการที่ธนาคารสามารถบริหารต้นทุนเงินฝากได้ดีขึ้น จากกลยุทธ์การขยายฐานเงินฝากประเภทออมทรัพย์และกระแสรายวัน และการทยอยครบอายุของเงินฝากที่มีต้นทุนสูง ส่งผลให้ต้นทุนเงินฝากเฉลี่ยลดต่ำลง นอกจากนี้ ยังเป็นผลจากการเติบโตของสินเชื่อร้อยละ 5.8 จากปีก่อน ในส่วนของรายได้ดอกเบี้ยจากรายการระหว่างธนาคารและตลาดเงินเพิ่มขึ้นจากปริมาณรายการระหว่างธนาคารและตลาดเงินเฉลี่ยรวมถึงอัตราผลตอบแทนที่เพิ่มขึ้นเมื่อเทียบกับปีก่อน



อัตราดอกเบี้ย ธนาคารไทยพาณิชย์	25 มี.ค. 58	29 เม.ย. 58	21 พ.ค. 58	20 ก.ค. 58	21 ธ.ค. 58	1 มี.ค. 59	7 เม.ย. 59	25 เม.ย. 59	12 ต.ค. 59
<b>อัตราดอกเบี้ยเงินกู้ (%)</b>									
MLR	6.625	6.625	6.525	6.525	6.525	6.525	6.275	6.275	6.275
MOR	7.425	7.50	7.40	7.37	7.37	7.37	7.37	7.12	7.12
MRR	8.10	8.12	7.82	7.87	7.87	7.87	7.87	7.62	7.62
<b>อัตราดอกเบี้ยเงินฝาก (%)*</b>									
ออมทรัพย์	0.50	0.50	0.50	0.50	0.50	0.50	0.50	0.50	0.50
ฝากประจำ 3 เดือน	0.90-0.95	0.90-0.95	0.90	0.90	0.90-1.60	0.90	0.90	0.90	0.90
ฝากประจำ 6 เดือน	1.15-1.20	1.15-1.20	1.15	1.15	1.15	1.15	1.15	1.15	1.15
ฝากประจำ 12 เดือน	1.50	1.50	1.50	1.50	1.30	1.30	1.30	1.30	1.40
	24 ส.ค. 54	30 พ.ย. 54	25 ม.ค. 55	17 ต.ค. 55	29 พ.ค. 56	27 พ.ย. 56	12 มี.ค. 57	11 มี.ค. 58	29 เม.ย. 58
อัตราดอกเบี้ยนโยบายของ ธปท. (%)	3.50	3.25	3.00	2.75	2.50	2.25	2.00	1.75	1.50

\* ไม่รวมแคมเปญพิเศษ ซึ่งโดยทั่วไปให้อัตราดอกเบี้ยสูง แต่มีระยะเวลาและเงื่อนไขที่แตกต่างจากเงินฝากประจำ 3 เดือน 6 เดือน และ 12 เดือน



	2557	2558	2559
อัตราผลตอบแทนจากการให้สินเชื่อ	6.03%	5.86%	5.58%
ต้นทุนเงินฝาก	2.01%	1.85%	1.48%

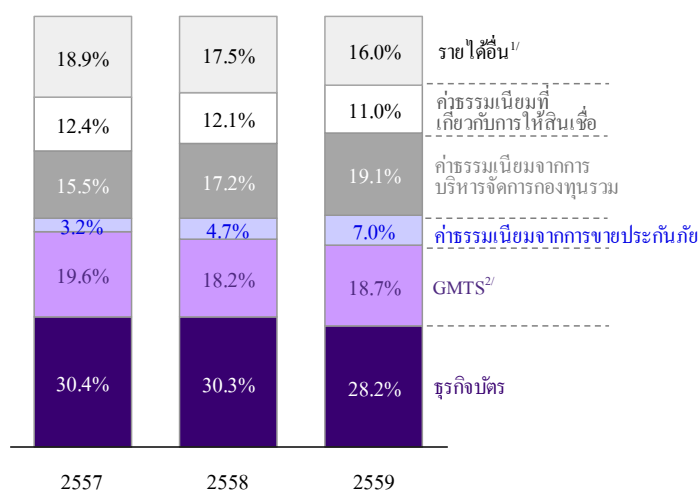
## 2. รายได้ที่มีใช้ดอกเบี้ย

(ล้านบาท)			
รายได้ที่มีใช้ดอกเบี้ย	2559	2558	เปลี่ยนแปลง
(งบการเงินรวม)			(% yoy)
ค่าธรรมเนียมและบริการ	34,379	32,704	5.1%
หัก ค่าใช้จ่ายค่าธรรมเนียมและบริการ	5,965	5,630	6.0%
รายได้ค่าธรรมเนียมและบริการสุทธิ	28,414	27,075	4.9%
รายได้จากการรับประกันภัย	52,314	52,419	-0.2%
หัก ค่าใช้จ่ายในการรับประกันภัย	46,634	44,769	4.2%
รายได้สุทธิจากการรับประกันภัย	5,680	7,650	-25.8%
รายได้ค่าธรรมเนียมสุทธิและรายได้สุทธิจากการรับประกันภัย	34,094	34,725	-1.8%
กำไรจากธุรกรรมเพื่อค้าและปริวรรตเงินตราต่างประเทศ	6,714	8,315	-19.3%
ส่วนแบ่งกำไรจากบริษัทร่วม	(11)	(89)	NM
รายได้เงินปันผลรับ	1,119	1,386	-19.2%
รายได้อื่น	433	697	-37.9%
รวมรายได้จากธุรกิจหลักไม่รวมกำไรจากเงินลงทุน	42,350	45,034	-6.0%
กำไรจากเงินลงทุน	2,535	9,390	-73.0%
รวมรายได้ที่มีใช้ดอกเบี้ย	44,885	54,424	-17.5%

NM = ไม่มีนัยสำคัญ

รายได้ที่มีใช้ดอกเบี้ยลดลงร้อยละ 17.5 จากปีก่อน เป็นจำนวน 44,885 ล้านบาทในปี 2559 จากจำนวน 54,424 ล้านบาทในปี 2558 เนื่องจากธนาคารมีการบันทึกกำไรจากเงินลงทุนจำนวนมากจากการขายเงินลงทุนตราสารทุนในไตรมาส 3/2558 หากไม่รวมกำไรจากเงินลงทุนจำนวนมากที่กล่าวถึงข้างต้น รายได้ที่มีใช้ดอกเบี้ยลดลงร้อยละ 3.9 จากปีก่อน ส่วนใหญ่เป็นผลมาจากรายได้สุทธิจากการรับประกันภัย และกำไรจากธุรกรรมเพื่อค้าและปริวรรตเงินตราต่างประเทศที่ลดลง อย่างไรก็ตาม รายได้ค่าธรรมเนียมสุทธิยังคงเติบโตอย่างต่อเนื่องจากค่าธรรมเนียมจากกองทุนรวม ค่าธรรมเนียมจาก bancassurance (จากการขายผลิตภัณฑ์ประกันของบริษัทอื่น) และค่าธรรมเนียมบริการการเงินเพื่อธุรกิจ (corporate finance)

## รายได้ค่าธรรมเนียมสุทธิตามชนิดของผลิตภัณฑ์ (%)



<sup>1/</sup> รายได้อื่น รวมค่าธรรมเนียมการขายหลักทรัพย์ ค่าธรรมเนียมการโอนเงิน และ remittance

<sup>2/</sup> Global Markets and Transaction Services (GMTS) รวมบริการบริหารเงิน (Cash management) การค้าต่างประเทศ (Trade finance) บริการการเงินเพื่อธุรกิจ (Corporate finance) และบริการด้านหลักทรัพย์ (Corporate trust)

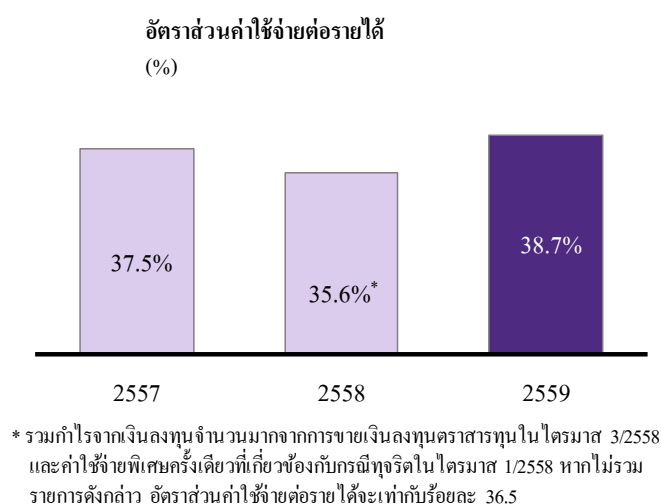
## 3. ค่าใช้จ่ายที่มีใช้ดอกเบี้ย

(ล้านบาท)			
ค่าใช้จ่ายที่มีใช้ดอกเบี้ย	2559	2558	เปลี่ยนแปลง
(งบการเงินรวม)			(% yoy)
ค่าใช้จ่ายเกี่ยวกับพนักงาน	24,597	22,379	9.9%
ค่าใช้จ่ายเกี่ยวกับอาคาร สถานที่และอุปกรณ์	10,823	9,665	12.0%
ค่าภาษีอากร	4,262	4,216	1.1%
ค่าตอบแทนกรรมการ	97	95	1.7%
ค่าใช้จ่ายอื่น	11,865	12,443	-4.6%
- ขาดทุนจากการขายทรัพย์สินรอการขาย*	540	702	-23.1%
- อื่น	11,324	11,740	-3.5%
<b>รวมค่าใช้จ่ายที่มีใช้ดอกเบี้ย**</b>	<b>51,644</b>	<b>48,797</b>	<b>5.8%</b>
<b>อัตราส่วนค่าใช้จ่ายต่อรายได้</b>	<b>38.7%</b>	<b>35.6%</b>	

\* รวมขาดทุนจากการขายทรัพย์สินจำนวน 733 ล้านบาทในปี 2559 และ 993 ล้านบาทในปี 2558

\*\* หากไม่รวมขาดทุนจากการขายทรัพย์สินรอการขาย การเติบโตของค่าใช้จ่ายที่มีใช้ดอกเบี้ยในปี 2559 จะเพิ่มขึ้นร้อยละ 6.3 จากปีก่อน

ค่าใช้จ่ายที่มีใช้ดอกเบี้ยเพิ่มขึ้นร้อยละ 5.8 จากปีก่อนเป็นจำนวน 51,644 ล้านบาทในปี 2559 จากจำนวน 48,797 ล้านบาทในปี 2558 ส่วนใหญ่เป็นผลมาจากค่าใช้จ่ายเกี่ยวกับพนักงานเพิ่มขึ้นร้อยละ 9.9 จากปีก่อน จากการปรับเพิ่มเงินเดือนประจำปี และค่าใช้จ่ายเกี่ยวกับอาคาร สถานที่และอุปกรณ์เพิ่มขึ้นร้อยละ 12.0 จากปีก่อน จากการลงทุนในการปรับปรุงระบบงาน และสาขาของธนาคาร



#### 4. หนี้สูญและหนี้สงสัยจะสูญ

ธนาคารได้ตั้งสำรองหนี้สงสัยจะสูญเป็นจำนวน 22,528 ล้านบาท หรือร้อยละ 1.19 ของสินเชื่อรวมในปี 2559 ลดลงจากจำนวน 29,723 ล้านบาทในปี 2558 เนื่องจากในไตรมาส 4/2559 ธนาคารได้รับโครงสร้างหนี้ลูกค้าขนาดใหญ่รายหนึ่งมีผลให้ยอดสินเชื่อด้วยคุณภาพลดลง ในขณะที่อัตราส่วนค่าเผื่อหนี้สงสัยจะสูญต่อสินเชื่อด้วยคุณภาพดีขึ้นจากร้อยละ 109.8 ในปี 2558 เป็นร้อยละ 134.3 ในปี 2559 มีผลให้ค่าใช้จ่ายสำรองหนี้สูญลดลงจากปี 2558

**II. งบแสดงฐานะการเงินตามงบการเงินรวม ณ วันที่ 31 ธันวาคม 2559**

ณ วันที่ 31 ธันวาคม 2559 ธนาคารมีสินทรัพย์รวมจำนวน 2,913 พันล้านบาท เพิ่มขึ้นร้อยละ 5.0 จากปีก่อนโดยมีรายละเอียดตามงบการเงินรวมในแต่ละหัวข้อดังนี้

**1. สินเชื่อ**

ณ วันที่ 31 ธันวาคม 2559 ยอดสินเชื่อของธนาคาร (สุทธิจากรายได้รอตัดบัญชี) มีจำนวน 1,939 พันล้านบาท เพิ่มขึ้นร้อยละ 5.8 จากปีก่อน การเติบโตของสินเชื่อเมื่อเทียบกับปีก่อน ส่วนใหญ่มาจากการเติบโตในสินเชื่อของกลุ่มธุรกิจขนาดใหญ่ และสินเชื่อเคหะ ในขณะที่สินเชื่อเช่าซื้อชะลอตัวลง

ทั้งนี้ การเติบโตของสินเชื่อ ณ สิ้นปี 2559 ที่ระดับร้อยละ 5.8 จากสิ้นปีก่อน เป็นไปตามเป้าหมายการเติบโตของสินเชื่อของธนาคารปี 2559 ที่ร้อยละ 4-6

(ล้านบาท)					
สินเชื่อตามกลุ่มลูกค้า (งบการเงินรวม)	31 ธ.ค. 59	%	31 ธ.ค. 58	%	เปลี่ยนแปลง (% yoy)
ธุรกิจขนาดใหญ่	712,271	36.7%	646,255	35.2%	10.2%
ธุรกิจขนาดกลางและขนาดย่อม	364,544	18.8%	356,840	19.5%	2.2%
สินเชื่อบุคคล	862,232	44.5%	830,311	45.3%	3.8%
- สินเชื่อเคหะ*	607,440	31.3%	576,251	31.4%	5.4%
- สินเชื่อเช่าซื้อ	168,684	8.7%	169,154	9.2%	-0.3%
- สินเชื่ออื่น ๆ	86,109	4.5%	84,906	4.6%	1.4%
<b>รวมเงินให้สินเชื่อ</b>	<b>1,939,048</b>	<b>100.0%</b>	<b>1,833,406</b>	<b>100.0%</b>	<b>5.8%</b>

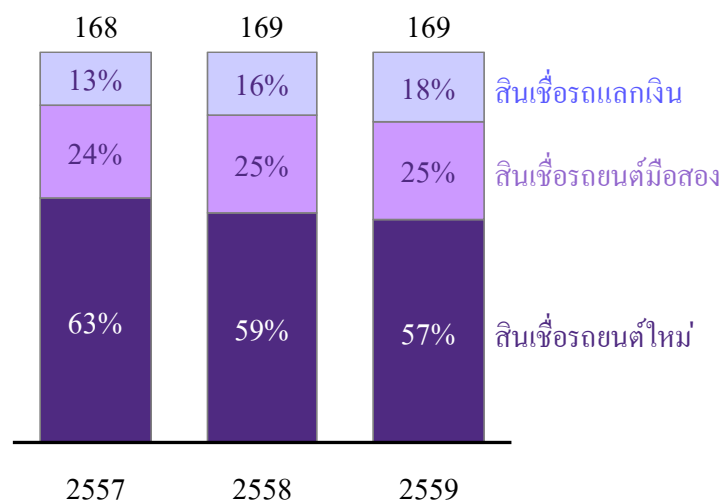
\* รวมสินเชื่อเคหะทั้งหมด ซึ่งบางส่วนอาจอยู่ในกลุ่มลูกค้านอกกลุ่มสินเชื่อบุคคล ซึ่งแตกต่างจากสินเชื่อตามประเภทธุรกิจในตารางข้อมูลทางการเงินเพิ่มเติม

รายละเอียดการเปลี่ยนแปลงของสินเชื่อตามกลุ่มลูกค้ามีดังนี้

- **สินเชื่อธุรกิจขนาดใหญ่**เพิ่มขึ้นร้อยละ 10.2 จากปีก่อน ส่วนใหญ่มาจากค้ำประกันสินเชื่อของลูกค้านิติบุคคลขนาดใหญ่
- **สินเชื่อธุรกิจขนาดกลางและขนาดย่อม (SME)** เพิ่มขึ้นร้อยละ 2.2 จากปีก่อน การเพิ่มขึ้นของสินเชื่อเมื่อเทียบกับปีก่อนเป็นผลมาจากกลยุทธ์ของธนาคารในการขยายฐานลูกค้าในกลุ่มธุรกิจขนาดกลางและขนาดย่อม ด้วยการเชื่อมโยงผ่านห่วงโซ่อุปทานของลูกค้าธุรกิจขนาดใหญ่ การใช้ประโยชน์จากเครือข่ายสาขาทั่วประเทศเพื่อให้บริการลูกค้าขนาดกลางและขนาดย่อมอย่างต่อเนื่อง และจากการเข้าร่วมโครงการสินเชื่อค้ำประกัน (Soft Loan) สำหรับธุรกิจขนาดกลางและขนาดย่อมของรัฐบาล
- **สินเชื่อบุคคล**เพิ่มขึ้นร้อยละ 3.8 จากปีก่อน

- **สินเชื่อเคหะเพิ่มขึ้นร้อยละ 5.4** จากปีก่อน เป็นผลจากการมีแบรนด์ที่แข็งแกร่งในตลาดสินเชื่อเคหะของธนาคาร กลุ่มที่มีประสิทธิผลมากขึ้นในการเข้าถึงกลุ่มลูกค้าแต่ละกลุ่ม (Segmentation) ของธนาคาร และส่วนหนึ่งจากการที่อุปสงค์ของตลาดสินเชื่อเคหะปรับตัวสูงขึ้น เป็นผลจากมาตรการลดค่าโอนและค่าจดจำนองของรัฐบาลซึ่งครบกำหนดภายในสิ้นเดือนเมษายน 2559
- **สินเชื่อเช่าซื้อลดลงเล็กน้อยร้อยละ 0.3** จากปีก่อน เป็นไปตามภาวะการชะลอตัวของยอดขายรถยนต์ รวมถึงการที่ธนาคารมีมาตรฐานการปล่อยสินเชื่อที่เข้มงวดขึ้น นอกจากนี้ ธนาคารมุ่งเน้นการเติบโตของสินเชื่อเช่าซื้อ ผ่านการเพิ่มสัดส่วนของสินเชื่อรถแลกเงิน (My Car, My Cash) ซึ่งให้อัตราผลตอบแทนสูงกว่ารถยนต์ใหม่ และมีความเสี่ยงด้านสินเชื่อต่ำกว่าสินเชื่อรถยนต์มือสอง (สินเชื่อรถแลกเงินเป็นผลิตภัณฑ์สินเชื่อบุคคล ที่มีโครงสร้างเหมือนสัญญาเช่าซื้อ โดยใช้รถยนต์ของผู้กู้เป็นหลักประกัน) ซึ่งเห็นได้ชัดจากสัดส่วนสินเชื่อเช่าซื้อรถยนต์ที่แสดงด้านล่าง

พอร์ตสินเชื่อเช่าซื้อรถยนต์ (พันล้านบาท)



- **สินเชื่ออื่น ๆ** (ส่วนใหญ่เป็นสินเชื่อส่วนบุคคลและบัตรเครดิต) เพิ่มขึ้นร้อยละ 1.4 จากปีก่อน ส่วนใหญ่มาจากการเติบโตในสินเชื่อบัตรเครดิต

## 2. เงินฝาก

(ล้านบาท)					
เงินฝาก	31 ธ.ค. 59	%	31 ธ.ค. 58	%	เปลี่ยนแปลง
(งบการเงินรวม)					(% yoy)
จำยืมเมื่อทางถาม	61,585	3.0%	57,136	3.0%	7.8%
ออมทรัพย์	1,148,768	56.7%	1,106,016	58.5%	3.9%
ประจำ	815,919	40.3%	727,577	38.5%	12.1%
- ไม่ถึง 6 เดือน	201,141	9.9%	221,323	11.7%	-9.1%
- 6 เดือนไม่ถึง 1 ปี	392,309	19.4%	300,657	15.9%	30.5%
- 1 ปีขึ้นไป	222,469	11.0%	205,597	10.9%	8.2%
<b>รวมเงินฝาก</b>	<b>2,026,272</b>	<b>100.0%</b>	<b>1,890,729</b>	<b>100.0%</b>	<b>7.2%</b>
สัดส่วนเงินให้สินเชื่อต่อเงินฝาก	95.7%		97.0%		
สัดส่วนเงินฝากกระแสรายวันและเงินฝากออมทรัพย์ (%)	59.7%		61.5%		

เงินฝาก ณ วันที่ 31 ธันวาคม 2559 มีจำนวน 2,026 พันล้านบาท เพิ่มขึ้นร้อยละ 7.2 จากปีก่อน เป็นผลจากการเพิ่มขึ้นของเงินฝากออมทรัพย์และเงินฝากกระแสรายวัน รวมถึงการเพิ่มขึ้นของเงินฝากประจำจากการออกแคมเปญเงินฝากระยะยาว ทั้งนี้ สัดส่วนเงินฝากกระแสรายวันและเงินฝากออมทรัพย์ ณ สิ้นปี 2559 อยู่ที่ร้อยละ 59.7 ลดลงเล็กน้อยจากปีก่อน

จากการที่สินเชื่อเพิ่มขึ้นร้อยละ 5.8 จากปีก่อน เทียบกับเงินฝากที่เพิ่มขึ้นร้อยละ 7.2 จากปีก่อน ส่งผลให้สัดส่วนเงินให้สินเชื่อต่อเงินฝาก ตามงบการเงินรวมลดลงเป็นร้อยละ 95.7 ณ สิ้นปี 2559 จากร้อยละ 97.0 ณ สิ้นปี 2558 ทั้งนี้ อัตราส่วนสภาพคล่องของธนาคารอยู่ในระดับสูงที่ร้อยละ 28.8 ซึ่งธนาคารมั่นใจว่ามีสภาพคล่องมากเพียงพอที่จะเผชิญกับเหตุการณ์ที่คาดไม่ถึง

ธนาคารมีนโยบายในการบริหารสภาพคล่องด้วยการจัดหาเงินทุนในระดับที่เหมาะสมกับการเติบโตของสินเชื่อในต้นทุนที่ยอมรับได้ โดยมีคณะกรรมการบริหารสินทรัพย์และหนี้สินเป็นผู้กำหนดนโยบายการบริหารสภาพคล่องของธนาคาร ในปัจจุบันธนาคารกำหนดให้มีอัตราส่วนสภาพคล่องรายวันในระดับไม่น้อยกว่าร้อยละ 20 (คำนวณจากสินทรัพย์สภาพคล่องรวมตามงบเฉพาะธนาคารต่อเงินฝาก) และหากอัตราส่วนสภาพคล่องลดลงต่ำกว่าร้อยละ 20 ธนาคารจะพิจารณาแนวทางในการแก้ไขในทันที

## 3. ส่วนของผู้ถือหุ้น

ส่วนของผู้ถือหุ้นของธนาคาร ณ 31 ธันวาคม 2559 มีจำนวน 334 พันล้านบาท เพิ่มขึ้นร้อยละ 8.7 จากสิ้นปี 2558 ส่วนใหญ่จากกำไรสุทธิระหว่างปี ซึ่งถูกลดทอนด้วยเงินปันผลจ่ายจำนวน 4.00 บาทต่อหุ้น

ตามมติที่ประชุมผู้ถือหุ้นในเดือนเมษายน 2559 และเงินปันผลระหว่างกาล 1.50 บาทต่อหุ้น ตามมติที่ประชุมคณะกรรมการธนาคารในเดือนสิงหาคม 2559

มูลค่าตามบัญชีของธนาคาร ณ สิ้นปี 2559 คิดเป็น 98.28 บาทต่อหุ้น (จำนวนหุ้นสามัญและหุ้นบุริมสิทธิ ณ สิ้นเดือนธันวาคม 2559 รวม 3,399 ล้านหุ้น) เพิ่มขึ้นร้อยละ 8.7 จาก 90.45 บาทต่อหุ้น ณ สิ้นปี 2558 ตามเหตุผลข้างต้น

### III. เงินกองทุนของธนาคารตามกฎหมาย

ตั้งแต่วันที่ 1 มกราคม 2559 ธนาคารแห่งประเทศไทยประกาศให้ธนาคารพาณิชย์ต้องดำรงเงินกองทุนส่วนเพิ่มเพื่อรองรับผลขาดทุนในภาวะวิกฤต (Capital Conservation Buffer) ตามหลักเกณฑ์ Basel III โดยให้ทยอยดำรงเพิ่มเติมจากเงินกองทุนชั้นที่ 1 ที่เป็นส่วนของผู้ถือหุ้นในอัตราร้อยละ 0.625 ต่อปี จนครบร้อยละ 2.5 ในปี 2562 ส่งผลให้ในปี 2559 อัตราส่วนเงินกองทุนชั้นต่ำตามกฎหมายภายใต้หลักเกณฑ์ Basel III ได้ถูกปรับขึ้นเป็นไม่น้อยกว่าร้อยละ 5.125 สำหรับเงินกองทุนชั้นที่ 1 ที่เป็นส่วนของผู้ถือหุ้น ไม่น้อยกว่าร้อยละ 6.625 สำหรับเงินกองทุนชั้นที่ 1 และไม่น้อยกว่าร้อยละ 9.125 สำหรับเงินกองทุนรวม

เงินกองทุนตามกฎหมาย (ชั้นที่ 1 และชั้นที่ 2) ตามงบการเงินรวม ภายใต้หลักเกณฑ์ Basel III ณ สิ้นปี 2559 อยู่ที่ร้อยละ 17.7 ของสินทรัพย์เสี่ยง ซึ่งเป็นส่วนของเงินกองทุนชั้นที่ 1 ที่เป็นส่วนของผู้ถือหุ้นร้อยละ 14.8 และเงินกองทุนชั้นที่ 2 ร้อยละ 2.9 ถ้าหากรวมกำไรสุทธิในครึ่งปีหลังปี 2559 เงินกองทุนรวมและเงินกองทุนชั้นที่ 1 ตามหลักเกณฑ์ Basel III จะเท่ากับร้อยละ 18.8 และร้อยละ 15.9 ตามลำดับ

เงินกองทุนตามกฎหมาย (ชั้นที่ 1 และชั้นที่ 2) ตามงบการเงินเฉพาะธนาคาร ภายใต้หลักเกณฑ์ Basel III ณ สิ้นปี 2559 อยู่ที่ร้อยละ 17.4 ของสินทรัพย์เสี่ยง ซึ่งเป็นส่วนของเงินกองทุนชั้นที่ 1 ที่เป็นส่วนของผู้ถือหุ้นร้อยละ 14.5 และเงินกองทุนชั้นที่ 2 ร้อยละ 2.9 ถ้าหากรวมกำไรสุทธิในครึ่งปีหลังปี 2559 เงินกองทุนรวมและเงินกองทุนชั้นที่ 1 ตามหลักเกณฑ์ Basel III จะเท่ากับร้อยละ 18.5 และร้อยละ 15.6 ตามลำดับ

ธนาคารเชื่อมั่นว่าสถานะของเงินกองทุนในปัจจุบันซึ่งอยู่ในระดับที่แข็งแกร่งและสูงกว่าเกณฑ์ขั้นต่ำที่กฎหมายกำหนด ประกอบกับการที่ธนาคารมีการตั้งค่าเผื่อหนี้สงสัยจะสูญอยู่ในระดับสูง จะช่วยให้ธนาคารสามารถรองรับผลกระทบเชิงลบหากมีเหตุการณ์ที่ไม่คาดคิดเกิดขึ้นกับธนาคารและเศรษฐกิจของประเทศไทย นอกจากนี้ ด้วยฐานะเงินกองทุนที่แข็งแกร่งก็ยังช่วยให้ธนาคารสามารถประกอบธุรกิจได้อย่างคล่องตัวและพร้อมสำหรับการเติบโตอย่างทันทั่วทั้งที่มีโอกาสทางธุรกิจใหม่ ๆ เกิดขึ้นในอนาคต



เงินกองทุนตามกฎหมาย (รายงานการกำกับแบบรวมกลุ่ม, Basel III)		31 ธ.ค. 59	31 ธ.ค. 58
เงินกองทุนชั้นที่ 1 ที่เป็นส่วนของผู้ถือหุ้น/เงินกองทุนชั้นที่ 1*	ล้านบาท	294,566	265,491
	สัดส่วนต่อสินทรัพย์เสี่ยง	14.8%	14.1%
เงินกองทุนชั้นที่ 2	ล้านบาท	57,752	59,140
	สัดส่วนต่อสินทรัพย์เสี่ยง	2.9%	3.2%
รวมเงินกองทุนทั้งสิ้น	ล้านบาท	352,318	324,631
	สัดส่วนต่อสินทรัพย์เสี่ยง	17.7%	17.3%
สินทรัพย์เสี่ยง	ล้านบาท	1,986,927	1,880,484
เงินกองทุนตามกฎหมาย (งบการเงินเฉพาะธนาคาร, Basel III)		31 ธ.ค. 59	31 ธ.ค. 58
เงินกองทุนชั้นที่ 1 ที่เป็นส่วนของผู้ถือหุ้น/เงินกองทุนชั้นที่ 1* (อัตราส่วนเงินกองทุนชั้นที่ 1 ขั้นต่ำร้อยละ 6.625)	ล้านบาท	280,108	257,204
	สัดส่วนต่อสินทรัพย์เสี่ยง	14.5%	14.0%
เงินกองทุนชั้นที่ 2	ล้านบาท	57,165	59,140
	สัดส่วนต่อสินทรัพย์เสี่ยง	2.9%	3.2%
รวมเงินกองทุนทั้งสิ้น (อัตราส่วนเงินกองทุนชั้นที่ 1 ขั้นต่ำร้อยละ 9.125)	ล้านบาท	337,273	316,344
	สัดส่วนต่อสินทรัพย์เสี่ยง	17.4%	17.2%
สินทรัพย์เสี่ยง	ล้านบาท	1,933,848	1,841,506

\* เงินกองทุนชั้นที่ 1 ที่เป็นส่วนของผู้ถือหุ้นภายใต้หลักเกณฑ์ Basel III ได้นำมาใช้ในประเทศไทยตั้งแต่วันที่ 1 มกราคม 2556

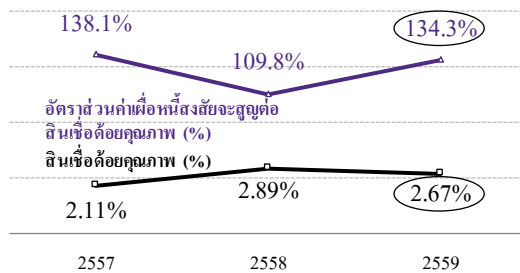
#### IV. สินทรัพย์ด้อยคุณภาพ

ณ สิ้นเดือนธันวาคม 2559 ธนาคารมีอัตราส่วนสินเชื่อด้อยคุณภาพก่อนหักเงินสำรองค่าเผื่อนี้สงสัยจะสูญ (gross NPLs) ตามงบการเงินรวม เท่ากับร้อยละ 2.67 ของสินเชื่อรวม ลดลงจากร้อยละ 2.89 ณ สิ้นเดือนธันวาคม 2558 ส่วนใหญ่จากการที่ลูกค้าธุรกิจขนาดใหญ่รายหนึ่งได้ถูกปรับขึ้นจากสินเชื่อด้อยคุณภาพเป็นสินเชื่อกล่าวถึงเป็นพิเศษ

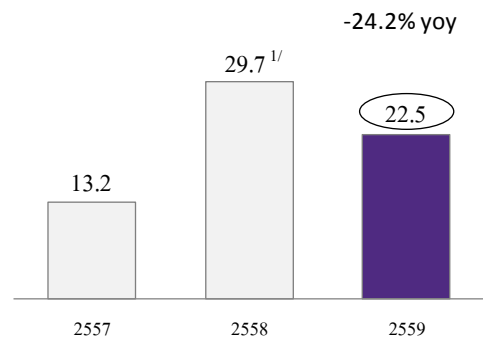
สินเชื่อด้อยคุณภาพและค่าเผื่อนี้สงสัยจะสูญ (งบการเงินรวม)		31 ธ.ค. 59	31 ธ.ค. 58
สินเชื่อด้อยคุณภาพก่อนหักเงินสำรอง (gross NPLs)	สัดส่วนต่อสินเชื่อรวม	2.67%	2.89%
	ล้านบาท	57,593	58,996
สินเชื่อด้อยคุณภาพสุทธิจากค่าเผื่อนี้สงสัยจะสูญ (net NPLs)	สัดส่วนต่อสินเชื่อรวม	1.38%	1.25%
	ล้านบาท	29,309	25,069
ค่าเผื่อนี้สงสัยจะสูญและการปรับโครงสร้างหนี้ของธนาคาร <sup>1</sup>	ล้านบาท	77,357	64,777
อัตราส่วนค่าเผื่อนี้สงสัยจะสูญต่อสินเชื่อด้อยคุณภาพ		134.3%	109.8%

<sup>1</sup> ไม่รวมรายการระหว่างธนาคารและตลาดเงิน

สินเชื่อด้อยคุณภาพ และอัตราส่วนค่าเผื่อหนี้สงสัยจะสูญต่อ  
สินเชื่อด้อยคุณภาพ (%)



สำรองหนี้สูญ หนี้สงสัยจะสูญ  
และขาดทุนจากการด้อยค่า (พันล้านบาท)



สินเชื่อด้อยคุณภาพตามประเภทธุรกิจ (%)

ธุรกิจขนาดใหญ่	1.4%	4.0% *	2.3%
ธุรกิจขนาดกลางและขนาดย่อม	4.6%	4.6%	6.4%
ลูกค้าบุคคล	2.3%	2.0%	2.1%
สินเชื่อเคหะ	2.4%	2.1%	2.2%
สินเชื่อเช่าซื้อ	2.2%	2.1%	1.8%

\* การเพิ่มขึ้นส่วนใหญ่เป็นผลจาก SSI

สัดส่วนสำรองหนี้สูญต่อ  
สินเชื่อ (bps)

2557	75	165	119
------	----	-----	-----

<sup>1/</sup> รวมสำรองที่ตั้งเพิ่มจำนวนมากสำหรับลูกค้าขนาดใหญ่ 2 ราย (SSI และ SSI-UK) จำนวน 11.0 พันล้านบาทในปี 2558 ซึ่งต่อมา SSI-UK ได้ถูกคิดหนี้สูญในไตรมาส 3/2558

ค่าเผื่อหนี้สงสัยจะสูญตามงบการเงินรวม ณ 31 ธันวาคม 2559 มีจำนวนรวม 77.4 พันล้านบาท เพิ่มขึ้นร้อยละ 19.4 จาก 64.8 พันล้านบาท ณ สิ้นเดือนธันวาคม 2558 สัดส่วนค่าเผื่อหนี้สงสัยจะสูญต่อสินเชื่อด้อยคุณภาพอยู่ที่ร้อยละ 134.3 เพิ่มขึ้นจากร้อยละ 109.8 ณ สิ้นเดือนธันวาคม 2558

ตามงบการเงินเฉพาะธนาคาร สินเชื่อด้อยคุณภาพก่อนหักเงินสำรองค่าเผื่อหนี้สงสัยจะสูญ (gross NPLs) ณ สิ้นเดือนธันวาคม 2559 มีจำนวน 56.5 พันล้านบาท (ร้อยละ 2.65) ลดลงจากจำนวน 57.2 พันล้านบาท (ร้อยละ 2.83) ณ สิ้นเดือนธันวาคม 2558

สินเชื่อกล่าวถึงเป็นพิเศษมีจำนวน 44.6 พันล้านบาท ณ 31 ธันวาคม 2559 เพิ่มขึ้นถึงร้อยละ 33.2 จากปีก่อน ส่วนใหญ่มาจากการที่ลูกค้าธุรกิจขนาดใหญ่รายหนึ่งได้ถูกปรับขึ้นจากสินเชื่อด้อยคุณภาพเป็นสินเชื่อกล่าวถึงเป็นพิเศษในเดือนธันวาคม 2559

(ล้านบาท)

สินเชื่อด้อยและค่าเผื่อหนี้สงสัยจะสูญ (งบการเงินรวม)	31 ธ.ค. 59		31 ธ.ค. 58	
	เงินให้สินเชื่อและ ดอกเบี้ยค้างรับ	ค่าเผื่อหนี้สงสัย จะสูญ	เงินให้สินเชื่อและ ดอกเบี้ยค้างรับ	ค่าเผื่อหนี้สงสัย จะสูญ
ปกติ	1,840,936	19,184	1,745,381	18,150
กล่าวถึงเป็นพิเศษ	44,618	3,000	33,495	2,325
ต่ำกว่ามาตรฐาน	20,698	9,654	24,985	14,555
สงสัย	9,707	3,153	14,809	7,987
สงสัยจะสูญ	27,217	15,641	19,281	11,575
<b>รวม</b>	<b>1,943,176</b>	<b>50,632</b>	<b>1,837,951</b>	<b>54,592</b>
สำรองส่วนที่ต่ำกว่าเกณฑ์ธนาคารแห่งประเทศไทย		22,721		9,831
<b>รวม</b>		<b>73,353</b>		<b>64,423</b>

ในปี 2559 สินเชื่อค้ำยคุณภาพเกิดใหม่อยู่ที่ร้อยละ 1.80 ลดลงอย่างมากจากร้อยละ 2.53 ในปี 2558 ส่วนใหญ่เป็นผลจากการลดลงของสินเชื่อค้ำยคุณภาพเกิดใหม่ของกลุ่มธุรกิจขนาดใหญ่ ในขณะที่สินเชื่อค้ำยคุณภาพเกิดใหม่ของกลุ่มสินเชื่อเคหะเพิ่มสูงขึ้น และสินเชื่อค้ำยคุณภาพเกิดใหม่ของธุรกิจขนาดกลางและขนาดย่อมยังอยู่ในระดับสูง

ในไตรมาส 4/2559 สินเชื่อค้ำยคุณภาพเกิดใหม่อยู่ที่ร้อยละ 0.52 เพิ่มขึ้นเล็กน้อยจากร้อยละ 0.50 ณ สิ้นไตรมาส 3/2559 ส่วนใหญ่เกิดจากสินเชื่อค้ำยคุณภาพเกิดใหม่ของกลุ่มธุรกิจขนาดกลางและขนาดย่อม เพิ่มขึ้นอย่างมีนัยสำคัญมาอยู่ที่ร้อยละ 1.08 ในไตรมาส 4/2559 จากระดับ 0.70 ในไตรมาส 3/2559 ส่วนหนึ่งเกิดจากการจัดชั้นเชิงคุณภาพของลูกหนี้กลุ่มธุรกิจขนาดกลางและขนาดย่อม

#### สินเชื่อค้ำยคุณภาพเกิดใหม่ตามประเภทธุรกิจ (%)

	1Q58	2Q58	3Q58	4Q58	1Q59	2Q59	3Q59	4Q59	2558	2559
สินเชื่อรวม	0.44%	0.40%	1.18% <sup>3/</sup>	0.50%	0.41%	0.40%	0.50%	0.52%	2.53% <sup>3/</sup>	1.80%
ธุรกิจขนาดใหญ่	0.24%	0.05%	2.28% <sup>3/</sup>	0.14%	0.05%	0.00%	0.28%	0.18%	2.72% <sup>3/</sup>	0.51%
ธุรกิจขนาดกลางและขนาดย่อม	0.78%	1.03%	0.94%	1.04%	0.86%	0.60%	0.70%	1.08%	3.75%	3.23%
สินเชื่อเคหะ <sup>1/</sup>	0.29%	0.35%	0.68%	0.55%	0.51%	0.65%	0.68%	0.61%	1.84%	2.41%
สินเชื่อเช่าซื้อ <sup>2/</sup>	0.70%	0.60%	0.58%	0.56%	0.41%	0.43%	0.40%	0.50%	2.43%	1.72%
สินเชื่อค้ำยคุณภาพเกิดใหม่ (พันล้านบาท)	8.8	8.3	24.3 <sup>3/</sup>	10.1	8.6	8.2	10.8	11.2	51.6 <sup>3/</sup>	38.9

<sup>1/</sup> การเพิ่มขึ้นของสินเชื่อค้ำยคุณภาพเกิดใหม่ในสินเชื่อเคหะมาจากกลุ่มลูกค้าที่ประกอบธุรกิจส่วนตัวซึ่งมีภาระหนี้ค่อนข้างสูง โดยธนาคารได้เพิ่มความเข้มงวดในการปล่อยสินเชื่อให้กับลูกค้ากลุ่มนี้ตั้งแต่ต้นปี 2557

<sup>2/</sup> สินเชื่อค้ำยคุณภาพเกิดใหม่ของสินเชื่อเช่าซื้อรถยนต์ในตารางด้านบนไม่ได้รวมสินเชื่อค้ำยคุณภาพที่มีการยึดรถได้ก่อนสิ้นเดือนของเดือนที่ลูกค้ากลายเป็นสินเชื่อค้ำยคุณภาพ ซึ่งการขาดทุนจากการยึดจะบันทึกเป็นค่าใช้จ่ายตามที่ได้อธิบายในหัวข้อค่าใช้จ่ายที่มีโชคดอกเบี้ย

<sup>3/</sup> ไม่รวมสินเชื่อค้ำยคุณภาพเกิดใหม่ของ SSI-UK ที่ถูกตัดหนี้สูญในเดือนกันยายน 2558 ถ้าหากรวมสินเชื่อค้ำยคุณภาพเกิดใหม่ในไตรมาส 3/2558 จะเท่ากับร้อยละ 1.79 และสำหรับธุรกิจขนาดใหญ่จะเท่ากับร้อยละ 4.21 ของสินเชื่อรวม และสินเชื่อค้ำยคุณภาพเกิดใหม่ในปี 2558 จะเท่ากับร้อยละ 3.14 และสำหรับธุรกิจขนาดใหญ่จะเท่ากับร้อยละ 4.66 ของสินเชื่อรวม

## V. แหล่งที่มาและใช้ไปของเงินทุน

ณ วันที่ 31 ธันวาคม 2559 แหล่งเงินทุนที่สำคัญของธนาคารคือเงินฝาก คิดเป็นร้อยละ 69.6 ของแหล่งเงินทุน แหล่งเงินทุนอื่น ๆ ที่สำคัญได้แก่ แหล่งเงินทุนจากผู้ถือหุ้นคิดเป็นร้อยละ 11.5 หนี้สินจากสัญญาประกันภัยคิดเป็นร้อยละ 7.4 ซึ่งมาจากบริษัทย่อยที่เป็นธุรกิจประกันของธนาคาร ได้แก่ บริษัทไทยพาณิชย์ประกันชีวิต จำกัด (มหาชน) การกู้ยืมโดยการออกตราสารหนี้คิดเป็นร้อยละ 3.7 และการกู้ยืมระหว่างธนาคารคิดเป็นร้อยละ 3.5 สำหรับการใช้ไปของเงินทุน ณ วันที่ 31 ธันวาคม 2559 มีรายละเอียดดังนี้ ร้อยละ 66.6 เป็นเงินให้สินเชื่อ ร้อยละ 20.3 เป็นเงินลงทุนในหลักทรัพย์สุทธิ ร้อยละ 8.8 เป็นการให้กู้ยืมระหว่างธนาคารและตลาดเงิน และร้อยละ 1.4 เป็นเงินสด

## VI. ข้อมูลทางการเงินเพิ่มเติม

(ล้านบาท, %)			
(งบการเงินรวม)	31 ธ.ค. 59	31 ธ.ค. 58	เปลี่ยนแปลง (% yoy)
สินเชื่อกับประเภทธุรกิจ	1,939,048	1,833,406	5.8%
การเกษตรและเหมืองแร่	15,166	16,502	-8.1%
อุตสาหกรรมการผลิตและการพาณิชย์	605,350	593,831	1.9%
ธุรกิจอสังหาริมทรัพย์และการก่อสร้าง	132,755	141,238	-6.0%
การสาธารณูปโภคและบริการ	325,286	254,124	28.0%
เงินให้กู้ยืมเพื่อที่อยู่อาศัย*	521,869	495,012	5.4%
อื่น ๆ	338,622	332,699	1.8%
เงินลงทุนในหลักทรัพย์**	590,921	537,000	10.0%
เงินลงทุนเพื่อค้าและหลักทรัพย์ที่แสดงด้วยมูลค่ายุติธรรมผ่านกำไรขาดทุน	28,876	21,115	36.8%
เงินลงทุนเพื่อขาย	438,473	382,200	14.7%
ตราสารหนี้ที่จะถึงจนครบกำหนด	122,166	133,064	-8.2%
เงินลงทุนทั่วไป	1,072	276	288.4%
เงินลงทุนในบริษัทร่วม	334	344	-3.1%
ตราสารหนี้ที่ออกและเงินกู้ยืม	106,838	121,164	-11.8%
หุ้นกู้	65,840	80,549	-18.3%
หุ้นกู้ค้ำประกัน	40,000	40,000	0.0%
เงินกู้ยืมที่มีอนุพันธ์การเงินแฝง	914	508	79.9%
เงินกู้ยืมอื่นๆ	84	107	-21.5%
สินเชื่อด้อยคุณภาพแบ่งตามประเภทของสถานะ (งบการเงินเฉพาะธนาคาร)			
ปรับโครงสร้างหนี้เสร็จและอยู่ระหว่างผ่อนชำระ	69.0%	75.7%	-6.7%
อยู่ระหว่างเจรจาปรับปรุงโครงสร้างหนี้	7.7%	9.4%	-1.7%
อยู่ระหว่างดำเนินคดี	11.2%	6.8%	4.4%
อยู่ระหว่างบังคับคดี	12.0%	8.1%	3.9%
การปรับโครงสร้างหนี้ที่มีปัญหา	40,490	32,989	22.7%
สินเชื่อที่ปรับโครงสร้างหนี้ที่จัดชั้นเป็นสินเชื่อด้อยคุณภาพ	9,651	6,535	47.7%
สินเชื่อที่ปรับโครงสร้างหนี้ที่ไม่ได้จัดชั้นเป็นสินเชื่อด้อยคุณภาพ	30,839	26,454	16.6%
	2559	2558	
อัตราผลตอบแทนจากการให้สินเชื่อกับประเภทธุรกิจ			
อัตราผลตอบแทนจากการให้สินเชื่อ	5.58%	5.86%	
ธุรกิจขนาดใหญ่	4.17%	4.38%	
ธุรกิจขนาดกลางและขนาดย่อม	6.36%	6.93%	
สินเชื่อบุคคล	6.55%	6.76%	
- สินเชื่อเคหะ	5.55%	5.88%	
- สินเชื่อเช่าซื้อ	6.30%	6.12%	
การลดสินเชื่อด้อยคุณภาพตามประเภทของวิธี			
การชำระหนี้ การประมุล และยึดทรัพย์	34.1%	29.4%	
การปรับโครงสร้างหนี้	27.7%	12.0%	
การขาย NPL ***	21.4%	18.9%	
การตัดหนี้สูญ	16.8%	39.7%	

\* จัดประเภทตามชนิดของผลิตภัณฑ์ และไม่รวมสินเชื่อเพื่อการอุปโภคบริโภคที่มีบ้านเป็นหลักประกัน (ซึ่งสินเชื่อจะถูกจัดอยู่ในสินเชื่ออื่น ๆ ตามการจัดประเภทสินเชื่อของทางการ) เงินให้กู้ยืมเพื่อที่อยู่อาศัยอื่น ๆ ในคำอธิบายและวิเคราะห์งบการเงินนี้จะรวมอยู่ภายใต้สินเชื่อเคหะ และยอดสินเชื่อดังกล่าว ณ 31 ธันวาคม 2559 และ 31 ธันวาคม 2558 มีจำนวน 607 พันล้านบาท และ 576 พันล้านบาท ตามลำดับ

\*\* ร้อยละ 83.9 ของจำนวนเงินลงทุนในหลักทรัพย์ดังกล่าวเป็นการลงทุนในหลักทรัพย์ของรัฐบาลและรัฐวิสาหกิจ การถือพอร์ตการลงทุนในพันธบัตรรัฐบาลเป็นผลมาจากความตั้งใจของธนาคารในการรักษาอัตราส่วนสภาพคล่องตามงบเฉพาะธนาคาร (สินทรัพย์สภาพคล่องต่อเงินฝาก) ให้ไม่น้อยกว่าร้อยละ 20

\*\*\* ธนาคารขายสินเชื่อด้อยคุณภาพจำนวน 10.7 พันล้านบาท ในปี 2559 และ 10.7 พันล้านบาท ในปี 2558

**VII. อันดับความน่าเชื่อถือ**

ณ วันที่ 31 ธันวาคม 2559 อันดับความน่าเชื่อถือของธนาคาร ซึ่งจัดโดยสถาบันจัดอันดับความน่าเชื่อถือ อันได้แก่ Moody's Investors Service, S&P Global Ratings และ Fitch Ratings มีรายละเอียดดังนี้

อันดับความน่าเชื่อถือของธนาคารไทยพาณิชย์ จำกัด (มหาชน)	31 ธันวาคม 2559
<b>Moody's Investors Service</b>	
แนวจัณญ์	มีเสถียรภาพ
เงินฝาก	Baa1/P-2
หุ้นกู้ไม่มีหลักประกัน MTN	(P) Baa1
หุ้นกู้ระยะสั้น	(P) P-2
<b>S&amp;P Global Ratings</b>	
Counterparty Credit Rating	BBB+/A-2
ASEAN Regional Scale Rating	axA+/axA-1
แนวจัณญ์	มีเสถียรภาพ
หุ้นกู้ไม่มีหลักประกัน (ระยะยาว)	BBB+
หุ้นกู้ไม่มีหลักประกัน (ระยะสั้น)	A-2
<b>Fitch Ratings</b>	
<u>สกุลเงินต่างประเทศ</u>	
ตราสารหนี้ระยะยาว (Long Term Issuer Default Rating)	BBB+
ตราสารหนี้ระยะสั้น (Short Term Issuer Default Rating)	F2
แนวจัณญ์	มีเสถียรภาพ
หุ้นกู้ไม่มีหลักประกัน	BBB+
อันดับเครดิตความแข็งแกร่งทางการเงิน (Viability)	bbb+
<u>อันดับเครดิตภายในประเทศ</u>	
ตราสารหนี้ระยะยาว	AA+(tha)
ตราสารหนี้ระยะสั้น	F1+(tha)
แนวจัณญ์	มีเสถียรภาพ
หุ้นกู้ด้อยสิทธิ	AA(thai)