

แบบแสดงรายการข้อมูลประจำปี (แบบ 56-1)

บริษัท ไทยประกันภัย จำกัด (มหาชน)

ส่วนที่ 3

ฐานะทางการเงินและผลการดำเนินงาน

13. ข้อมูลทางการเงินที่สำคัญ

13.1 งบการเงิน

สรุปรายงานการสอบบัญชีช่วงปี 2555-2557

ปี 2557 ผู้สอบบัญชี ของบริษัทฯ คือ นางสาวสมใจ คุณปสุต ผู้สอบบัญชีรับอนุญาต เลขทะเบียน 4499 บริษัท สำนักงาน เอ็นส์ แอนด์ ยัง จำกัด ได้แสดงความเห็นอย่างไม่มีเงื่อนไขในงบการเงินของบริษัท สำหรับปี 2557 ดังนี้

งบการเงินแสดงฐานะการเงิน ณ วันที่ 31 ธันวาคม 2557 ผลการดำเนินงาน และ กระแสเงินสดสำหรับปีสิ้นสุดวันเดียวกันของบริษัท ไทยประกันภัย จำกัด (มหาชน) โดยถูกต้องตามที่ควรในสาระสำคัญตามมาตรฐานการรายงานทางการเงิน

ปี 2556 ผู้สอบบัญชี ของบริษัทฯ คือ นางสาวสมใจ คุณปสุต ผู้สอบบัญชีรับอนุญาต เลขทะเบียน 4499 บริษัท สำนักงาน เอ็นส์ แอนด์ ยัง จำกัด ได้แสดงความเห็นอย่างไม่มีเงื่อนไขในงบการเงินของบริษัท สำหรับปี 2556 ดังนี้

งบการเงินแสดงฐานะการเงิน ณ วันที่ 31 ธันวาคม 2556 ผลการดำเนินงาน และ กระแสเงินสดสำหรับปีสิ้นสุดวันเดียวกันของบริษัท ไทยประกันภัย จำกัด (มหาชน) โดยถูกต้องตามที่ควรในสาระสำคัญตามมาตรฐานการรายงานทางการเงิน

ปี 2555 ผู้สอบบัญชี ของบริษัทฯ คือ นางสาวสมใจ คุณปสุต ผู้สอบบัญชีรับอนุญาต เลขทะเบียน 4499 บริษัท สำนักงาน เอ็นส์ แอนด์ ยัง จำกัด ได้แสดงความเห็นอย่างไม่มีเงื่อนไขในงบการเงินของบริษัท สำหรับปี 2555 ดังนี้

งบการเงินแสดงฐานะการเงิน ณ วันที่ 31 ธันวาคม 2555 ผลการดำเนินงาน และ กระแสเงินสดสำหรับปีสิ้นสุดวันเดียวกันของบริษัท ไทยประกันภัย จำกัด (มหาชน) โดยถูกต้องตามที่ควรในสาระสำคัญตามมาตรฐานการรายงานทางการเงิน

อน.พ.

# สรุปงบการเงิน รายปี ตั้งแต่ปี 2555 ถึงปี 2557

ตารางสรุปงบแสดงฐานะการเงิน งบกำไรขาดทุนเบ็ดเสร็จ และงบกระแสเงินสด

ในรอบปี 2555 – 2557

บริษัท ไทยประกันภัย จำกัด (มหาชน)

งบแสดงฐานะการเงิน

ณ วันที่ 31 ธันวาคม 2555 - 2557

	31 ธันวาคม 2557	ร้อยละ	31 ธันวาคม 2556	ร้อยละ	31 ธันวาคม 2555	ร้อยละ
(หน่วย: บาท)						
<b>สินทรัพย์</b>						
เงินสดและรายการเทียบเท่าเงินสด	108,140,996	4.02	122,665,606	3.71	89,043,431	2.72
รายได้จากการลงทุนค้างรับสุทธิ	11,036,937	0.41	11,608,372	0.35	7,405,008	0.23
เบี้ยประกันภัยค้างรับสุทธิ	209,805,752	7.81	239,758,232	7.25	212,870,776	6.49
สินทรัพย์จากการประกันภัยต่อ	815,964,480	30.36	1,530,197,114	46.29	1,827,888,249	55.76
<b>สินทรัพย์ลงทุน</b>						
เงินลงทุนในหลักทรัพย์						
เงินลงทุนเพื่อค่า	-	-	-	-	6,650,000	0.20
เงินลงทุนเพื่อขาย	653,943,116	24.33	587,805,612	17.78	556,643,527	16.98
เงินลงทุนที่จะถือจนครบกำหนด	600,521,294	22.34	542,047,905	16.40	365,529,843	11.15
เงินลงทุนทั่วไป	7,999,840	0.30	7,999,840	0.24	7,999,840	0.24
เงินให้กู้ยืม	2,421,832	0.09	3,445,629	0.10	4,952,089	0.15
ที่ดิน อาคารและอุปกรณ์สุทธิ	25,051,610	0.93	24,727,728	0.75	19,062,783	0.58
สินทรัพย์ไม่มีตัวตนสุทธิ	35,732,346	1.33	32,453,241	0.98	28,452,096	0.87
สินทรัพย์ทางการเงินได้รอตัดบัญชี	108,847,908	4.05	99,574,532	3.01	96,681,767	2.95
สินทรัพย์อื่น	-	-	-	-	-	-
ภาษีเงินได้นิติบุคคลจ่ายล่วงหน้า	23,432,678	0.87	16,198,149	0.49	-	-
ลูกหนี้สุทธิ	19,885,968	0.74	23,209,813	0.70	8,168,069	0.25
สินไหมค้างรับคู่กรณี	41,927,467	1.56	39,963,133	1.21	30,419,020	0.93
อื่น ๆ	23,110,067	0.86	23,800,770	0.72	16,358,738	0.50
<b>รวมสินทรัพย์</b>	<b>2,687,822,291</b>	<b>100.00</b>	<b>3,305,455,676</b>	<b>100.00</b>	<b>3,278,125,236</b>	<b>100.00</b>
<b>หนี้สินและส่วนของผู้ถือหุ้น</b>						
<b>หนี้สิน</b>						
ภาษีเงินได้ค้างจ่าย	-	-	-	-	3,580,449	0.11
เจ้าหนี้บริษัทประกันภัยต่อ	568,423,215	21.15	861,431,968	26.06	312,415,391	9.53
หนี้สินจากสัญญาประกันภัย						
สำรองค่าสินไหมทดแทน						
และค่าสินไหมทดแทนค้างจ่าย	503,385,186	18.73	893,706,800	27.04	1,489,193,019	45.43
สำรองเบี้ยประกันภัย	918,573,323	34.18	867,906,571	26.26	796,378,063	24.29
ผลประโยชน์พนักงานค้างจ่าย	44,125,989	1.64	42,752,397	1.29	33,582,455	1.02
หนี้สินภาษีเงินได้รอตัดบัญชี	-	-	-	-	6,272,013	0.19
หนี้สินอื่น						
เบี้ยประกันภัยรับล่วงหน้า	10,283,066	0.38	17,531,236	0.53	21,128,601	0.64
ค่านายหน้าค้างจ่าย	22,981,927	0.86	24,744,531	0.75	26,411,738	0.81
เจ้าหนี้อื่น	29,528,519	1.10	27,492,601	0.83	29,329,052	0.89
อื่น ๆ	49,809,276	1.85	46,530,123	1.41	46,334,577	1.41
<b>รวมหนี้สิน</b>	<b>2,147,110,501</b>	<b>79.88</b>	<b>2,782,096,227</b>	<b>84.17</b>	<b>2,764,625,358</b>	<b>84.34</b>
<b>ส่วนของผู้ถือหุ้น</b>						
<b>ทุนเรือนหุ้น</b>						
ทุนจดทะเบียน						
หุ้นบริษัทยักษ์ใหญ่ไม่สะสมเงินปันผล 5,080 หุ้น						
มูลค่าหุ้นละ 10 บาท	7,170	0.00	50,800	0.00	211,710	0.01
หุ้นสามัญ 23,494,920 หุ้น มูลค่าหุ้นละ 10 บาท	234,992,830	8.74	234,949,200	7.11	234,788,290	7.16
	<b>235,000,000</b>	<b>8.74</b>	<b>235,000,000</b>	<b>7.11</b>	<b>235,000,000</b>	<b>7.17</b>
ทุนที่ออกและชำระแล้ว						
หุ้นบริษัทยักษ์ใหญ่ไม่สะสมเงินปันผล 5,080 หุ้น						
มูลค่าหุ้นละ 10 บาท	7,170	0.00	50,800	0.00	211,710	0.01
หุ้นสามัญ 23,494,920 หุ้น มูลค่าหุ้นละ 10 บาท	234,992,830	8.74	234,949,200	7.11	234,788,290	7.16
	<b>235,000,000</b>	<b>8.74</b>	<b>235,000,000</b>	<b>7.11</b>	<b>235,000,000</b>	<b>7.17</b>
ส่วนเกินมูลค่าหุ้นสามัญ	103,600,111	3.85	103,600,111	3.13	103,600,111	3.16
องค์ประกอบอื่นของส่วนของผู้ถือหุ้น	(20,000,920)	(0.74)	(14,619,270)	(0.44)	25,088,051	0.77
กำไรสะสม						
จัดสรรแล้ว						

หมายเหตุ : ร้อยละ เป็นอัตราส่วนต่อสินทรัพย์รวม

*Handwritten signature*

บริษัท ไทยประกันภัย จำกัด (มหาชน)  
งบกำไรขาดทุนเบ็ดเสร็จ  
สำหรับปีสิ้นสุดวันที่ 31 ธันวาคม 2557 2556 และ 2555

	2557	ร้อยละ	2556	ร้อยละ	(หน่วย: บาท) 2555	ร้อยละ
<b>รายได้</b>						
เบี้ยประกันภัยที่ถือเป็นรายได้สุทธิ	1,307,678,291	88.85	1,318,362,386	92.40	974,182,257	89.72
รายได้ค่าจ้างและค่าบำเหน็จ	164,071,471	11.15	108,494,282	7.60	111,668,561	10.28
<b>รวมรายได้</b>	<b>1,471,749,762</b>	<b>100.00</b>	<b>1,426,856,668</b>	<b>100.00</b>	<b>1,085,850,818</b>	<b>100.00</b>
<b>ค่าใช้จ่าย</b>						
<b>การรับประกันภัย</b>						
ค่าสินไหมทดแทน						
ค่าสินไหมทดแทนและค่าใช้จ่ายในการ						
จัดการค่าสินไหมทดแทน	695,077,776	47.23	666,841,990	46.74	590,419,797	54.37
ค่าจ้างและค่าบำเหน็จ	276,746,771	18.80	275,867,088	19.33	233,641,834	21.52
ค่าใช้จ่ายในการรับประกันภัยอื่น	159,978,499	10.87	194,585,618	13.64	139,072,347	12.81
เงินสมทบบริษัท กลางคุ้มครองผู้ประสบภัยจากรถ จำกัด	19,318,404	1.31	35,243,651	2.47	16,730,337	1.54
ค่าใช้จ่ายในการดำเนินงาน	347,367,232	23.60	261,060,360	18.30	202,633,629	18.66
<b>รวมค่าใช้จ่ายการรับประกันภัย</b>	<b>1,498,488,682</b>	<b>101.82</b>	<b>1,433,598,707</b>	<b>100.47</b>	<b>1,182,497,944</b>	<b>108.90</b>
<b>กำไร (ขาดทุน) จากการรับประกันภัย</b>	<b>(26,738,920)</b>	<b>(1.82)</b>	<b>(6,742,039)</b>	<b>(0.47)</b>	<b>(96,647,126)</b>	<b>(8.90)</b>
รายได้จากการลงทุนสุทธิ	46,124,940	3.13	40,897,958	2.87	37,218,059	3.43
กำไรจากเงินลงทุน	34,319,060	2.33	44,923,461	3.15	29,938,817	2.76
กำไร (ขาดทุน) จากการรับมูลค่ายุติธรรม	-	-	(900,000)	(0.06)	(1,274,980)	(0.12)
รายได้อื่น	12,800,880	0.87	5,018,435	0.35	4,334,314	0.40
กำไรจากการดำเนินงาน	66,505,960	4.52	83,197,815	5.83	(26,430,916)	(2.43)
เงินสมทบสำนักงานคณะกรรมการกำกับและ						
ส่งเสริมการประกอบธุรกิจประกันภัย	5,106,269	0.35	5,087,941	0.36	4,466,750	0.41
เงินสมทบกองทุนประกันภัย	4,577,900	0.31	4,790,851	0.34	3,911,970	0.36
เงินสมทบกองทุนทดแทนผู้ประสบภัย	1,577,004	0.11	2,877,033	0.20	1,310,961	0.12
กำไรก่อนภาษีเงินได้	55,244,787	3.75	70,441,990	4.94	(36,120,597)	(3.33)
หัก: ภาษีเงินได้	(8,540,796)	(0.58)	(11,475,098)	(0.80)	(4,463,872)	(0.41)
<b>กำไรสำหรับปี</b>	<b>46,703,991</b>	<b>3.17</b>	<b>58,966,892</b>	<b>4.13</b>	<b>(40,584,469)</b>	<b>(3.74)</b>
<b>กำไรขาดทุนเบ็ดเสร็จอื่น</b>						
ผลกำไร (ขาดทุน) จากการวัดมูลค่าเงินลงทุนในหลักทรัพย์เมื่อขาด	(6,727,064)	(0.46)	(49,634,151)	(3.48)	65,499,696	6.03
ภาษีเงินได้เกี่ยวกับองค์ประกอบของกำไรขาดทุนเบ็ดเสร็จอื่น	1,345,414	0.09	9,926,830	0.70	(14,124,127)	(1.30)
กำไรขาดทุนเบ็ดเสร็จอื่นสำหรับปี - สุทธิจากภาษี	(5,381,650)	(0.37)	(39,707,321)	(2.78)	51,375,569	4.73
<b>กำไรขาดทุนเบ็ดเสร็จรวมสำหรับปี</b>	<b>41,322,341</b>	<b>2.81</b>	<b>19,259,571</b>	<b>1.35</b>	<b>10,791,100</b>	<b>0.99</b>
<b>กำไร (ขาดทุน) ต่อหุ้น</b>						
กำไร (ขาดทุน) ต่อหุ้นขั้นพื้นฐาน						
กำไร (ขาดทุน) สำหรับปี	1.99		2.51		(2.08)	
กำไรต่อหุ้นปรับลด						
กำไรสำหรับปี	0.00		0.00		0.00	

หมายเหตุ : ร้อยละ เป็นอัตราส่วนต่อเบี้ยประกันภัยที่ถือเป็นรายได้สุทธิ

๓๓

บริษัท ไทยประกันภัย จำกัด (มหาชน)  
งบแสดงการเปลี่ยนแปลงส่วนของผู้ถือหุ้น  
สำหรับปีสิ้นสุดวันที่ 31 ธันวาคม

	ทุนที่ออกและชำระแล้ว		ส่วนเกิน	องค์ประกอบอื่น ของส่วนของผู้ถือหุ้น - ส่วนเกิน (ต่ำ) กว่าทุน จากการเปลี่ยนแปลง	กำไรสะสม		
					จัดสรรแล้ว		
	หุ้นสามัญ	หุ้นสามัญ	มูลค่าหุ้นสามัญ	มูลค่าเงินลงทุน	สำรองตามกฎหมาย	สำรองอื่นๆ	ยังไม่จัดสรร
ยอดคงเหลือ ณ วันที่ 1 มกราคม 2555	45,000,000	190,000,000	103,600,111	(26,287,518)	23,500,000	20,000,000	156,146,185
เงินปันผลจ่าย	-	-	-	-	-	-	(9,250,000)
แปลงสภาพหุ้นสามัญเป็นหุ้นสามัญ	(44,788,290)	44,788,290	-	-	-	-	-
กำไรขาดทุนเบ็ดเสร็จสำหรับปี (ขาดทุน)	-	-	-	51,375,569	-	-	(40,584,469)
ยอดคงเหลือ ณ วันที่ 31 ธันวาคม 2555	211,710	234,788,290	103,600,111	25,088,051	23,500,000	20,000,000	106,311,716
ยอดคงเหลือ ณ วันที่ 1 มกราคม 2556	211,710	234,788,290	103,600,111	25,088,051	23,500,000	20,000,000	106,311,716
เงินปันผลจ่าย	-	-	-	-	-	-	(9,400,000)
แปลงสภาพหุ้นสามัญเป็นหุ้นสามัญ	(160,910)	160,910	-	-	-	-	-
กำไรขาดทุนเบ็ดเสร็จสำหรับปี (ขาดทุน)	-	-	-	(39,707,321)	-	-	58,966,892
ยอดคงเหลือ ณ วันที่ 31 ธันวาคม 2556	50,800	234,949,200	103,600,111	14,619,270	23,500,000	20,000,000	155,878,608
ยอดคงเหลือ ณ วันที่ 1 มกราคม 2557	50,800	234,949,200	103,600,111	14,619,270	23,500,000	20,000,000	155,878,608
เงินปันผลจ่าย	-	-	-	-	-	-	(23,970,000)
แปลงสภาพหุ้นสามัญเป็นหุ้นสามัญ	(43,630)	43,630	-	-	-	-	-
กำไรขาดทุนเบ็ดเสร็จสำหรับปี (ขาดทุน)	-	-	-	(5,381,650)	-	-	46,703,991
ยอดคงเหลือ ณ วันที่ 31 ธันวาคม 2557	7,170	234,992,830	103,600,111	(20,000,920)	23,500,000	20,000,000	178,612,599

ร.ร.ร.

## บริษัท ไทยประกันภัย จำกัด (มหาชน)

## งบกระแสเงินสด

สำหรับปีสิ้นสุดวันที่ 31 ธันวาคม 2557 2556 และ 2555

(หน่วย: บาท)  
2555

	2557	2556	2555
<b>กระแสเงินสดจากกิจกรรมดำเนินงาน</b>			
เปลี่ยนแปลงรับจากการรับประกันภัยโดยตรง	1,859,222,022	1,843,867,489	1,520,537,237
เงินสำรองเกี่ยวกับการรับประกันภัยต่อ	91,865,403	315,496,823	249,392,101
ค่าสินไหมทดแทนจากการรับประกันภัยโดยตรง	(1,065,399,893)	(1,067,799,596)	(1,446,018,063)
ค่าใช้จ่ายในการจัดการสินไหมทดแทนจากการรับประกันภัยโดยตรง	(52,201,111)	(80,629,105)	(8,517,191)
ค่าจ้างและค่าเสียหายจากการรับประกันภัยโดยตรง	(289,710,481)	(269,092,697)	(223,011,987)
ค่าใช้จ่ายในการรับประกันภัยอื่น	(126,115,259)	(194,585,618)	(139,072,347)
รายได้จากการลงทุนสุทธิ	48,943,795	38,858,445	37,629,944
รายได้อื่น	18,834,958	5,018,435	4,334,317
ค่าใช้จ่ายในการดำเนินงาน	(290,320,171)	(261,754,259)	(182,885,248)
ภาษีเงินได้	(25,449,298)	(31,050,584)	(16,363,781)
<b>เงินสดสุทธิได้มาจากกิจกรรมดำเนินงาน</b>	<b>169,669,965</b>	<b>298,329,333</b>	<b>(203,975,018)</b>
<b>กระแสเงินสดจากกิจกรรมลงทุน</b>			
กระแสเงินสดได้มา			
เงินลงทุนในหลักทรัพย์	330,537,831	414,620,247	414,066,344
เงินสดรับจากการแปลงสภาพหุ้นกู้	-	-	-
เงินให้กู้ยืม	1,023,796	1,806,460	1,649,137
ที่ดิน อาคารและอุปกรณ์	-	-	-
เงินฝากสถาบันการเงิน	245,011,078	158,011,078	285,416,389
<b>เงินสดสุทธิได้มาจากกิจกรรมลงทุน</b>	<b>576,572,706</b>	<b>574,437,785</b>	<b>701,131,870</b>
<b>กระแสเงินสดใช้ไป</b>			
เงินลงทุนในหลักทรัพย์	(424,112,080)	(588,327,384)	(305,862,081)
เงินให้กู้ยืม	-	(300,000)	(750,000)
เงินฝากสถาบันการเงิน	(300,011,078)	(225,011,078)	(195,511,078)
ที่ดิน อาคารและอุปกรณ์	(5,463,166)	(9,232,556)	(3,427,420)
สินทรัพย์ไม่มีตัวตน	(7,210,956)	(6,873,925)	(4,882,823)
<b>เงินสดสุทธิใช้ไปในกิจกรรมลงทุน</b>	<b>(736,797,280)</b>	<b>(829,744,943)</b>	<b>(510,433,402)</b>
<b>เงินสดสุทธิใช้ไปในกิจกรรมลงทุน</b>	<b>(160,224,575)</b>	<b>(255,307,158)</b>	<b>190,698,468</b>
<b>กระแสเงินสดจากกิจกรรมจัดหาเงิน</b>			
จ่ายเงินปันผล	(23,970,000)	(9,400,000)	(9,250,000)
<b>เงินสดสุทธิใช้ไปในกิจกรรมจัดหาเงิน</b>	<b>(23,970,000)</b>	<b>(9,400,000)</b>	<b>(9,250,000)</b>
<b>เงินสดและรายการเทียบเท่าเงินสดเพิ่มขึ้น (ลดลง) สุทธิ</b>	<b>(14,524,610)</b>	<b>33,622,175</b>	<b>(22,526,550)</b>
เงินสดและรายการเทียบเท่าเงินสด ณ วันต้นปี	122,665,606	89,043,431	111,569,981
<b>เงินสดและรายการเทียบเท่าเงินสด ณ วันสิ้นปี</b>	<b>108,140,996</b>	<b>122,665,606</b>	<b>89,043,431</b>

m.m.

## ตารางสรุปอัตราส่วนทางการเงินที่สำคัญ

ในรอบปี 2557 เปรียบเทียบกับ 2556 และ 2555

บริษัท ไทยประกันภัย จำกัด (มหาชน)

### RATIO ANALYSIS

		2557	2556	2555
<b>อัตราส่วนสภาพคล่อง</b>				
อัตราส่วนสภาพคล่อง	(เท่า)	1.12	1.09	1.11
อัตราหมุนเวียนเบี้ยประกันค้างรับ	(วัน)	44.66	44.02	43.99
<b>อัตราส่วนแสดงความสามารถในการหาทำไร</b>				
Retention Rate	(%)	72.37	73.58	69.99
อัตราการจ่ายค่าสินไหมทดแทนต่อเบี้ยประกันภัยที่ถือเป็นรายได้	(%)	53.15	50.58	60.61
อัตรากำไรขั้นต้น	(%)	24.12	18.42	9.60
อัตราส่วนค่าใช้จ่ายในการรับประกันต่อเบี้ยประกันภัยที่ถือเป็นรายได้	(%)	59.96	55.49	59.06
อัตราผลตอบแทนจากการลงทุน	(%)	5.86	6.72	6.39
อัตราส่วนของผู้ถือหุ้นต่อเบี้ยประกันภัยรับสุทธิ	(เท่า)	0.41	0.38	0.46
อัตรากำไรสุทธิต่อรายได้รวม	(%)	2.54	3.14	(2.57)
อัตราผลตอบแทนต่อส่วนของผู้ถือหุ้น	(%)	8.78	11.37	(7.92)
อัตราผลตอบแทนต่อสินทรัพย์รวม	(%)	1.56	1.79	(1.29)
<b>อัตราส่วนแสดงประสิทธิภาพในการดำเนินงาน</b>				
อัตราการหมุนเวียนของสินทรัพย์	(เท่า)	0.61	0.57	0.50
<b>อัตราส่วนวิเคราะห์นโยบายทางการเงิน</b>				
อัตราส่วนหนี้สินต่อส่วนของผู้ถือหุ้น	(เท่า)	3.97	5.32	5.38
POLICY LIABILITY TO CAPITAL FUND	(เท่า)	2.63	3.37	4.45
อัตราส่วนเงินสำรองต่อส่วนของผู้ถือหุ้น	(เท่า)	1.70	1.66	1.55
อัตราส่วนเงินสำรองต่อสินทรัพย์	(%)	34.18	26.26	24.29
เงินปันผลจ่ายต่อหุ้น	(บาท)			
หุ้นสามัญ		0.80	1.02	0.40
หุ้นบุริมสิทธิ		0.80	1.02	0.40
มูลค่าบัญชีต่อหุ้น	(บาท)	23.01	22.27	21.85

Handwritten signature

## แบบแสดงรายการข้อมูลประจำปี (แบบ 56-1)

บริษัท ไทยประกันภัย จำกัด (มหาชน)

### 14. คำอธิบายและการวิเคราะห์ฐานะการเงินและผลการดำเนินงาน

14.1 (ก) ผลการปฏิบัติตามแผนการดำเนินธุรกิจ (กรณีที่เคยเปิดเผยเป้าหมายการดำเนินธุรกิจในระยะ 3-5 ปี ไว้กับผู้ถือหุ้น)

โปรดดู ส่วนที่ 1 การประกอบธุรกิจ ข้อ 2) เป้าหมายการดำเนินธุรกิจในระยะเวลา 3-5 ปี ข้างหน้า ในเรื่องความคืบหน้าของการดำเนินธุรกิจตามเป้าหมาย

### 14.2 (ข) วิเคราะห์ภาพรวมผลการดำเนินงานของปี 2557

#### ผลการดำเนินงานและฐานะการเงิน ปี 2557

##### ผลการดำเนินงาน

ผลการดำเนินงานของปี 2557 บริษัทฯ มีเบี้ยประกันภัยรับจำนวน 1,837.03 ล้านบาท มีอัตราการลดลงอยู่ที่ร้อยละ 2.1 โดยมีเบี้ยประกันภัยที่ถือเป็นรายได้สุทธิจำนวน 1,307.68 ล้านบาท ใกล้เคียงกับปีก่อน บริษัทฯ ยังคงเน้นการเติบโตสำหรับประกันภัยประเภทประกันภัยรถ ประกันภัยอุบัติเหตุส่วนบุคคล และประกันเบ็ดเตล็ดอื่นเป็นหลัก ซึ่งเป็นไปตามนโยบายที่บริษัทฯ มุ่งเน้นในการขยายงานรายย่อย นอกจากนี้ยังมีรายได้ค่าจ้างและค่าบำเหน็จจากการเอาประกันภัยต่ออีกจำนวน 164.07 ล้านบาท เพิ่มขึ้นจากปีก่อนที่มีจำนวนเพียง 108.49 ล้านบาท เนื่องจากการบริหารจัดการที่ดีในเรื่องของการรับทำประกันภัยต่อ โดยมีการจัดสรรความเสี่ยงให้เหมาะสมกับความเสี่ยงที่บริษัทรับได้

ในปี 2557 บริษัทฯ มีค่าใช้จ่ายในการรับประกันภัยรวมทั้งสิ้นจำนวน 1,498.49 ล้านบาท คิดเป็นร้อยละ 114.59 ของเบี้ยประกันภัยที่ถือเป็นรายได้สุทธิ เพิ่มขึ้นจากปีก่อนซึ่งอยู่ที่ร้อยละ 108.74 ทั้งนี้สามารถแบ่งได้ออกเป็นค่าใช้จ่ายแต่ละประเภท ดังนี้

อัตราการจ่ายค่าสินไหมทดแทนต่อเบี้ยประกันภัยที่ถือเป็นรายได้ (Loss Ratio) อยู่ที่ร้อยละ 53.15 เพิ่มขึ้นจากปีก่อนซึ่งอยู่ที่ร้อยละ 50.58 สำหรับค่าจ้างและค่าบำเหน็จรวมกับค่าใช้จ่ายในการรับประกันภัยรวมทั้งสิ้นจำนวน 436.73 ล้านบาท คิดเป็นร้อยละ 33.4 ของเบี้ยประกันภัยที่ถือเป็นรายได้สุทธิ ลดลงจากปีก่อนซึ่งอยู่ที่ร้อยละ 35.7 ในขณะที่เงินสมทบบริษัท กลางคุ้มครองผู้ประสบภัยจากรถ จำกัด มีจำนวน 19.3 ล้านบาท ปรับตัวลดลงจากปีก่อนถึงร้อยละ 45.2 เนื่องมาจากการลดลงของการรับประกันภัยประเภทรถยนต์ภาคบังคับ ซึ่งมีอัตราเงินสมทบอยู่ที่ร้อยละ 12.25 ของเบี้ยประกันภัยรถยนต์ภาคบังคับ

บริษัทฯ มีกำไรจากการรับประกันภัยก่อนหักค่าใช้จ่ายดำเนินงานจำนวน 320.63 ล้านบาท เพิ่มขึ้นจากปีก่อน 66.31 ล้านบาท คิดเป็นร้อยละ 24.52 ของเบี้ยประกันภัยที่ถือเป็นรายได้สุทธิ เพิ่มขึ้นจากปีก่อนซึ่งอยู่ที่ร้อยละ 19.29 บริษัทฯ มีค่าใช้จ่ายดำเนินงานจำนวน 347.4 ล้านบาท คิดเป็นร้อยละ 26.6 ของเบี้ยประกันภัยที่ถือเป็นรายได้สุทธิ เพิ่มขึ้นจากปีก่อนซึ่งอยู่ที่ร้อยละ 19.8 เนื่องมาจากการเพิ่มขึ้นของค่าใช้จ่ายในการดำเนินงานเป็นหลัก เนื่องจากในปี 2557 มีค่าใช้จ่ายในการโฆษณา เพื่อสร้างภาพลักษณ์องค์กรและการส่งเสริมการขายสำหรับผลิตภัณฑ์ใหม่

สำหรับรายได้จากการลงทุน บริษัทฯ ได้นำกระแสเงินสดรับสุทธิที่ได้จากเบี้ยประกันภัย ไปสร้างผลตอบแทนโดยการลงทุนในสินทรัพย์ลงทุนประเภทต่างๆ เพื่อสร้างผลตอบแทนที่ดีภายใต้ระดับความ

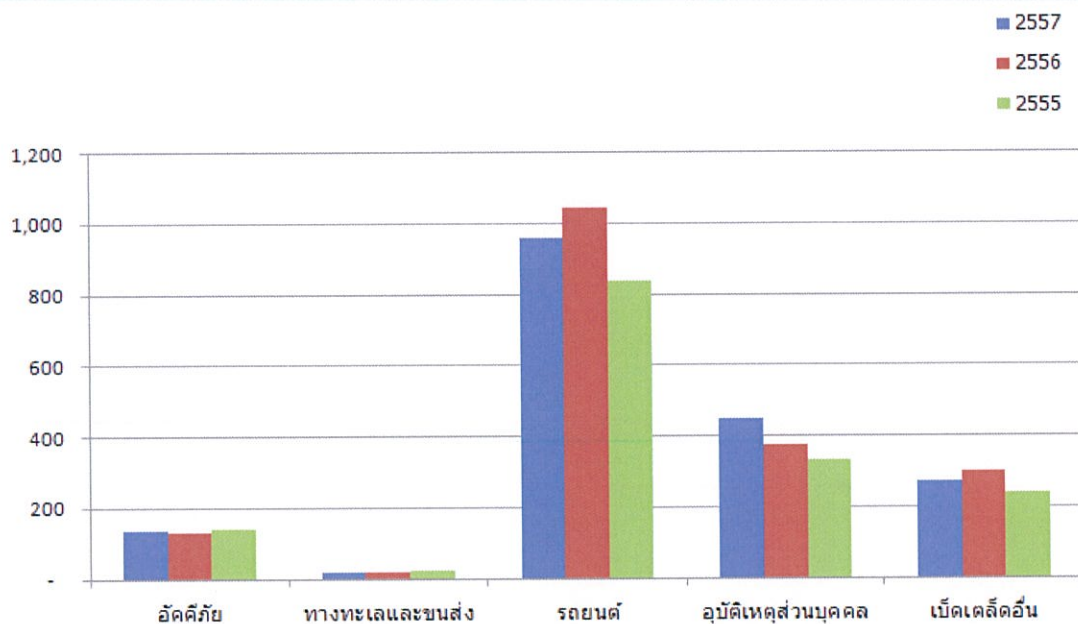
13/11/57

เสี่ยงที่เหมาะสม โดยในปี 2557 บริษัทฯ มีรายได้จากการลงทุนจำนวน 80.44 ล้านบาท เมื่อเทียบกับปีก่อนที่มีรายได้จากการจากลงทุนจำนวน 84.92 ล้านบาท เป็นผลมาจากภาวะผันผวนของตลาดหลักทรัพย์ บริษัทฯมีรายได้ในปี 2557 เป็นจำนวน 12.80 ล้านบาท ส่วนใหญ่มาจากการให้บริการข้อมูลการประกันภัยรถยนต์ภาคบังคับ แก่บริษัทกลางคุ้มครองผู้ประสบภัยจากรถ จำกัด

บริษัทฯมีกำไรก่อนหักภาษีเงินได้จำนวน 55.24 ล้านบาท เมื่อหักค่าใช้จ่ายภาษีเงินได้นิติบุคคลจำนวน 8.54 ล้านบาทแล้ว บริษัทฯจึงมีกำไรสุทธิจำนวน 46.70 ล้านบาท เปรียบเทียบกับปีก่อนที่มีกำไรสุทธิจำนวน 58.97 ล้านบาท คิดเป็นอัตราลดลงร้อยละ 20.80 นอกจากนี้บริษัทฯสามารถดำรงอัตราส่วนทางการเงินที่ คปภ.ใช้กำกับดูแล ได้เกินกว่าเกณฑ์ที่ คปภ.กำหนดทุกอัตราส่วน รวมทั้งบริษัทฯ มีความเพียงพอของเงินกองทุนตามระดับความเสี่ยง (RBC) อยู่ที่ร้อยละ 312 เกินกว่าเกณฑ์ที่ คปภ.กำหนดไว้ที่ร้อยละ 140 เพียงพอต่อการดำเนินงานและการขยายงานตามเป้าหมายของบริษัทฯ

### ผลการดำเนินงานตามประเภทการรับประกันภัย ปี 2557

กราฟแสดงเบี้ยประกันภัยรับ (หน่วย: ล้านบาท)



#### การรับประกันอัคคีภัย

บริษัทฯมีเบี้ยประกันอัคคีภัยจำนวน 133.9 ล้านบาท เพิ่มขึ้นจากปี 2556 จำนวน 0.8 ล้านบาท หรือคิดเป็นอัตราร้อยละ 0.65 ซึ่งเบี้ยประกันอัคคีภัยมีสัดส่วนร้อยละ 7.3 ของเบี้ยประกันรวมทั้งหมด มีเบี้ยประกันภัยสุทธิที่บริษัทฯรับความเสี่ยงภัยไว้เองจำนวน 71.2 ล้านบาท โดยมีเบี้ยประกันภัยที่ถือเป็นรายได้สุทธิจำนวน 59.3 ล้านบาท ลดลงจากปีก่อนจำนวน 1.4 ล้านบาท หรือลดลงร้อยละ 2.35 มีรายได้ค่าจ้างและค่าบำเหน็จจำนวน 34.4 ล้านบาท มีค่าใช้จ่ายในการรับประกันภัยรวมจำนวน 43.6 ล้านบาท จึงเป็นผลกำไรจากการรับประกันภัยก่อนหักค่าใช้จ่ายดำเนินงานจำนวน 50.1 ล้านบาท จะเห็นว่าอัตราค่าสินไหมทดแทนและค่าใช้จ่ายในการจัดการค่าสินไหมทดแทนต่อเบี้ยประกันภัยที่ถือเป็นรายได้ (Loss Ratio) อยู่ที่ร้อยละ 10.22 ในขณะที่ปี 2556 อยู่ที่ร้อยละ 33.14

กพ.



#### การรับประกันภัยทางทะเลและขนส่ง

บริษัทฯมีเบี้ยประกันภัยทางทะเลและขนส่งจำนวน 17.7 ล้านบาท ลดลงจากปี 2556 จำนวน 3.3 ล้านบาท หรือคิดเป็นอัตราร้อยละ 15.9 ซึ่งเบี้ยประกันภัยทางทะเลและขนส่งมีสัดส่วนร้อยละ 1.0 ของเบี้ยประกันรวมทั้งหมด มีเบี้ยประกันภัยสุทธิที่บริษัทฯรับความเสี่ยงภัยไว้เองจำนวน 13.8 ล้านบาท โดยมีเบี้ยประกันภัยที่ถือเป็นรายได้สุทธิจำนวน 17.9 ล้านบาท เพิ่มขึ้นจากปีก่อนจำนวน 2.1 ล้านบาท หรือเพิ่มขึ้นร้อยละ 13.2 มีรายได้ค่าจ้างและค่าบำเหน็จจำนวน 1.4 ล้านบาท มีค่าใช้จ่ายในการรับประกันภัยรวมจำนวน 6.2 ล้านบาท จึงเป็นผลกำไรจากการรับประกันภัยก่อนหักค่าใช้จ่ายดำเนินงานจำนวน 13.1 ล้านบาท จะเห็นว่ามีอัตราค่าสินไหมทดแทนและค่าใช้จ่ายในการจัดการค่าสินไหมทดแทนต่อเบี้ยประกันภัยที่ถือเป็นรายได้ (Loss Ratio) อยู่ที่ร้อยละ 16.11 ในขณะที่ปี 2556 อยู่ที่ร้อยละ 36.63

#### การรับประกันภัยรถ

บริษัทฯมีเบี้ยประกันภัยรถจำนวน 962.5 ล้านบาท ลดลงจากปี 2556 จำนวน 83.1 ล้านบาท หรือคิดเป็นอัตราร้อยละ 7.9 ซึ่งเบี้ยประกันภัยรถมีสัดส่วนร้อยละ 52.4 ของเบี้ยประกันรวมทั้งหมด มีเบี้ยประกันภัยสุทธิที่บริษัทฯรับความเสี่ยงภัยไว้เองจำนวน 933.5 ล้านบาท โดยมีเบี้ยประกันภัยที่ถือเป็นรายได้สุทธิจำนวน 950.4 ล้านบาท ลดลงจากปีก่อนจำนวน 29.2 ล้านบาท หรือลดลงร้อยละ 3.0 มีรายได้ค่าจ้างและค่าบำเหน็จจำนวน 4.7 ล้านบาท มีค่าใช้จ่ายในการรับประกันภัยรวมจำนวน 776.7 ล้านบาท จึงเป็นผลกำไรจากการรับประกันภัยก่อนหักค่าใช้จ่ายดำเนินงานจำนวน 178.4 ล้านบาท จะเห็นว่ามีอัตราค่าสินไหมทดแทนและค่าใช้จ่ายในการจัดการค่าสินไหมทดแทนต่อเบี้ยประกันภัยที่ถือเป็นรายได้ (Loss Ratio) อยู่ที่ร้อยละ 55.66 ในขณะที่ปี 2556 อยู่ที่ร้อยละ 51.63

#### การรับประกันภัยอุบัติเหตุส่วนบุคคล

บริษัทฯมีเบี้ยประกันภัยอุบัติเหตุส่วนบุคคลจำนวน 452.2 ล้านบาท เพิ่มขึ้นจากปี 2556 จำนวน 77.2 ล้านบาท หรือคิดเป็นอัตราร้อยละ 20.6 ซึ่งเบี้ยประกันภัยอุบัติเหตุส่วนบุคคลมีสัดส่วนร้อยละ 24.6 ของเบี้ยประกันรวมทั้งหมด มีเบี้ยประกันภัยสุทธิที่บริษัทฯรับความเสี่ยงภัยไว้เองจำนวน 258.1 ล้านบาท โดยมีเบี้ยประกันภัยที่ถือเป็นรายได้สุทธิจำนวน 227.9 ล้านบาท เพิ่มขึ้นจากปีก่อนจำนวน 23.3 ล้านบาท หรือเพิ่มขึ้นร้อยละ 11.4 มีรายได้ค่าจ้างและค่าบำเหน็จจำนวน 65.9 ล้านบาท มีค่าใช้จ่ายในการรับประกันภัยรวมจำนวน 278.7 ล้านบาท จึงเป็นผลกำไรจากการรับประกันภัยก่อนหักค่าใช้จ่ายดำเนินงานจำนวน 15.1 ล้านบาท จะเห็นว่ามีอัตราค่าสินไหมทดแทนและค่าใช้จ่ายในการจัดการค่าสินไหมทดแทนต่อเบี้ยประกันภัยที่ถือเป็นรายได้ อยู่ที่ร้อยละ 66.85 ในขณะที่ปี 2556 อยู่ที่ร้อยละ 57.88

#### การรับประกันภัยเบ็ดเตล็ดอื่น

บริษัทฯมีเบี้ยประกันภัยเบ็ดเตล็ดอื่นจำนวน 270.7 ล้านบาท ลดลงจากปี 2556 จำนวน 31.2 ล้านบาท หรือคิดเป็นอัตราร้อยละ 10.3 ซึ่งเบี้ยประกันภัยเบ็ดเตล็ดอื่นมีสัดส่วนร้อยละ 14.7 ของเบี้ยประกันรวมทั้งหมด มีเบี้ยประกันภัยสุทธิที่บริษัทฯรับความเสี่ยงภัยไว้เองจำนวน 53.0 ล้านบาท โดยมีเบี้ยประกันภัยที่ถือเป็นรายได้สุทธิจำนวน 52.1 ล้านบาท ลดลงจากปีก่อนจำนวน 5.4 ล้านบาท หรือลดลงร้อยละ 9.3 มีรายได้ค่าจ้างและค่าบำเหน็จจำนวน 57.6 ล้านบาท มีค่าใช้จ่ายในการรับประกันภัยรวมจำนวน 45.8 ล้านบาท จึงเป็นผลกำไรจากการรับประกันภัยก่อนหักค่าใช้จ่ายดำเนินงานจำนวน 63.9 ล้านบาท อัตราค่าสินไหมทดแทนและค่าใช้จ่ายในการจัดการค่าสินไหมทดแทนต่อเบี้ยประกันภัยที่ถือเป็นรายได้ อยู่ที่ร้อยละ 9.1 ในขณะที่ปี 2556 อยู่ที่ร้อยละ 28.95

## **วิเคราะห์ฐานะการเงิน**

### **สินทรัพย์**

#### **ส่วนประกอบของสินทรัพย์**

ณ 31 ธันวาคม 2557 บริษัทฯมีสินทรัพย์รวมจำนวน 2,687.8 ล้านบาท ลดลงจากปี 2556 ร้อยละ 18.7 โดยส่วนใหญ่มาจากการลดลงของสินทรัพย์จากการประกันภัยต่อจากปี 2556 จำนวน 714.23 ล้านบาท หรือร้อยละ 46.7 ซึ่งมาจากค่าสินไหมรับคืนกรณีมหาอุทกภัยที่บริษัทฯสามารถเรียกคืนจากผู้รับประกันภัยต่อ รวมทั้งการทำการสูญวิทยอดระหว่างลูกหนี้และเจ้าหนี้ของบริษัทประกันภัยต่อแต่ละรายในปี 2557

สินทรัพย์ส่วนใหญ่ของบริษัท เป็นสินทรัพย์หมุนเวียน บริษัทฯมีสินทรัพย์ถาวร ซึ่งประกอบด้วยที่ดินอาคารและอุปกรณ์และสินทรัพย์ไม่มีตัวตนสุทธิรวม คิดเป็นร้อยละ 2.3 ของสินทรัพย์ทั้งหมด บริษัทฯมีหนี้สินรวมจำนวน 2,147.1 ล้านบาท ลดลงจากปีก่อนร้อยละ 22.8 ซึ่งมาจากการสูญวิทยอดระหว่างลูกหนี้และเจ้าหนี้ของบริษัทประกันภัยต่อตามที่ได้กล่าวข้างต้น ทั้งนี้บริษัทมีสำรองเบี้ยประกันภัยเพิ่มขึ้นจำนวน 50.7 ล้านบาทเนื่องจากเบี้ยประกันภัยรับสุทธิที่เพิ่มขึ้นจากปีก่อน

#### **คุณภาพของสินทรัพย์**

##### **ลูกหนี้(เบี้ยประกันภัยค้างรับ)**

เบี้ยประกันภัยค้างรับ ณ วันที่ 31 ธันวาคม 2557 และ 2556 แยกตามอายุหนี้ รวมทั้งจำนวนค่าเผื่อหนี้สงสัยจะสูญ จะปรากฏอยู่ในหมายเหตุประกอบงบการเงินของบริษัทฯ ข้อ 7

บริษัทฯมีอัตราส่วนเบี้ยประกันภัยค้างรับราคาประเมินต่อเบี้ยประกันภัยค้างรับทั้งหมด อยู่ที่ร้อยละ 92.02 เทียบกับปี 2556 อยู่ที่ร้อยละ 90.34 ดีกว่าเกณฑ์ที่ คปภ.กำหนดไว้ที่ร้อยละ 80

#### **เงินให้กู้ยืม**

ปัจจุบัน บริษัทฯมีนโยบายการให้สินเชื่อเฉพาะพนักงานบริษัทฯเพื่อเป็นสวัสดิการเท่านั้น โดย ณ วันที่ 31 ธันวาคม 2557 บริษัทฯมีเงินให้กู้ยืมเพื่อสวัสดิการพนักงาน จำนวน 2.42 ล้านบาท คิดเป็นอัตราส่วนร้อยละ 0.09 ของยอดรวมสินทรัพย์ทั้งหมด ในขณะที่ปี 2556 มีจำนวน 3.45 ล้านบาท คิดเป็นร้อยละ 0.10 ของยอดรวมสินทรัพย์

#### **เงินลงทุนในหลักทรัพย์**

บริษัทฯมีนโยบายในการกระจายความเสี่ยงในการลงทุน โดยเลือกลงทุนในพันธบัตรรัฐบาล พันธบัตรรัฐวิสาหกิจ ตั๋วเงินคลัง ตั๋วแลกเงิน หุ้นทุนในตลาดหลักทรัพย์ฯ หุ้นทุนเอกชนอื่น หุ้นกู้ของบริษัทชั้นนำ รวมถึงหน่วยลงทุนที่ให้ผลตอบแทนดีและมีสภาพคล่อง ซึ่งเป็นไปตามกฎระเบียบที่สำนักงานคณะกรรมการกำกับและส่งเสริมการประกอบธุรกิจประกันภัย (คปภ.)กำหนด และเป็นไปตามนโยบายการลงทุนของบริษัทฯ ที่ผ่านการพิจารณาจากคณะกรรมการพิจารณาการลงทุน ภายใต้การพิจารณาความเสี่ยงที่เหมาะสมตามหลักเกณฑ์การดำรงเงินกองทุนตามระดับความเสี่ยง (Risk Based Capital : RBC) ที่ คปภ.ใช้กำกับดูแล เพื่อให้มีความสมดุลระหว่างผลตอบแทนและความเสี่ยง

นพพ.

## สภาพคล่อง

### กระแสเงินสด

ณ สิ้นปี 2557 บริษัทฯ มีเงินสดและรายการเทียบเท่าเงินสดจำนวน 108.1 ล้านบาท ลดลงจากปี 2556 ที่มีจำนวน 122.67 ล้านบาท โดยมาจากส่วนของกระแสเงินสดจากกิจกรรมดำเนินงานที่บริษัทฯ ได้มีการจ่ายค่าสินไหมชดเชยกรณีมหาอุทกภัย รวมกระแสเงินสดได้มา (ใช้ไป) ในกิจกรรมต่างๆ มีดังนี้

	ล้านบาท	
	2557	2556
กระแสเงินสดได้มา (ใช้ไป) จากกิจกรรมดำเนินงาน	169.67	298.33
กระแสเงินสดได้มา (ใช้ไป) จากกิจกรรมลงทุน	(160.22)	(255.31)
กระแสเงินสดได้มา (ใช้ไป) จากกิจกรรมจัดหาเงิน	(23.97)	(9.40)
กระแสเงินสดและรายการเทียบเท่าเงินสดเพิ่มขึ้น (ลดลง) สุทธิ	(14.52)	33.62

### อัตราส่วนสภาพคล่อง

อัตราส่วนสภาพคล่อง คือ อัตราส่วนของสินทรัพย์หมุนเวียนต่อหนี้สินหมุนเวียน โดยสำหรับปี 2557 อยู่ที่ระดับ 1.12 เท่า ใกล้เคียงกับปี 2556 ที่อยู่ที่ระดับ 1.09 เท่า ซึ่งยังคงเป็นผลมาจากหนี้สินตามสัญญาประกันภัยที่เพิ่มขึ้นไปตามขยายตัวของเบี้ยประกันภัยรับ ขณะที่สินทรัพย์สภาพคล่องส่วนใหญ่ของบริษัทฯ เป็นเงินสดและเงินฝากประจำธนาคารจำนวน 456.2 ล้านบาท ซึ่งเพิ่มขึ้นจากปี 2556 ที่มีจำนวน 430.68 ล้านบาท อันเป็นผลจากการเพิ่มขึ้นของการลงทุนในเงินฝากประจำสำหรับปี 2557

### ความเหมาะสมของโครงสร้างเงินทุน

เงินทุนเพื่อการดำเนินงานส่วนใหญ่มาจากส่วนของผู้ถือหุ้นและจากการประกอบธุรกิจ โดยหนี้สินส่วนใหญ่มาจากสำรองเบี้ยประกันภัยและสำรองค่าสินไหมทดแทนและค่าสินไหมทดแทนค้างจ่าย ซึ่งเกิดจากการดำเนินธุรกิจประกันภัยอันเป็นธุรกิจหลัก

โดยในปี 2557 มีอัตราส่วนหนี้สินต่อส่วนของผู้ถือหุ้นในปี 2557 อยู่ที่ระดับ 3.97 เท่า ซึ่งลดลงจากปีก่อน เนื่องมาจากการลดลงของหนี้สินตามสัญญาประกันภัยที่มีการสุทธิต่อหนี้สินทรัพย์ประกันภัยในระหว่างปี

สำหรับ อัตราส่วน Policy Liability to Capital Fund หรืออัตราภาระหนี้สินที่มีต่อผู้เอาประกันภัย เมื่อเทียบกับส่วนของผู้ถือหุ้น สำหรับปี 2557 อยู่ที่ระดับ 2.63 เท่า ดีขึ้นจากปี 2556 ที่อยู่ที่ระดับ 3.37 เท่า อันเป็นผลต่อเนื่องจากการสำรองค่าสินไหมทดแทนและค่าสินไหมทดแทนค้างจ่ายกรณีมหาอุทกภัยที่ลดลงจากการจ่ายชำระ และการบริหารจัดการรับชำระสินไหมที่มีประสิทธิภาพมากขึ้น

Handwritten signature or mark.