

## ส่วนที่ 3

## ฐานะทางการเงินและผลการดำเนินงาน

## 13. ข้อมูลทางการเงินที่สำคัญ

## 13.1 งบการเงิน

สรุปรายงานการสอบบัญชีช่วงปี 2556-2558

ปี 2558 ผู้สอบบัญชี ของบริษัทฯ คือ นางสาวสมใจ คุณปสุต ผู้สอบบัญชีรับอนุญาต เลขทะเบียน 4499 บริษัท สำนักงาน เอ็นส์ แอนด์ ยัง จำกัด ได้แสดงความเห็นอย่างไม่มีเงื่อนไขใน งบการเงินของบริษัท สำหรับปี 2558 ดังนี้

งบการเงินแสดงฐานะการเงิน ณ วันที่ 31 ธันวาคม 2558 ผลการดำเนินงาน และกระแสเงินสดสำหรับปีสิ้นสุดวันเดียวกันของบริษัท ไทยประกันภัย จำกัด (มหาชน) โดยถูกต้องตามที่ควรใน สาระสำคัญตามมาตรฐานการรายงานทางการเงิน

ปี 2557 ผู้สอบบัญชี ของบริษัทฯ คือ นางสาวสมใจ คุณปสุต ผู้สอบบัญชีรับอนุญาต เลขทะเบียน 4499 บริษัท สำนักงาน เอ็นส์ แอนด์ ยัง จำกัด ได้แสดงความเห็นอย่างไม่มีเงื่อนไขใน งบการเงินของบริษัท สำหรับปี 2557 ดังนี้

งบการเงินแสดงฐานะการเงิน ณ วันที่ 31 ธันวาคม 2557 ผลการดำเนินงาน และกระแสเงินสดสำหรับปีสิ้นสุดวันเดียวกันของบริษัท ไทยประกันภัย จำกัด (มหาชน) โดยถูกต้องตามที่ควรใน สาระสำคัญตามมาตรฐานการรายงานทางการเงิน

ปี 2556 ผู้สอบบัญชี ของบริษัทฯ คือ นางสาวสมใจ คุณปสุต ผู้สอบบัญชีรับอนุญาต เลขทะเบียน 4499 บริษัท สำนักงาน เอ็นส์ แอนด์ ยัง จำกัด ได้แสดงความเห็นอย่างไม่มีเงื่อนไขใน งบการเงินของบริษัท สำหรับปี 2556 ดังนี้

งบการเงินแสดงฐานะการเงิน ณ วันที่ 31 ธันวาคม 2556 ผลการดำเนินงาน และกระแสเงินสดสำหรับปีสิ้นสุดวันเดียวกันของบริษัท ไทยประกันภัย จำกัด (มหาชน) โดยถูกต้องตามที่ควรใน สาระสำคัญตามมาตรฐานการรายงานทางการเงิน



## สรุปงบการเงิน รายปี ตั้งแต่ปี 2556 ถึงปี 2558

ตารางสรุปงบแสดงฐานะการเงิน งบกำไรขาดทุนเบ็ดเสร็จ และงบกระแสเงินสด

ในรอบปี 2556 – 2558

บริษัท ไทยประกันภัย จำกัด (มหาชน)

งบแสดงฐานะการเงิน

ณ วันที่ 31 ธันวาคม 2556 - 2558

	31 ธันวาคม 2558	ร้อยละ	31 ธันวาคม 2557	ร้อยละ	31 ธันวาคม 2556	ร้อยละ
<b>สินทรัพย์</b>						
เงินสดและรายการเทียบเท่าเงินสด	62,147,522	2.46	108,140,996	4.02	122,665,606	3.71
รายได้จากการลงทุนด้วยสิทธิ	9,796,185	0.39	11,036,937	0.41	11,608,372	0.35
เบี้ยประกันภัยด้วยสิทธิ	244,137,575	9.67	209,805,752	7.81	239,758,232	7.25
สินทรัพย์จากการประกันภัยต่อ	544,980,224	21.58	815,964,480	30.36	1,530,197,114	46.29
<b>สินทรัพย์ลงทุน</b>						
เงินลงทุนในหลักทรัพย์						
เงินลงทุนเพื่อค้า	-	-	-	-	-	-
เงินลงทุนเพื่อขาย	671,257,022	26.58	653,943,116	24.33	587,805,612	17.78
เงินลงทุนที่จะถือจนครบกำหนด	681,599,698	26.99	600,521,294	22.34	542,047,905	16.40
เงินลงทุนทั่วไป	7,999,840	0.32	7,999,840	0.30	7,999,840	0.24
เงินให้กู้ยืม	1,568,791	0.06	2,421,832	0.09	3,445,629	0.10
ที่ดิน อาคารและอุปกรณ์สุทธิ	23,608,267	0.93	25,051,610	0.93	24,727,728	0.75
สินทรัพย์ไม่มีตัวตนสุทธิ	39,784,337	1.58	35,732,346	1.33	32,453,241	0.98
สินทรัพย์ภาษีเงินได้รอตัดบัญชี	135,216,898	5.35	108,847,908	4.05	99,574,532	3.01
สินทรัพย์อื่น	-	-	-	-	-	-
ภาษีเงินได้นิติบุคคลจ่ายล่วงหน้า	23,432,678	0.93	23,432,678	0.87	16,198,149	0.49
ลูกหนี้สุทธิ	32,157,384	1.27	19,885,968	0.74	23,209,813	0.70
สินไหมค่ารับผู้กรณี	26,192,214	1.04	41,927,467	1.56	39,963,133	1.21
อื่น ๆ	21,493,798	0.85	23,110,067	0.86	23,800,770	0.72
<b>รวมสินทรัพย์</b>	<b>2,525,372,433</b>	<b>100.00</b>	<b>2,687,822,291</b>	<b>100.00</b>	<b>3,305,455,676</b>	<b>100.00</b>
<b>หนี้สินและส่วนของผู้ถือหุ้น</b>						
<b>หนี้สิน</b>						
ภาษีเงินได้ค้างจ่าย	605,194	-	-	-	-	-
เจ้าหนี้บริษัทประกันภัยต่อ	187,056,519	7.41	568,423,215	21.15	861,431,968	26.06
หนี้สินจากสัญญาประกันภัย						
สำรองค่าสินไหมทดแทน						
และค่าสินไหมทดแทนค้างจ่าย	740,190,805	29.31	503,385,186	18.73	893,706,800	27.04
สำรองเบี้ยประกันภัย	926,416,410	36.68	918,573,323	34.18	867,906,571	26.26
ผลประโยชน์พนักงานค้างจ่าย	26,072,011	1.03	44,125,989	1.64	42,752,397	1.29
หนี้สินภาษีเงินได้รอตัดบัญชี						
หนี้สินอื่น						
เบี้ยประกันภัยรับล่วงหน้า	9,585,859	0.38	10,283,066	0.38	17,531,236	0.53
ค่านายหน้าค้างจ่าย	32,502,480	1.29	22,981,927	0.86	24,744,531	0.75
เจ้าหนี้อื่น	33,979,059	1.35	29,528,519	1.10	27,492,601	0.83
อื่น ๆ	45,423,541	1.80	49,809,276	1.85	46,530,123	1.41
<b>รวมหนี้สิน</b>	<b>2,001,831,878</b>	<b>79.27</b>	<b>2,147,110,501</b>	<b>79.88</b>	<b>2,782,096,227</b>	<b>84.17</b>
<b>ส่วนของผู้ถือหุ้น</b>						
ทุนเรือนหุ้น						
ทุนจดทะเบียน						
หุ้นบริษัทยึดไม่สะสมเงินปันผล 717 หุ้น						
มูลค่าหุ้นละ 10 บาท						
(2556 : 5,080 หุ้น มูลค่าหุ้นละ 10 บาท)	7,170	0.00	7,170	0.00	50,800	0.00
หุ้นสามัญ 23,499,283 หุ้น มูลค่าหุ้นละ 10 บาท						
(2556 : 23,494,920 หุ้น มูลค่าหุ้นละ 10 บาท)	234,992,830	9.31	234,992,830	8.74	234,949,200	7.11
	<b>235,000,000</b>	<b>9.31</b>	<b>235,000,000</b>	<b>8.74</b>	<b>235,000,000</b>	<b>7.11</b>
ทุนที่ออกและชำระแล้ว						
หุ้นบริษัทยึดไม่สะสมเงินปันผล 717 หุ้น						
มูลค่าหุ้นละ 10 บาท						
(2556 : 5,080 หุ้น มูลค่าหุ้นละ 10 บาท)	7,170	0.00	7,170	0.00	50,800	0.00
หุ้นสามัญ 23,499,283 หุ้น มูลค่าหุ้นละ 10 บาท						
(2556 : 23,494,920 หุ้น มูลค่าหุ้นละ 10 บาท)	234,992,830	9.31	234,992,830	8.74	234,949,200	7.11
	<b>235,000,000</b>	<b>9.31</b>	<b>235,000,000</b>	<b>8.74</b>	<b>235,000,000</b>	<b>7.11</b>
ส่วนเกินมูลค่าหุ้นสามัญ	103,600,111	4.10	103,600,111	3.85	103,600,111	3.13
องค์ประกอบอื่นของผู้ถือหุ้น	(46,950,389)	(1.86)	(20,000,920)	(0.74)	(14,619,270)	(0.44)
กำไรสะสม						
จัดสรรแล้ว						
สำรองตามกฎหมาย	23,500,000	0.93	23,500,000	0.87	23,500,000	0.71
อื่น ๆ	20,000,000	0.79	20,000,000	0.74	20,000,000	0.61
ยังไม่จัดสรร	188,390,833	7.46	178,612,599	6.65	155,878,608	4.72
<b>รวมส่วนของผู้ถือหุ้น</b>	<b>523,540,555</b>	<b>20.73</b>	<b>540,711,790</b>	<b>20.12</b>	<b>523,359,449</b>	<b>15.83</b>
<b>รวมหนี้สินและส่วนของผู้ถือหุ้น</b>	<b>2,525,372,433</b>	<b>100.00</b>	<b>2,687,822,291</b>	<b>100.00</b>	<b>3,305,455,676</b>	<b>100.00</b>

หมายเหตุ : ร้อยละ เป็นอัตราส่วนต่อสินทรัพย์รวม



บริษัท ไทยประกันภัย จำกัด (มหาชน)  
 กองทุนชีวิตทุนเบ็ดเสร็จ  
 สำหรับปีสิ้นสุดวันที่ 31 ธันวาคม 2558 2557 และ 2556

	2558	ร้อยละ	2557	ร้อยละ	(หน่วย: บาท) 2556	ร้อยละ
<b>รายได้</b>						
เบี้ยประกันภัยที่ถือเป็นรายได้สุทธิ	1,285,942,763	92.10	1,307,678,291	88.85	1,318,362,386	92.40
รายได้ค่าจ้างและค่าบำเหน็จ	110,333,366	7.90	164,071,471	11.15	108,494,282	7.60
<b>รวมรายได้</b>	<b>1,396,276,129</b>	<b>100.00</b>	<b>1,471,749,762</b>	<b>100.00</b>	<b>1,426,856,668</b>	<b>100.00</b>
<b>ค่าใช้จ่าย</b>						
การรับประกันภัย						
ค่าสินไหมทดแทน						
ค่าสินไหมทดแทนและค่าใช้จ่ายในการ						
จัดการค่าสินไหมทดแทน	723,519,818	51.82	695,077,776	47.23	666,841,990	46.74
ค่าจ้างและค่าบำเหน็จ	272,333,180	19.50	276,746,771	18.80	275,867,088	19.33
ค่าใช้จ่ายในการรับประกันภัยอื่น	154,902,532	11.09	159,978,499	10.87	194,585,618	13.64
เงินสมทบบริษัท กลางคุ้มครองผู้ประสบภัยจากรถ จำกัด	20,589,078	1.47	19,318,404	1.31	35,243,651	2.47
ค่าใช้จ่ายในการดำเนินงาน	269,974,738	19.34	347,367,232	23.60	261,060,380	18.30
<b>รวมค่าใช้จ่ายการรับประกันภัย</b>	<b>1,441,319,346</b>	<b>103.23</b>	<b>1,498,488,682</b>	<b>101.82</b>	<b>1,433,598,707</b>	<b>100.47</b>
กำไร (ขาดทุน) จากการรับประกันภัย	(45,043,217)	(3.23)	(26,738,920)	(1.82)	(6,742,039)	(0.47)
รายได้จากการลงทุนสุทธิ	46,451,799	3.33	46,124,940	3.13	40,897,958	2.87
กำไรจากเงินลงทุน	1,437,894	0.10	34,319,060	2.33	44,923,461	3.15
กำไร (ขาดทุน) จากการปรับมูลค่าดีดรวม	-	-	-	-	(900,000)	(0.06)
รายได้อื่น	32,893,199	2.36	12,800,880	0.87	5,018,435	0.35
กำไรจากการดำเนินงาน	35,739,675	2.56	66,505,960	4.52	83,197,815	5.83
เงินสมทบสำนักงานคณะกรรมการกำกับและ						
ส่งเสริมการประกอบธุรกิจประกันภัย	4,938,055	0.35	5,106,269	0.35	5,087,941	0.36
เงินสมทบกองทุนประกันวินาศภัย	4,438,055	0.32	4,577,900	0.31	4,790,851	0.34
เงินสมทบกองทุนทดแทนผู้ประสบภัย	1,680,492	0.12	1,577,004	0.11	2,877,033	0.20
กำไรก่อนภาษีเงินได้	24,683,073	1.77	55,244,787	3.75	70,441,990	4.94
หัก: ภาษีเงินได้	(7,669,892)	(0.55)	(8,540,796)	(0.58)	(11,475,098)	(0.80)
กำไรสำหรับปี	17,013,181	1.22	46,703,991	3.17	58,966,892	4.13
<b>กำไรขาดทุนเบ็ดเสร็จอื่น</b>	<b>-</b>	<b>-</b>	<b>-</b>	<b>-</b>	<b>-</b>	<b>-</b>
รายการที่จะถูกบันทึกในส่วนของกำไรหรือขาดทุนในภายหลัง						
ผลขาดทุนจากการวัดมูลค่าเงินลงทุนในหลักทรัพย์เพื่อขาย	(33,686,836)	(2.41)	(6,727,064)	(0.46)	(49,634,151)	(3.48)
หัก: ผลกระทบของภาษีเงินได้	6,737,367	0.48	1,345,414	0.09	9,926,830	0.70
รายการที่จะถูกบันทึกในส่วนของกำไร	(26,949,469)	(1.93)	(5,381,650)	(0.37)	(39,707,321)	(2.78)
หรือขาดทุนในภายหลัง - สุทธิจากภาษีเงินได้ (ขาดทุน)						
รายการที่จะไม่ถูกบันทึกในส่วนของกำไรหรือขาดทุนในภายหลัง	14,456,316	1.04	-	-	-	-
หัก: ผลกระทบของภาษีเงินได้	(2,891,263)	(0.21)	-	-	-	-
รายการที่จะไม่ถูกบันทึกในส่วนของกำไร	11,565,053	0.83	-	-	-	-
หรือขาดทุนในภายหลัง - สุทธิจากภาษีเงินได้						
กำไรขาดทุนเบ็ดเสร็จอื่นสำหรับปี - สุทธิจากภาษี (ขาดทุน)	(15,384,416)	(1.10)	(5,381,650)	(0.37)	(39,707,321)	(2.78)
กำไรขาดทุนเบ็ดเสร็จรวมสำหรับปี	1,628,765	0.12	41,322,341	2.81	19,259,571	1.35
<b>กำไร (ขาดทุน) ต่อหุ้น</b>						
กำไร (ขาดทุน) ต่อหุ้นขั้นพื้นฐาน	0.72		1.99		2.51	
กำไร (ขาดทุน) สำหรับปี	0.72		1.99		2.51	
กำไรต่อหุ้นปรับลด	0.00		0.00		0.00	
กำไรสำหรับปี	0.00		0.00		0.00	

หมายเหตุประกอบงบการเงินเป็นส่วนหนึ่งของงบการเงินนี้

หมายเหตุ : ร้อยละ เป็นอัตราส่วนต่อเบี้ยประกันภัยที่ถือเป็นรายได้สุทธิ



บริษัท ไทยประกันภัย จำกัด (มหาชน)  
งบแสดงการเปลี่ยนแปลงส่วนของผู้ถือหุ้น  
สำหรับปีสิ้นสุดวันที่ 31 ธันวาคม

(หน่วย: บาท)

	ทุนที่ออกและชำระแล้ว		ส่วนเกิน	องค์ประกอบอื่น ของส่วนของผู้ถือหุ้น -ส่วนเกิน (ค่า) กว่าทุน จากการเปลี่ยนแปลง	กำไรสะสม			รวม
	หุ้นบริษัทยุติ	หุ้นสามัญ			มูลค่าหุ้นสามัญ	จัดสรรแล้ว		
			สำรองตามกฎหมาย			สำรองอื่นๆ	ยังไม่จัดสรร	
ยอดคงเหลือ ณ วันที่ 1 มกราคม 2556	211,710	234,788,290	103,600,111	25,088,051	23,500,000	20,000,000	106,311,716	513,499,878
เงินปันผลจ่าย	-	-	-	-	-	-	(9,400,000)	(9,400,000)
แปลงสภาพหุ้นบริษัทยุติเป็นหุ้นสามัญ	(160,910)	160,910	-	-	-	-	-	-
กำไรขาดทุนเบ็ดเสร็จสำหรับปี (ขาดทุน)	-	-	-	(39,707,321)	-	-	58,966,892	19,259,571
ยอดคงเหลือ ณ วันที่ 31 ธันวาคม 2556	50,800	234,949,200	103,600,111	(14,619,270)	23,500,000	20,000,000	155,878,608	523,359,449
ยอดคงเหลือ ณ วันที่ 1 มกราคม 2557	50,800	234,949,200	103,600,111	(14,619,270)	23,500,000	20,000,000	155,878,608	523,359,449
เงินปันผลจ่าย	-	-	-	-	-	-	(23,970,000)	(23,970,000)
แปลงสภาพหุ้นบริษัทยุติเป็นหุ้นสามัญ	(43,630)	43,630	-	-	-	-	-	-
กำไรขาดทุนเบ็ดเสร็จสำหรับปี (ขาดทุน)	-	-	-	(5,381,650)	-	-	46,703,991	41,322,341
ยอดคงเหลือ ณ วันที่ 31 ธันวาคม 2557	7,170	234,992,830	103,600,111	(20,000,920)	23,500,000	20,000,000	178,612,599	540,711,790
ยอดคงเหลือ ณ วันที่ 1 มกราคม 2558	7,170	234,992,830	103,600,111	(20,000,920)	23,500,000	20,000,000	178,612,599	540,711,790
เงินปันผลจ่าย	-	-	-	-	-	-	(18,800,000)	(18,800,000)
แปลงสภาพหุ้นบริษัทยุติเป็นหุ้นสามัญ	-	-	-	-	-	-	-	-
กำไรขาดทุนเบ็ดเสร็จสำหรับปี (ขาดทุน)	-	-	-	(26,949,469)	-	-	28,578,234	1,628,765
ยอดคงเหลือ ณ วันที่ 31 ธันวาคม 2558	7,170	234,992,830	103,600,111	(46,950,389)	23,500,000	20,000,000	188,390,833	523,540,555

หมายเหตุประกอบงบการเงินเป็นส่วนหนึ่งของงบการเงิน



บริษัท ไทยประกันภัย จำกัด (มหาชน)  
งบกระแสเงินสด  
สำหรับปีสิ้นสุดวันที่ 31 ธันวาคม 2558 2557 และ 2556

	2558	2557	(หน่วย: บาท) 2556
<b>กระแสเงินสดจากกิจกรรมดำเนินงาน</b>			
เบี้ยประกันภัยรับจากการรับประกันภัยโดยตรง	1,737,265,089	1,859,222,022	1,843,867,489
เงินจ่ายเกี่ยวกับการประกันภัยต่อ	(123,643,208)	91,865,403	315,496,823
ค่าสินไหมทดแทนจากการรับประกันภัยโดยตรง	(821,312,365)	(1,065,399,893)	(1,067,799,596)
ค่าใช้จ่ายในการจัดการสินไหมทดแทนจากการรับประกันภัยโดยตรง	(36,672,483)	(52,201,111)	(80,629,105)
ค่าจ้างและค่าบำเหน็จจากการรับประกันภัยโดยตรง	(268,384,701)	(289,710,481)	(269,092,697)
ค่าใช้จ่ายในการรับประกันภัยอื่น	(98,961,997)	(126,115,259)	(194,585,618)
รายได้จากการลงทุนสุทธิ	49,416,634	48,943,795	38,858,445
รายได้อื่น	13,191,563	18,834,958	5,018,435
ค่าใช้จ่ายในการดำเนินงาน	(331,084,416)	(290,320,171)	(261,754,259)
ภาษีเงินได้	(27,513,694)	(25,449,298)	(31,050,584)
<b>เงินสดสุทธิได้มาจากการดำเนินงาน</b>	<b>92,300,422</b>	<b>169,669,965</b>	<b>298,329,333</b>
<b>กระแสเงินสดได้มา</b>			
เงินลงทุนในหลักทรัพย์	79,402,041	330,537,831	414,620,247
เงินให้กู้ยืม	853,041	1,023,796	1,806,460
เงินฝากสถาบันการเงิน	511,011,078	245,011,078	158,011,078
<b>เงินสดสุทธิได้มาจากการลงทุน</b>	<b>591,266,160</b>	<b>576,572,705</b>	<b>574,437,785</b>
<b>กระแสเงินสดใช้ไป</b>			
เงินลงทุนในหลักทรัพย์	(136,273,302)	(424,112,080)	(588,327,384)
เงินให้กู้ยืม	-	-	(300,000)
เงินฝากสถาบันการเงิน	(566,011,078)	(300,011,078)	(225,011,078)
ที่ดิน อาคารและอุปกรณ์	(3,251,215)	(5,463,166)	(9,232,556)
สินทรัพย์ไม่มีตัวตน	(5,224,461)	(7,210,956)	(6,873,925)
<b>เงินสดสุทธิใช้ไปในกิจกรรมลงทุน</b>	<b>(710,760,056)</b>	<b>(736,797,280)</b>	<b>(829,744,943)</b>
<b>เงินสดสุทธิใช้ไปในกิจกรรมลงทุน</b>	<b>(119,493,896)</b>	<b>(160,224,575)</b>	<b>(255,307,158)</b>
<b>กระแสเงินสดจากกิจกรรมจัดหาเงิน</b>			
จ่ายเงินปันผล	(18,800,000)	(23,970,000)	(9,400,000)
<b>เงินสดสุทธิใช้ไปในกิจกรรมจัดหาเงิน</b>	<b>(18,800,000)</b>	<b>(23,970,000)</b>	<b>(9,400,000)</b>
<b>เงินสดและรายการเทียบเท่าเงินสดเพิ่มขึ้น (ลดลง) สุทธิ</b>	<b>(45,993,474)</b>	<b>(14,524,610)</b>	<b>33,622,175</b>
<b>เงินสดและรายการเทียบเท่าเงินสด ณ วันต้นปี</b>	<b>108,140,996</b>	<b>122,665,606</b>	<b>89,043,431</b>
<b>เงินสดและรายการเทียบเท่าเงินสด ณ วันสิ้นปี</b>	<b>62,147,522</b>	<b>108,140,996</b>	<b>122,665,606</b>

ข้อมูลงบกระแสเงินสดเปิดเผยเพิ่มเติม

รายการที่ไม่ใช่เงินสดประกอบด้วย

ส่วนเกิน (ต่ำกว่า) ทุนจากการวัดมูลค่าเงินลงทุนในหลักทรัพย์เพื่อขาย  
- สุทธิทางภาษี

(15,384,416)

(5,381,650)

(39,707,321)

หมายเหตุประกอบงบการเงินเป็นส่วนหนึ่งของการงบการเงินนี้



## ตารางสรุปอัตราส่วนทางการเงินที่สำคัญ

ในรอบปี 2558 เปรียบเทียบ 2557 และ 2556

บริษัท ไทยประกันภัย จำกัด (มหาชน)

### RATIO ANALYSIS

		2558	2557	2556
<b>อัตราส่วนสภาพคล่อง</b>				
อัตราส่วนสภาพคล่อง	(เท่า)	1.11	1.12	1.09
อัตราหมุนเวียนเบี้ยประกันค้ำรับ	(วัน)	46.68	44.66	44.02
<b>อัตราส่วนแสดงความสามารถในการทำกำไร</b>				
Retention Rate	(%)	74.31	72.37	73.58
อัตราค่าจ่ายค่าสินไหมทดแทนต่อเบี้ยประกันภัยที่ถือเป็นรายได้	(%)	56.26	53.15	50.58
อัตรากำไรขั้นต้น	(%)	17.06	24.12	18.42
อัตราส่วนค่าใช้จ่ายในการรับประกันต่อเบี้ยประกันภัยที่ถือเป็นรายได้	(%)	54.22	59.96	55.49
อัตราผลตอบแทนจากการลงทุน	(%)	3.36	5.86	6.72
อัตราส่วนของผู้ถือหุ้นต่อเบี้ยประกันภัยรับสุทธิ	(เท่า)	0.40	0.41	0.38
อัตรากำไรสุทธิต่อรายได้รวม	(%)	0.96	2.54	3.14
อัตราผลตอบแทนต่อส่วนของผู้ถือหุ้น	(%)	3.20	8.78	11.37
อัตราผลตอบแทนต่อสินทรัพย์รวม	(%)	0.65	1.56	1.79
<b>อัตราส่วนแสดงประสิทธิภาพในการดำเนินงาน</b>				
อัตราค่าหมุนเวียนของสินทรัพย์	(เท่า)	0.68	0.61	0.57
<b>อัตราส่วนวิเคราะห์นโยบายทางการเงิน</b>				
อัตราส่วนหนี้สินต่อส่วนของผู้ถือหุ้น	(เท่า)	3.82	3.97	5.32
POLICY LIABILITY TO CAPITAL FUND	(เท่า)	3.18	2.63	3.37
อัตราส่วนเงินสำรองต่อส่วนของผู้ถือหุ้น	(เท่า)	1.77	1.70	1.66
อัตราส่วนเงินสำรองต่อสินทรัพย์	(%)	36.68	34.18	26.26
เงินปันผลจ่ายต่อหุ้น	(บาท)			
หุ้นสามัญ		0.29	0.80	1.02
หุ้นบุริมสิทธิ		0.29	0.80	1.02
มูลค่าบัญชีต่อหุ้น	(บาท)	22.28	23.01	22.27



## 14. คำอธิบายและการวิเคราะห์ฐานะการเงินและผลการดำเนินงาน

14.1 (ก) ผลการปฏิบัติตามแผนการดำเนินงานธุรกิจ (กรณีที่เคยเปิดเผยเป้าหมายการดำเนินงานธุรกิจในระยะ 3-5 ปี ไว้กับผู้ถือหุ้น)

โปรดดู ส่วนที่ 1 การประกอบธุรกิจ ข้อ 2) เป้าหมายการดำเนินงานธุรกิจในระยะเวลา 3-5 ปี ข้างหน้า ในเรื่องความคืบหน้าของการดำเนินธุรกิจตามเป้าหมาย

### 14.2 (ข) วิเคราะห์ภาพรวมผลการดำเนินงานของปี 2558

#### ผลการดำเนินงานและฐานะการเงิน ปี 2558

##### ผลการดำเนินงาน

ผลการดำเนินงานของปี 2558 บริษัทฯ มีเบี้ยประกันภัยรับจำนวน 1,774.64 ล้านบาท มีอัตราการลดลงอยู่ที่ร้อยละ 3.4 โดยมีเบี้ยประกันภัยที่ถือเป็นรายได้สุทธิจำนวน 1,285.94 ล้านบาท ใกล้เคียงกับปีก่อน บริษัทฯ ยังคงเน้นการเติบโตสำหรับประกันภัยประเภทประกันภัยรถ ประกันภัยอุบัติเหตุส่วนบุคคล และประกันเบ็ดเตล็ดอื่นเป็นหลัก ซึ่งเป็นไปตามนโยบายที่บริษัทฯ มุ่งเน้นในการขยายงานรายย่อย นอกจากนี้ยังมีรายได้ค่าจ้างและค่าบำเหน็จจากการเอาประกันภัยต่ออีกจำนวน 110.33 ล้านบาท ลดลงจากปีก่อนที่มีจำนวน 164.07 ล้านบาท เนื่องจากการบริษัทเกิดเคลมรายใหญ่ในระหว่างปี

ในปี 2558 บริษัทฯ มีค่าใช้จ่ายในการรับประกันภัยรวมทั้งสิ้นจำนวน 1,441.32 ล้านบาท คิดเป็นร้อยละ 112.08 ของเบี้ยประกันภัยที่ถือเป็นรายได้สุทธิ ลดลงจากปีก่อนซึ่งอยู่ที่ร้อยละ 114.59 ทั้งนี้ สามารถแบ่งได้ออกเป็นค่าใช้จ่ายแต่ละประเภท ดังนี้

อัตราการจ่ายค่าสินไหมทดแทนต่อเบี้ยประกันภัยที่ถือเป็นรายได้ (Loss Ratio) อยู่ที่ร้อยละ 56.26 เพิ่มขึ้นจากปีก่อนซึ่งอยู่ที่ร้อยละ 53.15 สำหรับค่าจ้างและค่าบำเหน็จรวมกับค่าใช้จ่ายในการรับประกันภัยรวมทั้งสิ้นจำนวน 427.24 ล้านบาท คิดเป็นร้อยละ 33.2 ของเบี้ยประกันภัยที่ถือเป็นรายได้สุทธิ ลดลงจากปีก่อนซึ่งอยู่ที่ร้อยละ 33.40 ในขณะที่เงินสมทบบริษัท กลางคุ้มครองผู้ประสบภัยจากรถ จำกัด มีจำนวน 20.59 ล้านบาท ปรับตัวเพิ่มขึ้นจากปีก่อนร้อยละ 6.58

บริษัทฯ มีกำไรจากการรับประกันภัยก่อนหักค่าใช้จ่ายดำเนินงานจำนวน 224.93 ล้านบาท ลดลงจากปีก่อน 95.70 ล้านบาท คิดเป็นร้อยละ 17.49 ของเบี้ยประกันภัยที่ถือเป็นรายได้สุทธิ ลดลงจากปีก่อนซึ่งอยู่ที่ร้อยละ 24.52 บริษัทฯ มีค่าใช้จ่ายดำเนินงานจำนวน 269.97 ล้านบาท คิดเป็นร้อยละ 21.00 ของเบี้ยประกันภัยที่ถือเป็นรายได้สุทธิ ลดลงจากปีก่อนซึ่งอยู่ที่ร้อยละ 26.56 เนื่องจากในปี 2557 มีค่าใช้จ่ายในการโฆษณา เพื่อสร้างภาพลักษณ์องค์กรและการส่งเสริมการขายสำหรับผลิตภัณฑ์ใหม่

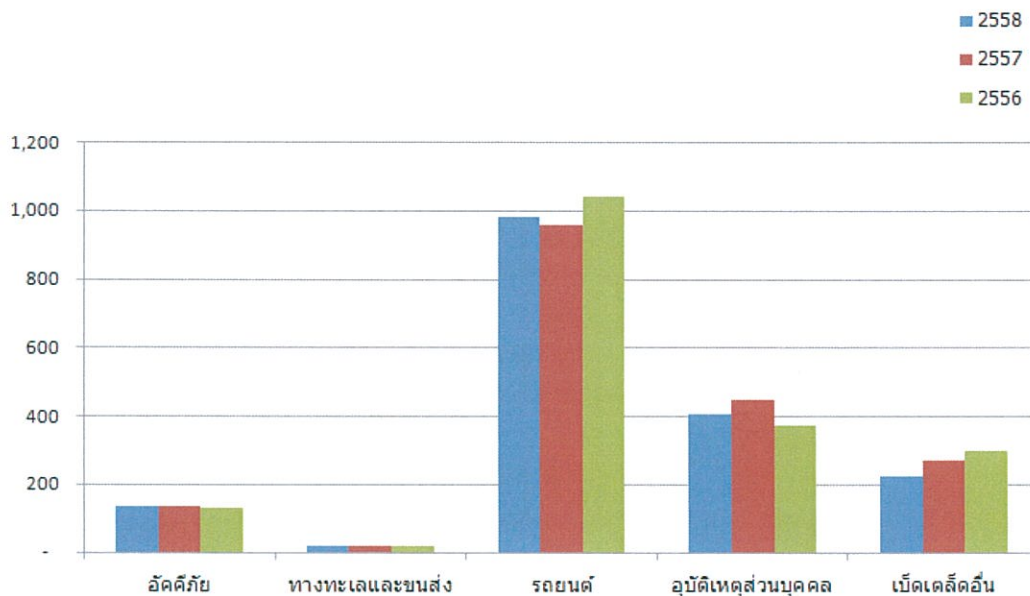
สำหรับรายได้จากการลงทุน บริษัทฯ ได้นำกระแสเงินสดรับสุทธิที่ได้จากเบี้ยประกันภัย ไปสร้างผลตอบแทนโดยการลงทุนในสินทรัพย์ลงทุนประเภทต่างๆ เพื่อสร้างผลตอบแทนที่ดีภายใต้ระดับความเสี่ยงที่เหมาะสม โดยในปี 2558 บริษัทฯ มีรายได้จากการลงทุนจำนวน 47.89 ล้านบาท เมื่อเทียบกับปีก่อนที่มีรายได้จากการจากลงทุนจำนวน 80.44 ล้านบาท เป็นผลมาจากภาวะผันผวนของตลาดหลักทรัพย์ บริษัทฯ มีรายได้อื่นในปี 2558 เป็นจำนวน 32.89 ล้านบาท ส่วนใหญ่มาจากการให้บริการข้อมูลการประกันภัยรถยนต์ภาคบังคับ แก่บริษัทกลางคุ้มครองผู้ประสบภัยจากรถ จำกัด และการล้างบัญชีเจ้าหนี้และลูกหนี้ประกันภัยต่อออกไปในระหว่างปี



บริษัทมีกำไรก่อนหักภาษีเงินได้จำนวน 24.68 ล้านบาท เมื่อหักค่าใช้จ่ายภาษีเงินได้นิติบุคคลจำนวน 7.67 ล้านบาทแล้ว บริษัทจึงมีกำไรสุทธิจำนวน 17.01 ล้านบาท เปรียบเทียบกับปีก่อนที่มีกำไรสุทธิจำนวน 46.70 ล้านบาท คิดเป็นอัตราการลดลงร้อยละ 63.57 นอกจากนี้บริษัทสามารถดำรงอัตราส่วนทางการเงินที่ คปภ.ใช้กำกับดูแล ได้เกินกว่าเกณฑ์ที่ คปภ.กำหนดทุกอัตราส่วน รวมทั้งบริษัท มีความเพียงพอของเงินกองทุนตามระดับความเสี่ยง (RBC) อยู่ที่ร้อยละ 232.42 (อยู่ในระหว่างการตรวจสอบโดยผู้ตรวจสอบบัญชี) ซึ่งเกินกว่าเกณฑ์ที่ คปภ.กำหนดไว้ที่ร้อยละ 140 เพียงพอต่อการดำเนินงานและการขยายงานตามเป้าหมายของบริษัท

### ผลการดำเนินงานตามประเภทการรับประกันภัย ปี 2558

กราฟแสดงเบี้ยประกันภัยรับ (หน่วย: ล้านบาท)



### การรับประกันอัคคีภัย

บริษัทมีเบี้ยประกันอัคคีภัยจำนวน 136.3 ล้านบาท เพิ่มขึ้นจากปี 2557 จำนวน 2.37 ล้านบาท หรือคิดเป็นอัตราร้อยละ 1.77 ซึ่งเบี้ยประกันอัคคีภัยมีสัดส่วนร้อยละ 7.68 ของเบี้ยประกันรวมทั้งหมด มีเบี้ยประกันภัยสุทธิที่บริษัทรับความเสี่ยงภัยไว้เองจำนวน 71.32 ล้านบาท โดยมีเบี้ยประกันภัยที่ถือเป็นรายได้สุทธิจำนวน 71.10 ล้านบาท เพิ่มขึ้นจากปีก่อนจำนวน 11.79 ล้านบาท หรือเพิ่มขึ้นร้อยละ 19.89 มีรายได้ค่าจ้างและค่าบำเหน็จจำนวน 2.87 ล้านบาท มีค่าใช้จ่ายในการรับประกันภัยรวมจำนวน 49.71 ล้านบาท จึงเป็นผลกำไรจากการรับประกันภัยก่อนหักค่าใช้จ่ายดำเนินงานจำนวน 24.26 ล้านบาท จะเห็นว่าอัตราค่าสินไหมทดแทนและค่าใช้จ่ายในการจัดการค่าสินไหมทดแทนต่อเบี้ยประกันภัยที่ถือเป็นรายได้ (Loss Ratio) อยู่ที่ร้อยละ 17.07 ในขณะที่ปี 2557 อยู่ที่ร้อยละ 10.22

*(Signature)*



การรับประกันภัยทางทะเลและขนส่ง

บริษัทฯ มีเบี้ยประกันภัยทางทะเลและขนส่งจำนวน 18.28 ล้านบาท เพิ่มขึ้นจากปี 2557 จำนวน 0.60 ล้านบาท หรือคิดเป็นอัตราร้อยละ 3.38 ซึ่งเบี้ยประกันภัยทางทะเลและขนส่งมีสัดส่วนร้อยละ 1.03 ของเบี้ยประกันรวมทั้งหมด มีเบี้ยประกันภัยสุทธิที่บริษัทฯ รับผิดชอบต่อความเสี่ยงภัยไว้เองจำนวน 14.12 ล้านบาท โดยมีเบี้ยประกันภัยที่ถือเป็นรายได้สุทธิจำนวน 13.07 ล้านบาท ลดลงจากปีก่อนจำนวน 4.79 ล้านบาท หรือลดลงร้อยละ 26.83 มีรายได้ค่าจ้างและค่าบำเหน็จจำนวน 1.27 ล้านบาท มีค่าใช้จ่ายในการรับประกันภัยรวมจำนวน 4.42 ล้านบาท จึงเป็นผลกำไรจากการรับประกันภัยก่อนหักค่าใช้จ่ายดำเนินงานจำนวน 9.92 ล้านบาท จะเห็นว่ามีอัตราค่าสินไหมทดแทนและค่าใช้จ่ายในการจัดการค่าสินไหมทดแทนต่อเบี้ยประกันภัยที่ถือเป็นรายได้ (Loss Ratio) อยู่ที่ร้อยละ 9.45 ในขณะที่ปี 2557 อยู่ที่ร้อยละ 16.11

การรับประกันภัยรถ

บริษัทฯ มีเบี้ยประกันภัยรถจำนวน 986.04 ล้านบาท เพิ่มขึ้นจากปี 2557 จำนวน 23.58 ล้านบาท หรือคิดเป็นอัตราร้อยละ 2.45 ซึ่งเบี้ยประกันภัยรถมีสัดส่วนร้อยละ 55.56 ของเบี้ยประกันรวมทั้งหมด มีเบี้ยประกันภัยสุทธิที่บริษัทฯ รับผิดชอบต่อความเสี่ยงภัยไว้เองจำนวน 962.90 ล้านบาท โดยมีเบี้ยประกันภัยที่ถือเป็นรายได้สุทธิจำนวน 908.53 ล้านบาท ลดลงจากปีก่อนจำนวน 41.91 ล้านบาท หรือลดลงร้อยละ 4.41 มีรายได้ค่าจ้างและค่าบำเหน็จจำนวน 3.59 ล้านบาท มีค่าใช้จ่ายในการรับประกันภัยรวมจำนวน 816.24 ล้านบาท จึงเป็นผลกำไรจากการรับประกันภัยก่อนหักค่าใช้จ่ายดำเนินงานจำนวน 95.88 ล้านบาท จะเห็นว่ามีอัตราค่าสินไหมทดแทนและค่าใช้จ่ายในการจัดการค่าสินไหมทดแทนต่อเบี้ยประกันภัยที่ถือเป็นรายได้ (Loss Ratio) อยู่ที่ร้อยละ 61.58 ในขณะที่ปี 2557 อยู่ที่ร้อยละ 55.66

การรับประกันภัยอุบัติเหตุส่วนบุคคล

บริษัทฯ มีเบี้ยประกันภัยอุบัติเหตุส่วนบุคคลจำนวน 407.52 ล้านบาท ลดลงจากปี 2557 จำนวน 44.69 ล้านบาท หรือคิดเป็นอัตราร้อยละ 9.88 ซึ่งเบี้ยประกันภัยอุบัติเหตุส่วนบุคคลมีสัดส่วนร้อยละ 22.96 ของเบี้ยประกันรวมทั้งหมด มีเบี้ยประกันภัยสุทธิที่บริษัทฯ รับผิดชอบต่อความเสี่ยงภัยไว้เองจำนวน 227.08 ล้านบาท โดยมีเบี้ยประกันภัยที่ถือเป็นรายได้สุทธิจำนวน 244.19 ล้านบาท เพิ่มขึ้นจากปีก่อนจำนวน 16.27 ล้านบาท หรือเพิ่มขึ้นร้อยละ 7.14 มีรายได้ค่าจ้างและค่าบำเหน็จจำนวน 63.22 ล้านบาท มีค่าใช้จ่ายในการรับประกันภัยรวมจำนวน 243.03 ล้านบาท จึงเป็นผลกำไรจากการรับประกันภัยก่อนหักค่าใช้จ่ายดำเนินงานจำนวน 64.39 ล้านบาท จะเห็นว่ามีอัตราค่าสินไหมทดแทนและค่าใช้จ่ายในการจัดการค่าสินไหมทดแทนต่อเบี้ยประกันภัยที่ถือเป็นรายได้ อยู่ที่ร้อยละ 52.97 ในขณะที่ปี 2557 อยู่ที่ร้อยละ 66.85

การรับประกันภัยเบ็ดเตล็ดอื่น

บริษัทฯ มีเบี้ยประกันภัยเบ็ดเตล็ดอื่นจำนวน 226.49 ล้านบาท ลดลงจากปี 2557 จำนวน 44.24 ล้านบาท หรือคิดเป็นอัตราร้อยละ 16.34 ซึ่งเบี้ยประกันภัยเบ็ดเตล็ดอื่นมีสัดส่วนร้อยละ 12.76 ของเบี้ยประกันรวมทั้งหมด มีเบี้ยประกันภัยสุทธิที่บริษัทฯ รับผิดชอบต่อความเสี่ยงภัยไว้เองจำนวน 43.23 ล้านบาท โดยมีเบี้ยประกันภัยที่ถือเป็นรายได้สุทธิจำนวน 49.04 ล้านบาท ลดลงจากปีก่อนจำนวน 3.09 ล้านบาท หรือลดลงร้อยละ 5.92 มีรายได้ค่าจ้างและค่าบำเหน็จจำนวน 39.39 ล้านบาท มีค่าใช้จ่ายในการรับประกันภัยรวมจำนวน 57.95 ล้านบาท จึงเป็นผลกำไรจากการรับประกันภัยก่อนหักค่าใช้จ่ายดำเนินงานจำนวน 30.48 ล้านบาท อัตราค่าสินไหมทดแทนและค่าใช้จ่ายในการจัดการค่าสินไหมทดแทนต่อเบี้ยประกันภัยที่ถือเป็นรายได้ อยู่ที่ร้อยละ 43.47 ในขณะที่ปี 2557 อยู่ที่ร้อยละ 9.12



## วิเคราะห์ฐานะการเงิน

### สินทรัพย์

#### ส่วนประกอบของสินทรัพย์

ณ 31 ธันวาคม 2558 บริษัทฯ มีสินทรัพย์รวมจำนวน 2,525.37 ล้านบาท ลดลงจากปี 2557 ร้อยละ 6.04 โดยส่วนใหญ่มาจากการลดลงของสินทรัพย์จากการประกันภัยต่อจากปี 2557 จำนวน 270.98 ล้านบาท หรือร้อยละ 33.21 ซึ่งมาจากสุทธิยอดระหว่างลูกหนี้และเจ้าหนี้ของบริษัทประกันภัย ต่อแต่ละราย รวมทั้งการล้างบัญชีทั้งลูกหนี้และเจ้าหนี้ของบริษัทประกันภัยต่อในระหว่างปี 2558

สินทรัพย์ส่วนใหญ่ของบริษัท เป็นสินทรัพย์หมุนเวียน บริษัทฯ มีสินทรัพย์ถาวร ซึ่งประกอบด้วย ที่ดินอาคารและอุปกรณ์และสินทรัพย์ไม่มีตัวตนสุทธิรวม คิดเป็นร้อยละ 2.51 ของสินทรัพย์ทั้งหมด บริษัทฯ มีหนี้สินรวมจำนวน 2,001.83 ล้านบาท ลดลงจากปีก่อนร้อยละ 6.77 ซึ่งมาจากการสุทธิยอด ระหว่างลูกหนี้และเจ้าหนี้ของบริษัทประกันภัยต่อ รวมทั้งการล้างบัญชีทั้งลูกหนี้และเจ้าหนี้ของบริษัท ประกันภัยต่อในระหว่างปี 2558 ตามที่ได้กล่าวข้างต้น

#### คุณภาพของสินทรัพย์

##### ลูกหนี้(เบี้ยประกันภัยค้างรับ)

เบี้ยประกันภัยค้างรับ ณ วันที่ 31 ธันวาคม 2558 และ 2557 แยกตามอายุหนี้ รวมทั้งจำนวนค่า เบี้ยหนี้สงสัยจะสูญ จะปรากฏอยู่ในหมายเหตุประกอบงบการเงินของบริษัทฯ ข้อ 7

บริษัทฯ มีอัตราส่วนเบี้ยประกันภัยค้างรับราคาประเมินต่อเบี้ยประกันภัยค้างรับทั้งหมด อยู่ที่ ร้อยละ 91.47 เทียบกับปี 2557 อยู่ที่ร้อยละ 92.02 ดีกว่าเกณฑ์ที่ คปภ.กำหนดไว้ที่ร้อยละ 80

#### เงินให้กู้ยืม

ปัจจุบัน บริษัทฯ มีนโยบายการให้สินเชื่อเฉพาะพนักงานบริษัทฯ เพื่อเป็นสวัสดิการเท่านั้น โดย ณ วันที่ 31 ธันวาคม 2558 บริษัทฯ มีเงินให้กู้ยืมเพื่อสวัสดิการพนักงาน จำนวน 1.57 ล้านบาท คิดเป็น อัตราส่วนร้อยละ 0.06 ของยอดรวมสินทรัพย์ทั้งหมด ในขณะที่ปี 2557 มีจำนวน 2.42 ล้านบาท คิดเป็น ร้อยละ 0.09 ของยอดรวมสินทรัพย์

#### เงินลงทุนในหลักทรัพย์

บริษัทฯ มีนโยบายในการกระจายความเสี่ยงในการลงทุน โดยเลือกลงทุนในพันธบัตรรัฐบาล พันธบัตรรัฐวิสาหกิจ ตั๋วเงินคลัง ตั๋วแลกเงิน หุ้นทุนในตลาดหลักทรัพย์ฯ หุ้นนอกชนอื่น หุ้นกู้ของ บริษัทชั้นนำ รวมถึงหน่วยลงทุนที่ให้ผลตอบแทนดีและมีสภาพคล่อง ซึ่งเป็นไปตามกฎระเบียบที่ สำนักงานคณะกรรมการกำกับและส่งเสริมการประกอบธุรกิจประกันภัย (คปภ.) กำหนด และเป็นไปตาม นโยบายการลงทุนของบริษัทฯ ที่ผ่านการพิจารณาจากคณะกรรมการพิจารณาการลงทุน ภายใต้การ พิจารณาความเสี่ยงที่เหมาะสมตามหลักเกณฑ์การดำรงเงินกองทุนตามระดับความเสี่ยง (Risk Based Capital : RBC) ที่ คปภ.ใช้กำกับดูแล เพื่อให้มีความสมดุลระหว่างผลตอบแทนและความเสี่ยง



## สภาพคล่อง

### กระแสเงินสด

ณ สิ้นปี 2558 บริษัทฯ มีเงินสดและรายการเทียบเท่าเงินสดจำนวน 62.15 ล้านบาท ลดลงจากปี 2557 ที่มีจำนวน 108.14 ล้านบาท โดยมาจากส่วนของกระแสเงินสด ในกิจกรรมต่างๆ มีดังนี้

	2558	2557
กระแสเงินสดได้มา (ใช้ไป) จากกิจกรรมดำเนินงาน	92.30	169.67
กระแสเงินสดได้มา (ใช้ไป) จากกิจกรรมลงทุน	(119.49)	(160.22)
กระแสเงินสดได้มา (ใช้ไป) จากกิจกรรมจัดหาเงิน	(18.80)	(23.97)
กระแสเงินสดและรายการเทียบเท่าเงินสดเพิ่มขึ้น (ลดลง) สุทธิ	(45.99)	(14.52)

### อัตราส่วนสภาพคล่อง

อัตราส่วนสภาพคล่อง คือ อัตราส่วนของสินทรัพย์หมุนเวียนต่อหนี้สินหมุนเวียน โดยสำหรับปี 2558 อยู่ที่ระดับ 1.11 เท่า ใกล้เคียงกับปี 2557 ที่อยู่ที่ระดับ 1.12 เท่า ซึ่งยังคงเป็นผลมาจากสัดส่วนหนี้สินตามสัญญาประกันภัยยังคงสอดคล้องตามเบี้ยประกันภัยรับเหมือนปีที่แล้ว ในขณะที่สินทรัพย์สภาพคล่องส่วนใหญ่ของบริษัทฯ เป็นเงินสดและเงินฝากประจำธนาคารจำนวน 495.16 ล้านบาท ซึ่งเพิ่มขึ้นจากปี 2557 ที่มีจำนวน 456.15 ล้านบาท อันเป็นผลจากการเพิ่มขึ้นของการลงทุนในเงินฝากประจำสำหรับปี 2558

### ความเหมาะสมของโครงสร้างเงินทุน

เงินทุนเพื่อการดำเนินงานส่วนใหญ่มาจากส่วนของผู้ถือหุ้นและจากการประกอบธุรกิจ โดยหนี้สินส่วนใหญ่มาจากสำรองเบี้ยประกันภัยและสำรองค่าสินไหมทดแทนและค่าสินไหมทดแทนค้างจ่าย ซึ่งเกิดจากการดำเนินธุรกิจประกันภัยอันเป็นธุรกิจหลัก

โดยในปี 2558 มีอัตราส่วนหนี้สินต่อส่วนของผู้ถือหุ้นในปี 2558 อยู่ที่ระดับ 3.82 เท่า ซึ่งใกล้เคียงปีก่อน ที่อยู่ในระดับ 3.97 เท่า

สำหรับ อัตราส่วน Policy Liability to Capital Fund หรืออัตราภาระหนี้สินที่มีต่อผู้เอาประกันภัยเมื่อเทียบกับส่วนของผู้ถือหุ้น สำหรับปี 2558 อยู่ที่ระดับ 3.18 เท่า จากปี 2557 ที่อยู่ที่ระดับ 2.63 เท่า อันเป็นผลต่อเนื่องจากสำรองค่าสินไหมทดแทนและค่าสินไหมทดแทนค้างจ่ายที่เพิ่มมากขึ้นในปี 2558

