

## ส่วนที่ 3

## ฐานะทางการเงินและผลการดำเนินงาน

## 13. ข้อมูลทางการเงินที่สำคัญ

## 13.1 งบการเงิน

สรุปรายงานการสอบบัญชีช่วงปี 2557-2559

ปี 2559 ผู้สอบบัญชี ของบริษัทฯ คือ นางสาวสมใจ คุณปสุต ผู้สอบบัญชีรับอนุญาต เลขทะเบียน 4499 บริษัท สำนักงาน เอ็นส์ แอนด์ ยัง จำกัด ได้แสดงความเห็นอย่างไม่มีเงื่อนไขใน งบการเงินของบริษัท สำหรับปี 2559 ดังนี้

งบการเงินแสดงฐานะการเงิน ณ วันที่ 31 ธันวาคม 2559 ผลการดำเนินงาน และกระแสเงินสดสำหรับปีสิ้นสุดวันเดียวกันของบริษัท ไทยประกันภัย จำกัด (มหาชน) โดยถูกต้องตามที่ควรในสาระสำคัญตามมาตรฐานการรายงานทางการเงิน

ปี 2558 ผู้สอบบัญชี ของบริษัทฯ คือ นางสาวสมใจ คุณปสุต ผู้สอบบัญชีรับอนุญาต เลขทะเบียน 4499 บริษัท สำนักงาน เอ็นส์ แอนด์ ยัง จำกัด ได้แสดงความเห็นอย่างไม่มีเงื่อนไขใน งบการเงินของบริษัท สำหรับปี 2558 ดังนี้

งบการเงินแสดงฐานะการเงิน ณ วันที่ 31 ธันวาคม 2558 ผลการดำเนินงาน และกระแสเงินสดสำหรับปีสิ้นสุดวันเดียวกันของบริษัท ไทยประกันภัย จำกัด (มหาชน) โดยถูกต้องตามที่ควรใน สาระสำคัญตามมาตรฐานการรายงานทางการเงิน

ปี 2557 ผู้สอบบัญชี ของบริษัทฯ คือ นางสาวสมใจ คุณปสุต ผู้สอบบัญชีรับอนุญาต เลขทะเบียน 4499 บริษัท สำนักงาน เอ็นส์ แอนด์ ยัง จำกัด ได้แสดงความเห็นอย่างไม่มีเงื่อนไขใน งบการเงินของบริษัท สำหรับปี 2557 ดังนี้

งบการเงินแสดงฐานะการเงิน ณ วันที่ 31 ธันวาคม 2557 ผลการดำเนินงาน และกระแสเงินสดสำหรับปีสิ้นสุดวันเดียวกันของบริษัท ไทยประกันภัย จำกัด (มหาชน) โดยถูกต้องตามที่ควรใน สาระสำคัญตามมาตรฐานการรายงานทางการเงิน



## สรุปงบการเงิน รายปี ตั้งแต่ปี 2557 ถึงปี 2559

ตารางสรุปงบแสดงฐานะการเงิน งบกำไรขาดทุนเบ็ดเสร็จ และงบกระแสเงินสด

ในรอบปี 2557 – 2559

บริษัท ไทยประกันภัย จำกัด (มหาชน)  
งบแสดงฐานะการเงิน  
ณ วันที่ 31 ธันวาคม 2557 - 2559

	31 ธันวาคม 2559	ร้อยละ	31 ธันวาคม 2558	ร้อยละ	31 ธันวาคม 2557	ร้อยละ
<b>สินทรัพย์</b>						
เงินสดและรายการเทียบเท่าเงินสด	140,945,233	4.86	82,147,522	2.46	108,140,996	4.02
เบี้ยประกันภัยค้างรับ	309,097,192	10.22	248,139,765	9.75	211,808,085	7.89
รายได้จากการลงทุนค้างรับ	9,256,844	0.31	9,796,185	0.39	11,036,937	0.41
สินทรัพย์จากการประกันภัยต่อ	735,157,809	24.30	523,208,016	20.72	394,602,084	14.69
ลูกหนี้จากสัญญาประกันภัยต่อ	133,992,046	4.43	21,772,208	0.86	421,362,396	15.68
<b>สินทรัพย์ลงทุน</b>						
เงินลงทุนในหลักทรัพย์	1,382,946,556	45.71	1,360,856,560	53.89	1,262,464,250	46.97
เงินให้กู้ยืม	1,047,751	0.03	1,568,791	0.06	2,421,832	0.09
ที่ดิน อาคารและอุปกรณ์	22,798,609	0.75	23,608,267	0.93	25,051,610	0.93
สินทรัพย์ไม่มีตัวตน	36,376,255	1.20	39,784,337	1.58	35,732,346	1.33
สินทรัพย์ภาษีเงินได้รอการตัดบัญชี	129,179,839	4.27	135,216,899	5.35	109,847,908	4.05
<b>สินทรัพย์อื่น</b>						
ภาษีเงินได้ที่มิบุคคลจ่ายล่วงหน้า	23,555,958	0.78	23,432,678	0.93	23,432,678	0.87
ลูกหนี้อื่น - สุทธิ	23,491,112	0.78	30,155,194	1.19	17,883,635	0.67
สินไหมค่ารับคืนจากคู่กรณี - สุทธิ	41,461,576	1.37	26,192,214	1.04	41,927,467	1.56
อื่น ๆ	36,447,916	1.20	21,493,798	0.85	23,110,067	0.86
<b>รวมสินทรัพย์</b>	<b>3,025,754,896</b>	<b>100.00</b>	<b>2,625,372,433</b>	<b>100.00</b>	<b>2,687,822,291</b>	<b>100.00</b>
<b>หนี้สินและส่วนของผู้ถือหุ้น</b>						
<b>หนี้สิน</b>						
หนี้สินจากสัญญาประกันภัย	1,857,392,475	76.86	1,866,607,216	83.25	1,421,959,509	86.23
เจ้าหนี้บริษัทประกันภัยต่อ	381,779,438	15.76	187,056,519	9.34	568,423,215	28.47
ภาษีเงินได้ค้างจ่าย	-	-	605,194	0.03	-	-
ภาระผูกพันผลประโยชน์พนักงาน	14,800,568	0.61	17,357,450	0.87	28,349,450	1.32
<b>หนี้สินอื่น</b>						
เบี้ยประกันภัยรับล่วงหน้า	9,532,803	0.39	9,585,859	0.48	10,283,066	0.48
ค่านายหน้าค้างจ่าย	42,667,735	1.76	32,502,460	1.62	22,981,927	1.07
เจ้าหนี้อื่น	42,776,517	1.77	33,979,059	1.70	29,528,519	1.38
อื่น ๆ	73,924,425	3.05	54,138,102	2.70	65,585,815	3.05
<b>รวมหนี้สิน</b>	<b>2,422,873,961</b>	<b>100.00</b>	<b>2,001,831,878</b>	<b>100.00</b>	<b>2,147,110,501</b>	<b>100.00</b>
<b>ส่วนของผู้ถือหุ้น</b>						
<b>ทุนเรือนหุ้น</b>						
ทุนจดทะเบียน						
หุ้นบุริมสิทธิชนิดไม่สะสมเจ้าเป็นผล 717 หุ้น						
มูลค่าหุ้นละ 10 บาท	7,170	0.00	7,170	0.00	7,170	0.00
หุ้นสามัญ 23,499,283 หุ้น มูลค่าหุ้นละ 10 บาท	234,992,830	7.77	234,992,830	9.31	234,992,830	8.74
	<b>235,000,000</b>	<b>7.77</b>	<b>235,000,000</b>	<b>9.31</b>	<b>235,000,000</b>	<b>8.74</b>
ทุนที่ออกและชำระแล้ว						
หุ้นบุริมสิทธิชนิดไม่สะสมเจ้าเป็นผล 717 หุ้น						
มูลค่าหุ้นละ 10 บาท	7,170	0.00	7,170	0.00	7,170	0.00
หุ้นสามัญ 23,499,283 หุ้น มูลค่าหุ้นละ 10 บาท	234,992,830	7.77	234,992,830	9.31	234,992,830	8.74
	<b>235,000,000</b>	<b>7.77</b>	<b>235,000,000</b>	<b>9.31</b>	<b>235,000,000</b>	<b>8.74</b>
<b>ส่วนเกินมูลค่าหุ้นสามัญ</b>	<b>103,600,111</b>	<b>3.42</b>	<b>103,600,111</b>	<b>4.10</b>	<b>103,600,111</b>	<b>3.85</b>
<b>กำไรสะสม</b>						
จัดสรรแล้ว						
สำรองตามกฎหมาย	23,500,000	0.78	23,500,000	0.93	23,500,000	0.87
สำรองอื่น	20,000,000	0.66	20,000,000	0.79	20,000,000	0.74
ยังไม่จัดสรร	227,432,168	7.52	188,390,839	7.46	178,612,599	6.65
<b>องค์ประกอบอื่นของส่วนของผู้ถือหุ้น</b>	<b>(6,651,544)</b>	<b>(0.22)</b>	<b>(46,950,389)</b>	<b>(1.85)</b>	<b>(20,000,920)</b>	<b>(0.74)</b>
<b>รวมส่วนของผู้ถือหุ้น</b>	<b>602,880,735</b>	<b>19.92</b>	<b>523,540,555</b>	<b>20.73</b>	<b>540,711,790</b>	<b>20.12</b>
<b>รวมหนี้สินและส่วนของผู้ถือหุ้น</b>	<b>3,025,754,896</b>	<b>100.00</b>	<b>2,625,372,433</b>	<b>100.00</b>	<b>2,687,822,291</b>	<b>100.00</b>

หมายเหตุ : ร้อยละ เป็นอัตราส่วนต่อสินทรัพย์รวม



บริษัท ไทยประกันภัย จำกัด (มหาชน)  
งบกำไรขาดทุนเบ็ดเสร็จ  
สำหรับปีสิ้นสุดวันที่ 31 ธันวาคม 2559 2558 และ 2557

	2559	ร้อยละ	2558	ร้อยละ	(หน่วย: บาท) 2557	ร้อยละ
กำไรหรือขาดทุน:						
รายได้						
เบี้ยประกันภัยรับ	2,070,844,504	123.11	1,774,642,482	120.15	1,837,027,522	117.38
หัก: เบี้ยประกันภัยจ่ายจากการเอาประกันภัยต่อ	(883,286,083)	(52.51)	(455,987,056)	(30.87)	(507,482,368)	(32.43)
เบี้ยประกันภัยรับสุทธิ	1,187,558,421	70.60	1,318,655,426	89.28	1,329,545,154	84.96
บวก (หัก): สำรองเบี้ยประกันภัยที่ยังไม่ถือเป็นรายได้ (เพิ่ม) ลดจากปีก่อน	100,452,247	5.97	(32,712,663)	(2.21)	(21,866,863)	(1.40)
เบี้ยประกันภัยที่ถือเป็นรายได้สุทธิจากการประกันภัยต่อ	1,288,010,668	76.57	1,285,942,763	87.06	1,307,678,291	83.56
รายได้ค่าจ้างและค่าบำเหน็จจากการประกันภัยต่อ	324,281,668	19.28	110,333,366	7.47	164,071,471	10.48
รายได้จากการลงทุน	49,233,978	2.93	46,451,799	3.14	46,124,940	2.95
กำไรจากเงินลงทุน	5,358,302	0.32	1,437,894	0.10	34,319,060	2.19
รายได้อื่น	15,157,569	0.90	32,893,199	2.23	12,800,880	0.82
รวมรายได้	1,682,042,185	100.00	1,477,059,021	100.00	1,564,994,642	100.00
ค่าใช้จ่าย						
ค่าสินไหมทดแทนและค่าใช้จ่ายในการ						
จัดการสินไหมทดแทน	1,117,655,623	66.45	1,056,721,220	71.54	764,660,609	48.86
หัก: ค่าสินไหมทดแทนรับคืนจากการประกันภัยต่อ	(366,909,238)	(21.81)	(333,201,402)	(22.56)	(69,582,833)	(4.45)
ค่าจ้างและค่าบำเหน็จ	324,567,694	19.30	272,333,180	18.44	276,746,771	17.68
ค่าใช้จ่ายในการรับประกันภัยอื่น	266,414,239	15.84	186,548,212	12.63	190,558,076	12.18
ค่าใช้จ่ายในการดำเนินงาน	293,223,262	17.43	269,974,738	18.28	347,367,232	22.20
รวมค่าใช้จ่าย	1,634,951,580	97.20	1,452,375,948	98.33	1,509,749,855	96.47
กำไรก่อนภาษีเงินได้	47,090,605	2.80	24,683,073	1.67	55,244,787	3.53
ค่าใช้จ่ายภาษีเงินได้	(6,708,210)	(0.40)	(7,669,892)	(0.52)	(8,540,796)	(0.55)
กำไรสำหรับปี	40,382,395	2.40	17,013,181	1.15	46,703,991	2.98
กำไรขาดทุนเบ็ดเสร็จอื่น:						
รายการที่จะถูกบันทึกในส่วนของกำไรหรือขาดทุนในภายหลัง						
ผลกำไร (ขาดทุน) จากการวัดมูลค่าเงินลงทุนเพื่อขาย	50,373,556	2.99	(33,686,836)	(2.28)	(6,727,064)	(0.43)
หัก: ผลกระทบของภาษีเงินได้	(10,074,711)	(0.60)	6,737,367	0.46	1,345,414	0.09
รายการที่จะถูกบันทึกในส่วนของกำไร						
หรือขาดทุนในภายหลัง - สุทธิจากภาษีเงินได้ (ขาดทุน)	40,298,845	2.40	(26,949,469)	(1.82)	(5,381,650)	(0.34)
รายการที่จะไม่ถูกบันทึกในส่วนของกำไรหรือขาดทุนในภายหลัง						
ผลกำไรจากการประมาณการตามหลักคณิตศาสตร์ประกันภัย	6,842,425	0.41	14,456,316	0.98	-	-
หัก: ผลกระทบของภาษีเงินได้	(1,368,485)	(0.08)	(2,891,263)	(0.20)	-	-
รายการที่จะไม่ถูกบันทึกในส่วนของกำไร						
หรือขาดทุนในภายหลัง - สุทธิจากภาษีเงินได้	5,473,940	0.33	11,565,053	0.78	-	-
กำไรขาดทุนเบ็ดเสร็จอื่นสำหรับปี - สุทธิจากภาษีเงินได้ (ขาดทุน)	45,772,785	2.72	(15,384,416)	(1.04)	(5,381,650)	(0.34)
กำไรขาดทุนเบ็ดเสร็จรวมสำหรับปี	86,155,180	5.12	1,628,765	0.11	41,322,341	2.64
กำไรต่อเนื่อง						
กำไรต่อหุ้นขั้นพื้นฐาน	1.72		0.72		1.99	

หมายเหตุ : ร้อยละ เป็นอัตราส่วนต่อเบี้ยประกันภัยที่ถือเป็นรายได้สุทธิ

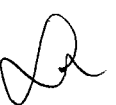


บริษัท ไทยประกันภัย จำกัด (มหาชน)  
งบแสดงการเปลี่ยนแปลงส่วนของผู้ถือหุ้น  
สำหรับปีสิ้นสุดวันที่ 31 ธันวาคม

(หน่วย: บาท)

	องค์ประกอบอื่น ของส่วนของผู้ถือหุ้น							
	กำไรสะสม						- ส่วนส่วนเกิน	
	หุ้นที่ออกและชำระแล้ว		ส่วนเกิน	จัดสรรแล้ว			จากการวัดมูลค่า	
	หุ้นบุริมสิทธิ	หุ้นสามัญ	มูลค่าหุ้นสามัญ	สำรองตามกฎหมาย	สำรองอื่น	ยังไม่ได้จัดสรร	เงินลงทุนเมื่อขาย	
							รวม	
ยอดคงเหลือ ณ วันที่ 1 มกราคม 2557	50,800	234,949,200	103,600,111	23,500,000	20,000,000	155,878,608	(14,619,270)	523,359,449
กำไรสำหรับปี	-	-	-	-	-	46,703,991	-	46,703,991
กำไรขาดทุนเบ็ดเสร็จอื่นสำหรับปี (ขาดทุน)	-	-	-	-	-	-	(5,381,650)	(5,381,650)
กำไรขาดทุนเบ็ดเสร็จรวมสำหรับปี (ขาดทุน)	-	-	-	-	-	46,703,991	(5,381,650)	41,322,341
การแปลงสภาพหุ้นบุริมสิทธิเป็นหุ้นสามัญ	(43,630)	43,630						
เงินปันผลจ่าย (หมายเหตุ 23)	-	-	-	-	-	(23,970,000)	-	(23,970,000)
ยอดคงเหลือ ณ วันที่ 31 ธันวาคม 2557	7,170	234,992,830	103,600,111	23,500,000	20,000,000	178,612,599	(20,000,920)	540,711,790
ยอดคงเหลือ ณ วันที่ 1 มกราคม 2558	7,170	234,992,830	103,600,111	23,500,000	20,000,000	178,612,599	(20,000,920)	540,711,790
กำไรสำหรับปี	-	-	-	-	-	17,013,181	-	17,013,181
กำไรขาดทุนเบ็ดเสร็จอื่นสำหรับปี (ขาดทุน)	-	-	-	-	-	11,565,053	(26,949,469)	(15,384,416)
กำไรขาดทุนเบ็ดเสร็จรวมสำหรับปี (ขาดทุน)	-	-	-	-	-	28,578,234	(26,949,469)	1,628,765
เงินปันผลจ่าย (หมายเหตุ 23)	-	-	-	-	-	(18,800,000)	-	(18,800,000)
ยอดคงเหลือ ณ วันที่ 31 ธันวาคม 2558	7,170	234,992,830	103,600,111	23,500,000	20,000,000	188,390,833	(46,950,389)	523,540,555
ยอดคงเหลือ ณ วันที่ 1 มกราคม 2559	7,170	234,992,830	103,600,111	23,500,000	20,000,000	188,390,833	(46,950,389)	523,540,555
กำไรสำหรับปี						40,382,395		40,382,395
กำไรขาดทุนเบ็ดเสร็จอื่นสำหรับปี						5,473,940	40,298,845	45,772,785
กำไรขาดทุนเบ็ดเสร็จรวมสำหรับปี	-	-	-	-	-	45,856,335	40,298,845	86,155,180
เงินปันผลจ่าย (หมายเหตุ 23)						(6,815,000)		(6,815,000)
ยอดคงเหลือ ณ วันที่ 31 ธันวาคม 2559	7,170	234,992,830	103,600,111	23,500,000	20,000,000	227,432,168	(6,651,544)	602,880,735

หมายเหตุ ประกอบงบการเงินเป็นส่วนหนึ่งของงบการเงินนี้



บริษัท ไทยประกันภัย จำกัด (มหาชน)  
งบกระแสเงินสด  
สำหรับปีสิ้นสุดวันที่ 31 ธันวาคม 2559 2558 และ 2557

	2559	2558	(หน่วย: บาท) 2557
กระแสเงินสดจากกิจกรรมดำเนินงาน			
เบี้ยประกันภัยรับจากการรับประกันภัยโดยตรง	2,002,783,667	1,737,265,089	1,859,222,022
เงินจ่ายเกี่ยวกับการรับประกันภัยต่อ	(103,878,439)	(123,643,208)	91,865,403
รายได้จากการลงทุนสุทธิ	51,183,847	49,416,634	48,943,795
รายได้อื่น	15,839,597	13,191,563	18,834,958
ค่าสินไหมทดแทนจากการรับประกันภัยโดยตรง	(983,266,251)	(821,312,365)	(1,065,399,893)
ค่าใช้จ่ายในการจัดการสินไหมทดแทนจากการรับประกันภัยโดยตรง	(76,228,636)	(36,672,483)	(52,201,111)
ค่าจ้างและค่าบำเหน็จจากการรับประกันภัยโดยตรง	(314,588,067)	(268,384,701)	(289,710,481)
ค่าใช้จ่ายในการรับประกันภัยอื่น	(264,420,554)	(125,859,461)	(126,115,259)
ค่าใช้จ่ายในการดำเนินงาน	(255,558,203)	(304,186,952)	(290,320,171)
ค่าใช้จ่ายภาษีเงินได้	(12,842,819)	(27,513,694)	(25,449,298)
เงินลงทุนในหลักทรัพย์	(34,209,003)	(56,871,261)	(93,574,249)
เงินให้กู้ยืม	521,040	853,041	1,023,796
เงินฝากสถาบันการเงิน	66,450,000	(55,000,000)	(55,000,000)
เงินสดสุทธิได้มา (ใช้ไป) จากกิจกรรมดำเนินงาน	91,786,179	(18,717,798)	22,119,512
กระแสเงินสดจากกิจกรรมลงทุน			
ที่ดิน อาคารและอุปกรณ์	(5,038,228)	(3,251,215)	(5,463,166)
สินทรัพย์ไม่มีตัวตน	(1,135,240)	(5,224,461)	(7,210,956)
เงินสดสุทธิใช้ไปในกิจกรรมลงทุน	(6,173,468)	(8,475,676)	(12,674,122)
กระแสเงินสดจากกิจกรรมจัดหาเงิน			
จ่ายเงินปันผล	(6,815,000)	(18,800,000)	(23,970,000)
เงินสดสุทธิใช้ไปในกิจกรรมจัดหาเงิน	(6,815,000)	(18,800,000)	(23,970,000)
เงินสดและรายการเทียบเท่าเงินสดเพิ่มขึ้น (ลดลง) สุทธิ	78,797,711	(45,993,474)	(14,524,610)
เงินสดและรายการเทียบเท่าเงินสด ณ วันต้นปี	62,147,522	108,140,996	122,665,606
เงินสดและรายการเทียบเท่าเงินสด ณ วันสิ้นปี	140,945,233	62,147,522	108,140,996
ข้อมูลงบกระแสเงินสดเปิดเผยเพิ่มเติม			
รายการที่ไม่ใช่เงินสดประกอบด้วย			
ส่วนเกิน (ค่ากว่า) ทุนจากการวัดมูลค่าเงินลงทุนในตลาดหลักทรัพย์เพื่อขาย	45,772,785	(15,384,416)	(5,381,650)
- สุทธิทางภาษี			
หมายเหตุประกอบงบการเงินเป็นส่วนหนึ่งของงบการเงินนี้			



## ตารางสรุปอัตราส่วนทางการเงินที่สำคัญ

ในรอบปี 2559 เปรียบเทียบ 2558 และ 2557

บริษัท ไทยประกันภัย จำกัด (มหาชน)

### RATIO ANALYSIS

		2559	2558	2557
<b>อัตราส่วนสภาพคล่อง</b>				
อัตราส่วนสภาพคล่อง	(เท่า)	1.12	1.11	1.12
อัตราหมุนเวียนเบี้ยประกันค้างรับ	(วัน)	48.93	47.09	44.86
<b>อัตราส่วนแสดงความสามารถในการหากำไร</b>				
Retention Rate	(%)	57.35	74.31	72.37
อัตราการทำกำไรใหม่ทดแทนต่อเบี้ยประกันภัยที่ถือเป็นรายได้	(%)	58.29	56.26	53.15
อัตรากำไรขั้นต้น	(%)	23.93	17.06	24.12
อัตราส่วนค่าใช้จ่ายในการรับประกันต่อเบี้ยประกันภัยที่ถือเป็นรายได้	(%)	65.00	54.22	59.96
อัตราผลตอบแทนจากการลงทุน	(%)	3.58	3.36	5.86
อัตราส่วนของผู้ถือหุ้นต่อเบี้ยประกันภัยรับสุทธิ	(เท่า)	0.51	0.40	0.41
อัตรากำไรสุทธิต่อรายได้รวม	(%)	1.95	0.96	2.54
อัตราผลตอบแทนต่อส่วนของผู้ถือหุ้น	(%)	7.17	3.20	8.78
อัตราผลตอบแทนต่อสินทรัพย์รวม	(%)	1.45	0.65	1.56
<b>อัตราส่วนแสดงประสิทธิภาพในการดำเนินงาน</b>				
อัตราการหมุนเวียนของสินทรัพย์	(เท่า)	0.75	0.68	0.61
<b>อัตราส่วนวิเคราะห์นโยบายทางการเงิน</b>				
อัตราส่วนหนี้สินต่อส่วนของผู้ถือหุ้น	(เท่า)	4.02	3.82	3.97
POLICY LIABILITY TO CAPITAL FUND	(เท่า)	3.08	3.18	2.63
อัตราส่วนเงินสำรองต่อส่วนของผู้ถือหุ้น	(เท่า)	1.73	1.77	1.70
อัตราส่วนเงินสำรองต่อสินทรัพย์	(%)	34.43	36.68	34.18
<b>เงินปันผลต่อหุ้น (บาท)</b>				
หุ้นสามัญ		0.70	0.29	0.80
หุ้นบุริมสิทธิ		0.70	0.29	0.80
มูลค่าตามบัญชีต่อหุ้น (บาท)	(บาท)	25.65	22.28	23.01



## 14. คำอธิบายและการวิเคราะห์ฐานะการเงินและผลการดำเนินงาน

### 14.1 (ก) ผลการปฏิบัติตามแผนการดำเนินธุรกิจ (กรณีที่เคยเปิดเผยเป้าหมายการดำเนินธุรกิจในระยะ 3-5 ปี ไว้กับผู้ถือหุ้น)

โปรดดู ส่วนที่ 1 การประกอบธุรกิจ ข้อ 2) เป้าหมายการดำเนินธุรกิจในระยะเวลา 3-5 ปี ข้างหน้า ในเรื่องความคืบหน้าของการดำเนินธุรกิจตามเป้าหมาย

### 14.2 (ข) วิเคราะห์ภาพรวมผลการดำเนินงานของปี 2559

#### ผลการดำเนินงานและฐานะการเงิน ปี 2559

##### ผลการดำเนินงาน

ผลการดำเนินงานของปี 2559 บริษัทฯมีเบี้ยประกันภัยรับจำนวน 2,070.84 ล้านบาท มีอัตราการเพิ่มขึ้นอยู่ที่ร้อยละ 16.69 โดยมีเบี้ยประกันภัยที่ถือเป็นรายได้สุทธิจำนวน 1,288.01 ล้านบาท ใกล้เคียงกับปีก่อน บริษัทฯยังคงเน้นการเติบโตสำหรับประกันภัยประเภทประกันภัยรถ ประกันภัยอุบัติเหตุส่วนบุคคล และประกันเบ็ดเตล็ดอื่นเป็นหลัก ซึ่งเป็นไปตามนโยบายที่บริษัทฯมุ่งเน้นในการขยายงานตัวแทนและรายย่อย นอกจากนี้ยังมีรายได้ค่าจ้างและค่าบำเหน็จจากการเอาประกันภัยต่ออีกจำนวน 324.28 ล้านบาท เพิ่มขึ้นจากปีก่อนที่มีจำนวน 110.33 ล้านบาท จากการทำประกันภัยต่องานประเภทรถยนต์เป็นปีแรก

สำหรับรายได้จากการลงทุน บริษัทฯได้นำกระแสเงินสดรับสุทธิที่ได้จากเบี้ยประกันภัย ไปสร้างผลตอบแทนโดยการลงทุนในสินทรัพย์ลงทุนประเภทต่างๆ เพื่อสร้างผลตอบแทนที่ดีภายใต้ระดับความเสี่ยงที่เหมาะสม โดยในปี 2559 บริษัทฯ มีรายได้จากการลงทุนจำนวน 54.59 ล้านบาท เมื่อเทียบกับปีก่อนที่มีรายได้จากการจากลงทุนจำนวน 47.89 ล้านบาท และบริษัทฯมีรายได้อื่นในปี 2559 เป็นจำนวน 15.15 ล้านบาท ส่วนใหญ่มาจากการให้บริการข้อมูลการประกันภัยรถยนต์ภาคบังคับ แก่บริษัทกลางคุ้มครองผู้ประสบภัยจากรถ จำกัด

อัตราการจ่ายค่าสินไหมทดแทนต่อเบี้ยประกันภัยที่ถือเป็นรายได้ (Loss Ratio) อยู่ที่ร้อยละ 58.28 เพิ่มขึ้นจากปีก่อนซึ่งอยู่ที่ร้อยละ 56.26 สำหรับค่าจ้างและค่าบำเหน็จรวมกับค่าใช้จ่ายในการรับประกันภัยรวมทั้งสิ้นจำนวน 590.98 ล้านบาท คิดเป็นร้อยละ 45.88 ของเบี้ยประกันภัยที่ถือเป็นรายได้สุทธิ เพิ่มขึ้นจากปีก่อนซึ่งอยู่ที่ร้อยละ 35.68

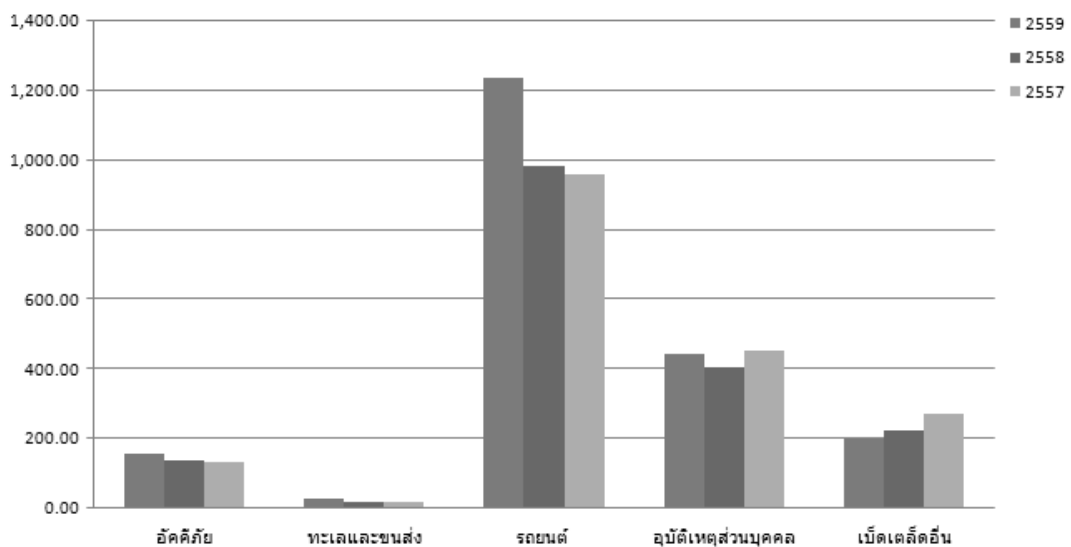
โดยบริษัทฯมีกำไรจากการรับประกันภัยและรายได้จากการลงทุนก่อนหักค่าใช้จ่ายดำเนินงานจำนวน 340.31 ล้านบาท เพิ่มขึ้นจากปีก่อน 45.65 ล้านบาท คิดเป็นร้อยละ 15.49 โดยบริษัทฯมีค่าใช้จ่ายดำเนินงานจำนวน 293.22 ล้านบาท คิดเป็นร้อยละ 22.77 ของเบี้ยประกันภัยที่ถือเป็นรายได้สุทธิ เพิ่มขึ้นจากปีก่อนซึ่งอยู่ที่ร้อยละ 20.99 จากในปี 2559 มีค่าใช้จ่ายเพื่อภาพลักษณ์องค์กรและการส่งเสริมการขายสำหรับผลิตภัณฑ์ใหม่



บริษัทมีกำไรก่อนหักภาษีเงินได้จำนวน 47.09 ล้านบาท เมื่อหักค่าใช้จ่ายภาษีเงินได้นิติบุคคลจำนวน 6.70 ล้านบาทแล้ว บริษัทจึงมีกำไรสุทธิจำนวน 40.38 ล้านบาท เปรียบเทียบกับปีก่อนที่มีกำไรสุทธิจำนวน 17.01 ล้านบาท คิดเป็นอัตราเพิ่มขึ้นร้อยละ 137.36 นอกจากนี้บริษัทสามารถดำรงอัตราส่วนทางการเงินที่ คปภ.ใช้กำกับดูแล ได้เกินกว่าเกณฑ์ที่ คปภ.กำหนดทุกอัตราส่วน รวมทั้งบริษัท มีความเพียงพอของเงินกองทุนตามระดับความเสี่ยง (RBC) อยู่ที่ร้อยละ 223.57 (อยู่ในระหว่างการตรวจสอบโดยผู้ตรวจสอบบัญชี) ซึ่งเกินกว่าเกณฑ์ที่ คปภ.กำหนดไว้ที่ร้อยละ 140 เพียงพอต่อการดำเนินงานและการขยายงานตามเป้าหมายของบริษัทฯ

### **ผลการดำเนินงานตามประเภทการรับประกันภัย ปี 2559**

กราฟแสดงเบี้ยประกันภัยรับ (หน่วย: ล้านบาท)



### **การรับประกันอัคคีภัย**

บริษัทมีเบี้ยประกันอัคคีภัยจำนวน 156.66 ล้านบาท เพิ่มขึ้นจากปี 2558 จำนวน 20.35 ล้านบาท หรือคิดเป็นอัตราร้อยละ 14.93 ซึ่งเบี้ยประกันอัคคีภัยมีสัดส่วนร้อยละ 7.56 ของเบี้ยประกันรวมทั้งหมด มีเบี้ยประกันภัยสุทธิที่บริษัทรับความเสี่ยงภัยไว้เองจำนวน 80.03 ล้านบาท โดยมีเบี้ยประกันภัยที่ถือเป็นรายได้สุทธิจำนวน 76.61 ล้านบาท เพิ่มขึ้นจากปีก่อนจำนวน 5.51 ล้านบาท หรือเพิ่มขึ้นร้อยละ 7.76 มีรายได้ค่าจ้างและค่าบำเหน็จจำนวน 29.99 ล้านบาท มีค่าใช้จ่ายในการรับประกันภัยรวมจำนวน 56.49 ล้านบาท จึงเป็นผลกำไรจากการรับประกันภัยก่อนหักค่าใช้จ่ายดำเนินงานจำนวน 50.11 ล้านบาท จะเห็นว่าอัตราค่าสินไหมทดแทนและค่าใช้จ่ายในการจัดการค่าสินไหมทดแทนต่อเบี้ยประกันภัยที่ถือเป็นรายได้ (Loss Ratio) อยู่ที่ร้อยละ 16.35 ในขณะที่ปี 2558 อยู่ที่ร้อยละ 17.07



### การรับประกันภัยทางทะเลและขนส่ง

บริษัทมีเบี้ยประกันภัยทางทะเลและขนส่งจำนวน 28.36 ล้านบาท เพิ่มขึ้นจากปี 2558 จำนวน 10.08 ล้านบาท หรือคิดเป็นอัตราร้อยละ 55.17 ซึ่งเบี้ยประกันภัยทางทะเลและขนส่งมีสัดส่วนร้อยละ 1.37 ของเบี้ยประกันรวมทั้งหมด มีเบี้ยประกันภัยสุทธิที่บริษัทรับความเสี่ยงภัยไว้เองจำนวน 20.78 ล้านบาท โดยมีเบี้ยประกันภัยที่ถือเป็นรายได้สุทธิจำนวน 13.49 ล้านบาท เพิ่มขึ้นจากปีก่อนจำนวน 0.42 ล้านบาท หรือเพิ่มขึ้นร้อยละ 3.23 มีรายได้ค่าจ้างและค่าบำเหน็จจำนวน 2.38 ล้านบาท มีค่าใช้จ่ายในการรับประกันภัยรวมจำนวน 8.47 ล้านบาท จึงเป็นผลกำไรจากการรับประกันภัยก่อนหักค่าใช้จ่ายดำเนินงานจำนวน 7.40 ล้านบาท จะเห็นว่ามีอัตราค่าสินไหมทดแทนและค่าใช้จ่ายในการจัดการค่าสินไหมทดแทนต่อเบี้ยประกันภัยที่ถือเป็นรายได้ (Loss Ratio) อยู่ที่ร้อยละ 25.54 ในขณะที่ปี 2558 อยู่ที่ร้อยละ 9.45

### การรับประกันภัยรถ

บริษัทมีเบี้ยประกันภัยรถจำนวน 1,237.66 ล้านบาท เพิ่มขึ้นจากปี 2558 จำนวน 251.62 ล้านบาท หรือคิดเป็นอัตราร้อยละ 25.52 ซึ่งเบี้ยประกันภัยรถมีสัดส่วนร้อยละ 59.77 ของเบี้ยประกันรวมทั้งหมด มีเบี้ยประกันภัยสุทธิที่บริษัทรับความเสี่ยงภัยไว้เองจำนวน 807.02 ล้านบาท โดยมีเบี้ยประกันภัยที่ถือเป็นรายได้สุทธิจำนวน 923.71 ล้านบาท เพิ่มขึ้นจากปีก่อนจำนวน 15.18 ล้านบาท หรือเพิ่มขึ้นร้อยละ 1.67 มีรายได้ค่าจ้างและค่าบำเหน็จจำนวน 161.62 ล้านบาท มีค่าใช้จ่ายในการรับประกันภัยรวมจำนวน 944.81 ล้านบาท จึงเป็นผลกำไรจากการรับประกันภัยก่อนหักค่าใช้จ่ายดำเนินงานจำนวน 140.52 ล้านบาท จะเห็นว่ามีอัตราค่าสินไหมทดแทนและค่าใช้จ่ายในการจัดการค่าสินไหมทดแทนต่อเบี้ยประกันภัยที่ถือเป็นรายได้ (Loss Ratio) อยู่ที่ร้อยละ 62.20 ในขณะที่ปี 2558 อยู่ที่ร้อยละ 61.58

### การรับประกันภัยอุบัติเหตุส่วนบุคคล

บริษัทมีเบี้ยประกันภัยอุบัติเหตุส่วนบุคคลจำนวน 446.64 ล้านบาท เพิ่มขึ้นจากปี 2558 จำนวน 39.13 ล้านบาท หรือคิดเป็นอัตราร้อยละ 9.60 ซึ่งเบี้ยประกันภัยอุบัติเหตุส่วนบุคคลมีสัดส่วนร้อยละ 21.57 ของเบี้ยประกันรวมทั้งหมด มีเบี้ยประกันภัยสุทธิที่บริษัทรับความเสี่ยงภัยไว้เองจำนวน 239.74 ล้านบาท โดยมีเบี้ยประกันภัยที่ถือเป็นรายได้สุทธิจำนวน 230.30 ล้านบาท ลดลงจากปีก่อนจำนวน 13.88 ล้านบาท หรือลดลงร้อยละ 5.68 มีรายได้ค่าจ้างและค่าบำเหน็จจำนวน 71.23 ล้านบาท มีค่าใช้จ่ายในการรับประกันภัยรวมจำนวน 283.34 ล้านบาท จึงเป็นผลกำไรจากการรับประกันภัยก่อนหักค่าใช้จ่ายดำเนินงานจำนวน 18.20 ล้านบาท จะเห็นว่ามีอัตราค่าสินไหมทดแทนและค่าใช้จ่ายในการจัดการค่าสินไหมทดแทนต่อเบี้ยประกันภัยที่ถือเป็นรายได้ อยู่ที่ร้อยละ 63.07 ในขณะที่ปี 2558 อยู่ที่ร้อยละ 52.97

### การรับประกันภัยเบ็ดเตล็ดอื่น

บริษัทมีเบี้ยประกันภัยเบ็ดเตล็ดอื่นจำนวน 201.50 ล้านบาท ลดลงจากปี 2558 จำนวน 24.98 ล้านบาท หรือคิดเป็นอัตราร้อยละ 11.03 ซึ่งเบี้ยประกันภัยเบ็ดเตล็ดอื่นมีสัดส่วนร้อยละ 9.73 ของเบี้ยประกันรวมทั้งหมด มีเบี้ยประกันภัยสุทธิที่บริษัทรับความเสี่ยงภัยไว้เองจำนวน 39.96 ล้านบาท โดยมีเบี้ยประกันภัยที่ถือเป็นรายได้สุทธิจำนวน 43.87 ล้านบาท ลดลงจากปีก่อนจำนวน 5.16 ล้านบาท หรือลดลงร้อยละ 10.53 มีรายได้ค่าจ้างและค่าบำเหน็จจำนวน 59.03 ล้านบาท มีค่าใช้จ่ายในการรับประกันภัยรวมจำนวน 48.59 ล้านบาท จึงเป็นผลกำไรจากการรับประกันภัยก่อนหักค่าใช้จ่าย



ดำเนินงานจำนวน 54.31 ล้านบาท อัตราค่าสินไหมทดแทนและค่าใช้จ่ายในการจัดการค่าสินไหมทดแทนต่อเบี้ยประกันภัยที่ถือเป็นรายได้ อยู่ที่ร้อยละ 33.87 ในขณะที่ปี 2558 อยู่ที่ร้อยละ 43.47

## วิเคราะห์ฐานะการเงิน

### สินทรัพย์

#### ส่วนประกอบของสินทรัพย์

ณ 31 ธันวาคม 2559 บริษัทมีสินทรัพย์รวมจำนวน 3,025.75 ล้านบาท เพิ่มขึ้นจากปี 2558 ร้อยละ 19.81 โดยส่วนใหญ่มาจากการเพิ่มขึ้นของสินทรัพย์จากการประกันภัยต่อจากปี 2558 จำนวน 324.16 ล้านบาท หรือร้อยละ 59.48 ซึ่งมาจากการสูญวิทยอดระหว่างลูกหนี้และเจ้าหนี้ของบริษัทประกันภัยต่อจากงานรถยนต์ที่มีการทำประกันภัยต่อเป็นปีแรก

สินทรัพย์ส่วนใหญ่ของบริษัท เป็นสินทรัพย์หมุนเวียน บริษัทมีสินทรัพย์ถาวร ซึ่งประกอบด้วยที่ดินอาคารและอุปกรณ์และสินทรัพย์ไม่มีตัวตนสุทธิรวม คิดเป็นร้อยละ 1.95 ของสินทรัพย์ทั้งหมด บริษัทมีหนี้สินรวมจำนวน 2,422.87 ล้านบาท เพิ่มขึ้นจากปีก่อนร้อยละ 21.03 โดยส่วนใหญ่มาจากการเพิ่มขึ้นของหนี้สินจากการประกันภัยต่อจากปี 2558 จำนวน 385.50 ล้านบาท หรือร้อยละ 20.80 ซึ่งมาจากการสูญวิทยอดระหว่างลูกหนี้และเจ้าหนี้ของบริษัทประกันภัยต่อจากงานรถยนต์ที่มีการทำประกันภัยต่อเป็นปีแรก

#### คุณภาพของสินทรัพย์

##### ลูกหนี้(เบี้ยประกันภัยค้างรับ)

เบี้ยประกันภัยค้างรับ ณ วันที่ 31 ธันวาคม 2559 และ 2558 แยกตามอายุหนี้ รวมทั้งจำนวนค่าเผื่อหนี้สงสัยจะสูญ จะปรากฏอยู่ในหมายเหตุประกอบงบการเงินของบริษัทฯ ข้อ 7

บริษัทมีอัตราส่วนเบี้ยประกันภัยค้างรับราคาประเมินต่อเบี้ยประกันภัยค้างรับทั้งหมด อยู่ที่ร้อยละ 81.82 เทียบกับปี 2558 อยู่ที่ร้อยละ 91.47 ต่ำกว่าเกณฑ์ที่ คปภ.กำหนดไว้ที่ร้อยละ 80

#### เงินให้กู้ยืม

ปัจจุบัน บริษัทมีนโยบายการให้สินเชื่อเฉพาะพนักงานบริษัทเพื่อเป็นสวัสดิการเท่านั้น โดย ณ วันที่ 31 ธันวาคม 2559 บริษัทมีเงินให้กู้ยืมเพื่อสวัสดิการพนักงาน จำนวน 1.04 ล้านบาท คิดเป็นอัตราส่วนร้อยละ 0.03 ของยอดรวมสินทรัพย์ทั้งหมด ในขณะที่ปี 2558 มีจำนวน 1.56 ล้านบาท คิดเป็นร้อยละ 0.06 ของยอดรวมสินทรัพย์

#### เงินลงทุนในหลักทรัพย์

บริษัทมีนโยบายในการกระจายความเสี่ยงในการลงทุน โดยเลือกลงทุนในพันธบัตรรัฐบาล พันธบัตรรัฐวิสาหกิจ ตั๋วเงินคลัง ตั๋วแลกเงิน หุ้นทุนในตลาดหลักทรัพย์ฯ หุ้นนอกชนอื่น หุ้นกู้ของบริษัทชั้นนำ รวมถึงหน่วยลงทุนที่ให้ผลตอบแทนดีและมีสภาพคล่อง ซึ่งเป็นไปตามกฎระเบียบที่สำนักงานคณะกรรมการกำกับและส่งเสริมการประกอบธุรกิจประกันภัย (คปภ.) กำหนด และเป็นไปตามนโยบายการลงทุนของบริษัทฯ ที่ผ่านการพิจารณาจากคณะกรรมการพิจารณาการลงทุน ภายใต้การพิจารณาความเสี่ยงที่เหมาะสมตามหลักเกณฑ์การดำรงเงินกองทุนตามระดับความเสี่ยง (Risk Based Capital : RBC) ที่ คปภ.ใช้กำกับดูแล เพื่อให้มีความสมดุลระหว่างผลตอบแทนและความเสี่ยง



## สภาพคล่อง

### กระแสเงินสด

ณ สิ้นปี 2559 บริษัทฯ มีเงินสดและรายการเทียบเท่าเงินสดจำนวน 140.94 ล้านบาท เพิ่มขึ้นจากปี 2558 ที่มีจำนวน 62.14 ล้านบาท โดยมาจากส่วนของกระแสเงินสด ในกิจกรรมต่างๆ มีดังนี้

	2559	2558
กระแสเงินสดได้มา (ใช้ไป) จากกิจกรรมดำเนินงาน	91.78	(18.71)
กระแสเงินสดได้มา (ใช้ไป) จากกิจกรรมลงทุน	(6.17)	(8.47)
กระแสเงินสดได้มา (ใช้ไป) จากกิจกรรมจัดหาเงิน	(6.81)	(18.80)
กระแสเงินสดและรายการเทียบเท่าเงินสดเพิ่มขึ้น (ลดลง) สุทธิ	78.79	(45.99)

### อัตราส่วนสภาพคล่อง

อัตราส่วนสภาพคล่อง คือ อัตราส่วนของสินทรัพย์หมุนเวียนต่อหนี้สินหมุนเวียน โดยสำหรับปี 2559 อยู่ที่ระดับ 1.12 เท่า ใกล้เคียงกับปี 2558 ที่อยู่ที่ระดับ 1.11 เท่า ซึ่งยังคงเป็นผลมาจากสัดส่วนหนี้สินตามสัญญาประกันภัยยังคงสอดคล้องตามเบี้ยประกันภัยรับเหมือนปีที่แล้ว ในขณะที่สินทรัพย์สภาพคล่องส่วนใหญ่ของบริษัทฯ เป็นเงินสดและเงินฝากประจำธนาคารจำนวน 510.22 ล้านบาท ซึ่งเพิ่มขึ้นจากปี 2558 ที่มีจำนวน 495.16 ล้านบาท อันเป็นผลจากการเพิ่มขึ้นของการลงทุนในเงินฝากประจำสำหรับปี 2559

### ความเหมาะสมของโครงสร้างเงินทุน

เงินทุนเพื่อการดำเนินงานส่วนใหญ่มาจากส่วนของผู้ถือหุ้นและจากการประกอบธุรกิจ โดยหนี้สินส่วนใหญ่มาจากสำรองเบี้ยประกันภัยและสำรองค่าสินไหมทดแทนและค่าสินไหมทดแทนค้างจ่าย ซึ่งเกิดจากการดำเนินธุรกิจประกันภัยอันเป็นธุรกิจหลัก

โดยในปี 2559 มีอัตราส่วนหนี้สินต่อส่วนของผู้ถือหุ้นในปี 2559 อยู่ที่ระดับ 4.02 เท่า ซึ่งใกล้เคียงปีก่อน ที่อยู่ในระดับ 3.82 เท่า

สำหรับ อัตราส่วน Policy Liability to Capital Fund หรืออัตราภาระหนี้สินที่มีต่อผู้เอาประกันภัยเมื่อเทียบกับส่วนของผู้ถือหุ้น สำหรับปี 2559 อยู่ที่ระดับ 3.08 เท่า จากปี 2558 ที่อยู่ที่ระดับ 3.18 เท่า อันเป็นผลต่อเนื่องจากสำรองค่าสินไหมทดแทนและค่าสินไหมทดแทนค้างจ่ายที่เพิ่มมากขึ้นในปี 2559

