

ส่วนที่ 3

ฐานะทางการเงินและผลการดำเนินงาน

13. ข้อมูลทางการเงินที่สำคัญ

13.1 งบการเงิน

สรุปรายงานการสอบบัญชีช่วงปี 2558-2560

ปี 2560 ผู้สอบบัญชี ของบริษัทฯ คือ นางสาวนงลักษณ์ พุ่มน้อย ผู้สอบบัญชีรับอนุญาต เลขทะเบียน 4172 บริษัท สำนักงาน เอ็นส์ แอนด์ ยัง จำกัด ได้แสดงความเห็นอย่างไม่มีเงื่อนไขใน งบการเงินของบริษัท สำหรับปี 2560 ดังนี้

งบการเงินแสดงฐานะการเงิน ณ วันที่ 31 ธันวาคม 2560 ผลการดำเนินงาน และกระแสเงินสดสำหรับปีสิ้นสุดวันเดียวกันของบริษัท ไทยประกันภัย จำกัด (มหาชน) โดยถูกต้องตามที่ควรใน สาระสำคัญตามมาตรฐานการรายงานทางการเงิน

ปี 2559 ผู้สอบบัญชี ของบริษัทฯ คือ นางสาวสมใจ คุณปลื้ม ผู้สอบบัญชีรับอนุญาต เลขทะเบียน 4499 บริษัท สำนักงาน เอ็นส์ แอนด์ ยัง จำกัด ได้แสดงความเห็นอย่างไม่มีเงื่อนไขใน งบการเงินของบริษัท สำหรับปี 2559 ดังนี้

งบการเงินแสดงฐานะการเงิน ณ วันที่ 31 ธันวาคม 2559 ผลการดำเนินงาน และกระแสเงินสดสำหรับปีสิ้นสุดวันเดียวกันของบริษัท ไทยประกันภัย จำกัด (มหาชน) โดยถูกต้องตามที่ควรใน สาระสำคัญตามมาตรฐานการรายงานทางการเงิน

ปี 2558 ผู้สอบบัญชี ของบริษัทฯ คือ นางสาวสมใจ คุณปลื้ม ผู้สอบบัญชีรับอนุญาต เลขทะเบียน 4499 บริษัท สำนักงาน เอ็นส์ แอนด์ ยัง จำกัด ได้แสดงความเห็นอย่างไม่มีเงื่อนไขใน งบการเงินของบริษัท สำหรับปี 2558 ดังนี้

งบการเงินแสดงฐานะการเงิน ณ วันที่ 31 ธันวาคม 2558 ผลการดำเนินงาน และกระแสเงินสดสำหรับปีสิ้นสุดวันเดียวกันของบริษัท ไทยประกันภัย จำกัด (มหาชน) โดยถูกต้องตามที่ควรใน สาระสำคัญตามมาตรฐานการรายงานทางการเงิน



สรุปงบการเงิน รายปี ตั้งแต่ปี 2558 ถึงปี 2560

ตารางสรุปงบแสดงฐานะการเงิน งบกำไรขาดทุนเบ็ดเสร็จ และงบกระแสเงินสด

ในรอบปี 2558 – 2560

บริษัท ไทยประกันภัย จำกัด (มหาชน)
 งบแสดงฐานะการเงิน
 ณ วันที่ 31 ธันวาคม 2558 - 2560

	31 ธันวาคม 2560	ร้อยละ	31 ธันวาคม 2559	ร้อยละ	31 ธันวาคม 2558	ร้อยละ
สินทรัพย์						
เงินสดและรายการเทียบเท่าเงินสด	162,050,664	4.84	140,945,233	4.66	62,147,522	2.46
เงินฝากธนาคาร	295,991,441	8.63	309,097,192	10.22	245,139,765	9.75
รายได้จากการลงทุน	11,742,445	0.35	9,256,844	0.31	9,795,165	0.39
สินทรัพย์จากการประกันภัย	862,147,214	26.32	735,157,609	24.30	623,208,016	20.72
ลูกหนี้จากการประกันภัย	90,618,429	2.70	133,992,046	4.43	21,772,208	0.86
สินทรัพย์ลงทุน						
เงินลงทุนในหลักทรัพย์	1,623,926,738	48.45	1,382,946,556	45.71	1,360,656,560	53.69
เงินให้กู้ยืม	869,077	0.03	1,047,751	0.03	1,563,791	0.06
ที่ดิน อาคาร และอุปกรณ์	20,434,472	0.61	22,795,609	0.75	23,603,267	0.93
สินทรัพย์ไม่มีตัวตน	29,438,783	0.88	36,376,255	1.20	39,784,337	1.58
สินทรัพย์ภายใต้การจัดการ	112,315,787	3.35	129,179,839	4.27	135,216,698	5.35
สินทรัพย์อื่น						
ภาษีเงินได้สินทรัพย์	7,646,548	0.23	23,555,958	0.78	23,432,678	0.93
ลูกหนี้เงิน - ลูกหนี้	41,945,887	1.25	23,491,112	0.78	30,155,194	1.19
สินทรัพย์อื่น	33,910,072	1.01	41,461,576	1.37	25,192,214	1.04
รวม	38,549,873	1.15	36,447,916	1.20	21,493,798	0.85
รวมสินทรัพย์	3,351,587,430	100.00	3,025,754,696	100.00	2,525,372,433	100.00
หนี้สินและส่วนของผู้ถือหุ้น						
หนี้สิน						
หนี้สินจากการประกันภัย	1,977,876,952	74.19	1,857,392,475	76.66	1,665,607,215	83.25
เจ้าหนี้การค้า	461,715,335	17.32	381,779,438	15.76	187,055,519	9.34
ภาษีเงินได้ค้างจ่าย	-	-	-	-	605,194	0.03
ภาระผูกพันหนี้สิน	17,655,412	0.66	14,800,568	0.61	17,357,450	0.87
หนี้สินอื่น						
เงินฝากธนาคาร	8,879,354	0.33	9,532,603	0.39	9,585,859	0.48
ค่าเช่าที่ดิน	40,727,780	1.53	42,667,735	1.76	32,502,460	1.62
เจ้าหนี้เงิน	47,939,796	1.80	42,776,517	1.77	33,979,069	1.70
รวม	111,001,479	4.16	73,924,425	3.05	54,138,102	2.70
รวมหนี้สิน	2,665,796,106	100.00	2,422,873,951	100.00	2,001,831,878	100.00
ส่วนของผู้ถือหุ้น						
ทุนเรือนหุ้น						
หุ้นสามัญ						
หุ้นสามัญที่ออกและชำระแล้ว 717 หุ้น						
มูลค่าหุ้นละ 10 บาท	7,170	0.00	7,170	0.00	7,170	0.00
หุ้นสามัญ 23,499,263 หุ้น มูลค่าหุ้นละ 10 บาท	234,992,830	7.01	234,992,830	7.77	234,992,830	9.31
ส่วนเกินมูลค่าหุ้นสามัญ	235,000,000	7.01	235,000,000	7.77	235,000,000	9.31
หุ้นที่ออกและชำระแล้ว						
หุ้นสามัญที่ออกและชำระแล้ว 717 หุ้น						
มูลค่าหุ้นละ 10 บาท	7,170	0.00	7,170	0.00	7,170	0.00
หุ้นสามัญ 23,499,263 หุ้น มูลค่าหุ้นละ 10 บาท	234,992,830	7.01	234,992,830	7.77	234,992,830	9.31
ส่วนเกินมูลค่าหุ้นสามัญ	235,000,000	7.01	235,000,000	7.77	235,000,000	9.31
ส่วนเกินมูลค่าหุ้นสามัญ	103,600,111	3.09	103,600,111	3.42	103,600,111	4.10
กำไรสะสม						
กำไรสุทธิ						
กำไรสุทธิ	23,500,000	0.70	23,500,000	0.78	23,500,000	0.93
กำไรสุทธิ	20,000,000	0.60	20,000,000	0.66	20,000,000	0.79
กำไรสุทธิ	268,001,501	8.59	227,432,158	7.52	188,390,833	7.46
กำไรสุทธิ	15,889,710	0.47	(6,651,544)	(0.22)	(45,550,369)	(1.86)
กำไรสุทธิ	665,791,322	20.46	602,880,735	19.92	623,540,555	20.73
รวมส่วนของผู้ถือหุ้น	3,351,587,430	100.00	3,025,754,696	100.00	2,525,372,433	100.00

หมายเหตุ : ร้อยละ เป็นอัตราส่วนต่อสินทรัพย์รวม



บริษัท ไทยประกันภัย จำกัด (มหาชน)
 กรมบัญชีกลางแบบเปิดเผย
 สำหรับปีสิ้นสุดวันที่ 31 ธันวาคม 2560 2559 และ 2558

	31 ธันวาคม 2560	ร้อยละ	31 ธันวาคม 2559	ร้อยละ	(หน่วย: บาท) 31 ธันวาคม 2558	ร้อยละ
กำไรหรือขาดทุน:						
รายได้						
เบี้ยประกันภัยรับ	2,259,660,435	133.98	2,070,844,504	123.11	1,774,642,482	120.15
หัก: เบี้ยประกันภัยจ่ายจากการเอาประกันภัยต่อ	(983,758,928)	(58.33)	(883,286,083)	(52.51)	(455,987,058)	(30.87)
เบี้ยประกันภัยรับสุทธิ	1,275,901,509	75.65	1,187,558,421	70.60	1,318,655,426	89.28
บวก (หัก): สำรองเบี้ยประกันภัยที่ยังไม่ถือเป็นรายได้ (เพิ่ม) ลดจากปีก่อน	(54,441,020)	(3.23)	100,452,247	5.97	(32,712,863)	(2.21)
เบี้ยประกันภัยที่ถือเป็นรายได้สุทธิจากการประกันภัยต่อ	1,221,460,489	72.42	1,288,010,668	76.57	1,285,942,563	87.06
รายได้ค่าจ้างและค่าบำเหน็จจากการประกันภัยต่อ	387,242,730	21.77	324,281,668	19.28	110,333,368	7.47
รายได้จากการลงทุน	48,160,655	2.88	49,233,978	2.93	48,451,799	3.14
กำไรจากเงินลงทุน	27,863,834	1.65	5,358,302	0.32	1,437,894	0.10
รายได้อื่น	21,885,729	1.30	15,157,569	0.90	32,893,199	2.23
รวมรายได้	1,686,593,437	100.00	1,682,042,185	100.00	1,477,059,021	100.00
ค่าใช้จ่าย						
ค่าสินไหมทดแทนและค่าใช้จ่ายในการจัดการสินไหมทดแทน	1,166,893,779	69.17	1,117,655,623	66.45	1,058,721,220	71.54
หัก: ค่าสินไหมทดแทนรับคืนจากการประกันภัยต่อ	(548,474,382)	(32.52)	(366,909,238)	(21.81)	(333,201,402)	(22.58)
ค่าจ้างและค่าบำเหน็จ	358,751,943	21.27	324,567,694	19.30	272,333,180	18.44
ค่าใช้จ่ายในการรับประกันภัยอื่น	288,770,318	17.12	268,414,239	15.84	186,548,212	12.63
ค่าใช้จ่ายในการดำเนินงาน	327,794,065	19.44	293,223,262	17.43	289,974,738	18.28
รวมค่าใช้จ่าย	1,583,535,723	94.48	1,634,951,560	97.20	1,452,375,948	98.33
กำไรก่อนภาษีเงินได้	93,057,714	5.52	47,090,605	2.80	24,683,073	1.67
ค่าใช้จ่ายภาษีเงินได้	(16,988,605)	(1.01)	(6,708,210)	(0.40)	(7,689,892)	(0.52)
กำไรสำหรับปี	76,069,109	4.51	40,382,395	2.40	17,013,181	1.15
กำไรขาดทุนเบ็ดเสร็จอื่น:						
รายการที่จะถูกบันทึกในส่วนของกำไรหรือขาดทุนในภายหลัง						
ผลกำไร (ขาดทุน) จากการวัดมูลค่าเงินลงทุนเผื่อขาย	27,826,567	1.68	50,373,556	2.99	(33,686,838)	(2.28)
หัก: ผลกระทบของภาษีเงินได้	(5,585,313)	(0.33)	(10,074,711)	(0.60)	6,737,387	0.46
รายการที่จะถูกบันทึกในส่วนของกำไรหรือขาดทุนในภายหลัง - สุทธิจากภาษีเงินได้ (ขาดทุน)	22,241,254	1.32	40,298,845	2.40	(26,949,469)	(1.82)
รายการที่จะไม่ถูกบันทึกในส่วนของกำไรหรือขาดทุนในภายหลัง						
ผลกำไรจากการประมาณการตามหลักคณิตศาสตร์ประกันภัย	1,187,780	0.07	6,842,425	0.41	14,456,316	0.98
หัก: ผลกระทบของภาษีเงินได้	(237,558)	(0.01)	(1,368,485)	(0.08)	(2,691,263)	(0.20)
รายการที่จะไม่ถูกบันทึกในส่วนของกำไรหรือขาดทุนในภายหลัง - สุทธิจากภาษีเงินได้	950,224	0.06	5,473,940	0.33	11,565,053	0.78
กำไรขาดทุนเบ็ดเสร็จอื่นสำหรับปี - สุทธิจากภาษีเงินได้ (ขาดทุน)	23,291,478	1.38	45,772,785	2.72	(15,384,416)	(1.04)
กำไรขาดทุนเบ็ดเสร็จรวมสำหรับปี	99,360,587	5.89	86,155,180	5.12	1,628,765	0.11
กำไรก่อนหัก						
กำไรก่อนหักเงินปันผล	3.24		1.72		0.72	

หมายเหตุ : ร้อยละ เป็นอัตราส่วนต่อเบี้ยประกันภัยที่ถือเป็นรายได้สุทธิ



บริษัท ไทยประกันภัย จำกัด (มหาชน)
งบแสดงการเปลี่ยนแปลงส่วนของผู้ถือหุ้น
ส่วนที่ 1 สิ้นสุดวันที่ 31 ธันวาคม

(หน่วย: บาท)

	ทุนที่ออกและชำระแล้ว		ส่วนเกิน	กำไรสะสม			องค์ประกอบอื่น	รวม
							ของส่วนของผู้ถือหุ้น	
							- ส่วนหักจากทุน	
				จากการวัดมูลค่า				
	หุ้นสามัญ	หุ้นสามัญ	มูลค่าหุ้นสามัญ	สำรองตามกฎหมาย	สำรองอื่น	กำไรสุทธิ	เงินลงทุนเพื่อขาย	
ยอดคงเหลือ ณ วันที่ 1 มกราคม 2558	7,170	234,992,830	103,600,111	23,500,000	20,000,000	178,612,599	(20,000,920)	540,711,790
กำไรส่วนเกิน	-	-	-	-	-	17,013,181	-	17,013,181
กำไรขาดทุนเบ็ดเสร็จส่วนเกิน (ขาดทุน)	-	-	-	-	-	11,565,053	(26,949,469)	(15,384,416)
กำไรขาดทุนเบ็ดเสร็จรวมส่วนเกิน (ขาดทุน)	-	-	-	-	-	26,578,234	(26,949,469)	1,628,765
เงินปันผลจ่าย (หมายเหตุ 23)	-	-	-	-	-	(18,600,000)	-	(18,600,000)
ยอดคงเหลือ ณ วันที่ 31 ธันวาคม 2558	7,170	234,992,830	103,600,111	23,500,000	20,000,000	186,390,833	(46,950,369)	523,540,555
ยอดคงเหลือ ณ วันที่ 1 มกราคม 2559	7,170	234,992,830	103,600,111	23,500,000	20,000,000	186,390,833	(46,950,369)	523,540,555
กำไรส่วนเกิน	-	-	-	-	-	40,382,395	-	40,382,395
กำไรขาดทุนเบ็ดเสร็จส่วนเกิน	-	-	-	-	-	5,473,940	40,298,845	45,772,785
กำไรขาดทุนเบ็ดเสร็จรวมส่วนเกิน	-	-	-	-	-	45,856,335	40,298,845	86,155,180
เงินปันผลจ่าย (หมายเหตุ 23)	-	-	-	-	-	(6,815,000)	-	(6,815,000)
ยอดคงเหลือ ณ วันที่ 31 ธันวาคม 2559	7,170	234,992,830	103,600,111	23,500,000	20,000,000	227,432,168	(6,651,544)	602,880,735
ยอดคงเหลือ ณ วันที่ 1 มกราคม 2560	7,170	234,992,830	103,600,111	23,500,000	20,000,000	227,432,168	(6,651,544)	602,880,735
กำไรส่วนเกิน	-	-	-	-	-	76,069,109	-	76,069,109
กำไรขาดทุนเบ็ดเสร็จส่วนเกิน	-	-	-	-	-	950,224	22,341,254	23,291,478
กำไรขาดทุนเบ็ดเสร็จรวมส่วนเกิน	-	-	-	-	-	77,019,333	22,341,254	99,360,587
เงินปันผลจ่าย (หมายเหตุ 23)	-	-	-	-	-	(16,450,000)	-	(16,450,000)
ยอดคงเหลือ ณ วันที่ 31 ธันวาคม 2560	7,170	234,992,830	103,600,111	23,500,000	20,000,000	268,001,501	15,689,710	665,791,322

หมายเหตุ ประกอบงบการเงินเป็นส่วนหนึ่งของงบการเงินนี้



บริษัท ไทยประกันภัย จำกัด (มหาชน)
 งบกระแสเงินสด
 สำหรับปีสิ้นสุดวันที่ 31 ธันวาคม 2560 2559 และ 2558

	31 ธันวาคม 2560	31 ธันวาคม 2559	(หน่วย: บาท) 31 ธันวาคม 2558
กระแสเงินสดจากกิจกรรมดำเนินงาน			
เบี้ยประกันภัยรับจากการรับประกันภัยโดยตรง	2,272,619,871	2,002,783,667	1,859,222,022
เงินจ่ายเกี่ยวกับกรมประกันภัยต่อ	(26,345,053)	(103,878,439)	91,865,403
รายได้จากการลงทุนสุทธิ	46,773,057	51,183,847	48,943,795
รายได้อื่น	22,054,161	15,839,597	18,834,958
ค่าสินไหมทดแทนจากการรับประกันภัยโดยตรง	(1,090,333,516)	(983,266,251)	(1,065,399,893)
ค่าใช้จ่ายในการจัดการสินไหมทดแทนจากการรับประกันภัยโดยตรง	(76,333,955)	(76,228,636)	(52,201,111)
ค่าจ้างและค่าพาหนะจากการรับประกันภัยโดยตรง	(366,202,090)	(314,588,067)	(289,710,481)
ค่าใช้จ่ายในการรับประกันภัยอื่น	(290,841,752)	(264,420,554)	(126,115,259)
ค่าใช้จ่ายในการดำเนินงาน	(272,486,976)	(255,558,203)	(290,320,171)
ค่าใช้จ่ายภาษีเงินได้	7,604,359	(12,842,819)	(25,449,298)
เงินลงทุนในหลักทรัพย์	(6,836,936)	(34,209,003)	(93,574,249)
เงินให้กู้ยืม	178,674	521,040	1,023,796
เงินฝากสถาบันการเงิน	(179,450,000)	66,450,000	(55,000,000)
เงินสดสุทธิได้มา (ใช้ไป) จากกิจกรรมดำเนินงาน	40,399,844	91,786,179	22,119,512
กระแสเงินสดจากกิจกรรมลงทุน			
ที่ดิน อาคารและอุปกรณ์	(2,599,330)	(5,038,228)	(5,463,166)
สินทรัพย์ไม่มีตัวตน	(245,083)	(1,135,240)	(7,210,956)
เงินสดสุทธิใช้ไปในกิจกรรมลงทุน	(2,844,413)	(6,173,468)	(12,674,122)
กระแสเงินสดจากกิจกรรมจัดหาเงิน			
จ่ายเงินปันผล	(16,450,000)	(6,815,000)	(23,970,000)
เงินสดสุทธิใช้ไปในกิจกรรมจัดหาเงิน	(16,450,000)	(6,815,000)	(23,970,000)
เงินสดและรายการเทียบเท่าเงินสดเพิ่มขึ้น (ลดลง) สุทธิ	21,105,431	78,797,711	(14,524,610)
เงินสดและรายการเทียบเท่าเงินสด ณ วันต้นปี	140,945,233	62,147,522	122,665,606
เงินสดและรายการเทียบเท่าเงินสด ณ วันสิ้นปี	162,050,664	140,945,233	108,140,996
ข้อมูลงบกระแสเงินสดเปิดเผยเพิ่มเติม			
รายการที่ไม่ใช่เงินสดประกอบด้วย			
ส่วนเกิน (ต่ำกว่า) ทุนจากการวัดมูลค่าเงินลงทุนในตลาดหลักทรัพย์เพื่อขาย	23,291,478	45,772,785	(15,384,416)
- สุทธิทางภาษี			
หมายเหตุประกอบงบการเงินเป็นส่วนหนึ่งของการงบการเงิน			



ตารางสรุปอัตราส่วนทางการเงินที่สำคัญ

ในรอบปี 2560 เปรียบเทียบ 2559 และ 2558

บริษัท ไทยประกันภัย จำกัด (มหาชน)

RATIO ANALYSIS

		2560	2559	2558
อัตราส่วนสภาพคล่อง				
อัตราส่วนสภาพคล่อง	(เท่า)	1.15	1.12	1.11
อัตราหมุนเวียนเบี้ยประกันค้างรับ	(วัน)	48.87	48.93	47.09
อัตราส่วนแสดงความสามารถในการหากำไร				
Retention Rate	(%)	56.48	57.35	74.31
อัตรากำไรสุทธิใหม่ทดแทนเบี้ยประกันภัยที่ถือเป็นรายได้	(%)	50.61	58.29	56.28
อัตรากำไรขั้นต้น	(%)	28.44	23.93	17.08
อัตราส่วนค่าใช้จ่ายในการรับประกันต่อเบี้ยประกันภัยที่ถือเป็นรายได้	(%)	79.65	65.00	54.22
อัตราผลตอบแทนจากการลงทุน	(%)	4.25	3.56	3.38
อัตราส่วนของผู้ถือหุ้นต่อเบี้ยประกันภัยรับสุทธิ	(เท่า)	0.54	0.51	0.40
อัตรากำไรสุทธิต่อรายได้รวม	(%)	3.37	1.85	0.98
อัตราผลตอบแทนต่อส่วนของผู้ถือหุ้น	(%)	11.61	7.17	3.20
อัตราผลตอบแทนต่อสินทรัพย์รวม	(%)	2.38	1.45	0.65
อัตราส่วนแสดงประสิทธิภาพในการดำเนินงาน				
อัตรากำไรขั้นต้นของสินทรัพย์	(เท่า)	0.71	0.75	0.68
อัตราส่วนวิเคราะห์หนี้สินนโยบายทางการเงิน				
อัตราส่วนหนี้สินต่อส่วนของผู้ถือหุ้น	(เท่า)	3.89	4.02	3.62
POLICY LIABILITY TO CAPITAL FUND	(เท่า)	2.68	3.08	3.18
อัตราส่วนเงินสำรองต่อส่วนของผู้ถือหุ้น	(เท่า)	1.70	1.73	1.77
อัตราส่วนเงินสำรองต่อสินทรัพย์	(%)	34.88	34.43	36.68
เงินปันผลต่อหุ้น (บาท)				
หุ้นสามัญ	(บาท)	1.00	0.70	0.29
หุ้นบุริมสิทธิ		1.00	0.70	0.29
มูลค่าตามบัญชีต่อหุ้น (บาท)	(บาท)	28.18	25.65	22.28



14. คำอธิบายและการวิเคราะห์ฐานะการเงินและผลการดำเนินงาน

14.1 (ก) ผลการปฏิบัติตามแผนการดำเนินธุรกิจ (กรณีที่เคยเปิดเผยเป้าหมายการดำเนินธุรกิจในระยะ 3-5 ปี ไว้กับผู้ถือหุ้น)

โปรดดู ส่วนที่ 1 การประกอบธุรกิจ ข้อ 2) เป้าหมายการดำเนินธุรกิจในระยะเวลา 3-5 ปี ข้างหน้า ในเรื่องความคืบหน้าของการดำเนินธุรกิจตามเป้าหมาย

14.2 (ข) วิเคราะห์ภาพรวมผลการดำเนินงานของปี 2560

ผลการดำเนินงานและฐานะการเงิน ปี 2560

ผลการดำเนินงาน

ผลการดำเนินงานของปี 2560 บริษัทฯมีเบี้ยประกันภัยรับจำนวน 2,259.66 ล้านบาท มีอัตราการเพิ่มขึ้นอยู่ที่ร้อยละ 9.12 โดยมีเบี้ยประกันภัยที่ถือเป็นรายได้สุทธิจำนวน 1,275.90 ล้านบาท มีอัตราการเพิ่มขึ้นอยู่ที่ร้อยละ 7.44 บริษัทฯยังคงเน้นการเติบโตสำหรับประกันภัยประเภทประกันภัยรถยนต์ส่วนบุคคลเป็นหลัก ซึ่งเป็นไปตามนโยบายที่บริษัทฯมุ่งเน้นในการขยายงานตัวแทนและรายย่อย นอกจากนี้ยังมีรายได้ค่าจ้างและค่าบำเหน็จจากการเอาประกันภัยต่ออีกจำนวน 367.24 ล้านบาท เพิ่มขึ้นจากปีก่อนที่มีจำนวน 42.96 ล้านบาท โดยหลักจากการทำประกันภัยต่องานประเภทรถยนต์

สำหรับรายได้จากการลงทุน บริษัทฯได้นำกระแสเงินสดรับสุทธิที่ได้จากเบี้ยประกันภัย ไปสร้างผลตอบแทนโดยการลงทุนในสินทรัพย์ลงทุนประเภทต่างๆ เพื่อสร้างผลตอบแทนที่ดีภายใต้ระดับความเสี่ยงที่เหมาะสม โดยในปี 2560 บริษัทฯ มีรายได้จากการลงทุนจำนวน 76.02 ล้านบาท เมื่อเทียบกับปีก่อนที่มีรายได้จากการจากลงทุนจำนวน 54.59 ล้านบาท และบริษัทฯมีรายได้อื่นในปี 2560 เป็นจำนวน 21.87 ล้านบาท ส่วนใหญ่มาจากการให้บริการข้อมูลการประกันภัยรถยนต์ภาคบังคับ แก่บริษัทกลางคุ้มครองผู้ประสบภัยจากรถ จำกัด

อัตราการจ่ายค่าสินไหมทดแทนต่อเบี้ยประกันภัยที่ถือเป็นรายได้ (Loss Ratio) อยู่ที่ร้อยละ 50.61 ลดลงจากปีก่อนซึ่งอยู่ที่ร้อยละ 58.29 สำหรับค่าจ้างและค่าบำเหน็จรวมกับค่าใช้จ่ายในการรับประกันภัยรวมทั้งสิ้นจำนวน 647.52 ล้านบาท คิดเป็นร้อยละ 53.01 ของเบี้ยประกันภัยที่ถือเป็นรายได้สุทธิ มีอัตราเพิ่มขึ้นจากปีก่อนร้อยละ 9.57

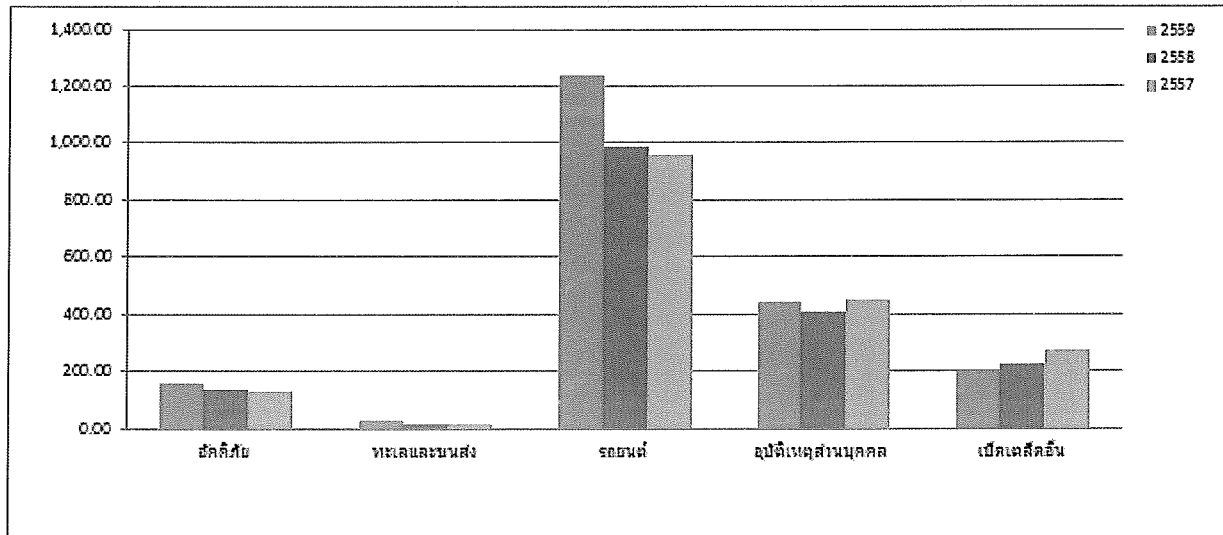
โดยบริษัทฯมีกำไรจากการรับประกันภัยและรายได้จากการลงทุนก่อนหักค่าใช้จ่ายดำเนินงานจำนวน 420.85 ล้านบาท เพิ่มขึ้นจากปีก่อน 80.54 ล้านบาท คิดเป็นร้อยละ 23.67 โดยบริษัทฯมีค่าใช้จ่ายดำเนินงานจำนวน 327.94 ล้านบาท คิดเป็นร้อยละ 26.84 ของเบี้ยประกันภัยที่ถือเป็นรายได้สุทธิ มีอัตราเพิ่มขึ้นจากปีก่อนร้อยละ 11.79 จากในปี 2560

บริษัทฯมีกำไรก่อนหักภาษีเงินได้จำนวน 93.06 ล้านบาท เมื่อหักค่าใช้จ่ายภาษีเงินได้นิติบุคคลจำนวน 16.99 ล้านบาทแล้ว บริษัทฯจึงมีกำไรสุทธิจำนวน 76.07 ล้านบาท เปรียบเทียบกับปีก่อนที่มีกำไรสุทธิจำนวน 40.38 ล้านบาท คิดเป็นอัตราเพิ่มขึ้นร้อยละ 88.37 นอกจากนี้บริษัทฯสามารถดำรงอัตราส่วนทางการเงินที่ คปภ.ใช้กำกับดูแล ได้เกินกว่าเกณฑ์ที่ คปภ.กำหนดทุกอัตราส่วน รวมทั้งบริษัทฯ มีความเพียงพอของเงินกองทุนตามระดับความเสี่ยง (RBC) อยู่ที่ร้อยละ 240.91 (อยู่ในระหว่าง

การตรวจสอบโดยผู้ตรวจสอบบัญชี) ซึ่งเกินกว่าเกณฑ์ที่ คปภ.กำหนดไว้ที่ร้อยละ 140 เพียงพอต่อการดำเนินงานและการขยายงานตามเป้าหมายของบริษัทฯ

ผลการดำเนินงานตามประเภทการรับประกันภัย ปี 2560

กราฟแสดงเบี้ยประกันภัยรับ (หน่วย: ล้านบาท)



การรับประกันอัคคีภัย

บริษัทมีเบี้ยประกันอัคคีภัยจำนวน 150.77 ล้านบาท ลดลงจากปี 2559 จำนวน 5.90 ล้านบาท หรือคิดเป็นอัตราร้อยละ 3.76 ซึ่งเบี้ยประกันอัคคีภัยมีสัดส่วนร้อยละ 6.67 ของเบี้ยประกันรวมทั้งหมด มีเบี้ยประกันภัยสุทธิที่บริษัทรับความเสี่ยงภัยไว้เองจำนวน 76.08 ล้านบาท โดยมีเบี้ยประกันภัยที่ถือเป็นรายได้สุทธิจำนวน 79.87 ล้านบาท เพิ่มขึ้นจากปีก่อนจำนวน 3.26 ล้านบาท หรือเพิ่มขึ้นร้อยละ 4.25 มีรายได้ค่าจ้างและค่าบำเหน็จจำนวน 28.82 ล้านบาท มีค่าใช้จ่ายในการรับประกันภัยรวมจำนวน 62.72 ล้านบาท จึงเป็นผลกำไรจากการรับประกันภัยก่อนหักค่าใช้จ่ายดำเนินงานจำนวน 45.98 ล้านบาท จะเห็นว่าอัตราค่าสินไหมทดแทนและค่าใช้จ่ายในการจัดการค่าสินไหมทดแทนต่อเบี้ยประกันภัยที่ถือเป็นรายได้ (Loss Ratio) อยู่ที่ร้อยละ 18.39 ในขณะที่ปี 2559 อยู่ที่ร้อยละ 16.36

การรับประกันภัยทางทะเลและขนส่ง

บริษัทมีเบี้ยประกันภัยทางทะเลและขนส่งจำนวน 54.94 ล้านบาท เพิ่มขึ้นจากปี 2559 จำนวน 26.54 ล้านบาท หรือคิดเป็นอัตราร้อยละ 93.59 ซึ่งเบี้ยประกันภัยทางทะเลและขนส่งมีสัดส่วนร้อยละ 2.43 ของเบี้ยประกันรวมทั้งหมด มีเบี้ยประกันภัยสุทธิที่บริษัทรับความเสี่ยงภัยไว้เองจำนวน 33.94 ล้านบาท โดยมีเบี้ยประกันภัยที่ถือเป็นรายได้สุทธิจำนวน 28.37 ล้านบาท เพิ่มขึ้นจากปีก่อนจำนวน 14.87 ล้านบาท หรือเพิ่มขึ้นร้อยละ 110.19 มีรายได้ค่าจ้างและค่าบำเหน็จจำนวน 4.86 ล้านบาท มีค่าใช้จ่ายในการรับประกันภัยรวมจำนวน 24.37 ล้านบาท จึงเป็นผลกำไรจากการรับประกันภัยก่อนหักค่าใช้จ่ายดำเนินงานจำนวน 8.85 ล้านบาท จะเห็นว่าอัตราค่าสินไหมทดแทนและค่าใช้จ่ายในการจัดการค่าสินไหมทดแทนต่อเบี้ยประกันภัยที่ถือเป็นรายได้ (Loss Ratio) อยู่ที่ร้อยละ 44.18 ในขณะที่ปี 2559 อยู่ที่ร้อยละ 25.54

Handwritten signature

การรับประกันภัยรถ

บริษัทฯ มีเบี้ยประกันภัยรถจำนวน 1,425.28 ล้านบาท เพิ่มขึ้นจากปี 2559 จำนวน 187.61 ล้านบาท หรือคิดเป็นอัตราร้อยละ 15.16 ซึ่งเบี้ยประกันภัยรถมีสัดส่วนร้อยละ 63.07 ของเบี้ยประกันรวมทั้งหมด มีเบี้ยประกันภัยสุทธิที่บริษัทรับความเสี่ยงภัยไว้เองจำนวน 883.78 ล้านบาท โดยมีเบี้ยประกันภัยที่ถือเป็นรายได้สุทธิจำนวน 824.24 ล้านบาท ลดลงจากปีก่อนจำนวน 99.47 ล้านบาท หรือลดลงร้อยละ 10.77 มีรายได้ค่าจ้างและค่าบำเหน็จจำนวน 204.60 ล้านบาท มีค่าใช้จ่ายในการรับประกันภัยรวมจำนวน 824.43 ล้านบาท จึงเป็นผลกำไรจากการรับประกันภัยก่อนหักค่าใช้จ่ายดำเนินงานจำนวน 204.41 ล้านบาท จะเห็นว่ามีอัตราค่าสินไหมทดแทนและค่าใช้จ่ายในการจัดการค่าสินไหมทดแทนต่อเบี้ยประกันภัยที่ถือเป็นรายได้ (Loss Ratio) อยู่ที่ร้อยละ 49.75 ในขณะที่ปี 2559 อยู่ที่ร้อยละ 62.21

การรับประกันภัยอุบัติเหตุส่วนบุคคล

บริษัทฯ มีเบี้ยประกันภัยอุบัติเหตุส่วนบุคคลจำนวน 456.31 ล้านบาท เพิ่มขึ้นจากปี 2559 จำนวน 9.66 ล้านบาท หรือคิดเป็นอัตราร้อยละ 2.16 ซึ่งเบี้ยประกันภัยอุบัติเหตุส่วนบุคคลมีสัดส่วนร้อยละ 20.19 ของเบี้ยประกันรวมทั้งหมด มีเบี้ยประกันภัยสุทธิที่บริษัทรับความเสี่ยงภัยไว้เองจำนวน 241.72 ล้านบาท โดยมีเบี้ยประกันภัยที่ถือเป็นรายได้สุทธิจำนวน 247.09 ล้านบาท เพิ่มขึ้นจากปีก่อนจำนวน 16.78 ล้านบาท หรือเพิ่มขึ้นร้อยละ 7.29 มีรายได้ค่าจ้างและค่าบำเหน็จจำนวน 78.30 ล้านบาท มีค่าใช้จ่ายในการรับประกันภัยรวมจำนวน 298.64 ล้านบาท จึงเป็นผลกำไรจากการรับประกันภัยก่อนหักค่าใช้จ่ายดำเนินงานจำนวน 26.74 ล้านบาท จะเห็นว่ามีอัตราค่าสินไหมทดแทนและค่าใช้จ่ายในการจัดการค่าสินไหมทดแทนต่อเบี้ยประกันภัยที่ถือเป็นรายได้ อยู่ที่ร้อยละ 63.44 ในขณะที่ปี 2559 อยู่ที่ร้อยละ 63.08

การรับประกันภัยเบ็ดเตล็ดอื่น

บริษัทฯ มีเบี้ยประกันภัยเบ็ดเตล็ดอื่นจำนวน 172.40 ล้านบาท ลดลงจากปี 2559 จำนวน 29.11 ล้านบาท หรือคิดเป็นอัตราร้อยละ 14.44 ซึ่งเบี้ยประกันภัยเบ็ดเตล็ดอื่นมีสัดส่วนร้อยละ 7.63 ของเบี้ยประกันรวมทั้งหมด มีเบี้ยประกันภัยสุทธิที่บริษัทรับความเสี่ยงภัยไว้เองจำนวน 40.39 ล้านบาท โดยมีเบี้ยประกันภัยที่ถือเป็นรายได้สุทธิจำนวน 41.90 ล้านบาท ลดลงจากปีก่อนจำนวน 1.98 ล้านบาท หรือลดลงร้อยละ 4.52 มีรายได้ค่าจ้างและค่าบำเหน็จจำนวน 50.67 ล้านบาท มีค่าใช้จ่ายในการรับประกันภัยรวมจำนวน 55.58 ล้านบาท จึงเป็นผลกำไรจากการรับประกันภัยก่อนหักค่าใช้จ่ายดำเนินงานจำนวน 36.98 ล้านบาท อัตราค่าสินไหมทดแทนและค่าใช้จ่ายในการจัดการค่าสินไหมทดแทนต่อเบี้ยประกันภัยที่ถือเป็นรายได้ อยู่ที่ร้อยละ 57.79 ในขณะที่ปี 2559 อยู่ที่ร้อยละ 33.87



วิเคราะห์ฐานะการเงิน

สินทรัพย์

ส่วนประกอบของสินทรัพย์

ณ 31 ธันวาคม 2560 บริษัทมีสินทรัพย์รวมจำนวน 3,351.59 ล้านบาท เพิ่มขึ้นจากปี 2559 ร้อยละ 10.77 โดยส่วนใหญ่มาจากการเพิ่มขึ้นของสินทรัพย์ลงทุน และจากการเพิ่มขึ้นของสินทรัพย์จากการประกันภัยต่อ

สินทรัพย์ส่วนใหญ่ของบริษัท เป็นสินทรัพย์หมุนเวียน บริษัทมีสินทรัพย์ถาวร ซึ่งประกอบด้วย ที่ดินอาคารและอุปกรณ์และสินทรัพย์ไม่มีตัวตนสุทธิรวม คิดเป็นร้อยละ 1.49 ของสินทรัพย์ทั้งหมด บริษัทมีหนี้สินรวมจำนวน 2,665.80 ล้านบาท เพิ่มขึ้นจากปีก่อนร้อยละ 10.03 โดยส่วนใหญ่มาจากการเพิ่มขึ้นของหนี้สินจากการประกันภัยต่อจากปี 2559 จำนวน 200.42 ล้านบาท หรือร้อยละ 8.95 ซึ่งมาจากการสุทธิยอดระหว่างลูกหนี้และเจ้าหนี้ของบริษัทประกันภัยต่องานรถยนต์

คุณภาพของสินทรัพย์

ลูกหนี้(เบี้ยประกันภัยค้างรับ)

เบี้ยประกันภัยค้างรับ ณ วันที่ 31 ธันวาคม 2560 และ 2559 แยกตามอายุหนี้ รวมทั้งจำนวนค่าเผื่อหนี้สงสัยจะสูญ จะปรากฏอยู่ในหมายเหตุประกอบงบการเงินของบริษัทฯ ข้อ 7

บริษัทมีอัตราส่วนเบี้ยประกันภัยค้างรับราคาประเมินต่อเบี้ยประกันภัยค้างรับทั้งหมด อยู่ที่ร้อยละ 90.84 เทียบกับปี 2559 อยู่ที่ร้อยละ 81.82 ดีกว่าเกณฑ์ที่ คปภ.กำหนดไว้ที่ร้อยละ 80

เงินให้กู้ยืม

ปัจจุบัน บริษัทมีนโยบายการให้สินเชื่อเฉพาะพนักงานบริษัทเพื่อเป็นสวัสดิการเท่านั้น โดย ณ วันที่ 31 ธันวาคม 2560 บริษัทมีเงินให้กู้ยืมเพื่อสวัสดิการพนักงาน จำนวน 0.87 ล้านบาท คิดเป็นอัตราส่วนร้อยละ 0.03 ของยอดรวมสินทรัพย์ทั้งหมด ในขณะที่ปี 2559 มีจำนวน 1.05 ล้านบาท คิดเป็นร้อยละ 0.03 ของยอดรวมสินทรัพย์

เงินลงทุนในหลักทรัพย์

บริษัทมีนโยบายในการกระจายความเสี่ยงในการลงทุน โดยเลือกลงทุนในพันธบัตรรัฐบาล พันธบัตรรัฐวิสาหกิจ ตั๋วเงินคลัง ตั๋วแลกเงิน หุ้นทุนในตลาดหลักทรัพย์ฯ หุ้นทุนเอกชนอื่น หุ้นกู้ของบริษัทชั้นนำ รวมถึงหน่วยลงทุนที่ให้ผลตอบแทนดีและมีสภาพคล่อง ซึ่งเป็นไปตามกฎระเบียบที่สำนักงานคณะกรรมการกำกับและส่งเสริมการประกอบธุรกิจประกันภัย (คปภ.) กำหนด และเป็นไปตามนโยบายการลงทุนของบริษัทฯ ที่ผ่านการพิจารณาจากคณะกรรมการพิจารณาการลงทุน ภายใต้การพิจารณาความเสี่ยงที่เหมาะสมตามหลักเกณฑ์การดำรงเงินกองทุนตามระดับความเสี่ยง (Risk Based Capital : RBC) ที่ คปภ.ใช้กำกับดูแล เพื่อให้มีความสมดุลระหว่างผลตอบแทนและความเสี่ยง



สภาพคล่อง

กระแสเงินสด

ณ สิ้นปี 2560 บริษัทฯ มีเงินสดและรายการเทียบเท่าเงินสดจำนวน 162.05 ล้านบาท เพิ่มขึ้นจากปี 2559 ที่มีจำนวน 21.11 ล้านบาท โดยมาจากส่วนของกระแสเงินสด ในกิจกรรมต่างๆ มีดังนี้

	2560	2559
กระแสเงินสดได้มา (ใช้ไป) จากกิจกรรมดำเนินงาน	40.40	91.79
กระแสเงินสดได้มา (ใช้ไป) จากกิจกรรมลงทุน	(2.84)	(6.17)
กระแสเงินสดได้มา (ใช้ไป) จากกิจกรรมจัดหาเงิน	(16.45)	(6.82)
กระแสเงินสดและรายการเทียบเท่าเงินสดเพิ่มขึ้น (ลดลง) สุทธิ	21.11	78.80

อัตราส่วนสภาพคล่อง

อัตราส่วนสภาพคล่อง คือ อัตราส่วนของสินทรัพย์หมุนเวียนต่อหนี้สินหมุนเวียน โดยสำหรับปี 2560 อยู่ที่ระดับ 1.15 เท่า ใกล้เคียงกับปี 2559 ที่อยู่ที่ระดับ 1.12 เท่า ซึ่งยังคงเป็นผลมาจากสัดส่วนหนี้สินตามสัญญาประกันภัยยังคงสอดคล้องตามเบี้ยประกันภัยรับเหมือนปีที่แล้ว ในขณะที่สินทรัพย์สภาพคล่องส่วนใหญ่ของบริษัทฯ เป็นเงินสดและเงินฝากประจำธนาคารจำนวน 711.70 ล้านบาท ซึ่งมีอัตราเพิ่มขึ้นจากปีก่อนร้อยละ 40.23 อันเป็นผลจากการเพิ่มขึ้นของการลงทุนในเงินฝากประจำสำหรับปี 2560

ความเหมาะสมของโครงสร้างเงินทุน

เงินทุนเพื่อการดำเนินงานส่วนใหญ่มาจากส่วนของผู้ถือหุ้นและจากการประกอบธุรกิจ โดยหนี้สินส่วนใหญ่มาจากสำรองเบี้ยประกันภัยและสำรองค่าสินไหมทดแทนและค่าสินไหมทดแทนค้างจ่าย ซึ่งเกิดจากการดำเนินธุรกิจประกันภัยอันเป็นธุรกิจหลัก

โดยในปี 2560 มีอัตราส่วนหนี้สินต่อส่วนของผู้ถือหุ้นอยู่ที่ระดับ 3.89 เท่า ซึ่งใกล้เคียงปีก่อน ที่อยู่ในระดับ 4.02 เท่า

สำหรับ อัตราส่วน Policy Liability to Capital Fund หรืออัตราภาระหนี้สินที่มีต่อผู้เอาประกันภัยเมื่อเทียบกับส่วนของผู้ถือหุ้น สำหรับปี 2560 อยู่ที่ระดับ 2.88 เท่า จากปี 2559 ที่อยู่ที่ระดับ 3.08 เท่า อันเป็นผลต่อเนื่องจากสำรองค่าสินไหมทดแทนและค่าสินไหมทดแทนค้างจ่ายที่ยังใกล้เคียงกับปีก่อน แต่สัดส่วนของผลกำไรสะสมเพิ่มขึ้นตามผลการดำเนินการของปี 2560

