

ส่วนที่ 1

การประกอบธุรกิจ

1. นโยบายและภาพรวมการประกอบธุรกิจ

บริษัท ปูนซีเมนต์นครหลวง จำกัด (มหาชน) ประกอบธุรกิจหลักคือการผลิตปูนซีเมนต์ จัดตั้งเป็นนิติบุคคลประเภทบริษัท จำกัดด้วยทุนจดทะเบียน 100 ล้านบาท เมื่อวันที่ 16 พฤษภาคม 2512 และได้เริ่มดำเนินการผลิตปูนซีเมนต์ตั้งแต่วันที่ 2515 เป็นต้นมา

หลังจากประสบความสำเร็จในการดำเนินธุรกิจอย่างต่อเนื่อง ในปี 2520 ปูนซีเมนต์นครหลวงได้จดทะเบียนเป็นบริษัทในตลาดหลักทรัพย์แห่งประเทศไทย และในปี 2524 บริษัทได้มีการพัฒนาพลังงานเชื้อเพลิงที่ใช้ผลิตปูนซีเมนต์ในโรงงานที่จังหวัดสระบุรี จากน้ำมันเตาซึ่งต้องนำเข้าจากต่างประเทศ มาเป็นถ่านหินลิกไนต์จากแหล่งภายในประเทศ

และในปี 2532 ปูนซีเมนต์นครหลวงยังเป็นผู้นำบริษัทแรกในเอเชียตะวันออกเฉียงใต้ที่นำระบบผลิตไฟฟ้าจากความร้อนเหลือใช้ (waste heat recovery system) ในกระบวนการผลิตกลับมาใช้ใหม่ ซึ่งทำให้ลดการบริโภคน้ำมันซึ่งเป็นต้นทุนหลักในการผลิตปูนซีเมนต์โดยการดักเก็บความร้อนจากเตาเผาปูนซีเมนต์แล้วนำไปใช้ผลิตกระแสไฟฟ้า ต่อมาปี 2536 บริษัทเปลี่ยนชื่อเป็นทางการ “บริษัท ปูนซีเมนต์นครหลวง จำกัด (มหาชน)” (Siam City Cement Public Company Limited) แปรสภาพเป็นบริษัทมหาชนจำกัด หลังจากจดทะเบียนในตลาดหลักทรัพย์แห่งประเทศไทย

จากผลดำเนินธุรกิจที่เติบโตตลอดมาจนถึงปี 2541 ได้มีการขยายธุรกิจโดยบริษัทโฮลซิมจากประเทศสวิตเซอร์แลนด์เข้ามาเป็นผู้ถือหุ้นรายใหญ่ และได้มีการปรับโครงสร้างภายในบริษัทจนเสร็จสมบูรณ์ในปี 2542 พร้อมกับการเพิ่มทุนจดทะเบียนเป็น 3,000 ล้านบาท ซึ่งทำให้ปูนซีเมนต์นครหลวงได้ขยายกำลังการผลิตและออกผลิตภัณฑ์ใหม่ๆ เข้าสู่ตลาดอย่างต่อเนื่อง

วันที่ 21 ธันวาคม 2555 มีการเปลี่ยนแปลงการถือหุ้นใหญ่อีกครั้ง กล่าวคือ บริษัทไทย ร็อค-เซม จำกัด (Thai Roc-Cem Company Limited) และ HOLDERFIN B.V. ขายหุ้นที่ถืออยู่ให้แก่ บริษัท กรุงเทพโทรทัศน์และวิทยุ จำกัด ซึ่งเป็นบริษัทในกลุ่มรัตนรักษ์ จำนวน 21,390,000 หุ้น คิดเป็นร้อยละ 9.3 ของจำนวนหุ้นทั้งหมดของบริษัท ดังนั้นการถือหุ้นในส่วนของกลุ่มรัตนรักษ์จึงเพิ่มขึ้นเป็น 104,360,272 หุ้น หรือประมาณร้อยละ 45.37 ของจำนวนหุ้นทั้งหมด

ปี 2556 ปูนซีเมนต์นครหลวงได้เข้าซื้อทรัพย์สินในกิจการผลิตคอนกรีตมวลเบา 2 แห่ง ได้แก่ โรงงานที่จังหวัดสิงห์บุรี จากบริษัท ซูเปอร์บล็อก จำกัด (มหาชน) (SUPER) และโรงงานที่จังหวัดราชบุรี จากบริษัท พรอสเพอริตี้ คอนกรีต จำกัด

1.1 วิสัยทัศน์องค์กร พันธกิจองค์กร ค่านิยมองค์กร และเป้าหมายสำคัญ

วิสัยทัศน์องค์กร

เพื่อวางรากฐานของอนาคตให้กับสังคม

พันธกิจองค์กร

เพื่อเพิ่มพูนคุณค่าต่อผู้มีส่วนได้ส่วนเสีย โดยการนำเสนอสิ่งที่ดีที่สุดในด้านปฐมนิเทศและคอนกรีตอย่างครบวงจร สามารถบรรลุซึ่งผลกำไรที่เหนือมาตรฐานในอุตสาหกรรม ด้วยคุณภาพ บริการ และนวัตกรรม

ค่านิยมองค์กร

ที่ปฐมนิเทศนครหลวง...เราสนองตอบทุกความต้องการ

เป้าหมายสำคัญ

เราต้องการเป็นที่หนึ่งในใจ.....

ลูกค้าของเรา

ตอบสนองทุกความต้องการด้านปฐมนิเทศ คอนกรีต อะกรีเกต และผลิตภัณฑ์ที่เกี่ยวข้อง ที่จะช่วยให้ลูกค้าของเราก้าวสู่ความสำเร็จ

ชุมชนของเรา

รับผิดชอบต่อสังคม ห่วงใยสิ่งแวดล้อมในชุมชนและสังคม พร้อมให้การสนับสนุนภารกิจด้านนี้ด้วยแผนพัฒนาอย่างยั่งยืน

พันธมิตรของเรา

ให้ความร่วมมือเพื่อเพิ่มพูนโอกาสทางธุรกิจ และเติบโตไปด้วยกัน

พนักงานของเรา

มีโอกาสพัฒนาศักยภาพของตนเอง ได้รับผลประโยชน์ตอบแทนที่สูง และได้รับการส่งเสริมให้มีใจรักคน รักงาน บริการลูกค้า รักที่จะก้าวสู่ความเป็นเลิศ

1.2 กลยุทธ์ การเปลี่ยนแปลง และพัฒนาการที่สำคัญ

กลยุทธ์และการพัฒนาเพื่อการเติบโตทางธุรกิจ

ในปี 2556 บริษัทปูนซีเมนต์นครหลวงได้ดำเนินกลยุทธ์เพื่อสนับสนุนการเติบโตในระยะกลางถึงระยะยาวของธุรกิจปูนซีเมนต์ซึ่งเป็นธุรกิจหลัก โดยมีการลงทุนประมาณ 1.45 พันล้านบาทสำหรับปรับปรุงและเปิดเตาเผาหมายเลข 1 ที่หยุดดำเนินการซึ่งจะทำให้บริษัทมีกำลังการผลิตเพิ่มขึ้นประมาณ 1.2 ล้านตันเพื่อตอบสนองต่อปริมาณความต้องการปูนซีเมนต์ที่มีแนวโน้มเพิ่มสูงขึ้นทั้งในประเทศและในประเทศเพื่อนบ้าน อีกทั้งบริษัทยังมีการลงทุนกว่า 300 ล้านบาทในการพัฒนาเทคโนโลยีและเพิ่มขีดความสามารถในการจ่ายปูนซีเมนต์มากขึ้นกว่า 60% เพื่อรองรับการผลิตที่เพิ่มขึ้นและเพื่อพัฒนาการบริการลูกค้าให้มีประสิทธิภาพมากยิ่งขึ้น

นอกจากนี้ บริษัทยังมุ่งเน้นในการรักษาช่องทางการจัดจำหน่ายปูนผงและตอบสนองต่อความต้องการคอนกรีตผสมเสร็จที่มีแนวโน้มเพิ่มขึ้นอย่างรวดเร็ว โดยมีการลงทุนเพื่อขยายเครือข่ายโรงงานคอนกรีตผสมเสร็จของบริษัท การเข้าโรงงานคอนกรีตผสมเสร็จเพื่อทำการผลิต และการขยายธุรกิจแฟรนไชส์คอนกรีตอย่างต่อเนื่อง พร้อมกับดำเนินกลยุทธ์เพื่อสร้างความมั่นคงในการจัดหาวัตถุดิบโดยการขยายกำลังการผลิตของแหล่งหินและทรายของบริษัท ควบคู่กับการลงทุนซื้อแหล่งหินและแหล่งทรายเพิ่มเติมเพื่อรองรับความต้องการวัตถุดิบในระยะยาว โดยเฉพาะอย่างยิ่งในเขตภาคกลางและภาคตะวันออก

ในขณะเดียวกัน บริษัทได้มีการวางกลยุทธ์เพื่อขยายธุรกิจไปยังวัสดุก่อสร้างอื่นๆที่เกี่ยวข้องกับปูนซีเมนต์เพื่อเพิ่มหลากหลายของสินค้าและเพื่อตอบสนองต่อแนวโน้มธุรกิจก่อสร้างที่มีการเปลี่ยนแปลง ในปีที่ผ่านมา บริษัทได้เข้าซื้อกิจการผลิตอิฐมวลเบาที่จังหวัดสิงห์บุรีและจัดตั้งบริษัทในเครือภายใต้ชื่อ บริษัท อินทรีซูเปอร์บล็อก จำกัด เพื่อเปิดดำเนินการผลิตและจัดจำหน่ายอิฐมวลเบาภายใต้แบรนด์ “อินทรีซูเปอร์บล็อก” โดยมีกำลังการผลิตในปี 2556 ประมาณ 3.1 ล้านตารางเมตร อีกทั้งยังมีแผนเพิ่มกำลังการผลิตอีกเท่าตัวในอีก 2-3 ปีข้างหน้า นอกจากนี้ ในช่วงปลายปี 2556 บริษัทมีการลงทุนเข้าซื้อกิจการผลิตอิฐมวลเบาอีกแห่งหนึ่งที่จังหวัดราชบุรีเพื่อขยายกำลังการผลิตเพิ่มขึ้นอีก 1.65 ล้านตารางเมตรจากแผนขยายกำลังการผลิตเดิม

สำหรับธุรกิจวัสดุตกแต่งเพื่องานสถาปัตยกรรมเกรดพรีเมียมภายใต้แบรนด์ คอนวูด ของบริษัท คอนวูด จำกัด ในเครือปูนซีเมนต์นครหลวง ทางบริษัทได้วางกลยุทธ์เพื่อสร้างการเติบโตอย่างต่อเนื่องโดยเน้นพัฒนาผลิตภัณฑ์คุณภาพที่มีนวัตกรรม เพิ่มกำลังการผลิตภายในประเทศ และขยายฐานตลาดต่างประเทศ โดยเฉพาะในประเทศอินโดนีเซียและอินเดีย ทั้งนี้ บริษัทมีการลงทุนกว่า 1 พันล้านบาทเพื่อสร้างโรงงานผลิตสินค้าในประเทศอินโดนีเซีย และมีแผนที่จะเปิดดำเนินการในปี 2557

การสร้างพันธมิตรทางการค้าโดยการแต่งตั้งตัวแทนจำหน่ายสินค้าปูนอินทรีในประเทศเพื่อนบ้าน ถือเป็นกลยุทธ์การขยายที่สำคัญที่ทำให้สินค้าปูนอินทรีเป็นที่รู้จักอย่างแพร่หลายและได้รับการตอบรับจากผู้ใช้เป็นอย่างดีและต่อเนื่องเสมอมา ทั้งตลาดค้าส่ง ตลาดค้าปลีก และงานโครงการต่างๆ

นอกจากนี้ ยังมีการพัฒนาศักยภาพของคู่ค้าทางธุรกิจเพื่อให้สามารถรับมือกับสถานการณ์ทางการตลาดที่มีการเปลี่ยนแปลงอย่างรวดเร็ว อาทิ การติดตั้งระบบการทำงานต่างๆ เพื่อให้ง่ายต่อกระบวนการทำงาน การจัดการฝึกอบรมให้พนักงานของคู่ค้ามีความรู้ความเชี่ยวชาญในการทำงานด้านต่างๆ และสามารถสร้างความได้เปรียบเชิงการแข่งขัน

การพัฒนาธุรกิจการจัดการกากของเสีย

บริษัท ปูนซีเมนต์นครหลวง จำกัด (มหาชน) ได้เริ่มให้บริการการจัดการของเสียโดยใช้เทคโนโลยีการเผาไหม้ในเตาปูนซีเมนต์ตั้งแต่ปี พ.ศ. 2544 ซึ่งตามสนธิสัญญาบาเซลนั้น กระบวนการเผาไหม้ในเตาปูนซีเมนต์เป็นกระบวนการได้รับการยอมรับว่า เป็นมิตรสิ่งแวดล้อมมากที่สุดในการบรรเทากระบวนการจัดการกากของเสียอุตสาหกรรม โดยเป็นกระบวนการที่นำทรัพยากรกลับมาใช้โดยเปลี่ยนกากของเสียเป็นพลังงานทางเลือก และวัตถุดิบทดแทนในเตาผลิตปูนซีเมนต์

ด้วยความมุ่งมั่นในการกำจัดกากของเสียที่เป็นมิตรต่อสิ่งแวดล้อมโดยกระบวนการเผาไหม้ในเตาปูนซีเมนต์ รวมทั้งนโยบายและการปฏิบัติตามข้อกำหนดที่โปร่งใส ทำให้บริษัท ปูนซีเมนต์นครหลวง จำกัด (มหาชน) ได้รับความไว้วางใจจากผู้นำในทุกกลุ่มอุตสาหกรรมในการจัดการความต้องการที่จะกำจัดกากของเสียในโรงงาน เพื่อที่จะมีการเติบโตอย่างต่อเนื่องในธุรกิจนี้ และเพื่อสามารถตอบสนองโอกาสทางธุรกิจจากการขยายตัวของอุตสาหกรรมในภาคตะวันออก โครงการ Transfer Station จึงได้ถูกก่อตั้งภายใต้บริษัท เอ็นเนอร์ยี่ แอนด์ เอ็นไวรอนเมนทอล เซอร์วิสেস จำกัด ซึ่งเป็นบริษัทในเครือของบริษัท ปูนซีเมนต์นครหลวง จำกัด (มหาชน)

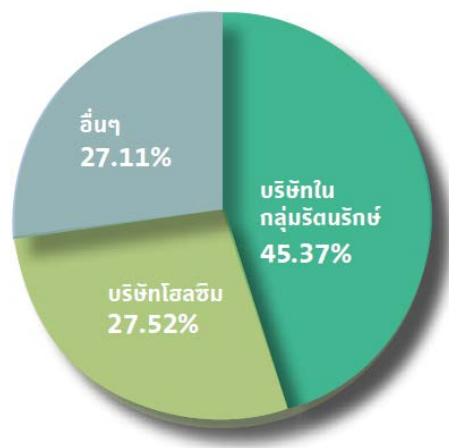
โครงการ Transfer Station ที่นิคมอุตสาหกรรมเหมราช ชลบุรีนั้น มีจุดมุ่งหมายที่จะผลิต Refuse-Derived Fuel (RDF) คุณภาพสูงจากกากของเสียอุตสาหกรรมประเภทต่างๆ ด้วยวิธีที่เป็นมิตรต่อสิ่งแวดล้อม เพื่อใช้สำหรับในเตาผลิตปูนซีเมนต์และโรงไฟฟ้า Transfer Station ตั้งอยู่ในนิคมอุตสาหกรรมเหมราชชลบุรี ด้วยยุทธศาสตร์ทางด้านสถานที่ตั้งซึ่งอยู่ใกล้กับกลุ่มลูกค้าอุตสาหกรรมนี้จะช่วยให้ลูกค้าสามารถใช้บริการของเราด้วยความเหมาะสมและน่าเชื่อถือมากยิ่งขึ้น โดยไม่จำกัดถึงประเภท คุณสมบัติ และปริมาณของกากของเสียอุตสาหกรรมในค่าใช้จ่ายที่เหมาะสม นอกจากนี้การบริการของเราในห่วงโซ่คุณค่าจะถูกเติมเต็มให้มีความคล่องตัวและอีกทั้งยังเพิ่มขีดความสามารถในการแข่งขัน เพื่อพัฒนาการบริการให้ดียิ่งขึ้นไป ซึ่งจะช่วยให้เราสามารถตอบสนองความต้องการของตลาดจากการเพิ่มขึ้นทั้งด้านปริมาณและประเภทของกากของเสียอุตสาหกรรม ทั้งจากกลุ่มลูกค้าเดิมและลูกค้าใหม่ ซึ่งกลุ่มลูกค้าหลักๆนั้นมาจากประเภทอุตสาหกรรมการผลิตรถยนต์ สินค้าอุปโภคบริโภค ปิโตรเคมี การเกษตร และ อุปกรณ์อิเล็กทรอนิกส์ เป็นต้น

ด้วยปฏิบัติที่เป็นตามมาตรฐานสากล ลูกค้าของเราสามารถมั่นใจได้ว่ากากของเสียเหล่านั้นจะถูกจัดการแปรสภาพเป็น RDF และจะถูกกำจัดในกระบวนการเผาไหม้ในเตาผลิตปูนซีเมนต์อย่างถูกต้องตามข้อกำหนดและข้อกำหนดทางสิ่งแวดล้อม ที่สำคัญ RDF จะเป็นแหล่งทรัพยากรที่เป็นเชื้อเพลิงทดแทนในเตาผลิตปูนซีเมนต์และโรงไฟฟ้าในอนาคต อีกทั้งยังจะเป็นการช่วยลดผลกระทบมลพิษจากการใช้ถ่านหินอีกด้วย

การเปลี่ยนแปลงโครงสร้างผู้ถือหุ้น ในช่วง 3 ปีที่ผ่านมา

วันที่ 21 ธันวาคม 2555 มีการเปลี่ยนแปลงการถือหุ้นใหญ่อีกครั้ง กล่าวคือ บริษัทไทย ร็อค-เซม จำกัด (Thai Roc-Cem Company Limited) และ HOLDERFIN B.V. ขายหุ้นที่ถืออยู่ให้แก่ บริษัท กรุงเทพโทรทัศน์และวิทยุ จำกัด ซึ่งเป็นบริษัทในกลุ่มรัตนรักษ์ จำนวน 21,390,000 หุ้น คิดเป็นร้อยละ 9.3 ของจำนวนหุ้นทั้งหมดของบริษัท ดังนั้นการถือหุ้นในส่วนของกลุ่มรัตนรักษ์จึงเพิ่มขึ้นเป็น 104,360,272 หุ้น หรือประมาณร้อยละ 45.37 ของจำนวนหุ้นทั้งหมด

โครงสร้างผู้ถือหุ้น บริษัท ปูนซีเมนต์นครหลวง จำกัด (มหาชน) ณ วันที่ 31 ธันวาคม 2556



พัฒนาการ และการดำเนินการที่สำคัญในปี 2556

อาชีวอนามัยและความปลอดภัย

- จัดทำโครงการผู้นำความปลอดภัย (Safety Leader Program) เพื่อเสริมสร้างความรู้และทักษะการบริหารจัดการด้าน อาชีวอนามัยและความปลอดภัย
- ทำการประเมินผลการปฏิบัติงานของพนักงาน ในเรื่องขีดความสามารถด้านอาชีวอนามัยและความปลอดภัย แล้วบันทึกผลลงใน e-Dialogue
- Holcim SESA Region มอบรางวัล OH&S Regional Silver Award ให้แก่ปูนซีเมนต์นครหลวง ด้านงานอาชีวอนามัยและความปลอดภัยสำหรับโครงการขีปนอยุติภัยจากใจอินทรี

ฝ่ายการตลาดและขาย

- พัฒนาโปรแกรม Sales Mobile Application เพื่อมุ่งกระชับความสัมพันธ์กับลูกค้า และส่งเสริมประสิทธิภาพงานขาย
- พัฒนาโปรแกรมโทรศัพท์มือถือ (INSEE Mobile Catalog Application) เพื่อประชาสัมพันธ์ข่าวสาร และส่งเสริมผลิตภัณฑ์ภายใต้แบรนด์อินทรีให้แก่ผู้ใช้งาน
- พัฒนาระบบ Salesforce.com เพื่อเพิ่มโอกาสในการขายสินค้า
- ปรับปรุงระบบการให้บริการนำรถเข้าสู่บริษัท ณ บริเวณทางเข้าสำหรับผู้มาติดต่อที่สระบุรี เพื่อยกระดับความพึงพอใจให้แก่ลูกค้า
- โรงงานมอร์ตาร์ได้รับการรับรองมาตรฐาน ISO 14001:2004, BS OHSAS 18001:2007 และ TIS 18001:2554 จาก MASCI ที่ยืนยันถึงมาตรฐานของระบบการจัดการสิ่งแวดล้อม อาชีวอนามัยและความปลอดภัย

อินทรีคอนกรีตและอะกรีเกต

- เข้าร่วมโครงการแลกเปลี่ยนพนักงานระหว่างหน่วยงานต่างประเทศในเครือโฮลซิมทั่วโลก เพื่อพัฒนาการทำงาน และสร้างความสัมพันธ์ที่ดีระหว่างประเทศ
- จัดโครงการหลักสูตรเพื่อพัฒนาองค์ความรู้สำหรับบุคลากรในองค์กร ซึ่งเป็นความร่วมมือระหว่างมหาวิทยาลัย Leicester ประเทศอังกฤษ และโฮลซิม
- จัดทำโครงการอบรมพนักงานศูนย์บริการลูกค้า เพื่อพัฒนาโครงสร้างขั้นตอนการทำงาน และปรับปรุงศักยภาพของพนักงาน รวมทั้งสร้างแรงจูงใจให้พนักงานอีกด้วย
- หน่วยผลิตได้รับการรับรองมาตรฐาน มอก. (TIS) ซึ่งสร้างความเชื่อมั่นในสินค้า และการผลิต

คอนกรีต

- ได้รับรางวัล “โรงงานสีเขียว” ซึ่งรับรองถึงมาตรฐานการป้องกันและแก้ไขปัญหาเสฟตีดในสถานประกอบการจากกรมสวัสดิการ และคุ้มครอง
- ได้รับรางวัลการแสดงผลสินค้าสีเขียว (Green Exposition Award) สำหรับการสร้างสรรค์และใช้สินค้าที่เป็นมิตรกับสิ่งแวดล้อมในงานแสดงสินค้าซึ่งจัดโดยสมาคมสถาปนิกสยาม
- พัฒนาและผลิตสินค้าใหม่ๆ เช่น ไม้พื้นหน้าขนาด 4 นิ้วสำหรับตกแต่งพื้น รันลูกฟูก และไม้ผนังบังใบหน้าขนาด 12 นิ้ว

สายงานการจัดส่ง

- จัดอบรมหลักสูตร “พัฒนาพนักงานจัดส่งอินทรีมืออาชีพ” และหลักสูตร “ขีปนอยุติภัยจากใจอินทรี” เพื่อเพิ่มพูนทักษะความรู้ในการขับขี่เชิงป้องกัน และความปลอดภัย

- ติดตั้งระบบติดตามจีพีเอส (GPS) เพื่อเพิ่มประสิทธิภาพการควบคุมและติดตามในเรื่องความปลอดภัย
- เพิ่มกำลังรถขนส่งปูนซีเมนต์ เพื่อให้มีความสามารถในการตอบสนองความต้องการด้านการขนส่งปูนซีเมนต์ทั้งภายในประเทศ และประเทศใกล้เคียง

โรงงานสระบุรี

- จัดทำโครงการลดปริมาณการใช้ปูนเม็ด (Clinker Factor) โดยไม่ส่งผลกระทบต่อคุณภาพของปูนซีเมนต์และประสิทธิภาพการใช้งาน
- เพิ่มปริมาณการใช้เชื้อเพลิงที่มีค่าความร้อนต่ำในการจุดไฟที่หัวเผา (Burner) ของเตาเผา 5 และ 6 โดยการเปลี่ยนชนิดหัวเผาใหม่ที่ทันสมัยแทนของเดิม
- ผลิตภัณฑ์ปูนซีเมนต์อินทรีย์ได้รับรางวัลฉลากลดคาร์บอน (Carbon Label) จากองค์การบริหารจัดการก๊าซเรือนกระจก (องค์การมหาชน) และมูลนิธิสถาบันสิ่งแวดล้อมไทย
- ได้รับรางวัล CSR-DIW Advance ระดับ 5 และ CSR-DPIM จากกระทรวงอุตสาหกรรม

การเงิน

- ดำเนินการตามนโยบายการจัดซื้อจัดหาอย่างยั่งยืน (Sustainable Procurement Policy) เพื่อเพิ่มประสิทธิภาพของกระบวนการจัดซื้อจัดหา นอกจากนี้ยังริเริ่มโครงการ Procurement Excellence โดยมีเป้าหมายในการลดต้นทุนให้กับบริษัท
- พัฒนาการเชื่อมต่อข้อมูลกับทางธนาคาร (Banking interface) เพื่อเพิ่มประสิทธิภาพในการทำงาน รวมถึงการเพิ่มการรักษาความปลอดภัยและความถูกต้องของข้อมูล
- ดำเนินการให้ใช้ลายเซ็นแบบสแกนเพื่อลดเวลาในการทำงานของส่วนเรียกเก็บหนี้
- จัดให้มีโครงการให้ความช่วยเหลือทางการเงินกับคู่ค้า (Supplier) เพื่อส่งเสริมให้เกิดสภาพคล่องโดยให้ข้อเสนอการให้บริการทางการเงินที่ต้นทุนต่ำกว่าการทำสัญญาโดยตรงกับทางธนาคาร
- พัฒนาระบบการเชื่อมต่อแบบไร้สายที่สระบุรีเพื่อเพิ่มประสิทธิภาพในการใช้งานและการครอบคลุมพื้นที่ภายในโรงงาน รวมถึงการพัฒนาระบบเซิร์ฟเวอร์แบบ Virtualization โดยทำการย้ายระบบปฏิบัติการและบริการต่าง ๆ จากที่มีอยู่เดิมไปยังระบบและเทคโนโลยีใหม่

พนักงาน

- จัดโครงการ Performance Improvement Program และ Enhancing Dialogue Skills เพื่อพัฒนาศักยภาพของพนักงานแต่ละคน และผลักดันทีมงานให้มีทักษะทางด้านธุรกิจ
- จัดทำระบบการติดตามแผนพัฒนาตนเอง โดยวิธีการเขียนแผนพัฒนารายบุคคล (Individual Development Plan: IDP) มาใช้เพื่อติดตามผลและความก้าวหน้าของการดำเนินการตามแผนพัฒนาตนเอง
- ประเมินการปฏิบัติงานของพนักงานที่เป็นผู้บริหารระดับกลาง (MML) เพื่อชี้วัดการพัฒนาหน้าที่การงานเพื่อจะสามารถขึ้นสู่ระดับต่อไป
- ได้รับรางวัลสถานประกอบการดีเด่น ด้านแรงงานสัมพันธ์และสวัสดิการแรงงาน จากกระทรวงแรงงานเป็นปีที่ 7 ติดต่อกัน

จีไอโซเคิล

- ศึกษาความเป็นไปได้ในการทำฟาร์มทดลองปลูกหญ้าพลังงาน เพื่อศึกษาแนวทางในการเพิ่มปริมาณเชื้อเพลิงประเภทชีวมวล
- ก่อสร้างสถานีขนถ่ายของเสียในภาคตะวันออก เพื่อเพิ่มขีดความสามารถในการจัดการกากของเสีย

- ได้รับรางวัลเหรียญทองด้านการเข้าร่วมในเตาเผาปูนซีเมนต์ รางวัลเหรียญทองด้านการผลิตเชื้อเพลิงทดแทนประเภทของแข็ง (โรงเตรียมเชื้อเพลิงทดแทน) รางวัลฟ้างlobเป็นศูนย์ (Zero Waste to Landfill Achievement) และรางวัล ห่วงโซ่อุปทาน CSR-DIW จากกรมโรงงานอุตสาหกรรม

กฎหมาย

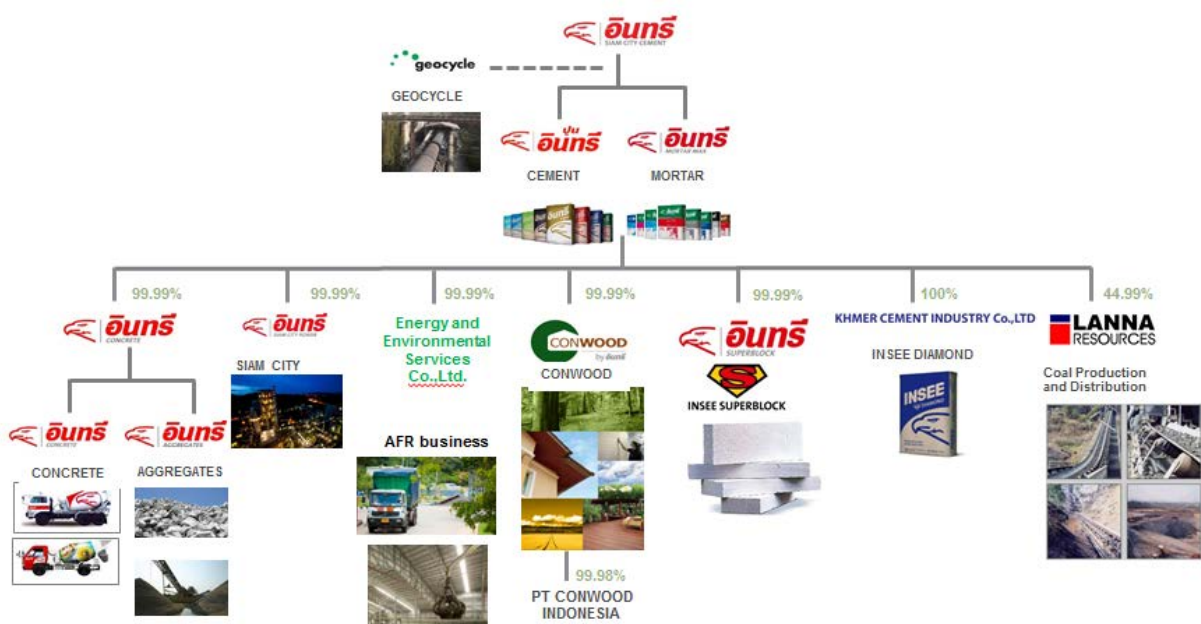
- มุ่งเน้นในการดำเนินกิจกรรมและสร้างความตระหนักในการปฏิบัติตามกฎหมายแข่งขันที่เป็นธรรมทางการค้า และการต่อต้านการทุจริตคอร์รัปชัน

อินทรีซูเปอร์บล็อก

- เข้าทำการซื้อสินทรัพย์ของกิจการผลิตคอนกรีตมวลเบา จำนวน 2 แห่ง คือ แห่งแรกที่สิงห์บุรีเมื่อต้นปี และที่ราชบุรีเมื่อปลายปี 2556

1.3 โครงสร้างการถือหุ้นของกลุ่มบริษัท

แผนภาพโครงสร้างการถือหุ้นของกลุ่มบริษัท



2. ลักษณะการประกอบธุรกิจ

การประกอบธุรกิจของบริษัทย่อยและบริษัทร่วม

การลงทุนในบริษัทย่อยและบริษัทร่วมที่บริษัทถือหุ้นโดยตรงและโดยอ้อม					
ณ วันที่ 31 ธันวาคม 2556					
ชื่อบริษัท	สถานที่ตั้ง	ผลิตภัณฑ์/ประเภทธุรกิจ	ทุนเรือนหุ้น		สัดส่วนการถือหุ้นโดยตรง (%)
			ทุนออกจำหน่ายและชำระเต็มมูลค่าแล้ว (ล้านบาท)	จำนวนหุ้นที่ออกจำหน่าย (ล้านหุ้น)	
ถือหุ้นโดยบริษัทฯ					
1. บริษัท นครหลวงคอนกรีต จำกัด	ไทย	คอนกรีตผสมเสร็จและหินทราย	2,500	25	99.99
2. บริษัท สยามซีดีทาวเวอร์ จำกัด	ไทย	ผลิตไฟฟ้าจากลมร้อนทิ้ง	2,000	20	99.99
3. บริษัท คอนวูด จำกัด	ไทย	วัสดุก่อสร้าง	300	3	99.99
4. บริษัท อินทรี ซูเปอร์บล็อก จำกัด	ไทย	ผลิตภัณฑ์คอนกรีตมวลเบา	500	5	99.99
5. บริษัท เอ็นเนอร์ยี่ แอนด์ เอ็นไวรอนเมนทอล เซอร์วิส จำกัด	ไทย	กำจัดกากอุตสาหกรรมและจำหน่ายเชื้อเพลิงและวัสดุทดแทน	180	1.80	100.00
6. แชมป์ ซีเมนต์ อินดัสตรี คัมปะนี ลิมิเต็ด	กัมพูชา	ซื้อขายปูนซีเมนต์	2.505 ล้านเหรียญสหรัฐ	0.001	100.00
7. บริษัท ลานนาวิซอร์สเสส จำกัด (มหาชน)	ไทย	ถ่านหิน	525	525	44.99
8. บริษัท โฮลซิม ซีเมนต์ (บังกลาเทศ) จำกัด	บังกลาเทศ	ซีเมนต์	8.82 ล้านตাকা	0.09	10.42
ถือหุ้นโดยบริษัท คอนวูด จำกัด					
1. บริษัท พีที คอนวูด อินโดนีเซีย จำกัด	อินโดนีเซีย	วัสดุก่อสร้าง	8 ล้านเหรียญสหรัฐ	8	99.99

โครงสร้างรายได้

สายผลิตภัณฑ์	% การถือหุ้น	ปี 2556		ปี 2555		ปี 2554	
		ล้านบาท	%	ล้านบาท	%	ล้านบาท	%
ขายสุทธิ							
- ปูนซีเมนต์	-	23,360	71	21,718	75	19,744	79
- คอนกรีตและหินทราย	99.99	8,129	25	5,920	20	4,220	17
- อื่น ๆ	99.99	1,536	4	1,374	5	1,047	4
รวมขายสุทธิ		33,025	100	29,012	100	25,011	100
การตัดรายการบัญชีระหว่างกัน		(3,075)	(9)	(2,585)	(9)	(1,861)	(7)
ยอดขายรวมตามงบการเงิน *		29,950		26,427		23,150	

* แสดงตามงบการเงินรวมที่ปรับปรุงรายการระหว่างกลุ่มธุรกิจแล้ว

2.1 ลักษณะผลิตภัณฑ์หรือบริการ ตามแต่ละสายผลิตภัณฑ์หรือกลุ่มธุรกิจ

ตั้งแต่เริ่มก่อตั้งและดำเนินธุรกิจ บริษัท ปูนซีเมนต์นครหลวง จำกัด (มหาชน) หรือที่รู้จักกันในนาม “ปูนอินทรี” ได้ให้ความสำคัญอย่างยิ่งต่อการปฏิบัติตามพันธสัญญาและวิสัยทัศน์ขององค์กร ในการตอบสนองการวางรากฐานอนาคตของประเทศไทย โดยตลอดระยะเวลา 45 ปีที่ผ่านมา ปูนอินทรีได้เข้าไปมีส่วนร่วมในการพัฒนาประเทศ โดยการมุ่งที่จะเป็นผู้เชี่ยวชาญสำหรับทุกความต้องการด้านผลิตภัณฑ์ปูนซีเมนต์และผลิตภัณฑ์อื่นๆ ที่มีปูนซีเมนต์เป็นองค์ประกอบหลัก ในขณะนี้ ปูนอินทรีมีโรงงานตั้งอยู่ที่ อำเภอแก่งคอย จังหวัดสระบุรี รวมทั้งสิ้น 3 โรงงาน และมีเตาเผาปูนซีเมนต์อีก 6 เตา เพื่อมุ่งสร้างการเจริญเติบโตอย่างยั่งยืนและให้ได้มาซึ่งความเป็นเลิศของผลประกอบการ

ปูนอินทรีร่วมกับอีก 3 บริษัทในเครือ อันได้แก่ บริษัท นครหลวงคอนกรีต จำกัด บริษัท คอนวูด จำกัด และบริษัท อินทรีซูเปอร์บล็อก จำกัด ได้เข้ามามีส่วนร่วมในการผลิตและจำหน่ายผลิตภัณฑ์ที่เกี่ยวข้องกับปูนซีเมนต์และวัสดุทดแทนไม้ในด้านต่างๆ

ปูนอินทรีเป็นหนึ่งในผู้นำด้านการผลิตและจำหน่ายปูนซีเมนต์ ในปัจจุบันได้นำเสนอผลิตภัณฑ์หลัก 2 ประเภท ซึ่งเรียกว่า ผลิตภัณฑ์ปูนซีเมนต์ผสม และผลิตภัณฑ์ปูนซีเมนต์ปอร์ตแลนด์

- ผลิตภัณฑ์ปูนซีเมนต์ผสม นำเสนอสินค้าสูตรพิเศษเหมาะสำหรับงานก่อและฉาบโดยเฉพาะ
- ผลิตภัณฑ์ปูนซีเมนต์ปอร์ตแลนด์ เป็นสินค้าเฉพาะที่ถูกคิดค้นขึ้นมาเพื่อตอบสนองต่องานโครงสร้างที่ต้องการกำลังอัดสูง ตลอดจนงานคอนกรีตขนาดใหญ่ นอกจากนี้ยังใช้ได้กับงานผลิตชิ้นส่วนสำเร็จรูป คอนกรีตบล็อก ท่อซีเมนต์ เป็นต้น

ปูนสำเร็จรูปอินทรีมอร์ตาร์ หรือที่เรียกกันว่า อินทรีมอร์ตาร์แม็กซ์ ได้เข้ามาเติมเต็มความต้องการของลูกค้าในด้านความสะดวกรวดเร็ว ง่ายต่อการใช้งาน และได้งานที่มีคุณภาพสูง เพียงแค่ใช้การผสมน้ำกับผลิตภัณฑ์ปูนสำเร็จรูปในปริมาณที่เหมาะสม ซึ่งในปัจจุบัน อินทรีมอร์ตาร์ นำเสนอผลิตภัณฑ์หลักด้วยกันทั้งสิ้น 4 ประเภท

- ปูนสำเร็จรูปสำหรับงานฉาบ เหมาะสำหรับงานหลายประเภท เช่น งานฉาบทั่วไป ฉาบละเอียด ฉาบอิฐมวลเบา ฉาบอิฐมวลเบาชนิดพิเศษ ฉาบผิวคอนกรีต ฉาบแต่งผิวบางพิเศษ
- ปูนสำเร็จรูปสำหรับงานก่อ มีให้เลือกสำหรับ งานก่อทั่วไป และ ก่ออิฐมวลเบา
- ปูนสำเร็จรูปเทพาระดับพื้น สำหรับงานปรับเพิ่มความหนาและความเรียบของพื้นก่อนปูทับวัสดุอื่น
- ปูนสำเร็จรูปกาวยาแนว มีให้เลือกสำหรับ งานปูกระเบื้องพื้นและผนังทั่วไป และ การซีเมนต์สูตรยึดเกาะพิเศษ

บริษัท นครหลวงคอนกรีต จำกัด ผู้นำการจำหน่ายคอนกรีตผสมเสร็จและหินทรายเพื่อการก่อสร้าง ในขณะนี้ มีเครือข่ายอินทรีคอนกรีต ครอบคลุมทั้งในเขตกรุงเทพฯและปริมณฑล เขตอุตสาหกรรม อีสเทิร์นซีบอร์ด และ ตามหัวเมืองใหญ่ในต่างจังหวัด อันเป็นผลสืบเนื่องมาจากความต้องการที่หลากหลายของคอนกรีตในรูปแบบต่างๆและการขยายของโครงการก่อสร้างทั่วประเทศ นอกจากนี้ ยังมีอินทรีคอนกรีตแฟรนไชส์ เพื่อรองรับธุรกิจด้านคอนกรีตที่เติบโตขึ้นอย่างต่อเนื่องในต่างจังหวัดอีกด้วย

บริษัท คอนวูด จำกัด ผลิตและจำหน่ายวัสดุตกแต่งเพื่องานสถาปัตยกรรม โดยการนำปูนซีเมนต์ปอร์ตแลนด์คุณภาพสูงผสมกับเซลลูโลสไฟเบอร์เพื่อให้ได้วัสดุตกแต่งเพื่องานสถาปัตยกรรม ที่เป็นมิตรกับสิ่งแวดล้อมและลดการใช้ไม้ธรรมชาติ ในปัจจุบัน บริษัท คอนวูด ได้ผลิตและจำหน่ายผลิตภัณฑ์ตกแต่งเพื่องานสถาปัตยกรรม สี่ประเภทหลัก

- ผลิตภัณฑ์หมวดตกแต่งผ้าและชายคา ได้แก่ ไม้เชิงชาย ไม้ระแนง ไม้มอบ
- ผลิตภัณฑ์หมวดตกแต่งผนัง ได้แก่ ไม้ผนังบังใบลายเกล็ด ไม้ผนังใบรุ่นจีซีรี ไม้บัว
- ผลิตภัณฑ์หมวดตกแต่งพื้น ได้แก่ ไม้ตกแต่งพื้น และ ไม้พื้น
- ผลิตภัณฑ์หมวดตกแต่งทั่วไป ได้แก่ ไม้คอนวูดหน้า 1 นิ้ว และ 2 นิ้ว ไม้ตกแต่งบันได รววจับบันได ไม้รั้ว ไม้บังลม

บริษัท อินทรี ซุปเปอร์บล็อก จำกัด อีกหนึ่งบริษัทในเครือปูนอินทรีผลิตและจัดจำหน่ายคอนกรีตมวลเบามาตรฐานชั้นคุณภาพ 4 (G4) ที่มีคุณภาพสูงของประเทศไทย ได้นำเสนอผลิตภัณฑ์หลัก คือ อิฐมวลเบา แผ่นผนังสำเร็จ และ ทับล้าง ซึ่งมีคุณสมบัติที่โดดเด่นในด้านคุณภาพสินค้า ดังต่อไปนี้

- มีคุณภาพดีที่สุดด้วยมาตรฐานอุตสาหกรรม (มอก.) ชั้นคุณภาพ 4
- เก็บความเย็นซึ่งจะช่วยลดอุณหภูมิและความร้อนภายในอาคารที่พักอาศัย
- กันความร้อนและทนไฟไหม้ได้เป็นอย่างดี

นอกจากการผลิตและจำหน่ายผลิตภัณฑ์ที่เกี่ยวข้องกับปูนซีเมนต์และวัสดุทดแทนไม้แล้ว ปูนซีเมนต์นครหลวงได้ตระหนักถึงความสำคัญในการพัฒนาการใช้เชื้อเพลิงและวัตถุดิบทดแทนในกระบวนการผลิตปูนซีเมนต์ บริษัทจึงได้จัดตั้งสายงานธุรกิจ “จีไอไฮเคิล” เพื่อบริหารจัดการการพัฒนาเชื้อเพลิงและวัตถุดิบทดแทน ขึ้นเป็นรายแรก ๆ ของประเทศไทย ทำให้เกิดการนำทรัพยากรกลับมาใช้ใหม่ แทนที่จะถูกนำไปกำจัดด้วยการฝังกลบและการเผาในเตาเผาขยะ หรือยิ่งไปกว่านั้นคือการลักลอบทิ้งอย่างผิดกฎหมาย ซึ่งวัสดุที่ไม่ใช้แล้วเหล่านี้จะถูกนำมาผ่านกระบวนการในเตาเผาปูนซีเมนต์เพื่อใช้เป็นเชื้อเพลิงและวัตถุดิบทดแทน ชดเชยวัสดุจากธรรมชาติ

ตั้งแต่ปี พ.ศ. 2548 ถึงปัจจุบัน จีไอไฮเคิล ได้มีส่วนร่วมอย่างมากในการพัฒนาอย่างยั่งยืน จีไอไฮเคิลได้ให้บริการด้านการกำจัดสิ่งปฏิกูลหรือวัสดุที่ไม่ใช้แล้วจากทั้งภาคอุตสาหกรรมและภาคเกษตรกรรมอย่างครบวงจร และการพัฒนาของสายงานธุรกิจนี้ได้เติบโต จนกระทั่งปัจจุบันมีความพร้อมทั้งด้านประสิทธิภาพ ความรู้ความสามารถของพนักงาน และเทคโนโลยี รวมทั้งสิ่งอำนวยความสะดวกต่าง ๆ อาทิ โรงเตรียมเชื้อเพลิงทดแทนที่ใหญ่ที่สุดและมีมาตรฐานที่สูงที่สุดแห่งหนึ่งของโลก

ในปีที่ 2556 บริษัทได้มีการจัดตั้ง **บริษัท เอ็นเนอร์ยี่ แอนด์ เอ็นไวรอนเมนทอล เซอร์วิส จำกัด** เป็นบริษัทย่อยแห่งใหม่เพื่อดำเนินธุรกิจหลักในด้านการกำจัดกากอุตสาหกรรมและขายเชื้อเพลิงและวัสดุทดแทน โดยเริ่มดำเนินโครงการแรก คือ โครงการ Transfer Station ที่นิคมอุตสาหกรรมเหมราช

บริษัทให้ความสำคัญในการเลือกใช้เทคโนโลยีที่สะอาดเป็นอย่างมาก และเพื่อให้มั่นใจยิ่งขึ้นว่าการผลิตปูนซีเมนต์ก่อให้เกิดมลพิษได้น้อยที่สุด จึงได้ดำเนินโครงการผลิตกระแสไฟฟ้าจากความร้อนเหลือใช้จากกระบวนการผลิตปูนซีเมนต์สำหรับใช้ภายในโรงงาน (Waste Heat Recovery) จะสามารถผลิตกระแสไฟฟ้าทดแทนความต้องการใช้ได้มากถึงร้อยละ 25 ซึ่งเป็นการประหยัดทรัพยากรอันมีค่าของทั้งบริษัทและของประเทศชาติ ปัจจุบันการผลิตกระแสไฟฟ้าจากความร้อนเหลือใช้ ดำเนินการโดย **บริษัท สยามซีดีพาวเวอร์ จำกัด** บริษัทย่อยอีกแห่งหนึ่งที่จัดตั้งตั้งแต่ปี 2554 ซึ่งได้รับโอนบัตรส่งเสริมการลงทุนในกิจการผลิตไฟฟ้าจากความร้อนเหลือใช้ของกระบวนการผลิตปูนซีเมนต์ และใบอนุญาตประกอบกิจการพลังงานจากบริษัทแล้ว

ด้วยความเชื่อมั่นในค่านิยมขององค์กรทั้งในด้าน วิสัยทัศน์ พันธกิจ และ เป้าหมาย บริษัท ปูนซีเมนต์นครหลวง จำกัด (มหาชน) จะยังคงยึดมั่นในพันธสัญญาเพื่อให้เกิดการพัฒนาและเติบโตอย่างต่อเนื่องในทางธุรกิจและมุ่งมั่นต่อความสำเร็จขององค์กรในการนำเสนอผลิตภัณฑ์และบริการที่ดีที่สุดด้านปูนซีเมนต์และผลิตภัณฑ์เกี่ยวข้องอย่างยั่งยืน

2.2 การตลาดและการแข่งขัน

ทิศทางอุตสาหกรรม

ภายในประเทศ

อุตสาหกรรมก่อสร้างในปี 2556 มีการขยายตัวอย่างแข็งแกร่ง โดยได้รับอานิสงส์จากการฟื้นตัวของภาคอสังหาริมทรัพย์ ต่อเนื่องจากปี 2555 รวมถึงการขยายตัวของสังคมเมืองไปยังภูมิภาคต่างๆ โดยเฉพาะภาคตะวันออกและการเตรียมตัวเพื่อเข้าสู่ประชาคมอาเซียนในปี 2558 ซึ่งก่อให้เกิดการขยายตัวของโครงการที่อยู่อาศัยและการพาณิชย์ตามแนวเส้นทางเศรษฐกิจสายอาเซียน ส่งผลให้เกิดการขยายตัวของปริมาณการใช้วัสดุก่อสร้างหลัก อาทิ ความต้องการปูนซีเมนต์ในประเทศเติบโตร้อยละ 7 ปริมาณการบริโภคปูนซีเมนต์ผสมเสร็จและปริมาณการใช้หินทรายสูงขึ้นร้อยละ 9 เพิ่มเติมจากปี 2555

ในปี 2557 อุตสาหกรรมก่อสร้างยังคงมีปัจจัยสนับสนุนจากการขยายตัวของเมืองตามภูมิภาคต่างๆ โดยเฉพาะตามแนวเส้นทางเศรษฐกิจอาเซียน โครงการก่อสร้างที่ต่อเนื่องจากปี 2556 และแนวโน้มการคงอัตราดอกเบี้ยของธนาคารแห่งประเทศไทยอย่างไว้กัตาม การขยายตัวของอุตสาหกรรมก่อสร้างมีแนวโน้มชะลอตัวจากการคาดการณ์เดิม เนื่องจากเริ่มมีปัจจัยลบ อาทิ ปัญหาความไม่มั่นคงทางการเมือง สถานะเงินคงคลัง ความล่าช้าของโครงการพัฒนาสาธารณูปโภคของภาครัฐ และปัญหาขาดแคลนแรงงานก่อสร้างในบางพื้นที่ โดยในภาพรวม ปริมาณความต้องการปูนซีเมนต์ในประเทศในปี 2557 มีแนวโน้มเติบโตอยู่ในระดับไม่เกินร้อยละ 2 จากปีก่อน

การส่งออก

การขยายตัวอย่างต่อเนื่องของความต้องการปูนซีเมนต์ในประเทศ ส่งผลให้ปริมาณการส่งออกปูนเม็ดและปูนซีเมนต์ของประเทศไทยในปี 2556 ลดลงร้อยละ 33 จากปีก่อน อย่างไรก็ตามได้ผลจากเงินลงทุนจากประเทศจีนในโครงการก่อสร้างโครงสร้างพื้นฐานในกลุ่มประเทศอาเซียน ทำให้ปริมาณส่งออกปูนซีเมนต์ไปยังประเทศ กัมพูชา พม่า เพิ่มขึ้นร้อยละ 19, 18 ตามลำดับและมีการส่งออกไปยังประเทศลาว ในปริมาณใกล้เคียงกับปี 2555

ในปี 2557 เริ่มมีอุปทานส่วนเกินของอุตสาหกรรมปูนซีเมนต์ในประเทศเวียดนาม(ตอนเหนือ) จีน และอินเดียตอนใต้ รวมถึงมีแนวโน้มการเพิ่มการส่งออกปูนซีเมนต์จากประเทศไทยเนื่องจากปริมาณความต้องการในประเทศที่มีแนวโน้มชะลอตัวจากการคาดการณ์เดิม ในขณะที่เดียวกันคาดว่าความต้องการปูนเม็ดและปูนซีเมนต์ในภูมิภาคเอเชียจะยังคงเติบโตอย่างต่อเนื่องจากการขยายตัวของทางเศรษฐกิจของภูมิภาค ส่งผลให้ปริมาณการส่งออกปูนซีเมนต์ในปี 2557 มีแนวโน้มสูงขึ้นและมีการแข่งขันของตลาดในส่วนนี้เพิ่มมากขึ้น

2.3 การจัดหาผลิตภัณฑ์และบริการ

กำลังการผลิต

บริษัท มีโรงงานผลิต 3 โรง (มีเตาเผา 6 เตา) มีสายการผลิต 6 สาย และมีกำลังการผลิตปูนซีเมนต์เม็ด 12.3 ล้านตันต่อปี หรือกำลังการผลิตปูนซีเมนต์ผงที่ 14.8 ล้านตันต่อปี

วัตถุดิบและผู้จำหน่าย

90% ของวัตถุดิบสำคัญ ที่ใช้ในการผลิตปูนซีเมนต์นั้น บริษัทเป็นผู้ผลิตเอง โดยได้รับประทานบัตรที่ถูกต้องในการทำเหมืองหินอุตสาหกรรม อันได้แก่ หินปูน และหินดินดาน ส่วนอีก 10% อันมี ยิปซัม, ดินอุตสาหกรรม และอื่นๆ บริษัท จัดซื้อจัดหาจากแหล่งภายนอก และบางส่วนเป็นการนำเข้าจากต่างประเทศ

งานบริการและผู้ให้บริการ

งานทางด้านการบริการที่บริษัท จำเป็นต้องมี เช่น งานซ่อมบำรุงเครื่องจักรต่างๆ งานรักษาความปลอดภัย งานขนส่งในประเทศ และงานบริการอื่นๆ ที่จำเป็นและเป็นงานสนับสนุนการดำเนินการด้านการผลิตและบริหารให้บรรลุตามเป้าหมายของบริษัท ส่วนใหญ่จะเป็นการส่งจ้างจากผู้ให้บริการที่เป็นบุคคลภายนอกในประเทศทั้งสิ้น โดยมุ่งให้ความสำคัญในด้านคุณภาพและความปลอดภัย รวมทั้งสนับสนุนส่งเสริมการมีอาชีพของประชาชนรอบๆ โรงงานเป็นสำคัญ

เชื้อเพลิงและวัตถุดิบทดแทน

ตั้งแต่ปี พ.ศ. 2548 ถึงปัจจุบัน จีไอซีเคิล ได้มีส่วนร่วมในการพัฒนาอย่างยั่งยืน โดยการให้บริการด้านการกำจัดสิ่งปฏิกูลและวัสดุที่ไม่ใช้แล้วอย่างครบวงจร โดยการนำไปเป็นเชื้อเพลิงและวัตถุดิบทดแทนในกระบวนการผลิตปูนซีเมนต์ สิ่งปฏิกูลและวัสดุที่ไม่ใช้แล้วเหล่านั้นจัดหามาจากทั้งภาคอุตสาหกรรมในหลากหลายอุตสาหกรรม อาทิ อิเล็กทรอนิกส์ อาหาร สีและสิ่งทอ การผลิตกระแสไฟฟ้า ยางและเครื่องหนัง เหล็ก ยานยนต์และรถยนต์ เฟอร์นิเจอร์ ปิโตรเลียม การผลิตยา เป็นต้น ภาคชุมชน อาทิ ขยะชุมชนที่คัดแยกแล้ว และภาคการเกษตร อาทิ แกลบ เศษไม้ เป็นต้น

ผลกระทบต่อสิ่งแวดล้อม

หนึ่งในนโยบายในการดำเนินธุรกิจของ SCCC คือ ยึดมั่นในความรับผิดชอบต่อสังคม ซึ่งครอบคลุมถึงความใส่ใจต่อสิ่งแวดล้อม ทางบริษัทจึงได้เลือกสรร “เทคโนโลยีสะอาด” (Clean Technology) อันทันสมัย มีประสิทธิภาพ ประหยัดพลังงาน และไม่มีผลกระทบต่อสิ่งแวดล้อมและมีระบบป้องกันเหตุการณ์ฉุกเฉินที่อาจเกิดขึ้น มาใช้ในกระบวนการผลิต นอกจากนี้ ทางบริษัทยังให้ความสำคัญต่อแนวทางปฏิบัติที่ดี (Best Practice) มีการตั้งเป้าการลดการใช้พลังงานและทรัพยากร ตลอดจนตั้งเป้าลดการปล่อยมลสารลงต่ำกว่าที่กฎหมายกำหนดและการควบคุมไม่นำกากของเสียไปฝังกลบ (Zero waste to landfill)

และผลักดันให้มีการนำกากของเสียต่างๆ มาทำประโยชน์ หรือแลกเปลี่ยนเพื่อสร้างมูลค่าให้เพิ่มมากขึ้น โดยการใช้แนวคิด 5Rs (Reduce Reuse Recycle Reinvent and Replace) และพิจารณาเลือกใช้เทคโนโลยีที่ดีที่สุดที่มีอยู่ (Best Available Control Technology) เพื่อแสดงความมุ่งมั่นที่จะดูแลรักษาสิ่งแวดล้อมควบคู่ไปกับการดำเนินธุรกิจบนหลักการการพัฒนาอย่างยั่งยืน

นอกจากนี้ มีการจัดทำและได้รับการรับรองมาตรฐานระบบบริหารจัดการสิ่งแวดล้อมตามมาตรฐาน ISO 14001 ได้รางวัลหลากหลายคาร์บอน (Carbon Reduction label) และการพัฒนาผลิตภัณฑ์ที่เป็นมิตรกับสิ่งแวดล้อม (Eco-Friendly Product) ในนามของผลิตภัณฑ์เพื่อโลกน่าอยู่หัวใจสีเขียว (Green Heart Label) รวมทั้งได้รับรางวัลอุตสาหกรรมสีเขียวระดับ 4 : วัฒนธรรมสีเขียว (Green Industry Awards level 4: Green Culture) ซึ่งได้รับอนุญาตให้ใช้ตราสัญลักษณ์อุตสาหกรรมสีเขียวในเชิงธุรกิจ การค้า หรือ Green Industry Mark จากกระทรวงอุตสาหกรรมด้วยแล้ว และขณะนี้บริษัท มุ่งมั่นดำเนินโครงการอุตสาหกรรมสีเขียว ระดับ 5 (Green Industry Awards Level 5: Green Network)

ผลกระทบต่อสิ่งแวดล้อมจากการดำเนินการโครงการนำพลังงานความร้อนกลับมาใช้ใหม่

โครงการนี้ใช้เทคโนโลยีสะอาดไม่ก่อเกิดมลพิษใด ๆ จากการดำเนินโครงการเพราะไม่ได้เป็นการสร้างโรงงานใหม่เพื่อผลิตกระแสไฟฟ้า แต่เป็นการดึงความร้อนจากท่อลดอุณหภูมิปูนเม็ดของเตาเผา ซึ่งปกติต้องปล่อยทิ้งออกไปกลับมาผลิตกระแสไฟฟ้า จึงก่อให้เกิดผลด้านบวกต่อสิ่งแวดล้อมทั้งทางตรง เช่น ช่วยลดปริมาณฝุ่นที่ปะปนในลมร้อนที่เหลือและช่วยการใช้ประโยชน์จากความร้อนที่สูงอยู่แล้ว นอกจากนี้ยังส่งผลด้านบวกทางอ้อม คือ จากการลดการใช้กระแสไฟฟ้าที่ผลิตจากการไฟฟ้าฝ่ายผลิตแห่งประเทศไทย (กฟผ) ซึ่งส่วนใหญ่เป็นการเผาไหม้เชื้อเพลิงฟอสซิล จึงทำให้ช่วยลดการเกิดก๊าซคาร์บอนไดออกไซด์ที่เป็นก๊าซเรือนกระจก และช่วยลดภาวะโลกร้อนได้ ซึ่งโครงการนี้ได้รับการส่งเสริมการลงทุน ได้สิทธิประโยชน์ในการยกเว้นภาษีนำเข้าเครื่องจักร

ตั้งแต่ปี 2551 บริษัทได้เริ่มโครงการนำพลังงานความร้อนกลับมาใช้ใหม่ โดยต่อยอดจากเดิมที่บริษัทเคยใช้โครงการเช่นนี้แล้วกับเตาเผาหมายเลข 4 ซึ่งเป็นเตาเผาปูนซีเมนต์เตาแรกในเอเชียตะวันออกเฉียงใต้ที่ได้นำความร้อนที่เหลือในท่อลดอุณหภูมิปูนเม็ดกลับมาใช้ใหม่เพื่อผลิตกระแสไฟฟ้า และแต่ละปีเตาเผาหมายเลข 4 สามารถผลิตกระแสไฟฟ้าใช้เองได้สูงสุดสุทธิถึง 8,000 กิโลวัตต์

ต่อมาในปี 2554 ได้จัดตั้งบริษัท สยามซีดี พาวเวอร์ จำกัด เพื่อดำเนินกิจการผลิตกระแสไฟฟ้าจากพลังงานความร้อนเหลือใช้จากเตาเผาหมายเลข 5 และหมายเลข 6 โดยสามารถผลิตกระแสไฟฟ้าใช้เองได้สูงสุดสุทธิถึง 14.2 เมกะวัตต์ และ 11.5 เมกะวัตต์ ตามลำดับ

2.4 งานที่ยังไม่ได้ส่งมอบให้เสร็จสิ้นก่อน

- ไม่มี -

3. ปัจจัยความเสี่ยง

เป้าหมายหลักของการบริหารความเสี่ยง คือ เพื่อให้องค์กรสามารถรับรู้ถึงความเสี่ยงต่างๆ ที่อาจจะเกิดขึ้นในอนาคตซึ่งส่งผลกระทบต่อ การดำเนินธุรกิจ และมีแผนรองรับเพื่อลดหรือขจัดความเสี่ยงนั้นได้ทันเวลาที่

บริษัทได้จัดแบ่งหัวข้อการบริหารความเสี่ยงทางธุรกิจเพื่อให้สอดคล้องกับแนวทางการพัฒนาอย่างยั่งยืนซึ่งประกอบไปด้วยภาคเศรษฐกิจ สังคม และสิ่งแวดล้อม ดังนี้

ความเสี่ยงทางด้านเศรษฐกิจ

- ความเสี่ยงจากต้นทุนพลังงานที่สูงขึ้น

ต้นทุนค่าเชื้อเพลิงและค่าไฟฟ้ามีมูลค่าประมาณ ร้อยละ 75 ของต้นทุนการผลิตทั้งหมดในอุตสาหกรรมผลิตปูนซีเมนต์ โดยที่ราคาถ่านหินซึ่งเป็นเชื้อเพลิงหลักมีแนวโน้มสูงขึ้นในระยะยาว เนื่องจากแหล่งแร่ถ่านหินในประเทศมีน้อยลงซึ่งส่งผลทำให้ภาครัฐมีมาตรการที่เข้มงวดมากขึ้นในการออกใบอนุญาตทำเหมืองแร่ถ่านหินลึกในดิ่ง รวมถึงมาตรการที่เคร่งครัดมากขึ้นในการส่งออกถ่านหินของประเทศส่งออกหลักอย่างประเทศอินโดนีเซีย นอกจากนี้ราคาไฟฟ้าก็มีทิศทางสูงขึ้นตามต้นทุนการผลิตที่เพิ่มสูงขึ้น ซึ่งเป็นไปตามนโยบายสะท้อนต้นทุนของการไฟฟ้าฝ่ายผลิตแห่งประเทศไทย

ดังนั้นบริษัทจึงได้วางกลยุทธ์ด้านพลังงานทั้งเชิงรุกและเชิงรับ เพื่อให้องค์กรมีแหล่งพลังงานที่ยั่งยืนในอนาคต รวมถึงเพื่อรักษาระดับการแข่งขันด้วยต้นทุนที่แข่งขันได้ ซึ่งโครงการหลักภายใต้กลยุทธ์ที่บริษัทได้วางไว้มีดังนี้

- การแยกกระบวนการผลิตปูนซีเมนต์ตามประเภทปูนซีเมนต์เพื่อเพิ่มอัตราผลผลิตปูนซีเมนต์ต่อหน่วยปูนเม็ด ซึ่งหมายถึงต้นทุนต่อตันจะลดลงจากการใช้วัตถุดิบการผลิตที่ลดลง
- การเปลี่ยนชนิดของ main burners เพื่อให้สามารถเพิ่มปริมาณการใช้เชื้อเพลิงที่มีค่าความร้อนต่ำ ซึ่งมีราคาถูกกว่าเชื้อเพลิงปกติ
- การผลิตกระแสไฟฟ้าจากลมร้อนเหลือใช้จากกระบวนการผลิตปูนซีเมนต์ (Waste Heat Recovery (WHR))
- การใช้พลังงานทางเลือกเพื่อทดแทนการใช้ถ่านหิน ซึ่งบริษัทตั้งเป้าหมายอัตราการทดแทนไว้ร้อยละ 20 ในปี 2558

- ความเสี่ยงจากความผันผวนของอัตราแลกเปลี่ยน

เนื่องจากบริษัทมีธุรกรรมทั้งการส่งออกสินค้าและการนำเข้าวัตถุดิบ เชื้อเพลิง และอุปกรณ์ต่างๆ เป็นเงินตราต่างประเทศ รวมถึงการใช้เครื่องมือทางการเงินเพิ่มเติมใน ทำให้บริษัท ได้รับผลกระทบจากความผันผวนด้านอัตราแลกเปลี่ยนในระดับที่ยอมรับได้

- การขยายตัวของภาคอุตสาหกรรมก่อสร้างในระยะยาว (โอกาสความน่าจะเป็น)

จากการที่ภาคอุตสาหกรรมก่อสร้างมีแนวโน้มการขยายตัวทั้งจากภาครัฐและเอกชนในระยะยาว ดังนั้นเพื่อให้เกิดความมั่นใจว่า บริษัทจะยังคงสามารถผลิตสินค้าและบริการให้กับลูกค้าได้ตามความต้องการ บริษัทจึงได้จัดตั้งคณะทำงานเพื่อประเมินความพร้อมทั้งทางด้านแหล่งพลังงาน แหล่งวัตถุดิบ การบรรจุและจ่ายปูนซีเมนต์ในโรงงาน รวมถึงการกระจายสินค้าในอีก 10 ปีข้างหน้า

ผลการประเมินยืนยันว่า บริษัทมีความพร้อมในทุกๆด้านที่จะรองรับการขยายตัวของภาคก่อสร้างในอนาคต นอกจากนี้ บริษัท ได้ตั้งงบประมาณส่วนหนึ่งสำหรับการขยายธุรกิจและพัฒนาเครื่องจักรต่างๆในอีก 5 ปีข้างหน้าเพื่อรองรับธุรกิจในระยะยาว

ความเสี่ยงด้านสิ่งแวดล้อม

บริษัท ได้กำหนดดัชนีชี้วัดผลการดำเนินงานที่เกี่ยวข้องกับการลดผลกระทบต่อสิ่งแวดล้อมจากกระบวนการผลิตสินค้าของบริษัทดังนี้

- การไม่นำของเสียจากกระบวนการผลิตไปฝังกลบ (Zero Waste to Landfill [ZWL]): บริษัทได้ตั้ง ZWL เป็นเป้าหมายให้กับทุกหน่วยธุรกิจของบริษัท โดยธุรกิจผลิตปูนซีเมนต์ ธุรกิจบริหารจัดการขยะ (Geocycle) ธุรกิจหินทราย และ บริษัท คอนวูด จำกัด ได้บรรลุเป้าหมายดังกล่าวแล้วตั้งแต่ปี 2554 เรื่อยมาจนถึงปัจจุบัน นอกจากนี้ ธุรกิจคอนกรีตผสมเสร็จยังประสบความสำเร็จในการลดการฝังกลบลงได้โดยรวมกว่าร้อยละ 60.5 ในช่วงระยะเวลาสามปีที่ผ่านมาจนถึงปี 2556 และมีการตั้งเป้าหมายต่อเนื่องที่จะลดการฝังกลบให้เหลือศูนย์ภายในในปี 2558
- การปล่อยคาร์บอนไดออกไซด์สู่บรรยากาศ: เป้าหมายระยะยาวของบริษัท คือ ในปี 2563 ลดปริมาณคาร์บอนไดออกไซด์ที่ปล่อยสู่ชั้นบรรยากาศลงเหลือ 660 กิโลกรัมต่อตัน จาก 750 กิโลกรัมต่อตัน ภายในปี 2563 หรือลดลงร้อยละ 12 เมื่อเทียบกับจากปี 2550 ทั้งนี้ในปี 2556 บริษัทสามารถลดปริมาณการปล่อยคาร์บอนไดออกไซด์สู่บรรยากาศเหลือ 678 กิโลกรัมต่อตัน หรือคิดเป็นร้อยละ 10 เมื่อเทียบกับจากปี 2550 นับว่าบริษัทสามารถบรรลุเป้าหมายเกินครึ่งของเป้าหมายระยะยาว
- การลดฝุ่นจากกระบวนการผลิตปูนซีเมนต์: ในปี 2556 บริษัทสามารถควบคุมปริมาณฝุ่นที่ปล่อยสู่บรรยากาศได้เหลือเพียง 55 มิลลิกรัมต่อลูกบาศก์เมตร ซึ่งถือว่าต่ำกว่าค่าควบคุมของประเทศไทยและต่ำกว่าค่าเฉลี่ยของอุตสาหกรรมปูนซีเมนต์โลก
- การควบคุมค่า NOx และ SOx ที่ปล่อยสู่บรรยากาศ: ในปี 2556 บริษัทสามารถควบคุมค่าดังกล่าว โดยค่า NOx ลดลงอยู่ที่ 824 มิลลิกรัมต่อลูกบาศก์เมตร และค่า SOx ลดลงอยู่ที่ 52 มิลลิกรัมต่อลูกบาศก์เมตร ซึ่งเป็นอัตราที่ต่ำกว่าค่าควบคุมของประเทศ
- การอนุรักษ์น้ำ ถูกกำหนดเป็นเป้าหมายในการลดผลกระทบต่อสิ่งแวดล้อมเพิ่มเติมของบริษัทในปี 2556 โดยได้รับความร่วมมือจากทุกหน่วยธุรกิจของบริษัทในการดำเนินกิจกรรมเพื่อลดการปล่อยน้ำใช้สู่แหล่งน้ำสาธารณะ และลดการใช้น้ำในการผลิต โดยมีเป้าหมายลดการใช้น้ำ 20% เทียบจากปี 2555 ภายในปี 2560 โดยในปี 2556 บริษัทมีอัตราการนำน้ำกลับมาหมุนเวียนใช้ใหม่ได้ถึงร้อยละ 64

ความเสี่ยงทางด้านสังคม

สมาชิกทุกคนของครอบครัวอินทรีตระหนักดีว่า เราได้เป็นส่วนหนึ่งที่ร่วมแบ่งปันทุกข์สุขของชุมชนทับทวน จังหวัดสระบุรี ซึ่งเป็นที่ที่พวกเราใช้ชีวิตและประกอบอาชีพร่วมกันเป็นเวลากหลายปี เราไม่ได้เป็นเพียงแค่ผู้มาเยือนสำหรับผู้คนที่อาศัยอยู่ชุมชนที่นี่ ดังนั้นจึงเป็นเรื่องธรรมดาที่พนักงานของปูนซีเมนต์นครหลวงจะปฏิบัติตัวดังผู้มีส่วนได้เสียของชุมชนทับทวน

อย่างไรก็ตามก็อาจมีผลกระทบความสัมพันธ์และไม่เข้าใจกันบ้างกับชุมชนที่เปรียบเสมือนเพื่อน พี่ น้องญาติสนิทของเรา ดังนั้นในปี 2556 จึงเกิดมีโครงการสร้างเสริมความสัมพันธ์และการมีส่วนร่วมซึ่งกันและกันร่วมกับชุมชนขึ้นมา

ด้านการศึกษา ในปี 2556 ปูนซีเมนต์นครหลวงให้คำจำกัดความโครงการ “โรงเรียนสีเขียว” (Green School) ใหม่ เป็น “Integrated Green School” เพื่อครอบคลุมทั้งการเรียนการสอนเรื่องทักษะประกอบอาชีพให้แก่ทั้งครู นักเรียน และผู้ประกอบการ รวมถึงการอนุรักษ์และจัดเก็บน้ำ แหล่งอาหารที่สามารถใช้เลี้ยงชีวิตและพอเพียงสำหรับพึ่งพาตนเอง การจัดหาพลังงานทางเลือก และอื่นๆ เราจึงตัดสินใจสร้างโรงเรียนเพิ่มขึ้นในชุมชน ชื่อ โรงเรียนทับทวนอนุสรณ์ 2

สิ่งอำนวยความสะดวกต่างๆ เสร็จสมบูรณ์ภายในปีนั้น ขณะนี้อยู่ระหว่างการประเมินประสิทธิภาพและประสิทธิผลในการนำมาใช้กับสถานการณ์จริง การที่กลุ่มสมาชิกชุมชนที่เป็นผู้ประกอบการของโรงเรียนเข้ามามีส่วนร่วมและสนับสนุนด้วยความกระตือรือร้นแสดงให้เห็นว่า โครงการนี้เป็นแรงดึงดูดที่เชื่อมประสานความสัมพันธ์ของเรากับชุมชนได้เป็นอย่างดี

อีกโครงการหนึ่งที่ควรจดจำคือ “สวนมิ่งมงคลเฉลิมพระชนมพรรษา 84 พรรษา” ซึ่งได้รับพระราชทานชื่ออย่างเป็นทางการจาก สมเด็จพระเทพรัตนราชสุดาฯ สยามบรมราชกุมารี สร้างเสร็จสมบูรณ์เมื่อต้นปีที่ผ่านมา

สวนสาธารณะน่าประทับใจแห่งนี้ตั้งอยู่ในอำเภอบึงสามพัน มีลักษณะภูมิสถาปัตยกรรมแบบประหยัดพลังงาน ปลูกพืชพันธุ์ไม้พื้นเมืองไว้ทั่วบริเวณ และเป็นพื้นที่สาธารณะ 20 ไร่ ที่เปรียบเหมือนสวนธรรมชาติของทุกครอบครัว เพราะจะเป็นสวนหลังบ้านให้ทุกคน ตอนเช้าหรือเย็นก็สามารถเข้ามาพักผ่อนออกกำลังกายหรือทำกิจกรรมต่างๆท่ามกลางธรรมชาติอันร่มรื่นได้

ยิ่งกว่านั้น สมาชิกของชุมชนที่ประกอบการค้าและผ่านการคัดเลือกของเราแล้ว ยังสามารถใช้สวนนี้วางจำหน่ายสินค้าพื้นบ้านของชุมชนให้นักท่องเที่ยวและผู้แวะเวียนมาพักผ่อนที่สวนได้ สินค้าของชุมชนเหล่านี้ยังได้รับความช่วยเหลือควบคุมคุณภาพจากปูนซีเมนต์นครหลวงรวมถึงเรื่องการออกแบบผลิตภัณฑ์และบรรจุภัณฑ์ สมาชิกที่ได้รับการคัดเลือกจะนำสินค้ามาจำหน่ายที่สวนได้โดยไม่เสียค่าใช้จ่ายใดๆ

กิจกรรมของปูนซีเมนต์นครหลวงในสวนมิ่งมงคลเฉลิมพระชนมพรรษา 84 พรรษานี้ จะเป็นปัจจัยหนึ่งที่ช่วยลดปัญหาที่อาจเกิดขึ้นกับชุมชนได้ สำหรับปี 2557 เรากำลังมองไปข้างหน้าถึงโครงการอื่นๆ เพิ่มอีก หวังเพื่อสร้างประสานความสัมพันธ์อันใกล้ชิดและได้รับประโยชน์ร่วมกัน เพื่อให้เติบโตอย่างมั่นคงด้วยกันเปรียบเสมือนครอบครัวเดียวกัน

4. ทรัพย์สินที่ใช้ในการประกอบธุรกิจของบริษัทและบริษัทย่อย

4.1 สินทรัพย์ถาวรหลัก

วัตถุประสงค์ : เพื่อใช้ในการดำเนินปฏิตุรกิจขององค์กร ณ วันที่ 31 ธันวาคม 2556 (หน่วย: ล้านบาท)

	ลักษณะของ กรรมสิทธิ์	บมจ. ปูนซีเมนต์ นครหลวง	อื่นๆ	รวม
ที่ดิน, แหล่งแร่ และต้นทุนในการฟื้นฟูสภาพเหมือง	เป็นเจ้าของ	1,144	727	1,871
อาคารและสิ่งปลูกสร้าง	เป็นเจ้าของ	2,268	828	3,096
เครื่องจักรและอุปกรณ์	เป็นเจ้าของ	5,378	2,930	8,308
เครื่องตกแต่งติดตั้งและเครื่องใช้สำนักงาน	เป็นเจ้าของ	355	61	416
ยานพาหนะ	เป็นเจ้าของ	502	27	529
สินทรัพย์ระหว่างก่อสร้างและติดตั้ง	เป็นเจ้าของ	2,991	1,649	4,640
รวมที่ดิน อาคารและอุปกรณ์		12,638	6,222	18,860

หมายเหตุ : สินทรัพย์ถาวรหลักไม่มีภาระผูกพัน (ติดจำนอง)

4.2 บริษัท และบริษัทย่อยประกอบธุรกิจพัฒนาอสังหาริมทรัพย์

- ไม่มี -

4.3 สินทรัพย์ไม่มีตัวตน

(หน่วย: ล้านบาท)

	ลักษณะของ กรรมสิทธิ์	บมจ. ปูนซีเมนต์ นครหลวง	อื่นๆ	รวม
ค่าสัมปทานเหมืองแร่	เป็นเจ้าของ	1,706	151	1,857
โปรแกรมคอมพิวเตอร์	เป็นเจ้าของ	5	2	7
สินทรัพย์ไม่มีตัวตนอื่น	เป็นเจ้าของ	109	2	111
รวมสินทรัพย์ไม่มีตัวตน		1,820	155	1,975

บริษัทและบริษัทย่อย มีเครื่องหมายการค้า และประทานบัตรสำหรับทำเหมืองแร่หินดินดานและหินปูน (เพื่ออุตสาหกรรมซีเมนต์) ในอำเภอแก่งคอย จังหวัดสระบุรี ประทานบัตรสำหรับทำเหมืองแร่หินปูนเพื่ออุตสาหกรรมปูนซีเมนต์ และเพื่ออุตสาหกรรมก่อสร้าง ในอำเภอเฉลิมพระเกียรติ จังหวัดสระบุรี ประทานบัตรสำหรับทำเหมืองหินปูน (เพื่ออุตสาหกรรมก่อสร้าง) ในอำเภอดูหลวง จังหวัดสุพรรณบุรี และเหมืองแร่ยิปซัมในอำเภอนองบัว จังหวัดนครสวรรค์ และใบอนุญาตโรงงานสำหรับการโม่ บด ย่อยหิน ในอำเภอดูหลวง จังหวัดสุพรรณบุรี และสิทธิการเช่าที่ดินนิคมอุตสาหกรรมเหมราช จังหวัดชลบุรี เพื่อกำจัดกากอุตสาหกรรมและจำหน่ายเชื้อเพลิงและวัสดุทดแทน

รายละเอียดประทานบัตรเหมืองแร่ของบริษัทที่ใช้ประโยชน์ในปัจจุบัน

เจ้าของ ใบอนุญาต สัมปทาน	สถานที่ตั้ง	ชนิดแร่	จำนวน ประทานบัตร (ฉบับ)	เนื้อที่ (ไร่)	อายุ ประทานบัตร ที่เหลืออยู่ (ปี)	ปีที่ ใบอนุญาต สิ้นอายุ
บมจ.ปูนซีเมนต์ นครหลวง	จ.นครราชสีมา	ดินซีเมนต์เพื่อ อุตสาหกรรม ปูนซีเมนต์	1	126-1-99	8	2565
	จ.นครราชสีมา	ดินซีเมนต์เพื่อ อุตสาหกรรม ปูนซีเมนต์	2	409-2-32	23	2580
	จ.สระบุรี	ดินซีเมนต์เพื่อ อุตสาหกรรม ปูนซีเมนต์	3	146	8	2565
	จ.สระบุรี CEC	หินปูนและ หินดินดานเพื่อ อุตสาหกรรม ปูนซีเมนต์	1	300	1	2558

เจ้าของ ใบอนุญาต สัมปทาน	สถานที่ตั้ง	ชนิดแร่	จำนวน ประทานบัตร (ฉบับ)	เนื้อที่ (ไร่)	อายุ ประทานบัตร ที่เหลืออยู่ (ปี)	ปีที่ ใบอนุญาต สิ้นอายุ
บมจ.ปูนซีเมนต์ นครหลวง	จ.สระบุรี	หินปูนและ หินดินดานเพื่อ อุตสาหกรรม ปูนซีเมนต์	20	4420-3-02	16	2573
	จ.สระบุรี	หินปูนและ หินดินดานเพื่อ อุตสาหกรรม ปูนซีเมนต์	1	229-0-72	15	2572
	จ.สระบุรี	หินปูนและ หินดินดานเพื่อ อุตสาหกรรม ปูนซีเมนต์	11	2261-1-90	5	2562
	จ.สระบุรี	หินปูนและ หินดินดานเพื่อ อุตสาหกรรม ปูนซีเมนต์	1	285-0-78	1	2561
	จ.สระบุรี	หินปูนและ หินดินดานเพื่อ อุตสาหกรรม ปูนซีเมนต์	1	285-3-00	3	2560
	จ.สระบุรี	หินปูนและ หินดินดานเพื่อ อุตสาหกรรม ปูนซีเมนต์	1	290-2-88	1	2559
	จ.นครสวรรค์	ยิปซัม	2	585-0-82	8	2565
	จ.ลำปาง	หินปูนและดินดาน เพื่ออุตสาหกรรม ปูนซีเมนต์	6	1627-2-00	7	2564
	จ.สุพรรณบุรี	หินปูนเพื่อ อุตสาหกรรม ก่อสร้าง	2	596-0-28	2 เดือน	2557
	จ.สุพรรณบุรี	หินปูนเพื่อ อุตสาหกรรม ก่อสร้าง	1	293-1-15	2	2559
	จ.สุพรรณบุรี	หินปูนเพื่อ อุตสาหกรรม ก่อสร้าง	1	299-2-92	7	2564

4.4 นโยบายการลงทุนในบริษัทย่อย และบริษัทที่เกี่ยวข้อง

บริษัทมีนโยบายการลงทุนในธุรกิจหลัก เช่น การผลิตและขายปูนซีเมนต์ โดยจะลงทุนในบริษัทอื่นต่อเมื่อเป็นไปตามนโยบายการลงทุนเท่านั้น ในกรณีปกติบริษัทจะมีการถือหุ้นในบริษัทย่อยในอัตราการลงทุนร้อยละ 100 ยกเว้น กรณีการร่วมทุน ซึ่งจะขึ้นอยู่กับข้อตกลงกับผู้ร่วมทุน สำหรับการจัดการบริษัทมีนโยบายที่จะส่งตัวแทนบริษัทเข้าไปร่วมเป็นสมาชิกในคณะกรรมการของบริษัทย่อย และบริษัทที่เกี่ยวข้อง

ความเป็นเจ้าของและการควบคุมบริษัทในเครือและบริษัทย่อยเป็นดังนี้

ชื่อบริษัท	ความสัมพันธ์ / สัดส่วนการถือหุ้น (เปอร์เซ็นต์)	จำนวนกรรมการซึ่งเป็นตัวแทนจากบริษัท / จำนวนกรรมการทั้งหมด	การมีส่วนร่วมในการกำหนดนโยบาย
1. บริษัท นครหลวงคอนกรีต จำกัด	บริษัทย่อย / 99.99	4/4	มี
2. บริษัท สยามซีดี พาวเวอร์ จำกัด	บริษัทย่อย / 99.99	5/5	มี
3. บริษัท คอนวูด จำกัด	บริษัทย่อย / 99.99	6/6	มี
4. บริษัท อินทรี ซูเปอร์บล็อก จำกัด	บริษัทย่อย / 99.99	3/3	มี
5. บริษัท เอ็นเนอร์ยี่ แอนด์ เอ็นไวรอนเม้นทอล เซอร์วิส จำกัด	บริษัทย่อย / 100	3/3	มี
6. แชมป์ ซีเมนต์ อินดัสตรี คัมปะนี ลิมิตเต็ด	บริษัทย่อย / 100	2/2	มี
7. บริษัท ลานนารี่ซอร์สเซส จำกัด (มหาชน)	บริษัทร่วม / 44.99	3/14	ไม่มี
8. บริษัท ไฮลchim ซีเมนต์ (บังกลาเทศ) จำกัด	ถือหุ้น/ 10.42	1/7	ไม่มี
ถือหุ้นโดยบริษัท คอนวูด จำกัด			
1. บริษัท พีที คอนวูด อินโดนีเซีย จำกัด	บริษัทย่อย/ 99.99	3/4	มี

5. ข้อพิพาททางกฎหมาย

5.1 คดีซึ่งอาจมีผลกระทบด้านลบต่อทรัพย์สินของบริษัทเกินกว่าร้อยละ 5 ของส่วนของผู้ถือหุ้น ณ วันสิ้นปีบัญชี 2556

- ไม่มี -

5.2 คดีที่กระทบต่อการดำเนินธุรกิจของบริษัท อย่างมีนัยสำคัญแต่ไม่สามารถประเมินผลกระทบเป็นตัวเลขได้

- ไม่มี -

5.3 คดีที่มีได้เกิดจากการประกอบธุรกิจโดยปกติของบริษัทหรือบริษัทย่อย

- ไม่มี -

6. ข้อมูลทั่วไปและข้อมูลสำคัญอื่น

6.1 ข้อมูลทั่วไป

(1) ชื่อ สถานที่ตั้งสำนักงานใหญ่ ประเภทธุรกิจ เลขทะเบียนบริษัท โทรศัพท์ โทรสาร Home Page จำนวนและชนิดของหุ้นที่จำหน่ายได้แล้วทั้งหมดของบริษัท

ชื่อบริษัท:	บริษัท ปูนซีเมนต์นครหลวง จำกัด (มหาชน)
ชื่อย่อ:	SCCC
ทะเบียนเลขที่:	0107536001346 (เลขทะเบียนเดิม บมจ.208)
ประเภทธุรกิจ:	อุตสาหกรรมผลิตและจำหน่ายปูนซีเมนต์
สำนักงานใหญ่:	อาคารคอคอดคานาเวอร์ ชั้น 7 - 12 เลขที่ 199 ถนนรัชดาภิเษก แขวงคลองเตย เขตคลองเตย กรุงเทพมหานคร 10110 ประเทศไทย
โรงงาน:	<ul style="list-style-type: none">▪ โรงงาน 1 และ โรงงาน 3 เลขที่ 99 หมู่ที่ 9 ถนนมิตรภาพ กิโลเมตรที่ 129 ตำบลทับกวาง อำเภอแก่งคอย จังหวัดสระบุรี 18260 ประเทศไทย▪ โรงงาน 2 อยู่เลขที่ 219 หมู่ที่ 5 ถนนมิตรภาพ กิโลเมตรที่ 131 ตำบลทับกวาง อำเภอแก่งคอย จังหวัดสระบุรี 18260 ประเทศไทย▪ โรงเตรียมเชื้อเพลิงผสม (AFR Platform) เลขที่ 301 หมู่ที่ 5 ถนนมิตรภาพ กิโลเมตรที่ 133 ตำบลทับกวาง อำเภอแก่งคอย จังหวัดสระบุรี 18260 ประเทศไทย▪ โรงงานมอร์ตาร์ เลขที่ 41/2 หมู่ที่ 5 ถนนมิตรภาพ กิโลเมตรที่ 129 ตำบลทับกวาง อำเภอแก่งคอย จังหวัดสระบุรี 18260 ประเทศไทย
โทรศัพท์:	+ 66 2 797 7000
โทรสาร:	+ 66 2 797 7001 ถึง 2
เว็บไซต์:	www.siamcitycement.com
จำนวนและชนิดของหุ้นที่จำหน่ายได้แล้วทั้งหมดของบริษัท:	หุ้นสามัญจำนวน 230,000,000 หุ้น มูลค่าที่ตราไว้หุ้นละ 10 บาท

(2) ชื่อ สถานที่ตั้งสำนักงานใหญ่ ประเภทธุรกิจ โทรศัพท์ โทรสาร จำนวนและชนิดของหุ้นที่จำหน่ายได้แล้วทั้งหมด
 ของนิติบุคคลที่บริษัทถือหุ้นตั้งแต่ร้อยละ 10 ขึ้นไปของจำนวนหุ้นที่จำหน่ายได้แล้วทั้งหมดของนิติบุคคลนั้น ณ วันที่ 31
 ธันวาคม 2556

ชื่อบริษัท	สถานที่ตั้ง	ประเภทธุรกิจ / ผลิตภัณฑ์	ทุนจดทะเบียน (ล้านบาท)	จำนวนหุ้น สามัญที่ ออกจำหน่าย (ล้านหุ้น)	สัดส่วน การถือหุ้น โดยตรง (ร้อยละ)
ถือหุ้นโดยบริษัท					
1 บริษัท นครหลวงคอนกรีต จำกัด	ไทย	อุตสาหกรรม/ คอนกรีต ผสมเสร็จ และอะกรีกเกต	2,500	25	99.99
2 บริษัท สยามซีดี พาวเวอร์ จำกัด	ไทย	พลังงาน/ ผลิตไฟฟ้าจาก ความร้อนเหลือ ใช้	2,000	20	99.99
3 บริษัท คอนวูด จำกัด	ไทย	อุตสาหกรรม/ วัสดุก่อสร้าง	300	3	99.99
4 บริษัท อินทรีซูเปอร์บล็อก จำกัด	ไทย	อุตสาหกรรม/ คอนกรีตมวล เบา	500	5	99.99
5. บริษัท เอ็นเนอร์ยี่ แอนด์ เอ็นไวรอน เมนทอล เซอร์วิส จำกัด	ไทย	กำจัดกาก อุตสาหกรรม และจำหน่าย เชื้อเพลิงและ วัสดุทดแทน	180	1.80	100.00
6 แชมป์ ซีเมนต์ อินดัสตรี คัมปะนี ลิมิเต็ด	กัมพูชา	การค้า/ ปูนซีเมนต์	2,505 ล้าน เหรียญสหรัฐ	0.001	100.00
7 บริษัท ลานนา รีซอร์สเซส จำกัด (มหาชน)	ไทย	อุตสาหกรรม/ ผลิตและ จำหน่ายถ่านหิน	525	525	44.99
8. บริษัท โฮลซิม ซีเมนต์ (บังกलाเทศ) จำกัด	บังกลาเทศ	ซีเมนต์	8.82 ล้าน ตাকা	0.09	10.42
ถือหุ้นโดยบริษัท คอนวูด จำกัด					
1. บริษัท พีที คอนวูด อินโดนีเซีย จำกัด	อินโดนีเซีย	วัสดุก่อสร้าง	8 ล้าน เหรียญสหรัฐ	8	99.99

บริษัท นครหลวงคอนกรีต จำกัด	อาคารคอลลัมน์ทาวเวอร์ ชั้น 7 - 12 เลขที่ 199 ถนนรัชดาภิเษก แขวงคลองเตย เขตคลองเตย กรุงเทพมหานคร 10110 ประเทศไทย โทรศัพท์ + 66 2 797 7555 โทรสาร + 66 2 797 7005
บริษัท สยามซีดี พาวเวอร์ จำกัด	อาคารคอลลัมน์ทาวเวอร์ ชั้น 7 - 12 เลขที่ 199 ถนนรัชดาภิเษก แขวงคลองเตย เขตคลองเตย กรุงเทพมหานคร 10110 ประเทศไทย โทรศัพท์ + 66 2 797 7000 โทรสาร + 66 2 797 7001-2
บริษัท คอนวูด จำกัด	อาคารคอลลัมน์ทาวเวอร์ ชั้น 7 - 12 เลขที่ 199 ถนนรัชดาภิเษก แขวงคลองเตย เขตคลองเตย กรุงเทพมหานคร 10110 ประเทศไทย โทรศัพท์ + 66 2 797 7444 โทรสาร + 66 2 797 7004
บริษัท อินทรีซูเปอร์บล็อก จำกัด	อาคารคอลลัมน์ทาวเวอร์ ชั้น 7 - 12 เลขที่ 199 ถนนรัชดาภิเษก แขวงคลองเตย เขตคลองเตย กรุงเทพมหานคร 10110 ประเทศไทย โทรศัพท์ + 66 2 797 7000 โทรสาร + 66 2 797 7001-2
บริษัท เอ็นเนอร์ยี่ แอนด์ เอ็นไวรอนเมนทอล เซอร์วิส จำกัด	อาคารคอลลัมน์ทาวเวอร์ ชั้น 7 - 12 เลขที่ 199 ถนนรัชดาภิเษก แขวงคลองเตย เขตคลองเตย กรุงเทพมหานคร 10110 ประเทศไทย โทรศัพท์ + 66 2 797 7000 โทรสาร + 66 2 797 7001-2
แซมร ซีเมนต์ อินดัสตรี คัมปะนี ลิมิเต็ด Khmer Cement Industry Company Limited	House No. 21, Street 310, Sangkat Boeng Keng Kang 1, Khan Chamkamorn, Phnom Penh, Kingdom of Cambodia Phone + 855 23 215 328 Fax + 855 23 215 329
บริษัท ลานนา รีซอร์สเซส จำกัด (มหาชน)	อาคารมหาทุนพลาซ่า ชั้น 9 เลขที่ 888/99 ถนนเพลินจิต แขวงลุมพินี เขตปทุมวัน กรุงเทพมหานคร 10330 ประเทศไทย โทรศัพท์ + 66 2 253 8080 โทรสาร + 66 2 253 5014, 66 2 253 6822
บริษัท โฮลซิม ซีเมนต์ (บังกลาเทศ) จำกัด Holcim Cement (Bangladesh) Ltd.	House No.8, Road No.14, Bandhara, Dhaka 1212, Bangladesh Phone + 880 2 988 1002 - 3, + 880 2 881 2485 Fax + 880 2 881 5249
บริษัท พีที คอนวูด อินโดนีเซีย จำกัด PT Conwood Indonesia Ltd.	Menara Jamsostek, North Tower, 15 th Floor, Jl. Jenderal Gotot Subroto No. 38 South Jakarta 12930, Indonesia Phone +62 21 5296 2146 Fax +62 21 5296 2147

(3) ชื่อ สถานที่ตั้ง โทรศัพท์ โทรสารของบุคคลอ้างอิงอื่น ๆ

นายทะเบียนหุ้น	บริษัท ศูนย์รับฝากหลักทรัพย์ (ประเทศไทย) จำกัด เลขที่ 62 อาคารตลาดหลักทรัพย์แห่งประเทศไทย ถนนรัชดาภิเษก แขวงคลองเตย เขตคลองเตย กรุงเทพมหานคร 10110 ประเทศไทย โทรศัพท์ +66 2 229 2800 โทรสาร +66 2 359 1259 Call Center +66 2 229 2888
นายทะเบียนหุ้นกู้	ธนาคารกรุงศรีอยุธยา จำกัด (มหาชน) 1222 ถนนพระราม 3 แขวงบางโพงพาง เขตยานนาวา กรุงเทพมหานคร 10120 ประเทศไทย โทรศัพท์ + 66 2 296 4494 โทรสาร + 66 2 683 1389
ผู้แทนผู้ถือหุ้นกู้	ธนาคารทหารไทย จำกัด (มหาชน) 3000 ถนนพหลโยธิน แขวงจอมพล เขตจตุจักร กรุงเทพมหานคร 10900 ประเทศไทย โทรศัพท์ + 66 2 230 5449 โทรสาร + 66 2 266 9779
ผู้สอบบัญชี	นางสาวกมลทิพย์ เลิศวิทย์วรเทพ ผู้สอบบัญชีรับอนุญาต ใบอนุญาตเลขที่ 4377 บริษัท สำนักงาน อีวาย จำกัด (เดิมชื่อ บริษัท สำนักงาน เอ็นท์ แอนด์ ยัง จำกัด) ชั้น 33 อาคารเลครัชดา 193/136-137 ถนนรัชดาภิเษก แขวงคลองเตย เขตคลองเตย กรุงเทพมหานคร 10110 ประเทศไทย โทรศัพท์ + 66 2 264 0773 โทรสาร + 66 2 264 0789 - 90