

ส่วนที่ 1

การประกอบธุรกิจ

1. นโยบายและภาพรวมการประกอบธุรกิจ

บริษัท ปูนซีเมนต์นครหลวง จำกัด (มหาชน) ประกอบธุรกิจหลักคือการผลิตปูนซีเมนต์ จัดตั้งเป็นนิติบุคคลประเภทบริษัทจำกัด ด้วยทุนจดทะเบียน 100 ล้านบาท เมื่อวันที่ 16 พฤษภาคม 2512 และได้เริ่มดำเนินการผลิตปูนซีเมนต์ตั้งแต่ปี 2515 เป็นต้นมา

ในปี 2520 หลังจากประสบความสำเร็จอย่างต่อเนื่องในการดำเนินธุรกิจ ปูนซีเมนต์นครหลวงได้เข้าจดทะเบียนเป็นบริษัทในตลาดหลักทรัพย์แห่งประเทศไทย และในปี 2524 บริษัทได้มีการพัฒนาพลังงานเชื้อเพลิงที่ใช้ผลิตปูนซีเมนต์ในโรงงานที่จังหวัดสระบุรี จากน้ำมันเตาซึ่งต้องนำเข้าจากต่างประเทศ มาเป็นถ่านหินลิกไนต์จากแหล่งภายในประเทศ ซึ่งนับเป็นผู้ผลิตปูนซีเมนต์รายแรกของประเทศไทยที่นำถ่านหินลิกไนต์มาใช้ในการกระบวนการผลิต

และในปี 2532 ปูนซีเมนต์นครหลวงยังเป็นผู้นำบริษัทแรกในเอเชียตะวันออกเฉียงใต้ที่นำระบบผลิตไฟฟ้าจากความร้อนเหลือใช้ ในกระบวนการผลิตกลับมาใช้ใหม่ (waste heat recovery system) โดยการดักเก็บความร้อนจากเตาเผาปูนซีเมนต์แล้วนำไปใช้ผลิตกระแสไฟฟ้าเพื่อนำไปใช้ในกระบวนการผลิต ต่อมาปี 2536 บริษัทเปลี่ยนชื่อเป็นทางการ “บริษัท ปูนซีเมนต์นครหลวง จำกัด (มหาชน)” (Siam City Cement Public Company Limited) แปรสภาพเป็นบริษัทมหาชนจำกัด หลังจากจดทะเบียนในตลาดหลักทรัพย์แห่งประเทศไทย

จากผลดำเนินธุรกิจที่เติบโตตลอดมาตั้งแต่ปี 2541 ได้มีการขยายธุรกิจโดยบริษัทไทย ร็อค-เซม จำกัด (Thai Roc-Cem Company Limited) และ HOLDERFIN B.V. ซึ่งเป็นบริษัทในกลุ่มโฮลซิมจากประเทศสวิตเซอร์แลนด์เข้ามาถือหุ้น และได้มีการปรับโครงสร้างภายในบริษัท และเสร็จสมบูรณ์ในปี 2542 พร้อมกับการเพิ่มทุนจดทะเบียนเป็น 3,000 ล้านบาทซึ่งทำให้ปูนซีเมนต์นครหลวง ได้ปรับปรุงกระบวนการผลิต พัฒนาคุณภาพ และออกผลิตภัณฑ์ใหม่ ๆ เข้าสู่ตลาดอย่างต่อเนื่อง

วันที่ 21 ธันวาคม 2555 มีการเปลี่ยนแปลงการถือหุ้นอีกครั้ง กล่าวคือ บริษัทไทย ร็อค-เซม จำกัด (Thai Roc-Cem Company Limited) และ HOLDERFIN B.V. ขายหุ้นที่ถืออยู่ให้แก่ บริษัท กรุงเทพโทรทัศน์และวิทยุ จำกัด ซึ่งเป็นบริษัทในกลุ่มรัตนรักษ์ จำนวน 21,390,000 หุ้น คิดเป็นร้อยละ 9.3 ของจำนวนหุ้นทั้งหมดของบริษัท ดังนั้นการถือหุ้นในส่วนของกลุ่มรัตนรักษ์จึงเพิ่มขึ้นเป็น 104,360,272 หุ้น หรือ ประมาณร้อยละ 45.37 ของจำนวนหุ้นทั้งหมด

ปี 2556 ปูนซีเมนต์นครหลวงได้เข้าซื้อทรัพย์สินในกิจการผลิตคอนกรีตมวลเบา 2 แห่ง ได้แก่ โรงงานที่จังหวัดสิงห์บุรี จากบริษัท ชูเปอร่าลลิก จำกัด (มหาชน) (SUPER) และโรงงานที่จังหวัดราชบุรี จากบริษัท พรอสเพอริตี้ คอนกรีต จำกัด

ในปี 2557 นี้ บริษัทได้รับการรับรองฉลากคาร์บอนฟุตพริ้นท์ของผลิตภัณฑ์ (CFP) และฉลากลดคาร์บอนฟุตพริ้นท์ของผลิตภัณฑ์ หรือ ฉลากลดโลกร้อน (Carbon Footprint Reduction Label) นอกจากผลิตภัณฑ์จะได้รับฉลากลดโลกร้อนแล้ว ปูนอินทรียังได้รับรางวัลโครงการอุตสาหกรรมสีเขียวระดับ 5 (เครือข่ายสีเขียว) ซึ่งเป็นระดับสูงสุดที่กระทรวงอุตสาหกรรมมอบให้โดยเป็นบริษัทแรกในอุตสาหกรรมปูนซีเมนต์ที่ได้รับรางวัลระดับสูงสุดนี้พร้อมกันทุกโรงงาน

1.1 วิสัยทัศน์องค์กร พันธกิจองค์กร ค่านิยมองค์กร และเป้าหมายสำคัญ

วิสัยทัศน์องค์กร

เพื่อวางรากฐานของอนาคตให้กับสังคม

พันธกิจองค์กร

เพื่อเพิ่มพูนคุณค่าต่อผู้มีส่วนได้ส่วนเสีย โดยการนำเสนอสิ่งที่ดีที่สุดในด้านปูนซีเมนต์และคอนกรีตอย่างครบวงจร สามารถบรรลุซึ่งผลกำไรที่เหนือมาตรฐานในอุตสาหกรรม ด้วยคุณภาพ บริการ และนวัตกรรม

ค่านิยมองค์กร

ที่ปูนซีเมนต์นครหลวง...เราสนองตอบทุกความต้องการ

เป้าหมายสำคัญ

เราต้องการเป็นที่หนึ่งในใจ.....

ลูกค้าของเรา

ตอบสนองทุกความต้องการด้านปูนซีเมนต์ คอนกรีต อะกรีเกต และผลิตภัณฑ์ที่เกี่ยวข้อง ที่จะช่วยให้ลูกค้าของเราก้าวสู่ความสำเร็จ

ชุมชนของเรา

รับผิดชอบต่อสังคม ห่วงใยสิ่งแวดล้อมในชุมชนและสังคม พร้อมให้การสนับสนุนภารกิจด้านนี้ด้วยแผนพัฒนาอย่างยั่งยืน

พันธมิตรของเรา

ให้ความร่วมมือเพื่อเพิ่มพูนโอกาสทางธุรกิจ และเติบโตไปด้วยกัน

พนักงานของเรา

มีโอกาสดำเนินการพัฒนาศักยภาพของตนเอง ได้รับผลประโยชน์ตอบแทนที่สูง และได้รับการส่งเสริมให้มีใจรักคน รักงานบริการ
ลูกค้า รักที่จะก้าวสู่ความเป็นเลิศ

1.2 กลยุทธ์ การเปลี่ยนแปลงและพัฒนาการที่สำคัญ

กลยุทธ์การเติบโตและการพัฒนาธุรกิจที่สำคัญในปี 2557

ถึงแม้เศรษฐกิจในปี 2557 จะมีอัตราการขยายตัวค่อนข้างต่ำ หากแต่ในระยะยาวแล้วบริษัทฯ คาดว่าตลาดวัสดุก่อสร้างจะยังคงมีแนวโน้มที่สดใส ทั้งนี้จากแรงผลักดันโดยโครงการลงทุนโครงสร้างพื้นฐานจากทางภาครัฐ ส่วนในด้านของตลาดส่งออก ก็ยังคงได้รับการสนับสนุนจากเศรษฐกิจของภูมิภาคเอเชียแปซิฟิกที่กำลังเติบโตอย่างรวดเร็ว โดยเฉพาะอย่างยิ่งในกลุ่มประเทศ กัมพูชา ลาว และพม่า ซึ่งเป็นตลาดส่งออกหลักของกลุ่มอินทรี ประเทศเหล่านี้ยังมีความต้องการผลิตภัณฑ์วัสดุก่อสร้างเพิ่มขึ้นอย่างต่อเนื่อง ทั้งนี้เพื่อตอบสนองต่อการพัฒนาโครงสร้างพื้นฐาน ความต้องการที่อยู่อาศัยและการพัฒนาธุรกิจที่เจริญเติบโตขึ้นอย่างรวดเร็วภายในประเทศ รวมถึงเพื่อเตรียมพร้อมรับการรวมตัวทางเศรษฐกิจของประชาคมเศรษฐกิจอาเซียนในปลายปี 2558 ในโอกาสดังกล่าว บริษัทฯ ได้มีการจัดเตรียมแผนกลยุทธ์เพื่อการขยายตัวทางธุรกิจในแถบภูมิภาค โดยมุ่งเน้นการเติบโตร่วมกันของผลิตภัณฑ์ต่างๆ ภายใต้ธุรกิจเครื่องปั้นดินเผา

ในปี 2557 เตาผลิตปูนซีเมนต์หมายเลขหนึ่งของบริษัทฯ ที่โรงงานสระบุรีได้กลับมาดำเนินการตามปกติอีกครั้ง ส่งผลให้ บริษัทฯ มีกำลังการผลิตปูนเม็ดเพิ่มขึ้นเป็น 1.2 ล้านตันต่อปี ในอนาคตบริษัทฯ ก็มีโครงการที่จะขยายกำลังการผลิตเพิ่มขึ้นอีกทั้งภายในและต่างประเทศในภูมิภาคเอเชียตะวันออกเฉียงใต้ โดยโครงการลงทุนต่างๆ ในขณะนี้ยังอยู่ภายใต้การศึกษาความเป็นไปได้อย่างละเอียด โดยคาดว่าเตาผลิตปูนซีเมนต์นอกประเทศไทยเตาแรกจะสามารถเริ่มก่อตั้งและปฏิบัติการได้ในปี 2561 เพื่อรองรับการเติบโตของความต้องการปูนซีเมนต์ในภูมิภาคเอเชียตะวันออกเฉียงใต้และการควบคุมต้นทุนการผลิตในระยะยาว ในปัจจุบัน บริษัทฯ ได้มีการดำเนินการเพิ่มศักยภาพของหม้อบดซีเมนต์อย่างต่อเนื่อง ทั้งนี้เพื่อเพิ่มกำลังการผลิตและปรับปรุงประสิทธิภาพ ซึ่งจะส่งผลต่อการช่วยลดต้นทุนทางด้านพลังงานจากการดำเนินงานได้มากขึ้น

ในปี 2559 บริษัทฯ มีแผนการที่จะดำเนินการยกระดับคุณภาพของเตาผลิตปูนซีเมนต์หมายเลขสามเพื่อให้สามารถรองรับการใช้พลังงานจากเชื้อเพลิงทางเลือกและการใช้พลังงานความร้อนทิ้งในการผลิตกระแสไฟฟ้าได้ดียิ่งขึ้น นอกเหนือไปจากที่กล่าวไว้ข้างต้น นอกจากนั้นยังได้พัฒนาสูตรปูนเม็ดให้มีคุณภาพมากยิ่งขึ้น เพื่อให้สามารถตอบสนองต่อความต้องการของลูกค้ากลุ่มผู้ผลิตผลิตภัณฑ์คอนกรีต และคอนกรีตผสมเสร็จอย่างมีประสิทธิภาพมากยิ่งขึ้น

ในปีที่ผ่านมา บริษัทฯ ได้เพิ่มสายการผลิตของอินทรีมอร์ตาร์ เพิ่มขึ้นอีกหนึ่งสายการผลิต รวมเป็นสายการผลิตที่สามภายในพื้นที่โรงงานสระบุรี สายการผลิตที่สามนี้จะสามารถเพิ่มกำลังการผลิตของปูนอินทรีมอร์ตาร์ขึ้นไปอีกเป็น 0.75 ล้านตันต่อปีภายในปี 2558 ทั้งนี้ อินทรีมอร์ตาร์คาดหวังที่จะเพิ่มส่วนแบ่งทางการตลาดเป็น 11% ภายในปี 2561 โดยจะมีการเพิ่มกำลังการผลิตจากสายการผลิตที่สี่ และได้ทำการคิดค้นและพัฒนาผลิตภัณฑ์ใหม่ของอินทรีมอร์ตาร์ เช่น ปูนขาวและปูนสีฉาบผิวบางพิเศษ ได้ถูกนำเสนอออกสู่ตลาดควบคู่ไปกับการพัฒนาการให้บริการแบบครบวงจร (Total Solution Sales) ในปีที่ผ่านมา

อีกหนึ่งธุรกิจที่สำคัญในเครื่องปั้นดินเผาหรือธุรกิจอิฐมวลเบา หรือ อินทรีชูปเปอร์บล็อกที่มีแนวโน้มเติบโตไปพร้อมกับอินทรีมอร์ตาร์ในอนาคต หลังจากอินทรีชูปเปอร์บล็อกได้ขยายกำลังการผลิตโดยการควบรวมโรงงานผลิตอิฐมวลเบาในจังหวัดราชบุรีเมื่อปลายปี 2556 โรงงานดังกล่าวได้ผ่านกระบวนการปรับปรุงและพัฒนาจนแล้วเสร็จและเริ่มการผลิตเต็มกำลังในปี 2557 ที่ผ่านมา ทั้งนี้ด้วยเทคโนโลยีและกำลังการผลิตที่ดีขึ้น ส่งผลให้อินทรีชูปเปอร์บล็อกสามารถนำเสนอผลิตภัณฑ์รูปแบบใหม่ออกสู่ตลาดได้อย่างมีประสิทธิภาพมากยิ่งขึ้น ยกตัวอย่างเช่น ทับหลังมวลเบาสำเร็จรูป (lintel) และแผ่นผนังมวลเบาสำเร็จรูป (wall panel) เป็นต้น

ในปัจจุบัน ธุรกิจคอนกรีตผสมเสร็จในเครื่องปั้นดินเผา กำลังอยู่ในช่วงของการขยายเครือข่ายและกำลังการผลิต ทั้งโดยวิธีการลงทุนทางตรงและการควบรวมกิจการประเภทเดียวกันในจังหวัดต่างๆ โดยเฉพาะในพื้นที่แถบภูมิภาค ในปี 2557 ธุรกิจคอนกรีตผสมเสร็จของอินทรีได้ขยายเครือข่ายไปถึง 100 สาขาทั่วประเทศ โดยมีแผนว่าจะสามารถขยายไปได้ถึง 130 สาขาในปี 2560 ใน

ขณะเดียวกัน การเพิ่มขึ้นของยอดขายประเภทโครงการขนาดใหญ่ ได้เข้ามาเป็นปัจจัยสนับสนุนหลักของการเติบโตของธุรกิจคอนกรีตผสมเสร็จของบริษัทฯ ในปีที่ผ่านมา นอกเหนือไปจากนั้น การพัฒนาผลิตภัณฑ์ประเภท VAS (Value Added Solution) จะถูกนำมาเป็นอีกปัจจัยหนึ่งในการผลักดันให้บริษัทฯ ตอบสนองความต้องการของตลาดได้อย่างมีประสิทธิภาพ ตัวอย่างสินค้าและบริการประเภท VAS ของอินทรีคอนกรีตได้แก่ ผลิตภัณฑ์ FloorCrete, SpeedCrete, Minimix, และ LightCrete ได้ถูกนำเสนอออกสู่ตลาดในปี 2557

นอกจากนี้การจัดการด้านทรัพยากรดินและทรายซึ่งเป็นวัตถุดิบหลักของคอนกรีตผสมเสร็จนอกเหนือจากปูนซีเมนต์ เป็นเรื่องที่สามารถรองรับการเติบโตของธุรกิจคอนกรีตผสมเสร็จได้อย่างมีประสิทธิภาพ ในปี 2557 บริษัทฯ ได้เริ่มเปิดดำเนินการ บ่อทรายแห่งใหม่ในจังหวัดอ่างทอง และภายในปี 2561 บริษัทฯ คาดว่าจะมีเหมืองหินและทรายเพิ่มขึ้นอีกประมาณ 5 แห่ง พร้อมกับการนำเสนอสินค้าหินทรายคุณภาพสูงออกสู่ตลาดผู้ผลิตคอนกรีตผสมเสร็จและโครงการก่อสร้างต่างๆ ในอนาคต

ธุรกิจผลิตภัณฑ์ไฟเบอร์ซีเมนต์ภายใต้ชื่อคอนวูดในกลุ่มอินทรี เป็นอีกหนึ่งผู้ผลิตหลักในตลาดผลิตภัณฑ์ทดแทนไม้ สินค้าของคอนวูดมีลักษณะเด่นในการใช้งานเพื่อการประดับและตกแต่งสิ่งปลูกสร้าง ทั้งนี้ ในปัจจุบันธุรกิจคอนวูดอยู่ในระหว่างการขยายธุรกิจออกสู่ตลาดต่างประเทศ โดยสายการผลิตนอกประเทศไทยแห่งแรกได้ถูกก่อตั้งแล้วในประเทศอินโดนีเซีย มีกำลังการผลิตอยู่ที่ 56,000 ตันต่อปี โดยได้เริ่มต้นการผลิตแล้วเมื่อกลางปี 2557 ที่ผ่านมา ในขณะที่ในประเทศไทยเอง คอนวูดกำลังอยู่ในระหว่างการดำเนินการก่อตั้งสายการผลิตที่ 4 โดยคาดว่าจะมีกำลังการผลิตที่ 45,000 ตันต่อปี ทั้งสองสายการผลิตนี้จะช่วยกันผลักดันแผนกลยุทธ์การขยายตลาดของคอนวูดไปยังประเทศอื่นๆ ทั้งในกลุ่มประชาคมเศรษฐกิจอาเซียน อินเดียและตะวันออกกลางต่อไปในอนาคต นอกเหนือไปจากการเพิ่มกำลังการผลิตแล้ว การพัฒนาทางด้านสินค้าและบริการของคอนวูดเป็นสิ่งที่บริษัทฯ ให้ความสำคัญตลอดมา เพื่อให้สามารถตอบสนองต่อความต้องการและสร้างเสริมมูลค่าเพิ่มให้แก่ตลาดได้อย่างมีประสิทธิภาพ ตัวอย่างของสินค้าภายใต้ตราคอนวูดที่ถูกนำเสนอออกสู่ตลาดในปีที่ผ่านมา เช่น ไม้พื้นคอนวูดรุ่นที่ล๊อคสีสำเร็จ ไม้ตกแต่งผนัง คอนวูดรุ่นโมเดิร์น ไม้วงกบประตูคอนวูด เป็นต้น

นอกเหนือไปจากธุรกิจในกลุ่มวัสดุก่อสร้างแล้ว บริษัทฯ ยังมีความมุ่งมั่นในการพัฒนาธุรกิจการจัดการของเสีย จากประสบการณ์ในอดีตที่ผ่านมา บริษัทฯ มีความชำนาญในการจัดการกากและของเสียจากโรงงานอุตสาหกรรม (Industrial Waste Management) และมีแผนที่จะมุ่งเน้นไปที่การจัดการของเสียจากโรงงานอุตสาหกรรมเป็นหลัก โดยในปี 2557 ได้จัดตั้งสถานีเปลี่ยนถ่ายของเสียแห่งใหม่ของบริษัทฯ ขึ้น ณ นิคมอุตสาหกรรมเหมราชในจังหวัดชลบุรีเพื่อทำหน้าที่ในการเก็บสะสมกากของเสียจากโรงงานอุตสาหกรรมเพื่อนำไปผลิตเป็นพลังงานเชื้อเพลิงคุณภาพสูงให้แก่เตาเผาปูนซีเมนต์ของบริษัทฯ นอกเหนือไปจากนี้ สถานีจัดการของเสียเดิมที่ตั้งอยู่ ณ จังหวัดสระบุรีก็กำลังอยู่ในระหว่างการยกระดับความสามารถและกำลังการผลิตใหม่ให้สามารถรับกากและของเสียจากโรงงานอุตสาหกรรมให้ ได้ถึง 1 ล้านตันได้ภายในปี 2561 จากปัจจุบันที่รับได้ที่ 0.8 ล้านตัน

ในอนาคตอันใกล้นี้ บริษัทฯ มีความมุ่งมั่นที่จะเพิ่มศักยภาพทางธุรกิจและแข่งขันเพื่อก้าวเข้าสู่การเติบโตของธุรกิจทางด้านดิจิทัลเทคโนโลยี ในปีที่ผ่านมา ได้เริ่มต้นโครงการลงทุนมูลค่ากว่าหนึ่งพันล้านบาทเพื่อจัดเตรียมระบบและวางพื้นฐานเทคโนโลยีสารสนเทศฯ ทั้งหมดภายใต้โครงการอินทรีสมาร์ท ทั้งนี้ ระยะที่หนึ่งของโครงการอินทรีสมาร์ทคาดว่าจะแล้วเสร็จภายในปี 2558 ตามด้วยขั้นตอนของการพัฒนาต่อยอดทางด้านดิจิทัลต่างๆ โดยคาดว่าจะแล้วเสร็จสมบูรณ์ภายในปี 2560 ด้วยความมุ่งมั่นที่จะก้าวสู่การเป็นผู้เชี่ยวชาญทางด้านเทคโนโลยีสารสนเทศ บริษัทฯ ได้จัดตั้งบริษัทในเครือในชื่อบริษัท อินทรี ดิจิตอล จำกัด ขึ้นในปีที่ผ่านมา เพื่อให้พร้อมต่อการก้าวเข้าสู่ธุรกิจการให้บริการทางด้านเทคโนโลยีสารสนเทศอย่างเต็มรูปแบบในอนาคต

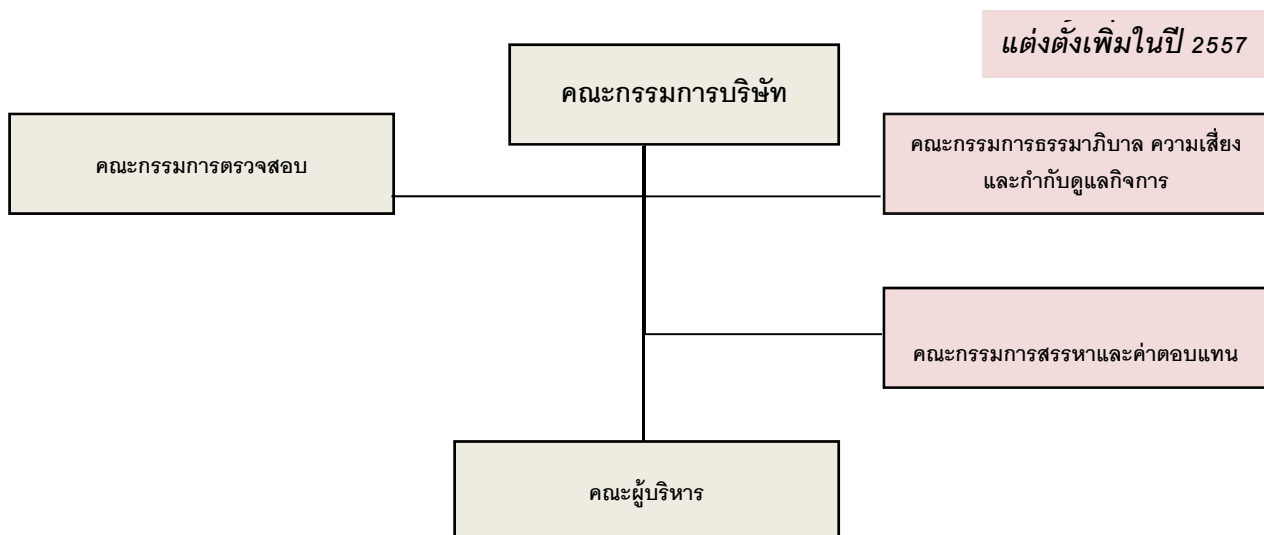
ท้ายที่สุดนี้ ทรัพยากรบุคคลและโครงสร้างองค์กรที่มีประสิทธิภาพคือแรงผลักดันที่สำคัญที่จะส่งเสริมให้ธุรกิจเติบโตต่อไปในอนาคต บริษัทฯ ได้เริ่มต้นเตรียมแผนการและโครงการต่างๆ เพื่อการพัฒนาองค์กรและบุคลากรอย่างมีประสิทธิภาพ เช่น การ

ขยายทีมงานขายในส่วนของลูกค้าโครงการและโซลูชันต่างๆ การพัฒนาอย่างต่อเนื่องของระบบการเรียนรู้และฝึกอบรมโดยหลักสูตรทั้งจากภายในและต่างประเทศ ทั้งนี้เพื่อให้แน่ใจได้ว่าบริษัทฯจะสามารถสร้างบุคคลากรที่มีศักยภาพเพียงพอต่อการขยายธุรกิจต่อไปในอนาคต

การเปลี่ยนแปลงโครงสร้างการจัดการที่สำคัญ

ในปี 2557 คณะกรรมการบริษัทได้แต่งตั้งคณะกรรมการชุดย่อยเพิ่มอีก 2 ชุด ได้แก่ คณะกรรมการธรรมาภิบาล ความเสี่ยง และกำกับดูแลกิจการ และคณะกรรมการสรรหาและค่าตอบแทน เพื่อสร้างความแข็งแกร่งให้บริษัทในด้านการดำเนินกิจการตามหลักการทำกับดูแลกิจการที่ดีและสร้างแนวทางในการบริหารจัดการที่สมบูรณ์ยิ่งขึ้น

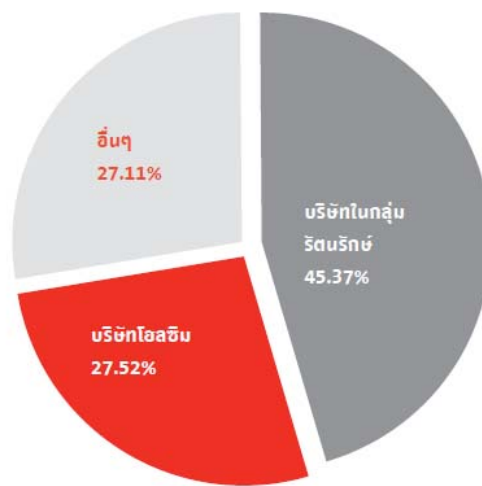
โครงสร้างการจัดการ ณ วันที่ 31 ธันวาคม 2557



การเปลี่ยนแปลงโครงสร้างผู้ถือหุ้น ในช่วง 3 ปีที่ผ่านมา

วันที่ 21 ธันวาคม 2555 มีการเปลี่ยนแปลงการถือหุ้นใหญ่อีกครั้ง กล่าวคือ บริษัทไทย ร็อค-เซม จำกัด (Thai Roc-Cem Company Limited) และ HOLDERFIN B.V. ขายหุ้นที่ถืออยู่ให้แก่ บริษัท กรุงเทพโทรทัศน์และวิทยุ จำกัด ซึ่งเป็นบริษัทในกลุ่มรัตนรักษ์ จำนวน 21,390,000 หุ้น คิดเป็นร้อยละ 9.3 ของจำนวนหุ้นทั้งหมดของบริษัท ดังนั้นการถือหุ้นในส่วนของกลุ่มรัตนรักษ์ จึงเพิ่มขึ้นเป็น 104,360,272 หุ้น หรือประมาณร้อยละ 45.37 ของจำนวนหุ้นทั้งหมด

โครงสร้างผู้ถือหุ้น บริษัท ปูนซีเมนต์นครหลวง จำกัด (มหาชน) ณ วันที่ 31 ธันวาคม 2557



ในเดือนกุมภาพันธ์ 2558 คณะกรรมการของโฮลซิมได้ตัดสินใจให้ขายเงินลงทุนในฐานะผู้ถือหุ้นส่วนน้อยจำนวนร้อยละ 27.5 หรือเท่ากับ 63,289,533 หุ้นในบริษัทซึ่งถืออยู่โดยบริษัท ไทย ร็อค-เซม จำกัด ซึ่งเป็นบริษัทย่อยที่โฮลซิมถือหุ้นทางอ้อมทั้งหมด

ปูนอินทรีคว้ารางวัลอุตสาหกรรมสีเขียวระดับสูงสุด

เมื่อวันที่ 21 กรกฎาคม 2557 บริษัทปูนซีเมนต์นครหลวง จำกัด (มหาชน) เป็นบริษัทผู้ผลิตปูนซีเมนต์รายแรกที่ได้รับรางวัลอุตสาหกรรมสีเขียวระดับ 5 เครือข่ายสีเขียวซึ่งเป็นรางวัลระดับขั้นสูงสุดของกระทรวงอุตสาหกรรมที่มอบให้แก่บริษัทที่ดำเนินกิจกรรมด้านดูแลสิ่งแวดล้อมอย่างดีเยี่ยม ทั้งในส่วนของการทำงานภายในองค์กรและต่อเนื่องไปถึงเครือข่ายของห่วงโซ่อุปทานที่เกี่ยวข้องทั้งหมด

หลังจากที่ประเทศไทยโดยกระทรวงอุตสาหกรรมได้ให้สัตยาบันรับรองปฏิญญาโจฮันเนสเบิร์กว่าด้วยการพัฒนาที่ยั่งยืน (Johannesburg Declaration on Sustainable Development หรือ JDSD) เมื่อปี 2545 และปฏิญญามะนิลาเมื่อปี 2552 กระทรวงอุตสาหกรรมได้จัดทำร่างยุทธศาสตร์ในการพัฒนาอุตสาหกรรมเพื่อสิ่งแวดล้อมและสังคม และเดินทางดำเนินการส่งเสริมการเติบโตอย่างยั่งยืนของวงการอุตสาหกรรม

การดำเนินการดังกล่าวของกระทรวงอุตสาหกรรมสอดคล้องกับปณิธานระยะยาวของบริษัทปูนซีเมนต์นครหลวง จำกัด (มหาชน) สู่การเป็นหนึ่งในผู้นำของประเทศไทยในด้านการพัฒนาอย่างยั่งยืนและการผลิตที่เป็นมิตรต่อสิ่งแวดล้อม

แนวทางหลัก 2 ประการของกระทรวงอุตสาหกรรม ได้แก่

- 1) เสนอแนวทางและดำเนินการอย่างเป็นรูปธรรมเพื่อให้โครงการอุตสาหกรรมสีเขียวเดินทางอย่างเป็นระบบเพื่อมุ่งสู่การปรับปรุงอย่างต่อเนื่องและการพัฒนาอย่างยั่งยืน
- 2) ประสานและบูรณาการโครงการเพื่อสิ่งแวดล้อมจากทุกส่วนของกระทรวงอุตสาหกรรมภายใต้โครงการอุตสาหกรรมสีเขียว

เพื่อส่งเสริมให้ภาคอุตสาหกรรมใส่ใจดำเนินธุรกิจอย่างเป็นมิตรต่อชุมชนรอบข้างและสิ่งแวดล้อมอันเป็นพื้นฐานสำหรับการพัฒนาอย่างยั่งยืน จึงได้มีการกำหนดรางวัลอุตสาหกรรมสีเขียว โดยแบ่งออกเป็น 5 ระดับ ดังต่อไปนี้

ระดับที่ 1 ความมุ่งมั่นสีเขียว (Green Commitment) คือ ความมุ่งมั่นที่จะลดผลกระทบต่อสิ่งแวดล้อมและมีการสื่อสารให้ภายในองค์กรทราบโดยทั่วกัน

ระดับที่ 2 ปฏิบัติการสีเขียว (Green Activity) คือ การดำเนินกิจกรรมเพื่อลดผลกระทบต่อสิ่งแวดล้อมได้สำเร็จตามความมุ่งมั่นที่ตั้งไว้

ระดับที่ 3 ระบบสีเขียว (Green System) คือ การบริหารจัดการสิ่งแวดล้อมอย่างเป็นระบบ มีการติดตามประเมินผลเพื่อทบทวนและพัฒนาอย่างต่อเนื่อง รวมถึงการได้รับรางวัลด้านสิ่งแวดล้อมที่เป็นที่ยอมรับ และการรับรองมาตรฐานด้านสิ่งแวดล้อมต่างๆ

ระดับที่ 4 วัฒนธรรมสีเขียว (Green Culture) คือ การที่ทุกคนในองค์กรให้ความร่วมมือร่วมใจดำเนินงานอย่างเป็นมิตรกับสิ่งแวดล้อมในทุกด้านของการประกอบกิจการ จนกลายเป็นส่วนหนึ่งขององค์กร

ระดับที่ 5 เครือข่ายสีเขียว (Green Network) คือ การขยายเครือข่ายตลอดห่วงโซ่อุปทานสีเขียว โดยสนับสนุนให้คู่ค้าและพันธมิตรเข้าสู่กระบวนการรับรองอุตสาหกรรมสีเขียวด้วย

ปูนซีเมนต์นครหลวงให้ความสำคัญต่อการดำเนินงานอย่างเป็นมิตรต่อสิ่งแวดล้อมมาอย่างยาวนานและมีมาตรฐานที่เคร่งครัดในด้านนี้ อยู่แล้ว ดังนั้น บริษัทจึงมีคุณสมบัติผ่านเกณฑ์การรับรองอุตสาหกรรมสีเขียวระดับ 1 (ความมุ่งมั่นสีเขียว) และระดับ 2 (ปฏิบัติการสีเขียว) โดยอัตโนมัติ นอกจากนี้ บริษัทยังได้รับการรับรองมาตรฐาน ISO 14001 ตั้งแต่ปี 2541 หรือเมื่อ 16 ปีก่อน และเนื่องจากหลักเกณฑ์การรับรองมาตรฐาน ISO 14001 ครอบคลุมเกณฑ์อุตสาหกรรมสีเขียวระดับ 3 (ระบบสีเขียว) บริษัทจึงได้รับรางวัลมาตรฐานอุตสาหกรรมสีเขียวจากกระทรวงอุตสาหกรรมด้วยในช่วงปลายปี 2554

แม้รางวัลอุตสาหกรรมสีเขียวระดับ 4 (วัฒนธรรมสีเขียว) จะเป็นเป้าหมายที่ท้าทาย แต่บริษัทก็เดินหน้าด้วยความมั่นใจอย่างเต็มเปี่ยม โดยมีทีมงาน “อุตสาหกรรมสีเขียว” ที่รับผิดชอบวางระบบการบริหารจัดการที่เป็นมิตรต่อสิ่งแวดล้อมและสร้างวัฒนธรรมสีเขียวในองค์กรตามมาตรฐานความรับผิดชอบต่อสังคม ISO 26000

นอกจากนี้ บริษัทยังให้ความสำคัญและรับผิดชอบต่อผลกระทบต่อสิ่งแวดล้อม โดยเน้นความโปร่งใสของการตัดสินใจและการดำเนินงานต่างๆ ที่ส่งผลต่อสิ่งแวดล้อม ตลอดจนยึดมั่นในหลักจริยธรรมสิ่งแวดล้อมพร้อมคำนึงถึงประโยชน์ด้านสิ่งแวดล้อมของทุกฝ่ายที่เกี่ยวข้องอย่างจริงจัง

นอกจากการปฏิบัติตามกฎหมายและข้อบังคับด้านสิ่งแวดล้อม รวมถึงเกณฑ์สากลต่างๆ ในด้านนี้แล้ว บริษัทยังเคารพสิทธิมนุษยชนด้านสิ่งแวดล้อมที่ดี และให้ความสำคัญกับสิ่งแวดล้อมและสิทธิมนุษยชนในระดับสากล

เมื่อปลายปี 2555 บริษัทปูนซีเมนต์นครหลวง จำกัด (มหาชน) ก้าวขึ้นเป็นบริษัทผู้ผลิตปูนซีเมนต์รายแรกของไทยที่ได้รับรางวัลอุตสาหกรรมสีเขียวระดับ 4 (วัฒนธรรมสีเขียว) จากกระทรวงอุตสาหกรรม

จากจุดดังกล่าว บริษัทวางแผนเดินหน้านำไปสู่เป้าหมายรางวัลอุตสาหกรรมสีเขียวระดับ 5 (เครือข่ายสีเขียว) ซึ่งเป็นระดับสูงสุด โดยขยายโครงการสีเขียวให้ครอบคลุมทุกจุดของกระบวนการผลิต

เริ่มต้นจากการส่งเสริมให้ทุกฝ่ายที่มีส่วนเกี่ยวข้องในห่วงโซ่อุปทานของบริษัทก้าวเข้าสู่โครงการสีเขียว พัฒนาและยกระดับการดำเนินงานให้สอดคล้องกับมาตรฐานการอนุรักษ์สิ่งแวดล้อม รวมถึงกระตุ้นให้ชุมชนเข้ามามีส่วนร่วมในการพัฒนา เพื่อให้เกิดความตระหนักและเข้าใจแนวทางการใช้ทรัพยากรอย่างรู้คุณค่าอันจะนำไปสู่การรักษาสิ่งแวดล้อมและอนาคตที่ยั่งยืน

ในส่วนของผู้บริโภค บริษัทจะต้องแบ่งปันความรู้และสร้างความตระหนักด้านการใช้ทรัพยากรอย่างรู้คุณค่าในกลุ่มผู้บริโภค ซึ่งเป็นที่มาของการจัดทำรายงานกิจกรรมด้านสิ่งแวดล้อมซึ่งมีรายละเอียดเกี่ยวกับกิจกรรมด้านสิ่งแวดล้อมต่างๆ ที่บริษัทได้ส่งเสริมริเริ่มและร่วมมือกับบุคคลที่เกี่ยวข้องจนนำไปสู่ความสำเร็จด้านการอนุรักษ์สิ่งแวดล้อม

“ด้วยความร่วมมืออันดีจากทุกฝ่าย บริษัทจึงได้รับรางวัลอุตสาหกรรมสีเขียวระดับ 5 เครือข่ายสีเขียว”

ด้วยความร่วมมืออันดีจากทุกฝ่าย บริษัทจึงได้รับรางวัลอุตสาหกรรมสีเขียวระดับ 5 เครือข่ายสีเขียวจากกระทรวงอุตสาหกรรมเมื่อวันที่ 21 กรกฎาคม 2557 ในฐานะหน่วยงานที่ประสบความสำเร็จในการขยายเครือข่ายสีเขียวให้ครอบคลุมตลอดห่วงโซ่อุปทาน ซึ่งไม่อาจเกิดขึ้นได้หากขาดการสนับสนุนจากทุกฝ่ายที่เกี่ยวข้องไม่ว่าจะเป็นลูกค้า ผู้จำหน่าย ผู้รับเหมา ผู้ให้บริการขนส่งและพนักงานที่ร่วมสร้างการเปลี่ยนแปลงสู่มาตรฐานสีเขียวด้วยความเต็มใจและจริงจังทั่วทั้งองค์กรของตนเพื่อขับเคลื่อนให้เกิดดำเนินงานที่ส่งเสริมการอนุรักษ์สิ่งแวดล้อมอย่างยั่งยืนตลอดห่วงโซ่อุปทาน

ผู้ขายสินค้า (Supplier) ที่ร่วมงานกับบริษัทจะต้องดูแลกระบวนการด้านผลิตภัณฑ์ของตนให้ได้มาตรฐานการจัดซื้อจัดจ้างสีเขียวของปูนอินทรี ในขณะที่ผู้รับเหมาจะต้องปฏิบัติตามแนวทางด้านอาชีวอนามัย ความปลอดภัยและสิ่งแวดล้อมของปูนอินทรีสำหรับผู้ให้บริการด้านการขนส่ง บริษัทได้กำหนดเกณฑ์ “อินทรีเพื่อโลจิสติกส์สีเขียว” (INSEE Green Logistics) ขึ้นมาเพื่อใช้เป็นมาตรฐานด้านยานพาหนะขนส่ง ความปลอดภัยสำหรับผู้ขับขี่และการบริหารโลจิสติกส์อย่างมีประสิทธิภาพ ในด้านพนักงานนั้นก็ได้นำมามีส่วนร่วมอนุรักษ์สิ่งแวดล้อมผ่านกิจกรรม CSR ต่างๆ ขององค์กร

แรงสนับสนุนที่สำคัญอีกประการหนึ่งก็คือชุมชนโดยรอบและสาธารณชนที่ตระหนักและเข้าใจเป็นอย่างดีว่าองค์กรต่างๆ ในไทยจำเป็นต้องปรับแนวทางการดำเนินงานอย่างเร่งด่วนเพื่อให้สอดคล้องกับมาตรฐานการอนุรักษ์สิ่งแวดล้อมอันจะส่งผลดีย้อนกลับมาสู่ประเทศชาติทั้งในด้านสิ่งแวดล้อม สังคมและเศรษฐกิจ บริษัทปูนซีเมนต์นครหลวง จำกัด (มหาชน) รู้สึกเป็นเกียรติอย่างยิ่งที่ได้เป็นผู้ผลิตปูนซีเมนต์รายแรกของไทยที่ได้รับรางวัลสีเขียวอันทรงคุณค่าสำหรับโรงงานทั้ง 3 แห่งของเรา

รางวัลอุตสาหกรรมสีเขียวระดับ 5 เครือข่ายสีเขียว เป็นรางวัลที่นำความภาคภูมิใจสูงสุดมาสู่บริษัทปูนซีเมนต์นครหลวง จำกัด (มหาชน) อย่างไรก็ตาม เราได้กำหนดเป้าหมายในขั้นต่อไปที่จะพัฒนาอย่างไม่หยุดยั้งและเป็นหนึ่งในบริษัทผู้ผลิตที่มีความสะอาดและเป็นมิตรต่อสิ่งแวดล้อมระดับแนวหน้าของไทยด้วยเหตุนี้ บริษัทปูนซีเมนต์นครหลวงจึงมุ่งพัฒนาการดำเนินงานให้ได้มาตรฐานสีเขียวที่สำคัญเพิ่มเติม อาทิ ฉลากลดคาร์บอน (Carbon Footprint Reduction Label) ภายใต้โครงการประเมินคาร์บอนฟุตพริ้นท์ของผลิตภัณฑ์ (CFP) ที่ได้รับการรับรองจากศูนย์เทคโนโลยีโลหะและวัสดุแห่งชาติ และดำเนินการโดยองค์การบริหารจัดการก๊าซเรือนกระจก (องค์การมหาชน) ซึ่งประสบผลสำเร็จด้วยดี ส่งผลให้ปูนอินทรีเป็นบริษัทผู้ผลิตปูนซีเมนต์รายแรกที่ได้รับประกาศนียบัตรรับรองดังกล่าว

สุดท้ายนี้ บริษัทขอรับรองต่อผู้มีส่วนเกี่ยวข้องทุกท่านว่าบริษัทจะยังคงเดินหน้ารักษาความเป็นผู้นำด้านความเป็นมิตรต่อสิ่งแวดล้อม และด้วยการสนับสนุนจากทุกฝ่ายที่เกี่ยวข้อง ปณิธานดังกล่าวย่อมประสบความสำเร็จอย่างต่อเนื่องในอนาคต

โครงการสำคัญและกลุ่มผลิตภัณฑ์คอนกรีตเพิ่มประสิทธิภาพ

โรงงานผลิตแผ่นคอนกรีตสำเร็จรูป Prukha Precast (นวนคร)

บริษัท พุกษา เรียลเอสเตท จำกัด (มหาชน) ได้ให้ความไว้วางใจเลือกใช้คอนกรีตในการผลิต และจัดส่งคอนกรีตผสมเสร็จให้แก่ โรงงานผลิตแผ่นคอนกรีตสำเร็จรูป Prukha precast (นวนคร) เพื่อทำการผลิตคอนกรีตผสมเสร็จ จำนวน 1,000,000 ลูกบาศก์เมตร มูลค่าโครงการ 1.7 พันล้านบาท โดยมีข้อตกลงร่วมกันในระยะเวลาสัญญาหลัก 5 ปี และมีส่วนต่อขยายเวลาอีก 6 ปี รวมระยะเวลาของสัญญาทั้งหมด 11 ปี ให้กับโรงงานผลิตแผ่นคอนกรีตสำเร็จรูป Prukha Precast 6 และ 7 โดยอินทรีคอนกรีตได้จัดตั้งหน่วยผลิต จำนวน 2 หน่วยผลิต ซึ่งมีกำลังการผลิตสูงถึง 100 ลบ.ม./ ชม. อีกทั้งถูกออกแบบให้เป็นระบบปิดทั้งหมด เพื่อเพิ่มประสิทธิภาพสูงสุดในการควบคุมปัญหาสิ่งแวดล้อม และเพื่อให้การบริการเป็นไปอย่างต่อเนื่อง ซึ่งหน่วยผลิตทั้งสองหน่วยนี้ ถือเป็นหน่วยผลิตที่ทันสมัยที่สุดแห่งหนึ่งในประเทศไทย

พีทีที แอลเอ็นจี

บริษัท ปตท. จำกัด (มหาชน) ซึ่งเป็นบริษัทพลังงานแห่งชาติ ได้ดำเนินการจัดตั้งบริษัท พีทีที แอลเอ็นจี จำกัด (PTTLN) ซึ่งเป็นเจ้าของโครงการ พีทีที แอลเอ็นจี ตั้งอยู่ ณ จังหวัดระยอง ที่มีมูลค่าโครงการประมาณ 25,000 ล้านบาท ดำเนินการก่อสร้างโดยบริษัท ไอ เอช ไอ คอร์ปอเรชั่น จำกัด ซึ่งเป็นบริษัทก่อสร้างระดับโลกจากประเทศญี่ปุ่น ได้ให้ความไว้วางใจอินทรีคอนกรีตให้เป็นผู้ผลิต และจัดส่งคอนกรีตผสมเสร็จ จำนวน 81,000 ลูกบาศก์เมตร เพื่อดำเนินการก่อสร้างโครงการก่อสร้างท่าเทียบเรือ และสถานีรับ-จ่าย LNG แห่งแรกของประเทศไทย

โครงการเดอะ พรอมานาด เฟส2

โครงการเดอะ พรอมานาด เฟส2 ไลฟ์สไตล์มอลล์ของคนที่รักการเดิน ช้อปปิ้ง และกิน ซึ่งเป็นศูนย์การค้าแห่งใหม่ย่านรามอินทรา กับคอนเซ็ปต์ไฮบริดมอลล์แห่งแรกของประเทศไทย มีมูลค่าโครงการ 1,400 ล้านบาท เป็นโครงการปรับปรุงห้างสรรพสินค้าเดิม โดยการเพิ่มชั้นขึ้นอีก 3 ชั้น และอาคารจอดรถ 10 ชั้น ดำเนินการก่อสร้างโดย บริษัท ฤทธา จำกัด ใช้คอนกรีตผสมเสร็จ จำนวน 15,000 ลูกบาศก์เมตร ภายใต้อาคารที่ 10 ไร่ มีระยะเวลาก่อสร้างทั้งสิ้น 15 เดือน โดยเริ่มก่อสร้างตั้งแต่เดือนกรกฎาคม 2557

สถาบันวิทยาศาสตร์และเทคโนโลยีระยอง

โครงการสถาบันวิทยาศาสตร์และเทคโนโลยีระยอง โดยบริษัท ปตท. จำกัด (มหาชน) ประกอบไปด้วยการก่อสร้าง จำนวน 2 โครงการ คือ โครงการจัดตั้งสถาบันอุดมศึกษา และโรงเรียนวิทยาศาสตร์ กลุ่ม ปตท.พื้นที่ภาคตะวันออกระยะที่ 1 ส่วนสถาบันวิทยาศาสตร์และเทคโนโลยีระยอง (RAIST) จำนวนอาคาร 23 อาคาร มีมูลค่า 1,354 ล้านบาท ระยะเวลาก่อสร้าง 14 เดือน และโครงการจัดตั้งสถาบันอุดมศึกษาและโรงเรียนวิทยาศาสตร์ กลุ่มปตท.พื้นที่ภาคตะวันออกระยะที่ 1 ส่วนโรงเรียนวิทยาศาสตร์ (RASA) จำนวนอาคาร 13 อาคาร มีมูลค่า 545 ล้านบาท ใช้คอนกรีตผสมเสร็จ จำนวน 76,900 ลูกบาศก์เมตร ระยะเวลาก่อสร้าง 12 เดือน ภายใต้งานดำเนินการก่อสร้างโดยบริษัท ฤทธา จำกัด

รถไฟฟ้าสายสีแดง บางซื่อ-รังสิต

โครงการก่อสร้างรถไฟฟ้าสายสีแดง บางซื่อ-รังสิต ได้รับความไว้วางใจจากบริษัท อิตาเลียนไทย ดีเวล๊อปเมนต์ จำกัด(มหาชน) ให้ อินทรีคอนกรีตเป็นผู้ผลิต และจัดส่งคอนกรีตผสมเสร็จ จำนวน 700,000 ลูกบาศก์เมตร มูลค่าโครงการ 21,235 ล้านบาท โดยมี ระยะเวลาก่อสร้างตั้งแต่เดือนตุลาคม 2556 ถึงสิ้นปี2558 โดยพร้อมเปิดให้บริการในปี 2560 นี้

Value Added Solutions (VAS)

ตลอดทั้งปี 2557 นครหลวงคอนกรีตยังคงมุ่งเน้นในการให้บริการกลุ่มผลิตภัณฑ์คอนกรีตเพิ่มประสิทธิภาพ (Value Added Solution หรือ VAS) ซึ่งปัจจุบันคิดเป็นร้อยละ 20 โดยประมาณจากปริมาณคอนกรีตทั้งหมดของนครหลวงคอนกรีต ในการ ให้บริการ VAS ทั้ง 11 รูปแบบที่น่าเสนออยู่ในท้องตลาดนั้น ได้มีการมุ่งเป้าเป็นพิเศษที่การพัฒนาและผลักดันพื้นอินทรีเบอร์นิช (INSEE Burnish Floor) เป็นส่วนหนึ่งของการให้บริการผลิตภัณฑ์พื้นอุตสาหกรรมแบบครบวงจรของอินทรี

พื้นอินทรีเบอร์นิช เน้นเจาะส่วนแบ่งตลาดพื้นอุตสาหกรรมระดับพรีเมียม โดยผสมผสานเนื้อคอนกรีตที่ออกแบบมาเป็นพิเศษเข้ากับเทคนิคการก่อสร้างและการใช้อุปกรณ์เทคโนโลยีระดับสูง

การให้บริการพื้นอินทรีเบอร์นิชไม่เพียงแต่เป็นการให้บริการลูกค้ากลุ่มเป้าหมายด้วยคุณสมบัติของพื้นคอนกรีตที่เหมาะสม ได้แก่ ผิวสัมผัสที่ทนทานต่อการขัดสีและลดรอยแตกร้าว ได้รับความเรียบและระดับตามมาตรฐานสากล รวมถึงพื้นผิวที่สวยงามด้วย นอกจากนี้ การนำอุปกรณ์เทคโนโลยีระดับสูงไปประยุกต์ใช้ยังช่วยเพิ่มประสิทธิภาพเมื่อเทียบกับวิธีการทำงานแบบดั้งเดิม

นอกจากนี้ อินทรีฟลอร์กริต (INSEE FloorCrete) ซึ่งเป็นคอนกรีตสำหรับพื้นอุตสาหกรรมนั้นยังคงอยู่ในความสนใจและได้รับความไว้วางใจจากลูกค้าในภาคโรงงานและโกดัง อาทิเช่น แม็คโคร เป็นต้น

ตัวอย่างโครงการที่มีการติดตั้งพื้นอินทรีเบอร์นิชและอินทรีฟลอร์กริตจนแล้วเสร็จในปี 2557 ได้แก่

- | | |
|-----------------------|----------------------|
| 1. โรงงานคลินิกแพค | พื้นที่ 9,920 ตร.ม. |
| 2. โรงงานหยั่นห่อหุยน | พื้นที่ 11,700 ตร.ม. |
| 3. แม็คโครมหาชัย | พื้นที่ 7,838 ตร.ม. |
| 4. แม็คโครกลาง | พื้นที่ 9,144 ตร.ม. |
| 5. แม็คโครกัลปพฤกษ์ | พื้นที่ 4,414 ตร.ม. |

นอกเหนือจากการแนะนำผลิตภัณฑ์กับลูกค้าและผู้ที่เกี่ยวข้องโดยตรงแล้ว นครหลวงคอนกรีตยังประสบความสำเร็จในการจัดการสัมมนา INSEE High Quality Floor เพื่อถ่ายทอดความรู้เรื่องคอนกรีตปูพื้นที่ดีที่สุดและวิธีการติดตั้งให้แก่วิศวกรและผู้จัดการโครงการในภาคอุตสาหกรรมที่เกี่ยวข้องอีกด้วย

ในการก้าวเข้าสู่ปี 2558 กลุ่มผลิตภัณฑ์คอนกรีตเพิ่มประสิทธิภาพ (VAS) จะยังคงเป็นแรงขับเคลื่อนหลักของนครหลวงคอนกรีต โดยยังคงมุ่งเน้นที่การผลักดันการให้บริการพื้นแบบครบวงจรของอินทรีเข้าสู่ตลาดกลุ่มเป้าหมายต่อไป อีกทั้งการพัฒนาผลิตภัณฑ์ผนังแบบครบวงจรของอินทรีเพื่อนำเสนอระบบผนังและการติดตั้งผนังน้ำหนักเบาที่มีผลิิตภาพสูงยังใกล้เสร็จสมบูรณ์แล้ว โดยคาดการณ์ไว้ว่าจะมีโครงการอ้างอิงโครงการแรกในอนาคตอันใกล้

พัฒนาการ และการดำเนินการที่สำคัญในปี 2557

พนักงาน

- จัดสัมมนาด้านการบริหารจัดการเชิงธุรกิจ (Management Forum) เพื่อเสริมสร้างให้ผู้เข้าอบรมมีมุมมองทางธุรกิจของประชาคมโลก ภูมิภาคเอเชีย และกลุ่มธุรกิจก่อสร้างผ่านโปรแกรมการเรียนรู้และการอภิปรายกลุ่มโดยผู้เชี่ยวชาญจาก NUS (National University of Singapore)
- เปิดตัวโครงการ Harvard Management Mentor (HMM) เพื่อส่งเสริมให้เกิดการเรียนรู้ด้านการบริหารจัดการและผู้นำ ผ่านระบบที่สามารถเข้าถึงได้ทุกที่ทุกเวลา
- จัดหลักสูตรพัฒนาผู้บริหารระดับสูง เพื่อให้ผู้บริหารของปูนซีเมนต์นครหลวงเป็นผู้นำที่มีคุณสมบัติและลักษณะของผู้นำที่มีประสิทธิภาพ
- เปิดตัวโครงการการเตรียมความพร้อมภาษาอังกฤษ เพื่อพัฒนาโอกาสการเรียนรู้ภาษาอังกฤษด้วยตนเองให้แก่พนักงานทุกระดับ
- จัดโครงการค่ายเรียนรู้กระบวนการผลิตปูนซีเมนต์ เพื่อเสริมสร้างและพัฒนาองค์ความรู้ที่จำเป็นเกี่ยวกับกระบวนการผลิตปูนซีเมนต์
- จัดโครงการ INSEE Leadership Excellence Award ประจำปี 2557 เพื่อส่งเสริมและร่วมกันยกระดับความสามารถในการปรับปรุงพัฒนาผลการปฏิบัติงาน และการสร้างสรรค์ผลงานนวัตกรรมของพนักงาน อันนำไปสู่การพัฒนาอย่างต่อเนื่อง

ฝ่ายการตลาดและขาย

- ดำเนินการออกหนังสือแนะนำปูนกาวอินทรี เพื่อสื่อสารไปยังกลุ่มเป้าหมายหลัก ได้แก่ ช่างปูกระเบื้อง และเจ้าของบ้าน ซึ่งปูนกาวอินทรีสูตรใหม่นี้ได้เพิ่มเทคโนโลยีที่ทันสมัยเรียกว่า ‘นาโนล็อค’ มีคุณสมบัติพิเศษ ทำให้กระเบื้องยึดเกาะได้แน่นติดได้ไว และไม่หลุดง่าย
- เพื่อให้เกิดการจดจำตราสินค้าได้อย่างแพร่หลายในกลุ่มผู้บริโภคตามภูมิภาค ปูนอินทรีได้ดำเนินการวางรูปแบบการโฆษณาผ่านสื่อกลางแจ้งต่าง ๆ อาทิ ป้ายโฆษณาติดจอ สี่วิทยุ และป้ายโฆษณาด้านหลังรถประจำทาง
- ริเริ่มโครงการก่อสร้างบ้านต้านแผ่นดินไหวเพื่อช่วยเหลือผู้ประสบภัยในอำเภอแม่ลาว จังหวัดเชียงราย ซึ่งเป็นความร่วมมือระหว่างบริษัท ปูนซีเมนต์นครหลวง จำกัด (มหาชน) และช่อง 7 สี
- มุ่งเน้นที่การวางสเปก และการขายพื้นเบอร์นิชของอินทรีและสร้างคุณค่าให้แก่ลูกค้าในภาคอุตสาหกรรม ซึ่งพื้นดังกล่าวมีคุณสมบัติโดดเด่นในหลายด้าน อาทิ ความทนทานต่อการขัดสีของพื้นผิวคอนกรีต ความเรียบและได้ระดับ และความสวยงามของพื้นผิว โดยพื้นเบอร์นิชนับเป็นส่วนหนึ่งของการให้บริการครบวงจรด้านพื้นคอนกรีตผสมสำเร็จของอินทรี
- ตลอดปี 2557 ได้มีการพัฒนาและปรับปรุงสูตรผลิตภัณฑ์ซีเมนต์และบรรจุภัณฑ์ทั้งในส่วนของปูนซีเมนต์ปอร์ตแลนด์และปูนซีเมนต์ผสม เพื่อให้เหมาะสมกับการนำไปใช้งานของลูกค้ามากยิ่งขึ้น
- ขยายขีดความสามารถในการสนับสนุนงานด้านเทคนิคของคอนกรีต โดยนำเข้าเครื่องทดสอบขนาด 3000 kN

- พัฒนาช่องทางการให้ข้อมูลทางเทคนิคของสินค้า และแนะนำการแก้ปัญหาเบื้องต้นผ่านทางโทรศัพท์ 1732

โรงงานสระบุรี

- โครงการบริหารจัดการพลังงานระดับภูมิภาค (EARN) ที่ดำเนินการผ่านกลไกของ INSEE Power Team ซึ่งเป็นหน่วยงานที่ก่อตั้งขึ้นโดยมีเป้าหมายเพื่อพัฒนาประสิทธิภาพในการดำเนินงาน และเป็นช่องทางที่ทำให้บริษัทได้ข้อมูลความเห็นที่เป็นประโยชน์จากพนักงานที่อยู่ในส่วนปฏิบัติงานว่างานส่วนใดควรปรับปรุงหรือพัฒนาเพิ่มเติม
- ปัจจุบันมี INSEE Power Team ทั้งหมด 26 ทีม โดยแต่ละทีมจะมีชื่อและสัญลักษณ์ประจำทีมที่ต่างกัน ทีมงานเหล่านี้สร้างสรรค์โครงการทั้งสิ้น 213 โครงการที่มุ่งลดค่าใช้จ่ายในการดำเนินงาน ส่งเสริมความปลอดภัยในการทำงานและอนุรักษ์สิ่งแวดล้อม และประสบความสำเร็จด้วยผลงานการประหยัดพลังงานถึง 102 ล้านบาทในปี 2557 โดยเฉพาะจากหม้อบดซีเมนต์และเตาเผาปูนซีเมนต์

การขนส่งสินค้า

- ดำเนินโครงการศูนย์ข้อมูลเพื่อความปลอดภัยบนท้องถนน โดยสร้างระบบฐานข้อมูลความปลอดภัยบนท้องถนนจากผลการสำรวจเส้นทางขนส่งและเชื่อมโยงระบบดังกล่าวเข้ากับระบบติดตามรถขนส่งสินค้าของบริษัท
- เปิดตัวศูนย์การเรียนรู้พนักงานจัดส่งอินทรี โดยกำหนดให้พนักงานจัดส่งอินทรี จะต้องเข้ารับการอบรมการขับขี่เชิงป้องกันอุบัติเหตุ เพื่อพัฒนาความรู้ของผู้ขับขี่เองและช่วยลดอัตราการเกิดอุบัติเหตุ
- ริเริ่มโครงการขนส่งสินค้าทั้งเที่ยวไปและกลับ เพื่อลดต้นทุนการขนส่งให้เหนือกว่าคู่แข่ง รวมถึงครองส่วนแบ่งทางการตลาดของบริษัทผ่านระบบการจัดการรถขนส่งอย่างมีประสิทธิภาพ
- ส่งเสริมพฤติกรรมด้านความปลอดภัย โดยจำกัดความเร็วในการขับขี่เพื่อลดอุบัติเหตุ ตลอดจนร่วมมือกับผู้ประกอบการขนส่งอินทรี และพนักงานจัดส่งอินทรี โดยเน้นย้ำให้เกิดวัฒนธรรมการขับขี่อย่างปลอดภัย

การเงิน

- ดำเนินโครงการ Procurement Excellence เพื่อลดต้นทุนโดยรวม (TCO Saving) ผ่านกระบวนการวิเคราะห์และการจัดการเชิงกลยุทธ์ในระดับสากล รวมถึงการใช้ระบบ PITT ในการตรวจสอบสถานะโครงการ ระบบ Procure-to-pay และการปรับเปลี่ยนกระบวนการจัดซื้อจัดจ้าง
- ดำเนินการโครงการ P1014 ซึ่งเป็นโครงการลดค่าใช้จ่าย เพื่อรองรับสถานการณ์ทางเศรษฐกิจที่มีการเปลี่ยนแปลงอยู่ตลอดเวลา โดยมีเป้าหมายการลดค่าใช้จ่ายอย่างน้อย 10% ในปี 2557
- ให้การสนับสนุนการจัดหาเงินสำหรับกลุ่มบริษัทเพื่อสนับสนุน และส่งเสริมให้บริษัทย่อยสามารถจัดหาเงินได้
- จัดหาและเข้าทำประกันภัยเพื่อป้องกันความเสี่ยงภัยสำหรับธุรกิจเหตุการณ์ต่าง ๆ ด้วยเงื่อนไขกรมธรรม์ และต้นทุนที่สมเหตุสมผล
- ปรับองค์การภายใต้ฝ่ายการเงินและการควบคุมเพื่อนำเสนอและสนับสนุนโปรแกรมอินทรี สมาร์ท ในการเตรียมความพร้อมของตัวเอง เพื่อเข้าสู่โลกดิจิทัลยุคใหม่

สายงานกฎหมายและกิจการบริษัท

- ตั้งคณะกรรมการชุดย่อยเพิ่มอีก 2 คณะ ได้แก่ คณะกรรมการธรรมาภิบาล ความเสี่ยง และกำกับดูแลกิจการ และคณะกรรมการสรรหาและค่าตอบแทน เพื่อเสริมสร้างความแข็งแกร่งให้บริษัทในด้านการกำกับดูแลกิจการที่ดี
- จัดให้มีนโยบายด้านการกำกับดูแลกิจการตามแนวปฏิบัติระดับระหว่างประเทศ
- เข้าร่วมโครงการต่อต้านการทุจริต ชื่อว่า ‘แนวร่วมปฏิบัติของภาคเอกชนไทยในการต่อต้านการทุจริต’ ภายใต้การนำของสมาคมส่งเสริมสถาบันกรรมการไทย

อินทรีอะกริเกต

- จัดทำโครงการขับเคลื่อนอย่างปลอดภัยเชิงป้องกัน เพื่อธำรงความปลอดภัยในการขับขี่ให้กับพนักงาน และผู้จัดส่งสินค้าของอินทรีอะกริเกต เพื่อสร้างจิตสำนึกและความรับผิดชอบร่วมกันในการใช้ท้องถนน
- ดำเนินกิจกรรม ‘โครงการโรงงานสีขาวปลอดภัยเสพติด’ มาอย่างต่อเนื่อง ภายใต้หลักการและเหตุผลตามกฎหมายความปลอดภัย 5 Cardinal Rules ในกฎข้อที่ 4 ต้องปลอดภัยตลอดสัปดาห์ และสารเสพติดเพื่อให้พนักงานและผู้รับเหมาในกลุ่มบริษัทมีความพร้อมในการทำงานอยู่เสมอ
- จัดโครงการหลักสูตรเพื่อพัฒนาองค์ความรู้สำหรับบุคลากรในองค์กร ซึ่งถือเป็นปัจจัยสำคัญในการพัฒนาองค์กรอย่างยั่งยืน
- อินทรีอะกริเกตได้เข้าร่วมการสนับสนุนกิจกรรมต่าง ๆ ภายในชุมชนอย่างต่อเนื่อง ตั้งแต่อดีตจนถึงปัจจุบันเพื่อการพัฒนาชุมชนอย่างยั่งยืน

คอนวูด

- ปรับปรุงประสิทธิภาพของกระบวนการอบแห้ง เพื่อลดต้นทุนพลังงานและเพิ่มคุณภาพของผลิตภัณฑ์
- นำเศษขบที่เกิดจากขบวนการขึ้นรูปแผ่นบอร์ดกลับมาใช้ซ้ำทั้งหมด โดยการติดตั้งเครื่องจักรลำเลียงช่วยเพิ่มประสิทธิภาพในการผลิต
- พัฒนาไม้พื้นคอนวูดหน้า 4 นิ้ว ทรีอินวัน รุ่นที่ลือชื่อ สำเร็จ ติดตั้งด้วยอุปกรณ์ที่ลือชื่อ ตัดขั้นตอนการเจาะหน้าไม้และทำสี

จิโอโซเคิล

- เปิดดำเนินการโรงเตรียมเชื้อเพลิงทดแทนในนิคมอุตสาหกรรมเหมราช ชลบุรี เพื่อเพิ่มขีดความสามารถในการผลิตเชื้อเพลิงทดแทนได้ถึง 46,000 ตันต่อปี

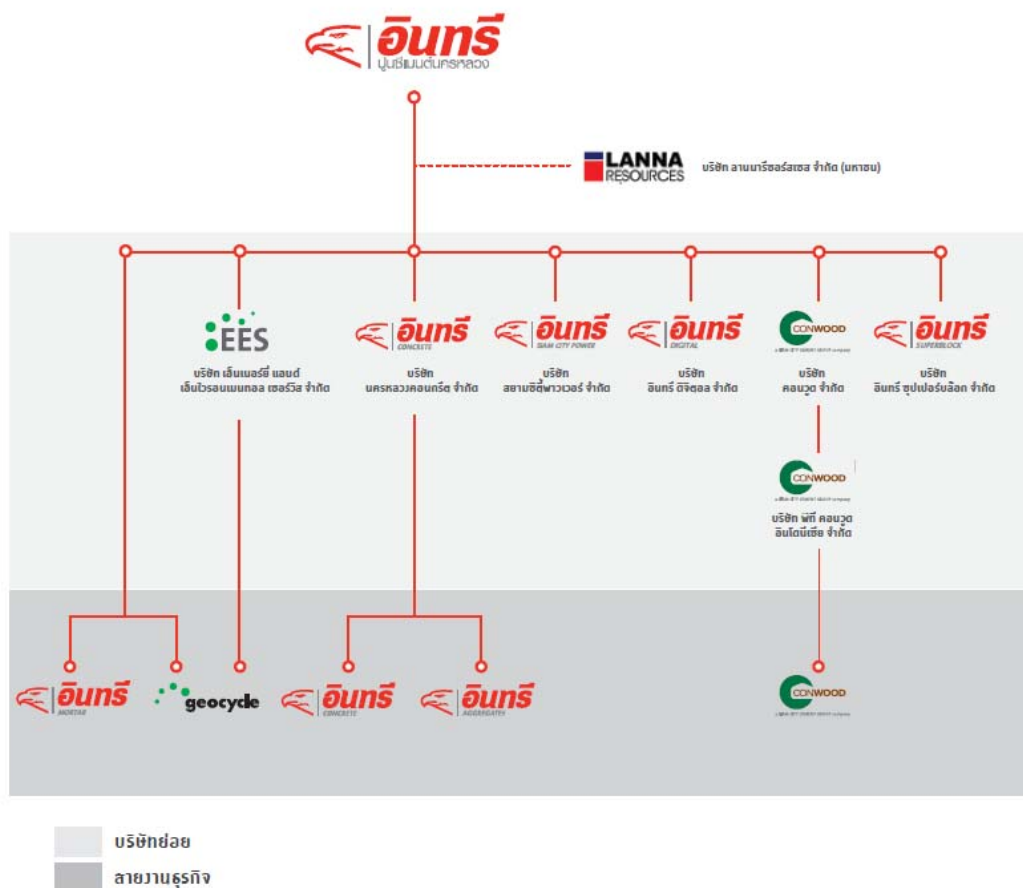
อินทรีซูเปอร์บล็อก

- ขยายกำลังการผลิต ที่โรงงานสิงห์บุรีเพื่อรองรับตลาดที่เติบโต
- ออกผลิตภัณฑ์ใหม่ ผงคอนกรีตมวลเบา เพื่อตอบสนองความต้องการของตลาด
- เริ่มดำเนินการสายการผลิตใหม่ที่ราชบุรี เพื่อเพิ่มขีดความสามารถของการแข่งขันในพื้นที่เป้าหมาย ในภาคตะวันตกและภาคใต้

1.3 โครงสร้างการถือหุ้นของกลุ่มบริษัท

แผนภาพโครงสร้างการถือหุ้นของกลุ่มบริษัท

โครงสร้างกลุ่มธุรกิจ



2. ลักษณะการประกอบธุรกิจ

การประกอบธุรกิจของบริษัทย่อยและบริษัทร่วม

การลงทุนในบริษัทย่อยและบริษัทร่วมที่บริษัทถือหุ้นโดยตรงและโดยอ้อม					
ณ วันที่ 31 ธันวาคม 2557					
ชื่อบริษัท	สถานที่ตั้ง	ผลิตภัณฑ์/ประเภทธุรกิจ	ทุนเรือนหุ้น		สัดส่วนการถือ หุ้นโดยตรง (%)
			ทุนออกจำหน่ายและ ชำระเต็มมูลค่าแล้ว (ล้านบาท)	จำนวนหุ้นที่ ออกจำหน่าย (ล้านหุ้น)	
ถือหุ้นโดยบริษัทฯ					
1. บริษัท นครหลวงคอนกรีต จำกัด	ไทย	คอนกรีตผสมเสร็จและหินทราย	2,500	25	99.99
2. บริษัท สยามซีดีพาวเวอร์ จำกัด	ไทย	ผลิตไฟฟ้าจากลมร้อนทิ้ง	2,000	20	99.99
3. บริษัท คอนวูด จำกัด	ไทย	วัสดุก่อสร้าง	300	3	99.99
4. บริษัท อินทรี ซูเปอร์บล็อก จำกัด	ไทย	ผลิตภัณฑ์คอนกรีตมวลเบา	500	5	99.99
5. บริษัท เอ็นเนอร์ยี่ แอนด์ เอ็นไวรอนเมนทอล เซอร์วิส จำกัด	ไทย	กำจัดกากอุตสาหกรรมและจำหน่าย เชื้อเพลิงและวัสดุทดแทน	180	1.8	100.00
6. บริษัท อินทรี ดิจิตอล จำกัด	ไทย	ให้บริการทางด้านเทคนิค การจัดการ และพัฒนาระบบข้อมูล	30	1	100.00
7. แคมป์ ซีเมนต์ อินดัสตรี คัมปะนี ลิมิเต็ด	กัมพูชา	ซีเมนต์	2,505 ล้าน เหรียญสหรัฐ	0.001	100.00
8. บริษัท ลานนาวิชั่นส์เซส จำกัด (มหาชน)	ไทย	ถ่านหิน	525	525	44.99
9. บริษัท ไทย อะโกร เอ็นเนอร์ยี่ จำกัด (มหาชน)	ไทย	ผลิตและจำหน่ายเอทานอล	1,000	1,000	4.72
10. บริษัท โฮลซิม ซีเมนต์ (บังกลาเทศ) จำกัด	บังกลาเทศ	ซีเมนต์	8.82 ล้านดากา	0.09	10.42
ถือหุ้นโดยบริษัท คอนวูด จำกัด					
1. บริษัท พีที คอนวูด อินโดนีเซีย จำกัด	อินโดนีเซีย	วัสดุก่อสร้าง	10 ล้าน เหรียญสหรัฐ	10	99.99

โครงสร้างรายได้

สายผลิตภัณฑ์	% การถือหุ้น	ปี 2557		ปี 2556		ปี 2555	
		ล้านบาท	%	ล้านบาท	%	ล้านบาท	%
ขายสุทธิ							
- ปูนซีเมนต์	-	24,637	71	23,360	71	21,718	75
- คอนกรีตและหินทราย	99.99	8,898	25	8,129	25	5,920	20
- อื่น ๆ	99.99	1,519	4	1,536	4	1,374	5
รวมขายสุทธิ		35,054	100	33,025	100	29,012	100
การตัดรายการบัญชีระหว่างกัน		(3,192)	(9)	(3,075)	(9)	(2,585)	(9)
ยอดขายรวมตามงบการเงิน *		31,862		29,950		26,427	

* แสดงตามงบการเงินรวมที่ปรับปรุงรายการระหว่างกลุ่มธุรกิจแล้ว

ลักษณะผลิตภัณฑ์หรือบริการ การตลาดและการแข่งขัน และการจัดหาผลิตภัณฑ์และบริการตามแต่ละสายผลิตภัณฑ์หรือกลุ่มธุรกิจ

บริษัท ปูนซีเมนต์นครหลวง จำกัด (มหาชน) ได้ก่อตั้งมาตั้งแต่ปี 2512 หรือ 45 ปี มาแล้ว บริษัทได้เติบโตอย่างก้าวกระโดดและขยายกิจการออกไปครอบคลุมธุรกิจหลายประเภทของวัสดุก่อสร้างและพลังงาน ในด้านการก่อสร้างบริษัทได้ขยายธุรกิจโดยก่อตั้ง บริษัท นครหลวงคอนกรีต จำกัด (SCCO) บริษัท คอนวูด จำกัด (Conwood) เพื่อผลิตวัสดุทดแทนไม้ และบริษัท อินทรี ซุปเปอร์บล็อก จำกัด (ISUB) เพื่อผลิตอิฐมวลเบา

ในด้านพลังงานและการป้องกันรักษาสิ่งแวดล้อม ปูนซีเมนต์นครหลวงได้ประสบความสำเร็จในการก่อตั้ง จีไอซีเคิล และบริษัท เอ็นเนอร์ยี่ แอนด์ เอ็นไวรอนเมนทอล เซอร์วิส จำกัด (EES) และบริษัท สยามซิตีฟาวเวอร์ จำกัด (SCP) เพื่อบริการจัดการพลังงานและวัตถุดิบทดแทนในการผลิตปูนซีเมนต์ และในปี 2557 บริษัทได้ก่อตั้ง บริษัท อินทรีดิเจิตอล จำกัด (INDG) ซึ่งเป็นบริษัทล่าสุดที่เพิ่มเติมขึ้นมาในครอบครัวอินทรีเพื่อรับมือกับตลาดและระบบสื่อสารเครือข่ายดิจิทัลทั้งหมดของกลุ่มปูนอินทรี

บริษัท ปูนซีเมนต์นครหลวง จำกัด (มหาชน)

2.1 ผลิตภัณฑ์และบริการ

ในปี 2557 บริษัทได้นำพัฒนาและนำเสนอผลิตภัณฑ์และบริการระดับคุณภาพเหนือชั้นเพื่อประสบการณ์ที่ยอดเยี่ยมของลูกค้าที่ใช้ผลิตภัณฑ์ต่างๆ ไม่ว่าจะเป็นผลิตภัณฑ์ปูนซีเมนต์อย่างปูนซีเมนต์ปอร์ตแลนด์ ปูนซีเมนต์ผสม ปูนสำเร็จรูปอินทรีมอร์ตาร์ แม็กซ์ และอินทรีคอนกรีต และผลิตภัณฑ์อื่นๆ

ปูนซีเมนต์ปอร์ตแลนด์: ปูนซีเมนต์ปอร์ตแลนด์สมรรถนะสูงเป็นผลิตภัณฑ์คุณภาพที่เหมาะสมสำหรับงานคอนกรีตทั่วไป ตลอดจนงานหล่อผลิตภัณฑ์ชิ้นส่วนคอนกรีตสำเร็จรูป และงานที่ต้องการคอนกรีตที่มีแรงทนทานสูง หรือคอนกรีตชนิดพิเศษอื่นๆ สำหรับโครงการก่อสร้างที่ซับซ้อน

ปูนซีเมนต์ผสม: ผลิตภัณฑ์คุณภาพสูงที่เหมาะสมสำหรับงานก่ออิฐ งานฉาบผนังและงานคอนกรีตทั่วไป ช่วยให้ทำงานได้ง่าย ได้ผลลัพธ์ตามที่ต้องการ

ปูนสำเร็จรูปอินทรีมอร์ตาร์ แม็กซ์: ด้วยการพัฒนาและคิดค้นอย่างไม่หยุดยั้ง ปูนอินทรีมอร์ตาร์แม็กซ์จึงเป็นผลิตภัณฑ์ใช้งานได้ง่าย สะดวก รวดเร็วและมีประสิทธิภาพสำหรับงานก่อสร้าง ผลิตภัณฑ์ในกลุ่มนี้สามารถจำแนกได้เป็น 4 กลุ่มตามจุดประสงค์การใช้งาน

- ปูนสำเร็จรูปสำหรับงานฉาบ เหมาะสำหรับงานหลายประเภท เช่น งานฉาบทั่วไป ฉาบละเอียด ฉาบอิฐมวลเบา ฉาบอิฐมวลเบาละเอียดพิเศษ ฉาบผิวคอนกรีต ฉาบแต่งผิวบางพิเศษ
- ปูนสำเร็จรูปสำหรับงานก่อ มีให้เลือกสำหรับงานก่อทั่วไปและก่ออิฐมวลเบา
- ปูนสำเร็จรูปเทพาระดับพื้น สำหรับงานปรับความเรียบและระดับพื้นก่อนปูทับวัสดุอื่น
- ปูนกาปูกระเบื้อง มีให้เลือกสำหรับงานปูกระเบื้องพื้นและผนังทั่วไป และปูนกาปูกระเบื้องยัดเกาะพิเศษสำหรับปูกระเบื้องขนาดใหญ่และปูกระเบื้องเดิม

อินทรีคอนกรีต: บริการคอนกรีตผสมเสร็จจากบริษัทนครหลวงคอนกรีตและพันธมิตรธุรกิจในกลุ่มอินทรีคอนกรีตแฟรนไชส์ที่พร้อมส่งมอบผลิตภัณฑ์และบริการคุณภาพผ่านเครือข่ายที่ครอบคลุมทั่วประเทศเพื่อความสะดวกสูงสุดของลูกค้า ประสบการณ์อันยาวนานทำให้บริษัทเข้าใจความต้องการของลูกค้าได้อย่างลึกซึ้ง ไม่ว่าจะเป็นลูกค้ากลุ่มเจ้าของบ้านหรือผู้รับเหมาต่างประเทศ อีกทั้งยังมุ่งมั่นพัฒนาปรับปรุงคุณภาพบริการและความเชี่ยวชาญอยู่เสมอเพื่อตอบสนองโจทย์ความต้องการของลูกค้าแต่ละรายได้อย่างตรงใจ

นอกจากผลิตภัณฑ์และบริการต่างๆ แล้ว บริษัทขยายเครือข่ายและช่องทางการจัดจำหน่ายอย่างต่อเนื่องเพื่อเสริมความแข็งแกร่งในการแข่งขันและพัฒนาธุรกิจตามสภาพตลาดที่เปลี่ยนไปเน้นช่องทางโมเดิร์นเทรดมากขึ้น

2.2 การตลาดและการแข่งขัน

ก. ทิศทางการตลาด

ในปี 2557 กลยุทธ์การตลาดของบริษัทมุ่งเน้นไปที่การเสริมและเพิ่มเติมจุดแข็งในด้านต่างๆ เพื่อความได้เปรียบในการแข่งขัน และรักษาตำแหน่งทางตลาดที่เปลี่ยนแปลงอยู่ตลอดเวลาสืบเนื่องจากแรงกดดันคู่แข่งที่รุกขยายฐานลูกค้าด้วยผลิตภัณฑ์และบริการต่างๆ ตลอดจนผู้ประกอบการโมเดิร์นเทรดในประเทศที่เพิ่มจำนวนขึ้นจนส่งผลกระทบต่อช่องทางการจัดจำหน่ายแบบเดิม เพื่อรับมือกับการเปลี่ยนแปลงดังกล่าว บริษัทจึงมุ่งพัฒนาทั้งผลิตภัณฑ์และบริการเพื่อให้ลูกค้าประทับใจ พัฒนาช่องทางการจัดจำหน่ายเพื่อเพิ่มความแข็งแกร่งให้พันธมิตรทางธุรกิจกระจายสินค้าสู่ตลาดได้ดียิ่งขึ้นและเป็นการรักษาฐานลูกค้าของบริษัทไปในตัวผ่านโมเดลธุรกิจแบบใหม่ที่ส่งผลดีต่อทั้งความสัมพันธ์กับลูกค้า นอกจากนี้ยังมีการปรับโฉมรูปแบบร้านค้าปลีกให้แก่ตัวแทนจำหน่ายและอินทรีคอนกรีตแฟรนไชส์สำหรับผู้ผลิตอีกด้วย

แม้ลูกค้าส่วนใหญ่ของบริษัทจะเป็นตัวแทนจำหน่ายผลิตภัณฑ์ปูนซีเมนต์ดั้งเดิม ตัวแทนขายตรงผลิตภัณฑ์คอนกรีตผสมเสร็จและผู้ผลิตสินค้าปูนซีเมนต์ แต่ลูกค้าภายนอกและบริษัทในเครือก็เป็นแรงขับเคลื่อนการเติบโตที่สำคัญเนื่องจากตลาดก่อสร้างเริ่มหันมาให้ความสำคัญกับความคุ้มค่าในแง่ต้นทุนและเวลา บริษัทจึงมีโอกาสนี้จะรุกลูกค้าในตลาดกลุ่มนี้เพื่อสร้างความได้เปรียบในการแข่งขันเพิ่มเติม

นอกจากการขยายฐานลูกค้าในประเทศแล้ว บริษัทยังสามารถครองตลาดในประเทศเพื่อนบ้าน ได้แก่ กัมพูชา พม่าและลาว ที่มีความต้องการสินค้าปูนซีเมนต์เพิ่มขึ้นมากได้ด้วย ความสำเร็จดังกล่าวส่งผลให้สัดส่วนยอดขายจากการส่งออกเพิ่มขึ้นจากร้อยละ 20 เป็นร้อยละ 23 ในปี 2557 ยอดขายจากการส่งออกมีแนวโน้มที่จะเติบโตอย่างต่อเนื่องจากอุปสงค์ในประเทศลาวและประเทศกัมพูชาที่มีโครงการพัฒนาโครงสร้างพื้นฐานขนาดใหญ่อย่างต่อเนื่องและประชากรมีอัตราการบริโภคเพิ่มสูงขึ้น กลยุทธ์หลักสำหรับตลาดส่งออกคือการวางแผนจัดหาวัตถุดิบและสินค้าให้พอเพียงต่อความต้องการและเสริมความแข็งแกร่งของวงจรวัตถุดิบและสินค้าเพื่อป้องกันไม่ให้คู่แข่งเข้ามาช่วงชิงพื้นที่

ข. ภาวะการแข่งขันในตลาด

ในช่วงครึ่งแรกของปี 2557 ประเทศไทยยังคงบอบช้ำจากพิษของความขัดแย้งทางการเมืองที่ยืดเยื้อและเศรษฐกิจไม่มีการเติบโต ก่อนที่จะเริ่มดีขึ้นในช่วงครึ่งปีหลังเมื่อสถานการณ์ทางการเมืองเริ่มคลี่คลายเข้าสู่ภาวะความมีเสถียรภาพ โดยได้รับแรงหนุนจากการเบิกจ่ายงบประมาณภาครัฐที่เดินหน้าต่อไปได้ตามปกติ ความเชื่อมั่นของผู้บริโภคและบรรยากาศการลงทุนฟื้นตัว ตลอดจนภาวะเงินเฟ้อที่อยู่ในระดับต่ำ อย่างไรก็ดี เศรษฐกิจไทยได้รับผลกระทบโดยตรงจากเศรษฐกิจโลกฟื้นตัวช้ากว่าที่คาดการณ์ในช่วงครึ่งปีหลัง ส่งผลให้ตัวเลขการเติบโตทางเศรษฐกิจของปี 2557 ลดเหลือเพียงร้อยละ 1.0 เมื่อเทียบกับปีก่อนซึ่งเติบโตร้อยละ 2.9

ในปี 2558 เศรษฐกิจไทยมีแนวโน้มที่จะเติบโตสูงกว่าปี 2557 เนื่องด้วยปัจจัยหลากหลายประการ อาทิ ภาคส่งออกที่ปรับตัวดีขึ้นตามภาวะเศรษฐกิจโลก การฟื้นตัวของอุตสาหกรรมท่องเที่ยวและภาคการลงทุน การใช้จ่ายงบประมาณภาครัฐที่เพิ่มขึ้น ราคาน้ำมันที่ปรับตัวลดลง และผลกระทบที่ลดน้อยลงจากการเติบโตที่สูงผิดปกติของยอดขายและผลิตรถยนต์ อย่างไรก็ตาม ยังคงมีปัจจัยเสี่ยงและข้อจำกัดบางประการที่อาจส่งผลกระทบต่ออัตราการเติบโตทางเศรษฐกิจ ได้แก่ การเคลื่อนไหวของอัตราแลกเปลี่ยนนโยบายเศรษฐกิจของประเทศมหาอำนาจ ความผันผวนของอัตราแลกเปลี่ยนและเศรษฐกิจโลก ตลอดจนอัตรารายได้ต่อครัวเรือนที่ลดลงเนื่องจากราคามลพิษทางอากาศที่ตกต่ำ แต่ทั้งนี้ ยังมีปัจจัยบวกจากภาวะเงินเฟ้อในระดับต่ำและปัญหาที่เดินสะพัดเกินดุลที่สามารถช่วยพยุงเสถียรภาพของเศรษฐกิจไว้ได้

ภาวะหดตัวของอุปสงค์ของอุตสาหกรรมก่อสร้างในปี 2557 ส่งผลให้การแข่งขันทวีความรุนแรงยิ่งขึ้น นอกจากนี้ภาคอุตสาหกรรมยังได้รับผลกระทบจากความล่าช้าในการดำเนินนโยบายที่เกี่ยวข้อง ในขณะเดียวกันผู้พัฒนาโครงการที่อยู่อาศัยก็ระมัดระวังกับการสร้างโครงการใหม่มากขึ้นเนื่องจากระดับความเชื่อมั่นของผู้บริโภคที่ลดลงและภาวะหนี้ภาคครัวเรือน สถานการณ์ดังกล่าวส่งผลกระทบต่อตลาดปูนซีเมนต์และก่อให้เกิดการแข่งขันที่สูงขึ้นทั้งในกลุ่มผู้ผลิตปูนซีเมนต์และผู้จำหน่ายปูนซีเมนต์เนื่องจากตลาดมีความต้องการลดลง เพื่อแก้ไขสถานการณ์ กลุ่มผู้ผลิตปูนซีเมนต์และผู้จำหน่ายปูนซีเมนต์จึงใช้กลยุทธ์ระยะสั้นด้านราคาเพื่อรักษากลุ่มลูกค้า

อย่างไรก็ดี การแข่งขันในระยะยาวของผู้ผลิตปูนซีเมนต์จะมุ่งเน้นไปที่คุณภาพของผลิตภัณฑ์และบริการเพื่อสร้างความพึงพอใจของลูกค้าผู้ใช้งานรวมถึงความประทับใจต่อผลิตภัณฑ์ผ่านกิจกรรมการตลาดและสื่อต่างๆ ที่ช่วยเน้นย้ำแบรนด์และสร้างการยอมรับของประชาชนในวงกว้างยิ่งขึ้น ความสัมพันธ์อันแน่นแฟ้นระหว่างบริษัทกับผู้ผลิตปูนซีเมนต์และผู้จำหน่ายปูนซีเมนต์คือหนึ่งในจุดแข็งของบริษัทที่สร้างขึ้นบนรากฐานของระบบการดูแลความสัมพันธ์กับลูกค้าที่มีประสิทธิภาพและมาตรฐานการดูแลของทีมขายที่ตอบโจทย์ความต้องการทางธุรกิจของลูกค้าได้อย่างตรงจุด เรามุ่งหวังที่จะเดินหน้าพัฒนาความสัมพันธ์กับลูกค้าและพัฒนาประสิทธิภาพการจำหน่ายผ่านโครงการช่วยเหลือและสนับสนุนทางธุรกิจอย่างต่อเนื่องเพื่อให้ลูกค้ามีความสามารถในการแข่งขันและให้ความร่วมมือร่วมใจเพื่อป้องกันผลกระทบจากกลยุทธ์รุกตลาดของคู่แข่ง

2.3 การจัดหาผลิตภัณฑ์หรือบริการ

ก. ลักษณะการจัดให้ได้มาซึ่งผลิตภัณฑ์

- การผลิต

บริษัทฯ เป็นผู้ผลิตปูนซีเมนต์รายใหญ่อันดับ 2 ของประเทศไทย ประกอบด้วยโรงงานผลิต จำนวน 3 โรงงาน มีสายการผลิต 5 สาย ตั้งอยู่ในพื้นที่เดียวกัน มีกำลังการผลิตปูนเม็ดรวม 11.6 ล้านตันต่อปี หรือกำลังการผลิตปูนซีเมนต์ผงที่ 14.7 ล้านตันต่อปี คิดเป็นส่วนแบ่งทางการตลาดประมาณร้อยละ 27

- **วัตถุดิบ**

วัตถุดิบ	การจัดการ	จำนวนผู้จัดจำหน่าย	สัดส่วนการซื้อ	
			ในประเทศ	ต่างประเทศ
วัตถุดิบหลัก				
หินปูน	มีแหล่งวัตถุดิบ และดำเนินการผลิตเอง	-	-	-
หิน Shale	มีแหล่งวัตถุดิบ และดำเนินการผลิตเอง	-	-	-
Clay	จัดหาโดยทำสัญญาซื้อระยะยาว, ทำสัญญาจ้างเหมาผลิตระยะยาวจากแหล่งตนเอง และ จัดซื้อเป็นครั้งคราว (High Alumina Clay กับ Alkali Clay)	ประมาณ 3 ราย	100%	0%
ยิปซัม	จัดซื้อโดยทำสัญญาซื้อระยะยาว	1 ราย	100%	0%
Copper Slag	จัดซื้อโดยทำสัญญาซื้อระยะยาวเป็นเวลา 3 ปี	1 ราย	0%	100%
กระดาษคราฟท์	จัดหาโดยทำสัญญาซื้อขายต่อปีและจัดซื้อเป็นครั้งคราว	4 ราย	10%	90%
ถุจัมโบ้	จัดซื้อโดยทำสัญญาซื้อขายต่อปี และจัดซื้อเป็นครั้งคราว	ประมาณ 4 ราย	100%	0%
ถุจพลาสติก WPP	จัดซื้อโดยทำสัญญาซื้อระยะยาว	2 ราย	100%	0%
เชื้อเพลิงหลัก				
ถ่านหิน	จัดหาโดยทำสัญญาแบบปีต่อปี และจัดซื้อเพิ่มเป็นครั้งคราว	4	-	100%
ลิกไนท์	จัดหาโดยทำสัญญาแบบระยะยาว	2	100%	-
น้ำมันดีเซล	จัดซื้อเป็นครั้งคราว	5 ราย	100%	0%
น้ำมันเตา	จัดซื้อเป็นครั้งคราว	5 ราย	100%	0%

ข. ผลกระทบต่อสิ่งแวดล้อมจากกระบวนการผลิตหรือการกำจัดวัตถุดิบเหลือใช้

การดำเนินการเพื่อลดผลกระทบต่อสิ่งแวดล้อม

หนึ่งในนโยบายในการดำเนินธุรกิจของ บริษัทฯ คือ ยึดมั่นในความรับผิดชอบต่อสังคม ดังนั้น เราจึงดำเนินการมากกว่าเพื่อลดผลกระทบต่อสิ่งแวดล้อมจากกระบวนการผลิตหรือการกำจัดวัตถุดิบเหลือใช้ แต่ยังครอบคลุมถึงความใส่ใจต่อสิ่งแวดล้อมด้วย

1. เลือกสรร “เทคโนโลยีสะอาด” (Clean Technology) อันทันสมัย มีประสิทธิภาพ ประหยัดพลังงาน และไม่มีผลกระทบต่อสิ่งแวดล้อมและมีระบบป้องกันเหตุการณ์ฉุกเฉินที่อาจเกิดขึ้น มาใช้ในกระบวนการผลิต และพิจารณาเลือกใช้เทคโนโลยีที่ดีที่สุดในมือ (Best Available Control Technology) เพื่อแสดงความมุ่งมั่นที่จะดูแลรักษาสิ่งแวดล้อมควบคู่ไปกับการดำเนินธุรกิจบนหลักการพัฒนาที่ยั่งยืน

2. ให้ความสำคัญต่อแนวทางปฏิบัติที่ดี (Best Practice) มีการตั้งเป้าการลดการใช้พลังงานและทรัพยากร
3. ตั้งเป้าลดการปล่อยมลสารลงต่ำกว่าที่กฎหมายกำหนด
4. การลดของเสียจากการผลิตที่ไปฝังกลบให้เป็นศูนย์ (Zero waste to landfill) และผลักดันให้มีการนำกากของเสียต่างๆ มาทำประโยชน์ หรือแลกเปลี่ยนเพื่อสร้างมูลค่าให้เพิ่มมากขึ้น โดยการใช้แนวคิด 5Rs (Reduce – Reuse – Recycle – Reinvent – Replace) ผ่านโครงการ Green Bank
5. มีการจัดทำและได้รับการรับรองมาตรฐานระบบบริหารจัดการสิ่งแวดล้อมตามมาตรฐาน ISO 14001 อย่างต่อเนื่องทุกโรงงาน
6. การลดปริมาณการปล่อยก๊าซคาร์บอนไดออกไซด์สู่อากาศ โดยยืนยันได้จากการได้รับรางวัลลดคาร์บอน (Carbon Reduction label) และการพัฒนาผลิตภัณฑ์ที่เป็นมิตรกับสิ่งแวดล้อม (Eco-Friendly Product) ในนามของผลิตภัณฑ์เพื่อโลกน่าอยู่หัวใจสีเขียว (Green Heart Label)
7. การส่งเสริมจิตสำนึกรักษ์สิ่งแวดล้อมกับผู้มีส่วนได้ส่วนเสีย โดยยืนยันได้จากการได้รับรางวัลอุตสาหกรรมสีเขียว ระดับ 5 (Green Industry Awards Level 5: Green Network) เป็นรายแรกในประเทศไทยที่ได้รับรางวัลครบทุกโรงงาน และได้รับอนุญาตให้ใช้ตราสัญลักษณ์อุตสาหกรรมสีเขียวในเชิงธุรกิจ การค้า หรือ Green Industry Mark จากกระทรวงอุตสาหกรรม
8. การจัดการและการอนุรักษ์ทรัพยากรน้ำ เราสามารถลดปริมาณการใช้น้ำ ลงได้อย่างต่อเนื่อง ด้วยความร่วมมือจากทุกหน่วยงาน และมีการทำงานเพื่อให้บรรลุเป้าหมาย Zero Water Discharge ในต้นปี 2558
9. การนำพลังงานความร้อนที่เหลือในหีองลดอุณหภูมิปูนเม็ด (Clinker Cooler) และห้อนุ่นวัตถุดิบ (Preheater) ซึ่งปกติต้องปล่อยทิ้งออกไปกลับมาผลิตกระแสไฟฟ้าด้วยเทคโนโลยีสะอาดไม่ก่อเกิดมลพิษใด ๆ ที่สายการผลิตที่ 4 ซึ่งช่วยลดปริมาณฝุ่นที่ปะปนในลมร้อนที่เหลือจากกระบวนการผลิต ตลอดจนช่วยลดการใช้พลังงานไฟฟ้าจากแหล่งภายนอกได้อีกด้วย

2.4 งานที่ยังไม่ได้ส่งมอบให้เสร็จสิ้นก่อน

- ไม่มี -

ลักษณะการประกอบธุรกิจในแต่ละสายผลิตภัณฑ์

บริษัท นครหลวงคอนกรีต จำกัด (SCCO)

ผลิตภัณฑ์และบริการ

บริษัท นครหลวงคอนกรีต จำกัด เป็นผู้ผลิตที่มีความชำนาญทางด้านคอนกรีตผสมเสร็จ และผลิตภัณฑ์หินทราย โดยนำเสนอผลิตภัณฑ์ที่ครบวงจรสำหรับงานคอนกรีตโครงสร้างทั่วไป รวมถึงคอนกรีตชนิดพิเศษ ปัจจุบันประกอบด้วย 2 หน่วยธุรกิจ คือ อินทรีคอนกรีต และอินทรีอะกริเกต

อินทรีคอนกรีต

อินทรีคอนกรีตเป็นหนึ่งในผู้นำด้านการผลิตคอนกรีตผสมเสร็จของประเทศไทย ที่พร้อมด้วยประสบการณ์ยาวนาน และเทคโนโลยีที่ทันสมัยระดับสากล ด้วยการพัฒนาสินค้า และความเป็นเลิศในการผลิต และบริการ

ในปี 2557 อินทรีคอนกรีตมีหน่วยผลิตครอบคลุมทั่วประเทศ จำนวน 92 หน่วยผลิต และมีรถมิกเซอร์ร่วมขนส่งกว่า 800 คัน แบ่งเป็นรถมิกเซอร์ขนาด 6 ลูกบาศก์เมตร จำนวน 700 คัน และที่เหลือเป็นบริการรถเล็ก หรือมินิมิกซ์ ทั้งนี้ในปี 2557 สามารถผลิตคอนกรีตได้ถึง 3.7 ล้านลูกบาศก์เมตร และเป็นผลิตภัณฑ์พิเศษที่มีมูลค่าสูง (value added product) โดยมีสัดส่วนมากถึง 20 เปอร์เซ็นต์

คอนกรีต เป็น วัสดุก่อสร้างที่ใช้ในการก่อสร้าง อาคาร และ สาธารณูปโภค ต่างๆ ตั้งแต่ ขนาดใหญ่ จนถึง ขนาดเล็ก เช่น อาคาร บ้านเรือน สะพาน และ เขื่อน ซึ่งประกอบด้วยส่วนผสม 2 ส่วน คือ วัสดุประสาน ได้แก่ ปูนซีเมนต์ และน้ำ ผสมกับ วัสดุผสม ได้แก่ หิน หรือ กรวด และสารผสมเพิ่มต่างๆ คอนกรีตจะถูกผสมที่หน่วยผลิตคอนกรีต หลังจากนั้นจะถูกส่งไปยังหน่วยงานก่อสร้างในลักษณะของคอนกรีตสดที่พร้อมใช้งาน

หินทรายเป็นส่วนประกอบมากที่สุดในการผลิตคอนกรีตคิดเป็นร้อยละ 60 – 70 โดยมีหน่วยธุรกิจอินทรีอะกริเกตเป็นผู้ผลิต และจัดส่งหินทรายหลักให้กับอินทรีคอนกรีต

วัตถุดิบหลักอีกหนึ่งชนิด คือ ปูนซีเมนต์ ซึ่งคิดเป็นร้อยละ 10 - 15 ของปริมาณส่วนผสมทั้งหมด โดยที่ปูนซีเมนต์ทั้งหมดที่นำมาใช้ในการผลิตคอนกรีตของอินทรีคอนกรีตจัดส่งโดยบริษัท ปูนซีเมนต์นครหลวง จำกัด (มหาชน)

อินทรีอะกริเกต

หน่วยธุรกิจอินทรีอะกริเกต จัดตั้งขึ้นมาเพื่อสนับสนุนธุรกิจคอนกรีตผสมเสร็จที่มีการเจริญเติบโตอย่างต่อเนื่อง ซึ่งใช้หลักในการดำเนินธุรกิจ คือ การนำเสนอผลิตภัณฑ์หิน และทรายที่มีคุณภาพ ร่วมกับการบริหารจัดการ และการขนส่งที่มีประสิทธิภาพเพื่อประโยชน์สูงสุดของลูกค้า ซึ่งอินทรีอะกริเกตสามารถตอบสนองความต้องการที่หลากหลายของลูกค้า เพื่อใช้ในการผลิตผลิตภัณฑ์คอนกรีต การใช้ในงานถม และการใช้ในงานก่อสร้างอื่นได้เป็นอย่างดี

อินทรีอะกริเกต ลงทุนในแหล่งทางธรณีวิทยาที่สำคัญ และมีคุณภาพ จึงสามารถผลิตหินและทรายที่มีคุณภาพได้ตามมาตรฐานที่กำหนด อีกทั้งยังสามารถจัดส่งให้แก่ลูกค้าในตลาดหลัก ได้แก่ เขตกรุงเทพมหานคร และปริมณฑล รวมถึงเขตภาคตะวันออก

ในปี 2557 อินทรีอะกริเกตมีจำนวนหน่วยผลิตที่เปิดดำเนินการ 4 หน่วยผลิต ได้แก่

1. อินทรีสุพรรณบุรี เป็นเหมืองหิน และโรงโม่ มีกำลังการผลิต 2 ล้านตันต่อปี
2. อินทรีอยุธยา เป็นบ่อทราย มีกำลังการผลิต 1.5 ล้านตันต่อปี
3. อินทรีอ่างทอง เป็นบ่อทราย มีกำลังการผลิต 0.7 ล้านตันต่อปี
4. อินทรีชลบุรี 2 เป็นบ่อทราย มีกำลังการผลิต 0.1 ล้านตันต่อปี

ในปี 2557 บริษัท นครหลวงคอนกรีต จำกัด มีรายได้ทั้งสิ้น 7.3 พันล้าน ซึ่งเป็นส่วนของอินทรีคอนกรีตร้อยละ 94.5 และเป็นส่วนของอินทรีอะกริเกตร้อยละ 5.5

ตลาดและการแข่งขัน

ตลาดของคอนกรีตผสมเสร็จ ยังรอสัญญาณที่ชัดเจนของการฟื้นตัวทางเศรษฐกิจ และการเริ่มดำเนินงานของโครงการก่อสร้างขนาดใหญ่จากทางภาครัฐ เพื่อเป็นจุดเริ่มต้นสำหรับโครงการของนักลงทุนที่มีอยู่

ปริมาณการก่อสร้างสำหรับที่อยู่อาศัยในต่างจังหวัดมีมากกว่าความต้องการ จึงทำให้บริษัทพัฒนาอสังหาริมทรัพย์รายหลักยังคงระงับการขายตัวของโครงการในต่างจังหวัด โดยเฉพาะโครงการก่อสร้างอาคารสูงที่จำเป็นต้องใช้เงินทุนหมุนเวียนสูง และมีความเสี่ยงทางการเงิน

ตลาดหินทรายได้รับผลจากการลงทุนของภาครัฐในไตรมาสที่ 3 ซึ่งทำให้ความต้องการของหินทรายสำหรับการก่อสร้างถนนมีมากขึ้น ในไตรมาสสุดท้ายของปี 2557 ในขณะที่ความต้องการของหินทรายสำหรับงานคอนกรีตยังอยู่ในภาวะสมดุลกับการผลิต

บริษัท คอนวูด จำกัด (Conwood)

ผลิตภัณฑ์และบริการ

บริษัท คอนวูด จำกัด เป็นผู้ผลิตและจำหน่ายวัสดุตกแต่งเพื่องานสถาปัตยกรรม โดยการนำปูนซีเมนต์ปอร์ตแลนด์คุณภาพสูง ผสมกับเซลลูโลสไฟเบอร์เพื่อให้ได้วัสดุตกแต่งที่เป็นมิตรกับสิ่งแวดล้อมและลดการใช้ไม้ธรรมชาติ ในปัจจุบัน บริษัทฯ ได้ผลิตสินค้าประเภทหลัก ได้แก่ หินตกแต่งผ้าและชายคา หินตกแต่งผนัง หินตกแต่งพื้น และหินตกแต่งทั่วไป ซึ่งนำไปใช้ตกแต่งอาคารที่พักอาศัยและอาคารเชิงพาณิชย์ สามารถใช้ได้ทั้งภายนอกและภายในอาคาร รวมไปถึงใช้ตกแต่งพื้นที่ภูมิสถาปัตยกรรมโดยรอบ ผลิตภัณฑ์คอนวูดเป็นนวัตกรรมซึ่งผลิตโดยเทคโนโลยีสีเขียว มีคุณสมบัติที่เป็นเอกลักษณ์ คือ ความสวยงาม ทนทานกว่าไม้ธรรมชาติ ปลูกไม่กิน ไม่ติดไฟ แต่ใช้งานได้เหมือนไม้ธรรมชาติ

ผลประกอบการในปี 2557 บริษัทฯ มียอดขายสุทธิ เป็นเงิน 1.485 พันล้านบาท โดยมีสัดส่วนมาจากยอดขายภายในประเทศประมาณ 95% และจากการส่งออกต่างประเทศประมาณ 5%

การตลาดและการแข่งขัน

ในปีที่ผ่านมาการแข่งขันในตลาดมีความรุนแรงมากขึ้น เนื่องจากอุปทานในตลาดมีเพิ่มมากขึ้นจากกำลังการผลิตที่เพิ่มขึ้นในตลาดและสินค้าทดแทนที่หลากหลาย ในขณะที่อุปสงค์ในตลาดลดลงกว่าที่คาดการณ์ไว้จากสภาพเศรษฐกิจและการเมือง อย่างไรก็ตาม บริษัทฯ ยังสามารถรักษาผลประกอบการให้อยู่ในระดับใกล้เคียงกับปีก่อนหน้าไว้ได้

บริษัท คอนวูด จำกัด มีข้อได้เปรียบหลักในด้านตราสินค้าที่ได้รับความนิยม และสินค้ามีความแตกต่างในด้านคุณภาพและรูปลักษณะอย่างเห็นได้ชัด นอกจากนี้ เทคโนโลยีการผลิตของคอนวูดยังมีข้อได้เปรียบที่เอื้อต่อการสร้างสรรค์ผลิตภัณฑ์ประเภทตกแต่ง ซึ่งมีประสิทธิภาพกว่าคู่แข่ง ทำให้ผลิตภัณฑ์ในกลุ่มตกแต่งของบริษัทฯ สามารถหลีกเลี่ยงการแข่งขันด้านราคาในตลาดได้

นโยบายการตลาดของคอนวูด มุ่งเน้นการสร้างสรรค์ผลิตภัณฑ์ที่มีนวัตกรรมและการออกแบบที่ตอบสนองความต้องการของลูกค้า อีกทั้งให้ความสำคัญกับการวิจัยเพื่อพัฒนาคุณภาพของผลิตภัณฑ์อย่างต่อเนื่อง ในปีที่ผ่านมา บริษัทฯ ได้นำเสนอผลิตภัณฑ์ใหม่ 3 รายการ ออกสู่ตลาด ได้แก่ ไม้ตกแต่งผนังรุ่นโมเดิร์น ไม้พื้นรุ่นที่ล็อกพร้อมสีสำเร็จ และไม้วงกบประตู

คอนวูดจำหน่ายสินค้าผ่านช่องทางผู้แทนจำหน่ายร้านวัสดุก่อสร้างประเภทค้าส่งและค้าปลีก ประมาณ 500 รายทั่วประเทศเป็นหลัก หรือคิดเป็นร้อยละ 75 ของยอดขายทั้งปี และยังจำหน่ายผ่านช่องทางร้านค้าปลีกโมเดิร์นเทรด ได้แก่ ไฮเปอร์ ไทยวัสดุ และ โกลบอลเฮาส์ คิดเป็นร้อยละ 20 ของยอดขายทั้งปี สำหรับตลาดต่างประเทศ บริษัทฯ ได้ส่งออกไปหลายประเทศ

เช่น เวียดนาม สิงคโปร์ มาเลเซีย อินเดีย ลาว กัมพูชา พม่า คิดเป็นร้อยละ 5 ของยอดขายทั้งปี ทั้งนี้ บริษัทฯ เล็งเห็นโอกาสที่จะกระจายสินค้าเข้าสู่ต่างประเทศให้มากยิ่งขึ้น โดยเฉพาะประเทศในกลุ่มประชาคมเศรษฐกิจอาเซียน (AEC) ประเทศในภูมิภาคตะวันออกกลาง และประเทศในภูมิภาคเอเชียใต้

ตราสินค้า “คอนวูด” ได้รับการยอมรับว่าเป็นผลิตภัณฑ์ที่มีคุณภาพสูงและเป็นมิตรต่อสิ่งแวดล้อม ดังวัตถุประสงค์ของบริษัทฯ ที่มุ่งสร้างการรับรู้ในเรื่องดังกล่าวผ่านทางสโลแกน “คอนวูด... นวัตกรรมเพื่อโลกสวย”

การจัดหาผลิตภัณฑ์หรือบริการ

ผลิตภัณฑ์ไม้คอนวูดผลิตจากโรงงานคอนวูด ตั้งอยู่บน ถนนมิตรภาพ จ.สระบุรี ประกอบด้วย 3 สายการผลิต มีกำลังผลิตรวมทั้งสิ้น 135,000 ต้นต่อปี นอกเหนือจากฐานการผลิตในประเทศไทย บริษัทฯ ได้ลงทุนสร้างโรงงานใหม่ในประเทศอินโดนีเซียเมื่อปี พ.ศ. 2556 และเริ่มดำเนินการผลิตได้เมื่อกลางปี 2557 ที่ผ่านมา ซึ่งเริ่มจัดจำหน่ายทั้งภายในประเทศอินโดนีเซียและส่งออกไปยังประเทศใกล้เคียง

กระบวนการผลิตไม้คอนวูดดำเนินการภายใต้นโยบายการอนุรักษ์สิ่งแวดล้อม โดยบริษัทฯ ได้รับการรับรองมาตรฐานสากลด้านความเป็นมิตรกับสิ่งแวดล้อม ISO 14001 และ Green Label Singapore นอกจากนี้ บริษัทฯ ยังมุ่งมั่นและสนับสนุนโครงการอื่นที่ตระหนักถึงความสำคัญในด้านนี้ ได้แก่ การไม่นำของเสียจากการผลิตไปฝังกลบ (Zero Waste to Landfill) ซึ่งประสบความสำเร็จ ตั้งแต่ปี พ.ศ. 2554 ด้วยแนวทาง 3Rs Reduce Reuse Recycle และยังมีการพัฒนา คิดหาวิธีการใหม่ๆ อย่างต่อเนื่อง เช่น การนำผงฝุ่น (Dust Waste) ไปใช้ เป็นส่วนหนึ่งของวัตถุดิบในการผลิตอิฐบล็อกเพื่อนำไปบริจาคให้โรงเรียนต่างๆ ได้ใช้ประโยชน์ต่อไป

บริษัท อินทรี ชูเปอร์บล็อก

ลักษณะผลิตภัณฑ์หรือบริการ

บริษัท อินทรี ชูเปอร์บล็อก จำกัด เป็นผู้ผลิต ผลิตภัณฑ์คอนกรีตมวลเบา ภายใต้เครื่องหมาย “อินทรีชูเปอร์บล็อก” โดยเป็นผลิตภัณฑ์คอนกรีตมวลเบาแบบอบไอน้ำ (Autoclaved Aerated Concrete: AAC) มีส่วนประกอบหลัก ได้แก่ น้ำ ทรายละเอียด ปูนซีเมนต์ ปูนขาวและผงอลูมิเนียม (aluminium powder) เพื่อทำให้เกิดปฏิกิริยาเคมีในเนื้อคอนกรีต จนเกิดฟองอากาศขนาดเล็กๆ จำนวนมากเป็นรูพรุนไม่ต่อเนื่อง ซึ่งรูพรุนนี้จะมีประมาณ 80% ของปริมาตร และมีขั้นตอนการผลิตที่สามารถปรับความกว้าง ความยาว และความหนาของผลิตภัณฑ์ได้เพื่อให้สอดคล้องกับความต้องการของลูกค้า เพื่อนำไปใช้ก่อสร้างอาคารและที่อยู่อาศัยทั่วไป เช่น โรงงาน โรงแรม โรงพยาบาล อาคารที่เป็นที่ตั้งหน่วยงานของรัฐ และ โครงการสาธารณูปโภคพื้นฐาน เป็นต้น โดยสินค้าที่ทางบริษัทฯ ผลิตและจำหน่ายมีดังนี้

- บล็อกก่อผนัง

ขนาดมาตรฐาน 30*60 และ 20*60 ซม. ความหนาตั้งแต่ 7.0-30.0 ซม. (ปรับได้ทุกๆ 0.5 ซม.)

- ทับหลังเสริมเหล็กสำเร็จรูป

ขนาดมาตรฐาน สูง 20 และ 30 ซม. ผลิตความยาวได้ถึง 500.0 ซม. ความหนาตั้งแต่ 7.5-30 ซม. (ปรับได้ทุกๆ 0.5 ซม.)

- แผ่นผนังเสริมเหล็กสำเร็จรูป

ขนาดมาตรฐาน กว้าง 60 ซม. ผลิตความยาวได้ถึง 500.0 ซม. ความหนาตั้งแต่ 8-30 ซม. (ปรับได้ทุกๆ 0.5 ซม.)

- แผ่นพื้นเสริมเหล็กสำเร็จรูป

ขนาดมาตรฐาน กว้าง 60 ซม. ผลิตความยาวได้ถึง 500.0 ซม. ความหนาตั้งแต่ 12.5-30 ซม. (ปรับได้ทุกๆ 0.5 ซม.)

- แผ่นหลังคาเสริมเหล็กสำเร็จรูป

ขนาดมาตรฐาน กว้าง 60 ซม. ผลิตความยาวได้ถึง 500.0 ซม. ความหนาตั้งแต่ 12.5-30 ซม. (ปรับได้ทุกๆ 0.5 ซม.)

ทั้งนี้ผลิตภัณฑ์คอนกรีตมวลเบาของบริษัทได้ผ่านการรับรองมาตรฐานอุตสาหกรรม (มอก.1505-2541) เป็นรายแรกของประเทศไทย และได้รับการรับรองมาตรฐาน ISO 9001:2008 เป็นรายแรกของผู้ผลิตคอนกรีตมวลเบาอบไอน้ำในประเทศไทย รวมทั้งได้รับการรับรองตราผลิตภัณฑ์จากเขียว จากสถาบันสิ่งแวดล้อมไทย เป็นรายแรกและรายเดียวของผู้ผลิตคอนกรีตมวลเบาอบไอน้ำในประเทศไทยในปัจจุบัน

นอกจากนั้น บริษัท อินทรี ซุปเปอร์บล็อก จำกัด ยังเป็นผู้จัดจำหน่าย ผลิตภัณฑ์ปูนสำเร็จรูป “อินทรีมอร์ตาร์แม็กซ์” ของ บริษัท ปูนซีเมนต์นครหลวง จำกัด (มหาชน) เพื่อใช้เป็นปูนก่อสำหรับคอนกรีตมวลเบาควบคู่กันไปกับ ผลิตภัณฑ์คอนกรีตมวลเบา รวมไปถึง เครื่องมือและอุปกรณ์บางชนิด ที่ใช้สำหรับคอนกรีตมวลเบา เช่น metal strap เป็นต้น

ในปี 2557 บริษัทมีรายได้จากการขายประมาณ 500 ล้านบาท โดยเป็นยอดขายภายในประเทศ 100% โดยผลิตภัณฑ์ที่สร้างยอดขายหลักให้กับบริษัทฯ คือ บล็อกก่อผนังขนาดมาตรฐาน 20*60 ซม. ความหนาตั้งแต่ 7.0 และ 7.5 ซม.

การตลาดและการแข่งขัน

นโยบายการตลาดของบริษัทฯ มุ่งเน้นการแข่งขันในตลาดสินค้าคุณภาพสูง โดยกลุ่มลูกค้าหลักคือ โครงการของบริษัทพัฒนาอสังหาริมทรัพย์ชั้นนำของประเทศ ใช้กลยุทธ์ทางการตลาดโดยมุ่งเน้นการสร้างนวัตกรรมของผลิตภัณฑ์ที่สามารถตอบสนองความต้องการของตลาด และตอบสนองตามความต้องการของลูกค้าเฉพาะราย อีกทั้งสื่อสารจุดแข็งของผลิตภัณฑ์ไปยังกลุ่มผู้ใช้งานที่มีอิทธิพลต่อการตัดสินใจ ได้แก่ เจ้าของโครงการ กลุ่มสถาปนิกและผู้รับเหมา ซึ่งนโยบายการตลาดหลักๆ ของบริษัทฯ มีดังนี้

- ด้านคุณภาพสินค้า

บริษัท อินทรี ซุปเปอร์บล็อก จำกัด เน้นการผลิตคอนกรีตมวลเบาเกรด 4 ซึ่งจัดว่าเป็นคอนกรีตมวลเบาที่มีเกรดคุณภาพสูงสุดในประเทศไทย ในขณะที่ผลิตภัณฑ์ส่วนใหญ่ในตลาดจะเป็นชั้นคุณภาพต่ำกว่า จึงถือเป็นจุดเด่นของผลิตภัณฑ์ในการสร้างความแตกต่าง โดยคอนกรีตมวลเบาความหนาแน่นสูงกว่านั้น มีข้อดีในหลายด้านมากกว่า เมื่อเทียบกับคอนกรีตมวลเบาความหนาแน่นที่ต่ำกว่า เช่น กันไฟได้ดีและนานกว่า ผนังมีความแข็งแรง คงทนมากกว่า, มีความแข็งแรงมากกว่า, ดูดซึมน้ำน้อยกว่า และไม่แตกร้าว การที่คุณภาพของผลิตภัณฑ์ของบริษัทฯ สูงกว่าสินค้าประเภทเดียวกันที่มีอยู่ในตลาด ส่งผลให้ผลิตภัณฑ์ของบริษัทฯ เป็นที่ต้องการ และยอมรับของลูกค้า

ผลิตภัณฑ์คอนกรีตมวลเบา “อินทรีซุปเปอร์บล็อก” มีคุณสมบัติเด่นในด้านคุณภาพสินค้า ดังนี้

1. การกันความร้อนและทนไฟไหม้ ได้นานถึง 4 ชั่วโมง และเป็นฉนวนกันความร้อนได้ดีกว่าอิฐมวลเบาถึง 6 เท่า
2. การเก็บความเย็น ซึ่งจะช่วยลดอุณหภูมิและความร้อนภายในอาคารที่พักอาศัย ทำให้ประหยัดพลังงานในระยะยาว
3. ความแข็งแรง และสามารถรองรับแรงอัดได้มากกว่าอิฐมวลเบา โดยมีกำลังรับแรงอัดได้ไม่น้อยกว่าประมาณ 50 กิโลกรัมต่อตารางเซนติเมตร หรือ บล็อกก่อผนัง “อินทรีซุปเปอร์บล็อก” ขนาดมาตรฐาน 60*20*7.5 เซนติเมตร จะรับน้ำหนักได้ไม่น้อยกว่า 18 ตัน
4. น้ำหนักของผลิตภัณฑ์ที่เบาเพียง 90 กิโลกรัมต่อตารางเมตร รวมฉาบ 2 ด้านนั้น เบากว่าผนังก่อด้วยอิฐมวลเบาถึง 2 เท่า ดังนั้นช่วยประหยัดค่าใช้จ่ายโครงสร้างพื้นฐาน (foundation) และ โครงสร้างอาคาร (structure)

5. ขนาดมาตรฐานแน่นอนของผลิตภัณฑ์ ส่งผลให้ใช้งานได้ง่าย โดยฉาบได้ง่าย และรวดเร็วขึ้น รวมถึงไม่มีปัญหาจากการแตกร้าวของปูนฉาบ รวมทั้งลดปริมาณปูนฉาบ
6. เลื่อยตัดแต่งได้ง่าย ก่อได้เร็วกว่าอิฐมอญ 3 เท่า
7. การเก็บเสียงสามารถเก็บเสียงได้ดีกว่าอิฐมอญและปราศจากเสียงก้อง

นอกจากคุณภาพผลิตภัณฑ์ที่โดดเด่นดังกล่าวข้างต้นแล้ว จุดเด่นอีกประการหนึ่งคือ เครื่องจักรที่ใช้ในการตัดผลิตภัณฑ์สามารถตัดได้ละเอียดแม่นยำกว่าคู่แข่งในท้องตลาด สามารถตัดได้ทุก 5 มม. ในขณะที่สินค้าทั่วไป ตัดหนาได้ทุก 25 มม. ดังนั้นผลิตภัณฑ์ของบริษัทจะมีให้ลูกค้าได้เลือกใช้ได้หลากหลายตามความต้องการที่แท้จริงของลูกค้า สามารถตอบสนองงานก่อสร้างได้ในทุกๆ ความหนาผนัง และล่าสุด ทางบริษัทได้ผลิตคอนกรีตมวลเบาที่มีความสูง 30 ซม. ซึ่งสูงกว่าคู่แข่งรายอื่นๆ ถึง 10 ซม. ทำให้ก่อสร้างได้รวดเร็วขึ้นกว่า 20 % และประหยัดปูนมากกว่า 30% ทำให้ผู้ใช้ได้รับประโยชน์เพิ่มขึ้นจากรอยต่อที่น้อยลงและก้อนที่ใหญ่ขึ้น

● ด้านราคา

สืบเนื่องจากนโยบายการผลิตที่ทางบริษัท อินทรี ชูเปอร์บล็อก จำกัด มุ่งเน้นความเป็นผู้นำในการผลิตคอนกรีตมวลเบาคุณภาพสูงมาตลอด ดังนั้นการกำหนดราคาขายย่อมสูงกว่าราคาตลาด บริษัทฯได้ทำการประชาสัมพันธ์มุ่งเน้นในเรื่องคุณภาพที่เหมาะสมกับราคา ประกอบกับมีผู้ออกแบบ และ ผู้ใช้งานจำนวนมาก ที่เริ่มใส่ใจในเรื่องคุณภาพ ณ ระดับราคาที่เป็นธรรม ก็จะทำให้เลือกใช้ผลิตภัณฑ์ของบริษัทอย่างต่อเนื่อง

ทั้งนี้บริษัทมุ่งเน้นในเรื่องการประชาสัมพันธ์ให้ผู้บริโภคเลือกใช้วัสดุที่มีคุณภาพสูงซึ่งจะให้ความคุ้มค่าในระยะกลาง-ยาวมากกว่า อีกทั้ง บริษัทได้กำหนดราคาจำหน่ายผลิตภัณฑ์ที่เหมาะสม เพื่อให้ราคาสินค้าสะท้อนความเป็นจริง และ คุณภาพ ทั้งนี้ปัจจัยหลักที่นำมาพิจารณากำหนดราคาประกอบด้วย ปริมาณการสั่งซื้อ เงื่อนไขการชำระเงิน ระยะทางการขนส่งไปถึงมือลูกค้า และสถานการณ์ทางการตลาดในช่วงเวลานั้น

● ด้านบริการ

นอกจากการให้ความสำคัญต่อคุณภาพผลิตภัณฑ์ตามที่กล่าวข้างต้นแล้ว บริษัทยังได้ให้ความสำคัญต่อการให้บริการเพื่อให้ลูกค้าเกิดความพึงพอใจในด้านต่างๆ โดยรายละเอียดมีดังนี้

1. ลูกค้าสามารถสั่งผลิตภัณฑ์ตามความต้องการได้ ตามขนาด กว้าง ยาว และหนาได้(made to order) เนื่องจากบริษัทมีความยืดหยุ่นในการผลิตสินค้า และสามารถปรับเปลี่ยนแผนการผลิตได้
2. บริษัทให้ความสำคัญในการจัดส่งสินค้าให้รวดเร็วและตรงต่อเวลาเพื่อให้ลูกค้าสามารถวางแผนงานของลูกค้าได้อย่างมีประสิทธิภาพ
3. บริษัทให้ความสำคัญต่อการให้บริการหลังการขาย โดยบริษัทมีช่างเทคนิคเข้าไปติดตั้งโครงการของลูกค้าเพื่อให้คำปรึกษาต่อลูกค้าในเรื่องต่างๆ อาทิ การใช้ผลิตภัณฑ์ การติดตั้ง และวิธีการฉาบผนัง
4. บริษัทจัดให้มีการอบรมผู้ใช้-ผู้ออกแบบ ตามสถานศึกษา และ อบรมช่างก่อ-ฉาบ ทั่วประเทศ ในทุกภูมิภาคที่มีการก่อสร้าง

● ด้านการจัดจำหน่าย

ช่องทางการจำหน่ายหลักของบริษัท คือผู้แทนจำหน่ายร้านวัสดุก่อสร้างประเภทค้าส่งและค้าปลีก ประมาณ 400 รายทั่วประเทศเป็นหลัก หรือคิดเป็นร้อยละ 85 นอกจากนั้น ยังมีการจำหน่ายผ่านช่องทางร้านค้าปลีกโมเดิร์นเทรด ได้แก่ ไทวัสดุ ดูโฮม เป็นต้น ซึ่งเป็นช่องทางการที่มีการเติบโตสูง อีกทั้งการจำหน่ายตรงเข้าสู่ผู้รับเหมาและบริษัทพัฒนาอสังหาริมทรัพย์รายใหญ่ คิดเป็นประมาณร้อยละ 15

กลุ่มลูกค้าเป้าหมาย จะเป็นกลุ่มลูกค้าที่เกี่ยวข้องกับงานก่อสร้างในทุกขั้นตอน ตั้งแต่การออกแบบ การควบคุมงาน ไปจนถึงการก่อสร้างให้แล้วเสร็จ ตลอดจนผู้ที่เข้าไปอยู่อาศัย หรือใช้งานในอาคารต่างๆที่ถูกสร้างขึ้น เป็นลูกค้าที่ต้องการวัสดุก่อสร้างที่มีคุณภาพ มีมาตรฐานรับรอง มีความปลอดภัย ช่วยให้การก่อสร้างรวดเร็ว และยังเป็นลูกค้าที่คำนึงถึงการเลือกวัสดุที่เป็นมิตรกับสิ่งแวดล้อม คิดถึงประโยชน์ที่ได้จากการประหยัดพลังงานในอนาคต

- **ด้านการส่งเสริมการขาย**

เน้นการ แนะนำผลิตภัณฑ์ร่วมกับอีเวนต์ต่างๆของ บริษัท ปูนซีเมนต์นครหลวง จำกัด (มหาชน) และการเข้าไปนำเสนอสินค้ากับบริษัทพัฒนาอสังหาริมทรัพย์ และผู้รับเหมาก่อสร้าง นอกจากนั้น ยังมีการจัดกิจกรรมสัมมนาสร้างความสัมพันธ์กับ กลุ่มโมเดิร์นเทรด ตัวแทนจำหน่าย ร้านค้าช่วง และผู้รับเหมา ตลอดทั้งปี

ในส่วนของการตลาด เราให้ความสำคัญกับการสร้าง brand recognition โดยการทำโฆษณาประชาสัมพันธ์ ผ่าน สื่อต่างๆ อาทิ เช่น การโฆษณาใน นิตยสาร ประชาสัมพันธ์ผ่านหนังสือพิมพ์ แค็ตตาล็อก โบรชัวร์ และงานอีเวนต์ต่างๆ รวมไปถึงการสร้าง brand contact ณ จุดขาย เช่น ป้ายตราสินค้าหน้าร้าน แบนเนอร์ประชาสัมพันธ์รายการส่งเสริมการขาย เป็นต้น

- **ภาวะอุตสาหกรรมและการแข่งขัน**

เนื่องจากคอนกรีตมวลเบาเป็นผลิตภัณฑ์ที่ใช้ในการก่อผนังอาคารได้ทุกประเภท อาคารพักอาศัย อาคารสำนักงาน โรงงาน โรงพยาบาล ฯลฯ ทั้งอาคารสูง-อาคารขนาดใหญ่-ขนาดเล็ก ดังนั้นภาวะอุตสาหกรรมผลิตคอนกรีตมวลเบาจะขึ้นอยู่กับ การขยายตัวทางเศรษฐกิจ ธุรกิจการก่อสร้าง โดยเฉพาะธุรกิจอสังหาริมทรัพย์ โดยเฉพาะจะมีการเติบโตประมาณ 10% ต่อปี แต่ในปีที่ผ่านมา ภาคอสังหาริมทรัพย์ ได้รับผลกระทบจากการเมืองและเศรษฐกิจโดยรวม โดยเฉพาะอาคารสูงรวมไปถึงที่อยู่อาศัยในแนวราบในเขตกรุงเทพฯและปริมณฑลหดตัวอย่างมาก รวมไปถึงความเชื่อมั่นของผู้บริโภคที่ ทำให้การเติบโตของ ตลาดคอนกรีตมวลเบาในปีที่ผ่านมาแทบจะไม่มีมีการเติบโตเลย อย่างไรก็ตามด้วยช่องทางจัดจำหน่ายที่แข็งแกร่งก็ทำให้ทาง อินทรีซูเปอร์บิลท์มียอดปริมาณการขายที่เติบโตขึ้นประมาณ 20% เทียบกับปีที่ผ่านมา

ในปีที่ผ่านมาถือเป็นปีที่มีการแข่งขันที่สูงมากจาก ผู้ผลิตคอนกรีตมวลเบาทุกราย เนื่องจากผู้ผลิตหลายรายมีการเพิ่มกำลังการผลิต ประกอบกับมีผู้ประกอบการรายใหม่เข้ามาในตลาด ในขณะเดียวกันปริมาณความต้องการใช้คอนกรีตมวลเบากลับแทบจะไม่เพิ่มสูงขึ้นเลย ทำให้เกิดการแข่งขันทางด้านราคาอย่างรุนแรง ส่งผลให้กำไรขั้นต้นของบริษัทฯลดลง ทางบริษัทฯจึงได้นำเสนอสินค้าที่มีมูลค่าเพิ่มและความแตกต่างเข้าสู่ตลาด เช่น ทับหลังและแผ่นผนังเสริมเหล็กสำเร็จรูป เป็นต้น เพื่อให้ บริษัทฯสามารถปรับปรุงกำไรให้ดีขึ้นและสามารถส่งมอบคุณค่าที่ดีกว่าให้กับผู้บริโภค

การจัดหาผลิตภัณฑ์

- **การผลิต**

โรงงานเพื่อทำการผลิตผลิตภัณฑ์คอนกรีตมวลเบาแห่งที่ 1 และแห่งที่ 2 ตั้งอยู่ที่ 9/1 หมู่ 11 ถนนสิงห์บุรีปากดง ตำบล บางระจัน อำเภอดำรงวิทยารจัน จังหวัดสิงห์บุรี โรงงานเพื่อทำการผลิตผลิตภัณฑ์คอนกรีตมวลเบาแห่งที่ 3 ตั้งอยู่ที่ เลขที่ 133 หมู่ที่ 9 ตำบลหินกอง อำเภอเมือง จังหวัดราชบุรี โดยทั้ง 3 แห่งหลังจากการปรับปรุงกำลังการผลิตแล้ว ในปี 2558 จะมีการผลิตสูงสุดรวมปีละประมาณ 8.0 ล้านตารางเมตรต่อปี นอกจากนี้บริษัทฯยังมีแหล่งวัตถุดิบที่สำคัญได้แก่ แหล่งทรายเป็น

ของบริษัทเองซึ่งตั้งอยู่บริเวณใกล้เคียงกับที่ตั้งของโรงงาน ที่จังหวัด สิงห์บุรี แหล่งทรายดังกล่าว ประกอบด้วยทรายที่มีคุณภาพเป็นจำนวนมากพอ สามารถรองรับต่อการผลิตของบริษัทได้ในอนาคต

- **การจัดหาวัตถุดิบ**

วัตถุดิบหลักที่ใช้ในการผลิตได้แก่ ทราย ซีเมนต์ ปูนขาว และสารกระจายฟองอากาศ โดยวัตถุดิบที่สำคัญส่วนใหญ่ซึ่งได้แก่ ทราย ซีเมนต์ และปูนขาว สามารถจัดหาได้ในประเทศ ส่วนของสารกระจายฟองอากาศ บริษัทนำเข้าจากประเทศเยอรมัน และประเทศสาธารณรัฐเช็ก

- **ทราย**

บริษัทมีแหล่งทรายอยู่บริเวณห่างจากโรงงานเพียง 4 กิโลเมตร ซึ่งมีปริมาณมากเพียงพอที่จะสามารถใช้ในการผลิตคอนกรีตมวลเบาของบริษัทได้ในอนาคต

- **ปูนซีเมนต์**

ปัจจุบัน บริษัทซื้อปูนซีเมนต์จาก บริษัท ปูนซีเมนต์นครหลวง จำกัด (มหาชน) ซึ่งเป็นบริษัทแม่ ซึ่งเป็นผู้ผลิตปูนซีเมนต์รายหลักของประเทศ

- **ปูนขาว**

ปัจจุบันปริมาณผลิตปูนขาวยังมีสัดส่วนสูงกว่าปริมาณการใช้ปูนขาว ทั้งนี้ บริษัทซื้อปูนขาวจากผู้ประกอบการผลิตปูนขาว 5 ราย โดยผู้ขายปูนขาวจะส่งหนังสือเสนอราคาที่จะซื้อขายในระยะเวลา 1 ปี ให้แก่บริษัท

จีไอโซเคิล และ บริษัท เอ็นเนอร์ยี่ แอนด์ เอ็นไวรอนเมนทอล เซอร์วิส จำกัด

ลักษณะการประกอบธุรกิจ

จีไอโซเคิล ประเทศไทย เป็นสายงานธุรกิจของบริษัท ปูนซีเมนต์นครหลวง จำกัด (มหาชน) และ บริษัท เอ็นเนอร์ยี่ แอนด์ เอ็นไวรอนเมนทอล เซอร์วิส จำกัด เป็นบริษัทในเครือของบริษัท ปูนซีเมนต์นครหลวง จำกัด (มหาชน) บริษัทนำเสนอบริการการจัดการของเสียโดยคำนึงถึงสิ่งแวดล้อม ด้วยกระบวนการมีส่วนร่วมในเตาเผาปูนซีเมนต์ ซึ่งสอดคล้องกับมาตรฐานการจัดการกากของเสียของประเทศและมุ่งสู่มาตรฐานในระดับสากล บริษัท ปูนซีเมนต์นครหลวง จำกัด (มหาชน) ได้รับใบอนุญาตประกอบกิจการโรงงานลำดับที่ 101 (สำหรับเผาไหม้ในเตาเผาปูนซีเมนต์) และประเภท 106 (สำหรับโรงเตรียมเชื้อเพลิงและวัตถุดิบทดแทน) จากกรมโรงงานอุตสาหกรรม และจีไอโซเคิลได้รับการรับรองระบบมาตรฐานคุณภาพ ISO 9001:2008 ระบบมาตรฐานด้านการจัดการสิ่งแวดล้อม ISO 14001:2004 และระบบมาตรฐานการจัดการชีวอนามัยและความปลอดภัย OHSAS 18001:2007

บริษัทดำเนินการปรับสภาพของเสียให้เป็นเชื้อเพลิงทดแทนและวัตถุดิบทดแทน เพื่อนำเข้าสู่กระบวนการเผาไหม้ในเตาเผาปูนซีเมนต์ของบริษัท ปูนซีเมนต์นครหลวง จำกัด (มหาชน) ซึ่งถือเป็นกระบวนการจัดการกากของเสียที่ไม่สามารถรีไซเคิลได้อย่างปลอดภัย มีประสิทธิภาพ และเชื่อถือได้ โดยการใช้กระบวนการเฉพาะนี้จะเปลี่ยนกากของเสียให้เป็นพลังงานและแร่ธาตุที่จำเป็นต่อการผลิตปูนซีเมนต์นี้ ซึ่งช่วยลดการพึ่งพาพลังงานและวัตถุดิบจากทรัพยากรธรรมชาติได้

การตลาดและการแข่งขัน

จีไอโซเคิล และ บริษัท เอ็นเนอร์ยี่ แอนด์ เอ็นไวรอนเมนทอล เซอร์วิส จำกัด มุ่งเน้นการแก้ปัญหาด้านการจัดการกากของเสียให้กับลูกค้าในหลากหลายกลุ่มอุตสาหกรรม ทั้งของเสียที่อยู่ในรูปของแข็ง ของเหลว และรูปของกึ่งแข็งกึ่งเหลว ซึ่งกากของ

เสียที่ผ่านขั้นตอนการปรับสภาพแล้วจะถูกนำไปเผาในเตาเผาปูนซีเมนต์เพื่อใช้เป็นเชื้อเพลิงและวัตถุดิบทดแทนในการผลิตซีเมนต์

ความมุ่งมั่นของเราคือการสร้างความแตกต่างให้กับลูกค้า ชุมชนและสิ่งแวดล้อม โดยยึดหลักของการพัฒนาอย่างยั่งยืน ซึ่งถือเป็นหัวใจสำคัญในการดำเนินธุรกิจของเรา และยินดีที่จะได้ร่วมแบ่งปันสิ่งเหล่านี้ให้กับลูกค้าของเรา ดังนั้นแล้วเราจึงมุ่งมั่นที่สร้างคุณค่าเพื่อการทำธุรกิจอย่างยั่งยืนด้วยการให้บริการด้านการจัดการกากของเสีย และส่งเสริมคุณภาพชีวิตที่ดีของคนในสังคม พันธะสัญญาของเราคือการใช้ทรัพยากรธรรมชาติอย่างมีความรับผิดชอบด้วยการใช้พลังงานทดแทน รวมไปถึงการลดการสร้างผลกระทบต่อสิ่งแวดล้อมอันเกิดจากการทำธุรกิจของเรา

ในปัจจุบันประเทศไทยเราเผชิญกับปัญหาการจัดการของเสียทั้งจากอุตสาหกรรมและชุมชนอันเนื่องมาจากการพัฒนาอย่างก้าวกระโดด รวมไปถึงวิถีชีวิตของคนเมืองที่เปลี่ยนไป รายงานจากกรมควบคุมมลพิษพบว่าปริมาณของเสียมีจำนวนเพิ่มขึ้นทุกปี ด้วยเหตุนี้หน่วยงานรัฐบาลที่เกี่ยวข้อง อาทิ กรมโรงงานอุตสาหกรรม กรมนิคมอุตสาหกรรมแห่งประเทศไทย สำนักงานนโยบายและแผนทรัพยากรธรรมชาติและสิ่งแวดล้อม รวมไปถึงกรมควบคุมมลพิษจำเป็นต้องเข้ามามีบทบาทสำคัญในการกำหนดแนวทางและข้อบังคับการจัดการของเสียจากอุตสาหกรรม รวมถึงการกำกับดูแลผู้ก่อกำเนิดกากของเสียให้ปฏิบัติตามระเบียบข้อบังคับ และการบังคับใช้กฎหมายอย่างเคร่งครัดของภาครัฐจะช่วยสร้างโอกาสทางธุรกิจให้กับจีไอซีเคิล

ธุรกิจการจัดการของเสียยังคงเป็นตลาดที่กำลังท้าทายสำหรับเรา เนื่องจากยังมีกระบวนการกำจัดของเสียอื่นๆ ที่นอกเหนือจากกระบวนการเผาไหม้ในเตาเผาปูนซีเมนต์ ได้รับการยอมรับและถูกต้องตามกฎหมาย ของเสียสามารถนำกลับไปใช้ประโยชน์ใหม่ ผังกลบ เผาในเตาเผาเฉพาะ หรือเผาไหม้ในเตาเผาปูนซีเมนต์ โดยขึ้นอยู่กับชนิดของของเสียและความต้องการของผู้ก่อกำเนิดของเสีย ดังนั้นคู่แข่งของเราจึงไม่ใช่แค่ผู้รับกำจัดกากด้วยกระบวนการเผาไหม้ในเตาเผาปูนซีเมนต์เท่านั้น แต่ยังรวมไปถึงผู้รับกำจัดรายอื่นๆ อย่างธุรกิจผังกลบ ธุรกิจรีไซเคิล หรือธุรกิจพลังงานจากของเสีย เป็นต้น

แต่อย่างไรก็ตาม ด้วยความมุ่งมั่นของเราในการเป็นผู้ให้บริการจัดการกากอุตสาหกรรมที่มีความน่าเชื่อถือ ด้วยวิธีการที่เป็นมิตรต่อสิ่งแวดล้อม และปฏิบัติตามกฎหมายและมาตรฐานสากลนั้น ทำให้โรงงานของเราสามารถอยู่ร่วมกับชุมชนได้อย่างยั่งยืน และเป็นผู้ให้บริการกำจัดของเสียแถวหน้าของประเทศ

การบริการ

บริษัท ปูนซีเมนต์นครหลวง จำกัด (มหาชน) นำเสนอบริการการจัดการกากของเสีย โดยอาศัยโรงเตรียมเชื้อเพลิงและวัตถุดิบทดแทน 2 แห่ง คือ โรงเตรียมเชื้อเพลิงและวัตถุดิบทดแทนจีไอซีเคิลตั้งอยู่บนถนนมิตรภาพ ในจังหวัดสระบุรี และโรงเตรียมเชื้อเพลิงทดแทน บริษัท เอ็นเนอร์ยี่ แอนด์ เอ็นไวรอนเม้นทอล เซอร์วิส จำกัด ตั้งอยู่ในนิคมเหมราช ชลบุรี ซึ่งเป็นที่สำหรับปรับสภาพของเสียก่อนนำไปเผาไหม้ในเตาเผาปูนซีเมนต์ของบริษัท ปูนซีเมนต์นครหลวง จำกัด (มหาชน) โรงเตรียมเชื้อเพลิงและวัตถุดิบทดแทนทั้งสองแห่งนี้ประกอบไปด้วยระบบการปรับสภาพของเสียชนิดของแข็งให้เป็นเชื้อเพลิงทดแทน และระบบการปรับคุณภาพของเสียชนิดของเหลวให้มีคุณสมบัติเหมาะสมในการเผาไหม้ในเตาเผาปูนซีเมนต์

จีไอซีเคิลได้รับการรับรองระบบมาตรฐานคุณภาพ ISO 9001:2008 ระบบมาตรฐานการจัดการสิ่งแวดล้อม ISO 14001:2004 ระบบมาตรฐานการจัดการด้านชีวอนามัยและความปลอดภัย OHSAS 18001:2007 และการรับรองระบบบริหารห้องปฏิบัติการทดสอบ ISO/IEC 17025 นอกจากนี้ยังได้รับรางวัลผู้ประกอบการเหรียญทองด้านการจัดการกากของเสียจากกรมโรงงานอุตสาหกรรม ซึ่งทำให้ลูกค้ามั่นใจในการดำเนินงานและการให้บริการของเราว่าอยู่ในมาตรฐานตามสากล และเป็นไปตามกฎระเบียบข้อบังคับของกฎหมาย

บริษัท เอ็นเนอร์ยี่ แอนด์ เอ็นไวรอนเมนทอล เซอร์วิส จำกัด เริ่มเปิดดำเนินการเมื่อเดือนพฤศจิกายน 2557 ในขณะนี้ บริษัท อยู่ระหว่างการดำเนินการเพื่อขอรับการรับรองระบบมาตรฐานคุณภาพ สิ่งแวดล้อม ตลอดจนอาชีวอนามัยและความปลอดภัย ซึ่งคาดว่าจะได้รับการรับรองทั้ง 3 ระบบภายในเดือนมิถุนายน 2558 นอกจากนี้ บริษัท ยังได้เข้าร่วมโครงการรางวัล 3R และ โครงการยกระดับผู้ประกอบการบำบัดและกำจัดของเสียกับกรมโรงงานอุตสาหกรรม เพื่อยืนยันว่า บริษัท มุ่งมั่นตั้งใจปฏิบัติตามกฎหมายอย่างเคร่งครัด และคาดว่าจะภายในปี 2558 บริษัท จะได้รับการรับรองระบบมาตรฐานสากล รางวัล 3R และ รางวัลผู้ประกอบการเหรียญทอง

บริการของจีไอซีเคิลประกอบไปด้วย

- การให้คำปรึกษา
เรามีทีมงานผู้เชี่ยวชาญที่มีประสบการณ์ในอุตสาหกรรม เพื่อให้คำปรึกษาอย่างมืออาชีพเกี่ยวกับการจัดการกากของเสียอย่างมีประสิทธิภาพและให้ประโยชน์สูงสุดกับลูกค้า โดยจะต้องไม่ก่อให้เกิดผลกระทบต่อสิ่งแวดล้อมและปฏิบัติตามข้อกำหนดของรัฐ
- การวิเคราะห์กากของเสีย
จีไอซีเคิลมีบุคลากรที่มีความรู้ความชำนาญ และเครื่องมือสำหรับห้องปฏิบัติการที่ทันสมัยสำหรับวิเคราะห์คุณสมบัติทางกายภาพและทางเคมีของกากของเสียแต่ละชนิด โดยจะพิจารณาถึงมาตรฐานความปลอดภัยและข้อกำหนดด้านสิ่งแวดล้อม รวมไปถึงต้องไม่ส่งผลกระทบต่อคุณภาพของปูนซีเมนต์ของเรา
- การขนส่งกากของเสีย
จีไอซีเคิลมีบริการขนส่งกากของเสียด้วยอุปกรณ์บรรจุที่หลากหลายสำหรับกากของเสียทั้งแบบอันตรายและไม่อันตราย รถบรรทุกของเราจะติดตั้งระบบ GPS เพื่อติดตามการเดินรถได้อย่างทันทั่วถึง
- การจัดเตรียมกากและการกำจัดด้วยวิธีการเผาไหม้ในเตาเผาปูนซีเมนต์
จีไอซีเคิลมีกระบวนการดำเนินงานที่ได้มาตรฐาน ซึ่งตั้งอยู่ที่โรงงานของปูนซีเมนต์นครหลวง จำกัด (มหาชน) จังหวัดสระบุรี ประกอบไปด้วยอาคารเตรียมเชื้อเพลิงทดแทนเหลว ระบบย่อยกากของแข็ง รวมทั้งระบบการเตรียมกากประเภทกึ่งแข็งกึ่งเหลว ทั้งนี้กากของเสียที่ผ่านการเตรียมแล้ว จะถูกส่งไปกำจัดด้วยวิธีการเผาไหม้ในเตาเผาปูนซีเมนต์
- การนำเสนอการบริการพิเศษ
จีไอซีเคิลมีทีมผู้เชี่ยวชาญที่พร้อมให้บริการการจัดการกากของเสียที่หน้างานลูกค้า ซึ่งมีบริการที่ครอบคลุมดังนี้
 - ทีมงานที่มีประสบการณ์สำหรับบริการให้คำปรึกษาด้านการจัดการกากของเสีย การอบรมด้านความปลอดภัย ทีมสนับสนุนเฉพาะทาง และแรงงาน
 - ด้านการบริการ สำหรับการคัดแยกกาก การบรรจุ และการขนถ่ายกาก รวมถึงบริการทำความสะอาดและดูแลสถานที่
 - ด้านเครื่องมือ สำหรับอำนวยความสะดวกให้กับลูกค้า โดยมีโฟล์คลิฟท์ รถเคลน รถบรรทุกหลากหลายประเภท และเครื่องมือต่างๆพร้อมบริการ

บริษัท สยามซีดีฟาวเวอร์ จำกัด

บริษัท สยามซีดีฟาวเวอร์ จำกัด เป็นบริษัทย่อยอีกแห่งหนึ่งที่จัดตั้ง ตั้งแต่วันที่ 2554 ลักษณะการจัดให้ได้มาซึ่งผลิตภัณฑ์

ของบริษัท คือ มีการนำลมร้อน 2 ส่วนจากกระบวนการผลิตปูนซีเมนต์ ส่วนแรกคือลมร้อนที่เหลือจากห้องลดอุณหภูมิปูนเม็ดของเตาเผา และส่วนที่สองได้มีการนำลมร้อนที่เหลือจากหออุ่นวัตถุดิบในกระบวนการผลิตปูนเม็ด จากสายการผลิตของเตาเผาหมายเลข 5 และเตาเผาหมายเลข 6 ของบริษัท ปูนซีเมนต์นครหลวง จำกัด (มหาชน) เข้ามาทำการแลกเปลี่ยนความร้อนโดยกระบวนการพาความร้อนจากลมร้อนเหลือจากกระบวนการผลิตให้แก่น้ำ เพื่อให้ได้ไอน้ำไปขับเคลื่อนกังหันไอน้ำ เพื่อใช้ในการผลิตไฟฟ้า โดยมีกำลังการผลิตสูงสุด 18 เมกะวัตต์ต่อสายการผลิต ซึ่งก่อนหน้านี้ ลมร้อนทั้งสองส่วนนี้ได้มีการปล่อยสู่บรรยากาศ

ดังนั้น การดำเนินการผลิตไฟฟ้าจากธุรกิจนี้ ก่อให้เกิดผลกระทบต่อสิ่งแวดล้อมทางตรง เช่น ช่วยลดปริมาณฝุ่นที่ปะปนในลมร้อนที่เหลือทิ้งและยังเป็นการลดอุณหภูมิของลมร้อนก่อนปล่อยสู่บรรยากาศ นอกจากนี้ยังส่งผลด้านบวกทางอ้อมคือ จากการลดการใช้กระแสไฟฟ้าที่ผลิตจากการไฟฟ้าฝ่ายผลิตแห่งประเทศไทย (กฟผ.) ซึ่งส่วนใหญ่เป็นการเผาไหม้เชื้อเพลิงฟอสซิล จึงทำให้ช่วยลดการเกิดก๊าซคาร์บอนไดออกไซด์ที่เป็นก๊าซเรือนกระจก และช่วยลดภาวะโลกร้อนได้ ซึ่งโครงการนี้ได้รับการส่งเสริมการลงทุน ได้สิทธิประโยชน์ในการยกเว้นภาษีนำเข้าเครื่องจักรอีกด้วย

การผลิต

ธุรกิจมีโรงงานผลิต 1 โรงงาน แบ่งเป็นสายการผลิต 2 สาย คือ สายจากเตาเผาหมายเลข 5 และเตาเผาหมายเลข 6 ของบริษัท ปูนซีเมนต์นครหลวง จำกัด (มหาชน) โดยมีกำลังการผลิตกระแสไฟฟ้าสูงสุด 18 เมกะวัตต์ต่อสายการผลิต

วัตถุดิบ

100 % ของวัตถุดิบสำคัญ ที่ใช้ในการผลิตกระแสไฟฟ้า ได้แก่ ลมร้อนที่เหลือจากห้องลดอุณหภูมิปูนเม็ดของเตาเผา และลมร้อนที่เหลือจากหออุ่นวัตถุดิบในกระบวนการผลิตปูนเม็ด จากเตาเผาหมายเลข 5 และเตาเผาหมายเลข 6 ของบริษัท ปูนซีเมนต์นครหลวง จำกัด (มหาชน)

งานบริการและผู้ให้บริการ

ด้านงานบริการที่จำเป็นต้องมีภายในโรงงาน อาทิ เช่น งานซ่อมบำรุงเครื่องจักร งานรักษาความปลอดภัย และงานบริการอื่นๆ ส่วนใหญ่มีการจัดจ้างเป็นผู้ให้บริการภายในประเทศทั้งสิ้น โดยมุ่งเน้นให้ความสำคัญในด้านคุณภาพและความปลอดภัย

ผลกระทบต่อสิ่งแวดล้อมจากกระบวนการผลิตหรือการกำจัดวัตถุดิบเหลือใช้

เนื่องด้วยกิจการของบริษัทได้มีการนำลมร้อน 2 ส่วนจากกระบวนการผลิตปูนซีเมนต์ ส่วนแรกคือลมร้อนที่เหลือทิ้งห้องลดอุณหภูมิปูนเม็ดของเตาเผา และส่วนที่สองได้มีการนำลมร้อนที่เหลือจากหออุ่นวัตถุดิบในกระบวนการผลิตปูนเม็ด จากสายการผลิตของเตาเผาหมายเลข 5 และเตาเผาหมายเลข 6 ของบริษัท ปูนซีเมนต์นครหลวง จำกัด (มหาชน) เข้ามาทำการแลกเปลี่ยนความร้อนโดยกระบวนการพาความร้อนจากลมร้อนเหลือทิ้งจากกระบวนการผลิตให้แก่น้ำ เพื่อให้ได้ไอน้ำไปขับเคลื่อนกังหันไอน้ำ ใช้ในการผลิตไฟฟ้าสูงสุด 18 เมกะวัตต์ต่อสายการผลิต ซึ่งก่อนหน้านี้ ลมร้อนทั้งสองส่วนนี้ได้มีการปล่อยทิ้งสู่บรรยากาศ

ดังนั้น การดำเนินการผลิตไฟฟ้าจากธุรกิจนี้ ก่อให้เกิดผลกระทบด้านบวกต่อสิ่งแวดล้อมทางตรง เช่น ช่วยลดปริมาณฝุ่นที่ปะปนในลมร้อนที่เหลือทิ้งและยังเป็นการลดอุณหภูมิของลมร้อนก่อนปล่อยสู่บรรยากาศ นอกจากนี้ยังส่งผลด้านบวกทางอ้อมคือ จากการลดการใช้กระแสไฟฟ้าที่ผลิตจากการไฟฟ้าฝ่ายผลิตแห่งประเทศไทย (กฟผ.) ซึ่งส่วนใหญ่เป็นการเผาไหม้เชื้อเพลิงฟอสซิล จึงทำให้ช่วยลดการเกิดก๊าซคาร์บอนไดออกไซด์ที่เป็นก๊าซเรือนกระจก และช่วยลดภาวะโลกร้อนได้ ซึ่งโครงการนี้ได้รับการส่งเสริมการลงทุน ได้สิทธิประโยชน์ในการยกเว้นภาษีนำเข้าเครื่องจักรอีกด้วย

บริษัท อินทรี ดิจิตอล จำกัด (INDG)

ก่อตั้งเมื่อปี 2556 เป็นบริษัทที่ให้บริการด้านเทคโนโลยีสารสนเทศสำหรับกลุ่มปูนซีเมนต์นครหลวง และมีหน้าที่ในการค้นหาเทคโนโลยีที่ดีที่สุดจากทั่วโลก ซึ่งจะทำให้กลุ่มปูนซีเมนต์นครหลวง เป็นกลุ่มบริษัทที่มีการได้เปรียบทางการแข่งขันมากที่สุดในกลุ่มอุตสาหกรรมปูนซีเมนต์และธุรกิจวัสดุก่อสร้าง

3. ปัจจัยความเสี่ยง

ความเสี่ยงทางด้านธุรกิจ

ความเสี่ยงจากการชะลอตัวทางเศรษฐกิจภายในประเทศ

สภาพทางเศรษฐกิจที่เติบโตค่อนข้างช้าในปีที่ผ่านมาส่งผลให้อัตราการบริโภคปูนซีเมนต์ภายในประเทศชะลอตัวลงกว่าที่คาด เนื่องจากการชะลอแผนการลงทุนจากทั้งทางภาครัฐบาลและเอกชน โดยโครงการก่อสร้างหลายๆโครงการได้มีการถูกยกเลิกหรือเลื่อนออกไป ส่งผลให้ตลาดซีเมนต์และวัสดุก่อสร้างมีการแข่งขันที่รุนแรงขึ้นในปีที่ผ่านมา

หนึ่งในแผนจัดการความเสี่ยงของบริษัท คือเพิ่มการส่งออกปูนซีเมนต์ไปยังต่างประเทศเช่น กัมพูชา ลาวและพม่า ซึ่งเป็นประเทศที่มีการเจริญเติบโตทางเศรษฐกิจที่ค่อนข้างสูงและมีความต้องการปูนซีเมนต์และผลิตภัณฑ์ก่อสร้างเพิ่มมากขึ้น ทั้งนี้ การส่งออกปูนซีเมนต์ไปยังต่างประเทศยังเป็นโอกาสในการสร้างความตระหนักในตราสินค้าและเสริมสร้างชื่อเสียงของปูนซีเมนต์ตราอินทรีในตลาดต่างประเทศเพื่อเตรียมรับความพร้อมในการขยายตลาดของธุรกิจต่อไปในอนาคต

นอกเหนือไปจากที่กล่าวไว้ข้างต้น ในปีที่ผ่านมาบริษัทฯยังมุ่งเน้นการสร้างคุณค่าให้กับลูกค้าโดยการปรับปรุงต้นทุนควบคู่กับการพัฒนาคุณภาพสินค้าอย่างต่อเนื่อง โดยได้มีการจัดทำโครงการพัฒนาปรับปรุงต่างๆ เช่น การแยกกระบวนการผลิตปูนซีเมนต์ตามประเภทปูนซีเมนต์เพื่อเพิ่มอัตราผลผลิตปูนซีเมนต์ต่อหน่วยปูนเม็ด การเพิ่มการใช้เชื้อเพลิงทดแทนและวัสดุทดแทนในการผลิต เพื่อลดต้นทุนในการผลิตแต่ยังคงคุณภาพของสินค้าเอาไว้ ซึ่งการลดต้นทุนดังกล่าวจะช่วยเพิ่มศักยภาพในการแข่งขันทางด้านราคาและคุณภาพในตลาด อนึ่งในปีที่ผ่านมา บริษัทฯยังได้มีการมุ่งเน้นในการพัฒนาผลิตภัณฑ์และเพิ่มมูลค่าให้กับสินค้าอย่างต่อเนื่อง ยกตัวอย่างเช่น การพัฒนาผลิตภัณฑ์ปูนกาว ผลิตภัณฑ์พื้นพิเศษ (FloorCrete) ผลิตภัณฑ์ฝ้าและผนัง (Wall Solution) เพื่อตอบสนองความต้องการของตลาดให้ดียิ่งขึ้นบนพื้นฐานความคุ้มค่า จนทำให้บริษัทฯสามารถเพิ่มขีดความสามารถในการแข่งขันและมีผลประกอบการที่เติบโตขึ้นในปีที่ผ่านมา

โอกาสทางด้านอุปสงค์ต่อผลิตภัณฑ์ซีเมนต์

หลังจากที่ได้มีการอนุมัติโครงการก่อสร้างสาธารณูปโภคพื้นฐานมูลค่า 2.4 ล้านล้านบาทโดยรัฐบาล ส่งผลให้มีการคาดคะเนว่าความต้องการสินค้าเพื่อการก่อสร้างจะมีแนวโน้มเพิ่มสูงขึ้นในอนาคตทั้งในเขตกรุงเทพ ปริมณฑลและต่างจังหวัดเพื่อรองรับแผนการพัฒนาโครงสร้างพื้นฐานและโครงการก่อสร้างอื่นๆจากทางภาคเอกชนที่จะเกิดขึ้นตามมาในอนาคต

บริษัทฯได้ตระหนักถึงโอกาสดังกล่าว ในปีที่ผ่านมาทางบริษัทจึงได้มีการเตรียมแผนการเพื่อขีดความสามารถในการผลิตทั้งในประเทศและในภูมิภาคใกล้เคียง รวมทั้งการเพิ่มกำลังการผลิตจากเตาเผาปูนซีเมนต์เดิมที่มีอยู่ในโรงงานที่ 1 ซึ่งถึงแม้ว่าปริมาณการผลิตที่ได้บางส่วนจะมีการส่งออกไปขายยังต่างประเทศในปัจจุบัน แต่การเพิ่มกำลังการผลิตดังกล่าวจะช่วยรองรับอุปสงค์ภายในประเทศที่มีแนวโน้มเพิ่มขึ้นเมื่อโครงการก่อสร้างสาธารณูปโภคพื้นฐานเริ่มดำเนินการในอนาคต ในขณะเดียวกัน บริษัทฯได้มีการศึกษาความเป็นไปได้ในการลงทุนเพิ่มเติมในเขตยุทธศาสตร์ภายในภูมิภาค เพื่อเพิ่มขีดความสามารถในการให้บริการแก่ลูกค้าภายใต้ต้นทุนในการผลิตและการขนส่งที่คุ้มค่าที่สุด และเพื่อเตรียมความพร้อมสำหรับโอกาสที่กำลังจะเกิดขึ้นได้เป็นอย่างดี

ความเสี่ยงต่อสิ่งแวดล้อมและชุมชน

บริษัท ปูนซีเมนต์นครหลวงจำกัด (มหาชน) ให้ความสำคัญกับการพัฒนาทางด้านสิ่งแวดล้อมและชุมชนอย่างยั่งยืนมาโดยตลอด รวมถึงมุ่งเน้นการดำเนินกิจการที่ต้องสอดคล้องกับกฎหมายและกฎระเบียบที่เกี่ยวข้อง ในปี 2557 บริษัทประสบความสำเร็จอย่างมากในการพัฒนาสิ่งแวดล้อมและชุมชนอย่างยั่งยืน โดยเราเป็นบริษัทปูนซีเมนต์บริษัทแรกในประเทศไทยที่ได้รับรางวัลโครงการอุตสาหกรรมสีเขียวระดับ 5 ซึ่งเป็นระดับสูงสุดจากกระทรวงอุตสาหกรรม รางวัลนี้ถือเป็นรางวัลอันน่าภาคภูมิใจที่เกิดจากความร่วมมือร่วมใจกันของทุกฝ่ายในห่วงโซ่อุปทานซึ่งรวมถึงชุมชนใกล้เคียงและผู้มีส่วนได้ส่วนเสียที่เกี่ยวข้องทั้งหมด นอกเหนือไปจากรางวัลโครงการอุตสาหกรรมสีเขียวระดับสูงสุดที่กล่าวมาแล้วข้างต้น บริษัทฯยังมุ่งมั่นในการดำเนินงานด้านความรับผิดชอบต่อสังคม ภายใต้แนวคิด “หัวใจสีเขียว” และประสบความสำเร็จอย่างต่อเนื่อง เช่นตัวอย่างดังต่อไปนี้

- โครงการหมู่บ้านสีเขียว โครงการนี้เริ่มดำเนินการที่หมู่ที่ 1 ตำบลทับกวาง เมื่อปี พ.ศ. 2554 จากการระดมความคิดเห็นและความต้องการของประชาชน โดยผู้นำและประชาชนในหมู่บ้านดังกล่าวมีแนวคิดว่าจะต้องไม่เป็นโครงการที่คิดมาจากภายนอก ตัวอย่างกิจกรรมที่ทำเช่น การเพิ่มพื้นที่สีเขียว การจัดการแหล่งน้ำและขยะของเสียในเขตชุมชน ปัจจุบันโครงการหมู่บ้านสีเขียว (Green Village) ได้ดำเนินการสำเร็จและขยายผลไปยังหมู่บ้านอื่นๆ ได้แก่ หมู่ที่ 5 หมู่ที่ 2 และ 3 ตามลำดับ ภายใต้บริบทและความต้องการของชุมชนนั้นๆ เป็นหลัก
- โครงการสวนมิ่งมงคลเฉลิมพระชนมพรรษา 84 พรรษา ปี พ.ศ. 2554 แนวคิดของสวนแห่งนี้ เป็นมากกว่าสวนสาธารณะธรรมดา เนื่องจากเป็นสวนที่ใช้เป็นแหล่งเรียนรู้ด้านการอนุรักษ์พลังงาน การเลือกใช้ผลิตภัณฑ์อนุรักษ์สิ่งแวดล้อม เป็นแหล่งศึกษาพรรณไม้ท้องถิ่น ซึ่งสามารถให้ประโยชน์แก่เด็กนักเรียนทั่วประเทศใช้เป็นแหล่งเรียนรู้ด้านสิ่งแวดล้อมได้ภายใต้แนวคิดเศรษฐกิจพอเพียง สวนมิ่งมงคลฯ ยังเป็นแหล่งส่งเสริมรายได้สำหรับผู้ประกอบการรายย่อยจากชุมชน ให้นำสินค้า OTOP มาวางขาย อันจะเป็นการส่งเสริมรายได้ที่ยั่งยืนอีกช่องทางหนึ่งแก่ชุมชน
- โรงเรียนสีเขียวแบบครบวงจร ในปีที่ผ่านมา บริษัทฯได้ประสานงานกับทางสำนักงานตำรวจตระเวนชายแดนเพื่อก่อสร้างโรงเรียนตชด.แห่งใหม่ที่บ้านน้ำบ่อสะเป อำเภอบางมะผ้า จังหวัดแม่ฮ่องสอน ซึ่งเป็นพื้นที่ที่ยังขาดแคลนสถานศึกษาให้กับเด็กด้อยโอกาสจากกว่า 200 ครอบครัวที่เป็นชาวเขาเผ่าลีซอที่อาศัยอยู่บนดอยห่างไกลความเจริญ โดยบริษัทฯ มุ่งหวังให้โรงเรียนแห่งนี้เป็นสถานที่ที่มีการศึกษาที่มีคุณภาพแก่เด็กในชุมชน และเป็นศูนย์การเรียนรู้เกี่ยวกับการดูแลสุขภาพสิ่งแวดล้อม การเกษตรอินทรีย์ และการใช้ทรัพยากรน้ำและพลังงานทดแทนอย่างมีประสิทธิภาพและรู้คุณค่า โครงการนี้ได้รับการร่วมสนับสนุนจากหลายหน่วยงานที่มีองค์ความรู้เช่น คณะวิศวกรรมศาสตร์ มหาวิทยาลัยเชียงใหม่ ศูนย์ศึกษาพัฒนาห้วยฮ่องไคร้ในพระราชดำริ และศูนย์พัฒนาฝีมือแรงงานจังหวัดเชียงใหม่ ที่ส่งคณะเจ้าหน้าที่ไปร่วมให้ความรู้ด้านต่างๆ ที่เกี่ยวข้องและส่งเสริมการมีส่วนร่วมโดยมีคณะนักศึกษาจากมหาวิทยาลัยเชียงใหม่ พนักงานอาสาของบริษัทฯ ไปร่วมออกค่ายเพื่อช่วยก่อสร้างอาคารต่างๆ ของโรงเรียนแห่งนี้ด้วย

ความเสี่ยงด้านการปฏิบัติงาน

ความเสี่ยงทางด้านพลังงานและการจัดหาวัตถุดิบ

ต้นทุนทางด้านเชื้อเพลิงและไฟฟ้าถือเป็นต้นทุนที่สำคัญของธุรกิจปูนซีเมนต์และมีผลกระทบต่อต้นทุนการผลิตถึงกว่า 70% ของต้นทุนการผลิตทั้งหมด ถึงแม้ว่าในปี 2557 ราคาถ่านหินจะมีแนวโน้มลดลงแต่เราก็ไม่อาจมองข้ามไปได้ว่าถ่านหินอาจจะกลับมามีราคาสูงขึ้นอีกครั้งได้ในอนาคต ในขณะที่ถ่านหิน ค่าไฟฟ้าในปีที่ผ่านมาก็มีราคาเพิ่มสูงขึ้นและมีแนวโน้มที่จะสูงขึ้นอีกเรื่อยๆ จากอัตราค่าไฟฟ้าของภาครัฐ ดังนั้น บริษัทฯ จึงได้มีการดำเนินการในโครงการที่เกี่ยวข้องกับการลดต้นทุนการผลิตต่างๆ อย่างสม่ำเสมอ อาทิเช่น

ในปีที่ผ่านมา บริษัทฯ ได้เพิ่มปริมาณการใช้เชื้อเพลิงจากถ่านหินในการปฏิบัติงานมากขึ้นอันเนื่องมาจากแนวโน้มราคาที่ลดลงเพื่อประหยัดต้นทุนในการผลิต นอกเหนือไปจากนั้น ยังได้ทำการปรับปรุงประสิทธิภาพและเพิ่มกำลังการผลิตของโรงบดปูนซีเมนต์จำนวน 2 โรงเพื่อลดการใช้ไฟฟ้าเพื่อการผลิตในช่วงเวลาที่มีปริมาณการใช้ไฟฟ้าและค่าไฟฟ้าสูง เพิ่มการลงทุนเพื่อขยายกำลังการผลิตและธุรกิจไอซ์เคลเพื่อรองรับการจัดหาวัตถุดิบและเชื้อเพลิงทดแทนเพื่อนำมาใช้ในการผลิตที่มากขึ้น และมีแผนที่จะลงทุนเพิ่มเติมในโครงการการนำถ่านหินที่เหลือใช้จากการผลิตกลับมาหมุนเวียนใช้ใหม่เพื่อลดต้นทุนการผลิตและลดความเสี่ยงจากการพึ่งพาเชื้อเพลิงที่มีราคาผันผวนให้มากที่สุดเท่าที่จะเป็นไปได้

สำหรับการบริหารความเสี่ยงทางด้านการจัดหาวัตถุดิบในการผลิตนั้น บริษัทฯ มีการลดความเสี่ยงโดยการถือครองแหล่งวัตถุดิบที่สำคัญต่างๆ อาทิเช่น แหล่งหินปูน แหล่งหิน แหล่งทราย โดยมีการตรวจสอบและทบทวนปริมาณทรัพยากรที่มีอยู่เพื่อให้เพียงพอกับปริมาณการใช้อยู่เสมอทุกปี รวมถึงมีการสำรวจแหล่งทรัพยากรแห่งใหม่และดำเนินการขอต่ออายุประทานบัตรที่เกี่ยวข้องล่วงหน้าเพื่อให้แน่ใจได้ว่าบริษัทฯ จะมีทรัพยากรเพียงพอต่อการดำเนินธุรกิจต่อไปในระยะยาว

ความเสี่ยงเรื่องความปลอดภัย

การดำเนินการผลิตปูนซีเมนต์ซึ่งถือว่าเป็นอุตสาหกรรมหนักจำเป็นต้องมีการทำงานที่เกี่ยวข้องกับเครื่องจักร ความร้อน และอุปกรณ์การผลิตต่างๆ ที่เสี่ยงต่อการเกิดอันตรายต่อผู้ใช้หรือบุคคลที่เกี่ยวข้อง ดังนั้น บริษัทฯ จึงให้ความสำคัญกับเรื่องของความปลอดภัยในการปฏิบัติงานที่และการจัดการดูแลสถานที่ดำเนินงานให้เรียบร้อยภายใต้แผนปฏิบัติงานต่างๆ อยู่เสมอ เราปลูกฝังทัศนคติในเรื่องการรักษาความปลอดภัยให้เกิดขึ้นเป็นวัฒนธรรมขององค์กร ตัวอย่างของแผนงานการสร้างความปลอดภัยในปีที่ผ่านมาเช่น โครงการผู้นำความปลอดภัย ที่ส่งเสริมให้พนักงานตั้งแต่ระดับกลางถึงระดับบนใส่ใจกับการดูแลความปลอดภัยแก่พนักงานได้บังคับบัญชาและปฏิบัติตามกฎเกณฑ์ความปลอดภัยอย่างเคร่งครัดเพื่อเป็นแบบอย่างให้แก่พนักงานภายใต้การดูแลของตน ทั้งนี้ บริษัทฯ ไม่เพียงแต่ดูแลเฉพาะพนักงานของบริษัทฯ เท่านั้น แต่ยังใส่ใจดูแลความปลอดภัยของผู้มีส่วนได้ส่วนเสียที่เกี่ยวข้องทั้งหมด ดังจะเห็นได้จากการร่วมมือกับโรงเรียนสอนขับรถมืออาชีพจากภายนอกเพื่อจัดตั้งหลักสูตรการเรียนการสอนเรื่องการขับขี่ยานพาหนะอย่างปลอดภัยแก่กลุ่มผู้ขนส่งทั้งหมดของบริษัทฯ ในปีที่ผ่านมา ดังนั้นพนักงานขับรถจากบริษัทผู้ขนส่งทั้งหมดจะต้องผ่านการเข้าร่วมหลักสูตรดังกล่าวและได้รับใบประกาศนียบัตรก่อนจึงจะสามารถเริ่มปฏิบัติงานให้กับบริษัท ปูนซีเมนต์นครหลวง จำกัด (มหาชน) ได้

ความเสี่ยงจากอัตราแลกเปลี่ยน

บริษัทมีการดำเนินธุรกิจที่เกี่ยวข้องกับกิจกรรมทั้งการนำเข้าและส่งออก ดังนั้น ส่วนหนึ่งของนโยบายการจัดการความเสี่ยงทางด้านอัตราแลกเปลี่ยนจึงใช้วิธีหักกลับโดยมูลค่าของวัตถุดิบและเครื่องจักรนำเข้าและรายได้จากการส่งออก โดยความเสี่ยงส่วนที่เหลือจะถูกบริหารโดยเครื่องมือทางการเงินต่างๆ เช่น การซื้อขายอัตราแลกเปลี่ยนล่วงหน้า เป็นต้น นอกจากนี้ ผลกระทบจากอัตราแลกเปลี่ยนจะได้รับการบันทึกในรายงานทางการเงินของบริษัทในกลุ่มที่ดำเนินการในต่างประเทศอีกด้วย

4. ทรัพย์สินที่ใช้ในการประกอบธุรกิจของบริษัทและบริษัทย่อย

4.1 สินทรัพย์ถาวรหลัก

วัตถุประสงค์ : เพื่อใช้ในการดำเนินปกติธุรกิจขององค์กร ณ วันที่ 31 ธันวาคม 2557

	ลักษณะของ กรรมสิทธิ์	บมจ. ปูนซีเมนต์ นครหลวง	อื่นๆ	รวม
ที่ดิน, แหล่งแร่ และต้นทุนในการฟื้นฟูสภาพเหมือง	เป็นเจ้าของ	1,137	734	1,871
อาคารและสิ่งปลูกสร้าง	เป็นเจ้าของ	2,661	1,439	4,100
เครื่องจักรและอุปกรณ์	เป็นเจ้าของ	7,127	3,678	10,805
เครื่องตกแต่งติดตั้งและเครื่องใช้สำนักงาน	เป็นเจ้าของ	352	102	454
ยานพาหนะ	เป็นเจ้าของ	520	17	537
สินทรัพย์ระหว่างก่อสร้างและติดตั้ง	เป็นเจ้าของ	1,966	1,068	3,034
รวมที่ดิน อาคารและอุปกรณ์		13,763	7,038	20,801

หมายเหตุ : สินทรัพย์ถาวรหลักไม่มีภาระผูกพัน (ติดจำนอง)

4.2 บริษัทฯ และบริษัทย่อยประกอบธุรกิจพัฒนาอสังหาริมทรัพย์

- ไม่มี -

4.3 สินทรัพย์ไม่มีตัวตน

(หน่วย: ล้านบาท)

	ลักษณะของ กรรมสิทธิ์	บมจ. ปูนซีเมนต์ นครหลวง	อื่นๆ	รวม
ค่าสัมปทานเหมืองแร่	เป็นเจ้าของ	1,709	149	1,858
โปรแกรมคอมพิวเตอร์	เป็นเจ้าของ	166	7	173
สินทรัพย์ไม่มีตัวตนอื่น	เป็นเจ้าของ	119	4	123
สินทรัพย์ไม่มีตัวตนระหว่างพัฒนา	เป็นเจ้าของ	96	-	96
รวมสินทรัพย์ไม่มีตัวตน		2,090	160	2,250

บริษัทฯ และบริษัทย่อย มีเครื่องหมายการค้า และสิทธิตามประทานบัตรสำหรับทำเหมืองแร่หินดินดานและหินปูน (เพื่ออุตสาหกรรมซีเมนต์) ในอำเภอแก่งคอย จังหวัดสระบุรี เหมืองหินปูน (เพื่ออุตสาหกรรมก่อสร้าง) ในอำเภอบึงทอง จังหวัดสุพรรณบุรี และเหมืองแร่ยิปซัมในอำเภอหนองบัว จังหวัดนครสวรรค์ และใบอนุญาตโรงงานสำหรับการไม่ บด ย่อยหิน ในอำเภอบึงทอง จังหวัดสุพรรณบุรี และสิทธิการเช่าที่ดินนิคมอุตสาหกรรมเหมราช จังหวัดชลบุรี เพื่อกำจัดกากอุตสาหกรรม และจำหน่ายเชื้อเพลิงและวัสดุทดแทน

รายละเอียดประทานบัตรเหมืองแร่ของบริษัทที่ใช้ประโยชน์ในปัจจุบัน

เจ้าของ ใบอนุญาต สัมปทาน	สถานที่ตั้ง	ชนิดแร่	จำนวน ประทานบัตร (ฉบับ)	เนื้อที่ (ไร่)	อายุ ประทานบัตร ที่เหลืออยู่ (ปี)	ปีที่ ใบอนุญาต สิ้นอายุ
บมจ.ปูนซีเมนต์ นครหลวง	จ.นครราชสีมา	ดินซีเมนต์เพื่อ อุตสาหกรรม ปูนซีเมนต์	1	126-1-99	7	2565
	จ.นครราชสีมา	ดินซีเมนต์เพื่อ อุตสาหกรรม ปูนซีเมนต์	2	409-2-32	22	2580
	จ.สระบุรี	ดินซีเมนต์เพื่อ อุตสาหกรรม ปูนซีเมนต์	3	146	7	2565
	จ.สระบุรี CEC	หินปูนและ หินดินดานเพื่อ อุตสาหกรรม ปูนซีเมนต์	1	300	3 เดือน	2558

เจ้าของ ใบอนุญาต สัมปทาน	สถานที่ตั้ง	ชนิดแร่	จำนวน ประทานบัตร (ฉบับ)	เนื้อที่ (ไร่)	อายุ ประทานบัตร ที่เหลืออยู่ (ปี)	ปีที่ ใบอนุญาต สิ้นอายุ
บมจ.ปูนซีเมนต์ นครหลวง	จ.สระบุรี	หินปูนและ หินดินดานเพื่อ อุตสาหกรรม ปูนซีเมนต์	20	4420-3-02	15	2573
	จ.สระบุรี	หินปูนและ หินดินดานเพื่อ อุตสาหกรรม ปูนซีเมนต์	1	229-0-72	14	2572
	จ.สระบุรี	หินปูนและ หินดินดานเพื่อ อุตสาหกรรม ปูนซีเมนต์	11	2261-1-90	4	2562
	จ.สระบุรี	หินปูนและ หินดินดานเพื่อ อุตสาหกรรม ปูนซีเมนต์	1	285-0-78	3	2561
	จ.สระบุรี	หินปูนและ หินดินดานเพื่อ อุตสาหกรรม ปูนซีเมนต์	1	285-3-00	2	2560
	จ.สระบุรี	หินปูนและ หินดินดานเพื่อ อุตสาหกรรม ปูนซีเมนต์	1	290-2-88	1	2559
	จ.นครสวรรค์	ยิปซัม	2	585-0-82	7	2565
	จ.ลำปาง	หินปูนและดินดาน เพื่ออุตสาหกรรม ปูนซีเมนต์	6	1627-2-00	6	2564
	จ.สุพรรณบุรี	หินปูนเพื่อ อุตสาหกรรม ก่อสร้าง	1	293-1-15	1	2559
	จ.สุพรรณบุรี	หินปูนเพื่อ อุตสาหกรรม ก่อสร้าง	1	299-2-92	6	2564

4.4 นโยบายการลงทุนในบริษัทย่อย และบริษัทที่เกี่ยวข้อง

บริษัทมีนโยบายการลงทุนในธุรกิจหลัก เช่น การผลิตและขายปูนซีเมนต์ โดยจะลงทุนในบริษัทอื่นต่อเมื่อเป็นไปตามนโยบายการลงทุนเท่านั้น ในกรณีปกติบริษัทจะมีการถือหุ้นในบริษัทย่อยในอัตราการลงทุนร้อยละ 100 ยกเว้น กรณีการร่วมทุน ซึ่งจะขึ้นอยู่กับข้อตกลงกับผู้ร่วมทุน สำหรับการจัดการบริษัทมีนโยบายที่จะส่งตัวแทนบริษัทเข้าไปร่วมเป็นสมาชิกในคณะกรรมการของบริษัทย่อย และบริษัทที่เกี่ยวข้อง

ความเป็นเจ้าของและการควบคุมบริษัทในเครือและบริษัทย่อยเป็นดังนี้

ชื่อบริษัท	ความสัมพันธ์ / สัดส่วนการถือหุ้น (เปอร์เซ็นต์)	จำนวนกรรมการซึ่งเป็นตัวแทนจากบริษัท / จำนวนกรรมการทั้งหมด	การมีส่วนร่วมในการกำหนดนโยบาย
1. บริษัท นครหลวงคอนกรีต จำกัด	บริษัทย่อย / 99.99	5/5	มี
2. บริษัท สยามซีดี พาวเวอร์ จำกัด	บริษัทย่อย / 99.99	5/5	มี
3. บริษัท คอนวูด จำกัด	บริษัทย่อย / 99.99	6/9	มี
4. บริษัท อินทรี ซูเปอร์บล็อก จำกัด	บริษัทย่อย / 99.99	4/4	มี
5. บริษัท เอ็นเนอร์ยี่ แอนด์ เอ็นไวรอนเม้นทอล เซอร์วิส จำกัด	บริษัทย่อย / 100	3/3	มี
6. บริษัท อินทรี ดิจิตอล จำกัด	บริษัทย่อย / 100	3/3	มี
7. แคมป์ ซีเมนต์ อินดัสตรี คัมปะนี ลิมิตเต็ด	บริษัทย่อย / 100	2/2	มี
8. บริษัท ลานนารีซอร์สเซส จำกัด (มหาชน)	บริษัทร่วม / 44.99	3/14	ไม่มี
9. บริษัท ไทย อะโกร เอ็นเนอร์ยี่ จำกัด (มหาชน)	ถือหุ้น/ 4.72	0/10	ไม่มี
10. บริษัท โฮลซิม ซีเมนต์ (บังกलाเทศ) จำกัด	ถือหุ้น/ 10.42	1/5	ไม่มี
ถือหุ้นโดยบริษัท คอนวูด จำกัด			
1. บริษัท พีที คอนวูด อินโดนีเซีย จำกัด	บริษัทย่อย/ 99.99	3/4	มี

5. ข้อพิพาททางกฎหมาย

- 5.1 คดีซึ่งอาจมีผลกระทบด้านลบต่อทรัพย์สินของบริษัทเกินกว่าร้อยละ 5 ของส่วนของผู้ถือหุ้น ณ วันสิ้นปีบัญชี 2557
- ไม่มี -
- 5.2 คดีที่กระทบต่อการดำเนินธุรกิจของบริษัท อย่างมีนัยสำคัญแต่ไม่สามารถประเมินผลกระทบเป็นตัวเลขได้
- ไม่มี -
- 5.3 คดีที่มีได้เกิดจากการประกอบธุรกิจโดยปกติของบริษัทหรือบริษัทย่อย
- ไม่มี -

6. ข้อมูลทั่วไปและข้อมูลสำคัญอื่น

6.1 ข้อมูลทั่วไป

(1) ชื่อ สถานที่ตั้งสำนักงานใหญ่ ประเภทธุรกิจ เลขทะเบียนบริษัท โทรศัพท์ โทรสาร Home Page จำนวนและชนิดของหุ้นที่จำหน่ายได้แล้วทั้งหมดของบริษัท

ชื่อบริษัท:	บริษัท ปูนซีเมนต์นครหลวง จำกัด (มหาชน)
ชื่อย่อ:	SCCC
ทะเบียนเลขที่:	0107536001346 (เลขทะเบียนเดิม บมจ.208)
ประเภทธุรกิจ:	อุตสาหกรรมผลิตและจำหน่ายปูนซีเมนต์
สำนักงานใหญ่:	อาคารคอคลัมน์ทาวเวอร์ ชั้น 7 - 12 เลขที่ 199 ถนนรัชดาภิเษก แขวงคลองเตย เขตคลองเตย กรุงเทพมหานคร 10110 ประเทศไทย
โรงงาน:	<ul style="list-style-type: none">▪ โรงงาน 1 และ โรงงาน 3 เลขที่ 99 หมู่ที่ 9 ถนนมิตรภาพ กิโลเมตรที่ 129 ตำบลทับกวาง อำเภอแก่งคอย จังหวัดสระบุรี 18260 ประเทศไทย▪ โรงงาน 2 อยู่เลขที่ 219 หมู่ที่ 5 ถนนมิตรภาพ กิโลเมตรที่ 131 ตำบลทับกวาง อำเภอแก่งคอย จังหวัดสระบุรี 18260 ประเทศไทย▪ โรงเตรียมเชื้อเพลิงผสม (AFR Platform) เลขที่ 301 หมู่ที่ 5 ถนนมิตรภาพ กิโลเมตรที่ 133 ตำบลทับกวาง อำเภอแก่งคอย จังหวัดสระบุรี 18260 ประเทศไทย▪ โรงงานมอร์ตาร์ เลขที่ 41/2 หมู่ที่ 5 ถนนมิตรภาพ กิโลเมตรที่ 129 ตำบลทับกวาง อำเภอแก่งคอย จังหวัดสระบุรี 18260 ประเทศไทย
โทรศัพท์:	+ 66 2 797 7000
โทรสาร:	+ 66 2 797 7001 ถึง 2
เว็บไซต์:	www.siamcitycement.com
จำนวนและชนิดของหุ้นที่จำหน่ายได้แล้วทั้งหมดของบริษัท:	หุ้นสามัญจำนวน 230,000,000 หุ้น มูลค่าที่ตราไว้หุ้นละ 10 บาท

(2) ชื่อ สถานที่ตั้งสำนักงานใหญ่ ประเภทธุรกิจ โทรศัพท์ โทรสาร จำนวนและชนิดของหุ้นที่จำหน่ายได้แล้ว ทั้งหมดของนิติบุคคลที่บริษัทถือหุ้นตั้งแต่ร้อยละ 10 ขึ้นไปของจำนวนหุ้นที่จำหน่ายได้แล้วทั้งหมดของนิติบุคคลนั้น ณ วันที่ 31 ธันวาคม 2557

ชื่อบริษัท	สถานที่ตั้ง	ประเภทธุรกิจ / ผลิตภัณฑ์	ทุนจดทะเบียน (ล้านบาท)	จำนวนหุ้นสามัญ ที่ออกจำหน่าย (ล้านหุ้น)	สัดส่วน การถือหุ้น โดยตรง (ร้อยละ)
ถือหุ้นโดยบริษัท					
1 บริษัท นครหลวงคอนกรีต จำกัด	ไทย	อุตสาหกรรม/ คอนกรีตผสมเสร็จ และอะกรีกเกต	2,500	25	99.99
2 บริษัท สยามซีดี พาวเวอร์ จำกัด	ไทย	พลังงาน/ ผลิต ไฟฟ้าจากความ ร้อนเหลือใช้	2,000	20	99.99
3 บริษัท คอนวูด จำกัด	ไทย	อุตสาหกรรม/วัสดุ ก่อสร้าง	300	3	99.99
4 บริษัท อินทรีซูเปอร์บล็อก จำกัด	ไทย	อุตสาหกรรม/ คอนกรีตมวลเบา	500	5	99.99
5 บริษัท เอ็นเนอร์ยี่ แอนด์ เอ็นไวรอนเมนทอล เซอร์วิส จำกัด	ไทย	กำจัดกาก อุตสาหกรรมและ จำหน่ายเชื้อเพลิง และวัสดุทดแทน	180	1.80	100.00
6 บริษัท อินทรี ดิจิตอล จำกัด	ไทย	ให้บริการด้าน เทคนิค การจัดการ และพัฒนาระบบ ข้อมูล	100	1	100.00
7. แคมร์ ซีเมนต์ อินดัสตรี คัมปะนี ลิมิเต็ด	กัมพูชา	การค้า/ ปูนซีเมนต์	2,505 ล้าน เหรียญสหรัฐ	0.001	100.00
8. บริษัท ลานนา รีซอร์สเซส จำกัด (มหาชน)	ไทย	อุตสาหกรรม/ ผลิต และจำหน่ายถ่าน หิน	525	525	44.99
9. บริษัท ไทย อะโกร เอ็นเนอร์ยี่ จำกัด (มหาชน)	ไทย	ผลิตและจำหน่าย เอทานอล	1,000	1,000	4.72
10. บริษัท โฮลซิม ซีเมนต์ (บังกลาเทศ) จำกัด	บังกลาเทศ	ซีเมนต์	8.82 ล้าน ตากา	0.09	10.42
ถือหุ้นโดยบริษัท คอนวูด จำกัด					
1. บริษัท พีที คอนวูด อินโดนีเซีย จำกัด	อินโดนีเซีย	วัสดุก่อสร้าง	8 ล้าน เหรียญสหรัฐ	8	99.99

บริษัท นครหลวงคอนกรีต จำกัด	อาคารคอลัมน์ทาวเวอร์ ชั้น 7 - 12 เลขที่ 199 ถนนรัชดาภิเษก แขวงคลองเตย เขตคลองเตย กรุงเทพมหานคร 10110 ประเทศไทย โทรศัพท์ + 66 2 797 7555 โทรสาร + 66 2 797 7005
บริษัท สยามซีดี พาวเวอร์ จำกัด	อาคารคอลัมน์ทาวเวอร์ ชั้น 7 - 12 เลขที่ 199 ถนนรัชดาภิเษก แขวงคลองเตย เขตคลองเตย กรุงเทพมหานคร 10110 ประเทศไทย โทรศัพท์ + 66 2 797 7000 โทรสาร + 66 2 797 7001-2
บริษัท คอนวูด จำกัด	อาคารคอลัมน์ทาวเวอร์ ชั้น 7 - 12 เลขที่ 199 ถนนรัชดาภิเษก แขวงคลองเตย เขตคลองเตย กรุงเทพมหานคร 10110 ประเทศไทย โทรศัพท์ + 66 2 797 7444 โทรสาร + 66 2 797 7004
บริษัท อินทรีซูเปอร์บล็อก จำกัด	อาคารคอลัมน์ทาวเวอร์ ชั้น 7 - 12 เลขที่ 199 ถนนรัชดาภิเษก แขวงคลองเตย เขตคลองเตย กรุงเทพมหานคร 10110 ประเทศไทย โทรศัพท์ + 66 2 797 7000 โทรสาร + 66 2 797 7001-2
บริษัท เอ็นเนอร์ยี่ แอนด์ เอ็นไวรอนเมนทอล เซอร์วิส จำกัด	อาคารคอลัมน์ทาวเวอร์ ชั้น 7 - 12 เลขที่ 199 ถนนรัชดาภิเษก แขวงคลองเตย เขตคลองเตย กรุงเทพมหานคร 10110 ประเทศไทย โทรศัพท์ + 66 2 797 7000 โทรสาร + 66 2 797 7001-2
บริษัท อินทรี ดิจิตอล จำกัด	อาคารคอลัมน์ทาวเวอร์ ชั้น 7 - 12 เลขที่ 199 ถนนรัชดาภิเษก แขวงคลองเตย เขตคลองเตย กรุงเทพมหานคร 10110 ประเทศไทย โทรศัพท์ + 66 2 797 7000 โทรสาร + 66 2 797 7001-2
แซมร์ ซีเมนต์ อินดัสตรี คัมปะนี ลิมิเตด Khmer Cement Industry Company Limited	House No. 21, Street 310, Sangkat Boeng Keng Kang 1, Khan Chamkamorn, Phnom Penh, Kingdom of Cambodia Phone + 855 23 215 328 Fax + 855 23 215 329
บริษัท ลานนา รีซอร์สเซส จำกัด (มหาชน)	อาคารมหาทุนพลาซ่า ชั้น 9 เลขที่ 888/99 ถนนเพลินจิต แขวงลุมพินี เขตปทุมวัน กรุงเทพมหานคร 10330 ประเทศไทย โทรศัพท์ + 66 2 253 8080 โทรสาร + 66 2 253 5014, 66 2 253 6822
บริษัท ไทย อะโกร เอ็นเนอร์ยี่ จำกัด (มหาชน)	888/114 อาคารมหาทุนพลาซ่า ชั้น 11 ถนนเพลินจิต แขวงลุมพินี เขตปทุมวัน กรุงเทพมหานคร 10330 ประเทศไทย โทรศัพท์ + 66 2 627 3890-94 , + 66 2 255 4380-84 โทรสาร + 66 2 627 3889
บริษัท โฮลซิม ซีเมนต์ (บังกลาเทศ) จำกัด Holcim Cement (Bangladesh) Ltd.	House No.8, Road No.14, Bandhara, Dhaka 1212, Bangladesh Phone + 880 2 988 1002 - 3, + 880 2 881 2485 Fax + 880 2 881 5249
บริษัท พีที คอนวูด อินโดนีเซีย จำกัด PT Conwood Indonesia Ltd.	Menara Jamsostek, North Tower, 15 th Floor, Jl. Jenderal Gotot Subroto No. 38 South Jakarta 12930, Indonesia Phone +62 21 5296 2146 Fax +62 21 5296 2147

(3) ชื่อ สถานที่ตั้ง โทรศัพท์ โทรสารของบุคคลข้างอื่งอื่น ๆ

นายทะเบียนหุ้น	บริษัท ศูนย์รับฝากหลักทรัพย์ (ประเทศไทย) จำกัด เลขที่ 62 อาคารตลาดหลักทรัพย์แห่งประเทศไทย ถนนรัชดาภิเษก แขวงคลองเตย เขตคลองเตย กรุงเทพมหานคร 10110 ประเทศไทย โทรศัพท์ +66 2 229 2800 โทรสาร +66 2 359 1259 Call Center +66 2 229 2888
นายทะเบียนหุ้นกู้	ธนาคารกรุงศรีอยุธยาจำกัด (มหาชน) 1222 ถนนพระราม 3 แขวงบางโพงพาง เขตยานนาวา กรุงเทพมหานคร 10120 ประเทศไทย โทรศัพท์ + 66 2 296 4494 โทรสาร + 66 2 683 1389
ผู้แทนผู้ถือหุ้นกู้	ธนาคารทหารไทยจำกัด (มหาชน) 3000 ถนนพหลโยธิน แขวงจอมพล เขตจตุจักร กรุงเทพมหานคร 10900 ประเทศไทย โทรศัพท์ + 66 2 230 5449 โทรสาร + 66 2 266 9779
ผู้สอบบัญชี	นางสาวกมลทิพย์ เลิศวิทย์วรเทพ ผู้สอบบัญชีรับอนุญาต ใบอนุญาตเลขที่ 4377 บริษัท สำนักงาน อีวาย จำกัด (เดิมชื่อ บริษัท สำนักงาน เอ็นท์ แอนด์ ยัง จำกัด) ชั้น 33 อาคารเลครัชดา 193/136-137 ถนนรัชดาภิเษก แขวงคลองเตย เขตคลองเตย กรุงเทพมหานคร 10110 ประเทศไทย โทรศัพท์ + 66 2 264 0773 โทรสาร + 66 2 264 0789 - 90