

## ส่วนที่ 1

### การประกอบธุรกิจ

#### 1. นโยบายและภาพรวมการประกอบธุรกิจ

บริษัท ปูนซีเมนต์นครหลวง จำกัด (มหาชน) (“บริษัทฯ”) ประกอบธุรกิจหลัก คือ การผลิตปูนซีเมนต์ จัดตั้งเป็นนิติบุคคลประเภทบริษัทจำกัดด้วยทุนจดทะเบียน 100 ล้านบาท เมื่อวันที่ 16 พฤษภาคม 2512 และได้เริ่มดำเนินการผลิตปูนซีเมนต์ตั้งแต่ปี 2515 เป็นต้นมา

ในปี 2520 หลังจากประสบความสำเร็จอย่างต่อเนื่องในการดำเนินธุรกิจ บริษัทฯ ได้เข้าจดทะเบียนเป็นบริษัทในตลาดหลักทรัพย์แห่งประเทศไทย และในปี 2524 บริษัทฯ ได้มีการพัฒนาพลังงานเชื้อเพลิงที่ใช้ผลิตปูนซีเมนต์ในโรงงานที่จังหวัดสระบุรี จากน้ำมันเตาซึ่งต้องนำเข้าจากต่างประเทศมาเป็นถ่านหินลิกไนต์จากแหล่งภายในประเทศ ซึ่งนับเป็นผู้ผลิตปูนซีเมนต์รายแรกของประเทศไทยที่นำถ่านหินลิกไนต์มาใช้ในกระบวนการผลิต

และในปี 2532 บริษัทฯ ยังเป็นผู้นำบริษัทแรกในเอเชียตะวันออกเฉียงใต้ที่นำระบบผลิตไฟฟ้าจากความร้อนเหลือใช้ในกระบวนการผลิตกลับมาใช้ใหม่ (waste heat recovery system) โดยการดักเก็บความร้อนจากเตาเผาปูนซีเมนต์แล้วนำไปใช้ผลิตกระแสไฟฟ้าเพื่อนำไปใช้ในกระบวนการผลิต ต่อมาปี 2536 บริษัทเปลี่ยนชื่ออย่างเป็นทางการเป็น “บริษัท ปูนซีเมนต์นครหลวง จำกัด (มหาชน)” (Siam City Cement Public Company Limited) แปรสภาพเป็นบริษัทมหาชนจำกัด หลังจากจดทะเบียนในตลาดหลักทรัพย์แห่งประเทศไทย

จากผลดำเนินธุรกิจที่เติบโตตลอดมาจนถึงปี 2541 ได้มีการขยายธุรกิจโดยบริษัท ไทย ร็อค-เซม จำกัด (Thai Roc-Cem Company Limited) และ HOLDERFIN B.V. ซึ่งเป็นบริษัทในกลุ่มโฮลซิมจากประเทศสวิตเซอร์แลนด์เข้ามาถือหุ้นและได้มีการปรับโครงสร้างภายในบริษัทฯ แล้วเสร็จสมบูรณ์ในปี 2542 พร้อมกับการเพิ่มทุนจดทะเบียนเป็น 3,000 ล้านบาท และบริษัทฯ ได้ปรับปรุงกระบวนการผลิต พัฒนาคุณภาพ และออกผลิตภัณฑ์ใหม่ ๆ เข้าสู่ตลาดอย่างต่อเนื่อง

วันที่ 21 ธันวาคม 2555 มีการเปลี่ยนแปลงการถือหุ้นอีกครั้ง กล่าวคือ บริษัท ไทย ร็อค-เซม จำกัด (Thai Roc-Cem Company Limited) และ HOLDERFIN B.V. ขายหุ้นที่ถืออยู่ให้แก่ บริษัท กรุงเทพโทรทัศน์และวิทยุ จำกัด ซึ่งเป็นบริษัทในกลุ่มรัตนรักษ์ จำนวน 21,390,000 หุ้น คิดเป็นร้อยละ 9.3 ของจำนวนหุ้นทั้งหมดของบริษัทฯ ดังนั้น การถือหุ้นในส่วนของกลุ่มรัตนรักษ์จึงเพิ่มขึ้นเป็น 104,360,272 หุ้น หรือ ประมาณร้อยละ 45.37 ของจำนวนหุ้นทั้งหมด

ปี 2556 และ 2557 บริษัทฯ ได้เข้าซื้อทรัพย์สินในกิจการผลิตคอนกรีตมวลเบา 2 แห่ง ได้แก่ โรงงานที่จังหวัดสิงห์บุรี จากบริษัท ซูเปอร์บล็อก จำกัด (มหาชน) (SUPER) และโรงงานที่จังหวัดราชบุรี จากบริษัท พรอสเพอริตี้ คอนกรีต จำกัด

ปี 2557 บริษัทฯ ได้รับการรับรองฉลากคาร์บอนฟุตพริ้นท์ของผลิตภัณฑ์ (CFP) และฉลากลดคาร์บอนฟุตพริ้นท์ของผลิตภัณฑ์หรือฉลากลดโลกร้อน (Carbon Footprint Reduction Label) นอกจากนี้ บริษัทฯ ยังได้รับรางวัลโครงการ

อุตสาหกรรมสีเขียวระดับ 5 (เครือข่ายสีเขียว) ซึ่งเป็นระดับสูงสุดที่กระทรวงอุตสาหกรรมมอบให้ โดยเป็นบริษัทแรกในอุตสาหกรรมปิโตรเคมีที่ได้รับรางวัลระดับสูงสุดนี้พร้อมกันทุกโรงงาน

เมื่อวันที่ 30 มีนาคม 2558 กลุ่มบริษัท จาร์ดีน แมธสัน (Jardine Matheson Group) ได้เข้ามาเป็นหนึ่งในผู้ถือหุ้นใหญ่ในสัดส่วนร้อยละ 24.90 ผ่านบริษัท จาร์ดีน ไซเคิล แอนด์ แคริเอจ จำกัด (Jardine Cycle & Carriage Limited) ซึ่งเป็นบริษัทในเครือที่จดทะเบียนในตลาดหลักทรัพย์แห่งประเทศไทย โดยการซื้อหุ้นจากกลุ่มโฮลซิม จำนวน 57,270,000 หุ้น

เดือนกันยายน 2558 บริษัทฯ ได้ขยายฐานการลงทุนในราชอาณาจักรกัมพูชา เพื่อสร้างโอกาสในการดำเนินธุรกิจในภูมิภาค และเพื่อรองรับกับการเปิดประชาคมเศรษฐกิจอาเซียน หรือ AEC โดยได้จัดตั้งบริษัทร่วมลงทุนเพื่อดำเนินกิจการโรงงานผลิตปูนซีเมนต์ ภายใต้ชื่อบริษัท ชิป มง อินทรี ซีเมนต์ คอร์ปอเรชั่น (Chip Mong INSEE Cement Corporation Limited) ซึ่งบริษัทฯ เป็นผู้ร่วมลงทุนที่ถือหุ้นในสัดส่วนร้อยละ 40 และบริษัท ชิป มง กรุ๊ป จำกัด (Chip Mong Group Co., Ltd.) ร่วมกับบุคคลธรรมดาอีก 3 ราย ซึ่งเรียกรวมกันว่าซีเอ็มจี (CMG) ถือหุ้นรวมกันร้อยละ 60 ซึ่งดำเนินการจัดตั้งบริษัทฯ แล้วเสร็จในเดือนธันวาคม 2558 ทั้งนี้ โรงงานของบริษัทร่วมทุนดังกล่าวทันสมัยที่สุดในราชอาณาจักรกัมพูชา มีลักษณะเป็นโรงงานเตาเผาแบบแห้งและมีกำลังการผลิตถึง 1.5 ล้านตันต่อปี

ช่วงปลายปี 2558 บริษัทฯ ได้รับรางวัลด้านการประหยัดพลังงานดีเด่น 6 รางวัล ใน 3 ประเภททั้งในระดับประเทศและระดับอาเซียน ได้แก่ ด้านพลังงานสร้างสรรค์ พลังงานทดแทนและพลังงานหมุนเวียน รางวัลดังกล่าวนับเป็นความภาคภูมิใจที่สนับสนุนให้หน่วยงานทั้งภาครัฐและเอกชนตระหนักถึงความสำคัญของการใช้พลังงานอย่างมีประสิทธิภาพ อีกทั้งยังเป็นการยกระดับมาตรฐานวงการพลังงานไทยให้เทียบเท่ามาตรฐานสากลอีกด้วย

ปี 2559 กลุ่มบริษัทปิโตรเคมีแห่งประเทศไทย ได้เข้าซื้อกิจการ บริษัท เซเม็กซ์ (บังคลาเทศ) จำกัด, บริษัท เซเม็กซ์(ประเทศไทย) จำกัด และบริษัท โฮลซิม (ลังกา) จำกัด ในขณะเดียวกัน ก็ได้เข้าซื้อสินทรัพย์บางส่วนของบริษัท วาเลนซ์ คอร์ปอเรชั่น จำกัด และแสดงความจำนงค์ในการเข้าซื้อส่วนของหุ้นในสัดส่วนร้อยละ 65 ของหุ้นที่ชำระแล้วทั้งหมดของบริษัท โฮลซิม (เวียดนาม) จำกัด อีกด้วย และในเดือนพฤศจิกายน 2559 บริษัทฯ ได้จำหน่ายเงินลงทุนทั้งหมดในบริษัท โฮลซิมซีเมนต์ (บังคลาเทศ) จำกัด เป็นจำนวนเงิน 16.92 ล้านดอลลาร์สหรัฐฯ หรือเทียบเท่าประมาณ 590.1 ล้านบาท ให้กับ Holderfin B.V. ประเทศ เนเธอร์แลนด์

ในปี 2560 ที่ผ่านมา บริษัทฯ ได้ดำเนินการรับโอนส่วนของหุ้นในสัดส่วนร้อยละ 65 ของหุ้นที่ชำระแล้วทั้งหมดของบริษัท โฮลซิม (เวียดนาม) จำกัด เป็นที่เรียบร้อยแล้วเมื่อวันที่ 28 กุมภาพันธ์ 2560 และเมื่อวันที่ 23 มีนาคม 2560 บริษัทฯ ยังได้จัดตั้งบริษัทย่อยแห่งใหม่ คือ บริษัท สยาม ซีดี ซีเมนต์ เทรดิง จำกัด เพื่อประกอบกิจการค้า นำเข้าและส่งออกสินค้า

นอกจากนี้ บริษัทฯ ยังได้เพิ่มทุนจดทะเบียนเป็น 2,980 ล้านบาทจากมติที่ประชุมสามัญผู้ถือหุ้น ครั้งที่ 24 เมื่อวันที่ 31 มีนาคม 2560

ปัจจุบันกลุ่มบริษัทปิโตรเคมีแห่งประเทศไทยประกอบธุรกิจหลัก คือ การผลิตและจำหน่ายปูนซีเมนต์ โดยมีผลิตภัณฑ์ปูนซีเมนต์ 5 กลุ่ม ได้แก่ ปูนซีเมนต์ปอร์ตแลนด์ ปูนซีเมนต์ไฮดรอลิก ปูนซีเมนต์ผสม ปูนซีเมนต์สำหรับงานฉาบและปูนสำเร็จรูป

อินทรีมอร์ตาร์ จากโรงงานทั้งหมด 3 แห่ง พร้อมเตาเผาทั้งหมด 6 เตา ตั้งอยู่ที่อำเภอแก่งคอย จังหวัดสระบุรี ด้วยกำลังการผลิต 13 ล้านตันต่อปี และยังสามารถประกอบธุรกิจคอนกรีตและหินทราย อีกทั้งธุรกิจอื่น ๆ ที่เกี่ยวข้องกับปูนซีเมนต์อีกด้วย

### 1.1 วิสัยทัศน์ พันธกิจ และค่านิยมองค์กร

ในปี 2558 คณะกรรมการบริษัทได้อนุมัติวิสัยทัศน์ พันธกิจ และค่านิยมองค์กรใหม่ เพื่อให้ผู้บริหารและพนักงานมีแนวทางในการดำเนินธุรกิจด้วยความมุ่งมั่น ร่วมแรงร่วมใจ เพื่อเป้าหมายอันสำคัญ โดยมีรายละเอียดดังนี้

#### วิสัยทัศน์

เราจะสืบสานความไว้วางใจและความผูกพันที่ดี เพื่อสร้างความเชื่อมั่นต่อกันให้กับลูกค้า พนักงาน และชุมชน เราต้องการสร้างสิ่งที่ดีที่สุด และอนาคตที่ยั่งยืนให้กับทุกคน

#### พันธกิจ

เราผลิตสินค้าที่ได้มาตรฐานสูงสุดและให้บริการด้านวัสดุก่อสร้าง ซึ่งมีความสำคัญต่อการเติบโตทางเศรษฐกิจของประเทศไทยและภูมิภาคใกล้เคียง

เรามุ่งมั่นในการดำเนินงานที่เป็นเลิศและตอบสนองเกินความคาดหวังของทุกคน โดยผสานแนวคิดด้านความยั่งยืนและการสร้างสรรค์นวัตกรรม ภาพลักษณ์ที่ดีของเรามาจากผลการดำเนินงานที่ยอดเยี่ยมทั้งในเรื่องการผลิตสินค้าที่มีคุณภาพ การบริการที่สร้างความพึงพอใจให้กับลูกค้า สร้างความผูกพันและการพัฒนาอย่างยั่งยืนให้กับลูกค้า ความทุ่มเทพร้อมทั้งทักษะความชำนาญของพนักงาน ความห่วงใยชุมชน และความตั้งใจแน่วแน่ในการสร้างมาตรฐานอุตสาหกรรมสำหรับอนาคต

#### ค่านิยมองค์กร

**ทำงานเป็นทีม:** เราเป็นกลุ่มบริษัทที่ยึดมั่นในวิสัยทัศน์เดียวกัน และรวมใจกันเป็นหนึ่งร่วมกับลูกค้าเพื่อความสำเร็จของทุกคน

**ทำสิ่งถูกต้อง:** ซื่อสัตย์ต่อกัน ปฏิบัติตามกฎหมายอย่างเคร่งครัดและยึดถือจรรยาบรรณทั้งด้วยคำพูดและการกระทำ

**กล้าคิด กล้าทำ:** เราคือองค์กรที่มีความคิดสร้างสรรค์และเปิดรับแนวคิดใหม่ทางธุรกิจ เรามุ่งมั่นกล้าทำด้วยความกระตือรือร้นและนำเสนอทางเลือกใหม่ที่เหนือความคาดหมาย

**ห่วงใย ใส่ใจอนาคต:** เราเชื่อมั่นการสร้างอนาคตที่ดีเพื่อคนรุ่นต่อไป เราใส่ใจพนักงาน ดูแลสิ่งแวดล้อม เป็นมิตรกับชุมชนและเป็นองค์กรที่ดีของประเทศ

## 1.2 กลยุทธ์และการพัฒนาเพื่อการเติบโตทางธุรกิจ

แม้ว่ากลุ่มบริษัทปตท. จำกัด (มหาชน) ต้องเผชิญกับความท้าทายของสถานการณ์ทางการตลาดและสภาพเศรษฐกิจโดยรวมตลอดปี 2560 ที่ผ่านมา โดยความต้องการปตท. จำกัด (มหาชน) ได้หดตัวลงอย่างมาก ในขณะที่ราคาพลังงานได้ปรับตัวสูงขึ้นอย่างมีนัยสำคัญ แต่ทางกลุ่มบริษัทปตท. จำกัด (มหาชน) ยังคงเดินหน้ากลยุทธ์หลักในการขยายการลงทุนในต่างประเทศ แต่ในขณะเดียวกันก็ดำเนินการปรับโครงสร้างธุรกิจภายในประเทศเพื่อสร้างรายได้โดยมุ่งเน้นการพัฒนานวัตกรรมของสินค้าและบริการที่มีมูลค่าเพิ่มสูงอย่างต่อเนื่อง เพื่อตอบสนองทุกความต้องการของลูกค้า รวมถึงประยุกต์ใช้เทคโนโลยีดิจิทัลเพื่อปรับปรุงประสิทธิภาพและรูปแบบในการดำเนินธุรกิจ ทำให้เพิ่มขีดความสามารถในการแข่งขันและปรับให้เข้ากับการเปลี่ยนแปลงพฤติกรรมของลูกค้าและการเปลี่ยนแปลงของตลาด โดยแนวทางการพัฒนาธุรกิจเชิงกลยุทธ์หลักที่กลุ่มบริษัทปตท. จำกัด (มหาชน) ได้ดำเนินการเพื่อเพิ่มรายได้ ลดต้นทุน และปรับปรุงการดำเนินงานมีดังนี้

### 1. การปรับปรุงแผนธุรกิจ

บริษัทฯ ได้ปรับปรุงกลยุทธ์ของธุรกิจด้านการตลาดและการขาย (Go-to-Market) อย่างเป็นระบบ รวมถึงปรับปรุงต้นทุนด้านการผลิตและโครงสร้างองค์กร เพื่อเพิ่มประสิทธิภาพในการดำเนินงาน

กลุ่มบริษัทปตท. จำกัด (มหาชน) ได้วิเคราะห์สถานการณ์ทางการตลาด โดยมีการประเมินความเสี่ยงของพื้นที่การขาย การหาพื้นที่ยุทธศาสตร์ใหม่ การกำหนดกลยุทธ์ด้านราคาขาย คุณภาพของสินค้าและบริการ การจัดส่งทั้งตลาดในประเทศและตลาดต่างประเทศเพื่อให้มั่นใจว่าลูกค้าได้รับความพึงพอใจในสินค้าและบริการ รวมถึงการสร้างความสัมพันธ์ที่ดีระหว่างกลุ่มผู้ประกอบการทั้งกลุ่มงานโครงการ กลุ่มร้านค้าขายช่วง ทั้งค้าปลีกและค้าส่ง และกลยุทธ์ที่สำคัญอย่างหนึ่ง คือ การปรับปรุงโครงสร้างต้นทุนและค่าใช้จ่าย โดยกำหนดแนวทางการลดต้นทุนการผลิตทั้งด้านเชื้อเพลิงและพลังงาน ซึ่งถือเป็นต้นทุนที่สำคัญที่สุดของกระบวนการผลิต การควบคุมต้นทุนด้านค่าใช้จ่ายคงที่ของทุกหน่วยงาน รวมถึงการลงทุนในโครงการต่าง ๆ ที่มุ่งเน้นไปที่ปัจจัยที่จะสามารถลดต้นทุนการผลิตได้อย่างเป็นเหตุเป็นผล

นอกจากแผนการปรับปรุงกลยุทธ์ของธุรกิจด้านการตลาดและด้านต้นทุนการผลิตแล้ว กลุ่มบริษัทปตท. จำกัด (มหาชน) ยังได้ดำเนินการปรับโครงสร้างองค์กรอันเป็นแผนการดำเนินงานด้านการจัดการบุคลากรให้กระชับและมีประสิทธิภาพยิ่งขึ้น

การปรับปรุงแผนธุรกิจที่ยังคงดำเนินการอยู่ เพื่อรักษาความสามารถในการทำกำไรและเพิ่มศักยภาพในการแข่งขันในอนาคต ปัจจุบันโครงการนี้ช่วยให้บริษัทฯ สามารถลดค่าใช้จ่ายได้มากกว่า 1,200 ล้านบาทจากแนวคิดในการลดต้นทุนที่เสนอมาจากทุกหน่วยงานของบริษัทฯ

### 2. การขยายการลงทุนในระดับภูมิภาค

จากการที่กลุ่มบริษัทปตท. จำกัด (มหาชน) ได้ขยายการลงทุนในต่างประเทศ เพื่อบรรลุวิสัยทัศน์สู่การเป็นผู้นำตลาดปตท. จำกัด (มหาชน) โดยมีการลงทุนที่สำคัญ คือ การเข้าซื้อกิจการโรงงานปตท. จำกัด (มหาชน) ในประเทศบังกลาเทศ โรงงานปตท. จำกัด (มหาชน) ในประเทศศรีลังกา และโรงงานปตท. จำกัด (มหาชน) ในประเทศไทยในปี 2559 และในปี 2560 บริษัทฯ ได้เข้า

ซื้อกิจการโรงงานปูนซีเมนต์ในประเทศเวียดนาม และการก่อสร้างโรงงานปูนซีเมนต์ในประเทศกัมพูชาที่มีกำลังการผลิต 1.5 ล้านตัน ในจังหวัดกำปอต ซึ่งแล้วเสร็จในไตรมาสที่ 4 ของปี 2560 ความสำเร็จของกลยุทธ์นี้เห็นได้จากผลประกอบการที่ผ่านมาที่มีประโยชน์ต่อกลุ่มบริษัท ทั้งในแง่ของผลกำไร การบริหารจัดการต้นทุนร่วม ความมั่นคงของการจัดหาวัตถุดิบ การขยายตลาดใหม่ การขยายประเภทผลิตภัณฑ์ใหม่ การกระจายความเสี่ยง และการต่อยอดองค์ความรู้และความเชี่ยวชาญในการบริหารจัดการภายในกลุ่มบริษัท

นอกจากนี้ มีการขยายตัวด้านธุรกิจในกลุ่มคอนกรีตและอะกริเกตโดยการเพิ่มกำลังการผลิตหินบดถึง 2 ล้านตันต่อปี รวมไปถึงการควบรวมกิจการธุรกิจเทพื้นคอนกรีตขนาดใหญ่เชิงอุตสาหกรรม ซึ่งสามารถสร้างมูลค่าเพิ่มของธุรกิจและการให้บริการในแนวทางที่สามารถตอบโจทย์ความต้องการของลูกค้าได้มากขึ้น ในส่วนของธุรกิจการให้บริการจัดการกากของเสียภาคอุตสาหกรรม ซึ่งบริหารงานโดยบริษัท อินทรี อีโคไซเคิล จำกัด มีผลประกอบการที่เติบโตขึ้นจากการขยายธุรกิจไปสู่ธุรกิจการให้บริการทำความสะอาดสำหรับภาคอุตสาหกรรม

### 3. การส่งเสริมนวัตกรรม

กลุ่มบริษัทปูนซีเมนต์นครหลวงได้มุ่งเน้นให้ความสำคัญกับนวัตกรรมอันเป็นผลสืบเนื่องมาจากการเปลี่ยนแปลงของเทคโนโลยีและสภาพแวดล้อมต่าง ๆ ของอุตสาหกรรมก่อสร้าง เพื่อประโยชน์ในการสร้างคุณค่าแก่ผู้มีส่วนได้เสียทุกฝ่าย ตลอดปี 2560 กลุ่มบริษัท ได้ให้การสนับสนุนในการส่งเสริมให้พนักงานมีส่วนร่วมในการสร้างนวัตกรรมซึ่งมีความมุ่งหวังให้เป็นส่วนหนึ่งของวัฒนธรรมองค์กร โดยมีการจัดการเสวนาด้านนวัตกรรม การสัมมนาเชิงวิชาการอย่างต่อเนื่องตลอดทั้งปี เพื่อให้ความรู้ สร้างแรงบันดาลใจแก่พนักงานในการร่วมนำเสนอแนวคิดริเริ่ม อีกทั้งได้จัดให้มีการนำเสนอผลงานด้านนวัตกรรมที่เกี่ยวข้องกับการดำเนินธุรกิจของกลุ่มบริษัท พร้อมให้การสนับสนุนทั้งทางด้านทรัพยากรและงบประมาณเพื่อพัฒนาแนวคิดริเริ่มดังกล่าวให้กลายเป็นรูปแบบทางธุรกิจ ซึ่งจะก่อให้เกิดประโยชน์ในการสร้างมูลค่าเพิ่มให้แก่กลุ่มธุรกิจของกลุ่มบริษัท ต่อไป

#### 1.3 การเปลี่ยนแปลงและการพัฒนาที่สำคัญในปี 2560

ท่ามกลางการแข่งขันทางการตลาดที่รุนแรง ต้นทุนพลังงานที่สูงขึ้นและสถานการณ์ด้านเศรษฐกิจที่ชะลอตัวตลอดปี 2560 โดยเฉพาะด้านราคาขายของตลาดปูนซีเมนต์ภายในประเทศที่ปรับตัวลดลงอย่างต่อเนื่องจากปี 2559 ราคาถ่านหินและราคาค่าพลังงานไฟฟ้าที่ปรับตัวสูงขึ้น สิ่งเหล่านี้ส่งผลให้เกิดการเปลี่ยนแปลงภายในกลุ่มบริษัทปูนซีเมนต์นครหลวงมากมาย ดังนั้นเพื่อเป็นการเพิ่มมูลค่าสูงสุดให้แก่ผู้ที่มีส่วนได้เสียทุกฝ่าย ทั้งลูกค้า พนักงาน และผู้ถือหุ้น กลุ่มบริษัทปูนซีเมนต์นครหลวงจึงได้ดำเนินงานปรับแผนการดำเนินธุรกิจ แผนกลยุทธ์การเติบโต และแผนการพัฒนาเพื่อเสริมสร้างขีดความสามารถและความได้เปรียบทางการแข่งขันให้สูงขึ้น ตลอดจนมุ่งมั่นในพันธกิจและดำเนินงานตามวิสัยทัศน์ของบริษัทอย่างต่อเนื่อง

ในปี 2560 นี้กลุ่มบริษัทปูนซีเมนต์นครหลวงได้ประสบความสำเร็จจากการขยายธุรกิจไปสู่ประเทศเวียดนาม อันเป็นประเทศที่มีตลาดการค้าและมียอดการใช้ปูนซีเมนต์ที่ค่อนข้างสูงในภูมิภาคประเทศหนึ่ง เนื่องด้วยเป็นประเทศที่มีแผนพัฒนาทั้งในด้านโครงการลงทุนด้านสาธารณูปโภคพื้นฐาน ที่อยู่อาศัย การท่องเที่ยว จึงเป็นการตัดสินใจเชิงกลยุทธ์

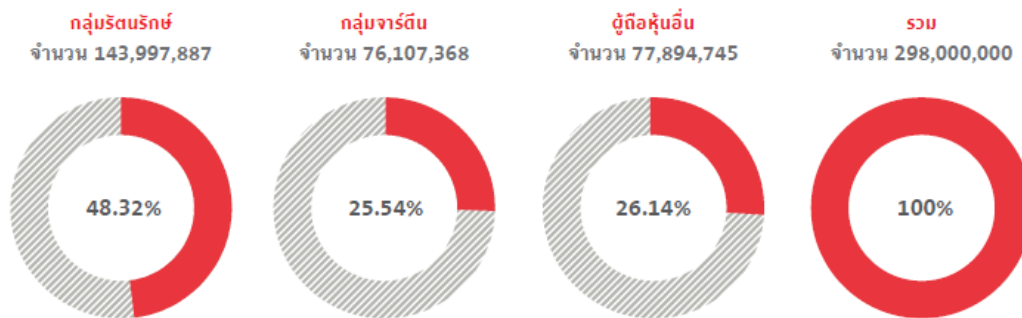
สำหรับการเติบโตที่สามารถกระจายความเสี่ยงและต่อยอดการเติบโตในส่วนภูมิภาคหลังจากที่กลุ่มบริษัทฯ ได้ขยายธุรกิจไปสู่ประเทศบังกลาเทศและศรีลังกามาก่อนหน้านี้แล้ว นอกจากนั้นกลุ่มบริษัทฯ ยังประสบความสำเร็จในการเริ่มดำเนินการผลิตปูนซีเมนต์ของบริษัทร่วมทุนแบบการร่วมค้าที่ประเทศกัมพูชาในช่วงปลายปี 2560 ที่ผ่านมา ซึ่งจะช่วยเพิ่มขีดความสามารถในการแข่งขันสำหรับการเข้าสู่ตลาดที่กำลังเติบโตของประเทศกัมพูชา และสามารถเพิ่มผลกำไรให้บริษัทฯ ได้ ความเปลี่ยนแปลงที่เกิดขึ้นจากการขยายกิจการไปสู่ภูมิภาคนี้ ส่งผลดีต่อกลุ่มบริษัทฯ ทั้งภายในและภายนอก กล่าวคือ ทำให้เกิดการส่งออกปูนเม็ดไปในตลาดภูมิภาคดังกล่าวมากขึ้นจึงทำให้สามารถใช้งานเตาเผาปูนซีเมนต์ได้เต็มกำลังการผลิต ส่งผลให้ค่าใช้จ่ายและต้นทุนการผลิตลดลง มีการร่วมมือแลกเปลี่ยนความรู้ การวิจัยและพัฒนาร่วมกัน พนักงานเองก็จะได้รับโอกาสและได้ประสบการณ์จากความท้าทายใหม่ๆ ด้วย ขณะเดียวกันทางกลุ่มบริษัทฯ เองยังได้ขยายชื่อเสียงและตราสินค้าของบริษัทฯ ให้เป็นที่รู้จักในตลาดภูมิภาคมากยิ่งขึ้นอีกด้วย

นอกจากการขยายธุรกิจไปสู่ภูมิภาคซึ่งเป็นแผนงานกลยุทธ์สำหรับการเติบโตของกลุ่มบริษัทฯ แล้ว ยังมีแผนกลยุทธ์ที่สำหรับการปรับตัวท่ามกลางสถานการณ์การตลาดที่รุนแรงและราคาต้นทุนการผลิตด้านพลังงานที่สูงขึ้นอีกด้วย โดยได้จัดตั้งแผนปรับปรุงธุรกิจ เพื่อมุ่งเน้นในการเพิ่มรายได้และปรับโครงสร้างค่าใช้จ่ายตลอดจนลดต้นทุนการผลิตเพื่อรักษาความสามารถในการแข่งขันในตลาดของกลุ่มบริษัทฯ การปรับปรุงโครงสร้างองค์กรและบุคลากร เพื่อสร้างผลการปฏิบัติงานที่มีความได้เปรียบในการแข่งขันและรองรับการขยายตัวของธุรกิจไปสู่ระดับภูมิภาค อีกทั้งมีการริเริ่มนำนวัตกรรมทางเทคโนโลยีสารสนเทศมาประยุกต์ใช้กับกระบวนการผลิตเพื่อลดค่าใช้จ่ายและเพิ่มประสิทธิภาพของเครื่องจักร

และเพื่อให้สอดคล้องกับรูปแบบธุรกิจที่เกิดขึ้นจากการขยายตัวสู่ภูมิภาคที่ต้องมีการซื้อขายระหว่างกันภายในกลุ่มบริษัทฯ ในเดือนมีนาคมปี 2560 จึงได้มีการจัดตั้งหน่วยธุรกิจใหม่ขึ้นได้แก่ บริษัท สยาม ซีดี ซีเมนต์ เทรดดิ้ง จำกัด เพื่อทำหน้าที่ในการดูแลการจัดจำหน่ายเชื่อมโยงเครือข่ายระหว่างประเทศ ทั้งในกลุ่มบริษัทฯ หรือกลุ่มอื่น ๆ โดยจะครอบคลุมสินค้าที่มีปูนซีเมนต์เป็นส่วนประกอบรวมถึงวัตถุดิบอื่น ๆ ที่ใช้ในกระบวนการผลิตปูนซีเมนต์ เพื่อให้เกิดประสิทธิภาพสูงขึ้นในการจัดการต้นทุนการผลิตและอุปทานส่วนเกินที่เกิดขึ้นในสภาวะตลาดในประเทศที่นอกเหนือการควบคุมทั้งในปัจจุบันและอนาคต

หลังจากที่บริษัท ปูนซีเมนต์ ตราลูกโลก จำกัดได้เป็นส่วนหนึ่งของครอบครัวอินทรี ด้วยนโยบายและกลยุทธ์การตลาดที่ชัดเจนทำให้บริษัทฯ ได้มองเห็นตลาดที่มีการแข่งขันต่ำแต่มีขนาดที่เหมาะสม และให้อัตรากำไรอยู่ในระดับสูงเมื่อเทียบกับสินค้าปูนซีเมนต์ทั่วไป จึงทำให้เกิดการพัฒนาผลิตภัณฑ์ใหม่ “ปูนซีเมนต์ปอร์ตแลนด์ขาว” ซึ่งได้เริ่มวางจำหน่ายในเดือนพฤศจิกายน 2560 เป็นต้นมา โดยสินค้านี้เกิดจากความร่วมมือระหว่างทีมงานการตลาดของกลุ่มบริษัทปูนซีเมนต์นครหลวง และทีมงานฝ่ายผลิตของบริษัท ปูนซีเมนต์ ตราลูกโลก ซึ่งเป็นการใช้ทรัพยากรร่วมกันให้เกิดประโยชน์สูงสุด โดยการอาศัยช่องทางการจัดจำหน่ายและตราสินค้าที่แข็งแกร่งของกลุ่มบริษัทฯ ผสมกับการใช้ประโยชน์จากทรัพยากรการผลิตส่วนเกินของบริษัท ปูนซีเมนต์ ตราลูกโลก จำกัด เพื่อก่อให้เกิดคุณค่าสูงสุดแก่ผู้ที่มีส่วนได้เสียทุกฝ่ายในระยะยาว

### 1.3.1 การเปลี่ยนแปลงโครงสร้างการถือหุ้น ในช่วง 3 ปีที่ผ่านมา



ในปี 2558 เกิดการเปลี่ยนแปลงโครงสร้างผู้ถือหุ้น เมื่อกลุ่มบริษัท จาร์ดิน แมททีสัน (Jardine Matheson Group) ได้เข้ามาเป็นผู้ถือหุ้นจำนวนร้อยละ 24.90 โดยผ่านบริษัท จาร์ดิน ไซเคิล แอนด์ แคริเอจ จำกัด (Jardine Cycle & Carriage Limited) หรือ “JC&C” ซึ่งเป็นบริษัทในเครือที่จดทะเบียนในตลาดหลักทรัพย์ประเทศสิงคโปร์ และเมื่อวันที่ 7 มิถุนายน 2560 JC&C ได้ดำเนินการซื้อหุ้นของบริษัทฯ เพิ่มเติมผ่านการซื้อขายหลักทรัพย์ในตลาดเปิด (Open Market) จึงทำให้สัดส่วนการถือหุ้นเพิ่มเป็นร้อยละ 25.54 อย่างไรก็ตาม การเปลี่ยนแปลงโครงสร้างการถือหุ้นดังกล่าว ไม่ได้มีผลกระทบต่อโครงสร้างการบริหารงานและการจัดการบริษัทฯ แต่ประการใด



#### 1.4 โครงสร้างการถือหุ้นของกลุ่มบริษัท

การลงทุนในบริษัทย่อยและบริษัทร่วมที่บริษัทถือหุ้นโดยตรงและโดยอ้อม ณ วันที่ 31 ธันวาคม 2560

ชื่อบริษัท	สถานที่ตั้ง	ประเภทธุรกิจ / ผลิตภัณฑ์	ทุนจดทะเบียน (ล้านบาท)	จำนวนหุ้นสามัญ ที่ออกจำหน่าย (ล้านหุ้น)	สัดส่วน การถือหุ้น โดยตรง (ร้อยละ)
<b>ถือหุ้นโดยบริษัท</b>					
1. บริษัท นครหลวงคอนกรีต จำกัด	ไทย	คอนกรีตผสมเสร็จและหินทราย	2,500	25	100.00
2. บริษัท อินทรี ซูเปอร์บล็อก จำกัด	ไทย	ผลิตภัณฑ์คอนกรีตมวลเบา	500	5	100.00
3. บริษัท คอนวูด จำกัด	ไทย	วัสดุก่อสร้าง	300	3	100.00
4. บริษัท อินทรี อีโคไซเคิล จำกัด	ไทย	กำจัดกากอุตสาหกรรมและจำหน่าย เชื้อเพลิง และวัสดุทดแทนและบริกาการทำ ความสะอาดสำหรับอุตสาหกรรม	400	4	100.00
5. บริษัท สยามซีดี พาวเวอร์ จำกัด	ไทย	ผลิตไฟฟ้าจากถ่านหิน	2,000	20	100.00
6. บริษัท อินทรี ดิจิตอล จำกัด	ไทย	ให้บริการด้านเทคนิค การจัดการและพัฒนา ระบบข้อมูล	700	7	100.00
7. บริษัท ปูนซีเมนต์ ตราลูกโลก จำกัด	ไทย	ผลิตปูนซีเมนต์	701	7.01	100.00
8. บริษัท สยาม ซีดี ซีเมนต์ เทคดิง จำกัด	ไทย	ขายปูนซีเมนต์	10	1	100.00
9. บริษัท สยาม ซีดี ซีเมนต์ (บังกลาเทศ) จำกัด	บังกลาเทศ	ผลิตปูนซีเมนต์	2,800 ล้านตাকা	48.74	100.00
10. บริษัท สยาม ซีดี ซีเมนต์ (ลังกา) จำกัด	ศรีลังกา	ผลิตปูนซีเมนต์	1,663 ล้าน ศรีลังการูป	166	98.95
11. บริษัท สยาม ซีดี ซีเมนต์ (เวียดนาม) จำกัด	เวียดนาม	ผลิตปูนซีเมนต์	3,030.4 พันล้าน ดอง	ไม่ได้แบ่งส่วนของทุน แล้วออกเป็นหุ้น	65.00
12. บริษัท ลานนา รีซอร์สเซส จำกัด (มหาชน)	ไทย	ถ่านหิน	525	525	44.99
13. บริษัท ไทย อะโกร เอ็นเนอรยี จำกัด (มหาชน)	ไทย	เอทานอล	1,000	1,000	4.72
14. บริษัท ชิปปิง อินทรีซีเมนต์ คอร์ปอเรชั่น	กัมพูชา	ซีเมนต์	150 ล้าน เหรียญสหรัฐ	0.075	40.00
<b>ถือหุ้นโดยบริษัท คอนวูด จำกัด</b>					
1. พีที คอนวูด อินโดนีเซีย	อินโดนีเซีย	วัสดุก่อสร้าง	78.3 ล้าน เหรียญสหรัฐ	78	100.00
<b>ถือหุ้นโดยบริษัท สยาม ซีดี ซีเมนต์ (ลังกา) จำกัด</b>					
1. บริษัท เอสซีซีซี กอลด์ ซีเมนต์ เทอร์มินอล (ไพลเวท) จำกัด	ศรีลังกา	จำหน่ายปูนซีเมนต์	1,460 ล้าน ศรีลังการูป	146	100.00
2. บริษัท มหาเวลิ มารีเน ซีเมนต์ (ไพลเวท) จำกัด	ศรีลังกา	จำหน่ายปูนซีเมนต์	48 ล้าน ศรีลังการูป	4.8	90.00
<b>ถือหุ้นโดยบริษัท สยาม ซีดี ซีเมนต์ (เวียดนาม) จำกัด</b>					
1. บริษัท สยาม ซีดี ซีเมนต์ เญินแจ็ก จำกัด	เวียดนาม	ผลิตปูนซีเมนต์	812.1 พันล้านดอง	812.1	100.00



## 2. ลักษณะการประกอบธุรกิจ

โครงสร้างรายได้

สายผลิตภัณฑ์	%การถือหุ้น	2560		2559 (ปรับปรุงใหม่)		2558 (ปรับปรุงใหม่)	
		ล้านบาท	%	ล้านบาท	%	ล้านบาท	%
ขายสุทธิ							
ปูนซีเมนต์	-	35,999	77	27,196	72	24,414	71
คอนกรีตและหินทราย	100	8,174	17	8,313	22	7,887	23
อื่นๆ	100	2,731	6	2,420	6	2,131	6
รวมขายสุทธิ		46,904	100	37,929	100	34,432	100
การตัดรายการบัญชีระหว่างกัน		(3,270)		(3,737)		(3,312)	
ยอดขายรวมตามงบการเงิน *		43,634		34,192		31,120	

\*แสดงตามงบการเงินรวมที่ปรับปรุงรายการระหว่างกลุ่มธุรกิจแล้ว

### ลักษณะผลิตภัณฑ์หรือบริการการตลาดและการแข่งขัน และการจัดหาผลิตภัณฑ์และบริการตามแต่ละสายผลิตภัณฑ์หรือกลุ่มธุรกิจ

บริษัท ปูนซีเมนต์นครหลวง จำกัด (มหาชน) จัดตั้งเป็นนิติบุคคลประเภทบริษัทจำกัด เมื่อวันที่ 12 พฤษภาคม 2512 เพื่อผลิตและจำหน่ายปูนซีเมนต์ โดยได้เริ่มดำเนินการผลิตปูนซีเมนต์ตั้งแต่ปี 2515 เป็นต้นมา และได้เข้าจดทะเบียนในตลาดหลักทรัพย์แห่งประเทศไทยในปี 2520 และเมื่อปี 2536 บริษัทฯ ได้เปลี่ยนชื่อหลังจากแปรสภาพเป็นบริษัทมหาชนจำกัด เป็น “บริษัท ปูนซีเมนต์นครหลวง จำกัด (มหาชน)” (Siam City Cement Public Company Limited) และด้วยความมุ่งมั่นพัฒนากิจการอย่างต่อเนื่อง บริษัทฯ ได้มีการปรับโครงสร้างธุรกิจ ขยายฐานที่มาของรายได้และกระบวนการทำงานสามารถขยายกิจการด้วยการจัดตั้งบริษัทย่อยและบริษัทร่วมทุนที่บริษัทฯ ถือหุ้นโดยตรงและโดยอ้อมในประเทศต่าง ๆ ทั่วเอเชียตะวันออกเฉียงใต้และเอเชียใต้

กลุ่มบริษัทปูนซีเมนต์นครหลวงสามารถพัฒนาผลิตภัณฑ์และบริการที่มีความเกี่ยวเนื่องกับธุรกิจหลักของบริษัทฯ ครอบคลุมธุรกิจหลากหลายประเภทของวัสดุก่อสร้างและวัสดุตกแต่งไฟเบอร์ซีเมนต์เพื่องานสถาปัตยกรรมทั้งในประเทศและต่างประเทศ ธุรกิจการให้บริการจัดการของเสียและธุรกิจให้บริการทำความสะอาดภาคอุตสาหกรรม ธุรกิจให้บริการด้านเทคโนโลยีสารสนเทศและเทคโนโลยีดิจิทัล รวมถึงธุรกิจการค้าระหว่างประเทศ ซึ่งประกอบด้วยบริษัทต่าง ๆ ภายในกลุ่มบริษัทฯ ที่ได้จำแนกตามผลิตภัณฑ์และบริการ รวมทั้งการตลาดและการแข่งขัน ดังนี้

#### กลุ่มธุรกิจปูนซีเมนต์

##### บริษัท ปูนซีเมนต์นครหลวง จำกัด (มหาชน)

กว่า 48 ปี ที่ บริษัท ปูนซีเมนต์นครหลวง จำกัด (มหาชน) หรือ ปูนอินทรี เป็นบริษัทหลักของกลุ่มบริษัทปูนซีเมนต์นครหลวงที่มีความภูมิใจต่อการเป็นผู้อยู่เบื้องหลังความสำเร็จของโครงการก่อสร้างต่าง ๆ ทางบริษัทฯ พัฒนาผลิตภัณฑ์ปูนซีเมนต์และผลิตภัณฑ์เกี่ยวกับปูนซีเมนต์และบริการที่มีคุณภาพเพื่อตอบสนองความต้องการของลูกค้าเสมอมา ปัจจุบัน

บริษัทฯ มีโรงงานผลิตปูนซีเมนต์ทั้งหมด 3 โรงงาน พร้อมเตาเผาทั้งหมด 6 เตาที่อำเภอแก่งคอย จังหวัดสระบุรี โดยมีผลิตภัณฑ์และบริการ รวมทั้งการตลาดและการแข่งขัน ดังนี้

1. **ผลิตภัณฑ์และบริการ** บริษัทฯ เป็นหนึ่งในผู้นำด้านการผลิตปูนซีเมนต์ โดยมีผลิตภัณฑ์ปูนซีเมนต์ 5 กลุ่ม คือ

1. **ปูนซีเมนต์ปอร์ตแลนด์ (Portland Cement)** ผลิตภัณฑ์คุณภาพที่เหมาะสมสำหรับงานคอนกรีตทั่วไป ตลอดจนงานหล่อผลิตภัณฑ์ชิ้นส่วนคอนกรีตสำเร็จรูป และงานที่ต้องการคอนกรีตที่มีแรงทนทานสูง หรือคอนกรีตชนิดพิเศษอื่น ๆ สำหรับโครงการก่อสร้างที่ซับซ้อน
2. **ปูนซีเมนต์ไฮดรอลิก (Hydraulic Cement)** ผลิตภัณฑ์ปูนซีเมนต์ทางเลือก ที่ถูกออกแบบให้มีความสามารถในการใช้งานได้ในลักษณะเดียวกันกับปูนซีเมนต์ปอร์ตแลนด์และมีความเป็นมิตรต่อสิ่งแวดล้อมมากยิ่งขึ้น
3. **ปูนซีเมนต์ผสม (Mixed Cement)** ผลิตภัณฑ์คุณภาพสูงเหมาะสำหรับงานก่ออิฐ งานฉาบผนัง และงานคอนกรีตขนาดเล็กที่ไม่ใช่โครงสร้างหลัก ช่วยให้ทำงานได้ง่าย ได้ผลลัพธ์ตามที่ต้องการ
4. **ปูนซีเมนต์สำหรับงานฉาบ (Masonry Cement)** ผลิตภัณฑ์คุณภาพสูง ด้วยคุณลักษณะพิเศษ เหมาะสำหรับงานฉาบที่ต้องการความประณีต
5. **ปูนสำเร็จรูป (INSEE Mortar)** เป็นผลิตภัณฑ์ที่ใช้งานง่าย สะดวก รวดเร็ว และมีประสิทธิภาพสำหรับงานก่อสร้างด้วยการพัฒนาและคิดค้นอย่างไม่หยุดยั้งจึงทำให้บริษัทฯ มีผลิตภัณฑ์คุณภาพออกมาให้บริการ 7 กลุ่มตามจุดประสงค์การใช้งาน คือ
  - 1) ปูนสำเร็จรูปสำหรับงานฉาบ เหมาะสำหรับงานหลายประเภท เช่น งานฉาบทั่วไป ฉาบละเอียด ฉาบอิฐมวลเบา ฉาบอิฐมวลเบาละเอียดพิเศษ ฉาบผิวคอนกรีต ฉาบแต่งผิวบางพิเศษ
  - 2) ปูนสำเร็จรูปสำหรับงานก่อ มีให้เลือกสำหรับงานก่อทั่วไปและก่ออิฐมวลเบา
  - 3) ปูนสำเร็จรูปเทพาระดับพื้นสำหรับงานปรับความเรียบและระดับพื้นก่อนปูทับวัสดุอื่น โดยมีทั้งรูปแบบสำหรับการใช้งานทั่วไปและกรณีต้องการการไหลตัวที่ดีกว่าปกติ
  - 4) ปูนกาวปูกระเบื้อง มีให้เลือกสำหรับงานปูกระเบื้องพื้นและผนังทั่วไป และปูนกาวสูตรยึดเกาะพิเศษสำหรับปูกระเบื้องขนาดใหญ่และปูกระเบื้องเดิม
  - 5) คอนกรีตแห้ง สำหรับการทำงานคอนกรีตทั่วไปโดยเพิ่มความสะดวก ลดภาระการกองเก็บ การขนส่งหินทรายที่บริเวณก่อสร้าง เหมาะสำหรับงานคอนกรีตขนาดเล็ก
  - 6) ปูนสำเร็จรูปหล่อผนัง สำหรับงานหล่อผนังไม่รับแรงชนิดหล่อในที่
  - 7) ปูนเกร้าที่ไม่หดตัว ใช้สำหรับงานที่อยู่อาศัย อุตสาหกรรม โครงสร้างและระบบพื้นฐาน

2. **การตลาดและการแข่งขัน**

เศรษฐกิจไทยของปี 2560 ขยายตัวร้อยละ 3.8 ซึ่งสูงขึ้นเมื่อเทียบกับการขยายตัวร้อยละ 3.2 ในปี 2559 โดยมีปัจจัยสนับสนุนจาก (1) การเติบโตของภาคการส่งออกซึ่งเป็นผลมาจากการฟื้นตัวของเศรษฐกิจโลก (2) จำนวนนักท่องเที่ยวที่เพิ่มขึ้นอย่างต่อเนื่องซึ่งก็เป็นผลสืบเนื่องมาจากเศรษฐกิจโลกที่ปรับตัวดีขึ้น (3) การปรับตัวดีขึ้นอย่างช้า ๆ จากการบริโภคภาคเอกชนซึ่งเป็นผลผลักดันมาจากการปรับตัวที่ดีขึ้นของรายได้ครัวเรือนภาคการเกษตรและมีการจ้างงานเพิ่มมากขึ้นใน

ภาคบริการ (4) การเพิ่มขึ้นของการใช้จ่ายภาครัฐ และความคืบหน้าของแผนการลงทุนในโครงสร้างพื้นฐาน แต่ยังคงมีความล่าช้าจากแผนที่วางไว้ (5) ความคืบหน้าอย่างช้า ๆ ในการลงทุนภาคเอกชนในอุตสาหกรรมเครื่องใช้ไฟฟ้า ในขณะที่การลงทุนในอุตสาหกรรมอื่น ๆ ยังไม่มีความคืบหน้าตามที่ควร

ทางภาคการก่อสร้างยังคงมีการเจริญเติบโตลดลง เนื่องจากการโครงการโครงสร้างพื้นฐานของภาครัฐมีความล่าช้าและการก่อสร้างภาคเอกชนที่หดตัวลงอย่างต่อเนื่องเห็นได้ชัดจากตัวบ่งชี้หลัก เช่น พื้นที่ที่ได้รับอนุญาตให้ก่อสร้างภาคอุตสาหกรรมได้รับผลกระทบจากความล่าช้าของนโยบายสนับสนุนการลงทุน ในขณะที่ภาคที่อยู่อาศัยเริ่มมีความระมัดระวังมากขึ้นในการลงทุนโครงการใหม่ ๆ เนื่องจากความเชื่อมั่นผู้บริโภคที่ต่ำลง และสถานการณ์นี้ควรรีบบรรเทาผลกระทบให้ยอดขายผลิตภัณฑ์ปูนซีเมนต์และราวัสดุก่อสร้างลดลงอย่างต่อเนื่อง ซึ่งเป็นผลมาจากดัชนีราคาสินค้าหมวดวัสดุก่อสร้างที่หดตัวลง โดยเฉพาะปูนซีเมนต์ คอนกรีต และไม้ นอกจากนี้กำลังการผลิตปูนซีเมนต์ที่เพิ่มขึ้นในระดับประเทศและระดับภูมิภาค ยังส่งผลต่อตลาดปูนซีเมนต์โดยก่อให้เกิดการแข่งขันที่สูงขึ้นระหว่างผู้ผลิตปูนซีเมนต์รายต่าง ๆ และระหว่างแต่ละช่องทางการจัดจำหน่าย ด้วยเหตุนี้จึงมีการใช้กลยุทธ์ราคาเป็นกลยุทธ์เพื่อแข่งขันในระยะสั้นทั้งจากผู้ผลิตและตัวแทนจำหน่ายเพื่อรักษาสถานะลูกค้า

อย่างไรก็ดี การแข่งขันในระยะยาวระหว่างผู้ผลิตปูนซีเมนต์ด้วยกัน จะมุ่งเน้นที่การพัฒนาคุณภาพสินค้าและบริการเพื่อยกระดับความพึงพอใจของลูกค้า และส่งเสริมประสบการณ์ตรงของผู้ใช้ ผ่านกิจกรรมและสื่อการตลาดที่หลากหลาย เพื่อให้เกิดการเปิดรับและยอมรับในตราสินค้าเพิ่มขึ้น ความสัมพันธ์ที่แนบแน่นระหว่างบริษัทฯ และช่องทางการจัดจำหน่ายต่าง ๆ ทั้งตัวแทนจำหน่ายและผู้ผลิตปูนซีเมนต์กลายเป็นหนึ่งในจุดแข็งจากโครงสร้างการบริหารความสัมพันธ์กับลูกค้าและการนำเสนอแนวทางการทำธุรกิจต่าง ๆ ในการยกระดับความสัมพันธ์กับลูกค้าและปรับปรุงประสิทธิภาพการจัดจำหน่าย บริษัทฯ ได้จัดโครงการสนับสนุนด้านธุรกิจเพื่อสร้างความสามารถในการแข่งขันและสร้างความตระหนักเรื่องความร่วมมือ ซึ่งช่วยลดผลกระทบจากกลยุทธ์ใหม่ทางการตลาดของคู่แข่ง

### 3. การจัดหาผลิตภัณฑ์หรือบริการ

#### 3.1) การผลิต

บริษัท ปตท. จำกัด (มหาชน) หรือ ปตท. เป็นผู้ผลิตปูนซีเมนต์รายใหญ่อันดับสองของประเทศ และเป็นหนึ่งในผู้ส่งออกปูนซีเมนต์รายใหญ่ของโลก มีกำลังการผลิตปูนซีเมนต์ทั้งสิ้น 13 ล้านตันต่อปีจากเตาเผาที่มีอยู่ทั้งหมด 6 เตา ปัจจุบันมีเตาเผาที่ดำเนินการผลิตเพียง 5 เตา สามารถผลิตปูนซีเมนต์ได้ 12 ล้านตันต่อปี

ทั้งนี้ บริษัทฯ มีหม้อบดปูนซีเมนต์ทั้งหมด 12 หม้อบด สามารถผลิตปูนซีเมนต์ตามกำลังการผลิตสูงสุดได้ 17 ล้านตันต่อปี อย่างไรก็ตาม ปริมาณการผลิตปูนซีเมนต์ปัจจุบันจำกัดอยู่ที่ 14 ล้านตันตามปริมาณปูนซีเมนต์ ทั้งนี้ประเทศไทยมีกำลังการผลิตปูนซีเมนต์รวมทั้งสิ้นอยู่ที่ 60 ล้านตันต่อปี โดยผู้ผลิตส่วนใหญ่ใช้กำลังการผลิตอยู่ที่เพียงร้อยละ 60 ทำให้ประเทศไทยมีกำลังการผลิตเหลืออยู่มาก ซึ่งทำให้ประเทศไทยยังคงเป็นหนึ่งในประเทศที่มีการส่งออกปูนซีเมนต์ขนาดใหญ่ที่สุดประเทศหนึ่งของโลก อุตสาหกรรมปูนซีเมนต์ของประเทศไทยได้รับการผลักดันให้เติบโตจากนโยบายส่งเสริมการขยายตัวทางเศรษฐกิจและการลงทุนทางด้านโครงสร้างพื้นฐานจากภาครัฐ

### 3.2) วัตถุดิบและเชื้อเพลิง

วัตถุดิบ	การจัดการ	จำนวนผู้ จัด จำหน่าย	จำนวนผู้จัด จำหน่าย ที่ พึ่งพิงเกิน 30%ของยอด ซื้อรวม	ความเสี่ยง	สัดส่วนการซื้อ	
					ใน ประเทศ	ต่าง ประเทศ
วัตถุดิบหลัก						
หินปูน	มีแหล่งวัตถุดิบ และดำเนินการผลิตเอง รวมทั้งจัดซื้อโดย ทำสัญญาซื้อขายต่อปี และจัดซื้อเป็นครั้งคราว	3	1	ไม่มี	100%	-
หิน Shale	มีแหล่งวัตถุดิบ และดำเนินการผลิตเอง	-	-	-	-	-
Clay	จัดหาโดยทำสัญญาซื้อระยะยาว, ทำสัญญาจ้างเหมา ผลิตระยะยาวจากแหล่งตนเอง และ จัดซื้อเป็นครั้งคราว	2	1	ไม่มี	100%	0%
ยิปซัม	จัดซื้อโดยทำสัญญาซื้อระยะยาว	1	1	ไม่มี	100%	0%
Copper Slag	จัดซื้อโดยทำสัญญาซื้อระยะยาวเป็นเวลา 3 ปี	1	1	ไม่มี	0%	100%
กระดาษคราฟท์	จัดหาโดยทำสัญญาซื้อขายต่อปีและจัดซื้อเป็นครั้งคราว	4	1	ไม่มี	0%	100%
ถุงจัมโบ้	จัดซื้อโดยทำสัญญาซื้อขายต่อปี และจัดซื้อเป็นครั้งคราว	2	1	ไม่มี	100%	0%
ถุงพลาสติก WPP	จัดซื้อโดยทำสัญญาซื้อระยะยาว	3	2	ไม่มี	30%	70%
เชื้อเพลิงหลัก						
ถ่านหิน	จัดหาโดยทำสัญญาแบบปีต่อปี และจัดซื้อเพิ่มเป็นครั้ง คราว	6	2	ต่ำ (ระยะเวลาที่ ติดต่อ >10 ปี)	-	100%
ลิกไนท์	จัดหาโดยทำสัญญาแบบระยะยาว	1	1	ต่ำ (ระยะเวลาที่ ติดต่อ >10 ปี)	100%	-
ปิโตรเลียมโค้ก	จัดซื้อเป็นครั้งคราว	1	1	ไม่มี	-	100%
น้ำมันดีเซล	จัดซื้อเป็นครั้งคราว	5	-	ไม่มี	100%	0%
น้ำมันเตา	จัดซื้อเป็นครั้งคราว	5	-	ไม่มี	100%	0%

สำหรับวัตถุดิบและเชื้อเพลิง บริษัทฯ มีเหมืองวัตถุดิบหลักเป็นของตนเอง ทั้งมีการทำสัญญาระยะยาวกับผู้จัดจำหน่าย  
วัตถุดิบและเชื้อเพลิงหลักอื่น ๆ ทั้งในและต่างประเทศ และมีความสัมพันธ์ที่ดีอันยาวนาน ซึ่งบริษัทฯ จะพยายามไม่พึ่งพิง  
ผู้จัดจำหน่ายเพียงรายเดียวมากเกินไป เพื่อป้องกันความเสี่ยงด้านการขาดแคลนวัตถุดิบหรือเชื้อเพลิง

### 3.3) ผลกระทบต่อสิ่งแวดล้อมจากกระบวนการผลิตหรือการกำจัดวัตถุดิบเหลือใช้

“การดำเนินธุรกิจโดยยึดมั่นในความรับผิดชอบต่อสิ่งแวดล้อมและสังคม เป็นหนึ่งในพันธกิจหลักของ บริษัท ปูนซีเมนต์  
นครหลวง (จำกัด) มหาชน” ตลอดระยะเวลากว่า 48 ปีที่ผ่านมา ปูนอินทรีแสดงให้เห็นถึงความมุ่งมั่นที่จะเติบโตไปพร้อม  
กับการดูแลสิ่งแวดล้อมและคำนึงถึงผลกระทบที่อาจเกิดขึ้นจากกระบวนการผลิตปูนซีเมนต์และการให้บริการด้านการ  
จัดการของเสีย ต่อผู้มีส่วนได้ส่วนเสีย จากการดำเนินธุรกิจตามนโยบายข้างต้นทำให้ในปีที่ผ่านมาไม่ปรากฏถึงข้อ  
ร้องเรียนและประเด็นสิ่งแวดล้อมระดับที่มีนัยสำคัญจากทั้งหน่วยงานภายในและภายนอก ทั้งนี้ บริษัทฯ ยังสามารถบรรลุ  
เป้าหมายและพันธสัญญาด้านสิ่งแวดล้อมได้อย่างครบถ้วน เช่น ความสอดคล้องต่อกฎหมายและข้อกำหนด การลดการ  
ปลดปล่อยมลพิษทางอากาศและก๊าซคาร์บอนไดออกไซด์ การลดปริมาณการใช้น้ำ การลดของเสียจากการผลิตที่ไปฝัง

กลบให้เป็นศูนย์ การประหยัดพลังงานและเพิ่มประสิทธิภาพการใช้วัสดุและเชื้อเพลิงทดแทน รวมถึงการพัฒนาผลิตภัณฑ์และบริการที่เป็นมิตรกับสิ่งแวดล้อม

ระบบการจัดการสิ่งแวดล้อมของปูนอินทรีมีการพัฒนาอย่างต่อเนื่องตามนโยบายการพัฒนาเพื่อความยั่งยืนขององค์กร โดยมีเป้าหมายในการรักษาระดับมาตรฐานและพัฒนาเพื่อก้าวไปสู่ความเป็นผู้นำด้านสิ่งแวดล้อมในกลุ่มอุตสาหกรรมปูนซีเมนต์ทั้งระดับประเทศและสากล ทั้งนี้ในปี 2558 ปูนอินทรีได้รับการตอบรับเป็นสมาชิกจาก Cement Sustainability Initiative (CSI) ภายใต้ World Business Council for Sustainable Development (WBCSD) นอกจากนี้ ปูนอินทรียังได้ยกระดับมาตรฐานระบบการจัดการสิ่งแวดล้อมและได้รับการรับรองมาตรฐานฉบับล่าสุด ISO14001:2015 ตั้งแต่ช่วงต้นปี 2560

บริษัทฯ เชื่อว่าการบรรลุเป้าหมายและความสำเร็จด้านสิ่งแวดล้อมขององค์กรสามารถเกิดขึ้นได้จากพันธสัญญาที่พนักงานทุกคนได้ให้ไว้ “ทำงานเป็นทีม ทำสิ่งถูกต้อง กล้าคิดกล้าทำ ห่วงใยใส่ใจอนาคต”

#### 4. งานที่ยังไม่ได้ส่งมอบ

-ไม่มี-

### บริษัท ปูนซีเมนต์ ตราลูกโลก จำกัด

บริษัท ปูนซีเมนต์ ตราลูกโลก จำกัด (ก่อตั้งขึ้นเมื่อปี 2535) เป็นบริษัทในกลุ่มบริษัทปูนซีเมนต์นครหลวง ในปี 2559 โดยเป็นผู้ผลิตปูนซีเมนต์และวัสดุก่อสร้างภายใต้ตราสินค้าลูกโลกที่มีคุณภาพสูง ทุกผลิตภัณฑ์ได้รับการคิดค้นและวิจัยจากสถาบันวิจัยที่เป็นที่ยอมรับ โดยจัดจำหน่ายผ่านทางตัวแทนจำหน่ายสินค้าในกว่า 300 ร้านค้าทั่วประเทศ

#### 1. ผลิตภัณฑ์และบริการ

ปัจจุบัน บริษัท ปูนซีเมนต์ ตราลูกโลก จำกัด เป็นผู้ผลิตและจำหน่ายผลิตภัณฑ์ ดังนี้

1. **ปูนลูกโลกน้ำเงิน ไฮดรอลิกซีเมนต์** ชนิดใช้งานทั่วไปออกแบบพิเศษสำหรับงานโครงสร้างที่ต้องการกำลังอัดสูง อาทิ โครงสร้างคอนกรีต ฐานอาคาร ถนน เขื่อน สะพาน และผลิตภัณฑ์คอนกรีตสำเร็จรูปทุกอย่ง ซึ่งได้คุณภาพตามมาตรฐานอุตสาหกรรมปูนซีเมนต์ไฮดรอลิกซีเมนต์ มอก. 2594-2556
2. **ปูนซีเมนต์ผสมลูกโลกเขียว** สำหรับงานฉาบ ก่ออิฐ งานปั้นขึ้นรูป ผสมจากปูนซีเมนต์ปอร์ตแลนด์ ประเภท 1 และหินปูนบดละเอียดชนิดพิเศษ ทำให้เนื้อเนียน ฉาบง่าย แห้งช้า เหมาะสำหรับงานที่ต้องใช้เวลาและความประณีต
3. **ปูนซีเมนต์ผสมซูเปอร์ลูกโลก (สำหรับงานอเนกประสงค์)** ปูนซีเมนต์ผสมซูเปอร์ลูกโลก 40 กิโลกรัม สำหรับงานฉาบ ก่ออิฐ และงานคอนกรีตทั่วไปที่ไม่ต้องรับน้ำหนักมาก คุณภาพตามมาตรฐานอุตสาหกรรมปูนซีเมนต์ ผสม มอก. 80-2550

## 2. การตลาดและการแข่งขัน

ในปี 2560 บริษัท ปูนซีเมนต์ ตราลูกโลก จำกัด มีรายได้จากการประกอบธุรกิจขายปูนซีเมนต์เป็นหลัก โดยมีนโยบายการตลาดของผลิตภัณฑ์และบริการที่สำคัญ คือ การมีผลิตภัณฑ์ที่หลากหลายในราคาที่แข่งขันกับตลาดได้และมีบริการขนส่งปูนซีเมนต์ถึงมือลูกค้าด้วยความรวดเร็ว กลุ่มลูกค้าเป้าหมายส่วนใหญ่เป็นลูกค้าระดับกลาง โดยมีช่องทางจัดจำหน่ายผลิตภัณฑ์ผ่านผู้ค้าส่งและผู้ค้าปลีกคิดเป็นร้อยละ 90 และจัดจำหน่ายผ่านผู้ค้าปลีกสมัยใหม่ (Modern Trade) ร้อยละ 10 ของลูกค้าทั้งหมด บริษัทฯ เน้นการแข่งขันโดยใช้หลักการความคุ้มค่าของผลิตภัณฑ์ รวมทั้งให้บริการสั่งซื้อผลิตภัณฑ์ผ่านศูนย์ลูกค้าสัมพันธ์ที่ครอบคลุมบริการไว้ ณ จุดเดียว (One stop service center)

สภาพการแข่งขันภายในอุตสาหกรรมในปีที่ผ่านมาได้ทวีความรุนแรงขึ้นจากภาวะตลาดที่ส่งผลกระทบต่อกลไกด้านราคา การชะลอตัวของการลงทุนในโครงสร้างพื้นฐานขนาดใหญ่ของภาครัฐและภาคเอกชน ส่งผลให้ความต้องการผลิตภัณฑ์ปูนซีเมนต์ลดลงไปด้วย

อย่างไรก็ตาม ปัจจัยแห่งความสำเร็จของบริษัทฯ คือ คุณภาพและความคุ้มค่าของผลิตภัณฑ์พร้อมกับการบริการลูกค้าที่รวดเร็ว ซึ่งเป็นส่วนสำคัญที่ทำให้บริษัทฯ ยังคงศักยภาพในการแข่งขันท่ามกลางการแข่งขันที่รุนแรงนี้

## 3. การจัดหาผลิตภัณฑ์หรือบริการ

โรงงานบริษัท ปูนซีเมนต์ ตราลูกโลก จำกัด ตั้งอยู่ที่อำเภอเฉลิมพระเกียรติ จังหวัดสระบุรี โดยมีกำลังการผลิตปูนซีเมนต์โดยเฉลี่ย 844,800 ตันต่อปี หรือ 2,200 ตันต่อวัน ขั้นตอนการผลิตของบริษัทฯ ดำเนินการภายใต้ระบบความปลอดภัยและอาชีวอนามัย การจัดการสิ่งแวดล้อม การจัดการคุณภาพและการจัดการด้านพลังงาน ภายใต้มาตรฐาน ISO9001 และ ISO50001

ในปี 2560 บริษัทฯ ได้รับรางวัลระดับประเทศ อาทิ รางวัลระดับเหรียญเงิน โครงการยกระดับผู้ประกอบการด้านการส่งเสริมและเพิ่มประสิทธิภาพการจัดการกากอุตสาหกรรม รางวัลเหมืองแร่สีเขียว รางวัลเกณฑ์มาตรฐานโครงการส่งเสริมให้ผู้ประกอบการเหมืองแร่และอุตสาหกรรมพื้นฐานนำเกณฑ์มาตรฐานความรับผิดชอบต่อสังคม (CSR-DPIM) ไปประยุกต์ใช้ในสถานประกอบการและเข้าร่วมเป็นเครือข่ายของโครงการเพื่อการดำเนินการอย่างต่อเนื่องและยั่งยืน

ระบบการจัดหาวัตถุดิบของบริษัทฯ มีวิธีการจัดซื้อวัตถุดิบจากผู้ประกอบการภายในประเทศเป็นหลัก

### 3.1) ผลกระทบต่อสิ่งแวดล้อมจากกระบวนการผลิตหรือการกำจัดวัตถุดิบเหลือใช้

บริษัทฯ มีความมุ่งมั่นในการดำเนินธุรกิจที่มีความรับผิดชอบต่อสังคมและสิ่งแวดล้อม โดยได้มีการดำเนินการเพื่อลดผลกระทบต่อสิ่งแวดล้อมอย่างต่อเนื่อง เช่น การติดตั้งระบบกำจัดฝุ่น แบบถุงลมกรองฝุ่น (Bag filter) ที่หม้อบดปูนซีเมนต์ทุกหม้อบด รวมไปถึงระบบสลายล้างสิ่งแวดล้อม เพื่อให้แน่ใจว่าไม่มีฝุ่นฟุ้งกระจายออกจากกระบวนการผลิต และฝุ่นดังกล่าวยังถูกล้างกลับเข้าไปสู่กระบวนการผลิต ทำให้ไม่มีของเสียออกจากกระบวนการผลิต และผู้ชุมชนรอบข้างอีกด้วย นอกจากนี้ ทางบริษัทฯ ยังได้เข้าร่วมโครงการต่าง ๆ ของทางภาครัฐ ที่สนับสนุนและส่งเสริมจิตสำนึกรักษ์สิ่งแวดล้อมกับผู้มีส่วนได้ส่วนเสีย โดยยืนยันได้จากการได้รับรางวัลอุตสาหกรรมสีเขียวระดับ 3 (Green Industry Awards Level 3: Green System) รางวัลเหมืองแร่สีเขียว (Green Mining) ระบบมาตรฐานการจัดการพลังงาน (ISO50001) และรางวัล

ระดับเหรียญเงินโครงการยกระดับผู้ประกอบการจัดการของเสีย ปี 2560 รวมทั้งยังได้เข้าร่วมเป็นสมาชิกเครือข่ายโครงการส่งเสริมให้ผู้ประกอบการเหมืองแร่และอุตสาหกรรมพื้นฐานนำเกณฑ์มาตรฐานความรับผิดชอบต่อสังคม (CSR-DPIM Network) ไปประยุกต์ใช้ใ้สถานประกอบการอีกด้วย

#### 4. งานที่ยังไม่ได้ส่งมอบ

-ไม่มี-

#### บริษัท สยาม ซีดี ซีเมนต์ (บังกलाเทศ) จำกัด

บริษัท สยาม ซีดี ซีเมนต์ (บังกलाเทศ) จำกัด เป็นบริษัทในเครือของกลุ่มบริษัทปูนซีเมนต์นครหลวงที่ได้เข้าซื้อกิจการต่อมาจากบริษัท ซีเม็กซ์ ซีเมนต์ บังกลาเทศ จำกัด (CEMEX Cement Ltd.) ในเดือนกรกฎาคม 2559 บริษัท สยาม ซีดี ซีเมนต์ (บังกลาเทศ) จำกัด มีกำลังการผลิตปูนซีเมนต์ประมาณ 0.5 ล้านตันต่อปี

##### 1. ผลิตภัณฑ์และบริการ

เนื่องจากไม่มีวัตถุดิบตามธรรมชาติ เช่น แห้งหินปูน ผู้ผลิตปูนซีเมนต์ทุกรายจึงนำเข้าปูนเม็ดเพื่อใช้ในการผลิตปูนซีเมนต์เท่านั้น ยกเว้น บริษัท ลาฟาร์จ (Lafarge) ที่นำเข้าหินปูนจากประเทศอินเดีย โดยวัตถุดิบอื่น ๆ เช่น ยิบซัม (gypsum) ตะกรัน แร่เหล็ก (slag) และเถ้าลอย (fly ash) ก็ต้องนำเข้าด้วยจากประเทศใกล้เคียงด้วย ดังนั้นการขนส่งจึงมีบทบาทสำคัญทั้งในการจัดซื้อวัตถุดิบ และการจำหน่ายปูนซีเมนต์

ตลาดปูนซีเมนต์ในบังกลาเทศทั้งหมดมีปูนซีเมนต์ปอร์ตแลนด์ผสม Portland Composite Cement (PCC) ใช้งานเป็นหลักในท้องถิ่นเดียวกัน PCC ก็เป็นสินค้าหลักของบริษัทฯ โดยมียอดขายเฉลี่ยต่อปีอยู่ที่ประมาณร้อยละ 95 ของยอดขายทั้งหมด ปูนซีเมนต์ปอร์ตแลนด์ผสมจะใช้วัตถุดิบประเภทดินเฝ้า (pozzolanic material) เช่น เถ้าลอย (flyash) เพื่อเพิ่มกำลังอัดในระยะยาวและลดสัดส่วนของปูนเม็ดในส่วนผสมเพื่อลดการปลดปล่อยก๊าซคาร์บอนไดออกไซด์จากกระบวนการผลิต ในบังกลาเทศ ปูนซีเมนต์ปอร์ตแลนด์ Ordinary Portland Cement (OPC) จะจำกัดการใช้งานเฉพาะกับโครงการของภาครัฐ หรืองานก่อสร้างสาธารณูปโภคเท่านั้น โดยปูนซีเมนต์ปอร์ตแลนด์จะมีส่วนผสมของปูนเม็ดอยู่ที่ประมาณร้อยละ 95 และยิบซัมอีกประมาณร้อยละ 5 บริษัทฯ ยังมีบริการหลังการขายสำหรับปูนซีเมนต์ที่จัดจำหน่าย รวมทั้งการออกแบบส่วนผสมคอนกรีตให้สำหรับงานระดับองค์กรรวมทั้งงานโครงการสาธารณูปโภคขนาดใหญ่ด้วย

##### 2. การตลาดและการแข่งขัน

บริษัท สยาม ซีดี ซีเมนต์ (บังกลาเทศ) จำกัด มีความมุ่งมั่นในการรักษาคุณภาพและภาพลักษณ์ของสินค้าในอุตสาหกรรมปูนซีเมนต์ของบังกลาเทศ ธุรกิจของบริษัทฯ มุ่งเน้นไปที่ผู้จัดจำหน่าย ผู้ค้าปลีกและลูกค้าระดับองค์กร รวมทั้งโครงการอุตสาหกรรมขนาดใหญ่ ซึ่งบริษัทฯ จะเพิ่มส่วนแบ่งทางการตลาดโดยการนำเสนอปูนซีเมนต์คุณภาพเยี่ยมที่ราคาพริ้วเยียม ด้วยการสร้างจุดยืนทางการตลาดที่เหมาะสม



ปัจจุบันมีผู้ผลิตปูนซีเมนต์ที่ดำเนินธุรกิจอยู่ในตลาดรวมทั้งหมด 34 ราย มีกำลังการผลิตปูนซีเมนต์รวมกันอยู่ที่ 41.5 ล้านตันต่อปี โดยมีบริษัทข้ามชาติรวมอยู่ด้วย 4 ราย โดยผู้ผลิต 10 อันดับแรกมียอดขายรวมกันประมาณร้อยละ 75 ของตลาดทั้งหมด ในจำนวนผู้ผลิต 10 อันดับแรกนี้เป็นบริษัทท้องถิ่น 7 รายและบริษัทข้ามชาติ 3 ราย บริษัทข้ามชาติเหล่านี้เผชิญกับการแข่งขันที่เข้มข้นจากบริษัทท้องถิ่น ซึ่งเป็นบริษัทขนาดใหญ่ที่สามารถลดต้นทุนการผลิตได้เพราะเนื่องมาจากมีส่วนแบ่งทางการตลาดสูง ในขณะที่บริษัทข้ามชาติในบังกลาเทศขณะนี้มีส่วนแบ่งทางการตลาดรวมกันแค่ประมาณร้อยละ 20 ของตลาดทั้งหมดโดยเป็นของบริษัท สยาม ซีดี ซีเมนต์ (บังกลาเทศ) จำกัด อยู่ประมาณร้อยละ 1.6

ตลาดปูนซีเมนต์รวมของบังกลาเทศมีขนาดอยู่ที่ประมาณ 25 ล้านตันต่อปีและเติบโตขึ้นปีละประมาณ ร้อยละ 10 และมีประชากรหนาแน่นอยู่ที่ประมาณ 158 ล้านคน โดยมีอัตราการใช้น้ำปูนซีเมนต์ต่อหัวต่อปีอยู่ที่ประมาณ 154 กิโลกรัมซึ่งยังต่ำกว่าประเทศเพื่อนบ้านอื่น ๆ อยู่อีกมากเช่น ฟิลิปปินส์ (261 กก.) อินโดนีเซีย (255 กก.) และอินเดีย (216 กก.) ดังนั้นตลาดจึงมีศักยภาพที่จะขยายตัวได้อีกมากในอนาคต ประเทศบังกลาเทศได้มีการเจริญเติบโตทางเศรษฐกิจอย่างน่าประหลาดใจในช่วงทศวรรษที่ผ่านมาและประสบความสำเร็จถึงเป้าหมายโดยมีอัตราการเจริญเติบโตของผลิตภัณฑ์มวลรวมภายในประเทศในปี 2560 อยู่ที่ร้อยละ 7.24 โดยคาดการณ์ว่าตัวเลขการเจริญเติบโตจะขึ้นไปถึงร้อยละ 7.4 ภายในปี 2561 เมื่อพิจารณาไปถึงโครงการสาธารณูปโภคขนาดใหญ่ อาทิ สะพาน Padma Bridge ระบบรถไฟฟ้าขนส่งในเมือง (Metro Rail) และทางด่วนยกระดับ (Elevated Express Way) – ซึ่งสองโครงการหลังเป็นลูกค้าของบริษัท สยาม ซีดี ซีเมนต์ (บังกลาเทศ) จำกัด บริษัทฯ จึงวางแผนที่จะขยายกำลังการผลิตจาก 0.5 เป็น 1.2 ล้านตันต่อปีในระยะแรกและขยายเป็น 2.0 ล้านตันต่อปีในระยะที่สอง เพื่อมีส่วนร่วมในการรองรับการขยายตัวทางเศรษฐกิจครั้งใหญ่นี้

### 3. การจัดหาผลิตภัณฑ์หรือบริการ

โรงงานของบริษัท สยาม ซีดี ซีเมนต์ (บังกลาเทศ) จำกัด ตั้งอยู่ริมฝั่งแม่น้ำ Sitalakshya River ในเขต Narayanganj ซึ่งอยู่ห่างจากเมือง Dhaka 34 กิโลเมตร โรงงานนี้เป็นสถานียัดปูนซีเมนต์ตั้งอยู่บนที่ดินขนาด 12.5 เอเคอร์ โดยนำเข้าปูนเม็ดจากกลุ่มบริษัทปูนซีเมนต์นครหลวง ซึ่งสอดคล้องกับยุทธศาสตร์ของบริษัทแม่ที่ต้องการจะส่งออกปูนเม็ดที่เหลือใช้อยู่ผลิตภัณฑ์ปูนซีเมนต์ประมาณร้อยละ 70 ถูกจัดส่งทางถนน ส่วนที่เหลือจัดส่งทางน้ำทั้งในรูปแบบของปูนผงและปูนถุง

ตัวอย่างของความสำเร็จในด้านการจัดส่งสินค้าของบริษัท สยาม ซีดี ซีเมนต์ (บังกลาเทศ) จำกัด

- การจัดส่งโดยมีการจัดเรียงผลิตภัณฑ์ที่ดี
- รับประกันคุณภาพของสินค้าและบริการ
- ดำเนินการครบถ้วนตามเกณฑ์ของมาตรฐานความปลอดภัย
- แนะนำพันธมิตรในด้านการขนส่งที่มีวินัยและเชื่อถือ
- จัดสร้างคลังสินค้าในจุดยุทธศาสตร์ในตลาดที่บริษัทฯ ดำเนินธุรกิจอยู่

### 3.1) ผลกระทบสิ่งแวดล้อมจากกระบวนการผลิตหรือการจัดการวัตถุดิบเหลือใช้

บริษัทฯ ดำเนินธุรกิจในประเทศไทยด้วยความรับผิดชอบต่อสังคมและสิ่งแวดล้อมตามที่กฎหมายและระเบียบต่าง ๆ ที่เกี่ยวข้องกำหนดไว้ บริษัทฯ มุ่งหวังให้กระบวนการผลิตและการกระจายสินค้าปูนซีเมนต์ของบริษัทฯ ปราศจากฝุ่นที่ฟุ้งกระจายออกไป โดยไม่ต้องการให้เกิดฝุ่นเลยหรือมีค่าเป็นศูนย์ด้วยการนำวัตถุดิบหรือปูนซีเมนต์ที่ร่วไหลออกไปกลับมาใช้ใหม่ในขั้นตอนของกระบวนการบดปูนซีเมนต์ ด้วยการติดตั้งอุปกรณ์ดักเก็บฝุ่นตามตำแหน่งที่สำคัญต่าง ๆ ในกระบวนการผลิตวัตถุดิบอื่น ๆ เช่น เศษวัสดุหรือน้ำมันเครื่องใช้แล้ว ฯลฯ จะมีผู้รับผิดชอบโดยตรงที่เป็นบริษัทจากภายนอก นอกจากนี้ยังมีการบริหารจัดการให้มีการใช้น้ำภายในโรงงานให้น้อยที่สุดและมีระบบการระบายน้ำทิ้งตลอดจนโรงบำบัดน้ำเสียที่มีประสิทธิภาพเพื่อให้พื้นที่ถูกปล่อยออกไปยังแม่น้ำใกล้เคียงได้รับการบำบัดเป็นอย่างดี ด้วยการเป็นองค์กรที่มีความรับผิดชอบต่อสังคม บริษัทฯ สยาม ซีดี ซีเมนต์ (บ่งกลาเทศ) จำกัด ได้ดำเนินการก่อสร้างถนนคอนกรีตความยาวกว่าหนึ่งกิโลเมตรจากโรงงานของบริษัทฯ ไปยังถนนหลัก เพื่อให้ชุมชนใกล้เคียงได้รับความสะดวกและเพิ่มความปลอดภัยบนท้องถนน ลดความเสี่ยงจากอุบัติเหตุ นับเป็นการบรรเทาความยากลำบากของประชาชนที่อยู่ในพื้นที่โดยรอบ บริษัทฯ มีความมุ่งมั่นและพันธสัญญาที่ต้องการจะประสบความสำเร็จและบรรลุวัตถุประสงค์ทางธุรกิจไปพร้อม ๆ กับการช่วยดูแลสังคมและรักษาสิ่งแวดล้อม

### 4. งานที่ยังไม่ได้ส่งมอบ

-ไม่มี-

#### บริษัท สยาม ซีดี ซีเมนต์ (ลังกา) จำกัด

บริษัท สยาม ซีดี ซีเมนต์ (ลังกา) จำกัด หรือที่รู้จักกันในนาม อินทรีซีเมนต์ ลังกา ผู้ผลิตปูนซีเมนต์ชั้นเยี่ยมในตลาดปูนซีเมนต์ศรีลังกาและครองส่วนแบ่งทางการตลาดมากที่สุดที่ร้อยละ 38 ด้วยเครือข่ายการจัดส่งที่เข้มแข็งของผู้จำหน่ายกว่า 7,000 รายในตลาดค้าปลีกทั่วประเทศ รายได้ประมาณร้อยละ 75 ของบริษัทฯ ได้มาจากตลาดค้าปลีก ทำให้ผลิตภัณฑ์ของบริษัทฯ นับได้ว่าเป็นตราสินค้าประจำบ้าน บริษัทฯ ได้ก่อตั้งขึ้นมาเมื่อ 50 ปีมาแล้วในฐานะของรัฐวิสาหกิจแล้วจึงเปลี่ยนมาเป็นบริษัทเอกชน จนกลายมาเป็น อินทรีซีเมนต์ ในปัจจุบันอันเนื่องมาจากการควบรวมกิจการโดยบริษัทปูนซีเมนต์นครหลวง จำกัด (มหาชน) ประเทศไทย

#### 1. ผลิตภัณฑ์และบริการ

INSEE Sanstha เป็นตราสินค้าพรีเมียมหลักของบริษัทฯ ที่มีชื่อเสียงมากกว่า 5 ทศวรรษ โดยกว่าร้อยละ 30 ของบ้านพักอาศัยในประเทศศรีลังกาได้ใช้ปูนซีเมนต์ตราอินในการก่อสร้าง

จากการควบรวมกิจการกับทางกลุ่มบริษัทลาฟาร์จ (Lafarge) อินทรีซีเมนต์ ลังกา ได้รับเอาปูนซีเมนต์ตรา Mahaweli Marine ซึ่งเป็นตราปูนซีเมนต์ที่มีชื่อเสียงมากกว่าสามทศวรรษ ปูนซีเมนต์ทั้งสองตรานี้จัดอยู่ในตลาดสินค้าพรีเมียมเช่นเดียวกับตราอื่น ๆ เช่น INSEE Flow INSEE Rapid Flow Plus และ INSEE Extra ซึ่งส่วนใหญ่ใช้โดยลูกค้าองค์กรที่ซื้อตรงกับบริษัทฯ

## ความต้องการของคุณ การตอบสนองของเรา

ผลจากการรวบรวมกิจการ บริษัทฯ ได้ทำการแนะนำผลิตภัณฑ์ปูนซีเมนต์ใหม่ที่ทันสมัยและอยู่ในรูปแบบที่ได้ปรับปรุงเปลี่ยนแปลงให้อยู่ภายใต้ปูนซีเมนต์ตราอินทรีภายในประเทศศรีลังกาทั้งหมด โดยนำความรู้ความเชี่ยวชาญที่ปูนซีเมนต์นครหลวงสะสมมาตลอดหลายทศวรรษของการดำเนินงานทางธุรกิจที่ดีเยี่ยม บริษัทฯดำเนินธุรกิจโดยยึดหลัก “กล้าคิด กล้าทำ” ด้วยการทบทวนที่ทันสมัยเพื่อสนองตอบความต้องการของอุตสาหกรรมนี้ด้วยแนวคิดนอกรอบของการผลิตปูนซีเมนต์ตามลักษณะการใช้งาน โดยนำเสนอผลิตภัณฑ์ปูนซีเมนต์ชนิดพิเศษต่าง ๆ ที่สามารถตอบสนองความต้องการของอุตสาหกรรมการก่อสร้างที่มีหลากหลาย ผลิตภัณฑ์ที่นำเสนอในรูปแบบใหม่ อาทิ INSEE Rapid Flow ปูนซีเมนต์ปอร์ตแลนด์มาตรฐานที่เหมาะสมกับงานหล่อคอนกรีตของชิ้นส่วนสำเร็จรูปสำหรับโครงการก่อสร้างสาธารณูปโภคขนาดใหญ่ ทั้งปูนซีเมนต์ INSEE Rapid Flow และ INSEE Rapid Flow Plus สามารถให้ค่ากำลังอัดสูงที่ไม่มีผลิตภัณฑ์อื่นทำได้ ช่วยลดการใช้น้ำยาเคมี และจำนวนปูนซีเมนต์ที่ต้องใช้ในการผสมคอนกรีต

นอกจากนี้ปูนซีเมนต์ ลังกา ยังได้แนะนำผลิตภัณฑ์ในรูปแบบใหม่รายการหนึ่งซึ่งเป็นหนึ่งในปูนซีเมนต์รุ่นบุกเบิกและเก่าแก่มากที่สุดของศรีลังกา ได้แก่ ปูนซีเมนต์ตรา INSEE Mahaweli Marine Cement รวมทั้งผลิตภัณฑ์ที่มีคุณสมบัติเทียบเคียงกันและมีความก้าวหน้าทางวิศวกรรมมากคือ INSEE Mahaweli Marine Plus ผลิตภัณฑ์ปูนซีเมนต์กลุ่มนี้มีคุณสมบัติที่สามารถให้กำลังอัดสูงได้อย่างรวดเร็วเหมาะสำหรับโครงการก่อสร้างที่มีเวลาน้อยและต้องการให้คอนกรีตรับน้ำหนักได้เร็ว โดยเฉพาะโครงการก่อสร้างเร่งด่วนต่าง ๆ ที่จะได้รับผลประโยชน์ทางการเงินที่ดีขึ้นจากการที่สามารถเข้าใช้งานในพื้นที่ก่อสร้างได้อย่างรวดเร็ว

INSEE Extra ได้รับการนำเสนอในรูปแบบใหม่สำหรับตลาดภายในประเทศในฐานะของปูนซีเมนต์ผสมที่มีความแข็งแรงทนทานและประหยัดมากที่สุด เนื่องจากการใช้เถ้าลอยมาผสมในกระบวนการผลิตเป็นปูนซีเมนต์ผสมเถ้าลอยที่ใช้งานได้ง่าย สะดวกและสิ้นเปลืองได้ดี สามารถลดการใช้สารเคมีในการผสมคอนกรีตซึ่งนำไปสู่การลดต้นทุนลงได้อย่างมีนัยสำคัญในโครงการก่อสร้างขนาดใหญ่

INSEE Sanstha ใช้วัตถุดิบและทำการผลิตภายในประเทศ จึงได้ขึ้นเป็นผู้นำของปูนซีเมนต์สำหรับตลาดค้าปลีกของประเทศ ให้กำลังอัดที่สูงกว่าเมื่อเปรียบเทียบกับปูนซีเมนต์ตราอื่น ๆ ในตลาด

อินทรีซีเมนต์ ลังกา ในปัจจุบันเป็นผู้ผลิตที่มีสถิติการปล่อยก๊าซคาร์บอนออกไซด์จากกระบวนการผลิตปูนซีเมนต์ต่ำที่สุดในประเทศศรีลังกา จากการที่บริษัทผู้ถือหุ้นหลักในประเทศไทยเป็นสมาชิกที่มีบทบาทสูงในองค์กรระดับโลก Cement Sustainability Initiative (CSI) นอกจากนี้ บริษัทฯ ได้รับรางวัล Green Platinum Award ในงานนิทรรศการทางด้านการศึกษาและสิ่งแวดล้อม ‘Haritha Sihinaya 2017’ จากท่านประธานาธิบดี Maithripala Sirisena เพื่อให้การรับรองแก่บริษัทฯ ในวิธีการปฏิบัติงานที่ใช้ได้จริงในการมุ่งสู่เป้าหมายของการก่อสร้างอย่างยั่งยืน

## การสนองตอบในทุกความต้องการอย่างสร้างสรรค์

จากการลงทุนอย่างทุ่มเทในการค้นคว้าวิจัยและนวัตกรรมของบริษัทฯ ที่กำลังดำเนินการปรับเปลี่ยนปูนซีเมนต์จากสินค้าโภคภัณฑ์ให้กลายมาเป็นการสนองตอบทุกความต้องการแบบเบ็ดเสร็จ เบื้องหลังของการผลักดันองค์กรให้แนวคิดที่

แตกต่างอย่างสิ้นเชิงนี้เป็นความจริงขึ้นมา คือ การอุทิศตนของกลุ่มวิศวกรคุณภาพสูงและผู้เชี่ยวชาญทางเทคโนโลยีที่ดำเนินงานในศูนย์บริการและนวัตกรรมที่ทันสมัย (Innovation & Application (I&A) Center) ศูนย์บริการแห่งนี้ นำเสนอบริการที่สามารถเพิ่มมูลค่าและตอบสนองต่อทุกความต้องการของลูกค้ามากมาย ทั้งการประเมินสูตรผสมคอนกรีตไปจนถึงการทดสอบสมรรถนะของคอนกรีต จากการแก้ปัญหาด้วยวิธีจำลองคลื่นความร้อน (thermal modeling) โดยใช้โปรแกรมสามมิติที่ล้ำยุค ไปถึงการให้คำแนะนำและคำปรึกษา ศูนย์นี้ยังได้ร่วมมือกับมหาวิทยาลัยของรัฐเพื่อสร้างสรรค์การแก้ปัญหาที่เป็นนวัตกรรมสำหรับความต้องการทางอุตสาหกรรมต่าง ๆ ที่คาดว่าจะเกิดขึ้น โดยดำเนินการวิจัยใหม่ ๆ ในการพัฒนาผลิตภัณฑ์

เพื่อเป็นการเพิ่มพูนประสบการณ์ให้กับลูกค้า อินทรีซีเมนต์ ลังกา ยังได้ทำการแนะนำบริการเพื่อการพัฒนาแก้ปัญหาที่โรงงานที่มีความโดดเด่นเฉพาะตัวคือ ห้องปฏิบัติการเคลื่อนที่อินทรี โดยห้องปฏิบัติการเคลื่อนที่ที่มีอุปกรณ์ครบครันนี้ได้เดินทางไปเยี่ยมลูกค้าต่าง ๆ ตามการร้องขอ พร้อมด้วยทีมงานที่มีวิศวกร เพื่อช่วยในการปรับปรุงคุณภาพของส่วนผสมคอนกรีต ให้บริการและคำแนะนำทางด้านเทคนิค ตลอดจนหาทางแก้ปัญหาต่าง ๆ ที่เกี่ยวกับปูนซีเมนต์ อะกรีเกต และผลิตภัณฑ์ที่เกี่ยวข้องกับคอนกรีตในสถานที่ก่อสร้างของโครงการลูกค้า

## 2. การตลาดและการแข่งขัน

ตลาดปูนซีเมนต์ในศรีลังกามีการแข่งขันที่สูงมาก โดย บริษัท สยาม ซีดี ซีเมนต์ (ลังกา) จำกัด และ โตเกียวซีเมนต์ (Tokyo Cement) มีส่วนแบ่งทางการตลาดรวมกันเกือบร้อยละ 70 ในขณะที่ Ultratech, Singha Cement - Heidelberg และผู้นำเข้าปูนซีเมนต์ทุกรายอื่น ๆ รวมกันจะมีส่วนแบ่งทางการตลาดในส่วนที่เหลืออีกร้อยละ 30

ในขณะที่ศรีลังกามุ่งมั่นที่จะเป็นศูนย์กลางทางการขนส่งและผู้นำในด้านการเจริญเติบโตทางเศรษฐกิจจากธุรกิจการค้าในระดับสากลของเอเชียได้ ทำให้การพัฒนาสาธารณูปโภคด้านต่าง ๆ มีบทบาทที่สำคัญในยุทธศาสตร์ของการฟื้นฟูเพื่อพัฒนาประเทศในแนวทางนี้ อุตสาหกรรมการก่อสร้างของศรีลังกากำลังได้รับการผลักดันไปสู่มาตรฐานระดับสากลทั้งในด้านจังหวะทิศทาง ขนาดของโครงการ และรูปแบบทางสถาปัตยกรรม ทำให้อินทรีซีเมนต์ ลังกาในฐานะผู้ผลิตปูนซีเมนต์ชั้นนำของประเทศ ต้องเตรียมพร้อมให้สามารถตอบสนองกับความต้องการด้านต่าง ๆ ที่เกิดขึ้นของอุตสาหกรรมการก่อสร้างในประเทศ วิถีชีวิตของคนศรีลังกาก็เปลี่ยนไป โดยมีความต้องการที่จะมีบ้านพักอาศัยที่ดีและใหญ่โตขึ้น ซึ่งเป็นผลให้มีความต้องการใช้ปูนซีเมนต์มากขึ้น ถึงแม้ความต้องการปูนซีเมนต์จะลดน้อยลงอันเป็นผลมาจากฤดูแล้งที่ยาวนานกว่าปกติทำให้มีผลเสียต่อภาคเกษตรกรรม ในขณะที่ตลาดปูนซีเมนต์ยังคงเจริญเติบโตได้ดีจากภาคอุตสาหกรรมที่เจริญเติบโตได้อย่างแข็งแกร่ง ทั้งหมดนี้ทำให้บริษัทฯ คาดการณ์ว่าจะมีความต้องการใช้ปูนซีเมนต์เพิ่มขึ้นร้อยละ 6-7 ภายในระยะเวลาสองปีข้างหน้า

การขายตรงให้ลูกค้าที่เป็นองค์กรหรือโครงการก่อสร้างมีทิศทางของการเจริญเติบโตที่น่าประทับใจ การพัฒนาประเทศที่ขับเคลื่อนไปเนื่องจากการเปลี่ยนแปลงรัฐบาลในช่วงปี 2558 ได้กลับมาใช้ชีวิตชีวาและกระตุ้นให้เกิดบทบาทนี้อีกครั้งด้วยโครงการสาธารณูปโภคหลักขนาดใหญ่ แนวโน้มดังกล่าวนี้มิได้เกิดขึ้นเฉพาะกับโครงการพัฒนาสาธารณูปโภคขนาดใหญ่เท่านั้น แต่ยังรวมไปถึงโครงการก่อสร้างกลุ่มอาคารสูงเพื่อพักอาศัยและโรงแรมขนาดใหญ่ซึ่งทำให้ทัศนคติของตัวเมือง

เปลี่ยนแปลงไปโดยเฉพาะในโคลัมโบ ดังนั้นบริษัทฯ จึงคาดการณ์ได้ถึงกระบวนทัศน์ต่าง ๆ ที่จะเปลี่ยนแปลงไปในทิศทางที่ดีขึ้น เนื่องจากความต้องการใช้ปูนซีเมนต์ที่จะต้องปรับตัวเพิ่มไปตามกระแสของการพัฒนาสาธารณูปโภคที่กำลังเกิดขึ้น

### การเจริญเติบโตและขยายตัวทางธุรกิจ

การเจริญเติบโตทางเศรษฐกิจของศรีลังกาถูกผลักดันโดยโครงการพัฒนาสาธารณูปโภคขนาดใหญ่เป็นหลัก รายได้ที่เป็นเงินตราต่างประเทศจะได้รับจากธุรกิจการท่องเที่ยวและการโอนเงินเข้าประเทศจากการทำงานในต่างประเทศ โดยมีรายได้จากการส่งออกที่ได้รับประโยชน์จากระบบสิทธิประโยชน์ทั่วไปทางภาษีเป็นแรงหนุนช่วยในการผลักดันให้เกิดการเจริญเติบโต

ในสถานการณ์เช่นนี้ โครงการก่อสร้างต่าง ๆ อาทิ โคลัมโบนครแห่งการเงิน (Colombo Finance City) และ เมกะโพลิส (Megapolis) จึงมีบทบาทหลักที่สำคัญในการกระตุ้นให้เกิดการเจริญเติบโตทางเศรษฐกิจ โครงการการก่อสร้างที่เกิดขึ้นทั้งในกลุ่มของโครงการขนาดใหญ่ไปจนถึงขนาดเล็กจะยังคงเติบโตต่อไป โดยจะไปชดเชยการก่อสร้างบ้านพักอาศัยทั่วไปและตลาดของช่างก่อสร้างที่หดตัวลงจากการเปลี่ยนแปลงของพฤติกรรมผู้บริโภคที่มีแนวโน้มมุ่งไปสู่การพักอาศัยในอาคารสูง

อินทรีซีเมนต์ ลังกา ได้เริ่มต้นการก่อสร้างโรงงานปูนซีเมนต์แนวตั้งแห่งใหม่ด้วยงบประมาณ 14 ล้านดอลลาร์ในเขต Galle และจะเริ่มทำธุรกิจคอนกรีตผสมเสร็จในศรีลังกาเร็ว ๆ นี้ นอกจากนี้บริษัทฯ ยังได้ร่วมมือกับสภาอุตสาหกรรมการก่อสร้าง (Construction Industry Sector Council - CISC) เมื่อเร็ว ๆ นี้ในการจัดการประชุมเชิงปฏิบัติการเกี่ยวกับการวางแผนทางยุทธศาสตร์เพื่อความยั่งยืน เพื่อแสดงความรับผิดชอบต่อสังคมในการช่วยสร้างอนาคตที่ดีกว่าให้กับประเทศ ซึ่งนับเป็นการประชุมครั้งแรกในลักษณะนี้ของกลุ่มสภาช่างฝีมือในศรีลังกา

### 3. การจัดหาผลิตภัณฑ์หรือบริการ

โรงงานผลิตที่ครบวงจรของอินทรีซีเมนต์ ลังกา สามารถผลิตปูนเม็ดได้เพียง 800,000 ตัน โดยความต้องการส่วนที่เหลืออีกประมาณ 1 ล้านตันนำเข้ามาจากประเทศไทย อินโดนีเซีย เวียดนาม และอินเดีย บริษัทฯ ได้นำเข้าปูนซีเมนต์ผงปอร์ตแลนด์ผ่านทางศูนย์จ่ายที่โคลัมโบภายใต้ปูนซีเมนต์ตรา Mahaweli Marine ซึ่งเป็นผลมาจากการควบรวมกิจการ

อินทรีซีเมนต์ ลังกา เป็นผู้นำเสนอปูนซีเมนต์เพื่อสิ่งแวดล้อมในเชิงธุรกิจเป็นรายแรกของศรีลังกา นับเป็นความท้าทายของบริษัทฯ ที่จะได้รับการประเมินในด้านสิ่งแวดล้อมจากการที่ทำธุรกิจอยู่ในอุตสาหกรรมปูนซีเมนต์ ดังนั้นกิจกรรมนี้จึงเป็นการแสดงออกถึงการมีส่วนร่วมของบริษัทฯ ในการช่วยลดผลกระทบด้านสิ่งแวดล้อม

ก้าวที่สำคัญของบริษัทฯ อีกก้าวหนึ่งในด้านความคิดสร้างสรรค์คือการดำเนินการขนส่งจากเรือสู่เรือ โดยการขนถ่ายวัสดุต่าง ๆ จากเรือใหญ่ไปยังเรือเล็ก ซึ่งเป็นการขนถ่ายลักษณะนี้เป็นครั้งแรกในประเทศศรีลังกา แนวคิดอันสร้างสรรค์นี้มีเหตุกระตุ้นมาจากมาตรการทางด้านความปลอดภัย ซึ่งมีผลให้เกิดการลดจำนวนยานพาหนะในการขนส่งไปกว่า 200 คันและลดระยะทางในการเดินทางบนถนนไปกว่า 800,000 กิโลเมตร

### 3.1) ผลกระทบสิ่งแวดล้อมจากกระบวนการผลิตหรือการจัดการวัตถุดิบเหลือใช้

อินทรี อีโคไซเคิล บริษัทที่ทำธุรกิจทางด้านบริหารจัดการกากของเสียของอินทรีซีเมนต์ ลังกา ที่สามารถตอบสนองต่อทุกปัญหาในการจัดการกากของเสียทางอุตสาหกรรมด้วยเทคโนโลยีระดับโลกที่พิสูจน์แล้วว่าที่เรียกว่า การดำเนินการร่วมกัน (Co-processing) โดยกากของเสียที่เป็นอันตรายจะถูกกำจัดโดยไม่มีผลกระทบต่อสิ่งแวดล้อมด้วยเตาเผาปูนซีเมนต์ของโรงงานบริษัท ที่ Puttalam เทคโนโลยีนี้ได้รับการรับรองจากองค์การอนามัยโลก อนุสัญญาบาเซล (Basel convention) และหน่วยงานอื่น ๆ ที่เป็นระดับสากลรวมทั้งหน่วยงานที่เกี่ยวข้องต่าง ๆ ของรัฐบาลภายในประเทศ บริษัทฯ ได้ใช้วิธีการดำเนินการร่วมกัน เพื่อจัดการกากของเสียทางอุตสาหกรรมมากกว่า 600,000 เมตริกตันจากองค์การธุรกิจกว่า 350 แห่งซึ่งรวมทั้งหน่วยงานภาครัฐด้วย

บริษัทฯ ได้ทำการฟื้นฟูเมืองร่วมกับสหภาพสากลว่าด้วยการอนุรักษ์ธรรมชาติ (International Union for Conservation of Nature - IUCN) เพื่อให้กลับไปอยู่ในสภาพเดิมก่อนที่จะมีการทำเหมือง เพื่อดูแลรักษาและติดตามสภาพความหลากหลายทางธรรมชาติในเขต Aruakkalu รักษาสภาพป่าชายเลน ช่วยเหลือสัตว์ป่าและดำเนินโครงการฟื้นฟูสภาพปะการังในพื้นที่ทางตอนใต้ โครงการเหล่านี้เป็นความคิดริเริ่มทางด้านสิ่งแวดล้อมที่เกิดขึ้นจากบริษัทฯ

อินทรีซีเมนต์ ลังกา ยังได้นำวิธีการปฏิบัติที่เป็นเลิศทางด้านสิ่งแวดล้อมมาใช้กับผลิตภัณฑ์ของบริษัทฯ ด้วย ผลิตภัณฑ์ปูนซีเมนต์ตรา Sanstha เป็นปูนซีเมนต์ของศรีลังการายแรกที่ได้รับการรับรองให้ใช้สัญลักษณ์ผลิตภัณฑ์สีเขียว (Green labeling certification) จากคณะกรรมการอาคารเขียว (Green Building Council) ซึ่งเป็นปูนซีเมนต์ที่ผลิตด้วยกรรมวิธีที่สามารถลดการปล่อยก๊าซคาร์บอนไดออกไซด์ลงได้กว่า 7 กิโลกรัมต่อถุง

นอกจากนี้ผลิตภัณฑ์ INSEE Extra, INSEE Mahaweli Marine Plus และ INSEE Rapid Flow Plus ยังได้รับรางวัลเหรียญทองจากงานแจกประกาศนียบัตรผลิตภัณฑ์สีเขียว (CIOB Green Mark certification) ที่จัดขึ้นโดยสถาบันช่างก่อสร้างของซีลอน (Ceylon Institute of Builders) แห่งประเทศศรีลังกา

นับว่าอินทรีซีเมนต์ ลังกา ได้มีบทบาทเชิงรุกที่ชัดเจนในการต่อสู้กับปัญหาโลกร้อนและส่งเสริมให้ศรีลังกามีจุดยืนที่ชัดเจนในการเป็นมหานครระดับโลกที่มีการดูแลให้เกิดสมดุลระหว่างการพัฒนาเมืองกับปัจจัยด้านสิ่งแวดล้อมอย่างระมัดระวัง ด้วยการผลิตปูนซีเมนต์ที่เป็นมิตรต่อสิ่งแวดล้อม ความรับผิดชอบต่อสังคมของบริษัทฯ ยังได้ขยายไปสู่การดูแลชุมชนในท้องถิ่นและช่วยรักษาสีเขียวสิ่งแวดล้อมซึ่งทำให้เกิดมูลค่าเพิ่มแก่เศรษฐกิจของประเทศ อินทรีซีเมนต์ ลังกา จะยังคงมุ่งมั่นในการมีบทบาทเชิงรุกของการเป็นองค์กรที่มีความรับผิดชอบต่อสังคมต่อไป

### 4. งานที่ยังไม่ได้ส่งมอบ

-ไม่มี-

#### บริษัท สยาม ซีดี ซีเมนต์ (เวียดนาม) จำกัด

บริษัท สยาม ซีดี ซีเมนต์ (เวียดนาม) จำกัด หรือ อินทรีซีเมนต์ เวียดนามได้ก่อตั้งขึ้นตั้งตั้งแต่ปี 2537 และกลายมาเป็นบริษัทผู้ผลิตปูนซีเมนต์และคอนกรีตชั้นนำ รวมทั้งยังเป็นบริษัทที่สามารถตอบสนองต่อทุกความต้องการด้านการบริหาร

จัดการกากของเสียในเวียดนามได้ บริษัทฯ มีความภาคภูมิใจที่ไม่ว่าจะเป็นผลิตภัณฑ์และความสามารถในการแก้ปัญหาด้านการจัดการกากของเสียของบริษัทฯ ได้ถูกนำไปใช้กับอาคารและสาธารณูปโภคที่โดดเด่นหลายโครงการ รวมทั้งโครงการพัฒนาบ้านพักอาศัยและอาคารทางธุรกิจอีกหลายพันแห่ง ดังนั้น อินทรีซีเมนต์ เวียดนาม จึงพยายามสร้างอนาคตที่สดใสในประเทศเวียดนามโดยการมีส่วนร่วมอย่างแข็งขันในการพัฒนาเศรษฐกิจ สังคม และสิ่งแวดล้อม บริษัทฯ มีพนักงานกว่า 1,100 คน ที่ทำงานอยู่ในโรงงานผลิตปูนซีเมนต์ทั้ง 5 แห่งรวมทั้งโรงงานผลิตคอนกรีตอีก 7 แห่งในเขตชานเมืองโฮจิมินห์ซิตี้ (Greater HCMC area)

อินทรีซีเมนต์ เวียดนาม มุ่งหวังที่จะเป็นบริษัท ด้านวัสดุก่อสร้างอันดับหนึ่งในเวียดนามภายในปี 2563 ด้วยการมุ่งเน้นไปที่การสร้างความปลอดภัยให้กับลูกค้าที่เพิ่มขึ้นอย่างต่อเนื่อง รวมทั้งการเจริญเติบโตและสร้างความแตกต่างกับคู่แข่งใน 3 เรื่องหลักดังนี้

- เสริมสร้างและวางตำแหน่งผลิตภัณฑ์ตราอินทรีให้เป็นสินค้าพรีเมียม
- สร้างความแตกต่างและเพิ่มมูลค่าด้วยการสร้างนวัตกรรมในผลิตภัณฑ์ บริการ และการบริหารจัดการกากของเสีย
- นำเสนอการทำธุรกิจผ่านเทคโนโลยีและเครือข่ายดิจิทัล เพื่อสร้างประสบการณ์ใหม่ ๆ ให้กับตลาดค้าวัสดุก่อสร้าง

## 1. ผลิตภัณฑ์และบริการ

### ปูนซีเมนต์อินทรี (INSEE Cement)

บริษัทฯ มีผลิตภัณฑ์คุณภาพสูงที่หลากหลายมากที่สุดในตลาดเพื่อตอบสนองทุกความต้องการด้านปูนซีเมนต์ สามารถนำเสนอผลประโยชน์มากมายให้กับลูกค้าของบริษัทฯ ทั้งในกลุ่มเจ้าของบ้านรายย่อยและกลุ่มที่นำไปใช้ในอุตสาหกรรมผลิตวัสดุก่อสร้าง สำหรับตลาดค้าปลีก อินทรีซีเมนต์ เวียดนาม มุ่งเน้นไปที่การตอบสนองทุกความต้องการที่แตกต่างกันออกไปของเจ้าของบ้านแต่ละราย โดยไม่ได้ตอบสนองเฉพาะแต่การใช้งานตามประเภทของผลิตภัณฑ์เท่านั้น แต่ยังรวมไปถึงการให้บริการด้านเทคนิคในสถานที่ก่อสร้าง หรือการให้บริการผ่านศูนย์ประสานงานบริการทุกวันตลอด 24 ชั่วโมง เพื่อให้การสนับสนุนโดยตรงต่อลูกค้า ในส่วนของลูกค้าที่เป็นกลุ่มอุตสาหกรรมผลิตวัสดุก่อสร้าง บริษัทฯ ก็ยังให้บริการที่สามารถตอบสนองทุกความต้องการด้านปูนซีเมนต์ที่หลากหลายให้กับผู้ใช้หลายกลุ่ม เช่น กลุ่มวัสดุก่อสร้างหล่อสำเร็จรูป กลุ่มที่ใช้คอนกรีตในงานประเภทต่าง ๆ หรือกลุ่มที่ต้องใช้สำหรับงานก่อสร้างสาธารณูปโภคที่มีความต้องการพิเศษต่าง ๆ เช่น การทำให้ดินมีเสถียรภาพที่มั่นคง หรือ มีความต้านทานต่อซัลเฟต ด้วยบุคลากรที่มีประสบการณ์ที่สามารถให้คำปรึกษาทางเทคนิคได้ที่หน่วยงานโครงการของลูกค้า บริษัทฯ จึงสามารถให้บริการได้ครบถ้วนและบรรลุผลในฐานะผู้นำในการนำเสนอการบริการที่สามารถตอบสนองได้ทุกความต้องการ

### อินทรี เบตัน (INSEE Beton)

ก่อตั้งขึ้นในปี 2548 อินทรี เบตัน เป็นที่รู้จักกันในฐานะของผู้ดำเนินการผลิตคอนกรีตผสมเสร็จในเขตพื้นที่โฮจิมินห์ซิตี้ บริษัทฯ ได้นำเสนอผลิตภัณฑ์ที่มีนวัตกรรมอย่างต่อเนื่อง โดยเป็นผลิตภัณฑ์คอนกรีตที่สามารถตอบสนองทุกความต้องการได้อย่างมีประสิทธิภาพและคุ้มค่ามากที่สุด ด้วยโรงงานผลิตคอนกรีตที่ทันสมัยและตั้งอยู่ในตำแหน่งที่เป็นจุด



ยุทธศาสตร์ของเมืองโฮจิมินห์ซิตี้ อินรี เบตัน เป็นพันธมิตรและคู่ค้าที่ไว้วางใจได้กับผู้รับเหมาก่อสร้างชั้นนำทั้งภายในประเทศและนานาชาติที่ทำงานก่อสร้างโครงการสำคัญขนาดใหญ่หลายโครงการในตอมได้ของเวียดนามในช่วงสิบปีที่ผ่านมา บริษัทฯ มีความภาคภูมิใจที่ได้พัฒนาและนำเสนอในสิ่งที่สามารถตอบสนองทุกความต้องการที่มีเพิ่มขึ้นอย่างต่อเนื่องและหลากหลายได้อย่างครบถ้วนและสมบูรณ์แบบในงานแต่ละประเภทของลูกค้า

#### อินรี อีโคไซเคิล (INSEE Ecocycle)

บริษัท อินรี อีโคไซเคิล จำกัด ได้ก่อตั้งขึ้นในปี 2550 ภายใต้ชื่อ จีโอไซเคิล โดยเป็นบริษัทชั้นนำที่ให้บริการในด้านการบริหารจัดการกากของเสียในเวียดนาม ด้วยประสบการณ์รอบด้านกว่า 10 ปี อินรี อีโคไซเคิล มีความภาคภูมิใจที่ได้รับ ความไว้วางใจให้เป็นผู้ให้บริการกับบริษัทขนาดใหญ่ที่อยู่ในอุตสาหกรรมต่าง ๆ มากมายหลายประเภท เพราะเรามีความ มุ่งมั่นอย่างแรงกล้าที่จะสร้างสรรค์สิ่งแวดล้อมที่ยั่งยืนให้กับคนรุ่นต่อไป

บริษัทฯ ตั้งเป้าหมายที่จะให้บริการที่ดีที่สุดและปลอดภัยที่สุดของการบริหารจัดการกากของเสียแก่ลูกค้าของบริษัทฯ เพื่อให้ ลูกค้ามีความสบายใจและหมดกังวลในเรื่องเหล่านี้ และบริษัทฯ ยังมีส่วนร่วมให้เกิดการพัฒนาอย่างยั่งยืน ด้วยการ ช่วยอนุรักษ์ทรัพยากรธรรมชาติและร่วมดูแลรักษาสิ่งแวดล้อม

## **2. การตลาดและการแข่งขัน**

สภาพตลาดในอนาคตและการคาดการณ์ของอุตสาหกรรมก่อสร้างของประเทศเวียดนาม นับได้ว่าเป็นตลาดที่สดใสที่สุดแห่งหนึ่งของเอเชียในช่วงห้าปีข้างหน้าด้วยตัวเลขการเจริญเติบโตที่คาดว่าจะเฉลี่ยอยู่ที่ร้อยละ 5 โดยมีปัจจัยผลักดันหลัก อันได้แก่ การเจริญเติบโตทางเศรษฐกิจที่มั่นคง อายุของประชาชนโดยเฉลี่ยยังต่ำอยู่ และการขยายตัวของเมืองอย่างต่อเนื่อง รัฐบาลรวมทั้งนักลงทุนจากต่างประเทศได้มีการประกาศแผนงานการพัฒนาและกำลังอยู่ในระหว่างการลงทุนโครงการพัฒนา ขนาดใหญ่ที่สุดหลายโครงการในช่วง 2-3 ปีนี้ เช่น โครงการเครือข่ายรถไฟในเมือง โรงกลั่นปิโตรเคมี ทางหลวงวงแหวน รอบโฮจิมินห์ซิตี้ โรงไฟฟ้าพลังความร้อน อาคารสำหรับพักอาศัยและเพื่อการพาณิชย์ ฯลฯ

เมื่อพิจารณาเฉพาะตลาดปูนซีเมนต์ กำลังการผลิตที่เกินความต้องการในพื้นที่ภาคเหนือและภาคกลางยังคงมีอยู่ ในขณะที่ ที่ตลาดในภาคใต้ยังคงอยู่ในภาวะสมดุล ซึ่งทำให้ตลาดภาคใต้กลายเป็นที่น่าสนใจ จึงคาดการณ์ได้ว่าบริษัทผู้ผลิต ปูนซีเมนต์บางรายจากภาคเหนือ และภาคกลางอาจกำลังเริ่มเจาะตลาดในทางภาคใต้เช่นกัน

การเพิ่มระดับความพึงพอใจของลูกค้า ด้วยการทำให้ลูกค้ามีประสบการณ์ที่ดีกับผลิตภัณฑ์ของบริษัทฯ

#### ศูนย์อินรีแห่งการประยุกต์ใช้งานและนวัตกรรม (IAIC)

ด้วยอุปกรณ์ที่ทันสมัยและบุคลากรที่มีอาชีพ ศูนย์บริการเทคนิคและนวัตกรรมอินรี (IAIC) สามารถให้บริการด้านการ ทดสอบทางเทคนิคประเภทต่าง ๆ มากมายซึ่งรวมไปถึงการทดสอบมาตรฐานสำหรับผลิตภัณฑ์คอนกรีตและอะกรีเกต ตลอดจนการใช้งานในกรณีพิเศษต่าง ๆ ศูนย์บริการแห่งนี้ ได้รับการยอมรับในมาตรฐานเช่นเดียวกับระบบ Vilas100 ที่ ดำเนินการโดยกระทรวงวิทยาศาสตร์และเทคโนโลยี (MOST) และสถาบันทางมาตรฐานอุตสาหกรรม (BoA)

### การปรับเปลี่ยนเข้าสู่ยุคดิจิทัล

อินทรีซีเมนต์ เวียดนาม ไม่ได้ปรับตัวเข้าสู่ระบบดิจิทัลเพียงเพื่อเพิ่มประสิทธิภาพของขบวนการดำเนินงานภายในองค์กร ด้วยการนำระบบอัตโนมัติในงานด้านต่าง ๆ เท่านั้น แต่บริษัทฯ ยังต้องการสร้างความแตกต่างกับผู้ผลิตปูนซีเมนต์รายอื่น ด้วยการนำเสนอประสบการณ์ใหม่ที่เพิ่มคุณค่าในการทำธุรกิจให้กับลูกค้าของบริษัทฯ ในอุตสาหกรรมวัสดุก่อสร้างของประเทศเวียดนามด้วย

### ฉลากเขียว ความพยายามและความมุ่งมั่นในการทำผลิตภัณฑ์อินทรีที่เป็นมิตรกับสิ่งแวดล้อม

บริษัทฯ ตระหนักดีว่าทุกสิ่งทุกอย่างที่สร้างขึ้นในวันนี้จะกลายเป็นมรดกสำหรับคนรุ่นต่อไปในวันข้างหน้า ฉะนั้นบริษัทฯ จึงมีความยินดีเป็นอย่างยิ่งที่จะทำให้ทุกสิ่งทุกอย่างที่เราช่วยสร้างสรรค์ในวันนี้กลายเป็นส่วนหนึ่งของการสร้างสิ่งแวดล้อมที่ดีให้กับสังคมไปอีกหลาย ๆ ปีหรือหลาย ๆ ทศวรรษ นั่นคือเหตุผลว่าทำไมบริษัทฯ จึงไม่ได้มุ่งหวังแต่เพียงการทำผลิตภัณฑ์ที่มีคุณภาพดีที่สุดในตลาด แต่ต้องคำนึงถึงความยั่งยืนมากที่สุดด้วย การแสดงบทบาทนำในการประยุกต์ใช้เทคโนโลยีและนวัตกรรมใหม่ ๆ ในด้านการผลิตปูนซีเมนต์ ผลิตภัณฑ์ปูนซีเมนต์และการสนองตอบทุกความต้องการของบริษัทฯ ได้รับการรับรองในมาตรฐานทุกด้านของการเป็นผลิตภัณฑ์สีเขียว เช่น มาตรฐานผลิตภัณฑ์สีเขียวของกระทรวงอุตสาหกรรมเวียดนาม (LOTUS) มาตรฐานผลิตภัณฑ์สีเขียวของสหรัฐอเมริกา (LEED) หรือผลิตภัณฑ์ฉลากเขียว (GREEN MARK)

บริษัทฯ มีความภาคภูมิใจที่ผลิตภัณฑ์ของบริษัทฯ เป็นรายแรกในประเทศเวียดนามที่ได้รับมาตรฐานและอยู่ในฐานข้อมูลผลิตภัณฑ์สีเขียวของกระทรวงอุตสาหกรรม และยังได้รับประกาศนียบัตรของผลิตภัณฑ์ฉลากเขียวระดับนานาชาติจากสิงคโปร์อีกด้วย

### **3. การจัดหาผลิตภัณฑ์หรือบริการ**

อินทรีซีเมนต์ เวียดนาม เป็นผู้ผลิตปูนซีเมนต์และให้บริการด้านการบริหารจัดการกากของเสียขั้นนำของเวียดนามได้มาหลายปีแล้ว บริษัทฯ มีวัสดุก่อสร้างและบริการที่มีคุณภาพระดับโลกและมีความสำคัญต่อการเจริญเติบโตทางเศรษฐกิจของประเทศด้วยโรงงานปูนซีเมนต์ห้าแห่งที่กระจายอยู่ในเขตเวียดนามตอนใต้ รวมทั้งโรงงานคอนกรีตผสมเสร็จในเขตชานเมืองโฮจิมินห์ซิตี้ มีกำลังการผลิตปูนซีเมนต์รวมทั้งสิ้นประมาณ 6.1 ล้านตันต่อปี กระบวนการผลิตมีการดูแลอย่างเข้มงวดตามนโยบายทางด้านคุณภาพของผลิตภัณฑ์และการดูแลสิ่งแวดล้อม รวมทั้งระบบการบริหารจัดการให้อยู่ภายใต้มาตรฐานด้านความปลอดภัยของ OHSAS18001 มาตรฐานด้านสิ่งแวดล้อมของ ISO14001และมาตรฐานด้านการจัดการของ ISO9001

#### **3.1) ผลกระทบสิ่งแวดล้อมจากกระบวนการผลิตหรือการจัดการวัตถุดิบเหลือใช้**

ความยั่งยืนเป็นหนึ่งในค่านิยมองค์กรของการดำเนินธุรกิจของบริษัทฯ เพื่อให้เกิดสมดุลขึ้นระหว่างการเจริญเติบโตทางเศรษฐกิจ การดูแลสิ่งแวดล้อม และความรับผิดชอบต่อสังคม เพื่อให้เกิดผลกระทบต่อสิ่งแวดล้อมน้อยที่สุด บริษัทฯ ได้ปฏิบัติตามกฎระเบียบต่าง ๆ ที่เกี่ยวข้องรวมทั้งตอบสนองต่อความต้องการของผู้มีส่วนได้เสียทุกกลุ่มอย่างเคร่งครัด

บริษัทฯ มีความห่วงใยในชุมชนที่อยู่รอบ ๆ หน่วยงานของบริษัทฯ ด้วยการดำเนินการให้ความสนับสนุนตามแนวคิดต่าง ๆ ที่หลากหลาย อาทิ การศึกษา การสร้างสาธารณูปโภคในท้องถิ่นที่ขาดแคลน ซึ่งรวมทั้งการสร้างธุรกิจชุมชนด้วย ทำให้เกิดประโยชน์แก่ประชาชนกว่าหนึ่งล้านคนโดยได้รับการสนับสนุนจากผู้มีส่วนได้เสียทุกภาคส่วนภายในพื้นที่เป็นอย่างดี การดูแลรักษาสิ่งแวดล้อมได้รับการปลูกฝังในทุกขั้นตอนของห่วงโซ่ทางธุรกิจของบริษัทฯ ตั้งแต่โรงงานที่ดูแลกระบวนการผลิตไปจนถึงผู้บริโภค ด้วยกระบวนการผลิตที่ใช้เทคโนโลยีระดับโลก บริษัทฯ มุ่งหวังให้มีการดูแลรักษาสิ่งแวดล้อมในระดับที่ดีที่สุด การใช้ทรัพยากรธรรมชาติที่มีอย่างจำกัดและไม่สามารถทดแทนได้อย่างมีประสิทธิภาพ เกิดขึ้นได้จากความสำเร็จของการพัฒนาปูนซีเมนต์ผสมที่เป็นมิตรต่อสิ่งแวดล้อมและเป็นผลิตภัณฑ์ที่ได้รับรางวัลหลากหลายด้วย

#### 4. งานที่ยังไม่ได้ส่งมอบ

-ไม่มี-

#### บริษัท ชิป มง อินทรีซีเมนต์ คอร์ปอเรชั่น

บริษัท ชิป มง อินทรีซีเมนต์ คอร์ปอเรชั่น หรือ CMIC เป็นกิจการร่วมทุนแบบการเข้าร่วมระหว่างกลุ่มธุรกิจชิปมงกับบริษัท ปูนซีเมนต์นครหลวง จำกัด (มหาชน) ซึ่งเป็นการผสมผสานระหว่างความเชี่ยวชาญของท้องถิ่นในเรื่องการตลาดและการกระจายสินค้าของกลุ่มธุรกิจชิปมง CMG (Chip Mong Group) กับความรอบรู้เรื่องปูนซีเมนต์ที่ดีที่สุดของปูนซีเมนต์นครหลวง วิสัยทัศน์ของชิป มง อินทรีซีเมนต์ คือการเป็นผู้สนองตอบทุกความต้องการด้านปูนซีเมนต์ที่ได้รับความเชื่อถือและไว้วางใจมากที่สุด ในอุตสาหกรรมปูนซีเมนต์ของกัมพูชาและพื้นที่ใกล้เคียง บริษัทฯ มีพนักงานที่มีความพร้อม ความสามารถกว่า 365 คน ซึ่งรวมถึงผู้เชี่ยวชาญจากหลากหลายสาขาทั่วโลก

#### 1. ลักษณะผลิตภัณฑ์และบริการ

ผลิตภัณฑ์ของบริษัท ชิป มง อินทรีซีเมนต์ คอร์ปอเรชั่น เป็นผลิตภัณฑ์ปูนซีเมนต์ที่มีคุณภาพสูงสำหรับทั้งในตลาดค้าปลีกและตลาดอุตสาหกรรม ซึ่งผลิตจากวัตถุดิบในประเทศที่คัดสรรอย่างดีด้วยมาตรฐานการรับรองและควบคุมคุณภาพระดับโลก ภายใต้ตราสินค้า "อูฐ (CAMEL)" ผลิตภัณฑ์สำหรับตลาดค้าปลีก และตราสินค้า "อินทรีเพชร (INSEE Diamond)" สำหรับตลาดด้านเทคนิคและอุตสาหกรรม ซึ่งถูกจัดส่งมาจากโรงงานแห่งใหม่ที่ Touk Meas

#### 2. การตลาดและการแข่งขัน

กว่าทศวรรษที่ผ่านมา ความต้องการใช้ปูนซีเมนต์ภายในประเทศกัมพูชามีการเจริญเติบโตที่เข้มแข็งมากอันเนื่องมาจากจำนวนประชากรและผลผลิตมวลรวมต่อคนของประเทศมีการเจริญเติบโตอย่างรวดเร็วและเสริมด้วยโครงการลงทุนที่เกี่ยวข้องกับสาธารณูปโภคขนาดใหญ่ ธุรกิจการท่องเที่ยวที่เข้มแข็งขึ้นและการก่อสร้างอาคารสูงทางด้านที่พักอาศัย ปริมาณความต้องการใช้ปูนซีเมนต์ของประเทศกัมพูชาในปี 2560 อยู่ที่ประมาณ 5.6 ล้านตันต่อปี กำลังการผลิตปูนซีเมนต์ของผู้ผลิตหลักทั้งสี่รายอันได้แก่ CMIC SCG Huaxin และที่จะเกิดขึ้นในกลางปี 2561 คือ Anhui Conch รวมกันแล้วคาดว่าจะสามารถรองรับความต้องการใช้ส่วนใหญ่หรือทั้งหมดได้ภายในปี 2562 ซึ่งขึ้นอยู่กับการใช้กำลังการผลิตอย่างมีประสิทธิภาพด้วย

สภาพการตลาดภายในประเทศอยู่ในสถานการณ์ที่ส่งเสริมให้บริษัทฯ สามารถรุกเข้าไปในตลาดและเติบโตได้ โดยมีข้อได้เปรียบเมื่อเทียบกับผู้ผลิตรายอื่นในด้านการจัดส่งเนื่องจากที่ตั้งของโรงงานอยู่ในตำแหน่งที่ดีเยี่ยมใกล้กับบริเวณที่มีความต้องการใช้ปูนซีเมนต์ ซึ่งได้แก่จังหวัดที่อยู่รอบกรุงเทพมหานคร รูปแบบในการขนส่งก็สามารถทำได้ทั้งโดยถนนและระบบราง เมื่อเสริมด้วยต้นทุนในการผลิตที่มีฐานของการใช้พลังงานค่อนข้างต่ำ บริษัทฯ จึงอยู่ในฐานะที่มีต้นทุนในการให้บริการที่เหมาะสมและสามารถแข่งขันในตลาดได้

ในระหว่างปี 2560 บริษัทฯ ได้ดำเนินกิจกรรมหลากหลายในการสร้างการรับรู้ในตราสินค้ากับกลุ่มเป้าหมายด้วยการแนะนำตราสินค้าใหม่ New Camel ออกสู่สาธารณะ การพาผู้ค้าเดินทางท่องเที่ยวภายในประเทศ และการนำเสนอปูนซีเมนต์ตรา CAMEL ไปแนะนำทั่วประเทศ มาตรการในการกระตุ้นตลาดเหล่านี้ได้ดำเนินการโดยการมีส่วนร่วมของผู้บริโภคและช่างปูน ซึ่งจะช่วยสนับสนุนให้เกิดความภักดีต่อผลิตภัณฑ์และบริการของบริษัทฯ จากลูกค้าอีกด้วย

บริษัทฯ สนับสนุนการกระจายสินค้าของบริษัทฯ ผ่านทางคู่ค้าที่ได้จดทะเบียนไว้แล้วทั่วประเทศ ซึ่งบางรายก็เป็นคู่ค้าที่ย้ายมาจากชิปมังกี๊ป

### 3. กระบวนการจัดหาและการผลิต

โรงงานผลิตปูนซีเมนต์ของบริษัท ชิป มง อินทรีซีเมนต์ คอร์ปอเรชั่น ตั้งอยู่ที่เมือง Touk Meas ในจังหวัด Kampot ซึ่งห่างไปทางใต้ของเมืองหลวงพนมเปญประมาณ 125 กิโลเมตร ตั้งแต่เริ่มการก่อสร้างในปลายเดือนมีนาคม 2559 บริษัทฯ ได้ทำการก่อสร้างโรงงานผลิตปูนซีเมนต์ที่ผสมผสานเทคโนโลยีอันทันสมัยอย่างเต็มรูปแบบจนแล้วเสร็จภายในระยะเวลาเพียง 20 เดือน ซึ่งสามารถส่งมอบปูนซีเมนต์ที่ผลิตภายในประเทศจากโรงงานแห่งนี้ได้เป็นครั้งแรกในเดือนพฤศจิกายน 2560 โดยในวันที่ 30 กันยายน 2560 บริษัทฯ ได้บรรลุเป้าหมายที่สำคัญในการเริ่มเดินเครื่องจักรเตาเผาที่หนึ่ง เพื่อเริ่มทำการผลิตปูนเม็ดออกมาได้วันละ 5,000 ตัน

เมื่อวันที่ 21 ตุลาคม 2560 บริษัทฯ ได้ลงนามในสัญญา EPC กับบริษัท ซีทีก เฮฟวี อินดัสตรีส์ จากประเทศจีน เพื่อจัดสร้างระบบนำความร้อนเหลือใช้จากเตาเผาปูนซีเมนต์กลับมาใช้ใหม่ (Waste Heat Recovery) เพื่อใช้ในการผลิตกระแสไฟฟ้าขนาด 6.1 เมกกะวัตต์ กระบวนการผลิตที่ทำให้เกิดก๊าซคาร์บอนไดออกไซด์ต่ำที่สุดเป็นหัวใจหลักของแนวคิดในการทำงานของบริษัทฯ

ในฐานะที่เป็นหนึ่งในบริษัทอุตสาหกรรมขนาดใหญ่ที่มีความรับผิดชอบต่อสังคม บริษัทฯ มีพันธสัญญาที่จะต้องดำเนินการธุรกิจอย่างมีประสิทธิภาพ เพื่อความยั่งยืนและบริหารจัดการการใช้ทรัพยากรธรรมชาติของกัมพูชาอย่างเหมาะสม ตลอดจนใช้ทรัพยากรมนุษย์ที่มีความสามารถในทุก ๆ ด้านอย่างครอบคลุมและกว้างขวาง โดยเป็นการทำงานที่มีมาตรฐานความปลอดภัยในระดับสากลอย่างดีที่สุด บริษัทฯ มีความมุ่งมั่นและพันธสัญญาที่จะสร้างความแตกต่างให้กับการสนองตอบทุกความต้องการของลูกค้าในวันนี้โดยไม่มีผลกระทบกับผลประโยชน์ของคนในรุ่นต่อ ๆ ไปในอนาคตซึ่งบริษัทฯ ถือปฏิบัติตามนโยบายในการร่วมดูแลสิ่งแวดล้อมอย่างเข้มงวด และถือเป็นส่วนหนึ่งของแนวทางการพัฒนาอย่างยั่งยืนขององค์กรที่ดำเนินการร่วมกับผู้มีส่วนได้เสียทุกกลุ่มอย่างใกล้ชิด

#### 4. งานที่ยังไม่ได้ส่งมอบ

-ไม่มี-

#### บริษัท อินทรี อีโคไซเคิล จำกัด

บริษัท อินทรี อีโคไซเคิล จำกัด เป็นบริษัทในกลุ่มบริษัทปูนซีเมนต์นครหลวง ให้บริการด้านการจัดการของเสียจากอุตสาหกรรม ในปี 2560 อินทรี อีโคไซเคิล ยังคงมุ่งมั่นจะเป็นผู้นำในธุรกิจด้านสิ่งแวดล้อมในประเทศไทย และได้พัฒนาขีดความสามารถในการให้บริการ ตั้งแต่การทำความสะอาดอุตสาหกรรมไปจนถึงการจัดการของเสียและด้านการขยายใบอนุญาตต่าง ๆ ทำให้บริษัทฯ สามารถบริหารจัดการของเสียได้หลากหลายประเภท และนำเสนอบริการแบบ “one-stop-services” ให้กับลูกค้าได้

##### 1. ผลิตภัณฑ์และบริการ

อินทรี อีโคไซเคิล นำเสนอบริการการจัดการกากของเสียทั่วราชอาณาจักร และการบริการภาคอุตสาหกรรม โดยเฉพาะอย่างยิ่งกับอุตสาหกรรมสำรวจและผลิตน้ำมัน อุตสาหกรรมเคมี และโรงไฟฟ้าทั้งในและต่างประเทศ

บริษัท ปูนซีเมนต์นครหลวง จำกัด (มหาชน) ได้รับใบอนุญาตประกอบกิจการโรงงานลำดับที่ 101 (สำหรับเผาไหม้ในเตาเผาปูนซีเมนต์) และบริษัท อินทรี อีโคไซเคิล จำกัด ได้รับใบอนุญาตประกอบกิจการโรงงานลำดับที่ 105 106 (สำหรับโรงเตรียมเชื้อเพลิงและวัตถุดิบทดแทน) และใบอนุญาตพักและรวบรวมวัสดุที่ไม่ใช้แล้ว เพื่อการส่งต่อไปยังโรงงานปูนซีเมนต์

อินทรี อีโคไซเคิล โรงเตรียมเชื้อเพลิงและวัตถุดิบทดแทนสองโรงงาน ตั้งอยู่ที่จังหวัดสระบุรีและจังหวัดชลบุรี และบริการทำความสะอาดภาคอุตสาหกรรมในจังหวัดระยอง บริษัทฯ ได้รับการรับรองระบบบริหารคุณภาพมาตรฐาน ISO 9001:2015 ระบบการจัดการสิ่งแวดล้อมมาตรฐาน ISO 14001:2015 และระบบการจัดการอาชีวอนามัยและความปลอดภัยมาตรฐาน OHSAS 18001:2007

##### บริการของบริษัทฯ ประกอบไปด้วย

1. **การให้คำปรึกษา และการบริการโรงงาน** อินทรี อีโคไซเคิล มีทีมงานผู้เชี่ยวชาญที่มีประสบการณ์ในอุตสาหกรรม เพื่อให้คำปรึกษาอย่างมืออาชีพเกี่ยวกับการจัดการกากของเสียอย่างมีประสิทธิภาพและให้ประโยชน์สูงสุดกับลูกค้า
2. **การวิเคราะห์กากของเสีย** อินทรี อีโคไซเคิล มีบุคลากรที่มีความรู้ความชำนาญ และเครื่องมือสำหรับห้องปฏิบัติการที่ทันสมัยสำหรับวิเคราะห์คุณสมบัติทางกายภาพและทางเคมีของกากของเสียแต่ละชนิด
3. **การขนส่งกากของเสีย** อินทรี อีโคไซเคิล มีบริการขนส่งกากของเสียด้วยอุปกรณ์บรรทุกที่หลากหลายสำหรับกากของเสียทั้งแบบอันตรายและไม่อันตราย รถบรรทุกของบริษัทฯ ติดตั้งระบบ GPS เพื่อติดตามการเดินรถได้อย่างทันทั่วทั้งที่
4. **การจัดเตรียมกากและการกำจัดด้วยวิธีการเผาไหม้ในเตาเผาปูนซีเมนต์** บริษัทฯ มีกระบวนการดำเนินงานที่ได้มาตรฐานประกอบไปด้วยอาคารเตรียมเชื้อเพลิงทดแทนเหลว ระบบย่อยกากของแข็ง และระบบป้อนกากของเสียแบบอัตโนมัติเพื่อเผาไหม้ในเตาเผาปูนซีเมนต์

5. **การบริการอุตสาหกรรม** บริษัทฯ ให้บริการทำความสะอาดภาคอุตสาหกรรม อาทิ Industrial Chemical Cleaning, Decontamination, Tank Cleaning, High pressure Pulse Cleaning, Foam Cleaning กับลูกค้าหลากหลายอุตสาหกรรม

## 2. การตลาดและการแข่งขัน

ลูกค้าของ อินทรี อีโคไซเคิล เป็นผู้ประกอบกิจการอุตสาหกรรม เช่น อุตสาหกรรมสำรวจและขุดเจาะน้ำมัน อุตสาหกรรมปิโตรเคมี อุตสาหกรรมประกอบรถยนต์ โรงไฟฟ้า และอื่น ๆ ผู้ประกอบกิจการอุตสาหกรรมเหล่านั้นในฐานะผู้ก่อกำเนตของเสีย ได้ไว้วางใจให้ อินทรี อีโคไซเคิล เป็นผู้ให้บริการจัดการของเสียด้วยกระบวนการที่ปลอดภัยเป็นมิตรกับสิ่งแวดล้อมเป็นไปตามความต้องการของลูกค้า และถูกต้องตามกฎหมาย

เป้าหมายของบริษัทฯ คือการสร้างความแตกต่างให้กับลูกค้า ผู้มีส่วนได้เสียและสิ่งแวดล้อมในส่วนของงานการแข่งขันทางการตลาด กลุ่มลูกค้าของ อินทรี อีโคไซเคิล ส่วนใหญ่เป็นลูกค้าที่ใส่ใจและให้ความสำคัญกับการจัดการของเสียอย่างถูกต้องตามกฎหมายและลดการฝังกลบ ดังนั้น อินทรี อีโคไซเคิล จึงเป็นพันธมิตรกับลูกค้าและผู้มีส่วนได้เสีย เพื่อส่งมอบ “ความสบายใจ” และความไว้วางใจ ในด้านการจัดการสิ่งแวดล้อม ตลอดจนการปกป้องชื่อเสียงของลูกค้า

## 3. การจัดหาผลิตภัณฑ์หรือบริการ

อินทรี อีโคไซเคิล มุ่งมั่นในการปรับปรุงกระบวนการจัดการดำเนินงานอย่างต่อเนื่องตามแนวทางระบบมาตรฐานการจัดการด้านคุณภาพ ด้านสิ่งแวดล้อม และด้านอาชีวอนามัยและความปลอดภัย โดยได้รับรางวัลต่าง ๆ ในปี 2560 เพื่อเป็นเครื่องยืนยันมาตรฐานการดำเนินงานกิจการอย่างมืออาชีพ โดยโรงเรียนเชื้อเพลิงทดแทนจังหวัดสระบุรีและชลบุรี ได้รับรางวัลโครงการยกระดับผู้ประกอบการบำบัดและกำจัดกากอุตสาหกรรม ระดับเหรียญทอง ประจำปี 2560 และรางวัล CSR-DIW จากกรมโรงงานอุตสาหกรรม และโรงงานชลบุรี ได้รับรางวัลสถานประกอบการที่มีการจัดการด้านความปลอดภัย อาชีวอนามัย และสิ่งแวดล้อมในการทำงานต้นแบบดีเด่น ประจำปี 2560 จากกรมสวัสดิการและคุ้มครองแรงงาน

บริษัทฯ มีความตระหนักว่า ความรับผิดชอบของบริษัทฯ นอกเหนือจากการจัดการของเสียให้ถูกต้องตามหลักวิชาการแล้วยังรวมถึงการปกป้องชื่อเสียงของลูกค้าด้วย และที่สำคัญที่สุดในปีนี้ อินทรี อีโคไซเคิล ได้รับความไว้วางใจจากกรมโรงงานอุตสาหกรรม ให้เข้าร่วมโครงการ “คลิ๊ก 3 นาที Auto E-License” โดยมีวัตถุประสงค์เพื่อลดระยะเวลาในการขออนุญาตนำของเสียออกนอกบริเวณโรงงานให้กับลูกค้าจาก 30 วัน เหลือ 3 นาที โดยใช้ปัญญาประดิษฐ์ (Artificial Intelligence: AI) โดยโครงการนี้จะทำให้การรับของเสียจากลูกค้ามีความสะดวก และรวดเร็วมากขึ้น

นอกจากนี้ บริษัทฯ ยังได้เข้าร่วมเป็นส่วนหนึ่งของโครงการ Chula Zero Waste ของจุฬาลงกรณ์มหาวิทยาลัย โดยมีวัตถุประสงค์เพื่อเสริมสร้างความตระหนักและแสดงความมุ่งมั่นในการจัดการขยะเพื่อหลีกเลี่ยงการฝังกลบ บริษัทฯ ได้เข้าร่วมในโครงการในฐานะผู้ให้บริการเปลี่ยนของเสียเป็นเชื้อเพลิงทดแทนแล้วนำไปเผาผลาญในเตาเผาปูนซีเมนต์ซึ่งจะช่วยลดการปล่อยก๊าซเรือนกระจกสู่สิ่งแวดล้อม

#### 4. งานที่ยังไม่ได้ส่งมอบ

-ไม่มี-

### บริษัท สยามซีดี พาวเวอร์ จำกัด

#### 1. ผลิตภัณฑ์และบริการ

บริษัท สยามซีดี พาวเวอร์ จำกัด เป็นบริษัทในกลุ่มบริษัทปูนซีเมนต์นครหลวง ก่อตั้งเมื่อปี 2554 ดำเนินธุรกิจผลิตไฟฟ้าจากลมร้อนทิ้งของกระบวนการผลิตปูนซีเมนต์ โดยนำลมร้อนที่เหลือจากกระบวนการผลิตปูนเม็ดของบริษัท ปูนซีเมนต์นครหลวง จำกัด(มหาชน) มาผลิตไฟฟ้า โดยไฟฟ้าที่ผลิตได้จะนำมาใช้ในกระบวนการผลิตปูนซีเมนต์ ซึ่งช่วยในการลดต้นทุนค่าพลังงานของกลุ่มบริษัทปูนซีเมนต์นครหลวง

บริษัทฯ ได้รับสิทธิประโยชน์จากสำนักงานคณะกรรมการส่งเสริมการลงทุน (BOI) ในการยกเว้นอากรขาเข้าเครื่องจักรและยกเว้นภาษีเงินได้นิติบุคคลเป็นระยะเวลาแปดปี ตามบัตรส่งเสริมเลขที่ 2331 (2)/อ./2554 และสามปี ตามบัตรส่งเสริมเลขที่ 59-1306-1-00-1-0 นอกจากนี้บริษัทฯ ยังมีแผนเพิ่มกำลังการผลิต รวมถึงการผลิตไฟฟ้าจากพลังงานทดแทนอื่นเพิ่มเติม เช่น ไฟฟ้าจากพลังงานแสงอาทิตย์ เป็นต้น

#### 2. การตลาดและการแข่งขัน

ปัจจุบัน บริษัท สยามซีดี พาวเวอร์ จำกัด ดำเนินการผลิตไฟฟ้าจากลมร้อนภายในเตาเผาของบริษัท ปูนซีเมนต์นครหลวง จำกัด (มหาชน) และยังไม่มีบริการสำหรับภายนอก แต่มองโอกาสในการทำธุรกิจต่อไปในภายภาคหน้า

#### 3. การจัดหาผลิตภัณฑ์หรือบริการ

##### 3.1) การผลิต

บริษัท สยามซีดี พาวเวอร์ จำกัด มีโรงงานผลิตหนึ่งโรงงาน แบ่งเป็นสายการผลิตสองสาย คือ สายจากเตาเผาหมายเลข 5 และเตาเผาหมายเลข 6 ของบริษัท ปูนซีเมนต์นครหลวง จำกัด (มหาชน) โดยมีกำลังการผลิตกระแสไฟฟ้าสูงสุด 18 เมกะวัตต์ต่อสายการผลิต เพื่อช่วยลดต้นทุนค่าพลังงานของกลุ่มบริษัทปูนซีเมนต์นครหลวง บริษัทฯ ได้ลงทุนเพิ่มกำลังการผลิต โดยได้ดำเนินการก่อสร้างโรงงานผลิตไฟฟ้าจากลมร้อนทิ้งของกระบวนการผลิตปูนซีเมนต์เพิ่มอีกหนึ่งโรงงาน ซึ่งสร้างแล้วเสร็จในปี 2560 โดยมุ่งเน้นเพิ่มกำลังการผลิตไฟฟ้าที่มีมาตรฐานคงที่และมีปริมาณที่เพียงพออย่างต่อเนื่อง

##### 3.2) วัตถุดิบ

วัตถุดิบสำคัญที่ใช้ในการผลิตกระแสไฟฟ้า ได้แก่ ลมร้อนที่เหลือจากห้องลดอุณหภูมิปูนเม็ดของเตาเผา และลมร้อนที่เหลือจากหออุ่นวัตถุดิบในกระบวนการผลิตปูนเม็ดจากเตาเผาหมายเลข 5 และเตาเผาหมายเลข 6 ของบริษัท ปูนซีเมนต์นครหลวง จำกัด (มหาชน)



### 3.3) งานบริการและผู้ให้บริการ

ด้านงานบริการที่จำเป็นต้องมีภายในโรงงาน อาทิ งานซ่อมบำรุงเครื่องจักร งานรักษาความปลอดภัย และงานบริการอื่น ส่วนใหญ่มีการจัดจ้างเป็นผู้ให้บริการภายในประเทศทั้งสิ้น โดยมุ่งเน้นให้ความสำคัญในด้านคุณภาพและความปลอดภัย

### 3.4) ผลกระทบต่อสิ่งแวดล้อมจากกระบวนการผลิตหรือการกำจัดวัตถุดิบเหลือใช้

เนื่องด้วยกิจการของบริษัท สยามซีดี พาวเวอร์ จำกัด ได้มีการนำลมนร้อนสองส่วนจากกระบวนการผลิตปูนซีเมนต์ส่วนแรก คือลมนร้อนที่เหลือทิ้งห้องลดอุณหภูมิปูนเม็ดของเตาเผา และส่วนที่สองได้มีการนำลมนร้อนที่เหลือ จากหออุ่นวัตถุดิบใน กระบวนการผลิตปูนเม็ด จากสายการผลิตของเตาเผาหมายเลข 5 และเตาเผาหมายเลข 6 ของบริษัท ปตท. จำกัด (มหาชน) เข้ามาทำการแลกเปลี่ยนความรอนจากลมนร้อนเหลือทิ้งกับน้ำ เพื่อให้ได้ไอน้ำไปขับเคลื่อนกังหันไอน้ำให้ ได้กระแสไฟฟ้าสูงสุด 18 เมกะวัตต์ ต่อสายการผลิต ซึ่งก่อนหน้านี้ลมนร้อนทั้งสองส่วนนี้ได้มีการปล่อยทิ้งสู่บรรยากาศ

ดังนั้น การดำเนินการผลิตไฟฟ้าจากธุรกิจนี้ ช่วยลดผลกระทบต่อสิ่งแวดล้อมได้โดยตรง เช่น ลดปริมาณฝุ่นที่ปะปนในลมนร้อนที่ เหลือทิ้ง ลดอุณหภูมิของลมนร้อนก่อนปล่อยสู่บรรยากาศ และยังช่วยลดการเกิดก๊าซคาร์บอนไดออกไซด์ซึ่งเป็นก๊าซเรือนกระจกที่ มีผลต่อภาวะโลกร้อน ซึ่งโครงการนี้ได้รับการส่งเสริมสนับสนุน ได้สิทธิประโยชน์ในการยกเว้นภาษีนำเข้าเครื่องจักรอีกด้วย

## 4. งานที่ยังไม่ได้ส่งมอบ

-ไม่มี-

### กลุ่มธุรกิจคอนกรีตและหินทราย

#### **บริษัท นครหลวงคอนกรีต จำกัด**

บริษัท นครหลวงคอนกรีต จำกัด ประกอบด้วยหน่วยธุรกิจหลัก 2 หน่วยธุรกิจคือ ธุรกิจคอนกรีตผสมเสร็จที่มีคุณภาพสูงและ ธุรกิจหิน-ทราย ผลิตภัณฑ์มีทั้งแบบที่ใช้โดยทั่วไปและผลิตภัณฑ์ที่ตอบสนองความต้องการของลูกค้าแบบครบวงจร เช่น งานคอนกรีตพื้นอุตสาหกรรม

#### **อินทรีคอนกรีตและอินทรีอะกรีเกต**

ในฐานะที่เป็นหนึ่งในผู้นำการผลิตคอนกรีตผสมเสร็จในประเทศไทย อินทรีคอนกรีตมุ่งมั่นที่จะส่งมอบการบริการอันน่า ประทับใจแก่ลูกค้าผ่านกระบวนการและเทคโนโลยีมาตรฐานระดับโลก เรายกระดับการผลิตและการบริการแห่งความ เป็นเลิศควบคู่กับการพัฒนาผลิตภัณฑ์อย่างไม่หยุดยั้ง

ปัจจุบันอินทรีอะกรีเกตได้ปรับเปลี่ยนตำแหน่งทางธุรกิจจากเดิมที่เน้นการสนับสนุนการผลิตเพื่อใช้ในหน่วยผลิตอินทรี คอนกรีตเป็นหลัก ไปสู่การขยายตลาดไปยังลูกค้าภายนอกมากขึ้น พร้อมทั้งนำเสนอสินค้าที่มีคุณภาพสูง

## 1. ผลิตภัณฑ์และบริการ

อินทรีคอนกรีต นำเสนอผลิตภัณฑ์ที่มีคุณภาพสูง (High Performance Concrete Mixes) เพื่อให้ครอบคลุมทุกการใช้งานจากประเภทงานก่อสร้างทั่วไป รวมถึงงานโครงการที่ต้องการคอนกรีตชนิดพิเศษ ในด้านการให้บริการ ลูกค้าอินทรีคอนกรีต เปิดรับการสั่งจอง สั่งซื้อ ขนส่ง ตลอดจนให้คำปรึกษาเฉพาะด้าน 24 ชั่วโมง ตลอดทั้ง 7 วัน

จากการก่อสร้างโรงโมหิโนโรงใหม่ทีสุพรรณบุรีซึ่งมีแผนที่จะเริ่มประกอบกรในชวงไตรมาสแรกของปี 2561 ทำให้อินทรีอะกรเเกิดสามารถผลิตสินค้าคุณภาพดีมีมาตรฐานสูงที่สามารถพิสูจน์คุณค่าให้กับลูกค้าได้

## 2. การตลาดและการแข่งขัน

ในปีที่ผ่านมาโครงการก่อสร้างต่าง ๆ ของภาครัฐบาล ยังเป็นตัวขับเคลื่อนหลักสำหรับการเติบโตในอุตสาหกรรมคอนกรีตผสมเสร็จและจะยังคงเป็นเช่นนี้ต่อไปในอีกหลายปีข้างหน้า การลงทุนภาคเอกชนยังมีความเคลื่อนไหวอย่างล่าช้ารวมถึงมีการเลื่อนแผนการดำเนินโครงการ เนื่องจากสภาวะการณ์ที่ไม่แน่นอนทางการเมืองและเศรษฐกิจของประเทศ

อย่างไรก็ตามในปี 2561 ตลาดคอนกรีตผสมเสร็จและหิน-ทราย ยังคงได้รับประโยชน์จากโครงการก่อสร้างขนาดใหญ่จากภาครัฐ และส่งผลถึงการสร้างความเชื่อมั่นให้ภาคการก่อสร้างของเอกชน

บริษัท นครหลวงคอนกรีต จำกัด ยังคงมุ่งมั่นในการผลิตคอนกรีตประสิทธิภาพสูงและคอนกรีตที่ตอบสนองความต้องการของลูกค้า ซึ่งสร้างความแตกต่างจากคู่แข่งและนำมาซึ่งผลกำไรที่สูงขึ้น รวมถึงมุ่งเน้นการขายผ่านช่องทางขายโดยตรงและผ่านเอเยนต์สู่กลุ่มลูกค้าต่าง ๆ ในตลาด อาทิ ลูกค้าด้านที่อยู่อาศัย ลูกค้าภาคธุรกิจ ลูกค้าโครงการก่อสร้างขนาดใหญ่ และลูกค้าภาคอุตสาหกรรม

## 3. การจัดหาผลิตภัณฑ์หรือบริการ

อินทรีคอนกรีตยังคงได้รับการสนับสนุนจากบริษัทแม่ คือ บริษัท ปูนซีเมนต์นครหลวง จำกัด (มหาชน) ซึ่งเป็นบริษัทที่ผลิตปูนซีเมนต์ให้อินทรีคอนกรีต ซึ่งปูนซีเมนต์มีสัดส่วนอยู่ร้อยละ 10-15 ของสัดส่วนผสมคอนกรีตทั้งหมด

อินทรีอะกรเเกิดจะจัดส่งหิน-ทรายที่ใช้ในการผลิตคอนกรีตสำหรับพื้นที่ที่สามารถแข่งขันได้ ซึ่งขอบเขตการจัดส่งนี้จะขยายตามหน่วยผลิตของอินทรีอะกรเเกิดที่เกิดขึ้นในอนาคต

ในพื้นที่อื่น ๆ การจัดหาหิน-ทรายจะผ่านกระบวนการจัดซื้อจากผู้ผลิตหิน-ทรายในแต่ละพื้นที่ ซึ่งในการผลิตคอนกรีตจำเป็นต้องใช้หิน-ทรายประมาณร้อยละ 60 ถึง 70 ของวัตถุดิบทั้งหมด

### 3.1) ผลกระทบต่อสิ่งแวดล้อมจากกระบวนการผลิตหรือการกักจัดวัตถุดิบเหลือใช้

อินทรีคอนกรีตมุ่งมั่นที่จะลดผลกระทบต่อสิ่งแวดล้อมที่เกิดจากกระบวนการผลิต โดยต้องแน่ใจได้ว่ามาตรฐานสูงสุดทุกกระบวนการทั้งจากเหมืองหิน-ทราย หน่วยผลิต รถขนส่ง และการทำงานด้านกระบวนการผลิตถูกใส่ใจดูแลอย่างทั่วถึงและสม่ำเสมอ

ในส่วนความคิดริเริ่มเพื่อลดผลกระทบต่อสิ่งแวดล้อม บริษัทฯ ได้นำเทคโนโลยีเครื่องแยกหิน-ทรายจากเศษคอนกรีตที่เหลือกลับจากโครงการ มาคัดแยกหิน-ทรายเพื่อนำกลับมาใช้ใหม่ ด้วยเทคโนโลยีที่ทันสมัย ทำให้มั่นใจได้ว่า คุณภาพคอนกรีตจะยังคงอยู่ในมาตรฐานการออกแบบเช่นเดิม

#### 4. งานที่ยังไม่ได้ส่งมอบ

-ไม่มี-

#### บริษัท อินทรี ซุปเปอร์บล็อก จำกัด

บริษัท อินทรี ซุปเปอร์บล็อก จำกัด เป็นผู้ผลิตผลิตภัณฑ์คอนกรีตมวลเบา ภายใต้เครื่องหมาย “อินทรี ซุปเปอร์บล็อก” โรงงานอินทรี ซุปเปอร์บล็อกมีสามโรงงาน โรงงานหนึ่งและสองตั้งอยู่ที่อำเภอค่ายบางระจัน จังหวัดสิงห์บุรี และโรงงานสาม ตั้งอยู่ที่อำเภอเมือง จังหวัดราชบุรี ทั้งสามโรงงานนี้สามารถผลิตผลิตภัณฑ์คอนกรีตมวลเบาแบบอบไอน้ำ (Autoclaved Aerated Concrete: AAC) ที่ผ่านการรับรองระบบบริหารคุณภาพตามมาตรฐาน ISO 9001:2008 ทำให้ผู้ใช้เชื่อมั่นในคุณภาพของสินค้า อีกทั้งคอนกรีตมวลเบาเป็นผลิตภัณฑ์ที่สามารถใช้ในการก่อผนังอาคารได้ทุกประเภท ทั้งอาคารแนวสูง-แนวราบ และอาคารขนาดใหญ่-เล็ก

##### 1. ผลิตภัณฑ์และบริการ

อินทรี ซุปเปอร์บล็อกให้ความสำคัญกับการพัฒนาคุณภาพสินค้าให้ดียิ่งขึ้นอย่างต่อเนื่อง ทั้งนี้ได้มุ่งเน้นการพัฒนาสินค้าในกลุ่มสินค้าที่มีมูลค่าเพิ่ม รวมถึงการให้บริการคำแนะนำในการออกแบบและติดตั้งสินค้าร่วมกับทีมงานลูกค้า เพื่อให้มั่นใจว่า สินค้าอินทรี ซุปเปอร์บล็อก สามารถตอบสนองความต้องการของลูกค้าได้ดีเยี่ยมทั้งในเรื่องของรูปแบบความสวยงามและความสะดวกรวดเร็วในการติดตั้ง ในปีนี้ ทางทีมวิจัยและพัฒนาผลิตภัณฑ์ได้พัฒนาสินค้าที่มีมูลค่าเพิ่มให้มีความหลากหลายในการใช้งานมากขึ้น อาทิ แผ่นผนังเสริมเหล็กสำหรับงานบันได แผ่นผนังเสริมเหล็กสำหรับหลังคาตลอดจนแผ่นผนังเสริมเหล็กสำหรับงานรั้ว เป็นต้น

##### 2. การตลาดและการแข่งขัน

ภาพรวมของตลาดอสังหาริมทรัพย์และการก่อสร้างภายในประเทศยังคงชะลอตัว โดยเฉพาะกลุ่มที่อยู่อาศัยและการลงทุนของทางภาคเอกชน ประกอบกับกำลังการผลิตภาพรวมในตลาดที่สูงกว่าความต้องการของตลาด ทำให้การแข่งขันของตลาดวัสดุก่อสร้างโดยเฉพาะอิฐมวลเบาค่อนข้างรุนแรง ส่งผลให้การปรับขึ้นราคาอิฐมวลเบาเนื่องจากต้นทุนการผลิตที่สูงขึ้นจากพลังงานและวัตถุดิบอื่น ๆ เป็นไปได้ค่อนข้างยาก ทั้งนี้ บริษัทฯ ได้มีการจัดการภายในเรื่องการบริหารต้นทุน เพื่อให้สามารถแข่งขันได้ พร้อมบริหารการขายโดยเพิ่มสัดส่วนการขายในพื้นที่ที่มีความได้เปรียบทางด้านโลจิสติกส์ เพิ่มฐานลูกค้าโดยใช้ช่องทางการขายจากพันธมิตรที่ดีจากปูนซีเมนต์ นอกจากนี้ บริษัทฯ ยังมุ่งเน้นการเพิ่มสัดส่วนการขายกลุ่มสินค้าที่มีมูลค่าเพิ่ม พร้อมบริการในการออกแบบ ให้คำปรึกษา รวมถึงการติดตั้งเพื่อหลีกเลี่ยงในเรื่องการแข่งขันทางด้านราคา

บริษัทฯ ยังมีความเชื่อมั่นว่าตลาดอิฐมวลเบาภายในประเทศมีแนวโน้มในการปรับตัวในทางที่ดีขึ้นในปี 2561 ทั้งในเรื่องของราคา และตลาด ทั้งนี้ อินทรี ซุปเปอร์บล็อกจะมุ่งเน้นในการผลักดันสินค้ามูลค่าเพิ่ม พร้อมบริการให้คำปรึกษาแนะนำ

สำหรับผู้ใช้ และนำเสนอสินค้าที่มีความแตกต่างเข้าสู่ตลาดในสัดส่วนที่มากขึ้น ทั้งนี้เพื่อตอบสนองความต้องการของตลาดที่ต้องการความสะดวก และลดเวลาในการก่อสร้าง รวมถึงการปรับปรุงผลกำไรให้ดีขึ้น ซึ่งในปีนี้ บริษัทฯ ได้ มีการบุกเบิกการทำตลาดสินค้ามูลค่าเพิ่มในกลุ่มงานภาครัฐบาล-การทำอากาศยาน โดยงานโครงการขยายอาคารผู้โดยสาร สนามบินสุวรรณภูมิเฟสที่สอง ได้เลือกใช้แผ่นผนังเสริมเหล็กสำเร็จรูปของอินทรี ชูปเปอร์บล็อก ถือเป็นโอกาสการใช้สินค้าของบริษัทฯ สำหรับงานขยายสนามบินในภูมิภาคต่าง ๆ ตามแผนงานที่รัฐบาลวางไว้ สำหรับสินค้าอิฐมวลเบา นั้น ทางบริษัทฯ ได้วางแผนในการขยายตลาดส่งออกเพื่อลดการแข่งขันทางด้านราคาในประเทศ

### 3. การจัดหาผลิตภัณฑ์หรือบริการ

#### การผลิต

โรงงานอินทรี ชูปเปอร์บล็อกสามารถผลิตผลิตภัณฑ์คอนกรีตมวลเบาแบบอบไอน้ำ (Autoclaved Aerated Concrete: AAC) ที่ผ่านการรับรองระบบบริหารคุณภาพตามมาตรฐาน ISO 9001:2008 รวมกำลังการผลิตทั้งหมดทั้งสามโรงงานรวมปีละประมาณ 7.2 ล้านตารางเมตร

#### การจัดหาวัตถุดิบ

วัตถุดิบหลักที่ใช้ในการผลิตได้แก่ หินทราย ซีเมนต์ ปูนขาว และสารกระจายฟองอากาศ โดยวัตถุดิบที่สำคัญเกือบทั้งหมดซึ่งได้แก่ หินทราย ซีเมนต์ และปูนขาว สามารถจัดหาได้ในประเทศ ส่วนของสารกระจายฟองอากาศจะต้องนำเข้ามาจากสหพันธ์สาธารณรัฐเยอรมันและสาธารณรัฐเช็ก

หินทราย อินทรี ชูปเปอร์บล็อก มีแหล่งทรายอยู่บริเวณห่างจากโรงงานที่จังหวัดสิงห์บุรีเพียง 4 กิโลเมตร ซึ่งมีปริมาณมากเพียงพอที่จะใช้ในการผลิตคอนกรีตมวลเบาของบริษัทฯ ได้ในอนาคต

ปูนซีเมนต์ ปัจจุบัน อินทรี ชูปเปอร์บล็อก ซื้อปูนซีเมนต์จาก บริษัท ปูนซีเมนต์นครหลวง จำกัด (มหาชน) ซึ่งเป็นบริษัทแม่ และเป็นผู้ผลิตปูนซีเมนต์รายหลักของประเทศ

ปูนขาว ปัจจุบันปริมาณผลิตปูนขาวยังมีสัดส่วนสูงกว่าปริมาณการใช้ปูนขาว ทั้งนี้ อินทรี ชูปเปอร์บล็อก ซื้อปูนขาวจากผู้ประกอบการผลิตปูนขาว 5 ราย

#### 3.1) ผลกระทบต่อสิ่งแวดล้อมจากกระบวนการผลิตหรือการจัดหาวัตถุดิบเหลือใช้

ในด้านผลกระทบต่อสิ่งแวดล้อม บริษัทฯ ได้มีการจัดการให้มีขั้นตอนการนำวัตถุดิบกลับมาใช้ใหม่ทั้งกระบวนการใช้ซ้ำ (Reuse) และการนำกลับมาใช้ใหม่ (Recycle) อีกทั้งมีการนำวัตถุดิบทดแทนมาใช้ ซึ่งมีสัดส่วนไม่น้อยกว่าร้อยละ 40 ของวัตถุดิบที่ใช้ในการผลิตทั้งหมด ทำให้ อินทรี ชูปเปอร์บล็อก เป็นผู้ผลิตผลิตภัณฑ์คอนกรีตมวลเบารายเดียวในประเทศไทยที่ได้รับการรับรอง “ฉลากเขียว” จากสถาบันสิ่งแวดล้อมไทย

ในส่วนของการนำจากกระบวนการผลิตก็จะผ่านการบำบัดก่อนปล่อยออกสู่สาธารณะและจากการดำเนินกิจการที่ผ่านมา อินทรี ซีเมนต์ ปูนซีเมนต์ ได้ปฏิบัติตามข้อกำหนดอย่างเคร่งครัด อีกทั้งจัดกิจกรรมกับชุมชนรอบ ๆ โรงงานเพื่อให้สามารถอยู่ร่วมกับชุมชนได้อย่างยั่งยืน

#### 4. งานที่ยังไม่ได้ส่งมอบ

-ไม่มี-

#### กลุ่มธุรกิจผลิตภัณฑ์และบริการอื่น ๆ

#### **บริษัท คอนวูด จำกัด และ พีที คอนวูด อินโดนีเซีย**

##### 1. ผลิตภัณฑ์และบริการ

บริษัท คอนวูด จำกัด เป็นผู้ผลิตและจัดจำหน่ายวัสดุตกแต่งเพื่องานสถาปัตยกรรมภายใต้เครื่องหมายการค้า “คอนวูด” ซึ่งผลิตจากปูนซีเมนต์ปอร์ตแลนด์คุณภาพสูง และส่วนผสมของเส้นใยเซลลูโลสที่ผ่านการคัดสรรอย่างพิถีพิถันผ่านกระบวนการผลิตด้วยเทคโนโลยีขั้นสูงที่เป็นมิตรต่อสิ่งแวดล้อมจากประเทศสวีเดน

ผลิตภัณฑ์คอนวูด มีคุณสมบัติที่เป็นเอกลักษณ์ มีความสวยงามและใช้งานง่าย ให้ความรู้สึกผิวสัมผัสและการมองเห็นที่เหมือนไม้ธรรมชาติ นอกจากนี้ ผลิตภัณฑ์คอนวูดยังทนทานต่อทุกสภาพอากาศ ปลอดภัยจากปัญหาเรื่องแมลงกัดกิน ไม่ลามไฟ สามารถตอบสนองงานออกแบบสถาปัตยกรรม และตกแต่งทั้งภายในและภายนอกอาคาร อาทิ งานเชิงชายและฝ้าระแนง งานผนัง งานพื้น งานตกแต่งทั่วไป อีกทั้งยังสามารถนำไปประยุกต์ตกแต่งใช้งานได้หลากหลายตามความเหมาะสมกับทุกการออกแบบและสิ่งปลูกสร้าง

สำหรับการดำเนินธุรกิจในปีที่ผ่านมานั้น คอนวูดได้มุ่งเน้นการพัฒนาตลาดกลุ่มวัสดุตกแต่ง เพื่อตอบสนองกลุ่มเจ้าของบ้านและผู้ออกแบบ โดยได้พัฒนาผลิตภัณฑ์ใหม่และได้ทำการเปิดตัวผลิตภัณฑ์ที่น่าสนใจในปี 2560 ได้แก่ **ไม้ผนังบังใบ คอนวูด ซี-ล๊อค** และ **ไม้เชิงชาย รุ่นฟิต** นอกจากนี้ คอนวูดยังได้พัฒนากลุ่ม**สินค้าเฟอร์นิเจอร์** ได้แก่ เก้าอี้นั่งจำนวน 3 รุ่น เพื่อเป็นการสร้างมูลค่าเพิ่มให้แก่ผลิตภัณฑ์ภายใต้เครื่องหมายการค้า “คอนวูด” โดยได้รับการตอบรับเป็นอย่างดีจากกลุ่มช่าง ผู้รับเหมา บริษัทผู้พัฒนาอสังหาริมทรัพย์ชั้นนำของประเทศ กลุ่มนักออกแบบและเจ้าของบ้าน

##### 2. การตลาดและการแข่งขัน

###### 2.1) การตลาดและการแข่งขันในประเทศไทย

ในปีที่ผ่านมา ตลาดยังคงมีการแข่งขันที่รุนแรงประกอบกับสถานการณ์ทางเศรษฐกิจที่ยังคงอยู่ในช่วงชะลอตัว มีสินค้าทดแทนเข้าสู่ตลาดเป็นจำนวนมากและมีผู้ประกอบการรายใหม่เพิ่มมากขึ้น อีกทั้งกำลังซื้อของผู้บริโภคยังคงอยู่ในระดับต่ำ รวมทั้งความเชื่อมั่นของนักลงทุนในตลาดที่ลดลงจากภาวะเศรษฐกิจ ทั้งหมดนี้ได้สร้างความท้าทายเป็นอย่างยิ่งให้แก่คอนวูดในการที่จะรักษาส่วนแบ่งของตลาด โดยคอนวูดให้ความสำคัญกับคุณภาพของผลิตภัณฑ์และได้นำเสนอผลิตภัณฑ์ใหม่ ๆ สูตลาดอย่างต่อเนื่องเพื่อเป็นการรักษาตำแหน่ง และส่วนแบ่งทางการตลาด อีกทั้งยังเป็นการเพิ่มมูลค่า

ให้แก่ผลิตภัณฑ์ โดยมุ่งเน้นทำตลาดในผลิตภัณฑ์ที่สามารถสร้างผลกำไรที่ดีให้แก่คอนวูด นอกจากนั้น บริษัทฯ ได้พัฒนาฝ่ายพัฒนาผลิตภัณฑ์และนวัตกรรม (Product and Solution Development) ให้เป็นหน่วยงานสำคัญในการพัฒนาผลิตภัณฑ์และบริการให้สอดคล้องกับความต้องการของตลาด เพื่อตอบโจทย์ผู้บริโภคในกลุ่มต่าง ๆ และสร้างความได้เปรียบเชิงการแข่งขันในตลาดในระยะยาว

สำหรับทิศทางการดำเนินธุรกิจในปี 2561 นั้น คอนวูดได้แบ่งกลุ่มเป้าหมายออกเป็นสองกลุ่มหลัก คือ กลุ่มธุรกิจ (B2B) และกลุ่มผู้บริโภค (B2C) ซึ่งบริษัทฯ ยังคงรักษากลุ่มเป้าหมายหลักอันได้แก่ ตลาดกลุ่มหมู่บ้านจัดสรร (Low rise residential) และกลุ่มสถาปนิก นักออกแบบภายในและผู้รับเหมา โดยได้ต่อยอดกลยุทธ์ ในการขยายฐานการรับรู้ ในตราสินค้า (Brand Awareness) ไปยังกลุ่มเจ้าของบ้านมากขึ้น โดยการเพิ่มช่องทางการสื่อสารผ่านสื่อสังคมออนไลน์ต่าง ๆ นอกจากนั้น ยังมุ่งเน้นในการสร้างมูลค่าเพิ่มให้แก่ผลิตภัณฑ์ด้วยการพัฒนาระบบให้รองรับกับความต้องการของตลาด และได้วางแผนการตลาดเชิงรุกให้แก่บริการ i-SERVICE by CONWOOD เพื่ออำนวยความสะดวกให้แก่เจ้าของบ้านหรือเจ้าของโครงการต่าง ๆ ที่ต้องการบริการครบวงจรในรูปแบบ One Stop Service Solution ตั้งแต่ให้คำปรึกษาเรื่องการตกแต่งหรือต่อเติมด้วยไม้คอนวูด ลงพื้นที่เพื่อดูหน้างานจริงคำนวณปริมาณการใช้วัสดุต่าง ๆ รวมทั้งควบคุมการก่อสร้างให้อยู่ในระยะเวลาและงบประมาณที่กำหนด พร้อมการรับประกันให้แก่ลูกค้าเพื่อสร้างความมั่นใจในการใช้บริการและผลิตภัณฑ์อันมีคุณภาพจากคอนวูด สำหรับตลาดต่างประเทศนั้น คอนวูดยังมุ่งเน้นในการขยายตลาดอาเซียน (ASEAN) โดยเฉพาะประเทศเวียดนามและฟิลิปปินส์ ที่มุ่งเน้นในกลุ่มสินค้าที่มีการออกแบบ (Design) ที่โดดเด่น ในขณะเดียวกันก็ทำการพัฒนาโอกาสทางการค้าในประเทศอื่น เช่น อินเดีย เกาหลีใต้ ไต้หวัน จีน และประเทศแถบตะวันออกกลาง

## 2.2) การตลาดและการแข่งขันในประเทศอินโดนีเซีย

คอนวูดได้รับการยอมรับให้เป็นนวัตกรรมวัสดุตกแต่งทดแทนไม้ที่มีเอกลักษณ์เฉพาะตัว ด้วยคุณสมบัติที่มีความสวยงามเสมือนไม้ธรรมชาติ ทำให้ผลิตภัณฑ์คอนวูดเป็นตัวเลือกลำดับแรกในโครงการก่อสร้างที่มีชื่อเสียงต่าง ๆ มากมาย และยังได้รับการยอมรับจากนักพัฒนาอสังหาริมทรัพย์ชั้นนำ รวมไปถึงกลุ่มเครือข่ายโรงแรม และกลุ่มร้านอาหารจากต่างประเทศ ในปี 2560 “คอนวูด” ได้พัฒนาผลิตภัณฑ์และเทคโนโลยีต่าง ๆ อย่างต่อเนื่อง เพื่อสร้างอัตลักษณ์ให้แก่ผลิตภัณฑ์คอนวูด และสร้างความแตกต่างในตลาด นอกจากนั้น พีที คอนวูด อินโดนีเซีย ยังได้จัดให้มีการอบรมและให้ความรู้แก่ผู้รับเหมาท้องถิ่นซึ่งทำให้เกิดการประยุกต์ใช้ผลิตภัณฑ์คอนวูดกับงานที่หลากหลายมากยิ่งขึ้น รวมทั้งได้มีการเพิ่มการกระจายสินค้าผ่านช่องทางค้าปลีก และห้างสรรพสินค้าสมัยใหม่ ผลิตภัณฑ์คอนวูดยังเป็นส่วนหนึ่งของการออกแบบและนำไปผลิตเป็นเฟอร์นิเจอร์ตามโครงการอสังหาริมทรัพย์ต่าง ๆ และยังได้รับการนำไปประยุกต์ใช้เป็นเครื่องใช้ ตกแต่งภายในบ้านที่ให้ความสวยงามและมีเอกลักษณ์

นับตั้งแต่ที่ผลิตภัณฑ์คอนวูดได้เข้าสู่ตลาดในประเทศอินโดนีเซีย เมื่อปี 2555 ตราสินค้า “คอนวูด” ได้รับการตอบรับที่ดีเรื่อยมา โดยได้รับรางวัลจาก Reader's Choice และรางวัลทางด้านสถาปัตยกรรมต่าง ๆ บริษัทฯ จึงได้ต่อยอดความสำเร็จด้วยการสร้างการรับรู้ตราสินค้า “คอนวูด” เพื่อนำไปสู่ประสบการณ์การใช้งานผลิตภัณฑ์ และพัฒนาไปสู่

ความภาคภูมิใจต่อตราสินค้าในที่สุด ซึ่งในปัจจุบัน นอกจากการยอมรับของลูกค้าภายในประเทศอินโดนีเซียแล้ว ผลิตภัณฑ์คอนกรีตยังเป็นที่ยอมรับของกลุ่มนักออกแบบต่างชาติอีกด้วย

ในปี 2560 พีที คอนกรีต อินโดนีเซีย ได้รับรางวัลต่าง ๆ ได้แก่ รางวัลผลิตภัณฑ์ที่มีนวัตกรรมและเทคโนโลยียอดเยี่ยมจาก DOT Property Indonesia 2017 รางวัลระบบผนังยอดเยี่ยมจาก Bintang Home Award รางวัล Best Composite Panel โดย IDEA Award 2015 และรางวัลผลิตภัณฑ์ที่ได้รับการแนะนำจากมัณฑนากร โดย HDII 2014

### 3. การจัดหาผลิตภัณฑ์หรือบริการ

#### 3.1) กระบวนการจัดการและการผลิตในประเทศไทย

โรงงานคอนกรีตในประเทศไทย ตั้งอยู่ที่จังหวัดสระบุรี รองรับได้สามสายการผลิต รวมกำลังการผลิตทั้งสิ้น 135,000 ตันต่อปี กระบวนการผลิตไม้คอนกรีตดำเนินการภายใต้นโยบายอนุรักษ์สิ่งแวดล้อม โดยบริษัทฯ ได้รับการรับรองมาตรฐานสากลด้านความเป็นมิตรต่อสิ่งแวดล้อม ISO 14001:2004 การรับรองระบบมาตรฐานคุณภาพ ISO 9001:2015 การรับรองระบบมาตรฐานการจัดการอาชีวอนามัยและความปลอดภัย OHSAS 18001:2007 และผ่านการรับรองวัสดุก่อสร้างที่เป็นมิตรต่อสิ่งแวดล้อมจากสาธารณรัฐสิงคโปร์ (Green Label Singapore)

#### 3.2) กระบวนการจัดการและการผลิตในประเทศอินโดนีเซีย

โรงงานคอนกรีตในประเทศอินโดนีเซียได้เปิดดำเนินงานและเริ่มสายการผลิตแรกตั้งแต่วันที่ 1 มิถุนายนปี 2557 ทั้งนี้โรงงานคอนกรีตสามารถรองรับได้ถึงห้าสายการผลิต เพื่อตอบสนองความต้องการที่จะเติบโตขึ้นภายในประเทศอินโดนีเซียและการส่งออกไปยังระดับภูมิภาค ขั้นตอนการผลิตของคอนกรีตจะดำเนินการภายใต้นโยบายการคุ้มครองสิ่งแวดล้อมที่เข้มงวด โดยได้รับการรับรองมาตรฐานต่าง ๆ ดังนี้ การจัดการมาตรฐานสิ่งแวดล้อม ISO14001:2015 ระบบบริหารคุณภาพ ISO9001:2008 ระบบการจัดการอาชีวอนามัยและความปลอดภัย OHSAS18001: 2007 รวมทั้ง ได้รับการยอมรับให้เป็นผลิตภัณฑ์ก่อสร้างที่เป็นมิตรกับสิ่งแวดล้อมจากคณะกรรมการอาคารเขียวประเทศอินโดนีเซีย (Green Building Council Indonesia)

### ผลกระทบต่อสิ่งแวดล้อมจากกระบวนการผลิตหรือการกำจัดวัตถุดิบเหลือใช้

คอนกรีตตระหนักอยู่เสมอถึงการสร้างสรรค์สิ่งใหม่ที่ไม่เป็นการทำลายธรรมชาติและสิ่งแวดล้อม ด้วยปรัชญาในการดำเนินธุรกิจที่จะเป็นผู้ผลิตสินค้าสะอาด (Green Product) จึงเน้นในเรื่องการรักษาสมดุลของระบบนิเวศวิทยา ด้วยการนำความร้อน น้ำ และเศษตัดกลับมาใช้ในกระบวนการผลิต รวมทั้งการจัดการของเสียและฝุ่นได้ถูกรวบรวมและส่งไปกำจัดกับบริษัทในกลุ่มบริษัทฯ อีกทั้ง คอนกรีตยังเลือกใช้เทคโนโลยีชั้นนำจากประเทศสวีเดนแลนด์ที่ใช้วัตถุดิบที่ปราศจากสารพิษและมุ่งเน้นการใช้พลังงานและทรัพยากรธรรมชาติให้เกิดประโยชน์สูงสุด ซึ่งเป็นการช่วยลดปัญหามลภาวะเป็นพิษเนื่องจากโรงงานอุตสาหกรรมอีกด้วย



ดังนั้น คอนนัคจึงได้เลือกใช้เทคโนโลยีชั้นนำจากประเทศสวีเดนที่ใช้วัตถุดิบที่ปราศจากสารพิษ และมุ่งเน้นการใช้พลังงานและทรัพยากรธรรมชาติให้มีประโยชน์สูงสุด ซึ่งเป็นการช่วยลดปัญหามลภาวะเป็นพิษเนื่องจากโรงงานอุตสาหกรรมอีกด้วย

#### 4. งานที่ยังไม่ได้ส่งมอบ

-ไม่มี-

#### บริษัท อินทรี ดิจิตอล จำกัด

บริษัท อินทรี ดิจิตอล จำกัด เป็นบริษัทในกลุ่มบริษัทปูนซีเมนต์นครหลวง ก่อตั้งเมื่อปี 2556 โดยให้บริการครบวงจรทางด้านเทคโนโลยีสารสนเทศและเทคโนโลยีดิจิทัลแก่กลุ่มบริษัทปูนซีเมนต์นครหลวง ทั้งภายในประเทศรวมถึงต่างประเทศ อาทิ บริษัท ชีป มง อินทรีซีเมนต์ คอร์ปอเรชั่น บริษัท สยาม ซิตี ซีเมนต์ (บังกลาเทศ) จำกัด และบริษัท สยาม ซิตี ซีเมนต์ (ลังกา) จำกัด และบริษัท สยาม ซิตี ซีเมนต์ (เวียดนาม) จำกัด และในอนาคตบริษัท อินทรี ดิจิตอล จำกัด มีแผนงานที่จะขยายการให้บริการครอบคลุมไปถึงกลุ่มลูกค้าภายนอกกลุ่มบริษัทปูนซีเมนต์นครหลวงด้วย

โครงการอินทรีสมาร์ท (INSEE SMART) ของบริษัท อินทรี ดิจิตอล จำกัด ได้รับสิทธิประโยชน์จากสำนักงานคณะกรรมการส่งเสริมการลงทุน (BOI) ในการยกเว้นอากรขาเข้าเครื่องจักร และยกเว้นภาษีเงินได้นิติบุคคลเป็นระยะเวลาห้าปี สำหรับรายได้จากกิจการพัฒนา Enterprise Software และ เทคโนโลยีดิจิทัล ซึ่งจะครบกำหนดอายุในปี 2564

#### 1. ผลิตภัณฑ์และบริการ

ปัจจุบัน บริษัท อินทรี ดิจิตอล จำกัด ได้กลายเป็นสำนักงานระดับภูมิภาคที่เป็นพันธมิตรทางธุรกิจและให้บริการเสมือนเป็นคู่คิดให้กับบริษัทต่าง ๆ ของกลุ่มบริษัทปูนซีเมนต์นครหลวงทั้งหมดทั้งในและนอกประเทศ รวมถึงลูกค้า ในการนำระบบเทคโนโลยีสารสนเทศ และเทคโนโลยีดิจิทัล รวมถึงโครงสร้างพื้นฐานและความปลอดภัยทางด้านเทคโนโลยีสารสนเทศมาออกแบบและพัฒนาใช้ขององค์กร เพื่อทำให้กลุ่มบริษัทฯ สามารถสร้างความแตกต่างในด้านการดำเนินธุรกิจ ซึ่งจะช่วยให้เกิดความได้เปรียบทางการแข่งขันในกลุ่มอุตสาหกรรมปูนซีเมนต์และธุรกิจวัสดุก่อสร้าง

#### 2. การตลาดและการแข่งขัน

บริษัทฯ มุ่งเน้นการเป็นพันธมิตรที่น่าเชื่อถือและไว้วางใจ ในการให้บริการด้านเทคโนโลยีสารสนเทศและเทคโนโลยีดิจิทัล เพื่อเชื่อมต่อการดำเนินธุรกิจภายในกลุ่มบริษัทฯ รวมถึงเชื่อมต่อกับลูกค้าและลูกค้าเข้าด้วยกันแบบเรียลไทม์ ความมุ่งหวังของบริษัทฯ คือการเพิ่มศักยภาพและประสิทธิภาพในการทำงาน รวมไปถึงสร้างความแตกต่างและความได้เปรียบในการแข่งขันให้กับบริษัทในกลุ่มและผู้ที่มีส่วนเกี่ยวข้อง อันประกอบไปด้วย

- 1) เป็นผู้เชี่ยวชาญด้านเทคโนโลยีดิจิทัล เข้าใจอย่างลึกซึ้งถึงองค์ประกอบต่าง ๆ ของเทคโนโลยีดิจิทัล และระบบเทคโนโลยีสารสนเทศ ที่นำมาใช้งานเพื่อให้เหมาะสมกันมากที่สุดกับบริษัทในกลุ่มบริษัทปูนซีเมนต์นครหลวงและผู้ที่มีส่วนเกี่ยวข้อง เพื่อช่วยเพิ่มความสามารถทางการแข่งขันและเพิ่มโอกาสทางธุรกิจใหม่ ๆ ให้กับผู้ใช้บริการ

- 2) เป็นเลิศในการให้บริการด้านเทคโนโลยีสารสนเทศ ดูแลและให้บริการทางด้านเทคโนโลยีสารสนเทศ และเทคโนโลยีดิจิทัลอย่างครบวงจร ด้วยคุณภาพและมาตรฐานที่สูงเทียบเท่าระดับโลก เพื่อให้เกิดความพึงพอใจสูงสุดของผู้ใช้บริการ
- 3) สร้างองค์กรอัจฉริยะที่มีการขับเคลื่อนจากภายใน การนำระบบที่เป็นการเชื่อมต่อถึงกันทั้งหมดตั้งแต่ต้นทางถึงปลายทางมาให้บริการ เพื่อสร้างประสบการณ์ที่ดีที่สุด และเสริมสร้างประสิทธิภาพให้แก่ผู้ใช้บริการ
- 4) ความเข้มแข็งของกลุ่มบริษัทปูนซีเมนต์นครหลวง บริษัทฯ จะเสริมสร้างพลังจากทรัพย์สินทางปัญญาของกลุ่มบริษัทปูนซีเมนต์นครหลวง ในการเป็นผู้นำด้านเทคโนโลยีสารสนเทศและเทคโนโลยีดิจิทัล ด้วยกระบวนการทำงานที่ดีที่สุด เพื่อการพัฒนาในอนาคตอย่างยั่งยืน
- 5) เป็นศูนย์กลางระดับภูมิภาคทางด้านเทคโนโลยีสารสนเทศและเทคโนโลยีดิจิทัล บริษัทฯ ได้ทำการปรับตัวและเสริมสร้างศักยภาพของบุคลากรและองค์กร โดยให้บริการด้านเทคโนโลยีสารสนเทศและเทคโนโลยีดิจิทัล เพื่อรองรับการเติบโตของกลุ่มบริษัทปูนซีเมนต์นครหลวงที่ขยายธุรกิจออกไปสู่ภูมิภาค

ปัจจุบันรัฐบาลไทยให้การสนับสนุนนโยบายด้านเศรษฐกิจยุคดิจิทัลและนโยบายประเทศไทย 4.0 ซึ่งตลาดและรูปแบบธุรกิจมีการเปลี่ยนแปลงอย่างรวดเร็วด้วยความก้าวหน้าของระบบดิจิทัล ทางกลุ่มบริษัทปูนซีเมนต์นครหลวงได้ตระหนักถึงความสำคัญและเริ่มกระบวนการปรับเปลี่ยนองค์กรเพื่อนำเทคโนโลยีดิจิทัลที่เหมาะสมมาใช้ในการปรับปรุงการดำเนินงานธุรกิจและมุ่งสู่ยุคอุตสาหกรรม 4.0

### 3. การจัดหาผลิตภัณฑ์หรือบริการ

บริษัท อินทรี ดิจิตอล จำกัด ได้ทำการคัดเลือกระบบซึ่งหมายรวมถึงผลิตภัณฑ์ซอฟต์แวร์และฮาร์ดแวร์ที่ดีที่สุดและยอมรับกันอย่างแพร่หลายทั่วโลก โดยระบบที่จะนำมาออกแบบและพัฒนาใช้งานในกลุ่มบริษัทปูนซีเมนต์นครหลวงทั้งหมดนั้น ต้องสามารถตอบโจทย์ของความต้องการในอนาคตและรองรับเทคโนโลยีดิจิทัลได้ ทางบริษัทฯ ได้ทำการออกแบบและพัฒนาระบบโดยบุคลากรส่วนใหญ่ของบริษัทฯ ร่วมกับบริษัทคู่ค้าที่เป็นเจ้าของระบบและผลิตภัณฑ์ซอฟต์แวร์นั้น ๆ โดยระบบเทคโนโลยีสารสนเทศทั้งหมดได้ทำการติดตั้งอยู่ในระบบปฏิบัติการคลาวด์ทั้งที่เป็นของส่วนตัวและส่วนรวม

#### 3.1) ผลกระทบต่อสิ่งแวดล้อมจากกระบวนการผลิตหรือการกำจัดวัตถุดิบเหลือใช้

การให้บริการของบริษัทฯ ไม่ได้ก่อให้เกิดผลกระทบต่อสิ่งแวดล้อม

### 4. งานที่ยังไม่ได้ส่งมอบ

-ไม่มี-

### 3. ปัจจัยความเสี่ยง

#### 3.1 ความเสี่ยงด้านธุรกิจ

กลยุทธ์การตลาดหลักของบริษัทฯ นั้น มุ่งไปที่การรักษาสวนแบ่งทางการตลาด โดยเน้นการพัฒนาช่องทางการจัดจำหน่ายในรูปแบบการเจาะตลาดและสร้างเครือข่ายเพื่อครอบคลุมลูกค้าและผู้บริโภคแต่ละกลุ่ม โดยช่องทางการจัดจำหน่ายปัจจุบันของบริษัทฯ นั้นเป็นกลุ่มตัวแทนจำหน่ายปูนซีเมนต์แบบดั้งเดิมและการขายตรงไปยังผู้ผลิตคอนกรีตผสมเสร็จและบริษัทผู้ผลิตผลิตภัณฑ์คอนกรีต นอกจากนี้ช่องทางการดังกล่าวบริษัทในกลุ่มยังได้กลายเป็นอีกปัจจัยหลักในการผลักดันการเติบโตที่สร้างความเปลี่ยนแปลงในธุรกิจวัสดุก่อสร้างอย่างมีนัยสำคัญ

การเปลี่ยนรูปแบบกลยุทธ์โดยผ่านทางความสามารถในการผลิตและประสิทธิภาพนั้น ได้กลายเป็นแรงผลักดันหลักของบริษัทฯ ที่จะเพิ่มพันธสัญญาในการพัฒนาประสิทธิภาพของผู้ใช้และประสิทธิภาพในการจัดจำหน่ายอย่างต่อเนื่อง ส่งผลให้ลูกค้าของบริษัทฯ และความสามารถในการกระจายสินค้าสู่ตลาดแข็งแกร่งขึ้น จึงทำให้เพิ่มโอกาสและความสามารถในการแข่งขันนั่นเอง

กลยุทธ์ใหม่นี้จะเริ่มต้นจากการแบ่งกลุ่มตลาดใหม่เพื่อให้บริษัทฯ สามารถนำเสนอทางออกที่ตอบสนองความต้องการของตลาดและนำเสนอคุณค่าถึงผู้ใช้ผลิตภัณฑ์ได้สูงสุด รูปแบบทางธุรกิจที่ได้รับการพัฒนาแล้วจะจับแนวโน้มตลาดที่เปลี่ยนไปและสนับสนุนการเติบโตของลูกค้า นอกจากนี้กลุ่มบริษัทปูนซีเมนต์นครหลวง ยังได้มุ่งเน้นการพัฒนาความสามารถและประสิทธิภาพของบุคลากรเพื่อตอบสนองความต้องการของตลาดได้อย่างเหมาะสมอีกด้วย

เนื่องด้วยมีโอกาสด้านการก่อสร้างในประเทศเมียนมาและลาว ซึ่งส่งผลให้มีอุปสงค์ของปูนซีเมนต์เพิ่มขึ้นในประเทศเพื่อนบ้าน อย่างไรก็ตามจำนวนของผู้เล่นในกิจการปูนซีเมนต์ในกลุ่มประเทศดังกล่าวเพิ่มขึ้น ซึ่งส่งผลให้มีการแข่งขันที่สูงขึ้น ดังนั้น กลยุทธ์หลักสำหรับตลาดส่งออกคือ การส่งเสริมการรับรู้ในตราสินค้าของบริษัทฯ การเตรียมความพร้อมของกำลังการผลิตและเสริมความแข็งแกร่งของห่วงโซ่อุปทานเพื่อป้องกันการเจาะตลาดของคู่แข่ง

#### 3.2 ความเสี่ยงด้านสิ่งแวดล้อมและสังคม

ประเด็นด้านสิ่งแวดล้อมและสังคมนับเป็นอีกหนึ่งปัจจัยเสี่ยงที่อาจส่งผลกระทบทางลบต่อการดำเนินธุรกิจของบริษัทฯ เช่น การถูกระงับใบอนุญาตประกอบกิจการและเสียค่าปรับจากการปฏิบัติไม่สอดคล้องกับกฎหมายและมาตรฐาน การเกิดข้อร้องเรียนจากชุมชน การเสียชื่อเสียงและภาพลักษณ์องค์กร การขาดโอกาสทางการแข่งขันในตลาดที่มีการกำหนดมาตรฐานด้านสิ่งแวดล้อมและสังคม รวมถึงการขาดความไว้วางใจจากนักลงทุน

ทั้งนี้กลุ่มบริษัทปูนซีเมนต์นครหลวงได้เล็งเห็นถึงความสำคัญในประเด็นดังกล่าวจึงได้นำหลักการและแนวทางการพัฒนาอย่างยั่งยืนมาประยุกต์ใช้ในการดำเนินธุรกิจ มีการกำหนดนโยบาย กลยุทธ์และเป้าหมายจากผลการประเมินความสมดุลระหว่างเศรษฐกิจ สังคมและสิ่งแวดล้อม หรือที่เรียกว่า “แผนงานด้านพัฒนาอย่างยั่งยืน (SCCC Group Company SD Roadmap)” ครอบคลุมตลอดห่วงโซ่อุปทานและวัฏจักรชีวิตของผลิตภัณฑ์ นอกจากนี้ทางบริษัทฯ ยังได้นำระบบมาตรฐานต่าง ๆ ที่ได้รับการยอมรับทั้งในระดับประเทศและสากลมาใช้ในการควบคุม กำกับดูแลสิ่งแวดล้อมและสังคม อาทิ Environmental Management System (ISO14001:2015), Cement Sustainability Initiative (CSI), Environmental

Product Declarations (EPD), Environmental Product Declarations (EPD), Environmental, Social, and Governance (ESG), Green Industry (GI), Corporate Social Responsibility (CSR), และ Creating Share Value (CSV) เป็นต้น

### 3.3 ความเสี่ยงด้านการปฏิบัติงาน

#### ความเสี่ยงทางด้านพลังงานและการจัดหาวัตถุดิบ

ต้นทุนทางด้านเชื้อเพลิงและไฟฟ้าถือเป็นต้นทุนที่สำคัญในการดำเนินธุรกิจปูนซีเมนต์ คิดเป็นสัดส่วนสูงกว่าร้อยละ 70 ของต้นทุนการผลิตทั้งหมด ตั้งแต่ช่วงต้นปี 2560 ราคาถ่านหินปรับตัวเพิ่มขึ้น และมีแนวโน้มปรับตัวขึ้นอย่างต่อเนื่อง โดยมีปัจจัยหลักมาจากความผันผวนของอุปสงค์ในตลาดโลก อย่างไรก็ตาม บริษัทฯ ยังสรรหาถ่านหินจากแหล่งอื่นนอกเหนือจากเหมืองในประเทศอินโดนีเซีย และออสเตรเลียเพื่อกระจายความเสี่ยงของการขาดแคลนแหล่งพลังงานและบริหารต้นทุน ส่วนต้นทุนด้านไฟฟ้าเป็นอีกหนึ่งแหล่งพลังงานที่ได้รับความสนใจ ด้วยอัตราค่าไฟฟ้าในปีที่ผ่านมามีการปรับตัวเพิ่มขึ้น บริษัทฯ จึงได้เร่งรัดโครงการที่เกี่ยวข้องกับการลดต้นทุนด้านพลังงานไฟฟ้า อาทิ โครงการนำลมร้อนที่เหลือใช้จากการผลิตกลับมาหมุนเวียนใช้ในการผลิตกระแสไฟฟ้า โครงการผลิตไฟฟ้าจากพลังงานแสงอาทิตย์ โดยมีแผนติดตั้งแล้วเสร็จและเริ่มผลิตกระแสไฟฟ้าภายในปี 2561 ทั้งนี้บริษัทฯ ยังให้ความสนใจกับเชื้อเพลิงทดแทนเช่น พลังงานมวลชีวภาพอื่น ๆ อีกด้วย

ต้นทุนทางด้านวัตถุดิบถือเป็นอีกปัจจัยหนึ่งในการผลิตปูนซีเมนต์ และจะเห็นได้ว่าแนวโน้มตั้งแต่กลางปี 2559 เป็นต้นมา ราคาวัตถุดิบเริ่มมีการขยับตัวสูงขึ้นไม่ว่าจะเป็นยิปซัม ดิน หินปูน เป็นต้น อันเนื่องมาจากราคาน้ำมันดีเซลที่เป็นวัตถุดิบหลักในการทำเหมืองมีการปรับตัวสูงขึ้น ดังนั้นการจัดหาวัตถุดิบทดแทนจึงเป็นทางเลือกหนึ่งในการลดต้นทุนการผลิต แต่สิ่งที่ต้องคำนึงถึงเป็นปัจจัยอันดับต้น ๆ คือคุณภาพของสินค้าที่ส่งมอบให้กับลูกค้าต้องเหมือนเดิมหรือดีกว่าเดิม ดังนั้นบริษัทฯ จึงเล็งเห็นว่าการสร้างความสัมพันธ์ที่ดีกับผู้ขายเพื่อร่วมมือกันในการพัฒนาวัตถุดิบให้มีคุณภาพที่ดียิ่งขึ้น รวมทั้งการทำโครงการในรูปแบบนวัตกรรมใหม่ ๆ ร่วมกับทางผู้ขายเพื่อช่วยในการปรับปรุงกระบวนการผลิตให้มีประสิทธิภาพที่ดีขึ้น ก็จะมีส่วนช่วยในการลดความเสี่ยงจากต้นทุนได้เช่นเดียวกัน

#### ความเสี่ยงด้านความปลอดภัยและอาชีวอนามัย

บริษัทฯ มีความเชื่อมั่นว่า การบาดเจ็บ การเจ็บป่วยจากการทำงาน และโรคที่อาจจะเกิดจากการทำงาน สามารถควบคุมและป้องกันได้ บริษัทฯ จึงมีความมุ่งมั่นในการปฏิบัติตามกฎหมาย ข้อกำหนด และมาตรฐานการทำงานที่เกี่ยวข้องกับอาชีวอนามัยและความปลอดภัย โดยมีการกำหนดบทบาทหน้าที่ของบุคลากร การจัดเตรียมทรัพยากรและวิธีการทำงานที่เหมาะสม รวมทั้งการพัฒนาอย่างต่อเนื่อง เพื่อควบคุมและขจัดอันตรายที่อาจเกิดขึ้นกับพนักงาน ผู้รับเหมา และผู้ที่เกี่ยวข้อง

การดำเนินการด้านความปลอดภัยต่าง ๆ เพื่อบรรลุวัตถุประสงค์ให้องค์กรปลอดภัยจากอุบัติเหตุและสร้างวัฒนธรรมความปลอดภัยที่พึงพากันได้ จึงได้เน้นไปที่การจัดทำฐานข้อมูลการฝึกอบรมสำหรับพนักงานและผู้รับเหมา การจัดทำความจำเป็นในการฝึกอบรมเพื่อพัฒนาศักยภาพด้านความปลอดภัยตามตำแหน่งงาน การขึ้นทะเบียนเป็นสถานประกอบการฝึกอบรมการทำงานในสถานที่อับอากาศ การจัดทำระบบ OH&S Green Pyramid และการตรวจสอบระบบต่าง ๆ เป็นต้น ทั้งนี้เพื่อพัฒนาให้ระบบความปลอดภัยและอาชีวอนามัยในพื้นที่กิจการสระบุรีมีประสิทธิภาพยิ่งขึ้น จนบรรลุถึงวัตถุประสงค์ “อุบัติเหตุเป็นศูนย์”

### 3.4 ความเสี่ยงด้านการเงิน

#### ความเสี่ยงจากอัตราแลกเปลี่ยน

บริษัทฯ มีการดำเนินธุรกิจที่เกี่ยวข้องกับกิจกรรมทั้งการนำเข้าและส่งออก ดังนั้น บริษัทฯ จึงดำเนินการจัดการความเสี่ยงด้วยวิธี Natural Hedge ระหว่างมูลค่าของวัตถุดิบและเครื่องจักรนำเข้าและรายได้จากการส่งออกเป็นนโยบายหลักในการบริหารจัดการความเสี่ยงจากอัตราแลกเปลี่ยน ขณะที่ความเสี่ยงส่วนที่เหลือบริหารด้วยการตกลงกับคู่ค้าเพื่อรับหรือจ่ายเงินตรงต่างประเทศตามสกุลเงินของท้องถิ่นในระดับที่เหมาะสมรวมถึงใช้เครื่องมือทางการเงินต่าง ๆ อาทิ การซื้อขายอัตราแลกเปลี่ยนล่วงหน้า ปัจจุบันบริษัทฯ มีเงินกู้เป็นสกุลบาทเป็นหลักและสนับสนุนให้บริษัทย่อยในต่างประเทศกู้ยืมเงินเป็นสกุลเงินท้องถิ่นเพื่อให้สอดคล้องกับรายรับจากการดำเนินงานปกติ บริษัทฯ คาดว่าจะได้รับเงินปันผลเป็นสกุลเงินตราต่างประเทศและการเปลี่ยนแปลงของค่าเงินตราต่างประเทศจะส่งผลกระทบต่อผลตอบแทนจากการลงทุน บริษัทฯ จึงพิจารณานำเครื่องมือทางการเงินต่าง ๆ อาทิ สัญญาซื้อขายล่วงหน้า (forwards) ตราสารสิทธิ (options) มาใช้ประกอบเพื่อบริหารความเสี่ยงจากอัตราแลกเปลี่ยนอย่างมีประสิทธิภาพ

#### ความเสี่ยงจากอัตราดอกเบี้ย

บริษัทฯ และบริษัทย่อยมีการดำเนินธุรกรรมที่เกี่ยวข้องกับอัตราดอกเบี้ย อาทิ เงินฝากธนาคาร การเบิกใช้วงเงินสินเชื่อระยะสั้นสินเชื่อระยะยาว และหุ้นกู้ ดังนั้นบริษัทฯ จึงดำเนินการบริหารสัดส่วนของอัตราดอกเบี้ยแบบคงที่และอัตราดอกเบี้ยแบบลอยตัวให้เกิดความสมดุล เพื่อลดผลกระทบที่อาจเกิดจากความผันผวนของอัตราดอกเบี้ย อย่างไรก็ตาม บริษัทฯ และบริษัทย่อยมีสินทรัพย์ทางการเงินและหนี้สินที่มีภาระดอกเบี้ยในรูปแบบของอัตราดอกเบี้ยแบบคงที่และอัตราดอกเบี้ยแบบลอยตัวซึ่งใกล้เคียงกับอัตราดอกเบี้ยในตลาดการเงินโดยอาจกล่าวได้ว่าความเสี่ยงจากอัตราดอกเบี้ยนั้นอยู่ในระดับต่ำ

#### ความเสี่ยงด้านเครดิต

บริษัทฯ และบริษัทย่อยมีธุรกรรมที่เกี่ยวข้องกับความเสี่ยงด้านเครดิตในส่วนของลูกหนี้การค้าของกิจการ ดังนั้น บริษัทฯ จึงบริหารจัดการโดยการควบคุมการดำเนินการให้เป็นไปตามนโยบายด้านเครดิตและใช้เครื่องมือต่าง ๆ อาทิ การวางหนังสือค้ำประกันจากธนาคาร การใช้เลตเตอร์ออฟเครดิต การทำประกันสัญญาการค้า รวมถึงการประเมินความน่าเชื่อถือของลูกหนี้อย่างต่อเนื่องเพื่อเป็นการลดความเสี่ยงของบริษัทฯ

#### ความเสี่ยงด้านสภาพคล่อง

เพื่อให้มั่นใจได้ว่ากลุ่มบริษัทปตท.มีสภาพคล่องที่เพียงพอ ฝ่ายการเงินของบริษัทฯ ได้มีการติดตามและประเมินสภาพคล่องของกลุ่มบริษัทฯ อย่างต่อเนื่อง เพื่อรักษาระดับเงินสำรองรวมถึงการจัดเตรียมวงเงินสินเชื่อจากสถาบันการเงินให้เพียงพอต่อการชำระเงินตามภาระผูกพันต่าง ๆ และป้องกันความเสี่ยงจากความผันผวนของกระแสเงินสดที่อาจเกิดขึ้น

#### 4. ทรัพย์สินที่ใช้ในการประกอบธุรกิจของบริษัทฯและบริษัทย่อย

##### 4.1 สินทรัพย์ถาวรหลัก

วัตถุประสงค์ : เพื่อใช้ในการดำเนินปกติธุรกิจขององค์กร ณ วันที่ 31 ธันวาคม 2560 (หน่วย: ล้านบาท)

	ลักษณะของ กรรมสิทธิ์	บมจ. ปูนซีเมนต์ นครหลวง	อื่นๆ	รวม
ที่ดิน, แหล่งแร่ และต้นทุนในการฟื้นฟูสภาพเหมือง	เป็นเจ้าของ	1,079	1,537	2,616
อาคารและสิ่งปลูกสร้าง	เป็นเจ้าของ	2,580	6,739	9,319
เครื่องจักรและอุปกรณ์	เป็นเจ้าของ	7,692	11,007	18,699
เครื่องตกแต่งติดตั้งและเครื่องใช้สำนักงาน	เป็นเจ้าของ	395	314	709
ยานพาหนะ	เป็นเจ้าของ	584	317	901
สินทรัพย์ระหว่างก่อสร้างและติดตั้ง	เป็นเจ้าของ	2,761	2,458	5,219
<b>รวมที่ดิน อาคารและอุปกรณ์</b>		<b>15,091</b>	<b>22,372</b>	<b>37,463</b>

หมายเหตุ : สินทรัพย์ถาวรหลักไม่มีภาระผูกพัน (ติดจำนอง)

##### 4.2 สินทรัพย์ไม่มีตัวตน

(หน่วย: ล้านบาท)

	ลักษณะของ กรรมสิทธิ์	บมจ. ปูนซีเมนต์ นครหลวง	อื่นๆ	รวม
ค่าสัมปทานเหมืองแร่	เป็นเจ้าของ	1,723	139	1,862
โปรแกรมคอมพิวเตอร์	เป็นเจ้าของ	55	1,212	1,267
ความสัมพันธ์กับลูกค้า	เป็นเจ้าของ	-	92	92
ตราผลิตภัณฑ์	เป็นเจ้าของ	-	3,551	3,551
สิทธิในการใช้	เป็นเจ้าของ	-	3,897	3,897
สินทรัพย์ไม่มีตัวตนอื่น	เป็นเจ้าของ	120	124	244
สินทรัพย์ไม่มีตัวตนระหว่างพัฒนา	เป็นเจ้าของ	220	353	573
<b>รวมสินทรัพย์ไม่มีตัวตน</b>		<b>2,118</b>	<b>9,368</b>	<b>11,486</b>

บริษัทฯ และบริษัทย่อย มีเครื่องหมายการค้า และสิทธิตามประทานบัตรสำหรับทำเหมืองแร่หินดินดานและหินปูน (เพื่ออุตสาหกรรมซีเมนต์) ในอำเภอแก่งคอย จังหวัดสระบุรี เหมืองหินปูน (เพื่ออุตสาหกรรมก่อสร้าง) ในอำเภอกู่ทอง จังหวัดสุพรรณบุรี เหมืองแร่ยิปซัมในอำเภอหนองบัว จังหวัดนครสวรรค์ เหมืองหินปูน (เพื่ออุตสาหกรรมซีเมนต์) ในอำเภอพุทไธสง ประเทศศรีลังกา และใบอนุญาตโรงงานสำหรับการไม่ บด ย่อยหิน ในอำเภอกู่ทอง จังหวัดสุพรรณบุรี และสิทธิการเช่าที่ดินนิคมอุตสาหกรรมเหมราช จังหวัดชลบุรี เพื่อกำจัดกากอุตสาหกรรมและจำหน่ายเชื้อเพลิงและวัสดุทดแทน และสิทธิในการใช้ที่ดินสำหรับการดำเนินงานตามปกติของกิจการ ในอำเภอยะบะ อำเภอไทรโยค จังหวัดกาญจนบุรี และอำเภอเมืองตาก จังหวัดตาก

### รายละเอียดประทานบัตรเหมืองแร่ของบริษัทที่ใช้ประโยชน์ในปัจจุบัน

เจ้าของใบอนุญาตสัมปทาน	สถานที่ตั้ง	ชนิดแร่	จำนวน ประทานบัตร (ฉบับ)	เนื้อที่ (ไร่)	อายุ ประทานบัตร ที่เหลืออยู่ (ปี)	ปีที่ใบอนุญาต สิ้นอายุ
บมจ.บุนซีเมนตันครหลวง	จ.นครราชสีมา	หินซีเมนต์ เพื่ออุตสาหกรรมปูนซีเมนต์	1	126-1-99	4	2565
	จ.นครราชสีมา	หินซีเมนต์ เพื่ออุตสาหกรรมปูนซีเมนต์	2	409-2-32	19	2580
	จ.สระบุรี	หินซีเมนต์ เพื่ออุตสาหกรรมปูนซีเมนต์	2	68	4	2565
บมจ.บุนซีเมนตันครหลวง	จ.สระบุรี	หินปูนและหินดินดาน เพื่ออุตสาหกรรมปูนซีเมนต์	20	4420-3-02	12	2573
	จ.สระบุรี	หินปูนและหินดินดาน เพื่ออุตสาหกรรมปูนซีเมนต์	1	229-0-72	11	2572
	จ.สระบุรี	หินปูนและหินดินดาน เพื่ออุตสาหกรรมปูนซีเมนต์	11	2261-1-90	1 ปี 4 เดือน	2562
	จ.สระบุรี	หินปูนและหินดินดาน เพื่ออุตสาหกรรมปูนซีเมนต์	1	285-0-78	4 เดือน	2561
	จ.สระบุรี	หินปูนและหินดินดาน เพื่ออุตสาหกรรมปูนซีเมนต์	1	285-3-00	-	2560
	จ.นครสวรรค์	ยิปซัม	2	585-0-82	4	2565
	จ.ลำปาง	หินปูนและดินดาน เพื่ออุตสาหกรรมปูนซีเมนต์	6	1627-2-00	3	2564
	จ.สุพรรณบุรี	หินปูนเพื่ออุตสาหกรรมก่อสร้าง	1	293-1-15	-	2559
	จ.สุพรรณบุรี	หินปูน เพื่ออุตสาหกรรมก่อสร้าง	1	299-2-92	3	2564



## 5. ข้อพิพาททางกฎหมาย

- 5.1 คดีซึ่งอาจมีผลกระทบด้านลบต่อทรัพย์สินของบริษัทเกินกว่าร้อยละ 5 ของส่วนของผู้ถือหุ้น ณ วันสิ้นปีบัญชี 2560  
- ไม่มี -
- 5.2 คดีที่กระทบต่อการดำเนินธุรกิจของบริษัทอย่างมีนัยสำคัญแต่ไม่สามารถประเมินผลกระทบเป็นตัวเลขได้  
- ไม่มี -
- 5.3 คดีที่มีได้เกิดจากการประกอบธุรกิจโดยปกติของบริษัทหรือบริษัทย่อย  
- ไม่มี -

## 6. ข้อมูลทั่วไปและข้อมูลสำคัญอื่น

### 6.1 ข้อมูลทั่วไป

- 1) ชื่อ สถานที่ตั้งสำนักงานใหญ่ ประเภทธุรกิจ เลขทะเบียนบริษัท โทรศัพท์ โทรสาร เว็บไซต์ จำนวนและชนิดของหุ้นที่จำหน่ายได้แล้วทั้งหมดของบริษัท

ชื่อบริษัท บริษัท ปูนซีเมนต์นครหลวง จำกัด (มหาชน)

ชื่อย่อ SCCC

ทะเบียนเลขที่ 0107536001346 (เลขทะเบียนเดิม บมจ. 208)

ประเภทธุรกิจ อุตสาหกรรมผลิตและจำหน่ายปูนซีเมนต์

สำนักงานใหญ่ อาคารคอคดล์มาร์ทเวอร์ ชั้น 3, 10-12

เลขที่ 199 ถนนรัชดาภิเษก แขวงคลองเตย เขตคลองเตย กรุงเทพมหานคร 10110 ประเทศไทย

โรงงาน โรงงาน 1 และโรงงาน 3 เลขที่ 99 หมู่ที่ 9 ถนนมิตรภาพ

กิโลเมตรที่ 129 ตำบลทับกวาง อำเภอแก่งคอย จังหวัดสระบุรี 18260 ประเทศไทย

โรงงาน 2 เลขที่ 219 หมู่ที่ 5 ถนนมิตรภาพ

กิโลเมตรที่ 131 ตำบลทับกวาง อำเภอแก่งคอย จังหวัดสระบุรี 18260 ประเทศไทย

โรงเตรียมเชื้อเพลิงผสม (AFR Platform) เลขที่ 301 หมู่ที่ 5 ถนนมิตรภาพ กิโลเมตรที่ 133

ตำบลทับกวาง อำเภอแก่งคอย จังหวัดสระบุรี 18260 ประเทศไทย

โทรศัพท์ + 66 2 797 7000

โทรสาร + 66 2 797 7001 – 2

เว็บไซต์ <http://www.siamcitycement.com>

จำนวนและชนิด หุ้นสามัญจำนวน 298,000,000 หุ้น มูลค่าที่ตราไว้หุ้นละ 10 บาท

ของหุ้นที่จำหน่าย

ได้แล้วทั้งหมดของบริษัท

- 2) ชื่อ สถานที่ตั้งสำนักงานใหญ่ ประเภทธุรกิจ โทรศัพท์ โทรสาร จำนวนและชนิดของหุ้นที่จำหน่ายได้แล้วทั้งหมดของนิติบุคคลที่บริษัทถือหุ้นตั้งแต่ร้อยละ 10 ขึ้นไปของจำนวนหุ้นที่จำหน่ายได้แล้วทั้งหมดของนิติบุคคลนั้น ณ วันที่ 31 ธันวาคม 2560

ชื่อและข้อมูลบริษัท	ประเภทธุรกิจ / ผลิตภัณฑ์	ทุนจดทะเบียน (ล้านบาท)	จำนวนหุ้นสามัญ ที่ออกจำหน่าย (ล้านหุ้น)	สัดส่วน การถือหุ้น โดยตรง (ร้อยละ)
<b>ถือหุ้นโดยบริษัทฯ</b>				
<b>บริษัท นครหลวงคอนกรีต จำกัด</b> อาคารคอมมูนิตี้ทาวเวอร์ ชั้น 3, 10 - 12 เลขที่ 199 ถนนรัชดาภิเษก แขวงคลองเตย เขตคลองเตย กรุงเทพมหานคร 10110 ประเทศไทย โทรศัพท์ + 66 2 797 7555 โทรสาร + 66 2 797 7005	คอนกรีตผสมเสร็จและหินทราย	2,500	25	100.00
<b>บริษัท อินทรี ซูเปอร์บล็อก จำกัด</b> อาคารคอมมูนิตี้ทาวเวอร์ ชั้น 3, 10 - 12 เลขที่ 199 ถนนรัชดาภิเษก แขวงคลองเตย เขตคลองเตย กรุงเทพมหานคร 10110 ประเทศไทย โทรศัพท์ + 66 2 797 7000 โทรสาร + 66 2 797 7001-2	ผลิตภัณฑ์คอนกรีตมวลเบา	500	5	100.00
<b>บริษัท คอนวูด จำกัด</b> อาคารคอมมูนิตี้ทาวเวอร์ ชั้น 3, 10 - 12 เลขที่ 199 ถนนรัชดาภิเษก แขวงคลองเตย เขตคลองเตย กรุงเทพมหานคร 10110 ประเทศไทย โทรศัพท์ + 66 2 797 7444 โทรสาร + 66 2 797 7004	วัสดุก่อสร้าง	300	3	100.00
<b>บริษัท อินทรี อีโคไซเคิล จำกัด</b> อาคารคอมมูนิตี้ทาวเวอร์ ชั้น 3, 10 - 12 เลขที่ 199 ถนนรัชดาภิเษก แขวงคลองเตย เขตคลองเตย กรุงเทพมหานคร 10110 ประเทศไทย โทรศัพท์ + 66 2 797 7000 โทรสาร + 66 2 797 7001-2	กำจัดกากอุตสาหกรรมและจำหน่าย เชื้อเพลิง และวัสดุทดแทนและบริการ ทำความสะอาดสำหรับอุตสาหกรรม	400	4	100.00
<b>บริษัท สยามซีดี พาวเวอร์ จำกัด</b> อาคารคอมมูนิตี้ทาวเวอร์ ชั้น 3, 10 - 12 เลขที่ 199 ถนนรัชดาภิเษก แขวงคลองเตย เขตคลองเตย กรุงเทพมหานคร 10110 ประเทศไทย โทรศัพท์ + 66 2 797 7000 โทรสาร + 66 2 797 7001-2	ผลิตไฟฟ้าจากถ่านหิน	2,000	20	100.00
<b>บริษัท อินทรี ดิจิตอล จำกัด</b> อาคารชินวัตรทาวเวอร์ 3 ชั้น 32 เลขที่ 1010 ถนนวิภาวดีรังสิต แขวงจตุจักร เขตจตุจักร กรุงเทพมหานคร 10900 ประเทศไทย โทรศัพท์ + 66 2 797 7000	ให้บริการด้านเทคนิค การจัดการและ พัฒนาระบบข้อมูล	700	7	100.00

ชื่อและข้อมูลบริษัท	ประเภทธุรกิจ / ผลิตภัณฑ์	ทุนจดทะเบียน (ล้านบาท)	จำนวนหุ้นสามัญ ที่ออกจำหน่าย (ล้านหุ้น)	สัดส่วน การถือหุ้น โดยตรง (ร้อยละ)
<b>บริษัท ปูนซีเมนต์ ตราลูกโลก จำกัด</b> 1910 อาคารอีเลคโทรลักซ์ ชั้น 12 โซนบี ถนนเพชรบุรีตัดใหม่ แขวงบางกะปิ เขตห้วยขวาง กรุงเทพมหานคร 10310 ประเทศไทย โทรศัพท์ + 66 2 365 9510 โทรสาร +66 2 0250 718	ผลิตปูนซีเมนต์	701	7.01	100.00
<b>บริษัท สยาม ซิตี ซีเมนต์ เทรดิง จำกัด</b> อาคารคอลลัมน์ทาวเวอร์ ชั้น 3, 10 – 12 เลขที่ 199 ถนนรัชดาภิเษก แขวงคลองเตย เขตคลองเตย กรุงเทพมหานคร 10110 ประเทศไทย โทรศัพท์ + 66 2 797 7000 โทรสาร + 66 2 797 7001-2	ขายปูนซีเมนต์	10	1	100.00
<b>บริษัท สยาม ซิตี ซีเมนต์ (บังกลาเทศ) จำกัด</b> 75, Suhrawardi Avenue, Block-K, Dhaka-1212, Dhaka, Bangladesh โทรศัพท์ +88-09609011200	ผลิตปูนซีเมนต์	2,800 ล้านตাকা	48.74	100.00
<b>บริษัท สยาม ซิตี ซีเมนต์ (ลังกา) จำกัด</b> 413, R.A .De Mel Mawatha Colombo 03 Sri Lanka โทรศัพท์+ 94 11 7 800800	ผลิตปูนซีเมนต์	1,663 ล้าน ศรีลังการูปี	166	98.95
<b>บริษัท สยาม ซิตี ซีเมนต์ (เวียดนาม) จำกัด</b> 9th – 10th floor, Ruby Tower 81 -85 Ham Nghi st, Dist 1, Ho Chi Minh City, Vietnam โทรศัพท์ +84 8 3914 9000 โทรสาร +84 8 3914 9001	ผลิตปูนซีเมนต์	3,030.4 พันล้านดอง	ไม่ได้แบ่งส่วนของ ทุนแล้วออกเป็นหุ้น	65.00
<b>บริษัท ลานนา รีซอร์สเซส จำกัด (มหาชน)</b> 888/99 อาคารมหาพหลาชา ชั้น 9 ถนนเพลินจิต แขวงลุมพินี เขตปทุมวัน กรุงเทพมหานคร 10330 ประเทศไทย โทรศัพท์ +66 2 253 8080 โทรสาร +66 2 253 5014, 66 2 253 6822	ถ่านหิน	525	525	44.99
<b>บริษัท ไทย อะโกร เอ็นเนอร์ยี่ จำกัด (มหาชน)</b> 888/114 อาคารมหาพหลาชา ชั้น 11 ถนนเพลินจิต แขวงลุมพินี เขตปทุมวัน กรุงเทพมหานคร 10330 ประเทศไทย โทรศัพท์ + 66 2 627 3890-94 , + 66 2 255 4380-84 โทรสาร + 66 2 627 3889	เอทานอล	1,000	1,000	4.72

ชื่อและข้อมูลบริษัท	ประเภทธุรกิจ / ผลิตภัณฑ์	ทุนจดทะเบียน (ล้านบาท)	จำนวนหุ้นสามัญ ที่ออกจำหน่าย (ล้านหุ้น)	สัดส่วน การถือหุ้น โดยตรง (ร้อยละ)
<b>บริษัท ชิปป มง อินทรีซีเมนต์ คอร์ปอเรชั่น</b> ANINA Building, No. 240, Street 271, Sangkat Boeung Tumpun, Khan Mean chey, Phnom Penh, Cambodia โทรศัพท์ +855 23 216 380 โทรสาร +855 23 215 749	ซีเมนต์	150 ล้าน เหรียญสหรัฐ	0.075	40.00
<b>ถือหุ้นโดยบริษัท คอนวูด จำกัด</b>				
<b>พีที คอนวูด อินโดนีเซีย</b> Menara Jamsostek, North Tower, 15th Floor, Jl. Jenderal Gotot Subroto No. 38 South Jakarta 12930, Indonesia โทรศัพท์ +62 21 5296 2146 โทรสาร +62 21 5296 2147	วัสดุก่อสร้าง	78.3 ล้าน เหรียญสหรัฐ	78	100.00
<b>ถือหุ้นโดยบริษัท สยาม ซิดี ซีเมนต์ (ลังกา) จำกัด</b>				
<b>บริษัท เอสซีซีซี กออลล์ ซีเมนต์ เทอร์มินอล (ไพรเวท) จำกัด</b> 413, R.A. De Mel Mawatha Colombo 03 Sri Lanka โทรศัพท์ +94 11 7 800800	จำหน่ายปูนซีเมนต์	1,460 ล้าน ศรีลังการูปี	146	100.00
<b>บริษัท มหาเวลี มารีน ซีเมนต์ (ไพรเวท) จำกัด</b> 413, R.A. De Mel Mawatha Colombo 03 Sri Lanka โทรศัพท์+ 94 11 7 800800	จำหน่ายปูนซีเมนต์	48 ล้าน ศรีลังการูปี	4.8	90.00
<b>ถือหุ้นโดยบริษัท สยาม ซิดี ซีเมนต์ (เวียดนาม) จำกัด</b>				
<b>บริษัท สยาม ซิดี ซีเมนต์ แญนแจ็ก จำกัด</b> 9th – 10th floor, Ruby Tower 81 -85 Ham Nghi st, Dist 1, Ho Chi Minh City, Vietnam โทรศัพท์ +84 8 3914 9000 โทรสาร +84 8 3914 9001	ผลิตปูนซีเมนต์	812.1 พันล้านดอง	812.1	100.00

## 3) ชื่อ สถานที่ตั้ง โทรศัพท์ โทรสารของบุคคลอ้างอิงอื่น ๆ

## นายทะเบียนหุ้น

บริษัท ศูนย์รับฝากหลักทรัพย์ (ประเทศไทย) จำกัด  
เลขที่ 93 อาคารตลาดหลักทรัพย์แห่งประเทศไทย  
ถนนรัชดาภิเษก แขวงดินแดง เขตดินแดง  
กรุงเทพมหานคร 10400 ประเทศไทย  
โทรศัพท์ +66 2 009 9000  
โทรสาร +66 2 009 9991  
Call Center+66 2 009 9999

## นายทะเบียนหุ้นกู้

ธนาคารกรุงศรีอยุธยา จำกัด (มหาชน)  
1222 ถนนพระราม 3 แขวงบางโพงพาง เขตยานนาวา  
กรุงเทพมหานคร ประเทศไทย 10120  
โทรศัพท์ + 66 2 296 4494  
โทรสาร + 66 2 683 1389

## ผู้แทนผู้ถือหุ้นกู้

**ธนาคารทหารไทย จำกัด (มหาชน)**  
3000 ถนนพหลโยธิน แขวงจอมพล เขตจตุจักร  
กรุงเทพมหานคร ประเทศไทย 10900  
โทรศัพท์ + 66 2 230 5449  
โทรสาร + 66 2 266 9779  
**ธนาคารกรุงศรีอยุธยา จำกัด (มหาชน)**  
1222 ถนนพระราม 3 แขวงบางโพงพาง เขตยานนาวา  
กรุงเทพมหานคร ประเทศไทย 10120  
โทรศัพท์ + 66 2 296 4494  
โทรสาร + 66 2 683 1389  
**ธนาคารกรุงเทพ จำกัด (มหาชน)**  
333 ถนนสีลม บางรัก  
กรุงเทพมหานคร ประเทศไทย 10500  
โทรศัพท์ + 66 2 231 4333  
โทรสาร + 66 2 231 4742

## ผู้สอบบัญชี

นางสรินดา หิรัญประเสริฐวุฒิ  
ผู้สอบบัญชีรับอนุญาต ใบอนุญาตเลขที่ 4799  
บริษัท สำนักงาน อีวาย จำกัด  
ชั้น 33 อาคารเลอรัชดา 193/136-137 ถนนรัชดาภิเษก  
แขวงคลองเตย เขตคลองเตย  
กรุงเทพมหานคร ประเทศไทย 10110  
โทรศัพท์ + 66 2 264 0773  
โทรสาร + 66 2 264 0789 - 90