

ส่วนที่ 1

การประกอบธุรกิจ

1. นโยบายและภาพรวมการประกอบธุรกิจ

บริษัท ปูนซีเมนต์นครหลวง จำกัด (มหาชน) (“บริษัท”) ประกอบธุรกิจหลัก คือ การผลิตปูนซีเมนต์ จัดตั้งเป็นนิติบุคคลประเภทบริษัทจำกัดด้วยทุนจดทะเบียน 100 ล้านบาท เมื่อวันที่ 16 พฤษภาคม 2512 และได้เริ่มดำเนินการผลิตปูนซีเมนต์ตั้งแต่ปี 2515 เป็นต้นมา

ในปี 2520 หลังจากประสบความสำเร็จอย่างต่อเนื่องในการดำเนินธุรกิจ บริษัทฯ ได้เข้าจดทะเบียนเป็นบริษัทในตลาดหลักทรัพย์แห่งประเทศไทย และในปี 2524 บริษัทฯ ได้มีการพัฒนาพลังงานเชื้อเพลิงที่ใช้ผลิตปูนซีเมนต์ในโรงงานที่จังหวัดสระบุรีจากน้ำมันเตาซึ่งต้องนำเข้าจากต่างประเทศมาเป็นถ่านหินลิกไนต์จากแหล่งภายในประเทศ ซึ่งนับเป็นผู้ผลิตปูนซีเมนต์รายแรกของประเทศไทยที่นำถ่านหินลิกไนต์มาใช้ในการกระบวนการผลิต

ปี 2532 บริษัทฯ ยังเป็นผู้นำบริษัทแรกในเอเชียตะวันออกเฉียงใต้ที่นำระบบผลิตไฟฟ้าจากความร้อนเหลือใช้ในกระบวนการผลิตกลับมาใช้ใหม่ (waste heat recovery system) โดยการดักเก็บความร้อนจากเตาเผาปูนซีเมนต์แล้วนำไปใช้ผลิตกระแสไฟฟ้าเพื่อนำไปใช้ในกระบวนการผลิต ต่อมาปี 2536 บริษัทเปลี่ยนชื่ออย่างเป็นทางการเป็น “บริษัท ปูนซีเมนต์นครหลวง จำกัด (มหาชน)” (Siam City Cement Public Company Limited) แปรสภาพเป็นบริษัทมหาชนจำกัด หลังจากจดทะเบียนในตลาดหลักทรัพย์แห่งประเทศไทย

จากผลการดำเนินธุรกิจที่เติบโตตลอดมาตั้งแต่ปี 2541 ได้มีการขยายธุรกิจโดยบริษัท ไทย ร็อค-เซม จำกัด (Thai Roc-Cem Company Limited) และ HOLDERFIN B.V. ซึ่งเป็นบริษัทในกลุ่มโฮลซิมจากประเทศสวิตเซอร์แลนด์เข้ามาถือหุ้นและได้มีการปรับโครงสร้างภายในบริษัทฯ แล้วเสร็จสมบูรณ์ในปี 2542 พร้อมกับการเพิ่มทุนจดทะเบียนเป็น 3,000 ล้านบาท และบริษัทฯ ได้ปรับปรุงกระบวนการผลิต พัฒนาคุณภาพ และออกผลิตภัณฑ์ใหม่ ๆ เข้าสู่ตลาดอย่างต่อเนื่อง

วันที่ 21 ธันวาคม 2555 มีการเปลี่ยนแปลงการถือหุ้นอีกครั้ง กล่าวคือ บริษัท ไทย ร็อค-เซม จำกัด (Thai Roc-Cem Company Limited) และ HOLDERFIN B.V. ขายหุ้นที่ถืออยู่ให้แก่ บริษัท กรุงเทพโทรทัศน์และวิทยุ จำกัด ซึ่งเป็นบริษัทในกลุ่มรัตนรักษ์ จำนวน 21,390,000 หุ้น คิดเป็นร้อยละ 9.3 ของจำนวนหุ้นทั้งหมดของบริษัทฯ ดังนั้น การถือหุ้นในส่วนของกลุ่มรัตนรักษ์จึงเพิ่มขึ้นเป็น 104,360,272 หุ้น หรือ ประมาณร้อยละ 45.37 ของจำนวนหุ้นทั้งหมด

ปี 2556 และ 2557 บริษัทฯ ได้เข้าซื้อทรัพย์สินในกิจการผลิตคอนกรีตมวลเบา 2 แห่ง ได้แก่ โรงงานที่จังหวัดสิงห์บุรี จากบริษัท ซูเปอร์บล็อก จำกัด (มหาชน) (SUPER) และโรงงานที่จังหวัดราชบุรี จากบริษัท พรอสเพอริตี้ คอนกรีต จำกัด

ปี 2557 บริษัทฯ ได้รับการรับรองฉลากคาร์บอนฟุตพริ้นท์ของผลิตภัณฑ์ (CFP) และฉลากลดคาร์บอนฟุตพริ้นท์ของผลิตภัณฑ์หรือฉลากลดโลกร้อน (Carbon Footprint Reduction Label) นอกจากนี้ บริษัทฯ ยังได้รับรางวัลโครงการ

อุตสาหกรรมซีเมนต์ระดับ 5 (เครือข่ายซีเมนต์) ซึ่งเป็นระดับสูงสุดที่กระทรวงอุตสาหกรรมมอบให้ โดยเป็นบริษัทแรกในอุตสาหกรรมปูนซีเมนต์ที่ได้รับรางวัลระดับสูงสุดนี้พร้อมกันทุกโรงงาน

เมื่อวันที่ 30 มีนาคม 2558 กลุ่มบริษัท จาร์ด็น แมธทีสัน (Jardine Matheson Group) ได้เข้ามาเป็นหนึ่งในผู้ถือหุ้นใหญ่ในสัดส่วนร้อยละ 24.90 ผ่านบริษัท จาร์ด็น ไซเคิล แอนด์ แคริเอจ จำกัด (Jardine Cycle & Carriage Limited) ซึ่งเป็นบริษัทในเครือที่จดทะเบียนในตลาดหลักทรัพย์แห่งประเทศไทย โดยการซื้อหุ้นจากกลุ่มโฮลซิม จำนวน 57,270,000 หุ้น

เดือนกันยายน 2558 บริษัทฯ ได้ขยายฐานการลงทุนในราชอาณาจักรกัมพูชา เพื่อสร้างโอกาสในการดำเนินธุรกิจตามกฎหมายและเพื่อรองรับการเปิดประชาคมเศรษฐกิจอาเซียน หรือ AEC โดยได้จัดตั้งบริษัทร่วมลงทุนเพื่อดำเนินกิจการโรงงานผลิตปูนซีเมนต์ ภายใต้ชื่อบริษัท ชิป มง อินทรี ซีเมนต์ คอร์ปอเรชั่น (Chip Mong INSEE Cement Corporation Limited) ซึ่งบริษัทฯ เป็นผู้ร่วมลงทุนที่ถือหุ้นในสัดส่วนร้อยละ 40 และบริษัท ชิป มง กรุ๊ป จำกัด (Chip Mong Group Co., Ltd.) ร่วมกับบุคคลธรรมดาอีก 3 ราย ซึ่งเรียกรวมกันว่าซีเอ็มจี (CMG) ถือหุ้นรวมกันร้อยละ 60 ซึ่งดำเนินการจัดตั้งบริษัทฯ แล้วเสร็จในเดือนธันวาคม 2558 ทั้งนี้ โรงงานของบริษัทร่วมทุนดังกล่าวทันสมัยที่สุดในราชอาณาจักรกัมพูชา มีลักษณะเป็นโรงงานเตาเผาแบบแห้งและมีกำลังการผลิตถึง 1.5 ล้านตันต่อปี

ช่วงปลายปี 2558 บริษัทฯ ได้รับรางวัลด้านการประหยัดพลังงานดีเด่น 6 รางวัล ใน 3 ประเภททั้งในระดับประเทศและระดับอาเซียน ได้แก่ ด้านพลังงานสร้างสรรค์ พลังงานทดแทนและพลังงานหมุนเวียน รางวัลดังกล่าวนับเป็นความภาคภูมิใจที่สนับสนุนให้หน่วยงานทั้งภาครัฐและเอกชนตระหนักถึงความสำคัญของการใช้พลังงานอย่างมีประสิทธิภาพ อีกทั้งยังเป็นการยกระดับมาตรฐานวงการพลังงานไทยให้เทียบเท่ามาตรฐานสากลอีกด้วย

ปี 2559 กลุ่มบริษัทปูนซีเมนต์นครหลวง ได้เข้าซื้อกิจการ บริษัท เซเม็กซ์ (บังคลาเทศ) จำกัด, บริษัท เซเม็กซ์ (ประเทศไทย) จำกัด และบริษัท โฮลซิม (ลังกา) จำกัด ในขณะเดียวกัน ก็ได้เข้าซื้อสินทรัพย์บางส่วนของบริษัท วาเลนซ์ คอร์ปอเรชั่น จำกัด และแสดงความจำนงค์ในการเข้าซื้อส่วนของหุ้นในสัดส่วนร้อยละ 65 ของหุ้นที่ชำระแล้วทั้งหมดของบริษัท โฮลซิม (เวียดนาม) จำกัด อีกด้วย และในเดือนพฤศจิกายน 2559 บริษัทฯ ได้จำหน่ายเงินลงทุนทั้งหมดในบริษัท โฮลซิม ซีเมนต์ (บังคลาเทศ) จำกัด เป็นจำนวนเงิน 16.92 ล้านเหรียญสหรัฐ หรือเทียบเท่าประมาณ 590.1 ล้านบาท ให้กับ Holderfin B.V. ประเทศ เนเธอร์แลนด์

ปี 2560 บริษัทฯ ได้ดำเนินการรับโอนส่วนของหุ้นในสัดส่วนร้อยละ 65 ของหุ้นที่ชำระแล้วทั้งหมดของบริษัท โฮลซิม (เวียดนาม) จำกัด เป็นที่เรียบร้อยแล้วเมื่อวันที่ 28 กุมภาพันธ์ 2560 และเมื่อวันที่ 23 มีนาคม 2560 บริษัทฯ ยังได้จัดตั้งบริษัทย่อยแห่งใหม่ คือ บริษัท สยาม ซีดี ซีเมนต์ เทรดดิ้ง จำกัด เพื่อประกอบกิจการค้า นำเข้าและส่งออกสินค้า

นอกจากนี้ บริษัทฯ ยังได้เพิ่มทุนจดทะเบียนเป็น 2,980 ล้านบาทจากมติที่ประชุมสามัญผู้ถือหุ้น ครั้งที่ 24 เมื่อวันที่ 31 มีนาคม 2560

ในปี 2561 บริษัทฯ ได้ขยายธุรกิจและพัฒนาผลิตภัณฑ์ของบริษัทในเครืออย่างต่อเนื่อง เพื่อรองรับความต้องการของลูกค้า อาทิ การขยายธุรกิจผลิตภัณฑ์และการบริการติดตั้งแผ่นผนังสำเร็จรูปของบริษัท อินทรี ซุปเปอร์บล็อก จำกัด และ

การขยายธุรกิจบริการทำความสะอาดสำหรับภาคอุตสาหกรรมและการบริหารจัดการขยะชุมชนจากกลุ่มฝั่งกลบของ บริษัท อินทรี อีโคไซเคิล จำกัด เป็นต้น

ในปี 2562 ที่ผ่านมานี้ เป็นปีพิเศษอีกปีหนึ่งของกลุ่มบริษัทปูนซีเมนต์นครหลวง เนื่องจากเป็นปีครบรอบ 50 ปีของการ ดำเนินธุรกิจที่เติบโตไปพร้อมกับการสร้างคุณค่าให้กับองค์กรอย่างยั่งยืน

ปัจจุบันกลุ่มบริษัทปูนซีเมนต์นครหลวงประกอบธุรกิจหลัก คือ การผลิตและจำหน่ายปูนซีเมนต์ โดยมีผลิตภัณฑ์ปูนซีเมนต์ 5 กลุ่ม ได้แก่ ปูนซีเมนต์ปอร์ตแลนด์ ปูนซีเมนต์ไฮดรอลิก ปูนซีเมนต์ผสม ปูนซีเมนต์สำหรับงานฉาบและปูนสำเร็จรูปอินทรี มอริตาร์ จากโรงงานทั้งหมด 3 แห่ง พร้อมเตาเผาทั้งหมด 6 เตา ตั้งอยู่ที่อำเภอแก่งคอย จังหวัดสระบุรี ด้วยกำลังการผลิต 13 ล้านตันต่อปี และยังได้ประกอบธุรกิจคอนกรีตและหินทราย อีกทั้งธุรกิจอื่น ๆ ที่เกี่ยวข้องกับปูนซีเมนต์อีกด้วย

1.1 วิสัยทัศน์ วัตถุประสงค์ เป้าหมาย หรือกลยุทธ์ในการดำเนินงาน

คณะกรรมการบริษัทได้อนุมัติวิสัยทัศน์ พันธกิจ และค่านิยมองค์กรใหม่ เพื่อให้ผู้บริหารและพนักงานมีแนวทางในการ ดำเนินธุรกิจด้วยความมุ่งมั่น ร่วมแรงร่วมใจ เพื่อเป้าหมายอันสำคัญ โดยมีรายละเอียดดังนี้

วิสัยทัศน์

เราจะสืบสานความไว้วางใจและความผูกพันที่ดี เพื่อสร้างความเชื่อมั่นต่อกันให้กับลูกค้า พนักงาน และชุมชน เราต้องการ สร้างสิ่งที่ดีที่สุด และอนาคตที่ยั่งยืนให้กับทุกคน

พันธกิจ

เราผลิตสินค้าที่ได้มาตรฐานสูงสุดและให้บริการด้านวัสดุก่อสร้าง ซึ่งมีความสำคัญต่อการเติบโตทางเศรษฐกิจของประเทศไทยและภูมิภาคใกล้เคียง

เรามุ่งมั่นในการดำเนินงานที่เป็นเลิศและตอบสนองเกินความคาดหวังของทุกคน โดยผสานแนวคิดด้านความยั่งยืนและการสร้างสรรค์นวัตกรรม ภาพลักษณ์ที่ดีของเรามาจากผลการดำเนินงานที่ยอดเยี่ยมทั้งในเรื่องการผลิตสินค้าที่มีคุณภาพ การบริการที่สร้างความพึงพอใจให้กับลูกค้า ความทุ่มเท พร้อมทั้งทักษะความชำนาญของพนักงาน ความห่วงใยชุมชน และความตั้งใจแน่วแน่ในการสร้างมาตรฐานอุตสาหกรรมสำหรับอนาคต

ค่านิยมองค์กร

ทำงานเป็นทีม: เราเป็นกลุ่มบริษัทที่ยึดมั่นในวิสัยทัศน์เดียวกัน และรวมใจกันเป็นหนึ่งร่วมกับลูกค้าเพื่อความสำเร็จของทุกคน

ทำสิ่งถูกต้อง: ซื่อสัตย์ต่อกัน ปฏิบัติตามกฎหมายอย่างเคร่งครัดและยึดถือจรรยาบรรณทั้งด้วยคำพูดและการกระทำ

กล้าคิด กล้าทำ: เราคือองค์กรที่มีความคิดสร้างสรรค์และเปิดรับแนวคิดใหม่ทางธุรกิจ เรามุ่งมั่นกล้าทำด้วยความ กระตือรือร้นและนำเสนอทางเลือกใหม่ที่เหนือความคาดหมาย

หัวใจ ใส่ใจอนาคต: เรายึดมั่นการสร้างอนาคตที่ดีเพื่อคนรุ่นต่อไป เราใส่ใจพนักงาน ดูแลสิ่งแวดล้อม เป็นมิตรกับชุมชนและเป็นองค์กรที่ดีของประเทศ

กลยุทธ์และการพัฒนาเพื่อการเติบโตทางธุรกิจ

ปี 2562 ที่ผ่านมา กลุ่มบริษัทปูนซีเมนต์นครหลวงได้เผชิญกับความท้าทายทางธุรกิจมากมายท่ามกลางสภาวะการแข่งขันที่รุนแรง ทั้งจากปัจจัยภายในและภายนอกที่ส่งผลกระทบต่อผลการดำเนินงานของกลุ่มธุรกิจ เช่น ความไม่แน่นอนทางด้านเศรษฐกิจและการเมือง รวมถึงภัยจากการก่อการร้าย การขยายกำลังการผลิตจากคู่แข่งในระดับภูมิภาค การแข่งขันและการให้ส่วนลด และความท้าทายในด้านการปรับปรุงประสิทธิภาพของเครื่องจักรที่ส่งผลกระทบต่อต้นทุนและกำลังการผลิต อย่างไรก็ตามท่ามกลางสภาวะการแข่งขันสูงมากดังกล่าว กลุ่มบริษัทปูนซีเมนต์นครหลวงยังคงได้รับโอกาสทางธุรกิจใหม่ ๆ เพื่อนำมาพัฒนากลยุทธ์และแผนธุรกิจของกลุ่มบริษัท อันส่งผลดีต่อผลดำเนินงานตลอดจนสามารถพัฒนาองค์กรให้ก้าวเข้าสู่การเป็นผู้นำการผลิตปูนซีเมนต์ ในระดับภูมิภาคได้ เช่น การลงทุนโครงสร้างพื้นฐานของภาครัฐและโครงการก่อสร้างเชิงพาณิชย์ของภาคเอกชนทั้งในประเทศไทยและภูมิภาค โครงสร้างเส้นทางสายใหม่แห่งทศวรรษที่ 21 โครงการเขตพัฒนาพิเศษภาคตะวันออก (EEC) อีกทั้งยังมีแนวโน้มความต้องการปูนเม็ดในกลุ่มประเทศแถบทวีปเอเชียแปซิฟิกและตะวันออกกลางที่สูงขึ้น ซึ่งส่งผลดีต่อความร่วมมือกันในกลุ่มธุรกิจทั้งในประเทศและต่างประเทศในการจัดหาและใช้วัตถุดิบ รวมถึงปูนเม็ดและซีเมนต์

จากสถานการณ์ดังกล่าว คณะกรรมการบริษัท ปูนซีเมนต์นครหลวง จำกัด (มหาชน) จึงได้มีมติอนุมัติการจัดตั้งคณะเจ้าหน้าที่บริหารกลุ่ม เพื่อสร้างความแข็งแกร่งทางธุรกิจให้กับกลุ่มบริษัทในระดับภูมิภาค โดยคณะเจ้าหน้าที่บริหารกลุ่มได้เน้นความสำคัญของแนวทางการขับเคลื่อนการเติบโตและพัฒนาทางธุรกิจอย่างยั่งยืนในสี่ด้านด้วยกัน อันประกอบด้วย

1. การส่งเสริมการเติบโตของธุรกิจหลัก

โดยเน้นเรื่องของแนวทางการส่งเสริมการขาย ช่องทางการขายใหม่ การวางตำแหน่งด้านราคา การเป็นผู้นำด้านบริการต่อลูกค้าแบบครบวงจร อันส่งผลดีต่อภาพลักษณ์และผลดำเนินงานด้านการขายและการตลาดของธุรกิจ นอกจากนี้ยังคงมุ่งเน้นการพัฒนาผลิตภัณฑ์ใหม่ ๆ ด้วยการเพิ่มมูลค่าของผลิตภัณฑ์และบริการ (VAP/VAS) การปรับปรุงประสิทธิภาพของกระบวนการผลิตและการขยายกำลังการผลิตเพื่อให้มั่นใจว่าธุรกิจยังคงสามารถรักษาต้นทุนและเป็นผู้นำด้านการผลิตปูนซีเมนต์และคอนกรีตในระดับภูมิภาค

2. การขยายธุรกิจกลุ่มวัสดุก่อสร้างและกลุ่มบริการที่เกี่ยวข้อง

กลุ่มบริษัทมีแนวทางในการพัฒนาในธุรกิจไฟเบอร์ซีเมนต์ ธุรกิจคอนกรีตมวลเบา ธุรกิจกำจัดของเสีย การบริการภาคอุตสาหกรรม และธุรกิจอื่น ๆ ที่เกี่ยวกับการบริการและการค้าระหว่างประเทศ โดยยึดหลักการเป็นผู้นำด้านความเชี่ยวชาญในอุตสาหกรรมและคิดค้นนวัตกรรมใหม่ ๆ ทั้งด้านผลิตภัณฑ์และบริการ เพื่อตอบโจทย์ความต้องการของลูกค้า ตลอดจนการสร้างเครือข่ายในระดับภูมิภาคและระดับทวีป เพื่อสร้างความสัมพันธ์เชิงธุรกิจต่อกลุ่มลูกค้า และสนองต่อผลการดำเนินงานที่ดีต่อกลุ่มบริษัท

3. การพัฒนาธุรกิจควบคู่กับการพัฒนาด้านเทคโนโลยีดิจิทัล

กลุ่มบริษัทให้ความสำคัญกับการพัฒนาศักยภาพของธุรกิจด้วยการใช้เทคโนโลยีมาเกี่ยวข้อง ไม่ว่าจะเป็นการพัฒนาช่องทางการขายและการบริการต่อลูกค้าและการเพิ่มประสิทธิภาพของกระบวนการผลิต เพื่อให้มั่นใจว่ากลุ่มบริษัทได้ดำเนินการสนองตอบความต้องการของลูกค้าได้อย่างรวดเร็ว ถูกต้อง และสามารถควบคุมต้นทุนได้อย่างมีประสิทธิภาพ ตลอดจนการพัฒนาการใช้เทคโนโลยีดิจิทัลมาปรับปรุงประสิทธิภาพของเครื่องจักรภายในโรงงานและกระบวนการผลิตอย่างต่อเนื่อง

4. การพัฒนาบุคลากร

กลุ่มบริษัทคำนึงถึงความสำคัญของบุคลากรเนื่องด้วยเป็นทรัพยากรที่สำคัญที่สุดของบริษัท แนวทางการพัฒนาด้านบุคลากรยังคงมุ่งเน้นกลยุทธ์เพื่อเพิ่มศักยภาพความเป็นผู้นำ การเสริมสร้างทักษะเฉพาะทาง และความสามารถในการดำเนินงาน พร้อมทั้งยังส่งเสริมให้พนักงานมีโอกาสดำเนินงานต่างประเทศ ตลอดจนการปรับปรุงโครงสร้างขององค์กร เพื่อให้มั่นใจว่าบุคลากรที่ปฏิบัติงานทุกตำแหน่งในกลุ่มบริษัทมีคุณภาพและพร้อมพัฒนาตนเองควบคู่ไปกับองค์กรที่กำลังเจริญเติบโตในระดับภูมิภาค

ด้วยแนวทางการขับเคลื่อนการเติบโตและพัฒนาทางธุรกิจอย่างยั่งยืนในสี่ด้านที่กล่าวมาข้างต้น ซึ่งดำเนินการโดยสมาชิกคณะเจ้าหน้าที่บริหารกลุ่ม กลุ่มบริษัทจึงมีความเชื่อมั่นว่าจะนำพาให้องค์กรประสบความสำเร็จร่วมกัน ผ่านความภาคภูมิใจตลอด 50 ปีที่ผ่านมาของบริษัท ปูนซีเมนต์นครหลวง จำกัด (มหาชน) และส่งต่อสู่ความยิ่งใหญ่ในอนาคตขององค์กรได้อย่างแน่นอน

1.2 การเปลี่ยนแปลงและพัฒนาการที่สำคัญ

ในปี 2562 กลุ่มบริษัทปูนซีเมนต์นครหลวง ได้มีการปรับตัวทางธุรกิจอย่างมากมาจากแนวกลยุทธ์ที่ได้วางแผนไว้เพื่อสอดคล้องกับความท้าทายทางการตลาดและโอกาสทางธุรกิจที่เกิดขึ้น เพื่อสนองต่อการพัฒนาศักยภาพของกลุ่มบริษัท อันส่งผลดีต่อความเชื่อมั่นและความพึงพอใจต่อลูกค้าและคู่ค้า การพัฒนาบุคลากร ตลอดจนการปรับตัวทางธุรกิจไปพร้อมกับการพัฒนาด้านเทคโนโลยีเพื่อก้าวเข้ายุคแห่งการเปลี่ยนแปลงของโลก

ในเดือนมีนาคม 2562 ได้มีการจัดตั้งคณะเจ้าหน้าที่บริหารกลุ่ม เพื่อเข้ามาจัดการและขับเคลื่อนกลยุทธ์ และแนวทางการดำเนินงานภายในกลุ่มบริษัท ที่ได้มีการพัฒนาเติบโตไปสู่ระดับภูมิภาค และส่งเสริมความร่วมมือในการพัฒนาธุรกิจ ให้เป็นไปในแนวทางเดียวกันอย่างยั่งยืน ให้สอดคล้องกับการเปลี่ยนแปลงจากความท้าทายและโอกาสทางธุรกิจที่กล่าวข้างต้น ด้วยแนวคิดการปรับตัวในการดำเนินทางธุรกิจสามแนวทางใหญ่ ครอบคลุมทั้งกลุ่มธุรกิจในประเทศ และกลุ่มธุรกิจต่างประเทศ อันประกอบไปด้วย

1. การปรับตัวไปสู่ความเป็นเลิศในด้านกระบวนการผลิต

มีการนำเทคโนโลยีและแนวคิดความร่วมมือในระดับภูมิภาคมาปรับปรุง พัฒนา และส่งเสริมโครงการเพิ่มประสิทธิภาพในกระบวนการผลิตและการจัดซื้อจัดหา เช่น การพัฒนาพลังงานและคุณภาพผลิตภัณฑ์ การปรับปรุงประสิทธิภาพเครื่องจักร การจัดการโครงการลงทุน รวมถึงการจัดซื้อจัดหาแบบรวมกลุ่มบริษัท เพื่อเป็นแนวทางในการปรับปรุงต้นทุนการผลิตและกำลังการผลิตให้มีประสิทธิภาพสูงสุด และยังคงรักษาฐานความเป็นผู้นำการผลิตปูนซีเมนต์ที่ใหญ่ที่สุดในภูมิภาค

2. การปรับตัวไปสู่ความเป็นเลิศในด้านการตลาดและการขาย

มุ่งเน้นแนวความคิดการส่งเสริมการขายและการเจาะตลาดกลุ่มลูกค้าใหม่ มีการปรับยุทธวิธีให้หลากหลายแตกต่างกันไป โดยเน้นความยืดหยุ่นและปรับเปลี่ยนได้ตามความต้องการของผู้บริโภคที่ผันแปรไปตามยุคสมัยและแตกต่างกันในแต่ละพื้นที่หรือกลุ่มตลาด ทั้งในแง่ผลิตภัณฑ์และบริการ ตลอดจนแนวทางการพัฒนากลยุทธ์การขนส่ง เพื่อตอบสนองต่อความต้องการและความพึงพอใจของลูกค้าและกลุ่มตลาด

3. การปรับตัวไปสู่ความเป็นเลิศในด้านบุคลากรและองค์กร

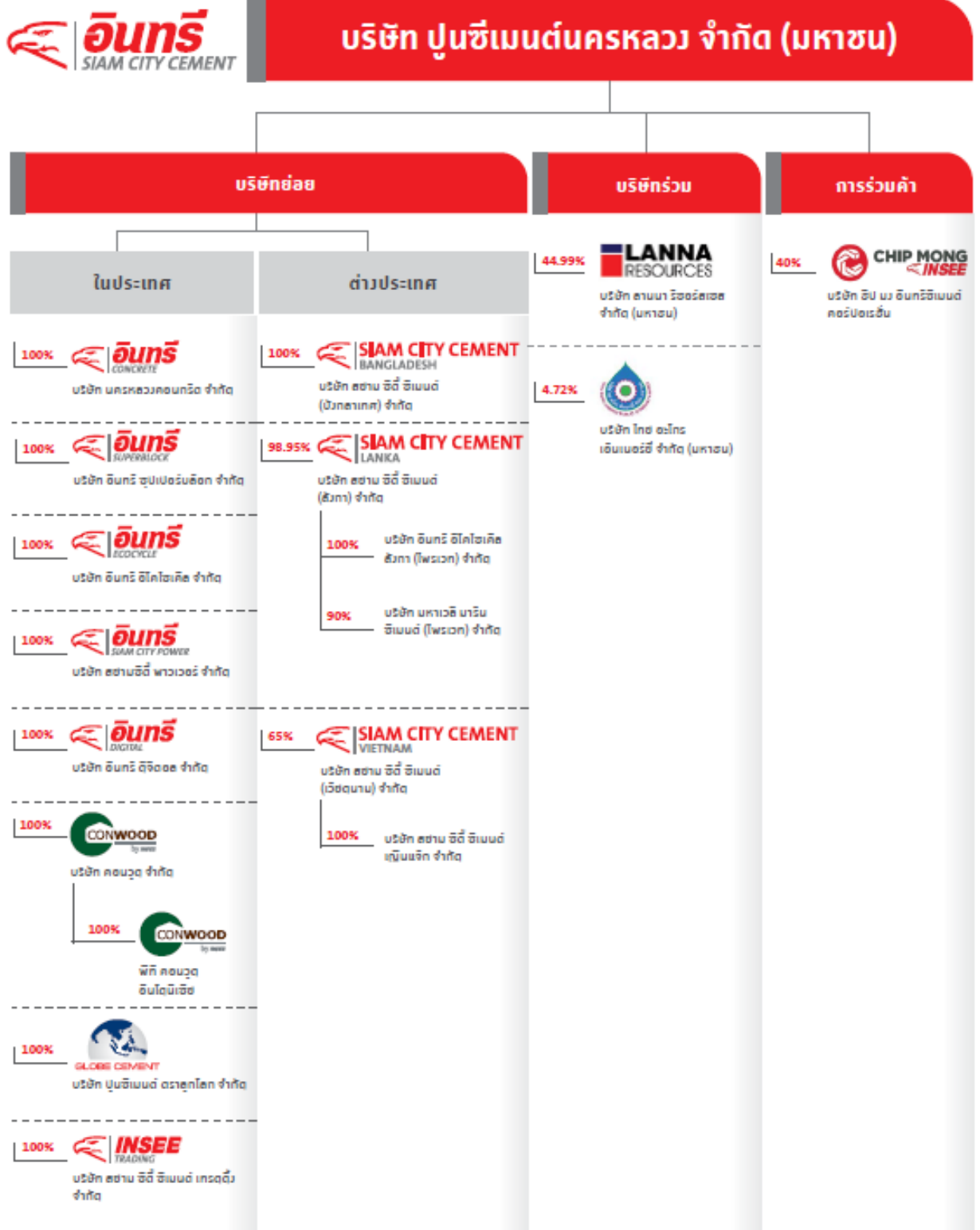
มุ่งเน้นในการปรับปรุงโครงสร้างขององค์กรและเตรียมความพร้อมด้านบุคลากร เพื่อขับเคลื่อนองค์กรไปสู่ระดับภูมิภาค ทั้งในเรื่องของการวางแผนเพื่อความสำเร็จของบุคลากรควบคู่ไปกับการประสบความสำเร็จของบริษัท การพัฒนาทักษะของบุคลากร เพื่อสนับสนุนแนวคิดความเป็นเลิศในด้านต่าง ๆ การปรับโครงสร้างและวัฒนธรรมองค์กรให้ทันสมัยและยืดหยุ่น เพื่อรักษามูลค่าบุคลากรภายในที่มีศักยภาพ และดึงดูดบุคลากรภายนอกที่มีความสามารถและเชี่ยวชาญในอุตสาหกรรมปูนซีเมนต์สนใจในการเข้าร่วมงานกับครอบครัวอินทรี

นอกจากนี้ ยังมีแนวทางย่อยเพื่อสนับสนุนในการปรับตัวไปสู่ความเป็นเลิศของกลุ่มธุรกิจอีกมากมาย อาทิ การปรับตัวไปสู่ความเป็นเลิศในด้านการเงิน การปฏิบัติตามกฎข้อบังคับต่าง ๆ ที่เกี่ยวข้องกับการดำเนินธุรกิจ การปรับตัวไปสู่ความเป็นเลิศในด้านอาชีวอนามัยและความปลอดภัย เป็นต้น โดยแนวทางการปรับตัวที่กล่าวมานั้น เป็นความร่วมมือกันในกลุ่มบริษัทปูนซีเมนต์นครหลวงทั้งหมด ครอบคลุมทุกสายงาน ทุกหน่วยธุรกิจ ทั้งในประเทศและต่างประเทศ มีการบันทึกติดตาม และตรวจสอบผลการดำเนินงานอย่างเป็นระบบภายในกลุ่มบริษัท ตลอดจนการแบ่งปันข้อมูลร่วมกัน เพื่อให้มั่นใจว่า แนวทางในการดำเนินงานนั้นมีการสอดคล้องกับการเปลี่ยนแปลงที่เกิดขึ้น ขณะเดียวกันยังเสริมสร้างขีดความสามารถและความได้เปรียบทางการแข่งขันให้สูงขึ้น ตลอดจนมุ่งมั่นในพันธกิจและดำเนินงานตามวิสัยทัศน์ของบริษัทอย่างแท้จริง

ซึ่งในช่วง 3 ปีที่ผ่านมา ไม่มีการเปลี่ยนแปลงและพัฒนากิจการที่เกี่ยวข้องกับการเปลี่ยนแปลงอำนาจในการควบคุมบริษัท และลักษณะการประกอบธุรกิจอย่างมีนัยสำคัญ

1.3 โครงสร้างการถือหุ้นของกลุ่มบริษัท

บริษัทย่อยในประเทศไทยทั้งหมดมีบริษัทเป็นผู้ถือหุ้นทั้งหมด บริษัท จึงเป็นผู้กำหนดนโยบายในการดำเนินงานของแต่ละบริษัทในกลุ่มแต่เพียงผู้เดียว สำหรับบริษัทร่วม (บริษัท ลานนา รีซอร์สเซส จำกัด (มหาชน)) มีการส่งตัวแทนไปเป็นกรรมการบริษัทเพื่อร่วมพิจารณาในเรื่องสำคัญ บริษัทร่วมทุนในประเทศกัมพูชา (บริษัท ซิป มง อินทรีซีเมนต์ คอร์ปอเรชั่น) ซึ่งบริษัทฯ ถือหุ้นข้างน้อย มีการทำข้อตกลงระหว่างบริษัทกับผู้ถือหุ้นอื่น โดยให้สิทธิในการคัดค้านหากบริษัทไม่เห็นด้วยกับการดำเนินงานเรื่องสำคัญ



2. ลักษณะการประกอบธุรกิจ

โครงสร้างรายได้

สายผลิตภัณฑ์	ปี 2562		ปี 2561		ปี 2560	
	ล้านบาท	%	ล้านบาท	%	ล้านบาท	%
ขายสุทธิ						
- ปูนซีเมนต์	29,614	62	30,419	68	32,971	76
- คอนกรีตและหินทราย	8,477	18	8,045	18	7,933	18
- เทรดดิ้ง	6,423	14	3,461	8	-	-
- อื่น ๆ	3,079	6	2,839	6	2,730	6
รวมขายสุทธิ	47,593	100	44,764	100	43,634	100

ลักษณะผลิตภัณฑ์หรือบริการการตลาดและการแข่งขัน และการจัดหาผลิตภัณฑ์และบริการตามแต่ละสายผลิตภัณฑ์หรือกลุ่มธุรกิจ

ในวันที่ 16 พฤษภาคม 2512 หรือเมื่อ 50 ปีที่แล้ว ปูนซีเมนต์นครหลวงได้ก่อตั้งขึ้นในรูปของบริษัทจำกัด เพื่อทำการผลิตและจำหน่ายผลิตภัณฑ์ปูนซีเมนต์ โดยได้เริ่มสายการผลิตอย่างเป็นทางการในปี 2515 ต่อมาในปี 2520 บริษัทได้จดทะเบียนเข้าสู่ตลาดหลักทรัพย์แห่งประเทศไทย และในปี 2536 ได้ปรับเปลี่ยนองค์กรเป็นบริษัทมหาชน ภายใต้ชื่อบริษัท ปูนซีเมนต์นครหลวง จำกัด (มหาชน) (Siam City Cement Public Company Limited - SCCC) โดยบริษัทได้มีการพัฒนากิจการอย่างต่อเนื่อง มีการปรับโครงสร้างทางธุรกิจ ขยายฐานที่มาของรายได้ จนสามารถขยายกิจการด้วยการตั้งบริษัทย่อย และบริษัทร่วมทุนที่บริษัทถือหุ้นโดยตรงและโดยอ้อม ในหลายประเทศแถบเอเชียตะวันออกเฉียงใต้และเอเชียใต้

ในวันนี้ ปูนซีเมนต์นครหลวงเป็นบริษัทชั้นนำในด้านนวัตกรรมทางเทคโนโลยีการผลิตปูนซีเมนต์และผลิตภัณฑ์วัสดุก่อสร้างอื่น ๆ ที่เกี่ยวเนื่องกับธุรกิจหลักของบริษัท รวมถึงวัสดุตกแต่งไฟเบอร์ซีเมนต์เพื่องานสถาปัตยกรรมทั้งในประเทศไทยและต่างประเทศ ธุรกิจการให้บริการจัดการของเสียและธุรกิจให้บริการทำความสะอาดภาคอุตสาหกรรม ธุรกิจให้บริการด้านเทคโนโลยีสารสนเทศและเทคโนโลยีดิจิทัล รวมถึงธุรกิจการดำเนินการค้าระหว่างประเทศ

ข้อมูลเกี่ยวกับผลิตภัณฑ์และบริการต่าง ๆ รวมทั้งกลยุทธ์ทางด้านการตลาดและการแข่งขันของบริษัทในกลุ่มบริษัท ปูนซีเมนต์นครหลวง บริษัทร่วมค้า และบริษัทร่วมทุนต่าง ๆ ของปูนอินทรี ทั้งในประเทศไทยและในภูมิภาค มีรายละเอียดดังต่อไปนี้

กลุ่มบริษัทปูนซีเมนต์นครหลวง ประเทศไทย

บริษัท ปูนซีเมนต์นครหลวง จำกัด (มหาชน)

บริษัท ปูนซีเมนต์นครหลวง จำกัด (มหาชน) เป็นหนึ่งในผู้ผลิตปูนซีเมนต์ชั้นนำในประเทศไทย บริษัทมีโรงงานผลิตปูนซีเมนต์ทั้งหมด 3 โรงงาน พร้อมเตาเผาปูนซีเมนต์ทั้งหมด 6 แห่ง ที่อำเภอแก่งคอย จังหวัดสระบุรี โดยมีกำลังการผลิตปูนซีเมนต์ 13 ล้านตัน ปัจจุบันมีการเปิดใช้งานเตาเผา 5 แห่ง โดยมีกำลังการผลิตรวม 12 ล้านตัน

ในส่วนของการผลิตปูนซีเมนต์ บริษัทมีโรงงานปูนซีเมนต์ 12 แห่ง กำลังการผลิตสูงสุด 17 ล้านตัน อย่างไรก็ตามกำลังการผลิตปูนซีเมนต์ขึ้นอยู่กับกำลังการผลิตปูนเม็ด ซึ่งจำกัดอยู่ที่ 14 ล้านตัน กำลังการผลิตปูนซีเมนต์ของประเทศไทยอยู่ที่ประมาณ 60 ล้านตัน โดยโรงงานปูนซีเมนต์ไทยส่วนใหญ่มีกำลังการผลิตประมาณร้อยละ 60 ประเทศไทยยังคงเป็นหนึ่งในผู้ส่งออกปูนซีเมนต์รายใหญ่ที่สุดของโลก

1. ผลิตภัณฑ์และบริการ

ตลอดระยะเวลาที่ผ่านมา บริษัท ปูนซีเมนต์นครหลวง จำกัด (มหาชน) ได้แสดงถึงความมุ่งมั่นอย่างไม่หยุดยั้ง บริษัทเป็นหนึ่งในผู้นำด้านการผลิตปูนซีเมนต์ โดยมีผลิตภัณฑ์ปูนซีเมนต์ 5 กลุ่ม ได้แก่

- **ปูนซีเมนต์ปอร์ตแลนด์ (Portland Cement)** ผลิตภัณฑ์คุณภาพที่เหมาะสมสำหรับงานคอนกรีตทั่วไป ตลอดจนงานหล่อผลิตภัณฑ์ชิ้นส่วนคอนกรีตสำเร็จรูป และงานที่ต้องการคอนกรีตที่มีแรงทนทานสูง หรือคอนกรีตชนิดพิเศษอื่น ๆ สำหรับโครงการก่อสร้างที่ซับซ้อน
- **ปูนซีเมนต์ไฮดรอลิก (Hydraulic Cement)** ผลิตภัณฑ์ปูนซีเมนต์ ทางเลือกที่ถูกออกแบบให้มีความสามารถในการใช้งานได้ในลักษณะเดียวกันกับปูนซีเมนต์ปอร์ตแลนด์และมีความเป็นมิตรต่อสิ่งแวดล้อมมากยิ่งขึ้น
- **ปูนซีเมนต์ผสม (Mixed Cement)** ผลิตภัณฑ์คุณภาพสูงเหมาะสำหรับงานก่ออิฐ งานฉาบผนัง และงานคอนกรีตทั่วไป ช่วยให้ทำงานได้ง่าย ได้ผลลัพธ์ตามที่ต้องการ
- **ปูนซีเมนต์สำหรับงานฉาบ (Masonry Cement)** ผลิตภัณฑ์คุณภาพสูง ด้วยคุณลักษณะพิเศษ เหมาะสำหรับงานฉาบที่ต้องการความประณีต
- **ปูนสำเร็จรูป (INSEE Mortar)** เป็นผลิตภัณฑ์ที่ใช้งานง่าย สะดวก รวดเร็ว และมีประสิทธิภาพสำหรับงานก่อสร้างด้วยการฉาบผนังพัฒนาและคิดค้นด้วยความตั้งใจที่จะเสนอผลิตภัณฑ์ที่ตอบโจทย์ลูกค้ากลุ่มเป้าหมายอย่างไม่หยุดยั้ง จึงทำให้บริษัทมีผลิตภัณฑ์คุณภาพออกมาให้บริการตามจุดประสงค์การใช้งาน

2. การตลาดและการแข่งขัน

ธนาคารแห่งประเทศไทยคาดการณ์ว่า เศรษฐกิจไทยจะขยายตัวร้อยละ 2.8 ในปี 2563 ด้วยอัตราการเติบโตของผลิตภัณฑ์มวลรวมในประเทศ (GDP) ที่ต่ำลง ซึ่งได้รับผลกระทบจาก (1) สงครามการค้าระหว่างสหรัฐอเมริกาและประเทศจีน (2) เบร็กซิต (Brexit) และข้อพิพาทประเทศต่าง ๆ (3) ค่าเงินบาทแข็งค่า (4) กฎเกณฑ์ LTV ใหม่ (5) หนี้ครัวเรือนและสินเชื่อที่ไม่เกิดรายได้ที่สูงขึ้น (NPL) และ (6) ความล่าช้า และความไร้ประสิทธิภาพในกระบวนการงบประมาณของรัฐบาล อย่างไรก็ตามปัจจัยสนับสนุนการเติบโตทางเศรษฐกิจของไทยจะยังคงเป็น (1) การขยายตัวอย่างต่อเนื่องของโครงการโครงสร้างพื้นฐานของรัฐบาล (2) นโยบายกระตุ้นเศรษฐกิจจากภาครัฐ (3) การเติบโตอย่างต่อเนื่องของการท่องเที่ยว และ (4) การเติบโตที่ทรงตัวของการบริโภคทั้งภาครัฐและภาคเอกชน

ภาคการก่อสร้างกำลังประสบกับอัตราการเติบโตที่ลดลง เนื่องจากการเปลี่ยนแปลงและความไม่แน่นอนของสภาพแวดล้อมทั้งภายในและภายนอก รวมทั้งแนวโน้มการเปลี่ยนแปลงทางดิจิทัลที่มีความหลากหลายในความต้องการของลูกค้า ความล่าช้าของโครงการของรัฐบาลและกระบวนการงบประมาณ ซึ่งชะลอการเติบโตในภาคการก่อสร้าง ส่วนภาคอุตสาหกรรมได้รับผลกระทบจากความล่าช้าของนโยบายสนับสนุน ในขณะที่กลุ่มที่อยู่อาศัยหดตัวมากขึ้นตามกฎหมาย LTV ฉบับใหม่ สถานการณ์นี้ภาคครัวเรือนที่อยู่ในระดับสูง และดัชนีความเชื่อมั่นผู้บริโภคที่ลดลง จำนวนผู้พัฒนาเริ่มต้น จำนวนโครงการใหม่ที่ลดลงสอดคล้องกับตามความต้องการของสัญญา

นอกจากนี้ การเพิ่มขึ้นของกำลังการผลิตปูนซีเมนต์ภายในประเทศและภูมิภาคส่งผลกระทบต่อตลาดปูนซีเมนต์ ซึ่งส่งผลให้เกิดการแข่งขันที่สูงขึ้น ด้วยเหตุนี้ การกำหนดราคาทางยุทธวิธีระยะสั้น จึงถูกนำมาใช้ทั้งผู้ผลิตปูนซีเมนต์และผู้แทนจำหน่ายปูนซีเมนต์ เพื่อรักษาความเชื่อมั่นให้กับกลุ่มลูกค้าของตน

อย่างไรก็ตาม การแข่งขันระยะยาวของผู้ผลิตปูนซีเมนต์จะยังคงมุ่งเน้นที่การส่งมอบผลิตภัณฑ์ที่เหนือกว่า ด้วยความหลากหลายและคุณภาพของการให้บริการเป็นบริการแบบครบวงจร เพื่อปรับปรุงความพึงพอใจของผู้ใช้ผลิตภัณฑ์ และส่งเสริมประสบการณ์ผลิตภัณฑ์โดยตรงผ่านกิจกรรมทางการตลาดและสื่อต่าง ๆ ซึ่งจะทำให้การเปิดรับในตราสินค้าและการยอมรับสูงขึ้น ความสัมพันธ์ที่ดีกับช่องทางการจัดจำหน่าย ทั้งตัวแทนจำหน่ายและผู้ผลิต เป็นหนึ่งในจุดแข็งที่สำคัญ เนื่องจากการดำเนินการจัดการความสัมพันธ์กับลูกค้าที่หลากหลายและโซลูชันทางธุรกิจ บริษัทได้จัดทำโครงการสนับสนุนธุรกิจอย่างต่อเนื่อง เพื่อให้มั่นใจในการแข่งขัน และเพื่อสร้างความร่วมมือที่ลดผลกระทบทางธุรกิจจากกลยุทธ์การตลาดใหม่ ๆ ของคู่แข่ง

ในขณะที่อินทรีมอร์ตาร์ขับเคลื่อนธุรกิจโดยมุ่งเน้นไปที่การจัดการผลิตภัณฑ์ผสม และขยายกลุ่มผลิตภัณฑ์เกี่ยวกับสารเคมี เพื่อสร้างความได้เปรียบในการแข่งขันระยะยาวในตลาดปูนซีเมนต์ผสมเสร็จ นอกจากนี้ ยังมุ่งเน้นผลิตภัณฑ์ที่มีมูลค่าเพิ่ม เพื่อสร้างผลกำไรและสร้างความสัมพันธ์ที่แข็งแกร่งกับช่องทางค้าปลีก และผู้ใช้ผลิตภัณฑ์ปลายทาง

3. กระบวนการจัดหาและการผลิต

บริษัทเป็นผู้ผลิตปูนซีเมนต์รายใหญ่ของประเทศไทย ประกอบด้วยโรงงานผลิตจำนวน 3 โรงงาน มีสายการผลิต 5 สาย ตั้งอยู่ที่ อำเภอแก่งคอย จังหวัดสระบุรี มีกำลังการผลิตปูนเม็ดรวม 12 ล้านตันต่อปี หรือกำลังการผลิตปูนซีเมนต์ผงที่ 11.6 ล้านตันต่อปี คิดเป็นส่วนแบ่งทางการตลาดประมาณร้อยละ 28.4

3.1 วัตถุดิบและเชื้อเพลิง

วัตถุดิบ	การจัดการ	จำนวน ผู้จัด จำหน่าย	จำนวนผู้จัด จำหน่าย ที่พึ่งพิงเกิน 30%ของยอด ซื้อรวม	ความเสี่ยง	สัดส่วนการซื้อ	
					ใน ประเทศ	ต่าง ประเทศ
วัตถุดิบหลัก						
หินปูน	มีแหล่งวัตถุดิบ และดำเนินการผลิตเอง รวมทั้งจัดซื้อโดย ทำสัญญาซื้อขายต่อปี	1	-	ไม่มี	100%	-
หิน Shale	มีแหล่งวัตถุดิบ และดำเนินการผลิตเอง	-	-	-	-	-
Clay	จัดหาโดยทำสัญญาซื้อระยะยาว และทำสัญญาจำเหมาย ผลิตรระยะยาวจากแหล่งวัตถุดิบของตนเอง	2	-	ไม่มี	100%	0%
ยิปซัม	จัดซื้อโดยทำสัญญาซื้อระยะยาว	1	1	ไม่มี	100%	0%
Copper Slag	จัดซื้อโดยทำสัญญาซื้อระยะเป็นเวลา 1 ปี	1	1	ไม่มี	0%	100%
กระดาษคราฟท์	จัดหาโดยทำสัญญาซื้อขายต่อปีและจัดซื้อเป็นครั้งคราว	3	2	ไม่มี	0%	100%
ถูจัมโบ้	จัดซื้อโดยทำสัญญาซื้อขายต่อปี และจัดซื้อเป็นครั้งคราว	2	1	ไม่มี	100%	0%
ถูพลาสติก WPP	จัดซื้อโดยทำสัญญาซื้อระยะยาว	2	1	ไม่มี	30%	70%
เชื้อเพลิงหลัก						
ถ่านหิน	จัดหาโดยทำสัญญาแบบปีต่อปี และจัดซื้อเพิ่มเป็นครั้ง คราว	6	3	ปานกลาง (ระยะเวลาที่ติดต่ <10 ปี)	-	100%
ลิกไนท์	จัดหาโดยทำสัญญาแบบระยะยาว	2	1	ต่ำ (ระยะเวลาที่ ติดต่ >10 ปี)		100%
ปิโตรเลียมคึก	จัดซื้อเป็นครั้งคราว	1	1	ไม่มี	-	100%
น้ำมันดีเซล	จัดหาโดยทำสัญญาระยะเวลา 2 ปี โดยมีส่วนลด	1	1	ไม่มี	100%	0%
น้ำมันเตา	จัดซื้อเป็นครั้งคราว	5	1	ไม่มี	100%	0%

3.2 ผลกระทบต่อสิ่งแวดล้อมจากกระบวนการผลิต

จากความมุ่งมั่นในการบริหารจัดการด้านสิ่งแวดล้อมของปูนซีเมนต์นครหลวง ตามที่ระบุไว้ในนโยบายและแผนงานความ
ยั่งยืนขององค์กร บริษัทได้นำระบบ ISO14001:2015 มาประยุกต์ใช้ในการกำกับดูแลและควบคุมประเด็นปัญหา
สิ่งแวดล้อมด้านต่าง ๆ ที่อาจเกิดขึ้นจากการทำเหมืองหินปูนและการผลิตปูนซีเมนต์ สำหรับการจัดการของเสีย นโยบาย
การลดของเสียจากการผลิตที่ไปฝังกลบให้เป็นศูนย์ ยังคงถูกกำหนดให้เป็นแนวทางปฏิบัติขององค์กรอย่างต่อเนื่อง ทั้งนี้

ของเสียจากกระบวนการผลิตส่วนใหญ่สามารถนำกลับมาใช้ใหม่ในรูปของเชื้อเพลิงและวัตถุดิบทดแทน โดยการบริหารจัดการผ่านทางบริษัท อินทรี อีโคไซเคิล จำกัด ซึ่งเป็นบริษัทในกลุ่มบริษัทปูนซีเมนต์ นครหลวง

ในปี 2562 ผลการทวนสอบจากหน่วยงานอิสระภายนอก แสดงให้เห็นว่าตลอดช่วงการดำเนินงานที่ผ่านมา บริษัทได้ดำเนินธุรกิจสอดคล้องกับกฎหมายสิ่งแวดล้อม และข้อกำหนดต่าง ๆ ที่เกี่ยวข้องอย่างครบถ้วน ในขณะที่ผลการติดตามตรวจสอบคุณภาพสิ่งแวดล้อม ณ แหล่งกำเนิดและพื้นที่ชุมชนรอบข้าง ยังคงบ่งชี้ถึงมาตรฐานการป้องกันผลกระทบจากกระบวนการผลิต ที่มีประสิทธิภาพของบริษัทอย่างต่อเนื่อง ครอบคลุม ทุกประเด็นปัญหาสิ่งแวดล้อม เช่น มลสารจากปล่องระบาย คุณภาพอากาศในบรรยากาศ ระดับเสียง น้ำเสียและ ของเสียอุตสาหกรรม ทั้งนี้กิจกรรมการทำเหมืองหินปูนและการผลิตปูนซีเมนต์ของบริษัท ตลอดช่วงปี 2562 นั้น ไม่ส่งผลกระทบต่อสิ่งแวดล้อมอย่างมีนัยสำคัญ และไม่มีข้อร้องเรียนด้านสิ่งแวดล้อมจากชุมชนและผู้มีส่วนได้เสีย

เพื่อความเชื่อมั่นในระบบการบริหารจัดการด้านสิ่งแวดล้อม และการป้องกันผลกระทบจากกระบวนการผลิตและการกำจัดของเสีย บริษัทได้เข้าร่วมเป็นสมาชิกกับหน่วยงาน Global Cement and Concrete Association (GCCA) หรือ สมาคมผู้ผลิตปูนซีเมนต์ และคอนกรีตโลก โดยได้นำมาตรฐานระดับสากลจากหน่วยงานดังกล่าวมาบูรณาการเข้ากับเป้าหมายและพันธสัญญาขององค์กร สำหรับในระดับประเทศบริษัทยังคงดำเนินการผลิตภายใต้มาตรฐานอุตสาหกรรมสีเขียวระดับที่ 5 ซึ่งเป็นมาตรฐานสูงสุดของกระทรวงอุตสาหกรรม ทั้งนี้ บริษัทยังเข้าร่วมและได้รับการรับรองมาตรฐานการดำเนินงานภายใต้โครงการด้านสิ่งแวดล้อมหลายโครงการ เช่น ฉลากคาร์บอนฟุตพริ้นท์ของผลิตภัณฑ์ ฉลากลดโลกร้อน ฉลากเขียว การจัดประชุม อบรม สัมมนาสีเขียว (จากสถาบันสิ่งแวดล้อมไทย) และการรณรงค์เรื่องการลดขยะพลาสติกประเภทใช้ครั้งเดียวทิ้งภายในองค์กรและชุมชนรอบข้างอีกด้วย

4. งานที่ยังไม่ได้ส่งมอบ

- ไม่มี -

บริษัท ปูนซีเมนต์ ตราลูกโลก จำกัด

บริษัท ปูนซีเมนต์ ตราลูกโลก จำกัด (ก่อตั้งขึ้นเมื่อปี 2533) เป็นบริษัทในกลุ่มบริษัทปูนซีเมนต์นครหลวงเมื่อปี 2559 บริษัทตั้งอยู่ที่ อำเภอเฉลิมพระเกียรติ จังหวัดสระบุรี โดยเป็นผู้ผลิตปูนซีเมนต์ปอร์ตแลนด์ขาว แคลเซียมคาร์บอเนต และอินทรีฟาวเวอร์

1. ผลิตภัณฑ์และบริการ

- ปูนอินทรี 91 ปอร์ตแลนด์ขาว ชนิดใช้งานทั่วไป ออกแบบพิเศษสำหรับงานโครงสร้างที่ต้องการกำลังอัดสูง ต้องการความสวยงามและงานตกแต่งพื้นผิวที่ต้องการความขาวพิเศษ เช่น หินขัด พื้นผิวฉาบเรียบ ซึ่งได้คุณภาพตามมาตรฐานอุตสาหกรรมปูนซีเมนต์ปอร์ตแลนด์ขาว มอก. 133-2556
- แคลเซียมคาร์บอเนต คือ สารที่ผ่านการบดและการแปรรูปหินปูนให้เป็นลักษณะผง โดยแบ่งประเภทตามขนาดและคุณสมบัติต่าง ๆ สำหรับอุตสาหกรรมก่อสร้าง การผลิตปูนซีเมนต์ ตลอดจนการใช้งานใน อุตสาหกรรมอื่น ๆ
- อินทรีฟาวเวอร์ฟูล เป็นวัสดุเชื้อเพลิงหรือสารเติมแต่งที่มีประสิทธิภาพสูง ซึ่งใช้แทนปูนซีเมนต์สำหรับงานคอนกรีต ช่วยเพิ่มความสามารถในการเชื่อมประสานส่วนผสม ด้วยการใช้ตัวเชื่อมที่น้อยและให้อัตราการไหลที่สูง สามารถช่วยเติมเต็มช่องว่างได้ดีและมีผลต่อการกำลังอัดของคอนกรีตโดยตรง

2. การตลาดและการแข่งขัน

ในปี 2562 บริษัท ปูนซีเมนต์ ตราลูกโลก จำกัด ได้ดำเนินการขยายธุรกิจ และออกสองผลิตภัณฑ์ใหม่ คือ แคลเซียมคาร์บอเนตและอินทรีย์พาวเวอร์ไฟวล์ แต่ยังคงประกอบธุรกิจขายปูนซีเมนต์ปอร์ตแลนด์ขาวเป็นหลัก นโยบายการตลาดของผลิตภัณฑ์และบริการที่สำคัญ คือ การมีผลิตภัณฑ์ที่มีคุณภาพสูงในราคาที่แข่งขันกับตลาดได้ กลุ่มลูกค้าเป้าหมายส่วนใหญ่เป็นลูกค้าระดับกลางและสูง โดยมีช่องทางจัดจำหน่ายผลิตภัณฑ์ผ่านผู้ค้าส่งและผู้ค้าปลีก บริษัทเน้นการแข่งขันในตลาดสินค้าคุณภาพสูง ซึ่งมีคู่แข่งจำนวนไม่มากรายจากในประเทศ สภาพการแข่งขันภายในอุตสาหกรรมในปีที่ผ่านมาได้ทวีความรุนแรงพอสมควรจากภาวะตลาดที่ส่งผลกระทบต่อกลไกราคา อย่างไรก็ตาม ปัจจัยแห่งความสำเร็จของบริษัท ปูนซีเมนต์ ตราลูกโลก จำกัด คือ คุณภาพและความคุ้มค่าของผลิตภัณฑ์ ซึ่งเป็นส่วนสำคัญที่ทำให้บริษัทยังคงศักยภาพในการแข่งขันท่ามกลางการแข่งขัน

3. กระบวนการจัดหาและการผลิต

บริษัทมีการกำกับการผลิตปูนซีเมนต์โดยเฉลี่ย 844,000 ตันต่อปี หรือ 2,200 ตันต่อวัน วัตถุดิบที่ใช้ในการผลิตทั้งหมดจัดหาภายในประเทศ ยกเว้นปูนขาวเม็ดซึ่งนำเข้ามาจากต่างประเทศ ขั้นตอนการผลิตของบริษัท ดำเนินการ ภายใต้ระบบความปลอดภัยและอาชีวอนามัย การจัดการ สิ่งแวดล้อม การจัดการคุณภาพและการจัดการด้านพลังงาน ภายใต้มาตรฐาน ISO9001 และ ISO50001

3.1 ผลกระทบต่อสิ่งแวดล้อมจากกระบวนการผลิต

บริษัทมีเป้าหมายในการดำเนินธุรกิจที่มีความรับผิดชอบต่อสังคมและสิ่งแวดล้อม และได้ปฏิบัติตามกฎหมายและข้อบังคับด้านสิ่งแวดล้อมเกี่ยวกับการควบคุมมลพิษทางน้ำ ดิน อากาศ และเสียงอย่างเคร่งครัด นอกจากนี้บริษัทได้รับใบอนุญาตประกอบโรงงาน ประเภทที่ 106 ประกอบกิจการเกี่ยวกับการนำผลิตภัณฑ์ อุตสาหกรรมที่ไม่ใช้แล้วหรือของเสียจากโรงงานมาผลิตเป็นวัตถุดิบหรือผลิตภัณฑ์ใหม่ โดยผ่านกรรมวิธีการผลิตทางอุตสาหกรรม (ถ้ำกันเตาหรือถ้ำหนักจากการเผาถ่านหิน) และในปี 2562 บริษัทได้รับรางวัลระดับประเทศ อาทิ รางวัลเกณฑ์มาตรฐานโครงการส่งเสริมให้ผู้ประกอบการเหมืองแร่และอุตสาหกรรมพื้นฐานนำเกณฑ์มาตรฐานความรับผิดชอบต่อสังคม (CSR-DPIM)

4. งานที่ยังไม่ได้ส่งมอบ

- ไม่มี -

บริษัท สยามซีดี พาวเวอร์ จำกัด

1. ผลิตภัณฑ์และบริการ

บริษัท สยามซีดี พาวเวอร์ จำกัด เป็นบริษัทในกลุ่มบริษัทปูนซีเมนต์นครหลวง ก่อตั้งเมื่อปี 2554 ดำเนินธุรกิจผลิตไฟฟ้าจากลมร้อนทิ้งของกระบวนการผลิตปูนซีเมนต์ โดยนำลมร้อนที่เหลือจากกระบวนการผลิตปูนเม็ดของบริษัท ปูนซีเมนต์นครหลวงจำกัด (มหาชน) มาผลิตไฟฟ้า ไฟฟ้าที่ผลิตได้จะนำมาใช้ในกระบวนการผลิตปูนซีเมนต์ ซึ่งช่วยในการลดต้นทุนค่าพลังงานของกลุ่มบริษัทปูนซีเมนต์นครหลวง บริษัทได้รับสิทธิประโยชน์จากสำนักงานคณะกรรมการส่งเสริมการลงทุน (BOI) เพื่อขยายการยกเว้นภาษีเงินได้นิติบุคคลของ K3WHR ร้อยละ 100 จาตร้อยละ 100 เป็นห้าปี นอกจากนี้ การอนุมัติยังได้รับการยกเว้นภาษีเงินได้นิติบุคคลเพิ่มอีกร้อยละ 50 เป็นเวลาห้าปีตามใบรับรองการส่งเสริมการขายหมายเลข 59-1306-1-00-1-0

บริษัทยังมีแผนเพิ่มกำลังการผลิต รวมถึงการผลิตไฟฟ้าจากพลังงานทดแทนอื่นเพิ่มเติม เช่น ไฟฟ้าจากพลังงานแสงอาทิตย์ โรงไฟฟ้าขยะ เป็นต้น

2. การตลาดและการแข่งขัน

ในปัจจุบัน บริษัท สยามซีดี พาวเวอร์ จำกัด ดำเนินการผลิตไฟฟ้าจากลมร้อนภายในเตาเผาของบริษัท ปูนซีเมนต์นครหลวง จำกัด (มหาชน) ยังไม่มีบริการสำหรับภายนอก แต่มองโอกาสในการทำธุรกิจต่อไปในภายภาคหน้า

3. การจัดหาผลิตภัณฑ์หรือบริการ

3.1 การผลิต

บริษัท สยามซีดี พาวเวอร์ จำกัด มีโรงงานผลิตไฟฟ้าสองโรงงาน แบ่งเป็นสายการผลิตสามสาย คือ สายผลิตจากเตาเผาหมายเลข 5 เตาเผาหมายเลข 6 โดยมีกำลังการผลิตกระแสไฟฟ้าสูงสุด 18 เมกะวัตต์ต่อสายการผลิต และสายการผลิตจากเตาเผาหมายเลข 3 และได้เพิ่มสายการผลิตจากเตาเผาหมายเลขสาม มีกำลังการผลิตกระแสไฟฟ้าสูงสุด 12 เมกะวัตต์ ซึ่งสามารถช่วยลดต้นทุนค่าพลังงานของกลุ่มบริษัทปูนซีเมนต์นครหลวง

3.2 วัตถุดิบ

วัตถุดิบสำคัญที่ใช้ในการผลิตกระแสไฟฟ้า ได้แก่ ลมร้อนที่เหลือจากห้องลดอุณหภูมิปูนเม็ดของเตาเผาและลมร้อนที่เหลือจากห้องอุ่นวัตถุดิบในกระบวนการผลิตปูนเม็ด จากเตาเผาหมายเลข 3, 5 และ 6 ของบริษัท ปูนซีเมนต์นครหลวง จำกัด (มหาชน) รวมถึงน้ำมันดิบ

3.3 งานบริการและผู้ให้บริการ

ด้านงานบริการที่จำเป็นต้องมีภายในโรงงาน อาทิ งานซ่อมบำรุงเครื่องจักร งานรักษาความปลอดภัย และงานบริการอื่น ส่วนใหญ่มีการจัดจ้างเป็นผู้ให้บริการภายในประเทศทั้งสิ้น โดยมุ่งเน้นให้ความสำคัญในด้านคุณภาพและความปลอดภัยอย่างเคร่งครัดต่อเนื่อง จนได้รับรางวัลประกาศเกียรติคุณกิจกรรมการณรงค์ลดสถิติอุบัติเหตุจากการทำงานให้เป็นศูนย์ระดับต้นเป็นปีที่สามจากกระทรวงแรงงาน และรางวัลมาตรฐานความรับผิดชอบต่อผู้ประกอบการอุตสาหกรรมต่อสังคมจากกรมโรงงานอุตสาหกรรม

3.4 ผลกระทบต่อสิ่งแวดล้อมจากกระบวนการผลิต

เนื่องด้วยบริษัท สยามซีดี พาวเวอร์ จำกัด ได้มีการนำลมร้อนสองส่วนจากกระบวนการผลิตปูนซีเมนต์ส่วนแรก คือ ลมร้อนที่เหลือทิ้งจากห้องลดอุณหภูมิปูนเม็ดของเตาเผา และส่วนที่สองได้มีการนำลมร้อนที่เหลือจากห้องอุ่นวัตถุดิบในกระบวนการผลิตปูนเม็ดจากสายการผลิตของเตาเผาหมายเลข 3 5 และ 6 ของบริษัทปูนซีเมนต์นครหลวง จำกัด (มหาชน) เข้ามาทำการแลกเปลี่ยนความร้อนจากลมร้อนเหลือทิ้ง (ให้แก่) น้ำ เพื่อให้ได้ไอน้ำไปขับเคลื่อนกังหันไอน้ำ ทำให้ได้กระแสไฟฟ้า ซึ่งก่อนหน้านี้ลมร้อนทั้งสองส่วนนี้ได้มีการปล่อยทิ้งสู่บรรยากาศ

ดังนั้น การผลิตไฟฟ้าจากธุรกิจนี้ ช่วยลดผลกระทบต่อสิ่งแวดล้อมได้โดยตรง เช่น ลดปริมาณฝุ่นที่ปะปนในลมร้อนที่เหลือทิ้ง ลดอุณหภูมิของลมร้อนก่อนปล่อยสู่บรรยากาศ และยังช่วยลดการเกิดก๊าซคาร์บอนไดออกไซด์ ซึ่งเป็นก๊าซเรือนกระจกที่มีผลต่อภาวะโลกร้อน ซึ่งโครงการนี้ได้รับสิทธิประโยชน์ในการยกเว้นภาษีนำเข้าเครื่องจักรอีกด้วย

4. งานที่ยังไม่ส่งมอบ

- ไม่มี -

บริษัท นครหลวงคอนกรีต จำกัด

บริษัท นครหลวงคอนกรีต จำกัด เป็นผู้ผลิตวัสดุก่อสร้างชั้นนำในประเทศไทย ประกอบด้วยสองหน่วยธุรกิจ คือ อินทรีคอนกรีตและอินทรีอะกรีกเรต บริษัทผลิตและส่งมอบสินค้าเพื่อตอบสนองความต้องการของลูกค้าทุกระดับ ตั้งแต่สินค้าคุณภาพมาตรฐาน พรีเมียม จนถึงสินค้าที่ต้องการประสิทธิภาพสูงเครือข่ายครอบคลุมทั่วประเทศ

1. ผลิตภัณฑ์และบริการ

กลยุทธ์และนโยบายที่เป็นพื้นฐานของบริษัท คือ การส่งมอบสินค้าและบริการที่เหนือความคาดหวังของลูกค้า เพื่อความสำเร็จอย่างยั่งยืนของบริษัท

เพื่อเพิ่มประสิทธิภาพในการแข่งขันและตอบสนองความต้องการของตลาดในปี 2562 บริษัทได้เพิ่มหน่วยผลิตคอนกรีตแบบเคลื่อนที่ (Mobile Plant) ซึ่งมีกำลังการผลิตเทียบเท่าหน่วยผลิตปกติ โดยใช้เวลาในการติดตั้งในหน่วยงานเพียงสองวัน โดยในปีนี้นี้หน่วยผลิตแบบเคลื่อนที่นี้ ได้ถูกติดตั้งในภาคตะวันออกเพื่อเพิ่มกำลังการผลิตและเครือข่ายให้กลุ่มลูกค้าหลักในกลุ่มงานอุตสาหกรรม

บริษัทได้ขยายงานในกลุ่มสินค้าและบริการมูลค่าเพิ่มกับกลุ่มลูกค้า โดยธุรกิจสินค้าและบริการในกลุ่มงานพื้นอุตสาหกรรมมีการเติบโตอย่างต่อเนื่อง และสร้างความพึงพอใจให้กับกลุ่มลูกค้าหลากหลายที่ต้องการงานคุณภาพสูง

นอกจากนี้ บริษัทมีความสามารถในการนำเสนอแนวทางร่วมกับลูกค้าในการแก้ปัญหาทางเทคนิคขั้นสูง ซึ่งสร้างความแตกต่างและเป็นจุดแข็งที่สำคัญของบริษัท

2. ตลาดและการแข่งขัน

การลงทุนอย่างต่อเนื่องจากภาครัฐในโครงสร้างพื้นฐานขนาดใหญ่ และโครงสร้างอสังหาริมทรัพย์แบบผสมผสาน (Mixed-use Real Estate) โดยเขตกรุงเทพฯ และปริมณฑลเป็นตัวผลักดันหลักที่ตลาดคอนกรีตเติบโตในปี 2562 สำหรับโครงการคอนโดมิเนียมอาคารสูง และที่อยู่อาศัยยังคงชะลอตัว ในส่วนตลาดคอนกรีตรายย่อยมีแนวโน้มการเติบโตที่ดีและบริษัทให้ความสำคัญ เนื่องจากเป็นกลุ่มที่ให้ผลกำไรดี

คาดการณ์การแข่งขันค่อนข้างรุนแรงในปี 2563 จากแนวโน้มการชะลอตัวของสภาวะเศรษฐกิจทั้งในประเทศและต่างประเทศ การลงทุนของภาคธุรกิจเอกชนยังไม่มีปัจจัยบวก และรอความชัดเจนในทิศทางของโครงการเขตพัฒนาพิเศษภาคตะวันออก (EEC)

3. กระบวนการจัดหาและการผลิต

บริษัทขยายและพัฒนาธุรกิจอย่างต่อเนื่องผ่านทางเครือข่ายหน่วยผลิตอินทรีคอนกรีตและแฟรนไชส์ บริษัทมีผลิตภัณฑ์คอนกรีตที่หลากหลายควบคู่ไปกับผลิตภัณฑ์หิน-ทรายที่มีคุณภาพสูงที่พร้อมสนับสนุนความต้องการของลูกค้าในกรุงเทพฯ และปริมณฑล

3.1 ผลกระทบต่อสิ่งแวดล้อมจากกระบวนการผลิต

บริษัทมีนโยบายที่จะดำเนินธุรกิจโดยไม่ส่งผลกระทบต่อสิ่งแวดล้อม โดยเน้นย้ำหลักการในการทำงานให้สอดคล้องกับกฎระเบียบ ข้อบังคับ และกฎหมายต่าง ๆ อย่างเคร่งครัด

บริษัทตระหนักถึงความสำคัญด้านความปลอดภัย และสวัสดิภาพของพนักงาน จึงได้เน้นย้ำถึงความปลอดภัยในการทำงาน ทั้งนี้รวมถึงพนักงานของบริษัท ผู้รับเหมา ผู้เข้ามาเยี่ยมชมกิจการหน่วยผลิต ลูกค้า และชุมชนโดยรอบหน่วยผลิตตลอดมา

โดยในปี 2562 อินทรีอะกรีกเก็ตได้รับสองรางวัล ได้แก่ รางวัลสถานประกอบกิจการเครือข่ายที่มีการดำเนินงานด้านความรับผิดชอบต่อสังคมอย่างต่อเนื่อง จากกระทรวงอุตสาหกรรม และเกียรติบัตรสถานประกอบกิจการที่ดำเนินการบริหารจัดการด้านความปลอดภัย อาชีวอนามัย และสภาพแวดล้อมในการทำงานในสถานประกอบกิจการระดับทอง จากกระทรวงแรงงาน

4. งานที่ยังไม่ได้ส่งมอบ

- ไม่มี -

บริษัท คอนวูด จำกัด และพีที คอนวูด อินโดนีเซีย

1. ผลิตภัณฑ์และบริการ

คอนวูดผู้ผลิตและจัดจำหน่ายผลิตภัณฑ์ตกแต่งทดแทนไม้ภายใต้ตราสินค้า “คอนวูด” ซึ่งผลิตจากปูนซีเมนต์ปอร์ตแลนด์คุณภาพสูงและเยื่อเซลลูโลสที่ได้รับการคัดสรรมาเป็นอย่างดี เหมาะสำหรับงานตกแต่งทั้งภายนอกและภายในอาคาร โดยมีผลิตภัณฑ์สำหรับงานพื้น งานผนัง งานเชิงชายและฝ้าระแนง รวมทั้งงานตกแต่งทั่วไป นอกจากนี้ยังมีตราสินค้า “คอนวูด คัลเลอร์” ซึ่งเป็นผลิตภัณฑ์สีรองพื้น สีย้อมไม้ และสีเคลือบใส สำหรับผลิตภัณฑ์ตกแต่งทดแทนไม้คอนวูด และผลิตภัณฑ์ไฟเบอร์ซีเมนต์อื่น ๆ

ในปี 2562 คอนวูดได้มุ่งเน้นการพัฒนาผลิตภัณฑ์และช่องทางการจัดจำหน่ายให้สอดคล้องกับกลยุทธ์ขององค์กร เพื่อสร้างประสบการณ์ที่ดีให้แก่ลูกค้า และเพื่อตอบสนองความต้องการใช้ผลิตภัณฑ์ที่หลากหลาย และเป็นการเจาะตลาดกลุ่มเจ้าของบ้าน และลูกค้าทั่วไปในพื้นที่ต่าง ๆ ทั่วประเทศให้ครอบคลุมยิ่งขึ้น ตลอดปีที่ผ่านมา คอนวูด ได้นำเสนอผลิตภัณฑ์ใหม่ ได้แก่ ไม้พื้นคอนวูด ที-ล็อค หน้า 4 นิ้ว รุ่นทรีอินวัน คัลเลอร์เลเยอร์ สีในเนื้อ ซึ่งให้ความสวยงามเสมือนไม้จริงมากยิ่งขึ้น ด้วยการเพิ่มชั้นสีลงในเนื้อไม้ นอกจากนั้นคอนวูดยังได้นำเสนอ ไม้ตกแต่งผนังคอนวูด รุ่นเอส ซีรีส์(CONWOOD Decorative Panel S-Series) ซึ่งเป็นผลิตภัณฑ์ที่ให้ลายเส้นชัด ผิวหน้า สม่ำเสมอ โดดเด่นด้วยการเจาะร่องที่ลึกเพิ่มมิติให้แก่บ้านและอาคารต่าง ๆ ได้เป็นอย่างดี

สำหรับช่องทางการจัดจำหน่าย คอนวูดได้เติมเต็มช่องทางการขายด้วยการเข้าสู่แพลตฟอร์มออนไลน์ต่าง ๆ โดยได้ทำการจำหน่ายผลิตภัณฑ์ผ่านช่องทางออนไลน์เพิ่มขึ้นจากช่องทางปกติ นอกจากนั้น คอนวูดยังได้ใช้สื่อออนไลน์ ในการสร้างภาพลักษณ์และสนับสนุนการขายทั้งออนไลน์และออฟไลน์ ผ่านทางเว็บไซต์ (www.conwood.co.th) ไลน์แอด (LINE@ : CONWOODThailand) เฟซบุ๊ก (Facebook : CONWOODThailand) และยูทูบ (YouTube : CONWOODThailand Channel) เพื่อให้เข้าถึงกลุ่มเป้าหมายได้อย่างมีประสิทธิภาพ ทั้งในด้านการรับรู้ในตราสินค้าและการสร้างภาพลักษณ์ที่ดีให้แก่องค์กร อีกทั้ง ยังเป็นการเตรียมความพร้อมเข้าสู่ตลาดการค้าผ่านดิจิทัล ต่อไปในอนาคต

คอนวูด ดีไซน์ สเปซ ยังคงดำเนินงานต่อเนื่องในฐานะที่เป็นศูนย์รวมความคิดสร้างสรรค์และสร้างแรงบันดาลใจ ในการออกแบบ และการประยุกต์ใช้ผลิตภัณฑ์ตกแต่งทดแทนไม้คอนวูดในรูปแบบต่าง ๆ โดยมีกลุ่มเป้าหมายเป็นกลุ่มเจ้าของบ้าน สถาปนิก นักศึกษา และผู้สนใจทั่วไป ในขณะที่ทีมบริการเทคนิคยังคงทำงานอย่างต่อเนื่อง เพื่อเข้าไปพัฒนาการรับรู้ และยกระดับความสามารถและทักษะของช่างและบุคลากรต่าง ๆ ในช่องทางการจัดจำหน่ายของ คอนวูด เพื่อให้เกิดการใช้งานผลิตภัณฑ์ตกแต่งทดแทนไม้ คอนวูดที่ถูกต้อง ส่งผลให้ได้งานติดตั้งที่สวยงาม และมีความทนทานต่อการใช้งานมากยิ่งขึ้น

2. การตลาดและการแข่งขัน

2.1 การตลาดและการแข่งขันในประเทศไทย

ด้วยความผันผวนในอุตสาหกรรมการก่อสร้างและ การแข่งขันในสภาวะตลาดที่รุนแรงในปีที่ผ่านมา คอนวูดจึงดำเนินธุรกิจด้วยการพัฒนาผลิตภัณฑ์ที่ตอบโจทย์การตกแต่งที่หลากหลาย รวมทั้งได้ค้นหาตลาดใหม่และเริ่มจำหน่ายผลิตภัณฑ์ผ่านทางรูปแบบออนไลน์มากขึ้น โดยในปี 2562 คอนวูดได้วางกลยุทธ์ หลักไว้สามด้านคือ 1) พัฒนาผลิตภัณฑ์ตกแต่งทดแทนไม้ให้มีความหลากหลายตอบโจทย์การตกแต่งในปัจจุบัน 2) ดำเนินการขยายตลาดเข้าสู่จังหวัดที่การขยายของบริษัทยังไม่ครอบคลุม รวมทั้งให้ความสำคัญยิ่งขึ้นกับการเจาะตลาดในช่องทางการขายสมัยใหม่ (Modern Trade) และเริ่มเปิดช่องทางออนไลน์ในรูปแบบต่าง ๆ 3) พัฒนาผลิตภัณฑ์ใหม่ในกลุ่มสินค้าที่ใช้ร่วมกันกับสินค้าคอนวูด (Concentric Diversification) เพื่อให้ก้าวไปสู่การเป็นผู้ให้บริการครบวงจร ซึ่งกลยุทธ์เหล่านี้ได้ต่อยอดและขยายฐานการรับรู้ในตราสินค้าไปยังกลุ่มเจ้าของบ้านมากขึ้น โดยได้ปรับกลยุทธ์การสื่อสารผ่านทั้งช่องทางออนไลน์ และออฟไลน์ โดยมีทีมคอนวูด เซอร์วิส ซึ่งให้บริการ ติดตั้งครบวงจร เป็นทีมที่อำนวยความสะดวกและนำเสนอบริการในรูปแบบใหม่ ๆ ให้แก่เจ้าของบ้าน และเจ้าของโครงการต่าง ๆ ในการติดตั้งผลิตภัณฑ์คอนวูดอย่างครบวงจร

2.2 การตลาดและการแข่งขันในประเทศอินโดนีเซีย

ด้วยแรงบันดาลใจในการผลิตผลิตภัณฑ์ที่อนุรักษ์ ธรรมชาติ ทดแทนไม้ และเป็นวัสดุที่แข็งแรงทนทานสำหรับ งานก่อสร้างโครงการต่าง ๆ ภายใต้แบรนด์ “CONWOOD” ทำให้คอนวูดได้รับความไว้วางใจให้เป็นผลิตภัณฑ์ ตกแต่งสำหรับโครงการต่าง ๆ จากบริษัทพัฒนา อสังหาริมทรัพย์ชั้นนำ บริษัทผู้ออกแบบ เครือข่าย โรงแรม และร้านอาหารระดับนานาชาติ ด้วยช่องทาง การจัดจำหน่ายกว่า 1,000 ตัวแทนจำหน่าย และ อีกกว่า 10 ร้านค้าสมัยใหม่ นอกจากนั้น คอนวูดยังได้เปิดช่องทางการค้าออนไลน์ เพื่ออำนวยความสะดวก ให้ลูกค้าสามารถเข้าถึงผลิตภัณฑ์คอนวูดได้ง่ายขึ้น อีกด้วย คอนวูดได้พัฒนาผลิตภัณฑ์อย่างต่อเนื่องเพื่อให้เกิด ความแตกต่างระหว่างคู่แข่งและสินค้าทดแทนอื่น ๆ โดย ในปีนี้ได้นำเสนอผลิตภัณฑ์ตกแต่งผนังหลากหลายรุ่น และยังคงมุ่งมั่นในด้านการพัฒนาเพื่อตอบโจทย์การสร้างบ้าน ซึ่งปัจจุบันได้นำเสนอเข้าสู่ตลาดในแถบ ตะวันออกของประเทศ เพื่อช่วยบรรเทาปัญหาที่เกิดขึ้น จากภัยพิบัติ ต่าง ๆ นอกจากนั้น คอนวูดยังได้จัดส่งทีมเทคนิคเข้าไปฝึกอบรมให้แก่ผู้รับเหมาและช่างผู้ติดตั้ง เพื่อให้เกิดการใช้ผลิตภัณฑ์คอนวูดอย่างถูกต้องและหลากหลายมากยิ่งขึ้น

เพื่อเป็นการสร้างโอกาสทางธุรกิจและความแข็งแกร่งให้แก่ตราสินค้าคอนวูดในประเทศอินโดนีเซีย จึงให้ความสำคัญและจัดลำดับความสำคัญของการบริหารจัดการทุนหมุนเวียน ได้แก่ การบริหารระดับสินค้า คงคลัง การลดจำนวนวันที่ใช้เก็บหนี้จากลูกค้าการค้า และการเจรจาเรื่องเงื่อนไขการชำระเงินกับกลุ่มผู้จัดหาสินค้าและวัตถุดิบ

คอนวูดยังให้ความสำคัญต่อการพัฒนาทรัพยากรมนุษย์ โดยการจัดการฝึกอบรมเพื่อเพิ่มทักษะในด้านต่าง ๆ ได้แก่ ทักษะด้านดิจิทัล ทักษะการขาย ทักษะทางด้านการจัดการกับวัตถุดิบเหลือใช้ ซึ่งทางฝ่ายทรัพยากรบุคคลได้วางกลยุทธ์เพื่อสร้างความแข็งแกร่งให้ธุรกิจ ในปีที่ผ่านมาคอนวูดได้ปรับให้ฝ่ายขายมุ่งเน้นที่เป้าหมายมากยิ่งขึ้น เพื่อให้ธุรกิจมีความแข็งแกร่ง เพิ่มพื้นที่บริการลูกค้าให้ครอบคลุม ปรับปรุงส่วนแบ่งตลาด และขับเคลื่อนประสิทธิภาพและการเติบโต ฝ่ายทรัพยากรบุคคลทำการสร้างสภาพแวดล้อมให้บุคลากรสามารถบรรลุเป้าหมาย และสร้างผลประกอบการให้แก่องค์กรได้อย่างยั่งยืน

เพื่อดำเนินการตามวิสัยทัศน์ คอนวูดได้เปลี่ยนผ่านเข้าสู่ระบบดิจิทัลในบางส่วน ซึ่งการปรับเปลี่ยนนี้ไม่ได้ส่งผลเพียงแค่ผลิตภัณฑ์ กระบวนการและบริการเท่านั้น แต่ยังส่งผลกระทบต่อถึงวิถีการทำงาน ซึ่งเป้าหมายของฝ่ายทรัพยากรบุคคลคือ การพัฒนาวิธีในการสร้างความเป็นผู้นำและสายอาชีพที่ยืดหยุ่น และทำการกำหนดความต้องการของพนักงานในทุกขั้นตอนของการเป็นพนักงาน และในปี 2562 คอนวูด ได้รับรางวัล HR ASIA BEST COMPANIES TO WORK FOR IN ASIA จาก HR Asia Award Indonesia

3. กระบวนการจัดหาและการผลิต

3.1 กระบวนการจัดหาและการผลิตในประเทศไทย

โรงงานคอนวูดในประเทศไทย ตั้งอยู่ที่จังหวัดสระบุรี รองรับได้ถึงสามสายการผลิต รวมกำลังการผลิตทั้งสิ้น 135,000 ตันต่อปี กระบวนการผลิตไม้คอนวูดอยู่ภายใต้นโยบายอนุรักษ์สิ่งแวดล้อม โดยบริษัทได้รับการรับรองมาตรฐานสากลด้านความเป็นมิตรต่อสิ่งแวดล้อม ISO 14001: 2015 การรับรองระบบมาตรฐานคุณภาพ ISO 9001: 2015 การรับรองระบบมาตรฐานการจัดการอาชีวอนามัยและความปลอดภัย OHSAS 18001:2007 และผ่านการรับรองวัสดุก่อสร้างที่เป็นมิตรต่อสิ่งแวดล้อมจากประเทศสิงคโปร์ (Green Label Singapore)

3.2 กระบวนการจัดหาและการผลิตในประเทศอินโดนีเซีย

ฟิที คอนวูด อินโดนีเซีย ก่อตั้งเมื่อปี 2554 และเริ่มดำเนินธุรกิจในปี 2555 โดยการนำเข้าและจัดจำหน่ายผลิตภัณฑ์ตกแต่งทดแทนภายใต้ตราสินค้า “CONWOOD” ในประเทศอินโดนีเซีย หลังจากนั้น ได้เริ่มก่อสร้างโรงงานบนพื้นที่ขนาดแปดเฮกตาร์ ในนิคมอุตสาหกรรมจาบาเบก้า (Jababeka Industrial Estate) และได้ดำเนินการผลิตในปี 2557 ด้วยหนึ่งสายการผลิต โดยมีกำลังการผลิตที่ 36,000 ตันต่อปี ทั้งนี้โรงงานได้รับการออกแบบให้สามารถเพิ่มสายการผลิตเป็นห้าสายการผลิต เพื่อรองรับอุปสงค์ภายในประเทศและการส่งออกสู่ตลาดต่างประเทศในอนาคต

กระบวนการผลิตของคอนวูดได้รับการควบคุมอย่างเข้มงวดด้วยนโยบายการปกป้องสิ่งแวดล้อมต่าง ๆ อันได้แก่ ได้รับการรับรองมาตรฐานสากลด้านความเป็นมิตรต่อสิ่งแวดล้อม ISO14001:2015 การรับรองระบบมาตรฐานคุณภาพ ISO9001:2008 และการรับรองระบบมาตรฐานการจัดการอาชีวอนามัยและความปลอดภัย OHSAS18001:2007 นอกจากนี้ กระบวนการผลิตคอนวูดยังผ่านการรับรองวัสดุก่อสร้างที่เป็นมิตรต่อสิ่งแวดล้อมจากประเทศสิงคโปร์ (Green Label Singapore) และผลิตภัณฑ์สีเขียวจาก Green Listing Indonesia

การจัดหาได้สนับสนุนการก่อสร้าง การดำเนินการว่าจ้าง การจัดหา การประเมินผล และกระบวนการประมูลผู้รับเหมาด้านต่าง ๆ สำหรับขั้นตอนการก่อสร้าง การจัดหาวัตถุดิบ อะไหล่ และวัตถุดิบอื่น ๆ ในกระบวนการผลิต รวมไปถึงการประเมินผู้จัดหา การจัดหาช่วยสนับสนุนบริษัทในการหาทางเลือกสำรองสำหรับผู้จัดหา และวัตถุดิบต่าง ๆ เพื่อเพิ่มประสิทธิภาพในการบริหารต้นทุน

3.3 ผลกระทบต่อสิ่งแวดล้อมจากกระบวนการผลิต

ด้วยความตระหนักถึงความสมดุลของระบบนิเวศวิทยา และผลกระทบต่อสิ่งแวดล้อม คอนกรีตจึงได้ดำเนินธุรกิจด้วยการยึดมั่นในการเป็นผู้ผลิตสินค้าสะอาด หรือ Green Product มาโดยตลอด โดยการนำความร้อน น้ำ และเศษตัด กลับเข้าสู่กระบวนการการผลิต ประกอบกับการใช้เทคโนโลยีขั้นนำจากประเทศสวีเดนและแลนด์ที่ใช้วัตถุดิบที่ส่งผลกระทบต่อสิ่งแวดล้อมน้อยที่สุด ทำให้ชุมชนรอบคอนกรีตมีคุณภาพชีวิตที่ดี เพื่อการเติบโตอย่างยั่งยืนร่วมกันในอนาคต

4. งานที่ยังไม่ได้ส่งมอบ

- ไม่มี -

บริษัท อินทรี ซุปเปอร์บล็อก จำกัด

บริษัท อินทรี ซุปเปอร์บล็อก จำกัด เป็นผู้ผลิตผลิตภัณฑ์คอนกรีตมวลเบาภายใต้เครื่องหมาย “อินทรี ซุปเปอร์บล็อก” โรงงานอินทรี ซุปเปอร์บล็อก มีสามโรงงาน โรงงานหนึ่งและสองตั้งอยู่ที่อำเภอด่านช้างบางระจัน จังหวัดสิงห์บุรี และโรงงานสามตั้งอยู่ที่อำเภอเมืองราชบุรี จังหวัดราชบุรี ทั้งสองโรงงานนี้สามารถผลิตผลิตภัณฑ์คอนกรีตมวลเบาแบบบล็อคน้ำ (Autoclaved Aerated Concrete: AAC) ที่ผ่านการรับรองระบบบริหารคุณภาพตามมาตรฐาน ISO 9001:2015 ทำให้ผู้ใช้เชื่อมั่นในคุณภาพของสินค้า อีกทั้งคอนกรีตมวลเบาเป็นผลิตภัณฑ์ที่คุณสมบัติเหมาะสมในการก่อผนังอาคารได้ทุกประเภท ทั้งอาคารแนวสูง-แนวราบ และอาคารขนาดใหญ่-เล็ก

1. ผลิตภัณฑ์และบริการ

อินทรี ซุปเปอร์บล็อก ให้ความสำคัญกับการพัฒนาคุณภาพสินค้าให้ดีขึ้นอย่างต่อเนื่อง ทั้งนี้ได้มุ่งเน้นการพัฒนาสินค้าในกลุ่มสินค้าที่มีมูลค่าเพิ่ม เช่น แผ่นผนังมวลเบาเสริมเหล็กและเสาเอ็น-คานทับหลังสำเร็จรูป รวมถึงการให้บริการคำแนะนำในการออกแบบและติดตั้งสินค้าร่วมกับทีมงานลูกค้า เพื่อให้มั่นใจว่าสินค้าอินทรี ซุปเปอร์บล็อก สามารถตอบสนองความต้องการของลูกค้าได้ดีเยี่ยม ทั้งในเรื่องของรูปแบบความสวยงาม ความสะดวกรวดเร็วในการติดตั้ง ลดการใช้แรงงานในการก่อสร้าง รวมถึงการออกแบบแผ่นผนังตามขนาดการใช้งานจริงเพื่อลดการเกิดขยะและฝุ่นมลพิษในบริเวณโครงการก่อสร้าง เป็นต้น

2. การตลาดและการแข่งขัน

ภาพรวมของตลาดอสังหาริมทรัพย์ และการก่อสร้างภายในประเทศเริ่มมีสัญญาณการฟื้นตัว ซึ่งเป็นผลมาจากการลงทุนของภาครัฐในโครงการก่อสร้างสาธารณูปโภคขนาดใหญ่ ส่งผลให้ราคาอสังหาริมทรัพย์มีแนวโน้มที่ดีขึ้น ทั้งนี้ บริษัทยังคงมีการจัดการภายในในการบริหารต้นทุนอย่างต่อเนื่อง เพื่อให้สามารถแข่งขันได้ พร้อมบริหารการขายโดยเพิ่มสัดส่วนการขายในพื้นที่ที่มีความได้เปรียบทางด้านโลจิสติกส์ รักษาฐานลูกค้าโดยใช้ช่องทางการขายจากพันธมิตรที่ดีจากปูนซีเมนต์ นอกจากนี้ บริษัทยังมุ่งเน้นการเพิ่มสัดส่วนการขายกลุ่มสินค้าที่มีมูลค่าเพิ่ม พร้อมบริการให้คำปรึกษา รวมถึงบริการติดตั้งเพื่อหลีกเลี่ยงในเรื่องการแข่งขันทางด้านราคา และเพื่อตอบสนองความต้องการของตลาดที่ต้องความสะดวกรวดเร็ว และเพิ่มผลผลิตในการก่อสร้าง รวมถึงการปรับปรุงผลกำไรให้ดีขึ้น ซึ่งในปีนี้นับว่ามีมูลค่าเพิ่มในกลุ่มงานรัฐบาล โครงการขยายอาคารผู้โดยสารสนามบินสุวรรณภูมิเฟสสองยังคงเลือกใช้แผ่นผนังเสริมเหล็กสำเร็จรูปของอินทรี ซุปเปอร์บล็อกอย่างต่อเนื่อง กลุ่มงานอาคารสูงและอาคารขนาดกลางสำหรับโครงการที่พักอาศัยในเขตเมือง ที่ให้ความไว้วางใจในการเลือกใช้ทั้งในส่วนสินค้าแผ่นผนังมวลเบาเสริมเหล็ก พร้อมบริการติดตั้งเพื่อตอบโจทย์ด้านการลดการใช้แรงงาน

และลดมลพิษ ฝุ่น และขยะในโครงการ เช่น โครงการโรงพยาบาลผู้สูงอายุบางขุนเทียน ในสังกัดกรุงเทพมหานคร โครงการโรงพยาบาลบางโพ โครงการอาคารสำนักงานต่าง ๆ เป็นต้น

3. การจัดหาและการผลิต

การจัดหาวัตถุดิบ

วัตถุดิบหลักที่ใช้ในการผลิตได้แก่ หินทราย ซีเมนต์ ปูนขาว และสารกระจายฟองอากาศ โดยวัตถุดิบที่สำคัญเกือบทั้งหมดซึ่งได้แก่ หินทราย ซีเมนต์ และปูนขาวสามารถจัดหาได้ในประเทศ ส่วนของสารกระจายฟองอากาศจะต้องนำเข้ามาจากประเทศเยอรมัน และสาธารณรัฐเช็ก

การผลิต

โรงงานอินทรี ชูปเปอร์บล็อก สามารถผลิตผลิตภัณฑ์ คอนกรีตมวลเบาแบบอบไอน้ำ ที่ผ่านการรับรองระบบบริหารคุณภาพตามมาตรฐาน ISO9001:2015 รวมกำลังการผลิตทั้งหมดจากสามโรงงาน รวมปีละประมาณ 7.2 ล้านตารางเมตร ในปีนี้ ทางทีมฝ่ายผลิตได้ปรับปรุงกระบวนการผลิตแผ่นผนังมวลเบาเสริมเหล็กให้มีประสิทธิภาพสูงขึ้น

3.1 ผลกระทบต่อสิ่งแวดล้อมจากกระบวนการผลิต

ในด้านผลกระทบต่อสิ่งแวดล้อม บริษัทได้มีการจัดการให้มีขั้นตอนการนำวัตถุดิบกลับมาใช้ใหม่ ทั้งกระบวนการใช้ซ้ำและการนำกลับมาใช้ใหม่ อีกทั้งมีการนำวัตถุดิบทดแทนมาใช้ ซึ่งมีสัดส่วนไม่น้อยกว่าร้อยละ 40 ของวัตถุดิบที่ใช้ในการผลิตทั้งหมด ทำให้บริษัทเป็นผู้ผลิตผลิตภัณฑ์คอนกรีตมวลเบารายเดียวในประเทศไทย ที่ได้รับการรับรอง “ฉลากเขียว” มูลนิธิสถาบันสิ่งแวดล้อมไทย สำหรับผลิตภัณฑ์วัสดุก่อผนัง ที่ผ่านเกณฑ์ตามข้อกำหนด TGL-61-11

ในส่วนของน้ำจากกระบวนการผลิต จะผ่านการบำบัดก่อนปล่อยออกสู่สาธารณะ และจากการดำเนินกิจการที่ผ่านมา บริษัทได้ปฏิบัติตามข้อกำหนดอย่างเคร่งครัด อีกทั้งยังจัดกิจกรรมกับชุมชนรอบ ๆ โรงงานเพื่อให้สามารถอยู่ร่วมกับชุมชนได้อย่างยั่งยืน

4. งานที่ยังไม่ได้ส่งมอบ

-ไม่มี-

บริษัท อินทรี อีโคไซเคิล จำกัด

บริษัท อินทรี อีโคไซเคิล จำกัด เป็นบริษัทในกลุ่มบริษัทปูนซีเมนต์นครหลวง ให้บริการด้านการจัดการของเสียและการบริการภาคอุตสาหกรรมอย่างยั่งยืน บริษัทยังคงมุ่งมั่นจะเป็นผู้นำในธุรกิจด้านสิ่งแวดล้อมในประเทศไทย โดยสนับสนุนและเป็นพันธมิตรด้านความยั่งยืน ส่งมอบความสบายใจและปกป้องชื่อเสียงให้แก่ลูกค้า เพื่อพัฒนาขีดความสามารถในการให้บริการ จึงได้เข้าทำสัญญาซื้อขายทรัพย์สินและกิจการบางส่วนของบริษัททำความสะอาดอุตสาหกรรมในปี 2559-2561 ทำให้ปัจจุบัน บริษัทสามารถให้บริการครอบคลุมทั้งการบริการจัดการของเสีย และการทำความสะอาดภาคอุตสาหกรรมแบบใช้เคมี (Chemical Cleaning) และแบบใช้เครื่องจักร (Mechanical Cleaning) รองรับความต้องการของลูกค้าในหลากหลายอุตสาหกรรม เป็นผู้นำด้านการจัดการของเสียและการบริการภาคอุตสาหกรรมของประเทศ

1. ผลิตภัณฑ์และบริการ

อินทรี อีโคไซเคิล ให้บริการจัดการของเสีย โดยมีพื้นที่การให้บริการครอบคลุมทั้งประเทศ และบริการบริการภาคอุตสาหกรรม โดยเฉพาะงานในกลุ่มอุตสาหกรรมสำรวจ ขุดเจาะน้ำมันและก๊าซธรรมชาติ อุตสาหกรรมปิโตรเคมี และโรงไฟฟ้า ทั้งในประเทศและต่างประเทศ

อินทรี อีโคไซเคิล มีโรงเตรียมเชื้อเพลิงและวัตถุดิบทดแทน สองโรงงานตั้งอยู่ที่จังหวัดสระบุรีและจังหวัดชลบุรี และบริการภาคอุตสาหกรรมในจังหวัดระยอง บริษัทได้รับการรับรองระบบบริหารคุณภาพมาตรฐาน ISO9001:2015 ระบบการจัดการสิ่งแวดล้อมมาตรฐาน ISO14001:2015 และระบบการจัดการอาชีวอนามัยและความปลอดภัยมาตรฐาน OHSAS18001:2007

บริการของอินทรี อีโคไซเคิล ประกอบด้วย

1. บริการด้านการจัดการของเสีย: อินทรี อีโคไซเคิล ให้บริการด้านการจัดการภาคอุตสาหกรรม ครอบคลุมภาคอุตสาหกรรมหลากหลาย ทั้งอุตสาหกรรมปิโตรเคมีและเคมีภัณฑ์ ยานยนต์ ไฟฟ้าและอิเล็กทรอนิกส์ สินค้าอุปโภคบริโภค โดยมีระบบการจัดการกากของเสียที่ครบวงจร เริ่มตั้งแต่การวิเคราะห์กากของเสียเพื่อเลือกวิธีการจัดการได้อย่างเหมาะสม ไปจนถึงกระบวนการขนส่ง การปรับสภาพกากของเสีย และการกำจัดกากของเสียด้วยกระบวนการเผาไหม้ร่วมในเตาปูนซีเมนต์
2. บริการภาคอุตสาหกรรม: อินทรี อีโคไซเคิล ให้บริการหลักเกี่ยวกับการทำความสะอาดอุตสาหกรรมและบริการที่เกี่ยวข้อง โดยมีความเชี่ยวชาญในงานทำความสะอาดเครื่องจักรอุปกรณ์ สำหรับกลุ่มอุตสาหกรรมสำรวจ ขุดเจาะน้ำมันและก๊าซธรรมชาติ อุตสาหกรรมปิโตรเคมี และโรงไฟฟ้า โดยสามารถให้บริการได้ทั้งการทำความสะอาดโดยใช้เคมี (Chemical Cleaning) และใช้เครื่องจักรในการทำความสะอาด (Mechanical Cleaning) เช่น การทำความสะอาดโดยใช้เครื่องฉีดน้ำแรงดันสูง (Ultra-High Pressure Water Jetting) การจัดการปนเปื้อน (Decontamination) การทำความสะอาดแทงค์ (Tank Cleaning) การเปลี่ยนถ่ายแคตาลิสต์ (Catalyst Handling) เป็นต้น ทั้งนี้ บริษัทสามารถให้บริการครอบคลุมตั้งแต่การดำเนินงานทำความสะอาด ตลอดจนจัดการของเสียที่เกิดขึ้นจากการทำความสะอาดได้อย่างถูกต้องและยั่งยืน

2. การตลาดและการแข่งขัน

สำหรับบริการด้านการจัดการของเสีย ลูกค้าของอินทรี อีโคไซเคิล เป็นผู้ประกอบกิจการอุตสาหกรรมชั้นนำ เช่น อุตสาหกรรมประกอบรถยนต์ เหล็ก สินค้าอุปโภคบริโภค และอื่น ๆ ผู้ประกอบกิจการอุตสาหกรรมเหล่านั้น ในฐานะผู้ก่อกำเนิดของเสียได้ไว้วางใจให้อินทรี อีโคไซเคิล เป็นผู้ให้บริการจัดการของเสียอย่างยั่งยืนด้วยกระบวนการที่ปลอดภัย เป็นมิตรกับสิ่งแวดล้อมเป็นไปตามความต้องการของลูกค้า และถูกต้องตามกฎหมาย เป้าหมายของบริษัทคือการสร้างความแตกต่างให้กับลูกค้า ผู้มีส่วนได้เสีย และสิ่งแวดล้อมในส่วนของการแข่งขันทางการตลาด กลุ่มลูกค้าของบริษัท ส่วนใหญ่เป็นลูกค้าที่ใส่ใจและให้ความสำคัญกับการจัดการของเสียอย่างถูกต้องตามกฎหมาย และลดการฝังกลบ ดังนั้น อินทรี อีโคไซเคิล จึงเป็นพันธมิตรกับลูกค้าและผู้มีส่วนได้เสีย เพื่อส่งมอบ “ความสบายใจ” และความไว้วางใจในด้านการจัดการสิ่งแวดล้อม ตลอดจนการปกป้องชื่อเสียงของลูกค้า

ลูกค้าหลักในกลุ่มบริการภาคอุตสาหกรรม ได้แก่ กลุ่มอุตสาหกรรมสำรวจ และขุดเจาะน้ำมันและก๊าซธรรมชาติ อุตสาหกรรมปิโตรเคมี และโรงไฟฟ้า ซึ่งใช้บริการทำความสะอาดเครื่องจักรและอุปกรณ์ต่าง ๆ ตลอดอายุการดำเนินงาน

ตั้งแต่ช่วงติดตั้งก่อนดำเนินการ ซ่อมแซมระหว่างดำเนินการ จนถึงช่วงรื้อถอนเมื่อเลิกดำเนินการ โดยเป้าหมายของบริษัท คือ การเป็นผู้นำด้านการให้บริการภาคอุตสาหกรรม ที่สามารถให้บริการได้อย่างหลากหลายครอบคลุมด้วยทีมงานที่มีความชำนาญและประสบการณ์ ภายใต้การดำเนินงานตามมาตรฐานด้านความปลอดภัยและสิ่งแวดล้อม รวมทั้งการจัดการของเสียที่เกิดขึ้นจากการทำความสะอาดอย่างยั่งยืนและถูกต้องตามกฎหมาย

3. กระบวนการจัดหาและการผลิต

อินทรี อีโคไซเคิล มุ่งมั่นในการปรับปรุงกระบวนการจัดการดำเนินงานอย่างต่อเนื่องตามแนวทางระบบมาตรฐานการจัดการด้านคุณภาพ ด้านสิ่งแวดล้อม และด้านอาชีวอนามัยและความปลอดภัย โดยได้รับรางวัลต่าง ๆ ในปี 2562 เพื่อเป็นเครื่องยืนยันมาตรฐานการดำเนินกิจการอย่างมืออาชีพ โดยโรงเตรียมเชื้อเพลิงทดแทน จังหวัดสระบุรี ได้รับรางวัลโครงการยกระดับผู้ประกอบการบำบัดและกำจัดกากอุตสาหกรรมระดับสูงสุด คือ ระดับเหรียญทอง พลัส และจังหวัดชลบุรี ได้รับรางวัล ระดับเหรียญทอง จากกรมโรงงานอุตสาหกรรม

3.1 ผลกระทบต่อสิ่งแวดล้อมจากกระบวนการผลิต

อินทรี อีโคไซเคิล ดำเนินงานตามแนวทางที่เป็นมิตรกับสิ่งแวดล้อมและควบคุมการดำเนินงานอย่างมีประสิทธิภาพ เพื่อลดผลกระทบต่อสิ่งแวดล้อมโดยผ่านการตรวจประเมินและรับรองรางวัลอุตสาหกรรมสีเขียว ระดับ 4 วัฒนธรรมสีเขียว (Green Culture) แสดงให้เห็นถึงความมุ่งมั่นในการดำเนินธุรกิจที่เป็นมิตรต่อสิ่งแวดล้อม จนกลายเป็นส่วนหนึ่งของวัฒนธรรมองค์กร นอกจากนี้ ทั้งสองโรงเตรียมเชื้อเพลิงยังได้รับรางวัล CSR-DIW Continuous แสดงให้เห็นถึงความรับผิดชอบต่อสังคมอย่างต่อเนื่อง โดยมีการพัฒนาชุมชนและสร้างจิตสำนึกให้มีความรู้ความเข้าใจและใส่ใจต่อสิ่งแวดล้อม รวมทั้งส่งเสริมให้มีการบริหารจัดการขยะอย่างถูกต้อง ลดผลกระทบต่อสังคมและสิ่งแวดล้อมอย่างยั่งยืน

บริษัทมีความตระหนักว่าความรับผิดชอบต่อสังคมของบริษัท นอกเหนือจากการจัดการของเสียให้ถูกต้องตามหลักวิชาการแล้ว ยังรวมถึงการปกป้องชื่อเสียงของลูกค้านด้วย โดยในปีนี้บริษัทได้เข้าร่วมโครงการพัฒนาไปสู่การเป็นอุตสาหกรรมสีเขียว ระดับ 5 ซึ่งเป็นระดับสูงสุด

4. งานที่ยังไม่ได้ส่งมอบ

- ไม่มี -

บริษัท อินทรี ดิจิตอล จำกัด

บริษัท อินทรี ดิจิตอล จำกัด เป็นบริษัทในกลุ่มบริษัทปูนซีเมนต์นครหลวง ก่อตั้งเมื่อปี 2556 โดยให้บริการครบวงจรทางด้านเทคโนโลยีสารสนเทศ และเทคโนโลยีดิจิทัลแก่กลุ่มบริษัทปูนซีเมนต์นครหลวง ทั้งภายในประเทศรวมถึงต่างประเทศ อาทิ บริษัท ชิป มง อินทรีซีเมนต์ คอร์ปอเรชั่น บริษัท สยาม ซิตีซีเมนต์ (บังกलाเทศ) จำกัด บริษัท สยาม ซิตีซีเมนต์ (ลังกา) จำกัด, และบริษัท สยาม ซิตีซีเมนต์ (เวียดนาม) จำกัด

1. ผลิตภัณฑ์และบริการ

ปัจจุบัน บริษัท อินทรี ดิจิตอล จำกัด ได้กลายเป็นสำนักงานระดับภูมิภาคที่เป็นพันธมิตรทางธุรกิจและให้บริการเสมือนเป็นคู่คิดให้กับบริษัทต่าง ๆ ของกลุ่มบริษัทปูนซีเมนต์นครหลวงทั้งหมดทั้งในและนอกประเทศ รวมถึงคู่ค้าในการนำระบบเทคโนโลยีสารสนเทศ รวมถึงโครงสร้างพื้นฐานและความปลอดภัยทางด้านเทคโนโลยีสารสนเทศมาออกแบบและพัฒนา

ใช้ในองค์กร และการนำการวิเคราะห์ฐานข้อมูล เพื่อการตัดสินใจอย่างแม่นยำ และการปรับปรุงประสิทธิภาพ การทำงานผ่านระบบการทำงานอัตโนมัติ เพื่อให้กลุ่มบริษัทสามารถสร้างความแตกต่างในด้านการดำเนินธุรกิจ ซึ่งจะช่วยให้เกิดความได้เปรียบทางการแข่งขันในกลุ่มอุตสาหกรรมปูนซีเมนต์และธุรกิจวัสดุก่อสร้าง

2. การตลาดและการแข่งขัน

บริษัทมุ่งเน้นการเป็นพันธมิตรที่น่าเชื่อถือและไว้วางใจในการให้บริการด้านเทคโนโลยีสารสนเทศเพื่อเชื่อมต่อการดำเนินธุรกิจภายในกลุ่มบริษัท รวมถึงเชื่อมต่อกับลูกค้าและคู่ค้าเข้าด้วยกันแบบเรียลไทม์ ความมุ่งหวังของบริษัทคือการเพิ่มศักยภาพและประสิทธิภาพในการทำงาน รวมไปถึงสร้างความแตกต่างและความได้เปรียบในการแข่งขันให้กับกลุ่มบริษัทในกลุ่มบริษัทปูนซีเมนต์นครหลวง และผู้ที่มีส่วนเกี่ยวข้อง ด้วยแนวทางต่อไปนี้

- เป็นเลิศในการให้บริการด้านเทคโนโลยีสารสนเทศดูแลและให้บริการทางด้านเทคโนโลยีสารสนเทศ และเทคโนโลยีดิจิทัลอย่างครบวงจร ด้วยคุณภาพและมาตรฐานที่สูง
- สร้างองค์กรอัจฉริยะที่มีการขับเคลื่อนจากภายในด้วยการนำระบบที่เป็นการเชื่อมต่อถึงกันทั้งหมดตั้งแต่ต้นทางถึงปลายทางมาให้บริการ เพื่อสร้างประสบการณ์ที่ดีที่สุด และเสริมสร้างประสิทธิภาพให้แก่ผู้ใช้บริการ
- เสริมสร้างความเข้มแข็งของกลุ่มบริษัทปูนซีเมนต์นครหลวง บริษัทจะเสริมสร้างพลังจากทรัพย์สินทางปัญญาของกลุ่มบริษัทปูนซีเมนต์นครหลวง ในการเป็นผู้นำด้านเทคโนโลยีสารสนเทศ ด้วยกระบวนการทำงานที่ดีที่สุด เพื่อการพัฒนาในอนาคตอย่างยั่งยืน
- เป็นศูนย์กลางระดับภูมิภาคทางด้านเทคโนโลยีสารสนเทศ บริษัทได้ทำการปรับตัวและเสริมสร้างศักยภาพของบุคลากรและองค์กร
- เป็นที่ปรึกษาด้านเทคโนโลยี เข้าใจอย่างลึกซึ้งถึงองค์ประกอบต่าง ๆ ของระบบเทคโนโลยีสารสนเทศที่นำมาใช้งานเพื่อให้เหมาะสมมากที่สุดกับบริษัทในกลุ่มและผู้ที่เกี่ยวข้อง เพื่อช่วยเพิ่มความสามารถทางการแข่งขันและเพิ่มโอกาสทางธุรกิจใหม่ ๆ ให้กับผู้ใช้บริการ

3. กระบวนการจัดหาและการผลิต

บริษัท อินทรี ดิจิตอล จำกัด ได้ทำการคัดเลือกระบบ ซึ่งหมายรวมถึงผลิตภัณฑ์ซอฟต์แวร์และฮาร์ดแวร์ โดยระบบที่จะนำมาออกแบบและพัฒนาใช้งานในกลุ่มบริษัทปูนซีเมนต์นครหลวงทั้งหมดนั้น ต้องสามารถตอบโจทย์ของความต้องการในอนาคตและรองรับเทคโนโลยีต่าง ๆ ได้ บริษัทได้ทำการออกแบบและพัฒนาระบบโดยบุคลากรส่วนใหญ่ของบริษัท ร่วมกับบริษัทคู่ค้าที่เป็นเจ้าของระบบและผลิตภัณฑ์ซอฟต์แวร์นั้น ๆ โดยระบบเทคโนโลยีสารสนเทศทั้งหมดได้ทำการติดตั้งอยู่ในระบบปฏิบัติการคลาวด์ทั้งที่เป็นของส่วนตัวและส่วนรวม

3.1 ผลกระทบต่อสิ่งแวดล้อมจากกระบวนการผลิต

การให้บริการของบริษัทไม่ได้ก่อให้เกิดผลกระทบต่อสิ่งแวดล้อม

4. งานที่ยังไม่ได้ส่งมอบ

-ไม่มี-

บริษัท สยาม ซีดี ซีเมนต์ เทรดิง จำกัด

บริษัท สยาม ซีดี ซีเมนต์ เทรดิง จำกัด ก่อตั้งขึ้นในปี พ.ศ. 2560 ปัจจุบันเป็นองค์การการค้าชั้นนำในภูมิภาค บริษัททำการค้าและส่งออกผลิตภัณฑ์ที่เกี่ยวข้องกับปูนซีเมนต์และเชื้อเพลิงแบบครบวงจรในภูมิภาคเอเชียแปซิฟิก และภูมิภาคอื่น ๆ ตามความต้องการของตลาด เป้าหมายหลักของบริษัทคือ ความมุ่งมั่นที่จะสนับสนุนธุรกิจของกลุ่มบริษัทปูนซีเมนต์นครหลวงทั้งในและต่างประเทศ โดยการขนส่งวัตถุดิบทางทะเลไม่ว่าจะเป็นสินค้านำเข้าหรือส่งออก ในขณะเดียวกันบริษัทได้เพิ่มการสร้างรากฐานอันมั่นคงทางธุรกิจกับผู้ขาย และลูกค้าในภูมิภาค

1. ผลิตภัณฑ์และบริการ

บริษัทยังคงให้ความสำคัญกับการตอบสนองความต้องการของลูกค้าและเพิ่มประสิทธิภาพการส่งออกของบริษัท ปูนซีเมนต์นครหลวง จำกัด (มหาชน) เป็นอันดับแรก บริษัทยังคงดำเนินธุรกิจซึ่งครอบคลุมผลิตภัณฑ์เกี่ยวกับ ปูนซีเมนต์ เชื้อเพลิง และจัดหาเรือเพื่อการขนส่งทางทะเล เพื่อเพิ่มฐานธุรกิจที่มั่นคง ในปี 2562 บริษัทขยายฐานลูกค้าและโรงงานผู้ผลิต รวมถึงเปิดช่องทางการค้ากับ บุคคลภายนอกมากขึ้น

2. การตลาดและการแข่งขัน

ในทุก ๆ ปี บริษัทพบกับการเปลี่ยนแปลง ซึ่งนำมาด้วยความท้าทายและโอกาส ซึ่งเป็นกุญแจสำคัญที่ทำให้บริษัทเข้าใจและปรับตัวได้อย่างรวดเร็ว ขณะที่บริษัทรอบข้างในภูมิภาคมีการปรับเปลี่ยนเนื่องจากการเปลี่ยนแปลงขององค์กร ความท้าทายและโอกาสที่เข้ามานั้นถูกผลักดันด้วยปัญหาด้านภูมิศาสตร์การเมือง อาทิ สงครามการค้าระหว่างสหรัฐอเมริกาและประเทศจีน สถานการณ์ตึงเครียดที่ทวีความรุนแรงขึ้นในภูมิภาคตะวันออกกลาง ความผันผวนของอัตราแลกเปลี่ยนระหว่างประเทศ ทั้งหมดนี้ ร่วมสร้างให้เกิดความผกผันขึ้นในภูมิภาคโดยรอบ การปรับตัวของธุรกิจจึงมีความจำเป็นอย่างยิ่ง เพราะบริษัทต้องเดินผ่านเส้นทางที่เต็มไปด้วยการเปลี่ยนแปลงอย่างฉับพลัน ดังนั้น บริษัทจึงมีการขยายธุรกิจในวงกว้างเพื่อไม่ให้พบความเสี่ยงมากมายที่อาจเกิดขึ้นจากบางประเทศหรือบางปัจจัย

3. กระบวนการจัดหาและการผลิต

รูปแบบการค้าของบริษัทด้านการซื้อและการขายของบริษัทนั้น ผันแปรตามการเปลี่ยนแปลงของอุปสงค์และอุปทานในภูมิภาค การเลือกคู่ค้าที่มีความน่าเชื่อถือ จึงเป็นสิ่งจำเป็นในภาวะที่บริษัทต้องประสบกับความผันผวนของธุรกิจตามที่กล่าวไว้ข้างต้น ทั้งนี้ เพื่อลดความเสี่ยงและดำเนินตามนโยบายของบริษัทอย่างเข้มงวด ปลายทางของธุรกิจส่งออกจึงมีการกระจายตัวในวงกว้าง รวมถึงเครือข่ายของผู้ให้บริการและผู้ขายก็มีการขยายตัวมากขึ้นเช่นกัน ยิ่งไปกว่านั้นในปีนี้เป็นปีที่บริษัทมุ่งเน้นการค้าวัตถุดิบที่เป็นมิตรต่อสิ่งแวดล้อม เช่น ตะกรันเตาถลุงเหล็ก (GBFS) เถ้าลอย (FLY ASH) และวัสดุเหลือใช้อื่น ๆ

3.1 ผลกระทบต่อสิ่งแวดล้อมจากกระบวนการผลิต

-ไม่มี-

4. งานที่ยังไม่ได้ส่งมอบ

-ไม่มี-

กลุ่มบริษัทปูนซีเมนต์นครหลวงในภูมิภาค

บริษัท สยาม ซีดี ซีเมนต์ (ประเทศไทย) จำกัด

หลังจากควบรวมกิจการกับบริษัท ซีเอ็มซีเมนต์ ประเทศไทย จำกัด ในเดือนกรกฎาคม 2559 ก็ได้มีการจัดตั้งบริษัท สยาม ซีดี ซีเมนต์ (ประเทศไทย) จำกัด (SCCBD) ขึ้นในฐานะบริษัทในกลุ่มบริษัทปูนซีเมนต์นครหลวง โดยมีโรงงานบดปูนซีเมนต์ที่มีกำลังการผลิตขนาด 0.5 ล้านตันต่อปี

1. ผลิตภัณฑ์และบริการ

ปูนซีเมนต์ปอร์ตแลนด์ผสม (Portland Composite Cement - PCC) เป็นผลิตภัณฑ์หลักของบริษัท สยาม ซีดี ซีเมนต์ (ประเทศไทย) จำกัด โดยมีสัดส่วนยอดขายเฉลี่ยถึงร้อยละ 95 ของยอดขายทั้งหมดต่อปี ปูนซีเมนต์ปอร์ตแลนด์ผสมใช้วัตถุดิบที่เป็นผงตะกั่วจากเตาหลอม หินปูน และวัสดุจำพวกปอชโซลาน เช่น เถ้าลอย เพื่อเพิ่มความแข็งแรงในระยะยาว และลดสัดส่วนการผสมของปูนเม็ดลง เพื่อลดต้นทุนการผลิต รวมทั้งยังลดการปลดปล่อยก๊าซคาร์บอนไดออกไซด์ที่เกิดขึ้นจากกระบวนการผลิตด้วย การใช้ปูนซีเมนต์ปอร์ตแลนด์ที่มีส่วนผสมของปูนเม็ดในอัตราที่สูง (ประมาณร้อยละ 95) ส่วนมากจะจำกัดอยู่เฉพาะในโครงการของรัฐบาลและโครงการสาธารณูปโภคต่าง ๆ

บริษัทได้พยายามที่จะส่งออกปูนซีเมนต์ปอร์ตแลนด์พอชโซลานิก (Portland Pozzolanic Cement-PPC) ไปยังภาคตะวันออกของอินเดีย ในการนี้ บริษัทได้รับใบอนุญาตในการส่งออกจากสำนักงานมาตรฐานอุตสาหกรรมของประเทศอินเดีย (Bureau of Indian Standards-BIS) และใบอนุญาตอื่น ๆ ที่จำเป็น จากหน่วยงานภาครัฐต่าง ๆ ที่เกี่ยวข้องของรัฐบาลบังกลาเทศ (Government of Bangladesh-GoB)

2. การตลาดและการแข่งขัน

ปี 2562 เป็นปีที่บริษัท สยาม ซีดี ซีเมนต์ (ประเทศไทย) จำกัด ได้ยกระดับของธุรกิจขึ้นไปอีกขั้น ในด้านปริมาณยอดขายและการทำให้ปูนอินทรีเป็นสินค้าระดับพรีเมียม ในขณะที่บริษัทมีความมั่นใจว่าจะสามารถใช้กำลังการผลิตที่มีอยู่ให้เกิดประโยชน์สูงสุด ด้วยการสร้างยอดขายที่สูงขึ้น แต่บริษัทยังคงต้องปรับโครงสร้างของสัดส่วนการขายผลิตภัณฑ์ประเภทต่าง ๆ เพื่อสร้างให้เกิดผลกำไรที่ดีขึ้น ผลของการดำเนินการนี้ทำให้ภาคการขายของบริษัทเติบโตสูงกว่าค่าเฉลี่ยของอุตสาหกรรม ในขณะที่เดียวกันยังเกิดประโยชน์สูงสุดแก่องค์กรด้วย บริษัทยังคงยึดถือแนวทางในการส่งมอบผลิตภัณฑ์ปูนซีเมนต์ปูนซีเมนต์ที่มีคุณภาพดีเยี่ยมให้กับตลาดบังกลาเทศ ซึ่งถือว่าเป็นส่วนสำคัญในการช่วยเสริมสร้างภาพลักษณ์ที่ดีให้กับตราสินค้า โครงการต่าง ๆ ที่มีแนวคิดที่สร้างสรรค์และช่วยเสริมสร้างความจงรักภักดีต่อตราสินค้าในตลาดที่ดำเนินการผ่านช่องทางการจัดจำหน่าย ของลูกค้า รวมทั้งงานกิจกรรมทางด้านการตลาดกับกลุ่มที่มีอิทธิพลต่อการตัดสินใจซื้อผลิตภัณฑ์ เช่น วิศวกรและช่างปูน ที่มีการดำเนินการอย่างมุ่งมั่นและเฉพาะเจาะจงไปที่กลุ่มเป้าหมายได้ช่วยเสริมสร้างให้อินทรีเป็นตราผลิตภัณฑ์ที่แข็งแกร่งและดีเยี่ยมในตลาดปูนซีเมนต์ของบังกลาเทศ

การขายกำลังการผลิตในช่วงปลายปี 2561 และตลอดปี 2562 ของคู่แข่งที่สำคัญหลายราย ตลอดจนการเข้ามาในตลาดของผู้ผลิตรายใหม่ Bengal Cement ได้ทำให้การแข่งขันในตลาดทวีความเข้มข้นมากขึ้นไปถึงระดับที่สูงมาก ซึ่งมีผลทำให้ราคาปูนซีเมนต์ในตลาดทรุดต่ำลง ปีคั่นให้ผลต่างกำไรของผู้ผลิตเหลือเพียงเล็กน้อย ผู้ผลิตปูนซีเมนต์รายใหญ่หลายรายซึ่งเป็นผู้ประกอบการที่มีธุรกิจอื่นเกี่ยวข้องมากมายได้สร้างความกดดันในการแข่งขันอย่างรุนแรงอยู่ตลอดเวลาไปกับคู่แข่งที่เป็นบริษัทข้ามชาติ ด้วยความได้เปรียบของธุรกิจที่มีขนาดใหญ่กว่า จึงทำให้ส่วนแบ่งทางการตลาดของบริษัทข้ามชาติ

ต่าง ๆ ลดลงเหลือเพียงไม่ถึงร้อยละ 20 ในปัจจุบันผู้ผลิตปูนซีเมนต์รายใหญ่สิบอันดับแรกในบังกลาเทศเป็นบริษัทท้องถิ่น เจ็ดราย และอีกสามรายเป็นบริษัทข้ามชาติ

อุตสาหกรรมปูนซีเมนต์ของบังกลาเทศมีขนาดประมาณ 34 ล้านตันต่อปี โดยมีอัตราการเจริญเติบโตอยู่ที่ประมาณร้อยละ 10 ต่อปี ในช่วงสิบปีที่ผ่านมามูลค่าเฉลี่ยการใช้น้ำปูนซีเมนต์อยู่ที่ประมาณ 200 กิโลกรัมต่อคนต่อปี ซึ่งถือว่ายังต่ำมากเมื่อเปรียบเทียบกับประเทศเพื่อนบ้านในแถบเอเชียใต้ แสดงให้เห็นถึงโอกาสในการเติบโตได้ในอนาคตว่าประเทศนี้ ยังแสดงให้เห็นถึงความก้าวหน้าอย่างมากมายของโครงการสาธารณูปโภคต่าง ๆ อย่างต่อเนื่อง เช่น สะพาน Padma รถไฟในเขตเมืองหลวง และทางด่วนยกระดับ ซึ่งเป็นหนึ่งในลูกค้าของอินทรีซีเมนต์ บังกลาเทศ บริษัทได้วางแผนที่จะมีส่วนร่วมในการเจริญเติบโตครั้งสำคัญนี้ ด้วยการขยายกำลังการผลิตจาก 0.5 ล้านตัน เป็น 1.3 ล้านตันต่อปี ภายในปี 2563

3. กระบวนการจัดหาและการผลิต

โรงงานขนาด 13 เอเคอร์ ของอินทรีซีเมนต์ บังกลาเทศ ที่ตั้งอยู่ Narayanganj ซึ่งห่างไปทางใต้ของกรุงดากา 34 กิโลเมตร ใช้วัตถุดิบทั้งหมดยกเว้นเถ้าลอย (PFA) ที่ดำเนินการจัดหาผ่านทางบริษัท สยาม ซีดี ซีเมนต์ เทรดิง จำกัด โดยสำหรับเถ้าลอยได้จัดหาจากประเทศอินเดีย สินค้าที่ผลิตได้จะถูกจัดส่งไปยังให้ลูกค้าโดยทางถนนและทางน้ำในสัดส่วนร้อยละ 73 และร้อยละ 27 ตามลำดับ เมื่อพิจารณาจากการปรับขึ้นของราคาปูนเม็ดและวัตถุดิบอื่น ๆ อินทรีซีเมนต์ บังกลาเทศจึงได้ริเริ่มนำแนวคิดทางด้านการจัดซื้อจัดหาที่ชาญฉลาดมาดำเนินการ เพื่อพัฒนาแหล่งวัตถุดิบที่มีความสำคัญใหม่ ๆ อย่างต่อเนื่อง ร่วมกับความเชี่ยวชาญในการสรรหาเพื่อให้ได้วัตถุดิบที่มีคุณภาพในราคาที่สามารถแข่งขันได้ของทางบริษัท สยาม ซีดี ซีเมนต์ เทรดิง จำกัด

3.1 ผลกระทบต่อสิ่งแวดล้อมจากกระบวนการผลิต

บริษัท สยาม ซีดี ซีเมนต์ (บังกลาเทศ) จำกัด ให้ความสำคัญและปฏิบัติตามกฎหมายของประเทศไทยและนโยบายของบริษัททางด้านสิ่งแวดล้อม สุขอนามัย และความปลอดภัย โดยยึดมั่นในเจตนาของการทำให้เกิดอันตรายต่อคนและสิ่งแวดล้อมต้องเป็นศูนย์ และดำเนินกิจกรรมเพื่อสังคมต่าง ๆ ให้เกิดขึ้นภายในชุมชน

บริษัทได้สร้างความสัมพันธ์ที่ดีให้เกิดขึ้นกับชุมชนผ่านโครงการกิจกรรมเพื่อสังคมต่าง ๆ เช่น การจัดค่ายสาธารณสุขและแจกยาให้กับชุมชนโดยไม่คิดค่าใช้จ่าย และการอำนวยความสะดวกในการจัดหาอุปกรณ์ผลิตน้ำดื่มสะอาดให้กับชุมชน

4. งานที่ยังไม่ได้ส่งมอบ

-ไม่มี-

บริษัท สยาม ซีดี ซีเมนต์ (ลังกา) จำกัด

บริษัท สยาม ซีดี ซีเมนต์ (ลังกา) จำกัด เป็นบริษัทปูนซีเมนต์ชั้นนำของศรีลังกาและเป็นผู้ผลิตปูนซีเมนต์ตรา Santha ซึ่งนำไปใช้ในการก่อสร้างบ้านพักที่อยู่อาศัยกว่าหนึ่งในสามของประเทศ และมีส่วนแบ่งทางการตลาดมากที่สุดคือ ร้อยละ 33 หรือประมาณร้อยละ 75 จากรายได้ของบริษัททั้งหมด ซึ่งได้มาจากตลาดค้าปลีก โดยปี 2562 ตลาดปูนถุงได้ถดถอยลงไปมากกว่าร้อยละ 1.3 เมื่อเปรียบเทียบกับปีที่ผ่านมา สาเหตุส่วนใหญ่มาจากความต้องการใช้ที่ลดลง ซึ่งเป็นผลกระทบมาจากฤดูฝนที่ไม่เป็นไปตามฤดูกาลและมีปริมาณฝนมากเกินความคาดหมาย ภัยพิบัติจุกเงินระดับชาติ รวมทั้งสถานการณ์ทางเศรษฐกิจและการเมืองที่ไม่แน่นอนของประเทศ ทำให้เกิดผลกระทบในทางลบต่อความต้องการใช้ปูนซีเมนต์ให้ลดต่ำลง ในขณะที่ตลาดปูนผงในปี 2562 ได้ลดลงร้อยละ 8.9 เมื่อเปรียบเทียบกับปีที่แล้ว ซึ่งเป็นไปใน

แนวทางเดียวกันกับความล่าช้าที่เกิดขึ้นกับโครงการสาธารณูปโภคต่าง ๆ ของตลาดศรีลังกา ในส่วนของธุรกิจการค้าระหว่างปูนอินทรีกับลูกค้าที่เป็นผู้ประกอบการ ยังคงมีผลประกอบการที่ดีกว่าค่าเฉลี่ยของตลาดโดยรวม ซึ่งยังประสบความสำเร็จในการทำยอดขายเพิ่มขึ้นอย่างต่อเนื่องกับลูกค้าโดยเฉพาะที่เป็นรายหลัก ด้วยการเสริมสร้างคุณภาพของผลิตภัณฑ์และบริการให้ดียิ่งขึ้น

ยอดขายปูนซีเมนต์โดยรวมของอินทรีซีเมนต์ ลังกา ถดถอยลงไปประมาณร้อยละ 9 ในปี 2562 เมื่อเปรียบเทียบกับปีที่แล้ว โดยรวมแล้วตลาดปูนซีเมนต์ทั้งหมดของศรีลังกาคาดว่าจะมีการเจริญเติบโตอยู่ที่เพียงร้อยละ 5 ในขณะที่ทางบริษัท คาดหวังให้ยอดขายมีปริมาณการขยายตัวอยู่ที่ร้อยละ 10 ในปี 2563 อินทรีซีเมนต์ ลังกา มีผลกำไรจากการดำเนินงานก่อนภาษีเงินได้ ดอกเบี้ยจ่ายและค่าใช้จ่ายทางการเงิน ค่าเสื่อมราคา และค่าตัดจำหน่าย (EBITDA) ดีขึ้นมาร้อยละ 14 ในปี 2562 อยู่ที่ 3.5 พันล้านรูปีศรีลังกาเมื่อเปรียบเทียบกับปี 2561

ในปี 2562 ธุรกิจของอินทรี อีโคไซเคิล ลังกา มุ่งเน้นไปที่กลยุทธ์ในการเป็นผู้ให้บริการครบวงจรที่สามารถสนองตอบทุกความต้องการ รวมทั้งการบริหารจัดการกากของเสียแบบไม่ใช้เตาเผา และการจัดเตรียมสถานที่สำหรับดำเนินการกู้คืนวัสดุที่ยังมีคุณค่าต่าง ๆ ที่ปะปนมากับกากของเสียของลูกค้าอินทรี อีโคไซเคิล ลังกา ได้ร่วมมือกับบริษัทข้ามชาติชั้นนำแห่งหนึ่ง เพื่อจัดตั้งหน่วยงานและสถานที่เพื่อใช้ในการกู้คืนทรัพยากร จากกากของเสียแห่งแรกของประเทศเพื่อให้เกิดประโยชน์สูงสุด ตามหลักการทางธุรกิจของการจัดการเศรษฐกิจแบบหมุนเวียน

อินทรีซีเมนต์ ลังกา ผลิตปูนซีเมนต์ได้ 3.5 ล้านตันต่อปี บริษัทได้ขยายกำลังการผลิตเมื่อเร็ว ๆ นี้ ด้วยการสร้างโรงบดปูนซีเมนต์แห่งใหม่ที่กำลังการผลิตขนาด 0.4 ล้านตันต่อปี ขึ้นที่ Galle และได้จัดสร้างหน่วยผลิตอินทรีคอนกรีตสำเร็จรูปขึ้นที่เขต Peliyagoda ด้วย นอกจากนี้ อินทรีซีเมนต์ ลังกา ยังมีสถานีคลังสินค้าเพื่อรองรับปูนซีเมนต์นำเข้ามาขนาดความจุ 800,000 เมตริกตันต่อปีที่ กรุงโคลัมโบอีกด้วย

1. ผลิตภัณฑ์และบริการ

อินทรีซีเมนต์ ลังกา มีความพยายามอย่างต่อเนื่องในการลดผลกระทบต่อสิ่งแวดล้อมผ่านกลยุทธ์ด้านการมุ่งเน้นไปที่กระบวนการดำเนินงานให้เกิดประโยชน์สูงสุด และการใช้เทคโนโลยีที่มีความก้าวหน้าร่วมกับความเชี่ยวชาญที่มีอยู่ในการลดปริมาณการปลดปล่อยก๊าซคาร์บอนไดออกไซด์จากขั้นตอนต่าง ๆ ในกระบวนการผลิตของบริษัท ซึ่งได้เริ่มส่งผลที่น่าพึงพอใจขึ้นมาแล้ว

บริษัทยังคงให้การสนับสนุนและส่งเสริมให้มีการใช้งานกลุ่มผลิตภัณฑ์ปูนซีเมนต์ผสมที่มีคุณภาพชั้นเยี่ยม ซึ่งต้องให้ความสนใจต่อเงื่อนไขของตลาดที่กำลังเปลี่ยนไป ตลอดจนความมุ่งหวังที่จะปรับปรุงให้ผลิตภัณฑ์ของอินทรี ซีเมนต์ ลังกา มีความยั่งยืนและลดร่องรอยที่จะทำให้เกิดผลกระทบขึ้นในอนาคต เราเป็นผู้นำของปูนซีเมนต์ผสมที่มีตะกั่วหนักเป็นตัวแปรในส่วนผสมหลายรูปแบบ ซึ่งถือเป็นสุดยอดของผลิตภัณฑ์ที่เกิดจากการวิจัยนานหลายปี ที่รวมเอาความเชี่ยวชาญของท้องถิ่นกับความก้าวหน้าของเทคโนโลยีระดับโลก เพื่อพัฒนาให้เกิดผลิตภัณฑ์ปูนซีเมนต์สีเขียวที่เป็นมิตรต่อสิ่งแวดล้อม กลุ่มของผลิตภัณฑ์ปูนซีเมนต์ผสมแบบใหม่นี้ผลิตขึ้นมาจากผลิตภัณฑ์ร่วมที่เกิดขึ้นจากกระบวนการทางอุตสาหกรรม และได้ถูกออกแบบให้ช่วยส่งเสริมการพัฒนาที่ยั่งยืนและการปฏิบัติที่เป็นเลิศสำหรับการก่อสร้างที่เป็นมิตรต่อสิ่งแวดล้อมให้เกิดขึ้นทั่วประเทศ ปูนซีเมนต์ผสมตะกั่วหนักประเภทต่าง ๆ ถูกผลิตขึ้นมาให้เหมาะสำหรับงานก่อสร้างในพื้นที่ทุรกันดารตามแนวชายฝั่งทะเล ถนนแพ และงานฐานราก รวมทั้งงานสาธารณูปโภคขนาดใหญ่เพื่อเสริมสร้างให้เกิดความคงทน และได้รับผลงานที่ยั่งยืนจากงานก่อสร้างต่าง ๆ

2. การตลาดและการแข่งขัน

อินทรีซีเมนต์ ลังกา ประสบความสำเร็จในการโน้มน้าวให้มีการปรับเปลี่ยนมาตรฐานภายในประเทศ เพื่อให้สามารถปรับเพิ่มราคาขายได้อีกร้อยละ 5 สำหรับผลิตภัณฑ์ปูนซีเมนต์ ผสมของบริษัท

ในธุรกิจปูนซีเมนต์ บริษัท สยาม ซีดี ซีเมนต์ (ลังกา) จำกัด และบริษัท โตเกียว ซีเมนต์ จำกัด ยังคงมีส่วนแบ่งทางการตลาดอยู่ที่ประมาณร้อยละ 65 ในขณะที่ Ultratech Singha Cement (Penna Cement India) และผู้นำเข้าปูนซีเมนต์ถูกรายอื่น ๆ มีส่วนแบ่งทางการตลาดรวมกันร้อยละ 35 ในส่วนที่เหลือ ทำให้เกิดสภาพแวดล้อมที่มีการแข่งขันสูงมากในตลาดปูนซีเมนต์ของศรีลังกา ยิ่งไปกว่านั้น ปูนซีเมนต์ผู้นำเข้าที่มีคุณภาพต่ำและราคาถูก ยังได้ทำลายและกีดกันตลาดในส่วนของปูนซีเมนต์ระดับพรีเมียมด้วย ดังนั้น อินทรีซีเมนต์ ลังกา จึงมีแผนงานที่จะขยายส่วนแบ่งทางการตลาดเพิ่มขึ้นจากร้อยละ 33 เป็นร้อยละ 36 ให้ได้ ภายในปี 2563

การรุกตลาดเข้าไปในธุรกิจคอนกรีตสำเร็จรูป

การรุกเข้าไปในตลาดคอนกรีตชนิดพิเศษโดยผ่านทางธุรกิจคอนกรีตผสมเสร็จของบริษัท ด้วยการนำเสนอผลิตภัณฑ์คอนกรีตที่สามารถควบคุมอุณหภูมิได้ ซึ่งส่วนใหญ่จะเหมาะสำหรับงานเสาเข็ม งานเสาโครงสร้าง รวมทั้งการเสาะแสวงหาโครงการก่อสร้างต่าง ๆ ที่อยู่ในพื้นที่ของหน่วยผลิตที่สามารถให้บริการได้ ช่วยให้หน่วยผลิตที่ตั้งขึ้นมาใหม่ประสบความสำเร็จในการทำยอดขายคอนกรีตผสมเสร็จได้ปริมาณมากถึง 46,000 ลูกบาศก์เมตร

3. กระบวนการจัดหาและการผลิต

ในส่วนของห่วงโซ่อุปทานและการจัดส่ง ยังคงมุ่งเน้นไปที่การปฏิบัติงานที่มีความคล่องตัวและรวดเร็ว บริษัทได้จัดตั้งศูนย์การจัดส่งเร่งด่วน (Express Logistics Centers - ELC) อีกสามแห่งในปีที่ Kadawatha Piliyandala และ Nuwara Eliya เพื่อเชื่อมต่อพื้นที่บริเวณส่วนกลางกับเครือข่ายทางหลวงของจังหวัดทางภาคตะวันตกของศรีลังกา ด้วยบริการของศูนย์การจัดส่งเร่งด่วนนี้ อินทรีซีเมนต์ ลังกา มุ่งหวังที่จะนำเสนอผลิตภัณฑ์ปูนซีเมนต์ของบริษัทให้ไปใกล้กับตลาดปลายทางของลูกค้ามากที่สุด และลดรอบของเวลาการจัดส่งให้น้อยที่สุด เพื่อให้ตัวแทนจำหน่ายและลูกค้าของเราปรับปรุงการกระจายสินค้าให้ไปถึงผู้ใช้ได้ดีขึ้น

กองเรือขนส่งได้ถูกปรับปรุงให้มีเรือที่มีประสิทธิภาพมากยิ่งขึ้น มีการใช้โปรแกรมคอมพิวเตอร์ในการติดตามเรือที่อยู่ในเส้นทางเดินเรือเพื่อให้มั่นใจในประสิทธิภาพสูงสุด

นอกจากนี้ยังมีการปรับปรุงระบบการขนส่งระหว่างเรือสู่เรือที่ใช้ในการจัดส่งปูนเม็ดจาก Trincomalee ไปยังโรงงานปูนซีเมนต์ Ruhunu ให้มีประสิทธิภาพมากยิ่งขึ้น เพื่อลดความจำเป็นในการขนส่งทางถนน ในครั้งนี้ได้มีการเปิดใช้งานท่าทอดสมอนอกชายฝั่ง Galle เพื่อดำเนินการขนส่งสินค้าระหว่างเรือใหญ่กับเรือใบ เป็นที่คาดหวังว่าความพยายามในการปรับปรุงการทำงานทั้งหมดนี้จะช่วยลดค่าใช้จ่ายโดยรวมของอินทรีซีเมนต์ ลังกา ได้อย่างมีนัยสำคัญ ตลอดจนช่วยลดการปลดปล่อยก๊าซคาร์บอนไดออกไซด์ ในระยะที่สองที่กำหนดไว้ในอนาคต ในขณะเดียวกันยังลดอุบัติเหตุบนท้องถนนอีกด้วย

3.1 ผลกระทบต่อสิ่งแวดล้อมจากการกระบวนการผลิต

ด้วยธรรมชาติทางธุรกิจของอินทรีซีเมนต์ ลังกา ที่ต้องพึ่งพาทรัพยากรธรรมชาติและการเปลี่ยนแปลงทางภูมิอากาศ จะมีผลกระทบกับการดำเนินงานของบริษัท ลูกค้านี้และระบบห่วงโซ่อุปทานอย่างมีนัยสำคัญ ซึ่งในทางกลับกันจะมีผลต่อความสามารถในการทำงานตามแผนกลยุทธ์ที่วางไว้ และในท้ายที่สุดจะกระทบต่อความสามารถในการทำกำไรของบริษัท

ในปัจจุบันนี้ อินทรีซีเมนต์ ลักกา ได้ร่วมกับกลุ่มบริษัทปูนซีเมนต์นครหลวงที่ร่วมดำเนินงานเพื่อร่วมกันกำหนดเป้าหมายของการลดการปลดปล่อยก๊าซคาร์บอนไดออกไซด์ และรูปแบบการดำเนินการที่จะลดผลกระทบต่อสิ่งแวดล้อมให้น้อยที่สุด

การดำเนินธุรกิจของอินทรีซีเมนต์ ลักกา ต้องพึ่งพาทรัพยากรธรรมชาติอยู่ตลอดเวลา ดังนั้น การเปลี่ยนแปลงของสภาพภูมิอากาศจึงถูกมองว่ามีผลกระทบอย่างมีนัยสำคัญ ซึ่งในทางกลับกันจะมีผลกระทบต่อผลการดำเนินงานโดยรวมและความสามารถในการทำกำไร เช่น มาตรการที่มีประสิทธิภาพต่าง ๆ ได้ถูกนำมาปฏิบัติด้วยการกำหนดให้มีคณะทำงานเรื่องสิ่งแวดล้อมที่เป็นมืออาชีพมาดูแลโรงงานผลิตที่ตั้งอยู่ในแต่ละพื้นที่ โดยทำการตรวจสอบและรายงานผลการดำเนินงานเปรียบเทียบกับตัวชี้วัดหลัก ๆ ทางด้านสิ่งแวดล้อม นอกจากนี้ ยังต้องมีการขอใบอนุญาตเพิ่มเติมจากหน่วยงานภาครัฐ เช่น สถาบันป้องกันสิ่งแวดล้อมทาง ทะเล (Marine Environment Protection Authority - MEPA) องค์การวิจัยด้านการก่อสร้างแห่งชาติ (National Building Research Organization - NBRO) และอีกสองถึงสามหน่วยงานก่อนที่จะเริ่มขบวนการทำงานของโรงงานปูนอินทรีทุกแห่ง

4. งานที่ยังไม่ได้ส่งมอบ

-ไม่มี-

บริษัท สยาม ซีดี ซีเมนต์ (เวียดนาม) จำกัด

หลังจากการก่อตั้งบริษัทฯ ปี 2537 บริษัท สยาม ซีดี ซีเมนต์ (เวียดนาม) จำกัด ได้กลายเป็นหนึ่งในบริษัทผู้ผลิตปูนซีเมนต์และบริหารจัดการกากของเสียชั้นนำในภาคใต้ของเวียดนาม บริษัทมีความภาคภูมิใจเป็นอย่างมากที่ผลิตภัณฑ์ของบริษัทได้ถูกนำมาใช้ในงานก่อสร้างอาคารและงานสาธารณูปโภคต่าง ๆ ที่มีความโดดเด่นหลายโครงการเช่นเดียวกับโครงการพัฒนาบ้านพักอาศัยและอาคารด้านพาณิชยกรรมอีกนับไม่ถ้วนในทั่วทั้งภาคใต้ของเวียดนาม ช่วยให้เกิดการพัฒนาเศรษฐกิจสังคมและสิ่งแวดล้อมของประเทศ

อินทรีซีเมนต์ เวียดนาม มีพนักงานกว่า 1,100 คน โดยทำงานกระจายอยู่ในโรงงานผลิตปูนซีเมนต์ห้าแห่ง โดยมีกำลังการผลิตปูนซีเมนต์รวมทั้งสิ้น 6.1 ล้านตัน สามารถตอบสนองความต้องการได้เกือบร้อยละ 9 ของตลาดปูนซีเมนต์ทั้งหมดในเวียดนามที่คาดว่าจะมีมูลค่ารวมทั้งสิ้น 70 ล้านตันต่อปี

1. ผลิตภัณฑ์และบริการ

ผลิตภัณฑ์และบริการดั้งเดิมของบริษัท

- ปูนซีเมนต์อินทรี (INSEE Cement)

บริษัทจัดจำหน่ายผลิตภัณฑ์ปูนอินทรีซีเมนต์หลากหลายชนิด ซึ่งรวมทั้งปูนซีเมนต์ที่ใช้สำหรับงานบ้านพักอาศัยทั่วไป สำหรับงานอุตสาหกรรม และโครงการสาธารณูปโภคต่าง ๆ ด้วย ผลิตภัณฑ์ที่มีคุณภาพสูงและบริการที่ใส่ใจทำให้อินทรีซีเมนต์เวียดนามมีความภาคภูมิใจและทำให้ลูกค้าของบริษัท มีความมั่นใจในการเลือกพันธมิตรทางธุรกิจที่ถูกต้อง

สำหรับตลาดอุตสาหกรรม บริษัทได้นำเสนอการตอบสนองทุกความต้องการด้วยผลิตภัณฑ์ปูนซีเมนต์ประเภทต่าง ๆ เช่น การหล่อสำเร็จรูป การใช้งานคอนกรีตประเภทต่าง ๆ และในบางโครงการสาธารณูปโภคที่มีความต้องการพิเศษเฉพาะกิจ

ในปี 2562 อินทรีซีเมนต์ เวียดนาม ได้ขยายตัวไปในตลาดปูนซีเมนต์สูงในหลายภูมิภาคโดยได้จัดจำหน่ายปูนซีเมนต์สูงไปยังตลาดทางภาคตะวันออกเฉียงใต้ ส่วนหนึ่งของกลยุทธ์บริษัทในการพัฒนาผลิตภัณฑ์ที่เป็นมิตรต่อสิ่งแวดล้อม บริษัทจึงได้ออกผลิตภัณฑ์ลาวิลล่า เอ็กซ์ตรา (LavillaXtra) โดยเป็นปูนซีเมนต์คอมโพสิต (CC40) รุ่นแรก

- **อินทรี อีโคไซเคิล (INSEE Ecocycle)**

บริษัทได้ให้บริการและความมั่นใจกับลูกค้า มากกว่า 15 ปี ด้วยการนำเสนอนวัตกรรมบริการ เพื่อตอบสนองทุกความต้องการของลูกค้าในการบริหารจัดการกากของเสียอุตสาหกรรม และไม่ทำลายสิ่งแวดล้อมโดยการเข้าร่วมในเตาเผาปูนซีเมนต์ (Co-processing) ซึ่งเป็นกรรมวิธีในการกำจัดกากของเสียอย่างครบถ้วนและยั่งยืนที่สุด โดยไม่มีกากของเสียเหลือออกมาที่จะต้องทำการฝังกลบและยังช่วยลดการปลดปล่อยก๊าซคาร์บอนไดออกไซด์ อีกด้วย

- **ดรายมิกซ์ (Drymix)**

ดรายมิกซ์ได้ประสบความสำเร็จในการแนะนำเข้าสู่ตลาดเวียดนามในปี 2561 ในการนำเสนอผลิตภัณฑ์ปูนซีเมนต์สำหรับงานตกแต่งแบบครบชุดให้กับลูกค้าดรายมิกซ์เวียดนาม ได้เปิดตัวผลิตภัณฑ์สามรายการในปี 2562 คืออินทรี วอลล์ สปีด (INSEE Wall Speed) อินทรี ไทล์ฟิกส์พลัส (INSEE TileFix Plus) ในเดือนมีนาคม และอินทรี ไทล์ เกร้า นาโน (INSEE Tile Grout NANO) ในเดือนมิถุนายน นอกจากนี้การนำเสนอผลิตภัณฑ์ไทล์เกร้ารุ่นใหม่กำลังก้าวหน้าไปเรื่อย ๆ เพื่อที่จะกระจายกลุ่มผลิตภัณฑ์ของเวียดนามออกไปให้มากขึ้น ในปีนี้ตลาดของดรายมิกซ์ได้ขยายตัวออกไปนอกเขตพื้นที่ 9 เมืองหลักทางตะวันออกเฉียงเหนือที่แม่น้ำโขงทางตอนใต้ของเวียดนามและนครโฮจิมินห์

2. การตลาดและการแข่งขัน

ตลาดปูนซีเมนต์เวียดนามได้ประสบกับการเจริญเติบโตในระดับปานกลางที่ร้อยละ 1 ในปี 2562 เมื่อเปรียบเทียบกับปีที่แล้ว โดยมีสาเหตุส่วนใหญ่มาจากการระงับการออกใบอนุญาตก่อสร้างชั่วคราวในนครโฮจิมินห์ ซึ่งมีสัดส่วนการใช้ปูนซีเมนต์มากกว่าร้อยละ 30 ตลาดอื่น ๆ สำหรับทางตอนใต้ของเวียดนามยังคงมีการเจริญเติบโตอย่างเข้มแข็งจากร้อยละ 3 เป็นร้อยละ 4 อุตสาหกรรมการก่อสร้างของเวียดนามได้รับแรงหนุนจากจำนวนประชากรที่เพิ่มมากขึ้น แนวโน้มการขยายตัวของสังคมเมือง และการลงทุนโดยตรงจากต่างประเทศอย่างมีนัยสำคัญ ซึ่งเป็นปัจจัยในการช่วยผลักดันความต้องการด้านอุตสาหกรรมและโครงสร้างสาธารณูปโภคพื้นฐานต่าง ๆ

ในขณะเดียวกันประชาชนทั่วไปให้ความนิยมต่อวัสดุก่อสร้างที่มีความคงทนและเป็นมิตรต่อสิ่งแวดล้อมมากยิ่งขึ้นเรื่อย ๆ หลังจากเวียดนามมีความเสี่ยงต่อการได้รับผลกระทบในเชิงลบจากสภาวะการเปลี่ยนแปลงของสภาพภูมิอากาศ

3. กระบวนการจัดหาและการผลิต

การจัดซื้อจัดหาอย่างชาญฉลาด

ในปี 2562 ฝ่ายจัดซื้อจัดหาได้มีโครงสร้างองค์กรใหม่ ซึ่งให้ความใส่ใจต่อการบริหารจัดการหมวดหมู่และการจัดซื้อจัดหาอย่างเป็นเลิศ ที่จะให้มั่นใจได้ว่ามีการใช้กลยุทธ์ที่สอดคล้องกันในระยะ 1-5 ปี สำหรับการใช้อยู่ผลิตภัณฑ์และบริการต่าง ๆ ที่ให้คุณค่าสูงสุดโดยที่มีต้นทุนที่ท้าทายความสามารถอย่างต่อเนื่อง

การผลิตที่เป็นมิตรต่อสิ่งแวดล้อม

การเข้าสู่การผลิตที่เป็นมิตรต่อสิ่งแวดล้อมของบริษัท มุ่งเน้นไปที่การลดผลกระทบเชิงลบต่อสิ่งแวดล้อมให้น้อยที่สุด และเสริมสร้างผลกระทบเชิงบวกในส่วนที่เป็นไปได้ ในขณะเดียวกันต้องสามารถปรับปรุงผลการดำเนินงานไปพร้อมกันด้วย อินทรีซีเมนต์ เวียดนาม จะพิจารณาประเด็นเรื่องสิ่งแวดล้อมด้วยเสมอเมื่อต้องออกแบบขั้นตอนการทำงานของ บริษัทและทำให้กระบวนการเหล่านี้เป็นมิตรต่อสิ่งแวดล้อมมากที่สุด บริษัทได้ลงทุนในถุงกรองฝุ่นเพื่อลดการกระจายของฝุ่นลงเหลือประมาณ 14.5 มิลลิกรัม ต่อลูกบาศก์เมตร ซึ่งต่ำกว่าข้อกำหนดตามกฎหมายของเวียดนาม ซึ่งอยู่ที่ 100 มิลลิกรัมต่อลูกบาศก์เมตร มากพอสมควร

การใช้หม้อบดปูนซีเมนต์แนวตั้งเพื่อลดการใช้พลังงานลงประมาณร้อยละ 20 และโรงผลิตไฟฟ้าจากพลังงานความร้อนเหลือใช้ของเตาเผาปูนซีเมนต์ ที่สามารถผลิตกระแสไฟฟ้าได้ร้อยละ 25 ของความต้องการใช้ไฟฟ้าของโรงงานทั้งหมดนี้ ช่วยลดการปลดปล่อยก๊าซคาร์บอนไดออกไซด์ลงทางอ้อมได้ประมาณ 25,000 ตันต่อปี ตลอดจนทำการผลิตโดยเผาปูนซีเมนต์ร่วมกับกากของเสีย ที่ให้พลังงานความร้อนในปริมาณมากกว่า 1.2 ล้านตัน ซึ่งโดยปกติจะต้องนำไปกำจัดโดยการฝังกลบ

3.1 ผลกระทบต่อสิ่งแวดล้อมจากกระบวนการผลิต

ผลการดำเนินงานด้านสิ่งแวดล้อมได้ถูกเชื่อมโยงอย่างมั่นคงกับห่วงโซ่มูลค่าตลอดสายงานจากการผลิตไปสู่ผู้ใช้ผลิตภัณฑ์ เพื่อช่วยลดผลกระทบด้านสิ่งแวดล้อมใด ๆ ที่อาจเกิดขึ้นด้วยระบบติดตามสถานะสิ่งแวดล้อมออนไลน์อย่างต่อเนื่องและทดสอบค่ามาตรฐานต่าง ๆ อย่างสม่ำเสมอจากหน่วยงานอิสระที่น่าเชื่อถือภายนอก อินทรีซีเมนต์ เวียดนาม มีความมุ่งมั่นที่จะปฏิบัติตามกฎระเบียบที่เกี่ยวข้องและมีผลการดำเนินงานด้านสิ่งแวดล้อมในระดับสูงสุด การใช้ทรัพยากรธรรมชาติที่ไม่สามารถนำกลับมาใช้ใหม่ได้อย่างมีประสิทธิภาพ สามารถทำได้โดยผ่านการพัฒนาปูนซีเมนต์ผสมซึ่งได้รับรางวัลฉลากเขียว

4. งานที่ยังไม่ได้ส่งมอบ

-ไม่มี-

บริษัท ชิปปม อินทรีซีเมนต์ คอร์ปอเรชั่น

บริษัท ชิปปม อินทรีซีเมนต์ คอร์ปอเรชั่น เป็นกิจการร่วมทุนแบบการร่วมค้าระหว่างกลุ่มบริษัทชิปปมจากประเทศกัมพูชา กับกลุ่มบริษัทปูนซีเมนต์นครหลวง โดยทางกลุ่มบริษัทชิปปมถือหุ้นร้อยละ 60 และกลุ่มบริษัทปูนซีเมนต์นครหลวงถือหุ้นร้อยละ 40 การร่วมทุนครั้งนี้เป็นการรวมกันของความเชี่ยวชาญในการทำตลาดท้องถิ่นที่เยี่ยมยอดและเครือข่ายในการกระจายสินค้าของกลุ่มชิปปมเข้ากับความรู้ทางด้านเทคโนโลยีของปูนซีเมนต์ที่ดีที่สุดของกลุ่มบริษัทปูนซีเมนต์นครหลวง วิสัยทัศน์ของบริษัท คือการเป็นองค์กรที่ได้รับการชื่นชมและไว้วางใจมากที่สุดที่สามารถตอบสนองทุกความต้องการในอุตสาหกรรมปูนซีเมนต์ของกัมพูชา บริษัทมีกำลังหลักเป็นพนักงานเพียงแค่นี้ไม่ถึง 400 คนซึ่งรวมไปถึงบุคลากรที่มีความเชี่ยวชาญครอบคลุมในสาขาต่าง ๆ จากทั่วโลก

1. ผลิตภัณฑ์และบริการ

ด้วยโรงงานปูนซีเมนต์ที่ทันสมัยที่สุดแห่งหนึ่งของภูมิภาคนี้ ซึ่งมีระบบและอุปกรณ์ต่าง ๆ ที่มีความทันสมัยและใช้เทคโนโลยีล่าสุดที่มาจากทั่วโลก โรงงาน Touk Meas ของชิปปมได้ทำการผลิตปูนซีเมนต์ออกมาสี่ประเภท คือ ปูนซีเมนต์

ภายใต้ตราสินค้า 'อูฐ' (Camel) และภายใต้ตราสินค้าอินทรีเพชร 'INSEE Diamond' ยังมีปูนซีเมนต์ก่อกำแพงภายใต้ตราสินค้า 'อูฐเขียว' (Camel Green) และปูนซีเมนต์ไฮโดรลิกภายใต้ชื่อ Camel Strong ด้วยกระบวนการผลิตที่มีการใช้พลังงานอย่างมีประสิทธิภาพ บริษัทมุ่งมั่นที่จะทำให้การปลดปล่อยก๊าซคาร์บอนไดออกไซด์ออกมาในปริมาณที่น้อยมาก สอดคล้องทุกขั้นตอนกับมาตรฐานล่าสุดในระดับนานาชาติ

ด้วยระบบการบริหารควบคุมคุณภาพที่ทันสมัยพร้อมด้วยเครื่องมือและอุปกรณ์รุ่นล่าสุดที่ใช้ในการวิเคราะห์ปัญหาต่าง ๆ ทำให้ลูกค้าสามารถไว้วางใจได้ถึงคุณภาพของสินค้าและบริการที่ดีที่สุดสำหรับทั้งตลาดค้าปลีกและตลาดอุตสาหกรรมของผู้ผลิตวัสดุก่อสร้าง โดยผลิตภัณฑ์ทั้งหมดใช้วัตถุดิบท้องถิ่นที่ได้รับการคัดสรรมาเป็นอย่างดี ผลิตภัณฑ์ตรา อูฐของบริษัทเหมาะสำหรับตลาดค้าปลีก ส่วนผลิตภัณฑ์ตราอินทรีเพชรเหมาะกับตลาดทางด้านเทคนิคของผู้ผลิตวัสดุก่อสร้าง ซึ่งมีสัดส่วนของการขายในตลาดทั้งสองประเภทนี้อยู่ที่ร้อยละ 65 และร้อยละ 35 ตามลำดับ

2. การทำตลาดและการแข่งขันในตลาด

ประเทศกัมพูชามีเศรษฐกิจที่เติบโตเร็วที่สุดแห่งหนึ่งในภูมิภาคนี้โดยมีอุตสาหกรรมก่อสร้างเป็นหนึ่งในปัจจัยหลักของอัตราการเจริญเติบโตทางเศรษฐกิจที่ร้อยละ 7 ในช่วงสองสามปีที่ผ่านมา ธุรกิจภาคอสังหาริมทรัพย์ได้ประสบความสำเร็จเติบโตอย่างมากในทุก ๆ ประเภท ทั้งบ้านพักอาศัย อาคารพาณิชย์ และการพัฒนาโครงการด้านสาธารณูปโภคต่าง ๆ การลงทุนจากประเทศจีนยังคงเป็นปัจจัยหลักของการเจริญเติบโต ควบคู่ไปกับจำนวนประชากรที่เพิ่มขึ้นทุกปีอย่างรวดเร็วที่ประมาณร้อยละ 1.5 ต่อปี ทำให้คาดการณ์ได้ว่าความต้องการใช้ปูนซีเมนต์จะมีการเจริญเติบโตที่แข็งแกร่งยิ่งขึ้นในปีต่อ ๆ ไปนี้ ขณะที่ในด้านของอุปทานที่มีผู้ผลิตปูนซีเมนต์หลัก ๆ อยู่เพียงสี่รายภายในประเทศซึ่งมีกำลังการผลิตรวมกันอยู่ที่ประมาณ 6.6 ล้านตันต่อปี ซึ่งคิดเป็นประมาณร้อยละ 65-70 ของความต้องการใช้ปูนซีเมนต์ภายในประเทศ โดยภายในปี 2562 นี้ จะมีผู้ผลิตปูนซีเมนต์ท้องถิ่นรายใหม่ในชื่อ ไทยบุญรุ่ง เพิ่มขึ้น เพื่อให้กำลังการผลิตปูนซีเมนต์โดยรวมของประเทศเพิ่มขึ้นมาอีกประมาณ 1.3 ล้านตันต่อปี ปัจจุบันนี้ บริษัทมีส่วนแบ่งทางการตลาดของปูนซีเมนต์ทั้งประเทศอยู่ที่ประมาณร้อยละ 24 ถึง 25 และได้ลงทุนไปในการสร้างพันธมิตรของคู่ค้าและผู้มีส่วนได้เสียอื่น ๆ ตลอดจนพัฒนาด้านทรัพยากรมนุษย์ของบริษัทอย่างต่อเนื่อง บริษัทมีความตั้งใจอย่างมุ่งมั่นในการแสดงความรับผิดชอบต่อสังคมและสิ่งแวดล้อมผ่านกิจกรรมต่าง ๆ อย่างเป็นรูปธรรม

3. กระบวนการจัดหาและการผลิต

โรงงานแห่งใหม่ที่ Touk Meas มีกำลังการผลิตปูนซีเมนต์ปีละ 1.7 ล้านตัน ได้เริ่มดำเนินการผลิตในปีแรกอย่างมีประสิทธิภาพและได้ผลผลิตสูงกว่าที่คาดการณ์ไว้ในเบื้องต้น ที่ผ่านมารองงานแห่งใหม่นี้สามารถผลิตปูนซีเมนต์เพื่อตอบสนองความต้องการของบริษัทได้ถึงร้อยละ 80 ในขณะที่ส่วนที่เหลือได้นำเข้ามาจากโรงงานของปูนซีเมนต์นครหลวงที่จังหวัดสระบุรี ประเทศไทย เพื่อสนับสนุนความต้องการที่เหลือในประเทศ

3.1 ผลกระทบต่อสิ่งแวดล้อมจากกระบวนการผลิต

บริษัท ซิป มง อินทรีซีเมนต์ คอร์ปอเรชั่น สามารถที่จะในการนำความร้อนเหลือใช้จากเตาปูนซีเมนต์มาผลิตกระแสไฟฟ้าขนาด 7 เมกะวัตต์ได้ประสบความสำเร็จในการดำเนินงานอย่างเต็มที่ รวมทั้งหนึ่งในโรงไฟฟ้าพลังงานแสงอาทิตย์ที่ใหญ่ที่สุดในประเทศที่มีกำลังการผลิตขนาด 10 เมกะวัตต์ ซึ่งจะทำให้การติดตั้งเสร็จเรียบร้อยในช่วงกลางไตรมาสแรกของปี 2562 นี้จะทำให้สัดส่วนในการใช้พลังงานไฟฟ้าทดแทนของบริษัทมีอัตราส่วนอยู่ที่มากกว่าร้อยละ 33 ของความต้องการของโรงงาน

บริษัทยังริเริ่มธุรกิจบริการการจัดการกากของเสียอย่างครบวงจร โดยใช้ชื่อว่า ซิปมิง อีโคไซเคิล โดยที่เป็นบริษัทแรกที่ได้ริเริ่มบริการจัดการกากของเสียให้กับส่วนโรงงานอุตสาหกรรมในประเทศกัมพูชาเป็นผู้เชี่ยวชาญด้านความยั่งยืน บริษัทส่งมอบความสบายใจในการจัดการกากของเสียให้แก่ลูกค้าด้วยการให้บริการลูกค้า เสมือนเป็นส่วนหนึ่งของธุรกิจ โดยธุรกิจนี้จะดำเนินงานเต็มกำลังภายในสิ้นปี 2562

บริษัทได้ริเริ่มทำโครงการเพื่อสังคมขึ้นมาประมาณหนึ่งปี ก่อนที่โรงงานจะเริ่มดำเนินการผลิตทำให้สามารถเสริมสร้างความสัมพันธ์ที่ดีและใกล้ชิดให้เกิดขึ้นกับผู้มีส่วนได้เสียกลุ่มต่าง ๆ ที่เกี่ยวข้อง โดยเฉพาะชุมชนต่าง ๆ ที่ตั้งอยู่รอบโรงงานแห่งนี้เพื่อให้เกิดพัฒนาการ ในด้านต่าง ๆ ทั้งความปลอดภัย การศึกษา และชีวิตความเป็นอยู่ของชุมชนโดยรวม

4. งานที่ยังไม่ได้ส่งมอบ

-ไม่มี-

3. ปัจจัยความเสี่ยง

3.1 ความเสี่ยงด้านธุรกิจ

บริษัท ปูนซีเมนต์นครหลวง จำกัด (มหาชน) มีความมุ่งมั่นที่จะเพิ่มมูลค่าของผู้มีส่วนได้เสีย ลูกค้า ผู้ถือหุ้น พนักงาน และสังคม บริษัทมีจุดมุ่งหมายหลักที่จะเติบโตไปกับการพัฒนาที่ยั่งยืน ผ่านวัฒนธรรมขององค์กรและเน้นการเสริมสร้างความแข็งแกร่ง พร้อมการขยายช่องทางในเชิงรุกและช่องทางเครือข่ายไปยังทุกกลุ่ม ตลอดจนไปถึงผู้ใช้ผลิตภัณฑ์ปลายทาง ตัวแทนจำหน่ายปูนซีเมนต์ที่มีอยู่แต่ดั้งเดิม และการขายตรงกับผู้ผลิตคอนกรีตผสมสำเร็จรูป และผู้ผลิตผลิตภัณฑ์คอนกรีต ยังคงเป็นช่องทางสำคัญของบริษัท โดยมีแนวโน้มการเติบโตของการค้าที่ทันสมัย และการขายออนไลน์ในประเทศซึ่งเป็นอีกช่องทางหนึ่งที่บริษัทมุ่งเน้นและเพิ่มการสร้างตราสินค้าในตลาดด้วย

บริษัทมีความมุ่งมั่นในการปรับปรุงประสิทธิภาพของผู้ใช้งาน โดยเพิ่มความแข็งแกร่งและเพิ่มช่องทางให้มากขึ้นในการจัดจำหน่ายผลิตภัณฑ์ออกสู่ตลาดที่สร้างโอกาสและความได้เปรียบในการแข่งขัน นอกเหนือจากนี้ บริษัทยังคงมีความมุ่งมั่นต่อสังคม ผ่านการพัฒนาผลิตภัณฑ์และโซลูชันที่เป็นนวัตกรรมสีเขียวที่สามารถตอบสนองความต้องการของลูกค้าและมอบคุณค่าที่ดีที่สุดแก่ผู้ใช้ผลิตภัณฑ์ปลายทาง

สำหรับรูปแบบธุรกิจที่พัฒนาขึ้นใหม่นั้น จะจับแนวโน้มที่กำลังจะมาและสนับสนุนการเติบโตของพันธมิตรคู่ค้าทางธุรกิจ ในขณะเดียวกัน ยังมีการมุ่งเน้นไปที่การพัฒนาสมรรถนะและขีดความสามารถของบุคลากรอีกด้วย

ความเสี่ยงที่มีอยู่ปัจจุบันรวมถึงความเสี่ยงใหม่ ๆ ที่กำลังจะเกิดขึ้น จะส่งผลกระทบต่อธุรกิจปูนซีเมนต์ในปี 2563 ธนาคารแห่งประเทศไทย ได้อนุมัติมาตรการอัตราส่วนการให้สินเชื่อเพื่อซื้อบ้านเทียบกับมูลค่าบ้าน (LTV) เพื่อช่วยแก้ปัญหาจำนวนสินเชื่อที่ไม่ก่อให้เกิดรายได้ (NPL) ที่เพิ่มมากขึ้น ซึ่งมีผลตั้งแต่วันที่ 1 เมษายน 2562 โดยให้เก็บเงินดาวน์ร้อยละ 20-30 ของผู้ซื้อบ้านหลังที่สอง เมื่อเทียบกับก่อนหน้านี้เพียงร้อยละ 5-10 ด้วยมาตรการใหม่นี้ ส่งผลกระทบอย่างมากต่อความต้องการของที่อยู่อาศัยแบบแนวราบ (Low-rise housing) ซึ่งเห็นได้จากจำนวนบ้านและคอนโดมิเนียมที่ขายและโอน ต่ำกว่าตั้งแต่ไตรมาสที่สองของปี 2562 ปัจจัยความเสี่ยงอื่น ๆ ได้แก่ การแข็งค่าของเงินบาท และการปฏิรูปเปลี่ยนแปลงที่เกิดจากการประยุกต์ใช้เทคโนโลยีดิจิทัล ซึ่งเกิดจากความต้องการใช้ดิจิทัลในการพัฒนาความได้เปรียบในการแข่งขัน และเพื่อตอบสนองความต้องการของลูกค้า และตลาดที่เปลี่ยนแปลงอย่างรวดเร็ว

ในการตอบสนองต่อความเสี่ยงเหล่านี้ บริษัทเปลี่ยนมุมมองไปเน้นถึงความต้องการที่แท้จริงของตลาดที่อยู่อาศัยแบบ Low-rise ด้วยการจัดเตรียมโซลูชันไม่ว่าจะเป็นปูนซีเมนต์ ปูนซีเมนต์สำเร็จรูป (มอร์ตาร์) คอนกรีต คอนกรีตมวลเบา และคอนกรีตพร้อมจับตลาดความต้องการใช้ผลิตภัณฑ์คอนกรีตสำเร็จรูปในตลาดปูนผง นอกเหนือจากนี้ บริษัทยังมองโอกาสในการก่อสร้างพัฒนาขยายเมืองในประเทศกัมพูชา เมียนมา และลาว ซึ่งมีความต้องการในการใช้ปูนซีเมนต์มากขึ้น แต่อย่างไรก็ตามกำลังการผลิตที่เพิ่มขึ้นของผู้ผลิตซีเมนต์ทั้งในและต่างประเทศ มีส่วนทำให้มีอุปทานในตลาดสูงขึ้นด้วย ซึ่งจะนำไปสู่การแข่งขันที่เข้มข้นสำหรับตลาดส่งออกของบริษัทอีกด้วย ดังนั้นกลยุทธ์การตลาดที่สำคัญสำหรับตลาดส่งออกคือ เพิ่มการรับรู้ในตราสินค้าของบริษัท และเสริมสร้างห่วงโซ่อุปทานทั้งหมด เพื่อป้องกันการรุกรานของคู่แข่ง

3.2 ความเสี่ยงด้านสิ่งแวดล้อมและสังคม

ความเสี่ยงด้านสิ่งแวดล้อมและสังคมจากการทำเหมืองหินปูนและการผลิตปูนซีเมนต์ที่มีนัยสำคัญตามหลักวิชาการ ได้แก่ การเปลี่ยนแปลงความหลากหลายทางชีวภาพ การเปลี่ยนแปลงภูมิฐาน มลสารทางอากาศ การใช้พลังงาน น้ำเสีย เสี่ยง ของเสียอุตสาหกรรม รวมถึงผลกระทบต่อสุขภาพและความปลอดภัยของชุมชนรอบข้าง เพื่อลดความเสี่ยงและสร้างความเชื่อมั่นว่าความเสี่ยงเหล่านี้ได้ถูกพิจารณา จัดการและกำหนดมาตรการลดผลกระทบที่ครอบคลุมตลอดวัฏจักรชีวิตผลิตภัณฑ์ บริษัท ปูนซีเมนต์นครหลวง จำกัด (มหาชน) ได้ทำการประเมินความเสี่ยงขององค์กรภายใต้ ISO14001:2015 และมาตรฐานความรับผิดชอบต่อผู้ประกอบการอุตสาหกรรมต่อสังคม ได้แก่ CSR-DIW และ CSR-DPRIM นอกจากนี้บริษัทยังได้กำหนดกลยุทธ์และทิศทางในการดำเนินงานเพื่อการควบคุมความเสี่ยงดังกล่าว เช่น การเข้าร่วมโครงการอุตสาหกรรมสีเขียว โครงการลดคาร์บอนฟุตพริ้นท์ โครงการลดการปล่อย CO₂ โครงการประชุมสีเขียวและการสร้างสรรค์คุณค่าเพิ่มร่วมกันให้กับสังคม เป็นต้น

โดยในปี 2562 พบว่า ความเสี่ยงด้านสิ่งแวดล้อมและสังคมได้รับการควบคุมและติดตามผลกระทบอย่างต่อเนื่อง การดำเนินธุรกิจของบริษัทฯ ไม่ส่งผลกระทบต่อสิ่งแวดล้อมและชุมชนรอบข้าง

3.3 ความเสี่ยงด้านการปฏิบัติงาน

- ความเสี่ยงทางด้านพลังงานและการจัดหาวัตถุดิบ

ถึงแม้ว่าราคาถ่านหินซึ่งเป็นต้นทุนการผลิตที่มีสัดส่วนสูง มีแนวโน้มที่จะปรับตัวลดลงในปี 2562 บริษัทมีการวางแผนระยะสั้นและระยะยาว เพื่อกระจายความเสี่ยงทางด้านราคาและการขาดแคลนแหล่งถ่านหิน อันประกอบไปด้วย 1) การสรรหาถ่านหินจากแหล่งอื่น (นอกเหนือจากอินโดนีเซีย) 2) ลดต้นทุนการขนส่งของการนำเข้าถ่านหิน และการจัดการสินค้าคงคลัง 3) ศึกษาและสำรวจความเป็นไปได้ของการทำสัญญาระยะยาวกับเหมืองถ่านหินแหล่งใหม่

แม้ว่าปัจจัยความกดดันจากอุปสงค์ที่ลดลงจากสงครามการค้า แต่ความขัดแย้งในตะวันออกกลางก็ยังเป็นปัจจัยที่ทำให้ราคาน้ำมันไม่ได้ลดลงตามอุปสงค์ที่อ่อนตัว เพื่อจัดการความเสี่ยงด้านราคาน้ำมันดีเซลในปี 2562 บริษัทได้ดำเนินการดังนี้ 1) จัดการประกวดราคาให้ผู้ขายน้ำมันเสนอส่วนลดจากราคาตลาด สามารถประหยัดต้นทุนได้มากกว่าปี 2561 2) การเปลี่ยนมาใช้ น้ำมันไบโอดีเซล (B20) มากกว่าครึ่งหนึ่งของความต้องการใช้ทั้งหมด เพื่อประหยัดค่าใช้จ่ายได้ดีกว่าการใช้ น้ำมันดีเซลปกติ

นอกจากนี้ บริษัทได้พิจารณาการเลือกใช้พลังงานทดแทนเพื่อลดความเสี่ยงด้านราคาของถ่านหินและลดการปล่อยก๊าซคาร์บอนไดออกไซด์ ซึ่งส่วนหนึ่งรับผ่านทาง บริษัท อินทรีโอเคไฮเคิล จำกัด ซึ่งบริษัทได้พัฒนาการผลิตและปรับปรุงคุณภาพของเชื้อเพลิงขยะมูลฝอย(RDF) เพื่อทดแทนการใช้ถ่านหิน

ด้านต้นทุนพลังงานไฟฟ้า บริษัทได้สรรหาผู้ลงทุนมาติดตั้งโครงการผลิตไฟฟ้าจากแสงอาทิตย์ขนาดกำลังการผลิตติดตั้ง 5.22 เมกะวัตต์ โดยเริ่มมีการจ่ายเดือนกันยายน 2562 โดยบริษัทจะซื้อไฟฟ้าจากผู้ลงทุนในราคาที่ต่ำกว่าค่าไฟฟ้าจากการไฟฟ้าส่วนภูมิภาค จากความสำเร็จดังกล่าว บริษัทได้พิจารณาดำเนินโครงการผลิตไฟฟ้าจากแสงอาทิตย์ในระยะที่สองต่อไป นอกจากนี้ บริษัทอยู่ในระหว่างสรรหาผู้ลงทุนมาสร้างโรงไฟฟ้า และขายไฟฟ้าให้กับบริษัท โดยตรง ซึ่งคาดว่าจะได้รับความสนใจจากผู้ลงทุน เนื่องจากบริษัทมีความต้องการไฟฟ้าจำนวนมาก และมีการใช้อย่างสม่ำเสมอ

- **ความเสี่ยงด้านความปลอดภัยและอาชีวอนามัย**

บริษัทปูนซีเมนต์นครหลวง จำกัด (มหาชน) มุ่งมั่นในการปฏิบัติตามข้อกำหนดกฎหมาย และการบริหารจัดการสภาพแวดล้อมในการทำงานที่ปลอดภัย โดยส่งเสริมการให้คำปรึกษา และการมีส่วนร่วมของบุคลากรผู้เกี่ยวข้อง รวมทั้งการสนับสนุนด้านทรัพยากรที่จำเป็น และการพัฒนาระบบการทำงานที่ปลอดภัยอย่างต่อเนื่อง เพื่อป้องกันการบาดเจ็บและโรคจากการทำงาน

บริษัทได้วางแผนในการพัฒนาระบบบริหารจัดการความปลอดภัยและอาชีวอนามัยโดยใช้ดิจิทัลเทคโนโลยีควบคู่ไปกับการจัดเก็บและฐานข้อมูล การติดตั้งเครื่องสแกนใบหน้า เพื่อใช้ในการตรวจสอบคัดกรองผู้รับเหมาแทนการตรวจชื่อ ซึ่งสามารถลดปริมาณงานประจำในการควบคุมผู้ที่ไม่เกี่ยวข้องและลดเอกสารได้ สำหรับการฝึกอบรมทบทวนการปฏิบัติงานเสี่ยงอันตราย (Safety Garden) ของพนักงานมีขึ้นทุกสองปี ในขณะที่ OH&S Training needs และบันทึกประวัติการอบรมถูกใช้ในการติดตามผ่านทางระบบออนไลน์ ซึ่งจะเชื่อมโยงกับความจำเป็นในการฝึกอบรมตามตำแหน่งงาน ทำให้การวางแผนและพัฒนาศักยภาพของพนักงานได้อย่างเหมาะสมกับตำแหน่งงานที่ทำ ทั้งนี้เพื่อพัฒนาให้ระบบความปลอดภัยและอาชีวอนามัยในพื้นที่กิจการสระบุรีมีประสิทธิภาพยิ่งขึ้น

3.4 ความเสี่ยงด้านการเงิน

- **ความเสี่ยงจากอัตราแลกเปลี่ยน** บริษัทมีการดำเนินธุรกิจที่เกี่ยวข้องกับกิจกรรมทั้งการนำเข้าและส่งออก ดังนั้น บริษัทจึงดำเนินการจัดการความเสี่ยงด้วยวิธี Natural Hedge ระหว่างมูลค่าของวัตถุดิบและเครื่องจักรนำเข้าและรายได้จากการส่งออกเป็นนโยบายหลักในการบริหารจัดการความเสี่ยงจากอัตราแลกเปลี่ยน ขณะที่ความเสี่ยงส่วนที่เหลือบริหารด้วยการตกลงกับคู่ค้าเพื่อรับหรือจ่ายเงินตรงต่างประเทศตามสกุลเงินของท้องถิ่นในระดับที่เหมาะสม รวมถึงใช้เครื่องมือทางการเงินต่าง ๆ อาทิ การซื้อขายอัตราแลกเปลี่ยนล่วงหน้า ปัจจุบันบริษัทมีเงินกู้เป็นสกุลบาทเป็นหลักและสนับสนุนให้บริษัทย่อยในต่างประเทศกู้ยืมเงินเป็นสกุลเงินท้องถิ่นเพื่อให้สอดคล้องกับรายรับจากการดำเนินงานปกติ บริษัทฯ คาดว่าจะได้รับเงินปันผลเป็นสกุลเงินตราต่างประเทศและการเปลี่ยนแปลงของค่าสกุลเงินตราต่างประเทศจะส่งผลกระทบต่อผลตอบแทนจากการลงทุน บริษัทจึงพิจารณานำเครื่องมือทางการเงินต่าง ๆ เช่น สัญญาซื้อขายล่วงหน้า (forwards) มาใช้ประกอบเพื่อบริหารความเสี่ยงจากอัตราแลกเปลี่ยนอย่างมีประสิทธิภาพ
- **ความเสี่ยงจากอัตราดอกเบี้ย** บริษัทและบริษัทย่อยมีการดำเนินธุรกรรมที่เกี่ยวข้องกับอัตราดอกเบี้ย อาทิ เงินฝากธนาคาร การเบิกใช้วงเงินสินเชื่อระยะสั้น สินเชื่อระยะยาว และหุ้นกู้ ดังนั้นบริษัทจึงดำเนินการบริหารสัดส่วนของอัตราดอกเบี้ยแบบคงที่และอัตราดอกเบี้ยแบบลอยตัวให้เกิดความสมดุล เพื่อลดผลกระทบที่อาจเกิดจากความผันผวนของอัตราดอกเบี้ย อย่างไรก็ตามทั้งบริษัทและบริษัทย่อยมีสินทรัพย์ทางการเงินและหนี้สินที่มีภาระดอกเบี้ยในรูปแบบของอัตราดอกเบี้ยแบบคงที่เป็นส่วนใหญ่ ขณะที่อัตราดอกเบี้ยแบบลอยตัวใกล้เคียงกับอัตราดอกเบี้ยในตลาดการเงินซึ่งกล่าวได้ว่าความเสี่ยงจากอัตราดอกเบี้ยนั้นอยู่ในระดับต่ำ
- **ความเสี่ยงด้านเครดิต** บริษัทและบริษัทย่อยมีธุรกรรมที่เกี่ยวข้องกับความเสี่ยงด้านเครดิตในส่วนของลูกหนี้การค้าของกิจการ ดังนั้น บริษัทจึงบริหารจัดการโดยการควบคุมการดำเนินการให้เป็นไปตามนโยบายด้านเครดิต

และใช้เครื่องมือต่าง ๆ อาทิ การวางหนังสือค้ำประกันจากธนาคาร การใช้เลตเตอร์ออฟเครดิต การทำประกันลูกหนี้การค้า รวมถึงการประเมินความน่าเชื่อถือของลูกค้าอย่างต่อเนื่องเพื่อเป็นการลดความเสี่ยงของบริษัท

- **ความเสี่ยงด้านสภาพคล่อง** เพื่อให้มั่นใจได้ว่ากลุ่มบริษัทปูนซีเมนต์นครหลวงมีสภาพคล่องที่เพียงพอ ฝ่ายการเงินของบริษัท ได้มีการติดตามและประเมินสภาพคล่องของกลุ่มบริษัทปูนซีเมนต์นครหลวงอย่างต่อเนื่อง เพื่อรักษาระดับเงินสำรองรวมถึงการจัดเตรียมวงเงินสินเชื่อจากสถาบันการเงินให้เพียงพอต่อการชำระเงินตามภาระผูกพันต่าง ๆ และป้องกันความเสี่ยงจากความผันผวนของกระแสเงินสดที่อาจจะเกิดขึ้น

4. ทรัพย์สินที่ใช้ในการประกอบธุรกิจของบริษัทฯและบริษัทย่อย

4.1 สินทรัพย์ถาวรหลัก

วัตถุประสงค์ : เพื่อใช้ในการดำเนินปกติธุรกิจขององค์กร ณ วันที่ 31 ธันวาคม 2562

	ลักษณะของ กรรมสิทธิ์	บมจ. ปูนซีเมนต์ นครหลวง	อื่นๆ	รวม
ที่ดิน, แหล่งแร่ และต้นทุนในการฟื้นฟูสภาพเหมือง	เป็นเจ้าของ	1,054	2,171	3,225
อาคารและสิ่งปลูกสร้าง	เป็นเจ้าของ	2,526	5,892	8,418
เครื่องจักรและอุปกรณ์	เป็นเจ้าของ	8,710	10,132	18,842
เครื่องตกแต่งติดตั้งและเครื่องใช้สำนักงาน	เป็นเจ้าของ	281	301	582
ยานพาหนะ	เป็นเจ้าของ	428	303	731
สินทรัพย์ระหว่างก่อสร้างและติดตั้ง	เป็นเจ้าของ	158	567	725
รวมที่ดิน อาคารและอุปกรณ์		13,157	19,366	32,523

หมายเหตุ : สินทรัพย์ถาวรหลักไม่มีภาวะผูกพัน (ติดจำนอง)

สินทรัพย์ไม่มีตัวตน

	ลักษณะของ กรรมสิทธิ์	บมจ. ปูนซีเมนต์ นครหลวง	อื่นๆ	รวม
ค่าสัมปทานเหมืองแร่	เป็นเจ้าของ	2,913	137	3,050
โปรแกรมคอมพิวเตอร์	เป็นเจ้าของ	137	1,375	1,512
ความสัมพันธ์กับลูกค้า	เป็นเจ้าของ	60	11	71
ตราผลิตภัณฑ์	เป็นเจ้าของ	-	2,770	2,770
สิทธิในการใช้	เป็นเจ้าของ	-	2,918	2,918
สินทรัพย์ไม่มีตัวตนอื่น	เป็นเจ้าของ	98	103	201
สินทรัพย์ไม่มีตัวตนระหว่างพัฒนา	เป็นเจ้าของ	205	117	322
รวมสินทรัพย์ไม่มีตัวตน		3,413	7,431	10,844

เครื่องหมายการค้า

บริษัทมีการคุ้มครองเครื่องหมายการค้าที่ใช้ในการประกอบธุรกิจอย่างครอบคลุม กล่าวคือปัจจุบันบริษัทจดทะเบียน และเป็นเจ้าของเครื่องหมายการค้าจำนวนหลายฉบับ โดยแบ่งเป็นเครื่องหมายการค้าที่ใช้ในการประกอบธุรกิจโดยบริษัท และ บริษัทย่อย รวมเป็นจำนวนเครื่องหมายการค้าที่ได้รับการรับรองจากกรมทรัพย์สินทางปัญญาในประเทศไทย จำนวน 178 เครื่องหมายการค้า และในต่างประเทศ จำนวน 148 เครื่องหมายการค้า ทั้งนี้ ลักษณะเครื่องหมายการค้าที่บริษัทใช้โดยหลักจะประกอบด้วย เครื่องหมายรูปหัวนกอินทรี เครื่องหมายคำว่าอินทรี สำหรับเครื่องหมายการค้าที่จดทะเบียนใน ต่างประเทศนั้น บริษัทได้ทำการจดทะเบียนเครื่องหมายการค้าเพื่อใช้ในการประกอบธุรกิจของบริษัทย่อยที่มีสำนักงาน ตั้งอยู่ในประเทศเวียดนาม บังคลาเทศ ศรีลังกา อินโดนีเซีย และเขมร อีกทั้งยังได้จดทะเบียนเพิ่มในประเทศอื่น เพื่อ คุ้มครองเครื่องหมายการค้าของบริษัทบนผลิตภัณฑ์ที่วางขายในประเทศนั้น เช่น บูรโน สาธารณรัฐประชาชนจีน ย็องกง อินเดีย สาธารณรัฐประชาธิปไตยประชาชนลาว สิงคโปร์ มาเลเซีย สาธารณรัฐฟิลิปปินส์ สาธารณรัฐแห่งสหภาพพม่า สหรัฐอาหรับเอมิเรตส์ โดยลักษณะเครื่องหมายการค้าจะเป็นรูปแบบเดียวกันกับที่บริษัทจดทะเบียนไว้ในประเทศไทย

สิทธิการทำเหมืองแร่

บริษัทได้สิทธิการทำเหมืองแร่ซึ่งเป็นวัตถุดิบหลักในการผลิตปูนซีเมนต์ เพียงพอกับการผลิตและการลงทุนในระยะยาว ทั้ง ในประเทศไทย และต่างประเทศที่มีโรงงานของบริษัทย่อย และมีการวางแผนการจัดหาแหล่งวัตถุดิบทดแทนอย่างมี ประสิทธิภาพและสอดคล้องกับแผนการผลิตระยะยาว อาทิ เช่น ประทานบัตรสำหรับทำเหมืองแร่หินดินดานและหินปูน (เพื่ออุตสาหกรรมซีเมนต์) ในอำเภอแก่งคอย จังหวัดสระบุรี, เหมืองเพื่ออุตสาหกรรมก่อสร้างในอำเภออุ้มทอง จังหวัด สุพรรณบุรี, เหมืองแร่ยิปซัมในอำเภอหนองบัว จังหวัดนครสวรรค์, และใบอนุญาตโรงงานสำหรับการไม่ บด ย่อยหิน ใน อำเภออุ้มทอง จังหวัดสุพรรณบุรี อีกทั้งมีสิทธิการเช่าที่ดินนิคมอุตสาหกรรมเหมราช จังหวัดชลบุรี เพื่อกำจัดกาก อุตสาหกรรมและจำหน่ายเชื้อเพลิงและวัสดุทดแทน, สิทธิทำเหมืองหินปูน ในประเทศศรีลังกา และประเทศเวียดนาม

4.2 นโยบายการลงทุนในบริษัทย่อยและบริษัทร่วม

การลงทุนในบริษัทย่อยและบริษัทร่วมจะต้องได้รับการพิจารณาอนุมัติจากคณะกรรมการบริษัท โดยคณะกรรมการบริษัท จะแต่งตั้งกรรมการและผู้บริหารสำคัญที่จะเข้ารับผิดชอบการบริหารงานและกิจการในบริษัทย่อยโดยมีจำนวนและ ตำแหน่งที่สอดคล้องกับสัดส่วนการถือหุ้นของบริษัท

รายละเอียดการกำกับดูแลการดำเนินงานของบริษัทย่อยและกิจการอื่นที่บริษัทไปลงทุน ดูเพิ่มเติมในหัวข้อการดำเนินงาน ตามหลักปฏิบัติ 3.6

4.3 การติราคารัฟฟิ้นสินใหม่ ในระหว่างรอบระยะเวลาบัญชี

- ไม่มี -

5. ข้อพิพาททางกฎหมาย

- 5.1 คดีซึ่งอาจมีผลกระทบด้านลบต่อทรัพย์สินของบริษัทเกินกว่าร้อยละ 5 ของส่วนของผู้ถือหุ้น ณ วันสิ้นปีบัญชี 2562
- ไม่มี -
- 5.2 คดีที่กระทบต่อการดำเนินธุรกิจของบริษัทอย่างมีนัยสำคัญแต่ไม่สามารถประเมินผลกระทบเป็นตัวเลขได้
- ไม่มี -
- 5.3 คดีที่มีได้เกิดจากการประกอบธุรกิจโดยปกติของบริษัทหรือบริษัทย่อย
- ไม่มี -

6. ข้อมูลทั่วไปและข้อมูลสำคัญอื่น

- 1) ชื่อ สถานที่ตั้งสำนักงานใหญ่ ประเภทธุรกิจ เลขทะเบียนบริษัท โทรศัพท์ เว็บไซต์ จำนวนและชนิดของหุ้นที่จำหน่าย
ได้แล้วทั้งหมดของบริษัท

ชื่อบริษัท บริษัท ปูนซีเมนต์นครหลวง จำกัด (มหาชน)

ชื่อย่อ SCCC

ทะเบียนเลขที่ 0107536001346 (เลขทะเบียนเดิม บมจ. 208)

ประเภทธุรกิจ อุตสาหกรรมผลิตและจำหน่ายปูนซีเมนต์

สำนักงานใหญ่ อาคารคอคดลิ้นทาวเวอร์ ชั้น 3, 10-12

เลขที่ 199 ถนนรัชดาภิเษก แขวงคลองเตย เขตคลองเตย กรุงเทพมหานคร ประเทศไทย 10110

โรงงาน

- โรงงาน 1 และโรงงาน 3 เลขที่ 99 หมู่ที่ 9 ถนนมิตรภาพ กิโลเมตรที่ 129 ตำบลทับกวาง อำเภอแก่งคอย จังหวัดสระบุรี 18260 ประเทศไทย
- โรงงาน 2 เลขที่ 219 หมู่ที่ 5 ถนนมิตรภาพ กิโลเมตรที่ 131 ตำบลทับกวาง อำเภอแก่งคอย จังหวัดสระบุรี 18260 ประเทศไทย
- โรงงานมอร์ตาร์ เลขที่ 41/2 หมู่ที่ 5 ถนนมิตรภาพ กิโลเมตรที่ 129 ตำบลทับกวาง อำเภอแก่งคอย จังหวัดสระบุรี 18260 ประเทศไทย
- โรงเตรียมเชื้อเพลิงผสม (AFR Platform) เลขที่ 301 หมู่ที่ 5 ถนนมิตรภาพ กิโลเมตรที่ 133 ตำบลทับกวาง อำเภอแก่งคอย จังหวัดสระบุรี 18260 ประเทศไทย

โทรศัพท์ + 66 2 797 7000

เว็บไซต์ <http://www.siamcitycement.com>

จำนวนและชนิด หุ้นสามัญจำนวน 298,000,000 หุ้น มูลค่าที่ตราไว้หุ้นละ 10 บาท

ของหุ้นที่จำหน่าย

ได้แล้วทั้งหมดของบริษัท

- 2) ชื่อ สถานที่ตั้งสำนักงานใหญ่ ประเภทธุรกิจ โทรศัพท์ โทรสาร จำนวนและชนิดของหุ้นที่จำหน่ายได้แล้วทั้งหมดของนิติบุคคลที่บริษัทถือหุ้นตั้งแต่วันที่ 10 ขึ้นไปของจำนวนหุ้นที่จำหน่ายได้แล้วทั้งหมดของนิติบุคคลนั้น ณ วันที่ 31 ธันวาคม 2562

ชื่อและข้อมูลบริษัท	ประเภทธุรกิจ / ผลิตภัณฑ์	ทุนจดทะเบียน (ล้านบาท)	จำนวนหุ้นสามัญที่ออกจำหน่าย (ล้านหุ้น)	สัดส่วนการถือหุ้นโดยตรง (ร้อยละ)
ถือหุ้นโดยบริษัท				
บริษัท นครหลวงคอนกรีต จำกัด อาคารคอนกรีตเสริมเหล็ก ชั้น 3, 10 - 12 เลขที่ 199 ถนนรัชดาภิเษก แขวงคลองเตย เขตคลองเตย กรุงเทพมหานคร 10110 ประเทศไทย โทรศัพท์ + 66 2 797 7555 โทรสาร + 66 2 797 7005	คอนกรีตผสมเสร็จและหินทราย	2,500	25.00	100.00
บริษัท อินทรี ซูเปอร์บล็อก จำกัด อาคารคอนกรีตเสริมเหล็ก ชั้น 3, 10 - 12 เลขที่ 199 ถนนรัชดาภิเษก แขวงคลองเตย เขตคลองเตย กรุงเทพมหานคร 10110 ประเทศไทย โทรศัพท์ + 66 2 797 7000	ผลิตภัณฑ์คอนกรีตมวลเบา	500	5.00	100.00
บริษัท คอนวูด จำกัด Crystal Design Center อาคาร L1 (แอลหนึ่ง) ห้องเลขที่ 111 ชั้นที่ 1 เลขที่ 1448/14 ซอยลาดพร้าว 87 (จันทราสุข) แขวงคลองจั่น เขตบางกะปิ กรุงเทพมหานคร 10240 ประเทศไทย โทรศัพท์ + 66 2 797 7444 โทรสาร + 66 2 797 7004	วัสดุก่อสร้าง	300	3.00	100.00
บริษัท อินทรี อีโคไซเคิล จำกัด อาคารคอนกรีตเสริมเหล็ก ชั้น 3, 10 - 12 เลขที่ 199 ถนนรัชดาภิเษก แขวงคลองเตย เขตคลองเตย กรุงเทพมหานคร 10110 ประเทศไทย โทรศัพท์ + 66 2 797 7000	กำจัดกากอุตสาหกรรมและจำหน่ายเชื้อเพลิง และวัสดุทดแทนและบริการทำความสะอาดสำหรับอุตสาหกรรม	400	4.00	100.00
บริษัท สยามซีดี พาวเวอร์ จำกัด อาคารคอนกรีตเสริมเหล็ก ชั้น 3, 10 - 12 เลขที่ 199 ถนนรัชดาภิเษก แขวงคลองเตย เขตคลองเตย กรุงเทพมหานคร 10110 ประเทศไทย โทรศัพท์ + 66 2 797 7000	ผลิตไฟฟ้าจากถ่านหิน	2,000	20.00	100.00

ชื่อและข้อมูลบริษัท	ประเภทธุรกิจ / ผลิตภัณฑ์	ทุนจดทะเบียน (ล้านบาท)	จำนวนหุ้นสามัญที่ออกจำหน่าย (ล้านหุ้น)	สัดส่วนการถือหุ้นโดยตรง (ร้อยละ)
บริษัท อินทรี ดิจิตอล จำกัด อาคารชินวัตรทาวเวอร์ 3 ชั้น 32 เลขที่ 1010 ถนนวิภาวดีรังสิต แขวงจตุจักร เขตจตุจักร กรุงเทพมหานคร 10900 ประเทศไทย โทรศัพท์ + 66 2 797 7000	ให้บริการด้านเทคนิค การจัดการ และพัฒนาระบบข้อมูล	700	7.00	100.00
บริษัท ปูนซีเมนต์ ตราลูกโลก จำกัด 48/1 หมู่ที่ 5 ถนนทางหลวงหมายเลข 21 ตำบลน้ำพระ ลาน อำเภอเฉลิมพระเกียรติ จังหวัดสระบุรี 18240 ประเทศไทย โทรศัพท์ + 66 36 218 000 โทรสาร +66 36 335 015	ผลิตปูนซีเมนต์	701	7.01	100.00
บริษัท สยาม ซิตี ซีเมนต์ เทรตติ้ง จำกัด อาคารคอดมันน์ทาวเวอร์ ชั้น 3, 10 – 12 เลขที่ 199 ถนนรัชดาภิเษก แขวงคลองเตย เขตคลองเตย กรุงเทพมหานคร 10110 ประเทศไทย โทรศัพท์ + 66 2 797 7000	นำเข้าและส่งออกผลิตภัณฑ์ซีเมนต์ และผลิตภัณฑ์ที่เกี่ยวข้อง	10	1.00	100.00
บริษัท สยาม ซิตี ซีเมนต์ (บังกลาเทศ) จำกัด Tower 52 (9 th Floor), Road-11, Block-C Banani Model Town, Dhaka-1213, Bangladesh โทรศัพท์: +88 09609 011 200 โทรสาร: +88 02 9891981	ผลิตปูนซีเมนต์	2,800 ล้าน টাকা	48.74	100.00
บริษัท สยาม ซิตี ซีเมนต์ (ลังกา) จำกัด 413, R.A .De Mel Mawatha Colombo 03 Sri Lanka โทรศัพท์+ 94 11 7 800800 โทรสาร: +94 11 2 555433	ผลิตปูนซีเมนต์	1,663 ล้าน ศรีลังการูป	165.80	98.95
บริษัท สยาม ซิตี ซีเมนต์ (เวียดนาม) จำกัด Etown Central - 11 Doan Van Bo, Ward 12, District 4, Ho Chi Minh City, Vietnam โทรศัพท์ +84 28 73 017 018 โทรสาร +84 28 73 036 038	ผลิตปูนซีเมนต์	3,030.4 พันล้าน ดอง	ไม่ได้แบ่งเป็นหุ้น	65.00
บริษัท ลานนา รีซอร์สเซส จำกัด (มหาชน) 888/99 อาคารมหาทุนพลาซ่า ชั้น 9 ถนนเพลินจิต แขวงลุมพินี เขตปทุมวัน กรุงเทพมหานคร 10330 ประเทศไทย โทรศัพท์ +66 2 253 8080 โทรสาร +66 2 253 5014, 66 2 253 6822	ถ่านหิน	525	525.00	44.99

ชื่อและข้อมูลบริษัท	ประเภทธุรกิจ / ผลิตภัณฑ์	ทุนจดทะเบียน (ล้านบาท)	จำนวนหุ้นสามัญที่ออกจำหน่าย (ล้านหุ้น)	สัดส่วนการถือหุ้นโดยตรง (ร้อยละ)
บริษัท ไทย อะโกร เอ็นเนอร์ยี่ จำกัด (มหาชน) 888/114 อาคารมหาทุนพลาซ่า ชั้น 11 ถนนเพลินจิต แขวงลุมพินี เขตปทุมวัน กรุงเทพมหานคร 10330 ประเทศไทย โทรศัพท์ + 66 2 627 3890-94 , + 66 2 255 4380-84 โทรสาร + 66 2 627 3889	เอทานอล	1,000	1,000	4.72
บริษัท ชิปปะ มง อินทรีซีเมนต์ คอร์ปอเรชั่น ANINA Building, No. 240, Street 271, Sangkat Boeung Tumpun, Khan Mean chey, Phnom Penh, Cambodia โทรศัพท์ +855 23 216 380 โทรสาร +855 23 215 497	ซีเมนต์	150 ล้าน เหรียญสหรัฐ	0.08	40.00
ถือหุ้นโดยบริษัท คอนวูด จำกัด				
พีที คอนวูด อินโดนีเซีย North Tower, Menara Jamsostek 14 th Floor Jl. Jenderal Gatot Subroto No. 38 Kuningan Barat, Mampang Prapatan South Jakarta 12710 Indonesia โทรศัพท์ +62 21 5296 2146 โทรสาร +62 21 5296 2147	วัสดุก่อสร้าง	78.3 ล้าน เหรียญสหรัฐ	78.30	100.00
ถือหุ้นโดยบริษัท สยาม ซีดี ซีเมนต์ (ลังกา) จำกัด				
บริษัท อินทรี อีโคไซเคิล ลังกา (ไพรเวท) จำกัด 413, R.A .De Mel Mawatha Colombo 03 Sri Lanka โทรศัพท์+ 94 11 7 800800 โทรสาร +94 11 2 555433	บริการกำจัดกากของเสีย อุตสาหกรรม	1,460 ล้าน ศรีลังการูปี	146.01	100.00
บริษัท มหาเวลี มาริน ซีเมนต์ (ไพรเวท) จำกัด 413, R.A .De Mel Mawatha Colombo 03 Sri Lanka โทรศัพท์+ 94 11 7 800800 โทรสาร: +94 11 2 555433	จำหน่ายปูนซีเมนต์	48 ล้าน ศรีลังการูปี	4.80	90.00
ถือหุ้นโดยบริษัท สยาม ซีดี ซีเมนต์ (เวียดนาม) จำกัด				
บริษัท สยาม ซีดี ซีเมนต์ เญินแจ็ก จำกัด Ong Keo Industrial zone, Phuoc Khanh, Nhon Trach, Dong Nai province, Vietnam โทรศัพท์ +84 3570 017	ผลิตปูนซีเมนต์	812.1 พันล้าน ดอง	812.10	100.00

3) ชื่อ สถานที่ตั้ง โทรศัพท์ โทรสารของบุคคลอ้างอิงอื่น ๆ

นายทะเบียนหุ้น

บริษัท ศูนย์รับฝากหลักทรัพย์ (ประเทศไทย) จำกัด
เลขที่ 93 อาคารตลาดหลักทรัพย์แห่งประเทศไทย
ถนนรัชดาภิเษก แขวงดินแดง เขตดินแดง
กรุงเทพมหานคร 10400 ประเทศไทย
โทรศัพท์ +66 2 009 9000
โทรสาร +66 2 009 9991
Call Center +66 2 009 9999

นายทะเบียนหุ้นกู้

ธนาคารกรุงศรีอยุธยา จำกัด (มหาชน)
1222 ถนนพระราม 3 แขวงบางโพงพาง เขตยานนาวา
กรุงเทพมหานคร ประเทศไทย 10120
โทรศัพท์ + 66 2 296 4494
โทรสาร + 66 2 683 1389

ผู้แทนผู้ถือหุ้นกู้

ธนาคารทหารไทย จำกัด (มหาชน)
3000 ถนนพหลโยธิน แขวงจอมพล เขตจตุจักร
กรุงเทพมหานคร ประเทศไทย 10900
โทรศัพท์ + 66 2 230 5449
โทรสาร + 66 2 266 9779

ธนาคารกรุงศรีอยุธยา จำกัด (มหาชน)
1222 ถนนพระราม 3 แขวงบางโพงพาง เขตยานนาวา
กรุงเทพมหานคร ประเทศไทย 10120
โทรศัพท์ + 66 2 296 4494
โทรสาร + 66 2 683 1389

ธนาคารกรุงเทพ จำกัด (มหาชน)
333 ถนนสีลม บางรัก
กรุงเทพมหานคร ประเทศไทย 10500
โทรศัพท์ + 66 2 231 4333
โทรสาร + 66 2 231 4742

ผู้สอบบัญชี

นางสาวศิริวรรณ นิตยดำรง

ผู้สอบบัญชีรับอนุญาต ใบอนุญาตเลขที่ 5906

นายวิชาติ โลเทศกระวี

ผู้สอบบัญชีรับอนุญาต ใบอนุญาตเลขที่ 4451

นางสรินดา หิรัญประเสริฐวุฒิ

ผู้สอบบัญชีรับอนุญาต ใบอนุญาตเลขที่ 4799

บริษัท สำนักงาน อีวาย จำกัด (ได้รับการรับรองจากสำนักงาน ก.ล.ต.)

ชั้น 33 อาคารเลอริชดา 193/136-137 ถนนรัชดาภิเษก

แขวงคลองเตย เขตคลองเตย

กรุงเทพมหานคร ประเทศไทย 10110

โทรศัพท์ + 66 2 264 9090

โทรสาร + 66 2 264 0789 - 90