



ธนาคารกรุงศรีอยุธยา จำกัด (มหาชน)

---

### ส่วนที่ 3

ฐานะการเงินและผลการดำเนินงาน

### 13. ข้อมูลทางการเงินที่สำคัญ

#### สรุปรายงานการตรวจสอบของผู้สอบบัญชี

ผู้สอบบัญชีคือ บริษัท ดีลอยท์ ทูช โทมัส ลู ซายยส์ สอบบัญชี จำกัด โดยนายเพิ่มศักดิ์ วงศ์พัชรปกรณ ซึ่งเป็นผู้ตรวจสอบงบการเงินประจำปี 2560 และนายชวลา เทียนประเสริฐกิจ เป็นผู้ตรวจสอบงบการเงินประจำปี 2561 – 2562 ได้แสดงความเห็นอย่างไม่มีเงื่อนไขในรายงานการตรวจสอบ

#### ตารางสรุปงบการเงินรวม

ธนาคารกรุงศรีอยุธยา จำกัด (มหาชน) และบริษัทย่อย

งบแสดงฐานะการเงิน

ณ วันที่ 31 ธันวาคม

(หน่วย : พันบาท)

สินทรัพย์	งบการเงินรวม		
	2562	2561	2560
เงินสด	33,830,336	34,679,453	38,244,197
รายการระหว่างธนาคารและตลาดเงินสุทธิ	331,431,378	245,553,368	330,797,381
สิทธิในการเรียกคืนหลักทรัพย์	9,611,500	12,739,466	47,134,759
สินทรัพย์ตราสารอนุพันธ์	21,841,044	14,114,996	14,561,586
เงินลงทุนสุทธิ	118,340,121	134,749,046	83,934,465
เงินลงทุนในบริษัทย่อยและการร่วมค้าสุทธิ	11,952,177	2,619,961	2,222,431
เงินให้สินเชื่อแก่ลูกหนี้และดอกเบี้ยค้างรับสุทธิ			
เงินให้สินเชื่อแก่ลูกหนี้	1,909,361,537	1,749,254,185	1,619,357,880
ดอกเบี้ยค้างรับ	4,483,645	4,325,799	3,916,985
รวมเงินให้สินเชื่อแก่ลูกหนี้และดอกเบี้ยค้างรับ	1,913,845,182	1,753,579,984	1,623,274,865
หัก รายได้รอตัดบัญชี	(91,484,915)	(77,236,147)	(68,953,805)
หัก ค่าเผื่อนหนี้สงสัยจะสูญ	(65,709,913)	(59,790,567)	(54,172,854)
หัก ค่าเผื่อการปรับมูลค่าจากการปรับโครงสร้างหนี้	(1,674,319)	(1,569,084)	(1,302,828)
รวมเงินให้สินเชื่อแก่ลูกหนี้และดอกเบี้ยค้างรับสุทธิ	1,754,976,035	1,614,984,186	1,498,845,378
ภาระของลูกค้านจากการรับรอง	299,089	564,690	500,108
ทรัพย์สินรอการขายสุทธิ	3,500,200	3,478,358	3,684,841
ที่ดิน อาคารและอุปกรณ์สุทธิ	29,029,494	26,238,751	26,401,168
ค่าความนิยมและสินทรัพย์ไม่มีตัวตนอื่นสุทธิ	16,902,975	16,642,318	16,756,121
สินทรัพย์ภาษีเงินได้รอตัดบัญชี	4,479,273	4,273,990	4,823,047
สินทรัพย์ที่ถือไว้เพื่อขาย	-	39,536,149	-
สินทรัพย์อื่นสุทธิ	23,397,974	23,447,652	20,866,585
<b>รวมสินทรัพย์</b>	<b>2,359,591,596</b>	<b>2,173,622,384</b>	<b>2,088,772,067</b>

ธนาคารกรุงศรีอยุธยา จำกัด (มหาชน) และบริษัทย่อย

งบแสดงฐานะการเงิน (ต่อ)

ณ วันที่ 31 ธันวาคม

(หน่วย : พันบาท)

	งบการเงินรวม		
	2562	2561	2560
<b>หนี้สินและส่วนของผู้ถือหุ้น</b>			
เงินรับฝาก	1,566,884,776	1,426,348,223	1,319,228,951
รายการระหว่างธนาคารและตลาดเงินสุทธิ	252,121,143	244,097,059	279,720,847
หนี้สินจ่ายคืนเมื่อทวงถาม	3,802,060	5,990,667	6,296,314
ภาระในการส่งคืนหลักทรัพย์	9,611,500	12,739,466	47,134,759
หนี้สินตราสารอนุพันธ์	23,326,062	13,539,514	15,723,571
ตราสารหนี้ที่ออกและเงินกู้ยืม	175,667,180	155,649,788	142,866,150
ภาระของธนาคารจากการรับรอง	299,089	564,690	500,108
ประมาณการหนี้สิน	9,717,481	7,763,695	7,467,766
หนี้สินภาษีเงินได้รอตัดบัญชี	1,823,357	3,765	106,529
หนี้สินที่เกี่ยวข้องโดยตรงกับสินทรัพย์ที่ถือไว้เพื่อขาย	-	13,783,913	-
หนี้สินอื่น	44,223,303	49,423,317	43,739,846
<b>รวมหนี้สิน</b>	<b>2,087,475,951</b>	<b>1,929,904,097</b>	<b>1,862,784,841</b>
<b>ส่วนของผู้ถือหุ้น</b>			
ทุนเรือนหุ้น			
ทุนจดทะเบียน			
หุ้นสามัญ 7,574,143,747 หุ้น มูลค่าหุ้นละ 10 บาท	75,741,437	75,741,437	75,741,437
ทุนที่ออกและชำระแล้ว			
หุ้นสามัญ 7,355,761,773 หุ้น มูลค่าหุ้นละ 10 บาท	73,557,618	73,557,618	73,557,618
ส่วนเกินมูลค่าหุ้นสามัญ	52,878,749	52,878,749	52,878,749
องค์ประกอบอื่นของส่วนของผู้ถือหุ้น	4,312,103	2,150,878	3,496,606
กำไรสะสม			
จัดสรรแล้ว			
ทุนสำรองตามกฎหมาย	6,870,800	5,890,800	5,006,800
ยังไม่ได้จัดสรร	133,170,675	108,159,015	90,190,736
รวมส่วนของผู้ถือหุ้น	270,789,945	242,637,060	225,130,509
ส่วนได้เสียที่ไม่มีอำนาจควบคุม	1,325,700	1,081,227	856,717
รวมส่วนของผู้ถือหุ้น	272,115,645	243,718,287	225,987,226
<b>รวมหนี้สินและส่วนของผู้ถือหุ้น</b>	<b>2,359,591,596</b>	<b>2,173,622,384</b>	<b>2,088,772,067</b>

ธนาคารกรุงศรีอยุธยา จำกัด (มหาชน) และบริษัทย่อย  
งบกำไรขาดทุนและกำไรขาดทุนเบ็ดเสร็จอื่น  
สำหรับปีสิ้นสุดวันที่ 31 ธันวาคม

(หน่วย : พันบาท)

	งบการเงินรวม		
	2562	2561	2560
รายได้ดอกเบี้ย	110,455,442	107,131,778	94,997,812
ค่าใช้จ่ายดอกเบี้ย	34,032,364	31,803,439	26,463,003
รายได้ดอกเบี้ยสุทธิ	76,423,078	75,328,339	68,534,809
รายได้ค่าธรรมเนียมและบริการ	29,652,171	28,999,346	26,340,619
ค่าใช้จ่ายค่าธรรมเนียมและบริการ	7,875,668	7,751,461	6,665,529
รายได้ค่าธรรมเนียมและบริการสุทธิ	21,776,503	21,247,885	19,675,090
กำไรสุทธิจากธุรกรรมเพื่อค้าและบริหารเงินตรา			
ต่างประเทศ	4,349,796	4,736,450	4,233,207
กำไร (ขาดทุน) สุทธิจากเงินลงทุน	9,232,109	374,038	895,933
ส่วนแบ่งกำไรจากเงินลงทุนตามวิธีส่วนได้เสีย	1,409,261	391,199	301,603
รายได้จากเงินปันผล	210,418	202,052	194,826
หนี้สูญรับคืน	6,483,470	5,994,398	5,161,214
กำไรจากการจำหน่ายทรัพย์สินรอการขาย	608,101	263,856	516,064
รายได้จากการดำเนินงานอื่น ๆ	1,115,249	1,040,936	967,236
รวมรายได้จากการดำเนินงาน	121,607,985	109,579,153	100,479,982
ค่าใช้จ่ายจากการดำเนินงานอื่น ๆ			
ค่าใช้จ่ายเกี่ยวกับพนักงาน	27,648,472	26,286,521	24,437,909
ค่าตอบแทนกรรมการ	59,172	59,390	57,775
ค่าใช้จ่ายเกี่ยวกับอาคารสถานที่และอุปกรณ์	7,922,336	8,419,599	8,248,116
ค่าภาษีอากร	2,871,176	2,789,060	2,605,339
อื่น ๆ	13,667,558	14,186,040	12,860,814
รวมค่าใช้จ่ายจากการดำเนินงานอื่น ๆ	52,168,714	51,740,610	48,209,953
หนี้สูญ หนี้สงสัยจะสูญ และขาดทุนจากการด้อยค่า	28,202,962	26,180,100	22,970,491
กำไรจากการดำเนินงานก่อนภาษีเงินได้	41,236,309	31,658,443	29,299,538
ภาษีเงินได้	8,104,797	6,467,289	5,738,988
กำไรสุทธิ	33,131,512	25,191,154	23,560,550

ธนาคารกรุงศรีอยุธยา จำกัด (มหาชน) และบริษัทย่อย  
งบกำไรขาดทุนและกำไรขาดทุนเบ็ดเสร็จอื่น (ต่อ)  
สำหรับปีสิ้นสุดวันที่ 31 ธันวาคม

(หน่วย : พันบาท)

	งบการเงินรวม		
	2562	2561	2560
กำไร (ขาดทุน) เบ็ดเสร็จอื่น			
รายการที่จัดประเภทรายการใหม่เข้าไปไว้ในกำไรหรือขาดทุนในภายหลัง			
กำไร (ขาดทุน) จากการวัดมูลค่าเงินลงทุนเพื่อขาย	9,462	(1,223,637)	162,971
ขาดทุนจากการแปลงค่างบการเงินจาก			
การดำเนินงานในต่างประเทศ	(701,842)	(139,134)	(527,143)
ภาษีเงินได้เกี่ยวกับองค์ประกอบของกำไร (ขาดทุน) เบ็ดเสร็จอื่น	122,795	272,003	68,589
รายการที่ไม่จัดประเภทรายการใหม่เข้าไปไว้ในกำไรหรือขาดทุนในภายหลัง			
การเปลี่ยนแปลงในส่วนเกินทุนจากการตีราคาสินทรัพย์	3,821,640	-	-
กำไร (ขาดทุน) จากการประมาณการตามหลักคณิตศาสตร์ประกันภัยสำหรับโครงการผลประโยชน์พนักงาน	(1,031,120)	67,783	378,329
ส่วนแบ่งกำไร (ขาดทุน) เบ็ดเสร็จอื่นในกิจการร่วมค้า	(9,412)	6,331	1,449
ภาษีเงินได้เกี่ยวกับองค์ประกอบของกำไร (ขาดทุน) เบ็ดเสร็จอื่น	(558,084)	(13,689)	(75,666)
รวมกำไร (ขาดทุน) เบ็ดเสร็จอื่นสุทธิ	1,653,439	(1,030,343)	8,529
กำไรเบ็ดเสร็จรวม	34,784,951	24,160,811	23,569,079
การแบ่งปันกำไรสุทธิ			
ส่วนที่เป็นของธนาคาร	32,748,508	24,812,637	23,209,271
ส่วนที่เป็นของส่วนได้เสียที่ไม่มีอำนาจควบคุม	383,004	378,517	351,279
	33,131,512	25,191,154	23,560,550
การแบ่งปันกำไรเบ็ดเสร็จรวม			
ส่วนที่เป็นของธนาคาร	34,405,408	23,782,175	23,220,052
ส่วนที่เป็นของส่วนได้เสียที่ไม่มีอำนาจควบคุม	379,543	378,636	349,027
	34,784,951	24,160,811	23,569,079
กำไรต่อหุ้นของผู้ถือหุ้นธนาคาร			
กำไรต่อหุ้นขั้นพื้นฐาน (บาท)	4.45	3.37	3.16
จำนวนหุ้นสามัญถ่วงเฉลี่ยถ่วงน้ำหนัก (หุ้น)	7,355,761,773	7,355,761,773	7,355,761,773

ธนาคารกรุงศรีอยุธยา จำกัด (มหาชน) และบริษัทย่อย

งบกระแสเงินสด

สำหรับปีสิ้นสุดวันที่ 31 ธันวาคม

(หน่วย : พันบาท)

	งบการเงินรวม		
	2562	2561	2560
<b>กระแสเงินสดจากการดำเนินงาน</b>			
กำไรจากการดำเนินงานก่อนภาษีเงินได้	41,236,309	31,658,443	29,299,538
รายการปรับกระทบกำไรจากการดำเนินงานก่อนภาษีเงินได้			
เป็นเงินสดรับ (จ่าย) จากกิจกรรมดำเนินงาน			
ค่าเสื่อมราคาและค่าตัดจำหน่าย	4,008,244	3,945,241	3,887,437
ค่าใช้จ่ายดอกเบี้ยตามสัญญาเช่าการเงิน	19,229	10,444	1,299
หนี้สูญ หนี้สงสัยจะสูญ และขาดทุนจากการด้อยค่า	28,202,962	26,180,100	22,970,491
กำไรจากการแปลงค่าเงินตราต่างประเทศ	(7,886,392)	(1,343,344)	(13,872,500)
กำไรที่ยังไม่เกิดขึ้นจริงจากการตีมูลค่า			
ตราสารอนุพันธ์	(407,031)	(1,956,249)	8,354,876
ส่วนแบ่งกำไรจากเงินลงทุนตามวิธีส่วนได้เสีย	(1,409,261)	(391,199)	(301,603)
(กำไร) ขาดทุนจากเงินลงทุน	(9,232,109)	(374,038)	(895,933)
ส่วนลดมูลค่าเงินลงทุนเพิ่มขึ้น (ลดลง)	(362,965)	29,879	114,378
กำไรจากการจำหน่ายทรัพย์สินรอการขาย	(608,101)	(263,856)	(516,064)
(กำไร) ขาดทุนจากการจำหน่ายที่ดิน อาคาร			
และอุปกรณ์	5,087	(2,066)	12,292
ขาดทุนจากการด้อยค่าของทรัพย์สินรอการขาย	207,063	624,508	481,011
ขาดทุนจากการด้อยค่าของที่ดิน อาคาร			
และอุปกรณ์ (โอนกลับ)	(16,579)	1,873	132
ขาดทุนจากการด้อยค่าของทรัพย์สินอื่น (โอนกลับ)	(268,358)	(61,247)	105,088
สำรองอื่นเพิ่มขึ้น	1,933,937	211,743	86,834
รายได้ดอกเบี้ยสุทธิ	(76,423,078)	(75,328,339)	(68,534,809)
เงินสดรับภาษีเงินได้ขอคืน	-	1,789	-
เงินสดรับดอกเบี้ย	110,348,970	106,745,694	94,930,634
เงินสดจ่ายดอกเบี้ย	(32,564,054)	(30,054,466)	(26,076,307)
รายได้เงินปันผลรับ	(210,418)	(202,052)	(194,826)
เงินสดรับเงินปันผล	210,419	202,982	198,339
ค่าใช้จ่ายค้างจ่ายอื่นเพิ่มขึ้น	62,814	840,926	1,065,296
เงินสดจ่ายภาษีเงินได้	(7,092,662)	(6,928,428)	(5,436,105)
กำไรจากการดำเนินงานก่อนการเปลี่ยนแปลง			
ในสินทรัพย์และหนี้สินดำเนินงาน	49,754,026	53,548,338	45,679,498

ธนาคารกรุงศรีอยุธยา จำกัด (มหาชน) และบริษัทย่อย  
งบกระแสเงินสด (ต่อ)  
สำหรับปีสิ้นสุดวันที่ 31 ธันวาคม

(หน่วย : พันบาท)

	งบการเงินรวม		
	2562	2561	2560
<b>กระแสเงินสดจากกิจกรรมดำเนินงาน (ต่อ)</b>			
สินทรัพย์ดำเนินงาน (เพิ่มขึ้น) ลดลง			
รายการระหว่างธนาคารและตลาดเงิน	(90,106,276)	85,650,809	(132,802,223)
เงินลงทุนเพื่อค้า	(469,204)	(1,632,762)	275,604
เงินให้สินเชื่อแก่ลูกหนี้	(169,144,808)	(191,342,613)	(132,833,393)
ทรัพย์สินรอการขาย	17,265,071	11,586,122	8,696,473
สินทรัพย์อื่น	(1,940,387)	(3,368,167)	(4,543,475)
หนี้สินดำเนินงานเพิ่มขึ้น (ลดลง)			
เงินรับฝาก	146,438,864	107,601,941	215,417,046
รายการระหว่างธนาคารและตลาดเงิน	20,671,955	(32,593,024)	(15,574,105)
หนี้สินจ่ายคืนเมื่อทวงถาม	(2,057,335)	(255,324)	2,292,117
หนี้สินอื่น	(7,709,459)	6,089,209	(4,160,288)
เงินสดสุทธิจากกิจกรรมดำเนินงาน	(37,297,553)	35,284,529	(17,552,746)
<b>กระแสเงินสดจากกิจกรรมลงทุน</b>			
เงินสดรับจากการจำหน่ายเงินลงทุนในหลักทรัพย์	80,975,763	70,212,435	129,361,447
เงินสดจ่ายจากการซื้อเงินลงทุนในหลักทรัพย์	(62,414,530)	(121,251,286)	(80,581,297)
เงินสดรับจากการขายเงินลงทุนในบริษัทย่อย	8,027,466	-	-
เงินสดจ่ายเพื่อลงทุนในบริษัทย่อยและการร่วมค้า	(855,001)	(62,638)	(15,528)
เงินสดรับจากเงินปันผลที่ได้รับจากบริษัทย่อย			
และการร่วมค้า	950,100	-	-
เงินสดรับจากการขายที่ดิน อาคารและอุปกรณ์	118,238	(495,818)	78,792
เงินสดจ่ายในการซื้อที่ดิน อาคารและอุปกรณ์	(1,493,277)	(2,182,631)	(3,926,441)
เงินสดจ่ายเพื่อซื้อสินทรัพย์อื่น	(1,709,516)	(1,341,369)	(1,094,420)
เงินสดสุทธิจากกิจกรรมลงทุน	23,599,243	(55,121,307)	43,822,553

ธนาคารกรุงศรีอยุธยา จำกัด (มหาชน) และบริษัทย่อย  
งบกระแสเงินสด (ต่อ)  
สำหรับปีสิ้นสุดวันที่ 31 ธันวาคม

(หน่วย : พันบาท)

	งบการเงินรวม		
	2562	2561	2560
<b>กระแสเงินสดจากกิจกรรมจัดหาเงิน</b>			
เงินสดรับจากเงินกู้ยืมและการออกตราสารหนี้	67,247,978	63,282,494	279,104,267
เงินสดจ่ายชำระคืนเงินกู้ยืมและตราสารหนี้	(47,221,668)	(38,269,675)	(296,555,730)
เงินสดจ่ายสำหรับหนี้สินภายใต้สัญญาเช่าการเงิน	(188,945)	(76,726)	(21,316)
เงินปันผลจ่าย	(6,387,593)	(6,367,112)	(6,334,333)
เงินสดสุทธิจากกิจกรรมจัดหาเงิน	13,449,772	18,568,981	(23,807,112)
รวม	(248,538)	(1,267,797)	2,462,695
<b>ผลกระทบจากการแปลงค่าเงินจาก</b>			
การดำเนินงานในต่างประเทศ	(499,656)	(66,015)	(278,541)
<b>ผลกระทบของการเปลี่ยนแปลงในอัตราแลกเปลี่ยน</b>			
ที่มีต่อเงินสด	(51,896)	3,124	(59,987)
เงินสดและรายการเทียบเท่าเงินสดลดลงสุทธิ	(800,090)	(1,330,688)	2,124,167
เงินสดและรายการเทียบเท่าเงินสด ณ วันที่ 1 มกราคม	40,370,459	41,701,147	39,576,980
<b>เงินสดและรายการเทียบเท่าเงินสด</b>			
ณ วันที่ 31 ธันวาคม	39,570,369	40,370,459	41,701,147



## อัตราส่วนทางการเงินที่สำคัญ

ธนาคารกรุงศรีอยุธยา จำกัด (มหาชน) และบริษัทย่อย

อัตราส่วนทางการเงิน (Ratio Analysis)

(หน่วย : ร้อยละ)

	2562	2561	2560
<b>อัตราส่วนแสดงความสามารถในการหากำไร (Profitability Ratio)</b>			
อัตรากำไรขั้นต้น	68.04	68.89	70.55
อัตรากำไรสุทธิ	20.03	16.64	17.37
อัตราผลตอบแทนผู้ถือหุ้น	12.76	10.61	10.71
อัตราดอกเบี้ยรับ	5.25	5.48	5.19
อัตราดอกเบี้ยจ่าย	1.78	1.78	1.59
ส่วนต่างอัตราดอกเบี้ย <sup>(1)</sup>	3.47	3.70	3.60
อัตราผลตอบแทนจากการลงทุน	9.87	2.51	3.34
<b>อัตราส่วนแสดงประสิทธิภาพในการดำเนินงาน (Efficiency Ratio)</b>			
อัตราส่วนรายได้ดอกเบี้ยสุทธิต่อสินทรัพย์	3.37	3.53	3.45
อัตราผลตอบแทนจากสินทรัพย์	1.44	1.16	1.17
อัตราค่าธรรมเนียมของสินทรัพย์ (เท่า)	0.07	0.07	0.07
<b>อัตราส่วนวิเคราะห์นโยบายทางการเงิน (Financial Policy Ratio)</b>			
อัตราส่วนหนี้สินต่อส่วนของผู้ถือหุ้น (เท่า)	7.67	7.92	8.24
อัตราส่วนเงินให้กู้ต่อเงินกู้ยืม	104.32	105.69	106.04
อัตราส่วนเงินให้กู้ต่อเงินรับฝาก	116.02	117.22	117.52
อัตราส่วนเงินฝากต่อหนี้สินรวม	75.06	73.91	70.82
อัตราการจ่ายเงินปันผล <sup>(2)</sup>	19.09	25.20	26.94
อัตราส่วนเงินกองทุนทั้งสิ้นต่อสินทรัพย์เสี่ยงทั้งสิ้น	16.56	15.13	15.65
<b>อัตราส่วนคุณภาพสินทรัพย์ (Asset Quality Ratio)</b>			
อัตราส่วนค่าเผื่อนี้สงสัยจะสูญต่อสินเชื่อบริการและดอกเบี้ยค้างรับ <sup>(3)</sup>	3.61	3.57	3.49
อัตราส่วนหนี้สูญต่อสินเชื่อบริการ <sup>(4)</sup>	1.15	0.93	0.96
อัตราส่วนเงินให้สินเชื่อต่อคุณภาพต่อสินเชื่อบริการ	1.98	2.08	2.05
อัตราส่วนดอกเบี้ยค้างรับต่อสินเชื่อบริการ	0.25	0.26	0.25

### หมายเหตุ:

- (1) ส่วนต่างอัตราดอกเบี้ย = อัตราดอกเบี้ยรับ - อัตราดอกเบี้ยจ่าย
- (2) อัตราการจ่ายเงินปันผล = เงินปันผล / กำไรสุทธิส่วนที่เป็นของธนาคาร
- (3) อัตราส่วนค่าเผื่อนี้สงสัยจะสูญต่อสินเชื่อบริการและดอกเบี้ยค้างรับ = ค่าเผื่อนี้สงสัยจะสูญ / เงินให้สินเชื่อและดอกเบี้ยค้างรับ
- (4) อัตราส่วนหนี้สูญต่อสินเชื่อบริการ = หนี้สูญตัดบัญชี / เงินให้สินเชื่อ

## 14. การวิเคราะห์และคำอธิบายของฝ่ายจัดการ

ในปี 2562 การขยายตัวของเศรษฐกิจไทยต่ำกว่าศักยภาพพื้นฐาน จากการชะลอตัวของเศรษฐกิจโลกที่ส่งผลกระทบต่อภาคการส่งออกและอุปสงค์ภายในประเทศ แม้ว่าสภาพแวดล้อมในการดำเนินธุรกิจไม่เอื้ออำนวย แต่จากปัจจัยพื้นฐานที่แข็งแกร่งของกรุงศรี กรุงศรีสามารถขยายสินเชื่อได้ถึงร้อยละ 8.7 ซึ่งสูงกว่าเป้าหมายของกรุงศรีที่ร้อยละ 6 - 8 โดยมีกำไรสุทธิอยู่ที่ 32,749 ล้านบาท\* เพิ่มขึ้นร้อยละ 32.0 จากปี 2561 ซึ่งมีปัจจัยขับเคลื่อนหลักมาจากการเพิ่มขึ้นของรายได้ที่มีขีดดอกเบี้ย จากการบันทึกกำไรจากการขายหุ้นจำนวนร้อยละ 50 ของบริษัท เงินติดล้อ จำกัด ในไตรมาส 1/2562 และการเพิ่มขึ้นของรายได้ดอกเบี้ยสุทธิตามการขยายตัวของเงินให้สินเชื่อที่แข็งแกร่ง

นอกเหนือไปจากผลการดำเนินงานทางการเงินที่แข็งแกร่ง กรุงศรีประสบความสำเร็จในการดำเนินงานตามแผนธุรกิจระยะกลางสู่พันธกิจ “มุ่งสู่การเป็นสถาบันธุรกิจการเงินชั้นนำระดับภูมิภาคที่ก้าวสู่เวทีโลกด้วยการเติบโตที่ยั่งยืน” ดังนี้

- กรุงศรีเป็นธนาคารแรกในภูมิภาคเอเชียแปซิฟิกที่ออกพันธบัตรที่คำนึงถึงเพศสภาพ (Gender Bond) และเป็นธนาคารแรกในตลาดเกิดใหม่ในเอเชียที่ออกพันธบัตรเพื่อสังคม ตามหลักการพันธบัตรเพื่อสังคมของสมาคมตลาดทุนสากล (International Capital Markets Association Social Bond Principles) และมาตรฐานพันธบัตรเพื่อสังคมแห่งอาเซียน (ASEAN Social Bond Standards) ทั้งนี้ เงินที่ได้รับจากการออกและเสนอขายพันธบัตรในครั้งนี้น่าจะนำไปใช้ในการสนับสนุนสินเชื่อให้แก่กิจการ SME ที่มีผู้หญิงเป็นเจ้าของหรือผู้บริหาร (Women-led small and medium-sized enterprises หรือ WSMEs) ซึ่งเป็นภาคส่วนสำคัญในการขับเคลื่อนการเติบโตของเศรษฐกิจและการจ้างงานในประเทศไทย

- กรุงศรีประกาศแผนการเข้าซื้อหุ้นร้อยละ 50 ของ SB Finance Company Inc. (SBF) ซึ่งคาดว่าจะดำเนินการแล้วเสร็จภายในไตรมาส 2/2563 บริษัท SBF ซึ่งเป็นหนึ่งในบริษัทไฟแนนซ์ในประเทศฟิลิปปินส์จาก Security Bank Corporation (SBC) โดยมูลค่าการลงทุนเบื้องต้นคิดเป็นจำนวนเงิน 1,096.9 ล้านบาท ทั้งนี้แผนการซื้อธุรกิจดังกล่าวสะท้อนกลยุทธ์การขยายธุรกิจไปสู่ภูมิภาคอาเซียนของกรุงศรี เพื่อแสวงหาโอกาสทางธุรกิจในประเทศที่มีอัตราการขยายตัวทางเศรษฐกิจที่สูง รวมถึงการต่อยอดความรู้ ความเชี่ยวชาญ และแนวทางการปฏิบัติที่เป็นเลิศของกรุงศรีในธุรกิจรายย่อยและลูกค้าบุคคล

เงินให้สินเชื่อรวมอยู่ที่ 1,817,877 ล้านบาท เพิ่มขึ้นจำนวน 145,859 ล้านบาท หรือร้อยละ 8.7 จากสิ้นเดือนธันวาคม 2561 การเติบโตของสินเชื่อครอบคลุมทุกกลุ่มธุรกิจ ซึ่งมีสินเชื่อเพื่อรายย่อยเป็นหนึ่งในแรงขับเคลื่อนหลัก โดยเพิ่มขึ้นจำนวน 88,157 ล้านบาท หรือร้อยละ 11.1 สะท้อนตำแหน่งผู้นำทางการตลาดของกรุงศรีในสินเชื่อเพื่อรายย่อย ขณะที่สินเชื่อเพื่อธุรกิจขนาดใหญ่และสินเชื่อเพื่อธุรกิจขนาดกลางและขนาดย่อมเพิ่มขึ้นจำนวน 34,977 ล้านบาท หรือร้อยละ 5.6 และจำนวน 22,725 ล้านบาท หรือร้อยละ 9.1 ตามลำดับ

การเติบโตอย่างแข็งแกร่งในปี 2562 สะท้อนความสามารถและความคล่องตัวของกรุงศรีในการปรับพอร์ตสินเชื่อไปสู่กลุ่มลูกค้าธุรกิจที่ให้ผลตอบแทนสูง และสอดคล้องกับเป้าหมายโครงสร้างพอร์ตสินเชื่อเพื่อธุรกิจและสินเชื่อเพื่อรายย่อยในสัดส่วนร้อยละ 50:50 ตามเป้าหมายระยะกลางของกรุงศรี

เงินรับฝากมีจำนวนทั้งสิ้น 1,566,885 ล้านบาท เพิ่มขึ้นจำนวน 140,537 ล้านบาท หรือร้อยละ 9.9 จากสิ้นเดือนธันวาคม 2561 โดยส่วนใหญ่มาจากการเพิ่มขึ้นของเงินรับฝากประจำจำนวน 129,786 ล้านบาท

รายได้ที่มีขีดดอกเบี้ยเพิ่มขึ้นอย่างมีนัยสำคัญร้อยละ 31.9 หรือจำนวน 10,934 ล้านบาท เมื่อเทียบกับปี 2561 ปัจจัยหลักมาจากการบันทึกกำไรจากการขายหุ้นของบริษัท เงินติดล้อ จำกัด และส่วนแบ่งกำไรจากเงินลงทุนตามวิธีส่วนได้เสีย

แม้ว่าเศรษฐกิจจะมีการชะลอตัว การบริหารพอร์ตสินเชื่อด้วยความรอบคอบระมัดระวังและแนวทางการบริหารความเสี่ยงที่เข้มงวดรัดกุมทำให้ อัตราส่วนสินเชื่อด้อยคุณภาพปรับตัวดีขึ้นมาอยู่ที่ร้อยละ 1.98 ณ สิ้นเดือนธันวาคม 2562 จากร้อยละ 2.08 ณ สิ้นเดือนธันวาคม 2561

กรุงศรีมีเงินสำรองจำนวน 67,715 ล้านบาท โดยมีสำรองส่วนเกินตามเกณฑ์ธนาคารแห่งประเทศไทยอยู่ที่จำนวน 22,759 ล้านบาท ส่งผลให้อัตราส่วนค่าเผื่อหนี้สงสัยจะสูญตามเกณฑ์สำรองของธนาคารแห่งประเทศไทยอยู่ที่ร้อยละ 150.6 ขณะที่อัตราส่วนเงินสำรองต่อสินเชื่อด้อยคุณภาพปรับสูงขึ้นเป็นร้อยละ 163.8 จากร้อยละ 160.8 ณ สิ้นเดือนธันวาคม 2561

ผลจากกำไรสุทธิที่เพิ่มขึ้น ส่งผลให้กำไรต่อหุ้นปรับเพิ่มขึ้นมาอยู่ที่ 4.45 บาท ในปี 2562 จาก 3.37 บาท ในปี 2561

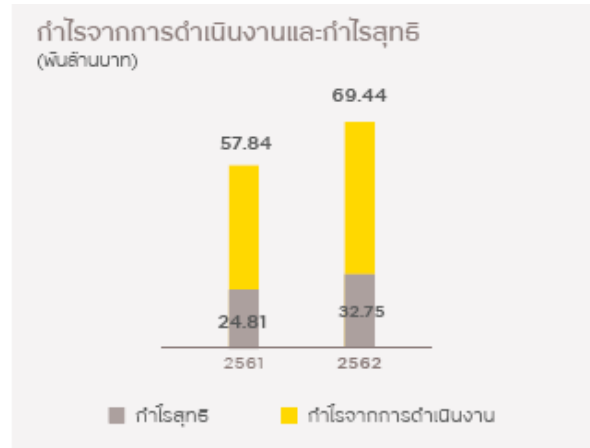
สำหรับแนวโน้มธุรกิจโดยรวมในปี 2563 เศรษฐกิจโลกมีแนวโน้มการปรับตัวในทิศทางที่ดีขึ้น แม้ว่าจะยังคงเผชิญปัญหาความเสี่ยงทางภูมิรัฐศาสตร์และข้อขัดแย้งทางการค้าระหว่างประเทศ แต่ด้วยนโยบายการเงินที่ยังคงผ่อนคลาย และมาตรการกระตุ้นเศรษฐกิจของรัฐบาล กอปรกับการเร่งเบิกจ่ายการลงทุนของรัฐ จะช่วยสนับสนุนให้เศรษฐกิจไทยเติบโตอยู่ในระดับร้อยละ 2.5 ในปี 2563 กรุงศรีตั้งเป้าหมายการเติบโตของสินเชื่อด้อยสำหรับปี 2563 อยู่ที่ร้อยละ 5 – 7 ด้วยนโยบายการบริหารความเสี่ยงที่มีความรอบคอบระมัดระวัง

**สรุปผลประกอบการและฐานะการเงินที่สำคัญ ในปี 2562 ความสำเร็จที่สำคัญสรุปได้ดังนี้**

- **กำไรสุทธิ:** อยู่ที่จำนวน 32,749 ล้านบาท คิดเป็นการเพิ่มขึ้นร้อยละ 32.0 จากปี 2561  
(หากไม่รวมรายการพิเศษในปี 2562 กำไรสุทธิจากการดำเนินธุรกิจตามปกติของปี 2562 เพิ่มขึ้นจำนวน 2,128 ล้านบาท หรือร้อยละ 8.6 จากปี 2561)
- **เงินให้สินเชื่อ:** เพิ่มขึ้นร้อยละ 8.7 หรือจำนวน 145,859 ล้านบาท เมื่อเทียบกับสิ้นเดือนธันวาคม 2561
- **การเติบโตของเงินรับฝาก:** เพิ่มขึ้นร้อยละ 9.9 หรือจำนวน 140,537 ล้านบาท เมื่อเทียบกับสิ้นเดือนธันวาคม 2561
- **ส่วนต่างอัตราดอกเบี้ยสุทธิ (NIM):** อยู่ที่ร้อยละ 3.60 จากร้อยละ 3.81 ในปี 2561 โดยมีปัจจัยหลักมาจากการขายหุ้นร้อยละ 50 ของบริษัท เงินติดล้อ จำกัด และผลกระทบจากการปรับลดอัตราดอกเบี้ยเงินให้สินเชื่อ
- **รายได้ที่มีใช้ดอกเบี้ย:** เพิ่มขึ้นอย่างมีนัยสำคัญที่ร้อยละ 31.9 หรือจำนวน 10,934 ล้านบาท จากปี 2561 โดยมีปัจจัยขับเคลื่อนสำคัญมาจากการบันทึกกำไรจากการขายหุ้นของบริษัท เงินติดล้อ จำกัด และส่วนแบ่งกำไรจากเงินลงทุนตามวิธีส่วนได้เสีย  
(หากไม่รวมกำไรพิเศษจากรายการที่กล่าวข้างต้น รายได้ที่มีใช้ดอกเบี้ยจากการดำเนินธุรกิจปกติเพิ่มขึ้นจำนวน 2,309 ล้านบาท หรือร้อยละ 6.7 จากปี 2561)
- **อัตราส่วนค่าใช้จ่ายต่อรายได้:** อยู่ที่ร้อยละ 42.9 ปรับตัวดีขึ้นจากร้อยละ 47.2 ในปี 2561  
(หากไม่รวมรายการพิเศษในปี 2562 อัตราส่วนค่าใช้จ่ายต่อรายได้จากการดำเนินธุรกิจตามปกติของปี 2562 อยู่ที่ร้อยละ 45.1)
- **อัตราส่วนสินเชื่อด้อยคุณภาพ:** ปรับตัวดีขึ้นอยู่ที่ร้อยละ 1.98 เทียบกับร้อยละ 2.08 ณ สิ้นเดือนธันวาคม 2561
- **อัตราส่วนเงินสำรองต่อสินเชื่อด้อยคุณภาพ:** อยู่ที่ร้อยละ 163.8 ปรับตัวดีขึ้นจากร้อยละ 160.8 ณ สิ้นเดือนธันวาคม 2561
- **อัตราส่วนเงินกองทุนต่อสินทรัพย์เสี่ยง:** อยู่ที่ร้อยละ 16.56 เทียบกับร้อยละ 15.13 ณ สิ้นเดือนธันวาคม 2561

ในปี 2562 แม้ว่าจะมีการบันทึกค่าใช้จ่ายพิเศษเพื่อรองรับประมาณการหนี้สินจากการชดเชยกรณีพนักงานเกษียณ และเลิกจ้างตามการแก้ไขเพิ่มเติมพระราชบัญญัติคุ้มครองแรงงาน กำไรจากการดำเนินงานอยู่ที่ 69,439 ล้านบาท เพิ่มขึ้นจำนวน 11,601 ล้านบาท หรือร้อยละ 20.1 จากปี 2561 ปัจจัยหลักเป็นผลมาจากการเพิ่มขึ้นของรายได้ที่มีโชคกเบี้ยจากการบันทึกกำไรพิเศษจากการขายหุ้นร้อยละ 50 ของบริษัท เงินติดล้อ จำกัด และรายได้ดอกเบี้ยสุทธิจากการเติบโตของเงินให้สินเชื่อที่แข็งแกร่งที่ร้อยละ 8.7

กำไรสุทธิอยู่ที่ 32,749 ล้านบาท เพิ่มขึ้นจำนวน 7,936 ล้านบาท หรือร้อยละ 32.0 จากปี 2561 โดยส่วนใหญ่เป็นผลจากการเพิ่มขึ้นของกำไรจากการดำเนินงานสุทธิด้วยการเพิ่มขึ้นของค่าเผื่อนี้สงสัยจะสูญ สะท้อนการเพิ่มขึ้นของเงินให้สินเชื่อ และนโยบายการตั้งสำรองด้วยความรอบคอบระมัดระวังในช่วงสภาวะเศรษฐกิจชะลอตัว



#### งบกำไรขาดทุนและกำไรขาดทุนเบ็ดเสร็จจึ้นรวม

งบการเงินรวม	2562	2561	เปลี่ยนแปลง	
			ล้านบาท	ร้อยละ
รายได้ดอกเบี้ย	110,455	107,132	3,323	3.1
ค่าใช้จ่ายดอกเบี้ย	34,032	31,804	2,228	7.0
รายได้ดอกเบี้ยสุทธิ	76,423	75,328	1,095	1.5
รายได้ค่าธรรมเนียมและบริการ	29,652	28,999	653	2.3
ค่าใช้จ่ายค่าธรรมเนียมและบริการ	7,875	7,751	124	1.6
รายได้ค่าธรรมเนียมและบริการสุทธิ	21,777	21,248	529	2.5
รายได้ที่ไม่ใช่ดอกเบี้ยและค่าธรรมเนียม	23,408	13,003	10,405	80.0
ค่าใช้จ่ายจากการดำเนินงานอื่น	52,169	51,741	428	0.8
กำไรจากการดำเนินงาน	69,439	57,838	11,601	20.1
หนี้สูญ หนี้สงสัยจะสูญและขาดทุนจากการด้อยค่า	28,203	26,180	2,023	7.7
ภาษีเงินได้	8,104	6,467	1,637	25.3
กำไรสุทธิ	33,132	25,191	7,941	31.5
กำไร (ขาดทุน) เบ็ดเสร็จอื่นสุทธิ	1,653	(1,030)	2,683	260.5
กำไรเบ็ดเสร็จรวม	34,785	24,161	10,624	44.0
การแบ่งปันกำไรสุทธิ				
ส่วนที่เป็นของธนาคาร	32,749	24,813	7,936	32.0
ส่วนที่เป็นของส่วนได้เสียที่ไม่มีอำนาจควบคุม	383	378	5	1.3
กำไรสุทธิ	33,132	25,191	7,941	31.5
การแบ่งปันกำไรเบ็ดเสร็จรวม				
ส่วนที่เป็นของธนาคาร	34,405	23,783	10,622	44.7
ส่วนที่เป็นของส่วนได้เสียที่ไม่มีอำนาจควบคุม	380	378	2	0.5
กำไรเบ็ดเสร็จรวม	34,785	24,161	10,624	44.0
กำไรต่อหุ้น (บาท)	4.45	3.37	1.08	32.0

## ผลประกอบการ รายได้ดอกเบี้ยสุทธิ

งบการเงินรวม	2562	2561	เปลี่ยนแปลง	
			ล้านบาท	ร้อยละ
<b>รายได้ดอกเบี้ย</b>				
เงินให้สินเชื่อ	72,244	69,337	2,907	4.2
รายการระหว่างธนาคารและตลาดเงิน	4,681	6,213	(1,532)	(24.7)
การให้เข้าซื้อและสัญญาเช่าทางการเงิน	31,073	29,727	1,346	4.5
เงินลงทุนและธุรกรรมเพื่อค่า	91	28	63	225.0
เงินลงทุนในตราสารหนี้	2,279	1,827	452	24.7
รายได้ดอกเบี้ยอื่น	87	0	87	-
<b>รวมรายได้ดอกเบี้ย</b>	<b>110,455</b>	<b>107,132</b>	<b>3,323</b>	<b>3.1</b>
<b>ค่าใช้จ่ายดอกเบี้ย</b>				
เงินรับฝาก	18,226	15,079	3,147	20.9
รายการระหว่างธนาคารและตลาดเงิน	4,168	5,535	(1,367)	(24.7)
เงินกู้ยืม	4,415	4,423	(8)	(0.2)
เงินนำส่งกองทุนเพื่อการฟื้นฟูและพัฒนาระบบ สถาบันการเงินและสถาบันคุ้มครองเงินฝาก	7,089	6,720	369	5.5
ค่าธรรมเนียมในการกู้ยืมเงิน	74	30	44	146.7
ค่าใช้จ่ายดอกเบี้ยอื่น	60	17	43	252.9
<b>รวมค่าใช้จ่ายดอกเบี้ย</b>	<b>34,032</b>	<b>31,804</b>	<b>2,228</b>	<b>7.0</b>
<b>รายได้ดอกเบี้ยสุทธิ</b>	<b>76,423</b>	<b>75,328</b>	<b>1,095</b>	<b>1.5</b>
ส่วนต่างอัตราดอกเบี้ยสุทธิ	3.60%	3.81%		
ผลตอบแทนของสินทรัพย์	5.20%	5.42%		
ต้นทุนทางการเงิน	1.78%	1.78%		

รายได้ดอกเบี้ยในปี 2562 อยู่ที่จำนวน 110,455 ล้านบาท เพิ่มขึ้นจำนวน 3,323 ล้านบาท หรือร้อยละ 3.1 จากปี 2561 โดยมีรายการที่สำคัญ ดังนี้

- แม้ว่าจะมีการปรับลดอัตราดอกเบี้ยเงินให้สินเชื่อ ดอกเบี้ยจากเงินให้สินเชื่อเพิ่มขึ้นจำนวน 2,907 ล้านบาท หรือร้อยละ 4.2 สะท้อนการเพิ่มขึ้นของยอดเงินให้สินเชื่อ โดยเฉพาะกลุ่มธุรกิจสินเชื่อที่ให้ผลตอบแทนสูง
- ดอกเบี้ยจากการให้เข้าซื้อและสัญญาเช่าทางการเงินเพิ่มขึ้นจำนวน 1,346 ล้านบาท หรือร้อยละ 4.5 เป็นผลจากการขยายตัวของพอร์ตสินเชื่อเช่าซื้อรถยนต์
- ดอกเบี้ยจากรายการระหว่างธนาคารและตลาดเงินลดลงจำนวน 1,532 ล้านบาท หรือร้อยละ 24.7 ส่วนใหญ่เป็นผลจากการลดลงของอัตราดอกเบี้ยของธุรกรรมซื้อคืนพันธบัตร สอดคล้องกับการปรับลดอัตราดอกเบี้ยนโยบาย

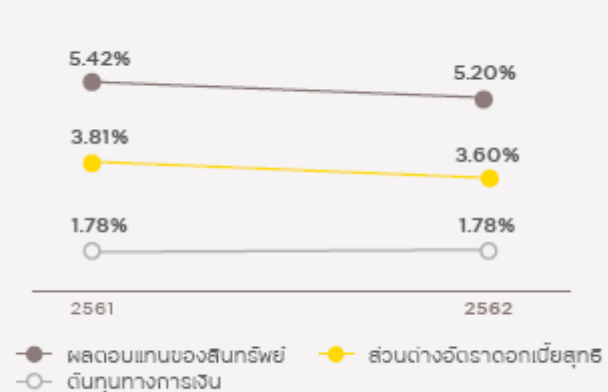
ค่าใช้จ่ายดอกเบี้ยในปี 2562 อยู่ที่จำนวน 34,032 ล้านบาท เพิ่มขึ้นจำนวน 2,228 ล้านบาท หรือร้อยละ 7.0 จากปี 2561 โดยส่วนใหญ่เป็นผลจากการเพิ่มขึ้นของดอกเบี้ยจากเงินรับฝากจำนวน 3,147 ล้านบาท สะท้อนการเพิ่มขึ้นของเงินรับฝาก โดยเฉพาะเงินรับฝากประจำสุทธิด้วยการลดลงของดอกเบี้ยจากรายการระหว่างธนาคารและตลาดเงินจำนวน 1,367 ล้านบาท ส่งผลให้รายได้ดอกเบี้ยสุทธิอยู่ที่จำนวน 76,423 ล้านบาท เพิ่มขึ้นจำนวน 1,095 ล้านบาท หรือร้อยละ 1.5 จากปี 2561

ในปี 2562 ธนาคารประกาศการปรับลดอัตราดอกเบี้ยเงินให้สินเชื่อและเงินรับฝาก ตามการปรับลดอัตราดอกเบี้ยนโยบายของธนาคารแห่งประเทศไทย ดังนี้

- ปรับลดอัตราดอกเบี้ยของเงินให้สินเชื่อสำหรับลูกค้ารายใหญ่ชั้นดี ประเภทเงินเบิกเกินบัญชี (MOR) และลูกค้ารายย่อยชั้นดี (MRR) ร้อยละ 0.25 โดยมีผลตั้งแต่วันที่ 19 สิงหาคม 2562 เป็นต้นไป
- ปรับลดอัตราดอกเบี้ยของเงินให้สินเชื่อสำหรับลูกค้ารายใหญ่ชั้นดี ประเภทแบบมีระยะเวลา (MLR) ร้อยละ 0.25 และปรับลดอัตราดอกเบี้ยเงินฝากสำหรับลูกค้านิติบุคคลลงร้อยละ 0.05 - 0.35 โดยมีผลตั้งแต่วันที่ 12 พฤศจิกายน 2562 เป็นต้นไป

ในปี 2562 ผลตอบแทนของสินทรัพย์ลดลงมาอยู่ที่ร้อยละ 5.20 จากร้อยละ 5.42 สอดคล้องกับการลดลงของอัตราผลตอบแทนจากเงินให้สินเชื่อมาอยู่ที่ร้อยละ 5.85 จากร้อยละ 6.07 โดยมีปัจจัยหลักมาจากการขายหุ้นร้อยละ 50 ของบริษัท เงินติดล้อ จำกัด และการปรับลดอัตราดอกเบี้ยเงินให้สินเชื่อของกรุงศรี ต้นทุนเงินรับฝากเพิ่มขึ้นมาอยู่ที่ร้อยละ 1.67 จากร้อยละ 1.56 ในปี 2561 ในขณะที่ต้นทุนเงินกู้ยืมปรับลดลงอยู่ที่ร้อยละ 2.87 จากร้อยละ 2.94 ส่งผลให้ต้นทุนทางการเงินคงที่อยู่ที่ร้อยละ 1.78 ส่วนต่างอัตราดอกเบี้ยสุทธิอยู่ที่ร้อยละ 3.60 เทียบกับร้อยละ 3.81 ในปี 2561

#### ส่วนต่างอัตราดอกเบี้ยสุทธิ (NIM)



	2561	2562
อัตราผลตอบแทนจากเงินให้สินเชื่อ	6.07%	5.85%
ต้นทุนเงินรับฝาก	1.56%	1.67%

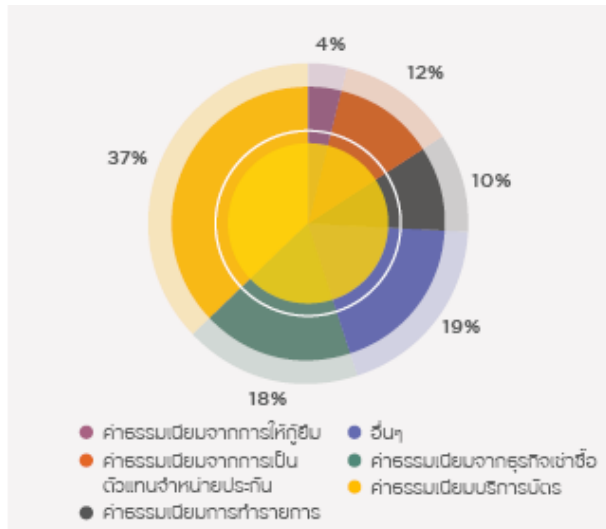
#### รายได้ที่มีโชดดอกเบี้ย

งบการเงินรวม	2562	2561	เปลี่ยนแปลง	
			ล้านบาท	ร้อยละ
การรับรอง รับอาวัล และค้ำประกัน	524	525	(1)	(0.2)
รายได้ค่าธรรมเนียมและบริการอื่น	29,128	28,474	654	2.3
รายได้ค่าธรรมเนียมและบริการ	29,652	28,999	653	2.3
ค่าใช้จ่ายค่าธรรมเนียมและบริการ	7,875	7,761	124	1.6
รายได้ค่าธรรมเนียมและบริการสุทธิ	21,777	21,248	529	2.5
กำไร (ขาดทุน) สุทธิจากธุรกรรมเพื่อค้าและบริหารตราต่างประเทศ	4,350	4,737	(387)	(8.2)
กำไร (ขาดทุน) สุทธิจากเงินลงทุน	9,232	374	8,858	2,368.4
ส่วนแบ่งกำไร (ขาดทุน) จากเงินลงทุนตามวิธีส่วนได้เสีย	1,409	391	1,018	260.4
หนี้สูญรับคืน	6,483	5,994	489	8.2
รายได้จากการดำเนินงานอื่น	1,934	1,507	427	28.3
รวมรายได้ที่มีโชดดอกเบี้ยและค่าธรรมเนียม	23,408	13,003	10,405	80.0
รายได้ที่มีโชดดอกเบี้ย	45,185	34,251	10,934	31.9

## โครงสร้างรายได้จากค่าธรรมเนียมและบริการปี 2562

รายได้ที่มีไขดอกเบียในปี 2562 อยู่ที่จำนวน 45,185 ล้านบาท เพิ่มขึ้นอย่างแข็งแกร่งจำนวน 10,934 ล้านบาท หรือร้อยละ 31.9 จากปี 2561 โดยมีรายละเอียดดังนี้

- รายได้ค่าธรรมเนียมและบริการสุทธิอยู่ที่จำนวน 21,777 ล้านบาท เพิ่มขึ้นจำนวน 529 ล้านบาท หรือร้อยละ 2.5 มาจากรายการที่สำคัญ ดังนี้
  - ค่าธรรมเนียมบริการบัตรเพิ่มขึ้นจำนวน 938 ล้านบาท หรือร้อยละ 9.4
  - ค่าธรรมเนียมจากการให้กู้ยืมเพิ่มขึ้นจำนวน 213 ล้านบาท หรือร้อยละ 21.3
  - ค่าธรรมเนียมในการติดตามหนี้ลดลงจำนวน 308 ล้านบาท หรือร้อยละ 30.1
  - รายได้จากค่าธรรมเนียมธุรกรรมบริหารความมั่งคั่ง กองทุน และธุรกิจหลักทรัพย์ลดลงจำนวน 217 ล้านบาท หรือร้อยละ 4.6
  - ค่าธรรมเนียมการทำรายการลดลงจำนวน 99 ล้านบาท หรือร้อยละ 3.3 ส่วนใหญ่เป็นผลจากการยกเว้นการเก็บค่าธรรมเนียมสำหรับธุรกรรมในช่องทางดิจิทัล
    - ค่าธรรมเนียมจากการเป็นตัวแทนจำหน่ายประกันลดลงจำนวน 78 ล้านบาท หรือร้อยละ 2.0
    - ค่าธรรมเนียมจากธุรกิจเข้าซื้อลดลงจำนวน 21 ล้านบาท หรือร้อยละ 0.4
    - ค่าใช้จ่ายค่าธรรมเนียมและบริการเพิ่มขึ้นจำนวน 124 ล้านบาท หรือร้อยละ 1.6 ส่วนใหญ่มาจากค่าธรรมเนียม ATM และเครือข่ายบัตร
- กำไรสุทธิจากเงินลงทุนเพิ่มขึ้นอย่างมีนัยสำคัญจำนวน 8,858 ล้านบาท หรือร้อยละ 2,368.4 ส่วนใหญ่มาจากกำไรพิเศษจากเงินลงทุนจากการขายหุ้นของบริษัท เงินติดล้อ จำกัด ในไตรมาส 1/2562
- ส่วนแบ่งกำไรจากเงินลงทุนตามวิธีส่วนได้เสียเพิ่มขึ้นจำนวน 1,018 ล้านบาท หรือร้อยละ 260.4 ส่วนใหญ่มาจากการเปลี่ยนแปลงการควบคุมในบริษัท เงินติดล้อ จำกัด จากบริษัทย่อยเป็นการร่วมค้าที่ธนาคารถือหุ้นร้อยละ 50
- รายได้จากหนี้สูญรับคืนเพิ่มขึ้นจำนวน 489 ล้านบาท หรือร้อยละ 8.2
- รายได้จากการดำเนินงานอื่นเพิ่มขึ้นจำนวน 427 ล้านบาท หรือร้อยละ 28.3 ส่วนใหญ่มาจากกำไรจากการจำหน่ายทรัพย์สินรอการขายเพิ่มขึ้นจำนวน 344 ล้านบาท
- กำไรสุทธิจากธุรกรรมเพื่อค้าและบริหารตราต่างประเทศลดลงจำนวน 387 ล้านบาท หรือร้อยละ 8.2 ส่วนใหญ่เป็นผลจากการลดลงของตราสารอนุพันธ์ด้านอัตราดอกเบี้ย





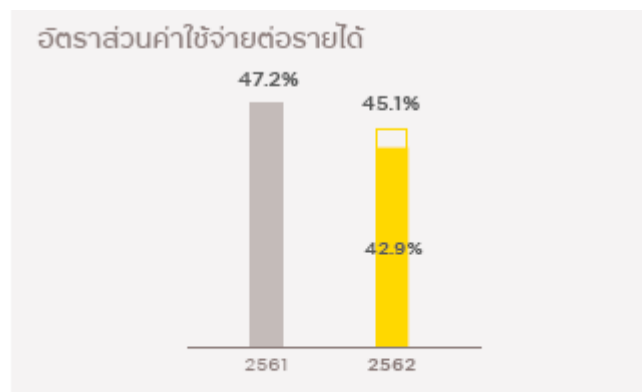
## ค่าใช้จ่ายจากการดำเนินงานอื่น

งบการเงินรวม	2562	2561	เปลี่ยนแปลง	
			ล้านบาท	ร้อยละ
ค่าใช้จ่ายเกี่ยวกับพนักงาน	27,849	26,287	1,362	5.2
ค่าใช้จ่ายเกี่ยวกับอาคารสถานที่และอุปกรณ์	7,922	8,420	(498)	(5.9)
ค่าภาษีอากร	2,871	2,789	82	2.9
ค่าตอบแทนกรรมการ	59	59	0	0.0
ค่าใช้จ่ายอื่น	13,868	14,186	(518)	(3.7)
<b>รวมค่าใช้จ่ายจากการดำเนินงานอื่น</b>	<b>52,169</b>	<b>51,741</b>	<b>428</b>	<b>0.8</b>

ค่าใช้จ่ายในการดำเนินงานอื่นอยู่ที่จำนวน 52,169 ล้านบาท เพิ่มขึ้นจำนวน 428 ล้านบาท หรือร้อยละ 0.8 จากปี 2561 โดยมีรายการที่สำคัญ ดังนี้

- ค่าใช้จ่ายเกี่ยวกับพนักงานเพิ่มขึ้นจำนวน 1,362 ล้านบาท หรือร้อยละ 5.2 ส่วนใหญ่เกิดจากค่าใช้จ่ายเพื่อรองรับประมาณการหนี้สินที่เพิ่มขึ้นจากการชดเชยกรณีพนักงานเกษียณและเลิกจ้างในไตรมาส 1/2562
- ค่าใช้จ่ายอื่นลดลงจำนวน 518 ล้านบาท หรือร้อยละ 3.7 โดยมีปัจจัยหลักมาจากการลดลงของเงินสำรองด้วยค่าของหนี้สินที่อาจเกิดขึ้น
- ค่าใช้จ่ายเกี่ยวกับอาคารสถานที่และอุปกรณ์ลดลงจำนวน 498 ล้านบาท หรือร้อยละ 5.9 ส่วนใหญ่มาจากรายจ่ายค่าเช่าสำนักงานที่ลดลง

สำหรับปี 2562 อัตราส่วนค่าใช้จ่ายต่อรายได้อยู่ที่ร้อยละ 42.9 ปรับตัวดีขึ้นจากร้อยละ 47.2 ในปี 2561 สะท้อนความพยายามอย่างต่อเนื่องในการปรับปรุงกระบวนการดำเนินงานและการบริหารจัดการค่าใช้จ่ายอย่างมีประสิทธิภาพ



(หากไม่รวมรายการพิเศษในปี 2562 อัตราส่วนค่าใช้จ่ายต่อรายได้จากการดำเนินงานธุรกิจตามปกติของปี 2562 อยู่ที่ร้อยละ 45.1)

## หนี้สูญ หนี้สงสัยจะสูญ และการขาดทุนจากการด้อยค่า

งบการเงินรวม	2562	2561	เปลี่ยนแปลง	
			ล้านบาท	ร้อยละ
ขาดทุนจากการด้อยค่าของตราสารหนี้ (โอนกลับ)	(12)	0	(12)	-
หนี้สูญและหนี้สงสัยจะสูญ	27,046	24,464	2,582	10.6
ขาดทุนจากการปรับโครงสร้างหนี้	1,169	1,716	(547)	(31.9)
<b>รวมหนี้สูญ ค่าเผื่อนี้สงสัยจะสูญ และขาดทุนจากการด้อยค่า</b>	<b>28,203</b>	<b>26,180</b>	<b>2,023</b>	<b>7.7</b>

ในปี 2562 ธนาคารตั้งค่าเผื่อนี้สงสัยจะสูญจำนวน 28,203 ล้านบาท เพิ่มขึ้นจำนวน 2,023 ล้านบาท หรือร้อยละ 7.7 จากปีก่อน สอดคล้องกับพอร์ตเงินให้สินเชื่อที่เติบโตขึ้น และนโยบายการตั้งสำรองด้วยความรอบคอบระมัดระวังในช่วงภาวะเศรษฐกิจชะลอตัว และส่งผลให้อัตราส่วนค่าเผื่อนี้สงสัยจะสูญต่อสินเชื่อด้วยคุณภาพที่ปรับเพิ่มขึ้นในระหว่างปี



ฐานะการเงินของธนาคาร  
งบแสดงฐานะทางการเงิน

งบการเงินรวม	31 ธ.ค. 2562	31 ธ.ค. 2561	เปลี่ยนแปลง	
			ล้านบาท	ร้อยละ
<b>สินทรัพย์</b>				
เงินสด	33,831	34,680	(849)	(2.4)
รายการระหว่างธนาคารและตลาดเงินสุทธิ	331,431	246,553	85,878	35.0
เงินลงทุนสุทธิ	118,340	134,749	(16,409)	(12.2)
เงินลงทุนในบริษัทย่อยและการร่วมค้าสุทธิ	11,952	2,620	9,332	358.2
เงินให้สินเชื่อแก่ลูกค้า	1,909,362	1,749,254	160,108	9.2
คอกเบี้ยค้างรับ	4,483	4,326	157	3.6
รายได้รอตัดบัญชี	(91,485)	(77,236)	(14,249)	(18.4)
ค่าเผื่อนหนี้สงสัยจะสูญ	(65,710)	(59,791)	(5,919)	(9.9)
ค่าเผื่อการปรับมูลค่า จากการปรับโครงสร้างหนี้	(1,674)	(1,569)	(105)	(6.7)
ทรัพย์สินรอการขายสุทธิ	3,500	3,478	22	0.6
สินทรัพย์ที่ถือไว้เพื่อขาย	0	39,536	(39,536)	(100.0)
สินทรัพย์อื่น	105,562	98,022	7,540	7.7
<b>รวมสินทรัพย์</b>	<b>2,359,592</b>	<b>2,173,622</b>	<b>185,970</b>	<b>8.6</b>
<b>หนี้สินและส่วนของผู้ถือหุ้น</b>				
เงินรับฝาก	1,568,885	1,426,348	140,537	9.9
รายการระหว่างธนาคารและตลาดเงินสุทธิ	252,121	244,097	8,024	3.3
ตราสารหนี้ที่ออกและเงินกู้ยืม	175,667	155,650	20,017	12.9
หนี้สินที่เกี่ยวข้องโดยตรงกับสินทรัพย์ที่ถือไว้เพื่อขาย	0	13,784	(13,784)	(100.0)
หนี้สินอื่น	92,803	90,025	2,778	3.1
<b>รวมหนี้สิน</b>	<b>2,087,476</b>	<b>1,929,904</b>	<b>157,572</b>	<b>8.2</b>
ทุนจดทะเบียนที่ออกและชำระแล้ว	73,558	73,558	0	0.0
กำไรสะสม	140,041	114,050	25,991	22.8
ส่วนของผู้ถือหุ้น อื่นๆ	58,517	56,110	2,407	4.3
<b>รวมส่วนของผู้ถือหุ้น</b>	<b>272,116</b>	<b>243,718</b>	<b>28,398</b>	<b>11.7</b>
<b>รวมหนี้สินและส่วนของผู้ถือหุ้น</b>	<b>2,359,592</b>	<b>2,173,622</b>	<b>185,970</b>	<b>8.6</b>
<b>ราคาตามบัญชีต่อหุ้น (บาท)</b>	<b>36.99</b>	<b>33.13</b>	<b>3.86</b>	<b>11.7</b>

ณ วันที่ 31 ธันวาคม 2562 สินทรัพย์รวมอยู่ที่จำนวน 2,359,592 ล้านบาท เพิ่มขึ้นจำนวน 185,970 ล้านบาท หรือร้อยละ 8.6 จากเดือนธันวาคม 2561 โดยมีรายการที่สำคัญดังนี้

- เงินให้สินเชื่อ (สุทธิด้วยรายได้รอตัดบัญชี) เพิ่มขึ้นจำนวน 145,859 ล้านบาท หรือร้อยละ 8.7
- รายการระหว่างธนาคารและตลาดเงินสุทธิเพิ่มขึ้นจำนวน 85,878 ล้านบาท หรือร้อยละ 35.0 ส่วนใหญ่เป็นผลจากการเพิ่มขึ้นของธุรกรรมซื้อคืนพันธบัตร
- สินทรัพย์ที่ถือไว้เพื่อขายลดลงจำนวน 39,536 ล้านบาท เป็นผลจากการขายหุ้นในบริษัท เงินติดล้อ จำกัด ที่ได้มีการดำเนินการแล้วเสร็จในไตรมาส 1/2562

- เงินลงทุนสุทธิลดลงจำนวน 16,409 ล้านบาท หรือร้อยละ 12.2 ส่วนใหญ่เป็นผลจากการลดลงของเงินลงทุนเพื่อขายจำนวน 14,373 ล้านบาท

ณ วันที่ 31 ธันวาคม 2562 หนี้สินรวมอยู่ที่จำนวน 2,087,476 ล้านบาท เพิ่มขึ้นจำนวน 157,572 ล้านบาท หรือร้อยละ 8.2 จากเดือนธันวาคม 2561 โดยมีรายการที่สำคัญดังนี้

- เงินรับฝากเพิ่มขึ้นจำนวน 140,537 ล้านบาท หรือร้อยละ 9.9 ส่วนใหญ่เป็นผลจากการเพิ่มขึ้นของเงินรับฝากประจำ

- ตราสารหนี้ที่ออกและเงินกู้ยืมเพิ่มขึ้นจำนวน 20,017 ล้านบาท หรือร้อยละ 12.9 ส่วนใหญ่เป็นผลจากการออกหุ้นกู้ด้อยสิทธิจำนวน 18,826 ล้านบาท ในไตรมาส 2/2562 การออกพันธบัตรที่ค้ำถึงเพสสภาพจำนวน 6,640 ล้านบาท\* ในไตรมาส 4/2562

- หนี้สินที่เกี่ยวข้องโดยตรงกับสินทรัพย์ที่ถือไว้เพื่อขายลดลงจำนวน 13,784 ล้านบาท เป็นผลจากการขายหุ้นในบริษัท เงินติดล้อ จำกัด ที่ได้มีการดำเนินการแล้วเสร็จในไตรมาส 1/2562

ณ วันที่ 31 ธันวาคม 2562 ส่วนของเจ้าของอยู่ที่จำนวน 272,116 ล้านบาท เพิ่มขึ้นจำนวน 28,398 ล้านบาท หรือร้อยละ 11.7 จากสิ้นเดือนธันวาคม 2561 จากการเพิ่มขึ้นของกำไรสุทธิในส่วนของผู้ถือหุ้นที่เป็นของธนาคารในปี 2562 จำนวน 32,749 ล้านบาท และการเพิ่มขึ้นของการตีราคาที่ดินและอาคารจำนวน 3,057 ล้านบาท สุทธิด้วยเงินปันผลจ่ายจำนวน 6,252 ล้านบาท

มูลค่าสุทธิต่อหุ้น ณ วันที่ 31 ธันวาคม 2562 เพิ่มขึ้นร้อยละ 11.7 มาอยู่ที่ 36.99 บาท จาก 33.13 บาท ณ สิ้นเดือนธันวาคม 2561

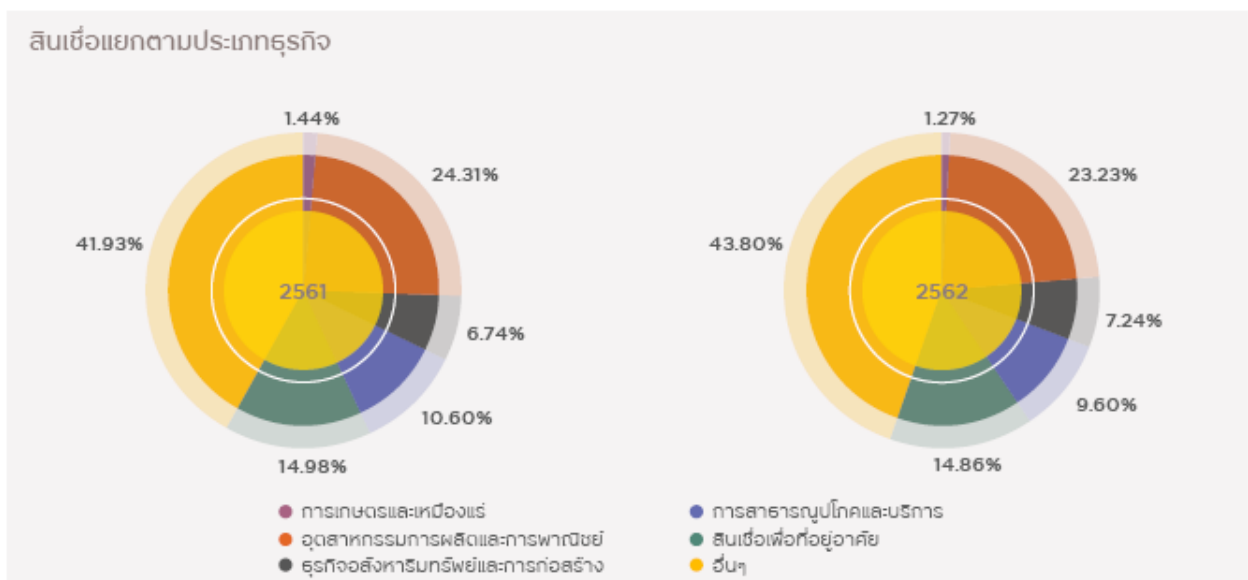
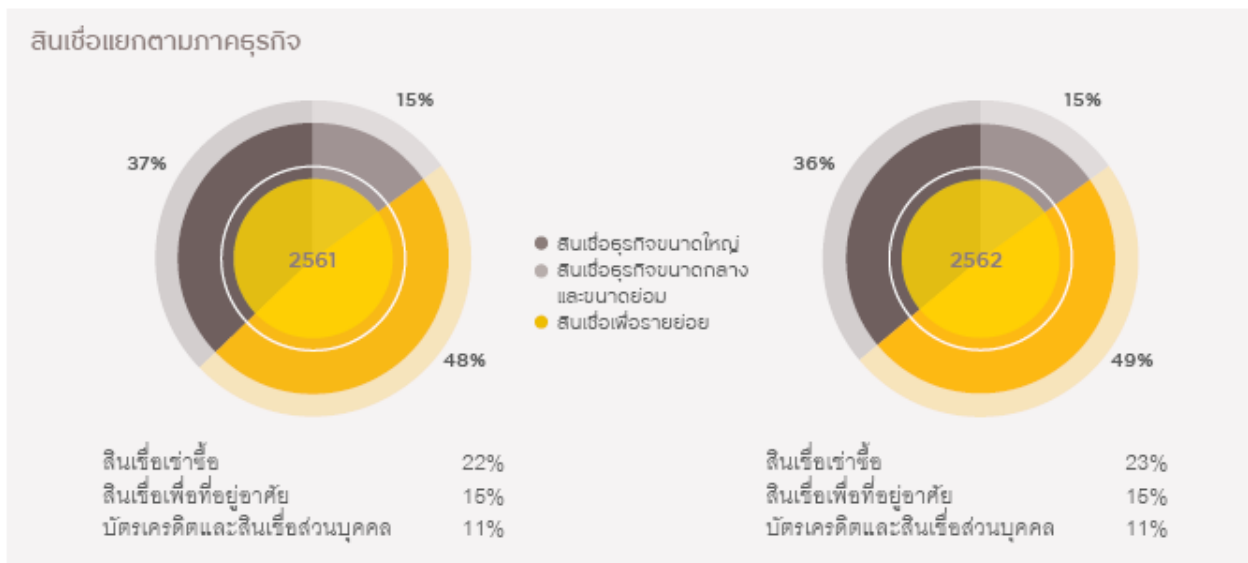
\* พันธบัตรที่ค้ำ ถึงเพสสภาพที่ออกให้กับ DEG จำนวน 2,113 ล้านบาท ถูกบันทึกอยู่ในรายการเงินกู้ยืม และ IFC จำนวน 4,527 ล้านบาท ถูกบันทึกอยู่ในรายการระหว่างธนาคารและตลาดเงิน

## เงินให้สินเชื่อ

### สินเชื่อแยกตามภาคธุรกิจ

งบการเงินรวม	31 ธ.ค. 2562	31 ธ.ค. 2561	เปลี่ยนแปลง	
			ล้านบาท	ร้อยละ
ธุรกิจขนาดใหญ่ (Corporate)	661,147	626,170	34,977	5.6
- บริษัทไทย	427,197	422,911	4,286	1.0
- บริษัทญี่ปุ่นและบริษัทข้ามชาติ (JPC/MNC)	233,950	203,259	30,691	15.1
ธุรกิจขนาดกลางและขนาดย่อม (SMEs)	273,224	260,499	22,725	9.1
สินเชื่อเพื่อรายย่อย (Retail)	883,506	795,349	88,157	11.1
- สินเชื่อเช่าซื้อ (Hire purchases)	414,192	387,199	46,993	12.8
- สินเชื่อเพื่อที่อยู่อาศัย (Mortgage)	270,112	260,484	19,628	7.8
- บัตรเครดิตและสินเชื่อส่วนบุคคล (Credit cards and personal loans)	199,202	177,666	21,536	12.1
รวม*	1,817,877	1,672,018	145,859	8.7

\* เงินให้สินเชื่อสุทธิด้วยรายได้รอตัดบัญชี



ณ วันที่ 31 ธันวาคม 2562 เงินให้สินเชื่อรวม (สุทธิด้วยรายได้รอตัดบัญชี) อยู่ที่ 1,817,877 ล้านบาท เพิ่มขึ้นจำนวน 145,859 ล้านบาท หรือร้อยละ 8.7 จากสิ้นเดือนธันวาคม 2561 โดยเติบโตครอบคลุมทุกกลุ่มธุรกิจ

ณ สิ้นเดือนธันวาคม 2562 สัดส่วนเงินให้สินเชื่อเพื่อธุรกิจ อันประกอบไปด้วยสินเชื่อเพื่อธุรกิจขนาดใหญ่และสินเชื่อธุรกิจขนาดกลางและขนาดย่อมอยู่ที่ร้อยละ 51 ต่อเงินให้สินเชื่อทั้งหมด ขณะที่สินเชื่อเพื่อรายย่อยอยู่ที่ร้อยละ 49

รายละเอียดผลการดำเนินงานของสินเชื่อในแต่ละกลุ่มธุรกิจ มีดังนี้

**สินเชื่อเพื่อธุรกิจขนาดใหญ่** เพิ่มขึ้นร้อยละ 5.6 หรือจำนวน 34,977 ล้านบาท จากสิ้นเดือนธันวาคม 2561 โดยสินเชื่อบริษัทไทยขยายตัวร้อยละ 1.0 หรือจำนวน 4,286 ล้านบาท และสินเชื่อบริษัทญี่ปุ่นและบริษัทข้ามชาติ (JPC/MNC) เพิ่มขึ้นร้อยละ 15.1 หรือจำนวน 30,691 ล้านบาท สะท้อนตำแหน่งผู้นำตลาดของกรุงศรีในกลุ่มลูกค้าบริษัทญี่ปุ่นและบริษัทข้ามชาติ

**สินเชื่อเพื่อธุรกิจขนาดกลางและขนาดย่อม**เพิ่มขึ้นร้อยละ 9.1 หรือจำนวน 22,725 ล้านบาทจากสิ้นเดือนธันวาคม โดยการเพิ่มขึ้นของสินเชื่อในปี 2562 ครอบคลุมสินเชื่อเพื่อวิสาหกิจขนาดกลางและวิสาหกิจขนาดย่อมทุกประเภท สะท้อนนวัตกรรมที่ทันสมัยในผลิตภัณฑ์และบริการของกรุงศรี

**สินเชื่อเพื่อรายย่อย**เพิ่มขึ้นร้อยละ 11.1 หรือจำนวน 88,157 ล้านบาทจากสิ้นเดือนธันวาคม 2561

- **สินเชื่อเช่าซื้อรถยนต์**เพิ่มขึ้นร้อยละ 12.8 หรือจำนวน 46,993 ล้านบาทจากสิ้นเดือนธันวาคม 2561 โดยการเติบโตของสินเชื่อเช่าซื้อรถยนต์ในปี 2562 ครอบคลุมสินเชื่อเช่าซื้อรถยนต์ทุกประเภท จากนวัตกรรมการอำนวยความสะดวกและบริการด้วยดิจิทัลที่ทันสมัย และยุทธศาสตร์ความร่วมมือกับบริษัทผู้ผลิตและตัวแทนจำหน่ายรถยนต์ที่แน่นแฟ้นต่อเนื่อง

- **สินเชื่อเพื่อที่อยู่อาศัย**เพิ่มขึ้นร้อยละ 7.8 หรือจำนวน 19,628 ล้านบาทจากสิ้นเดือนธันวาคม 2561 โดยการเติบโตของสินเชื่อเพื่อที่อยู่อาศัยในปี 2562 เป็นผลจากนวัตกรรมดิจิทัลแพลตฟอร์ม และยุทธศาสตร์ความร่วมมือระหว่างกันกับพันธมิตรทางทรัพย์สินทางภูมิธรรม เพื่อสร้างประสบการณ์ที่เหนือกว่าให้กับลูกค้า

- **สินเชื่อบัตรเครดิตและสินเชื่อส่วนบุคคล**เพิ่มขึ้นร้อยละ 12.1 หรือจำนวน 21,536 ล้านบาทจากสิ้นเดือนธันวาคม 2561 โดยเป็นผลจากการเพิ่มขึ้นจำนวน 16,301 ล้านบาท หรือร้อยละ 8.9 ในไตรมาส 4/2562 ส่วนใหญ่เป็นผลจากปัจจัยด้านฤดูกาลของการใช้จ่ายในช่วงสิ้นปี

### สินเชื่อจัดชั้นและค่าเผื่อนี้สงสัยจะสูญ

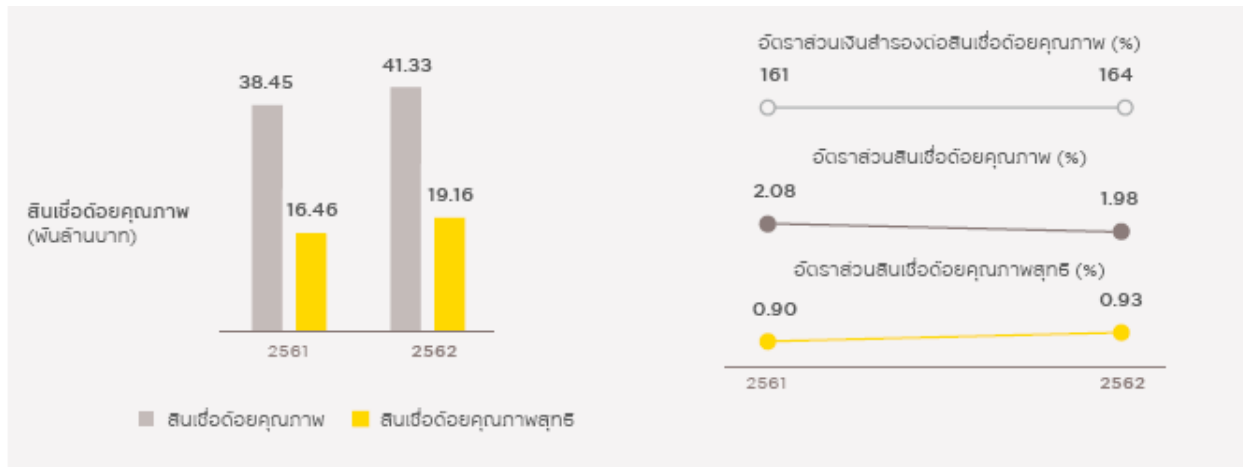
(หน่วย: ล้านบาท)

งบการเงินรวม	31 ธ.ค. 2562		31 ธ.ค. 2561		เปลี่ยนแปลง	
	เงินให้สินเชื่อและ ดอกเบี้ยค้างรับ	สำรองตาม เกณฑ์ ธปท.	เงินให้สินเชื่อและ ดอกเบี้ยค้างรับ	สำรองตาม เกณฑ์ ธปท.	เงินให้สินเชื่อและ ดอกเบี้ยค้างรับ	สำรองตาม เกณฑ์ ธปท.
จัดชั้นปกติ	1,718,385	13,758	1,583,364	12,418	135,021	1,340
จัดชั้นกล่าวถึงเป็นพิเศษ	62,641	7,799	54,533	6,375	8,108	1,424
จัดชั้นต่ำกว่ามาตรฐาน	12,257	6,306	10,066	5,148	2,191	1,158
จัดชั้นสงสัย	6,531	3,217	5,500	2,787	1,031	430
จัดชั้นสงสัยจะสูญ	22,546	11,871	22,881	13,322	(335)	(1,451)
รวม	1,822,360	42,951	1,676,344	40,050	146,016	2,901
สำรองส่วนเกิน		22,759		19,741		3,018
รวม	1,822,360	65,710	1,676,344	59,791	146,016	5,919

### สินเชื่อด้อยคุณภาพ

งบการเงินรวม	31 ธ.ค. 2562	31 ธ.ค. 2561	เปลี่ยนแปลง	
			ล้านบาท	ร้อยละ
สินเชื่อด้อยคุณภาพสุทธิ	19,164	16,455	2,709	16.5
สินเชื่อด้อยคุณภาพ	41,334	38,446	2,888	7.5
ค่าเผื่อนี้สงสัยจะสูญและการปรับโครงสร้างหนี้	67,715	61,808	5,907	9.6
อัตราส่วนเงินสำรองต่อสินเชื่อด้อยคุณภาพ	163.8%	160.8%	3.0%	1.9
สำรองตามเกณฑ์ ธปท.	44,956	42,066	2,890	6.9
อัตราส่วนเงินสำรองที่เกินต่อสำรองตามเกณฑ์ ธปท.	150.6%	146.9%	3.7%	2.5

## สินเชื่อด้อยคุณภาพและอัตราส่วนเงินสำรองต่อสินเชื่อด้อยคุณภาพ



ในปี 2562 กรุงศรีขายสินเชื่อด้อยคุณภาพจำนวน 930 ล้านบาท ในไตรมาส 2

ณ วันที่ 31 ธันวาคม 2562 สินเชื่อด้อยคุณภาพอยู่ที่จำนวน 41,334 ล้านบาท เพิ่มขึ้นจำนวน 2,888 ล้านบาท หรือร้อยละ 7.5 จากจำนวน 38,446 ล้านบาท ณ สิ้นปี 2561 เมื่อเทียบกับ ณ สิ้นเดือนกันยายน 2562 สินเชื่อด้อยคุณภาพปรับเพิ่มขึ้นจำนวน 1,293 ล้านบาท หรือร้อยละ 3.2

อัตราส่วนสินเชื่อด้อยคุณภาพ ณ วันที่ 31 ธันวาคม 2562 อยู่ที่ร้อยละ 1.98 ลดลงจากร้อยละ 2.01 ณ สิ้นเดือนกันยายน 2562 และร้อยละ 2.08 ณ สิ้นเดือนธันวาคม 2561

ณ วันที่ 31 ธันวาคม 2562 เงินสำรองอยู่ที่จำนวน 67,715 ล้านบาท โดยธนาคารมีสำรองส่วนเกินตามเกณฑ์ธนาคารแห่งประเทศไทยอยู่ที่จำนวน 22,759 ล้านบาท ทั้งนี้ อัตราส่วนค่าเผื่อนี้สงสัยจะสูญตามเกณฑ์สำรองของธนาคารแห่งประเทศไทยอยู่ที่ร้อยละ 150.6

อัตราส่วนค่าเผื่อนี้สงสัยจะสูญต่อสินเชื่อด้อยคุณภาพอยู่ที่ร้อยละ 163.8 ปรับตัวดีขึ้นจากร้อยละ 160.8 ณ สิ้นปี 2561

## เงินลงทุนในหลักทรัพย์

ณ สิ้นปี 2562 กรุงศรี กรุ๊ป มีเงินลงทุนในหลักทรัพย์รัฐบาล ราคาตามบัญชีจำนวน 86,994 ล้านบาท โดยมีวัตถุประสงค์หลักเพื่อการบริหารและดำรงสินทรัพย์สภาพคล่องของธนาคารให้เป็นไปตามข้อกำหนดของธนาคารแห่งประเทศไทย ซึ่งรวมถึงการดำรงสินทรัพย์สภาพคล่องและการบริหารสภาพคล่องระหว่างวัน นอกจากนี้ กรุงศรี กรุ๊ป มีเงินลงทุนในหลักทรัพย์ภาคเอกชนจำนวน 31,346 ล้านบาท

งบการเงินรวม	31 ธ.ค. 2562	31 ธ.ค. 2561
ธุรกิจขนาดใหญ่	1.0%	1.1%
ธุรกิจขนาดกลางและขนาดย่อม	5.4%	6.3%
สินเชื่อเพื่อรายย่อย	2.3%	2.0%
สินเชื่อเช่าซื้อ	1.9%	1.8%
สินเชื่อเพื่อที่อยู่อาศัย	3.4%	2.6%
สินเชื่อส่วนบุคคล		
บัตรเครดิตและอื่นๆ	1.6%	1.6%

## โครงสร้างเงินทุน เงินรับฝาก

งบการเงินรวม	31 ธ.ค. 2562	31 ธ.ค. 2561	เปลี่ยนแปลง	
			ล้านบาท	ร้อยละ
จ่ายเงินเมื่อทวงถาม	37,336	35,391	1,945	5.5
ออมทรัพย์	599,989	591,183	8,806	1.5
ประจำ	929,560	799,774	129,786	16.2
ไม่ถึงหกเดือน	370,607	360,275	10,332	2.9
6 เดือน ถึงหนึ่งปี	88,673	127,892	(39,219)	(30.7)
หนึ่งปีและหนึ่งปีขึ้นไป	470,280	311,607	158,673	50.9
รวมเงินรับฝาก	1,566,885	1,426,348	140,537	9.9

ณ วันที่ 31 ธันวาคม 2562 เงินรับฝากมีจำนวนทั้งสิ้น 1,566,885 ล้านบาท เพิ่มขึ้นจำนวน 140,537 ล้านบาท หรือร้อยละ 9.9 จากสิ้นเดือนธันวาคม 2561 โดยมาจากการเพิ่มขึ้นของเงินรับฝากประจำจำนวน 129,786 ล้านบาท และเงินรับฝากออมทรัพย์จำนวน 8,806 ล้านบาท

สัดส่วนของเงินรับฝากประเภทออมทรัพย์และจ่ายเงินคืนเมื่อทวงถามต่อเงินรับฝากทั้งหมดลดลงอยู่ที่ร้อยละ 40.7 เมื่อเทียบกับร้อยละ 43.9 ณ สิ้นเดือนธันวาคม 2561

## เงินกู้ยืม

งบการเงินรวม	31 ธ.ค. 2562	31 ธ.ค. 2561	เปลี่ยนแปลง	
			ล้านบาท	ร้อยละ
หุ้นกู้	110,530	108,640	1,890	1.7
หุ้นกู้ด้อยสิทธิ	61,168	42,735	18,433	43.1
อื่นๆ	3,969	4,275	(306)	(7.2)
รวมเงินกู้ยืม	175,667	155,650	20,017	12.9

ณ วันที่ 31 ธันวาคม 2562 เงินกู้ยืมมีจำนวนทั้งสิ้น 175,667 ล้านบาท เพิ่มขึ้นจำนวน 20,017 ล้านบาท หรือร้อยละ 12.9 จากสิ้นเดือนธันวาคม 2561 โดยมีรายการที่สำคัญ ดังนี้

1) ธนาคารออกหุ้นกู้ด้อยสิทธิที่นับเป็นเงินกองทุนชั้นที่ 2 ของธนาคาร จำนวน 18,826 ล้านบาท ในเดือนมิถุนายน 2562

2) ธนาคารออกพันธบัตรที่ค้ำประกันถึงเพศสภาพจำนวน 6,640 ล้านบาท\* ให้กับบริษัทเงินทุนระหว่างประเทศ (International Finance Corporation: IFC) และ Deutsche Investitions und Entwicklungsgesellschaft (DEG) ในเดือนตุลาคม 2562

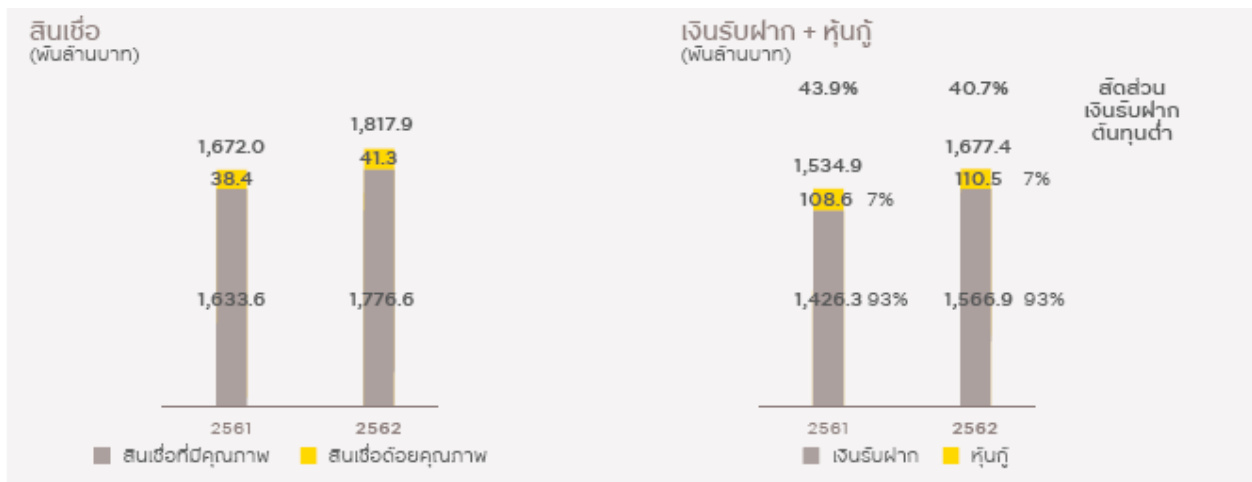
\* พันธบัตรที่ค้ำประกันถึงเพศสภาพที่ออกให้กับ DEG จำนวน 2,113 ล้านบาท ถูกบันทึกอยู่ในรายการเงินกู้ยืม และ IFC จำนวน 4,527 ล้านบาท ถูกบันทึกอยู่ในรายการระหว่างธนาคารและตลาดเงิน

3) ธนาคารออกหุ้นกู้ระยะยาวใหม่จำนวน 27,000 ล้านบาท สหกิจด้วยหุ้นกู้ที่ครบกำหนดจำนวน 25,000 ล้านบาท รายละเอียดการออกหุ้นกู้ระยะยาวใหม่ มีดังนี้

- 4 เมษายน 2562: จำนวน 15,000 ล้านบาท อายุ 3 ปี อัตราดอกเบี้ยร้อยละ 2.37
- 22 พฤศจิกายน 2562: จำนวน 7,000 ล้านบาท อายุ 2 ปี อัตราดอกเบี้ยร้อยละ 1.72
- 22 พฤศจิกายน 2562: จำนวน 5,000 ล้านบาท อายุ 3 ปี อัตราดอกเบี้ยร้อยละ 1.80

4) บริษัททยอยออกหุ้นกู้ระยะยาวใหม่จำนวน 7,543 ล้านบาท สุทธิด้วยหุ้นกู้ที่ครบกำหนดจำนวน 9,765 ล้านบาท

อัตราส่วนเงินให้สินเชื่อต่อเงินรับฝาก และอัตราส่วนเงินให้สินเชื่อต่อเงินรับฝากและหุ้นกู้ลดลงอยู่ที่ร้อยละ 116 และร้อยละ 108 เทียบกับร้อยละ 117 และร้อยละ 109 ณ สิ้นเดือนธันวาคม 2561 ตามลำดับ



	2561	2562
เงินให้สินเชื่อต่อเงินรับฝาก	117%	116%
เงินให้สินเชื่อต่อเงินรับฝาก + หุ้นกู้	109%	108%

## ภาระผูกพัน

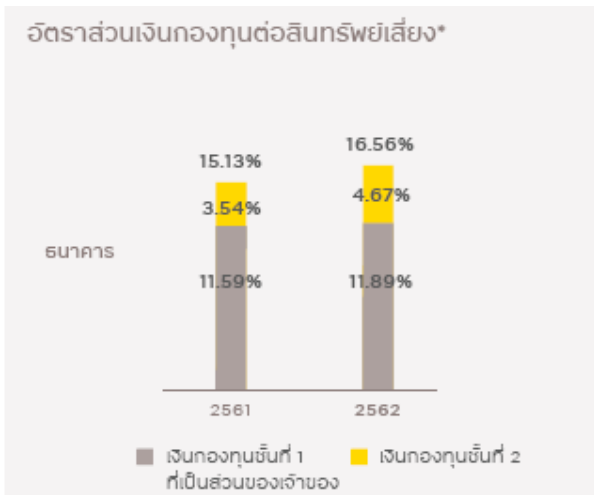
งบการเงินรวม	31 ธ.ค. 2562	31 ธ.ค. 2561	เปลี่ยนแปลง	
			ล้านบาท	ร้อยละ
การรับอาวัลตั๋วเงินและการค้ำประกัน				
การกู้ยืมเงิน	5,947	3,540	2,407	68.0
ภาระตามตั๋วแลกเงินค่าสินค้าเข้าที่ยังไม่ครบกำหนด	1,216	1,955	(739)	(37.8)
เลตเตอร์ออฟเครดิต	3,965	5,818	(1,853)	(31.8)
ภาระผูกพันอื่น	98,095	95,084	3,031	3.2
รวมภาระผูกพันทั้งสิ้น	109,223	106,377	2,846	2.7

ภาระผูกพันของกรุงศรี กรุ๊ป ณ วันที่ 31 ธันวาคม 2562 มีจำนวน 109,223 ล้านบาท เพิ่มขึ้นจำนวน 2,846 ล้านบาท หรือร้อยละ 2.7 เมื่อเทียบกับ ณ วันที่ 31 ธันวาคม 2561 โดยการเพิ่มขึ้นส่วนใหญ่เกิดจากการเพิ่มขึ้นของภาระผูกพันอื่นจำนวน 3,031 ล้านบาท และการรับอาวัลตั๋วเงินและการค้ำประกันการกู้ยืมเงินจำนวน 2,406 ล้านบาท



## เงินกองทุนตามกฎหมาย

ณ วันที่ 31 ธันวาคม 2562 เงินกองทุนของธนาคารอยู่ที่ 267,009 ล้านบาท หรือเทียบเท่าร้อยละ 16.56 ของสินทรัพย์เสี่ยง โดยเป็นเงินกองทุนชั้นที่ 1 ที่เป็นของเจ้าของ (Common Equity Tier 1) ร้อยละ 11.89 และเงินกองทุนชั้นที่ 2 ร้อยละ 4.67 ทั้งนี้ ระดับเงินกองทุนในปัจจุบันอยู่ในระดับที่สามารถสนับสนุนการขยายธุรกิจของกรุงศรีได้อย่างต่อเนื่อง



หมายเหตุ : ธนาคารแห่งประเทศไทยกำหนดให้ดำรงอัตราส่วนเงินกองทุนชั้นต่ำในอัตราร้อยละ 8.5 และทยอยดำรงอัตราส่วนเงินกองทุนส่วนเพิ่มเพื่อรองรับผลขาดทุนในภาวะวิกฤต ในอัตราร้อยละ 0.625 ต่อปี ตั้งแต่ 1 มกราคม 2559 จนครบร้อยละ 2.5 ในวันที่ 1 มกราคม 2562

พันล้านบาท	31 ธ.ค. 2561	31 ธ.ค. 2562
เงินกองทุนชั้นที่ 1 ที่เป็นส่วนของเจ้าของ	175.38	191.67
เงินกองทุนชั้นที่ 2	53.80	75.34
รวมเงินกองทุน	228.98	267.01

หมายเหตุ : ธปท.ได้กำหนดหลักเกณฑ์การกำกับดูแลธนาคารพาณิชย์ที่มีนัยต่อความเสี่ยงระบบในประเทศ (D-SIB) โดยธปท.ได้กำหนดให้ธนาคารต้องดำรงเงินกองทุนส่วนเพิ่มอีกร้อยละ 1 ของสินทรัพย์เสี่ยงทั้งสิ้นในรูปของเงินกองทุนชั้นที่ 1 ที่เป็นส่วนของเจ้าของ โดยทยอยดำรงที่อัตราร้อยละ 0.5 ตั้งแต่วันที่ 1 มกราคม 2562 และดำรงเพิ่มเป็นร้อยละ 1 ตั้งแต่วันที่ 1 มกราคม 2563 เป็นต้นไป

## การเปลี่ยนแปลงมาตรฐานบัญชี – มาตรฐานการรายงานทางการเงินฉบับที่ 9 เรื่องเครื่องมือทางการเงิน (IFRS 9)

ตั้งแต่วันที่ 1 มกราคม 2563 เป็นต้นไป ธนาคารได้ถือปฏิบัติตามมาตรฐานการรายงานทางการเงินฉบับที่ 9 โดยมีหลักการที่เปลี่ยนแปลงใหม่ในด้าน 1) การจัดประเภทและการวัดมูลค่าของสินทรัพย์และหนี้สินทางการเงิน 2) การด้อยค่า 3) การบัญชีป้องกันความเสี่ยง

จากการเตรียมความพร้อมล่วงหน้า ในการกำหนดนโยบาย ระเบียบ รวมถึงระบบการรายงานทางบัญชี ทำให้ผลกระทบจากการเปลี่ยนแปลงมาตรฐานบัญชีดังกล่าวอยู่ในวงจำกัดและสามารถบริหารจัดการได้