

-1-

ส่วนที่ 1

การประกอบธุรกิจ

1. นโยบายและภาพรวมการประกอบธุรกิจ

บริษัท นิวซี้ดี (กรุงเทพฯ) จำกัด (มหาชน) ประกอบธุรกิจเป็นผู้จัดจำหน่ายสินค้าประเภทเครื่องนุ่งห่ม จำพวกถุงน่อง ถุงเท้า ชุดชั้นใน ชุดกายบริหาร ชุดนอน และสินค้าประเภทเครื่องสำอาง ภายใต้เครื่องหมายการค้าเป็นของตนเอง โดยมีบริษัทนิวพลัสสินิตั้ง จำกัด (มหาชน) เป็นบริษัทร่วมประกอบธุรกิจ โรงงานผู้ผลิตสินค้าประเภท เครื่องนุ่งห่ม จำพวกถุงน่อง ถุงเท้า ชุดชั้นใน ชุดกายบริหารและชุดนอน

บริษัทมีลักษณะการประกอบธุรกิจดังต่อไปนี้

- จัดจำหน่ายสินค้าให้กับห้างสรรพสินค้า (ร้านค้าปลีกขนาดใหญ่) ในเขตกรุงเทพมหานคร ปริมณฑล และต่างจังหวัดในรูปแบบขายเชื่อ ขายปลีก และระบบเก็บเงินตามยอดขาย (PAYMENT ON SALE) โดยบริษัทมีเคาน์เตอร์ประจำตามห้างสรรพสินค้า มีพนักงานขายเป็นของบริษัทฯ เพื่อเป็นศูนย์จำหน่ายผลิตภัณฑ์สินค้าของบริษัทฯ

- จัดจำหน่ายให้กับห้างโมเดิร์นเทรด (Modern Trade) และร้านค้าทั่วไป ในเขตกรุงเทพมหานคร ปริมณฑลและต่างจังหวัดในรูปแบบขายส่งลักษณะสินค้าที่มีหน่วยบรรจุ (Packaging Unit) เช่น โหล แพ็ค หีบ ขึ้นอยู่กับความต้องการลูกค้าในการสั่งซื้อแต่ละครั้งส่วนใหญ่จะจัดเป็นหีบ พร้อมทั้งเน้นบริการการขายส่งสินค้าส่วนราคาจะต่ำกว่าการขายปลีก และเน้นการขายในปริมาณที่มาก หรือ (BIG LOT) เพื่อให้ลูกค้าส่งได้มีโอกาสที่จะทำกำไรได้ ทั้งนี้มีเงื่อนไขการค้าแบบเครดิต 30 วัน 60 วัน และ 90 วัน ขึ้นอยู่กับความเหมาะสมของลูกค้าแต่ละราย

- จัดจำหน่ายสินค้าเพื่อการส่งออกให้แก่ประเทศแถบภูมิภาคเอเชีย เช่น มาเลเซีย อินเดีย สิงคโปร์ และจีน

- เป็นศูนย์การจำหน่ายสินค้าและโชว์รูม เป็นศูนย์จำหน่ายสินค้าให้กับลูกค้าที่เป็นสมาชิกและบุคคลทั่วไป

รูปแบบขายปลีกซึ่งผู้ซื้อบริการตนเองโดยชำระเงินสด และบัตรเครดิต โดยมีรายชื่อและที่อยู่ตามนี้

1. โชว์รูมสุริวงส์ ตั้งอยู่เลขที่ 293/16-17 ถนนสุรวงศ์ แขวงสุริยวงส์ เขตบางรัก กรุงเทพมหานคร โทรศัพท์ 02- 2378460-1

.....รับรองความถูกต้อง

.....รับรองความถูกต้อง

วัตถุประสงค์และเป้าหมาย

บริษัทมีการวางเป้าหมายการขายให้เติบโตอย่างต่อเนื่องจากปีก่อนมีการพัฒนาสินค้าออกสู่ตลาดในระดับบนและระดับล่างเพื่อรักษาส่วนแบ่งทางการตลาด และมีการขยายช่องทางการจำหน่ายสินค้าในประเทศและต่างประเทศให้มียอดขายถึงพันล้านสามารถเทียบเคียงกับบริษัทในกลุ่มเครือสหพัฒน์ โดยมุ่งมั่นที่จะนำพาองค์กรให้ดำรงอยู่ได้อย่างยั่งยืน

กลยุทธ์ในการดำเนินงาน

บริษัทมีการทำวิเคราะห์และวิจัยการตลาดเพื่อพัฒนาสินค้าออกสู่ตลาดให้ตรงตามความต้องการของลูกค้าและการจัดทำ Road Show และงาน Event เพื่อได้รับข้อมูลตรงจากกลุ่มลูกค้าเป้าหมายเพื่อนำมาพัฒนาและสร้างแบรนด์สินค้าให้เป็นที่ยอมรับอย่างแพร่หลาย

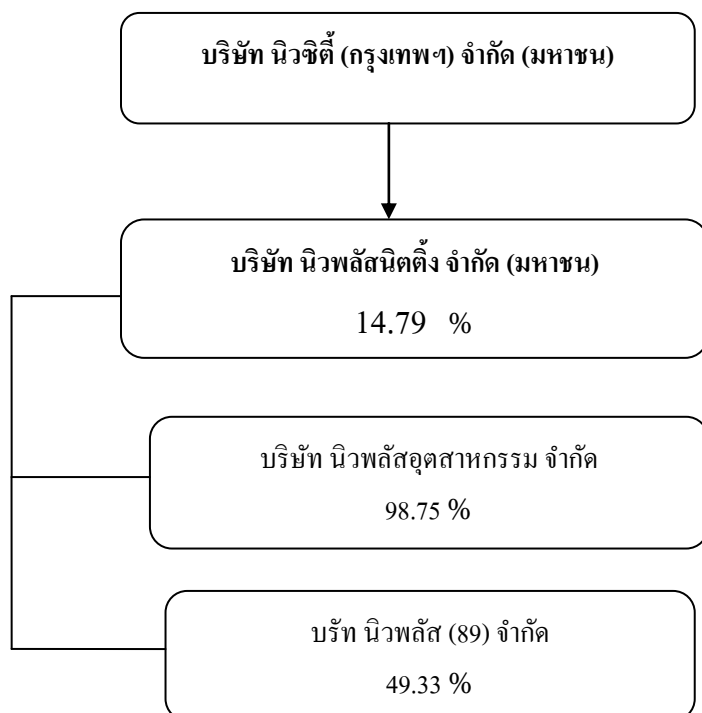
1.2 การเปลี่ยนแปลงและพัฒนากิจการที่สำคัญ

บริษัท นิวซีดี (กรุงเทพฯ) จำกัด (มหาชน) เป็นบริษัทในเครือ บริษัทสหพัฒน์พิบูล จำกัด (มหาชน) เริ่มก่อตั้งขึ้นเมื่อปี พ.ศ. 2507 ในรูปของห้างหุ้นส่วนจำกัด ตั้งอยู่ที่ทำนาราชวงศ์ด้วยทุนจดทะเบียน 1 ล้านบาท ทำการจำหน่ายเครื่องสำอาง และถุงน่อง ที่สั่งมาจากต่างประเทศกิจการของห้างหุ้นส่วนได้เติบโตมาโดยตลอดจนกระทั่งในปี พ.ศ. 2511 ได้จดทะเบียนเป็นบริษัทจำกัด และย้ายที่ทำการมาที่ถนนสุรวงศ์ ทำการเพิ่มทุนจดทะเบียนเป็น 3 ล้านบาท ปี พ.ศ. 2520 บริษัทได้เป็นบริษัทจดทะเบียนในตลาดหลักทรัพย์แห่งประเทศไทย โดยทุนจดทะเบียน 20 ล้านบาท ปี 2537 บริษัทได้แปรสภาพจากบริษัท นิวซีดี (กรุงเทพฯ) จำกัด เป็นบริษัทมหาชนจำกัด ในวันที่ 31 พฤษภาคม 2537 ด้วยทุนจดทะเบียน 120,000,000 บาท และเรียกชำระครบนับได้ว่าเป็นบริษัทแห่งแรกในประเทศไทยที่ดำเนินการจำหน่ายสินค้าจำพวกถุงน่อง ถุงเท้า ชุดชั้นใน และเครื่องสำอาง

ในปี 56 มีมติการประชุมคณะกรรมการครั้งที่ 5/2556 เมื่อวันที่ 13 กันยายน 2556 อนุมัติให้ขายหุ้นสามัญของบริษัทเสรีคอนโทรล จำกัด ให้กับบริษัท มิชาซ่าอินเตอร์เนชั่นแนล จำกัด จำนวน 110,000 หุ้น ในราคาหุ้นละ 100 บาท รวมเป็นเงินทั้งสิ้น 11 ล้านบาทโดยมีสัดส่วนการถือหุ้นคิดเป็นร้อยละ 11.83 ของทุนจดทะเบียน เพื่อลดภาระในการบริหารงานในบริษัทร่วม

.....รับรองความถูกต้อง

โครงสร้างการถือหุ้นของกลุ่มบริษัท



บริษัทมีบริษัทร่วม 1 แห่งคือ บริษัทนิวพลัสนิตติ้ง จำกัด (มหาชน) มีสัดส่วนการถือหุ้น 14.79 % และบริษัท นิวพลัสนิตติ้ง จำกัด (มหาชน) มีบริษัทย่อย 2 แห่ง คือ บริษัท นิวพลัสอุตสาหกรรม จำกัด มีสัดส่วนการถือหุ้น 98.75% และบริษัท นิวพลัส (89) จำกัด มีสัดส่วนการถือหุ้น 49.33 %

นโยบายการแบ่งการดำเนินงานของบริษัทในกลุ่ม

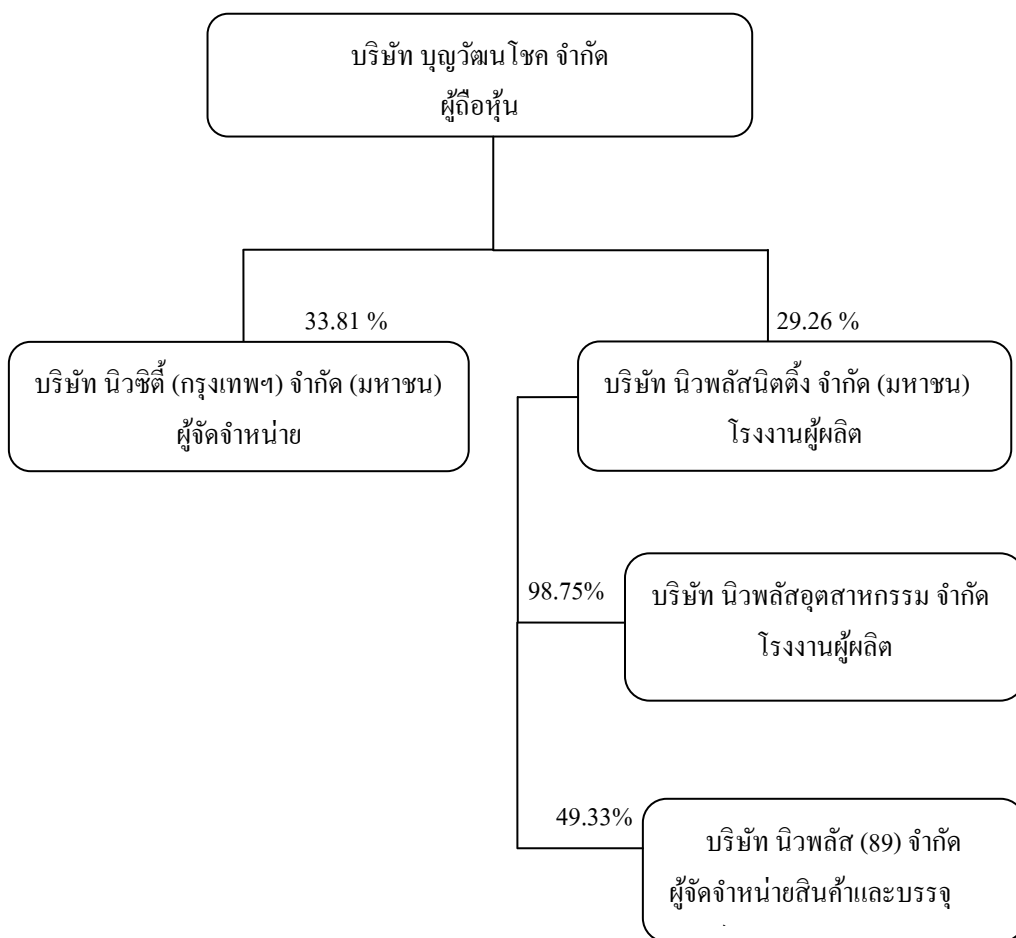
บริษัท นิวซีดี (กรุงเทพฯ) จำกัด (มหาชน) เป็นผู้จัดทำนายสินค้าสั่งซื้อสินค้าประเภทเครื่องนุ่งห่มจำพวก ถุงนอน ถุงเท้า ชุดชั้นใน ชุดกายบริหาร และชุดนอน จาก บริษัท นิวพลัสนิตติ้ง จำกัด (มหาชน) ซึ่งเป็นโรงงานผู้ผลิตสินค้าประเภทเดียวกัน และได้กระจายคำสั่งซื้อให้กับบริษัทย่อยทั้งสองแห่งคือ บริษัท นิวพลัสอุตสาหกรรม จำกัด และบริษัท นิวพลัส (89) จำกัด

1.3 ความสัมพันธ์กับกลุ่มธุรกิจของผู้ถือหุ้นใหญ่

บริษัทเป็นผู้จัดทำนายสินค้าประเภทเครื่องนุ่งห่มขอการสั่งซื้อสินค้า 82.71 % จากโรงงานผู้ผลิตในบริษัทร่วมที่เป็นกลุ่ม นิวพลัสกรุ๊ป ซึ่งเป็นผู้ประกอบธุรกิจเป็นโรงงานผู้ผลิตตามคำสั่งซื้อของบริษัทภายใต้เครื่องหมายการค้าเดียวกัน โดยกลุ่ม นิวพลัสกรุ๊ปมีผู้ถือหุ้นรายใหญ่ร่วมกัน คือ บริษัทบุญวัฒนโชค จำกัด โดยมีโครงสร้างธุรกิจที่สำคัญดังนี้

.....รับรองความถูกต้อง

-5-



เครือ นิวพลัสกรุ๊ปมีนโยบายให้บริษัทในเครือแต่ละแห่งมีนโยบายและการบริหารงานของตัวเองบริษัท นิวซี้ดี (กรุงเทพฯ) จำกัดมหาชน เป็นผู้จัดจำหน่ายสินค้าจำพวกเครื่องนุ่งห่ม มีการซื้อสินค้าในกลุ่มเครือ 80-85 % ราคาที่ซื้อเป็นไปตามราคาตลาดที่ยอมรับกันได้ซึ่งไม่แตกต่างจากรายการที่กระทำกิจการอื่นที่ไม่เกี่ยวข้องกันเป็นการค้าเสรี การต่อรองราคาขึ้นอยู่กับกลไกของตลาดโดยทั่วไป

.....รับรองความถูกต้อง

2.1 ลักษณะการประกอบธุรกิจ

บริษัท เป็นผู้จัดจำหน่ายสินค้าประเภทเครื่องนุ่งห่มและเครื่องสำอาง ภายใต้เครื่องหมายการค้าเป็นของตนเอง โดยแบ่งตามสายผลิตภัณฑ์ดังต่อไปนี้

สายผลิตภัณฑ์จำพวกเครื่องนุ่งห่ม

2.1.1 ในกลุ่มสายผลิตภัณฑ์ถุงน่อง/ถุงเท้าภายใต้สัญลักษณ์ตรา **เซอรีล่อน** และตรา **GOLDENLEGS**

2.1.2 ในกลุ่มสายผลิตภัณฑ์ชุดนอนและชุดชั้นในภายใต้สัญลักษณ์ตรา **คาร่า** และตรา **CHERILON INTIMATE**

2.1.3 ในกลุ่มสายผลิตภัณฑ์ชุดกายบริหารและชุดบัลเลต์ภายใต้สัญลักษณ์ตรา **CHERILON-EX** และตรา **DANS MATE**

2.1.4 ในกลุ่มสายผลิตภัณฑ์เสื้อ และกางเกงเฟ้นภายใต้สัญลักษณ์ตรา **Cherilon Basic** และ **Cherilon Leggings**

2.1.5 ในกลุ่มสายผลิตภัณฑ์ชุดชั้นในสำหรับสุภาพบุรุษ ภายใต้สัญลักษณ์ตรา **SANREMO**

ผลิตภัณฑ์ประเภทเครื่องสำอาง

2.2.1 ประเภทดูแลผิวหน้า ตรา **MISASA** ได้แก่ จำพวก แป้ง ลิปสติก อายไลน์เนอร์ มาสคาร่า และชุดสกินแคร์

2.2.2 ประเภทดูแลผิวกาย ตรา **SCRUPLE** ได้แก่ จำพวก สบู่อาบน้ำ ครีมอาบน้ำ สบู่เหลวผสมนมผึ้ง โลชั่นทาผิวผสมนมผึ้ง โลชั่นทาผิวผสมสารสกัดจากพวงมฤก และสบู่เหลวอนามัย เป็นต้น

โครงสร้างรายได้

สายผลิตภัณฑ์/กลุ่มธุรกิจ	2556		2555		2554	
	ล้านบาท	ร้อยละ	ล้านบาท	ร้อยละ	ล้านบาท	ร้อยละ
เครื่องนุ่งห่ม	645.04	95.71	636.79	95.33	580.56	94.92
เครื่องสำอาง	28.90	4.29	31.19	4.67	31.05	5.08
รวมรายได้จากการขาย	673.94	100	667.98	100	611.61	100
รายได้อื่น ๆ	10.37	1.52	14.97	2.19	11.91	1.91
รวมรายได้ทั้งสิ้น	684.31	100	682.95	100	623.52	100
อัตราเพิ่มขึ้น (ลดลง)	0.20 %		9.53 %		8.83 %	

2.2 การตลาดและภาวะการแข่งขัน

บริษัท ได้ตระหนักถึงการแข่งขันการค้า ได้ศึกษาหาข้อมูลของกลุ่มเพื่อนำมาวิเคราะห์เปรียบเทียบโดยเฉพาะธุรกิจด้านสิ่งทอมีการแข่งขันกันสูงในด้านการลดราคา การลอกเลียนแบบสินค้า และมีการแอบอ้างยี่ห้อสินค้าที่ติดตลาด บริษัทได้มุ่งเน้นทำการตลาดแบบยั่งยืนจัดเตรียมความพร้อมการเปลี่ยนแปลงในสถานการณ์ต่าง ๆ ที่เกิดขึ้นอย่างรอบคอบและระมัดระวัง สร้างความพึงพอใจในกลุ่มลูกค้า ดังต่อไปนี้

.....รับรองความถูกต้อง

1. **ผลิตภัณฑ์** บริษัทคิดค้นออกแบบและพัฒนาสินค้า ที่มีคุณภาพได้มาตรฐานเป็นที่ยอมรับในวงการแฟชั่นการแต่งกายอย่างต่อเนื่องในแต่ละปี สำหรับปี 2556 มีการพัฒนาสินค้าในด้านงานศิลปะบนรีียวขา ในการเปลี่ยนถุงน่องให้เป็นถุงน่องศิลปะลาย Tattoo เพื่อสักรวดลายต่าง ๆ ตามความต้องการของลูกค้า และได้นำนวัตกรรมผ้าเพื่อสุขภาพ เช่น ชุดกระชับสัดส่วน ตราเซอร์ลอน อินทิเมท ทวีแรงกระชับรอบลำตัวด้วยการทอผ้า 2 ชั้น Double Power Fit เก็บอำพรางส่วนเกินได้ดีเป็น 2 เท่า พร้อมรูปแบบการตัดเย็บที่เน้นเก็บกระชับส่วนเกินได้มากขึ้น เน้นการปรับปรุงร่างกายให้เห็นชัด เอวโค้งเว้า หน้าท้องแบนเรียบ สวมใส่สบาย สวมใส่ได้ทุก ๆ วัน นอกจากนี้ยังมีสินค้าสำหรับแฟชั่นรับหนาวเป็นเลกกิ้งผสมผสานการทอแบบ Jacquard ช่วยให้ผู้หญิงสาว ๆ แต่งตัวได้หลากหลายได้มากขึ้น เป็นการท้าทายโอหนาวที่สาว ๆ ต้องมี Opaque Tight ที่มีให้เลือกทั้งถุงน่องและเลกกิ้งโดยมีความหนาของใยผ้า 40 ดีเนียร์และ 70 ดีเนียร์ นอกจากนี้ยังมีสปาเส้นเท้าเพื่อลดปัญหาเส้นเท้าแห้งแตกแบบธรรมชาติด้วย “ถุงรองเส้นซิลิโคน”
2. **ยี่ห้อสินค้า** บริษัทได้ตระหนักสินค้าภายใต้เครื่องหมายการค้าของตนเองให้เกิดความเข้มแข็งและติดตลาด เช่น ตราเซอร์ลอน เป็นที่รู้จักกันอย่างแพร่หลายในวงการแฟชั่นของถุงน่อง อย่างยั่งยืนตลอด 50 ปี และบริษัทได้คิดค้นตราและสัญลักษณ์ต่าง ๆ ภายใต้เครื่องหมายการค้าเป็นของตนเอง เช่น ตรา CHERILON, GOLDENLEGS, ACCEMT, ANFANA, ANNABEL, AMANDA, ANGELY, AZIRA, DANS, CARA, DANS MATE, และ SANREMO เป็นต้น
3. **ราคา** บริษัทได้กำหนดราคาสินค้าให้เหมาะสมกับรูปแบบ สามารถเปลี่ยนแปลงราคาได้ตามภาวะการแข่งขัน
4. **ประชาสัมพันธ์** บริษัทได้เลือกใช้เป็นการตลาดโดยผ่านสื่อบุคคลสาธารณะต่าง ๆ ในการประชาสัมพันธ์ เช่น นิตยสารแฟชั่นรายปักษ์ และรายเดือน ป้ายโฆษณา สถานีโทรทัศน์ ประเททวารโรรี และละคร นอกจากนี้มีการจัดงานแสดงสินค้า (Road Show) ตามสถานที่ต่าง ๆ ทั้งภาครัฐ และภาคเอกชน เพื่อให้เป็นที่รู้จักกันอย่างแพร่หลาย
5. **ส่งเสริมการขาย** บริษัทสร้างแรงจูงใจโดยจัดกิจกรรมการขายสินค้าร่วมกับห้างสรรพสินค้าและร้านค้าทั่วไป นอกจากนี้ร่วมกับ บริษัทในกลุ่มเครือสหพัฒน์ในการแสดงสินค้าในภาครัฐและเอกชนเพื่อเป็นการตอบสนองความต้องการของลูกค้าสำหรับผู้มีรายได้น้อย นอกจากนี้มีการจัดสินค้าให้กับร้านค้าเพื่อสร้างความพึงพอใจแก่ร้านค้าต่าง ๆ ดังนี้

5.1 ของสมนาคุณ (ของแถม)

บริษัทได้กำหนดเป้าหมายการสั่งซื้อสินค้าจากลูกค้าที่ซื้อสินค้าเป็นจำนวนที่มีปริมาณมากตามเป้าหมาย ได้รับผลิตภัณฑ์สินค้าฟรี เพื่อก่อให้เกิดยอดขายที่สูงและเป็นแรงจูงใจในการสั่งซื้อสินค้าจากลูกค้าวิธีนี้จะได้รับความสนใจจากกลุ่มพ่อค้าส่งเป็นอย่างมาก

5.2 การบริการ

บริษัท มุ่งเน้นการจัดอบรมพนักงานให้มีประสิทธิภาพและศักยภาพในการให้บริการ ฝึกอบรม แนะนำผลิตภัณฑ์สินค้าของบริษัท เพื่อให้ลูกค้าเกิดความมั่นใจในการเลือกซื้อสินค้า

.....รับรองความถูกต้อง

5.3 ส่วนลดการค้า

บริษัท จัดให้มีส่วนลดการค้าสำหรับลูกค้าที่ซื้อผลิตภัณฑ์สินค้าในปริมาณที่มากจะได้รับส่วนลดการค้าจากราคาปกติและการรับชำระเงินก่อนวันครบกำหนดชำระ จะได้รับส่วนลดการค้าเพิ่มอีก 3% เพื่อส่งเสริมให้ร้านค้าที่เป็นตัวแทนจำหน่ายมีกำไรจากการค้าเพิ่มขึ้น

6. กลุ่มลูกค้า

การแข่งขันการค้าในกลุ่มลูกค้าบริษัทได้แบ่งการแข่งขันตลาดค้าส่งและตลาดค้าปลีกได้จัดจำหน่ายสินค้าที่แตกต่างกันเพื่อให้เหมาะสมกับลูกค้าแต่ละกลุ่ม กลุ่มค้าส่งเป็นลูกค้าจำพวก ร้านยี่ปั่ว ชาปั่ว เน้นการขายสินค้าในยี่ห้อเฉพาะร้านค้ากลุ่มนี้ให้ร้านค้าสามารถทำกำไรได้เพื่อสามารถสู้คู่แข่งสินค้าที่นำเข้าจากประเทศจีน และสินค้าที่ลอกเลียนแบบได้ สำหรับลูกค้าในกลุ่มนี้ได้เป็นพันธมิตรทางการค้าในระยะเวลา 50 ปี มีส่วนแบ่งการตลาดอยู่ในระดับ 40 % ส่วนกลุ่มค้าปลีก เป็นลูกค้าจำพวก ห้างสรรพสินค้า โมเดิร์นเทรด และร้านสะดวกซื้อ การขายสินค้าในลูกค้ากลุ่มนี้ เป็นสินค้าแบรนด์เนมที่มีราคาสูงคุณภาพได้มาตรฐานสามารถแข่งขันสินค้าแบรนด์เนมที่นำเข้าจากต่างประเทศได้ มีส่วนแบ่งการตลาดอยู่ในระดับ 60 %

แนวโน้มภาวะอุตสาหกรรมและการแข่งขัน

ในปี 2556 บริษัทได้วางแผนการขายให้เจริญเติบโตจากปี ที่ผ่านมา เพิ่ม 20% ขึ้นไปโดยกำหนดตัวสินค้าในกลุ่มถุงน่องถุงเท้าที่มีคุณสมบัติพิเศษเฉพาะตัวที่คู่แข่งรายอื่น ๆ ไม่มี ออกสู่ตลาดทั้งระดับบนและระดับล่างในราคาที่เหมาะสมสามารถให้ลูกค้าได้นำไปใช้แล้วรู้สึกได้ว่าเป็นสินค้าที่ดีมีคุณภาพ และเป็นตัวแทนจัดจำหน่าย (Distributor) สินค้าอื่น ๆ ที่ไม่ซ้ำกับสินค้าเดิม เพื่อเป็นการขยายกลุ่มสินค้าให้หลากหลายในผลิตภัณฑ์ ทั้งนี้ได้คัดเลือกสินค้าดีมีคุณภาพเพื่อเพิ่มช่องทางการขายให้สอดคล้องกับแผนงานการขายที่กำหนดไว้

ศักยภาพในการแข่งขัน

บริษัทมีความมั่นใจในศักยภาพสินค้าภายใต้เครื่องหมายการค้าเป็นของตนเองที่มีชื่อเสียงและยาวนานมา ตลอด 50 กว่าปี เป็นที่ยอมรับและรู้จักกันอย่างแพร่หลายในวงการแฟชั่นสตรี คือ ตราเชอรีลอน สำหรับวงการแฟชั่นสุภาพบุรุษคือ ตราแซนรีโม

2.3 การจัดหาผลิตภัณฑ์หรือบริการ

สินค้าประเภทสิ่งทอ บริษัทมีฝ่ายผลิตภัณฑ์สินค้า เป็นผู้ออกแบบร่วมกับโรงงานผู้ผลิตในกลุ่มเครือนิวัฒน์สกรู ซึ่งเป็นบริษัทร่วม มีการส่ง พอร์ แคช ออเดอร์ ล่วงหน้า 3-4 เดือน ให้โรงงานผู้ผลิตในราคาตลาดที่ยอมรับกันได้ซึ่งไม่แตกต่างจากรายการค้าที่กระทำการอื่นที่ไม่เกี่ยวข้องกันเป็นการค้าเสรีโดยมียอดสั่งซื้อสินค้า 80 %

สินค้าประเภทเครื่องสำอาง มีการสั่งผลิตจากโรงงานผู้ผลิตโดยตรงในกลุ่มเครือ สหพัฒน์ฯ มีจำนวน 3-5 แห่ง มีความสัมพันธ์ทางการค้าเป็นระยะเวลา 50 ปี มียอดการสั่งซื้อสินค้า 10 %

สินค้าประเภท Out Source บริษัท มีการสั่งซื้อสินค้าจาก Supplier ที่เป็นโรงงานผู้ผลิตที่ไม่สังกัดในเครือมียอดการสั่งซื้อ 5 %

สินค้านำเข้าจากต่างประเทศ บริษัทมีการสั่งซื้อสินค้าจากประเทศ เกาหลี ไต้หวัน โดยมียอดการสั่งซื้อ 5 % ต่อปี

.....รับรองความถูกต้อง

2.4 งานที่ยังไม่ได้ส่งมอบ

- ไม่มี -

.....รับรองความถูกต้อง

3. ปัจจัยความเสี่ยง

ปัจจัยความเสี่ยงอาจเกิดขึ้นได้ในการดำเนินธุรกิจของบริษัทฯพอสรุปได้ดังนี้

1. ความเสี่ยงต่อการการสั่งซื้อสินค้าจากโรงงานผู้ผลิตที่ไม่สังกัดในกลุ่มเครือ

บริษัทประกอบธุรกิจแบบซื้อมา-ขายไป มีสินค้าจำพวกเสื้อผ้าสำเร็จรูปได้มีการสั่งซื้อจากโรงงานผู้ผลิตที่ไม่ได้สังกัดในกลุ่มเครือในการสั่งซื้อสินค้าแต่ละครั้งต้องมีจำนวนสินค้ามากตามโควตาของโรงงาน พร้อมการส่งมอบสินค้าไม่เป็นไปตามระยะเวลาที่ตกลง ส่งผลต่อบริษัทต้องเสียโอกาสในการขายและมีสต็อกสินค้าจำพวกเสื้อผ้าเพิ่มขึ้น

บริษัทได้จัดการสั่งซื้อสินค้าจากโรงงานผู้ผลิตที่ไม่สามารถปฏิบัติตามเงื่อนไขที่ตกลงกันในช่วงเดือน ธันวาคม 2556 และบริษัทได้จัดหาโรงงานอื่น ๆ ที่สามารถปฏิบัติตามเงื่อนไขได้เพื่อให้การจำหน่ายสินค้าจำพวกเสื้อผ้าให้เติบโตอย่างต่อเนื่อง ณ. สิ้นสุดวันที่ 31 ธันวาคม 2556 บริษัทมีสต็อกสินค้าจำพวกเสื้อผ้าในราคารุนจำนวน 5.30 ล้านบาทและมียอดการขายจำนวน 18.15 ล้านบาท

2. ความเสี่ยงต่อการพึ่งพาพนักงานขาย(พีซี) ประจำห้างสรรพสินค้า

บริษัทมีการจำหน่ายสินค้าตามห้างสรรพสินค้าระบบฝากขายโดยมีเคาน์เตอร์และมีพนักงานขายเป็นของบริษัทมีค่าใช้จ่ายที่เกิดขึ้นของพนักงานได้แก่ ค่าเงินเดือน,ค่าเปอร์เซ็นต์,ค่าเบี้ยเลี้ยง,เงินรางวัล และค่าล่วงเวลา รวมเป็นค่าใช้จ่ายที่จ่ายในปี 56 จำนวน 31.89 ล้านบาท ในจำนวนพนักงานขาย 283 คน และมีค่าใช้จ่ายให้กับห้างสรรพสินค้าเป็นค่าส่วนลดการค้า (GP) ตั้งแต่ 25 -30 % รวมเป็นค่า GP ที่จ่ายในปี 56 จำนวน 17.47 ล้านบาท ส่งผลต่อการขาดทุนจากการขายในห้างสรรพสินค้าอีกทั้งแรงงานสำหรับพนักงานขายขาดแคลน

บริษัทได้วางแผนการขายในกลุ่มห้างสรรพสินค้าโดยมุ่งเน้นเคาน์เตอร์ที่มียอดขายที่สูงหากไม่จำเป็นก็ไม่ขายพื้นที่และจัดหาพื้นที่ขายตามงานแสดงสินค้าร่วมกับกลุ่มบริษัทในเครือสหพัฒน์ฯขายสินค้าให้กับผู้บริโภคโดยตรงเพื่อเป็นการขยายช่องทางการขายแทนการขายพื้นที่ในห้างสรรพสินค้า

3. ความเสี่ยงผลขาดทุนจากการประกอบธุรกิจสินค้าจำพวกเครื่องสำอาง

บริษัทเป็นผู้จำหน่ายสินค้าประเภทเครื่องสำอางภายใต้เครื่องหมายการค้าเป็นของตนเอง ตรา สกรูเฟิลส์ (Scruples) เป็นสินค้าใช้ประทิณผิวกาย จำพวก โฟมล้างหน้า สบู่อาบน้ำ ครีมนกันแดด ครีมบำรุงผิว และสปา ได้มีผลขาดทุนจากการดำเนินงานในปี 56 เป็นจำนวน 3.67 ล้านบาท มีส่วนแบ่งการตลาดในเขตกรุงเทพและปริมณฑลเพียง 10 % เนื่องจากการสร้างแบรนด์ให้เป็นที่จดจำให้สกรูเฟิลส์ในกลุ่มลูกค้าในวงจำกัดไม่เป็นที่แพร่หลาย การใช้เงินทุนในการทำสื่อโฆษณาประชาสัมพันธ์ในวงเงินจำกัด เพราะการทำธุรกิจจำพวกเครื่องสำอางต้องมีความพร้อมใน คุณภาพสินค้า การกำหนดอายุสูตรการผลิต โรงงานผู้ผลิต คู่แข่ง และการทำวิจัยการตลาด บริษัทได้ทำการปรับปรุงเปลี่ยนแปลงในข้อมูลดังกล่าวได้ในระดับหนึ่ง และได้จัดหาสินค้าจากประเทศเกาหลี เพื่อเป็นการปรับตัวให้ทันยุคตามกระแสนิยมแฟชั่นในสินค้าจำพวกครีมบำรุงผิวหน้าขาวใสในวัยสาว ส่งผลต่อยอดขายในปี 56 จำนวน 28.90 ล้านบาท

บริษัทได้ระมัดระวังในการใช้เงินทุนในการทำธุรกิจเกี่ยวกับสินค้าจำพวกเครื่องสำอางเพราะมีข้อจำกัดในหลายด้านพยายามให้เกิดผลขาดทุนน้อยที่สุดและมีกรวางแผนที่ทำกำไรในอนาคตโดยหาสินค้าที่มาทดแทนโดยการพึ่งพารายได้ในกลุ่มเครือเป็นผู้จัดหาผลิตภัณฑ์สินค้าจากประเทศชั้นนำแฟชั่นเครื่องสำอาง จากประเทศเกาหลีเพื่อเพิ่มทางเลือกให้กับลูกค้าเป็นที่จดจำในแบรนด์ DEOPROCE นอกจากนี้มีสินค้าจำพวกแป้งฝุ่นทำจากไม้ทานาคา ชื่อแบรนด์ ทานาคา

4. ความเสี่ยงต่อการถือหุ้นในตลาดหลักทรัพย์

บริษัทได้ถือครองหลักทรัพย์ประเภทเงินลงทุนในตลาดหลักทรัพย์เพื่อขาย เป็นหุ้นสามัญของกลุ่มเครือสหพัฒน์ฯ และบริษัทที่เกี่ยวข้องกัน ณ. สิ้นปี 56 มีจำนวน 5 ราย รวมเป็นหุ้น 2.59 ล้านหุ้นรวมเป็นจำนวนเงินในราคาตลาดเท่ากับ

117.68 ล้านบาท ในปี 56 ดัชนีราคาหุ้นในตลาดหลักทรัพย์ได้มีการผันผวนตามภาวะเศรษฐกิจที่ถดถอย อีกทั้งกำลังการซื้อของผู้บริโภคลดต่ำลงส่งผลกระทบต่อประกอบกิจการของแต่ละบริษัทลดต่ำลงตามปัจจัยสภาพเศรษฐกิจมหภาคทั้งในระยะสั้นและระยะยาวส่งผลกระทบต่อดัชนีราคาหุ้นลดต่ำลงเมื่อเปรียบเทียบกับปี 55 เป็นจำนวน 30.42 ล้านบาท เทียบเป็นร้อยละ 20.54 ส่งผลต่อกำไรขาดทุนเบ็ดเสร็จอื่น(IFRS) จากกำไร(ขาดทุน)จากการวัดมูลค่าเงินลงทุนเพื่อขายในจำนวนที่ลดลง

บริษัทได้ถือครองหลักทรัพย์ไว้เพื่อรับเงินปันผลจากผลประกอบการของแต่ละบริษัท ณ. วันสิ้นปี 56 มีรายได้เงินปันผลเป็นจำนวน 4.60 ล้านบาท ส่วนการค้าหากำไรจากการขายเงินลงทุนไม่ใช่วัตถุประสงค์หลักของบริษัท เพราะวัตถุประสงค์หลักคือการดำเนินธุรกิจจากการขายสินค้า หากมีการเกิดวิกฤตจากเศรษฐกิจที่ถดถอยอย่างรุนแรงมีผลกระทบต่อสภาพคล่องทางการเงิน บริษัทขอใช้เป็นทางเลือกวิธีสุดท้ายที่จะนำพิจารณาการขายหลักทรัพย์ เพื่อให้บริษัทสามารถดำเนินธุรกิจต่อไปได้อย่างเช่นที่เคยปฏิบัติมาในอดีต

5. ความเสี่ยงต่อการเป็นหนี้

บริษัทมีภาระหนี้ประเภทเงินเบิกเกินบัญชี (OD) และเงินกู้ยืมระยะสั้น (P/N) จากสถาบันการเงิน สิ้นสุดวันที่ 31 ธันวาคม 2556 มีเงินเบิกเกินบัญชีจากสถาบันการเงินจำนวน 34.96 ล้านบาท เงินกู้ยืมระยะสั้นจากสถาบันการเงินจำนวน 80 ล้านบาท รวมเป็นภาระหนี้จำนวน 114.96 ล้านบาท มีความเสี่ยงต่ออัตราดอกเบี้ยที่ผันผวนตามภาวะการตลาด ในปี 56 บริษัทได้มีการจ่ายดอกเบี้ยเงินกู้ประเภท OD จำนวน 2.71 ล้านบาท และจ่ายดอกเบี้ยเงินกู้ประเภท P/N จำนวน 3.18 ล้านบาท รวมเป็นดอกเบี้ยที่จ่ายทั้งสิ้นจำนวน 5.89 ล้านบาท

บริษัทได้วางระบบการบริหารด้านการเงินอย่างรัดกุมเพื่อให้เกิดประสิทธิภาพทางการเงินป้องกันการขาดสภาพคล่องในปี 56 บริษัทได้รับวงเงินจากสถาบันการเงินประเภท P/N เพิ่มขึ้นจำนวน 150 ล้านบาท รวมเป็นวงเงิน P/N ทั้งสิ้น 320 ล้านบาทใช้เป็นเงินทุนหมุนเวียนในกิจการ 80 ล้านบาท เทียบเป็นร้อยละ 25 ในอัตราดอกเบี้ย 3.40-3.50% คงเหลือวงเงินที่ไม่ได้ใช้จำนวน 240 ล้านบาท เทียบเป็นร้อยละ 75 บริษัทมีความมุ่งมั่นที่จะขายสินค้าให้เติบโตได้ถึงพีด้านเพื่อเสริมสร้างฐานะการเงินของบริษัทให้เข้มแข็งและฟื้นสภาพการเป็นหนี้

6. ความเสี่ยงต่อสต็อกสินค้าล้าสมัย

บริษัทเป็นผู้จัดจำหน่ายสินค้าในรูปแบบซื้อมา-ขายไป ประเภทสิ่งทอจำพวกสินค้าแฟชั่นการแต่งกายสำหรับบุรุษและสตรีมีสินค้าไว้เพื่อรอการจำหน่ายเพื่อตอบสนองความต้องการของผู้บริโภคอย่างเพียงพอและสินค้ากลุ่มแฟชั่นนี้มีการเปลี่ยนแปลงอย่างรวดเร็วมีความเสี่ยงในสินค้าคงเหลือที่ไม่สามารถจำหน่ายได้และล้าสมัยบริษัทมีความตระหนักถึงเรื่องนี้และมีความรับผิดชอบและป้องกันการเกิดสินค้าที่ล้าสมัย โดยมีการบริหารจัดการเกี่ยวกับสินค้าดังนี้

- สำหรับสินค้าที่นำเข้าใหม่ บริษัทฯมีการวางแผนการสั่งซื้อสินค้าให้สอดคล้องกับเป้าหมายการขายและกำหนดแผนการสั่งซื้อสินค้าไว้ล่วงหน้าเพื่อให้ Supplier จัดส่งสินค้าให้ทันตามกำหนดระยะเวลาและบริษัทได้จัดส่งสินค้าที่นำเข้าใหม่นี้ให้แก่ลูกค้าทันที ไม่มีสินค้าเก็บสต็อก

- สำหรับสินค้าที่เคลื่อนไหวช้าหรือค้างนานบริษัททำการลดค่าและนำไปขายในราคาที่ถูกลง ตามงานแสดงสินค้าในโครงการของภาครัฐหรือเอกชนที่จัดงานแสดงสินค้าราคาถูกเพื่อช่วยเหลือผู้บริโภคที่มีรายได้น้อย เช่น งานธงฟ้า, งานมหกรรมลดกระหน่ำ และงานมหกรรมลดบันลือโลก เป็นต้น

7. ความเสี่ยงต่อการขาดทุนจากผลการดำเนินงาน

การดำเนินงานในแต่ละปีบริษัทได้ตั้งเป้าหมายการขายเพิ่มขึ้นจากผลการดำเนินงานของปีก่อนและนำไปปฏิบัติงานให้สอดคล้องตามเป้าหมายที่วางไว้ และนำมาเปรียบเทียบกับผลการดำเนินงานที่เกิดขึ้นเพื่อประเมินผล และวัดค่าการกำหนดเป้าหมายบริษัทได้วางแผนล่วงหน้าตลอดทั้งปีเป็นบวก หากเกิดผลกระทบต่อบริษัทภายนอกที่บริษัทไม่สามารถ

ควบคุมได้ เช่น กลไกของตลาดเป็นลบ ภาวะเศรษฐกิจที่ผันแปรและถดถอย เหตุการณ์ไม่สงบในเรื่องการเมือง การชุมนุมประท้วง การก่อการร้าย และการเกิดอุทกภัย ที่เกิดขึ้นในประเทศ และนอกประเทศ เป็นเหตุการณ์ที่ยากยิ่งที่อาจคาดการณ์ในสถานการณ์นั้น ๆ ได้บริษัทอาจส่งผลกระทบต่อผลการดำเนินงานที่ขาดทุนได้ เพราะบริษัทมีค่าใช้จ่ายในการขายและบริหารที่เพิ่มขึ้นตามสัดส่วนการตั้งเป้าหมายการขายที่เพิ่มขึ้นในแต่ละปี

บริษัทไม่สามารถหามาตรการป้องกันกับเหตุการณ์ที่เกิดขึ้นจากปัจจัยภายนอกได้ แต่บริษัทได้เตรียมความพร้อมต่อการเปลี่ยนแปลง ได้นำพาองค์กรผ่านพ้นจากวิกฤตการณ์ต่าง ๆ มาได้จนถึงทุกวันนี้

4. ทรัพย์สินที่ใช้ในการประกอบธุรกิจ

4.1 ทรัพย์สินถาวรของบริษัท ณ วันที่ 31 ธันวาคม 2556 มีรายละเอียดดังต่อไปนี้

สินทรัพย์	ทำเลที่ตั้ง	พื้นที่ใช้สอย เนื้อที่/ตารางวา	มูลค่าทางบัญชี (ล้านบาท)	ลักษณะ กรรมสิทธิ	ภาระ ผูกพัน
ที่ดิน	บางรัก	13.3	1.22	เป็นเจ้าของ	ไม่มี
	คลองตัน	716.0	9.75	เป็นเจ้าของ	ไม่มี
	พระโขนง	60.0	1.20	เป็นเจ้าของ	ไม่มี
	สาขาเชียงใหม่	27.0	0.21	เป็นเจ้าของ	ไม่มี
	สาขาละโวทัย	3,589.0	3.17	เป็นเจ้าของ	ไม่มี
	สาขานครราชสีมา	13.0	0.26	เป็นเจ้าของ	ไม่มี
รวม			15.81		
อาคาร	บางรัก		0.91	เป็นเจ้าของ	ไม่มี
	คลองตัน		19.63	เป็นเจ้าของ	ไม่มี
	พระโขนง		5.80	เป็นเจ้าของ	ไม่มี
	สวนนคร		1.03	เป็นเจ้าของ	ไม่มี
	สุวินทวงศ์		12.84	เป็นเจ้าของ	ไม่มี
	สาขาเชียงใหม่		0.54	เป็นเจ้าของ	ไม่มี
	สาขานครราชสีมา		1.73	เป็นเจ้าของ	ไม่มี
รวม			42.48		
	หัก ค่าเสื่อมราคา		41.20		
รวม			1.28		

- อาคารบางรัก มีลักษณะเป็นตึกแถว 2 ห้อง มีจำนวน 5 ชั้น ตั้งอยู่เลขที่ 293/16-17 ถนนสุขุมวิท แขวงสุริยวงค์ เขตบางรัก กรุงเทพมหานคร เป็นเจ้าของกรรมสิทธิ์ตั้งแต่วันที่ 10 มิถุนายน 2501 ราคาเริ่มแรกตามมูลค่าบัญชีเป็นจำนวนเงิน 907,730 บาท ณ. ปัจจุบันหลังจากตัดค่าเสื่อมราคาคงเหลือมูลค่าตามบัญชี เป็นจำนวนเงิน 1.00 บาท เป็นที่โชว์รูมและจำหน่ายสินค้าเป็นสาขาที่ 1 แทนโชว์รูมหลัก เนื่องจากได้มีย้ายสถานที่ทำการสำนักงานใหญ่
- อาคารคลองตัน อาคาร 6 ชั้น 1 หลัง ตั้งอยู่เลขที่ 574 ซอยพานิชย์อนันต์ ถนนสุขุมวิท 71 เขตพระโขนง กรุงเทพมหานคร เป็นสถานที่โกดังเก็บสินค้าของบริษัท
- อาคารสุวินทวงศ์ มีอาคาร 5 ชั้น 1 หลัง ตั้งอยู่เลขที่ 1067 ตำบลศาลาแดง อำเภอบางน้ำเปรี้ยว จังหวัดฉะเชิงเทรา เป็นสถานที่โกดังเก็บสินค้าแห่งที่ 2

.....รับรองความถูกต้อง

สินทรัพย์อื่น ๆ ประกอบด้วย

สินทรัพย์	มูลค่าทางบัญชี (ล้านบาท)
	ณ. 31 ธ.ค. 2556
ยานพาหนะ	5.54
เครื่องใช้สำนักงาน	11.44
ครุภัณฑ์	32.06
เครื่องตกแต่งสำนักงาน	23.49
อุปกรณ์ไฟฟ้า	0.40
รวม	72.93
(หัก) ค่าเสื่อมราคาสะสม	(63.89)
คงเหลือสุทธิ	9.04
สิทธิการเช่า	
- สาขาอาร์ซีเอ	1.72
- สาขา கடஸ்วณแก้ว จ. เชียงใหม่	0.48
- สาขาโคราช	6.08
รวมสิทธิการเช่า	8.28

เงินลงทุนระยะยาว

ประเภท	รายละเอียด	จำนวนเงิน
เงินลงทุน-ในตลาดหลักทรัพย์	ที่เกี่ยวข้องกัน	117.68
เงินลงทุน-นอกตลาดหลักทรัพย์	ที่เกี่ยวข้องกัน	11.62
เงินลงทุนในบริษัทร่วม		36.67
ที่ดินวางเปล่า-อ.พนัสนิคม จ.ชลบุรี	390 ตารางวา กรรมสิทธิ บ.เป็นเจ้าของ	5.05
ที่ดินวางเปล่า-อ.บพผลิ จ.สมุทรปราการ	4,037.30 ตารางวา กรรมสิทธิ เป็นเจ้าของ	8.58
รวม ที่ดินที่ไม่ได้ใช้งาน		13.63

.....รับรองความถูกต้อง

บริษัทจำหน่ายสินค้าภายใต้เครื่องหมายการค้าเป็นของตนเองโดยมีรายละเอียดดังต่อไปนี้

ชื่อเครื่องหมาย	ประเภทสินค้า/บริการ	เลขทะเบียน	ระยะเวลาคุ้มครอง
CHERILON	ถุงน่อง	ค 448	21/3/15 – 20/3/65
CHERILON	ถุงเท้า	Kh/43546	25/6/55 - 25/6/65
GOLDENLEGS	ถุงน่อง	ค134675	10/1/34 – 9/1/64
ACCEMT	ถุงน่อง	ค23032	9/6/37 – 8/6/57
ANFANA	ถุงน่อง	ค118613	31/5/33 – 31/5/63
ANNABEL	ถุงน่อง	ค142114	17/5/34 – 16/5/64
ANNISS	ถุงน่อง	ค227155	11/3/48 – 10/3/58
AMANDA	ถุงน่อง	ค36318	11/4/38 – 10/4/58
ANGELY	ถุงน่อง	ค277118	8/8/50 – 7/8/60
AZIRA	ถุงน่อง	ค69790	13/3/40 – 12/3/60
CAMELLIA	ถุงน่อง	ค19729	3/11/36 – 2/11/66
CEDERIA	ถุงน่อง	ค24058	18/7/37 – 17/7/57
CHOPAN	ถุงน่อง	ค132044	10/1/34 – 10/1/64
CARA	ถุงน่อง ฯลฯ	ค21292	14/10/36 – 13/10/66
COMPULOM	ถุงน่อง	ค24893	18/7/37 – 17/7/57
COOL LOOK	ถุงน่อง	ค24891	18/7/37 – 17/7/57
DANZ	ถุงน่อง	ค126283	15/10/33 – 14/10/63
EXOTARD	ถุงน่อง	ค135660	15/10/33 – 14/10/63
FORTRESS	ถุงน่อง	ค28473	23/9/37 – 22/9/57
FANTATICO	ถุงน่อง	ค28472	23/9/37 – 22/9/57
FREASY	ถุงน่อง	ค133214	28/4/40 – 27/4/60
FINESSE	ถุงน่อง	ค59086	18/7/37 – 17/7/57
FIXIPANTS	ถุงน่อง	ค122042	6/10/42 – 5/10/62
SPUNDEX	ถุงน่อง	ค30313	7/12/37 -6/12/57
SASHER	ถุงน่อง	ค62307	23/9/37 – 22/9/57
SANREMO	ถุงเท้า	ค34073	5/10/37 - 4/10/57

..... รับรองความถูกต้อง

SANREMO	ชุดชั้นใน	ค318688	14/8/52 – 13/8/62
CHERIE	เสื้อชั้นใน	ค76053	18/7/37 – 17/7/57
CITYMATE	ชุดเต้านรำ	ค174473	8/1/44 – 7/1/64
DANS MATE	ชุดเต้านรำ	ค146855	28/2/44 – 27/2/64
DANCE MATE	ชุดเต้านรำ	ค144250	8/1/44 – 7/1/64
GRAZIA	เสื้อแขนยาว	ค18488	3/12/36 – 2/12/56
HIKKO HOUSE	เสื้อ,กางเกง	ค123235	7/12/37 – 6/12/57
TRER BIEN	เสื้อ	ค63700	9/9/39 – 8/9/59
CHERI GIFF	ตุ๊กตา	ค117233	3/3/33 – 29/3/63
SCRUPLES	แชมพู	ค137725	30/1/24 -29/1/64
SCRUPLES	สบู่หอม	ค135715	8/4/24 -7/4/64
MOSASE	ชุดแต่งหน้า	ค123883	29/2/43 – 28/2/53
MISASA	ครีมบำรุงผิว	ค305880	3/11/51 2/11/61
PURE VIVID	เครื่องสำอาง	ค29003	30/6/37 -29/6/57
BELLE	น้ำหอม	ค57903	24/11/29 – 24/11/59
CHA CHA	ลิปสติก	ค146857	23/2/44 -22/2/64
CHILLI CHIC	ลิปสติก	ค150977	23/2/44 -22/2/64
V-CARE	กล้วยอบน้ำผึ้ง	ค111536	18/8/42 -17/8/62

4.2 การลงทุนในบริษัทร่วม

บริษัทเป็นผู้ถือหุ้นในบริษัท นิเวลล์สินิตติ้ง จำกัด (มหาชน) จำนวน 1,479,062 หุ้น เป็นตัวเงินรวม 69.93 ล้านบาท โดยมีสัดส่วนการถือ 14.79 % โดยมีนโยบายเพื่อส่งเสริมการลงทุนในบริษัทกลุ่มเครือเดียวกัน ซึ่งบริษัท นิเวลล์สินิตติ้ง จำกัด (มหาชน) ประกอบธุรกิจเป็นโรงงานผู้ผลิตสินค้าเพื่อส่งสินค้าให้บริษัทเป็นผู้จัดจำหน่าย

.....รับรองความถูกต้อง

5. ข้อพิพาททางกฎหมาย

- ไม่มี -

.....รับรองความถูกต้อง

ข้อมูลทั่วไปเกี่ยวกับบริษัท

ชื่อบริษัท	: บริษัท นิวซิดี (กรุงเทพฯ) จำกัด (มหาชน)
ชื่อย่อหลักทรัพย์	: NC
ที่ตั้งสำนักงาน	: 666 ถนนพระราม 3 แขวงบางโพงพาง เขตยานนาวา กรุงเทพฯ 10120 โทรศัพท์ (02)294-6999 โทรสาร (02)294-4068
ประกอบธุรกิจประเภท	: ดำเนินธุรกิจจำหน่ายสินค้าประเภทเครื่องนุ่งห่มและเครื่องสำอางค์ในรูปแบบค้าส่งและค้าปลีก
จำนวนและชนิดของหุ้น	: หุ้นสามัญจดทะเบียน จำนวน 14,951,000 หุ้น
ทุนจดทะเบียน	: จำนวน 14,951,000 หุ้น มูลค่าที่ตราไว้หุ้นละ 10 บาท รวม 149,510,000 บาท
ทุนที่ออกและเรียกชำระแล้ว	: จำนวน 14,951,000 หุ้น มูลค่าที่ตราไว้หุ้นละ 10 บาท รวม 149,510,000 บาท
ที่ตั้งสาขา	
สาขาที่ 1	: ตั้งอยู่เลขที่ 293/16-17 ถนนสุรวงศ์ แขวงสุริยวงส์ เขตบางรัก กรุงเทพมหานคร โทรศัพท์ (02) 2378460-1
สาขาที่ 2	: ตั้งอยู่เลขที่ 47 ตรงข้ามวัดแสนฝาง ตำบลช้างม้อย อำเภอมือง จังหวัดเชียงใหม่ โทรศัพท์ (053) 251-362
สาขาที่ 3	: ตั้งอยู่เลขที่ 250/1 ชั้นศูนย์การค้าดิคคอมโม่ยะ ถนนศรีจันทร์ ตำบลในเมือง อำเภอมือง จังหวัดขอนแก่น โทรศัพท์ (043) 389-021
สาขาที่ 4	: ตั้งอยู่เลขที่ ศูนย์การค้ากาดสวนแก้ว 21 ถนนห้วยแก้ว ตำบลสุเทพ อำเภอมือง จังหวัดเชียงใหม่ โทรศัพท์ (053) 894-301
สาขาที่ 5	: ตั้งอยู่เลขที่ 33/3 ชั้นที่ 1 อาคารโรงพยาบาลบำรุงราษฎร์ สุขุมวิท3 แขวงคลองเตย เขตคลองเตย กรุงเทพมหานคร โทรศัพท์ (02) 667-1249
สาขาที่ 6	: ตั้งอยู่เลขที่ 1242/2 เดอะมอลล์โคราช ชั้นที่ 2 ห้องเลขที่ 2 เอส-34 ถนนมิตรภาพ ตำบลในเมือง อำเภอมือง จังหวัดนครราชสีมา โทรศัพท์ (044) 288-175
สาขาที่ 7	: เซ็นทรัลพลาซ่าขอนแก่น ตั้งอยู่ ศูนย์การค้าเซ็นทรัลพลาซ่าขอนแก่น 99 ชั้น 2 ศูนย์การค้าเซ็นทรัลพลาซ่า ขอนแก่น ห้องเลขที่ 245 ถนนศรีจันทร์ ตำบลในเมือง อำเภอมืองขอนแก่น จังหวัดขอนแก่น โทรศัพท์ (043) 288-114
สาขาที่ 8	: โฉวรัมเดอะมอลล์บางแค เลขที่ 275 ห้องเลขที่ จีเอส-แอล 4 บี ชั้น จี หมู่ที่ 1 ถนนเพชรเกษม แขวงบางแคเหนือ เขตบางแค กรุงเทพมหานคร โทรศัพท์ (02) 454-9686

.....รับรองความถูกต้อง

นิติบุคคลที่บริษัทถือหุ้นเกิน 10%

ชื่อบริษัท	ประเภทกิจการ	จำนวนหุ้น	% การลงทุน
บริษัท สุพัฒน์ จำกัด	อสังหาฯ	60,000	12.00
บริษัท แอ็ดเวนซอร์ โกรเทค จำกัด	ปลูกดอกไม้	29,998	18.28
บริษัท เสรีคอนโทรล จำกัด	อสังหาฯ	110,000	11.83
บริษัท นิวพลัสนิติตั้ง จำกัด (มหาชน)	ผลิตสิ่งทอ	1,479,062	14.79

บุคคลอ้างอิง

- นายทะเบียนหุ้น : บริษัทศูนย์รับฝากหลักทรัพย์ (ประเทศไทย) จำกัด
62 อาคารตลาดหลักทรัพย์แห่งประเทศไทย
ถนนรัชดาภิเษก แขวงคลองเตย เขตคลองเตย กรุงเทพฯ 10110
โทรศัพท์ (02) 229-2800 โทรสาร (02) 229-2888
- ผู้สอบบัญชี : นายพิศิษฐ์ ธีระเรืองโรจน์
บริษัท เอ็ม อาร์ แอสโซซิเอท จำกัด ห้อง 705-706 อาคารเจ้าพระยาทาวเวอร์
89 ซอยวัดสวนพลู ถนนเจริญกรุง เขตบางรัก กรุงเทพฯ 10500
โทรศัพท์ (02) 630-7500 โทรสาร (02) 630-7506
- ที่ปรึกษาทางกฎหมาย : ไม่มี
- ที่ปรึกษาทางการเงิน : ไม่มี
- ที่ปรึกษาหรือผู้จัดการภายใต้สัญญาจัดการ : ไม่มี

.....รับรองความถูกต้อง

