

-1-

ส่วนที่ 1

การประกอบธุรกิจ

1. นโยบายและภาพรวมการประกอบธุรกิจ

บริษัท นิวซีดี (กรุงเทพฯ) จำกัด (มหาชน) ประกอบธุรกิจเป็นผู้จัดจำหน่ายสินค้าประเภทเครื่องนุ่งห่ม จำพวกถุงน่อง ถุงเท้า ชุดชั้นใน ชุดกายบริหาร ชุดนอน และสินค้าประเภทเครื่องสำอาง ภายใต้เครื่องหมายการค้าเป็นของตนเองโดยมีบริษัทนิวพลัสสินค้าย จำกัด (มหาชน) เป็นบริษัทร่วมประกอบธุรกิจ โรงงานผู้ผลิตสินค้าประเภท เครื่องนุ่งห่ม จำพวกถุงน่อง ถุงเท้า ชุดชั้นใน ชุดกายบริหารและชุดนอน บริษัทมีลักษณะการประกอบธุรกิจดังต่อไปนี้

- จัดจำหน่ายสินค้าให้กับห้างสรรพสินค้า (ร้านค้าปลีกขนาดใหญ่) ในเขตกรุงเทพมหานคร ปริมณฑล และต่างจังหวัดในรูปแบบขายเชื่อ ขายปลีก และระบบเก็บเงินตามยอดขาย (PAYMENT ON SALE) โดยบริษัทมีเคาน์เตอร์ประจำตามห้างสรรพสินค้า มีพนักงานขายเป็นของบริษัทฯ เพื่อเป็นศูนย์จำหน่ายผลิตภัณฑ์สินค้าของบริษัทฯ

- จัดจำหน่ายให้กับห้างโมเดิร์นเทรด (Modern Trade) และร้านค้าทั่วไป ในเขตกรุงเทพมหานคร ปริมณฑลและต่างจังหวัดในรูปแบบขายส่งลักษณะสินค้าที่มีหน่วยบรรจุ (Packaging Unit) เช่น โหล แพ็ค หีบ ขึ้นอยู่กับความต้องการลูกค้าในการสั่งซื้อแต่ละครั้งส่วนใหญ่จะจัดเป็นหีบ พร้อมทั้งเน้นบริการการขายส่งสินค้าส่วนราคาจะต่ำกว่าการขายปลีก และเน้นการขายในปริมาณที่มาก หรือ (BIG LOT) เพื่อให้ผู้ค้าส่งได้มีโอกาสที่จะทำกำไรได้ ทั้งนี้มีเงื่อนไขการค้าแบบเครดิต 30 วัน 60 วัน และ 90 วัน ขึ้นอยู่กับความเหมาะสมของลูกค้าแต่ละราย

- จัดจำหน่ายสินค้าเพื่อการส่งออกให้แก่ประเทศแถบภูมิภาคเอเชีย เช่น มาเลเซีย อินเดีย สิงคโปร์ และจีน

- เป็นศูนย์การจำหน่ายสินค้าและโชว์รูม เป็นศูนย์จำหน่ายสินค้าให้กับลูกค้าที่เป็นสมาชิกและบุคคลทั่วไปในรูปแบบขายปลีกซึ่งผู้ซื้อบริการตนเองโดยชำระเงินสด และบัตรเครดิต โดยมีรายชื่อและที่อยู่ตามนี้

1. โชว์รูมสุริวงส์ ตั้งอยู่เลขที่ 293/16-17 ถนนสุรวงศ์ แขวงสุริยวงส์ เขตบางรัก กรุงเทพมหานคร
โทรศัพท์ 02- 2378460-1

.....รับรองความถูกต้อง

-2-

2. ไร่ไร่จังหวัดเชียงใหม่ ตั้งอยู่เลขที่ 47 ถนนวัดแสนปาง ตำบลช้างม้อ อำเภอมือง จังหวัดเชียงใหม่ โทรศัพท์ (053) 251-362

3. ไร่ไร่จังหวัดขอนแก่น สาขาขอนแก่น ตั้งอยู่เลขที่ 250/1 ชั้น 1 ศูนย์การค้าดิคคอมโมเนะ ถนนศรีจันทร์ ต. ในเมือง อ.เมือง จ. ขอนแก่น โทรศัพท์ (043) 389-021

4. ไร่ไร่จังหวัดเชียงใหม่ สาขากาดสวนแก้ว ตั้งอยู่เลขที่ 21 ถนนห้วยแก้ว ตำบลสุเทพ อำเภอมือง จังหวัดเชียงใหม่ โทรศัพท์ (053) 894-301

5. ไร่ไร่ ร. พ. บำรุงราษฎร์ ตั้งอยู่เลขที่ 33/3 ชั้นที่ 1 อาคารโรงพยาบาลบำรุงราษฎร์ สุขุมวิท 3 แขวงคลองเตย เขตคลองเตย จังหวัดกรุงเทพมหานคร โทรศัพท์ 02-667-1248

6. ไร่ไร่จังหวัดโคราช สาขาเดอะมอลล์โคราช ตั้งอยู่เลขที่ 1242/2 ชั้นที่ 2 ห้องเลขที่ 2 เอส-34 ถนนมิตรภาพ ตำบลในเมือง อำเภอมือง จังหวัดนครราชสีมา โทรศัพท์ (044) 288175

7. ไร่ไร่จังหวัดขอนแก่น สาขาเซ็นทรัลพลาซ่าขอนแก่น ตั้งอยู่เลขที่ 99 ชั้น 2 ศูนย์การค้าเซ็นทรัลพลาซ่าขอนแก่น ห้องเลขที่ 245 ถนนศรีจันทร์ ตำบลในเมือง อำเภอมืองขอนแก่น จังหวัดขอนแก่น โทรศัพท์ (043) 288114

8. ไร่ไร่เดอะมอลล์บางแค เลขที่ 275 ห้องเลขที่ จีเอส-แอล 4 บี 1 ชั้น จี หมู่ที่ 1 ถนนเพชรเกษม แขวงบางแคเหนือ เขตบางแค กรุงเทพมหานคร โทรศัพท์ 02-454-9386

9. ไร่ไร่เซ็นทรัลพลาซ่าอุดรธานี เลขที่ A114 ชั้นที่ 1 ถนน ประจักษ์ศิลปาคม ตำบลหมากแข้ง อำเภอมือง จังหวัดอุดรธานี โทรศัพท์ 042-110-555 ต่อ 1202

1.1 วิสัยทัศน์ วัตถุประสงค์ เป้าหมายหรือกลยุทธ์ในการดำเนินงาน

วิสัยทัศน์

มุ่งมั่นพัฒนาสินค้าให้กว้างไกล สรรค์สร้างแบรนด์ไทยให้โด่งดัง

พันธกิจ

- พัฒนาสินค้าให้เติบโตเป็นที่รู้จักกันอย่างแพร่หลายในวงการแฟชั่นระดับชั้นนำในประเทศและต่างประเทศ

- การบริหารจัดการให้เกิดประโยชน์สูงสุดต่อองค์กรต่อผู้ถือหุ้นต่อสังคมและสิ่งแวดล้อม
- ดำเนินธุรกิจให้เติบโตอย่างต่อเนื่องโดยคำนึงถึง ความซื่อสัตย์ เป็นธรรมและจริยธรรมทางการค้า
- มุ่งมั่นการเปลี่ยนแปลงเพื่อความก้าวหน้าขององค์กร
- มุ่งเน้นการนำเทคโนโลยีสมัยใหม่มาใช้เพื่อก่อให้เกิดประโยชน์ต่อองค์กร

.....รับรองความถูกต้อง

วัตถุประสงค์และเป้าหมาย

บริษัทมีการวางเป้าหมายการขายให้เติบโตอย่างต่อเนื่องจากปีก่อนมีการพัฒนาสินค้าออกสู่ตลาดในระดับบนและระดับล่างเพื่อรักษาส่วนแบ่งทางการตลาด และมีการขยายช่องทางการจำหน่ายสินค้าในประเทศและต่างประเทศให้มียอดขายถึงพนัก้านสามารถเทียบเคียงกับบริษัทในกลุ่มเครือสหพัฒน์ โดยมุ่งมั่นที่จะนำพองค์กรให้ดำรงอยู่ได้อย่างยั่งยืน

กลยุทธ์ในการดำเนินงาน

บริษัทมีการทำวิเคราะห์และวิจัยการตลาดเพื่อพัฒนาสินค้าออกสู่ตลาดให้ตรงตามความต้องการของลูกค้าและการจัดทำ Road Show และงาน Event เพื่อได้รับข้อมูลตรงจากกลุ่มลูกค้าเป้าหมายเพื่อนำมาพัฒนาและสร้างแบรนด์สินค้าให้เป็นที่ยอมรับอย่างแพร่หลาย

1.2 การเปลี่ยนแปลงและพัฒนาการที่สำคัญ

บริษัท นิวซีดี (กรุงเทพฯ) จำกัด (มหาชน) เป็นบริษัทในเครือ บริษัทสหพัฒนพิบูล จำกัด (มหาชน) เริ่มก่อตั้งขึ้นเมื่อปี พ.ศ. 2507 ในรูปของห้างหุ้นส่วนจำกัด ตั้งอยู่ที่ทำนาราชวงศ์ด้วยทุนจดทะเบียน 1 ล้านบาท ทำการจำหน่ายเครื่องสำอาง และถุงน่อง ที่สั่งมาจากต่างประเทศกิจการของห้างหุ้นส่วนได้เติบโตมาโดยตลอดจนกระทั่งในปี พ.ศ. 2511 ได้จดทะเบียนเป็นบริษัทจำกัด และย้ายที่ทำการมาที่ถนนสุรวงศ์ ทำการเพิ่มทุนจดทะเบียนเป็น 3 ล้านบาท ปี พ.ศ. 2520 บริษัทได้เป็นบริษัทจดทะเบียนในตลาดหลักทรัพย์แห่งประเทศไทย โดยทุนจดทะเบียน 20 ล้านบาท ปี 2537 บริษัทได้แปรสภาพจากบริษัท นิวซีดี (กรุงเทพฯ) จำกัด เป็นบริษัทมหาชนจำกัด ในวันที่ 31 พฤษภาคม 2537 ด้วยทุนจดทะเบียน 120,000,000 บาท และเรียกชำระครบนับได้ว่าเป็นบริษัทแห่งแรกในประเทศไทยที่ดำเนินการจำหน่ายสินค้าจำพวกถุงน่อง ถุงเท้า ชุดชั้นใน และเครื่องสำอาง

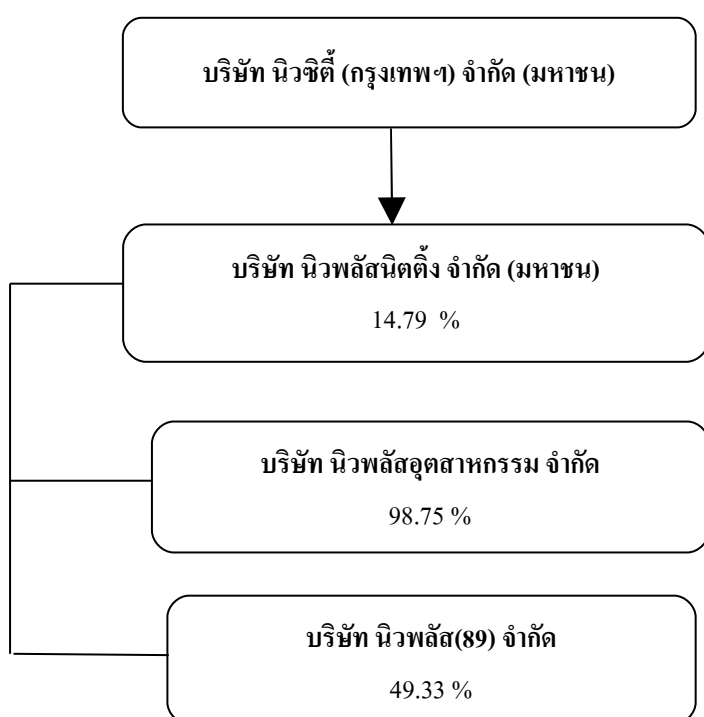
ในปี 56 มีมติการประชุมคณะกรรมการครั้งที่ 5/2556 เมื่อวันที่ 13 กันยายน 2556 อนุมัติให้ขายหุ้นสามัญของบริษัทเสรีคอนโทรล จำกัด ให้กับบริษัท มิชาซ่าอินเตอร์เนชั่นแนล จำกัด จำนวน 110,000 หุ้น ในราคาหุ้นละ 100 บาท รวมเป็นเงินทั้งสิ้น 11 ล้านบาทโดยมีสัดส่วนการถือหุ้นคิดเป็นร้อยละ 11.83 ของทุนจดทะเบียน เพื่อลดภาระในการบริหารงานในบริษัทร่วม

ในปี 57 มีการปรับปรุงระบบงานด้านบัญชีโดยใช้โปรแกรม SAP Business one เพื่อการบันทึกบัญชีในระบบบัญชี สต็อก ลูกหนี้ เจ้าหนี้ และแยกประเภท เป็นการเตรียมความพร้อมและการพัฒนาข้อมูลในทุกส่วน

.....รับรองความถูกต้อง

งานให้ได้มาตรฐานตามหลักสากล และมีมติการประชุมคณะกรรมการครั้งที่ 5/2557 เมื่อวันที่ 10 พฤศจิกายน 2557 อนุมัติให้ขายที่ดินว่างเปล่าในซอยขจรวิทย์ ตำบลบางพลีใหญ่ อำเภอบางพลี จังหวัดสมุทรปราการ ให้แก่บุคคลภายนอกจำนวนเนื้อที่ 390 ตารางวา ในราคาตารางวาละ 35,000 บาท รวมเป็นจำนวนเงินทั้งสิ้น 13.65 ล้านบาทมีผลกำไรจากการขายที่ดินจำนวน 1.56 ล้านบาท เพื่อลดภาระในการดูแล

โครงสร้างการถือหุ้นของกลุ่มบริษัท



บริษัทมีบริษัทร่วม 1 แห่งคือ บริษัทนิวพลัสนิตติ้ง จำกัด (มหาชน) มีสัดส่วนการถือหุ้น 14.79 % และบริษัท นิวพลัสนิตติ้ง จำกัด (มหาชน) มีบริษัทย่อย 2 แห่ง คือ บริษัท นิวพลัสอุตสาหกรรม จำกัด มีสัดส่วนการถือหุ้น 98.75% และบริษัท นิวพลัส (89) จำกัด มีสัดส่วนการถือหุ้น 49.33 %

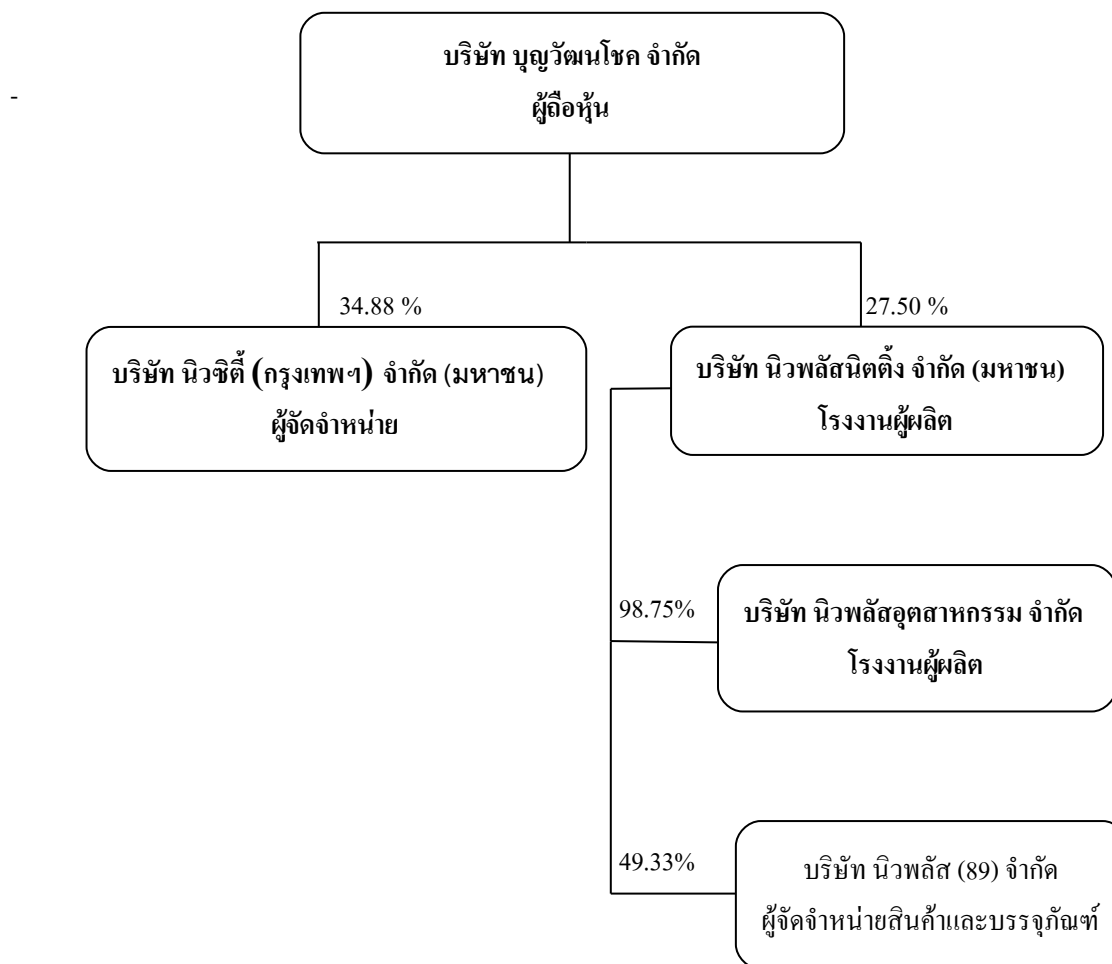
นโยบายการแบ่งการดำเนินงานของบริษัทในกลุ่ม

บริษัท นิวซีดี (กรุงเทพฯ) จำกัด (มหาชน) เป็นผู้จัดทำนายสินค้าสั่งซื้อสินค้าประเภทเครื่องนุ่งห่มจำพวก ถุงน่อง ถุงเท้า ชุดชั้นใน ชุดกายบริหาร และชุดนอน จาก บริษัท นิวพลัสนิตติ้ง จำกัด (มหาชน) ซึ่งเป็นโรงงานผู้ผลิตสินค้าประเภทเดียวกัน และได้กระจายคำสั่งซื้อให้กับบริษัทย่อยทั้งสองแห่งคือ บริษัท นิวพลัสอุตสาหกรรม จำกัด และบริษัท นิวพลัส (89) จำกัด

.....รับรองความถูกต้อง

1.3 ความสัมพันธ์กับกลุ่มธุรกิจของผู้ถือหุ้นใหญ่

บริษัทเป็นผู้จำหน่ายสินค้าประเภทเครื่องนุ่งห่มยอดการสั่งซื้อสินค้า 83.52 % จากโรงงานผู้ผลิตในบริษัทร่วมที่เป็นกลุ่ม นิวพลัสกรุ๊ป ซึ่งเป็นผู้ประกอบธุรกิจเป็นโรงงานผู้ผลิตตามคำสั่งซื้อของบริษัทภายใต้เครื่องหมายการค้าเดียวกัน โดยกลุ่ม นิวพลัสกรุ๊ปมีผู้ถือหุ้นรายใหญ่ร่วมกัน คือ บริษัทบุญวัฒนโชค จำกัด โดยมีโครงสร้างธุรกิจที่สำคัญดังนี้



เครือ นิวพลัสกรุ๊ปมีนโยบายให้บริษัทในเครือแต่ละแห่งมีนโยบายและการบริหารงานของตนเอง บริษัท นิวซิตี (กรุงเทพฯ) จำกัด (มหาชน) เป็นผู้จำหน่ายสินค้าจำพวกเครื่องนุ่งห่ม มีการซื้อสินค้าในกลุ่มเครือ 80-85 % ราคาที่ซื้อเป็นไปตามราคาตลาดที่ยอมรับกันได้ซึ่งไม่แตกต่างจากรายการที่กระทำกิจการอื่นที่ไม่เกี่ยวข้องกันเป็นการค้าเสรี การต่อรองราคาขึ้นอยู่กับกลไกของตลาดโดยทั่วไป

.....รับรองความถูกต้อง

2.1 ลักษณะการประกอบธุรกิจ

บริษัท เป็นผู้จำหน่ายสินค้าประเภทเครื่องนุ่งห่มและเครื่องสำอาง ภายใต้เครื่องหมายการค้าเป็นของตนเองโดยแบ่งตามสายผลิตภัณฑ์ดังต่อไปนี้

สายผลิตภัณฑ์จำพวกเครื่องนุ่งห่ม

- 2.1.1 ในกลุ่มสายผลิตภัณฑ์ถุงน่อง/ถุงเท้าภายใต้สัญลักษณ์ตรา เซอริล่อน และตรา GOLDENLEGS
- 2.1.2 ในกลุ่มสายผลิตภัณฑ์ชุดนอนและชุดชั้นในภายใต้สัญลักษณ์ตรา คาร่า และตรา CHERILON INTIMATE
- 2.1.3 ในกลุ่มสายผลิตภัณฑ์ชุดกายบริหารและชุดบัลเลต์ภายใต้สัญลักษณ์ตรา CHERILON-EX และตรา DANS MATE
- 2.1.4 ในกลุ่มสายผลิตภัณฑ์เสื้อ และกางเกงแพ้นภายใต้สัญลักษณ์ตรา Cherilon Basic และ Cherilon Leggings
- 2.1.5 ในกลุ่มสายผลิตภัณฑ์ชุดชั้นในสำหรับสุภาพบุรุษ ภายใต้สัญลักษณ์ตรา SANREMO

ผลิตภัณฑ์ประเภทเครื่องสำอาง

- 2.2.1 ประเภทดูแลผิวหน้า ตรา MISASA ได้แก่ จำพวก แป้ง ลิปสติก อายไลน์เนอร์ มาสคาร่า และชุดสกินแคร์
- 2.2.2 ประเภทดูแลผิวกาย ตรา SCRUPLE ได้แก่ จำพวก สบู่อาบน้ำ ครีมอาบน้ำ สบู่เหลวผสมนมผึ้ง โลชั่นทาผิวผสมนมผึ้ง โลชั่นทาผิวผสมสารสกัดจากพวงมฤก และสบู่เหลวอนามัย เป็นต้น

โครงสร้างรายได้

สายผลิตภัณฑ์/กลุ่มธุรกิจ	2557		2556		2555	
	ล้านบาท	ร้อยละ	ล้านบาท	ร้อยละ	ล้านบาท	ร้อยละ
เครื่องนุ่งห่ม	608.77	96.41	645.04	95.71	636.79	95.33
เครื่องสำอาง	22.65	3.59	28.90	4.29	31.19	4.67
รวมรายได้จากการขาย	631.42	100	673.94	100	667.98	100
อัตราเพิ่มขึ้น (ลดลง)	-6.31		0.89		9.21	

การตลาดและภาวะการแข่งขัน

บริษัท ได้ตระหนักถึงการแข่งขันการค้า ได้ศึกษาหาข้อมูลของคู่แข่งเพื่อนำมาวิเคราะห์เปรียบเทียบโดยเฉพาะธุรกิจด้านสิ่งทอมีการแข่งขันกันสูงในด้านการลดราคา การลอกเลียนแบบสินค้า และมีการแอบอ้างยี่ห้อสินค้าที่ติดตลาด บริษัทได้มุ่งเน้นทำการตลาดแบบยั่งยืนจัดเตรียมความพร้อมการเปลี่ยนแปลงในสถานการณ์ต่าง ๆ ที่เกิดขึ้นอย่างรอบคอบและระมัดระวัง สร้างความพึงพอใจในกลุ่มลูกค้า ดังต่อไปนี้

1.ผลิตภัณฑ์ บริษัทคิดค้นออกแบบและพัฒนาสินค้า ที่มีคุณภาพได้มาตรฐานเป็นที่ยอมรับในวงการแฟชั่นการแต่งกายอย่างต่อเนื่องในแต่ละปี สำหรับปี 2557 ได้นำนวัตกรรมเส้นใยถุงน่องไม่กลัวร้อน ชื่อรุ่น NO Fear เป็นถุงน่องที่ดีที่สุดจากเซอริล่อน ด้วยองค์ประกอบหลักของนวัตกรรมเส้นใยผสานกับเทคนิคการถักทอช่วยหยุดยั้งถุงน่องที่ถูกเกี่ยวขาคไม่ให้ง่วงหรือร้อนจนรบกวนความสบายความมั่นใจพร้อมเนื้อถุงน่องที่เบาบาง นุ่มกระชับเผยผิวเนียนสวย กระจางใส ในการค้นพบเส้นใยมหัศจรรย์ “Run-resistant Elastane ” เส้นใยที่มีความยืดหยุ่นดี เหนียวแน่นเป็นพิเศษ ผสานกับ

.....รับรองความถูกต้อง

-7-

เทคนิคการทอในระบบ 4 COURSES SYSTEM ที่ใช้เส้น Run-resistant Elastane ทั้ง 4 เส้น เพื่อให้ได้เนื้อถุงน่องที่มีความบาง นุ่ม เนียนใส และยืดหยุ่นดี ควบคู่กับความคงทน นอกจากนี้ยังมุ่งเน้นสินค้าประเภทสรีระที่ได้รูปทรงกระชับจำพวก Legendary Hip-up เป็นกางเกงยกสะโพกเซอร์ลอน ทอผสมเส้นใยไลคราแน่นสัมผัสนุ่ม เนียนบาง แต่เก็บกระชับได้ดี พร้อมให้เลือกกระชับช่วงเอวได้ถึง 3 ระดับเพื่อสรีระสวยไร้ขีดจำกัด อีกทั้ง Control Full Slip ชุดกระชับสัดส่วน ปรับรูปร่างจากเอวถึงต้นขา โกงเว้า ทั้งด้านหน้าและด้านหลัง และ Cherilon Perfect Curves Joy to the world of curves ชุดชั้นในเซอร์ลอน อินทิเมท จัด Shapewear ระดับ 5 ดาวมาให้เลือกถึง 4 สไตล์ ด้วยเนื้อผ้าที่นุ่มกระชับ ยืดหยุ่นเป็นพิเศษ และเทคนิคการทอผ้า 2 ชั้น Double Power Fit เพื่อทวีแรงกระชับเพิ่มเป็น 2 เท่า พร้อมรูปแบบการตัดเย็บที่เน้นเก็บกระชับส่วนเกินได้มากขึ้น เน้นให้เห็นชัด ๆ เอวคอด หน้าท้องแบน มีส่วนโค้งเว้ารอบลำตัว ทุกดีไซน์

2.ยี่ห้อสินค้า บริษัทได้ตระหนักว่าสินค้าภายใต้เครื่องหมายการค้าของตนเองมีความเข้มแข็งและติดตลาดเป็นที่นิยม เช่น ตราเซอร์ลอน เป็นที่รู้จักกันอย่างแพร่หลายในวงการแฟชั่นของถุงน่อง อย่างยั่งยืนตลอด 50 กว่าปี และบริษัทได้คิดค้นตราและสัญลักษณ์ต่าง ๆ ภายใต้เครื่องหมายการค้าเป็นของตนเอง เช่น ตรา CHERILON, GOLDENLEGS, ACCEMT, ANFANA, ANNABEL, AMANDA, ANGELY, AZIRA, DANS, CARA, DANS MATE, SANREMO และ SCRUPLE เป็นต้น

3.ราคา บริษัทได้กำหนดราคาสินค้าให้เหมาะสมกับรูปแบบ สามารถเปลี่ยนแปลงราคาได้ตามภาวะการแข่งขัน

4.ประชาสัมพันธ์ บริษัทได้เลือกใช้เป็นกลยุทธ์การตลาดโดยผ่านสื่อสาธารณะต่าง ๆ ในการประชาสัมพันธ์ เช่น นิตยสารแฟชั่นรายปักษ์ และรายเดือน ป้ายโฆษณา สถานีโทรทัศน์ วิทยุ โทรทัศน์ และโบว์ชัวร์ นอกจากนี้มีการจัดงานแสดงสินค้า (Road Show) ตามสถานที่ต่าง ๆ ทั้งภาครัฐ และภาคเอกชน เพื่อให้เป็นที่รู้จักกันอย่างแพร่หลาย

5.ส่งเสริมการขาย บริษัทสร้างแรงจูงใจโดยจัดกิจกรรมการขายสินค้าร่วมกับห้างสรรพสินค้าและร้านค้าทั่วไป นอกจากนี้ร่วมกับ บริษัทในกลุ่มเครือสหพัฒน์ในการแสดงสินค้าในภาครัฐและเอกชนเพื่อเป็นการตอบสนองความต้องการของลูกค้าสำหรับผู้มีรายได้น้อย นอกจากนี้มีการจัดสินค้าให้กับร้านค้าเพื่อสร้างความพึงพอใจแก่ร้านค้าต่าง ๆ ดังนี้

5.1 ของสมนาคุณ (ของแถม)

บริษัทได้กำหนดเป้าหมายการสั่งซื้อสินค้าจากลูกค้าที่ซื้อสินค้าเป็นจำนวนที่มีปริมาณมากตามเป้าหมายได้รับผลิตภัณฑ์สินค้าฟรี เพื่อก่อให้เกิดยอดขายที่สูงและเป็นแรงจูงใจในการสั่งซื้อสินค้าจากลูกค้าวิธีนี้จะได้รับความสนใจจากกลุ่มพ่อค้าส่งเป็นอย่างมาก

5.2 การบริการ

บริษัท มุ่งเน้นการจัดอบรมพนักงานให้มีประสิทธิภาพและศักยภาพในการให้บริการ ฝึกอบรม แนะนำผลิตภัณฑ์สินค้าของบริษัท เพื่อให้ลูกค้าเกิดความมั่นใจในการเลือกซื้อสินค้า

.....รับรองความถูกต้อง

5.3 ส่วนลดการค้า

บริษัท จัดให้มีส่วนลดการค้าสำหรับลูกค้าที่ซื้อผลิตภัณฑ์สินค้าในปริมาณที่มากจะได้รับส่วนลดการค้าจากราคาปกติ และการรับชำระเงินก่อนวันครบกำหนดชำระ จะได้รับส่วนลดการค้าเพิ่มอีก 3% เพื่อส่งเสริมให้ร้านค้าที่เป็นตัวแทนจำหน่ายมีกำไรจากการค้าเพิ่มขึ้น

6.กลุ่มลูกค้า การแข่งขันการค้าในกลุ่มลูกค้าบริษัทได้แบ่งการแข่งขันตลาดค้าส่งและตลาดค้าปลีกได้จัดจำหน่ายสินค้าที่แตกต่างกันเพื่อให้เหมาะสมกับลูกค้าแต่ละกลุ่ม กลุ่มค้าส่งเป็นลูกค้าจำพวก ร้านยี่ปั่ว ชาปั้ว เน้นการขายสินค้าในยี่ห้อ เฉพาะร้านค้ากลุ่มนี้ ให้ร้านค้าสามารถทำกำไรได้ เพื่อสามารถสู้คู่แข่งสินค้าที่นำเข้าจากประเทศจีน และสินค้าที่ลอกเลียนแบบได้ สำหรับลูกค้าในกลุ่มนี้ได้เป็นพันธมิตรทางการค้าในระยะเวลา 50 กว่าปี มีส่วนแบ่งการตลาด อยู่ในระดับ 40 % ส่วนกลุ่มค้าปลีก เป็นลูกค้าจำพวก ห้างสรรพสินค้า โมเดิร์นเทรด และร้านสะดวกซื้อ การขายสินค้าในกลุ่มลูกค้ากลุ่มนี้ เป็นสินค้าแบรนด์เนมที่มีราคาสูงคุณภาพได้มาตรฐานสามารถแข่งขันสินค้าแบรนด์เนมที่นำเข้าจากต่างประเทศได้ มีส่วนแบ่งการตลาดอยู่ในระดับ 60 %

แนวโน้มภาวะอุตสาหกรรมและการแข่งขัน

ในปี 2557 บริษัทได้นำโปรแกรม SAP มาช่วยจัดทำข้อมูลทางบัญชีเพื่อได้รับรู้ข้อมูลในระบบสินค้าคงคลังและสถานะลูกค้า เจ้าหนี้ เพื่อนำมาวิเคราะห์เปรียบเทียบกำหนดกลยุทธ์ทางการตลาดและช่วยตัดสินใจในนโยบายการจัดทำงบประมาณการขายให้เจริญเติบโตจากปีที่ผ่านมาเพิ่มขึ้น 20% โดยกำหนดตัวสินค้าในกลุ่มถุงน่องถุงเท้าและกลุ่ม Shapewear ที่มีคุณสมบัติพิเศษเฉพาะตัวที่คู่แข่งรายอื่น ๆ ไม่มี ออกสู่ตลาดทั้งระดับบนและระดับล่างในราคาที่เหมาะสมสามารถให้ลูกค้าได้นำไปใช้แล้วรู้สึกได้ว่าเป็นสินค้าที่ดีมีคุณภาพและเป็นตัวแทนจัดจำหน่าย (Distributor) สินค้าอื่น ๆ ที่ไม่ซ้ำกับสินค้าเดิม เพื่อเป็นการขยายกลุ่มสินค้าให้หลากหลายในผลิตภัณฑ์ ทั้งนี้ได้คัดเลือกสินค้าดีมีคุณภาพเพื่อเพิ่มช่องทางการขายให้สอดคล้องกับแผนงานการขายที่กำหนดไว้พร้อมทั้งคัดสรรกลุ่มลูกค้าที่เป็นคู่ค้าที่ดี เช่นกลุ่มค้าส่งประเภท โมเดิร์นเทรด ยี่ปั่ว และชาปั้ว เพราะเป็นการค้าที่ไม่พึ่งพาพนักงาน (PC) การรับชำระเงินตรงตามเงื่อนไขที่กำหนด หลีกเลี่ยงร้านค้าที่มีความเสี่ยงต่อการชำระหนี้เช่น ร้านค้าแฟงลอย

ศักยภาพในการแข่งขัน

บริษัทมีความมั่นใจในศักยภาพสินค้าภายใต้เครื่องหมายการค้าเป็นของตนเองที่มีชื่อเสียงและยาวนานมา ตลอด 50 กว่าปี เป็นที่ยอมรับและรู้จักกันอย่างแพร่หลายในวงการแฟชั่นสตรี คือ ดราเซอร์ลอน สำหรับวงการแฟชั่นสุภาพบุรุษคือ ดราแซนรีโม อีกทั้งคิดค้นยุทธวิธีในการพัฒนาสินค้าออกสู่ตลาดอย่างต่อเนื่องในแต่ละปี และได้เตรียมความพร้อมกับการเปลี่ยนแปลงให้ตามยุคตามสมัยอยู่เสมอเพื่อความก้าวหน้าขององค์กร

2.3 การจัดหาผลิตภัณฑ์หรือบริการ

สินค้าประเภทสิ่งทอ บริษัทมีฝ่ายผลิตภัณฑ์สินค้า เป็นผู้ออกแบบร่วมกับโรงงานผู้ผลิตในกลุ่มเครือนิวัตรสกรู๊ป ซึ่งเป็นบริษัทร่วม มีการส่ง ฟอร์ แคช ออเดอร์ ล่วงหน้า 6-9 เดือน ให้โรงงานผู้ผลิตในราคาตลาดที่ยอมรับกันได้ซึ่งไม่แตกต่างจากรายการค้าที่กระทำกิจการอื่นที่ไม่เกี่ยวข้องกันเป็นการค้าเสรี โดยมียอดสั่งซื้อสินค้า 83.52 % สำหรับโรงงาน

.....รับรองความถูกต้อง

การผลิตสินค้าสิ่งทออื่น ๆ มียอดการสั่งซื้อ 44.46 ล้านบาทเทียบเป็น 11.10 % และมีการส่ง พอร์ แลช ออเดอร์ ล่วงหน้า 6-9 เดือน หรือบางแห่ง 12 เดือน ส่วนสินค้าประเภทเครื่องสำอาง มีการสั่งผลิตจากโรงงานผู้ผลิตโดยตรงในกลุ่มเครือ สหพัฒน์ฯ มีจำนวน 3-5 แห่ง มีความสัมพันธ์ทางการค้าเป็นระยะเวลา 50 กว่าปี มียอดการสั่งซื้อสินค้า 2.65 %

สินค้าประเภท Out Source บริษัท มีการสั่งซื้อสินค้าจาก Supplier ที่เป็นโรงงานผู้ผลิตที่ไม่สังกัดในเครือมียอดการสั่งซื้อ 2.73%

2.4 งานที่ยังไม่ได้ส่งมอบ

- ไม่มี -

.....รับรองความถูกต้อง

3. ปัจจัยความเสี่ยง

ปัจจัยความเสี่ยงอาจเกิดขึ้นได้ในการดำเนินธุรกิจของบริษัทพอสรุปได้ดังนี้

1. ความเสี่ยงจากการพึ่งพิงโรงงานผู้รับจ้างผลิตรายใหญ่เพียงหนึ่งราย

บริษัทมีการสั่งซื้อสินค้าจำพวกถุงน่องถุงเท้า กับบริษัทนิวพลัสดีดิง จำกัด (มหาชน) เป็นจำนวน 344.45 ล้านบาท โดยมีสัดส่วน 83.52 % ซึ่งเป็นบริษัทในเครือและบริษัทร่วมบริษัทมีความเสี่ยงที่พึ่งพิงผู้ผลิตที่เป็นรายใหญ่เพียงหนึ่งรายหากโรงงานผู้ผลิตไม่สามารถผลิตสินค้าให้ทันตามวันเวลาที่กำหนดส่งผลกระทบต่อยอดขายลดลง และมีสัดส่วนการถือหุ้นรายใหญ่มากกว่าร้อยละ 25 ส่งผลต่อผู้ถือหุ้นรายอื่นในการรวบรวมคะแนนเสียงในการลงมติวาระการประชุมผู้ถือหุ้น

การสั่งซื้อสินค้าจาก บริษัท นิวพลัสดีดิง จำกัด (มหาชน) ซึ่งเป็นบริษัทในเครือนิวพลัสกรุ๊ป และเป็นบริษัทร่วม โดยมีผู้ถือหุ้นร่วมกันและผู้บริหารร่วมกัน เป็นการก่อตั้งโรงงานร่วมกันเพื่อแยกประเภทธุรกิจการค้าอย่างเป็นระบบ โดยเป็นผู้ผลิตและผู้จัดจำหน่ายเพื่อสะดวกในการบริหารงานในแต่ละประเภทให้ชัดเจน ในการสั่งซื้อสินค้าในแต่ละปีมีการวางแผนการผลิตร่วมกันเป็นเวลาล่วงหน้า 6 - 9 เดือน เพื่อป้องกันการผลิตล่าช้าและสามารถแก้ไขปัญหาร่วมกันได้ และการทำงานอยู่ในทิศทางเดียวกันมีความไว้วางใจและเชื่อมั่นในการบริหารงานตามนโยบาย ISO 9001 บริษัทเป็นผู้จัดจำหน่ายรูปแบบซื้อมาขายไป มีช่องทางในการซื้อสินค้าได้อย่างหลากหลายโดยไม่ผูกขาดกับโรงงานผู้ผลิตหากสินค้านั้นตรงตามความต้องการของบริษัทหากมีความจำเป็น สำหรับโรงงานในกลุ่มเครือที่ถือเป็นบริษัทร่วมบริษัทให้การสนับสนุนการทำการค้าระหว่างกันเพื่อให้ธุรกิจโรงงานผู้ผลิตและผู้จัดจำหน่ายเจริญเติบโตอย่างเท่าเทียมกัน

สัดส่วนการถือหุ้นรายใหญ่ที่มากกว่าร้อยละ 25 ในการลงมติประชุมผู้ถือหุ้นเป็นเพียงการจัดตั้งโรงงานในกลุ่มเครือเดียวกันการลงมติคะแนนเสียงให้ความสำคัญแก่ผู้ถือหุ้นรายย่อยโดยคำนึงถึงหลักคุณธรรม และจริยธรรม โดยไม่เอารัดเอาเปรียบแก่ผู้ถือหุ้นรายย่อย พร้อมทั้งปฏิบัติตามที่ตลาดหลักทรัพย์แห่งประเทศไทยและสำนักงานคณะกรรมการกำกับหลักทรัพย์และตลาดหลักทรัพย์ มีนโยบายส่งเสริมให้บริษัทจดทะเบียนเปิดโอกาสให้ผู้ถือหุ้นรายย่อยสามารถเสนอเรื่องเพื่อบรรจุเป็นวาระการประชุมหรือเสนอชื่อบุคคลเพื่อรับการพิจารณาเลือกตั้งเป็นกรรมการบริษัทในแต่ละปีผ่านช่องทางเว็บไซต์ของบริษัทและนโยบายเกี่ยวกับการทำการค้าที่เกี่ยวข้องกับ กรรมการ ผู้ถือหุ้นรายใหญ่ หรือผู้มีอำนาจควบคุมในกิจการ โดยมีคณะกรรมการตรวจสอบที่เป็นกรรมการอิสระในการตรวจสอบรายการเกี่ยวข้องตามกฎหมายว่าด้วยหลักทรัพย์และตลาดหลักทรัพย์ตามข้อกำหนดของตลาดหลักทรัพย์แห่งประเทศไทย

2 ความเสี่ยงต่อการเปิดเสรีการค้าและการก้าวสู่การเป็นประชาคมเศรษฐกิจอาเซียน (AEC)

การเปิดเสรีการค้าและการก้าวสู่การเป็นประชาคมเศรษฐกิจอาเซียน (AEC) ที่อาจมีผลกระทบต่อยอดขายและต้นทุน

การก้าวสู่การเป็นประชาคมเศรษฐกิจอาเซียนที่จะเริ่มในปี 2558 บริษัทนิวซี้ดี ๑ เป็นบริษัทในเครือสหพัฒน์ฯ ซึ่งในกลุ่มสหพัฒน์ฯมีการสำรวจดูทางการลงทุนในอาเซียนโดยจัดตั้งทีมงานพัฒนาศักยภาพการดำเนินงานต่างประเทศเป็นศูนย์ข้อมูลเพื่อให้ความรู้และจัดหาข้อมูลเผยแพร่ในกลุ่มบริษัทเพื่อเตรียมความพร้อมในการลงทุนและทำการค้าที่ไม่เสียดุลทางการค้าให้เกิดประโยชน์สูงสุดต่อองค์กรส่วนของบริษัทมีการปรับปรุงงานภายในให้เกิดความคล่องตัวในด้านการประมวลผลโดยนำ Software SAP มาใช้ในการทำงานด้านบัญชีอีกทั้งมีการเรียนการสอนภาษาอังกฤษให้แก่พนักงานขายเพื่อเป็นการเตรียมความพร้อมในด้านการใช้ภาษาในการค้าระหว่างกัน

3 ความเสี่ยงต่อการพึ่งพาพนักงานขาย(พีซี) ประจำห้างสรรพสินค้า

บริษัทมีการจำหน่ายสินค้าตามห้างสรรพสินค้าระบบฝากขายโดยมีแคน์เตอร์และมีพนักงานขายเป็นของบริษัทมีค่าจ้างที่เกิดขึ้นของพนักงานได้แก่ เงินเดือน ,ค่าเปอร์เซ็นต์, เบี้ยเลี้ยง, เงินรางวัล และค่าล่วงเวลา รวมเป็น

.....รับรองความถูกต้อง

ค่าใช้จ่ายที่จ่ายในปี 57 จำนวน 33.54 ล้านบาท ในจำนวนพนักงานขาย 288 คน และมีค่าใช้จ่ายให้กับห้างสรรพสินค้าเป็นค่าส่วนลดการค้า (GP) ตั้งแต่ 25-30 % รวมเป็นค่า GP ที่จ่ายในปี 57 จำนวน 11.83 ล้านบาท พร้อมทั้งค่าเฟอร์นิเจอร์และ ค่าตกแต่งเคาน์เตอร์ตามจุดขาย ส่งผลต่อการขาดทุนจากการขายในห้างสรรพสินค้าอีกทั้งแรงงานสำหรับพนักงานขายขาดแคลน

บริษัทได้วางแผนการขายในกลุ่มห้างสรรพสินค้าโดยมุ่งเน้นเคาน์เตอร์ที่มียอดขายที่สูงหากไม่จำเป็นก็ไม่ขยายพื้นที่และจัดหาพื้นที่ขายตามงานแสดงสินค้าร่วมกับกลุ่มบริษัทในเครือสหพัฒน์ฯขายสินค้าให้กับผู้บริโภคโดยตรงเพื่อเป็นการขยายช่องทางการขายแทนการขายพื้นที่ในห้างสรรพสินค้า

4 ความเสี่ยงผลขาดทุนจากการประกอบธุรกิจสินค้าจำพวกเครื่องสำอาง

บริษัทเป็นผู้จำหน่ายสินค้าประเภทเครื่องสำอางภายใต้เครื่องหมายการค้าเป็นของตนเอง ตรา สครูเพิลส์ (Scruples) เป็นสินค้าใช้ประทิณผิวกาย จำพวก โฟมล้างหน้า สบู่อาบน้ำ ครีมกันแดด ครีมบำรุงผิว และสปา มีผลขาดทุนจากการดำเนินงานในปี 57 เป็นจำนวน 5.41 ล้านบาท มีส่วนแบ่งการตลาดในเขตกรุงเทพและปริมณฑลเพียง 10 % เนื่องจากการสร้างแบรนด์ให้เป็นที่จดจำยี่ห้อสครูเพิลส์ในกลุ่มลูกค้าในวงจำกัดไม่เป็นที่แพร่หลาย การใช้เงินทุนในการทำสื่อโฆษณา ประชาสัมพันธ์ในวงเงินจำกัด เพราะการทำธุรกิจจำพวกเครื่องสำอางต้องมีความพร้อมใน คุณภาพสินค้า การกำหนดอายุ สูตรการผลิต โรงงานผู้ผลิต คู่แข่ง และการทำวิจัยการตลาด บริษัทได้ทำการปรับปรุงเปลี่ยนแปลงในข้อมูลดังกล่าวได้ในระดับหนึ่ง และได้จัดหาสินค้าจากประเทศเกาหลี เพื่อเป็นการปรับตัวให้ทันยุคตามกระแสนิยมแฟชั่นในสินค้าจำพวกครีมบำรุงผิวหน้าขาวใสในวัยสาว ส่งผลต่อยอดขายในปี 57 จำนวน 30.38 ล้านบาท

บริษัทได้ระมัดระวังในการใช้เงินทุนในการทำธุรกิจเกี่ยวกับสินค้าจำพวกเครื่องสำอางเพราะมีข้อจำกัดในหลายด้านพยายามให้เกิดผลขาดทุนน้อยที่สุดและมีการวางแผนที่ทำกำไรในอนาคตโดยหาสินค้าที่มาทดแทนโดยการพึ่งพาบริษัทในกลุ่มเครือเป็นผู้จัดหาผลิตภัณฑ์สินค้าจากประเทศจีนนำเข้าแฟชั่นเครื่องสำอาง จากประเทศเกาหลีเพื่อเพิ่มทางเลือกให้กับลูกค้าเป็นที่จดจำในแบรนด์ DEOPROCE และบริษัทได้เป็นตัวแทนจำหน่าย (Distributor) สินค้าจำพวกแป้งฝุ่นทำจากไม้ทานาคาชื่อแบรนด์ ทานาคา โดยมียอดขายในปี 57 จำนวน 13.94 ล้านบาท เป็นสัดส่วนต่อการขายเครื่องสำอาง 45.89 %

5 ความเสี่ยงต่อการเป็นหนี้

บริษัทมีภาระหนี้ประเภทเงินเบิกเกินบัญชี (OD) และเงินกู้ยืมระยะสั้น (P/N) จากสถาบันการเงิน สิ้นสุดวันที่ 31 ธันวาคม 2557 มีเงินเบิกเกินบัญชีจากสถาบันการเงินจำนวน 25.90 ล้านบาท เงินกู้ยืมระยะสั้นจากสถาบันการเงินจำนวน 75 ล้านบาท รวมเป็นภาระหนี้จำนวน 100.90 ล้านบาท มีความเสี่ยงต่ออัตราดอกเบี้ยที่ผันผวนตามภาวะการตลาด ในปี 57 บริษัทได้มีการจ่ายดอกเบี้ยเงินกู้ประเภท OD จำนวน 2.17 ล้านบาทในอัตราดอกเบี้ย 7.25 - 7.75 % ต่อปี และจ่ายดอกเบี้ยเงินกู้ประเภท P/N จำนวน 2.27 ล้านบาท ในอัตราดอกเบี้ย 3.12 – 3.45 % ต่อปี รวมเป็นดอกเบี้ยที่จ่ายทั้งสิ้นจำนวน 4.44 ล้านบาท

บริษัทได้วางระบบการบริหารด้านการเงินอย่างรัดกุมเพื่อให้เกิดประสิทธิภาพทางการเงินป้องกันการขาดสภาพคล่องในปี 57 บริษัทมีวงเงินจำนวน OD 97.00 ล้านบาท ใช้ไปจำนวน 25.90 ล้านบาทเทียบเป็นสัดส่วน 26.70 % และมีวงเงิน P/N จำนวน 320.00 ล้านบาท ใช้ไป 75.00 ล้านบาทเทียบเป็นสัดส่วน 23.44 %

.....รับรองความถูกต้อง

บริษัทมีความมุ่งมั่นที่จะขายสินค้าให้เติบโตได้ถึงพันล้านเพื่อเสริมสร้างฐานะการเงินของบริษัทให้เข้มแข็งและพัฒนภาพการเป็นหนี้

6 ความเสี่ยงต่อสต็อกสินค้าล้าสมัย

บริษัทเป็นผู้จำหน่ายสินค้าในรูปแบบซื้อมา-ขายไป ประเภทสิ่งทอจำพวกสินค้าแฟชั่นการแต่งกายสำหรับบุรุษและสตรีมีสินค้าไว้เพื่อรอการจำหน่ายเพื่อตอบสนองความต้องการของผู้บริโภคอย่างเพียงพอและสินค้ากลุ่มแฟชั่นนี้มีการเปลี่ยนแปลงอย่างรวดเร็วมีความเสี่ยงในสินค้าคงเหลือที่ไม่สามารถจำหน่ายได้และล้าสมัยบริษัทมีความตระหนักถึงเรื่องนี้และมีความรับผิดชอบและป้องกันการเกิดสินค้าที่ล้าสมัย โดยมีการบริหารจัดการจัดการเกี่ยวกับสินค้าดังนี้

- สำหรับสินค้าที่นำเข้าใหม่ บริษัทมีการวางแผนการสั่งซื้อสินค้าให้สอดคล้องกับเป้าหมายการขายและกำหนดแผนการสั่งซื้อสินค้าไว้ล่วงหน้าเพื่อให้ Supplier จัดส่งสินค้าให้ทันตามกำหนดระยะเวลาและบริษัทได้จัดส่งสินค้าที่นำเข้าใหม่นี้ให้แก่ลูกค้าทันที ไม่มีสินค้าเก็บสต็อก
- สำหรับสินค้าที่เคลื่อนไหวช้าหรือค้างนานบริษัททำการลดค่าจากราคาค้นทุน และนำไปขายในราคาที่ถูกลง ตามงานแสดงสินค้าในโครงการของภาครัฐหรือเอกชนที่จัดงานแสดงสินค้าราคาถูกเพื่อช่วยเหลือผู้บริโภคที่มีรายได้น้อย เช่น งานธงฟ้า งานมหกรรมลดกระหน่ำ และงานมหกรรมลดบันลือโลก เป็นต้น

7 ความเสี่ยงต่อการขาดทุนจากผลการดำเนินงาน

การดำเนินงานในแต่ละปีบริษัทได้ตั้งเป้าหมายการขายเพิ่มขึ้นจากผลการดำเนินงานของปีก่อนและนำไปปฏิบัติงานให้สอดคล้องตามเป้าหมายที่วางไว้ และนำมาเปรียบเทียบกับผลการดำเนินงานที่เกิดขึ้นเพื่อประเมินผล และวัดค่า การกำหนดเป้าหมายบริษัทได้วางแผนล่วงหน้าตลอดทั้งปีเป็นบวก หากเกิดผลกระทบต่อบัญชีภายนอกที่บริษัทไม่สามารถควบคุมได้ เช่น กลไกของตลาดเป็นลบ ภาวะเศรษฐกิจที่ผันแปรและถดถอย เหตุการณ์ไม่สงบในเรื่องการเมือง การชุมนุมประท้วง การก่อการร้าย และการเกิดอุทกภัย ที่เกิดขึ้นในประเทศ และนอกประเทศ เป็นเหตุการณ์ที่ยากยิ่งที่อาจคาดการณ์ในสถานการณ์นั้น ๆ ได้บริษัทอาจส่งผลกระทบต่อผลการดำเนินงานที่ขาดทุนได้ เพราะบริษัทมีค่าใช้จ่ายในการขายและบริหารที่เพิ่มขึ้นตามสัดส่วนการตั้งเป้าหมายการขายที่เพิ่มขึ้นในแต่ละปี

บริษัทไม่สามารถหามาตรการป้องกันกับเหตุการณ์ที่เกิดขึ้นจากปัจจัยภายนอกได้ แต่บริษัทได้เตรียมความพร้อมต่อการเปลี่ยนแปลง ได้นำพวงจักรผ่านพ้นจากวิกฤตการณ์ต่าง ๆ มาได้จนถึงทุกวันนี้

4. ทรัพย์สินที่ใช้ในการประกอบธุรกิจ

4.1 ทรัพย์สินถาวรของบริษัท ณ. วันที่ 31 ธันวาคม 2557 มีรายละเอียดดังต่อไปนี้

สินทรัพย์	ทำเลที่ตั้ง	พื้นที่ใช้สอย เนื้อที่/ตารางวา	มูลค่าทางบัญชี (ล้านบาท)	ลักษณะ กรรมสิทธิ	ภาระผูกพัน
ที่ดิน	บางรัก	13.3	1.22	เป็นเจ้าของ	ไม่มี
	คลองตัน	716.0	9.75	เป็นเจ้าของ	ไม่มี
	พระโขนง	60.0	1.20	เป็นเจ้าของ	ไม่มี
	สาขาเชียงใหม่	27.0	0.21	เป็นเจ้าของ	ไม่มี
	สาขาละโวทัย	3,589.0	3.17	เป็นเจ้าของ	ไม่มี
	สาขานครราชสีมา	13.0	0.26	เป็นเจ้าของ	ไม่มี
รวม			15.81		
อาคาร	บางรัก		0.91	เป็นเจ้าของ	ไม่มี
	คลองตัน		19.63	เป็นเจ้าของ	ไม่มี
	พระโขนง		5.80	เป็นเจ้าของ	ไม่มี
	สวนนครพนม		1.03	เป็นเจ้าของ	ไม่มี
	สุวินทวงศ์		12.84	เป็นเจ้าของ	ไม่มี
	สาขาเชียงใหม่		0.54	เป็นเจ้าของ	ไม่มี
	สาขานครราชสีมา		1.73	เป็นเจ้าของ	ไม่มี
รวม			42.48		
	หัก ค่าเสื่อมราคา		41.92		
รวม			0.56		

- อาคารบางรัก มีลักษณะเป็นตึกแถว 2 ห้อง มีจำนวน 5 ชั้น ตั้งอยู่เลขที่ 293/16-17 ถนนสุรวงศ์ แขวงสุริยวงค์ เขตบางรัก กรุงเทพมหานคร เป็นเจ้าของกรรมสิทธิ์ตั้งแต่วันที่ 10 มิถุนายน 2501 ราคาเริ่มแรกตามมูลค่าบัญชีเป็นจำนวนเงิน 907,730 บาท ณ. ปัจจุบันหลังจากตัดค่าเสื่อมราคาคงเหลือมูลค่าตามบัญชี เป็นจำนวนเงิน 1.00 บาท เป็นที่โชว์รูมและจำหน่ายสินค้าเป็นสาขาที่ 1 แทนโชว์รูมหลัก เนื่องจากได้มีย้ายสถานที่ทำการสำนักงานใหญ่
- อาคารคลองตัน อาคาร 6 ชั้น 1 หลัง ตั้งอยู่เลขที่ 574 ซอยพานิชย์อนันต์ ถนนสุขุมวิท 71 เขตพระโขนง กรุงเทพมหานคร เป็นสถานที่โกดังเก็บสินค้าของบริษัท
- อาคารสุวินทวงศ์ มีอาคาร 2 ชั้น 1 หลัง ตั้งอยู่เลขที่ 40 หมู่ 20 ตำบลศาลาแดง อำเภอบางน้ำเปรี้ยว จังหวัดฉะเชิงเทรา เป็นสถานที่โกดังเก็บสินค้าแห่งที่ 2

.....รับรองความถูกต้อง

สินทรัพย์อื่น ๆ ประกอบด้วย

สินทรัพย์	มูลค่าทางบัญชี (ล้านบาท)
	ณ. 31 ธ.ค. 2557
ยานพาหนะ	5.46
เครื่องใช้สำนักงาน	9.44
ครุภัณฑ์	31.91
เครื่องตกแต่งสำนักงาน	24.25
อุปกรณ์ไฟฟ้า	0.40
รวม	71.46
(หัก) ค่าเสื่อมราคาสะสม	(60.72)
คงเหลือสุทธิ	10.74
สิทธิการเช่า	
- สาขาอาร์ซีเอ	1.47
- สาขา கடஸ்วณแก้ว จ. เชียงใหม่	0.29
- สาขาโคราช	5.62
รวมสิทธิการเช่า	7.38

เงินลงทุนระยะยาว

ประเภท	รายละเอียด	จำนวนเงิน
เงินลงทุน-ในตลาดหลักทรัพย์	ราคาตามดัชนีหลักทรัพย์	118.13
เงินลงทุน-นอกตลาดหลักทรัพย์	ราคาคงเหลือตามมูลค่าทางบัญชี	12.66
เงินลงทุนในบริษัทร่วม	ราคามูลค่าตามบัญชีของงบการเงินเฉพาะกิจการ	39.62
ที่ดินว่างเปล่า-อ.พนัสนิคม จ.ชลบุรี	4,037.30 ตารางวา กรรมสิทธิ์ บริษัท.เป็นเจ้าของ	5.05

.....รับรองความถูกต้อง

บริษัทจำหน่ายสินค้าภายใต้เครื่องหมายการค้าเป็นของตนเองโดยมีรายละเอียดดังต่อไปนี้

ชื่อเครื่องหมาย	ประเภทสินค้า/บริการ	เลขทะเบียน	ระยะเวลาคุ้มครอง
CHERILON	ถุงน่อง	ค 448	21/3/15 – 20/3/65
CHERILON	ถุงเท้า	Kh/43546	25/6/55 - 25/6/65
GOLDENLEGS	ถุงน่อง	ค 134675	10/1/34 – 9/1/64
ACCEMT	ถุงน่อง	ค 23032	9/6/37 – 8/6/67
ANFANA	ถุงน่อง	ค 118613	31/5/33 – 31/5/63
ANNABEL	ถุงน่อง	ค 142114	17/5/34 – 16/5/64
ANNISS	ถุงน่อง	ค 227155	11/3/48 – 10/3/58
AMANDA	ถุงน่อง	ค 36318	11/4/38 – 10/4/58
ANGELY	ถุงน่อง	ค 277118	8/8/50 – 7/8/60
AZIRA	ถุงน่อง	ค 69790	13/3/40 – 12/3/60
CAMELLIA	ถุงน่อง	ค 19729	3/11/36 – 2/11/66
CEDERIA	ถุงน่อง	ค 24058	18/7/37 – 17/7/67
CHOPAN	ถุงน่อง	ค 132044	10/1/34 – 10/1/64
CARA	ถุงน่อง ฯลฯ	ค 21292	14/10/36 – 13/10/66
COMPULOM	ถุงน่อง	ค 24893	18/7/37 – 17/7/67
COOL LOOK	ถุงน่อง	ค 24891	18/7/37 – 17/7/67
DANZ	ถุงน่อง	ค 126283	15/10/33 – 14/10/63
EXOTARD	ถุงน่อง	ค 135660	15/10/33 – 14/10/63
FORTRESS	ถุงน่อง	ค 28473	23/9/37 – 22/9/67
FANTATICO	ถุงน่อง	ค 28472	23/9/37 – 22/9/67
FREASY	ถุงน่อง	ค 133214	28/4/40 – 27/4/60
FINESSE	ถุงน่อง	ค 59086	18/7/37 – 17/7/67
FIXIPANTS	ถุงน่อง	ค 122042	6/10/42 – 5/10/62
SPUNDEX	ถุงน่อง	ค 30313	7/12/37 -6/12/67
SASHER	ถุงน่อง	ค 62307	23/9/37 – 22/9/67
SANREMO	ถุงเท้า	ค 34073	5/10/37 - 4/10/67

..... รับรองความถูกต้อง

SANREMO	ชุดชั้นใน	ค 318688	14/8/52 – 13/8/62
CHERIE	เสื้อชั้นใน	ค 76053	18/7/37 – 17/7/56
CITYMATE	ชุดเต้านร่า	ค 174473	8/1/44 – 7/1/64
DANS MATE	ชุดเต้านร่า	ค 146855	28/2/44 – 27/2/64
DANCE MATE	ชุดเต้านร่า	ค 144250	8/1/44 – 7/1/64
GRAZIA	เสื้อแขนยาว	ค 18488	3/12/36 – 2/12/66
HIKKO HOUSE	เสื้อ,กางเกง	ค 222306	19/11/47 – 18/11/67
TRER BIEN	เสื้อ	ค 63700	9/9/39 – 8/9/59
CHERI GIFF	ตุ๊กตา	ค 117233	3/3/33 – 29/3/63
SCRUPLES	แชมพู	ค 137725	30/1/24 -29/1/64
SCRUPLES	สบู่หอม	ค 135715	8/4/24 -7/4/64
MOSASE	ชุดแต่งหน้า	ค 123883	29/2/43 – 28/2/53
MISASA	ครีมบำรุงผิว	ค 305880	3/11/51 2/11/61
PURE VIVID	เครื่องสำอาง	ค 29003	30/6/37 -29/6/67
BELLE	น้ำหอม	ค 57903	24/11/29 – 24/11/59
CHA CHA	ลิปสติก	ค 146857	23/2/44 -22/2/64
CHILLI CHIC	ลิปสติก	ค 150977	23/2/44 -22/2/64
V-CARE	กล้วยอบน้ำผึ้ง	ค 111536	18/8/42 -17/8/62

4.2 การลงทุนในบริษัทร่วม

บริษัทเป็นผู้ถือหุ้นในบริษัท นิวพลัสนิคดิง จำกัด (มหาชน) จำนวน 1,479,062 หุ้น เป็นตัวเงินในราคาทุนรวม 69.93 ล้านบาท โดยมีสัดส่วนการถือ 14.79 % โดยมีนโยบายสนับสนุนและส่งเสริมการลงทุนในบริษัทกลุ่มเครือเดียวกัน ซึ่งบริษัท นิวพลัสนิคดิง จำกัด (มหาชน) ประกอบธุรกิจเป็นโรงงานผู้ผลิตสินค้าเพื่อส่งสินค้าให้บริษัทเป็นผู้จัดจำหน่าย

.....รับรองความถูกต้อง

5. ข้อพิพาททางกฎหมาย

- ไม่มี -

.....รับรองความถูกต้อง

6. ข้อมูลทั่วไปเกี่ยวกับบริษัท

ชื่อบริษัท	: บริษัท นิวซิติ (กรุงเทพฯ) จำกัด (มหาชน)
ชื่อย่อหลักทรัพย์	: NC
ที่ตั้งสำนักงาน	: 666 ถนนพระราม 3 แขวงบางโพงพาง เขตยานนาวา กรุงเทพมหานคร 10120 โทรศัพท์ (02)294-6999 โทรสาร (02)294-4068
ประกอบธุรกิจประเภท	: ดำเนินธุรกิจเป็นผู้จัดจำหน่ายสินค้าประเภทเครื่องนุ่งห่มและเครื่องสำอางในรูปแบบค้าส่ง และค้าปลีก
จำนวนและชนิดของหุ้น	: หุ้นสามัญจดทะเบียน จำนวน 14,951,000 หุ้น
ทุนจดทะเบียน	: จำนวน 14,951,000 หุ้น มูลค่าที่ตราไว้หุ้นละ 10 บาท รวม 149,510,000 บาท
หุ้นที่ออกและเรียกชำระแล้ว	: จำนวน 14,951,000 หุ้น มูลค่าที่ตราไว้หุ้นละ 10 บาท รวม 149,510,000 บาท
ที่ตั้งสาขา	
สาขาที่ 1	: ตั้งอยู่เลขที่ 293/16-17 ถนนสุรวงศ์ แขวงสุริยวงส์ เขตบางรัก กรุงเทพมหานคร โทรศัพท์ (02) 2378460-1
สาขาที่ 2	: ตั้งอยู่เลขที่ 47 ตรังข้ามวัดแสนฝาง ตำบลช้างม้อย อำเภอเมือง จังหวัดเชียงใหม่ โทรศัพท์ (053) 251-362
สาขาที่ 3	: ตั้งอยู่เลขที่ 250/1 ชั้น 1 ศูนย์การค้าดิคคอมโมยะ ถนนศรีจันทร์ ตำบลในเมือง อำเภอเมือง จังหวัด ขอนแก่น โทรศัพท์ (043) 389-021
สาขาที่ 4	: ตั้งอยู่เลขที่ ศูนย์การค้ากาดสวนแก้ว 21 ถนนห้วยแก้ว ตำบลสุเทพ อำเภอเมือง จังหวัดเชียงใหม่ โทรศัพท์ (053) 894-301
สาขาที่ 5	: ตั้งอยู่เลขที่ 33/3 ชั้นที่ 1 อาคารโรงพยาบาลบำรุงราษฎร์ สุขุมวิท 3 แขวงคลองเตย เขตคลองเตย กรุงเทพมหานคร โทรศัพท์ (02) 667-1249
สาขาที่ 6	: ตั้งอยู่เลขที่ 1242/2 เดอะมอลล์โคราช ชั้นที่ 2 ห้องเลขที่ 2 เอส-34 ถนนมิตรภาพ ตำบลในเมือง อำเภอ เมือง จังหวัดนครราชสีมา โทรศัพท์ (044) 288-175
สาขาที่ 7	: เซ็นทรัลพลาซ่าขอนแก่น ตั้งอยู่ ศูนย์การค้าเซ็นทรัลพลาซ่าขอนแก่น 99 ชั้น 2 ศูนย์การค้าเซ็นทรัลพลาซ่า ขอนแก่น ห้องเลขที่ 245 ถนนศรีจันทร์ ตำบลในเมือง อำเภอเมืองขอนแก่น จังหวัดขอนแก่น โทรศัพท์ (043) 288-114
สาขาที่ 8	: โชว์รูมเดอะมอลล์บางแค เลขที่ 275 ห้องเลขที่ จีเอส-แอล 4 บี ชั้น จี หมู่ที่ 1 ถนนเพชรเกษม แขวงบางแคเหนือ เขตบางแค กรุงเทพมหานคร โทรศัพท์ (02) 454-9686

.....รับรองความถูกต้อง

สาขาที่ 9 : โขวรรูมเซ็นทรัลพลาซ่า อุดรธานี เลขที่ A114 ชั้นที่ 1 ถนนประจักษ์ศิลปาคม ตำบลหมากแข้ง อำเภอเมือง
จังหวัดอุดรธานี โทรศัพท์ 042-110-555 ต่อ 1202

นิติบุคคลที่บริษัทถือหุ้นเกิน 10%

<u>ชื่อบริษัท</u>	<u>ประเภทกิจการ</u>	<u>จำนวนหุ้น</u>	<u>% การลงทุน</u>
บริษัท สุพัฒน์ จำกัด	อสังหาฯ	60,000	12.00
บริษัท แอ็ดเวนซอรี่ เทคโนโลยี จำกัด	ปลูกดอกไม้	29,998	18.28
บริษัท นิเวศน์นิคม จำกัด (มหาชน)	ผลิตสิ่งทอ	1,479,062	14.79

บุคคลอ้างอิง

นายทะเบียนหุ้น : บริษัทศูนย์รับฝากหลักทรัพย์ (ประเทศไทย) จำกัด
62 อาคารตลาดหลักทรัพย์แห่งประเทศไทย
ถนนรัชดาภิเษก แขวงคลองเตย เขตคลองเตย กรุงเทพฯ 10110
โทรศัพท์ (02) 229-2800 โทรสาร (02) 229-2888

ผู้สอบบัญชี : นายพิศิษฐ์ ชีวะเรืองโรจน์
บริษัท เอ็ม อาร์ แอสโซซิเอท จำกัด ห้อง 705-706 อาคาร

เจ้าพระยาทาวเวอร์
89 ซอยวัดสวนพลู ถนนเจริญกรุง เขตบางรัก กรุงเทพฯ 10500
โทรศัพท์ (02) 630-7500 โทรสาร (02) 630-7506

ที่ปรึกษาทางกฎหมาย : ไม่มี

ที่ปรึกษาทางการเงิน : ไม่มี

ที่ปรึกษาหรือผู้จัดการภายใต้สัญญาจัดการ : ไม่มี

.....รับรองความถูกต้อง