

ส่วนที่ 3

ฐานะการเงินและผลการดำเนินงาน

13. ฐานะการเงินและผลการดำเนินงาน

13.1 ผู้สอบบัญชี

2557	2556	2555
นาย พิเศษฐ์ ชีวะเรืองโรจน์ ผู้สอบบัญชีรับอนุญาตเลขทะเบียน 2803 บริษัท เอ็ม อาร์ แอนด์ แอสโซซิเอท จำกัด	นาย พิเศษฐ์ ชีวะเรืองโรจน์ ผู้สอบบัญชีรับอนุญาตเลขทะเบียน 2803 บริษัท เอ็ม อาร์ แอนด์ แอสโซซิเอท จำกัด	นาย พิเศษฐ์ ชีวะเรืองโรจน์ ผู้สอบบัญชีรับอนุญาตเลขทะเบียน 2803 บริษัท เอ็ม อาร์ แอนด์ แอสโซซิเอท จำกัด

13.2 ความเห็นของผู้สอบบัญชี ในรายงานการตรวจสอบบัญชี

2557	2556	2555
-แบบมีเงื่อนไข-	-แบบมีเงื่อนไข-	-แบบมีเงื่อนไข-

รายงานความรับผิดชอบของคณะกรรมการบริษัทต่อรายงานทางการเงิน

งบการเงินของบริษัท นิวซีดี (กรุงเทพฯ) จำกัด (มหาชน) ได้จัดทำขึ้นภายใต้นโยบายของคณะกรรมการบริษัทซึ่งกำหนดให้ปฏิบัติตามมาตรฐานการรายงานทางการเงินและบันทึกบัญชีด้วยความระมัดระวัง ประกอบกับการใช้ดุลยพินิจในการประมาณการในการจัดทำงบการเงินเพื่อให้สะท้อนผลการดำเนินงานที่เป็นจริงของบริษัทฯ

คณะกรรมการบริษัทฯ ตระหนักถึงความสำคัญในด้านคุณภาพของงบการเงิน ด้วยการให้มีการสอบทานข้อมูลทางการเงิน และจัดให้มีการเปิดเผยข้อมูลที่สำคัญเพิ่มเติมอย่างเพียงพอในหมายเหตุประกอบงบการเงิน และคำอธิบายและการวิเคราะห์ เพื่อประโยชน์ของผู้ถือหุ้นและผู้ลงทุนทั่วไปในการใช้งบการเงิน

ในการนี้คณะกรรมการบริษัทฯ ได้แต่งตั้งคณะกรรมการตรวจสอบซึ่งประกอบด้วยกรรมการอิสระและกรรมการที่ไม่เป็นผู้บริหารเป็นผู้ดูแลเกี่ยวกับคุณภาพของรายงานทางการเงินโดยตรง ความเห็นของคณะกรรมการตรวจสอบได้ปรากฏในรายงานของคณะกรรมการตรวจสอบซึ่งแสดงไว้ในรายงานประจำปีแล้ว

จากโครงสร้างการบริหาร และระบบการควบคุมภายในดังกล่าว และผลการตรวจสอบของผู้สอบบัญชีรับอนุญาต ทำให้คณะกรรมการบริษัทฯ เชื่อได้ว่า งบการเงินของบริษัท นิวซีดี (กรุงเทพฯ) จำกัด (มหาชน) ณ วันที่ 31 ธันวาคม 2557 ได้แสดงฐานะการเงิน ผลการดำเนินงาน และกระแสเงินสด โดยถูกต้องตามที่ควรในสาระสำคัญตามมาตรฐานการรายงานทางการเงิน

นายบุญปกรณ์ โชควัฒนา

ประธานกรรมการ

.....รับรองความถูกต้อง

13.3 ตารางสรุปงบการเงิน 3 ปีที่ผ่านมา

บริษัท นิวซีดี (กรุงเทพฯ) จำกัด (มหาชน)

งบแสดงฐานะการเงิน

ณ วันที่ 31 ธันวาคม

งบการเงินที่แสดงเงินลงทุนตามวิธีส่วนได้เสีย

	2557		2556		2555	
	พันบาท	(%)	พันบาท	(%)	พันบาท	(%)
สินทรัพย์						
สินทรัพย์หมุนเวียน						
เงินสดและรายการเทียบเท่าเงินสด	562	0.09	1,183	0.18	1,222	0.18
ลูกหนี้การค้า - กิจการที่เกี่ยวข้องกัน	280	0.04	721	0.11	552	0.08
ลูกหนี้การค้า - บริษัทอื่น	138,071	21.71	146,498	22.79	137,126	20.21
สินค้าคงเหลือ	268,380	42.20	263,326	40.97	277,574	40.91
สินทรัพย์หมุนเวียนอื่น	7,634	1.20	8,756	1.36	7,538	1.11
รวมสินทรัพย์หมุนเวียน	414,927	65.25	420,484	65.42	424,012	62.49
สินทรัพย์ไม่หมุนเวียน						
เงินลงทุนเผื่อขาย	118,128	18.58	117,684	18.31	148,101	21.83
เงินลงทุนในบริษัทร่วม	25,439	4.00	22,178	3.45	25,553	3.77
เงินลงทุนระยะยาว อื่น	12,660	1.99	11,663	1.81	11,663	1.72
ที่ดิน อาคาร และอุปกรณ์	27,122	4.26	26,148	4.07	26,597	3.92
ที่ดินที่ไม่ได้ใช้งาน	5,047	0.79	13,627	2.12	13,627	2.01
สิทธิการเช่า	7,381	1.16	8,278	1.29	9,176	1.35
สินทรัพย์ภาษีเงินได้รอการตัดบัญชี	16,476	2.59	15,437	2.40	14,102	2.08
สินทรัพย์ไม่หมุนเวียนอื่น	8,763	1.38	7,230	1.12	5,670	0.84
รวมสินทรัพย์ ไม่หมุนเวียน	221,016	34.75	222,245	34.58	254,489	37.51
รวมสินทรัพย์	635,943	100	642,729	100	678,501	100

.....รับรองความถูกต้อง

บริษัท นิวซีดี (กรุงเทพฯ) จำกัด (มหาชน)

งบแสดงฐานะการเงิน

ณ.วันที่ 31 ธันวาคม

งบการเงินที่แสดงเงินลงทุนตามวิธีส่วนได้เสีย

	2557		2556		2555 (ปรับปรุงใหม่)	
	พันบาท	(%)	พันบาท	(%)	พันบาท	(%)
หนี้สินหมุนเวียน						
เงินเบิกเกินบัญชีและเงินกู้ยืมระยะสั้นจากสถาบันการเงิน	100,900	15.87	114,955	17.89	147,593	21.75
เจ้าหนี้การค้า – กิจการที่เกี่ยวข้องกัน	84,203	13.24	93,737	14.58	80,226	11.82
เจ้าหนี้การค้า – บริษัทอื่น	9,353	1.47	10,949	1.70	13,872	2.04
เงินกู้ยืมระยะสั้นจากบุคคลและ						
- กิจการที่เกี่ยวข้องกัน	-		-		7,500	1.11
ภาษีเงินได้ค้างจ่าย	3,820	0.60	3,332	0.52	4,778	0.70
หนี้สินหมุนเวียนอื่น	25,612	4.03	34,359	5.35	37,666	5.55
รวมหนี้สินหมุนเวียน	223,888	35.21	257,332	40.04	291,635	42.98
หนี้สินไม่หมุนเวียน						
หนี้สินภาษีเงินได้รอการตัดบัญชี	16,700	2.63	16,611	2.58	22,695	3.34
ภาระผูกพันผลประโยชน์พนักงาน	19,221	3.02	15,523	2.42	7,980	1.18
หนี้สินไม่หมุนเวียนอื่น	1,576	0.25	1,170	0.18	1,253	0.18
รวมหนี้สินไม่หมุนเวียน	37,497	5.90	33,304	5.18	31,928	4.71
รวมหนี้สิน	261,385	41.10	290,636	45.22	323,563	47.69

.....รับรองความถูกต้อง

-79-

บริษัท นิวซิตี (กรุงเทพฯ) จำกัด (มหาชน)

งบแสดงฐานะการเงิน

ณ. วันที่ 31 ธันวาคม

งบการเงินที่แสดงเงินลงทุนตามวิธีส่วนได้เสีย

	2557		2556		2555	
	พันบาท	%	พันบาท	%	พันบาท	%
ส่วนของผู้ถือหุ้น						
ทุนเรือนหุ้น หุ้นสามัญ 14,951,000 หุ้น						
มูลค่าหุ้นละ 10.00 บาท						
ทุนจดทะเบียน	149,510		149,510		149,510	
ทุนที่ออกและชำระแล้ว	149,510	23.51	149,510	23.26	149,510	22.04
กำไรสะสม						
- ทุนสำรองตามกฎหมาย	10,500	1.65	9,000	1.40	7,350	1.08
- ยังไม่ได้จัดสรร	147,990	23.27	127,436	19.83	103,535	15.26
องค์ประกอบอื่นของส่วนของผู้ถือหุ้น	66,559	10.47	66,147	10.29	94,543	13.93
รวมส่วนของผู้ถือหุ้น	374,559	58.90	352,093	54.78	354,938	52.31
รวมหนี้สินและส่วนของผู้ถือหุ้น	635,944	100	642,729	100	678,501	100

.....รับรองความถูกต้อง

-80-

บริษัท นิวซีดี (กรุงเทพฯ) จำกัด (มหาชน)

งบแสดงฐานะการเงิน

ณ.วันที่ 31 ธันวาคม

งบการเงินเฉพาะบริษัท

	2557		2556		2555	
	พันบาท	(%)	พันบาท	(%)	พันบาท	(%)
สินทรัพย์						
สินทรัพย์หมุนเวียน						
เงินสดและรายการเทียบเท่าเงินสด	562	0.09	1,183	0.18	1,222	0.17
ลูกหนี้การค้า - กิจการที่เกี่ยวข้องกัน	280	0.04	721	0.11	552	0.08
- บริษัทอื่น	138,071	21.04	146,498	22.07	137,126	19.52
สินค้าคงเหลือ	268,380	40.90	263,326	39.67	277,574	39.51
สินทรัพย์หมุนเวียนอื่น	7,634	1.16	8,756	1.32	7,538	1.07
รวมสินทรัพย์หมุนเวียน	414,927	63.23	420,484	63.34	424,012	60.35
สินทรัพย์ไม่หมุนเวียน						
เงินลงทุนเพื่อขาย	118,128	18.00	117,684	17.73	148,101	21.08
เงินลงทุนในบริษัทร่วม	39,624	6.04	36,666	5.52	41,824	5.95
เงินลงทุนระยะยาว - สุทธิ	12,660	1.93	11,663	1.76	11,662	1.66
ที่ดิน อาคาร และอุปกรณ์	27,122	4.13	26,148	3.94	26,597	3.79
ที่ดินที่ไม่ได้ใช้งาน	5,047	0.77	13,627	2.05	13,627	1.94
สิทธิการเช่า	7,381	1.12	8,278	1.25	9,176	1.31
สินทรัพย์ภาษีเงินได้รอการตัดบัญชี	22,537	3.43	22,090	3.33	21,924	3.12
สินทรัพย์ไม่หมุนเวียนอื่น	8,763	1.34	7,230	1.09	5,670	0.81
รวมสินทรัพย์ ไม่หมุนเวียน	241,262	36.77	243,386	36.66	278,581	39.65
รวมสินทรัพย์	656,189	100	663,870	100	702,593	100

.....รับรองความถูกต้อง

-81-

บริษัท นิวซีดี (กรุงเทพฯ) จำกัด (มหาชน)

งบแสดงฐานะการเงิน

ณ.วันที่ 31 ธันวาคม

งบการเงินเฉพาะบริษัท

	2557		2556		2555	
	พันบาท	(%)	พันบาท	(%)	พันบาท	(%)
หนี้สินและส่วนของผู้ถือหุ้น						
หนี้สินหมุนเวียน						
เงินเบิกเกินบัญชีและเงินกู้ยืมระยะสั้นจากสถาบันการเงิน	100,900	15.38	114,955	17.32	147,593	21.01
เจ้าหนี้การค้า – กิจการที่เกี่ยวข้องกัน	84,203	12.83	93,737	14.12	80,226	11.42
เจ้าหนี้การค้า – บริษัทอื่น	9,353	1.43	10,949	1.65	13,872	1.97
เงินกู้ยืมระยะสั้นจากบุคคลหรือ						
- กิจการที่เกี่ยวข้องกัน			-		7,500	1.07
หนี้สินหมุนเวียนอื่น						
ภาษีเงินได้ค้างจ่าย	3,820	0.58	3,332	0.50	4,778	0.68
หนี้สินหมุนเวียนอื่น	25,612	3.90	34,359	5.18	37,666	5.36
รวมหนี้สินหมุนเวียน	223,888	34.12	257,332	38.76	291,635	41.51
หนี้สินไม่หมุนเวียน						
หนี้สินภาษีเงินได้รอการตัดบัญชี	16,700	2.54	16,611	2.50	22,695	3.23
ภาระผูกพันผลประโยชน์พนักงาน	19,221	2.93	15,523	2.34	7,980	1.14
หนี้สินไม่หมุนเวียนอื่น	1,576	0.24	1,170	0.18	1,253	0.18
รวมหนี้สินไม่หมุนเวียน	37,497	5.71	33,304	5.02	31,928	4.54
รวมหนี้สิน	261,385	39.83	290,636	43.78	323,563	46.05

.....รับรองความถูกต้อง

-82-

บริษัท นิวซีดี (กรุงเทพฯ) จำกัด (มหาชน)

งบแสดงฐานะการเงิน

ณ วันที่ 31 ธันวาคม

งบการเงินเฉพาะกิจการ

	2557		2556		2555	
ส่วนของผู้ถือหุ้น	พันบาท	%	พันบาท	%	พันบาท	%
ทุนเรือนหุ้น หุ้นสามัญ 14,951,000 หุ้น						
มูลค่าหุ้นละ 10 บาท						
ทุนจดทะเบียน	149,510		149,510		149,510	
ทุนที่ออกและชำระแล้ว	149,510	22.78	149,510	22.52	149,510	21.28
กำไรสะสม						
- ทุนสำรองตามกฎหมาย	10,500	1.60	9,000	1.36	7,350	1.05
- ยังไม่ได้จัดสรร	167,995	25.60	148,278	22.34	131,390	18.70
องค์ประกอบอื่นของส่วนของผู้ถือหุ้น	66,801	10.18	66,446	10.01	90,780	12.92
รวมส่วนของผู้ถือหุ้น	394,806	60.17	373,234	56.22	379,030	53.95
รวมหนี้สินและส่วนของผู้ถือหุ้น	656,191	100	663,870	100	702,593	100

.....รับรองความถูกต้อง

-83-

บริษัท นิวซีดี (กรุงเทพฯ) จำกัด (มหาชน)

งบกำไรขาดทุนเบ็ดเสร็จ

สำหรับปีสิ้นสุด 31 ธันวาคม

งบการเงินที่แสดงเงินลงทุนตามวิธีส่วนได้เสีย

	2557		2556		2555	
	พันบาท	%	พันบาท	%	พันบาท	%
รายได้						
ขายสุทธิ	631,419	97.98	673,936	98.48	667,985	97.81
รายได้เงินปันผล	3,825	0.59	4,161	0.61	4,676	0.68
กลับรายการค่าเผื่อการด้อยค่าของเงินลงทุนในบริษัทร่วม						
กำไรจากการขายเงินลงทุนในบริษัทร่วม			1,624	0.24	-	-
อื่น ๆ	9,195	1.43	4,585	0.67	10,294	1.51
รวมรายได้	644,439	100	684,306	100	682,955	100
ค่าใช้จ่าย						
ต้นทุนขาย	407,402	63.22	445,950	65.17	441,975	64.72
ค่าใช้จ่ายการขาย	150,458	23.35	141,699	20.71	109,663	16.06
ค่าใช้จ่ายในการบริหาร	51,137	7.94	59,415	8.68	73,359	10.74
ต้นทุนทางการเงิน	4,443	0.69	5,898	0.86	7,094	1.04
รวมค่าใช้จ่าย	613,440	95.19	652,962	95.42	632,091	92.55
ส่วนแบ่งกำไรจากเงินลงทุนในบริษัทร่วม	3,425	0.53	10,507	1.54	8,100	1.19
กำไรก่อนภาษีเงินได้	34,424	5.34	41,851	6.12	58,964	8.63
ค่าใช้จ่ายภาษีเงินได้	5,641	0.88	5,086	0.74	11,690	1.71
กำไรสำหรับปี	28,783	4.47	36,765	5.37	47,274	6.92

.....รับรองความถูกต้อง

	2557		2556		2555	
	พันบาท	%	พันบาท	%	พันบาท	%
กำไรขาดทุนเบ็ดเสร็จอื่น						
กำไร(ขาดทุน)จากการวัดมูลค่าเงินลงทุนเพื่อขาย	355	0.06	(24,334)	(3.56)	27,283	3.99
ส่วนแบ่งกำไร(ขาดทุน)เบ็ดเสร็จอื่นจากบริษัทร่วม	57	0.01	(1,811)	(0.26)	2,738	0.40
กำไรเบ็ดเสร็จอื่นสำหรับปี	412	0.06	(26,145)	(3.82)	30,021	4.40
กำไรเบ็ดเสร็จรวมสำหรับปี	29,195	4.53	10,620	1.55	77,295	11.32
กำไรต่อหุ้นขั้นพื้นฐาน	1.93		2.46		3.16	
จำนวนหุ้นสามัญถ่วงเฉลี่ยถ่วงน้ำหนัก (หุ้น)	14,951		14,951		14,951	

.....รับรองความถูกต้อง

-85-

บริษัท นิวซีดี (กรุงเทพฯ) จำกัด (มหาชน)

งบกำไรขาดทุนเบ็ดเสร็จ

สำหรับปีสิ้นสุด 31 ธันวาคม

งบการเงินเฉพาะกิจการ

	2557		2556		2555	
	พันบาท	%	พันบาท	%	พันบาท	%
รายได้						
ขายสุทธิ	631,419	97.50	673,936	97.82	667,985	96.06
รายได้เงินปันผล	4,047	0.62	4,604	0.67	4,676	0.67
กลับรายการค่าเผื่อการด้อยค่าของเงินลงทุนในบริษัทร่วม	2,958	0.46	5,842	0.85	12,427	1.79
รายได้อื่น ๆ	9,195	1.42	4,585	0.67	10,294	1.48
รวมรายได้	647,619	100	688,967	100	695,382	100
ค่าใช้จ่าย						
ต้นทุนขาย	407,402	62.91	445,950	64.73	441,976	63.56
ค่าใช้จ่ายในการขาย	150,458	23.23	141,699	20.57	109,663	15.77
ค่าใช้จ่ายในการบริหาร	51,137	7.90	59,415	8.62	73,359	10.55
ต้นทุนทางการเงิน	4,444	0.69	5,898	0.86	7,094	1.02
รวมค่าใช้จ่าย	613,441	94.72	652,962	94.77	632,092	90.90
กำไรก่อนภาษีเงินได้	34,178	5.28	36,005	5.23	63,290	9.10
ค่าใช้จ่ายภาษีเงินได้	6,232	0.96	6,255	0.91	14,176	2.04
กำไรสำหรับปี	27,946	4.32	29,750	4.32	49,114	7.06

.....รับรองความถูกต้อง

	2557		2556		2555	
	พันบาท	%	พันบาท	%	พันบาท	%
กำไรขาดทุนเบ็ดเสร็จอื่น						
กำไร(ขาดทุน)จากการวัดมูลค่าเงินลงทุนเพื่อขาย	355	0.05	(24,334)	(3.53)	27,283	3.92
กำไร(ขาดทุน)เบ็ดเสร็จอื่นสำหรับปี	355	0.05	(24,334)	(3.53)	27,283	3.92
กำไรเบ็ดเสร็จรวมสำหรับปี	28,301	4.37	5,416	0.79	76,397	10.99
กำไรต่อหุ้นขั้นพื้นฐาน	1.87		1.99		3.29	
จำนวนหุ้นสามัญถัวเฉลี่ยถ่วงน้ำหนัก (หุ้น)	14,951		14,951		14,951	

.....รับรองความถูกต้อง

บริษัท นิวชีต (กรุงเทพฯ) จำกัด (มหาชน)

งบกระแสเงินสด
สำหรับปีสิ้นสุด 31 ธันวาคม

(หน่วย : พันบาท)

	งบการเงินที่แสดงเงินลงทุนตามวิธีส่วนได้เสีย			งบการเงินเฉพาะกิจการ		
	2557	2556	2555	2557	2556	2555
กระแสเงินสดจากกิจกรรมดำเนินงาน						
กำไรสำหรับปี	28,782	36,764	47,274	27,945	29,751	49,115
รายการปรับปรุง						
ค่าเสื่อมราคาและค่าใช้จ่ายตัดบัญชี	5,762	4,916	4,489	5,762	4,916	4,489
ค่าเพื่อหนี้สงสัยจะสูญ (กลับรายการ)	(91)	611	(558)	(91)	611	(558)
กลับรายการค่าเพื่อการค้ายของเงินลงทุนในบริษัทร่วม	-	-	-	(2,958)	(5,842)	(12,427)
กลับรายการค่าเพื่อการค้ายของที่ดินที่ไม่ได้ใช้งาน	(3,506)	-	(3,900)	(3,506)	-	(3,900)
ส่วนแบ่งกำไรจากบริษัทร่วม	(3,425)	(10,507)	(8,100)	-	-	-
กำไรจากการขายเงินลงทุนในบริษัทร่วม	-	(1,624)	-	-	-	-
กำไรจากการจำหน่ายอุปกรณ์	(67)	(379)	(182)	(67)	(379)	(182)
กำไรจากการจำหน่ายที่ดินที่ไม่ได้ใช้งาน	(1,564)	-	-	(1,564)	-	-
ขาดทุน (กำไร) จากอัตราแลกเปลี่ยนที่ยังไม่เกิดขึ้นจริง	(13)	4	(3)	(13)	4	(3)
เงินปันผลรับ	(3,825)	(4,161)	(4,676)	(4,047)	(4,604)	(4,676)
ดอกเบี้ยรับ	(12)	(63)	(45)	(12)	(63)	(45)
ดอกเบี้ยจ่าย	4,443	5,898	7,094	4,443	5,898	7,094
ค่าใช้จ่ายภาษีเงินได้	5,641	5,086	11,690	6,232	6,255	14,176

.....รับรองความถูกต้อง

ประมาณการหนี้สินผลประโยชน์พนักงาน	4,705	7,543	4,074	4,705	7,543	4,074
	36,830	44,088	57,157	36,829	44,090	57,157
สินทรัพย์ดำเนินงานลดลง (เพิ่มขึ้น) :						
ลูกหนี้การค้า	8,958	(10,152)	(2,931)	8,958	(10,152)	(2,931)
สินค้าคงเหลือ	(5,054)	14,248	(24,852)	(5,054)	14,248	(24,852)
สินทรัพย์หมุนเวียนอื่น	1,122	(1,218)	(158)	1,122	(1,218)	(158)
สินทรัพย์ไม่หมุนเวียนอื่น	905	(1,076)	(1,560)	905	(1,076)	(1,560)
หนี้สินดำเนินงานเพิ่มขึ้น (ลดลง) :						
เจ้าหนี้การค้า	(11,130)	10,588	(2,428)	(11,130)	10,588	(2,428)
หนี้สินหมุนเวียนอื่น	(8,754)	(3,235)	4,970	(8,754)	(3,235)	4,970
หนี้สินไม่หมุนเวียน	406	(84)	301	406	(84)	301
หนี้สินผลประโยชน์พนักงาน	(1,007)	-	-	(1,007)		
จ่ายภาษีเงินได้	(6,192)	(7,867)	(13,951)	(6,192)	(7,867)	(13,951)
เงินสดสุทธิได้มาจากกิจกรรมดำเนินงาน	16,084	45,292	16,548	16,083	45,294	16,549
กระแสเงินสดจากกิจกรรมลงทุน						
รับดอกเบี้ย	12	63	45	12	63	45
ขายเงินลงทุนในบริษัทร่วม	-	11,000	-	-	11,000	-
เงินลงทุนระยะยาวอื่นเพิ่มขึ้น	(998)	-	-	(998)	-	-
ซื้ออุปกรณ์และโปรแกรมคอมพิวเตอร์	(8,294)	(4,108)	(5,184)	(8,294)	(4,108)	(5,183)
เงินรับจากการขายอุปกรณ์	84	434	213	84	434	213
เงินรับจากการขายที่ดินที่ไม่ได้ใช้งาน	13,650	-	-	13,650	-	-
รับเงินปันผล	4,047	4,604	4,676	4,047	4,604	4,676
เงินสดสุทธิได้มาจากกิจกรรมลงทุน	8,501	11,993	(250)	8,501	11,993	(249)
กระแสเงินสดจากกิจกรรมจัดหาเงิน						
จ่ายดอกเบี้ย	(4,423)	(5,974)	(7,215)	(4,423)	(5,974)	(7,215)
เงินเบิกเกินบัญชีและเงินกู้ยืมระยะสั้นจากสถาบันการเงินลดลง	(14,055)	(32,638)	2,595	(14,055)	(32,638)	2,595
จ่ายเงินกู้ยืมระยะสั้นจากบุคคลและกิจการที่เกี่ยวข้องกัน		(7,500)	-		(7,500)	-
จ่ายเงินปันผล	(6,728)	(11,213)	(11,213)	(6,728)	(11,213)	(11,213)

..... รับรองความถูกต้อง

-89-

เงินสดสุทธิใช้ไปในกิจกรรมจัดหาเงิน	(25,206)	(57,325)	(15,833)	(25,206)	(57,325)	(15,833)
เงินสดและรายการเทียบเท่าเงินสด						
เพิ่มขึ้น (ลดลง) – สุทธิ	(621)	(40)	465	(622)	(38)	466
เงินสดและรายการเทียบเท่าเงินสด ณ วันต้นปี	1,183	1,222	756	1,183	1,222	756
เงินสดและรายการเทียบเท่าเงินสด ณ วันสิ้นปี	562	1,182	1,221	561	1,184	1,222

.....รับรองความถูกต้อง

บริษัท นิวซีดี (กรุงเทพฯ) จำกัด (มหาชน)

RATIO ANALYSIS

สำหรับปี สิ้นสุดวันที่ 31 ธันวาคม

	งบการเงินที่แสดงเงินลงทุนตามวิธีส่วนได้เสีย				งบการเงินเฉพาะกิจการ			
อัตราส่วนสภาพคล่อง (LIAUIDITY RATIO)	2557	2556	2555		2557	2556	2555	
อัตราส่วนสภาพคล่อง	1.85	1.63	1.45	(เท่า)	1.85	1.63	1.45	(เท่า)
อัตราส่วนสภาพคล่องหมุนเร็ว	1.15	1.03	0.98	(เท่า)	1.15	1.03	0.98	(เท่า)
อัตราส่วนสภาพคล่องกระแสเงินสด	0.07	0.17	0.06	(เท่า)	0.07	0.17	0.06	(เท่า)
อัตราส่วนหมุนเวียนลูกหนี้การค้า	4.26	4.58	4.71	(เท่า)	4.26	4.58	4.71	(เท่า)
ระยะเวลาเก็บหนี้เฉลี่ย	85	79	76	(วัน)	85	79	76	(วัน)
อัตราส่วนหมุนเวียนสินค้าคงเหลือ	1.53	1.65	1.67	(เท่า)	1.53	1.65	1.67	(เท่า)
ระยะเวลาขายสินค้าเฉลี่ย	235	218	216	(วัน)	235	218	216	(วัน)
อัตราส่วนหมุนเวียนเจ้าหนี้	4.11	4.49	4.64	(เท่า)	4.11	4.49	4.64	(เท่า)
ระยะเวลารับหนี้	87	80	78	(วัน)	87	80	78	(วัน)
Cash Cycle	229	217	214	(วัน)	229	217	214	(วัน)
อัตราส่วนแสดงความสามารถในการทำกำไร (PROFITABILITY RATIO)								
อัตรากำไรขั้นต้น	35.48	33.80	33.83	(%)	35.48	33.83	33.83	(%)
อัตรากำไรจากการดำเนินงาน	4.56	5.46	7.08	(%)	4.43	4.41	7.35	(%)
อัตรากำไรอื่น	2.02	1.52	2.19	(%)	2.50	2.18	3.94	(%)
อัตราส่วนเงินสดต่อการทำกำไร	55.88	123.20	35.01	(%)	57.55	152.24	33.69	(%)
อัตรากำไรสุทธิ	4.47	5.37	6.92	(%)	4.32	4.32	7.06	(%)
อัตราผลตอบแทนผู้ถือหุ้น	7.92	10.40	14.66	(%)	7.28	7.91	14.36	(%)

.....รับรองความถูกต้อง

อัตราส่วนแสดงประสิทธิภาพในการดำเนินงาน (EFFICIENCY RATIO)								
อัตราผลตอบแทนจากสินทรัพย์	4.50	5.57	7.40	(%)	4.23	4.35	7.40	(%)
อัตราผลตอบแทนจากสินทรัพย์ถาวร	92.41	101.84	132.37	(%)	90.09	84.31	137.27	(%)
อัตราการหมุนของสินทรัพย์	1.01	1.04	1.07	(เท่า)	0.98	1.01	1.05	(เท่า)
อัตราส่วนวิเคราะห์นโยบายทางการเงิน (FINANCIAL POLICY RATIO)								
อัตราส่วนหนี้สินต่อส่วนของผู้ถือหุ้น	0.70	0.83	0.91	(เท่า)	0.66	0.78	0.85	(เท่า)
อัตราส่วนความสามารถชำระดอกเบี้ย	5.89	9.54	4.98	(เท่า)	6.02	9.74	5.33	(เท่า)
อัตราส่วนความสามารถชำระภาระผูกพัน (Cash Basis)	0.55	1.98	1.20	(เท่า)	0.55	1.98	1.20	(เท่า)
อัตราการจ่ายเงินปันผล	23.38	30.50	23.72	(%)	24.08	37.69	22.83	(%)

.....รับรองความถูกต้อง

(หน่วย : พันบาท)

รายการ	งบการเงินที่แสดงเงินลงทุนตามวิธีส่วนได้เสีย			งบการเงินเฉพาะบริษัท		
	2557	2556	2555	2557	2556	2555
สินทรัพย์รวม	635,944	642,729	678,501	656,191	663,870	702,593
หนี้สินรวม	261,385	290,636	323,563	261,385	290,636	323,563
ส่วนของผู้ถือหุ้น	374,559	352,093	354,938	394,806	373,233	379,030
รายได้จากการขาย	631,419	673,936	667,985	631,419	673,936	667,985
รายได้รวม	644,439	684,305	682,954	647,619	688,967	695,381
กำไรขั้นต้น	224,017	227,986	226,010	224,017	227,986	226,010

.....รับรองความถูกต้อง

14. คำอธิบายและการวิเคราะห์ฐานะการเงินและผลการดำเนินงาน

ภาพรวมของการดำเนินธุรกิจ

ในปี 2557 บริษัท ได้กำหนดเป้าหมายการขายทั้งปีเป็นจำนวน 800 ล้านบาททำได้ 631.42 ล้านบาท ต่ำกว่าเป้าหมาย 21.07% กลุ่มลูกค้าที่ไม่เป็นไปตามเป้าหมายได้แก่ ร้านค้าส่งประเภทซูเปอร์มาร์เก็ต และชาบู ในเขตกรุงเทพมหานครและปริมณฑล ในช่วงไตรมาสแรกชะลอการสั่งซื้อสินค้าหรือบางร้านค้าคงสั่งซื้อสินค้าเพราะเฝ้าระวังสถานการณ์ไม่ปกติทางการเมืองไทย พร้อมทั้งการใช้เส้นทางจราจรการขนส่งสินค้าเป็นไปอย่างล่าช้าในเขตกรุงเทพมหานคร (Shutdown Bangkok) ทำให้บริษัท งดการจัดกิจกรรมลดราคาสินค้าตามสถานที่จัดงานต่าง ๆ ผนวกกับภาวะเศรษฐกิจที่ชะลอตัวอย่างต่อเนื่องจากปีก่อนส่งผลกระทบต่อการค้าประเภทสิ่งทอ ซึ่งเป็นสินค้าหลักของบริษัท 90 %เป็นสินค้าจำพวก ถุงนอน /ถุงเท้า มีผลต่อยอดการขายในช่วงไตรมาสแรกลดลงจากปีก่อน 8.16 % แต่ทำกำไรสุทธิในช่วงไตรมาสแรกเพิ่มขึ้นจากปีก่อน 2.21 %สืบเนื่องจากการขายสินค้าในราคาปกติ ไม่มีการจัดกิจกรรมลดราคาสินค้าส่งผลต่ออัตรากำไรขั้นต้นอยู่ในระดับ 36.69 %เพิ่มขึ้นจากปีก่อน 4.22% หลังจากเหตุการณ์ในประเทศไทยเข้าสู่ภาวะปกติก็มีการจัดกิจกรรมทางการค้าร่วมกับห้างสรรพสินค้าทำโปรโมชั่นและตกแต่งร้านค้าเพื่อเป็นการส่งเสริมการขายแต่ยอดขายก็ไม่ได้เป็นไปตามเป้าหมายที่กำหนดไว้และมีค่าใช้จ่ายเพิ่มขึ้น

ส่วนงานภายในสำนักงานบริษัทได้ปรับปรุงเปลี่ยนแปลงโดยนำโปรแกรม Sap Business one มาใช้งานได้สำเร็จเรียบร้อย มีค่าใช้จ่ายเป็นค่าโปรแกรมและเครื่องคอมพิวเตอร์รวมเป็นจำนวน 5 ล้านบาท เพื่อเตรียมความพร้อมการเปิดเสรีการค้าและการก้าวสู่การเป็นประชาคมเศรษฐกิจอาเซียน (AEC) และในอนาคตมีแนวโน้มที่จะนำเทคโนโลยีมาใช้ในการทำงานในทุกส่วนงานเพื่อความคล่องตัวในการทำงาน และความก้าวหน้าของบริษัท

ผลการดำเนินงาน

ปี 2557 บริษัทมีกำไรสุทธิในงบการเงินเฉพาะกิจการจำนวน 27.95 ล้านบาท ลดลงจากปี 56 จำนวน 1.81 ล้านบาท เทียบเป็นร้อยละ 6.07และงบการเงินที่แสดงเงินลงทุนตามวิธีส่วนได้เสีย มีกำไรสุทธิ 28.78 ล้านบาท ลดลงจากปี 56 จำนวน 7.98 ล้านบาท เทียบเป็นร้อยละ 21.72 โดยมีผลการดำเนินงานที่เปลี่ยนแปลงเป็นสาระที่สำคัญดังต่อไปนี้

รายได้

รายได้หลักของบริษัท จากการจำหน่ายสินค้าในประเทศมีสัดส่วนร้อยละ 97.67 และต่างประเทศมีสัดส่วน ร้อยละ 2.34 เป็นสินค้าจำพวก สิ่งทอ และเครื่องสำอาง โดยแบ่งตามสายผลิตภัณฑ์ได้ดังต่อไปนี้

1. สายผลิตภัณฑ์ 1 ได้แก่สินค้าประเภท ถุงนอน ถุงเท้า ชุดชั้นในสตรี ตราCHERILON,GOLDENLEGS และถุงเท้า, ชุดชั้นในชายตรา SANREMO มียอดขายรวม 532.59 ล้านบาทเทียบเป็นร้อยละ 84.35
2. สายผลิตภัณฑ์ 2 ได้แก่สินค้าประเภท ชุดนอน, ชุดชั้นในสตรี,ชุดบัลเล่ย์ ตรา CARA,CHERILON DANZ และชุดออกกำลังกายตรา DANS MATE มียอดขายรวม 76.18 ล้านบาท เทียบเป็นร้อยละ 12.07

.....รับรองความถูกต้อง

3. สายผลิตภัณฑ์ 3 ได้แก่อินค้าประเภทเครื่องสำอาง ตรา SCRUPLES ,MISASA และสินค้านำเข้าจากประเทศเกาหลี ตรา DEOPROCE มียอดการขายรวม 22.65 ล้านบาท เทียบเป็นร้อยละ 3.59 รวมรายได้จากการขายสินค้าในปี 2557 เป็นจำนวน 631.42 ล้านบาท และรายได้อื่น ๆ ในงบการเงินเฉพาะกิจการ จำนวน 16.20 ล้านบาท และในงบการเงินที่แสดงเงิน ลงทุนตามวิธีส่วนได้เสีย จำนวน 16.44 ล้านบาท ซึ่งประกอบด้วย รายการต่างๆ ตามตารางเปรียบเทียบอย่างเป็นสาระสำคัญในการเปลี่ยนแปลงดังต่อไปนี้

สำหรับงบการเงินเฉพาะกิจการ

รายการ	2557 (ล้านบาท)	2556 (ล้านบาท)	เพิ่มขึ้น (ลดลง)	เทียบเป็น ร้อยละ
รายได้ - จากการจำหน่ายสินค้า	631.42	673.94	-42.52	-6.31
รายได้อื่น				
เงินปันผล	4.05	4.60	-0.55	-11.96
กลับรายการค่าเผื่อการด้อยค่าของเงินลงทุนในบริษัทร่วม	2.96	5.84	-2.88	-49.32
กลับรายการค่าเผื่อผลขาดทุนจากการด้อยค่าที่ดิน	3.51	-	+3.51	+100
กำไรจากการขายทรัพย์สิน	1.63	-	+1.63	+100
รายได้อื่น ๆ	4.05	4.59	-0.54	-11.76
รวมรายได้	647.62	688.97	-41.35	-6.00

การเปลี่ยนแปลงของรายได้จากการจำหน่ายสินค้าที่ลดลงจากปี 56จำนวน 42.52 ล้านบาท เทียบเป็นร้อยละ 6.31 เนื่องจากการจำหน่ายสินค้าให้กับห้างสรรพสินค้า และร้านค้าส่งลดลงตามภาวะเศรษฐกิจโดยรวมที่ซบเซาและถดถอยอย่างต่อเนื่อง เกิดผลกระทบต่อการค้าประเภทสิ่งทอในปี 2557 บริษัทได้มีการตกแต่งร้านค้าและเปลี่ยนเฟอร์นิเจอร์ในเคาน์เตอร์ตามห้างสรรพสินค้าทั่วทั้งกรุงเทพและต่างจังหวัดเพื่อเป็นการส่งเสริมการขายร่วมกับห้างสรรพสินค้าตามนโยบายที่ห้างสรรพสินค้าเป็นผู้กำหนด สำหรับการค้าในช่วงไตรมาสแรกของปีเป็นการขายสินค้าในราคาปกติหลีกเลี่ยงการลดราคา การจัดกิจกรรมลดราคาสินค้าตามสถานที่จัดงานต่าง ๆ เนื่องจากสถานการณ์ไม่ปกติทางการเมืองไทยในกรุงเทพมหานคร ส่วนร้านค้าส่งต่างจังหวัดชะลอการสั่งซื้อสินค้าไม่มีการเก็บสต็อกจนถึงไตรมาสที่2และ3 มีการจัดกิจกรรมการขายสินค้าลดราคาตามสถานที่จัดงานต่าง ๆ ในเขตกรุงเทพมหานครและปริมณฑล และมีการจัดโปรโมชั่นสินค้าตามห้างสรรพสินค้าเพื่อเป็นการขายให้ผู้บริโภคโดยตรง และช่วงไตรมาสที่ 4 ร้านค้าส่งกรุงเทพและต่างจังหวัดได้สั่งซื้อสินค้าเป็นจำนวนมากทำให้สินค้าไม่เพียงพอต่อความต้องการของร้านค้าทำให้ขาดส่งสินค้าเป็นจำนวนมูลค่า10 ล้านบาท

สำหรับรายได้อื่น ๆ ที่มีสาระสำคัญได้แก่การขายที่ดินว่างเปล่าไม่มีสิ่งปลูกสร้างในซอยจรัลวิทย์ ตำบลบางพลีใหญ่ อำเภอบางพลี จังหวัดสมุทรปราการ ตามมติการประชุมคณะกรรมการครั้งที่ 5/2557 เมื่อวันที่ 10 พฤศจิกายน 2557 มีมติอนุมัติให้ขายที่ดินจำนวนเนื้อที่390 ตารางวา ในราคา ตารางวาละ 35,000 บาท รวมเป็นจำนวนเงินทั้งสิ้น 13.65 ล้านบาทซึ่งมีผลกำไรจากการขายทรัพย์สินจำนวน 1.56 ล้านบาท โดยราคาซื้อมา

.....รับรองความถูกต้อง

ตั้งแต่ปี 2537 ในราคาตารางวาละ 30,990 บาท ทั้งนี้การรับรู้ทางบัญชีราคาที่ดินอ้างอิงตามราคาประเมินของกรมที่ดินตารางวาละ 22,000 บาท นำมาเทียบกับราคาที่ซื้อครั้งแรกจำนวน 30,990 บาท หัก ราคาประเมินของกรมที่ดินจำนวน 22,000 บาท คงเหลือ 8,990 บาท คูณด้วยจำนวนเนื้อที่ 390 ตารางวา รวมเป็นการเทียบค่าระหว่างราคาประเมินที่ต่ำกว่าราคาซื้อจำนวน 3.51 ล้านบาท ได้ตั้งเป็นค่าเพื่อผลขาดทุนจากการด้อยค่าที่ดิน บันทึกการรับรู้บัญชีเป็นค่าใช้จ่าย และมีการขายที่ดินกลับรายการทางบัญชีจากค่าใช้จ่ายเป็นรายได้ทั้งจำนวน 3.51 ล้านบาท การขายที่ดินครั้งนี้เป็นการขายให้แก่ นายชัย นาทิทอง และนายปฐมินทร์ นาทิทอง ซึ่งเป็นบุคคลภายนอกไม่ใช่บุคคลที่เกี่ยวข้องกันของบริษัทจึงไม่เข้าข่ายรายการที่เกี่ยวข้องกัน ตามประกาศคณะกรรมการกำกับตลาดทุนที่ ทอ.21/2551 และขนาดรายการค่าตอบแทนการซื้อขายไม่เกินกว่าร้อยละ 15 ของสินทรัพย์รวมของบริษัท ตามประกาศคณะกรรมการตลาดหลักทรัพย์แห่งประเทศไทยเรื่องการเปิดเผยข้อมูลและการปฏิบัติของบริษัทจดทะเบียนในการได้มาหรือจำหน่ายไปซึ่งทรัพย์สิน พ.ศ. 2547 ทั้งนี้ คณะกรรมการตรวจสอบได้แสดงความเห็นว่า การที่บริษัทถือครองที่ดินไว้โดยไม่มีความประสงค์จะประกอบกิจการเป็นระยะเวลานาน และที่ดินเป็นเขตที่อยู่อาศัยไม่สามารถประกอบอุตสาหกรรมได้ เป็นการละเลยในการดูแล และในอนาคตมีแนวโน้มว่าจะมีกฎหมายภาษีที่ดินใช้บังคับเรียกเก็บภาษีที่ดินที่ไม่ได้ใช้ประโยชน์ในอัตราค่อนข้างสูง การขายที่ดินครั้งนี้มีความสมเหตุสมผลเป็นประโยชน์กับบริษัท

สำหรับงบการเงินที่แสดงเงินลงทุนตามวิธีส่วนได้เสีย

รายการ	2557 (ล้านบาท)	2556 (ล้านบาท)	เพิ่มขึ้น (ลดลง)	เทียบเป็น ร้อยละ
รายได้ - จากการจำหน่ายสินค้า	631.42	673.94	-42.52	-6.31
รายได้อื่น				
รายได้เงินปันผล	3.83	4.16	-0.33	-7.93
กลับรายการค่าเพื่อผลขาดทุนจากการด้อยค่าที่ดิน	3.51	-	+3.51	+100
กำไรจากการขายทรัพย์สิน	1.63	-	+1.63	+100
กำไรจากการขายเงินลงทุนในบริษัทร่วม	-	1.62	-1.62	-100
รายได้อื่น ๆ	4.05	4.59	-0.54	-11.76
รวมรายได้	644.44	684.31	-39.87	-5.83
ส่วนแบ่งกำไรจากเงินลงทุน	3.43	10.51	-7.08	-67.36

การเปลี่ยนแปลงสำหรับงบการเงินที่แสดงเงินลงทุนตามวิธีส่วนได้เสียที่สำคัญได้แก่ส่วนแบ่งกำไรจากเงินลงทุนของบริษัทร่วมจำนวน 1 แห่ง คือ บมจ. นิวพลัสสินคั้ง ในปี 57 จำนวน 3.43 ลดลงจากปี 56 จำนวน 7.08 ล้านบาทเทียบเป็นร้อยละ 67.37 เป็นการรับรู้รายได้จากผลประกอบการตามงบการเงินสิ้นสุด ณ วันที่ 30 กันยายน 2557 ซึ่งมีผลกำไรสุทธิที่ลดลง และบัญชีบันทึกการรับรู้ตามสัดส่วนของเงินลงทุนที่ถือครองเป็นจำนวนร้อยละ 14.79

.....รับรองความถูกต้อง

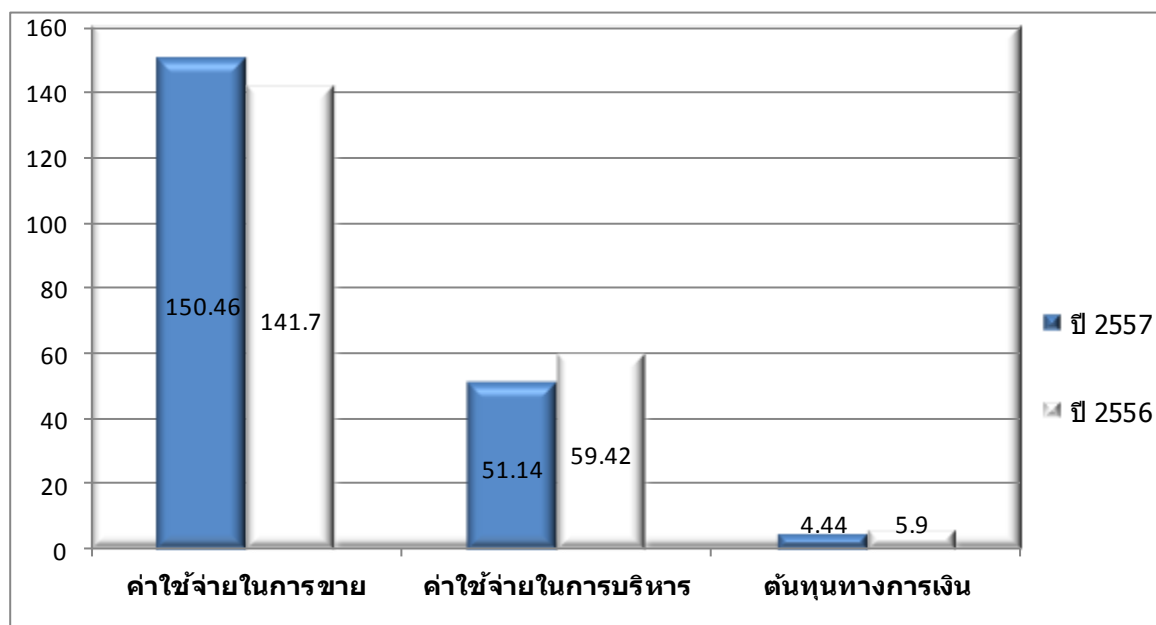
กำไรขั้นต้น

รายการ	2557 (ล้านบาท)	2556 (ล้านบาท)	เพิ่มขึ้น (ลดลง)	เทียบเป็นร้อยละ
ขายสุทธิ	631.42	673.94	-42.52	-6.31
หัก ต้นทุนขาย	(407.40)	(445.95)	-38.55	-8.64
กำไรขั้นต้น	224.02	227.99	-3.97	-1.74
ต้นทุนขาย(ร้อยละ)	64.52	66.17	-1.65	-
กำไรขั้นต้น(ร้อยละ)	35.48	33.83	+1.65	-

กำไรขั้นต้นในปี 2557 อยู่ในระดับร้อยละ 35.48 เพิ่มขึ้นร้อยละ 1.65 ช่วงไตรมาสแรกมีการขายสินค้าในราคาปกติงดการจัดกิจกรรมลดราคาสินค้า และสินค้าที่ยังคงรักษาระดับกำไรขั้นต้นได้ดีเป็นสินค้าจำพวก ตรา CHERILON ,GOLDENLEGS SANREMO และ CARA บริษัทให้ความสำคัญการพัฒนาสินค้าใหม่ออกสู่ตลาดเพื่อตอบสนองความต้องการของลูกค้าในด้านแฟชั่นการแต่งกายสุภาพสตรีและสุภาพบุรุษ ภายใต้เครื่องหมายการค้าเป็นของตนเองทั้งนี้ยังมีนโยบายที่จะทำ Distribution กับสินค้าอื่น ๆ ที่ไม่ซ้ำกับสินค้าของบริษัท ในปี 2557 ได้ทดลองขายสินค้าในกลุ่ม Outsource เป็นสินค้าจำพวก ผ้าอนามัย ยาสีฟัน และแปรงฟัน เพื่อเป็นการเพิ่มกลุ่มสินค้าให้กับร้านค้าได้เป็นทางเลือกที่เพิ่มขึ้น

ค่าใช้จ่าย

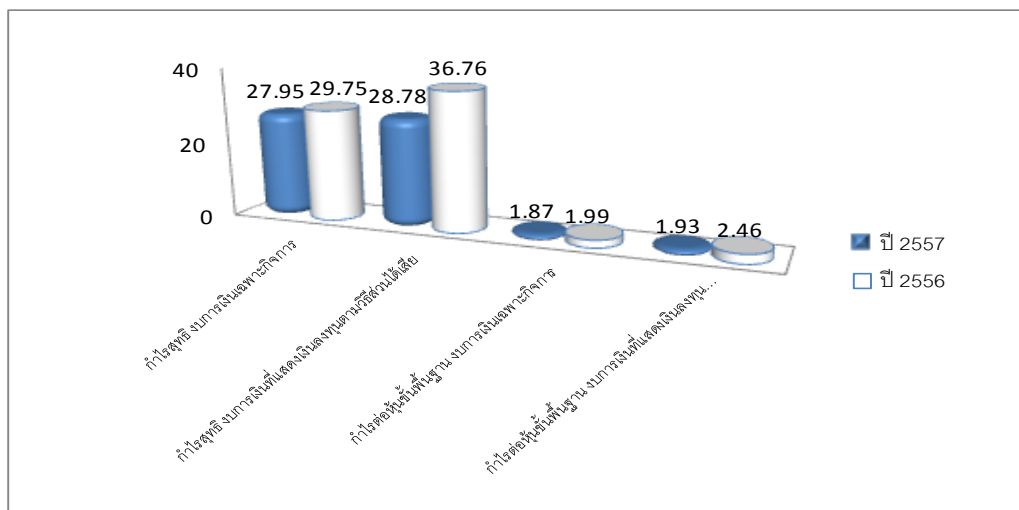
ค่าใช้จ่ายในการขายสำหรับปี 2557 มีจำนวน 150.46 ล้านบาท เพิ่มขึ้นจากปี 56 จำนวน 8.76 ล้านบาท เทียบเป็นร้อยละ 6.18



ค่าใช้จ่ายที่เพิ่มขึ้นได้แก่ เงินเดือน ,ค่าเบี้ยเลี้ยง,ค่าส่งเสริมการขาย และค่าเสื่อมราคาครุภัณฑ์ สำหรับต้นทุนทางการเงินที่ลดลงจากการใช้ OD ที่ลดลง ประกอบกับอัตราดอกเบี้ยเงินกู้ระยะสั้นอยู่ในระดับ 3.12 และ 3.15 ซึ่งปี 56 อยู่ในระดับร้อยละ 3.40

.....รับรองความถูกต้อง

กำไรสุทธิสำหรับปี



กำไรสุทธิ สำหรับงบการเงินเฉพาะกิจการในปี 2557 มีจำนวน 27.95 ล้านบาท ลดลงจากปี 56 จำนวน 1.80 ล้านบาทเทียบเป็นร้อยละ 6.05 กำไรขั้นพื้นฐานอยู่ในระดับ 1.87 และงบการเงินที่แสดงเงินลงทุนตามวิธีส่วนได้เสีย มีจำนวน 28.78 ล้านบาท ลดลงจากปี 56 จำนวน 7.98 ล้านบาท เทียบเป็นร้อยละ 21.72 สาเหตุ เกิดจาก ยอดการขายลดลงร้อยละ 6.31 และการรับรู้ส่วนแบ่งกำไรจากเงินลงทุนในบริษัทร่วม ลดลงร้อยละ 67.41

ฐานะการเงิน

สินทรัพย์

งบการเงินเฉพาะกิจการ

รายการ	2557 (ล้านบาท)	2556 (ล้านบาท)	เพิ่มขึ้น (ลดลง)	เทียบเป็นร้อยละ
รวมสินทรัพย์หมุนเวียน	414.93	420.48	-5.55	-1.32
รวมสินทรัพย์ไม่หมุนเวียน	241.26	243.39	-2.13	-0.88
รวมสินทรัพย์	656.19	663.87	-7.68	-1.16

- สินทรัพย์หมุนเวียนที่ลดลง ประกอบด้วย

1.1 ลูกหนี้การค้าลดลงจากปี 56 เป็นจำนวน 8.87 ล้านบาท เทียบเป็นร้อยละ 6.02 มีระยะเวลาการเก็บหนี้ 85 วัน และมีค่าเผื่อนี้สงสัยจะสูญ เป็นจำนวน 5.52 ล้านบาท ซึ่งลดลงจากปี 56 เทียบเป็นร้อยละ 1.62 อัตราส่วนหมุนเวียนลูกหนี้การค้า = 4.26 เท่า หมายถึง การบริหารลูกหนี้ได้แปลงสภาพเป็นเงินสดได้ค่อนข้างดี จำนวนลูกหนี้คงเหลือแยกตามอายุหนี้ที่ค้างชำระได้ดังนี้

(หน่วย : พันบาท)

ยังไม่ถึงกำหนดชำระ	ไม่เกิน 3 เดือน	มากกว่า 3 – 6 เดือน	มากกว่า 6-12 เดือน	มากกว่า 12 เดือน
104,601	31,696	2,054	1,025	4,498

.....รับรองความถูกต้อง

นโยบายตามเงื่อนไขการจ่ายชำระตัวเฉลี่ย 75 วัน ทั้งนี้เกินกำหนดจ่ายมากกว่า 12 เดือนอยู่ระหว่างการผ่อนจ่าย และปรับโครงสร้างหนี้จำนวน 4.49 ล้านบาท บริษัทได้ตั้งสำรองหนี้สูญ ใช้เกณฑ์การตั้งสำรอง 180 วันขึ้นไปเป็นจำนวน 5.52 ล้านบาทถือว่าได้ตั้งสำรองหนี้สูญอย่างเพียงพอ และสูงกว่าจำนวนหนี้ที่ปรับโครงสร้างหนี้ จำนวน 1.03 ล้านบาท

1.2 **สินค้าคงเหลือ** เพิ่มขึ้นจากปี 56 เป็นจำนวน 5.05 ล้านบาทเทียบเป็นร้อยละ 1.92 มีอัตราการ หมุนเวียนของสินค้าคงเหลือ 1.53 เท่า มีระยะเวลาในการจำหน่าย 235 วัน บริษัทให้ความสำคัญในสินค้าคงเหลือที่เคลื่อนไหวช้าหรือค้าง นาน บริษัททำการลดค่าจากราคาทุนและนำไปขายในราคาที่ถูก ตามงานแสดงสินค้าของภาครัฐหรือเอกชนที่จัดงาน แสดงสินค้าราคาถูกให้แก่ผู้บริโภคโดยตรง

2. สินทรัพย์ไม่หมุนเวียนที่ลดลง ประกอบด้วย

2.1 ที่ดินไม่ได้ใช้งาน มีการขายที่ดินว่างเปล่า (ไม่มีสิ่งปลูกสร้าง)ในซอยขจรวิทย์ ตำบลบางพลีใหญ่ อำเภอบางพลี จังหวัดสมุทรปราการจำนวน 390 ตารางวา มูลค่าการขายจำนวน 13.65 ล้านบาท

งบการเงินที่แสดงเงินลงทุนตามวิธีส่วนได้เสีย

รายการ	2557 (ล้านบาท)	2556 (ล้านบาท)	เพิ่มขึ้น (ลดลง)	เทียบเป็นร้อยละ
รวมสินทรัพย์หมุนเวียน	414.93	420.48	-5.55	-1.32
รวมสินทรัพย์ไม่หมุนเวียน	221.02	222.24	-1.22	-0.55
รวมสินทรัพย์	635.95	642.72	-6.77	-1.05

สินทรัพย์รวมสำหรับงบการเงินที่แสดงเงินลงทุนตามวิธีส่วนได้เสียมีการบันทึกรับรู้เงินลงทุนในบริษัทร่วมตามสัดส่วนการถือครองเป็นจำนวนร้อยละ 14.79

หนี้สินหมุนเวียน

รายการ	2557 (ล้านบาท)	2556 (ล้านบาท)	เพิ่มขึ้น (ลดลง)	เทียบเป็นร้อยละ
รวมหนี้สินหมุนเวียน	223.89	257.33	-33.44	-12.99
รวมหนี้สินไม่หมุนเวียน	37.50	33.30	4.20	12.61
รวมหนี้สิน	261.39	290.63	-29.24	-10.06

หนี้สินหมุนเวียน ที่ลดลงประกอบด้วย

1. เงินเบิกเกินบัญชีและเงินกู้ยืมระยะสั้นจากสถาบันการเงินมีจำนวนที่ลดลง 14.05 ล้านบาทเทียบเป็นร้อยละ 12.23 บริษัทมีการจ่ายชำระหนี้ตามความสามารถของกระแสเงินสดในการนำมาลด OD โดยแบ่งเป็นประเภทเงินเบิกเกินบัญชีธนาคารลดลงจากปี 56 เป็นจำนวน 9.06 ล้านบาท เทียบเป็นร้อยละ 25.90 และเงินกู้ยืมระยะสั้น ลดลงจากปี 56 เป็นจำนวน 5.00 ล้านบาทเทียบเป็นร้อยละ 6.25 ณ วันที่ 31 ธันวาคม 2557 มีวงเงินเบิกเกินบัญชีและเงินกู้ยืมระยะสั้นจากสถาบันการเงินคงเหลือเป็นจำนวน 316 ล้านบาท ใช้ไป 100.90 ล้านบาท เทียบเป็นจำนวนเงินที่ใช้ไปร้อยละ 31.93

.....รับรองความถูกต้อง

2. เจ้าหนี้การค้า ในส่วนของกิจการที่เกี่ยวข้องกัน ลดลงจากปี 56 เป็นจำนวน 9.53 ล้านบาท เทียบเป็นร้อยละ 10.17 บริษัทมีการจ่ายชำระหนี้ในเงื่อนไข 90 วัน ส่วนเจ้าหนี้อื่นๆ ลดลงจากปี 56 เป็นจำนวน 1.60 ล้านบาท เทียบเป็นร้อยละ 14.58

3. หนี้สินหมุนเวียนอื่น ประกอบด้วย ค่าใช้จ่ายค้างจ่าย ลดลงจากปี 56 เป็นจำนวน 8.75 ล้านบาท เทียบเป็นร้อยละ 25.46

ส่วนของผู้ถือหุ้น

สำหรับงบการเงินที่แสดงเงินลงทุนตามวิธีส่วนได้เสียมีส่วนของผู้ถือหุ้นเป็นจำนวน 374.56 ล้านบาท เพิ่มขึ้นจากปี 56 จำนวน 22.47 ล้านบาท เทียบเป็นร้อยละ 6.38 ราคามูลค่าตามบัญชีเท่ากับ 25.05 บาท และงบการเงินเฉพาะกิจการมีจำนวน 394.81 ล้านบาท เพิ่มขึ้นจากปี 56 จำนวน 21.57 ล้านบาท เทียบเป็นร้อยละ 5.78 มีราคามูลค่าตามบัญชีเท่ากับ 26.41 บาท การเพิ่มขึ้นที่เป็นสาระสำคัญคือ ความสามารถในการทำกำไรในแต่ละปี และการเปลี่ยนแปลงมูลค่ายุติธรรมของเงินลงทุนเพื่อขายซึ่งขึ้นลงตามราคาดัชนีของหลักทรัพย์

กระแสเงินสดจากกิจกรรมดำเนินงาน

เงินสดสุทธิได้มาจากกิจกรรมดำเนินงานมีจำนวน 16.08 ล้านบาท ซึ่งลดลงจากปี 56 เป็นจำนวน 29.21 ล้านบาท เทียบเป็นร้อยละ 64.49 สาเหตุที่ลดลงเกิดจาก ความสามารถในการทำกำไรสุทธิลดลงจากงบการเงินเฉพาะกิจการเป็นจำนวน 1.81 ล้านบาท เทียบเป็นร้อยละ 6.07 และงบการเงินที่แสดงเงินลงทุนตามวิธีส่วนได้เสีย มีจำนวน 28.78 ล้านบาท ซึ่งลดลงจากปี 56 จำนวน 7.98 ล้านบาท เทียบเป็นร้อยละ 21.71 มีการจ่ายชำระหนี้ค่าสินค้าเพิ่มขึ้นเป็นจำนวน 21.72 ล้านบาท เทียบเป็นร้อยละ 205.12 และจ่ายชำระการเกษียณของพนักงานจำนวน 1.01 ล้านบาท

กระแสเงินสดจากกิจกรรมลงทุน

เงินสดสุทธิได้มาจากกิจกรรมลงทุนมีจำนวน 8.50 ล้านบาท ลดลงจากปี 56 จำนวน 3.49 ล้านบาท เทียบเป็นร้อยละ 29.11 เนื่องจากปี 2557 บริษัทได้พัฒนาระบบงานโดยนำโปรแกรม SAP Business One มาใช้ในระบบบัญชีทุกส่วนงานเพื่อเพิ่มประสิทธิภาพในการควบคุมภายในและการแสดงข้อมูลอย่างมีประสิทธิภาพ และมีการขายที่ดินที่ไม่ได้ใช้งานมีจำนวน 13.65 ล้านบาท

กระแสเงินสดจากกิจกรรมจัดหาเงิน

เงินสดสุทธิใช้ไปในกิจกรรมจัดหาเงินมีจำนวน 25.21 ล้านบาท ลดลงจากปี 56 จำนวน 32.12 ล้านบาท เทียบเป็นร้อยละ 56 เนื่องจากบริษัทยังคงมีการระดมทุนทางการเงินที่จ่ายชำระดอกเบี้ยในอัตราร้อยละ 3.12-3.15 ต่อปี และได้จ่ายชำระหนี้เพื่อลดวงเงินเบิกเกินบัญชีและเงินกู้ยืมอย่างต่อเนื่องตามความสามารถในการทำกำไรในแต่ละปี

.....รับรองความถูกต้อง

สภาพคล่องและความเพียงพอของเงินทุน

บริษัทได้รับสินเชื่อจากสถาบันการเงินในรูปแบบวงเงินเบิกเกินบัญชี (OD) และ เงินกู้ยืมระยะสั้น (P/N) ดังนี้

(หน่วย : พันบาท)

ประเภท	จำนวนวงเงิน	ใช้ไป	จำนวนเงินคงเหลือ
		จำนวนเงิน	เทียบเป็นร้อยละ
เงินเบิกเกินบัญชี (OD)	97,000	25,900	26.70
เงินกู้ยืมระยะสั้น (P/N)	320,000	75,000	23.44
รวม	417,000	100,900	24.20
			316,100

วงเงินคงเหลือ 316 ล้านบาท สำหรับใช้เป็นเงินทุนหมุนเวียนในกิจการมีความเพียงพอ และระมัดระวังในการจ่ายเงินมีแนวโน้มปลอดภาระการเป็นหนี้

สรุปรายงานวิเคราะห์สภาพคล่องทางการเงิน (Liquidity Ratio Analysis) ดังนี้

รายการ	ปี 2557	ปี 2556
อัตราส่วนสภาพคล่อง	1.85 เท่า	1.63 เท่า
อัตราส่วนสภาพคล่องหมุนเร็ว	1.15 เท่า	1.03 เท่า
อัตราส่วนสภาพคล่องกระแสเงินสด	0.07 เท่า	0.17 เท่า
อัตราส่วนหมุนเวียนลูกหนี้การค้า	4.26 เท่า	4.58 เท่า
ระยะเวลาเก็บหนี้เฉลี่ย	85 วัน	79 วัน
อัตราส่วนหมุนเวียนของสินค้าคงคลัง	1.53 เท่า	1.65 เท่า
อัตรากำไรขั้นต้น	35.48%	33.80%
อัตรากำไรจากการดำเนินงาน	4.56%	5.46%
ผลตอบแทนผู้ถือหุ้น	7.92%	10.40%

ปัจจัยที่มีผลกระทบต่อผลการดำเนินงานในอนาคต

พนักงานขายประจำห้างสรรพสินค้าขาดแคลนหายากถึงแม้มีการปรับค่าแรงขึ้นต่ำเป็น 300 บาทต่อวันแล้วก็ตามอีกทั้งการขายสินค้าตามห้างสรรพสินค้ามีต้นทุนสูงในด้านค่าใช้จ่ายประเภท เงินเดือนพนักงานขาย ค่าล่วงเวลา ค่าเบี้ยเลี้ยง ค่าส่วนลดการค้า (GP) และค่าพนักงานขาดงาน ส่งผลต่อการขายแต่ละจุดมีความเสี่ยงต่อการขาดทุนหากทำยอดขายไม่สูงพอ

ร้านค้าส่งประเภทชำปั่ว ชาปั่ว และร้านค้าแผงลอย มีความไม่แน่นอนในการทำค้าเป็นระบบแบบครอบครัวเสี่ยงต่อการขยายฐานการตลาดในอนาคตและการขายในระบบอินเทอร์เน็ตออนไลน์จะมีบทบาทที่สำคัญเข้ามาทดแทนในการขายสินค้าของโลกออนไลน์

.....รับรองความถูกต้อง

นโยบายการเปิดเสรีทางการค้าส่งผลต่อการแข่งขันด้านราคา การลอกเลียนแบบสินค้า มีความรุนแรง และมีคู่แข่งรายใหม่ ๆ เพิ่มขึ้นในอนาคตและการเปลี่ยนแปลงพฤติกรรมของผู้บริโภคจากการแต่งกายของสุภาพสตรีในการนิยมใส่กางเกงมากกว่ากระโปรงมีผลต่อสินค้าหลักของบริษัทอื่นได้แก่ถุงน่อง ซึ่งบริษัทได้ตระหนักและพยายามหาสินค้าอื่น ๆ มาทดแทนในแต่ละปี

ยี่ห้อสินค้าไม่เป็นที่รู้จักกันอย่างแพร่หลายไม่สามารถสร้างรายได้ในปัจจุบันและอนาคต บริษัทสามารถดำรงอยู่ได้เพราะมีตราสินค้าที่รู้จักกันอย่างแพร่หลายมาเกือบ 50 กว่าปี คือ ตราเชอรีล่อน และตราอื่นๆ ก็มีความพยายามที่จะสร้างให้เข้มแข็งและเป็นที่รู้จักกันอย่างแพร่หลายแต่ก็ยังไม่ประสบความสำเร็จในปัจจุบันแต่ก็มีการศึกษาค้นคว้าวิจัยอย่างไม่หยุดนิ่งเพื่อความก้าวหน้าและก้าวไกลให้ถึงความสำเร็จในอนาคต

.....รับรองความถูกต้อง