

ส่วนที่ 3

ฐานะการเงินและผลการดำเนินงาน

13. ฐานะการเงินและผลการดำเนินงาน

13.1 ผู้สอบบัญชี

2559	2558	2557
นางสาวกรรณิการ์ วิชาณรัตน์ ผู้สอบบัญชีรับอนุญาตเลขทะเบียน 7305 บริษัท กรินทร์ ออดิท จำกัด	นาย เมธี รัตนศรีเมธา ผู้สอบบัญชีรับอนุญาตเลขทะเบียน 3425 บริษัท เอ็ม อาร์ แอนด์ แอสโซซิเอท จำกัด	นาย พิเศษฐ์ ชีวะเรืองโรจน์ ผู้สอบบัญชีรับอนุญาตเลขทะเบียน 2803 บริษัท เอ็ม อาร์ แอนด์ แอสโซซิเอท จำกัด

13.2 ความเห็นของผู้สอบบัญชี ในรายงานการตรวจสอบบัญชี

2559	2558	2557
-แบบไม่มีเงื่อนไข-	-แบบมีเงื่อนไข-	-แบบมีเงื่อนไข-

รายงานความรับผิดชอบของคณะกรรมการบริษัทต่อรายงานทางการเงิน

งบการเงินของบริษัท นิวซีดี (กรุงเทพฯ) จำกัด (มหาชน) ได้จัดทำขึ้นภายใต้นโยบายของคณะกรรมการบริษัทซึ่งกำหนดให้ปฏิบัติตามมาตรฐานการรายงานทางการเงินและบันทึกบัญชีด้วยความระมัดระวัง ประกอบกับการใช้ดุลยพินิจในการประมาณการในการจัดทำงบการเงินเพื่อให้สะท้อนผลการดำเนินงานที่เป็นจริงของบริษัทฯ

คณะกรรมการบริษัทฯ ตระหนักถึงความสำคัญในด้านคุณภาพของงบการเงิน ด้วยการให้มีการสอบทานข้อมูลทางการเงิน และจัดให้มีการเปิดเผยข้อมูลที่สำคัญเพิ่มเติมอย่างเพียงพอในหมายเหตุประกอบงบการเงิน และคำอธิบายและการวิเคราะห์ เพื่อประโยชน์ของผู้ถือหุ้นและผู้ลงทุนทั่วไปในการใช้งบการเงิน

ในการนี้คณะกรรมการบริษัทฯ ได้แต่งตั้งคณะกรรมการตรวจสอบซึ่งประกอบด้วยกรรมการอิสระและกรรมการที่ไม่เป็นผู้บริหารเป็นผู้ดูแลเกี่ยวกับคุณภาพของรายงานทางการเงินโดยตรง ความเห็นของคณะกรรมการตรวจสอบได้ปรากฏในรายงานของคณะกรรมการตรวจสอบซึ่งแสดงไว้ในรายงานประจำปีแล้ว

จากโครงสร้างการบริหาร และระบบการควบคุมภายในดังกล่าว และผลการตรวจสอบของผู้สอบบัญชีรับอนุญาต ทำให้คณะกรรมการบริษัทฯ เชื่อได้ว่า งบการเงินของบริษัท นิวซีดี (กรุงเทพฯ) จำกัด (มหาชน) ณ วันที่ 31 ธันวาคม 2559 ได้แสดงฐานะการเงิน ผลการดำเนินงาน และกระแสเงินสด โดยถูกต้องตามที่ควรในสาระสำคัญตามมาตรฐานการรายงานทางการเงิน

นายบุญปกรณ์ โชควัฒนา

ประธานกรรมการ

.....รับรองความถูกต้อง

13.3 ตารางสรุปงบการเงิน 3 ปีที่ผ่านมา

บริษัท นิวซีดี (กรุงเทพฯ) จำกัด (มหาชน)

งบแสดงฐานะการเงิน

ณ. วันที่ 31 ธันวาคม

งบการเงินที่แสดงเงินลงทุนตามวิธีส่วนได้เสีย

	2559		2558		2557	
	พันบาท	(%)	พันบาท	(%)	พันบาท	(%)
สินทรัพย์						
สินทรัพย์หมุนเวียน						
เงินสดและรายการเทียบเท่าเงินสด	739	0.11	551	0.09	562	0.09
ลูกหนี้การค้า - กิจการที่เกี่ยวข้องกัน	392	0.06	120	0.02	281	0.04
ลูกหนี้การค้า - บริษัทอื่น	142,074	21.80	132,495	21.69	138,071	21.71
สินค้าคงเหลือ	265,898	40.81	263,900	43.20	268,380	42.20
สินทรัพย์หมุนเวียนอื่น	9,374	1.44	8,134	1.33	7,634	1.20
รวมสินทรัพย์หมุนเวียน	418,477	64.22	405,200	66.33	414,928	65.25
สินทรัพย์ไม่หมุนเวียน						
เงินลงทุนเผื่อขาย	120,341	18.47	101,400	16.60	118,128	18.58
เงินลงทุนในบริษัทร่วม	35,987	5.52	28,854	4.72	25,439	4.00
เงินลงทุนระยะยาว อื่น	14,154	2.17	12,884	2.11	12,660	1.99
ที่ดิน อาคาร และอุปกรณ์	28,538	4.38	28,294	4.63	27,122	4.26
ที่ดินที่ไม่ได้ใช้งาน	1,211	0.19	1,211	0.20	5,047	0.79
สิทธิการเช่า	5,660	0.87	6,483	1.06	7,381	1.16
สินทรัพย์ภาษีเงินได้รอการตัดบัญชี	19,135	2.94	18,194	2.98	16,476	2.59
สินทรัพย์ไม่หมุนเวียนอื่น	8,092	1.24	8,381	1.37	8,763	1.38
รวมสินทรัพย์ ไม่หมุนเวียน	233,118	35.78	205,701	33.67	221,016	34.75
รวมสินทรัพย์	651,595	100	610,901	100	635,944	100

.....รับรองความถูกต้อง

-79-

บริษัท นิวซิตี (กรุงเทพฯ) จำกัด (มหาชน)

งบแสดงฐานะการเงิน

ณวันที่ 31 ธันวาคม

งบการเงินที่แสดงเงินลงทุนตามวิธีส่วนได้เสีย

	2559		2558		2557	
	พันบาท	(%)	พันบาท	(%)	พันบาท	(%)
หนี้สินหมุนเวียน						
เงินเบิกเกินบัญชีและเงินกู้ยืมระยะสั้นจากสถาบันการเงิน	82,147	12.61	89,498	14.65	100,900	15.87
เจ้าหนี้การค้า – กิจการที่เกี่ยวข้องกัน	85,695	13.15	77,830	12.74	84,203	13.24
เจ้าหนี้การค้า – บริษัทอื่น	22,729	3.49	15,251	2.50	9,353	1.47
เงินกู้ยืมระยะสั้นจากบุคคลและ						
- กิจการที่เกี่ยวข้องกัน	-		-		-	
ภาษีเงินได้ค้างจ่าย	1,915	0.29	1,963	0.32	3,820	0.60
หนี้สินหมุนเวียนอื่น	25,228	3.87	23,417	3.83	25,612	4.03
รวมหนี้สินหมุนเวียน	217,714	33.41	207,959	34.04	223,888	35.21
หนี้สินไม่หมุนเวียน						
หนี้สินภาษีเงินได้รอการตัดบัญชี	17,143	2.63	13,355	2.19	16,700	2.63
ภาระผูกพันผลประโยชน์พนักงาน	19,848	3.05	21,486	3.52	19,221	3.02
หนี้สินไม่หมุนเวียนอื่น	2,673	0.41	2,146	0.35	1,576	0.25
รวมหนี้สินไม่หมุนเวียน	39,665	6.09	36,987	6.05	37,497	5.90
รวมหนี้สิน	257,378	39.50	244,946	40.10	261,385	41.10

.....รับรองความถูกต้อง

-80-

บริษัท นิวซิตี (กรุงเทพฯ) จำกัด (มหาชน)

งบแสดงฐานะการเงิน

ณ. วันที่ 31 ธันวาคม

งบการเงินที่แสดงเงินลงทุนตามวิธีส่วนได้เสีย

	2559		2558		2557	
	พันบาท	%	พันบาท	%	พันบาท	%
ส่วนของผู้ถือหุ้น						
ทุนเรือนหุ้น หุ้นสามัญ 14,951,000 หุ้น						
มูลค่าหุ้นละ 10.00 บาท						
ทุนจดทะเบียน	149,510		149,510		149,510	
ทุนที่ออกและชำระแล้ว	149,510	22.95	149,510	24.47	149,510	23.51
กำไรสะสม						
- ทุนสำรองตามกฎหมาย	11,800	1.81	11,150	1.83	10,500	1.65
- ยังไม่ได้จัดสรร	163,039	25.02	152,160	24.91	147,990	23.27
องค์ประกอบอื่นของส่วนของผู้ถือหุ้น	69,868	10.72	53,135	8.70	66,559	10.47
รวมส่วนของผู้ถือหุ้น	394,217	60.50	365,955	59.90	374,559	58.90
รวมหนี้สินและส่วนของผู้ถือหุ้น	651,595	100	610,901	100	635,944	100

.....รับรองความถูกต้อง

บริษัท นิวซีดี (กรุงเทพฯ) จำกัด (มหาชน)

งบแสดงฐานะการเงิน

ณ.วันที่ 31 ธันวาคม

งบการเงินเฉพาะบริษัท

	2559		2558		2557	
	พันบาท	(%)	พันบาท	(%)	พันบาท	(%)
สินทรัพย์						
สินทรัพย์หมุนเวียน						
เงินสดและรายการเทียบเท่าเงินสด	739	0.11	551	0.09	562	0.09
ลูกหนี้การค้า - กิจการที่เกี่ยวข้องกัน	392	0.06	120	0.02	281	0.04
- บริษัทอื่น	142,074	21.20	132,495	20.98	138,071	21.04
สินค้าคงเหลือ	265,898	39.67	263,900	41.79	268,380	40.90
สินทรัพย์หมุนเวียนอื่น	9,374	1.40	8,134	1.29	7,635	1.16
รวมสินทรัพย์หมุนเวียน	418,477	62.44	405,200	64.16	414,929	63.23
สินทรัพย์ไม่หมุนเวียน						
เงินลงทุนเพื่อขาย	120,341	17.96	101,400	16.06	118,128	18.00
เงินลงทุนในบริษัทร่วม	50,761	7.57	44,387	7.03	39,624	6.04
เงินลงทุนระยะยาวอื่น	14,154	2.11	12,884	2.04	12,660	1.93
ที่ดิน อาคาร และอุปกรณ์	28,538	4.26	28,294	4.48	27,122	4.13
ที่ดินที่ไม่ได้ใช้งาน	1,211	0.18	1,211	0.19	5,047	0.77
สิทธิการเช่า	5,660	0.84	6,483	1.03	7,381	1.12
สินทรัพย์ภาษีเงินได้รอการตัดบัญชี	22,969	3.43	23,303	3.69	22,537	3.43
สินทรัพย์ไม่หมุนเวียนอื่น	8,092	1.21	8,381	1.33	8,763	1.34
รวมสินทรัพย์ ไม่หมุนเวียน	251,726	37.56	226,343	35.84	241,262	36.77
รวมสินทรัพย์	670,203	100	631,543	100	656,191	100

.....รับรองความถูกต้อง

-82-

บริษัท นิวซิตี (กรุงเทพฯ) จำกัด (มหาชน)

งบแสดงฐานะการเงิน

ณ.วันที่ 31 ธันวาคม

งบการเงินเฉพาะบริษัท

	2559		2558		2557	
	พันบาท	(%)	พันบาท	(%)	พันบาท	(%)
หนี้สินและส่วนของผู้ถือหุ้น						
หนี้สินหมุนเวียน						
เงินเบิกเกินบัญชีและเงินกู้ยืมระยะสั้นจากสถาบันการเงิน	82,147	12.26	89,498	14.17	100,900	15.38
เจ้าหนี้การค้า – กิจการที่เกี่ยวข้องกัน	85,695	12.79	77,830	12.32	84,203	12.83
เจ้าหนี้การค้า – บริษัทอื่น	22,729	3.39	15,251	2.41	9,353	1.43
เงินกู้ยืมระยะสั้นจากบุคคลหรือ						
- กิจการที่เกี่ยวข้องกัน						
หนี้สินหมุนเวียนอื่น						
ภาษีเงินได้ค้างจ่าย	1,914	0.29	1,963	0.31	3,820	0.58
หนี้สินหมุนเวียนอื่น	25,228	3.76	23,417	3.71	25,612	3.90
รวมหนี้สินหมุนเวียน	217,713	32.48	207,959	32.93	223,888	34.12
หนี้สินไม่หมุนเวียน						
หนี้สินภาษีเงินได้รอการตัดบัญชี	17,143	2.56	13,355	2.11	16,700	2.54
ภาระผูกพันผลประโยชน์พนักงาน	19,848	2.96	21,486	3.40	19,221	2.93
หนี้สินไม่หมุนเวียนอื่น	2,673	0.40	2,146	0.34	1,576	0.24
รวมหนี้สินไม่หมุนเวียน	39,664	5.92	36,987	5.86	37,497	5.71
รวมหนี้สิน	257,377	38.40	244,946	38.79	261,385	39.83

.....รับรองความถูกต้อง

-83-

บริษัท นิวซีดี (กรุงเทพฯ) จำกัด (มหาชน)

งบแสดงฐานะการเงิน

ณ วันที่ 31 ธันวาคม

งบการเงินเฉพาะกิจการ

	2559		2558		2557	
ส่วนของผู้ถือหุ้น	พันบาท	%	พันบาท	%	พันบาท	%
ทุนเรือนหุ้น หุ้นสามัญ 14,951,000 หุ้น						
มูลค่าหุ้นละ 10 บาท						
ทุนจดทะเบียน	149,510		149,510		149,510	
ทุนที่ออกและชำระแล้ว	149,510	22.31	149,510	23.67	149,510	22.78
กำไรสะสม						
- ทุนสำรองตามกฎหมาย	11,800	1.76	11,150	1.77	10,500	1.60
- ยังไม่ได้จัดสรร	181,516	27.08	172,518	27.32	167,995	25.60
องค์ประกอบอื่นของส่วนของผู้ถือหุ้น	70,000	10.44	53,419	8.46	66,801	10.18
รวมส่วนของผู้ถือหุ้น	412,826	61.60	386,597	61.21	394,806	60.17
รวมหนี้สินและส่วนของผู้ถือหุ้น	670,203	100	631,543	100	656,191	100

.....รับรองความถูกต้อง

-84-

บริษัท นิวซีดี (กรุงเทพฯ) จำกัด (มหาชน)

งบกำไรขาดทุนเบ็ดเสร็จ

สำหรับปีสิ้นสุด 31 ธันวาคม

งบการเงินที่แสดงเงินลงทุนตามวิธีส่วนได้เสีย

	2559		2558		2557	
	พันบาท	%	พันบาท	%	พันบาท	%
รายได้						
ขายสุทธิ	658,015	98.80	628,880	98.66	631,419	97.98
รายได้เงินปันผล	3,215	0.48	3,088	0.48	3,825	0.59
อื่น ๆ	4,762	0.72	5,457	0.86	9,195	1.43
รวมรายได้	665,992	100	637,425	100	644,439	100
ค่าใช้จ่าย						
ต้นทุนขาย	441,825	66.34	412,692	64.74	407,402	63.22
ค่าใช้จ่ายการขาย	167,125	25.09	163,072	25.58	150,458	23.35
ค่าใช้จ่ายในการบริหาร	45,808	6.88	46,602	7.31	51,138	7.94
ขาดทุนจากการด้อยค่าของสินทรัพย์			3,835	0.60		
ต้นทุนทางการเงิน	2,385	0.36	2,902	0.46	4,443	0.69
รวมค่าใช้จ่าย	657,143	98.67	629,103	98.69	613,441	95.19
ส่วนแบ่งกำไรจากเงินลงทุนในบริษัทร่วม	7,277	1.09	3,679	0.58	3,425	0.53
กำไรก่อนภาษีเงินได้	16,126	2.42	12,001	1.88	34,423	5.34
ค่าใช้จ่ายภาษีเงินได้	1,607	0.24	1,201	0.19	5,641	0.88
กำไรสำหรับปี	14,519	2.18	10,800	1.69	28,782	4.47

.....รับรองความถูกต้อง

	2559		2558		2557	
	พันบาท	%	พันบาท	%	พันบาท	%
กำไรขาดทุนเบ็ดเสร็จอื่น						
กำไร(ขาดทุน)จากการวัดมูลค่าเงินลงทุนเพื่อขาย	15,153	2.28	(13,382)	(2.10)	355	0.06
ส่วนแบ่งกำไร(ขาดทุน)เบ็ดเสร็จอื่นจากบริษัทร่วม	152	0.02	(42)	(0.01)	57	0.01
กำไรจากการประมาณการตามหลักคณิตศาสตร์ ประกันภัยสำหรับโครงการผลประโยชน์พนักงาน	1,428	0.21				
กำไรเบ็ดเสร็จอื่นสำหรับปี	16,733	2.51	(13,424)	(2.11)	412	0.06
กำไรเบ็ดเสร็จรวมสำหรับปี	31,252	4.69	(2,624)	(0.41)	29,194	4.53
กำไรต่อหุ้นขั้นพื้นฐาน	0.97		0.72		1.93	
จำนวนหุ้นสามัญเฉลี่ยถ่วงน้ำหนัก (หุ้น)	14,951		14,951		14,951	

.....รับรองความถูกต้อง

-86-

บริษัท นิวซีดี (กรุงเทพฯ) จำกัด (มหาชน)

งบกำไรขาดทุนเบ็ดเสร็จ

สำหรับปีสิ้นสุด 31 ธันวาคม

งบการเงินเฉพาะกิจการ

	2559		2558		2557	
	พันบาท	%	พันบาท	%	พันบาท	%
รายได้						
ขายสุทธิ	658,015	97.82	628,880	97.89	631,419	97.50
รายได้เงินปันผล	3,511	0.52	3,309	0.52	4,047	0.62
กลับรายการค่าเผื่อการด้อยค่าของเงินลงทุนในบริษัทร่วม	6,375	0.95	4,763	0.74	2,958	0.46
รายได้อื่น ๆ	4,762	0.71	5,457	0.85	9,195	1.42
รวมรายได้	672,663	100	642,409	100	647,619	100
ค่าใช้จ่าย						
ต้นทุนขาย	441,825	65.68	412,692	64.24	407,402	62.91
ค่าใช้จ่ายในการขาย	167,125	24.85	163,072	25.38	150,458	23.23
ค่าใช้จ่ายในการบริหาร	45,808	6.81	46,602	7.25	51,137	7.90
ขาดทุนจากการด้อยค่าของสินทรัพย์	-		3,835	0.60		
ต้นทุนทางการเงิน	2,385	0.35	2,902	0.45	4,444	0.69
รวมค่าใช้จ่าย	657,143	97.69	629,103	97.93	613,441	94.72
กำไรก่อนภาษีเงินได้	15,520	2.31	13,306	2.07	34,178	5.28
ค่าใช้จ่ายภาษีเงินได้	2,882	0.43	2,153	0.34	6,233	0.96
กำไรสำหรับปี	12,638	1.88	11,153	1.74	27,945	4.32

.....รับรองความถูกต้อง

	2558		2558		2557	
	พันบาท	%	พันบาท	%	พันบาท	%
กำไรขาดทุนเบ็ดเสร็จอื่น						
กำไร(ขาดทุน)จากการวัดมูลค่าเงินลงทุนเพื่อขาย	15,153	2.25	(13,382)	(2.08)	355	0.05
กำไรจากการประมาณการตามหลักคณิตศาสตร์ ประกันภัยสำหรับโครงการผลประโยชน์พนักงาน	1,428	0.21				
กำไร(ขาดทุน)เบ็ดเสร็จอื่นสำหรับปี	16,581	2.46	(13,382)	(2.08)	355	0.05
กำไรเบ็ดเสร็จรวมสำหรับปี	29,219	4.34	(2,229)	(0.35)	28,300	4.37
กำไรต่อหุ้นขั้นพื้นฐาน	0.85		0.75		1.87	
จำนวนหุ้นสามัญเฉลี่ยถ่วงน้ำหนัก (หุ้น)	14,951		14,951		14,951	

.....รับรองความถูกต้อง

บริษัท นิวซีดี (กรุงเทพฯ) จำกัด (มหาชน)

งบกระแสเงินสด
สำหรับปีสิ้นสุด 31 ธันวาคม

(หน่วย : พันบาท)

	งบการเงินที่แสดงเงินลงทุนตามวิธีส่วนได้เสีย			งบการเงินเฉพาะกิจการ		
	2559	2558	2557	2559	2558	2557
กระแสเงินสดจากกิจกรรมดำเนินงาน						
กำไรสำหรับปี	14,519	10,800	28,782	12,638	11,153	27,945
รายการปรับปรุง						
ค่าเสื่อมราคาและค่าใช้ยัดบัญชี	5,801	5,960	5,762	5,801	5,960	5,762
ค่าเผื่อนี้สงสัยจะสูญ (กลับรายการ)	(35)	208	(91)	(35)	208	(90)
กลับรายการค่าเพื่อการด้อยค่าของเงินลงทุนในบริษัทร่วม		-	-	(6,375)	(4,762)	(2,958)
กลับรายการค่าเพื่อผลขาดทุนจากการด้อยค่าของเงินลงทุนระยะยาวอื่น	(1,270)	(1,224)		(1,270)	(1,224)	
ขาดทุนจากการลดทุนของเงินลงทุนระยะยาวอื่น		1,000			1,000	
ขาดทุนจากการด้อยค่าของสินทรัพย์ (กลับรายการ)		3,835	(3,506)		3,835	(3,506)
ส่วนแบ่งกำไรจากบริษัทร่วม	(7,277)	(3,679)	(3,425)		-	-
กำไรจากการขายเงินลงทุนในบริษัทร่วม		-	-		-	-
ขาดทุน (กำไร) จากการจำหน่ายอุปกรณ์	117	20	(67)	117	20	(67)
กำไรจากการจำหน่ายที่ดินที่ไม่ได้ใช้งาน		-	(1,564)		-	(1,564)
ขาดทุน (กำไร) จากอัตราแลกเปลี่ยนที่ยังไม่เกิดขึ้นจริง		-	(13)		-	(13)
เงินปันผลรับ	(3,216)	(3,088)	(3,825)	(3,511)	(3,310)	(4,047)
ดอกเบี้ยรับ	(15)	(11)	(12)	(15)	(11)	(12)
ดอกเบี้ยจ่าย	2,385	2,902	4,443	2,385	2,902	4,443
ค่าใช้จ่ายภาษีเงินได้	1,607	1,201	5,641	2,882	2,153	6,232

.....รับรองความถูกต้อง

ประมาณการหนี้สินผลประโยชน์พนักงาน	1,459	4,806	4,705	1,458	4,806	4,705
	14,075	22,730	36,830	14,075	22,730	36,830
สินทรัพย์ดำเนินงานลดลง (เพิ่มขึ้น) :						
ลูกหนี้การค้า	(9,816)	5,529	8,958	(9,816)	5,529	8,958
สินค้าคงเหลือ	(1,998)	4,480	(5,054)	(1,998)	4,480	(5,054)
สินทรัพย์หมุนเวียนอื่น	(1,227)	(499)	1,122	(1,227)	(499)	1,122
สินทรัพย์ไม่หมุนเวียนอื่น	127	470	905	127	470	905
หนี้สินดำเนินงานเพิ่มขึ้น (ลดลง) :						
เจ้าหนี้การค้า	15,343	(474)	(11,130)	15,343	(474)	(11,130)
หนี้สินหมุนเวียนอื่น	1,762	(2,102)	(8,754)	1,762	(2,102)	(8,754)
หนี้สินไม่หมุนเวียน	557	570	406	557	570	406
จ่ายผลประโยชน์พนักงาน	(1,668)	(2,541)	(1,007)	(1,668)	(2,541)	(1,007)
จ่ายภาษีเงินได้	(2,596)	(4,776)	(6,192)	(2,596)	(4,776)	(6,192)
เงินสดสุทธิได้มาจากกิจกรรมดำเนินงาน	14,559	23,387	16,084	14,559	23,387	16,084
กระแสเงินสดจากกิจกรรมลงทุน						
รับดอกเบี้ย	15	11	12	15	11	12
ขายเงินลงทุนในบริษัทร่วม	-	-	-	-	-	-
เงินลงทุนระยะยาวอื่นเพิ่มขึ้น	-	-	(998)	-	-	(998)
ซื้ออุปกรณ์และโปรแกรมคอมพิวเตอร์	(5,219)	(6,388)	(8,294)	(5,219)	(6,388)	(8,294)
เงินรับจากการขายอุปกรณ์	-	46	84	-	46	84
เงินรับจากการขายที่ดินที่ไม่ได้ใช้งาน	-	-	13,650	-	-	13,650
รับเงินปันผล	3,511	3,310	4,047	3,511	3,310	4,047
เงินสดสุทธิได้มาจากกิจกรรมลงทุน	(1,693)	(3,021)	8,501	(1,693)	(3,021)	8,501
กระแสเงินสดจากกิจกรรมจัดหาเงิน						
จ่ายดอกเบี้ย	(2,337)	(2,994)	(4,423)	(2,337)	(2,994)	(4,423)
เงินเบิกเกินบัญชีและเงินกู้ยืมระยะสั้นจากสถาบันการเงินลดลง	(7,351)	(11,403)	(14,055)	(7,351)	(11,403)	(14,055)
จ่ายคืนเงินกู้ยืมระยะสั้นจากบุคคลและกิจการที่เกี่ยวข้องกัน			-		-	-
จ่ายเงินปันผล	(2,990)	(5,980)	(6,728)	(2,990)	(5,980)	(6,728)

..... รับรองความถูกต้อง

เงินสดสุทธิใช้ไปในกิจกรรมจัดหาเงิน	(12,678)	(20,377)	(25,206)	(12,678)	(20,377)	(25,206)
เงินสดและรายการเทียบเท่าเงินสด						
เพิ่มขึ้น (ลดลง) – สุทธิ	188	(11)	(621)	188	(11)	(621)
เงินสดและรายการเทียบเท่าเงินสด ณ วันต้นปี	551	562	1,183	551	562	1,183
เงินสดและรายการเทียบเท่าเงินสด ณ วันสิ้นปี	739	551	562	739	551	562

.....รับรองความถูกต้อง

บริษัท นิวซีตี้ (กรุงเทพฯ) จำกัด (มหาชน)

RATIO ANALYSIS

สำหรับปี สิ้นสุดวันที่ 31 ธันวาคม

	งบการเงินที่แสดงเงินลงทุนตามวิธีส่วนได้เสีย				งบการเงินเฉพาะกิจการ			
อัตราส่วนสภาพคล่อง (LIAUIDITY RATIO)	2559	2558	2557		2559	2558	2557	
อัตราส่วนสภาพคล่อง	1.92	1.95	1.85	(เท่า)	1.92	1.95	1.85	(เท่า)
อัตราส่วนสภาพคล่องหมุนเร็ว	1.21	1.13	1.15	(เท่า)	1.21	1.13	1.15	(เท่า)
อัตราส่วนสภาพคล่องกระแสเงินสด	0.07	0.11	0.07	(เท่า)	0.07	0.11	0.07	(เท่า)
อัตราส่วนหมุนเวียนลูกหนี้การค้า	4.59	4.46	4.26	(เท่า)	4.59	4.46	4.26	(เท่า)
ระยะเวลาเก็บหนี้เฉลี่ย	78	81	85	(วัน)	78	81	85	(วัน)
อัตราส่วนหมุนเวียนสินค้าคงเหลือ	1.67	1.55	1.53	(เท่า)	1.67	1.55	1.53	(เท่า)
ระยะเวลาขายสินค้าเฉลี่ย	216	232	235	(วัน)	216	232	235	(วัน)
อัตราส่วนหมุนเวียนเจ้าหนี้	4.39	4.42	4.11	(เท่า)	4.39	4.42	4.11	(เท่า)
ระยะเวลารับหนี้	82	81	87	(วัน)	82	81	87	(วัน)
Cash Cycle	212	232	233	(วัน)	212	232	233	(วัน)
อัตราส่วนแสดงความสามารถในการหา กำไร (PROFITABILITY RATIO)								
อัตรากำไรขั้นต้น	32.85	34.38	35.48	(%)	32.85	34.38	35.48	(%)
อัตรากำไรจากการดำเนินงาน	2.21	1.04	3.55	(%)	1.92	1.04	3.55	(%)
อัตรากำไรอื่น	2.27	0.86	1.86	(%)	2.18	1.06	1.82	(%)
อัตราส่วนเงินสดต่อการทำกำไร	100.28	359.02	71.73	(%)	115.20	359.02	71.73	(%)
อัตรากำไรสุทธิ	2.18	1.69	4.47	(%)	1.88	1.74	4.32	(%)
อัตราผลตอบแทนผู้ถือหุ้น	3.82	2.92	7.92	(%)	3.16	2.85	7.28	(%)

.....รับรองความถูกต้อง

อัตราส่วนแสดงประสิทธิภาพในการดำเนินงาน (EFFICIENCY RATIO)								
อัตราผลตอบแทนจากสินทรัพย์	2.30	1.73	4.50	(%)	1.94	1.73	4.23	(%)
อัตราผลตอบแทนจากสินทรัพย์ถาวร	56.92	49.47	92.41	(%)	51.65	50.62	90.09	(%)
อัตราการหมุนของสินทรัพย์	1.06	1.02	1.01	(เท่า)	1.03	1	0.98	(เท่า)
อัตราส่วนวิเคราะห์นโยบายทางการเงิน (FINANCIAL POLICY RATIO)								
อัตราส่วนหนี้สินต่อส่วนของผู้ถือหุ้น	0.65	0.67	0.70	(เท่า)	1.60	0.63	0.66	(เท่า)
อัตราส่วนความสามารถชำระดอกเบี้ย	7.78	0.95	5.89	(เท่า)	8.31	9.80	6.02	(เท่า)
อัตราส่วนความสามารถชำระภาระผูกพัน (Cash Basis)	1.77	0.98	0.55	(เท่า)	1.77	0.98	0.55	(เท่า)
อัตราการจ่ายเงินปันผล	20.59	55.38	23.38	(%)	23.66	53.62	24.08	(%)

.....รับรองความถูกต้อง

(หน่วย : พันบาท)

รายการ	งบการเงินที่แสดงเงินลงทุนตามวิธีส่วนได้เสีย			งบการเงินเฉพาะบริษัท		
	2559	2558	2557	2559	2558	2557
สินทรัพย์รวม	651,596	610,901	635,944	670,204	631,543	656,191
หนี้สินรวม	257,379	244,946	261,385	257,379	244,946	261,385
ส่วนของผู้ถือหุ้น	394,217	365,954	374,559	412,825	386,597	394,806
รายได้จากการขาย	658,015	628,879	631,419	658,015	628,879	631,419
รายได้รวม	665,992	637,425	644,439	672,663	642,409	647,619
กำไรขั้นต้น	216,190	216,188	224,017	216,190	216,188	224,017

.....รับรองความถูกต้อง

14. คำอธิบายและการวิเคราะห์ฐานะการเงินและผลการดำเนินงาน

ภาพรวมของการดำเนินธุรกิจ

ในปี 2559 บริษัทได้ขยายฐานการค้าโดยหาลูกค้ารายใหม่ ๆ เพิ่มขึ้นและระมัดระวังในการทำการค้าแบบหลีกเลี่ยงการขาดทุน กลุ่มสินค้าที่เป็นรายได้หลักมีทั้งลดลงและเพิ่มขึ้น จากปี 58 โดยมีสินค้าที่ลดลงเป็นสินค้าจำพวกสิ่งทอเทียบเป็นร้อยละ 11.03 และสินค้าที่เพิ่มขึ้นเป็นจำพวกเครื่องนุ่งห่มเทียบเป็นร้อยละ 33.20 ส่วน จำพวกเครื่องสำอางเพิ่มขึ้นเทียบเป็นร้อยละ 20.26 นอกจากนี้บริษัทให้ความสำคัญในตลาดออนไลน์ (Online Marketing) ให้เติบโตจากปีก่อน โดยได้พัฒนา

www.newcitybangkok.com และนำ Social Media หรือ Facebook ภายใต้ CherilonNewcitybangkok , Cherilondansmate , Cherilon, Cara Newcity และมีการฝากขายสินค้าระบบออนไลน์ที่ LAZADA และ [ZALORA](#)

ผลการดำเนินงาน

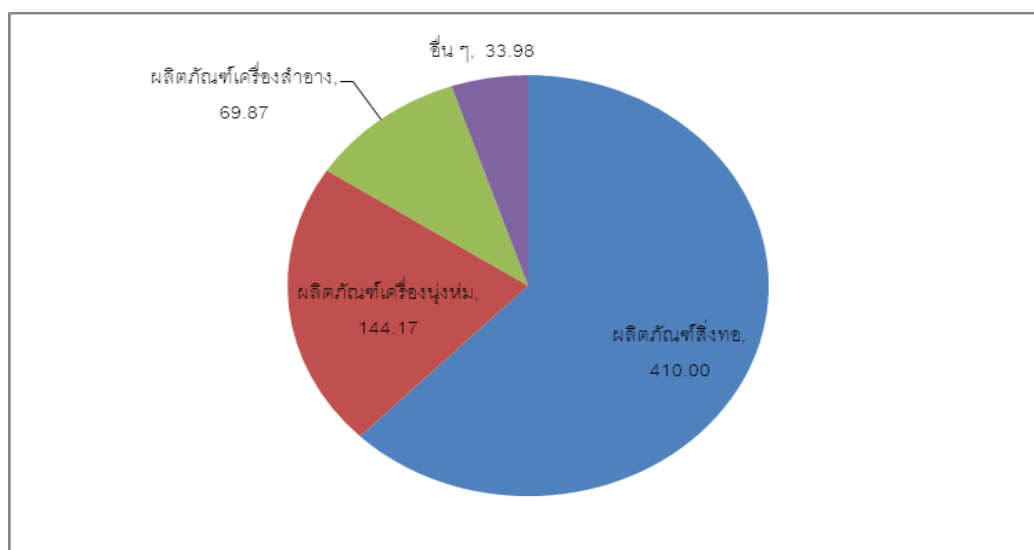
ปี 2559 บริษัทมีกำไรสุทธิในงบการเงินแสดงเงินลงทุนตามวิธีส่วนได้เสียจำนวน 14.52 ล้านบาทเพิ่มขึ้นจากปี 58 จำนวน 3.72 ล้านบาท เทียบเป็น ร้อยละ 34.44 และงบการเงินเฉพาะกิจการมีกำไรสุทธิ 12.64 ล้านบาทเพิ่มขึ้นจากปี 58 จำนวน 1.48 ล้านบาท เทียบเป็นร้อยละ 13.31 โดยมีรายได้จากการขายสินค้าจำนวน 658.02 ล้านบาทเพิ่มขึ้นจากปี 58 จำนวน 29.14 ล้านบาทเทียบเป็น ร้อยละ 4.63 สำหรับสภาพคล่องทางการเงินมีวงเงินเบิกเกินบัญชีจำนวน 97.00 ล้านบาทใช้ไปจำนวน 12.15 ล้านบาท คงเหลือ จำนวน 84.85 ล้านบาท เทียบเป็นวงเงินที่ใช้ไปเป็นร้อยละ 12.52 และวงเงินกู้ระยะสั้นรูปแบบตั๋วสัญญาใช้เงิน (P/N) มีวงเงิน จำนวน 322.00 ล้านบาทใช้ไป 70.00 ล้านบาทคงเหลือ จำนวน 252.00 ล้านบาท เทียบเป็นจำนวนเงินที่ใช้ไปร้อยละ 21.74 มีเงินสดสุทธิได้มาจากกิจกรรมดำเนินงานเป็นบวกจำนวน 14.56 ล้านบาทลดลงจากปี 58 จำนวน 8.83 ล้านบาทเทียบเป็นร้อยละ 37.75 มีสาระที่สำคัญในการเปลี่ยนแปลงดังต่อไปนี้

1. รายได้

ในปี 2559 บริษัทมีการขายสินค้าในประเทศจำนวน 641.59 บาท เทียบเป็นร้อยละ 97.50 ขายต่างประเทศ 16.42 ล้านบาท เทียบเป็น ร้อยละ 2.50 รวมเป็น 658.02 ล้านบาท โดยแบ่งสัดส่วนการขายตามประเภทสินค้าได้ดังต่อไปนี้

ประเภทสินค้า	จำนวนเงิน (ล้านบาท)	สัดส่วน/ยอดขายรวม (%)
ผลิตภัณฑ์สิ่งทอ	410.00	62.31
ผลิตภัณฑ์เครื่องนุ่งห่ม	144.17	21.91
ผลิตภัณฑ์เครื่องสำอาง	69.87	10.62
อื่นๆ	33.98	5.16
รวม	658.02	100

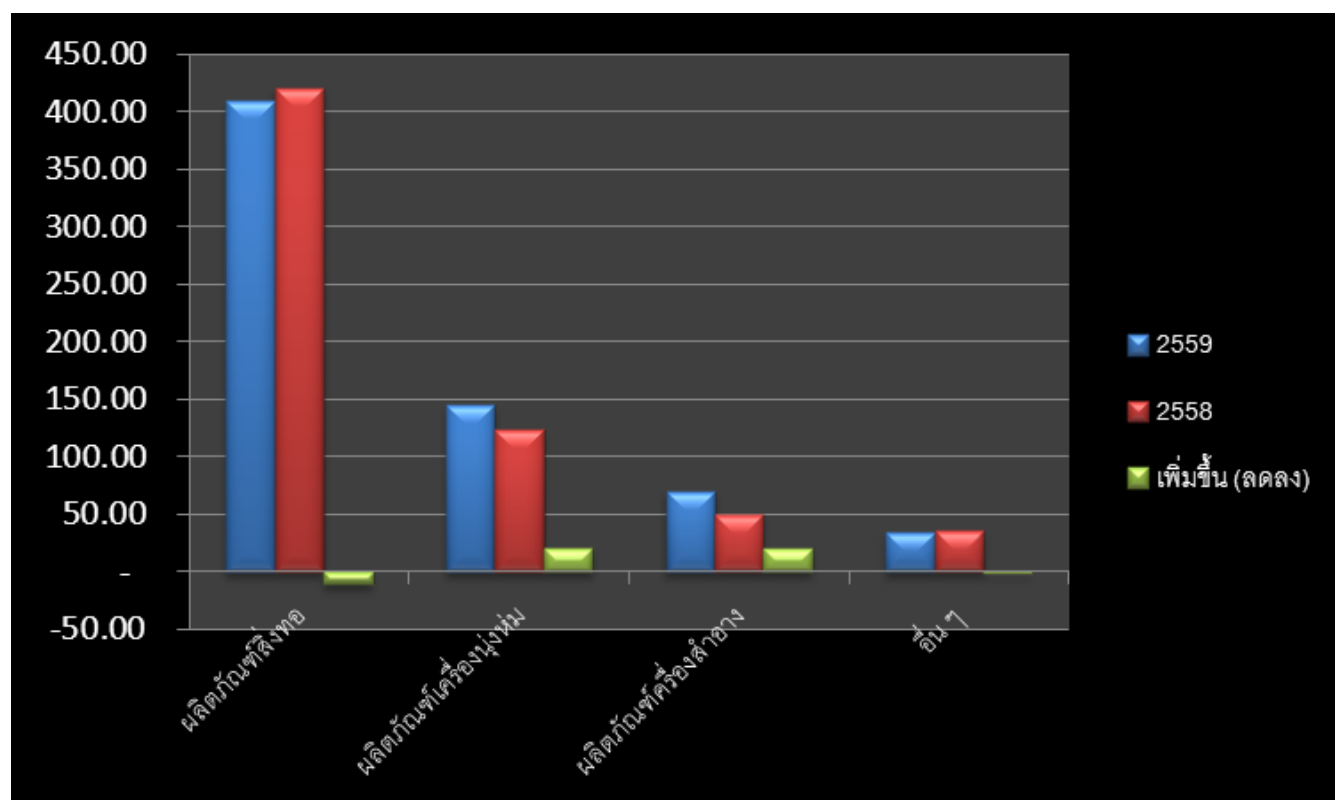
.....รับรองความถูกต้อง



รายได้จากการขายในปี 59 มีจำนวน 658.02 ล้านบาทเพิ่มขึ้นจากปี 58 จำนวน 29.14 ล้านบาท เทียบเป็นร้อยละ 4.63 สินค้าหลักเป็นสินค้าในกลุ่มสิ่งทอจำพวกถุงนอน/ถุงเท้า ทรายเชอร์รี่อื่น มีสัดส่วนการขายเทียบร้อยละ 62.31 และบริษัทได้ขยายกลุ่มสินค้าชุดชั้นในกลุ่มเครื่องนุ่งห่ม มีสัดส่วนการขายเทียบร้อยละ 21.91 นอกจากนี้ในเดือน ตุลาคม 2559 สินค้ากลุ่มสิ่งทอมีความต้องการของตลาดสูงส่งผลต่อ สต็อกสินค้าสินค้าไม่เพียงพอต่อความต้องการของร้านค้า มีorder จองสินค้าเป็นจำนวนมาก และมีการจัดส่งสินค้าให้แล้วเสร็จในเดือน ธันวาคม 59 พร้อมทั้งฝากขายสินค้าระบบออนไลน์ที่ LAZADA และ ZALORA เพิ่มขึ้น เทียบเป็นร้อยละ 1,313 มีรายละเอียดสินค้าที่จำแนกตาม กลุ่มสินค้า เพิ่มขึ้นและลดลงเมื่อเปรียบเทียบกับปี 58 ตามรายละเอียดประกอบดังต่อไปนี้

ประเภทสินค้า	2559 จำนวน (ล้านบาท)	2558 จำนวน (ล้านบาท)	เพิ่มขึ้น (ลดลง) จำนวนเงิน	%
ผลิตภัณฑ์สิ่งทอ	410.01	420.74	-10.73	-2.55
ผลิตภัณฑ์เครื่องนุ่งห่ม	144.17	123.48	20.69	16.76
ผลิตภัณฑ์เครื่องสำอาง	69.87	49.61	20.26	40.84
อื่นๆ	33.97	35.06	-1.09	-3.11
รวม	658.02	628.89	29.13	4.63

.....รับรองความถูกต้อง



2. รายได้อื่น ๆ

รายได้อื่น ๆ ประกอบด้วย ค่าขายหน้า ค่าเช่าทรัพย์สิน ค่าบริการ ในปี 59 มีจำนวน 4.76 ล้านบาทเมื่อเปรียบเทียบกับปี 58 ลดลงจำนวน 0.70 ล้านบาทเทียบเป็นร้อยละ 12.75 มีการเปลี่ยนแปลงที่เป็นสาระสำคัญตามรายละเอียดประกอบดังต่อไปนี้

ตารางการเปรียบเทียบรายได้อื่น ๆ					(หน่วย : ล้านบาท)			
รายการ	งบการเงินที่แสดงเงินลงทุนตามวิธีส่วนได้เสีย				งบการเงินเฉพาะกิจการ			
	2559	2558	เพิ่มขึ้น (ลดลง)	เทียบ เป็น %	2559	2558	เพิ่มขึ้น (ลดลง)	เทียบเป็น %
เงินปันผล	3.22	3.09	0.13	4.21	3.51	3.31	0.20	6.04
กลับรายการค่าเพื่อการด้อยค่า ของเงินลงทุนในบริษัทร่วม	-	-	-	-	6.37	4.76	1.61	33.82
รายได้อื่น ๆ	4.76	5.46	-0.70	-12.82	4.76	5.46	-0.70	-12.82
รวมรายได้	7.98	8.55	-0.57	-6.67	14.64	13.53	1.11	8.20

.....รับรองความถูกต้อง

ในปี 2559 บริษัทได้เพิ่มช่องทางการค้าเป็นงานด้านบริการเกี่ยวกับการศึกษาดูงานและอบรมสัมมนาความรู้เกี่ยวกับ Digital ภายใต้ Newcity Digital Business Network และ Facebook Newcity Digital Business Network สามารถทำยอดขายได้ในปี 59 เป็นจำนวน 1.24 ล้านบาท และในเดือน ตุลาคม 2559 บริษัทได้ยกเลิกโชว์รูมเดอะมอลล์บางแค มีผลขาดทุนจากการตัดจำหน่ายทรัพย์สินซึ่งเป็นค่าตกแต่งโชว์รูมจำนวน 0.12 ล้านบาท พร้อมทั้งในปี 58 โชว์รูมเดอะมอลล์โคราชได้แบ่งพื้นที่ให้เช่าตั้งแต่ เดือน ม.ค.- ก.ค. จำนวนรายได้ค่าเช่าต่อเดือนเป็นจำนวน 73,542 บาท รวมเป็นรายได้ในปี 58 จำนวน 7 เดือน รวมเป็นจำนวนเงิน 514,794 บาท และได้ยกเลิกการเช่าตั้งแต่เดือน ส.ค. 58 จนถึง 31 ธ.ค. 59

3. ต้นทุนขาย

ในปี 2559 มีต้นทุนขายอยู่ในระดับอัตราร้อยละ 67.15 เมื่อเทียบกับปี 58 เพิ่มขึ้น เทียบเป็นร้อยละ 1.53 ส่งผลต่อกำไรขั้นต้นอยู่ในระดับอัตราร้อยละ 32.85 มีการขายสินค้าในกลุ่ม Outsource ที่บริษัทเป็นตัวแทนจำหน่ายสินค้าจำพวกแป้งตรา ทานาคา มี ยอดการขายเพิ่มขึ้นเทียบเป็นร้อยละ 24.36 ส่งผลต่อต้นทุนอยู่ในระดับร้อยละ 70 มีกำไรขั้นต้นเทียบเป็นร้อยละ 30

4. ค่าใช้จ่าย

ในปี 2559 มีค่าใช้จ่ายในการขายจำนวน 167.13 ล้านบาทเพิ่มขึ้นจากปี 58 จำนวน 4.06 ล้านบาทเทียบเป็นร้อยละ 2.49 และ ค่าใช้จ่ายในการบริหารจำนวน 45.81 ล้านบาทลดลงจากปี 58 จำนวน 0.79 ล้านบาทเทียบเป็นร้อยละ 1.71 โดยมีรายละเอียดประกอบที่เป็นสาระสำคัญดังต่อไปนี้

(หน่วย : ล้านบาท)

	ค่าใช้จ่ายในการบริหาร		ค่าใช้จ่ายในการขาย		เพิ่มขึ้น (ลดลง)			
รายการ	2559	2558	2559	2558	บริหาร จำนวนเงิน	ขาย จำนวนเงิน	บริหาร %	ขาย %
ค่าใช้จ่ย เกี่ยวกับ พนักงาน	21.64	21.17	100.38	95.18	0.47	5.20	2.22	5.46
ค่าบริการ	1.22	0.96	14.85	13.33	0.26	1.52	27.08	11.40

ค่าใช้จ่ายเกี่ยวกับพนักงานมีส่วนเกี่ยวข้องเป็นร้อยละ 57.31 ของค่าใช้จ่ายรวม ในปี 2559 มีการปรับอัตราเงินเดือน ไม่เกินร้อยละ 4 สำหรับค่าเบี้ยเลี้ยง,ค่าเปอร์เซ็นต์พนักงานขาย และเงินรางวัล จ่ายให้แก่พนักงานขายตามห้างสรรพสินค้าและตามงานขายนอกสถานที่สำหรับค่าบริการเพิ่มขึ้น 1.52 ล้านบาทเทียบเป็นร้อยละ 11.40 มีการจัดการการขายนอกสถานที่ตามภาครัฐและเอกชน พร้อมทั้งมีการว่าจ้างบุคคลภายนอกในการจัดส่งสินค้าเพิ่มขึ้นเพื่อเป็นการทดลองการส่งสินค้าในเขตกรุงเทพฯและปริมณฑล เพื่อรองรับการขายงานการขายในอนาคต

.....รับรองความถูกต้อง

5. กำไรสุทธิ

(หน่วย : ล้านบาท)

รายการ	งบการเงินที่แสดงเงินลงทุนตามวิธีส่วนได้เสีย				งบการเงินเฉพาะกิจการ			
	2559	2558	เพิ่มขึ้น (ลดลง)	เทียบเป็น %	2559	2558	เพิ่มขึ้น (ลดลง)	เทียบเป็น %
กำไรสุทธิ	14.52	10.80	3.72	34.44	12.64	11.15	1.49	13.36
กำไรต่อหุ้นขั้นพื้นฐาน	0.97	0.72	0.25	34.72	0.85	0.75	0.10	13.33

สาเหตุที่มีกำไรสุทธิเพิ่มขึ้นดังนี้

- 5.1 ยอดการขายเพิ่มขึ้นจากปี 58 จำนวน 29.14 ล้านบาทเทียบเป็นร้อยละ 4.63 เกิดจากการเพิ่มระบบการขายแบบพีไอเอส จำนวน 34 แห่ง และในเดือนตุลาคม 59 มีการสั่งซื้อสินค้าถุงน่อง, ถุงเท้า, และชุดชั้นใน สีดำเป็นจำนวนมาก
- 5.2 มีการบันทึกรายการรับรู้เงินลงทุนในบริษัทร่วมตามมูลค่าบัญชีที่เป็นบวกของบมจ.นิวพลัสสินธุ์จำนวน 6.37 ล้านบาท เพิ่มขึ้นจากปี 58 จำนวน 1.61 ล้านบาทเทียบเป็นร้อยละ 33.85
- 5.3 รายได้เงินปันผลในปี 59 มีจำนวน 3.51 ล้านบาท เพิ่มขึ้นจากปี 58 จำนวน 0.20 ล้านบาทเทียบเป็นร้อยละ 6.09 โดย บมจ. ไอทีซีดี ได้จ่ายปันผลจำนวน 3.54 ล้านหุ้นในราคาหุ้นละ 0.05 บาทรวมเป็นจำนวนเงิน 0.18 ล้านบาท และมีบริษัทที่จ่ายเงินปันผลเพิ่มขึ้นจากปี 58 มีจำนวน 4 ราย ได้แก่ บมจ.นิวพลัสสินธุ์ เพิ่มขึ้นจากปี 58 ราคาหุ้นละ 0.05 บาท บมจ.สหพัฒน์ปิโตรเลียม เพิ่มขึ้นจากปี 58 หุ้นละ 0.10 บาท บมจ.ฟาร์อีสต์เคมิคัล เพิ่มขึ้นจากปี 58 ราคาหุ้นละ 1 บาท และ บจ.เฟิสท์ยูไนเต็ดอินดัสตรี เพิ่มขึ้นจากปี 58 ราคาหุ้นละ 5 บาท
- 5.4 ค่าใช้จ่ายในการบริหารลดลงจากปี 58 จำนวน 0.79 ล้านบาทเทียบเป็นร้อยละ 1.71 ค่าใช้จ่ายที่ลดลงเกิดจากพนักงานได้เกษียณอายุงานส่งผลต่อค่าผลประโยชน์พนักงานลดลงและค่าใช้จ่ายในการขายเพิ่มขึ้นจากปี 58 ตามเหตุผลที่ข้อ 4
- 5.5 ต้นทุนทางการเงิน ลดลงจากปี 58 จำนวน 0.52 ล้านบาทเทียบเป็นร้อยละ 17.79 เพราะเงินเบิกเกินบัญชีและเงินกู้ยืมระยะสั้นจากสถาบันการเงินลดลงจากปี 58 เป็นจำนวน 7.35 ล้านบาทเทียบเป็นร้อยละ 8.21

6. ฐานะการเงิน

สินทรัพย์

รายการ	งบการเงินเฉพาะกิจการ			
	2559	2558	เพิ่มขึ้น (ลดลง)	เทียบเป็น %
รวมสินทรัพย์หมุนเวียน	418.48	405.20	13.28	3.28
รวมสินทรัพย์ไม่หมุนเวียน	251.73	226.34	25.39	11.22

สินทรัพย์หมุนเวียนที่เพิ่มขึ้นจากปี 58 เทียบเป็นร้อยละ 3.28 และสินทรัพย์ไม่หมุนเวียนเพิ่มขึ้นจากปี 58 เทียบเป็นร้อยละ 11.22 โดยมีรายละเอียดดังต่อไปนี้

.....รับรองความถูกต้อง

6.1 ลูกหนี้การค้าในปี 59 มีจำนวน 142.47 ล้านบาท เพิ่มขึ้นจากปี 58 จำนวน 9.86 ล้านบาทเทียบเป็นร้อยละ 7.44 ประเภทลูกหนี้การค้าที่เพิ่มขึ้นได้แก่ ลูกหนี้ระบบพีไอเอส เพิ่มขึ้นจากปี 58 เป็นจำนวน 14.19 ล้านบาทเทียบเป็นร้อยละ 69.01 โดยมีการเพิ่มเคาน์เตอร์การขายในห้างสรรพสินค้าจำนวน 34 แห่ง และลูกหนี้ระบบเครดิตลดลง จากปี 58 จำนวน 5.07 ล้านบาทเทียบเป็นร้อยละ 4.58 เพราะยอดสั่งซื้อร้านค้าส่งทั้งกรุงเทพฯและต่างจังหวัด ลดลงเทียบเป็นร้อยละ 11.07 และมีระยะเวลาการเก็บหนี้ 78 วัน ระยะเวลาเก็บหนี้ลดลง จากปี 58 จำนวน 2 วัน

6.2 สินค้าคงเหลือในปี 59 มีจำนวน 265.90 ล้านบาทเพิ่มขึ้น ปี 58 จำนวน 2.00 ล้านบาทเทียบเป็นร้อยละ 0.76 สินค้าที่เพิ่มเป็นจำพวกสิ่งทอประเภทถุงนอนและถุงเท้า

6.3 สินทรัพย์ไม่หมุนเวียนเพิ่มขึ้นประกอบด้วยเงินลงทุนในหลักทรัพย์เพื่อขายปรับตัวตามราคาดัชนีราคาหลักทรัพย์มีจำนวนที่เพิ่มขึ้นจากปี 58 จำนวน 18.94 ล้านบาทเทียบเป็นร้อยละ 18.68 และเงินลงทุนในบริษัทร่วมของบมจ.นิเวศน์สินคดียิ่ง เพิ่มขึ้นจากปี 58 จำนวน 6.37 ล้านบาทเทียบเป็นร้อยละ 14.36 บันทึกรับรู้ตามราคามูลค่าบัญชี

7.หนี้สินหมุนเวียน

งบการเงินเฉพาะกิจการ		(หน่วย : ล้านบาท)		
รายการ	2559	2558	เพิ่มขึ้น (ลดลง)	เทียบเป็น %
รวมหนี้สินหมุนเวียน	217.71	207.96	9.75	4.69
รวมหนี้สินไม่หมุนเวียน	39.66	36.99	2.67	7.22

หนี้สินหมุนเวียน เพิ่มขึ้นจากปี 58 จำนวน 9.75 ล้านบาทเทียบเป็นร้อยละ 4.69 และหนี้สินไม่หมุนเวียนเพิ่มขึ้น 2.67 ล้านบาทเทียบเป็นร้อยละ 7.22 โดยมีรายละเอียดประกอบดังต่อไปนี้

7.1 เจ้าหนี้การค้าจากกิจการที่เกี่ยวข้องกันมีจำนวน 85.70 ล้านบาทเพิ่มขึ้นจากปี 58 จำนวน 7.87 ล้านบาทเทียบเป็นร้อยละ 10.11 และเจ้าหนี้การค้าจากบริษัทอื่น เพิ่มขึ้นจากปี 58 จำนวน 7.48 ล้านบาทเทียบเป็นร้อยละ 49.03 เกิดจากเงื่อนไขการชำระหนี้ยังไม่กำหนดชำระ มีระยะเวลาชำระหนี้ 82 วัน

7.2 หนี้สินภาษีเงินได้รอการตัดบัญชีเพิ่มขึ้นจากปี 58 จำนวน 3.79 ล้านบาทเทียบเป็นร้อยละ 28.37 เกิดจากการปรับราคาดัชนีหลักทรัพย์ในความต้องการของตลาดเพิ่มขึ้นจากปี 58 จำนวน 18.94 ล้านบาทโดยคำนวณค่าภาษีเงินได้นิติบุคคลในอัตรา 20 % เป็นจำนวน เงิน 3.79 ล้านบาท

.....รับรองความถูกต้อง

8. ส่วนของผู้ถือหุ้น

(หน่วย : ล้านบาท)

งบการเงินที่แสดงเงินลงทุนตามวิธีส่วนได้เสีย					งบการเงินเฉพาะกิจการ			
รายการ	2559	2558	เพิ่มขึ้น (ลดลง)	เทียบ เป็น %	2559	2558	เพิ่มขึ้น (ลดลง)	เทียบ เป็น %
กำไรยังไม่จัดสรรยกมา	152.16	147.99	4.17	2.82	172.52	167.99	4.53	2.70
กำไรประจำปี	14.52	10.80	3.72	34.44	12.64	11.15	1.49	13.36
จัดสรรสำรองตาม กฎหมาย	-0.65	-0.65	-	-	-0.65	-0.65	-	-
เงินปันผลจ่าย	-2.99	-5.98	-2.99	-50.00	-2.99	-5.98	-2.99	-50.00
คงเหลือกำไรสะสมยัง ไม่ได้จัดสรร	163.04	152.16	10.88	7.15	181.52	172.51	9.01	5.22
องค์ประกอบอื่นของส่วนของผู้ถือหุ้น					(หน่วย : ล้านบาท)			
งบการเงินที่แสดงเงินลงทุนตามวิธีส่วนได้เสีย					งบการเงินเฉพาะกิจการ			
รายการ	2559	2558	เพิ่มขึ้น (ลดลง)	เทียบ เป็น %	2559	2558	เพิ่มขึ้น (ลดลง)	เทียบ เป็น %
ค่าเผื่อราคาหลักทรัพย์ใน ความต้องการตลาด	85.71	66.80	18.91	28.31	85.71	66.80	18.91	28.31
หนี้สินภาษีเงินได้รอการตัด บัญชี	-17.14	-13.38	-3.76	-28.10	-17.14	-13.38	-3.76	-28.10
กำไรประมาณการตามหลัก คณิตศาสตร์ประกันภัย	1.43	-	1.43	100	1.43	-	1.43	100
ส่วนแบ่งกำไร(ขาดทุน) เบ็ดเสร็จอื่นจากบ.ร่วม	-0.13	-0.28	-0.15	-53.57	-	-	-	-
คงเหลือ	69.87	53.14	16.73	31.48	70	53.42	16.58	31.04

ตามรายละเอียดประกอบในส่วนของกำไรสะสมยังไม่ได้จัดสรร ของงบการเงินเฉพาะกิจการมีจำนวน 181.52 มีสัดส่วนต่อ ส่วนของผู้ถือหุ้นเทียบเป็นร้อยละ 43.97 มีมูลค่าราคาตามบัญชี ในปี 59 เท่ากับ 27.61 เพิ่มขึ้นจากปี 58 จำนวน 1.76 บาทเทียบ เป็นร้อยละ 6.81

.....รับรองความถูกต้อง

9. สภาพคล่องกระแสเงินสด

- 9.1 เงินสดสุทธิได้มาจากกิจกรรมดำเนินงาน ในปี 59 เป็นบวก จำนวน 14.56 ล้านบาทลดลงจากปี 58 จำนวน 8.83 ล้านบาทเทียบเป็นร้อยละ 37.75เกิดจากผลต่างลูกหนี้การค้าเพิ่มขึ้นในช่วงปลายปี 59 ยังไม่ถึงกำหนดชำระมีผลต่อการเปลี่ยนแปลงเป็นลบจำนวน -9.82 ล้านบาทซึ่งปี 58 เป็นบวก 5.53 ล้านบาทผลต่างจำนวน -15.35 ล้านบาทเทียบเป็นร้อยละ 277.53 และสินค้าคงเหลือเพิ่มขึ้น 2.00 ล้านบาท มีผลต่อการเปลี่ยนแปลงเป็นลบจำนวน -2.00 ล้านบาทซึ่งปี 58 เป็นบวก 4.48 ล้านบาทผลต่างจำนวน - 6.48 ล้านบาทเทียบเป็นร้อยละ 144.59 และมีอัตราส่วนหมุนเวียนสินค้าคงเหลือ 1.67 เท่า
- 9.2 เงินสดสุทธิได้มาจากกิจกรรมลงทุน ในปี 59 เป็นลบจำนวน -1.69 ล้านบาทลดลงจากปี 58 จำนวน 1.33 ล้านบาท เทียบเป็นร้อยละ 43.96 เพราะมีการซื้ออุปกรณ์และโปรแกรมคอมพิวเตอร์ลดลงจำนวน 1.17 ล้านบาทเทียบเป็นร้อยละ 18.29
- 9.3 เงินสดสุทธิใช้ไปในกิจกรรมจัดหาเงิน ในปี 59 เป็นลบจำนวน 12.68 ล้านบาท ลดลงจากปี 58 จำนวน 7.70 ล้านบาทเทียบเป็นร้อยละ 37.78 จ่ายชำระหนี้ค่าดอกเบี้ยเป็นจำนวน 2.34 ล้านบาท ลดลงจากปี 58 จำนวน 0.66 ล้านบาทเทียบเป็นร้อยละ 21.94 จ่ายชำระหนี้เงินเบิกเกินบัญชีและเงินกู้ยืมระยะสั้นจากสถาบันการเงินจำนวน 7.35 ล้านบาทลดลงจากปี 58 จำนวน 4.05 ล้านบาทเทียบเป็นร้อยละ 35.54 และจ่ายเงินปันผลจำนวน 2.99 ล้านบาทลดลงจากปี 58 จำนวน 2.99 ล้านบาทเทียบเป็นร้อยละ 50

.....รับรองความถูกต้อง

10. สภาพคล่องและความเพียงพอของเงินทุน

บริษัทได้รับสินเชื่อจากสถาบันการเงินในรูปแบบวงเงินเบิกเกินบัญชี (OD) และเงินกู้ยืมระยะสั้น (P/N) ดังนี้

(หน่วย : ล้านบาท)

ประเภท	จำนวนวงเงิน	จำนวนเงินใช้ไป		จำนวนเงิน คงเหลือ
		จำนวนเงิน	%	
เงินเบิกเกินบัญชี (OD)	97.00	12.15	12.53	84.85
เงินกู้ยืมระยะสั้น (P/N)	322.00	70.00	21.74	252.00
รวม	419	82.15	19.60	336.85

วงเงินคงเหลือจำนวน 336.85 เมื่อเทียบกับปี 58 มีวงเงินคงเหลือเพิ่มขึ้นจำนวน 7.35 ล้านบาทเทียบเป็นร้อยละ 2.23 เพราะในปี 59 มีการซื้ออุปกรณ์และ โปรแกรมคอมพิวเตอร์ลดลงเทียบเป็นร้อยละ 18.29

สรุปรายงานวิเคราะห์สภาพคล่องทางการเงิน (Liquidity Ratio Analysis) ดังนี้

รายการ	งบการเงินที่แสดงเงินลงทุนตามวิธีส่วนได้เสีย		งบการเงินเฉพาะกิจการ	
	2559	2558	2559	2558
อัตราส่วนสภาพคล่อง	1.92 เท่า	1.95 เท่า	1.92 เท่า	1.95 เท่า
อัตราส่วนสภาพคล่องหมุนเร็ว	1.21 เท่า	1.13 เท่า	1.21 เท่า	1.13 เท่า
อัตราส่วนสภาพคล่องกระแสเงินสด	0.07 เท่า	0.11 เท่า	0.07 เท่า	0.11 เท่า
อัตราส่วนหมุนเวียนลูกหนี้การค้า	4.59 เท่า	4.46 เท่า	4.59 เท่า	4.46 เท่า
ระยะเวลาเก็บหนี้เฉลี่ย	78 วัน	81 วัน	78 วัน	81 วัน
อัตราส่วนหมุนเวียนของสินค้าคงคลัง	1.67 เท่า	1.55 เท่า	1.67 เท่า	1.55 เท่า
อัตรากำไรขั้นต้น	32.85 %	34.38 %	32.85 %	34.38 %
อัตรากำไรจากการดำเนินงาน	2.21 %	1.04 %	1.92 %	1.04 %
ผลตอบแทนผู้ถือหุ้น	3.82 %	2.92 %	3.16 %	2.85 %
Cash Cycle	212 วัน	232 วัน	212 วัน	232 วัน

ปัจจัยที่มีผลกระทบต่อผลการดำเนินงานในอนาคต

บริษัทดำเนินธุรกิจหลักประเภทสินค้าแฟชั่นการแต่งกายสำหรับสุภาพสตรีและสุภาพบุรุษเป็นธุรกิจที่มีการเปลี่ยนแปลงตามยุคตามสมัยอยู่เสมอมีผลกระทบต่อผลการดำเนินงานในอนาคตได้ดังต่อไปนี้

1. การนำนวัตกรรมเทคโนโลยีมาใช้ในการปฏิบัติงานในรูปแบบโซเชียลเน็ตเวิร์ค (Social Network) บนอินเทอร์เน็ต เป็นการเชื่อมโยงให้เกิดเครือข่ายสามารถรับรู้ข้อมูลได้พร้อมกันสร้างคอนเน็คชั่นใหม่ ๆ เริ่มเข้ามามีบทบาทการทำธุรกิจซึ่งจะส่งผลกระทบต่อธุรกิจที่ไม่เตรียมความพร้อมในการเปลี่ยนแปลง บริษัทได้ตระหนักให้มีความสำคัญและได้พัฒนา ตลาดออนไลน์ (Online Marketing) ใน www.newcitybangkok.com และนำ Social Media หรือ Facebook ภายใต้ Cherilon Newcitybangkok, Cherilondansmate, Cherilon, Cara Newcity และมีการฝากขายสินค้าระบบออนไลน์ที่ LAZADA และ ZALORA พร้อมทั้งอยู่ระหว่างการจัดตั้ง e-commerce www.happyatanywhere.com ส่วนงานภายในได้พัฒนาการขายสินค้าตามห้างสรรพสินค้าโดยนำโปรแกรมการขายภายนอกเชื่อมโยงเข้าสู่โปรแกรม SAP เพื่อประมวลผลได้อย่างรวดเร็วและทันเวลาพร้อมทั้งมีการศึกษาดูงานเกี่ยวกับการนำเทคโนโลยีมาพัฒนาองค์กรเพื่อก้าวเข้าสู่ยุคดิจิทัลต่อไป
2. เสถียรภาพทางการเมือง เป็นปัจจัยภายนอกขาดความเชื่อมั่นในการขยายแผนการลงทุน
3. ภาวะคุณภาพทางเศรษฐกิจ เป็นตัวชี้วัดอุปสงค์และอุปทานที่สำคัญต่อภาวะเศรษฐกิจที่ดีหรือถดถอยเป็นผลบวกหรือลบต่อการทำธุรกิจและไม่สามารถควบคุมได้
4. นโยบายการเปิดเสรีทางการค้าส่งผลกระทบต่อการแข่งขันด้านราคา การลอกเลียนแบบสินค้า มีความรุนแรง และมีคู่แข่งรายใหม่ๆ เพิ่มขึ้นในอนาคตและการเปลี่ยนแปลงพฤติกรรมของผู้บริโภคจากการแต่งกายของสุภาพสตรีในการนิยมใส่กางเกงมากกว่ากระโปรงมีผลต่อสินค้าหลักของบริษัทอันได้แก่ถุงน่อง ซึ่งบริษัทได้ตระหนักและพยายามหาสินค้าอื่น ๆ มาทดแทนในแต่ละปี
5. ร้านค้าแบบดั้งเดิมประเภทเสื้อผ้า ชาปั๊ว และร้านค้าแฟงลอย มีความไม่แน่นอนในการทำการค้าเป็นระบบแบบครอบครัวเสี่ยงต่อการขยายฐานการตลาดในอนาคต
6. คุณภาพ รูปแบบและยี่ห้อสินค้า มีความสำคัญหากยี่ห้อสินค้าไม่เป็นที่รู้จักกันอย่างแพร่หลาย และคุณภาพสินค้า และรูปแบบที่ไม่ตรงตามความต้องการของผู้บริโภคส่งผลกระทบต่อการทำธุรกิจโดยตรงต่อการสร้างรายได้ในปัจจุบันและอนาคต บริษัทสามารถดำรงอยู่ได้เพราะมีตราสินค้าที่รู้จักกันอย่างแพร่หลายมาเกือบ 50 กว่าปี คือ ตราเชอริลอน และตราอื่นๆ ก็มีความพยายามที่จะสร้างให้เข้มแข็งและเป็นที่รู้จักกันอย่างแพร่หลายแต่ก็ยังไม่ประสบความสำเร็จในปัจจุบันแต่ก็มีการศึกษาค้นคว้าวิจัยอย่างไม่หยุดนิ่งเพื่อความก้าวหน้าและก้าวไกลให้ถึงความสำเร็จในอนาคต

.....รับรองความถูกต้อง

