

ส่วนที่ 1 การประกอบธุรกิจ

1. นโยบายและภาพรวมการประกอบธุรกิจ

1.1 ภาพรวมการประกอบธุรกิจของบริษัทฯ

บริษัท ฝาจิ๊บ จำกัด (มหาชน) ประกอบธุรกิจเป็นผู้ผลิตและจำหน่าย ฝาจิ๊บ ฝาเกลียวกันปลอม ฝาแม่กึ่ง ฝาพลาสติก และฝาคอมโพสิต สำหรับปิดผนึกขวดบรรจุเครื่องดื่มหลากหลายประเภท เช่น น้ำอัดลม นมถั่วเหลือง เบียร์ โซดา เครื่องดื่มบำรุงกำลัง น้ำผลไม้ สุรา ชา น้ำดื่ม ชุปไก่สกัด รังนก และเวชภัณฑ์ รวมถึงจำหน่ายเครื่อง ผนึกฝาจากจีบแบบคั่นโยกและเครื่องผนึกฝาแม่กึ่ง นอกจากนี้ บริษัทฯ ยังมีการให้บริการรับจ้างพิมพ์แผ่นโลหะและ แผ่นอลูมิเนียมตราต่าง ๆ

บริษัท ฝาจิ๊บ จำกัด (มหาชน) ก่อตั้งในปี 2511 ได้รับการสนับสนุนเทคโนโลยีการผลิตจากบริษัท นิปปอน โคลสเซอร์ส จำกัด ซึ่งเป็นบริษัทในกลุ่มของบริษัท โตโย ไชกัน กรุ๊ป โฮลดิ้งส์ จำกัด ประเทศญี่ปุ่น และด้วย ผลิตภัณฑ์ที่มีคุณภาพสูง รวมทั้งกำลังการผลิตที่มีเพียงพอ บริษัทฯ ได้จำหน่ายสินค้าให้กับลูกค้าชั้นนำทั้งใน ประเทศและต่างประเทศ ปัจจุบันมียอดขายรวมมากกว่า 3,300 ล้านบาทต่อปี โดยมีผู้ถือหุ้นหลักอยู่ในกลุ่ม อุตสาหกรรมบรรจุภัณฑ์และเครื่องดื่ม ได้แก่ บริษัท นิปปอน โคลสเซอร์ส จำกัด บริษัท โตโย ไชกัน จำกัด บริษัท บุญรอดบริวเวอรี่ จำกัด บริษัท ไทยน้ำทิพย์ จำกัด บริษัท เสริมสุข จำกัด (มหาชน) และบริษัท กรีนสปอต จำกัด

ตลอดระยะเวลาในการดำเนินธุรกิจบรรจุภัณฑ์ฝาปิดผนึก บริษัทฯ ได้พัฒนาและเสริมสร้างความสัมพันธ์อัน ยาวนานกับลูกค้า ด้วยการยึดมั่นในการผลิตผลิตภัณฑ์ที่มีคุณภาพ และสร้างความพึงพอใจให้กับลูกค้า โดยการ ใช้เทคโนโลยีชั้นนำจากกลุ่มบริษัท โตโย ไชกัน กรุ๊ป โฮลดิ้งส์ จำกัด บริษัทฯ ยังคงทุ่มเทและมุ่งมั่นอย่างเต็มที่ ที่จะ ก้าวไปสู่ความเป็นผู้นำในธุรกิจบรรจุภัณฑ์ในอนาคต

1.2 วิสัยทัศน์ และพันธกิจขององค์กร

บริษัทฯ ได้กำหนดวิสัยทัศน์ และพันธกิจขององค์กร ไว้ดังนี้

วิสัยทัศน์ (Vision)

มุ่งมั่นที่จะเป็นผู้ผลิตฝาและให้บริการครบวงจร ที่มีความสามารถในการชิงการแข่งขันสูง ด้วยนวัตกรรมและ คุณภาพที่ล้ำหน้า เพื่อตอบสนองความต้องการของลูกค้าในตลาดอาเซียนและตลาดเป้าหมาย

พันธกิจ (Mission)

1. เป็นบริษัทที่มีต้นทุนที่แข่งขันได้
2. ผลิตฝาที่มีคุณภาพสูง ด้วยนวัตกรรมที่ล้ำหน้า พร้อมให้บริการครบวงจร
3. มุ่งเน้นเข้าสู่ตลาดเป้าหมายที่ให้ผลตอบแทนที่ดีอย่างต่อเนื่อง
4. รุกตลาดใหม่นอกเหนือจากตลาดเครื่องดื่มและอาหาร

5. สร้างพนักงานให้มีระเบียบวินัย มีความรู้เป็นเลิศในการผลิตและบริการ ด้วยจิตสำนึกด้านคุณภาพและความต้องการของลูกค้า
6. เป็นบริษัทที่พนักงานมีความสุขและความปลอดภัยในการทำงาน
7. ยึดถือแนวปฏิบัติตามหลักการกำกับดูแลกิจการที่ดี มีความรับผิดชอบต่อสังคมและสิ่งแวดล้อม

1.3 การเปลี่ยนแปลงและพัฒนาการที่สำคัญ

บริษัท ฝาจีบ จำกัด (มหาชน) (Crown Seal Public Company Limited) ได้จดทะเบียนจัดตั้งเป็นนิติบุคคลประเภทบริษัทจำกัด เมื่อวันที่ 26 เมษายน 2511 โดยมีทุนจดทะเบียนเริ่มแรก 100,000,000 บาท แบ่งเป็นหุ้นสามัญจำนวน 10,000,000 หุ้น มูลค่าที่ตราไว้หุ้นละ 10 บาท บริษัทฯ จัดตั้งขึ้นโดยการร่วมทุนของบริษัทผู้ผลิตเครื่องตีภายในประเทศกับบริษัท เบอร์ลี่ยุคเกอร์ จำกัด และบริษัท ไตโย ไชกัน ไกชา จำกัด ซึ่งเป็นผู้ให้ความช่วยเหลือด้านวิชาการและเทคนิคในการผลิตฝาจุ๊จีบ ฝาอลูมิเนียมเกลียวกันปลอม และฝาแม็กซี

บริษัทฯ ได้รับอนุญาตให้เป็นบริษัทจดทะเบียนในตลาดหลักทรัพย์แห่งประเทศไทย เมื่อวันที่ 30 ธันวาคม 2520

ในวันที่ 2 กุมภาพันธ์ พ.ศ. 2537 บริษัทฯ ได้จดทะเบียนแปรสภาพเป็นบริษัทมหาชนจำกัดตามพระราชบัญญัติบริษัทมหาชนจำกัด พ.ศ. 2535 ทะเบียนเลขที่บมจ.288 ปัจจุบันเปลี่ยนเป็นทะเบียนเลขที่ 0107537000416

ปี 2556

- บริษัท ไตโย ไชกัน ไกชา จำกัด ซึ่งเป็นบริษัทใหญ่ของกลุ่มบริษัท ได้เปลี่ยนโครงสร้างและชื่อบริษัทเป็นบริษัท ไตโย ไชกัน กรุ๊ป โฮลดิ้งส์ จำกัด และได้โอนหุ้นของบริษัท ฝาจีบ จำกัด (มหาชน) จำนวน 5,280,000 หุ้น หรือคิดเป็นร้อยละ 10 ของหุ้นทั้งหมดให้กับบริษัท ไตโย ไชกัน จำกัด ซึ่งเป็นบริษัทย่อย และถือหุ้นโดยบริษัท ไตโย ไชกัน กรุ๊ป โฮลดิ้งส์ จำกัด ทั้งหมด ตั้งแต่วันที่ 1 เมษายน 2556
- บริษัท เจแปน คราวน์คอร์ค จำกัด ผู้ถือหุ้นใหญ่ของบริษัทฯ จำนวน 19,843,338 หุ้น หรือคิดเป็นร้อยละ 37.58 ของหุ้นทั้งหมด ได้เปลี่ยนชื่อบริษัทเป็นบริษัท นิปปอน โคลสเชอร์ส จำกัด ตั้งแต่วันที่ 1 เมษายน 2556
- บริษัทฯ ได้ขายหุ้นใน บริษัท เพชรแพค จำกัด จำนวน 120,000 หุ้น ในราคาหุ้นละ 483.48 บาท ให้กับบริษัท ไตโย ไชกัน กรุ๊ป โฮลดิ้งส์ จำกัด ทำให้บริษัทเหลือหุ้นในบริษัท เพชรแพค จำกัด จำนวน 140,000 หุ้น หรือคิดเป็น ร้อยละ 10 ของทุนจดทะเบียน

ปี 2557

- บริษัทฯ ได้ร่วมลงทุนกับบริษัท นิปปอน โคลสเชอร์ส จำกัด และ Davlyn Steel Corporation (Hong Kong) Co.,Ltd. ตั้งบริษัท PT. Indonesia Caps and Closures ผลิตฝาและจำหน่ายในประเทศอินโดนีเซีย ทุนจดทะเบียน 5,750,000 ดอลลาร์สหรัฐ โดยบริษัทฯ ถือหุ้น จำนวน 14,375 หุ้น หรือคิดเป็นร้อยละ 25 ของทุนจดทะเบียน

ปี 2558

- ไม่มีการเปลี่ยนแปลงที่มีนัยสำคัญในปี 2558

ปี 2559

- บริษัทฯ เข้าร่วมประกาศเจตนารมณ์เป็นแนวร่วมปฏิบัติ (Collective Action Coalition) ของภาคเอกชนไทยในการต่อต้านการทุจริต
- บริษัทฯ ได้ตัดจำหน่ายเงินลงทุนในบริษัท เฮอริเทจ สโตนแวร์ จำกัด จำนวน 10 ล้านบาท ซึ่งได้มีการตั้งสำรองลดลงของมูลค่าเต็มจำนวนไว้แล้วตั้งแต่วันที่ 2541 บริษัทดังกล่าวได้ล้มละลาย และศาลล้มละลายกลางได้มีคำสั่งให้คดีสิ้นสุดแล้วในปี 2559

ปี 2560

- บริษัทฯ ได้ขายหุ้นใน บริษัท เพชรแพค จำกัด ทั้งหมดจำนวน 140,000 หุ้น ในราคาหุ้นละ 303 บาท ให้กับบริษัท บางกอก กลาส จำกัด (มหาชน)
- บริษัทฯ สละสิทธิการซื้อหุ้นสามัญเพิ่มทุนของบริษัท Indonesia Caps and Closures จำกัด (ICC) จำนวน 15,375 หุ้น หรือคิดเป็นร้อยละ 25 ของจำนวนหุ้นสามัญเพิ่มทุนทั้งหมดของ ICC ให้กับบริษัท นิปปอน โคัลสเซอร์ส จำกัด จำนวน 9,225 หุ้น หรือคิดเป็นร้อยละ 15 และให้กับบริษัท Davlyn Steel Corporation (Hong Kong) Co., Ltd. จำนวน 6,150 หุ้น หรือคิดเป็นร้อยละ 10 ของจำนวนหุ้นที่สละสิทธิการซื้อหุ้นเพิ่มทุน หลังการเพิ่มทุนของ ICC สัดส่วนการถือหุ้นของบริษัทฯ ใน ICC เท่ากับ 14,375 หุ้น หรือคิดเป็นร้อยละ 12.08 ของทุนจดทะเบียนของ ICC
- บริษัทฯ ได้รับใบรับรองการเป็นสมาชิกแนวร่วมปฏิบัติของภาคเอกชนไทยในการต่อต้านทุจริต (CAC) จากคณะกรรมการแนวร่วมปฏิบัติของภาคเอกชนไทยในการต่อต้านทุจริต ในงาน “Thailand's 8th National Conference on Collective Action Against Corruption” เมื่อวันที่ 21 พฤศจิกายน 2560

ปี 2561

- ไม่มีการเปลี่ยนแปลงที่มีนัยสำคัญในปี 2561

ปี 2562

- บริษัทฯ ขายหุ้นของบริษัท Indonesia Caps and Closures จำกัด (ICC) จำนวน 14,375 หุ้น หรือคิดเป็นร้อยละ 12.08 ให้กับบริษัท นิปปอน โคัลสเซอร์ส จำกัด (NCC) จำนวน 8,625 หุ้น หรือคิดเป็นร้อยละ 7.25 และให้กับบริษัท Davlyn Steel Corporation (Hong Kong) Co., Ltd. (UCC) จำนวน 5,750 หุ้น หรือคิดเป็นร้อยละ 4.83 ของจำนวนหุ้นทั้งหมด ในราคาหุ้นละ 1,837.36 บาท/หุ้น

1.4 โครงสร้างการถือหุ้นของบริษัทฯ

ชื่อบริษัท	ประเภทธุรกิจ	ชนิดของหุ้น	ทุนจดทะเบียน	สัดส่วนการถือหุ้น (%)
บริษัทที่เกี่ยวข้อง				
PT. Indonesia Caps and Closures*	ผลิตภาชนะพลาสติก	สามัญ	11.90 ล้าน ดอลลาร์สหรัฐ	0.00
บริษัท บางกอกแคน แมนูแฟคเจอร์ จำกัด	ผลิตฝากระป๋อง กระป๋อง 2 ชั้น และกระป๋อง 3 ชั้น	สามัญ	1,800 ล้านบาท	1.60

* ที่ประชุมคณะกรรมการบริษัท ฝาจีบ จำกัด (มหาชน) (“บริษัทฯ”) ครั้งที่ 5/2562 ประชุมเมื่อวันที่ 5 พฤศจิกายน 2562 มีมติอนุมัติการขายหุ้นของบริษัท Indonesia Caps and Closures จำกัด (ICC) ทั้งหมด จึงทำให้สัดส่วนการถือหุ้นเท่ากับ 0

1.5 ความสัมพันธ์กับกลุ่มธุรกิจของผู้ถือหุ้นใหญ่

บริษัทฯ ได้รับการสนับสนุนทางวิชาการ และเทคโนโลยีในการผลิตจาก บริษัท โตโย ไชกัน จำกัด และบริษัท นิปปอน โคลสเชอร์ส จำกัด ประเทศญี่ปุ่น โดยบริษัทฯ ชำระค่าสิทธิการผลิตเป็นจำนวนร้อยละของยอดขายสุทธิของแต่ละผลิตภัณฑ์ และค่าใช้จ่ายอื่นสำหรับความช่วยเหลือในการส่งช่างเทคนิคมาช่วยปรับปรุงการผลิตเป็นครั้งคราวตามความจำเป็น

2. ลักษณะการประกอบธุรกิจ

2.1 ลักษณะของผลิตภัณฑ์

ฟาจีบ (CROWN CAP) ใช้ปิดผนึกขวดแก้ว ทำมาจากแผ่นเหล็กเคลือบอัดขึ้นรูป ภายในบุด้วยวัสดุฉนวน ป้องกันการรั่วซึม เมื่อปิดแน่นจะสามารถเก็บรักษาคุณภาพเครื่องดื่ม หรือผลิตภัณฑ์ภายในขวดได้ดี เหมาะสมที่จะใช้ผนึกขวดบรรจุน้ำอัดลม เบียร์ โซดา ชา นมถั่วเหลือง น้ำผลไม้

ฟาเกลียวกันปลอม (PILFER-PROOF CAP) ใช้ปิดผนึกขวดแก้ว ทำจากแผ่นอลูมิเนียมอัดขึ้นรูปเป็นลักษณะถ้วยทรงกระบอก มีรอยปรุโดยรอบระหว่างตัวฝากับขอบฝา ภายในบุด้วยวัสดุป้องกันการรั่วซึม ไม่เป็นสนิม ใช้ได้กับผลิตภัณฑ์ที่มีการบรรจุก๊าซ บรรจุร้อนที่มีการฆ่าเชื้อที่อุณหภูมิสูง ฟาเกลียวกันปลอมสะดวกต่อการเปิดใช้งาน เหมาะสมสำหรับผลิตภัณฑ์หลากหลายประเภทเช่น น้ำอัดลม เครื่องดื่มเพื่อสุขภาพ เครื่องดื่มบำรุงกำลัง เครื่องดื่มเกลือแร่ สุรา ยา นมถั่วเหลือง

ฟาลาสติก (PLASTIC CAP) ใช้ปิดผนึกขวดแก้วและขวดพลาสติก ลักษณะของฝา มีร่องกันลื่นโดยรอบ และมีรอยปรุระหว่างตัวฝากับขอบฝาสะดวกต่อการใช้งาน เหมาะสมสำหรับผลิตภัณฑ์หลากหลายประเภท เช่น น้ำอัดลม ชาเขียว กาแฟ น้ำผลไม้ น้ำดื่ม นมถั่วเหลือง เครื่องดื่มเพื่อสุขภาพ และอื่น ๆ

ฟาวงแหวนแม็กซีคราวน์ (MAXI CROWN) ใช้ปิดผนึกขวดแก้วทำจากแผ่นเหล็กอัดขึ้นรูปและบากร่อง ภายในบุด้วยวัสดุป้องกันการรั่วซึม สะดวกต่อการเปิดใช้งาน เหมาะสมที่จะใช้ปิดผนึกผลิตภัณฑ์ไม่แช่เย็น เช่น สุรา

ฟาวงแหวนแม็กซีแคป (MAXI CAP) ใช้ปิดผนึกขวดแก้วทำจากแผ่นอลูมิเนียมทั้งชิ้นอัดขึ้นรูปและบากร่อง ภายในบุด้วยวัสดุฉนวนป้องกันการรั่วซึม ใช้ได้กับผลิตภัณฑ์ที่มีการบรรจุก๊าซ บรรจุร้อนที่มีการฆ่าเชื้อที่อุณหภูมิสูง เหมาะสมสำหรับผลิตภัณฑ์ที่แช่เย็น โดยฝาไม่เป็นสนิม เช่น น้ำดื่ม เบียร์ สุรา น้ำผลไม้

ฟาวงแหวนแม็กซีพีจี (MAXI-PG) ใช้ปิดผนึกขวดแก้วทำจากแผ่นอลูมิเนียมอัดขึ้นรูปและบากร่อง ภายในบุด้วยวัสดุป้องกันการรั่วซึม ใช้ได้กับผลิตภัณฑ์ที่มีการบรรจุก๊าซ และผ่านขบวนการพลาสเจอไรซ์ วงแหวนที่ใช้ตั้งเป็นพลาสติก สะดวกต่อการเปิดใช้งาน เหมาะสมสำหรับผลิตภัณฑ์ที่แช่เย็นโดยฝาไม่เป็นสนิม เช่น น้ำดื่ม เบียร์ สุรา น้ำผลไม้ เครื่องดื่มเพื่อสุขภาพ

ฟาคอมโพสิต (COMPOSITE CAP) เป็นฝาที่ทำจากพลาสติกหลอมขึ้นรูป นำมาประกอบกับแผ่นโลหะที่มีวัสดุฉนวนโดยรอบ เพื่อป้องกันการรั่วซึมของผลิตภัณฑ์ ลักษณะของฝาจะมีร่องกันลื่นโดยรอบและมีรอยปรุ ระหว่างตัวฝากับขอบฝา สะดวกต่อการเปิดใช้งาน เหมาะสมสำหรับผลิตภัณฑ์ เช่น ซุปไก่สกัด รังนก น้ำผลไม้สกัดเข้มข้น เครื่องดื่มบำรุงสุขภาพ

เครื่องปิดผนึกฟาจุจิบ ได้รับการออกแบบเป็นพิเศษสามารถผนึกฝาได้แน่นสนิทกับปากขวดแก้ว จึงป้องกันการรั่วไหลของผลิตภัณฑ์ที่บรรจุอยู่ภายในได้เป็นอย่างดี ให้ง่ายมีน้ำหนักเบาเคลื่อนย้ายได้สะดวก

เครื่องปิดผนึกฝาแม็กซี เป็นเครื่องปิดผนึกฝาหัวเดียวระบบนิวเมติกกึ่งอัตโนมัติ สามารถผนึกได้ทั้งฝาแม็กซีแค๊ป ฝาแม็กซีคราวน์และฝาแม็กซีพีจี โดยผนึกกับขวดแก้วได้อย่างมีประสิทธิภาพ สามารถเก็บรักษาผลิตภัณฑ์ที่บรรจุภายในให้คงคุณภาพอยู่ได้นาน

งานบริการพิมพ์แผ่นโลหะ บริษัทฯ ให้บริการเคลือบและพิมพ์สีลวดลายต่าง ๆ ลงบนแผ่นโลหะและแผ่นอลูมิเนียม เพื่อให้ลูกค้านำไปขึ้นรูปเป็นสินค้า ทั้งนี้ บริษัทฯ ยังให้บริการในการออกแบบลวดลายงานพิมพ์ด้วยระบบการจัดทำที่ทันสมัยทำให้งานพิมพ์มีคุณภาพ

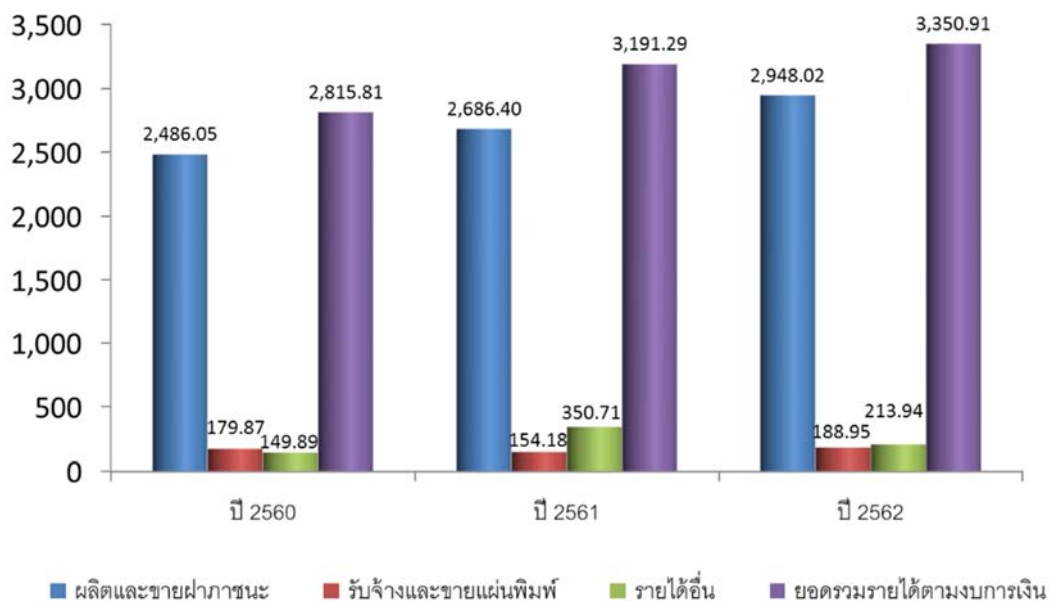
โครงสร้างรายได้ของบริษัทฯ ในระยะ 3 ปี ที่ผ่านมา

รายได้	2562		2561		2560	
	ล้านบาท	ร้อยละ	ล้านบาท	ร้อยละ	ล้านบาท	ร้อยละ
รายได้สุทธิ						
1. ผลิตและขายฝาภาชนะ	2,948.02	87.97	2,686.40	84.18	2,486.05	88.29
2. รับจ้างและขายแผ่นพิมพ์	188.95	5.64	154.18	4.83	179.87	6.39
3. รายได้อื่น*	213.94	6.39	350.71	10.99	149.89	5.32
ยอดรวมรายได้ตามงบการเงิน	3,350.91	100.00	3,191.29	100.00	2,815.81	100.00

หมายเหตุ : *แสดงตามงบการเงินที่รวมรายได้อื่น ๆ เช่น รายได้จากการขายเศษวัสดุ รายได้ค่าบริการ และอื่น ๆ

โครงสร้างรายได้ของบริษัทฯ ในระยะเวลา 3 ปี

รายได้ (ล้านบาท)



2.2 การตลาดและการแข่งขัน

กลยุทธ์การตลาดของบริษัทฯ ในปี 2562 มีดังนี้:-

1. คุณภาพของผลิตภัณฑ์

บริษัทฯ มีนโยบายชัดเจนในการดำเนินธุรกิจ ภายใต้การรับรองระบบคุณภาพต่าง ๆ ในระดับสากล โดยมีการพัฒนาและรักษาระบบคุณภาพในการผลิตสินค้าของบริษัทฯ ให้สอดคล้องกับข้อกำหนดของระบบรับรองคุณภาพเหล่านั้นอย่างต่อเนื่อง เพื่อให้มั่นใจได้ว่าลูกค้าจะได้รับสินค้าที่มีคุณภาพตรงตามความต้องการ มีความปลอดภัย และเหมาะสมในการนำไปใช้งาน ได้แก่:-

- ระบบการบริหารงานคุณภาพ ISO 9001:2015
- ระบบการจัดการสิ่งแวดล้อม ISO 14001:2015
- ระบบการจัดการด้านความปลอดภัยของอาหาร FSSC 22000 (Food Safety System)
- ระบบการจัดการอาชีวอนามัยและความปลอดภัย (BS OHSAS 18001:2007, มอก.18001-2554)
- ระบบการจัดการสุขลักษณะที่ดีในสถานประกอบการ (Good Manufacturing Practice - GMP)
- ระบบการวิเคราะห์อันตรายและจุดวิกฤตที่ต้องควบคุมในการผลิตอาหาร (Hazard Analysis and Critical Control Point - HACCP)

สำหรับปี 2563 บริษัทฯ มีแผนดำเนินการเพื่อขอการรับรองระบบการจัดการอาชีวอนามัยและความปลอดภัย ISO 45001:2018 ซึ่งเป็นการปรับเปลี่ยนมาจากมาตรฐาน OHSAS 18001:2007 และระบบการจัดการด้านความปลอดภัยของอาหารปรับเปลี่ยนจาก FSSC 22000 Version 4.1 เป็น FSSC 22000 Version 5

นอกจากนี้ บริษัทฯ มีเป้าหมายเรื่องลดข้อร้องเรียนจากลูกค้า โดยยังคงดำเนินการต่อเนื่องในเรื่อง Small Group Activity ที่มีเป้าหมายสอดคล้องกับ Action Plan หลักของบริษัทฯ การอนุรักษ์พลังงาน พร้อมกับการทำ 6S (5S + Safety) และ Kaizen เป็นพื้นฐาน เพื่อให้พนักงานได้ตระหนักรู้และมีส่วนร่วมในการพัฒนาปรับปรุงงานอย่างต่อเนื่อง สร้างความเชื่อมั่นต่อลูกค้า ในการนำผลิตภัณฑ์ของบริษัทฯ ไปใช้งาน เพื่อให้สินค้าที่มีคุณภาพของลูกค้าส่งต่อถึงผู้บริโภคต่อไป

2. ด้านราคา

บริษัทฯ มีนโยบายด้านราคาสินค้าอย่างเป็นธรรม สมเหตุสมผล คำนึงถึงปัจจัยต้นทุนการผลิตที่มีการเปลี่ยนแปลง โดยเฉพาะวัตถุดิบหลักจำพวกแผ่นเหล็ก แผ่นอลูมิเนียม และเม็ดพลาสติก ซึ่งหากมีการเคลื่อนไหวด้านราคาจากผู้ผลิต บริษัทฯ พร้อมในการทบทวนราคาจำหน่ายให้กับลูกค้าอย่างเหมาะสม เพื่อให้สอดคล้องกับสภาพตลาดและการแข่งขัน ที่สำคัญเป็นการรักษาลูกค้าที่มีอุปการคุณอันดีของบริษัทฯ นอกจากนี้บริษัทฯ มีระบบการประเมินและวิเคราะห์เพื่อการบริหารและวิเคราะห์ต้นทุน สำหรับกลุ่มลูกค้าทั่วไปและกลุ่มที่ใช้ระบบการประมูลราคาซึ่งมีแนวโน้มเพิ่มขึ้นทั้งลูกค้าภายในประเทศและต่างประเทศ

3. ด้านบริการ

บริษัทฯ มุ่งเน้นและให้ความสำคัญในการนำเสนอผลิตภัณฑ์ให้กับลูกค้า ตั้งแต่วิธีขั้นตอนการเสนอขาย การขอข้อมูลการใช้งานโดยละเอียด เพื่อนำเสนอผลิตภัณฑ์ให้ลูกค้าได้ถูกต้อง เหมาะสมในการนำไปใช้งาน และตรงตาม

กำหนดเวลา บริษัทฯ มีทีมงานขายและทีมบริการเทคนิค ที่จะให้บริการก่อนการขาย ระหว่างการขาย และหลังการขาย ด้วยการบริการที่รวดเร็ว ถูกต้อง และสม่ำเสมอ เพื่อให้เป็นที่พึงพอใจอย่างสูงสุดต่อลูกค้า โดยมีทีมงานที่เข้าพบลูกค้าอย่างสม่ำเสมอ พร้อมทีมบริการเทคนิคที่มีความรู้ความชำนาญในผลิตภัณฑ์ต่าง ๆ และมีประสบการณ์ในการตรวจสอบสภาพการปิดบรรจุภัณฑ์ นอกจากนี้ บริษัทฯ มีทีมวิทยากรที่มีความชำนาญ พร้อมทั้งจะอบรมให้ความรู้เกี่ยวกับผลิตภัณฑ์ของบริษัทฯ ให้กับบุคลากรของลูกค้าอย่างต่อเนื่อง เพื่อเป็นการบริการให้ลูกค้าอย่างครบวงจร (Total Solution)

4. การพัฒนาผลิตภัณฑ์

ในปี 2562 บริษัทฯ ได้เริ่มผลิตและจำหน่ายฝาเกลียวอลูมิเนียม 28IR ที่ใช้กับผลิตภัณฑ์บรรจุร้อนที่อุณหภูมิสูง 121-124 องศา (Retort) และเพิ่มเครื่องจักรในกลุ่มฝาเกลียว 28shl ฝาเกลียว 28std เพื่อขยายกำลังการผลิตและเพิ่มยอดขายในกลุ่มฝาเกลียวให้สูงขึ้นต่อเนื่อง นอกจากนี้ บริษัทฯ ได้ลงทุนในสายการผลิตฝาจีบไลน์ใหม่ที่มีเทคโนโลยีอันทันสมัย มีอัตราการผลิตสูง เพื่อเพิ่มประสิทธิภาพและความคล่องตัวในการพัฒนาผลิตภัณฑ์ อันมีข้อจำกัดจากสายการผลิตเดิม รวมถึงการบริหารจัดการเพื่อนำระบบตรวจสอบ ระบบการลำเลียง มาใช้งานแทนการใช้แรงงานคน

บริษัทฯ ได้พัฒนาผลิตภัณฑ์ฝาพลาสติกสำหรับปิดผนึกเครื่องดื่มบรรจุก๊าซชนิด Light Weight ซึ่งเป็นฝาที่มีน้ำหนักเบาและช่วยลดปริมาณการใช้วัตถุดิบลง โดยจะมีการผลิตและจำหน่ายได้เต็มที่ในปี 2563 นอกจากนี้ บริษัทฯ ได้ลงทุน mold ฝาพลาสติกสำหรับน้ำดื่มเพิ่มเติม เพื่อตอบสนองความต้องการของลูกค้าที่มากขึ้นตามการเติบโตของตลาดน้ำดื่ม และขยายฐานไปยังลูกค้ากลุ่มเป้าหมายได้เพิ่มขึ้น ซึ่งตลาดน้ำดื่มยังคงมีความเติบโตต่อเนื่องทั้งตลาดภายในประเทศ และตลาดต่างประเทศ

ในปี 2562 บริษัทฯ ยังคงมีแผนที่จะศึกษาตลาดและพัฒนาผลิตภัณฑ์ เพื่อตลาดกลุ่มใหม่ ๆ ทั้งทางด้านอาหาร นม ยา healthcare สินค้าอุปโภคอื่น ๆ อย่างต่อเนื่อง

ยอดขายของกลุ่มลูกค้ารายใหญ่และสัดส่วนการจำหน่าย

ในระยะเวลา 3 ปีที่ผ่านมา มีการขายให้แก่ลูกค้ารายใหญ่ 10 รายแรกคิดเป็นร้อยละเทียบกับยอดขายรวมของบริษัทฯ ดังนี้

หน่วย : ล้านบาท			
ปี	ยอดขายรวม	ยอดขายเฉพาะลูกค้า 10 รายแรก	คิดเป็นร้อยละ
2560	2,666	1,948	73.1
2561	2,841	2,013	70.8
2562	3,137	2,245	71.6

ลูกค้ารายใหญ่ของบริษัทฯ ใน 10 รายแรก มีจำนวน 3 ราย เป็นผู้ถือหุ้นของบริษัทฯ คือ

- 1) บริษัท บุญรอดบริวเวอรี่ จำกัด และบริษัทในเครือ
- 2) บริษัท กรีนสปอต จำกัด
- 3) บริษัท เสริมสุข จำกัด (มหาชน)

บริษัทฯ ไม่มีการขายให้กับลูกค้ารายใดเกินร้อยละ 30 ของรายได้รวมในระยะ 3 ปีที่ผ่านมา

สัดส่วนการจำหน่ายผลิตภัณฑ์ในประเทศและต่างประเทศ

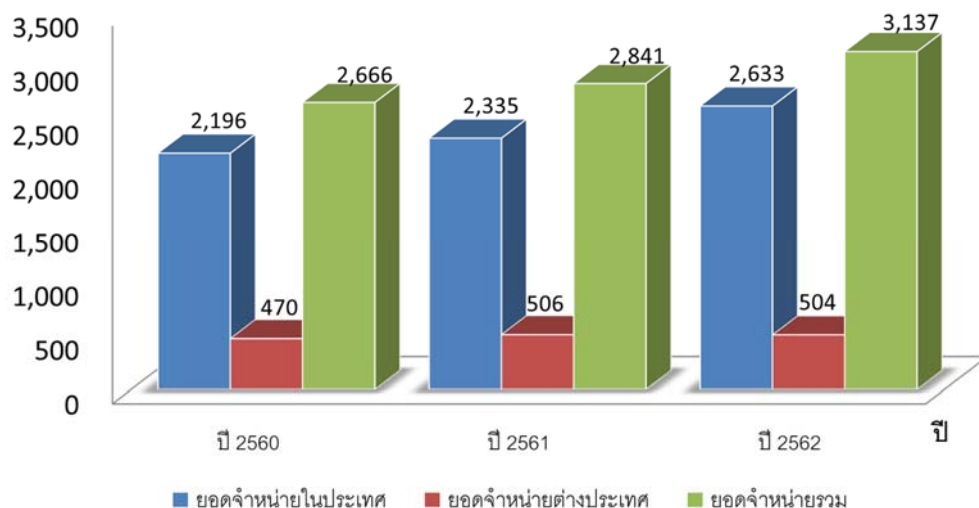
หน่วย : ล้านบาท

ปี	ยอดจำหน่ายในประเทศ	ยอดจำหน่ายต่างประเทศ	ยอดจำหน่ายรวม
2560	2,196	470	2,666
(%)	82.37	17.63	100
2561	2,335	506	2,841
(%)	82.19	17.81	100
2562	2,633	504	3,137
(%)	83.92	16.08	100

ลูกค้าตลาดต่างประเทศที่สำคัญ ได้แก่ อินโดนีเซีย ลาว พม่า เวียดนาม ออสเตรเลีย นิวซีแลนด์ ไต้หวัน ฟิลิปปินส์ มาเลเซีย และกัมพูชา เป็นต้น ในปี 2562 ภาวะการแข่งขันที่สูงเป็นอุปสรรคต่อยอดขายการส่งออกของบริษัทฯ แต่บริษัทฯ ยังคงรักษาสถานลูกค้าเดิมไว้ได้เป็นส่วนใหญ่ ยกเว้นลูกค้าบางรายในประเทศพม่า และประเทศลาว ที่ยังคงต้องแข่งขันกับคู่แข่งที่มาจากประเทศจีน และอินเดีย

ในปี 2562 ยอดขายต่างประเทศ มีปริมาณขายเพิ่มขึ้น 12% แต่ในส่วนของมูลค่ายอดขายนั้นใกล้เคียงกับปี 2561 จากผลกระทบของค่าเงินบาทที่แข็งค่าขึ้นจากปี 2561 ประมาณ 5-6% และการแข่งขันที่สูงขึ้นจากคู่แข่งในต่างประเทศ

กราฟแสดงยอดการจำหน่ายผลิตภัณฑ์ในประเทศและต่างประเทศ



ภาวะอุตสาหกรรมและสภาพการแข่งขัน

1. แนวโน้มธุรกิจในประเทศ

ภาพรวมตลาดเครื่องต้มในปี 2562 มีการขยายตัวในอัตราการเติบโตเพิ่มขึ้นเล็กน้อยจากปี 2561 โดยในช่วงต้นปีที่มีการเลือกตั้งในเดือนมีนาคม ผู้บริโภคและภาคธุรกิจต่าง ๆ มีความเชื่อมั่นในการใช้จ่ายจึงส่งผลให้สภาวะเศรษฐกิจฟื้นตัวในระยะสั้น ๆ ประกอบกับสภาพอากาศแปรปรวน ฝนแล้ง อากาศร้อน ทำให้เครื่องต้มประเภทน้ำอัดลม น้ำดื่ม เครื่องต้มเกลือแร่ และชาเขียว มีการเติบโตเพิ่มขึ้นมาก รวมถึงภาครัฐได้มีการออกมาตรการกระตุ้นเศรษฐกิจและส่งเสริมการท่องเที่ยวภายในประเทศอย่างต่อเนื่อง จึงเป็นปัจจัยบวกที่ช่วยให้การบริโภคเพิ่มขึ้น ส่งผลให้ตลาดเครื่องต้มเริ่มฟื้นตัวในช่วงครึ่งปีแรก เมื่อเทียบกับช่วงเดียวกันของปีก่อน ในช่วงครึ่งปีหลัง มีปัจจัยลบที่ทำให้ตลาดเครื่องต้มชะลอการเติบโต เนื่องจากการบังคับใช้ภาษีความหวาน ระยะที่ 2 ในวันที่ 1 ตุลาคม 2562 เป็นต้นมา ทำให้เครื่องต้มบางชนิดมีการปรับราคาขายสูงขึ้น และมาตรการต่าง ๆ ของภาครัฐยังไม่สามารถกระตุ้นเศรษฐกิจได้ตามที่คาดการณ์ไว้

สำหรับปี 2563 หลายภาคส่วนคาดการณ์ว่าภาวะเศรษฐกิจของประเทศจะชะลอตัวและเติบโตในอัตราที่ต่ำกว่าปี 2562 อันมีปัจจัยจากการจำกัดการเพาะปลูกจากปัญหาภัยแล้ง งบประมาณภาครัฐที่ยังไม่สามารถจัดสรรได้ครอบคลุมทุกพื้นที่ และที่สำคัญยิ่งคือการเกิดโรคระบาดจากเชื้อไวรัสโคโรนา (Covid 19) ที่เกิดขึ้นตั้งแต่ มกราคม โดยมีการแพร่ระบาดไปในหลายประเทศ ส่งผลให้ภาคการท่องเที่ยวและภาคการส่งออกได้รับผลกระทบทันที สำหรับอุตสาหกรรมเครื่องต้มในช่วงครึ่งปีแรก ปัจจัยสำคัญคือ อาจมีแรงหนุนจากสภาพอากาศที่ร้อนขึ้นต่อเนื่อง รวมถึงการจัดกิจกรรมส่งเสริมทางการตลาดของผู้ผลิตเครื่องต้ม รวมถึงผู้ผลิตเครื่องต้มได้มีการปรับตัวต่อมาตรการต่าง ๆ เพื่อลดการบริโภคเครื่องต้มที่ส่งผลเสียต่อสุขภาพ มาได้ระยะหนึ่งแล้ว โดยผู้บริโภคเริ่มมีการรับรู้และยอมรับได้ ซึ่งหากการแพร่ระบาดของไวรัสโคโรนา (Covid 19) ยังคงเกิดขึ้นยาวนาน จะทำให้ภาพรวมของอุตสาหกรรมเครื่องต้มทั้งปี 2563 จะได้รับผลกระทบและมีการเติบโตแบบถดถอย

2. ขนาดตลาดและอัตราการเติบโต

ในปี 2562 ภาพรวมอุตสาหกรรมบรรจุภัณฑ์ฝาโลหะปิดผนึกขวดแก้ว มีอัตราการเติบโตเพิ่มขึ้นประมาณร้อยละ 5 เมื่อเทียบกับปีที่ผ่านมา โดยเฉพาะเครื่องต้มประเภทน้ำอัดลม เครื่องต้มชูกำลัง เครื่องต้มเกลือแร่ สุรา และนมถั่วเหลือง ที่มีการเติบโตอย่างมากช่วงครึ่งปีแรก โดยในปี 2562 บริษัทฯ ยังคงรักษาความเป็นผู้นำของตลาดบรรจุภัณฑ์ฝาโลหะ ด้วยกลยุทธ์ภาพลักษณ์สินค้าที่มีคุณภาพ ความหลากหลายของชนิดฝา ที่สามารถตอบสนองลูกค้าในทุกกลุ่มอุตสาหกรรมเครื่องต้ม ทำให้บริษัทฯ สามารถรักษาส่วนแบ่งตลาดในลูกค้ารายหลัก และขยายเพิ่มในกลุ่มลูกค้าใหม่ได้อย่างต่อเนื่อง

ตลาดบรรจุภัณฑ์ฝาพลาสติกในปี 2562 มีอัตราการเติบโตเพิ่มขึ้นประมาณร้อยละ 5 เมื่อเทียบกับปีที่ผ่านมา ปัจจัยสนับสนุนยังคงมาจากการเติบโตของการส่งออกเครื่องต้มที่ไม่มีแอลกอฮอล์ไปยังกลุ่มประเทศ CLMV (กัมพูชา ลาว พม่า เวียดนาม) และอินโดนีเซีย ซึ่งเป็นคู่ค้าหลักของไทย ได้แก่ เครื่องต้มชูกำลัง เครื่องต้มเกลือแร่ กาแฟ/ชาพร้อมดื่ม เป็นต้น และการเติบโตของเครื่องต้มเพื่อสุขภาพ เช่น น้ำดื่มบรรจุขวด PET เครื่องดื่มสมุนไพร เครื่องดื่มออร์แกนิก และเครื่องดื่มฟังก์ชันนัล เป็นต้น นอกจากนี้ตลาดเครื่องต้มชาเขียวได้กลับมาเติบโตเป็นครั้ง

แรกในรอบหลายปีที่ผ่านมา จากการเติบโตของชาเขียวพรีเมียมที่ตอบรับกระแสรักสุขภาพกับเครื่องดื่มหวานน้อยลง ทั้งยังช่วยขยายฐานไปยังผู้บริโภคระดับไฮเอนด์ที่มีอำนาจในการจับจ่าย และเป็นกลุ่มที่ไม่ค่อยได้รับผลกระทบจากสภาวะเศรษฐกิจที่ชะลอตัว

ตลาดรวมทุกบรรจุภัณฑ์ มีการเติบโตเฉลี่ยประมาณ 2% ซึ่งต่ำกว่าปี 2561 เล็กน้อย

3. ความยากง่ายของผู้ที่จะเข้ามาเป็นคู่แข่งรายใหม่

ในปี 2562 มีผู้ผลิตบรรจุภัณฑ์จากประเทศแถบยุโรป ประเทศอินเดีย และประเทศจีน เข้ามาเสนอขายบรรจุภัณฑ์ให้กับผู้ผลิตเครื่องดื่มภายในประเทศมากขึ้น รวมไปถึงประเทศลูกค้าของบริษัทฯ ในแถบอาเซียน แต่ยังไม่ประสบความสำเร็จมากนัก เนื่องจากข้อจำกัดในด้านการส่งมอบสินค้า การจัดเก็บสต็อกสินค้า และการบริการหลังการขาย แต่อย่างไรก็ตามการเข้ามาของคู่แข่งรายใหม่ ๆ เป็นสิ่งที่บริษัทฯ ให้ความสำคัญและติดตามอย่างใกล้ชิด

ผู้ประกอบการรายใหญ่ที่มีบริษัทแม่ในต่างประเทศ ยังคงใช้วิธีประกวดราคา โดยรวมปริมาณความต้องการของตลาดในประเทศต่าง ๆ มาเป็นฐานในการเสนอราคา และมีกำหนดอายุสัญญาในการขายชัดเจน รูปแบบการค้าในอนาคตจะเป็นการมุ่งเน้นหาพันธมิตรทางการค้าที่มีศักยภาพเพื่อสร้าง supply chain ที่แข็งแกร่งอยู่บนพื้นฐานของความร่วมมือที่ดีต่อกัน ดังนั้น การที่บริษัทฯ มีสัมพันธภาพที่ดีกับลูกค้า เสนอราคาที่เป็นธรรม และตอบสนองความต้องการได้อย่างรวดเร็ว จะทำให้คู่แข่งรายใหม่ ๆ เข้ามาในอุตสาหกรรมนี้ได้ยาก

บริษัทฯ ได้รับการสนับสนุนทางเทคนิคจาก บริษัท นิปปอน โคลสเซอร์ส จำกัด (ซึ่งเป็นบริษัทในเครือของบริษัท โตโย ไซกัน กรุ๊ป โฮลดิ้งส์ จำกัด ผู้นำด้านการผลิตบรรจุภัณฑ์ในประเทศญี่ปุ่น) มาอย่างต่อเนื่อง มีการส่งผู้ชำนาญการเข้ามาศึกษาดูงานและให้ข้อเสนอแนะในการปรับปรุงอยู่เสมอ เสริมความแข็งแกร่งให้กับทีมฝ่ายผลิตฝ่ายประกันคุณภาพ โดยการส่งพนักงานของบริษัทฯ ไปเรียนรู้งานที่ประเทศญี่ปุ่น เพื่อนำมาปรับปรุงกระบวนการทำงาน สร้างเสริมให้มีความรู้ความสามารถ เพื่อให้ก้าวทันไปกับเทคโนโลยีในการผลิตที่ทันสมัย และนวัตกรรมใหม่ ๆ ในอนาคต

สิทธิหรือข้อจำกัดในการประกอบธุรกิจ

บริษัทฯ ได้รับสิทธิเกี่ยวกับกรรมวิธีตลอดจนเทคนิคการผลิตฝาจิ๊บ ฝาเกลียวกันปลอม ฝาวงแหวนแม็กชี ฝาพลาสติก และฝาคอมโพสิต จากบริษัท นิปปอน โคลสเซอร์ส จำกัด ประเทศญี่ปุ่น โดยปัจจุบันบริษัทฯ ชำระค่าสิทธิการผลิตเป็นจำนวนร้อยละของยอดขายสุทธิเฉพาะฝาวงแหวนแม็กชี ฝาพลาสติก และฝาคอมโพสิต เท่านั้น

กำลังการผลิตและปริมาณการผลิต

ผลิตภัณฑ์	ปี 2562		ปี 2561		ปี 2560	
	กำลังการผลิตรวม (ล้านชิ้น)	อัตราการใช้ กำลังการผลิต (%)	กำลังการผลิตรวม (ล้านชิ้น)	อัตราการใช้ กำลังการผลิต (%)	กำลังการผลิตรวม (ล้านชิ้น)	อัตราการใช้ กำลังการผลิต (%)
กลุ่มผลิตภัณฑ์ฝา	20,500	56	18,200	57	17,550	58

2.3 วัตถุดิบ และผู้จำหน่ายวัตถุดิบ

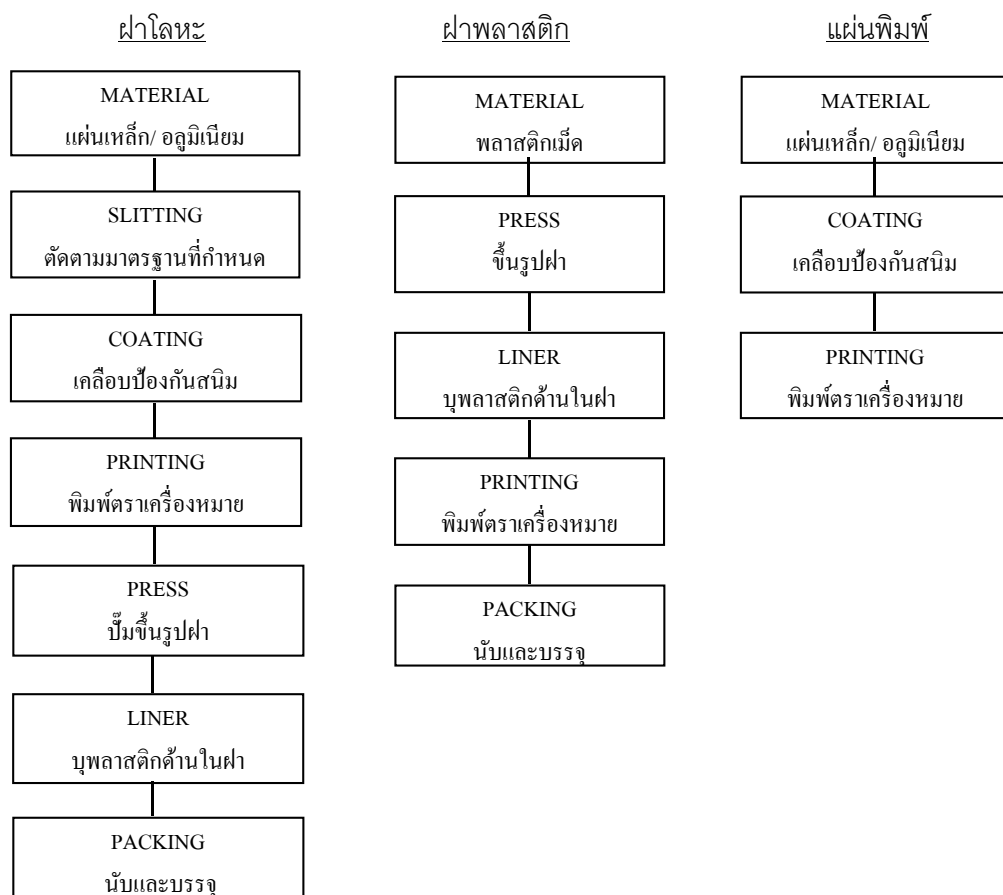
บริษัทฯ มีนโยบายส่งเสริมและสนับสนุนอุตสาหกรรมภายในประเทศ หากว่าวัตถุดิบนั้น มีคุณภาพมาตรฐานและราคาต้นทุนรวมไม่สูงกว่าที่นำเข้าจากต่างประเทศ บริษัทฯ จะพิจารณาสั่งซื้อจากภายในประเทศ ก่อน โดยถือนโยบายการจัดซื้อวัตถุดิบว่า บริษัทฯ จะจัดหาผู้ขายมากกว่า 1 ราย เพื่อให้มั่นใจว่าจะได้วัตถุดิบที่มีคุณภาพตรงตามมาตรฐาน ราคาเหมาะสม และมีการส่งมอบตรงตามเวลา

การคัดเลือกผู้จำหน่ายวัตถุดิบ บริษัทฯ ให้ความสำคัญกับคุณภาพของวัตถุดิบในการผลิต เป็นอันดับแรก โดยกำหนดเกณฑ์มาตรฐานในการตรวจสอบไว้อย่างชัดเจน และเข้าตรวจสอบผู้จำหน่ายวัตถุดิบของบริษัทฯ อย่างสม่ำเสมอ เพื่อให้มั่นใจว่าวัตถุดิบที่ใช้จะไม่มีผลกระทบต่อคุณภาพสินค้า ในแต่ละปีบริษัทฯ จะแสวงหาผู้จำหน่ายวัตถุดิบรายใหม่ ๆ อย่างเป็นระบบโดยการแยกกลุ่มของผู้จำหน่ายตามชนิดของวัตถุดิบ ดำเนินการทดสอบโดยฝ่ายประกันคุณภาพ และใช้มาตรฐานในการประเมินตามระบบมาตรฐานสากล เช่น ISO, GMP, HACCP, OHSAS และ FSSC 22000 เพื่อป้องกันปัญหาขาดแคลนวัตถุดิบในการผลิตของบริษัทฯ

ผลิตภัณฑ์	วัตถุดิบหลักที่ใช้	% การสั่งซื้อในประเทศ
กลุ่มผลิตภัณฑ์ฝาโลหะ	แผ่นเหล็ก / แผ่นอลูมิเนียม	แผ่นเหล็ก 85 / แผ่นอลูมิเนียม 80
กลุ่มผลิตภัณฑ์ฝาพลาสติก	Polypropylene	95

ทั้งนี้ บริษัทฯ มิได้พึ่งพาการซื้อวัตถุดิบจากผู้จำหน่ายรายใดเกินกว่าร้อยละ 30 ของมูลค่าการซื้อวัตถุดิบทั้งหมด

ขั้นตอนและเทคโนโลยีการผลิต มีดังนี้



3. ปัจจัยความเสี่ยง

ในการดำเนินธุรกิจของบริษัทฯ อาจมีเหตุการณ์ที่ไม่แน่นอนเกิดขึ้น ส่งผลกระทบในด้านลบต่อการบรรลุเป้าหมายของบริษัทฯ โดยมีโอกาสเกิดขึ้นได้จากทั้งปัจจัยภายในและภายนอก คณะกรรมการบริหารความเสี่ยงซึ่งประกอบด้วยผู้บริหารระดับผู้ช่วยผู้อำนวยการขึ้นไปเป็นกรรมการ โดยมีผู้จัดการใหญ่เป็นประธาน และผู้จัดการฝ่ายวางแผนนโยบายเป็นกรรมการและเลขานุการ ยังคงทำหน้าที่กำกับดูแลและสนับสนุนให้มีการดำเนินการบริหารความเสี่ยง รวมถึงกำหนดการประชุมเพื่อพิจารณารายงานการปฏิบัติงานลดความเสี่ยงของหน่วยงานต่าง ๆ ติดตามสถานะและความคืบหน้าของการจัดการความเสี่ยงปี 2562 เป็นรายเดือนรวมถึงจัดประชุมคณะกรรมการบริหารความเสี่ยงอย่างน้อยไตรมาสละ 1 ครั้งเพื่อสรุปความเสี่ยงของบริษัทฯ พร้อมแผนลดและแก้ไขความเสี่ยงนั้น ๆ รวมทั้งพิจารณาแนวโน้มหรือเหตุการณ์ที่อาจเกิดขึ้น และเป็นอุปสรรคต่อการดำเนินธุรกิจอันมีผลกระทบต่อบริษัทฯ เพื่อเสนอต่อคณะกรรมการตรวจสอบทราบไตรมาสละ 1 ครั้ง โดยมีสำนักตรวจสอบภายในร่วมเป็นผู้สอบทานประเมินประสิทธิภาพการบริหารความเสี่ยง ในปี 2562 บริษัทฯ มีการสื่อสารกับหัวหน้าหน่วยงานและพนักงานให้ทราบถึงการจัดการความเสี่ยงของบริษัทฯ ผ่านการประชุมหัวหน้าหน่วยงาน และพนักงานเป็นระยะเพื่อให้การปฏิบัติงานลดความเสี่ยงเป็นไปในทิศทางเดียวกัน ซึ่งมีรายละเอียดของความเสี่ยงและมาตรการในการจัดการดังนี้

1. ความเสี่ยงจากสภาพแวดล้อมทางธุรกิจ

ภาวะเศรษฐกิจของประเทศในปี 2562 อัตราการเติบโตของเศรษฐกิจต่ำกว่า 3% และการส่งออกของประเทศติดลบ ประชากรมีการระมัดระวังในการใช้จ่ายมากขึ้นอันมาจากผลของกำลังซื้อที่มีจำกัดและหนี้สินภาคครัวเรือนที่อยู่ในระดับสูง อัตราการบริโภคที่จำกัดทำให้มีความเสี่ยงที่การขายสินค้าของบริษัทฯ จะไม่ได้ตามเป้าหมายและปัจจุบันการแข่งขันทางการค้ามีความรุนแรงมากยิ่งขึ้น ทั้งจากคู่แข่งในประเทศและคู่แข่งที่มาจากต่างประเทศ ผู้ผลิตเครื่องดื่มน้ำที่มีการจำหน่ายในหลายประเทศยังคงใช้วิธีการประมูลราคาวัตถุดิบจากบริษัทแม่และส่งไปโรงงานผลิตในที่ต่าง ๆ ซึ่งมีปริมาณการใช้วัตถุดิบเป็นจำนวนมาก จึงทำให้การแข่งขันด้านราคามีมากยิ่งขึ้น รวมถึงคู่แข่งบางรายมีการเสนอบรรจุภัณฑ์ฝาปิดในรูปแบบที่แตกต่างออกไปซึ่งบริษัทฯ ยังไม่สามารถพัฒนาได้ ในปี 2562 บริษัทฯ จึงมีความเสี่ยงจากประเด็นต่าง ๆ ดังนี้

การเปลี่ยนแปลงการใช้ผลิตภัณฑ์ของลูกค้า

ปี 2562 ลูกค้ามีความต้องการใช้บรรจุภัณฑ์ฝาปิดผนึกที่สามารถเพิ่มคุณค่าให้กับสินค้าของลูกค้าโดยเฉพาะในอุตสาหกรรมสุรา ดังนั้นเพื่อลดความเสี่ยงดังกล่าว บริษัทฯ จึงมีการทำโครงการศึกษาสินค้าใหม่รวมถึงการหาคู่ค้าเพื่อทำการซื้อขายไปสำหรับสินค้าใหม่ ๆ ในกรณีที่ปริมาณความต้องการยังไม่สูงก่อนที่จะตัดสินใจลงทุนผลิตเอง บริษัทฯ มีการติดตามข่าวสารความเคลื่อนไหวของผู้ผลิตเครื่องดื่มทั้งในและต่างประเทศ และมีการศึกษาความเป็นไปได้ในการลงทุนปรับปรุงสินค้าเดิมของบริษัทฯ ให้มีรูปแบบใหม่ตอบสนองความต้องการของลูกค้าทั้งในประเทศและต่างประเทศ โดยเฉพาะเรื่องสิ่งแวดล้อม การดำเนินการดังกล่าวจะทำการอย่างต่อเนื่อง ซึ่งจะช่วยลดความเสี่ยงจากการเปลี่ยนแปลงการใช้ผลิตภัณฑ์ของลูกค้าได้

การเปลี่ยนแปลงด้านเทคโนโลยีการผลิต

การมีต้นทุนการผลิตที่สูงเป็นความเสี่ยงของบริษัทฯ ดังนั้นการเปลี่ยนแปลงเทคโนโลยีการผลิตที่ทำให้สามารถช่วยลดต้นทุนการผลิตได้ มีกระบวนการผลิตที่สั้นลงและได้ผลผลิตที่มากขึ้นเป็นสิ่งสำคัญที่บริษัทฯ ให้ความสนใจ บริษัทฯ ต้องพยายามบริหารต้นทุนให้สามารถที่จะแข่งขันได้เพื่อลดความเสี่ยงดังกล่าว โดยในปี 2562 บริษัทฯ เริ่มเดินสายการผลิตจากเครื่องจักรที่มีเทคโนโลยีทันสมัยมากขึ้น ทำให้การผลิตมีประสิทธิภาพต้นทุนที่แข่งขันได้ดียิ่งขึ้น บริษัทฯ มีการปรับปรุงคุณภาพผลิตภัณฑ์และควบคุมกระบวนการผลิตอย่างใกล้ชิด เพิ่มประสิทธิภาพการผลิต การพยายามเร่งการทดสอบสินค้าของบริษัทฯ กับผลิตภัณฑ์ของลูกค้าให้เป็นไปตามแผนงานเพื่อเริ่มการขาย ซึ่งจากการดำเนินการดังกล่าวช่วยลดความเสี่ยง

ของบริษัทฯ ได้ แม้การทดสอบบางส่วนยังล่าช้าไปจากแผนงาน การดำเนินการเพื่อลดความเสี่ยงดังกล่าวทำให้บริษัทฯ มียอดขายเพิ่มสูงขึ้นกว่าปี 2561 และมีผลกำไรเป็นที่น่าพอใจ แม้ว่าจะต่ำกว่าเป้าหมายเล็กน้อย

2. ความเสี่ยงด้านการเงิน

ปี 2562 ค่าเงินบาทที่แข็งค่าส่งผลกระทบต่อบริษัทฯ ทั้งในเรื่องการนำเข้าวัตถุดิบ เครื่องจักร อุปกรณ์จากต่างประเทศ และกระทบต่อรายได้จากการส่งออกสินค้าไปยังต่างประเทศ บริษัทฯ มีรายได้และรายจ่ายในการซื้อวัตถุดิบที่เป็นเงินตราต่างประเทศ ซึ่งบริษัทฯ สามารถลดความเสี่ยงได้ โดยจับคู่ให้รายจ่ายเป็นเงินสกุลเดียวกับรายได้และการทำสัญญาซื้อขายเงินตราต่างประเทศล่วงหน้า รวมถึงมีการติดตามเรื่องอัตราแลกเปลี่ยนอย่างใกล้ชิด ทำให้บริษัทฯ สามารถลดความเสี่ยงจากความผันผวนของอัตราแลกเปลี่ยนได้เป็นอย่างดี ส่งผลให้ปี 2562 โดยรวมบริษัทฯ มีกำไรจากอัตราแลกเปลี่ยนที่ผันผวน ในขณะที่การส่งออกสินค้าแม้จะส่งออกได้ปริมาณเพิ่มขึ้นจากปี 2561 แต่เมื่อคิดเป็นมูลค่าการส่งออกจะต่ำกว่าปี 2561 เล็กน้อย

ความเสี่ยงด้านสินเชื่อที่ลูกค้าหรือคู่สัญญาชำระหนี้ให้กับบริษัทฯ ไม่เป็นไปตามเงื่อนไขที่ตกลงไว้ บริษัทฯ มีการวิเคราะห์อายุลูกหนี้เพื่อการบริหารสินเชื่อและมีการรายงานสินเชื่อคงค้างทุกเดือน รวมถึงมีการเร่งรัดติดตามหนี้ทันทีที่พบว่ามีโอกาสที่การชำระหนี้อาจไม่เป็นไปตามเงื่อนไข จากการดำเนินการดังกล่าวทำให้ในปี 2562 บริษัทฯ ลดความเสี่ยงด้านสินเชื่อได้เป็นอย่างมาก

ส่วนของความเสี่ยงของการใช้งบประมาณต่าง ๆ ที่ไม่เป็นไปตามกำหนดเวลา ในปี 2562 เริ่มใช้ระบบรายงานที่พัฒนาขึ้นเพื่อควบคุมและติดตามการใช้งบประมาณให้ดียิ่งขึ้น ทำให้การใช้งบประมาณปี 2562 ใกล้เคียงตามกำหนดเวลามากขึ้นกว่าปี 2561 แต่อย่างไรก็ตามบริษัทฯ ยังต้องติดตามให้ดียิ่งขึ้นเพื่อลดความเสี่ยงนี้ต่อไป

3. ความเสี่ยงจากการดำเนินงาน

เป็นความเสี่ยงที่เกิดขึ้นในกระบวนการดำเนินงานของโรงงาน รวมถึงความเสี่ยงที่เกี่ยวข้องกับกระบวนการปฏิบัติงานภายในของระบบงานต่าง ๆ ในปี 2562 บริษัทฯ มีความเสี่ยงที่เกิดจากการดำเนินงานดังนี้

การควบคุมคุณภาพสินค้า

การผลิตสินค้าของบริษัทฯ มีการควบคุมคุณภาพในทุกขั้นตอน โดยมีการตรวจสอบตั้งแต่การรับวัตถุดิบ กระบวนการผลิต การบรรจุและการส่งมอบสินค้า อย่างไรก็ตามยังพบว่าบริษัทฯ มีความเสี่ยงจากการถูกร้องเรียนเรื่องคุณภาพจากลูกค้า ซึ่งในปี 2562 มีมาตรการเพื่อลดความเสี่ยงนี้ด้วยการจัดทำข้อกำหนดระดับคุณภาพที่ยอมรับได้ระหว่างบริษัทฯ กับลูกค้าแต่ละราย การติดตั้งอุปกรณ์ และปรับปรุงระบบตรวจสอบคุณภาพผ้ด้วยกล้องคุณภาพสูงในสายการผลิตให้มีความแม่นยำมากขึ้น จัดการฝึกอบรมการใช้งานให้กับพนักงานในสายการผลิต ฝึกอบรมความรู้ในการผลิตสินค้าและแนวคิดในการปรับปรุงคุณภาพโดยผ่านกิจกรรม SGA (Small Group Activity) นอกจากนี้ในส่วนของการทดสอบสินค้าของบริษัทฯ กับสายการผลิตของลูกค้าได้มีการกำหนดขนาดการทดลองร่วมกัน เพื่อให้ผลสรุปจากการทดลองยืนยันได้เช่นเดียวกันกับเมื่อมีการนำสินค้าของบริษัทฯ ไปใช้ในกระบวนการผลิตจริง จากการดำเนินการดังกล่าวส่งผลให้ปี 2562 จำนวนครั้งของการร้องเรียนเรื่องคุณภาพจากลูกค้าลดลงจากปี 2561 แต่ยังไม่ได้ตามเป้าหมายที่กำหนดไว้ ดังนั้นบริษัทฯ ยังคงมีแผนการดำเนินการอย่างต่อเนื่องเพื่อลดความเสี่ยงนี้ลงอีกโดยมีเป้าหมายสูงสุดที่จะไม่ให้มีการร้องเรียนในเรื่องคุณภาพสินค้าจากลูกค้า

การควบคุมแผนการผลิต

การจัดแผนการผลิตของบริษัทฯ จะมีผลต่อการเตรียมวัตถุดิบ ค่าใช้จ่ายต่าง ๆ ที่อาจเกิดขึ้นจากการผลิตเช่น ค่าใช้จ่ายในการทำงานล่วงเวลา ปริมาณวัตถุดิบและปริมาณสินค้าสำเร็จรูปในคลัง รวมถึงการกำหนดส่งมอบสินค้าให้

เป็นไปตามความต้องการของลูกค้า ดังนั้นเพื่อลดความเสี่ยงให้แผนการผลิตมีความสอดคล้องกับกำหนดการส่งมอบสินค้า บริษัทฯ จึงเริ่มใช้ระบบ software “Production to plan” ที่สามารถช่วยให้แผนการผลิตมีประสิทธิภาพยิ่งขึ้น ซึ่งส่งผลต่อการควบคุมค่าใช้จ่ายทั้งในเรื่องการจัดการวัตถุดิบให้อยู่ในระดับที่เหมาะสมกับการผลิต จัดแผนการทำงานล่วงหน้า ฝ่ายผลิตสามารถจัดเตรียมส่วนสนับสนุนต่าง ๆ ได้ล่วงหน้า ซึ่งในปี 2562 ระบบดังกล่าวช่วยให้การผลิตและการทำงานล่วงเวลามีแผนงานที่ชัดเจน สามารถวัดประสิทธิภาพได้ดีขึ้น แม้ว่าผลการดำเนินงานบางส่วนยังไม่ได้ตามแผนที่กำหนดไว้ แต่ช่วยลดความเสี่ยงการควบคุมแผนการผลิตได้

การควบคุมสินค้าคงคลัง

การผลิตสินค้าของบริษัทฯ มีทั้งการผลิตสินค้าให้มีระดับสินค้าคงคลังตามที่กำหนดเพื่อให้มั่นใจว่ามีสินค้าเพียงพอที่จะส่งให้ลูกค้าได้ทันที การผลิตสินค้าอีกรูปแบบคือการผลิตตามปริมาณการสั่งซื้อเท่านั้น อย่างไรก็ตามพบว่าบริษัทฯ ยังมีสินค้าคงคลังเกิน 1 ปี จึงอาจมีความเสี่ยงที่สินค้าเกินความต้องการของลูกค้า รวมถึงความล้าสมัยกรณีที่ลูกค้ามีการเปลี่ยนรูปแบบของตราสินค้าในปี 2562 เพื่อเป็นการป้องกันและลดความเสี่ยงในการสูญเสียดังกล่าว บริษัทฯ จึงมีมาตรการให้ผู้รับผิดชอบแต่ละหน่วยงานดูแลปริมาณสินค้าคงคลังของบริษัทฯ ให้อยู่ในระดับที่เหมาะสม โดยเฉพาะที่มีอายุเกิน 1 ปี มีรายงานระดับสินค้าคงคลังการดำเนินการเร่งการขายสินค้าที่ค้างมาเป็นเวลานาน รวมถึงการตัดจำหน่ายและทำลายสินค้าที่มีความชัดเจนแล้วว่าไม่สามารถจำหน่ายได้ และติดตามไม่ให้เกิดสินค้าคงคลังเกิน 1 ปี เพิ่มขึ้น จากดำเนินการดังกล่าวช่วยลดความเสี่ยงได้แต่ยังต้องควบคุมให้ต่อเนื่อง

ความพึงพอใจของลูกค้า

บริษัทฯ มีการสำรวจและวัดความพึงพอใจของลูกค้าที่มีต่อบริษัทฯ ในเรื่องคุณภาพสินค้า การจัดส่ง และการให้บริการ ซึ่งบริษัทฯ มีการสำรวจทุกปี ด้วยการส่งแบบสอบถามให้ลูกค้าแต่ละรายเพื่อให้ความเห็น โดยในปี 2562 พบว่าเปอร์เซ็นต์ความพึงพอใจโดยรวมดีกว่าปี 2561 ความพึงพอใจในเรื่องคุณภาพ การจัดส่ง และการให้บริการได้ตามเป้าหมายที่กำหนดไว้ อย่างไรก็ตามความพึงพอใจเรื่องการพัฒนาผลิตภัณฑ์ยังไม่ได้ตามเป้าหมาย ดังนั้นบริษัทฯ ได้กำหนดแผนงานปรับปรุงในปี 2563 และจะมีการติดตามวัดผลของแผนงานเป็นระยะในเรื่องการพัฒนาผลิตภัณฑ์ และให้ข้อมูลเกี่ยวกับการพัฒนาผลิตภัณฑ์กับลูกค้า อย่างไรก็ตามความพึงพอใจด้านคุณภาพจากลูกค้าแม้จะได้ตามเป้าหมายแต่ข้อร้องเรียนด้านคุณภาพยังคงมีอยู่ ซึ่งบริษัทฯ ยังมีแผนปรับปรุงเรื่องการควบคุมคุณภาพอย่างต่อเนื่องเพื่อเพิ่มความพึงพอใจของลูกค้า

4. ความเสี่ยงด้านการปฏิบัติตามกฎระเบียบข้อบังคับ

บริษัทฯ มีการประเมินความเสี่ยงด้านการปฏิบัติตามกฎระเบียบข้อบังคับ โดยบริษัทฯ มีจรรยาบรรณธุรกิจเป็นหลักในการปฏิบัติงาน มีข้อบังคับที่ชัดเจนว่าสิ่งใดที่ไม่ควรปฏิบัติ การเคารพในสิทธิของผู้ค้าและลูกค้าของบริษัทฯ ซึ่งช่วยลดความเสี่ยงในเรื่องนี้ได้ บริษัทฯ มีการอบรมจรรยาบรรณธุรกิจให้พนักงานทราบ และคงการบังคับใช้มาตรการตามลำดับขั้นให้พนักงานได้ปฏิบัติตามจรรยาบรรณธุรกิจโดยเคร่งครัด ในปี 2562 มีเหตุการณ์ที่พนักงานบางคนปฏิบัติผิดไปจากจรรยาบรรณธุรกิจซึ่งเป็นกรณีสืบเนื่องจากปี 2561 โดยภาพรวมการปฏิบัติที่ผิดไปจากจรรยาบรรณน้อยกว่าปี 2561 มาก น่าจะมาจากมาตรการที่บริษัทดำเนินการสามารถลดความเสี่ยงได้เป็นอย่างดี

5. ความเสี่ยงด้านความปลอดภัย สุขภาพอนามัยและสิ่งแวดล้อม

ในการผลิตสินค้า บริษัทฯ มีการใช้เครื่องจักรและอุปกรณ์ในกระบวนการผลิต การขนถ่ายวัตถุดิบและสินค้าอยู่ตลอดเวลา ดังนั้น ความปลอดภัยในการทำงานจึงเป็นสิ่งสำคัญต่อทั้งพนักงานและบริษัทฯ อุบัติเหตุที่เกิดขึ้นในระหว่างการทำงานอาจนำมาซึ่งความสูญเสียต่อร่างกายของพนักงานและทรัพย์สินของบริษัทฯ เพื่อเป็นการป้องกันและลดความเสี่ยงในการสูญเสียดังกล่าว ในปี 2562 บริษัทกำหนดให้มีการบ่งชี้อันตรายและประเมินความเสี่ยงในกระบวนการผลิต มี

การทำ Job Safety Analysis การรายงาน Near Miss และการทำ Site Survey ทุกเดือนโดยผู้บริหารเพื่อสำรวจพื้นที่โดยรอบของบริษัทฯ ที่อาจมีความเสี่ยงต่อความปลอดภัยในการทำงานเพื่อจะได้กำหนดมาตรการในการป้องกันอันตรายที่อาจเกิดขึ้น รวมทั้งรณรงค์ให้พนักงานมีจิตสำนึกเรื่องความปลอดภัยโดยการมีกิจกรรม Safety Day ให้ความรู้ในเรื่องความปลอดภัยในการทำงาน อีกทั้งให้มีการตรวจสอบเครื่องจักร เครื่องมือ อุปกรณ์ และสภาพแวดล้อมในพื้นที่ปฏิบัติงานอยู่เสมอ บริษัทฯ มีการรณรงค์เรื่องการสวมหมวกกันน็อกให้กับพนักงานที่ขับรถมอเตอร์ไซด์ จากผลการดำเนินการดังกล่าวในปี 2562 ทำให้ความรุนแรงของการเกิดอุบัติเหตุและจำนวนวันที่ต้องหยุดงานเนื่องจากอุบัติเหตุลดลงจากปี 2561 เป็นอย่างมากแม้ว่าจำนวนครั้งของการเกิดอุบัติเหตุเพิ่มขึ้นและในปี 2563 บริษัทฯ ยังคงมุ่งมั่นปฏิบัติและรณรงค์ให้พนักงานมีจิตสำนึกเรื่องความปลอดภัยอย่างต่อเนื่องต่อไป ส่วนในเรื่องการป้องกันอัคคีภัย บริษัทฯ มีแผนป้องกันการเกิดอัคคีภัยตลอดจนจัดให้มีการซ้อมป้องกันระงับอัคคีภัยและอพยพหนีไฟเป็นประจำทุกปี

ในส่วนของเหตุการณ์ดังแผ่นล้มปลายปี 2561 ในปี 2562 บริษัทฯ มีแผนงานในการดำเนินการเพื่อติดตั้งระบบการป้องกันการล้มของตังแผ่นและยังคงดำเนินการต่อเนื่องมาในปี 2562 นอกจากนี้ บริษัทฯ ยังมีการทำประกันภัยความเสี่ยงภัยทรัพย์สินและธุรกิจหยุดชะงักด้วย

6. ความเสี่ยงจากเหตุการณ์รุนแรง

บริษัทฯ มีการประเมินความเสี่ยงจากภัยพิบัติทางธรรมชาติ เช่นเหตุการณ์น้ำท่วม ซึ่งบริษัทฯ มีแผนรองรับเหตุการณ์ดังกล่าวแล้วในปี 2562 บริษัทฯ ไม่มีความเสี่ยงจากเหตุการณ์อันเป็นภัยพิบัติทางธรรมชาติ

7. ความเสี่ยงด้านชื่อเสียงและทรัพย์สินทางปัญญา

บริษัทฯ ให้ความสำคัญกับความปลอดภัยของข้อมูลทั้งของบริษัทฯ และลูกค้าเป็นอย่างมาก บริษัทฯ มีระบบป้องกันการรั่วไหลของข้อมูลสำคัญออกสู่ภายนอก รวมถึงมีการป้องกันการเข้าถึงระบบสารสนเทศของบริษัทฯ จากภายนอก รวมถึงมีการกำหนดแหล่งเก็บข้อมูลสำรองไว้ เพื่อให้บริษัทฯ สามารถดำเนินการได้อย่างต่อเนื่องกรณีแหล่งเก็บข้อมูลหลักเสียหายและบริษัทฯ ได้ประกาศใช้นโยบายสารสนเทศเพื่อควบคุมการใช้งานในปี 2562 และระงับการใช้สื่อบันทึกข้อมูลพกพาต่าง ๆ เพื่อป้องกันการรั่วไหลของข้อมูลในระบบสารสนเทศ ซึ่งปี 2562 บริษัทฯ ไม่มีความเสี่ยงด้านชื่อเสียงและทรัพย์สินทางปัญญา และบริษัทฯ ได้ศึกษาพระราชบัญญัติคุ้มครองข้อมูลส่วนบุคคลและจะดำเนินการให้ถูกต้องตามกฎหมายอย่างเคร่งครัด

8. ความเสี่ยงด้านต้นทุนการผลิต

วัตถุดิบหลักที่บริษัทฯ ใช้ในการผลิต ได้แก่ แผ่นเหล็ก แผ่นอลูมิเนียม และเม็ดพลาสติก จะมีการเปลี่ยนแปลงของราคาตามภาวะราคาในตลาดโลกที่ขึ้นอยู่กับตามความต้องการของตลาดในขณะนั้น ซึ่งเป็นปัจจัยที่บริษัทฯ ไม่สามารถควบคุมได้ เพื่อลดความเสี่ยงด้านราคาและการขาดแคลนวัตถุดิบที่อาจเกิดขึ้นในอนาคต บริษัทฯ จึงมีการติดตามความเคลื่อนไหวของราคาวัตถุดิบอย่างใกล้ชิดทั้งตลาดต่างประเทศและในประเทศ รวมถึงการประสานงานกับผู้ผลิตวัตถุดิบให้ผลิตและส่งวัตถุดิบตามกำหนดเวลา ตลอดจนการจัดการประมาณการขายสินค้าของบริษัทฯ ล่วงหน้าให้แม่นยำมากขึ้นเพื่อทำการสั่งซื้อวัตถุดิบได้ทันความต้องการ การบริหารสินค้าคงเหลือให้อยู่ในระดับที่เหมาะสมไม่ให้เกิดภาวะเสี่ยงต่อการจัดส่งล่าช้า และการสร้างสัมพันธ์ภาพที่ดีกับคู่ค้าทุกราย รวมถึงบริษัทฯ ได้กำหนดแนวปฏิบัติตามแผนงานในการกำหนดและพัฒนาผู้ผลิตรายที่ 2 และรายที่ 3 สำหรับวัตถุดิบหลักตามที่กำหนดของบริษัทฯ และหาวัตถุดิบที่สามารถใช้ทดแทนได้ในราคาที่ต่ำลง ทำให้บริษัทฯ สามารถลดความเสี่ยงจากวัตถุดิบขาดแคลนได้

4. ทรัพย์สินที่ใช้ในการประกอบธุรกิจ

4.1 ทรัพย์สินถาวรหลักของบริษัทฯ

บริษัทฯ มีทรัพย์สินสำหรับผลิตสินค้าเพื่อจำหน่าย ประกอบด้วย ที่ดิน เครื่องจักรและอุปกรณ์ โรงงาน อาคารและสิ่งปลูกสร้าง รวมถึงเครื่องตกแต่ง และอุปกรณ์สำนักงานที่สำคัญ ณ งวดสิ้นสุด 31 ธันวาคม 2562 ดังนี้

รายการ	ลักษณะ กรรมสิทธิ์	มูลค่าทางบัญชี (ล้านบาท)
1. ที่ดิน	เป็นเจ้าของ	142.80
2. อาคารและสิ่งปลูกสร้าง	เป็นเจ้าของ	119.36
3. เครื่องจักรและอุปกรณ์ในโรงงาน	เป็นเจ้าของ	1,004.69
4. เครื่องตกแต่งและอุปกรณ์สำนักงาน	เป็นเจ้าของ	17.03
5. ยานพาหนะ	เป็นเจ้าของ	0.15
6. สินทรัพย์ระหว่างติดตั้ง	เป็นเจ้าของ	185.75
รวม		1,469.79

นอกจากนี้ บริษัทฯ มีอสังหาริมทรัพย์เพื่อการลงทุน ประกอบด้วย ที่ดินให้เช่า คลอง 2 จำนวน 31 ไร่ มูลค่าทางบัญชี 240.10 ล้านบาท ที่ดินเปล่า ที่ดินจัดสรร และสิ่งก่อสร้าง จำนวน 164 ไร่ ที่คลอง 8 ตำบลลำผักกูด อำเภอธัญบุรี จังหวัดปทุมธานี เป็นสินทรัพย์ของบริษัทฯ ทั้งหมด ไม่มีภาระผูกพันต่อธนาคารหรือเจ้าหนี้ใด ๆ ทั้งสิ้น มูลค่าทางบัญชี 426.20 ล้านบาท

4.2 นโยบายการลงทุนในบริษัทร่วม

บริษัทฯ ไม่มีนโยบายลงทุนในบริษัทร่วมที่ไม่มีส่วนเกี่ยวข้องหรือสนับสนุนธุรกิจหลักของบริษัทฯ

5. ข้อพิพาททางกฎหมาย

บริษัทฯ ไม่มีข้อพิพาททางกฎหมายซึ่งเป็นคดีที่มีผลกระทบด้านลบต่อทรัพย์สิน มากกว่าร้อยละ 5 ของ ส่วนของผู้ถือหุ้น

ข้อมูลทั่วไปและข้อมูลสำคัญอื่น

ชื่อบริษัท	บริษัท ฝาจีบ จำกัด (มหาชน) (CSC)
ประเภทธุรกิจ	ผลิตและจำหน่ายฝาสำหรับปิดภาชนะประเภทขวด อาทิ ฝาจีบ ฝาอลูมิเนียมเกลียว กันปลอม ฝาแม็กชี ฝาพลาสติก และฝาคอมโพสิต
เลขทะเบียนบริษัท	ทะเบียนเลขที่ 0107537000416 (เดิมเลขที่ บมจ. 288)
ทุนจดทะเบียน	528,000,000 บาท
ทุนชำระแล้ว	528,000,000 บาท
มูลค่าต่อหุ้น	10 บาท
โดยแยกออกเป็น	หุ้นสามัญ 52,000,742 หุ้น หุ้นบุริมสิทธิ 799,258 หุ้น
ที่ตั้งสำนักงานและโรงงาน	เลขที่ 5 ซอยรังสิต-นครนายก 46 ตำบลประชาธิปัตย์ อำเภอธัญบุรี จังหวัดปทุมธานี 12130
โทรศัพท์	0-2533-0450-9
โทรสาร	0-2974-1118
เว็บไซต์	www.crownseal.co.th
เลขานุการบริษัท	นางสาวราตรี จันทา โทร : 0-2533-0450-9 ต่อ 638 อีเมล : ratree@crownseal.co.th
นายทะเบียนหลักทรัพย์	บริษัท ศูนย์รับฝากหลักทรัพย์ (ประเทศไทย) จำกัด 93 ถนนรัชดาภิเษก แขวงดินแดง เขตดินแดง กรุงเทพฯ 10400 โทรศัพท์ : 0-2009-9000 โทรสาร : 0-2009-9991
ผู้สอบบัญชี	นายชยพล ศุภเศรษฐนันท์ และ/หรือ นางสาวอรรวรรณ เตชวัฒนศิริกุล และ/หรือ นางสาวสุมนา พันธุ์พงษ์สานนท์ บริษัท สำนักงาน อีวาย จำกัด (เปลี่ยนจากบริษัท สำนักงาน เอ็นส์ แอนด์ ยัง จำกัด เดิม) ชั้น 33 อาคารเลครัชดา 193/136-137 ถนนรัชดาภิเษก คลองเตย กรุงเทพฯ 10110 โทรศัพท์ : 0-2264-0777 โทรสาร : 0-22640-0789-90
ที่ปรึกษากฎหมาย	บริษัท กฎหมายและภาษี เคเอ็นแซท จำกัด 444 อาคารโอลิมเปียไทย ทาวเวอร์ ชั้น 4 ถนนรัชดาภิเษก แขวงสามเสนนอก เขตห้วยขวาง กรุงเทพฯ 10310 โทรศัพท์ : 0-2541-4214-6 โทรสาร : 0-2541-4200