

ส่วนที่ 1

การประกอบธุรกิจ

1. นโยบายและภาพรวมการประกอบธุรกิจ

1.1 ภาพรวมการประกอบธุรกิจของบริษัทฯ

บริษัท ฝ้าย จำกัด (มหาชน) ประกอบธุรกิจเป็นผู้ผลิตและจำหน่าย ฝ้าย ฝ้ายเกลียวกันปลอม ฝ้ายเม็ดซี่ ฝ้ายพลาสติก และฝ้ายคอมโพสิต สำหรับปิดผนึกขวดบรรจุเครื่องดื่มหลากหลายประเภท เช่น น้ำอัดลม นมถั่วเหลือง เบียร์ โซดา เครื่องดื่มบำรุงกำลัง น้ำผลไม้ สุรา ชา น้ำดื่ม ซุปไก่สกัด รังนก และเวชภัณฑ์ รวมถึงจำหน่ายเครื่อง ผนึกฝ้ายจุกแบบคั่นโยกและเครื่องผนึกฝ้ายเม็ดซี่ นอกจากนี้ บริษัทฯ ยังมีการให้บริการรับจ้างพิมพ์แผ่นโลหะและ แผ่นอลูมิเนียมตราต่างๆ

บริษัท ฝ้าย จำกัด (มหาชน) ก่อตั้งในปี 2511 ได้รับการสนับสนุนเทคโนโลยีการผลิตจากบริษัท นิปปอน โคลสเซอร์ส จำกัด ซึ่งเป็นบริษัทในกลุ่มของบริษัท โตโย ไชกัน กรุ๊ป โฮลดิ้งส์ จำกัด ประเทศญี่ปุ่น และด้วย ผลิตภัณฑ์ที่มีคุณภาพสูง รวมทั้งกำลังการผลิตที่มีเพียงพอ บริษัทฯ ได้จำหน่ายสินค้าให้กับลูกค้าชั้นนำทั้งใน ประเทศและต่างประเทศ ปัจจุบันมียอดขายมากกว่า 2,800 ล้านบาทต่อปี โดยมีผู้ถือหุ้นหลักอยู่ในกลุ่ม อุตสาหกรรมบรรจุภัณฑ์และเครื่องดื่ม ได้แก่ บริษัท นิปปอน โคลสเซอร์ส จำกัด บริษัท โตโย ไชกัน จำกัด บริษัท บุญรอดบริวเวอรี่ จำกัด บริษัท ไทยน้ำทิพย์ จำกัด บริษัท เสริมสุข จำกัด(มหาชน) และบริษัท กรีนสปอต จำกัด

ตลอดระยะเวลาในการดำเนินธุรกิจบรรจุภัณฑ์ฝ้ายปิดผนึก บริษัทฯ ได้พัฒนาและเสริมสร้างความสัมพันธ์อัน ยาวนานกับลูกค้า ด้วยการยึดมั่นในการผลิตผลิตภัณฑ์ที่มีคุณภาพ และสร้างความพึงพอใจให้กับลูกค้า โดยการ ใช้เทคโนโลยีชั้นนำจากกลุ่มบริษัท โตโย ไชกัน กรุ๊ป โฮลดิ้งส์ จำกัด บริษัทฯ ยังคงทุ่มเทและมุ่งมั่นอย่างเต็มที่ที่จะ ก้าวไปสู่ความเป็นผู้นำในธุรกิจบรรจุภัณฑ์ในอนาคต

1.2 วิสัยทัศน์ และพันธกิจขององค์กร

บริษัทฯ ได้กำหนดวิสัยทัศน์ และพันธกิจขององค์กร ไว้ดังนี้

วิสัยทัศน์ (Vision)

เป็นผู้นำด้านฝ้ายปิดผนึกสำหรับอาหารและเครื่องดื่มแบบครบวงจรในภูมิภาคเอเชียตะวันออกเฉียงใต้ ครอบคลุมตั้งแต่การผลิต จัดหาและจำหน่าย ฝ้าย อุปกรณ์ฝ้าย การบริการบำรุงรักษาและการนำเสนอทางเลือก ที่เหมาะสมแก่ลูกค้า

พันธกิจ (Mission)

1. เป็นบริษัทที่มีต้นทุนที่แข่งขันได้ ให้ผลตอบแทนที่เหมาะสมต่อผู้ถือหุ้นและเติบโตอย่างยั่งยืน
2. พัฒนาด้วยนวัตกรรมใหม่เพื่อให้มีระบบการประกันคุณภาพที่ให้ความมั่นใจในเรื่องความปลอดภัยของ อาหารให้กับลูกค้า

3. มีการกำกับดูแลกิจการที่ดีโดยยึดหลักธรรมาภิบาลและสร้างสัมพันธภาพที่ดีกับนักลงทุน
4. มีการตอบสนองที่รวดเร็วให้กับผู้มีส่วนได้ส่วนเสียทั้งหมด
5. รับผิดชอบต่อสังคมและสิ่งแวดล้อม
6. จัดให้มีสถานที่ทำงานที่ปลอดภัยและมีความสุขในการทำงาน
7. สนับสนุนกลุ่มบริษัทฯ ในด้านการจัดการโดยการเป็นสำนักงานใหญ่ข้ามประเทศของกลุ่มบริษัทฯ ในภูมิภาคเอเชียตะวันออกเฉียงใต้

1.3 การเปลี่ยนแปลงและพัฒนาการที่สำคัญ

บริษัท ฝ้าย จำกัด (มหาชน) (Crown Seal Public Company Limited) ได้จดทะเบียนจัดตั้งเป็นนิติบุคคลประเภทบริษัทจำกัด เมื่อวันที่ 26 เมษายน 2511 โดยมีทุนจดทะเบียนเริ่มแรก 100,000,000 บาท แบ่งเป็นหุ้นสามัญจำนวน 10,000,000 หุ้น มูลค่าที่ตราไว้หุ้นละ 10 บาท บริษัทฯ จัดตั้งขึ้นโดยการร่วมทุนของบริษัทผู้ผลิตเครื่องดื่มภายในประเทศกับบริษัท เบอรัลยูเคเกอร์ จำกัด และบริษัท โตโย ไชกัน ไกชา จำกัด ซึ่งเป็นผู้ให้ความช่วยเหลือด้านวิชาการและเทคนิคในการผลิตฝ้ายจากฝ้าย ฝ้ายนุ่มเนียนเกลียวกันปลอม ฝ้ายแม็กชี และฝ้ายลาสติก

บริษัทฯ ได้รับอนุญาตให้เป็นบริษัทจดทะเบียนในตลาดหลักทรัพย์แห่งประเทศไทย เมื่อวันที่ 30 ธันวาคม 2520

ในวันที่ 2 กุมภาพันธ์ พ.ศ. 2537 บริษัทฯ ได้จดทะเบียนแปรสภาพเป็นบริษัทมหาชนจำกัดตามพระราชบัญญัติบริษัทมหาชนจำกัด พ.ศ. 2535 ทะเบียนเลขที่บมจ.288 ปัจจุบันเปลี่ยนเป็นทะเบียนเลขที่ 0107537000416

ปี 2555

- บริษัทฯ ได้เพิ่มทุนใน บริษัท เพชรแพค จำกัด จำนวน 2 ครั้ง รวม 180,000 หุ้น ราคาหุ้นละ 450 บาท รวมเป็นเงินทั้งสิ้น 81 ล้านบาท ทำให้บริษัทฯ มีหุ้นในบริษัท เพชรแพค จำกัด เพิ่มขึ้นเป็น 260,000 หุ้น คิดเป็นร้อยละ 18.6 ของหุ้นทั้งหมด

ปี 2556

- บริษัท โตโย ไชกัน ไกชา จำกัด ซึ่งเป็นบริษัทใหญ่ของกลุ่มบริษัทฯ ได้เปลี่ยนโครงสร้างและชื่อบริษัทเป็น บริษัท โตโย ไชกัน กรุ๊ป โฮลดิ้งส์ จำกัด และได้โอนหุ้นของบริษัท ฝ้าย จำกัด (มหาชน) จำนวน 5,280,000 หุ้น หรือคิดเป็นร้อยละ 10 ของหุ้นทั้งหมดให้กับบริษัท โตโย ไชกัน จำกัด ซึ่งเป็นบริษัทย่อย และถือหุ้นโดยบริษัท โตโย ไชกัน กรุ๊ป โฮลดิ้งส์ จำกัดทั้งหมด ตั้งแต่วันที่ 1 เมษายน 2556

- บริษัท เจแปน คราวน์คอร์ค จำกัด ผู้ถือหุ้นใหญ่ของบริษัทฯ จำนวน 19,843,338 หุ้น หรือคิดเป็นร้อยละ 37.58 ของหุ้นทั้งหมด ได้เปลี่ยนชื่อบริษัทเป็นบริษัท นิปปอน โคลสเซอร์ส จำกัด ตั้งแต่วันที่ 1 เมษายน 2556
- บริษัทฯ ได้ขายหุ้นใน บริษัท เพชรแพค จำกัด จำนวน 120,000 หุ้น ในราคาหุ้นละ 483.48 บาท ให้กับ บริษัท โตโย ไชกัน กรุ๊ป โฮลดิ้งส์ จำกัด ทำให้บริษัทเหลือหุ้นในบริษัท เพชรแพค จำกัด จำนวน 140,000 หุ้น หรือคิดเป็น ร้อยละ 10.0 ของทุนจดทะเบียน

ปี 2557

- บริษัทฯ ได้ร่วมลงทุนกับบริษัท นิปปอน โคลสเซอร์ส จำกัด และ Davlyn Steel Corporation (Hong Kong) Co.,Ltd. ตั้งบริษัท PT. Indonesia Caps and Closures ผลิตฝาและจำหน่ายในประเทศอินโดนีเซีย ทุนจดทะเบียน 5,750,000 ดอลลาร์สหรัฐ โดยบริษัทฯ ถือหุ้น จำนวน 14,375 หุ้น หรือคิดเป็นร้อยละ 25 ของทุนจดทะเบียน

ปี 2558

- ไม่มีการเปลี่ยนแปลงที่มีนัยสำคัญในปี 2558

ปี 2559

- บริษัทฯ เข้าร่วมประกาศเจตนารมณ์เป็นแนวร่วมปฏิบัติ (Collective Action Coalition) ของภาคเอกชนไทยในการต่อต้านการทุจริต
- บริษัทฯ ได้ตัดจำหน่ายเงินลงทุนในบริษัท เฮอริเทจ สโตนแวร์ จำกัด จำนวน 10 ล้านบาท ซึ่งได้มีการตั้งสำรองการลดลงของมูลค่าเต็มจำนวนไว้แล้วตั้งแต่ปี 2541 บริษัทดังกล่าวได้ล้มละลาย และศาลล้มละลายกลางได้มีคำสั่งให้คดีสิ้นสุดแล้วในปี 2559

1.4 โครงสร้างการถือหุ้นของบริษัทฯ

ชื่อบริษัท	ประเภทธุรกิจ	ชนิดของหุ้น	ทุนจดทะเบียน	สัดส่วนการถือหุ้น (%)
บริษัทร่วม PT. Indonesia Caps and Closures	ผลิตและจำหน่าย ฝาพลาสติก	สามัญ	5.75 ล้าน ดอลลาร์สหรัฐ	25.0
บริษัทที่เกี่ยวข้อง บริษัท เพชรแพค จำกัด บริษัท บางกอกแคน แมนูแฟคเจอร์ส จำกัด	ผลิตภาชนะพลาสติก ผลิตฝากระป๋อง กระป๋อง 2 ชั้น และกระป๋อง 3 ชั้น	สามัญ สามัญ	140 ล้านบาท 1,800 ล้านบาท	10.0 1.6

1.5 ความสัมพันธ์กับกลุ่มธุรกิจของผู้ถือหุ้นใหญ่

บริษัทฯ ได้รับการสนับสนุนทางวิชาการ และเทคโนโลยีในการผลิตจาก บริษัท โตโย ไซกัน จำกัด และบริษัท นิปปอน โคลสเซอร์ส จำกัด ประเทศญี่ปุ่น โดยบริษัทฯ ชำระค่าสิทธิการผลิตเป็นจำนวนร้อยละของยอดขายสุทธิของแต่ละผลิตภัณฑ์ และค่าใช้จ่ายอื่นสำหรับความช่วยเหลือในการส่งช่างเทคนิคมาช่วยปรับปรุงการผลิตเป็นครั้งคราวตามความจำเป็น

2. ลักษณะการประกอบธุรกิจ

2.1 ลักษณะของผลิตภัณฑ์

ฝาจีบ (CROWN CAP) เป็นฝาปิดผนึกขวด ทำมาจากแผ่นเหล็กเคลือบอัดขึ้นรูป ภายในบุด้วยวัสดุฉนวน ป้องกันการรั่วซึม เมื่อปิดแน่นจะสามารถเก็บรักษาคุณภาพเครื่องดื่ม หรือผลิตภัณฑ์ภายในขวดได้ดี ปัจจุบันใช้ ฝาผนึกขวดบรรจุน้ำอัดลม เบียร์ โซดา นมถั่วเหลือง น้ำผลไม้

ฝาเกลียวกันปลอม (PILFER-PROOF CAP) ใช้ปิดผนึกขวดเกลียว พัฒนาขึ้นเพื่อป้องกันการปลอมปนสินค้า ทำจากแผ่นอลูมิเนียมอัดขึ้นรูปเป็นลักษณะถ้วยทรงกระบอก มีรอยปรุโดยรอบระหว่างตัวฝากับขอบฝา ภายในบุด้วยวัสดุป้องกันการรั่วซึม ไม่เป็นสนิม เหมาะสมที่จะใช้ผนึกขวดบรรจุน้ำอัดลม เครื่องดื่มบำรุงกำลัง สุรา ยา ฝาเกลียวกันปลอมเปิดง่าย ใช้ปิดซ้ำได้อีกเมื่อบริโภคไม่หมดในคราวเดียว แต่สามารถเห็นได้ชัดว่าผ่านการเปิดมาแล้ว

ฝาพลาสติก (PLASTIC CAP) เป็นฝาปิดผนึกขวดที่ผลิตโดยใช้พลาสติกเรซินขึ้นรูปเป็นฝา มีรูปแบบที่เหมาะสมกับการใช้งานที่แตกต่างกันหลายประเภท ลักษณะโดยทั่วไปของฝา มีร่องกันลื่นโดยรอบ และมีรอยปรุระหว่างตัวฝากับขอบฝาเพื่อเป็นสัญลักษณ์หากฝาถูกเปิดหลังจากการบรรจุ ฝาพลาสติกถูกออกแบบให้เปิดได้ง่าย ใช้ปิดซ้ำได้อีกเมื่อบริโภคไม่หมดในคราวเดียว ปัจจุบันบริษัทฯ มีฝาพลาสติกหลายชนิดเพื่อตอบสนองความต้องการของลูกค้า ได้แก่

- ฝาพลาสติกชนิดมีวัสดุฉนวนป้องกันการรั่วซึม สำหรับใช้ปิดผนึกขวดบรรจุน้ำอัดลม หรือผลิตภัณฑ์ที่ผ่านกระบวนการบรรจุด้วยอุณหภูมิสูง เช่น ชา นม เครื่องดื่มบำรุงกำลัง
- ฝาพลาสติกชนิดไม่มีวัสดุฉนวนป้องกันการรั่วซึม ที่ออกแบบมาให้สามารถป้องกันการรั่วซึมได้โดยไม่ต้องอาศัยวัสดุฉนวนชั้นใน สำหรับใช้ผนึกขวดบรรจุเครื่องดื่ม น้ำผลไม้
- ฝาพลาสติกชนิดไม่มีวัสดุฉนวนป้องกันการรั่วซึม สำหรับผลิตภัณฑ์ที่ผ่านกระบวนการบรรจุด้วยอุณหภูมิสูง เช่น นม ชา
- ฝาพลาสติกชนิดไม่มีวัสดุฉนวนป้องกันการรั่วซึม เพื่อการบรรจุในระบบปลอดเชื้อ (Aseptic)

ฝาวงแหวนแมกซ์คราวน์ (MAXI CROWN) เป็นฝาปิดผนึกขวดที่ทำจากแผ่นเหล็กอัดขึ้นรูปและบากร่องภายในบุด้วยวัสดุป้องกันการรั่วซึม พัฒนาขึ้นเพื่อให้ดึงวงแหวนเปิดได้ง่าย ป้องกันการนำกลับมาใช้ใหม่และการปลอมปนสินค้าได้สมบูรณ์แบบ เหมาะสมที่จะใช้ปิดผนึกผลิตภัณฑ์ไม่แช่เย็นต่างๆ

ฝาวงแหวนแมกซ์แคป (MAXI CAP) เป็นฝาปิดผนึกขวดที่ทำจากแผ่นอลูมิเนียมทั้งชิ้นอัดขึ้นรูปและบากร่องภายในบุด้วยวัสดุป้องกันการรั่วซึม นอกจากคุณสมบัติทั่วไปที่เหมือนกับฝาวงแหวนแมกซ์คราวน์แล้ว ยังมีคุณสมบัติเหมาะสมสำหรับผลิตภัณฑ์ที่ต้องเก็บไว้ในที่มีความชื้นสูง หรือเปียกชื้นเป็นเวลายาวนานได้โดยฝาไม่เป็นสนิม เช่น น้ำดื่ม เบียร์ สุรา น้ำผลไม้

ฝางแหวนแม็กซ์พี (MAXI-P) เป็นฝาบดผนึกชนิดที่ทำจากแผ่นอลูมิเนียมอัดขึ้นรูปและบากร่อง ภายในบุด้วยวัสดุป้องกันการรั่วซึม คุณสมบัติโดยทั่วไปเหมือนกับฝางแหวนแม็กซ์พีแค๊ป ยกเว้นวงแหวนที่ใช้ดึงเปิดเปลี่ยนจากอลูมิเนียมเป็นพลาสติก สามารถป้องกันการปลอมปนสินค้า และเหมาะสำหรับผลิตภัณฑ์ที่ต้องการเก็บไว้ในที่มีความชื้นสูงโดยฝายังไม่เป็นสนิม เช่น น้ำดื่ม เบียร์ สุรา น้ำผลไม้

ฝาคอมโพสิต (COMPOSITE CAP) เป็นฝาบดผนึกประกอบด้วยสองส่วน ได้แก่ ตัวฝาที่ขึ้นรูปด้วยพลาสติกเรซิน และแผ่นโลหะด้านบน สามารถใช้งานกับกระบวนการบรรจุที่ต้องผ่านการฆ่าเชื้อด้วยความร้อนสูง เหมาะสำหรับผลิตภัณฑ์กลุ่มซูปเปอร์มาร์เก็ต ینگก หรือผลิตภัณฑ์ที่มีการวางภาพลักษณ์ทางการตลาดระดับสูงได้เป็นอย่างดี

เครื่องผนึกฝาจุกแบบคั่นโยก ได้รับการออกแบบเป็นพิเศษสามารถผนึกฝาได้แน่นสนิทกับปากขวด จึงป้องกันการรั่วไหลของผลิตภัณฑ์บรรจุอยู่ภายในได้เป็นอย่างดี ใช้งานมีน้ำหนักเบาเคลื่อนย้ายได้สะดวก

เครื่องผนึกฝาแม็กซ์พี เป็นเครื่องผนึกฝาทัวเดียวระบบนิวเมติกกึ่งอัตโนมัติ สามารถผนึกได้ทั้งฝาแม็กซ์พีแค๊ป ฝาแม็กซ์พีควาร์นและฝาแม็กซ์พีพี โดยผนึกกับขวดได้อย่างมีประสิทธิภาพ สามารถเก็บรักษาผลิตภัณฑ์บรรจุภายในให้คงคุณภาพอยู่ได้นาน

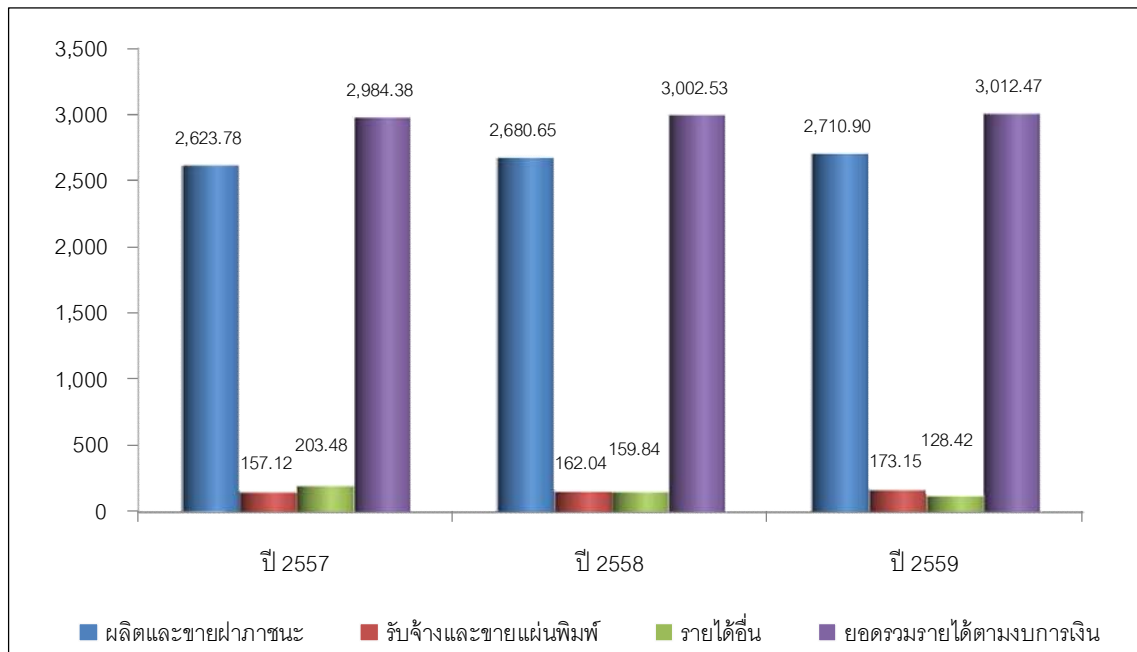
งานบริการพิมพ์แผ่นโลหะ บริษัทฯ ให้บริการเคลือบและพิมพ์สีลวดลายต่างๆ ลงบนแผ่นโลหะและแผ่นอลูมิเนียม เพื่อให้ลูกค้านำไปขึ้นรูปเป็นสินค้า ทั้งนี้ บริษัทฯ ยังให้บริการในการออกแบบลวดลายงานพิมพ์ด้วยระบบการจัดทำที่ทันสมัยทำให้งานพิมพ์มีคุณภาพ

โครงสร้างรายได้ของบริษัทฯ ในระยะ 3 ปี ที่ผ่านมา

รายได้	2559		2558		2557	
	ล้านบาท	%	ล้านบาท	%	ล้านบาท	%
รายได้สุทธิ						
1. ผลิตและขายฝากาชนะ	2,710.90	89.99	2,680.65	89.28	2,623.78	87.92
2. รับจ้างและขายแผ่นพิมพ์	173.15	5.75	162.04	5.40	157.12	5.26
3. รายได้อื่น*	128.42	4.26	159.84	5.32	203.48	6.82
ยอดรวมรายได้ตามงบการเงิน	3,012.47	100.00	3,002.53	100.00	2,984.38	100.00

หมายเหตุ : *แสดงตามงบการเงินที่รวมรายได้อื่นๆ เช่น รายได้จากการขายเศษวัสดุ รายได้ค่าบริการ และอื่น ๆ

โครงสร้างรายได้ของบริษัทฯ ในระยะเวลา 3 ปี



2.2 การตลาดและการแข่งขัน

กลยุทธ์การตลาดของบริษัทฯ ในปี 2559 มีดังนี้:-

1. คุณภาพของผลิตภัณฑ์

บริษัทฯ มุ่งนโยบายชัดเจนในการดำเนินธุรกิจภายใต้การรับรองคุณภาพระบบงานต่างๆ ในระดับสากล โดยบริษัทฯ มีการพัฒนาและรักษาระบบคุณภาพในการผลิตสินค้าของบริษัทฯ ได้แก่ ระบบบริหารคุณภาพ ISO 9001 : 2015 ซึ่งเป็นข้อกำหนดล่าสุด ระบบการจัดการด้านสิ่งแวดล้อม ISO 14001 : 2004 ระบบรับรองความปลอดภัยของอาหาร ISO FSSC 22000 : 2013 (Food Safety System) ระบบบริหารความปลอดภัยอาหาร ISO 22000 : 2005 และโปรแกรมพื้นฐานของ PRP สำหรับโรงงานผลิตบรรจุภัณฑ์ที่ใช้กับอาหาร PAS 223 : 2011 (Public Availability Specification) ระบบการจัดการอาชีวอนามัยและความปลอดภัย TIS 18001 และระบบการจัดการอาชีวอนามัยและความปลอดภัย (BS OHSAS 18001:2007, มอก. 18001-2554) เพื่อให้มั่นใจได้ว่าลูกค้าจะได้รับสินค้าที่มีคุณภาพตรงตามความต้องการ มีความปลอดภัย และเหมาะสมในการนำไปใช้งาน

นอกจากนี้ บริษัทฯ ยังดำเนินการผลิตภายใต้ระบบการจัดการสุขลักษณะที่ดีในสถานประกอบการ (Good Manufacturing Practice - GMP) ระบบการวิเคราะห์อันตรายและจุดวิกฤตที่ต้องควบคุม (Hazard Analysis and Critical Control Point - HACCP) ซึ่งเป็นระบบที่ใช้กับสถานประกอบการผู้ผลิตอาหารและเครื่องดื่ม และในปี 2559 บริษัทฯ ได้มุ่งเน้นในการทำระบบการจัดการการเพิ่มผลผลิตบริษัท ฝาจิ๊ป (CPM- Crown Seal Productive Management) โดยมีเป้าหมายในการลดความสูญเสีย 7 ประการ (7 wastes) การอนุรักษ์พลังงาน พร้อมกับการทำ 5ส และ Kaizen เป็นพื้นฐาน เพื่อสร้างความเชื่อมั่นต่อลูกค้า ในการนำผลิตภัณฑ์ของบริษัทฯ ไปใช้งาน

2. ด้านราคา

บริษัทฯ ดำเนินธุรกิจอย่างโปร่งใสและเป็นธรรม การกำหนดราคาสินค้าเป็นไปอย่างสมเหตุสมผล สอดคล้องกับกลไกของตลาด และสามารถแข่งขันได้ รวมทั้งคำนึงถึงขนาดการผลิต และสัดส่วนการซื้อขายของลูกค้าแต่ละราย โดยมีการปรับราคาจำหน่ายสินค้าอย่างเหมาะสมตามสภาวะการเปลี่ยนแปลงราคาของวัตถุดิบ ในปี 2559 บริษัทฯ ประสบความสำเร็จในการเข้าร่วมประมูลเพื่อเสนอราคาสินค้าต่อลูกค้ารายใหญ่ทั้งภายในประเทศและต่างประเทศ

3. ด้านบริการ

บริษัทฯ ให้ความสำคัญต่อการตอบสนองความต้องการของลูกค้า ตั้งแต่ก่อนการขาย ระหว่างการขาย และหลังการขาย ให้การบริการด้วยความรวดเร็ว ถูกต้อง โดยมีทีมขายและทีมบริการเทคนิคที่มีความรู้ความชำนาญ ในผลิตภัณฑ์ต่างๆ พร้อมให้บริการตรวจสอบสภาพการปิดบรรจุภัณฑ์ และจัดอบรมให้ความรู้เกี่ยวกับผลิตภัณฑ์ ให้กับลูกค้า พร้อมทั้งจัดทำฐานข้อมูลเพื่อใช้อ้างอิงในการตรวจเช็คสภาพการปิดอย่างต่อเนื่อง เพื่อให้ลูกค้ามีความมั่นใจในการใช้ผลิตภัณฑ์ของบริษัทฯ

4. การพัฒนาผลิตภัณฑ์

ในปี 2559 บริษัทฯ ได้เริ่มทำการผลิตและจำหน่ายฝาเกลียวขนาดเส้นผ่าศูนย์กลาง 28 มม. ที่มีวัสดุกันรั่วซึมชนิดติดแน่นกับฝา ซึ่งเป็นผลิตภัณฑ์ใหม่ เพื่อเป็นทางเลือกให้กับลูกค้าในการนำไปใช้งาน สำหรับกลุ่มเครื่องดื่มชูกำลังและเกลือแร่ นอกจากนี้ บริษัทฯ ได้มีการลงทุนในเครื่องจักรเพื่อผลิตสินค้าใหม่เพิ่มขึ้น เพื่อใช้กับกลุ่มบรรจุภัณฑ์ขวดพลาสติก และกลุ่มบรรจุภัณฑ์ที่เป็น Flexible Packaging ซึ่งมีบทบาทในตลาดมากขึ้น โดยได้รับความร่วมมือจากบริษัท นิปปอน โคลสเซอร์ส จำกัด ในการถ่ายทอดเทคโนโลยี และลงทุนเพิ่มเติมในเครื่องยิง Laser สำหรับจัดทำโปรโมชันได้ฝา เพื่อให้ครอบคลุมความต้องการใช้งานในทุกผลิตภัณฑ์ รวมทั้งติดตั้งกล้อง Video Inspecting Device (VID) รุ่นใหม่ที่มีประสิทธิภาพสูง เพื่อตรวจจับผลิตภัณฑ์ที่ไม่สอดคล้องกับข้อกำหนดของลูกค้าได้อย่างมีประสิทธิภาพยิ่งขึ้น เพื่อเสริมสร้างความมั่นใจว่าสินค้าที่ส่งมอบจะสามารถใช้งานได้เป็นอย่างดี

ยอดขายของกลุ่มลูกค้ารายใหญ่และสัดส่วนการจำหน่าย

ในระยะเวลา 3 ปีที่ผ่านมา มีการขายให้แก่ลูกค้ารายใหญ่ 10 รายแรกคิดเป็นร้อยละเทียบกับยอดขายรวมของบริษัทฯ ดังนี้

หน่วย : ล้านบาท

ปี	ยอดขายรวม	ยอดขายเฉพาะลูกค้า 10 รายแรก	คิดเป็นร้อยละ
2557	2,781	1,863	67.0
2558	2,843	1,879	66.1
2559	2,884	1,928	66.9

ลูกค้ารายใหญ่ของบริษัทฯ ใน 10 รายแรก มีจำนวน 1 ราย เป็นผู้ถือหุ้นของบริษัทฯ คือ บริษัท นูรูดบิวเวอร์รี่ จำกัด และบริษัทในเครือ

บริษัทฯ ไม่มีการขายให้กับลูกค้ารายใดเกินร้อยละ 30 ของรายได้รวมในระยะ 3 ปีที่ผ่านมา

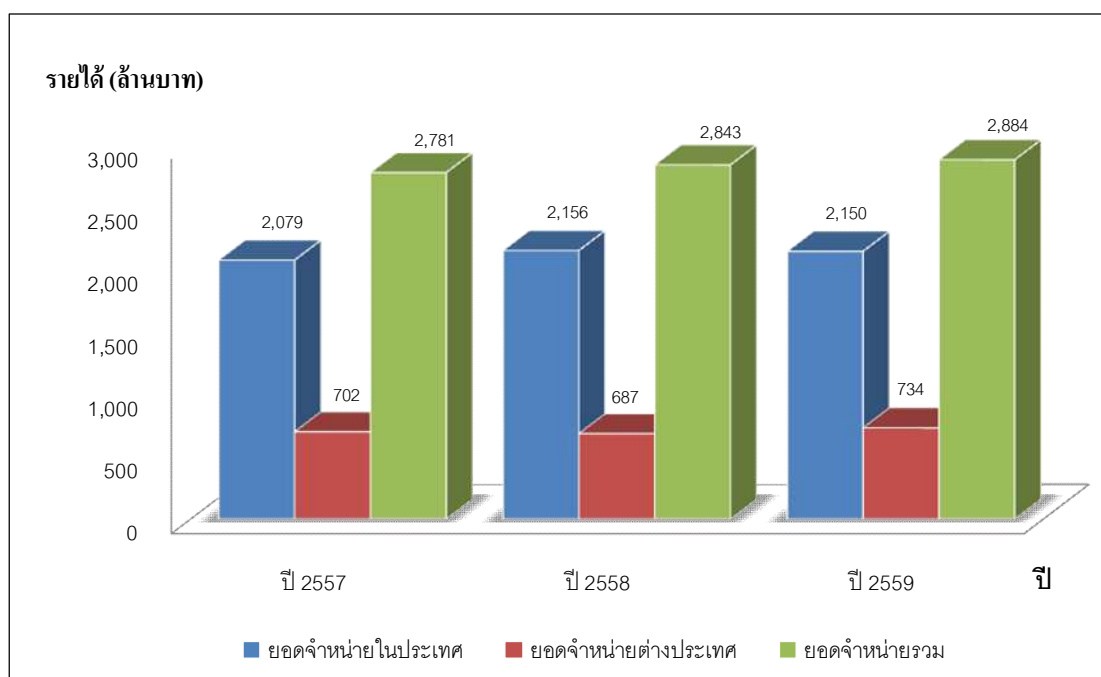
สัดส่วนการจำหน่ายผลิตภัณฑ์ในประเทศและต่างประเทศ

หน่วย : ล้านบาท

ปี	ยอดจำหน่ายในประเทศ	ยอดจำหน่ายต่างประเทศ	ยอดจำหน่ายรวม
2557	2,079	702	2,781
(%)	74.76	25.24	100
2558	2,156	687	2,843
(%)	75.84	24.16	100
2559	2,150	734	2,884
(%)	74.55	25.45	100

ตลาดต่างประเทศที่สำคัญ ได้แก่ อินโดนีเซีย พม่า เวียดนาม ออสเตรเลีย นิวซีแลนด์ ไต้หวัน ลาว ฟิลิปปินส์ มาเลเซีย อินเดีย และจีน เป็นต้น

กราฟแสดงยอดการจำหน่ายผลิตภัณฑ์ในประเทศและต่างประเทศ



ภาวะอุตสาหกรรมและสภาพการแข่งขัน

1. ขนาดตลาดและอัตราการเติบโต

ภาวะอุตสาหกรรม ในปี 2559 ขนาดตลาดของบรรจุภัณฑ์ฝาโลหะปิดผนึกขวดแก้ว มีอัตราการเติบโตร้อยละ 2 เมื่อเทียบกับปีที่ผ่านมา โดยกลุ่มที่มีการเติบโต ได้แก่ เครื่องดื่มนมถั่วเหลือง เครื่องดื่มชูกำลัง เครื่องดื่มเกลือแร่ เครื่องดื่มรังกและซูปไก่ เบียร์ และสุรา ในปี 2559 บริษัทฯ ยังคงเป็นผู้นำในตลาดของบรรจุภัณฑ์ฝาโลหะ ส่วนเครื่องดื่มอัดก๊าซบรรจุภัณฑ์ขวดแก้วมีการเติบโตแบบชะลอตัว ขณะที่ผลิตภัณฑ์บรรจุขวด PET มีการเติบโตและมีการนำเสนอขนาดบรรจุที่หลากหลาย เพื่อให้ผู้บริโภคได้เลือกซื้อตามความเหมาะสม และมีการกำหนดราคาจำหน่ายสำหรับบางขนาดบรรจุใกล้เคียงกับเครื่องดื่มที่บรรจุขวดแก้ว จึงทำให้บรรจุภัณฑ์พลาสติกได้รับความนิยมเพิ่มขึ้นตลอดมา การเข้าสู่ตลาดของผลิตภัณฑ์ใหม่ๆ จึงจะเห็นในบรรจุภัณฑ์ขวดพลาสติกเป็นหลักและกลุ่มบรรจุภัณฑ์ที่เป็น Flexible Packaging ได้เริ่มเข้ามามีบทบาทในตลาดเครื่องดื่มมากขึ้น เนื่องจากสามารถตอบสนองตลาดทั้งด้านต้นทุนการผลิต ความคล่องตัวในการขนส่งเคลื่อนย้าย และการกระจายสินค้าได้อย่างสะดวก มีข้อจำกัดน้อยกว่าบรรจุภัณฑ์ขวดแก้ว ดังนั้นบริษัทฯ จึงมีนโยบายพัฒนาผลิตภัณฑ์และลงทุนในเครื่องจักรเพื่อเตรียมพร้อมเข้าสู่ตลาดดังกล่าว

จากสภาพเศรษฐกิจที่ยังคงชะลอตัว ประกอบกับราคาส่งผลผลิตภาคการเกษตรตกต่ำ และภัยพิบัติน้ำท่วมในบางพื้นที่ของประเทศ ทำให้กำลังซื้อของผู้บริโภคหดตัว และได้ส่งผลถึงภาคการบริโภคโดยเฉพาะอุตสาหกรรมเครื่องดื่มไม่เติบโตเท่าที่ควร แม้แต่เครื่องดื่มที่มีการเติบโตต่อเนื่อง เช่น น้ำดื่มบรรจุขวด ก็ได้รับผลกระทบเช่นกัน

เครื่องดื่มแอลกอฮอล์ทั้งเบียร์และสุรา ในปี 2559 ตลาดมีการหดตัวจากสภาพเศรษฐกิจที่ซบเซา แต่ยังมีการแข่งขันอย่างต่อเนื่อง ผู้ผลิตมีการปรับเปลี่ยนรูปแบบบรรจุภัณฑ์ พร้อมทั้งออกผลิตภัณฑ์ใหม่ เพื่อเพิ่มทางเลือกให้กับผู้บริโภค โดยบริษัทฯ ได้รับความไว้วางใจจากลูกค้าในการเลือกใช้งาน ทำให้บริษัทฯ มียอดขายเพิ่มขึ้นสำหรับการออกสินค้าใหม่ของลูกค้า

เครื่องดื่มกลุ่มซูปไก่และรังก ซึ่งมีฐานลูกค้าที่มีกำลังซื้อ มีการเติบโตไม่สูงตามที่คาดการณ์ ซึ่งในตลาดกลุ่มนี้ จะมีการส่งเสริมการขายอย่างต่อเนื่องในช่วงเทศกาลสำคัญๆ เพื่อเสริมสร้างภาพลักษณ์ผลิตภัณฑ์และตอกย้ำการเป็นผลิตภัณฑ์ที่เหมาะสมที่จะเลือกซื้อให้กับคนที่สำคัญ ซึ่งในช่วงปลายปี 2559 ผลิตภัณฑ์กลุ่มนี้สามารถสร้างความเติบโตได้ โดยบริษัทฯ มีสัดส่วนการขายในผลิตภัณฑ์กลุ่มนี้เพิ่มขึ้นจากปีก่อนเช่นเดียวกัน

ตลาดบรรจุภัณฑ์ฝาพลาสติกในปี 2559 มีอัตราการขยายตัวประมาณร้อยละ 5 เติบโตลดลงเมื่อเทียบกับปี 2558 ผู้ผลิตเครื่องดื่มได้ทำกิจกรรมส่งเสริมการตลาดอย่างต่อเนื่องตลอดปี ทั้งลด แลก แจก แถม รวมถึงการหาพันธมิตรทำการผลิต OEM สำหรับผลิตภัณฑ์ใหม่ๆ การขยายฐานการผลิต และการสร้างศูนย์กระจายสินค้าไปยังภาคต่างๆ ของประเทศ เพื่อลดภาระต้นทุนด้านการขนส่งและเพิ่มศักยภาพในการจัดจำหน่ายให้เข้าถึงผู้บริโภคได้สะดวกยิ่งขึ้น

ตลาดเครื่องดื่มในภูมิภาคอาเซียน มีการเติบโตเป็นไปในทิศทางเดียวกันกับภายในประเทศ ซึ่งในช่วงปี 2559 ที่ผ่านมามีหลายประเทศ มีสภาพเศรษฐกิจที่ทรุดตัว และมีความผันผวนของค่าเงิน อย่างไรก็ตามประเทศไทย

ภูมิภาคนี้ เช่น พม่า เวียดนาม ลาว อินโดนีเซีย ก็เป็นกลุ่มประเทศที่เป็นที่สนใจของนักลงทุนที่จะย้ายฐานการผลิตหรือเข้ามาเป็นพันธมิตรในการค้าการลงทุน

2. แนวโน้มธุรกิจ

ตลาดเครื่องดื่มในปี 2559 ในช่วงครึ่งปีแรก มีความเคลื่อนไหวที่ส่งผลดีต่ออุตสาหกรรม คือ มีแนวโน้มเติบโตในทุกผลิตภัณฑ์ มีการเร่งการผลิตเพื่อเตรียมสต็อกสำหรับการจำหน่ายในช่วงหน้าร้อน ทำให้ตลาดมีการตื่นตัวในระยะเวลาสั้นๆ แต่ในช่วงครึ่งปีหลังภาคการบริโภคมีการหดตัวเกือบทุกกลุ่มผลิตภัณฑ์ จากสภาพเศรษฐกิจซบเซา ภาคการบริโภค การจัดกิจกรรมต่างๆ ได้ถูกยกเลิก จึงทำให้ตลาดเครื่องดื่มโดยรวมมีการเติบโตต่ำกว่าที่คาดการณ์ โดยเฉพาะในกลุ่มสุรา เบียร์ และโซดา รวมทั้งเครื่องดื่มนมถั่วเหลือง เครื่องดื่มน้ำอัดลม เครื่องดื่มเกลือแร่ เครื่องดื่มชูกำลัง เครื่องดื่มเพื่อสุขภาพ เครื่องดื่มน้ำผลไม้ น้ำสมุนไพร หรือฟังก์ชันนัลดริงค์ ก็ได้รับผลกระทบเช่นกัน สำหรับกลยุทธ์ในการทำโปรโมชันส่งเสริมการขาย ด้วยการพิมพ์ข้อความได้ฝา พิมพ์รหัสได้ฝา เพื่อส่ง SMS ยังคงได้รับความนิยมเพื่อกระตุ้นตลาด และเป็นเครื่องมือให้ผู้ประกอบการรักษาส่วนครองตลาดเอาไว้ ขณะเดียวกันผู้ประกอบการก็ให้ความสำคัญในการพัฒนาผลิตภัณฑ์ใหม่ๆ นำเสนอออกสู่ตลาดเป็นทางเลือกให้กับผู้บริโภค เพื่อรักษฐานลูกค้าเอาไว้

เครื่องดื่มแอลกอฮอล์ และสุรา ได้มีการควบคุมจากภาครัฐในเรื่องกฎระเบียบ การจำกัดเขตการขาย และการมีกฎระเบียบในการโฆษณาประชาสัมพันธ์ รวมถึงการณรงค์ให้ลดการบริโภค เป็นไปอย่างเข้มข้น ผู้ประกอบการจึงพยายามออกผลิตภัณฑ์ใหม่ๆ สู่ตลาดเพื่อตอกย้ำให้ผู้บริโภคได้เลือกหาเบียร์ยี่ห้อใหม่ๆ มาบริโภค

3. ความยากง่ายของผู้ที่จะเข้ามาเป็นคู่แข่งรายใหม่

ประชาคมเศรษฐกิจอาเซียน (AEC) เป็นตลาดที่มีศักยภาพและยังมีการเติบโตได้อย่างต่อเนื่องเมื่อเทียบกับภูมิภาคอื่นๆ ของโลก ผู้ผลิตจากยุโรป อเมริกา เอเชีย เช่น เกาหลี ญี่ปุ่น จีน อินเดีย จึงให้ความสนใจและเข้ามาลงทุน เพื่อใช้เป็นฐานการผลิตและส่งออกไปยังภูมิภาคอื่นๆ สถานการณ์ปัจจุบันประเทศไทยมีผู้ผลิตบรรจุภัณฑ์จากต่างประเทศเข้ามาเสนอขายให้กับผู้ผลิตเครื่องดื่มภายในประเทศ ประกอบกับผู้ผลิตเครื่องดื่มมีนโยบายในการบริหารความเสี่ยงด้วยการมีผู้ขายมากมาย เพื่อแก้ปัญหาขาดแคลนสินค้าในการผลิต และเพิ่มอำนาจการต่อรอง

สำหรับผู้ประกอบการรายใหญ่ที่มีบริษัทแม่ในต่างประเทศ จะใช้วิธีประกวดราคา โดยรวมปริมาณความต้องการของตลาดในประเทศต่างๆ มาเป็นฐานในการเสนอราคา และมีกำหนดอายุสัญญาในการขายชัดเจน รูปแบบการค้าในอนาคต จะเป็นการมุ่งเน้นหาพันธมิตรทางการค้าที่มีศักยภาพเพื่อสร้าง supply chain ที่แข็งแกร่งอยู่บนพื้นฐานของความร่วมมือที่ดีต่อกัน ดังนั้น การที่บริษัทฯ มีสัมพันธภาพที่ดีกับลูกค้า เสนอราคาที่เป็นธรรม และตอบสนองความต้องการได้อย่างรวดเร็ว จะทำให้ผู้แข่งขันรายใหม่ๆ เข้ามาในอุตสาหกรรมนี้ได้ยาก

บริษัทฯ ได้รับการสนับสนุนทางเทคนิคจาก บริษัท นิปปอน โคลสเซอร์ส จำกัด (ซึ่งเป็นบริษัทในเครือของบริษัท โตโย ไซกัน กรุ๊ป โฮลดิ้งส์ จำกัด ผู้นำด้านการผลิตบรรจุภัณฑ์ในประเทศญี่ปุ่น) มาอย่างต่อเนื่อง มีการส่ง

ผู้ชำนาญการเข้ามาศึกษาดูงานและให้ข้อเสนอแนะในการปรับปรุงอยู่เสมอ เสริมความแข็งแกร่งให้กับทีมฝ่ายผลิต ฝ่ายประกันคุณภาพ และทีมเทคนิค เพื่อให้ก้าวทันไปกับเทคโนโลยีใหม่ๆ ในอนาคต

สิทธิหรือข้อจำกัดในการประกอบธุรกิจ

บริษัทฯ ได้รับสิทธิเกี่ยวกับกรรมวิธีตลอดจนเทคนิคการผลิตฝ้าย ฝ้ายเกลียวกันปลอม ฝ้ายแหว่นแม็กชี ฝ้ายลาสติก และฝ้ายคอมโพสิต จากบริษัท นิปปอน โคลสเซอร์ส จำกัด ประเทศญี่ปุ่น โดยบริษัทฯ ชำระค่าสิทธิการผลิตเป็นจำนวนร้อยละของยอดขายสุทธิของแต่ละผลิตภัณฑ์

กำลังการผลิตและปริมาณการผลิต

ผลิตภัณฑ์	ปี 2559		ปี 2558		ปี 2557	
	กำลังการผลิตรวม (ล้านชิ้น)	อัตราการใช้ กำลังการผลิต (%)	กำลังการผลิตรวม (ล้านชิ้น)	อัตราการใช้ กำลังการผลิต (%)	กำลังการผลิตรวม (ล้านชิ้น)	อัตราการใช้ กำลังการผลิต (%)
กลุ่มผลิตภัณฑ์ฝ้าย	17,000	59	16,161	62	14,500	53

2.3 วัตถุดิบ และผู้จำหน่ายวัตถุดิบ

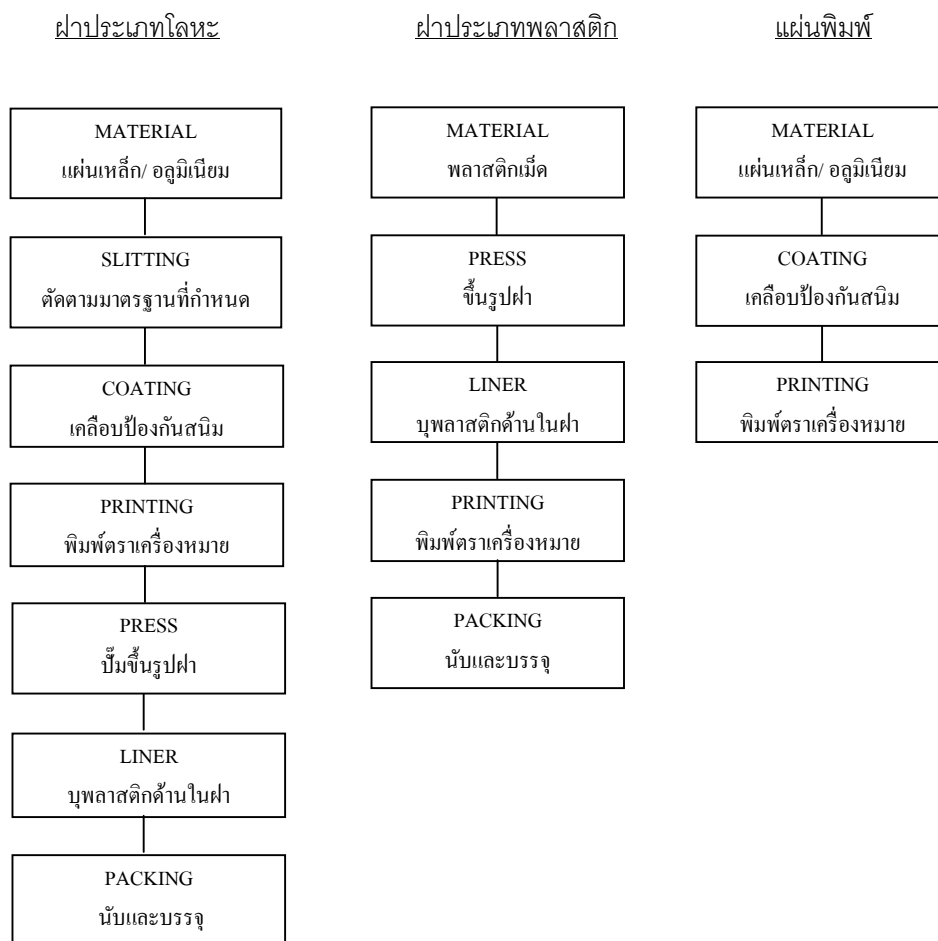
บริษัทฯ มีนโยบายส่งเสริมและสนับสนุนอุตสาหกรรมภายในประเทศ หากว่าวัตถุดิบนั้น มีคุณภาพมาตรฐานและราคาต้นทุนไม่สูงกว่าที่นำเข้าจากต่างประเทศ บริษัทฯ จะพิจารณาสั่งซื้อจากภายในประเทศก่อน โดยถือนโยบายการจัดซื้อวัตถุดิบว่า บริษัทฯ จะจัดหาผู้ขายมากกว่า 1 ราย เพื่อให้มั่นใจว่าจะได้วัตถุดิบที่มีคุณภาพตรงตามมาตรฐาน ราคาเหมาะสม และมีการส่งมอบตรงตามเวลา

การคัดเลือกผู้จำหน่ายวัตถุดิบ บริษัทฯ ให้ความสำคัญกับคุณภาพของวัตถุดิบในการผลิต เป็นอันดับแรก โดยกำหนดเกณฑ์มาตรฐานในการตรวจสอบไว้อย่างชัดเจน และเข้าตรวจสอบผู้จำหน่ายวัตถุดิบของบริษัทฯ อย่างสม่ำเสมอ เพื่อให้มั่นใจว่าวัตถุดิบที่ใช้จะไม่ส่งผลกระทบต่อคุณภาพสินค้า ในแต่ละปีบริษัทฯ จะแสวงหาผู้จำหน่ายวัตถุดิบรายใหม่ๆ อย่างเป็นระบบโดยการแยกกลุ่มของผู้จำหน่ายตามชนิดของวัตถุดิบ ดำเนินการทดสอบโดยฝ่ายประกันคุณภาพ และใช้มาตรฐานในการประเมินตามระบบมาตรฐานสากล เช่น ISO, GMP, HACCP, OHSAS และ FSSC 22000 เพื่อป้องกันปัญหาขาดแคลนวัตถุดิบในการผลิตของบริษัทฯ

ผลิตภัณฑ์	วัตถุดิบหลักที่ใช้	% การสั่งซื้อในประเทศ
กลุ่มผลิตภัณฑ์ฝ้ายโลหะ	แผ่นเหล็ก / แผ่นอลูมิเนียม	แผ่นเหล็ก 97/ แผ่นอลูมิเนียม 75
กลุ่มผลิตภัณฑ์ฝ้ายลาสติก	Polypropylene	95

ทั้งนี้ บริษัทฯ มิได้พึ่งพาการซื้อวัตถุดิบจากผู้จำหน่ายรายใดเกินกว่าร้อยละ 30 ของมูลค่าการซื้อวัตถุดิบทั้งหมด

ขั้นตอนและเทคโนโลยีการผลิต มีดังนี้



3. ปัจจัยความเสี่ยง

ในการดำเนินธุรกิจของบริษัทฯ อาจมีเหตุการณ์ที่ไม่แน่นอนเกิดขึ้น ส่งผลกระทบในด้านลบต่อการบรรลุเป้าหมายของบริษัทฯ โดยมีโอกาสเกิดขึ้นได้จากทั้งปัจจัยภายในและภายนอกโดยที่บริษัทฯ ไม่สามารถควบคุมได้ ดังนั้นการเตรียมความพร้อมในการรองรับเหตุการณ์ที่อาจเกิดขึ้นเพื่อลดความเสี่ยงที่จะทำให้เกิดความเสียหายและกระทบต่อเป้าหมายของบริษัทฯ จึงเป็นสิ่งจำเป็นอย่างยิ่งต่อการดำเนินงานของบริษัทฯ บริษัทฯ ได้มีการแต่งตั้งคณะกรรมการบริหารความเสี่ยง ซึ่งประกอบด้วยผู้บริหารและผู้จัดการฝ่ายต่างๆ โดยมีผู้จัดการใหญ่เป็นประธาน เพื่อทำหน้าที่ในการประเมินและวิเคราะห์ความเสี่ยง รวมทั้งแนวโน้มหรือเหตุการณ์ที่อาจเกิดขึ้นและเป็นอุปสรรคต่อการดำเนินธุรกิจอันมีผลกระทบต่อบริษัทฯ โดยมีรายละเอียดของความเสี่ยงและมาตรการในการจัดการของบริษัทฯ ดังนี้

1. ความเสี่ยงจากการเปิดเสรีการค้าและการก้าวสู่การเป็นประชาคมเศรษฐกิจอาเซียน (AEC) ที่อาจมีผลกระทบต่อยอดขาย

นโยบายการเปิดการค้าเสรีโดยเฉพาะประชาคมเศรษฐกิจอาเซียน (AEC) อาเซียนจะรวมเป็นเขตการผลิตเดียว ตลาดเดียว มีการเคลื่อนย้ายแรงงานและสินค้าอย่างเสรี จะทำให้การแข่งขันของตลาดภายในประเทศทวีความรุนแรงมากขึ้นจากการเข้ามาของคู่แข่งจากต่างประเทศ รวมถึงการที่คู่แข่งในประเทศขยายฐานการผลิตไปยังประเทศที่มีคู่ค้าของบริษัทฯ อย่างไรก็ตาม บริษัทฯ ได้เตรียมพร้อมรับผลกระทบดังกล่าว ด้วยการปรับปรุงคุณภาพผลิตภัณฑ์และควบคุมกระบวนการผลิตอย่างใกล้ชิด เพิ่มประสิทธิภาพการผลิตและลดต้นทุน มีการพัฒนาผลิตภัณฑ์และทำกิจกรรมต่างๆ ร่วมกับลูกค้าเพิ่มขึ้น เพื่อสร้างสัมพันธ์ภาพทางการค้าที่ดียิ่งขึ้น รวมถึงขยายฐานการส่งออกให้กว้างขึ้น นอกจากนี้บริษัทฯ ได้ดำเนินการจัดสิทธิบัตรผลิตภัณฑ์ใหม่เพื่อป้องกันการละเมิดจากคู่แข่งที่อาจจะเข้ามาผลิตสินค้าแบบเดียวกันในอนาคต มีการติดตามข่าวสารความเคลื่อนไหวของผู้ผลิตเครื่องดื่มทั้งในประเทศและต่างประเทศ เนื่องจากการเปิดเสรีทางการค้าจะทำให้เกิดการย้ายฐานการผลิตไปยังประเทศต่างๆ ในอาเซียนที่มีต้นทุนที่ถูกกว่า บริษัทฯ ได้ลงทุนในบริษัทร่วม เป็นการลงทุนร่วมกับผู้ลงทุนอีก 2 ราย ในการจัดตั้งบริษัทแห่งใหม่ในสาธารณรัฐอินโดนีเซียเพื่อการดำเนินธุรกิจผลิตและจำหน่ายบรรจุภัณฑ์ประเภทฟาล์วสำหรับเครื่องดื่ม ซึ่งจะเริ่มดำเนินการได้ในปี 2560 นอกจากนี้ในเรื่องคุณภาพของบรรจุภัณฑ์ บริษัทฯ ได้นำระบบบริหารคุณภาพมาใช้ในการควบคุมผลิตและได้รับการรับรองระบบมาตรฐานสากลได้แก่ ระบบบริหารคุณภาพ ISO 9001:2015 ระบบการจัดการสิ่งแวดล้อม ISO 14001:2004 ระบบการจัดการสุขลักษณะที่ดีในสถานประกอบการ GMP ระบบการจัดการอาชีวอนามัยและความปลอดภัย OHSAS และ TIS18001 รวมถึงได้รับการรับรอง Food Safety System เพื่อสร้างความมั่นใจให้กับลูกค้า

2. ความเสี่ยงจากความผันผวนของอัตราแลกเปลี่ยน

บริษัทฯ มีการนำเข้าวัตถุดิบ เครื่องจักรอุปกรณ์จากต่างประเทศ และมีการขายสินค้าส่งออกไปยังต่างประเทศ โดยมีเครดิตเทอมประมาณ 30-90 วัน ความผันผวนของอัตราแลกเปลี่ยนจึงอาจกระทบต่อผลการดำเนินการได้ อย่างไรก็ตาม บริษัทฯ มีรายได้และการซื้อวัตถุดิบที่เป็นเงินตราต่างประเทศคิดเป็นร้อยละ 17 ของยอดขาย บริษัทฯ

สามารถลดความเสี่ยงได้ โดยจัดให้รายจ่ายเป็นเงินสกุลเดียวกับรายได้และการทำสัญญาซื้อขายเงินตราต่างประเทศ เพื่อช่วยลดผลกระทบดังกล่าวในจังหวะเวลาที่เหมาะสม และให้มีการติดตามเรื่องอัตราแลกเปลี่ยนอย่างใกล้ชิด

3. ความเสี่ยงจากวัตถุดิบสำคัญขาดแคลนและมีราคาผันผวนไปตามราคาซื้อขายของตลาดโลก

วัตถุดิบหลักที่บริษัทฯ ใช้ในการผลิต ได้แก่ แผ่นเหล็ก แผ่นอลูมิเนียม และเม็ดพลาสติก จะมีการเปลี่ยนแปลงของราคาตามภาวะราคาในตลาดโลกที่ขึ้นอยู่กับตามความต้องการของตลาดในขณะนั้น ซึ่งเป็นปัจจัยที่บริษัทฯ ไม่สามารถควบคุมได้ เพื่อลดความเสี่ยงด้านราคาและการขาดแคลนวัตถุดิบที่อาจเกิดขึ้นในอนาคต บริษัทฯ จึงมีการติดตามความเคลื่อนไหวของราคาวัตถุดิบอย่างใกล้ชิดทั้งตลาดต่างประเทศและในประเทศ เพื่อใช้เป็นแนวทางประกอบการวางแผนการสั่งซื้อให้สอดคล้องกับปริมาณความต้องการสินค้าจากลูกค้าของบริษัทฯ รวมถึงการประสานงานกับผู้ผลิตวัตถุดิบให้ผลิตและส่งวัตถุดิบตามกำหนดเวลา ตลอดจนบริหารสินค้าคงเหลือให้อยู่ในระดับที่เหมาะสมไม่ให้เกิดภาวะเสี่ยงต่อการขาดแคลนวัตถุดิบ และการสร้างสัมพันธ์ที่ดีกับผู้ขายหลัก อลูมิเนียม และเม็ดพลาสติก รวมถึงพยายามจัดหาผู้จำหน่ายวัตถุดิบเพิ่มขึ้น และหาวัตถุดิบที่สามารถใช้ทดแทนได้ในราคาที่ต่ำลง นอกจากนี้ การกำหนดราคาขายโดยอ้างอิงจากราคาวัตถุดิบในขณะนั้น ก็ช่วยลดความเสี่ยงจากผลของการเปลี่ยนแปลงราคาวัตถุดิบได้

สำหรับเรื่องคุณภาพของวัตถุดิบก็เป็นสิ่งสำคัญ วัตถุดิบที่บริษัทฯ ได้รับมาจากผู้ขายต้องผ่านการตรวจสอบคุณภาพตามมาตรฐานก่อนนำไปใช้ในกระบวนการผลิตทุกครั้ง ทั้งนี้ เพื่อลดความเสี่ยงจากการสูญเสียในการผลิตสินค้าที่ไม่ได้คุณภาพอันเนื่องมาจากวัตถุดิบ

4. ความเสี่ยงจากการควบคุมคุณภาพสินค้า

การผลิตสินค้าของบริษัทฯ มีการควบคุมในทุกขั้นตอน โดยมีการตรวจสอบคุณภาพตั้งแต่การรับวัตถุดิบ กระบวนการผลิต การบรรจุและการส่งมอบสินค้า อย่างไรก็ตาม ยังพบว่าบริษัทฯ มีความเสี่ยงจากการถูกร้องเรียนเรื่องคุณภาพจากลูกค้าในบางครั้ง ซึ่งเป็นผลมาจากความไม่ชัดเจนในข้อกำหนดระดับคุณภาพที่ยอมรับได้ระหว่างบริษัทฯ กับลูกค้า และการใช้ระบบการตรวจสอบคัดแยกสินค้าด้วยสายตา ดังนั้น บริษัทฯ จึงมีมาตรการเพื่อลดความเสี่ยงนี้ด้วยการจัดทำข้อกำหนดระดับคุณภาพที่ยอมรับได้ระหว่างบริษัทฯ กับลูกค้าแต่ละราย การติดตั้งอุปกรณ์ และปรับปรุงระบบตรวจสอบคุณภาพด้วยกล้องคุณภาพสูงในสายการผลิตให้มีความแม่นยำมากขึ้น จัดการฝึกอบรมการใช้งานให้กับพนักงานในสายการผลิต ฝึกอบรมความรู้ในการผลิตสินค้าและแนวคิดในการปรับปรุงคุณภาพ ซึ่งมาตรการดังกล่าวช่วยลดความเสี่ยงได้มาก

5. ความเสี่ยงจากอุบัติเหตุและอัคคีภัย

ในการผลิตสินค้า บริษัทฯ มีการใช้เครื่องจักรและอุปกรณ์ในกระบวนการผลิต การขนถ่ายวัตถุดิบและสินค้าอยู่ตลอดเวลา ดังนั้น ความปลอดภัยในการทำงานจึงนับเป็นสิ่งสำคัญต่อทั้งพนักงานและบริษัทฯ อุบัติเหตุที่

เกิดขึ้นในระหว่างการทำงานอาจนำมาซึ่งความสูญเสียต่อร่างกายของพนักงานและทรัพย์สินของบริษัทฯ เพื่อเป็นการป้องกันและลดความเสี่ยงในการสูญเสียดังกล่าว บริษัทฯ ได้แต่งตั้งคณะกรรมการความปลอดภัยอาชีวอนามัยและสภาพแวดล้อมในการทำงาน และนำระบบการจัดการอาชีวอนามัยและความปลอดภัย OHSAS18000 เข้ามาบริหารจัดการ โดยกำหนดให้มีการบ่งชี้อันตรายและประเมินความเสี่ยงในกระบวนการผลิต ขั้นตอนการปฏิบัติงานและพื้นที่ที่มีความเสี่ยง รวมทั้งกำหนดมาตรการในการป้องกันอันตรายที่อาจเกิดขึ้น ตลอดจนรณรงค์ให้พนักงานมีจิตสำนึกเรื่องความปลอดภัยและช่วยกันลดหรือขจัดแหล่งกำเนิดอันตรายต่างๆ โดยให้มีการตรวจสอบเครื่องจักร เครื่องมือ อุปกรณ์ และสภาพแวดล้อมในพื้นที่ปฏิบัติงาน รวมทั้งหามาตรการปรับปรุงแก้ไขอยู่เสมอ ในการป้องกันอัคคีภัยบริษัทฯ มีแผนป้องกันการเกิดอัคคีภัย มีการกำหนดพื้นที่เสี่ยงอันตรายที่อาจก่อให้เกิดอัคคีภัย รวมทั้งกำหนดมาตรการควบคุมและตรวจสอบตามแผนงานอย่างเคร่งครัด ตลอดจนจัดให้มีการซ้อมป้องกันระงับอัคคีภัยและอพยพหนีไฟเป็นประจำทุกปี เพื่อให้พนักงานเกิดความเข้าใจและปฏิบัติได้ถูกต้อง นอกจากนี้ บริษัทฯ ยังมีการทำประกันภัยความเสี่ยงภัยทรัพย์สินและธุรกิจหยุดชะงักด้วย

6. ความเสี่ยงจากการมีสินค้าคงคลังจำนวนมาก

การผลิตสินค้าของบริษัทฯ มีทั้งการผลิตสินค้าให้มีระดับสินค้าคงคลังตามที่กำหนดเพื่อให้มั่นใจว่ามีสินค้าเพียงพอที่จะส่งให้ลูกค้าได้ทันทีเมื่อมีการสั่งซื้อ ซึ่งการกำหนดระดับสินค้าดังกล่าวมีการพิจารณาความถี่ในการสั่งซื้อสินค้าของลูกค้าและความสามารถในการผลิตของบริษัทฯ การผลิตสินค้าอีกรูปแบบคือการผลิตตามปริมาณการสั่งซื้อเท่านั้น อย่างไรก็ตามพบว่าบริษัทฯ ยังมีสินค้าคงคลังจำนวนมากจึงอาจมีความเสี่ยงที่สินค้าเกินความต้องการของลูกค้า รวมถึงอาจสิ้นสภาพการใช้งานกรณีที่ลูกค้ามีการเปลี่ยนรูปแบบของตราสินค้า ดังนั้นเพื่อเป็นการป้องกันและลดความเสี่ยงในการสูญเสียดังกล่าว บริษัทฯ จึงมีการกำหนดให้มีคณะกรรมการประกอบด้วยบุคคลจากหน่วยงานที่เกี่ยวข้อง ร่วมกันพิจารณาแนวทางในการจัดการปริมาณสินค้าคงคลังให้อยู่ในระดับที่เหมาะสม มีการประชุมจัดทำแผนการดำเนินการและติดตามการดำเนินการให้ได้ตามเป้าหมาย มาตรการต่างๆ ที่กำหนดขึ้นได้แก่ การเพิ่มความแม่นยำในการประมาณการความต้องการสินค้าจากลูกค้า การปรับปรุงระบบการรายงานให้สามารถติดตามรายละเอียดของสินค้าคงคลัง การควบคุมปริมาณผลิต การจัดการสินค้ารอตรวจสอบ เป็นต้น

4. ทรัพย์สินที่ใช้ในการประกอบธุรกิจ

4.1 ทรัพย์สินถาวรหลักของบริษัทฯ

บริษัทฯ มีทรัพย์สินสำหรับผลิตสินค้าเพื่อจำหน่าย ประกอบด้วย ที่ดิน เครื่องจักรและอุปกรณ์ โรงงาน อาคารและสิ่งปลูกสร้าง รวมถึงเครื่องตกแต่ง และอุปกรณ์สำนักงานที่สำคัญ ณ งวดสิ้นสุด 31 ธันวาคม 2559 ดังนี้

รายการ	ลักษณะกรรมสิทธิ์	มูลค่าทางบัญชี (ล้านบาท)
1. ที่ดิน	เป็นเจ้าของ	99.00
2. อาคารและสิ่งปลูกสร้าง	เป็นเจ้าของ	145.31
3. เครื่องจักรและอุปกรณ์ในโรงงาน	เป็นเจ้าของ	797.58
4. เครื่องตกแต่งและอุปกรณ์สำนักงาน	เป็นเจ้าของ	27.15
5. ยานพาหนะ	เป็นเจ้าของ	0.50
6. สินทรัพย์ระหว่างติดตั้ง	เป็นเจ้าของ	45.58
รวม		1,115.12

นอกจากนี้ บริษัทฯ มีอสังหาริมทรัพย์เพื่อการลงทุน ประกอบด้วย ที่ดินให้เช่า คลอง 2 จำนวน 31 ไร่ มูลค่าทางบัญชี 172 ล้านบาท ที่ดินเปล่า ที่ดินจัดสรร และสิ่งก่อสร้าง จำนวน 164 ไร่ ที่คลอง 8 ตำบลลำผักกูด อำเภอธัญบุรี จังหวัดปทุมธานี เป็นสินทรัพย์ของบริษัทฯ ทั้งหมด ไม่มีการระดมทุนต่อธนาคารหรือเจ้าหนี้ใดๆ ทั้งสิ้น มูลค่าทางบัญชี 302 ล้านบาท

4.2 นโยบายการลงทุนในบริษัทร่วม

บริษัทฯ ไม่มีนโยบายลงทุนในบริษัทร่วมที่ไม่มีส่วนเกี่ยวข้องหรือสนับสนุนธุรกิจหลักของบริษัทฯ



5. ข้อพิพาททางกฎหมาย

บริษัทฯ ไม่มีข้อพิพาททางกฎหมายซึ่งเป็นคดีที่มีผลกระทบด้านลบต่อทรัพย์สิน มากกว่าร้อยละ 5 ของส่วนของผู้ถือหุ้น

ข้อมูลทั่วไปและข้อมูลสำคัญอื่น

ชื่อบริษัท	บริษัท ฝาจีบ จำกัด (มหาชน) (CSC)
ประเภทธุรกิจ	ผลิตและจำหน่ายฝาสำหรับปิดภาชนะประเภทขวด อาทิ ฝาจีบ ฝาอลูมิเนียมเกลียว กันปลอม ฝาแม็กชี ฝาพลาสติก และฝาคอมโพสิต
เลขทะเบียนบริษัท	ทะเบียนเลขที่ 0107537000416 (เดิมเลขที่ บมจ. 288)
ทุนจดทะเบียน	528,000,000 บาท
ทุนชำระแล้ว	528,000,000 บาท
มูลค่าต่อหุ้น	10 บาท
โดยแยกออกเป็น	หุ้นสามัญ 52,000,012 หุ้น หุ้นบุริมสิทธิ 799,988 หุ้น
ที่ตั้งสำนักงานและโรงงาน	เลขที่ 5 ซอยรังสิต-นครนายก 46 ตำบลประชาธิปัตย์ อำเภอธัญบุรี จังหวัดปทุมธานี 12130
โทรศัพท์	0-2533-0450-9
โทรสาร	0-2974-1118
เว็บไซต์	www.crownseal.co.th
เลขานุการบริษัท	นางสาวนภาพร เตมีศรีสุข โทร : 0-2533-0450-9 ต่อ 638 อีเมล : napaporn@crownseal.co.th
นายทะเบียนหลักทรัพย์	บริษัท ศูนย์รับฝากหลักทรัพย์ (ประเทศไทย) จำกัด 93 ถนนรัชดาภิเษก แขวงดินแดง เขตดินแดง กรุงเทพฯ 10400 โทรศัพท์ : 0-2009-9000 โทรสาร : 0-2009-9991
ผู้สอบบัญชี	นายชยพล ศุภเศรษฐนันท์ และ/หรือ นางสาวพิมพ์ใจ มานิตขจรกิจ และ/หรือ นางสาวรสพร เดชอาคม บริษัท สำนักงาน อีวาย จำกัด (เปลี่ยนจากบริษัท สำนักงาน เอ็นสท์ แอนด์ ยัง จำกัด เดิม) ชั้น 33 อาคารเลคซ์ดา 193/136-137 ถนนรัชดาภิเษก คลองเตย กรุงเทพฯ 10110 โทรศัพท์ : 0-2264-0777 โทรสาร : 0-2264-0789-90
ที่ปรึกษากฎหมาย	บริษัท เอส.เอ.ที.แอสโซซิเอท กฎหมายและภาษี จำกัด 444 ชั้น 4 อาคารโอลิมเปียไทย ทาวเวอร์ ถนนรัชดาภิเษก แขวงสามเสนนอก เขตห้วยขวาง กรุงเทพฯ 10310 โทรศัพท์ : 0-2541-4214-6 โทรสาร : 0-2541-4200

นิติบุคคลที่บริษัทฯ ถือหุ้นตั้งแต่ร้อยละ 10 ขึ้นไป มีดังนี้

PT. Indonesia Caps and Closures

สถานที่ตั้งสำนักงานใหญ่	: Kawasan Industri MM2100. Jl. Madura I block LIO,Kel. Cikedokan Cikarang Indonesia
ประเภทธุรกิจ	: ผลิตและจำหน่ายภาชนะพลาสติก
โทรศัพท์	: (62) 021-3860888
โทรสาร	: (62) 021-3520908
จำนวนหุ้น	: 14,375 หุ้น (คิดเป็นร้อยละ 25 ของทุนจดทะเบียน)
ชนิดของหุ้น	: หุ้นสามัญ

บริษัท เพชรแพค จำกัด

สถานที่ตั้งสำนักงานใหญ่	: 170/87 อาคารโอเชียนทาวเวอร์ 1 ชั้น 32 ถนนรัชดาภิเษกตัดใหม่ แขวงคลองเตย เขตคลองเตย กรุงเทพฯ 10110
ประเภทธุรกิจ	: ผลิตและจำหน่ายภาชนะพลาสติก
โทรศัพท์	: 0-2648-6100
โทรสาร	: 0-2648-6199
จำนวนหุ้น	: 140,000 หุ้น (คิดเป็นร้อยละ 10 ของทุนจดทะเบียน)
ชนิดของหุ้น	: หุ้นสามัญ

.....