

## แบบ 56 - 1 ปี 2556

## บริษัท สหพัฒนาอินเตอร์โฮลดิ้ง จำกัด (มหาชน)

## SAHA PATHANA INTER-HOLDING PUBLIC COMPANY LIMITED

## ส่วนที่ 1

## การประกอบธุรกิจ

## 1. นโยบายและภาพรวมการประกอบธุรกิจ

ปัจจุบันบริษัทฯ มีการประกอบธุรกิจหลัก 3 ประเภท ดังต่อไปนี้

## ธุรกิจการลงทุนในหุ้นบริษัทต่างๆ

บริษัทฯ ลงทุนในหุ้นบริษัทต่าง ๆ โดยมีวัตถุประสงค์เพื่อสร้างมูลค่าเพิ่มให้แก่บริษัทฯ ในระยะยาว กิจกรรมที่บริษัทฯ ร่วมลงทุนจะประกอบธุรกิจที่เสริมกับธุรกิจที่บริษัทในกลุ่มดำเนินการอยู่ หรือเป็นธุรกิจที่บริษัทฯ คาดว่าจะเข้าไปดำเนินการในอนาคตเนื่องจากเล็งเห็นถึงศักยภาพในการทำกำไร โดยบริษัทฯ จะได้รับผลตอบแทนในรูปของเงินปันผล กิจกรรมที่บริษัทฯ เข้าลงทุนประกอบด้วย 3 สายธุรกิจหลัก คือ สายธุรกิจการผลิต สายธุรกิจจัดจำหน่าย และสายธุรกิจบริการและอื่นๆ โดย ณ วันที่ 31 ธันวาคม 2556 จำนวนบริษัทที่บริษัทฯ ได้เข้าลงทุนในหุ้นบริษัทต่างๆ มีจำนวนทั้งสิ้น 148 บริษัท

สายธุรกิจ	จำนวนบริษัท	มูลค่าเงินลงทุนสุทธิ หน่วย : พันบาท
1. สายธุรกิจการผลิต	84	9,087,207
2. สายธุรกิจจัดจำหน่าย	17	5,464,911
3. สายธุรกิจบริการและอื่นๆ	47	823,277
<b>รวม</b>	<b>148</b>	<b>15,375,395</b>

## ธุรกิจการให้เช่าและบริการ

บริษัทฯ เป็นผู้ดำเนินการเองในส่วนของการให้เช่าและบริการ โดยมีวัตถุประสงค์ เพื่อรองรับการขยายตัวและเพิ่มศักยภาพในด้านการแข่งขันให้กับบริษัทในกลุ่มสหพัฒน์ เป็นการให้บริการด้านการให้เช่าที่ดิน อาคาร และให้บริการด้านระบบสาธารณูปโภคพื้นฐาน ในปี 2556 บริษัทฯ ได้เริ่มดำเนินโครงการ J-Park Sriracha Nihon Mura ซึ่งเป็น Shopping Mall โดยการเปิดให้เช่าพื้นที่ ประกอบด้วย ร้านเสื้อผ้า ร้านอาหาร ร้านสะดวกซื้อ และ Super Market ในแถบชายฝั่งทะเลตะวันออก (Eastern Seaboard) ตั้งอยู่ที่ตำบลสุรศักดิ์ อำเภอสรรคบุรี จังหวัดชลบุรี โดยบริษัทฯ ได้รับค่าตอบแทนในรูปค่าเช่ารับ และค่าบริการสาธารณูปโภครับนั้นๆ รวมทั้ง การให้บริการไฟฟ้า และไอน้ำแก่บริษัทที่อยู่ในสวนอุตสาหกรรมเครือ

สหพัฒน์ ศรีราชา และธุรกิจให้บริการสนามกอล์ฟกบินทร์บุรีสโตร์คลับในพื้นที่อำเภอกบินทร์บุรี จังหวัดปราจีนบุรี โดยได้รับค่าตอบแทนในรูปค่าธรรมเนียมการใช้สนามกอล์ฟ ค่าอาหารและเครื่องดื่ม ฯลฯ บริษัทฯ ยังเป็นตัวแทนในการติดต่อขอลิขสิทธิ์และเครื่องหมายการค้าของผลิตภัณฑ์ที่มีชื่อเสียงจากต่างประเทศ และให้สิทธิบริษัทในกลุ่มใช้เครื่องหมายการค้าเหล่านั้น เช่น Guy Laroche, Elle, Absorba โดยได้รับค่าตอบแทนในรูปของค่าลิขสิทธิ์รับ (Royalty Fees) สำหรับเครื่องหมายการค้าในประเทศที่บริษัทฯ เป็นเจ้าของ บริษัทฯ ได้ทำสัญญายินยอมให้บริษัทในกลุ่มใช้เครื่องหมายการค้าดังกล่าว เพื่อทำการผลิตและจำหน่ายสินค้าภายใต้เครื่องหมายการค้าต่างๆ โดยได้รับค่าตอบแทนในรูปค่าเครื่องหมายการค้ารับ

นอกจากนี้ บริษัทฯ ยังได้ให้บริการด้านให้คำปรึกษา แนะนำ วางแผนด้านธุรกิจ การจัดการและการดำเนินโครงการใหม่ๆ แก่บริษัทต่างๆ ในกลุ่ม ทั้งนี้ บริษัทฯ ได้รับค่าตอบแทนในรูปค่าปรึกษาและค่าบริการรับ

### ธุรกิจสวนอุตสาหกรรม

บริษัทฯ ได้ดำเนินธุรกิจพัฒนาที่ดินเพื่อการอุตสาหกรรม โดยมีวัตถุประสงค์เริ่มแรกเพื่อรองรับการขยายกำลังการผลิตของโรงงานของบริษัทต่างๆ ในกลุ่ม และเป็นการสนองต่อนโยบายของรัฐบาลในการสนับสนุนการขยายตัวทางด้านอุตสาหกรรมให้กระจายออกไปยังส่วนภูมิภาค อย่างไรก็ตาม บริษัทฯ มีนโยบายเพิ่มการจำหน่ายที่ดินให้แก่บุคคลภายนอกเพื่อให้มีรายรับจากการขายพื้นที่เพิ่มขึ้น ปัจจุบันบริษัทฯ มีสวนอุตสาหกรรมหรือสหพัฒน์ที่ดินดำเนินการอยู่ 3 แห่ง ในเขตพื้นที่ อำเภอศรีราชา จังหวัดชลบุรี อำเภอ กบินทร์บุรี จังหวัดปราจีนบุรี และอำเภอเมืองลำพูน จังหวัดลำพูน และได้ขยายเขตอุตสาหกรรมไปที่ตำบลแม่กาษา อำเภอแม่สอด จังหวัดตาก ปัจจุบันมีโรงงานไปดำเนินการแล้ว 5 บริษัท

### 1.1 วิสัยทัศน์ วัตถุประสงค์ เป้าหมายหรือกลยุทธ์ในการดำเนินงาน

#### วิสัยทัศน์ (VISION) และพันธกิจ (MISSION) ของบริษัทฯ

คณะกรรมการบริษัท ได้มีการกำหนดวิสัยทัศน์และพันธกิจของบริษัทฯ เพื่อเป็นเป้าหมาย และแนวทางในการดำเนินธุรกิจ ซึ่งมีรายละเอียด ดังนี้

#### วิสัยทัศน์ (VISION)

“เป็นหนึ่งในการลงทุน บริการด้วยใจ มุ่งมั่นพัฒนา สร้างคุณค่าให้สังคม”

#### พันธกิจ (MISSION)

- ลงทุนในกิจการที่มีศักยภาพ
- เพิ่มพูนความพึงพอใจของลูกค้าในงานบริการของบริษัท
- พัฒนาสวนอุตสาหกรรมไปสู่มาตรฐานสากล
- ส่งเสริมให้บริษัทมีการกำกับดูแลกิจการที่ดี (Good Corporate Governance) พัฒนาบุคลากรของบริษัทให้มีความรู้ คุณธรรม และจริยธรรมในการดำเนินงาน ตลอดจนรับผิดชอบต่อสังคมและสิ่งแวดล้อม เพื่อเพิ่มศักยภาพในการแข่งขัน

## 1.2 การเปลี่ยนแปลงและพัฒนาการที่สำคัญ

บริษัท สหพัฒนาอินเตอร์โฮลดิ้ง จำกัด (มหาชน) (“บริษัทฯ”) จดทะเบียนจัดตั้งบริษัท เมื่อวันที่ 5 เมษายน 2515 ในนามบริษัท สหพัฒนาอินเวสเมนต์ จำกัด ด้วยทุนจดทะเบียน 6 ล้านบาท ปัจจุบันมีทุนจดทะเบียน 800,000,000 บาท ทุนที่เรียกชำระแล้ว 494,034,300 บาท ประกอบธุรกิจหลัก 3 ประเภท คือ ธุรกิจการลงทุนในหุ้นบริษัทต่างๆ ธุรกิจการให้เช่าและบริการ และธุรกิจสวนอุตสาหกรรม

- ปี 2515 - เพิ่มทุนจดทะเบียนเป็น 10,000,000 บาท
- ปี 2516 - เพิ่มทุนจดทะเบียนเป็น 40,000,000 บาท
- ปี 2517 - ก่อตั้งโครงการสวนอุตสาหกรรมเครือสหพัฒน์ ศรีราชา ณ จังหวัดชลบุรี
- ปี 2520 - เป็นบริษัทจดทะเบียนในตลาดหลักทรัพย์แห่งประเทศไทย
- ปี 2521 - เพิ่มทุนจดทะเบียนเป็น 60,000,000 บาท
- ปี 2526 - เพิ่มทุนจดทะเบียนเป็น 120,000,000 บาท
- ปี 2527 - เปลี่ยนชื่อเป็น บริษัท สหพัฒนาอินเตอร์โฮลดิ้ง จำกัด
- ปี 2529 - เพิ่มทุนจดทะเบียนเป็น 240,000,000 บาท
- ปี 2531 - เพิ่มทุนจดทะเบียนเป็น 350,000,000 บาท
- ปี 2532 - ก่อตั้งโครงการสวนอุตสาหกรรมเครือสหพัฒน์ กบินทร์บุรี และโครงการสวนอุตสาหกรรมเครือสหพัฒน์ ลำพูน
  - เพิ่มทุนจดทะเบียนเป็น 800,000,000 บาท
- ปี 2537 - วันที่ 9 พฤษภาคม จดทะเบียนแปรสภาพเป็นบริษัทมหาชนจำกัด
- ปี 2546 - เปลี่ยนแปลงมูลค่าหุ้นสามัญจากเดิมหุ้นละ 10 บาท เป็นหุ้นละ 1 บาท
- ปี 2547 - ย้ายสำนักงานใหญ่จากเลขที่ 2156 ถนนเพชรบุรีตัดใหม่ แขวงบางกะปิ เขตห้วยขวาง กรุงเทพฯ 10310 ไปยังเลขที่ 530 ซอยสาธุประดิษฐ์ 58 แขวงบางโพงพาง เขตยานนาวา กรุงเทพฯ 10120
- ปี 2550 - จดทะเบียนเพิ่มสาขาที่ 4 ที่ 196 หมู่ที่ 11 ตำบลวังดาล อำเภอกบินทร์บุรี จังหวัดปราจีนบุรี เป็นการเพิ่มธุรกิจให้บริการสนามกอล์ฟ โดยใช้ชื่อว่าสนามกอล์ฟกบินทร์บุรีสปอร์ตคลับ
- ปี 2552 - จดทะเบียนเพิ่มสาขาที่ 5 ที่ 269 หมู่ที่ 15 ตำบลแม่กาศ อำเภอมะสอ จังหวัดตาก เป็นการขยายธุรกิจไปยังอำเภอมะสอ จังหวัดตาก

นอกจากนี้ บริษัทฯ ได้มีการพัฒนาธุรกิจด้านต่าง ๆ ดังนี้

### ● ด้านสิ่งแวดล้อม

- ปี 2537 - ระบบบำบัดน้ำเสียส่วนกลางที่สวนอุตสาหกรรมเครือสหพัฒน์ ศรีราชา ได้รับเกียรติบัตรจากชมรมสภาวะแวดล้อม
- ปี 2545 - สวนอุตสาหกรรมเครือสหพัฒน์ทั้ง 3 แห่ง ได้เริ่มนำระบบบริหารงานคุณภาพ ISO 9001 : 2000 ด้านการพัฒนาที่ดินและบริการสาธารณูปโภคพื้นฐานมาใช้

- ปี 2546 - วันที่ 26 กันยายน สวนอุตสาหกรรมเรือสหพัฒน์ ทั้ง 3 แห่ง ได้ผ่านการตรวจรับรอง ISO 9001 : 2000 จากสถาบันรับรองมาตรฐาน ไอเอสโอ ด้านการพัฒนาที่ดินและบริการสาธารณูปโภคพื้นฐาน
- ปี 2548 - ร่วมกับ บริษัท ปตท. จำกัด (มหาชน) ศึกษาและทำโครงการส่งเสริมการใช้ก๊าซ NGV ในรถยนต์ และรถบรรทุก แทนการใช้น้ำมันที่มีราคาเพิ่มสูงขึ้น ในสวนอุตสาหกรรมเรือสหพัฒน์ ศรีราชา
- ปี 2549 - สวนอุตสาหกรรมเรือสหพัฒน์ กบินทร์บุรี มีปริมาณน้ำเสียจากโรงงานที่ผ่านการบำบัดแล้วเป็นจำนวนมากเพื่อเป็นการบริหารน้ำใช้อย่างยั่งยืน บริษัทฯ จึงได้พัฒนาพื้นที่ว่างเปล่าให้เกิดประโยชน์สูงสุด โดยจัดสร้างสนามกอล์ฟ ขนาดมาตรฐาน 18 หลุม ซึ่งสามารถรองรับปริมาณน้ำใช้ที่ผ่านการบำบัดแล้วเข้ามาใช้ประโยชน์ได้ในปริมาณมาก
- ปี 2550 - สวนอุตสาหกรรมเรือสหพัฒน์ ศรีราชา เข้าร่วมโครงการยกระดับมาตรฐาน ผู้ประกอบการอุตสาหกรรมด้วยระบบการจัดการสิ่งแวดล้อม ISO 14001 สนับสนุนโดยกรมโรงงานอุตสาหกรรม กระทรวงอุตสาหกรรม และสถาบันรับรองมาตรฐานไอเอสโอ
- ปี 2551 - สวนอุตสาหกรรมเรือสหพัฒน์ ศรีราชา ได้รับการรับรองระบบการจัดการสิ่งแวดล้อม ISO 14001 : 2004 ของระบบ Central Wastewater Treatment จาก TUV NORD (Thailand) Ltd. ตามใบ Certificate Registration No. 44 104 082444 วันที่ 20 สิงหาคม
- ปี 2552 - สวนอุตสาหกรรมเรือสหพัฒน์ ลำพูน ได้รับการรับรองระบบการจัดการสิ่งแวดล้อม ISO 14001 : 2004 ของระบบ Central Wastewater Treatment จากสถาบันรับรองมาตรฐานไอเอสโอ
- สวนอุตสาหกรรมเรือสหพัฒน์ ศรีราชา ได้รับเกียรติบัตรจากกระทรวงอุตสาหกรรมให้เป็นสถานประกอบการอุตสาหกรรมที่ปฏิบัติตามมาตรฐานความรับผิดชอบต่อผู้ประกอบการอุตสาหกรรมต่อสังคม พ.ศ. 2552 (Standard for Social Responsibility (CSR-DIW) B.E. 2552) วันที่ 22 กันยายน
- สวนอุตสาหกรรมเรือสหพัฒน์ ศรีราชา ได้รับการรับรองระบบการจัดการมาตรฐานแรงงานไทย (มรท.8001- 2546) ระดับสมบูรณ์ ขึ้นริเริ่มจากกรมสวัสดิการและคุ้มครองแรงงาน กระทรวงแรงงาน วันที่ 23 กันยายน
- ระบบบำบัดน้ำเสียส่วนกลางที่สวนอุตสาหกรรมเรือสหพัฒน์ ศรีราชา และ กบินทร์บุรี ได้รับเกียรติบัตรจากกระทรวงอุตสาหกรรม ให้เป็นสถานประกอบการอุตสาหกรรมที่ดำเนินงานตามหลักเกณฑ์ธรรมาภิบาล สิ่งแวดล้อม
- สวนอุตสาหกรรมเรือสหพัฒน์ทั้ง 3 แห่ง ได้ผ่านการตรวจรับรอง ISO 9001 : 2000 จากสถาบันรับรองมาตรฐาน ไอเอสโอ ด้านการพัฒนาที่ดินและบริการสาธารณูปโภคพื้นฐาน ได้ยกระดับเป็น ISO 9001 : 2008

- จัดตั้ง ศูนย์วิจัยพัฒนาด้านสิ่งแวดล้อมและพลังงานขึ้นที่อำเภอเมือง จังหวัดราชบุรี เพื่อการพัฒนาอุตสาหกรรมให้เป็นมิตรต่อสิ่งแวดล้อมหรืออุตสาหกรรมสีเขียว (Green Industries) เป็นการดำเนินการในรูปแบบอุตสาหกรรมเชิงนิเวศน์ (Eco Town)
- ปี 2553 - ศูนย์วิจัยพัฒนาด้านสิ่งแวดล้อมและพลังงานได้ดำเนินการศึกษา รวบรวมข้อมูล ด้านกายภาพ เศรษฐกิจ สังคม สิ่งแวดล้อมของพื้นที่และชุมชน รอบรัศมี 60 กิโลเมตร เพื่อเตรียมความพร้อมสำหรับการดำเนินการจัดตั้งอุตสาหกรรมเชิงนิเวศน์ (Eco Town)
- สวนอุตสาหกรรมเครือสหพัฒน์ กบินทร์บุรี ได้รับการรับรองระบบการจัดการสิ่งแวดล้อม ISO 14001 : 2004 ของระบบ Central Wastewater Treatment จากสำนักรับรองระบบคุณภาพ (สรร.) สถาบันวิจัยวิทยาศาสตร์และเทคโนโลยีแห่งประเทศไทย (วว) และได้รับเกียรติบัตรจากกระทรวงอุตสาหกรรม ให้เป็นสถานประกอบการอุตสาหกรรมที่ปฏิบัติตามมาตรฐานความรับผิดชอบต่อผู้ประกอบการอุตสาหกรรมต่อสังคม พ.ศ. 2553 (Standard for Social Responsibility (CSR-DIW) B.E. 2553 )
- ปี 2554 - สวนอุตสาหกรรมเครือสหพัฒน์ ศรีราชา ได้รับประกาศนียบัตรจากกระทรวงอุตสาหกรรม ในส่วนของระบบบำบัดน้ำเสียส่วนกลาง ให้เป็นระบบบำบัดน้ำเสียรวมที่ได้รับมาตรฐานโรงงานจัดการกากอุตสาหกรรม “ระดับเหรียญทอง” ภายใต้ “โครงการยกระดับผู้ประกอบการจัดการของเสีย” ประจำปีงบประมาณ 2554
- สวนอุตสาหกรรมเครือสหพัฒน์ ลำพูน ได้รับเกียรติบัตรจากกระทรวงอุตสาหกรรมให้เป็นสถานประกอบการอุตสาหกรรม ที่ปฏิบัติตามมาตรฐานความรับผิดชอบต่อผู้ประกอบการอุตสาหกรรมต่อสังคม พ.ศ. 2554 (Standard for Social Responsibility (CSR-DIW) B.E. 2554)
- สวนอุตสาหกรรมเครือสหพัฒน์ กบินทร์บุรี ได้รับเกียรติบัตรจากศูนย์ปฏิบัติการต่อสู้เพื่อเอาชนะยาเสพติด จังหวัดปราจีนบุรี ให้เป็นนิคมอุตสาหกรรมสีขาวป้องกันยาเสพติด ประจำปี พ.ศ. 2554
- ศูนย์วิจัยพัฒนาด้านสิ่งแวดล้อมและพลังงาน จังหวัดราชบุรี ได้ดำเนินงานด้านความรับผิดชอบต่อสังคมในรูปนิทรรศการเคลื่อนที่ ให้ความรู้ด้านสิ่งแวดล้อม และพลังงาน เกี่ยวกับพลังงานทางเลือกทดแทนรูปแบบต่างๆ ทั้งพลังงานลม พลังงานแสงอาทิตย์ พลังงานน้ำ พลังงานชีวมวล และให้ความรู้เกี่ยวกับสิ่งแวดล้อม ประกอบด้วย การคัดแยกขยะ และนำหลักการการบริหารจัดการขยะมูลฝอย เผยแพร่ให้กับนักเรียนโรงเรียนรอบๆ พื้นที่
- ปี 2555 - สวนอุตสาหกรรมเครือสหพัฒน์ ได้รับประกาศนียบัตรจากกระทรวงอุตสาหกรรม ในเรื่องของการปฏิบัติตามมาตรฐานความรับผิดชอบต่อผู้ประกอบการอุตสาหกรรมต่อสังคมอย่างต่อเนื่อง พ.ศ. 2555 (Standard for Corporation Social Responsibility (CSR-DIW) B.E. 2555 ) CSR-DIW Continuous Award

- สวนอุตสาหกรรมเครือสหพัฒน์ ศรีราชา และลำพูน ได้รับการคัดเลือกจากกระทรวงอุตสาหกรรมให้เป็นสมาชิกเครือข่าย CSR-DIW Network ตามมาตรฐานความรับผิดชอบต่อผู้ประกอบการอุตสาหกรรมต่อสังคม Standard for Corporation Social Responsibility (CSR-DIW Network Center)
- สวนอุตสาหกรรมเครือสหพัฒน์ ศรีราชา ได้รับมอบประกาศเกียรติคุณจากกรมโรงงานอุตสาหกรรม ได้ผ่านเกณฑ์การตรวจประเมินตามโครงการระบบการจัดการพลังงาน (EnMS-DIW) ในส่วนของระบบบำบัดน้ำเสียส่วนกลาง (Central Wastewater Treatment) ภายใต้โครงการตรวจประเมิน เพื่อรองรับระบบการจัดการพลังงานตามมาตรฐานสากล (ISO 50001: 2011) โดยได้ดำเนินการจัดทำรูปแบบการประหยัดพลังงานไฟฟ้าลง 5% เมื่อเทียบกับค่าไฟฟ้าปี 2554
- สวนอุตสาหกรรมเครือสหพัฒน์ ศรีราชา กบินทร์บุรี และลำพูน ได้รับการรับรองระบบอย่างต่อเนื่อง จากการบริหารงานคุณภาพตามมาตรฐาน เลขที่ มอก. 9001-2552 (ISO 9001: 2008) ขอบข่ายการรับรอง “การพัฒนาที่ดินและการให้บริการระบบสาธารณูปโภคขั้นพื้นฐาน” โดยสถาบันรับรองมาตรฐานไอเอสโอ อุตสาหกรรมพัฒนามูลนิธิ (Management System Certification Institute (Thailand), Foundation For Industrial Development)
- สวนอุตสาหกรรมเครือสหพัฒน์ ศรีราชา ได้รับการรับรองระบบการจัดการสิ่งแวดล้อม ISO 14001 : 2004 จากสถาบันวิจัยวิทยาศาสตร์และเทคโนโลยีแห่งประเทศไทย (วว) ภายใต้ขอบข่ายการดูแลระบบบำบัดน้ำเสียส่วนกลาง
- สวนอุตสาหกรรมเครือสหพัฒน์ ศรีราชา ได้รับรางวัลดีเด่นนวัตกรรมเทคโนโลยีสีเขียว "Green Industrial Park"
- สวนอุตสาหกรรมเครือสหพัฒน์ ศรีราชา ได้รับมอบโล่รางวัลดีเด่นด้าน Green Industrial Park จากกรมโรงงานอุตสาหกรรม วันที่ 12 กรกฎาคม
- สวนอุตสาหกรรมเครือสหพัฒน์ ศรีราชา และกบินทร์บุรี ได้ร่วมดำเนินการเข้าสู่โครงการพัฒนาอุตสาหกรรมเชิงนิเวศเชิงพื้นที่ (Eco Industrial Complex) ของกรมโรงงานอุตสาหกรรม กระทรวงอุตสาหกรรม โดยมีวัตถุประสงค์เพื่อส่งเสริมให้การพัฒนาอุตสาหกรรมของประเทศไทย เป็นการพัฒนาแบบมีส่วนร่วมจากทุกภาคส่วน โดยกำหนดยุทธศาสตร์การพัฒนาในส่วนที่เกี่ยวข้อง รวม 5 มิติ ประกอบด้วย ด้านเศรษฐกิจ สิ่งแวดล้อม สังคม กายภาพ และการบริหารจัดการ
- สวนอุตสาหกรรมเครือสหพัฒน์ ลำพูน ได้ดำเนินการจัดทำพื้นที่ไร่นา สวนผสม ภายใต้ “โครงการเศรษฐกิจพอเพียง ดร.เทียม โชควัฒนา จังหวัดลำพูน” เพื่อให้เป็นศูนย์การเรียนรู้ความสมดุลระหว่างการเกษตรกรรมและอุตสาหกรรมเชิงนิเวศน์ ตลอดจนถ่ายทอดองค์ความรู้ให้ชุมชนโดยรอบพื้นที่สวนอุตสาหกรรม

- ปี 2556
- สวนอุตสาหกรรมเครือสหพัฒน์ ศรีราชา ได้รับการรับรองจากสถาบันรับรองมาตรฐานไอเอสโอ เป็นกลุ่มอุตสาหกรรมหรือนิคมอุตสาหกรรมแห่งแรกในประเทศไทย ที่ได้รับการรับรองมาตรฐานการจัดการพลังงาน ISO 50001 : 2011
  - สวนอุตสาหกรรมเครือสหพัฒน์ได้รับการรับรองมาตรฐานการจัดการด้านสิ่งแวดล้อม ISO 14001 : 2008 แบบ Multisite รวม 3 แห่ง คือ ศรีราชา กบินทร์บุรี ลำพูน จากสถาบันสำนักรับรองระบบคุณภาพ (สรร.) สังกัดสถาบันวิจัยวิทยาศาสตร์และเทคโนโลยีแห่งประเทศไทย (วว) ซึ่งเป็นปีแรกสำหรับการขอการรับรองในรูปแบบ Multisite
  - สวนอุตสาหกรรมเครือสหพัฒน์ ศรีราชา กบินทร์บุรี ลำพูน มีการเพิ่มปริมาณการนำน้ำรีไซเคิลกลับมาใช้ให้เกิดประโยชน์สูงสุดในพื้นที่สีเขียวเพิ่มขึ้นจากเดิม เพื่อลดปริมาณการทิ้งน้ำเสียลงสู่แหล่งน้ำสาธารณะ
  - สวนอุตสาหกรรมเครือสหพัฒน์ ศรีราชา ได้รับมอบรางวัล “ความร่วมมือในการอนุรักษ์และฟื้นฟูแม่น้ำเป็นอย่างดี” ประจำปี 2556 จากกระทรวงอุตสาหกรรม ซึ่งเปรียบเสมือนเป็นเครื่องยืนยันถึงความมุ่งมั่นในการเป็นองค์กรที่มีความรับผิดชอบต่อสังคม และมีความใส่ใจต่อสิ่งแวดล้อมในทุกขั้นตอนของกระบวนการดำเนินการ โดยเฉพาะการมีนโยบายการบริหารจัดการน้ำเสียภายในสวนอุตสาหกรรม เพื่อให้ น้ำเสียที่ปล่อยจากสวนอุตสาหกรรม ผ่านตามมาตรฐานที่กระทรวงอุตสาหกรรมกำหนด และจะไม่ส่งผลกระทบต่อแหล่งน้ำสาธารณะ
  - สวนอุตสาหกรรมเครือสหพัฒน์ ศรีราชา และลำพูน ได้รับเกียรติบัตรจาก กระทรวงอุตสาหกรรม ในเรื่องของการปฏิบัติตามมาตรฐานความรับผิดชอบต่อสังคมอย่างต่อเนื่อง CSR-DIW Continuous Award 2013 ภายใต้โครงการส่งเสริมโรงงานอุตสาหกรรมที่มีความรับผิดชอบต่อสังคม ให้ยกระดับสู่วัฒนธรรมและเครือข่ายสีเขียวอย่างต่อเนื่องและยั่งยืน

● ด้านการบริหารจัดการ

- ปี 2540
- ร่วมกับบริษัทในกลุ่มสหพัฒน์ จัดงาน SAHA GROUP EXPORT' 98 โดยเน้นตลาดต่างประเทศ
- ปี 2541
- ร่วมกับบริษัทในกลุ่มสหพัฒน์จัดงาน SAHA GROUP EXPORT & TRADE EXHIBITION เน้นทั้งตลาดต่างประเทศและในประเทศ และได้จัดต่อเนื่องเป็นประจำทุกปี
- ปี 2545
- ด้านการกำกับดูแลกิจการ การประชุมคณะกรรมการบริษัทครั้งที่ 7 (ชุดที่ 9) เมื่อวันที่ 14 พฤศจิกายน ได้มีมติอนุมัติ นโยบายในการกำกับดูแลกิจการ จริยธรรมธุรกิจ และจรรยาบรรณพนักงาน
  - มีการขายที่ดินในสวนอุตสาหกรรมเครือสหพัฒน์ให้กับบุคคลภายนอกเป็นครั้งแรก โดยขายที่ดินในสวนอุตสาหกรรมเครือสหพัฒน์ ลำพูน ให้แก่ บริษัท แอปบีเคเอส (ประเทศไทย) จำกัด ซึ่งประกอบธุรกิจเครื่องประดับ

- ปี 2546 - มีการปรับองค์กรใหม่ โดยมี 2 หน่วยงานใหญ่ คือ บริหาร 1 ดูแลและบริหารงานสำนักงานใหญ่ และบริหาร 2 ดูแลและบริหารงานสวนอุตสาหกรรมเครือสหพัฒน์
- ปี 2551 - คณะกรรมการบริษัทมีมติแต่งตั้ง นางดรุณี สุนทรธำรง เป็นเลขานุการบริษัท เมื่อวันที่ 12 พฤษภาคม
- คณะกรรมการบริษัทมีมติอนุมัติ กฎบัตรคณะกรรมการบริษัท กฎบัตรคณะกรรมการตรวจสอบ กฎบัตรคณะกรรมการสรรหาและกำหนดค่าตอบแทน กฎบัตรคณะกรรมการบริหาร และอำนาจหน้าที่และความรับผิดชอบของกรรมการผู้จัดการใหญ่ เมื่อวันที่ 18 ธันวาคม และมีผลใช้บังคับตั้งแต่วันที่ 19 ธันวาคม เป็นต้นไป
- นำหุ้นของบริษัทที่เป็นหลักทรัพย์จดทะเบียนในตลาดหลักทรัพย์แห่งประเทศไทย ที่บริษัทฯ ถืออยู่เข้าฝากในระบบอิเล็กทรอนิกส์ (Scripless) กับ บริษัท ศูนย์รับฝากหลักทรัพย์ประเทศไทย จำกัด (TSD)
- ปี 2552 - งาน SAHA GROUP EXPORT & TRADE EXHIBITION เปลี่ยนเป็นงาน SAHA GROUP FAIR
- ปี 2553 - แก้ไขเพิ่มเติมหนังสือบริคณห์สนธิข้อ 3 วัตถุประสงค์ของบริษัท โดยให้แก้ไขข้อ 4 และเพิ่มเติมอีก 4 ข้อ จากวัตถุประสงค์เดิม 37 ข้อ รวมเป็นวัตถุประสงค์ทั้งสิ้น 41 ข้อ
- แก้ไขเพิ่มเติมข้อบังคับของบริษัทข้อ 30 และยกเลิกข้อ 18 และข้อ 65 ดังนั้น ข้อบังคับของบริษัทลดลงจากเดิม 65 ข้อ เป็น 63 ข้อ
- ปี 2554 - เพิ่มหน่วยงานบริหารและพัฒนาองค์กร และกลยุทธ์บริหารการลงทุน
- ปี 2556 - แก้ไขเพิ่มเติมหนังสือบริคณห์สนธิ ข้อ 3 วัตถุประสงค์ของบริษัท โดยให้แก้ไขข้อ 6 และเพิ่มเติมอีก 1 ข้อ จากวัตถุประสงค์เดิม 41 ข้อ รวมเป็นวัตถุประสงค์ทั้งสิ้น 42 ข้อ
- ปรับปรุงระเบียบบริษัทฯ พ.ศ. 2556 จำนวน 6 ฉบับ ซึ่งเป็นเรื่องการเบิกจ่ายเงิน การจัดซื้อจัดจ้าง และการขาย/จำหน่ายทรัพย์สินและวัสดุเหลือใช้
- ปรับปรุงระเบียบการควบคุมภายใน โดยปรับปรุงระบบการตรวจสอบภายใน (Internal Consulting) ตามหลักการสากล (COSO : The Committee of Sponsoring Organization of the Treadway Commission)
- ปรับปรุงระเบียบการประเมินผลและสวัสดิการ
- ปรับแผนผังองค์กรใหม่โดยปรับสายการบังคับบัญชา ประกอบด้วย 2 สายงานหลัก คือ สายงานพัฒนาและบริหารโครงการและทรัพย์สิน และสายงานสนับสนุนองค์กรการลงทุน/การค้า นอกจาก 2 สายงานหลักแล้ว ยังมีสำนักกรรมการผู้จัดการใหญ่
- ปรับปรุงอำนาจหน้าที่และความรับผิดชอบของกรรมการผู้จัดการใหญ่ ให้สอดคล้องกับการบริหารงานในปัจจุบัน



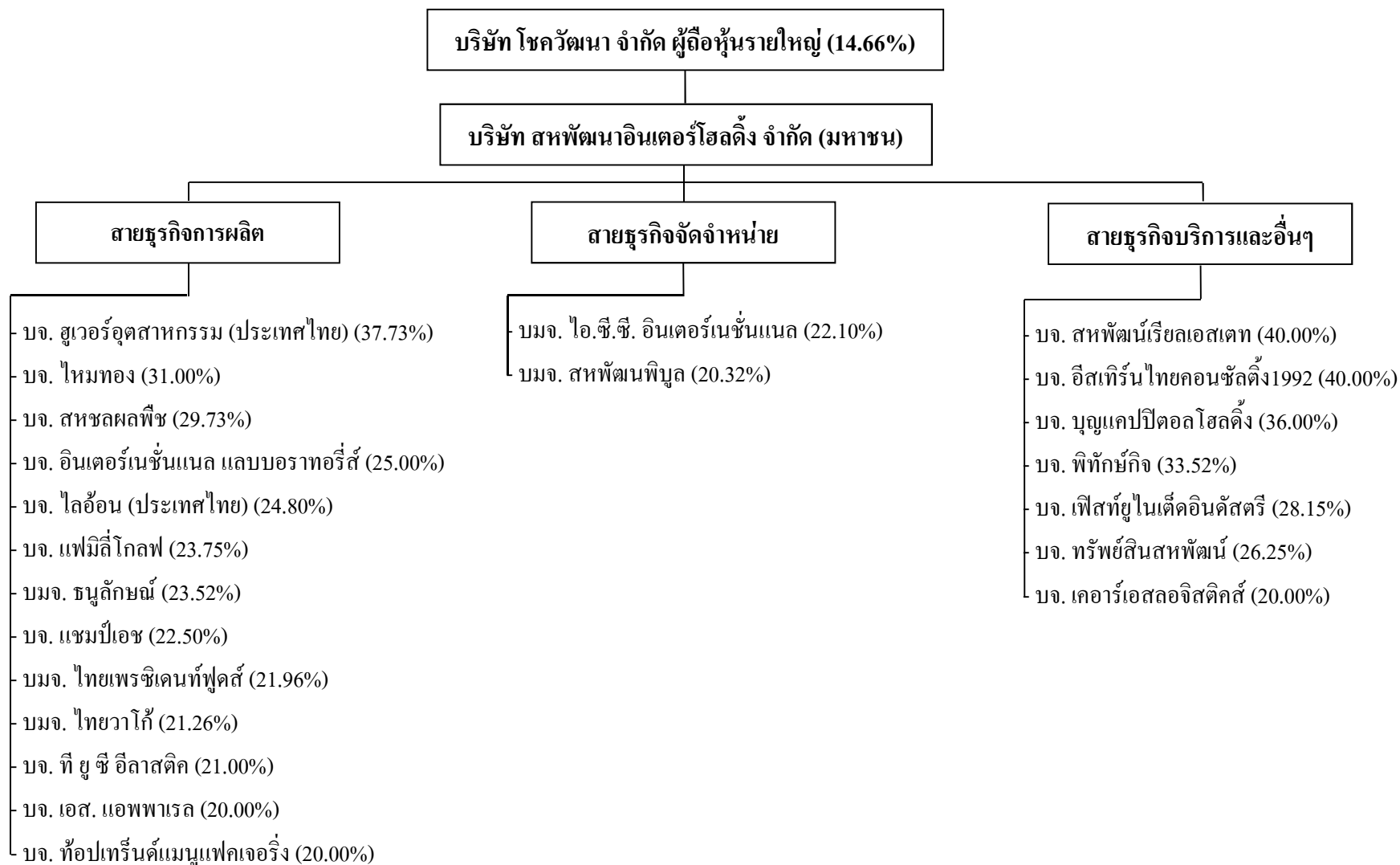
- โครงการ J-Park Sriracha Nihon Mura ซึ่งเป็น Shopping Mall โดยการเปิดให้เช่าพื้นที่ ประกอบด้วย ร้านเสื้อผ้า ร้านอาหาร ร้านสะดวกซื้อ และ Super Market ในแถบชายฝั่งทะเลตะวันออก (Eastern Seaboard) ตั้งอยู่ที่ ตำบลสุรศักดิ์ อำเภอสriracha จังหวัดชลบุรี

### 1.3 โครงสร้างการถือหุ้นของกลุ่มบริษัท

#### (1) นโยบายการแบ่งการดำเนินงานของบริษัทในกลุ่ม

บริษัทฯ จัดทะเบียนจัดตั้งบริษัท เมื่อวันที่ 5 เมษายน 2515 ในนาม บริษัท สหพัฒน์อินเตอร์โฮลดิ้ง จำกัด ด้วยทุนจดทะเบียน 6 ล้านบาท ปัจจุบันมีทุนจดทะเบียน 800,000,000 บาท ทุนที่เรียกชำระแล้ว 494,034,300 บาท ประกอบธุรกิจหลัก 3 ประเภท ได้แก่ ธุรกิจการลงทุนในหุ้นบริษัทต่าง ๆ ธุรกิจการให้เช่าและบริการ และธุรกิจสวนอุตสาหกรรม บริษัทฯ และบริษัทในกลุ่มจะพิจารณาสภาพในการลงทุนและจะลงทุนร่วมกัน โดยพิจารณาการลงทุนในธุรกิจที่เกี่ยวข้องกัน หรือเอื้อประโยชน์ต่อกัน มีนโยบายให้บริษัทที่ร่วมลงทุนและทำธุรกิจที่เกี่ยวข้องกับกิจการที่ลงทุนมากที่สุด เป็นผู้ติดตามผลการดำเนินงานของบริษัทนั้นๆ เพื่อให้ทราบปัญหาที่เกิดขึ้นและรายงานให้บริษัทฯ และผู้ถือหุ้นในกลุ่มทราบ เพื่อร่วมกันเสนอแนวทางแก้ไขให้ทันกับสถานการณ์ ทั้งนี้ การดำเนินงานของแต่ละบริษัทที่บริษัทฯ เข้าไปร่วมลงทุนเป็นอำนาจอิสระของคณะกรรมการของบริษัทนั้นๆ ปัจจุบันบริษัทฯ ได้ขยายการลงทุนอย่างต่อเนื่อง ในสายธุรกิจการผลิต สายธุรกิจจัดจำหน่าย สายธุรกิจบริการและอื่นๆ

(2) ณ วันที่ 31 ธันวาคม 2556 บริษัทฯ ไม่มีการถือหุ้นในบริษัทย่อย มีแต่การถือหุ้นในบริษัทร่วม รวม 22 บริษัท สัดส่วนของสิทธิออกเสียงเป็นไปตามสัดส่วนการถือหุ้น แยกตามสายธุรกิจได้ดังนี้



## โครงสร้างการถือหุ้น

1. ในปี 2556 คณะกรรมการบริษัทและผู้บริหาร รวมกลุ่มสมรสและบุตรที่ยังไม่บรรลุนิติภาวะถือหุ้นของบริษัทฯ รวมกันเท่ากับร้อยละ 4.23 ซึ่งไม่เกินร้อยละ 25 ของหุ้นที่ออกจำหน่ายและเรียกชำระแล้วและบริษัทฯ มีสัดส่วนการถือหุ้นของ Free Float เท่ากับร้อยละ 36.24 ซึ่งมากกว่าร้อยละ 25 ของหุ้นที่ออกจำหน่ายและเรียกชำระแล้ว

2. บริษัทฯ มีโครงสร้างการถือหุ้นแบบไขว้ แต่การถือหุ้นไขว้ดังกล่าวไม่มีลักษณะเป็นการถือหุ้นไขว้ที่ขัดหรือแย้งกับหลักเกณฑ์ข้อ 14 ตามประกาศคณะกรรมการกำกับตลาดทุนที่ ทจ.28/2551 เรื่องการขออนุญาตและการอนุญาตให้เสนอขายหุ้นที่ออกใหม่

3. บริษัทฯ ไม่ได้สร้างกลไกเพื่อป้องกันการครอบงำกิจการบริษัทฯ ได้เปิดเผยโครงสร้างการถือหุ้นในกลุ่มธุรกิจและการถือหุ้นไขว้ระหว่างกัน ในหัวข้อ การถือหุ้นไขว้

4. ณ วันที่ 29 มีนาคม 2556 บริษัทฯ มีสัดส่วนการถือหุ้นของนักลงทุนสถาบันต่างชาติ จำนวน 33,078,990 หุ้น เท่ากับร้อยละ 6.70 และสัดส่วนการถือหุ้นของนักลงทุนสถาบันไทยจำนวน 265,570 หุ้น เท่ากับร้อยละ 0.05 รวมสัดส่วนการถือหุ้นของนักลงทุนสถาบัน จำนวน 33,344,560 หุ้น เท่ากับร้อยละ 6.75

5. บริษัทฯ ปฏิบัติต่อผู้ถือหุ้นอย่างเท่าเทียมกัน หากบริษัทฯ มีเรื่องการซื้อหุ้นคืน แต่ในปี 2556 บริษัทฯ ไม่มีการซื้อหุ้นคืน

6. บริษัทฯ ได้เผยแพร่ข่าวสาร ข้อมูล ของบริษัทฯ ผ่านระบบของตลาดหลักทรัพย์แห่งประเทศไทย และเว็บไซต์ของบริษัทฯ (www.spi.co.th) สนับสนุนให้ผู้ถือหุ้นเข้าร่วมประชุมผู้ถือหุ้น นอกจากนี้ ยังจัดงานนักวิเคราะห์ นักลงทุน พบกลุ่มสหพัฒน์ ซึ่งในปี 2556 เป็นการจัดงานครั้งที่ 5 เป็นการเปิดโอกาสให้ผู้ถือหุ้น นักวิเคราะห์ นักลงทุน และผู้สนใจทั่วไป ได้พบกับผู้บริหารและยังได้พบกับผู้ถือหุ้น นักวิเคราะห์ นักลงทุนอื่นๆ เพื่อแลกเปลี่ยนความคิดเห็นระหว่างกัน อีกทั้งยังได้ร่วมกับตลาดหลักทรัพย์แห่งประเทศไทย และสมาคมส่งเสริมผู้ลงทุนไทย จัดกิจกรรมเยี่ยมชมการดำเนินงานของบริษัทฯ (Company Visit) ที่สวนอุตสาหกรรมเครือสหพัฒน์ ศรีราชา เพื่อให้ข้อมูลแก่ผู้ลงทุนใช้ประกอบการตัดสินใจลงทุน จึงไม่มีการกีดกันหรือสร้างอุปสรรคในการเปิดโอกาสให้ผู้ถือหุ้นสามารถติดต่อสื่อสารระหว่างกัน

7. บริษัทฯ ไม่มีข้อตกลงระหว่างผู้ถือหุ้น (Shareholders agreement) ที่มีผลกระทบอย่างมีนัยสำคัญต่อบริษัทฯ หรือผู้ถือหุ้นรายอื่น

## การถือหุ้นไขว้

บริษัทฯ มีการถือหุ้นไขว้ระหว่างกันดังนี้

### (1) การถือหุ้นเกินกว่า 50%

- (ก) บริษัทอื่นเป็นผู้ถือหุ้นในบริษัทฯ เกินกว่า 50% บริษัทฯ ต้องไม่ถือหุ้นไขว้ในบริษัทอื่น -ไม่มี-

(ข) บริษัทฯ เป็นผู้ถือหุ้นในบริษัทอื่น เกินกว่า 50% ต้องไม่ปรากฏว่าบริษัทอื่น  
ถือหุ้นไขว้ในบริษัทฯ -ไม่มี-

(ค) บริษัทฯ เป็นผู้ถือหุ้นเกินกว่า 50% ในบริษัทอื่น ตั้งแต่ 2 บริษัทขึ้นไป  
ต้องไม่ปรากฏว่าบริษัทอื่นเหล่านั้น ถือหุ้นไขว้ระหว่างกัน -ไม่มี-

**(2) การถือหุ้นเกินกว่า 25% แต่ไม่เกินกว่า 50%**

(ก) บริษัทอื่นเป็นผู้ถือหุ้นในบริษัทฯ เกินกว่า 25% แต่ไม่เกินกว่า 50% บริษัทฯ  
ต้องไม่ถือหุ้นไขว้ในบริษัทอื่นเกินกว่า 10% -ไม่มี-

(ข) บริษัทฯ เป็นผู้ถือหุ้นในบริษัทอื่น เกินกว่า 25% แต่ไม่เกินกว่า 50% ต้องไม่  
ปรากฏว่าบริษัทอื่นถือหุ้นไขว้ในบริษัทฯ เกินกว่า 10% -ไม่มี-

ตามรายละเอียดดังนี้.-

ลำดับ	ชื่อบริษัท	บริษัทฯ ถือหุ้นในบริษัทอื่น	บริษัทอื่นถือหุ้นในบริษัทฯ
		สัดส่วนการถือหุ้น	สัดส่วนการถือหุ้น
1.	บจ. สหพัฒน์เรียลเอสเตท	40.00	0.21
2.	บจ. อีสเทิร์นไทยคอนซัลต์ติ้ง 1992	40.00	-
3.	บจ. สุเวอร์อูตสาหกรรม (ประเทศไทย)	37.73	-
4.	บจ. บุญ แคปปิตอลโฮลดิ้ง	36.00	-
5.	บจ. พัทธกิจ	33.52	-
6.	บจ. ไหมทอง	31.00	-
7.	บจ. สหผลผลิต	29.73	-
8.	บจ. เฟสทียูไนเต็ควินคัสตรี	28.15	0.52
9.	บจ. ทรัพย์สินสหพัฒน์	26.25	0.07

**(3) การถือหุ้นไม่เกินกว่า 25%**

(ก) บริษัทอื่นเป็นผู้ถือหุ้นในบริษัทฯ ไม่เกินกว่า 25% บริษัทฯ ต้องไม่ถือหุ้นไขว้  
ในบริษัทอื่นเกินกว่า 25% -ไม่มี-

(ข) บริษัทฯ เป็นผู้ถือหุ้นในบริษัทอื่น ไม่เกินกว่า 25% ต้องไม่ปรากฏว่าบริษัทอื่น  
ถือหุ้นไขว้ในบริษัทฯ เกินกว่า 25% -ไม่มี-

ตามรายละเอียดดังนี้.-

ลำดับ	ชื่อบริษัท	บริษัทฯ ถือหุ้นในบริษัทอื่น	บริษัทอื่นถือหุ้นในบริษัทฯ
		สัดส่วนการถือหุ้น	สัดส่วนการถือหุ้น
1.	บจ. อินเทอร์เน็ตเนชั่นแนล แลบบอราทอรี	25.00	0.29
2.	บจ. ไลออน (ประเทศไทย)	24.80	0.26
3.	บมจ. ธนุลักษณ์	23.52	0.68
4.	บมจ. ไอ.ซี.ซี.อินเทอร์เน็ตเนชั่นแนล	22.10	9.72
5.	บมจ. ไทยเพรซิเดนทึฟูลด์	21.96	0.20
6.	บมจ. ไทยวาโก้	21.26	0.68
7.	บมจ. สหพัฒน์พินุล	20.32	6.52
8.	บมจ. นิวซีดี (กรุงเทพฯ)	15.50	0.07
9.	บมจ. เอส แอนด์ เจ อินเทอร์เน็ต เนชั่นแนล เอนเตอร์ไพรส์	15.35	0.24
10.	บมจ. ฟาร์อีสท์ ดีดีบี	14.08	0.28
11.	บมจ. ประชาอาภรณ์	13.78	0.44
12.	บมจ. โอ ซี ซี	12.73	0.06
13.	บมจ. เท็กซ์ไทล์เพรสทิจ	12.03	0.09

**หมายเหตุ:** บริษัทฯ มีโครงสร้างการถือหุ้นแบบไขว้ แต่การถือหุ้นไขว้ดังกล่าวไม่มีลักษณะเป็นการถือหุ้นไขว้ระหว่างกันที่ขัดหรือแย้งกับหลักเกณฑ์ ข้อ 14 ตามประกาศคณะกรรมการกำกับตลาดทุน ที่ ทจ. 28/2551 เรื่อง การขออนุญาตและการอนุญาตให้เสนอขายหุ้นที่ออกใหม่

#### 1.4 ความสัมพันธ์กับกลุ่มธุรกิจของผู้ถือหุ้นใหญ่

- ไม่มี -

## 2. ลักษณะการประกอบธุรกิจ

บริษัทฯ ประกอบธุรกิจหลัก 3 ประเภท คือ ธุรกิจการลงทุนในหุ้นบริษัทต่าง ๆ ธุรกิจการให้เช่าและบริการ และธุรกิจสวนอุตสาหกรรม โดยมีรายละเอียดดังนี้

### (1) โครงสร้างรายได้

(หน่วย : ล้านบาท)

กลุ่มธุรกิจ	ดำเนินการโดย	% การถือหุ้น ของบริษัทฯ	ปี 2556		ปี 2555		ปี 2554	
			จำนวนเงิน	ร้อยละ	จำนวนเงิน	ร้อยละ	จำนวนเงิน	ร้อยละ
ธุรกิจการลงทุนในหุ้นบริษัทต่าง ๆ								
ส่วนแบ่งกำไรจากเงินลงทุนในบริษัทร่วม	บริษัทร่วมในกลุ่ม	20 – 40	1,102,090	26.39	1,198,844	29.56	953,367	28.41
เงินปันผล	บริษัทต่าง ๆ	0.03 – 19.99	221,244	5.30	209,080	5.15	191,783	5.71
ธุรกิจให้เช่าและบริการ	บริษัทฯ		2,468,687	59.11	2,252,932	55.54	1,929,353	57.49
ธุรกิจสวนอุตสาหกรรม	บริษัทฯ		303,847	7.27	202,005	4.98	68,040	2.03
อื่น ๆ	บริษัทฯ		80,823	1.93	193,283	4.77	213,250	6.36
<b>รวม</b>			<b>4,176,691</b>	<b>100.00</b>	<b>4,056,144</b>	<b>100.00</b>	<b>3,355,793</b>	<b>100.00</b>

## (2) การประกอบธุรกิจของแต่ละสายผลิตภัณฑ์

บริษัทฯ ประกอบธุรกิจหลัก 3 ประเภท คือ ธุรกิจการลงทุนในหุ้นบริษัทต่างๆ ธุรกิจการให้เช่าและบริการ และธุรกิจสวนอุตสาหกรรม โดยมีรายละเอียดดังนี้

### 2.1 ธุรกิจการลงทุนในหุ้นบริษัทต่างๆ

#### 2.1.1 ลักษณะผลิตภัณฑ์และบริการ

บริษัทฯ ลงทุนในหุ้นบริษัทต่างๆ โดยมีวัตถุประสงค์เพื่อสร้างมูลค่าเพิ่มให้แก่บริษัทฯ ในระยะยาวและเป็นธุรกิจที่เสริมกับธุรกิจที่บริษัทในกลุ่มดำเนินการอยู่เพื่อเพิ่มศักยภาพในการแข่งขัน โดยบริษัทฯ จะได้รับผลตอบแทนในรูปของเงินปันผล ในปี 2556 บริษัทฯ ได้มีการลงทุนเพิ่ม 4 บริษัท เป็นเงิน 49,289,851.55 บาท และมีการยกเลิกการลงทุนเนื่องจากการเลิกกิจการและจำหน่ายออก จำนวน 8 บริษัท

ณ วันที่ 31 ธันวาคม 2556 จำนวนบริษัทที่บริษัทฯ ได้ลงทุนในหุ้นบริษัทต่างๆ มีจำนวนทั้งสิ้น 148 บริษัท ประกอบด้วย 3 สายธุรกิจหลัก

1. สายธุรกิจการผลิต
2. สายธุรกิจจัดจำหน่าย
3. สายธุรกิจบริการและอื่นๆ

**สายธุรกิจการผลิต** บริษัทฯ ร่วมลงทุนกับผู้ประกอบการทั้งในประเทศและต่างประเทศ โดยลงทุนในบริษัทผู้ผลิตวัตถุดิบ ผู้ผลิตสินค้าสำเร็จรูปทั้งอุปโภคและบริโภค ภายใต้เครื่องหมายการค้าของบริษัทฯ และบริษัทในกลุ่ม และเครื่องหมายการค้าที่บริษัทฯ และบริษัทในกลุ่มได้รับลิขสิทธิ์จากต่างประเทศ เช่น

- บริษัท โลอ้อน (ประเทศไทย) จำกัด ผู้ผลิตสินค้าอุปโภค ภายใต้เครื่องหมายการค้า เช่น เปา โคโคโม โซกุนสซิมโนกาตาริ ซิสเต็มมา คิเรอิกิเรอและซ็อสตัย เป็นต้น
- บริษัท ธนุลักษณ์ จำกัด (มหาชน) ผู้ผลิตเสื้อผ้าสำเร็จรูปและเครื่องหนัง ภายใต้เครื่องหมายการค้า เช่น Arrow, Guy Laroche, DAKS เป็นต้น
- บริษัท ไทยวาโก้ จำกัด (มหาชน) ผู้ผลิตชุดชั้นในสตรีและเสื้อผ้าสำเร็จรูป ภายใต้เครื่องหมายการค้า เช่น Wacoal, Elle, Enfant และ BSC เป็นต้น
- บริษัท ไทยเพรซิเดนท์ฟูดส์ จำกัด (มหาชน) ผู้ผลิตบะหมี่กึ่งสำเร็จรูป ภายใต้เครื่องหมายการค้า เช่น มาม่า เป็นต้น
- บริษัท เอสแอนด์เจ อินเตอร์เนชั่นแนล เอนเตอร์ไพรส์ จำกัด (มหาชน) ผู้ผลิตเครื่องสำอาง เช่น BSC เป็นต้น

**สายธุรกิจจัดจำหน่าย** บริษัทฯ ลงทุนในบริษัทที่ประกอบธุรกิจจัดจำหน่ายสินค้าอุปโภคบริโภคและบริษัทขายตรง ซึ่งส่วนใหญ่เป็นการร่วมลงทุนของบริษัทในกลุ่ม และสินค้าที่จัดจำหน่ายส่วนใหญ่เป็นสินค้าที่ผลิตโดยบริษัทผลิตในกลุ่มเช่นกัน และในปัจจุบัน บริษัทฯ ได้ขยายการลงทุน โดยการร่วมทุนใน

บริษัทที่ประกอบธุรกิจ ร้านสะดวกซื้อ และร้านค้าปลีกและจำหน่ายผลิตภัณฑ์บำรุงสุขภาพ และเสริมความงาม รวมทั้งสินค้าอุปโภคและบริโภค เช่น

- บริษัท สหพัฒนพิบูล จำกัด (มหาชน) จำหน่ายสินค้าอุปโภคบริโภค เช่น ผงซักฟอกเปา บะหมี่กึ่งสำเร็จรูปมาม่า ผลิตภัณฑ์ซีสเพิ่มมา สบู่เหลวโซลูชันชีโมโนกาตารี น้ำยาล้างจานไลปอนเอฟ ผลิตภัณฑ์โคโคโม คิเรอิกิเรอ i-Healti Q10 ซีสต์ดี และบะหมี่อบแห้ง กึ่งสำเร็จรูปมามารามัง เป็นต้น
- บริษัท ไอ.ซี.ซี.อินเตอร์เนชั่นแนล จำกัด (มหาชน) จำหน่ายสินค้าประเภทต่าง ๆ เช่น เสื้อผ้าสำเร็จรูป Arrow, Lacoste, Guy Laroche, Elle, DAKS ชุดชั้นใน Wacoal เสื้อผ้าเด็ก Enfance, Absorba รองเท้า Regal, Naturalizer, Sby, ชุดกีฬา Mizuno, Speedo ผลิตภัณฑ์ภายใต้เครื่องหมายการค้า BSC เป็นต้น
- บริษัท เบทเตอร์เวย์ (ประเทศไทย) จำกัด ขายตรงเครื่องสำอาง ภายใต้เครื่องหมายการค้า Mistine และ Faris by Naris
- บริษัท สห ลอว์สัน จำกัด ประกอบธุรกิจ ร้านสะดวกซื้อ (Convenient Store)
- บริษัท ซูรุสะ (ประเทศไทย) จำกัด ประกอบธุรกิจ ร้านค้าปลีกและจำหน่ายผลิตภัณฑ์บำรุงสุขภาพและเสริมความงาม รวมทั้งสินค้าอุปโภคและบริโภคในประเทศไทยและประเทศในกลุ่มอาเซียน (เป็นร้านค้าปลีกสโตร์ญี่ปุ่น ให้บริการในรูปแบบ One Stop Service มีสินค้าให้เลือกหลากหลาย)

สายธุรกิจบริการและอื่นๆ บริษัทฯ ลงทุนในธุรกิจอื่น ๆ ที่มีศักยภาพ ให้ผลตอบแทนที่น่าพอใจในระยะยาวและประกอบธุรกิจที่สนับสนุนบริษัทอื่นในกลุ่ม บริษัทในสาขานี้อยู่ในสายงานบริการ การลงทุนและพัฒนาที่ดิน เช่น

- บริษัท สหโคเจน (ชลบุรี) จำกัด (มหาชน) ผลิตและจัดจำหน่ายไฟฟ้าและไอน้ำ
- บริษัท ฟาร์อีสท์ ดิสิปี จำกัด (มหาชน) รับจ้างผลิตงานโฆษณาและเป็นนายหน้าขายบริการด้านโฆษณา
- บริษัท อีสเทิร์นไทยคอนกรีต 1992 จำกัด ประกอบธุรกิจเกี่ยวกับสิ่งแวดล้อม ตรวจวิเคราะห์คุณภาพน้ำและอากาศ ควบคุมระบบบำบัดน้ำเสียและระบบผลิตน้ำประปา

### 2.1.2 การตลาด และการแข่งขัน

**การตลาด** บริษัทฯ ประกอบธุรกิจลงทุนในหุ้นบริษัทต่างๆ ซึ่งมีทั้งบริษัทผลิตวัตถุดิบเพื่อป้อนให้แก่บริษัทผลิตสินค้าสำเร็จรูปและบริษัทจำหน่าย ปัจจุบันการตลาดมีการแข่งขันสูงและรุนแรงมากขึ้นเพื่อการเติบโตอย่างยั่งยืน และสร้างความพึงพอใจแก่ผู้มีส่วนได้เสียอย่างเหมาะสม โดยคำนึงถึงคุณภาพด้านสิ่งแวดล้อมและสังคม ผู้ผลิตจึงมุ่งเน้นการสร้างนวัตกรรม ซึ่งไม่ได้จำกัดเพียงการพัฒนาสินค้าและบริการใหม่ๆ ที่สามารถแข่งขันได้เท่านั้น แต่ยังต้องสามารถตอบสนองความต้องการของสังคมที่ตระหนักถึง



ความรับผิดชอบต่อสังคม (Corporate Social Responsibility : CSR) เพิ่มมากขึ้น รวมถึงการให้ความสำคัญกับการมุ่งสู่ “เศรษฐกิจสีเขียว (Green Economy)” โดยการเพิ่มมูลค่าให้แก่สินค้า มุ่งเน้นสินค้าประเภท Green Productivity ซึ่งจะมีส่วนในการสร้างความได้เปรียบในการแข่งขันในประชาคมเศรษฐกิจอาเซียน รวมถึงการการสร้างการสื่อสารถึงผู้บริโภคอย่างต่อเนื่อง ซึ่งเป็นสิ่งที่ผู้บริโภคให้ความสำคัญและเป็นปัจจัยหนึ่งในการตัดสินใจซื้อ ดังนั้น บริษัทในสายธุรกิจการผลิตได้จัดหาวัตถุดิบและการผลิตที่เป็นมิตรกับสิ่งแวดล้อมเพื่อเพิ่มคุณภาพของสินค้าให้สนองความต้องการของผู้บริโภคยุคใหม่ นอกจากนี้ ผู้ผลิตต้องมุ่งพัฒนาประสิทธิภาพการผลิตที่ทำให้เกิดการบริหารต้นทุนให้ลดลง และต้องมีความคล่องตัวในการจัดการเพื่อสร้างความสามารถในการแข่งขัน จึงจะสามารถรักษาและเพิ่มส่วนแบ่งการตลาดได้ ซึ่งบริษัทในกลุ่มจะได้เปรียบคู่แข่งในด้านความหลากหลายและต้นทุนที่ต่ำกว่า มีการวิจัยค้นคว้าและพัฒนาวัตถุดิบใหม่ๆ อย่างสม่ำเสมอ และบริษัทในกลุ่มสหพัฒน์ส่วนใหญ่ได้รับมาตรฐานการผลิต ISO 9001

นอกจากด้านการผลิตแล้ว ช่องทางการจัดจำหน่ายก็เป็นอีกกลยุทธ์หนึ่งที่สำคัญ สินค้าของบริษัทในกลุ่มส่วนใหญ่จะจัดจำหน่ายผ่านบริษัทผู้จัดจำหน่ายในกลุ่ม เช่น บริษัท สหพัฒนาพิบูล จำกัด (มหาชน) บริษัท โอ.ซี.ซี.อินเตอร์เนชั่นแนล จำกัด (มหาชน) ซึ่งต้องอาศัยตัวกลาง เช่น ห้างสรรพสินค้า ดิสเคาน์สโตร์ และคอนวีเนียนสโตร์ ซึ่งมีอำนาจต่อรองสูงและปัจจุบันห้างสรรพสินค้า ดิสเคาน์สโตร์ และคอนวีเนียนสโตร์ ได้ขยายสาขาไปต่างจังหวัดมากขึ้น ซึ่งเป็นโอกาสให้ขยายตัวออกไปขายในต่างจังหวัด ทำให้เข้าถึงผู้บริโภคได้มากขึ้น และการทำการตลาดที่ปรับเปลี่ยนไปในเชิงรุกมากขึ้น โดยการเลือกใช้สื่อโรงภาพยนตร์ สื่อทางอินเทอร์เน็ต สื่อในห้างสรรพสินค้า และปัจจุบันตลาดออนไลน์มีแนวโน้มสูงขึ้น การซื้อสินค้าผ่านทางอินเทอร์เน็ตมีแนวโน้มสูงขึ้น เนื่องจากการเติบโตของธุรกิจ e-commerce จึงเป็นตลาดที่มีศักยภาพในการเติบโตค่อนข้างสูง ดังนั้นเพื่อให้มีพื้นที่ขายจึงต้องมีความแข็งแกร่งด้วยการพัฒนานวัตกรรมใหม่ๆ ทั้งด้านผลิตภัณฑ์และกิจกรรมทางการตลาดอย่างต่อเนื่อง สามารถตอบสนองความต้องการของลูกค้าที่มีความหลากหลาย เช่น “BSC COSMETOLOGY” นำเสนอคอนเซ็ปต์ทางการตลาด “เครื่องสำอางสำหรับผู้หญิงที่สวยงามที่สุดในโลก Adorned By The Most Beautiful Women In The World” โดยมี คุณนาตาลี เกวโบวา (NATALIE GLEBOVA) Miss Universe 2005 เป็นแบรนด์แอมบาสเดอร์เพื่อตอกย้ำในคอนเซ็ปต์ดังกล่าวและเสริมสร้างภาพลักษณ์ให้แบรนด์ BSC COSMETOLOGY ก้าวสู่ความเป็นเครื่องสำอางระดับโลก เน้นความเป็นสีส้ม ARROW : FABRIC – DESIGN INNOVATION ได้พัฒนานวัตกรรมใหม่ เช่น เชียร์รีง่าย-ยับยาก เชื้อใหม่-ฝ้าย เชื้อช่วยลดโลกร้อน วาโก้บัวชมพู สู้มะเร็งเต้านม ซึ่งได้จัดกิจกรรมอย่างต่อเนื่อง มาว่า ซึ่งเป็นผู้นำตลาดบะหมี่กึ่งสำเร็จรูปได้ออกผลิตภัณฑ์ใหม่ๆ เพื่อตอบสนองความต้องการของผู้บริโภค ส่วนช่องทางการขายตรง บริษัท เบทาเวอร์เวย์ (ประเทศไทย) จำกัด เป็นผู้ดำเนินการซึ่งมีการปรับกลยุทธ์ทางด้านการขายตรงอยู่ตลอดเวลา ทำให้ Mistine เป็นที่รู้จักโดยทั่วไปและมีการเพิ่มตัวสินค้าใหม่ภายใต้แบรนด์ Mistine และ Faris by Naris สำหรับผู้บริโภคในยุคดิจิทัลบริษัทในกลุ่มได้ทำการตลาดผ่านดาวเทียม Super Channel (S Channel) เพื่อให้ตรงกับความต้องการสิ่งใหม่ๆ ของผู้บริโภค นอกจากนี้ยังได้เปิดตัว

ลอร์สัน 108 ซึ่งเป็นร้านสะดวกซื้อ และ ชูรุสะ ซึ่งเป็นร้านค้าปลีกและจำหน่ายผลิตภัณฑ์บำรุงสุขภาพและเสริมความงาม เป็นร้านค้าปลีกสไตล์ญี่ปุ่นที่มีสินค้าให้เลือกหลากหลาย

จากจุดเด่นของบริษัทในกลุ่มที่มีการบริหารงานอย่างอิสระ มีการแข่งขันกัน ทำให้แต่ละบริษัทมีการพัฒนาและคิดค้นนวัตกรรมใหม่ๆ ในการผลิต เพื่อเป็นการสร้างมูลค่าให้แก่สินค้าและเป็นการเพิ่มช่องทางการจำหน่าย สามารถตอบสนองความต้องการของผู้บริโภคได้เพิ่มขึ้น แต่เมื่อใดที่ต้องการความร่วมมือ จะเกิดความร่วมมือกัน เพื่อแสดงศักยภาพของบริษัทในกลุ่ม เช่น งาน Saha Group Fair ซึ่งได้รับความสนใจและมีผู้เข้าชมงานและซื้อสินค้าเป็นจำนวนมาก จึงมีการจัดงานดังกล่าวอย่างต่อเนื่อง โดยในปี 2556 ได้จัดเป็นครั้งที่ 17 ซึ่งแต่ละบริษัทได้นำสินค้า ผลิตภัณฑ์ และนวัตกรรมใหม่ๆ มาร่วมแสดงในงาน เพื่อเป็นการเชิญชวนลูกค้าทั้งรายเก่าและรายใหม่ๆ ให้เข้าร่วมงาน เป็นการพบปะแลกเปลี่ยนความรู้ ความต้องการซึ่งกันและกัน และสามารถทำการค้าระหว่างกัน ซึ่งเป็นช่องทางในการร่วมทุน และขยายตลาดทั้งภายในและภายนอกประเทศอีกด้วย และยังทำให้บริษัทในกลุ่มสามารถปรับตัวได้คล่องตัวขึ้น ตามภาวะเศรษฐกิจที่มีการเปลี่ยนแปลงและผันผวนอยู่ตลอดเวลา เป็นการกระตุ้นให้บริษัทในกลุ่มมุ่งมั่นพัฒนานวัตกรรมใหม่ๆ ทั้งด้านผลิตภัณฑ์และกิจกรรมทางการตลาดอย่างต่อเนื่อง โดยมุ่งเน้นการบริการและการสร้างมูลค่าเพิ่มให้กับลูกค้า นอกจากนี้ บริษัทในกลุ่มยังได้จัดทำสัญลักษณ์ Saha Group Thailand Best ให้ปรากฏอยู่บนภาชนะหีบห่อสินค้าหรือป้ายราคา เพื่อให้ผู้บริโภคได้รับทราบว่ากำลังใช้สินค้าที่ผลิตในประเทศไทยโดยคนไทย ตลอดจนในงานยังมีการจำหน่ายสินค้าในราคาพิเศษ เพื่อขอบคุณและช่วยเหลือประชาชนทั่วไป

**ภาวะการแข่งขัน** สินค้าที่บริษัทในกลุ่มผลิตและจำหน่าย ส่วนใหญ่จะเป็นสินค้าประเภทอุปโภค บริโภค ซึ่งล้วนแต่เป็นผลิตภัณฑ์ที่มีความสำคัญต่อการดำเนินชีวิตประจำวัน เช่น เสื้อผ้าบุรุษ สตรี และเด็ก ชุดชั้นใน เครื่องสำอาง บะหมี่กึ่งสำเร็จรูป ผงซักฟอก เครื่องหนัง และอาหาร เป็นต้น การเปิดการค้าเสรี มีผลให้ผู้บริโภคมีทางเลือกมากขึ้น ผู้ประกอบการในประเทศต้องประสบกับการแข่งขันกับสินค้านำเข้า ผลิตภัณฑ์ของบริษัทในกลุ่มจึงมีการพัฒนาและคิดค้นนวัตกรรมใหม่ๆ เข้าสู่ตลาดอย่างสม่ำเสมอเป็นที่รู้จักและยอมรับในด้านชื่อเสียงและคุณภาพ และสามารถสนองตอบผู้บริโภคทุกความต้องการ ซึ่งสินค้าแต่ละประเภทก็มีการแข่งขันที่ต่างกัน เช่น

- เครื่องสำอาง มีการแข่งขันสูงและรุนแรงมากขึ้น จากแบรนด์ใหม่ๆ ที่เพิ่มขึ้น มีอัตราการเติบโตอย่างต่อเนื่อง และความภักดีในตราสินค้ามีแนวโน้มลดลงเรื่อยๆ แม้ปี 2556 จะมีปัญหาเศรษฐกิจและการเมือง ธุรกิจเครื่องสำอางก็ยังสามารถขยายตัวได้ เนื่องจากการขยายตัวของคิสเคาน์สโตร์และคอนวีเนียนสโตร์เข้าถึงผู้บริโภคได้มากขึ้น และการทำการตลาดที่ปรับเปลี่ยนไปในเชิงรุกมากขึ้น เครื่องสำอางกลุ่มเคาน์เตอร์แบรนด์ ใช้เครื่องมือทางการตลาดแบบครบวงจร ในปี 2556 เลือกใช้สื่อทางโทรทัศน์และเพิ่มเม็ดเงินในการโฆษณามากขึ้น เพื่อสร้างการรับรู้แบรนด์ในวงกว้าง สอดรับกับการที่แบรนด์จะต้องขยายตัวไปตามหัวเมืองต่างจังหวัดมากขึ้น ตลอดจนการแนะนำสินค้าใหม่ๆ อย่างต่อเนื่อง สื่อทางอินเทอร์เน็ตมีอัตราการขยายตัวเพิ่มขึ้นอย่างชัดเจน เมื่อโลกก้าวสู่ยุคดิจิทัลความนิยมในการช้อปปิ้งแบบออนไลน์เพิ่มขึ้นในทุกหมวดหมู่สินค้า รวมถึงกลุ่มเครื่องสำอาง มีอัตราการเติบโตในกลุ่ม e-commerce สูงเป็นอันดับ 2 รองจาก

กลุ่มเสื้อผ้า และถือเป็นโอกาสที่จะขยายยอดขายผ่านช่องทางนี้และเติบโตอย่างมากภายใน 5 ปี และยังเลือกใช้สื่อในโรงภาพยนตร์และสื่อในห้างสรรพสินค้ามากขึ้นด้วย เคนเตอร์แบรนด์ได้เพิ่มกลยุทธ์การตลาดต่างๆ เช่น การจัดกิจกรรมกระตุ้นการจับจ่าย และต้องทำให้ผู้บริโภคเกิดความรักและความผูกพันในแบรนด์นั้นๆ ส่วนในดิสเคาน์สโตร์ ซึ่งมีการเปลี่ยนแปลงครั้งใหญ่ ทำให้ผู้แข่งขันในตลาดลดลงเหลือเพียงบิ๊กซีและเทสโก้โลตัสเท่านั้น มีการแข่งขันด้านราคาที่สูงขึ้น การทำราคาต่ำกว่าท้องตลาดมาก ทำให้อำนาจการต่อรองอยู่ในมือ เกิดการเรียกร้องผลประโยชน์ในเชิงรุก รวมถึง ดิสเคาน์สโตร์ มีลักษณะเป็นการลงทุนข้ามชาติ ทำให้สามารถขยายฐานการเปิดสาขาได้อย่างต่อเนื่อง ซึ่งรวมถึงการขยายตัวลักษณะของคอนวิเนียนสโตร์และซูเปอร์มาร์เก็ตแบบย่อยส่วนไปในชุมชนต่างๆ เพื่อสร้างฐานอำนาจการต่อรองกับคู่ค้ามากขึ้น และยังเพิ่มพันธมิตรธุรกิจเพื่อเสริมบริการร่วมกับผู้ประกอบการกว่า 70 ราย ให้บริการรับชำระบิลต่างๆ ซึ่งเป็นเครื่องมือทางการตลาดในการดึงดูดลูกค้าเข้าใช้บริการ สอดรับพฤติกรรมลูกค้าที่มีเวลาจำกัดและนิยมความสะดวกสบาย สามารถจับจ่ายครบแบบ “วันสต็อปชอปปิงและวันสต็อปเซอร์วิส” ในที่เดียวกัน และในอนาคตมีแผนจะทำ Shopping Online แบบเต็มรูปแบบ เพื่อรองรับการแข่งขันที่ดุเดือด ผลกระทบคู่ค้าถูกกำหนดเงื่อนไขให้เกิดประโยชน์กับกลุ่มดิสเคาน์สโตร์ บริษัทในกลุ่มมีมาตรการในการสร้างให้เกิดความสมดุล โดยพยายามหลีกเลี่ยงการลดราคาสินค้า โดยใช้วิธีอื่น เช่น การมีของแถมแทนการลดราคา เพื่อให้ร้านค้าในท้องถิ่นได้รับผลกระทบจากการลดราคาสินค้าและยังเป็นการทำตลาดกับคู่ค้าอย่างสมดุล และตลาดดิสเคาน์สโตร์ยังคงขยายตัวอย่างต่อเนื่องโดยมุ่งเน้นการขยายสาขาไปยังจังหวัดขนาดกลางและขนาดเล็กที่มีกำลังซื้อสูง และเน้นรูปแบบใหม่ที่มีขนาดเล็กและใกล้แหล่งชุมชนมากที่สุด

แนวโน้มตลาดเครื่องสำอางยังคงมีอัตราโตเพิ่มขึ้นประมาณ 5% มีผลให้มูลค่าโดยรวม อยู่ประมาณ 44,000 ล้านบาท เนื่องจากเป็นปัจจัยที่ 5 ที่ผู้หญิงต้องการ โดยเฉพาะผลิตภัณฑ์บำรุงผิวที่มีมูลค่าเกือบครึ่งหนึ่งของตลาด โดยเฉพาะกลุ่มลดเลือนริ้วรอย (Anti-aging)

- ชุดชั้นในสุภาพสตรี ในการผลิตนั้นให้ความสำคัญในเรื่องเทคโนโลยีและนวัตกรรมใหม่ๆ โดยมีการค้นคว้า วิจัยอย่างสม่ำเสมอ เพื่อผลิตชุดชั้นในให้เหมาะกับสรีระผู้หญิง และตรงความต้องการมากที่สุด โดยในการศึกษาวิจัยและพัฒนาแบ่งส่วนงานเป็น 2 ส่วน คือ ด้านสรีระและด้านพฤติกรรมผู้บริโภค พฤติกรรมของลูกค้าในกลุ่มวัยรุ่น วัยสาว และวัยผู้ใหญ่ มีแนวโน้มให้ความสำคัญในเรื่องของแฟชั่นมากขึ้น จึงมีการออกสินค้ารุ่นใหม่ๆ อย่างสม่ำเสมอ โดยเลือกช่วงเวลาการออกสินค้าให้เหมาะสมกับกลุ่มลูกค้าในแต่ละผลิตภัณฑ์ และการวางผลิตภัณฑ์ในแต่ละรุ่นจะจัดให้มีช่วงเวลาไม่ห่างกันมากนักเพื่อกระตุ้นให้ผู้บริโภคมีการซื้อสินค้าอย่างต่อเนื่อง และปัจจุบันการขายลูกค้าในกลุ่มตลาดออนไลน์เป็นเรื่องสำคัญมาก เนื่องจากอัตราการเติบโตของผู้ใช้อินเทอร์เน็ตเพิ่มขึ้นอย่างต่อเนื่อง ดังนั้น ตลาดออนไลน์จึงเป็นตลาดที่มีศักยภาพในการเติบโตสูง จึงได้มีการสร้างพันธมิตรในการจำหน่ายผ่านช่องทางออนไลน์ และยังให้ความสำคัญที่ดีกับกลุ่มลูกค้าปัจจุบัน โดยมุ่งเน้นการสร้างภาพพจน์ให้กับลูกค้า รวมถึงระบบการบริหารลูกค้าสัมพันธ์ผ่านบัตรสมาชิก His & Her Plus Point ชุดชั้นในสตรีเป็นอุตสาหกรรมที่มีอุปสรรคในการเข้าสู่ตลาดสูง ต้องมีธุรกิจที่ครบวงจร เริ่มตั้งแต่ วัตถุดิบ การผลิต การจัดจำหน่าย และช่องทางการจำหน่ายต้องอาศัยตัวกลาง เช่น

ห้างสรรพสินค้า หรือดิสเคาน์สโตร์ ซึ่งยากแก่การเจรจา บริษัทในกลุ่มเป็นตัวแทนจำหน่ายผลิตภัณฑ์ชุดชั้นในถึง 7 แแบรนด์ และแต่ละแบรนด์มีความแตกต่างกัน เพื่อรองรับตลาดและครอบคลุมแต่ละเป้าหมายที่ชัดเจน โดยครองส่วนแบ่งตลาดจากช่องทางขายหลักเกินกว่า 60% โดยมี WACOAL เป็น Brand Leader ซึ่งเป็นจุดแข็งในการเจรจาต่อรอง

แนวโน้มตลาดชุดชั้นใน แม้ในแต่ละช่วงวัยจะมีปัจจัยในการเลือกซื้อที่ต่างกัน แต่ปัจจัยพื้นฐานในการเลือกซื้อที่เหมือนกัน คือ ฟังก์ชันของสินค้า (ความสบายในการสวมใส่) และสิ่งสำคัญอีกอย่างหนึ่งในปัจจุบัน คือ การใช้ผลิตภัณฑ์เพื่อสุขภาพ ซึ่งผู้บริโภคที่ให้ความสนใจเรื่องสุขภาพไม่ได้จำกัดเฉพาะวัยสูงอายุ กลุ่มเด็กวัยรุ่น อายุประมาณ 13 ปี จนถึงอายุ 27 ปี เป็นกลุ่มที่มีการเปลี่ยนแปลงอย่างชัดเจนมากที่สุด และจากภาวะเศรษฐกิจและการเมืองทำให้ผู้บริโภคควบคุมค่าใช้จ่าย ดังนั้น กลยุทธ์ด้านราคา การส่งเสริมกิจกรรมการขายเป็นสิ่งที่หลีกเลี่ยงไม่ได้ ส่วนบริษัทในกลุ่มจะเน้นกลยุทธ์การสร้างแตกต่าง โดยชูจุดแข็งในการเป็นผู้นำด้านนวัตกรรมและเทคโนโลยีที่ออกแบบชุดชั้นในให้เหมาะสมกับสตรีชาวไทย รวมถึงฟังก์ชันของสินค้าที่สวมใส่สบายและแฟชั่นที่ทันสมัยในราคาที่เหมาะสม อีกทั้งมีสินค้าสำหรับผู้ที่ต้องการความพิถีพิถันในการดูแลรูปร่างหรือใส่ใจสุขภาพ

- เครื่องแต่งกายสุภาพบุรุษ มีช่องทางจัดจำหน่ายหลัก คือ ห้างสรรพสินค้า ทั้งในกรุงเทพฯ และต่างจังหวัด ที่มีพนักงานขายประจำ และขยายช่องทางไปในดิสเคาน์สโตร์ รวมทั้งการเปิดร้านในศูนย์การค้า ในช่วงปีที่ผ่านมามีอัตราการเจริญเติบโตลดลงจากปีที่แล้ว 8% ตลาดลดลงมากในช่วงไตรมาส 4 เนื่องจากปัญหาทางการเมืองทำให้เกิดการชะลอการซื้อ ผู้ผลิตต้องปรับตัวเน้นการทำต้นทุนให้สามารถแข่งขันได้ หาเทคโนโลยีใหม่ ๆ หรือเน้น Value Product และสร้างการสื่อสารถึงผู้บริโภคอย่างต่อเนื่อง จึงจะสามารถแย่งชิงส่วนแบ่งตลาดได้ และกิจกรรมการตลาดช่วยเหลือสังคม ยังคงเป็นสิ่งที่ผู้บริโภคให้ความสนใจและเป็นปัจจัยหนึ่งในการตัดสินใจซื้อ นอกจากนี้ ส่วนใหญ่มุ่งเน้นแต่การใช้กลยุทธ์ทางด้านราคา ลด แลก แจก แถม เพื่อเพิ่มยอดขายและลดสต็อกที่มีอยู่ โดยแทบไม่มีการทำการตลาดด้านอื่น ๆ ทำให้ผู้ผลิตต้องมุ่งพัฒนาประสิทธิภาพการผลิต บริหารต้นทุนให้ลดลงและคล่องตัวในการจัดการเพื่อสร้างความสามารถในการแข่งขันและมีงบประมาณในการทำกิจกรรมการตลาด เพื่อให้เกิดความได้เปรียบในระยะยาว บริษัทในกลุ่มมีความได้เปรียบในการแข่งขัน โดยมีการสร้าง Portfolio ของกลุ่มผลิตภัณฑ์เครื่องแต่งกายชาย ให้ครอบคลุมกลุ่มเป้าหมายในหลากหลาย Segment ทำให้เกิดการกระจายที่ครอบคลุมการครองตลาดเครื่องแต่งกายชายและเกิดดุลย์ต่อรองในการจัดจำหน่าย ผลิตภัณฑ์ของบริษัทในกลุ่มเป็นที่รู้จักและยอมรับในด้านชื่อเสียงและคุณภาพ มีการพัฒนาและคิดค้นนวัตกรรมใหม่ ๆ เพราะได้รับการสนับสนุนจากผู้ผลิตในกลุ่ม ซึ่งมีตั้งแต่โรงงานปั่นด้าย โรงงานฟอกย้อม โรงงานตกแต่งผ้า และโรงงานผลิตเสื้อสำเร็จรูป ตลอดจนมีบุคลากรที่เข้มแข็งพร้อมที่จะเรียนรู้และพัฒนาตนเองอย่างต่อเนื่อง

แนวโน้มตลาดเครื่องแต่งกายสุภาพบุรุษ จากภาวะกำลังซื้อที่ซบเซาต่อเนื่อง ภาวะการเมือง อดสาหกรรมมีแนวโน้มที่จะทรงตัวหรือถดถอยลง การแข่งขันจะมีความรุนแรงมากขึ้น เนื่องจากจำนวนคู่แข่งจากต่างประเทศมากขึ้น รวมทั้งสินค้าราคาถูกจากประเทศจีนเข้ามาแข่งขันในตลาดมากขึ้น ทำให้คู่

แข่งขันในตลาดต้องทำการวิเคราะห์ถึงสภาพตลาดและพฤติกรรมผู้บริโภคในแต่ละพื้นที่ รวมถึงการค้นหาจุดแข็งของตัวสินค้าและกลุ่มลูกค้า เป้าหมาย ซึ่งเป็นปัจจัยสำคัญที่จะทำให้สามารถปรับกลยุทธ์ให้ธุรกิจอยู่รอดได้ภายใต้การแข่งขันที่รุนแรง

- สินค้าอุปโภคบริโภค มีการแข่งขันสูง ส่วนใหญ่สินค้าของบริษัทในกลุ่มเป็นสินค้าที่ใช้ในชีวิตประจำวัน แบ่งออกเป็น 4 หมวดใหญ่ คือ ผลิตภัณฑ์ในครัวเรือน ผลิตภัณฑ์อาหาร ผลิตภัณฑ์ส่วนบุคคลและผลิตภัณฑ์เด็ก เช่น น้ำยาล้างจานไลปอนเอฟ ผงซักฟอกเปา บะหมี่กึ่งสำเร็จรูปมามา ผลิตภัณฑ์ชิตเต็มมา และผลิตภัณฑ์โคโคโม ซึ่งสินค้าในกลุ่มเน้นด้านคุณภาพ ราคาซื้อสัตย์ยุติธรรมต่อผู้บริโภค และขยายช่องทางการจำหน่ายให้ครอบคลุมทุกช่องทาง กลยุทธ์ทางการตลาดเน้นการเลือกส่วนแบ่งการตลาดที่สอดคล้องกับตำแหน่งของสินค้าและบริการ นอกจากนี้ ยังได้พัฒนาผลิตภัณฑ์ใหม่ ๆ ให้ตรงกับความต้องการของผู้บริโภคที่มีการเปลี่ยนแปลงไปตามยุคสมัย ได้พัฒนาระบบ Logistics และ Information Technology เพื่อสร้างความพึงพอใจสูงสุดให้กับลูกค้า ลดความสูญเสียโอกาสในการขายเนื่องจากการขาดสต็อก เป็นการสร้างโครงข่าย Synergy Network ในการบริการลูกค้า ด้านการจัดจำหน่ายและช่องทางการจำหน่าย มีสัดส่วนในกรุงเทพฯ 40% และต่างจังหวัด 60% ตลาดสินค้าอุปโภคบริโภคยังมีแนวโน้มการแข่งขันที่รุนแรง และการเปิดการค้าเสรีมีผลให้ผู้บริโภคมีทางเลือกมากขึ้น ผู้ประกอบการในประเทศไทยต้องประสบกับการแข่งขันกับสินค้านำเข้าหรือการย้ายฐานการผลิตของกลุ่มแข่งมายังประเทศไทยหรือประเทศเพื่อนบ้าน จึงมีการพัฒนาสินค้าเข้าสู่ตลาดอย่างสม่ำเสมอ รวมถึงการจัดกิจกรรมทางการตลาดอย่างต่อเนื่องเพื่อเป็นการประชาสัมพันธ์สินค้าและสร้างความสัมพันธ์ที่ดีระหว่างบริษัทในกลุ่ม ร้านค้าและผู้บริโภค สินค้าอุปโภคบริโภคของบริษัทฯ ส่วนใหญ่เป็นที่รู้จักโดยทั่วไป เช่น บะหมี่กึ่งสำเร็จรูปมามา ในปี 2556 บะหมี่กึ่งสำเร็จรูปในประเทศไทย มีมูลค่าตลาดรวมประมาณ 17,000 ล้านบาท มีอัตราการเติบโตเชิงมูลค่าประมาณร้อยละ 8 สินค้าบะหมี่กึ่งสำเร็จรูปถูกนำมาใช้เป็นหนึ่งในตัวชี้วัดภาวะเศรษฐกิจ เมื่อใดบะหมี่กึ่งสำเร็จรูปมียอดขายที่สูงขึ้น แสดงว่าภาวะเศรษฐกิจจะคลี่คลายลงเนื่องจากประชาชนประหยัดค่าใช้จ่าย จึงนิยมบริโภคบะหมี่กึ่งสำเร็จรูปเพิ่มขึ้น โดยอัตราการบริโภคบะหมี่กึ่งสำเร็จรูปเฉลี่ยของคนไทยอยู่ที่ประมาณ 44 ซองต่อคนต่อปี ในช่วง 3-4 ปีที่ผ่านมาผู้บริโภคเปลี่ยนพฤติกรรมจากการบริโภคประเภทซอง มาเป็นประเภทถ้วยอย่างชัดเจน ทำให้มูลค่าทางการตลาดของประเภทถ้วยมีการเติบโตเพิ่มขึ้น ภาพตลาดโดยรวมแบ่งเป็นบะหมี่กึ่งสำเร็จรูปประเภทซองประมาณร้อยละ 70 และประเภทถ้วยประมาณร้อยละ 30 และผู้บริโภคปัจจุบันจะซื้อสินค้าต่อครั้งในจำนวนที่ลดลงแต่มีความถี่ในการซื้อมากขึ้นและคาดว่าจะการแข่งขันของบะหมี่กึ่งสำเร็จรูปจะมีความรุนแรงมากขึ้น “มามา” เป็นผู้นำตลาดบะหมี่กึ่งสำเร็จรูปอันดับหนึ่ง ด้วยส่วนแบ่งการตลาดสูงสุดร้อยละ 54 โดยเฉพาะประเภทถ้วยมีอัตราการขยายตัวทั้งเชิงมูลค่าและปริมาณ เป็นผู้นำตลาดอันดับหนึ่งด้วยส่วนแบ่งตลาดร้อยละ 61 ส่วนประเภทซองมีส่วนแบ่งการตลาดร้อยละ 50 ในปีที่ผ่านมา มามาได้ออกผลิตภัณฑ์ประเภทถ้วยรสชาติใหม่ คือ มามาสไปซี่ชีส มามาคัมยำกุ้งเอ็กซ์ตรีม มามาชีฟู้ดส์ผัดซีเม่า และปัจจุบัน บะหมี่กึ่งสำเร็จรูปประเภทพรีเมียมยังเป็นที่ต้องการของผู้บริโภคเพิ่มขึ้นกว่าเดิม

เศรษฐกิจไทยในปี 2556 ขยายตัว ในอัตราร้อยละ 2.9 สะท้อนตัวลงจากที่ขยายตัวร้อยละ 6.5 ในปี 2555 โดยการลงทุนรวมขยายตัวลดลงในอัตราร้อยละ -1.9 เนื่องจากการลงทุนที่ลดลงของภาคเอกชนในอัตราร้อยละ -2.8 ในขณะที่การส่งออกสินค้าขยายตัวร้อยละ 0.2 เนื่องจากสินค้าเกือบทุกประเภทมีมูลค่าส่งออกหดตัวลง และเมื่อพิจารณาถึงการใช้จ่ายของครัวเรือน พบว่าขยายตัวเพียงร้อยละ 0.2 สะท้อนตัวลงจากที่ขยายตัวร้อยละ 6.7 ในปี 2555 เมื่อพิจารณาตามรายภาคอุตสาหกรรม พบการขยายตัวอย่างเล็กน้อยในเกือบทุกสาขา โดยการส่งออกค้าปลีกขยายตัวร้อยละ 3.2 สะท้อนตัวลงจากที่ขยายตัวร้อยละ 5.2 ในปี 2555 และการอุตสาหกรรมขยายตัวเพียงร้อยละ 0.1 อย่างไรก็ตามการท่องเที่ยวยังคงขยายตัวอย่างโดดเด่นถึงร้อยละ 12.1 เนื่องจากการเพิ่มขึ้นของจำนวนนักท่องเที่ยว รวมถึงการขนส่งยังขยายตัวในอัตราร้อยละ 7.9

ผลประกอบการของบริษัทฯ ในปี 2556 ที่ผ่านมามีรายได้รวม 4,177 ล้านบาท เพิ่มขึ้น 121 ล้านบาท หรือร้อยละ 3 เมื่อเทียบกับปีก่อนหน้า กำไรสุทธิมีมูลค่ารวม 1,300 ล้านบาท ลดลง 37 ล้านบาท หรือร้อยละ 3 เมื่อเทียบกับปีก่อนหน้า ตามรายละเอียดในคำอธิบาย และการวิเคราะห์ฐานะทางการเงินและผลดำเนินงานของฝ่ายจัดการ

สำหรับในปี 2557 คาดว่าผลการดำเนินงานของบริษัทฯ ยังอยู่ในเกณฑ์ที่น่าพอใจ แต่เนื่องจากในปี 2556 ผลประกอบการของบริษัทในกลุ่มส่วนใหญ่มีกำไรไม่สูงขึ้น ซึ่งจะส่งผลให้บริษัทฯ อาจได้รับผลตอบแทนจากการเป็นผู้ถือหุ้นในบริษัทต่างๆ เหล่านั้น คือ เงินปันผลรับลดลง แต่รายได้ในส่วนของธุรกิจสวนอุตสาหกรรมยังคงเติบโตมีรายได้เพิ่มขึ้นอย่างต่อเนื่อง เนื่องจากการเพิ่มขึ้นของการให้เช่าและบริการ บริษัทฯ ได้ให้ความสำคัญต่อการเปลี่ยนแปลงที่จะเกิดขึ้น โดยการพัฒนาทักษะบุคลากร ลดต้นทุน และเพิ่มประสิทธิภาพในการผลิตและให้บริการ เพื่อการเตรียมพร้อมเข้าสู่ประชาคมเศรษฐกิจอาเซียน (AEC) นอกจากนี้ บริษัทฯ ยังเป็นผู้ประสานงานในการกระจายสินค้าของบริษัทในกลุ่ม โดยจัดหาสถานที่และแหล่งจำหน่ายสินค้าของบริษัทในกลุ่ม อีกทั้งแสวงหาโอกาสในการลงทุนธุรกิจใหม่ๆ เพื่อสร้างความเติบโตและความมั่นคงทางธุรกิจต่อไป

### 2.1.3 การจัดหาผลิตภัณฑ์หรือบริการ

สำหรับธุรกิจการลงทุนในหุ้นบริษัทต่างๆ บริษัทฯ จะลงทุนในธุรกิจที่ต่อเนื่องหรือเสริมกับธุรกิจเดิม รวมทั้งลงทุนในธุรกิจใหม่ที่เราคาดว่าจะให้ผลตอบแทนที่คุ้มค่าต่อการลงทุน มีการสรรหาผู้ร่วมลงทุนที่มีศักยภาพ มีเทคโนโลยีใหม่ๆ และมีประสิทธิภาพในการดำเนินงาน โดยได้รับการแนะนำและชักชวนจากผู้ร่วมลงทุนเดิมหรือสถาบันการเงินต่าง ๆ ผู้ที่ต้องการเข้ามาอยู่ในสวนอุตสาหกรรมเครือสหพัฒน์ของบริษัทฯ บริษัทฯ จะเข้าไปให้ความช่วยเหลือและให้คำแนะนำในด้านการจัดตั้ง การจัดหาสถานที่ การขออนุญาตต่าง ๆ จากทางราชการ เพื่อให้การดำเนินการบรรลุตามเป้าหมายที่กำหนดไว้ โดยในด้านสถานที่ที่บริษัทฯ มีที่ดินและอาคารในสวนอุตสาหกรรมเครือสหพัฒน์ถึง 3 แห่ง ที่พร้อมให้เช่าหรือขาย รวมทั้ง มีอาคารที่ตำบลแม่ภาษา อำเภอมะสออด จังหวัดตาก ให้เช่าเพื่อใช้ประกอบกิจการ ในราคาที่เอื้อประโยชน์ต่อผู้ลงทุน ทำให้สามารถที่จะดำเนินการผลิตสินค้าและสร้างผลกำไรได้ในเวลาที่รวดเร็ว

### 2.1.4 งานที่ยังไม่ได้ส่งมอบ - ไม่มี-

## 2.2 ธุรกิจการให้เช่าและบริการ

### 2.2.1 ลักษณะผลิตภัณฑ์และบริการ

ธุรกิจการให้เช่าและบริการเป็นธุรกิจที่บริษัทฯ เป็นผู้ดำเนินการเอง โดยมีวัตถุประสงค์ เพื่อรองรับการขยายตัวและเพิ่มศักยภาพในด้านการแข่งขันให้กับบริษัทในกลุ่ม สามารถแบ่งได้เป็น 4 ประเภท ดังนี้

#### (1) การให้เช่าและบริการ

ภายในสวนอุตสาหกรรมเครือสหพัฒน์ที่เปิดดำเนินการแล้ว บริษัทฯ มีการให้เช่า ที่ดิน อาคาร ให้บริการระบบสาธารณูปโภคพื้นฐาน สิ่งอำนวยความสะดวกและบำรุงรักษา เช่น บริการบำบัดน้ำเสีย บริการห้องพยาบาล เป็นต้น นอกจากนี้ บริษัทฯ ยังได้ขยายธุรกิจการให้เช่าและบริการไปที่ตำบลแม่ภาษา อำเภอแม่สอด จังหวัดตาก และโครงการ J-Park Sriracha Nihon Mura ที่ตำบลสุรศักดิ์ อำเภอศรีราชา จังหวัดชลบุรี โดยได้รับค่าตอบแทนในรูปค่าเช่ารับและค่าบริการสาธารณูปโภครับนั้นๆ ตลอดจนได้รับใบอนุญาตจำหน่ายไฟฟ้าและใบอนุญาตระบบจำหน่ายไฟฟ้าภายในสวนอุตสาหกรรมเครือสหพัฒน์ ศรีราชา เพื่อจำหน่ายให้แก่บริษัทลูกค้าที่อยู่ในสวนอุตสาหกรรมเครือสหพัฒน์ศรีราชา ในปี 2556 มีผู้เช่าที่ดินและอาคาร จำนวน 70 ราย และผู้ใช้บริการไฟฟ้าจำนวน 63 ราย และไอน้ำจำนวน 25 ราย

#### (2) การให้คำปรึกษาและบริการ

บริษัทฯ ให้คำปรึกษา แนะนำ วางแผนด้านธุรกิจ การจัดการและการดำเนินโครงการใหม่ๆ แก่บริษัทต่างๆ ในกลุ่ม โดยบริษัทฯ จะได้รับค่าตอบแทนในรูปของค่าที่ปรึกษาธุรกิจรับและค่าบริการรับ ในปี 2556 มีผู้ใช้บริการจำนวน 71 ราย

#### (3) บริการด้านเครื่องหมายการค้า

บริษัทฯ ให้บริการด้านเครื่องหมายการค้าแก่บริษัทในกลุ่มเท่านั้น โดยเครื่องหมายการค้าแบ่งเป็น 2 ประเภท คือ

- เครื่องหมายการค้าต่างประเทศ บริษัทฯ เป็นผู้ได้รับสิทธิเครื่องหมายการค้าของผลิตภัณฑ์ที่มีชื่อเสียงในต่างประเทศและได้ทำสัญญายินยอมให้บริษัทในกลุ่มใช้เครื่องหมายการค้าดังกล่าว เพื่อทำการผลิตและจำหน่ายสินค้าภายใต้เครื่องหมายการค้าเหล่านั้นๆ เช่น Guy Laroche , Elle , Absorba โดยบริษัทฯ จะได้รับค่าตอบแทนในรูปของค่าลิขสิทธิ์รับ ในปี 2556 มีผู้ใช้บริการจำนวน 13 ราย

- เครื่องหมายการค้าในประเทศ บริษัทฯ เป็นเจ้าของและจดทะเบียนเครื่องหมายการค้าต่อกรมทรัพย์สินทางปัญญา กระทรวงพาณิชย์ ตามประเภทของผลิตภัณฑ์ และได้ทำสัญญายินยอมให้บริษัทในกลุ่มใช้เครื่องหมายการค้าดังกล่าว เพื่อทำการผลิตและจำหน่ายสินค้าภายใต้เครื่องหมายการค้าเหล่านั้นๆ เช่น กุลสตรี, Rain Flower และ Homecare เป็นต้น โดยได้รับค่าตอบแทนในรูปเครื่องหมายการค้ารับในปี 2556 มีผู้ใช้บริการจำนวน 3 ราย

#### (4) บริการด้านธุรกิจสนามกอล์ฟ

บริษัทฯ ให้บริการสนามกอล์ฟมาตรฐาน 18 หลุม ที่ตำบลวังดาล อำเภอกบินทร์บุรี

จังหวัดปราจีนบุรี โดยได้ค่าตอบแทนในรูปค่าธรรมเนียมการใช้สนามกอล์ฟ ค่าอาหารและเครื่องดื่ม ฯลฯ นอกจากนี้ ยังเป็นการบริหารจัดการน้ำใช้ที่ผ่านการบำบัดจากสวนอุตสาหกรรมเครือสหพัฒน์ กบินทร์บุรี ให้เกิดประสิทธิภาพและยั่งยืน

### 2.2.2 การตลาดและการแข่งขัน

**การตลาด** บริษัทฯ ได้ตั้งหน่วยส่งเสริมการตลาดต่างประเทศเพิ่มจากหน่วยการตลาดในประเทศ ทั้งนี้โดยเน้นกลุ่มนักลงทุนจากประเทศญี่ปุ่น ให้เข้ามาลงทุนในสวนอุตสาหกรรมเครือสหพัฒน์ของบริษัทฯ นอกจากนี้ บริษัทฯ ยังได้ให้ข้อมูลไว้กับสำนักงานส่งเสริมการลงทุนและเผยแพร่ในเว็บไซต์ของบริษัทฯ ([www.spi.co.th](http://www.spi.co.th)) โดยบริษัทฯ ได้จัดหาผู้มีประสบการณ์ ผู้ชำนาญการ และที่ปรึกษา ที่มีความรู้ความสามารถในด้านต่างๆ ไว้เพื่อคอยให้คำปรึกษาแนะนำ แก่ลูกค้าตลอดเวลา

บริษัทฯ ได้จัดเตรียมที่ดิน และอาคารสำเร็จรูป ไว้รองรับผู้ประกอบการวิสาหกิจขนาดกลางและขนาดย่อม (SMEs) ในสวนอุตสาหกรรมเครือสหพัฒน์ ศรีราชา กบินทร์บุรีและลำพูน โดยผู้เช่าสามารถประกอบกิจการได้ทันที สำหรับการให้บริการด้านสาธารณูปโภคพื้นฐานบริษัทฯ จะเน้นในด้านความพร้อมและความเพียงพอในการให้บริการ เช่น มีระบบบำบัดน้ำเสียที่มีคุณภาพ บริการห้องพยาบาล บริการจัดเก็บและกำจัดขยะมูลฝอย และได้นำระบบ ISO 9001:2008 ซึ่งเป็นระบบบริหารงานคุณภาพด้านการพัฒนาที่ดินและบริการสาธารณูปโภคพื้นฐานมาใช้ และปรับปรุงระบบการบริหารงานคุณภาพอย่างต่อเนื่อง ปัจจุบันการที่จะเพิ่มการให้เช่าและบริการได้ แนวโน้มตลาดมุ่งเน้นการสร้างภาพลักษณ์ที่ดี การดำเนินธุรกิจอย่างมีความรับผิดชอบต่อสังคมและสิ่งแวดล้อม ซึ่งกำลังกลายเป็นกลยุทธ์ทางการตลาดที่สำคัญ ทั้งนี้เพื่อเป็นการเพิ่มศักยภาพทางด้านการตลาด สร้างความเชื่อมั่นให้กับลูกค้าต่อบริการของบริษัทฯ ตลอดจนสร้างแรงจูงใจให้กับนักธุรกิจรายใหม่ ในการตัดสินใจลงทุนภายในสวนอุตสาหกรรมเครือสหพัฒน์ ปัจจุบันบริษัทฯ ได้ดำเนินการพัฒนาและปรับปรุงด้านสิ่งแวดล้อมภายในสวนอุตสาหกรรมเครือสหพัฒน์ทั้ง 3 แห่งอย่างต่อเนื่อง ด้วยการรับรองระบบการจัดการสิ่งแวดล้อม ISO 14001:2004 ของระบบ Central Wastewater Treatment จากสำนักรับรองระบบคุณภาพ (สรร.) สังกัดสถาบันวิจัยวิทยาศาสตร์และเทคโนโลยีแห่งประเทศไทย (วว)

**ภาวะการแข่งขัน** ในด้านธุรกิจการให้เช่าและบริการ ส่วนใหญ่เป็นการให้เช่าและบริการแก่บริษัทในกลุ่ม จึงไม่ประสบปัญหาด้านการแข่งขันมากนัก และหากเป็นบุคคลภายนอกบริษัทฯ จะคัดเลือกบริษัทที่ประกอบธุรกิจที่ไม่ส่งผลกระทบต่อสิ่งแวดล้อม ดังนั้นด้านการให้เช่าบริษัทฯ คำนึงถึงความเหมาะสมในการจัดพื้นที่อาคาร และที่ดินสำหรับนักธุรกิจที่จะมาลงทุนในสวนอุตสาหกรรมเครือสหพัฒน์ ทั้งรายใหญ่และรายย่อย เมื่อเปรียบเทียบอัตราค่าเช่า อาคาร โรงงานภายในสวนอุตสาหกรรมเครือสหพัฒน์กับสวนอุตสาหกรรม เขตอุตสาหกรรมและนิคมอุตสาหกรรมอื่น ๆ ที่อยู่ใกล้เคียง สวนอุตสาหกรรมเครือสหพัฒน์มีอัตราค่าเช่าพื้นที่ต่อตารางเมตรต่ำกว่า ส่วนด้านการให้บริการบริษัทฯ มีการพัฒนาและปรับปรุงด้านบริการและสิ่งแวดล้อมอย่างต่อเนื่อง เพื่อให้ลูกค้าเกิดความเชื่อมั่นในการอยู่ในสวนอุตสาหกรรมเครือสหพัฒน์ของบริษัทฯ นอกจากนี้สำหรับการให้บริการด้านกระแสไฟฟ้า คู่แข่งจะมีแต่เฉพาะการไฟฟ้าส่วนภูมิภาคเท่านั้น ส่วนบริษัทฯ เป็นผู้ได้รับใบอนุญาตจำหน่ายไฟฟ้าด้วย ย่อมมีความมั่นคงของระบบการ



จ่ายกระแสไฟฟ้า ความสะดวกและความรวดเร็วในการให้บริการ ส่วนการให้บริการไอน้ำนั้น เนื่องจากที่ผ่านมาต้นทุนไอน้ำของลูกค้าที่ซื้อจากบริษัทฯ ยังต่ำกว่าต้นทุนการผลิตไอน้ำที่ลูกค้าผลิตใช้เอง บริษัทฯ จึงไม่ประสบปัญหาด้านการแข่งขัน นอกจากนี้ บริษัทฯ ยังได้ขยายธุรกิจการให้เช่าและบริการไปที่ตำบลแม่กาษา อำเภอแม่สอด จังหวัดตาก ซึ่งเป็นพื้นที่เขตเศรษฐกิจพิเศษของภาครัฐ เพื่อเป็นทางเลือกให้กับนักธุรกิจมากขึ้น ในปี 2556 บริษัทฯ ได้เริ่มดำเนินการโครงการ J-Park Sriracha Nihon Mura ซึ่งเป็นธุรกิจ Shopping Mall โดยการเปิดให้เช่าพื้นที่ ประกอบด้วย ร้านเสื้อผ้า ร้านอาหาร ร้านสะดวกซื้อ และ Super Market ในแถบชายฝั่งทะเลตะวันออก (Eastern Seaboard) ตั้งอยู่ที่ ตำบลสุรศักดิ์ อำเภอศรีราชา จังหวัดชลบุรี

สำหรับธุรกิจสนามกอล์ฟ จากการที่สวนอุตสาหกรรมเครือสหพัฒน์ กบินทร์บุรี มีปริมาณน้ำเสียจากโรงงานที่ผ่านการบำบัดแล้วเป็นจำนวนมาก ควรนำน้ำดังกล่าวมาใช้อย่างไรให้เกิดประโยชน์และไม่กระทบกับชุมชนโดยรอบ ซึ่งบริษัทฯ ได้เล็งเห็นว่าธุรกิจสนามกอล์ฟในตลาดปัจจุบันเป็นธุรกิจที่มีการขยายตัวอย่างต่อเนื่อง ดังนั้น เพื่อเป็นการบริหารน้ำใช้อย่างยั่งยืน ในปี 2550 บริษัทฯ จึงได้จัดสร้างสนามกอล์ฟ กบินทร์บุรีสपोर्टคลับเป็นสนามกอล์ฟมาตรฐาน 18 หลุม และบริษัทฯ ยังได้สร้างสนามฝึกซ้อมกอล์ฟและส่งเสริมให้มีนักกอล์ฟใหม่ๆ ในท้องถิ่นเพิ่มมากขึ้น ตลอดจนให้สิทธิประชาชนในท้องถิ่นสามารถสมัครเป็นสมาชิกประเภทท้องถิ่น โดยไม่เสียค่าใช้จ่ายใดๆ เป็นการสร้างความสัมพันธ์ต่อชุมชน นอกจากนี้การออกแบบสนามกอล์ฟที่มีเอกลักษณ์พิเศษของสนามกอล์ฟแห่งนี้ คือ มีความยาวของสนามที่ยาวที่สุดในประเทศไทย จึงสามารถดึงดูดและสร้างความท้าทายให้นักกอล์ฟโดยทั่วไปมาใช้บริการ ข้อมูลดังกล่าวข้างต้นส่งผลให้ธุรกิจสนามกอล์ฟกบินทร์บุรีสपोर्टคลับได้เปรียบผู้ประกอบการรายอื่น ในเขตอุตสาหกรรมใกล้เคียง ทั้งยังเป็นการเพิ่มมูลค่าที่ดินและเป็นสิ่งจูงใจให้นักธุรกิจตัดสินใจมาลงทุนในสวนอุตสาหกรรมเครือสหพัฒน์ กบินทร์บุรี ได้ง่ายขึ้น

### 2.2.3 การจัดหาผลิตภัณฑ์และบริการ

บริษัทฯ ได้จัดที่ดินและอาคารสำเร็จรูปในสวนอุตสาหกรรมเครือสหพัฒน์ รวมทั้งที่ตำบลแม่กาษา อำเภอแม่สอด จังหวัดตาก ในปี 2556 บริษัทฯ ได้เริ่มดำเนินการโครงการ J-Park Sriracha Nihon Mura ซึ่งเป็นธุรกิจ Shopping Mall โดยการเปิดให้เช่าพื้นที่ ประกอบด้วย ร้านเสื้อผ้า ร้านอาหาร ร้านสะดวกซื้อ และ Super Market ในแถบชายฝั่งทะเลตะวันออก (Eastern Seaboard) ตั้งอยู่ที่ ตำบลสุรศักดิ์ อำเภอศรีราชา จังหวัดชลบุรี ไว้รองรับนักธุรกิจที่ต้องการประกอบกิจการ พร้อมทั้งได้จัดเตรียมบุคลากรทั้งในด้านการบัญชีด้านการต่างประเทศ ด้านกฎหมายและด้านอื่นๆ เพื่อให้บริการลูกค้าที่ประสบปัญหาและไม่สามารถที่จะแก้ปัญหาดังกล่าวได้ ส่วนในเรื่องของลิขสิทธิ์และเครื่องหมายการค้าของผลิตภัณฑ์ที่มีชื่อเสียงจากต่างประเทศที่ได้รับความนิยม และมีความต้องการทั้งตลาดในประเทศและต่างประเทศ จะมีทั้งที่บริษัทฯ เป็นผู้ติดต่อจัดหาและบริษัทในกลุ่มจัดหาให้ โดยบริษัทฯ เป็นผู้จดทะเบียนเครื่องหมายการค้าหรือจัดหาลิขสิทธิ์ เพื่อให้มีความหลากหลายในประเภทของสินค้า ซึ่งสามารถก่อให้เกิดรายได้เพิ่มขึ้น ตลอดจนการสร้างเครื่องหมายการค้าของตนเองขึ้นมาใหม่ให้เป็นที่ยอมรับของตลาดทั่วไป เพื่อลดต้นทุนในเรื่องลิขสิทธิ์ของการผลิตสินค้า

บริษัทฯ ได้พัฒนาพื้นที่ว่างเปล่าของบริษัทฯ ให้เกิดประโยชน์สูงสุดโดยจัดสร้างสนามกอล์ฟ ซึ่งเป็นการเพิ่มธุรกิจบริการให้กับบริษัทฯ

#### 2.2.4 งานที่ยังไม่ได้ส่งมอบ - ไม่มี-

### 2.3 ธุรกิจสวนอุตสาหกรรม

#### 2.3.1 ลักษณะผลิตภัณฑ์และบริการ

บริษัทฯ ได้ดำเนินธุรกิจพัฒนาที่ดินเพื่อการอุตสาหกรรม โดยมีวัตถุประสงค์เริ่มแรกเพื่อรองรับการขยายกำลังการผลิตของโรงงานของบริษัทต่างๆ ในกลุ่ม และเป็นการสนองต่อนโยบายของรัฐบาลในการสนับสนุนการขยายตัวทางด้านอุตสาหกรรมให้กระจายออกไปยังส่วนภูมิภาค เพื่อเป็นการพัฒนาเศรษฐกิจและอุตสาหกรรมให้เจริญก้าวหน้าควบคู่กับการเสริมสร้างคุณภาพชีวิต สังคม และสิ่งแวดล้อม พร้อมทั้งมีการบริหารจัดการตามหลักการกำกับดูแลกิจการที่ดี ซึ่งนำไปสู่การพัฒนาอย่างยั่งยืน โดยมีรายได้ในรูปของรายรับจากการขายพื้นที่ในจังหวัดชลบุรี จังหวัดปราจีนบุรีและจังหวัดลำพูน

เหตุที่เป็น “สวนอุตสาหกรรม” เพราะบริษัทฯ มุ่งมั่นที่จะพัฒนาสภาพแวดล้อมให้ร่มรื่นบรรยากาศอบอุ่นสำหรับทุกชีวิตในชายคาสวนอุตสาหกรรมเครือสหพัฒน์ภายใต้ปรัชญา “สร้างสิ่งที่ดีกว่าคำว่าเขตอุตสาหกรรม” ปัจจุบันลูกค้าของบริษัทฯ ที่ดำเนินการอยู่ นอกจากบริษัทในกลุ่มแล้ว บริษัทฯ ยังเปิดกว้างสำหรับอุตสาหกรรมที่ให้ความสนใจ ดังนั้น เพื่อให้ลูกค้าเกิดความเชื่อมั่นในบริการสวนอุตสาหกรรมเครือสหพัฒน์ จึงได้นำระบบ ISO 9001:2008 ซึ่งเป็นระบบบริหารงานคุณภาพด้านการพัฒนาที่ดินและบริการสาธารณูปโภคพื้นฐานมาใช้ในสวนอุตสาหกรรมเครือสหพัฒน์ทั้ง 3 แห่ง และปรับปรุงระบบการบริหารงานคุณภาพอย่างต่อเนื่อง

#### วัตถุประสงค์ในการนำระบบบริหารคุณภาพมาใช้เพื่อ

1. เป็นแนวทางในการบริหารระบบคุณภาพของบริษัทฯ
2. ควบคุมและปรับปรุงประสิทธิภาพและประสิทธิผลของการดำเนินการของบริษัทฯ
3. เพิ่มพูนความพึงพอใจของลูกค้าในงานบริการของบริษัทฯ

ในปี 2553 ได้มีการทบทวนระบบบริหารคุณภาพ ISO 9001:2008 และเห็นชอบให้นำคำริชของนายบุญยสิทธิ์ โชควัฒนา ประธานเครือสหพัฒน์ “คนดี สินค้าดี สังคมดี” มากำหนดเป็นนโยบายคุณภาพสำหรับธุรกิจบริการภายในสวนอุตสาหกรรมเครือสหพัฒน์ทั้ง 3 แห่ง เพื่อสร้างความพึงพอใจให้กับลูกค้าและมีการพัฒนาอย่างต่อเนื่อง โดยนโยบายดังกล่าว มีวัตถุประสงค์ดังนี้ คือ พนักงานของบริษัทฯ ให้บริการลูกค้าด้วยความรวดเร็ว สุภาพ มีความรู้ คุณธรรมและจริยธรรม ระบบสาธารณูปโภคที่ให้บริการลูกค้ามีคุณภาพเพียงพอและพัฒนาตามเป้าหมายที่กำหนด ส่งเสริมและพัฒนาด้านอาชีพอนามัย ความปลอดภัย สุขภาพและสิ่งแวดล้อมของพนักงานในองค์กรและชุมชนบริเวณรอบพื้นที่ ควบคู่ไปกับนโยบายด้านการจัดการสิ่งแวดล้อม ISO 14001:2004 ที่มุ่งเน้นการดูแลรักษาสภาพแวดล้อมโดยรวมของสวนอุตสาหกรรมให้สวยงาม ร่วมช่วยเหลือสังคมและสันตนาการร่วมกัน โดยพนักงานทุกระดับต้องนำนโยบายดังกล่าวไป

ปฏิบัติโดยเคร่งครัดให้ได้ประสิทธิภาพและประสิทธิผล ปัจจุบันบริษัทฯ ได้ดำเนินการพัฒนาและปรับปรุง ด้านสิ่งแวดล้อมภายในสวนอุตสาหกรรมเครือสหพัฒน์ทั้ง 3 แห่งอย่างต่อเนื่อง ด้วยการรับรองระบบการจัดการสิ่งแวดล้อม ISO 14001:2004 ของระบบ Central Wastewater Treatment จากสำนักรับรองระบบคุณภาพ (สรร.) สังกัดสถาบันวิจัยวิทยาศาสตร์และเทคโนโลยีแห่งประเทศไทย (วว) โดยกำหนดนโยบายสิ่งแวดล้อมไว้ดังนี้

### นโยบายสิ่งแวดล้อม

#### บริษัท สหพัฒนาอินเตอร์โฮลดิ้ง จำกัด (มหาชน)

บริษัท สหพัฒนาอินเตอร์โฮลดิ้ง จำกัด (มหาชน) ซึ่งเป็นบริษัทที่บริหาร ควบคุมระบบบำบัดน้ำเสีย ส่วนกลาง ตระหนักถึงความสำคัญของสิ่งแวดล้อมบริษัทฯ จึงได้จัดตั้งระบบการจัดการสิ่งแวดล้อม และกำหนดนโยบายสิ่งแวดล้อมขึ้นเพื่อที่จะปฏิบัติตาม รักษาและปรับปรุงสภาพสิ่งแวดล้อมให้ดีขึ้นอย่างต่อเนื่อง โดยที่ผู้บริหารระดับสูงและพนักงานทุกคนมีความมุ่งมั่นที่จะปฏิบัติ ดังต่อไปนี้

1. ปฏิบัติตามกฎหมายและข้อกำหนดต่างๆ ทางด้านสิ่งแวดล้อมที่เกี่ยวข้อง โดยนำเกณฑ์ต่างๆ มาจัดทำเป็นมาตรฐานขั้นต่ำในการดำเนินงานของบริษัทฯ
2. ติดตามและตรวจสอบการอนุรักษ์และใช้ทรัพยากรธรรมชาติ รวมถึงพลังงานต่างๆ อย่างมีประสิทธิภาพ โดยจะมีการนำมาใช้ประโยชน์ให้คุ้มค่า ซึ่งก่อให้เกิดผลกระทบต่อสิ่งแวดล้อมน้อยที่สุด
3. สื่อสาร สร้างจิตสำนึกกับพนักงานทุกระดับรวมถึงผู้รับเหมา และบริษัทในโครงการสวนอุตสาหกรรมเครือสหพัฒน์ ถึงความสำคัญและหน้าที่ความรับผิดชอบในการดำเนินงาน ตามนโยบายสิ่งแวดล้อม และระบบการจัดการสิ่งแวดล้อมของบริษัทฯ ตลอดจนเผยแพร่ นโยบายสิ่งแวดล้อมของบริษัทฯ ต่อสาธารณชน
4. มีการป้องกันมลพิษในด้านน้ำเสีย ให้เกิดผลกระทบต่อสิ่งแวดล้อมน้อยที่สุด โดยจะได้รับการจัดทำเป็นวัตถุประสงค์และเป้าหมายเพื่อนำไปปฏิบัติและทบทวน
5. ดำเนินงานตามระบบการจัดการสิ่งแวดล้อมของบริษัทฯ เพื่อให้เป็นไปตามความมุ่งมั่น และมีการปรับปรุงระบบการจัดการสิ่งแวดล้อมอย่างต่อเนื่อง

นโยบายสิ่งแวดล้อม จะสื่อสารให้กับพนักงานทุกระดับ โดยผ่านการฝึกอบรมและการติดประกาศภายในบริษัทฯ ผู้จัดการฝ่าย/ผู้ช่วยผู้จัดการฝ่าย มีหน้าที่รับผิดชอบเพื่อให้มั่นใจว่าพนักงานได้บังคับบัญชาทุกคน มีความเข้าใจและปฏิบัติตามแนวทางของนโยบายสิ่งแวดล้อมของบริษัทฯ รวมถึงสื่อสารไปยังผู้ขาย/ผู้รับเหมาที่เข้ามาปฏิบัติงานในนามของบริษัทฯ

ทั้งนี้ ด้วยสภาวะวิกฤตด้านพลังงานและวิกฤตการณ์โลกร้อนมีแนวโน้มสูงขึ้น ตามเวลาที่เปลี่ยนแปลงจนเป็นปัญหาที่สำคัญในระดับชาติ อันเนื่องมาจากการใช้พลังงานอย่างไม่มีประสิทธิภาพ อีกทั้งพลังงาน

ดังกล่าว ยังต้องพึ่งพิงการนำเข้าจากต่างประเทศ ทำให้เกิดการสูญเสียเงินออกนอกประเทศเป็นจำนวนมาก และยังเป็นปัญหาด้านต้นทุนการผลิตที่สูงขึ้นของผู้ประกอบกิจการโรงงาน ที่อาจจะส่งผลกระทบต่อความสามารถในการแข่งขัน โดยเฉพาะอย่างยิ่งโรงงานขนาดกลางและขนาดเล็กที่เป็นอุตสาหกรรมส่วนใหญ่ ประมาณ 10,000 ราย ที่เป็นของคนไทย

ในปี 2556 สวนอุตสาหกรรมเครื่องสหพัฒน์ ศรีราชา ได้มีการเริ่มต้นนำร่องในการดำเนินการจัดการด้านพลังงานอย่างจริงจังต่อเนื่องจากปี 2555 ที่ผ่านมา ที่ได้มีการจัดทำมาตรฐานระบบการจัดการด้านพลังงานสำหรับโรงงานขนาดกลางและขนาดเล็ก EnMS-DIW 2555 (DIW-Energy Management System for SMEs) ซึ่งได้นำนโยบายด้านพลังงานจากผู้บริหาร มากำหนดเป็นนโยบายพลังงานสำหรับภายใต้ขอบเขตระบบบำบัดน้ำเสียส่วนกลางเพื่อการอนุรักษ์พลังงานและมีการพัฒนาด้านพลังงานอย่างต่อเนื่อง นโยบายดังกล่าวมีวัตถุประสงค์ที่มุ่งเน้นการอนุรักษ์พลังงานโดยรวมของระบบบำบัดน้ำเสียส่วนกลาง โดยพนักงานทุกระดับต้องนำนโยบายดังกล่าวไปปฏิบัติโดยเคร่งครัดให้ได้ประสิทธิภาพและประสิทธิผล ปัจจุบันบริษัทฯ ได้รับการรับรองมาตรฐานการจัดการด้านพลังงาน ISO 50001 : 2011 จากสถาบันรับรองมาตรฐานไอเอสโอ (MASCI) เป็นกลุ่มอุตสาหกรรมหรือนิคมอุตสาหกรรมแห่งแรกในประเทศไทย ที่ได้รับการรับรองมาตรฐานการจัดการพลังงาน ISO 50001:2011 ซึ่งได้ดำเนินการพัฒนาและปรับปรุงด้านพลังงานภายในระบบบำบัดน้ำเสียส่วนกลาง สวนอุตสาหกรรมเครื่องสหพัฒน์ ศรีราชา อย่างต่อเนื่อง โดยกำหนดนโยบายพลังงานไว้ ดังนี้

### นโยบายพลังงาน (Energy Policy)

#### บริษัท สหพัฒนาอินเตอร์โฮลดิ้ง จำกัด (มหาชน)

บริษัท สหพัฒนาอินเตอร์โฮลดิ้ง จำกัด (มหาชน) ซึ่งเป็นบริษัทที่บริหาร ควบคุมระบบบำบัดน้ำเสียส่วนกลาง โครงการสวนอุตสาหกรรมเครื่องสหพัฒน์ ศรีราชา ตระหนักถึงความสำคัญในการอนุรักษ์พลังงานเป็นสิ่งสำคัญในการดำเนินธุรกิจและเป็นหน้าที่ของพนักงานทุกคนที่ต้องร่วมมือกันรักษาระบบการจัดการพลังงานให้คงอยู่อย่างยั่งยืน

ดังนั้น บริษัทฯ จึงกำหนดนโยบายด้านพลังงานเพื่อใช้เป็นแนวทางในการดำเนินงานและเพื่อส่งเสริมการใช้พลังงานให้เกิดประสิทธิภาพและประสิทธิผลสูงสุด ดังต่อไปนี้

1. บริษัทฯ จะดำเนินการและพัฒนาระบบการจัดการพลังงานอย่างเหมาะสม โดยกำหนดให้การอนุรักษ์พลังงานเป็นส่วนหนึ่งของการดำเนินงานของบริษัทฯ สอดคล้องกับกฎหมายและข้อกำหนดอื่นๆ ที่เกี่ยวข้องอย่างเคร่งครัด
2. บริษัทฯ จะดำเนินการปรับปรุงประสิทธิภาพการใช้ทรัพยากรพลังงานขององค์กรอย่างต่อเนื่องเหมาะสมกับอุตสาหกรรม เทคโนโลยีที่ติดตั้ง และแนวทางการปฏิบัติงานที่ดี (Best Practices)
3. บริษัทฯ จะทำการจัดซื้อ จัดหาเครื่องจักร เครื่องมือ อุปกรณ์การผลิต และบริการอื่นๆ ที่จำเป็น โดยพิจารณาถึงการใช้พลังงานอย่างมีประสิทธิภาพของผลิตภัณฑ์หรือบริการดังกล่าว

4. บริษัทฯ จะกำหนดแผนและเป้าหมายการอนุรักษ์พลังงานในแต่ละปี และสื่อสารให้พนักงานทุกคนเข้าใจและปฏิบัติได้อย่างถูกต้อง

5. บริษัทฯ จะวิเคราะห์ ประเมินผล ควบคุม และลดปริมาณการใช้พลังงาน เพื่อปรับปรุงสมรรถนะด้านพลังงานอย่างต่อเนื่อง โดยควบคุมปริมาณการใช้พลังงานไฟฟ้าเฉลี่ยของปี 2555 ไม่เกิน 1.32 เมกกะจูลต่อลูกบาศก์เมตร

6. บริษัทฯ ถือว่าการอนุรักษ์พลังงานเป็นหน้าที่ความรับผิดชอบของผู้บริหาร และพนักงานของบริษัทฯ ทุกระดับที่จะให้ความร่วมมือในการปฏิบัติตามมาตรการที่กำหนด ติดตามตรวจสอบ และรายงานต่อคณะกรรมการด้านการจัดการพลังงาน

7. บริษัทฯ จะให้การสนับสนุนที่จำเป็น รวมถึง ทรัพยากรด้านบุคลากร ด้านงบประมาณ เวลาในการทำงาน การฝึกอบรม และการมีส่วนร่วมในการนำเสนอข้อคิดเห็นเพื่อพัฒนางานด้านพลังงาน

8. บริษัทฯ จะให้ความร่วมมือหรือประสานงานกับชุมชน องค์กรของทางราชการ ผู้ร่วมประกอบการทางธุรกิจ และหน่วยงานภายนอกที่สนใจ เพื่อเผยแพร่การดำเนินงานด้านการจัดการพลังงาน

9. บริษัทฯ โดยฝ่ายบริหาร (Steering Committee) และคณะกรรมการด้านการจัดการพลังงานจะทบทวนและปรับปรุงนโยบาย เป้าหมาย และแผนการดำเนินงานด้านพลังงานทุกปี

พนักงานของบริษัทฯ ถือเป็นทรัพยากรที่มีคุณค่าอย่างยิ่งและเป็นหัวใจสำคัญที่เกื้อกูลให้การดำเนินการด้านการจัดการพลังงานให้ประสบผลสำเร็จตามเป้าหมาย บริษัทฯ ได้มุ่งพัฒนา เสริมสร้าง และสนับสนุนให้เกิดการสร้างความรู้ ความสามารถ ของพนักงานอย่างต่อเนื่องและสม่ำเสมอ บริษัทฯ จึงจัดให้มีการฝึกอบรมให้กับพนักงานทุกระดับ ทั้งการฝึกอบรมภายในและการเข้ารับการอบรมจากภายนอกโดยบริษัทฯ ได้ดำเนินการจัดการด้านพลังงาน เพื่อพัฒนาบริษัทฯ อย่างเป็นระบบ ซึ่งจะทำให้บริษัทฯ มีความเข้มแข็งและขับเคลื่อนไปอย่างถูกทิศทางและได้นำการจัดการด้านพลังงานมาปฏิบัติ เพื่อให้เกิดการปรับปรุงประสิทธิภาพอย่างต่อเนื่อง อีกทั้งยังเพิ่มขีดความสามารถในการแข่งขัน อันจะนำไปสู่การพัฒนาคุณภาพที่ต่อเนื่อง และเป็นการส่งเสริมการเรียนรู้อย่างไร้ขีดจำกัด เพื่อมุ่งมั่นสู่การเป็นองค์กรที่พัฒนาอย่างยั่งยืน และสร้างคุณค่าสู่สังคม

จากนโยบายดังกล่าว ในปี 2556 บริษัทฯ สามารถประหยัดพลังงานไฟฟ้าได้ถึง 117,778.6 กิโลวัตต์/ชั่วโมง ถือเป็นการลดต้นทุนในการบำบัดน้ำเสียได้มากกว่า 400,000 บาทต่อปี

สวนอุตสาหกรรมเครือสหพัฒน์ ประกอบด้วย กลุ่มโรงงานในกลุ่มสหพัฒน์ ดังนั้น ระดับการให้บริการภายในสวนอุตสาหกรรมเครือสหพัฒน์ จึงเป็นการให้บริการของกลุ่มบริษัทในกลุ่มสหพัฒน์ โดยมุ่งเน้นที่ประโยชน์ของกลุ่มบริษัทเป็นหลัก เพราะเราเชื่อว่าประโยชน์ที่กลุ่มบริษัทได้รับจะสะท้อนกลับมาสู่บริษัทแม่และสังคมรอบข้างของสวนอุตสาหกรรมเครือสหพัฒน์ในที่สุด

ปัจจุบันบริษัทฯ มีสวนอุตสาหกรรมที่ดำเนินการอยู่ 3 แห่ง ดังนี้

**(1) สวนอุตสาหกรรมศรีสุพรรณ ศรีราชา**

บริษัทฯ เริ่มดำเนินการเมื่อปี พ.ศ. 2520 โดยตั้งอยู่ในเขตเทศบาลตำบลแหลมฉบัง บริเวณ หมู่ที่ 11 ตำบลหนองขาม และหมู่ที่ 1 ตำบลบึง อำเภอสัตร์ราชา จังหวัดชลบุรี ปัจจุบันมีเนื้อที่ประมาณ 1,800 ไร่ โดยมีระบบสาธารณูปโภค และสิ่งอำนวยความสะดวกต่างๆ ดังนี้

- โรงงานผลิตไฟฟ้าขนาดกำลังการผลิต 174 เมกะวัตต์ ที่สามารถสำรองไฟฟ้าได้อย่างเพียงพอตลอด 24 ชั่วโมง ดำเนินการโดย บริษัท สหโคเจน (ชลบุรี) จำกัด (มหาชน) ซึ่งบริษัทฯ ได้รับใบอนุญาตจำหน่ายไฟฟ้าจากสำนักงานคณะกรรมการกำกับกิจการพลังงาน กระทรวงพลังงาน นอกจากนี้ ใช้น้ำที่เหลือจากการผลิตไฟฟ้าจะจำหน่ายให้แก่โรงงานต่างๆ ภายในสวนอุตสาหกรรมศรีสุพรรณด้วย
- ระบบบำบัดน้ำเสียส่วนกลาง ซึ่งได้รับเกียรติบัตรจากชมรมสภาวะแวดล้อมสยามใน ปี 2537 รองรับน้ำเสียได้ประมาณวันละ 12,000 ลูกบาศก์เมตร
- สนามบินที่ได้รับอนุญาตจากกรมการขนส่งทางอากาศ
- อ่างเก็บน้ำที่สามารถสำรองน้ำดิบได้จำนวน 850,000 ลูกบาศก์เมตร
- ระบบผลิตน้ำประปาที่มีกำลังการผลิต 20,000 ลูกบาศก์เมตรต่อวัน
- สวนพักผ่อน
- ส่วนบริการเสริมธุรกิจ ซึ่งเป็นศูนย์จำหน่ายผลิตภัณฑ์กลุ่มสหพัฒน์ ภายใต้สัญลักษณ์ “Thailand Best” ดำเนินการโดยบริษัท กบินทร์พัฒนกิจ จำกัด

**(2) สวนอุตสาหกรรมศรีสุพรรณ กบินทร์บุรี**

บริษัทฯ เริ่มดำเนินการเมื่อปี 2532 โดยตั้งอยู่ในเขตพื้นที่ตำบลนนทรี และตำบลวังดาล อำเภอกบินทร์บุรี จังหวัดปราจีนบุรี ปัจจุบันมีเนื้อที่ประมาณ 3,900 ไร่ โดยมีระบบสาธารณูปโภคและสิ่งอำนวยความสะดวกต่างๆ ดังนี้

- อ่างเก็บน้ำที่สามารถสำรองน้ำดิบได้จำนวน 1,000,000 ลูกบาศก์เมตร
- ระบบผลิตน้ำประปาที่มีกำลังการผลิต 6,000 ลูกบาศก์เมตร ต่อวัน
- สถานีไฟฟ้าย่อยของการไฟฟ้าส่วนภูมิภาคขนาด 50 X 2 เมกะวัตต์
- ระบบบำบัดน้ำเสียส่วนกลาง สามารถบำบัดน้ำเสียได้วันละ 16,000 ลูกบาศก์เมตร
- สนามบินที่ได้รับอนุญาตจากกรมการขนส่งทางอากาศ
- เตาเผามูลฝอยขนาด 100 กิโลกรัมต่อชั่วโมงได้รับอนุญาตจากกระทรวงอุตสาหกรรม

### (3) สวนอุตสาหกรรมเครือสหพัฒน์ ลำพูน

บริษัทฯ เริ่มดำเนินการเมื่อปี 2532 โดยตั้งอยู่ในเขตพื้นที่ตำบลป่าสักและตำบลเวียงของ อำเภอเมืองลำพูน จังหวัดลำพูน ปัจจุบันมีเนื้อที่ประมาณ 2,200 ไร่ โดยมีระบบสาธารณูปโภค และสิ่งอำนวยความสะดวกต่างๆ ดังนี้

- อ่างเก็บน้ำที่สามารถสำรองน้ำดิบได้จำนวน 1,000,000 ลูกบาศก์เมตร
- ระบบบำบัดน้ำเสีย ซึ่งสามารถบำบัดน้ำเสียได้วันละ 6,500 ลูกบาศก์เมตร
- สถานีไฟฟ้าย่อยของการไฟฟ้าส่วนภูมิภาค ขนาด 50 X 2 เมกะวัตต์
- สนามบิน ที่ได้รับอนุญาตจากกรมการขนส่งทางอากาศ
- เตาเผาผลอยขนาด 50 กิโลกรัมต่อชั่วโมงได้รับอนุญาตจากกระทรวงอุตสาหกรรม
- ระบบน้ำอุปโภคและบริโภคจากบ่อบาดาลโดยมีอัตราการสูบขึ้นมาใช้ประโยชน์ได้ประมาณวันละ 3,120 ลูกบาศก์เมตร
- ระบบน้ำอุปโภคและบริโภคจากระบบผลิตน้ำประปาวันละ 1,200 ลูกบาศก์เมตร

#### 2.3.2 การตลาดและการแข่งขัน

การตลาดบริษัทฯ ดำเนินการพัฒนาสวนอุตสาหกรรมเครือสหพัฒน์ โดยเริ่มตั้งแต่การคัดเลือกทำเลที่ตั้งที่เหมาะสม การออกแบบและวางผังโครงการ การพัฒนาระบบสาธารณูปโภคให้เพียงพอ การจัดให้มีสิ่งอำนวยความสะดวกและบริการที่ดี การควบคุมรักษาสภาพแวดล้อมให้อยู่ในสภาพที่ดี การคัดเลือกบริษัทที่จะเข้ามาประกอบกิจการในสวนอุตสาหกรรมเครือสหพัฒน์ จะพิจารณาโรงงานที่ไม่ส่งผลกระทบต่อสิ่งแวดล้อมหรือโรงงานที่จัดให้มีการป้องกันผลกระทบต่อสิ่งแวดล้อมอย่างเข้มงวด และจะติดตามผลกระทบต่อสิ่งแวดล้อมของโรงงานต่างๆ อย่างสม่ำเสมอ มีการกำหนดพื้นที่สำหรับโรงงานประเภทต่างๆ เพื่ออำนวยความสะดวก โดยบริษัทฯ ได้เน้นถึงการรักษาสภาพแวดล้อมที่จะไม่ก่อให้เกิดผลกระทบหรือความเสียหายแก่ชุมชน ซึ่งลูกค้าส่วนใหญ่จะได้รับข้อมูลของสวนอุตสาหกรรมเครือสหพัฒน์จากธนาคาร สถาบันการเงินที่ลูกค้าติดต่อเป็นประจำ บริษัทคู่ค้าของบริษัทฯ หรือผู้ร่วมทุนกับบริษัทฯ ทั้งในและต่างประเทศ ตลอดจนเว็บไซต์ของบริษัทฯ ([www.spi.co.th](http://www.spi.co.th)) และบริษัทฯ ยังได้ให้ข้อมูลของสวนอุตสาหกรรมเครือสหพัฒน์ไว้กับสำนักงานคณะกรรมการส่งเสริมการลงทุน เพื่อให้นักลงทุนต่างชาติที่สนใจเข้ามาลงทุนในประเทศไทยได้รับข้อมูลสะดวกขึ้น

ปัจจุบัน การที่จะมีลูกค้าสนใจที่จะมาอยู่ในสวนอุตสาหกรรมเครือสหพัฒน์เพิ่มขึ้น นอกจากคุณภาพในด้านการพัฒนาที่ดินหรือบริการแล้ว แนวโน้มตลาดมุ่งเน้นการสร้างภาพลักษณ์ที่ดี การดำเนินธุรกิจอย่างมีความรับผิดชอบต่อสังคมและสิ่งแวดล้อม ซึ่งกำลังกลายเป็นกลยุทธ์ทางการตลาดที่สำคัญ เพื่อเป็นการเพิ่มศักยภาพทางด้านการตลาด สร้างความเชื่อมั่นให้กับลูกค้า ตลอดจนสร้างแรงจูงใจให้กับนักธุรกิจรายใหม่ในการตัดสินใจลงทุนภายในสวนอุตสาหกรรมเครือสหพัฒน์ บริษัทฯ จึงได้มีการพัฒนาและปรับปรุงด้านสิ่งแวดล้อมอย่างต่อเนื่อง จนได้รับการรับรองและเกียรติบัตรต่างๆ ดังนี้

- สวนอุตสาหกรรมเครือสหพัฒน์ ศรีราชา ได้รับเกียรติบัตรจากกระทรวงอุตสาหกรรมให้เป็นสถานประกอบการอุตสาหกรรม ที่ปฏิบัติตามมาตรฐานความรับผิดชอบต่อผู้ประกอบการอุตสาหกรรมต่อสังคม พ.ศ. 2552 (Standard for Social Responsibility (CSR-DIW) B.E. 2552) และได้รับการรับรองระบบการจัดการมาตรฐานแรงงานไทย (มรท. 8001-2546) ระดับสมบูรณ์ขึ้นริเริ่มจากกรมสวัสดิการและคุ้มครองแรงงานกระทรวงแรงงาน

- สวนอุตสาหกรรมเครือสหพัฒน์ ศรีราชา และสวนอุตสาหกรรมเครือสหพัฒน์ กบินทร์บุรี ได้รับเกียรติบัตรจากกระทรวงอุตสาหกรรมให้เป็นสถานประกอบการอุตสาหกรรม ที่ดำเนินงานตามหลักเกณฑ์ธรรมาภิบาลสิ่งแวดล้อม ของระบบบำบัดน้ำเสียส่วนกลาง

- สวนอุตสาหกรรมเครือสหพัฒน์ทั้ง 3 แห่ง ได้รับการรับรองระบบการจัดการสิ่งแวดล้อม ISO 14001 : 2004 ของระบบ Central Wastewater Treatment จากสำนักรับรองระบบคุณภาพ (สรร.) สังกัดสถาบันวิจัยวิทยาศาสตร์และเทคโนโลยีแห่งประเทศไทย (วว) และได้รับเกียรติบัตรจากกระทรวงอุตสาหกรรมให้เป็นสถานประกอบการอุตสาหกรรมที่ปฏิบัติตามมาตรฐานความรับผิดชอบต่อผู้ประกอบการอุตสาหกรรมต่อสังคม พ.ศ. 2553 (Standard for Social Responsibility (CSR-DIW) B.E. 2553)

- สวนอุตสาหกรรมเครือสหพัฒน์ ศรีราชา ได้รับประกาศนียบัตรจากกระทรวงอุตสาหกรรมในส่วนของระบบบำบัดน้ำเสียส่วนกลาง ให้เป็นระบบบำบัดน้ำเสียรวมที่ได้รับมาตรฐานโรงงานจัดการกากอุตสาหกรรม “ระดับเหรียญทอง” ภายใต้ “โครงการยกระดับผู้ประกอบการจัดการของเสีย” ประจำปีงบประมาณ 2554

- สวนอุตสาหกรรมเครือสหพัฒน์ ลำพูน ได้รับเกียรติบัตรจากกระทรวงอุตสาหกรรมให้เป็นสถานประกอบการอุตสาหกรรม ที่ปฏิบัติตามมาตรฐานความรับผิดชอบต่อผู้ประกอบการอุตสาหกรรมต่อสังคม พ.ศ. 2554 (Standard for Social Responsibility (CSR-DIW) B.E. 2554)

- สวนอุตสาหกรรมเครือสหพัฒน์ กบินทร์บุรี ได้รับเกียรติบัตรจากศูนย์ปฏิบัติการต่อสู้เพื่อเอาชนะยาเสพติดจังหวัดปราจีนบุรี ให้เป็นนิคมอุตสาหกรรมสีขาวป้องกันยาเสพติดประจำปี พ.ศ. 2554

- ศูนย์วิจัยพัฒนาด้านสิ่งแวดล้อมและพลังงาน จังหวัดราชบุรี ได้ดำเนินงานด้านความรับผิดชอบต่อสังคม ในรูปนิทรรศการเคลื่อนที่ให้ความรู้ด้านสิ่งแวดล้อม และพลังงานเกี่ยวกับพลังงานทางเลือกทดแทน รูปแบบต่าง ๆ ทั้งพลังงานลม พลังงานแสงอาทิตย์ พลังงานน้ำ พลังงานชีวมวลและให้ความรู้เกี่ยวกับสิ่งแวดล้อม ประกอบไปด้วย การคัดแยกขยะและนำหลักการการบริหารจัดการขยะมูลฝอยให้กับนักเรียนโรงเรียนรอบ ๆ พื้นที่

โครงการศูนย์วิจัยพัฒนาด้านสิ่งแวดล้อมและพลังงานดังกล่าว ได้รับการตอบรับจากชุมชนเป็นอย่างดี แต่เนื่องจากสภาพพื้นที่ดังกล่าว ประสบปัญหาด้านทรัพยากรแหล่งน้ำ ไม่เอื้ออำนวยต่อการประกอบอุตสาหกรรม จึงได้ชะลอโครงการดังกล่าวไว้ก่อน อย่างไรก็ตามได้นำข้อมูลที่ได้จากการศึกษาขยายผลไปยังสวนอุตสาหกรรมเครือสหพัฒน์ กบินทร์บุรี จังหวัดปราจีนบุรี



- สวนอุตสาหกรรมเครือสหพัฒน์ ได้รับประกาศนียบัตรจากกระทรวงอุตสาหกรรม ในเรื่องของการปฏิบัติตามมาตรฐานความรับผิดชอบต่อผู้ประกอบการอุตสาหกรรมต่อสังคมอย่างต่อเนื่อง พ.ศ.2555 (Standard for Corporation Social Responsibility (CSR-DIW) B.E. 2555 ) CSR-DIW Continuous Award
- สวนอุตสาหกรรมเครือสหพัฒน์ ศรีราชา และลำพูน ได้รับการคัดเลือกจากกระทรวงอุตสาหกรรมให้เป็นสมาชิกเครือข่าย CSR-DIW Network ตามมาตรฐานความรับผิดชอบต่อผู้ประกอบการอุตสาหกรรมต่อสังคม Standard for Corporation Social Responsibility (CSR-DIW Network Center)
- สวนอุตสาหกรรมเครือสหพัฒน์ ศรีราชา ได้รับมอบประกาศเกียรติคุณ จากกรมโรงงานอุตสาหกรรม ได้ผ่านเกณฑ์การตรวจประเมินตามโครงการระบบการจัดการพลังงาน (EnMS-DIW) ในส่วนของระบบบำบัดน้ำเสียส่วนกลาง (Central Wastewater Treatment) ภายใต้อาคารตรวจประเมิน เพื่อรองรับระบบการจัดการพลังงานตามมาตรฐานสากล (ISO 50001:2011) โดยได้ดำเนินการจัดทำรูปแบบการประหยัดพลังงานไฟฟ้าลง 5% เมื่อเทียบกับค่าไฟฟ้าปี 2554 โดยในปี 2556 สามารถลดดัชนีการใช้พลังงานไฟฟ้าต่อหน่วยบำบัดน้ำเสียลงจากปี 2555 ได้ถึง 25.5%
- สวนอุตสาหกรรมเครือสหพัฒน์ ศรีราชา กบินทร์บุรี และลำพูน ได้รับการรับรองระบบอย่างต่อเนื่อง จากการบริหารงานคุณภาพตามมาตรฐานเลขที่ มอก. 9001-2552 (ISO 9001:2008) ขอบข่ายการรับรอง “การพัฒนาที่ดินและการให้บริการระบบสาธารณูปโภคขั้นพื้นฐาน” โดยสถาบันรับรองมาตรฐานไอเอสโอ อุตสาหกรรมพัฒนามูลนิธิ (Management System Certification Institute (Thailand), Foundation For Industrial Development)
- สวนอุตสาหกรรมเครือสหพัฒน์ ศรีราชา ได้รับการรับรองระบบการจัดการสิ่งแวดล้อม ISO 14001:2004 จากสถาบันวิจัยวิทยาศาสตร์และเทคโนโลยีแห่งประเทศไทย (วว) ภายใต้อาคารดูแลระบบบำบัดน้ำเสียส่วนกลาง
- สวนอุตสาหกรรมเครือสหพัฒน์ ศรีราชา ได้รับรางวัลดีเด่น นวัตกรรมเทคโนโลยี สีเขียว "Green Industrial Park"
- สวนอุตสาหกรรมเครือสหพัฒน์ ศรีราชา ได้รับมอบโล่รางวัลดีเด่นด้าน Green Industrial Park จากกรมโรงงานอุตสาหกรรม เมื่อวันที่ 12 กรกฎาคม 2555
- ปี 2556 บริษัทฯ ได้รับการรับรองและเกียรติบัตรเพิ่ม ดังนี้
- สวนอุตสาหกรรมเครือสหพัฒน์ ศรีราชา ได้รับการรับรอง จากสถาบันรับรองมาตรฐานไอเอสโอ เป็นกลุ่มอุตสาหกรรมหรือนิคมอุตสาหกรรม แห่งแรกในประเทศไทย ที่ได้รับการรับรองมาตรฐานการจัดการพลังงาน ISO 50001 : 2011
- สวนอุตสาหกรรมเครือสหพัฒน์ ได้รับการรับรองมาตรฐานการจัดการด้านสิ่งแวดล้อม ISO 14001: 2008 แบบ Multisite รวม 3 แห่ง ได้แก่ ศรีราชา กบินทร์บุรี ลำพูน จากสถาบันรับรองระบบคุณภาพ (สรร.) สังกัดสถาบันวิจัยวิทยาศาสตร์และเทคโนโลยีแห่งประเทศไทย (วว) ซึ่งเป็นปีแรกสำหรับการขอการรับรองในรูปแบบ Multisite

- สวนอุตสาหกรรมเครือสหพัฒน์ ศรีราชา ได้รับมอบรางวัล “ความร่วมมือในการอนุรักษ์และฟื้นฟูแม่น้ำเป็นอย่างดี” ประจำปี 2556 จากกระทรวงอุตสาหกรรม
- สวนอุตสาหกรรมเครือสหพัฒน์ ศรีราชา และลำพูน ได้รับเกียรติบัตรจากกระทรวงอุตสาหกรรม ในเรื่องของการปฏิบัติตามมาตรฐานความรับผิดชอบต่อสังคมอย่างต่อเนื่อง CSR-DIW Continuous Award 2013 ภายใต้โครงการส่งเสริมโรงงานอุตสาหกรรมที่มีความรับผิดชอบต่อสังคมให้ยกระดับสู่วัฒนธรรมและเครือข่ายสีเขียวอย่างต่อเนื่องและยั่งยืน

**ภาวะการแข่งขัน** สวนอุตสาหกรรมเครือสหพัฒน์ของบริษัทฯ ได้ดำเนินธุรกิจสวนอุตสาหกรรมโดยเริ่มต้นจากการจัดให้มีศูนย์การผลิตของบริษัทในกลุ่ม ด้วยการตั้งสวนอุตสาหกรรมเครือสหพัฒน์เพื่อรองรับการขยายตัวของบริษัทในกลุ่มและบริษัทร่วมทุน แต่ต่อมาเมื่อบริษัทฯ ได้เปิดกว้างสำหรับอุตสาหกรรมที่ให้ความสนใจ ทำให้บริษัทฯ ต้องแข่งขันกับนิคมอุตสาหกรรมอื่น ๆ ที่อยู่ในพื้นที่ใกล้เคียง ทั้งที่เป็นของภาครัฐบาลและเอกชน

**กลยุทธ์การแข่งขันที่สำคัญ** คือ การเน้นการแข่งขันด้วยคุณภาพและบริการระบบสาธารณูปโภคและสิ่งอำนวยความสะดวกที่สอดคล้องกับความต้องการของลูกค้าในปัจจุบันและลูกค้าในอนาคต ผ่านทีมขาย/ลูกค้าสัมพันธ์ ซึ่งจะประสานงาน ดูแลลูกค้า กับผู้บริหารและผู้จัดการฝ่ายต่าง ๆ ของบริษัทฯ

ทั้งนี้ การให้บริการของสวนอุตสาหกรรมเครือสหพัฒน์ ในลักษณะเบ็ดเสร็จครบวงจร (One Stop Service) จึงเป็นทางเลือกใหม่สำหรับผู้ประกอบการที่มีความประสงค์จะแก้ปัญหาต่าง ๆ อาทิ เช่น แรงงาน สิ่งแวดล้อมหรือกำลังมองหาพื้นที่ที่มีความพร้อมในด้านระบบสาธารณูปโภคขั้นพื้นฐาน เช่น ไฟฟ้า น้ำประปา ระบบระบายน้ำและโทรคมนาคม อีกทั้งยังมุ่งเน้นพัฒนาธุรกิจให้เป็นเขตอุตสาหกรรมชั้นนำเชิงนิเวศน์ (Eco Industrial Park) ที่มุ่งเน้นการจัดการที่เป็นมิตรกับสิ่งแวดล้อมและผู้มีส่วนได้ส่วนเสีย อันได้แก่ ชุมชนรอบสวนอุตสาหกรรม นิคมอุตสาหกรรมใกล้เคียง เป็นต้น เพื่อสร้างสังคมที่น่าอยู่ควบคู่ไปกับการดำเนินธุรกิจอย่างต่อเนื่อง

**Brand Positioning** การกำหนดคุณสมบัติพิเศษของที่ดิน ว่ามีลักษณะพิเศษในการแข่งขันอย่างไร ซึ่งในกลยุทธ์การแข่งขันนั้น บริษัทฯ มีการนำเสนอความแตกต่างการเป็นผู้นำด้านความมั่นคงของระบบสาธารณูปโภคขั้นพื้นฐาน อาทิ ไฟฟ้า น้ำประปา และระบบบำบัดน้ำเสีย ที่สามารถบำบัดน้ำเสียผ่านมาตรฐานกรมโรงงาน ด้วยระบบที่ใช้กระแสไฟฟ้าอย่างคุ้มค่าที่สุด ซึ่งถือเป็นแนวทางการจัดการพลังงานอย่างยั่งยืน อีกทั้งทำเลที่ตั้งสวนอุตสาหกรรมเครือสหพัฒน์ยังตั้งอยู่บนพื้นที่ที่เหมาะสมแก่การขนส่งสินค้าหรือผลิตภัณฑ์ไปยังเขตนิคมอุตสาหกรรมอื่นๆ หรือท่าเรือต่างๆ

บริษัทฯ สามารถควบคุมภาพลักษณ์ของสวนอุตสาหกรรมเครือสหพัฒน์ โดยมีการจัดหาและคัดเลือกโรงงานและบริษัทที่จะเข้ามาประกอบธุรกิจภายในสวนอุตสาหกรรมเครือสหพัฒน์ ราคาพื้นที่ภายในสวนอุตสาหกรรมเครือสหพัฒน์จึงมีราคาสูง เพื่อป้องกันโรงงานที่ไม่มีความสมบูรณ์และความพร้อมในทุกๆ ด้าน ดังนั้น นักลงทุนต่างชาติยินดีซื้อที่ดินภายในสวนอุตสาหกรรมเครือสหพัฒน์ เพื่อประกอบธุรกิจในราคาสูง เปรียบเสมือนผลิตภัณฑ์ Brand name ถึงมีราคาสูงเพียงใด ก็ยังคงมีลูกค้าสนใจในผลิตภัณฑ์นั้นๆ สำหรับ

ราคาขายที่ดินต่อไร่ภายในสวนอุตสาหกรรมเครือสหพัฒน์ เปรียบเทียบกับพื้นที่เขตอุตสาหกรรมและนิคมอุตสาหกรรมข้างเคียงในแต่ละภูมิภาคมีราคาที่สูงกว่า แต่ผู้ประกอบการยังตัดสินใจมาลงทุนในพื้นที่เครือสหพัฒน์ ทั้งนี้ เนื่องจากความได้เปรียบในด้านโครงสร้างพื้นฐาน ที่มีความพร้อมและความมั่นคงในระบบไฟฟ้าโดยภายในสวนอุตสาหกรรมเครือสหพัฒน์ทุกแห่งเป็นที่ตั้งของสถานีไฟฟ้าย่อย (Sub-Station) ของการไฟฟ้าส่วนภูมิภาค รวมทั้งมีโรงงานผลิตกระแสไฟฟ้าจากก๊าซธรรมชาติและชีวมวลภายในสวนอุตสาหกรรมเครือสหพัฒน์ ศรีราชา และลำพูน ระบบสำรองน้ำดิบที่เพียงพอ ระบบผลิตประปาที่ได้ตามมาตรฐานการประปาส่วนภูมิภาคและระบบบำบัดน้ำเสีย

นอกจากนี้ บริษัทฯ ได้นำระบบบริหารงานคุณภาพ ISO 9001:2008 ด้านการพัฒนาที่ดินและบริการสาธารณูปโภคพื้นฐานและระบบการจัดการสิ่งแวดล้อม ISO 14001:2004 ด้านระบบบำบัดน้ำเสียรวม (Central Wastewater Treatment) มาใช้ในส่วนอุตสาหกรรมเครือสหพัฒน์ทั้ง 3 แห่ง ในปี 2556 สวนอุตสาหกรรมเครือสหพัฒน์ ศรีราชา ได้นำระบบการจัดการด้านพลังงาน ISO 50001:2011 จากสถาบันรับรองมาตรฐานไอเอสโอ (MASCI) ขอบเขตภายใต้ระบบบำบัดน้ำเสียมาใช้ เป็นกลุ่มอุตสาหกรรมหรือนิคมอุตสาหกรรมแห่งแรกในประเทศไทย อีกทั้งยังได้รับการรับรองเป็นสถานประกอบการที่ปฏิบัติตามมาตรฐานความรับผิดชอบต่อสังคมของธุรกิจไทย ตามระบบการจัดการมาตรฐานแรงงานไทย (มรท. 8001-2546) และในปี 2554 ได้รับประกาศนียบัตรจากกระทรวงอุตสาหกรรม ในส่วนของระบบบำบัดน้ำเสียส่วนกลาง ให้เป็นระบบบำบัดน้ำเสียรวมที่ได้รับมาตรฐานโรงงานจัดการกากอุตสาหกรรม “ระดับเหรียญทอง” ภายได้ “โครงการยกระดับผู้ประกอบการจัดการของเสีย” ซึ่งจะเป็นส่วนช่วยในการตัดสินใจของนักธุรกิจ ที่ประสงค์จะเข้ามาประกอบกิจการ ภายในสวนอุตสาหกรรมเครือสหพัฒน์ได้ง่ายขึ้น

### จุดเด่นของสวนอุตสาหกรรมเครือสหพัฒน์

เหตุผลที่ถูกคัดเลือกประกอบกิจการในสวนอุตสาหกรรมเครือสหพัฒน์ที่สำคัญ ได้แก่

1. ทำเลที่ตั้งสวนอุตสาหกรรมเครือสหพัฒน์ เป็นทำเลที่มีศักยภาพในการพัฒนา และการขยายตัวทางเศรษฐกิจสูง มีความสะดวกและประหยัดเวลาในการขนส่งสินค้า ทั้งทางบก ทางอากาศ และทางทะเล คือ

#### **(1) ทางบก**

สวนอุตสาหกรรมเครือสหพัฒน์ ศรีราชา กบินทร์และลำพูน ทั้ง 3 แห่ง ตั้งอยู่บนถนนทางหลวงสายหลักที่เอื้ออำนวยต่อการคมนาคมขนส่งไปยังภูมิภาคต่างๆ โดย

- สวนอุตสาหกรรมเครือสหพัฒน์ ศรีราชา ตั้งอยู่ถนนสุขาภิบาล 8 เชื่อมกับทางหลวงพิเศษหมายเลข 7 (ถนนสายกรุงเทพฯ-พัทยา-ระยอง)
- สวนอุตสาหกรรมเครือสหพัฒน์ กบินทร์บุรี ตั้งอยู่ทางหลวงหมายเลข 33 (ถนนสุวรรณศร)
- สวนอุตสาหกรรมเครือสหพัฒน์ ลำพูน ตั้งอยู่ทางหลวงหมายเลข 116 (ถนนเลียงเมือง ลำพูน-ป่าซาง)

โดยบริเวณรอบๆ สวนอุตสาหกรรมมีความเจริญ มีสถานศึกษา ธนาคาร โรงพยาบาลและส่วนราชการที่จะอำนวยความสะดวกได้ครบถ้วน

## (2) ทางอากาศ

- สวนอุตสาหกรรมเครือสหพัฒน์ ศรีราชา อยู่ห่างจากสนามบินสุวรรณภูมิ เพียง 98 กิโลเมตร และสนามบินอู่ตะเภา 59 กิโลเมตร
- สวนอุตสาหกรรมเครือสหพัฒน์ กบินทร์บุรี อยู่ห่างจากสนามบินสุวรรณภูมิ เพียง 155 กิโลเมตร และสนามบินอู่ตะเภา 195 กิโลเมตร
- สวนอุตสาหกรรมเครือสหพัฒน์ ลำพูน อยู่ห่างจากสนามบินเชียงใหม่ เพียง 35 กิโลเมตร

## (3) ทางทะเล

- สวนอุตสาหกรรมเครือสหพัฒน์ ศรีราชา อยู่ห่างจากท่าเรือน้ำลึกแหลมฉบัง เพียง 6 กิโลเมตร
2. มีคุณภาพในการพัฒนาสวนอุตสาหกรรม และความพร้อมทางด้านระบบสาธารณูปโภคและสิ่งอำนวยความสะดวกต่าง ๆ สำหรับรองรับการลงทุน โดยจัดให้มีการให้บริการในเรื่องการผลิตน้ำเพื่ออุตสาหกรรม ระบบบำบัดน้ำเสียส่วนกลางที่มีคุณภาพมาตรฐานระบบรักษาความปลอดภัย ทั้งในยามปกติและยามมีเหตุฉุกเฉิน การดูแลรักษาภูมิทัศน์ สภาพแวดล้อม สถานพยาบาลส่วนกลาง และร้านค้า Factory Outlet เป็นต้น
  3. บริษัทฯ มีโครงสร้างทางการเงินที่มั่นคง และพัฒนาพื้นที่สำหรับสวนอุตสาหกรรมแล้ว 3 แห่ง ในจังหวัดชลบุรี จังหวัดปราจีนบุรี และจังหวัดลำพูน โดยแต่ละสวนอุตสาหกรรมจะมีที่ดิน อาคาร โรงงานสำเร็จรูป (SMEs Factory) ทั้งแบบขายและให้เช่าไว้พร้อมรองรับการขยายการลงทุนของผู้ประกอบการในกลุ่มอาเซียน ซึ่งเป็นผลจากการที่มีข้อตกลง FTA ไทย - อาเซียน
  4. สวนอุตสาหกรรมเครือสหพัฒน์ เป็นการดำเนินธุรกิจบริหารงานโดยเอกชน ทำให้มีความยืดหยุ่นในการปรับปรุง และพัฒนาการให้บริการได้มากกว่าการบริหารงานโดยการนิคมอุตสาหกรรม และสามารถนำเสนอรูปแบบของการบริการที่รวดเร็ว ตอบสนองความต้องการของลูกค้าได้ดี
  5. สวนอุตสาหกรรมเครือสหพัฒน์ กบินทร์บุรี และสวนอุตสาหกรรมเครือสหพัฒน์ ลำพูน ตั้งอยู่ในพื้นที่ราบสูงเป็นทำเลที่เหมาะสม และเป็นปัจจัยสำคัญของนักธุรกิจในการตัดสินใจตั้งสถานประกอบการอุตสาหกรรม สำหรับสวนอุตสาหกรรมเครือสหพัฒน์ ศรีราชา ที่ตั้งอยู่ในพื้นที่ราบชายฝั่งทะเลภาคตะวันออกอาจเกิดน้ำหลากเข้าพื้นที่สวนอุตสาหกรรมในระยะเวลาสั้นๆ จากลำห้วยสาธารณะหรืออ่างเก็บน้ำ โดยเฉพาะในฤดูที่มีฝนมากผิดปกติ ประเด็น

ปัญหาอุทกภัยที่เกิดขึ้นบริษัทฯ ได้จัดทำแผนป้องกันและแก้ไขสถานการณ์ฉุกเฉินไว้พร้อมแล้ว

#### จุดด้อยของสวนอุตสาหกรรมเครือสหพัฒน์

- สวนอุตสาหกรรมเครือสหพัฒน์ เป็นพื้นที่เตรียมพร้อมไว้สำหรับอุตสาหกรรมที่ผลิตขายภายในประเทศ และที่เน้นการส่งออกเป็นหลัก แต่ยังไม่ได้มีการจัดตั้งเขตปลอดภาษีอากร (Free Zone-FZ) ซึ่งดำเนินการร่วมกับกรมศุลกากร เพื่อประโยชน์ด้านภาษี สำหรับอุตสาหกรรมที่ผลิตเพื่อส่งออก

### 2.3.3 การจัดหาผลิตภัณฑ์หรือบริการ

#### (1) การจัดหาผลิตภัณฑ์และบริการ

บริษัทฯ จะจัดเตรียมที่ดินในแต่ละสวนอุตสาหกรรมเครือสหพัฒน์ไม่ต่ำกว่า 1,000 ไร่ โดยมีหลักเกณฑ์ในการพิจารณา ได้แก่ ทำเลที่ตั้ง แหล่งน้ำ สาธารณูปโภคต่างๆ นโยบายและข้อกำหนดต่างๆ ของทางราชการ เป็นต้น ดำเนินการออกแบบและวางผังโครงการ ศึกษาผลกระทบสิ่งแวดล้อมและกำหนดความต้องการในการขยายตัวของบริษัทในกลุ่ม โดยจัดให้มีระบบสาธารณูปโภคอย่างครบถ้วนเพียงพอต่อความต้องการของบริษัทที่ประสงค์จะเข้ามาประกอบกิจการ ซึ่งในการพัฒนาที่ดินดังกล่าวดำเนินการในลักษณะที่จะเป็นการพัฒนาเป็นขั้นๆ ตามความต้องการในการใช้ประโยชน์ให้คุ้มค่า โดยไม่ให้เกิดการสูญเปล่าในการลงทุน

#### (2) ผลกระทบต่อสิ่งแวดล้อม

เนื่องจากภายในสวนอุตสาหกรรมเครือสหพัฒน์ ประกอบด้วย โรงงานจำนวนมาก ซึ่งอาจนำไปสู่ปัญหาล้างแฉด บริษัทฯ ได้ตระหนักถึงความสำคัญของการควบคุมผลกระทบต่อสิ่งแวดล้อม จึงดำเนินการพัฒนา กำหนดมาตรการ แนวทาง และวิธีการในการดำเนินงานต่าง ๆ ที่เกี่ยวกับสิ่งแวดล้อม โดยในระยะเริ่มแรกได้มีการจัดตั้งหน่วยงานขึ้นมา เพื่อรับผิดชอบรวบรวมข้อมูล ทดลองและวิจัย เพื่อควบคุมและป้องกันไม่ให้เกิดการดำเนินงานของสวนอุตสาหกรรมเครือสหพัฒน์ ก่อให้เกิดผลกระทบต่อสิ่งแวดล้อมตามมาตรฐานที่กรมโรงงานอุตสาหกรรมกำหนด ต่อมาเมื่อมีโรงงานมากขึ้น งานมากขึ้น จากหน่วยงานของบริษัทฯ จึงได้แยกตัวออกมาจัดตั้งเป็น บริษัท อีสเทิร์น ไทยคอนซัลติง 1992 จำกัด เพื่อทำหน้าที่ในการวิจัยพัฒนาและดูแลด้านสิ่งแวดล้อมทั้งหมดของสวนอุตสาหกรรมเครือสหพัฒน์ ทั้ง 3 แห่ง ทั้งเรื่องการบำบัดน้ำเสีย การกำจัดขยะมูลฝอย การจัดทำรายงานผลกระทบสิ่งแวดล้อม เช่น ตรวจวัดคุณภาพอากาศและเสียง ซึ่งที่ผ่านมาผลการตรวจวัดของสวนอุตสาหกรรมเครือสหพัฒน์ทั้ง 3 แห่งเป็นไปตามเกณฑ์มาตรฐาน ทั้งนี้ ในแต่ละสวนอุตสาหกรรมเครือสหพัฒน์ บริษัทฯ ได้จัดให้มีระบบบำบัดน้ำเสียส่วนกลาง กำหนดให้โรงงานต่างๆ ต้องมีระบบบำบัดน้ำเสียในเบื้องต้นก่อนปล่อยลงสู่ส่วนกลาง ปัจจุบันบริษัทฯ ได้ดำเนินการพัฒนาและปรับปรุงด้านสิ่งแวดล้อมภายในสวนอุตสาหกรรมเครือสหพัฒน์ทั้ง 3 แห่งอย่างต่อเนื่อง ด้วยการรับรองระบบ

การจัดการสิ่งแวดล้อม ISO 14001:2004 ของระบบ Central Wastewater Treatment จากสำนักรับรองระบบคุณภาพ (สรร.) สังกัดสถาบันวิจัยวิทยาศาสตร์และเทคโนโลยีแห่งประเทศไทย (วว)

### 2.3.4 งานที่ยังไม่ได้ส่งมอบ -ไม่มี-

## 3. ปัจจัยความเสี่ยง

### 3.1 ความเสี่ยงต่อการดำเนินธุรกิจของบริษัทฯ สามารถจำแนกได้ ดังนี้.-

#### 3.1.1 ความเสี่ยงจากการลงทุนในหุ้นบริษัทต่างๆ

บริษัทฯ ร่วมลงทุนในหุ้นบริษัทต่างๆ ในสัดส่วนการถือหุ้นไม่เกินร้อยละ 50 ของทุนจดทะเบียนของบริษัทนั้นๆ การลงทุนจะกระจายไปในหลายประเภทธุรกิจ เพื่อเป็นการกระจายความเสี่ยง มีบริษัทจำนวนหนึ่งถือหุ้นในลักษณะไขว่กันหรือย้อนกลับโดยสัดส่วนการถือหุ้นที่ถือย้อนกลับนั้น นับเป็นสัดส่วนที่น้อยมาก บริษัทฯ ไม่มีอำนาจควบคุมกิจการในบริษัทที่ลงทุน ทั้งนี้การดำเนินการของบริษัทในกลุ่มเป็นอำนาจอิสระของคณะกรรมการของบริษัทนั้นๆ

บริษัทฯ และบริษัทในกลุ่มจะพิจารณาสภาพในการลงทุนและจะลงทุนร่วมกัน โดยจะพิจารณาลงทุนในธุรกิจที่เกี่ยวข้องกันหรือเอื้อประโยชน์ต่อกัน มีนโยบายให้บริษัทที่ร่วมลงทุนและทำธุรกิจที่เกี่ยวข้องกับกิจการที่ลงทุนมากที่สุดเป็นผู้ติดตามผลการดำเนินงานของบริษัทนั้นๆ เพื่อให้ทราบปัญหาที่เกิดขึ้นและรายงานให้บริษัทฯ และผู้ถือหุ้นในกลุ่มทราบเพื่อร่วมกันเสนอแนวทางแก้ไขให้ทันกับสถานการณ์นั้นๆ บริษัทฯ ได้รับผลตอบแทนจากการลงทุนในรูปของเงินปันผล แต่หากบริษัทใดมีผลขาดทุน นอกจากบริษัทฯ ไม่ได้รับเงินปันผลแล้วยังต้องบันทึกการด้อยค่าของเงินลงทุน ซึ่งมีผลกระทบต่อกำไรและขาดทุนตลอดจนมูลค่าทรัพย์สินของบริษัทฯ

ปี 2556 จำนวนบริษัทที่บริษัทฯ ได้ร่วมลงทุนในหุ้นบริษัทต่างๆ มีจำนวนทั้งสิ้น 148 บริษัท และมีการบันทึกผลขาดทุนจากการด้อยค่าของเงินลงทุนจำนวน 12 บริษัท เป็นเงินทั้งสิ้น 71,875,141.48 บาท

#### 3.1.2 ความเสี่ยงจากการค้าประกันบริษัทในกลุ่ม

บริษัทฯ มีการค้าประกันวงเงินสินเชื่อให้กับบริษัทในกลุ่ม ทั้งบริษัทที่สร้างขึ้นใหม่และบริษัทร่วมทุน โดยการค้าประกันให้กับบริษัทที่สร้างขึ้นใหม่นั้น จะพิจารณาจากความจำเป็น สำหรับบริษัทร่วมทุนจะค้าประกันตามสัดส่วนการลงทุน การค้าประกันมีความเสี่ยงหากบริษัทในกลุ่มที่บริษัทฯ ค้าประกันไม่สามารถชำระหนี้ให้แก่เจ้าหนี้ได้ อาจมีผลกระทบต่อบริษัทฯ ที่ต้องไปร่วมรับผิดชอบ และหากบริษัทดังกล่าวมีผลการดำเนินงานที่ขาดทุน บริษัทฯ ยังต้องบันทึกผลขาดทุนจากภาระค้าประกัน ซึ่งมีผลกระทบต่อการดำเนินงานของบริษัทฯ บริษัทฯ จึงมีนโยบายที่จะลดความเสี่ยงในเรื่องดังกล่าว โดยลดการค้าประกันที่เกินจำเป็นรวมทั้งให้บริษัทในกลุ่มที่มีหน้าที่รับผิดชอบตามสายธุรกิจเป็นผู้ค้าประกันแทน นอกจากนี้ยังพยายามให้บริษัทในกลุ่มต้องมีความสามารถที่จะยื่นหยัดอยู่ได้ด้วยตัวบริษัทเอง

ณ สิ้นปี 2556 บริษัทฯ มีวงเงินค้ำประกันสินเชื่อให้กับบริษัทในกลุ่มจำนวน 7 บริษัท วงเงินรวมประมาณ 152 ล้านบาท ยอดใช้ไปรวมประมาณ 20 ล้านบาท โดยในปีที่ผ่านมาได้มีการค้ำประกันวงเงินสินเชื่อเพิ่ม 1 บริษัท คือ บริษัท ชูรุสะ (ประเทศไทย) จำกัด มีวงเงินค้ำประกัน 17.75 ล้านบาท ยอดใช้ไปประมาณ 5 ล้านบาท และไม่มีการบันทึกผลขาดทุนจากการค้ำประกัน

### 3.1.3 ความเสี่ยงจากการให้เช่าและบริการ

บริษัทฯ มีรายได้จากการให้เช่าและบริการสาธารณูปโภคภายในสวนอุตสาหกรรมเครือสหพัฒน์ บริษัทฯ จำเป็นต้องจัดเตรียมความพร้อมในด้านต่างๆ ทั้งในด้านอาคารสำนักงาน โรงงานและระบบสาธารณูปโภค เพื่อให้ครอบคลุมการบริการต่อลูกค้าที่จะมาดำเนินกิจการในสวนอุตสาหกรรมเครือสหพัฒน์ หากทรัพย์สินดังกล่าวเกิดความเสียหาย บริษัทฯ จะได้รับผลกระทบในด้านรายได้ ดังนั้น บริษัทฯ จึงมีมาตรการในการป้องกันความเสียหายที่อาจจะเกิดขึ้นจากทรัพย์สินโดยการทำประกันวินาศภัย เพื่อลดและกระจายความเสี่ยงต่อทรัพย์สินดังกล่าว จำนวน 555,274,500.00 บาท

ปี 2556 บริษัทฯ มีรายได้จากการให้เช่าจำนวน 128,566,302.40 บาท และมีรายได้จากบริการสาธารณูปโภคจำนวน 2,117,118,018.96 บาท

### 3.1.4 ความเสี่ยงในด้านสิ่งแวดล้อมและภัยธรรมชาติ

#### 3.1.4.1 ความเสี่ยงในด้านสิ่งแวดล้อม

ปัจจุบัน สังคมโลกให้ความสำคัญกับภาวะโลกร้อน และการแก้ไขปัญหาสิ่งแวดล้อม บริษัทฯ ซึ่งเป็นผู้ประกอบการธุรกิจสวนอุตสาหกรรมย่อมตระหนักถึงปัญหาดังกล่าว โดยได้ปฏิบัติตามกฎหมายและข้อบังคับต่างๆ เกี่ยวกับผลกระทบต่อสิ่งแวดล้อม และจัดทำรายงานผลกระทบสิ่งแวดล้อม (EIA) เสนอต่อสำนักนโยบายและแผนสิ่งแวดล้อม กระทรวงวิทยาศาสตร์และเทคโนโลยี มีการติดตาม และรายงานผลการดำเนินงานตามมาตรการที่กำหนดอย่างต่อเนื่อง เพื่อให้สถานประกอบการต่างๆ ที่อยู่ภายในสวนอุตสาหกรรมเครือสหพัฒน์ ปราศจากปัญหาสิ่งแวดล้อมต่างๆ อาทิเช่น ปัญหามลพิษทางอากาศ และน้ำเสีย ซึ่งอาจมีผลกระทบกับชุมชนโดยรอบและอาจนำไปสู่การฟ้องร้องทางกฎหมาย ทำให้บริษัทฯ ต้องเสียชื่อเสียงและเสียค่าสินไหมตามคดีความที่เกิดขึ้นจนไม่สามารถดำเนินธุรกิจต่อไปได้ ซึ่งที่ผ่านมา ไม่มีปัญหาดังกล่าวและเพื่อเป็นการป้องกันความเสี่ยงบริษัทฯ จึงได้ดำเนินโครงการยกระดับมาตรฐานผู้ประกอบการอุตสาหกรรมด้วยระบบการจัดการสิ่งแวดล้อม ส่งผลให้สวนอุตสาหกรรมเครือสหพัฒน์ทั้ง 3 แห่ง ได้รับการรับรองระบบการจัดการสิ่งแวดล้อม ISO 14001 : 2004 ของระบบ Central Wastewater Treatment แบบ Multisite จากสำนักรับรองระบบคุณภาพ (สรร.) สังกัดสถาบันวิจัยวิทยาศาสตร์และเทคโนโลยีแห่งประเทศไทย (วว)

#### 3.1.4.2 ความเสี่ยงในด้านภัยธรรมชาติ

พื้นที่ประกอบการภายในสวนอุตสาหกรรมเครือสหพัฒน์ ศรีราชา และลำพูน มีความเสี่ยงจากอุทกภัยน้อย เนื่องจากไม่มีแหล่งน้ำไหลผ่าน ลำพูน ตั้งอยู่ในพื้นที่ราบสูง เป็นทำเลที่มีความเสี่ยงน้อยจากอุทกภัย และเป็นปัจจัยสำคัญของนักธุรกิจในการตัดสินใจตั้งสถานประกอบการอุตสาหกรรม ทั้งนี้

ในปี 2556 ที่ผ่านมานั้น จังหวัดปราจีนบุรี ได้รับผลกระทบจากอุทกภัยที่เกิดขึ้น ส่งผลให้เกิดความเสียหายอย่างมากแก่จังหวัด โดยที่ระบบบำบัดน้ำเสียของศูนย์ปรับปรุงคุณภาพน้ำเสียส่วนกลาง-ชุมชน สวนอุตสาหกรรมเครือสหพัฒน์กบินทร์บุรี ซึ่งตั้งอยู่บนระดับความสูงประมาณ 19 เมตร จากระดับน้ำทะเลปานกลาง ปัจจุบันรับน้ำเสียจากกิจกรรมพนักงานในโรงงานเข้าระบบบำบัด 300-500 ลูกบาศก์เมตร/วัน ในสถานการณ์น้ำท่วมที่เกิดขึ้นนั้น ระบบบำบัดน้ำเสียของศูนย์ปรับปรุงคุณภาพน้ำเสียส่วนกลาง-ชุมชนไม่ได้รับผลกระทบแต่อย่างใด เนื่องจากตั้งอยู่บนพื้นที่สูงน้ำไม่สามารถท่วมถึง ส่วนระบบบำบัดน้ำเสียของศูนย์ปรับปรุงคุณภาพน้ำเสียส่วนกลาง-โรงงานสวนอุตสาหกรรมเครือสหพัฒน์กบินทร์บุรี ตั้งอยู่บนระดับความสูง 18 เมตร จากระดับน้ำทะเลปานกลาง ซึ่งปัจจุบันมีน้ำเสียจากกระบวนการผลิตของโรงงานเข้าระบบบำบัดเฉลี่ย 3,000 ลูกบาศก์เมตร/วัน ในการออกแบบก่อสร้างพื้นที่ระบบบำบัดในการปรับปรุงระบบครั้งใหญ่ เมื่อปี 2553 นั้น สวนอุตสาหกรรมเครือสหพัฒน์ ได้ทำการถมดินพื้นที่ก่อสร้างให้สูงกว่าระดับน้ำหลากโดยมีระดับอ้างอิง คือ ถนนคันชลประทานที่กั้นระหว่างพื้นที่ลุ่มน้ำกับพื้นที่การเกษตรและอยู่อาศัย โดยทำคันของระบบสูงกว่าคันชลประทานเฉลี่ยประมาณ 20-30 ซม. และจากสถานการณ์น้ำท่วมพื้นที่ ในวันที่ 21 กันยายน 2556 ที่ผ่านมา สวนอุตสาหกรรมเครือสหพัฒน์ ได้ติดตามสถานการณ์ของน้ำหลากอย่างต่อเนื่อง ทั้งทางพื้นดิน และทางอากาศโดยได้ส่งเครื่องบินขึ้นสำรวจทิศทางน้ำ และได้ดำเนินการป้องกันพื้นที่โดยการเสริมคันดินโดยรอบระบบบำบัดเฉลี่ยความสูงของคันประมาณ 1 เมตร เพื่อป้องกันน้ำท่วมเข้ามาปนเปื้อนน้ำเสีย และป้องกันน้ำเสียปนเปื้อนออกสู่สิ่งแวดล้อม แม้ว่าพื้นที่โดยรอบจะมีระดับน้ำเสียเอ่อล้นเข้าเต็มพื้นที่ แต่ระบบบำบัดน้ำเสียส่วนกลาง สามารถป้องกันไม่ให้ น้ำไหลเข้าท่วมพื้นที่ได้เป็นอย่างดี โดยรวมความยาวของคันรอบพื้นที่ระบบบำบัดที่ทำการเสริมเป็นระยะทางประมาณ 1.5 กิโลเมตร ส่วนสวนอุตสาหกรรมเครือสหพัฒน์ ศรีราชา ตั้งอยู่ในพื้นที่ราบชายฝั่งทะเลภาคตะวันออกอาจเกิดน้ำหลากเข้าพื้นที่สวนอุตสาหกรรมในระยะเวลาสั้นๆ จากลำห้วยสาธารณะหรืออ่างเก็บน้ำโดยเฉพาะในฤดูที่มีฝนมากผิดปกติ ประเด็นปัญหาอุทกภัยที่เกิดขึ้น บริษัทฯ ได้จัดทำแผนป้องกันและแก้ไขสถานการณ์ฉุกเฉินกรณีเกิดอุทกภัยไว้พร้อมแล้วทั้ง 3 สวนอุตสาหกรรม โดยในแผนป้องกันประกอบด้วย ชุดปฏิบัติงานติดตามเฝ้าระวังปริมาณและระดับน้ำบริเวณรอบๆ พื้นที่สวนอุตสาหกรรมเครือสหพัฒน์ ศรีราชา ในรัศมี 5 กิโลเมตร ตลอด 24 ชั่วโมง ทั้งนี้ได้กำหนดเกณฑ์การเฝ้าระวังไว้ 3 ระดับ คือ ระดับปกติ ระดับเฝ้าระวังและแจ้งเตือน ระดับแจ้งเตือนโรงงานและปฏิบัติตามแผนฉุกเฉิน โดยทำการติดตามข่าวจากกรมอุตุนิยมวิทยาและนำข้อมูลแผนที่อากาศมาวิเคราะห์เป็นประจำวันอย่างต่อเนื่อง มีการซ้อมแผนดังกล่าวทุกปี โดยในปีที่ผ่านมาสวนอุตสาหกรรมเครือสหพัฒน์ทุกแห่งไม่ประสบอุทกภัย

### 3.1.5 ความเสี่ยงจากสารเคมี

สารเคมีเป็นตัวแทนหนึ่งที่แสดงถึงความก้าวหน้าด้านเทคโนโลยีการผลิตควบคู่ไปกับแนวทางการพัฒนาสวนอุตสาหกรรมเครือสหพัฒน์ ดังนั้นโรงงานทุกแห่งจึงมีความต้องการใช้สารเคมี เพื่อนำมาใช้ในทางอุตสาหกรรมการผลิต รวมทั้งที่ใช้ในชีวิตประจำวัน การนำสารเคมีมาใช้นั้น หากใช้อย่างถูกต้องและถูกวิธี ย่อมก่อให้เกิดประโยชน์อย่างมหาศาล ขณะเดียวกันหากใช้ขาดความรู้ ความเข้าใจที่ถูกต้องและขาด



มาตรการป้องกันความปลอดภัยที่ดี อาจจะทำให้เกิดโทษอย่างมหันต์เช่นกัน เช่น ปัญหาการของเสียอันตราย การตกค้างในผลิตภัณฑ์และสิ่งแวดล้อม และการเกิดอุบัติเหตุภัยสารเคมี เป็นต้น สิ่งเหล่านี้ก่อให้เกิดความสูญเสียต่อชีวิต ทรัพย์สิน และความสมดุลทางระบบนิเวศทั้งระยะสั้นและระยะยาว

ในสวนอุตสาหกรรมเครือสหพัฒน์ มีบริษัทหลายๆ บริษัทที่จำเป็นต้องใช้สารเคมี เพื่อนำมาใช้ในทางการผลิต บริษัทฯ จึงได้ประกาศใช้มาตรการควบคุมการขนส่งสารเคมีทุกชนิด และของเสียอันตรายที่เข้าและออกภายในพื้นที่สวนอุตสาหกรรม เพื่อช่วยลดความเสี่ยงและป้องกันอันตราย ที่อาจจะเกิดขึ้นจากสารเคมี มีผลบังคับใช้ตั้งแต่ 1 ธันวาคม 2555 ตามที่ได้ดำเนินการประกาศมาตรการควบคุมการขนส่งสารเคมีทุกชนิดและของเสียอันตราย เข้าและออกภายในพื้นที่สวนอุตสาหกรรมเครือสหพัฒน์ ศรีราชา นั้นได้รับความร่วมมือจากทุกบริษัทภายในสวนอุตสาหกรรมเครือสหพัฒน์ ศรีราชา เป็นอย่างดี ซึ่งบริษัทฯ มีนโยบายมุ่งมั่นและพัฒนามาตรการให้มีประสิทธิภาพยิ่งขึ้น ตอบสนองนโยบายของผู้บริหารที่จะลดความเสี่ยง โอกาสในการเกิดภาวะฉุกเฉินด้านสารเคมี พร้อมต่อยอดมาตรการดังกล่าวไปยังสวนอุตสาหกรรมเครือสหพัฒน์ กบินทร์บุรี และสวนอุตสาหกรรมเครือสหพัฒน์ ลำพูน ในปี 2557

### 3.2 ความเสี่ยงต่อการลงทุนของผู้ถือหุ้นหลักทรัพย์

เนื่องจากหุ้นของบริษัทฯ มีการซื้อขายหมุนเวียนในตลาดหลักทรัพย์แห่งประเทศไทย ก่อนข้างน้อย ดังนั้น ผู้ถือหุ้นจึงอาจมีความเสี่ยงที่จะไม่สามารถซื้อขายหุ้นได้ทันทีในราคาที่ต้องการ

## 4. ทรัพย์สินที่ใช้ในการประกอบธุรกิจ

### 4.1 ทรัพย์สินถาวรที่ใช้ในการประกอบธุรกิจ

ณ วันที่ 31 ธันวาคม 2556 สินทรัพย์ที่บริษัทฯ ใช้ในการประกอบธุรกิจ ประกอบด้วย

ประเภท	ลักษณะกรรมสิทธิ์	มูลค่า (พันบาท)	ภาระผูกพัน
เงินลงทุน	ผู้ถือหุ้น	15,375,395	ไม่มี
<b>สวนอุตสาหกรรมเครือสหพัฒน์</b>			
1. อสังหาริมทรัพย์หรือการขายสวนอุตสาหกรรมเครือสหพัฒน์ กบินทร์บุรี	เป็นเจ้าของ	101,933	ไม่มี
2. อสังหาริมทรัพย์หรือการขายสวนอุตสาหกรรมเครือสหพัฒน์ ลำพูน	เป็นเจ้าของ	176,645	ไม่มี
3. อสังหาริมทรัพย์หรือการขายที่ดินอื่น	เป็นเจ้าของ	353,384	ไม่มี

ประเภท	ลักษณะกรรมสิทธิ์	มูลค่า (พันบาท)	ภาระผูกพัน
ระบบสาธารณูปโภคสวนอุตสาหกรรมเครือสหพัฒน์	เป็นเจ้าของ	9,495	ไม่มี
สิ่งปลูกสร้างสวนอุตสาหกรรมเครือสหพัฒน์	เป็นเจ้าของ	686,911	ไม่มี
ที่ดินอื่นๆ	เป็นเจ้าของ	1,496,792	ไม่มี
อาคารสำนักงานสาขา	เป็นเจ้าของ	16,551	ไม่มี
อาคารโรงงานสำเร็จรูปให้เช่าหรือขาย	เป็นเจ้าของ	614,513	ไม่มี
สินทรัพย์อื่น ๆ	เป็นเจ้าของ	123,223	ไม่มี
สินทรัพย์ระหว่างสร้าง	เป็นเจ้าของ	192,254	ไม่มี

นอกจากนี้ บริษัทฯ ได้เช่าพื้นที่ในอาคาร บริษัท ไอ.ซี.ซี. อินเตอร์เนชั่นแนล จำกัด (มหาชน) ตั้งอยู่เลขที่ 530 ซอยสาธุประดิษฐ์ 58 แขวงบางโพงพาง เขตยานนาวา กรุงเทพมหานคร จากบริษัท ไอ.ซี.ซี. อินเตอร์เนชั่นแนล จำกัด (มหาชน) บริเวณ ชั้น 4 พื้นที่เช่า 1,080.85 ตารางเมตร โดยจ่ายค่าเช่าเดือนละ 178,340.- บาท รวมเป็นเงินค่าเช่าปีละ 2,140,080.- บาท

#### สิทธิบัตร ลิขสิทธิ์ และเครื่องหมายทางการค้า

เครื่องหมายการค้าที่บริษัทฯ ได้รับสิทธิ และที่เป็นเจ้าของ สามารถจำแนกได้ดังนี้

##### - เครื่องหมายการค้าต่างประเทศ

บริษัทฯ เป็นผู้ได้รับสิทธิเครื่องหมายการค้าของผลิตภัณฑ์ที่มีชื่อเสียงในต่างประเทศตามสัญญาให้ใช้เครื่องหมายการค้า โดยสัญญาส่วนหนึ่งกำหนดให้มีการต่ออายุโดยอัตโนมัติและสัญญาอีกส่วนหนึ่งกำหนดให้บริษัทฯ แจ้งขอต่ออายุไปยังคู่สัญญาเป็นลายลักษณ์อักษรภายในระยะเวลาที่กำหนด ทั้งนี้ บริษัทฯ ได้ทำสัญญายินยอมให้บริษัทร่วมในกลุ่มใช้เครื่องหมายการค้าดังกล่าว ในการผลิตและจำหน่ายผลิตภัณฑ์ยี่ห้อต่างๆ โดยบริษัทฯ จะได้รับค่าตอบแทนในรูปค่าลิขสิทธิ์รับ ปัจจุบันเครื่องหมายการค้าต่างประเทศที่บริษัทฯ ได้รับสิทธิ มีรายละเอียดดังนี้

เครื่องหมายการค้า	เงื่อนไขที่สำคัญ
1. GUY LAROCHE	1. ให้สิทธิผลิตในประเทศไทยและจำหน่ายสินค้าในประเทศไทยและต่างประเทศตามที่กำหนด 2. ให้ความช่วยเหลือด้านเทคนิคแก่บริษัทฯ 3. ห้ามบริษัทฯ โอนสิทธิไม่ว่าทางตรงหรือทางอ้อมให้บุคคลที่ 3 เว้นแต่ได้รับความยินยอมเป็นลายลักษณ์อักษรจากเจ้าของเครื่องหมายการค้า
2. MIZUNO	1. ให้สิทธิผลิตและจำหน่ายสินค้าในประเทศไทย 2. ให้ความช่วยเหลือด้านเทคนิคแก่บริษัทฯ 3. ห้ามโอนสิทธิไม่ว่าทางตรงหรือทางอ้อมให้บุคคลที่ 3 เว้นแต่ได้รับความยินยอมเป็นลายลักษณ์อักษรจากเจ้าของเครื่องหมายการค้า

เครื่องหมายการค้า	เงื่อนไขที่สำคัญ
3. LE COQSPORTIF	1. ให้สิทธิผลิตในประเทศไทย และจำหน่ายสินค้าในประเทศไทยและต่างประเทศตามที่กำหนด 2. บริษัทฯสามารถโอนสิทธิในการผลิตให้ บริษัท แชมป์เอช จำกัด ได้เท่านั้น โดยจะต้องจำหน่ายสินค้าให้แก่ บริษัท ไอ.ซี.ซี. อินเตอร์เนชั่นแนล จำกัด (มหาชน) เพื่อทำการจำหน่ายให้แก่ผู้บริโภคต่อไป
4. ELLE	1. ให้สิทธิผลิตและจำหน่ายสินค้าในประเทศไทย และต่างประเทศตามที่กำหนด 2. บริษัทฯสามารถโอนสิทธิในการผลิตให้บริษัทในประเทศไทยตามที่กำหนด โดยต้องได้รับความยินยอมเป็นลายลักษณ์อักษรจากเจ้าของเครื่องหมายการค้า
5. ABSORBA (เสื้อผ้าเด็ก)	1. ให้สิทธิผลิตสินค้าในประเทศไทย และจำหน่ายสินค้าในประเทศไทย และต่างประเทศตามที่กำหนด 2. ให้ความช่วยเหลือด้านเทคนิคแก่บริษัทฯ 3. ห้ามโอนสิทธิไม่ว่าทางตรงหรือทางอ้อมให้บุคคลที่ 3 เว้นแต่ได้รับความยินยอมเป็นลายลักษณ์อักษรจากเจ้าของเครื่องหมายการค้า
6. ABSORBA (เครื่องสำอาง)	1. ให้สิทธิผลิตสินค้าในประเทศไทย และจำหน่ายสินค้าในประเทศไทย และต่างประเทศตามที่กำหนด 2. ห้ามโอนสิทธิไม่ว่าทางตรงหรือทางอ้อมให้บุคคลที่ 3 เว้นแต่ได้รับความยินยอมเป็นลายลักษณ์อักษรจากเจ้าของเครื่องหมายการค้า

- เครื่องหมายการค้าในประเทศ

บริษัทฯ เป็นเจ้าของและจดทะเบียนเครื่องหมายการค้า ต่อ กรมทรัพย์สินทางปัญญา กระทรวงพาณิชย์ ตามประเภทของผลิตภัณฑ์ และได้ทำสัญญายินยอมให้บริษัทร่วมในกลุ่มใช้เครื่องหมายการค้าดังกล่าวในการผลิตและจำหน่ายผลิตภัณฑ์ยี่ห้อต่างๆ เช่น กุสสตรี Rain Flower และ Homecare เป็นต้น โดยบริษัทฯ จะได้รับค่าตอบแทนในรูปค่าเครื่องหมายการค้ารับ ณ วันที่ 31 ธันวาคม 2556 บริษัทฯ ได้จดทะเบียนเครื่องหมายการค้าจำนวนกว่า 70 เครื่องหมายรวมกว่า 100 คำขอ

นอกจากนี้ สำนักงานคณะกรรมการกำกับกิจการพลังงาน กระทรวงพลังงาน ได้อนุมัติใบอนุญาตจำหน่ายไฟฟ้า และใบอนุญาตระบบจำหน่ายไฟฟ้าให้ บริษัท สหพัฒนานิเตอร์โฮลดิ้ง จำกัด (มหาชน) ดังนั้น บริษัทฯ สามารถจำหน่ายไฟฟ้าได้เอง โดยได้ดำเนินการภายใต้ พระราชบัญญัติการประกอบกิจการพลังงาน พ.ศ.2550 ซึ่งเป็นการดำเนินการต่อเนื่องจากสัมปทานประกอบกิจการไฟฟ้าเดิม เมื่อ 3 กรกฎาคม 2541 และบริษัทฯ ได้ทำสัญญาซื้อขายไฟฟ้าและไอน้ำกับ บริษัท สหโคเจน (ชลบุรี) จำกัด (มหาชน) ซึ่งเป็นผู้ผลิตไฟฟ้าและไอน้ำในกลุ่มสหพัฒน์โดยมีกำลังการผลิตไฟฟ้าสูงถึง 174 เมกกะวัตต์ และผลิตไอน้ำ 81 ตันต่อชั่วโมง ซึ่งเป็นการเสริมสร้างความมั่นคงให้กับระบบจำหน่ายด้านพลังงานในสวนอุตสาหกรรมเครือสหพัฒน์ ศรีราชา

#### 4.2 นโยบายการลงทุนในบริษัทย่อยและบริษัทร่วม

บริษัทฯ ไม่มีบริษัทย่อยมีแต่บริษัทร่วม บริษัทฯ ร่วมลงทุนในหุ้นบริษัทต่างๆ ในสัดส่วนการถือหุ้นไม่เกินร้อยละ 50 ของทุนจดทะเบียนของบริษัทนั้นๆ การลงทุนจะกระจายไปในหลายประเภทธุรกิจ เพื่อกระจายความเสี่ยง บริษัทฯ ไม่มีอำนาจควบคุมกิจการในบริษัทที่ลงทุน ทั้งนี้ การดำเนินการของบริษัทที่ลงทุนเป็นอำนาจอิสระของคณะกรรมการของบริษัทนั้นๆ โดยพิจารณาลงทุนในธุรกิจที่เกี่ยวข้องกันหรือเอื้อประโยชน์ต่อกัน

#### 4.3 การประเมินราคาทรัพย์สิน

บริษัทฯ ได้ประเมินราคาที่ดิน อาคาร และอุปกรณ์ ตามมาตรฐานการรายงานทางการเงินไทย (IFRS) ในเรื่องการทบทวนอายุการใช้ประโยชน์และมูลค่าคงเหลือ

### 5. ข้อพิพาททางกฎหมาย

ในปี 2553 บริษัทฯ ได้เป็นโจทก์ ยื่นฟ้อง บริษัท พีซีบี เซ็นเตอร์ จำกัด เนื่องจากได้ปฏิบัติผิดสัญญาซื้อขาย บริการ จำนวน 44,540,297.85 บาท รวมดอกเบี้ย 1,052,493.34 บาท เป็นจำนวนทุนทรัพย์ 45,592,791.19 บาท เป็นคดีแพ่ง ต่อศาลจังหวัดชลบุรี เมื่อวันที่ 29 พฤศจิกายน 2553 คดีหมายเลขดำที่ 1198/2553 และเมื่อวันที่ 26 มกราคม 2554 ได้มีการทำสัญญาประนีประนอมยอมความต่อศาล โดยยอมชำระหนี้เงินต้นให้แก่บริษัทฯ เป็นจำนวนทั้งสิ้น 44,540,297.85 บาท โดยขอผ่อนชำระให้เป็นรายเดือนภายในกำหนด 2 ปี (24 งวด) และจะชำระให้ ภายในวันสิ้นเดือนของทุกๆ เดือน เริ่มตั้งแต่ สิ้นเดือนกุมภาพันธ์ 2554 เป็นต้นไป หากผิดนัดชำระหนึ่งงวดใดงวดหนึ่งให้ถือว่าผิดนัดชำระหนี้ทั้งหมด และยินยอมให้บริษัทฯ บังคับคดีได้ทันทีตามฟ้องเป็นเงินจำนวน 45,592,791.19 บาท และยอมชำระดอกเบี้ยผิดนัดในอัตราร้อยละ 7.5 ต่อปีของเงินส่วนที่ค้างชำระทั้งหมด

เนื่องจาก บริษัท พีซีบี เซ็นเตอร์ จำกัด ผิดนัดชำระหนี้ให้แก่บริษัทฯ ตามสัญญาประนีประนอมยอมความข้างต้น บริษัทฯ จึงได้ดำเนินการยื่นฟ้อง บริษัท พีซีบี เซ็นเตอร์ จำกัด ต่อศาลล้มละลายกลาง เมื่อวันที่ 2 มีนาคม 2555 เพื่อให้เจ้าพนักงานพิทักษ์ทรัพย์ เข้ามาเป็นผู้ควบคุมดูแลจัดการทรัพย์สินของ บริษัท พีซีบี เซ็นเตอร์ จำกัด ในการชำระหนี้ และศาลมีคำสั่งพิทักษ์ทรัพย์ บริษัท พีซีบี เซ็นเตอร์ จำกัด เด็ดขาด เมื่อวันที่ 17 พฤษภาคม 2555 คดีหมายเลขดำที่ ล.1455/2555 คดีหมายเลขแดงที่ ล.3583/2555

ต่อมาศาลล้มละลายกลาง ได้มีคำพิพากษา คดีหมายเลขดำที่ ล.1455/2555 คดีหมายเลขแดงที่ ล.3583/2555 ให้ บริษัท พีซีบี เซ็นเตอร์ จำกัด ล้มละลาย เมื่อวันที่ 1 กรกฎาคม 2556

## 6. ข้อมูลทั่วไปและข้อมูลสำคัญอื่น

### 6.1 ข้อมูลทั่วไป

#### 6.1.1 ชื่อ สถานที่ตั้งสำนักงาน

ชื่อ	:	บริษัท สหพัฒนาอินเตอร์โฮลดิ้ง จำกัด (มหาชน)
ที่ตั้งสำนักงานใหญ่	:	530 ซอยสาธุประดิษฐ์ 58 แขวงบางโพงพาง เขตยานนาวา กรุงเทพฯ 10120
ประเภทธุรกิจ	:	ประกอบธุรกิจหลัก 3 ประเภท ได้แก่ ธุรกิจการลงทุนในหุ้น บริษัทต่างๆ ธุรกิจการให้เช่าและบริการ และธุรกิจสวนอุตสาหกรรม

#### เลขทะเบียนบริษัท/

เลขประจำตัวผู้เสียภาษีอากร : 0107537001340

โทรศัพท์ : 0-2293-0030

โทรสาร : 0-2293-0040

โฮมเพจ : <http://www.spi.co.th>

อีเมล : เลขานุการบริษัท  
darunee@spi.co.th

ผู้จัดการสำนักงานตรวจสอบภายใน

pirom@spi.co.th

ผู้รับผิดชอบด้านนักลงทุนสัมพันธ์

sauwanee@spi.co.th

ผู้ช่วยผู้จัดการฝ่ายสำนักงานลูกค้าสัมพันธ์

amphol@spi.co.th

ผู้ช่วยผู้จัดการฝ่ายสำนักงานงานชุมชนสัมพันธ์

kumthorn@spi.co.th

ทุนจดทะเบียน : ทุนจดทะเบียนจำนวน 800,000,000 บาท ประกอบด้วย  
หุ้นสามัญ จำนวน 800,000,000 หุ้น มูลค่าที่ตราไว้หุ้นละ  
1 บาท

ทุนที่ออกและเรียกชำระแล้ว : จำนวน 494,034,300 บาท ประกอบด้วยหุ้นสามัญ  
จำนวน 494,034,300 หุ้น มูลค่าที่ตราไว้หุ้นละ 1 บาท

ที่ตั้งสาขา

<u>สาขาที่ 1</u>	: 999 หมู่ที่ 11 ตำบลหนองขาม อำเภอสรีราชา จังหวัดชลบุรี 20230
โทรศัพท์	: (038) 480-444
โทรสาร	: (038) 480-505
<u>สาขาที่ 2</u>	: 1 หมู่ที่ 5 ตำบลนนทรี อำเภอบินทร์บุรี จังหวัดปทุมธานี 25110
โทรศัพท์	: (037) 205-203-7
โทรสาร	: (037) 205-202
<u>สาขาที่ 3</u>	: 189 หมู่ที่ 15 ตำบลป่าสัก อำเภอเมืองลำพูน จังหวัดลำพูน 51000
โทรศัพท์	: (053) 584-072-4
โทรสาร	: (053) 584-080
<u>สาขาที่ 4</u>	: 196 หมู่ที่ 11 ตำบลวังดาล อำเภอบินทร์บุรี จังหวัดปทุมธานี 25110
โทรศัพท์	: (037) 290-345
โทรสาร	: (037) 290-345
<u>สาขาที่ 5</u>	: 269 หมู่ที่ 15 ตำบลแม่กาษา อำเภอแม่สอด จังหวัดตาก 63110
โทรศัพท์	: (055) 546-634
โทรสาร	: (055) 546-634

**6.1.2 ชื่อ สถานที่ตั้งสำนักงาน ประเภทธุรกิจ จำนวนหุ้น ชนิดของหุ้น ที่จำหน่ายได้ทั้งหมดของบริษัทที่  
บริษัทฯ ถือหุ้นตั้งแต่ร้อยละ 10 ขึ้นไป ของจำนวนหุ้นที่ออกจำหน่ายแล้วมีรายละเอียด ดังนี้**

ชื่อบริษัท	สถานที่ตั้ง	ประเภทธุรกิจ	ประเภท หุ้น	จำนวนหุ้น ที่ออกจำหน่าย	จำนวนหุ้น ที่ SPI ลงทุน	สัดส่วน เงินลงทุน %	มูลค่าเงินลงทุน (บาท)
<b>บริษัทจำหน่าย</b>							
1 บมจ. ไอ.ซี.ซี.อินเตอร์เนชั่นแนล	กรุงเทพฯ	อุปโภคบริโภค	สามัญ	290,633,730	64,231,640	22.10	659,099,008.89
2 บมจ. สหพัฒนาฟิวล	กรุงเทพฯ	อุปโภคบริโภค	สามัญ	323,379,803	65,696,365	20.32	307,112,623.32
3 KYOSHUN CO., LTD.	ญี่ปุ่น	ตัวแทนขาย	สามัญ	600	110	18.33	1,997,600.00
4 บจ. บางกอกแอชลติก INTERNATIONAL COMMERCIAL	กรุงเทพฯ	อุตสาหกรรม	สามัญ	2,000,000	363,155	18.16	69,561,939.58
5 CORDINATION LTD. (H.K)	ฮ่องกง	ตัวแทนขาย	สามัญ	26,569	3,600	18.00	2,161,197.26
6 บมจ. นิวซีดี (กรุงเทพฯ)	กรุงเทพฯ	อุปโภค	สามัญ	14,951,000	2,317,738	15.50	43,120,478.00
7 บจ. ชูรอะ (ประเทศไทย)	กรุงเทพฯ	ร้านค้าปลีก	สามัญ	200,000	30,000	15.00	30,000,000.00
8 บมจ. โอ ซี ซี	กรุงเทพฯ	อุปโภค	สามัญ	60,000,000	7,635,000	12.73	12,215,983.30
9 บจ. มอร์แกน เดอ ทัว (ประเทศไทย)	กรุงเทพฯ	ขายตรง	สามัญ	400,000	48,000	12.00	4,800,000.00
10 บจ. วิน อินเตอร์เนชั่นแนล	กรุงเทพฯ	ขายตรง	สามัญ	300,000	36,000	12.00	3,600,000.00
11 บจ. เบทเคอร์เวย์ (ประเทศไทย)	กรุงเทพฯ	ขายตรง	สามัญ	8,000,000	957,205	11.97	9,572,050.00
12 บจ. ชันร้อยแปด	กรุงเทพฯ	ผู้กระจายสินค้า	สามัญ	10,000,000	1,000,000	10.00	10,000,000.00
						รวม	1,153,240,880.35

บริษัท	สถานที่ตั้ง	ประเภทธุรกิจ	ประเภท หุ้น	จำนวนหุ้น ที่ออกจำหน่าย	จำนวนหุ้น ที่ SPI ลงทุน	สัดส่วน เงินลงทุน %	มูลค่าเงินลงทุน (บาท)
<b>บริษัทผลิต</b>							
1 บจ. สุเวอร์อู๊ดสาหกรรม (ประเทศไทย)	สมุทรปราการ	บรรจุภัณฑ์พลาสติก	สามัญ	600,000	226,396	37.73	22,639,600.00
2 บจ. ไหมทอง	กรุงเทพฯ	เสื้อผ้า	สามัญ	1,000,000	310,000	31.00	30,252,029.69
3 บจ. สหชลผลพืช	ชลบุรี	เกษตร	สามัญ	2,000,000	594,664	29.73	77,791,484.00
4 บจ. อินเตอร์เนชั่นแนล แลบบอราทอรีส์	กรุงเทพฯ	เครื่องสำอาง	สามัญ	12,000,000	3,000,000	25.00	165,000,000.00
5 บจ. โลอ้อน (ประเทศไทย)	กรุงเทพฯ	ผงซักฟอก	สามัญ	3,000,000	744,000	24.80	74,400,000.00
6 บจ. เฟมิลี่โกลฟ	ชลบุรี	ถุงมือยาง	สามัญ	1,420,000	337,250	23.75	33,725,000.00
7 บมจ. ธนุรักษ์	กรุงเทพฯ	เสื้อผ้าและเครื่องหนัง	สามัญ	120,000,000	28,220,820	23.52	28,688,920.22
8 บจ. แชมป์เอช	กรุงเทพฯ	เสื้อผ้า	สามัญ	400,000	90,000	22.50	9,000,000.00
9 บมจ. ไทยเพรซิเดนทียูไนเต็ด	กรุงเทพฯ	เบาะที่นั่งสำเร็จรูป	สามัญ	180,000,000	39,520,820	21.96	90,310,095.47
10 บมจ. ไทยวาโก้	กรุงเทพฯ	ชุดชั้นใน	สามัญ	120,000,000	25,512,500	21.26	63,545,155.00
11 บจ. ที ยู ซี อีลาสติก	กรุงเทพฯ	ผ้ายืดเพาเวอร์เนท	สามัญ	1,600,000	336,000	21.00	33,600,000.00
12 บจ. ท็อปทรีนส์ เมมูแฟกเจอริง	ชลบุรี	บรรจุภัณฑ์พลาสติก	สามัญ	1,200,000	240,000	20.00	47,625,000.00
13 บจ. เอส. แอปพารেল	สมุทรปราการ	เสื้อผ้า	สามัญ	360,000	72,000	20.00	7,200,000.00
14 บจ. เอสเอสดีซี (ไทเกอร์เท็กซ์)	ปทุมธานี	ปั่นด้าย	สามัญ	32,400,000	6,385,170	19.71	76,609,202.82
15 บจ. บางกอกโตเกียวซอซส์	กรุงเทพฯ	ลูกเท้า	สามัญ	1,432,200	280,000	19.55	26,764,312.50
16 บจ. ไทเทิลเวย์ อิมเมจ	กรุงเทพฯ	เครื่องหนัง	สามัญ	200,000	38,998	19.50	6,246,583.44
17 บจ. ไทยมอนสเตอร์	กรุงเทพฯ	เสื้อผ้า	สามัญ	200,000	39,000	19.50	5,906,141.75
18 บจ. ไฟว์สตาร์พลัส	กรุงเทพฯ	เสื้อขนสัตว์	สามัญ	500,000	97,500	19.50	9,750,000.00
19 บจ. เอชแอนด์บี อินเตอร์เท็กซ์	กรุงเทพฯ	ตุ๊กตาผ้า	สามัญ	400,000	76,000	19.00	7,600,000.00
20 บจ. แกรนด์สตรีตอินเตอร์คัสตรี	กรุงเทพฯ	ร้อยสายบ่า ปั่นผ้าไหม	สามัญ	200,000	36,000	18.00	14,052,348.45
21 บจ. สหนาเท็กซ์ไทล์	กรุงเทพฯ	ผลิตภัณฑ์ รับจ้างปั่นด้าย	สามัญ	360,000	64,800	18.00	7,747,488.00
22 บจ. เอรารีนสิ่งทอ	สมุทรปราการ	สิ่งทอ	สามัญ	5,000,000	745,124	16.02	110,768,762.91
23 บจ. ภัทราอุตสาหกรรม	กรุงเทพฯ	ชุดชั้นใน	สามัญ	3,000,000	480,000	16.00	4,922,582.50
24 บจ. มอลเทนเอเชียโพลิเมอร์โปรดักส์	ชลบุรี	ชิ้นส่วนรถยนต์ที่ทำจากยาง	สามัญ	1,200,000	187,200	15.60	18,720,000.00
25 บมจ. สหโกเจน (ชลบุรี)	ชลบุรี	กระแสไฟฟ้า	สามัญ	955,000,000	147,697,030	15.47	257,709,680.88
26 บมจ. เอส แอนด์ เจ อินเตอร์เนชั่นแนล อิเล็กทรอนิกส์	กรุงเทพฯ	เครื่องสำอาง	สามัญ	149,930,828	23,016,071	15.35	130,042,427.82
27 บจ. เจเนอรัลกลาส	ชลบุรี	ผลิตภัณฑ์แก้ว	สามัญ	14,500,000	2,175,000	15.00	34,339,805.49
28 บจ. โคโยเท็กซ์ไทล์ไทย	กรุงเทพฯ	ลูกเท้า	สามัญ	300,000	45,000	15.00	4,500,000.00
29 บจ. ไทยโคบาซี	ชลบุรี	กล่องกระดาษ	สามัญ	1,000,000	150,000	15.00	15,000,000.00
30 บจ. ไทยสปอร์ตการ์เมนต์	กรุงเทพฯ	เสื้อผ้า	สามัญ	100,000	15,000	15.00	1,500,000.00
31 บจ. อีสเทิร์นรับเบอร์	ชลบุรี	พื้นรองเท้า	สามัญ	300,000	45,000	15.00	4,500,000.00
32 บจ. ไทยอาราอี	ชลบุรี	อะไหล่รถจักรยานยนต์	สามัญ	1,260,000	185,850	14.75	19,202,504.36
33 บจ. อินเตอร์เนชั่นแนลเลทเธอร์เฟชั่น	กรุงเทพฯ	รองเท้าหนัง	สามัญ	500,000	70,000	14.00	7,000,000.00
34 บมจ. ประชาอารมณ์	กรุงเทพฯ	เสื้อผ้า	สามัญ	96,000,000	13,228,666	13.78	56,886,983.49
35 บจ. ไทยคามาย่า	กรุงเทพฯ	บรรจุภัณฑ์	สามัญ	1,000,000	128,000	12.80	14,528,000.00
36 บจ. ราชาอุชิโน	กรุงเทพฯ	ผ้าขนหนู	สามัญ	1,215,000	150,828	12.41	10,080,960.00
37 บมจ. เท็กซ์ไทล์เพรสทิจ	กรุงเทพฯ	ผ้าลูกไม้ปัก	สามัญ	108,000,000	12,993,750	12.03	12,993,750.00
38 บจ. มอลเทน (ไทยแลนด์)	ชลบุรี	อุปกรณ์กีฬาประเภทบอล	สามัญ	1,000,000	120,000	12.00	12,000,000.00
39 บจ. ไทยกุลแซ่	ปทุมธานี	ชุดชั้นในชาย	สามัญ	1,800,000	198,000	11.00	19,800,000.00
40 บจ. สหเชวา	ชลบุรี	ผลิตภัณฑ์พลาสติก	สามัญ	14,500,000	1,525,000	10.52	15,250,000.00
41 บจ. ก้าวไป (ประเทศไทย)	กรุงเทพฯ	ซอส	สามัญ	2,600,000	260,000	10.00	26,000,000.00
42 บจ. ไทยซิกโบ	ชลบุรี	ปั่นด้ายฝ้าย	สามัญ	2,375,000	237,600	10.00	23,760,000.00

ชื่อบริษัท	สถานที่ตั้ง	ประเภทธุรกิจ	ประเภทหุ้น	จำนวนหุ้นที่ออกจำหน่าย	จำนวนหุ้นที่ SPI ลงทุน	สัดส่วนเงินลงทุน %	มูลค่าเงินลงทุน (บาท)
<b>บริษัทผลิต (ต่อ)</b>							
43 บจ. ไทยทาลายา	กรุงเทพฯ	เสื้อผ้า	สามัญ	300,000	30,000	10.00	3,000,000.00
44 บจ. ไทยโทมาโด	ชลบุรี	กรอบหน้าต่างอลูมิเนียม	สามัญ	100,000	10,000	10.00	1,000,000.00
45 บจ. ไทยสเคฟลิคซ์	กรุงเทพฯ	ผ้าซับในฉาบขาว	สามัญ	600,000	60,000	10.00	6,000,000.00
46 บจ. ยู.ซี.ซี. อูเอะชิม่า คอฟฟี่ (ประเทศไทย)	กรุงเทพฯ	ผลิตและจำหน่ายกาแฟ	สามัญ	150,000	15,000	10.00	1,500,000.00
THAI PRESIDENT FOODS (Hungary) Kft.	ฮังการี	บะหมี่กึ่งสำเร็จรูป	สามัญ			10.00	32,182,363.55
47 Kft.		ผลิตพลาสติกใช้เป็น					
48 บจ. ทาเค โฮเทค	ชลบุรี	อุปกรณ์ไฟฟ้า	สามัญ	500,000	50,000	10.00	5,000,000.00
						รวม	1,686,641,182.34

ชื่อบริษัท	สถานที่ตั้ง	ประเภทธุรกิจ	ประเภทหุ้น	จำนวนหุ้นที่ออกจำหน่าย	จำนวนหุ้นที่ SPI ลงทุน	สัดส่วนเงินลงทุน %	มูลค่าเงินลงทุน (บาท)
<b>บริษัทอื่น</b>							
1 บจ. สหพัฒน์ เรียวเอสเตท	กรุงเทพฯ	ลงทุน	สามัญ	10,000,000	4,000,000	40.00	100,000,000.00
2 บจ. อีสเทิร์นไทยคอนกรีตติ้ง 1992	ชลบุรี	ธุรกิจสิ่งแวดล้อม	สามัญ	200,000	80,000	40.00	10,000,000.00
3 บจ. บุญ แคปปิตอลโฮลดิ้ง	กรุงเทพฯ	ลงทุน	สามัญ	17,500,000	6,299,999	36.00	62,999,990.00
4 บจ. พิทักษ์กิจ	ชลบุรี	บริการ	สามัญ	200,000	67,040	33.52	6,704,000.00
5 บจ. เพ็ญชูในเค็ดอินคัสตรี	กรุงเทพฯ	ให้เช่าทรัพย์สิน	สามัญ	400,000	112,582	28.15	11,258,200.00
6 บจ. ทรัพย์สินสหพัฒน์	กรุงเทพฯ	ลงทุน	สามัญ	200,000	52,500	26.25	5,250,000.00
7 บจ. เค.อาร์.เอส.ลอจิสติกส์	ชลบุรี	ระบบขนส่งสินค้า	สามัญ	1,000,000	200,000	20.00	2,000,000.00
8 บจ. เอ็มบีทีเอส โบรกกิ้ง เซอร์วิส	กรุงเทพฯ	ประกันภัย	สามัญ	50,000	9,995	19.99	999,500.00
9 บจ. สหอุบลนคร	กรุงเทพฯ	สวนอุตสาหกรรม	สามัญ	1,250,000	243,750	19.50	6,998,437.50
10 บจ. แพนแลนด์	กรุงเทพฯ	พัฒนาที่ดิน	สามัญ	3,000,000	580,000	19.33	58,000,000.00
11 บจ. ศรีราชาขนส่ง	ชลบุรี	ขนส่ง	สามัญ	100,000	18,000	18.00	2,952,357.50
12 บจ. วิจัยและพัฒนาไอซูก้าเอเชีย	กรุงเทพฯ	วิจัย	สามัญ	800,000	130,666	16.33	13,066,600.00
13 บจ. ซิเซโต้โปรเฟสชั่นแนล (ไทยแลนด์)	กรุงเทพฯ	สถานบริการความงาม	สามัญ	7,000,000	1,050,000	15.00	10,500,000.00
14 บจ. ไทเกอร์ คิสทรีนิวชั่น แอนด์ โลจิสติกส์	กรุงเทพฯ	ขนส่ง	สามัญ	2,000,000	300,000	15.00	8,427,000.00
15 บจ. ไทยซีคอมพิท์กัลกิจ	กรุงเทพฯ	ระบบรักษาความปลอดภัย	สามัญ	3,788,572	568,286	15.00	94,680,056.00
16 บจ. ไทยฟลายอิงเเมนเทนแนนซ์	ชลบุรี	ซ่อมและบำรุงรักษาเครื่องบิน	สามัญ	20,000	3,000	15.00	300,000.00
17 บมจ. ฟาร์อีสท์ ดีตีบี	กรุงเทพฯ	โฆษณา	สามัญ	7,500,000	1,055,700	14.08	29,154,287.52
18 บจ. สยามออดีแบคส์	กรุงเทพฯ	อุปกรณ์รถยนต์	สามัญ	3,990,000	500,000	12.53	5,000,000.00
19 บจ. สหรัตนนคร	ชลบุรี	นิคมอุตสาหกรรม	สามัญ	1,800,000	225,000	12.50	22,500,000.00
20 บจ. เค.คอมเมอร์เชียล แอนด์ คอนสตรัคชั่น	กรุงเทพฯ	ก่อสร้าง	สามัญ	500,000	50,000	10.00	5,150,406.14
21 บจ. ไทย คิวบิก เทคโนโลยี	กรุงเทพฯ	CUBIC PRINTING	สามัญ	400,000	40,000	10.00	4,000,000.00
22 บจ. บุญทวี	กรุงเทพฯ	บริการ	สามัญ	200,000	20,000	10.00	2,000,000.00
						รวม	461,940,834.66



### 6.1.3 บุคคลอ้างอิงอื่นๆ

- นายทะเบียนหลักทรัพย์ - บริษัท ศูนย์รับฝากหลักทรัพย์ (ประเทศไทย) จำกัด  
อาคารตลาดหลักทรัพย์แห่งประเทศไทย 62 ถนนรัชดาภิเษก  
แขวงคลองเตย เขตคลองเตย กรุงเทพฯ 10110  
โทรศัพท์ 0-2229-2800
- ผู้สอบบัญชี - นางสาววิมล กฤตยาเกียรติ ผู้สอบบัญชีรับอนุญาตเลขทะเบียน  
2982 และ/หรือ นางวิไลรัตน์ ไรจน์นรินทร์ ผู้สอบบัญชี  
รับอนุญาตเลขทะเบียน 3104 บริษัท สอบบัญชี ดี ไอ เอ อินเตอร์  
เนชั่นแนล จำกัด 16/32 ซอยสุขุมวิท 22 ถนนสุขุมวิท  
แขวงคลองเตย เขตคลองเตย กรุงเทพฯ 10110  
โทรศัพท์ 0-2259-5300 โทรสาร 0-2260-1553

### 6.2 ข้อมูลสำคัญอื่น

-ไม่มี-