

แบบ 56-1 ปี 2561

บริษัท สหพัฒนานินเตอร์โฮลดิ้ง จำกัด (มหาชน)

SAHA PATHANA INTER-HOLDING PUBLIC COMPANY LIMITED

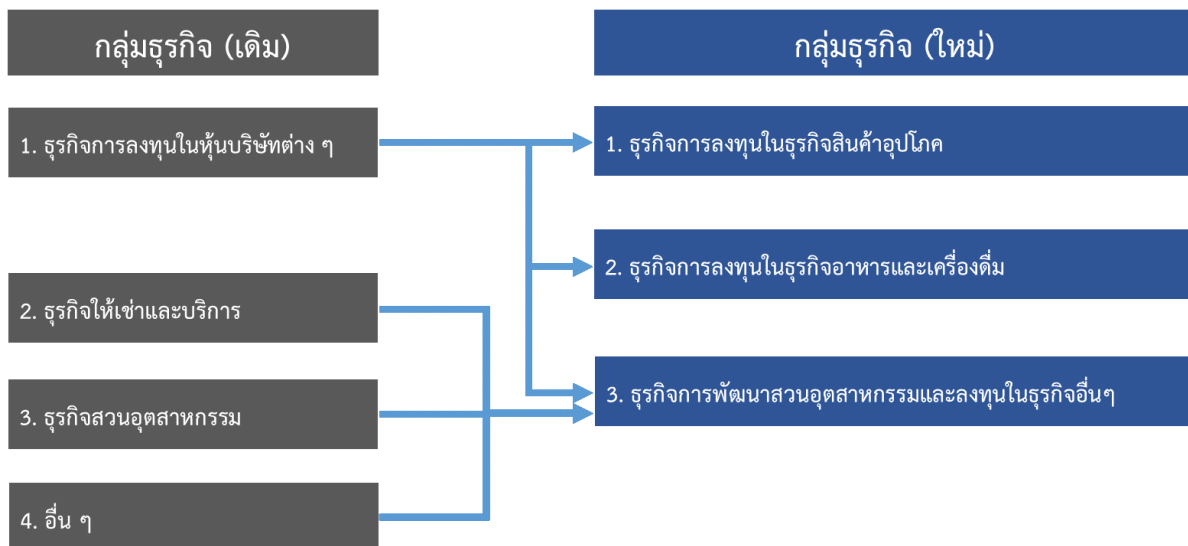
ส่วนที่ 1

การประกอบธุรกิจ

1. นโยบายและภาพรวมการประกอบธุรกิจ

บริษัท สหพัฒนานินเตอร์โฮลดิ้ง จำกัด (มหาชน) (“บริษัทฯ”) เป็นบริษัทในกลุ่มสหพัฒน์ ซึ่งจดทะเบียนจัดตั้งบริษัท เมื่อวันที่ 5 เมษายน 2515 ในนามบริษัท สหพัฒนานินเวสเมนต์ จำกัด ด้วยทุนจดทะเบียน 6 ล้านบาท ปัจจุบันมีทุนจดทะเบียน 582,923,188 บาท ทุนที่เรียกชำระแล้ว 571,515,007 บาท (ณ 31 ธันวาคม 2561) มีวัตถุประสงค์หลักเพื่อประกอบธุรกิจการลงทุนในหุ้นบริษัทต่างๆ และการพัฒนาสวนอุตสาหกรรมเครือสหพัฒน์ โดยบริษัทฯ ได้นำกิจการเข้าจดทะเบียนในตลาดหลักทรัพย์ปี 2520 ภายใต้ชื่อย่อในการซื้อขายหลักทรัพย์ว่า “SPI” ต่อมาในปี 2527 บริษัทฯ ได้เปลี่ยนชื่อเป็น บริษัท สหพัฒนานินเตอร์โฮลดิ้ง จำกัด โดยได้จดทะเบียนแปรสภาพเป็นบริษัทมหาชนจำกัด เมื่อวันที่ 9 พฤษภาคม 2537

ทั้งนี้ เพื่อสะท้อนให้เห็นภาพการประกอบธุรกิจด้านการลงทุนของบริษัทที่ชัดเจนยิ่งขึ้น ปัจจุบัน บริษัทฯ ได้ปรับและจำแนกการลงทุนออกเป็น 3 สายธุรกิจหลัก ได้แก่ 1. ธุรกิจการลงทุนในธุรกิจสินค้าอุปโภค 2. ธุรกิจการลงทุนในธุรกิจอาหารและเครื่องดื่ม และ 3. ธุรกิจการพัฒนาสวนอุตสาหกรรมและลงทุนในธุรกิจอื่นๆ (จากเดิม คือ ธุรกิจการลงทุนในหุ้นบริษัทต่างๆ ธุรกิจให้เช่าและบริการ และธุรกิจสวนอุตสาหกรรม) ตามที่แสดงไว้ในแผนภูมิด้านล่างนี้



ธุรกิจของบริษัทประกอบด้วย 3 กลุ่มธุรกิจ ได้แก่

1. ธุรกิจการลงทุนในธุรกิจสินค้าอุปโภค

บริษัทฯ ลงทุนในหุ้นบริษัทต่างๆ ภายใต้กลุ่มธุรกิจสินค้าอุปโภค ไม่ว่าจะเป็นส่วนของสิ่งทอและแฟชั่น (ภายใต้เครื่องหมายการค้า เช่น Wacoal, Arrow) ของใช้ในบ้าน (ภายใต้เครื่องหมายการค้า เช่น เปา ไซกุบะชิ โมโนกาตารี) เครื่องสำอางและความงาม (ภายใต้เครื่องหมายการค้า เช่น BSC, Mistine) และสินค้าอุปโภคอื่นๆ ซึ่งบริษัทฯ มองว่าเป็นธุรกิจพื้นฐานที่สำคัญกับชีวิตประจำวันของทุกคน โดยธุรกิจที่ลงทุนจะรวมตั้งแต่ส่วนของการผลิตซึ่งเป็นต้นน้ำของธุรกิจไปจนถึงการจัดจำหน่ายสินค้าให้แก่ผู้บริโภค

2. ธุรกิจการลงทุนในธุรกิจอาหารและเครื่องดื่ม

บริษัทฯ ลงทุนในหุ้นบริษัทต่างๆ ภายใต้กลุ่มธุรกิจอาหารและเครื่องดื่ม โดยปัจจุบัน มีการลงทุนหลักอยู่ในธุรกิจผลิตเบเกอรี่และอาหารกึ่งสำเร็จรูป (ภายใต้เครื่องหมายการค้า เช่น มาม่า) และธุรกิจผลิตและจำหน่ายขนมปังและเบเกอรี่ (ภายใต้เครื่องหมายการค้า เช่น ฟาร์มเฮาส์) ซึ่งเป็นที่รู้จักและยอมรับของผู้บริโภคมาช้านาน ทั้งยังได้ขยายการลงทุนและ/หรือร่วมทุนในธุรกิจอาหารและเครื่องดื่มอื่นๆ เพิ่มเติม เพื่อเป็นการกระจายการลงทุน เช่น ธุรกิจผลิตและจำหน่ายไอศกรีม BUD's ธุรกิจจัดจำหน่ายเครื่องดื่มเกลือแร่ POCARI SWEAT เป็นต้น

3. ธุรกิจการพัฒนาสวนอุตสาหกรรมและลงทุนในธุรกิจอื่นๆ

บริษัทฯ ได้ดำเนินธุรกิจพัฒนาที่ดินเพื่อการอุตสาหกรรม รองรับการพัฒนาที่กำลังการผลิตของธุรกิจในกลุ่มสหพัฒน์ และเป็นการสนองต่อนโยบายของรัฐบาลในการสนับสนุนการขยายตัวทางด้านอุตสาหกรรมให้กระจายออกไปยังส่วนภูมิภาค โดยปัจจุบัน เปิดดำเนินการสวนอุตสาหกรรมเครือสหพัฒน์ ทั้งหมด 4 แห่ง คือ 1) อำเภอศรีราชา จังหวัดชลบุรี 2) อำเภอกบินทร์บุรี จังหวัดปราจีนบุรี 3) อำเภอเมืองลำพูน จังหวัดลำพูน และ 4) อำเภอแม่สอด จังหวัดตาก โดยครอบคลุมการให้เช่าที่ดินและอาคาร พร้อมการให้บริการระบบสาธารณูปโภคพื้นฐานและสิ่งอำนวยความสะดวก รวมถึงการจำหน่ายที่ดินให้กับลูกค้าที่สนใจเข้ามาลงทุนในสวนอุตสาหกรรมเครือสหพัฒน์ ธุรกิจพัฒนาอสังหาริมทรัพย์อื่น เช่น J-Park Sriracha Nihon Mura และธุรกิจลงทุนในธุรกิจอื่นๆ นอกเหนือจากการลงทุนในธุรกิจสินค้าอุปโภค และธุรกิจอาหารและเครื่องดื่ม

1.1 วิสัยทัศน์ วัตถุประสงค์ เป้าหมายหรือกลยุทธ์ในการดำเนินงาน

คณะกรรมการบริษัทตระหนักถึงความสำคัญในการดำเนินงานของบริษัท โดยได้กำหนดวิสัยทัศน์ พันธกิจ และเป้าหมายของบริษัท และค่านิยมขององค์กร เพื่อให้กรรมการ ผู้บริหาร และพนักงาน มีจุดมุ่งหมายในการดำเนินงานไปในทิศทางเดียวกัน โดยกำหนดให้มีการพิจารณาทบทวนเป็นประจำทุกปี

ในปี 2561 บริษัทฯ ได้ทบทวนแล้วเห็นว่า วิสัยทัศน์ พันธกิจ เป้าหมาย กลยุทธ์ยังมีความเหมาะสมกับสถานการณ์ปัจจุบัน และสอดคล้องกับนโยบายการดำเนินธุรกิจของบริษัท

วิสัยทัศน์ (VISION) และพันธกิจ (MISSION) ของบริษัท

คณะกรรมการบริษัท ได้มีการกำหนดวิสัยทัศน์ พันธกิจ เป้าหมายของบริษัท เพื่อให้เกิดความชัดเจนในการดำเนินธุรกิจ ซึ่งมีรายละเอียด ดังนี้

วิสัยทัศน์ (VISION)

“เป็นหนึ่งในการลงทุน บริการด้วยใจ มุ่งมั่นพัฒนา สร้างคุณค่าให้กิจการอย่างยั่งยืน”

พันธกิจ (MISSION)

- ลงทุนในกิจการที่มีโอกาสเจริญก้าวหน้า
- เพิ่มความพึงพอใจในการสนับสนุนงานการค้าและบริการ
- พัฒนาสวนอุตสาหกรรมไปสู่มาตรฐานสากล
- ส่งเสริมให้บริษัทมีการกำกับดูแลกิจการที่ดี พัฒนาบุคลากรให้มีความรู้ คุณธรรมและจริยธรรม ตลอดจนรับผิดชอบต่อสังคมและสิ่งแวดล้อม

เป้าหมาย (TARGET)

“ขยายตัวทางธุรกิจอย่างยั่งยืน”

ทั้งนี้ เพื่อให้พนักงานทุกคนมีเป้าหมายไปในทิศทางเดียวกัน และเป็นการสร้างวัฒนธรรมองค์กร ในปี 2562 คณะกรรมการบริษัทจึงได้กำหนดค่านิยมองค์กร (Corporate Value) เป็นดังนี้

ค่านิยมองค์กร (CORPORATE VALUE)

- S** SUCCESS WITH SYNERGY AND SHARING
มุ่งมั่นสร้าง ความสำเร็จ จากการรวมพลัง และการแบ่งปัน อย่างเหมาะสม
- P** PROGRESS WITH PARTNERSHIP AND POSITIVITY
หมั่นสร้าง ความเจริญที่มั่นคง สร้างพันธมิตร ด้วยทัศนคติเชิงบวก อย่างจริงใจ
- I** INTEGRATION OF INVESTMENT AND INTEGRITY
ร่วมใจสร้าง ผสมผสาน การลงทุนที่ยั่งยืน ควบคู่ไปกับ คุณธรรมทางธุรกิจ อย่างลงตัว

จากวิสัยทัศน์ พันธกิจ เป้าหมาย และค่านิยมองค์กรดังกล่าว บริษัทฯ ได้กำหนดกลยุทธ์หลักในการขับเคลื่อนบริษัทฯ สู่ความยั่งยืน โดยคณะกรรมการบริษัท ได้กำหนดทิศทางการดำเนินธุรกิจ ภายใต้กลยุทธ์องค์กร สำหรับปี 2561 ดังนี้

1. **ด้านการกำกับดูแลกิจการที่ดี** บริษัทฯ มุ่งพัฒนาด้านการกำกับดูแลกิจการที่ดีอย่างต่อเนื่อง ซึ่งถือเป็นรากฐานสำคัญในการพัฒนาและสร้างคุณค่าให้กิจการอย่างยั่งยืน นอกเหนือจากการสร้างความเชื่อมั่นให้แก่ผู้ลงทุน เพื่อนำไปสู่การประกอบธุรกิจที่สามารถแข่งขันได้ และมีผลประกอบการที่ดี โดยยึดหลักการบริหารงานตามหลักการกำกับดูแลกิจการที่ดีของตลาดหลักทรัพย์แห่งประเทศไทย และบนพื้นฐานของเศรษฐกิจพอเพียง รวมทั้ง เสริมสร้างให้กรรมการบริษัท ผู้บริหาร และพนักงานทุกคน มีคุณธรรม ซื่อสัตย์ สุจริต ขยัน อดทน มีการแบ่งปัน และใช้สติปัญญาในการดำเนินงาน สามารถปรับตัวได้ภายใต้ปัจจัยการเปลี่ยนแปลง เพื่อประโยชน์สุขอย่างสมดุลและยั่งยืน

2. **ด้านการลงทุน** บริษัทฯ ยังคงมุ่งมั่นในการลงทุนและบริหารเงินลงทุนเพื่อสร้างการเจริญเติบโตอย่างยั่งยืนให้แก่ผู้มีส่วนได้เสียทุกกลุ่ม โดยมีการลงทุนในกลุ่มธุรกิจหลากหลายและร่วมลงทุนกับพันธมิตรทั้งไทยและต่างประเทศ ทั้งนี้ บริษัทฯ ได้เพิ่มสัดส่วนการลงทุนในธุรกิจที่บริษัทฯ ลงทุนอยู่เดิมที่มีผลการดำเนินงานที่มั่นคงและให้ผลตอบแทนที่ดี ในหลายหมวดธุรกิจ ทำให้บริษัทฯ ได้รับส่วนแบ่งกำไรและเงินปันผลรับเพิ่มขึ้น นอกจากนี้ บริษัทฯ ยังได้เข้าลงทุนในธุรกิจใหม่ อาทิ ธุรกิจพลังงานทดแทน และธุรกิจจำหน่ายสินค้าแบรนด์เนมมือสอง อีกทั้ง บริษัทฯ ยังแสวงหาโอกาสในการลงทุนในนวัตกรรมใหม่โดยการลงทุนในกองทุนที่ลงทุนในวิสาหกิจเริ่มต้น (Startup) ในประเทศไทยและภูมิภาคใกล้เคียง







3. **ด้านสวนอุตสาหกรรม** บริษัทฯ ได้รับการรับรองการพัฒนาพื้นที่อุตสาหกรรมเชิงนิเวศ (ECO Industrial Town) ในเขตพื้นที่สวนอุตสาหกรรมเครือสหพัฒน์ ศรีราชา และบิ่นทร์บุรี สำหรับสวนอุตสาหกรรมเครือสหพัฒน์ ศรีราชา รวมถึงพื้นที่บริเวณโครงการ J-Park ศรีราชา สามารถขอรับการส่งเสริม สนับสนุนดำเนินการมุ่งสู่การพัฒนาของรัฐบาล เช่น การพัฒนาระเบียงเศรษฐกิจพิเศษภาคตะวันออก (Eastern Economic Corridor : EEC) ในส่วนของพื้นที่จังหวัดตาก บริษัทฯ ได้จัดหาที่ดินที่มีความเหมาะสมในการขยายฐานการผลิตของกลุ่มบริษัทที่ให้ความสนใจลงทุนในเขตส่งเสริมการลงทุนเขตพัฒนาเศรษฐกิจพิเศษ (Special Economic Zones : SEZ) เพื่อประกอบธุรกิจอุตสาหกรรม สำหรับพื้นที่สวนอุตสาหกรรมเครือสหพัฒน์ ลำพูน จะดำเนินการยกระดับโครงการประจักษ์ (โครงการเกษตรพอเพียง ดร.เทียมน โชควัฒนา จังหวัดลำพูน) เพื่อขยายฐานชุมชน ความเป็นอยู่ ส่งเสริมองค์ความรู้ สร้างความเข้มแข็งให้กับชุมชนในพื้นที่ เพื่อเสริมสร้างให้ชุมชนในท้องถิ่นมีรายได้ โดยมีเป้าหมายเพื่อให้กับสังคมโดยรอบมีคุณภาพชีวิตและสภาพแวดล้อมที่ดี มีรายได้เติบโตอย่างต่อเนื่อง ทั้งนี้ การพัฒนาบุคลากรและพื้นที่ให้เติบโตอย่างยั่งยืน บริษัทฯ ยึดหลักการบริหารด้านความรับผิดชอบต่อสังคมให้สอดคล้องกับหลัก Global Reporting Initiative : GRI standard 2018 พร้อมนำเสนอความสอดคล้องเบื้องต้นของการดำเนินงานเทียบกับเป้าหมาย การพัฒนาที่ยั่งยืนขององค์การสหประชาชาติ (Sustainable Development Goals) โดยดำเนินกิจการภายใต้ นโยบายความรับผิดชอบต่อสังคม “คนดี สินค้าดี สังคมดี” ซึ่งคณะกรรมการบริษัทได้มอบหมายให้คณะกรรมการธรรมาภิบาลและบริหารความเสี่ยงเป็นผู้รับผิดชอบการดำเนินงานด้านการพัฒนาอย่างยั่งยืน โดยยึดมั่นวัฒนธรรมองค์กรที่มุ่งเน้นเรื่องการประกอบธุรกิจควบคู่ไปกับการรักษาสิ่งแวดล้อมและการอยู่ร่วมกับชุมชนอย่างยั่งยืน

1.2 การเปลี่ยนแปลงและการพัฒนาที่สำคัญ

ปี	เหตุการณ์
2557	<ul style="list-style-type: none"> ◆ พัฒนาห้างสรรพสินค้าในรูปแบบศูนย์การค้า (Community Mall) โดยใช้ชื่อ J-Park Sriracha Nihon Mura ◆ ธุรกิจโรงแรม เคบีเอสซี ตั้งอยู่ในเขตพื้นที่ ตำบลวังดาล อำเภอภินทร์บุรี จังหวัดปราจีนบุรี ซึ่งเป็นที่พักที่ตั้งอยู่ในสนามกอล์ฟ
2558	<ul style="list-style-type: none"> ◆ คณะกรรมการบริษัทมีมติแต่งตั้งคณะกรรมการธรรมาภิบาลและบริหารความเสี่ยง ◆ คณะกรรมการธรรมาภิบาลและบริหารความเสี่ยง แต่งตั้งคณะทำงานด้านธรรมาภิบาลและต่อต้านการคอร์รัปชัน คณะทำงานด้านการบริหารความเสี่ยง และคณะทำงานด้านความรับผิดชอบต่อสังคม เพื่อทำหน้าที่สนับสนุนการปฏิบัติงานของคณะกรรมการธรรมาภิบาลและบริหารความเสี่ยง
2559	<ul style="list-style-type: none"> ◆ ตามมติที่ประชุมวิสามัญผู้ถือหุ้น ครั้งที่ 1/2559 เมื่อวันที่ 20 กันยายน 2559 อนุมัติให้ออกและเสนอขายหุ้นกู้มูลค่าเงินต้นรวมของหุ้นกู้ ไม่เกิน 15,000 ล้านบาท โดยเมื่อวันที่ 9 กุมภาพันธ์ 2560 บริษัทฯ ได้ออกและเสนอขายหุ้นกู้ จำนวน 2 ชุด มูลค่ารวม จำนวน 2,000 ล้านบาท ◆ ได้รับการรับรองเป็นสมาชิกแนวร่วมปฏิบัติของภาคเอกชนไทยในการต่อต้านการทุจริต (CAC) เมื่อวันที่ 14 ตุลาคม 2559
2560	<ul style="list-style-type: none"> ◆ รับโอนกิจการทั้งหมดของ บริษัท เพชชีเดนส์โฮลดิ้ง จำกัด และ การทำคำเสนอซื้อหลักทรัพย์ทั้งหมดใน บริษัท เพชชีเดนส์โรชีโปรดักส์ จำกัด (มหาชน) และ บริษัท เพชชีเดนส์ เบเกอรี่ จำกัด (มหาชน) จากการรับโอนกิจการดังกล่าว บริษัทฯ ได้รับรางวัล “BEST THAILAND DEAL” จากนิตยสาร FinanceAsia ◆ ออกหุ้นกู้แปลงสภาพครั้งที่ 1/2560 ครบกำหนดไถ่ถอนปี พ.ศ. 2567 ซึ่งมีข้อกำหนดบังคับแปลงสภาพโดยมีมูลค่ารวมทั้งสิ้น 3,505 ล้านบาท อัตราดอกเบี้ยคงที่ 0.7% ต่อปี และบริษัทฯ ได้รับรางวัล Most Innovative Deal จาก สมาคมตลาดตราสารหนี้ไทย

ปี	เหตุการณ์
2561	<ul style="list-style-type: none"> ◆ ปรับโครงสร้างการลงทุน โดยมุ่งเน้นการเพิ่มสัดส่วนการลงทุนในบริษัทจดทะเบียนในตลาดหลักทรัพย์ที่มีผลการดำเนินงานที่มั่นคงและให้ผลตอบแทนที่ดีเพื่อสร้างความเจริญเติบโตอย่างยั่งยืนให้กับการลงทุนของบริษัท นอกจากนี้ บริษัทฯ ยังได้ ขยายการลงทุนไปยังธุรกิจใหม่ๆ ที่บริษัทฯ มองว่าสามารถเกิดประโยชน์ (Synergy) และ/หรือ มีศักยภาพ ที่จะต่อยอดทางธุรกิจกับกลุ่มธุรกิจในเครือสหพัฒน์ เช่น บริษัท อิมแพค โฮลาร์ จำกัด ประกอบธุรกิจพลังงานทดแทน และ บริษัท สห โคเมเสียว จำกัด ประกอบธุรกิจจำหน่ายสินค้าแบรนด์เนมมือสอง ทั้งนี้ เพื่อกระจายการลงทุนและสร้างความแข็งแกร่งให้กับการลงทุนของบริษัทยิ่งขึ้น ◆ ทุนจดทะเบียนชำระแล้วเพิ่มขึ้นจากเดิม 494,034,300.- บาท เป็น 571,515,007.- บาท จากการที่มีผู้ถือหุ้นกู้แปลงสภาพแจ้งความจำนงค์ใช้สิทธิแปลงสภาพทั้ง 2 ครั้ง มูลค่ารวม 3,486,635,000.- บาท ซึ่งได้แปลงสภาพเป็นหุ้นสามัญของบริษัท จำนวน 77,480,707 หุ้น และคงเหลือยอดหุ้นกู้แปลงสภาพ มูลค่า 18,813,000.- บาท ณ วันที่ 31 ธันวาคม 2561 ◆ คณะกรรมการบริษัทมีมติแต่งตั้ง นายสุประดิษฐ์ สติ๊ด เป็นเลขานุการบริษัท แทน นางดรุณี สุนทรธำรง เนื่องจากเกษียณอายุ

● มาตรฐานคุณภาพระดับสากล

มาตรฐาน คุณภาพ	ปี	เหตุการณ์
ISO 9001:2000 	2546	ได้ผ่านการตรวจรับรองระบบบริหารงานคุณภาพ ISO 9001:2000 จาก สถาบันรับรองมาตรฐานไอเอสโอ
ISO 9001:2008 	2552	ได้รับการยกระดับการรับรองระบบบริหารงานคุณภาพ ISO 9001:2000 เป็น ISO 9001:2008 จาก สถาบันรับรองมาตรฐานไอเอสโอ
ISO 9001: 2008 	2557	ได้รับการรับรองมาตรฐานระบบบริหารงานคุณภาพ ISO 9001:2008 จาก สถาบันรับรองมาตรฐานไอเอสโอ (ศรียาชา กบิรินทร์บุรี ลำพูน)
ISO 9001:2008 	2558	ได้รับการรับรองมาตรฐานระบบบริหารงานคุณภาพ ISO 9001:2008 จาก สถาบันวิจัยวิทยาศาสตร์และเทคโนโลยีแห่งประเทศไทย (วว.) (ศรียาชา กบิรินทร์บุรี ลำพูน)
ISO 9001 : 2015 	2561	ได้รับการรับรองมาตรฐานระบบบริหารงานคุณภาพ ISO 9001 : 2015 จาก สถาบันวิจัยวิทยาศาสตร์และเทคโนโลยีแห่งประเทศไทย (วว.) (ศรียาชา กบิรินทร์บุรี ลำพูน)
ISO 14001:2004 	2551-2554	ได้รับการรับรองระบบการจัดการสิ่งแวดล้อม ISO 14001:2004 ของระบบ Central Wastewater Treatment จาก TUVNORD (Thailand) Ltd. (ศรียาชา)

มาตรฐาน คุณภาพ	ปี	เหตุการณ์
ISO 14001:2004 	2552-2555	ได้รับการรับรองระบบการจัดการสิ่งแวดล้อม ISO 14001:2004 ของระบบ Central Wastewater Treatment จาก สถาบันรับรองมาตรฐานไอเอสโอ (ลำพูน)
ISO 14001:2004 	2553-2555	ได้รับการรับรองระบบการจัดการสิ่งแวดล้อม ISO 14001:2004 ของระบบ Central Wastewater Treatment จาก สำนักรับรองระบบคุณภาพ (สรอ.) สถาบันวิจัยวิทยาศาสตร์และเทคโนโลยีแห่งประเทศไทย (วว) (กบินทร์บุรี)
ISO 14001:2004 	2555	ได้รับการรับรองระบบการจัดการสิ่งแวดล้อม ISO 14001:2004 จาก สถาบันวิจัยวิทยาศาสตร์และเทคโนโลยีแห่งประเทศไทย (วว) ภายใต้ขอบข่าย การดูแลระบบบำบัดน้ำเสียส่วนกลาง
ISO 14001:2004 	2556	ได้รับการรับรองมาตรฐานการจัดการด้านสิ่งแวดล้อม ISO 14001:2004 แบบ Multisite จาก สถาบันวิจัยวิทยาศาสตร์และเทคโนโลยีแห่งประเทศไทย (วว.) (ศรีราชา กบินทร์บุรี ลำพูน)
ISO 14001:2015 	2560	ได้รับการรับรองระบบมาตรฐานการจัดการสิ่งแวดล้อม ISO 14001:2015 จาก สถาบันวิจัยวิทยาศาสตร์และเทคโนโลยีแห่งประเทศไทย (วว.)
มรท. 8001-2546 	2552	ได้รับการรับรองระบบการจัดการมาตรฐานแรงงานไทย (มรท. 8001-2546) ระดับสมบูรณ์ ขึ้นริเริ่มจากกรมสวัสดิการและคุ้มครองแรงงาน กระทรวงแรงงาน (ศรีราชา)
ISO 50001:2011 	2556	ได้รับการรับรองมาตรฐานการจัดการพลังงาน ISO 50001:2011 จาก สถาบันรับรองมาตรฐานไอเอสโอ (ศรีราชา)

1.3 โครงสร้างการถือหุ้นของกลุ่มบริษัท

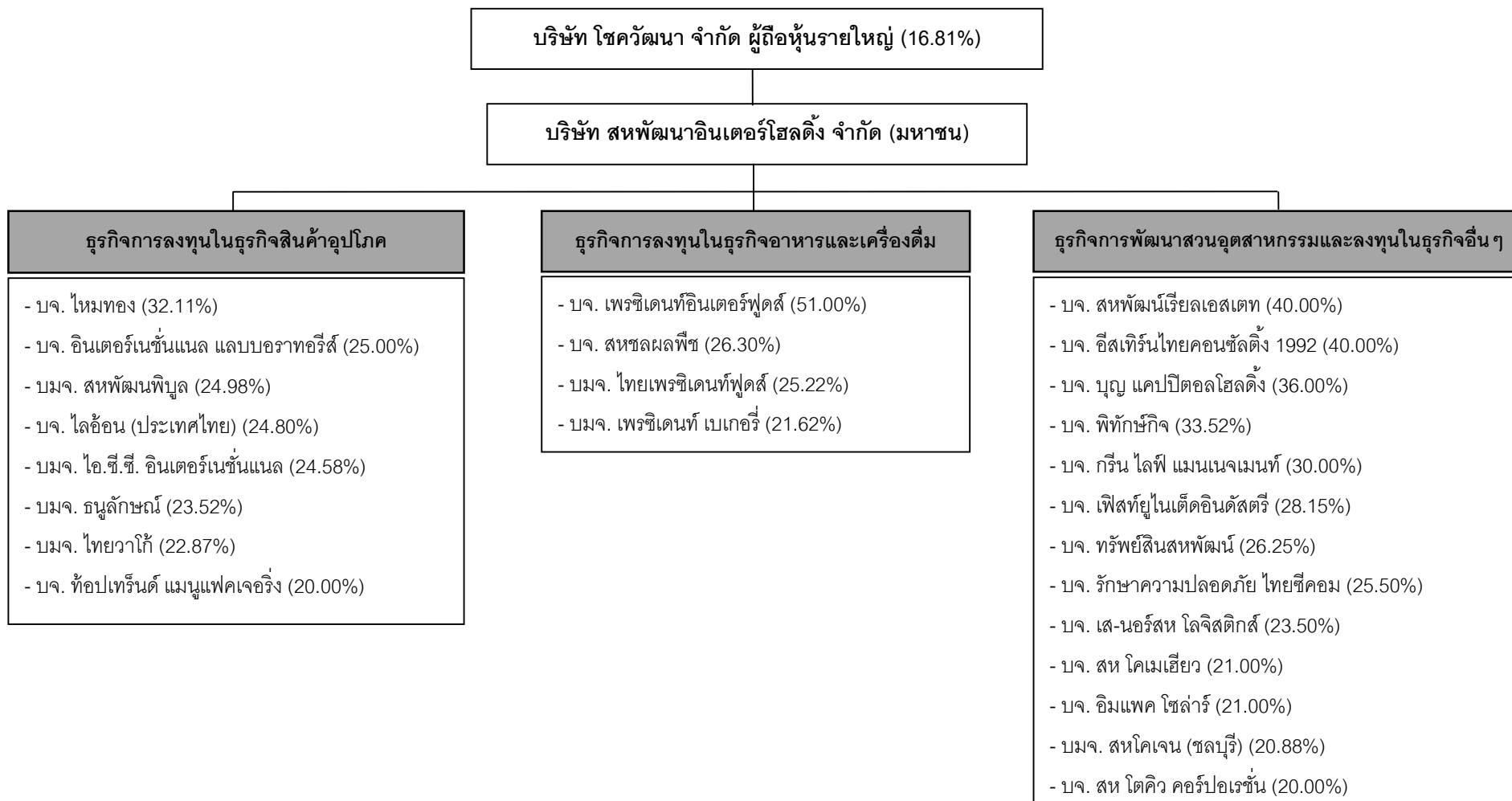
(1) นโยบายการแบ่งการดำเนินงานของบริษัทในกลุ่ม

บริษัทฯ ประกอบธุรกิจการลงทุนในธุรกิจสินค้าอุปโภค การลงทุนในธุรกิจอาหารและเครื่องดื่ม และการพัฒนาสวนอุตสาหกรรมและลงทุนในธุรกิจอื่นๆ โดยในส่วนของ การพัฒนาสวนอุตสาหกรรมเครือสหพัฒน์นั้น บริษัทฯ เป็นผู้ดำเนินการเองทั้งหมด ไม่ว่าจะเป็นส่วนการพัฒนาที่ดินเพื่อการอุตสาหกรรม การให้เช่าที่ดินและ/หรืออาคาร รวมไปถึง การให้บริการด้านระบบสาธารณูปโภคพื้นฐาน ภายในสวนอุตสาหกรรม

ในส่วนของ การลงทุนในหุ้นนั้น บริษัทฯ และบริษัทกลุ่มสหพัฒน์จะพิจารณาศักยภาพในการลงทุนและจะ ลงทุนร่วมกัน โดยพิจารณาการลงทุนในธุรกิจที่เกี่ยวข้องกัน หรือเอื้อประโยชน์ต่อกัน มีนโยบายให้บริษัทที่ร่วมลงทุนและทำ ธุรกิจที่เกี่ยวข้องกับกิจการที่ลงทุนมากที่สุด เป็นผู้ติดตามผลการดำเนินงานของบริษัทนั้นๆ และมีหน่วยงานด้านการลงทุน ทำการวิเคราะห์และติดตามด้วยเพื่อให้ทราบปัญหาที่เกิดขึ้นและรายงานให้บริษัทฯ และผู้ถือหุ้นกลุ่มสหพัฒน์ทราบ เพื่อ ร่วมกันเสนอแนวทางแก้ไขให้ทันกับสถานการณ์ ทั้งนี้ การดำเนินงานของแต่ละบริษัทที่บริษัทฯ เข้าไปร่วมลงทุนเป็น อำนาจอิสระของคณะกรรมการของบริษัทนั้นๆ ปัจจุบัน บริษัทฯ ยังคงขยายการลงทุนอย่างต่อเนื่อง ทั้งในธุรกิจสินค้า อุปโภค ธุรกิจอาหารและเครื่องดื่ม และธุรกิจอื่นๆ ที่สนับสนุนธุรกิจของเครือสหพัฒน์

(2) ณ วันที่ 31 ธันวาคม 2561 บริษัทฯ ถือหุ้นในบริษัทย่อย 1 บริษัท และบริษัทร่วม 24 บริษัท รวมเป็น 25 บริษัท สัดส่วนของสิทธิออกเสียงเป็นไปตามสัดส่วนการถือหุ้น
แยกตามสายธุรกิจได้ดังนี้

∞



โดย ณ วันที่ 31 ธันวาคม 2561 จำนวนบริษัทที่บริษัทฯ ได้เข้าลงทุนในหุ้นบริษัทต่างๆ ทั้งสิ้น 159 บริษัท ซึ่งจำแนกออกเป็น 3 หมวดอุตสาหกรรมหลัก ได้ดังนี้

หมวดอุตสาหกรรม	จำนวนบริษัท	มูลค่าเงินลงทุนสุทธิ หน่วย : พันบาท
1. ธุรกิจสินค้าอุปโภค	72	14,696,858
2. ธุรกิจอาหารและเครื่องดื่ม	15	13,694,657
3. ธุรกิจอื่นๆ	72	4,053,829
รวม	159	32,445,344

โครงสร้างการถือหุ้น

- ในปี 2561 คณะกรรมการบริษัทและผู้บริหาร รวมกลุ่มสมรสและบุตรที่ยังไม่บรรลุนิติภาวะถือหุ้นของบริษัท รวมกันเท่ากับร้อยละ 3.24 ซึ่งไม่เกินร้อยละ 25 ของหุ้นที่ออกจำหน่ายและเรียกชำระแล้ว และบริษัทฯ มีสัดส่วนการถือหุ้นของ Free Float เท่ากับร้อยละ 60.70 ซึ่งมากกว่าร้อยละ 25 ของหุ้นที่ออกจำหน่ายและเรียกชำระแล้ว
- บริษัทฯ มีโครงสร้างการถือหุ้นแบบไขว้ แต่การถือหุ้นไขว้ดังกล่าวไม่มีลักษณะเป็นการถือหุ้นไขว้ที่ขัดหรือแย้งกับหลักเกณฑ์ข้อ 14 ตามประกาศคณะกรรมการกำกับตลาดทุนที่ ทจ.28/2551 เรื่องการขออนุญาตและการอนุญาตให้เสนอขายหุ้นที่ออกใหม่
- บริษัทฯ ไม่ได้สร้างกลไกเพื่อป้องกันการครอบงำกิจการ บริษัทฯ ได้เปิดเผยโครงสร้างการถือหุ้นในกลุ่มธุรกิจและการถือหุ้นไขว้ระหว่างกัน ในหัวข้อ การถือหุ้นไขว้
- ณ วันที่ 31 มีนาคม 2561 บริษัทฯ มีสัดส่วนการถือหุ้นของนักลงทุนสถาบันต่างชาติ จำนวน 61,492,790 หุ้น เท่ากับร้อยละ 12.45 และสัดส่วนการถือหุ้นของนักลงทุนสถาบันไทยจำนวน 1,571,370 หุ้น เท่ากับร้อยละ 0.32 รวมสัดส่วนการถือหุ้นของนักลงทุนสถาบัน จำนวน 63,064,160 หุ้น เท่ากับร้อยละ 12.77
- บริษัทฯ ปฏิบัติต่อผู้ถือหุ้นอย่างเท่าเทียมกัน หากบริษัทฯ มีเรื่องการซื้อหุ้นคืน แต่ในปี 2561 บริษัทฯ ไม่มีการซื้อหุ้นคืน
- บริษัทฯ ได้เผยแพร่ข่าวสาร ข้อมูล ของบริษัท ผ่านระบบของตลาดหลักทรัพย์แห่งประเทศไทยและเว็บไซต์ของบริษัท (www.spi.co.th) สนับสนุนให้ผู้ถือหุ้นเข้าร่วมประชุมผู้ถือหุ้น นอกจากนี้ ยังจัดงาน นักวิเคราะห์ นักลงทุน พบกลุ่มสหพัฒน์ ซึ่งในปี 2561 เป็นการจัดงานครั้งที่ 10 โดยเปิดโอกาสให้ผู้ถือหุ้น นักวิเคราะห์ นักลงทุน และผู้สนใจทั่วไป ได้พบกับผู้บริหารและยังได้พบกับผู้ถือหุ้น นักวิเคราะห์ นักลงทุนอื่นๆ เพื่อแลกเปลี่ยนความคิดเห็นระหว่างกัน
- บริษัทฯ ไม่มีข้อตกลงระหว่างผู้ถือหุ้น (Shareholders agreement) ที่มีผลกระทบอย่างมีนัยสำคัญต่อบริษัทฯ หรือผู้ถือหุ้นรายอื่น

การถือหุ้นไขว้

บริษัทฯ มีการถือหุ้นไขว้ระหว่างกัน ดังนี้

(1) การถือหุ้นเกินกว่า 50%

- (ก) บริษัทอื่นเป็นผู้ถือหุ้นในบริษัทฯ เกินกว่า 50%
บริษัทฯ ต้องไม่ถือหุ้นไขว้ในบริษัทอื่น **-ไม่มี-**
- (ข) บริษัทฯ เป็นผู้ถือหุ้นในบริษัทอื่น เกินกว่า 50%
ต้องไม่ปรากฏว่าบริษัทอื่นถือหุ้นไขว้ในบริษัทฯ **-ไม่มี-**
- (ค) บริษัทฯ เป็นผู้ถือหุ้นเกินกว่า 50% ในบริษัทอื่น ตั้งแต่ 2 บริษัทขึ้นไป
ต้องไม่ปรากฏว่าบริษัทอื่นเหล่านั้น ถือหุ้นไขว้ระหว่างกัน **-ไม่มี-**

ตามรายละเอียด ณ วันที่ 31 ธันวาคม 2561 ดังนี้.-

ลำดับ	ชื่อบริษัท	บริษัทฯ ถือหุ้นในบริษัทอื่น	บริษัทอื่นถือหุ้นในบริษัทฯ
		สัดส่วนการถือหุ้น	สัดส่วนการถือหุ้น
1.	บจ. เพอร์ซิเดนทีอินเตอร์พูดส์	51.00	-

(2) การถือหุ้นเกินกว่า 25% แต่ไม่เกินกว่า 50%

- (ก) บริษัทอื่นเป็นผู้ถือหุ้นในบริษัทฯ เกินกว่า 25% แต่ไม่เกินกว่า 50%
บริษัทฯ ต้องไม่ถือหุ้นไขว้ในบริษัทอื่นเกินกว่า 10% **-ไม่มี-**
- (ข) บริษัทฯ เป็นผู้ถือหุ้นในบริษัทอื่น เกินกว่า 25% แต่ไม่เกินกว่า 50%
ต้องไม่ปรากฏว่าบริษัทอื่นถือหุ้นไขว้ในบริษัทฯ เกินกว่า 10% **-ไม่มี-**

ตามรายละเอียด ณ วันที่ 31 ธันวาคม 2561 ดังนี้.-

ลำดับ	ชื่อบริษัท	บริษัทฯ ถือหุ้นในบริษัทอื่น	บริษัทอื่นถือหุ้นในบริษัทฯ
		สัดส่วนการถือหุ้น	สัดส่วนการถือหุ้น
1.	บจ. สหพัฒน์เรียลเอสเตท	40.00	0.14
2.	บจ. อีสเทิร์นไทยคอนซัลติง 1992	40.00	-
3.	บจ. บุญ แคปปิตอลโฮลดิ้ง	36.00	-
4.	บจ. พัทธกิจ	33.52	-
5.	บจ. ไหมทอง	32.11	-
6.	บจ. กรีน โลฟ แมนเนจเม้นท์	30.00	-
7.	บจ. เฟสทึยูไนเต็อดอินดัสตรี	28.15	0.76
8.	บจ. สหชลผลพืช	26.30	-
9.	บจ. ทวีปซินสพัฒนา	26.25	0.14
10.	บจ. รักษาความปลอดภัย ไทยซีคอม	25.50	-
11.	บมจ. ไทยเพอร์ซิเดนทีพูดส์	25.22	1.23

(3) การถือหุ้นไม่เกินกว่า 25%

- (ก) บริษัทอื่นเป็นผู้ถือหุ้นในบริษัทฯ ไม่เกินกว่า 25%
บริษัทฯ ต้องไม่ถือหุ้นไขว้ในบริษัทอื่นเกินกว่า 25% -ไม่มี-
- (ข) บริษัทฯ เป็นผู้ถือหุ้นในบริษัทอื่น ไม่เกินกว่า 25%
ต้องไม่ปรากฏว่าบริษัทอื่นถือหุ้นไขว้ในบริษัทฯ เกินกว่า 25% -ไม่มี-
- ตามรายละเอียด ณ วันที่ 31 ธันวาคม 2561 ดังนี้.-

ลำดับ	ชื่อบริษัท	บริษัทฯ ถือหุ้นในบริษัทอื่น	บริษัทอื่นถือหุ้นในบริษัทฯ
		สัดส่วนการถือหุ้น	สัดส่วนการถือหุ้น
1.	บจ. อินเทอร์เน็ตชั่นแนล แลบบอราทอรีส์	25.00	0.34
2.	บมจ. สหพัฒนพิบูล	24.98	8.65
3.	บจ. ไล้ออน (ประเทศไทย)	24.80	0.52
4.	บมจ. ไอ.ซี.ซี.อินเทอร์เน็ตชั่นแนล	24.58	9.97
5.	บมจ. ทรูรักษ์	23.52	0.93
6.	บมจ. ไทยวาโก้	22.87	0.69
7.	บมจ. เอส แอนด์ เจ อินเทอร์เน็ตชั่นแนล เอนเตอร์ไพรส์	16.05	0.32
8.	บมจ. นิวิฐิตี (กรุงเทพฯ)	15.50	0.07
9.	บมจ. โอ ซี ซี	14.36	0.06
10.	บมจ. ฟาร์อีสท์ เฟมไลน์ ดีตีบี	14.08	0.24
11.	บมจ. ประชาอาภรณ์	13.78	0.41
12.	บมจ. เท็กซ์ไทล์เพรสทีจ	12.03	0.09
13.	บจ. เบตเตอร์เวย์ (ประเทศไทย)	11.77	1.42
14.	บมจ. นิเวลล์นิตติ้ง	5.33	0.02
15.	บมจ. สหยูเนี่ยน	0.54	1.56
16.	LION CORPORATION	0.10	1.75

หมายเหตุ : บริษัทฯ มีโครงสร้างการถือหุ้นแบบไขว้ แต่การถือหุ้นไขว้ดังกล่าวไม่มีลักษณะเป็นการถือหุ้นไขว้ระหว่างกันที่ขัดหรือแย้งกับหลักเกณฑ์ ข้อ 14 ตามประกาศคณะกรรมการกำกับตลาดทุน ที่ ทจ. 28/2551 เรื่อง การขออนุญาตและการอนุญาตให้เสนอขายหุ้นที่ออกใหม่

1.4 ความสัมพันธ์กับกลุ่มธุรกิจของผู้ถือหุ้นใหญ่

- ไม่มี -

2. ลักษณะการประกอบธุรกิจ

การดำเนินธุรกิจของบริษัทฯ แบ่งออกเป็น 3 ประเภทหลัก ได้แก่ ธุรกิจการลงทุนในธุรกิจสินค้าอุปโภค ธุรกิจการลงทุนในธุรกิจอาหารและเครื่องดื่ม และธุรกิจการพัฒนาสวนอุตสาหกรรมและลงทุนในธุรกิจอื่นๆ โดยมีรายละเอียดดังนี้

(1) โครงสร้างรายได้

(หน่วย : พันบาท)

กลุ่มธุรกิจ	ดำเนินการโดย	% การถือหุ้น ของบริษัท	ปี 2561*		ปี 2560**		ปี 2559	
			จำนวนเงิน	ร้อยละ	จำนวนเงิน	ร้อยละ	จำนวนเงิน	ร้อยละ
1. ธุรกิจการลงทุนในธุรกิจสินค้าอุปโภค	บริษัทฯ บริษัทร่วม และบริษัทอื่นๆ	0.03 – 32.11	1,346,451	23.69	1,176,688	17.71	1,100,667	24.43
2. ธุรกิจการลงทุนในธุรกิจอาหารและเครื่องดื่ม	บริษัทฯ บริษัทย่อย บริษัทร่วม และบริษัทอื่นๆ	0.37 - 51.00	1,236,024	21.75	1,650,018	24.84	497,099	11.04
3. ธุรกิจการพัฒนาสวนอุตสาหกรรมและลงทุนในธุรกิจอื่นๆ	บริษัทฯ บริษัทร่วม และบริษัทอื่นๆ	0.002 - 40.00	3,101,032	54.56	3,816,051	57.45	2,906,760	64.53
รวม			<u>5,683,507</u>	<u>100.00</u>	<u>6,642,757</u>	<u>100.00</u>	<u>4,504,526</u>	<u>100.00</u>

หมายเหตุ : * ในปี 2561 บริษัทฯ มีกำไรพิเศษ จำนวน 423 ล้านบาท จากการเปลี่ยนประเภทเงินลงทุน อันเนื่องมาจากการเพิ่มสัดส่วนในหุ้นสามัญของ บริษัท สหโคเจน (ชลบุรี) จำกัด (มหาชน) จำนวน 38.2 ล้านหุ้น (คิดเป็นมูลค่า จำนวน 176.5 ล้านบาท) จากเดิมร้อยละ 16.88 เป็นร้อยละ 20.88 ทำให้เงินลงทุนใน บริษัท สหโคเจน (ชลบุรี) จำกัด (มหาชน) เปลี่ยนสถานะจากเงินลงทุนในหลักทรัพย์เพื่อขาย เป็นเงินลงทุนในบริษัทร่วม เมื่อวันที่ 20 กรกฎาคม 2561

ซึ่งหากหักรายการดังกล่าวแล้ว บริษัทฯ จะมีรายได้รวม จำนวน 5,250 ล้านบาท และมีโครงสร้างรายได้ ในปี 2561 ดังนี้

1. ธุรกิจการลงทุนในธุรกิจสินค้าอุปโภค คิดเป็นร้อยละ 25.5 ของรายได้รวมหลังหักรายการพิเศษ
2. ธุรกิจการลงทุนในธุรกิจอาหารและเครื่องดื่ม คิดเป็นร้อยละ 23.5 ของรายได้รวมหลังหักรายการพิเศษ
3. ธุรกิจการพัฒนาสวนอุตสาหกรรมและลงทุนในธุรกิจอื่นๆ คิดเป็นร้อยละ 51.0 ของรายได้รวมหลังหักรายการพิเศษ

** ในปี 2560 บริษัทฯ มีกำไรพิเศษ จำนวน 1,833 ล้านบาท จากการเปลี่ยนประเภทเงินลงทุนและการต่อรองราคาซื้อ อันเนื่องมาจากการรับโอนกิจการ บริษัท เพอร์ซิเดนทีโฮลดิ้ง จำกัด เมื่อวันที่ 8 มิถุนายน 2560

ซึ่งหากหักรายการดังกล่าวแล้ว บริษัทฯ จะมีรายได้รวม จำนวน 4,810 ล้านบาท และมีโครงสร้างรายได้ ในปี 2560 ดังนี้

1. ธุรกิจการลงทุนในธุรกิจสินค้าอุปโภค คิดเป็นร้อยละ 24.5 ของรายได้รวมหลังหักรายการพิเศษ
2. ธุรกิจการลงทุนในธุรกิจอาหารและเครื่องดื่ม คิดเป็นร้อยละ 17.3 ของรายได้รวมหลังหักรายการพิเศษ
3. ธุรกิจการพัฒนาสวนอุตสาหกรรมและลงทุนในธุรกิจอื่นๆ คิดเป็นร้อยละ 58.2 ของรายได้รวมหลังหักรายการพิเศษ

(2) การประกอบธุรกิจของแต่ละสายผลิตภัณฑ์

บริษัทฯ ประกอบธุรกิจหลัก 3 ประเภท คือ ธุรกิจการลงทุนในธุรกิจสินค้าอุปโภค ธุรกิจการลงทุนในธุรกิจอาหารและเครื่องดื่ม และธุรกิจการพัฒนาสวนอุตสาหกรรมและลงทุนในธุรกิจอื่นๆ โดยมีรายละเอียด ดังนี้

2.1 ธุรกิจการลงทุนในธุรกิจสินค้าอุปโภค

2.1.1 ลักษณะผลิตภัณฑ์หรือบริการ

บริษัทฯ ลงทุนในหุ้นบริษัทต่างๆ โดยมีวัตถุประสงค์หลักเพื่อสร้างความมั่งคั่งอย่างยั่งยืนให้แก่ผู้มีส่วนได้เสียทุกกลุ่ม โดยบริษัทฯ จะได้รับผลตอบแทนในรูปของเงินปันผลและส่วนแบ่งกำไรจากเงินลงทุน ณ วันที่ 31 ธันวาคม 2561 บริษัทฯ ลงทุนในหุ้นของบริษัทภายใต้ธุรกิจสินค้าอุปโภคทั้งหมด จำนวน 72 บริษัท โดยสามารถแบ่งเป็นเงินลงทุนในสายธุรกิจย่อย ได้ 4 กลุ่ม คือ 1) สิ่งทอและแฟชั่น 2) ของใช้ในบ้าน 3) เครื่องสำอางและความงาม และ 4) สินค้าอุปโภคอื่นๆ

โดยในปี 2561 บริษัทฯ มีรายได้จากการลงทุนในกลุ่มธุรกิจสินค้าอุปโภค จำนวน 1,346 ล้านบาท คิดเป็นร้อยละ 23.7 ของรายได้รวมทั้งหมด (งบการเงินรวม) และได้รับเงินปันผลจากกลุ่มธุรกิจนี้ จำนวน 586.6 ล้านบาท คิดเป็นร้อยละ 50.6 ของรายได้เงินปันผลรวมทั้งหมด (งบการเงินเฉพาะกิจการ)

บริษัทฯ ลงทุนและร่วมลงทุนในบริษัทสายธุรกิจนี้ เช่น

- ◆ บริษัท ธนูลักษณ์ จำกัด (มหาชน) ผู้ผลิตเสื้อผ้าสำเร็จรูปและเครื่องหนัง ภายใต้เครื่องหมายการค้า เช่น Arrow, Guy Laroche, DAKS เป็นต้น
- ◆ บริษัท ไทยวาโก้ จำกัด (มหาชน) ผู้ผลิตชุดชั้นในสตรีและเสื้อผ้าสำเร็จรูป ภายใต้เครื่องหมายการค้า เช่น Wacoal, ELLE, Enfent และ BSC เป็นต้น
- ◆ บริษัท ไล้อ่อน (ประเทศไทย) จำกัด ผู้ผลิตสินค้าอุปโภค ภายใต้เครื่องหมายการค้า เช่น เปา โคโดโม โทกุบุสซึโมโนกาตาริ ชีสเท็มมา คิเรคิเรอิ และซีสต์ย เป็นต้น
- ◆ บริษัท สหพัฒน์พิบูล จำกัด (มหาชน) จำหน่ายสินค้าอุปโภคบริโภค เช่น ผงซักฟอกเปา บะหมี่กึ่งสำเร็จรูปมาม่า ผลิตภัณฑ์ชีสเท็มมา สบู่เหลวโทกุบุสซึโมโนกาตาริ น้ำยาล้างจานไลปอนเอฟ ผลิตภัณฑ์โคโดโม คิเรคิเรอิ i-Healti Q10, ซีสต์ย บะหมี่อบแห้งกึ่งสำเร็จรูปมาม่าราเมง และเครื่องดื่ม POCARI SWEAT เป็นต้น
- ◆ บริษัท ไอ.ซี.ซี. อินเตอร์เนชั่นแนล จำกัด (มหาชน) จำหน่ายสินค้าประเภทต่างๆ เช่น เสื้อผ้าสำเร็จรูป Arrow, Lacoste, Guy Laroche, ELLE, DAKS, ชุดชั้นใน Wacoal, เสื้อผ้าเด็ก Enfent, Absorba, รองเท้า Regal, Naturalizer, Sby, ผลิตภัณฑ์ภายใต้เครื่องหมายการค้า BSC เป็นต้น
- ◆ บริษัท เอส แอนด์ เจ อินเตอร์เนชั่นแนล เอนเตอร์ไพรส์ จำกัด (มหาชน) ผู้ผลิตเครื่องสำอาง เช่น BSC เป็นต้น
- ◆ บริษัท เบทเตอร์เวย์ (ประเทศไทย) จำกัด ขายตรงเครื่องสำอาง ภายใต้เครื่องหมายการค้า Mistine และ Faris by Naris

2.1.2 การตลาดและการแข่งขัน

บริษัทฯ ติดตามความเคลื่อนไหวของสถานการณ์เศรษฐกิจไทยอย่างต่อเนื่องและนำมาเป็นส่วนหนึ่งของปัจจัยในการพิจารณาการลงทุนและติดตามการดำเนินงานของบริษัทที่ลงทุน สำหรับธุรกิจการลงทุนในธุรกิจสินค้าอุปโภค ได้รับผลกระทบโดยตรงจากเศรษฐกิจไทยที่เติบโตอย่างค่อยเป็นค่อยไป ดังนั้น ในปี 2561 บริษัทฯ จึงเพิ่มการลงทุนในบริษัทที่ลงทุนอยู่เดิมที่มีผลประกอบการที่ดีและให้ผลตอบแทนอย่างสม่ำเสมอ เช่น บริษัท สหพัฒน์พิบูล จำกัด (มหาชน)

บริษัท ไอ.ซี.ซี. อินเตอร์เนชั่นแนล จำกัด (มหาชน) บริษัท ไทยวาโก้ จำกัด (มหาชน) และ บริษัท ไลอัน (ประเทศไทย) จำกัด ทำให้บริษัทฯ ได้รับส่วนแบ่งกำไรและเงินปันผลเพิ่มขึ้น ซึ่งสอดคล้องกับการแถลงข่าวของกระทรวงการคลังที่ประมาณการเศรษฐกิจไทย ณ เดือนมกราคม 2562 ว่าเศรษฐกิจไทยปี 2561 คาดว่าจะขยายตัวอย่างต่อเนื่องที่ร้อยละ 4.1 เพิ่มขึ้นจากปีก่อนหน้าที่ขยายตัวร้อยละ 3.9 สาเหตุหลักมาจากการบริโภคและการลงทุนที่มีแนวโน้มขยายตัวเพิ่มขึ้น รวมทั้งมาตรการช่วยเหลือจากรัฐบาล อาทิเช่น บัตรสวัสดิการแห่งรัฐ และโครงการลงทุนภาครัฐ อย่างไรก็ตาม ยังมีปัจจัยลบ ได้แก่ การขยายตัวของคู่ค้าที่ชะลอตัว นโยบายกีดกันการค้าของสหรัฐฯ และสงครามการค้าของสหรัฐฯ กับจีน

ธุรกิจสิ่งทอและแฟชั่น

ศูนย์วิจัยเศรษฐกิจธุรกิจและเศรษฐกิจฐานรากธนาคารออมสิน สรุปภาพรวมอัตราการผลิตสิ่งทอในปี 2561 ลดลงร้อยละ 15 จากปีก่อน และคาดว่าจะลดลงต่อเนื่องที่ร้อยละ 13 ในปี 2562 จากการนำเข้าผ้าผืนจากประเทศจีน อย่างไรก็ตาม การผลิตสิ่งทอที่เป็นเส้นใยสังเคราะห์จะยังเติบโตได้ดีที่ร้อยละ 4 ในปี 2562 ในส่วนสิ่งทอประเภทเครื่องแต่งกาย ปี 2561 มีการขยายการผลิตที่ร้อยละ 5 ตามการขยายตัวของการส่งออกเป็นสำคัญ ทั้งนี้ คาดการณ์ว่าในปี 2562 ตลาดเครื่องแต่งกายจะขยายตัวที่ร้อยละ 3 ตามการขยายตัวของประเทศคู่ค้า ประกอบกับการขยายตัวของการตลาดออนไลน์

ทั้งนี้ บริษัทฯ ลงทุนและร่วมลงทุนในบริษัทสายธุรกิจสิ่งทอและแฟชั่นครบวงจร ตั้งแต่เป็นผู้วิจัยและพัฒนาผลิตภัณฑ์และวัตถุดิบ ผู้ผลิตวัตถุดิบต้นน้ำ ผู้นำเข้าวัตถุดิบ ทอผ้า ผลิตเสื้อผ้าสำเร็จรูปและเครื่องหนัง และผู้จัดจำหน่ายสินค้าผ่านห้างสรรพสินค้า หรือ ดิสเคาน์สโตร์ (Discount Store) และช่องทางออนไลน์ รวมทั้งลงทุนในหลากหลายประเภทสินค้าในธุรกิจสิ่งทอและแฟชั่น อาทิ ธุรกิจชุดชั้นในสตรีและธุรกิจเครื่องแต่งกายบุรุษ ปัจจุบันกลุ่มสหพัฒน์มีชุดชั้นในสตรีจำหน่ายภายใต้เครื่องหมายการค้าหลัก คือ Wacoal, BSC, BSC SIGNATURE, ELLE และ KULLASATRI โดยมีส่วนแบ่งการตลาดจากช่องทางขายหลักมากกว่าร้อยละ 60 ทั้งนี้ชุดชั้นใน Wacoal ยังคงรักษาส่วนแบ่งการตลาดอันดับหนึ่งและอยู่คู่คนไทยมามากกว่า 50 ปี สำหรับธุรกิจเครื่องแต่งกายบุรุษมีความได้เปรียบในการแข่งขัน คือ การสร้าง Portfolio ของกลุ่มผลิตภัณฑ์เครื่องแต่งกายบุรุษ ครอบคลุมกลุ่มเป้าหมาย และนวัตกรรมใหม่มาใช้กับผลิตภัณฑ์ เช่น นวัตกรรมเส้นใย (Fiber) ที่ผสมผสาน "นาโนซิงค์" มีประสิทธิภาพในการกำจัดและยับยั้งการเจริญเติบโตของแบคทีเรีย ปัจจุบันกลุ่มสหพัฒน์เป็นผู้จัดจำหน่ายเครื่องแต่งกายบุรุษภายใต้เครื่องหมายการค้าต่างๆ อาทิ ARROW, DAKS, GUY LAROCHE, ELLE HOMME, LACOSTE และ HAZZYS

ธุรกิจของใช้ในบ้าน

ในปี 2561 การเติบโตของธุรกิจของใช้ในบ้านเติบโตอย่างค่อยเป็นค่อยไป สอดคล้องกับอัตราการเติบโตเศรษฐกิจไทยและกำลังซื้อของกลุ่มผู้บริโภคฐานรากที่มีจำกัด ทำให้มีการแข่งขันในตลาดสูง ผู้บริโภคมีความอ่อนไหวต่อราคามากขึ้น สำหรับแนวโน้มการเติบโตในปี 2562 มีสัญญาณบวกจากเศรษฐกิจที่ดีขึ้น กอปรกับความเชื่อมั่นในเศรษฐกิจที่เพิ่มขึ้นจากความชัดเจนของการเลือกตั้ง

ทั้งนี้ บริษัทกลุ่มสหพัฒน์ยังคงมุ่งเน้นการจำหน่ายสินค้าที่มีคุณภาพ ราคาซื้อสัตย์ยุติธรรมต่อผู้บริโภค และขยายช่องทางการจำหน่ายให้ครอบคลุมทุกช่องทาง กลยุทธ์ทางการตลาดเน้นการเลือกส่วนแบ่งการตลาดที่สอดคล้องกับตำแหน่งของสินค้าและบริการ ครอบคลุมผลิตภัณฑ์ในครัวเรือน ผลิตภัณฑ์ส่วนบุคคล และผลิตภัณฑ์เด็ก เช่น น้ำยาล้างจาน โลปอนเอฟ ผงซักฟอกเป่า ผลิตภัณฑ์ซีสเต็มมาและผลิตภัณฑ์โคโดโม เป็นต้น นอกจากนี้ ยังให้ความสำคัญกับแนวโน้มสินค้าเพื่อสุขภาพ ให้ครอบคลุมทุกเพศทุกวัย เช่น สินค้าหมวดออร์แกนิก ภายใต้เครื่องหมายการค้า โคโดโม

ซิสเต็มมา ผ่าดนามัยเอลิส และทิสซูเปียกเอลิแอล เป็นต้น บริษัทกลุ่มสหพัฒน์ยังมีกลยุทธ์ที่สำคัญ ได้แก่ การรักษาความสัมพันธ์กับคู่ค้า พันธมิตร (strategic partners) มีการตั้งเป้าหมายการขายกับคู่ค้าอย่างใกล้ชิด และเน้นการจำหน่ายสินค้าผ่านช่องทางออนไลน์มากขึ้น

ธุรกิจเครื่องสำอางและความงาม

ศูนย์วิจัยกิจการไทยประเมินว่า ตลาดเครื่องสำอางในประเทศไทยยังคงเติบโตอย่างต่อเนื่อง คาดการณ์ว่ามูลค่าตลาดจะอยู่ที่ประมาณ 2.76 แสนล้านบาทในปี 2561 หรือคิดเป็นการเติบโตกว่าร้อยละ 10 จากปีก่อน เนื่องมาจากอุปสงค์และอุปทานในตลาดเพิ่มขึ้น มีการแข่งขันกันอย่างดุเดือดในตลาดของผู้ขายเดิม และการเข้ามาของคู่แข่งทั้งในและต่างประเทศ ในปี 2562 ยังมีแนวโน้มเติบโตอย่างต่อเนื่องแต่อาจได้รับผลกระทบจากปัจจัยสงครามการค้าระหว่างประเทศและราคาน้ำมันที่อาจส่งผลกระทบต่อกำลังซื้อของผู้บริโภค

ทั้งนี้ บริษัทฯ ร่วมลงทุนในบริษัทสายธุรกิจเครื่องสำอางและความงามครบวงจร เป็นผู้ผลิตคิดค้นสูตรเครื่องสำอาง ผลิตบรรจุภัณฑ์ และจัดจำหน่ายเครื่องสำอางผ่านหลายช่องทางการจัดจำหน่ายตามพฤติกรรมผู้บริโภคที่เปลี่ยนไปและใช้กลยุทธ์ทางการตลาดอย่างเหมาะสม โดยจำหน่ายผ่าน Counter Sale ดิสเคาน์สโตร์ (Discount Store) ช่องทางออนไลน์และธุรกิจขายตรง โดยจำหน่ายเครื่องสำอางชั้นนำภายใต้เครื่องหมายการค้า อาทิ BSC Cosmetology, Arty Professional by BSC, Sheene, Pure Care และ Mistine โดยในปี 2561 เครื่องสำอาง Mistine ยังคงมีส่วนแบ่งการตลาดเป็นอันดับหนึ่งของตลาดเครื่องสำอางสำหรับการแต่งหน้า (color cosmetics) ในประเทศไทย โดยจากการสำรวจของ บริษัทวิจัยตลาดยูโรโมนิเตอร์ อินเตอร์เนชั่นแนล รวมถึงการยอมรับในระดับสากล และเฉพาะอย่างยิ่งได้รับการตอบรับเป็นอย่างดีจากลูกค้าในประเทศจีนที่เชื่อมั่นในคุณภาพสินค้า โดยมีการวางจำหน่ายใน 14 ประเทศในภูมิภาคเอเชีย

2.1.3 การจัดหาผลิตภัณฑ์หรือบริการ

บริษัทฯ มีความมุ่งมั่นในการขยายการลงทุนในธุรกิจสินค้าอุปโภคบริโภคอย่างต่อเนื่อง ทั้งส่งเสริมธุรกิจที่ลงทุนอยู่ในปัจจุบันให้เติบโตอย่างมั่นคง และสรรหาโอกาสในการลงทุนใหม่ร่วมกับพันธมิตร เพื่อสร้างความเจริญเติบโตอย่างยั่งยืนให้กับผู้มีส่วนได้เสียทุกกลุ่ม ปัจจุบัน บริษัทฯ สรรหาการลงทุนใหม่ผ่านการแนะนำของพันธมิตรทางธุรกิจ สถาบันการเงิน คู่ค้า และการเจรจาทางธุรกิจ

2.1.4 งานที่ยังไม่ได้ส่งมอบ - ไม่มี -

2.2 ธุรกิจการลงทุนในธุรกิจอาหารและเครื่องดื่ม

2.2.1 ลักษณะผลิตภัณฑ์หรือบริการ

ณ วันที่ 31 ธันวาคม 2561 บริษัทฯ ลงทุนในหุ้นของบริษัทภายใต้ธุรกิจอาหารและเครื่องดื่มทั้งหมดจำนวน 15 บริษัท ซึ่งประกอบไปด้วยหลากหลายผลิตภัณฑ์ เช่น ธุรกิจผลิตเบียร์และอาหารกึ่งสำเร็จรูป ธุรกิจผลิตและจำหน่ายขนมปังและเบเกอรี่ ธุรกิจผลิตและจำหน่ายไอศกรีม BUD's ธุรกิจผลิตน้ำผลไม้และเครื่องดื่ม ธุรกิจจัดจำหน่ายเครื่องดื่มเกลือแร่ POCARI SWEAT เป็นต้น

โดยในปี 2561 บริษัทฯ มีรายได้จากการลงทุนในกลุ่มธุรกิจอาหารและเครื่องดื่ม จำนวน 1,236 ล้านบาท คิดเป็นร้อยละ 21.7 ของรายได้รวมทั้งหมด (งบการเงินรวม) และได้รับเงินปันผลจากกลุ่มธุรกิจนี้ จำนวน 472.5 ล้านบาท คิดเป็นร้อยละ 40.8 ของรายได้เงินปันผลรวมทั้งหมด (งบการเงินเฉพาะกิจการ) ซึ่งมากกว่าร้อยละ 90 ของรายได้เงินปันผลในกลุ่มนี้มาจากการลงทุนผ่าน 2 บริษัท ดังต่อไปนี้

- ◆ บริษัท ไทยเพรซิเดนทึฟูดส์ จำกัด (มหาชน) ประกอบธุรกิจผลิตบะหมี่และอาหารกึ่งสำเร็จรูป ภายใต้เครื่องหมายการค้า “มาม่า” ซึ่งเป็นที่รู้จักและยอมรับของผู้บริโภคมานานกว่า 40 ปี โดยครองส่วนแบ่งการตลาดมากที่สุดในประเทศไทย รวมทั้งการรับจ้างผลิตบะหมี่กึ่งสำเร็จรูปให้กับบริษัทชั้นนำของทวีปยุโรป อเมริกา และออสเตรเลีย
- ◆ บริษัท เพรซิเดนท์ เบเกอรี่ จำกัด (มหาชน) ประกอบธุรกิจผลิตและจำหน่ายขนมปังและเบเกอรี่ ภายใต้เครื่องหมายการค้าของบริษัท เช่น “ฟาร์มเฮ้าส์” ซึ่งส่วนมากเป็นการจำหน่ายภายในประเทศ โดยแบ่งเป็นกลุ่มธุรกิจเบเกอรี่ค้าส่ง ธุรกิจเบเกอรี่ค้าปลีก ธุรกิจเบเกอรี่สำหรับธุรกิจฟาสต์ฟู้ดและร้านอาหาร/ภัตตาคาร และธุรกิจส่งออก

2.2.2 การตลาดและการแข่งขัน

การลงทุนในกลุ่มธุรกิจอาหารและเครื่องดื่มของบริษัท ยังคงเน้นในธุรกิจผลิตบะหมี่และอาหารกึ่งสำเร็จรูป ภายใต้การดำเนินงานของบริษัท ไทยเพรซิเดนทึฟูดส์ จำกัด (มหาชน) และธุรกิจผลิตและจำหน่ายขนมปังและเบเกอรี่ ภายใต้การดำเนินงานของบริษัท เพรซิเดนท์ เบเกอรี่ จำกัด (มหาชน) ซึ่งทั้ง 2 บริษัทยังคงสามารถรักษาความเป็นผู้นำในตลาดภายในประเทศได้อย่างแข็งแกร่ง

ธุรกิจผลิตบะหมี่และอาหารกึ่งสำเร็จรูป

ภาพรวมของตลาดบะหมี่และเส้นหมี่กึ่งสำเร็จรูปในประเทศไทยปี 2561 มีมูลค่าตลาดรวมอยู่ที่ประมาณ 17,713 ล้านบาท โดยมีการเติบโตร้อยละ 3.7 จากปีก่อน ถึงแม้ที่ผ่านมาตลาดจะมีการแข่งขันที่รุนแรง โดยเฉพาะตลาดพรีเมียมของบะหมี่กึ่งสำเร็จรูปจากประเทศเกาหลีและญี่ปุ่นที่เติบโตค่อนข้างมากในช่วง 2-3 ปีที่ผ่านมา กอปรกับการที่ผู้บริโภคมีทางเลือกเพิ่มขึ้นจากสินค้าทดแทน รวมถึงพฤติกรรมผู้บริโภคที่เปลี่ยนไป ซึ่งมีแนวโน้มที่จะรักษาสุขภาพมากขึ้น แต่ในปี 2561 ผลิตรถยนต์บะหมี่กึ่งสำเร็จรูปภายใต้เครื่องหมายการค้า “มาม่า” ยังสามารถรักษาความเป็นผู้นำอันดับหนึ่งในตลาดประเทศไทยได้ ด้วยส่วนแบ่งการตลาดที่ร้อยละ 48.0 (ที่มาข้อมูล Nielsen (Thailand))

การเข้ามาของคู่แข่งจากต่างประเทศอย่างเกาหลีและญี่ปุ่นทำให้เกิดการแข่งขันของตลาดภายในประเทศเพิ่มขึ้น ซึ่งถือเป็นการกระตุ้นตลาดพรีเมียมของบะหมี่กึ่งสำเร็จรูปในประเทศไทยให้เติบโตขึ้น บริษัท ไทยเพรซิเดนทึฟูดส์ จำกัด (มหาชน) จึงได้ปรับกลยุทธ์ใหม่ด้วยการทำตลาดผ่านการออกสินค้าใหม่และรสชาติใหม่สู่ตลาด โดยจะเน้นไปที่ตลาดพรีเมียม ซึ่งมีแนวโน้มการเติบโตที่ดี มีศักยภาพ และเป็นกลุ่มสินค้าที่สามารถปรับราคาสูงขึ้นได้จากวัตถุดิบที่ดีขึ้น โดยในปี 2561 ได้เปิดตัวบะหมี่แห้งกึ่งสำเร็จรูป “ออเรียนทัลลิตเซน” ที่มีเส้นคล้ายกับบะหมี่กึ่งสำเร็จรูปของประเทศเกาหลี รสชาติใหม่ ได้แก่ ฮอตโคเรียน และกุ้งผัดซอสต้มยำ ซึ่งจำหน่ายในราคาที่ถูกลงกว่าสินค้านำเข้าจากประเทศเกาหลี นอกจากนี้ ยังได้ใช้กลยุทธ์ทางการตลาดและการประชาสัมพันธ์ทุกรูปแบบ โดยใช้สื่อโฆษณาผ่านช่องทาง โทรทัศน์ วิทยุ บิลบอร์ด และช่องทางออนไลน์ต่างๆ เพื่อเป็นการกระตุ้นยอดขาย พร้อมทั้งมีแผนผลิตผลิตภัณฑ์สำหรับคนรักสุขภาพมากขึ้น เพื่อตอบโจทย์ความต้องการของตลาด และมีแผนการนำเทคโนโลยีหุ่นยนต์มาใช้ในกระบวนการผลิต เพื่อช่วยลดต้นทุนด้านแรงงานที่มีแนวโน้มปรับตัวสูงขึ้น นอกจากนี้ เพื่อเป็นการเพิ่มกำลังการผลิต บริษัท ไทยเพรซิเดนทึฟูดส์ จำกัด (มหาชน) มีแผนขยายการลงทุนในตลาดต่างประเทศที่มีศักยภาพ เช่น พม่าและกัมพูชา

ธุรกิจผลิตและจำหน่ายขนมปังและเบเกอรี่

รายได้หลักของ บริษัท เพรซิเดนท์ เบเกอรี่ จำกัด (มหาชน) มาจากกลุ่มธุรกิจเบเกอรี่ค้าส่ง (Wholesale) โดยกลุ่มลูกค้าหลัก คือ ร้านค้าปลีกสมัยใหม่ (Modern Trade) ได้แก่ ร้านสะดวกซื้อ ร้านค้าในสถานบริการน้ำมัน ซูเปอร์มาร์เก็ต ไฮเปอร์มาร์เก็ต ห้างสรรพสินค้า รวมทั้งร้านค้าปลีกแบบดั้งเดิม (Traditional Trade) ได้แก่ ร้านค้าเล็กๆ ทั่วไป ร้านค้าในโรงเรียน โรงงาน เป็นต้น ปัจจุบัน พฤติกรรมผู้บริโภคเปลี่ยนไป มีความต้องการผลิตภัณฑ์เพื่อสุขภาพ

มากขึ้น ซึ่ง บริษัท เพรซิเดนท์ เบเกอร์ จำกัด (มหาชน) ยังคงให้ความสำคัญในการออกผลิตภัณฑ์ใหม่อย่างต่อเนื่อง ทั้งรสชาติใหม่ๆ และขนมปังเพื่อสุขภาพ เพื่อรองรับต่อความต้องการของผู้บริโภค โดย บริษัท เพรซิเดนท์ เบเกอร์ จำกัด (มหาชน) ให้การรับรองว่า ผลิตภัณฑ์ทุกรายการภายใต้เครื่องหมายการค้า “ฟาร์มเฮ้าส์” ปราศจากไขมันทรานส์

ในปี 2561 ผลิตภัณฑ์ฟาร์มเฮ้าส์ยังสามารถครองความเป็นผู้นำอันดับหนึ่งในตลาดขนมปังและเบเกอรี่ของประเทศไทย ในขณะที่การแข่งขันมีความรุนแรงเพิ่มขึ้น ทั้งการแข่งขันจากรายเดิมที่อยู่ในตลาดและการเข้ามาของรายใหม่ และมีการแข่งขันด้านราคาเข้ามาเกี่ยวข้อง โดยผลิตภัณฑ์ฟาร์มเฮ้าส์เน้นเรื่อง ความสดใหม่ การรักษาคุณภาพ และมาตรฐานของผลิตภัณฑ์ ควบคู่กับพัฒนาความสามารถด้านการกระจายสินค้าครอบคลุมทุกภูมิภาคของประเทศ และมีต้นทุนการผลิตต่ำ ซึ่งทำให้ บริษัท เพรซิเดนท์ เบเกอร์ จำกัด (มหาชน) มีความได้เปรียบคู่แข่งรายอื่นๆ เป็นอย่างมาก นอกจากนี้ ยังเป็นผู้นำในการออกผลิตภัณฑ์ใหม่อย่างต่อเนื่อง โดยมุ่งมั่นที่จะพัฒนาเทคโนโลยีให้ทันสมัย รวมถึงมีแผนการนำหุ่นยนต์เข้ามาใช้ในขั้นตอนการผลิตเพื่อแก้ปัญหาการขาดแคลนแรงงาน สำหรับด้านการตลาด บริษัท เพรซิเดนท์ เบเกอร์ จำกัด (มหาชน) ให้ความสำคัญการทำโฆษณาผ่านสื่อออนไลน์มากขึ้น เพื่อให้สอดคล้องกับพฤติกรรมของผู้บริโภคที่เปลี่ยนไป

2.2.3 การจัดหาผลิตภัณฑ์หรือบริการ

บริษัทฯ มีความมุ่งมั่นในการขยายโอกาสทางการลงทุนในกลุ่มธุรกิจอาหารและเครื่องดื่ม โดยเน้นการเพิ่มสัดส่วนการลงทุนในบริษัทที่มีผลการดำเนินงานที่มั่นคงและให้ผลตอบแทนที่ดีเป็นหลัก พร้อมทั้งสรรหาโอกาสในการลงทุนใหม่ร่วมกับพันธมิตรอย่างต่อเนื่อง เพื่อสร้างความเจริญเติบโตอย่างยั่งยืนให้กับผู้มีส่วนได้เสียทุกกลุ่ม โดยผ่านการแนะนำของพันธมิตรทางธุรกิจ สถาบันการเงิน คู่ค้า และการเจรจาทางธุรกิจ

2.2.4 งานที่ยังไม่ได้ส่งมอบ - ไม่มี -

2.3 ธุรกิจการพัฒนาสวนอุตสาหกรรมและลงทุนในธุรกิจอื่นๆ

2.3.1 ลักษณะผลิตภัณฑ์หรือบริการ

บริษัทฯ ได้จำแนกส่วนธุรกิจได้เป็น 3 กลุ่ม คือ 1) ธุรกิจสวนอุตสาหกรรม 2) ธุรกิจพัฒนาอสังหาริมทรัพย์ และ 3) ธุรกิจลงทุนในธุรกิจอื่นๆ ทั้งนี้รายได้ส่วนใหญ่ของธุรกิจการพัฒนาสวนอุตสาหกรรมและลงทุนในธุรกิจอื่นๆ มาจาก ธุรกิจสวนอุตสาหกรรม เป็นสำคัญ

1) ธุรกิจสวนอุตสาหกรรม บริษัทฯ ในฐานะผู้พัฒนาที่ดินเพื่อการอุตสาหกรรม รองรับการพัฒนาโครงสร้างพื้นฐานของกลุ่มสหพัฒน์ โดยปัจจุบัน เปิดดำเนินการสวนอุตสาหกรรมเครือสหพัฒน์ ทั้งหมด 4 แห่ง คือ 1) อำเภอศรีราชา จังหวัดชลบุรี 2) อำเภอบินทร์บุรี จังหวัดปทุมธานี 3) อำเภอเมืองลำพูน จังหวัดลำพูน และ 4) อำเภอแม่สอด จังหวัดตาก โดยครอบคลุมการให้เช่าที่ดินและอาคาร พร้อมการให้บริการระบบสาธารณูปโภคพื้นฐานและสิ่งอำนวยความสะดวก รวมถึงการจำหน่ายที่ดินให้กับลูกค้าที่สนใจเข้ามาลงทุนในสวนอุตสาหกรรมเครือสหพัฒน์

บริษัทฯ มีสวนอุตสาหกรรมและธุรกิจการให้เช่าและบริการ ณ บริเวณที่มีสวนอุตสาหกรรมตั้งอยู่ โดยมีรายละเอียดดำเนินการอยู่ 4 แห่ง ดังนี้

สวนอุตสาหกรรมหรือสหพัฒน์	ที่ตั้ง	ขนาดโครงการ (ไร่)	ระบบสาธารณูปโภคและสิ่งอำนวยความสะดวก
ศรีราชา	เขตเทศบาลตำบลแหลมฉบัง บริเวณหมู่ที่ 11 ตำบลหนองขาม และหมู่ที่ 1 ตำบลบึง อำเภอสัตร์ราชา จังหวัดชลบุรี	1,800	<ul style="list-style-type: none">- โรงงานผลิตไฟฟ้าขนาดกำลังการผลิต 215 เมกะวัตต์- ระบบบำบัดน้ำเสียส่วนกลาง รองรับน้ำเสียได้ประมาณ 12,000 ลูกบาศก์เมตรต่อวัน- สนามบิน สำหรับใช้เป็นพื้นที่ขึ้นลงของเครื่องบินส่วนบุคคล- อ่างเก็บน้ำสำรองน้ำดิบ ขนาดความจุ 150,000 ลูกบาศก์เมตร- ระบบผลิตน้ำประปาที่มีกำลังการผลิต 18,000 ลูกบาศก์เมตรต่อวัน- พื้นที่สีเขียว ได้แก่ สวนพระพรหม สนามเด็กเล่น สนามกีฬา- พื้นที่จำหน่ายผลิตภัณฑ์กลุ่มสหพัฒน์
กบินทร์บุรี	เขตพื้นที่ตำบลนนทรี และตำบลวังตาล อำเภอกบินทร์บุรี จังหวัดปราจีนบุรี	3,900	<ul style="list-style-type: none">- ระบบบำบัดน้ำเสียส่วนกลาง รองรับน้ำเสียได้ประมาณ 16,000 ลูกบาศก์เมตรต่อวัน- สนามบิน สำหรับใช้เป็นพื้นที่ขึ้นลงของเครื่องบินส่วนบุคคล- อ่างเก็บน้ำสำรองน้ำดิบ ขนาดความจุ 1,000,000 ลูกบาศก์เมตร- ระบบผลิตน้ำประปาที่มีกำลังการผลิต 6,000 ลูกบาศก์เมตรต่อวัน- สถานีไฟฟ้าย่อยของการไฟฟ้าส่วนภูมิภาคขนาด 50 x 2 เมกะวัตต์- เตาเผามูลฝอยขนาด 100 กิโลกรัมต่อชั่วโมง- พื้นที่จำหน่ายผลิตภัณฑ์กลุ่มสหพัฒน์
ลำพูน	เขตพื้นที่ตำบลป่าสักและตำบลเวียงยอง อำเภอเมืองลำพูน จังหวัดลำพูน	2,300	<ul style="list-style-type: none">- ระบบบำบัดน้ำเสียส่วนกลาง รองรับน้ำเสียได้ประมาณ 6,500 ลูกบาศก์เมตรต่อวัน- สนามบิน สำหรับใช้เป็นพื้นที่ขึ้นลงของเครื่องบินส่วนบุคคล- อ่างเก็บน้ำสำรองน้ำดิบ ขนาดความจุ 1,100,000 ลูกบาศก์เมตร- สถานีไฟฟ้าย่อยของการไฟฟ้าส่วนภูมิภาค ขนาด 50 x 2 เมกะวัตต์- เตาเผามูลฝอยขนาด 50 กิโลกรัมต่อชั่วโมง- ระบบน้ำอุปโภคและบริโภคจากบ่อบาดาล มีอัตราการสูบ 2,390 ลูกบาศก์เมตรต่อวัน- ระบบน้ำอุปโภคและบริโภคจากระบบผลิตน้ำประปา 4,000 ลูกบาศก์เมตรต่อวัน- พื้นที่สีเขียว ได้แก่ สวนพระพรหม โครงการเกษตรพอเพียง ดร.เทียม โชควัฒนา โบราณสถานทุ่งนางเก้- พื้นที่จำหน่ายผลิตภัณฑ์กลุ่มสหพัฒน์
แม่สอด	เขตพื้นที่ ตำบลแม่กาษา อำเภอแม่สอด จังหวัดตาก	255	<ul style="list-style-type: none">- ระบบบำบัดน้ำเสีย ซึ่งสามารถบำบัดน้ำเสียได้ 400 ลูกบาศก์เมตรต่อวัน- อ่างเก็บน้ำสำรองน้ำดิบได้ ขนาดความจุ 55,000 ลูกบาศก์เมตร- สถานีไฟฟ้าย่อยของการไฟฟ้าส่วนภูมิภาค แม่สอด 2 (อยู่ภายนอกโครงการ) ขนาด 25 เมกะวัตต์ และแม่สอด 1 ขนาด 50 เมกะวัตต์ รวม 75 เมกะวัตต์- ระบบน้ำอุปโภคและบริโภคจากระบบผลิตน้ำประปา 600 ลูกบาศก์เมตรต่อวัน- พื้นที่จำหน่ายผลิตภัณฑ์กลุ่มสหพัฒน์

2) ธุรกิจพัฒนาอสังหาริมทรัพย์ บริษัทฯ มีการพัฒนาธุรกิจการให้เช่าและบริการอสังหาริมทรัพย์ ซึ่งมีการออกแบบอาคารตามความต้องการของลูกค้า โดยได้รับค่าตอบแทนในรูปแบบค่าเช่ารับและค่าบริการสาธารณูปโภค รับ อาทิ

- ◆ J-Park Sriracha Nihon Mura ธุรกิจ Community Mall บนเนื้อที่ 22-1-14 ไร่ ตำบลสุรศักดิ์ อำเภอศรีราชา จังหวัดชลบุรี
- ◆ สนามกอล์ฟมาตรฐาน 18 หลุม และโรงแรม ภายใต้ชื่อ สนามกอล์ฟบิรินทร์บุรี สปอร์ตคลับ (KBSC) อำเภอบิรินทร์บุรี จังหวัดปราจีนบุรี
- ◆ สนามบิน เพื่อให้เป็นโรงเรียนสอนการบินพลเรือน และใช้เป็นที่ขึ้นลงของเครื่องบินส่วนบุคคล พร้อมบริการสิ่งอำนวยความสะดวกที่จำเป็น อำเภอบิรินทร์บุรี จังหวัดปราจีนบุรี
- ◆ สนามกอล์ฟ ขนาด 9 หลุม ภายใต้ชื่อ สนามกอล์ฟหริภุญชัยกอล์ฟคลับ อำเภอเมืองลำพูน จังหวัดลำพูน
- ◆ พื้นที่สนามกีฬา ภายใต้ชื่อ Saha Sport Arena โดยให้บริการสนามฟุตบอลหญ้าเทียมมาตรฐาน ขนาด 71 x 50 เมตร และสนามเบตมินตันมาตรฐาน จำนวน 6 คอร์ท อำเภอเมืองลำพูน จังหวัดลำพูน

3) ธุรกิจลงทุนในธุรกิจอื่นๆ บริษัทฯ กระจายการลงทุนไปยังธุรกิจอื่นๆ เพิ่มเติมจากกลุ่มธุรกิจสินค้าอุปโภคและกลุ่มสินค้าอาหารและเครื่องดื่ม โดยเน้นธุรกิจที่สามารถสนับสนุนกลุ่มธุรกิจของบริษัทและบริษัทในกลุ่มสหพัฒน์ อีกทั้ง ยังเป็นการลดความเสี่ยงเรื่องความผันผวนของตลาดในแต่ละกลุ่มธุรกิจและอาจเพิ่มโอกาสการได้รับผลตอบแทนที่ดีจากธุรกิจอื่นๆ ที่มีแนวโน้มเติบโตในอนาคต ซึ่งประกอบไปด้วยหลากหลายธุรกิจ เช่น ธุรกิจพลังงาน ธุรกิจอสังหาริมทรัพย์ ธุรกิจร้านค้าปลีกและตัวแทนจำหน่าย ธุรกิจการจัดการคลังสินค้าและขนส่ง ธุรกิจให้บริการอื่นๆ เป็นต้น เช่น

- ◆ บริษัท สหโคเจน (ชลบุรี) จำกัด (มหาชน) ประกอบธุรกิจ ผลิตและจำหน่ายไฟฟ้าและไอน้ำ เพื่อจำหน่ายต่อให้โรงงานอุตสาหกรรมและบริษัทในสวนอุตสาหกรรมเครือสหพัฒน์ ศรีราชา
- ◆ บริษัท ชันร้อยแปด จำกัด ประกอบธุรกิจหลักในการจำหน่ายสินค้าผ่านเครื่องอัตโนมัติ ให้บริการการกระจายสินค้าจากคลังสินค้า จำหน่ายสินค้าอุปโภคบริโภค และธุรกิจขนส่ง
- ◆ บริษัท รักษาความปลอดภัย ไทยซีคอม จำกัด ประกอบธุรกิจให้บริการรักษาความปลอดภัยแบบครบวงจร ภายใต้ชื่อทางการค้าซีคอม (SECOM) ซึ่งมีต้นกำเนิดจากประเทศญี่ปุ่น
- ◆ บริษัท สห ลอว์สัน จำกัด ประกอบธุรกิจร้านสะดวกซื้อ (Convenience Store) ภายใต้เครื่องหมายการค้า Lawson 108
- ◆ บริษัท ซูริยะ (ประเทศไทย) จำกัด ประกอบธุรกิจร้านค้าปลีกและจำหน่ายผลิตภัณฑ์บำรุงสุขภาพ และเสริมความงาม รวมทั้งสินค้าอุปโภคและบริโภคในประเทศไทยและประเทศในกลุ่มอาเซียน (เป็นร้านค้าปลีกสไตล์ญี่ปุ่น ให้บริการในรูปแบบ One Stop Service มีสินค้าให้เลือกหลากหลาย)

ในปี 2561 บริษัทฯ ได้ลงทุนธุรกิจใหม่ ซึ่งบริษัทฯ คาดว่าเป็นธุรกิจที่สามารถสนับสนุนและเชื่อมโยงกับธุรกิจในกลุ่มบริษัทเครือสหพัฒน์ให้แข็งแกร่งยิ่งขึ้น ดังนี้

- ◆ บริษัท อิมแพค โซลาร์ จำกัด ประกอบธุรกิจหลักในการผลิตและจำหน่ายกระแสไฟฟ้าจากพลังงานแสงอาทิตย์ให้แก่หน่วยงานเอกชน

◆ บริษัท ซ้อป โกลบอล (ประเทศไทย) จำกัด ประกอบธุรกิจการตลาดทางตรงแบบเรียลไทม์ (Real-Time) ผ่านสื่อรูปแบบต่างๆ

◆ บริษัท สห โคเมเฮียว จำกัด ประกอบธุรกิจซื้อและจำหน่ายสินค้าแบรนด์เนมมือสอง ประเภท เสื้อผ้า กระเป๋า เครื่องประดับ และนาฬิกาข้อมือ ภายใต้ชื่อ “KOMEHYO”

◆ สำหรับบริการอื่น บริษัทฯ ให้คำปรึกษา แนะนำ วางแผนด้านธุรกิจ การจัดการและการดำเนินโครงการใหม่ๆ รวมถึงให้บริการด้านเครื่องหมายการค้าแก่บริษัทกลุ่มสหพัฒน์ โดยเครื่องหมายการค้า แบ่งเป็น 2 ประเภท คือ

- เครื่องหมายการค้าต่างประเทศ บริษัทฯ เป็นผู้ได้รับสิทธิเครื่องหมายการค้าของผลิตภัณฑ์ที่มีชื่อเสียงในต่างประเทศ และได้ทำสัญญายินยอมให้บริษัทกลุ่มสหพัฒน์ใช้เครื่องหมายการค้าดังกล่าว เพื่อทำการผลิตและจำหน่ายสินค้าภายใต้เครื่องหมายการค้า นั้น ๆ เช่น Guy Laroche, ELLE, Absorba โดยบริษัทฯ จะได้รับค่าตอบแทนในรูปแบบค่าลิขสิทธิ์รับ ในปี 2561 มีผู้ใช้บริการจำนวน 12 ราย

- เครื่องหมายการค้าในประเทศ บริษัทฯ เป็นเจ้าของและจดทะเบียนเครื่องหมายการค้าต่อกรมทรัพย์สินทางปัญญา กระทรวงพาณิชย์ ตามประเภทของผลิตภัณฑ์ และได้ทำสัญญายินยอมให้บริษัทกลุ่มสหพัฒน์ใช้เครื่องหมายการค้าดังกล่าว เพื่อทำการผลิตและจำหน่ายสินค้าภายใต้เครื่องหมายการค้า นั้น ๆ เช่น กุลสตรี Rain Flower และ Homecare เป็นต้น โดยได้รับค่าตอบแทนในรูปแบบเครื่องหมายการค้ารับ ในปี 2561 มีผู้ใช้บริการจำนวน 3 ราย

ในปี 2561 บริษัทฯ มีรายได้จากธุรกิจการพัฒนาสวนอุตสาหกรรมและลงทุนในธุรกิจอื่นๆ จำนวน 3,101 ล้านบาท กว่าร้อยละ 80.0 ของรายได้ในกลุ่มนี้ มาจากธุรกิจสวนอุตสาหกรรม และธุรกิจพัฒนาอสังหาริมทรัพย์ โดยจะได้รับค่าตอบแทนในรูปแบบค่าเช่ารับและค่าบริการสาธารณูปโภค

2.3.2 การตลาดและการแข่งขัน

ธุรกิจการพัฒนาสวนอุตสาหกรรมและลงทุนในธุรกิจอื่นๆ มีรายได้หลักมาจากกิจกรรมที่เกี่ยวข้องกับการดำเนินการพัฒนาสวนอุตสาหกรรมเครือข่าย อาทิ รายได้จากการขายที่ดิน รายได้จากการให้เช่าและรายได้จากการให้บริการสาธารณูปโภค จากแนวโน้มการขยายตัวของนิคมอุตสาหกรรมในประเทศไทย จึงเป็นผลกระทบสำคัญต่อรายได้ดังกล่าว จากรายงานวิจัยนิคมอุตสาหกรรมประเทศไทย ในครึ่งปีแรกของปี 2561 โดย คอลลิเออร์สอินเตอร์เนชั่นแนล พบว่าจากภาวะเศรษฐกิจที่มีแนวโน้มดีขึ้นและความชัดเจนของนโยบายผลักดันโครงการพัฒนาระเบียงเศรษฐกิจภาคตะวันออก (Eastern Economic Corridor : EEC) ในบางส่วนของ 3 จังหวัด ได้แก่ ชลบุรี ระยองและฉะเชิงเทรา ส่งผลให้มีความต้องการที่ดินอุตสาหกรรมมากขึ้น ในขณะเดียวกันก็มีการแข่งขันของผู้ประกอบการสูงขึ้นเนื่องจากผู้ประกอบการนิคมอุตสาหกรรมหลายรายเตรียมพื้นที่เพื่อขายมากขึ้น คาดการณ์ว่าในปี 2562 มีอุปทานเพิ่มขึ้นอีก 12,000 ไร่

นอกจากนั้นในปี 2561 นักลงทุนยังคงให้ความสนใจในการลงทุนในประเทศไทยมากขึ้น โดยเห็นได้จากสถิติการขอรับการส่งเสริมการลงทุน (BOI) มีผู้ขอรับการลงทุนทั้งหมดจำนวน 1,626 โครงการ คิดเป็นมูลค่าการลงทุน 901,772 ล้านบาท ซึ่งเพิ่มขึ้นจากปี 2560 ร้อยละ 43 โดยมีมูลค่าการลงทุนส่วนใหญ่อยู่ในภาคตะวันออก เป็นมูลค่าการลงทุนอยู่ที่ 694,545 ล้านบาท เพิ่มขึ้นร้อยละ 134

บริษัทฯ ตระหนักดีถึงภาวะการขยายตัวของเศรษฐกิจ จึงได้มีการพัฒนาพื้นที่รองรับการขยายตัวดังกล่าวภายในสวนอุตสาหกรรมเครือสหพัฒน์ ศรีราชา กบินทร์บุรี ลำพูน และแม่สอด เริ่มตั้งแต่การคัดเลือกทำเลที่ตั้งที่เหมาะสม การออกแบบและวางผังโครงการ การพัฒนาระบบสาธารณูปโภคให้เพียงพอ การจัดให้มีสิ่งอำนวยความสะดวกและบริการที่ดี การควบคุมรักษาสสิ่งแวดล้อมให้อยู่ในสภาพที่ดี ทั้งนี้มีการจัดหาที่ดินพร้อมรองรับนักลงทุน โดยมีที่ดินพัฒนาแล้วและรอการพัฒนามากกว่า 7,300 ไร่ ในประเทศไทย

บริษัทฯ ยังได้มุ่งเน้นการตลาด โดยการขาย/เช่าที่ดินให้กับผู้ประกอบการที่ประกอบธุรกิจที่มีความรับผิดชอบต่อสังคมและสิ่งแวดล้อม เนื่องจากสวนอุตสาหกรรมอยู่ติดกับชุมชน บริษัทฯ ได้สนับสนุนให้โรงงานภายในสวนอุตสาหกรรมปรับเปลี่ยนการผลิตโดยใช้เทคโนโลยีขั้นสูง เพื่อลดต้นทุนการผลิตและลดผลกระทบต่อด้านสิ่งแวดล้อม บริษัทฯ ยังให้ความสำคัญกับการสร้างความสัมพันธ์อันดีกับลูกค้า (Customer Relationship Management) โดยการสำรวจความพึงพอใจต่อการให้บริการระบบสาธารณูปโภคและสิ่งอำนวยความสะดวกต่างๆ เป็นประจำทุกปี โดยเปิดโอกาสให้ผู้ประกอบการในพื้นที่เสนอแนะแนวทางการพัฒนาสวนอุตสาหกรรมให้ทัดเทียมมาตรฐานสากล ซึ่งจะเป็นส่วนหนึ่งในการสร้างความเชื่อมั่นให้กับผู้ประกอบการ และ/หรือนักลงทุน ส่งผลให้การดำเนินธุรกิจสวนอุตสาหกรรมเครือสหพัฒน์เป็นไปอย่างยั่งยืน

นอกจากนั้น บริษัทฯ มีการศึกษาความเป็นไปได้ในการลดต้นทุน สำหรับการใช้ทรัพยากร โดยริเริ่มโครงการวิจัยและพัฒนากระบวนการบำบัดน้ำเสีย และการนำน้ำเสียกลับมาใช้ประโยชน์ภายในสวนอุตสาหกรรมให้ได้มากที่สุดด้วยการศึกษาระบบบำบัดน้ำเสียแบบ MBR (Membrane Batch Reactor) พบว่าประสิทธิภาพในการบำบัดน้ำเสียด้วยการใช้เทคโนโลยีดังกล่าวนั้นค่อนข้างดี มีการกำจัดค่าความสกปรก (COD) และความขุ่นได้มากกว่าร้อยละ 90 ซึ่งถือเป็นจุดเริ่มต้นในการต่อยอดในการบริหารจัดการทรัพยากรน้ำภายในสวนอุตสาหกรรมให้เกิดประโยชน์สูงสุด ทั้งนี้ การพัฒนาระบบสาธารณูปโภคถือเป็นส่วนหนึ่งในการขับเคลื่อนธุรกิจสวนอุตสาหกรรมให้สมบูรณ์มากยิ่งขึ้น จะเป็นการลดต้นทุนในการใช้ทรัพยากรแล้ว ยังเป็นการลดการปล่อยมลพิษออกสู่สิ่งแวดล้อมอีกด้วย

สวนอุตสาหกรรมเครือสหพัฒน์ เริ่มจัดให้มีศูนย์การผลิตของบริษัทในกลุ่มสหพัฒน์ ด้วยการตั้งสวนอุตสาหกรรมเครือสหพัฒน์เพื่อรองรับการขยายตัวของบริษัทกลุ่มสหพัฒน์ ปัจจุบันพื้นที่สวนอุตสาหกรรมมีข้อได้เปรียบของการแข่งขัน คือ ตั้งอยู่ในจุดยุทธศาสตร์ด้านการขนส่งที่สะดวก รวดเร็ว มีแรงงานจากประเทศเพื่อนบ้าน และชุมชนของแต่ละท้องถิ่น มีการให้บริการในลักษณะเบ็ดเสร็จครบวงจร (One Stop Service) สอดคล้องตามนโยบายภาครัฐและหน่วยงานที่เกี่ยวข้อง การให้บริการระบบสาธารณูปโภคและ สิ่งอำนวยความสะดวกที่ตรงความต้องการของผู้ประกอบการ ไม่ว่าจะเป็นที่ตั้งของสถานีไฟฟ้าย่อย (Sub-Station) ของการไฟฟ้าส่วนภูมิภาค รวมทั้งมีโรงงานผลิตกระแสไฟฟ้าจากก๊าซธรรมชาติ และชีวมวล ภายในสวนอุตสาหกรรมเครือสหพัฒน์ ระบบสำรองน้ำดิบที่เพียงพอ ระบบผลิตประปาที่ได้ตามมาตรฐานการประปาส่วนภูมิภาคและระบบบำบัดน้ำเสีย

จุดเด่นของสวนอุตสาหกรรมเครือสหพัฒน์

เหตุผลที่ลูกค้าเลือกประกอบกิจการในสวนอุตสาหกรรมเครือสหพัฒน์ที่สำคัญ ได้แก่

1. ทำเลที่ตั้งสวนอุตสาหกรรมเครือสหพัฒน์ เป็นทำเลที่มีศักยภาพในการพัฒนาและการขยายตัวทางเศรษฐกิจสูง มีความสะดวกและประหยัดเวลาในการขนส่งสินค้า ทั้งทางบก ทางอากาศ และทางทะเล คือ

สวนอุตสาหกรรม เครื่องมือพัฒนา	การขนส่ง		
	ทางบก	ทางอากาศ	ทางทะเล
ศรีราชา	ตั้งอยู่ถนนสุขุมวิท 8 เชื่อมกับทางหลวงพิเศษหมายเลข 7 (ถนนสายกรุงเทพฯ-พัทยา-ระยอง)	อยู่ห่างจากสนามบินสุวรรณภูมิ 98 กิโลเมตร และสนามบินอู่ตะเภา 59 กิโลเมตร	อยู่ห่างจากท่าเรือสำเภาแหลมฉบัง เพียง 6 กิโลเมตร และเป็นท่าเรือขนส่งที่ใหญ่ที่สุดในประเทศไทย ที่สามารถเชื่อมต่อไปยังภูมิภาคต่างๆ
กบินทร์บุรี	ตั้งอยู่ทางหลวงหมายเลข 33 (ถนนสุพรรณบุรี) ซึ่งเป็นเส้นทางเชื่อมต่อไปยังเมืองปทุมธานี จังหวัดปทุมธานี และจังหวัดนนทบุรี ราชอาณาจักกรมพญา	อยู่ห่างจากสนามบินสุวรรณภูมิ 155 กิโลเมตร และสนามบินอู่ตะเภา 195 กิโลเมตร	อยู่ห่างจากท่าเรือสำเภาแหลมฉบัง 150 กิโลเมตร
ลำพูน	ตั้งอยู่ทางหลวงหมายเลข 116 (ถนนเลียบเมือง ลำพูน-ป่าซาง)	อยู่ห่างจากสนามบินเชียงใหม่ 35 กิโลเมตร	-
แม่สอด	ตั้งอยู่ทางหลวงหมายเลข 105 ตำบลแม่กาษา (ถนนสายอำเภอแม่สอด - อำเภอแม่ระมาด จังหวัดตาก) และอยู่ห่างจากเขตชายแดนประมาณ 10 กิโลเมตร	อยู่ห่างจากสนามบินแม่สอด 12 กิโลเมตร	-

2. มีความพร้อมทางด้านระบบสาธารณูปโภค และสิ่งอำนวยความสะดวกต่างๆ สำหรับรองรับการลงทุน ทั้งด้านไฟฟ้า ใอน้ำ ประปา และระบบบำบัดน้ำเสียส่วนกลางที่มีคุณภาพ

3. มีการเตรียมที่ดิน อาคาร โรงงานสำเร็จรูป (SMEs Factory) ทั้งแบบขายและให้เช่า สำหรับรองรับการขยายการลงทุนของผู้ประกอบการ

4. เป็นการดำเนินธุรกิจบริหารงานโดยเอกชน สามารถนำเสนอรูปแบบของการบริการที่รวดเร็ว ตอบสนองความต้องการของลูกค้าได้ดี อีกทั้ง ผู้บริหารยังเล็งเห็นความสำคัญในการพัฒนาเมืองอุตสาหกรรมเชิงนิเวศ หรือ อุตสาหกรรมสีเขียวอย่างต่อเนื่อง มุ่งเน้นการพัฒนาในทุกภาคส่วน สร้างความสมดุลทั้งด้านเศรษฐกิจ สังคม และสิ่งแวดล้อมอย่างยั่งยืน

5. สวนอุตสาหกรรมเครื่องมือพัฒนา ทั้ง 4 แห่ง ได้รับการออกแบบให้อยู่ในระดับพื้นที่สูงกว่าปกติ ซึ่งเป็นพื้นที่ที่ไม่มีความเสี่ยงด้านอุทกภัย อย่างไรก็ตาม บริษัทฯ ได้จัดทำแผนป้องกันอุทกภัยครอบคลุมทุกแห่ง

2.3.3 การจัดหาผลิตภัณฑ์หรือบริการ

บริษัทฯ มีนโยบายการจัดเตรียมและพัฒนาที่ดิน และสาธารณูปโภคพื้นฐานในสวนอุตสาหกรรมเครื่องมือพัฒนาทั้ง 4 แห่ง เพื่อรองรับความต้องการลงทุนของนักลงทุนและให้สอดคล้องกับภาวะเศรษฐกิจและนโยบายการพัฒนาประเทศในอนาคต บริษัทฯ มีความระมัดระวังในการจัดหาที่ดิน โดยใช้ประสบการณ์และการเจรจาซื้อที่ดินตามราคาเป้าหมาย โดยจะจัดซื้อที่ดินที่มีศักยภาพในการพัฒนาและอยู่ใกล้บริเวณสวนอุตสาหกรรมเครื่องมือพัฒนา ทั้งนี้ บริษัทฯ มีหลักเกณฑ์ในการออกแบบและวางผังโครงการ โดยดำเนินการตามเงื่อนไขจากผลกระทบสิ่งแวดล้อมที่ได้รับความเห็นชอบจากคณะกรรมการสิ่งแวดล้อมแห่งชาติ โดยที่ผ่านมามีบริษัทฯ ได้ปรับปรุงและพัฒนาธุรกิจอย่างต่อเนื่องเพื่อเพิ่มศักยภาพในการแข่งขันในกลุ่มภาคอุตสาหกรรมเดียวกัน นอกจากนี้ บริษัทฯ ได้จัดเตรียมที่ดินและพัฒนาพื้นที่ที่รอการพัฒนาของบริษัท ทั้งภายในและภายนอกสวนอุตสาหกรรมให้เกิดประโยชน์สูงสุด โดยการก่อสร้างอาคารให้เช่า เช่น อาคารสำนักงาน โฟลิดคลินิก โรงเรียน และ J-Park Sriracha Nihon Mura เป็นต้น

สำหรับเครื่องหมายการค้าที่มีชื่อเสียงจากต่างประเทศที่ได้รับความนิยมและเป็นที่ต้องการของตลาดทั้งในประเทศและต่างประเทศ มีทั้งเครื่องหมายการค้าที่บริษัทฯ เป็นผู้ติดต่อจัดหา และบริษัทกลุ่มสหพัฒน์จัดหาให้โดยบริษัทฯ เป็นผู้จดทะเบียนเครื่องหมายการค้าต่อกรมทรัพย์สินทางปัญญา ตลอดจนการสร้างเครื่องหมายการค้า

ของตนเองขึ้นมาใหม่ให้เป็นที่ยอมรับของตลาดทั่วไป เพื่อลดต้นทุนในเรื่องลิขสิทธิ์ของการผลิตสินค้า ทั้งนี้ บริษัทฯ ยังได้จัดเตรียมบริการให้คำปรึกษา แนะนำ และวางแผนด้านธุรกิจ โดยจัดเตรียมบุคลากร ทั้งในด้านการบัญชี ด้านการต่างประเทศ ด้านกฎหมาย และด้านอื่นๆ เพื่อให้บริการลูกค้าที่ประสบปัญหาและไม่สามารถที่จะแก้ปัญหาดังกล่าวได้

ในส่วนของการลงทุนนั้น บริษัทฯ มีความมุ่งมั่นในการขยายการลงทุนในกลุ่มธุรกิจอื่นๆ อย่างต่อเนื่อง โดยเน้นลงทุนในบริษัทที่มีผลการดำเนินงานดี และให้ผลตอบแทนสม่ำเสมอ พร้อมทั้งสรรหาโอกาสในการลงทุนใหม่ร่วมกับพันธมิตรอย่างต่อเนื่อง เพื่อสร้างความเจริญเติบโตอย่างยั่งยืนให้กับผู้มีส่วนได้เสียทุกกลุ่ม รวมถึงหากมีการร่วมลงทุนและผู้ร่วมทุนต้องการเข้ามาอยู่ในส่วนอุตสาหกรรมเครื่องสพัตน์ บริษัทฯ ก็พร้อมให้คำแนะนำในด้านการจัดตั้ง การจัดหาสถานที่ และ/หรือการขออนุญาตต่างๆ จากทางราชการ ซึ่งถือเป็นอีกทางที่ช่วยส่งเสริม สนับสนุนธุรกิจการพัฒนาส่วนอุตสาหกรรมของบริษัทให้เติบโตไปพร้อมกับธุรกิจการลงทุน

ผลกระทบต่อสิ่งแวดล้อม

เนื่องจากภายในส่วนอุตสาหกรรมเครื่องสพัตน์ประกอบด้วยโรงงานจำนวนมาก ซึ่งอาจนำไปสู่ปัญหาสีสิ่งแวดล้อม บริษัทฯ ได้ตระหนักถึงความสำคัญของการควบคุมผลกระทบต่อสิ่งแวดล้อม จึงดำเนินการพัฒนา กำหนดมาตรการ แนวทาง และวิธีการในการดำเนินงานต่างๆ ที่เกี่ยวกับสิ่งแวดล้อม โดยบริษัทฯ ได้รับการรับรองระบบการจัดการสิ่งแวดล้อม ISO 14001:2015 ของระบบ Central Wastewater Treatment จากสำนักรับรองระบบคุณภาพ (สร.) สังกัดสถาบันวิจัยวิทยาศาสตร์และเทคโนโลยีแห่งประเทศไทย (วว) และได้รับการรับรองเป็นเมืองอุตสาหกรรมเชิงนิเวศจากกรมโรงงานอุตสาหกรรม โดยมีกรอบแนวทางในการดำเนินงานในด้านการบริหารจัดการ ด้านกายภาพ ด้านสังคม ด้านเศรษฐกิจ ด้านสิ่งแวดล้อม ซึ่งได้รับการตอบรับและสนับสนุนจากผู้มีส่วนได้เสียเป็นอย่างดีและเข้ามามีส่วนร่วมในการพัฒนาเมืองอุตสาหกรรมเชิงนิเวศเพื่อให้อุตสาหกรรมและชุมชนอยู่ร่วมกันอย่างมีความสุขและยั่งยืน

2.3.4 งานที่ยังไม่ได้ส่งมอบ - ไม่มี -

3. ปัจจัยความเสี่ยง

ความเสี่ยงต่อการดำเนินธุรกิจของบริษัท สามารถจำแนกได้ ดังนี้

3.1 ด้านการลงทุนในหุ้นบริษัทต่างๆ

บริษัทฯ ร่วมลงทุนในหุ้นบริษัทต่างๆ ในหลายประเภทธุรกิจ มีรายได้หลักมาจากเงินปันผลรับและส่วนแบ่งกำไร บริษัทฯ มีแผนงานในการขยายการลงทุนในธุรกิจเดิมและการขยายการลงทุนในธุรกิจใหม่ๆ อย่างต่อเนื่อง อาจมีความเสี่ยงที่ผลการดำเนินงานของบริษัทที่เข้าลงทุนดังกล่าว อาจไม่เป็นไปตามที่คาดการณ์ไว้ และมีผลกระทบต่อความสามารถในการจ่ายเงินปันผล สืบเนื่องจากปัจจัยต่างๆ ที่มากระทบ เช่น ภาวะเศรษฐกิจ การเปลี่ยนแปลงของเทคโนโลยี การเข้ามาของคู่แข่งรายใหม่ เป็นต้น นอกจากนี้ การลงทุนที่ไม่ใช่การลงทุนในบริษัทย่อย บริษัทฯ ไม่มีอำนาจควบคุมกิจการที่ลงทุน การดำเนินการภายในบริษัทที่ร่วมลงทุน เป็นอำนาจอิสระของคณะกรรมการของบริษัทนั้นๆ อย่างไรก็ตาม บริษัทฯ มีมาตรการบริหารความเสี่ยง ได้แก่ มีการกระจายการลงทุนในหลายธุรกิจ ทำให้มีเงินปันผลรับอย่างต่อเนื่อง แม้ในบางธุรกิจได้รับผลกระทบจากปัจจัยลบอื่นๆ

นอกจากนี้ บริษัทฯ มีหน่วยงานด้านการลงทุน พิจารณาการลงทุน ทำการวิเคราะห์ ติดตามผลการดำเนินงานหรือให้บริษัทในกลุ่มสหพัฒน์ที่มีความเชี่ยวชาญในธุรกิจดังกล่าว ติดตามผลการดำเนินงานของบริษัทนั้นๆ อีกทั้งที่ประชุมคณะกรรมการบริษัทยังมีการประชุมติดตามผลการดำเนินงานของบริษัทที่ลงทุนเป็นประจำทุกเดือน

3.2 ด้านการค้าประกัน

บริษัทฯ มีการค้าประกันวงเงินสินเชื่อให้กับบริษัทที่บริษัทฯ ได้ร่วมลงทุน ทั้งบริษัทที่ตั้งขึ้นใหม่และบริษัทที่ร่วมลงทุนเดิม ซึ่งจะพิจารณาจากความจำเป็น และเป็นการค้าประกันตามสัดส่วนการลงทุน การค้าประกันมีความเสี่ยงหากบริษัทที่บริษัทฯ ค้าประกันไม่สามารถชำระหนี้ให้แก่เจ้าหนี้ได้ อาจมีผลกระทบต่อบริษัทฯ ที่ต้องไปร่วมรับผิดชอบ และหากบริษัทดังกล่าวมีผลการดำเนินงานที่ขาดทุน บริษัทฯ ต้องบันทึกผลขาดทุนจากภาระค้าประกัน ส่งผลต่อการดำเนินงานของบริษัท โดยบริษัทฯ มอบหมายให้หน่วยงานด้านการลงทุน ทำการวิเคราะห์ ติดตามผลการดำเนินงานอย่างต่อเนื่อง เพื่อให้ทราบถึงฐานะและความสามารถในการชำระคืนเงินกู้ ซึ่งจะเป็นการลดความเสี่ยงในการค้าประกัน

ณ วันที่ 31 ธันวาคม 2561 บริษัทฯ มีวงเงินค้าประกันสินเชื่อให้กับบริษัทกลุ่มสหพัฒน์ จำนวน 11 บริษัท วงเงินรวมประมาณ 807.60 ล้านบาท ยอดใช้ไปรวมประมาณ 678.96 ล้านบาท ในปีที่ผ่านมาบริษัทขอยกเลิกวงเงินสินเชื่อ 1 บริษัท คือ บริษัท สหผลผลิต จำกัด และไม่มีการบันทึกผลขาดทุนจากการค้าประกัน

3.3 ด้านการเงิน

บริษัทฯ ดำเนินธุรกิจการลงทุนในธุรกิจต่างๆ และธุรกิจสวนอุตสาหกรรม โดยมีการขยายการลงทุนในโครงการต่างๆ อย่างต่อเนื่อง ทำให้มีความเสี่ยงในการจัดหาแหล่งเงินทุนให้เพียงพอและให้สอดคล้องกับการลงทุนในโครงการต่างๆ เพื่อป้องกันความเสี่ยงดังกล่าว บริษัทฯ ได้กำหนดแผนในการจัดหาแหล่งเงินทุนที่หลากหลายและสอดคล้องกับระยะเวลาการลงทุน จัดให้มีวงเงินกู้ระยะสั้นเพื่อใช้สำหรับเป็นเงินทุนหมุนเวียน และทำสัญญาเงินกู้กับสถาบันการเงินหรือออกเสนอขายหุ้นกู้สำหรับการลงทุนโครงการต่างๆ ที่มีความชัดเจน รวมทั้งดำรงเงินสดสำรองให้เพียงพอต่อการดำเนินธุรกิจ นอกจากนี้ยังบริหารความเสี่ยงจากความเสี่ยงของอัตราดอกเบี้ยตามนโยบายที่ได้รับจากคณะกรรมการบริษัท

3.4 ด้านสาธารณูปโภค

บริษัทฯ ดำเนินธุรกิจพัฒนาสวนอุตสาหกรรม จึงจำเป็นต้องจัดเตรียมความพร้อมในด้านต่างๆ ทั้งในด้านอาคารสำนักงาน โรงงาน และระบบสาธารณูปโภค ได้แก่ ระบบถนน ระบบระบายน้ำฝน ระบบผลิตน้ำประปาและท่อส่งจ่าย ระบบรวบรวมและบำบัดน้ำเสีย ระบบไฟฟ้า และสิ่งอำนวยความสะดวกอื่นๆ เพื่อให้ครอบคลุมการบริการต่อลูกค้าที่จะมาดำเนินกิจการในสวนอุตสาหกรรมเครือสหพัฒน์ หากทรัพย์สินดังกล่าวเกิดความเสียหาย บริษัทฯ จะได้รับผลกระทบในด้านรายได้ ดังนั้น บริษัทฯ จึงมีมาตรการในการป้องกันความเสียหายที่อาจเกิดขึ้นจากทรัพย์สิน โดยการทำประกันวินาศภัย เพื่อลดและกระจายความเสี่ยงต่อทรัพย์สินดังกล่าว

บริษัทฯ ได้ประเมิน และวิเคราะห์ผลกระทบต่อการทำงานอย่างเป็นระบบและต่อเนื่อง เพื่อป้องกันหรือลดผลกระทบจากปัจจัยดังกล่าวให้เหลือน้อยที่สุด โดยการประเมินปริมาณความต้องการการใช้ระบบสาธารณูปโภคพื้นฐาน ให้สอดคล้องกับประมาณการใช้งานในปัจจุบัน พบว่า ปัจจุบันระบบสาธารณูปโภคมีการใช้งานไปประมาณร้อยละ 50 ของปริมาณรองรับสูงสุด ซึ่งเพียงพอต่อการใช้งานของผู้ประกอบการ นอกจากนี้ บริษัทฯ ยังได้นำระบบมาตรฐานสากล ISO 9001:2015 ISO 50001:2011 และ ISO 14001:2015 สำหรับควบคุมการดำเนินงานด้านสาธารณูปโภคต่างๆ ภายในสวนอุตสาหกรรมเครือสหพัฒน์ และให้ความสำคัญกับความพึงพอใจของผู้ประกอบการเป็นสำคัญ รวมถึงเพื่อเป็นการป้องกันความเสี่ยงที่อาจเกิดขึ้น โดยกำหนดเป็นแผนงานเพื่อรองรับการขยายตัวของอุตสาหกรรมในอนาคต อาทิ การบริหารจัดการน้ำดิบ การใช้เทคโนโลยีที่ทันสมัยในการผลิตน้ำประปา การกำหนดแผนการบำรุงรักษาเชิงป้องกัน ปรับปรุงระบบระบายน้ำฝน ระบบบำบัดน้ำเสีย ระบบการจำหน่ายไฟฟ้า เป็นต้น ซึ่งจะทำให้ผู้ประกอบการมั่นใจได้ว่าบริษัทฯ มีความพร้อมในด้านสาธารณูปโภคเพื่อรองรับนักลงทุนที่จะเข้ามาลงทุนภายในพื้นที่

3.5 ด้านสิ่งแวดล้อมและภัยธรรมชาติ

3.5.1 ด้านอาชีวอนามัย ความปลอดภัยและสิ่งแวดล้อม

บริษัทฯ ตระหนักดีถึงผลกระทบด้านอาชีวอนามัย ความปลอดภัยและสิ่งแวดล้อม โดยได้ปฏิบัติตามกฎหมายและข้อบังคับต่างๆ ที่เกี่ยวข้อง บริษัทฯ ได้มีการจัดทำรายงานผลการปฏิบัติตามมาตรการป้องกันและแก้ไขผลกระทบสิ่งแวดล้อม (EIA) เสนอต่อสำนักนโยบายและแผนทรัพยากรธรรมชาติและสิ่งแวดล้อมกระทรวงวิทยาศาสตร์และเทคโนโลยี อย่างต่อเนื่อง รวมถึงมีการติดตาม เฝ้าระวังความเสี่ยงที่อาจเกิดขึ้น เพื่อให้สถานประกอบการต่างๆ ที่อยู่ภายในสวนอุตสาหกรรมศรีนครินทร์ ปราศจากปัญหาด้านอาชีวอนามัย ความปลอดภัย และสิ่งแวดล้อมต่างๆ เช่น การเฝ้าระวังปัญหามลพิษทางอากาศและน้ำเสีย เพื่อให้สอดคล้องกับเจตนารมณ์ของผู้บริหารที่ต้องการให้อุตสาหกรรมอยู่ร่วมกับชุมชนอย่างยั่งยืน บริษัทฯ ส่งเสริมให้พนักงานมีจิตสำนึกและมีความรับผิดชอบต่อชุมชน สังคม และสิ่งแวดล้อม โดยได้ประชุมและทำกิจกรรมร่วมกับเครือข่ายด้านสิ่งแวดล้อมของชุมชนโดยรอบ จำนวน 14 ชุมชน ที่เป็นผู้มีส่วนได้เสียอย่างต่อเนื่อง เพื่อสร้างอาชีพ อีกทั้งยังเข้าร่วมรับฟังความคิดเห็นและเรื่องราวเรียนที่เกิดขึ้นของโรงงานที่ตั้งอยู่ภายในสวนอุตสาหกรรมศรีนครินทร์ โดยให้คำปรึกษาโรงงานและผู้ประกอบการที่พบปัญหาด้านมลพิษสิ่งแวดล้อม ส่งผลให้โรงงานผู้ประกอบการในสวนอุตสาหกรรม และชุมชนอยู่ร่วมกันอย่างยั่งยืน

จากการที่สวนอุตสาหกรรมศรีนครินทร์ ศรีราชา กบินทร์บุรี และลำพูน ได้รับการรับรองระบบการจัดการสิ่งแวดล้อม ISO 14001:2015 ของระบบ Central Wastewater Treatment แบบ Multisite จาก สำนักรับรองระบบคุณภาพ (สรอ.) สังกัดสถาบันวิจัยวิทยาศาสตร์และเทคโนโลยีแห่งประเทศไทย (วว) อย่างต่อเนื่อง ซึ่งที่ผ่านมา บริษัทฯ ตระหนักถึงความสำคัญของภาวะฉุกเฉินที่อาจเกิดขึ้น และก่อให้เกิดความสูญเสียอย่างมีนัยสำคัญต่อการประกอบธุรกิจในสวนอุตสาหกรรม ได้จัดให้มีการฝึกซ้อมแผนฉุกเฉินด้านอัคคีภัย ฝึกซ้อมสถานการณ์สมมติสารเคมีหกั่วไหลและอัคคีภัยภายในโรงงานและพื้นที่ส่วนกลาง โดยจำลองสถานการณ์จากเหตุการณ์จริงที่ผ่านมา ร่วมกับผู้ชำนาญการจากหน่วยงานราชการที่เกี่ยวข้องในแต่ละพื้นที่เป็นผู้ฝึกซ้อมสังเกตการณ์และให้คำแนะนำ

นอกจากนี้ ยังให้ความสำคัญของอุปกรณ์ระดับเหตุฉุกเฉินที่มีความแตกต่างต่อภาวะฉุกเฉินที่เกิดขึ้นในอดีต จากการประเมินความเสี่ยงต่อโรงงานภายในสวนอุตสาหกรรม จึงได้จัดเตรียมโฟมดับเพลิงในปริมาณที่เพียงพอต่อการควบคุมสถานการณ์หรือภาวะฉุกเฉิน และจัดซื้อรถดับเพลิงเพื่อเตรียมพร้อมต่อภาวะฉุกเฉินที่อาจเกิดขึ้น โดยมีได้คาดหมาย ปัจจุบันได้ร่วมกับกลุ่มชมรมเจ้าหน้าที่ความปลอดภัยในการทำงาน เพื่อจัดตั้งศูนย์ความปลอดภัย บรรเทาสาธารณภัย อาชีวอนามัยและสภาพแวดล้อมในการทำงานของสวนอุตสาหกรรมศรีนครินทร์ ศรีราชา (Saha Group Safety Center : SGSC) โดยเป็นศูนย์กลางด้านความปลอดภัยในการทำงานแบบครบวงจร ที่มีระบบและเป็นมาตรฐานที่ใช้ร่วมกันกับทุกบริษัทที่อยู่ในเขตพื้นที่สวนอุตสาหกรรมศรีนครินทร์ ศรีราชา เพื่อพัฒนาศักยภาพสู่ EEC และบูรณาการการใช้ BIG Data พร้อมเป็นศูนย์ฝึกอบรม นำเสนอ และแลกเปลี่ยนข้อมูล เพื่อการป้องกันด้านอัคคีภัยและสารเคมีของโรงงานอุตสาหกรรม ภายในสวนอุตสาหกรรมศรีนครินทร์ ศรีราชา และส่งเสริมการสร้างเครือข่ายชมรมเจ้าหน้าที่ความปลอดภัยในการทำงานศรีนครินทร์ กับหน่วยงานรัฐ และเอกชน รวมถึงการสร้างบุคลากรเพื่อให้ความรู้ด้านความปลอดภัยจากการทำงานหรือเกี่ยวกับการทำงานของพนักงาน ให้ปราศจากเหตุอันจะทำให้เกิดอันตรายต่อชีวิต ร่างกาย จิตใจ หรือสุขภาพอนามัยอย่างมีประสิทธิภาพ

3.5.2 ด้านอุทกภัย

บริษัทฯ ได้ประเมินลักษณะทางกายภาพของพื้นที่สวนอุตสาหกรรมเครือสหพัฒน์แต่ละแห่งและจัดทำระบบระบายน้ำฝนเพียงพอครอบคลุมทั่วพื้นที่ตามข้อมูลทางด้านอุทกวิทยาของแต่ละโครงการ อีกทั้งได้จัดทำแผนป้องกันและแก้ไขสถานการณ์ฉุกเฉิน กรณีเกิดอุทกภัยไว้ โดยในแผนป้องกัน ประกอบด้วย ชุดปฏิบัติงานติดตามเฝ้าระวังปริมาณและระดับน้ำบริเวณรอบๆ พื้นที่สวนอุตสาหกรรมเครือสหพัฒน์ ในรัศมี 5 กิโลเมตร ตลอด 24 ชั่วโมง ทั้งนี้ ได้กำหนดเกณฑ์การเฝ้าระวังไว้ 3 ระดับ คือ ระดับปกติ ระดับเฝ้าระวัง และแจ้งเตือน ระดับแจ้งเตือนโรงงานและปฏิบัติตามแผนฉุกเฉิน โดยทำการติดตามข่าวจากกรมอุตุนิยมวิทยา และนำข้อมูลแผนที่อากาศมาวิเคราะห์เป็นประจำอย่างต่อเนื่อง มีการซ่อมแผนดังกล่าวทุกปี โดยในปีที่ผ่านมา สวนอุตสาหกรรมเครือสหพัฒน์ทุกแห่ง ไม่ประสบอุทกภัยจนส่งผลเสียต่อการดำเนินธุรกิจ

3.5.3 ด้านภัยแล้งนอกฤดูกาล

ประเทศไทยมีฝนตกตามฤดูกาล รวมถึงฝนตกนอกฤดูกาลในบางช่วงเวลา และจากอิทธิพลของพายุหมุนเขตร้อนที่เข้ามาทางฝั่งประเทศเวียดนาม และใกล้เคียงกับประเทศไทย ทำให้เกิดฝนตกในประเทศหลายช่วงในรอบปีที่ผ่านมา จากข้อมูลปริมาณน้ำกักเก็บในอ่างเก็บน้ำหลักในภาคตะวันออก พบว่า สามารถกักเก็บน้ำได้เต็มความจุของอ่าง ในบางช่วงเวลามีปริมาณน้ำกักเก็บได้มากกว่าความจุจนต้องทำการระบายน้ำเพื่อป้องกันความเสียหายของโครงสร้างอ่างเก็บน้ำ ในขณะที่เดียวกันความต้องการการใช้น้ำที่สูงขึ้น เนื่องจากการเพิ่มขึ้นของประชากร และการขยายตัวทางด้านเศรษฐกิจไม่ว่าจะเป็นภาคการเกษตร อุตสาหกรรม การผลิตกระแสไฟฟ้า จากนโยบาย EEC ของรัฐบาล เป็นต้น อาจส่งผลให้เกิดภาวะขาดแคลนน้ำขึ้น ซึ่งมีแนวโน้มจะเพิ่มความรุนแรงในหลายพื้นที่ โดยปัจจุบันสวนอุตสาหกรรมเครือสหพัฒน์ ศรีราชา มีการจัดซื้อทรัพยากรน้ำดิบจาก บริษัท จัดการและพัฒนาทรัพยากรน้ำภาคตะวันออก จำกัด (มหาชน) ซึ่งจัดสรรน้ำดิบจากอ่างเก็บน้ำหลักภายในพื้นที่ภาคตะวันออกของประเทศ กระจายให้กับกลุ่มลูกค้าทั้งภาครัฐ ภาคเอกชน และกลุ่มอุตสาหกรรม บริษัท จัดการและพัฒนาทรัพยากรน้ำภาคตะวันออก จำกัด (มหาชน) สวนอุตสาหกรรมเครือสหพัฒน์ ศรีราชา ได้เข้าร่วมการรับข้อมูลด้านอุตุนิยมวิทยาและอุทกวิทยา เพื่อประกอบการบริหารจัดการน้ำให้เพียงพอครอบคลุมทุกช่วงฤดูกาล อีกทั้ง ได้มีการใช้ระบบปรับปรุงคุณภาพน้ำด้วยเทคโนโลยีไอโซน ซึ่งสามารถนำน้ำในแหล่งน้ำธรรมชาติที่มีคุณภาพต่ำในช่วงฤดูแล้งมาผลิตเป็นน้ำดิบ เพื่อใช้ในสวนอุตสาหกรรมได้ถึงวันละ 6,000 ลูกบาศก์เมตร ในขณะที่เดียวกันสวนอุตสาหกรรมเครือสหพัฒน์ กบินทร์บุรี ลำพูน และแม่สอด มีอ่างเก็บน้ำที่สามารถรองรับการใช้น้ำได้อย่างเพียงพอและมีประสิทธิภาพ

3.6 ด้านสารเคมีรั่วไหล

จากการสำรวจการดำเนินธุรกิจสวนอุตสาหกรรม ที่ประกอบด้วย โรงงาน ซึ่งใช้สารเคมีเป็นองค์ประกอบในการดำเนินการผลิตหลายประเภทนั้น ย่อมส่งผลให้เกิดความเสี่ยงสูงจากเหตุฉุกเฉินหลายประเภท ไม่ว่าจะเป็นการระเบิด การรั่วไหล การปนเปื้อน การฟุ้งกระจาย และเหตุอันตรายอื่นๆ ที่ไม่สามารถคาดการณ์ได้ ด้วยเหตุการณ์เหล่านี้ อาจก่อให้เกิดความสูญเสียอย่างมีนัยสำคัญต่อบุคลากร ทรัพย์สิน หรือการดำเนินธุรกิจ

บริษัทฯ จึงได้ประกาศใช้มาตรการควบคุมการขนส่งสารเคมีทุกชนิด ของเสียอันตรายที่เข้าและออกภายในพื้นที่สวนอุตสาหกรรม เพื่อช่วยลดความเสี่ยงและป้องกันอันตรายที่อาจเกิดขึ้นจากสารเคมี มีผลบังคับใช้ตั้งแต่ 1 ธันวาคม 2555 เป็นต้นมา และมีการทบทวนมาตรการควบคุมการขนส่งสารเคมีอย่างสม่ำเสมอ รวมถึงมีการอบรมและฝึกซ้อมเหตุสารเคมีรั่วไหลเป็นประจำทุกปี ทำให้ที่ผ่านมาเกิดเหตุสารเคมีรั่วไหลไม่ร้ายแรง และสามารถระงับเหตุได้ภายในระยะเวลาอันสั้น ไม่ส่งผลกระทบในวงกว้าง

3.7 ด้านการลงทุนของผู้ถือหลักทรัพย์

เนื่องจากหุ้นของบริษัท มีการซื้อขายหมุนเวียนในตลาดหลักทรัพย์แห่งประเทศไทยค่อนข้างน้อย จึงมีสภาพคล่องของตัวหลักทรัพย์ต่ำ ดังนั้น ผู้ถือหุ้นจึงอาจมีความเสี่ยงที่จะไม่สามารถซื้อขายหุ้นได้ทันทีในราคาที่ต้องการ

4. ทรัพย์สินที่ใช้ในการประกอบธุรกิจ

4.1 ทรัพย์สินถาวรที่ใช้ในการประกอบธุรกิจ

ณ วันที่ 31 ธันวาคม 2561 สินทรัพย์ของบริษัทฯ ใช้ในการประกอบธุรกิจ ประกอบด้วย

ประเภท	ลักษณะกรรมสิทธิ์	มูลค่า (พันบาท)	ภาระผูกพัน
เงินลงทุน	ผู้ถือหุ้น	32,445,344	ไม่มี
อสังหาริมทรัพย์หรือการขายสวนอุตสาหกรรมหรือสหกรณ์ กบินทร์บุรี	เป็นเจ้าของ	68,378	ไม่มี
อสังหาริมทรัพย์หรือการขายสวนอุตสาหกรรมหรือสหกรณ์ ลำพูน	เป็นเจ้าของ	271,855	ไม่มี
อสังหาริมทรัพย์หรือการขายที่ดินอื่น	เป็นเจ้าของ	275,149	ไม่มี
ระบบสาธารณูปโภคสวนอุตสาหกรรมหรือสหกรณ์	เป็นเจ้าของ	78,082	ไม่มี
สิ่งปลูกสร้างสวนอุตสาหกรรมหรือสหกรณ์	เป็นเจ้าของ	739,016	ไม่มี
ที่ดินอื่นๆ	เป็นเจ้าของ	2,538,183	ไม่มี
อาคารสำนักงานสาขา	เป็นเจ้าของ	50,022	ไม่มี
อาคารโรงงานสำเร็จรูปให้เช่าหรือขาย	เป็นเจ้าของ	918,033	ไม่มี
สินทรัพย์อื่นๆ	เป็นเจ้าของ	153,608	ไม่มี
สินทรัพย์ระหว่างสร้าง	เป็นเจ้าของ	10,585	ไม่มี

นอกจากนี้ บริษัทฯ ได้เช่าพื้นที่ในอาคาร บริษัท ไอ.ซี.ซี. อินเตอร์เนชั่นแนล จำกัด (มหาชน) ตั้งอยู่เลขที่ 530 ซอยสาธุประดิษฐ์ 58 แขวงบางโพงพาง เขตยานนาวา กรุงเทพมหานคร จาก บริษัท ไอ.ซี.ซี.อินเตอร์เนชั่นแนล จำกัด (มหาชน) บริเวณ ชั้น 4 พื้นที่เช่า 1,104.85 ตารางเมตร รวมเป็นเงินค่าเช่าปีละ 2,653,200.- บาท

สิทธิบัตร สัมปทาน ลิขสิทธิ์ และเครื่องหมายทางการค้า

เครื่องหมายการค้าที่บริษัทฯ ได้รับสิทธิ และที่เป็นเจ้าของ สามารถจำแนกได้ ดังนี้

- เครื่องหมายการค้าต่างประเทศ

บริษัทฯ เป็นผู้ได้รับสิทธิเครื่องหมายการค้าของผลิตภัณฑ์ที่มีชื่อเสียงในต่างประเทศ ตามสัญญาให้ใช้เครื่องหมายการค้า โดยสัญญาส่วนหนึ่งกำหนดให้มีการต่ออายุโดยอัตโนมัติ และสัญญาอีกส่วนหนึ่ง กำหนดให้บริษัทฯ แจ้งขอต่ออายุไปยังคู่สัญญาเป็นลายลักษณ์อักษรภายในระยะเวลาที่กำหนด ทั้งนี้ บริษัทฯ ได้ทำสัญญายินยอมให้บริษัทกลุ่มสหกรณ์ใช้เครื่องหมายการค้าดังกล่าว ในการผลิตและจำหน่ายผลิตภัณฑ์ยี่ห้อต่างๆ โดยบริษัทฯ จะได้รับค่าตอบแทนในรูปค่าลิขสิทธิ์รับ ปัจจุบันเครื่องหมายการค้าต่างประเทศที่บริษัทฯ ได้รับสิทธิ มีรายละเอียดดังนี้

เครื่องหมายการค้า	เงื่อนไขที่สำคัญ
1. GUY LAROCHE	1. ให้สิทธิผลิตในประเทศไทยและจำหน่ายสินค้าในประเทศไทยและต่างประเทศตามที่กำหนด 2. ให้ความช่วยเหลือด้านเทคนิคแก่บริษัทฯ 3. ห้ามบริษัทฯ โอนสิทธิไม่ว่าทางตรงหรือทางอ้อมให้บุคคลที่ 3 เว้นแต่ได้รับความยินยอมเป็นลายลักษณ์อักษรจากเจ้าของเครื่องหมายการค้า

เครื่องหมายการค้า	เงื่อนไขที่สำคัญ
2. ELLE	1. ให้สิทธิผลิตและจำหน่ายสินค้าในประเทศไทย และต่างประเทศตามที่กำหนด 2. บริษัทฯสามารถโอนสิทธิในการผลิตให้บริษัทในประเทศไทยตามที่กำหนด โดยต้องได้รับความยินยอมเป็นลายลักษณ์อักษรจากเจ้าของเครื่องหมายการค้า
3. ABSORBA	1. ให้สิทธิผลิตสินค้าในประเทศไทย และจำหน่ายสินค้าในประเทศไทย และต่างประเทศตามที่กำหนด 2. ให้ความช่วยเหลือด้านเทคนิคแก่บริษัทฯ 3. ห้ามโอนสิทธิไม่ว่าทางตรงหรือทางอ้อมให้บุคคลที่ 3 เว้นแต่ได้รับความยินยอมเป็นลายลักษณ์อักษรจากเจ้าของเครื่องหมายการค้า

- เครื่องหมายการค้าในประเทศ

บริษัทฯ เป็นเจ้าของและจดทะเบียนเครื่องหมายการค้า ต่อ กรมทรัพย์สินทางปัญญา กระทรวงพาณิชย์ ตามประเภทของผลิตภัณฑ์และได้ทำสัญญายินยอมให้บริษัทกลุ่มสหพัฒน์ใช้เครื่องหมายการค้าดังกล่าวในการผลิตและจำหน่ายผลิตภัณฑ์ภายใต้เครื่องหมายการค้าต่างๆ เช่น กุลสตรี Rain Flower และ Homecare เป็นต้น โดยบริษัทฯ จะได้รับค่าตอบแทนในรูปค่าเครื่องหมายการค้ารับ ณ วันที่ 31 ธันวาคม 2561 บริษัทฯ ได้จดทะเบียนเครื่องหมายการค้า จำนวนกว่า 70 เครื่องหมายรวมกว่า 100 คำขอ

นอกจากนี้ สำนักงานคณะกรรมการกำกับกิจการพลังงาน กระทรวงพลังงาน ได้อนุมัติใบอนุญาตจำหน่ายไฟฟ้า และใบอนุญาตระบบจำหน่ายไฟฟ้าให้ กับสวนอุตสาหกรรมเครือสหพัฒน์ ศรีราชา เพื่อจำหน่ายไฟฟ้าได้เองภายในสวนอุตสาหกรรมเครือสหพัฒน์ ศรีราชา ดำเนินการภายใต้พระราชบัญญัติการประกอบกิจการพลังงาน พ.ศ.2550 โดยบริษัทฯ ได้ทำสัญญาซื้อขายไฟฟ้าและไอน้ำกับ บริษัท สหโคเจน (ชลบุรี) จำกัด (มหาชน) ซึ่งเป็นผู้ผลิตไฟฟ้าและไอน้ำในกลุ่มสหพัฒน์ โดยมีกำลังการผลิตไฟฟ้า 215 เมกกะวัตต์ และผลิตไอน้ำ 96 ตันต่อชั่วโมง

4.2 นโยบายการลงทุนในบริษัทย่อยและบริษัทร่วม

บริษัทฯ จะร่วมลงทุนในหุ้นบริษัทต่างๆ โดยกระจายการลงทุนในหลายประเภทธุรกิจ เพื่อเป็นการกระจายความเสี่ยง โดยพิจารณาลงทุนในธุรกิจที่มีศักยภาพ มีโอกาสเจริญก้าวหน้า และเกี่ยวเนื่องกันหรือเอื้อประโยชน์ต่อกัน ทั้งนี้ การดำเนินการของบริษัทที่ลงทุนเป็นอำนาจอิสระของคณะกรรมการของบริษัทนั้นๆ

4.3 การประเมินราคาทรัพย์สิน

บริษัทฯ ได้ประเมินราคาที่ดิน สิ่งปลูกสร้าง และอสังหาริมทรัพย์เพื่อการลงทุน ตามมาตรฐานการรายงานทางการเงิน (TFRS) เพื่อเป็นการแสดงมูลค่ายุติธรรม

5. ข้อพิพาททางกฎหมาย

5.1 คดีที่อาจมีผลกระทบด้านลบต่อสินทรัพย์ของบริษัท หรือบริษัทย่อย ที่มีจำนวนสูงกว่าร้อยละ 5 ของส่วนของผู้ถือหุ้น ณ วันที่ 31 ธันวาคม 2561

- ไม่มี -

5.2 คดีที่กระทบต่อการดำเนินธุรกิจของบริษัทหรือบริษัทย่อย อย่างมีนัยสำคัญ แต่ไม่สามารถประเมินผลกระทบเป็นตัวเลขได้

- ไม่มี -

5.3 คดีที่มีได้เกิดจากการประกอบธุรกิจโดยปกติของบริษัท หรือบริษัทย่อย

- ไม่มี -

6. ข้อมูลทั่วไปและข้อมูลสำคัญอื่น

6.1 ข้อมูลทั่วไป

6.1.1 ชื่อ สถานที่ตั้งสำนักงาน

ชื่อ : บริษัท สหพัฒนานินเตอร์โฮลดิ้ง จำกัด (มหาชน)
 ที่ตั้งสำนักงานใหญ่ : 530 ซอยสาธุประดิษฐ์ 58 แขวงบางโพงพาง เขตยานนาวา
 กรุงเทพฯ 10120
 ประเภทธุรกิจ : ประกอบธุรกิจหลัก 3 ประเภท ได้แก่ ธุรกิจการลงทุนในธุรกิจ
 สินค้าอุปโภค ธุรกิจการลงทุนในธุรกิจอาหารและเครื่องดื่ม และ
 ธุรกิจการพัฒนาสวนอุตสาหกรรมและลงทุนในธุรกิจอื่นๆ

เลขทะเบียนบริษัท/

เลขประจำตัวผู้เสียภาษีอากร : 0107537001340
 โทรศัพท์ : 0-2293-0030
 โทรสาร : 0-2293-0040
 โฮมเพจ : <http://www.spi.co.th>
 อีเมล : เลขานุการบริษัท supradit@spi.co.th
 ผู้จัดการแผนกตรวจสอบภายใน pleanpit@spi.co.th
 ผู้รับผิดชอบด้านนักลงทุนสัมพันธ์ natthakan@spi.co.th
 ผู้จัดการฝ่ายการตลาดอสังหาริมทรัพย์ amphol@spi.co.th
 เจ้าหน้าที่สำนักงาน (งานมวลชนสัมพันธ์) chalitta@spi.co.th

ทุนจดทะเบียน : จำนวน 582,923,188 บาท ประกอบด้วย หุ้นสามัญ
 จำนวน 582,923,188 หุ้น มูลค่าที่ตราไว้หุ้นละ 1 บาท

ทุนที่ออกและเรียกชำระแล้ว : จำนวน 571,515,007 บาท ประกอบด้วย หุ้นสามัญ
 จำนวน 571,515,007 หุ้น มูลค่าที่ตราไว้หุ้นละ 1 บาท

ที่ตั้งสาขา

สาขา	ที่อยู่	โทรศัพท์	โทรสาร
<u>สาขาที่ 1</u>	9 หมู่ที่ 1 ตำบลบึง อำเภอสรรพยา จังหวัดชัยนาท 20230	(038) 480-444	(038) 480-505
<u>สาขาที่ 2</u>	1 หมู่ที่ 5 ตำบลนนทรี อำเภอบึงนาราง จังหวัดพิจิตร 25110	(037) 205-203-7	(037) 205-202
<u>สาขาที่ 3</u>	189 หมู่ที่ 15 ตำบลป่าสัก อำเภอเมืองลำพูน จังหวัดลำพูน 51000	(053) 584-072-4	(053) 584-080
<u>สาขาที่ 4</u>	196 หมู่ที่ 11 ตำบลวังตาล อำเภอบึงนาราง จังหวัดพิจิตร 25110	(037) 290-345	(037) 290-345
<u>สาขาที่ 5</u>	269 หมู่ที่ 15 ตำบลแม่กาษา อำเภอแม่สอด จังหวัดตาก 63110	(055) 546-634	(055) 546-634
<u>สาขาที่ 6</u>	1 หมู่ที่ 6 ตำบลสุรศักดิ์ อำเภอสรรพยา จังหวัดชัยนาท 20230	(038) 338-444	(038) 480-505

6.1.2 ชื่อ สถานที่ตั้งสำนักงาน ประเภทธุรกิจ จำนวนหุ้น ชนิดของหุ้น ที่จำหน่ายได้ทั้งหมดของบริษัทที่
บริษัทฯ ถือหุ้นตั้งแต่ร้อยละ 10 ขึ้นไป ของจำนวนหุ้นที่ออกจำหน่ายแล้วมีรายละเอียด ดังนี้

	ชื่อบริษัท	สถานที่ตั้ง	ประเภทธุรกิจย่อย	ประเภทหุ้น	จำนวนหุ้นที่ ออกจำหน่าย	จำนวนหุ้นที่ SPI ลงทุน	สัดส่วน เงินลงทุน (%)	มูลค่าเงินลงทุน (บาท)
ธุรกิจสินค้าอุปโภค								
1	บจ. โหมทอง	กรุงเทพฯ	ผลิตเสื้อผ้าสำเร็จรูป	สามัญ	1,400,000	449,500	32.11	58,152,029.69
2	บจ. อินเตอร์เนชั่นแนล แลบบอราทอรี่ส์	กรุงเทพฯ	ผลิตเครื่องสำอาง	สามัญ	12,000,000	3,000,000	25.00	165,000,000.00
3	บมจ. สหพัฒนพิบูล	กรุงเทพฯ	จำหน่ายสินค้าอุปโภคบริโภค	สามัญ	330,000,000	82,417,665	24.98	1,203,051,270.59
4	บจ. โลชั่น (ประเทศไทย)	กรุงเทพฯ	ผลิตสินค้าอุปโภค	สามัญ , ปริมสิทธิ์	5,000,000	1,240,000	24.80	124,000,000.00
5	บมจ. ไอ.ซี.ซี.อินเตอร์เนชั่นแนล	กรุงเทพฯ	จำหน่ายสินค้าอุปโภคบริโภค	สามัญ	290,633,730	71,432,590	24.58	955,328,966.18
6	บมจ. ธนลักษณ์	กรุงเทพฯ	ผลิตเสื้อผ้าสำเร็จรูป และเครื่องหนัง	สามัญ	120,000,000	28,220,820	23.52	28,688,920.22
7	บมจ. ไทยวาโก้	กรุงเทพฯ	ผลิตชุดชั้นในสตรี	สามัญ	120,000,000	27,441,400	22.87	154,154,929.20
8	บจ. ท็อปเทรนด์ แมนูแฟคเจอร์	ชลบุรี	ผลิตบรรจุภัณฑ์เครื่องสำอาง	สามัญ	1,200,000	240,000	20.00	47,625,000.00
9	บจ. เอสเอสดีซี (ไทเกอร์เท็กซ์)	ปราจีนบุรี	พอกย้อมผ้า	สามัญ	32,400,000	6,385,170	19.71	76,609,202.82
10	บจ. ไทเทิลเวย์อิมเมจ	กรุงเทพฯ	ผลิตเครื่องหนัง	สามัญ	200,000	38,998	19.50	6,246,583.44
11	บจ. ไทยมอนสเตอร์	กรุงเทพฯ	ผลิตเสื้อผ้าสำเร็จรูป	สามัญ	50,000	9,750	19.50	5,906,141.75
12	บจ. ซูเวอร์อุตสาหกรรม (ประเทศไทย)	สมุทรปราการ	ผลิตบรรจุภัณฑ์เครื่องสำอาง	สามัญ	600,000	116,396	19.40	11,639,600.00
13	บจ. จี เทค แมททีเรียล	กรุงเทพฯ	ผลิตส่วนประกอบชุดชั้นใน	สามัญ	3,000,000	570,000	19.00	57,000,000.00
14	บจ. เอ เทค เท็กซ์ไทล์	กรุงเทพฯ	ผลิตส่วนประกอบชุดชั้นใน	สามัญ	10,000,000	1,900,000	19.00	190,000,000.00
15	บจ. เอส แอนด์ บี อินเตอร์เท็กซ์	กรุงเทพฯ	ผลิตผลิตภัณฑ์ทอผ้า	สามัญ	400,000	76,000	19.00	7,600,000.00
16	บจ. เอส.ที. (ไทยแลนด์)	ชลบุรี	ผลิตและจำหน่ายถุงมือยาง	สามัญ	1,420,000	266,250	18.75	26,625,000.00
17	บจ. บางกอกแอธเลติก	กรุงเทพฯ	จำหน่ายรองเท้าและอุปกรณ์กีฬา	สามัญ	2,000,000	363,155	18.16	69,561,939.58
18	บจ. สหนาเท็กซ์ไทล์	กรุงเทพฯ	ผลิตเส้นด้าย	สามัญ	360,000	64,800	18.00	3,535,488.00
19	บจ. บางกอกโตเกียว ซ็อคส์	ชลบุรี	ผลิตและส่งออกถุงเท้า	สามัญ	1,617,800	280,000	17.31	26,764,312.50
20	บจ. เอร่าวันสิ่งทอ	สมุทรปราการ	ผลิตเส้นด้ายและทอผ้า	สามัญ	6,214,634	1,005,804	16.18	127,187,281.36
21	บมจ. เอส แอนด์ เจ อินเตอร์เนชั่นแนล เอนเตอร์ไพรส์	กรุงเทพฯ	ผลิตเครื่องสำอาง	สามัญ	149,930,828	24,071,071	16.05	151,992,954.73
22	บจ. ภัทยาอุตสาหกรรม	กรุงเทพฯ	ผลิตชุดชั้นในสตรี	สามัญ	3,000,000	480,000	16.00	4,922,582.50
23	บมจ. นิวซีดี (กรุงเทพฯ)	กรุงเทพฯ	จำหน่ายผลิตภัณฑ์ถุงน่อง	สามัญ	14,951,000	2,317,738	15.50	43,120,478.00
24	PT. TRINITY LUXTRO APPAREL	อินโดนีเซีย	จำหน่ายเสื้อผ้าสำเร็จรูป	สามัญ	120,000	18,000	15.00	5,861,700.00
25	บจ. ซีเซโต้ โปรเฟสชั่นแนล(ไทยแลนด์)	กรุงเทพฯ	จำหน่ายเครื่องสำอาง และผลิตภัณฑ์เสริมความงาม	สามัญ	7,000,000	1,050,000	15.00	10,500,000.00
26	บจ. ไดโย เท็กซ์ไทล์ ไทย	กรุงเทพฯ	ผลิตและส่งออกถุงเท้า	สามัญ	300,000	45,000	15.00	4,500,000.00
27	บจ. ไทยโคบาซี	ชลบุรี	ผลิตกล่องกระดาษ	สามัญ	1,000,000	150,000	15.00	15,000,000.00
28	บจ. ไทยสปอร์ตการ์เมนต์	กรุงเทพฯ	ผลิตเสื้อผ้าสำเร็จรูป	สามัญ	100,000	15,000	15.00	1,500,000.00
29	บจ. เวลด์ สหพันธ์	กรุงเทพฯ	ผลิตและจำหน่ายเสื้อผ้าบุรุษ	สามัญ	50,000	7,500	15.00	7,500,000.00
30	บจ. อีสเทิร์นรับเบอร์	ชลบุรี	ผลิตพื้นรองเท้า	สามัญ	300,000	45,000	15.00	4,500,000.00
31	บมจ. ไอ ซี ซี	กรุงเทพฯ	จำหน่ายเครื่องสำอาง	สามัญ	60,000,000	8,615,400	14.36	29,086,257.78
32	บจ. อินเตอร์เนชั่นแนลเลทเธอร์แฟชั่น	กรุงเทพฯ	ผลิตเครื่องหนัง	สามัญ	500,000	70,000	14.00	7,000,000.00
33	บมจ. ประชาอาภรณ์	กรุงเทพฯ	ผลิตและจำหน่ายเสื้อผ้าสำเร็จรูป	สามัญ	96,000,000	13,228,666	13.78	56,886,983.49
34	บจ. วาชาอุทโธ	กรุงเทพฯ	ผลิตผลิตภัณฑ์ผ้าขนหนู	สามัญ	1,215,000	150,828	12.41	10,080,960.00
35	บมจ. เท็กซ์ไทล์เพรสทีจ	กรุงเทพฯ	ผลิตสิ่งทออุตสาหกรรม	สามัญ	108,000,000	12,993,750	12.03	12,993,750.00

	ชื่อบริษัท	สถานที่ตั้ง	ประเภทธุรกิจย่อย	ประเภทหุ้น	จำนวนหุ้นที่ออกจำหน่าย	จำนวนหุ้นที่ SPI ลงทุน	สัดส่วนเงินลงทุน (%)	มูลค่าเงินลงทุน (บาท)
ธุรกิจสินค้าอุปโภค (ต่อ)								
36	บจ. พูจิกซ์ อินเทอร์เน็ตเซ็นแนล	กรุงเทพฯ	ผลิตเส้นด้าย	สามัญ	100,000	12,000	12.00	10,177,500.00
37	บจ. มอร์แกน เดอ ทัว (ประเทศไทย)	กรุงเทพฯ	ผลิตเสื้อผ้าสำเร็จรูป	สามัญ	400,000	48,000	12.00	4,800,000.00
38	บจ. มอลเทน (ไทยแลนด์)	ชลบุรี	ผลิตลูกบอล	สามัญ	1,000,000	120,000	12.00	12,000,000.00
39	บจ. วิน อินเทอร์เน็ตเซ็นแนล	กรุงเทพฯ	จำหน่ายชุดชั้นในและจักเย็บผ้า	สามัญ	300,000	36,000	12.00	3,600,000.00
40	บจ. เบทเตอร์เวย์ (ประเทศไทย)	กรุงเทพฯ	ขายตรงเครื่องสำอางและเครื่องอุปโภค-บริโภค	สามัญ	10,000,000	1,177,362	11.77	11,773,620.00
41	บจ. จาโนเม (ประเทศไทย)	ปราจีนบุรี	ผลิตจักรเย็บผ้า	สามัญ	9,740,000	1,097,964	11.27	28,177,607.00
42	บจ. ไทยกุลแซ่	ปราจีนบุรี	ผลิตชุดชั้นในชาย	สามัญ	1,800,000	198,000	11.00	19,800,000.00
43	บจ. สหเขว	ชลบุรี	ผลิตชิ้นส่วนพลาสติกประกอบเครื่องใช้ไฟฟ้า	สามัญ	10,300,000	1,083,276	10.52	10,832,759.00
44	บจ. ไทยซิกิโบ	ชลบุรี	ผลิตเส้นด้าย	สามัญ	2,375,000	237,600	10.00	23,760,000.00
45	บจ. ไทยทากายา	กรุงเทพฯ	ผลิตเสื้อผ้าสำเร็จรูป	สามัญ	300,000	30,000	10.00	3,000,000.00
46	บจ. ไทยโหมไค	ชลบุรี	ผลิตผลิตภัณฑ์ที่ทำจากโลหะ	สามัญ	200,000	20,000	10.00	2,000,000.00
47	บจ. ไทยสเตฟลิกซ์	กรุงเทพฯ	ผลิตผ้าซับในฉาบขาว	สามัญ	600,000	60,000	10.00	6,000,000.00
	รวมธุรกิจสินค้าอุปโภค							3,846,043,817.83
ธุรกิจอาหารและเครื่องดื่ม								
48	บจ. เพรซิเดนทอินเทอร์ฟูด	กรุงเทพฯ	บริการส่งออกและรับเป็นนายหน้า	สามัญ	300,000	153,000	51.00	12,321,654.00
49	บจ. สหผลพิซ	ชลบุรี	ผลิตและส่งออกผลิตภัณฑ์ทางการเกษตร	สามัญ	3,250,000	854,830	26.30	148,407,884.00
50	บมจ. ไทยเพรซิเดนทฟู้ดส์	กรุงเทพฯ	ผลิตขนมปังสำเร็จรูป	สามัญ	329,704,014	83,148,102	25.22	3,264,472,054.87
51	บมจ. เพรซิเดนท เบเกอรี่	กรุงเทพฯ	ผลิตและจำหน่ายขนมปัง	สามัญ	450,000,000	97,297,200	21.62	5,768,658,766.87
52	บจ. อเมริกันฟู้ด	ปทุมธานี	ผลิตและจำหน่ายไอศกรีม	สามัญ	14,000,000	2,100,000	15.00	21,000,000.00
53	บจ. เคนมิน ฟู้ดส์ (ไทยแลนด์)	ชลบุรี	ผลิตเส้นก๋วยเตี๋ยว	สามัญ	330,000	47,000	14.24	32,537,000.00
54	THAI PRESIDENT FOODS (Hungary) Kft.	ฮังการี	ผลิตขนมปังสำเร็จรูป	สามัญ			10.00	32,182,363.55
55	บจ. คิวพี (ประเทศไทย)	กรุงเทพฯ	ผลิตผลิตภัณฑ์อาหาร	สามัญ	2,600,000	260,000	10.00	26,000,000.00
56	บจ. ยู.ซี.ซี. อูเอะชิม่า คอฟฟี่ (ประเทศไทย)	กรุงเทพฯ	ผลิตและจำหน่ายกาแฟ	สามัญ	150,000	15,000	10.00	1,500,000.00
	รวมกลุ่มธุรกิจอาหารและเครื่องดื่ม							9,307,079,723.29
ธุรกิจอื่นๆ								
57	บจ. สหพัฒน์เรียลเอสเตท	กรุงเทพฯ	พัฒนาอสังหาริมทรัพย์	สามัญ	36,000,000	14,400,000	40.00	165,000,000.00
58	บจ. อีสเทิร์น ไทย คอนสตรัคติง 1992	ชลบุรี	บริหารจัดการสิ่งแวดล้อม	สามัญ	200,000	80,000	40.00	10,000,000.00
59	บจ. บุญ แคปปิตอลไฮลิ่ง	กรุงเทพฯ	ลงทุน	สามัญ	34,300,000	12,347,999	36.00	123,479,990.00
60	บจ. พัททกกิจ	ชลบุรี	รับเหมาก่อสร้าง	สามัญ	200,000	67,040	33.52	6,704,000.00
61	บจ. กรีน โลฟี่ แมนเนจเม้นท์	กรุงเทพฯ	บริการให้เช่าห้องพัก	สามัญ	100,000	30,000	30.00	11,049,900.00
62	บจ. เฟิสท์ยูไนเต็ดอินดัสตรี	กรุงเทพฯ	ให้เช่าอสังหาริมทรัพย์	สามัญ	400,000	112,582	28.15	11,258,200.00
63	บจ. ทวีปย์สินสหพัฒน์	กรุงเทพฯ	ลงทุน	สามัญ	200,000	52,500	26.25	5,250,000.00
64	บจ. รักษาความปลอดภัย ไทยซีคอม	กรุงเทพฯ	บริการด้านรักษาความปลอดภัย	สามัญ	3,788,572	966,282	25.50	196,965,028.00
65	บจ. เสนอส์โหลจิสติกส์	ชลบุรี	ระบบขนส่งสินค้า	สามัญ	2,000,000	470,000	23.50	17,285,646.74
66	บจ. สห โคเมฮิยาว	กรุงเทพฯ	จำหน่ายสินค้าแบรนด์เนมมือสอง	สามัญ	50,000	10,500	21.00	1,050,000.00
67	บจ. อิมแพค โซลาร์	กรุงเทพฯ	โรงงานไฟฟ้าพลังงานแสงอาทิตย์	สามัญ	43,300,000	9,093,000	21.00	90,930,000.00
68	บมจ. สหโคเจน (ชลบุรี)	ชลบุรี	ผลิตและจำหน่ายกระแสไฟฟ้า	สามัญ	955,000,000	199,432,832	20.88	924,692,444.10

บริษัท สหพัฒน์อินเตอร์โฮลดิ้ง จำกัด (มหาชน)

	ชื่อบริษัท	สถานที่ตั้ง	ประเภทธุรกิจย่อย	ประเภทหุ้น	จำนวนหุ้นที่ ออกจำหน่าย	จำนวนหุ้นที่ SPI ลงทุน	สัดส่วน เงินลงทุน (%)	มูลค่าเงินลงทุน (บาท)
ธุรกิจอื่น ๆ (ต่อ)								
69	บจ. สห โตคิว คอร์ปอเรชั่น	ชลบุรี	บริการให้เช่าบ้านพัก	สามัญ	332,000	66,400	20.00	66,400,000.00
70	บจ. เอ็มบีทีเอส โบรกกิ้ง เซอร์วิส	กรุงเทพฯ	นายหน้าประกันวินาศภัย	สามัญ	50,000	9,995	19.99	999,500.00
71	บจ. สหอุบลนคร	กรุงเทพฯ	พัฒนาอสังหาริมทรัพย์	สามัญ	1,250,000	243,750	19.50	6,998,437.50
72	บจ. แพนแลนด์	กรุงเทพฯ	พัฒนาอสังหาริมทรัพย์	สามัญ	3,000,000	580,000	19.33	58,000,000.00
73	บจ. ไทเกอร์ ดิสทริบิวชั่น แอนด์ โลจิสติกส์	กรุงเทพฯ	ระบบขนส่งสินค้า	สามัญ	2,000,000	380,000	19.00	12,546,200.00
74	INTERNATIONAL COMMERCIAL COORDINATION (HONG KONG) LIMITED	ฮ่องกง	ร้านค้าปลีก	สามัญ	50,000	9,000	18.00	4,483,997.26
75	TIGER MK LOGISTICS (MYANMAR) CO., LTD.	เมียนมาร์	ระบบขนส่งสินค้า	สามัญ	30,000	5,400	18.00	1,781,720.00
76	บจ. ศรีราชาขนส่ง	ชลบุรี	ระบบขนส่งสินค้า	สามัญ	100,000	18,000	18.00	2,518,011.50
77	บจ. ซ็อบ โกลบอล (ประเทศไทย)	กรุงเทพฯ	ขายตรงแบบเรียลไทม์	สามัญ	10,850,000	1,890,000	17.42	41,580,000.00
78	บจ. แคมป์เอช	กรุงเทพฯ	พัฒนาอสังหาริมทรัพย์	สามัญ	400,000	68,000	17.00	6,800,000.00
79	บจ. บีเอ็นซี เรียวเอสเตท	กรุงเทพฯ	พัฒนาอสังหาริมทรัพย์	สามัญ	2,400,000	400,000	16.67	40,000,000.00
80	บจ. มอลเทนเอเชียโพลิเมอร์ โปรดักส์	ชลบุรี	ผลิตชิ้นส่วนที่ทำจากยาง	สามัญ	1,200,000	187,200	15.60	18,720,000.00
81	บจ. ซูริยะ (ประเทศไทย)	กรุงเทพฯ	ร้านค้าปลีก	สามัญ	250,000	37,500	15.00	60,000,000.00
82	บจ. ไทยอาราธิ	ชลบุรี	ผลิตชิ้นส่วนจักรยานยนต์	สามัญ	1,260,000	185,850	14.75	19,202,504.36
83	บมจ. ฟาร์อีสท์ เฟอร์นิเจอร์ ดีไซน์	กรุงเทพฯ	บริการงานโฆษณา	สามัญ	7,500,000	1,055,700	14.08	29,154,287.52
84	บจ. สหรัตนนคร	ชลบุรี	นิคมอุตสาหกรรม	สามัญ	1,800,000	225,000	12.50	22,500,000.00
85	บจ. เค.คอมเมอร์เชียล แอนด์ คอนสตรัคชั่น	กรุงเทพฯ	รับเหมาก่อสร้าง	สามัญ	500,000	50,000	10.00	5,150,406.14
86	บจ. ชันร้อยแปด	กรุงเทพฯ	จำหน่ายเครื่องจำหน่ายสินค้าอัตโนมัติ	สามัญ	45,000,000	4,500,000	10.00	45,000,000.00
87	บจ. โตโยบะ สห เซฟตี้ วีฟ	สมุทรปราการ	ผลิตและจำหน่ายถุงลมนิรภัย	สามัญ	10,000,000	1,000,000	10.00	100,000,000.00
88	บจ. ไทย คิวบิค เทคโนโลยี	กรุงเทพฯ	บริการพิมพ์ลายและเคลือบผิววัสดุ	สามัญ	400,000	40,000	10.00	4,000,000.00
89	บจ. บุญทวี	กรุงเทพฯ	บริการด้านเขียนโปรแกรม	สามัญ	200,000	20,000	10.00	2,000,000.00
	รวมธุรกิจอื่น ๆ							2,111,500,273.12
ยอดรวมทั้งสิ้น								
								15,264,623,814.24

6.1.3 บุคคลอ้างอิงอื่นๆ

นายทะเบียนหลักทรัพย์

- บริษัท ศูนย์รับฝากหลักทรัพย์ (ประเทศไทย) จำกัด
93 ถนนรัชดาภิเษก แขวงดินแดง เขตดินแดง กรุงเทพฯ 10400
โทรศัพท์ 0-2009-9000
โทรสาร 0-2009-9991

ผู้สอบบัญชี

- นางสรินดา หิรัญประเสริฐวุฒิ ผู้สอบบัญชีรับอนุญาตเลขทะเบียน 4799
และ/หรือ นางสาวฝน อินทร์แก้ว ผู้สอบบัญชีรับอนุญาตเลขทะเบียน 4434
และ/หรือ นางสาวกมลทิพย์ เลิศวิทย์วรเทพ ผู้สอบบัญชีรับอนุญาตเลข
ทะเบียน 4377
บริษัท สำนักงาน อีวาย จำกัด
ชั้น 33 อาคารเลครัชดา 193/136-137
ถนนรัชดาภิเษกตัดใหม่ แขวงคลองเตย
เขตคลองเตย กรุงเทพฯ 10110
โทรศัพท์ 0-2264-9090
โทรสาร 0-2264-0789-90

6.2 ข้อมูลสำคัญอื่น

- ไม่มี -