

แบบ 56-1 ปี 2563

บริษัท สหพัฒนานินเตอร์โฮลดิ้ง จำกัด (มหาชน)

SAHA PATHANA INTER-HOLDING PUBLIC COMPANY LIMITED

ส่วนที่ 1

การประกอบธุรกิจ

1. นโยบายและภาพรวมการประกอบธุรกิจ

บริษัท สหพัฒนานินเตอร์โฮลดิ้ง จำกัด (มหาชน) (“บริษัทฯ”) เป็นบริษัทในกลุ่มสหพัฒน์ ซึ่งจดทะเบียนจัดตั้งบริษัท เมื่อวันที่ 5 เมษายน 2515 ในนามบริษัท สหพัฒนานินเวสเมนต์ จำกัด ด้วยทุนจดทะเบียน 6 ล้านบาท ปัจจุบันมีทุนจดทะเบียน 582,923,188 บาท ทุนที่เรียกชำระแล้ว 571,890,666 บาท (ณ 31 ธันวาคม 2563) มีวัตถุประสงค์หลักเพื่อประกอบธุรกิจการลงทุนในหุ้นบริษัทต่างๆ และการพัฒนาสวนอุตสาหกรรมเครือสหพัฒน์ โดยบริษัทฯ ได้นำกิจการเข้าจดทะเบียนในตลาดหลักทรัพย์ปี 2520 ภายใต้ชื่อย่อในการซื้อขายหลักทรัพย์ว่า “SPI” ต่อมาในปี 2527 บริษัทฯ ได้เปลี่ยนชื่อเป็น บริษัท สหพัฒนานินเตอร์โฮลดิ้ง จำกัด โดยได้จดทะเบียนแปรสภาพเป็นบริษัทมหาชนจำกัด เมื่อวันที่ 9 พฤษภาคม 2537

ธุรกิจของบริษัท ประกอบด้วย 3 กลุ่มธุรกิจ ได้แก่ 1. ธุรกิจการลงทุนในธุรกิจสินค้าอุปโภค 2. ธุรกิจการลงทุนในธุรกิจอาหารและเครื่องดื่ม และ 3. ธุรกิจการพัฒนาสวนอุตสาหกรรมและลงทุนในธุรกิจอื่นๆ

1. ธุรกิจการลงทุนในธุรกิจสินค้าอุปโภค

บริษัทฯ ลงทุนในหุ้นบริษัทต่างๆ ภายใต้กลุ่มธุรกิจสินค้าอุปโภค ไม่ว่าจะเป็นส่วนของสิ่งทอและแฟชั่น (ภายใต้เครื่องหมายการค้า เช่น Wacoal, Arrow) ของใช้ในบ้าน (ภายใต้เครื่องหมายการค้า เช่น เปา ไชยบุสซี่ โมโนกาตารี) เครื่องสำอางและความงาม (ภายใต้เครื่องหมายการค้า เช่น BSC, Mistine) และสินค้าอุปโภคอื่นๆ ซึ่งบริษัทฯ มองว่าเป็นธุรกิจพื้นฐานที่สำคัญกับชีวิตประจำวันของทุกคน โดยธุรกิจที่ลงทุนจะรวมถึงตั้งแต่ส่วนของการผลิตซึ่งเป็นต้นน้ำของธุรกิจ ไปจนถึงการจัดจำหน่ายสินค้าให้แก่ผู้บริโภค

2. ธุรกิจการลงทุนในธุรกิจอาหารและเครื่องดื่ม

บริษัทฯ ลงทุนในหุ้นบริษัทต่างๆ ภายใต้กลุ่มธุรกิจอาหารและเครื่องดื่ม โดยปัจจุบัน มีการลงทุนหลักอยู่ในธุรกิจผลิตขนมและอาหารกึ่งสำเร็จรูป (ภายใต้เครื่องหมายการค้า เช่น มาม่า) และธุรกิจผลิตและจำหน่ายขนมปังและเบเกอรี่ (ภายใต้เครื่องหมายการค้า เช่น ฟาร์มเฮ้าส์) ซึ่งเป็นที่รู้จักและยอมรับของผู้บริโภคมาช้านาน ทั้งยังได้ขยายการลงทุนและ/หรือร่วมทุนในธุรกิจอาหารและเครื่องดื่มอื่นๆ เพิ่มเติม เพื่อเป็นการกระจายการลงทุน เช่น ธุรกิจผลิตและจำหน่ายไอศกรีม BUD's ธุรกิจจัดจำหน่ายเครื่องดื่มเกลือแร่ POCARI SWEAT เป็นต้น

3. ธุรกิจการพัฒนาสวนอุตสาหกรรมและลงทุนในธุรกิจอื่นๆ

บริษัทฯ ได้ดำเนินธุรกิจพัฒนาที่ดินเพื่อการอุตสาหกรรม รองรับการขายกำลังการผลิตของธุรกิจในกลุ่มสหพัฒน์ และเป็นการสนองต่อนโยบายของรัฐบาลในการสนับสนุนการขายตัวทางด้านอุตสาหกรรมให้กระจายออกไปยังส่วนภูมิภาค โดยปัจจุบัน เปิดดำเนินการสวนอุตสาหกรรมเครือสหพัฒน์ ทั้งหมด 4 แห่ง คือ 1) อำเภอศรีราชา จังหวัดชลบุรี 2) อำเภอกบินทร์บุรี จังหวัดปราจีนบุรี 3) อำเภอเมืองลำพูน จังหวัดลำพูน และ 4) อำเภอแม่สอด จังหวัดตาก โดยครอบคลุมการให้เช่าที่ดินและอาคาร พร้อมการให้บริการระบบสาธารณูปโภคพื้นฐานและสิ่งอำนวยความสะดวก รวมถึงการจำหน่ายที่ดินให้กับลูกค้าที่สนใจเข้ามาลงทุนในสวนอุตสาหกรรมเครือสหพัฒน์ นอกจากนี้ ยังมีธุรกิจลงทุนในธุรกิจอื่นๆ อาทิ ธุรกิจ

พัฒนาอสังหาริมทรัพย์อื่น เช่น J-Park Sriracha Nihon Mura ซึ่งเป็นโครงการ Community Mall ตกแต่งสไตล์ญี่ปุ่น ตั้งอยู่ที่ตำบลสุรศักดิ์ อำเภอสรรคบุรี จังหวัดชลบุรี และธุรกิจลงทุนในธุรกิจอื่นๆ นอกเหนือจากการลงทุนในธุรกิจสินค้าอุปโภคและธุรกิจอาหารและเครื่องดื่ม

1.1 วิสัยทัศน์ วัตถุประสงค์ เป้าหมาย และค่านิยมองค์กร

คณะกรรมการบริษัทตระหนักถึงความสำคัญในการดำเนินงานของบริษัท โดยได้กำหนดวิสัยทัศน์ พันธกิจ เป้าหมาย และค่านิยมองค์กร เพื่อให้กรรมการบริษัท ผู้บริหาร และพนักงาน มีจุดมุ่งหมายในการดำเนินงานไปในทิศทางเดียวกัน และเป็นการสร้างวัฒนธรรมองค์กร โดยกำหนดให้มีการพิจารณาทบทวนเป็นประจำทุกปี

ในปี 2563 บริษัทฯ ได้ทบทวนแล้วเห็นว่า วิสัยทัศน์ พันธกิจ เป้าหมาย และค่านิยมองค์กร ยังมีความเหมาะสมกับสถานการณ์ปัจจุบัน และสอดคล้องกับนโยบายการดำเนินธุรกิจของบริษัท

วิสัยทัศน์ พันธกิจ เป้าหมาย และค่านิยมองค์กร

คณะกรรมการบริษัท ได้มีการกำหนดวิสัยทัศน์ พันธกิจ เป้าหมาย และค่านิยมองค์กร เพื่อให้เกิดความชัดเจนในการดำเนินธุรกิจ ซึ่งมีรายละเอียด ดังนี้

วิสัยทัศน์ (VISION)

“เป็นหนึ่งในการลงทุน บริการด้วยใจ มุ่งมั่นพัฒนา สร้างคุณค่าให้กิจการอย่างยั่งยืน”

พันธกิจ (MISSION)

- ลงทุนในกิจการที่มีโอกาสเจริญก้าวหน้า
- เพิ่มความพึงพอใจในการสนับสนุนงานการค้าและบริการ
- พัฒนาสวนอุตสาหกรรมไปสู่มาตรฐานสากล
- ส่งเสริมให้บริษัทมีการกำกับดูแลกิจการที่ดี พัฒนาบุคลากรให้มีความรู้ คุณธรรมและจริยธรรม ตลอดจนรับผิดชอบต่อสังคมและสิ่งแวดล้อม

เป้าหมาย (TARGET)

“ขยายตัวทางธุรกิจอย่างยั่งยืน”

ค่านิยมองค์กร (CORPORATE VALUE)

- S** SUCCESS WITH SYNERGY AND SHARING
มุ่งมั่นสร้าง ความสำเร็จ จากการรวมพลัง และการแบ่งปัน อย่างเหมาะสม
- P** PROGRESS WITH PARTNERSHIP AND POSITIVITY
หมั่นสร้าง ความเจริญที่มั่นคง สรรสร้างพันธมิตร ด้วยทัศนคติเชิงบวก อย่างจริงใจ
- I** INTEGRATION OF INNOVATION AND INTEGRITY
ร่วมใจสร้าง ผสมผสาน นวัตกรรมที่ยั่งยืน ควบคู่ไปกับ คุณธรรมทางธุรกิจ อย่างลงตัว

ทั้งนี้ เพื่อให้พนักงานทุกคนมีความมุ่งมั่นในการปฏิบัติงานไปในทิศทางเดียวกัน และเป็นการสร้างวัฒนธรรมองค์กร โดยในปี 2563 บริษัทฯ มีความตั้งใจที่จะมุ่งเน้นการสรรสร้างนวัตกรรมทางธุรกิจ ไม่ว่าจะเป็นด้านการลงทุน ด้านการพัฒนาสวนอุตสาหกรรม รวมถึง ด้านการพัฒนาโครงการอสังหาริมทรัพย์ต่างๆ

จากวิสัยทัศน์ พันธกิจ เป้าหมาย และค่านิยมองค์กรดังกล่าว บริษัทฯ ได้กำหนดกลยุทธ์หลักในการขับเคลื่อนบริษัทฯ สู่ความยั่งยืน โดยคณะกรรมการบริษัท ได้กำหนดทิศทางการดำเนินธุรกิจ ภายใต้กลยุทธ์องค์กร สำหรับปี 2563 ดังนี้

1. **ด้านการกำกับดูแลกิจการที่ดี** บริษัทฯ มุ่งพัฒนาด้านการกำกับดูแลกิจการที่ดีอย่างต่อเนื่อง ซึ่งถือเป็นรากฐานสำคัญในการพัฒนาและสร้างคุณค่าให้กิจการอย่างยั่งยืน นอกเหนือจากการสร้างความเชื่อมั่นให้แก่ผู้ลงทุน เพื่อนำไปสู่การประกอบธุรกิจที่สามารถแข่งขันได้ และมีผลประโยชน์ที่ดี โดยยึดหลักการบริหารงานตามหลักการกำกับดูแลกิจการที่ดีของสำนักงานคณะกรรมการกำกับหลักทรัพย์และตลาดหลักทรัพย์ และตลาดหลักทรัพย์แห่งประเทศไทย และบนพื้นฐานของเศรษฐกิจพอเพียง รวมทั้ง เสริมสร้างให้กรรมการบริษัท ผู้บริหาร และพนักงานทุกคน มีคุณธรรม ซื่อสัตย์ สุจริต ขยัน อดทน มีการแบ่งปัน และใช้สติปัญญาในการดำเนินงาน สามารถปรับตัวได้ภายใต้ปัจจัยการเปลี่ยนแปลง เพื่อประโยชน์สุขอย่างสมดุลและยั่งยืน

2. **ด้านการลงทุน** บริษัทฯ ยังคงมุ่งมั่นในการลงทุนและบริหารเงินลงทุนเพื่อสร้างการเจริญเติบโตอย่างยั่งยืนให้แก่ผู้มีส่วนได้เสียทุกกลุ่ม เน้นการกระจายการลงทุนเพื่อบริหารและจัดการความเสี่ยง โดยเดินทางพิจารณาโอกาสลงทุนในกลุ่มธุรกิจหลากหลายและร่วมลงทุนกับพันธมิตรทั้งไทยและต่างประเทศ นอกจากนี้ บริษัทฯ ยังได้พิจารณาเพิ่มสัดส่วนการลงทุนในธุรกิจที่บริษัทฯ ลงทุนอยู่เดิม ซึ่งมีผลการดำเนินงานที่ดีและมั่นคง เพื่อหาโอกาสสร้างผลตอบแทนที่สูงขึ้น โดยในปีที่ผ่านมา บริษัทฯ มีการร่วมลงทุนใหม่เกิดขึ้นในหลายธุรกิจ อาทิ ธุรกิจพัฒนาอสังหาริมทรัพย์ ธุรกิจโรงเรียนนานาชาติ ธุรกิจบริการระบบเครือข่ายพื้นฐานเส้นใยแก้วนำแสง เป็นต้น

3. **ด้านสวนอุตสาหกรรม** บริษัทฯ ได้รับการรับรองการพัฒนาพื้นที่อุตสาหกรรมเชิงนิเวศ (ECO Industrial Town) ในเขตพื้นที่สวนอุตสาหกรรมเครือสหพัฒน์ ศรีราชา และบิณฑบุรี สำหรับพื้นที่บริเวณโครงการ J-Park ศรีราชา สามารถขอรับการส่งเสริม สนับสนุนการดำเนินงานภายใต้การส่งเสริมของรัฐบาล เช่น การพัฒนาระเบียงเศรษฐกิจพิเศษภาคตะวันออก (Eastern Economic Corridor : EEC) ส่วนของพื้นที่จังหวัดตาก นอกจากสวนอุตสาหกรรมเครือสหพัฒน์ แม่สอด บริษัทฯ ยังมีที่ดินที่เหมาะสมในการพัฒนาอุตสาหกรรมได้หลากหลายรูปแบบ อาทิ อุตสาหกรรมการตัดเย็บ อุตสาหกรรมลอจิสติกส์ อุตสาหกรรมพลาสติก ซึ่งสามารถส่งออกไปจำหน่ายยังประเทศพม่า หรือจะส่งกลับมาจำหน่ายในประเทศไทยได้สะดวก และยังเป็นเขตส่งเสริมการลงทุนเขตพัฒนาเศรษฐกิจพิเศษ (Special Economic Zones : SEZ) สำหรับสวนอุตสาหกรรมเครือสหพัฒน์ ลำพูน ได้ดำเนินการโครงการประชารัฐ (โครงการเกษตรพอเพียง ดร.เทียม โชควัฒนา จังหวัดลำพูน) เพื่อสร้างองค์ความรู้ ความเป็นอยู่และความเข้มแข็งให้กับชุมชน มีเป้าหมายให้สังคมโดยรอบมีคุณภาพชีวิตและสภาพแวดล้อมที่ดี ส่งเสริมให้ชุมชนมีรายได้เติบโตอย่างต่อเนื่อง ทั้งนี้ เพื่อการพัฒนานุเคราะห์และพื้นที่ให้เติบโตอย่างยั่งยืน บริษัทฯ ได้ยึดหลักการบริหารด้านความรับผิดชอบต่อสังคมให้สอดคล้องกับหลัก Global Reporting Initiative : GRI standard 2018 พร้อมนำเสนอความสอดคล้องเบื้องต้นของการดำเนินงานเทียบกับเป้าหมาย การพัฒนาที่ยั่งยืนขององค์การสหประชาชาติ (Sustainable Development Goals) โดยดำเนินกิจการภายใต้ นโยบายความรับผิดชอบต่อสังคม “คนดี สินค้าดี สังคมดี” โดยยึดมั่นวัฒนธรรมองค์กรที่มุ่งเน้นเรื่องการประกอบธุรกิจควบคู่ไปกับการรักษาสิ่งแวดล้อมและการอยู่ร่วมกับชุมชนอย่างยั่งยืน





1.2 การเปลี่ยนแปลงและพัฒนาการที่สำคัญ

ปี	เหตุการณ์
2557	<ul style="list-style-type: none"> พัฒนาห้างสรรพสินค้าในรูปแบบศูนย์การค้า (Community Mall) โดยใช้ชื่อ J-Park Sriracha Nihon Mura ธุรกิจโรงแรม เคปโฮสเทล ตั้งอยู่ในเขตพื้นที่ ตำบลวังดาล อำเภอภินทรบุรี จังหวัดปราจีนบุรี ซึ่งเป็นที่พักที่ตั้งอยู่ในสนามกอล์ฟ
2558	<ul style="list-style-type: none"> คณะกรรมการบริษัทมีมติแต่งตั้งคณะกรรมการธรรมาภิบาลและบริหารความเสี่ยง คณะกรรมการธรรมาภิบาลและบริหารความเสี่ยง แต่งตั้งคณะทำงานด้านธรรมาภิบาลและต่อต้านการคอร์รัปชัน คณะทำงานด้านการบริหารความเสี่ยง และคณะทำงานด้านความรับผิดชอบต่อสังคม เพื่อทำหน้าที่สนับสนุนการปฏิบัติงานของคณะกรรมการธรรมาภิบาลและบริหารความเสี่ยง
2559	<ul style="list-style-type: none"> ตามมติที่ประชุมวิสามัญผู้ถือหุ้น ครั้งที่ 1/2559 เมื่อวันที่ 20 กันยายน 2559 อนุมัติให้ออกและเสนอขายหุ้นกู้มูลค่าเงินต้นรวมของหุ้นกู้ไม่เกิน 15,000 ล้านบาท โดยเมื่อวันที่ 9 กุมภาพันธ์ 2560 บริษัทฯ ได้ออกและเสนอขายหุ้นกู้ จำนวน 2 ชุด มูลค่ารวม จำนวน 2,000 ล้านบาท ได้รับการรับรองเป็นสมาชิกแนวร่วมปฏิบัติของภาคเอกชนไทยในการต่อต้านการทุจริต (CAC) เมื่อวันที่ 14 ตุลาคม 2559
2560	<ul style="list-style-type: none"> รับโอนกิจการทั้งหมดของ บริษัท เพรซิเดนทียโฮลดิ้ง จำกัด และการทำค่าเสนอซื้อหลักทรัพย์ทั้งหมดใน บริษัท เพรซิเดนทียโฮลดิ้ง จำกัด (มหาชน) และ บริษัท เพรซิเดนทีย เบเกอร์ จำกัด (มหาชน) จากการรับโอนกิจการดังกล่าว บริษัทฯ ได้รับรางวัล “BEST THAILAND DEAL” จากนิตยสาร FinanceAsia ออกหุ้นกู้แปลงสภาพครั้งที่ 1/2560 ครบกำหนดไถ่ถอนปี พ.ศ. 2567 ซึ่งมีข้อกำหนดบังคับแปลงสภาพโดยมีมูลค่ารวมทั้งสิ้น 3,505 ล้านบาท อัตราดอกเบี้ยคงที่ 0.7% ต่อปี และบริษัทฯ ได้รับรางวัล Most Innovative Deal จาก สมาคมตลาดตราสารหนี้ไทย
2561	<ul style="list-style-type: none"> ปรับโครงสร้างการลงทุน โดยมุ่งเน้นการเพิ่มสัดส่วนการลงทุนในบริษัทจดทะเบียนในตลาดหลักทรัพย์ที่มีผลการดำเนินงานที่มั่นคงและให้ผลตอบแทนที่ดี เพื่อสร้างความเจริญเติบโตอย่างยั่งยืนให้กับการลงทุนของบริษัท นอกจากนี้ บริษัทฯ ยังได้ขยายการลงทุนไปยังธุรกิจใหม่ๆ เช่น บริษัท อิมแพค โฮลาร์ จำกัด ประกอบธุรกิจพลังงานทดแทน และ บริษัท สห โคเมเฮียว จำกัด ประกอบธุรกิจจำหน่ายสินค้าแบรนด์เนมมือสอง ทั้งนี้ เพื่อกระจายการลงทุนและสร้างความแข็งแกร่งให้กับการลงทุนของบริษัทยิ่งขึ้น ทุนจดทะเบียนชำระแล้วเพิ่มขึ้นจากเดิม 494,034,300 บาท เป็น 571,515,007.- บาท จากการที่มีผู้ถือหุ้นกู้แปลงสภาพแจ้งความจำนงค์ใช้สิทธิแปลงสภาพทั้ง 2 ครั้ง มูลค่ารวม 3,486,635,000.- บาท ซึ่งได้แปลงสภาพเป็นหุ้นสามัญของบริษัท จำนวน 77,480,707 หุ้น และคงเหลือยอดหุ้นกู้แปลงสภาพ มูลค่า 18,813,000.- บาท ณ วันที่ 31 ธันวาคม 2561 คณะกรรมการบริษัทมีมติแต่งตั้ง นายสุประดิษฐ์ สติ๊ด เป็น เลขานุการบริษัท แทน นางดรุณี สุนทรอำรง เนื่องจากเกษียณอายุ

ปี	เหตุการณ์
2562	<ul style="list-style-type: none"> ♦ บริษัทฯ มีทุนจดทะเบียน จำนวน 582,923,188.- บาท ทุนชำระแล้ว จำนวน 571,890,666.- บาท จากการที่มีผู้ถือหุ้นได้ใช้สิทธิแปลงสภาพ ณ วันที่ 31 ธันวาคม 2562 คงเหลือยอดหุ้นแปลงสภาพ มูลค่า 1,908,000.- บาท ♦ บริษัทฯ ได้มีการขยายการร่วมทุนใหม่ ๆ เช่น บริษัท สห แคปปิตอล ทาวเวอร์ จำกัด ประกอบธุรกิจ พัฒนาอสังหาริมทรัพย์ และ บริษัท ดองกิ (ประเทศไทย) จำกัด (เดิมชื่อ บริษัท ดองกิ ทองหล่อ จำกัด) ประกอบธุรกิจจำหน่ายร้านค้าปลีก ♦ ได้ผ่านการรับรองการต่ออายุการรับรองเป็นสมาชิกแนวร่วมปฏิบัติของภาคเอกชนไทยในการต่อต้านการทุจริต (CAC) เมื่อวันที่ 4 พฤศจิกายน 2562 ♦ ได้รับคัดเลือกให้เป็นหนึ่งใน 98 บริษัท ที่อยู่ในรายชื่อหุ้นยั่งยืน หรือ Thailand Sustainability Investment (THSI) ประจำปี 2562 จัดโดยตลาดหลักทรัพย์แห่งประเทศไทย
2563	<ul style="list-style-type: none"> ♦ บริษัทฯ ได้เสนอขายและออกหุ้นกู้ครั้งที่ 1/2563 จำนวนทั้งสิ้น 4 ชุด มูลค่ารวม 5,000 ล้านบาท แก่ผู้ลงทุนสถาบันและผู้ลงทุนรายใหญ่ ณ วันที่ 25 มิถุนายน 2563 โดยมีวัตถุประสงค์เพื่อใช้เป็นเงินทุนหมุนเวียนในการดำเนินธุรกิจของบริษัท และ/หรือ ใช้สำหรับการลงทุน และ/หรือ ชำระคืนเงินกู้ของบริษัท (สำหรับรายละเอียดเพิ่มเติมของหุ้นกู้ของบริษัท โปรดดูที่หัวข้อ 7.3 การออกหลักทรัพย์อื่น) ♦ บริษัทฯ ยังคงมองหาโอกาสการลงทุนใหม่ๆ กับพันธมิตรที่แข็งแกร่งในหลากหลายธุรกิจ แม้ท่ามกลางสถานการณ์การระบาดของโรคติดเชื้อไวรัสโคโรนา 2019 (COVID-19) โดยเน้นการร่วมทุนที่มองว่าสามารถเอื้อประโยชน์ (Synergy) และส่งเสริมกลุ่มธุรกิจในเครือสหพัฒน์ เช่น บริษัท เอ็กซีทีที จำกัด ประกอบธุรกิจโรงเรียนนานาชาติและสถาบันการศึกษา บริษัท สห แอดวานซ์ เน็ตเวิร์ค จำกัด ประกอบธุรกิจให้บริการระบบเครือข่ายพื้นฐานเส้นใยแก้วนำแสง เป็นต้น ทั้งนี้ เพื่อกระจายการลงทุนและสร้างความแข็งแกร่งให้กับการลงทุนของบริษัทยิ่งขึ้น ♦ ได้รับคัดเลือกเป็นหนึ่งในรายชื่อหุ้นยั่งยืน หรือ Thailand Sustainability Investment (THSI) ประจำปี 2563 จากตลาดหลักทรัพย์แห่งประเทศไทย ♦ ได้รับการประเมินด้านการกำกับดูแลกิจการที่ดี ในระดับ 5 ดาว “ดีเลิศ” (Excellent) ประจำปี 2563 จากสมาคมส่งเสริมสถาบันกรรมการบริษัทไทย (Thai Institute of Directors : IOD) ♦ ได้รับผลการประเมินคุณภาพการจัดประชุมสามัญผู้ถือหุ้น ประจำปี 2563 บริษัทฯ ได้คะแนนเต็ม 100 คะแนน เป็นปีที่ 12 ติดต่อกัน

● มาตรฐานคุณภาพระดับสากล

มาตรฐานคุณภาพ	ปี	เหตุการณ์
 ISO 9001:2000	2546	ได้ผ่านการตรวจรับรองระบบบริหารงานคุณภาพ ISO 9001:2000 จาก สถาบันรับรองมาตรฐานไอเอสโอ
 ISO 9001:2008	2552	ได้รับการยกระดับการรับรองระบบบริหารงานคุณภาพ ISO 9001:2000 เป็น ISO 9001:2008 จาก สถาบันรับรองมาตรฐานไอเอสโอ
 ISO 9001: 2008	2557	ได้รับการรับรองมาตรฐานระบบบริหารงานคุณภาพ ISO 9001:2008 จาก สถาบันรับรองมาตรฐานไอเอสโอ (ศรีราชา กบินทร์บุรี ลำพูน)
 ISO 9001:2008	2558	ได้รับการรับรองมาตรฐานระบบบริหารงานคุณภาพ ISO 9001:2008 จาก สถาบันวิจัยวิทยาศาสตร์และเทคโนโลยีแห่งประเทศไทย (วว.) (ศรีราชา กบินทร์บุรี ลำพูน)
 ISO 9001 : 2015	2561	ได้รับการรับรองมาตรฐานระบบบริหารงานคุณภาพ ISO 9001 : 2015 จาก สถาบันวิจัยวิทยาศาสตร์และเทคโนโลยีแห่งประเทศไทย (วว.) (ศรีราชา กบินทร์บุรี ลำพูน)
 ISO 14001:2004	2551-2554	ได้รับการรับรองระบบการจัดการสิ่งแวดล้อม ISO 14001:2004 ของระบบ Central Wastewater Treatment จาก TUVNORD (Thailand) Ltd. (ศรีราชา)
 ISO 14001:2004	2552-2555	ได้รับการรับรองระบบการจัดการสิ่งแวดล้อม ISO 14001:2004 ของระบบ Central Wastewater Treatment จาก สถาบันรับรองมาตรฐานไอเอสโอ (ลำพูน)
 ISO 14001:2004	2553-2555	ได้รับการรับรองระบบการจัดการสิ่งแวดล้อม ISO 14001:2004 ของระบบ Central Wastewater Treatment จาก สำนักรับรองระบบคุณภาพ (สร.) สถาบันวิจัยวิทยาศาสตร์และเทคโนโลยีแห่งประเทศไทย (วว.) (กบินทร์บุรี)
 ISO 14001:2004	2555	ได้รับการรับรองระบบการจัดการสิ่งแวดล้อม ISO 14001:2004 จาก สถาบันวิจัยวิทยาศาสตร์และเทคโนโลยีแห่งประเทศไทย (วว.) ภายใต้ขอบข่ายการดูแลระบบบำบัดน้ำเสียส่วนกลาง
 ISO 14001:2004	2556	ได้รับการรับรองมาตรฐานการจัดการด้านสิ่งแวดล้อม ISO 14001:2004 แบบ Multisite จาก สถาบันวิจัยวิทยาศาสตร์และเทคโนโลยีแห่งประเทศไทย (วว.) (ศรีราชา กบินทร์บุรี ลำพูน)

มาตรฐานคุณภาพ	ปี	เหตุการณ์
 Cert.No.E0036 ISO 14001:2015	2560	ได้รับการรับรองระบบมาตรฐานการจัดการสิ่งแวดล้อม ISO 14001:2015 จาก สถาบันวิจัยวิทยาศาสตร์และเทคโนโลยีแห่งประเทศไทย (วว.)
 MRTS 8001-2546	2552	ได้รับการรับรองระบบการจัดการมาตรฐานแรงงานไทย (มรท. 8001-2546) ระดับสมบูรณ์ ขึ้นเริ่มจากกรมสวัสดิการและคุ้มครองแรงงาน กระทรวงแรงงาน (ศรียาชา)
 ISO 50001 EnMS 13008/021	2556	ได้รับการรับรองมาตรฐานการจัดการพลังงาน ISO 50001:2011 จาก สถาบันรับรองมาตรฐานไอเอสโอ (ศรียาชา)
 ISO 50001 EnMS 13008/021	2563	ได้รับการรับรองมาตรฐานการจัดการพลังงาน ISO 50001:2018 จาก สถาบันรับรองมาตรฐานไอเอสโอ (ศรียาชา)
ISO 50001:2018		

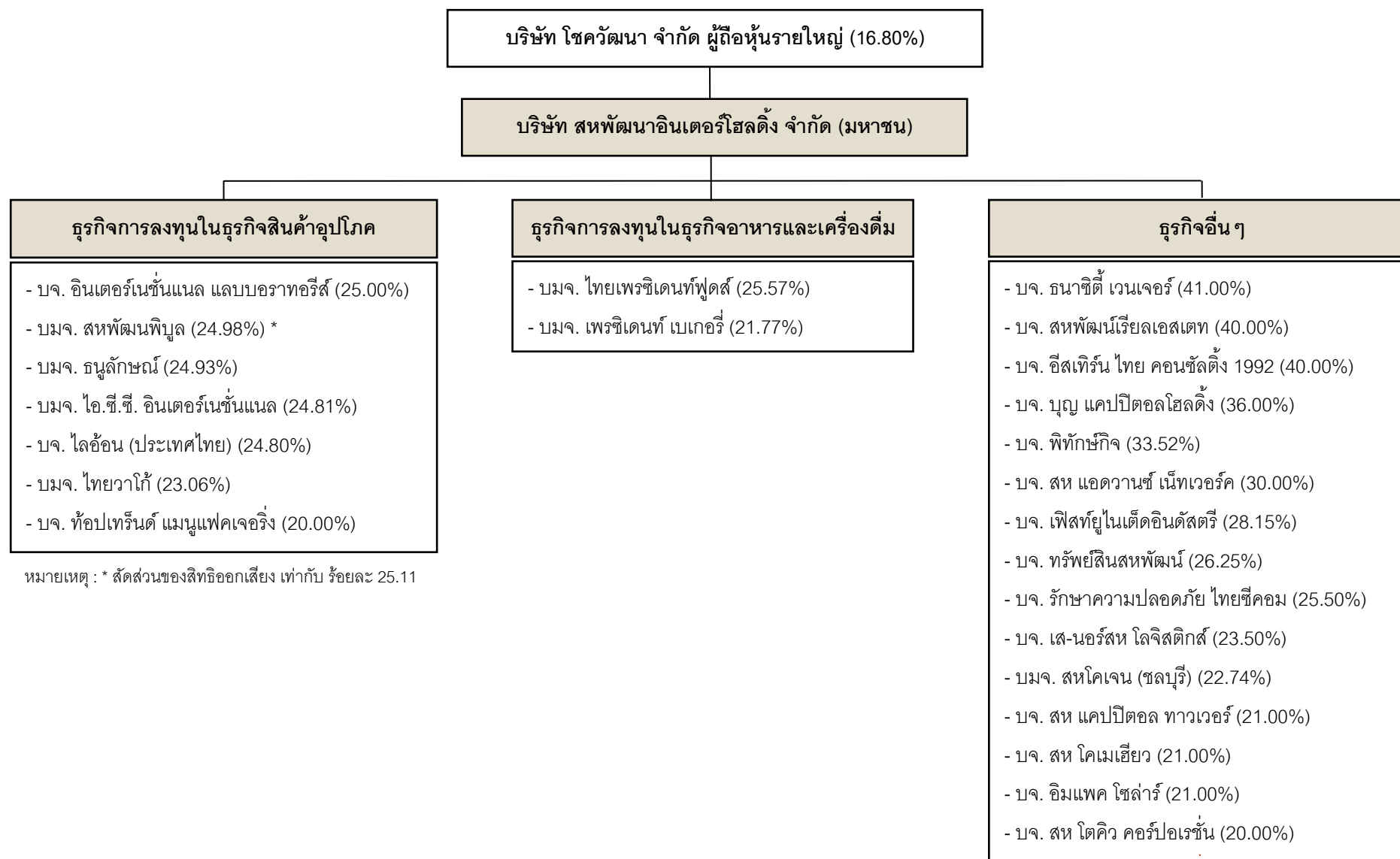
1.3 โครงสร้างการถือหุ้นของกลุ่มบริษัท

(1) นโยบายการแบ่งการดำเนินงานของบริษัทในกลุ่ม

บริษัทฯ ประกอบธุรกิจการลงทุนในธุรกิจสินค้าอุปโภค การลงทุนในธุรกิจอาหารและเครื่องดื่ม และการพัฒนาสวนอุตสาหกรรม และลงทุนในธุรกิจอื่นๆ โดยในส่วนของ การพัฒนาสวนอุตสาหกรรมเครือสหพัฒน์นั้น บริษัทฯ เป็นผู้ดำเนินการเองทั้งหมด ไม่ว่าจะเป็นส่วนการพัฒนาที่ดินเพื่อการอุตสาหกรรม การให้เช่าที่ดินและ/หรืออาคาร รวมไปถึง การให้บริการด้านระบบสาธารณูปโภคพื้นฐาน ภายในสวนอุตสาหกรรม

ในส่วนของ การลงทุนในหุ้นนั้น บริษัทฯ และบริษัทกลุ่มสหพัฒน์จะพิจารณาศักยภาพในการลงทุนและจะ ลงทุนร่วมกัน โดยพิจารณาการลงทุนในธุรกิจที่เกี่ยวข้องกัน หรือเอื้อประโยชน์ต่อกัน มีนโยบายให้บริษัทที่ร่วมลงทุนและทำ ธุรกิจที่เกี่ยวข้องกับกิจการที่ลงทุนมากที่สุด เป็นผู้ติดตามผลการดำเนินงานของบริษัทนั้นๆ และมีหน่วยงานด้านการลงทุน ทำการวิเคราะห์และติดตามด้วยเพื่อให้ทราบปัญหาที่เกิดขึ้นและรายงานให้บริษัทฯ และผู้ถือหุ้นกลุ่มสหพัฒน์ทราบ เพื่อ ร่วมกันเสนอแนวทางแก้ไขให้ทันกับสถานการณ์ ทั้งนี้ การดำเนินงานของแต่ละบริษัทที่บริษัทฯ เข้าไปร่วมลงทุนเป็น อำนาจอิสระของคณะกรรมการของบริษัทนั้นๆ ปัจจุบัน บริษัทฯ ยังคงขยายการลงทุนอย่างต่อเนื่อง ทั้งในธุรกิจสินค้าอุปโภค ธุรกิจอาหารและเครื่องดื่ม และธุรกิจอื่นๆ ที่สนับสนุนธุรกิจของกลุ่มสหพัฒน์

(2) ณ วันที่ 31 ธันวาคม 2563 บริษัทฯ ถือหุ้นในบริษัทรวม 24 บริษัท สัดส่วนของสิทธิออกเสียงเป็นไปตามสัดส่วนการถือหุ้น แยกตามสายธุรกิจได้ดังนี้



โดย ณ วันที่ 31 ธันวาคม 2563 จำนวนบริษัทที่บริษัทฯ ได้เข้าลงทุนในหุ้นบริษัทต่างๆ ทั้งสิ้น 172 บริษัท ซึ่งจำแนกออกเป็น 3 หมวดอุตสาหกรรมหลัก ได้ดังนี้

หมวดอุตสาหกรรม	จำนวน บริษัท	มูลค่าเงินลงทุนสุทธิ หน่วย : พันบาท
1. ธุรกิจสินค้าอุปโภค	68	22,132,728
2. ธุรกิจอาหารและเครื่องดื่ม	16	16,139,647
3. ธุรกิจอื่นๆ	88	5,253,042
รวม	172	43,525,417

โครงสร้างการถือหุ้น

- ในปี 2563 คณะกรรมการบริษัทและผู้บริหาร รวมคู่สมรสและบุตรที่ยังไม่บรรลุนิติภาวะถือหุ้นของ บริษัท รวมกันเท่ากับร้อยละ 3.29 ซึ่งไม่เกินร้อยละ 25 ของหุ้นที่ออกจำหน่ายและเรียกชำระแล้ว และบริษัทฯ มี สัดส่วนการถือหุ้นของ Free Float เท่ากับร้อยละ 59.08 ซึ่งมากกว่าร้อยละ 15 ของหุ้นที่ออกจำหน่ายและเรียก ชำระแล้ว
- บริษัทฯ มีโครงสร้างการถือหุ้นแบบไขว้ แต่การถือหุ้นไขว้ดังกล่าวไม่มีลักษณะเป็นการถือหุ้นไขว้ที่ขัดหรือแย้ง กับหลักเกณฑ์ข้อ 14 ตามประกาศคณะกรรมการกำกับตลาดทุนที่ ทจ.28/2551 เรื่องการขออนุญาตและการอนุญาตให้ เสนอขายหุ้นที่ออกใหม่
- บริษัทฯ ไม่ได้สร้างกลไกเพื่อป้องกันการครอบงำกิจการ บริษัทฯ ได้เปิดเผยโครงสร้างการถือหุ้นในกลุ่มธุรกิจและ การถือหุ้นไขว้ระหว่างกัน ในหัวข้อ การถือหุ้นไขว้
- ณ วันที่ 2 กรกฎาคม 2563 บริษัทฯ มีสัดส่วนการถือหุ้นของนักลงทุนสถาบันต่างชาติ จำนวน 70,845,374 หุ้น เท่ากับร้อยละ 12.39 และสัดส่วนการถือหุ้นของนักลงทุนสถาบันไทย จำนวน 2,550,570 หุ้น เท่ากับร้อยละ 0.45 รวม สัดส่วนการถือหุ้นของนักลงทุนสถาบัน จำนวน 73,395,944 หุ้น เท่ากับร้อยละ 12.83
- บริษัทฯ ปฏิบัติต่อผู้ถือหุ้นอย่างเท่าเทียมกัน หากบริษัทฯ มีเรื่องการซื้อหุ้นคืน แต่ในปี 2563 บริษัทฯ ไม่มีการ ซื้อหุ้นคืน
- บริษัทฯ ได้เผยแพร่ข่าวสาร ข้อมูล ของบริษัท ผ่านระบบของตลาดหลักทรัพย์แห่งประเทศไทยและเว็บไซต์ของ บริษัท (www.spi.co.th) สนับสนุนให้ผู้ถือหุ้นเข้าร่วมประชุมผู้ถือหุ้น นอกจากนี้ บริษัทฯ ยังได้จัดงาน นักวิเคราะห์ นัก ลงทุนพบกลุ่มสหพัฒน์ โดยเปิดโอกาสให้ผู้ถือหุ้น นักวิเคราะห์ นักลงทุน และผู้สนใจทั่วไป ได้พบกับผู้บริหารและยังได้พบ กับผู้ถือหุ้น นักวิเคราะห์ นักลงทุนอื่นๆ เพื่อแลกเปลี่ยนความคิดเห็นระหว่างกัน เป็นประจำทุกปี แต่เนื่องจากในปี 2563 จากสถานการณ์การแพร่ระบาดของโรคติดเชื้อไวรัสโคโรนา 2019 (COVID-19) จึงทำให้ไม่สามารถจัดกิจกรรมได้
- บริษัทฯ ไม่มีข้อตกลงระหว่างผู้ถือหุ้น (Shareholders agreement) ที่มีผลกระทบอย่างมีนัยสำคัญต่อบริษัทฯ หรือผู้ถือหุ้นรายอื่น

การถือหุ้นไขว้

บริษัทฯ มีการถือหุ้นไขว้ระหว่างกัน ดังนี้

(1) การถือหุ้นเกินกว่า 50%

- (ก) บริษัทอื่นเป็นผู้ถือหุ้นในบริษัทฯ เกินกว่า 50%
บริษัทฯ ต้องไม่ถือหุ้นไขว้ในบริษัทอื่น **-ไม่มี-**
- (ข) บริษัทฯ เป็นผู้ถือหุ้นในบริษัทอื่น เกินกว่า 50%
ต้องไม่ปรากฏว่าบริษัทอื่นถือหุ้นไขว้ในบริษัทฯ **-ไม่มี-**
- (ค) บริษัทฯ เป็นผู้ถือหุ้นเกินกว่า 50% ในบริษัทอื่น ตั้งแต่ 2 บริษัทขึ้นไป
ต้องไม่ปรากฏว่าบริษัทอื่นเหล่านั้น ถือหุ้นไขว้ระหว่างกัน **-ไม่มี-**

(2) การถือหุ้นเกินกว่า 25% แต่ไม่เกินกว่า 50%

- (ก) บริษัทอื่นเป็นผู้ถือหุ้นในบริษัทฯ เกินกว่า 25% แต่ไม่เกินกว่า 50%
บริษัทฯ ต้องไม่ถือหุ้นไขว้ในบริษัทอื่นเกินกว่า 10% **-ไม่มี-**
- (ข) บริษัทฯ เป็นผู้ถือหุ้นในบริษัทอื่น เกินกว่า 25% แต่ไม่เกินกว่า 50%
ต้องไม่ปรากฏว่าบริษัทอื่นถือหุ้นไขว้ในบริษัทฯ เกินกว่า 10% **-ไม่มี-**

ตามรายละเอียด ณ วันที่ 31 ธันวาคม 2563 ดังนี้.-

ลำดับ	ชื่อบริษัท	บริษัทฯ ถือหุ้นในบริษัทอื่น	บริษัทอื่นถือหุ้นในบริษัทฯ
		สัดส่วนการถือหุ้น	สัดส่วนการถือหุ้น
1.	บจ. ธนาซีดี เวนเจอร์	41.00	-
2.	บจ. สหพัฒน์เรียลเอสเตท	40.00	0.14
3.	บจ. อีสเทิร์น ไทย คอนซัลติง 1992	40.00	-
4.	บจ. บุญ แคปปิตอลโฮลดิ้ง	36.00	-
5.	บจ. พัทธ์กิจ	33.52	-
6.	บจ. สห แอดวานซ์ เน็ทเวอร์ค	30.00	-
7.	บจ. เฟิสท์ยูไนเต็ดอินดัสตรี	28.15	0.76
8.	บจ. ทรัพย์สินสหพัฒน์	26.25	0.14
9.	บมจ. ไทยเพรซิเดนทึฟูดส์	25.57	1.23
10.	บจ. รักษาความปลอดภัย ไทยซีคอม	25.50	-

(3) การถือหุ้นไม่เกินกว่า 25%

(ก) บริษัทอื่นเป็นผู้ถือหุ้นในบริษัทฯ ไม่เกินกว่า 25%

บริษัทฯ ต้องไม่ถือหุ้นไขว้ในบริษัทอื่นเกินกว่า 25% -ไม่มี-

(ข) บริษัทฯ เป็นผู้ถือหุ้นในบริษัทอื่น ไม่เกินกว่า 25%

ต้องไม่ปรากฏว่าบริษัทอื่นถือหุ้นไขว้ในบริษัทฯ เกินกว่า 25% -ไม่มี-

ตามรายละเอียด ณ วันที่ 31 ธันวาคม 2563 ดังนี้.-

ลำดับ	ชื่อบริษัท	บริษัทฯ ถือหุ้นในบริษัทอื่น	บริษัทอื่นถือหุ้นในบริษัทฯ
		สัดส่วนการถือหุ้น	สัดส่วนการถือหุ้น
1.	บจ. อินเทอร์เน็ตเนชั่นแนล แลบบอราทอรีส์	25.00	0.34
2.	บมจ. สหพัฒนพิบูล	24.98	8.64
3.	บมจ. ธนูลักษณ์	24.93	0.93
4.	บมจ. ไอ.ซี.ซี.อินเทอร์เน็ตเนชั่นแนล	24.81	9.97
5.	บจ. ไลออน (ประเทศไทย)	24.80	0.52
6.	บมจ. ไทยวาโก้	23.06	0.69
7.	บมจ. เท็กซัสเทิลเพรสทีจ	19.94	0.09
8.	บมจ. เอส แอนด์ เจ อินเทอร์เน็ตเนชั่นแนล เอนเตอร์ไพรส์	19.63	0.32
9.	บมจ. นิวซีดี (กรุงเทพฯ)	15.50	0.07
10.	บมจ. ไอ ซี ซี	14.36	0.05
11.	บมจ. ฟาร์อีสท์ เฟมไลน์ ดีดีบี	13.41	0.24
12.	บมจ. ประชาอาภรณ์	13.78	0.41
13.	บจ. เบทเตอร์เวย์ (ประเทศไทย)	11.77	1.42
14.	บมจ. นิวพลัสนิติติง	5.33	0.02
15.	บมจ. สหยูเนี่ยน	0.87	1.56

หมายเหตุ : บริษัทฯ มีโครงสร้างการถือหุ้นแบบไขว้ แต่การถือหุ้นไขว้ดังกล่าวไม่มีลักษณะเป็นการถือหุ้นไขว้ระหว่างกันที่ขัดหรือแย้งกับหลักเกณฑ์ ข้อ 14 ตามประกาศคณะกรรมการกำกับตลาดทุน ที่ ทจ. 28/2551 เรื่อง การขออนุญาตและการอนุญาตให้เสนอขายหุ้นที่ออกใหม่

1.4 ความสัมพันธ์กับกลุ่มธุรกิจของผู้ถือหุ้นใหญ่

- ไม่มี -

2. ลักษณะการประกอบธุรกิจ

การดำเนินธุรกิจของบริษัท แบ่งออกเป็น 3 ประเภทหลัก ได้แก่ ธุรกิจการลงทุนในธุรกิจสินค้าอุปโภค ธุรกิจการลงทุนในธุรกิจอาหารและเครื่องดื่ม และธุรกิจการพัฒนาสวนอุตสาหกรรมและลงทุนในธุรกิจอื่นๆ โดยมีรายละเอียดดังนี้

(1) โครงสร้างรายได้

(หน่วย : พันบาท)

กลุ่มธุรกิจ	ดำเนินการโดย	% การถือหุ้น ของบริษัท	ปี 2563		ปี 2562		ปี 2561*	
			จำนวนเงิน	ร้อยละ	จำนวนเงิน	ร้อยละ	จำนวนเงิน	ร้อยละ
1. ธุรกิจการลงทุนในธุรกิจสินค้าอุปโภค	บริษัทฯ บริษัทร่วม และบริษัทอื่นๆ	0.0011 – 25.00	742,549	14.26	1,266,264	23.77	1,346,451	23.69
2. ธุรกิจการลงทุนในธุรกิจอาหารและเครื่องดื่ม	บริษัทฯ บริษัทร่วม และบริษัทอื่นๆ	0.0045 – 25.57	1,421,062	27.30	1,372,106	25.76	1,236,024	21.75
3. ธุรกิจการพัฒนาสวนอุตสาหกรรมและลงทุนในธุรกิจอื่นๆ	บริษัทฯ บริษัทร่วม และบริษัทอื่นๆ	0 0003 – 41.00	3,042,007	58.44	2,687,691	50.47	3,101,032	54.56
รวม			<u>5,205,618</u>	<u>100.00</u>	<u>5,326,061</u>	<u>100.00</u>	<u>5,683,507</u>	<u>100.00</u>

๖

หมายเหตุ : * ในปี 2561 บริษัทฯ มีกำไรพิเศษ จำนวน 423 ล้านบาท จากการเปลี่ยนประเภทเงินลงทุน อันเนื่องมาจากการเพิ่มสัดส่วนในหุ้นสามัญของ บริษัท สหโคเจน (ชลบุรี) จำกัด (มหาชน) จำนวน 38.2 ล้านหุ้น (คิดเป็นมูลค่า จำนวน 176.5 ล้านบาท) จากเดิมร้อยละ 16.88 เป็นร้อยละ 20.88 ทำให้เงินลงทุนใน บริษัท สหโคเจน (ชลบุรี) จำกัด (มหาชน) เปลี่ยนสถานะจากเงินลงทุนในหลักทรัพย์เพื่อขาย เป็นเงินลงทุนในบริษัทร่วม เมื่อวันที่ 20 กรกฎาคม 2561

ซึ่งหากหักรายการดังกล่าวแล้ว บริษัทฯ จะมีรายได้รวม จำนวน 5,250 ล้านบาท และมีโครงสร้างรายได้ ในปี 2561 ดังนี้

1. ธุรกิจการลงทุนในธุรกิจสินค้าอุปโภค คิดเป็นร้อยละ 25.5 ของรายได้รวมหลังหักรายการพิเศษ
2. ธุรกิจการลงทุนในธุรกิจอาหารและเครื่องดื่ม คิดเป็นร้อยละ 23.5 ของรายได้รวมหลังหักรายการพิเศษ
3. ธุรกิจการพัฒนาสวนอุตสาหกรรมและลงทุนในธุรกิจอื่นๆ คิดเป็นร้อยละ 51.0 ของรายได้รวมหลังหักรายการพิเศษ

(2) การประกอบธุรกิจของแต่ละสายผลิตภัณฑ์

บริษัทฯ ประกอบธุรกิจหลัก 3 ประเภท คือ ธุรกิจการลงทุนในธุรกิจสินค้าอุปโภค ธุรกิจการลงทุนในธุรกิจอาหารและเครื่องดื่ม และธุรกิจการพัฒนาสวนอุตสาหกรรมและลงทุนในธุรกิจอื่นๆ โดยมีรายละเอียด ดังนี้

2.1 ธุรกิจการลงทุนในธุรกิจสินค้าอุปโภค

2.1.1 ลักษณะผลิตภัณฑ์หรือบริการ

บริษัทฯ ลงทุนในหุ้นบริษัทต่างๆ โดยมีวัตถุประสงค์หลักเพื่อสร้างความมั่งคั่งอย่างยั่งยืนให้แก่ผู้มีส่วนได้เสียทุกกลุ่ม โดยบริษัทฯ จะได้รับผลตอบแทนในรูปของเงินปันผลและส่วนแบ่งกำไรจากเงินลงทุน ณ วันที่ 31 ธันวาคม 2563 บริษัทฯ ลงทุนในหุ้นของบริษัทภายใต้ธุรกิจสินค้าอุปโภคทั้งหมด จำนวน 68 บริษัท โดยสามารถแบ่งเป็นเงินลงทุนในสายธุรกิจย่อย ได้ 4 กลุ่ม คือ 1) สิ่งทอและแฟชั่น 2) ของใช้ในบ้าน 3) เครื่องสำอางและความงาม และ 4) สินค้าอุปโภคอื่นๆ

โดยในปี 2563 บริษัทฯ มีรายได้จากการลงทุนในกลุ่มธุรกิจสินค้าอุปโภค จำนวน 742.5 ล้านบาท คิดเป็นร้อยละ 14.3 ของรายได้รวมทั้งหมด (งบการเงินรวม) และได้รับเงินปันผลจากกลุ่มธุรกิจนี้ จำนวน 442.5 ล้านบาท คิดเป็นร้อยละ 38.7 ของรายได้เงินปันผลรวมทั้งหมด (งบการเงินเฉพาะกิจการ)

บริษัทฯ ลงทุนและร่วมลงทุนในบริษัทสายธุรกิจนี้ เช่น

- ◆ บริษัท สหพัฒน์พิบูล จำกัด (มหาชน) จำหน่ายสินค้าอุปโภคบริโภค เช่น ผงซักฟอกเป่า บะหมี่กึ่งสำเร็จรูปมามา ผลิตภัณฑ์ซีสเต็มมา สบู่เหลวโซกนูสซีโมนิกาทารี น้ำยาล้างจานไลปอนเอฟ ผลิตภัณฑ์โคโดโม คิเรอิจิเรอิจิ และซีสต์ย เป็นต้น

- ◆ บริษัท ไลอ้อน (ประเทศไทย) จำกัด ผู้ผลิตสินค้าอุปโภค ภายใต้เครื่องหมายการค้า เช่น เปา โคโดโม โซกนูสซีโมนิกาทารี ซีสเต็มมา คิเรอิจิเรอิจิ กู๊ดเอจ และซีสต์ย เป็นต้น

- ◆ บริษัท ไทยวาโก้ จำกัด (มหาชน) ผู้ผลิตชุดชั้นในสตรีและเสื้อผ้าสำเร็จรูป ภายใต้เครื่องหมายการค้า เช่น Wacoal, ELLE, Enfant และ BSC เป็นต้น

- ◆ บริษัท ธนูลักษณ์ จำกัด (มหาชน) ผู้ผลิตเสื้อผ้าสำเร็จรูปและเครื่องหนัง ภายใต้เครื่องหมายการค้า เช่น Arrow, Guy Laroche, DAKS และ Erawon เป็นต้น

- ◆ บริษัท ไอ.ซี.ซี. อินเตอร์เนชั่นแนล จำกัด (มหาชน) จำหน่ายสินค้าประเภทต่างๆ เช่น เสื้อผ้าสำเร็จรูป Arrow, Lacoste, Guy Laroche, ELLE, DAKS, ชุดชั้นใน Wacoal, เสื้อผ้าเด็ก Enfant, Absorba, รองเท้ากีฬา Mizuno, Le Coq Sportif, Naturalizer, Sby และผลิตภัณฑ์ภายใต้เครื่องหมายการค้า BSC เป็นต้น

- ◆ บริษัท เอส แอนด์ เจ อินเตอร์เนชั่นแนล เอนเตอร์ไพรส์ จำกัด (มหาชน) ผู้ผลิตเครื่องสำอาง เช่น BSC เป็นต้น

- ◆ บริษัท เบตเตอร์เวย์ (ประเทศไทย) จำกัด จำหน่ายเครื่องสำอาง ภายใต้เครื่องหมายการค้า Mistine “มิสส์ (MYSS Cosmetic)” และ อีโดโล (Idolo) แปรณดิใหม่ที่เพิ่งเปิดตัวไปช่วงต้นปี 2563 ที่ผ่านมา

2.1.2 การตลาดและการแข่งขัน

บริษัทฯ ติดตามความเคลื่อนไหวของสถานการณ์เศรษฐกิจไทยอย่างต่อเนื่องและนำมาเป็นส่วนหนึ่งของปัจจัยในการพิจารณาการลงทุนและติดตามการดำเนินงานของบริษัทที่ลงทุน โดยรวมสถานการณ์การแพร่ระบาดของโรคติดเชื้อไวรัสโคโรนา 2019 (COVID-19) ตั้งแต่ต้นปี 2563 ส่งผลให้เศรษฐกิจโลกมีการชะลอตัวอย่างหลีกเลี่ยงไม่ได้ ธนาคารแห่งประเทศไทยคาดว่าภาพรวมเศรษฐกิจไทยในปี 2563 จะหดตัวน้อยกว่าที่เคยประเมินไว้ในช่วงก่อนหน้าค่อนข้างมาก ส่วนใหญ่เป็นผลมาจากมาตรการของภาครัฐ ซึ่งมีส่วนสำคัญที่ช่วยประคับประคองไม่ให้เกิดการบริโภคภาคเอกชนหดตัวสูง อาทิ โครงการเราไม่ทิ้งกัน โครงการการเพิ่มวงเงินในบัตรสวัสดิการแห่งรัฐ โครงการช้อปดีมีคืน โครงการคนละครึ่ง

และโครงการเราเที่ยวด้วยกัน ในปี 2563 บริษัทฯ ยังคงมองหาโอกาสขยายการลงทุนในบริษัทที่มีการลงทุนอยู่เดิม โดยการเพิ่มสัดส่วนการถือหุ้นในบริษัทที่มีแนวโน้มผลประกอบการที่ดี เช่น บริษัท เอส แอนด์ เจ อินเตอร์เนชั่นแนล เอนเตอร์ไพรส์ จำกัด (มหาชน) เพื่อให้ได้รับผลตอบแทนมากขึ้น

ในปี 2564 ธนาคารแห่งประเทศไทยมองว่า ภาพรวมเศรษฐกิจไทยจะพลิกฟื้นกลับมาขยายตัวได้ที่ร้อยละ 3.2 ซึ่งเป็นผลมาจากการค้นพบวัคซีนป้องกันโรคติดเชื้อไวรัสโคโรนา 2019 (COVID-19) ในช่วงปลายปี 2563 และจะเริ่มมีการกระจายวัคซีนในประเทศไทยในช่วงครึ่งปีหลังของปี 2564 ทำให้ประเทศไทยสามารถเปิดประเทศและอนุญาตให้นักท่องเที่ยวต่างชาติที่ฉีดวัคซีนแล้วเข้ามาท่องเที่ยวไทยได้โดยไม่ต้องกักตัว ส่งผลให้ภาคการท่องเที่ยวรวมถึงการใช้จ่ายภาคเอกชนภายในประเทศทยอยฟื้นตัวขึ้น

ธุรกิจสิ่งทอและแฟชั่น

ในปี 2563 ภาพรวมการผลิตสิ่งทอและเครื่องนุ่งห่มมีแนวโน้มลดลงเมื่อเทียบกับปีก่อนหน้า ซึ่งเป็นผลมาจากการแพร่ระบาดของโรคติดเชื้อไวรัสโคโรนา 2019 (COVID-19) ส่งผลกระทบต่อการค้าและการส่งออกของหลายประเทศ รวมถึงประเทศไทย อย่างไรก็ตาม ธุรกิจสิ่งทอที่มีโอกาสเติบโตสูงในปี 2563 จะเป็นกลุ่มสิ่งทอทางการแพทย์ (Meditech) ซึ่งมีอัตราการขยายตัวอย่างต่อเนื่องนับตั้งแต่ปี 2559 โดยเฉพาะกลุ่มผลิตภัณฑ์เพื่อสุขภาพ (Hygiene Product) รวมถึงผลิตภัณฑ์เชิงป้องกัน เช่น หน้ากากอนามัย กระดาษทิชชูเปียก และชุดป้องกันโรคสำหรับบุคลากรทางการแพทย์ (Personal Protective Equipment : PPE)ที่กำลังเป็นที่ต้องการของตลาดในขณะนี้

บริษัทฯ ลงทุนและร่วมลงทุนในบริษัทสายธุรกิจสิ่งทอและแฟชั่นครบวงจร ซึ่งเป็นบริษัทผู้วิจัยและพัฒนาผลิตภัณฑ์และวัตถุดิบ ผู้ผลิตวัตถุดิบต้นน้ำ ผู้นำเข้าวัตถุดิบ ทอผ้า ผลิตเสื้อผ้าสำเร็จรูปและเครื่องนุ่งห่ม ผลิตภัณฑ์เพื่อสุขภาพ เช่น หน้ากากผ้า หน้ากากอนามัย รวมทั้งเป็นผู้จัดจำหน่ายสินค้าผ่านห้างสรรพสินค้า ดิสเคาน์สโตร์ (Discount Store) และช่องทางออนไลน์ บริษัทฯ ลงทุนในหลากหลายประเภทสินค้าในธุรกิจสิ่งทอและแฟชั่น อาทิ ธุรกิจชุดชั้นในสตรี และธุรกิจเครื่องแต่งกายบุรุษ ปัจจุบันกลุ่มสหพัฒน์มีชุดชั้นในสตรีจำหน่าย ภายใต้เครื่องหมายการค้าหลัก คือ Wacoal, BSC, BSC SIGNATURE, ELLE และ KULLASATRI โดยชุดชั้นใน Wacoal ถือเป็นแบรนด์ที่ยังคงรักษาสวนแบ่งการตลาดได้เป็นอันดับหนึ่งและได้รับมอบรางวัลแบรนด์ยอดเยี่ยมสูงสุดอันดับ 1 ในหมวดหมู่ชุดชั้นในสตรี (No.1 Brand Thailand 2019-2020 under Woman Underwear) ที่รักษาแชมป์อย่างต่อเนื่องมาตลอด 9 ปี และอยู่คู่คนไทยมามากกว่า 50 ปี และได้เริ่มผลิตหน้ากากผ้า 3 รูปแบบ คือ แบบผ้าสเปซเซอร์ แบบผ้าฝ้ายเส้นใยโพลีเอสเตอร์โพร์มา และแบบผ้าฝ้ายผสมสแปนเด็กซ์ สำหรับธุรกิจเครื่องแต่งกายบุรุษมีความได้เปรียบในการแข่งขัน คือ การสร้าง Portfolio ของกลุ่มผลิตภัณฑ์เครื่องแต่งกายบุรุษ ครอบคลุมกลุ่มเป้าหมาย และนำนวัตกรรมใหม่มาใช้กับผลิตภัณฑ์ เช่น ARROW FRESH SHIRT “7 สูดยอดนวัตกรรม” นวัตกรรมเส้นใยที่มีประสิทธิภาพในการกำจัดและยับยั้งการเจริญเติบโตของแบคทีเรีย ลดกลิ่นเหม็น ป้องกันรังสี UV, แห้งเร็ว ระบายความชื้นได้ดี มีความคงทนของนวัตกรรมตลอดอายุใช้งานและเป็นมิตรต่อสิ่งแวดล้อม ปัจจุบันกลุ่มสหพัฒน์เป็นผู้จัดจำหน่ายเครื่องแต่งกายบุรุษภายใต้เครื่องหมายการค้าต่างๆ อาทิ ARROW, DAKS, GUY LAROCHE, ELLE HOMME, LACOSTE และ HAZZYS

ธุรกิจของใช้ในบ้าน

ในปี 2563 ธุรกิจของใช้ในบ้านเติบโตแบบค่อยเป็นค่อยไปสอดคล้องกับอัตราการเติบโตเศรษฐกิจไทย จากกำลังซื้อของกลุ่มผู้บริโภคฐานรากที่มีจำกัด ทำให้มีการแข่งขันในตลาดสูง ผู้บริโภคมีความอ่อนไหวต่อราคามากขึ้น

ทั้งนี้ บริษัทกลุ่มสหพัฒน์ยังคงมุ่งเน้นการจำหน่ายสินค้าที่มีคุณภาพ ราคาซื้อสต็อกยุติธรรมต่อผู้บริโภค และขยายช่องทางการจำหน่ายให้ครอบคลุมทุกช่องทาง โดยมีกลยุทธ์ที่สำคัญ ได้แก่ การรักษาความสัมพันธ์กับคู่ค้า พันธมิตร

(Strategic Partners) การตั้งเป้าหมายการขายกับคู่ค้าอย่างใกล้ชิด และการจำหน่ายสินค้าผ่านช่องทางออนไลน์มากขึ้น สำหรับกลยุทธ์ทางการตลาด จะเน้นการเลือกส่วนแบ่งการตลาดที่สอดคล้องกับตำแหน่งของสินค้าและบริการ ครอบคลุมผลิตภัณฑ์ในครัวเรือน ผลิตภัณฑ์ส่วนบุคคล และผลิตภัณฑ์เด็ก เช่น น้ำยาล้างจาน โลปอนเอฟ ผงซักฟอกเปา ผลิตภัณฑ์ชิสเต็มมาและผลิตภัณฑ์โคโดโม เป็นต้น นอกจากนี้ ยังให้ความสำคัญกับสินค้าเพื่อสุขภาพและสินค้าที่เป็นมิตรกับสิ่งแวดล้อม ให้ครอบคลุมทุกเพศทุกวัย เช่น สินค้าหมวดดูแลสุขภาพ ภายใต้เครื่องหมายการค้า กู๊ดเจจ สินค้าหมวดออร์อัลแคร์ ภายใต้เครื่องหมายการค้า โคโดโม ชิสเต็มมา ผ่านนามัยเอลิส และทีชชู่เปียกเอลิแอล เป็นต้น โดยในปี 2563 สินค้าที่ได้รับความนิยมเพิ่มขึ้นเป็นอย่างมาก คือ กลุ่มสินค้าเพื่อสุขภาพ อาทิ โฟมล้างมือคิเรคิเรอิ เจลแอลกอฮอล์ล้างมือคิเรคิเรอิ ซึ่งถือเป็นผลกระทบเชิงบวกที่เกิดขึ้นจากสถานการณ์การแพร่ระบาดของโรคติดเชื้อไวรัสโคโรนาครั้งนี้ นอกจากนี้ บริษัท ไลอ้อน (ประเทศไทย) จำกัด ได้เข้าพื้นที่ในอุทยานวิทยาศาสตร์ประเทศไทยเพื่อเป็นศูนย์วิจัยของบริษัท ซึ่งจะช่วยส่งเสริมให้เกิดสภาพแวดล้อมที่เอื้อต่อการพัฒนาความคิดสร้างสรรค์และต่อยอดการพัฒนาผลิตภัณฑ์ที่ตอบรับกับวิถีชีวิตที่เปลี่ยนไปในปัจจุบัน

ธุรกิจเครื่องสำอางและความงาม

ในปี 2563 ตลาดเครื่องสำอางทั่วโลกมีแนวโน้มชะลอตัวลง รวมถึงตลาดในประเทศไทยด้วยเช่นกัน ในช่วงสถานการณ์การแพร่ระบาดของโรคติดเชื้อไวรัสโคโรนา 2019 (COVID-19) การป้องกันการแพร่ระบาดของโรค โดยการสวมใส่หน้ากากอนามัยกลายเป็นส่วนหนึ่งในชีวิตประจำวันอย่างหลีกเลี่ยงไม่ได้ ทำให้พฤติกรรมผู้บริโภคเปลี่ยนไป มีความจำเป็นในการแต่งหน้าลดลง และจากสถานการณ์ดังกล่าว ส่งผลให้การจำหน่ายสินค้าในห้างสรรพสินค้าที่ผ่านเคาน์เตอร์แบรนด์ ซึ่งต้องพึ่งพานักท่องเที่ยวต่างชาติที่เดินทางเข้ามาในประเทศไทยเป็นหลักได้รับผลกระทบด้วยเช่นกัน อย่างไรก็ตาม จากพฤติกรรมผู้บริโภคที่เปลี่ยนไปสู่การซื้อสินค้าออนไลน์ได้เปิดโอกาสให้ผู้ประกอบการเริ่มขยายช่องทางการขายสู่ตลาดซื้อขายของออนไลน์ (E-Marketplace) อย่าง Lazada, Shopee, และช่องทาง Social Media ต่างๆ ที่มีต้นทุนต่ำและเข้าถึงผู้บริโภคได้ง่ายมากขึ้น

ทั้งนี้ บริษัทฯ ร่วมลงทุนในบริษัทสายธุรกิจเครื่องสำอางและความงามครบวงจร ซึ่งเป็นบริษัทผู้ผลิตคิดค้นสูตรเครื่องสำอาง ผลิตภัณฑ์ และจัดจำหน่ายเครื่องสำอางผ่านหลายช่องทางการจัดจำหน่ายตามพฤติกรรมผู้บริโภคที่เปลี่ยนไปและใช้กลยุทธ์ทางการตลาดอย่างเหมาะสม โดยจำหน่ายผ่าน Counter Sale ดิสเคาน์สโตร์ (Discount Store) ช่องทางออนไลน์และธุรกิจขายตรง โดยจำหน่ายเครื่องสำอางชั้นนำ ภายใต้เครื่องหมายการค้า อาทิ BSC Cosmetology, Arty Professional by BSC, Pure Care, Mistine และ มิสส์ (MYSS Cosmetic) ในปี 2563 บริษัท เบทเตอร์เวย์ (ประเทศไทย) จำกัด ผู้จัดจำหน่ายเครื่องสำอางมิสทิน ได้มีการเปิดตัวผลิตภัณฑ์ใหม่ภายใต้แบรนด์ “อิโดโล (Idolo)” ซึ่งเป็นโครงการความร่วมมือพิเศษกับบริษัทพันธมิตรชั้นนำของไทยอย่าง บริษัท จีเอ็มเอ็มทีวี จำกัด อีกทั้ง เครื่องสำอาง Mistine ได้รับมอบรางวัลผลิตภัณฑ์ความงามแบรนด์ไทยดีเด่น จาก ELLE Thailand Beauty Awards 2020 มาถึง 2 ผลิตภัณฑ์ ถือว่ายังคงเป็นแบรนด์เครื่องสำอางที่ครองใจคนไทยมานาน จากเดิมที่เน้นการขายตรง ได้มีการเปิดร้านค้าที่เป็นร้านจำหน่ายของตัวเองรุกเข้าไปขายสินค้าช่องทางออนไลน์ผ่านแพลตฟอร์มต่างๆ มากขึ้น รวมถึงการเพิ่มช่องทางจำหน่ายค้าปลีกมากขึ้น นอกจากร้านค้าขนาดเล็ก (Kiosk) ที่เปิดตามห้างสรรพสินค้าชื่อดังต่างๆ เช่น เซ็นทรัลพระราม 9 โอคอนสยาม และเซ็นทรัลมารีนา พัทยา เป็นต้น ก็ได้มีเปิดร้านค้าขนาดเล็กตามสถานีรถไฟฟ้าบีทีเอส อาทิ สถานีสยาม เพื่อจับลูกค้ากลุ่มคนเมืองที่มีวิถีชีวิตที่เร่งรีบ

2.1.3 การจัดหาผลิตภัณฑ์หรือบริการ

บริษัทฯ มีความมุ่งมั่นในการขยายการลงทุนในธุรกิจสินค้าอุปโภคบริโภคอย่างต่อเนื่อง ทั้งส่งเสริมธุรกิจที่ลงทุนอยู่ในปัจจุบันให้เติบโตอย่างมั่นคง และสรรหาโอกาสในการลงทุนใหม่ร่วมกับพันธมิตร เพื่อสร้างความเจริญเติบโตอย่างยั่งยืนให้กับผู้มีส่วนได้เสียทุกกลุ่ม ปัจจุบัน บริษัทฯ สรรหาการลงทุนใหม่ผ่านการแนะนำของพันธมิตรทางธุรกิจสถาบันการเงิน คู่ค้า และการเจรจาทางธุรกิจ

2.1.4 งานที่ยังไม่ได้ส่งมอบ - ไม่มี -

2.2 ธุรกิจการลงทุนในธุรกิจอาหารและเครื่องดื่ม

2.2.1 ลักษณะผลิตภัณฑ์หรือบริการ

ณ วันที่ 31 ธันวาคม 2563 บริษัทฯ ลงทุนในหุ้นของบริษัทภายใต้ธุรกิจอาหารและเครื่องดื่มทั้งหมด จำนวน 16 บริษัท ประกอบไปด้วยหลากหลายผลิตภัณฑ์ เช่น ธุรกิจผลิตเบหมีและอาหารกึ่งสำเร็จรูป ธุรกิจผลิตและจำหน่ายขนมปังและเบเกอรี่ ธุรกิจผลิตและจำหน่ายไอศกรีม BUD's ธุรกิจผลิตน้ำผลไม้และเครื่องดื่ม ธุรกิจจัดจำหน่ายเครื่องดื่มเกลือแร่ และ POCARI SWEAT เป็นต้น

โดยในปี 2563 บริษัทฯ มีรายได้จากการลงทุนในกลุ่มธุรกิจอาหารและเครื่องดื่ม จำนวน 1,421.1 ล้านบาท คิดเป็นร้อยละ 27.3 ของรายได้รวมทั้งหมด (งบการเงินรวม) และได้รับเงินปันผลจากกลุ่มธุรกิจนี้ จำนวน 620.5 ล้านบาท คิดเป็นร้อยละ 54.2 ของรายได้เงินปันผลรวมทั้งหมด (งบการเงินเฉพาะกิจการ) ซึ่งมากกว่าร้อยละ 90 ของรายได้เงินปันผลในกลุ่มนี้มาจากการลงทุนผ่าน 2 บริษัท ดังต่อไปนี้

- ◆ บริษัท ไทยเพรซิเดนท์ฟูดส์ จำกัด (มหาชน) ประกอบธุรกิจผลิตเบหมีและอาหารกึ่งสำเร็จรูป ภายใต้เครื่องหมายการค้า “มาม่า” ซึ่งเป็นที่รู้จักและยอมรับของผู้บริโภคมานานกว่า 40 ปี โดยครองส่วนแบ่งการตลาดมากที่สุดในประเทศไทย รวมทั้งการรับจ้างผลิตเบหมีกึ่งสำเร็จรูปให้กับบริษัทชั้นนำของทวีปยุโรป อเมริกา และออสเตรเลีย
- ◆ บริษัท เพรซิเดนท์ เบเกอรี่ จำกัด (มหาชน) ประกอบธุรกิจผลิตและจำหน่ายขนมปังและเบเกอรี่ ภายใต้เครื่องหมายการค้าของบริษัท เช่น “ฟาร์มเฮ้าส์” (Farmhouse) “มาดาม มาร์โก” (Madame Marco) “เดลิยา” (Deliya by Farmhouse) ซึ่งส่วนมากเป็นการจำหน่ายภายในประเทศ โดยแบ่งเป็นกลุ่มธุรกิจเบเกอรี่ค้าส่ง ธุรกิจเบเกอรี่ค้าปลีก ธุรกิจเบเกอรี่สำหรับธุรกิจฟาสต์ฟู้ดและร้านอาหาร/ภัตตาคาร และธุรกิจส่งออก

2.2.2 การตลาดและการแข่งขัน

การลงทุนในกลุ่มธุรกิจอาหารและเครื่องดื่มของบริษัทฯ ยังคงเน้นในธุรกิจผลิตเบหมีและอาหารกึ่งสำเร็จรูป ภายใต้การดำเนินงานของ บริษัท ไทยเพรซิเดนท์ฟูดส์ จำกัด (มหาชน) และธุรกิจผลิตและจำหน่ายขนมปังและเบเกอรี่ ภายใต้การดำเนินงานของ บริษัท เพรซิเดนท์ เบเกอรี่ จำกัด (มหาชน) ซึ่งทั้ง 2 บริษัทยังคงสามารถรักษาความเป็นผู้นำในตลาดภายในประเทศได้อย่างเข้มแข็ง

ธุรกิจผลิตเบหมีและอาหารกึ่งสำเร็จรูป

ที่ผ่านมาจากภาวะเศรษฐกิจโลกชะลอตัวอย่างรุนแรง อันเป็นผลกระทบจากสถานการณ์แพร่ระบาดของโรคติดเชื้อไวรัสโคโรนา 2019 (COVID-19) ส่งผลทำให้อุตสาหกรรมทุกภาคส่วนต่างๆ เกิดการชะลอตัว แต่ในทางกลับกันสินค้าอุปโภคบริโภคกลับได้อานิสงส์จากสถานการณ์ดังกล่าว โดยเฉพาะเบหมีกึ่งสำเร็จรูปที่ขยายตัวได้ตามความต้องการของตลาดในประเทศ เนื่องจากรัฐบาลได้ออกมาตรการ Lockdown จึงทำให้ผู้บริโภคต่างพากันกักตุนสินค้าอุปโภคบริโภคซึ่งเบหมีกึ่งสำเร็จรูปเป็นสินค้าอันดับต้นๆ ที่ผู้บริโภคเลือกกักตุน นับได้ว่าเป็นแนวโน้มการเติบโตที่ดีท่ามกลางวิกฤติพฤติกรรมผู้บริโภคที่มีวิถีชีวิตเร่งรีบมากขึ้นทำให้ผู้บริโภคหันมาเน้นอาหารที่รับประทานได้ง่ายและรวดเร็ว รวมถึงมาตรการ

กระตุ้นเศรษฐกิจของรัฐบาลอย่าง “โครงการคนละครึ่ง” และ “โครงการเราเที่ยวด้วยกัน” ได้ช่วยกระตุ้นการใช้จ่ายของผู้บริโภคอีกช่องทางหนึ่ง ทำให้ตลาดเติบโตขึ้น โดยเฉพาะผลิตภัณฑ์เบเกอรี่สำเร็จรูป ภายใต้เครื่องหมายการค้า “มามา” ยังสามารถรักษาความเป็นผู้นำอันดับหนึ่งในตลาดประเทศไทยได้ด้วยส่วนแบ่งการตลาดที่ร้อยละ 49.4 มีมูลค่าตลาดรวมอยู่ที่ประมาณ 18,904 ล้านบาท

การเข้ามาของคู่แข่งจากต่างประเทศอย่างเกาหลีและญี่ปุ่น ทำให้เกิดการแข่งขันของตลาดภายในประเทศเพิ่มขึ้น ซึ่งถือเป็นการกระตุ้นตลาดพรีเมียมของเบเกอรี่สำเร็จรูปในประเทศไทยให้เติบโตขึ้น อีกทั้งคู่แข่งภายในประเทศก็ได้มีการกระตุ้นสินค้าโดยการเพิ่มรสชาติใหม่ พร้อมทั้งปรับทิศทางมุ่งเน้นเบเกอรี่สำเร็จรูปกลุ่มพรีเมียม และเจาะกลยุทธ์ออนไลน์เพิ่มมากขึ้น บริษัท ไทยเพรซิเดนท์ฟูดส์ จำกัด (มหาชน) จึงได้ปรับกลยุทธ์ใหม่ด้วยการทำตลาดผ่านการออกสินค้าใหม่และรสชาติใหม่สู่ตลาดอย่างต่อเนื่อง โดยจะเน้นไปที่ตลาดพรีเมียม ซึ่งมีแนวโน้มการเติบโตที่ดี มีศักยภาพ และเป็นกลุ่มสินค้าที่สามารถปรับราคาสูงขึ้นได้จากวัตถุดิบที่ดีขึ้น และด้วยกระแสการตอบรับอย่างดีจากการเปิดตัวเบเกอรี่สำเร็จรูป “ออเรียนทัลคิตเซน” รสชาติฮอตโคเรียน กุ้งผัดซอสต้มยำ และรสผัดไข่เค็ม ทำให้ในปี 2563 ได้มีการพัฒนาสินค้าในกลุ่มสุขภาพ Rice Product และ High Quality โดยเสริมคุณค่าทางอาหาร เช่น การผสมผักต่างๆ เพื่อสร้างมูลค่าให้กับสินค้าและตอบโจทย์ความต้องการของตลาด พร้อมออกรสชาติใหม่ๆ เช่น เบเกอรี่สำเร็จรูปแบบพรีเมียม “ออเรียนทัลคิตเซน” รสชาติหมูบะซอลทรงเครื่อง เบเกอรี่ถ้วยสำเร็จรูปรสสไปซี่คาโบนาร่า กว๊ายเตี๋ยเส้นเล็กถ้วยสำเร็จรูปรสผัดไทย ข้าวต้มถ้วยสำเร็จรูปแบบถ้วยรสปลาทรงเครื่อง ข้าวต้มถ้วยสำเร็จรูปแบบซองรสเล้งแซบ รสกุ้งกระเทียม และรสซุ่ยซ่าหาร่าย เป็นต้น ทั้งนี้ เพื่อเป็นการกระตุ้นยอดขายและเป็นทางเลือกให้กับผู้บริโภคอีกทางหนึ่งด้วย สำหรับด้านการตลาด ได้ทำการโฆษณาประชาสัมพันธ์และทำกิจกรรมส่งเสริมการตลาดอย่างต่อเนื่อง โดยใช้กลยุทธ์ทั้งสื่อโฆษณาทางโทรทัศน์ วิทยุ บิลบอร์ด และสื่อออนไลน์ในยุค New Normal อย่างเต็มรูปแบบ ทั้งนี้ เพื่อเป็นการกระตุ้นยอดขายและขยายฐานลูกค้าให้ตรงจุดมากขึ้น ในช่วงปลายปี 2563 บริษัท ไทยเพรซิเดนท์ฟูดส์ จำกัด (มหาชน) ได้เลือก พรีเมียมเตอร์ที่กำลังอยู่ในกระแสความนิยมในปัจจุบันมาประชาสัมพันธ์ในสื่อโฆษณาเบเกอรี่สำเร็จรูป “ออเรียนทัลคิตเซน (มามา OK) รสหมูบะซอลทรงเครื่อง” นอกจากนี้ ในช่วงงานสัปดาห์แฟรชออนไลน์ประจำปี 2563 ที่ผ่านมา ได้มีการเปิดตัวแคมเปญ “MY OWN MAMA CUP” โดยได้นำนวัตกรรมการผลิตมามาถ้วยแบบ Customized ที่นำภาพถ่ายของผู้บริโภคมาอยู่บนถ้วยมามาถ้วยอีกด้วย ในส่วนของด้านการผลิต ยังได้พัฒนาระบบการผลิตและสร้างเครื่องจักรให้มีประสิทธิภาพมากยิ่งขึ้นเพื่อรักษาคุณภาพในการผลิตให้เทียบเท่ามาตรฐานสากล อีกทั้งยังช่วยลดต้นทุนและเพิ่มความสามารถในการผลิตเบเกอรี่สำเร็จรูปได้มากขึ้น เพื่อรองรับความต้องการของผู้บริโภคที่เพิ่มขึ้นในช่วยสถานการณ์แพร่ระบาดของโรคติดเชื้อไวรัสโคโรนา 2019 (COVID-19)

นอกจากนี้ บริษัท ไทยเพรซิเดนท์ฟูดส์ จำกัด (มหาชน) ยังได้รับรางวัล “Thailand Brand Footprint 2020” อันดับแบรนด์ที่ผู้บริโภค “เลือกซื้อมากที่สุด” และ “เติบโตมากที่สุด” (The Most Chosen Brand 2020) ในกลุ่มสินค้าอุปโภคบริโภค (Fast Moving Consumer Goods: FMCG) จาก Kantar ซึ่งเป็นบริษัทชั้นนำด้านข้อมูลเชิงลึกและที่ปรึกษาทางการตลาดระดับโลก โดยการวิเคราะห์จาก 571 แบรนด์ และครอบคลุมผู้บริโภคทั่วทั้งประเทศไทย ซึ่งเบเกอรี่สำเร็จรูปแบบมามา มีผู้บริโภคเลือกซื้อสูงที่สุดในกลุ่มสินค้าประเภทอาหาร 170 ล้านครั้ง อีกทั้ง ยังได้รับรางวัล “2020 Thailand's Most Admired Brand” ในโอกาสที่แบรนด์มามาได้รับความเชื่อถือและครองใจผู้บริโภคเป็นอันดับ 1 ในกลุ่มเบเกอรี่สำเร็จรูปจากผลสำรวจโดยนิตยสาร Brand Age ถือเป็นรางวัลที่แบรนด์มามาได้รับมาอย่างต่อเนื่องตลอดระยะเวลา 20 ปี

ธุรกิจผลิตและจำหน่ายขนมปังและเบเกอรี่

รายได้หลักของ บริษัท เพรซิเดนท เบเกอรี่ จำกัด (มหาชน) มาจากกลุ่มธุรกิจเบเกอรี่ค้าส่ง (Wholesale) โดยกลุ่มลูกค้าหลัก คือ ร้านค้าปลีกสมัยใหม่ (Modern Trade) ได้แก่ ร้านสะดวกซื้อ ร้านค้าในสถานบริการน้ำมัน ซูเปอร์มาร์เก็ต ไฮเปอร์มาร์เก็ต ห้างสรรพสินค้า รวมทั้งร้านค้าปลีกแบบดั้งเดิม (Traditional Trade) ได้แก่ ร้านค้าเล็กๆ ทั่วไป ร้านค้าในโรงเรียน โรงงาน เป็นต้น ปัจจุบันพฤติกรรมผู้บริโภคเปลี่ยนไป มีความต้องการผลิตภัณฑ์เพื่อสุขภาพมากขึ้น ซึ่ง บริษัท เพรซิเดนท เบเกอรี่ จำกัด (มหาชน) ยังคงให้ความสำคัญในการออกผลิตภัณฑ์ใหม่อย่างต่อเนื่อง ทั้งรสชาติใหม่ๆ และขนมปังเพื่อสุขภาพ เพื่อรองรับต่อความต้องการของผู้บริโภค นอกจากนี้ ผลิตภัณฑ์ทุกรายการยังได้ผ่านการตรวจสอบ คัดกรองและมีเอกสารรับรองจากแล็บสากลที่ได้มาตรฐานว่าทุกผลิตภัณฑ์ของฟาร์มเฮ้าส์สะอาด ปลอดภัย ไร้ไขมันทรานส์

ในปี 2563 ผลิตภัณฑ์ฟาร์มเฮ้าส์ยังสามารถครองความเป็นผู้นำอันดับหนึ่งในตลาดขนมปังและเบเกอรี่ของประเทศไทย ขณะที่การแข่งขันมีความรุนแรงเพิ่มขึ้น ทั้งจากรายเดิมที่อยู่ในตลาดและการเข้ามาของรายใหม่ และมีการแข่งขันด้านราคาเข้ามาเกี่ยวข้อง โดยผลิตภัณฑ์ฟาร์มเฮ้าส์เน้นเรื่องความสดใหม่ การรักษาคุณภาพและมาตรฐานของผลิตภัณฑ์ ควบคู่กับพัฒนาผลิตภัณฑ์ให้มีคุณค่าทางโภชนาการและมีคุณภาพมากยิ่งขึ้น เพื่อตอบโจทย์ความต้องการของผู้บริโภค อีกทั้งยังพัฒนาความสามารถด้านการกระจายสินค้าครอบคลุมทุกภูมิภาคของประเทศ และมีต้นทุนการผลิตต่ำ ซึ่งทำให้ บริษัท เพรซิเดนท เบเกอรี่ จำกัด (มหาชน) มีความได้เปรียบคู่แข่งรายอื่นๆ เป็นอย่างมาก นอกจากนี้ ยังเป็นผู้นำในการออกผลิตภัณฑ์ใหม่อย่างต่อเนื่อง โดยมุ่งมั่นที่จะพัฒนาเทคโนโลยีให้ทันสมัย เช่น การนำเทคโนโลยีระบบอัจฉริยะระบบการควบคุมที่ดีมีประสิทธิภาพเข้ามาใช้ในขั้นตอนการผลิต รวมทั้งการนำซอฟต์แวร์เข้ามาช่วยปรับปรุงการทำงานของระบบงานการผลิต และการจัดการ เพื่อสร้างคุณภาพการผลิตให้มีประสิทธิภาพยิ่งขึ้น อีกทั้งยังช่วยลดการทำงานที่ซ้ำซ้อน และใช้ทรัพยากรที่มีอยู่ให้เกิดประสิทธิภาพสูงสุด สำหรับด้านการตลาด บริษัท เพรซิเดนท เบเกอรี่ จำกัด (มหาชน) มีการวางแผนงานด้านการขายและการตลาด ทั้งการโฆษณา การส่งเสริมการขาย และการขายผ่านทางสื่อออนไลน์มากขึ้น เพื่อให้สอดคล้องกับพฤติกรรมของผู้บริโภคที่เปลี่ยนไป

ในช่วงสถานการณ์แพร่ระบาดของโรคติดเชื้อไวรัสโคโรนา 2019 (COVID-19) บริษัท เพรซิเดนท เบเกอรี่ จำกัด (มหาชน) ได้ปรับแผนระยะสั้น เพื่อรับมือกับสถานการณ์ดังกล่าว โดยการเพิ่มกำลังการผลิตให้ตรงตามความต้องการที่เพิ่มขึ้น ทำให้มีการปรับตัวด้านการตลาดเกิดขึ้นหลายด้าน รวมถึงความร่วมมือกับพันธมิตรในการให้บริการนำส่งสินค้าตรงถึงบ้านผู้บริโภค เพื่อตอบสนองวิถีชีวิตใหม่ (New Normal) ในปัจจุบัน นอกจากนี้ ยังมีการขยาย “ตู้จำหน่ายสินค้าอัตโนมัติ” (Farmhouse Vending Machine) ของฟาร์มเฮ้าส์ ซึ่งตั้งอยู่ตามโรงงานอุตสาหกรรม โรงพยาบาล โรงเรียน และหอพัก โดยในปี 2563 บริษัท เพรซิเดนท เบเกอรี่ จำกัด (มหาชน) ได้รับรางวัล “Marketeer No.1 Brand Thailand 2020” แปรณดัยอดนิยที่ครองใจผู้บริโภคเป็นอันดับ 1 ของประเทศไทย จากนิตยสาร Marketeer ในหมวดขนมปัง เป็นปีที่ 3 ติดต่อกัน

2.2.3 การจัดหาผลิตภัณฑ์หรือบริการ

บริษัทฯ มีความมุ่งมั่นในการขยายโอกาสทางการลงทุนในกลุ่มธุรกิจอาหารและเครื่องดื่ม โดยเน้นการเพิ่มสัดส่วนการลงทุนในบริษัทที่มีผลการดำเนินงานที่มั่นคงและให้ผลตอบแทนที่ดีเป็นหลัก พร้อมทั้งสรรหาโอกาสในการลงทุนใหม่ร่วมกับพันธมิตรอย่างต่อเนื่อง ผ่านการแนะนำของพันธมิตรทางธุรกิจ สถาบันการเงิน คู่ค้า และการเจรจาทางธุรกิจ เพื่อสร้างความเจริญเติบโตอย่างยั่งยืนให้กับผู้มีส่วนได้เสียทุกกลุ่ม

2.2.4 งานที่ยังไม่ได้ส่งมอบ - ไม่มี -

2.3 ธุรกิจการพัฒนาสวนอุตสาหกรรมและลงทุนในธุรกิจอื่นๆ

2.3.1 ลักษณะผลิตภัณฑ์หรือบริการ

บริษัทฯ ได้จำแนกส่วนธุรกิจได้เป็น 2 กลุ่ม คือ 1) ธุรกิจสวนอุตสาหกรรม 2) ธุรกิจลงทุนในธุรกิจอื่นๆ ทั้งนี้ รายได้ส่วนใหญ่ของธุรกิจการพัฒนาสวนอุตสาหกรรมและลงทุนในธุรกิจอื่นๆ มาจาก ธุรกิจสวนอุตสาหกรรม เป็นสำคัญ

1) ธุรกิจสวนอุตสาหกรรม บริษัทฯ ในฐานะผู้พัฒนาที่ดินเพื่อการอุตสาหกรรม รองรับการขายกำลังการผลิตของธุรกิจในกลุ่มสหพัฒน์ โดยปัจจุบัน เปิดดำเนินการสวนอุตสาหกรรมเครือสหพัฒน์ ทั้งหมด 4 แห่ง คือ 1) อำเภอศรีราชา จังหวัดชลบุรี 2) อำเภอบินทร์บุรี จังหวัดปทุมธานี 3) อำเภอเมืองลำพูน จังหวัดลำพูน และ 4) อำเภอแม่สอด จังหวัดตาก โดยครอบคลุมการให้เช่าที่ดินและอาคาร พร้อมการให้บริการระบบสาธารณูปโภคพื้นฐานและสิ่งอำนวยความสะดวก รวมถึงการจำหน่ายที่ดินให้กับลูกค้าที่สนใจเข้ามาลงทุนในสวนอุตสาหกรรมเครือสหพัฒน์

บริษัทฯ ดำเนินธุรกิจพัฒนาสวนอุตสาหกรรม จำนวน 4 แห่ง โดยมีรายละเอียดดังนี้

สวนอุตสาหกรรมหรือสหกรณ์	ที่ตั้ง	ขนาดโครงการ (ไร่)	ระบบสาธารณูปโภคและสิ่งอำนวยความสะดวก
ศรีราชา	เขตเทศบาลนครแหลมฉบัง และเขตเทศบาลนครเจ้าพระยาสุรศักดิ์ บริเวณหมู่ที่ 11 ตำบลหนองขาม และหมู่ที่ 1 ตำบลบึง อำเภอสัตหีบ จังหวัดชลบุรี	1,800	<ul style="list-style-type: none"> - โรงงานผลิตไฟฟ้าขนาดกำลังการผลิต 214 เมกะวัตต์ - ระบบบำบัดน้ำเสียส่วนกลาง รองรับน้ำเสียได้ประมาณ 12,000 ลูกบาศก์เมตรต่อวัน - สนามบิน สำหรับใช้เป็นพื้นที่ขึ้นลงของเครื่องบินส่วนบุคคล - อ่างเก็บน้ำสำรองน้ำดิบ ขนาดความจุ 150,000 ลูกบาศก์เมตร - ระบบผลิตน้ำประปาที่มีกำลังการผลิต 18,000 ลูกบาศก์เมตรต่อวัน - พื้นที่สีเขียว ได้แก่ สวนพระพรหม สนามเด็กเล่น สนามกีฬา - พื้นที่จำหน่ายผลิตภัณฑ์กลุ่มสหกรณ์
กบินทร์บุรี	เขตพื้นที่ตำบลนนทรี และตำบลวังดาล อำเภอกบินทร์บุรี จังหวัดปราจีนบุรี	3,900	<ul style="list-style-type: none"> - ระบบบำบัดน้ำเสียส่วนกลาง รองรับน้ำเสียได้ประมาณ 16,000 ลูกบาศก์เมตรต่อวัน - สนามบิน สำหรับใช้เป็นพื้นที่ขึ้นลงของเครื่องบินส่วนบุคคล - อ่างเก็บน้ำสำรองน้ำดิบ ขนาดความจุ 1,000,000 ลูกบาศก์เมตร - ระบบผลิตน้ำประปาที่มีกำลังการผลิต 6,000 ลูกบาศก์เมตรต่อวัน - สถานีไฟฟ้าย่อยของการไฟฟ้าส่วนภูมิภาคขนาด 50 x 2 เมกะวัตต์ - เตาเผามูลฝอยขนาด 100 กิโลกรัมต่อชั่วโมง - พื้นที่จำหน่ายผลิตภัณฑ์กลุ่มสหกรณ์
ลำพูน	เขตพื้นที่ตำบลป่าสักและตำบลเวียงยอง อำเภอเมืองลำพูน จังหวัดลำพูน	2,300	<ul style="list-style-type: none"> - ระบบบำบัดน้ำเสียส่วนกลาง รองรับน้ำเสียได้ประมาณ 6,500 ลูกบาศก์เมตรต่อวัน - สนามบิน สำหรับใช้เป็นพื้นที่ขึ้นลงของเครื่องบินส่วนบุคคล - อ่างเก็บน้ำสำรองน้ำดิบ ขนาดความจุ 1,100,000 ลูกบาศก์เมตร - สถานีไฟฟ้าย่อยของการไฟฟ้าส่วนภูมิภาค ขนาด 50 x 2 เมกะวัตต์ - เตาเผามูลฝอยขนาด 50 กิโลกรัมต่อชั่วโมง - ระบบน้ำอุปโภคและบริโภคจากบ่อบาดาล มีอัตราการสูบ 2,390 ลูกบาศก์เมตรต่อวัน - ระบบน้ำอุปโภคและบริโภคจากระบบผลิตน้ำประปา 4,000 ลูกบาศก์เมตรต่อวัน - พื้นที่สีเขียว ได้แก่ สวนพระพรหม โครงการเกษตรพอเพียง ดร.เทียม โชควัฒนา โบราณสถานภู่านางแก้ว - พื้นที่จำหน่ายผลิตภัณฑ์กลุ่มสหกรณ์
แม่สอด	เขตพื้นที่ ตำบลแม่กาษา อำเภอแม่สอด จังหวัดตาก	255	<ul style="list-style-type: none"> - ระบบบำบัดน้ำเสีย ซึ่งสามารถบำบัดน้ำเสียได้ 400 ลูกบาศก์เมตรต่อวัน - อ่างเก็บน้ำสำรองน้ำดิบได้ ขนาดความจุ 55,000 ลูกบาศก์เมตร - สถานีไฟฟ้าย่อยของการไฟฟ้าส่วนภูมิภาค แม่สอด 2 (อยู่ภายนอกโครงการ) ขนาด 25 เมกะวัตต์ และแม่สอด 1 ขนาด 50 เมกะวัตต์ รวม 75 เมกะวัตต์ - ระบบน้ำอุปโภคและบริโภคจากระบบผลิตน้ำประปา 600 ลูกบาศก์เมตรต่อวัน - พื้นที่จำหน่ายผลิตภัณฑ์กลุ่มสหกรณ์

2) ธุรกิจลงทุนในธุรกิจอื่นๆ

2.1) พัฒนาอสังหาริมทรัพย์ บริษัทฯ มีการพัฒนาธุรกิจการให้เช่าและบริการอสังหาริมทรัพย์ ซึ่งมีการออกแบบอาคารตามความต้องการของลูกค้า โดยได้รับค่าตอบแทนในรูปแบบค่าเช่ารับและค่าบริการสาธารณูปโภครับ อาทิ

- ◆ สนามกอล์ฟมาตรฐาน 18 หลุม และโรงแรม ภายใต้ชื่อ สนามกอล์ฟกบินทร์บุรี สปอร์ตคลับ (KBSC) อำเภอกบินทร์บุรี จังหวัดปราจีนบุรี
- ◆ สนามบิน เพื่อใช้เป็นโรงเรียนสอนการบินพลเรือน และใช้เป็นที่พักของเครื่องบินส่วนบุคคล พร้อมบริการสิ่งอำนวยความสะดวกที่จำเป็น อำเภอกบินทร์บุรี จังหวัดปราจีนบุรี และสำหรับสนามบินที่สวนอุตสาหกรรมเครือสหพัฒน์ ศรีราชา และลำพูน ใช้เป็นที่ขึ้นลงของเครื่องบินส่วนบุคคล
- ◆ สนามกอล์ฟ ขนาด 9 หลุม ภายใต้ชื่อ สนามกอล์ฟพริศชัยกอล์ฟคลับ อำเภอเมืองลำพูน จังหวัดลำพูน พร้อมสนามฝึกซ้อมกอล์ฟ
- ◆ พื้นที่สนามกอล์ฟ ภายใต้ชื่อ Saha Sport Arena โดยให้บริการสนามฟุตบอลหญ้าเทียม มาตรฐาน ขนาด 71 x 50 เมตร และสนามเบตมินตันมาตรฐาน จำนวน 6 คอร์ท อำเภอเมืองลำพูน จังหวัดลำพูน
- ◆ J-Park Sriracha Nihon Mura ธุรกิจ Community Mall บนเนื้อที่ 22-1-14 ไร่ ตำบลสุรศักดิ์ อำเภอศรีราชา จังหวัดชลบุรี

บริษัทฯ มีแผนการพัฒนาพื้นที่บริเวณโดยรอบ J-Park Sriracha Nihon Mura เพื่อเป็นศูนย์กลางความเจริญแห่งใหม่ของอำเภอศรีราชา ซึ่งอยู่ในพื้นที่ที่มีศักยภาพ EEC ประกอบด้วย อาคารสำนักงาน ที่พักอาศัย โรงพยาบาล ลานกีฬา และโรงเรียน เพื่อรองรับการขยายตัวของชุมชนชาวญี่ปุ่น

สำหรับในกรุงเทพฯ บริษัทฯ ได้เช่าพื้นที่ขนาด 654 ตารางเมตร ชั้น 29 อาคารสามย่านมิตรทาวน์ เพื่อเป็นศูนย์การเรียนรู้ ภายใต้แนวคิด “Synergy & Sharing” เพื่อตอบโจทย์ไลฟ์สไตล์ที่สอดคล้องกับรูปแบบการทำงานที่เป็นอิสระมากขึ้น และรองรับการใช้บริการแก่บริษัทในกลุ่มในอนาคต

2.2) ลงทุนกลุ่มธุรกิจอื่นๆ บริษัทฯ กระจายการลงทุนไปยังธุรกิจอื่นๆ เพิ่มเติมจากกลุ่มธุรกิจสินค้าอุปโภคและกลุ่มสินค้าอาหารและเครื่องดื่ม โดยเน้นธุรกิจที่สามารถสนับสนุนกลุ่มธุรกิจของบริษัทและบริษัทในกลุ่มสหพัฒน์ อีกทั้ง ยังเป็นการลดความเสี่ยงเรื่องความผันผวนของตลาดในแต่ละกลุ่มธุรกิจและอาจเพิ่มโอกาสการได้รับผลตอบแทนที่ดีจากธุรกิจอื่นๆ ที่มีแนวโน้มเติบโตในอนาคต ซึ่งประกอบไปด้วยหลากหลายธุรกิจ เช่น ธุรกิจพลังงาน ธุรกิจอสังหาริมทรัพย์ ธุรกิจร้านค้าปลีกและตัวแทนจำหน่าย ธุรกิจการจัดการคลังสินค้าและขนส่ง ธุรกิจให้บริการอื่นๆ เป็นต้น เช่น

- ◆ บริษัท สห แคปปิตอล ทาวเวอร์ จำกัด ประกอบธุรกิจพัฒนาอสังหาริมทรัพย์ เป็นโครงการพัฒนาอาคารสำนักงานเกรดเอ
- ◆ บริษัท สหโคเจน (ชลบุรี) จำกัด (มหาชน) ประกอบธุรกิจ ผลิตและจำหน่ายไฟฟ้าและไอน้ำ
- ◆ บริษัท อิมแพค โซลาร์ จำกัด ประกอบธุรกิจหลักในการผลิตและจำหน่ายกระแสไฟฟ้าจากพลังงานแสงอาทิตย์ให้แก่หน่วยงานเอกชน
- ◆ บริษัท สห โคเมฮิโย จำกัด ประกอบธุรกิจซื้อและจำหน่ายสินค้าแบรนด์เนมมือสอง ประเภท เสื้อผ้า กระเป๋า เครื่องประดับ และนาฬิกาข้อมือ ภายใต้ชื่อ “KOMEHYO” ปัจจุบันเปิดให้บริการจำนวน 2 สาขา ได้แก่ Central World โซน Central ชั้น 2 และ Central Bangna ชั้น 1

♦ บริษัท ดองกิ (ประเทศไทย) จำกัด ประกอบธุรกิจขายปลีกสินค้าอุปโภคบริโภค ประเภท ดิสเคาน์สโตร์ เปิดบริการ 24 ชั่วโมง ภายใต้แบรนด์ “DON DON DONKI” ปัจจุบันเปิดให้บริการจำนวน 2 สาขา ได้แก่ ทองหล่อ ซอย 10 และ เดอะ มาร์เก็ต แบงคอก ราชประสงค์

♦ บริษัท ซูซูกะ (ประเทศไทย) จำกัด ประกอบธุรกิจร้านค้าปลีกและจำหน่ายผลิตภัณฑ์บำรุงสุขภาพและเสริมความงาม รวมทั้งสินค้าอุปโภคและบริโภคในประเทศไทยและประเทศในกลุ่มอาเซียน (เป็นร้านค้าปลีก สไตล์ญี่ปุ่น ให้บริการในแบบ One Stop Service มีสินค้าให้เลือกหลากหลาย)

♦ บริษัท สห ลอว์สัน จำกัด ประกอบธุรกิจร้านสะดวกซื้อ (Convenience Store) ภายใต้เครื่องหมายการค้า “Lawson 108”

♦ บริษัท เอสแอลวี รีเทล จำกัด ประกอบธุรกิจร้านค้าปลีกและธุรกิจร้านค้าสะดวกซื้อ ภายใต้เครื่องหมายการค้า “Lawson 108” บนระบบขนส่งมวลชนในประเทศไทย

♦ บริษัท ชันร้อยแปด จำกัด ประกอบธุรกิจหลักในการจำหน่ายสินค้าผ่านเครื่องอัตโนมัติ ให้บริการการกระจายสินค้าจากคลังสินค้า จำหน่ายสินค้าอุปโภคบริโภค

♦ บริษัท ซ้อป โกลบอล (ประเทศไทย) จำกัด ประกอบธุรกิจการตลาดทางตรงแบบเรียลไทม์ (Real-Time) ผ่านสื่อรูปแบบต่างๆ

♦ บริษัท รักษาความปลอดภัย ไทยซีคอม จำกัด ประกอบธุรกิจให้บริการรักษาความปลอดภัย แบบครบวงจร ภายใต้ชื่อทางการค้า “SECOM” ซึ่งมีต้นกำเนิดจากประเทศญี่ปุ่น

♦ บริษัท อินโนสเปซ (ประเทศไทย) จำกัด เป็นการลงนามความร่วมมือกับภาคีเครือข่ายองค์กร ภาครัฐ-เอกชน สถาบันการเงิน และสถาบันการศึกษา โดยมีวัตถุประสงค์เพื่อสร้างและพัฒนาสตาร์ทอัพไทยสู่เวทีโลก

ในปี 2563 บริษัทฯ ได้ลงทุนธุรกิจใหม่ ซึ่งคาดว่าจะสามารถสนับสนุนและเอื้อประโยชน์ กับธุรกิจในกลุ่มสหพัฒน์ให้แข็งแกร่งยิ่งขึ้น เช่น

♦ บริษัท เอ็กซ์อีที จำกัด ประกอบธุรกิจโรงเรียนนานาชาติ ภายใต้ชื่อ “โรงเรียนนานาชาติ คิงส์คอลเลจกรุงเทพ (King's College International School Bangkok)” ซึ่งเป็นโรงเรียนนานาชาติที่ก่อตั้งขึ้น โดยได้รับความร่วมมือจากโรงเรียนคิงส์คอลเลจวิมเบิลดัน ประเทศอังกฤษ (King's College School, Wimbledon) หนึ่งในโรงเรียน ที่ประสบความสำเร็จด้านการศึกษาสูงสุดแห่งหนึ่งของโลก

♦ บริษัท สห แอดวานซ์ เน็ตเวิร์ค จำกัด เป็นบริษัทร่วมทุน กับ บริษัท แอดวานซ์ อินโฟร์ เซอร์วิส จำกัด (มหาชน) ประกอบกิจการให้บริการระบบเครือข่ายพื้นฐานเส้นใยแก้วนำแสง (Fiber Optic) โดยมีแผนการดำเนินการ วางระบบเครือข่ายพื้นฐานภายในสวนอุตสาหกรรมของบริษัท ทั้ง 4 แห่ง

สำหรับบริการอื่น บริษัทฯ ให้คำปรึกษา แนะนำ วางแผนด้านธุรกิจ การจัดการและการดำเนิน โครงการใหม่ๆ รวมถึงให้บริการด้านเครื่องหมายการค้าแก่บริษัทกลุ่มสหพัฒน์ โดยเครื่องหมายการค้า แบ่งเป็น 2 ประเภท คือ

- เครื่องหมายการค้าต่างประเทศ บริษัทฯ เป็นผู้ได้รับสิทธิเครื่องหมายการค้าของผลิตภัณฑ์ที่มี ชื่อเสียงในต่างประเทศ และได้ทำสัญญายินยอมให้บริษัทกลุ่มสหพัฒน์ใช้เครื่องหมายการค้าดังกล่าว เพื่อทำการผลิตและ จำหน่ายสินค้าภายใต้เครื่องหมายการค้า นั้น ๆ เช่น Guy Laroche, ELLE, Absorba โดยบริษัทฯ จะได้รับค่าตอบแทนใน รูปค่าลิขสิทธิ์รับ ในปี 2563 มีผู้ให้บริการจำนวน 13 ราย

- เครื่องหมายการค้าในประเทศ บริษัทฯ เป็นเจ้าของและจดทะเบียนเครื่องหมายการค้าต่อกรมทรัพย์สินทางปัญญา กระทรวงพาณิชย์ ตามประเภทของผลิตภัณฑ์ และได้ทำสัญญายินยอมให้บริษัทกลุ่มสหพัฒน์ใช้เครื่องหมายการค้าดังกล่าว เพื่อทำการผลิตและจำหน่ายสินค้าภายใต้เครื่องหมายการค้าอื่นๆ เช่น กุลสตรี Rain Flower และ Homecare เป็นต้น โดยได้รับค่าตอบแทนในรูปแบบเครื่องหมายการค้ารับ ในปี 2563 มีผู้ใช้บริการจำนวน 3 ราย

ในปี 2563 บริษัทฯ มีรายได้จากธุรกิจการพัฒนาสวนอุตสาหกรรมและลงทุนในธุรกิจอื่นๆ จำนวน 3,042.0 ล้านบาท มากกว่าร้อยละ 80.0 ของรายได้ในกลุ่มนี้ มาจากธุรกิจสวนอุตสาหกรรม และธุรกิจพัฒนาอสังหาริมทรัพย์ โดยจะได้รับค่าตอบแทนในรูปแบบค่าเช่ารับ ค่าบริการสาธารณูปโภครับ และรายรับจากการขายที่ดิน

2.3.2 การตลาดและการแข่งขัน

ธุรกิจการพัฒนาสวนอุตสาหกรรมและลงทุนในธุรกิจอื่นๆ มีรายได้หลักมาจากการให้เช่าและบริการสาธารณูปโภครับ การขายที่ดิน ซึ่งถือเป็นรายได้ที่มาจากกิจกรรมที่เกี่ยวข้องเนื่องกับการดำเนินการพัฒนาสวนอุตสาหกรรม เครือสหพัฒน์ทั้งสิ้น โดยจากสถิติการขอรับการส่งเสริมการลงทุน (BOI) ในปี 2563 พบว่ามีนักลงทุนยื่นขอรับส่งเสริมการลงทุนจำนวน 1,717 โครงการ มูลค่าเงินลงทุนรวม 481,150 ล้านบาท สำหรับค่าขอรับส่งเสริมการลงทุนในพื้นที่เขตพัฒนาพิเศษภาคตะวันออก (The Eastern Economic Corridor : EEC) นั้น มีจำนวนทั้งสิ้น 506 โครงการมูลค่าเงินลงทุนรวม 444,880 ล้านบาท หรือคิดเป็นร้อยละ 59 ของมูลค่าขอรับการส่งเสริมการลงทุนทั้งหมด โดยจังหวัดระยอง มีมูลค่าลงทุนมากที่สุด ตามด้วยจังหวัดชลบุรีและจังหวัดฉะเชิงเทรา ตามลำดับ

ภาวะเศรษฐกิจโลกชะลอตัวอย่างรุนแรงภายใต้ปัจจัยภายนอกที่ควบคุมไม่ได้ของการแพร่ระบาดของโรคติดเชื้อไวรัสโคโรนา 2019 (COVID-19) และการปรับตัวทางด้านการดำรงชีวิตของประชากรทั่วโลก รวมถึงการปรับเปลี่ยนการดำเนินธุรกิจเพื่อให้อยู่รอดได้ในสถานการณ์ปัจจุบัน หรือ New Normal ส่งผลให้หลายกลุ่มธุรกิจ เช่น อุตสาหกรรมสิ่งทอ อุตสาหกรรมยานยนต์ อุตสาหกรรมอสังหาริมทรัพย์ อุตสาหกรรมการท่องเที่ยวและอื่นๆ ชะลอตัวลง

ในปี 2563 บริษัทฯ ได้มีการลงนามในบันทึกข้อตกลงโดยความร่วมมือระหว่าง บริษัทฯ กับ ธนาคารไช่ซีบีซี (ไทย) จำกัด (มหาชน) (Industrial and Commercial Bank of China Limited : ICBC) ซึ่งเป็นธนาคารชั้นนำสัญชาติจีน ที่มีฐานลูกค้าและเครือข่ายใหญ่ที่สุดในประเทศจีน รวมถึงมีเครือข่ายในหลายประเทศทั่วโลก โดยธนาคาร ICBC จะเป็นช่องทางหนึ่งในการนำกลุ่มลูกค้าชาวจีนกลุ่มใหม่ที่มีศักยภาพ เข้ามาซื้อหรือเช่าที่ดิน เพื่อประกอบกิจการภายในสวนอุตสาหกรรม เครือสหพัฒน์ของบริษัท โดยมุ่งเน้นลูกค้ากลุ่มอุตสาหกรรมอิเล็กทรอนิกส์ อุตสาหกรรมอาหาร อุตสาหกรรมเครื่องใช้ไฟฟ้า และอุตสาหกรรมเคมีภัณฑ์ และในปี 2564 บริษัทฯ ยังคงมีแผนขยายฐานลูกค้าไปยังสวนอุตสาหกรรมเครือสหพัฒน์ ลำพูน เนื่องจากมีระบบการจัดการน้ำที่เพียงพอตลอดทั้งปี มีตลาดแรงงานที่สามารถตอบสนองผู้ประกอบการได้ดี ประกอบกับพื้นที่ของนิคมอุตสาหกรรมข้างเคียงที่มีจำกัด นอกจากนี้ บริษัทฯ ยังให้ความสำคัญกับติดตามและวางแผนมาตรการรองรับการประกาศใช้ภาษีที่ดินและสิ่งปลูกสร้าง และการประกาศผังเมืองฉบับใหม่ที่จะส่งผลต่อที่ดินพร้อมขายและให้เช่า รวมถึงที่ดินรอการพัฒนาเพื่อให้เกิดประโยชน์สูงสุดกับบริษัทฯ

จุดเด่นของสวนอุตสาหกรรมเครือสหพัฒน์

1. ท่าเรือที่ตั้งสวนอุตสาหกรรมเครือสหพัฒน์ เป็นท่าเรือที่มีศักยภาพในการพัฒนาและการขยายตัวทางเศรษฐกิจสูง มีความสะดวกและประหยัดเวลาในการขนส่งสินค้า ทั้งทางบก ทางอากาศ และทางทะเล ดังนี้

สวนอุตสาหกรรมเครือสหพัฒน์	การขนส่ง		
	ทางบก	ทางอากาศ	ทางทะเล
ศรีราชา	ตั้งอยู่ถนนสุขาภิบาล 8 เชื่อมกับทางหลวงพิเศษหมายเลข 7 (ถนนสายกรุงเทพฯ-พัทยา-ระยอง)	98 กิโลเมตร จากสนามบินสุวรรณภูมิ และ 59 กิโลเมตร จากสนามบินอู่ตะเภา	6 กิโลเมตร จากท่าเรือน้ำลึกแหลมฉบัง ซึ่งเป็นท่าเรือน้ำลึกที่ใหญ่ที่สุดในประเทศไทยที่สามารถเชื่อมต่อไปยังภูมิภาคต่างๆ
กบินทร์บุรี	ตั้งอยู่ทางหลวงหมายเลข 33 (ถนนสุวรรณศร) ซึ่งเป็นเส้นทางเชื่อมต่อไปยังเมืองปทุมธานี จังหวัดปทุมธานี และจังหวัดฉะเชิงเทรา	155 กิโลเมตร จากสนามบินสุวรรณภูมิ และ 195 กิโลเมตร จากสนามบินอู่ตะเภา	150 กิโลเมตร จากท่าเรือน้ำลึกแหลมฉบัง
ลำพูน	ตั้งอยู่ทางหลวงหมายเลข 116 (ถนนเลียบเมือง ลำพูน-ป่าซาง)	35 กิโลเมตร จากสนามบินเชียงใหม่	
แม่สอด	ตั้งอยู่ทางหลวงหมายเลข 105 ตำบลแม่กาษา (ถนนสายอำเภอแม่สอด - อำเภอแม่ระมาด จังหวัดตาก) และอยู่ห่างจากเขตชายแดนประมาณ 10 กิโลเมตร	12 กิโลเมตร จากสนามบินแม่สอด	

2. มีระบบสาธารณูปโภค และสิ่งอำนวยความสะดวกต่างๆ สำหรับรองรับการลงทุน ทั้งด้านไฟฟ้า ใอน้ำ ประปา ระบบบำบัดน้ำเสียส่วนกลางที่มีคุณภาพ และมีการนำพลังงานทดแทนมาใช้ภายในสวนอุตสาหกรรม โดยเป็นการผลิตไฟฟ้าจากแสงอาทิตย์ (Solar rooftop / Floating solar) และมีแผนที่จะดำเนินการจัดสร้างระบบการจัดเก็บประจุไฟฟ้า (Energy storage) ให้แล้วเสร็จภายในปี 2564 นอกจากนี้ บริษัทฯ ยังมีแผนที่จะดำเนินการสร้างสถานีชาร์จไฟฟ้า (EV charger) เพื่อรองรับการใช้งานรถยนต์ระบบไฟฟ้าในอนาคต

3. มีที่ดิน อาคาร โรงงานสำเร็จรูป (SMEs Factory) ทั้งแบบขายและให้เช่า สำหรับรองรับการขยายการลงทุนของผู้ประกอบการ

4. ธุรกิจบริหารงานโดยเอกชน สามารถนำเสนอรูปแบบของการบริการที่รวดเร็ว ตอบสนองความต้องการของลูกค้าได้ดี อีกทั้ง ผู้บริหารยังเล็งเห็นความสำคัญในการพัฒนาเมืองอุตสาหกรรมเชิงนิเวศ หรืออุตสาหกรรมสีเขียวอย่างต่อเนื่อง มุ่งเน้นการพัฒนาในทุกภาคส่วน สร้างความสมดุลทั้งด้านเศรษฐกิจ สังคม และสิ่งแวดล้อมอย่างยั่งยืน

5. สวนอุตสาหกรรมเครือสหพัฒน์ ทั้ง 4 แห่ง ได้รับการออกแบบให้อยู่ในระดับพื้นที่ที่มีความเหมาะสมและเป็นพื้นที่ที่ไม่มีความเสี่ยงด้านอุทกภัย อย่างไรก็ตาม บริษัทฯ ได้จัดทำแผนป้องกันอุทกภัยครอบคลุมทุกแห่ง

2.3.3 การจัดหาผลิตภัณฑ์หรือบริการ

บริษัทฯ มีนโยบายการจัดเตรียมและพัฒนาที่ดิน และสาธารณูปโภคพื้นฐานในสวนอุตสาหกรรมเครือสหพัฒน์ ทั้ง 4 แห่ง เพื่อรองรับความต้องการลงทุนของนักลงทุนและให้สอดคล้องกับภาวะเศรษฐกิจและนโยบายการพัฒนาประเทศในอนาคต บริษัทฯ มีความระมัดระวังในการจัดหาที่ดิน โดยใช้ประสบการณ์และการเจรจาซื้อที่ดินตามราคาเป้าหมาย โดยจะจัดซื้อที่ดินที่มีศักยภาพในการพัฒนาและอยู่ใกล้บริเวณสวนอุตสาหกรรมเครือสหพัฒน์ ทั้งนี้ บริษัทฯ มีหลักเกณฑ์ในการออกแบบและวางผังโครงการ โดยดำเนินการตามเงื่อนไขจากผลกระทบสิ่งแวดล้อมที่ได้รับความเห็นชอบจากคณะกรรมการสิ่งแวดล้อมแห่งชาติ โดยที่ผ่านมามีบริษัทฯ ได้ปรับปรุงและพัฒนาธุรกิจอย่างต่อเนื่องเพื่อเพิ่มศักยภาพในการแข่งขันในกลุ่มภาคอุตสาหกรรมเดียวกัน นอกจากนี้ บริษัทฯ ได้จัดเตรียมที่ดินและพัฒนาพื้นที่ที่รอการพัฒนาของบริษัทฯ ทั้งภายในและภายนอกสวนอุตสาหกรรมให้เกิดประโยชน์สูงสุด

สำหรับเครื่องหมายการค้าที่มีชื่อเสียงจากต่างประเทศที่ได้รับความนิยมและเป็นที่ต้องการของตลาด ทั้งในประเทศและต่างประเทศ มีทั้งเครื่องหมายการค้าที่บริษัทฯ เป็นผู้ติดต่อจัดหา และบริษัทกลุ่มสหพัฒน์จัดหาให้ โดยบริษัทฯ เป็นผู้จดทะเบียนเครื่องหมายการค้าต่อกรมทรัพย์สินทางปัญญา ตลอดจนการสร้างเครื่องหมายการค้าของตนเองขึ้นมาใหม่ให้เป็นที่ยอมรับของตลาดทั่วไป เพื่อลดต้นทุนในเรื่องลิขสิทธิ์ของการผลิตสินค้า ทั้งนี้ บริษัทฯ ยังได้จัดเตรียมบริการให้คำปรึกษา แนะนำ และวางแผนด้านธุรกิจ โดยจัดเตรียมบุคลากร ทั้งในด้านการบัญชี ด้านการต่างประเทศ ด้านกฎหมาย และด้านอื่นๆ เพื่อให้บริการลูกค้าที่ประสบปัญหาและไม่สามารถที่จะแก้ปัญหาดังกล่าวได้

ในส่วนของการลงทุนนั้น บริษัทฯ มีความมุ่งมั่นในการขยายการลงทุนในกลุ่มธุรกิจอื่นๆ อย่างต่อเนื่อง โดยเน้นลงทุนในบริษัทที่มีผลการดำเนินงานดี และให้ผลตอบแทนสม่ำเสมอ พร้อมทั้งสรรหาโอกาสในการลงทุนใหม่ร่วมกับพันธมิตรอย่างต่อเนื่อง เพื่อสร้างความเจริญเติบโตอย่างยั่งยืนให้กับผู้มีส่วนได้เสียทุกกลุ่ม รวมถึงหากมีการร่วมลงทุนและผู้ร่วมทุนต้องการเข้ามาอยู่ในสวนอุตสาหกรรมเครือสหพัฒน์ บริษัทฯ ก็พร้อมให้คำแนะนำในด้านการจัดตั้ง การจัดหาสถานที่ และ/หรือ การขออนุญาตต่างๆ จากทางราชการ ซึ่งถือเป็นอีกทางที่ช่วยส่งเสริม สนับสนุนธุรกิจการพัฒนาสวนอุตสาหกรรมของบริษัทให้เติบโตไปพร้อมกับธุรกิจการลงทุน

ผลกระทบต่อสิ่งแวดล้อม

เนื่องจากภายในสวนอุตสาหกรรมเครือสหพัฒน์ประกอบด้วยโรงงานจำนวนมาก ซึ่งอาจนำไปสู่ปัญหาสีเขียวสิ่งแวดล้อม บริษัทฯ ได้ตระหนักถึงความสำคัญของการควบคุมผลกระทบต่อสิ่งแวดล้อม จึงดำเนินการพัฒนา กำหนดมาตรการ แนวทาง และวิธีการในการดำเนินงานต่างๆ ที่เกี่ยวกับสิ่งแวดล้อม ในรายงานการประเมินผลกระทบสิ่งแวดล้อม (EIA) สำหรับสวนอุตสาหกรรมเครือสหพัฒน์ กบินทร์บุรี และลำพูน รวมถึง บริษัทฯ ได้รับการรับรองมาตรฐานระบบการจัดการสิ่งแวดล้อม ISO 14001:2015 ของระบบบำบัดน้ำเสียส่วนกลาง Central Wastewater Treatment จากสำนักรับรองระบบคุณภาพ (สร.) สังกัดสถาบันวิจัยวิทยาศาสตร์และเทคโนโลยีแห่งประเทศไทย (วว) สำหรับสวนอุตสาหกรรมเครือสหพัฒน์ ศรีราชา และกบินทร์บุรี ได้รับการรับรองเป็นเมืองอุตสาหกรรมเชิงนิเวศจากกรมโรงงานอุตสาหกรรม โดยมีกรอบแนวทางในการดำเนินงานในด้านการบริหารจัดการ ด้านกายภาพ ด้านสังคม ด้านเศรษฐกิจ ด้านสิ่งแวดล้อม ซึ่งได้รับการตอบรับและสนับสนุนจากผู้มีส่วนได้เสียเป็นอย่างดี และเข้ามามีส่วนร่วมในการพัฒนาเมืองอุตสาหกรรมเชิงนิเวศเพื่อให้อุตสาหกรรมและชุมชนอยู่ร่วมกันอย่างมีความสุขและยั่งยืน

2.3.4 งานที่ยังไม่ได้ส่งมอบ - ไม่มี -

3. ปัจจัยความเสี่ยง

3.1 ภาพรวมการบริหารความเสี่ยง

บริษัทฯ ตระหนักถึงความสำคัญของการบริหารความเสี่ยง จึงมีการเตรียมความพร้อมด้วยการกำหนดแผนการรับมือและบริหารความเสี่ยงที่อาจเกิดขึ้น เพื่อให้การดำเนินธุรกิจของบริษัทบรรลุตามเป้าหมายที่กำหนดไว้ ภายใต้กรอบการบริหารความเสี่ยงของ The Committee of the Sponsoring Organization of the Treadway Commission (COSO) Enterprise Management Risk Framework (COSO – ERM) โดยมีคณะกรรมการธรรมาภิบาลและบริหารความเสี่ยง ทำหน้าที่กำหนดนโยบาย เป้าหมาย วางแผน ประเมินความเสี่ยง และจัดให้มีระบบบริหารความเสี่ยงที่ชัดเจนและต่อเนื่อง ตลอดจนส่งเสริมและผลักดันให้เกิดความร่วมมือในการบริหารจัดการความเสี่ยงทุกระดับในองค์กร โดยแต่งตั้ง **คณะกรรมการกำกับดูแลกิจการที่ดี** ทำหน้าที่สนับสนุนและพัฒนาระบบการบริหารจัดการความเสี่ยงทั้งองค์กรให้มีประสิทธิภาพยิ่งขึ้น ทั้งนี้ คณะกรรมการธรรมาภิบาลและบริหารความเสี่ยง ได้อนุมัตินโยบายการบริหารความเสี่ยงและคู่มือบริหารความเสี่ยง ซึ่งมีการทบทวนและปรับปรุงเป็นประจำทุกปี เพื่อใช้เป็นเครื่องมือในการสื่อสารให้คณะกรรมการบริษัท ผู้บริหาร และพนักงานทุกคน เข้าใจถึงความหมาย หลักการ และกระบวนการบริหารความเสี่ยง ที่เชื่อมโยงกับการดำเนินงานตาม วิสัยทัศน์ พันธกิจ เป้าหมาย และค่านิยมองค์กร ครอบคลุมทุกหน่วยงาน และกำหนดบทบาทหน้าที่และความรับผิดชอบของหน่วยงานต่างๆ เพื่อให้เกิดการบูรณาการตามหลักการกำกับดูแลกิจการที่ดี รวมถึงกฎหมาย และกฎระเบียบต่างๆ ที่เกี่ยวข้อง

3.2 การบริหารความเสี่ยงด้านต่างๆ

ในปี 2563 บริษัทฯ มีกระบวนการบริหารความเสี่ยง เริ่มจากการพิจารณาถึงความเสี่ยงหรือความไม่แน่นอนของเหตุการณ์ต่างๆ ทั้งภายในและภายนอกองค์กรที่มีผลต่อการบรรลุเป้าหมายของบริษัท (Inherent Risk) จัดลำดับความสำคัญในการจัดการความเสี่ยงเพื่อให้ระดับความเสี่ยงคงเหลือ (Residual Risk) อยู่ในระดับความเสี่ยงที่ยอมรับได้ (Risk Appetite) และรายงานผลการปฏิบัติงานด้านการบริหารความเสี่ยง ต่อคณะกรรมการธรรมาภิบาลและบริหารความเสี่ยงอย่างน้อยปีละ 2 ครั้ง โดยจัดประเภทความเสี่ยงออกเป็น 4 ด้าน ดังนี้

3.2.1 ความเสี่ยงด้านกลยุทธ์ (Strategic Risk)

- **การลงทุนในหุ้นบริษัทต่างๆ** บริษัทฯ มีแผนงานในการขยายการลงทุนในธุรกิจเดิมและการลงทุนในธุรกิจใหม่อย่างต่อเนื่อง ภายใต้สภาพแวดล้อมในการลงทุนที่ท้าทายและเปลี่ยนแปลงอย่างรวดเร็ว บริษัทฯ จึงให้ความสำคัญกับมาตรการบริหารความเสี่ยง โดยการกำหนดนโยบายในการลงทุนที่ชัดเจน ครอบคลุมขั้นตอน วิธีการวิเคราะห์ พิจารณาผลตอบแทน การคัดเลือกการลงทุน การติดตามการลงทุนและการตรวจสอบการปฏิบัติงาน โดยกำหนดผู้ติดตาม และวิธีการติดตามสม่ำเสมอ

- **การลงทุนในสวนอุตสาหกรรมและการพัฒนาสังหาริมทรัพย์** เพื่อรองรับการขยายกำลังผลิตของลูกค้า ครอบคลุมการให้เช่า/จำหน่ายที่ดินและอาคารให้กับลูกค้าที่สนใจ พร้อมการให้บริการระบบสาธารณูปโภคพื้นฐานที่ทันสมัย บริษัทฯ จึงต้องให้ความสำคัญในการบริหารความเสี่ยงที่เกี่ยวข้อง ดังนี้

- 1) **ด้านสิ่งแวดล้อม**: บริษัทฯ ได้รับการรับรองระบบการจัดการสิ่งแวดล้อม ISO 14001:2015 รวมทั้งมีการรายงานผลการปฏิบัติตามมาตรการป้องกันและแก้ไขผลกระทบสิ่งแวดล้อม (Environmental Impact Assessment : EIA) ต่อ สำนักนโยบายและแผนทรัพยากรธรรมชาติและสิ่งแวดล้อม กระทรวงวิทยาศาสตร์และเทคโนโลยี

2) ด้านสาธารณูปโภค : บริษัทฯ ประเมินผลกระทบต่อการดำเนินงานอย่างเป็นระบบและต่อเนื่อง โดยพิจารณาจากความต้องการใช้ระบบสาธารณูปโภคพื้นฐานให้สอดคล้องกับประมาณการใช้น้ำในปัจจุบันและกำหนดแผนงานเพื่อรองรับการขยายตัวของอุตสาหกรรมในอนาคต อาทิ การใช้เทคโนโลยีที่ทันสมัยในการบริหารจัดการน้ำดิบและน้ำประปา กำหนดแผนการบำรุงรักษาเชิงป้องกัน ปรับปรุงระบบระบายน้ำฝน ระบบบำบัดน้ำเสีย และพัฒนาความมั่นคงทางพลังงานให้ประหยัดและเป็นมิตรต่อสิ่งแวดล้อม ทั้งนี้ บริษัทฯ ได้รับการรับรองระบบมาตรฐานสากล ISO 9001:2015 ISO 14001:2015 และ ISO 50001:2018 ในการดำเนินงานด้านสาธารณูปโภคต่างๆ นอกจากนั้น มีมาตรการในการป้องกันความเสียหายที่อาจจะเกิดขึ้นจากทรัพย์สินโดยรวม โดยการทำประกันวินาศภัย

3) ด้านภัยแล้ง : จากการขยายตัวทางด้านเศรษฐกิจ และจากนโยบายโครงการพัฒนาระเบียงเศรษฐกิจพิเศษภาคตะวันออก (EEC) ส่งผลให้เกิดภาวะขาดแคลนน้ำในหลายพื้นที่ บริษัทฯ จึงมีมาตรการบริหารความเสี่ยงให้ทุกสวนอุตสาหกรรมเครือข่ายพัฒนามีน้ำใช้เพียงพอ โดยมีแผนการบริหารจัดการน้ำ การติดตามข้อมูลด้านอุตุนิยมวิทยา และอุทกวิทยาอย่างต่อเนื่อง การจัดหาแหล่งน้ำสำรองรวมถึงการขุดบ่อน้ำบาดาล

4) ด้านอุทกภัย : บริษัทฯ มีการประเมินลักษณะทางกายภาพของพื้นที่สวนอุตสาหกรรมเครือข่ายแต่ละแห่ง เพื่อจัดทำระบบระบายน้ำฝน มีการตรวจติดตามระบบระบายน้ำทุกเดือน รวมทั้งได้จัดทำแผนป้องกันและแก้ไขสถานการณ์ฉุกเฉิน และมีการซ้อมแผนฉุกเฉินเป็นประจำทุกปี

3.2.2 ความเสี่ยงด้านการปฏิบัติงาน (Operational Risk)

- แผนดำเนินธุรกิจต่อเนื่อง (Business Continuity Plan : BCP) บริษัทฯ ได้จัดให้มีแนวทางในการบริหารงาน เพื่อรองรับหากเกิดเหตุการณ์ที่มีผลกระทบต่อการดำเนินงานอย่างต่อเนื่อง เช่น แผนการดำเนินงานภายใต้เหตุการณ์แพร่ระบาดของโรคติดเชื้อไวรัสโคโรนา 2019 (COVID-19) เป็นต้น รวมทั้งการทบทวนแผนดังกล่าวตามสถานการณ์อย่างทันท่วงที รวมทั้งให้ความสำคัญกับการเตรียมบุคลากร และระบบงานสำคัญให้รองรับแผนการกอบกู้ระบบงานสำคัญ (IT recovery plan)

1) ด้านสารเคมีรั่วไหล : บริษัทฯ ประกาศใช้มาตรการควบคุมการขนส่งสารเคมีและของเสียอันตรายทุกชนิดที่เข้าและออกภายในพื้นที่ โดยมีการทบทวนมาตรการดังกล่าวอย่างสม่ำเสมอ รวมถึงมีการอบรมและฝึกซ้อมเหตุสารเคมีรั่วไหลเป็นประจำทุกปี ทั้งยังนำมาตรฐาน ISO 14001:2015 มาใช้ในพื้นที่สวนอุตสาหกรรม

2) ด้านการเปลี่ยนแปลงอย่างรวดเร็วของเทคโนโลยี : มีผลให้ความต้องการใช้ที่ดินและสาธารณูปโภคต่างๆ ของลูกค้าเปลี่ยนไป บริษัทฯ จึงจัดทำแผนดำเนินการพัฒนาสวนอุตสาหกรรมเครือข่ายเป็นเมืองอัจฉริยะ (Smart City) เพื่อเพิ่มประสิทธิภาพในการบริหารจัดการ และเพิ่มขีดความสามารถในการแข่งขัน รวมถึงการประชาสัมพันธ์ข้อมูล เพื่อสร้างความตระหนักในเรื่องของความมั่นคงปลอดภัยสารสนเทศให้กับบุคลากรอย่างต่อเนื่องและเคร่งครัด

3) ด้านสิ่งแวดล้อม : บริษัทฯ มีการบริหารจัดการด้านสิ่งแวดล้อม โดยได้รับการรับรองระบบการจัดการสิ่งแวดล้อม ISO 14001:2015 มีการรายงานผลการปฏิบัติตามมาตรการป้องกันและแก้ไขผลกระทบสิ่งแวดล้อม (EIA) มีการติดตามและเฝ้าระวังความเสี่ยงที่อาจเกิดขึ้น เพื่อให้สถานประกอบการภายในพื้นที่ปราศจากปัญหาด้านอาชีวอนามัยและความปลอดภัย รวมถึงส่งเสริมให้พนักงานมีจิตสำนึกและมีความรับผิดชอบต่อชุมชน สังคม และสิ่งแวดล้อม เพื่อให้สวนอุตสาหกรรมและชุมชนอยู่ร่วมกันอย่างยั่งยืน

3.2.3 ความเสี่ยงด้านการเงิน (Financial Risk)

- **การบริหารแหล่งเงินทุนและสภาพคล่อง** เพื่อส่งเสริมการดำเนินงานและการขยายการลงทุน บริษัทฯ บริหารความเสี่ยงโดยการกำหนดแผนจัดหาแหล่งเงินทุนให้เหมาะสมจากหลายแหล่งเงินทุน เตรียมความพร้อมรองรับทุกสภาวะตลาดเงินตลาดทุน รวมทั้งบริหารแหล่งเงินทุนให้สอดคล้องกับการลงทุนในโครงการต่างๆ เช่น จัดให้มีวงเงินกู้ระยะสั้น เพื่อใช้สำหรับเป็นเงินทุนหมุนเวียน และหากเป็นการลงทุนระยะยาวต้องจัดหาเงินทุนระยะยาว เป็นต้น นอกจากนี้ ยังมีการติดตามการดำรงเงินสดสำรองให้เพียงพอต่อการดำเนินธุรกิจ และการดำรงอัตราส่วนทางการเงินที่ต้องดำรงตามที่กำหนดไว้ในสัญญาเงินกู้ หรือข้อกำหนดสิทธิหุ้นกู้อย่างต่อเนื่อง

- **ด้านการค้าประกัน** เพื่อส่งเสริมการดำเนินงานของบริษัทร่วมลงทุน บริษัทฯ มีการค้าประกันวงเงินสินเชื่อให้กับบริษัทที่ร่วมลงทุนตามความจำเป็นและเหมาะสม โดยเป็นการค้าประกันตามสัดส่วนการลงทุน บริษัทฯ บริหารความเสี่ยง โดยมีหน่วยงานด้านการลงทุน ทำการวิเคราะห์ ติดตามผลการดำเนินงานของบริษัทร่วมลงทุนอย่างต่อเนื่อง

ณ วันที่ 31 ธันวาคม 2563 บริษัทฯ มีวงเงินค้าประกันสินเชื่อให้กับบริษัทกลุ่มสหพัฒน์ จำนวน 11 บริษัท วงเงินรวมประมาณ 755.97 ล้านบาท ยอดใช้ไปรวมประมาณ 610.42 ล้านบาท ในปีที่ผ่านมาไม่มีการค้าประกันวงเงินสินเชื่อเพิ่มและไม่มีการบันทึกผลขาดทุนจากการค้าประกัน

3.2.4 ความเสี่ยงด้านการปฏิบัติตามระเบียบ (Compliance Risk)

การเปลี่ยนแปลงทางกฎหมายและกฎระเบียบที่เกี่ยวข้องกับการดำเนินธุรกิจ เป็นปัจจัยซึ่งมีอิทธิพลต่อการดำเนินงานของบริษัท ทั้งนี้ บริษัทฯ ได้ทำการศึกษา ประเมินและบริหารความเสี่ยงที่อาจเกิดขึ้นจากการไม่ปฏิบัติตามกฎหมาย กฎระเบียบ และข้อบังคับที่เกี่ยวข้องอย่างทัน่วงที โดยมีคณะกรรมการธรรมาภิบาลและบริหารความเสี่ยง และหน่วยงานที่เกี่ยวข้องให้การสนับสนุนในการบริหารความเสี่ยงให้อยู่ในระดับที่ยอมรับได้

3.3 ความเสี่ยงที่อาจเกิดขึ้นในอนาคต (Emerging Risk)

- **การระบาดของโรคอุบัติใหม่ อุบัติซ้ำ** เป็นความเสี่ยงที่อาจมีผลกระทบอย่างกว้างต่อการดำเนินงานขององค์กร บริษัทฯ จึงบริหารผลกระทบจากความเสี่ยงนี้ โดยบรรจุเป็นส่วนหนึ่งของแผนการดำเนินธุรกิจต่อเนื่องของบริษัท (Business Continuit Plan : BCP) เพื่อบรรเทาผลกระทบ ดูแล และสร้างประโยชน์ให้กับผู้มีส่วนได้เสียทุกกลุ่ม ให้ความสำคัญกับการดำเนินธุรกิจควบคู่ไปกับการดูแลความปลอดภัยและสุขอนามัยของพนักงานทุกคนไปพร้อมๆ กัน

- **การขยายตัวของความเป็นเมือง (Urbanization)** จากการขยายตัวของชุมชนโดยรอบสวนอุตสาหกรรมเครือสหพัฒน์ บริษัทฯ จึงให้ความสำคัญกับการบริหารเพื่อให้องค์กรเติบโตเคียงข้างชุมชนอย่างยั่งยืน โดยมุ่งพัฒนาด้านสิ่งแวดล้อม (Environmental) ด้านสังคม (Social) และด้านบรรษัทภิบาล (Governance) หรือ ESG บริษัทฯ ปฏิบัติตามกฎหมาย ระเบียบ และมาตรฐานต่างๆ อย่างเคร่งครัด และเสริมสร้างความผูกพันกับชุมชนผ่านกิจกรรมต่างๆ เช่น โครงการพัฒนาชุมชนและสังคม โครงการด้านการศึกษาและกิจกรรมเรียนรู้ของนักเรียนในโรงเรียน โครงการด้านทำนุบำรุงศาสนาและสืบสานประเพณี โครงการด้านสุขภาพ และสนับสนุนกิจกรรมสาธารณประโยชน์ของชุมชน เป็นต้น

4. ทรัพย์สินที่ใช้ในการประกอบธุรกิจ

4.1 ทรัพย์สินถาวรที่ใช้ในการประกอบธุรกิจ

ณ วันที่ 31 ธันวาคม 2563 สินทรัพย์ที่บริษัทฯ ใช้ในการประกอบธุรกิจ ประกอบด้วย

ประเภท	ลักษณะกรรมสิทธิ์	มูลค่า (พันบาท)	ภาระผูกพัน
เงินลงทุน	ผู้ถือหุ้น	43,525,417	ไม่มี
อสังหาริมทรัพย์หรือการขายสวนอุตสาหกรรมเครื่องสหพัฒน์ กบินทร์บุรี	เป็นเจ้าของ	68,379	ไม่มี
อสังหาริมทรัพย์หรือการขายสวนอุตสาหกรรมเครื่องสหพัฒน์ ลำพูน	เป็นเจ้าของ	271,855	ไม่มี
อสังหาริมทรัพย์หรือการขายที่ดินอื่น	เป็นเจ้าของ	275,149	ไม่มี
ระบบสาธารณูปโภคสวนอุตสาหกรรมเครื่องสหพัฒน์	เป็นเจ้าของ	64,484	ไม่มี
สิ่งปลูกสร้างสวนอุตสาหกรรมเครื่องสหพัฒน์	เป็นเจ้าของ	590,954	ไม่มี
ที่ดินอื่นๆ	เป็นเจ้าของ	293,037	ไม่มี
อาคารสำนักงานสาขา	เป็นเจ้าของ	46,178	ไม่มี
อาคารโรงงานสำเร็จรูปให้เช่าหรือขาย	เป็นเจ้าของ	886,568	ไม่มี
สินทรัพย์อื่นๆ	เป็นเจ้าของ	272,439	ไม่มี
สินทรัพย์ระหว่างสร้าง	เป็นเจ้าของ	10,368	ไม่มี

นอกจากนี้ บริษัทฯ ได้เช่าพื้นที่ในอาคาร บริษัท ไอ.ซี.ซี. อินเทอร์เน็ตชั่นแนล จำกัด (มหาชน) ตั้งอยู่เลขที่ 530 ซอยสาธุประดิษฐ์ 58 แขวงบางโพงพาง เขตยานนาวา กรุงเทพมหานคร จาก บริษัท ไอ.ซี.ซี. อินเทอร์เน็ตชั่นแนล จำกัด (มหาชน) บริเวณ ชั้น 4 พื้นที่เช่า 1,104.85 ตารางเมตร รวมเป็นเงินค่าเช่าปีละ 2,785,860.00 บาท

สิทธิบัตร สัมปทาน ลิขสิทธิ์ และเครื่องหมายทางการค้า

เครื่องหมายการค้าที่บริษัทฯ ได้รับสิทธิ และที่เป็นเจ้าของ สามารถจำแนกได้ ดังนี้

- เครื่องหมายการค้าต่างประเทศ

บริษัทฯ เป็นผู้ได้รับสิทธิเครื่องหมายการค้าของผลิตภัณฑ์ที่มีชื่อเสียงในต่างประเทศ ตามสัญญาให้ใช้เครื่องหมายการค้า โดยสัญญาส่วนหนึ่งกำหนดให้มีการต่ออายุโดยอัตโนมัติ และสัญญาอีกส่วนหนึ่ง กำหนดให้บริษัทฯ แจ้งขอต่ออายุไปยังคู่สัญญาเป็นลายลักษณ์อักษรภายในระยะเวลาที่กำหนด ทั้งนี้ บริษัทฯ ได้ทำสัญญายินยอมให้บริษัท กลุ่มสหพัฒน์ใช้เครื่องหมายการค้าดังกล่าว ในการผลิตและจำหน่ายผลิตภัณฑ์ยี่ห้อต่างๆ โดยบริษัทฯ จะได้รับค่าตอบแทนในรูปค่าลิขสิทธิ์รับ ปัจจุบันเครื่องหมายการค้าต่างประเทศที่บริษัทฯ ได้รับสิทธิ มีรายละเอียดดังนี้

เครื่องหมายการค้า	เงื่อนไขที่สำคัญ
1. GUY LAROCHE	1. ให้สิทธิผลิตในประเทศไทยและจำหน่ายสินค้าในประเทศไทยและต่างประเทศตามที่กำหนด 2. ให้ความช่วยเหลือด้านเทคนิคแก่บริษัทฯ 3. ห้ามบริษัทฯ โอนสิทธิไม่ว่าทางตรงหรือทางอ้อมให้กับบุคคลที่ 3 เว้นแต่ได้รับความยินยอมเป็นลายลักษณ์อักษรจากเจ้าของเครื่องหมายการค้า
2. ELLE	1. ให้สิทธิผลิตและจำหน่ายสินค้าในประเทศไทย และต่างประเทศตามที่กำหนด 2. บริษัทฯสามารถโอนสิทธิในการผลิตให้บริษัทในประเทศไทยตามที่กำหนด โดยต้องได้รับความยินยอมเป็นลายลักษณ์อักษรจากเจ้าของเครื่องหมายการค้า

เครื่องหมายการค้า	เงื่อนไขที่สำคัญ
3. ABSORBA	<ol style="list-style-type: none"> 1. ให้สิทธิผลิตสินค้าในประเทศไทย และจำหน่ายสินค้าในประเทศไทย และต่างประเทศตามที่กำหนด 2. ให้ความช่วยเหลือด้านเทคนิคแก่บริษัทฯ 3. ห้ามโอนสิทธิไม่ว่าทางตรงหรือทางอ้อมให้บุคคลที่ 3 เว้นแต่ได้รับความยินยอมเป็นลายลักษณ์อักษรจากเจ้าของเครื่องหมายการค้า

- เครื่องหมายการค้าในประเทศ

บริษัทฯ เป็นเจ้าของและจดทะเบียนเครื่องหมายการค้า ต่อ กรมทรัพย์สินทางปัญญา กระทรวงพาณิชย์ ตามประเภทของผลิตภัณฑ์และได้ทำสัญญายินยอมให้บริษัทกลุ่มสหพัฒน์ใช้เครื่องหมายการค้าดังกล่าวในการผลิตและจำหน่ายผลิตภัณฑ์ภายใต้เครื่องหมายการค้าต่างๆ เช่น กุลสตรี Rain Flower และ Homecare เป็นต้น โดยบริษัทฯ จะได้รับค่าตอบแทนในรูปค่าเครื่องหมายการค้ารับ ณ วันที่ 31 ธันวาคม 2563 บริษัทฯ มีเครื่องหมายการค้าที่จดทะเบียน จำนวนกว่า 70 เครื่องหมาย รวมกว่า 100 คำขอ

นอกจากนี้ สำนักงานคณะกรรมการกำกับกิจการพลังงาน กระทรวงพลังงาน ได้อนุมัติใบอนุญาตจำหน่ายไฟฟ้าและใบอนุญาตระบบจำหน่ายไฟฟ้าให้ กับสวนอุตสาหกรรมเครือสหพัฒน์ ศรีราชา เพื่อจำหน่ายไฟฟ้าได้เองภายในสวนอุตสาหกรรมเครือสหพัฒน์ ศรีราชา ดำเนินการภายใต้พระราชบัญญัติการประกอบกิจการพลังงาน พ.ศ.2550 โดยบริษัทฯ ได้ทำสัญญาซื้อขายไฟฟ้าและไอน้ำกับ บริษัท สหโคเจน (ชลบุรี) จำกัด (มหาชน) ซึ่งเป็นผู้ผลิตไฟฟ้าและไอน้ำในกลุ่มสหพัฒน์ โดยมีกำลังการผลิตไฟฟ้า 214 เมกกะวัตต์ และผลิตไอน้ำ 96 ตันต่อชั่วโมง

4.2 นโยบายการลงทุนในบริษัทย่อยและบริษัทร่วม

บริษัทฯ จะร่วมลงทุนในหุ้นบริษัทต่างๆ โดยกระจายการลงทุนในหลายประเภทธุรกิจ เพื่อเป็นการกระจายความเสี่ยง โดยพิจารณาการลงทุนในธุรกิจที่มีศักยภาพ มีโอกาสเจริญก้าวหน้า และเกี่ยวเนื่องกันหรือเอื้อประโยชน์ต่อกัน ทั้งนี้ การดำเนินการของบริษัทที่ลงทุนเป็นอำนาจอิสระของคณะกรรมการของบริษัทนั้นๆ

4.3 การประเมินราคาทรัพย์สิน

บริษัทฯ ได้ประเมินราคาที่ดิน สิ่งปลูกสร้าง และอสังหาริมทรัพย์เพื่อการลงทุน ตามมาตรฐานการรายงานทางการเงิน (TFRS) เพื่อเป็นการแสดงมูลค่ายุติธรรม

5. ข้อพิพาททางกฎหมาย

5.1 คดีที่อาจมีผลกระทบด้านลบต่อสินทรัพย์ของบริษัท หรือบริษัทย่อย ที่มีจำนวนสูงกว่าร้อยละ 5 ของส่วนของ

ผู้ถือหุ้น ณ วันที่ 31 ธันวาคม 2563

- ไม่มี -

5.2 คดีที่กระทบต่อการดำเนินธุรกิจของบริษัทหรือบริษัทย่อย อย่างมีนัยสำคัญ แต่ไม่สามารถประเมินผลกระทบเป็นตัวเลขได้

- ไม่มี -

5.3 คดีที่มีได้เกิดจากการประกอบธุรกิจโดยปกติของบริษัท หรือบริษัทย่อย

- ไม่มี -

6. ข้อมูลทั่วไปและข้อมูลสำคัญอื่น

6.1 ข้อมูลทั่วไป

6.1.1 ชื่อ สถานที่ตั้งสำนักงาน

ชื่อ : บริษัท สหพัฒนานวัตกรรมโฮลดิ้ง จำกัด (มหาชน)

ที่ตั้งสำนักงานใหญ่ : 530 ซอยสาธุประดิษฐ์ 58 แขวงบางโพธิ์ เขตยานนาวา
กรุงเทพฯ 10120

ประเภทธุรกิจ : ประกอบธุรกิจหลัก 3 ประเภท ได้แก่ ธุรกิจการลงทุนในธุรกิจ
สินค้าอุปโภค ธุรกิจการลงทุนในธุรกิจอาหารและเครื่องดื่ม และ
ธุรกิจการพัฒนาอสังหาริมทรัพย์และลงทุนในธุรกิจอื่นๆ

เลขทะเบียนบริษัท/

เลขประจำตัวผู้เสียภาษีอากร : 0107537001340

โทรศัพท์ : 0-2293-0030

โทรสาร : 0-2293-0040

โฮมเพจ : <http://www.spi.co.th>

อีเมล : เลขานุการบริษัท supradit@spi.co.th
ผู้จัดการแผนกตรวจสอบภายใน pleanpit@spi.co.th
ผู้รับผิดชอบด้านนักลงทุนสัมพันธ์ ir@spi.co.th
ผู้จัดการฝ่ายการตลาดส่งเสริมทรัพย์สิน amphol@spi.co.th
เจ้าหน้าที่สำนักงาน (งานมวลชนสัมพันธ์) chalitta@spi.co.th

ทุนจดทะเบียน : จำนวน 582,923,188 บาท ประกอบด้วย หุ้นสามัญ
จำนวน 582,923,188 หุ้น มูลค่าที่ตราไว้หุ้นละ 1 บาท

ทุนที่ออกและเรียกชำระแล้ว : จำนวน 571,890,666 บาท ประกอบด้วย หุ้นสามัญ
จำนวน 571,890,666 หุ้น มูลค่าที่ตราไว้หุ้นละ 1 บาท

ที่ตั้งสาขา

สาขา	ที่อยู่	โทรศัพท์	โทรสาร
สาขาที่ 1	9 หมู่ที่ 1 ตำบลบึง อำเภอสรีราชา จังหวัดชลบุรี 20230	(038) 480-444	(038) 480-505
สาขาที่ 2	1 หมู่ที่ 5 ตำบลนนทรี อำเภอบินทร์บุรี จังหวัดปทุมธานี 25110	(037) 205-203-7	(037) 205-202
สาขาที่ 3	189 หมู่ที่ 15 ตำบลป่าสัก อำเภอเมืองลำพูน จังหวัดลำพูน 51000	(053) 584-072-4	(053) 584-080
สาขาที่ 4	196 หมู่ที่ 11 ตำบลวังดาล อำเภอบินทร์บุรี จังหวัดปทุมธานี 25110	(037) 290-345	(037) 290-345
สาขาที่ 5	269 หมู่ที่ 15 ตำบลแม่กาษา อำเภอแม่สอด จังหวัดตาก 63110	(055) 546-634	(055) 546-634
สาขาที่ 6	1 หมู่ที่ 6 ตำบลสุรศักดิ์ อำเภอสรีราชา จังหวัดชลบุรี 20230	(038) 333-444	(038) 480-505

6.1.2 ชื่อ สถานที่ตั้งสำนักงาน ประเภทธุรกิจ จำนวนหุ้น ชนิดของหุ้น ที่จำหน่ายได้ทั้งหมดของบริษัทที่
บริษัทฯ ถือหุ้นตั้งแต่ร้อยละ 10 ขึ้นไป ของจำนวนหุ้นที่ออกจำหน่ายแล้วมีรายละเอียด ดังนี้

ชื่อบริษัท	สถานที่ตั้ง	ประเภทธุรกิจย่อย	ประเภทหุ้น	จำนวนหุ้น ที่ออกจำหน่าย	จำนวนหุ้น ที่ SPI ลงทุน	สัดส่วน เงินลงทุน (%)	มูลค่าเงินลงทุน (บาท)
ธุรกิจสินค้าอุปโภค							
1 บจ. อินเทอร์เน็ตเซ็นแนล แลบบอราทอรีส์	กรุงเทพฯ	ผลิตเครื่องสำอาง	สามัญ	24,000,000	6,000,000	25.00	195,000,000.00
2 บมจ. สหพัฒนพิบูล	กรุงเทพฯ	จำหน่ายสินค้าอุปโภคบริโภค	สามัญ	330,000,000	82,417,665	24.98	1,203,051,270.59
3 บมจ. ธนูลักษณ์	กรุงเทพฯ	ผลิตเสื้อผ้าสำเร็จรูป และเครื่องหนัง	สามัญ	120,000,000	29,920,820	24.93	59,392,635.00
4 บมจ. ไอ.ซี.ซี. อินเทอร์เน็ตเซ็นแนล	กรุงเทพฯ	จำหน่ายสินค้าอุปโภคบริโภค	สามัญ	290,633,730	72,092,990	24.81	981,089,602.83
5 บจ. โลชั่น (ประเทศไทย)	กรุงเทพฯ	ผลิตสินค้าอุปโภค	สามัญ,บุริมสิทธิ์	5,000,000	1,240,000	24.80	124,000,000.00
6 บมจ. ไทยวาโก้	กรุงเทพฯ	ผลิตชุดชั้นในสตรี	สามัญ	120,000,000	27,668,700	23.06	165,054,872.36
7 บจ. ท็อปเทรนด์ แมนูแฟคเจอร์	ชลบุรี	ผลิตบรรจุภัณฑ์เครื่องสำอาง	สามัญ	1,200,000	240,000	20.00	47,625,000.00
8 บมจ. เท็กซ์ไทล์โปรดักส์	กรุงเทพฯ	ผลิตสิ่งทออุตสาหกรรม	สามัญ	108,000,000	21,532,850	19.94	102,434,448.51
9 บจ. เอสเอสดีซี (ไทเกอร์เท็กซ์)	ปราจีนบุรี	ฟอกย้อมผ้า	สามัญ	3,240,000	638,517	19.71	76,609,202.82
10 บมจ. เอส แอนด์ เจ อินเทอร์เน็ตเซ็นแนล เอนเตอร์ไพรส์	กรุงเทพฯ	ผลิตเครื่องสำอาง	สามัญ	149,930,828	29,435,192	19.63	288,953,874.39
11 บจ. โทเทิลเวย์อิมเมจ	กรุงเทพฯ	ผลิตเครื่องหนัง	สามัญ	200,000	38,998	19.50	6,246,583.44
12 บจ. ไทยมอนสเตอร์	กรุงเทพฯ	ผลิตเสื้อผ้าสำเร็จรูป	สามัญ	50,000	9,750	19.50	5,906,141.75
13 บจ. ไหมทอง	กรุงเทพฯ	ผลิตเสื้อผ้าสำเร็จรูป	สามัญ	1,400,000	266,000	19.00	44,389,529.69
14 บจ. เอ เทค เท็กซ์ไทล์	กรุงเทพฯ	ผลิตส่วนประกอบชุดชั้นใน	สามัญ	10,000,000	1,900,000	19.00	190,000,000.00
15 บจ. เอส แอนด์ บี อินเทอร์เน็ตเท็กซ์	กรุงเทพฯ	ผลิตผลิตภัณฑ์ติดผ้า	สามัญ	400,000	76,000	19.00	7,600,000.00
16 บจ. จี เทค แมททีเรียล	กรุงเทพฯ	ผลิตส่วนประกอบชุดชั้นใน	สามัญ	3,000,000	570,000	19.00	57,000,000.00
17 บจ. บางกอกแอนด์เด็ก	กรุงเทพฯ	จำหน่ายรองเท้าและอุปกรณ์กีฬา	สามัญ	2,000,000	363,155	18.16	69,561,939.58
18 บจ. ซุปเปอร์โกลบอล (ประเทศไทย)	กรุงเทพฯ	ขายตรงแบบเรียลไทม์	สามัญ	10,850,000	1,890,000	17.42	41,580,000.00
19 บจ. บางกอกไคเกียว ซ็อคส์	ชลบุรี	ผลิตและส่งออกถุงเท้า	สามัญ	1,617,800	280,000	17.31	26,764,312.50
20 บจ. เฮอร์มิสสิ่งทอ	สมุทรปราการ	ผลิตเส้นด้ายและทอผ้า	สามัญ	6,214,634	1,005,804	16.18	127,187,281.36
21 บจ. ภัทยาอุตสาหกรรม	กรุงเทพฯ	ผลิตชุดชั้นในสตรี	สามัญ	3,000,000	480,000	16.00	4,922,582.50
22 บมจ. นิวซีดี (กรุงเทพฯ)	กรุงเทพฯ	จำหน่ายผลิตภัณฑ์ถุงนอน	สามัญ	14,951,000	2,317,738	15.50	43,120,478.00
23 บจ. ไตโย เท็กซ์ไทล์ไทย	กรุงเทพฯ	ผลิตและส่งออกถุงเท้า	สามัญ	300,000	45,000	15.00	4,500,000.00
24 บจ. ซีเซนด์ โปรเฟสชันแนล(ไทยแลนด์)	กรุงเทพฯ	จำหน่ายเครื่องสำอาง และผลิตภัณฑ์เสริมความงาม	สามัญ	7,000,000	1,050,000	15.00	10,500,000.00
25 บจ. ซีเอสทีเอ็มรับเบอร์	ชลบุรี	ผลิตพื้นรองเท้า	สามัญ	300,000	45,000	15.00	4,500,000.00
26 บจ. ไทยสปอร์ตการเม้นต์	กรุงเทพฯ	ผลิตเสื้อผ้าสำเร็จรูป	สามัญ	100,000	15,000	15.00	1,500,000.00
27 บจ. เวสต์ สหพันธ์	กรุงเทพฯ	ผลิตและจำหน่ายเสื้อผ้าผู้ชาย	สามัญ	50,000	7,500	15.00	7,500,000.00
28 บจ. ไทยโคบาซี	ชลบุรี	ผลิตกล่องกระดาษ	สามัญ	1,000,000	150,000	15.00	15,000,000.00
29 PT. TRINITY LUXTRO APPAREL	อินโดนีเซีย	จำหน่ายเสื้อผ้าสำเร็จรูป	สามัญ	120,000	18,000	15.00	5,861,700.00
30 บมจ. โอ ซี ซี	กรุงเทพฯ	จำหน่ายเครื่องสำอาง	สามัญ	60,000,000	8,615,400	14.36	29,086,257.78
31 บจ. อินเทอร์เน็ตเซ็นแนลเลทเธอร์แฟชั่น	กรุงเทพฯ	ผลิตเครื่องหนัง	สามัญ	500,000	70,000	14.00	7,000,000.00
32 บมจ. ประชาชากรณ์	กรุงเทพฯ	ผลิตและจำหน่ายเสื้อผ้าสำเร็จรูป	สามัญ	96,000,000	13,228,666	13.78	56,886,983.49
33 บจ. เอส.ที. (ไทยแลนด์)	ชลบุรี	ผลิตและจำหน่ายถุงมือยาง	สามัญ	2,020,000	266,250	13.18	26,625,000.00
34 บจ. วาชาอุชิโน	กรุงเทพฯ	ผลิตผลิตภัณฑ์ผ้าขนหนู	สามัญ	1,215,000	150,828	12.41	10,080,960.00
35 บจ. มอลเทน (ไทยแลนด์)	ชลบุรี	ผลิตลูกบอล	สามัญ	1,000,000	120,000	12.00	12,000,000.00
36 บจ. วิน อินเทอร์เน็ตเซ็นแนล	กรุงเทพฯ	จำหน่ายชุดชั้นในและจักรเย็บผ้า	สามัญ	300,000	36,000	12.00	3,600,000.00
37 บจ. มอร์แกน เดอ ทัว (ประเทศไทย)	กรุงเทพฯ	ผลิตเสื้อผ้าสำเร็จรูป	สามัญ	400,000	48,000	12.00	4,800,000.00
38 บจ. พูจีซี อินเทอร์เน็ตเซ็นแนล	กรุงเทพฯ	ผลิตเส้นด้าย	สามัญ	100,000	12,000	12.00	10,177,500.00
39 บจ. เบทเตอร์เวย์ (ประเทศไทย)	กรุงเทพฯ	ขายตรงเครื่องสำอางและเครื่องอุปโภค-บริโภค	สามัญ	10,000,000	1,177,362	11.77	11,773,620.00
40 บจ. จาโนเม (ประเทศไทย)	ปราจีนบุรี	ผลิตจักรเย็บผ้า	สามัญ	9,740,000	1,097,964	11.27	28,177,607.00

ชื่อบริษัท	สถานที่ตั้ง	ประเภทธุรกิจย่อย	ประเภทหุ้น	จำนวนหุ้น ที่ออกจำหน่าย	จำนวนหุ้น ที่ SPI ลงทุน	สัดส่วน เงินทุน (%)	มูลค่าเงินลงทุน (บาท)
ธุรกิจสินค้าอุปโภค (ต่อ)							
41 บจ. ไทยกุลแชน	ปราจีนบุรี	ผลิตชุดชั้นในชาย	สามัญ	1,800,000	198,000	11.00	19,800,000.00
42 บจ. สหเชววา	ชลบุรี	ผลิตชิ้นส่วนพลาสติกประกอบเครื่องใช้ไฟฟ้า	สามัญ	10,300,000	1,083,276	10.52	10,832,759.00
43 บจ. ไทยทาคายา	กรุงเทพฯ	ผลิตเสื้อผ้าสำเร็จรูป	สามัญ	300,000	30,000	10.00	3,000,000.00
44 บจ. ไทยสเคฟเล็กซ์	กรุงเทพฯ	ผลิตผ้าซับในอาบสาว	สามัญ	600,000	60,000	10.00	6,000,000.00
รวมธุรกิจสินค้าอุปโภค							4,156,692,142.59
ธุรกิจอาหารและเครื่องดื่ม							
45 บมจ. ไทยเพรซิเดนทีย์ฟู้ดส์	กรุงเทพฯ	ผลิตเบเกอรี่เค้กสำเร็จรูป	สามัญ	329,704,014	84,314,021	25.57	3,483,539,016.26
46 บมจ. เพรซิเดนทีย์เบเกอรี่	กรุงเทพฯ	ผลิตและจำหน่ายขนมปัง	สามัญ	450,000,000	97,960,400	21.77	5,811,672,313.56
47 บจ. สหผลผลิต	ชลบุรี	ผลิตและส่งออกผลิตภัณฑ์ทางการเกษตร	สามัญ	3,250,000	617,500	19.00	107,204,787.35
48 บจ. อเมวิกันฟู้ด	ปทุมธานี	ผลิตและจำหน่ายไอศกรีม	สามัญ	14,000,000	2,100,000	15.00	21,000,000.00
49 บจ. เคมีมัน ฟู้ดส์ (ไทยแลนด์)	ชลบุรี	ผลิตเส้นก๋วยเตี๋ยว	สามัญ	330,000	47,000	14.24	32,537,000.00
50 บจ. ยู ซี ซี อูเอะชิม่า คอฟฟี่ (ประเทศไทย)	กรุงเทพฯ	ผลิตและจำหน่ายกาแฟ	สามัญ	150,000	15,000	10.00	1,500,000.00
51 บจ. คิวพี (ประเทศไทย)	กรุงเทพฯ	ผลิตผลิตภัณฑ์อาหาร	สามัญ	2,630,000	263,000	10.00	26,300,000.00
52 THAI PRESIDENT FOODS (Hungary) Kft.	ฮังการี	ผลิตเบเกอรี่เค้กสำเร็จรูป	สามัญ			10.00	32,182,363.55
รวมกลุ่มธุรกิจอาหารและเครื่องดื่ม							9,515,935,480.72
ธุรกิจอื่นๆ							
53 บจ. ธนาซีดี เวนเจอร์	กรุงเทพฯ	พัฒนาอสังหาริมทรัพย์	สามัญ	10,000,000	4,100,000	41.00	336,200,000.00
54 บจ. อีลเทิร์น ไทย คอนซัลติง 1992	ชลบุรี	บริหารจัดการสิ่งแวดล้อม	สามัญ	200,000	80,000	40.00	10,000,000.00
55 บจ. สหพัฒน์เรียลเอสเตท	กรุงเทพฯ	พัฒนาอสังหาริมทรัพย์	สามัญ	36,000,000	14,400,000	40.00	165,000,000.00
56 บจ. บุญ แคปปิตอลโฮลดิ้ง	กรุงเทพฯ	ลงทุน	สามัญ	70,000,000	25,199,999	36.00	251,999,990.00
57 บจ. พิทักษ์กิจ	ชลบุรี	รับเหมาก่อสร้าง	สามัญ	200,000	67,040	33.52	6,704,000.00
58 บจ. สห แอดวานซ์ เนทเวอร์ค	กรุงเทพฯ	บริการระบบเครือข่ายพื้นฐานเส้นใยแก้วนำแสง	สามัญ	300,000	89,999	30.00	8,999,900.00
59 บจ. เฟิสท์ยูไนเต็ดอินดัสตรี	กรุงเทพฯ	ให้เช่าอสังหาริมทรัพย์	สามัญ	400,000	112,582	28.15	11,258,200.00
60 บจ. ทวีปสินสหพันธ์	กรุงเทพฯ	ลงทุน	สามัญ	200,000	52,500	26.25	5,250,000.00
61 บจ. รักษาความปลอดภัย ไทยซีคอม	กรุงเทพฯ	บริการด้านรักษาความปลอดภัย	สามัญ	3,789,338	966,282	25.50	196,965,028.00
62 บจ. เสนอรัส โลจิสติกส์	ชลบุรี	ระบบขนส่งสินค้า	สามัญ	2,000,000	470,000	23.50	17,285,646.74
63 บมจ. สหโคเจน (ชลบุรี)	ชลบุรี	ผลิตและจำหน่ายกระแสไฟฟ้า	สามัญ	955,000,000	217,142,832	22.74	1,001,945,838.60
64 บจ. สห โคเมชีเยว	กรุงเทพฯ	จำหน่ายสินค้าแบรนด์เนมมือสอง	สามัญ	1,350,000	283,500	21.00	28,350,000.00
65 บจ. อิมแพค โฮลาร์	กรุงเทพฯ	โรงงานไฟฟ้าพลังงานแสงอาทิตย์บนหลังคา	สามัญ	56,300,000	11,823,000	21.00	118,230,000.00
66 บจ. สห แคปปิตอล ทาวเวอร์	กรุงเทพฯ	พัฒนาอสังหาริมทรัพย์	สามัญ	20,000,000	4,200,000	21.00	231,000,000.00
67 บจ. สห ไตคิว คอร์ปอเรชั่น	ชลบุรี	บริการให้เช่าบ้านพัก	สามัญ	792,000	158,400	20.00	121,600,100.00
68 บจ. เอ็มบีทีเอส โบรกกิง เซอร์วิส	กรุงเทพฯ	นายหน้าประกันวินาศภัย	สามัญ	50,000	9,995	19.99	999,500.00
69 บจ. สหอุบลนคร	กรุงเทพฯ	พัฒนาอสังหาริมทรัพย์	สามัญ	1,250,000	243,750	19.50	6,998,437.50
70 บจ. แพนแลนด์	กรุงเทพฯ	พัฒนาอสังหาริมทรัพย์	สามัญ	3,000,000	580,000	19.33	58,000,000.00
71 บจ. ไทเกอร์ ดิสทริบิวชั่น แอนด์ โลจิสติกส์	กรุงเทพฯ	ระบบขนส่งสินค้า	สามัญ	2,000,000	380,000	19.00	12,546,200.00
72 TIGER MK LOGISTICS (MYANMAR) CO.,LTD.	เมียนมาร์	ระบบขนส่งสินค้า	สามัญ	30,000	5,400	18.00	1,781,720.00
73 บจ. ศิริวาخانสง	ชลบุรี	ระบบขนส่งสินค้า	สามัญ	100,000	18,000	18.00	2,518,011.50
74 INTERNATIONAL COMMERCIAL COORDINATION (HONG KONG) LTD.	ฮ่องกง	ร้านค้าปลีก	สามัญ	50,000	9,000	18.00	4,483,997.26
75 บจ. ไทย บุนกะ แฟชั่น	กรุงเทพฯ	โรงเรียนสอนตัดเย็บเสื้อผ้า	สามัญ	250,000	42,500	17.00	5,750,100.00
76 บจ. แรมปีเอช	กรุงเทพฯ	พัฒนาอสังหาริมทรัพย์	สามัญ	400,000	68,000	17.00	6,800,000.00
77 บจ. บีเอ็นซี เรียลเอสเตท	กรุงเทพฯ	พัฒนาอสังหาริมทรัพย์	สามัญ	2,400,000	400,000	16.67	40,000,000.00
78 บจ. มอลเห็นเอเชียโพลิเมอร์ โปรดักส์	ชลบุรี	ผลิตชิ้นส่วนที่ทำจากยาง	สามัญ	1,200,000	187,200	15.60	18,720,000.00
79 บจ. ซูวอะ (ประเทศไทย)	กรุงเทพฯ	ร้านค้าปลีก	สามัญ	250,000	37,500	15.00	60,000,000.00
80 บจ. ไทยอาราติ	ชลบุรี	ผลิตชิ้นส่วนจักรยานยนต์	สามัญ	1,260,000	185,850	14.75	19,202,504.36

ชื่อบริษัท	สถานที่ตั้ง	ประเภทธุรกิจย่อย	ประเภทหุ้น	จำนวนหุ้น ที่ออกจำหน่าย	จำนวนหุ้น ที่ SPI ลงทุน	สัดส่วน เงินลงทุน (%)	มูลค่าเงินลงทุน (บาท)
ธุรกิจอื่น ๆ (ต่อ)							
81 บมจ. ฟาร์อีสท์ เทคโนโลยีสตีปี	กรุงเทพฯ	บริการงานโฆษณา	สามัญ	7,870,000	1,055,700	13.41	29,154,287.52
82 บจ. สหรัตนนคร	ชลบุรี	นิคมอุตสาหกรรม	สามัญ	1,800,000	225,000	12.50	22,500,000.00
83 บจ. เอสแอลวี รีเทล	กรุงเทพฯ	ร้านค้าปลีก	สามัญ	200,000	20,000	10.00	2,000,000.00
84 บจ. ไทย คิวบิค เทคโนโลยี	กรุงเทพฯ	บริการพิมพ์ลายและเคลือบผิววัสดุ	สามัญ	400,000	40,000	10.00	4,000,000.00
85 บจ. เค.คอมเมอร์เชียล แอนด์ คอนสตรัคชั่น	กรุงเทพฯ	รับเหมาก่อสร้าง	สามัญ	500,000	50,000	10.00	5,150,406.14
86 บจ. ชันร้อยแปด	กรุงเทพฯ	จำหน่ายเครื่องจำหน่ายสินค้าอัตโนมัติ	สามัญ	45,000,000	4,500,000	10.00	45,000,000.00
87 บจ. โตโยโบะ สห เซฟตี้ วีฟ	สมุทรปราการ	ผลิตและจำหน่ายถุงลมนิรภัย	สามัญ	10,000,000	1,000,000	10.00	100,000,000.00
รวมธุรกิจอื่น ๆ							2,956,393,867.62
ยอดรวมทั้งสิ้น							16,629,021,490.93

6.1.3 บุคคลอ้างอิงอื่นๆ

นายทะเบียนหลักทรัพย์

- บริษัท ศูนย์รับฝากหลักทรัพย์ (ประเทศไทย) จำกัด
93 ถนนรัชดาภิเษก แขวงดินแดง เขตดินแดง กรุงเทพฯ 10400
โทรศัพท์ 0-2009-9000
โทรสาร 0-2009-9991

ผู้สอบบัญชี

- นางสรินดา หิรัญประเสริฐวุฒิ ผู้สอบบัญชีรับอนุญาตเลขทะเบียน 4799 และ/หรือ นางสาวฝน อินทร์แก้ว ผู้สอบบัญชีรับอนุญาตเลขทะเบียน 4434 และ/หรือ นางสาวกมลทิพย์ เลิศวิทย์วรเทพ ผู้สอบบัญชีรับอนุญาตเลขทะเบียน 4377
บริษัท สำนักงาน อีวาย จำกัด
ชั้น 33 อาคารเลครัชดา ออฟฟิศ คอมเพล็กซ์ 193/136-137
ถนนรัชดาภิเษกตัดใหม่ แขวงคลองเตย
เขตคลองเตย กรุงเทพฯ 10110
โทรศัพท์ 0-2264-9090
โทรสาร 0-2264-0789-90

นายทะเบียนหุ้นกู้

- ธนาคารกรุงเทพ จำกัด (มหาชน)
หน่วยงานทะเบียนหลักทรัพย์ ฝ่ายหลักทรัพย์บริการ
สำนักงานใหญ่ 333 ถนนสีลม แขวงสีลม เขตบางรัก กรุงเทพฯ 10500
โทรศัพท์ 0-2626-4525
โทรสาร 0-2230-1893
อีเมล registra.grp@bangkok.com
- ธนาคารกรุงศรีอยุธยา จำกัด (มหาชน)
ชั้น AA เลขที่ 1222 ถนนพระรามที่ 3 แขวงบางโพงพาง
เขตยานนาวา กรุงเทพฯ 10120
โทรศัพท์ 0-2296-3582
โทรสาร 0-2683-1298

ผู้แทนผู้ถือหุ้นกู้

- ธนาคารกรุงเทพ จำกัด (มหาชน)
หน่วยงานทะเบียนหลักทรัพย์ ฝ่ายหลักทรัพย์บริการ
สำนักงานใหญ่ 333 ถนนสีลม แขวงสีลม เขตบางรัก กรุงเทพฯ 10500
โทรศัพท์ 0-2626-4531
โทรสาร 0-2626-4545
อีเมล registra.grp@bangkok.com

6.2 ข้อมูลสำคัญอื่น

- ไม่มี -