



## แบบแสดงรายการข้อมูลประจำปี

สิ้นสุดวันที่ 31 ธันวาคม 2560

บริษัท สหพัฒน์ปิบล จำกัด (มหาชน)

### 1. นโยบายและภาพรวมการประกอบธุรกิจ

สหพัฒน์ปิบล เริ่มต้นองค์กรจากฐานของความอุตสาหกรรม วิริยะ ของอดีตท่านประธาน ดร. เทียม โชควัฒนา และได้พัฒนาองค์กรให้ก้าวหน้าอย่างไม่หยุดยั้ง มุ่งมั่นดำเนินธุรกิจบนพื้นฐานของคุณธรรมและจริยธรรม โดยตระหนักถึงบทบาทหน้าที่และความรับผิดชอบต่อการร่วมสร้างเสริมสังคมส่วนรวม ในการสร้างสรรค์ผลิตภัณฑ์ที่ดี มีคุณค่า คู่สังคม และคำนึงถึง ความรับผิดชอบต่อสังคมในทุกมิติ รวมถึงการบริหารงานให้เป็นไปตามหลักการกำกับดูแลกิจการที่ดี ซึ่งบริษัทฯ ได้กำหนดวิสัยทัศน์ นโยบายคุณภาพ และค่านิยมองค์กร ที่สะท้อนให้เห็นถึงคุณธรรม จริยธรรม และความรับผิดชอบต่อสังคม ดังนี้

#### 1.1 วิสัยทัศน์ วัตถุประสงค์ เป้าหมายในการดำเนินงานของบริษัท

**วิสัยทัศน์** : คุณภาพคู่คุณธรรม ผู้นำการจำหน่าย เพิ่มพูนสุขให้คนไทย พร้อมก้าวไกลสู่สากล

**นโยบายคุณภาพ** : ร่วมใจพัฒนา สร้างนวัตกรรมใหม่ ขยายช่องทางสู่สากล เป็นองค์กรคนดี  
รับผิดชอบต่อสังคม

**ค่านิยมองค์กร** :

- ความรับผิดชอบต่อสังคม (Social Responsibility)
- การพัฒนาไปข้างหน้าอย่างต่อเนื่อง (Advancement)
- การรวมพลังด้วยความสามัคคี (Harmony)
- มีความมุ่งมั่นสู่ความเป็นเลิศ (Passion for Excellence)
- องค์กรคนดีที่ซื่อสัตย์และยุติธรรม (Truthfulness)

#### 1.2 การเปลี่ยนแปลงและพัฒนาการที่สำคัญ

บริษัท สหพัฒน์ปิบล จำกัด (มหาชน) ได้เริ่มดำเนินกิจการในปี พ.ศ. 2485 ภายใต้ชื่อ “เสียบแข่งเชียง” ซึ่งเป็นร้านขายสินค้าเบ็ดเตล็ด ต่อมาได้ขยายกิจการเป็นตัวแทนจำหน่ายสินค้าต่างประเทศ และได้เปลี่ยนชื่อเป็น “บริษัท สหพัฒน์ปิบล จำกัด ” ในปี พ.ศ. 2495 ด้วยทุนจดทะเบียน 1 ล้านบาท

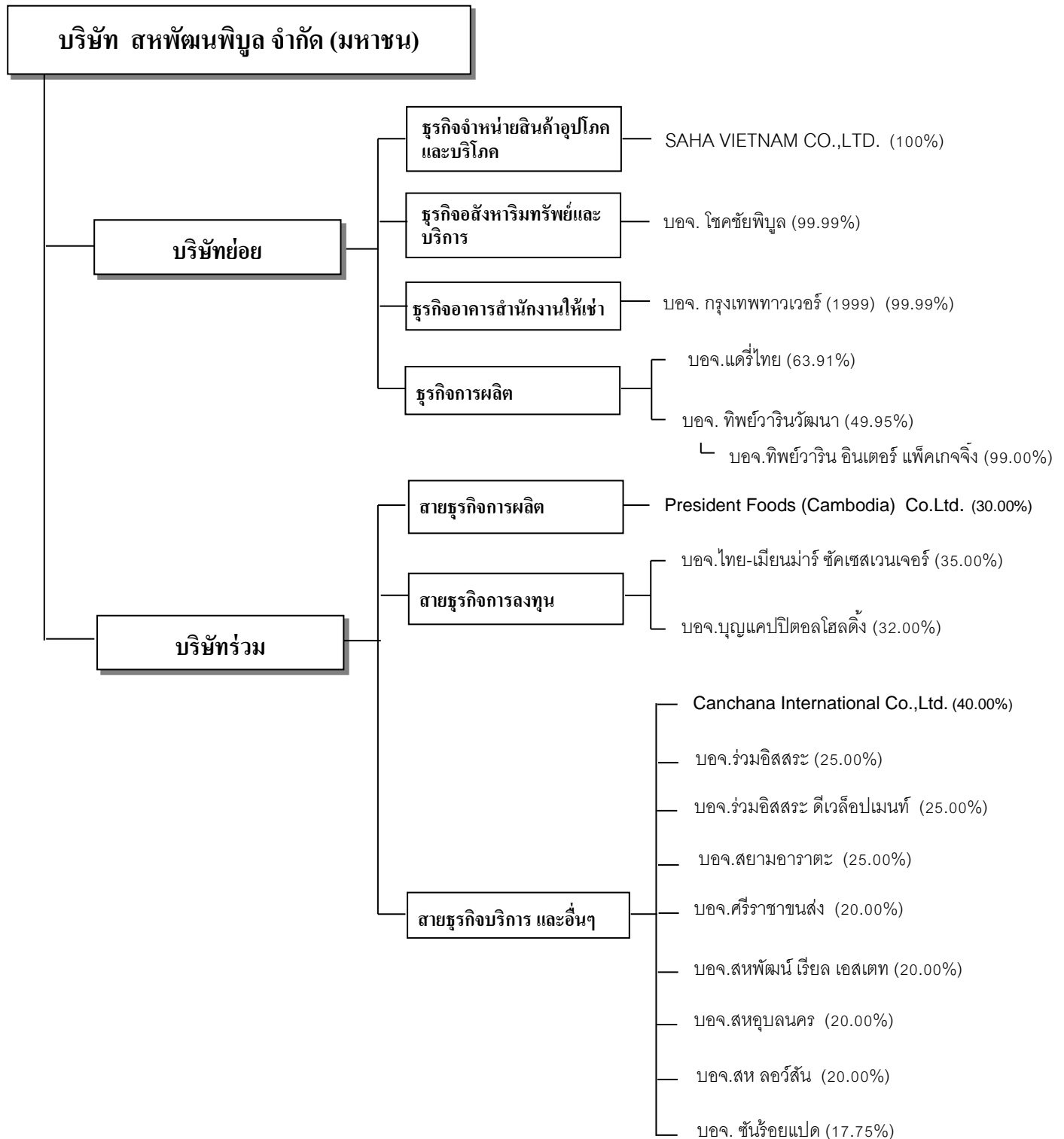
ปี 2521	เป็นบริษัทจดทะเบียนในตลาดหลักทรัพย์แห่งประเทศไทย ทุนจดทะเบียน 30 ล้านบาท
ปี 2525 - 2527	เพิ่มทุนจดทะเบียนเป็น 48 ล้านบาท
ปี 2528	เพิ่มทุนจดทะเบียนเป็น 60 ล้านบาท
ปี 2530 - 2531	เพิ่มทุนจดทะเบียนเป็น 200 ล้านบาท
ปี 2531	เปลี่ยนแปลงมูลค่าหุ้นที่ตราไว้จากเดิม หุ้นละ 100 บาท เป็นหุ้นละ 10 บาท
ปี 2532	เพิ่มทุนจดทะเบียนเป็น 600 ล้านบาท โดยมีทุนชำระแล้ว 200 ล้านบาท ออกหุ้นกู้แปลงสภาพเป็นหุ้นสามัญได้ จำนวน 250 ล้านบาท
ปี 2533- 2537	เรียกชำระทุนเพิ่ม 75.87 ล้านบาท มีทุนชำระแล้ว 275.87 ล้านบาท



- ปี 2537 เมื่อวันที่ 20 มกราคม 2537 ได้จัดสรรหุ้นเพิ่มทุนจำนวน 6,896,883 หุ้น มูลค่าที่ตราไว้หุ้นละ 10 บาท ให้กับผู้ถือหุ้นเดิมในอัตราส่วน 3 หุ้นเดิม มีสิทธิจองซื้อหุ้นใหม่ได้ 1 หุ้น ในราคาหุ้นละ 55 บาท
- ปี 2537 เมื่อวันที่ 9 พฤษภาคม 2537 ได้จดทะเบียนแปรสภาพ เป็นบริษัทมหาชนจำกัด
- ปี 2542 ออกหุ้นกู้จำนวนเงิน 500 ล้านบาท
- ปี 2546 เปลี่ยนแปลงมูลค่าหุ้นที่ตราไว้จากเดิม หุ้นละ 10 บาท เป็นหุ้นละ 1 บาท
- ปี 2551 วันที่ 9 -15 กรกฎาคม 2551 ได้เรียกชำระค่าหุ้นเพิ่มทุน จำนวน 45,979,220 หุ้น โดยการจัดสรรให้ผู้ถือหุ้นเดิมในอัตราส่วน 6 หุ้นสามัญเดิม ต่อหุ้นสามัญใหม่ 1 หุ้น ในราคาเสนอขายหุ้นละ 15 บาท ทำให้มีทุนชำระแล้วจำนวน 318.42 ล้านบาท
- ปี 2556 ลดทุนจดทะเบียนจาก 600 ล้านบาท เหลือ 318.42 ล้านบาท และจดทะเบียนเพิ่มทุนเป็น 330 ล้านบาท โดย ออกหุ้นสามัญเพิ่มทุน จำนวน 11.58 ล้านบาท เสนอขายให้แก่ผู้บริหารและพนักงานของบริษัทตามโครงการ ESOP ในราคาหุ้นละ 15 บาท โดยมีระยะเวลาเสนอขายตั้งแต่วันที่ 1 มิถุนายน 2556 ถึงวันที่ 31 พฤษภาคม 2558
- วันที่ 11-13 กันยายน 2556 มีผู้บริหารและพนักงานของบริษัท จองซื้อหุ้นสามัญ เพิ่มทุนตามโครงการ ESOP จำนวน 4,957,900 หุ้น
- วันที่ 20 กันยายน 2556 มีทุนชำระแล้วจำนวน 323. 37 ล้านบาท
- ปี 2557 วันที่ 9 - 11 มิถุนายน 2557 มีผู้บริหารและพนักงานของบริษัท จองซื้อหุ้นสามัญเพิ่มทุนตามโครงการ ESOP จำนวน 1,221,500 หุ้น
- วันที่ 20 มิถุนายน 2557 มีทุนชำระแล้ว จำนวน 324.60 ล้านบาท
- วันที่ 13 – 15 ตุลาคม 2557 มีผู้บริหารและพนักงานของบริษัท จองซื้อหุ้นสามัญเพิ่มทุนตามโครงการ ESOP จำนวน 3,163,900 หุ้น
- วันที่ 20 ตุลาคม 2557 มีทุนชำระแล้วจำนวน 327. 76 ล้านบาท
- วันที่ 20 ตุลาคม 2557 บริษัทฯ ได้รับพระมหากรุณาธิคุณจากพระบาทสมเด็จพระปรมินทรมหาภูมิพลอดุลยเดช โปรดเกล้าโปรดกระหม่อมพระราชทานตราตั้ง “พระครุฑพ่าห์” ซึ่งตราตั้งพระราชทานนี้เป็นประจักษ์เอกสารรับรองว่า บริษัท สหพัฒน์พิบูล จำกัด (มหาชน) ได้ประกอบธุรกิจการค้าโดยซื่อสัตย์สุจริต ตั้งอยู่ในศีลธรรมอันดี
- ปี 2558 วันที่ 11 – 13 กุมภาพันธ์ 2558 มีผู้บริหารและพนักงานของบริษัท จองซื้อหุ้นสามัญ เพิ่มทุนตามโครงการ ESOP จำนวน 2,234,797 หุ้น
- วันที่ 20 กุมภาพันธ์ 2558 มีทุนชำระแล้วจำนวน 330 ล้านบาท
- วันที่ 9 สิงหาคม 2558 พิธีประดิษฐานองค์ครุฑ ตราตั้งพระราชทาน ณ อาคารสำนักงานใหญ่
- ปี 2559 วันที่ 14 ตุลาคม 2559 บริษัทฯ ได้รับประกาศนียบัตรรับรองฐานะสมาชิกแนวร่วมปฏิบัติของภาคเอกชนไทยในการต่อต้านการทุจริต (Certification) จากคณะกรรมการแนวร่วมปฏิบัติของภาคเอกชนไทยในการต่อต้านการทุจริต

### 1.3 โครงสร้างการถือหุ้นของกลุ่มบริษัท

ณ วันที่ 31 ธันวาคม 2560 บริษัทฯ มีการถือหุ้นในบริษัทย่อย 5 บริษัท และถือหุ้นในบริษัทรวมรวม 12 บริษัท แยกตามสายธุรกิจ ได้ดังนี้



### 1.4 ความสัมพันธ์กับกลุ่มธุรกิจของผู้ถือหุ้นใหญ่ - ไม่มี -



## โครงสร้างการถือหุ้นไขว้

บริษัทฯ มีโครงสร้างการถือหุ้นไขว้ระหว่างกัน แต่การถือหุ้นไขว้ดังกล่าวไม่มีลักษณะเป็นการถือหุ้นไขว้ระหว่างกันที่ขัดหรือแย้งกับหลักเกณฑ์ ตามประกาศคณะกรรมการกำกับตลาดทุน ที่ ทอ.28/2551 เรื่อง “การขออนุญาตและการอนุญาตให้เสนอขายหุ้นที่ออกใหม่” ข้อ 14

การถือหุ้นไขว้ระหว่างกัน ณ วันที่ 31 ธันวาคม 2560

ชื่อบริษัท	สัดส่วนการถือหุ้น (%)	
	บริษัทฯ ถือหุ้น บริษัทอื่น	บริษัทอื่นถือหุ้น บริษัทฯ
<b>1 กรณีการถือหุ้นเกินกว่า 50%</b> <ul style="list-style-type: none"> <li>บริษัทฯ เป็นผู้ถือหุ้นในบริษัทอื่น เกินกว่า 50% บริษัทอื่นต้องไม่ถือหุ้นไขว้ในบริษัทฯ <ol style="list-style-type: none"> <li>SAHA VIETNAM CO.,LTD. 100.00 -</li> <li>บ.โซคชัยปิบล จก. 99.99 -</li> <li>บ.กรุงเทพทาวเวอร์ (1999) จก 99.99 -</li> <li>บ. แครี่ไทย จก. 63.91 -</li> </ol> </li> </ul>		
<b>2 กรณีการถือหุ้นเกินกว่า 25% แต่ไม่เกิน 50%</b> <ul style="list-style-type: none"> <li>บริษัทฯ เป็นผู้ถือหุ้นในบริษัทอื่น เกินกว่า 25% แต่ไม่เกินกว่า 50% บริษัทอื่นต้องไม่ถือหุ้นไขว้ในบริษัทฯ เกินกว่า 10% <ol style="list-style-type: none"> <li>บ.ทิพย์วารินวัฒนา จก. 49.95 -</li> <li>บ.ไทย-เมียนมาร์ ซัคเซส เวนเจอร์ จก. 35.00 -</li> <li>บ. บุญแคปปิตอลโฮลดิ้ง จก. 32.00 -</li> <li>PRESIDENT FOODS (COMBODIA) 30.00 -</li> </ol> </li> </ul>		
<b>3 กรณีการถือหุ้นไม่เกินกว่า 25% **</b> <ul style="list-style-type: none"> <li>บริษัทฯ เป็นผู้ถือหุ้นในบริษัทอื่น ไม่เกินกว่า 25% บริษัทอื่นต้องไม่ถือหุ้นไขว้ในบริษัทฯ เกินกว่า 25% <ol style="list-style-type: none"> <li>บมจ. สหพัฒนาอินเตอร์โฮลดิ้ง 7.72 20.00</li> <li>บมจ. ไอ.ซี.ซี อินเตอร์เนชั่นแนล 8.53 10.19</li> <li>บ.ไอ.ดี.เอฟ จก. 19.60 4.03</li> <li>บ.อินเตอร์เนชั่นแนลแลบบอราทอรีส์ จก. 9.83 1.22</li> <li>บมจ. นิวซีดี (กรุงเทพ) 0.45 0.55</li> <li>บมจ. ฟาร์อีสท์ ดีดีบี 12.30 0.33</li> <li>บ.สหพัฒน์ รีเวิล เอสเตท จก. 20.00 0.18</li> <li>บมจ. ประชาอาภรณ์ 8.80 0.07</li> <li>บจ. ทรัพย์สินสหพัฒน์ 6.25 0.0001</li> </ol> </li> </ul>		

หมายเหตุ : \*\* แสดงรายการเฉพาะบริษัทที่มีการถือหุ้นไขว้ระหว่างกัน

## 2. ลักษณะการประกอบธุรกิจ

บริษัทฯ ประกอบธุรกิจขายสินค้าอุปโภค บริโภค และพัฒนาอสังหาริมทรัพย์ บริษัทย่อยแห่งหนึ่ง ประกอบธุรกิจลงทุนในอสังหาริมทรัพย์และให้บริการ และบริษัทย่อยแห่งหนึ่งประกอบธุรกิจอาคารสำนักงานให้เช่า บริษัทฯ และบริษัทย่อยมีผลงานทางภูมิศาสตร์หลักคือประเทศไทย และมีบางส่วนงาน เป็นภูมิศาสตร์ต่างประเทศ สำหรับปีสิ้นสุดวันที่ 31 ธันวาคม 2560 และ 2559 บริษัทฯ และบริษัทย่อยมี รายได้จากการขายในส่วนงานภูมิศาสตร์ต่างประเทศ จำนวน 696.27 ล้านบาท และ 621.52 ล้านบาท ตามลำดับ

ส่วนงานของบริษัทฯ และบริษัทย่อยในงบการเงินรวมมีรายละเอียดดังนี้

	(หน่วย : ล้านบาท)		
รายได้	ปี 2560	ปี 2559	ปี 2558
ขายสินค้าอุปโภค บริโภค	31,505.1	32,852.3	29,032.7
อาคารสำนักงานให้เช่า	71.5	97.8	120.9
อื่นๆ	42.1	18.1	35.7
รวม	31,618.7	32,968.2	29,189.3

### 2.1 ลักษณะผลิตภัณฑ์หรือบริการ

ผลิตภัณฑ์ที่บริษัทจำหน่าย เป็นสินค้าอุปโภคบริโภคที่ใช้ในชีวิตประจำวันแบ่งออกเป็น 4 หมวด ใหญ่ คือ ผลิตภัณฑ์ในครัวเรือน, ผลิตภัณฑ์อาหาร, ผลิตภัณฑ์ส่วนบุคคล และผลิตภัณฑ์เด็ก

### 2.2 การตลาดและการแข่งขัน

#### (ก) นโยบายการตลาดและการจำหน่าย

ในด้านการจัดจำหน่ายได้เน้นถึงคุณภาพของสินค้าโดยถือหลักการขายสินค้าที่มีคุณภาพดี ใน ราคาซื้อสัตย์ยุติธรรมต่อผู้บริโภค และขยายช่องทางการจัดจำหน่ายให้ครอบคลุมทุกช่องทาง กลยุทธ์ทาง การตลาด เน้นการเลือกส่วนแบ่งการตลาดที่สอดคล้องกับตำแหน่งของสินค้าและบริการ บริษัทฯ ยังเน้น ความพึงพอใจในคุณภาพของสินค้าให้ได้มาตรฐานควบคู่ไปกับการพัฒนาผลิตภัณฑ์ใหม่ ๆ ให้สอดคล้องกับ ความต้องการของผู้บริโภคที่มีการเปลี่ยนแปลงไปตามยุคสมัยตลอดเวลา โดยการพัฒนากระบวนการ เพื่อให้บริการที่ดีที่สุดแก่ลูกค้าให้เกิดความสะดวกสบายในการสั่งซื้อสินค้า บริหารสต็อกสินค้าและการได้รับ สินค้าอย่างรวดเร็วและตรงเวลา มีการพัฒนาระบบ Logistics และ Information Technology เพื่อ

- สร้างความพึงพอใจสูงสุดแก่ลูกค้า
- ลดความสูญเสียโอกาสในการขายในร้านค้าปลีกเนื่องจากการขาดสต็อก
- เป็นการสร้างโครงข่าย Synergy Network ในการบริการลูกค้า รับและส่งข้อมูล จากพนักงานขายได้อย่างรวดเร็ว

การจัดจำหน่ายและช่องทางการจำหน่าย

บริษัทฯ ได้จัดจำหน่ายสินค้าทั้งเงินสดและเครดิตทั่วประเทศ โดยมีสัดส่วนการจำหน่ายใน กรุงเทพฯ 40% และต่างจังหวัด 60%

ลักษณะของลูกค้า

- ร้านค้าปลีกทั่วไป
- ร้านขายส่ง
- Convenience Store
- Supermarket
- Modern Trade
- Institution & Industrial
- Call Center & Direct Marketing

(ข) สภาพการแข่งขันภายในอุตสาหกรรม

สำหรับปี 2560 ยอดขายของบริษัท 31,537 ล้านบาท ลดลงจากปีที่ผ่านมา 3.98 % มีกำไรสุทธิ 1,444 ล้านบาท เพิ่มขึ้นจากปีที่ผ่านมา 25.46% เนื่องจากในปี 2560 ภาวะการแข่งขันในตลาดของสินค้าอุปโภคบริโภคยังคงความรุนแรง และมีการยกเลิกการจำหน่ายสินค้าเดิมสองแบรนด์ที่ดึงกลับไปจัดจำหน่ายเอง คือ “Nike” ที่เปลี่ยนแปลงนโยบายการขาย เน้นกระจายเข้าช่องทางร้านใหญ่ และแบรนด์ “กะทิอร่อยดี” แต่บริษัทฯ ก็ยังสามารถรักษาฐานยอดขายจากสินค้าที่มีอยู่ให้เติบโตได้ อย่างไรก็ตามบริษัทฯ ได้จับมือกับพาร์ทเนอร์ใหม่ ในการเป็นตัวแทนจำหน่าย สินค้า “Under Armour” โดยเบื้องต้นเน้นกระจายสินค้าออกต่างจังหวัด เข้าไปในช่องทางร้านเครื่องกีฬาเดิมที่บริษัทเคยนำ Nike เข้าไปขาย

ในปี 2561 บริษัทฯ ตั้งเป้าหมายเติบโต จากการคาดการณ์ว่าทิศทางเศรษฐกิจในปี 2561 จะค่อยๆ ดีขึ้น อีกทั้งนโยบายต่างๆ ของรัฐบาล ช่วยกระตุ้นการจับจ่ายของประชาชน ทั้งบัตรสวัสดิการแห่งรัฐ ที่นอกจากจะช่วยเหลือผู้มีรายได้น้อย ยังเป็นการขับเคลื่อนให้ธุรกิจเดินไปข้างหน้า และทำให้บรรยากาศการจับจ่ายซื้อของดีขึ้น และส่งผลให้ภาพรวมเศรษฐกิจทั่วประเทศค่อยๆ ดีขึ้นเรื่อยๆ ส่วนกระแสการซื้อขายสินค้าผ่านออนไลน์ หรืออีคอมเมิร์ซ ที่ได้รับความนิยมมากขึ้นนั้น บริษัทฯ ต้องปรับตัวไปตามกระแสของโลก เพราะปฏิเสธไม่ได้ว่าปัจจุบันนี้นวัตกรรมและรูปแบบสินค้าใหม่ๆ มีผลกับการตัดสินใจซื้อของผู้บริโภคอย่างมาก สำหรับกลยุทธ์การตลาดจะเน้น “Focus Marketing” เพื่อทำ Localized Marketing Campaign แต่ละภูมิภาคของประเทศให้แตกต่างกัน สอดรับกับสถานการณ์แข่งขันในแต่ละพื้นที่ เข้าถึงผู้บริโภคได้ตรงกลุ่มเป้าหมาย และเข้าใจความต้องการ หรือพฤติกรรมของผู้บริโภคแต่ละภูมิภาค อย่างไรก็ตามสินค้าบางอย่างยังจำเป็นต้องทำ Nationwide Campaign เป็นการทำตามสถานการณ์การแข่งขันที่รุนแรง ซึ่งบริษัทฯ เชื่อมั่นว่าด้วยกลยุทธ์การตลาดแนวทางนี้ จะทำให้เกิดการใช้งบการตลาดได้อย่างมีประสิทธิภาพ และส่งผลให้กำไรเพิ่มขึ้น



## 2.3 การจัดหาผลิตภัณฑ์หรือบริการ

สินค้าที่บริษัทจำหน่ายกว่า 80% เป็นสินค้าที่ผลิต โดยบริษัทที่ร่วมลงทุนระหว่างกลุ่มสหพัฒน์ บางบริษัทก็ได้ร่วม Joint Venture กับต่างประเทศ

ผู้ผลิตรายใหญ่ที่ผลิตสินค้าให้บริษัทจำหน่าย

ชื่อบริษัท	สถานที่ตั้ง	ผลิตภัณฑ์ที่ผลิต
1. บมจ. ไทยเพรซิเดนตีฟูลส์	เลขที่ 278 อาคารทีเอฟ ถนนศรีนครินทร์ แขวงหัวหมาก เขตบางกะปิ กรุงเทพฯ 10240 โทร. 0-2374-4730 แฟกซ์ 0-2374-7743	บะหมี่กึ่งสำเร็จรูปมาม่า บะหมี่กึ่งสำเร็จรูปมาม่าราเมง บะหมี่รูสึกิ ขนมปังกรอบบิสชิน
2. บจ. โลอ้อน (ประเทศไทย)	เลขที่ 666 ถนนพระราม 3 แขวงบางโพงพาง เขตยานนาวา กรุงเทพฯ 10120 โทร 0-2294-0191 แฟกซ์ 0-2294-4365	ผงซักฟอกเปาวินวอช, เปาเอี่ยมวอช ผงซักฟอกชื่อสัตย์ ผงซักฟอก 108 Shop ผงซักฟอกเปาซิลเวอร์นาโน ผลิตภัณฑ์โคโคโม , น้ำยาปรับ ผ้านุ่มไฮคลาส , น้ำยารีดเรียบ ไฮคลาส , สบู่เหลวโซกนูสซีโมนโน กาตารี , โฟมล้างหน้า และโลชั่น โซกนูสซีโมนโนกาตารี โฟมล้างมือคิเรอ คิเรอ
3. บจ. แดรี่ไทย	เลขที่ 132 ถนนเขาจู-เบ็กไพร ตำบลคู้งพะยอม อำเภอบ้านโป่ง จังหวัดราชบุรี โทร. 032-372461-2 แฟกซ์ 032- 372463	ผลิตภัณฑ์นมรีเชส โยเกิร์ตรีเชส ขนมเยลลี่รีเชส “รีวอง ซอยเกิร์ต” โยเกิร์ตที่ทำจาก นมถั่วเหลือง 100%
4. บมจ. เอส แอนด์ เจ อินเตอร์เนชั่นแนล เอนเตอร์ไพรส์	เลขที่ 115 ถนนนราธิวาสราชนครินทร์ (ซอย 10) แขวงทุ่งวัดดอน เขตสาทร กรุงเทพฯ 10120 โทร. 0-2676-2727, 0-2676-2737 แฟกซ์ 0-2676-2726-9	ผลิตภัณฑ์ไอนิว , ผลิตภัณฑ์ไบโอนิค



ชื่อบริษัท	สถานที่ตั้ง	ผลิตภัณฑ์ที่ผลิต
5. บจ. ทิพย์วารินวัฒนา	เลขที่ 134 หมู่ 4 ต. พบพระ อ. พบพระ จ. ตาก โทร. 0-2318-1147 แฟกซ์ 0-2716-7107	น้ำแร่มองด์ เฟลอ สเปรย์น้ำแร่มองด์ เฟลอ
6. บจ. คอกเซค เคมิคัล อินดัสทรี	163 อาคารไทยสมุทร ชั้น 17 ห้อง 17 ไอ ถ.สุรวงศ์ แขวงสุรวงศ์ เขตบางรัก กรุงเทพฯ 10500 โทร. 0-2236-4207 แฟกซ์ 0-2236-4208	ผลิตภัณฑ์กำจัดยุงและแมลงกินโซ น้ำหอมปรับอากาศดับกลิ่นมุขิ-โค นาซี
7. บจ. คิวพี (ประเทศไทย)	55 หมู่ 6 ตำบลหลุมดิน อำเภอเมือง จังหวัดราชบุรี 70000 โทร. (032) 741771-5 แฟกซ์ (032) 741776	น้ำส้มสายชูกลิ่นคิวพี น้ำส้มสายชูหมักคิวพี คิวพีมายองเนส, คิวพีแซนวิชสเปรด คิวพีเชฟซอสปลานึ่งมะนาว คิวพีเชฟซอสปลานึ่งซีอิ๊ว
8. บจ. สหผลพืช	เลขที่ 600/1 หมู่ 11 ถนนสุขาภิบาล 8 ต.หนองขาม อ.ศรีราชา จ.ชลบุรี 20280 โทร. 0-3848-0011-4	ผลิตภัณฑ์ไอเฮลดี-คิวเทน ผลิตภัณฑ์สตาร์ อินฟินิตี
9. บจ. เอลิแอล อินเตอร์เนชั่นแนล (ประเทศไทย)	7/320 ม.6 ต. มาบยางพร อ.ปลวกแดง จ. ระยอง	ผลิตภัณฑ์ผ้าอ้อมเด็กกูนัน
10. บจ. แปซิฟิก ซูการ์ คอร์ปอเรชั่น	เลขที่ 2 ถนนสุขุมวิท แขวงคลองเตย เขตห้วยขวาง กรุงเทพฯ 10110 โทร. 0-2656-8488	น้ำตาลบริสุทธิ์มิตรผล น้ำตาลทรายมิตรผล น้ำตาลทรายแดงมิตรผล น้ำตาลมิตรผลโกลด์

## 2.4 งานที่ยังไม่ได้ส่งมอบ -ไม่มี-



### 3. ปัจจัยความเสี่ยง

บริษัท สหพัฒน์ปิบล จำกัด (มหาชน) ตระหนักถึงความสำคัญของการบริหารจัดการความเสี่ยง และการต่อต้านการคอร์รัปชัน ที่มีผลกระทบต่อการดำเนินธุรกิจ จึงได้แต่งตั้งคณะกรรมการบริหารความเสี่ยง และต่อต้านการคอร์รัปชัน เพื่อติดตามการบริหารความเสี่ยงให้อยู่ในระดับที่ยอมรับได้ และติดตามให้มีการปฏิบัติตามนโยบายต่อต้านการคอร์รัปชัน ซึ่งในปี 2560 ได้มีการประชุมรวม 12 ครั้ง โดยพิจารณาถึงปัจจัย ความเสี่ยงต่างๆ ทั้งภายในและภายนอกองค์กร ซึ่งอาจส่งผลกระทบต่อบริษัท อีกทั้งส่งเสริมและพัฒนาให้ พนักงานและฝ่ายจัดการทุกระดับมีความรู้ความเข้าใจ และตระหนักถึงความสำคัญในการบริหารความเสี่ยง และการต่อต้านการคอร์รัปชัน โดยจัดให้มีกระบวนการบริหารความเสี่ยงที่เหมาะสม และสอดคล้องไปใน ทิศทางเดียวกับนโยบายและภารกิจของบริษัท

#### 1) ความเสี่ยงจากการลงทุน

บริษัทฯ ร่วมลงทุนในหุ้นบริษัทต่างๆ ในสัดส่วนการถือหุ้นไม่เกินร้อยละ 50 ของทุนจดทะเบียนของ บริษัทนั้นๆ การลงทุนจะกระจายไปในหลายประเภทธุรกิจ เพื่อเป็นการกระจายความเสี่ยง มีการถือหุ้นไขว้ กันหรือซ้อนทับระหว่างบริษัทในเครือ บริษัทฯ ไม่มีอำนาจควบคุมกิจการในบริษัทที่ลงทุน ทั้งนี้การ ดำเนินการของบริษัทเหล่านั้น เป็นอำนาจอิสระของคณะกรรมการของบริษัทนั้นๆ

บริษัทฯ มีผู้บริหารด้านการลงทุน เพื่อศึกษาและเสนอแนะการลงทุนโดยพิจารณาจากศักยภาพใน การลงทุน ในธุรกิจที่มีศักยภาพและเกี่ยวเนื่อง หรือเอื้อประโยชน์ต่อกัน และติดตามผลการดำเนินงานของ บริษัทนั้นๆ เพื่อให้ทราบปัญหาที่เกิดขึ้น และรายงานให้บริษัททราบ เพื่อร่วมกันเสนอแนวทางแก้ไขให้ทัน กับสถานการณ์นั้นๆ

บริษัทฯ ได้รับผลตอบแทนจากการลงทุนในรูปของเงินปันผล แต่หากบริษัทใดมีผลขาดทุน บริษัทฯ จะบันทึกตั้งค่าเผื่อผลขาดทุนจากการด้อยค่าเงินลงทุนไว้ในงบกำไรขาดทุนของบริษัท

#### 2) ความเสี่ยงจากการพึ่งพาผู้ผลิตรายใหญ่น้อยราย

เนื่องจากบริษัทฯ มีผู้ผลิตสินค้ารายใหญ่เพียง 1 - 2 ราย ในแต่ละกลุ่มผลิตภัณฑ์ หากมีปัจจัยที่ทำให้ บริษัทผู้ผลิต ไม่สามารถผลิตให้ได้ในปริมาณ และเวลาตามที่กำหนดไว้ ย่อมส่งผลกระทบต่อยอดขายและ โอกาสทางการตลาด

##### - มาตรการป้องกัน

1 บริษัทผู้ผลิตดังกล่าวเป็นบริษัทในเครือสหพัฒน์ ซึ่งมีนโยบายสนับสนุนซึ่งกันและกัน และ เพื่อเสริมสร้างความแข็งแกร่งของกันและกันในการแข่งขัน มีการทำงานร่วมกันโดยประสานแผนงานกัน อย่างสม่ำเสมอต่อเนื่อง ทำให้ทราบปัจจัยที่จะมีผลต่อการผลิตและสามารถวางแผนร่วมกันในการแก้ปัญหา อย่างทันทั่วถึง

2. มีการทำงานเป็นทีมระหว่างผู้ผลิต ฝ่ายผลิตภัณฑ์ และฝ่ายขาย ในรูปแบบ One Body ตั้งแต่การประชุมเกี่ยวกับปัจจัยต่างๆ ในการเตรียม Supply สินค้า การวางแผน และการวางแผนเป้าหมาย Order สินค้า ทำให้มีความแม่นยำในการประเมินจำนวน และระยะเวลายิ่งขึ้น รวมทั้งการแก้ไขสถานการณ์ร่วมกันทันทีกรณีที่มีปัจจัยนอกเหนือการควบคุมเกิดขึ้น

### 3) ความเสี่ยงเกี่ยวกับการบริหารสินค้าในร้านค้า

เนื่องจากปัจจุบัน ร้านค้าที่จำหน่ายสินค้าของบริษัท ประสบปัญหาเรื่องไม่มีสินค้าจำหน่ายเมื่อลูกค้าต้องการ ไม่มีสินค้าตรงความต้องการของลูกค้าในร้านค้านั้นๆ หรือแม้แต่การมีสต็อกสินค้าเกินความต้องการของลูกค้า ซึ่งมีผลกระทบต่อยอดขาย และโอกาสทางการตลาด

#### - มาตรการป้องกัน

1. บริษัทตระหนักดีถึงความเสี่ยงเรื่องสินค้าขาดหน้าร้าน ซึ่งสาเหตุใหญ่แบ่งได้ 2 สาเหตุ ได้แก่

1. สินค้าขาดจากโรงงานผู้ผลิต และ
2. สินค้าขาดจากลูกค้าที่มีสินค้าไม่เพียงพอ

เพื่อเป็นการป้องกันปัญหาดังกล่าว บริษัทได้มีมาตรการป้องกันความเสี่ยงที่ไม่ให้สินค้าขาดจากโรงงาน โดยการจัดทำ demand forecast ก่อนล่วงหน้าอย่างน้อย 2 เดือน เพื่อให้โรงงานจัดเตรียมวัตถุดิบให้เพียงพอ ส่วนกรณีสินค้าขาดจากลูกค้าบริษัทนำระบบ computer เข้ามาใช้เพื่อตรวจสอบปัญหาหน้าร้าน ผ่าน Website โดยให้พนักงานจัดเรียงสินค้าเป็นผู้รายงานเข้ามาทุกวัน เพื่อให้ฝ่ายการตลาด ฝ่ายขาย ตลอดจนผู้เกี่ยวข้องสามารถติดตามสินค้าขาด และดำเนินการแก้ไข เพื่อลดการสูญเสียโอกาสในการขายได้อย่างมีประสิทธิภาพ

2. มีการเตรียมพื้นที่จัดเก็บสินค้าให้เพียงพอ รวมถึงระบบการจัดส่งสินค้าอย่างทันทั่วถึงที่ต่อความต้องการของลูกค้า

3. มีการทบทวนกระบวนการจัดส่งสินค้ากับบริษัทขนส่ง เป็นประจำทุกเดือน เพื่อให้การบริหารการจัดส่งสินค้าให้กับร้านค้าเป็นไปอย่างรวดเร็ว และมีประสิทธิภาพ เพื่อป้องกันปัญหาร้านค้าไม่มีสินค้าจำหน่าย

### 4) ความเสี่ยงเกี่ยวกับช่องทางการจัดจำหน่าย

บริษัทฯ ดำเนินธุรกิจโดยการขายผ่านหลากหลายช่องทาง ซึ่งแต่ละช่องทางการจำหน่ายมีการแข่งขันที่รุนแรง มีความต้องการที่หลากหลายและแตกต่างกันในแต่ละช่องทาง

#### - มาตรการป้องกัน

1. บริษัทฯ มีนโยบายขยายการขายเข้าไปในทุกๆ ช่องทาง เพื่อขยายฐานลูกค้า และให้สินค้ามีการวางจำหน่ายในทุกๆ ช่องทาง ทั้งนี้มีการพิจารณาสินค้าที่เหมาะสมกับแต่ละช่องทาง ความต้องการ และกำลังซื้อของกลุ่มเป้าหมายในแต่ละพื้นที่ รวมถึงการ Launch สินค้าใหม่ที่มีราคาและคุณภาพตรงตามความต้องการของกลุ่มเป้าหมาย

2. บริษัทฯ มีระบบ Home Delivery ที่สามารถจัดส่งสินค้าถึงมือผู้บริโภคในเขตกรุงเทพมหานคร และจังหวัดชลบุรี โดยผู้บริโภคสามารถดูรายละเอียดสินค้าและรายการโปรโมชั่นของสินค้าในแต่ละเดือนได้ที่ [www.sahapatdelivery.com](http://www.sahapatdelivery.com) และโทรสั่งซื้อสินค้าได้ที่หมายเลข 02-2949898 สินค้าจะส่งถึงผู้บริโภคโดยตรงภายใน 24 ชั่วโมง

## 5) ความเสี่ยงด้านการบริการ

บริษัทฯ มีพนักงานขายเป็นตัวแทนที่ให้บริการแก่ร้านค้า แต่ละช่องทางการจำหน่าย ในเรื่องการจัดซื้อสินค้า การส่งสินค้า การติดต่อประสานงานกับขนส่ง และการจัดเก็บค่าสินค้า หากพนักงานขายไม่ปฏิบัติตามระเบียบและวิธีปฏิบัติงานที่บริษัทกำหนดไว้ อาจส่งผลให้เกิดความเสียหาย จากการสูญเสียลูกค้า และยอดขายของบริษัทได้

มาตรการป้องกัน

1. บริษัทฯ มีการจัดตั้งหน่วยงานตรวจสอบงานขายขึ้น เพื่อตรวจสอบการปฏิบัติงานของพนักงานขายให้เป็นไปตามระเบียบและวิธีปฏิบัติงานที่กำหนดไว้
2. จัดอบรมการสร้างจิตสำนึกการบริการ และการปฏิบัติงาน ให้กับพนักงานขายทุก 2 เดือน

## 6) ความเสี่ยงด้านสินเชื่อ

บริษัทฯ มีนโยบายการให้สินเชื่ออย่างระมัดระวัง ซึ่งลูกหนี้การค้าส่วนใหญ่มีการติดต่อกันมาเป็นเวลานาน จึงไม่คาดว่าจะได้รับความเสียหายอย่างเป็นสาระสำคัญจากการติดตามและเรียกเก็บหนี้

## รายงานคณะกรรมการบริหารความเสี่ยงและต่อต้านการคอร์รัปชัน

บริษัท สหพัฒน์พิบูล จำกัด (มหาชน) ตระหนักถึงความสำคัญของการบริหารจัดการความเสี่ยง และการต่อต้านการคอร์รัปชัน ที่มีผลกระทบต่อการดำเนินธุรกิจ จึงได้แต่งตั้งคณะกรรมการบริหารความเสี่ยงและต่อต้านการคอร์รัปชัน เพื่อติดตามการบริหารความเสี่ยงให้อยู่ในระดับที่ยอมรับได้ และติดตามให้มีการปฏิบัติตามนโยบายต่อต้านการคอร์รัปชัน เพื่อให้การดำเนินงานมีประสิทธิภาพและบรรลุเป้าหมายที่วางไว้

ในรอบปี 2560 คณะกรรมการบริหารความเสี่ยงและต่อต้านการคอร์รัปชัน ได้มีการประชุมรวม 12 ครั้ง และปฏิบัติหน้าที่ตามกฎบัตรของคณะกรรมการบริหารความเสี่ยงและต่อต้านการคอร์รัปชัน ตลอดจนได้เชิญฝ่ายบริหารเข้าร่วมประชุมตามความเหมาะสม สรุปได้ดังนี้

### 1. การประเมินความเสี่ยง

จัดให้มีการประเมินความเสี่ยงที่มีผลกระทบต่อการดำเนินธุรกิจของบริษัท ทั้งปัจจัยภายในและปัจจัยภายนอก และมีการบริหารจัดการความเสี่ยงตามกรอบความเสี่ยงที่กำหนดไว้

### 2. การบริหารจัดการความเสี่ยง

มีการประชุมร่วมกับเจ้าของความเสี่ยงทุกฝ่ายงานที่เกี่ยวข้อง พิจารณาปัจจัยความเสี่ยงที่มีผลกระทบต่อเป้าหมาย และการดำเนินธุรกิจของบริษัท รวมถึงแผนจัดการลดความเสี่ยงให้อยู่ในระดับที่ยอมรับได้ ตลอดจนให้คำแนะนำต่างๆ เพื่อให้การดำเนินงานบรรลุตามเป้าหมาย

### 3. การติดตาม

มีการติดตามการจัดการความเสี่ยงและการทุจริตคอร์รัปชันอย่างใกล้ชิดและต่อเนื่อง เพื่อรับทราบผลการบริหารจัดการความเสี่ยง พร้อมให้ข้อเสนอแนะเพิ่มเติม เพื่อพัฒนาการบริหารจัดการความเสี่ยงให้มีประสิทธิภาพ

### 4. ศึกษาหลักการกำกับดูแลกิจการที่ดีสำหรับบริษัทจดทะเบียนปี 2560 (Corporate Governance Code : CG Code)

ได้ศึกษา และรับฟังการบรรยาย หลักปฏิบัติตามหลักการกำกับดูแลกิจการที่ดีสำหรับบริษัทจดทะเบียน ปี 2560 (CG Code) โดยได้นำมา วิเคราะห์ เปรียบเทียบ CG และ CG Code เพื่อนำมาปรับใช้ให้เหมาะสมกับธุรกิจต่อไป

จากผลการดำเนินงานดังกล่าวข้างต้น คณะกรรมการบริหารความเสี่ยงและต่อต้านการคอร์รัปชันได้ปฏิบัติหน้าที่อย่างครบถ้วน และมีความเห็นสรุปว่า บริษัทฯ มีการบริหารจัดการความเสี่ยงอย่างเพียงพอครอบคลุมการดำเนินธุรกิจของบริษัท และสอดคล้องกับแนวทางการกำกับดูแลกิจการที่ดี

ผาสุข รักษาวงศ์

(นางผาสุข รักษาวงศ์)

ประธานกรรมการบริหารความเสี่ยงและต่อต้านการคอร์รัปชัน



#### 4. ทรัพย์สินที่ใช้ในการประกอบธุรกิจ

4.1 สินทรัพย์ถาวรหลัก ได้แก่ที่ดิน อาคาร และเครื่องจักรของบริษัท ซึ่งบริษัทฯ เป็นเจ้าของกรรมสิทธิ์ และไม่มีภาระผูกพัน

รายการทรัพย์สิน	ที่ตั้ง	เนื้อที่			มูลค่าตามบัญชี (บาท)
		ไร่	งาน	ตารางวา	
สำนักงานของบริษัท เป็นอาคาร คอนกรีต 3 ชั้นครึ่ง	ถนนเพชรบุรีตัดใหม่ แขวงบางกะปิ เขตห้วยขวาง กรุงเทพมหานคร	2	3	11	19,673,078.30
โกดังและสิ่งปลูกสร้าง	ซอยประตู 1 แขวงบางโคล่ เขตยานนาวา กรุงเทพฯ	10	3	51.6	150,063,262.46
อาคารและโกดัง เป็นตึกแถว 5 ชั้น 17 คูหา	ถนนรัชดาภิเษก แขวงบางโพธิ์พวง เขตยานนาวา กรุงเทพฯ	17	3	97.5	204,059,138.88
ที่ดินและสิ่งปลูกสร้าง	ถนนพระราม 4 แขวงพระโขนง เขตคลองเตย กรุงเทพฯ	-	-	49.8	1,184,169.07
ที่ดินสวนทิวทัศน์	ถนนสุวินทวงศ์ ตำบลศาลาแดง อำเภอ บางน้ำเปรี้ยว จังหวัดฉะเชิงเทรา	12	-	30	4,594,959.00
ที่ดินพร้อมสิ่งปลูกสร้าง	ตำบลหนองหอย อำเภอเมือง จังหวัด เชียงใหม่	10	1	51.7	15,895,823.43
ที่ดินขอนแก่นพร้อมสิ่งปลูกสร้าง	ตำบลบ้านทุ่ม อำเภอเมือง จังหวัดขอนแก่น	8	-	72.10	1,717,841.13
ที่ดินและอาคารพระราม 3	แขวงบางโพธิ์พวง เขตยานนาวา กรุงเทพฯ	-	1	41.1	9,877,001
ที่ดินชลบุรี	ตำบลหมอนนาง อำเภอนนทบุรี จังหวัด ชลบุรี	9	2	50.4	2,310,000.00
ที่ดินชลบุรีพร้อมสิ่งปลูกสร้าง	ตำบลหนองขาม อำเภอสัตหีบ จังหวัดชลบุรี	4	3	40	5,758,054.20
ที่ดินนครราชสีมาพร้อมสิ่งปลูกสร้าง	ตำบลจอหอ อำเภอเมือง จังหวัดนครราชสีมา	12	1	46	18,039,346.19
ที่ดินเชียงราย	ตำบลป่าอ้อดอนชัย อำเภอเมืองเชียงราย จังหวัดเชียงราย	3	2	59.6	2,641,508.00
ที่ดินอ้อมน้อยพร้อมสิ่งปลูกสร้าง	ตำบลท่าไม้ อำเภอกะทู้แบน จังหวัด สมุทรสาคร	15	-	-	83,040,399.10
ที่ดินรังสิตพร้อมสิ่งปลูกสร้าง	ถนนพหลโยธิน ตำบลคูคต อำเภอลำลูกกา จังหวัดปทุมธานี	5	2	95	70,404,773.10
ที่ดินพิษณุโลก	ตำบลมะขามสูง อำเภอเมือง จังหวัด พิษณุโลก	44	2	46	3,535,228.30
ที่ดินจันทบุรี	ตำบลทับไทร อำเภอโป่งน้ำร้อน จังหวัด จันทบุรี	2	1	25.8	1,390,000.00



รายการทรัพย์สิน	ที่ตั้ง	เนื้อที่			มูลค่าตามบัญชี (บาท)
		ไร่	งาน	ตารางวา	
ที่ดินสุราษฎร์ธานี	ตำบลขุนทะเล อำเภอเมือง จ. สุราษฎร์ธานี	13	-	18.3	9,784,312.00
ที่ดินระยอง	ตำบลบ้านฉาง อำเภอบ้านฉาง จังหวัดระยอง	1	-	85	2,374,600.00
ที่ดินคลองหลวง	ตำบลคลองสอง อำเภอกองหลวง จังหวัด ปทุมธานี	7	-	-	14,100,000.00
ที่ดินมีนบุรี	ตำบลบางชัน อำเภอมีนบุรี กรุงเทพฯ	2	2	97	14,261,000.00
ที่ดินมีนบุรี	ตำบลสามวาตะวันออก อำเภอกองสามวา กรุงเทพฯ	8	3	29.1	26,189,621.92
ที่ดินเชียงใหม่	ตำบลฟ้าฮ่าม อำเภอเมือง จังหวัดเชียงใหม่	1	1	65	20,561,145.00
ที่ดินศรีราชา (บางพระ)	ตำบลบางพระ อำเภอศรีราชา จังหวัดชลบุรี	3	1	88.3	24,683,040.00
อาคารชุดสุขุขหทัยเพลส	ถนนร่มเกล้า แขวงคลองสามประเวศ เขต ลาดกระบัง กรุงเทพฯ			4 ยูนิต	1.00
ที่ดินกบินทร์บุรี อาคาร และ เครื่องจักร	ตำบลนนทรี อำเภอกบินทร์บุรี จังหวัด ปราจีนบุรี	21	3	87	52,976,546.44
ที่ดินบางพลี	ตำบลบางพลีใหญ่ อำเภอบางพลี จังหวัด สมุทรปราการ	5	1	55	97,371,593.00
ที่ดินหนองแขม พร้อมสิ่งปลูกสร้าง	ตำบลหนองแขม อำเภอหนองแขม จังหวัด กรุงเทพมหานคร	8	3	40	68,796,366.16
ที่ดินร่มเกล้า พร้อมสิ่งปลูกสร้าง	แขวงมีนบุรี เขตมีนบุรี กรุงเทพ	50	3	36	375,770,792.93
ที่ดินกบินทร์บุรีพร้อมสิ่งปลูกสร้าง	ตำบลเมืองเก่า อำเภอกบินทร์บุรี จังหวัด ปราจีนบุรี	1	3	97	5,728,819.18
ที่ดินจันทบุรี	ตำบลทุ่งเบญจา อำเภอท่าใหม่ จังหวัด จันทบุรี	172	1	55	27,600,000.00
ที่ดินกบินทร์บุรี พร้อมสิ่งปลูกสร้าง	ตำบลนนทรี อำเภอกบินทร์บุรี จังหวัด ปราจีนบุรี	55	2	83	161,234,902.28
ที่ดิน ถนนกำแพงเพชร 7	ถนนกำแพงเพชร 7 แยกจากถนนเพชรอุทัย แขวงห้วยขวาง เขตห้วยขวาง กรุงเทพ	3	2	68	160,000,000.00
ที่ดิน-ฟ้าฮ่าม พร้อมสิ่งปลูกสร้าง	ตำบลฟ้าฮ่าม (วัดเกษ) อำเภอเมือง จังหวัด เชียงใหม่	1	1	14	43,324,311.54
อาคารชุดบ้านทิวทะเล อควารีน	ตำบลชะอำ อำเภอชะอำ จังหวัดเพชรบุรี			4 ยูนิต	17,264,808.18
อาคารชุดแคทเธอรินคอร์ท	ตำบลวังกะทะ อำเภอปากช่อง จ.นครราชสีมา			1 ยูนิต	7,606,777.45
ที่ดินปากช่อง พร้อมสิ่งปลูกสร้าง	ตำบลหมูสี อำเภอปากช่อง จ.นครราชสีมา	34	2	24	118,263,669.49

ที่ดินของบริษัทย่อย

รายการทรัพย์สิน	ที่ตั้ง	เนื้อที่			มูลค่าตามบัญชี (บาท)
		ไร่	งาน	ตารางวา	
1. บริษัท โซคชัยปิบล จำกัด					
ที่ดินบางนา-ตราด	ถนนบางนา-ตราด กม.10.5 ตำบล บางพลีใหญ่ อำเภอบางพลี จังหวัดสมุทรปราการ	33	2	8	583,223,381.55
ที่ดินบางพลี	ถนนส่วนบุคคล แยกจากซอยบุญเจริญ และ แยกจากถนน บางนา-ตราด(ระหว่างหลักกิโลเมตรที่ 16-17) ตำบลบางโหลง อำเภอบางพลี จังหวัดสมุทรปราการ	20	-	36	88,400,000.00
ที่ดินปทุมธานี	ซอยสวนเป้ แยกจากคลองสอง แยกจากถนนสายบางขันธุ์ หนองเสือ และถนนพหลโยธิน ตำบลคลองสอง อำเภอคลองหลวง ปทุมธานี	2	-	-	3,760,000.00
ที่ดินพนัสนิคม	แยกจากทางหลวงหมายเลข 331 (ระหว่าง กม.ที่ 50-51) ตำบลหมอนนาง อำเภอพนัสนิคม จังหวัดชลบุรี	6	3	94.8	1,680,000.00
2. บริษัท กรุงเทพทาวเวอร์ (1999) จำกัด					
ที่ดินและอาคารสำนักงาน 19 ชั้น	ถนนเพชรบุรีตัดใหม่ แขวงบางกะปิ เขตห้วยขวาง กรุงเทพมหานคร	2	2	1	96,785,609.79
3. บริษัท ทิพย์วารินวัฒนา จำกัด					
ที่ดินและสิ่งปลูกสร้าง	134 ม.4 ตำบลพพระ อำเภอพพระ จ.ตาก	4	3	5	16,055,875.90
ที่ดินพพระ	55 ม.1 ตำบลพพระ อำเภอพพระ จ.ตาก	41	2	75	8,896,351.35
4. บริษัท แครี่ไทย จำกัด					
ที่ดินและสิ่งปลูกสร้าง	132 ม.3 ถ.เขาสูง-บึงไพร ต.คิ่งพยอม ต.บ้านโป่ง จ.ราชบุรี	7	3	7	27,718,408.55

#### 4.2 นโยบายการลงทุนในบริษัทย่อยและบริษัทร่วม

บริษัทฯ มีนโยบายการลงทุนกระจายไปในหลายประเภทธุรกิจ เพื่อเป็นการกระจายความเสี่ยง บริษัทฯ ไม่มีอำนาจควบคุมกิจการในบริษัทร่วมที่ลงทุน ทั้งนี้การดำเนินการของบริษัทเหล่านั้น เป็นอำนาจอิสระของคณะกรรมการของบริษัทนั้นๆ นอกจากบริษัทย่อยและบริษัทร่วมที่มีอยู่ในปัจจุบันแล้ว บริษัทฯ มีนโยบายร่วมลงทุนในธุรกิจที่เกี่ยวข้องกับกิจการหรือเอื้อประโยชน์ต่อกัน

#### 4.3 ราคาประเมินทรัพย์สิน

บริษัทฯ ไม่มีการปรับโครงสร้างการดำเนินธุรกิจ อันเป็นผลให้มีการได้มาหรือจำหน่ายไปซึ่งทรัพย์สิน จึงไม่มีการประเมินราคาทรัพย์สินใหม่ในระหว่างรอบระยะเวลาบัญชี

### 5. ข้อพิพาททางกฎหมาย

บริษัทฯ ไม่มีข้อพิพาททางกฎหมาย ซึ่งบริษัทหรือบริษัทย่อยเป็นคู่ความหรือคู่กรณี

### 6. ข้อมูลทั่วไปและข้อมูลสำคัญอื่น

#### 6.1 ข้อมูลทั่วไป

(1) ชื่อ/สถานที่/ ประเภทธุรกิจ / โทรศัพท์ และจำนวนและชนิดของหุ้นที่จำหน่ายได้ของบริษัท

ชื่อ	บริษัท สหพัฒน์พิบูล จำกัด (มหาชน)
สถานที่ตั้ง	2156 ถนนเพชรบุรีตัดใหม่ แขวงบางกะปิ เขตห้วยขวาง กรุงเทพฯ 10310
ประเภทธุรกิจ	จำหน่ายสินค้าอุปโภคบริโภค
เลขทะเบียนบริษัท	0107537001421
โทรศัพท์	0-2318-0062
โทรสาร	0-2318-1678
โฮมเพจ	<a href="http://www.sahapat.co.th">www.sahapat.co.th</a>
ทุนจดทะเบียน	330,000,000 บาท
ทุนที่ออกและเรียกชำระแล้ว	330,000,000 บาท
ชนิดของหุ้น	หุ้นสามัญ
มูลค่าหุ้น	หุ้นละ 1 บาท
จำนวนหุ้นที่จำหน่ายได้	330,000,000 หุ้น





## (2) ชื่อ/ สถานที่/ โทรศัพท์ โทรสารของนิติบุคคลที่บริษัทถือหุ้นตั้งแต่ร้อยละ 10 ขึ้นไป

ลำดับ	ชื่อธุรกิจ	สถานที่ตั้ง	โทรศัพท์	โทรสาร	ประเภทธุรกิจ	จำนวนหุ้นที่ ออกจำหน่าย	จำนวนหุ้น ที่ถือ	สัดส่วนการ ถือหุ้น (%)
1	SAHA VIETNAM CO.,LTD.	No.2, Binh Phu Residential Street 4, Ward 11, District 6 , Ho Chi Minh City, Vietnam	-	-	จัดจำหน่ายสินค้าอุปโภค-บริโภค	ทุนจดทะเบียน 3,100,000 ค้าง		100.00
2	บ.โซคชัยปิบล จก.	2156 ถ.เพชรบุรีตัดใหม่ แขวงบางกะปิ เขตห้วยขวาง กทม.10310	02-3180062	02-3191676	อสังหาริมทรัพย์และบริการ	9,200,000	9,199,994	99.99
3	บ.กรุงเทพทาวเวอร์ (1999) จก.	2170 ถ.เพชรบุรีตัดใหม่ แขวงบางกะปิ เขตห้วยขวาง กทม.10310	02-3081000	02-3081008	อาคารสำนักงานให้เช่า	5,190,000	5,189,940	99.99
4	บ.แคว้นไทย จก.	132 ม.3 ถ.เขาจู-มิกไพร ต.ทุ่งพยอม อ.บ้านโป่ง จ.ราชบุรี	032-372461-2	032-372463	นมเปรี้ยว	537,000	343,180	63.91
5	บ.ทิพย์วารินวัฒนา จก.	2170 อาคารกรุงเทพทาวเวอร์ ถ.เพชรบุรีตัดใหม่ เขตห้วยขวาง กทม.10310	02-3181147	02-7167107	ผลิตสินค้าบริโภค	164,400	82,115	49.95
6	CANCHANA INTERNATIONAL CO.,LTD.	77 A, Sothearos Blvdl,Sangkat Tonle Basac, Khan Chamkarmon,Phnom Penh Capital, Kingdom of Cambodia	-	-	จัดจำหน่ายสินค้า	1,000	400	40.00
7	บ.ไทย-เมียนมาร์ ซัคเซสเวนเจอร์ จก.	278 ถ.ศรีนครินทร์ แขวงหัวหมาก เขตบางกะปิ กทม.	02-3744730	02-3753185	การลงทุน	1,000,000	349,997	35.00
8	บ.บุญแคปปิตอลโฮลดิ้ง จก.	530 ซอยสาธุประดิษฐ์ 58 บางโพธิ์พาง ชานนาวกา กทม.	02-2930030	02-2930040	ลงทุน	343,000,000	10,975,999	32.00
9	PRESIDENT FOODS (CAMBODIA) CO.,LTD.	Phum Mor, Chamkardoung Road, Phnom Penh Cambodia	-	-	ผลิตอาหาร	1,500,000	450,000	30.00
10	บ.ร่วมอิสสระ จก.	2922/196 ชั้น 10 อาคารชาญอิสสระ ทาวเวอร์ 2 ถ.เพชรบุรีตัดใหม่ ห้วยขวาง กทม.	02-3082888	02-3082577	อสังหาริมทรัพย์	3,000,000	750,000	25.00
11	บ.ร่วมอิสสระ ดีเวลอปเม้นท์ จก.	2922/196 ชั้น 10อาคารชาญอิสสระทาวเวอร์ 2 ถ.เพชรบุรีตัดใหม่ ห้วยขวาง กรุงเทพฯ	02-3082888	02-3082577	โรงแรม	3,600,000	900,000	25.00
12	บจ. สยามอาราคะ จก.	54 อาคาร บี.บี.บิลดิ้ง ชั้น 8 ห้องเลขที่ 3823 ถ.สุขุมวิท 21 เขตวัฒนา กรุงเทพฯ	02-2620671	02-2620672	จัดจำหน่ายสินค้า	200,000	50,000	25.00
13	บ.ศรีราชาขนส่ง จก.	661/11 ม.11 ต.หนองขาม อ.ศรีราชา จ.ชลบุรี 20280	038-480444	038-480838	ขนส่ง	100,000	20,000	20.00
14	บ.สหพัฒน์ เรียล เอสเตท จก.	757/10 ซ.ประตู 1 ถ.สาธุประดิษฐ์ แขวงบางโพธิ์พาง เขตยานนาวา กทม.	02-2930030	02-2930040	พัฒนาที่ดิน	36,000,000	7,200,000	20.00
15	บ.สหอุบลนคร จก.	611/40 ซ.วัดจันทน์ใน แขวงบางโคล่ เขตบางคอแหลม กทม.10120	02-2930030	02-2930040	นิคมอุตสาหกรรม	1,250,000	250,000	20.00
16	บจ.สห ลอว์สัน	2170 ถ.เพชรบุรีตัดใหม่ แขวงบางกะปิ เขตห้วยขวาง กทม.10310	02-3080708	02-3080702	ร้านค้าสะดวกซื้อ	10,870,000	2,174,000	20.00
17	บ.ไอ.ดี.เอฟ จก.	747/163-164 ซ.ประตู 1 ถ.สาธุประดิษฐ์ แขวงบางโพธิ์พาง เขตยานนาวา กทม.	02-2944403-4	02-2944500	ลงทุน	90,000	17,644	19.60
18	บมจ.แพนเอเชียฟู้ดแวร์	177/20 ม.5 ต.หนองขาม อ.ศรีราชา จ.ชลบุรี	038-480713-4	038-480187	ผลิตรองเท้า	540,000,000	97,843,300	18.12
19	บ.ชั้นร้อยแปด จก.	729/2-3 ตรอกวัดจันทร์ใน ถ.รัชดาภิเษก แขวงบางโพธิ์พาง เขตยานนาวา กทม.	02-2954253	02-2954256	ศูนย์จำหน่ายสินค้า	30,000,000	5,5326,050	17.75



ลำดับ	ชื่อธุรกิจ	สถานที่ตั้ง	โทรศัพท์	โทรสาร	ประเภทธุรกิจ	จำนวนหุ้นที่ ออกจำหน่าย	จำนวนหุ้น ที่ถือ	สัดส่วนการ ถือหุ้น(%)
20	บ. ไทชนฟูคส์ จก.	278 อาคารทีเอฟ อ.ศรีนครินทร์ แขวงหัวหมาก เขตบางกะปิ กทม.	02-7317250-5	02-7317256	ผลิตและจำหน่าย น้ำผลไม้	5,000,000	843,750	16.88
21	บจ.บีเอ็นซี เรียวเอสเคท	530 ซอยสาธุประดิษฐ์ 58 บางโพธิ์ เขต ยานนาวา กรุงเทพฯ	02-2930030	02-2930040	พัฒนา อสังหาริมทรัพย์	2,400,000	400,000	16.67
22	บ.วิชัยและพัฒนา สหโอซูเกีย เอเชีย จก.	2170 ถ.เพชรบุรีตัดใหม่ แขวงบางกะปิ เขตห้วยขวาง กทม.10310	02-7166931-2	02-7166933	วิจัย	800,000	130,668	16.33
23	บ.ชูรส (ประเทศไทย) จก.	889 อาคารไทย ซิซี ทาวเวอร์ ห้องเลข ที่ 124 ชั้น 12 ถ.สาทรใต้ สาทร กทม.	02-6758356	02-6739899	จำหน่ายผลิตภัณฑ์ บำรุงสุขภาพ	250,000	37,500	15.00
24	บ.เพิสท์ยูไนเต็ดอินดัสตรี จก.	11 ถ.สาธุประดิษฐ์ เขตยานนาวา กทม.10120	02-2930030	02-2930040	ลงทุน	400,000	57,466	14.37
25	บ.โซคสามัคคี จก.	188 ซ.ลาดพร้าว 73 ถ.ลาดพร้าว วังทองหลาง บางกะปิ กทม.10900	02-5303479	02-9331431	ลงทุน	11,600,000	1,600,000	13.79
26	บ.เพรซิเดนทึ คอมเมอร์เชียล จก.	90/4 ถนนพัฒนาการ สวนหลวง กทม. 10250	02-3143777 02-3145848	02-7194684	จำหน่ายขนม	5,000	650	13.00
27	บมจ.ฟาร์อีสท์ เฟมไลน์ ดี ดี บี	465/1-467 ถ.ศรีอยุธยา เขตราชเทวี กทม. 10400	02-2480888	02-466055-6	โฆษณา	7,500,000	922,650	12.30
28	บ.โลอ้อน (ประเทศไทย) จก.	666 ถ.พระราม 3 แขวงบางโพธิ์ เขตยานนาวา กทม.10120	02-2940191	02-2944365	ผลิตสินค้า อุปโภค	3,000,000	363,900	12.13
29	บ.สห โคคิว คอร์ปอเรชั่น จก.	999 ม.11 ด.หนองขาโม อ.ศรีราชา จ.ชลบุรี 20280	038-480444	038-480505	พัฒนา อสังหาริมทรัพย์	332,000	39,840	12.00
30	บ.เอราวันสิ่งทอ จก.	49 ม.3 ถ.ปู่เจ้าสมิงพราย ลำไโรงใต้ พระประแดง สมุทรปราการ 10130	02-7543604-5	02-1833916	ปั่นด้ายและ ทอผ้า	6,214,634	630,493	10.15
31	บ.คิวที (ประเทศไทย) จก.	612 ถ.รัชดาภิเษก แขวงบुकโล เขตธนบุรี กทม.10600	02-4769545-6	02-4769547	ผลิตขอสปริงรส	2,600,000	260,000	10.00
32	บ.แพนเลนส์ จก.	222 ม.7 ต.คลองแก้ว อ.บ้านบึง จ.ชลบุรี 20220	038-480444	038-480505	พัฒนาที่ดิน	3,000,000	300,000	10.00
33	บ.ยู ซี ซี อูเอจิม่า คอฟฟี่ (ประเทศไทย) จก.	183 อาคารริเจนท์เฮาส์ ชั้น 9 ถ.ราชดำริ แขวงลุมพินี เขตปทุมวัน กทม. 10330	02-6505400-2	02-6505403	อุปโภคบริโภค	150,000	15,000	10.00
34	บ.เอลิแอล อินเตอร์เนชั่นแนล (ไทยแลนด์) จก.	7/320 ม.6 ต.มาบยางพร อ.ปลวกแดง จ.ระยอง	02-3021447	02-2621400	ผลิตผ้าอ้อม สำเร็จรูป	1,565,000	156,500	10.00
35	บ.ไทยเพรซิเดนทึฟูคส์ (อังกฤษ) จก.	2500 Esztergom, (Ipari Park) Rubik Ernoutca 20377/9	-	-	ผลิตอาหาร	2,350,000,000	235,000,000	10.00

## (3) ชื่อ/ สถานที่/ โทรศัพท์ โทรสารของบุคคลอ้างอิงอื่นๆ

นายทะเบียนหลักทรัพย์

บริษัท ศูนย์รับฝากหลักทรัพย์ (ประเทศไทย) จำกัด  
93 อาคารตลาดหลักทรัพย์แห่งประเทศไทย  
ถนนรัชดาภิเษก แขวงดินแดง เขตดินแดง กรุงเทพฯ 10400  
โทรศัพท์ 0-2009-9000  
โทรสาร 0-2009-9991

ผู้สอบบัญชี

นางสุวิมล กฤตยาเกียรติ  
ผู้สอบบัญชีรับอนุญาตเลขทะเบียน 2982 และ/หรือ  
นางสาวสุภาภรณ์ มั่งจิตร  
ผู้สอบบัญชีรับอนุญาตเลขทะเบียน 8125 และ/หรือ  
นายณพฤกษ์ พิษณุวงษ์  
ผู้สอบบัญชีรับอนุญาตเลขทะเบียน 7764  
แห่งบริษัท สอบบัญชี ดี ไอ เอ อินเตอร์เนชั่นแนล จำกัด  
316/32 สุขุมวิท 22 เขตคลองเตย กรุงเทพฯ 10110  
โทรศัพท์ 0-2259-5300-2  
โทรสาร 0-2260-1563 , 0-2259-8956

ที่ปรึกษากฎหมาย

บริษัท วีระ ลอว์ ออฟฟิส จำกัด  
เลขที่ 747/151-152 ตรอกวัดจันทร์ใน ถนนสาธุประดิษฐ์  
แขวงบางโพงพาง เขตยานนาวา กรุงเทพฯ 10120  
โทรศัพท์ 0-2683-8023 , 0-2683-8843

6.2 ข้อมูลสำคัญอื่น -ไม่มี-

## ส่วนที่ 2

### การจัดการและการกำกับดูแลกิจการ

#### 7. ข้อมูลหลักทรัพย์และผู้ถือหุ้น

##### 7.1 จำนวนทุนจดทะเบียนและทุนชำระแล้ว

- (1) บริษัทมีทุนจดทะเบียน 330,000,000 บาท เรียกชำระแล้ว 330,000,000 บาท แบ่งเป็นหุ้นสามัญ 330,000,000 หุ้น มูลค่าหุ้นละ 1 บาท
- (2) บริษัทฯ ไม่มีหุ้นประเภทอื่นที่มีสิทธิหรือเงื่อนไขแตกต่างจากหุ้นสามัญ

##### 7.2 ผู้ถือหุ้น

- (1) รายชื่อผู้ถือหุ้นรายใหญ่ ณ วันปิดสมุดทะเบียน วันที่ 30 ธันวาคม 2560
- (ก) กลุ่มผู้ถือหุ้นที่ถือหุ้นสูงสุด 10 รายแรก

รายชื่อ	จำนวนหุ้น	สัดส่วน การถือหุ้น (%)
1. บมจ. สหพัฒนาอินเตอร์โฮลดิ้ง	66,003,065	20.00
2. บมจ. ไอ.ซี.ซี. อินเตอร์เนชั่นแนล	33,630,158	10.19
3. LION CORPORATION	32,188,333	9.75
4. บริษัท โชควัฒนา จำกัด	24,687,641	7.48
5. NISSIN FOOD HOLDINGS CO.,LTD.	16,216,666	4.91
6. Q.P. CORPORATION	16,072,583	4.87
7. นายวิรพัฒน์ พูนศักดิ์อุดมสิน	15,901,872	4.82
8. บริษัท ไอ.ดี.เอฟ. จำกัด	13,289,250	4.03
9. นายสำเริง มนูญผล	12,146,844	3.68
10. LOTTE COMPANY LIMITED.	8,200,000	2.48

การกระจายการถือหุ้นตามจำนวนรายชื่อ โดยแบ่งช่วงจำนวนหุ้นที่ถือตามจำนวนรายชื่อของผู้ถือหุ้น

ช่วงจำนวนหุ้นที่ถือ	จำนวนรายชื่อที่ถือ	%
1 - 50	165	11.07
51 - 100	91	6.10
101 - 500	202	13.55
501 - 1,000	181	12.14
1,001 - 3,000	193	12.94
3,001 - 5,000	92	6.17
5,001 ขึ้นไป	567	38.03
รวม	1,491	100.00

### ประเภทและจำนวนผู้ถือหุ้น ตามประเภทของบุคคลที่ถือหุ้น

ประเภท	จำนวนราย	จำนวนหุ้น	ร้อยละ
<b>นิติบุคคล</b>			
สัญชาติไทย	59	162,893,155	49.36
สัญชาติต่างด้าว	11	74,457,993	22.56
<b>บุคคลธรรมดา</b>			
สัญชาติไทย	1,415	92,207,042	27.94
สัญชาติต่างด้าว	6	441,810	0.13
<b>รวม</b>	<b>1,491</b>	<b>330,000,000</b>	<b>100.00</b>

(๗) กลุ่มผู้ถือหุ้นรายใหญ่มีอิทธิพลต่อการกำหนดนโยบาย - ไม่มี -

(2) บริษัทฯ ไม่ได้ประกอบธุรกิจโดยการถือหุ้นในบริษัทอื่น (Holding company)

(3) ข้อตกลงระหว่างผู้ถือหุ้นใหญ่ (Shareholders' agreement) - ไม่มี -

### 7.3 การออกหลักทรัพย์อื่น

ในปี 2560 บริษัทฯ ไม่มีการออกหลักทรัพย์อื่น

### 7.4 นโยบายการจ่ายเงินปันผล

บริษัทคาดว่าจะสามารถคงไว้ซึ่งการจ่ายเงินปันผลให้แก่ผู้ถือหุ้นในอัตราหุ้นละ 0.15 บาท ต่อปี ทั้งนี้ขึ้นอยู่กับผลการดำเนินงานของบริษัทและภาวะเศรษฐกิจเป็นหลัก

การจ่ายเงินปันผล	** 2560	2559	2558	2557	2556
กำไรสุทธิต่อหุ้น (บาท)	4.38	3.49	3.94	3.75	3.23
เงินปันผลต่อหุ้น (บาท)	1.50	1.30	1.10	1.00	1.00
อัตรการจ่ายเงินปันผลต่อกำไรสุทธิ	34.28 %	37.26 %	27.95 %	27.08 %	31.21 %

\*\*หมายเหตุ : ที่ประชุมคณะกรรมการบริษัท ครั้งที่ 11 (ชุดที่ 24) เมื่อวันที่ 13 มีนาคม 2561 มีมติให้นำเสนอต่อที่ประชุมสามัญผู้ถือหุ้น ซึ่งกำหนดให้มีขึ้นในวันที่ 23 เมษายน 2561 เพื่ออนุมัติการจ่ายเงินปันผล หุ้นละ 1.50 บาท โดยที่ประชุมคณะกรรมการบริษัทครั้งที่ 7 (ชุดที่ 24) เมื่อวันที่ 9 พฤศจิกายน 2560 มีมติอนุมัติจ่ายเงินปันผลระหว่างกาลไปแล้ว ในอัตราหุ้นละ 0.50 บาท คงเหลือจ่ายเงินปันผลในอัตราหุ้นละ 1 บาท