

แบบแสดงรายการข้อมูลประจำปี

สิ้นสุดวันที่ 31 ธันวาคม 2561

บริษัท สหพัฒนพิบูล จำกัด (มหาชน)

1. นโยบายและภาพรวมการประกอบธุรกิจ

สหพัฒนพิบูล เริ่มต้นองค์กรจากฐานของความอุตสาหกรรม วิริยะ ของอดีตท่านประธาน ดร. เทียม โชควัฒนา และได้พัฒนาองค์กรให้ก้าวหน้าอย่างไม่หยุดยั้ง มุ่งมั่นดำเนินธุรกิจบนพื้นฐานของคุณธรรมและจริยธรรม โดยตระหนักถึงบทบาทหน้าที่และความรับผิดชอบต่อการร่วมสร้างเสริมสังคมส่วนรวม ในการสร้างสรรค์ผลิตภัณฑ์ที่ดี มีคุณค่า คู่สังคม และคำนึงถึง ความรับผิดชอบต่อสังคมในทุกมิติ รวมถึงการบริหารงานให้เป็นไปตามหลักการกำกับดูแลกิจการที่ดี ซึ่งบริษัทฯ ได้กำหนดวิสัยทัศน์ นโยบายคุณภาพ และค่านิยมองค์กร ที่สะท้อนให้เห็นถึงคุณธรรม จริยธรรม และความรับผิดชอบต่อสังคม ดังนี้

1.1 วิสัยทัศน์ วัตถุประสงค์ เป้าหมายในการดำเนินงานของบริษัท

วิสัยทัศน์ : คุณภาพคู่คุณธรรม ผู้นำการจำหน่าย เพิ่มพูนสุขให้คนไทย พร้อมก้าวไกลสู่สากล

นโยบายคุณภาพ : ร่วมใจพัฒนา สร้างนวัตกรรมใหม่ ขยายช่องทางสู่สากล เป็นองค์กรคนดี
รับผิดชอบต่อสังคม

ค่านิยมองค์กร : ความรับผิดชอบต่อสังคม (Social Responsibility)
: การพัฒนาไปข้างหน้าอย่างต่อเนื่อง (Advancement)
: การรวมพลังด้วยความสามัคคี (Harmony)
: มีความมุ่งมั่นสู่ความเป็นเลิศ (Passion for Excellence)
: องค์กรคนดีที่ซื่อสัตย์และยุติธรรม (Truthfulness)

1.2 การเปลี่ยนแปลงและพัฒนาการที่สำคัญ

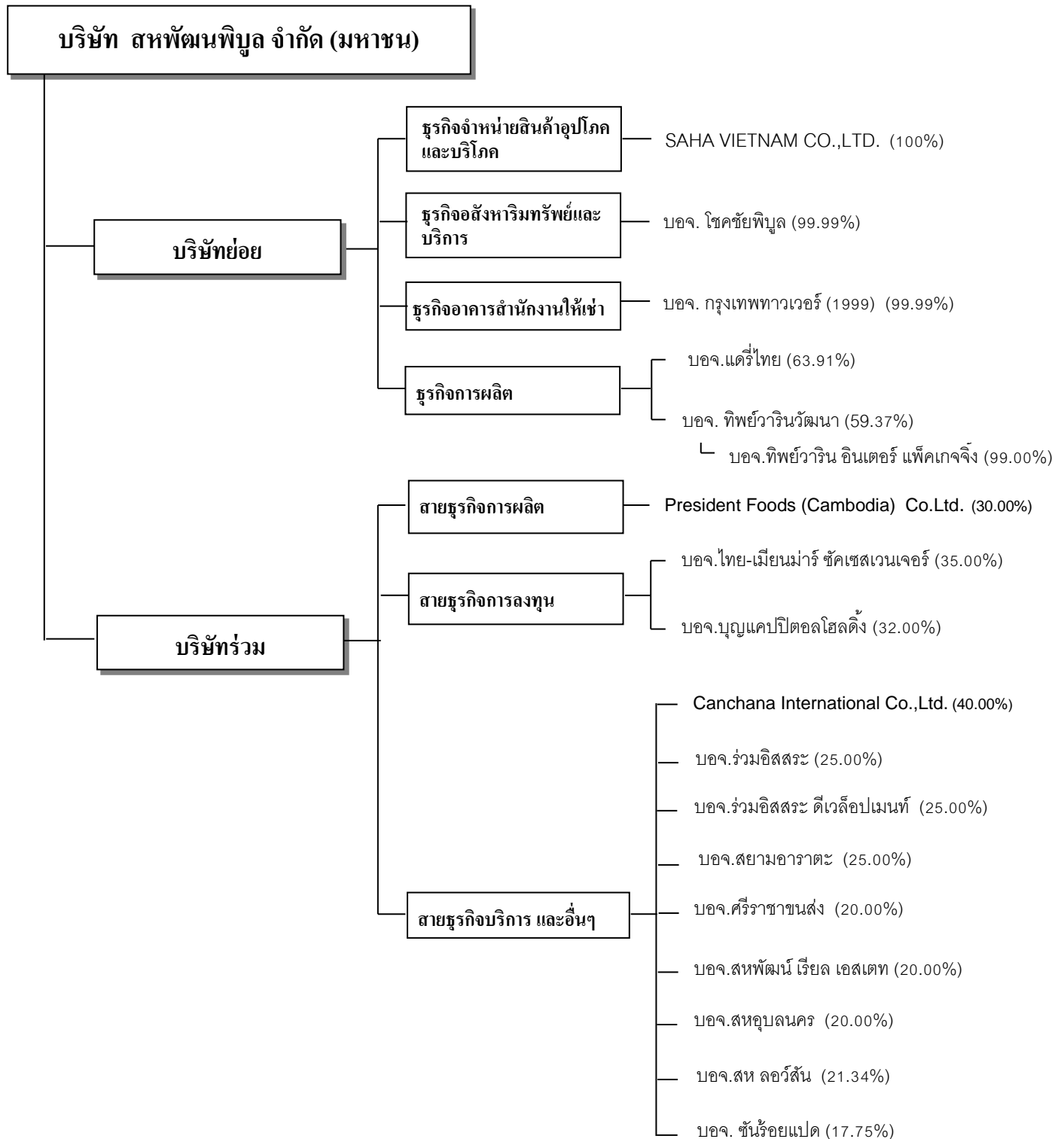
บริษัท สหพัฒนพิบูล จำกัด (มหาชน) ได้เริ่มดำเนินกิจการในปี พ.ศ. 2485 ภายใต้ชื่อ “เสียบเซ่งเซียง” ซึ่งเป็นร้านขายสินค้าเบ็ดเตล็ด ต่อมาได้ขยายกิจการเป็นตัวแทนจำหน่ายสินค้าต่างประเทศ และได้เปลี่ยนชื่อเป็น “บริษัท สหพัฒนพิบูล จำกัด ” ในปี พ.ศ. 2495 ด้วยทุนจดทะเบียน 1 ล้านบาท

ปี 2521	เป็นบริษัทจดทะเบียนในตลาดหลักทรัพย์แห่งประเทศไทย ทุนจดทะเบียน 30 ล้านบาท
ปี 2525 - 2527	เพิ่มทุนจดทะเบียนเป็น 48 ล้านบาท
ปี 2528	เพิ่มทุนจดทะเบียนเป็น 60 ล้านบาท
ปี 2530 - 2531	เพิ่มทุนจดทะเบียนเป็น 200 ล้านบาท
ปี 2531	เปลี่ยนแปลงมูลค่าหุ้นที่ตราไว้จากเดิม หุ้นละ 100 บาท เป็นหุ้นละ 10 บาท
ปี 2532	เพิ่มทุนจดทะเบียนเป็น 600 ล้านบาท โดยมีทุนชำระแล้ว 200 ล้านบาท ออกหุ้นกู้แปลงสภาพเป็นหุ้นสามัญได้ จำนวน 250 ล้านบาท
ปี 2533- 2537	เรียกชำระทุนเพิ่ม 75.87 ล้านบาท มีทุนชำระแล้ว 275.87 ล้านบาท

- ปี 2537 เมื่อวันที่ 20 มกราคม 2537 ได้จัดสรรหุ้นเพิ่มทุนจำนวน 6,896,883 หุ้น มูลค่าที่ตราไว้หุ้นละ 10 บาท ให้กับผู้ถือหุ้นเดิมในอัตราส่วน 3 หุ้นเดิม มีสิทธิจองซื้อหุ้นใหม่ได้ 1 หุ้น ในราคาหุ้นละ 55 บาท
- ปี 2537 เมื่อวันที่ 9 พฤษภาคม 2537 ได้จดทะเบียนแปรสภาพ เป็นบริษัทมหาชนจำกัด
- ปี 2542 ออกหุ้นกู้จำนวนเงิน 500 ล้านบาท
- ปี 2546 เปลี่ยนแปลงมูลค่าหุ้นที่ตราไว้จากเดิม หุ้นละ 10 บาท เป็นหุ้นละ 1 บาท
- ปี 2551 วันที่ 9 -15 กรกฎาคม 2551 ได้เรียกชำระค่าหุ้นเพิ่มทุน จำนวน 45,979,220 หุ้น โดยการจัดสรรให้กับผู้ถือหุ้นเดิมในอัตราส่วน 6 หุ้นสามัญเดิม ต่อหุ้นสามัญใหม่ 1 หุ้น ในราคาเสนอขายหุ้นละ 15 บาท ทำให้มีทุนชำระแล้วจำนวน 318.42 ล้านบาท
- ปี 2556 ลดทุนจดทะเบียนจาก 600 ล้านบาท เหลือ 318.42 ล้านบาท และจดทะเบียนเพิ่มทุนเป็น 330 ล้านบาท โดย ออกหุ้นสามัญเพิ่มทุน จำนวน 11.58 ล้านบาท เสนอขายให้แก่ผู้บริหารและพนักงานของบริษัทตามโครงการ ESOP ในราคาหุ้นละ 15 บาท โดยมีระยะเวลาเสนอขายตั้งแต่วันที่ 1 มิถุนายน 2556 ถึงวันที่ 31 พฤษภาคม 2558
- วันที่ 11-13 กันยายน 2556 มีผู้บริหารและพนักงานของบริษัท จองซื้อหุ้นสามัญ เพิ่มทุนตามโครงการ ESOP จำนวน 4,957,900 หุ้น
- วันที่ 20 กันยายน 2556 มีทุนชำระแล้วจำนวน 323. 37 ล้านบาท
- ปี 2557 วันที่ 9 - 11 มิถุนายน 2557 มีผู้บริหารและพนักงานของบริษัท จองซื้อหุ้นสามัญเพิ่มทุนตามโครงการ ESOP จำนวน 1,221,500 หุ้น
- วันที่ 20 มิถุนายน 2557 มีทุนชำระแล้ว จำนวน 324.60 ล้านบาท
- วันที่ 13 – 15 ตุลาคม 2557 มีผู้บริหารและพนักงานของบริษัท จองซื้อหุ้นสามัญเพิ่มทุนตามโครงการ ESOP จำนวน 3,163,900 หุ้น
- วันที่ 20 ตุลาคม 2557 มีทุนชำระแล้วจำนวน 327. 76 ล้านบาท
- วันที่ 20 ตุลาคม 2557 บริษัทฯ ได้รับพระมหากรุณาธิคุณจากพระบาทสมเด็จพระปรมินทรมหาภูมิพลอดุลยเดช โปรดเกล้าโปรดกระหม่อมพระราชทานตราตั้ง “พระกรุฑาพาห์” ซึ่ง ตราตั้งพระราชทานนี้เป็นประจักษ์เอกสารรับรองว่า บริษัท สหพัฒน์ปิบล จำกัด (มหาชน) ได้ประกอบธุรกิจการค้าโดยซื่อสัตย์สุจริต ตั้งอยู่ในศีลธรรมอันดี
- ปี 2558 วันที่ 11 – 13 กุมภาพันธ์ 2558 มีผู้บริหารและพนักงานของบริษัท จองซื้อหุ้นสามัญ เพิ่มทุนตามโครงการ ESOP จำนวน 2,234,797 หุ้น
- วันที่ 20 กุมภาพันธ์ 2558 มีทุนชำระแล้วจำนวน 330 ล้านบาท
- วันที่ 9 สิงหาคม 2558 พิธีประดิษฐานองค์ครุฑ ตราตั้งพระราชทาน ณ อาคารสำนักงานใหญ่
- ปี 2559 วันที่ 14 ตุลาคม 2559 บริษัทฯ ได้รับประกาศนียบัตรรับรองฐานะสมาชิกแนวร่วมปฏิบัติของภาคเอกชนไทยในการต่อต้านการทุจริต (Certification) จากคณะกรรมการแนวร่วมปฏิบัติของภาคเอกชนไทยในการต่อต้านการทุจริต

1.3 โครงสร้างการถือหุ้นของกลุ่มบริษัท

ณ วันที่ 31 ธันวาคม 2561 บริษัทฯ มีการถือหุ้นในบริษัทย่อย 5 บริษัท และถือหุ้นในบริษัทรวมรวม 12 บริษัท แยกตามสายธุรกิจ ได้ดังนี้



1.4 ความสัมพันธ์กับกลุ่มธุรกิจของผู้ถือหุ้นใหญ่ - ไม่มี -



โครงสร้างการถือหุ้นไขว้

บริษัทฯ มีโครงสร้างการถือหุ้นไขว้ระหว่างกัน แต่การถือหุ้นไขว้ดังกล่าวไม่มีลักษณะเป็นการถือหุ้นไขว้ระหว่างกันที่ขัดหรือแย้งกับหลักเกณฑ์ ตามประกาศคณะกรรมการกำกับตลาดทุน ที่ ทอ.28/2551 เรื่อง “การขออนุญาตและการอนุญาตให้เสนอขายหุ้นที่ออกใหม่” ข้อ 14

การถือหุ้นไขว้ระหว่างกัน ณ วันที่ 31 ธันวาคม 2561

ชื่อบริษัท	สัดส่วนการถือหุ้น (%)	
	บริษัทฯ ถือหุ้น บริษัทอื่น	บริษัทอื่นถือหุ้น บริษัทฯ
1 กรณีการถือหุ้นเกินกว่า 50% <ul style="list-style-type: none"> บริษัทฯ เป็นผู้ถือหุ้นในบริษัทอื่น เกินกว่า 50% บริษัทอื่นต้องไม่ ถือหุ้นไขว้ในบริษัท <ol style="list-style-type: none"> SAHA VIETNAM CO.,LTD. บ. โชคชัยฟู้ด จก. บ.กรุงเทพทาวเวอร์ (1999) จก บ. แครี่ไทย จก. บ.ทิพย์วารินพัฒนา จก. 	100.00 99.99 99.99 63.91 59.37	- - - - -
2 กรณีการถือหุ้นเกินกว่า 25% แต่ไม่เกิน 50% <ul style="list-style-type: none"> บริษัทฯ เป็นผู้ถือหุ้นในบริษัทอื่น เกินกว่า 25% แต่ไม่เกินกว่า 50% บริษัทอื่นต้องไม่ถือ หุ้นไขว้ในบริษัท เกินกว่า 10% <ol style="list-style-type: none"> CANCHANA INTERNATIONAL บ.ไทย-เมียนมาร์ ซัคเซส เวนเจอร์ จก. บ. บุญแคปปิตอลโฮลดิ้ง จก. PRESIDENT FOODS (COMBODIA) 	40.00 35.00 32.00 30.00	- - - -
3 กรณีการถือหุ้นไม่เกินกว่า 25% ** <ul style="list-style-type: none"> บริษัทฯ เป็นผู้ถือหุ้นในบริษัทอื่น ไม่เกินกว่า 25% บริษัทอื่นต้องไม่ถือหุ้นไขว้ ในบริษัท เกินกว่า 25% <ol style="list-style-type: none"> บมจ. สหพัฒนาอินเตอร์โฮลดิ้ง บมจ. ไอ.ซี.ซี อินเตอร์เนชั่นแนล บ.ไอ.ดี.เอฟ จก. บ.อินเตอร์เนชั่นแนลแลบบอราทอรีส์ จก. บมจ. นิวชีตี (กรุงเทพ) บมจ. ฟาร์อีสท์ เฟมไลน์ ซีลบี บ.สหพัฒน์ รีเวิล เอสเตท จก. บมจ. ประชาอาภรณ์ บจ. ทรัพย์สินสหพัฒน์ 	8.65 8.53 19.60 9.83 0.45 12.30 20.00 8.80 6.25	24.98 10.19 4.19 1.22 0.55 0.33 0.18 0.07 0.0001

หมายเหตุ : ** แสดงรายการเฉพาะบริษัทที่มีการถือหุ้นไขว้ระหว่างกัน

2. ลักษณะการประกอบธุรกิจ

บริษัทฯ ประกอบธุรกิจขายสินค้าอุปโภค บริโภค และพัฒนาอสังหาริมทรัพย์ บริษัทย่อยแห่งหนึ่ง ประกอบธุรกิจลงทุนในอสังหาริมทรัพย์และให้บริการ และบริษัทย่อยแห่งหนึ่งประกอบธุรกิจอาคารสำนักงานให้เช่า บริษัทฯ และบริษัทย่อยมีผลงานทางภูมิศาสตร์หลักคือประเทศไทย และมีบางส่วนงานเป็นภูมิศาสตร์ต่างประเทศ สำหรับปีสิ้นสุดวันที่ 31 ธันวาคม 2561 และ 2560 บริษัทฯ และบริษัทย่อยมีรายได้จากการขายในส่วนงานภูมิศาสตร์ต่างประเทศ จำนวน 789.82 ล้านบาท และ 621.52 ล้านบาท ตามลำดับ

ส่วนงานของบริษัทฯ และบริษัทย่อยในงบการเงินรวมมีรายละเอียดดังนี้

	(หน่วย : ล้านบาท)		
รายได้	ปี 2561	ปี 2560	ปี 2559
ขายสินค้าอุปโภค บริโภค	32,715.4	31,497.6	32,852.3
อาคารสำนักงานให้เช่า	98.8	71.5	97.8
อื่นๆ	63.4	42.1	18.1
รวม	32,877.6	31,611.2	32,968.2

2.1 ลักษณะผลิตภัณฑ์หรือบริการ

ผลิตภัณฑ์ที่บริษัทจำหน่าย เป็นสินค้าอุปโภคบริโภคที่ใช้ในชีวิตประจำวันแบ่งออกเป็น 4 หมวดใหญ่ คือ ผลิตภัณฑ์ในครัวเรือน, ผลิตภัณฑ์อาหาร, ผลิตภัณฑ์ส่วนบุคคล และผลิตภัณฑ์เด็ก

2.2 การตลาดและการแข่งขัน

(ก) นโยบายการตลาดและการจำหน่าย

ในด้านการจัดจำหน่ายได้เน้นถึงคุณภาพของสินค้าโดยถือหลักการขายสินค้าที่มีคุณภาพดี ในราคาซื้อตัดยัตยธรรมต่อผู้บริโภค และขยายช่องทางการจัดจำหน่ายให้ครอบคลุมทุกช่องทาง กลยุทธ์ทางการตลาด เน้นการเลือกส่วนแบ่งการตลาดที่สอดคล้องกับตำแหน่งของสินค้าและบริการ บริษัทฯ ยังเน้นความพึงพอใจในคุณภาพของสินค้าให้ได้มาตรฐานควบคู่ไปกับการพัฒนาผลิตภัณฑ์ใหม่ๆ ให้สอดคล้องกับความต้องการของผู้บริโภคที่มีการเปลี่ยนแปลงไปตามยุคสมัยตลอดเวลา โดยพัฒนาระบบแบบบูรณาการเพื่อให้บริการที่ดีที่สุดแก่ลูกค้าให้เกิดความสะดวกสบายในการสั่งซื้อสินค้า บริหารสต็อกสินค้าและการได้รับสินค้าอย่างรวดเร็วและตรงเวลา มีการพัฒนาระบบ Logistics และ Information Technology เพื่อ

- สร้างความพึงพอใจสูงสุดแก่ลูกค้า
- ลดความสูญเสียโอกาสในการขายในร้านค้าปลีกเนื่องจากการขาดสต็อก
- เป็นการสร้างโครงข่าย Synergy Network ในการบริการลูกค้า รับและส่งข้อมูลจากพนักงานขายได้อย่างรวดเร็ว

การจัดจำหน่ายและช่องทางการจำหน่าย

บริษัทฯ ได้จัดจำหน่ายสินค้าทั้งเงินสดและเครดิตทั่วประเทศ โดยมีสัดส่วนการจำหน่ายใน กรุงเทพฯ 40% และต่างจังหวัด 60%

ลักษณะของลูกค้า

- ร้านค้าปลีกทั่วไป
- ร้านขายส่ง
- Convenience Store
- Supermarket
- Modern Trade
- Institution & Industrial
- Call Center & Direct Marketing

(จ) สภาพการแข่งขันภายในอุตสาหกรรม

สำหรับปี 2561 ยอดขายของบริษัท 32,755 ล้านบาท เพิ่มขึ้นจากปีที่ผ่านมา 3.86 % มีกำไรสุทธิ 1,643 ล้านบาท เพิ่มขึ้นจากปีที่ผ่านมา 13.78 % ในปี 2561 แม้ว่าภาวะการแข่งขันในตลาดของสินค้าอุปโภคบริโภคยังคงความรุนแรง แต่บริษัทฯ ก็ยังสามารถรักษาฐานยอดขายให้เติบโตได้ จากกลยุทธ์การตลาด 3 กลยุทธ์สำคัญ ได้แก่ การเสริมความสัมพันธ์กับลูกค้าพันธมิตร ที่เป็น Strategic Partners การเพิ่มสินค้าใหม่ทั้งคู่ค้าใหม่และคู่ค้าเดิม และการจำหน่ายสินค้าผ่านช่องทางออนไลน์ อีกทั้งสินค้าในกลุ่มคอนซูเมอร์โปรดักส์ ซึ่งเป็นกลุ่มสินค้าจำเป็น ได้มีการสร้างนวัตกรรม โดยมี Product Differentiation ออกมาอย่างต่อเนื่อง เพื่อตอบโจทย์ให้ครบทุกความต้องการ ไม่ว่าจะเป็นการออก “Oriental Kitchen” สไตล์เกาหลี เข้ามาเป็นทางเลือกให้กับผู้บริโภคในราคาจำหน่ายที่ถูกกว่าแบรนด์เกาหลี ตอบโจทย์ผู้บริโภคกะหมื่นนาเข้า

ในปี 2562 บริษัทฯ ตั้งเป้าหมายเติบโต จากการคาดการณ์ว่าทิศทางเศรษฐกิจในปี 2562 ยังขยายตัวในเกณฑ์ดี จากปัจจัยสนับสนุนต่างๆ เช่น การขยายตัวของการใช้จ่ายภาคครัวเรือน ความคืบหน้าของโครงการลงทุนโครงสร้างพื้นฐานที่สำคัญๆ แต่การแข่งขันในตลาดคอนซูเมอร์โปรดักส์ยังคงความรุนแรง และมีการเปลี่ยนแปลงเกิดขึ้นตลอดเวลา และมาพร้อมกับความท้าทายใหม่ ๆ เสมอ บริษัทฯ มีสินค้าหลากหลายที่เป็นความต้องการของผู้บริโภค จึงต้องเตรียมความพร้อม ปรับยุทธศาสตร์ให้สอดคล้องกับบริบทของธุรกิจที่กำลังเปลี่ยนแปลง เพื่อปรับตัวให้ทันกับความต้องการของผู้บริโภค โดยมี Product Differentiation ออกมาอย่างต่อเนื่อง เพื่อตอบโจทย์ให้ครบทุกความต้องการของผู้บริโภค ทั้งนี้กลยุทธ์การตลาดบริษัทยังคงเน้น “Focus Marketing” เพื่อทำ Localize Marketing Campaign แต่ละภูมิภาคของประเทศให้แตกต่างกัน สอดรับกับสภาวะการแข่งขันในแต่ละพื้นที่ แต่ละภูมิภาค ซึ่งบริษัทฯ ยังคงเชื่อมั่นว่ากลยุทธ์การตลาดแนวทางนี้ ทำให้เกิดการใช้งบการตลาดได้อย่างมีประสิทธิภาพ และส่งผลให้กำไรเพิ่มขึ้น

2.3 การจัดหาผลิตภัณฑ์หรือบริการ

สินค้าที่บริษัทจำหน่ายกว่า 80% เป็นสินค้าที่ผลิต โดยบริษัทที่ร่วมลงทุนระหว่างกลุ่มสหพัฒน บงบริษัทก็ได้ร่วม Joint Venture กับต่างประเทศ

ผู้ผลิตรายใหญ่ที่ผลิตสินค้าให้บริษัทจำหน่าย

ชื่อบริษัท	สถานที่ตั้ง	ผลิตภัณฑ์ที่ผลิต
1. บมจ. ไทยเพรซิเดนตีฟูดส์	เลขที่ 278 อาคารทีเอฟ ถนนศรีนครินทร์ แขวงหัวหมาก เขตบางกะปิ กรุงเทพฯ 10240 โทร. 0-2374-4730 แฟกซ์ 0-2374-7743	บะหมี่กึ่งสำเร็จรูปมามา บะหมี่กึ่งสำเร็จรูปมามารามง บะหมี่รูสึกิ ขนมปังกรอบบิสชิน
2. บจ. ไลอ้อน (ประเทศไทย)	เลขที่ 666 ถนนพระราม 3 แขวงบางโพงพาง เขตยานนาวา กรุงเทพฯ 10120 โทร 0-2294-0191 แฟกซ์ 0-2294-4365	ผงซักฟอกเปาวินวอช, เปาเอ็มวอช ผงซักฟอกชื่อสัตย์ ผงซักฟอก 108 Shop ผงซักฟอกเปาซิลเวอร์นาโน ผลิตภัณฑ์โคโคโม , น้ำยาปรับ ผ้านุ่มไฮคลาส , น้ำยารีดเรียบ ไฮคลาส , สบู่เหลวโซกนูสซีโมนโน กาตารี , โฟมล้างหน้า และโลชั่น โซกนูสซีโมนโนกาตารี โฟมล้างมือคิเรอ คิเรอ
3. บจ. แดรี่ไทย	เลขที่ 132 ถนนเขาสูง-เบิกไพร ตำบลคู้งพะยอม อำเภอบ้านโป่ง จังหวัดราชบุรี โทร. 032-372461-2 แฟกซ์ 032- 372463	ผลิตภัณฑ์นมรีชเชส โยเกิร์ตรีชเชส ขนมเยลลี่รีชเชส “รีวอง ซอยเกิร์ต” โยเกิร์ตที่ทำจาก นมถั่วเหลือง 100%
4. บมจ. เอส แอนด์ เจ อินเตอร์เนชั่นแนล เอนเตอร์ไพรส์	เลขที่ 115 ถนนนราธิวาสราชนครินทร์ (ซอย 10) แขวงทุ่งวัดดอน เขตสาทร กรุงเทพฯ 10120 โทร. 0-2676-2727, 0-2676-2737 แฟกซ์ 0-2676-2726-9	ผลิตภัณฑ์ไอนิว , ผลิตภัณฑ์ไบโอนิก

ชื่อบริษัท	สถานที่ตั้ง	ผลิตภัณฑ์ที่ผลิต
5. บจ. ทิพย์วารินวัฒนา	เลขที่ 134 หมู่ 4 ต. พบพระ อ. พบพระ จ. ตาก โทร. 0-2318-1147 แฟกซ์ 0-2716-7107	น้ำแรมองด์เฟลอ สเปรย์น้ำแรมองด์เฟลอ
6. บจ. คอกเชก เคมิเคิล อินดัสทรี	163 อาคารไทยสมุทร ชั้น 17 ห้อง 17 ไอ ถ.สุรวงศ์ แขวงสุรวงศ์ เขตบางรัก กรุงเทพฯ 10500 โทร. 0-2236-4207 แฟกซ์ 0-2236-4208	ผลิตภัณฑ์กำจัดยุงและแมลงกินโซ น้ำหอมปรับอากาศดับกลิ่นมูชิ-โค นาซี
7. บจ. คิวพี (ประเทศไทย)	55 หมู่ 6 ตำบลหลุมดิน อำเภอเมือง จังหวัดราชบุรี 70000 โทร. (032) 741771-5 แฟกซ์ (032) 741776	น้ำส้มสายชูกลิ่นคิวพี น้ำส้มสายชูหมักคิวพี คิวพีมายองเนส, คิวพีแซนวิชสเปรด คิวพีเซฟซอสปลานิ่งมะนาว คิวพีเซฟซอสปลานิ่งซีอิ๊ว
8. บจ. สหชลผลพืช	เลขที่ 600/1 หมู่ 11 ถนนสุขาภิบาล 8 ต.หนองขาม อ.ศรีราชา จ.ชลบุรี 20280 โทร. 0-3848-0011-4	ผลิตภัณฑ์ไอเฮลดี-คิวเทน ผลิตภัณฑ์สตาร์ อินฟินิตี
9. บจ. เอลิแอล อินเตอร์เนชั่นแนล (ประเทศไทย)	7/320 ม.6 ต. มาบยางพร อ.ปลวกแดง จ. ระยอง	ผลิตภัณฑ์ผ้าอ้อมเด็กกูนัน
10. บจ. แปซิฟิก ซูการ์ คอร์ปอเรชั่น	เลขที่ 2 ถนนสุขุมวิท แขวงคลองเตย เขตห้วยขวาง กรุงเทพฯ 10110 โทร. 0-2656-8488	น้ำตาลบริสุทธิ์มิตรผล น้ำตาลทรายมิตรผล น้ำตาลทรายแดงมิตรผล น้ำตาลมิตรผลโกลด์

2.4 งานที่ยังไม่ได้ส่งมอบ -ไม่มี-

3. ปัจจัยความเสี่ยง

บริษัท สหพัฒนพิบูล จำกัด (มหาชน) ตระหนักถึงความสำคัญของการบริหารจัดการความเสี่ยง และการต่อต้านการคอร์รัปชัน ที่มีผลกระทบต่อการดำเนินธุรกิจ จึงได้แต่งตั้งคณะกรรมการบริหารความเสี่ยง และต่อต้านการคอร์รัปชัน เพื่อติดตามการบริหารความเสี่ยงให้อยู่ในระดับที่ยอมรับได้ และติดตามให้มีการปฏิบัติตามนโยบายต่อต้านการคอร์รัปชัน ซึ่งในปี 2561 ได้มีการประชุมรวม 12 ครั้ง โดยพิจารณาถึงปัจจัย ความเสี่ยงต่างๆ ทั้งภายในและภายนอกองค์กร ซึ่งอาจส่งผลกระทบต่อบริษัท อีกทั้งส่งเสริมและพัฒนาให้ พนักงานและฝ่ายจัดการทุกระดับมีความรู้ความเข้าใจ และตระหนักถึงความสำคัญในการบริหารความเสี่ยง และการต่อต้านการคอร์รัปชัน โดยจัดให้มีกระบวนการบริหารความเสี่ยงที่เหมาะสม และสอดคล้องไปใน ทิศทางเดียวกับนโยบายและภารกิจของบริษัท

1) ความเสี่ยงจากการลงทุน

บริษัทฯ ร่วมลงทุนในหุ้นบริษัทต่างๆ ในสัดส่วนการถือหุ้นไม่เกินร้อยละ 50 ของทุนจดทะเบียนของ บริษัทนั้นๆ การลงทุนจะกระจายไปในหลายประเภทธุรกิจ เพื่อเป็นการกระจายความเสี่ยง มีการถือหุ้นไขว่ กันหรือซ้อนทับระหว่างบริษัทในเครือ บริษัทฯ ไม่มีอำนาจควบคุมกิจการในบริษัทที่ลงทุน ทั้งนี้การ ดำเนินการของบริษัทเหล่านั้น เป็นอำนาจอิสระของคณะกรรมการของบริษัทนั้นๆ

บริษัทฯ มีผู้บริหารด้านการลงทุน เพื่อศึกษาและเสนอแนะการลงทุนโดยพิจารณาจากศักยภาพใน การลงทุน ในธุรกิจที่มีศักยภาพและเกี่ยวเนื่อง หรือเอื้อประโยชน์ต่อกัน และติดตามผลการดำเนินงานของ บริษัทนั้นๆ เพื่อให้ทราบปัญหาที่เกิดขึ้น และรายงานให้บริษัททราบ เพื่อร่วมกันเสนอแนวทางแก้ไขให้ทัน กับสถานการณ์นั้นๆ

บริษัทฯ ได้รับผลตอบแทนจากการลงทุนในรูปของเงินปันผล แต่หากบริษัทใดมีผลขาดทุน บริษัทฯ จะบันทึกตั้งค่าเผื่อผลขาดทุนจากการด้อยค่าเงินลงทุนไว้ในงบกำไรขาดทุนของบริษัท

2) ความเสี่ยงจากการพึ่งพาผู้ผลิตรายใหญ่น้อยราย

เนื่องจากบริษัทฯ มีผู้ผลิตสินค้ารายใหญ่เพียง 1 - 2 ราย ในแต่ละกลุ่มผลิตภัณฑ์ หากมีปัจจัยที่ทำให้ บริษัทผู้ผลิต ไม่สามารถผลิตให้ได้ในปริมาณ และเวลาตามที่กำหนดไว้ ย่อมส่งผลกระทบต่อยอดขายและ โอกาสทางการตลาด

- มาตรการป้องกัน

1 บริษัทผู้ผลิตดังกล่าวเป็นบริษัทในเครือสหพัฒน์ ซึ่งมีนโยบายสนับสนุนซึ่งกันและกัน และ เพื่อเสริมสร้างความแข็งแกร่งของกันและกันในการแข่งขัน มีการทำงานร่วมกันโดยประสานแผนงานกัน อย่างสม่ำเสมอต่อเนื่อง ทำให้ทราบปัจจัยที่จะมีผลต่อการผลิตและสามารถวางแผนร่วมกันในการแก้ปัญหา อย่างทันท่วงที

2. มีการทำงานเป็นทีมระหว่างผู้ผลิต ฝ่ายผลิตภัณฑ์ และฝ่ายขาย ในรูปแบบ One Body ตั้งแต่การประชุมเกี่ยวกับปัจจัยต่างๆ ในการเตรียม Supply สินค้า การวางแผน และการวางแผนเป้าหมาย Order สินค้า ทำให้มีความแม่นยำในการประเมินจำนวน และระยะเวลายิ่งขึ้น รวมทั้งการแก้ไขสถานการณ์ร่วมกันทันทีกรณีที่มีปัจจัยนอกเหนือการควบคุมเกิดขึ้น

3) ความเสี่ยงเกี่ยวกับการบริหารสินค้าในร้านค้า

เนื่องจากปัจจุบัน ร้านค้าที่จำหน่ายสินค้าของบริษัท ประสบปัญหาเรื่องไม่มีสินค้าจำหน่ายเมื่อลูกค้าต้องการ ไม่มีสินค้าตรงความต้องการของลูกค้าในร้านค้านั้นๆ หรือแม้แต่การมีสต็อกสินค้าเกินความต้องการของลูกค้า ซึ่งมีผลกระทบต่อยอดขาย และโอกาสทางการตลาด

- มาตรการป้องกัน

1. บริษัทตระหนักถึงความเสี่ยงเรื่องสินค้าขาดหน้าร้าน ซึ่งสาเหตุใหญ่แบ่งได้ 2 สาเหตุ ได้แก่

1. สินค้าขาดจากโรงงานผู้ผลิต และ
2. สินค้าขาดจากลูกค้าที่มีสินค้าไม่เพียงพอ

เพื่อเป็นการป้องกันปัญหาดังกล่าว บริษัทได้มีมาตรการป้องกันความเสี่ยงที่ไม่ให้สินค้าขาดจากโรงงาน โดยการจัดทำ demand forecast ก่อนล่วงหน้าอย่างน้อย 2 เดือน เพื่อให้โรงงานจัดเตรียมวัตถุดิบให้เพียงพอ ส่วนกรณีสินค้าขาดจากลูกค้าบริษัทนำระบบ computer เข้ามาใช้เพื่อตรวจสอบปัญหาหน้าร้าน ผ่าน Website โดยให้พนักงานจัดเรียงสินค้าเป็นผู้รายงานเข้ามาทุกวัน เพื่อให้ฝ่ายการตลาด ฝ่ายขาย ตลอดจนผู้เกี่ยวข้องสามารถติดตามสินค้าขาด และดำเนินการแก้ไข เพื่อลดการสูญเสียโอกาสในการขายได้อย่างมีประสิทธิภาพ

2. มีการเตรียมพื้นที่จัดเก็บสินค้าให้เพียงพอ รวมถึงระบบการจัดส่งสินค้าอย่างทันทั่วถึงที่ต่อความต้องการของลูกค้า

3. มีการทบทวนกระบวนการจัดส่งสินค้ากับบริษัทขนส่ง เป็นประจำทุกเดือน เพื่อให้การบริหารการจัดส่งสินค้าให้กับร้านค้าเป็นไปอย่างรวดเร็ว และมีประสิทธิภาพ เพื่อป้องกันปัญหาร้านค้าไม่มีสินค้าจำหน่าย

4) ความเสี่ยงเกี่ยวกับช่องทางการจัดจำหน่าย

บริษัทฯ ดำเนินธุรกิจโดยการขายผ่านหลากหลายช่องทาง ซึ่งแต่ละช่องทางการจำหน่ายมีการแข่งขันที่รุนแรง มีความต้องการที่หลากหลายและแตกต่างกันในแต่ละช่องทาง

- มาตรการป้องกัน

1. บริษัทฯ มีนโยบายขยายการขายเข้าไปในทุกๆ ช่องทาง เพื่อขยายฐานลูกค้า และให้สินค้ามีการวางจำหน่ายในทุกๆ ช่องทาง ทั้งนี้มีการพิจารณาสินค้าที่เหมาะสมกับแต่ละช่องทาง ความต้องการ และกำลังซื้อของกลุ่มเป้าหมายในแต่ละพื้นที่ รวมถึงการ Launch สินค้าใหม่ที่มีราคาและคุณภาพตรงตามความต้องการของกลุ่มเป้าหมาย

2. บริษัทฯ มีระบบ Home Delivery ที่สามารถจัดส่งสินค้าถึงมือผู้บริโภคในเขตกรุงเทพ ปริมณฑล และจังหวัดชลบุรี โดยผู้บริโภคสามารถดูรายละเอียดสินค้าและรายการ โปรโมชั่นของสินค้าในแต่ละเดือนได้ที่ www.sahapatdelivery.com และโทรสั่งซื้อสินค้าได้ที่หมายเลข 02-2949898 สินค้าจะส่งถึงผู้บริโภคโดยตรงภายใน 24 ชั่วโมง

5) ความเสี่ยงด้านการบริการ

บริษัทฯ มีพนักงานขายเป็นตัวแทนที่ให้บริการแก่ร้านค้า แต่ละช่องทางการจำหน่าย ในเรื่องการสั่งซื้อสินค้า การส่งสินค้า การติดต่อประสานงานกับขนส่ง และการจัดเก็บค่าสินค้า หากพนักงานขายไม่ปฏิบัติตามระเบียบและวิธีปฏิบัติงานที่บริษัทกำหนดไว้ อาจส่งผลให้เกิดความเสียหาย จากการสูญเสียลูกค้า และยอดขายของบริษัทได้

มาตรการป้องกัน

1. บริษัทฯ มีการจัดตั้งหน่วยงานตรวจสอบงานขายขึ้น เพื่อตรวจสอบการปฏิบัติงานของพนักงานขายให้เป็นไปตามระเบียบและวิธีปฏิบัติงานที่กำหนดไว้
2. จัดอบรมการสร้างจิตสำนึกการบริการ และการปฏิบัติงาน ให้กับพนักงานขายทุก 2 เดือน

6) ความเสี่ยงเกี่ยวกับการขนส่งสินค้า

เนื่องจากบริษัทฯ มีการว่าจ้างบริษัทขนส่งสินค้าจำนวนหลายราย เพื่อจัดส่งสินค้ากระจายไปยังลูกค้าทั่วประเทศ การบริการของบริษัทขนส่งจึงเป็นสิ่งสำคัญ ซึ่งอาจส่งผลให้เกิดความเสียหาย จากสินค้าชำรุด สูญหาย หรือการจัดส่งสินค้าไม่ตรงตามเวลาที่กำหนดซึ่งอาจส่งผลให้ลูกค้าไม่พึงพอใจ และอาจสูญเสียยอดขายได้

มาตรการป้องกัน

- บริษัทฯ มีการจัดทำสัญญาว่าจ้างขนส่งสินค้า กับบริษัทขนส่งทุกราย
- ให้บริษัทขนส่งทุกรายทำ Bank Guarantee เพื่อเป็นหลักประกันกรณีเกิดความเสียหาย
- มีการประเมินผลการปฏิบัติงานของบริษัทขนส่งแต่ละราย
- มีการสำรวจความพึงพอใจจากร้านค้า

7) ความเสี่ยงด้านสินเชื่อ

บริษัทฯ มีนโยบายการให้สินเชื่ออย่างระมัดระวัง ซึ่งลูกค้าส่วนใหญ่มีการติดต่อกันมาเป็นเวลานาน จึงไม่คาดว่าจะได้รับความเสียหายอย่างเป็นสาระสำคัญจากการติดตามและเรียกเก็บหนี้

รายงานคณะกรรมการบริหารความเสี่ยงและต่อต้านการคอร์รัปชัน

บริษัท สหพัฒนพิบูล จำกัด (มหาชน) ตระหนักถึงความสำคัญของการบริหารจัดการความเสี่ยง และการต่อต้านการคอร์รัปชัน ที่มีผลกระทบต่อการดำเนินธุรกิจ จึงได้แต่งตั้งคณะกรรมการบริหารความเสี่ยง และต่อต้านการคอร์รัปชัน เพื่อติดตามการบริหารความเสี่ยงให้อยู่ในระดับที่ยอมรับได้ และติดตามให้มีการปฏิบัติตามนโยบายต่อต้านการคอร์รัปชัน เพื่อให้การดำเนินงานมีประสิทธิภาพและบรรลุเป้าหมายที่วางไว้

ในรอบปี 2561 คณะกรรมการบริหารความเสี่ยงและต่อต้านการคอร์รัปชัน ได้มีการประชุมรวม 12 ครั้ง และปฏิบัติหน้าที่ตามกฎบัตรของคณะกรรมการบริหารความเสี่ยงและต่อต้านการคอร์รัปชัน ตลอดจน ได้เชิญฝ่ายบริหารเข้าร่วมประชุมตามความเหมาะสม สรุปได้ดังนี้

- 1. กรอบการบริหารความเสี่ยง :** กำหนดและทบทวนกรอบการบริหารความเสี่ยงประจำปี 2561 ให้มีความสอดคล้องกับแผนกลยุทธ์ เป้าหมาย และการดำเนินธุรกิจของบริษัท ให้ครอบคลุมระบบงานด้านต่างๆ ได้แก่ ด้านการขาย การตลาด การบริหารจัดการขนส่ง คลังสินค้า เทคโนโลยีสารสนเทศ และบัญชีการเงิน รวมถึงด้านการป้องกันการทุจริตคอร์รัปชัน โดยมีการประเมินความเสี่ยงที่มีผลกระทบต่อการดำเนินธุรกิจของบริษัท ทั้งปัจจัยภายในและปัจจัยภายนอก และมีการบริหารจัดการความเสี่ยงตามกรอบความเสี่ยงที่กำหนดไว้
- 2. การบริหารจัดการความเสี่ยง :** มีการประชุมร่วมกับผู้ปฏิบัติงาน ทุกฝ่ายงานที่เกี่ยวข้องกับความเสี่ยง เพื่อพิจารณาปัจจัยความเสี่ยง รวมถึงให้ข้อคิดเห็นและความเห็นชอบต่อแผนบริหารจัดการความเสี่ยงต่างๆ เพื่อให้การดำเนินงานบรรลุตามเป้าหมายขององค์กรภายใต้การบริหารจัดการระดับความเสี่ยงให้อยู่ในระดับที่ยอมรับได้
- 3. การติดตาม :** มีการรายงานผลการปฏิบัติงานของคณะทำงานชุดย่อยทุกเดือน ต่อคณะกรรมการบริหารความเสี่ยงและต่อต้านการคอร์รัปชัน เพื่อรับทราบผลการบริหารจัดการความเสี่ยง พร้อมให้ข้อเสนอแนะเพิ่มเติม เพื่อพัฒนาการบริหารจัดการความเสี่ยงให้มีประสิทธิภาพยิ่งขึ้น

คณะกรรมการบริหารความเสี่ยงและต่อต้านการคอร์รัปชัน มีความมุ่งมั่นที่จะดำเนินการให้บริษัทมีการกำกับดูแลการบริหารความเสี่ยงต่างๆ รวมถึงความเสี่ยงด้านการคอร์รัปชัน เพื่อให้มั่นใจว่า บริษัทฯ มีการบริหารจัดการความเสี่ยงอย่างเพียงพอ ครอบคลุมการดำเนินธุรกิจของบริษัท และสอดคล้องกับแนวทางการกำกับดูแลกิจการที่ดี

ชัชลดา ตันติเวชกุล

(นางชัชลดา ตันติเวชกุล)

ประธานกรรมการบริหารความเสี่ยงและต่อต้านการคอร์รัปชัน



4. ทรัพย์สินที่ใช้ในการประกอบธุรกิจ

4.1 สินทรัพย์ถาวรหลัก ได้แก่ที่ดิน อาคาร และเครื่องจักรของบริษัท ซึ่งบริษัทฯ เป็นเจ้าของกรรมสิทธิ์ และไม่มีภาระผูกพัน

รายการทรัพย์สิน	ที่ตั้ง	เนื้อที่			มูลค่าตามบัญชี (บาท)
		ไร่	งาน	ตารางวา	
สำนักงานของบริษัท เป็นอาคาร คอนกรีต 3 ชั้นครึ่ง	ถนนเพชรบุรีตัดใหม่ แขวงบางกะปิ เขตห้วยขวาง กรุงเทพมหานคร	2	3	11	18,664,326.65
โกดังและสิ่งปลูกสร้าง	ซอยประตู 1 แขวงบางโคล่ เขตยานนาวา กรุงเทพฯ	10	3	51.6	150,417,388.51
อาคารและโกดัง เป็นตึกแถว 5 ชั้น 17 คูหา	ถนนรัชดาภิเษก แขวงบางโพงพาง เขตยานนาวา กรุงเทพฯ	17	3	97.5	203,557,736.69
ที่ดินและสิ่งปลูกสร้าง	ถนนพระราม 4 แขวงพระโขนง เขตคลองเตย กรุงเทพฯ	-	-	49.8	1,142,960.69
ที่ดินสุวินทวงศ์	ถนนสุวินทวงศ์ ตำบลศาลาแดง อำเภอ บางน้ำเปรี้ยว จังหวัดฉะเชิงเทรา	12	-	30	4,594,959.00
ที่ดินพร้อมสิ่งปลูกสร้าง	ตำบลหนองหอย อำเภอเมือง จังหวัด เชียงใหม่	10	1	51.7	14,949,535.86
ที่ดินขอนแก่นพร้อมสิ่งปลูกสร้าง	ตำบลบ้านทุ่ม อำเภอเมือง จังหวัดขอนแก่น	8	-	72.10	1,081,292.00
ที่ดินและอาคารพระราม 3	แขวงบางโพงพาง เขตยานนาวา กรุงเทพฯ	-	1	41.1	9,877,001
ที่ดินชลบุรี	ตำบลหมอนนาง อำเภอพนัสนิคม จังหวัด ชลบุรี	9	2	50.4	4,808,500.00
ที่ดินชลบุรีพร้อมสิ่งปลูกสร้าง	ตำบลหนองขาม อำเภอศรีราชา จังหวัดชลบุรี	4	3	40	5,723,062.16
ที่ดินนครราชสีมาพร้อมสิ่งปลูกสร้าง	ตำบลจอหอ อำเภอเมือง จังหวัดนครราชสีมา	12	1	46	17,261,265.13
ที่ดินเชิงร่าย	ตำบลป่าอ้อดอนช้าง อำเภอเมืองเชิงร่าย จังหวัดเชิงร่าย	3	2	59.6	2,641,508.00
ที่ดินอ้อมน้อยพร้อมสิ่งปลูกสร้าง	ตำบลท่าไม้ อำเภอกระทุ่มแบน จังหวัด สมุทรสาคร	15	-	-	82,920,444.19
ที่ดินรังสิตพร้อมสิ่งปลูกสร้าง	ถนนพหลโยธิน ตำบลคูคต อำเภอลำลูกกา จังหวัดปทุมธานี	5	2	95	70,398,508.15
ที่ดินพิษณุโลก	ตำบลมะขามสูง อำเภอเมือง จังหวัด พิษณุโลก	44	2	46	3,535,228.30
ที่ดินจันทบุรี	ตำบลทับไทร อำเภอโป่งน้ำร้อน จังหวัด จันทบุรี	2	1	25.8	3,481,878.50



รายการทรัพย์สิน	ที่ตั้ง	เนื้อที่			มูลค่าตามบัญชี (บาท)
		ไร่	งาน	ตารางวา	
ที่ดินสุราษฎร์ธานี	ตำบลขุนทะเล อำเภอเมือง จ. สุราษฎร์ธานี	13	-	18.3	9,784,312.00
ที่ดินระยอง	ตำบลบ้านฉาง อำเภอบ้านฉาง จังหวัดระยอง	1	-	85	2,374,600.00
ที่ดินคลองหลวง	ตำบลคลองสอง อำเภอกองหลวง จังหวัด ปทุมธานี	7	-	-	15,380,000.00
ที่ดินมีนบุรี	ตำบลบางชัน อำเภอมีนบุรี กรุงเทพฯ	2	2	97	14,261,000.00
ที่ดินมีนบุรี	ตำบลสามวาตะวันออก อำเภอกองสามวา กรุงเทพฯ	8	3	29.1	26,189,621.92
ที่ดินเชียงใหม่	ตำบลฟ้าฮ่าม อำเภอเมือง จังหวัดเชียงใหม่	1	1	65	20,561,145.00
ที่ดินศรีราชา (บางพระ)	ตำบลบางพระ อำเภอศรีราชา จังหวัดชลบุรี	3	1	88.3	24,683,040.00
อาคารชุดสุขุขทัยเพลส	ถนนร่มเกล้า แขวงคลองสามประเวศ เขต ลาดกระบัง กรุงเทพฯ			4 ยูนิต	1.00
ที่ดินกบินทร์บุรี อาคาร และ เครื่องจักร	ตำบลนนทรี อำเภอกบินทร์บุรี จังหวัด ปราจีนบุรี	21	3	87	50,822,966.00
ที่ดินบางพลี	ตำบลบางพลีใหญ่ อำเภอบางพลี จังหวัด สมุทรปราการ	5	1	55	97,371,593.00
ที่ดินหนองแขม พร้อมสิ่งปลูกสร้าง	ตำบลหนองแขม อำเภอหนองแขม จังหวัด กรุงเทพมหานคร	8	3	40	66,798,419.16
ที่ดินร่มเกล้า พร้อมสิ่งปลูกสร้าง	แขวงมีนบุรี เขตมีนบุรี กรุงเทพ	50	3	36	366,596,040.81
ที่ดินกบินทร์บุรีพร้อมสิ่งปลูกสร้าง	ตำบลเมืองเก่า อำเภอกบินทร์บุรี จังหวัด ปราจีนบุรี	1	3	97	5,504,893.94
ที่ดินจันทบุรี	ตำบลทุ่งเบญจา อำเภอท่าใหม่ จังหวัด จันทบุรี	172	1	55	34,536,688.00
ที่ดินกบินทร์บุรี พร้อมสิ่งปลูกสร้าง	ตำบลนนทรี อำเภอกบินทร์บุรี จังหวัด ปราจีนบุรี	55	2	83	155,178,697.62
ที่ดิน ถนนกำแพงเพชร 7	ถนนกำแพงเพชร 7 แยกจากถนนเพชรอุทัย แขวงห้วยขวาง เขตห้วยขวาง กรุงเทพ	3	2	68	160,000,000.00
ที่ดิน-ฟ้าฮ่าม พร้อมสิ่งปลูกสร้าง	ตำบลฟ้าฮ่าม (วัดเกษ) อำเภอเมือง จังหวัด เชียงใหม่	1	1	14	44,303,311.58
อาคารชุดบ้านทิวดะเล อควารีน	ตำบลชะอำ อำเภอชะอำ จังหวัดเพชรบุรี			4 ยูนิต	16,282,800.04
อาคารชุดแคทเธอรินคอร์ท	ตำบลวังกะทะ อำเภอปากช่อง จ.นครราชสีมา			1 ยูนิต	7,184,050.08
ที่ดินปากช่อง พร้อมสิ่งปลูกสร้าง	ตำบลหมูสี อำเภอปากช่อง จ.นครราชสีมา	34	2	24	120,398,454.23
ที่ดินลำพูน	ตำบลป่าสัก อำเภอเมืองลำพูน จ.ลำพูน	11		75	44,895,300.23
บ้านเดี่ยว 2 ชั้น โครงการบาบาบิชคลับ	ตำบลชะอำ อำเภอชะอำ จ. เพชรบุรี		1	97	67,109,589.09



ที่ดินของบริษัทย่อย

รายการทรัพย์สิน	ที่ตั้ง	เนื้อที่			มูลค่าตามบัญชี (บาท)
		ไร่	งาน	ตารางวา	
1. บริษัท โชกชัยพิบูล จำกัด					
ที่ดินบางนา-ตราด	ถนนบางนา-ตราด กม.10.5 ตำบล บางพลีใหญ่ อำเภอบางพลี จังหวัดสมุทรปราการ	33	2	8	583,223,381.55
ที่ดินบางพลี	ถนนส่วนบุคคล แยกจากซอยบุญเจริญ และ แยกจากถนน บางนา-ตราด(ระหว่างหลักกิโลเมตรที่ 16-17) ตำบลบางโหลง อำเภอบางพลี จังหวัดสมุทรปราการ	20	-	36	76,300,000.00
ที่ดินปทุมธานี	ซอยสวนเป้ แยกจากคลองสอง แยกจากถนนสายบางจันทร์ หนองเสือ และถนนพหลโยธิน ตำบลคลองสอง อำเภอกลองหลวง ปทุมธานี	2	-	-	5,360,000.00
ที่ดินพนัสนิคม	แยกจากทางหลวงหมายเลข 331 (ระหว่าง กม.ที่ 50-51) ตำบลหมอนนาง อำเภอพนัสนิคม จังหวัดชลบุรี	6	3	94.8	3,630,000.00
2. บริษัท กรุงเทพทาวเวอร์ (1999) จำกัด					
ที่ดินและอาคารสำนักงาน 19 ชั้น	ถนนเพชรบุรีตัดใหม่ แขวงบางกะปิ เขตห้วยขวาง กรุงเทพมหานคร	2	2	1	91,909,645.87
3. บริษัท ทิพย์วารินวัฒนา จำกัด					
ที่ดินและสิ่งปลูกสร้าง	134 ม.4 ตำบลพบบพระ อำเภอพบบพระ จ.ตาก	4	3	5	18,008,068.31
ที่ดินพบบพระ	55 ม.1 ตำบลพบบพระ อำเภอพบบพระ จ.ตาก	41	2	75	11,726,241.85
ที่ดินปากช่อง	ตำบลหมูสี อำเภอปากช่อง จ.นครราชสีมา	10	1	-	38,514,900.00
4. บริษัท แครี่ไทย จำกัด					
ที่ดินและสิ่งปลูกสร้าง	132 ม.3 ถ.เขาสูง-เบิกไพร ต.สูงพยอม ต.บ้านโป่ง จ.ราชบุรี	7	3	7	27,370,588.52

4.2 นโยบายการลงทุนในบริษัทย่อยและบริษัทร่วม

บริษัทฯ มีนโยบายการลงทุนกระจายไปในหลายประเภทธุรกิจ เพื่อเป็นการกระจายความเสี่ยง บริษัทฯ ไม่มีอำนาจควบคุมกิจการในบริษัทร่วมที่ลงทุน ทั้งนี้การดำเนินการของบริษัทเหล่านั้น เป็นอำนาจอิสระของคณะกรรมการของบริษัทนั้นๆ นอกจากนี้บริษัทย่อยและบริษัทร่วมที่มีอยู่ในปัจจุบันแล้ว บริษัทฯ มีนโยบายร่วมลงทุนในธุรกิจที่เกี่ยวข้องกับกิจการหรือเอื้อประโยชน์ต่อกัน

4.3 ราคาประเมินทรัพย์สิน

บริษัทฯ ไม่มีการปรับโครงสร้างการดำเนินธุรกิจ อันเป็นผลให้มีการได้มาหรือจำหน่ายไปซึ่งทรัพย์สิน จึงไม่มีการประเมินราคาทรัพย์สินใหม่ในระหว่างรอบระยะเวลาบัญชี

5. ข้อพิพาททางกฎหมาย

บริษัทฯ ไม่มีข้อพิพาททางกฎหมาย ซึ่งบริษัทหรือบริษัทย่อยเป็นคู่ความหรือคู่กรณี

6. ข้อมูลทั่วไปและข้อมูลสำคัญอื่น

6.1 ข้อมูลทั่วไป

(1) ชื่อ/สถานที่/ประเภทธุรกิจ / โทรศัพท์ และจำนวนและชนิดของหุ้นที่จำหน่ายได้ของบริษัท

ชื่อ	บริษัท สหพัฒน์พิบูล จำกัด (มหาชน)
สถานที่ตั้ง	2156 ถนนเพชรบุรีตัดใหม่ แขวงบางกะปิ เขตห้วยขวาง กรุงเทพฯ 10310
ประเภทธุรกิจ	จำหน่ายสินค้าอุปโภคบริโภค
เลขทะเบียนบริษัท	0107537001421
โทรศัพท์	0-2318-0062
โทรสาร	0-2318-1678
โฮมเพจ	www.sahapat.co.th
ทุนจดทะเบียน	330,000,000 บาท
ทุนที่ออกและเรียกชำระแล้ว	330,000,000 บาท
ชนิดของหุ้น	หุ้นสามัญ
มูลค่าหุ้น	หุ้นละ 1 บาท
จำนวนหุ้นที่จำหน่ายได้	330,000,000 หุ้น



(2) ชื่อ/ สถานที่/ โทรศัพท์ โทรสารของนิติบุคคลที่บริษัทถือหุ้นตั้งแต่ร้อยละ 10 ขึ้นไป

ลำดับ	ชื่อธุรกิจ	สถานที่ตั้ง	โทรศัพท์	โทรสาร	ประเภทธุรกิจ	จำนวนหุ้นที่ ออกจำหน่าย	จำนวนหุ้น ที่ถือ	สัดส่วนการ ถือหุ้น (%)
1	SAHA VIETNAM CO.,LTD.	No.2, Binh Phu Residential Street 4, Ward 11, District 6 , Ho Chi Minh City, Vietnam	-	-	จัดจำหน่ายสินค้า อุปโภค-บริโภค	ทุนจดทะเบียน 3,100,000 ต้อง		100.00
2	บ.โซคชัยฟิวด จก.	2156 ถ.เพชรบุรีตัดใหม่ แขวงบางกะปิ เขตห้วยขวาง กทม.10310	02-3180062	02-3191676	อสังหาริมทรัพย์ และบริการ	9,200,000	9,199,994	99.99
3	บ.กรุงเทพทาวเวอร์ (1999) จก.	2170 ถ.เพชรบุรีตัดใหม่ แขวงบางกะปิ เขตห้วยขวาง กทม.10310	02-3081000	02-3081008	อาคารสำนักงาน ให้เช่า	5,190,000	5,189,940	99.99
4	บ.แคว้นไทย จก.	132 ม.3 ถ.เขาจู-บึงไพร ด.ทุ่งพยอม อ.บ้านโป่ง จ.ราชบุรี	032-372461-2	032-372463	นมเปรี้ยว	537,000	343,180	63.91
5	บ.ทิพย์วารินวัฒนา จก.	2170 อาคารกรุงเทพทาวเวอร์ ถ.เพชรบุรี ตัดใหม่ เขตห้วยขวาง กทม.10310	02-3181147	02-7167107	ผลิตสินค้า บริโภค	164,400	97,597	59.37
6	CANCHANA INTERNATIONAL CO.,LTD.	77 A, Sotheaors Blvdl,Sangkat Tonle Basac, Khan Chamkarmon,Phnom Penh Capital, Kingdom of Cambodia	-	-	จัดจำหน่ายสินค้า	1,000	400	40.00
7	บ.ไทย-เมียนมาร์ ซัคเซสเวนเจอร์ จก.	278 ถ.ศรีนครินทร์ แขวงหัวหมาก เขตบางกะปิ กทม.	02-3744730	02-3753185	การลงทุน	1,000,000	349,997	35.00
8	บ.บุญแคปปิตอลโฮลดิ้ง จก.	530 ซอยสาธุประดิษฐ์ 58 บางโพธิ์พวง ชานนาวกา กทม.	02-2930030	02-2930040	ลงทุน	343,000,000	10,975,999	32.00
9	PRESIDENT FOODS (CAMBODIA) CO.,LTD.	Phum Mor, Chamkardoung Road, Phnom Penh Cambodia	-	-	ผลิตอาหาร	1,500,000	450,000	30.00
10	บ.ร่วมอิสสระ จก.	2922/196 ชั้น 10 อาคารชาวยุโรป ทาวเวอร์ 2 ถ.เพชรบุรีตัดใหม่ ห้วยขวาง กทม.	02-3082888	02-3082577	อสังหาริมทรัพย์	3,000,000	750,000	25.00
11	บ.ร่วมอิสสระ ดีเวลอปเม้นท์ จก.	2922/196 ชั้น 10อาคารชาวยุโรปทาวเวอร์ 2 ถ.เพชรบุรีตัดใหม่ ห้วยขวาง กรุงเทพฯ	02-3082888	02-3082577	โรงแรม	3,600,000	900,000	25.00
12	บจ. สยามอาราตะ จก.	54 อาคาร บี.บี.บิลดิ้ง ชั้น 8 ห้องเลขที่ 3823 ถ.สุขุมวิท 21 เขตวัฒนา กรุงเทพฯ	02-2620671	02-2620672	จัดจำหน่ายสินค้า	200,000	50,000	25.00
13	บจ.สห ลอว์สัน	2170 ถ.เพชรบุรีตัดใหม่ แขวงบางกะปิ เขตห้วยขวาง กทม.10310	02-3080708	02-3080702	ร้านค้า สะดวกซื้อ	12,770,000	2,725,000	21.34
14	บ.ศรีราชาขนส่ง จก.	661/11 ม.11 ต.หนองขาม อ.ศรีราชา จ.ชลบุรี 20280	038-480444	038-480838	ขนส่ง	100,000	20,000	20.00
15	บ.สหพัฒน์ เรียด เอสเตท จก.	757/10 ซ.ประดู่ 1 ถ.สาธุประดิษฐ์ แขวงบางโพธิ์พวง เขตชานนาวกา กทม.	02-2930030	02-2930040	พัฒนาที่ดิน	36,000,000	7,200,000	20.00
16	บ.สหอุบลนคร จก.	611/40 ซ.วัดจันทน์ใน แขวงบางโคล่ เขตบางคอแหลม กทม.10120	02-2930030	02-2930040	นิคม อุตสาหกรรม	1,250,000	250,000	20.00
17	บ.โอ.ดี.เอฟ จก.	747/163-164 ซ.ประดู่ 1 ถ.สาธุประดิษฐ์ แขวงบางโพธิ์พวง เขตชานนาวกา กทม.	02-2944403-4	02-2944500	ลงทุน	90,000	17,644	19.60
18	บมจ.แพนเอเชียฟูดแวร์	177/20 ม.5 ต.หนองขาม อ.ศรีราชา จ.ชลบุรี	038-480713-4	038-480187	ผลิตรองเท้า	540,000,000	97,843,300	18.12
19	บ.ชั้นร้อยแปด จก.	729/2-3 ตรอกวัดจันทน์ใน ถ.รัชดาภิเษก แขวงบางโพธิ์พวง เขตชานนาวกา กทม.	02-2954253	02-2954256	ศูนย์จำหน่าย สินค้า	45,000,000	7,989,075	17.75

ลำดับ	ชื่อธุรกิจ	สถานที่ตั้ง	โทรศัพท์	โทรสาร	ประเภทธุรกิจ	จำนวนหุ้นที่ออกจำหน่าย	จำนวนหุ้นที่ถือ	สัดส่วนการถือหุ้น(%)
20	บ.ไทซ์ฟู๊ดส์ จก.	278 อาคารทีเอฟ อ.ศรีนครินทร์ แขวงหัวหมาก เขตบางกะปิ กทม.	02-7317250-5	02-7317256	ผลิตและจำหน่ายน้ำผลไม้	5,000,000	843,750	16.88
21	บ.บีเอ็นซี รีเทลเอสเตท	530 ซอยสาธุประดิษฐ์ 58 บางโพธิ์พวง เขตยานนาวา กรุงเทพฯ	02-2930030	02-2930040	พัฒนาอสังหาริมทรัพย์	2,400,000	400,000	16.67
22	บ.ซูโรชะ (ประเทศไทย) จก.	889 อาคารไทย ซิซี ทาวเวอร์ ห้องเลขที่ 124 ชั้น 12 อ.สาทรใต้ สาทร กทม.	02-6758356	02-6739899	จำหน่ายผลิตภัณฑ์บำรุงสุขภาพ	250,000	37,500	15.00
23	บ.เพิสท์ยูไนเต็ดอินดัสตรี จก.	11 อ.สาธุประดิษฐ์ เขตยานนาวา กทม.10120	02-2930030	02-2930040	ลงทุน	400,000	57,466	14.37
24	บ.ไลอ้อน (ประเทศไทย) จก.	666 อ.พระราม 3 แขวงบางโพธิ์พวง เขตยานนาวา กทม.10120	02-2940191	02-2944365	ผลิตสินค้าอุปโภค	5,000,000	706,501	14.13
25	บ.โซคสามัคคี จก.	188 ซ.ลาดพร้าว 73 อ.ลาดพร้าว วังทองหลาง บางกะปิ กทม.10900	02-5303479	02-9331431	ลงทุน	11,600,000	1,600,000	13.79
26	บ.เพรซิเดนทึคอมเมอร์เชียล จก.	90/4 ถนนพัฒนาการ สวนหลวง กทม. 10250	02-3143777 02-3145848	02-7194684	จำหน่ายขนม	5,000	650	13.00
27	บมจ.ฟาร์อีสท์ เฟอร์นิเจอร์ ดี ดี บี	465/1-467 อ.ศรีอยุธยา เขตราชเทวี กทม. 10400	02-2480888	02-466055-6	โฆษณา	7,500,000	922,650	12.30
28	บ.สห โคทิว คอร์ปอเรชั่น จก.	999 ม.11 ต.หนองขา ม.ศรีราชา จ.ชลบุรี 20280	038-480444	038-480505	พัฒนาอสังหาริมทรัพย์	332,000	39,840	12.00
29	บ.อมรินทร์ฟู๊ด จก.	16 ซ.ลาดพร้าว 115 อ.ลาดพร้าว คลองจั่น บางกะปิ กทม.	02-5500725	02-5500725	ผลิตและจำหน่ายไอศกรีม	14,000,000	1,680,000	12.00
30	บ.เอราวัณสิ่งทอ จก.	49 ม.3 อ.ปู้เจ้าสมิงพราย ลำไ้โรงใต้ พระประแดง สมุทรปราการ 10130	02-7543604-5	02-1833916	ปั่นด้ายและทอผ้า	6,214,634	630,493	10.15
31	บ.คิวพี (ประเทศไทย) จก.	612 อ.รัชดาภิเษก แขวงบุคคโล เขตธนบุรี กทม.10600	02-4769545-6	02-4769547	ผลิตซ่อมบำรุงรถ	2,600,000	260,000	10.00
32	บ.แพนแลนด์ จก.	222 ม.7 ต.คลองแก้ว อ.บ้านบึง จ.ชลบุรี 20220	038-480444	038-480505	พัฒนาที่ดิน	3,000,000	300,000	10.00
33	บ.ยู ซี ซี อูเอะชิม่า คอฟฟี่ (ประเทศไทย) จก.	183 อาคารวีเจนท์เฮาส์ ชั้น 9 อ.ราชดำริ แขวงลุมพินี เขตปทุมวัน กทม. 10330	02-6505400-2	02-6505403	อุปโภคบริโภค	150,000	15,000	10.00
34	บ.เอลิแอล อินเตอร์เนชั่นแนล (ไทยแลนด์) จก.	7/320 ม.6 ต.มาบยางพร อ.ปลวกแดง จ.ระยอง	02-3021447	02-2621400	ผลิตผ้าอ้อมสำเร็จรูป	1,565,000	156,500	10.00
35	บ.ไทยเพรซิเดนทึฟู๊ดส์ (ฮังการี) จก.	2500 Esztergom, (Ipari Park) Rubik Ernoutca 20377/9	-	-	ผลิตอาหาร	2,350,000,000	235,000,000	10.00

(3) ชื่อ/ สถานที่/ โทรศัพท์ โทรสารของบุคคลอ้างอิงอื่นๆ

นายทะเบียนหลักทรัพย์

บริษัท ศูนย์รับฝากหลักทรัพย์ (ประเทศไทย) จำกัด
93 อาคารตลาดหลักทรัพย์แห่งประเทศไทย
ถนนรัชดาภิเษก แขวงดินแดง เขตดินแดง กรุงเทพฯ 10400
โทรศัพท์ 0-2009-9000
โทรสาร 0-2009-9991

ผู้สอบบัญชี

นางสุวิมล กฤตยาเกียรติ
ผู้สอบบัญชีรับอนุญาตเลขทะเบียน 2982 และ/หรือ
นางสาวสุภาภรณ์ มั่งจิตร
ผู้สอบบัญชีรับอนุญาตเลขทะเบียน 8125 และ/หรือ
นายณพฤกษ์ พิษณุวงษ์
ผู้สอบบัญชีรับอนุญาตเลขทะเบียน 7764
แห่งบริษัท สอบบัญชี ดี ไอ เอ อินเตอร์เนชั่นแนล จำกัด
316/32 สุขุมวิท 22 เขตคลองเตย กรุงเทพฯ 10110
โทรศัพท์ 0-2259-5300-2
โทรสาร 0-2260-1563 , 0-2259-8956
บริษัท วีระ ลอร์ ออฟฟิส จำกัด
เลขที่ 747/151-152 ตรอกวัดจันทร์ใน ถนนสาธุประดิษฐ์
แขวงบางโพงพาง เขตยานนาวา กรุงเทพฯ 10120
โทรศัพท์ 0-2683-8023 , 0-2683-8843

ที่ปรึกษากฎหมาย

6.2 ข้อมูลสำคัญอื่น -ไม่มี-

ส่วนที่ 2

การจัดการและการกำกับดูแลกิจการ

7. ข้อมูลหลักทรัพย์และผู้ถือหุ้น

7.1 จำนวนทุนจดทะเบียนและทุนชำระแล้ว

- (1) บริษัทมีทุนจดทะเบียน 330,000,000 บาท เรียกชำระแล้ว 330,000,000 บาท แบ่งเป็นหุ้นสามัญ 330,000,000 หุ้น มูลค่าหุ้นละ 1 บาท
- (2) บริษัทฯ ไม่มีหุ้นประเภทอื่นที่มีสิทธิหรือเงื่อนไขแตกต่างจากหุ้นสามัญ

7.2 ผู้ถือหุ้น

- (1) รายชื่อผู้ถือหุ้นรายใหญ่ ณ วันปิดสมุดทะเบียน วันที่ 28 ธันวาคม 2561
- (ก) กลุ่มผู้ถือหุ้นที่ถือหุ้นสูงสุด 10 รายแรก

รายชื่อ	จำนวนหุ้น	สัดส่วน การถือหุ้น (%)
1. บมจ. สหพัฒนาอินเตอร์โฮลดิ้ง	82,417,665	24.98
2. บมจ. ไอ.ซี.ซี. อินเตอร์เนชั่นแนล	33,630,158	10.19
3. LION CORPORATION	32,188,333	9.75
4. บริษัท โชควัฒนา จำกัด	24,687,641	7.48
5. NISSIN FOOD HOLDINGS CO.,LTD.	16,216,666	4.91
6. นายวีรพัฒน์ พูนศักดิ์อุดมสิน	15,905,872	4.82
7. บริษัท ไอ.ดี.เอฟ. จำกัด	13,842,096	4.19
8. LOTTE COMPANY LIMITED.	8,200,000	2.48
9. นายสำเริง มนูญผล	6,439,744	1.95
10. KEWPIE CORPORATION	5,219,737	1.58

การกระจายการถือหุ้นตามจำนวนรายชื่อ โดยแบ่งช่วงจำนวนหุ้นที่ถือตามจำนวนรายชื่อของผู้ถือหุ้น

ช่วงจำนวนหุ้นที่ถือ	จำนวนรายชื่อ	%
1 - 50	159	10.58
51 - 100	112	7.45
101 - 500	204	13.57
501 - 1,000	177	11.78
1,001 - 3,000	194	12.91
3,001 - 5,000	88	5.85
5,001 ขึ้นไป	569	37.86
รวม	1,503	100.00

ประเภทและจำนวนผู้ถือหุ้น ตามประเภทของบุคคลที่ถือหุ้น

ประเภท	จำนวนราย	จำนวนหุ้น	ร้อยละ
นิติบุคคล			
สัญชาติไทย	55	179,619,612	54.43
สัญชาติต่างด้าว	10	63,758,896	19.32
บุคคลธรรมดา			
สัญชาติไทย	1,432	86,179,682	26.12
สัญชาติต่างด้าว	6	441,810	0.13
รวม	1,503	330,000,000	100.00

(๗) กลุ่มผู้ถือหุ้นรายใหญ่มีอิทธิพลต่อการกำหนดนโยบาย - ไม่มี -

(2) บริษัทฯ ไม่ได้ประกอบธุรกิจโดยการถือหุ้นในบริษัทอื่น (Holding company)

(3) ข้อตกลงระหว่างผู้ถือหุ้นใหญ่ (Shareholders' agreement) - ไม่มี -

7.3 การออกหลักทรัพย์อื่น

ในปี 2561 บริษัทฯ ไม่มีการออกหลักทรัพย์อื่น

7.4 นโยบายการจ่ายเงินปันผล

บริษัทคาดว่าจะสามารถคงไว้ซึ่งการจ่ายเงินปันผลให้แก่ผู้ถือหุ้นในอัตราหุ้นละ 0.15 บาท ต่อปี ทั้งนี้ย่อมขึ้นกับผลการดำเนินงานของบริษัทและภาวะเศรษฐกิจเป็นหลัก

การจ่ายเงินปันผล	** 2561	2560	2559	2558	2557
กำไรสุทธิต่อหุ้น (บาท)	4.98	4.38	3.49	3.94	3.75
เงินปันผลต่อหุ้น (บาท)	1.50	1.50	1.30	1.10	1.00
อัตรการจ่ายเงินปันผลต่อกำไรสุทธิ	30.12	34.28 %	37.26 %	27.95 %	27.08 %

** หมายเหตุ : ที่ประชุมคณะกรรมการบริษัท ครั้งที่ 11 (ชุดที่ 25) เมื่อวันที่ 14 มีนาคม 2562 มีมติให้นำเสนอต่อที่ประชุมสามัญผู้ถือหุ้น ซึ่งกำหนดให้มีขึ้นในวันที่ 22 เมษายน 2562 เพื่ออนุมัติการจ่ายเงินปันผล หุ้นละ 1.50 บาท โดยที่ประชุมคณะกรรมการบริษัทครั้งที่ 7 (ชุดที่ 25) เมื่อวันที่ 13 พฤศจิกายน 2561 มีมติอนุมัติจ่ายเงินปันผลระหว่างกาลไปแล้ว ในอัตราหุ้นละ 0.50 บาท คงเหลือจ่ายเงินปันผลในอัตราหุ้นละ 1.00 บาท