



**แบบแสดงรายการข้อมูลประจำปี**  
**สิ้นสุดวันที่ 31 ธันวาคม 2563**  
**บริษัท สหพัฒนพิบูล จำกัด (มหาชน)**

**1. นโยบายและภาพรวมการประกอบธุรกิจ**

สหพัฒนพิบูล เริ่มต้นองค์กรจากฐานของความอดทน วิริยะ ของอดีตท่านประธาน ดร. เทียม โชควัฒนา และได้พัฒนาองค์กรให้ก้าวหน้าอย่างไม่หยุดยั้ง มุ่งมั่นดำเนินธุรกิจบนพื้นฐานของคุณธรรมและจริยธรรม โดยตระหนักถึงบทบาทหน้าที่และความรับผิดชอบต่อความร่วมมือร่วมใจในการสร้างสรรค์ผลิตภัณฑ์ที่ดี มีคุณค่า สู่อุตสาหกรรม และคำนึงถึง ความรับผิดชอบต่อสังคมในทุกมิติ รวมถึงการบริหารงานให้เป็นไปตามหลักการกำกับดูแลกิจการที่ดี ซึ่งบริษัทฯ ได้กำหนดวิสัยทัศน์ นโยบายคุณภาพ และค่านิยม องค์กร ที่สะท้อนให้เห็นถึงคุณธรรม จริยธรรม และความรับผิดชอบต่อสังคม ดังนี้

**1.1 วิสัยทัศน์ วัตถุประสงค์ เป้าหมายในการดำเนินงานของบริษัท**

- วิสัยทัศน์** : คุณภาพคู่คุณธรรม ผู้นำการจำหน่าย เพิ่มพูนสุขให้คนไทย พร้อมก้าวไกลสู่สากล
- นโยบายคุณภาพ** : ร่วมใจพัฒนา สร้างนวัตกรรมใหม่ ขยายช่องทางสู่สากล เป็นองค์กรคนดี รับผิดชอบต่อสังคม
- ค่านิยมองค์กร** :
- : ความรับผิดชอบต่อสังคม (Social Responsibility)
  - : การพัฒนาไปข้างหน้าอย่างต่อเนื่อง (Advancement)
  - : การรวมพลังด้วยความสามัคคี (Harmony)
  - : มีความมุ่งมั่นสู่ความเป็นเลิศ (Passion for Excellence)
  - : องค์กรคนดีที่ซื่อสัตย์และยุติธรรม (Truthfulness)

**1.2 การเปลี่ยนแปลงและพัฒนาการที่สำคัญ**

บริษัท สหพัฒนพิบูล จำกัด (มหาชน) ได้เริ่มดำเนินกิจการในปี พ.ศ. 2485 ภายใต้ชื่อ “เฮียบเซ่งเซียง” ซึ่งเป็นร้านขายสินค้าเบ็ดเตล็ด ต่อมาได้ขยายกิจการเป็นตัวแทนจำหน่ายสินค้าต่างประเทศ และได้เปลี่ยนชื่อเป็น “บริษัท สหพัฒนพิบูล จำกัด ” ในปี พ.ศ. 2495 ด้วยทุนจดทะเบียน 1 ล้านบาท

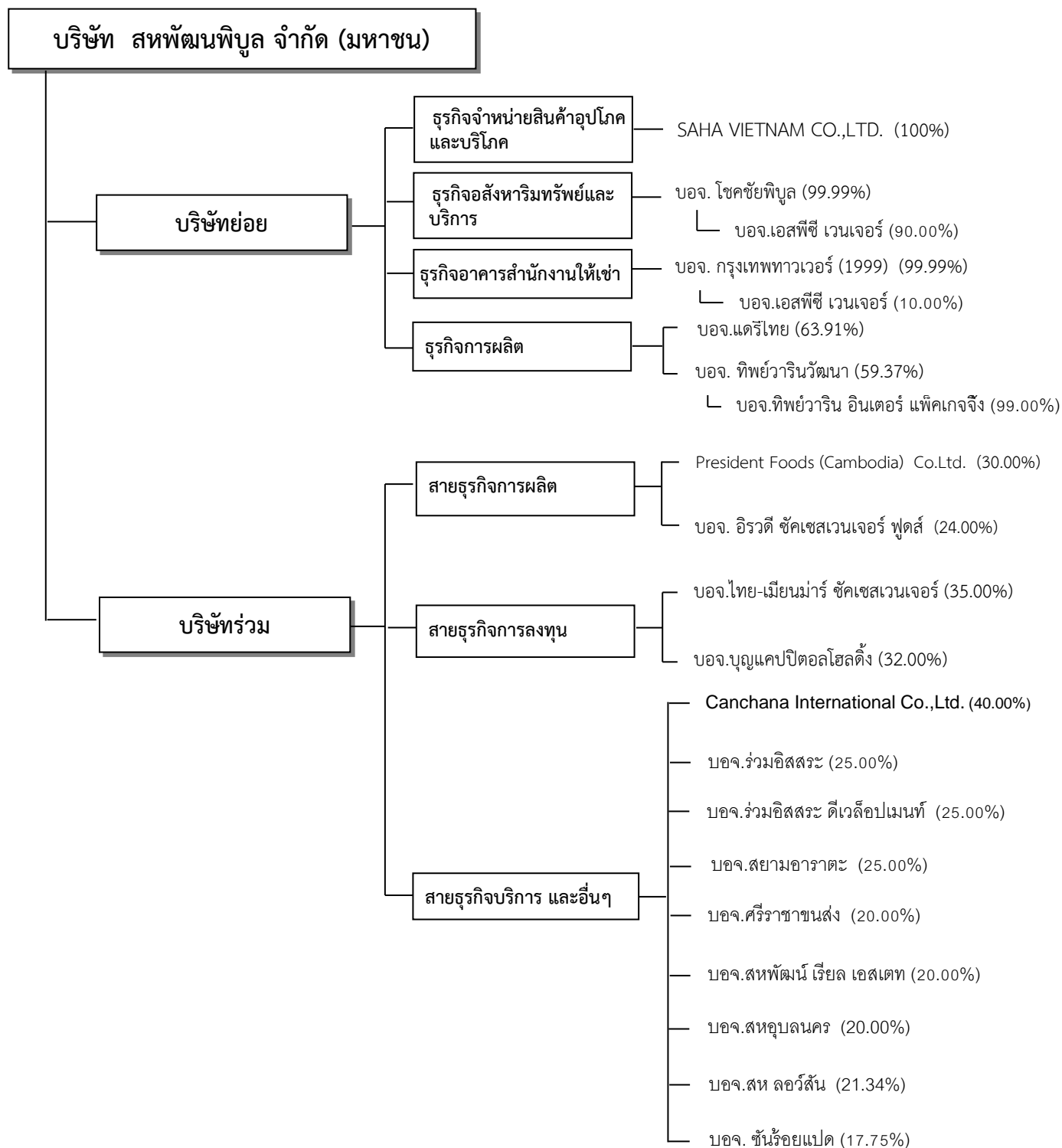
ปี 2521	เป็นบริษัทจดทะเบียนในตลาดหลักทรัพย์แห่งประเทศไทย ทุนจดทะเบียน 30 ล้านบาท
ปี 2525 - 2527	เพิ่มทุนจดทะเบียนเป็น 48 ล้านบาท
ปี 2528	เพิ่มทุนจดทะเบียนเป็น 60 ล้านบาท
ปี 2530 - 2531	เพิ่มทุนจดทะเบียนเป็น 200 ล้านบาท
ปี 2531	เปลี่ยนแปลงมูลค่าหุ้นที่ตราไว้จากเดิม หุ้นละ 100 บาท เป็นหุ้นละ 10 บาท
ปี 2532	เพิ่มทุนจดทะเบียนเป็น 600 ล้านบาท โดยมีทุนชำระแล้ว 200 ล้านบาท ออกหุ้นกู้แปลงสภาพเป็นหุ้นสามัญได้ จำนวน 250 ล้านบาท
ปี 2533- 2537	เรียกชำระทุนเพิ่ม 75.87 ล้านบาท มีทุนชำระแล้ว 275.87 ล้านบาท

- ปี 2537 เมื่อวันที่ 20 มกราคม 2537 ได้จัดสรรหุ้นเพิ่มทุนจำนวน 6,896,883 หุ้น มูลค่าที่ตราไว้หุ้นละ 10 บาท ให้กับผู้ถือหุ้นเดิมในอัตราส่วน 3 หุ้นเดิม มีสิทธิจองซื้อหุ้นใหม่ได้ 1 หุ้น ในราคาหุ้นละ 55 บาท
- ปี 2537 เมื่อวันที่ 9 พฤษภาคม 2537 ได้จดทะเบียนแปรสภาพ เป็นบริษัทมหาชนจำกัด
- ปี 2542 ออกหุ้นกู้จำนวนเงิน 500 ล้านบาท
- ปี 2546 เปลี่ยนแปลงมูลค่าหุ้นที่ตราไว้จากเดิม หุ้นละ 10 บาท เป็นหุ้นละ 1 บาท
- ปี 2551 วันที่ 9 -15 กรกฎาคม 2551 ได้เรียกชำระค่าหุ้นเพิ่มทุน จำนวน 45,979,220 หุ้น โดยการจัดสรรให้กับผู้ถือหุ้นเดิมในอัตราส่วน 6 หุ้นสามัญเดิม ต่อหุ้นสามัญใหม่ 1 หุ้น ในราคาเสนอขายหุ้นละ 15 บาท ทำให้มีทุนชำระแล้วจำนวน 318.42 ล้านบาท
- ปี 2556 ลดทุนจดทะเบียนจาก 600 ล้านบาท เหลือ 318.42 ล้านบาท และจดทะเบียนเพิ่มทุน เป็น 330 ล้านบาท โดย ออกหุ้นสามัญเพิ่มทุน จำนวน 11.58 ล้านบาท เสนอขาย ให้แก่ผู้บริหารและพนักงานของบริษัทตามโครงการ ESOP ในราคาหุ้นละ 15 บาท โดยมีระยะเวลาเสนอขายตั้งแต่วันที่ 1 มิถุนายน 2556 ถึงวันที่ 31 พฤษภาคม 2558
- วันที่ 11-13 กันยายน 2556 มีผู้บริหารและพนักงานของบริษัท จองซื้อหุ้นสามัญเพิ่มทุน ตามโครงการ ESOP จำนวน 4,957,900 หุ้น
- วันที่ 20 กันยายน 2556 มีทุนชำระแล้วจำนวน 323. 37 ล้านบาท
- ปี 2557 วันที่ 9 - 11 มิถุนายน 2557 มีผู้บริหารและพนักงานของบริษัท จองซื้อหุ้นสามัญเพิ่มทุนตามโครงการ ESOP จำนวน 1,221,500 หุ้น
- วันที่ 20 มิถุนายน 2557 มีทุนชำระแล้ว จำนวน 324.60 ล้านบาท
- วันที่ 13 – 15 ตุลาคม 2557 มีผู้บริหารและพนักงานของบริษัท จองซื้อหุ้นสามัญเพิ่มทุนตามโครงการ ESOP จำนวน 3,163,900 หุ้น
- วันที่ 20 ตุลาคม 2557 มีทุนชำระแล้วจำนวน 327. 76 ล้านบาท
- วันที่ 20 ตุลาคม 2557 บริษัทฯ ได้รับพระมหากรุณาธิคุณจากพระบาทสมเด็จพระปรมินทรมหาภูมิพลอดุลยเดช โปรดเกล้าโปรดกระหม่อมพระราชทานตราตั้ง “พระครุฑพ่าห์” ซึ่ง ตราตั้งพระราชทานนี้เป็นประจักษ์เอกสารรับรองว่า บริษัท สหพัฒนพิบูล จำกัด (มหาชน) ได้ประกอบธุรกิจการค้าโดยซื่อสัตย์สุจริต ตั้งอยู่ในศีลธรรมอันดี
- ปี 2558 วันที่ 11 – 13 กุมภาพันธ์ 2558 มีผู้บริหารและพนักงานของบริษัท จองซื้อหุ้นสามัญเพิ่มทุนตามโครงการ ESOP จำนวน 2,234,797 หุ้น
- วันที่ 20 กุมภาพันธ์ 2558 มีทุนชำระแล้วจำนวน 330 ล้านบาท
- วันที่ 9 สิงหาคม 2558 พิธีประดิษฐานองค์ครุฑ ตราตั้งพระราชทาน ณ อาคารสำนักงานใหญ่

- ปี 2559 วันที่ 14 ตุลาคม 2559 บริษัทฯ ได้รับประกาศนียบัตรรับรองฐานะสมาชิกแนวร่วมปฏิบัติของภาคเอกชนไทยในการต่อต้านการทุจริต (Certification) จากคณะกรรมการแนวร่วมปฏิบัติของภาคเอกชนไทยในการต่อต้านการทุจริต
- ปี 2562 บริษัทฯ ได้จัดทำแบบประเมินตนเองในเรื่องมาตรการต่อต้านคอร์รัปชัน และยื่นแบบประเมินตนเองเพื่อต่ออายุใบรับรอง ซึ่งบริษัทฯ ได้รับการรับรองการต่ออายุเป็นสมาชิกแนวร่วมปฏิบัติของภาคเอกชนไทยในการต่อต้านการทุจริต จากคณะกรรมการแนวร่วมปฏิบัติ ประจำปี 2562 เมื่อวันที่ 4 พฤศจิกายน 2562 โดยการรับรองดังกล่าวจะมีอายุ 3 ปี นับจากวันที่มีมติให้การรับรอง
- ปี 2563 โครงการซื้อหุ้นคืนเพื่อบริหารทางการเงิน กำหนดระยะเวลาตั้งแต่ วันที่ 1 มิถุนายน 2563 ถึง 30 พฤศจิกายน 2563 โดยซื้อหุ้นคืนทั้งสิ้น จำนวน 1,827,100 หุ้น คิดเป็นร้อยละ 0.55 ของหุ้นที่จำหน่ายได้แล้วของบริษัท

### 1.3 โครงสร้างการถือหุ้นของกลุ่มบริษัท

ณ วันที่ 31 ธันวาคม 2563 บริษัทฯ มีการถือหุ้นในบริษัทย่อย 5 บริษัท และถือหุ้นในบริษัทรวมรวม 13 บริษัท แยกตามสายธุรกิจ ได้ดังนี้



### 1.4 ความสัมพันธ์กับกลุ่มธุรกิจของผู้ถือหุ้นใหญ่ - ไม่มี -

## โครงสร้างการถือหุ้นไขว้

บริษัทฯ มีโครงสร้างการถือหุ้นไขว้ระหว่างกัน แต่การถือหุ้นไขว้ดังกล่าวไม่มีลักษณะเป็นการถือหุ้นไขว้ระหว่างกันที่ขัดหรือแย้งกับหลักเกณฑ์ ตามประกาศคณะกรรมการกำกับตลาดทุน ที่ ทจ.28/2551 เรื่อง “การขออนุญาตและการอนุญาตให้เสนอขายหุ้นที่ออกใหม่” ข้อ 14

การถือหุ้นไขว้ระหว่างกัน ณ วันที่ 31 ธันวาคม 2563

ชื่อบริษัท	สัดส่วนการถือหุ้น (%)	
	บริษัทฯ ถือหุ้น บริษัทอื่น	บริษัทอื่นถือหุ้น บริษัทฯ
<b>1 กรณีการถือหุ้นเกินกว่า 50%</b> <ul style="list-style-type: none"> <li>บริษัทฯ เป็นผู้ถือหุ้นในบริษัทอื่น เกินกว่า 50% บริษัทอื่นต้องไม่ ถือหุ้นไขว้ในบริษัท <ol style="list-style-type: none"> <li>SAHA VIETNAM CO.,LTD. 100.00 -</li> <li>บ.โซคชัยพิบูล จก. 99.99 -</li> <li>บ.กรุงเทพทาวเวอร์ (1999) จก. 99.99 -</li> <li>บ. แดรี่ไทย จก. 63.91 -</li> <li>บ.ทิพย์วารินวัฒนา จก. 59.37</li> </ol> </li> </ul>		
<b>2 กรณีการถือหุ้นเกินกว่า 25% แต่ไม่เกิน 50%</b> <ul style="list-style-type: none"> <li>บริษัทฯ เป็นผู้ถือหุ้นในบริษัทอื่น เกินกว่า 25% แต่ไม่เกินกว่า 50% บริษัทอื่นต้อง ไม่ถือหุ้นไขว้ในบริษัท เกินกว่า 10% <ol style="list-style-type: none"> <li>CANCHANA INTERNATIONAL 40.00 -</li> <li>บ.ไทย-เมียนมาร์ ซัคเซส เวนเจอร์ จก. 35.00 -</li> <li>บ. บุญแคปปิตอลโฮลดิ้ง จก. 32.00 -</li> <li>PRESIDENT FOODS (COMBODIA) 30.00 -</li> </ol> </li> </ul>		
<b>3 กรณีการถือหุ้นไม่เกินกว่า 25% **</b> <ul style="list-style-type: none"> <li>บริษัทฯ เป็นผู้ถือหุ้นในบริษัทอื่น ไม่เกินกว่า 25% บริษัทอื่นต้องไม่ถือหุ้นไขว้ ในบริษัท เกินกว่า 25% <ol style="list-style-type: none"> <li>บมจ. สหพัฒนาอินเตอร์โฮลดิ้ง 8.64 24.98</li> <li>บมจ. ไอ.ซี.ซี อินเตอร์เนชั่นแนล 8.53 10.19</li> <li>บ.ไอ.ดี.เอฟ จก. 19.60 4.19</li> <li>บ.อินเตอร์เนชั่นแนลแลบอราทอรีส์ จก. 9.83 1.22</li> <li>บมจ. นิวชีตี (กรุงเทพ) 0.45 0.55</li> <li>บมจ. ฟาร์อีสท์ เฟมไลน์ ดีตีบี 11.91 0.35</li> <li>บ.สหพัฒน์ รีเวิล เอสเตท จก. 20.00 0.18</li> <li>บมจ. ประชาอาหารณ์ 8.80 0.07</li> <li>บจ. ทรัพย์สินสหพัฒน์ 6.25 0.0001</li> </ol> </li> </ul>		

หมายเหตุ : \*\* แสดงรายการเฉพาะบริษัทที่มีการถือหุ้นไขว้ระหว่างกัน

## 2. ลักษณะการประกอบธุรกิจ

บริษัทฯ ประกอบธุรกิจขายสินค้าอุปโภค บริโภค และพัฒนาอสังหาริมทรัพย์ บริษัทย่อยแห่งหนึ่ง ประกอบธุรกิจลงทุนในอสังหาริมทรัพย์และให้บริการ และบริษัทย่อยแห่งหนึ่งประกอบธุรกิจอาคารสำนักงาน ให้เช่า กลุ่มบริษัทมีส่วนงานทางภูมิศาสตร์หลักคือประเทศไทย และมีบางส่วนงานเป็นภูมิศาสตร์ต่างประเทศ สำหรับปีสิ้นสุดวันที่ 31 ธันวาคม 2563 และ 2562 กลุ่มบริษัท มีรายได้จากการขายในส่วนงานภูมิศาสตร์ ต่างประเทศ จำนวน 817.55 ล้านบาท และ 852.96 ล้านบาท ตามลำดับ

ส่วนงานของกลุ่มบริษัท ในงบการเงินรวมมีรายละเอียดดังนี้

	(หน่วย : ล้านบาท)		
รายได้	ปี 2563	ปี 2562	ปี 2561
ขายสินค้าอุปโภค บริโภค	32,138.9	32,755.4	32,715.4
อาคารสำนักงานให้เช่า	49.7	77.8	98.8
อื่นๆ	<u>210.2</u>	<u>97.3</u>	<u>63.4</u>
รวม	<u>32,398.8</u>	<u>32,930.5</u>	<u>32,877.6</u>

### 2.1 ลักษณะผลิตภัณฑ์หรือบริการ

บริษัทฯ ประกอบธุรกิจจัดจำหน่าย และเป็นตัวแทนจำหน่ายสินค้าอุปโภคบริโภค มามากกว่า 70 ปี จากความรู้ความชำนาญ และการสร้างเครือข่ายการจัดจำหน่ายสินค้าผ่านร้านค้าประเภทต่างๆ ไม่ว่าจะเป็น ร้านค้าปลีกสมัยใหม่ (Modern Trade) ร้านค้าแบบดั้งเดิม (Traditional Trade) ประกอบด้วยร้านค้าส่งทั้ง ขนาดกลางและขนาดใหญ่ รวมทั้งร้านค้าปลีกย่อยที่มีอยู่ทั่วประเทศ ซึ่งผลิตภัณฑ์ที่บริษัทจำหน่าย เป็นสินค้า อุปโภคบริโภคที่ใช้ในชีวิตประจำวัน แบ่งออกเป็น 4 กลุ่มผลิตภัณฑ์ใหญ่ คือ ผลิตภัณฑ์ในครัวเรือน, ผลิตภัณฑ์อาหาร, ผลิตภัณฑ์ส่วนบุคคล และผลิตภัณฑ์เด็ก

### 2.2 การตลาดและการแข่งขัน

#### (ก) นโยบายการตลาดและการจำหน่าย

บริษัทฯ จัดจำหน่ายสินค้าทั้งเงินสด และการให้เครดิตร้านค้าทั่วประเทศ โดยมีสัดส่วนการ จำหน่ายในกรุงเทพฯ 40% และต่างจังหวัด 60% ซึ่งครอบคลุมทุกภาคของประเทศ โดยทีมขายที่มี ประสบการณ์และความเชี่ยวชาญจะทำหน้าที่เยี่ยมร้านค้าและติดต่อประสานงานขายกับร้านค้า ทั้งนี้บริษัทฯ ได้นำเทคโนโลยีที่ทันสมัยมาใช้ในการรับคำสั่งซื้อ การตรวจสอบข้อมูล การออกเอกสารการขาย และการ จัดส่งสินค้า

ช่องทางการจำหน่ายสินค้า แบ่งออกเป็น 3 กลุ่ม ดังนี้

1. กลุ่มร้านค้าปลีกสมัยใหม่ (Modern Trade) ประกอบด้วย ร้านค้าประเภทไฮเปอร์มาร์เก็ต ซูเปอร์มาเก็ต ร้านค้าประเภทคอนวีเนียนสโตร์ และ ร้านค้า Cash and Carry
2. ร้านค้าส่งและปลีกแบบดั้งเดิม (Traditional Trade) ซึ่งประกอบด้วยร้านค้าส่งทั้งขนาด กลางและขนาดใหญ่ ที่กระจายอยู่ทั่วภูมิภาคในประเทศ โดยมีพนักงานขายของบริษัทเข้าเยี่ยมและติดต่ออย่าง สม่ำเสมอ

3. รถขายเงินสด (Cash Van) เป็นการขายสินค้าให้กับร้านค้าย่อยเป็นเงินสด โดยใช้หน่วยรถเข้าเยี่ยมเยียนและเสนอขายสินค้าให้กับร้านค้าย่อยเหล่านี้ตามรอบการขาย

(ข) สภาพการแข่งขันภายในอุตสาหกรรม

ปี 2563 การระบาดของเชื้อไวรัสโควิด-19 ทั่วโลก สร้างผลกระทบต่อทุกภาคส่วนและทุกอุตสาหกรรมให้เผชิญกับความยากลำบาก กระทั่งชีวิตความเป็นอยู่และเศรษฐกิจ ส่งผลให้ปี 2563 ยอดขายของบริษัท 31,865.76 ล้านบาท ลดลงจากปีที่ผ่านมา 2.86% มีกำไรสุทธิ 1,560.98 ล้านบาท ลดลงจากปีที่ผ่านมา 0.90% ขณะเดียวกันการระบาดของโรคโควิด-19 ก็ทำให้บริษัทต้องเพิ่มความรวดเร็วในการวางแผนต่างๆ ทั้งการผลิต สต็อกสินค้า และการตลาดให้ทันกับสถานการณ์ โดยเฉพาะช่วงต้นของการระบาดของไวรัสโควิด-19 ผู้บริโภคให้ความสำคัญกับของจำเป็น และเกิดการแห่กักตุนสินค้า ความต้องการของผู้บริโภคปรับเปลี่ยนแบบคาดเดาไม่ได้ ส่งผลให้ยอดขายสินค้าแต่ละตัวเปลี่ยนแปลงตลอดตามเหตุการณ์ที่เกิดขึ้น ทำให้ไม่สามารถวางแผนการตลาด การกระจายสินค้าโดยอ้างอิงข้อมูลปีก่อนๆ และวางแผนหรือคาดการณ์ล่วงหน้าเป็นเดือนหรือปีเหมือนเดิมได้ แต่ต้องวางแผนรายวัน และนำข้อมูลปัจจุบันเป็นข่าวสารต่างๆ มาประกอบด้วย เพื่อให้แม่นยำมากที่สุด

ในภาวะที่ผู้บริโภคมีกำลังซื้อที่อ่อนแอลงมาก จากการว่างงานและรายได้ของครัวเรือนที่ถูกกระทบอย่างหนัก จากสถานการณ์ COVID-19 รัฐบาลได้ออกมาตรการต่างๆ ที่ช่วยลดภาระค่าใช้จ่ายอย่าง มาตรการช่วยค่าไฟฟ้า และค่าน้ำประปา รวมถึงมาตรการกระตุ้นการใช้จ่ายในประเทศผ่าน 3 โครงการ ได้แก่ โครงการคนละครึ่ง โครงการเพิ่มกำลังซื้อให้แก่ผู้มีบัตรสวัสดิการแห่งรัฐ และโครงการช้อปดีมีคืน ทั้ง 3 มาตรการกระตุ้นเศรษฐกิจ ก็ช่วยให้บรรยากาศการจับจ่ายใช้สอยคึกคักขึ้น ช่วยกระตุ้นการใช้จ่ายและการบริโภคได้ในวงกว้าง

ขณะที่การใช้มาตรการเว้นระยะห่างทางสังคม เพื่อป้องกันการแพร่ระบาดของโควิด-19 ได้ส่งผลกระทบต่อการค้าปลีกของผู้บริโภคในทุกๆ มิติ ทำให้ผู้บริโภคปรับตัวไปสู่ดิจิทัลมากขึ้น ผู้บริโภคหันมาใช้ช่องทางออนไลน์กันเพิ่มมากขึ้น ส่งผลให้ยอดขายช่องทางออนไลน์ของบริษัทเติบโตขึ้น ซึ่งคาดว่าจะยอดขายช่องทางออนไลน์จะเพิ่มขึ้นอย่างมากจากพฤติกรรมของผู้บริโภคที่เปลี่ยนแปลงไป

ในช่วงไตรมาส 1 ปี 2563 ภาพรวมตลาดบะหมี่กึ่งสำเร็จรูป มีการเติบโตเพิ่มขึ้น 8% แบ่งเป็นการเติบโตของบะหมี่กึ่งสำเร็จรูปแบบซอง 20% และแบบคัพ 10% เป็นการเติบโตที่ดีท่ามกลางวิกฤติเนื่องจากประชาชนมีความต้องการสินค้าในการดำรงชีพมากขึ้นในขณะที่อยู่บ้าน ซึ่งบริษัทฯ ได้ร่วมกับกระทรวงพาณิชย์จัดแคมเปญพิเศษ “พาณิชย์ลดราคา ช่วยประชาชน ร่วมกับ มาமாคัพ” ร่วมมือกับร้านค้าพันธมิตร ทั้ง บิ๊กซี, 108 ซุปเปอร์มาร์เก็ต, เฟรช มาร์เก็ต, แมคโคร, เซเว่น อีเลฟเว่น เป็นต้น ในการลดราคาบะหมี่กึ่งสำเร็จรูปมาமாคัพทุกรสชาติ จาก 13 บาท เหลือเพียง 10 บาท ในเดือนพฤษภาคม 2563 เพื่อการช่วยเหลือคนไทยที่ได้รับผลกระทบ และเป็นการแบ่งเบาภาระค่าใช้จ่าย และหวังว่าจะช่วยบรรเทาความเดือดร้อนให้กับประชาชนได้

“มาม่า” ยังคงเป็นแบรนด์ที่ผู้บริโภคเลือกซื้อ มากที่สุดในกลุ่มสินค้าประเภทอาหาร จากการจัดอันดับของ Kantar ในงาน “Thailand Brand Footprint 2020” รวมถึง “น้องม่า” มาสคอตแบรนด์มาม่า ได้คว้ารางวัลผลงานยอดเยี่ยม “The Best Corporate Character of the Year 2020” ในงาน “Bangkok International Digital Content Festival 2020”

น้ำแร่ “มอนด์เฟลอ” ได้รับการการันตีรสชาติยอดเยี่ยมบนเวทีโลก แบรนด์แรกและแบรนด์เดียวในกลุ่มน้ำแร่ ที่คว้า “Superior Taste Award” 3 ปีซ้อน จากสถาบันรับรองด้านรสชาติและคุณภาพอาหารนานาชาติ (ITQI) ซึ่งเป็นองค์กรระดับสากลที่ทุ่มเทให้กับการทดสอบและการส่งเสริมผลิตภัณฑ์อาหารและเครื่องดื่มที่มีรสชาติดีเลิศ โดย “มอนด์เฟลอ” ได้รับคะแนนสูงสุด 3 ดาว ที่หมายถึงรสชาติยอดเยี่ยม ถึง 3 ปีซ้อน ทำให้มอนด์เฟลอได้รับรางวัล Crystal Taste Award ด้วย ซึ่งเป็นความภาคภูมิใจของบริษัท และเป็นรางวัลที่สร้างความได้เปรียบทางการแข่งขันในการทำตลาดทั้งในและต่างประเทศ

สำหรับสินค้าอุปโภค นับแต่เกิดการระบาดโควิด-19 ทำให้ผู้บริโภคตื่นตัวในการดูแลสุขภาพ และสุขอนามัยของตนเองและครอบครัว ทั้งในส่วนการดูแลร่างกายและสิ่งของเครื่องใช้ ส่งผลต่อแนวโน้มยอดขายสินค้าที่เกี่ยวข้องกับการป้องกัน/ฆ่าเชื้อไวรัส (Anti virus) ให้เพิ่มขึ้นมาก โดยเฉพาะกลุ่มผลิตภัณฑ์ทำความสะอาด และที่มีคุณสมบัติในการช่วยลดการสะสมเชื้อโรค เช่น โฟมล้างมือ, เจลล้างมือ, สเปรย์ฆ่าเชื้อ คิเรอิ คิเรอิ (KIREI KIREI)

อย่างไรก็ตาม ในยุควิถีชีวิตใหม่ของผู้บริโภคที่มีความต้องการที่มากขึ้น และมีความฉลาดในการเลือกซื้อสินค้าด้วยการค้นหาข้อมูลก่อนการซื้อ ทำให้เจ้าของผลิตภัณฑ์ต้องทำงานอย่างหนักในการคิดค้นนวัตกรรมใหม่ๆ เพื่อพัฒนาสินค้าที่จะเข้ามาตอบโจทย์ของผู้บริโภคสมัยใหม่ที่มีความต้องการแบบที่สูงสุดในทุกด้านทั้งความสะดวก ความง่าย และมีประสิทธิภาพสูงสุด ดังนั้นการชูเรื่องนวัตกรรมอาจไม่เพียงพอที่จะดึงดูดความสนใจของผู้บริโภคได้ แต่ต้องเป็นนวัตกรรมที่สามารถพิสูจน์ได้ และได้รับการรับรองจากองค์กรที่น่าเชื่อถือ ผลิตภัณฑ์ซักผ้า “เปา” (PAO) ได้ออกผลิตภัณฑ์ใหม่อีกครั้งด้วยผลิตภัณฑ์ “เปา ไมเซลลาร์ 4X” บุ๊ก Segment Ultra Concentrate Liquid Detergent ซึ่งมีจุดเด่นในการให้ประสิทธิภาพพลังซักไมเซลลาร์ด้วยเทคโนโลยีระดับนาโน ที่การันตีด้วยรางวัลเหรียญทองนวัตกรรมระดับนานาชาติกรุงโซล ประเทศเกาหลีใต้ (SIIF 2019) เปิดตัวสินค้าใหม่ ในยุค New Normal แบบนี้ ด้วยการ Zoom Live ผ่านรายการคุณภาพดีอย่าง “Woody LIVE” พร้อมทั้งเปิดตัวฟรีเซนเตอร์ คนแรกของ เปา ไมเซลลาร์ 4X ใหม่ แบบที่เรียกว่า พลิกวงการ อย่าง ‘คุณแอน ทองประสม’ โดยเปิดตัวพร้อมพิสูจน์ ประสิทธิภาพพร้อมกับ ผู้ชมกว่า 100 คน

ในปี 2564 บริษัทฯ ยังคงตั้งเป้าหมายเติบโต โดยเน้นกลยุทธ์การตลาดต่างๆ เพื่อให้เข้าถึงผู้บริโภคทุกกลุ่ม โดยไม่ยึดติดกระบวนการทำงานแบบเดิม ต้องมองไว ปรับตัวในการทำตลาดให้สอดคล้องกับความต้องการของผู้บริโภคที่เปลี่ยนแปลงอย่างรวดเร็ว ทั้งนี้ การทำตลาดหลังโควิด ยังต้องมีโปรโมชัน กระตุ้นการตัดสินใจซื้อ และต้องมีความไว้วางใจให้ตรงกับจังหวะความต้องการของกลุ่มเป้าหมาย ซึ่งต้องเตรียมความพร้อม ปรับยุทธศาสตร์ให้สอดคล้องกับบริบทของธุรกิจที่เปลี่ยนแปลง โดยไม่หยุดพัฒนา และสร้างนวัตกรรมใหม่ออกมาเสมอ รวมถึงพัฒนาช่องทางการขายแบบออนไลน์ให้ตอบสนองกับพฤติกรรมของผู้บริโภค ในยุค New Normal



## 2.3 การจัดหาผลิตภัณฑ์หรือบริการ

สินค้าที่บริษัทจำหน่ายกว่า 80% เป็นสินค้าที่ผลิต โดยบริษัทที่ร่วมลงทุนระหว่างกลุ่มสหพัฒน์ บางบริษัทเป็นการร่วมทุนกับต่างประเทศ

### ผู้ผลิตรายใหญ่ที่ผลิตสินค้าให้บริษัทจำหน่าย

ชื่อบริษัท	สถานที่ตั้ง	ผลิตภัณฑ์ที่ผลิต
1. บมจ. ไทยเพรซิเดนซ์ฟูดส์	เลขที่ 278 อาคารทีเอฟ ถนนศรีนครินทร์ แขวงหัวหมาก เขตบางกะปิ กรุงเทพฯ 10240 โทร. 0-2374-4730 แฟกซ์ 0-2374-7743	บะหมี่กึ่งสำเร็จรูปปามา บะหมี่กึ่งสำเร็จรูปปามารามวง บะหมี่รูกี้ ขนมปังกรอบบิสชิน
2. บจ. ไลออน (ประเทศไทย)	เลขที่ 666 ถนนพระราม 3 แขวงบางโพงพาง เขตยานนาวา กรุงเทพฯ 10120 โทร 0-2294-0191 แฟกซ์ 0-2294-4365	ผงซักฟอกเปาวินวอช, เปาเอ็มวอช ผงซักฟอกซีสต์ ผงซักฟอก 108 Shop ผงซักฟอกเปาซิลเวอร์นาโน ผลิตภัณฑ์โคโดโม , น้ำยาปรับ ผ้านุ่มไฮคลาส , น้ำยารีดเรียบ ไฮคลาส , สบู่เหลวโซกซีสโมโนกา ตารี , โฟมล้างหน้า และโลชั่น โซก ซีสโมโนกาตารี โฟมล้างมือคิเรอ คิเรอ
3. บจ. ทิพย์วารินวัฒนา	เลขที่ 134 หมู่ 4 ต. พบพระ อ. พบพระ จ. ตาก โทร. 0-2318-1147 แฟกซ์ 0-2716-7107	น้ำแร่มองต์เฟลอ สเปรย์น้ำแร่มองต์เฟลอ
4. บจ. แดรี่ไทย	เลขที่ 132 ถนนเขาสูง-เบิกไพร ตำบลคิ่งพะยอม อำเภอบ้านโป่ง จังหวัดราชบุรี โทร. 032-372461-2 แฟกซ์ 032- 372463	ผลิตภัณฑ์นมรีเชส โยเกิร์ตรีเชส ขนมเยลลี่รีเชส “ร็อง ซอยเกิร์ต” โยเกิร์ตที่ทำจาก นมถั่วเหลือง 100%
5. บจ. คิวพี (ประเทศไทย)	55 หมู่ 6 ตำบลหลุมดิน อำเภอมือง จังหวัดราชบุรี 70000 โทร. (032) 741771-5 แฟกซ์ (032) 741776	น้ำส้มสายชูกลั่นคิวพี น้ำส้มสายชูหมักคิวพี คิวพีมายองเนส, คิวพีแซนวิชสเปรด ควิกเชฟซอสปลานิ่งมะนาว ควิกเชฟซอสปลานิ่งซีอิ๊ว

ชื่อบริษัท	สถานที่ตั้ง	ผลิตภัณฑ์ที่ผลิต
6. บมจ. เอส แอนด์ เจ อินเตอร์เนชั่นแนล เอนเตอร์ไพรส์	เลขที่ 115 ถนนนราธิวาสราชนครินทร์ (ซอย 10) แขวงทุ่งวัดดอน เขตสาทร กรุงเทพฯ 10120 โทร. 0-2676-2727, 0-2676-2737 แฟกซ์ 0-2676-2726-9	ผลิตภัณฑ์ไอนิว , ผลิตภัณฑ์ไบโอนิก
7. บจ. สหชลผลพืช	เลขที่ 600/1 หมู่ 11 ถนนสุขาภิบาล 8 ต.หนองขาม อ.ศรีราชา จ.ชลบุรี 20280 โทร. 0-3848-0011-4	ผลิตภัณฑ์ไอเฮลติ-คิวเทน ผลิตภัณฑ์สตาร์ อินฟินิตี
8. บจ. คาลบิธนาวัฒน์	3195/9 อาคารวิบูลย์ธานี (ตึก ESSO) ชั้น 4 แขวงคลองตัน เขตคลองเตย กรุงเทพฯ 10110 โทร.0-2665-6220 แฟกซ์ 0-2665-6221	คาลบิธตั้งเดิม, บันบันตั้งเดิม แจ็กชัมมะเชื้อเทศ, แจ็กชัฟริก แจ็กชัมมิชโนริ, แจ็กชัสนิโรสหาราย
9. บจ. แปซิฟิก ซูการ์ คอร์ปอเรชั่น	เลขที่ 2 ถนนสุขุมวิท แขวงคลองเตย เขตห้วยขวาง กรุงเทพฯ 10110 โทร. 0-2656-8488	น้ำตาลบริสุทธิ์มิตรผล น้ำตาลทรายมิตรผล น้ำตาลทรายแดงมิตรผล น้ำตาลมิตรผลโกลด์
10. บจ. อุตสาหกรรมเกลือบริสุทธิ์	1016 ชั้น 1 อาคารเฟื่องฟุ้ง ถนนพระราม 4 แขวงสีลม เขตบางรัก กรุงเทพฯ 10500 โทร. 0-2236-8962-8 แฟกซ์ 0-2236-8969	เกลือปรุงทิพย์ เกลือทิพย์

#### 2.4 งานที่ยังไม่ได้ส่งมอบ -ไม่มี-

### 3. ปัจจัยความเสี่ยง

บริษัท สหพัฒนพิบูล จำกัด (มหาชน) ตระหนักถึงความสำคัญของการบริหารจัดการความเสี่ยง ที่มีผลกระทบต่อการดำเนินธุรกิจ จึงได้แต่งตั้งคณะกรรมการบริหารความเสี่ยง เพื่อติดตามการบริหารความเสี่ยง ให้อยู่ในระดับที่ยอมรับได้ ซึ่งในปี 2563 ได้มีการประชุมรวม 8 ครั้ง โดยพิจารณาถึงปัจจัยความเสี่ยงต่างๆ ทั้งภายในและภายนอกองค์กร ซึ่งอาจส่งผลกระทบต่อบริษัท อีกทั้งส่งเสริมและพัฒนาให้พนักงานและฝ่ายจัดการทุกระดับมีความรู้ความเข้าใจ และตระหนักถึงความสำคัญในการบริหารความเสี่ยง โดยจัดให้มีกระบวนการบริหารความเสี่ยงที่เหมาะสม และสอดคล้องไปในทิศทางเดียวกับนโยบายและภารกิจของบริษัท

#### 1) ความเสี่ยงจากการลงทุน

บริษัทฯ ร่วมลงทุนในหุ้นบริษัทต่างๆ ในสัดส่วนการถือหุ้นไม่เกินร้อยละ 50 ของทุนจดทะเบียนของ บริษัทนั้นๆ การลงทุนจะกระจายไปในหลายประเภทธุรกิจ เพื่อเป็นการกระจายความเสี่ยง มีการถือหุ้นไขว้กัน หรือย้อนกลับระหว่างบริษัทในเครือ บริษัทฯ ไม่มีอำนาจควบคุมกิจการในบริษัทที่ลงทุน ทั้งนี้การดำเนินการของ บริษัทเหล่านั้น เป็นอำนาจอิสระของคณะกรรมการของบริษัทนั้นๆ

บริษัทฯ มีผู้บริหารด้านการลงทุน เพื่อศึกษาและเสนอแนะการลงทุนโดยพิจารณาจากศักยภาพในการลงทุน ในธุรกิจที่มีศักยภาพและเกี่ยวเนื่อง หรือเอื้อประโยชน์ต่อกัน และติดตามผลการดำเนินงานของ บริษัทนั้นๆ เพื่อให้ทราบปัญหาที่เกิดขึ้น และรายงานให้บริษัททราบ เพื่อร่วมกันเสนอแนวทางแก้ไขให้ทันกับสถานการณ์นั้นๆ

บริษัทฯ ได้รับผลตอบแทนจากการลงทุนในรูปของเงินปันผล แต่หากบริษัทได้มีผลขาดทุน บริษัทฯ จะบันทึกตั้งค่าเผื่อผลขาดทุนจากการด้อยค่าเงินลงทุนไว้ในงบกำไรขาดทุนของบริษัท

#### 2) ความเสี่ยงจากการพึ่งพาผู้ผลิตรายใหญ่น้อยราย

เนื่องจากบริษัทฯ มีผู้ผลิตสินค้ารายใหญ่เพียง 1 - 2 ราย ในแต่ละกลุ่มผลิตภัณฑ์ หากมีปัจจัยที่ทำให้ บริษัทผู้ผลิต ไม่สามารถผลิตให้ได้ในปริมาณ และเวลาตามที่กำหนดไว้ ย่อมส่งผลกระทบต่อยอดขายและโอกาสทางการตลาด

##### - มาตรการป้องกัน

1 บริษัทผู้ผลิตดังกล่าวเป็นบริษัทในเครือสหพัฒน์ ซึ่งมีนโยบายสนับสนุนซึ่งกันและกัน และ เพื่อเสริมสร้างความแข็งแกร่งของกันและกันในการแข่งขัน มีการทำงานร่วมกันโดยประสานแผนงานกันอย่างสม่ำเสมอต่อเนื่อง ทำให้ทราบปัจจัยที่จะมีผลต่อการผลิตและสามารถวางแผนร่วมกันในการแก้ปัญหาอย่างทันท่วงที

2. มีการทำงานเป็นทีมระหว่างผู้ผลิต ฝ่ายผลิตภัณฑ์ และฝ่ายขาย ในรูปแบบ One Body ตั้งแต่การประชุมเกี่ยวกับปัจจัยต่างๆ ในการเตรียม Supply สินค้า การวางแผน และการวางแผน Order สินค้า ทำให้มีความแม่นยำในการประเมินจำนวน และระยะเวลายิ่งขึ้น รวมทั้งการแก้ไขสถานการณ์ร่วมกันทันทีกรณีที่มีปัจจัยนอกเหนือการควบคุมเกิดขึ้น

### 3) ความเสี่ยงเกี่ยวกับการบริหารสินค้าในร้านค้า

เนื่องจากปัจจุบัน ร้านค้าที่จำหน่ายสินค้าของบริษัท ประสบปัญหาเรื่องไม่มีสินค้าจำหน่ายเมื่อลูกค้าต้องการ ไม่มีสินค้าตรงความต้องการของลูกค้าในร้านค้านั้นๆ หรือแม้แต่การมีสต็อกสินค้าเกินความต้องการของลูกค้า ซึ่งมีผลกระทบต่อยอดขาย และโอกาสทางการตลาด

#### มาตรการป้องกัน

1. บริษัทตระหนักดีถึงความเสี่ยงเรื่องสินค้าขาดหน้าร้าน ซึ่งสาเหตุใหญ่แบ่งได้ 2 สาเหตุ ได้แก่

1. สินค้าขาดจากโรงงานผู้ผลิต และ
2. สินค้าขาดจากคู่ค้าที่มีสินค้าไม่เพียงพอ

เพื่อเป็นการป้องกันปัญหาดังกล่าว บริษัทได้มีมาตรการป้องกันความเสี่ยงที่ไม่ให้สินค้าขาดจากโรงงาน โดยการจัดทำ demand forecast ก่อนล่วงหน้าอย่างน้อย 2 เดือน เพื่อให้โรงงานจัดเตรียมวัตถุดิบให้เพียงพอ ส่วนกรณีสินค้าขาดจากคู่ค้าบริษัทนำระบบ computer เข้ามาใช้เพื่อตรวจสอบปัญหาหน้าร้าน ผ่าน Website โดยให้พนักงานจัดเรียงสินค้าเป็นผู้รายงานเข้ามาทุกวัน เพื่อให้ฝ่ายการตลาด ฝ่ายขาย ตลอดจนผู้เกี่ยวข้อง สามารถติดตามสินค้าขาด และดำเนินการแก้ไข เพื่อลดการสูญเสียโอกาสในการขายได้อย่างมีประสิทธิภาพ

2. มีการเตรียมพื้นที่จัดเก็บสินค้าให้เพียงพอ รวมถึงระบบการจัดส่งสินค้าอย่างทันท่วงทีต่อความต้องการของลูกค้า

3. มีการทบทวนกระบวนการจัดส่งสินค้ากับบริษัทขนส่ง เป็นประจำทุกเดือน เพื่อให้การบริหารการจัดส่งสินค้าให้กับร้านค้าเป็นไปอย่างรวดเร็ว และมีประสิทธิภาพ เพื่อป้องกันปัญหาร้านค้าไม่มีสินค้าจำหน่าย

### 4) ความเสี่ยงเกี่ยวกับช่องทางการจัดจำหน่าย

บริษัทฯ ดำเนินธุรกิจโดยการขายผ่านหลากหลายช่องทาง ซึ่งแต่ละช่องทางการจำหน่ายมีการแข่งขันที่รุนแรง มีความต้องการที่หลากหลายและแตกต่างกันในแต่ละช่องทาง

#### มาตรการป้องกัน

1. บริษัทฯ มีนโยบายขยายการขายเข้าไปในทุกๆ ช่องทาง เพื่อขยายฐานลูกค้า และให้สินค้ามีการวางจำหน่ายในทุกๆ ช่องทาง ทั้งนี้มีการพิจารณาสินค้าที่เหมาะสมกับแต่ละช่องทาง ความต้องการ และกำลังซื้อของกลุ่มเป้าหมายในแต่ละพื้นที่ รวมถึงการ Launch สินค้าใหม่ที่มีราคาและคุณภาพตรงตามความต้องการของกลุ่มเป้าหมาย

2. บริษัทฯ มีระบบ Home Delivery ที่สามารถจัดส่งสินค้าถึงมือผู้บริโภคในเขตกรุงเทพ ปริมณฑล และจังหวัดชลบุรี โดยผู้บริโภคสามารถดูรายละเอียดสินค้าและรายการโปรโมชั่นของสินค้าในแต่ละเดือนได้ที่ [www.sahapatdelivery.com](http://www.sahapatdelivery.com) และโทรสั่งซื้อสินค้าได้ที่หมายเลข 02-2949898 สินค้าจะส่งถึงผู้บริโภคโดยตรงภายใน 24 ชั่วโมง

## 5) ความเสี่ยงด้านการบริการ

บริษัทฯ มีพนักงานขายเป็นตัวแทนที่ให้บริการแก่ร้านค้า แต่ละช่องทางการจำหน่าย ในเรื่องการสั่งซื้อสินค้า การส่งสินค้า การติดต่อประสานงานกับขนส่ง และการจัดเก็บค่าสินค้า หากพนักงานขายไม่ปฏิบัติตามระเบียบและวิธีปฏิบัติงานที่บริษัทกำหนดไว้ อาจส่งผลให้เกิดความเสียหาย จากการสูญเสียลูกค้า และยอดขายของบริษัทได้

### มาตรการป้องกัน

1. บริษัทฯ มีการจัดตั้งหน่วยงานตรวจสอบงานขายขึ้น เพื่อตรวจสอบการปฏิบัติงานของพนักงานขายให้เป็นไปตามระเบียบและวิธีปฏิบัติงานที่กำหนดไว้
2. จัดอบรมการสร้างจิตสำนึกการบริการ และการปฏิบัติงาน ให้กับพนักงานขายทุก 2 เดือน

## 6) ความเสี่ยงเกี่ยวกับการขนส่งสินค้า

เนื่องจากบริษัทฯ มีการว่าจ้างบริษัทขนส่งสินค้าจำนวนหลายราย เพื่อจัดส่งสินค้ากระจายไปยังลูกค้าทั่วประเทศ การบริการของบริษัทขนส่งจึงเป็นสิ่งสำคัญ ซึ่งอาจส่งผลให้เกิดความเสียหาย จากสินค้าชำรุด สูญหาย หรือการจัดส่งสินค้าไม่ตรงตามเวลาที่กำหนดซึ่งอาจส่งผลให้ลูกค้าไม่พึงพอใจ และอาจสูญเสียยอดขายได้

### มาตรการป้องกัน

- บริษัทฯ มีการจัดทำสัญญาว่าจ้างขนส่งสินค้า กับบริษัทขนส่งทุกราย
- ให้บริษัทขนส่งทุกรายทำ Bank Guarantee เพื่อเป็นหลักประกันกรณีเกิดความเสียหาย
- มีการประเมินผลการปฏิบัติงานของบริษัทขนส่งแต่ละราย
- มีการสำรวจความพึงพอใจจากร้านค้า

## 7) ความเสี่ยงด้านสินเชื่อ

บริษัทฯ มีนโยบายการให้สินเชื่ออย่างระมัดระวัง ซึ่งลูกค้าส่วนใหญ่มีการติดต่อกันมาเป็นเวลานาน จึงไม่คาดว่าจะได้รับความเสียหายอย่างเป็นสาระสำคัญจากการติดตามและเรียกเก็บหนี้

## รายงานคณะกรรมการบริหารความเสี่ยง

คณะกรรมการบริษัท สหพัฒนพิบูล จำกัด (มหาชน) ตระหนักถึงความสำคัญของการบริหารความเสี่ยง ซึ่งอาจมีผลกระทบต่อการดำเนินธุรกิจ จึงได้แต่งตั้งคณะกรรมการบริหารความเสี่ยง ซึ่งในรอบปี 2563 คณะกรรมการบริหารความเสี่ยง มีการประชุมรวม 8 ครั้ง ได้ปฏิบัติหน้าที่ตามกฎบัตรของคณะกรรมการบริหารความเสี่ยง โดยมุ่งเน้นการเพิ่มประสิทธิภาพ และประสิทธิผลของการบริหารความเสี่ยง เพื่อส่งเสริมการเจริญเติบโตและสร้างความยั่งยืนขององค์กร ดังนี้

1. กำหนดและทบทวนกรอบการบริหารความเสี่ยงประจำปี 2563 ให้สอดคล้องกับวิสัยทัศน์ เป้าหมาย และการดำเนินธุรกิจของบริษัท ซึ่งครอบคลุมระบบงานด้านการขาย การตลาด การบริหารจัดการขนส่ง เทคโนโลยีสารสนเทศ และบัญชีการเงิน รวมถึงการป้องกันการทุจริตคอร์รัปชัน โดยมีการประเมินความเสี่ยงที่มีผลกระทบต่อการดำเนินธุรกิจของบริษัท ทั้งปัจจัยภายในและปัจจัยภายนอก
2. ประชุมร่วมกับผู้ปฏิบัติงาน และหน่วยงานที่เกี่ยวข้องกับความเสี่ยง เพื่อพิจารณาปัจจัยความเสี่ยง รวมถึงให้ข้อคิดเห็นและความเห็นชอบต่อแผนบริหารจัดการความเสี่ยงต่างๆ เพื่อให้การดำเนินงานบรรลุตามเป้าหมายขององค์กร ภายใต้การบริหารจัดการระดับความเสี่ยงให้อยู่ในระดับที่ยอมรับได้
3. ติดตามและประเมินผล การจัดการของแต่ละปัจจัยความเสี่ยง ของคณะทำงานชุดย่อยทุกเดือน เพื่อรับทราบผลการบริหารจัดการความเสี่ยง พร้อมให้ข้อเสนอแนะเพิ่มเติม เพื่อพัฒนาการบริหารจัดการความเสี่ยงให้มีประสิทธิภาพยิ่งขึ้น
4. จัดการอบรมวิธีการประเมิน และการบริหารจัดการความเสี่ยงต่างๆ ให้กับผู้บริหาร และตัวแทนผู้ปฏิบัติงานจากทุกหน่วยงานที่เกี่ยวข้อง เพื่อส่งเสริมความรู้ ความเข้าใจ ให้เห็นถึงความสำคัญของการบริหารจัดการความเสี่ยง และให้เกิดแนวทางบริหารความเสี่ยงของบริษัทอย่างเป็นระบบ

คณะกรรมการบริหารความเสี่ยง มุ่งมั่นที่จะดำเนินการให้บริษัทมีการกำกับดูแลการบริหารความเสี่ยงต่างๆ รวมถึงความเสี่ยงด้านการคอร์รัปชัน เพื่อให้มั่นใจว่า บริษัทฯ มีการบริหารความเสี่ยงที่มีประสิทธิภาพ สอดคล้องกับระบบควบคุมภายใน และแนวทางการกำกับดูแลกิจการที่ดี

ชยลดา ตันติเวชกุล  
(นางชยลดา ตันติเวชกุล)  
ประธานกรรมการบริหารความเสี่ยง

#### 4. ทรัพย์สินที่ใช้ในการประกอบธุรกิจ

4.1 สินทรัพย์ถาวรหลัก ได้แก่ที่ดิน อาคาร และเครื่องจักรของบริษัท ซึ่งบริษัทฯ เป็นเจ้าของกรรมสิทธิ์ และไม่มีภาระผูกพัน

รายการทรัพย์สิน	ที่ตั้ง	เนื้อที่			มูลค่าตามบัญชี (บาท)
		ไร่	งาน	ตารางวา	
สำนักงานของบริษัท เป็นอาคารคอนกรีต 3 ชั้นครึ่ง	ถนนเพชรบุรีตัดใหม่ แขวงบางกะปิ เขตห้วยขวาง กรุงเทพมหานคร	2	3	11	16,661,442.64
โกดังและสิ่งปลูกสร้าง	ซอยประตู 1 แขวงบางโคล่ เขตยานนาวา กรุงเทพฯ	10	3	51.6	154,958,789.95
อาคารและโกดัง เป็นตึกแถว 5 ชั้น 17 คูหา	ถนนรัชดาภิเษก แขวงบางโพงพาง เขตยานนาวา กรุงเทพฯ	17	3	97.5	202,574,779.96
ที่ดินและสิ่งปลูกสร้าง	ถนนพระราม 4 แขวงพระโขนง เขตคลองเตย กรุงเทพฯ	-	-	49.8	1,066,622.13
ที่ดินสุวินทวงศ์	ถนนสุวินทวงศ์ ตำบลศาลาแดง อำเภอบางน้ำเปรี้ยว จังหวัดฉะเชิงเทรา	12	-	30	4,594,959.00
ที่ดินพร้อมสิ่งปลูกสร้าง	ตำบลหนองหอย อำเภอเมือง จังหวัดเชียงใหม่	10	1	51.7	13,056,960.81
ที่ดินขอนแก่นพร้อมสิ่งปลูกสร้าง	ตำบลบ้านทุ่ม อำเภอเมือง จังหวัดขอนแก่น	8	-	72.10	1,081,292.00
ที่ดินและอาคารพระราม 3	แขวงบางโพงพาง เขตยานนาวา กรุงเทพฯ	-	1	41.1	9,877,001.00
ที่ดินชลบุรี	ตำบลหมอนนาง อำเภอพนสนิม จังหวัดชลบุรี	9	2	50.4	4,808,500.00
ที่ดินชลบุรีพร้อมสิ่งปลูกสร้าง	ตำบลหนองขาม อำเภอสรีราชา จังหวัดชลบุรี	4	3	40	5,653,391.07
ที่ดินนครราชสีมาพร้อมสิ่งปลูกสร้าง	ตำบลจอหอ อำเภอเมือง จังหวัดนครราชสีมา	12	1	46	16,945,116.25
ที่ดินเชียงราย	ตำบลป่าอ้อดอนช้าง อำเภอเมืองเชียงราย จังหวัดเชียงราย	3	2	59.6	2,641,508.00
ที่ดินอ้อมน้อยพร้อมสิ่งปลูกสร้าง	ตำบลท่าไม้ อำเภอกระทุ่มแบน จังหวัดสมุทรสาคร	15	-	-	82,860,389.50
ที่ดินรังสิตพร้อมสิ่งปลูกสร้าง	ถนนพหลโยธิน ตำบลคูคต อำเภอลำลูกกา จังหวัดปทุมธานี	5	2	95	70,385,978.24
ที่ดินพิษณุโลก	ตำบลมะขามสูง อำเภอเมือง จังหวัดพิษณุโลก	44	2	46	3,535,228.30

รายการทรัพย์สิน	ที่ตั้ง	เนื้อที่			มูลค่าตามบัญชี (บาท)
		ไร่	งาน	ตารางวา	
ที่ดินจันทบุรี	ตำบลทับไทร อำเภอโป่งน้ำร้อน จังหวัดจันทบุรี	2	1	25.8	3,481,878.50
ที่ดินสุราษฎร์ธานี	ตำบลขุนทะเล อำเภอเมือง จ. สุราษฎร์ธานี	13	-	18.3	9,784,312.00
ที่ดินระยอง	ตำบลบ้านฉาง อำเภอบ้านฉาง จังหวัดระยอง	1	-	85	2,374,600.00
ที่ดินคลองหลวง	ตำบลคลองสอง อำเภอกองหลวง จังหวัดปทุมธานี	7	-	-	15,380,000.00
ที่ดินมีนบุรี	ตำบลบางชัน อำเภอมีนบุรี กรุงเทพฯ	2	2	97	14,261,000.00
ที่ดินมีนบุรี	ตำบลสามวาตะวันออก อำเภอกองสามวา กรุงเทพฯ	8	3	29.1	26,189,621.92
ที่ดินเชียงใหม่	ตำบลฟ้าฮ่าม อำเภอเมือง จังหวัดเชียงใหม่	1	1	65	20,561,145.00
ที่ดินศรีราชา (บางพระ)	ตำบลบางพระ อำเภอศรีราชา จังหวัดชลบุรี	3	1	88.3	24,683,040.00
อาคารชุดสุขุขทัยเพลส	ถนนร่มเกล้า แขวงคลองสามประเวศ เขตลาดกระบัง กรุงเทพฯ			4 ยูนิต	1.00
ที่ดินกบินทร์บุรี อาคาร และเครื่องจักร	ตำบลนนทรี อำเภอกบินทร์บุรี จังหวัดปราจีนบุรี	21	3	87	47,391,652.95
ที่ดินบางพลี	ตำบลบางพลีใหญ่ อำเภอบางพลี จังหวัดสมุทรปราการ	5	1	55	97,371,593.00
ที่ดินหนองแขม พร้อมสิ่งปลูกสร้าง	ตำบลหนองแขม อำเภอหนองแขม จังหวัดกรุงเทพมหานคร	8	3	40	62,802,525.07
ที่ดินร่มเกล้า พร้อมสิ่งปลูกสร้าง	แขวงมีนบุรี เขตมีนบุรี กรุงเทพ	50	3	36	348,465,100.05
ที่ดินกบินทร์บุรีพร้อมสิ่งปลูกสร้าง	ตำบลเมืองเก่า อำเภอกบินทร์บุรี จังหวัดปราจีนบุรี	1	3	97	5,057,043.49
ที่ดินจันทบุรี	ตำบลทุ่งเบญจา อำเภอท่าใหม่ จังหวัดจันทบุรี	172	1	55	34,536,688.00
ที่ดินกบินทร์บุรี พร้อมสิ่งปลูกสร้าง	ตำบลนนทรี อำเภอกบินทร์บุรี จังหวัดปราจีนบุรี	55	2	83	149,093,710.18
ที่ดิน ถนนกำแพงเพชร 7	ถนนกำแพงเพชร 7 แยกจากถนนเพชรอุทัย แขวงห้วยขวาง เขตห้วยขวาง กรุงเทพ	3	2	68	160,000,000.00
ที่ดินฟ้าฮ่าม พร้อมสิ่งปลูกสร้าง	ตำบลฟ้าฮ่าม (วัดเกษ) อำเภอเมือง จังหวัดเชียงใหม่	1	1	14	44,261,311.69
อาคารชุดบ้านทิวทะเล ोकความารีน	ตำบลชะอำ อำเภอชะอำ จังหวัดเพชรบุรี			4 ยูนิต	14,318,783.82
อาคารชุดแคทเธอรินคอร์ท	ตำบลวังกะทะ อำเภอปากช่อง จ.นครราชสีมา			1 ยูนิต	6,338,595.34
ที่ดินปากช่อง พร้อมสิ่งปลูกสร้าง	ตำบลหมูสี อำเภอปากช่อง จ.นครราชสีมา	35	2	24	127,975,956.48



รายการทรัพย์สิน	ที่ตั้ง	เนื้อที่			มูลค่าตามบัญชี (บาท)
		ไร่	งาน	ตารางวา	
ที่ดินปากช่อง	ตำบลหมูสี อำเภอปากช่อง จ.นครราชสีมา	3	2	72	10,648,595.00
ที่ดินลำพูน พร้อมสิ่งปลูกสร้าง	ตำบลป่าสัก อำเภอเมืองลำพูน จ.ลำพูน	11	-	75	44,556,837.98
บ้านเดี่ยว 2 ชั้น โครงการบาบ่าปีชกลับ	ตำบลชะอำ อำเภอชะอำ จ. เพชรบุรี	-	1	97	61,961,823.06
ที่ดินกลางดง	ตำบลกลางดง อำเภอปากช่อง จ.นครราชสีมา	78	3	78	197,362,500.00
ที่ดินหนองขาม	ตำบลหนองขาม อำเภอศรีราชา จ.ชลบุรี	70	3	15	558,975,264.00
ที่ดินพุนพิน พร้อมสิ่งปลูกสร้าง	ตำบลท่าข้าม อำเภอพุนพิน จ. สุราษฎร์ธานี	18	3	33	96,153,206.38
ที่ดินบางโคล่ พร้อมสิ่งปลูกสร้าง	ถนนเจริญราษฎร์ แขวงบางโคล่ เขตบางคอแหลม กรุงเทพฯ	4	-	-	251,994,799.79
ที่ดินบ้านกลาง พร้อมสิ่งปลูกสร้าง	ตำบลบ้านกลาง อำเภอเมืองลำพูน จ.ลำพูน	36	2	22.9	149,733,409.17
ที่ดินพร้อมสิ่งปลูกสร้างสาธุประดิษฐ์	ซอยสาธุประดิษฐ์ 58 แขวงบางโพงพาง เขตยานนาวา กรุงเทพฯ	2	-	22.7	211,553,397.50
ที่ดินศรีราชา	ตำบลศรีศักดิ์ อำเภอศรีราชา จ.ชลบุรี	27	2	48	196,936,464.00
ห้องชุด SWAN LAKE	ตำบลโป่งตาลอง อำเภอปากช่อง จ.นครราชสีมา			1 ยูนิต	19,703,679.82
อาคารเคนซิงตัน	ตำบลวังกะทะ อำเภอปากช่อง จ.นครราชสีมา	-	1	12	70,702,461.90

### ที่ดินของบริษัทย่อย

รายการทรัพย์สิน	ที่ตั้ง	เนื้อที่			มูลค่าตามบัญชี (บาท)
		ไร่	งาน	ตารางวา	
1. บริษัท โชคชัยพิบูล จำกัด					
ที่ดินบางนา-ตราด	ถนนบางนา-ตราด กม.10.5 ตำบล บางพลีใหญ่ อำเภอบางพลี จังหวัดสมุทรปราการ	33	2	8	583,223,381.55
ที่ดินบางพลี	ถนนส่วนบุคคล แยกจากซอยบุญเจริญ และแยกจากถนน บางนา-ตราด(ระหว่างหลักกิโลเมตรที่ 16-17) ตำบลบางโฉลง อำเภอบางพลี จังหวัดสมุทรปราการ	20	-	36	76,300,000.00
ที่ดินปทุมธานี	ซอยสวนเป้ แยกจากคลองสอง แยกจากถนนสายบางชันห์ หนองเสือ และถนนพหลโยธิน ตำบลคลองสอง อำเภอกองหลวงปทุมธานี	2	-	-	5,360,000.00
ที่ดินพนัสนิคม	แยกจากทางหลวงหมายเลข 331 (ระหว่าง กม.ที่ 50-51) ตำบลหมอนนาง อำเภพนัสนิคม จังหวัดชลบุรี	6	3	94.8	3,630,000.00

รายการทรัพย์สิน	ที่ตั้ง	เนื้อที่			มูลค่าตามบัญชี (บาท)
		ไร่	งาน	ตารางวา	
2. บริษัท กรุงเทพทาวเวอร์ (1999) จำกัด					
ที่ดินและอาคารสำนักงาน 19 ชั้น	ถนนเพชรบุรีตัดใหม่ แขวงบางกะปิ เขตห้วยขวาง กรุงเทพมหานคร	2	2	1	82,536,136.50
ที่ดินและสิ่งปลูกสร้าง	ตำบลหมูสี อำเภอปากช่อง จ.นครราชสีมา	6	-	53	47,648,858.27
ที่ดินปากช่อง	ตำบลหมูสี อำเภอปากช่อง จ.นครราชสีมา	10	1	-	45,363,550.00
ที่ดินปากช่อง	ตำบลหมูสี อำเภอปากช่อง จ.นครราชสีมา	3	-	-	19,230,000.00
3. บริษัท ทิพย์วารินวัฒนา จำกัด					
ที่ดินและสิ่งปลูกสร้าง	134 ม.4 ตำบลพพระ อำเภอพพระ จ.ตาก	4	3	5	26,285,882.76
ที่ดินพพระ	55 ม.1 ตำบลพพระ อำเภอพพระ จ.ตาก	41	2	75	46,191,833.20
4. บริษัท แดรี่ไทย จำกัด					
ที่ดินและสิ่งปลูกสร้าง	132 ม.3 ถ.เขาสูง-เบิกไพร ต.คังพยอม ต.บ้านโป่ง จ.ราชบุรี	7	3	7	25,264,197.71

#### 4.2 นโยบายการลงทุนในบริษัทย่อยและบริษัทร่วม

บริษัทฯ มีนโยบายการลงทุนกระจายไปในหลายประเภทธุรกิจ เพื่อเป็นการกระจายความเสี่ยง บริษัทฯ ไม่มีอำนาจควบคุมกิจการในบริษัทร่วมที่ลงทุน ทั้งนี้การดำเนินการของบริษัทเหล่านั้น เป็นอำนาจอิสระของคณะกรรมการของบริษัทนั้นๆ นอกจากบริษัทย่อยและบริษัทร่วมที่มีอยู่ในปัจจุบันแล้ว บริษัทฯ มีนโยบายร่วมลงทุนในธุรกิจที่เกี่ยวข้องกับกิจการหรือเอื้อประโยชน์ต่อกัน

#### 4.3 ราคาประเมินทรัพย์สิน

บริษัทฯ ไม่มีการปรับโครงสร้างการดำเนินธุรกิจ อันเป็นผลให้มีการได้มาหรือจำหน่ายไปซึ่งทรัพย์สิน จึงไม่มีการประเมินราคาทรัพย์สินใหม่ในระหว่างรอบระยะเวลาบัญชี

### 5. ข้อพิพาททางกฎหมาย

บริษัทฯ ไม่มีข้อพิพาททางกฎหมาย ซึ่งบริษัทหรือบริษัทย่อยเป็นคู่ความหรือคู่กรณี

## 6. ข้อมูลทั่วไปและข้อมูลสำคัญอื่น

### 6.1 ข้อมูลทั่วไป

(1) ชื่อ/สถานที่/ ประเภทธุรกิจ / โทรศัพท์ และจำนวนและชนิดของหุ้นที่จำหน่ายได้ของบริษัท

ชื่อ	บริษัท สหพัฒนพิบูล จำกัด (มหาชน)
สถานที่ตั้ง	2156 ถนนเพชรบุรีตัดใหม่ แขวงบางกะปิ เขตห้วยขวาง กรุงเทพฯ 10310
ประเภทธุรกิจ	จำหน่ายสินค้าอุปโภคบริโภค
เลขทะเบียนบริษัท	0107537001421
โทรศัพท์	0-2318-0062
โทรสาร	0-2318-1678
โฮมเพจ	<a href="http://www.sahapat.co.th">www.sahapat.co.th</a>
ทุนจดทะเบียน	330,000,000 บาท
ทุนที่ออกและเรียกชำระแล้ว	330,000,000 บาท
ชนิดของหุ้น	หุ้นสามัญ
มูลค่าหุ้น	หุ้นละ 1 บาท
จำนวนหุ้นที่จำหน่ายได้	330,000,000 หุ้น

## (2) ชื่อ/ สถานที่/ โทรศัพท์ โทรสารของนิติบุคคลที่บริษัทถือหุ้นตั้งแต่ร้อยละ 10 ขึ้นไป

ลำดับ	ชื่อธุรกิจ	สถานที่ตั้ง	โทรศัพท์	โทรสาร	ประเภทธุรกิจ	จำนวนหุ้นที่ ออกจำหน่าย	จำนวนหุ้น ที่ถือ	สัดส่วนการ ถือหุ้น (%)
1	SAHA VIETNAM CO.,LTD.	No.2, Binh Phu Residential Street 4, Ward 11, District 6 , Ho Chi Minh City, Vietnam	-	-	จัดจำหน่ายสินค้าอุปโภค-บริโภค	ทุนจดทะเบียน 3,100,000 ดอลลาร์		100.00
2	บ.โซคชัยพิบูล จก.	2156 ถ.เพชรบุรีตัดใหม่ แขวงบางกะปิ เขตห้วยขวาง กทม.10310	02-3180062	02-3191676	อสังหาริมทรัพย์และบริการ	9,200,000	9,199,994	99.99
3	บ.กรุงเทพทาวเวอร์ (1999) จก.	2170 ถ.เพชรบุรีตัดใหม่ แขวงบางกะปิ เขตห้วยขวาง กทม.10310	02-3081000	02-3081008	อาคารสำนักงานให้เช่า	5,190,000	5,189,940	99.99
4	บ.แตรไทย จก.	132 ม.3 ถ.เขารู้-เป็กไพร ต.คู้้งพยอม อ.บ้านโป่ง จ.ราชบุรี	032-372461-2	032-372463	นมเปรี้ยว	537,000	343,180	63.91
5	บ.ทิพย์วารินวัฒนา จก.	2170 อาคารกรุงเทพทาวเวอร์ ถ.เพชรบุรีตัดใหม่ เขตห้วยขวาง กทม.10310	02-3181147	02-7167107	ผลิตสินค้าบริโภค	164,400	97,597	59.37
6	CANCHANA INTERNATIONAL CO.,LTD.	77 A, Sotheaors Blvd,Sangkat Tonle Basac, Khan Chamkarmon,Phnom Penh Capital, Kingdom of Cambodia	-	-	จัดจำหน่ายสินค้า	1,000	400	40.00
7	บ.ไทย-เมียนมาร์ ซัคเซสเวนเจอร์ จก.	278 ถ.ศรีนครินทร์ แขวงหัวหมาก เขตบางกะปิ กทม.	02-3744730	02-3753185	การลงทุน	1,000,000	349,997	35.00
8	บ.บุญแคปปิตอลโฮลดิ้ง จก.	530 ซอยสาธุประดิษฐ์ 58 บางโพธิ์พวง ยานนาวา กทม.	02-2930030	02-2930040	ลงทุน	70,000,000	22,399,999	32.00
9	PRESIDENT FOODS (CAMBODIA) CO.,LTD.	Phum Mor, Chamkardoung Road, Phnom Penh Cambodia	-	-	ผลิตอาหาร	1,500,000	450,000	30.00
10	บ.ร่วมอิสสระ จก.	2922/196 ชั้น 10 อาคารชาวยุอิสสระ ทาวเวอร์ 2 ถ.เพชรบุรีตัดใหม่ ห้วยขวาง กทม.	02-3082888	02-3082577	อสังหาริมทรัพย์	3,000,000	750,000	25.00
11	บ.ร่วมอิสสระ ดีเวลอปเม้นท์ จก.	2922/196 ชั้น 10 ชาวยุอิสสระทาวเวอร์ 2 ถ.เพชรบุรีตัดใหม่ ห้วยขวาง กรุงเทพฯ	02-3082888	02-3082577	โรงแรม	3,600,000	900,000	25.00
12	บ. สยามอาราตะ จก.	54 อาคาร บี.บี.บิลด์ ชั้น 8 ห้องเลขที่ 3823 ถ.สุขุมวิท 21 เขตวัฒนา กรุงเทพฯ	02-2620671	02-2620672	จัดจำหน่ายสินค้า	200,000	50,000	25.00
13	บ.อิวดี ซัคเซส เวนเจอร์ฟูลส์ จก.	86/10 Tabat Swal Village Tact, Palate-U Rd.,Sint Kai to Township, Myanmar	-	-	ผลิตอาหาร	10,000,000	2,400,000	24.00
14	บ.สห ลอว์สัน จก.	2170 ถ.เพชรบุรีตัดใหม่ แขวงบางกะปิ เขตห้วยขวาง กทม.10310	02-3080708	02-3080702	ร้านค้า สะดวกซื้อ	13,670,000	2,917,060	21.34
15	บ.ศรีราชาขนส่ง จก.	661/11 ม.11 ต.หนองขาม อ.ศรีราชา จ.ชลบุรี 20280	038-480444	038-480838	ขนส่ง	100,000	20,000	20.00
16	บ.สหพัฒน์ เรียล เอสเตท จก.	757/10 ซ.ประดู่ 1 ถ.สาธุประดิษฐ์ แขวงบางโพธิ์พวง เขตยานนาวา กทม.	02-2930030	02-2930040	พัฒนาที่ดิน	36,000,000	7,200,000	20.00
17	บ.สหอุบลนคร จก.	611/40 ซ.วัดจันทน์ใน แขวงบางโคล่ เขตบางคอแหลม กทม.10120	02-2930030	02-2930040	นิคม อุตสาหกรรม	1,250,000	250,000	20.00
18	บ.ไอ.ดี.เอฟ จก.	747/163-164 ซ.ประดู่ 1 ถ.สาธุประดิษฐ์ แขวงบางโพธิ์พวง เขตยานนาวา กทม.	02-2944403-4	02-2944500	ลงทุน	90,000	17,644	19.60
19	บมจ.แพนเอเชียฟู้ดแวร์	177/20 ม.5 ต.หนองขาม อ.ศรีราชา จ.ชลบุรี	038-480713-4	038-480187	ผลิตรองเท้า	540,000,000	97,843,300	18.12

ลำดับ	ชื่อธุรกิจ	สถานที่ตั้ง	โทรศัพท์	โทรสาร	ประเภทธุรกิจ	จำนวนหุ้นที่ ออกจำหน่าย	จำนวนหุ้น ที่ถือ	สัดส่วนการ ถือหุ้น(%)
20	บ.ชินร้อยแปด จก.	414/25 ซอยพัฒนาการ 1 แขวงบางโพงพาง เขตยานนาวา กทม.	02-2954255	02-6836548	จำหน่ายสินค้า ผ่านเครื่องอัตโนมัติ	45,000,000	7,989,075	17.75
21	บ.โทชั่นฟู๊ดส์ จก.	278 อาคารทีโอพี ถ.ศรีนครินทร์ แขวงหัวหมาก เขตบางกะปิ กทม.	02-7317250-5	02-7317256	ผลิตและจำหน่าย น้ำผลไม้	5,000,000	843,750	16.88
22	บ.ซูริยะ (ประเทศไทย) จก.	889 อาคารไทย ซีซี ทาวเวอร์ ห้องเลข ที่ 124 ชั้น 12 ถ.สาทรใต้ สาทร กทม.	02-6758356	02-6739899	จำหน่ายผลิตภัณฑ์ บำรุงสุขภาพ	250,000	37,500	15.00
23	บ.สห แคปปิตอล ทาวเวอร์ จก.	530 ซอยสาธุประดิษฐ์ 58 บางโพงพาง ยานนาวา กรุงเทพฯ	02-2930030	02-2930040	พัฒนาอสังหา- ริมทรัพย์	20,000,000	3,000,000	15.00
24	บ.เพิสท์ยูไนเต็ดคอนดิชั่นรี จก.	11 ถ.สาธุประดิษฐ์ เขตยานนาวา กทม.10120	02-2930030	02-2930040	ลงทุน	400,000	57,466	14.37
25	บ.โลอ้อน (ประเทศไทย) จก.	666 ถ.พระราม 3 แขวงบางโพงพาง เขตยานนาวา กทม.10120	02-2940191	02-2944365	ผลิตสินค้า อุปโภค	5,000,000	706,501	14.13
26	บ. เวสต์เบสท์ คอร์ปอเรชั่น จก.	19/1 อาคารรอยัล ซิตี้ เอเวนิว ซ.ศูนย์วิจัย ถ.เพชรบุรีตัดใหม่ บางกะปิ ห้วยขวาง กทม.	05-2065888	05-2065888	ให้เช่ารถยนต์ และ บริการด้านอื่นๆ	500,000	70,000	14.00
27	บ.โชคสามัคคี จก.	188 ซ.ลาดพร้าว 73 ถ.ลาดพร้าว วังทองหลาง บางกะปิ กทม.10900	02-5303479	02-9331431	ลงทุน	11,600,000	1,600,000	13.79
28	บ.เพรซิเดนทึ่ คอมเมอร์เชียล จก.	90/4 ถนนพัฒนาการ สวนหลวง กทม. 10250	02-3143777 02-3145848	02-7194684	จำหน่ายบะหมี่	5,000	650	13.00
29	บ.อเมริกันฟู้ด จก.	16 ซ.ลาดพร้าว 115 ถ.ลาดพร้าว คลองจั่น บางกะปิ กทม.	02-5500725	02-5500725	ผลิตและ จำหน่ายไอศกรีม	14,000,000	1,680,000	12.00
30	บ.สห โตคิว คอร์ปอเรชั่น จก.	999 ม.11 ต.หนองขาม อ.ศรีราชา จ.ชลบุรี 20280	038-480444	038-480505	พัฒนา อสังหาริมทรัพย์	792,000	95,040	12.00
31	บมจ.ฟาร์อีสท์ เฟมไลน์ ดี ดี บี	465/1-467 ถ.ศรีอยุธยา เขตราชเทวี กทม. 10400	02-2480888	02-466055-6	โฆษณา	7,749,950	922,650	11.91
32	บ.เอราวัณสิ่งทอ จก.	49 ม.3 ถ.เจ้าสมิงพราย ลำไ้ พระประแดง สมุทรปราการ 10130	02-7543604-5	02-1833916	ปั่นด้ายและ ทอผ้า	6,214,634	630,493	10.15
33	บ.คิวพี (ประเทศไทย) จก.	612 ถ.รัชดาภิเษก แขวงบุคคโล เขตธนบุรี กทม.10600	02-4769545-6	02-4769547	ผลิตซอสปรุงรส	2,630,000	263,000	10.00
34	บ.แพนแลนด์ จก.	222 ม.7 ต.คลองก๊ว อ.บ้านบึง จ.ชลบุรี 20220	038-480444	038-480505	พัฒนาที่ดิน	3,000,000	300,000	10.00
35	บ.ยู ซี ซี อูเอะชิม่า คอฟฟี่ (ประเทศไทย) จก.	65/4-6 ชั้น 3 ซอยโชคชัยร่วมมิตร แขวงจอมพล เขตจตุจักร กทม. 10900	02-6505400-2	02-6505403	อุปโภคบริโภค	150,000	15,000	10.00
36	บ.ไทยเพรซิเดนทึ่ฟู๊ดส์ (ฮังการี) จก.	2500 Esztergom, (Ipari Park) Rubik Ernoutca 20377/9	-	-	ผลิตอาหาร	2,350,000,000	235,000,000	10.00

(3) ชื่อ/ สถานที่/ โทรศัพท์ โทรสารของบุคคลอ้างอิงอื่นๆ

นายทะเบียนหลักทรัพย์

บริษัท ศูนย์รับฝากหลักทรัพย์ (ประเทศไทย) จำกัด

93 อาคารตลาดหลักทรัพย์แห่งประเทศไทย

ถนนรัชดาภิเษก แขวงดินแดง เขตดินแดง กรุงเทพฯ 10400

โทรศัพท์ 0-2009-9000

โทรสาร 0-2009-9991

ผู้สอบบัญชี

นางสุวิมล กฤตยาเกียรติ

ผู้สอบบัญชีรับอนุญาตเลขทะเบียน 2982 และ/หรือ

นายวิโรจน์ สัจจธรรมนุกูล

ผู้สอบบัญชีรับอนุญาตเลขทะเบียน 5128 และ/หรือ

นายณพฤกษ์ พิษณุวงศ์

ผู้สอบบัญชีรับอนุญาตเลขทะเบียน 7764

แห่งบริษัท สอบบัญชี ดี ไอ เอ อินเตอร์เนชั่นแนล จำกัด

316/32 สุขุมวิท 22 เขตคลองเตย กรุงเทพฯ 10110

โทรศัพท์ 0-2259-5300-2

โทรสาร 0-2260-1563 , 0-2259-8956

6.2 ข้อมูลสำคัญอื่น ในปี 2563

6.2.1 บริษัทฯ ไม่มีข้อมูลสำคัญอื่นที่อาจมีผลกระทบต่อการตัดสินใจของผู้ลงทุน

6.2.2 บริษัทฯ ไม่มีการออกและเสนอขายตราสารหนี้ต่อประชาชนทั่วไป