

ส่วนที่ 1

การประกอบธุรกิจ

1.นโยบายและภาพรวมการประกอบธุรกิจ

บริษัท ทีซีเอ็ม คอร์ปอเรชั่น จำกัด(มหาชน) ชื่อเดิมคือ บริษัท อุตสาหกรรมพรมไทย จำกัด (มหาชน) ได้ก่อตั้งขึ้นเมื่อวันที่ 21 กุมภาพันธ์ 2510 โดยการร่วมทุนระหว่างคุณเฉลิมพันธ์ ศรีวิกรม์ กับ บริษัท ฮ่องกงคาร์เปท แมนูเฟกเจอรัลส์ จำกัด และ บริษัท ฟิลิปปีนส์ คาร์เปท แมนูเฟกเจอรัลส์ จำกัด โดยมีทุนจดทะเบียนเริ่มแรก 5 ล้านบาท เพื่อผลิตพรมออกจำหน่ายทั้งในประเทศและต่างประเทศ โรงงานผลิตพรมแห่งแรกในประเทศไทยกำเนิดขึ้นบนพื้นที่ 29 ไร่ ณ กิโลเมตรที่ 27 ถนนวิภาวดีรังสิต ใกล้ท่าอากาศยานดอนเมือง ได้แล้วเสร็จและเริ่มเปิดดำเนินการผลิตพรมภายใต้เครื่องหมาย “ไทป์” สู่ตลาดเมื่อวันที่ 10 มีนาคม 2511

ปี พ.ศ. 2515 บริษัทฯ เริ่มส่งพรมไปจำหน่ายยังต่างประเทศ ภายใต้เครื่องหมายการค้า “Royal Thai” เมื่อวันที่ 30 มิถุนายน 2521 บริษัทฯ ได้รับการอนุมัติให้เป็นบริษัทจดทะเบียนในตลาดหลักทรัพย์แห่งประเทศไทย จำหน่ายหุ้นให้แก่ประชาชนโดยทั่วไปได้

ในปี 2527 บริษัทฯ ได้ขยายโรงงานและติดตั้งเครื่องจักรสำหรับผลิตพรมแบบทอสานที่มีลายในตัว(Axminster Woven Pattern Carpets) พร้อมทั้งได้รับบัตรส่งเสริมจากคณะกรรมการส่งเสริมการลงทุน และได้ขยายกำลังการผลิตพรมมาอย่างต่อเนื่อง

ในเดือนมีนาคม 2537 บริษัทฯ ได้จดทะเบียนแปรสภาพเป็นบริษัท มหาชน จำกัด และขยายการลงทุนไปยังธุรกิจอื่น ได้แก่ ธุรกิจพัฒนาอสังหาริมทรัพย์ ธุรกิจสิ่งทอและพรมสำหรับอุตสาหกรรมยานยนต์

ในปี 2540 ธุรกิจของบริษัทฯ ได้รับผลกระทบจากวิกฤตเศรษฐกิจภายในประเทศและการประกาศลอยตัวค่าเงินบาท เป็นผลให้บริษัทฯ มีผลดำเนินงานขาดทุนจำนวนมากจากการลดค่าเงินบาท และต้องเข้าสู่การปรับโครงสร้างหนี้กับธนาคาร ดีบีเอส ไทยท努 จำกัด (มหาชน) ซึ่งเป็นเจ้าหนี้สถาบันการเงินรายใหญ่ของบริษัทฯ โดยเดือนกุมภาพันธ์ 2542 ลดทุนจดทะเบียนจาก 500 ล้านบาทเป็น 300 ล้านบาท และเพิ่มทุนจดทะเบียนจำนวน 25.56 ล้านบาท ในราคาหุ้นละ 10 บาท และขายให้แก่ธนาคาร ดีบีเอส ไทยท努 จำกัด (มหาชน) ในราคาหุ้นละ 6 บาท ซึ่งบริษัทฯ ได้นำเงินค่าหุ้นเพิ่มทุนดังกล่าว ไปชำระหนี้เงินกู้ยืมที่มีต่อธนาคาร ดีบีเอส ไทยท努 จำกัด (มหาชน) ต่อมาในเดือนมีนาคม 2542 บริษัทฯ ได้ทำสัญญาปรับโครงสร้างหนี้กับธนาคาร ดีบีเอส ไทยท努 จำกัด (มหาชน) โดยบริษัทฯ มีกำไรจากการโอนทรัพย์สินเพื่อปรับโครงสร้างหนี้ที่เกิดขึ้นในระหว่างปี 2542 จำนวน 40.93 ล้านบาท และไม่มีกำไรหรือขาดทุนจากการปรับโครงสร้างหนี้ ซึ่งในช่วงปี 2541-2542 บริษัทฯ ได้ยุติการลงทุนในธุรกิจต่างๆ ที่มิใช่ธุรกิจหลักของบริษัทฯ รวมทั้งได้มีการจำหน่ายสินทรัพย์และเงินลงทุนในธุรกิจต่างๆ ที่มิใช่ธุรกิจหลักของบริษัทฯ ซึ่งรวมถึงเงินลงทุนใน TCH เพื่อนำเงินที่ได้รับจากการขายสินทรัพย์มาชำระหนี้ให้แก่

ธนาคาร คีบีเอส ไทยทูล จำกัด (มหาชน)ตามสัญญาปรับโครงสร้างหนี้

กันยายน 2546 บริษัทฯ ได้มีการทำสัญญาเปลี่ยนเจ้าหนี้เงินกู้ยืมจากธนาคารเดิมเป็น ธนาคารใหม่ ทำให้ลดภาระค่าใช้จ่ายทางการเงินลง

มีนาคม 2550 บริษัทฯ ได้เพิ่มทุนจดทะเบียนจาก 555.56 ล้านบาท เป็น 714.29 ล้านบาท โดยมีทุนเรียกชำระครบแล้วเป็นจำนวน 684.47 ล้านบาท บริษัทฯ ได้นำมาลงทุนในโครงการขยายกำลังการผลิต ปรับปรุงประสิทธิภาพและสภาพแวดล้อมในการทำงานภายในโรงงาน

เมื่อวันที่ 3 กรกฎาคม 2551 ที่ประชุมคณะกรรมการบริษัทฯมีมติให้ร่วมลงทุนใน บริษัทยูไนเต็ด คาร์เปท แมนูแฟกเจอร์ จำกัด ด้วยสัดส่วนการถือหุ้นร้อยละ 51 ซึ่งเป็นบริษัทที่ประกอบกิจการในลักษณะเดียวกับของบริษัทฯ แต่เน้นในด้านพรมทอมือส่งออกต่างประเทศเป็นส่วนใหญ่ ซึ่งมีข้อกำหนดไว้ บริษัทฯ และบริษัทย่อยจะไม่แข่งขันในการเสนอราคาลูกค้ารายเดียวกัน

พฤษภาคม 2552 บริษัทฯ ได้ลดทุนจดทะเบียนจาก 714.29 ล้านบาท เป็น 684.47 ล้านบาทโดยวิธีการตัดหุ้นสามัญจดทะเบียนที่บริษัทยังมีได้ออกจำหน่าย

กันยายน 2552 บริษัทฯ ได้ลดทุนจดทะเบียนจาก 684.47 ล้านบาท เป็น 376.46 ล้านบาท โดยการลดมูลค่าหุ้นของบริษัทลงจากเดิมมูลค่าที่ตราไว้มูลค่าหุ้นละ 10.00 บาท เหลือมูลค่าที่ตราไว้หุ้นละ 5.50 บาท

เมื่อวันที่ 14 กันยายน 2554 บริษัทฯได้จดทะเบียนจัดตั้ง บริษัท รอยัล ไทย อินเตอร์เนชั่นแนล จำกัด ด้วยสัดส่วนการถือหุ้น 100% ซึ่งเป็นบริษัทจำหน่ายพรมและวัสดุปูพื้นต่างๆ กำหนดให้จำหน่ายภายในประเทศ โดยบริษัทฯเป็นผู้จัดสินค้าให้ เพื่อความคล่องตัวในการดำเนินธุรกิจบริษัทฯเป็นผู้ให้บริการด้านบริหารจัดการและสถานที่ประกอบกิจการ เมื่อเดือนตุลาคม ปี 2554 บริษัทฯได้รับผลกระทบจากวิกฤติการณ์น้ำท่วม และสามารถดำเนินกิจการได้ตามปกติในช่วงไตรมาสที่ 2 ของปี 2555 เป็นต้นมา

ต่อมาวันที่ 2 พฤษภาคม 2556 บริษัทฯได้จดทะเบียนเปลี่ยนแปลงมูลค่าที่ตราไว้ โดยการแตกหุ้นสามัญจำนวน 1 หุ้น มูลค่าที่ตราไว้หุ้นละ 5.50 บาท ให้เป็นหุ้นสามัญจำนวน 5 หุ้น มูลค่าที่ตราไว้หุ้นละ 1.10 บาท ส่งผลให้บริษัทฯมีจำนวนหุ้นชำระแล้วทั้งสิ้น 342.24 ล้านหุ้น

เมื่อวันที่ 9 สิงหาคม 2556 ที่ประชุมวิสามัญผู้ถือหุ้นของบริษัทฯ ครั้งที่ 1/2556 ได้มีมติให้บริษัทฯเพิ่มทุนจดทะเบียนจากทุนจดทะเบียนเดิม 376.46 ล้านบาท เป็นทุนจดทะเบียนอีก 188.23 ล้านบาท โดยการออกหุ้นสามัญใหม่จำนวน 171.12 ล้านหุ้น มูลค่าที่ตราไว้หุ้นละ 1.10 บาท เพื่อรองรับการใช้สิทธิตามใบสำคัญแสดงสิทธิที่ออกและเสนอขายให้แก่ผู้ถือหุ้นเดิมของบริษัทฯ

วันที่ 2 มกราคม 2557 บริษัทฯได้เข้าซื้อหุ้นของบริษัท ที.ซี.เอส.ซูมิโนะ จำกัด โดยการซื้อหุ้นจากผู้ถือหุ้นเดิม(ซึ่งเป็นกรรมการหรือมีกรรมการร่วมกันกับบริษัทฯ) จำนวน 12,475,000 หุ้น คิดเป็นสัดส่วนร้อยละ 49.90 ของหุ้นที่จำหน่ายได้แล้วทั้งหมดของบริษัทดังกล่าว ในราคาหุ้นละ 13 บาท รวม

เป็นเงิน 162,175,000 บาท และบริษัทฯ ได้แต่งตั้งคณะกรรมการบริษัทฯ และผู้บริหารเข้าไปบริหารบริษัท ดังกล่าว ดังนั้นบริษัท ที.ซี.เอช.ซูมิโนเอะจำกัด จึงมีสถานะเป็นบริษัทย่อยและรวมอยู่ในงบการเงินรวมของกลุ่มบริษัทฯ ทั้งนี้การเข้าซื้อหุ้นดังกล่าวนี้เป็นไปตามมติที่ประชุมวิสามัญผู้ถือหุ้นครั้งที่ 2/2556 ในวันที่ 14 พฤศจิกายน 2556 โดยมีวัตถุประสงค์ของการลงทุนเพื่อเป็นการลงทุนในกิจการที่มีศักยภาพในการแข่งขัน เนื่องจากบริษัท ที.ซี.เอช.ซูมิโนเอะจำกัด เป็นหนึ่งในผู้ผลิตและจำหน่ายสิ่งทอและพรมสำหรับอุตสาหกรรมยานยนต์รายใหญ่ที่มีชื่อเสียงเป็นที่รู้จักในอุตสาหกรรม

เมื่อวันที่ 28 เมษายน 2558 ที่ประชุมคณะกรรมการของบริษัทฯ ครั้งที่ 2/2558 ได้มีมติให้บริษัทฯ จัดตั้งบริษัทย่อย TCMC Furniture Limited ซึ่งจดทะเบียนในประเทศอังกฤษและเวลส์) เข้าลงทุนในหุ้นสามัญของ DM Midlands Limited (“DMM”) ซึ่งจดทะเบียนในประเทศอังกฤษและเวลส์ ในสัดส่วนร้อยละ 100 ในบริษัท 4 แห่ง ได้แก่ (1) โดยบริษัทฯ เข้าถือหุ้นสามัญจำนวน 760,000 หุ้น มูลค่าที่ตราไว้หุ้นละ 1.00 ปอนด์ รวมมูลค่าเงินลงทุน 0.76 ล้านปอนด์ คิดเป็นสัดส่วนร้อยละ 76.00 ของหุ้นทั้งหมดของ TCMC Furniture Limited โดยมีวัตถุประสงค์ของการจัดตั้ง TCMC Furniture Limited เพื่อเข้าลงทุนในกิจการ Alstons Furniture Group Limited (“ALSTONS GROUP”) ซึ่งจดทะเบียนในประเทศอังกฤษ บริษัทฯ และ TCMC Furniture Limited ได้เข้าทำสัญญาซื้อหุ้นกับ Alstons Furniture Group Limited ซึ่งเป็นบริษัทที่ลงทุนในหุ้นสามัญทั้งทางตรงและทางอ้อมในสัดส่วนร้อยละ 100 ของหุ้นสามัญทั้งหมดของ Alstons(Upholstery) Limited, Alstons(Cabinets) Limited, และ Necton Road Developments Limited (รวมกันเรียกว่า “ALSTONS GROUP”) โดยการซื้อหุ้นสามัญของ Alstons Furniture Group Limited จากผู้ถือหุ้นเดิมจำนวน 5,133,000 หุ้น คิดเป็นสัดส่วนร้อยละ 100.00 ของหุ้นที่จำหน่ายได้แล้วทั้งหมดของ Alstons Furniture Group Limited มูลค่าเงินลงทุนรวม 24.50 ล้านปอนด์ โดยมีวัตถุประสงค์ของการลงทุนเพื่อเป็นการลงทุนในกิจการที่มีลักษณะของธุรกิจที่คล้ายคลึงหรือเสริมกันและกันกับธุรกิจของบริษัทฯ ในปัจจุบัน อีกทั้งยังอาจช่วยขยายช่องทางการจำหน่ายสินค้าพรมและวัสดุตกแต่งภายในอาคารของบริษัทฯ ไปยังตลาดส่งออกในประเทศอังกฤษและประเทศไอร์แลนด์ได้มากขึ้นจากฐานลูกค้าและ/หรือ ช่องทางการจำหน่ายของกลุ่ม ALSTONS ที่มีอยู่ในปัจจุบัน เมื่อวันที่ 12 มิถุนายน 2558 ที่ประชุมวิสามัญผู้ถือหุ้นของบริษัทฯ ครั้งที่ 1/2558 ได้มีมติอนุมัติให้ TCMC Furniture Limited ซึ่งเป็นบริษัทย่อยที่จดทะเบียนในประเทศอังกฤษ เข้าลงทุนในหุ้นสามัญของ Alstons Furniture Group Limited ในสัดส่วนร้อยละ 100.00 ของจำนวนหุ้นสามัญทั้งหมดของ Alstons Furniture Group Limited โดยเมื่อวันที่ 19 มิถุนายน 2558 (วันที่ซื้อ) TCMC Furniture Limited ได้ชำระเงินซื้อธุรกิจของ ALSTONS GROUP ดังกล่าวครบทั้งจำนวนแล้ว ดังนั้น ALSTONS GROUP จึงมีสถานะเป็นบริษัทย่อยทางอ้อมของบริษัทฯ และรวมอยู่ในการจัดทำงบการเงินรวมของกลุ่มบริษัท ตั้งแต่วันที่ 19 มิถุนายน 2558 เป็นต้นไป

เมื่อวันที่ 1 กันยายน 2559 ที่ประชุมคณะกรรมการของบริษัทฯ ครั้งที่ 4/2559 ได้มีมติอนุมัติให้บริษัทฯ จัดตั้งบริษัทย่อย 2 บริษัท ซึ่งจดทะเบียนในประเทศสหราชอาณาจักรอังกฤษและเวลส์ คือ

Manor(2016) Holdings Limited และ DM Midlands Holdings Limited เมื่อวันที่ 25 ตุลาคม 2559 ที่ประชุมวิสามัญผู้ถือหุ้นของบริษัทฯ ครั้งที่ 1/2559 ได้มีมติอนุมัติให้ DM Midlands Holdings Limited (“DMMH”) ซึ่งเป็นบริษัทย่อยทางอ้อมของบริษัทฯ(ในสหราชอาณาจักรและเวลส์) เข้าลงทุนในหุ้นสามัญของ DM Midlands Limited (“DMM”) ซึ่งจดทะเบียนในสหราชอาณาจักรและเวลส์ ในสัดส่วนร้อยละ 100 ของหุ้นสามัญทั้งหมด DMM ประกอบธุรกิจลงทุนในกิจการอื่น โดยมีการลงทุนด้วยการถือหุ้นในสัดส่วนร้อยละ 100 ในบริษัท 4 แห่ง ได้แก่ (1) Ashley Manor Upholstery Limited, (2) AMX Design Limited, (3) Alexander and James Limited, (4) บริษัท เจมส์ อเล็กซานเดอร์ จำกัด โดยสามบริษัทแรกจดทะเบียนในสหราชอาณาจักรและเวลส์และบริษัทสุดท้ายจดทะเบียนในประเทศไทย (รวมกันเรียกว่า “DMM GROUP”) ทั้งนี้ DMM GROUP ประกอบธุรกิจเป็นผู้ผลิตและจำหน่ายโซฟาให้แก่ลูกค้าในสหราชอาณาจักร การเข้าทำรายการดังกล่าวมีมูลค่าเงินลงทุนรวม 35.00 ล้านปอนด์ หรือเท่ากับ 1,608.11 ล้านบาท โดยซื้อหุ้นจากกลุ่มผู้ถือหุ้นปัจจุบัน ซึ่งไม่เป็นบุคคลที่เกี่ยวข้องกันกับบริษัทฯ โดยในวันที่ทำการซื้อขายเสร็จสมบูรณ์ DMMH ออกหุ้นเพิ่มทุนใหม่จำนวน 2,500,000 หุ้น มูลค่าที่ตราไว้หุ้นละ 0.10 ปอนด์ หลังจากนั้น DMMH ซื้อหุ้น DMM จำนวน 1,900,562 หุ้น คิดเป็นร้อยละ 100 ของจำนวนหุ้นทั้งหมดจากกลุ่มผู้ถือหุ้นปัจจุบัน ในราคารวม 35 ล้านปอนด์ โดยชำระเป็นเงินสดจำนวน 26.25 ล้านปอนด์ และชำระเป็นหุ้น DMMH จำนวน 2,500,000 หุ้น มูลค่าที่ตราไว้หุ้นละ 0.10 ปอนด์ โดยมีส่วนเกินมูลค่าหุ้นจำนวน 8.50 ล้านปอนด์ รวมคิดเป็นมูลค่าทั้งสิ้น 8.75 ล้านปอนด์ หลังจากการเข้าทำรายการแล้วทำให้บริษัทย่อยของบริษัทฯคือ Manor(2016) Holdings Limited และกลุ่มผู้ถือหุ้นปัจจุบันซึ่งเป็นผู้ขายถือหุ้นสัดส่วนร้อยละ 75:25 ของ DMMH และ DMMH ถือหุ้นสัดส่วนร้อยละ 100 ของ DMM และเมื่อวันที่ 1 พฤศจิกายน 2559 DM Midlands Holdings Limited (“DMMH”) ได้เข้าทำการลงทุนใน DM Midlands Limited (“DMM”) แล้วข้างต้น ดังนั้น DMM GROUP จึงมีสถานะเป็นบริษัทย่อยทางอ้อมของบริษัทฯและได้นำข้อมูลทางการเงิน ณ วันที่ซื้อธุรกิจมาจัดทำงบการเงินรวมของบริษัทฯตั้งแต่วันที่ 1 พฤศจิกายน 2559 เป็นต้นไป

วันที่ 29 กันยายน 2560 บริษัทฯได้เข้าลงทุนในกิจการพรมเพื่อการพาณิชย์ (Commercial Carpet Business) ซึ่งเดิมเป็นธุรกิจส่วนหนึ่งของ Tai Ping Carpets International Limited (Tai Ping) ซึ่งเป็นบริษัทจดทะเบียนในตลาดหลักทรัพย์ฮ่องกง ในการนี้บริษัทฯได้จัดตั้ง บริษัทใหม่ขึ้นสองแห่งคือ TCMC HK (2017) Limited และ RT UK (2017) Limited เพื่อเข้าซื้อกิจการ ซึ่งมีทั้งส่วนผลิต ได้แก่ โรงงานคาร์เพท อินเตอร์เนชันแนล (ประเทศไทย) จำกัด (มหาชน) และส่วนจัดจำหน่าย ได้แก่ สำนักงานขายซึ่งตั้งอยู่ในประเทศสหรัฐอเมริกา อังกฤษ ฮ่องกง มาเก๊า สิงคโปร์ และอินเดีย โดย Tai Ping ยังคงประกอบกิจการพรมทอมือและทอเครื่องแบบพิเศษ เพื่อที่อยู่อาศัย และจะไม่ผลิตหรือขายพรมเพื่อการพาณิชย์ที่บริษัทฯได้ซื้อกิจการมาแล้ว ตามเงื่อนไขสัญญา

บริษัทฯ จึงได้ยกเลิกการใช้เครื่องหมายการค้า “ไทปิง” ในประเทศไทย และได้ใช้เครื่องหมาย

การค้า “ROYAL THAI” ทั้งในประเทศและต่างประเทศสำหรับการจัดจำหน่ายพรม ทั้งพรมทอมือและพรมทอเครื่องอิเล็กทรอนิกส์ เพื่อความเป็นอันหนึ่งอันเดียวกัน การเข้าซื้อครั้งนี้ ทำให้บริษัทมีสถานะเป็นผู้ผลิตและจัดจำหน่ายพรมอิเล็กทรอนิกส์เพื่อการพาณิชย์รายใหญ่เป็นอันดับต้นๆของโลก

ในวันที่ 2 ตุลาคม 2560 บริษัทฯ ได้เปลี่ยนชื่อจาก “บริษัท อุตสาหกรรมพรมไทย จำกัด (มหาชน)” เป็น “บริษัท ทีซีเอ็ม คอร์ปอเรชั่น จำกัด (มหาชน)” โดยยังคงใช้ตัวย่อในตลาดหลักทรัพย์ว่า “TCMC” เพื่อให้สอดคล้องกับการเติบโตของบริษัทฯที่มีการขยายการลงทุนเข้าไปในกิจการอื่นๆ นอกเหนือจากการผลิตพรมเพียงอย่างเดียว

วิสัยทัศน์ พันธกิจ และวัฒนธรรมองค์กร

วิสัยทัศน์

“จากบริษัทระดับประเทศ ก้าวสู่องค์กรชั้นนำระดับโลก ทีซีเอ็ม คอร์ปอเรชั่น พร้อมรุกสู่การเป็นผู้นำในทุกธุรกิจอย่างต่อเนื่อง”

พันธกิจ

1. ดำเนินธุรกิจโดยมุ่งแสวงหาผลกำไรสูงสุด โดยคำนึงถึงความเป็นธรรมต่อผู้มีส่วนได้ส่วนเสียขององค์กร ด้วยการบริหารจัดการอย่างเป็นระบบและมีประสิทธิภาพ
2. เน้นการประกอบธุรกิจบนหลักธรรมาภิบาลและจริยธรรมที่ดี
3. พัฒนานวัตกรรมด้านงานออกแบบควบคู่กับเทคโนโลยีชั้นนำอย่างต่อเนื่อง
4. พร้อมเปิดโอกาสให้ทรัพยากรบุคคลขององค์กร ได้รับความเสมอภาคในการพัฒนาศักยภาพของตนเอง และเติบโตอย่างมั่นคงไปด้วยกัน
5. พัฒนาสู่ธุรกิจใหม่ๆ ภายใต้วิสัยทัศน์เดียวกัน ทั้งผู้บริหารและพนักงานขององค์กร, ผู้มีส่วนร่วมในผลประโยชน์ขององค์กร, ลูกค้า, และพันธมิตรทั่วโลก

วัฒนธรรมองค์กร

สำหรับ ‘ทีซีเอ็ม คอร์ปอเรชั่น’ วัฒนธรรมองค์กรคือ การสร้างค่านิยมให้แก่พนักงาน เพื่อมุ่งสู่เป้าหมายบนวิสัยทัศน์และพันธกิจขององค์กรเดียวกัน หลอมรวมพนักงานที่มีความหลากหลาย และกำหนดแนวค่านิยมสำหรับดำเนินงานในทุกกลุ่มธุรกิจและทุกวัฒนธรรมที่ ทีซีเอ็ม คอร์ปอเรชั่น ดำเนินธุรกิจอยู่

T : Trustworthiness - ความน่าเชื่อถือ

ก่อตั้งมายาวนานกว่า 5 ทศวรรษ ตั้งแต่ปี 2510 และจดทะเบียนในตลาดหลักทรัพย์

C : Competence - มีทักษะความสามารถ

เชื่อมั่นในกำลังความสามารถในการผลิตขององค์กรว่า สามารถตอบสนองความต้องการของตลาดโลกได้ด้วยคุณภาพในธุรกิจหลากหลายที่องค์กรดำเนินอยู่

M : Modernity - ทันสมัย ก้าวทันโลก

มีความทันสมัย ปรับตัวอย่างรวดเร็ว ต่อเนื่อง และเท่าทันเศรษฐกิจโลก ด้วยคุณภาพสินค้าและบริการบนความคิดสร้างสรรค์ที่สามารถตอบรับการขับเคลื่อนของโลกด้วยเทคโนโลยีที่เชื่อมถึงกัน

C : Creativity - ริเริ่มสร้างสรรค์

ไม่หยุดนิ่งที่จะเปิดรับสิ่งใหม่ โดยเฉพาะความก้าวหน้าทางเทคโนโลยี และความคิดสร้างสรรค์ใหม่ๆ อย่างเท่าทันโลก

คุณค่าหลัก 3 ประการขององค์กร ‘ทีซีเอ็ม คอร์ปอเรชั่น’ ได้แก่:

- Global Productivity - เป็นผู้ผลิตที่สามารถตอบสนองความต้องการของตลาดโลกได้
- Aesthetic Quality – ความสวยงามที่มาพร้อมกับคุณภาพของผลิตภัณฑ์และบริการต่างๆของบริษัท
- Business Integrity – ความเป็นอันหนึ่งอันเดียวกันของทุกธุรกิจรวมถึงจรรยาบรรณในการทำธุรกิจของบริษัท

เป้าหมายและกลยุทธ์การดำเนินธุรกิจ

บริษัทฯ มีความตั้งใจในการเป็นผู้นำด้านการผลิต ที่ได้มาตรฐานและมีคุณภาพสม่ำเสมอ รวมทั้งมีความมุ่งมั่นที่จะพัฒนาสินค้าด้วยนวัตกรรมใหม่ เพื่อสามารถตอบสนองความต้องการและพฤติกรรมของลูกค้าที่เปลี่ยนแปลงได้ โดยบริษัทฯ วางเป้าหมายในการดำเนินธุรกิจในด้านต่างๆ เพื่อเสริมสร้างการเติบโตขององค์กรอย่างยั่งยืน ได้แก่

1.ด้านการขายและการตลาด

ทำการศึกษาสภาพทั่วไปทางเศรษฐกิจ การเปลี่ยนแปลงรสนิยมในการบริโภคของลูกค้า รวมทั้งข้อได้เปรียบเสียเปรียบของกลุ่มแข่ง สร้างแบรนด์เพื่อให้เป็นที่รู้จักและขยายฐานลูกค้าออกไปทั้งในประเทศและต่างประเทศ เพื่อให้สามารถรักษฐานลูกค้าเดิมและขยายฐานลูกค้าใหม่ได้อย่างมั่นคง เพิ่ม

ขีดความสามารถด้านการแข่งขัน ด้วยทีมออกแบบมืออาชีพ และงานออกแบบที่มีเอกลักษณ์ รวมถึงการบริการอย่างมีประสิทธิภาพ มุ่งเน้นให้มีการเติบโตอย่างต่อเนื่อง พร้อมกับการสร้างความเติบโตทางธุรกิจอย่างยั่งยืน

2.ด้านการผลิต

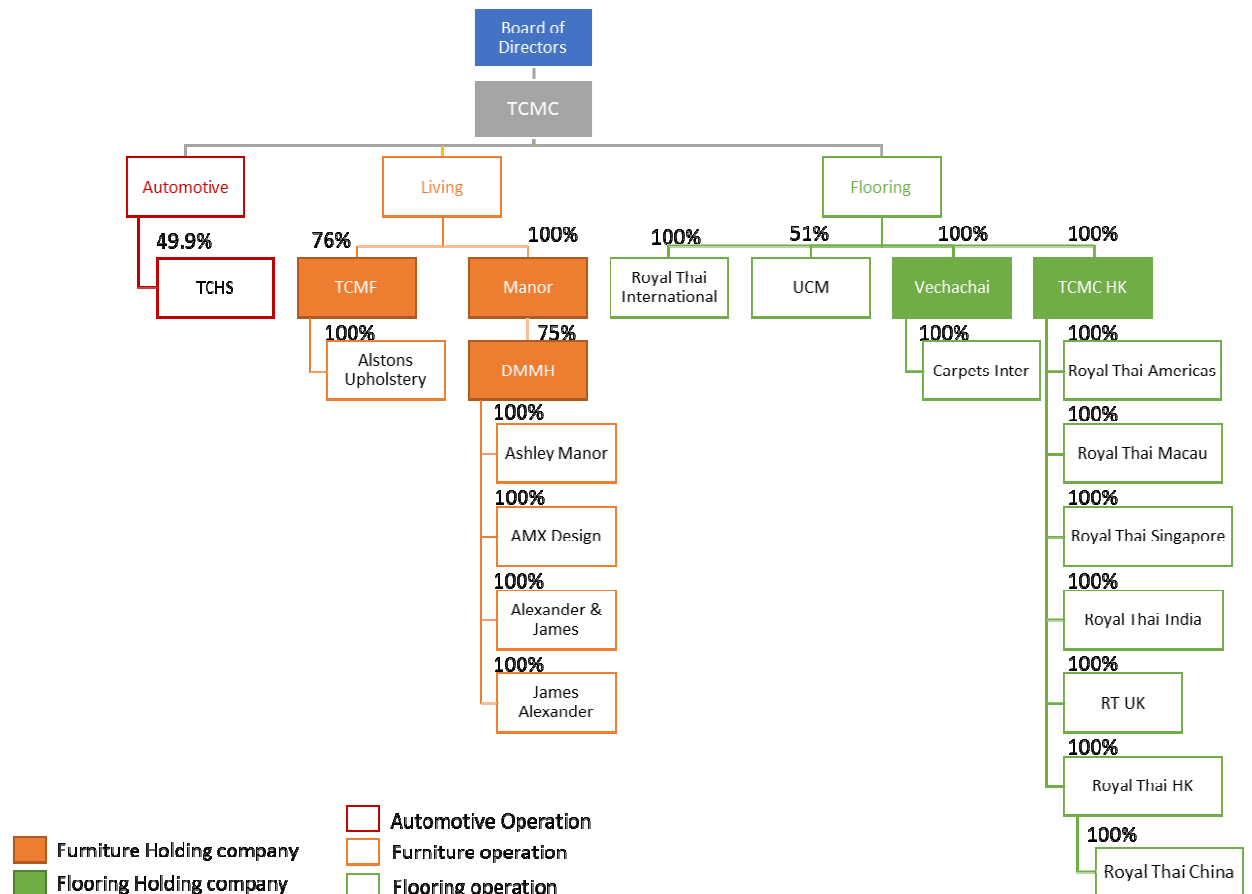
มุ่งเน้นให้เกิดการผลิตอย่างมีประสิทธิภาพ โดยกำหนดดัชนีการวัดประสิทธิภาพ (Key Performance Indicator) ให้หน่วยงานต่างๆ ในองค์กรถือเป็นเป้าหมายในการดำเนินการ เพื่อให้สามารถควบคุมค่าใช้จ่ายและรักษาระดับต้นทุนได้ วางแผนการผลิตให้เป็นไปตามแผนการขาย เพิ่มการประสานความร่วมมือทางธุรกิจระหว่างบริษัทในกลุ่ม ทั้งทางด้านการจัดหาวัตถุดิบและเพิ่มกำลังการผลิต และเพิ่มนวัตกรรมทำการพัฒนาปรับปรุงสินค้าเดิมให้มีความหลากหลาย ในเรื่องของขนาด ลวดลาย สี สัน โดยในขณะเดียวกันต้องมีการควบคุมคุณภาพให้ได้ตามมาตรฐาน เพื่อตอบสนองความต้องการของผู้บริโภคได้

3.ด้านการพัฒนาบุคลากร

ส่งเสริมการพัฒนาบุคลากรทุกระดับ ทุกสายงาน ให้มีความรู้ความสามารถ เน้นการพัฒนาบุคลากรในสภาพการปฏิบัติงานจริง ผ่านการสอนและแนะนำโดยผู้บังคับบัญชาในสายงาน เพื่อเพิ่มพูนความรู้และทักษะในการปฏิบัติงานของบุคลากร นอกจากนี้ บริษัทฯ เน้นเสริมสร้างให้บุคลากรในองค์กรยึดมั่นความซื่อสัตย์สุจริต และโปร่งใส ดูแลบุคลากรให้มีคุณภาพชีวิตที่ดีและมีความเป็นอยู่อย่างปลอดภัย เพื่อให้มีความพร้อมที่จะขับเคลื่อนองค์กรไปสู่ความสำเร็จและความเป็นเลิศรองรับการเติบโตทั้งในประเทศและต่างประเทศอย่างยั่งยืน

2. ลักษณะการประกอบธุรกิจ

โครงสร้างบริษัท บริษัท ทีซีเอ็ม คอร์ปอเรชั่น จำกัด (มหาชน) ภายหลังจากเข้าซื้อกิจการรวมเพื่อการพาณิชย์ มีลักษณะดังต่อไปนี้



บริษัทได้แบ่งกลุ่มธุรกิจออกเป็น 3 ส่วนคือ

● TCM FLOORING

ได้แก่ กิจการพรมและวัสดุปูพื้นต่างๆ โดยมีลักษณะผลิตภัณฑ์คือ

- พรมทอมือ (Hand Tufted Carpet)
- พรมทอเครื่องแฮกซ์มินสเตอร์ แบบทอสานมีลายในตัว (Axminster Woven Pattern Carpets)
- พรมทอจักรหน้าแคบ (Pass Tufted)
- พรมทอจักรหน้ากว้าง (Machine Tufted / Broad loom)
- พรมแผ่น (Carpet Tiles)

- พรหมอัด (Needle Punch)
- Wooden Floor (Laminated Flooring, Engineer Flooring, LVT)
- วัสดุรองพรหมและอื่นๆ

และมีบริษัทย่อยในกลุ่ม ดังนี้

- **บริษัท รอยัลไทย อินเตอร์เนชั่นแนล จำกัด “RTI”**
ดำเนินธุรกิจจัดจำหน่ายพรหมและวัสดุปูพื้นในประเทศไทยภายใต้แบรนด์ Royal Thai
- **บริษัท ยูไนเต็ด คาร์เพท แมนูแฟกเจอร์ จำกัด “UCM”**
ผลิตและจัดจำหน่ายพรหมสำหรับขายในประเทศและต่างประเทศ
- **บริษัท เวชาไทย จำกัด “VC”**
ลงทุนในกิจการบริษัท คาร์เพท อินเตอร์เนชั่นแนล ไทยแลนด์ จำกัด (มหาชน) “CIT” ซึ่งเป็นผู้ผลิตและจัดจำหน่ายพรหมแผ่นและพรหมเอ็กซ์มินัสเตอร์ภายใต้แบรนด์ Carpets Inter สำหรับในประเทศไทย และ Royal Thai สำหรับต่างประเทศ
- **TCMC HK (2017)**
ลงทุนในกิจการสำนักงานขายต่างประเทศทั้งหมด

TCM LIVING

ได้แก่ กิจการโซฟาและเฟอร์นิเจอร์ โดยผู้ผลิตหลักที่อยู่ในประเทศอังกฤษ โดยมีบริษัทย่อยคือ

- **TCMC Furniture Limited “TCMF”**
ลงทุนในกิจการ Alstons Upholstery Limited ซึ่งเป็นผู้ผลิตและจัดจำหน่ายโซฟาหุ้มผ้าและโซฟาที่ปรับเป็นเตียงนอนได้ โดยมีลูกค้าหลักเป็นร้านเฟอร์นิเจอร์ขนาดใหญ่และร้านค้าปลีกในประเทศกลุ่มสหราชอาณาจักร
- **Manor Holdings Limited “Manor”**
ลงทุนในกิจการ DM Midlands Holding Limited
- **DM Midlands Holding Limited “DMMH”**
ลงทุนในกิจการ 4 บริษัท ดังนี้
 - **Ashley Manor Limited**
เป็นผู้ผลิตและจัดจำหน่ายโซฟาหุ้มผ้า โดยมีฐานลูกค้าเป็นร้านเฟอร์นิเจอร์ขนาดใหญ่และร้านค้าปลีกในประเทศกลุ่มสหราชอาณาจักร
 - **AMX Design Limited**

เป็นผู้นำเข้าและจัดจำหน่ายโซฟาหุ้มหนัง รวมถึงเก้าอี้แบบปรับเอนได้ โดยมีฐานลูกค้าเป็นร้านเฟอร์นิเจอร์ขนาดใหญ่และร้านค้าปลีกในประเทศกลุ่มสหราชอาณาจักร

- **Alexander & James Limited**

เป็นผู้นำเข้าและจัดจำหน่ายโซฟาหุ้มผ้าผสมหุ้มหนัง โดยมีฐานลูกค้าเป็นร้านเฟอร์นิเจอร์ขนาดใหญ่และร้านค้าปลีกในประเทศกลุ่มสหราชอาณาจักร และทั่วโลก

- **James Alexander Co.,Ltd**

เป็นบริษัทจดทะเบียนในประเทศไทย ทำหน้าที่เป็นสำนักงานขายต่างประเทศให้แก่เฟอร์นิเจอร์แบรนด์ Alexander & James รวมถึงทำการวิจัย ค้นคว้า พัฒนาผลิตภัณฑ์ และจัดทำอุปกรณ์การตลาดต่างๆ อีกด้วย

TCM AUTOMOTIVE

ได้แก่ กิจการผลิตและจำหน่ายสิ่งทอและพรมสำหรับเป็นวัสดุหุ้มเบาะที่นั่งและตกแต่งภายในรถยนต์ และรถโดยสารขนาดใหญ่ มีบริษัทย่อยในกลุ่มคือ

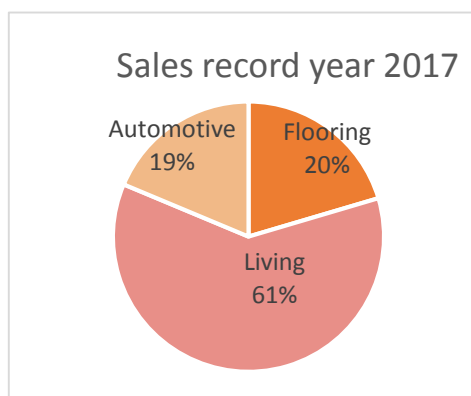
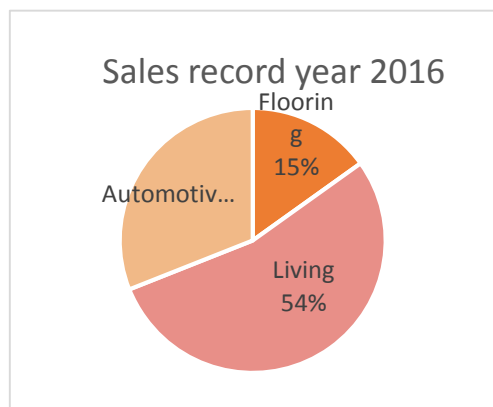
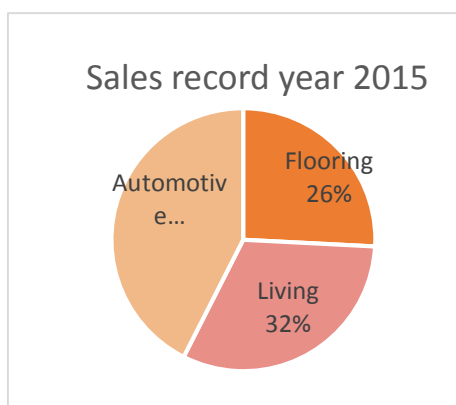
○ **TCH Suminoe Co., Ltd. “TCHS”**

ดำเนินธุรกิจผลิตพรมและผ้าหุ้มบุในรถโดยสาร มีรายละเอียดผลิตภัณฑ์ดังนี้

- Non woven fabric สำหรับหุ้มบุในส่วนของโครงสร้าง หลังคา พื้น
- Woven fabric สำหรับหุ้มบุในส่วนเบาะ ที่นั่ง
- Knit Fabric สำหรับหุ้มในส่วนเบาะ พนักข้าง
- Poly Urethane / PVC Synthetic Leather สำหรับหุ้มเบาะที่นั่งและตกแต่งภายในรถ

สัดส่วนรายได้จากการประกอบธุรกิจ

รายได้จากกลุ่มธุรกิจทั้งหมดของบริษัทสามารถแยกออกเป็นสัดส่วนได้ดังนี้



	2560		2559		2558	
	ล้านบาท	%	ล้านบาท	%	ล้านบาท	%
TCM Flooring	1,556.65	20.39	584.02	15.08	611.09	25.83
TCM Living	4,652.45	60.95	2,086.11	53.88	748.62	31.64
TCM Automotive	1,424.03	18.66	1,201.94	31.04	1,006.34	42.53
รวม	7,633.13	100.00	3,872.07	100.00	2,366.05	100.00

การจำหน่ายและช่องทางการจำหน่าย

ในธุรกิจพรมและวัสดุปูพื้น สามารถแบ่งออกได้เป็น 3 กลุ่ม ดังนี้

- กลุ่มที่พักอาศัย (Residential Sector)
 - สินค้าหลักได้แก่ พรมทอมือ พรมทอจักรหน้าแคบแบบคุณภาพสูง
 - กลุ่มลูกค้าหลักได้แก่ นักออกแบบตกแต่งภายใน เจ้าของบ้าน พระราชวัง โดยขายผ่านช่องทาง ตัวแทนจัดจำหน่ายในประเทศต่างๆ
- กลุ่มเพื่อการพาณิชย์ (Commercial Sector)

- สินค้าหลักได้แก่ พรหมทอเครื่องแอ็กซัมสเตอร์
- กลุ่มลูกค้าหลักได้แก่ โรงแรม คาสิโน โรงภาพยนตร์ ศูนย์ประชุม โดยขายผ่านสำนักงานสาขาที่อยู่ในประเทศต่างๆ ไปยังลูกค้าซึ่งเป็นเจ้าของกิจการโดยตรง หรือผู้รับเหมาโครงการ
- กลุ่มองค์กรธุรกิจ (Corporate Sector)
 - สินค้าหลักได้แก่ พรหมแผ่น และพรหมทอเครื่องหน้ากว้าง
 - กลุ่มลูกค้าหลักได้แก่ อาคารสำนักงานต่างๆ โดยขายผ่านตัวแทนขาย นักออกแบบตกแต่งภายในและเจ้าของสำนักงานโดยตรง กลุ่มลูกค้ามีทั้งในประเทศและต่างประเทศ

ในธุรกิจเฟอร์นิเจอร์ สามารถแบ่งกลุ่มลูกค้าออกได้เป็น 2 กลุ่ม ดังนี้

- กลุ่มร้านค้าเฟอร์นิเจอร์ ได้แก่ ร้านค้าเฟอร์นิเจอร์ปลีกขนาดใหญ่ ที่ขายสินค้าหลายแบรนด์ในร้านเดียวกัน บริษัทจะขายให้โดยใช้แบรนด์ของตัวเองหรือแบรนด์ที่เป็นชื่อร้านของลูกค้า
- ร้านค้าอิสระ ได้แก่ ร้านค้าปลีกทั่วไป บริษัทสามารถขายสินค้าในแบรนด์ของบริษัทได้

ในธุรกิจพรหมและผ้าห่มปูในรถโดยสาร สามารถแบ่งกลุ่มลูกค้าและช่องทางการจัดจำหน่าย ดังนี้

- ตลาดชิ้นส่วนประกอบรถยนต์ หรือ OEM (Original Equipment Market) ได้แก่
 - กลุ่มผู้ผลิตรถยนต์และกลุ่มผู้ผลิตเบาะรถยนต์ ทั้งในประเทศและต่างประเทศ
 - กลุ่มผู้ผลิตชิ้นส่วนตกแต่งภายในรถยนต์ ทั้งในประเทศและต่างประเทศ
- ตลาดที่ไม่ใช่ชิ้นส่วนประกอบรถยนต์ และตลาดชิ้นส่วนหรืออะไหล่ทดแทน หรือ REM (Replacement Equipment Market) ได้แก่
 - กลุ่มผู้ผลิตเบาะรถโดยสาร ทั้งในประเทศและต่างประเทศ

กลุ่มผู้ผลิตชิ้นส่วนตกแต่งภายในรถยนต์ในตลาดทดแทน

ตลาดและการแข่งขัน

TCM Flooring

สำหรับตลาดในประเทศ บริษัทฯ ยังคงแยกการขายของพรหมทั้ง 2 แบรนด์ คือ Royal Thai และ Carpets Inter ออกจากกันเพื่อให้เกิดการแข่งขันในด้านบริการของแต่ละบริษัท และเพื่อตอบสนองความต้องการของลูกค้าที่ชื่นชอบในรายละเอียดของสินค้าที่ต่างกัน

สำหรับตลาดต่างประเทศ มีคู่แข่งในตลาดพรมจำนวนมากที่มีโรงงานผลิตขนาดใหญ่ ไม่ว่าจะเป็นจากจีน อเมริกา อังกฤษ การควบรวมกิจการทำให้หนึ่งในคู่แข่งรายใหญ่ในตลาดพรม ได้แก่ แบรินด์ 1956 by Tai Ping ได้กลายมาเป็นส่วนหนึ่งของบริษัทฯ และได้เปลี่ยนมาใช้แบรนด์ Royal Thai แทน โดยแบรนด์ Royal Thai ภาพลักษณ์ใหม่นี้ได้เริ่มเข้าไปเปิดตัวยังตลาดอเมริกา ยุโรป ฮองกง และยังคงได้รับการตอบรับที่ดีในตลาด รวมถึงตลาดตะวันออกกลาง ที่บริษัทฯ ได้มีฐานลูกค้าเดิมอยู่อย่างเหนียวแน่น

แนวโน้มของตลาดพรมในตลาดโลก ยังคงมีความต้องการใช้พรมอย่างต่อเนื่องไม่ว่าจะเป็น เครื่องเรือนต่างๆ ที่ต้องมีการเปลี่ยนพรมทุกๆ 5-7 ปี ศูนย์การประชุม โรงแรม โรงภาพยนตร์ ซึ่งต้องมีการปรับปรุงให้สวยงามน่าใช้บริการอยู่เสมอ นอกเหนือจากตลาดพรมในส่วน Hospitality บริษัทฯ ยังได้เตรียมขยายตลาดในส่วน Corporate หรือพรมแผ่นสำหรับปูในสำนักงาน และโรงแรมขนาดเล็ก ซึ่งจะถูกส่งออกไปในแบรนด์ Carpets Inter โดยมีตลาดใหญ่อยู่ในประเทศแถบเอเชีย ออสเตรเลีย และ นิวซีแลนด์

TCM Living

ตลาดเฟอร์นิเจอร์ในประเทศอังกฤษยังคงเติบโตอย่างต่อเนื่อง โดยมีมูลค่าตลาดกว่าหมื่นล้านปอนด์ในปีที่ผ่านมา และถึงแม้ว่าจะมีความไม่แน่นอนในเรื่องผลกระทบจาก Brexit แต่ยอดขายจากกลุ่มธุรกิจเฟอร์นิเจอร์ยังมีผลที่น่าพอใจ ร้านค้าต่างๆ ที่เคยได้รับผลกระทบจาก Brexit ก็ได้มีการฟื้นฟูกิจการขึ้นมาในปีที่ผ่านมา ทำให้ธุรกิจเฟอร์นิเจอร์มีแนวโน้มที่ดีขึ้นอย่างต่อเนื่องไปในปีถัดไป

สำหรับคู่แข่งในตลาดเฟอร์นิเจอร์ ยังคงมีผู้ผลิตหลายรายทั้งในประเทศอังกฤษเอง และผู้นำเข้าเฟอร์นิเจอร์จากต่างประเทศเข้ามาสู่ตลาดอังกฤษ ในฐานะที่บริษัทฯ เป็นผู้ผลิตและจัดจำหน่ายซึ่งมียอดขายรวมเป็นอันดับหนึ่งในประเทศอังกฤษ บริษัทฯ จึงต้องรักษาสถานะไว้ ด้วยการพัฒนารูปแบบของสินค้าอย่างต่อเนื่องและเพิ่มประสิทธิภาพในการผลิต เพื่อคงความเป็นผู้นำในอุตสาหกรรมเฟอร์นิเจอร์ต่อไป

ในส่วนของการส่งออกเฟอร์นิเจอร์ในแบรนด์ Alexander & James ยังคงมีช่องทางจัดจำหน่ายทั้งในประเทศแถบเอเชียและประเทศตะวันออกกลาง ที่ขึ้นชอในรูปลักษณะของเฟอร์นิเจอร์สไตล์อังกฤษ บริษัทฯ ได้มีการจัดแสดงสินค้าที่ประเทศ อังกฤษ จีน และสิงคโปร์เป็นประจำทุกปี ซึ่งจะมีกลุ่มลูกค้าประจำที่ไปเยี่ยมชมเพื่อติดตาม collection ใหม่และสั่งซื้อเป็นจำนวนมากๆ สำหรับในประเทศไทยเองนั้น บริษัทฯ เห็นว่ามีแนวทางในการโปรโมทแบรนด์ Alexander & James จึงได้ศึกษาค้นคว้าหาข้อมูลและวิจัยตลาด รวมถึงการทดลองนำสินค้าเข้าไปขายในร้านเฟอร์นิเจอร์ระดับพรีเมียมในประเทศ ซึ่งก็ได้รับผลตอบรับเป็นอย่างดี และคาดว่าจะสามารถเปิดตัวอย่างเต็มรูปแบบได้ในปี 2561

Automotive

สำหรับธุรกิจพรมรถยนต์ หลังจากการควบรวมกิจการในปีที่ผ่านมา บริษัทฯ จึงมีโรงงานผลิต

พรมและผ้าทอ เพื่อตกแต่งภายในของรถยนต์และรถโดยสารขนาดใหญ่ถึง 2 โรงงานด้วยกัน คือ ทีซี เอช ซูมิโนเอะ และ คาร์เปทอินเตอร์ ทำให้บริษัทฯ เป็นผู้ผลิตสินค้ารายใหญ่สำหรับตลาดรถยนต์ในประเทศไทยและประเทศแถบเอเชียตะวันออกเฉียงใต้ อย่างไรก็ดี มีสถิติจากรายงานอุตสาหกรรมรถยนต์ในประเทศไทยปี 2560 ว่ามีอัตราเติบโตขึ้นกว่าในปี 2559 ถึง 13.4% ได้มีการคาดการณ์จากสภาอุตสาหกรรมแห่งประเทศไทย ว่าในปี 2561 ยอดขายรถยนต์ในประเทศไทยจะมีอัตราเพิ่มขึ้น 3.3% และยอดส่งออกจะลดลง 3.5% ในขณะที่อัตราการผลิตในประเทศไทยจะเติบโตขึ้นอีก 2% เมื่อเทียบกับปี 2560 ซึ่งจะทำให้ยอดขายของบริษัทฯ มีแนวโน้มเติบโตขึ้นด้วย

ผลกระทบต่อสิ่งแวดล้อม

ในฐานะที่บริษัทฯ เป็นโรงงานอุตสาหกรรม มีหน้าที่และความรับผิดชอบที่จะปฏิบัติตามมาตรการของรัฐบาลเพื่อป้องกันและรักษาไว้ซึ่งสภาพแวดล้อมของชุมชน โดยเฉพาะอย่างยิ่งการบำบัดน้ำเสียที่เกิดจากการข้อม ซึ่งต้องใช้น้ำเป็นจำนวนมากและต้องมีการบำบัดน้ำเสียอย่างต่อเนื่อง บริษัทฯ ได้มีความมุ่งมั่นที่จะมีการวิเคราะห์และบำบัดน้ำอย่างมีประสิทธิภาพเพื่อให้ตรงกับระเบียบของการประกอบธุรกิจตามกฎหมายของกระทรวงอุตสาหกรรม โดยมีเจ้าหน้าที่ที่รับผิดชอบกำกับดูแลในระบบสิ่งแวดล้อมเป็นพิษ โดยมีการกำจัดส่วนที่เหลือจากการผลิตตามสถานที่ของราชการที่กำหนด

3. ปัจจัยความเสี่ยง

บริษัทฯ มุ่งมั่นและตระหนักถึงความสำคัญของการบริหารจัดการความเสี่ยง เพื่อให้การดำเนินธุรกิจเป็นไปอย่างราบรื่นและบรรลุเป้าหมาย โดยบริษัทฯ ประกอบธุรกิจภายใต้การดำเนินงานตามกฎหมาย กฎระเบียบ และข้อบังคับต่างๆ ที่เกี่ยวข้องอย่างเคร่งครัด ผ่านทางคณะกรรมการบริหารความเสี่ยงของบริษัทฯ

คณะกรรมการบริหารความเสี่ยง มีการจัดประชุมการบริหารความเสี่ยงขององค์กรเป็นประจำทุกไตรมาส และอาจจะมีการเรียกประชุมเร่งด่วนเพิ่มเติม ในกรณีที่มีเหตุการณ์อันไม่พึงประสงค์เกิดขึ้นโดยไม่คาดหมาย อันอาจนำไปสู่ผลกระทบขั้นรุนแรงต่อการดำเนินธุรกิจของบริษัทฯ เพื่อกำกับดูแลพิจารณากลับกรอบนโยบาย กำหนดยุทธศาสตร์ และแนวทางบริหารความเสี่ยงของบริษัทฯ ให้สอดคล้องกับนโยบายของบริษัทฯ มีการประเมิน ติดตาม และดูแลปริมาณความเสี่ยงของบริษัทฯ ให้อยู่ในระดับที่เหมาะสม

ปัจจัยความเสี่ยง ทั้งปัจจัยภายนอก และปัจจัยภายใน ซึ่งอาจส่งผลกระทบต่อผลการดำเนินงานและการบรรลุเป้าหมายของบริษัทฯ สรุปได้ดังนี้

(3.1) ความเสี่ยงเกี่ยวกับวัตถุดิบในการผลิตพรม

วัตถุดิบหลักในการผลิตพรมของบริษัทฯ โดยเฉพาะไหมพรมขนสัตว์ ที่บริษัทฯ มีความเสี่ยงจากการพึ่งพิง Supplier รายใหญ่ อาจจะทำให้เกิดปัญหาในกรณีที่ Supplier ปรับขึ้นราคา จะส่งผลกระทบต่อกระบวนการผลิตและต้นทุนการผลิต เนื่องจากจะทำให้มีอำนาจในการต่อรองน้อยทั้งในด้านราคา และกรณีที่จำเป็นต้องใช้สินค้าอย่างเร่งด่วน จะไม่สามารถขอให้ส่งมอบวัตถุดิบได้ทันความต้องการ ในปัจจุบันมีการจัดหาแหล่ง Supplier ของวัตถุดิบสำคัญไว้มากกว่า 1 ราย โดยการสั่งซื้อจาก Supplier ที่จัดหามาทุกรายเพื่อเป็นการถ่วงดุลอำนาจกัน กรณี Supplier รายใดมีการขึ้นราคา บริษัทฯ สามารถตรวจสอบราคาจาก Supplier อีกรายได้ว่าราคาตลาดของวัตถุดิบชนิดดังกล่าวเป็นเท่าไร แต่อย่างไรก็ตามราคาของวัตถุดิบหลักในการผลิต ได้แก่ ไหมพรม จะมีการผันแปรไม่บ่อยนัก แต่ถ้าจะมีการเปลี่ยนแปลงเกิดขึ้น Supplier ทุกแหล่งจะขึ้นราคาพร้อมกัน และจะแจ้งบริษัทฯ ให้ทราบล่วงหน้าเป็นระยะเวลาหนึ่ง ซึ่งทำให้บริษัทฯ สามารถแจ้งปรับราคาสินค้าไว้กับลูกค้าล่วงหน้าได้ หากการขึ้นราคานี้มีผลกระทบอย่างมาก กับต้นทุนของผลิตภัณฑ์ ทั้งนี้ บริษัทฯ ได้มีการดำเนินการเกี่ยวกับวัตถุดิบหลักโดยการเจรจาทำสัญญาล่วงหน้าไว้อย่างน้อย 6 เดือนถึง 1 ปี โดยกำหนดปริมาณที่จะซื้อและกำหนดส่งให้ Supplier ไว้ล่วงหน้า โดยเวลาในการส่งของสามารถยืดหยุ่นได้ตามปริมาณงานที่คาดว่าจะเข้ามา

(3.2) ความเสี่ยงจากการเกิดสินค้าทดแทน

ในปัจจุบันวัสดุที่ใช้ในการปูพื้นมีอยู่มากมายหลายชนิด ซึ่งแต่ละชนิดก็มีคุณสมบัติแตกต่างกันออกไป ผู้บริโภคมีทางเลือกหลากหลายมากยิ่งขึ้น การตัดสินใจเลือกใช้จะคำนึงถึงความต้องการและประโยชน์ในการใช้สอยเป็นหลัก บริษัทฯ จึงได้กำหนดวิธีการสำหรับจัดการกับความเสี่ยงจากการเกิด

สินค้าทดแทน สำหรับการควบคุมความเสี่ยงที่ได้มีการดำเนินการแล้ว ได้แก่ (1) มีการศึกษาเรื่องความต้องการของตลาด และประเภทของสินค้าทดแทน เพื่อพิจารณาในการนำสินค้าเข้ามาจัดจำหน่าย, (2) มีการจัดหา Supplier ที่เหมาะสม, (3) กำหนดแผนการจัดจำหน่าย, (4) มีการอบรมให้ความรู้พนักงานขาย, (5) ติดตามการเปลี่ยนแปลงของสินค้าทดแทน เป็นระยะๆ เพื่อปรับเปลี่ยนสินค้าที่จะนำมาจำหน่าย

(3.3) ความเสี่ยงเรื่องการพัฒนาเทคโนโลยีในการผลิต

ในปัจจุบันโรงงานอุตสาหกรรมต่างๆมีการพัฒนาเทคโนโลยีให้ทันสมัยขึ้นอยู่ตลอดเวลา เพื่อไม่ให้เกิดความล้าหลังกว่าคู่แข่งทางธุรกิจ บริษัทฯ จึงได้มีการสนับสนุนให้พัฒนาโดยเริ่มต้นจากตัวบุคลากรเป็นอันดับแรก โดยให้พนักงานเข้าหลักสูตรอบรม หรือสัมมนาเพื่อหาความรู้และนำมาประยุกต์ใช้กับงาน นอกจากนี้ยังมีโครงการประกวดการปรับปรุงการผลิตของแต่ละหน่วยงาน เพื่อช่วยพัฒนาขีดความสามารถพนักงานและค้นหาเทคโนโลยีใหม่ๆที่เกี่ยวข้องมาสนับสนุนให้เกิดความมีประสิทธิภาพในการผลิตให้มากยิ่งขึ้น

(3.4) ความเสี่ยงทางด้านกฎหมาย

บริษัทฯ ได้ตระหนักถึงความเสี่ยงจากการเปลี่ยนแปลงนโยบาย กฎระเบียบ ข้อบังคับที่เกี่ยวข้องกับบริษัทฯ ซึ่งอาจจะส่งผลกระทบในด้านกฎหมายได้ ดังนั้น จึงกำหนดให้จัดการความเสี่ยงดังกล่าวให้อยู่ในระดับที่ยอมรับได้ โดยกำหนดให้มีการควบคุมความเสี่ยงโดยการติดตามการเปลี่ยนแปลงของข้อกฎหมาย ข้อบังคับของทางราชการ โดยการรับข่าวสารที่ถูกต้องและทันเวลา พร้อมทั้งปรับปรุงให้เป็นปัจจุบัน รวมทั้งประชาสัมพันธ์ให้พนักงานทุกคนได้รับทราบกรณีที่มีการเปลี่ยนแปลง

(3.5) ความเสี่ยงจากการขาดแคลนแรงงาน

ปัจจุบันความเสี่ยงที่มีความสำคัญต่อการดำเนินการผลิต ได้แก่ ความเสี่ยงเรื่องการขาดแคลนแรงงาน โดยเฉพาะเมื่อบริษัทฯ ประกอบธุรกิจผลิตและจำหน่ายพร้อมทั้งทอเครื่องและทอมือ ในการกระบวนการผลิตพร้อมมือจะต้องอาศัยแรงงานฝีมือ การจัดหาแรงงานขึ้นมาทดแทนจะต้องใช้เวลาในการพัฒนาฝึกฝน ดังนั้นบริษัทฯ จึงให้ความสำคัญสำหรับแรงงานด้านนี้เป็นพิเศษเพื่อจูงใจให้พนักงานทำงานอยู่กับบริษัทฯ เป็นเวลานาน โดยเพิ่มเรื่องของสวัสดิการและค่าตอบแทน โดยคิดจากค่างานฝีมือ แต่อย่างไรก็ตามบริษัทฯ ได้จัดการความเสี่ยงดังกล่าวให้อยู่ในเกณฑ์ที่ยอมรับได้ โดยบริษัทฯ ได้ดำเนินการให้จัดทำแผนสำรวจอัตราค่าจ้าง อย่างน้อยปีละหนึ่งครั้ง การคัดเลือกพนักงานจะไม่เน้น Merit System และให้นำระบบที่เลี้ยงเข้ามาใช้ให้มากขึ้น โดยการหาผู้รับผิดชอบหลักและพัฒนาให้ความรู้ สร้างความชำนาญให้พนักงานทั้งนี้เพื่อความก้าวหน้าในสายวิชาชีพ

(3.6) ความเสี่ยงด้านสิ่งแวดล้อม

การผลิตของบริษัทฯมีส่วนที่เกี่ยวข้องกับความเสี่ยงด้านสิ่งแวดล้อม เนื่องจากบริษัทฯ มีกระบวนการซ่อมไหมเอง ซึ่งมีน้ำเสียออกมาจากกระบวนการในแต่ละวันเป็นจำนวนมาก จึงต้องมีการ

ควบคุมระบบการจัดการน้ำเสีย เพื่อไม่ให้เกิดเป็นมลภาวะต่อสิ่งแวดล้อมทั้งภายใน และภายนอกโรงงาน ซึ่งบริษัทฯ ได้มีการควบคุมความเสี่ยงดังกล่าว โดยได้มีการกำหนดขั้นตอนการตรวจสอบคุณภาพน้ำเสีย ก่อนปล่อยน้ำออกสู่ภายนอก และได้จัดทำระบบบำบัดน้ำเสียที่ได้มาตรฐาน ผ่านการตรวจสอบคุณภาพ รวมทั้งมีระบบการตรวจเช็คอุปกรณ์ และระบบการควบคุมน้ำเสีย เป็นประจำสม่ำเสมอ

(3.7) ความเสี่ยงด้านความปลอดภัยอาชีวอนามัยและสภาพแวดล้อมในการทำงาน

ความเสี่ยงด้านความปลอดภัยอาชีวอนามัยและสภาพแวดล้อมในการทำงาน เป็นความเสี่ยงที่เกี่ยวข้องกับกฎหมาย ซึ่งส่งผลกระทบโดยตรงกับบริษัทฯ และตัวพนักงาน ดังนั้นบริษัทฯ จึงได้มีการควบคุมความเสี่ยงดังกล่าว โดยให้มีการจัดตั้งคณะกรรมการความปลอดภัย อาชีวอนามัย และสภาพแวดล้อมในการทำงาน และคณะกรรมการความปลอดภัยระดับหัวหน้างาน เพื่อเป็นตัวแทนในการแก้ไข ปรับปรุงสภาพแวดล้อมในการทำงานให้กับพนักงาน เช่น มีโครงการ 5 ส. มีการออกกฎระเบียบ และบทลงโทษอย่างเคร่งครัดในเรื่องต่างๆ เช่น ให้สวมเครื่องป้องกันเสียงสำหรับผู้ทำงานกับเครื่องจักร เป็นเวลาเกิน 2 ชม. ให้สวมหน้ากากกันฝุ่นสำหรับพนักงานตบแต่งพรม และพนักงานห้องย้อมที่ต้องอยู่กับสารเคมี เป็นต้น

(3.8) การบริหารความเสี่ยงด้านการเงิน

บริษัทฯ และบริษัทย่อยบริหารความเสี่ยงทางการเงินที่อาจเกิดขึ้นในสินทรัพย์ทางการเงินและหนี้สินทางการเงินตามปกติธุรกิจ โดยใช้ระบบการจัดการและการควบคุมภายในองค์กรโดยทั่วไปและไม่ได้ประกอบธุรกรรมตราสารอนุพันธ์ทางการเงินใดๆ เพื่อการค้าหรือการเก็งกำไร

3.8.1 ความเสี่ยงด้านการให้สินเชื่อ

บริษัทฯ ยังคงดำเนินนโยบายการให้สินเชื่อแก่ลูกค้าอย่างเข้มงวดเหมือนดังที่ผ่านมา ซึ่งความเสี่ยงด้านสินเชื่อของบริษัทฯ เกี่ยวเนื่องโดยตรงกับลูกหนี้และตัวเงินรับการค้า จากการที่บริษัทมีฐานของลูกค้าที่หลากหลายและมีจำนวนมากราย ดังนั้น บริษัทฯ คาดว่าจะไม่ได้รับความเสียหายจากการเก็บหนี้จากลูกหนี้เหล่านั้น นอกจากนี้ หนี้ที่มีปัญหาของบริษัทฯ ก็ได้รับการจัดการอย่างมีประสิทธิภาพอย่างต่อเนื่อง ส่งผลให้ลูกหนี้ที่จะเป็นปัญหาลดน้อยลงอย่างต่อเนื่อง

บริษัทฯ มีมาตรการลดความเสี่ยงจากการขายสินค้าไปต่างประเทศ โดยลูกค้าต่างประเทศส่วนใหญ่ มีเงื่อนไขการชำระเงิน 50% ก่อนการผลิต และ 50% ก่อนการส่งของออก ส่วนลูกค้าต่างประเทศที่มีขายสินค้าและติดตั้ง ซึ่งจะเป็นลูกค้าแถบตะวันออกกลาง บริษัทฯ ลดความเสี่ยงจากการเก็บหนี้โดยกำหนดให้ลูกค้าเปิด L/C สำหรับลูกค้าที่บริษัทฯ ให้เครดิต จะต้องเป็นลูกค้าที่มีการซื้ออย่างต่อเนื่อง และฐานะการเงินเป็นที่น่าเชื่อถือได้เท่านั้น

ส่วนการขายในประเทศ ส่วนใหญ่จะขายสินค้าและติดตั้ง โดยปกติจะให้เครดิตเทอมกับลูกค้าตามความเหมาะสม ซึ่งจะพิจารณาลูกค้าเป็นรายๆ ไป มีการเรียกเก็บเงินมัดจำล่วงหน้าก่อนการผลิต ส่วนที่เหลือจะได้รับภายหลังจากส่งมอบงานแล้ว ซึ่งจะมีการติดตามเก็บเงินให้ได้ตามกำหนด

และมีมาตรการติดตามเร่งรัดหนี้สินที่เกินกำหนดระยะเวลาเป็นเวลานาน สำหรับลูกค้าที่มีปัญหาเคยถูกดำเนินคดีมาแล้ว แต่กลับมาสั่งซื้ออีกจะต้องชำระ 100% ก่อนการผลิต ดังนั้นบริษัทฯ จึงมีความเสี่ยงจากการที่ลูกค้าจะไม่ชำระหนี้ที่อยู่ในระดับต่ำ

3.8.2 ความเสี่ยงด้านอัตราดอกเบี้ย

บริษัทฯ และบริษัทย่อยมีความเสี่ยงจากอัตราดอกเบี้ยเนื่องจากมีเงินฝากสถาบันการเงิน เงินเบิกเกินบัญชี เงินกู้ยืมระยะสั้นและเงินกู้ยืมระยะยาว ทั้งนี้สินทรัพย์และหนี้สินทางการเงินส่วนใหญ่มีอัตราดอกเบี้ยที่ปรับขึ้นลงตามอัตราตลาดหรือมีอัตราดอกเบี้ยคงที่ซึ่งใกล้เคียงกับอัตราตลาดในปัจจุบัน อย่างไรก็ตามกลุ่มบริษัทเชื่อว่าความผันผวนของอัตราดอกเบี้ยในตลาดในอนาคตจะไม่ส่งผลกระทบต่อผลประกอบการดำเนินงานและกระแสเงินสดของกิจการ บริษัทฯ และบริษัทย่อยมิได้ใช้อุปกรณ์ทางการเงินอื่นเพื่อป้องกันความเสี่ยงดังกล่าว

3.8.3 ความเสี่ยงด้านอัตราแลกเปลี่ยน

บริษัทฯ และบริษัทย่อยมีความเสี่ยงจากอัตราแลกเปลี่ยนเงินตราต่างประเทศ เนื่องจากบริษัทฯ และบริษัทย่อย มียอดขายส่งออกเป็นสกุลเงินเหรียญสหรัฐอเมริกาเป็นส่วนใหญ่ ดังนั้นการซื้อหรือขายจากการทำธุรกิจของบริษัท บริษัทได้ป้องกันโดยมีการทำสัญญาซื้อขายเงินตราต่างประเทศล่วงหน้า ซึ่งพิจารณาตามความเหมาะสม เพื่อลดความเสี่ยงจากความผันผวนของอัตราแลกเปลี่ยนที่เกิดจากการส่งออกสินค้าและการนำเข้าวัตถุดิบ, เครื่องจักร, และอุปกรณ์จากต่างประเทศ นอกจากนี้บริษัทได้ติดตามสถานการณ์ในเรื่องอัตราแลกเปลี่ยนอย่างใกล้ชิด และพิจารณาใช้เครื่องมือต่างๆ ด้านการเงิน ในสถานการณ์ที่มีผลกระทบกับบริษัทฯ ในขณะนั้นให้มีประสิทธิภาพมากที่สุด เพื่อลดความเสี่ยงจากการผันผวนของอัตราแลกเปลี่ยน

ในระหว่างปี 2559 เกิดเหตุการณ์ Brexit ในประเทศอังกฤษ ก่อให้เกิดความผันผวนต่อค่าเงินปอนด์ ทำให้เงินปอนด์อ่อนค่าลง ส่งผลให้เงินกู้ยืมระยะยาวที่เป็นเงินปอนด์เกิดผลขาดทุนจากอัตราแลกเปลี่ยน ณ วันสิ้นปี จำนวนเงิน 82.51 ล้านบาท ทั้งนี้จากการกู้ยืมเงินต่างประเทศระหว่างกันกับบริษัทย่อย ซึ่งทำให้เกิดผลขาดทุนจากอัตราแลกเปลี่ยนเป็นจำนวนมากนี้ ในระหว่างปี 2559 เกิดเหตุการณ์ Brexit ในประเทศอังกฤษ ก่อให้เกิดความผันผวนต่อค่าเงินปอนด์ ทำให้เงินปอนด์อ่อนค่าลง ส่งผลให้เงินกู้ยืมระยะยาวที่เป็นเงินปอนด์เกิดผลขาดทุนจากอัตราแลกเปลี่ยน ณ วันสิ้นปี จำนวนเงิน 82.51 ล้านบาท ทั้งนี้จากการกู้ยืมเงินต่างประเทศระหว่างกันกับบริษัทย่อย ซึ่งทำให้เกิดผลขาดทุนจากอัตราแลกเปลี่ยนเป็นจำนวนมากนี้ ในปี 2560 บริษัทฯ จึงได้เข้าทำสัญญาแลกเปลี่ยนสกุลเงินตราต่างประเทศล่วงหน้า (Cross Currency Swap) กับธนาคารพาณิชย์แห่งหนึ่งในประเทศไทย เพื่อลดความเสี่ยงทางด้านอัตราแลกเปลี่ยนที่อาจเกิดขึ้นจากการรับชำระหนี้จากบริษัทย่อย ไว้จำนวน 3.56 ล้านปอนด์

3.8.4 ความเสี่ยงด้านสภาพคล่อง

บริษัทฯ และบริษัทย่อยมีการควบคุมความเสี่ยงจากการขาดสภาพคล่อง โดยการรักษาระดับของ

เงินสดและรายการเทียบเท่าเงินสดให้เพียงพอต่อการดำเนินงานของบริษัทฯและบริษัทย่อย รวมทั้งจัดหา
วงเงินสินเชื่อระยะสั้นจากสถาบันการเงินต่างๆ เพื่อสำรองในกรณีที่มีความจำเป็นและเพื่อลดผลกระทบ
จากความผันผวนของกระแสเงินสด

ปัจจัยอื่นที่มีผลกระทบต่อการตัดสินใจลงทุน

นอกจากรายการดังกล่าวข้างต้นแล้วบริษัทฯ และบริษัทย่อยไม่มีพันธะผูกพันใดๆ ตลอดจนไม่มี
เหตุการณ์ผิดปกติร้ายแรงหรือเหตุการณ์สำคัญที่อาจจะมีผลกระทบต่อฐานะการเงินและผลการ
ดำเนินงานของบริษัทฯ และบริษัทย่อยในอนาคตอย่างมีนัยสำคัญ

4. ทรัพย์สินที่ใช้ในการประกอบธุรกิจ

4.1 ที่ดิน อาคาร และเครื่องจักร ณ วันที่ 31 ธันวาคม 2560 (ของบริษัทฯ)

(หน่วย : ล้านบาท)

รายการ	ราคาทุน	ส่วนเกินทุนจาก การตีราคาทรัพย์สิน	ค่าเสื่อมราคา สะสม	มูลค่าสุทธิ	การใช้งาน (ปี)	
ที่ดิน + ส่วนปรับปรุงที่ดิน	43.74	392.09	15.23	420.60	5-10	*
อาคาร+ส่วนปรับปรุงอาคาร	142.96	-	126.61	16.35	5-30	*

* หมายเหตุ – จดจำนองให้แก่ธนาคารเพื่อเป็นหลักประกันวงเงินสินเชื่อในวงเงินรวม 558 ล้านบาท

เครื่องจักรอุปกรณ์	352.19	-	220.65	131.54	3-40	
--------------------	--------	---	--------	--------	------	--

หมายเหตุ – จดจำนองให้แก่ธนาคารเพื่อเป็นหลักประกันวงเงินสินเชื่อในวงเงินรวม 50 ล้านบาท

ที่ดินของบริษัทฯ เนื้อที่ 29 ไร่ 1 งาน 7 ตารางวา ตั้งอยู่ที่ เลขที่ 238 ถนนวิภาวดีรังสิต แขวงสนามบึง เขตดอนเมือง กรุงเทพฯ

หมายเหตุ

- ทรัพย์สินทุกรายการข้างต้น เป็นกรรมสิทธิ์ของบริษัทฯ ซึ่งจดจำนองให้แก่ธนาคารเพื่อเป็นหลักประกันวงเงินสินเชื่อ
- บริษัทฯ ได้ยกเลิกการตีราคาทรัพย์สินถาวร คงไว้เฉพาะการประเมินราคาที่ดิน ตามมติที่ประชุม คณะกรรมการบริษัท ครั้งที่ 1/2554
- เมื่อเดือนพฤษภาคม 2556 บริษัทฯ มีการประเมินราคาที่ดินใหม่ตามรอบที่กำหนดไว้ โดยใช้หลักเกณฑ์ราคาตลาด(Market Approach) ราคาที่ดินประเมินใหม่เป็นจำนวนเงิน 410 ล้านบาท ซึ่งมีมูลค่าสูงกว่ามูลค่ายุติธรรมที่เคยตีไว้เดิมเป็นจำนวนเงิน 12 ล้านบาท
- เมื่อเดือนพฤษภาคม 2558 บริษัทฯ ได้ไถ่ถอนจำนองที่ดินและเครื่องจักรจากธนาคารที่ให้วงเงินสินเชื่อแห่งเดิม แล้วนำไปจดจำนองต่อกับธนาคารที่ให้วงเงินสินเชื่อแห่งใหม่ โดยธนาคารได้ขอให้ดำเนินการประเมินที่ดินและเครื่องจักรใหม่ ซึ่งได้ราคาประเมินใหม่ เป็นดังนี้ ที่ดิน 558 ล้านบาท และเครื่องจักร 50 ล้านบาท รวมทั้งสิ้น 608 ล้านบาท

4.2 ที่ดิน อาคาร และเครื่องจักร ณ วันที่ 31 ธันวาคม 2560 (ของบริษัทฯและบริษัทย่อย)

(หน่วย :ล้านบาท)

รายการ	ราคาทุน	ส่วนเกินทุนจาก การตีราคาทรัพย์สิน	ค่าเสื่อมราคา สะสม	มูลค่าสุทธิ	การใช้งาน (ปี)
ที่ดิน + ส่วนปรับปรุงที่ดิน	556.03	406.72	15.23	947.52	5-10
อาคาร+ส่วนปรับปรุงอาคาร	822.46	-	597.42	225.04	5-30
เครื่องจักรอุปกรณ์	2,948.44	-	2,305.96	642.48	3-40

ที่ดินประกอบด้วย

1.ที่ดินของบริษัท ทีซีเอ็ม คอร์ปอเรชั่น จำกัด (มหาชน)

เนื้อที่ 29 ไร่ 1 งาน 7 ตารางวา ตั้งอยู่ที่ เลขที่ 238 ถนนวิภาวดีรังสิต แขวงสนามบิน เขตดอนเมือง กรุงเทพฯ

2.ที่ดินของบริษัท ที.ซี.เอส.ซูมิโนะเอ จำกัด

เนื้อที่ 10 ไร่ 36.4 ตารางวา ตั้งอยู่ที่ เลขที่ 157 หมู่ที่ 16 นิคมอุตสาหกรรมบางปะอิน ตำบลบางกระสั้น อำเภอบางปะอิน จังหวัดพระนครศรีอยุธยา

3.ที่ดินของบริษัท คาร์เปท อินเตอร์เนชั่นแนล ไทยแลนด์ จำกัด (มหาชน)

เนื้อที่ 94-1-88.8 ไร่ ตั้งอยู่ที่ เลขที่ 80 หมู่ที่ 1 ถนนคันคลองเกาะเกรียง แยกจากถนนปทุมธานี-บางบัวทอง(ทล.345) ตำบลบางคูวัด อำเภอเมืองปทุมธานี จังหวัดปทุมธานี

4.ที่ดินของบริษัท คาร์เปท อินเตอร์เนชั่นแนล ไทยแลนด์ จำกัด (มหาชน)

เนื้อที่ 0-2-65.1 ไร่ ตั้งอยู่เลขที่ 2044/24, 2054 ซอย Carpet Inter ถนนเพชรบุรีตัดใหม่ แขวงบางกะปิ เขตห้วยขวาง

กรุงเทพมหานคร

5.ที่ดินของบริษัท คาร์เปท อินเตอร์เนชั่นแนล ไทยแลนด์ จำกัด (มหาชน)

เนื้อที่ 0-2-10 ไร่ ตั้งอยู่เลขที่ 1/19 ถนนมหิดล(ทล.1141) ตำบลป่าแดด อำเภอเมืองเชียงใหม่ จังหวัดเชียงใหม่

4.3 ทรัพย์สินที่ไม่มีตัวตน ณ 31 ธันวาคม 2560 (ของบริษัทฯ)

(หน่วย : ล้านบาท)

รายการ	ราคาทุน	ค่าเสื่อมราคา	มูลค่าสุทธิ	การใช้งาน (ปี)
สะสม				
โปรแกรมคอมพิวเตอร์	6.81	5.13	1.68	5
โปรแกรมการจัดทำลายพรหมอิเล็กทรอนิกส์	9.16	9.16	-	

4.4 ทรัพย์สินที่ไม่มีตัวตน ณ 31 ธันวาคม 2560 (ของบริษัทฯและบริษัทย่อย)

หน่วย : ล้านบาท)

รายการ	ราคาทุน	ค่าเสื่อมราคา	มูลค่าสุทธิ	การใช้งาน (ปี)
สะสม				
โปรแกรมคอมพิวเตอร์	57.78	42.88	14.90	5
โปรแกรมการจัดทำลายพรหมอิเล็กทรอนิกส์	9.16	9.16	-	
รายชื้อลูกค้า	392.76	90.48	302.28	7 - 12
เครื่องหมายการค้า	202.03	25.51	176.52	10
Design	67.68	33.79	33.89	5

รายชื้อลูกค้า

จากการประเมินเพื่อกำหนดมูลค่ายุติธรรมของสินทรัพย์เมื่อบริษัทฯเข้าซื้อธุรกิจ

เป็นของ บริษัท ที.ซี.เอช.ซูมิโนะ จำกัด จำนวน 23.84 ล้านบาท , Alstons Group จำนวน 368.92 ล้านบาท

เครื่องหมายการค้า

จากการประเมินเพื่อกำหนดมูลค่ายุติธรรมของสินทรัพย์เมื่อบริษัทฯเข้าซื้อธุรกิจ

เป็นของ Alstons Group จำนวน 66.48 ล้านบาท และ DMM Group จำนวน 135.55 ล้านบาท

Design

จากการประเมินเพื่อกำหนดมูลค่ายุติธรรมของสินทรัพย์เมื่อบริษัทฯเข้าซื้อธุรกิจ

เป็นของ Alstons Group จำนวน 67.68 ล้านบาท

5. ข้อพิพาททางกฎหมาย

ณ วันที่ 31 ธันวาคม 2560 บริษัทฯ ไม่มีข้อพิพาททางกฎหมายซึ่งบริษัทฯ เป็นคู่ความหรือคู่กรณี
ที่อาจก่อให้เกิดผลเสียหายต่อบริษัทฯ สูงกว่าร้อยละ 5 ของส่วนของผู้ถือหุ้น และไม่มีข้อพิพาททาง
กฎหมายอื่นใดที่อาจก่อให้เกิดผลกระทบต่อการดำเนินธุรกิจของบริษัทฯ อย่างมีนัยสำคัญ

6. ข้อมูลทั่วไปและข้อมูลสำคัญอื่น

ข้อมูลของบริษัท

ชื่อบริษัท	บริษัท ทีซีเอ็ม คอร์ปอเรชั่น จำกัด (มหาชน) (“TCMC”)
ที่ตั้งสำนักงาน	238 ถนนวิภาวดีรังสิต แขวงสนามบิน เขตดอนเมือง กรุงเทพฯ 10210 โทรศัพท์ 02-533-6393 ถึง 400 โทรสาร 02-533-6850
ประเภทธุรกิจ	ผลิต จัดจำหน่าย และติดตั้งพรมทั้งในประเทศและต่างประเทศ รวมถึงลงทุน ในกิจการที่เกี่ยวข้อง
เลขทะเบียนบริษัท	0107537001021 (เดิมเลขที่ บมจ.349)
ทุนจดทะเบียน	1,119,343,830.00 บาท
ทุนชำระแล้ว	839,507,872.50 บาท
มูลค่าที่ตราไว้ต่อหุ้น	1.10 บาท
โฮมเพจ	www.tcm-corporation.com

นิติบุคคลที่บริษัทถือหุ้นตั้งแต่ร้อยละ 10 ขึ้นไป (บริษัทย่อย)

ชื่อบริษัท	บริษัท ยูไนเต็ด คาร์เพต แมนูแฟกเจอร์ จำกัด (“UCM”)
ที่ตั้งสำนักงาน	1/4 หมู่ที่ 3 ตำบลลาดสวาย อำเภอลำลูกกา จังหวัดปทุมธานี
ประเภทธุรกิจ	ผลิตและจำหน่ายพรม
ทุนจดทะเบียน	20,000,000 บาท
มูลค่าที่ตราไว้ต่อหุ้น	100 บาท
ทุนที่เรียกชำระแล้ว	20,000,000 บาท
จำนวนหุ้นของบริษัทฯ	102,000 หุ้น
การถือหุ้น	51%
โฮมเพจ	www.unitedcarpet.co.th

ชื่อบริษัท	บริษัท รอยัล ไทย อินเตอร์เนชั่นแนล จำกัด (“RTI”)
ที่ตั้งสำนักงาน	238 ถนนวิภาวดีรังสิต แขวงสนามบิน เขตดอนเมือง กรุงเทพฯ 10210
ประเภทธุรกิจ	จำหน่ายผลิตภัณฑ์พรมและวัสดุปูพื้นต่างๆ สำหรับตลาดในประเทศ
ทุนจดทะเบียน	1,000,000 บาท
มูลค่าที่ตราไว้ต่อหุ้น	100 บาท

ทุนที่เรียกชำระแล้ว 1,000,000 บาท

จำนวนหุ้นของบริษัทฯ 9,997 หุ้น

การถือหุ้น 100%

ชื่อบริษัท บริษัท ที.ซี.เอช.ซูมิโนเอ จำกัด (“TCHS”)

ที่ตั้งสำนักงาน 157 หมู่ที่ 16 นิคมอุตสาหกรรมบางปะอิน ตำบลบางกระสั้น อำเภอบางปะอิน จังหวัดพระนครศรีอยุธยา

ประเภทธุรกิจ ผลิตและจัดจำหน่ายสิ่งทอและพรมเพื่อใช้เป็นวัสดุหุ้มเบาะที่นั่งและตกแต่งภายในสำหรับรถยนต์

ทุนจดทะเบียน 250,000,000 บาท

มูลค่าที่ตราไว้ต่อหุ้น 10 บาท

ทุนที่เรียกชำระแล้ว 250,000,000 บาท

จำนวนหุ้นของบริษัทฯ 25,000,000 หุ้น

การถือหุ้น 49.90%

โฮมเพจ www.tsuminoe.com

ชื่อบริษัท TCMC Furniture Limited (“TCMC-F”)

ที่ตั้งสำนักงาน 25 Farringdon Street, 6TH Floor, United Kingdom, EC4A 4AB

ประเภทธุรกิจ ลงทุนในกิจการอื่น (Alstons Upholstery Limited)

ทุนจดทะเบียน 1,000,000 ปอนด์

มูลค่าที่ตราไว้ต่อหุ้น 1.00 ปอนด์

ทุนที่เรียกชำระแล้ว 1,000,000 ปอนด์

จำนวนหุ้นของบริษัทฯ 760,000 หุ้น

การถือหุ้น 76%

โฮมเพจ www.alstons.co.uk

ชื่อบริษัท Manor(2016) Holdings Limited (“Manor”)

ที่ตั้งสำนักงาน 82c East Hill, Colchester Essex, United Kingdom, CO1 2QW

ประเภทธุรกิจ ลงทุนในกิจการอื่น (DM Midlands Holdings Limited)

ทุนจดทะเบียน 6,250,000 ปอนด์

มูลค่าที่ตราไว้ต่อหุ้น 0.10 ปอนด์

ทุนที่เรียกชำระแล้ว	6,250,000 ปอนด์
จำนวนหุ้นของบริษัทฯ	62,500,000 หุ้น
การถือหุ้น	100 %

ชื่อบริษัท**	DM Midlands Holdings Limited(“DMMH”)
ที่ตั้งสำนักงาน	Unit 1 Woodside Industrial Estate, Pedmore Road, Dudley, West Midlands, United Kingdom, DY2 0RL
ประเภทธุรกิจ	ลงทุนในกิจการอื่น
ทุนจดทะเบียน	1,000,000 ปอนด์
มูลค่าที่ตราไว้ต่อหุ้น	0.10 ปอนด์
ทุนที่เรียกชำระแล้ว	1,000,000 ปอนด์
จำนวนหุ้น	10,000,000 หุ้น
การถือหุ้น	75% (ภายหลังเข้าซื้อหุ้น DM Midlands Limited, Manor ซึ่งเป็นบริษัทย่อยของบริษัทฯถือหุ้นใน DMMH ในสัดส่วน 75%)
โฮมเพจ	www.ashleymanor.co.uk , www.amx-design.co.uk , www.alexanderandjamessofas.com

ชื่อบริษัท	บริษัท เวชาไชย จำกัด (“VC”)
ที่ตั้งสำนักงาน	2054 ถนนเพชรบุรีตัดใหม่ แขวงบางกะปิ เขตห้วยขวาง กรุงเทพฯ 10310
ประเภทธุรกิจ	ลงทุนในกิจการอื่น (Carpet International Thailand Plc.)
ทุนจดทะเบียน	1,000,000 บาท
มูลค่าที่ตราไว้ต่อหุ้น	10 บาท
ทุนที่เรียกชำระแล้ว	1,000,000 บาท
จำนวนหุ้นของบริษัทฯ	100,000 หุ้น
การถือหุ้น	100%

ชื่อบริษัท	บริษัท คาร์เพทอินเตอร์เนชั่นแนล ประเทศไทย จำกัด (“CIT”)
ที่ตั้งสำนักงาน	2054 ถนนเพชรบุรีตัดใหม่ แขวงบางกะปิ เขตห้วยขวาง กรุงเทพฯ 10310
ประเภทธุรกิจ	ผลิตและจัดจำหน่ายพรมและวัสดุปูพื้น
ทุนจดทะเบียน	100,000,000 บาท
มูลค่าที่ตราไว้ต่อหุ้น	10 บาท

ทุนที่เรียกชำระแล้ว	100,000,000 บาท
จำนวนหุ้นของบริษัทฯ	10,000,000 หุ้น ตก 0 ไปหนึ่งตัวเดิมให้แล้ว
การถือหุ้น	99.305%

ชื่อบริษัท	TCMC HK (2017) Limited (“TCMC HK”)
ที่ตั้งสำนักงาน	Room 302, 3/F, Malaysia Bldg., 47-50 Gloucester Road, Hong Kong
ประเภทธุรกิจ	ลงทุนในกิจการอื่น (Royal Thai overseas offices)
ทุนจดทะเบียน	690,000,000 เหรียญฮ่องกง
มูลค่าที่ตราไว้ต่อหุ้น	1 เหรียญฮ่องกง
ทุนที่เรียกชำระแล้ว	690,000,000 เหรียญฮ่องกง
จำนวนหุ้นของบริษัทฯ	690,000,000 หุ้น
การถือหุ้น	100%

บุคคลอ้างอิง

นายทะเบียนหลักทรัพย์	บริษัท ศูนย์รับฝากหลักทรัพย์ (ประเทศไทย) จำกัด ชั้น 4 อาคารตลาดหลักทรัพย์แห่งประเทศไทย 62 ถนนรัชดาภิเษก แขวงคลองเตย เขตคลองเตย กรุงเทพ 10110 โทร 02-229-2888
----------------------	---

ผู้สอบบัญชี	นางสาวสุลลิต อาดสว่าง ผู้สอบบัญชีรับอนุญาต เลขทะเบียน 7517 บริษัท สอบบัญชีธรรมนิติ จำกัด 178 อาคารธรรมนิติ ชั้น 6-7 ซอยเพิ่มทรัพย์ (ประชาชื่น 20) ถนนประชาชื่น บางซื่อ กรุงเทพมหานคร 10800 โทรศัพท์ 02-555-0651
-------------	---

ระยะรอบบัญชี	1 มกราคม – 31 ธันวาคม
--------------	-----------------------

ที่ปรึกษาทางกฎหมาย	บริษัท สำนักงานกฎหมายบรรจงแอนด์วิทยา จำกัด 33/35, 33/39-40 อาคารวอลต์สตรีททาวเวอร์ ชั้น 9 ถนนสุขุมวิท แขวงสุขุมวิท เขตบางรัก กรุงเทพมหานคร 10500 โทรศัพท์ 02-233-1666
--------------------	---

บริษัท ที่ปรึกษากฎหมาย ซีเอ็มที จำกัด

75 ซอยพื้งมี 11 ถนนสุขุมวิท แขวงบางจาก เขตพระโขนง กรุงเทพมหานคร
10260 โทรศัพท์ 081-836-7236

ที่ปรึกษาทางการเงิน

ไม่มี