

ส่วนที่ 1

การประกอบธุรกิจ

1.นโยบายและภาพรวมการประกอบธุรกิจ

บริษัท ทีซีเอ็ม คอร์ปอเรชั่น จำกัด(มหาชน) ชื่อเดิมคือ บริษัท อุตสาหกรรมพรมไทย จำกัด (มหาชน) ได้ก่อตั้งขึ้นเมื่อวันที่ 21 กุมภาพันธ์ 2510 โดยการร่วมทุนระหว่างคุณเฉลิมพันธ์ ศรีวิกรม์ กับ บริษัท ฮ่องกคาร์เปท แมนูเฟคเจอโรส จำกัด และ บริษัท ฟิลิปินส์ คาร์เปท แมนูเฟคเจอริ่ง จำกัด โดยมีทุนจดทะเบียนเริ่มแรก 5 ล้านบาท เพื่อผลิตพรมออกจำหน่ายทั้งในประเทศและต่างประเทศ โรงงานผลิตพรมแห่งแรกในประเทศไทยกำเนิดขึ้นบนพื้นที่ 29 ไร่ ณ กิโลเมตรที่ 27 ถนนวิภาวดีรังสิต ใกล้ท่าอากาศยานดอน-เมือง ได้แล้วเสร็จและเริ่มเปิดดำเนินการผลิตพรมภายใต้เครื่องหมาย “ไทปิง” สู่ตลาดเมื่อวันที่ 10 มีนาคม 2511

ปี พ.ศ. 2515 บริษัทฯ เริ่มส่งพรมไปจำหน่ายยังต่างประเทศ ภายใต้เครื่องหมายการค้า “Royal Thai” เมื่อวันที่ 30 มิถุนายน 2521 บริษัทฯ ได้รับการอนุมัติให้เป็นบริษัทจดทะเบียนในตลาดหลักทรัพย์แห่งประเทศไทย จำหน่ายหุ้นให้แก่ประชาชนโดยทั่วไปได้

ในปี 2527 บริษัทฯ ได้ขยายโรงงานและติดตั้งเครื่องจักรสำหรับผลิตพรมแบบทอสานที่มีลายในตัว (Axminster Woven Pattern Carpets) พร้อมทั้งได้รับบัตรส่งเสริมจากคณะกรรมการส่งเสริมการลงทุน และได้ขยายกำลังการผลิตพรมอย่างต่อเนื่อง

ในเดือนมีนาคม 2537 บริษัทฯ ได้จดทะเบียนแปรสภาพเป็นบริษัท มหาชน จำกัด และขยายการลงทุนไปยังธุรกิจอื่น ได้แก่ ธุรกิจพัฒนาอสังหาริมทรัพย์ ธุรกิจสิ่งทอและพรมสำหรับอุตสาหกรรมยานยนต์

ในปี 2540 ธุรกิจของบริษัทฯ ได้รับผลกระทบจากวิกฤตเศรษฐกิจภายในประเทศและการประกาศลอยตัวค่าเงินบาท เป็นผลให้บริษัทฯ มีผลดำเนินงานขาดทุนจำนวนมากจากการลดค่าเงินบาท และต้องเข้าสู่การปรับโครงสร้างหนี้กับธนาคาร ดีบีเอส ไทยทูล จำกัด (มหาชน) ซึ่งเป็นเจ้าหนี้สถาบันการเงินรายใหญ่ของบริษัทฯ โดยเดือนกุมภาพันธ์ 2542 ลดทุนจดทะเบียนจาก 500 ล้านบาทเป็น 300 ล้านบาท และเพิ่มทุนจดทะเบียนจำนวน 25.56 ล้านหุ้น ในราคาหุ้นละ 10 บาท และขายให้แก่ธนาคาร ดีบีเอส ไทยทูล จำกัด (มหาชน) ในราคาหุ้นละ 6 บาท ซึ่งบริษัทฯ ได้นำเงินค่าหุ้นเพิ่มทุนดังกล่าว ไปชำระหนี้เงินกู้ยืมที่มีต่อธนาคาร ดีบีเอส ไทยทูล จำกัด (มหาชน) ต่อมาในเดือนมีนาคม 2542 บริษัทฯ ได้ทำสัญญาปรับโครงสร้างหนี้กับธนาคาร ดีบีเอส ไทยทูล จำกัด (มหาชน) โดยบริษัทฯ มีกำไรจากการโอนทรัพย์สินเพื่อปรับโครงสร้างหนี้ที่เกิดขึ้นในระหว่างปี 2542 จำนวน 40.93 ล้านบาท และไม่มีกำไรหรือขาดทุนจากการปรับโครงสร้างหนี้ ซึ่งในช่วงปี 2541-2542 บริษัทฯ ได้ยุติการลงทุนในธุรกิจต่างๆ ที่มีใช้ธุรกิจหลักของบริษัทฯ รวมทั้งได้มีการจำหน่ายสินทรัพย์และเงินลงทุนในธุรกิจต่างๆ ที่มีใช้ธุรกิจหลักของบริษัทฯ ซึ่งรวมถึงเงินลงทุนใน TCH เพื่อนำเงินที่ได้รับจากการขายสินทรัพย์มาชำระหนี้ให้แก่ธนาคาร ดีบีเอส ไทยทูล จำกัด (มหาชน) ตามสัญญาปรับโครงสร้างหนี้

กันยายน 2546 บริษัทฯ ได้มีการทำสัญญาเปลี่ยนเจ้าหนี้เงินกู้ยืมจากธนาคารเดิมเป็น ธนาคารใหม่ ทำให้ลดภาระค่าใช้จ่ายทางการเงินลง

มีนาคม 2550 บริษัทฯ ได้เพิ่มทุนจดทะเบียนจาก 555.56 ล้านบาท เป็น 714.29 ล้านบาท โดยมีทุน

เรียกชำระครบแล้วเป็นจำนวน 684.47 ล้านบาท บริษัทฯ ได้นำมาลงทุนในโครงการขยายกำลังการผลิต ปรับปรุงประสิทธิภาพและสภาพแวดล้อมในการทำงานภายในโรงงาน

เมื่อวันที่ 3 กรกฎาคม 2551 ที่ประชุมคณะกรรมการบริษัทฯ มีมติให้ร่วมลงทุนใน บริษัท ยูไนเต็ด คาร์ เปท แมนูแฟคเจอร์ จำกัด ด้วยสัดส่วนการถือหุ้นร้อยละ 51 ซึ่งเป็นบริษัทที่ประกอบกิจการในลักษณะเดียวกับ บริษัทฯ แต่เน้นในด้านพรมทอมือส่งออกต่างประเทศเป็นส่วนใหญ่ ซึ่งมีข้อกำหนดไว้ บริษัทฯ และบริษัท ย่อยจะไม่แข่งขันในการเสนอราคาลูกค้ารายเดียวกัน

พฤษภาคม 2552 บริษัทฯ ได้ลดทุนจดทะเบียนจาก 714.29 ล้านบาท เป็น 684.47 ล้านบาทโดยวิธีการตัดหุ้นสามัญจดทะเบียนที่บริษัทยังมีได้ออกจำหน่าย

กันยายน 2552 บริษัทฯ ได้ลดทุนจดทะเบียนจาก 684.47 ล้านบาท เป็น 376.46 ล้านบาท โดยการลดมูลค่าหุ้นของบริษัทฯ จากเดิมมูลค่าที่ตราไว้มูลค่าหุ้นละ 10.00 บาท เหลือมูลค่าที่ตราไว้หุ้นละ 5.50 บาท

เมื่อวันที่ 14 กันยายน 2554 บริษัทฯ ได้จดทะเบียนจัดตั้ง บริษัท รอยัล ไทย อินเตอร์เนชั่นแนล จำกัด ด้วยสัดส่วนการถือหุ้น 100% ซึ่งเป็นบริษัทจำหน่ายพรมและวัสดุปูพื้นต่างๆ กำหนดให้จำหน่ายภายในประเทศ โดยบริษัทฯ เป็นผู้จัดสินค้าให้ เพื่อความคล่องตัวในการดำเนินธุรกิจบริษัทฯ เป็นผู้ให้บริการด้านการบริหารจัดการและสถานที่ประกอบกิจการ เมื่อเดือนตุลาคม ปี 2554 บริษัทฯ ได้รับผลกระทบจากวิกฤติการณ์น้ำท่วม และสามารถดำเนินกิจการได้ตามปกติในช่วงไตรมาสที่ 2 ของปี 2555 เป็นต้นมา

ต่อมาวันที่ 2 พฤษภาคม 2556 บริษัทฯ ได้จดทะเบียนเปลี่ยนแปลงมูลค่าที่ตราไว้ โดยการแตกหุ้นสามัญจำนวน 1 หุ้น มูลค่าที่ตราไว้หุ้นละ 5.50 บาท ให้เป็นหุ้นสามัญจำนวน 5 หุ้น มูลค่าที่ตราไว้หุ้นละ 1.10 บาท ส่งผลให้บริษัทฯ มีจำนวนหุ้นชำระแล้วทั้งสิ้น 342.24 ล้านหุ้น

เมื่อวันที่ 9 สิงหาคม 2556 ที่ประชุมวิสามัญผู้ถือหุ้นของบริษัทฯ ครั้งที่ 1/2556 ได้มีมติให้บริษัทฯ เพิ่มทุนจดทะเบียนจากทุนจดทะเบียนเดิม 376.46 ล้านบาท เป็นทุนจดทะเบียนอีก 188.23 ล้านบาท โดยการออกหุ้นสามัญใหม่จำนวน 171.12 ล้านหุ้น มูลค่าที่ตราไว้หุ้นละ 1.10 บาท เพื่อบริการผู้ใช้สิทธิตามใบสำคัญแสดงสิทธิที่ออกและเสนอขายให้แก่ผู้ถือหุ้นเดิมของบริษัทฯ

วันที่ 2 มกราคม 2557 บริษัทฯ ได้เข้าซื้อหุ้นของบริษัท ที.ซี.เอส.ซูมิโนะ จำกัด โดยการซื้อหุ้นจากผู้ถือหุ้นเดิม (ซึ่งเป็นกรรมการหรือมีกรรมการร่วมกันกับบริษัทฯ) จำนวน 12,475,000 หุ้น คิดเป็นสัดส่วนร้อยละ 49.90 ของหุ้นที่จำหน่ายได้แล้วทั้งหมดของบริษัทดังกล่าว ในราคาหุ้นละ 13 บาท รวมเป็นเงิน 162,175,000 บาท และบริษัทฯ ได้แต่งตั้งคณะกรรมการบริษัทฯ และผู้บริหารเข้าไปบริหารบริษัทดังกล่าว ดังนั้นบริษัท ที.ซี.เอส.ซูมิโนะ จำกัด จึงมีสถานะเป็นบริษัทย่อยและรวมอยู่ในงบการเงินรวมของกลุ่มบริษัทฯ ทั้งนี้การเข้าซื้อหุ้นดังกล่าวนี้เป็นไปตามมติที่ประชุมวิสามัญผู้ถือหุ้น ครั้งที่ 2/2556 ในวันที่ 14 พฤศจิกายน 2556 โดยมีวัตถุประสงค์ของการลงทุนเพื่อเป็นการลงทุนในกิจการที่มีศักยภาพในการแข่งขัน เนื่องจากบริษัท ที.ซี.เอส.ซูมิโนะ จำกัด เป็นหนึ่งในผู้ผลิตและจำหน่ายสิ่งทอและพรมสำหรับอุตสาหกรรมยานยนต์รายใหญ่ที่มีชื่อเสียงเป็นที่รู้จักในอุตสาหกรรม

เมื่อวันที่ 28 เมษายน 2558 ที่ประชุมคณะกรรมการของบริษัทฯ ครั้งที่ 2/2558 ได้มีมติให้บริษัทฯ จัดตั้ง

บริษัทย่อย TCMC Furniture Limited ซึ่งจดทะเบียนในประเทศอังกฤษและเวลส์) เข้าลงทุนในหุ้นสามัญของ DM Midlands Limited (“DMM”) ซึ่งจดทะเบียนในประเทศอังกฤษและเวลส์ ในสัดส่วนร้อยละ 100 ในบริษัท 4 แห่ง ได้แก่ (1) โดยบริษัทฯ เข้าถือหุ้นสามัญจำนวน 760,000 หุ้น มูลค่าที่ตราไว้หุ้นละ 1.00 ปอนด์ รวมมูลค่าเงินลงทุน 0.76 ล้านปอนด์ คิดเป็นสัดส่วนร้อยละ 76.00 ของหุ้นทั้งหมดของ TCMC Furniture Limited โดยมีวัตถุประสงค์ของการจัดตั้ง TCMC Furniture Limited เพื่อการลงทุนในกิจการ Alstons Furniture Group Limited (“ALSTONS GROUP”) ซึ่งจดทะเบียนในประเทศอังกฤษ บริษัทฯ และ TCMC Furniture Limited ได้เข้าทำสัญญาซื้อหุ้นกับ Alstons Furniture Group Limited ซึ่งเป็นบริษัทที่ลงทุนในหุ้นสามัญทั้งทางตรงและทางอ้อมในสัดส่วนร้อยละ 100 ของหุ้นสามัญทั้งหมดของ Alstons(Upholstery) Limited, Alstons(Cabinets) Limited, และ Necton Road Developments Limited (รวมกันเรียกว่า “ALSTONS GROUP”) โดยการซื้อหุ้นสามัญของ Alstons Furniture Group Limited จากผู้ถือหุ้นเดิมจำนวน 5,133,000 หุ้น คิดเป็นสัดส่วนร้อยละ 100.00 ของหุ้นที่จำหน่ายได้แล้วทั้งหมดของ Alstons Furniture Group Limited มูลค่าเงินลงทุนรวม 24.50 ล้านปอนด์ โดยมีวัตถุประสงค์ของการลงทุนเพื่อเป็นการลงทุนในกิจการที่มีลักษณะของธุรกิจที่คล้ายคลึงหรือเสริมกันและกันกับธุรกิจของบริษัทฯ ในปัจจุบัน อีกทั้งยังอาจช่วยขยายช่องทางการจำหน่ายสินค้าพรมและวัสดุตกแต่งภายในอาคารของบริษัทฯ ไปยังตลาดส่งออกในประเทศอังกฤษและประเทศไอร์แลนด์ได้มากขึ้นจากฐานลูกค้าและ/หรือ ช่องทางการจำหน่ายของกลุ่ม ALSTONS ที่มีอยู่ในปัจจุบัน เมื่อวันที่ 12 มิถุนายน 2558 ที่ประชุมวิสามัญผู้ถือหุ้นของบริษัทฯ ครั้งที่ 1/2558 ได้มีมติอนุมัติให้ TCMC Furniture Limited ซึ่งเป็นบริษัทย่อยที่จดทะเบียนในประเทศอังกฤษ เข้าลงทุนในหุ้นสามัญของ Alstons Furniture Group Limited ในสัดส่วนร้อยละ 100.00 ของจำนวนหุ้นสามัญทั้งหมดของ Alstons Furniture Group Limited โดยเมื่อวันที่ 19 มิถุนายน 2558 (วันที่ซื้อ) TCMC Furniture Limited ได้ชำระเงินซื้อธุรกิจของ ALSTONS GROUP ดังกล่าวครบทั้งจำนวนแล้ว ดังนั้น ALSTONS GROUP จึงมีสถานะเป็นบริษัทย่อยทางอ้อมของบริษัทฯ และรวมอยู่ในการจัดทำงบการเงินรวมของกลุ่มบริษัท ตั้งแต่วันที่ 19 มิถุนายน 2558 เป็นต้นไป

เมื่อวันที่ 1 กันยายน 2559 ที่ประชุมคณะกรรมการของบริษัทฯ ครั้งที่ 4/2559 ได้มีมติอนุมัติให้ บริษัทฯ จัดตั้งบริษัทย่อย 2 บริษัท ซึ่งจดทะเบียนในประเทศสหราชอาณาจักรอังกฤษและเวลส์ คือ Manor(2016) Holdings Limited และ DM Midlands Holdings Limited เมื่อวันที่ 25 ตุลาคม 2559 ที่ประชุมวิสามัญผู้ถือหุ้นของบริษัทฯ ครั้งที่ 1/2559 ได้มีมติอนุมัติให้ DM Midlands Holdings Limited (“DMMH”) ซึ่งเป็นบริษัทย่อยทางอ้อมของบริษัทฯ (ในประเทศอังกฤษและเวลส์) เข้าลงทุนในหุ้นสามัญของ DM Midlands Limited (“DMM”) ซึ่งจดทะเบียนในประเทศอังกฤษและเวลส์ ในสัดส่วนร้อยละ 100 ของหุ้นสามัญทั้งหมด DMM ประกอบธุรกิจลงทุนในกิจการอื่น โดยมีการลงทุนด้วยการถือหุ้นในสัดส่วนร้อยละ 100 ในบริษัท 4 แห่ง ได้แก่ (1) Ashley Manor Upholstery Limited, (2) AMX Design Limited, (3) Alexander and James Limited, (4) บริษัท เจมส์ อเล็กซานเดอร์ จำกัด โดยสามบริษัทแรกจดทะเบียนในประเทศอังกฤษและเวลส์ และบริษัทสุดท้ายจดทะเบียนในประเทศไทย (รวมกันเรียกว่า “DMM GROUP”) ทั้งนี้ DMM GROUP ประกอบ

ธุรกิจเป็นผู้ผลิตและจำหน่ายโซฟาให้แก่ลูกค้าในสหราชอาณาจักร การชำระรายการดังกล่าวมีมูลค่าเงินลงทุนรวม 35.00 ล้านปอนด์ หรือเท่ากับ 1,608.11 ล้านบาท โดยซื้อหุ้นจากกลุ่มผู้ถือหุ้นปัจจุบัน ซึ่งไม่เป็นบุคคลที่เกี่ยวข้องกันกับบริษัทฯ โดยในวันที่ทำการซื้อขายเสร็จสมบูรณ์ DMMH ออกหุ้นเพิ่มทุนใหม่จำนวน 2,500,000 หุ้น มูลค่าที่ตราไว้หุ้นละ 0.10 ปอนด์ หลังจากนั้น DMMH ซื้อหุ้น DMM จำนวน 1,900,562 หุ้น คิดเป็นร้อยละ 100 ของจำนวนหุ้นทั้งหมดจากกลุ่มผู้ถือหุ้นปัจจุบัน ในราคารวม 35 ล้านปอนด์ โดยชำระเป็นเงินสดจำนวน 26.25 ล้านปอนด์ และชำระเป็นหุ้น DMMH จำนวน 2,500,000 หุ้น มูลค่าที่ตราไว้หุ้นละ 0.10 ปอนด์ โดยมีส่วนเกินมูลค่าหุ้นจำนวน 8.50 ล้านปอนด์ รวมคิดเป็นมูลค่าทั้งสิ้น 8.75 ล้านปอนด์ หลังจากการเข้าทำการชำระแล้วทำให้บริษัทย่อยของบริษัทคือ Manor(2016)Holdings Limited และกลุ่มผู้ถือหุ้นปัจจุบันซึ่งเป็นผู้ขายถือหุ้นสัดส่วนร้อยละ 75:25 ของ DMMH และ DMMH ถือหุ้นสัดส่วนร้อยละ 100 ของ DMM และเมื่อวันที่ 1 พฤศจิกายน 2559 DM Midlands Holdings Limited (“DMMH”) ได้เข้าทำการลงทุนใน DM Midlands Limited (“DMM”) แล้วข้างต้น ดังนั้น DMM GROUP จึงมีสถานะเป็นบริษัทย่อยทางอ้อมของบริษัทและได้นำข้อมูลทางการเงิน ณ วันที่ซื้อธุรกิจมาจัดทำงบการเงินรวมของบริษัทตั้งแต่วันที่ 1 พฤศจิกายน 2559 เป็นต้นไป

วันที่ 29 กันยายน 2560 บริษัทได้เข้าลงทุนในกิจการพรมเพื่อการพาณิชย์ (Commercial Carpet Business) ซึ่งเดิมเป็นธุรกิจส่วนหนึ่งของ Tai Ping Carpets International Limited (Tai Ping) ซึ่งเป็นบริษัทจดทะเบียนในตลาดหลักทรัพย์ฮ่องกง ในการนี้บริษัทได้จัดตั้ง บริษัทใหม่ขึ้นสองแห่งคือ TCMC HK (2017) Limited และ RT UK (2017) Limited เพื่อเข้าซื้อกิจการ ซึ่งมีทั้งส่วนผลิต ได้แก่ โรงงานคาร์เพท อินเตอร์เนชั่นแนล (ประเทศไทย) จำกัด (มหาชน) และส่วนจัดจำหน่าย ได้แก่ สำนักงานขายซึ่งตั้งอยู่ในประเทศสหรัฐอเมริกา อังกฤษ ฮ่องกง มาเก๊า สิงคโปร์ และอินเดีย โดย Tai Ping ยังคงประกอบกิจการพรมทอมือและทอเครื่องแบบพิเศษเพื่อที่อยู่อาศัย และจะไม่ผลิตหรือขายพรมเพื่อการพาณิชย์ที่บริษัทได้ซื้อกิจการมาแล้ว ตามเงื่อนไขสัญญา

บริษัทฯ จึงได้ยกเลิกการใช้เครื่องหมายการค้า “ไทปิง” ในประเทศไทย และได้ใช้เครื่องหมายการค้า “ROYAL THAI” ทั้งในประเทศและต่างประเทศสำหรับการจัดจำหน่ายพรม ทั้งพรมทอมือและพรมทอเครื่องแอกซ์มินสเตอร์ เพื่อความเป็นอันหนึ่งอันเดียวกัน การเข้าซื้อครั้งนี้ ทำให้บริษัทมีสถานะเป็นผู้ผลิตและจัดจำหน่ายพรมแอกซ์มินสเตอร์เพื่อการพาณิชย์รายใหญ่เป็นอันดับต้นๆของโลก

ในวันที่ 2 ตุลาคม 2560 บริษัทได้เปลี่ยนชื่อจาก “บริษัท อุตสาหกรรมพรมไทย จำกัด (มหาชน)” เป็น “บริษัท ทีซีเอ็ม คอร์ปอเรชั่น จำกัด (มหาชน)” โดยยังคงใช้ตัวย่อในตลาดหลักทรัพย์ว่า “TCMC” เพื่อให้สอดคล้องกับการเติบโตของบริษัทที่มีการขยายการลงทุนเข้าไปในกิจการอื่นๆนอกเหนือจากการผลิตพรมเพียงอย่างเดียว

วิสัยทัศน์ พันธกิจ และวัฒนธรรมองค์กร

วิสัยทัศน์

“มุ่งมั่นนำพาธุรกิจสู่การเป็นผู้นำในระดับสากล พร้อมเติบโตควบคู่กับการพัฒนาองค์กรอย่างยั่งยืน”

พันธกิจ

1. ดำเนินธุรกิจโดยมุ่งแสวงหาผลกำไรสูงสุด โดยคำนึงถึงความเป็นธรรมต่อผู้มีส่วนได้ส่วนเสียขององค์กร ด้วยการบริหารจัดการอย่างเป็นระบบและมีประสิทธิภาพ
2. เน้นการประกอบธุรกิจบนหลักธรรมาภิบาลและจริยธรรมที่ดี
3. พัฒนานวัตกรรมด้านงานออกแบบควบคู่กับเทคโนโลยีชั้นนำอย่างต่อเนื่อง
4. พร้อมเปิดโอกาสให้ทรัพยากรบุคคลขององค์กร ได้รับความเสมอภาคในการพัฒนาศักยภาพของตนเอง และเติบโตอย่างมั่นคงไปด้วยกัน
5. พัฒนาสู่ธุรกิจใหม่ๆ ภายใต้วิสัยทัศน์เดียวกัน ทั้งผู้บริหารและพนักงานขององค์กร, ผู้มีส่วนร่วมในผลประโยชน์ขององค์กร, ลูกค้า, และพันธมิตรทั่วโลก

วัฒนธรรมองค์กร

สำหรับ ‘ทีซีเอ็ม คอร์ปอเรชั่น’ วัฒนธรรมองค์กรคือ การสร้างค่านิยมให้แก่พนักงาน เพื่อมุ่งสู่เป้าหมายบนวิสัยทัศน์และพันธกิจขององค์กรเดียวกัน หลอมรวมพนักงานที่มีความหลากหลาย และกำหนดแนวค่านิยมสำหรับดำเนินงานในทุกกลุ่มธุรกิจและทุกวัฒนธรรมที่ ทีซีเอ็ม คอร์ปอเรชั่น ดำเนินธุรกิจอยู่

T : Trustworthiness - ความน่าเชื่อถือ

ก่อตั้งมายาวนานกว่า 5 ทศวรรษ ตั้งแต่ปี 2510 และจดทะเบียนในตลาดหลักทรัพย์

C : Competence - มีทักษะความสามารถ

เชื่อมั่นในกำลังความสามารถในการผลิตขององค์กรว่า สามารถตอบสนองความต้องการของตลาดโลกได้ด้วยคุณภาพในธุรกิจหลากหลายที่องค์กรดำเนินอยู่

M : Modernity - ทันสมัย ก้าวทันโลก

มีความทันสมัย ปรับตัวอย่างรวดเร็ว ต่อเนื่อง และเท่าทันเศรษฐกิจโลก ด้วยคุณภาพสินค้าและบริการบนความคิดสร้างสรรค์ที่สามารถตอบสนองการขับเคลื่อนของโลกด้วยเทคโนโลยีที่เชื่อมถึงกัน

C : Creativity - ริเริ่มสร้างสรรค์

ไม่หยุดนิ่งที่จะเปิดรับสิ่งใหม่ โดยเฉพาะความก้าวหน้าทางเทคโนโลยี และความคิดสร้างสรรค์
ใหม่ๆ อย่างเท่าทันโลก

คุณค่าหลัก 3 ประการขององค์กร ‘ทีซีเอ็ม คอร์ปอเรชั่น’ ได้แก่:

- Global Productivity - เป็นผู้ผลิตที่สามารถตอบสนองความต้องการของตลาดโลกได้
- Aesthetic Quality - ความสวยงามที่มาพร้อมกับคุณภาพของผลิตภัณฑ์และบริการต่างๆ ของบริษัท
- Business Integrity - ความเป็นอันหนึ่งอันเดียวกันของทุกธุรกิจรวมถึงจรรยาบรรณในการทำธุรกิจของบริษัท

เป้าหมายและกลยุทธ์การดำเนินธุรกิจ

บริษัทฯ มีความตั้งใจในการเป็นผู้นำด้านการผลิต ที่ได้มาตรฐานและมีคุณภาพสม่ำเสมอ รวมทั้งมีความมุ่งมั่นที่จะพัฒนาสินค้าด้วยนวัตกรรมใหม่ เพื่อสามารถตอบสนองความต้องการและพฤติกรรมของลูกค้าที่เปลี่ยนแปลงได้ โดยบริษัทฯ วางเป้าหมายในการดำเนินธุรกิจในด้านต่างๆ เพื่อเสริมสร้างการเติบโตขององค์กรอย่างยั่งยืน ได้แก่

1.ด้านการขายและการตลาด

ทำการศึกษาสภาพทั่วไปทางเศรษฐกิจ การเปลี่ยนแปลงรสนิยมในการบริโภคของลูกค้า รวมทั้งข้อได้เปรียบเสียเปรียบของคู่แข่ง สร้างแบรนด์เพื่อให้เป็นที่รู้จักและขยายฐานลูกค้าออกไปทั้งในประเทศและต่างประเทศ เพื่อให้สามารถรักษฐานลูกค้าเดิมและขยายฐานลูกค้าใหม่ได้อย่างมั่นคง เพิ่มขีดความสามารถด้านการแข่งขัน ด้วยทีมออกแบบมืออาชีพ และงานออกแบบที่มีเอกลักษณ์ รวมถึงการบริการอย่างมีประสิทธิภาพ มุ่งเน้นให้มีการเติบโตอย่างต่อเนื่อง พร้อมกับการสร้างความเติบโตทางธุรกิจอย่างยั่งยืน

2.ด้านการผลิต

มุ่งเน้นให้เกิดการผลิตอย่างมีประสิทธิภาพ โดยกำหนดดัชนีการวัดประสิทธิภาพ (Key Performance Indicator) ให้หน่วยงานต่างๆ ในองค์กรถือเป็นเป้าหมายในการดำเนินการ เพื่อให้สามารถควบคุมค่าใช้จ่ายและรักษาระดับต้นทุนได้ วางแผนการผลิตให้เป็นไปตามแผนการขาย เพิ่มการประสานความร่วมมือทางธุรกิจระหว่างบริษัทในกลุ่ม ทั้งทางด้านการจัดหาวัตถุดิบและเพิ่มกำลังการผลิต และเพิ่มนวัตกรรมทำการพัฒนาปรับปรุงสินค้าเดิมให้มีความหลากหลาย ในเรื่องของขนาด ลวดลาย สีสน โดยในขณะเดียวกันต้องมีการควบคุมคุณภาพให้ได้ตามมาตรฐาน เพื่อตอบสนองความต้องการของผู้บริโภคได้

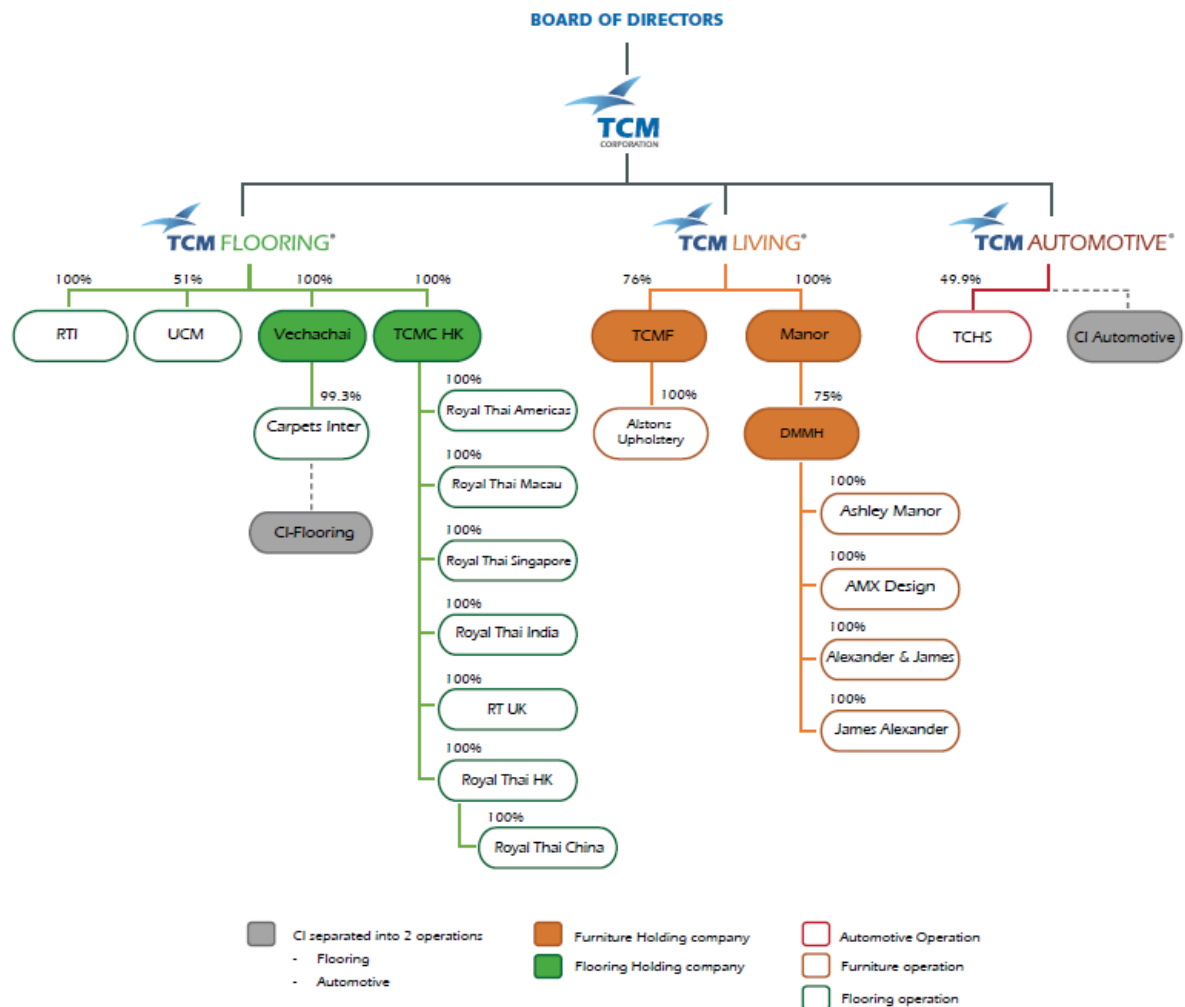
3.ด้านการพัฒนาบุคลากร

ส่งเสริมการพัฒนาบุคลากรทุกระดับ ทุกสายงาน ให้มีความรู้ความสามารถ เน้นการพัฒนาบุคลากรใน

สภาพการปฏิบัติงานจริง ผ่านการสอนและแนะนำโดยผู้บังคับบัญชาในสายงาน เพื่อเพิ่มพูนความรู้และทักษะในการปฏิบัติงานของบุคลากร รวมถึงการจัดฝึกอบรมต่างๆ ให้นพนักงานในสาขาที่เกี่ยวข้องกับหน้าที่การงาน นอกจากนี้ บริษัทฯ เน้นเสริมสร้างให้บุคลากรในองค์กรยึดมั่นความซื่อสัตย์สุจริต และโปร่งใส ดูแลบุคลากรให้มีคุณภาพชีวิตที่ดีและมีความเป็นอยู่อย่างปลอดภัย เพื่อให้มีความพร้อมที่จะขับเคลื่อนองค์กรไปสู่ความสำเร็จและความเป็นเลิศรองรับการเติบโตทั้งในประเทศและต่างประเทศอย่างยั่งยืน

2. ลักษณะการประกอบธุรกิจ

โครงสร้างการถือหุ้นของ บริษัท ทีซีเอ็ม คอร์ปอเรชั่น จำกัด (มหาชน) ในปี 2561 มีลักษณะดังต่อไปนี้



บริษัทได้แบ่งกลุ่มธุรกิจออกเป็น 3 ส่วนคือ

● TCM FLOORING

ได้แก่ กิจกรรมผลิตและจัดจำหน่ายพรมและวัสดุปูพื้นต่างๆ โดยมีลักษณะผลิตภัณฑ์คือ

- พรมทอมือ (Hand Tufted Carpet)
- พรมทอเครื่องแฮกซ์มินสเตอร์ แบบทอสานมีลายในตัว (Axminster Woven Pattern Carpets)
- พรมทอจักรหน้าแคบ (Pass Tufted)
- พรมทอจักรหน้ากว้าง (Machine Tufted / Broad loom)
- พรมแผ่น (Carpet Tiles)

- พรมอัด (Needle Punch)
- Wooden Floor (Laminated Flooring, Engineer Flooring, LVT)
- วัสดุรองพรมและอื่นๆ

และมีบริษัทย่อยในกลุ่ม ดังนี้

- บริษัท รอยัลไทย อินเตอร์เนชั่นแนล จำกัด “RTI”
ดำเนินธุรกิจจัดจำหน่ายพรมและวัสดุปูพื้นในประเทศไทยภายใต้แบรนด์ Royal Thai
- บริษัท ยูไนเต็ต คาร์เพท แมนูแฟคเจอร์ริง จำกัด “UCM”
ผลิตและจัดจำหน่ายพรมสำหรับขายในประเทศและต่างประเทศ
- บริษัท เวชาไชย จำกัด “VC”
ลงทุนในกิจการบริษัท คาร์เพท อินเตอร์เนชั่นแนล ไทยแลนด์ จำกัด (มหาชน) “CIT” ซึ่งเป็นผู้ผลิตและจัดจำหน่ายพรมแผ่นและพรมแอ็กซีมินีสเตอร์ภายใต้แบรนด์ Carpets Inter สำหรับในประเทศไทยและ Royal Thai สำหรับต่างประเทศ
- TCMC HK (2017)
ลงทุนในกิจการสำนักงานขายต่างประเทศทั้งหมด

TCM LIVING

ได้แก่ กิจการผลิตและจัดจำหน่ายโซฟาและเฟอร์นิเจอร์ โดยผู้ผลิตหลักที่อยู่ในประเทศอังกฤษ โดยมีบริษัทย่อยคือ

- TCMC Furniture Limited “TCMF”
ลงทุนในกิจการ Alstons Upholstery Limited ซึ่งเป็นผู้ผลิตและจัดจำหน่ายโซฟาหุ้มผ้าและโซฟาที่ปรับเป็นเตียงนอนได้ โดยมีลูกค้าหลักเป็นร้านเฟอร์นิเจอร์ขนาดใหญ่และร้านค้าปลีกในประเทศกลุ่มสหราชอาณาจักร
- Manor Holdings Limited “Manor”
ลงทุนในกิจการ DM Midlands Holding Limited
- DM Midlands Holding Limited “DMMH”
ลงทุนในกิจการ 4 บริษัท ดังนี้
 - Ashley Manor Limited
เป็นผู้ผลิตและจัดจำหน่ายโซฟาหุ้มผ้า โดยมีฐานลูกค้าเป็นร้านเฟอร์นิเจอร์ขนาดใหญ่และร้านค้าปลีกในประเทศกลุ่มสหราชอาณาจักร
 - AMX Design Limited

เป็นผู้นำเข้าและจัดจำหน่ายโซฟาหุ้มหนัง รวมถึงเก้าอี้แบบปรับเอนได้ โดยมีฐานลูกค้าเป็นร้านเฟอร์นิเจอร์ขนาดใหญ่และร้านค้าปลีกในประเทศกลุ่มสหราชอาณาจักร

- **Alexander & James Limited**

เป็นผู้นำเข้าและจัดจำหน่ายโซฟาหุ้มผ้าผสมหุ้มหนัง โดยมีฐานลูกค้าเป็นร้านเฟอร์นิเจอร์ขนาดใหญ่และร้านค้าปลีกในประเทศกลุ่มสหราชอาณาจักร และทั่วโลก

- **James Alexander Co.,Ltd**

เป็นบริษัทจดทะเบียนในประเทศไทย ทำหน้าที่เป็นสำนักงานขายต่างประเทศให้แก่เฟอร์นิเจอร์แบรนด์ Alexander & James รวมถึงทำการวิจัย ค้นคว้า พัฒนาผลิตภัณฑ์ และจัดทำอุปกรณ์การตลาดต่างๆ ตรวจสอบคุณภาพสินค้า และจัดเตรียมสินค้าส่งออกอีกด้วย

TCM AUTOMOTIVE

ได้แก่ กิจการผลิตและจำหน่ายสิ่งทอและพรมสำหรับเป็นวัสดุหุ้มเบาะที่นั่งและตกแต่งภายในรถยนต์ และรถโดยสารขนาดใหญ่ มีบริษัทย่อยในกลุ่มคือ

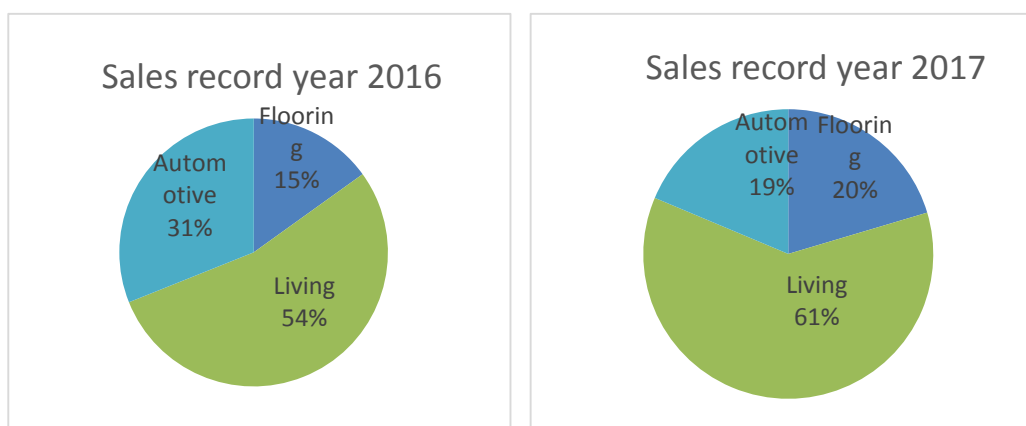
○ **TCH Suminoe Co., Ltd. “TCHS”**

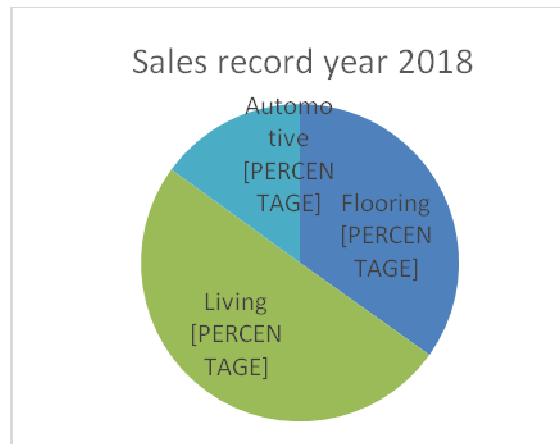
ดำเนินธุรกิจผลิตพรมและผ้าหุ้มบุในรถโดยสาร มีรายละเอียดผลิตภัณฑ์ดังนี้

- Non woven fabric สำหรับหุ้มบุในส่วนของโครงสร้าง หลังคา พื้น
- Woven fabric สำหรับหุ้มบุในส่วนเบาะ ที่นั่ง
- Knit Fabric สำหรับหุ้มในส่วนเบาะ ผนักข้าง
- Poly Urethane / PVC Synthetic Leather สำหรับหุ้มเบาะที่นั่งและตกแต่งภายในรถ

สัดส่วนรายได้จากการประกอบธุรกิจ

รายได้จากกลุ่มธุรกิจทั้งหมดของบริษัทสามารถแยกออกเป็นสัดส่วนได้ดังนี้





	2561		2560		2559	
	ล้านบาท	%	ล้านบาท	%	ล้านบาท	%
TCM Flooring	3,327.05	34.85	1,556.65	20.39	584.02	15.08
TCM Living	4,787.73	50.15	4,652.45	60.95	2,086.11	53.88
TCM Automotive	1,431.78	15.00	1,424.03	18.66	1,201.94	31.04
รวม	9,546.56	100.00	7,633.13	100.00	3,872.07	100.00

ช่องทางการจำหน่าย

ธุรกิจพรมและวัสดุปูพื้น สามารถแบ่งธุรกิจออกเป็น 3 กลุ่ม ดังนี้

1.กลุ่มที่พักอาศัย (Residential Sector)

- สินค้าหลักได้แก่ พรมทอมือ พรมทอจักรหน้าแคบบางคุณภาพสูง
- กลุ่มลูกค้าหลักได้แก่ นักออกแบบตกแต่งภายใน เจ้าของบ้าน พระราชวัง โดยขายผ่านช่องทาง ตัวแทนจัดจำหน่ายในประเทศต่างๆ

2.กลุ่มเพื่อการพาณิชย์ (Commercial Sector)

- สินค้าหลักได้แก่ พรมทอเครื่องอิเล็กทรอนิกส์
- กลุ่มลูกค้าหลักได้แก่ โรงแรม คาสิโน โรงภาพยนตร์ ศูนย์ประชุม โดยขายผ่านสำนักงานสาขาที่อยู่ในประเทศต่างๆ ไปยังลูกค้าซึ่งเป็นเจ้าของกิจการโดยตรง หรือผู้รับเหมาโครงการ

3.กลุ่มองค์กรธุรกิจ (Corporate Sector)

- สินค้าหลักได้แก่ พรมแผ่น และพรมทอเครื่องหนักกว้าง
- กลุ่มลูกค้าหลักได้แก่ อาคารสำนักงานต่างๆ โดยขายผ่านตัวแทนขาย นักออกแบบตกแต่งภายในและเจ้าของสำนักงานโดยตรง กลุ่มลูกค้ามีทั้งในประเทศและต่างประเทศ

ธุรกิจเฟอร์นิเจอร์ สามารถแบ่งกลุ่มลูกค้าออกได้เป็น 2 กลุ่ม ดังนี้

- 1.กลุ่มร้านค้าเฟอร์นิเจอร์ ได้แก่ ร้านค้าเฟอร์นิเจอร์ปลีกขนาดใหญ่ ที่ขายสินค้าหลายแบรนด์ ในร้านเดียวกัน บริษัทฯจะขายให้โดยใช้แบรนด์ของตัวเองหรือแบรนด์ที่เป็นชื่อร้านของลูกค้า
- 2.ร้านค้าอิสระ ได้แก่ ร้านค้าปลีกทั่วไป บริษัทฯสามารถขายสินค้าในแบรนด์ของบริษัทฯได้

ธุรกิจพรมและผ้าห่มปูในรถโดยสาร สามารถแบ่งกลุ่มลูกค้าและช่องทางการจัดจำหน่าย ดังนี้

- 1.ตลาดชิ้นส่วนประกอบรถยนต์ หรือ OEM (Original Equipment Market) ได้แก่
 - กลุ่มผู้ผลิตรถยนต์และกลุ่มผู้ผลิตเบาะรถยนต์ ทั้งในประเทศและต่างประเทศ
 - กลุ่มผู้ผลิตชิ้นส่วนตกแต่งภายในรถยนต์ ทั้งในประเทศและต่างประเทศ
- 2.ตลาดที่ไม่ใช่ชิ้นส่วนประกอบรถยนต์ และตลาดชิ้นส่วนหรืออะไหล่ทดแทน หรือ REM (Replacement Equipment Market) ได้แก่
 - กลุ่มผู้ผลิตเบาะรถโดยสาร ทั้งในประเทศและต่างประเทศ
 - กลุ่มผู้ผลิตชิ้นส่วนตกแต่งภายในรถยนต์ในตลาดทดแทน

ตลาดและภาวะการแข่งขัน

TCM Flooring

หลังจากการรวมกลุ่มธุรกิจพรมเพื่อการพาณิชย์ของไทป์ฮอ่งกงเข้ามาในไตรมาสที่ 4 ของปี 2560 และมีการปรับภาพลักษณ์แบรนด์ Royal Thai ใหม่เพื่อแข่งขันในตลาดโลก ปัจจุบัน Royal Thai เป็นหนึ่งในแบรนด์พรมเพื่อการพาณิชย์อันดับต้นๆของโลก มีส่วนแบ่งตลาดในอุตสาหกรรมพรมเพื่อธุรกิจบริการ (Hospitality Sector) ถึงร้อยละ 22 ของตลาด ใกล้เคียงกับคู่แข่งรายใหญ่ ซึ่งเป็นบริษัทผลิตพรมสัญชาติอังกฤษ แนวโน้มตลาดโลกยังคงมีความต้องการใช้พรมอย่างต่อเนื่องในกลุ่ม โรงแรม ศูนย์ประชุม โรงละคร โรงภาพยนตร์ ซึ่งต้องมีการปรับปรุงสถานที่ให้สวยงามน่าใช้บริการอยู่เสมอ ถึงแม้บริษัทฯจะเป็นผู้ผลิตรายใหญ่ในตลาด แต่ในขณะเดียวกัน เรายังต้องมีการพัฒนาทั้งเรื่องต้นทุน ความสวยงามของผลิตภัณฑ์ และการบริการอย่างต่อเนื่อง เพื่อเพิ่มส่วนแบ่งในตลาด และป้องกันคู่แข่งรายใหม่ๆ ที่พยายามเข้ามาแย่งส่วนแบ่งตลาดด้วย

สำหรับตลาดโรงแรมและรีสอร์ทภายในประเทศและแถบเอเชียแปซิฟิก มีการมองหาวัสดุปูพื้นรูปแบบอื่นๆที่เหมาะสมกับภูมิประเทศมากกว่าพรม บริษัทฯจึงมีการจัดจำหน่ายวัสดุปูพื้นชนิดอื่นๆที่ไม่ใช่พรมทอเครื่องหรือทอมือ ได้แก่ พื้นไม้จริง พื้นไม้เทียม พื้นกระเบื้องโวลิตลายไม้ พรม Flat weave เพื่อตอบสนองความต้องการของลูกค้าในแต่ละภูมิภาค

ในส่วนของพรมแผ่นสำหรับองค์กร (Corporate Sector) ในตลาดมีบริษัทใหญ่ที่ครองส่วนแบ่งตลาดอยู่หลายรายจากทั่วโลก ขณะนี้แบรนด์ Carpets Inter มีส่วนแบ่งเป็นอันดับกลางๆในตลาดเท่านั้น แต่บริษัทามุ่งหวังที่จะเป็นผู้นำในด้านการผลิตพรมโดยคำนึงถึงสิ่งแวดล้อม (Eco Friendly) ซึ่งในปัจจุบันเรื่องสิ่งแวดล้อมถือเป็นเรื่องสำคัญที่องค์กรขนาดใหญ่ที่มีนโยบายในเรื่องการกำกับกิจการที่ดีและยั่งยืนจะต้องตระหนักถึง ผลจากการวิจัยและพัฒนาทำให้บริษัทามีผลิตภัณฑ์ที่สามารถตอบโจทย์ทั้งในด้านความสวยงาม ความเหมาะสมในการใช้งาน มีคุณภาพที่ดี พร้อมทั้งช่วยอนุรักษ์สิ่งแวดล้อม จึงทำให้แบรนด์เริ่มเป็นที่นิยมของกลุ่มลูกค้ามากขึ้น และมีแนวโน้มที่ความต้องการผลิตภัณฑ์ที่ตอบโจทย์เรื่องสิ่งแวดล้อมจะสูงขึ้นตามกระแสนิยมของโลก ดังนั้นบริษัทจึงมองเห็นช่องทางที่จะสามารถสร้างความเติบโตทางธุรกิจได้ ในขณะที่คู่แข่งที่สามารถผลิตพรมที่ตอบโจทย์เรื่องสิ่งแวดล้อมยังมีจำนวนไม่มากนัก

TCM Living

ในปีที่ผ่านมาถึงแม้ภาพรวมตลาดในประเทศอังกฤษจะมีเสถียรภาพมากขึ้น แต่ความไม่แน่นอนจากผลกระทบเรื่อง Brexit ยังคงสร้างความกังวลให้กับอุตสาหกรรมต่างๆ ที่มีตลาดหลักอยู่ในประเทศอังกฤษ ดังนั้นในระยะสั้นถึงระยะกลาง ยังคงต้องมีการจับตามองผลกระทบอย่างใกล้ชิด

สำหรับ TCM Living เนื่องจากกลุ่มลูกค้าหลักของธุรกิจเฟอร์นิเจอร์อยู่ในประเทศอังกฤษ ทั้งกลุ่มลูกค้าธุรกิจและลูกค้ารายย่อย เพื่อกระตุ้นยอดขายจากธุรกิจที่มีอัตราการแข่งขันสูง และเพื่อให้บริษัทยังคงส่วนแบ่งตลาดเป็นอันดับต้นๆของประเทศ บริษัทจึงต้องมีการพัฒนารูปแบบสินค้า เพิ่มประสิทธิภาพในการผลิต และปรับเปลี่ยนรูปแบบโซฟาให้ทันสมัยมีเอกลักษณ์ โดยยังคงรักษาคุณภาพที่ดี เพื่อให้ลูกค้าได้สินค้าที่สวยงาม มีวัสดุและคุณภาพที่ดี คำนึงถึงการซื้อหา

ในส่วนตลาดส่งออกของเฟอร์นิเจอร์แบรนด์ Alexander and James ยังคงได้รับการตอบรับที่ดีจากฐานลูกค้าในประเทศจีนและแถบเอเชีย รวมถึงตลาดตะวันออกกลาง ซึ่งเป็นกลุ่มลูกค้าหลักของแบรนด์ และตลาดอเมริกาที่บริษัทฯ เพิ่งได้คู่ค้ารายใหญ่ในตลาด ทั้งนี้ เพื่อให้สามารถขยายตลาดออกไปทั่วโลก บริษัทจึงมีรูปแบบและขนาดของเฟอร์นิเจอร์ที่หลากหลายเพื่อให้สามารถตอบโจทย์ความต้องการของลูกค้าในแต่ละภูมิภาคที่ต่างกัน

TCM Automotive

ทิศทางของอุตสาหกรรมยานยนต์มีอัตราการเติบโตใกล้เคียงกับช่วงปีที่ผ่านมา หรืออาจจะเติบโตขึ้นเล็กน้อย โดยมีการประเมินว่า จะมีอัตราผลิตเพิ่มขึ้นประมาณ 2.1-2.2 ล้านคัน ในแง่ตลาดของผลิตภัณฑ์พรมและผ้าหุ้มเบาะรถยนต์และรถโดยสารจะมีทิศทางการแข่งขันที่รุนแรงขึ้นทั้งในแง่ประสิทธิภาพต้นทุน และเทคโนโลยีในรูปแบบ Global Supply Competition เช่น คู่แข่งจากประเทศจีน ซึ่งอนาคตอันใกล้ จะเป็นช่วงที่มีเทคโนโลยีใหม่ๆ เข้ามาเกี่ยวข้องกับอุตสาหกรรมยานยนต์มากขึ้น ผู้ผลิตชิ้นส่วนยานยนต์ต่างๆ ทั่วโลกต่าง

ต้องพัฒนาเทคโนโลยีที่สอดคล้องกับการแข่งขันเชิงเทคโนโลยีดังกล่าว รวมถึงข้อกำหนดเรื่องการคำนึงถึงสิ่งแวดล้อมและมีต้นทุนที่มีประสิทธิภาพมากขึ้นอย่างต่อเนื่อง

ผลกระทบต่อสิ่งแวดล้อม

ในฐานะที่บริษัทฯ เป็นโรงงานอุตสาหกรรม มีหน้าที่และความรับผิดชอบที่จะปฏิบัติตามมาตรการของรัฐบาลเพื่อป้องกันและรักษาไว้ซึ่งสภาพแวดล้อมของชุมชน โดยเฉพาะอย่างยิ่งการบำบัดน้ำเสียที่เกิดจากการย้อม ซึ่งต้องใช้น้ำเป็นจำนวนมากและต้องมีการบำบัดน้ำเสียอย่างต่อเนื่อง บริษัทฯได้มีความมุ่งมั่นที่จะมีการวิเคราะห์และบำบัดน้ำอย่างมีประสิทธิภาพเพื่อให้ตรงกับระเบียบของการประกอบธุรกิจตามกฎหมายของกระทรวงอุตสาหกรรม โดยมีเจ้าหน้าที่ที่รับผิดชอบกำกับดูแลในระบบสิ่งแวดล้อมเป็นพิษ โดยมีการกำจัดส่วนที่เหลือจากการผลิตตามสถานที่ของราชการที่กำหนด

การเปลี่ยนแปลงสำคัญในปีที่ผ่านมา

หลังจากการเข้าซื้อกิจการในปี 2560 บริษัทได้เริ่มดำเนินการรวมกำลังการผลิตของทั้งโรงงานดอนเมืองและโรงงานปทุมธานี มีการรวมศูนย์กลางในการสั่งซื้อวัตถุดิบ ทำให้สามารถต่อรองเรื่องราคาสั่งซื้อในปริมาณมาก รวมถึงการยกเลิกการสั่งใหม่สำเร็จรูปจากต่างประเทศมาใช้เครื่องปั่นไหมจากโรงงานปทุมธานี ซึ่งได้มีการลงทุนปรับปรุงเครื่องจักรให้สามารถรองรับการผลิตเส้นใยเพิ่มมากขึ้น ทำให้สามารถลดต้นทุนในการผลิตไปได้ส่วนหนึ่ง บริษัทมีการลงทุนซื้อเครื่องจักร High Speed Loom ของ Van de Wiele ซึ่งมีกำลังการผลิตสูงสามารถเพิ่มประสิทธิภาพในการทอได้มากกว่าเครื่องจักรรุ่นเก่าถึง 3 เท่า ซึ่งจะมาช่วยเสริมในตลาดพรมที่ต้องการสินค้าอย่างเร่งด่วน เช่น พรมเรือสำราญ เป็นต้น

นอกเหนือจากการลงทุนในเรื่องของโรงงานผลิต ในส่วนของฝ่ายขายและการตลาด บริษัทฯได้รับพนักงานระดับผู้จัดการหลายตำแหน่งมาควบคุมดูแลในส่วนสำคัญ เช่น สำนักงานขายตะวันออกกลางและยุโรป ฝ่ายขายพรมเครื่องปั้นส่วนตัวและพรมลักซ์ซัวรี่ ฝ่ายงานออกแบบ พร้อมทั้งจัดระบบการทำงานของทั้งสองโรงงานให้เป็นรูปแบบเดียวกัน ในขณะเดียวกัน ก็มีการพัฒนาระบบ ERP ใหม่เพื่อให้พร้อมใช้ในช่วงกลางปี 2562

สำหรับธุรกิจเฟอร์นิเจอร์ ในส่วนของบริษัท DM Midlands Holdings ได้มีการจัดโครงสร้างการบริหารใหม่ โดยมีการแบ่งหน้าที่ ความรับผิดชอบในแต่ละส่วนธุรกิจอย่างชัดเจน ทำให้เกิดประสิทธิภาพในการทำงานมากขึ้น และมีทีมพัฒนาผลิตภัณฑ์ใหม่เข้ามาร่วมงานในส่วนของบริษัทย่อย Ashley Manor ทำให้ภาพลักษณ์ของแบรนด์ถูกปรับให้มีความทันสมัยตามแฟชั่นมากขึ้น ซึ่งก็ได้รับผลตอบแทนที่ดีจากตลาด ตามที่ได้แสดงให้เห็นในตัวเลขผลประกอบการในไตรมาสสุดท้าย พร้อมกันนี้ บริษัทฯได้ลงทุนซื้อเครื่องจักรเพื่อดำเนินการผลิตโครงไม้ด้านในโซฟาให้แก่ธุรกิจ Ashley Manor เพื่อให้สามารถควบคุมต้นทุนและคุณภาพสินค้า

ตั้งแต่กระบวนการผลิตจนถึงจัดส่งได้ดีขึ้น โดยบริษัทฯ คาดหวังว่าจะสามารถเพิ่มประสิทธิภาพจากการปรับเปลี่ยนรายการดังกล่าวนี้ได้เต็มที่ในปี 2562

โครงการในอนาคต

กลุ่มธุรกิจพรมและวัสดุปูพื้น

กลุ่มธุรกิจวัสดุปูพื้น ยังคงอยู่ในระหว่างปรับโครงสร้างการดำเนินการและการบริหาร ที่จะสามารถเห็นได้ชัดในปี 2562 คือการรวมกำลังการผลิตของทุกโรงงานให้มาอยู่ในบริเวณเดียวกัน ได้แก่ โรงงานดอนเมือง และโรงงาน UCM ให้ย้ายมาที่โรงงานปทุมธานี ซึ่งมีพื้นที่กว่า 100 ไร่ และมีความพร้อมทั้งในด้านบุคลากรและสถานที่ การโยกย้ายนี้จะทำให้สามารถควบคุมและบริหารจัดการเรื่องการผลิตได้อย่างมีประสิทธิภาพมากขึ้น มีการดำเนินการโยกย้ายในส่วนของการผลิตไปแล้วบางส่วน คาดว่าจะแล้วเสร็จในกลางปี 2562 ในส่วนของโรงงานดอนเมืองจะไม่มีการผลิตอีกต่อไป ดังนั้น เพื่อให้เกิดประโยชน์สูงสุดจึงจะประกาศขายที่ดินและโรงงาน เพื่อให้มีเงินหมุนเวียนเข้ามาในบริษัทฯ และใช้เป็นเงินลงทุนเพื่อพัฒนากิจการต่อไป

ในส่วนของการขยายตลาด บริษัทฯ ได้จัดตั้งทีมงานเพื่อรองรับในส่วนตลาดใหม่ๆ ได้แก่ พรมลักซ์ซัวรี่ ซึ่งมีกลุ่มเป้าหมายเป็นร้านแบรนด์เนม วิลล่าส่วนตัว พรมในเครื่องบินส่วนตัว เป็นต้น ซึ่งกลุ่มลูกค้านี้จะใช้พรมในพื้นที่ขนาดเล็ก แต่ท่อกวักวัตถุดิบชั้นดีราคาสูง เป็นงานปราณีตใช้ฝีมือ ซึ่งพนักงานทอในโรงงานมีประสบการณ์และความถนัด และกลุ่มพรมที่ใช้ปูบนเรือสำราญ ซึ่งมีขนาดใหญ่ใช้พรมจำนวนมาก และมีการผลิตเรือรุ่นใหม่ๆออกมาทุกปี โดยมีความต้องการใช้พรมแบบเร่งด่วน ซึ่งทางบริษัทฯ ก็มีความพร้อมจากการสั่งซื้อเครื่องจักรใหม่ทีผลิได้เร็วขึ้นเพื่อเข้ามาสนับสนุนกลุ่มนี้ และกลุ่มสุดท้ายคือพรมที่ใช้ในสนามบิน ซึ่งต้องตอบโจทย์ในเรื่องความปลอดภัยและเป็นมิตรกับสิ่งแวดล้อม โดยทางโรงงานก็ได้ผ่านมาตรฐานต่างๆในการผลิตและทดสอบเพื่อให้มั่นใจถึงคุณภาพและความปลอดภัย

กลุ่มธุรกิจเฟอร์นิเจอร์

เพื่อให้มีความสามารถในการแข่งขันเพิ่มขึ้นในตลาดอังกฤษ แต่ละบริษัทย่อยทั้ง TCMC Furniture และ DM Midlands Holdings จึงมีการพัฒนาทีมงานในด้านการออกแบบ วิจัยและพัฒนาผลิตภัณฑ์เพื่อตอบสนองต่อการเปลี่ยนแปลงของตลาดได้มากที่สุด มีแผนการปรับผังโรงงานเพื่อเพิ่มประสิทธิภาพในการผลิตและลงทุนปรับปรุงพื้นที่โรงงานเพื่อให้ตอบสนองต่อนโยบายเรื่องการลดต้นทุนสินค้าของฝ่ายบริหาร รวมถึงมีแผนการป้องกันผลกระทบจาก Brexit ที่ได้มีการวิเคราะห์และประเมินจากทุกฝ่ายที่เกี่ยวข้องและวางแผนเตรียมการไว้แล้ว ในปี 2562 บริษัทฯ มีแผนการเปิดโชว์รูม อเล็กซานเดอร์แอนด์เจมส์ ในเมืองไทย ที่ซอยสุขุมวิท 39 เพื่อให้เป็นแฟลกชิปสโตร์สำหรับลูกค้าในประเทศไทย และเป็นโชว์รูมต้นแบบสำหรับลูกค้าต่างประเทศ การเลือกประเทศไทยเป็นฐาน เนื่องจากทำเลที่ตั้ง ซึ่งเป็นศูนย์กลางการผลิตและกระจายสินค้าในภูมิภาค จะทำให้ลูกค้าธุรกิจสามารถมาเยี่ยมชมเพื่อดูสินค้าได้ทุกวันโดยไม่ต้องรอนงานแสดงสินค้าที่จัดปีละครั้ง

ประเทศจีนหรือสิงคโปร์ และเป็นการแนะนำแบรนด์อังกฤษที่มีเอกลักษณ์แปลกใหม่ให้แก่ลูกค้ารายย่อยในประเทศไทยอีกด้วย สำหรับตลาดในประเทศไทย ยังไม่มีสินค้าในลักษณะที่แบรนด์ Alexander and James นำเสนอมาก่อน โดยบริษัทวางตำแหน่งของแบรนด์ให้เป็น ความหรูหราที่เข้าถึงได้ (Accessible Luxury) และคาดหวังว่าจะสามารถผลักดันให้แบรนด์เป็นที่รู้จักและเป็นที่นิยมในหมู่นักแต่งบ้านและมัณฑนากรได้ จากความร่วมมือของกลุ่มธุรกิจ TCM Flooring ซึ่งมีฐานลูกค้าในประเทศเป็นนักออกแบบตกแต่งภายในเป็นหลักและในขณะเดียวกันกลุ่มธุรกิจวัสดุปูพื้นเอง ก็ยังสามารถใช้โชว์รูมแห่งนี้โชว์ผลิตภัณฑ์พรมของบริษัทและเป็นอีกหนึ่งช่องทางในการขายอีกด้วย

กลุ่มธุรกิจพรมและผ้าห่มบุในรถยนต์และรถโดยสาร

บริษัทจะยังคงรักษารูฐานของผลิตภัณฑ์เดิม แต่ยังพัฒนาตลาดของผลิตภัณฑ์ใหม่มากขึ้น โดยเฉพาะผลิตภัณฑ์ผ้าหลังคาแบบพิมพ์ลาย หนังเทียม PU leather PVC leather โดยจะเน้นย้ำการพัฒนาตลาดผ่านกลยุทธ์ความร่วมมือแบบ Global Business Alliances ในเครือบริษัท Suminoe ทั่วโลก ไม่ว่าจะเป็น ในประเทศ อินโดนีเซีย จีน อเมริกา เม็กซิโก ทั้งในแง่ความชำนาญของเทคโนโลยีผลิตภัณฑ์ และตลาดต่างประเทศ เพื่อพัฒนายอดขายและผลิตภัณฑ์ ที่ตอบสนองต่อทิศทางตลาดและความต้องการของอุตสาหกรรม

3.ปัจจัยความเสี่ยง

บริษัทฯ มุ่งมั่นและตระหนักถึงความสำคัญของการบริหารจัดการความเสี่ยง เพื่อให้การดำเนินธุรกิจเป็นไปอย่างราบรื่นและบรรลุเป้าหมาย โดยบริษัทฯ ประกอบธุรกิจภายใต้การดำเนินงานตามกฎหมาย กฎระเบียบ และข้อบังคับต่างๆ ที่เกี่ยวข้องอย่างเคร่งครัด ผ่านทางคณะกรรมการบริหารความเสี่ยงของบริษัทฯ

คณะกรรมการบริหารความเสี่ยง กำกับดูแล พิจารณาก่อนการลงนโยบาย กำหนดยุทธศาสตร์ และแนวทางบริหารความเสี่ยงของบริษัทฯ ให้สอดคล้องกับนโยบายของบริษัทฯ มีการประเมิน ติดตาม และดูแล ปริมาณความเสี่ยงของบริษัทฯ ให้อยู่ในระดับที่เหมาะสม โดยในปี 2561 บริษัทได้ประเมินและบริหารความเสี่ยง ที่อาจเกิดขึ้นได้ สรุปได้ดังนี้

1. ความเสี่ยงด้านวัตถุดิบ

วัตถุดิบหลักในการผลิตของบริษัทฯ โดยเฉพาะไหมพรมขนสัตว์ ที่บริษัทฯ มีความเสี่ยงจากการพึ่งพิง Supplier รายใหญ่ อาจจะทำให้เกิดปัญหาในกรณีที่ Supplier ปรับขึ้นราคา จะส่งผลกระทบต่อกระบวนการผลิตและต้นทุนการผลิต เนื่องจากจะทำให้มีอำนาจในการต่อรองน้อยทั้งในด้านราคา และกรณีที่จำเป็นต้องใช้สินค้าอย่างเร่งด่วน อาจจะไม่สามารถขอให้ส่งมอบวัตถุดิบได้ทันความต้องการ ในปัจจุบันมีการจัดหาแหล่ง Supplier ของวัตถุดิบสำคัญไว้มากกว่า 1 ราย โดยการสั่งซื้อจาก Supplier ที่จัดหามาทุกรายเพื่อเป็นการถ่วงดุลอำนาจกัน กรณี Supplier รายใดมีการขึ้นราคา บริษัทฯ สามารถตรวจสอบราคาจาก Supplier อีกรายได้ว่าราคาตลาดของวัตถุดิบชนิดดังกล่าวเป็นเท่าไร แต่อย่างไรก็ตามราคาของวัตถุดิบหลักในการผลิต ได้แก่ ไหมพรม จะมีการผันแปรไม่บ่อยนัก แต่หากมีการเปลี่ยนแปลงเกิดขึ้น Supplier ทุกแหล่งจะขึ้นราคาพร้อมกัน และจะแจ้งบริษัทฯ ให้ทราบล่วงหน้าเป็นระยะเวลาหนึ่ง ซึ่งทำให้บริษัทฯ สามารถแจ้งปรับราคาสินค้าไว้กับลูกค้าล่วงหน้าได้ ในกรณีที่การขึ้นราคานี้มีผลกระทบอย่างมากกับต้นทุนของผลิตภัณฑ์ ทั้งนี้ บริษัทฯ ได้มีการดำเนินการเกี่ยวกับวัตถุดิบหลักโดยการเจรจาทำสัญญาล่วงหน้าไว้อย่างน้อย 6 เดือนถึง 1 ปี โดยกำหนดปริมาณที่จะซื้อและกำหนดส่งให้ Supplier ไว้ล่วงหน้า โดยเวลาในการส่งของสามารถยืดหยุ่นได้ตามปริมาณงานที่คาดว่าจะเข้ามา

2. ความเสี่ยงจากการเกิดสินค้าทดแทน

ในปัจจุบันวัสดุที่ใช้ในการปูพื้นมีอยู่มากมายหลายชนิด ซึ่งแต่ละชนิดก็มีคุณสมบัติแตกต่างกันออกไป ผู้บริโภคมีทางเลือกหลากหลายมากยิ่งขึ้น การตัดสินใจเลือกใช้จะคำนึงถึงความต้องการและประโยชน์ในการใช้สอยเป็นหลัก บริษัทฯ จึงได้กำหนดวิธีการสำหรับจัดการกับความเสี่ยงจากการเกิดสินค้าทดแทน สำหรับการควบคุมความเสี่ยงที่ได้มีการดำเนินการแล้ว ได้แก่ (1) มีการศึกษาเรื่องความต้องการของตลาด และประเภทของสินค้าทดแทน เพื่อพิจารณาในการนำสินค้าเข้ามาจัดจำหน่าย, (2) มีการจัดหา Supplier ที่เหมาะสม, (3)

กำหนดแผนการจัดจำหน่าย, (4) มีการอบรมให้ความรู้พนักงานขาย, (5) ติดตามการเปลี่ยนแปลงของสินค้าทดแทน เป็นระยะๆ เพื่อปรับเปลี่ยนสินค้าที่จะนำมาจำหน่าย

3. ความเสี่ยงจากการขาดแคลนแรงงาน

ปัจจุบันความเสี่ยงที่มีความสำคัญต่อการผลิต ได้แก่ ความเสี่ยงเรื่องการขาดแคลนแรงงาน โดยเฉพาะเมื่อบริษัทฯ ประกอบธุรกิจผลิตและจำหน่ายพร้อมทั้งทอเครื่องและทอมือ ในการกระบวนการผลิตพร้อมทอมือจะต้องอาศัยแรงงานฝีมือ การจัดหาแรงงานขึ้นมาทดแทนจะต้องใช้เวลาในการพัฒนาฝึกฝน ดังนั้นบริษัทฯ จึงให้ความสำคัญสำหรับแรงงานด้านนี้เป็นพิเศษเพื่อจูงใจให้พนักงานทำงานอยู่กับบริษัทฯ เป็นเวลานานโดยเพิ่มเรื่องของสวัสดิการและค่าตอบแทนโดยคิดจากค่างานฝีมือ แต่อย่างไรก็ตามบริษัทฯ ได้จัดการความเสี่ยงดังกล่าวให้อยู่ในเกณฑ์ที่ยอมรับได้ โดยบริษัทฯ ได้ดำเนินการให้จัดทำแผนสำรองอัตรากำลัง อย่างน้อยปีละ 1 ครั้ง การคัดเลือกพนักงานจะไม่เน้น Merit System และให้นำระบบพี่เลี้ยงเข้ามาใช้ให้มากขึ้น โดยการหาผู้รับผิดชอบหลักและพัฒนาให้ความรู้ สร้างความชำนาญให้พนักงานทั้งนี้เพื่อความก้าวหน้าในสายวิชาชีพ

4. ความเสี่ยงทางด้านกฎหมาย

บริษัทฯ ได้ตระหนักถึงความเสี่ยงจากการเปลี่ยนแปลงนโยบาย กฎระเบียบ ข้อบังคับที่เกี่ยวข้องกับบริษัทฯ ซึ่งอาจจะส่งผลกระทบในด้านกฎหมายได้ ดังนั้น จึงกำหนดให้จัดการความเสี่ยงดังกล่าวให้อยู่ในระดับที่ยอมรับได้ โดยกำหนดให้มีการควบคุมความเสี่ยงโดยการติดตามการเปลี่ยนแปลงของข้อกฎหมาย ข้อบังคับของทางราชการ มีการจัดประชุมรายงานความคืบหน้าเรื่องข้อกฎหมายที่มีการเปลี่ยนแปลงทุกๆ ไตรมาส รวมทั้งประชาสัมพันธ์ให้พนักงานทุกคนได้รับทราบ กรณีที่มีการเปลี่ยนแปลง

5. ความเสี่ยงด้านสิ่งแวดล้อม

การผลิตของบริษัทฯ มีส่วนที่เกี่ยวข้องกับความเสี่ยงด้านสิ่งแวดล้อม เนื่องจากบริษัทฯ มีกระบวนการย่อยไหมเอง ซึ่งมีน้ำเสียออกมาจากกระบวนการในแต่ละวันเป็นจำนวนมาก จึงต้องมีการควบคุมระบบการจัดการน้ำเสีย เพื่อไม่ให้เกิดเป็นมลภาวะต่อสิ่งแวดล้อมทั้งภายใน และภายนอกโรงงาน ซึ่งบริษัทฯ ได้มีการควบคุมความเสี่ยงดังกล่าวโดยได้มีการกำหนดขั้นตอนการตรวจสอบคุณภาพน้ำเสีย ก่อนปล่อยน้ำออกสู่ภายนอก และได้จัดทำระบบบำบัดน้ำเสียที่ได้มาตรฐาน ผ่านการตรวจสอบคุณภาพ รวมทั้งมีระบบการตรวจเช็คอุปกรณ์ และระบบการควบคุมน้ำเสีย เป็นประจำสม่ำเสมอ

6. ความเสี่ยงจากภัยธรรมชาติ

บริษัทฯ ได้จัดทำประกันภัยต่างๆ ครอบคลุมทรัพย์สินหลักของบริษัทฯ เพื่อป้องกันความเสี่ยงจากภัยธรรมชาติ นอกจากนี้บริษัทฯ ได้ตระหนักถึงความสำคัญในการพัฒนาแผนรองรับการดำเนินธุรกิจอย่างต่อเนื่อง (Business Continuity Plan: BCP) ในกรณีที่มิเหตุการณ์ธรรมชาติ ที่ส่งผลกระทบต่อการดำเนินงานตามปกติ

ของบริษัทฯ โดยเฉพาะอย่างยิ่งหน่วยงานที่มีความสำคัญต่อการดำเนินธุรกิจอย่างต่อเนื่อง เช่น ฝ่ายผลิต ฝ่ายการเงิน ฝ่ายสารสนเทศ (IT) และฝ่ายอาคารและสถานที่ ได้รับมอบหมายให้เตรียมแผนสำหรับภาวะฉุกเฉิน เพื่อพร้อมใช้งาน

7. ความเสี่ยงด้านการลงทุนในบริษัทย่อย

เนื่องจากบริษัทฯ มีนโยบายลงทุนขยายธุรกิจของบริษัทย่อยต่างๆ จึงมีความเสี่ยงด้านการลงทุน หากผลประกอบการของบริษัทย่อยไม่สามารถสร้างผลกำไรตามที่บริษัทฯ คาดหวังได้ บริษัทได้ดำเนินการควบคุมดูแลให้แต่ละบริษัทย่อยดำเนินธุรกิจตามเป้าหมายที่ไว้วางใจโดยการให้กรรมการของบริษัทฯ เข้าร่วมเป็นกรรมการในบริษัทย่อยต่างๆ มีการรายงานผลประกอบการเป็นประจำสม่ำเสมอ และมีคณะทำงานบริหารความเสี่ยงในบริษัทย่อย เพื่อควบคุมดูแลและรายงานให้กับคณะกรรมการบริหารความเสี่ยงของบริษัทฯ ทราบ

8. ความเสี่ยงด้านการเงิน

บริษัทฯ และบริษัทย่อยบริหารความเสี่ยงทางการเงินที่อาจเกิดขึ้นในสินทรัพย์ทางการเงินและหนี้สินทางการเงินตามปกติธุรกิจ โดยใช้ระบบการจัดการและการควบคุมภายในองค์กรโดยทั่วไปและไม่ได้ประกอบธุรกรรมตราสารอนุพันธ์ทางการเงินใดๆ เพื่อการค้าหรือการเก็งกำไร

8.1 ความเสี่ยงจากการกู้ยืมเงินเพื่อลงทุน

บริษัทฯ มีการลงทุนในบริษัทย่อยหลายแห่ง ซึ่งมีวงเงินกู้ยืมหลายจำนวน เพื่อให้บริษัทสามารถชำระคืนเงินกู้ยืมได้ตามกำหนด บริษัทฯ จึงมีนโยบายดำเนินการบริหารจัดการให้บริษัทย่อยชำระเงินอย่างสม่ำเสมอ และต่อเนื่องในรูปแบบเงินปันผล นอกจากนี้บริษัทได้ดำเนินการเปลี่ยนวงเงินกู้จาก Bridging Loan เป็น Long Term Loan มีวงเงินระยะยาว และมีแผนการชำระหนี้ที่ชัดเจนภายใน 10 ปี

8.2 ความเสี่ยงด้านอัตราดอกเบี้ย

บริษัทฯ และบริษัทย่อยมีความเสี่ยงจากอัตราดอกเบี้ยเนื่องจากมีเงินฝากสถาบันการเงิน เงินเบิกเกินบัญชี เงินกู้ยืมระยะสั้นและเงินกู้ยืมระยะยาว ทั้งนี้สินทรัพย์และหนี้สินทางการเงินส่วนใหญ่มีอัตราดอกเบี้ยที่ปรับขึ้นลงตามอัตราตลาดหรือมีอัตราดอกเบี้ยคงที่ซึ่งใกล้เคียงกับอัตราตลาดในปัจจุบัน อย่างไรก็ตามกลุ่มบริษัทเชื่อว่าความผันผวนของอัตราดอกเบี้ยในตลาดในอนาคตจะไม่ส่งผลกระทบต่อผลการดำเนินงานและกระแสเงินสดของกิจการ บริษัทฯ และบริษัทย่อยมิได้ใช้อนุพันธ์ทางการเงินอื่นเพื่อป้องกันความเสี่ยงดังกล่าว

8.3 ความเสี่ยงจากการผันผวนของอัตราแลกเปลี่ยน

เนื่องจากบริษัทฯ มีการลงทุนกับบริษัทย่อยในต่างประเทศ ซึ่งมีการกู้ยืมเงินเพื่อนำไปลงทุนเป็นเงินสกุลบาทไทย เมื่อต้องมีการชำระเงินกู้ยืม บริษัทฯ จะได้รับการชำระเงินจากบริษัทย่อยซึ่งอยู่ในประเทศ

อังกฤษ เป็นเงินสกุลปอนด์อังกฤษ ซึ่งเมื่อเกิดความผันผวนของอัตราแลกเปลี่ยน ทำให้บริษัทขาดทุนในเรื่องอัตราแลกเปลี่ยน และจะส่งผลต่อผลประกอบการรวมในสกุลเงินบาทได้ บริษัทฯจึงได้ดำเนินการเจรจากับธนาคารเพื่อเปลี่ยนวงเงินกู้จากเงินบาทเป็นเงินสกุลปอนด์อังกฤษ เมื่อบริษัทย่อยทำการชำระเงินกู้ยืมเป็นสกุลปอนด์ที่อังกฤษโดยตรง ก็จะสามารถลดความเสี่ยงจากอัตราแลกเปลี่ยนได้

นอกจากนี้ บริษัทฯและบริษัทย่อย มียอดขายส่งออกเป็นสกุลเงินเหรียญสหรัฐอเมริกาเป็นส่วนใหญ่ ดังนั้นการซื้อหรือขายจากการทำธุรกิจ บริษัทฯได้ป้องกันโดยมีการทำสัญญาซื้อขายเงินตราต่างประเทศล่วงหน้า ซึ่งพิจารณาตามความเหมาะสม เพื่อลดความเสี่ยงจากความผันผวนของอัตราแลกเปลี่ยนที่เกิดจากการส่งออกสินค้าและการนำเข้าวัตถุดิบ, เครื่องจักร, และอุปกรณ์จากต่างประเทศ อีกทั้งบริษัทฯ พยายามสร้างรายได้จากหลายสกุลเงิน เพื่อลดผลกระทบจากการผันผวนของอัตราแลกเปลี่ยนจากเงินสกุลหลัก เพียงสกุลเดียว นอกจากนี้บริษัทฯได้ติดตามสถานการณ์ในเรื่องอัตราแลกเปลี่ยนอย่างใกล้ชิด และพิจารณาใช้เครื่องมือต่างๆ ด้านการเงิน ในสถานการณ์ที่มีผลกระทบกับบริษัทฯในขณะนั้นให้มีประสิทธิภาพมากที่สุด เพื่อลดความเสี่ยงจากการผันผวนของอัตราแลกเปลี่ยน

8.4 ความเสี่ยงด้านสภาพคล่อง

บริษัทฯและบริษัทย่อยมีการควบคุมความเสี่ยงจากการขาดสภาพคล่อง โดยการรักษาระดับของเงินสดและรายการเทียบเท่าเงินสดให้เพียงพอต่อการดำเนินงานของบริษัทฯและบริษัทย่อย รวมทั้งจัดหางบการเงินเชื่อระยะสั้นจากสถาบันการเงินต่างๆ เพื่อสำรองในกรณีที่มีความจำเป็นและเพื่อลดผลกระทบจากความผันผวนของกระแสเงินสด

4. ทรัพย์สินที่ใช้ในการประกอบธุรกิจ

4.1 ที่ดิน อาคาร และเครื่องจักร ณ วันที่ 31 ธันวาคม 2561 (ของบริษัทฯ)

(หน่วย : ล้านบาท)

รายการ	ราคาทุน	ส่วนเกินทุนจาก การตีราคาทรัพย์สิน	ค่าเสื่อมราคา สะสม	มูลค่าสุทธิ	การใช้งาน(ปี)	
ที่ดิน + ส่วนปรับปรุงที่ดิน	43.74	1,094.25	16.00	1,121.99	5-10	*
อาคาร+ส่วนปรับปรุงอาคาร	143.36	-	130.98	12.38	5-30	*

* หมายเหตุ - จัดจ้างให้แก่นาคารเพื่อเป็นหลักประกันวงเงินสินเชื่อในวงเงินรวม 558 ล้านบาท

เครื่องจักรอุปกรณ์	349.92	-	228.46	121.46	3-40	
--------------------	--------	---	--------	--------	------	--

หมายเหตุ - จัดจ้างให้แก่นาคารเพื่อเป็นหลักประกันวงเงินสินเชื่อในวงเงินรวม 50 ล้านบาท

ที่ดินของบริษัทฯ เนื้อที่ 29 ไร่ 1 งาน 7 ตารางวา ตั้งอยู่ที่ เลขที่ 238 ถนนวิภาวดีรังสิต แขวงสนามบิน เขต ดอนเมือง กรุงเทพฯ

หมายเหตุ

- ทรัพย์สินทุกรายการข้างต้น เป็นกรรมสิทธิ์ของบริษัทฯ ซึ่งจัดจ้างให้แก่นาคารเพื่อเป็นหลักประกันวงเงินสินเชื่อ
- บริษัทฯ ได้ยกเลิกการตีราคาทรัพย์สินถาวร คงไว้เฉพาะการประเมินราคาที่ดิน ตามมติที่ประชุมคณะกรรมการบริษัท ครั้งที่ 1/2554
- เมื่อเดือนพฤษภาคม 2561 บริษัทฯมีการประเมินราคาที่ดินใหม่ตามรอบที่กำหนดไว้ โดยใช้หลักเกณฑ์ราคาตลาด(Market Approach) ราคาที่ดินประเมินใหม่เป็นจำนวนเงิน 1,112.17 ล้านบาท ซึ่งมีมูลค่าสูงกว่ามูลค่ายุติธรรมที่เคยตีไว้เดิมเป็นจำนวนเงิน 702.16 ล้านบาท
- เมื่อเดือนพฤษภาคม 2558 บริษัทฯได้ไถ่ถอนจำนองที่ดินและเครื่องจักรจากธนาคารที่ให้งเงินสินเชื่อแห่งเดิม แล้วนำไปจดจำนองต่อกับธนาคารที่ให้งเงินสินเชื่อแห่งใหม่ โดยธนาคารได้ขอให้ดำเนินการประเมินที่ดินและเครื่องจักรใหม่ ซึ่งได้ราคาประเมินใหม่ เป็นดังนี้ ที่ดิน 558 ล้านบาท และเครื่องจักร 50 ล้านบาท รวมทั้งสิ้น 608 ล้านบาท

4.2 ที่ดิน อาคาร และเครื่องจักร ณ วันที่ 31 ธันวาคม 2561 (ของบริษัทฯและบริษัทย่อย)

(หน่วย :ล้านบาท)

รายการ	ราคาทุน	ส่วนเกินทุนจาก การตีราคาทรัพย์สิน	ค่าเสื่อมราคา สะสม	มูลค่าสุทธิ	การใช้งาน(ปี)
ที่ดิน + ส่วนปรับปรุงที่ดิน	570.66	1,094.25	16.00	1,648.91	5-10
อาคาร+ส่วนปรับปรุงอาคาร	1,402.64	-	631.71	770.93	5-30
เครื่องจักรอุปกรณ์	3,090.62	-	2,378.94	711.68	3-40

ที่ดินประกอบด้วย

1.ที่ดินของบริษัท ทีซีเอ็ม คอร์ปอเรชั่น จำกัด (มหาชน)

เนื้อที่ 29 ไร่ 1 งาน 7 ตารางวา ตั้งอยู่ที่ เลขที่ 238 ถนนวิภาวดีรังสิต แขวงสนามบึง เขตดอนเมือง กรุงเทพฯ

2.ที่ดินของบริษัท ที.ซี.เอช.ซูมิโนเอะ จำกัด

เนื้อที่ 10 ไร่ 36.4 ตารางวา ตั้งอยู่ที่ เลขที่ 157 หมู่ที่ 16 นิคมอุตสาหกรรมบางปะอิน ตำบลบางกระสั้น อำเภอบางปะอิน จังหวัดพระนครศรีอยุธยา

3.ที่ดินของบริษัท คาร์เพท อินเตอร์เนชั่นแนล ไทยแลนด์ จำกัด (มหาชน)

เนื้อที่ 94-1-88.8 ไร่ ตั้งอยู่ที่ เลขที่ 80 หมู่ที่ 1 ถนนคันคลองเกาะเกรียง แยกจากถนนปทุมธานี-บางบัวทอง (ทล.345) ตำบลบางคูวัด อำเภอเมืองปทุมธานี จังหวัดปทุมธานี

4.ที่ดินของบริษัท คาร์เพท อินเตอร์เนชั่นแนล ไทยแลนด์ จำกัด (มหาชน)

เนื้อที่ 0-2-65.1 ไร่ ตั้งอยู่เลขที่ 2044/24, 2054 ซอย Carpet Inter ถนนเพชรบุรีตัดใหม่ แขวงบางกะปิ เขตห้วยขวาง กรุงเทพมหานคร

5.ที่ดินของบริษัท คาร์เพท อินเตอร์เนชั่นแนล ไทยแลนด์ จำกัด (มหาชน)

เนื้อที่ 0-2-10 ไร่ ตั้งอยู่เลขที่ 1/19 ถนนมหิตล(ทล.1141) ตำบลป่าแดด อำเภอเมืองเชียงใหม่ จังหวัดเชียงใหม่

4.3 ทรัพย์สินที่ไม่มีตัวตน ณ 31 ธันวาคม 2561 (ของบริษัทฯ)

(หน่วย : ล้านบาท)

รายการ	ราคาทุน	ค่าเสื่อมราคา สะสม	มูลค่าสุทธิ	การใช้งาน(ปี)
โปรแกรมคอมพิวเตอร์	7.15	6.24	0.91	5
โปรแกรมการจัดทำลายพรมอิเล็กทรอนิกส์	9.16	9.16	-	

4.4 ทรัพย์สินที่ไม่มีตัวตน ณ 31 ธันวาคม 2561 (ของบริษัทฯและบริษัทย่อย)

หน่วย : ล้านบาท)

รายการ	ราคาทุน	ค่าเสื่อมราคา สะสม	มูลค่าสุทธิ	การใช้งาน (ปี)
โปรแกรมคอมพิวเตอร์	58.38	46.40	11.98	5
โปรแกรมการจัดทำลายพรมอิเล็กทรอนิกส์	9.16	9.16	-	
รายชื้อลูกค้า	581.78	143.07	438.71	7 - 12
เครื่องหมายการค้า	188.62	29.13	159.49	10
Design	63.12	44.17	18.95	5

รายชื้อลูกค้า

จากการประเมินเพื่อกำหนดมูลค่ายุติธรรมของสินทรัพย์เมื่อบริษัทฯเข้าซื้อธุรกิจ
เป็นของ บริษัท ที.ซี.เอช.ซูมิโนเอะ จำกัด จำนวน 23.84 ล้านบาท , Alstons Group จำนวน 368.92 ล้านบาท,
Commercial Carpet Business จำนวน 219.72 ล้านบาท

เครื่องหมายการค้า

จากการประเมินเพื่อกำหนดมูลค่ายุติธรรมของสินทรัพย์เมื่อบริษัทฯเข้าซื้อธุรกิจ
เป็นของ Alstons Group จำนวน 66.48 ล้านบาท และ DMM Group จำนวน 135.55 ล้านบาท

Design

จากการประเมินเพื่อกำหนดมูลค่ายุติธรรมของสินทรัพย์เมื่อบริษัทฯเข้าซื้อธุรกิจ
เป็นของ Alstons Group จำนวน 67.68 ล้านบาท

5. ข้อพิพาททางกฎหมาย

ณ วันที่ 31 ธันวาคม 2561 บริษัทฯไม่มีข้อพิพาททางกฎหมายซึ่งบริษัทฯเป็นคู่ความหรือคู่กรณีที่น่าจะก่อให้เกิดผลเสียหายต่อบริษัทฯสูงกว่าร้อยละ 5 ของส่วนของผู้ถือหุ้น และไม่มีข้อพิพาททางกฎหมายอื่นใดที่น่าจะก่อให้เกิดผลกระทบต่อการดำเนินธุรกิจของบริษัทฯอย่างมีนัยสำคัญ

6.ข้อมูลทั่วไปและข้อมูลสำคัญอื่น

ข้อมูลของบริษัท

ชื่อบริษัท	บริษัท ทีซีเอ็ม คอร์ปอเรชั่น จำกัด (มหาชน) (“TCMC”)
ที่ตั้งสำนักงาน	238 ถนนวิภาวดีรังสิต แขวงสนามบึง เขตดอนเมือง กรุงเทพฯ 10210 โทรศัพท์ 02-533-6393 ถึง 400 โทรสาร 02-533-6850
ประเภทธุรกิจ	ผลิต จัดจำหน่าย และติดตั้งพรมทั้งในประเทศและต่างประเทศ รวมถึงลงทุนในกิจการที่เกี่ยวข้อง
เลขทะเบียนบริษัท	0107537001021 (เดิมเลขที่ บมจ.349)
ทุนจดทะเบียน	1,119,343,830.00 บาท
ทุนชำระแล้ว	839,507,872.50 บาท
มูลค่าที่ตราไว้ต่อหุ้น	1.10 บาท
โฮมเพจ	www.tcm-corporation.com

นิติบุคคลที่บริษัทถือหุ้นตั้งแต่ร้อยละ 10 ขึ้นไป (บริษัทย่อย)

ชื่อบริษัท	บริษัท ยูไนเต็ด คาร์เพท แมนูแฟคเจอร์ริง จำกัด (“UCM”)
ที่ตั้งสำนักงาน	1/4 หมู่ที่ 3 ตำบลลาดสวาย อำเภอลำลูกกา จังหวัดปทุมธานี
ประเภทธุรกิจ	ผลิตและจำหน่ายพรม
ทุนจดทะเบียน	20,000,000 บาท
มูลค่าที่ตราไว้ต่อหุ้น	100 บาท
ทุนที่เรียกชำระแล้ว	20,000,000 บาท
จำนวนหุ้นของบริษัทฯ	102,000 หุ้น
การถือหุ้น	51%
โฮมเพจ	www.unitedcarpet.co.th

ชื่อบริษัท	บริษัท รอยัล ไทย อินเตอร์เนชั่นแนล จำกัด (“RTI”)
ที่ตั้งสำนักงาน	238 ถนนวิภาวดีรังสิต แขวงสนามบึง เขตดอนเมือง กรุงเทพฯ 10210
ประเภทธุรกิจ	จำหน่ายผลิตภัณฑ์พรมและวัสดุปูพื้นต่างๆ สำหรับตลาดในประเทศ
ทุนจดทะเบียน	1,000,000 บาท
มูลค่าที่ตราไว้ต่อหุ้น	100 บาท
ทุนที่เรียกชำระแล้ว	1,000,000 บาท

จำนวนหุ้นของบริษัทฯ 9,997 หุ้น
การถือหุ้น 100%

ชื่อบริษัท บริษัท ที.ซี.เอช.ซูมิโนเอ จำกัด (“TCHS”)
ที่ตั้งสำนักงาน 157 หมู่ที่ 16 นิคมอุตสาหกรรมบางปะอิน ตำบลบางกระสั้น อำเภอบางปะอิน
จังหวัดพระนครศรีอยุธยา
ประเภทธุรกิจ ผลิตและจัดจำหน่ายสิ่งทอและพรมเพื่อใช้เป็นวัสดุหุ้มเบาะที่นั่งและ
ตกแต่งภายในสำหรับรถยนต์
ทุนจดทะเบียน 250,000,000 บาท
มูลค่าที่ตราไว้ต่อหุ้น 10 บาท
ทุนที่เรียกชำระแล้ว 250,000,000 บาท
จำนวนหุ้นของบริษัทฯ 25,000,000 หุ้น
การถือหุ้น 49.90%
โฮมเพจ www.tsuminoe.com

ชื่อบริษัท TCMC Furniture Limited (“TCMC-F”)
ที่ตั้งสำนักงาน Albro Works, Gosbecks Road, Colchester, Essex, United Kingdom, CO2 9JU
ประเภทธุรกิจ ลงทุนในกิจการอื่น (Alstons Upholstery Limited)
ทุนจดทะเบียน 1,000,000 ปอนด์
มูลค่าที่ตราไว้ต่อหุ้น 1.00 ปอนด์
ทุนที่เรียกชำระแล้ว 1,000,000 ปอนด์
จำนวนหุ้นของบริษัทฯ 760,000 หุ้น
การถือหุ้น 76%
โฮมเพจ www.alstons.co.uk

ชื่อบริษัท Manor(2016) Holdings Limited (“Manor”)
ที่ตั้งสำนักงาน 82c East Hill, Colchester Essex, United Kingdom, CO1 2QW
ประเภทธุรกิจ ลงทุนในกิจการอื่น (DM Midlands Holdings Limited)
ทุนจดทะเบียน 6,250,000 ปอนด์
มูลค่าที่ตราไว้ต่อหุ้น 0.10 ปอนด์
ทุนที่เรียกชำระแล้ว 6,250,000 ปอนด์
จำนวนหุ้นของบริษัทฯ 62,500,000 หุ้น

การถือหุ้น	100 %
ชื่อบริษัท**	DM Midlands Holdings Limited(“DMMH”)
ที่ตั้งสำนักงาน	Unit 1 Woodside Industrial Estate, Pedmore Road, Dudley, West Midlands, United Kingdom, DY2 0RL
ประเภทธุรกิจ	ลงทุนในกิจการอื่น
ทุนจดทะเบียน	1,000,000 ปอนด์
มูลค่าที่ตราไว้ต่อหุ้น	0.10 ปอนด์
ทุนที่เรียกชำระแล้ว	1,000,000 ปอนด์
จำนวนหุ้น	10,000,000 หุ้น
การถือหุ้น	75% (ภายหลังเข้าซื้อหุ้น DM Midlands Limited, Manor ซึ่งเป็นบริษัทย่อยของบริษัทฯถือหุ้นใน DMMH ในสัดส่วน 75%)
โฮมเพจ	www.ashleymanor.co.uk , www.amx-design.co.uk , www.alexanderandjamesofas.com
ชื่อบริษัท	บริษัท เวชาไทย จำกัด (“VC”)
ที่ตั้งสำนักงาน	2054 ถนนเพชรบุรีตัดใหม่ แขวงบางกะปิ เขตห้วยขวาง กรุงเทพฯ 10310
ประเภทธุรกิจ	ลงทุนในกิจการอื่น (Carpet International Thailand Plc.)
ทุนจดทะเบียน	1,000,000 บาท
มูลค่าที่ตราไว้ต่อหุ้น	10 บาท
ทุนที่เรียกชำระแล้ว	1,000,000 บาท
จำนวนหุ้นของบริษัทฯ	100,000 หุ้น
การถือหุ้น	100%
ชื่อบริษัท	บริษัท คาร์เพทีนเตอร์เนชั่นแนล ประเทศไทย จำกัด (“CIT”)
ที่ตั้งสำนักงาน	2054 ถนนเพชรบุรีตัดใหม่ แขวงบางกะปิ เขตห้วยขวาง กรุงเทพฯ 10310
ประเภทธุรกิจ	ผลิตและจัดจำหน่ายพรมและวัสดุปูพื้น
ทุนจดทะเบียน	100,000,000 บาท
มูลค่าที่ตราไว้ต่อหุ้น	10 บาท
ทุนที่เรียกชำระแล้ว	100,000,000 บาท
จำนวนหุ้นของบริษัทฯ	10,000,000 หุ้น
การถือหุ้น	99.305%

ชื่อบริษัท	TCMC HK (2017) Limited (“TCMC HK”)
ที่ตั้งสำนักงาน	Unit 1602-03, 16/F, Port 33, 33 Tseuk luk Street, San Po Kong, Kowloon, Hong Kong
ประเภทธุรกิจ	ลงทุนในกิจการอื่น (Royal Thai overseas offices)
ทุนจดทะเบียน	387,315,980 เหรียญฮ่องกง
มูลค่าที่ตราไว้ต่อหุ้น	1 เหรียญฮ่องกง
ทุนที่เรียกชำระแล้ว	387,315,980 เหรียญฮ่องกง
จำนวนหุ้นของบริษัทฯ	387,315,980 หุ้น
การถือหุ้น	100%

บุคคลอ้างอิง

นายทะเบียนหลักทรัพย์	บริษัท ศูนย์รับฝากหลักทรัพย์ (ประเทศไทย) จำกัด ชั้น 4 อาคารตลาดหลักทรัพย์แห่งประเทศไทย 62 ถนนรัชดาภิเษก แขวงคลองเตย เขตคลองเตย กรุงเทพ 10110 โทร 02-229-2888
ผู้สอบบัญชี	นายอริพงศ์ อธิพงศ์สกุล ผู้สอบบัญชีรับอนุญาต เลขทะเบียน 3500 บริษัท เอเอ็นเอส ออดิท จำกัด 100/72,100/2 อาคารว่องวานิชคอมเพล็กซ์ บี ถนนพระราม 9 แขวงห้วยขวาง เขตห้วยขวาง กรุงเทพมหานคร 10310 โทรศัพท์ 02-645-0101
ระยะรอบบัญชี	1 มกราคม – 31 ธันวาคม
ที่ปรึกษาทางกฎหมาย	บริษัท สำนักงานกฎหมายบรรจงแอนด์วิทยา จำกัด 33/35, 33/39-40 อาคารวอลล์สตรีททาวเวอร์ ชั้น 9 ถนนสุขุมวิท แขวงสุขุมวิท เขตบางรัก กรุงเทพมหานคร 10500 โทรศัพท์ 02-233-1666 บริษัท ที่ปรึกษากฎหมาย ซีเอ็มที จำกัด 75 ซอยพื้งมี 11 ถนนสุขุมวิท แขวงบางจาก เขตพระโขนง กรุงเทพมหานคร 10260 โทรศัพท์ 081-836-7236
ที่ปรึกษาทางการเงิน	ไม่มี