

ส่วนที่ 1

การประกอบธุรกิจ

1. นโยบายและภาพรวมการประกอบธุรกิจ

บริษัท ไทยเพรซิเดนท์ฟู้ดส์ จำกัด (มหาชน) เป็นบริษัทที่ประกอบธุรกิจด้านการผลิตและจำหน่ายบะหมี่กึ่งสำเร็จรูปภายใต้เครื่องหมายการค้า “มาม่า” และขนมปังกรอบภายใต้เครื่องหมายการค้า “บิสชิน” “โฮมมี่” โดยมีความมุ่งมั่นในการผลิตอาหารเพื่อตอบสนองความพึงพอใจสูงสุดของผู้บริโภค และให้ความสำคัญต่อสิทธิของผู้มีส่วนได้เสียทุกกลุ่ม

นอกจากนี้ บริษัทฯ ได้มีการลงทุนในกลุ่มธุรกิจวัสดุและวัตถุดิบเพื่อใช้ในการผลิตของทางบริษัทฯ เพื่อประโยชน์ในการควบคุมราคาและคุณภาพของสินค้าเหล่านั้น อีกทั้งการร่วมลงทุนกับบริษัทต่างชาติ เพื่อนำความรู้และเทคโนโลยีใหม่ๆ เข้ามาใช้ในการพัฒนากระบวนการผลิตให้มีประสิทธิภาพสูงสุด ทางด้านการขาย บริษัทฯ ได้มีการลงทุนในบริษัทที่มีประกอบกิจการทางด้านการขายและจัดส่ง เพื่อเป็นการเพิ่มช่องทางการขายสินค้าในกลุ่มบริษัทฯ ให้มากขึ้นและเข้าถึงทุกกลุ่มผู้บริโภค

นโยบายการลงทุนในต่างประเทศ บริษัทฯ ได้ขยายการลงทุนไปยังต่างประเทศอย่างต่อเนื่อง เพื่อผลิตและจำหน่ายบะหมี่กึ่งสำเร็จรูป ได้แก่ ประเทศกัมพูชา ประเทศสาธารณรัฐประชาชนบังกลาเทศ และล่าสุดขยายการลงทุนไปยังประเทศสัγγารี คาดว่าจะเริ่มผลิตและจำหน่ายได้ในประมาณเดือนมิถุนายน 2557 เพื่อรองรับการเติบโตของตลาดในภูมิภาคยุโรป ภายใต้นโยบายที่จะผลิตสินค้าให้เป็นที่ยอมรับด้วยมาตรฐานการผลิตระดับสากล และเตรียมความพร้อมสำหรับการแข่งขันในตลาดโลก

1.1 วิสัยทัศน์และพันธกิจ

วิสัยทัศน์

“บริษัทฯ มุ่งมั่นที่จะพัฒนานวัตกรรมอาหาร เพื่อเป็นส่วนหนึ่งในทุกๆครัวเรือนทั่วโลก”

พันธกิจ

- 1) มุ่งเน้นให้ผู้บริโภคได้รับประโยชน์สูงสุด ด้วยผลิตภัณฑ์ที่มีคุณภาพ รสชาติอร่อย คำนึงถึงหลักโภชนาการที่ดี รวมทั้งความสะดวก และปลอดภัยด้วยราคาที่เหมาะสม\
- 2) วิจัยและพัฒนาผลิตภัณฑ์ เพื่อสร้างนวัตกรรมทางอาหาร พร้อมด้วยระบบการบริหารจัดการที่มีประสิทธิภาพ
- 3) เพิ่มศักยภาพในการผลิตด้วยเทคโนโลยีทันสมัย ควบคู่กับการพัฒนาบุคลากรให้มีความรู้ ความเชี่ยวชาญในการปฏิบัติงาน พัฒนาองค์กรไปสู่องค์กรแห่งการเรียนรู้สำหรับทุกๆ คน
- 4) มองหาโอกาส และช่องทางการตลาด เพื่อขยายธุรกิจให้เติบโตอย่างไม่หยุดยั้ง
- 5) สร้างความไว้วางใจให้กับผู้มีส่วนได้ส่วนเสีย ให้ความสำคัญและลงมือปฏิบัติอย่างจริงจังในการรับผิดชอบต่อสังคม การดูแลรักษาทรัพยากรทางธรรมชาติและสิ่งแวดล้อม

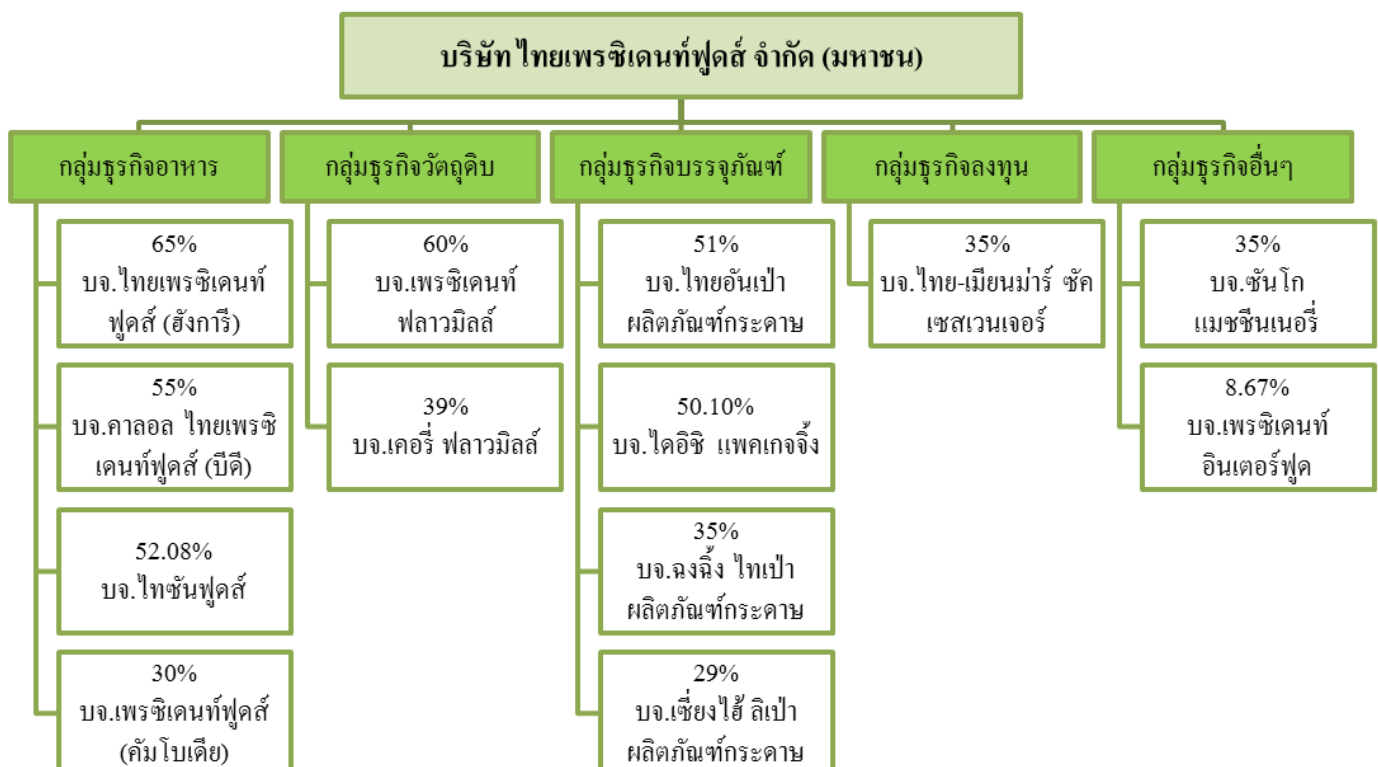
1.2 การเปลี่ยนแปลงและพัฒนากิจการที่สำคัญ

ปี 2556 บริษัทฯ ได้ลงทุนและขยายตลาดในประเทศ Hungary โดยการจัดตั้งบริษัทในประเทศฮังการี ชื่อ บริษัท ไทยเพรซิเดนท์ฟู้ดส์ (ฮังการี) จำกัด (Thai President Foods (Hungary) Kft) เพื่อดำเนินธุรกิจผลิตและจำหน่ายขนมปังสำเร็จรูป ภายใต้แบรนด์ “มาม่า” และแบรนด์อื่นๆ ซึ่งเป็นการร่วมทุนกับบริษัทฯ ในกลุ่มสหพันธ์ โดยบริษัทฯ ถือหุ้นในสัดส่วนร้อยละ 65 และตั้งเป้าหมายให้โรงงานแห่งนี้เป็นศูนย์กระจายสินค้าในแถบประเศยุโรป คาดว่าจะเริ่มเปิดดำเนินการได้ในไตรมาส 2 ปี 2557

สำหรับโรงงานในประเทศบังคลาเทศ ซึ่งดำเนินการโดยบริษัท คาลอล ไทยเพรซิเดนท์ฟู้ดส์ (บีดี) จำกัด ในปี 2556 เริ่มผลิตและจำหน่ายขนมปังสำเร็จรูปตรามาม่าเป็นปีแรก ยอดขายรวม 32.81 ล้านบาท ยอดขายของขนมปังมาม่า ในช่วงครึ่งปีหลังสูงขึ้นอย่างมากเมื่อเปรียบเทียบกับช่วงต้นปี ในการเพิ่มยอดขายจำเป็นต้องขยายจำนวนร้านค้าให้ครอบคลุม ปัญหาอุปสรรคที่สำคัญในการขายสินค้า คือ การประท้วงเกี่ยวกับการเลือกตั้งที่จะมีตอนปลายปี บริษัทฯ ได้ใช้กลยุทธ์การแนะนำสินค้าให้แก่ร้านค้า และมีของที่ระลึกขอบคุณร้านค้าที่ซื้อสินค้าตามจำนวนที่กำหนด บริษัทฯ ได้แจกสินค้ามาม่า และ Snackie ในโรงเรียนและประชาชนทั่วไป เพื่อเป็นตัวอย่างชิม นอกจากนี้ บริษัทฯ ยังได้ปรับปรุงประสิทธิภาพการผลิตสินค้าโดยการติดตั้งเครื่องจักรอัตโนมัติ

1.3 โครงสร้างการถือหุ้นของกลุ่มบริษัท

บริษัทฯ จัดทะเบียนแปรสภาพเป็นบริษัทมหาชนจำกัด เมื่อวันที่ 16 พฤษภาคม 2537 ปัจจุบันบริษัทฯ เป็นผู้ผลิตและจำหน่ายขนมปังสำเร็จรูป ภายใต้เครื่องหมายการค้า “มาม่า” และขนมปังกรอบ ภายใต้เครื่องหมายการค้า “บิสชิน” และ “โฮมมี่” นอกจากนี้ บริษัทฯ ยังมีการลงทุนในกลุ่มธุรกิจอื่น เพื่อเสริมธุรกิจหลัก โดย ณ วันที่ 31 ธันวาคม 2556 บริษัทฯ มีโครงสร้างการถือหุ้นในกลุ่มธุรกิจ 5 กลุ่ม ดังนี้



2. ลักษณะการประกอบธุรกิจ

งบการเงินรวม ปี 2556 บริษัทฯ มีรายได้รวม 11,807 ล้านบาท ประกอบด้วย รายได้จากกลุ่มธุรกิจอาหาร 10,459 ล้านบาท สัดส่วนร้อยละ 88.58 รายได้จากกลุ่มธุรกิจบรรจุภัณฑ์ 919 ล้านบาท สัดส่วนร้อยละ 7.78 และ รายได้อื่น 429 ล้านบาท สัดส่วนร้อยละ 3.64 โดยมีโครงสร้างรายได้รวมแต่ละสายผลิตภัณฑ์แยกตามกลุ่มธุรกิจ เปรียบเทียบปีที่ผ่านมา ดังนี้

สายผลิตภัณฑ์	กลุ่มธุรกิจ	ดำเนินการโดย	% การถือหุ้น ของบริษัท	รายได้ (ล้านบาท)			
				2556	%	2555	%
บะหมี่กึ่งสำเร็จรูป	อาหาร	บมจ. ไทยเพรซิเดนซ์ฟู้ดส์		9,067	76.79	8,624	76.84
		บจ.คาลอลไทยเพรซิเดนซ์ฟู้ดส์(ปิต)	60.00				
ขนมปังกรอบ	อาหาร	บมจ. ไทยเพรซิเดนซ์ฟู้ดส์		862	7.30	898	8.00
น้ำผลไม้	อาหาร	บจ.ไทซ์ฟู้ดส์	52.08	530	4.49	532	4.74
บรรจุภัณฑ์	บรรจุภัณฑ์	บจ.ไทยอันเป่า ผลิตภัณฑ์กระดาษ	51.00	919	7.78	711	6.34
		บจ.ไดอิชิ แพคเกจจิ้ง	50.10				
รายได้อื่น				429	3.64	458	4.08
รวม				11,807	100.00	11,223	100.00

(โปรดดูรายละเอียดเพิ่มเติมในหัวข้อ 13 ข้อมูลทางการเงินที่สำคัญ)

2.1 ลักษณะผลิตภัณฑ์หรือบริการ

2.1.1 ผลิตภัณฑ์บะหมี่กึ่งสำเร็จรูป

ผลิตภัณฑ์บะหมี่กึ่งสำเร็จรูปภายใต้เครื่องหมายการค้า “มาม่า” ซึ่งเป็นที่รู้จักและยอมรับของผู้บริโภคมานานกว่า 40 ปี โดยครองส่วนแบ่งการตลาดมากกว่าร้อยละ 50 รวมทั้งการรับจ้างผลิตบะหมี่กึ่งสำเร็จรูปให้กับบริษัทชั้นนำของทวีปยุโรป อเมริกา และ ออสเตรเลีย เพื่อการส่งออก โดยมีกำลังการผลิตทั้งสิ้น ประมาณ 6 ล้านซองต่อวัน

2.1.2 ผลิตภัณฑ์ขนมปังกรอบ

ผลิตภัณฑ์ขนมปังกรอบภายใต้เครื่องหมายการค้า “บิสชิน” และ “โฮมมี่” บริษัทฯ ได้มีการพัฒนาผลิตภัณฑ์ใหม่ๆ ขึ้นมาเพื่อให้เหมาะสมกับตลาดกลุ่มผู้บริโภคคนไทย โดยแต่ละเครื่องหมายการค้าจะมีผลิตภัณฑ์ทั้งบิสกิต แครกเกอร์ และเวเฟอร์ หลากหลายรสชาติ อาทิ บัตเตอร์โคโคนัท แครกเกอร์รสชา, ไข่, ชีส และ มะพร้าว เวเฟอร์รสโกโก้ กาแฟ มะพร้าว สตรอเบอร์รี่ และบลูเบอร์รี่

2.1.3 ผลิตภัณฑ์น้ำผลไม้

ผลิตภัณฑ์น้ำผลไม้ภายใต้เครื่องหมายการค้า “กรีนเมท” “เคลลี่” และ “ไทซ์” ทั้งรูปแบบกระป๋อง และขวดเพชร์ หลากหลายรสชาติ อาทิ รสส้ม, ลิ้นจี่, เงาะก้วย และรสมะขามซึ่งเป็นสินค้าที่ขายดีในภาคใต้

2.1.4 ผลิตภัณฑ์บรรจุภัณฑ์

ผลิตภัณฑ์บรรจุภัณฑ์ ประกอบด้วย ฟิล์มห่ออย่างอ่อนบรรจุอาหาร และถ้วยกระดาษ



บริษัทฯ และบริษัทย่อย ได้รับสิทธิพิเศษทางด้านภาษีอากรจากการส่งเสริมการลงทุนตามพระราชบัญญัติส่งเสริมการลงทุน พ.ศ. 2520 โดยการอนุมัติของคณะกรรมการส่งเสริมการลงทุนภายใต้เงื่อนไขต่าง ๆ ที่กำหนดไว้ สิทธิประโยชน์ทางด้านภาษีอากรที่มีสาระสำคัญมีดังต่อไปนี้

รายละเอียด	บริษัทฯ
1. บัตรส่งเสริมเลขที่ ลงวันที่ แก้ไขเพิ่มเติมวันที่	1473/2540 28 กรกฎาคม 2540 6 กรกฎาคม 2547 ผลิตบะหมี่กึ่งสำเร็จรูป
2. เพื่อส่งเสริมการลงทุนในกิจการ	
3. เงื่อนไขสำคัญที่ต้องปฏิบัติตาม	
3.1 จะต้องตั้งโรงงานที่	ลำพูน
4. สิทธิประโยชน์สำคัญที่ได้รับ	
4.1 ได้รับยกเว้นภาษีเงินได้นิติบุคคลสำหรับกำไรสุทธิที่ได้จากการประกอบกิจการที่ได้รับ การส่งเสริมและได้รับยกเว้นไม่ต้องนำเงินปันผลจากกิจการที่ได้รับการส่งเสริมซึ่งได้รับ ยกเว้นภาษีเงินได้นิติบุคคลไปรวมคำนวณเพื่อเสียภาษี	8 ปี (สิ้นสุดเมื่อกรกฎาคม 2552)
4.2 ได้รับลดหย่อนภาษีเงินได้นิติบุคคล ร้อยละ 50 สำหรับกำไรสุทธินับแต่วันที่สิทธิพิเศษใน ข้อ 4.1 สิ้นสุดลง	5 ปี
4.3 ได้รับอนุญาตให้หักเงินได้พึงประเมินเป็นจำนวนเท่ากับร้อยละ 5 ของรายได้ที่เพิ่มขึ้นจาก ปีก่อนจากการส่งออก ยกเว้น 2 ปีแรก	10 ปี
4.4 ได้รับยกเว้นอากรขาเข้าสำหรับเครื่องจักรตามที่คณะกรรมการพิจารณาอนุมัติ	ได้รับ
4.5 ได้รับยกเว้นอากรขาเข้าสำหรับวัตถุดิบและวัสดุจำเป็นที่ต้องนำเข้าจากต่างประเทศเพื่อใช้ ในการผลิตเพื่อการส่งออกนับตั้งแต่นำเข้าครั้งแรก	5 ปี
5. วันที่เริ่มใช้สิทธิตามบัตรส่งเสริม	28 กรกฎาคม 2544



รายละเอียด	บริษัทฯ (ต่อ)		
1. บัตรส่งเสริมเลขที่	7015/อ./2549	7016/ขอ./2549	2082/อ./2549
ได้รับโอนกิจการจากบัตรส่งเสริมเลขที่	7008/2543	7020/ข./2544	1464/2545
ลงวันที่	14 มิถุนายน 2543	13 กรกฎาคม 2544	19 กรกฎาคม 2545
2. เพื่อส่งเสริมการลงทุนในกิจการ	ผลิตบะหมี่	ผลิตบะหมี่	ผลิตบะหมี่
	กิ่งสำเร็จรูป	กิ่งสำเร็จรูป	กิ่งสำเร็จรูป
3. เงื่อนไขสำคัญที่ต้องปฏิบัติตาม			
3.1 จะต้องตั้งโรงงานที่	ระยอง	ระยอง	ระยอง
4. สิทธิประโยชน์สำคัญที่ได้รับ			
4.1 ได้รับยกเว้นภาษีเงินได้นิติบุคคลสำหรับกำไรสุทธิที่ได้จากการประกอบกิจการที่ได้รับการส่งเสริมและได้รับยกเว้นไม่ต้องนำเงินปันผลจากกิจการที่ได้รับการส่งเสริมซึ่งได้รับยกเว้นภาษีเงินได้นิติบุคคลไปรวมคำนวณเพื่อเสียภาษี	จนถึงวันที่ 1 มกราคม 2553	จนถึงวันที่ 30 มิถุนายน 2553	จนถึงวันที่ 27 พฤศจิกายน 2554
4.2 ได้รับลดหย่อนภาษีเงินได้นิติบุคคลร้อยละ 50 สำหรับกำไรสุทธินับแต่วันที่สิทธิพิเศษในข้อ 4.1 สิ้นสุดลง	5 ปี	5 ปี	5 ปี
4.3 ได้รับยกเว้นอากรขาเข้าสำหรับเครื่องจักรตามที่คณะกรรมการพิจารณาอนุมัติ	-	ได้รับ	ได้รับ
4.4 ได้รับยกเว้นอากรขาเข้าสำหรับวัตถุดิบและวัสดุจำเป็นที่ต้องนำเข้าจากต่างประเทศเพื่อใช้ในการผลิตเพื่อการส่งออกนับตั้งแต่วันนำเข้าครั้งแรก	-	-	5 ปี
5. วันที่เริ่มใช้สิทธิตามบัตรส่งเสริม	1 กรกฎาคม 2549	1 กรกฎาคม 2549	1 กรกฎาคม 2549



รายละเอียด	บริษัทฯ (ต่อ)				
1. บัตรส่งเสริมเลขที่ ลงวันที่	1403(2)/2551 26 มีนาคม 2551	1402(2)/2551 26 มีนาคม 2551	1388(2)/2552 26 พฤษภาคม 2552	1843(2)/2552 4 พฤศจิกายน 2552	2201(2)/2553 9 พฤศจิกายน 2553
2. เพื่อส่งเสริมการลงทุนในกิจการ	ผลิตขนม เวเฟอร์สอด้ไส้	ผลิตบะหมี่ กึ่งสำเร็จรูป	ผลิตขนมปัง กรอบ	ผลิตบะหมี่ กึ่งสำเร็จรูป	ผลิตบะหมี่ กึ่งสำเร็จรูป
3. เงื่อนไขสำคัญที่ต้องปฏิบัติตาม					
3.1 จะต้องตั้งโรงงานที่	ระยอง	ชลบุรี	ระยอง	ชลบุรี	ชลบุรี
4. สิทธิประโยชน์สำคัญที่ได้รับ					
4.1 ได้รับยกเว้นภาษีเงินได้นิติบุคคล สำหรับกำไรสุทธิที่ได้จากการ ประกอบกิจการที่ได้รับการ ส่งเสริมรวมกันไม่เกินร้อยละ 100 ของเงินลงทุนและได้รับยกเว้นไม่ ต้องนำเงินปันผลจากกิจการที่ ได้รับการส่งเสริมซึ่งได้รับยกเว้น ภาษีเงินได้นิติบุคคลไปรวม คำนวณเพื่อเสียภาษี	8 ปี	8 ปี	8 ปี	8 ปี	8 ปี
4.2 ได้รับยกเว้นอากรขาเข้าสำหรับ เครื่องจักรตามที่คณะกรรมการ พิจารณาอนุมัติ	ได้รับ	ได้รับ	ได้รับ	ได้รับ	ได้รับ
4.3 ได้รับยกเว้นอากรขาเข้าสำหรับ วัตถุดิบและวัสดุจำเป็นที่ต้อง นำเข้าจากต่างประเทศเพื่อใช้ใน การผลิตเพื่อการส่งออกนับตั้งแต่ วันนำเข้าครั้งแรก	1 ปี	1 ปี	1 ปี	1 ปี	1 ปี
5. วันที่เริ่มใช้สิทธิตามบัตรส่งเสริม	14 ตุลาคม 2551	6 มกราคม 2552	4 มีนาคม 2553	5 ตุลาคม 2553	10 มิถุนายน 2554



รายละเอียด	บริษัทฯ (ต่อ)			
1. บัตรส่งเสริมเลขที่ ลงวันที่	1866(2)/2554 27 กรกฎาคม 2554	2535(2)/2554 28 ธันวาคม 2554	1161(2)/2555 9 กุมภาพันธ์ 2555	1045(2)/2555 19 มกราคม 2555
2. เพื่อส่งเสริมการลงทุนในกิจการ	ผลิตบะหมี่ กึ่งสำเร็จรูป	ผลิตบะหมี่ กึ่งสำเร็จรูป	ผลิตขนม เวเฟอร์สอดไส้	ผลิตบะหมี่ กึ่งสำเร็จรูป
3. เงื่อนไขสำคัญที่ต้องปฏิบัติตาม 3.1 จะต้องตั้งโรงงานที่	ชลบุรี	ชลบุรี	ระยอง	ชลบุรี
4. สิทธิประโยชน์สำคัญที่ได้รับ 4.1 ได้รับยกเว้นภาษีเงินได้นิติบุคคลสำหรับกำไรสุทธิ ที่ได้จากการประกอบกิจการที่ได้รับการส่งเสริม รวมกันไม่เกินร้อยละ 100 ของเงินลงทุนและได้รับ ยกเว้นไม่ต้องนำเงินปันผลจากกิจการที่ได้รับการ ส่งเสริมซึ่งได้รับยกเว้นภาษีเงินได้นิติบุคคลไป รวมคำนวณเพื่อเสียภาษี	8 ปี	8 ปี	8 ปี	8 ปี
4.2 ได้รับยกเว้นอากรขาเข้าสำหรับเครื่องจักรตามที่ คณะกรรมการพิจารณาอนุมัติ	ได้รับ	ได้รับ	ได้รับ	ได้รับ
4.3 ได้รับยกเว้นอากรขาเข้าสำหรับวัตถุดิบและวัสดุ จำเป็นที่ต้องนำเข้าจากต่างประเทศเพื่อใช้ในการ ผลิตเพื่อการส่งออกนับตั้งแต่นำเข้าครั้งแรก	1 ปี	1 ปี	1 ปี	1 ปี
5. วันที่เริ่มใช้สิทธิตามบัตรส่งเสริม	2 พฤษภาคม 2555	1 พฤศจิกายน 2555	5 พฤศจิกายน 2555	2 กรกฎาคม 2556



รายละเอียด	บริษัทย่อย - บริษัท ไทย อันเป่า ผลิตภัณฑ์กระดาษ จำกัด			
1. บัตรส่งเสริมเลขที่	1611(2)/2552	1596(5)/2553	1461(2)/2554	1084(2)/2556
ลงวันที่	14 สิงหาคม	3 พฤษภาคม	27 เมษายน	18 มกราคม
	2552	2553	2554	2556
2. เพื่อส่งเสริมการลงทุนในกิจการ	ผลิตภาชนะหรือ	ผลิตสิ่งของจาก	ผลิตสิ่งของจาก	ผลิตสิ่งของจาก
	กล่องกระดาษ	เยื่อหรือกระดาษ	เยื่อหรือกระดาษ	เยื่อหรือกระดาษ
3. เงื่อนไขสำคัญที่ต้องปฏิบัติตาม				
3.1 จะต้องตั้งโรงงานที่	ลำพูน	ระยอง	ชลบุรี	ชลบุรี
4. สิทธิประโยชน์สำคัญที่ได้รับ				
4.1 ได้รับยกเว้นภาษีเงินได้นิติบุคคลสำหรับกำไรสุทธิที่ได้จากการประกอบกิจการที่ได้รับการส่งเสริมและได้รับยกเว้นไม่ต้องนำเงินปันผลจากกิจการที่ได้รับการส่งเสริมซึ่งได้รับยกเว้นภาษีเงินได้นิติบุคคลไปรวมคำนวณเพื่อเสียภาษี	8 ปี	8 ปี	7 ปี	7 ปี
4.2 ได้รับยกเว้นอากรขาเข้าสำหรับเครื่องจักรตามที่คณะกรรมการพิจารณาอนุมัติ	ได้รับ	ได้รับ	ได้รับ	ได้รับ
4.3 ได้รับยกเว้นอากรขาเข้าสำหรับวัตถุดิบและวัสดุจำเป็นที่ต้องนำเข้าจากต่างประเทศเพื่อใช้ในการผลิตเพื่อการส่งออกนับตั้งแต่นำเข้าครั้งแรก	5 ปี	-	-	1 ปี
5. วันที่เริ่มใช้สิทธิตามบัตรส่งเสริม	6 มกราคม	3 พฤษภาคม	9 กันยายน	6 กันยายน 2556
	2553	2553	2554	



รายละเอียด	บริษัทย่อย - บริษัท ไดอิชิ แพคเกจจิ้ง จำกัด	บริษัทย่อย - บริษัท เพอร์ซิเดนที ฟลาวมิลล์ จำกัด
1. บัตรส่งเสริมเลขที่ ลงวันที่	1199(2)/2550 1 มีนาคม 2550	1044(2)/2555 19 มกราคม 2555
2. เพื่อส่งเสริมการลงทุนในกิจการ	ผลิตผลิตภัณฑ์พลาสติก หรือเคลือบด้วยพลาสติก	ผลิตแป้งสาลี
3. เงื่อนไขสำคัญที่ต้องปฏิบัติตาม 3.1 จะต้องตั้งโรงงานที่	ยะเชิงเตรา	ระยอง
4. สิทธิประโยชน์สำคัญที่ได้รับ 4.1 ได้รับยกเว้นภาษีเงินได้นิติบุคคลสำหรับกำไรสุทธิที่ได้จากการ ประกอบกิจการที่ได้รับการส่งเสริมและได้รับยกเว้นไม่ต้องนำเงิน ปันผลจากกิจการที่ได้รับการส่งเสริมซึ่งได้รับยกเว้นภาษีเงินได้นิติ บุคคลไปรวมคำนวณเพื่อเสียภาษี	7 ปี	3 ปี
4.2 ได้รับยกเว้นอากรขาเข้าสำหรับเครื่องจักรตามที่คณะกรรมการ พิจารณาอนุมัติ	ได้รับ	ได้รับ
4.3 ได้รับยกเว้นอากรขาเข้าสำหรับวัตถุดิบและวัสดุจำเป็นที่ต้องนำเข้า จากต่างประเทศเพื่อใช้ในการผลิตเพื่อการส่งออกนับตั้งแต่วัน นำเข้าครั้งแรก	1 ปี	1 ปี
5. วันที่เริ่มใช้สิทธิตามบัตรส่งเสริม	13 พฤศจิกายน 2551	ยังไม่ได้ใช้สิทธิ

2.2 การตลาดและการแข่งขัน

ในปี 2556 ตลาดบะหมี่กึ่งสำเร็จรูปในประเทศเติบโตเชิงมูลค่ากว่าร้อยละ 8 มีมูลค่าตลาดรวมประมาณ 17,000 ล้านบาท เนื่องจากภาวะเศรษฐกิจไทยที่ชะลอตัวลงในปีที่ผ่านมา จากผลกระทบของนโยบายรัดคั้งแรก และการปรับเพิ่มขึ้นของค่าแรงขั้นต่ำวันละ 30 บาท ทำให้ผู้บริโภคมีภาระค่าใช้จ่ายเพิ่มมากขึ้นจึงหันมาบริโภคสินค้าที่มีความคุ้มค่าอย่างบะหมี่กึ่งสำเร็จรูปแทน โดยอัตราการบริโภคบะหมี่กึ่งสำเร็จรูปเฉลี่ยของคนไทย อยู่ที่ประมาณ 44 ซอง/คน/ปี

ช่วง 3-4 ปีที่ผ่านมา ผู้บริโภคเปลี่ยนพฤติกรรมการบริโภคจากประเภทซองมาเป็นประเภทถ้วยมากขึ้น ทำให้มูลค่าทางการตลาดของประเภทถ้วยมีการเติบโตเพิ่มขึ้น ภาพตลาดโดยรวมแบ่งเป็นบะหมี่แบบซองประมาณร้อยละ 70 และแบบถ้วยประมาณร้อยละ 30 อีกทั้งผู้บริโภคปัจจุบันจะมีพฤติกรรมการซื้อสินค้าต่อครั้งจำนวนลดลง แต่มีความถี่ในการซื้อเพิ่มขึ้น นอกจากนี้คาดการณ์ว่าภาวะแข่งขันของธุรกิจบะหมี่กึ่งสำเร็จรูปจะมีความรุนแรงมากขึ้น อย่างไรก็ตาม แม้ว่าปีนี้ภาวะเศรษฐกิจและกำลังซื้อจะชะลอตัวลงก็ตาม แต่ยอดขายของบริษัทฯ ยังคงเติบโตได้ด้วยดีเป็นที่น่าพอใจ โดยในปี 2556 กลุ่มผลิตภัณฑ์บะหมี่ตรามาม่าประเภท “ถ้วย” มีอัตราการขยายตัวทั้งเชิงมูลค่าและปริมาณ ร้อยละ 16 ในขณะที่สินค้าประเภทซองมียอดขายทรงตัว “มาม่า” ยังคงความเป็นผู้นำตลาดบะหมี่กึ่งสำเร็จรูปอันดับหนึ่งด้วยส่วนแบ่งตลาดสูงสุดที่ร้อยละ 54 โดยเฉพาะบะหมี่กึ่งสำเร็จรูปประเภท “ถ้วย” ของบริษัทฯ มีอัตราการขยายตัวทั้งเชิงมูลค่าและปริมาณ โดย “มาม่า” ยังคงความเป็นผู้นำตลาดบะหมี่กึ่งสำเร็จรูปแบบถ้วยด้วยส่วนแบ่งตลาดร้อยละ 61

สืบเนื่องจากพฤติกรรมผู้บริโภคที่หันมาให้ความสนใจในการบริโภคที่สะดวกสบายมากขึ้น ทำให้มาม่าเล็งเห็นโอกาสของการเติบโตดังกล่าว จึงเพิ่มผลิตภัณฑ์บะหมี่กึ่งสำเร็จรูปรสชาติใหม่ชนิดถ้วยเข้าไปในตลาด อาทิ มาม่าคัพสไปซี่ชีส, มาม่าคัพต้มยำกุ้งเอ็กซ์ตรีม, มาม่าผัดซีเม้าซีฟู้ด โดยได้รับการตอบรับจากตลาดค่อนข้างดี ขณะเดียวกันแนวโน้มของผู้บริโภคยังคงมีความต้องการบะหมี่กึ่งสำเร็จรูปประเภทพรีเมียมมากขึ้นกว่าเดิม

สำหรับสินค้ากลุ่มขนมปัง แบรินด์หลัก Bissin และ Homey ในช่วงปีที่ผ่านมา มีมูลค่าการขยาย คิดเป็นร้อยละ 6.67 ของมูลค่าตลาดรวมในประเทศ แบ่งเป็นกลุ่มบิสกิตร้อยละ 66.34 กลุ่มเวเฟอร์ร้อยละ 30.24 กลุ่มคุกกี้ร้อยละ 3.40 เนื่องจากในช่วงปี 2556 ตลาดมีความต้องการสินค้าในกลุ่มเวเฟอร์มากขึ้น ดังนั้นทางบริษัทฯ จึงได้เพิ่มกำลังการผลิตเวเฟอร์ในเครื่องจักรที่ 3 โดยคาดว่าจะสามารถดำเนินการผลิตได้ในช่วงไตรมาสแรกของปี 2557 และจะทำให้สามารถรองรับการผลิตได้ถึง 136.5 ตัน/กะ/เดือน กำลังการผลิตดังกล่าวสามารถรองรับความต้องการของผู้บริโภคที่มากขึ้นได้

บริษัทฯ ยังให้ความสำคัญกับนโยบายด้านการพัฒนาผลิตภัณฑ์ควบคู่การเพิ่มคุณภาพประโยชน์ทางโภชนาการ เพื่อตอบสนองความต้องการและสร้างความพึงพอใจสูงสุดให้กับผู้บริโภคทุกกลุ่ม โดยเฉพาะปัจจุบันที่กระแสการบริโภคอาหารแนวสุขภาพ และไลฟ์สไตล์การใช้ชีวิตที่เน้นความสะดวกที่มีมากขึ้นอย่างต่อเนื่อง ในปี 2557 บริษัทฯ วางแผนที่จะสร้างปรากฏการณ์ใหม่ เพื่อสร้างความแตกต่างและเป็นจุดขาย โดยส่งผลิตภัณฑ์ที่เป็นนวัตกรรมใหม่ “มาม่าคัพราเมง” เป็นการใช้เทคโนโลยีที่ทันสมัยภายใต้กระบวนการอบด้วยลมร้อนแทนการทอดด้วยน้ำมัน ทำให้ผลิตภัณฑ์มีจุดเด่น คือ เป็นบะหมี่กึ่งสำเร็จรูปปราศจากคอเรสเตอรอลไขมันต่ำ เส้นบะหมี่เหนียวนุ่มสไลด์ญี่ปุ่น โดยลูกค้ากลุ่มเป้าหมายจะเป็นตลาดพรีเมียม และกลุ่มลูกค้ารักสุขภาพ

สำหรับภาพรวมของตลาดบะหมี่กึ่งสำเร็จรูปต่างประเทศ บริษัทฯ มีรายได้จากการส่งออกใกล้เคียงกับปีก่อนหน้า ซึ่งเป็นผลมาจากกำลังซื้อที่หดตัวลงจากสภาวะเศรษฐกิจที่ชะลอตัวลงในปีที่ผ่านมา อย่างไรก็ตาม สัดส่วนรายได้จากการขายจากตลาดในภูมิภาคสหรัฐอเมริกาและยุโรป มีอัตราการเติบโตสูงขึ้น ซึ่งปัจจัยที่ส่งผลให้สัดส่วนของตลาดในภูมิภาคดังกล่าวเพิ่มขึ้น มาจาก

- การร่วมมือกับคู่ค้าในการจัดทำกิจกรรมส่งเสริมการขายไม่ว่าจะเป็นการจัดทำ Cooking Demonstration, Advertisement, Price discount เป็นต้น
- การร่วมมือกับคู่ค้าขยายสินค้าเข้าไปในร้านค้าปลีกขนาดใหญ่ อาทิเช่น ในเยอรมนี เนเธอร์แลนด์ และอังกฤษ ซึ่งบริษัทฯ และคู่ค้ายังคงร่วมมือผลักดันสินค้า เพื่อให้เกิดการเติบโตอย่างต่อเนื่อง
- ทางบริษัทฯ ได้จัดทำกิจกรรม Agent Meeting เป็นประจำทุกปี เพื่อเป็นการเสริมสร้างความสัมพันธ์ที่ดีต่อคู่ค้า

จากการดำเนินการด้วยความมุ่งมั่นส่งผลให้บริษัทฯ ได้รับรางวัล Prime Minister's Business Enterprise Award 2013 ประเภทผู้ประกอบการไทยยอดเยี่ยมในตลาดอาเซียน (Best AEC Business Enterprise)

ปี 2556 บริษัทฯ มีสัดส่วนรายได้จากการขายในประเทศต่อการส่งออกไปจำหน่ายต่างประเทศ และกลุ่มประเทศที่ส่งออก โดยเปรียบเทียบกับปีที่ผ่านมา ดังนี้

รายได้จากการขาย

สายผลิตภัณฑ์	กลุ่มธุรกิจ	ตลาด	รายได้จากการขาย (ล้านบาท)			
			2556	%	2555	%
บะหมี่กึ่งสำเร็จรูป	อาหาร	ในประเทศ	7,392.79	64.99	6,953.55	66.19
		ต่างประเทศ	1,674.06	14.71	1,670.67	14.59
ขนมปังกรอบ	อาหาร	ในประเทศ	796.61	7.00	815.49	8.07
		ต่างประเทศ	65.26	0.57	82.59	0.49
น้ำผลไม้	อาหาร	ในประเทศ	349.68	3.07	367.75	3.34
		ต่างประเทศ	180.22	1.58	164.30	1.14
บรรจุภัณฑ์	บรรจุภัณฑ์	ในประเทศ	905.88	7.96	699.92	6.05
		ต่างประเทศ	13.36	0.12	10.62	0.13
รวม		ในประเทศ	9,444.96	83.02	8,836.71	82.09
		ต่างประเทศ	1,932.90	16.98	1,928.18	17.91
รวมทั้งสิ้น			11,377.86	100.00	10,764.89	100.00

กลุ่มประเทศที่ส่งออก

ตลาดต่างประเทศ	ปี 2556	ปี 2555
เอเชีย	34%	38%
ออสเตรเลีย	5%	6%
ยุโรป	32%	31%
แคนาดา	4%	4%
สหรัฐอเมริกา	24%	20%
แอฟริกา	1%	1%

2.3 การจัดหาผลิตภัณฑ์หรือบริการ

บริษัทฯ มีโรงงานผลิต 3 แห่ง ได้แก่ โรงงานจังหวัดชลบุรี ผลิตบะหมี่กึ่งสำเร็จรูป โรงงานจังหวัดลำพูน ผลิตบะหมี่กึ่งสำเร็จรูป และโรงงานจังหวัดระยอง ผลิตบะหมี่กึ่งสำเร็จรูปและขนมปังกรอบ โดยมีกำลังการผลิตและการผลิตจริงในปี 2556 เปรียบเทียบกับปีที่ผ่านมา ดังนี้

โรงงาน	บะหมี่กึ่งสำเร็จรูป (ตัน/วัน)			ขนมปังกรอบ (ตัน/วัน)		
	กำลังการผลิต*	ผลิตจริง	%	กำลังการผลิต*	ผลิตจริง	%
ศรีราชา						
ปี 2556	230.25	230.85	100.26			
ปี 2555	221.36	213.82	96.59			
ลำพูน						
ปี 2556	90.50	96.73	106.88			
ปี 2555	90.50	99.18	109.59			
ระยอง						
ปี 2556	50.20	43.48	86.61	44.30	28.72	64.83
ปี 2555	50.20	47.18	93.98	44.30	34.97	78.93
รวม						
ปี 2556	370.95	371.06	100.03	44.30	28.72	64.83
ปี 2555	362.06	360.18	99.48	44.30	34.97	78.93

* ผลิตที่ 2 กะ และหักช่วงซ่อมแซมเครื่องจักร 10%

การจัดหาแหล่งวัตถุดิบ เนื่องจากวัตถุดิบหลักที่ใช้ในการผลิตสินค้าส่วนใหญ่เป็นวัตถุดิบเกษตร และสามารถสั่งซื้อทั้งจากภายในประเทศ และต่างประเทศ ได้แก่ ออสเตรเลีย มาเลเซีย ญี่ปุ่น ฯลฯ ดังนั้น จึงไม่มีปัญหาการขาดวัตถุดิบป้อนเข้าโรงงาน นอกจากนี้ บริษัทฯ มี SUPPLIER ด้านวัตถุดิบและวัสดุหลายราย โดยในปี 2556 มีประมาณ 400 กว่าราย ทำให้ช่วยลดความเสี่ยงในการจัดหาวัตถุดิบหากสูญเสयरายหนึ่งรายใด รวมทั้งสามารถต่อรองราคาและคัดเลือกคุณภาพได้เต็มที่ และไม่มีผู้จัดจำหน่ายรายใดที่มีสัดส่วนมูลค่ายอดขายซื้อมากกว่าร้อยละ 30 ของยอดขายรวม สำหรับวัตถุดิบบางประเภทที่มีสัดส่วนการใช้มาก จะมีการทำสัญญาล่วงหน้ากับผู้จัดจำหน่ายบางส่วน เพื่อลดความเสี่ยงเรื่องราคาและปริมาณส่งมอบ โดยในสัญญาจะมีระบุ จำนวน ราคา และเวลาในการส่งมอบ โดยจะทำสัญญาเป็นรายไตรมาสและรายปี อย่างไรก็ตาม หากพิจารณาโครงสร้างต้นทุนวัตถุดิบ พบว่าไม่มีวัตถุดิบใดที่มีสัดส่วนการใช้มากกว่าร้อยละ 50

กระบวนการผลิตหรือการกำจัดวัตถุดิบเหลือใช้มีผลกระทบต่อสิ่งแวดล้อม บริษัทฯ มีแนวทางการดำเนินการ ดังนี้

1) ขยะ มีการคัดแยกอย่างถูกวิธีตามระบบการจัดการสิ่งแวดล้อม ขยะทั่วไปจะถูกเผาโดยการเผาขยะของบริษัท ที่มีการควบคุมสภาวะการทำงานที่ถูกต้องตามมาตรฐาน มีการตรวจมลพิษทางอากาศที่ปล่อยจากเตาเผาเป็นประจำทุกปี ส่วนขยะที่รีไซเคิลได้ เช่น ดึง ถังพลาสติก แกนกระดาษ จะมีการส่งคืนผู้ส่งมอบ หรือจำหน่ายเพื่อนำไปหมุนเวียนใช้ซ้ำหรือแปลงสภาพ ขยะบางส่วนจะกำจัดในเตาเผาประสิทธิภาพสูง

2) น้ำเสีย บริษัทฯ ดำเนินการบำบัดน้ำเสียที่มีปริมาณ 4000 – 5000 ลูกบาศก์เมตร/ เดือน โดยใช้ระบบกำจัดไขมันในน้ำเสีย และบำบัดแบบไร้อากาศ (Anaerobic) แล้วผ่านบ่อเติมอากาศ (Activated Sludge) ซึ่งช่วยลดค่า Grease & Oil และ BOD ออกจากน้ำเสีย ทำให้น้ำที่บำบัดแล้วมีคุณภาพเป็นไปตามประกาศของกระทรวงอุตสาหกรรม จากนั้นน้ำที่ผ่านการบำบัดจะถูกตรวจสอบให้ได้ค่ากฎหมายก่อนปล่อยน้ำที่ได้รับการบำบัดที่ออกสู่บ่อน้ำเสียของสวนอุตสาหกรรมสหพัฒน์ อีกครั้งหนึ่ง

3) มลพิษ บริษัทฯ ใช้พลังงานไอน้ำจาก บริษัท สหโคเจน จำกัด (มหาชน) จึงหยุดการเดินหม้อไอน้ำ (โรงงานศรีราชา) รวมทั้ง บริษัทฯ มีการปรับใช้ก๊าซธรรมชาติ (NG) เป็นพลังงานแทนน้ำมันเตาที่โรงงานระยอง จึงทำให้ลดผลกระทบต่อสิ่งแวดล้อมในเรื่องการเผาไหม้จากเชื้อเพลิง เนื่องจาก NG จัดเป็นเชื้อเพลิงที่สะอาด และก่อให้เกิดผลกระทบต่อสิ่งแวดล้อมน้อยกว่าน้ำมันเตามาก

2.4 งานที่ยังไม่ได้ส่งมอบ

เนื่องจากการขายสินค้าในประเทศของบริษัทฯ ขายผ่านตัวแทนจำหน่าย โดยที่ตัวแทนจำหน่ายจะต้องมีใบสั่งซื้อล่วงหน้าเข้ามาก่อนประมาณ 1 เดือน และบริษัทฯ จะผลิตสินค้าตามใบสั่งซื้อโดยไม่ต้องผลิตสินค้าไว้ล่วงหน้านาน ส่วนการขายสินค้าส่งออกไปต่างประเทศ ลูกค้าจากต่างประเทศจะแจ้งปริมาณที่ต้องการตลอดจนวัน เวลา ที่ลงเรือให้ล่วงหน้าเช่นเดียวกัน ดังนั้นการที่บริษัทฯ ผลิตสินค้าสำเร็จรูปและสามารถส่งของออกจากโรงงานได้ทันที จึงทำให้บริษัทฯ ไม่มีสินค้าค้างในการส่งมอบ

3. ปัจจัยความเสี่ยง

1) ราคาวัตถุดิบ

ภาพรวมสถานะราคาวัตถุดิบในการผลิตของปี 2556 ยังคงมีความผันผวนทั้งทางบวกและทางลบ เนื่องจากผลกระทบของสภาวะอากาศ ผลกระทบทางเศรษฐกิจ และผลกระทบทางการเมือง ดังสรุปได้ดังต่อไปนี้

● ราคาแป้งสาลี

ในช่วงครึ่งปีแรกของปี 2556 ราคาแป้งสาลียังคงมีแนวโน้มสูงต่อเนื่องจนถึงกลางปีอันได้รับผลกระทบจากสภาพอากาศในแถบรัสเซียแห้งแล้ง ส่งผลให้ผลผลิตลดลง ส่วนในช่วงครึ่งปีหลังของปี ราคาแป้งสาลีปรับราคาอ่อนลงเล็กน้อยจากสภาวะการเก็บเกี่ยวผลผลิตที่ดีขึ้นในหลายประเทศ รวมถึงผลจากการแข็งค่าขึ้นของเงินบาทในช่วงกลางปี จึงทำให้ราคาแป้งสาลีปรับราคาลดลง แต่ในไตรมาส 4 ราคาสัญญาข้าวสาลีปรับตัวขึ้นอีกจากข่าวเกี่ยวกับสต็อกข้าวสาลีพันธุ์ที่บริษัทใช้ผลิตบะหมี่กึ่งสำเร็จรูปมีปริมาณลดน้อยลง และได้รับแรงหนุนจากการที่ประเทศจีนเพิ่มนำเข้าข้าวสาลีหลังเหตุการณ์น้ำท่วมในประเทศจีน จากความผันผวนของอุปสงค์และอุปทานที่กล่าวมาข้างต้น มีผลทำให้ราคาเฉลี่ยแป้งสาลีในปี 2556 ปรับตัวสูงขึ้นจากราคาเฉลี่ยปี 2555

● ราคาน้ำมันปาล์ม

สำหรับการเคลื่อนไหวของราคาในปี 2556 มีผลกระทบมาจากปัจจัยความไม่แน่นอนหลายเรื่อง ได้แก่

- ผลผลิตและสต็อกโลกมีแนวโน้มที่เพิ่มขึ้นและลดลงในระหว่างปีอย่างมาก
- เศรษฐกิจโลกที่ยังคงมีความเสี่ยงจากผลกระทบจากมาตรการ QE ของสหรัฐอเมริกาและวิกฤตเศรษฐกิจของสหภาพยุโรป
- สภาพอากาศที่แปรปรวนในสหรัฐอเมริกาและอเมริกาใต้ซึ่งเป็นแหล่งเพาะปลูกถั่วเหลืองของโลกส่งผลต่อความต้องการน้ำมันปาล์ม
- ผู้ส่งออกและผู้นำเข้าเริ่มใช้มาตรการทางภาษีและมิใช่ภาษี
- 5) ราคาน้ำมันดิบยังผันผวน ในขณะที่อัตราการขยายตัวของการผลิตไบโอดีเซลโลกชะลอลงเรื่อยๆ

สำหรับกลยุทธ์การป้องกันความเสี่ยงในปี 2556 ยังคงเป็นการสลับซื้อล่วงหน้าทั้งแบบระยะสั้นและยาวตามภาวะความผันผวนและทิศทางของราคา ภายในกรอบที่ยอมรับได้

2) การขายสินค้าผ่านผู้ถือหุ้นรายใหญ่

เนื่องจากผู้จัดจำหน่ายในประเทศมีน้อยราย โดยผู้จัดจำหน่ายรายใหญ่ในประเทศ ได้แก่ บมจ.สหพัฒนา-ปิบูล ซึ่งมีสัดส่วนการส่งซื้อสินค้าสูงสุดคิดเป็นสัดส่วนประมาณ ร้อยละ 80 ของยอดขายรวม ทำให้รายได้ของบริษัทฯ ขึ้นอยู่กับลูกค้ารายนี้ค่อนข้างสูง แต่เนื่องจากบมจ.สหพัฒนาปิบูล เป็นผู้ถือหุ้นของบริษัทฯ และมีการติดต่อการค้ามาเป็นเวลานาน ทำให้บริษัทฯ มีความมั่นใจในความมั่นคงของลูกค้ารายนี้มาก อย่างไรก็ตามเพื่อเป็นการลดความเสี่ยงในการพึ่งพิงลูกค้ารายใหญ่ของตลาดภายในประเทศ บริษัทฯ ได้พยายามขยายสัดส่วนการส่งออกเพิ่มขึ้น เพื่อช่วยขยายฐานตลาดให้กว้างขึ้น

3) อัตราแลกเปลี่ยน

เนื่องด้วยบริษัทฯ ไม่มีภาระจากการกู้ยืมเงินจากต่างประเทศ และใช้เงินสกุลดอลลาร์สหรัฐฯ เป็นสกุลหลักในการติดต่อต่างประเทศ ทำให้บริษัทฯ สามารถลดความเสี่ยงโดยการ Squared Position ระหว่างเงินที่เป็นรายรับจากการส่งออก และรายจ่ายในการนำเข้าวัตถุดิบ เครื่องจักรและอุปกรณ์จากต่างประเทศ นอกจากนี้ยังใช้เครื่องมือทางการเงินได้แก่ FORWARD เพื่อลดความเสี่ยงจากอัตราแลกเปลี่ยน



4. ทรัพย์สินที่ใช้ในการประกอบธุรกิจ

4.1 ลักษณะสำคัญของทรัพย์สินถาวรหลัก

ประเภท / ลักษณะทรัพย์สิน	ลักษณะกรรมสิทธิ์	มูลค่า (ล้านบาท)	ภาระผูกพัน
1. ที่ดิน ที่ตั้ง: กรุงเทพฯ ชลบุรี ลำพูน ระยอง ราชบุรี น่าน เชียงใหม่ เชียงราย ยะลา ฉะเชิงเทรา เนื้อที่รวม: ประมาณ 244 ไร่	เป็นเจ้าของ	475.33	ไม่มี
2. อาคารและสิ่งปลูกสร้าง ที่ตั้ง: กรุงเทพฯ ชลบุรี ลำพูน ระยอง ราชบุรี ยะลา ฉะเชิงเทรา	เป็นเจ้าของ	735.11	ไม่มี
3. เครื่องจักร อุปกรณ์อื่น ที่ตั้ง: กรุงเทพฯ ชลบุรี ลำพูน ระยอง ราชบุรี ยะลา ฉะเชิงเทรา	เป็นเจ้าของ	1,431.39	ไม่มี
4. ทรัพย์สินระหว่างก่อสร้าง ที่ตั้ง: ชลบุรี ลำพูน ระยอง	เป็นเจ้าของ	1,139.50	ไม่มี
รวม		3,781.33	

4.2 ให้อธิบายนโยบายการลงทุนในบริษัทย่อยและบริษัทร่วม เช่น ธุรกิจที่บริษัทจะลงทุน

บริษัทฯ มีนโยบายการลงทุนโดยการขยายการเติบโตในธุรกิจเดิมด้วยกลยุทธ์ในการรวมตัวตามแนวตั้ง ความหมาย คือ การเป็นเจ้าของหรือการควบคุม ตั้งแต่สิ่งป้อนเข้า (Input) ไปยังกระบวนการ (Process) หรือช่องทางต่างๆ ไปยังสินค้าสำเร็จรูป (Output) การขยายธุรกิจย้อนกลับไปเป็นผู้จัดหาหรือผู้จัดจำหน่ายกลับมาให้ธุรกิจปัจจุบันของบริษัทฯ ซึ่งจะมีประโยชน์ในการช่วยให้เกิดการครอบคลุมธุรกิจได้ครบวงจร

ณ วันที่ 31 ธันวาคม 2556 บริษัทฯ มีเงินลงทุนในบริษัทย่อยและบริษัทร่วม รวมมูลค่า 1,021.15 ล้านบาท

5. ข้อพิพาททางกฎหมาย

- ไม่มี -

6. ข้อมูลทั่วไปและข้อมูลสำคัญอื่น

6.1 ข้อมูลทั่วไป

(1) ข้อมูลของบริษัท

ชื่อ : บริษัท ไทยเพรซิเดนท์ฟูดส์ จำกัด (มหาชน)
ประเภทธุรกิจ : ผู้ผลิตขนมกึ่งสำเร็จรูปและขนมปังกรอบ
ที่ตั้งสำนักงาน : 304 อาคารทีเอฟ ถนนศรีนครินทร์ แขวงหัวหมาก
เขตบางกะปิ กรุงเทพฯ 10240

โทรศัพท์ 0-2374-4730 โทรสาร 0-2374-7743

<http://www.mama.co.th> E-mail : tf@mama.co.th

เลขทะเบียน : บมจ. 0107537001633

ที่ตั้งโรงงาน : ศรีราชา : 601 หมู่ 11 ถนนสุขาภิบาล 8 ตำบลหนองขาม
อำเภอศรีราชา จังหวัดชลบุรี 20280

โทรศัพท์ 0-3848-0502 โทรสาร 0-3848-0184

ลำพูน : 99/9 หมู่ 5 ตำบลป่าสัก อำเภอเมืองลำพูน
จังหวัดลำพูน 51000

โทรศัพท์ 0-5358-4088, 0-5353-7788 โทรสาร 0-5358-4086

ระยอง : 43/244 หมู่ 4 ถนนห้วยปราบ-ปลวกแดง
ตำบลมาบยางพร อำเภอปลวกแดง จังหวัดระยอง

โทรศัพท์ 0-3889-1530 โทรสาร 0-3889-1533

(2) ข้อมูลนิติบุคคลที่บริษัทถือหุ้นตั้งแต่ร้อยละ 10 ขึ้นไป

1) บริษัท ไทชน ฟู้ดส์ จำกัด

ประเภทธุรกิจ : ผลิตและจำหน่ายน้ำผลไม้ และเป็นผู้แทนจำหน่ายขนมปัง
ที่ตั้งสำนักงานใหญ่ : 304 อาคารทีเอฟ ถ.ศรีนครินทร์
แขวงหัวหมาก เขตบางกะปิ กรุงเทพฯ 10240
หมายเลขโทรศัพท์ : 02-731-7250-5
หมายเลขโทรสาร : 02-731-7256
สัดส่วนการถือหุ้น : ร้อยละ 52.08
ทุนเรียกชำระแล้ว : 50 ล้านบาท

2) บริษัท ไทยอเนป้า ผลิตภัณฑ์กระดาษ จำกัด

ประเภทธุรกิจ	:	ผลิตและจำหน่ายบรรจุภัณฑ์ ซึ่งทำด้วยกระดาษ
ที่ตั้งสำนักงานใหญ่	:	11 ซอยมาเจริญ 1 แขวง 3-2 ถนนเพชรเกษม แขวงหนองค้างพลู เขตหนองแขม กรุงเทพมหานคร
หมายเลขโทรศัพท์	:	02-4209184-5
หมายเลขโทรสาร	:	02-4201346
สัดส่วนการถือหุ้น	:	ร้อยละ 51.00
ทุนเรียกชำระแล้ว	:	20 ล้านบาท

3) บริษัท ไดอิชิ แพคเกจจิ้ง จำกัด

ประเภทธุรกิจ	:	ผลิตและจำหน่าย สินค้าสิ่งพิมพ์ประเภทบรรจุภัณฑ์
ที่ตั้งสำนักงานใหญ่	:	139 หมู่ 5 ถนนบางนา-ตราด กม.36 ตำบลบางสมัคร อำเภอบางพระก จังหวัดฉะเชิงเทรา 24130
หมายเลขโทรศัพท์	:	038-545-888
หมายเลขโทรสาร	:	038-545-898-9
สัดส่วนการถือหุ้น	:	ร้อยละ 50.10
ทุนเรียกชำระแล้ว	:	150 ล้านบาท

4) บริษัท เพรซิเดนท์ฟลาวมิลล์ จำกัด

ประเภทธุรกิจ	:	ผลิตและจำหน่ายแป้ง
ที่ตั้งสำนักงานใหญ่	:	43/244 หมู่ 4 ถนนห้วยปราบ- ปลูกแดง ตำบลมาบยางพร อำเภอปลูกแดง จังหวัดระยอง 21140
หมายเลขโทรศัพท์	:	023744730#1657
หมายเลขโทรสาร	:	02 374 3173
สัดส่วนการถือหุ้น	:	ร้อยละ 60.00
ทุนเรียกชำระแล้ว	:	600 ล้านบาท

5) บริษัท เคอรี่ ฟลาวมิลล์ จำกัด

ประเภทธุรกิจ	:	ผลิตแป้งสาลี
ที่ตั้งสำนักงานใหญ่	:	121 หมู่ 2 ซอยวัดแค ถนนสุขสวัสดิ์ ตำบลปากคลองปลากด อำเภอพระสมุทรเจดีย์ สมุทรปราการ 10290
หมายเลขโทรศัพท์	:	02-425-9780
หมายเลขโทรสาร	:	02-424-8826
สัดส่วนการถือหุ้น	:	ร้อยละ 39.00
ทุนเรียกชำระแล้ว	:	200 ล้านบาท

6) บริษัท ชันโก แมชชีนเนอร์รี่ (ประเทศไทย) จำกัด

ประเภทธุรกิจ	:	ประกอบเครื่องจักรบรรจุภัณฑ์อัตโนมัติ
ที่ตั้งสำนักงานใหญ่	:	13 ซอยมาเจริญ 1 แขวง 3-2 ถนนเพชรเกษม แขวงหนองค้างพลู เขตหนองแขม กรุงเทพมหานคร 10160
หมายเลขโทรศัพท์	:	02-420-9610-1
หมายเลขโทรสาร	:	02-420-2060
สัดส่วนการถือหุ้น	:	ร้อยละ 35.00
ทุนเรียกชำระแล้ว	:	15 ล้านบาท

7) บริษัท ไทย-เมียนมาร์ ซัคเซสเวนเจอร์ จำกัด

ประเภทธุรกิจ	:	ธุรกิจลงทุน
ที่ตั้งสำนักงานใหญ่	:	304 อาคารทีเอฟ ถนนศรีนครินทร์ แขวงหัวหมาก เขตบางกะปิ กรุงเทพมหานคร
หมายเลขโทรศัพท์	:	02-374-4730 # 1620
หมายเลขโทรสาร	:	02 374-3173
สัดส่วนการถือหุ้น	:	ร้อยละ 35.00
ทุนเรียกชำระแล้ว	:	100 ล้านบาท

8) บริษัท กิวไป๋ (ประเทศไทย) จำกัด

ประเภทธุรกิจ	:	ผลิตซอสและผักอบแห้ง
ที่ตั้งสำนักงานใหญ่	:	55 หมู่ 6 ตำบล หลุมดิน อำเภอเมือง จังหวัดราชบุรี 70000
หมายเลขโทรศัพท์	:	02-4765742-4
หมายเลขโทรสาร	:	02-476-8674
สัดส่วนการถือหุ้น	:	ร้อยละ 10.00
ทุนเรียกชำระแล้ว	:	260 ล้านบาท

9) บริษัท 4 พีเฟิล ฟู้ดส์ จำกัด

ประเภทธุรกิจ	:	ผลิตบะหมี่กึ่งสำเร็จรูป
ที่ตั้งสำนักงานใหญ่	:	2156 ถ.เพชรบุรีตัดใหม่ แขวงบางกะปิ เขตห้วยขวาง กรุงเทพมหานคร
หมายเลขโทรศัพท์	:	02-318-0062
หมายเลขโทรสาร	:	02-716-7091
สัดส่วนการถือหุ้น	:	ร้อยละ 17.00
ทุนเรียกชำระแล้ว	:	130.35 ล้านบาท

10) Kallol Thai President Foods (BD) Limited

ประเภทธุรกิจ	:	ผลิตและจำหน่ายขนมปังสำเร็จรูป
ที่ตั้งสำนักงานใหญ่	:	199 TEJGAON INDUSTRIAL AREA, DHAKA-1208, Bangladesh
หมายเลขโทรศัพท์	:	880 2 8816004 9
หมายเลขโทรสาร	:	880 2 8826268
สัดส่วนการถือหุ้น	:	ร้อยละ 55.00
ทุนเรียกชำระแล้ว	:	400 ล้านบาท

11) President Foods (Cambodia) Co.,Ltd

ประเภทธุรกิจ	:	ผลิตขนมปังสำเร็จรูป
ที่ตั้งสำนักงานใหญ่	:	Phum Mor ,Chamkar Doung Road, Sangkat Dongkor,Khan Dangkor Phnom Penh, Cambodia
หมายเลขโทรศัพท์	:	855 232 10919
หมายเลขโทรสาร	:	855 233 64688
สัดส่วนการถือหุ้น	:	ร้อยละ 30.00
ทุนเรียกชำระแล้ว	:	1.5 ล้านดอลลาร์สหรัฐฯ

12) Thai President Foods (Hungary) Kft.

ประเภทธุรกิจ	:	ผลิตและจำหน่ายขนมปังสำเร็จรูป
ที่ตั้งสำนักงานใหญ่	:	2500 ERZTERGOM, RUBIK ERUO UTCA, (IPARI PARK) 20377/9 Hungary
หมายเลขโทรศัพท์	:	-
หมายเลขโทรสาร	:	-
สัดส่วนการถือหุ้น	:	ร้อยละ 65.00
ทุนเรียกชำระแล้ว	:	2,350 ล้านบาท

13) Shanghai Libao Paper Products Co.,Ltd.

ประเภทธุรกิจ	:	ผลิตผลิตภัณฑ์กระดาษ
ที่ตั้งสำนักงานใหญ่	:	No.511 Zhengxia Road, Liantang Town, Industrial park, Qingpu district, Shanghai City 201716, China
หมายเลขโทรศัพท์	:	86 21 59815246
หมายเลขโทรสาร	:	009-28-86 21 59815295
สัดส่วนการถือหุ้น	:	ร้อยละ 29.00
ทุนเรียกชำระแล้ว	:	18 ล้านบาท

14) ChongQing Taibao Paper Products Co.,Ltd.

ประเภทธุรกิจ	:	ผลิตผลิตภัณฑ์กระดาษ
ที่ตั้งสำนักงานใหญ่	:	No.5 Xiqu Avenue, National Hi-Tech, Development Zone Western District, Chengdu 611731, China
หมายเลขโทรศัพท์	:	86 28 87848542
หมายเลขโทรสาร	:	009-28-86 28 87848506
สัดส่วนการถือหุ้น	:	ร้อยละ 35.00
ทุนเรียกชำระแล้ว	:	42 ล้านเรนนมินิ

6.2 ข้อมูลของบุคคลอ้างอิงอื่น ๆ

บุคคลอ้างอิงอื่น ๆ	:	นายทะเบียน บริษัท ศูนย์รับฝากหลักทรัพย์ (ประเทศไทย) จำกัด ชั้น 4, 6-7 อาคารตลาดหลักทรัพย์แห่งประเทศไทย เลขที่ 62 ถ. รัชดาภิเษก แขวงคลองเตย เขตคลองเตย กรุงเทพฯ 10110 โทรศัพท์ 0-2359-1200-1 โทรสาร 0-2359-1259
ผู้ตรวจสอบบัญชี	:	นางสายฝน อินทร์แก้ว บริษัท สำนักงาน อีวาย จำกัด ชั้น 33 อาคารเลอรัชดา 193/136-137 ถนนรัชดาภิเษกตัดใหม่ แขวงคลองเตย เขตคลองเตย กรุงเทพฯ 10110
ที่ปรึกษากฎหมาย	:	บริษัท ชมพูและเพื่อน จำกัด เลขที่ 5 ถนนบุญศิริ แขวงศาลเจ้าพ่อเสือ เขตพระนคร กรุงเทพฯ 10200 โทรศัพท์ 0-2221-8111-3 โทรสาร 0-2224-1997
ธนาคาร	:	ธนาคารกรุงเทพ จำกัด (มหาชน), ธนาคารกรุงศรีอยุธยา จำกัด (มหาชน), ธนาคารซีทีแบงก์, ธนาคารแห่งโตเกียว-มิทซูบิชิ ยูเอฟเจ จำกัด, ธนาคาร อาคารสงเคราะห์, ธนาคารมิซูโฮ คอร์ปอเรต จำกัด, ธนาคารกสิกรไทย จำกัด (มหาชน)