

**ส่วนที่ 1****การประกอบธุรกิจ****1. นโยบายและภาพรวมการประกอบธุรกิจ**

บริษัท ไทยเพรชิตเดนฟู้ดส์ จำกัด (มหาชน) เป็นบริษัทที่ประกอบธุรกิจด้านการผลิตและจำหน่ายมะขามที่สำเร็จรูปภายใต้เครื่องหมายการค้า “มามา” และขนมปังกรอบภายใต้เครื่องหมายการค้า “บิสชิน” “โฮมมี่” โดยมีความมุ่งมั่นในการผลิตอาหารเพื่อตอบสนองความพึงพอใจสูงสุดของผู้บริโภค และให้ความสำคัญต่อสิทธิของผู้มีส่วนได้เสียทุกกลุ่ม

นอกจากนี้ บริษัทฯ ได้มีการลงทุนในกลุ่มธุรกิจวัตถุดิบและบรรจุภัณฑ์ เพื่อใช้ในกระบวนการผลิตภายในบริษัทฯ และเพื่อประโยชน์ในการควบคุมราคาและคุณภาพของสินค้าเหล่านั้น อีกทั้งการร่วมลงทุนกับบริษัทต่างชาติ เพื่อนำความรู้และเทคโนโลยีใหม่ๆ เข้ามาใช้ในการพัฒนากระบวนการผลิตให้มีประสิทธิภาพสูงสุด และการลงทุนในกลุ่มธุรกิจอื่นๆ เช่น ธุรกิจบริการ ธุรกิจผลิตเครื่องจักร เพื่อเป็นการเพิ่มช่องทางการขายสินค้าในกลุ่มบริษัทให้มากขึ้นและเข้าถึงทุกกลุ่มผู้บริโภค

นโยบายการลงทุนในต่างประเทศ บริษัทฯ ได้ขยายการลงทุนไปยังต่างประเทศอย่างต่อเนื่อง เพื่อผลิตและจำหน่ายมะขามที่สำเร็จรูป ได้แก่ ประเทศกัมพูชา ประเทศบังกลาเทศ และล่าสุดขยายการลงทุนไปยังประเทศสวิตเซอร์แลนด์ เพื่อรองรับการเติบโตของตลาดในภูมิภาคยุโรป ภายใต้นโยบายที่จะผลิตสินค้าให้เป็นที่ยอมรับด้วยมาตรฐานการผลิตระดับสากล และเตรียมความพร้อมสำหรับการแข่งขันในตลาดโลก

**1.1 วิสัยทัศน์และพันธกิจ****วิสัยทัศน์**

“บริษัทฯ มุ่งมั่นที่จะพัฒนานวัตกรรมอาหาร เพื่อเป็นส่วนหนึ่งในทุกๆ ครบถ้วนทั่วโลก”

**พันธกิจ**

- 1) มุ่งเน้นให้ผู้บริโภคได้รับประโยชน์สูงสุด ด้วยผลิตภัณฑ์ที่มีคุณภาพ รสชาติอร่อย คำนึงถึงหลักโภชนาการที่ดี รวมทั้งความสะดวก และปลอดภัยด้วยราคาที่เหมาะสม
- 2) วิจัยและพัฒนาผลิตภัณฑ์ เพื่อสร้างนวัตกรรมทางอาหาร พร้อมด้วยระบบการบริหารจัดการที่มีประสิทธิภาพ
- 3) เพิ่มศักยภาพในการผลิตด้วยเทคโนโลยีทันสมัย ควบคู่กับการพัฒนาบุคลากรให้มีความรู้ ความเชี่ยวชาญในการปฏิบัติงาน พัฒนาองค์กรไปสู่องค์กรแห่งการเรียนรู้สำหรับทุกๆ คน
- 4) มองหาโอกาส และช่องทางการตลาด เพื่อขยายธุรกิจให้เติบโตอย่างไม่หยุดยั้ง
- 5) สร้างความไว้วางใจให้กับผู้มีส่วนได้ส่วนเสีย ให้ความสำคัญและลงมือปฏิบัติอย่างจริงจังในการรับผิดชอบต่อสังคม การดูแลรักษาทรัพยากรทางธรรมชาติและสิ่งแวดล้อม

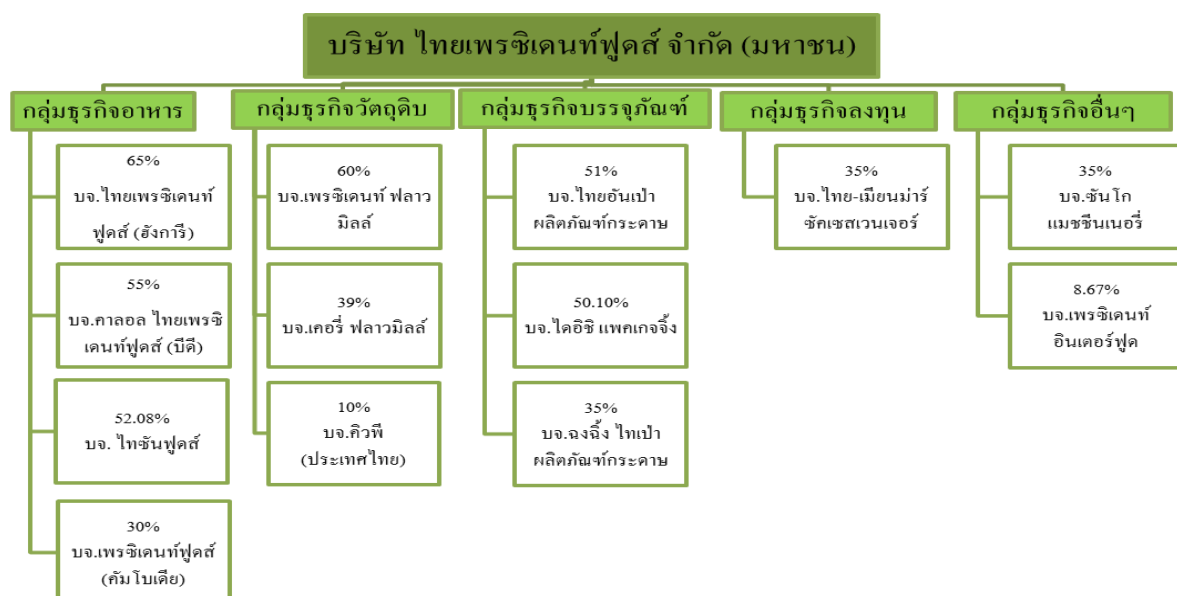
## 1.2 การเปลี่ยนแปลงและพัฒนากิจการที่สำคัญ

ในปี 2557 นับเป็นอีกปีหนึ่งที่บริษัท ไทยเพริชเด็นท์ฟรุตส์ จำกัด (มหาชน) สามารถสร้างผลกำไรได้กว่า 1,670 ล้านบาท ถึงแม้เศรษฐกิจในประเทศจะชะลอตัวต่อเนื่องมาจากปีก่อนหน้า และผู้บริโภคมีการใช้จ่ายน้อยลง ส่งผลให้ตลาดรวมบะหมี่กึ่งสำเร็จรูปในประเทศมีอัตราการเติบโตต่ำที่สุดเพียงร้อยละ 1.4 อย่างไรก็ตาม ปัจจัยที่ส่งผลให้บริษัทฯ ประสบความสำเร็จ เกิดจากการปรับแผนการดำเนินงานด้วยกลยุทธ์หลัก คือ การควบคุมค่าใช้จ่าย เพิ่มประสิทธิภาพการทำงาน หาแหล่งวัตถุดิบคุณภาพดีต้นทุนต่ำ โดยเฉพาะธุรกิจต้นน้ำที่บริษัทฯ ร่วมลงทุนในโรงงานผลิตแป้งสาลี ได้เปิดดำเนินการเต็มกำลังการผลิตแล้ว ทำให้บริษัทฯ สามารถควบคุมคุณภาพและต้นทุนการผลิตได้ในระดับที่น่าพอใจ นอกจากนี้ บริษัทฯ ได้เพิ่มมูลค่าตลาดในประเทศด้วยการโฆษณาประชาสัมพันธ์เพื่อกระตุ้นให้ผู้บริโภคสนใจสินค้าบะหมี่กึ่งสำเร็จรูปประเภทถ้วยมากขึ้น

สำหรับการขยายตลาดต่างประเทศ โดยเฉพาะตลาดในภูมิภาคยุโรป ซึ่งมีโรงงานผลิตบะหมี่กึ่งสำเร็จรูปในประเทศอังกฤษ ที่บริษัทฯ ร่วมลงทุนรองรับการเติบโตของตลาด ได้เปิดดำเนินการ ในกลางปี 2557 โดยได้รับการรับรองมาตรฐาน IFS (International Food Standard) อีกทั้งยังได้รับการผลิตสินค้า Halal, GMP & HACCP โดยมีเครื่องจักรผลิตบะหมี่กึ่งสำเร็จรูปประเภทซองรวม 2 เครื่อง มีกำลังการผลิต 4-5 ล้านซองต่อกะต่อเดือน และได้เริ่มทำการจัดจำหน่ายสินค้าตรา Thai Chef, Asia Gold ออกสู่ตลาดอังกฤษ และยุโรปแล้ว นอกจากนี้ เพื่อสร้างความคุ้นเคยให้แก่ลูกค้าในยุโรป บริษัทฯ ได้จัดกิจกรรมชิมบะหมี่ตามห้างสรรพสินค้า และแจกสินค้าตัวอย่างให้แก่ผู้บริโภค รวมทั้งจัดให้มีผู้จัดจำหน่ายมาเยี่ยมชมโรงงานเพื่อให้มั่นใจว่าโรงงานแห่งนี้จะเป็นฐานการผลิตสินค้าของบริษัท และจัดส่งถึงตลาดได้อย่างรวดเร็ว เพื่อรักษาความใหม่ของสินค้า

## 1.3 โครงสร้างการถือหุ้นของกลุ่มบริษัท

บริษัทฯ จัดทะเบียนแปรสภาพเป็นบริษัทมหาชนจำกัด เมื่อวันที่ 16 พฤษภาคม 2537 ปัจจุบันบริษัทฯ เป็นผู้ผลิตและจำหน่ายบะหมี่กึ่งสำเร็จรูป ภายใต้เครื่องหมายการค้า “มาม่า” และขนมบิงกกรอบ ภายใต้เครื่องหมายการค้า “บิสชิน” และ “โฮมมี่” นอกจากนี้ บริษัทฯ ยังมีการลงทุนในกลุ่มธุรกิจอื่น เพื่อเสริมธุรกิจหลัก โดย ณ วันที่ 31 ธันวาคม 2557 บริษัทฯ มีโครงสร้างการถือหุ้นในกลุ่มธุรกิจ 5 กลุ่ม ดังนี้



## 2. ลักษณะการประกอบธุรกิจ

งบการเงินรวม ปี 2557 บริษัทฯ มีรายได้รวม 12,145 ล้านบาท ประกอบด้วย รายได้จากกลุ่มธุรกิจอาหาร 10,631 ล้านบาท สัดส่วนร้อยละ 87.53 รายได้จากกลุ่มธุรกิจบรรจุภัณฑ์ 985 ล้านบาท สัดส่วนร้อยละ 8.11 รายได้จากกลุ่มวัตถุดิบ 76 ล้านบาท สัดส่วนร้อยละ 0.63 และรายได้อื่น 453 ล้านบาท สัดส่วนร้อยละ 3.73 โดยมีโครงสร้างรายได้รวมแต่ละสายผลิตภัณฑ์แยกตามกลุ่มธุรกิจ เปรียบเทียบปีที่ผ่านมา ดังนี้

สายผลิตภัณฑ์	กลุ่มธุรกิจ	ดำเนินการโดย	% การถือหุ้นของบริษัท	รายได้ (ล้านบาท)					
				2557	%	2556	%	2555	%
บะหมี่กึ่งสำเร็จรูป	อาหาร	บมจ. ไทยเพรซิเดนซ์ฟู้ดส์							
		บจ.คาลอลไทยเพรซิเดนซ์ฟู้ดส์(ปิติ)	55.00	9,240	76.08	9,067	76.79	8,624	76.84
		บจ.ไทยเพรซิเดนซ์ฟู้ดส์ (ฮังการี)	65.00						
ขนมปังกรอบ	อาหาร	บมจ. ไทยเพรซิเดนซ์ฟู้ดส์		765	6.30	862	7.30	898	8.00
น้ำผลไม้	อาหาร	บจ.ไทชันฟู้ดส์	52.08	626	5.15	530	4.49	532	4.74
บรรจุภัณฑ์	บรรจุภัณฑ์	บจ.ไทยอันเป่า ผลิตภัณฑ์กระดาษ	51.00	985	8.11	919	7.78	711	6.34
		บจ.ไดอิจิ แพคเกจจิ้ง	50.10						
อื่นๆ (แป้งสาลี)	วัตถุดิบ	บจ.เพรซิเดนซ์ ฟลาวมิลล์	60.00	76	0.63	-	-	-	-
รายได้อื่น				453	3.73	429	3.64	458	4.08
รวม				12,145	100.00	11,807	100.00	11,223	100.00

(โปรดดูรายละเอียดเพิ่มเติมในหัวข้อ 13 ข้อมูลทางการเงินที่สำคัญ)

### 2.1 ลักษณะผลิตภัณฑ์หรือบริการ

#### 2.1.1 ผลิตภัณฑ์บะหมี่กึ่งสำเร็จรูป

ผลิตและจำหน่ายบะหมี่กึ่งสำเร็จรูปภายใต้เครื่องหมายการค้า “มาม่า” ซึ่งเป็นที่รู้จักและยอมรับของผู้บริโภคมานานกว่า 40 ปี โดยครองส่วนแบ่งการตลาดมากกว่า 50% รวมทั้งการรับจ้างผลิตบะหมี่กึ่งสำเร็จรูปให้กับบริษัทชั้นนำของทวีปยุโรป อเมริกา และ ออสเตรเลีย เพื่อการส่งออก โดยมีกำลังการผลิตทั้งสิ้นประมาณ 6 ล้านซองต่อวัน

#### 2.1.2 ผลิตภัณฑ์ขนมปังกรอบ

ผลิตขนมปังกรอบภายใต้เครื่องหมายการค้า บิสชิน โฮมมี่ บริษัทฯ ได้มีการพัฒนาผลิตภัณฑ์ใหม่ๆ ขึ้นมาเพื่อให้เหมาะสมกับตลาดกลุ่มผู้บริโภคคนไทย โดยแต่ละเครื่องหมายการค้าจะมีผลิตภัณฑ์ทั้งบิสกิต, แครกเกอร์และเวเฟอร์ หลายรสชาติ อาทิ บัตเตอร์โคโคนัต, บัตเตอร์โคโคนัตครีมส้ม, บัตเตอร์โคโคนัตเคลือบชอคโกแลต, โฮลวีทแครกเกอร์, เลมอนเชอร์เบท, เวเฟอร์รสโกโก้, กาแฟ, มะพร้าว, สตรอเบอร์รี่, บลูเบอร์รี่, แบล็คเคอเรนท์, แครกเกอร์รสชา, ไข่, ชีส และมะพร้าว

### 2.1.3 ผลิตภัณฑ์น้ำผลไม้

ผลิตภัณฑ์น้ำผลไม้ภายใต้เครื่องหมายการค้า “กรีนเมท” “เคลลี่” และ “โทซัน” ทั้งรูปแบบกระป๋องและขวดเพชร หลากหลายรสชาติ อาทิ รสส้ม, ลิ้นจี่, เงาะแก้ว และรสมะขามซึ่งเป็นสินค้าที่ขายดีในภาคใต้

### 2.1.4 ผลิตภัณฑ์บรรจุภัณฑ์

ผลิตภัณฑ์บรรจุภัณฑ์ ประกอบด้วย ฟิล์มห่ออย่างอ่อนบรรจุอาหาร และถ้วยกระดาษ

บริษัทฯ และบริษัทย่อย ได้รับสิทธิพิเศษทางด้านภาษีอากรจากการส่งเสริมการลงทุนตามพระราชบัญญัติส่งเสริมการลงทุน พ.ศ. 2520 โดยการอนุมัติของคณะกรรมการส่งเสริมการลงทุนภายใต้เงื่อนไขต่าง ๆ ที่กำหนดไว้ สิทธิประโยชน์ทางด้านภาษีอากรที่มีสาระสำคัญมีดังต่อไปนี้

รายละเอียด	บริษัทฯ
1. บัตรส่งเสริมเลขที่ ลงวันที่ แก้ไขเพิ่มเติมวันที่	1473/2540 28 กรกฎาคม 2540 6 กรกฎาคม 2547
2. เพื่อส่งเสริมการลงทุนในกิจการ	ผลิตบะหมี่กึ่งสำเร็จรูป
3. เงื่อนไขสำคัญที่ต้องปฏิบัติตาม	
3.1 จะต้องตั้งโรงงานที่	ลำพูน
4. สิทธิประโยชน์สำคัญที่ได้รับ	
4.1 ได้รับยกเว้นภาษีเงินได้นิติบุคคลสำหรับกำไรสุทธิที่ได้จากการประกอบกิจการที่ได้รับการส่งเสริมและได้รับยกเว้นไม่ต้องนำเงินปันผลจากกิจการที่ได้รับการส่งเสริมซึ่งได้รับยกเว้นภาษีเงินได้นิติบุคคลไปรวมคำนวณเพื่อเสียภาษี	8 ปี (สิ้นสุดเมื่อกรกฎาคม 2552)
4.2 ได้รับลดหย่อนภาษีเงินได้นิติบุคคล ร้อยละ 50 สำหรับกำไรสุทธินับแต่วันที่สิทธิพิเศษในข้อ 4.1 สิ้นสุดลง	5 ปี
4.3 ได้รับอนุญาตให้หักเงินได้พึงประเมินเป็นจำนวนเท่ากับร้อยละ 5 ของรายได้ที่เพิ่มขึ้นจากปีก่อนจากการส่งออก ยกเว้น 2 ปีแรก	10 ปี
4.4 ได้รับยกเว้นอากรขาเข้าสำหรับเครื่องจักรตามที่คณะกรรมการพิจารณาอนุมัติ	ได้รับ
4.5 ได้รับยกเว้นอากรขาเข้าสำหรับวัตถุดิบและวัสดุจำเป็นที่ต้องนำเข้าจากต่างประเทศเพื่อใช้ในการผลิตเพื่อการส่งออกนับตั้งแต่วันนำเข้าครั้งแรก	5 ปี
5. วันที่เริ่มใช้สิทธิตามบัตรส่งเสริม	28 กรกฎาคม 2544



รายละเอียด	บริษัทฯ (ต่อ)		
1. บัตรส่งเสริมเลขที่	7015/อ./2549	7016/ขอ./2549	2082/อ./2549
ได้รับโอนกิจการจากบัตรส่งเสริมเลขที่	7008/2543	7020/อ./2544	1464/2545
ลงวันที่	14 มิถุนายน 2543	13 กรกฎาคม 2544	19 กรกฎาคม 2545
2. เพื่อส่งเสริมการลงทุนในกิจการ	ผลิตอะไหล่	ผลิตอะไหล่	ผลิตอะไหล่
	กิ่งสำเร็จรูป	กิ่งสำเร็จรูป	กิ่งสำเร็จรูป
3. เงื่อนไขสำคัญที่ต้องปฏิบัติตาม			
3.1 จะต้องตั้งโรงงานที่	ระยอง	ระยอง	ระยอง
4. สิทธิประโยชน์สำคัญที่ได้รับ			
4.1 ได้รับยกเว้นภาษีเงินได้นิติบุคคลสำหรับกำไรสุทธิที่ได้จากการประกอบกิจการที่ได้รับการส่งเสริมและได้รับยกเว้นไม่ต้องนำเงินปันผลจากกิจการที่ได้รับการส่งเสริมซึ่งได้รับยกเว้นภาษีเงินได้นิติบุคคลไปรวมคำนวณเพื่อเสียภาษี	จนถึงวันที่ 1 มกราคม 2553	จนถึงวันที่ 30 มิถุนายน 2553	จนถึงวันที่ 27 พฤศจิกายน 2554
4.2 ได้รับลดหย่อนภาษีเงินได้นิติบุคคลร้อยละ 50 สำหรับกำไรสุทธินับแต่วันที่สิทธิพิเศษในข้อ 4.1 สิ้นสุดลง	5 ปี	5 ปี	5 ปี
4.3 ได้รับยกเว้นอากรขาเข้าสำหรับเครื่องจักรตามที่คณะกรรมการพิจารณาอนุมัติ	-	ได้รับ	ได้รับ
4.4 ได้รับยกเว้นอากรขาเข้าสำหรับวัตถุดิบและวัสดุจำเป็นที่ต้องนำเข้าจากต่างประเทศเพื่อใช้ในการผลิตเพื่อการส่งออกนับตั้งแต่วันนำเข้าครั้งแรก	-	-	5 ปี
5. วันที่เริ่มใช้สิทธิตามบัตรส่งเสริม	1 กรกฎาคม 2549	1 กรกฎาคม 2549	1 กรกฎาคม 2549



รายละเอียด	บริษัทฯ (ต่อ)				
1. บัตรส่งเสริมเลขที่ ลงวันที่	1403(2)/2551 26 มีนาคม 2551	1402(2)/2551 26 มีนาคม 2551	1388(2)/2552 26 พฤษภาคม 2552	1843(2)/2552 4 พฤศจิกายน 2552	2201(2)/2553 9 พฤศจิกายน 2553
2. เพื่อส่งเสริมการลงทุนในกิจการ	ผลิตขนม เวเฟอร์สอด้ไส้	ผลิตบะหมี่ กึ่งสำเร็จรูป	ผลิตขนมปัง กรอบ	ผลิตบะหมี่ กึ่งสำเร็จรูป	ผลิตบะหมี่ กึ่งสำเร็จรูป
3. เงื่อนไขสำคัญที่ต้องปฏิบัติตาม					
3.1 จะต้องตั้งโรงงานที่	ระยอง	ชลบุรี	ระยอง	ชลบุรี	ชลบุรี
4. สิทธิประโยชน์สำคัญที่ได้รับ					
4.1 ได้รับยกเว้นภาษีเงินได้นิติบุคคล สำหรับกำไรสุทธิที่ได้จากการ ประกอบกิจการที่ได้รับการ ส่งเสริมรวมกันไม่เกินร้อยละ 100 ของเงินลงทุนและได้รับยกเว้นไม่ ต้องนำเงินปันผลจากกิจการที่ ได้รับการส่งเสริมซึ่งได้รับยกเว้น ภาษีเงินได้นิติบุคคลไปรวม คำนวณเพื่อเสียภาษี	8 ปี	8 ปี	8 ปี	8 ปี	8 ปี
4.2 ได้รับยกเว้นอากรขาเข้าสำหรับ เครื่องจักรตามที่คณะกรรมการ พิจารณาอนุมัติ	ได้รับ	ได้รับ	ได้รับ	ได้รับ	ได้รับ
4.3 ได้รับยกเว้นอากรขาเข้าสำหรับ วัตถุดิบและวัสดุจำเป็นที่ต้อง นำเข้าจากต่างประเทศเพื่อใช้ใน การผลิตเพื่อการส่งออกนับตั้งแต่ วันนำเข้าครั้งแรก	1 ปี	1 ปี	1 ปี	1 ปี	1 ปี
5. วันที่เริ่มใช้สิทธิตามบัตรส่งเสริม	14 ตุลาคม 2551	6 มกราคม 2552	4 มีนาคม 2553	5 ตุลาคม 2553	10 มิถุนายน 2554



รายละเอียด	บริษัทฯ (ต่อ)			
1. บัตรส่งเสริมเลขที่	1866(2)/2554	2535(2)/2554	1161(2)/2555	1045(2)/2555
ลงวันที่	27 กรกฎาคม	28 ธันวาคม	9 กุมภาพันธ์	19 มกราคม
	2554	2554	2555	2555
2. เพื่อส่งเสริมการลงทุนในกิจการ	ผลิตบะหมี่	ผลิตบะหมี่	ผลิตขนม	ผลิตบะหมี่
	กิ่งสำเร็จรูป	กิ่งสำเร็จรูป	เวเฟอร์สอด้ใส	กิ่งสำเร็จรูป
3. เงื่อนไขสำคัญที่ต้องปฏิบัติตาม				
3.1 จะต้องตั้งโรงงานที่	ชลบุรี	ชลบุรี	ระยอง	ชลบุรี
4. สิทธิประโยชน์สำคัญที่ได้รับ				
4.1 ได้รับยกเว้นภาษีเงินได้นิติบุคคลสำหรับกำไรสุทธิ	8 ปี	8 ปี	8 ปี	8 ปี
ที่ได้จากการประกอบกิจการที่ได้รับการส่งเสริม				
รวมกันไม่เกินร้อยละ 100 ของเงินลงทุนและได้รับ				
ยกเว้นไม่ต้องนำเงินปันผลจากกิจการที่ได้รับการ				
ส่งเสริมซึ่งได้รับยกเว้นภาษีเงินได้นิติบุคคลไป				
รวมคำนวณเพื่อเสียภาษี				
4.2 ได้รับยกเว้นอากรขาเข้าสำหรับเครื่องจักรตามที่	ได้รับ	ได้รับ	ได้รับ	ได้รับ
คณะกรรมการพิจารณาอนุมัติ				
4.3 ได้รับยกเว้นอากรขาเข้าสำหรับวัตถุดิบและวัสดุ	1 ปี	1 ปี	1 ปี	1 ปี
จำเป็นที่ต้องนำเข้าจากต่างประเทศเพื่อใช้ในการ				
ผลิตเพื่อการส่งออกนับตั้งแต่นำเข้าครั้งแรก				
5. วันที่เริ่มใช้สิทธิตามบัตรส่งเสริม	2 พฤษภาคม	1 พฤศจิกายน	5 พฤศจิกายน	2 กรกฎาคม
	2555	2555	2555	2556



รายละเอียด		บริษัทฯ (ต่อ)			
1.	บัตรส่งเสริมเลขที่ ลงวันที่	1780(2)/2556 6 มิถุนายน 2556	1781(2)/2556 6 มิถุนายน 2556	1782(2)/2556 6 มิถุนายน 2556	1783(2)/2556 6 มิถุนายน 2556
2.	เพื่อส่งเสริมการลงทุนในกิจการ	ผลิตขนม เวเฟอร์สอด ไส้	ผลิตบะหมี่ กึ่งสำเร็จรูป	ผลิตบะหมี่ กึ่งสำเร็จรูป	ผลิตขนม เค้กสอดไส้
3.	เงื่อนไขสำคัญที่ต้องปฏิบัติตาม				
3.1	จะต้องตั้งโรงงานที่	ระยอง	ชลบุรี	ระยอง	ระยอง
4.	สิทธิประโยชน์สำคัญที่ได้รับ				
4.1	ได้รับยกเว้นภาษีเงินได้นิติบุคคลสำหรับกำไรสุทธิ ที่ได้จากการประกอบกิจการที่ได้รับการส่งเสริม รวมกันไม่เกินร้อยละ 100 ของเงินลงทุนและได้รับ ยกเว้นไม่ต้องนำเงินปันผลจากกิจการที่ได้รับการ ส่งเสริมซึ่งได้รับยกเว้นภาษีเงินได้นิติบุคคลไป รวมคำนวณเพื่อเสียภาษี	8 ปี	8 ปี	8 ปี	8 ปี
4.2	ได้รับยกเว้นอากรขาเข้าสำหรับเครื่องจักรตามที่ คณะกรรมการพิจารณาอนุมัติ	ได้รับ	ได้รับ	ได้รับ	ได้รับ
4.3	ได้รับยกเว้นอากรขาเข้าสำหรับวัตถุดิบและวัสดุ จำเป็นที่ต้องนำเข้าจากต่างประเทศเพื่อใช้ในการ ผลิตเพื่อการส่งออกนับตั้งแต่นำเข้าครั้งแรก	1 ปี	1 ปี	1 ปี	1 ปี
5.	วันที่เริ่มใช้สิทธิตามบัตรส่งเสริม	ยังไม่ได้ใช้ สิทธิ	ยังไม่ได้ใช้ สิทธิ	ยังไม่ได้ใช้ สิทธิ	ยังไม่ได้ใช้ สิทธิ





รายละเอียด	บริษัทย่อย - บริษัท ไทย อันเป่า ผลิตภัณฑ์กระดาษ จำกัด			
1. บัตรส่งเสริมเลขที่	1611(2)/2552	1596(5)/2553	1461(2)/2554	1084(2)/2556
ลงวันที่	14 สิงหาคม	3 พฤษภาคม	27 เมษายน	18 มกราคม 2556
	2552	2553	2554	
2. เพื่อส่งเสริมการลงทุนในกิจการ	ผลิตภาชนะหรือ	ผลิตสิ่งของจาก	ผลิตสิ่งของจาก	ผลิตสิ่งของจาก
	กล่องกระดาษ	เยื่อหรือกระดาษ	เยื่อหรือกระดาษ	เยื่อหรือกระดาษ
3. เงื่อนไขสำคัญที่ต้องปฏิบัติตาม				
3.1 จะต้องตั้งโรงงานที่	ลำพูน	ระยอง	ชลบุรี	ชลบุรี
4. สิทธิประโยชน์สำคัญที่ได้รับ				
4.1 ได้รับยกเว้นภาษีเงินได้นิติบุคคลสำหรับ	8 ปี	8 ปี	7 ปี	7 ปี
กำไรสุทธิที่ได้จากการประกอบกิจการที่				
ได้รับการส่งเสริมและได้รับยกเว้นไม่ต้อง				
นำเงินปันผลจากกิจการที่ได้รับการ				
ส่งเสริมซึ่งได้รับยกเว้นภาษีเงินได้นิติ				
บุคคลไปรวมคำนวณเพื่อเสียภาษี				
4.2 ได้รับยกเว้นอากรขาเข้าสำหรับเครื่องจักร	ได้รับ	ได้รับ	ได้รับ	ได้รับ
ตามที่คณะกรรมการพิจารณาอนุมัติ				
4.3 ได้รับยกเว้นอากรขาเข้าสำหรับวัตถุดิบ	5 ปี	-	-	1 ปี
และวัสดุจำเป็นที่ต้องนำเข้าจาก				
ต่างประเทศเพื่อใช้ในการผลิตเพื่อการ				
ส่งออกนับตั้งแต่วันนำเข้าครั้งแรก				
5. วันที่เริ่มใช้สิทธิตามบัตรส่งเสริม	6 มกราคม	3 พฤษภาคม	9 กันยายน	6 กันยายน
	2553	2553	2554	2556



รายละเอียด	บริษัทย่อย - บริษัท ไดอิชิ แพคเกจจิ้ง จำกัด		บริษัทย่อย – บริษัท เพรซิเดนท์ฟลาวมิลล์ จำกัด
1. บัตรส่งเสริมเลขที่ ลงวันที่	1199(2)/2550 1 มีนาคม 2550	1855(2)/2555 6 กรกฎาคม 2555	1044(2)/2555 19 มกราคม 2555
2. เพื่อส่งเสริมการลงทุนในกิจการ	ผลิตผลิตภัณฑ์ พลาสติกหรือ เคลือบด้วย พลาสติก	ผลิตผลิตภัณฑ์ พลาสติกหรือ เคลือบด้วย พลาสติก	ผลิตแป้งสาลี
3. เงื่อนไขสำคัญที่ต้องปฏิบัติตาม 3.1 จะต้องตั้งโรงงานที่	ฉะเชิงเทรา	ฉะเชิงเทรา	ระยอง
4. สิทธิประโยชน์สำคัญที่ได้รับ 4.1 ได้รับยกเว้นภาษีเงินได้นิติบุคคล สำหรับกำไรสุทธิที่ได้จากการ ประกอบกิจการที่ได้รับการส่งเสริม และได้รับยกเว้นไม่ต้องนำเงินปันผล จากกิจการที่ได้รับการส่งเสริมซึ่ง ได้รับยกเว้นภาษีเงินได้นิติบุคคลไป รวมคำนวณเพื่อเสียภาษี	7 ปี	7 ปี	3 ปี
4.2 ได้รับยกเว้นอากรขาเข้าสำหรับ เครื่องจักรตามที่คณะกรรมการ พิจารณาอนุมัติ	ได้รับ	ได้รับ	ได้รับ
4.3 ได้รับยกเว้นอากรขาเข้าสำหรับ วัตถุดิบและวัสดุจำเป็นที่ต้องนำเข้า จากต่างประเทศเพื่อใช้ในการผลิต เพื่อการส่งออกนับตั้งแต่นำเข้าครั้งแรก	1 ปี	1 ปี	1 ปี
5. วันที่เริ่มใช้สิทธิตามบัตรส่งเสริม	13 พฤศจิกายน 2551	30 มิถุนายน 2557	ยังไม่ได้ใช้สิทธิ

## 2.2 การตลาดและการแข่งขัน

สำหรับปี 2557 ยอดขายของบริษัทฯ มีการเติบโตจากปีที่ผ่านมา ร้อยละ 2.77 และมีกำไรสุทธิ 1,676 ล้านบาท คิดเป็น 13.80% ของรายได้รวม

การเปิดเผยข้อมูลของสมาคมบะหมี่กึ่งสำเร็จรูปโลกในญี่ปุ่นได้แสดงปริมาณการบริโภคมีการเติบโตขึ้นอย่างต่อเนื่อง โดยประเทศจีนถือเป็นประเทศที่มีปริมาณการบริโภคบะหมี่กึ่งสำเร็จรูปมากที่สุดในโลก ตามมาด้วยอันดับ 2 อินโดนีเซีย อันดับ 3 ญี่ปุ่น อันดับ 4 เวียดนาม อันดับ 5 อินเดีย ในขณะที่ไทยอยู่ในอันดับ 8 โดยมีอัตราการถือครองบริโภคอยู่ที่ 45 ของต่อคนต่อปี และเมื่อเทียบกับเฉพาะประเทศในกลุ่มอาเซียน พบว่าประเทศไทยอินโดนีเซียเป็นอันดับที่ 1 ของประเทศที่มีอัตราการบริโภคบะหมี่กึ่งสำเร็จรูปต่อคนต่อปีมากสุดในอาเซียน ตามมาด้วยเวียดนาม มาเลเซีย ไทย ฟิลิปปินส์ กัมพูชา เมียนมาร์ และสิงคโปร์ ข้อมูลของสมาคมบะหมี่กึ่งสำเร็จรูปโลกสะท้อนให้เห็นว่า บะหมี่กึ่งสำเร็จรูปเป็นอาหารที่คนทั่วโลกนิยมและคาดว่าจะเติบโตต่อไป โดยเฉพาะในกลุ่มประเทศกำลังพัฒนา

### ตลาดในประเทศ

ภาพรวมตลาดบะหมี่กึ่งสำเร็จรูปในประเทศไทย ปี 2557 มีมูลค่าประมาณ 15,400 ล้านบาท คิดเป็นอัตราการเติบโตประมาณร้อยละ 1.40 ซึ่งเป็นอัตราการเติบโตที่ต่ำสุดในรอบ 5 ปี และลดลงจากปี 2556 ซึ่งมีการเติบโตในอัตราร้อยละ 7.50 สำหรับบะหมี่กึ่งสำเร็จรูปประเภทของตลาดโดยรวมในประเทศทรงตัว ในขณะที่ประเภทถ้วยมีการเติบโตในอัตราที่ลดลงอย่างมาก จากร้อยละ 20.30 ในปี 2556 ลดลงเป็นเติบโตเพียงร้อยละ 7.95 ในปี 2557

อย่างไรก็ตาม มาม่า ยังเป็นผู้นำอันดับ 1 ทั้งประเภทซองและถ้วย ด้วยส่วนแบ่งการตลาด ร้อยละ 50.25 ผลการดำเนินงานนับว่าประสบความสำเร็จอยู่ในเกณฑ์ที่น่าพอใจ จากการบริหารจัดการที่ต้องฟันฝ่าอุปสรรคท่ามกลางสภาพเศรษฐกิจที่ชะลอตัวทั่วโลก และผลกระทบจากสถานการณ์การเมืองในประเทศ ตลอดครึ่งแรกของปี 2557 ที่ผ่านมา ซึ่งส่งผลกระทบต่อบรรยากาศการใช้จ่ายของผู้บริโภคอย่างชัดเจน โดยในช่วงดังกล่าว บริษัทฯ ได้ชะลอการทำการกิจกรรมและประชาสัมพันธ์โดยหันไปใช้กิจกรรมในรูปแบบ Below the Line แทน แต่ในช่วงไตรมาสที่ 3 หลังจากเริ่มเห็นสัญญาณการฟื้นตัวของเศรษฐกิจที่มีแนวโน้มดีขึ้น จากสถานการณ์การเมืองที่คลี่คลายและนโยบายของภาครัฐที่ช่วยสนับสนุนการฟื้นตัวของเศรษฐกิจให้ดีขึ้นเป็นลำดับ บริษัทฯ ได้ทุ่มงบประมาณการตลาดพิเศษเพื่อเพิ่มความเข้มข้นของกิจกรรมและการประชาสัมพันธ์ โดยเฉพาะในรูปแบบ Above the Line ที่ผ่านสื่อต่างๆ ทั้งวิทยุ โทรทัศน์ ภาพยนตร์ มากขึ้น เพื่อกระตุ้นยอดขายในช่วงไตรมาสที่ 3-4 ในด้านการบริหารจัดการเพื่อลดต้นทุนและเพิ่มประสิทธิภาพในกระบวนการผลิต บริษัทฯ ได้จัดสรรเงินลงทุนต่อเนื่อง 400 ล้านบาท ในการปรับปรุงเครื่องจักรใหม่เพื่อทดแทนของเดิม

ทั้งนี้ในปี 2558 ทางบริษัทฯ ได้วางกลยุทธ์การตลาดเพิ่มเติม เพื่อมุ่งเน้นตอบสนองผู้บริโภคเฉพาะกลุ่มให้มากขึ้น โดยการทำตลาดบนสื่อออนไลน์ ได้แก่ การจัดทำ Mama DIY Mobile Application เป็นต้น ทางด้านการพัฒนาผลิตภัณฑ์ใหม่ได้เน้นการตอบสนองผู้บริโภคที่มองหาบะหมี่กึ่งสำเร็จรูปที่พรีเมียมมากขึ้น และแปลกใหม่กว่าเดิม

## ตลาดต่างประเทศ

ในปี 2557 บริษัทฯ มีมูลค่าการส่งออกรวม 2,075.01 ล้านบาท เติบโตจากปี 2556 ร้อยละ 7.35 โดยเติบโตจากการส่งออกบะหมี่กึ่งสำเร็จรูป ร้อยละ 7.46 ซึ่งในส่วนนี้เป็นการเติบโตจากแบรนด์ “มาม่า” ถึงร้อยละ 11.32 และในกลุ่มขนมปังกรอบลดลงร้อยละ 0.89 ซึ่งปัจจัยหลักที่ส่งผลให้ตลาดบะหมี่กึ่งสำเร็จรูปในต่างประเทศเติบโตอย่างต่อเนื่องมาจาก

1. การรักษาคุณภาพสินค้าและรสชาติให้เป็นที่ยอมรับของลูกค้าในต่างประเทศ โดยวางจุดขายของสินค้าให้เป็นอาหารไทยที่ทำซื้อได้สะดวก รสชาติอร่อยถูกปาก และราคาย่อมเยา
2. การร่วมมือกับคู่ค้าในต่างประเทศในการทำโฆษณาประชาสัมพันธ์ และขยายตลาดอย่างต่อเนื่อง ซึ่งในปีที่ผ่านมานอกจากการขายสินค้าในตลาดสำหรับคนเอเชียแล้ว ทางคู่ค้ายังสามารถนำสินค้าเข้าไปขายใน supermarket ชั้นนำในหลายประเทศ อาทิ เช่น Carrefour และ Walmart ในประเทศจีน Park n Shop ในประเทศฮ่องกง Hanos และ DeKWEKER ในประเทศเนเธอร์แลนด์ Real ในประเทศเยอรมนี Tesco ในประเทศอังกฤษ Big C ในประเทศเวียดนาม และ Super store ในประเทศแคนาดา เป็นต้น
3. ทางบริษัทจัดงาน Agent Meeting อย่างต่อเนื่องทุกปีเพื่อเชื่อมความสัมพันธ์ และ ประชุมเพื่อให้ทราบถึงนโยบาย, แนวทางและเป้าหมายการทำธุรกิจร่วมกัน ซึ่งในปี 2557 เป็นการประชุมสำหรับลูกค้าในภูมิภาค เอเชีย และ เอเชียใต้
4. การออกสินค้าใหม่เพื่อเพิ่มยอดขายในตลาด เช่น มาม่าแกงเขียวหวาน มาม่าไข่เส้นอบ และ มาม่า Family pack

ถึงแม้สถานการณ์ของเศรษฐกิจโลกยังอยู่ในภาวะซบเซา สำหรับตลาดส่งออกทางบริษัทวางแผนจะขยายตลาดไปยังประเทศใหม่ๆ อย่างต่อเนื่อง ซึ่งเป้าหมายตลาดใหม่จะเป็นตลาดลาตินอเมริกาและตะวันออกกลาง

นอกเหนือจากการเป็นผู้นำตลาดบะหมี่กึ่งสำเร็จรูปภายในประเทศ บริษัทฯ ได้วางแผนระยะยาวในการขยายธุรกิจการลงทุนไปยังต่างประเทศ ตลอดระยะเวลากว่า 10 ปีที่ผ่านมา เพื่อสร้างรากฐานการเติบโตขององค์กรอย่างมั่นคงและยั่งยืน ตามวิสัยทัศน์องค์กรที่กล่าวว่า “**บริษัทมุ่งมั่นที่จะพัฒนานวัตกรรมอาหาร เพื่อเป็นส่วนหนึ่งในทุกๆครัวเรือนทั่วโลก**” จนถึงปัจจุบันได้ขยายฐานการผลิตไปยัง 4 ประเทศ ทั้งในเอเชียและยุโรปตะวันออก ได้แก่ ประเทศเมียนมาร์ กัมพูชา และบังกลาเทศ ซึ่งมีผลการดำเนินงานเป็นที่น่าพอใจ สามารถสร้างรายได้กว่าพันล้านบาท โดยมีอัตราการเติบโตต่อเนื่องทุกปี นอกจากนี้ การเปิดประชาคมเศรษฐกิจอาเซียน (AEC) ในปี 2558 ประกอบกับชื่อเสียงของผลิตภัณฑ์และมาตรฐานการผลิตที่เป็นที่ยอมรับมาแล้วทั่วโลก จะเป็นปัจจัยส่งเสริมให้ผลการดำเนินงานเติบโตอย่างมีนัยสำคัญ และล่าสุดการลงทุนขยายฐานการผลิตยังประเทศ “**สาธารณรัฐอินโดนีเซีย**” ด้วยงบลงทุนกว่า 330 ล้านบาท ซึ่งเริ่มผลิตและจัดจำหน่ายแล้วตั้งแต่ไตรมาส 3 ของปี 2557 ที่ผ่านมา คาดว่าจะสร้างรายได้ประมาณ 500 ล้านบาท/ปี การลงทุนดังกล่าวจะช่วยผลักดันรายได้รวมของบริษัทฯ ให้เติบโตอย่างชัดเจน

และในปี 2558 บริษัทฯ ยังคงมีนโยบายเดินนำลงทุนในธุรกิจใหม่ ในรูปแบบการร่วมทุน ทั้งในและต่างประเทศ พร้อมทั้งวางแผนกลยุทธ์ทางการตลาดเชิงรุก เพื่อผลักดันให้ยอดขายเติบโตต่อเนื่อง ทั้งนี้ บริษัทฯ ยังได้วางเป้าหมายในการสร้างการเติบโตของรายได้ไปสู่ 20,000 ล้านบาท ภายใน 10 ปีข้างหน้า โดยปรับสัดส่วนรายได้จากยอดขายในประเทศต่อต่างประเทศ จาก 80:20 เป็น ยอดขายในประเทศ ต่อ รายได้ที่มาจาก การลงทุนในต่างประเทศ รวมกับยอดขายสินค้านำเข้าต่างประเทศ เท่ากับ 50:50 ซึ่งจะช่วยให้ภาพของวิสัยทัศน์ของบริษัทฯ เห็นเป็นรูปธรรมเด่นชัด

ปี 2557 บริษัทฯ มีสัดส่วนรายได้จากการขายในประเทศต่อการส่งออกไปจำหน่ายต่างประเทศ และกลุ่มประเทศที่ส่งออก โดยเปรียบเทียบกับปีที่ผ่านมา ดังนี้

#### รายได้จากการขาย

สายผลิตภัณฑ์	กลุ่มธุรกิจ	ตลาด	รายได้จากการขาย (ล้านบาท)					
			2557	%	2556	%	2555	%
บะหมี่กึ่งสำเร็จรูป	อาหาร	ในประเทศ	7,440.90	63.64	7,392.79	64.99	6,953.55	66.19
		ต่างประเทศ	1,798.94	15.39	1,674.06	14.71	1,670.67	14.59
ขนมปังกรอบ	อาหาร	ในประเทศ	700.70	5.99	796.61	7.00	815.49	8.07
		ต่างประเทศ	64.68	0.55	65.26	0.57	82.59	0.49
น้ำผลไม้	อาหาร	ในประเทศ	415.70	3.55	349.68	3.07	367.75	3.34
		ต่างประเทศ	210.51	1.80	180.22	1.58	164.30	1.14
บรรจุภัณฑ์	บรรจุภัณฑ์	ในประเทศ	984.48	8.42	905.88	7.96	699.92	6.05
		ต่างประเทศ	0.88	0.01	13.36	0.12	10.62	0.13
อื่น ๆ (แป้งสาลี)	วัตถุดิบ	ในประเทศ	75.91	0.65	-	-	-	-
		ต่างประเทศ	-	-	-	-	-	-
รวม		ในประเทศ	9,617.69	82.25	9,444.96	83.02	8,836.71	82.09
		ต่างประเทศ	2,075.01	17.75	1,932.90	16.98	1,928.18	17.91
รวมทั้งสิ้น			11,692.70	100.00	11,377.86	100.00	10,764.89	100.00

#### กลุ่มประเทศที่ส่งออก

ตลาดต่างประเทศ	ปี 2557	ปี 2556	ปี 2555
เอเชีย	37%	34%	38%
ออสเตรเลีย	4%	5%	6%
ยุโรป	31%	32%	31%
แคนาดา	5%	4%	4%
สหรัฐอเมริกา	22%	24%	20%
แอฟริกา	1%	1%	1%

## 2.3 การจัดหาผลิตภัณฑ์หรือบริการ

บริษัทฯ มีโรงงานผลิต 3 แห่ง ได้แก่ โรงงานจังหวัดชลบุรี ผลิตบะหมี่กึ่งสำเร็จรูป โรงงานจังหวัดลำพูน ผลิตบะหมี่กึ่งสำเร็จรูป และโรงงานจังหวัดระยอง ผลิตบะหมี่กึ่งสำเร็จรูปและขนมปังกรอบ โดยมีกำลังการผลิตและการผลิตจริงในปี 2557 เปรียบเทียบกับปีที่ผ่านมา ดังนี้

โรงงาน	บะหมี่กึ่งสำเร็จรูป (ตัน/วัน)			ขนมปังกรอบ (ตัน/วัน)		
	กำลังการผลิต*	ผลิตจริง	%	กำลังการผลิต*	ผลิตจริง	%
ศรีราชา						
ปี 2557	230.25	241.51	104.89			
ปี 2556	230.25	230.85	100.26			
ลำพูน						
ปี 2557	90.50	88.94	98.28			
ปี 2556	90.50	96.73	106.88			
ระยอง						
ปี 2557	50.20	42.97	85.60	44.30	27.97	63.14
ปี 2556	50.20	43.48	86.61	44.30	28.72	64.83
รวม						
ปี 2557	370.95	373.42	100.67	44.30	27.97	63.14
ปี 2556	370.95	371.06	100.03	44.30	28.72	64.83

\* ผลิตที่ 2 กะ และหักช่วงซ่อมแซมเครื่องจักร 10%

การจัดหาแหล่งวัตถุดิบ เนื่องจากวัตถุดิบหลักที่ใช้ในการผลิตสินค้าส่วนใหญ่เป็นวัตถุดิบเกษตร และสามารถสั่งซื้อทั้งจากภายในประเทศ และต่างประเทศ ได้แก่ ออสเตรเลีย มาเลเซีย ญี่ปุ่น ฯลฯ ดังนั้น จึงไม่มีปัญหาการขาดวัตถุดิบป้อนเข้าโรงงาน นอกจากนี้ บริษัทฯ มี SUPPLIER ด้านวัตถุดิบและวัสดุหลายราย โดยในปี 2557 มีประมาณ 400 กว่าราย ทำให้ช่วยลดความเสี่ยงในการจัดหาวัตถุดิบหากสูญเสयरายหนึ่งรายใด รวมทั้งสามารถต่อรองราคาและคัดเลือกคุณภาพได้เต็มที่ และไม่มีผู้จัดจำหน่ายรายใดที่มีสัดส่วนมูลค่ายอดขายซื้อมากกว่าร้อยละ 30 ของยอดขายรวม สำหรับวัตถุดิบบางประเภทที่มีสัดส่วนการใช้มาก จะมีการทำสัญญาล่วงหน้ากับผู้จัดจำหน่ายบางส่วน เพื่อลดความเสี่ยงเรื่องราคาและปริมาณส่งมอบ โดยในสัญญาจะมีระบุ จำนวน ราคา และเวลาในการส่งมอบ โดยจะทำสัญญาเป็นรายไตรมาสและรายปี อย่างไรก็ตาม หากพิจารณาโครงสร้างต้นทุนวัตถุดิบ พบว่าไม่มีวัตถุดิบใดที่มีสัดส่วนการใช้มากกว่าร้อยละ 50

กระบวนการผลิตหรือการกำจัดวัตถุดิบเหลือใช้มีผลกระทบต่อสิ่งแวดล้อม บริษัทฯ มีแนวทางการดำเนินการ ดังนี้

1) ขยะ มีการคัดแยกอย่างถูกวิธีตามระบบการจัดการสิ่งแวดล้อม ขยะทั่วไปจะถูกเผาโดยการเผาขยะของบริษัท ที่มีการควบคุมสภาวะการทำงานที่ถูกต้องตามมาตรฐาน มีการตรวจมลพิษทางอากาศที่ปล่อยจากเตาเผาเป็นประจำทุกปี ส่วนขยะที่รีไซเคิลได้ เช่น ดึง ถังพลาสติก แกนกระดาษ จะมีการส่งคืนผู้ส่งมอบ หรือจำหน่ายเพื่อนำไปหมุนเวียนใช้ซ้ำหรือแปลงสภาพ ขยะบางส่วนจะกำจัดในเตาเผาประสิทธิภาพสูง

2) น้ำเสีย บริษัทฯ ดำเนินการบำบัดน้ำเสียที่มีปริมาณ 4,000 – 5,000 ลูกบาศก์เมตร/เดือน โดยใช้ระบบกำจัดไขมันในน้ำเสีย และบำบัดแบบไร้อากาศ (Anaerobic) แล้วผ่านบ่อเติมอากาศ (Activated Sludge) ซึ่งช่วยลดค่า Grease & Oil และ BOD ออกจากน้ำเสีย ทำให้น้ำที่บำบัดแล้วมีคุณภาพเป็นไปตามประกาศของกระทรวงอุตสาหกรรม จากนั้นน้ำที่ผ่านการบำบัดจะถูกตรวจสอบให้ได้ค่ากฎหมายก่อนปล่อยน้ำที่ได้รับการบำบัดที่ออกสู่บ่อน้ำเสียของสวนอุตสาหกรรมสหพัฒน์ อีกครั้งหนึ่ง

3) มลพิษ บริษัทฯ ใช้พลังงานไอน้ำจาก บริษัท สหโคเจน จำกัด (มหาชน) จึงหยุดการเดินหม้อไอน้ำ (โรงงานศรีราชา) รวมทั้ง บริษัทฯ มีการปรับใช้ก๊าซธรรมชาติ (NG) เป็นพลังงานแทนน้ำมันเตาที่โรงงานระยอง จึงทำให้ลดผลกระทบต่อสิ่งแวดล้อมในเรื่องการเผาไหม้จากเชื้อเพลิง เนื่องจาก NG จัดเป็นเชื้อเพลิงที่สะอาด และก่อให้เกิดผลกระทบต่อสิ่งแวดล้อมน้อยกว่าน้ำมันเตามาก

## 2.4 งานที่ยังไม่ได้ส่งมอบ

เนื่องจากการขายสินค้าในประเทศของบริษัทฯ ขายผ่านตัวแทนจำหน่าย โดยที่ตัวแทนจำหน่ายจะต้องมีใบสั่งซื้อล่วงหน้าเข้ามาก่อนประมาณ 1 เดือน และบริษัทฯ จะผลิตสินค้าตามใบสั่งซื้อโดยไม่ต้องผลิตสินค้าไว้ล่วงหน้า ส่วนการขายสินค้าส่งออกไปต่างประเทศ ลูกค้าจากต่างประเทศจะแจ้งปริมาณที่ต้องการตลอดจนวัน เวลา ที่ลงเรือให้ล่วงหน้าเช่นเดียวกัน ดังนั้นการที่บริษัทฯ ผลิตสินค้าสำเร็จรูปและสามารถส่งของออกจากโรงงานได้ทันที จึงทำให้บริษัทฯ ไม่มีสินค้าค้างในการส่งมอบ

### 3. ปัจจัยความเสี่ยง

#### ราคาและความเพียงพอของปริมาณ วัตถุดิบและบรรจุภัณฑ์

แป้งสาลี และน้ำมันปาล์ม เป็นวัตถุดิบหลักในการผลิตผลิตภัณฑ์บะหมี่กึ่งสำเร็จรูปของบริษัทฯที่มีความผันผวนด้านราคาและปริมาณเป็นอย่างมากเนื่องจากสภาพอากาศที่แปรปรวนอันเป็นผลกระทบต่อการประมาณผลผลิตที่ได้รับ และส่งผลต่อการเก็งกำไรของผู้ค้าในตลาดล่วงหน้า ทำให้ราคาซื้อขายข้าวสาลีและน้ำมันปาล์มมีการปรับตัวสูงขึ้นในกลางปี

แม้ในช่วงต้นปีทางบริษัทฯ ได้มีการบริหารความเสี่ยงด้วยการทำสัญญาล่วงหน้าไปแล้วจำนวนหนึ่ง แต่ราคาแป้งสาลีได้รับผลกระทบเนื่องมาจากสภาพอากาศหนาวและแห้งแล้งอย่างรุนแรงในหลายรัฐของสหรัฐอเมริกา เป็นแหล่งปลูกข้าวสาลีที่สำคัญมีผลให้การประเมินผลผลิตข้าวสาลีในกลางปีลดลง รวมถึงเหตุการณ์ภูมิศาสตร์การเมือง (geopolitical) อันไม่สงบในแถบ Black Sea และข่าวในการดำเนินการจำกัดการส่งออกของรัสเซียซึ่งเป็นประเทศที่มีการส่งออกข้าวสาลีที่สำคัญรายหนึ่งของโลก ส่งผลต่อราคาซื้อขายทั่วโลกปรับตัวสูงขึ้น สภาพราคาซื้อขายปัจจุบันไม่เพียงแต่มีปัจจัยผลผลิตเท่านั้น แต่ยังประกอบด้วยปัจจัยการเมือง เศรษฐกิจหลายด้านทำให้การบริโภคหดตัว ส่งผลต่อการขึ้นลงราคาอย่างรวดเร็วและบ่อยครั้งมากขึ้น

ทางบริษัทฯ เล็งเห็นถึงความเสี่ยงที่ไม่แน่นอนจากข่าวสารของความผันผวนดังกล่าวจึงได้วางแผนการบริหารความเสี่ยงในด้านนี้ด้วยการร่วมทุนตั้งโรงงานผลิตแป้งสาลีเมื่อ 3 ปีที่แล้ว เพื่อให้สามารถป้อนวัตถุดิบด้วยราคาที่แข่งขันกับผู้ขายรายอื่นได้ ทำให้บริษัทฯ ได้รับผลกระทบต่อการปรับราคาขึ้นของแป้งสาลีไม่รุนแรงในช่วงครึ่งปีหลัง สำหรับราคาน้ำมันปาล์มในปี 2557 ถึงแม้ว่าผลผลิตในประเทศมีเพียงพอสำหรับการบริโภค ทำให้การขึ้นลงของราคาไม่รุนแรงแต่เป็นไปตามฤดูกาลของผลผลิตที่ออกมาจากสวนปาล์มน้ำมัน ประกอบด้วยราคาของน้ำมันดิบโลกลดลงในช่วงครึ่งปีหลังส่งผลให้ความต้องการน้ำมันปาล์มในตลาดโลกลดลงโดยเฉพาะทางด้าน Biodiesel ราคาน้ำมันปาล์มในตลาดอินโด และ มาเลเซีย จึงไม่สามารถปรับราคาสูงขึ้นมากเหมือนเช่นเคย สำหรับการบริโภคในประเทศก็มีปริมาณลดลงเช่นกัน ทางบริษัทฯ จึงไม่ได้รับผลกระทบด้านราคาและปริมาณในส่วนนี้

สำหรับบรรจุภัณฑ์ที่ใช้เป็นฟิล์มมีเม็ดพลาสติกเป็นวัตถุดิบหลักต้นน้ำที่สำคัญตัวหนึ่งที่เป็นปิโตรเคมีที่มีราคาน้ำมันดิบเป็นปัจจัยหลัก ก็ได้รับผลกระทบต่อราคาไม่รุนแรงในปีที่ผ่านมาด้วยเช่นกัน

#### การขายสินค้าผ่านผู้ถือหุ้นรายใหญ่

เนื่องจากผู้จัดจำหน่ายในประเทศมีน้อยราย โดยผู้จัดจำหน่ายรายใหญ่ในประเทศ ได้แก่ บมจ.สหพัฒน์ พินูต ซึ่งมีสัดส่วนการสั่งซื้อสินค้าสูงสุดคิดเป็นสัดส่วนประมาณ ร้อยละ 80 ของยอดขายรวม ทำให้รายได้ของบริษัทฯ ขึ้นกับลูกค้ารายนี้ค่อนข้างสูง แต่เนื่องจากบมจ.สหพัฒน์พินูต เป็นผู้ถือหุ้นของบริษัทฯ และมีการติดต่อการค้ามาเป็นเวลานาน ทำให้บริษัทฯ มีความมั่นใจในความมั่นคงของลูกค้ารายนี้มาก อย่างไรก็ตามเพื่อเป็นการลดความเสี่ยงในการพึ่งพิงลูกค้ารายใหญ่ของตลาดภายในประเทศ บริษัทฯ ได้พยายามขยายสัดส่วนการส่งออกเพิ่มขึ้น เพื่อช่วยขยายฐานตลาดให้กว้างขึ้น





### อัตราแลกเปลี่ยน

เนื่องด้วยบริษัทฯ ไม่มีภาระจากการกู้ยืมเงินจากต่างประเทศ และใช้เงินสกุลดอลลาร์สหรัฐฯ เป็นสกุลหลักในการติดต่อต่างประเทศ ทำให้บริษัทฯ สามารถลดความเสี่ยงโดยการ Squared Position ระหว่างเงินที่เป็นรายรับจากการส่งออก และรายจ่ายในการนำเข้าวัตถุดิบ เครื่องจักรและอุปกรณ์จากต่างประเทศ นอกจากนี้ยังใช้เครื่องมือทางการเงินได้แก่ FORWARD เพื่อลดความเสี่ยงจากอัตราแลกเปลี่ยน

#### 4. ทรัพย์สินที่ใช้ในการประกอบธุรกิจ

##### 4.1 ลักษณะสำคัญของทรัพย์สินถาวรหลัก

ประเภท / ลักษณะทรัพย์สิน	ลักษณะกรรมสิทธิ์	มูลค่า (ล้านบาท)	ภาระผูกพัน
1. ที่ดิน ที่ตั้ง: กรุงเทพฯ ชลบุรี ลำพูน ระยอง ราชบุรี น่าน เชียงใหม่ เชียงราย ยะลา ฉะเชิงเทรา บังคลาเทศ อังการี เนื้อที่รวม : ประมาณ 273 ไร่	เป็นเจ้าของ	503.58	ไม่มี
2. อาคารและสิ่งปลูกสร้าง ที่ตั้ง: กรุงเทพฯ ชลบุรี ลำพูน ระยอง ราชบุรี ยะลา ฉะเชิงเทรา บังคลาเทศ อังการี	เป็นเจ้าของ	1,074.60	ไม่มี
3. เครื่องจักร อุปกรณ์อื่น ที่ตั้ง: กรุงเทพฯ ชลบุรี ลำพูน ระยอง ราชบุรี ยะลา ฉะเชิงเทรา บังคลาเทศ อังการี	เป็นเจ้าของ	1,940.32	ไม่มี
4. ทรัพย์สินระหว่างก่อสร้าง ที่ตั้ง: ชลบุรี ลำพูน ระยอง ฉะเชิงเทรา บังคลาเทศ อังการี	เป็นเจ้าของ	562.93	ไม่มี
รวม		4,081.43	

##### 4.2 นโยบายการลงทุนในบริษัทย่อยและบริษัทร่วม

บริษัทฯ มีนโยบายการลงทุนโดยการขยายการเติบโตในธุรกิจเดิมด้วยกลยุทธ์ในการรวมตัวตามแนวตั้ง  
ความหมาย คือ การเป็นเจ้าของหรือการควบคุม ตั้งแต่สิ่งป้อนเข้า (Input) ไปยังกระบวนการ (Process) หรือ  
ช่องทางต่างๆ ไปยังสินค้าสำเร็จรูป (Output) การขยายธุรกิจย้อนกลับไปเป็นผู้จัดหาหรือผู้จัดจำหน่ายกลับมาให้  
ธุรกิจปัจจุบันของบริษัทฯ ซึ่งจะมีประโยชน์ในการช่วยให้เกิดการครอบคลุมธุรกิจได้ครบวงจร

ณ วันที่ 31 ธันวาคม 2557 บริษัทฯ มีเงินลงทุนในบริษัทย่อยและบริษัทร่วม รวมมูลค่า 1,024.38 ล้านบาท

#### 5. ข้อพิพาททางกฎหมาย

- ไม่มี -



## 6. ข้อมูลทั่วไปและข้อมูลสำคัญอื่น

### 6.1 ข้อมูลทั่วไป

#### (1) ข้อมูลของบริษัท

ชื่อ : บริษัท ไทยเพริชเด็นท์ฟูลส์ จำกัด (มหาชน)  
ประเภทธุรกิจ : ผู้ผลิตขนมกึ่งสำเร็จรูปและขนมปังกรอบ  
ที่ตั้งสำนักงาน : 304 อาคารทีเอฟ ถนนศรีนครินทร์ แขวงหัวหมาก  
เขตบางกะปิ กรุงเทพฯ 10240

โทรศัพท์ 02 374 4730 โทรสาร 02 374 7743

<http://www.mama.co.th> E-mail : [tf@mama.co.th](mailto:tf@mama.co.th)

เลขทะเบียน : บมจ. 0107537001633

ที่ตั้งโรงงาน : ศรีราชา : 601 หมู่ 11 ถนนสุขาภิบาล 8 ตำบลหนองขาม  
อำเภอศรีราชา จังหวัดชลบุรี 20280  
โทรศัพท์ 038 480 502 โทรสาร 038 480 184  
ลำพูน : 99/9 หมู่ 5 ตำบลป่าสัก อำเภอเมืองลำพูน  
จังหวัดลำพูน 51000  
โทรศัพท์ 053 584 088 โทรสาร 053 584 086  
ระยอง : 43/244 หมู่ 4 ถนนห้วยปราบ-ปลวกแดง  
ตำบลมาบยางพร อำเภอปลวกแดง จังหวัดระยอง  
โทรศัพท์ 038 891 530 โทรสาร 038 891 533

#### (2) ข้อมูลนิติบุคคลที่บริษัทถือหุ้นตั้งแต่ร้อยละ 10 ขึ้นไป

##### 1) บริษัท ไทชาน ฟูลส์ จำกัด

ประเภทธุรกิจ : ผลิตและจำหน่ายน้ำผลไม้ และเป็นผู้แทนจำหน่ายขนมปัง  
ที่ตั้งสำนักงานใหญ่ : 304 อาคารทีเอฟ ถ.ศรีนครินทร์  
แขวงหัวหมาก เขตบางกะปิ กรุงเทพฯ 10240  
หมายเลขโทรศัพท์ : 02 731 7250-5  
หมายเลขโทรสาร : 02 731 7256  
สัดส่วนการถือหุ้น : ร้อยละ 52.08  
ทุนเรียกชำระแล้ว : 50 ล้านบาท

**2) บริษัท ไทยอเนป้า ผลิตภัณฑ์กระดาษ จำกัด**

ประเภทธุรกิจ	:	ผลิตและจำหน่ายบรรจุภัณฑ์ ซึ่งทำด้วยกระดาษ
ที่ตั้งสำนักงานใหญ่	:	11 ซอยมาเจริญ 1 แขวง 3-2 ถนนเพชรเกษม แขวงหนองค้างพลู เขตหนองแขม กรุงเทพมหานคร
หมายเลขโทรศัพท์	:	02-4209184-5
หมายเลขโทรสาร	:	02-4201346
สัดส่วนการถือหุ้น	:	ร้อยละ 51.00
ทุนเรียกชำระแล้ว	:	20 ล้านบาท

**3) บริษัท ไดอิชิ แพคเกจจิ้ง จำกัด**

ประเภทธุรกิจ	:	ผลิตและจำหน่าย สินค้าสิ่งพิมพ์ประเภทบรรจุภัณฑ์
ที่ตั้งสำนักงานใหญ่	:	139 หมู่ 5 ถนนบางนา-ตราด กม.36 ตำบลบางสมัคร อำเภอบางพระ จังหวัดฉะเชิงเทรา 24130
หมายเลขโทรศัพท์	:	038-545-888
หมายเลขโทรสาร	:	038-545-898-9
สัดส่วนการถือหุ้น	:	ร้อยละ 50.10
ทุนเรียกชำระแล้ว	:	150 ล้านบาท

**4) บริษัท เพรซิเดนท์ฟลาวมิลล์ จำกัด**

ประเภทธุรกิจ	:	ผลิตและจำหน่ายแป้ง
ที่ตั้งสำนักงานใหญ่	:	43/244 หมู่ 4 ถนนห้วยปราบ- ปลูกแดง ตำบลมาบยางพร อำเภอปลูกแดง จังหวัดระยอง 21140
หมายเลขโทรศัพท์	:	033 012 041
หมายเลขโทรสาร	:	033 102 046
สัดส่วนการถือหุ้น	:	ร้อยละ 60.00
ทุนเรียกชำระแล้ว	:	600 ล้านบาท

**5) บริษัท เคอรี่ ฟลาวมิลล์ จำกัด**

ประเภทธุรกิจ	:	ผลิตแป้งสาลี
ที่ตั้งสำนักงานใหญ่	:	121 หมู่ 2 ซอยวัดแค ถนนสุขสวัสดิ์ ตำบลปากคลองปลากด อำเภอพระสมุทรเจดีย์ สมุทรปราการ 10290
หมายเลขโทรศัพท์	:	02 425 9780
หมายเลขโทรสาร	:	02 424 8826
สัดส่วนการถือหุ้น	:	ร้อยละ 39.00
ทุนเรียกชำระแล้ว	:	200 ล้านบาท

**6) บริษัท ชันโก แมชชีนเนอร์รี่ (ประเทศไทย) จำกัด**

ประเภทธุรกิจ	:	ประกอบเครื่องจักรบรรจุภัณฑ์อัตโนมัติ
ที่ตั้งสำนักงานใหญ่	:	13 ซอยมาเจริญ 1 แขวง 3-2 ถนนเพชรเกษม แขวงหนองค้างพลู เขตหนองแขม กรุงเทพมหานคร 10160
หมายเลขโทรศัพท์	:	02 420 9610 - 1
หมายเลขโทรสาร	:	02 420 2060
สัดส่วนการถือหุ้น	:	ร้อยละ 35.00
ทุนเรียกชำระแล้ว	:	15 ล้านบาท

**7) บริษัท ไทย-เมียนมาร์ ซัคเซสเวนเจอร์ จำกัด**

ประเภทธุรกิจ	:	ธุรกิจลงทุน
ที่ตั้งสำนักงานใหญ่	:	304 อาคารทีโอพี ถนนศรีนครินทร์ แขวงหัวหมาก เขตบางกะปิ กรุงเทพมหานคร
หมายเลขโทรศัพท์	:	02 374 4730 #1620
หมายเลขโทรสาร	:	02 374 3173
สัดส่วนการถือหุ้น	:	ร้อยละ 35.00
ทุนเรียกชำระแล้ว	:	100 ล้านบาท

**8) บริษัท ทิวพี (ประเทศไทย) จำกัด**

ประเภทธุรกิจ	:	ผลิตซอสและผักอบแห้ง
ที่ตั้งสำนักงานใหญ่	:	55 หมู่ 6 ตำบล หลุมดิน อำเภอเมือง จังหวัดราชบุรี 70000
หมายเลขโทรศัพท์	:	02-4765742-4
หมายเลขโทรสาร	:	02-476-8674
สัดส่วนการถือหุ้น	:	ร้อยละ 10.00
ทุนเรียกชำระแล้ว	:	260 ล้านบาท

**9) บริษัท 4 พีเฟิล ฟู้ดส์ จำกัด**

ประเภทธุรกิจ	:	ผลิตบะหมี่กึ่งสำเร็จรูป
ที่ตั้งสำนักงานใหญ่	:	2156 ถ.เพชรบุรีตัดใหม่ แขวงบางกะปิ เขตห้วยขวาง กรุงเทพมหานคร
หมายเลขโทรศัพท์	:	02-318-0062
หมายเลขโทรสาร	:	02-716-7091
สัดส่วนการถือหุ้น	:	ร้อยละ 17.00
ทุนเรียกชำระแล้ว	:	130.35 ล้านบาท

**10) Kallol Thai President Foods (BD) Limited**

ประเภทธุรกิจ	:	ผลิตและจำหน่ายขนมปังสำเร็จรูป
ที่ตั้งสำนักงานใหญ่	:	199 TEJGAON INDUSTRIAL AREA, DHAKA-1208, Bangladesh
หมายเลขโทรศัพท์	:	880 2 8816004 9
หมายเลขโทรสาร	:	880 2 8826268
สัดส่วนการถือหุ้น	:	ร้อยละ 55.00
ทุนเรียกชำระแล้ว	:	530 ล้านบาท

**11) President Foods (Cambodia) Co.,Ltd**

ประเภทธุรกิจ	:	ผลิตขนมปังสำเร็จรูป
ที่ตั้งสำนักงานใหญ่	:	Phum Mor ,Chamkar Doung Road, Sangkat Dongkor,Khan Dangkor Phnom Penh, Cambodia
หมายเลขโทรศัพท์	:	855 232 10919
หมายเลขโทรสาร	:	855 233 64688
สัดส่วนการถือหุ้น	:	ร้อยละ 30.00
ทุนเรียกชำระแล้ว	:	1.5 ล้านดอลลาร์สหรัฐฯ

**12) Thai President Foods (Hungary) Kft.**

ประเภทธุรกิจ	:	ผลิตและจำหน่ายขนมปังสำเร็จรูป
ที่ตั้งสำนักงานใหญ่	:	2500 ERZTERGOM, RUBIK ERUO UTCA, (IPARI PARK) 20377/9 Hungary
หมายเลขโทรศัพท์	:	-
หมายเลขโทรสาร	:	-
สัดส่วนการถือหุ้น	:	ร้อยละ 65.00
ทุนเรียกชำระแล้ว	:	2,350 ล้าน forint

**13) ChongQing Taibao Paper Products Co.,Ltd.**

ประเภทธุรกิจ	:	ผลิตผลิตภัณฑ์กระดาษ
ที่ตั้งสำนักงานใหญ่	:	No.5 Xiqu Avenue, National Hi-Tech, Development Zone Western District, Chengdu 611731, China
หมายเลขโทรศัพท์	:	86 28 87848542
หมายเลขโทรสาร	:	009-28-86 28 87848506
สัดส่วนการถือหุ้น	:	ร้อยละ 35.00
ทุนเรียกชำระแล้ว	:	42 ล้านเร็นมินบี

## 6.2 ข้อมูลของบุคคลอ้างอิงอื่น ๆ

- บุคคลอ้างอิงอื่น ๆ :** นายทะเบียน บริษัท ศูนย์รับฝากหลักทรัพย์ (ประเทศไทย) จำกัด  
ชั้น 4, 6-7 อาคารตลาดหลักทรัพย์แห่งประเทศไทย เลขที่ 62 ถ. รัชดาภิเษก  
แขวงคลองเตย เขตคลองเตย กรุงเทพฯ 10110 โทรศัพท์ 0-2359-1200-1  
โทรสาร 0-2359-1259
- ผู้ตรวจสอบบัญชี :** นางสาวฝน อินทร์แก้ว  
บริษัท สำนักงาน อีวาย จำกัด ชั้น 33 อาคารเลครัชดา 193/136-137  
ถนนรัชดาภิเษกตัดใหม่ แขวงคลองเตย เขตคลองเตย กรุงเทพฯ 10110
- ที่ปรึกษากฎหมาย :** บริษัท ชมพูและเพื่อน จำกัด  
เลขที่ 5 ถนนบุญศิริ แขวงศาลเจ้าพ่อเสือ เขตพระนคร กรุงเทพฯ 10200  
โทรศัพท์ 0-2221-8111-3 โทรสาร 0-2224-1997
- ธนาคาร :** ธนาคารกรุงเทพ จำกัด (มหาชน), ธนาคารกรุงศรีอยุธยา จำกัด (มหาชน),  
ธนาคารซีทีแบงก์, ธนาคารอาคารสงเคราะห์, ธนาคารมิซูโฮ คอร์ปอเรต จำกัด  
,ธนาคารกสิกรไทย จำกัด (มหาชน)