

ส่วนที่ 1**การประกอบธุรกิจ****1. นโยบายและภาพรวมการประกอบธุรกิจ**

บริษัทไทยเพรซิเดนท์ฟู้ดส์ จำกัด (มหาชน) เป็นบริษัทที่ประกอบธุรกิจด้านการผลิตและจำหน่ายมะขามี่ กุ้งสำเร็จรูปภายใต้เครื่องหมายการค้า “มามา” และขนมปังกรอบภายใต้เครื่องหมายการค้า “บิสชิน” “โฮมมี่” โดยมีความมุ่งมั่นในการผลิตอาหารเพื่อตอบสนองความพึงพอใจสูงสุดของผู้บริโภค และให้ความสำคัญต่อ สิทธิของผู้มีส่วนได้เสียทุกกลุ่ม

นอกจากนี้ บริษัทฯ ได้มีการลงทุนในกลุ่มธุรกิจวัตถุดิบและบรรจุภัณฑ์ เพื่อใช้ในกระบวนการผลิต ภายในบริษัทฯ และเพื่อประโยชน์ในการควบคุมราคาและคุณภาพของสินค้าเหล่านั้น อีกทั้งการร่วมลงทุนกับ บริษัทต่างชาติ เพื่อนำความรู้และเทคโนโลยีใหม่ๆ เข้ามาใช้ในการพัฒนากระบวนการผลิตให้มีประสิทธิภาพ สูงสุด และการลงทุนในกลุ่มธุรกิจอื่นๆ เช่น ธุรกิจบริการ ธุรกิจผลิตเครื่องจักร เพื่อเป็นการเพิ่มช่องทางการขาย สินค้าในกลุ่มบริษัทให้มากขึ้นและเข้าถึงทุกกลุ่มผู้บริโภค

นโยบายการลงทุนในต่างประเทศ บริษัทฯ ได้ขยายการลงทุนไปยังต่างประเทศอย่างต่อเนื่อง เพื่อผลิต และจำหน่ายมะขามี่กุ้งสำเร็จรูป ได้แก่ ประเทศกัมพูชา ประเทศบังกลาเทศ และล่าสุดขยายการลงทุนไปยัง ประเทศสักริ เพื่อรองรับการเติบโตของตลาดในภูมิภาคยุโรป ภายใต้นโยบายที่จะผลิตสินค้าให้เป็นที่ยอมรับ ด้วยมาตรฐานการผลิตระดับสากล และเตรียมความพร้อมสำหรับการแข่งขันในตลาดโลก

1.1 วิสัยทัศน์และพันธกิจ**วิสัยทัศน์**

“เป็นผู้นำระดับโลกในการผลิตผลิตภัณฑ์อาหารและแบรนด์สินค้าที่ผู้บริโภคยอมรับและพึงพอใจให้มียู่ ในทุกครัวเรือน โดยเป็นผลิตภัณฑ์อาหารที่มีความปลอดภัย และคุณภาพตามมาตรฐานระดับสากล ภายใต้การ ดำเนินธุรกิจที่สร้างสรรค์และรับผิดชอบต่อสังคมและสิ่งแวดล้อม เพื่อความยั่งยืน”

พันธกิจ

- 1) มุ่งเน้นให้ผู้บริโภคได้รับประโยชน์สูงสุด ด้วยผลิตภัณฑ์ที่มีคุณภาพ รสชาติอร่อย คำนึงถึงหลัก โภชนาการที่ดี รวมทั้งความสะดวก และปลอดภัย ด้วยราคาที่เหมาะสม
- 2) พัฒนาบุคลากรให้มีความรู้ ความเชี่ยวชาญในการปฏิบัติงาน เพื่อพัฒนาองค์กรไปสู่องค์กรแห่งการ เรียนรู้สำหรับทุกๆ คน
- 3) เพิ่มศักยภาพในการผลิตด้วยเทคโนโลยีทันสมัย ควบคู่กับการวิจัยและพัฒนาผลิตภัณฑ์ เพื่อสร้าง นวัตกรรมทางอาหาร พร้อมด้วยระบบการบริหารจัดการที่มีประสิทธิภาพ
- 4) มองหาโอกาส และช่องทางการตลาด เพื่อขยายธุรกิจให้เติบโตอย่างต่อเนื่อง ครอบคลุมในทุกภูมิภาค ทั่วโลก

- 5) สร้างความไว้วางใจให้กับผู้มีส่วนได้ส่วนเสีย และให้ความสำคัญอย่างจริงจังในการรับผิดชอบต่อสังคม การดูแลรักษาทรัพยากรทางธรรมชาติและสิ่งแวดล้อม โดยใช้หลักธรรมาภิบาลเพื่อพัฒนาอย่างยั่งยืน

ค่านิยม (Core Value) : “Powers of TF”

Participation	ร่วมมือร่วมใจ
Organization that learns	ใฝ่เรียนรู้
World class	สู่มาตรฐาน
Ethics	ทำงานมีจริยธรรม
Responsibility	ทำธุรกรรมมีความรับผิดชอบ
Sustainability	ประกอบธุรกิจยั่งยืน

1.2 การเปลี่ยนแปลงและการพัฒนาที่สำคัญ

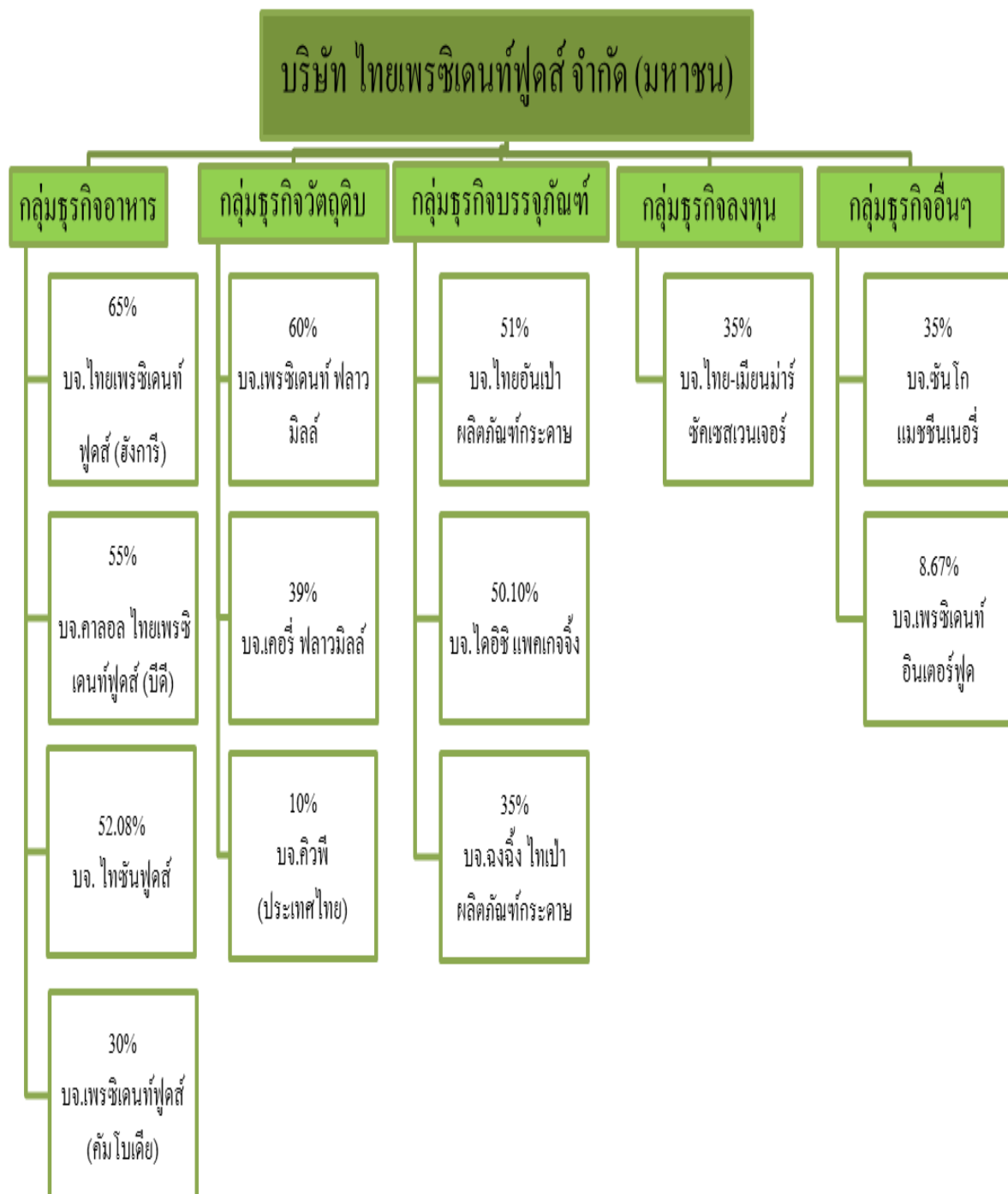
ปี 2558 จากสภาวะทางการตลาดที่มีการเปลี่ยนแปลงในทิศทางที่ลดลง ซึ่งมีนัยสำคัญต่อการประกอบธุรกิจ บริษัทฯ ตระหนักถึงความสำคัญในการรักษฐานลูกค้าและสร้างการเติบโตของยอดขาย โดยปรับเปลี่ยนการทำตลาด โดยใช้ Presenter คุณอัม-พัชราภา ไชยเชื้อ โฆษณาสินค้าในรสชาติต้มยำกุ้ง, ต้มยำกุ้งน้ำข้น และเย็นตาโฟต้มยำหม้อไฟ นับเป็นการเปลี่ยนแปลงในด้านการโฆษณาเมื่อเทียบกับหลายปีที่ผ่านมา ส่งผลให้ภาพรวมธุรกิจมียอดขายเติบโตในช่วงมีโฆษณาเพิ่มขึ้นร้อยละ 8 จากปีก่อน โดยกลยุทธ์การโฆษณาครั้งนี้ส่งผลให้รสชาติเย็นตาโฟต้มยำหม้อไฟ เติบโตสูงถึงร้อยละ 40 และในช่วงไตรมาส 3-4 มีการกระตุ้นตลาดโดยการออกแคมเปญ Lucky Draw โดยใช้ชื่อว่า “มาม่าอร่อยออกกรด แจกฟรีไว้ทุกเดือน แจกทองทุกวัน” ด้วยการจับมือร่วมกับ บริษัท โตโยต้า มอเตอร์ ประเทศไทย จำกัด นับเป็นการสร้างพันธมิตรที่ส่งผลให้เกิดการจดจำตราสินค้าได้อย่างดีเยี่ยม ส่งผลให้แคมเปญนี้มีการเติบโตในช่วงการจัดแคมเปญ เพิ่มขึ้นร้อยละ 3.1 จากปีก่อน

เป้าหมายในปี 2559

คาดการณ์แนวโน้มการแข่งขันของตลาดบะหมี่กึ่งสำเร็จรูปจะยังคงรุนแรงอยู่ เนื่องจากพฤติกรรมของผู้บริโภคเปลี่ยนแปลงไปจากเดิม เพราะมีทางเลือกในการบริโภคอาหารกึ่งสำเร็จรูปมากขึ้น อย่างไรก็ตามเชื่อว่าภาพรวมของตลาดบะหมี่กึ่งสำเร็จรูปในปี 2559 จะมีการปรับตัวดีขึ้นกว่าปี 2558 โดยบริษัทฯ ตั้งเป้าหมายการเติบโตร้อยละ 6.2 เพราะนอกจากเศรษฐกิจจะฟื้นตัวจากการที่ภาครัฐอัดเม็ดเงินเข้าสู่ระบบเศรษฐกิจ ทางบริษัทฯ ยังคงจัดทำกิจกรรมทางการตลาดอย่างต่อเนื่อง โดยมุ่งเน้นสร้างสรรค์แคมเปญใหม่ๆ เพื่อต่อยอดแบรนด์มาม่า รวมถึงการพัฒนาผลิตภัณฑ์ใหม่ๆ ซึ่งอาจกล่าวได้ว่าเป็นอีกกลยุทธ์หนึ่งที่สำคัญ เพราะการออกรสชาติใหม่ในแต่ละครั้ง นอกจากจะช่วยกระตุ้นยอดขายแล้ว ยังทำให้ผู้บริโภคมีทางเลือกเพิ่มมากขึ้น และเพิ่มสีสันให้กับตลาดบะหมี่กึ่งสำเร็จรูปด้วย ในส่วนของแคมเปญชิงโชคต่างๆ ผู้บริโภคสามารถติดตามข้อมูลได้ทาง www.mamalover.net และ www.facebook.com/mama_loverfanpage

1.3 โครงสร้างการถือหุ้นของกลุ่มบริษัท

บริษัทฯ จดทะเบียนแปรสภาพเป็นบริษัทมหาชนจำกัด เมื่อวันที่ 16 พฤษภาคม 2537 ปัจจุบันบริษัทฯ เป็นผู้ผลิตและจำหน่ายบะหมี่กึ่งสำเร็จรูป ภายใต้เครื่องหมายการค้า “มาม่า” และขนมปังกรอบ ภายใต้เครื่องหมายการค้า “บิสชิน” และ “โฮมมี่” นอกจากนี้ บริษัทฯ ยังมีการลงทุนในกลุ่มธุรกิจอื่น เพื่อเสริมธุรกิจหลัก โดย ณ วันที่ 31 ธันวาคม 2558 บริษัทฯ มีโครงสร้างการถือหุ้นในกลุ่มธุรกิจ 5 กลุ่ม ดังนี้



2. ลักษณะการประกอบธุรกิจ

งบการเงินรวม ปี 2558 บริษัทฯ มีรายได้รวม 12,155 ล้านบาท ประกอบด้วย รายได้จากกลุ่มธุรกิจอาหาร 10,537 ล้านบาท สัดส่วนร้อยละ 86.69 รายได้จากกลุ่มธุรกิจบรรจุภัณฑ์ 1,001 ล้านบาท สัดส่วนร้อยละ 8.23 รายได้จากกลุ่มวัตถุดิบ 135 ล้านบาท สัดส่วนร้อยละ 1.11 และรายได้อื่น 482 ล้านบาท สัดส่วนร้อยละ 3.97 โดยมีโครงสร้างรายได้รวมแต่ละสายผลิตภัณฑ์แยกตามกลุ่มธุรกิจ เปรียบเทียบปีที่ผ่านมา ดังนี้

สายผลิตภัณฑ์	กลุ่มธุรกิจ	ดำเนินการโดย	% การถือหุ้นของบริษัท	รายได้ (ล้านบาท)					
				2558	%	2557	%	2556	%
บะหมี่กึ่งสำเร็จรูป	อาหาร	บมจ. ไทยเพรซิเดนซ์ฟู้ดส์							
		บจ.คาลอลไทยเพรซิเดนซ์ฟู้ดส์(บีดี)	55.00	8,999	74.04	9,240	76.08	9,067	76.79
		บจ.ไทยเพรซิเดนซ์ฟู้ดส์ (ฮังการี)	65.00						
ขนมปังกรอบ	อาหาร	บมจ. ไทยเพรซิเดนซ์ฟู้ดส์		794	6.53	765	6.30	862	7.30
น้ำผลไม้	อาหาร	บจ.ไทชันฟู้ดส์	52.08	744	6.12	626	5.15	530	4.49
บรรจุภัณฑ์	บรรจุภัณฑ์	บจ.ไทยอันเป่า ผลิตภัณฑ์กระดาษ	51.00	1,001	8.23	985	8.11	919	7.78
		บจ.ไดอิชิ แพคเกจจิ้ง	50.10						
อื่นๆ (แป้งสาลี)	วัตถุดิบ	บจ.เพรซิเดนซ์ ฟลาวมิลล์	60.00	135	1.11	76	0.63	-	-
รายได้อื่น				482	3.97	453	3.73	429	3.64
รวม				12,155	100.00	12,145	100.00	11,807	100.00

(โปรดดูรายละเอียดเพิ่มเติมในหัวข้อ 13 ข้อมูลทางการเงินที่สำคัญ)

2.1 ลักษณะผลิตภัณฑ์หรือบริการ

2.1.1 ผลิตภัณฑ์บะหมี่กึ่งสำเร็จรูป

ผลิตและจำหน่ายบะหมี่กึ่งสำเร็จรูปภายใต้เครื่องหมายการค้า “มาม่า” ซึ่งเป็นที่รู้จักและยอมรับของผู้บริโภคมานานกว่า 40 ปี โดยครองส่วนแบ่งการตลาดมากกว่า 50% รวมทั้งการรับจ้างผลิตบะหมี่กึ่งสำเร็จรูปให้กับบริษัทชั้นนำของทวีปยุโรป อเมริกา และ ออสเตรเลีย เพื่อการส่งออก โดยมีกำลังการผลิตทั้งสิ้นประมาณ 6 ล้านซองต่อวัน

2.1.2 ผลิตภัณฑ์ขนมปังกรอบ

ผลิตขนมปังกรอบภายใต้เครื่องหมายการค้า บิสชิน โฮมมี่ บริษัทฯ ได้มีการพัฒนาผลิตภัณฑ์ใหม่ๆ ขึ้นมาเพื่อให้เหมาะสมกับตลาดกลุ่มผู้บริโภคคนไทย โดยแต่ละเครื่องหมายการค้าจะมีผลิตภัณฑ์ทั้งบิสกิต, แครกเกอร์และเวเฟอร์ หลายรสชาติ อาทิ บัตเตอร์โคโคนัท, บัตเตอร์โคโคนัทครีมส้ม, บัตเตอร์โคโคนัทเคลือบช็อกโกแลต, โฮลวีทแครกเกอร์, เลมอนเชอร์เบท, เวเฟอร์รสโกโก้, กาแฟ, มะพร้าว, สตรอเบอร์รี่, บลูเบอร์รี่, แบล็คเคอเรนท์, แครกเกอร์รสชา, ไข่, ชีส และมะพร้าว

2.1.3 ผลิตภัณฑ์น้ำผลไม้

ผลิตภัณฑ์น้ำผลไม้ภายใต้เครื่องหมายการค้า “กรีนเมท” “เคลลี่” และ “โทซัน” ทั้งรูปแบบกระป๋องและขวดเพอร์ หลากหลายรสชาติ อาทิ รสส้ม, ลิ้นจี่, เงาะก๊วย และรสมะขามซึ่งเป็นสินค้าที่ขายดีในภาคใต้

2.1.4 ผลิตภัณฑ์บรรจุภัณฑ์

ผลิตภัณฑ์บรรจุภัณฑ์ ประกอบด้วย ฟิล์มห่ออย่างอ่อนบรรจุอาหาร และถ้วยกระดาษ

บริษัทฯ และบริษัทย่อย ได้รับสิทธิพิเศษทางด้านภาษีอากรจากการส่งเสริมการลงทุนตามพระราชบัญญัติส่งเสริมการลงทุน พ.ศ. 2520 โดยการอนุมัติของคณะกรรมการส่งเสริมการลงทุนภายใต้เงื่อนไขต่าง ๆ ที่กำหนดไว้ สิทธิประโยชน์ทางด้านภาษีอากรที่มีสาระสำคัญมีดังต่อไปนี้

รายละเอียด	บริษัทฯ		
1. บัตรส่งเสริมเลขที่	7015/อ./2549	7016/ชอ./2549	2082/อ./2549
ได้รับโอนกิจการจากบัตรส่งเสริมเลขที่	7008/2543	7020/ช./2544	1464/2545
ลงวันที่	14 มิถุนายน 2543	13 กรกฎาคม 2544	19 กรกฎาคม 2545
2. เพื่อส่งเสริมการลงทุนในกิจการ	ผลิตบะหมี่	ผลิตบะหมี่	ผลิตบะหมี่
	กิ่งสำเร็จรูป	กิ่งสำเร็จรูป	กิ่งสำเร็จรูป
3. เงื่อนไขสำคัญที่ต้องปฏิบัติตาม			
3.1 จะต้องตั้งโรงงานที่	ระยอง	ระยอง	ระยอง
4. สิทธิประโยชน์สำคัญที่ได้รับ			
4.1 ได้รับยกเว้นภาษีเงินได้นิติบุคคลสำหรับกำไรสุทธิที่ได้จากการประกอบกิจการที่ได้รับการส่งเสริมและได้รับยกเว้นไม่ต้องนำเงินปันผลจากกิจการที่ได้รับการส่งเสริมซึ่งได้รับยกเว้นภาษีเงินได้นิติบุคคลไปรวมคำนวณเพื่อเสียภาษี	จนถึงวันที่ 1 มกราคม 2553 (สิ้นสุดแล้ว)	จนถึงวันที่ 30 มิถุนายน 2553 (สิ้นสุดแล้ว)	จนถึงวันที่ 27 พฤศจิกายน 2554 (สิ้นสุดแล้ว)
4.2 ได้รับลดหย่อนภาษีเงินได้นิติบุคคลร้อยละ 50 สำหรับกำไรสุทธินับแต่วันที่สิทธิพิเศษในข้อ 4.1 สิ้นสุดลง	5 ปี (สิ้นสุดเมื่อวันที่ 1 มกราคม 2558)	5 ปี (สิ้นสุดเมื่อวันที่ 30 มิถุนายน 2558)	5 ปี
4.3 ได้รับยกเว้นอากรขาเข้าสำหรับเครื่องจักรตามที่คณะกรรมการพิจารณาอนุมัติ	-	ได้รับ	ได้รับ
4.4 ได้รับยกเว้นอากรขาเข้าสำหรับวัตถุดิบและวัสดุจำเป็นที่ต้องนำเข้าจากต่างประเทศเพื่อใช้ในการผลิตเพื่อการส่งออกนับตั้งแต่วันนำเข้าครั้งแรก	-	-	5 ปี
5. วันที่เริ่มใช้สิทธิตามบัตรส่งเสริม	1 กรกฎาคม 2549	1 กรกฎาคม 2549	1 กรกฎาคม 2549



รายละเอียด	บริษัทฯ (ต่อ)				
1. บัตรส่งเสริมเลขที่ ลงวันที่	1403(2)/2551 26 มีนาคม 2551	1402(2)/2551 26 มีนาคม 2551	1388(2)/2552 26 พฤษภาคม 2552	1843(2)/2552 4 พฤศจิกายน 2552	2201(2)/2553 9 พฤศจิกายน 2553
2. เพื่อส่งเสริมการลงทุนในกิจการ	ผลิตขนม เวเฟอร์สอดไส้	ผลิตบะหมี่ กึ่งสำเร็จรูป	ผลิตขนมปัง กรอบ	ผลิตบะหมี่ กึ่งสำเร็จรูป	ผลิตบะหมี่ กึ่งสำเร็จรูป
3. เงื่อนไขสำคัญที่ต้องปฏิบัติตาม					
3.1 จะต้องตั้งโรงงานที่	ระยอง	ชลบุรี	ระยอง	ชลบุรี	ชลบุรี
4. สิทธิประโยชน์สำคัญที่ได้รับ					
4.1 ได้รับยกเว้นภาษีเงินได้นิติบุคคล สำหรับกำไรสุทธิที่ได้จากการ ประกอบกิจการที่ได้รับการ ส่งเสริมรวมกันไม่เกินร้อยละ 100 ของเงินลงทุนและได้รับยกเว้นไม่ ต้องนำเงินปันผลจากกิจการที่ ได้รับการส่งเสริมซึ่งได้รับยกเว้น ภาษีเงินได้นิติบุคคลไปรวม คำนวณเพื่อเสียภาษี	8 ปี	8 ปี (สิ้นสุดแล้ว)	8 ปี	8 ปี	8 ปี
4.2 ได้รับยกเว้นอากรขาเข้าสำหรับ เครื่องจักรตามที่คณะกรรมการ พิจารณาอนุมัติ	ได้รับ	ได้รับ	ได้รับ	ได้รับ	ได้รับ
4.3 ได้รับยกเว้นอากรขาเข้าสำหรับ วัตถุดิบและวัสดุจำเป็นที่ต้อง นำเข้าจากต่างประเทศเพื่อใช้ใน การผลิตเพื่อการส่งออกนับตั้งแต่ วันนำเข้าครั้งแรก	1 ปี	1 ปี	1 ปี	1 ปี	1 ปี
5. วันที่เริ่มใช้สิทธิตามบัตรส่งเสริม	14 ตุลาคม 2551	6 มกราคม 2552	4 มีนาคม 2553	5 ตุลาคม 2553	10 มิถุนายน 2554



รายละเอียด	บริษัทฯ (ต่อ)				
1. บัตรส่งเสริมเลขที่	1866(2)/2554	2535(2)/2554	1161(2)/2555	1045(2)/2555	1782(2)/2556
ลงวันที่	27 กรกฎาคม	28 ธันวาคม	9 กุมภาพันธ์	19 มกราคม	6 มิถุนายน
	2554	2554	2555	2555	2556
2. เพื่อส่งเสริมการลงทุนในกิจการ	ผลิตบะหมี่	ผลิตบะหมี่	ผลิตขนม	ผลิตบะหมี่	ผลิตบะหมี่
	กิ่งสำเร็จรูป	กิ่งสำเร็จรูป	เวเฟอร์สอคไส้	กิ่งสำเร็จรูป	กิ่งสำเร็จรูป
3. เงื่อนไขสำคัญที่ต้องปฏิบัติตาม					
3.1 จะต้องตั้งโรงงานที่	ชลบุรี	ชลบุรี	ระยอง	ชลบุรี	ระยอง
4. สิทธิประโยชน์สำคัญที่ได้รับ					
4.1 ได้รับยกเว้นภาษีเงินได้นิติบุคคลสำหรับ	8 ปี	8 ปี	8 ปี	8 ปี	8 ปี
กำไรสุทธิที่ได้จากการประกอบกิจการที่					
ได้รับการส่งเสริมรวมกันไม่เกินร้อยละ 100					
ของเงินลงทุนและได้รับยกเว้นไม่ต้องนำ					
เงินปันผลจากกิจการที่ได้รับการส่งเสริม					
ซึ่งได้รับยกเว้นภาษีเงินได้นิติบุคคลไปรวม					
คำนวณเพื่อเสียภาษี					
4.2 ได้รับยกเว้นอากรขาเข้าสำหรับเครื่องจักร	ได้รับ	ได้รับ	ได้รับ	ได้รับ	ได้รับ
ตามที่คณะกรรมการพิจารณาอนุมัติ					
4.3 ได้รับยกเว้นอากรขาเข้าสำหรับวัตถุดิบและ	1 ปี	1 ปี	1 ปี	1 ปี	1 ปี
วัสดุจำเป็นที่ต้องนำเข้าจากต่างประเทศเพื่อ					
ใช้ในการผลิตเพื่อการส่งออกนับตั้งแต่วัน					
นำเข้าครั้งแรก					
5. วันที่เริ่มใช้สิทธิตามบัตรส่งเสริม	2 พฤษภาคม	1 พฤศจิกายน	5 พฤศจิกายน	2 กรกฎาคม	1 กรกฎาคม
	2555	2555	2556	2556	2558



รายละเอียด		บริษัทฯ (ต่อ)				
1.	บัตรส่งเสริมเลขที่ ลงวันที่	1780(2)/2556 6 มิถุนายน 2556	1781(2)/2556 6 มิถุนายน 2556	1783(2)/2556 6 มิถุนายน 2556	1017(2)/2558 6 มกราคม 2558	1018(2)/2558 6 มกราคม 2558
2.	เพื่อส่งเสริมการลงทุนในกิจการ	ผลิตขนม เวเฟอร์สอด ไส้	ผลิตบะหมี่ กึ่งสำเร็จรูป	ผลิตขนม เค้กสอดไส้	ผลิตบะหมี่ กึ่งสำเร็จรูป	ผลิตบะหมี่ กึ่งสำเร็จรูป
3.	เงื่อนไขสำคัญที่ต้องปฏิบัติตาม					
3.1	จะต้องตั้งโรงงานที่	ระยอง	ชลบุรี	ระยอง	ระยอง	ลำพูน
4.	สิทธิประโยชน์สำคัญที่ได้รับ					
4.1	ได้รับยกเว้นภาษีเงินได้นิติบุคคล สำหรับกำไรสุทธิที่ได้จากการ ประกอบกิจการที่ได้รับการส่งเสริม รวมกันไม่เกินร้อยละ 100 ของเงิน ลงทุนและได้รับยกเว้นไม่ต้องนำ เงินปันผลจากกิจการที่ได้รับการ ส่งเสริมซึ่งได้รับยกเว้นภาษีเงินได้ นิติบุคคลไปรวมคำนวณเพื่อเสีย ภาษี	8 ปี	8 ปี	8 ปี	8 ปี	8 ปี
4.2	ได้รับยกเว้นอากรขาเข้าสำหรับ เครื่องจักรตามที่คณะกรรมการ พิจารณาอนุมัติ	ได้รับ	ได้รับ	ได้รับ	ได้รับ	ได้รับ
4.3	ได้รับยกเว้นอากรขาเข้าสำหรับ วัตถุดิบและวัสดุจำเป็นที่ต้องนำเข้า จากต่างประเทศเพื่อใช้ในการผลิต เพื่อการส่งออกนับตั้งแต่นำเข้า ครั้งแรก	1 ปี	1 ปี	1 ปี	1 ปี	-
5.	วันที่เริ่มใช้สิทธิตามบัตรส่งเสริม	ยังไม่ได้ใช้ สิทธิ	ยังไม่ได้ใช้ สิทธิ	ยังไม่ได้ใช้ สิทธิ	ยังไม่ได้ใช้ สิทธิ	ยังไม่ได้ใช้ สิทธิ



รายละเอียด	บริษัทย่อย - บริษัท ไทย อันเป่า ผลิตภัณฑ์กระดาศ จำกัด			
1. บัตรส่งเสริมเลขที่	1611(2)/2552	1596(5)/2553	1461(2)/2554	1084(2)/2556
ลงวันที่	14 สิงหาคม	3 พฤษภาคม	27 เมษายน	18 มกราคม
	2552	2553	2554	2556
2. เพื่อส่งเสริมการลงทุนในกิจการ	ผลิตภาชนะหรือ	ผลิตสิ่งของจาก	ผลิตสิ่งของจาก	ผลิตสิ่งของจาก
	กล่องกระดาศ	เยื่อหรือกระดาศ	เยื่อหรือกระดาศ	เยื่อหรือกระดาศ
3. เงื่อนไขสำคัญที่ต้องปฏิบัติตาม				
3.1 จะต้องตั้งโรงงานที่	ลำพูน	ระยอง	ชลบุรี	ชลบุรี
4. สิทธิประโยชน์สำคัญที่ได้รับ				
4.1 ได้รับยกเว้นภาษีเงินได้นิติบุคคลสำหรับ	8 ปี	8 ปี	8 ปี	7 ปี
กำไรสุทธิที่ได้จากการประกอบกิจการที่				
ได้รับการส่งเสริมและได้รับยกเว้นไม่ต้อง				
นำเงินปันผลจากกิจการที่ได้รับการ				
ส่งเสริมซึ่งได้รับยกเว้นภาษีเงินได้นิติ				
บุคคลไปรวมคำนวณเพื่อเสียภาษี				
4.2 ได้รับยกเว้นอากรขาเข้าสำหรับเครื่องจักร	ได้รับ	ได้รับ	ได้รับ	ได้รับ
ตามที่คณะกรรมการพิจารณาอนุมัติ				
4.3 ได้รับยกเว้นอากรขาเข้าสำหรับวัตถุดิบ	5 ปี	-	-	1 ปี
และวัสดุจำเป็นที่ต้องนำเข้าจาก				
ต่างประเทศเพื่อใช้ในการผลิตเพื่อการ				
ส่งออกนับตั้งแต่นำเข้าครั้งแรก				
5. วันที่เริ่มใช้สิทธิตามบัตรส่งเสริม	6 มกราคม	3 พฤษภาคม	9 กันยายน	6 กันยายน
	2553	2553	2554	2556



รายละเอียด	บริษัทย่อย - บริษัท ไดอิชิ แพคเกจจิ้ง จำกัด		บริษัทย่อย - บริษัท เพรซิเดนท์ฟลาวมิลล์ จำกัด
1. บัตรส่งเสริมเลขที่ ลงวันที่	1199(2)/2550 1 มีนาคม 2550	1855(2)/2555 6 กรกฎาคม 2555	1044(2)/2555 19 มกราคม 2555
2. เพื่อส่งเสริมการลงทุนในกิจการ	ผลิตผลิตภัณฑ์ พลาสติกหรือ เคลือบด้วย พลาสติก	ผลิตผลิตภัณฑ์ พลาสติกหรือ เคลือบด้วย พลาสติก	ผลิตแป้งสาลี
3. เงื่อนไขสำคัญที่ต้องปฏิบัติตาม 3.1 จะต้องตั้งโรงงานที่	ฉะเชิงเทรา	ฉะเชิงเทรา	ระยอง
4. สิทธิประโยชน์สำคัญที่ได้รับ 4.1 ได้รับยกเว้นภาษีเงินได้นิติบุคคล สำหรับกำไรสุทธิที่ได้จากการ ประกอบกิจการที่ได้รับการส่งเสริม และได้รับยกเว้นไม่ต้องนำเงินปันผล จากกิจการที่ได้รับการส่งเสริมซึ่ง ได้รับยกเว้นภาษีเงินได้นิติบุคคลไป รวมคำนวณเพื่อเสียภาษี	7 ปี	7 ปี	3 ปี
4.2 ได้รับยกเว้นอากรขาเข้าสำหรับ เครื่องจักรตามที่คณะกรรมการ พิจารณาอนุมัติ	ได้รับ	ได้รับ	ได้รับ
4.3 ได้รับยกเว้นอากรขาเข้าสำหรับ วัตถุดิบและวัสดุจำเป็นที่ต้องนำเข้า จากต่างประเทศเพื่อใช้ในการผลิต เพื่อการส่งออกนับตั้งแต่นำเข้าครั้งแรก	1 ปี	1 ปี	1 ปี
5. วันที่เริ่มใช้สิทธิตามบัตรส่งเสริม	13 พฤศจิกายน 2551	30 มิถุนายน 2557	23 มิถุนายน 2557

2.2 การตลาดและการแข่งขัน

ตลาดในประเทศ

ภาพรวมเศรษฐกิจของไทยในปี 2558 ยังคงอยู่ในภาวะที่ซบเซาต่อเนื่องจากปี 2557 โดยกลุ่มที่ได้รับผลกระทบจากปัจจัยลบทางด้านเศรษฐกิจโดยตรง ได้แก่ กลุ่มผู้มีรายได้น้อย เนื่องจากปีนี้ราคาพืชผลทางการเกษตรตกต่ำ ประกอบกับเกิดปัญหาภัยแล้ง ส่งผลให้บรรดาเกษตรกรมีรายได้ลดลง ในช่วงครึ่งหลังของปี 2558 ถึงแม้จะมีนโยบายจากรัฐบาลเพื่อกระตุ้นการใช้จ่ายของผู้บริโภคให้มากขึ้นแล้วก็ตาม สภาพเศรษฐกิจของประเทศไทยยังคงชะลอตัวอย่างต่อเนื่อง จากปัจจัยดังกล่าว ส่งผลให้ภาพรวมตลาดบริโภคมีถึงสำเร็จรูปในประเทศไทยในปี 2558 มีอัตราการเติบโตเพียงร้อยละ 0.6 คิดเป็นมูลค่าตลาดประมาณ 14,856 ล้านบาท ซึ่งเป็นอัตราการเติบโตที่ต่ำสุดในรอบ 5 ปี สำหรับบริโภคประเภทของ ตลาดโดยรวมในประเทศเติบโตเพียงร้อยละ 0.5 ในขณะที่ผลิตภัณฑ์ประเภทถ้วยมีอัตราการเติบโตร้อยละ 0.9 ซึ่งสูงกว่าตลาดโดยรวมเล็กน้อย (ข้อมูลจาก นีล เเสน ประเทศไทย ณ ธันวาคม 2558)

สำหรับปี 2558 “มาม่า” ยังเป็นผู้นำอันดับ 1 ทั้งประเภทซองและถ้วย ด้วยส่วนแบ่งการตลาด 49.8% (ข้อมูลจาก นีล เเสน ประเทศไทย ณ ธันวาคม 2558) ท่ามกลางการแข่งขันรุนแรง เนื่องจากสภาวะตลาดการบริโภคบริโภคมีน้อยลง สาเหตุจากสินค้าทดแทนอื่นๆ และพฤติกรรมผู้บริโภคที่เปลี่ยนไป อย่างไรก็ตาม ธุรกิจสามารถรักษาความเป็นผู้นำในธุรกิจผลิตภัณฑ์บริโภคมีถึงสำเร็จรูป ด้วยการจัดกิจกรรมทางการตลาดทุกรูปแบบ ทั้งสื่อโฆษณา กิจกรรมทั่วประเทศ และ โปรโมชัน ณ จุดขาย อย่างต่อเนื่อง เพื่อตอบสนองความต้องการของลูกค้าได้ดียิ่งขึ้น ซึ่งส่วนเป็นปัจจัยความสำเร็จที่ผลักดันให้มาม่ามียอดขายเติบโต และสามารถรักษาส่วนแบ่งทางการตลาดอันดับหนึ่งไว้ได้

ตลาดต่างประเทศ

สำหรับภาพรวมของการส่งออกบริโภคมีถึงสำเร็จรูปของบริษัทเติบโตขึ้นจากปี 2557 คิดเป็น 14% โดยเติบโตจากการส่งออกสินค้าบริโภคมี 9% และ ขนมปังกรอบ 15% หากแยกการพิจารณาเพียงสินค้าภายใต้แบรนด์ มาม่ามีการเติบโตขึ้นจากปีที่ผ่านมาถึง 7% ซึ่งในปีนี้ออกในภูมิภาคอเมริกามีการเติบโตสูงสุด โดยมีสัดส่วนของยอดขายในภูมิภาคนี้ต่อยอดขายรวมอยู่ที่ 25% ซึ่งปัจจัยเสริมที่ทำให้ยอดขายตลาดต่างประเทศยังคงเติบโตอย่างต่อเนื่องท่ามกลางสภาวะตลาดโลกที่ซบเซามาจาก

1. บริษัทฯยังคงนโยบายด้านคุณภาพสินค้าและรสชาติให้เป็นที่ยอมรับของลูกค้าในต่างประเทศ โดยวางจุดขายของสินค้า ให้เป็นอาหารไทยที่หาซื้อได้สะดวก รสชาติอร่อยถูกปาก และราคาขอมเยา
2. การร่วมมือกับคู่ค้าในต่างประเทศในการทำโฆษณาประชาสัมพันธ์ และขยายตลาดอย่างต่อเนื่องซึ่งในปีที่ผ่านมา ทางคู่ค้ายังสามารถนำสินค้าเข้าไปขายในsupermarketชั้นนำในหลายประเทศอาทิ เช่น Carrefour และ Louis Delhaize ในประเทศเบลเยียม, KIK ในประเทศเยอรมนี และ Asda ในประเทศอังกฤษ เป็นต้น

3. บริษัทได้จัดงานAgent Meeting อย่างต่อเนื่องทุกปีเพื่อเชื่อมความสัมพันธ์ และ ประชุมเพื่อให้ทราบถึงนโยบาย, แนวทางและเป้าหมายการทำธุรกิจร่วมกัน ซึ่งในปี 2558 เป็นการประชุมสำหรับลูกค้าในภูมิภาคยุโรป

ในปี 2558 สถานการณ์ของเศรษฐกิจโลกอยู่ในภาวะซบเซา หลายประเทศประสบกับปัญหาค่าเงินอ่อนตัว เช่น ประเทศแคนาดา, ออสเตรเลีย และ มาเลเซีย ทำให้ยอดขายในประเทศเหล่านี้หดตัวลง แต่ทางบริษัทฯ ยังคงทำการส่งเสริมการตลาดเพื่อช่วยลูกค้า รวมถึงการให้การสนับสนุนด้านการตลาดในตลาดภูมิภาคหลักเช่น สหรัฐอเมริกา และ ยุโรป เพื่อเป็นการเพิ่มยอดขายรวมของบริษัทให้เติบโตอย่างยั่งยืน

สำหรับตลาดส่งออกในปี 2559 ทางบริษัทฯวางแผนจะขยายตลาดไปยังประเทศใหม่ๆอย่างต่อเนื่อง ซึ่งเป้าหมายตลาดใหม่จะเป็นตลาดตะวันออกกลาง รวมถึงการพัฒนาสินค้า Halal เพื่อการส่งออก โดยใช้โรงงานที่จังหวัดระยองซึ่งได้รับการรับรอง Halal เป็นศูนย์การผลิต

ปี 2558 บริษัทฯ มีสัดส่วนรายได้จากการขายในประเทศต่อการส่งออกไปจำหน่ายต่างประเทศ และกลุ่มประเทศที่ส่งออก โดยเปรียบเทียบกับปีที่ผ่านมา ดังนี้

รายได้จากการขาย

สายผลิตภัณฑ์	กลุ่มธุรกิจ	ตลาด	รายได้จากการขาย (ล้านบาท)					
			2558	%	2557	%	2556	%
บะหมี่กึ่งสำเร็จรูป	อาหาร	ในประเทศ	6,950.73	59.54	7,365.11	62.99	7,392.79	64.99
		ต่างประเทศ	2,048.87	17.55	1,874.73	16.03	1,674.06	14.71
ขนมปังกรอบ	อาหาร	ในประเทศ	719.22	6.16	700.70	5.99	796.61	7.00
		ต่างประเทศ	74.42	0.64	64.68	0.56	65.26	0.57
น้ำผลไม้	อาหาร	ในประเทศ	412.40	3.53	415.70	3.55	349.68	3.07
		ต่างประเทศ	331.60	2.84	210.51	1.80	180.22	1.58
บรรจุภัณฑ์	บรรจุภัณฑ์	ในประเทศ	998.19	8.55	984.48	8.42	905.88	7.96
		ต่างประเทศ	2.65	0.02	0.88	0.01	13.36	0.12
อื่น ๆ (แป้งสาลี)	วัตถุดิบ	ในประเทศ	135.39	1.17	75.91	0.65	-	-
		ต่างประเทศ	-	-	-	-	-	-
รวม		ในประเทศ	9,215.93	78.95	9,541.90	81.60	9,444.96	83.02
		ต่างประเทศ	2,457.54	21.05	2,150.80	18.40	1,932.90	16.98
รวมทั้งสิ้น			11,673.47	100.00	11,692.70	100.00	11,377.86	100.00



กลุ่มประเทศที่ส่งออก

ตลาดต่างประเทศ	ปี 2558	ปี 2557	ปี 2556
เอเชีย	36%	37%	34%
ออสเตรเลีย	3%	4%	5%
ยุโรป	31%	31%	32%
แคนาดา	4%	5%	4%
สหรัฐอเมริกา	25%	22%	24%
แอฟริกา	1%	1%	1%

* จากข้อมูลในงบการเงินเฉพาะกิจการเท่านั้น

2.3 การจัดหาผลิตภัณฑ์หรือบริการ

บริษัทฯ มีโรงงานผลิต 3 แห่ง ได้แก่ โรงงานจังหวัดชลบุรี ผลิตบะหมี่กึ่งสำเร็จรูป โรงงานจังหวัดลำพูน ผลิตบะหมี่กึ่งสำเร็จรูป และโรงงานจังหวัดระยอง ผลิตบะหมี่กึ่งสำเร็จรูปและขนมปังกรอบ โดยมีกำลังการผลิตและการผลิตจริงในปี 2558 เปรียบเทียบกับปีที่ผ่านมา ดังนี้

โรงงาน	บะหมี่กึ่งสำเร็จรูป (ตัน/ปี) คิด 300 วัน/ปี			ขนมปังกรอบ (ตัน/ปี) คิด 300 วัน/ปี		
	กำลังการผลิต*	ผลิตจริง	%	กำลังการผลิต*	ผลิตจริง	%
ศรีราชา						
ปี 2558	230.25	232.62	101.03			
ปี 2557	230.25	241.51	104.89			
ลำพูน						
ปี 2558	74.95	76.05	101.47			
ปี 2557	90.50	88.94	98.28			
ระยอง						
ปี 2558	57.98	51.17	88.25	44.30	29.52	66.64
ปี 2557	50.20	42.97	85.60	44.30	27.97	63.14
รวม						
ปี 2558	363.18	359.84	99.08	44.30	29.52	66.64
ปี 2557	370.95	373.42	100.67	44.30	27.97	63.14

* ผลิตที่ 2 กะ และหักช่วงซ่อมแซมเครื่องจักร 10%

หมายเหตุ : ลำพูน หดเปลี่ยนเครื่องจักรใหม่ 2 เครื่อง 6 เดือน ทำให้กำลังการผลิตลดลง 15.55 ตัน

ระยอง ติดตั้งเครื่องจักรใหม่เพิ่ม 1 เครื่อง 6 เดือน ทำให้กำลังการผลิตเพิ่มขึ้น 7.78 ตัน

การจัดหาแหล่งวัตถุดิบ เนื่องจากวัตถุดิบหลักที่ใช้ในการผลิตสินค้าส่วนใหญ่เป็นวัตถุดิบเกษตร และสามารถสั่งซื้อทั้งจากภายในประเทศ และต่างประเทศ ได้แก่ ออสเตรเลีย มาเลเซีย ญี่ปุ่น ฯลฯ ดังนั้น จึงไม่มีปัญหาการขาดวัตถุดิบป้อนเข้าโรงงาน นอกจากนี้ บริษัทฯ มี SUPPLIER ด้านวัตถุดิบและวัสดุหลายราย โดยในปี 2558 มีประมาณ 400 กว่าราย ทำให้ช่วยลดความเสี่ยงในการจัดหาวัตถุดิบหากสูญเสयरายหนึ่งรายใด รวมทั้งสามารถต่อรองราคาและคัดเลือกคุณภาพได้เต็มที่ และไม่มีผู้จัดจำหน่ายรายใดที่มีสัดส่วนมูลค่าซื้อขายมากกว่า

ร้อยละ 30 ของยอดซื้อรวม สำหรับวัตถุดิบบางประเภทที่มีสัดส่วนการใช้มาก จะมีการทำสัญญาล่วงหน้ากับผู้จัดจำหน่ายบางส่วน เพื่อลดความเสี่ยงเรื่องราคาและปริมาณส่งมอบ โดยในสัญญาจะมีระบุ จำนวน ราคา และเวลาในการส่งมอบ โดยจะทำสัญญาเป็นรายไตรมาสและรายปี อย่างไรก็ตาม หากพิจารณาโครงสร้างต้นทุนวัตถุดิบ พบว่าไม่มีวัตถุดิบใดที่มีสัดส่วนการใช้มากกว่าร้อยละ 50

กระบวนการผลิตหรือการกำจัดวัตถุดิบเหลือใช้มีผลกระทบต่อสิ่งแวดล้อม บริษัทฯ มีแนวทางการดำเนินการ ดังนี้

1) **ขยะ** มีการคัดแยกอย่างถูกวิธีตามระบบการจัดการสิ่งแวดล้อม ขยะทั่วไปจะถูกเผาโดยการเผาขยะของบริษัท ที่มีการควบคุมสภาวะการทำงานที่ถูกต้องตามมาตรฐาน มีการตรวจมลพิษทางอากาศที่ปล่อยจากเตาเผาเป็นประจำทุกปี ส่วนขยะที่รีไซเคิลได้ เช่น ดิน ทราย พลาสติก แก้ว กระดาษ จะมีการส่งคืนผู้ส่งมอบ หรือจำหน่ายเพื่อนำไปหมุนเวียนใช้ซ้ำหรือแปลงสภาพ ขยะบางส่วนจะกำจัดในเตาเผาประสิทธิภาพสูง

2) **น้ำเสีย** บริษัทฯ ดำเนินการบำบัดน้ำเสียที่มีปริมาณ 4,000 – 5,000 ลูกบาศก์เมตร/เดือน โดยใช้ระบบกำจัดไขมันในน้ำเสีย และบำบัดแบบไร้อากาศ (Anaerobic) แล้วผ่านบ่อเติมอากาศ (Activated Sludge) ซึ่งช่วยลดค่า Grease & Oil และ BOD ออกจากน้ำเสีย ทำให้น้ำที่บำบัดแล้วมีคุณภาพเป็นไปตามประกาศของกระทรวงอุตสาหกรรม จากนั้นน้ำที่ผ่านการบำบัดจะถูกตรวจสอบให้ได้ค่าคุณภาพก่อนปล่อยน้ำที่ได้รับการบำบัดที่ออกสู่น้ำเสียของสวนอุตสาหกรรมสหพัฒน์ อีกครั้งหนึ่ง

3) **มลพิษ** บริษัทฯ ใช้พลังงานไอน้ำจาก บริษัท สหโคเจน จำกัด (มหาชน) จึงหยุดการเดินหม้อไอน้ำ (โรงงานศรีราชา) รวมทั้ง บริษัทฯ มีการปรับใช้ก๊าซธรรมชาติ (NG) เป็นพลังงานแทนน้ำมันเตาที่โรงงานระยอง จึงทำให้ลดผลกระทบต่อสิ่งแวดล้อมในเรื่องการเผาไหม้จากเชื้อเพลิง เนื่องจาก NG จัดเป็นเชื้อเพลิงที่สะอาดและก่อให้เกิดผลกระทบต่อสิ่งแวดล้อมน้อยกว่าน้ำมันเตามาก

2.4 งานที่ยังไม่ได้ส่งมอบ

เนื่องจากการขายสินค้าในประเทศของบริษัทฯ ขายผ่านตัวแทนจำหน่าย โดยที่ตัวแทนจำหน่ายจะต้องมีใบสั่งซื้อล่วงหน้าเข้ามาก่อนประมาณ 1 เดือน และบริษัทฯ จะผลิตสินค้าตามใบสั่งซื้อโดยไม่ต้องผลิตสินค้าไว้ล่วงหน้า ส่วนการขายสินค้าส่งออกไปต่างประเทศ ลูกค้าจากต่างประเทศจะแจ้งปริมาณที่ต้องการตลอดจนวัน เวลา ที่ลงเรือให้ล่วงหน้าเช่นเดียวกัน ดังนั้นการที่บริษัทฯ ผลิตสินค้าสำเร็จรูปและสามารถส่งของออกจากโรงงานได้ทันที จึงทำให้บริษัทฯ ไม่มีสินค้าค้างในการส่งมอบ

3. ปัจจัยความเสี่ยง

ราคาและความพอเพียงของปริมาณ วัตถุดิบและบรรจุภัณฑ์

ในปีที่ผ่านมาปัจจัยหลักยังคงมาจากภาวะเศรษฐกิจโลกที่ยังไม่ฟื้นตัว รวมทั้งราคาน้ำมันที่ลดลง กระทบบมูลค่าส่งออก สินค้าที่เกี่ยวข้องกับน้ำมัน ได้แก่ น้ำมันสำเร็จรูป เคมีภัณฑ์ และเม็ดพลาสติก โดยราคาเฉลี่ยน้ำมันดิบดูไบ ในเดือนธันวาคม 2558 อยู่ที่ 34.7 เหรียญสหรัฐต่อบาร์เรล จากเดือนธันวาคมปี 2557 เฉลี่ยถึง 60.39 เหรียญสหรัฐต่อบาร์เรล ทำให้ตลอดทั้งปี 2558 ราคาน้ำมันดิบเฉลี่ยลดลงถึง 47% เมื่อเทียบกับปีก่อนหน้า และยังคงมีทิศทางลดลงต่อเนื่อง ทำให้ภาพรวมการส่งออกสินค้าอุตสาหกรรม ลดลง รวมทั้งยังเป็นตัวกดดันให้ราคาสินค้าเกษตรโลกตกต่ำ แป้งสาลี และน้ำมันปาล์ม ซึ่งเป็นวัตถุดิบหลักในการผลิตผลิตภัณฑ์บะหมี่กึ่งสำเร็จรูปของบริษัทฯจึงมีความผันผวนด้านราคาและปริมาณในระดับไม่รุนแรง และมีราคาเฉลี่ยปรับลดลงจากปี 2557 โดยประมาณ 5%-6%

สำหรับภาวะเศรษฐกิจโลกที่ซบเซาหลายด้านทำให้การบริโภคหดตัว ซึ่งล่าสุด IMF ได้ปรับคาดการณ์อัตราการเติบโตของเศรษฐกิจโลก(จีดีพี) ในปี 2559 ลงจากเดิมที่จะขยายตัว 3.6% เหลือ 3.4% ปรับคาดการณ์ราคาน้ำมันดิบดูไบจาก 51.6 เหรียญสหรัฐต่อบาร์เรล เหลือ 42.5 เหรียญสหรัฐต่อบาร์เรล หากราคาน้ำมันลดลงก็จะส่งผลต่อเศรษฐกิจของประเทศผู้ผลิตและส่งออกน้ำมันให้มีปัญหา ทำให้ขาดรายได้ และมีผลกระทบเกี่ยวเนื่องต่อการนำเข้าสินค้าจากทั่วโลกที่เป็นคู่ค้ากับประเทศผู้ผลิตน้ำมันดิบ

อย่างไรก็ตามสภาพอากาศที่แปรปรวนก็ยังคงเป็นปัจจัยสำคัญหลักส่งผลกระทบต่อการประมาณผลผลิต และยังคงสร้างความไม่แน่นอนของค่าประมาณการผลผลิต รวมถึงส่งผลกระทบต่อภาระกำไรของผู้ค้าในตลาดล่วงหน้า ทำให้ราคาซื้อขายข้าวสาลีและน้ำมันปาล์มมีการปรับราคาขึ้นลงอย่างรวดเร็วและบ่อยครั้งมากขึ้น ดังนั้นการบริหารความเสี่ยงในปี 2558 บริษัทฯยังคงใช้การทำสัญญาล่วงหน้าของการซื้อข้าวสาลีและน้ำมันปาล์มอย่างใกล้ชิด

การขายสินค้าผ่านผู้ถือหุ้นรายใหญ่

เนื่องจากผู้จัดจำหน่ายในประเทศมีน้อยราย โดยผู้จัดจำหน่ายรายใหญ่ในประเทศ ได้แก่ บมจ.สหพัฒน์ปิโตรเลียม ซึ่งมีสัดส่วนการส่งซื้อสินค้าสูงสุดคิดเป็นสัดส่วนประมาณ ร้อยละ 70 ของยอดขายรวม ทำให้รายได้ของบริษัทฯ ขึ้นอยู่กับลูกค้ารายนี้ค่อนข้างสูง แต่เนื่องจาก บมจ.สหพัฒน์ปิโตรเลียม เป็นผู้ถือหุ้นของบริษัทฯ และมีการติดต่อการค้ามาเป็นเวลานาน ทำให้บริษัทฯ มีความมั่นใจในความมั่นคงของลูกค้ารายนี้มาก อย่างไรก็ตามเพื่อเป็นการลดความเสี่ยงในการพึ่งพิงลูกค้ารายใหญ่ของตลาดภายในประเทศ บริษัทฯ ได้พยายามขยายสัดส่วนการส่งออกเพิ่มขึ้น เพื่อช่วยขยายฐานตลาดให้กว้างขึ้น

อัตราแลกเปลี่ยน

เนื่องด้วยบริษัทฯ ไม่มีภาระจากการกู้ยืมเงินจากต่างประเทศ และใช้เงินสกุล ดอลลาร์สหรัฐฯ เป็นสกุลหลักในการติดต่อต่างประเทศ ทำให้บริษัทฯ สามารถลดความเสี่ยงโดยการ Squared Position ระหว่างเงินที่เป็นรายรับจากการส่งออก และรายจ่ายในการนำเข้าวัตถุดิบ เครื่องจักรและอุปกรณ์จากต่างประเทศ นอกจากนี้ยังใช้เครื่องมือทางการเงินได้แก่ FORWARD เพื่อลดความเสี่ยงจากอัตราแลกเปลี่ยน

4. ทรัพย์สินที่ใช้ในการประกอบธุรกิจ

4.1 ลักษณะสำคัญของทรัพย์สินถาวรหลัก

ประเภท / ลักษณะทรัพย์สิน	ลักษณะกรรมสิทธิ์	มูลค่า (ล้านบาท)	ภาระผูกพัน
1. ที่ดิน ที่ตั้ง : กรุงเทพฯ ชลบุรี ลำพูน ระยอง ราชบุรี น่าน เชียงใหม่ เชียงราย ยะลา ฉะเชิงเทรา บังคลาเทศ อังกฤษ เนื้อที่รวม : ประมาณ 273 ไร่	เป็นเจ้าของ	506.32	ไม่มี
2. อาคารและสิ่งปลูกสร้าง ที่ตั้ง : กรุงเทพฯ ชลบุรี ลำพูน ระยอง ราชบุรี ยะลา ฉะเชิงเทรา บังคลาเทศ อังกฤษ	เป็นเจ้าของ	1,123.68	ไม่มี
3. เครื่องจักร อุปกรณ์อื่น ที่ตั้ง : กรุงเทพฯ ชลบุรี ลำพูน ระยอง ราชบุรี ยะลา ฉะเชิงเทรา บังคลาเทศ อังกฤษ	เป็นเจ้าของ	1,995.16	ไม่มี
4. ทรัพย์สินระหว่างก่อสร้าง ที่ตั้ง : ชลบุรี ลำพูน ระยอง ฉะเชิงเทรา บังคลาเทศ อังกฤษ	เป็นเจ้าของ	369.73	ไม่มี
รวม		3,994.89	

4.2 นโยบายการลงทุนในบริษัทย่อยและบริษัทร่วม

บริษัทฯ มีนโยบายการลงทุนโดยการขยายการเติบโตในธุรกิจเดิมด้วยกลยุทธ์ในการรวมตัวตามแนวตั้ง ความหมาย คือ การเป็นเจ้าของหรือการควบคุม ตั้งแต่สิ่งป้อนเข้า (Input) ไปยังกระบวนการ (Process) หรือช่องทางต่างๆ ไปยังสินค้าสำเร็จรูป (Output) การขยายธุรกิจย้อนกลับไปเป็นผู้จัดหาหรือผู้จำหน่ายกลับมาให้ธุรกิจปัจจุบันของบริษัทฯ ซึ่งจะมีประโยชน์ในการช่วยให้เกิดการครอบคลุมธุรกิจได้ครบวงจร

ณ วันที่ 31 ธันวาคม 2558 บริษัทฯ มีเงินลงทุนในบริษัทย่อยและบริษัทร่วม รวมมูลค่า 1,024.38 ล้านบาท

5. ข้อพิพาททางกฎหมาย

- ไม่มี -

6. ข้อมูลทั่วไปและข้อมูลสำคัญอื่น

6.1 ข้อมูลทั่วไป

(1) ข้อมูลของบริษัท

ชื่อ : บริษัท ไทยเพรซิเดนท์ฟูดส์ จำกัด (มหาชน)
ประเภทธุรกิจ : ผู้ผลิตขนมกึ่งสำเร็จรูปและขนมปังกรอบ
ที่ตั้งสำนักงาน : 304 อาคารทีเอฟ ถนนศรีนครินทร์ แขวงหัวหมาก
เขตบางกะปิ กรุงเทพฯ 10240

โทรศัพท์ 02 374 4730 โทรสาร 02 374 7743

<http://www.mama.co.th> E-mail : tf@mama.co.th

เลขทะเบียน : บมจ. 0107537001633

ที่ตั้งโรงงาน : ศรีราชา : 601 หมู่ 11 ถนนสุขาภิบาล 8 ตำบลหนองขาม
อำเภอศรีราชา จังหวัดชลบุรี 20280
โทรศัพท์ 038 480 502 โทรสาร 038 480 184
ลำพูน : 99/9 หมู่ 5 ตำบลป่าสัก อำเภอเมืองลำพูน
จังหวัดลำพูน 51000
โทรศัพท์ 053 584 088 โทรสาร 053 584 086
ระยอง : 43/244 หมู่ 4 ถนนห้วยปราบ-ปลวกแดง
ตำบลมาบยางพร อำเภอปลวกแดง จังหวัดระยอง
โทรศัพท์ 038 891 530 โทรสาร 038 891 533

(2) ข้อมูลนิติบุคคลที่บริษัทถือหุ้นตั้งแต่ร้อยละ 10 ขึ้นไป

1) บริษัท ไทชน ฟู้ดส์ จำกัด

ประเภทธุรกิจ : ผลิตและจำหน่ายน้ำผลไม้ และเป็นผู้แทนจำหน่ายขนมปัง
ที่ตั้งสำนักงานใหญ่ : 304 อาคารทีเอฟ ถ.ศรีนครินทร์
แขวงหัวหมาก เขตบางกะปิ กรุงเทพฯ 10240
หมายเลขโทรศัพท์ : 02 731 7250-5
หมายเลขโทรสาร : 02 731 7256
สัดส่วนการถือหุ้น : ร้อยละ 52.08
ทุนเรียกชำระแล้ว : 50 ล้านบาท

2) บริษัท ไทยอเนป้า ผลิตภัณฑ์กระดาษ จำกัด

ประเภทธุรกิจ	:	ผลิตและจำหน่ายบรรจุภัณฑ์ ซึ่งทำด้วยกระดาษ
ที่ตั้งสำนักงานใหญ่	:	11 ซอยมาเจริญ 1 แขวง 3-2 ถนนเพชรเกษม แขวงหนองค้างพลู เขตหนองแขม กรุงเทพมหานคร
หมายเลขโทรศัพท์	:	02-4209184-5
หมายเลขโทรสาร	:	02-4201346
สัดส่วนการถือหุ้น	:	ร้อยละ 51.00
ทุนเรียกชำระแล้ว	:	20 ล้านบาท

3) บริษัท ไดอิชิ แพคเกจจิ้ง จำกัด

ประเภทธุรกิจ	:	ผลิตและจำหน่าย สินค้าสิ่งพิมพ์ประเภทบรรจุภัณฑ์
ที่ตั้งสำนักงานใหญ่	:	139 หมู่ 5 ถนนบางนา-ตราด กม.36 ตำบลบางสมัคร อำเภอบางพระก จังหวัดฉะเชิงเทรา 24130
หมายเลขโทรศัพท์	:	038-545-888
หมายเลขโทรสาร	:	038-545-898-9
สัดส่วนการถือหุ้น	:	ร้อยละ 50.10
ทุนเรียกชำระแล้ว	:	150 ล้านบาท

4) บริษัท เพรซิเดนท์ฟลาวมิลล์ จำกัด

ประเภทธุรกิจ	:	ผลิตและจำหน่ายแป้ง
ที่ตั้งสำนักงานใหญ่	:	43/244 หมู่ 4 ถนนห้วยปราบ- ปลูกแดง ตำบลมาบยางพร อำเภอปลูกแดง จังหวัดระยอง 21140
หมายเลขโทรศัพท์	:	033 012 041
หมายเลขโทรสาร	:	033 102 046
สัดส่วนการถือหุ้น	:	ร้อยละ 60.00
ทุนเรียกชำระแล้ว	:	600 ล้านบาท

5) บริษัท เคอรี่ ฟลาวมิลล์ จำกัด

ประเภทธุรกิจ	:	ผลิตแป้งสาลี
ที่ตั้งสำนักงานใหญ่	:	121 หมู่ 2 ซอยวัดแค ถนนสุขสวัสดิ์ ตำบลปากคลองปลากด อำเภอพระสมุทรเจดีย์ สมุทรปราการ 10290
หมายเลขโทรศัพท์	:	02 425 9780
หมายเลขโทรสาร	:	02 424 8826
สัดส่วนการถือหุ้น	:	ร้อยละ 39.00
ทุนเรียกชำระแล้ว	:	200 ล้านบาท

6) บริษัท ชันโก แมชชีนเนอร์รี่ (ประเทศไทย) จำกัด

ประเภทธุรกิจ	:	ประกอบเครื่องจักรบรรจุภัณฑ์อัตโนมัติ
ที่ตั้งสำนักงานใหญ่	:	13 ซอยมาเจริญ 1 แขวง 3-2 ถนนเพชรเกษม แขวงหนองค้างพลู เขตหนองแขม กรุงเทพมหานคร 10160
หมายเลขโทรศัพท์	:	02 420 9610 - 1
หมายเลขโทรสาร	:	02 420 2060
สัดส่วนการถือหุ้น	:	ร้อยละ 35.00
ทุนเรียกชำระแล้ว	:	15 ล้านบาท

7) บริษัท ไทย-เมียนมาร์ ซัคเซสเวนเจอร์ จำกัด

ประเภทธุรกิจ	:	ธุรกิจลงทุน
ที่ตั้งสำนักงานใหญ่	:	304 อาคารทีเอฟ ถนนศรีนครินทร์ แขวงหัวหมาก เขตบางกะปิ กรุงเทพมหานคร
หมายเลขโทรศัพท์	:	02 374 4730 #1620
หมายเลขโทรสาร	:	02 374 3173
สัดส่วนการถือหุ้น	:	ร้อยละ 35.00
ทุนเรียกชำระแล้ว	:	100 ล้านบาท

8) บริษัท ทิวพี (ประเทศไทย) จำกัด

ประเภทธุรกิจ	:	ผลิตซอสและผักอบแห้ง
ที่ตั้งสำนักงานใหญ่	:	55 หมู่ 6 ตำบล หลุมดิน อำเภอเมือง จังหวัดราชบุรี 70000
หมายเลขโทรศัพท์	:	02-4765742-4
หมายเลขโทรสาร	:	02-476-8674
สัดส่วนการถือหุ้น	:	ร้อยละ 10.00
ทุนเรียกชำระแล้ว	:	260 ล้านบาท

9) บริษัท 4 พีเฟิล ฟู้ดส์ จำกัด

ประเภทธุรกิจ	:	ผลิตบะหมี่กึ่งสำเร็จรูป
ที่ตั้งสำนักงานใหญ่	:	2156 ถ.เพชรบุรีตัดใหม่ แขวงบางกะปิ เขตห้วยขวาง กรุงเทพมหานคร
หมายเลขโทรศัพท์	:	02-318-0062
หมายเลขโทรสาร	:	02-716-7091
สัดส่วนการถือหุ้น	:	ร้อยละ 17.00
ทุนเรียกชำระแล้ว	:	130.35 ล้านบาท

10) Kallol Thai President Foods (BD) Limited

ประเภทธุรกิจ	:	ผลิตและจำหน่ายขนมปังสำเร็จรูป
ที่ตั้งสำนักงานใหญ่	:	199 TEJGAON INDUSTRIAL AREA, DHAKA-1208, Bangladesh
หมายเลขโทรศัพท์	:	880 2 8816004 9
หมายเลขโทรสาร	:	880 2 8826268
สัดส่วนการถือหุ้น	:	ร้อยละ 55.00
ทุนเรียกชำระแล้ว	:	530 ล้านบาท

11) President Foods (Cambodia) Co.,Ltd

ประเภทธุรกิจ	:	ผลิตขนมปังสำเร็จรูป
ที่ตั้งสำนักงานใหญ่	:	Phum Mor ,Chamkar Doung Road, Sangkat Dongkor,Khan Dangkor Phnom Penh, Cambodia
หมายเลขโทรศัพท์	:	855 232 10919
หมายเลขโทรสาร	:	855 233 64688
สัดส่วนการถือหุ้น	:	ร้อยละ 30.00
ทุนเรียกชำระแล้ว	:	1.5 ล้านดอลลาร์สหรัฐฯ

12) Thai President Foods (Hungary) Kft.

ประเภทธุรกิจ	:	ผลิตและจำหน่ายขนมปังสำเร็จรูป
ที่ตั้งสำนักงานใหญ่	:	2500 ERZTERGOM, RUBIK ERUO UTCA, (IPARI PARK) 20377/9 Hungary
หมายเลขโทรศัพท์	:	-
หมายเลขโทรสาร	:	-
สัดส่วนการถือหุ้น	:	ร้อยละ 65.00
ทุนเรียกชำระแล้ว	:	2,350 ล้านบาท

13) ChongQing Taibao Paper Products Co.,Ltd.

ประเภทธุรกิจ	:	ผลิตผลิตภัณฑ์กระดาษ
ที่ตั้งสำนักงานใหญ่	:	No.5 Xiqu Avenue, National Hi-Tech, Development Zone Western District, Chengdu 611731, China
หมายเลขโทรศัพท์	:	86 28 87848542
หมายเลขโทรสาร	:	009-28-86 28 87848506
สัดส่วนการถือหุ้น	:	ร้อยละ 35.00
ทุนเรียกชำระแล้ว	:	42 ล้านบาท

6.2 ข้อมูลของบุคคลอ้างอิงอื่น ๆ

- บุคคลอ้างอิงอื่น ๆ :** นายทะเบียน บริษัท ศูนย์รับฝากหลักทรัพย์ (ประเทศไทย) จำกัด
เลขที่ 93 ชั้น 14 ถนนรัชดาภิเษก แขวงดินแดง เขตดินแดง กรุงเทพฯ
10400 โทรศัพท์ 0-2009-9000 โทรสาร 0-2009-9992
- ผู้ตรวจสอบบัญชี :** นางสาวฝน อินทร์แก้ว
บริษัท สำนักงาน อีวาย จำกัด ชั้น 33 อาคารเลครัชดา 193/136-137
ถนนรัชดาภิเษกตัดใหม่ แขวงคลองเตย เขตคลองเตย กรุงเทพฯ 10110
- ที่ปรึกษากฎหมาย :** บริษัท ชมพูและเพื่อน จำกัด
เลขที่ 5 ถนนบุญศิริ แขวงศาลเจ้าพ่อเสือ เขตพระนคร กรุงเทพฯ 10200
โทรศัพท์ 0-2221-8111-3 โทรสาร 0-2224-1997
- ธนาคาร :** ธนาคารกรุงเทพ จำกัด (มหาชน), ธนาคารกรุงศรีอยุธยา จำกัด (มหาชน),
ธนาคารซีทีแบงก์, ธนาคารอาคารสงเคราะห์, ธนาคารมิซูโฮ คอร์ปอเรต จำกัด
,ธนาคารกสิกรไทย จำกัด (มหาชน),ธนาคารซีไอเอ็มบี ไทย จำกัด (มหาชน),
ธนาคารธนชาต จำกัด,ธนาคารเพื่อการส่งออกและนำเข้าแห่งประเทศไทย