

ส่วนที่ 3**ฐานะการเงินและผลการดำเนินงาน****13. ข้อมูลทางการเงินที่สำคัญ**

ผู้สอบบัญชีที่ได้รับความเห็นชอบจากที่ประชุมผู้ถือหุ้นของบริษัท สำหรับตรวจสอบงบการเงินรวม และงบการเงินของบริษัทสำหรับปี 2558 คือ บริษัท สำนักงาน อี วาย จำกัด โดยนางสายฝน อินทร์แก้ว ผู้สอบบัญชีรับอนุญาตเลขที่ 4434

รายงานการตรวจสอบของผู้สอบบัญชีในระยะ 3 ปีที่ผ่านมา ผู้สอบบัญชีได้ให้ความเห็นในรายงานการตรวจสอบแบบไม่มีเงื่อนไข สำหรับงบการเงินปี 2558 และได้ให้ความเห็นในรายงานการตรวจสอบแบบไม่มีเงื่อนไข และมีข้อสังเกต สำหรับงบการเงินปี 2557, 2556 ดังนี้

สรุปรายงานการตรวจสอบงบการเงินประจำปี 2558

ผู้สอบบัญชีมีความเห็นว่า งบการเงินรวมของบริษัทและบริษัทย่อยและงบการเงินของบริษัท แสดงฐานะการเงิน ณ วันที่ 31 ธันวาคม 2558 ผลการดำเนินงาน และกระแสเงินสด สำหรับปีสิ้นสุดวันเดียวกันของบริษัท และบริษัทย่อยถูกต้องตามที่ควรในสาระสำคัญตามหลักการบัญชีที่รับรองทั่วไป โดยไม่มีเงื่อนไข

สรุปรายงานการตรวจสอบงบการเงินประจำปี 2557

ผู้สอบบัญชีมีความเห็นว่า งบการเงินรวมของบริษัทและบริษัทย่อยและงบการเงินของบริษัท แสดงฐานะการเงิน ณ วันที่ 31 ธันวาคม 2557 ผลการดำเนินงาน และกระแสเงินสด สำหรับปีสิ้นสุดวันเดียวกันของบริษัท และบริษัทย่อยถูกต้องตามที่ควรในสาระสำคัญตามหลักการบัญชีที่รับรองทั่วไป โดยไม่มีเงื่อนไข

ข้าพเจ้าขอให้สังเกตหมายเหตุประกอบงบการเงินข้อ 4 เกี่ยวกับการเปลี่ยนแปลงการจัดประเภทของเงินลงทุน บริษัทฯ ได้ปรับย้อนหลังงบการเงินรวม และงบการเงินเฉพาะกิจการ สำหรับปี สิ้นสุดวันที่ 31 ธันวาคม 2556 ที่แสดงเป็นข้อมูลเปรียบเทียบ เพื่อสะท้อนรายการปรับปรุงจากการเปลี่ยนแปลงดังกล่าว และนำเสนอแสดงฐานะการเงินรวม และงบแสดงฐานะการเงินเฉพาะกิจการ ณ วันที่ 1 มกราคม 2556 เพื่อเป็นข้อมูลเปรียบเทียบ โดยเปลี่ยนแปลงการจัดประเภทของเงินลงทุนด้วยเช่นกัน ทั้งนี้ ข้าพเจ้ามิได้แสดงความเห็นอย่างมีเงื่อนไขต่อกรณีแต่อย่างใด

สรุปรายงานการตรวจสอบงบการเงินประจำปี 2556

ผู้สอบบัญชีมีความเห็นว่า งบการเงินรวมของบริษัทและบริษัทย่อยและงบการเงินของบริษัท แสดงฐานะการเงิน ณ วันที่ 31 ธันวาคม 2556 ผลการดำเนินงาน และกระแสเงินสด สำหรับปีสิ้นสุดวันเดียวกันของบริษัท และบริษัทย่อยถูกต้องตามที่ควรในสาระสำคัญตามหลักการบัญชีที่รับรองทั่วไป โดยไม่มีเงื่อนไข

ข้าพเจ้าขอให้สังเกตหมายเหตุประกอบงบการเงินข้อ 4 เกี่ยวกับการเปลี่ยนแปลงนโยบายการบัญชี เนื่องจากการนำมาตรฐานการบัญชี ฉบับที่ 12 เรื่องภาษีเงินได้ มาถือปฏิบัติ บริษัทฯ ได้ปรับย้อนหลังงบการเงินรวมและ งบการเงินเฉพาะกิจการสำหรับปีสิ้นสุดวันที่ 31 ธันวาคม 2555 ที่แสดงเป็นข้อมูลเปรียบเทียบ เพื่อสะท้อนรายการปรับปรุงจากการเปลี่ยนแปลงนโยบายการบัญชีดังกล่าว และนำเสนองบแสดงฐานะการเงินรวม และ งบแสดงฐานะการเงินเฉพาะกิจการ ณ วันที่ 1 มกราคม 2555 เพื่อเป็นข้อมูลเปรียบเทียบ โดยใช้นโยบายการบัญชีเกี่ยวกับภาษีเงินได้ที่ได้นำมาถือปฏิบัติใหม่ด้วยเช่นกัน ทั้งนี้ ข้าพเจ้ามิได้แสดงความเห็นอย่างมีเงื่อนไขต่อกรณีนี้แต่อย่างใด



ผลการดำเนินงานของบริษัทฯ และบริษัทย่อย ในรอบ 3 ปีที่ผ่านมา

(หน่วย : พันบาท)

ตารางสรุปงบการเงินรวมของบริษัทฯ และบริษัทย่อย	งบการเงินรวม		
	(หน่วย: พันบาท ยกเว้นกำไรต่อหุ้นแสดงเป็นบาท)		
	2558	2557	2556
			(ปรับปรุงใหม่)
ข้อมูลจากงบกำไรขาดทุน			
รายได้จากการขาย	11,673,464	11,692,698	11,377,868
รวมรายได้อื่น	344,845	310,977	285,149
รวมรายได้	12,018,309	12,003,675	11,663,017
ต้นทุนขาย	8,324,799	8,670,025	8,517,629
ค่าใช้จ่ายในการขาย	385,516	385,289	305,346
ค่าใช้จ่ายในการบริหาร	1,110,217	1,037,992	962,319
รวมค่าใช้จ่าย	9,820,532	10,093,306	9,785,296
กำไรก่อนส่วนแบ่งกำไรจากเงินลงทุนในบริษัทร่วม			
ค่าใช้จ่ายทางการเงินและค่าใช้จ่ายภาษีเงินได้	2,197,777	1,910,369	1,877,721
ส่วนแบ่งกำไรจากเงินลงทุนในบริษัทร่วม	137,074	141,923	143,541
กำไรก่อนค่าใช้จ่ายทางการเงินและค่าใช้จ่ายภาษีเงินได้	2,334,851	2,052,291	2,021,262
ค่าใช้จ่ายทางการเงิน	-10,512	-12,751	-6,367
กำไรก่อนค่าใช้จ่ายภาษีเงินได้	2,324,339	2,039,540	2,014,895
ค่าใช้จ่ายภาษีเงินได้	-215,039	-204,119	-217,411
กำไรสำหรับปี	2,109,300	1,835,422	1,797,483
กำไรต่อหุ้น			
กำไรต่อหุ้นขั้นพื้นฐาน	10.62	9.31	8.97
ข้อมูลจากงบดุล			
สินทรัพย์รวม	18,133,098	16,507,367	15,185,407
สินทรัพย์หมุนเวียน	7,361,758	6,193,552	5,454,717
สินทรัพย์ไม่หมุนเวียน	10,771,340	10,313,815	9,730,690
หนี้สินรวม	2,538,012	2,576,914	2,354,012
หนี้สินหมุนเวียน	1,518,384	1,580,197	1,423,194
หนี้สินไม่หมุนเวียน	1,019,628	996,717	930,818
ส่วนของผู้ถือหุ้น	15,595,086	13,930,454	12,831,395
ผู้ถือหุ้นของบริษัท	13,696,575	12,201,540	11,239,017
ส่วนได้เสียที่ไม่มีอำนาจควบคุม	1,898,511	1,728,914	1,592,377



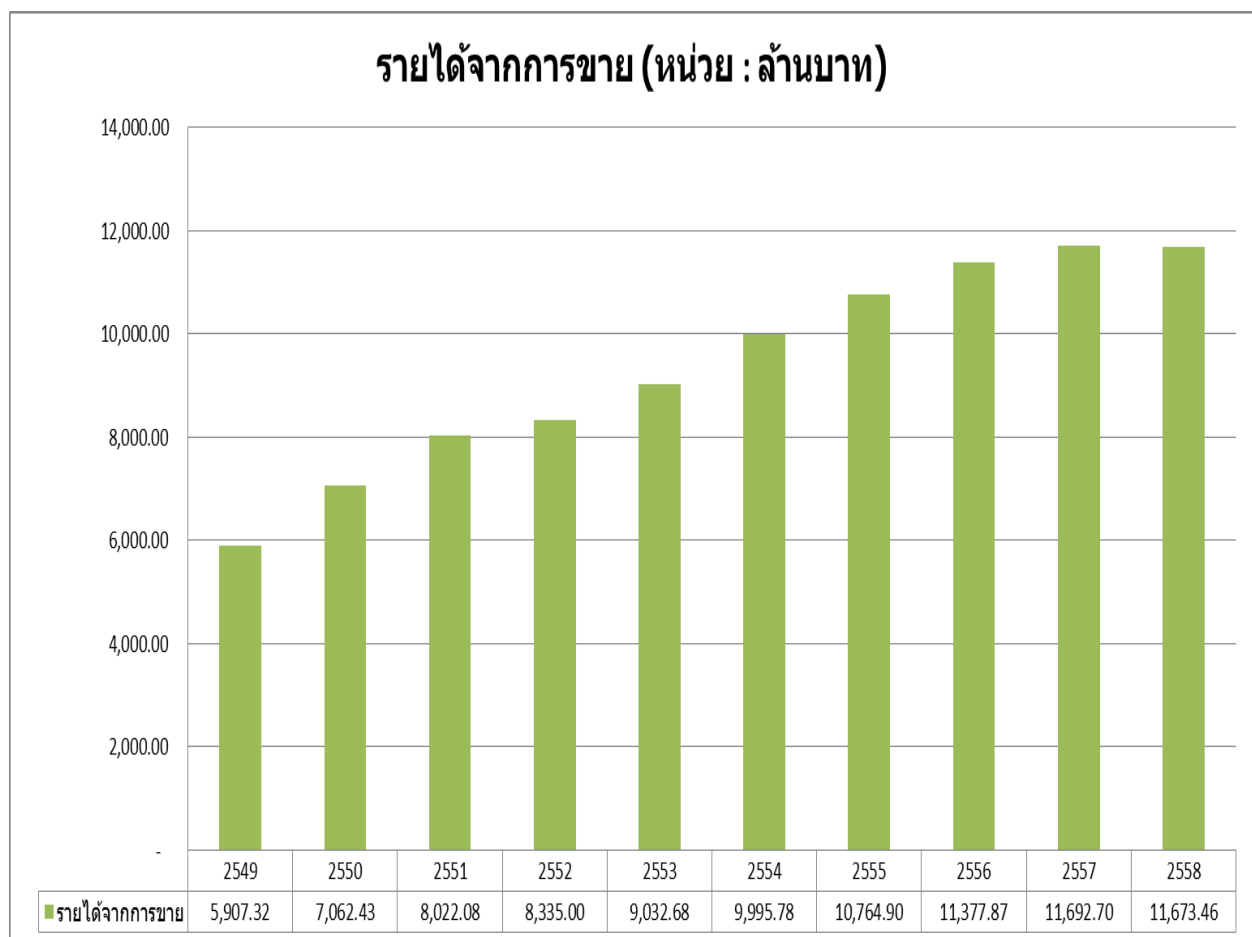
ตารางสรุปงบการเงินรวมของบริษัทฯ และบริษัทย่อย	งบการเงินรวม		
	2558	2557	2556
			(ปรับปรุงใหม่)
ข้อมูลจากงบกระแสเงินสด			
กระแสเงินสดจากกิจกรรมดำเนินงาน	2,214,614	1,770,222	1,693,421
กระแสเงินสดจากกิจกรรมลงทุน	-1,220,892	-1,667,041	-828,855
กระแสเงินสดจากกิจกรรมจัดหาเงิน	-811,501	-603,608	-649,421
เงินสดเพิ่มขึ้น(ลดลง)สุทธิ	180,747	-535,046	246,448
เงินสดคงเหลือสิ้นงวด	1,149,758	969,011	1,504,057
ข้อมูลค้ำประกัน (บาท)			
กำไรสุทธิค้ำประกัน	10.62	9.31	8.97
เงินปันผลค้ำประกัน	4.16	3.77	3.74
มูลค่าหุ้นตามบัญชี	86.64	77.39	63.56
อัตราส่วนทางการเงิน			
อัตราส่วนสภาพคล่อง			
1. อัตราส่วนหมุนเวียน (เท่า)	4.85	3.92	3.83
2. อัตราส่วนหมุนเวียนเร็ว (เท่า)	4.22	3.38	3.36
3. อัตราส่วนหมุนเวียนลูกหนี้การค้า (เท่า)	5.62	5.60	5.70
4. ระยะเก็บหนี้เฉลี่ย (วัน)	64.05	64.27	63.18
5. อัตราส่วนหมุนเวียนสินค้าคงเหลือ (เท่า)	9.33	11.61	13.22
6. ระยะเวลาขายสินค้าเฉลี่ย (วัน)	38.60	31.01	27.24
ความสามารถในการทำกำไร (ร้อยละ)			
7. อัตรากำไรขั้นต้น	28.69	25.85	25.14
8. อัตรากำไรสุทธิ	15.72	13.80	13.68
9. ผลตอบแทนต่อหุ้น	12.26	12.03	12.59
อัตราส่วนแสดงประสิทธิภาพในการทำงาน			
10. อัตราผลตอบแทนจากสินทรัพย์รวม	11.04	10.57	11.88
11. อัตราผลตอบแทนจากสินทรัพย์ถาวร	59.43	52.8	58.58
12. อัตราหมุนเวียนของสินทรัพย์ถาวร	0.70	0.77	0.87
อัตราส่วนวิเคราะห์นโยบายทางการเงิน			
13. อัตราส่วนหนี้สินต่อทุน	0.16	0.18	0.18
14. ความสามารถในการจ่ายดอกเบี้ย	222.07	160.96	317.46
15. อัตราการจ่ายเงินปันผล	39.18	40.50	41.68

14. การวิเคราะห์และคำอธิบายของฝ่ายจัดการ (Management Discussion and Analysis : MD&A)

1. ผลการดำเนินงาน

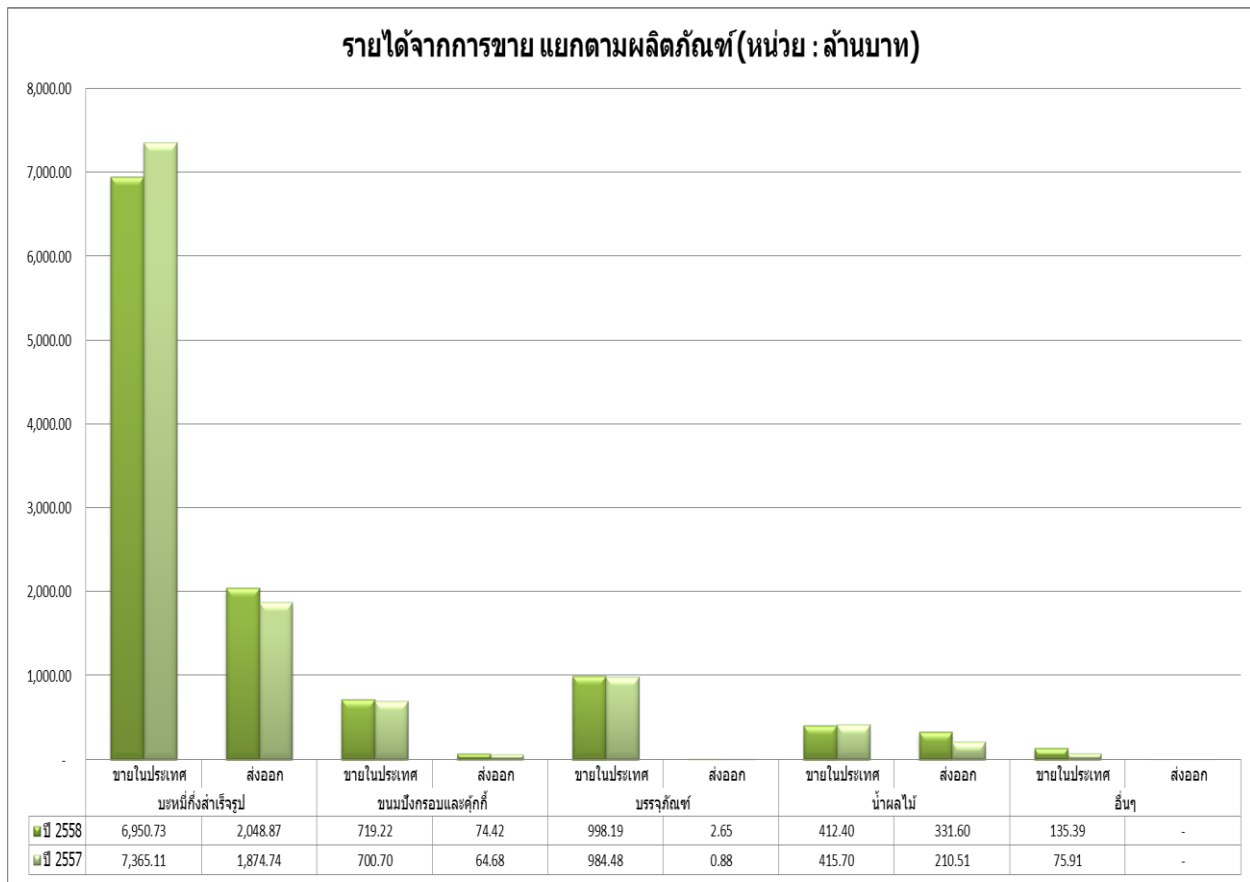
บริษัทฯ ยังคงได้รับผลกระทบจากภาวะเศรษฐกิจในประเทศที่ชะลอตัวลงอย่างต่อเนื่อง ส่งผลให้ยอดขายภายในประเทศของบริษัทฯ เติบโตได้ไม่เป็นไปตามเป้าหมายที่วางไว้ ในขณะที่ยอดขายในต่างประเทศมีการปรับตัวที่ดีขึ้น จากการปรับกลยุทธ์ด้านการตลาดและได้รับผลตอบแทนที่ดีจากผู้บริโภคในต่างประเทศ อย่างไรก็ตาม การที่ราคาน้ำมันปรับตัวลดลงค่อนข้างมาก มีผลให้ราคาวัตถุดิบในการผลิตของบริษัทมีราคาปรับตัวลดลงเช่นกัน ซึ่งทำให้ผลการดำเนินงานประจำปี 2558 ของบริษัทฯ มีกำไรสุทธิ(ส่วนที่เป็นของผู้ถือหุ้นบริษัทฯ)รวม 1,911.34 ล้านบาท เพิ่มขึ้นร้อยละ 14.07 จากปีก่อน โดยมีสาระสำคัญดังต่อไปนี้

1.1 รายได้จากการขาย



บริษัทฯ มียอดขายรวมในปี 2558 และ 2557 จำนวน 11,673.46 ล้านบาท และ 11,692.70 ล้านบาท ตามลำดับ ลดลง จำนวน 19.24 ล้านบาท หรือคิดเป็นร้อยละ 0.16 บริษัทฯ ได้จัดกิจกรรมทางการตลาด เพื่อกระตุ้นยอดขายอย่างต่อเนื่อง ซึ่งทำให้บริษัทฯ ยังคงสามารถครองส่วนแบ่งทางการตลาดเป็นอันดับหนึ่ง ด้วยส่วนแบ่งตลาดสูงสุดร้อยละ 49.80 และบริษัทฯ สามารถเพิ่มยอดขายในส่วนของการตลาดต่างประเทศได้มากขึ้น โดยมีอัตราการเติบโตเฉลี่ยร้อยละ 14.26

1.1.1 รายได้จากการขายแยกตามสายผลิตภัณฑ์



เมื่อแยกวิเคราะห์ยอดขายตามประเภทสินค้าและพื้นที่ พบว่ารายได้จากการขายแบ่งได้ดังนี้
บะหมี่กึ่งสำเร็จรูป

- ในประเทศ หดตัวลงร้อยละ 5.63 เมื่อเทียบกับปีก่อนหน้า โดยมาจากยอดขายบะหมี่กึ่งสำเร็จรูปประเภทของที่มียอดขายลดลงร้อยละ 5.60 และบะหมี่กึ่งสำเร็จรูปแบบถ้วยลดลงร้อยละ 5.72 โดยมีสาเหตุมาจากภาวะเศรษฐกิจที่ยังคงชะลอตัวลงอย่างต่อเนื่องจากปีก่อนหน้า ตลาดมีการแข่งขันที่รุนแรงและมีสินค้าทดแทนให้ผู้บริโภคมีทางเลือกเพิ่มมากขึ้น

- ต่างประเทศ มีอัตราการเติบโต อยู่ที่ร้อยละ 9.29 ซึ่งเป็นผลมาจากการจัดกิจกรรมด้านการตลาดและการส่งเสริมการขายร่วมกับตัวแทนจำหน่ายในต่างประเทศ ตลอดจนมีการขยายตลาดไปยังประเทศใหม่อย่างต่อเนื่อง ซึ่งผลิตภัณฑ์ของบริษัทได้เป็นที่รู้จักและยอมรับในตลาดโลกมากขึ้น ส่งผลให้มีคำสั่งซื้อจากตลาดกลุ่ม Modern Trade เพิ่มขึ้นจากปีก่อนหน้า สำหรับสัดส่วนการกระจายสินค้าไปยังตลาดในภูมิภาคต่างๆยังคงใกล้เคียงกับปีก่อนหน้า โดยตลาดในภูมิภาคเอเชียยังคงมีสัดส่วนต่อยอดขายทั้งหมดสูงที่สุดในขณะที่สินค้าที่กระจายในภูมิภาคอเมริกา มียอดขายที่เพิ่มขึ้น ซึ่งเป็นผลมาจากเศรษฐกิจที่ฟื้นตัวจากปีที่แล้ว

ผลิตภัณฑ์อื่นๆ

สำหรับยอดขายโดยรวมของผลิตภัณฑ์อื่นๆ ซึ่งประกอบด้วย สินค้ากลุ่มขมมปังกรอบ บรรจุภัณฑ์ น้ำผลไม้ และอื่นๆ มีอัตราการเติบโต อยู่ที่ร้อยละ 9.01 โดยเฉพาะตลาดต่างประเทศของน้ำผลไม้ ซึ่งมีอัตราการเติบโตถึงร้อยละ 57.52 โดยมีสาเหตุมาจาก ตลาดน้ำผลไม้ชนิดกระป๋องในประเทศกัมพูชาขยายตัวเพิ่มขึ้นมาก

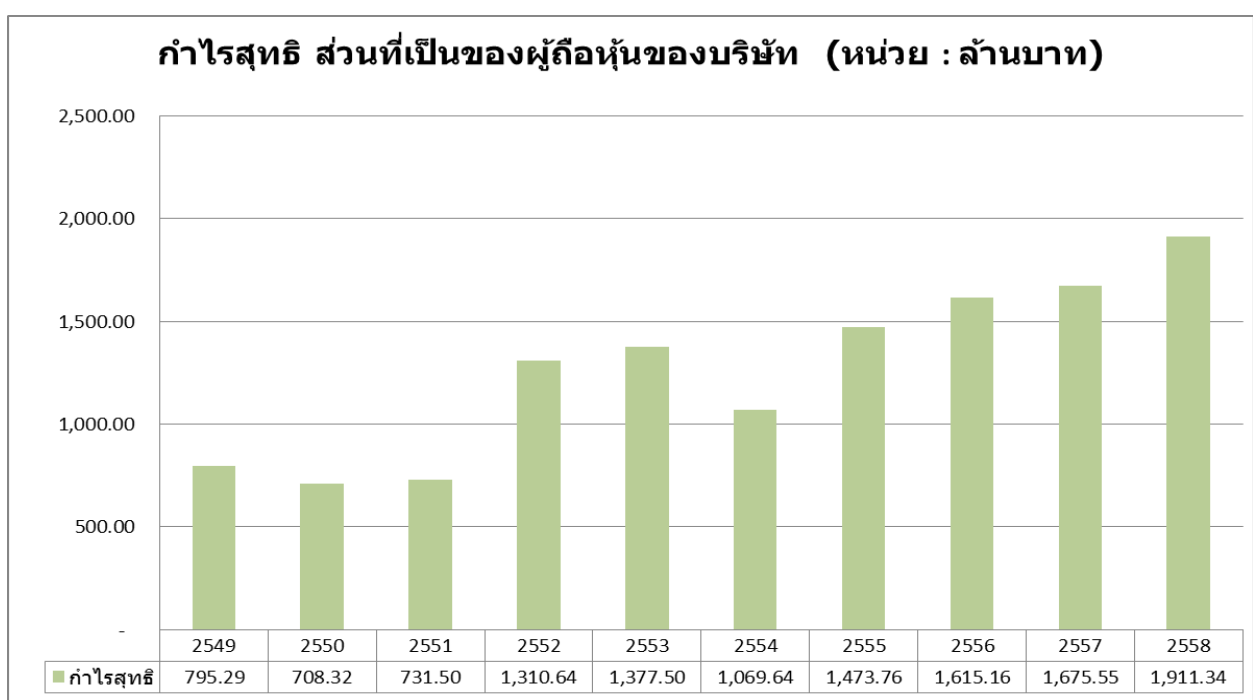
1.2 ต้นทุนขาย

ต้นทุนขายในปี 2558 มีจำนวน 8,324.80 ล้านบาท คิดเป็น ลดลง ร้อยละ 3.98 เมื่อเปรียบเทียบกับปีก่อน เนื่องจาก ราคาวัตถุดิบและบรรจุภัณฑ์ในการผลิตลดลง โดยเฉพาะแป้งสาลี ซึ่งมีราคาปรับตัวลดลงร้อยละ 6.62 และน้ำมันปาล์ม มีราคาปรับตัวลดลงร้อยละ 7.63 ซึ่งเป็นไปตามภาวะตลาดและราคาน้ำมันที่ปรับตัวลดลงอย่างมากในช่วงที่ผ่านมา และเมื่อเปรียบเทียบเป็นสัดส่วนต้นทุนขายต่อรายได้จากการขาย เท่ากับร้อยละ 71.31 ซึ่งต่ำกว่าปีก่อนหน้า

1.3 ค่าใช้จ่ายในการขายและบริหาร

ค่าใช้จ่ายในการขายและบริหาร ในปี 2558 จำนวน 1,495.73 ล้านบาท คิดเป็นเพิ่มขึ้นร้อยละ 5.09 ค่าใช้จ่ายที่เพิ่มขึ้นประกอบด้วย ค่าใช้จ่ายในการส่งเสริมการขายและการจัดกิจกรรมทางการตลาด เพื่อกระตุ้นยอดขายและรักษาสวนแบ่งทางการตลาดในภาวะที่ตลาดซบเซา และมีการตั้งค่าเผื่อค่างานลงทุนในบริษัทสหลอร์สัน จำกัด และบริษัทสหผลพืช จำกัด จำนวน 36.7 ล้านบาท และเมื่อเทียบเป็นอัตราค่าใช้จ่ายในการขายและบริหารต่อรายได้จากการขายจะอยู่ที่ร้อยละ 12.81 ซึ่งเพิ่มขึ้นเล็กน้อยเมื่อเทียบกับปีก่อนหน้า

1.4 กำไรสุทธิ



บริษัทมีกำไรสุทธิเพิ่มขึ้นอย่างต่อเนื่อง ปีที่ผ่านมาเป็นอีกปีที่บริษัทมีผลประกอบการที่ดี โดยบริษัทสามารถทำกำไรสุทธิได้ 1,911.34 ล้านบาท คิดเป็นเพิ่มขึ้น ร้อยละ 14.07 เมื่อเปรียบเทียบกับปีก่อน และมีอัตรากำไรสุทธิอยู่ที่ระดับร้อยละ 15.72 ของรายได้รวม ซึ่งมีสาเหตุหลักมาจาก ต้นทุนวัตถุดิบลดต่ำลงจากผลกระทบของราคาสินค้าโภคภัณฑ์ที่ปรับตัวลดลงอย่างต่อเนื่องในปีที่ผ่านมา

1.5 อัตราผลตอบแทนผู้ถือหุ้น

จากการที่บริษัทมีกำไรสุทธิสูงขึ้น ในปี 2558 ทำให้บริษัทมีอัตราผลตอบแทนผู้ถือหุ้นในปีนี้อยู่ที่ร้อยละ 12.26 ซึ่งเพิ่มขึ้นจากปีก่อนร้อยละ 0.23 และบริษัทมีการจ่ายเงินปันผล 2 ครั้ง เป็นจำนวนเงินรวม 675.00 ล้านบาท โดยบริษัทยังคงนโยบายการจ่ายเงินปันผล โดยจัดสรรจาก กำไรสุทธิจากการดำเนินงานประจำปีในส่วนของบริษัทไม่น้อยกว่าร้อยละ 40 และรวมกับเงินปันผลรับที่บริษัทได้รับ

2. ฐานะการเงิน

2.1 สินทรัพย์

สินทรัพย์รวม ณ วันที่ 31 ธันวาคม 2558 มีจำนวน 18,133.10 ล้านบาท ประกอบด้วย สินทรัพย์หลักที่สำคัญได้แก่ สินทรัพย์ถาวรรวม 10,771.34 ล้านบาท คิดเป็นร้อยละ 59.40 ของสินทรัพย์รวม สินทรัพย์หมุนเวียน 7,361.76 ล้านบาท คิดเป็นร้อยละ 40.60 ของสินทรัพย์รวม ซึ่งเพิ่มขึ้นจากปีก่อน ร้อยละ 18.86 โดยมีเงินสดและรายการเงินลงทุนระยะสั้น ที่สูงขึ้นมาก จากการที่บริษัทฯมีผลประกอบการที่ดีขึ้น

ลูกหนี้การค้าของบริษัทในปี 2558 มีจำนวน 2,046.82 ล้านบาท คิดเป็นสัดส่วนร้อยละ 11.29 ของสินทรัพย์รวม ลดลงจากปีก่อนร้อยละ 2.86 สาเหตุหลักเป็นผลมาจากยอดขายของบริษัทลดลง โดยลูกค้ารายใหญ่ของบริษัทสำหรับการขายในประเทศยังคงเป็น บริษัท สหพัฒน์ฟิบูล จำกัด(มหาชน) มีระยะเวลาในการเก็บหนี้เฉลี่ย 64.05 วัน ซึ่งลดลงจากปีก่อน 0.22 วัน นอกจากนี้บริษัทฯได้กันสำรองค่าเผื่อหนี้สงสัยจะสูญเป็นจำนวน 0.36 ล้านบาท ซึ่งเพียงพอสำหรับหนี้ที่มีอายุมากกว่า 3 เดือน โดยภาพรวม ลูกหนี้การค้าส่วนใหญ่ของบริษัทฯชำระหนี้การค้าตรงตามกำหนด ถึงแม้ว่าจะมีลูกหนี้การค้าต่างประเทศบางรายที่ชำระเงินล่าช้ากว่ากำหนดบ้าง แต่ก็นับเป็นสัดส่วนต่ำมากเมื่อเทียบกับลูกหนี้การค้าทั้งหมด

สำหรับรายการสินค้าคงเหลือของบริษัทในปี 2558 มีจำนวน 944.67 ล้านบาท คิดเป็นสัดส่วนร้อยละ 5.21 ของสินทรัพย์รวม เพิ่มขึ้นจากปีก่อนร้อยละ 12.37 โดยในส่วนของสินค้าประเภทเบหมีกึ่งสำเร็จรูปมีอายุ การเก็บเฉลี่ย (Shelf life) 180 วัน ในขณะที่ระยะเวลาการขายสินค้าเฉลี่ยของบริษัทอยู่ที่ 38.60 วัน

2.2 สภาพคล่อง

ในปี 2558 บริษัทฯ มีกระแสเงินสดสุทธิได้มาจากกิจกรรมดำเนินงาน จำนวน 2,214.61 ล้านบาท และมีกระแสเงินสดสุทธิใช้ไปในกิจกรรมลงทุน และจากการจัดหาเงิน จำนวน 1,220.89 ล้านบาท และ 811.50 ล้านบาท ตามลำดับ ณ วันที่ 31 ธันวาคม 2558 มีเงินสดและรายการเทียบเท่าเงินสด จำนวน 1,149.76 ล้านบาท สูงกว่าปี 2557 เป็นเงิน 180.75 ล้านบาท โดยมีสาระสำคัญดังนี้

กระแสเงินสดสุทธิรับจากกิจกรรมดำเนินงาน จำนวน 2,214.61 ล้านบาท สาเหตุหลักได้มาจากกำไรจากการดำเนินงานก่อนภาษีเงินได้นิติบุคคล 2,324.34 ล้านบาท ซึ่งสูงกว่าปี 2557 คิดเป็นร้อยละ 13.96 บริษัทฯ มีกระแสเงินสดสุทธิใช้ไปในการลงทุนเป็นจำนวน 1,220.89 ล้านบาท ส่วนใหญ่จะเป็นการลงทุนในรายการ

เงินลงทุนชั่วคราวมากขึ้น ซึ่งเป็นการนำเงินสดส่วนเกินไปฝากประจำในสถาบันการเงินต่างๆ ในขณะเดียวกัน ยังคงมีการลงทุนในรายการซื้ออุปกรณ์และเครื่องจักรการผลิตเพิ่มขึ้น นอกจากนี้กระแสเงินสดสุทธิใช้ไปจากกิจกรรมจัดหาเงินมีจำนวน 811.50 ล้านบาท โดยมีรายจ่ายหลักจากการจ่ายเงินปันผลจำนวน 674.96 ล้านบาท อย่างไรก็ตาม อัตราส่วนสภาพคล่องโดยรวมของบริษัทอยู่ในระดับที่ดีมาโดยตลอด โดยในปี 2558 อัตราส่วนสภาพคล่องและอัตราส่วนสภาพคล่องหมุนเร็วอยู่ที่ 4.85 เท่า และ 4.22 เท่า ตามลำดับ ซึ่งเพิ่มขึ้นจากปีก่อนหน้า และ CASH CYCLE ของบริษัทอยู่ที่ 57.98 วัน

2.3 แหล่งที่มาของเงินทุน

2.3.1 หนี้สินรวม

หนี้สินรวมของบริษัทฯ ณ 31 ธันวาคม 2558 มีจำนวน 2,538.01 ล้านบาท ซึ่งลดลงจากปี 2557 จำนวน 38.90 ล้านบาท โดยสาเหตุหลักมาจากรายการเงินกู้ยืมระยะสั้น ที่บริษัททยอยแห่งหนึ่งออกตัวสัญญาใช้เงินระยะสั้นให้กับสถาบันการเงินในประเทศ ลดลงจากปี 2557 จำนวน 70 ล้านบาท เจ้าหนี้การค้าที่ลดลง 46.28 ล้านบาท เนื่องจากยอดขายสินค้าที่ลดลง และรายการสำรองผลประโยชน์ระยะยาวของพนักงาน ลดลงจากปี 2557 จำนวน 21.78 ล้านบาท เนื่องจากการปรับมูลค่าให้เป็นไปตามปัจจัยที่เปลี่ยนแปลงไปตามสถานการณ์ปัจจุบัน ในขณะที่รายการที่เพิ่มขึ้นส่วนใหญ่จะเป็นรายการค้างจ่ายเนื่องจากยังไม่ถึงกำหนดการชำระหนี้ ทั้งนี้ รายการหนี้สินของบริษัทฯ จัดเป็นหนี้สินหมุนเวียน มีสัดส่วน ร้อยละ 59.83 และรายการหนี้สินระยะยาวมีสัดส่วน ร้อยละ 40.17 ของหนี้สินทั้งหมด และอัตราส่วนของหนี้สินต่อส่วนของผู้ถือหุ้น เท่ากับ 0.16 เท่า

2.3.2 ส่วนของผู้ถือหุ้น

ณ วันที่ 31 ธันวาคม 2558 ส่วนของผู้ถือหุ้นของบริษัทฯ มีจำนวน 15,595.09 ล้านบาท เพิ่มขึ้นจากสิ้นปี 2557 เป็นจำนวน 1,664.63 ล้านบาท เนื่องจากบริษัทฯ มีกำไรสุทธิ เป็นจำนวน 1,911.34 ล้านบาท ในปี 2558 บริษัทฯ มีการจ่ายเงินปันผลจากผลการดำเนินงานประจำปี 2557 งวดครึ่งปีหลังจำนวน 302.40 ล้านบาท และจ่ายเงินปันผลระหว่างกาล จากผลการดำเนินงานงวดหกเดือน สิ้นสุดวันที่ 30 มิถุนายน 2558 จำนวน 372.60 ล้านบาท ทั้งนี้ บริษัทฯ มีมูลค่าหุ้นตามบัญชี 86.64 บาท ซึ่งเพิ่มขึ้นจากปีก่อนเป็นจำนวน 9.25 บาท

2.3.3 ความเหมาะสมของโครงสร้างเงินทุน

อัตราส่วนหนี้สินต่อส่วนของผู้ถือหุ้นของบริษัทฯ ในปี 2558 คิดเป็น 0.16 เท่า ซึ่งอยู่ในระดับต่ำ ในขณะที่ความสามารถในการชำระดอกเบี้ยของบริษัทฯ อยู่ในระดับที่สูง โดยอยู่ที่ 222.07 เท่า ซึ่งสะท้อนให้เห็นถึงเสถียรภาพของโครงสร้างเงินทุนของบริษัทฯ และความสามารถในการชำระหนี้ของบริษัทฯ