

ส่วนที่ 1

การประกอบธุรกิจ

1. นโยบายและภาพรวมการประกอบธุรกิจ

บริษัทไทยเพรซิเดนท์ฟู้ดส์ จำกัด (มหาชน) เป็นบริษัทที่ประกอบธุรกิจด้านการผลิตและจำหน่ายมะขามี่ กุ้งสำเร็จรูปภายใต้เครื่องหมายการค้า “มามา” และขนมปังกรอบภายใต้เครื่องหมายการค้า “บิสชิน” “โฮมมี่” โดยมีความมุ่งมั่นในการผลิตอาหารเพื่อตอบสนองความพึงพอใจสูงสุดของผู้บริโภค และให้ความสำคัญต่อสิทธิของผู้มีส่วนได้เสียทุกกลุ่ม

นอกจากนี้ บริษัทฯ ได้มีการลงทุนในกลุ่มธุรกิจวัตถุดิบและบรรจุภัณฑ์ เพื่อใช้ในกระบวนการผลิตภายในบริษัทฯ และเพื่อประโยชน์ในการควบคุมราคาและคุณภาพของสินค้าเหล่านั้น อีกทั้งการร่วมลงทุนกับบริษัทต่างชาติ เพื่อนำความรู้และเทคโนโลยีใหม่ๆ เข้ามาใช้ในการพัฒนากระบวนการผลิตให้มีประสิทธิภาพสูงสุด และการลงทุนในกลุ่มธุรกิจอื่นๆ เช่น ธุรกิจบริการ ธุรกิจผลิตเครื่องจักร เพื่อเป็นการเพิ่มช่องทางการขายสินค้าในกลุ่มบริษัทให้มากขึ้นและเข้าถึงทุกกลุ่มผู้บริโภค

นโยบายการลงทุนในต่างประเทศ บริษัทฯ ได้ขยายการลงทุนไปยังต่างประเทศอย่างต่อเนื่อง เพื่อผลิตและจำหน่ายมะขามี่กุ้งสำเร็จรูป ได้แก่ ประเทศกัมพูชา ประเทศบังกลาเทศ และล่าสุดขยายการลงทุนไปยังประเทศสเปน เพื่อรองรับการเติบโตของตลาดในภูมิภาคยุโรป ภายใต้นโยบายที่จะผลิตสินค้าให้เป็นที่ยอมรับด้วยมาตรฐานการผลิตระดับสากล และเตรียมความพร้อมสำหรับการแข่งขันในตลาดโลก

1.1 วิสัยทัศน์และพันธกิจ

วิสัยทัศน์

“เป็นผู้นำระดับโลกในการผลิตผลิตภัณฑ์อาหารและแบรนด์สินค้าที่ผู้บริโภคยอมรับและพึงพอใจให้มียู่ในทุกครัวเรือน โดยเป็นผลิตภัณฑ์อาหารที่มีความปลอดภัย และคุณภาพตามมาตรฐานระดับสากล ภายใต้การดำเนินธุรกิจที่สร้างสรรค์และรับผิดชอบต่อสังคมและสิ่งแวดล้อม เพื่อความยั่งยืน”

พันธกิจ

- 1) มุ่งเน้นให้ผู้บริโภคได้รับประโยชน์สูงสุด ด้วยผลิตภัณฑ์ที่มีคุณภาพ รสชาติอร่อย คำนึงถึงหลักโภชนาการที่ดี รวมทั้งความสะดวก และปลอดภัย ด้วยราคาที่เหมาะสม
- 2) พัฒนาบุคลากรให้มีความรู้ ความเชี่ยวชาญในการปฏิบัติงาน เพื่อพัฒนาองค์กรไปสู่องค์กรแห่งการเรียนรู้สำหรับทุกๆ คน
- 3) เพิ่มศักยภาพในการผลิตด้วยเทคโนโลยีทันสมัย ควบคู่กับการวิจัยและพัฒนาผลิตภัณฑ์ เพื่อสร้างนวัตกรรมทางอาหาร พร้อมด้วยระบบการบริหารจัดการที่มีประสิทธิภาพ
- 4) มองหาโอกาส และช่องทางการตลาด เพื่อขยายธุรกิจให้เติบโตอย่างต่อเนื่อง ครอบคลุมในทุกภูมิภาคทั่วโลก

- 5) สร้างความไว้วางใจให้กับผู้มีส่วนได้ส่วนเสีย และให้ความสำคัญอย่างจริงจังในการรับผิดชอบต่อสังคม การดูแลรักษาทรัพยากรทางธรรมชาติและสิ่งแวดล้อม โดยใช้หลักธรรมาภิบาลเพื่อพัฒนาอย่างยั่งยืน

ค่านิยม (Core ValueS) : “Powers of TF”

<u>P</u> articipation	ร่วมมือร่วมใจ
<u>O</u> rganization that learns	ใฝ่เรียนรู้
<u>W</u> orld class	สู่มาตรฐาน
<u>E</u> thics	ทำงานมีจริยธรรม
<u>R</u> esponsibility	ทำธุรกรรมมีความรับผิดชอบ
<u>S</u> ustainability	ประกอบธุรกิจยั่งยืน

1.2 การเปลี่ยนแปลงและการพัฒนาที่สำคัญ

ปี 2559 ตลาดบะหมี่กึ่งสำเร็จรูปในประเทศไทยยังคงมีการแข่งขันที่รุนแรง เพื่อเป็นการกระตุ้นยอดขาย บริษัทฯ ได้ใช้กลยุทธ์ทางการตลาดและการประชาสัมพันธ์ทุกรูปแบบ ทั้งสื่อโฆษณา กิจกรรมทั่วประเทศ และมุ่งเน้นโปรโมชั่น ณ จุดขาย อย่างต่อเนื่อง โดยในปีที่ผ่านมาบริษัทตระหนักถึงความสำคัญในการรักษฐานลูกค้าเดิมและสร้างการเติบโตของยอดขาย จึงมีการออกแคมเปญชิงโชค “มาม่าลุ้นเที่ยวไทยกับ ททท.” และ “เลิฟมาม่าทัวร์ชาเกาหลี” เป็นต้น รวมไปถึงได้มีการปรับเปลี่ยนการทำตลาด โดยใช้ Presenter ดีเจพุฒ - พุฒิชัย เกษตรสิน โฆษณาสินค้าในรสชาติหมูสับ,รสเผ็ดพะโล้และรสแกงเขียวหวาน เพื่อสร้างการเติบโตและสร้างความหลากหลายให้กับรสชาติอื่นๆของแบรนด์มาม่านอกจากรสชาติยอดนิยม คือ ต้มยำกุ้ง โดยกลยุทธ์การโฆษณาครั้งนี้ส่งผลให้ สินค้าทั้ง 3 รสชาติมีการเติบโตเพิ่มขึ้น โดยรสชาติมาม่าหมูสับ มียอดขายเพิ่มขึ้นร้อยละ 9.1 เมื่อเทียบกับปีที่ผ่านมา มาม่ารสเผ็ดพะโล้ ยอดขายเพิ่มขึ้นร้อยละ 16.2 และมาม่ารสแกงเขียวหวาน ยอดขายเพิ่มขึ้นร้อยละ 12.1 เมื่อเทียบกับปีที่ผ่านมา และในช่วงปลายปี บริษัทฯ ได้มีการออกผลิตภัณฑ์ใหม่ คือ มาม่าซูเปอร์โบลว์ รสสมมันไก่ ซึ่งเป็นสินค้าที่จำหน่ายเฉพาะใน 7-11 เท่านั้น โดยสินค้าประเภทโบลว์นี้จะมีขึ้นเนื้อไก่จริงอยู่ในซาม

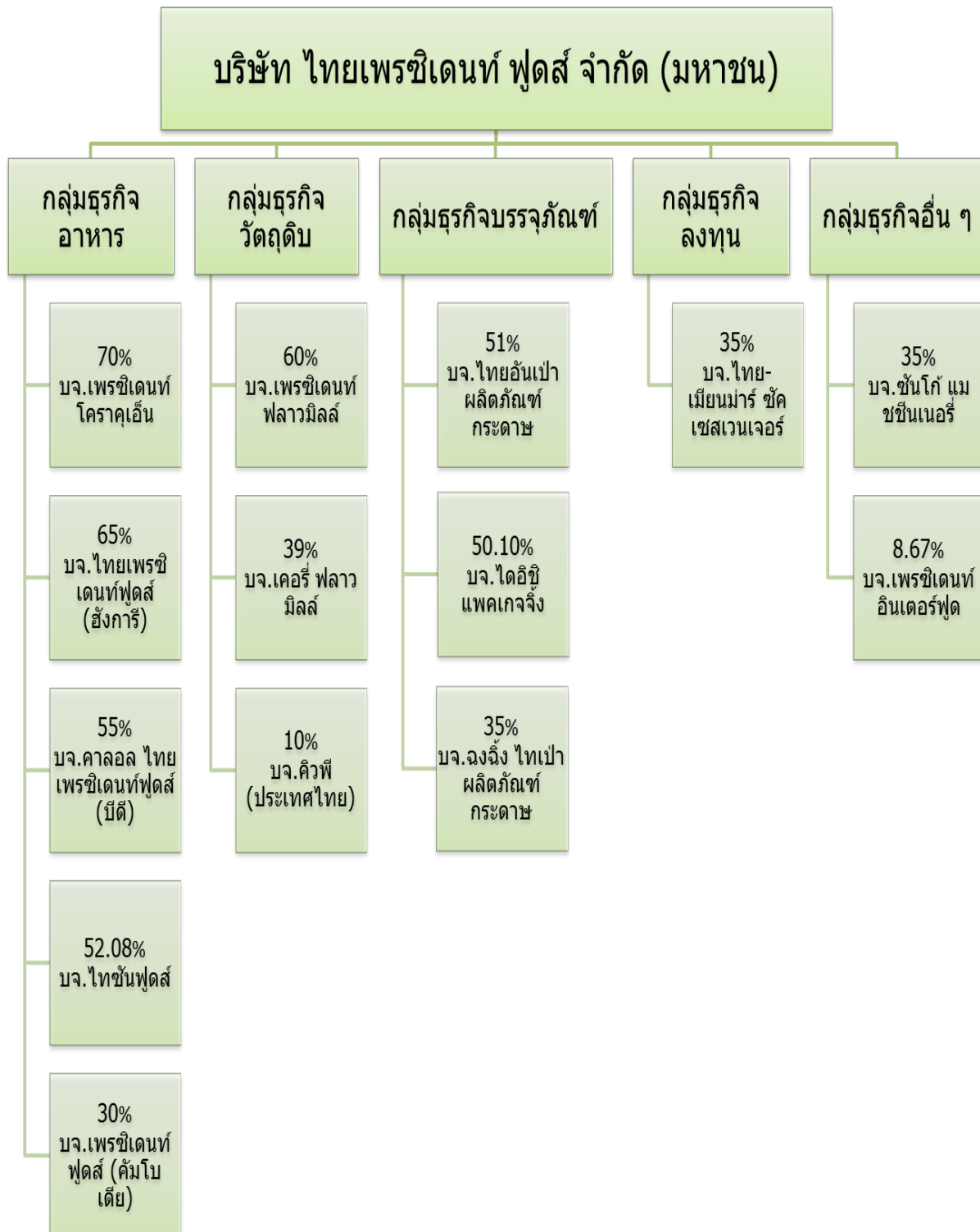
และเพื่อเป็นการต่อยอดการขายสินค้าประเภทเส้นบะหมี่ของบริษัทฯ ประกอบกับการขยายตัวของตลาดร้านราเมนญี่ปุ่น ซึ่งมีการขยายตัวอย่างต่อเนื่อง บริษัทฯ จึงได้มีการร่วมทุนกับบริษัท ไคราคูเอ็น โฮลดิ้ง คอร์ปอเรชั่น (KOURAKUEN HOLDINGS CORPORATION) ซึ่งเป็นเจ้าของร้านอาหารญี่ปุ่น “ไคราคูเอ็น ราเมน” (Kourakuen Ramen) ที่มียอดขายอันดับ 1 ในประเทศญี่ปุ่น โดยได้จัดตั้ง บริษัท เพรซิเดนทึ ไคราคูเอ็น จำกัด (PRESIDENT KOURAKUEN CO.,LTD.) เพื่อประกอบกิจการร้านอาหารราเมนในประเทศไทย โดยมีทุนจดทะเบียน 25 ล้านบาท ซึ่งบริษัท ไทยเพรซิเดนทึฟู้ดส์ จำกัด (มหาชน) ถือหุ้นร้อยละ 70 และ บริษัท ไคราคูเอ็น โฮลดิ้ง คอร์ปอเรชั่น จำกัด ถือหุ้นร้อยละ 14 ปัจจุบันร้านอาหารญี่ปุ่น “ไคราคูเอ็น ราเมน” (Kourakuen Ramen) มี 2 สาขาที่ “Gateway Ekkamai Shopping Centre” และที่ J-Park ศรีราชา และมีเป้าหมายที่จะขยายสาขาให้ได้มากกว่า 30 สาขา ภายในระยะเวลา 5 ปี

เป้าหมายในปี 2560

มามามีแผนที่จะทำการพัฒนาสินค้ารสชาติใหม่ๆ ออกสู่ตลาดอย่างต่อเนื่อง เพื่อเป็นการกระตุ้นยอดขาย และเป็นทางเลือกให้กับผู้บริโภค คาดการณ์แนวโน้มการแข่งขันของตลาดบะหมี่กึ่งสำเร็จรูปจะยังคงรุนแรงอยู่ เนื่องจากพฤติกรรมของผู้บริโภคเปลี่ยนแปลงไปจากเดิม เพราะมีทางเลือกในการบริโภคอาหารกึ่งสำเร็จรูปมากขึ้น อย่างไรก็ตามเชื่อว่าภาพรวมของตลาดบะหมี่กึ่งสำเร็จรูปในปี 2560 จะมีการปรับตัวดีขึ้นกว่าปี 2559 โดยบริษัทฯ ตั้งเป้าหมายการเติบโตร้อยละ 5 เพราะนอกจากเศรษฐกิจจะฟื้นตัวจากการที่ภาครัฐอัดเม็ดเงินเข้าสู่ระบบเศรษฐกิจ ทางบริษัทฯ ยังคงจัดทำกิจกรรมทางการตลาดอย่างต่อเนื่อง โดยมุ่งเน้นสร้างสรรค์แคมเปญใหม่ๆ เพื่อต่อยอดแบรนด์มามา รวมถึงการพัฒนาผลิตภัณฑ์ใหม่ๆ ซึ่งอาจกล่าวได้ว่าเป็นอีกกลยุทธ์หนึ่งที่สำคัญ เพราะการออกรสชาติใหม่ในแต่ละครั้ง นอกจากจะช่วยกระตุ้นยอดขายแล้ว ยังทำให้ผู้บริโภคมีทางเลือกเพิ่มมากขึ้น และเพิ่มสีสันให้กับตลาดบะหมี่กึ่งสำเร็จรูปด้วย ในส่วนของแคมเปญชิงโชคต่างๆ ผู้บริโภคสามารถติดตามข้อมูลได้ทาง www.mamalover.net และ www.facebook.com/mamaloverfanpage

1.3 โครงสร้างการถือหุ้นของกลุ่มบริษัท

บริษัทฯ จดทะเบียนแปรสภาพเป็นบริษัทมหาชนจำกัด เมื่อวันที่ 16 พฤษภาคม 2537 ปัจจุบันบริษัทฯ เป็นผู้ผลิตและจำหน่ายบะหมี่กึ่งสำเร็จรูป ภายใต้เครื่องหมายการค้า “มาม่า” และขนมปังกรอบ ภายใต้เครื่องหมายการค้า “บิสชิน” และ “โฮมมี่” นอกจากนี้ บริษัทฯ ยังมีการลงทุนในกลุ่มธุรกิจอื่น เพื่อเสริมธุรกิจหลัก โดย ณ วันที่ 31 ธันวาคม 2559 บริษัทฯ มีโครงสร้างการถือหุ้นในกลุ่มธุรกิจ 5 กลุ่ม ดังนี้



2. ลักษณะการประกอบธุรกิจ

งบการเงินรวม ปี 2559 บริษัทฯ มีรายได้รวม 13,154 ล้านบาท ประกอบด้วย รายได้จากกลุ่มธุรกิจอาหาร 11,473 ล้านบาท สัดส่วนร้อยละ 87.23 รายได้จากกลุ่มธุรกิจบรรจุภัณฑ์ 1,000 ล้านบาท สัดส่วนร้อยละ 7.60 รายได้จากกลุ่มวัตถุดิบ 127 ล้านบาท สัดส่วนร้อยละ 0.97 และรายได้อื่น 554 ล้านบาท สัดส่วนร้อยละ 4.20 โดยมีโครงสร้างรายได้รวมแต่ละสายผลิตภัณฑ์แยกตามกลุ่มธุรกิจ เปรียบเทียบปีที่ผ่านมา ดังนี้

สายผลิตภัณฑ์	กลุ่มธุรกิจ	ดำเนินการโดย	% การถือหุ้นของบริษัท	รายได้ (ล้านบาท)					
				2559	%	2558	%	2557	%
บะหมี่กึ่งสำเร็จรูป	อาหาร	บมจ. ไทยเพรซิเดนซ์ฟู้ดส์		9,759	74.19	8,999	74.04	9,240	76.08
		บจ. คาลอลไทยเพรซิเดนซ์ฟู้ดส์(บีดี)	55.00						
		บจ. ไทยเพรซิเดนซ์ฟู้ดส์ (ฮังการี)	65.00						
		บจ. เพรซิเดนซ์ โครากูเอิน	70.00						
ขนมปังกรอบ	อาหาร	บมจ. ไทยเพรซิเดนซ์ฟู้ดส์		857	6.52	794	6.53	765	6.30
น้ำผลไม้	อาหาร	บจ. ไทซันฟู้ดส์	52.08	857	6.52	744	6.12	626	5.15
บรรจุภัณฑ์	บรรจุภัณฑ์	บจ. ไทยอเนป้า ผลิตภัณฑ์กระดาษ	51.00	1,000	7.60	1,001	8.23	985	8.11
		บจ. ไดอิจิ แพคเกจจิ้ง	50.10						
อื่นๆ (แป้งสาลี)	วัตถุดิบ	บจ.เพรซิเดนซ์ ฟลาวมิลล์	60.00	127	0.97	135	1.11	76	0.63
รายได้อื่น				554	4.20	482	3.97	453	3.73
รวม				13,154	100.00	12,155	100.00	12,145	100.00

(โปรดดูรายละเอียดเพิ่มเติมในหัวข้อ 13 ข้อมูลทางการเงินที่สำคัญ)

2.1 ลักษณะผลิตภัณฑ์หรือบริการ

2.1.1 ผลิตภัณฑ์บะหมี่กึ่งสำเร็จรูป

ผลิตและจำหน่ายบะหมี่กึ่งสำเร็จรูปภายใต้เครื่องหมายการค้า “มาม่า” ซึ่งเป็นที่รู้จักและยอมรับของผู้บริโภคมานานกว่า 40 ปี โดยครองส่วนแบ่งการตลาดมากกว่า 50% รวมทั้งการรับจ้างผลิตบะหมี่กึ่งสำเร็จรูปให้กับบริษัทชั้นนำของทวีปยุโรป อเมริกา และ ออสเตรเลีย เพื่อการส่งออก โดยมีกำลังการผลิตทั้งสิ้นประมาณ 6 ล้านซองต่อวัน

2.1.2 ผลิตภัณฑ์ขนมปังกรอบ

ผลิตขนมปังกรอบภายใต้เครื่องหมายการค้า บิสชิน โฮมมี่ บริษัทฯ ได้มีการพัฒนาผลิตภัณฑ์ใหม่ๆ ขึ้นมาเพื่อให้เหมาะสมกับตลาดกลุ่มผู้บริโภคคนไทย โดยแต่ละเครื่องหมายการค้าจะมีผลิตภัณฑ์ทั้งบิสกิต, แครกเกอร์และเวเฟอร์ หลากรสชาติ อาทิ บัตเตอร์โคโคนัท, บัตเตอร์โคโคนัทครีมส้ม, บัตเตอร์โคโคนัทเคลือบช็อกโกแลต, โฮลวีทแครกเกอร์, เลมอนเชอร์เบท, เวเฟอร์รสโกโก้, กาแฟ, มะพร้าว , สตรอเบอร์รี่, บลูเบอร์รี่, แบล็คเคอเรนท์, แครกเกอร์รสชา, ไข่, ชีส และมะพร้าว

2.1.3 ผลิตภัณฑ์น้ำผลไม้

ผลิตภัณฑ์น้ำผลไม้ภายใต้เครื่องหมายการค้า “กรีนเมท” “เคลลี่” และ “โทซัน” ทั้งรูปแบบกระป๋องและขวดเพอร์ หลากหลายรสชาติ อาทิ รสส้ม, ลิ้นจี่, เงาะก๊วย และรสมะขามซึ่งเป็นสินค้าที่ขายดีในภาคใต้

2.1.4 ผลิตภัณฑ์บรรจุภัณฑ์

ผลิตภัณฑ์บรรจุภัณฑ์ ประกอบด้วย ฟิล์มห่ออย่างอ่อนบรรจุอาหาร และถ้วยกระดาษ

บริษัทฯ และบริษัทย่อย ได้รับสิทธิพิเศษทางด้านภาษีอากรจากการส่งเสริมการลงทุนตามพระราชบัญญัติส่งเสริมการลงทุน พ.ศ. 2520 โดยการอนุมัติของคณะกรรมการส่งเสริมการลงทุนภายใต้เงื่อนไขต่าง ๆ ที่กำหนดไว้ สิทธิประโยชน์ทางด้านภาษีอากรที่มีสาระสำคัญมีดังต่อไปนี้

รายละเอียด	บริษัทฯ		
1. บัตรส่งเสริมเลขที่	7015/อ./2549	7016/ชอ./2549	2082/อ./2549
ได้รับโอนกิจการจากบัตรส่งเสริมเลขที่	7008/2543	7020/ช./2544	1464/2545
ลงวันที่	14 มิถุนายน 2543	13 กรกฎาคม 2544	19 กรกฎาคม 2545
2. เพื่อส่งเสริมการลงทุนในกิจการ	ผลิตบะหมี่	ผลิตบะหมี่	ผลิตบะหมี่
	กิ่งสำเร็จรูป	กิ่งสำเร็จรูป	กิ่งสำเร็จรูป
3. เงื่อนไขสำคัญที่ต้องปฏิบัติตาม			
3.1 จะต้องตั้งโรงงานที่	ระยอง	ระยอง	ระยอง
4. สิทธิประโยชน์สำคัญที่ได้รับ			
4.1 ได้รับยกเว้นภาษีเงินได้นิติบุคคลสำหรับกำไรสุทธิที่ได้จากการประกอบกิจการที่ได้รับการส่งเสริมและได้รับยกเว้นไม่ต้องนำเงินปันผลจากกิจการที่ได้รับการส่งเสริมซึ่งได้รับยกเว้นภาษีเงินได้นิติบุคคลไปรวมคำนวณเพื่อเสียภาษี	จนถึงวันที่ 1 มกราคม 2553 (สิ้นสุดแล้ว)	จนถึงวันที่ 30 มิถุนายน 2553 (สิ้นสุดแล้ว)	จนถึงวันที่ 27 พฤศจิกายน 2554 (สิ้นสุดแล้ว)
4.2 ได้รับลดหย่อนภาษีเงินได้นิติบุคคลร้อยละ 50 สำหรับกำไรสุทธินับแต่วันที่สิทธิพิเศษในข้อ 4.1 สิ้นสุดลง	5 ปี (สิ้นสุดเมื่อวันที่ 1 มกราคม 2558)	5 ปี (สิ้นสุดเมื่อวันที่ 30 มิถุนายน 2558)	5 ปี
4.3 ได้รับยกเว้นอากรขาเข้าสำหรับเครื่องจักรตามที่คณะกรรมการพิจารณาอนุมัติ	-	ได้รับ	ได้รับ
4.4 ได้รับยกเว้นอากรขาเข้าสำหรับวัตถุดิบและวัสดุจำเป็นที่ต้องนำเข้าจากต่างประเทศเพื่อใช้ในการผลิตเพื่อการส่งออกนับตั้งแต่วันนำเข้าครั้งแรก	-	-	5 ปี
5. วันที่เริ่มใช้สิทธิตามบัตรส่งเสริม	1 กรกฎาคม 2549	1 กรกฎาคม 2549	1 กรกฎาคม 2549



รายละเอียด	บริษัทฯ (ต่อ)				
1. บัตรส่งเสริมเลขที่ ลงวันที่	1403(2)/2551 26 มีนาคม 2551	1402(2)/2551 26 มีนาคม 2551	1388(2)/2552 26 พฤษภาคม 2552	1843(2)/2552 4 พฤศจิกายน 2552	2201(2)/2553 9 พฤศจิกายน 2553
2. เพื่อส่งเสริมการลงทุนในกิจการ	ผลิตขนม เวเฟอร์สอด้ไส้	ผลิตบะหมี่ กึ่งสำเร็จรูป	ผลิตขนมปัง กรอบ	ผลิตบะหมี่ กึ่งสำเร็จรูป	ผลิตบะหมี่ กึ่งสำเร็จรูป
3. เงื่อนไขสำคัญที่ต้องปฏิบัติตาม					
3.1 จะต้องตั้งโรงงานที่	ระยอง	ชลบุรี	ระยอง	ชลบุรี	ชลบุรี
4. สิทธิประโยชน์สำคัญที่ได้รับ					
4.1 ได้รับยกเว้นภาษีเงินได้นิติบุคคล สำหรับกำไรสุทธิที่ได้จากการ ประกอบกิจการที่ได้รับการ ส่งเสริมรวมกันไม่เกินร้อยละ 100 ของเงินลงทุนและได้รับยกเว้นไม่ ต้องนำเงินปันผลจากกิจการที่ ได้รับการส่งเสริมซึ่งได้รับยกเว้น ภาษีเงินได้นิติบุคคลไปรวม คำนวณเพื่อเสียภาษี	8 ปี	8 ปี (สิ้นสุดแล้ว)	8 ปี	8 ปี	8 ปี
4.2 ได้รับยกเว้นอากรขาเข้าสำหรับ เครื่องจักรตามที่คณะกรรมการ พิจารณาอนุมัติ	ได้รับ	ได้รับ	ได้รับ	ได้รับ	ได้รับ
4.3 ได้รับยกเว้นอากรขาเข้าสำหรับ วัตถุดิบและวัสดุจำเป็นที่ต้อง นำเข้าจากต่างประเทศเพื่อใช้ใน การผลิตเพื่อการส่งออกนับตั้งแต่ วันนำเข้าครั้งแรก	1 ปี	1 ปี	1 ปี	1 ปี	1 ปี
5. วันที่เริ่มใช้สิทธิตามบัตรส่งเสริม	14 ตุลาคม 2551	6 มกราคม 2552	4 มีนาคม 2553	5 ตุลาคม 2553	10 มิถุนายน 2554



รายละเอียด	บริษัทฯ (ต่อ)				
1. บัตรส่งเสริมเลขที่	1866(2)/2554	2535(2)/2554	1161(2)/2555	1045(2)/2555	1782(2)/2556
ลงวันที่	27 กรกฎาคม 2554	28 ธันวาคม 2554	9 กุมภาพันธ์ 2555	19 มกราคม 2555	6 มิถุนายน 2556
2. เพื่อส่งเสริมการลงทุนในกิจการ	ผลิตบะหมี่	ผลิตบะหมี่	ผลิตขนม	ผลิตบะหมี่	ผลิตบะหมี่
	กิ่งสำเร็จรูป	กิ่งสำเร็จรูป	เวเฟอร์สอคไส้	กิ่งสำเร็จรูป	กิ่งสำเร็จรูป
3. เงื่อนไขสำคัญที่ต้องปฏิบัติตาม					
3.1 จะต้องตั้งโรงงานที่	ชลบุรี	ชลบุรี	ระยอง	ชลบุรี	ระยอง
4. สิทธิประโยชน์สำคัญที่ได้รับ					
4.1 ได้รับยกเว้นภาษีเงินได้นิติบุคคลสำหรับกำไรสุทธิที่ได้จากการประกอบกิจการที่ได้รับการส่งเสริมรวมกันไม่เกินร้อยละ 100 ของเงินลงทุนและได้รับยกเว้นไม่ต้องนำเงินปันผลจากกิจการที่ได้รับการส่งเสริมซึ่งได้รับยกเว้นภาษีเงินได้นิติบุคคลไปรวมคำนวณเพื่อเสียภาษี	8 ปี	8 ปี	8 ปี	8 ปี	8 ปี
4.2 ได้รับยกเว้นอากรขาเข้าสำหรับเครื่องจักรตามที่คณะกรรมการพิจารณาอนุมัติ	ได้รับ	ได้รับ	ได้รับ	ได้รับ	ได้รับ
4.3 ได้รับยกเว้นอากรขาเข้าสำหรับวัตถุดิบและวัสดุจำเป็นที่ต้องนำเข้าจากต่างประเทศเพื่อใช้ในการผลิตเพื่อการส่งออกนับตั้งแต่นำเข้าครั้งแรก	1 ปี	1 ปี	1 ปี	1 ปี	1 ปี
5. วันที่เริ่มใช้สิทธิตามบัตรส่งเสริม	2 พฤษภาคม 2555	1 พฤศจิกายน 2555	5 พฤศจิกายน 2556	2 กรกฎาคม 2556	1 กรกฎาคม 2558



รายละเอียด		บริษัทฯ (ต่อ)				
1.	บัตรส่งเสริมเลขที่ ลงวันที่	1780(2)/2556 6 มิถุนายน 2556	1781(2)/2556 6 มิถุนายน 2556	1783(2)/2556 6 มิถุนายน 2556	1017(2)/2558 6 มกราคม 2558	1018(2)/2558 6 มกราคม 2558
2.	เพื่อส่งเสริมการลงทุนในกิจการ	ผลิตขนม เวเฟอร์สอ ไส้	ผลิตบะหมี่ กึ่งสำเร็จรูป	ผลิตขนม เค้กสอไส้	ผลิตบะหมี่ กึ่งสำเร็จรูป	ผลิตบะหมี่ กึ่งสำเร็จรูป
3.	เงื่อนไขสำคัญที่ต้องปฏิบัติตาม					
3.1	จะต้องตั้งโรงงานที่	ระยอง	ชลบุรี	ระยอง	ระยอง	ลำพูน
4.	สิทธิประโยชน์สำคัญที่ได้รับ					
4.1	ได้รับยกเว้นภาษีเงินได้นิติบุคคล สำหรับกำไรสุทธิที่ได้จากการ ประกอบกิจการที่ได้รับการส่งเสริม รวมกันไม่เกินร้อยละ 100 ของเงิน ลงทุนและได้รับยกเว้นไม่ต้องนำ เงินปันผลจากกิจการที่ได้รับการ ส่งเสริมซึ่งได้รับยกเว้นภาษีเงินได้ นิติบุคคลไปรวมคำนวณเพื่อเสีย ภาษี	8 ปี	8 ปี	8 ปี	8 ปี	8 ปี
4.2	ได้รับยกเว้นอากรขาเข้าสำหรับ เครื่องจักรตามที่คณะกรรมการ พิจารณาอนุมัติ	ได้รับ	ได้รับ	ได้รับ	ได้รับ	ได้รับ
4.3	ได้รับยกเว้นอากรขาเข้าสำหรับ วัตถุดิบและวัสดุจำเป็นที่ต้องนำเข้า จากต่างประเทศเพื่อใช้ในการผลิต เพื่อการส่งออกนับตั้งแต่นำเข้า ครั้งแรก	1 ปี	1 ปี	1 ปี	1 ปี	-
5.	วันที่เริ่มใช้สิทธิตามบัตรส่งเสริม	1 ตุลาคม 2559	ยังไม่ได้ใช้ สิทธิ	ยังไม่ได้ใช้ สิทธิ	1 กันยายน 2559	1 กุมภาพันธ์ 2559



รายละเอียด	บริษัทย่อย - บริษัท ไทย อันเป่า ผลิตภัณฑ์กระดาษ จำกัด				
1. บัตรส่งเสริมเลขที่	1611(2)/2552	1596(5)/2553	1461(2)/2554	1084(2)/2556	2438(2)/2556
ลงวันที่	14 สิงหาคม	3 พฤษภาคม	27 เมษายน	18 มกราคม	15 ตุลาคม
	2552	2553	2554	2556	2556
2. เพื่อส่งเสริมการลงทุนในกิจการ	ผลิตภาชนะหรือ	ผลิตสิ่งของจาก	ผลิตสิ่งของจาก	ผลิตสิ่งของจาก	ผลิตสิ่งของจาก
	กล่องกระดาษ	เยื่อหรือ	เยื่อหรือ	เยื่อหรือ	เยื่อหรือ
		กระดาษ	กระดาษ	กระดาษ	กระดาษ
3. เงื่อนไขสำคัญที่ต้องปฏิบัติตาม					
3.1 จะต้องตั้งโรงงานที่	ลำพูน	ระยอง	ชลบุรี	ชลบุรี	ระยอง
4. สิทธิประโยชน์สำคัญที่ได้รับ					
4.1 ได้รับยกเว้นภาษีเงินได้นิติบุคคล	8 ปี	8 ปี	8 ปี	7 ปี	3 ปี
สำหรับกำไรสุทธิที่ได้จากการประกอบกิจการที่ได้รับการส่งเสริมและได้รับยกเว้นไม่ต้องนำเงินปันผลจากกิจการที่ได้รับการส่งเสริมซึ่งได้รับยกเว้นภาษีเงินได้นิติบุคคลไปรวมคำนวณเพื่อเสียภาษี					
4.2 ได้รับยกเว้นอากรขาเข้าสำหรับเครื่องจักรตามที่คณะกรรมการพิจารณาอนุมัติ	ได้รับ	ได้รับ	ได้รับ	ได้รับ	ได้รับ
4.3 ได้รับยกเว้นอากรขาเข้าสำหรับวัตถุดิบและวัสดุจำเป็นที่ต้องนำเข้าจากต่างประเทศเพื่อใช้ในการผลิตเพื่อการส่งออกนับตั้งแต่นำเข้าครั้งแรก	5 ปี	-	-	1 ปี	-
5. วันที่เริ่มใช้สิทธิตามบัตรส่งเสริม	6 มกราคม	3 พฤษภาคม	9 กันยายน	6 กันยายน	ยังไม่เปิด
	2553	2553	2554	2556	ดำเนินการ



รายละเอียด	บริษัทย่อย - บริษัท ไดอิชิ แพคเกจจิ้ง จำกัด	บริษัทย่อย - บริษัท เพรซิเดนท์ฟลาวมิลล์ จำกัด
1. บัตรส่งเสริมเลขที่ ลงวันที่	1855(2)/2555 6 กรกฎาคม 2555	1044(2)/2555 19 มกราคม 2555
2. เพื่อส่งเสริมการลงทุนในกิจการ	ผลิตผลิตภัณฑ์พลาสติกหรือเคลือบ ด้วยพลาสติก	ผลิตแป้งสาลี
3. เงื่อนไขสำคัญที่ต้องปฏิบัติตาม		
3.1 จะต้องตั้งโรงงานที่	ฉะเชิงเทรา	ระยอง
4. สิทธิประโยชน์สำคัญที่ได้รับ		
4.1 ได้รับยกเว้นภาษีเงินได้นิติบุคคล สำหรับกำไรสุทธิที่ได้จากการ ประกอบกิจการที่ได้รับการส่งเสริม และได้รับยกเว้นไม่ต้องนำเงินปันผล จากกิจการที่ได้รับการส่งเสริมซึ่ง ได้รับยกเว้นภาษีเงินได้นิติบุคคลไป รวมคำนวณเพื่อเสียภาษี	7 ปี	3 ปี
4.2 ได้รับยกเว้นอากรขาเข้าสำหรับ เครื่องจักรตามที่คณะกรรมการ พิจารณาอนุมัติ	ได้รับ	-
4.3 ได้รับยกเว้นอากรขาเข้าสำหรับ วัตถุดิบและวัสดุจำเป็นที่ต้องนำเข้า จากต่างประเทศเพื่อใช้ในการผลิต เพื่อการส่งออกนับตั้งแต่นำเข้าครั้งแรก	1 ปี	-
5. วันที่เริ่มใช้สิทธิตามบัตรส่งเสริม	30 มิถุนายน 2557	23 มิถุนายน 2557

2.2 การตลาดและการแข่งขัน

ตลาดในประเทศ

ตลาดบะหมี่กึ่งสำเร็จรูปในประเทศ ปี 2559 ยังคงมีการแข่งขันที่รุนแรง เนื่องจากตลาดมีผู้เล่นมากขึ้น ประกอบกับการมีทางเลือกเพิ่มขึ้นของผู้บริโภคจากการขยายตัวของกลุ่มอาหารพร้อมทานและอาหารแช่แข็ง ซึ่งจัดเป็นสินค้าทดแทนและมีวางจำหน่ายในช่องทางจัดจำหน่ายเดียวกัน ซึ่งทำให้ตลาดบะหมี่กึ่งสำเร็จรูปมีอัตราการเติบโตเพิ่มขึ้นเพียงร้อยละ 1 เมื่อเปรียบเทียบกับปีก่อนหน้า คิดเป็นมูลค่าตลาดรวมประมาณ 15,000 ล้านบาท โดยสินค้าประเภทถ้วย มีอัตราการเติบโตร้อยละ 6 ในขณะที่สินค้าประเภทซองมียอดขายใกล้เคียงกับปีก่อนหน้า ซึ่งสินค้าประเภทถ้วยมีอัตราการเติบโตร้อยละ 11 ในช่องทางร้านสะดวกซื้อ และมีการเติบโตในซูเปอร์มาร์เก็ตและไฮเปอร์มาร์เก็ตร้อยละ 4.8 เทียบกับปีที่ผ่านมา และแบรนด์มาม่ายังคงสามารถรักษาความเป็นผู้นำอันดับ 1 ด้วยส่วนแบ่งการตลาดร้อยละ 50 โดยมาจากสินค้าประเภทซอง มีส่วนแบ่งการตลาดคิดเป็นร้อยละ 49 และสินค้าประเภทถ้วย มีส่วนแบ่งการตลาดคิดเป็นร้อยละ 53 (ที่มาข้อมูล Nielsen : พฤศจิกายน 2559)

ตลาดต่างประเทศ

เศรษฐกิจโลกในปี 2559 ยังคงได้รับผลกระทบจากปัจจัยหลายด้าน ทำให้เกิดความผันผวนของเศรษฐกิจและตลาดการเงิน กำลังซื้อของกลุ่มประเทศพัฒนาแล้วมีแนวโน้มลดลง บริษัทฯจึงได้ร่วมมือกับตัวแทนจำหน่ายอย่างใกล้ชิด เพื่อเตรียมรับมือกับสถานการณ์ต่างๆ ให้เกิดผลกระทบกับบริษัทฯ น้อยที่สุด รวมถึงการสนับสนุนงบการส่งเสริมการตลาดและการจัดทำโปรโมชั่นต่างๆ เพื่อช่วยให้ลูกค้าสามารถรักษายอดขายและฐานการตลาด ทำให้บริษัทฯ สามารถยังคงรักษายอดขายและเติบโตได้อย่างต่อเนื่อง

ในปี 2559 บริษัทฯมีการปรับแผนการตลาด เพื่อให้สอดคล้องกับปัจจัยต่างๆ ที่เกิดจากผลกระทบที่เกิดขึ้น อาทิเช่น การบุกตลาดใน AEC มากขึ้น โดยการส่งสินค้าประเภทขนมปังเข้าสู่ตลาดกัมพูชา และจัดทำโฆษณาประชาสัมพันธ์เพื่อให้ตราสินค้าเป็นที่รู้จัก รวมถึงการจัดทำโปรโมชั่นสินค้าบะหมี่ร่วมกับผู้จัดจำหน่ายเพื่อกระตุ้นยอดขายในประชาคมเศรษฐกิจอาเซียน(AEC) ให้เติบโตอย่างต่อเนื่อง สำหรับตลาดอื่นๆ บริษัทฯยังคงให้การสนับสนุนงบการส่งเสริมการตลาดและการจัดทำโปรโมชั่นต่างๆ รวมถึงการปรับเปลี่ยนบรรจุภัณฑ์เพื่อให้เหมาะสมกับการจำหน่ายสินค้าในห้างค้าปลีกเพื่อเป็นการเพิ่มช่องทางการขาย จากการดำเนินธุรกิจต่อเนื่อง ทำให้ยอดขายส่งออกของบริษัทฯเติบโตขึ้น

สำหรับในปี 2560 ทางบริษัทฯมีแผนในการพัฒนาสินค้าใหม่ออกสู่ตลาด เพื่อเพิ่มศักยภาพในการแข่งขัน รวมถึงการสร้างการขายในตลาดที่มีศักยภาพอย่างเช่น ประชาคมเศรษฐกิจอาเซียน(AEC), ตลาดตะวันออกกลาง และตลาดสินค้า Halal โดยมีแผนการจัดทำดังนี้

- พัฒนาสินค้า Halal ภายใต้ Brand Mama โดยออกแบบบรรจุภัณฑ์ที่สร้างความแตกต่างให้กับตัวสินค้า และเน้นจุดขายที่รสชาติ เพื่อนำเสนอเข้าสู่ตลาดประชาคมเศรษฐกิจอาเซียน(AEC) และ ตลาดตะวันออกกลาง

- เพิ่มสินค้าใหม่เข้าสู่ตลาด โดยเป็นสินค้าประเภท High Quality โดยเสริมคุณค่าทางอาหาร เช่นการผสมผักต่างๆ เพื่อสร้างมูลค่าเพิ่มให้กับสินค้า

ปี 2559 บริษัทฯ มีสัดส่วนรายได้จากการขายในประเทศต่อการส่งออกไปจำหน่ายต่างประเทศ และกลุ่มประเทศที่ส่งออก โดยเปรียบเทียบกับปีที่ผ่านมา ดังนี้

รายได้จากการขาย

สายผลิตภัณฑ์	กลุ่มธุรกิจ	ตลาด	รายได้จากการขาย (ล้านบาท)					
			2559	%	2558	%	2557	%
บะหมี่กึ่งสำเร็จรูป	อาหาร	ในประเทศ	7,365.34	58.46	6,950.73	59.54	7,365.11	62.99
		ต่างประเทศ	2,393.59	19.00	2,048.87	17.55	1,874.73	16.03
ขนมปังกรอบ	อาหาร	ในประเทศ	777.88	6.17	719.22	6.16	700.70	5.99
		ต่างประเทศ	79.51	0.63	74.42	0.64	64.68	0.56
น้ำผลไม้	อาหาร	ในประเทศ	432.06	3.43	412.40	3.53	415.70	3.55
		ต่างประเทศ	424.85	3.37	331.60	2.84	210.51	1.80
บรรจุภัณฑ์	บรรจุภัณฑ์	ในประเทศ	996.46	7.91	998.19	8.55	984.48	8.42
		ต่างประเทศ	3.26	0.03	2.65	0.02	0.88	0.01
อื่น ๆ (แป้งสาลี)	วัตถุดิบ	ในประเทศ	126.83	1.01	135.39	1.17	75.91	0.65
		ต่างประเทศ	-	-	-	-	-	-
รวม		ในประเทศ	9,698.57	76.97	9,215.93	78.95	9,541.90	81.60
		ต่างประเทศ	2,901.21	23.03	2,457.54	21.05	2,150.80	18.40
รวมทั้งสิ้น			12,599.78	100.00	11,673.47	100.00	11,692.70	100.00

กลุ่มประเทศที่ส่งออก*

ตลาดต่างประเทศ	ปี 2559	ปี 2558	ปี 2557
เอเชีย	43%	36%	37%
ออสเตรเลีย	4%	3%	4%
ยุโรป	28%	31%	31%
แคนาดา	4%	4%	5%
สหรัฐอเมริกา	20%	25%	22%
แอฟริกา	1%	1%	1%

* จากข้อมูลในงบการเงินเฉพาะกิจการเท่านั้น

2.3 การจัดหาผลิตภัณฑ์หรือบริการ

บริษัทฯ มีโรงงานผลิต 3 แห่ง ได้แก่ โรงงานจังหวัดชลบุรี ผลิตบะหมี่กึ่งสำเร็จรูป โรงงานจังหวัดลำพูน ผลิตบะหมี่กึ่งสำเร็จรูป และโรงงานจังหวัดระยอง ผลิตบะหมี่กึ่งสำเร็จรูปและขนมปังกรอบ โดยมีกำลังการผลิตและการผลิตจริงในปี 2559 เปรียบเทียบกับปีที่ผ่านมา ดังนี้

โรงงาน	บะหมี่กึ่งสำเร็จรูป (ตัน/วัน*)			ขนมปังกรอบ (ตัน/วัน*)		
	กำลังการผลิต*	ผลิตจริง	%	กำลังการผลิต*	ผลิตจริง	%
ศรีราชา						
ปี 2559	230.25	256.07	111.21			
ปี 2558	230.25	232.62	101.03			
ลำพูน						
ปี 2559	81.88	80.17	97.91			
ปี 2558	74.95	76.05	101.47			
ระยอง						
ปี 2559	49.20	46.52	94.55	44.30	32.21	72.71
ปี 2558	57.98	51.17	88.25	44.30	29.52	66.64
รวม						
ปี 2559	361.33	382.76	105.93	44.30	32.21	72.71
ปี 2558	363.18	359.84	99.08	44.30	29.52	66.64

* ผลิตที่ 2 กะ และหักช่วงซ่อมแซมเครื่องจักร 10% , 1 ปี มี 300 วันการผลิต

หมายเหตุ : ลำพูน หยุดเปลี่ยนเครื่องจักรใหม่แทนเครื่องจักรเก่า 2 เครื่อง กลางปี 2558 เริ่มผลิตได้ทั้ง 2 เครื่องในเดือน ก.พ. 2559 ทำให้กำลังการผลิตเพิ่มขึ้นเฉลี่ย 6.93 ตัน/วันในปี 2559

ระยอง ติดตั้งเครื่องจักรใหม่เพิ่ม 1 เครื่องกลางปี 2558 และหยุดเปลี่ยนเครื่องจักรใหม่แทนเครื่องจักรเก่า 2 เครื่อง เครื่องละ 6 เดือน (ปี 2559) เริ่มผลิตได้ 1 เครื่องในเดือน ก.ย. 2559 และเครื่องที่ 2 จะเริ่มผลิตได้ในเดือน ม.ค. 2560 ทำให้กำลังการผลิตลดลงเฉลี่ย 8.78 ตัน/วันในปี 2559

การจัดหาแหล่งวัตถุดิบ เนื่องจากวัตถุดิบหลักที่ใช้ในการผลิตสินค้าส่วนใหญ่เป็นวัตถุดิบเกษตร และสามารถสั่งซื้อทั้งจากภายในประเทศ และต่างประเทศ ได้แก่ ออสเตรเลีย มาเลเซีย ญี่ปุ่น ฯลฯ ดังนั้น จึงไม่มีปัญหาการขาดวัตถุดิบป้อนเข้าโรงงาน นอกจากนี้ บริษัทฯ มี SUPPLIER ด้านวัตถุดิบและวัสดุหลายราย โดยในปี 2559 มีประมาณ 400 กว่าราย ทำให้ช่วยลดความเสี่ยงในการจัดหาวัตถุดิบหากสูญเสียรายหนึ่งรายใด รวมทั้งสามารถต่อรองราคาและคัดเลือกคุณภาพได้เต็มที่ และไม่มีผู้จัดจำหน่ายรายใดที่มีสัดส่วนมูลค่ายอดขายรวมกว่าร้อยละ 30 ของยอดขายรวม สำหรับวัตถุดิบบางประเภทที่มีสัดส่วนการใช้มาก จะมีการทำสัญญาล่วงหน้ากับผู้จัดจำหน่ายบางส่วน เพื่อลดความเสี่ยงเรื่องราคาและปริมาณส่งมอบ โดยในสัญญาจะมีระบุ จำนวน ราคา และเวลาในการส่งมอบ โดยจะทำสัญญาเป็นรายไตรมาสและรายปี อย่างไรก็ตาม หากพิจารณาโครงสร้างต้นทุนวัตถุดิบ พบว่าไม่มีวัตถุดิบใดที่มีสัดส่วนการใช้มากกว่าร้อยละ 50

กระบวนการผลิตหรือการกำจัดวัตถุดิบเหลือใช้มีผลกระทบต่อสิ่งแวดล้อม บริษัทฯ มีแนวทางการดำเนินการ ดังนี้

1) ขยะ มีการคัดแยกอย่างถูกวิธีตามระบบการจัดการสิ่งแวดล้อม ขยะทั่วไปจะถูกเผาโดยการเผาขยะของบริษัท ที่มีการควบคุมสภาวะการทำงานที่ต้องตามมาตรฐาน มีการตรวจมลพิษทางอากาศที่ปล่อยจากเตาเผาเป็นประจำทุกปี ส่วนขยะที่รีไซเคิลได้ เช่น ถัง ถังพลาสติก แกนกระดาษ จะมีการส่งคืนผู้ส่งมอบ หรือจำหน่ายเพื่อนำไปหมุนเวียนใช้ซ้ำหรือแปลงสภาพ ขยะบางส่วนจะกำจัดในเตาเผาประสิทธิภาพสูง

2) น้ำเสีย บริษัทฯ ดำเนินการบำบัดน้ำเสียที่มีปริมาณ 4,000 – 5,000 ลูกบาศก์เมตร/เดือน โดยใช้ระบบกำจัดไขมันในน้ำเสีย และบำบัดแบบไร้อากาศ (Anaerobic) แล้วผ่านบ่อเติมอากาศ (Activated Sludge) ซึ่งช่วยลดค่า Grease & Oil และ BOD ออกจากน้ำเสีย ทำให้น้ำที่บำบัดแล้วมีคุณภาพเป็นไปตามประกาศของกระทรวงอุตสาหกรรม จากนั้นน้ำที่ผ่านการบำบัดจะถูกตรวจสอบให้ได้ค่ากฎหมายก่อนปล่อยน้ำที่ได้รับการบำบัดที่ออกสู่บ่อน้ำเสียของสวนอุตสาหกรรมสหพัฒน์ อีกครั้งหนึ่ง

3) มลพิษ บริษัทฯ ใช้พลังงานไอน้ำจาก บริษัท สหโคเจน จำกัด (มหาชน) จึงหยุดการเดินหม้อไอน้ำ (โรงงานศรีราชา) รวมทั้ง บริษัทฯ มีการปรับใช้ก๊าซธรรมชาติ (NG) เป็นพลังงานแทนน้ำมันเตาที่โรงงานระยอง จึงทำให้ลดผลกระทบต่อสิ่งแวดล้อมในเรื่องการเผาไหม้จากเชื้อเพลิง เนื่องจาก NG จัดเป็นเชื้อเพลิงที่สะอาดและก่อให้เกิดผลกระทบต่อสิ่งแวดล้อมน้อยกว่าน้ำมันเตามาก

2.4 งานที่ยังไม่ได้ส่งมอบ

เนื่องจากการขายสินค้าในประเทศของบริษัทฯ ขายผ่านตัวแทนจำหน่าย โดยที่ตัวแทนจำหน่ายจะต้องมีใบสั่งซื้อล่วงหน้าเข้ามาก่อนประมาณ 1 เดือน และบริษัทฯ จะผลิตสินค้าตามใบสั่งซื้อโดยไม่ต้องผลิตสินค้าไว้ล่วงหน้า ส่วนการขายสินค้าส่งออกไปต่างประเทศ ลูกค้าจากต่างประเทศจะแจ้งปริมาณที่ต้องการตลอดจนวัน เวลา ที่ลงเรือให้ล่วงหน้าเช่นเดียวกัน ดังนั้นการที่บริษัทฯ ผลิตสินค้าสำเร็จรูปและสามารถส่งของออกจากโรงงานได้ทันที จึงทำให้บริษัทฯ ไม่มีสินค้าค้างในการส่งมอบ

3. ปัจจัยความเสี่ยง

ราคาและความพอเพียงของปริมาณ วัตถุดิบและบรรจุภัณฑ์

ปัจจัยความเสี่ยงด้านวัตถุดิบหลักของบริษัทคือ แป้งสาลี ซึ่งในปีที่ผ่านมาได้รับอานิสงค์จากผลผลิตทั่วโลกที่มีปริมาณมากจึงทำให้ความผันผวนด้านราคาไม่อยู่ในระดับที่สูงมากเหมือนในปี 2558 แต่ในทางกลับกันน้ำมันปาล์มซึ่งเป็นปัจจัยสำคัญของวัตถุดิบอันดับรองมีการปรับตัวสูงขึ้น เนื่องจากปัญหาภัยแล้งและสภาพอากาศที่ร้อนยาวนานกว่าปีที่ผ่านมา โดยเฉพาะในพื้นที่ภาคใต้ซึ่งเป็นแหล่งผลิตที่สำคัญมีฝนตกชุกกว่าปกติ ส่งผลต่อการสะสมอาหารของต้นปาล์ม ทำให้การออกทะลายของปาล์มลดลง ราคาของน้ำมันดิบปาล์มจึงมีการปรับราคาสูงขึ้น 16-17% เปรียบเทียบกับปี 2558 สำหรับราคาวัตถุดิบประเภทบรรจุภัณฑ์ เช่น ฟิล์มพลาสติก และกล่องกระดาษ มีความเคลื่อนไหวในช่วงแคบๆ เท่านั้น จึงไม่ส่งผลกระทบต่อต้นทุนมากนัก ทำให้ภาพรวมของวัตถุดิบหลักในการผลิตผลิตภัณฑ์จะหมีถึงสำเร็จรูปของบริษัทฯ มีความผันผวนด้านราคาและปริมาณในระดับ

ไม่รุนแรง และมีราคาต้นทุนโดยรวมเฉลี่ยปรับลดลงจากปี 2558

อย่างไรก็ตามสภาพอากาศที่แปรปรวนก็ยังคงเป็นปัจจัยสำคัญหลักส่งผลกระทบต่อปริมาณผลผลิต และยังคงสร้างความไม่แน่นอนของปริมาณการผลิต รวมถึงส่งผลต่อการเก็งกำไรของผู้ค้าในตลาดล่วงหน้า ทำให้ราคาซื้อขายข้าวสาลีและน้ำมันปาล์มมีการปรับราคาขึ้นลงอย่างรวดเร็วและบ่อยครั้งมากขึ้น ดังนั้นการบริหารความเสี่ยงในปี 2559 ยังคงใช้กลยุทธ์การทำสัญญาล่วงหน้าในการซื้อข้าวสาลีและน้ำมันปาล์มในจังหวะที่ราคามีการอ่อนตัวลง และติดตามปัจจัยที่มีผลกระทบต่อราคาอย่างใกล้ชิด

การขายสินค้าผ่านผู้ถือหุ้นรายใหญ่

เนื่องจากผู้จัดจำหน่ายในประเทศมีน้อยราย โดยผู้จัดจำหน่ายรายใหญ่ในประเทศ ได้แก่ บมจ.สหพัฒน์ปิโตรเลียม ซึ่งมีสัดส่วนการส่งซื้อสินค้าสูงสุดคิดเป็นสัดส่วนประมาณ ร้อยละ 70 ของยอดขายรวม ทำให้รายได้ของบริษัทฯ ขึ้นอยู่กับลูกค้ารายนี้ค่อนข้างสูง แต่เนื่องจาก บมจ.สหพัฒน์ปิโตรเลียม เป็นผู้ถือหุ้นของบริษัทฯ และมีการติดต่อการค้ามาเป็นเวลานาน ทำให้บริษัทฯ มีความมั่นใจในความมั่นคงของลูกค้ารายนี้มาก อย่างไรก็ตามเพื่อเป็นการลดความเสี่ยงในการพึ่งพิงลูกค้ารายใหญ่ของตลาดภายในประเทศ บริษัทฯ ได้พยายามขยายสัดส่วนการส่งออกเพิ่มขึ้น เพื่อช่วยขยายฐานตลาดให้กว้างขึ้น

อัตราแลกเปลี่ยน

เนื่องด้วยบริษัทฯ ไม่มีภาระจากการกู้ยืมเงินจากต่างประเทศ และใช้เงินสกุลดอลลาร์สหรัฐฯ เป็นสกุลหลักในการติดต่อต่างประเทศ ทำให้บริษัทฯ สามารถลดความเสี่ยงโดยการ Squared Position ระหว่างเงินที่เป็นรายรับจากการส่งออก และรายจ่ายในการนำเข้าวัตถุดิบ เครื่องจักรและอุปกรณ์จากต่างประเทศ นอกจากนี้ยังใช้เครื่องมือทางการเงิน ได้แก่ FORWARD เพื่อลดความเสี่ยงจากอัตราแลกเปลี่ยน

4. ทรัพย์สินที่ใช้ในการประกอบธุรกิจ

4.1 ลักษณะสำคัญของทรัพย์สินถาวรหลัก

ประเภท / ลักษณะทรัพย์สิน	ลักษณะกรรมสิทธิ์	มูลค่า (ล้านบาท)	ภาระผูกพัน
1. ที่ดิน ที่ตั้ง: กรุงเทพฯ ชลบุรี ลำพูน ระยอง ราชบุรี น่าน เชียงใหม่ เชียงราย ยะลา ฉะเชิงเทรา บังคลาเทศ อังการี เนื้อที่รวม : ประมาณ 273 ไร่	เป็นเจ้าของ	505.00	ไม่มี
2. อาคารและสิ่งปลูกสร้าง ที่ตั้ง: กรุงเทพฯ ชลบุรี ลำพูน ระยอง ราชบุรี ยะลา ฉะเชิงเทรา บังคลาเทศ อังการี	เป็นเจ้าของ	1,050.46	ไม่มี
3. เครื่องจักร อุปกรณ์อื่น ที่ตั้ง: กรุงเทพฯ ชลบุรี ลำพูน ระยอง ราชบุรี ยะลา ฉะเชิงเทรา บังคลาเทศ อังการี	เป็นเจ้าของ	2,174.91	ไม่มี
4. ทรัพย์สินระหว่างก่อสร้าง ที่ตั้ง: ชลบุรี ลำพูน ระยอง ฉะเชิงเทรา บังคลาเทศ อังการี	เป็นเจ้าของ	264.55	ไม่มี
รวม		3,994.92	

4.2 นโยบายการลงทุนในบริษัทย่อยและบริษัทร่วม

บริษัทฯ มีนโยบายการลงทุนโดยการขยายการเติบโตในธุรกิจเดิมด้วยกลยุทธ์ในการรวมตัวตามแนวตั้ง
ความหมาย คือ การเป็นเจ้าของหรือการควบคุม ตั้งแต่สิ่งป้อนเข้า (Input) ไปยังกระบวนการ (Process) หรือ
ช่องทางต่างๆ ไปยังสินค้าสำเร็จรูป (Output) การขยายธุรกิจย้อนกลับไปเป็นผู้จัดหาหรือผู้จัดจำหน่ายกลับมาให้
ธุรกิจปัจจุบันของบริษัทฯ ซึ่งจะมีประโยชน์ในการช่วยให้เกิดการครอบคลุมธุรกิจได้ครบวงจร

ณ วันที่ 31 ธันวาคม 2559 บริษัทฯ มีเงินลงทุนในบริษัทย่อยและบริษัทร่วม รวมมูลค่า 1,041.88 ล้านบาท

5. ข้อพิพาททางกฎหมาย

- ไม่มี -

6. ข้อมูลทั่วไปและข้อมูลสำคัญอื่น

6.1 ข้อมูลทั่วไป

(1) ข้อมูลของบริษัท

ชื่อ : บริษัท ไทยเพรซิเดนท์ฟูดส์ จำกัด (มหาชน)
ประเภทธุรกิจ : ผู้ผลิตขนมกึ่งสำเร็จรูปและขนมปังกรอบ
ที่ตั้งสำนักงาน : 304 อาคารทีเอฟ ถนนศรีนครินทร์ แขวงหัวหมาก
เขตบางกะปิ กรุงเทพฯ 10240

โทรศัพท์ 02 374 4730 โทรสาร 02 374 7743

<http://www.mama.co.th> E-mail : tf@mama.co.th

เลขทะเบียน : บมจ. 0107537001633

ที่ตั้งโรงงาน : ศรีราชา : 601 หมู่ 11 ถนนสุขาภิบาล 8 ตำบลหนองขาม
อำเภอศรีราชา จังหวัดชลบุรี 20280
โทรศัพท์ 038 480 502 โทรสาร 038 480 184
ลำพูน : 99/9 หมู่ 5 ตำบลป่าสัก อำเภอเมืองลำพูน
จังหวัดลำพูน 51000
โทรศัพท์ 053 584 088 โทรสาร 053 584 086
ระยอง : 43/244 หมู่ 4 ถนนห้วยปราบ-ปลวกแดง
ตำบลมาบยางพร อำเภอปลวกแดง จังหวัดระยอง
โทรศัพท์ 038 891 530 โทรสาร 038 891 533

(2) ข้อมูลนิติบุคคลที่บริษัทถือหุ้นตั้งแต่ร้อยละ 10 ขึ้นไป

1) บริษัท ไทชน ฟู้ดส์ จำกัด

ประเภทธุรกิจ : ผลิตและจำหน่ายน้ำผลไม้ และเป็นผู้แทนจำหน่ายขนมปัง
ที่ตั้งสำนักงานใหญ่ : 304 อาคารทีเอฟ ถ.ศรีนครินทร์
แขวงหัวหมาก เขตบางกะปิ กรุงเทพฯ 10240
หมายเลขโทรศัพท์ : 02 731 7250-5
หมายเลขโทรสาร : 02 731 7256
สัดส่วนการถือหุ้น : ร้อยละ 52.08
ทุนเรียกชำระแล้ว : 50 ล้านบาท

2) บริษัท ไทยอเนป้า ผลิตภัณฑ์กระดาษ จำกัด

ประเภทธุรกิจ	:	ผลิตและจำหน่ายบรรจุภัณฑ์ ซึ่งทำด้วยกระดาษ
ที่ตั้งสำนักงานใหญ่	:	11 ซอยมาเจริญ 1 แขวง 3-2 ถนนเพชรเกษม แขวงหนองค้างพลู เขตหนองแขม กรุงเทพมหานคร
หมายเลขโทรศัพท์	:	02-4209184-5
หมายเลขโทรสาร	:	02-4201346
สัดส่วนการถือหุ้น	:	ร้อยละ 51.00
ทุนเรียกชำระแล้ว	:	20 ล้านบาท

3) บริษัท ไดอิชิ แพคเกจจิ้ง จำกัด

ประเภทธุรกิจ	:	ผลิตและจำหน่าย สินค้าสิ่งพิมพ์ประเภทบรรจุภัณฑ์
ที่ตั้งสำนักงานใหญ่	:	139 หมู่ 5 ถนนบางนา-ตราด กม.36 ตำบลบางสมัคร อำเภอบางพระ จังหวัดฉะเชิงเทรา 24130
หมายเลขโทรศัพท์	:	038-545-888
หมายเลขโทรสาร	:	038-545-898-9
สัดส่วนการถือหุ้น	:	ร้อยละ 50.10
ทุนเรียกชำระแล้ว	:	150 ล้านบาท

4) บริษัท เพรซิเดนท์ฟลาวมิลล์ จำกัด

ประเภทธุรกิจ	:	ผลิตและจำหน่ายแป้ง
ที่ตั้งสำนักงานใหญ่	:	43/244 หมู่ 4 ถนนห้วยปราบ-ปลวกแดง ตำบลมาบยางพร อำเภอปลวกแดง จังหวัดระยอง 21140
หมายเลขโทรศัพท์	:	033 012 041
หมายเลขโทรสาร	:	033 102 046
สัดส่วนการถือหุ้น	:	ร้อยละ 60.00
ทุนเรียกชำระแล้ว	:	600 ล้านบาท

5) บริษัท เคอรี่ ฟลาวมิลล์ จำกัด

ประเภทธุรกิจ	:	ผลิตแป้งสาลี
ที่ตั้งสำนักงานใหญ่	:	121 หมู่ 2 ซอยวัดแค ถนนสุขสวัสดิ์ ตำบลปากคลองปลากด อำเภอพระสมุทรเจดีย์ สมุทรปราการ 10290
หมายเลขโทรศัพท์	:	02 425 9780
หมายเลขโทรสาร	:	02 424 8826
สัดส่วนการถือหุ้น	:	ร้อยละ 39.00
ทุนเรียกชำระแล้ว	:	200 ล้านบาท

6) บริษัท ชันโก แมชชีนเนอร์รี่ (ประเทศไทย) จำกัด

ประเภทธุรกิจ	:	ประกอบเครื่องจักรบรรจุภัณฑ์อัตโนมัติ
ที่ตั้งสำนักงานใหญ่	:	13 ซอยมาเจริญ 1 แขวง 3-2 ถนนเพชรเกษม แขวงหนองค้างพลู เขตหนองแขม กรุงเทพมหานคร 10160
หมายเลขโทรศัพท์	:	02 420 9610 - 1
หมายเลขโทรสาร	:	02 420 2060
สัดส่วนการถือหุ้น	:	ร้อยละ 35.00
ทุนเรียกชำระแล้ว	:	15 ล้านบาท

7) บริษัท ไทย-เมียนมาร์ ซัคเซสเวนเจอร์ จำกัด

ประเภทธุรกิจ	:	ธุรกิจลงทุน
ที่ตั้งสำนักงานใหญ่	:	304 อาคารทีเอฟ ถนนศรีนครินทร์ แขวงหัวหมาก เขตบางกะปิ กรุงเทพมหานคร
หมายเลขโทรศัพท์	:	02 374 4730 #1620
หมายเลขโทรสาร	:	02 374 3173
สัดส่วนการถือหุ้น	:	ร้อยละ 35.00
ทุนเรียกชำระแล้ว	:	100 ล้านบาท

8) บริษัท ทิวพี (ประเทศไทย) จำกัด

ประเภทธุรกิจ	:	ผลิตซอสและผักอบแห้ง
ที่ตั้งสำนักงานใหญ่	:	55 หมู่ 6 ตำบล หลุมดิน อำเภอเมือง จังหวัดราชบุรี 70000
หมายเลขโทรศัพท์	:	02-4765742-4
หมายเลขโทรสาร	:	02-476-8674
สัดส่วนการถือหุ้น	:	ร้อยละ 10.00
ทุนเรียกชำระแล้ว	:	260 ล้านบาท

9) บริษัท เพรซิเดนท์ โคราคุเอ็น จำกัด

ประเภทธุรกิจ	:	ภัตตาคารและร้านอาหาร
ที่ตั้งสำนักงานใหญ่	:	304 ถนนศรีนครินทร์ แขวงหัวหมาก เขตบางกะปิ กรุงเทพมหานคร
หมายเลขโทรศัพท์	:	02-374-4730
หมายเลขโทรสาร	:	02-375-3185
สัดส่วนการถือหุ้น	:	ร้อยละ 70.00
ทุนเรียกชำระแล้ว	:	25 ล้านบาท

10) Kallol Thai President Foods (BD) Limited

ประเภทธุรกิจ	:	ผลิตและจำหน่ายขนมปังสำเร็จรูป
ที่ตั้งสำนักงานใหญ่	:	199 TEJGAON INDUSTRIAL AREA, DHAKA-1208, Bangladesh
หมายเลขโทรศัพท์	:	880 2 8816004 9
หมายเลขโทรสาร	:	880 2 8826268
สัดส่วนการถือหุ้น	:	ร้อยละ 55.00
ทุนเรียกชำระแล้ว	:	530 ล้านบาท

11) President Foods (Cambodia) Co.,Ltd

ประเภทธุรกิจ	:	ผลิตขนมปังสำเร็จรูป
ที่ตั้งสำนักงานใหญ่	:	Phum Mor ,Chamkar Doung Road, Sangkat Dongkor,Khan Dangkor Phnom Penh, Cambodia
หมายเลขโทรศัพท์	:	855 232 10919
หมายเลขโทรสาร	:	855 233 64688
สัดส่วนการถือหุ้น	:	ร้อยละ 30.00
ทุนเรียกชำระแล้ว	:	1.5 ล้านดอลลาร์สหรัฐฯ

12) Thai President Foods (Hungary) Kft.

ประเภทธุรกิจ	:	ผลิตและจำหน่ายขนมปังสำเร็จรูป
ที่ตั้งสำนักงานใหญ่	:	2500 ERZTERGOM, RUBIK ERUO UTCA, (IPARI PARK) 20377/9 Hungary
หมายเลขโทรศัพท์	:	-
หมายเลขโทรสาร	:	-
สัดส่วนการถือหุ้น	:	ร้อยละ 65.00
ทุนเรียกชำระแล้ว	:	2,350 ล้านบาท

13) ChongQing Taibao Paper Products Co.,Ltd.

ประเภทธุรกิจ	:	ผลิตผลิตภัณฑ์กระดาษ
ที่ตั้งสำนักงานใหญ่	:	No.5 Xiqu Avenue, National Hi-Tech, Development Zone Western District, Chengdu 611731, China
หมายเลขโทรศัพท์	:	86 28 87848542
หมายเลขโทรสาร	:	009-28-86 28 87848506
สัดส่วนการถือหุ้น	:	ร้อยละ 35.00
ทุนเรียกชำระแล้ว	:	42 ล้านบาท

6.2 ข้อมูลของบุคคลอ้างอิงอื่น ๆ

- บุคคลอ้างอิงอื่น ๆ :** นายทะเบียน บริษัท ศูนย์รับฝากหลักทรัพย์ (ประเทศไทย) จำกัด
เลขที่ 93 ชั้น 14 ถนนรัชดาภิเษก แขวงดินแดง เขตดินแดง กรุงเทพฯ
10400 โทรศัพท์ 0-2009-9000 โทรสาร 0-2009-9992
- ผู้ตรวจสอบบัญชี :** นางสรินดา หิรัญประเสริฐวุฒิ
บริษัท สำนักงาน อีวาย จำกัด ชั้น 33 อาคารเลครัชดา 193/136-137
ถนนรัชดาภิเษกตัดใหม่ แขวงคลองเตย เขตคลองเตย กรุงเทพฯ 10110
- ที่ปรึกษากฎหมาย :** บริษัท ชมพูและเพื่อน จำกัด
เลขที่ 5 ถนนบุญศิริ แขวงศาลเจ้าพ่อเสือ เขตพระนคร กรุงเทพฯ 10200
โทรศัพท์ 0-2221-8111-3 โทรสาร 0-2224-1997
- ธนาคาร :** ธนาคารกรุงเทพ จำกัด (มหาชน), ธนาคารกรุงศรีอยุธยา จำกัด (มหาชน),
ธนาคารซีทีแบงก์, ธนาคารอาคารสงเคราะห์, ธนาคารมิซูโฮ คอร์ปอเรต จำกัด
,ธนาคารกสิกรไทย จำกัด (มหาชน),ธนาคารซีไอเอ็มบี ไทย จำกัด (มหาชน),
ธนาคารธนชาต จำกัด,ธนาคารเพื่อการส่งออกและนำเข้าแห่งประเทศไทย