

ส่วนที่ 3**ฐานะการเงินและผลการดำเนินงาน****13. ข้อมูลทางการเงินที่สำคัญ**

ผู้สอบบัญชีที่ได้รับความเห็นชอบจากที่ประชุมผู้ถือหุ้นของบริษัท สำหรับตรวจสอบงบการเงินรวม และงบการเงินของบริษัทสำหรับปี 2559 คือ บริษัท สำนักงาน อี วาย จำกัด โดยนางสรินดา หิรัญประเสริฐวุฒิ ผู้สอบบัญชีรับอนุญาตเลขที่ 4799

รายงานการตรวจสอบของผู้สอบบัญชีในระยะ 3 ปีที่ผ่านมา ผู้สอบบัญชีได้ให้ความเห็นในรายงานการตรวจสอบแบบไม่มีเงื่อนไข สำหรับงบการเงินปี 2559, 2558 และได้ให้ความเห็นในรายงานการตรวจสอบแบบไม่มีเงื่อนไข และมีข้อสังเกต สำหรับงบการเงินปี 2557 ดังนี้

สรุปรายงานการตรวจสอบงบการเงินประจำปี 2559

ผู้สอบบัญชีมีความเห็นว่า งบการเงินรวมของบริษัทและบริษัทย่อยและงบการเงินของบริษัท แสดงฐานะการเงิน ณ วันที่ 31 ธันวาคม 2559 ผลการดำเนินงาน และกระแสเงินสด สำหรับปีสิ้นสุดวันเดียวกันของบริษัท และบริษัทย่อยถูกต้องตามที่ควรในสาระสำคัญตามหลักการบัญชีที่รับรองทั่วไป โดยไม่มีเงื่อนไข

สรุปรายงานการตรวจสอบงบการเงินประจำปี 2558

ผู้สอบบัญชีมีความเห็นว่า งบการเงินรวมของบริษัทและบริษัทย่อยและงบการเงินของบริษัท แสดงฐานะการเงิน ณ วันที่ 31 ธันวาคม 2558 ผลการดำเนินงาน และกระแสเงินสด สำหรับปีสิ้นสุดวันเดียวกันของบริษัท และบริษัทย่อยถูกต้องตามที่ควรในสาระสำคัญตามหลักการบัญชีที่รับรองทั่วไป โดยไม่มีเงื่อนไข

สรุปรายงานการตรวจสอบงบการเงินประจำปี 2557

ผู้สอบบัญชีมีความเห็นว่า งบการเงินรวมของบริษัทและบริษัทย่อยและงบการเงินของบริษัท แสดงฐานะการเงิน ณ วันที่ 31 ธันวาคม 2557 ผลการดำเนินงาน และกระแสเงินสด สำหรับปีสิ้นสุดวันเดียวกันของบริษัท และบริษัทย่อยถูกต้องตามที่ควรในสาระสำคัญตามหลักการบัญชีที่รับรองทั่วไป โดยไม่มีเงื่อนไข

ข้าพเจ้าขอให้สังเกตหมายเหตุประกอบงบการเงินข้อ 4 เกี่ยวกับการเปลี่ยนแปลงการจัดประเภทของเงินลงทุน บริษัทฯ ได้ปรับย้อนหลังงบการเงินรวม และงบการเงินเฉพาะกิจการ สำหรับปี สิ้นสุดวันที่ 31 ธันวาคม 2556 ที่แสดงเป็นข้อมูลเปรียบเทียบ เพื่อสะท้อนรายการปรับปรุงจากการเปลี่ยนแปลงดังกล่าว และนำเสนองบแสดงฐานะการเงินรวม และงบแสดงฐานะการเงินเฉพาะกิจการ ณ วันที่ 1 มกราคม 2556 เพื่อเป็นข้อมูลเปรียบเทียบ โดยเปลี่ยนแปลงการจัดประเภทของเงินลงทุนด้วยเช่นกัน ทั้งนี้ ข้าพเจ้ามิได้แสดงความเห็นอย่างมีเงื่อนไขต่อกรณีแต่อย่างใด



ผลการดำเนินงานของบริษัทฯ และบริษัทย่อย ในรอบ 3 ปีที่ผ่านมา

(หน่วย : พันบาท)

ตารางสรุปงบการเงินรวมของบริษัทฯ และบริษัทย่อย	งบการเงินรวม		
	(หน่วย: พันบาท ยกเว้นกำไรต่อหุ้นแสดงเป็นบาท)		
	2559	2558	2557
ข้อมูลจากงบกำไรขาดทุน			
รายได้จากการขาย	12,599,779	11,673,464	11,692,698
รวมรายได้อื่น	362,734	344,845	310,977
รวมรายได้	12,962,513	12,018,309	12,003,675
ต้นทุนขาย	8,905,211	8,324,799	8,670,026
ค่าใช้จ่ายในการขาย	380,806	385,516	385,288
ค่าใช้จ่ายในการบริหาร	1,220,236	1,110,217	1,037,992
รวมค่าใช้จ่าย	10,506,253	9,820,532	10,093,306
กำไรก่อนส่วนแบ่งกำไรจากเงินลงทุนในบริษัทร่วม			
ค่าใช้จ่ายทางการเงินและค่าใช้จ่ายภาษีเงินได้	2,456,260	2,197,777	1,910,369
ส่วนแบ่งกำไรจากเงินลงทุนในบริษัทร่วม	190,983	137,074	141,923
กำไรก่อนค่าใช้จ่ายทางการเงินและค่าใช้จ่ายภาษีเงินได้	2,647,243	2,334,851	2,052,292
ค่าใช้จ่ายทางการเงิน	-6,911	-10,511	-12,751
กำไรก่อนค่าใช้จ่ายภาษีเงินได้	2,640,332	2,324,340	2,039,541
ค่าใช้จ่ายภาษีเงินได้	-226,024	-215,039	-204,119
กำไรสำหรับปี	2,414,308	2,109,301	1,835,422
กำไรต่อหุ้น			
กำไรต่อหุ้นขั้นพื้นฐาน	12.04	10.62	9.31
ข้อมูลจากงบดุล			
สินทรัพย์รวม	20,564,564	18,133,098	16,507,367
สินทรัพย์หมุนเวียน	8,272,814	7,361,758	6,193,552
สินทรัพย์ไม่หมุนเวียน	12,291,750	10,771,340	10,313,815
หนี้สินรวม	2,878,360	2,538,012	2,576,914
หนี้สินหมุนเวียน	1,624,160	1,518,384	1,580,197
หนี้สินไม่หมุนเวียน	1,254,200	1,019,628	996,717
ส่วนของผู้ถือหุ้น	17,686,204	15,595,086	13,930,453
ผู้ถือหุ้นของบริษัท	15,602,732	13,696,575	12,201,540
ส่วนได้เสียที่ไม่มีอำนาจควบคุม	2,083,472	1,898,511	1,728,913



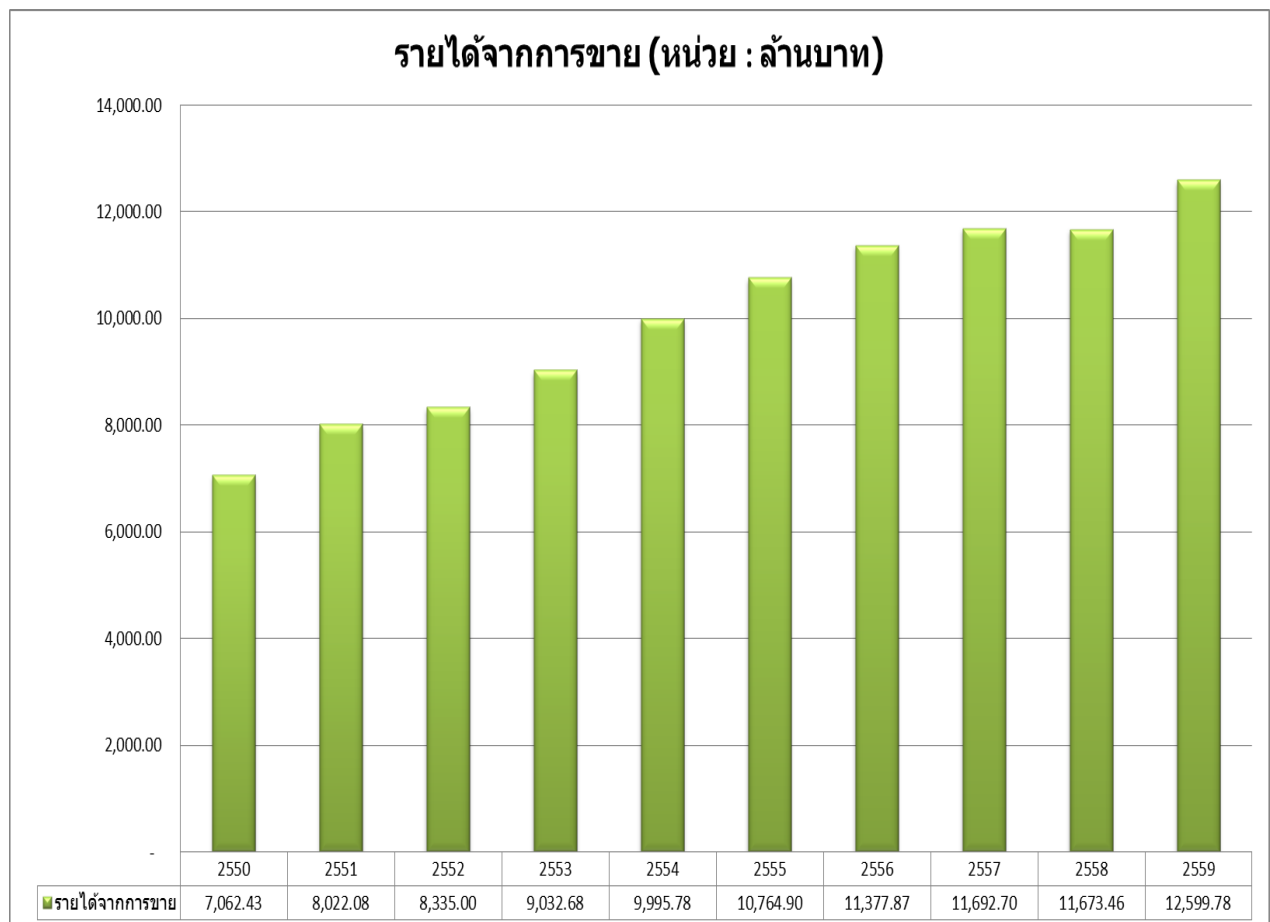
<u>ตารางสรุปงบการเงินรวมของบริษัทฯ และบริษัทย่อย</u>	งบการเงินรวม		
	2559	2558	2557
<u>ข้อมูลจากงบกระแสเงินสด</u>			
กระแสเงินสดจากกิจกรรมดำเนินงาน	2,514,311	2,214,614	1,770,223
กระแสเงินสดจากกิจกรรมลงทุน	-947,524	-1,220,892	-1,667,041
กระแสเงินสดจากกิจกรรมจัดหาเงิน	-922,546	-811,501	-603,608
เงินสดเพิ่มขึ้น(ลดลง)สุทธิ	638,113	180,747	-535,046
เงินสดคงเหลือสิ้นงวด	1,787,871	1,149,758	969,011
<u>ข้อมูลค้ำประกัน (บาท)</u>			
กำไรสุทธิค้ำประกัน	12.04	10.62	9.31
เงินปันผลค้ำประกัน	4.85	4.16	3.77
มูลค่าหุ้นตามบัญชี	98.26	86.64	77.39
<u>อัตราส่วนทางการเงิน</u>			
<u>อัตราส่วนสภาพคล่อง</u>			
1. อัตราส่วนหมุนเวียน (เท่า)	5.09	4.85	3.92
2. อัตราส่วนหมุนเวียนเร็ว (เท่า)	4.52	4.23	3.39
3. อัตราส่วนหมุนเวียนลูกหนี้การค้า (เท่า)	5.89	5.62	5.60
4. ระยะเก็บหนี้เฉลี่ย (วัน)	61.12	64.05	64.27
5. อัตราส่วนหมุนเวียนสินค้าคงเหลือ (เท่า)	9.51	9.33	11.61
6. ระยะเวลารายสินค้าเฉลี่ย (วัน)	37.86	38.60	31.01
<u>ความสามารถในการทำกำไร (ร้อยละ)</u>			
7. อัตรากำไรขั้นต้น	29.32	28.69	25.89
8. อัตรากำไรสุทธิ	16.48	15.72	13.80
9. ผลตอบแทนผู้ถือหุ้น	12.26	12.26	12.03
<u>อัตราส่วนแสดงประสิทธิภาพในการทำงาน</u>			
10. อัตราผลตอบแทนจากสินทรัพย์รวม	11.20	11.04	10.57
11. อัตราผลตอบแทนจากสินทรัพย์ถาวร	18.80	18.13	16.72
12. อัตราหมุนเวียนของสินทรัพย์	0.67	0.69	0.76
<u>อัตราส่วนวิเคราะห์นโยบายทางการเงิน</u>			
13. อัตราส่วนหนี้สินต่อทุน	0.16	0.16	0.18
14. ความสามารถในการจ่ายดอกเบี้ย	383.05	222.07	160.96
15. อัตราการจ่ายเงินปันผล	40.28	39.17	40.49

14. การวิเคราะห์และคำอธิบายของฝ่ายจัดการ (Management Discussion and Analysis : MD&A)

1. ผลการดำเนินงาน

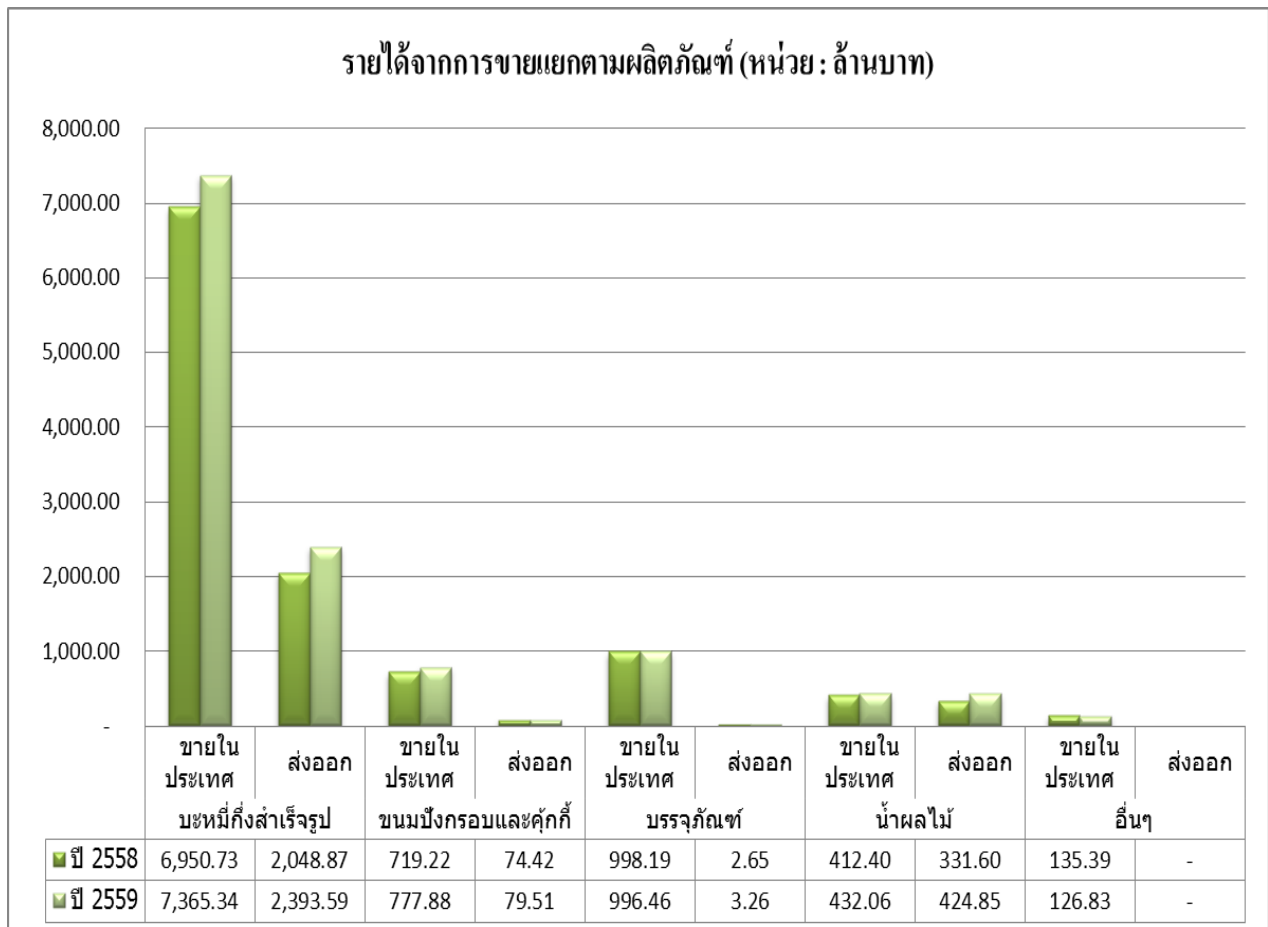
สืบเนื่องจากการหดตัวของยอดขายได้จากการขายในปีก่อนหน้านี้ ทำให้บริษัทฯ มุ่งมั่นพัฒนาผลิตภัณฑ์ และดำเนินกิจกรรมทางการตลาดอย่างต่อเนื่อง และปรับกลยุทธ์การบริหารจัดการอย่างมีประสิทธิภาพ เพื่อให้ได้ผลิตผลสูงสุด ลดต้นทุนการผลิต และลดการสูญเสีย จึงทำให้ผลการดำเนินงานประจำปี 2559 ของบริษัทฯ สามารถสร้างจุดสูงสุดใหม่ทั้งในด้านของยอดขายและกำไรสุทธิ โดยมีสาระสำคัญดังต่อไปนี้

1.1 รายได้จากการขาย



บริษัทฯ มียอดขายรวมในปี 2559 และ 2558 จำนวน 12,599.78 ล้านบาท และ 11,673.46 ล้านบาท ตามลำดับ เพิ่มขึ้น จำนวน 926.32 ล้านบาท หรือคิดเป็นร้อยละ 7.94 บริษัทฯ ได้จัดกิจกรรมทางการตลาด เพื่อกระตุ้นยอดขายอย่างต่อเนื่อง ซึ่งทำให้บริษัทฯ ยังคงสามารถครองส่วนแบ่งทางการตลาดบะหมี่กึ่งสำเร็จรูปเป็นอันดับหนึ่ง ด้วยส่วนแบ่งตลาดสูงสุดร้อยละ 50 และบริษัทฯ สามารถเพิ่มยอดขายสำหรับทุกผลิตภัณฑ์ในส่วน of ตลาดต่างประเทศได้มากขึ้น โดยมีอัตราการเติบโตเฉลี่ยร้อยละ 18.05

1.1.1 รายได้จากการขายแยกตามสายผลิตภัณฑ์



เมื่อแยกวิเคราะห์ยอดขายตามประเภทสินค้าและพื้นที่ พบว่ารายได้จากการขายแบ่งได้ดังนี้
บะหมี่กึ่งสำเร็จรูป

- ในประเทศ มีอัตราการเติบโต อยู่ที่ร้อยละ 5.96 เมื่อเทียบกับปีก่อนหน้า โดยมาจากยอดขายบะหมี่กึ่งสำเร็จรูปประเภทซองที่มียอดขายเพิ่มขึ้นร้อยละ 7.47 และบะหมี่กึ่งสำเร็จรูปแบบถ้วยเพิ่มขึ้นร้อยละ 2.24 โดยมีสาเหตุมาจากการพัฒนาผลิตภัณฑ์และดำเนินกิจกรรมทางการตลาดอย่างต่อเนื่อง ประกอบกับภาวะตลาดบะหมี่กึ่งสำเร็จรูปมีการฟื้นตัวขึ้นจากปีก่อนหน้า โดยรสชาติที่ทำยอดขายได้ดีที่สุดยังคงเป็น ต้มยำกุ้ง หมูสับ และต้มยำกุ้งน้ำข้น และบริษัทฯ ได้มีการออกผลิตภัณฑ์ใหม่ คือ มาม่าซูเปอร์โบลว รสมันไก่ ซึ่งได้รับการตอบรับจากผู้บริโภคในระดับที่น่าพอใจ

- ต่างประเทศ มีอัตราการเติบโต อยู่ที่ร้อยละ 16.83 โดยยอดขายสินค้าบะหมี่กึ่งสำเร็จรูปสำหรับตลาดในภูมิภาคเอเชียยังคงมีส่วนต่อยอดขายทั้งหมดสูงที่สุดและมีอัตราการเติบโตสูงที่สุดเช่นกัน และสำหรับตลาดในภูมิภาคแอฟริกา ถึงแม้จะมียอดขายไม่มากนัก แต่ก็มีอัตราการเติบโตถึงร้อยละ 19.49 ซึ่งเป็นผลมาจากการจัดกิจกรรมด้านการตลาดและการส่งเสริมการขายร่วมกับตัวแทนจำหน่ายในต่างประเทศ ทำให้ผลิตภัณฑ์ของบริษัทได้เป็นที่รู้จักและยอมรับในตลาดโลกมากขึ้น

ผลิตภัณฑ์อื่นๆ

สำหรับยอดขายโดยรวมของผลิตภัณฑ์อื่นๆ ซึ่งประกอบด้วย สินค้ากลุ่มขนมปังกรอบ บรรจุภัณฑ์ น้ำผลไม้ และอื่นๆ มีอัตราการเติบโต อยู่ที่ร้อยละ 5.88 ซึ่งตลาดต่างประเทศของน้ำผลไม้ ยังคงมีอัตราการเติบโตอย่างต่อเนื่องถึงร้อยละ 28.12 โดยมีสาเหตุมาจาก ตลาดน้ำผลไม้ในประเทศกัมพูชขายตัวอย่างต่อเนื่อง

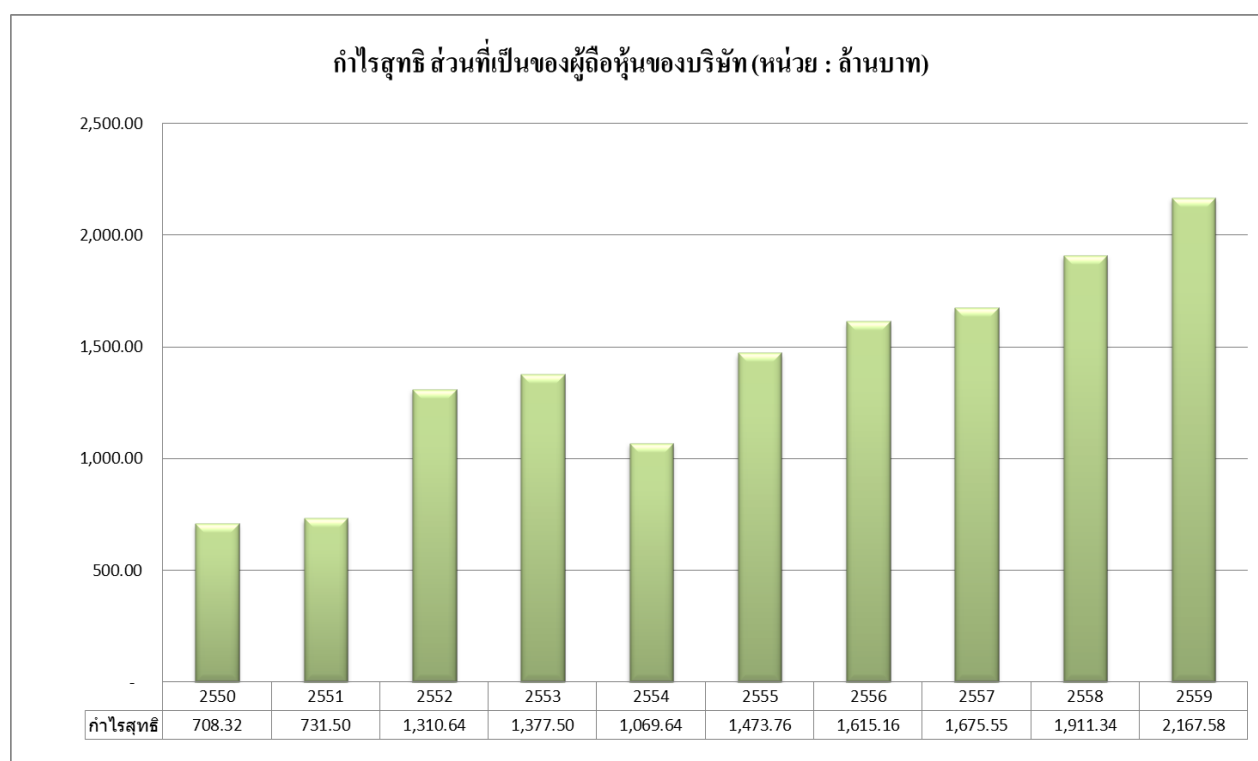
1.2 ต้นทุนขาย

ต้นทุนขายในปี 2559 มีจำนวน 8,905.21 ล้านบาท คิดเป็น เพิ่มขึ้น ร้อยละ 6.97 เมื่อเปรียบเทียบกับปีก่อน เนื่องจากการใช้วัตถุดิบและบรรจุภัณฑ์ในการผลิตเพิ่มตามยอดขายที่เพิ่มขึ้น แต่เมื่อเปรียบเทียบเป็นสัดส่วนต้นทุนขายต่อรายได้จากการขาย เท่ากับร้อยละ 70.68 ซึ่งต่ำกว่าปีก่อนหน้า โดยมีสาเหตุมาจากในปีที่ผ่านมาราคาวัตถุดิบมีการปรับตัวลดลงจากปี 2558 โดยเฉพาะแป้งสาลีซึ่งเป็นวัตถุดิบหลักในการผลิตมีราคาปรับตัวลดลงร้อยละ 9.36 ซึ่งเป็นไปตามภาวะตลาด

1.3 ค่าใช้จ่ายในการขายและบริหาร

ค่าใช้จ่ายในการขายและบริหาร ในปี 2559 จำนวน 1,601.04 ล้านบาท คิดเป็นเพิ่มขึ้นร้อยละ 7.04 ค่าใช้จ่ายที่เพิ่มขึ้นประกอบด้วย ค่าใช้จ่ายในการส่งเสริมการขายและการจัดกิจกรรมทางการตลาด เพื่อกระตุ้นยอดขายและรักษาสวนแบ่งทางการตลาด และมีค่าใช้จ่ายภาษีเงินได้ย้อนหลัง 57 ล้านบาท และเมื่อเทียบเป็นอัตราค่าใช้จ่ายในการขายและบริหารต่อรายได้จากการขายจะอยู่ที่ร้อยละ 12.71 ซึ่งลดลงเล็กน้อยเมื่อเทียบกับปีก่อนหน้า

1.4 กำไรสุทธิ



บริษัทมีกำไรสุทธิเพิ่มขึ้นอย่างต่อเนื่อง ปีที่ผ่านมาเป็นอีกปีที่บริษัทมีผลประกอบการที่ดี โดยบริษัทสามารถทำกำไรสุทธิได้ 2,167.58 ล้านบาท คิดเป็นเพิ่มขึ้น ร้อยละ 13.41 เมื่อเปรียบเทียบกับปีก่อน และมีอัตรากำไรสุทธิอยู่ที่ระดับร้อยละ 16.48 ของรายได้รวม ซึ่งมีสาเหตุหลักมาจาก ยอดขายที่เพิ่มขึ้น ในขณะที่ราคาค้นทุนวัตถุดิบลดลงจากผลกระทบของราคาสินค้าโภคภัณฑ์ที่ยังทรงตัวในระดับต่ำในปีที่ผ่านมา

1.5 อัตราผลตอบแทนผู้ถือหุ้น

บริษัทมีอัตราผลตอบแทนผู้ถือหุ้นในปีนี้อยู่ที่ร้อยละ 12.26 ซึ่งเท่ากับปีก่อน จากการที่บริษัทมีกำไรสุทธิสูงขึ้น ในขณะที่ฐานในการคำนวณในส่วนของผู้ถือหุ้นมีขนาดใหญ่ขึ้นจากการมีกำไรสะสมเพิ่มขึ้นทุกปีเช่นกัน และบริษัทมีการจ่ายเงินปันผล 2 ครั้ง เป็นจำนวนเงินรวม 853.20 ล้านบาท โดยบริษัทยังคงนโยบายการจ่ายเงินปันผล โดยจัดสรรจาก กำไรสุทธิจากการดำเนินงานประจำปีในส่วนของบริษัทไม่น้อยกว่าร้อยละ 40 และรวมกับเงินปันผลรับที่บริษัทได้รับ

2. ฐานะการเงิน

2.1 สินทรัพย์

สินทรัพย์รวม ณ วันที่ 31 ธันวาคม 2559 มีจำนวน 20,564.56 ล้านบาท ประกอบด้วย สินทรัพย์หลักที่สำคัญได้แก่ สินทรัพย์ถาวรรวม 12,291.75 ล้านบาท คิดเป็นร้อยละ 59.77 ของสินทรัพย์รวม สินทรัพย์หมุนเวียน 8,272.81 ล้านบาท คิดเป็นร้อยละ 40.23 ของสินทรัพย์รวม ซึ่งเพิ่มขึ้นจากปีก่อน ร้อยละ 13.41 โดยมีเงินสดและรายการเงินลงทุนระยะสั้น ที่สูงขึ้นมาก จากการที่บริษัทฯมีผลประกอบการที่ดีขึ้น

ลูกหนี้การค้าของบริษัทในปี 2559 มีจำนวน 2,231.50 ล้านบาท คิดเป็นสัดส่วนร้อยละ 10.85 ของสินทรัพย์รวม เพิ่มขึ้นจากปีก่อนร้อยละ 9.02 สาเหตุหลักเป็นผลมาจากยอดขายของบริษัทเพิ่มขึ้น โดยลูกหนี้รายใหญ่ของบริษัทสำหรับการขายในประเทศยังคงเป็น บริษัท สหพัฒนพิบูล จำกัด(มหาชน) มีระยะเวลาในการเก็บหนี้เฉลี่ย 61.12 วัน ซึ่งลดลงจากปีก่อน 2.93 วัน นอกจากนี้บริษัทฯได้กันสำรองค่าเผื่อหนี้สงสัยจะสูญเป็นจำนวน 0.39 ล้านบาท ซึ่งเพียงพอสำหรับหนี้ที่มีอายุมากกว่า 3 เดือน โดยภาพรวม ลูกหนี้การค้าส่วนใหญ่ของบริษัทชำระหนี้การค้าตรงตามกำหนด ถึงแม้ว่าจะมีลูกหนี้การค้าต่างประเทศบางรายที่ชำระเงินล่าช้ากว่ากำหนดบ้าง แต่ก็นับเป็นสัดส่วนต่ำมากเมื่อเทียบกับลูกหนี้การค้าทั้งหมด

สำหรับรายการสินค้าคงเหลือของบริษัทในปี 2559 มีจำนวน 928.56 ล้านบาท คิดเป็นสัดส่วนร้อยละ 4.52 ของสินทรัพย์รวม ลดลงจากปีก่อนร้อยละ 1.74 โดยในส่วนของสินค้าประเภทเบหมีกึ่งสำเร็จรูปมีอายุการเก็บเฉลี่ย (Shelf life) 180 วัน ในขณะที่ระยะเวลาการขายสินค้าเฉลี่ยของบริษัทอยู่ที่ 37.86 วัน

2.2 สภาพคล่อง

ในปี 2559 บริษัทฯ มีกระแสเงินสดสุทธิได้มาจากกิจกรรมดำเนินงาน จำนวน 2,514.31 ล้านบาท และมีกระแสเงินสดสุทธิใช้ไปในกิจกรรมลงทุน และจากการจัดหาเงิน จำนวน 947.52 ล้านบาท และ 922.55 ล้านบาท ตามลำดับ ณ วันที่ 31 ธันวาคม 2559 มีเงินสดและรายการเทียบเท่าเงินสด จำนวน 1,787.87 ล้านบาท สูงกว่าปี 2558 เป็นเงิน 638.11 ล้านบาท โดยมีสาระสำคัญดังนี้

กระแสเงินสดสุทธิรับจากกิจกรรมดำเนินงาน จำนวน 2,514.31 ล้านบาท สาเหตุหลักได้มาจากกำไรจากการดำเนินงานก่อนภาษีเงินได้นิติบุคคล 2,640.33 ล้านบาท ซึ่งสูงกว่าปี 2558 คิดเป็นร้อยละ 13.59 บริษัทฯ

มีกระแสเงินสดสุทธิใช้ไปในการลงทุนเป็นจำนวน 947.52 ล้านบาท ส่วนใหญ่จะเป็นการลงทุนในรายการเงินลงทุนระยะยาวอื่นเพิ่มขึ้น ซึ่งเป็นการนำเงินสดส่วนเกินไปฝากประจำในสถาบันการเงินต่างๆ ในขณะเดียวกันยังคงมีการลงทุนในรายการซื้ออุปกรณ์และเครื่องจักรการผลิตเพิ่มขึ้น นอกจากนี้กระแสเงินสดสุทธิใช้ไปจากกิจกรรมจัดหาเงินมีจำนวน 922.55 ล้านบาท โดยมีรายจ่ายหลักจากการจ่ายเงินปันผลจำนวน 853.18 ล้านบาท อย่างไรก็ตาม อัตราส่วนสภาพคล่องโดยรวมของบริษัทอยู่ในระดับที่ดีมาโดยตลอด โดยในปี 2559 อัตราส่วนสภาพคล่องและอัตราส่วนสภาพคล่องหมุนเร็วอยู่ที่ 5.09 เท่า และ 4.52 เท่า ตามลำดับ ซึ่งเพิ่มขึ้นจากปีก่อนหน้า และ CASH CYCLE ของบริษัทอยู่ที่ 56.57 วัน

2.3 แหล่งที่มาของเงินทุน

2.3.1 หนี้สินรวม

หนี้สินรวมของบริษัทฯ ณ 31 ธันวาคม 2559 มีจำนวน 2,878.36 ล้านบาท ซึ่งเพิ่มขึ้นจากปี 2558 จำนวน 340.35 ล้านบาท โดยสาเหตุหลักมาจากรายการภาษีเงินได้รอตัดบัญชีเพิ่มขึ้นจากปี 2558 จำนวน 147.89 ล้านบาท เจ้าหนี้การค้าที่เพิ่มขึ้น 78.18 ล้านบาท เนื่องจากยอดขายสินค้าที่เพิ่มขึ้น และรายการสำรองผลประโยชน์ระยะยาวของพนักงาน เพิ่มขึ้นจากปี 2558 จำนวน 43.93 ล้านบาท เนื่องจากการปรับมูลค่าให้เป็นไปตามปัจจัยที่เปลี่ยนแปลงไปตามสถานการณ์ปัจจุบัน ทั้งนี้รายการหนี้สินของบริษัทฯ จัดเป็นหนี้สินหมุนเวียน มีสัดส่วน ร้อยละ 56.43 และรายการหนี้สินระยะยาวมีสัดส่วน ร้อยละ 43.57 ของหนี้สินทั้งหมด และอัตราส่วนของหนี้สินต่อส่วนของผู้ถือหุ้น เท่ากับ 0.16 เท่า

2.3.2 ส่วนของผู้ถือหุ้น

ณ วันที่ 31 ธันวาคม 2559 ส่วนของผู้ถือหุ้นของบริษัทฯ มีจำนวน 17,686.20 ล้านบาท เพิ่มขึ้นจากสิ้นปี 2558 เป็นจำนวน 2,091.12 ล้านบาท เนื่องจากบริษัทฯ มีกำไรสุทธิ เป็นจำนวน 2,167.58 ล้านบาท ในปี 2559 บริษัทฯ มีการจ่ายเงินปันผลจากผลการดำเนินงานประจำปี 2559 งวดครึ่งปีหลังจำนวน 376.20 ล้านบาท และจ่ายเงินปันผลระหว่างกาล จากผลการดำเนินงานงวดหกเดือน สิ้นสุดวันที่ 30 มิถุนายน 2559 จำนวน 477.00 ล้านบาท ทั้งนี้บริษัทฯ มีมูลค่าหุ้นตามบัญชี 98.26 บาท ซึ่งเพิ่มขึ้นจากปีก่อนเป็นจำนวน 11.62 บาท

2.3.3 ความเหมาะสมของโครงสร้างเงินทุน

อัตราส่วนหนี้สินต่อส่วนของผู้ถือหุ้นของบริษัทฯ ในปี 2559 คิดเป็น 0.16 เท่า ซึ่งอยู่ในระดับต่ำ ในขณะที่ความสามารถในการชำระดอกเบี้ยของบริษัทฯ อยู่ในระดับที่สูง โดยอยู่ที่ 383.05 เท่า ซึ่งสะท้อนให้เห็นถึงเสถียรภาพของโครงสร้างเงินทุนของบริษัทฯ และความสามารถในการชำระหนี้ของบริษัทฯ