

ส่วนที่ 1 การประกอบธุรกิจ

1. นโยบายและภาพรวมการประกอบธุรกิจ

1.1 ประวัติความเป็นมาและการเปลี่ยนแปลงพัฒนาการที่สำคัญ

บริษัท หุ่นคาซาเบอร์ได้ดำเนินธุรกิจเหมืองแร่มาเป็นเวลากว่า 109 ปี โดยเริ่มต้นจากการทำเหมืองแร่ดีบุกในพื้นที่อำเภอภูเก๊ต ตั้งแต่ปี 2449 โดย กัปตัน เอ็ดเวิร์ด ที ไมล์ส ชาวออสเตรเลียผู้ก่อตั้งบริษัทฯ ซึ่งได้เริ่มมีแนวคิดจากการสังเกตเห็นวิธีการทำเหมืองแร่ของชาวจีนที่ภูเก๊ตในปี พ.ศ. 2448 จึงได้พัฒนาเครื่องมือและลงทุนในการทำธุรกิจนี้

ต่อมาในปี 2449 กัปตันไมล์สได้ก่อตั้ง “บริษัทหุ่นคาซาเบอร์ ทิน แครตช์ จำกัด” ที่ไฮวาบาค์ เทสมาเนีย และได้ติดต่อกับรัฐบาลไทยเพื่อขอประทานบัตรเหมืองแร่ดีบุกในอำเภอภูเก๊ตในปี 2450 บริษัทได้เริ่มทำเหมืองแร่ดีบุกทางทะเลโดยใช้เรือขุดแบบกระพ้อรายแรกของโลก และนำมาซึ่งประสบการณ์และความสำเร็จที่ได้ถูกจารึกไว้มากมายของบริษัท

หลังจากปี 2450 บริษัทฯ ได้ลงทุนเพิ่มกำลังการผลิตในเหมืองแร่ดีบุกด้วยการซื้อเรือขุดเจาะเพิ่มขึ้น 7 ลำเพื่อใช้ในการดำเนินงานในพื้นที่จังหวัดภูเก็ต ต่อมา “บริษัท ลอนดอน ทิน กรุป” ของประเทศอังกฤษ (บริหารงานโดย บริษัท แองโกล ออเรนทอล) ได้เข้ามาควบคุมและโอนย้ายบริษัทไปที่ประเทศมาเลเซียพร้อมทั้งเปลี่ยนชื่อเป็น “บริษัท หุ่นคาซาเบอร์ ทิน แครตช์ จำกัด” ซึ่งต่อมาเปลี่ยนเป็นชื่อที่เป็นทางการยิ่งขึ้นคือ “บริษัท หุ่นคาซาเบอร์ ทิน แครตช์ เบอโรฮาด” และต่อมาได้ถูกควบรวมกิจการโดย บริษัท มาเลเซีย มายนิ่ง คอร์ปอเรชั่น (MMC)

ในปี 2523 ได้มีการเปลี่ยนแปลงสัดส่วนโครงสร้างผู้ถือหุ้นในบริษัท เพื่อที่จะตอบสนองนโยบายส่งเสริมการลงทุนในอุตสาหกรรมเหมืองแร่ในประเทศ ของรัฐบาลไทย โดยหลังจากได้จดทะเบียนเป็นบริษัทจำกัดในประเทศไทย ก็ได้เปลี่ยนชื่อเป็น “บริษัท หุ่นคาซาเบอร์ จำกัด” หลังจากนั้นในปี 2531 เรือขุดแร่ของบริษัทฯ ได้อัปเกรดเนื่องจากพายุหนัก ประกอบกับราคาค่าดีบุกที่ลดลง ส่งผลให้บริษัทฯ จำเป็นต้องเปลี่ยนแผนดำเนินงานโดยว่าจ้างผู้รับเหมาให้ดำเนินการผลิตแทน

ในปี 2524 บริษัทฯ ได้เข้าจดทะเบียนในตลาดหลักทรัพย์แห่งประเทศไทย และได้นำหุ้นของบริษัทเข้าทำการซื้อขายในตลาดหลักทรัพย์ หลังจากนั้นในปี 2537 บริษัทฯ จึงได้แจ้งต่อกรมทะเบียนการค้าเพื่อเปลี่ยนชื่อใหม่เป็น “บริษัท หุ่นคาซาเบอร์ จำกัด (มหาชน)”

ต่อมา จากการที่ตลาดดีบุกซบเซาในช่วงกลางทศวรรษที่ 80 บริษัทฯ จึงได้ขยายธุรกิจก้าวไปสู่ธุรกิจทองคำและการสำรวจแหล่งแร่ในปี 2533 และขยายธุรกิจสู่ธุรกิจพัฒนาอสังหาริมทรัพย์ในกรุงเทพมหานคร โดยได้ทำการก่อสร้างตึก “หุ่นคา ทาวเวอร์” หรือที่รู้จักกันในชื่อ “ทูล ทาวเวอร์”

ในปี 2534 บริษัทย่อยของ บริษัท หุ่นคาซาเบอร์ จำกัด (มหาชน) ชื่อ บริษัท หุ่นคา จำกัด นั้น ได้ก่อตั้งขึ้นและได้รับสัมปทานในการสำรวจแร่ทองคำและแร่อื่นๆ ในจังหวัดเลย ต่อมาในปี 2538 หลังจากที่บริษัทได้ประสบความสำเร็จในการสำรวจ บริษัท หุ่นคา จำกัด จึงได้ส่งแผนการทำเหมืองแร่และยื่นขอประทานบัตรการทำเหมืองแร่ทองคำ 6 แห่ง ต่อกรมทรัพยากรธรณีซึ่งบริษัทได้รับประทานบัตรในปลายปี 2539

ในปี 2540 บริษัทฯ สามารถดำรงสถานะทางการเงินที่เข้มแข็งไว้ได้ แม้ว่าจะมีวิกฤตทางการเงินครั้งใหญ่เกิดขึ้น อย่างไรก็ตามตลาดหลักทรัพย์ได้สั่งพักการซื้อขายของบริษัทฯ ในตลาดหลักทรัพย์ เนื่องจากบริษัทฯ มีรายได้จากการขายดีบุกน้อยกว่ารายได้อื่นๆ (ตลาดหลักทรัพย์พิจารณาว่าการขายดีบุกเป็นธุรกิจหลักของบริษัท)

ในเดือนมีนาคม 2546 กระทรวงอุตสาหกรรมได้อนุมัติประทานบัตรเหมืองแร่ทองคำแก่ บริษัท หุ่นคา จำกัด ในพื้นที่ที่บริษัทฯ สามารถดำเนินการพัฒนาทำเหมืองแร่

ในเดือนกันยายน 2547 บริษัทฯ ได้ครอบครองที่ดินเพิ่มอีกแปลงที่ภูเก็ต ทำให้ปัจจุบันบริษัทฯ มีที่ดินถือครองอยู่: เนื้อที่ทั้งหมดรวม 22 ไร่ 1 งาน 49.1 ตารางวา (35,796.4 ตารางเมตร) บริเวณพื้นที่ติดชายฝั่งทะเล

ในปี 2548 บริษัทฯ ได้มีส่วนถือหุ้นใน บริษัท ทรัพยากรสมุทร จำกัด อยู่ 83.7% ซึ่งได้ขอประทานบัตรกว่า 50,000 ไร่ (8,000 เฮกเตอร์) เพื่อทำเหมืองดีบุกในทะเลอันดามันซึ่งในการขุดเจาะ 1,200 หลุมนั้นคาดว่าจะมีปริมาณสำรองแร่ดีบุกประมาณ 50,000 ตัน ในพื้นที่ที่ขอประทานบัตร

ในเดือนกันยายน 2549 บริษัท หุ่นคา ได้เริ่มดำเนินงานเปิดโรงแต่งแร่ทองคำที่จังหวัดเลย และผลผลิตทองคำของ บริษัท หุ่นคา จำกัด นี้ได้มีส่วนช่วยพลิกสถานะทางการเงินของบริษัทจากการขาดทุนไปสู่การมีผลกำไร ณ ปลายปี 2549

ในเดือนกุมภาพันธ์ 2550 บริษัทฯ ได้ซื้อหุ้นเพิ่มทุนทั้งหมดเป็นจำนวน 45.2 ล้านบาทของ บริษัท ทรัพยากรสมุทร จำกัด ซึ่งได้รับการอนุมัติจากที่ประชุมวิสามัญผู้ถือหุ้น ให้เพิ่มทุนจดทะเบียนจาก 72 ล้านบาทไปเป็น 288 ล้านบาทในปี 2549 ซึ่งส่งผลทำให้ส่วนได้เสียของบริษัทฯ ที่ถือครอง บริษัท ทรัพยากรสมุทร จำกัด นั้นเพิ่มขึ้นจากร้อยละ 83.70 เป็นร้อยละ 89.99 แต่หลังจากนั้น ในวันที่ 13 พฤษภาคม 2550 ที่ประชุมวิสามัญผู้ถือหุ้นได้มีมติให้ลดทุนจดทะเบียนของบริษัท ทรัพยากรสมุทร จำกัด จากเดิม 1,171,976 ไปเป็น 1,054,616 โดยการยกเลิกหุ้นสามัญที่ถือครองโดย Southern Kinta

Consolidation Limited จำนวน 117,360 หุ้นและมีผลทำให้สุดท้ายแล้วส่วนได้เสียของบริษัททุ่งคาบอร์ จำกัด(มหาชน) เพิ่มขึ้นจากร้อยละ 89.99 เป็นร้อยละ 99.99

เนื่องจากบริษัทสามารถสร้างกำไรจากผลการดำเนินงานได้ในปี 2549 ตลาดหลักทรัพย์แห่งประเทศไทยจึงอนุญาตให้หลักทรัพย์ของบริษัทสามารถทำการซื้อขายหุ้นได้อีกครั้งในตลาดหลักทรัพย์แห่งประเทศไทยเมื่อวันที่ 4 พฤษภาคม 2550 สำหรับการซื้อขายหุ้นของบริษัทในรูปแบบของตราสารอเมริกัน (American Depository Receipts) นั้น ได้รับการอนุมัติจากตลาดหลักทรัพย์สหรัฐอเมริกาเช่นกัน (US Securities Exchange Commission) เมื่อวันที่ 9 พฤษภาคม 2550

ในไตรมาสที่สองของปี 2552 บริษัทฯ ได้ดำเนินการติดตั้งเครื่องจักรชุดอุปกรณ์ลอยแร่เสร็จสมบูรณ์ สำหรับการจัดการแยกสารประกอบทองแดงในแร่ออกมา ซึ่งกระบวนการดังกล่าวจะส่งผลให้บริษัทมีต้นทุนการผลิตทองคำลดลง ได้สินแร่ทองคำเพิ่มมากขึ้น รวมทั้งทำให้มีรายได้จากการจำหน่ายทองแดงเพิ่มขึ้นอีกด้วย

ในวันที่ 7 กันยายน 2552 กรมอุตสาหกรรมพื้นฐานและการเหมืองแร่ ได้ออกใบอนุญาตขนแร่ชั่วคราว เพื่อให้บริษัทฯ ทำการขนสินแร่ทองแดงมีทองคำและทองแดงเจือปนจำนวน 700 ตัน ส่งออกไปจำหน่ายยังต่างประเทศได้ และได้ส่งออกครั้งแรกจำนวน 500 ตันในตั้งแต่เดือน ตุลาคม 2552 และซึ่งบริษัทฯ ได้ดำเนินการขนแร่ทองแดงที่มีทองคำเจือปนออกในปี 2555 ค่าเฉลี่ยประมาณ 6,239.43 ตัน/ปี อย่างต่อเนื่อง

ในเดือนธันวาคม ปี 2555 บริษัท ทุ่งคำ จำกัด ได้จัดประชาพิจารณ์รอบแรก (การจัดประชุมการรับฟังความคิดเห็นของประชาชนเพื่อกำหนดขอบเขตการประเมินผลกระทบสิ่งแวดล้อมและสุขภาพ หรือ EHIA) ของเหมืองแร่ทองคำ – ทองแดง แปลง T1S ซึ่งมีปริมาณแร่ทองคำ 94,000 ออนซ์ แร่ทองแดง 1,153,015 ตัน เป็นผลสำเร็จ ซึ่งบริษัทกำลังดำเนินการเพื่อจัดประชาพิจารณ์รอบที่สอง

ในเดือนตุลาคม ปี 2555 ได้เกิดเหตุการณ์เขื่อนบ่อแก้วกั้นกากแร่ทรุดตัว ทำให้กากแร่รั่วไหลออกมาสู่ พื้นที่สาธารณะการก่อสร้างป้องกันกั้นกากแร่ที่อยู่ติดกันโดยไม่ได้รั่วไหลลงสู่แหล่งน้ำสาธารณะ เหตุการณ์ดังกล่าวส่งผลให้อุตสาหกรรมจังหวัดเลยสั่งปิดการประกอบกิจการเหมืองของบริษัทเป็นการชั่วคราวและอนุญาตให้ บ.ทุ่งคำ เปิดดำเนินการได้อีกครั้งในวันที่ 25 มีนาคม 2556 ภายหลังจากที่บริษัทได้ดำเนินการซ่อมแซมเขื่อนบ่อแก้วกั้นกากแร่แล้วเสร็จ ส่งผลให้ บ.ทุ่งคำ สามารถกลับมาผลิตทองคำและหัวแร่ทองแดงจากแร่ที่ขุดกองไว้ภายในเขตสัมปทานได้ต่อเนื่อง

ในเดือนธันวาคม 2555 บ.ทุ่งคำ ได้หยุดกระบวนการผลิตหน้าเหมือง เนื่องจากยังไม่ได้รับหนังสืออนุญาตต่ออายุการเข้าใช้พื้นที่ที่หมดอายุลงจากกรมป่าไม้ อย่างไรก็ตามปัจจุบันอยู่ระหว่างประสานงานเพื่อต่ออายุใบอนุญาต

ในเดือนกันยายน 2556 บ.ทุ่งคำ ได้มีการจัดประชาพิจารณ์รอบแรก (การจัดประชุมการรับฟังความคิดเห็นของประชาชนเพื่อกำหนดขอบเขตการประเมินผลกระทบสิ่งแวดล้อมและสุขภาพ หรือ EHIA) ของเหมืองแร่ทองคำ – ทองแดง แปลง T3 ซึ่งมีปริมาณแร่ทองคำ 96,300 ออนซ์ แร่ทองแดง 1,864,377 ตัน และเตรียมดำเนินการจัดประชาพิจารณ์รอบสองต่อไป

ในระหว่างปี 2556 บริษัทได้ลงทุนเพิ่มสายการผลิตอีก 1 สายการผลิต (สายการผลิตที่ 2) โดยมีวัตถุประสงค์เพื่อเพิ่มกำลังการผลิตของเหมืองหินแอนดีไซต์ ที่ จ.สระบุรี ทำให้บริษัทสามารถพัฒนาและผลิตหิน Ballast และหินชนิดต่างๆ ได้มากยิ่งขึ้น ทั้งนี้เพื่อรองรับกับความต้องการของตลาดในอนาคตที่เพิ่มสูงขึ้น โดยคาดว่าจะติดตั้งเครื่องจักรแล้วเสร็จภายในปี 2559

ในปี 2556 บริษัทได้ขายที่ดินจำนวน 22 ไร่ ที่ จ.ภูเก็ต ให้แก่บริษัทย่อย และได้พัฒนาที่ดินมาเป็นโครงการบ้านพักอาศัยและอาคารพาณิชย์ สไตล์โมเดิร์น ภายใต้ชื่อ The Bay Presta โดยเริ่มส่งมอบให้กับลูกค้าในปี 2558

ในเดือนพฤศจิกายน 2557 ศาลล้มละลายกลางมีคำสั่งให้ฟื้นฟูกิจการของบริษัทฯ ตามคำร้องของบริษัทฯ โดยศาลล้มละลายกลางได้ตั้งบริษัทเป็นผู้ทำแผน

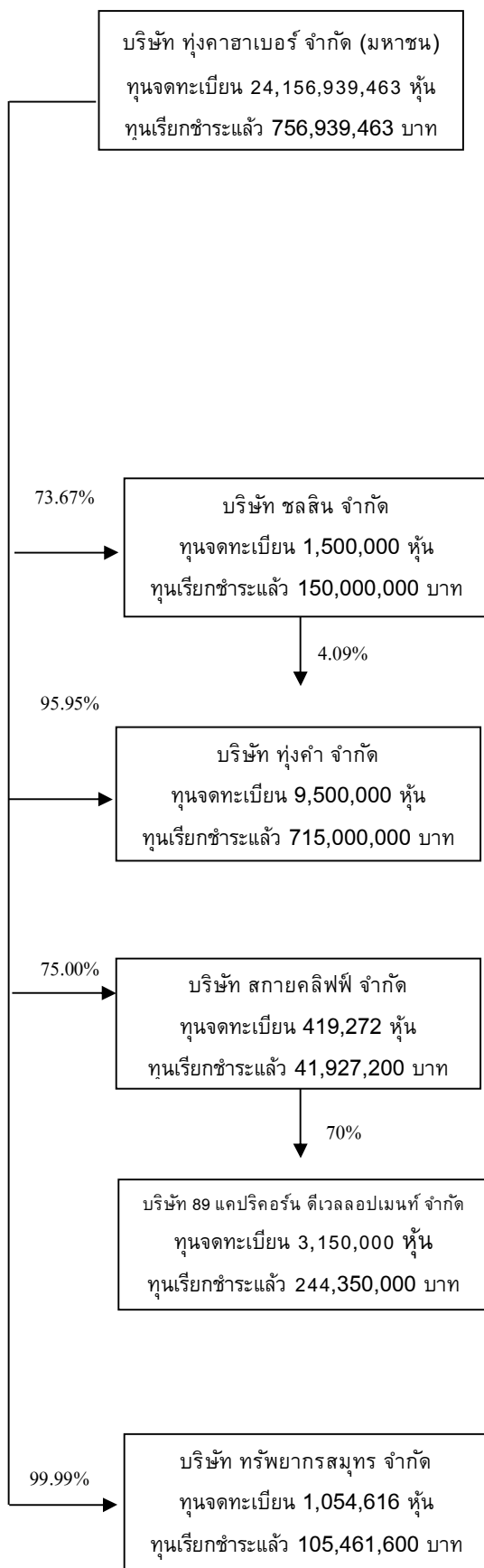
ในเดือนสิงหาคม 2558 ที่ประชุมเจ้าหนี้ได้มีมติอนุมัติแผนดังกล่าวและศาลล้มละลายกลางได้มีมติเห็นชอบด้วยแผน ต่อมาในเดือนกันยายน 2558 ศาลล้มละลายกลางได้ตั้งบริษัทฯ เป็นผู้บริหารแผน

ในวันที่ 28 ตุลาคม 2558 บริษัทฯ ได้มีการเปลี่ยนแปลงโครงสร้างทุน โดยจดทะเบียนเพิ่มทุนต่อกรมพัฒนาธุรกิจการค้า กระทรวงพาณิชย์ จากเดิม “ทุนจดทะเบียน 756,939,463 บาท ประกอบด้วยหุ้นจำนวน 756,939,463 หุ้น โดยมีทุนชำระแล้วและมีหุ้นที่ออกจำหน่ายเป็นจำนวนเท่ากับทุนจดทะเบียน” เป็น “ทุนจดทะเบียน 24,156,939,463 บาท แบ่งออกเป็น 24,156,939,463 หุ้น มูลค่าหุ้นละ 1.00 บาท” ซึ่งบริษัทได้เพิ่มทุนโดยการจัดสรรให้กับบุคคลในวงจำกัด (Private Placement) และจัดสรรให้กับผู้ถือหุ้นเดิมตามสัดส่วนการถือหุ้น (Right Offering)

บริษัทฯ ได้ขยายธุรกิจอย่างต่อเนื่อง จนในปัจจุบันบริษัทมีการประกอบธุรกิจ 5 กลุ่มธุรกิจ คือ กลุ่มธุรกิจเหมืองหิน กลุ่มธุรกิจบดย่อยหิน กลุ่มธุรกิจเหมืองแร่ทองคำ กลุ่มธุรกิจพัฒนาอสังหาริมทรัพย์ และกลุ่มธุรกิจเหมืองดินก

1.2 โครงสร้างการถือหุ้นของกลุ่มบริษัท

ภาพรวมการประกอบธุรกิจของบริษัท บริษัทย่อย และบริษัทร่วม ณ วันที่ 31 ธันวาคม 2558



ลักษณะธุรกิจ : ธุรกิจเหมืองแร่

เหมืองหินแอนดีไซต์ การทำเหมืองหินแอนดีไซต์ ตั้งอยู่ที่อำเภอแก่งคอย จังหวัดสระบุรี แหล่งแร่ที่สำรวจพบในปัจจุบันประมาณ 12 ล้านตัน สามารถขยายแหล่งแร่ไปได้ทั้งในแนวกว้างและแนวลึกซึ่งจะให้ศักยภาพในการผลิตได้อีกประมาณ 15 ล้านตัน ปัจจุบันบริษัทฯ ดำเนินการทำเหมืองหินภายใต้ประทานบัตรอายุ 10 ปี เริ่มตั้งแต่เดือนพฤษภาคม 2542 และคำขอประทานบัตรในที่ 2 มีอายุต่อจากเดิมอีก 10 ปี ได้รับอนุมัติในปี 2546

ลักษณะธุรกิจ : ธุรกิจบดขยี้หิน

เป็นผู้ดำเนินงานโรงงานบดขยี้หินที่เหมืองหินแอนดีไซต์ บริษัทฯ ถือหุ้นร้อยละ 73.67 ส่วนที่เหลือถือหุ้นโดย บริษัททุนลัดดาวัลย์ จำกัด กระทรวงการคลัง และผู้ถือหุ้นรายย่อย

ลักษณะธุรกิจ : ธุรกิจสำรวจและทำเหมืองแร่ทองคำ

เป็นผู้ดำเนินธุรกิจเหมืองแร่ทองคำ ในสัมปทานแปลงที่ 4 จังหวัดเลย ประเทศไทย ในเดือนมกราคม 2546 บริษัทฯ ได้รับประทานบัตรชุดแรกจำนวน 6 แปลง ระยะเวลา 25 ปี การดำเนินงานเป็นแบบเหมืองเปิด โดยแหล่งแร่ทองคำมีลักษณะแผ่ขยายออกไปในแนวราบและในแนวลึก

ลักษณะธุรกิจ : ธุรกิจพัฒนาอสังหาริมทรัพย์

โครงการธุรกิจพัฒนาอสังหาริมทรัพย์ตั้งอยู่บน อ.แม่สลด จ.ตาก โครงการ The Tree Presta ในรูปแบบอาคารพาณิชย์สไตล์โมเดิร์น

ลักษณะธุรกิจ : ธุรกิจพัฒนาอสังหาริมทรัพย์

โครงการธุรกิจพัฒนาอสังหาริมทรัพย์ตั้งอยู่บนจังหวัดภูเก็ต โดยทางโครงการได้ซื้อที่ดินที่บริเวณสะพานหิน ซึ่งเป็นที่ดินของ บมจ.พุงคาฮาเบอร์ บริษัททำเหมืองแร่ในทะเลที่ใหญ่ที่สุดในภูเก็ต จำนวน 22 ไร่ มาพัฒนาเป็นโครงการบ้านจัดสรรภายใต้ชื่อ “The Bay Presta” ซึ่งเป็นโครงการบ้านจัดสรร และอาคารพาณิชย์สไตล์โมเดิร์น

ลักษณะธุรกิจ : ธุรกิจเหมืองแร่ดีบุก

บริษัทพุงคาฮาเบอร์ถือหุ้นอยู่ 99.99% บริษัทได้ขอประทานบัตรในพื้นที่ 50,000 ไร่ ซึ่งมีปริมาณสำรองแร่ประมาณ 64,320 ตัน ที่เกรดของสินแร่(cut-off grade) 0.10 กิโลกรัมต่อ 1 ลูกบาศก์เมตร (บริษัทฯ ได้รับอนุมัติเมื่อเดือนมีนาคม 2549 ให้เพิ่มทุนจดทะเบียน จาก 72,000,000 บาท เป็น 288,000,000 บาท)

1.3 การดำเนินธุรกิจ วิสัยทัศน์ วัตถุประสงค์ เป้าหมาย

บริษัทฯ และบริษัทย่อย ประกอบธุรกิจหลักคือการทำเหมืองหินแอนดีไซต์ การทำเหมืองแร่ทองคำ เหมืองแร่ดินูนอกจากนี้ยังประกอบธุรกิจพัฒนาอสังหาริมทรัพย์ โครงการอาคารพาณิชย์และบริการที่พักอาศัย

วิสัยทัศน์

ผู้นำในการสร้างสรรค์และการเติบโตแบบยั่งยืน โดยผ่านขั้นตอนวัฏจักรการทำเหมืองแร่ มีหุ้นส่วนที่ไม่เหมือนใคร และประยุกต์รูปแบบการทำธุรกิจที่แตกต่าง ที่จะนำมาให้บริษัทเป็นมากกว่าธุรกิจเหมืองแร่แบบครบวงจร

วัตถุประสงค์ เป้าหมาย

บริษัทฯ จะต้องมีความรับผิดชอบต่อสังคม โดยมีการดำเนินงานอย่างเชื่อมโยง ในขณะเดียวกันจะต้องมีความมุ่งมั่นเพื่อให้ได้เป้าหมายสูงสุดโดย

- ปรับปรุงการทำเหมืองในปัจจุบันเพื่อให้มีขั้นตอนที่มีประสิทธิภาพ และประหยัดค่าใช้จ่าย
- ให้การสนับสนุนชุมชนและท้องถิ่นที่บริษัทฯ ได้ดำเนินการอยู่ ด้วยการปกป้องและพัฒนาคุณภาพสิ่งแวดล้อม
- มุ่งให้โอกาสแก่พนักงานในสายงานอาชีพรวมถึงความก้าวหน้าของพนักงาน
- ส่งเสริมให้สถานที่ทำงานปลอดภัยและเป็นมิตรต่อสุขภาพของพนักงาน
- ช่วยเหลือด้านการศึกษา และให้ความช่วยเหลือตามความต้องการแก่ชุมชนในบริเวณที่พนักงานของบริษัทฯ อาศัยอยู่และทำงาน
- สนับสนุนให้เกิดความภูมิใจในการเป็นพนักงาน เกิดความสามัคคี และให้สำนึกรับผิดชอบต่อสังคมและสิ่งแวดล้อม

2. ลักษณะการประกอบธุรกิจ

โครงสร้างรายได้

บริษัทฯ มีรายได้จากธุรกิจเหมืองแร่ซึ่งเป็นธุรกิจหลักของบริษัทฯ จากการขายทองคำ หั้วแร่ทองแดง เหมืองหินแอนดีไซต์ และ

ลักษณะการประกอบธุรกิจ	ดำเนินการโดย	โครงสร้างรายได้					
		2558		2557		2556	
		ล้านบาท	%	ล้านบาท	%	ล้านบาท	%
1. รายได้จากการขาย							
รายได้จากการขายทองคำและทองแดง	บริษัท พุ่งคำ จำกัด	125.00	38.63	17.68	18.36	41.26	11.24
รายได้จากการขายหินแอนดีไซต์	บริษัท พุ่งลาฮาเบอร์จำกัด (มหาชน)	46.65	14.41	38.87	40.37	36.96	10.07
รายได้จากการขายที่ดินระหว่างการพัฒนา	บริษัท 89 แลบริคอร์น ดีเวลลอปเม้นท์			1.60	1.66		
รายได้จากการขายอสังหาริมทรัพย์-โครงการเดอะเบย์	บริษัท 89 แลบริคอร์น ดีเวลลอปเม้นท์	91.51	28.28				
2. รายได้อื่น ๆ							
กำไรจากอัตราแลกเปลี่ยน	บริษัท พุ่งคำ จำกัด	19.17	5.92	-	-	-	-
กำไรจากการขายทรัพย์สิน	บมจ.พุ่งคา และบริษัท สกายคลิฟฟ์	-	-	-	-	279.53	76.15
กำไรจากการตีราคามูลค่าสินค้าคงเหลือ	บมจ.พุ่งคา	0.26	0.08	0.95	0.99	-	-
ปรับปรุงดอกเบี้ยจ่ายตามแผนฟื้นฟู	บมจ.พุ่งคา	13.09	4.04				
ดอกเบี้ยรับและอื่น ๆ	กลุ่มบริษัท	27.96	8.64	37.18	38.62	9.33	2.54
ยอดรวมรายได้		323.64	100.00	96.28	100.00	367.08	100.00

2.1 การดำเนินงานเหมืองแร่ดีบุก

ปริมาณสำรองแร่ดีบุกในทะเล จังหวัดพังงา อาจถือว่าเป็นสินทรัพย์ระดับโลก เมื่อคำนึงถึง Cut-off grade ที่ 0.15 กิโลกรัมต่อลูกบาศก์เมตร มีปริมาณสำรองแร่ประมาณ 41,460 ตัน โดย Cut-off grade หรือ 64,320 ตัน โดย Cut-off grade ที่ 0.10 กิโลกรัมต่อลูกบาศก์เมตร อ้างอิง รายงานการประจำปี พ.ศ. 2552 บริษัท ทรัพยากรสมุทร จำกัด ยังคงอยู่ระหว่างการเตรียมการเปิดดำเนินการ

2.2 การดำเนินงานเหมืองหินแอนดีไซต์

เหมืองหินแอนดีไซต์ ของ บริษัท หุ่นคาสาเบอร์ จำกัด (มหาชน) ตั้งอยู่ที่ อำเภอแก่งคอย จังหวัดสระบุรี ห่างจากกรุงเทพฯ 140 กิโลเมตร บริเวณเหมืองหินมีพื้นที่ 215 ไร่ (344,000 ตารางเมตร) รวมทั้งมีพื้นที่โรงโม่หิน พื้นที่บริการและซ่อมบำรุงและพื้นที่สำหรับกองผลิตภัณฑ์หินประเภทต่างๆ ปริมาณหินในเขตประทานบัตรได้รับการประเมินในเบื้องต้นว่า มีประมาณ 12.0 ล้านตัน และจนถึงปัจจุบัน ได้มีการผลิตหินออกไปทั้งสิ้นจำนวนประมาณ 1.5 ล้านตัน ดังนั้น แหล่งหินของบริษัท ยังมีปริมาณสำรองคงเหลือมากพอสำหรับการดำเนินธุรกิจต่อไปอีกนับสิบปี

พื้นที่					
หมายเลขประทานบัตร	ไร่	งาน	ตารางวา	หมดอายุ	สถานะ
28675/15632	154	2	67	ม.ค.2560	ได้รับการต่ออายุแล้ว
28676/15268	88	3	81	พ.ค.2552	อยู่ระหว่างต่ออายุ

พื้นที่ทำเหมืองหินแอนดีไซต์ ของบริษัทฯ ประกอบด้วยประทานบัตร 2 ฉบับ คือ ประทานบัตรเลขที่ 28675/15632 บนพื้นที่ 154 ไร่ 2 งาน 67 ตารางวา ซึ่งบริษัทฯ เข้าช่วงสิทธิบนประทานบัตรจาก บริษัท สิ้นธนวิธอร์ส จำกัด อายุประทานบัตร 10 ปี โดยต่ออายุครั้งสุดท้ายเมื่อ 21 มกราคม พ.ศ.2550 จะหมดอายุในวันที่ 20 มกราคม พ.ศ.2560 ส่วนประทานบัตรเลขที่ 28676/15268 พื้นที่ 88 ไร่ 3 งาน 81 ตารางวา ซึ่งเจ้าของประทานบัตรคือ บริษัท หุ่นคาสาเบอร์ จำกัด (มหาชน) นั้นหมดอายุลงตั้งแต่เมื่อปี พ.ศ.2552 และกำลังอยู่ระหว่างการดำเนินการต่ออายุสาเหตุที่ไม่ได้ดำเนินการต่ออายุประทานบัตรในช่วงที่ผ่านมาเนื่องจาก เดิมได้พิจารณาแล้วว่าไม่คุ้มค่าที่จะดำเนินการ อย่างไรก็ตาม จากสถานการณ์ปัจจุบันที่เปลี่ยนแปลงไป มีปริมาณความต้องการหินประเภทแอนดีไซต์ มากขึ้นจึงทำให้บริษัทฯ ได้วางแผนที่จะขยายปริมาณสำรองหินสำหรับป้อนโรงโม่หินในอนาคต

2.2.1 ลักษณะผลิตภัณฑ์

หินแอนดีไซต์ เป็นหินอัคนีชนิดหินภูเขาไฟ (Volcanic Rock) มีองค์ประกอบทางเคมีในช่วงกลาง (Intermediate Igneous Rock) และมีส่วนประกอบที่เป็นซิลิกาอยู่ระหว่าง 55 % ถึง 65 % ส่วนที่เหลือเป็นแร่เฟลด์สปาร์ ควอตซ์ และแร่ประกอบหินอื่นๆ อีกเล็กน้อย ดังนั้น หินแอนดีไซต์จึงมีคุณสมบัติเด่นคือ ความแกร่ง ความทนต่อการถูกบดอัด และทนต่อการผุพังโดยกระบวนการทางธรรมชาติสูง

บริษัทฯ ได้ว่าจ้างบริษัท ชลสิน จำกัด ซึ่งทางบริษัทถือหุ้นอยู่ร้อยละ 72.10 ดำเนินการบดย่อยหินมาตั้งแต่เดือนมิถุนายน 2541 ปัจจุบันเหมืองหินมีกำลังการผลิตประมาณ 100 ตันต่อชั่วโมง โดยมีอัตราส่วนของหินขนาดต่างๆ ที่ผลิตตามการปรับแต่งเครื่องโม่ และตะแกรงคัดขนาด โดยสามารถปรับเปลี่ยนให้สอดคล้องกับความต้องการของตลาด ผลิตภัณฑ์หลักในปัจจุบันได้แก่ หินคลุก (Well Grade) ขนาด 3/4 นิ้ว หินปูพื้นถนน (Road Base) ขนาด 3/8 นิ้ว หินโรยทางรถไฟ (Ballast) และหินทำหมอนคอนกรีต ซึ่งจะเป็นตลาดหลักของหินแอนดีไซต์จากเหมืองในช่วงเวลาประมาณ 1-2 ปีจากนี้ไป นอกจากนี้ยังมีผลิตภัณฑ์อื่นๆ ได้แก่ เศษหินปนดิน (Dirt) และหินก้อนขนาดใหญ่กว่า 60 มม. (Primary) สร้างรายได้อีกส่วนหนึ่งด้วย

2.2.2 ตลาดและการแข่งขัน

(ก) นโยบายและลักษณะการตลาดของผลิตภัณฑ์

ปัจจุบันมีปริมาณความต้องการหินประเภทแอนดิไซต์มากขึ้น ทั้งนี้สืบเนื่องจากเหตุการณ์มหาอุทกภัยปลายปี พ.ศ.2554 ทำให้เกิดความชำรุดเสียหายต่อพื้นผิวถนนเป็นบริเวณกว้าง โดยเฉพาะในบริเวณเขตพื้นที่แถบ จังหวัดอยุธยา, ปทุมธานีและ ตอนเหนือของ กรุงเทพมหานคร ซึ่งเป็นพื้นที่ที่อยู่ใกล้เหมืองแอนดิไซต์ จังหวัดสระบุรี ของบริษัทฯ ส่งผลให้มีความต้องการใช้หินในการซ่อมสร้างถนนอย่างมากในปี พ.ศ.2555 ประกอบกับกรมทางหลวงได้มีการปรับปรุงมาตรฐานพื้นผิวหน้าถนนใหม่ จากเดิมที่ไม่ได้ใช้หินแอนดิไซต์และเด็ไซต์ เป็นองค์ประกอบของพื้นผิวหน้าถนน มาเป็นมาตรฐานตัวใหม่ คือ Modified Asphaltic Concrete ซึ่งใช้หินแอนดิไซต์หรือเด็ไซต์ เป็นส่วนประกอบ ในการผสมกับยางมะตอยในการทำพื้นผิวหน้าถนนดังกล่าว ดังนั้นจึงทำให้ความต้องการหินชนิดนี้เพิ่มขึ้นอย่างมากเมื่อเทียบกับก่อนหน้าปี พ.ศ.2555 ซึ่งแต่เดิมหินชนิดนี้ใช้เฉพาะงาน โรยทางรถไฟเป็นหลักเท่านั้น

นอกจากนั้น รัฐบาลมีนโยบายส่งเสริมการขนส่งระบบราง โดยเฉพาะอย่างยิ่งโครงการการก่อสร้างรถไฟรางคู่และรถไฟความเร็วสูงจากกรุงเทพฯ ไปยังภาคเหนือและภาคอีสาน กล่าวคือ

ปัจจุบันการรถไฟแห่งประเทศไทยกำลังอยู่ระหว่างการจัดหาผู้รับเหมาก่อสร้างขยายทางรถไฟรางคู่ไปยังภาคตะวันออกเฉียงเหนือ ซึ่งเส้นทางนี้จะผ่านชุมทางแก่งคอยซึ่งอยู่ห่างจากเหมืองหินของบริษัทฯ ไปเพียงไม่เกิน 20 กิโลเมตร ทำให้บริษัทฯ มีความได้เปรียบในเรื่องค่าขนส่งในการขายสินค้าให้แก่ผู้รับเหมายกขยายเส้นทางรถไฟรางคู่ ทั้งนี้ ข้อได้เปรียบอีกประการหนึ่งนอกจากระยะทางที่ใกล้ไปยังแหล่งใช้หินโรยทางรถไฟ (Ballast) แล้ว ในบริเวณใกล้เคียงนี้มีเพียงหินแอนดิไซต์ และหินบะซอลต์จากเหมืองของบริษัท อิดาเลียนไทย จำกัด (มหาชน) ที่อำเภอวิหารแดง จังหวัดสระบุรี ที่มีคุณสมบัติตรงตามความต้องการของการรถไฟแห่งประเทศไทย นอกจากหินโรยทางรถไฟ (Ballast) แล้ว หินขนาด 3/8 นิ้ว จากเหมืองของบริษัทฯ กำลังอยู่ในระหว่างการทำวิจัยเพื่อใช้ผสมทำคอนกรีตสำหรับทางรถไฟแทนการใช้ไม้ค้ำ

นอกจากทางรถไฟรางคู่ที่กำลังดำเนินการอยู่ดังกล่าวแล้ว รัฐบาลชุดปัจจุบันยังมีนโยบายที่จะดำเนินการก่อสร้างทางรถไฟความเร็วสูงจากกรุงเทพฯ ไป นครราชสีมา ซึ่งหากเริ่มดำเนินการเมื่อไร ย่อมต้องมีความต้องการที่จะใช้หินโรยทางรถไฟเพิ่มมากขึ้นอีกมากในอนาคต

ดังนั้นบริษัทฯ โดยการอนุมัติของคณะกรรมการบริษัท ได้มีมติให้ลงทุนเพิ่มกำลังการผลิตของเหมืองหินแอนดิไซต์ จากเดิมกำลังการผลิต 180 ตัน/ชั่วโมง เป็น 250 ตัน/ชั่วโมง โดยการขยายโรงโม่ของบริษัท ชลสิน จำกัด เพื่อรองรับการขยายตัวของความต้องการใช้หินแอนดิไซต์ ที่เพิ่มสูงขึ้นจากการก่อสร้างถนน และแนวโน้มความต้องการใช้ในการก่อสร้างทางรถไฟ ซึ่งคาดว่าจะการดำเนินการขยายกำลังการผลิตดังกล่าวจะเสร็จสิ้นภายในเดือนมีนาคม พ.ศ.2559

(ข) ภาวะการแข่งขัน

หินแอนดิไซต์ของบริษัทมีข้อได้เปรียบทางการตลาดหลายประการ คือ ในเรื่องของต้นทุนค่าขนส่ง เนื่องจากที่ตั้งของเหมืองหินอยู่ไม่ห่างจากกรุงเทพฯ และเหมืองหินยังตั้งอยู่ระหว่างพื้นที่ในส่วนของพื้นที่ที่จะขยายและพัฒนาเป็นแหล่งอุตสาหกรรม ทั้งทางด้านทิศเหนือและทิศตะวันออกเฉียงเหนือของกรุงเทพฯ ทั้งนี้ในบริเวณใกล้เคียงยังมีผู้ผลิตอีกรายอยู่ที่อำเภอวิหารแดง แต่เป็นการผลิตสำหรับใช้ภายในโครงการของตนเองเป็นส่วนใหญ่

หินที่มีคุณสมบัติตรงตามมาตรฐานข้อกำหนดของการรถไฟแห่งประเทศไทย เช่น หินแอนดิไซต์ มีอยู่ไม่มากนักในพื้นที่ภาคกลาง สำหรับคู่แข่งรายอื่นนั้น มีหินประเภทหินอัคนีจำพวกไดโอไรต์ แกรนิต และหินบะซอลต์ แต่หินปูนไม่มีคุณสมบัติดังกล่าว และหินปูพื้นถนนชนิดแอนดิไซต์ของบริษัท ได้รับการทดสอบแล้วว่า มีคุณสมบัติตรงตามข้อกำหนดและเหมาะสมกับงานพื้นผิวถนนโดยกรมทางหลวงด้วย เมื่อโอกาสทางธุรกิจดีขึ้น เหมืองเตรียมแผนที่จะปรับเพิ่มกำลังการผลิตให้สูงขึ้นตามความต้องการของตลาดในอนาคต

2.2.3 การจัดหาผลิตภัณฑ์

(ก) การได้มาซึ่งผลิตภัณฑ์

แหล่งหินแอนดีไซต์ที่สำรวจพบในเขตประทานบัตร เกิดเป็นเนินเขาเตี้ย ๆ และพบหินตั้งแต่ผิวดินลงไปจนถึงความลึกมากกว่า 40 เมตร หินมีการแผ่กระจายตัวเป็นบริเวณกว้างทั้งในแนวราบและแนวตั้ง เมื่อคิดคำนวณปริมาณสำรองแหล่งแร่จากผิวดินลงไปถึงความลึก 30 เมตร

การทำเหมืองจะเป็นลักษณะเหมืองหอบ (Open Pit) แบบชั้นบันไดเริ่มจากผิวดินลงไป ซึ่งประกอบด้วยการปรับพื้นหน้าดินให้เหมาะสมกับสภาพการทำงานและการขนส่ง เพื่อให้รถบรรทุกวิ่งได้ การควบคุมการเจาะระเบิดหิน การขุดตัดและขนส่งวัตถุดิบไปป้อนเครื่องบดย่อยหิน หรือกองไว้ยังที่เก็บกองวัตถุดิบ มาตรฐานกรมอุตสาหกรรมพื้นฐานและการเหมืองแร่ การทำเหมืองและการบดย่อยหินจะสอดคล้องกับคำสั่งซื้อของลูกค้าและการจัดส่ง ทั้งนี้เพื่อให้ต้นทุนในการดำเนินงานสัมพันธ์กัน

(ข) ผลกระทบต่อสิ่งแวดล้อม

การทำเหมืองหินแอนดีไซต์มีผลกระทบต่อสิ่งแวดล้อมน้อยมาก เนื่องจากพื้นที่เหมืองเป็นพื้นที่ค่อนข้างราบ ไม่มีสภาพป่า หรือพันธุ์ไม้สำคัญในบริเวณ หากแต่เป็นบริเวณที่มีการใช้ประโยชน์ที่ดินเพื่อเกษตรกรรมกว้างขวาง เช่น ข้าว ข้าวโพด และมะม่วง นอกจากนี้ ยังมีประชากรรอบพื้นที่เหมืองเบาบาง การทำเหมืองหินไม่มีการใช้สารเคมีในกระบวนการ เพียงแต่มีการใช้น้ำฉีดพ่นเพื่อลดการแพร่กระจายของฝุ่นที่เกิดจากการขนส่ง และการบดย่อยหิน

การระเบิดหินจะเป็นไปตามแผนผังโครงการทำเหมืองที่ได้ยื่นเสนอไว้กับกรมอุตสาหกรรมพื้นฐานและการเหมืองแร่ และสอดคล้องกับมาตรการแก้ไขและลดผลกระทบต่อสิ่งแวดล้อม ที่เสนอไว้กับสำนักงานนโยบายและแผนทรัพยากรธรรมชาติและสิ่งแวดล้อม

มาตรการป้องกันและลดผลกระทบต่อสิ่งแวดล้อม และความปลอดภัยในการทำงานที่สำคัญ ได้แก่

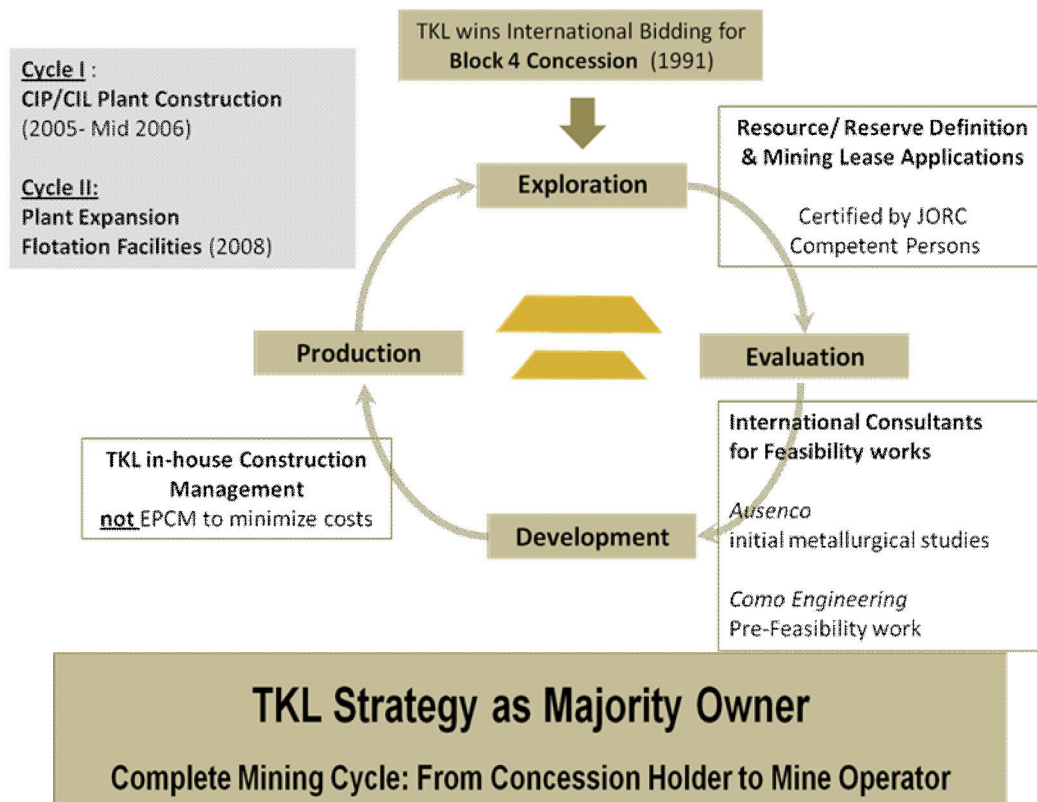
1. การปลูกต้นไม้เป็นแนวรอบพื้นที่โครงการ ซึ่งได้เริ่มก่อนดำเนินการทำเหมือง เพื่อช่วยลดระดับเสียงจากการบดย่อยหิน และลดปริมาณฝุ่นที่ฟุ้งกระจายออกนอกพื้นที่โครงการ
2. การเก็บกักหน้าดินบริเวณทำเหมืองและการปรับสภาพพื้นหน้าเหมืองให้อยู่ในสภาพที่ดี เพื่อความปลอดภัยในการทำงานและการฟื้นฟูสภาพในภายหลัง
3. การควบคุมการระเบิดหินให้อยู่ตามหลักวิชาการเพื่อลดแรงสั่นสะเทือน และลดการปลิวกระเด็นของเศษหินออกนอกพื้นที่โครงการ
4. การฉีดพ่นน้ำตามจุดต่างๆ ในกระบวนการบดย่อยหินเพื่อลดปริมาณฝุ่นละออง
5. การจัดหาอุปกรณ์ป้องกันให้กับพนักงานขณะปฏิบัติหน้าที่ เช่น หมวกนิรภัย รองเท้านิรภัย หน้ากากป้องกันฝุ่น ปลั๊กเสียงหูป้องกันเสียง เป็นต้น นอกจากนี้บริษัทฯ ยังจัดให้มีการตรวจสุขภาพประจำปีของพนักงานที่เหมืองอีกด้วย

2.3 การดำเนินงานเหมืองแร่ทองคำ

บริษัท ทองคำ จำกัดเป็นผู้ดำเนินธุรกิจเหมืองแร่ทองคำ ในจังหวัดเลย ประเทศไทยดำเนินงานและถือหุ้น จำนวนร้อยละ 95.95 โดยบริษัท ทองคำเบอร์ จำกัด (มหาชน) ซึ่งดำเนินการในเรื่องสัมปทานเพื่อการสำรวจและทำเหมืองแร่ทองคำและแร่อื่นๆที่เกี่ยวข้อง พื้นที่ตั้งอยู่ทางทิศตะวันตกเฉียงใต้ ประมาณ 25 กิโลเมตรจากจังหวัดเลย ภาคตะวันออกเฉียงเหนือของประเทศไทย

2.3.1 ประวัติความเป็นมา

เมื่อบริษัทฯ ได้รับสัมปทานการสำรวจแร่ในปี 2534 บริษัทฯ ได้ชำระเงินอาชญาบัตรพิเศษในการสำรวจจำนวน 5.8 ล้านบาท ให้กับกรมทรัพยากรธรณี โดยมีเงื่อนไขว่าบริษัทฯ จะต้องชำระเงินอีกจำนวน 6.5 ล้านบาท เมื่อบริษัทฯ ได้รับมอบประทานบัตรการทำเหมือง กลุ่มแรก (เฟส 1) นอกจากนี้ต้องให้สิทธิกับรัฐบาลไทยในการซื้อหุ้นของบริษัท ทุกคำ ในอัตราร้อยละ 5 ถึงร้อยละ 10 ของจำนวนหุ้นทั้งหมด ในราคาทุนบวกอัตราดอกเบี้ยที่ MLR รวมทั้งค่าบริหารจัดการ บริษัทฯต้องชำระค่ากัลพลวงในอัตราร้อยละ 2.5 - 20 (อัตราก้าวหน้าเป็นขั้นบันไดขึ้นลงตามราคาทองคำ) และแบ่งรายได้จากผลผลิตจำนวนร้อยละ 1.5 ตั้งแต่ปีที่ 3 ของการผลิตเป็นต้นไป

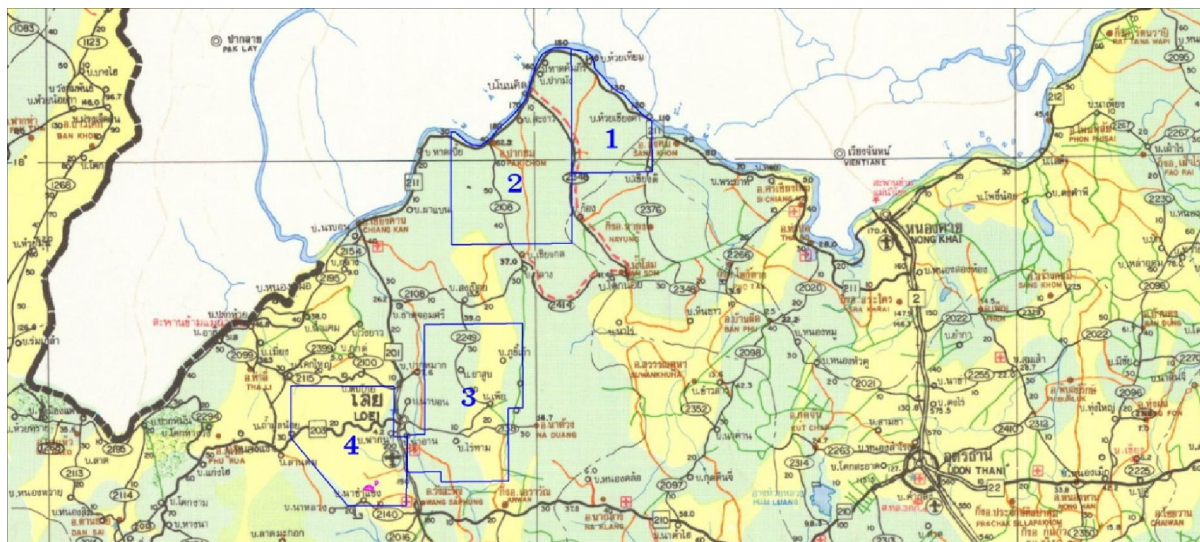


แผนการบริหารจัดการสำหรับการผลิตในรอบปัจจุบัน ได้มีการใช้มาตรการลดต้นทุน ให้สัมพันธ์เหมาะสมกับปริมาณสำรองของสินแร่ที่มีเหลืออยู่ในปริมาณน้อยแต่ความสมบูรณ์ของโลหะทองคำและทองแดงมีค่าสูง

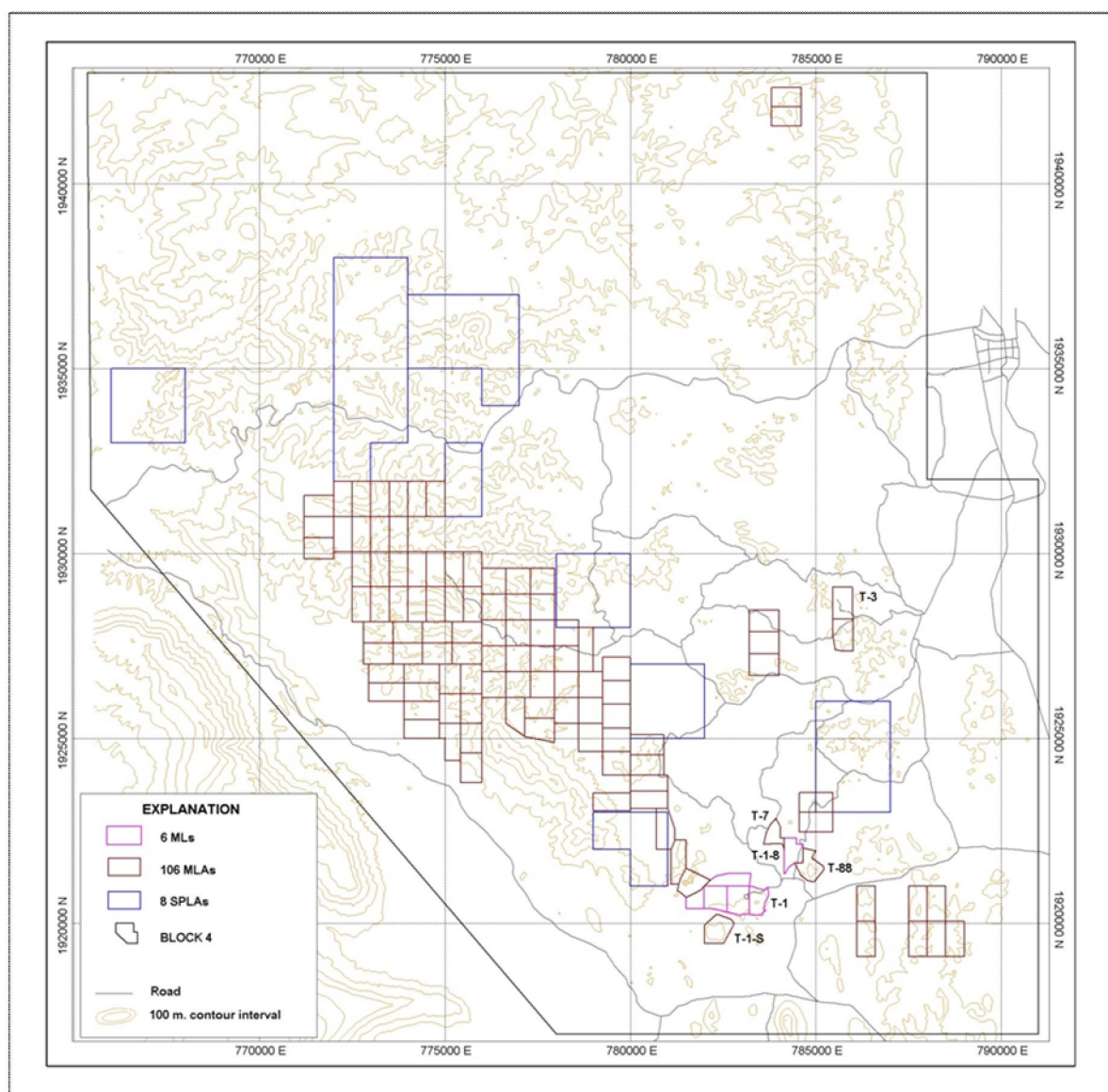
บริษัทฯ ได้ใช้เงินกู้วงเงิน 13.3 ล้านดอลลาร์สหรัฐฯ ที่ได้รับการอนุมัติจากสถาบันการเงินภายในประเทศในการพัฒนาและก่อสร้างโรงแต่งแร่ทองคำที่จังหวัดเลยในเฟสแรก และได้เริ่มดำเนินการผลิตในเดือนกันยายน 2549 และได้ทำการปรับปรุงประสิทธิภาพในการผลิตเพื่อให้สามารถผลิตได้ที่ 1,500 ตันต่อวัน ตามแผนที่วางไว้ โดยโลหะทองคำที่ผลิตได้จะถูกส่งไปดองให้เป็นทองคำบริสุทธิ์ 99 เปอร์เซนต์และจำหน่ายต่อไป และในปีเดียวกันนั้น บริษัทฯ ได้ลงนามในสัญญาเงินกู้กับธนาคารคอยซ์ แบงก์ วงเงิน 25 ล้านดอลลาร์สหรัฐฯ โดยมีวัตถุประสงค์เพื่อนำไปชำระคืนเงินกู้ที่ใช้ในการพัฒนาโครงการเหมืองแร่ทองคำกับสถาบันการเงินภายในประเทศ บางส่วนใช้ในการก่อสร้างระยะที่ 2 เพื่อเพิ่มประสิทธิภาพและขยายกำลังการผลิต และส่วนที่เหลือใช้เป็นค่าใช้จ่ายในการเจาะสำรวจเพื่อยืนยันปริมาณสำรองสินแร่ทองคำในพื้นที่ใกล้เคียงโดยรอบบริเวณที่ทำเหมืองอยู่ในปัจจุบัน เมื่อเดือนเมษายน 2551 บริษัทฯ ได้ดำเนินการปรับโครงสร้างเงินกู้กับธนาคารคอยซ์ แบงก์ เป็น 35 ล้านดอลลาร์สหรัฐฯ เพื่อขยายโรงงานและก่อสร้างระบบลอยแร่ (Flotation) ภายในโรงงาน เพื่อให้เหมาะสมกับสินแร่ที่มีอยู่ในพื้นที่และเพื่อรองรับการผลิต และการแต่งสินแร่ทองคำในอนาคต

2.3.2 สัมปทานการทำเหมืองแร่และใบอนุญาต

บริษัทฯ ได้รับอนุมัติอาชญาบัตรสำรวจในแปลงที่ 4 (รูปที่ 1) เนื้อที่รวมประมาณ 545 ตารางกิโลเมตร ในเดือนตุลาคม 2534 ต่อมา บริษัทฯ ได้รับอนุมัติประทานบัตรจำนวน 6 ฉบับอย่างเป็นทางการ (เนื้อที่รวม 2.07 ตารางกิโลเมตร) ตั้งแต่เดือนมกราคม 2546 ทั้งนี้ บริษัทฯ ได้ยื่นคำขอประทานบัตรอีกจำนวน 106 แปลง และคำขออาชญาบัตรพิเศษจำนวน 8 แปลง (เนื้อที่รวม 42 ตารางกิโลเมตร) ครอบคลุมพื้นที่ที่เหลือซึ่งที่แสดงในตารางที่ 1



รูปที่ 1 แผนที่แสดงจุดที่ตั้งอาชญาบัตรสำรวจแปลงที่ 1-4



รูปที่ 2 แผนที่แสดงจุดที่ตั้งแปลงประทานบัตร แปลงคำขอประทานบัตร และอาชญาบัตรสำรวจแปลงที่ 1-4 จังหวัดเลย

ประทานบัตรและคำขอในการสำรวจแร่ของบริษัท พุ่งคำ จำกัด			
รายละเอียด	จำนวน (แปลง)	สถานภาพ	เนื้อที่ (ตารางกิโลเมตร)
ประทานบัตร	6	ได้รับอนุมัติมีอายุ 25 ปี	2.07
คำขอประทานบัตร	106	อยู่ระหว่างดำเนินการ	49.02
คำขออาชญาบัตรพิเศษ	8	อยู่ระหว่างดำเนินการ	42.00
รวมเนื้อที่การถือครองสิทธิในการสำรวจแร่			93.09

ตารางที่ 1 ปริมาณเนื้อที่ประทานบัตร คำขอประทานบัตร และคำขออาชญาบัตรพิเศษ ของ บริษัท พุ่งคำ จำกัด

หมายเหตุ ประทานบัตรมีอายุ 25 ปี (หากพบว่าปริมาณสินแร่เพียงพอจะสามารถขุดต่ออายุได้อีก 25 ปี)

ข้อมูลธรณีวิทยาทั่วไปและธรณีวิทยาแหล่งแร่

ลักษณะธรณีวิทยาโดยทั่วไป

สภาพธรณีวิทยาโดยทั่วไปของพื้นที่กลุ่มประทานบัตรจำนวน 6 แปลง ได้แก่ประทานบัตรที่ 26968/15574, 26969/15575, 26970/15576, 26971/15558, 26972/15559 และ 26973/15560 ซึ่งร่วมแผนผังโครงการเดียวกัน เพื่อการทำเหมืองแร่ทองคำ แร่เงิน และแร่ทองแดงของ บริษัท หงคำ จำกัด พื้นที่ส่วนใหญ่ครอบคลุมด้วยหินตะกอนของหมวดหินผาเดื่อ (Pha Dua Formation) ในกลุ่มหินราชบุรี มีอายุในช่วงตอนกลางถึงตอนบนยุคเพอร์เมียน (Middle-Upper Permian) หินหมวดนี้ถูกแทรกคั่นโดยหินอัคนี (Igneous Rock) ซึ่งมีอายุในช่วงเพอร์โม-ไทรแอสซิก (Permo-Triassic) ทำให้หินเดิมบางส่วนแปรสภาพเป็นหินแปร (Metamorphic Rock) และกึ่งหินแปร ชนิดของหินหลัก ๆ มีดังนี้

หินตะกอน (Sedimentary Rock)

หินตะกอนที่พบประกอบด้วยหินทรายแป้ง (Siltstone) สีเทาถึงเทาเข้ม หินดินดาน (Shale) สีเทาถึงเทาดำ หินทราย (Sandstone) ขนาดเม็ดละเอียด สีเทาถึงสีน้ำตาลอ่อน แสดงชั้นบางจนถึงไม่แสดงชั้นชัดเจน พบครอบคลุมพื้นที่ประทานบัตรราวร้อยละ 80 และยังพบหินปูนสีเทาลักษณะเป็นเลนส์ (Limestone Lens) ในบริเวณประทานบัตรที่ 26971/15558 และ 26972/15559 บางบริเวณเกิดการตกผลึกใหม่ (Recrystallization) มีลักษณะเป็นผลึกเนื้อหยาบ เนื่องจากการแปรสภาพ โดยสาเหตุจากการแทรกคั่นตัวขึ้นมาของลำหินอัคนีเป็นแห่งๆ หินตะกอนบริเวณนี้มีลักษณะการวางตัวของชั้นหิน (Bedding) ในแนวตะวันออกถึงเหนือ-ตะวันตกเฉียงใต้ มีมุมเท (Dip) ประมาณ 30° ถึง 90° ไปทางตะวันตกเฉียงเหนือและตะวันออกเฉียงใต้ แต่ส่วนใหญ่จะมีมุมเทเกือบเป็นแนวตั้ง

หินอัคนี (Igneous Rock)

หินอัคนีที่พบเป็นชนิดแกรโนไดออไรต์ (Granodiorite) สีเทาถึงเทาเข้ม ขนาดเม็ดแร่หยาบปานกลางและมีเศษหินแปลกปลอม (Xenolith) ปน แร่ประกอบหินหลัก ๆ ได้แก่ ควอตซ์ (Quartz) เฟลสปาร์ (Feldspar) ฮอร์นเบลนด์ (Hornblende) และไบโอไทต์ (Biotite) หินแกรโนไดออไรต์นี้เกิดเป็นลำหินอัคนี (Stock) แทรกคั่นเข้ามาในชั้นหินตะกอน พบอยู่บริเวณตอนกลางของประทานบัตรที่ 26968/15574 และ 26969/15575 และบริเวณทิศเหนือของพื้นที่โครงการ หินชนิดนี้มีการผุพังสูงเมื่ออยู่ใกล้ผิวดิน จะเหลือเพียงบางส่วนที่แข็งแสดงลักษณะเป็นก้อนหินมนใหญ่ (Boulder) นอกจากนี้ยังพบหินเนื้อดอก (Porphyry) ที่เกิดเป็นพนัก (Dike) และพนักแทรกชั้น (Sill) ขนาดเล็กแทรกอยู่ทั้งในหินตะกอนและหินสกรัน หินเนื้อดอกนี้ส่วนใหญ่มีสีเขียว มีแร่ดอก (Phenocryst) เป็นแร่เฟลสปาร์และฮอร์นเบลนด์ หินอัคนีเหล่านี้สันนิษฐานว่ามีอายุในช่วง Triassic ถึง Permo-Triassic และมีความสัมพันธ์โดยตรงกับการสะสมตัวของแร่ทองคำ แร่เงิน และแร่ทองแดง

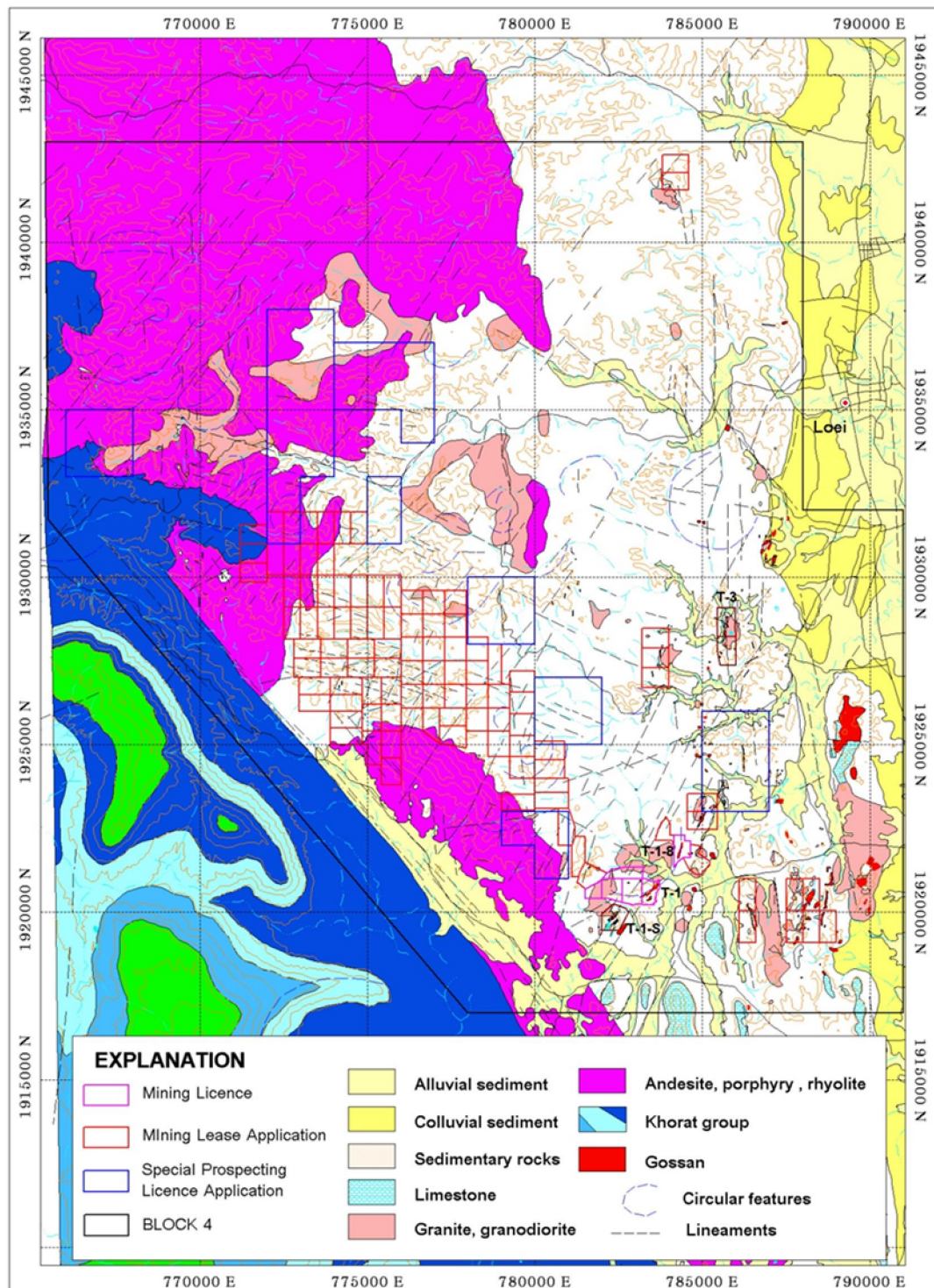
หินแปร (Metamorphic Rock)

หินแปรที่พบส่วนใหญ่เป็นหินสกรัน (Skarn) ซึ่งแปรสภาพมาจากหินเดิมที่มีคาร์บอนเนตเป็นส่วนประกอบ มีสีเขียวแกมเทา สีน้ำตาลปนแดง และสีน้ำตาล ประกอบด้วยแร่หลัก ได้แก่ การ์เนต (Garnet) และไพรอกซีน (Pyroxene) เนื้อละเอียดมากถึงเนื้อหยาบ บางครั้งแสดงรูปผลึกสมบูรณ์ (Euhedral Crystal) ของแร่การ์เนต นอกจากนี้ยังพบหินฮอร์นเฟลส์ (Hornfels) ซึ่งเกิดจากหินเดิมถูกแปรสภาพขั้นรุนแรงในบริเวณสัมผัสที่หินอัคนีแทรกตัวอยู่ในหินตะกอน ทำให้หินเดิมถูกแปรสภาพกลายเป็นหินเนื้อละเอียดแน่นและแข็งมากขึ้น หินแปรเหล่านี้มักพบเกิดแทรกสลับกับหินกอสแซนและ Massive Sulphide โดยตลอดตามแนวสายแร่ในบริเวณประทานบัตรที่ 26971/15558 และ 26972/15559 (ภูทับฟ้า)

ลักษณะธรณีวิทยาแหล่งแร่

โดยทั่วไปแหล่งแร่ในจังหวัดเลย เช่น แหล่งแร่ทองแดง เหล็ก ตะกั่ว และสังกะสี มักจะมีความสัมพันธ์อย่างใกล้ชิดกับหินอัคนีแทรกซอน (Intrusive Igneous Rock) ซึ่งเป็นตัวนำน้ำแร่โลหะต่าง ๆ (Mineralizing Fluids) ขึ้นมาและทำให้เกิดการสะสมตัวอยู่ตามรอยแตก (Open-space Fillings) เกิดเป็นสายแร่ เช่น Quartz Veins หรือน้ำแร่อาจเข้าไปแทนที่ (Replacement) ในหินข้างเคียงบริเวณที่หินอัคนีแทรกคั่นตัวขึ้นมา ทั้งนี้ขึ้นอยู่กับคุณสมบัติทางกายภาพและเคมีของหินข้างเคียงนั้น แหล่งแร่ทองคำในบริเวณคำขอประทานบัตรกลุ่มนี้ก็มีลักษณะการเกิดที่คล้ายคลึงกัน กล่าวคือ หินอัคนีแทรกซอนชนิดแกรโนไดออไรต์และหินเนื้อดอกแทรกคั่นตัวเข้ามาในหินชั้นพวก หินทราย หินทรายแป้ง หินดินดาน และหินปูน แรงดันและความร้อนจากการแทรกตัวทำให้หินข้างเคียงเหล่านี้เกิดการเปลี่ยนแปลงขึ้น หินปูนซึ่งเกิดเป็นเลนส์และเป็นชั้นบางๆแทรกอยู่ในหินชั้นชนิดอื่นๆ รวมทั้งองค์ประกอบของหินพื้นฐานบางส่วนมีคาร์บอนเนตเป็นองค์ประกอบ ซึ่งองค์ประกอบทางคาร์บอนเนตนี้เองที่ไวต่อการเกิดปฏิกิริยาทางเคมี ดังนั้นเมื่อถูก สารละลายน้ำแร่ร้อนแทรกเข้าไป ทำให้เกิดปฏิกิริยาทางเคมี หินที่มีคาร์บอนเนตเป็นองค์ประกอบจึงเกิดการแปรสภาพโดยการแทนที่ (Metasomatism) มีผลให้ส่วนประกอบทางเคมีของแร่เปลี่ยนไปทำให้เกิดเป็นแร่ชนิดอื่น เช่น การ์เนต ไพรอกซีน แปรสภาพมาจากหินเดิมที่มีคาร์บอนเนตเป็นองค์ประกอบ ซึ่งหินชนิดนี้เรียกว่าหินสกรัน ในขณะที่ตัวแร่ต่าง ๆ ที่มากับสารละลายน้ำแร่ร้อนเหล่านี้ก็จะเกิดการสะสมตัวร่วมด้วย เช่น แร่เหล็กซัลไฟด์ (Iron Sulphides) ชนิดพิร์โรไทต์ (Pyrrhotite) แร่ทองแดง

ซัลไฟด์ (Copper Sulphides) ชนิดคาลโคไพไรต์ (Chalcopyrite) และ บอร์ไนต์ (Bornite) รวมทั้งยังมีแร่ทองคำเกิดร่วมด้วยอีกเล็กน้อย นอกจากนี้ หินชั้นชนิดอื่น เช่น หินทรายแป้ง หินดินดาน ที่มีคุณสมบัติเป็นเนื้อปูน (Calcareous) ก็สามารถทำปฏิกิริยาทางเคมีกับสารละลายน้ำแร่ร้อนเหล่านี้ได้ด้วย และในช่วงสุดท้ายของการเย็นตัวของหินอัคนีแทรกซอนเหล่านี้ จะมีสารละลายน้ำแร่ร้อนเจือจางแทรกตัวตามมาอีกครั้งหนึ่ง ซึ่งสารละลายน้ำแร่ร้อนนี้จะเป็นตัวนำแร่ทองคำ ทองแดง และบิสมัท ขึ้นมาและแทรกเข้าไปในหินสกรันและแร่ซัลไฟด์ต่าง ๆ อีกครั้งหนึ่ง ทำให้ความสมบูรณ์ของสินแร่ทองคำในกลุ่มประทานบัตรนี้เพิ่มสูงขึ้น และนอกจากนี้สารละลายน้ำแร่ร้อนบางส่วนจะตกผลึกสะสมตัวเป็นสายแร่เล็กๆ เช่น ควอตซ์ (Quartz) แคลไซต์ (Calcite) ไพไรต์ (Pyrite) คาลโคไพไรต์ (Chalcopyrite) บิสมัททิไนต์ (Bismuthinite) และโมลิบดีไนต์ (Molybdenite) เมื่อแร่ซัลไฟด์เหล่านี้ไหลขึ้นสู่ผิวโลกและสัมผัสกับอากาศจะทำให้เกิดการผุพังสลายตัวเนื่องจากการทำปฏิกิริยากับออกซิเจนในอากาศ (Oxidization) เปลี่ยนสภาพไปเป็นแร่ชนิดออกไซด์ (Oxides Ore) แร่ออกไซด์เหล่านี้จะเรียกรวมกันเป็นหินที่เรียกว่า กอสแซน (Gossan) ซึ่งเมื่อไหลอยู่บนผิวโลกเวลานานก็จะเกิดการผุพังกัดกร่อนโดยธรรมชาติ (Weathering) และถูกพัดพามาสะสมตัวเป็นแหล่งแร่พลัดเชิงเขาติดกับแนวสายแร่แหล่งต้นกำเนิด (Eluvial Deposit) ซึ่งเป็นผลให้แร่ทองคำบางส่วนหลุดมาสะสมตัวอยู่กับแหล่งแร่เหล่านี้ด้วย



Geology in BLOCK 4

รูปที่ 3 แผนที่ธรณีวิทยาแปลงคำขอประทานบัตร แปลงประทานบัตรและแปลงอาชญาบัตรพิเศษในพื้นที่แปลง 4 จังหวัดเลย

ปริมาณแร่สำรองที่สามารถทำเหมืองได้และปริมาณสินแร่ที่ขุดแล้ว

จากผลการดำเนินการสำรวจแร่ทองคำ พบว่ามีพื้นที่ ที่มีศักยภาพสามารถทำเหมืองแร่ได้ทั้งหมด 8 พื้นที่ จากการคำนวณปริมาณสินแร่สำรองทั้ง 8 พื้นที่ พบว่ามีปริมาณสินแร่ทองคำ 2,984,886 ตัน ที่ความสมบูรณ์ของทองคำเฉลี่ย 2.07 กรัมต่อตัน ปริมาณสินแร่ทรานสิซัน 171,872 ตัน ที่ความสมบูรณ์ของทองคำเฉลี่ย 3.33 กรัมต่อตัน และปริมาณสินแร่ซัลไฟด์ 3,113,024 ตัน ความสมบูรณ์ของทองคำเฉลี่ย 2.41 กรัมต่อตัน รายละเอียดแสดงไว้ในตารางที่ 2

บริษัท หุ่นคำ จำกัด						
พื้นที่ศักยภาพและปริมาณแร่สำรองที่สามารถทำเหมืองได้						
(ปรับปรุง เมื่อ เดือนธันวาคม พ.ศ.2558)						
พื้นที่ศักยภาพ	ชนิดสินแร่	ตันเปียก	ค่าความสมบูรณ์เฉลี่ย		ปริมาณโลหะทองคำ	อัตราส่วน
			ทองคำ(กรัม/ตัน)	ทองแดง(%)	(ออนซ์)	สินแร่ : มูลหิน
T-1	อ็อกไซด์	463,665	2.40		35,777	
	ทรานสิซัน	128,269	3.57		14,722	
	ซัลไฟด์	1,385,658	2.63	0.17	117,166	
	รวม	1,977,592	2.64	0.17	167,666	1 : 6.75
T-1-8	อ็อกไซด์	569,097	2.05		37,509	
	ทรานสิซัน	33,603	2.06		2,226	
	ซัลไฟด์	389,551	1.04	0.26	13,025	
	รวม	992,251	1.65	0.26	52,759	1 : 5.24
T-1-S	อ็อกไซด์	1,188,690	1.71	0.10	65,189	
	ซัลไฟด์	439,255	2.96	0.07	41,837	
	รวม	1,627,946	2.04	0.09	107,027	1 : 8.29
T-3	อ็อกไซด์	585,693	2.22	0.13	41,863	
	ซัลไฟด์	891,560	2.36	0.17	67,646	
	รวม	1,477,254	2.31	0.16	109,509	1 : 3.44
T-7	อ็อกไซด์	35,000	4.90		5,514	
	ทรานสิซัน	10,000	4.59		1,476	
	ซัลไฟด์	7,000	6.92		1,557	
	รวม	52,000	5.11		8,547	1 : 4.97
T-88	อ็อกไซด์	42,651	3.11		4,265	1 : 4.80
Q-spur	อ็อกไซด์	67,450	3.03		6,571	1 : nil
G-cap	อ็อกไซด์	32,639	1.53		1,606	1 : nil
รวมทั้งหมด	อ็อกไซด์	2,984,886	2.07		198,293	
	ทรานสิซัน	171,872	3.33		18,424	
	ซัลไฟด์	3,113,024	2.41	0.17	241,232	
	รวม	6,269,782	2.27	0.15	457,949	1 : 6.00

ตารางที่ 2 ปริมาณแร่สำรองที่สามารถทำเหมืองได้ (ปรับปรุง เมื่อเดือน ธันวาคม พ.ศ. 2558 โดย นักธรณีวิทยา ของบริษัทฯ)

เมื่อปี พ.ศ.2538 บริษัทฯได้ยื่นคำขอประทานบัตรชุดแรก หลังจากนั้นเมื่อปี พ.ศ.2549 บริษัทฯ จำกัด ได้รับใบอนุญาตการทำเหมืองแร่ได้จำนวน 6 แปลง ได้แก่ประทานบัตรที่ 26968/15574, 26969/15575, 26970/15576, 26971/15558, 26972/15559 และ 26973/15560 ซึ่งประกอบไปด้วย 5 พื้นที่คือ พื้นที่ T-1, Q-Spur,G-Cap,T-1-8 และ T-88

ทั้งนี้ บริษัทฯได้เริ่มเปิดการทำเหมือง เมื่อวันที่ 11 กันยายน พ.ศ.2549 เป็นต้นมา จนกระทั่งถึง วันที่ 26 ธันวาคม พ.ศ.2555 ได้หยุดการทำเหมืองชั่วคราว เนื่องจากรอต่อใบอนุญาตการเข้าใช้ประโยชน์และอยู่อาศัยในเขตป่าสงวนแห่งชาติ

จากการเริ่มการทำเหมืองแร่ทองคำ เมื่อปี พ.ศ.2549 สามารถผลิตสินแร่รวมทั้งหมด 2,999,310 ตัน ที่ความสมบูรณ์ของทองคำเฉลี่ย 1.99 กรัมต่อตัน คิดเป็นปริมาณโลหะทองคำรวม 191,450 ออนซ์ รายละเอียดแสดงในตารางที่ 3

บริษัท หุ่นคำ จำกัด ปริมาณสินแร่ที่ขุดแล้วตั้งแต่ปี พ.ศ.2549-2555 (ปรับปรุง เมื่อเดือน ธันวาคม พ.ศ.2558)						
พื้นที่ศึกษาภาพ	ชนิดสินแร่	ตันเปียก	ค่าความสมบูรณ์เฉลี่ย		ปริมาณโลหะทองคำ (ออนซ์)	อัตราส่วน สินแร่ : มูลหิน
			ทองคำ (กรัม/ตัน)	ทองแดง (%)		
T-1	อ็อกไซด์	938,746	1.88		56,741	
	ทรานสิชั่น	164,582	1.33		7,038	
	ซัลไฟด์	1,118,794	2.13		76,616	
	รวม	2,222,122	1.97		140,395	1 : 4.96
T-1-8	อ็อกไซด์	539,800	2.17		37,660	
	ทรานสิชั่น	38,612	2.35		2,917	
	ซัลไฟด์	48,475	1.39		2,166	
	รวม	626,887	2.12		42,744	1 : 2.21
T-88	อ็อกไซด์	45,227	2.00		2,908	1 : 4.42
Q-spure	อ็อกไซด์	78,569	1.86		4,698	1 : nil
G-cap	อ็อกไซด์	26,505	0.83		705	1 : nil
รวมทั้งหมด	อ็อกไซด์	1,628,847	1.96		102,713	
	ทรานสิชั่น	203,194	1.52		9,955	
	ซัลไฟด์	1,167,269	2.10		78,782	
	รวม	2,999,310	1.99		191,450	1 : 4.24

ตารางที่ 3 แสดงปริมาณสินแร่ในแต่ละพื้นที่ที่ขุดแล้วตั้งแต่เริ่มทำเหมืองเมื่อปี พ.ศ.2549 - 2555

ทั้งนี้ ปริมาณสินแร่ที่ยังคงเหลือที่สามารถทำเหมืองได้มีปริมาณเท่ากับ 570,561 ตัน ที่ความสมบูรณ์ของทองคำเฉลี่ย 1.58 กรัมต่อตัน คิดเป็นปริมาณโลหะทองคำรวม 28,988 ออนซ์ ดังที่แสดงในตารางที่ 4

บริษัท หงษ์คำ จำกัด ปริมาณแร่สำรองคงเหลือที่สามารถทำเหมืองได้ เฉพาะพื้นที่ที่ได้รับประทานบัตร (ปรับปรุง เมื่อเดือน ธันวาคม พ.ศ.2558)						
พื้นที่ศึกษา	ชนิดสินแร่	ตันเปียก	ค่าความสมบูรณ์เฉลี่ย		ปริมาณโลหะทองคำ (ออนซ์)	อัตราส่วน สินแร่ : มูลหิน
			ทองคำ (กรัม/ตัน)	ทองแดง (%)		
T-1	ซัลไฟด์	241,610	2.52	0.06	19,575	1 : 6.08
T-1-8	ซัลไฟด์	328,951	0.89	0.31	9,413	1 : 11.72
รวม		570,561	1.58	0.20	28,988	1 : 9.33

ตารางที่ 4 ปริมาณสำรองคงเหลือที่สามารถทำเหมืองได้เฉพาะพื้นที่ที่ได้รับประทานบัตร ปรับปรุงเมื่อ เดือน ธันวาคม พ.ศ.2558

แผนดำเนินการทำเหมืองในปี พ.ศ.2556 – 2563

เนื่องจากปัจจุบันใบอนุญาตการเข้าใช้ประโยชน์และอยู่อาศัยในเขตป่าสงวนแห่งชาติที่ได้หมดอายุลงเมื่อ 25 ธันวาคม พ.ศ.2555 หากได้รับใบอนุญาตก็จะสามารถเข้าดำเนินการทำเหมืองได้ปกติในพื้นที่ T-1 และ T-1-8 ที่มีปริมาณแร่สำรองคงเหลือที่สามารถทำเหมืองได้ และนอกจากนั้น พื้นที่ T-1-S และ T-3 ก็อยู่ระหว่างดำเนินการขอประทานบัตร ดังนั้นปริมาณแร่สำรองทั้งหมดที่สามารถทำเหมืองได้มีประมาณ 3,675,761 ตัน ที่ความสมบูรณ์ของทองคำเฉลี่ย 2.08 กรัมต่อตัน และความสมบูรณ์ของทองแดงเฉลี่ย 0.13% และมีอัตราส่วนของสินแร่ต่อมูลหิน โดยประมาณ 1 : 6.50 ระยะเวลาการทำเหมืองประมาณ 7 ปีโดยประมาณ รายละเอียดแผนการทำเหมืองดังแสดงไว้ในตารางที่ 5

บริษัท หงษ์คำ จำกัด แผนการทำเหมือง ระยะเวลา 7 ปี								
ปีที่	พื้นที่ศึกษา	สินแร่				มูลหิน	รวมผลิต	อัตราส่วน
		ตันเปียก	ทองคำ(กรัม/ตัน)	ทองแดง(กรัม/ตัน)	เงิน(กรัม/ตัน)	ตันเปียก	ตันเปียก	สินแร่ : มูลหิน
1	T-1,T-1-8&T-1-S	351,632	1.88	1,303.28	1.40	3,548,368	3,900,000	1 : 10.09
2	T-1-8&T-1-S	536,903	1.16	1,730.76	1.19	6,255,842	6,792,745	1 : 11.65
3	T-1-S	600,000	1.80	1,070.01	1.66	5,250,000	5,850,000	1 : 8.75
4	T-1-S	640,914	2.69	861.38	1.80	3,559,086	4,200,000	1 : 5.55
5	T-3	619,058	2.21	1,234.55	5.37	1,859,692	2,478,750	1 : 3.00
6	T-3	487,254	2.35	1,709.59	11.41	1,802,746	2,290,000	1 : 3.70
7	T-3	440,000	2.36	1,739.51	11.88	1,621,643	2,061,643	1 : 3.69
รวม		3,675,761	2.08	1,345.10	4.73	23,897,377	27,573,138	1 : 6.50

ตารางที่ 5 แผนการทำเหมืองของบริษัท หงษ์คำ จำกัด ซึ่งมีระยะเวลาประมาณ 7 ปี

2.3.3 การดำเนินงานทั่วไปและรายละเอียดการผลิต

การทำเหมืองแร่ทองคำในขั้นต้น หน้าเหมืองจะเป็นลักษณะเหมืองเปิด (Open Pit) สินแร่ที่ขุดขึ้นมาจะแบ่งเป็น 2 ชนิดหลัก ๆ คือ สินแร่ชนิดออกไซด์ (สินแร่ที่ผ่านกระบวนการผุพังตามธรรมชาติ) และสินแร่ชนิดซัลไฟด์ (สินแร่ซัลไฟด์ต่าง ๆ ที่ยังไม่เกิดการทำปฏิกิริยากับออกซิเจน) โดยจะนำไปบดหยาบและบดละเอียดก่อนป้อนเข้าสู่โรงแต่งแร่ ซึ่งเป็นระบบปิด (Zero Discharge)

สินแร่ชนิดออกไซด์ จะทำการแยกโลหะทองคำออกจากสินแร่ด้วยกระบวนการ Carbon – In – Pulp (CIP) ที่กำลังการผลิต 2,400 ตันต่อวัน มีประสิทธิภาพในการสกัดทองคำเฉลี่ย 80 % ได้ผลผลิตเป็นโลหะทองคำผสม (Gold Dore) ที่มีความสมบูรณ์ทองคำเฉลี่ย 60-80 % และทำการบำบัดสารเคมีที่ใช้ด้วยกระบวนการ INCO Process ก่อนส่งกากแร่ไปเก็บที่บ่อกักเก็บกากแร่และนำน้ำกลับมาใช้ในกระบวนการอีกครั้ง

สินแร่ชนิดซัลไฟด์ จะทำการแยกโลหะทองแดงออกจากสินแร่ด้วยกระบวนการลอยแร่ (Flotation) เพื่อลดการรบกวนกระบวนการ Cyanidation ก่อนทำการแยกโลหะทองคำออกจากสินแร่ด้วยกระบวนการ CIP ต่อไป โดยเริ่มผลิตด้วยกระบวนการลอยแร่ในเดือนกันยายน 2552 ที่กำลังการผลิต 1,920 ตันต่อวัน มีประสิทธิภาพในการสกัดทองแดงเฉลี่ย 80 % และทองคำเฉลี่ย 55 % ได้ผลผลิตเพิ่มขึ้นอีกชนิดเป็นสินแร่ทองแดงที่มีทองคำและเงินเจือปน (Copper Concentrate) ที่มีความสมบูรณ์ทองแดงเฉลี่ย 15 % และทองคำเฉลี่ย 70 กรัมต่อตัน โดยกระบวนการลอยแร่จะมีต้นทุนในส่วนของการใช้ค่ากว่ากระบวนการ CIP ถึง 50 % และยังสามารถนำหินทิ้งจากชั้นแร่ซัลไฟด์กลับมาป้อนเข้าสู่กระบวนการผลิตสร้างมูลค่าเพิ่มได้อีก

2.3.4 ค่าภาคหลวงและผลประโยชน์ต่อรัฐ

การดำเนินการเหมืองแร่ต้องมีความสัมพันธ์ติดต่อกับทางภาครัฐ การชำระเงินค่าภาคหลวงเป็นไปเพื่อชดเชยการสูญเสียไปของแร่ต่างๆในพื้นดิน ซึ่งเป็นผลประโยชน์ต่องบประมาณของรัฐทั้งส่วนกลางและในท้องถิ่นนั้น

บริษัทย่อยได้มีการเสริมสร้างการพัฒนาเศรษฐกิจของภาคตะวันออกเฉียงเหนือทั้งโดยตรงและทางอ้อม บริษัทฯได้จ้างพนักงานซึ่งเป็นคนในท้องถิ่นเข้ามาทำงานในเหมือง ไม่ว่าจะเป็นในด้านการสำรวจ การก่อสร้างโรงงานและการดำเนินงานที่เหมือง ซึ่งสร้างรายได้โดยตรงให้แก่พนักงานในท้องถิ่นหลายร้อยคน เงินที่พนักงานได้รับก็เข้าไปในระบบเศรษฐกิจในท้องถิ่นเมื่อมีการซื้อขายเกิดขึ้น ซึ่งส่งผลเป็นทวีคูณแก่ชุมชนในท้องถิ่น

ค่าภาคหลวงได้ส่งผลประโยชน์ต่องบประมาณของรัฐทั้งส่วนกลางและท้องถิ่น บริษัทฯชำระค่าภาคหลวงสำหรับทองคำ ทองแดง และเงิน ซึ่งคำนวณจากมูลค่าของสินค้านำเข้าเมื่อทำการขนส่ง จากจำนวนค่าภาคหลวงแร่ที่ชำระให้แก่ กพร. ทั้งหมดประมาณ 98.8 ล้านบาท

การได้รับการสนับสนุนจากคณะกรรมการการส่งเสริมการลงทุน (BOI) คณะกรรมการส่งเสริมการลงทุนได้อนุมัติค่าของ บริษัทฯ ทุ่งคำฯ ให้บริษัทฯ ได้รับสิทธิพิเศษหลังจากที่ได้รับอนุมัติประทานบัตร ประกอบด้วย:

- 1) ได้รับการยกเว้นภาษีนำเข้าเป็นระยะเวลา 5 ปี จนกระทั่งวันที่ 31 มกราคม 2554 ซึ่งสามารถกำหนดใหม่ได้อีกครั้งเมื่อครบกำหนดวันสิ้นสุด และปัจจุบันได้มีการขอต่อการยกเว้นภาษีนำเข้า อีก 5 ปี และจะสิ้นสุดวันที่ 31 มกราคม 2557
- 2) ได้รับยกเว้นภาษีเงินได้เป็นระยะเวลา 8 ปี และได้รับลดหย่อนภาษีเงินได้ร้อยละ 50 สำหรับ 5 ปีถัดไป บริษัทฯจะได้รับสิทธิประโยชน์นี้ตั้งแต่วันแรกของการรับรู้รายได้ กล่าวคือ 15 กันยายน 2549

2.4 การพัฒนาอสังหาริมทรัพย์

บริษัทฯ ได้ลงทุนในโครงการอสังหาริมทรัพย์ โดยเล็งเห็นว่า ธุรกิจดังกล่าวมีอัตราการเติบโตเพิ่มขึ้นอย่างต่อเนื่อง บริษัทฯ จึงร่วมลงทุนกับบริษัท 89 แคปิตอลรีน ดีเวลลอปเม้นท์ จำกัด เริ่มโดยโครงการที่มีชื่อว่า “The Bay Presta” ที่จังหวัดภูเก็ต ซึ่งเป็นโครงการอาคารพาณิชย์และบ้านแฝด จำนวน 56 ยูนิต ซึ่งมีมูลค่าโครงการทั้งหมดประมาณ 363 ล้านบาท โครงการดังกล่าวได้รับการตอบรับที่ดี มียอดจองและทำสัญญามากกว่า 80% คาดว่าจะสามารถเริ่มส่งมอบภายในปี 2558

นอกเหนือจากโครงการข้างต้น บริษัทสายคลิฟฟ์ จำกัด มีการลงทุนในโครงการ “The Tree” ที่อำเภอแม่สอด จังหวัดตาก ซึ่งเป็นทางผ่านเข้า-ออก ไปยังสาธารณรัฐแห่งสหภาพพม่า ที่มีการเปิดการค้าและการลงทุนอย่างเสรี อีกทั้งโครงการอยู่ใกล้เคียงกับท่าอากาศยานแม่สอด จังหวัดตาก ทำให้ได้รับความสะดวกในการเดินทาง โดยโครงการ “The Tree” เป็นโครงการอาคารพาณิชย์ มูลค่าโครงการประมาณ 81 ล้านบาท คาดว่าจะสามารถเริ่มส่งมอบภายในปี 2558

3. ปัจจัยความเสี่ยง

บริษัท พุงคาเบอร์ จำกัด (มหาชน) ให้ความสำคัญของการบริหารความเสี่ยงของธุรกิจทั้งที่เกิดจากปัจจัยภายในและปัจจัยภายนอก เพื่อลดผลกระทบให้อยู่ในระดับที่ยอมรับได้ โดยบริษัทฯ และบริษัทย่อย มีปัจจัยความเสี่ยงดังนี้

3.1 เหมืองแร่ทองคำและทองแดง

ความเสี่ยงเกี่ยวกับการประกอบธุรกิจเหมืองแร่ทองคำและทองแดงของ บ.พุงคำ มีดังนี้

3.1.1 ความเสี่ยงด้านราคาผลิตภัณฑ์

แร่เป็นสินค้าโภคภัณฑ์ที่มีการเปลี่ยนแปลงทางด้านราคาตามราคาทองคำและหั่วแร่ทองแดง ซึ่งในช่วงที่ผ่านมา ราคาทองคำมีความผันผวนค่อนข้างมากตามราคาทองคำในตลาดโลก บริษัทฯ จึงมีแนวทางการป้องกันความเสี่ยงทางด้านราคาโดยการกำหนดวิธีการคิดราคาทองคำและหั่วแร่ทองแดงไว้ในสัญญาซื้อขายคือ การใช้ราคากลางโลกเฉลี่ยของช่วงระยะเวลาก่อนและหลังการส่งมอบ นอกจากนี้ บริษัทฯ ยังได้ติดตามและประเมินสถานะตลาดและแนวโน้มราคาอยู่ตลอดเวลา เพื่อกำหนดช่วงเวลาที่เหมาะสมในการส่งมอบสินค้า

3.1.2 ความเสี่ยงด้านอัตราแลกเปลี่ยนเงินตราต่างประเทศ

บ.พุงคำ มีความเสี่ยงจากอัตราแลกเปลี่ยนเงินตราต่างประเทศ อันเนื่องมาจากบริษัทฯ มีการขาย การซื้อและการกู้ยืมเงินที่เป็นเงินตราต่างประเทศ ซึ่งส่วนใหญ่เป็นการซื้อขายด้วยสกุลเงินดอลลาร์สหรัฐ จากปัจจัยดังกล่าว บริษัทฯ ได้มีแนวทางลดความเสี่ยงโดยการทำสัญญาซื้อขายเงินตราต่างประเทศล่วงหน้า (Hedging Future)

3.1.3 ความเสี่ยงเกี่ยวกับการผลิต การปรับปรุงสายการผลิต และความเสี่ยงจำเพาะ

หลังจากติดตั้งโรงลอยแร่แล้วเสร็จ บริษัทฯ ได้ทำการปรับปรุงโรงงานแต่งแร่ที่เหมืองทองคำ จ.เลย ในอีกหลายส่วน ดังนั้นจึงไม่มีความเสี่ยงเกี่ยวกับการลงทุนเพื่อขยายขีดความสามารถในการผลิต ขณะนี้โรงงานสามารถรองรับสินแร่ออกไซด์ และซัลไฟด์ และไม่มีภาระเงินที่จะต้องลงทุนเพิ่มเติมในการปรับปรุงสายการผลิตเพื่อรองรับสินแร่จากเหมือง T-1-S และ T-3 อีกในอนาคต

บริษัทมีเครื่องจักรและอุปกรณ์การทำเหมืองที่ใช้งานมานานส่งผลกระทบต่อต้นทุนในการผลิต เช่น ค่าไฟฟ้า ค่าน้ำมัน เชื้อเพลิง ค่าใช้จ่ายในการซ่อมแซมบำรุงรักษา ซึ่งรายจ่ายส่วนใหญ่จะเกี่ยวกับการปรับปรุงสายการผลิต โดยเฉพาะอย่างยิ่ง แท่นขุดเจาะไฮดรอลิก ซึ่งเป็นสิ่งที่จะช่วยลดความเสี่ยงในการผลิตจากต้นทุนที่เพิ่มขึ้นจากการขุดเจาะที่ลึกขึ้น แต่การที่บริษัททำเหมืองลงไปในระดับที่ลึกมากขึ้นจะทำให้อัตราส่วนของความลาดชันเพิ่มมากขึ้น ส่งผลให้อัตราส่วนระหว่างสินแร่ที่มีคุณภาพต่ำกว่าเกณฑ์ ต้นทุนในการขนส่งสินแร่ไปยังโรงงานจึงสูงขึ้นตามไปด้วย นอกจากนี้ ยังมีปัจจัยสำคัญอีกประการที่กระทบต่อต้นทุนการผลิตคือ ต้นทุนค่าแรงงานที่เพิ่มสูงขึ้นอันเนื่องมาจากการปรับขึ้นค่าแรงขั้นต่ำ

3.1.4 ความเสี่ยงด้านสิ่งแวดล้อม และมลพิษ

ปัจจุบันปัญหาด้านสิ่งแวดล้อมได้ทวีความรุนแรงมากยิ่งขึ้น ส่งผลให้เกิดความตื่นตัวจากทุกภาคส่วนในสังคมในการรณรงค์ให้มีการรักษาสภาพสิ่งแวดล้อม ซึ่งบริษัทตระหนักดีว่ากระบวนการดำเนินงานของบริษัทมีความเสี่ยงเรื่องความปลอดภัยของชีวิตและสิ่งแวดล้อม และสังคม ซึ่งอาจกระทบต่อสิ่งแวดล้อม ความปลอดภัย และคุณภาพชีวิตของพนักงานและชุมชนที่อยู่ใกล้เคียง บริษัทจึงมีแนวทางลดความเสี่ยงโดยได้วางมาตรการป้องกันและลดผลกระทบด้านสิ่งแวดล้อม และความปลอดภัย โดยกำหนดให้หน่วยงานที่รับผิดชอบทำการติดตาม วิเคราะห์ และควบคุมผลกระทบจากการผลิตของบริษัทฯ ต่อสิ่งแวดล้อมให้ผ่านเกณฑ์มาตรฐานทั้งหมด

บริษัทฯ ได้จัดทำโครงการรับผิดชอบต่อสังคมมาโดยตลอดเพื่อลดความกังวลของคนในชุมชนใกล้เคียงเกี่ยวกับคุณภาพชีวิตและสิ่งแวดล้อมจากปัญหาสิ่งปนเปื้อนจากการทำเหมืองแร่ของ บ.พุงคำ ที่มีการระเบิดหิน การแต่งแร่ และการประกอบโลหกรรม และมีการใช้สารเคมีในกระบวนการผลิต โดยบริษัทฯ ได้ดำเนินนโยบายไม่ปล่อยน้ำทิ้ง (Zero discharge) อย่างเคร่งครัด และมีการตรวจสอบคุณภาพสิ่งแวดล้อมอยู่เสมอ และได้เข้าศูนย์การจัดการสิ่งแวดล้อม มหาวิทยาลัยขอนแก่น เป็นที่ปรึกษาในการตรวจสอบการปฏิบัติตามมาตรการและเงื่อนไขด้านสิ่งแวดล้อมและประเมินคุณภาพสิ่งแวดล้อมโครงการเหมืองแร่ทองคำ เพื่อตรวจสอบคุณภาพน้ำและสารปนเปื้อนโลหะหนักบนผิวดิน ในดิน และใต้น้ำ ทั้งในและนอกเหมืองและรายงานผลการตรวจสอบต่อสำนักงานนโยบายและแผนสิ่งแวดล้อม กรมอุตสาหกรรมพื้นฐานและการเหมืองแร่ ผู้ชำนาญการฯ ผู้แทนชุมชน และหน่วยงานราชการท้องถิ่น

ในส่วนของความเสี่ยงด้านมลพิษนั้น จากเหตุการณ์ความขัดแย้งระหว่างบริษัทกับชุมชนและกลุ่มคนรักบ้านเกิดซึ่งส่งผลกระทบโดยตรงจนนำไปสู่การปิดเหมืองชั่วคราวของ บ.พุงคำ นั้น อย่างไรก็ตาม บริษัทฯ ได้มีแนวทางแก้ปัญหาโดยการจัดประชุมร่วมกับส่วนราชการทางจังหวัดและชาวบ้าน ได้มีการเจรจาพูดคุยเพื่อปรับทัศนคติทำความเข้าใจในปัญหาต่างๆ จนกระทั่ง เมื่อวันที่ 4 ธันวาคม 2557 นำมาสู่การบันทึกข้อตกลงระหว่างบริษัทกับชาวบ้านกลุ่มรักบ้านเกิด โดยการบรรลุข้อตกลงนั้นเป็นที่น่าสนใจและพอใจของทุกฝ่าย

3.1.5 ความเสี่ยงด้านการสำรวจและการดำเนินการของรัฐ

บริษัทมีการสำรวจแหล่งแร่หลายแห่ง และได้ยื่นคำขอประทานบัตรต่อกรมอุตสาหกรรมพื้นฐานและการเหมืองแร่ (กพร.) เป็นจำนวนมาก แต่เนื่องจากการขออนุญาตประทานบัตรมีความยุ่งยากและใช้เวลานาน เช่น การจัดทำรายงานวิเคราะห์ผลกระทบสิ่งแวดล้อม การขอความเห็นชอบจากองค์การบริหารส่วนตำบล การขออนุญาตใช้พื้นที่ เป็นต้น รวมทั้งการสร้าง ความเข้าใจกับชุมชนโดยรอบ เนื่องจากการขอประทานบัตรเหมืองแร่บางแปลงมีราษฎรในพื้นที่บางกลุ่มเรียกร้องให้หน่วยงานของรัฐชะลอการให้ประทานบัตรใหม่แก่ บ.ทุ่งคำ ส่งผลให้กระบวนการผลิตต้องชะลอออกไป ซึ่งในขณะนี้บริษัทฯ กำลังเร่งดำเนินการให้ได้รับประทานบัตร เพื่อให้กระบวนการผลิตสามารถดำเนินต่อไปได้อย่างต่อเนื่อง

นอกจากขั้นตอนการขอประทานบัตรที่ต้องใช้เวลานาน ในส่วนที่เกี่ยวข้องกับการดำเนินการของรัฐยังมีค่าใช้จ่ายที่เกี่ยวข้อง ได้แก่ ค่าธรรมเนียมอาชบัตรพิเศษและค่าใช้จ่ายเบื้องต้นอื่นๆ ค่าธรรมเนียมขอประทานบัตร และผลประโยชน์ที่จ่ายให้แก่กรมอุตสาหกรรมพื้นฐานและการเหมืองแร่ ซึ่งถือเป็นค่าใช้จ่ายที่สูง โดยเฉพาะค่าภาคหลวงและค่าธรรมเนียมการใช้พื้นที่ที่สูงกว่าที่กำหนดไว้ใน การขอสัมปทานครั้งแรกที่กำหนดไว้ร้อยละ 2.5 ของราคาประกาศแร่ทองคำ ต่อมารัฐบาลได้ปรับค่าภาคหลวงเป็นอัตราขั้นบันได ส่งผลให้บริษัทฯ ต้องจ่ายค่าธรรมเนียมให้รัฐบาลในอัตราที่สูงกว่าในอัตราที่มีผลบังคับในระหว่างประมุลสิทธิ

3.2 การทำเหมืองหินแอนดีไซต์

ในการผลิตหินแอนดีไซต์ใน จ.สระบุรีให้แก่ผู้ประกอบการที่นำหินไปก่อสร้างปรับปรุงระบบคมนาคมบริเวณภาคกลางของประเทศไทย เนื่องด้วยปัจจัยที่ดึงดูดลักษณะทางธรณีวิทยาซึ่งเป็นหินอัคนีประเภทแอนดีไซต์ ที่มีความโดดเด่นจากพื้นที่บริเวณใกล้เคียงซึ่งส่วนใหญ่เป็นหินตะกอนประเภทหินปูน และหินอัคนีชนิดอื่นๆ ซึ่งมีคุณสมบัติในการนำไปใช้ที่แตกต่างกัน โดยเหมืองหินแอนดีไซต์ของบริษัทฯ มีความได้เปรียบในเชิงการตลาดจึงทำให้บริษัทฯ ไม่มีความเสี่ยงทางด้านคู่แข่งทางการค้าในบริเวณจังหวัดสระบุรีและภาคกลางของประเทศไทย

แม้ว่าต้นทุนการผลิตหินแอนดีไซต์จะปรับสูงขึ้นทุกปี เช่น ต้นทุนการผลิตทางด้านค่าดำเนินการ ค่าแรงงาน ค่าน้ำมัน ค่าขนส่ง และค่าซ่อมบำรุงรักษาเครื่องจักร ในขณะที่ราคาขายเฉลี่ยของหินแอนดีไซต์ยังมีราคาคงที่ บริษัทฯ จึงได้มีการปรับราคาสินค้าให้สอดคล้องกับต้นทุนการผลิตที่สูงขึ้น แต่การปรับขึ้นราคามีความเสี่ยงที่จะกระทบต่อความสัมพันธ์กับลูกค้ารายเดิม และจำกัดโอกาสในการขยายฐานลูกค้ารายใหม่เพิ่มขึ้น ดังนั้น บริษัทฯ จึงมีแนวทางการลดความเสี่ยงโดยการวางแผนงานด้านการขายและกลยุทธ์ด้านการตลาด ศึกษาลักษณะเกี่ยวกับผลิตภัณฑ์ คุณภาพ ความต้องการด้านการตลาดเพื่อรองรับปัญหาที่อาจเกิดขึ้น ส่วนในด้านการผลิต ยังคงมีความเสี่ยงเรื่องของการสะสมสินค้าหรือหินบางชนิดมากเกินไป อย่างไรก็ตามบริษัทฯ มีแนวทางลดความเสี่ยงโดยการวางแผนการผลิตโดยสอดคล้องกับแผนการขาย ศึกษาลักษณะพฤติกรรม ความต้องการของลูกค้าและเร่งระบายขายสินค้าออกเพื่อหลีกเลี่ยงปัญหาการสะสมสินค้า

บริษัทฯ ได้ลงทุนเพิ่มสายการผลิตอีก 1 สายการผลิต (สายการผลิตที่ 2) โดยมีวัตถุประสงค์เพื่อเพิ่มประสิทธิภาพและกำลังการผลิตหินโรยทางรถไฟเพื่อรองรับกับโครงการรถไฟรางคู่ในอนาคตจากการรถไฟแห่งประเทศไทย โดยบริษัทอยู่ระหว่างการดำเนินการก่อสร้างซื้อเครื่องจักร ติดตั้งเครื่องบดย่อยหิน ซึ่งคาดว่าจะแล้วเสร็จและทดสอบการเดินเครื่อง และเริ่มการผลิตจริงได้ภายในประมาณกลางปี 2559 ประกอบกับบริษัทมีโครงการขยายกำลังการผลิตอย่างต่อเนื่อง (สายการผลิตที่ 3) เพื่อรองรับกับความต้องการของตลาดในอนาคตที่เพิ่มสูงขึ้น จำเป็นต้องใช้เงินลงทุนเป็นจำนวนมาก ทำให้บริษัทอาจเผชิญความเสี่ยงกับสภาพคล่องและเงินทุนหมุนเวียนไม่เพียงพอ อย่างไรก็ตามบริษัทฯ มีแนวทางลดความเสี่ยงโดยการเพิ่มทุนเพื่อใช้เป็นเงินทุนหมุนเวียนในการดำเนินการดังกล่าว

ความเสี่ยงด้านสิ่งแวดล้อม พบว่าไม่มีผลกระทบมากนัก เนื่องจากตำแหน่งที่ตั้งของเหมืองหินอยู่ในหุบเขา ซึ่งมีลักษณะภูมิประเทศที่สามารถใช้เป็นแนวป้องกันผลกระทบจากการผลิต และยังอยู่ห่างจากเขตชุมชน โรงเรียน และวัด ทำให้เหมืองหินยังคงดำเนินการผลิตได้ตามปกติภายใต้กฎระเบียบข้อบังคับของหน่วยงานที่เกี่ยวข้อง

3.3 ความเสี่ยงกับการทำเหมืองดินุ๊ก

การทำเหมืองแร่ดินุ๊กในทะเล ซึ่งตั้งอยู่ทางตะวันออก ประมาณ 20 กิโลเมตร จากอำเภอตะกั่วป่า จังหวัดพังงา ซึ่งได้ดำเนินการยื่นขอประทานบัตรแล้ว การทำรายงานผลกระทบสิ่งแวดล้อม ซึ่งรวมถึงมาตรการการบรรเทาผลกระทบสิ่งแวดล้อม ได้รับการอนุมัติโดยสำนักนโยบายทรัพยากรธรรมชาติและอยู่ในกระบวนการสร้างความเข้าใจกับชุมชนในท้องถิ่น อย่างไรก็ตามบริษัทฯ ได้อนุมัติสัญญาเพื่อสำรวจดินุ๊กและถ่านหินใน สปป.ลาว และพบโอกาสในการลงทุน แต่เนื่องจากต้องใช้เงินลงทุนเป็นจำนวนมาก ประกอบกับยังคงมีความเสี่ยงอีกหลายประการ บริษัทฯ จึงมีแนวทางป้องกันความเสี่ยงโดยการชะลอการดำเนินการในโครงการดังกล่าว พร้อมทั้งศึกษาปัจจัยความเสี่ยงเพิ่มเติม ซึ่งปัจจุบันยังคงอยู่ในขั้นตอนของการเจรจาเงื่อนไขการร่วมทุน

3.4 ความเสี่ยงเกี่ยวกับการพัฒนาที่ดินและอสังหาริมทรัพย์

ที่ดินที่ จ.ภูเก็ต ของทุ่งคา โดยบริษัทฯ เห็นว่าที่ดินดังกล่าวมีโอกาสนในการพัฒนาได้อย่างรวดเร็ว และสามารถสร้างรายได้ให้กับบริษัทฯ ต่อมา บ.89 แคปรีคอร์น ซึ่งเป็นบริษัทในเครือจึงได้ซื้อที่ดินดังกล่าวและได้พัฒนามาเป็นโครงการหมู่บ้านจัดสรรและอาคารพาณิชย์ ภายใต้โครงการ “เดอะ เบย์ เพรสต้า” ส่วนที่ดินที่ อ.แม่สอด จ.ตาก บ.สกายคลิฟฟ์ ได้ซื้อและอยู่ระหว่างการพัฒนาเป็นโครงการอาคารพาณิชย์สโตร์โมเดิร์น ภายใต้โครงการ “เดอะ ทรี เพรสต้า” ซึ่งโครงการอสังหาฯ ทั้งสองดังกล่าว ยังคงมีความเสี่ยงจากการสร้างก่อนขาย เนื่องจากจำเป็นต้องใช้เงินลงทุนเป็นจำนวนมากก่อนที่จะมีการรับรู้รายได้หรือกระแสเงินสดเข้ามา ทำให้บริษัทอาจเผชิญกับปัญหาสภาพคล่อง ปัญหาการเปลี่ยนแปลงพฤติกรรมของผู้บริโภค ประกอบกับยังคงมีความเสี่ยงจากปัจจัยภายนอก เนื่องจากปัจจุบันธุรกิจพัฒนาอสังหาริมทรัพย์มีสถานะการแข่งขันที่สูงขึ้น อย่างไรก็ตามบริษัทฯ ได้มีแนวทางลดความเสี่ยง โดยการศึกษาพฤติกรรมผู้บริโภคและวิจัยความต้องการของกลุ่มลูกค้าเป้าหมาย โดยมุ่งที่จะพัฒนาโครงการหมู่บ้านจัดสรรและอาคารพาณิชย์แบบครบวงจรเพื่อตอบสนองความต้องการที่แตกต่างกันของลูกค้า ซึ่งบริษัทคาดหวังว่าบริษัทสามารถให้บริการ และตอบสนองความต้องการของลูกค้าได้อย่างครบครัน

ในอนาคตบริษัทขอยอมมีการเปิดขายโครงการที่อยู่อาศัยอย่างต่อเนื่องที่ จ.ภูเก็ต ภายใต้โครงการ The Bay Phase II เป็นโครงการบ้านเดี่ยว 49 ยูนิต มูลค่าโครงการ 517 ล้านบาท เป็นธุรกิจที่ใช้เงินลงทุนสูง ตั้งแต่การลงทุนซื้อที่ดิน พัฒนาที่ดิน การก่อสร้าง การขาย ทำให้บริษัทจึงมีความเสี่ยงกับการบริหารสภาพคล่องทางการเงิน อย่างไรก็ดี บริษัทได้วิจัย วิเคราะห์ ความเป็นไปได้ของโครงการ และให้ความสำคัญกับการดำเนินการอย่างละเอียดทุกๆ ขั้นตอน รวมถึงมีการเพิ่มทุนเพื่อใช้เป็นแหล่งเงินทุนในการดำเนินการ โครงการดังกล่าว

อีกปัจจัยความเสี่ยงคือความเสี่ยงด้านการดำเนินการของรัฐ เนื่องจากปัจจุบันขั้นตอนในลักษณะการประกอบธุรกิจของบริษัทที่ดำเนินธุรกิจพัฒนาอสังหาริมทรัพย์มีความเสี่ยงที่จะได้รับผลกระทบจากการเปลี่ยนแปลงกฎหมาย และการวางนโยบายจากภาครัฐ รวมถึงขั้นตอนการดำเนินการของหน่วยงานราชการ ไม่ว่าจะเป็นเรื่องกฎหมายเกี่ยวกับการรักษาสิ่งแวดล้อม กฎหมายเกี่ยวกับพระราชบัญญัติผังเมือง ล้วนเป็นปัจจัยที่อยู่เหนือการควบคุมซึ่งอาจจะส่งผลกระทบต่อการพัฒนาโครงการใหม่ของบริษัทฯ อย่างไรก็ตาม บริษัทฯ มีแนวทางลดความเสี่ยง โดยให้ความสำคัญกับการเลือกทำเลที่ตั้ง ศึกษาข้อมูลการเปลี่ยนแปลงนโยบายของหน่วยงานรัฐ ตลอดจนตรวจสอบถึงข้อจำกัดทางกฎหมายต่างๆ ที่เกี่ยวข้องก่อนการตัดสินใจลงทุน เพื่อให้สามารถกำหนดแผนการพัฒนาโครงการได้อย่างเหมาะสมหากมีการเปลี่ยนแปลงในข้อกฎหมายหรือนโยบายของรัฐ

3.5 ความเสี่ยงด้านการให้สินเชื่อ

บริษัทฯ มีความเสี่ยงที่อาจเกิดขึ้นจากการเรียกเก็บเงินจากลูกหนี้ ไม่ได้หรือลูกหนี้ไม่ได้ปฏิบัติตามเงื่อนไขที่กำหนด ดังนั้น บริษัทฯ จึงมีการใช้นโยบายป้องกันความเสี่ยงที่อาจเกิดขึ้นในอนาคต โดยกำหนดขั้นตอนการพิจารณาให้สินเชื่อแก่ลูกหนี้การทำให้มีความรัดกุมมากยิ่งขึ้น มีการเรียกเก็บหลักประกัน เช่น เงินสดหรือหนังสือค้ำประกันจากสถาบันการเงิน มีการควบคุมและติดตามการชำระเงินจากลูกหนี้อย่างใกล้ชิด

3.6 ความเสี่ยงจากการที่ส่วนของผู้ถือหุ้นต่ำกว่าศูนย์ (ดิลบ) ส่งผลให้หลักทรัพย์ไม่สามารถซื้อขายในตลาดหลักทรัพย์ฯ ได้

ณ วันที่ 31 ธันวาคม 2553 งบการเงินของบริษัทฯ แสดงส่วนของผู้ถือหุ้นมีค่าน้อยกว่าศูนย์ ซึ่งจะส่งผลให้หลักทรัพย์ของบริษัทฯ เข้าข่ายอาจถูกเพิกถอนจากการซื้อขายในตลาดหลักทรัพย์ฯ ได้ อย่างไรก็ตาม เมื่อต้นปี 2555 บริษัทฯ ได้ชี้แจงแนวทางแก้ไขเหตุแห่งการอาจถูกเพิกถอนจากการเป็นหลักทรัพย์จดทะเบียนแก่ตลาดฯ ว่า บริษัทฯ ตัดสินใจเข้าสู่การฟื้นฟูกิจการ โดยในปลายปี 2557 ศาลล้มละลายกลางมีคำสั่งให้ฟื้นฟูกิจการ ต่อมาเมื่อเดือนสิงหาคม 2558 ที่ประชุมเจ้าหนี้มีมติอนุมัติแผนและศาลฯ มีมติเห็นชอบด้วยแผน จนเมื่อวันที่ 24 กันยายน 2558 ศาลฯ ได้ตั้งบริษัทฯ เป็นผู้บริหารแผน ซึ่งบริษัทฯ อยู่ระหว่างการจัดหามาตรการปรับปรุงแก้ไขโดยการเพิ่มทุน จัดหาผู้ลงทุนรายใหม่โดยเสนอขายให้ผู้ลงทุนกลุ่มเฉพาะเจาะจงและผู้ถือหุ้นเดิมตามสัดส่วนการถือหุ้น การดำเนินการปรับโครงสร้างการบริหารจัดการเพื่อสร้างมูลค่าเพิ่มให้กับองค์กร รวมถึงการเร่งขยายการลงทุนในธุรกิจเพิ่มทั้งในและต่างประเทศเพื่อสร้างผลกำไร

3.7 ความเสี่ยงจากที่บริษัทฯ มีมติให้เสนอขายหุ้นหรือหลักทรัพย์แปลงสภาพในสัดส่วนที่มีนัยสำคัญ (Dilution Effect)

เมื่อวันที่ 22 พฤศจิกายน 2558 ที่ประชุมกรรมการของบริษัทฯ ได้มีมติให้ออกเสนอขายหุ้นเพิ่มทุน จำนวน 12,135,000,000 หุ้น โดยเป็นการเสนอขายให้ผู้ลงทุนแบบเฉพาะเจาะจง คิดเป็นร้อยละ 1,603.17 ของจำนวนหุ้นที่จำหน่ายได้แล้วทั้งหมด โดยเสนอขายในราคาหุ้นละ 0.05 บาท ทั้งนี้ หากบริษัทฯ เสนอขายหุ้นดังกล่าวทั้งจำนวน จะทำให้สิทธิออกเสียงและสัดส่วนการถือหุ้นของผู้ถือหุ้น ณ 31 ธันวาคม 2558 (Control Dilution) ลดลงร้อยละ 94.13 ปัจจุบันมีแผนที่จะเสนอขายหุ้นจำนวนดังกล่าวให้แก่ผู้ลงทุนจำนวน 16 ราย เพื่อขยายการลงทุนในบริษัทย่อยและโครงการอื่นๆ ของบริษัทฯ ในอนาคต ใช้เป็นเงินทุนหมุนเวียนในการดำเนินงาน รวมถึงชำระหนี้ให้แก่เจ้าหนี้ตามแผนฟื้นฟู ในประมาณเดือนกุมภาพันธ์ 2559

4. ทรัพย์สินที่ใช้ในการประกอบธุรกิจ

4.1 สินทรัพย์ถาวรหลัก

ทรัพย์สินที่ใช้ในการประกอบธุรกิจของบริษัทฯและบริษัทย่อย มีราคาทุนและมูลค่าตามบัญชีสุทธิ ตามข้อมูลในงบการเงินรวม ณ วันที่ 31 ธันวาคม 2558 ดังต่อไปนี้

ที่ดิน อาคาร และอุปกรณ์		(หน่วย: ล้านบาท)	
ประเภท/ลักษณะทรัพย์สิน	ลักษณะกรรมสิทธิ์	มูลค่าตามบัญชี สุทธิ	ภาระผูกพัน
ที่ดิน	บริษัทเป็นเจ้าของ	30,187	
ส่วนปรับปรุงที่ดิน	บริษัทเป็นเจ้าของ	21,271	ไม่มีภาระผูกพัน
อาคารและส่วนปรับปรุงอาคาร	บริษัทเป็นเจ้าของ	47,280	ไม่มีภาระผูกพัน
เครื่องตกแต่งและอุปกรณ์สำนักงาน	บริษัทเป็นเจ้าของ	3,675	ไม่มีภาระผูกพัน
เครื่องจักรและอุปกรณ์	บริษัทเป็นเจ้าของ	269,184	ไม่มีภาระผูกพัน
ยานพาหนะ	บริษัทเป็นเจ้าของ	15,284	ไม่มีภาระผูกพัน
ต้นทุนการรื้อถอนเคลื่อนย้ายบรูณะสถานที่	บริษัทเป็นเจ้าของ	11,088	ไม่มีภาระผูกพัน
อื่น ๆ	บริษัทเป็นเจ้าของ	7,997	ไม่มีภาระผูกพัน
งานระหว่างก่อสร้างและเครื่องจักรระหว่างติดตั้ง	บริษัทเป็นเจ้าของ	50,109	ไม่มีภาระผูกพัน
รวม		456,075	

รายละเอียดของทรัพย์สินหลักของบริษัทฯและบริษัทย่อย

(1) ที่ดิน

ที่ดินของเฉพาะบริษัททุ่งคาเบอร์รี่ ณ วันที่ 31 ธันวาคม 2558 รวม 50 ไร่ 6.8 ตารางวา มูลค่าทางบัญชีรวม 16,903,250.00 บาท
ที่ดินของบริษัทย่อยรวม 91 ไร่ 1 งาน 99 ตารางวา มูลค่าทางบัญชี 13,284,063.00 บาท รวมที่ดินของบริษัทและบริษัทย่อย 141 ไร่ 2 งาน 5.8 ตารางวา มูลค่าทางบัญชี 30,187,313.00 บาท โดยมีรายละเอียดดังนี้

จังหวัดที่ตั้ง ของที่ดิน	จำนวน (แปลง)	เนื้อที่ ไร่-งาน-ตรว.	ตารางเมตร	ราคาทุน (บาท)	ผู้ถือครองกรรมสิทธิ์	ภาระผูกพัน
ภูเก็ต	3	11-2-64.8	18,659.20	11,150,000.00	บริษัทฯ	ไม่มีภาระผูกพัน
สระบุรี	2	38-1-42.0	61,368.00	5,753,250.00	บริษัทฯ	ไม่มีภาระผูกพัน
เลย	20	91-1-99.0	146,396.00	13,284,063.00	บริษัท ทุ่งคำ จำกัด	ไม่มีภาระผูกพัน
รวม		141-2-5.8	226,423.20	30,187,313.00		

หมายเหตุ : 100 ตารางวา = 1 งาน, 4 งาน = 1 ไร่, 1 ไร่ = 1,600 ตารางเมตร, 1 ตารางวา = 4 ตารางเมตร

(2) อาคารสำนักงาน

ห้องเลขที่ 252/11 ชั้น 7 อาคารสำนักงานเมืองไทย-ภัทร ถนนรัชดาภิเษก แขวงห้วยขวาง เขตห้วยขวาง กรุงเทพฯ เนื้อที่ 1,844.69 ตารางเมตร ราคาทุน 59.06 ล้านบาท ณ วันที่ 31 ธันวาคม 2558 มีมูลค่าตามบัญชี-สุทธิ 23.63 ล้านบาท

อาคารสำนักงานมีการผูกพัน ดังนี้

เมื่อวันที่ 8 พฤษภาคม 2551 บริษัทฯ บริษัท สกายคลิฟท์ จำกัด(บริษัทย่อย) และบริษัท สินธนา โฮลดิ้งส์ จำกัด(บริษัทที่เกี่ยวข้องกัน - สินธนา) ถูกฟ้องร้องเรียกค่าเสียหายจากการผิดสัญญาร่วมทุน เป็นจำนวนเงินประมาณ 349.40 ล้านบาท เมื่อวันที่ 17 พฤศจิกายน 2552 ศาลได้ยกฟ้องบริษัทสกายคลิฟท์ และศาลได้พิพากษาให้บริษัทฯ และบริษัทที่เกี่ยวข้องกันร่วมกันรับผิดชอบเงินค่าหุ้นจำนวน 36.5 ล้านบาท พร้อมดอกเบี้ย อย่างไรก็ตามบริษัทฯ ไม่เห็นด้วยกับคำพิพากษาดังกล่าวในส่วนของบริษัทฯ และบริษัทที่เกี่ยวข้องกัน เนื่องจากบริษัทมิได้เป็นผู้รับเงินจากโจทก์ และบริษัท สินธนา โฮลดิ้งส์ จำกัดทำการเพียงเป็นตัวแทน และในวันที่ 13 มกราคม 2553 บริษัทฯ ได้ยื่นอุทธรณ์ และขอทุเลาบังคับคดีในระหว่างการอุทธรณ์ต่อศาลอุทธรณ์

แต่ปรากฏว่า เมื่อวันที่ 22 มิถุนายน 2553 โจทก์ได้ทำการบังคับคดีโดยนำยึดที่ดินของบริษัทจำนวน 4 แปลง ที่จังหวัดภูเก็ต และอาคารชุดอสังหาริมทรัพย์ที่เกี่ยวข้องกัน ไว้ต่อเจ้าพนักงานบังคับคดี ต่อมาเมื่อวันที่ 1 กุมภาพันธ์ 2554 ศาลอุทธรณ์ได้มีคำสั่งให้บริษัทและบริษัทที่เกี่ยวข้องกัน จัดหาหลักประกันสำหรับจำนวนเงินที่จะต้องชำระตามคำพิพากษาศาลชั้นต้น พร้อมดอกเบี้ย มาวางต่อศาลเพื่อทุเลาการบังคับคดี ซึ่งในวันที่ 4 กรกฎาคม 2554 บริษัทได้นำอาคารชุดของบริษัทจำนวน 2 ห้องชุด เลขที่ 252/252 และ 252/11 ชั้น 7 อาคารสำนักงานเมืองไทย-ภัทร ไปวางต่อศาลตามคำสั่งเพื่อให้ศาลงดการบังคับคดีไว้ชั่วคราว ศาลจึงได้งดการบังคับคดีไว้ในระหว่างที่บริษัทอุทธรณ์คำพิพากษา

ต่อมาเมื่อวันที่ 1 สิงหาคม 2555 ศาลอุทธรณ์ได้พิพากษายืนตามศาลชั้นต้น บริษัทฯ และบริษัทที่เกี่ยวข้องกัน ได้ยื่นฎีกาเมื่อวันที่ 28 กันยายน 2555 คดีอยู่ระหว่างการพิจารณาของศาลฎีกา ซึ่งบริษัทได้ยื่นคำร้องขอทุเลาการบังคับคดีในระหว่างฎีกา ต่อมาเมื่อวันที่ 14 ธันวาคม 2555 บริษัทได้นำห้องชุดเลขที่ 252/252 และ เลขที่ 252/11 วางค้ำประกันไว้ต่อศาลในระหว่างฎีกา คำพิพากษา ต่อมาในเดือนธันวาคม 2555 โจทก์จึงได้ดำเนินการถอนการยึดที่ดินของบริษัทจำนวน 4 แปลง ที่จังหวัดภูเก็ต

อนึ่ง จากกรณีที่ บริษัทฯ ได้ยื่นร้องขอฟื้นฟูกิจการ ซึ่งศาลล้มละลายกลางได้มีคำสั่งให้ บริษัทฯ ฟื้นฟูกิจการ เมื่อวันที่ 5 พฤศจิกายน 2557 จึงมีผลทำให้เจ้าหนี้ของบริษัท ต้องยื่นคำขอรับชำระหนี้ต่อเจ้าพนักงานพิทักษ์ทรัพย์ ซึ่งทางโจทก์คดีนี้ก็ได้นำมูลหนี้จำนวน 57,075,889.95 บาท (เป็นมูลหนี้ที่เกิดขึ้นก่อนที่ศาลล้มละลายจะมีคำสั่งให้ฟื้นฟูกิจการ มายื่นขอรับชำระหนี้ต่อเจ้าพนักงานพิทักษ์ทรัพย์ ปัจจุบันเจ้าพนักงานพิทักษ์ทรัพย์ยังมิได้มีคำสั่งใด ๆ เกี่ยวกับคำขอรับชำระหนี้ แต่เจ้าพนักงานพิทักษ์ทรัพย์ได้กำหนดสิทธิในการออกเสียงไว้ เป็นจำนวน 55,461,563.71 บาท เพื่อใช้ในการออกเสียงลงคะแนนในการประชุมลงมติเจ้าหนี้

4.2 สินทรัพย์ไม่มีตัวตน

การได้รับใบอนุญาตในการประกอบธุรกิจ

4.2.1 ประทานบัตรการทำเหมืองหินแอนดีไซต์

ประทานบัตรการทำเหมืองหินแอนดีไซต์ที่บริษัทฯ ได้รับแล้ว มีดังต่อไปนี้

เลขที่ประทานบัตร	พื้นที่			วันหมดอายุ	สถานะ
	ไร่	งาน	ตารางวา		
**28675/15632	154	2	67	มกราคม 2560	ได้รับการต่ออายุแล้ว
28676/15268	88	3	81	พฤษภาคม 2552	อยู่ระหว่างต่ออายุ

**เช่าช่วงจากบริษัท สันธนา ไมนิ่ง จำกัด

ความก้าวหน้าในการดำเนินงานครั้งสำคัญคือ การที่สามารถประสานงานและติดตามการขึ้นเรื่องต่ออายุประทานบัตรแปลงที่เปิดเหมืองเป็นหลักอยู่ จนมีการลงนามในประทานบัตรแปลงนี้ ทำให้บริษัทสามารถยื่นเสนอขายผลิตภัณฑ์หินชนิดต่าง ๆ ให้กับผู้ใช้รายใหญ่ได้ด้วยความมั่นใจมากขึ้น

เมื่อวันที่ 1 ตุลาคม 2551 บริษัทฯ ได้ยื่นต่ออายุประทานบัตรเลขที่ 28676/15268 ซึ่งหยุดการทำเหมืองชั่วคราว และหมดอายุลงในเดือนพฤษภาคม 2552 แล้ว ขณะนี้เรื่องอยู่ระหว่างการดำเนินการตามขั้นตอนต่างๆ ตามที่กำหนด อย่างไรก็ตาม บริษัทจะประเมินโอกาสทางธุรกิจในช่วง 3-5 ปีข้างหน้าอีกครั้ง ก่อนตัดสินใจ เนื่องจากหินแอนดีไซต์เป็นหินที่มีความแข็งแรงสูง มีความทนทานกว่าหินปูนที่ใช้กันในงานก่อสร้างทั่วไป แต่ก็มีเหมาะสมกับสภาพใช้งานไม่กว้างขวางเท่าหินปูน

4.2.2 ประทานบัตรเหมืองแร่ทองคำ

บริษัท พุ่งคำ จำกัด (บริษัทย่อย) ได้รับอนุมัติประทานบัตรพื้นที่แปลงที่ 4 เนื้อที่รวมประมาณ 545 ตารางกิโลเมตร ในเดือน ตุลาคม 2544 ต่อมา พุ่งคำ ได้รับอนุมัติประทานบัตรจำนวน 6 ฉบับอย่างเป็นทางการ (เนื้อที่รวม 2.07 ตารางกิโลเมตร) ทั้งนี้บริษัทฯ ได้ยื่นคำขอประทานบัตรจำนวน 106 แปลง (เนื้อที่รวม 49.02 ตารางกิโลเมตร) และคำขออาชญาบัตรพิเศษจำนวน 8 แปลง (เนื้อที่รวม 42.0 ตารางกิโลเมตร) ครอบคลุมพื้นที่ที่เหลือ ประทานบัตรมีอายุ 25 ปี (หากพบว่าปริมาณสินแร่เพียงพอจะสามารถขอต่ออายุได้อีก 25 ปี)

ประทานบัตรและคำขอในการสำรวจแร่ของบริษัท พุ่งคำ จำกัด			
รายละเอียด	จำนวน (แปลง)	สถานภาพ	เนื้อที่ (ตารางกิโลเมตร)
ประทานบัตร	6	ได้รับอนุมัติมีอายุ 25 ปี	2.07
คำขอประทานบัตร	106	อยู่ระหว่างดำเนินการ	49.02
คำขออาชญาบัตรพิเศษ	8	อยู่ระหว่างดำเนินการ	42
รวมเนื้อที่การถือครองสิทธิในการสำรวจแร่			93.09

4.2.3 บัตรส่งเสริมการลงทุน

บริษัท พุ่งคำ จำกัด (บริษัทย่อย) ได้รับสิทธิพิเศษจากการได้รับส่งเสริมการลงทุน จากคณะกรรมการส่งเสริมการลงทุน ตามพระราชบัญญัติส่งเสริมการลงทุน พ.ศ. 2520 เพื่อทำเหมืองและผลิตทองคำแท่งเมื่อวันที่ 25 กุมภาพันธ์ 2546 และเพิ่มเติมสำหรับทองคำผสมเมื่อวันที่ 21 เมษายน 2552 โดยได้รับยกเว้นภาษีและอากรขาเข้าตามรายละเอียดที่ระบุไว้ในบัตรส่งเสริมการลงทุน และได้รับยกเว้นภาษีเงินได้นิติบุคคลสำหรับกำไรสุทธิที่ได้จากการประกอบกิจการที่ได้รับการส่งเสริมเป็นระยะเวลา 8 ปี นับแต่วันที่ 15 กันยายน 2549 และได้รับลดหย่อนภาษีเงินได้นิติบุคคลสำหรับกำไรสุทธิที่ได้จากการประกอบกิจการที่ได้รับการส่งเสริมในอัตราร้อยละห้าสิบของอัตราปกติ มีกำหนด 5 ปี นับจากวันที่พ้นกำหนดระยะเวลาที่ได้รับยกเว้นภาษีเงินได้นิติบุคคล และการได้รับอนุญาตให้หักค่าขนส่งค่าไฟฟ้าและค่าประปา สองเท่าของค่าใช้จ่ายดังกล่าวเป็นระยะเวลา 10 ปี นับแต่วันที่ 15 กันยายน 2549

บริษัท พุ่งคำ จะต้องปฏิบัติตามเงื่อนไขต่างๆ ที่กำหนดไว้ในบัตรส่งเสริมการลงทุน

4.3 ธุรกิจพัฒนาอสังหาริมทรัพย์

4.3.1 สินทรัพย์หลักของบริษัทย่อย

ณ วันที่ 31 ธันวาคม 2558 สินทรัพย์หลักที่ใช้ในการประกอบธุรกิจของบริษัทย่อย ประกอบด้วย ที่ดินและต้นทุนระหว่างพัฒนาอาคารพาณิชย์ บ้านและอาคารพาณิชย์พร้อมที่ดินเพื่อขาย ภายใต้บัญชีสินค้างเหลือในงบการเงินรวม โดยมีรายละเอียดดังนี้

รายการ	มูลค่าสุทธิตามบัญชี (ล้านบาท)	ลักษณะกรรมสิทธิ์	ภาระผูกพัน
ที่ดินระหว่างพัฒนา	50.69	เป็นเจ้าของ	ไม่มี
ต้นทุนระหว่างพัฒนาอาคารพาณิชย์	15.33	เป็นเจ้าของ	ไม่มี
บ้านและอาคารพาณิชย์พร้อมที่ดินเพื่อขาย	207.34	เป็นเจ้าของ	ไม่มี
รวม	273.36		

4.3.1.1 บ้านและอาคารพาณิชย์พร้อมที่ดินเพื่อขาย

บ้านและอาคารพาณิชย์พร้อมที่ดิน ได้แก่ บ้านพักอาศัยเพื่อขายและอาคารพาณิชย์พร้อมที่ดินเพื่อขายในโครงการอสังหาริมทรัพย์ ทั้งนี้ ณ วันที่ 31 ธันวาคม 2558 บ้านและอาคารพาณิชย์พร้อมที่ดินเพื่อขายมีมูลค่าสุทธิตามบัญชี จำนวน 207.34 ล้านบาท มีรายละเอียดดังนี้

ชื่อโครงการ	ประเภทสินทรัพย์	มูลค่าสุทธิตามบัญชี (ล้านบาท)	เจ้าของกรรมสิทธิ์	ภาระผูกพัน
โครงการ The Bay Presta	บ้านและอาคารชุดพักอาศัย	207.34	บ.89 แคปริคอร์น	ไม่มี
รวม		207.34		

4.3.1.2 ต้นทุนระหว่างการพัฒนาอาคารพาณิชย์

ชื่อโครงการ	ประเภทสินทรัพย์	มูลค่าสุทธิตามบัญชี (ล้านบาท)	เจ้าของกรรมสิทธิ์	ภาระผูกพัน
โครงการ The Bay District	อาคารชุดพักอาศัย	10.36	บ.89 แคปริคอร์น	ไม่มี
โครงการ The Bay Presta	บ้านและอาคารชุดพักอาศัย	0.03	บ.89 แคปริคอร์น	ไม่มี
โครงการ The Tree Presta	อาคารชุดพักอาศัย	4.94	บ.สกายคลิฟฟ์	ไม่มี
รวม		15.33		

4.4 นโยบายการลงทุนในบริษัทย่อยและบริษัทร่วม

บริษัทฯ มีนโยบายในการลงทุนในบริษัทย่อยที่มีศักยภาพทั้งในด้านการสนับสนุนธุรกิจของกลุ่มบริษัท มีแนวโน้มเติบโตสูง มีความเสี่ยงต่ำ และมีความสามารถในการทำกำไร เพื่อเสริมสร้างความแข็งแกร่งให้แก่กลุ่มบริษัทในการขยายธุรกิจต่อไป ในการเข้าลงทุนในกิจการหรือโครงการต่าง ๆ นั้น คณะกรรมการบริษัทจะได้มีการพิจารณาและอนุมัติในรายละเอียดก่อนเสนอให้ผู้ถือหุ้นพิจารณาอนุมัติ

นโยบายการบริหารงาน

โดยปกติผู้ถือหุ้นรายใหญ่จะแต่งตั้งตัวแทนไปเป็นกรรมการในบริษัทย่อยและบริษัทร่วมซึ่งสัดส่วนของจำนวนกรรมการที่แต่งตั้งจะขึ้นอยู่กับอัตราการถือหุ้นในบริษัทนั้นๆ ดังนั้นบริษัทย่อยและบริษัทร่วมจะมีคณะกรรมการบริษัทซึ่งประกอบด้วยกรรมการซึ่งเป็นตัวแทนจากผู้ถือหุ้นเป็นผู้กำหนดนโยบายการบริหารธุรกิจของบริษัทดังกล่าวอย่างไรก็ดีเนื่องจากบริษัทฯ เป็นผู้ถือหุ้นรายใหญ่จึงมีอำนาจในการควบคุมการดำเนินงานของบริษัทย่อย

5. ข้อพิพาททางกฎหมาย

คดีความที่บริษัทฯ ถูกฟ้องร้อง

5.1 คดีฟ้องร้องกับสำนักงานการปฏิรูปที่ดินเพื่อเกษตรกรรม (ส.ป.ก.)

คดีที่ 1 เรื่องการชำระค่าตอบแทนการใช้ที่ดินในเขตปฏิรูป

สืบเนื่องมาจากสำนักงานการปฏิรูปที่ดินเพื่อเกษตรกรรมจังหวัดเลย (ส.ป.ก.) มีหนังสือแจ้งให้ “ทุ่งคำ” ชำระค่าตอบแทนการใช้ที่ดินระหว่างเดือนมกราคม ถึง พฤศจิกายน 2550 เป็นจำนวนเงินเท่ากับการเก็บค่าภาคหลวงจำนวน 14,563,336 บาท บริษัทฯ และ “ทุ่งคำ” จึงได้ยื่นคำฟ้องต่อศาลปกครองขอนแก่น เพื่อขอให้ศาลมีคำสั่งเพิกถอนหนังสือดังกล่าว และขอไต่สวนฉุกเฉิน เพื่อให้ความคุ้มครองชั่วคราวก่อนมีคำพิพากษา รวมทั้งให้ศาลมีคำสั่งให้ที่ดินที่อยู่ในเขตปฏิรูปที่ดินบริเวณที่บริษัทฯ และ “ทุ่งคำ” ได้รับสิทธิสำรวจแร่ และทำเหมืองแร่ทองคำ ให้กลับคืนไปอยู่ในความดูแลของกรมป่าไม้

ศาลปกครองขอนแก่น มีคำสั่งรับคำฟ้อง แต่ยกคำร้องขอไต่สวนฉุกเฉินของ “ทุ่งคำ”

สำนักงานการปฏิรูปที่ดินได้ยื่นคำให้การต่อสู้คดี โดยอ้างว่าคดีที่บริษัทฯ และทุ่งคำ ยื่นฟ้องเกินกำหนดระยะเวลาตามกฎหมาย (90 วันนับแต่วันที่ได้รับทราบคำสั่ง)

ต่อมา ศาลปกครองอุดรธานี เปิดทำการ ศาลปกครองขอนแก่นจึงให้โอนคดีไปยังศาลปกครองอุดรธานี

และเมื่อวันที่ 3 มิถุนายน 2554 ศาลปกครองอุดรธานี มีคำสั่งไม่รับคำฟ้อง ให้จำหน่ายคดี โดยให้เหตุผลว่า บริษัทฯ และ ทุ่งคำ ได้ยื่นคำฟ้องเกินกำหนดระยะเวลาตามกฎหมาย (90 วันนับแต่วันที่ได้รับทราบคำสั่ง)

บริษัทฯ และ ทุ่งคำ ได้ยื่นอุทธรณ์คดีไปยังศาลปกครองสูงสุด

และเมื่อวันที่ 29 เมษายน 2558 ศาลปกครองอุดรธานี ได้อ่านคำพิพากษาของศาลปกครองสูงสุด โดยศาลปกครองสูงสุดมีคำพิพากษายืนตามคำสั่งศาลปกครองอุดรธานี ที่ได้มีคำสั่งไม่รับคำฟ้องไว้พิจารณา คดีจึงถึงที่สุดตามกฎหมาย

คดีที่ 2 ความยินยอมให้ใช้พื้นที่ในเขตปฏิรูปที่ดิน

ต่อมา เมื่อวันที่ 9 พฤษภาคม 2554 “ทุ่งคำ” ได้รับหนังสือยกเลิกความยินยอมให้ใช้พื้นที่ในเขตปฏิรูปที่ดินจากสำนักงานการปฏิรูปที่ดินเพื่อเกษตรกรรมจังหวัดเลย และให้ “ทุ่งคำ” ขนย้ายสิ่งปลูกสร้างและพนักงานออกจากเขตปฏิรูปที่ดินภายใน 60 วันนับจากวันที่ได้รับหนังสือ

เมื่อวันที่ 5 กรกฎาคม 2554 “ทุ่งคำ” ได้ยื่นฟ้องต่อศาลปกครองกลางเพื่อขอให้ศาลมีคำสั่งเพิกถอนคำสั่งของ ส.ป.ก. ที่ยกเลิกหนังสือยินยอมให้ใช้พื้นที่ในเขตปฏิรูป และได้ยื่นขอทุเลาการบังคับคดีและขอคุ้มครองชั่วคราว ซึ่งต่อมาศาลปกครองกลางมีคำสั่งให้โอนคดีไปยังศาลปกครองอุดรธานี

สำนักงานการปฏิรูปที่ดิน ได้ยื่นคำให้การต่อสู้คดี โดยอ้างว่า “ทุ่งคำ” ไม่ชำระค่าตอบแทนการใช้ที่ดินในเขตปฏิรูปที่ดินในอัตราเท่าค่าภาคหลวงแร่ ตามระเบียบคณะกรรมการการปฏิรูปที่ดินเพื่อการเกษตรกรรม จึงเป็นเหตุให้ ส.ป.ก. มีสิทธิยกเลิกหนังสือยินยอมการใช้ที่ดินในเขตปฏิรูปได้

เมื่อวันที่ 14 ตุลาคม 2554 ศาลปกครองอุดรธานีมีคำสั่งทุเลาการบังคับคดีการยกเลิกหนังสือยินยอมให้ใช้พื้นที่ในเขตปฏิรูปที่ดินจาก ส.ป.ก. เป็นการชั่วคราวจนกว่าศาลจะมีคำพิพากษาหรือคำสั่งเป็นอย่างอื่น ดังนั้น จึงไม่มีผลกระทบต่อการดำเนินงานของ “ทุ่งคำ” และ “ทุ่งคำ” สามารถเข้าไปดำเนินกิจการได้ตามปกติ

ต่อมา เมื่อวันที่ 22 มีนาคม 2556 ศาลปกครองอุดรธานีมีคำพิพากษาให้เพิกถอนหนังสือยกเลิกความยินยอมให้ใช้พื้นที่ในเขตปฏิรูปที่ดิน และยกเลิกหนังสือที่ให้ “ทุ่งคำ” ขนย้ายสิ่งปลูกสร้างและพนักงานออกจากเขตปฏิรูป

เมื่อ 19 เมษายน 2556 ส.ป.ก. ได้ยื่นอุทธรณ์คดีต่อศาลปกครองสูงสุด

เมื่อวันที่ 19 สิงหาคม 2556 “ทุ่งคำ” ได้ยื่นคำแก้อุทธรณ์ โดยอ้างว่า ศาลปกครองอุดรธานีได้พิพากษาแล้วว่า การเรียกเก็บค่าตอบแทนการใช้ที่ดินในอัตราเท่าค่าภาคหลวงแร่ของ ส.ป.ก. นั้น เป็นการเรียกเก็บที่ซ้ำซ้อนไม่เป็นธรรมต่อผู้ประกอบการ ขณะนี้อยู่ระหว่างการพิจารณาของศาลปกครองสูงสุด ดังนั้นหากศาลปกครองสูงสุดมีคำ

พิพากษาขึ้นตามศาลปกครองอุดรธานี จะทำให้ “ทุ่งคำ” ไม่ต้องชำระค่าตอบแทนการใช้ที่ดินในอัตราเท่ากับค่าภาคหลวงแร่ต่อไป

คดีที่ 3 เรื่องเรียกค่าตอบแทนการใช้ที่ดิน

สืบเนื่องมาจากกรณีข้างต้น สำนักงานปฏิรูปที่ดิน ได้ยื่นฟ้อง ทุ่งคำ ให้ชำระเงินค่าตอบแทนการใช้ที่ดินในเขตปฏิรูป เป็นจำนวนเงิน 252,160,872.39 บาท เป็นอีกคดีหนึ่ง ซึ่งในครั้งแรกศาลปกครองอุดรธานีได้มีคำสั่งไม่รับคำฟ้องไว้พิจารณา เพราะเป็นการพิจารณาซ้ำกับคดีที่ได้เคยวินิจฉัยไว้แล้ว แต่สำนักงานการปฏิรูปที่ดิน ได้ยื่นอุทธรณ์ต่อศาลปกครองสูงสุด

ต่อมาเมื่อวันที่ 24 มิถุนายน 2558 ศาลปกครองอุดรธานี ได้อ่านคำสั่งของศาลปกครองสูงสุด ที่ได้พิจารณาและพิพากษาให้รับคำฟ้องไว้พิจารณา

บริษัท และ “ทุ่งคำ” จึงได้ยื่นคำให้การต่อสู้คดี ปัจจุบันคดีอยู่ระหว่างการพิจารณาของศาลปกครองอุดรธานี

คดีที่ 4 เรื่องละเมิด ให้ใช้เงินค่าเสียหาย

เมื่อวันที่ 31 มีนาคม 2558 สำนักงานปฏิรูปที่ดินเพื่อเกษตรกรรม ได้ยื่นฟ้อง “ทุ่งคำ” ให้ชำระเงินค่าเสียหาย จากการขุดดิน ทำบ่อกักเก็บน้ำ ในบริเวณพื้นที่หมู่ 13 ตำบลนาโป่ง ซึ่งเป็นพื้นที่บริเวณที่อยู่ระหว่างการยื่นคำขอประทานบัตรตามคำขอประทานบัตรที่ 76/2539 แปลงเลขที่ 8,13,14 และอยู่ในเขตปฏิรูปที่ดินเป็น จำนวนเงิน 13 ล้านบาท ปัจจุบันอยู่ในระหว่างการพิจารณาของศาล

อนึ่ง จากกรณีที่ บริษัท ได้ยื่นร้องขอฟื้นฟูกิจการ ซึ่งศาลล้มละลายกลางได้มีคำสั่งให้ บริษัทฯ ฟื้นฟูกิจการ เมื่อวันที่ 5 พฤศจิกายน 2557 จึงมีผลทำให้เจ้าหนี้ของบริษัทฯ ต้องยื่นคำขอรับชำระหนี้ต่อเจ้าพนักงานพิทักษ์ทรัพย์ ซึ่งทางสำนักงานปฏิรูปที่ดินเพื่อเกษตรกรรม ก็ได้นำมูลหนี้ค่าตอบแทนการใช้พื้นที่ในเขตปฏิรูป จำนวน 275,380,088.38 บาท (เป็นมูลหนี้ในคดีที่ 1 และคดีที่ 3 บวกด้วยดอกเบี้ยนับแต่วันที่ค้างชำระ และเกิดขึ้นก่อนที่ศาลล้มละลายจะมีคำสั่งให้ฟื้นฟูกิจการ) มายื่นขอรับชำระหนี้ ต่อเจ้าพนักงานพิทักษ์ทรัพย์ ปัจจุบันเจ้าพนักงานพิทักษ์ทรัพย์ ยังมิได้มีคำสั่งใด ๆ เกี่ยวกับคำขอรับชำระหนี้ ของ สำนักงานปฏิรูปที่ดินเพื่อเกษตรกรรม แต่เจ้าพนักงานพิทักษ์ทรัพย์ ได้กำหนดสิทธิในการออกเสียงเป็นจำนวนเงิน ศูนย์ บาท เพื่อใช้ในการออกเสียงลงคะแนนในการประชุมลงมติเจ้าหนี้

5.2 คดีฟ้องร้องเกี่ยวกับการผิดสัญญาร่วมทุน

เมื่อวันที่ 8 พฤษภาคม 2551 บริษัทฯ บริษัท สกายคลิฟฟ์ จำกัด(บริษัทย่อย) และบริษัท สินธนาโฮลดิ้งส์ จำกัด(บริษัทที่เกี่ยวข้องกัน - สินธนา) ถูกฟ้องร้องเรียกค่าเสียหายจากการผิดสัญญาร่วมทุน เป็นจำนวนเงินประมาณ 349.40 ล้านบาท เมื่อวันที่ 17 พฤศจิกายน 2552 ศาลได้ยกฟ้องบริษัทสกายคลิฟฟ์ และศาลได้พิพากษาให้บริษัทฯ และบริษัทที่เกี่ยวข้องกัน ร่วมกันรับผิดชอบเงินค่าหุ้นจำนวน 36.5 ล้านบาท พร้อมดอกเบี้ย อย่างไรก็ตามบริษัทฯ ไม่เห็นด้วยกับคำพิพากษาดังกล่าวในส่วนของบริษัทฯ และบริษัทที่เกี่ยวข้องกัน เนื่องจากบริษัทมิได้เป็นผู้รับเงินจากโจทก์ และบริษัท สินธนาโฮลดิ้งส์ จำกัดทำการเพียงเป็นตัวแทน และในวันที่ 13 มกราคม 2553 บริษัทฯ ได้ยื่นอุทธรณ์ และขอทุเลาบังคับคดีในระหว่างการอุทธรณ์ต่อศาลอุทธรณ์

แต่ปรากฏว่า เมื่อวันที่ 22 มิถุนายน 2553 โจทก์ได้ทำการบังคับคดีโดยนำยึดที่ดินของบริษัทจำนวน 4 แปลง ที่จังหวัดภูเก็ต และอาคารชุดอสังหาริมทรัพย์ที่เกี่ยวข้องกัน ไว้ต่อเจ้าพนักงานบังคับคดี ต่อมาเมื่อวันที่ 1 กุมภาพันธ์ 2554 ศาลอุทธรณ์ได้มีคำสั่งให้บริษัทและบริษัทที่เกี่ยวข้องกัน จัดหาหลักประกันสำหรับจำนวนเงินที่จะต้องชำระตามคำพิพากษาศาลชั้นต้นพร้อมดอกเบี้ย มาวางต่อศาลเพื่อทุเลาการบังคับคดี ซึ่งในวันที่ 4 กรกฎาคม 2554 บริษัทได้นำอาคารชุดของบริษัทฯ จำนวน 2 ห้องชุด เลขที่ 252/252 และ 252/11 ชั้น 7 อาคารสำนักงานเมืองไทย-ภัทร ไปวางต่อศาลตามคำสั่งเพื่อให้ศาลงดการบังคับคดีไว้ชั่วคราว ศาลจึงได้งดการบังคับคดีไว้ในระหว่างที่บริษัทอุทธรณ์คำพิพากษา

ต่อมาเมื่อวันที่ 1 สิงหาคม 2555 ศาลอุทธรณ์ได้พิพากษายืนตามศาลชั้นต้นบริษัท และบริษัทที่เกี่ยวข้องกัน ได้ยื่นฎีกาเมื่อวันที่ 28 กันยายน 2555 คดีอยู่ระหว่างการพิจารณาของศาลฎีกา ซึ่งบริษัทได้ยื่นคำร้องขอทุเลาการบังคับคดีในระหว่างฎีกา ต่อมาเมื่อวันที่ 14 ธันวาคม 2555 บริษัทได้นำห้องชุดเลขที่ 252/252 และ เลขที่ 252/11 วางค้ำประกันไว้ต่อศาลในระหว่างฎีกาคำพิพากษาคือมาในเดือนธันวาคม 2555 โจทก์จึงได้ดำเนินการถอนการยึดที่ดินของบริษัทจำนวน 4 แปลง ที่จังหวัดภูเก็ต

อนึ่ง จากกรณีที่ บริษัทฯ ได้ยื่นร้องขอฟื้นฟูกิจการ ซึ่งศาลล้มละลายกลางได้มีคำสั่งให้ บริษัทฯ ฟื้นฟูกิจการ เมื่อวันที่ 5 พฤศจิกายน 2557 จึงมีผลทำให้เจ้าหนี้ของบริษัทฯ ต้องยื่นคำขอรับชำระหนี้ต่อเจ้าพนักงานพิทักษ์ทรัพย์ ซึ่งทางโจทก์คดีนี้ ก็ได้นำมูลหนี้จำนวน 57,075,889.95 บาท (เป็นมูลหนี้ที่เกิดขึ้นก่อนที่ศาลล้มละลายจะมีคำสั่งให้ฟื้นฟูกิจการ มายื่นขอรับชำระหนี้ ต่อเจ้าพนักงานพิทักษ์ทรัพย์ ปัจจุบันเจ้าพนักงานพิทักษ์ทรัพย์ ยังมิได้มีคำสั่งใด ๆ เกี่ยวกับคำขอรับชำระหนี้ แต่เจ้าพนักงานพิทักษ์ทรัพย์ ได้กำหนดสิทธิในการออกเสียงไว้ เป็นจำนวนเงิน 55,461,563.71 บาท เพื่อใช้ในการออกเสียงลงคะแนนในการประชุมลงมติเจ้าหนี้

5.3 คดีฟ้องร้องเกี่ยวกับการผิดสัญญาจ้างบริการ

เมื่อวันที่ 25 พฤษภาคม 2548 บริษัท สกายคลิฟฟ์ จำกัด ถูกฟ้องร้องให้ชำระค่าบริการ จำนวน 491,531 บาท ซึ่งศาลชั้นต้นมีคำพิพากษาให้ สกายคลิฟฟ์ ชำระค่าบริการตามฟ้องเป็นเงินจำนวน 568,125 บาท พร้อมดอกเบี้ยในอัตราร้อยละ 7.5 ต่อปี นับแต่วันฟ้อง ซึ่งบริษัท สกายคลิฟฟ์ จำกัด ได้ยื่นอุทธรณ์คำพิพากษาที่ให้ชำระเงินดังกล่าว โดยใช้โฉนดที่ดินเลขที่ 2615 ของบริษัทฯ (ทุ่งคา) วางเป็นหลักทรัพย์ค้ำประกันเพื่ออุทธรณ์บังคับคดีระหว่างอุทธรณ์ ต่อมาเมื่อวันที่ 21 พฤษภาคม 2553 ศาลอุทธรณ์มีคำพิพากษากลับคำพิพากษาของศาลชั้นต้น โดยยกฟ้องของโจทก์ที่ให้บริษัท สกายคลิฟฟ์ จำกัด ชำระหนี้

บริษัทฯ จึงได้ไปดำเนินการรับโฉนดที่ดินเลขที่ 2615 ของบริษัทฯ (ทุ่งคา) ที่วางเป็นหลักทรัพย์ค้ำประกันเพื่ออุทธรณ์บังคับคดีระหว่างอุทธรณ์ ไว้ต่อศาลคืนเมื่อวันที่ 11 สิงหาคม 2554

โจทก์ได้ยื่นฎีกาคำพิพากษาเมื่อวันที่ 24 สิงหาคม 2554 และเมื่อวันที่ 27 มกราคม 2558 ศาลชั้นต้นได้อ่านคำพิพากษาของศาลฎีกา ซึ่งศาลฎีกาได้มีคำพิพากษายืนตามคำพิพากษาของศาลอุทธรณ์ ที่ให้ยกฟ้องโจทก์ คดีจึงถึงที่สุดโดยคำพิพากษาศาลฎีกา

5.4 คดีเรียกร้องค่าตอบแทนพิเศษกรณีเกษียณอายุ

เมื่อวันที่ 8 กรกฎาคม 2556 อดีตกรรมการท่านหนึ่งของบริษัทฯ ได้ยื่นฟ้องต่อศาลแรงงานกลางเรียกค่าตอบแทนพิเศษกรณีเกษียณอายุรวมเป็นเงินทั้งสิ้น 7.46 ล้านบาท พร้อมดอกเบี้ยในอัตราร้อยละ 15 ต่อปี นับตั้งแต่วันฟ้องร้อง เนื่องจากเกษียณอายุ ซึ่งบริษัทฯ ได้จ่ายเงินชดเชยตามกฎหมายแรงงานแล้วเป็นจำนวนเงิน 1.98 ล้านบาท ขณะนี้อยู่ระหว่างการพิจารณาของศาลแรงงาน คดีนี้ อดีตกรรมการได้ยื่นฟ้องบริษัทฯ และ “ทุ่งคา” เป็นจำเลย แต่เนื่องจาก “ทุ่งคา” ได้ยื่นคำร้องขอฟื้นฟูกิจการ ซึ่งศาลล้มละลายกลางมีคำสั่งให้บริษัทฯ เข้าสู่กระบวนการฟื้นฟูกิจการ

เมื่อวันที่ 5 พฤศจิกายน 2557 จึงมีผลทำให้อดีตกรรมการของบริษัทฯ ได้นำมูลหนี้มายื่นคำขอรับชำระหนี้ต่อเจ้าพนักงานพิทักษ์ทรัพย์ ปัจจุบันเจ้าพนักงานพิทักษ์ทรัพย์ มีคำสั่ง ให้ยกคำขอรับชำระหนี้ของอดีตกรรมการโดยให้เหตุผลว่า บริษัทฯ ไม่มีนิติสัมพันธ์กับตามสัญญาจ้างแรงงาน จึงไม่มีสิทธิได้รับชำระหนี้

5.5 คดีเรียกค่าเสียหายจากการเลิกจ้างของอดีตพนักงานบริษัทคดีที่ 1

เมื่อวันที่ 12 กรกฎาคม 2555 อดีตพนักงานของบริษัทฯ ตำแหน่งผู้จัดการฝ่ายต่างประเทศ ได้ยื่นฟ้องบริษัทฯ และ “ทุ่งคา” ต่อศาลแรงงานกลาง เรียกค่าเสียหายจากการเลิกจ้างเป็นเงินจำนวนทั้งสิ้น 1.8 ล้านบาทเศษ พร้อมดอกเบี้ยในอัตราร้อยละ 7.5 ต่อปี ต่อมาเมื่อวันที่ 21 ธันวาคม 2555 ศาลชั้นต้นได้มีคำพิพากษายกฟ้อง “ทุ่งคา” และให้บริษัทฯ ชดเชยค่าเสียหายจากการเลิกจ้างเป็นจำนวนเงินรวม 1.6 ล้านบาทเศษพร้อมดอกเบี้ยในอัตราร้อยละ 7.5 ต่อปี ภายหลังบริษัทฯ ได้ยื่นอุทธรณ์คำพิพากษาดังกล่าว คดีจึงอยู่ระหว่างการพิจารณาของ ศาลฎีกาแผนกคดีแรงงาน

อนึ่ง จากกรณีที่ศาลล้มละลายกลาง ได้มีคำสั่งให้บริษัทฯ ฟื้นฟูกิจการ เมื่อวันที่ 5 พฤศจิกายน 2557 จึงมีผลทำให้อดีตพนักงานของบริษัทฯ ได้นำยอดมูลหนี้ดังกล่าว (เงินต้นจำนวน 1,676,483 บาท และดอกเบี้ยจำนวน 291,432.45 บาท รวมเป็นเงิน 1,967,915.45 บาท) มายื่นคำขอรับชำระหนี้ต่อเจ้าพนักงานพิทักษ์ทรัพย์ ปัจจุบันเจ้าพนักงานพิทักษ์ทรัพย์ มีคำสั่ง ให้อดีตพนักงานได้รับชำระหนี้ เดิมตามจำนวนมูลหนี้ที่ยื่นขอรับชำระและอยู่ในระหว่างการชำระหนี้ตามแผนฟื้นฟูกิจการ

5.6 คดีเรียกค่าเสียหายจากการเลิกจ้างของอดีตพนักงานบริษัทคดีที่ 2

เมื่อวันที่ 30 พฤศจิกายน 2555 อดีตพนักงานของบริษัทฯ ได้ยื่นฟ้องบริษัทฯ เรียกค่าเสียหายจากการเลิกจ้างเป็นเงินจำนวน 12 ล้านบาท ซึ่งบริษัทฯ ก็ได้ฟ้องร้องดำเนินคดีกับอดีตพนักงานคนดังกล่าวเช่นกัน ว่าปฏิบัติหน้าที่เป็นเหตุให้บริษัทฯ

ได้รับความเสียหายรวมเป็นเงินจำนวน 7 ล้านบาทเศษ ซึ่งศาลมีคำสั่งให้รวมพิจารณาคดีทั้งสองคดีเข้าด้วยกัน นัดสืบพยาน ในวันที่ 20 กุมภาพันธ์ 2557 เนื่องจากบริษัท ได้ยื่นคำร้องขอฟื้นฟูกิจการและศาลล้มละลายกลางมีคำสั่งให้บริษัทฯ เข้าสู่กระบวนการฟื้นฟูกิจการเมื่อวันที่ 5 พฤศจิกายน 2557 จึงมีผลทำให้อดีตพนักงานของบริษัทฯ ได้นำมูลหนี้มาขึ้นคำขอรับชำระหนี้ต่อเจ้าพนักงานพิทักษ์ทรัพย์ ซึ่งเจ้าพนักงานพิทักษ์ทรัพย์ยังมีคำสั่งใด ๆ เกี่ยวกับคำขอรับชำระหนี้ แต่เจ้าพนักงานพิทักษ์ทรัพย์ ได้กำหนดลสิทธิไว้ เป็นจำนวน 264,356.16 เสียง เพื่อใช้ในการออกเสียงลงคะแนนในการประชุมลงมติเจ้าหนี้

5.7 คดีเพิกถอนคำสั่งของพนักงานตรวจแรงงาน

เมื่อวันที่ 30 มกราคม 2556 อดีตพนักงานของบริษัทฯ ได้ไปยื่นคำร้องต่อกรมสวัสดิการและคุ้มครองแรงงาน เพื่อให้พนักงานตรวจแรงงานมีคำสั่งให้บริษัทฯ ชำระค่าชดเชยจากการเลิกจ้าง เป็นเงินจำนวน บาท 200,000 ต่อมาพนักงานตรวจแรงงานมีคำสั่งให้บริษัทฯ ชำระค่าชดเชยให้กับอดีตพนักงานตามคำร้อง บริษัทฯ จึงได้ฟ้องขอให้เพิกถอนคำสั่งของพนักงานตรวจแรงงาน ต่อศาลแรงงานกลาง ที่ให้บริษัทฯ จ่ายค่าชดเชยจำนวน บาท 200,000 ให้กับอดีตพนักงานของบริษัทฯ คดีอยู่ระหว่างการพิจารณาของศาล นัดสืบพยานในเดือนพฤศจิกายน 2556 เนื่องจากบริษัทฯ ได้ยื่นคำร้องขอฟื้นฟูกิจการและศาลล้มละลายกลางมีคำสั่งให้บริษัทฯ เข้าสู่กระบวนการฟื้นฟูเมื่อวันที่ 5 พฤศจิกายน 2557 จึงมีผลทำให้อดีตพนักงานของบริษัทฯ ได้นำมูลหนี้มาขึ้นคำขอรับชำระหนี้ต่อเจ้าพนักงานพิทักษ์ทรัพย์ ซึ่งเจ้าพนักงานพิทักษ์ทรัพย์ยังมีคำสั่งใด ๆ เกี่ยวกับคำขอรับชำระหนี้ แต่เจ้าพนักงานพิทักษ์ทรัพย์ ได้กำหนดลสิทธิไว้ เป็นจำนวน เสียง เพื่อใช้ 16.264,356 ในการออกเสียงลงคะแนนในการประชุมลงมติเจ้าหนี้

5.8 คดีละเมิด เพิกถอนมติที่ประชุมคณะกรรมการบริษัท และเรียกค่าเสียหาย

เมื่อวันที่ 24 ธันวาคม 2555 อดีตกรรมการผู้จัดการของบริษัทฯ เป็นโจทก์ฟ้องบริษัทฯ ต่อศาลแพ่งว่า เมื่อวันที่ 27 กรกฎาคม 2555 บริษัทฯ ได้จัดการประชุมคณะกรรมการครั้งที่ 14/2555 ในระหว่างประชุมกรรมการของบริษัทฯ ได้ได้ความโจทก์อันเป็นเหตุต่อที่ประชุมโดยร่วมกันใส่ความ โจทก์ว่า โจทก์เป็นกรรมการในบริษัทแห่งหนึ่งซึ่งประกอบกิจการพัฒนาอสังหาริมทรัพย์ อันมีสภาพอย่างเดียวกันและเป็นการแข่งขันกับกิจการของบริษัทฯ และโจทก์มิได้แจ้งเหตุการเป็นกรรมการในบริษัทแห่งหนึ่งดังกล่าวต่อที่ประชุมผู้ถือหุ้นของบริษัทฯ ก่อนที่จะมีมติแต่งตั้งโจทก์เป็นกรรมการของบริษัทฯ เป็นการฝ่าฝืนต่อพระราชบัญญัติมหาชน มาตรา 86 และคณะกรรมการของบริษัทฯ ยังได้ร่วมกันมีมติให้พนักงานโจทก์ในฐานะกรรมการผู้จัดการบริษัทฯ ทำให้โจทก์เสียชื่อเสียงถูกดูหมิ่นเกลียดชังได้รับความเสียหาย นอกจากนั้น ยังได้นำมติการพักงานโจทก์ไปโฆษณาเผยแพร่ให้เป็นข่าวออนไลน์ของตลาดหลักทรัพย์แห่งประเทศไทย ทำให้บุคคลที่ได้รับข่าวสารเชื่อว่าโจทก์เป็นบุคคลไม่ดี ไม่มีความซื่อสัตย์สุจริต เป็นบุคคลไม่น่าไว้วางใจที่จะเป็นกรรมการบริษัทมหาชน จึงต้องร่วมกันรับผิดชอบค่าใช้จ่ายให้แก่อดีตกรรมการเป็นเงินจำนวน 50 ล้านบาท ซึ่งบริษัทฯ และคณะกรรมการที่ถูกฟ้องคดีได้ยื่นคำให้การต่อสู้คดีและฟ้องแย้งเรียกค่าเสียหายกับอดีตกรรมการเป็นเงินจำนวน 47 ล้านบาท โดยศาลแพ่งได้มีคำสั่งส่งสำนวนให้ศาลแรงงานกลางวินิจฉัย และในวันที่ 26 มีนาคม 2557 อธิบดีศาลแรงงานได้วินิจฉัยว่าคดีนี้ไม่อยู่ในอำนาจของศาลแรงงาน ศาลแพ่งจึงได้กำหนดวันนัดพร้อมกันวันที่ 29 สิงหาคม 2557 เนื่องจากบริษัทฯ ได้ยื่นคำร้องขอฟื้นฟูกิจการ ดังนั้นการดำเนินคดีในศาลใด ๆ ที่เกี่ยวกับทรัพย์สินของบริษัทฯ จึงต้องงดการพิจารณาคดีไว้ก่อน ต่อมาศาลล้มละลายกลางยังได้สวนคำร้องฟื้นฟูกิจการของบริษัทฯ ไม่แล้วเสร็จ ศาลจึงมีคำสั่งเลื่อนกำหนดวันนัดพร้อมไปเป็นวันที่ 20 พฤศจิกายน 2557

ต่อมา เมื่อศาลล้มละลายกลางมีคำสั่งให้บริษัทฯ ฟื้นฟูกิจการ ศาลในคดีนี้จึงได้ดำเนินกระบวนการพิจารณาในส่วนของอดีตกรรมการผู้จัดการบริษัทต่อไป โดยนัดสืบพยานในวันที่ 20 สิงหาคม 2558

หลังจากที่ศาลได้สืบพยานทั้งสองฝ่ายเสร็จสิ้น และเมื่อวันที่ 15 ตุลาคม 2558 ศาลได้มีคำพิพากษาให้ยกฟ้อง

ซึ่งในส่วนของบริษัทฯ เมื่อศาลล้มละลายกลางมีคำสั่งให้ฟื้นฟูกิจการ อดีตกรรมการได้นำมูลหนี้จำนวนดังกล่าวมาขึ้นขอรับชำระหนี้ต่อเจ้าพนักงานพิทักษ์ทรัพย์ ซึ่งเจ้าพนักงานพิทักษ์ทรัพย์ได้มีคำสั่งให้ยกคำขอรับชำระหนี้ในมูลหนี้ดังกล่าว อดีตกรรมการได้ยื่นคำร้องคัดค้านคำสั่งของเจ้าพนักงานพิทักษ์ทรัพย์ ต่อศาลล้มละลายกลาง คดีอยู่ระหว่างการพิจารณาของศาลล้มละลายกลาง

5.9 คดีคดีสัญญาผู้ถือหุ้นในบริษัท สกายคลิฟฟ์ จำกัด

เมื่อวันที่ 25 มกราคม 2556 บริษัทที่เกี่ยวข้องกับบริษัทฯ 2 แห่ง ได้ฟ้องร้องดำเนินคดีต่อศาลแพ่งอ้างว่าบริษัทฯ ในฐานะผู้ถือหุ้นจำนวนร้อยละ 75 ผิดสัญญาผู้ถือหุ้นในบริษัท สกายคลิฟฟ์ จำกัด และเรียกค่าเสียหายเป็นจำนวน 12 ล้านบาทเศษ ซึ่งบริษัทฯ ได้ยื่นคำให้การต่อสู้คดีว่าสัญญาดังกล่าวไม่มีผลผูกพัน ขอให้ยกฟ้อง คดีอยู่ระหว่างการพิจารณา ศาลนัดสืบพยาน ในวันที่ 2 ตุลาคม 2556 โดยศาลมีคำสั่งให้เลื่อนกำหนดวันนัดพร้อมออกไปเป็นวันที่ 28 สิงหาคม 2557 และวันที่ 29 ตุลาคม 2557 เพื่อรอฟังผลการไต่สวนคำร้องขอ เนื่องจากบริษัทได้ยื่นคำร้องขอฟื้นฟูกิจการและศาลล้มละลายกลางมีคำสั่งให้บริษัทฯ เข้าสู่กระบวนการฟื้นฟูกิจการ ดังนั้นการดำเนินคดีในศาลใด ๆ ที่เกี่ยวกับทรัพย์สินของบริษัทฯ จึงต้องงดการพิจารณาคดีไว้ก่อน

และเมื่อวันที่ 5 พฤศจิกายน 2557 ศาลล้มละลายกลางมีคำสั่งให้บริษัทฟื้นฟูกิจการ จึงมีผลทำให้บริษัทที่เกี่ยวข้องกับบริษัท นำมูลหนี้จำนวนดังกล่าวมาขึ้นคำขอรับชำระหนี้ต่อเจ้าพนักงานพิทักษ์ทรัพย์ ปัจจุบันเจ้าพนักงานพิทักษ์ทรัพย์ ยังมิได้มีคำสั่งใด ๆ เกี่ยวกับคำขอรับชำระหนี้ แต่เจ้าพนักงานพิทักษ์ทรัพย์ ได้กำหนดสิทธิไว้ เป็นจำนวน ศูนย์ เสียข เพื่อใช้ในการออกเสียงลงคะแนนในการประชุมลงมติเจ้าหนี้

5.10 คดีล้มละลาย

เมื่อวันที่ 24 ธันวาคม 2555 เจ้าหนี้ซึ่งเป็นบริษัทที่เกี่ยวข้องกันสองแห่ง ได้ยื่นฟ้องบริษัทฯ ต่อศาลล้มละลายกลางอ้างว่า บริษัทค้างชำระหนี้กู้ยืมเงินจำนวน 46 ล้านบาทเศษ และงบการเงินปี 2554 ของบริษัทฯ มีหนี้สินมากกว่าทรัพย์สิน จึงขอศาลมีคำพิพากษาให้พิทักษ์ทรัพย์เด็ดขาดและให้บริษัทฯ ล้มละลาย ซึ่งบริษัทฯ ได้ยื่นคำให้การต่อสู้คดี ได้แย้งมูลหนี้ที่เจ้าหนี้ทั้งสองนำมาฟ้องร้องต่อศาลล้มละลายกลาง คดีอยู่ระหว่างการพิจารณาของศาล นัดสืบพยาน ในวันที่ 10 กันยายน 2556 เนื่องจากบริษัทได้ยื่นคำร้องขอฟื้นฟูกิจการและศาลล้มละลายกลางมีคำสั่งให้บริษัทฯ เข้าสู่กระบวนการฟื้นฟูกิจการ ดังนั้นการดำเนินคดีในศาลใด ๆ ที่เกี่ยวกับทรัพย์สินของบริษัทฯ จึงต้องงดการพิจารณาคดีไว้ก่อน

และเมื่อวันที่ 5 พฤศจิกายน 2557 ศาลล้มละลายกลางมีคำสั่งให้บริษัทฟื้นฟูกิจการ จึงมีผลทำให้บริษัทที่เกี่ยวข้องกับบริษัท นำมูลหนี้เงินกู้ยืมจำนวนดังกล่าวมาขึ้นคำขอรับชำระหนี้ต่อเจ้าพนักงานพิทักษ์ทรัพย์ ปัจจุบันเจ้าพนักงานพิทักษ์ทรัพย์ ยังมิได้มีคำสั่งใด ๆ เกี่ยวกับคำขอรับชำระหนี้ แต่เจ้าพนักงานพิทักษ์ทรัพย์ ได้กำหนดสิทธิไว้ เป็นจำนวน 57,554,365.02 เสียข เพื่อใช้ในการออกเสียงลงคะแนนในการประชุมลงมติเจ้าหนี้

5.11 คดีเพิกถอนนิติกรรมการกู้ยืมเงินและการจำนำใบหุ้นของบริษัทที่ถืออยู่ในบริษัท ทพยการสมุทร จำกัด ระหว่างบริษัท และบริษัทย่อย กับ บริษัท ที่เกี่ยวข้องกัน 2 แห่ง

เมื่อวันที่ 11 พฤษภาคม 2555 บริษัทที่มีความสัมพันธ์กันกับนิติกรรมการ ได้มีหนังสือมาถึงบริษัทฯ โดยอ้างว่า บริษัทฯ ได้ค้างชำระเงินกู้ ตามสัญญาเงินกู้ จำนวนเงิน 56.80 ล้านบาท และจะบังคับจำนำหุ้นของบริษัทที่ถืออยู่ในบริษัทย่อย (บริษัท ทพยการสมุทร จำกัด) ต่อมาในวันที่ 28 มิถุนายน 2555 บริษัทที่เกี่ยวข้องดังกล่าว ได้บังคับจำนำหุ้น โดยการออกขายทอดตลาด ซึ่งบริษัทที่เกี่ยวข้องดังกล่าว เป็นผู้เข้าร่วมประมูลเพียงรายเดียวและชนะการประมูลในราคา 18.5 ล้านบาท

คณะกรรมการบริษัทชุดปัจจุบันของบริษัทฯ เห็นว่า การทำสัญญากู้ยืมเงินรวม 3 ฉบับ และสัญญาจำนำค่าประกันใบหุ้นรวม 3 ฉบับ ที่บริษัทที่เกี่ยวข้องดังกล่าว อ้างถึง รวมถึงการที่อดีตกรรมการของบริษัทฯ นำใบหุ้นออกไปจากบริษัทฯ เพื่อขายทอดตลาด เป็นการกระทำที่บริษัทฯ เสียหาย จึงได้แจ้งความ/ฟ้องร้องดำเนินคดีกับบริษัทที่เกี่ยวข้องกันรวมสองแห่ง และอดีตกรรมการของบริษัทฯ ดังนี้

- (1) วันที่ 15 มิถุนายน 2555 แจ้งความดำเนินคดีอาญาต่อสถานีตำรวจนครบาลสุทธีสาร ขอให้เอาไปเสียดังเอกสารของผู้อื่นในประการที่อาจจะก่อให้เกิดความเสียหายฯ คดีอยู่ระหว่างการสอบสวนของพนักงานสอบสวนโดยพนักงานสอบสวน เสนอสำนวนต่อพนักงานอัยการ ซึ่งพนักงานอัยการมีคำสั่งให้สอบเพิ่มเติม แต่เนื่องจากอดีตผู้บริหารไม่ได้มาพบพนักงานสอบสวนตามหมายเรียก พนักงานสอบสวนจึงได้ออกหมายจับไว้
- (2) วันฟ้อง 25 กันยายน 2555 ฟ้องคดีแพ่งต่อศาลแพ่ง ขอให้เพิกถอนนิติกรรมสัญญากู้ยืมเงิน รวม 3 ฉบับ และ สัญญาจำนำรวม 3 ฉบับคดีอยู่ระหว่างการพิจารณาของศาล โดยนัดสืบพยานโจทก์ในวันที่ 19 กันยายน 2556 เนื่องจากบริษัทได้ยื่นคำร้องขอฟื้นฟูกิจการและศาลล้มละลายกลางมีคำสั่งให้บริษัทฯ เข้าสู่กระบวนการฟื้นฟูกิจการ ดังนั้นการดำเนินคดีในศาลใด ๆ ที่เกี่ยวกับทรัพย์สินของบริษัทฯ จึงต้องงดการพิจารณาคดีไว้ก่อน

- (3) วันพุธ 26 ตุลาคม 2555 ฟ้องคดีแพ่งต่อศาลแพ่ง ขอให้เพิกถอนการขายทอดตลาดใบหุ้นของบริษัทฯ คดีอยู่ระหว่างการพิจารณาของศาล โดยนัดสืบพยานโจทก์ในวันที่ 19 กันยายน 2556 เนื่องจากบริษัทได้ยื่นคำร้องขอฟื้นฟูกิจการและศาลล้มละลายกลางมีคำสั่งให้บริษัทฯ เข้าสู่กระบวนการฟื้นฟูกิจการ ดังนั้นการดำเนินคดีในศาลใด ๆ ที่เกี่ยวกับทรัพย์สินของบริษัทฯ จึงต้องงดการพิจารณาคดีไว้ก่อน
- (4) วันที่ 12 มิถุนายน 2556 แจ้งความดำเนินคดีอาญา ค่อกองบังคับการปราบปรามการกระทำความผิดเกี่ยวกับอาชญากรรมทางเศรษฐกิจ ข้อหาหลงเชื่อความอันเป็นเท็จในเอกสาร ตามพระราชบัญญัติหลักทรัพย์และตลาดหลักทรัพย์คดีอยู่ระหว่างการสอบสวนของพนักงานสอบสวน

ตามแผนฟื้นฟูกิจการของบริษัทฯ ได้กำหนดให้ผู้บริหารแผนดำเนินการใช้สิทธิเรียกร้องให้บุคคลภายนอกชำระหนี้ ตามมาตรา 90/39 และใช้สิทธิในการไม่ยอมรับสัญญาหรือสิทธิตามสัญญาตามมาตรา 90/41 ทวิ บริษัทได้ใช้สิทธิปฏิเสธการยอมรับและปฏิบัติตามสัญญาผู้ยืมเงินรวม 3 ฉบับ และสัญญาจำนำ ค้ำประกัน พร้อมทั้งใช้สิทธิเรียกร้องให้บริษัทที่เกี่ยวข้องนำส่งใบหุ้นคืนให้แก่บริษัทฯ

- 5.12 วันที่ 2 ตุลาคม 2556 บริษัทที่เกี่ยวข้องกับบริษัท 2 แห่ง ได้ฟ้องร้องดำเนินคดีต่อศาลแพ่งอ้างว่าบริษัทฯ ในฐานะผู้ถือหุ้นจำนวน ร้อยละ 75 ผิดสัญญาผู้ถือหุ้นในบริษัท สกายคลิฟฟ์ จำกัด ทำการขายที่ดินของบริษัท สกายคลิฟฟ์ จำกัด ออกไปโดยที่บริษัท ที่เกี่ยวข้องทั้ง 2 แห่งไม่ได้รับทราบ และขอเรียกค่าเสียหายเป็นจำนวนเงิน 180 ล้านบาท ซึ่งบริษัทได้ยื่นคำให้การต่อสู้คดีดังกล่าวกับศาลแล้ว คดีอยู่ระหว่างการพิจารณาชั่วคราว เพื่อรอฟังคำสั่งในคดีฟื้นฟูกิจการของศาลล้มละลายกลาง และเมื่อวันที่ 5 พฤศจิกายน 2557 ศาลล้มละลายกลางมีคำสั่งให้บริษัทฯ ฟื้นฟูกิจการ จึงมีผลทำให้บริษัทที่เกี่ยวข้องกับบริษัทฯ นำมูลหนี้จำนวนดังกล่าวมาขึ้นค่าขอรับชำระหนี้ต่อเจ้าพนักงานพิทักษ์ทรัพย์ ปัจจุบันเจ้าพนักงานพิทักษ์ทรัพย์ ยังมีคำสั่งใด ๆ เกี่ยวกับค่าขอรับชำระหนี้ แต่เจ้าพนักงานพิทักษ์ทรัพย์ ได้กำหนดสิทธิไว้ เป็นจำนวน ศูนย์ เสียง เพื่อใช้ในการออกเสียงลงคะแนนในการประชุมลงมติเจ้าหนี้

6. ข้อมูลทั่วไปและข้อมูลสำคัญอื่น

6.1 ข้อมูล ทุ่งคาฯ

ชื่อบริษัท	บริษัท ทุ่งคาฮาร์เบอร์ จำกัด (มหาชน)
สถานที่ตั้งสำนักงานใหญ่	ชั้น 7 อาคารสำนักงานเมืองไทย-ภัทร1 252/11 ถนนรัชดาภิเษก ห้วยขวาง กรุงเทพฯ 10310 ประเทศไทย
ประเภทธุรกิจ	สำรวจและทำเหมืองหิน
เลขทะเบียนบริษัท	0107537002087 (เดิม บมจ. 455)
โทรศัพท์	+66 (0)2 695 4912-28
โทรสาร	+66 (0)2 695 4901, +66 (0) 2 694 4420
เว็บไซต์	www.tongkahharbour.com
อีเมล	info@tongkahharbour.com
ทุนจดทะเบียน	24,156,939,463 บาท แบ่งออกเป็นหุ้นสามัญ 756,939,463 หุ้น มูลค่าหุ้นละ 1 บาท
ทุนชำระแล้ว	756,939,463 บาท แบ่งออกเป็นหุ้นสามัญ 756,939,463 หุ้น มูลค่าหุ้นละ 1 บาท (ณ วันที่ 31 ธันวาคม 2558)

6.2 ข้อมูลบริษัทย่อย

ปัจจุบัน ทุ่งคาฯ มีบริษัทย่อยทั้งหมด 5 บริษัท และมีรายชื่อกรรมการของแต่ละบริษัทตามเอกสารแนบ 2

(1) ทุ่งคำ

ชื่อบริษัท	บริษัท ทุ่งคำ จำกัด
ที่ตั้งสำนักงานใหญ่	179 หมู่ 3 ตำบลเขาหลวง อำเภอวังสะพุง จังหวัดเลย 42130 ประเทศไทย
โทรศัพท์	+66 89 892 6126-28
โทรสาร	+66 89 814 1025
ประเภทธุรกิจ	สำรวจและทำเหมืองแร่ทองคำ
ทุนจดทะเบียน	950,000,000 บาท หุ้นสามัญ 9,500,000 หุ้น มูลค่าหุ้นละ 100 บาท
ทุนชำระแล้ว	715,000,000 บาท หุ้นสามัญ 7,150,000 หุ้น มูลค่าหุ้นละ 100 บาท
ผู้ถือหุ้น	95.95% ถือโดย ทุ่งคาฯ 4.04% ถือโดย ชลสิน

(2) ชลสิน

ชื่อบริษัท	บริษัท ชลสิน จำกัด
ที่ตั้งสำนักงานใหญ่	ชั้น 7 อาคารสำนักงานเมืองไทย-ภัทร1 252/11 ถนนรัชดาภิเษก ห้วยขวาง กรุงเทพฯ 10310 ประเทศไทย
โทรศัพท์	+66 (0)2 695 4912-28
โทรสาร	+66 (0)2 695 4901, +66 (0) 2 694 4420
ประเภทธุรกิจ	บดย่อยหิน
ทุนจดทะเบียน	150,000,000 บาท หุ้นสามัญ 1,500,000 หุ้น มูลค่าหุ้นละ 100 บาท
ทุนชำระแล้ว	150,000,000 บาท หุ้นสามัญ 1,500,000 หุ้น มูลค่าหุ้นละ 100 บาท
ผู้ถือหุ้น	73.67% ถือโดย ทุ่งคาฯ , 7.00% ถือโดย กระทรวงการคลัง

(3) สกายคลิฟฟ์

ชื่อบริษัท	บริษัท สกายคลิฟฟ์ จำกัด
ที่ตั้งสำนักงานใหญ่	ชั้น 7 อาคารสำนักงานเมืองไทย-ภัทร 252/11 ถนนรัชดาภิเษก ห้วยขวาง กรุงเทพฯ 10310 ประเทศไทย
โทรศัพท์	+66 (0)2 247 2728
โทรสาร	+66 (0)2 247 2729
ประเภทธุรกิจ	พัฒนาอสังหาริมทรัพย์
ทุนจดทะเบียน	41,927,200 บาท หุ้นสามัญ 419,272 หุ้น มูลค่าหุ้นละ 100 บาท
ทุนชำระแล้ว	41,927,200 บาท หุ้นสามัญ 419,272 หุ้น มูลค่าหุ้นละ 100 บาท
ผู้ถือหุ้น	75.00% ถือโดย ห่วงคำ

(4) ทริพยากรสมุทร

ชื่อบริษัท	บริษัท ทริพยากรสมุทร จำกัด
ที่ตั้งสำนักงานใหญ่	ชั้น 7 อาคารสำนักงานเมืองไทย-ภัทร 252/11 ถนนรัชดาภิเษก ห้วยขวาง กรุงเทพฯ 10310 ประเทศไทย
โทรศัพท์	+66 (0)2 695 4912-28
โทรสาร	+66 (0)2 695 4901, +66 (0) 2 694 4420
ประเภทธุรกิจ	เหมืองแร่ดิบบุกในทะเล
ทุนจดทะเบียน	105,461,600 บาท หุ้นสามัญ 1,054,616 หุ้น มูลค่าหุ้นละ 100 บาท
ทุนชำระแล้ว	105,461,600 บาท หุ้นสามัญ 1,054,616 หุ้น มูลค่าหุ้นละ 100 บาท
ผู้ถือหุ้น	99.99% ถือโดย ห่วงคำ

(5) 89 แคปรีคอร์น

ชื่อบริษัท	บริษัท 89 แคปรีคอร์น ดีเวลลอปเม้นท์ จำกัด
ที่ตั้งสำนักงานใหญ่	15 ถนนปฏิพัทธ์ ตำบลตลาดเหนือ อำเภอเมืองภูเก็ต จังหวัดภูเก็ต 83000
โทรศัพท์	076-212355
โทรสาร	076-212355
ประเภทธุรกิจ	พัฒนาอสังหาริมทรัพย์
ทุนจดทะเบียน	315,000,000 บาท หุ้นสามัญ 3,150,000 หุ้น มูลค่าหุ้นละ 100 บาท
ทุนชำระแล้ว	244,350,000 บาท หุ้นสามัญ 2,208,000 หุ้น มูลค่าหุ้นละ 100 บาท หุ้นสามัญ 942,000 หุ้น มูลค่าหุ้นละ 25 บาท
ผู้ถือหุ้น	70.00% ถือโดย สกายคลิฟฟ์

6.3 บุคคลอ้างอิง

- (1) นายทะเบียนหุ้น
ชื่อ บริษัท ศูนย์รับฝากหลักทรัพย์ (ประเทศไทย) จำกัด
ที่อยู่ 62 อาคารตลาดหลักทรัพย์แห่งประเทศไทย ถนนรัชดาภิเษก
คลองเตย กรุงเทพมหานคร 10110 ประเทศไทย
โทรศัพท์ +66 (0) 2 229 2800 และ +66 (0) 2 654 5599
โทรสาร +66 (0) 2 359 1259
- (2) ผู้สอบบัญชี
ชื่อ สำนักงาน เอ.เอ็ม.ที แอสโซซิเอท
ที่อยู่ 491/27 สีลมพลาซ่า ถนนสีลม บางรัก กรุงเทพมหานคร 10500
ประเทศไทย
โทรศัพท์ +66 (0) 2 234 1676, +66 (0) 2 234 1678 และ 66 (0) 2 237 2132
โทรสาร +66 (0) 2 237 2133
- (3) ที่ปรึกษากฎหมาย
ชื่อ บริษัท สำนักงานกฎหมายสากล สยามพรีเมียร์ จำกัด
ที่อยู่ 999/9 ถนนรามมา 1 ปทุมวัน กรุงเทพฯ 10330
โทรศัพท์ +66 (0) 2 646 1888
โทรสาร +66 (0) 2 646 1919
- ชื่อ บริษัท โอเชียน ลอว์ ออฟฟิศ จำกัด
ที่อยู่ 24 ลาดพร้าว 91 แขวงคลองเจ้าคุณสิงห์ เขตวังทองหลาง กรุงเทพฯ 10310
โทรศัพท์ +66 (0) 2 542 0394, +66 (0) 2 542 0419 และ +66 (0) 2 932 3235-6
โทรสาร +66 (0) 2 932 3625
- ชื่อ บริษัท สำนักงานกัทธ ธรรมรัตน์ จำกัด
ที่อยู่ 2154/42 ถนนสุขุมวิท แขวงบางจาก เขตพระโขนง กรุงเทพฯ 10260
โทรศัพท์ +66 (0) 2 311 8114
โทรสาร +66 (0) 2 311 8117
- ชื่อ สำนักงานทนายความเนติวิทย์ ภูเก็ต
ที่อยู่ 74/244 หมู่ 3 ถนนร่วมพัฒนา ตำบลศรีษฐาน อำเภอเมือง จังหวัดภูเก็ต 83000
โทรศัพท์ +66 (0) 7 652 5733
โทรสาร +66 (0) 7 652 5734
- ชื่อ สำนักงานกฎหมายยอด นาคหวัง
ที่อยู่ 250/14 ถนนสามเสน แขวงบางขุนพรหม เขตพระนคร กรุงเทพฯ 10200
โทรศัพท์ +66 (08) 1 442 6203

ชื่อ	สำนักงานกฎหมาย ฐปนรรัช คามวัลย์ จำกัด
ที่อยู่	91/47 อาร์เคออฟฟิศพาร์ค ถนนสุวินทวงศ์ แขวงมีนบุรี เขตมีนบุรี กรุงเทพมหานคร 10510
โทรศัพท์	+66 (08) 1 493 0438

ชื่อ	บริษัท เดอะ ยูนิฟายด์ เคาน์เซล จำกัด
ที่อยู่	296/60 อาคารอิสระ ถนนลาดพร้าว แขวงจอมพล เขตจตุจักร กรุงเทพฯ 10900
โทรศัพท์	+66 (0) 2 938 5685 ต่อ 86
โทรสาร	+66 (0) 2 938 5301