

ส่วนที่ 1 การประกอบธุรกิจ

1. นโยบายและภาพรวมการประกอบธุรกิจ

บริษัท ไทยทอเรติกส์ จำกัด (มหาชน) ซึ่งเป็นผู้ผลิตสินค้ารายใหญ่ของญี่ปุ่นรวมทั้งสิ่งทอ มีสาขาอยู่ทั่วโลก ได้ริเริ่มที่จะจัดตั้งบริษัทผลิตสิ่งทอในไทยเพื่อขยายกิจการ จึงได้ร่วมลงทุนกับบริษัท โตโยเมน ก้า ไกชา จำกัด ซึ่งเป็นตัวแทนจำหน่ายเครื่องจักรอุตสาหกรรมในอัตราส่วน 60 : 40 ได้จดทะเบียนก่อตั้งบริษัทในปี 2506 ด้วยทุนจดทะเบียน 30,000,000 บาท ประกอบด้วยหุ้นสามัญ 30,000 หุ้น มูลค่าหุ้นที่ตราไว้หุ้นละ 1,000 บาทและได้รับการส่งเสริมการลงทุนเป็นเวลา 5 ปี นับแต่วันเริ่มดำเนินการ

บริษัท เข้าจดทะเบียนในตลาดหลักทรัพย์แห่งประเทศไทยเมื่อวันที่ 26 ตุลาคม 2524 ปัจจุบันมีทุนจดทะเบียน 60,000,000 บาท ประกอบด้วยหุ้นสามัญ 6,000,000 หุ้น มูลค่าที่ตราไว้หุ้นละ 10 บาท

บริษัทฯ ประกอบธุรกิจอุตสาหกรรมสิ่งทอ ได้แก่ ปั่นด้าย ทอ ถัก ย้อมสี และแต่งสำเร็จ ผลิตภัณฑ์ของบริษัท ได้แก่

- ผ้าทอ โพลีเอสเตอร์ผสมเรยอน ใช้สำหรับตัดเย็บเครื่องแบบต่าง ๆ เครื่องหมายการค้า คือ “อินทรีทอง” และ “TETREX”
- ผ้าถัก โพลีเอสเตอร์ 100% กับ T/R ใช้สำหรับตัดเย็บชุดกีฬา
- ผ้าเบาะรถ ซึ่งผลิตจากโพลีเอสเตอร์ 100% โดยใช้เครื่องตะกุนขน (ด้วยเข็ม), เครื่องพิมพ์ลายผ้า, เครื่องตะกุนขน (ด้วยกระดาษทราย), เครื่องตัดขนผ้า, ผ้าทอข้อมผืน/ผ้าทอเส้นด้ายข้อม, ผ้าถักข้อมผืน / ผ้าถักเส้นด้ายข้อม และผ้าทริคอต เพื่อทำให้เป็นผ้าหุ้มเบาะรถยนต์

1.1 ปรัชญา พันธกิจ และแนวทางปฏิบัติองค์กร

ปรัชญาองค์กร

มีส่วนร่วมกับสังคมผ่านการสร้างสรรค์คุณค่าใหม่ด้วยนวัตกรรมทางความคิด เทคโนโลยี และผลิตภัณฑ์

พันธกิจองค์กร

เพื่อลูกค้าของเรา	สร้างคุณค่าใหม่ให้กับลูกค้าของเรา ด้วยผลิตภัณฑ์คุณภาพสูง และการบริการที่เป็นเลิศ
เพื่อพนักงานของเรา	สร้างโอกาสในการพัฒนาตนเองในสภาพแวดล้อมที่ท้าทายแก่พนักงาน
เพื่อผู้ถือหุ้นของเรา	ให้การจัดการที่เชื่อถือได้และน่าไว้วางใจแก่ผู้ถือหุ้นของเรา
เพื่อสังคมเพื่อสังคม	สร้างความสัมพันธ์และพัฒนาความเชื่อใจซึ่งกันและกันในฐานะพลเมืององค์กรที่มีความรับผิดชอบ

แนวทางปฏิบัติองค์กร

ความปลอดภัยและสิ่งแวดล้อม

ให้ความสำคัญสูงสุดในเรื่องความปลอดภัย การป้องกันอุบัติเหตุและการอนุรักษ์สิ่งแวดล้อม สร้างความมั่นใจในมาตรการความปลอดภัย และสุขภาพของพนักงาน ลูกจ้าง และชุมชนท้องถิ่น ร่วมส่งเสริมการอนุรักษ์สิ่งแวดล้อมด้วยความกระตือรือร้น

จริยธรรมและความเป็นธรรม

ได้รับความไว้วางใจจากสังคม บรรลุความคาดหวังโดยการปฏิบัติอย่างตรงไปตรงมา ควบคู่กับการรักษามาตรฐานทางจริยธรรมระดับสูงและสำนึกแห่งความรับผิดชอบและการคงไว้ซึ่งความโปร่งใสในการบริหารจัดการ

มุ่งเน้นลูกค้า

ให้ลูกค้าใหม่และทางออกแก่ลูกค้า เดิม โตและประสบความสำเร็จไปด้วยกัน

นวัตกรรม

สร้างสรรค์นวัตกรรมอย่างต่อเนื่องในทุกๆ กิจกรรมของบริษัท และมุ่งมั่นเพื่อวิวัฒนาการและการเติบโตอย่างแข็งแกร่ง

งานภาคสนามและการริเริ่ม

เพิ่มพูนความสามารถ และความคิดริเริ่มในการทำงาน สร้างความแข็งแกร่งในรากฐานกิจกรรมขององค์กรผ่านการเรียนรู้จากเรื่องต่างๆ อย่างต่อเนื่อง สร้างความพยายามในการผลักดันตนเองอยู่เสมอ

ศักยภาพในการแข่งขันระดับโลก

มุ่งมั่นเพื่อศักยภาพในการแข่งขันอย่างต่อเนื่องผ่านทางมาตรฐานคุณภาพชั้นยอดระดับโลกและการจัดการค่าใช้จ่ายตลอดจนเติบโตและการขยายธุรกิจในตลาดโลกให้สำเร็จ

ความร่วมมือระดับสากล

พัฒนาความร่วมมือระดับสากลโดยการประสานงานภายในร่วมกันและการเป็นพันธมิตรเชิงกลยุทธ์กับหน่วยงานภายนอก

มุ่งเน้นทรัพยากรบุคคล

สร้างสภาพแวดล้อมที่ทำให้พนักงานได้ค้นพบคุณค่าในงานของตน รวมถึงการสร้างความสัมพันธ์เชิงบวกและมีพลังระหว่างบุคลากรและองค์กร

1.2 การเปลี่ยนแปลงและพัฒนากิจการที่สำคัญ

ในปี 2555 เศรษฐกิจของประเทศไทยได้ฟื้นตัวครั้งใหญ่จากความเสียหายในเหตุการณ์อุทกภัยเมื่อปี 2554 มีการฟื้นตัวทางเศรษฐกิจเกิดขึ้นอย่างต่อเนื่องในปี 2555 จนกระทั่งถึงช่วงครึ่งปีแรกของปี 2556

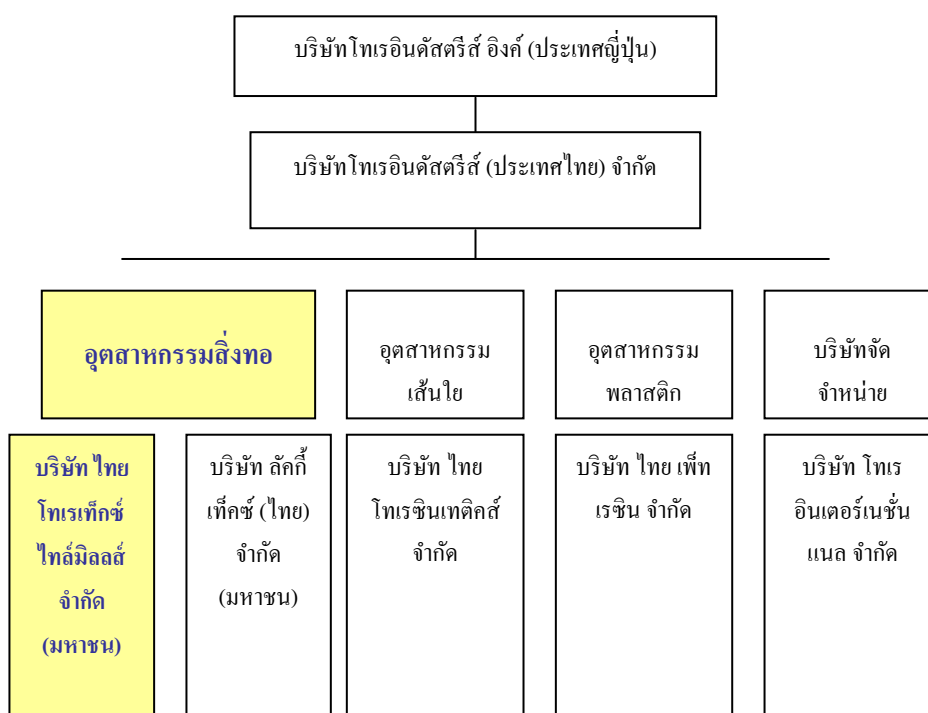
ด้านสภาพแวดล้อมทางธุรกิจภายในประเทศ ท่ามกลางกระแสการฟื้นฟูเศรษฐกิจในปี 2555 ผลผลิตภัณฑ์สิ่งทอรวมทั้งผ้าโพลีเอสเตอร์-เรยอนซึ่งเป็นสินค้าหลักของบริษัทเกิดการเปลี่ยนแปลงอย่างตึงเครียดในครึ่งปีแรกของปี 2556 นอกจากนี้ นโยบายเงินอุดหนุนจากรัฐบาลในการฟื้นฟูผลิตภัณฑ์ที่เกี่ยวข้องกับยานยนต์จากการเกิดอุทกภัยในปี 2554 ยังล่าช้า ในช่วงกลางปี 2555 บริษัทมองเห็นการฟื้นตัวและต่อเนื่องไปจนถึงครึ่งปีแรกของปี 2556

ในอีกด้านหนึ่ง สภาวะตลาดส่งออกยังคงตึงเครียดอย่างต่อเนื่อง แม้แต่ในตะวันออกกลางซึ่งเป็นตลาดส่งออกหลักของบริษัทก็ยังได้รับผลกระทบจากภาวะตลาดโลกชะลอตัวเนื่องจากวิกฤติการขาดความเชื่อมั่นในเศรษฐกิจยุโรป และยังคงต่อสู้กับสภาวะที่ยากลำบากเกี่ยวกับการแข่งขันด้านราคาอย่างรุนแรงจากอินเดียและจีน ในช่วงครึ่งปีหลังของปี 2556 เศรษฐกิจไทยมีแนวโน้มชะลอตัวโดยเฉพาะอุตสาหกรรมยานยนต์ ในไตรมาสที่ 4 เกิดสถานการณ์การเมืองภายในประเทศ ส่งผลกระทบต่อผลิตภัณฑ์สิ่งทอของบริษัทเมื่อเปรียบเทียบกับครึ่งปีแรก นอกจากนี้ ด้านตลาดส่งออกตลาดในตะวันออกกลางยังไม่มีฟื้นตัว และมีการแข่งขันด้านราคารุนแรงขึ้น ดังนั้นบริษัทจึงได้พยายามต่อสู้กับความยากลำบากต่าง ๆ มาตั้งแต่ต้นปี

บริษัทได้วางแผนดำเนินการลดต้นทุนเช่นควบคุมสินค้าคงคลัง ลดการสูญเสียที่เกิดจากการผลิตด้วยการเพิ่มประสิทธิภาพการผลิต การลดต้นทุนในการจัดซื้อด้วยโครงการ Purchasing VA ทำให้บริษัทมีผลกำไรสุทธิหลังหักภาษี 132 ล้านบาท

1.3 โครงสร้างการถือหุ้นของกลุ่มบริษัทและความสัมพันธ์กับกลุ่มธุรกิจของผู้ถือหุ้นใหญ่

บริษัทโทเรอินดัสตรีส์ อิงค์ ประเทศญี่ปุ่นซึ่งเป็นบริษัทชั้นนำในการผลิตเส้นใยเทียมและสิ่งทอ มีบริษัทย่อย บริษัทร่วมและสาขาอยู่ทั่วโลก รวมถึงบริษัทต่าง ๆ ในประเทศไทย 6 แห่งซึ่งเรียกรวมกันว่ากลุ่มบริษัทเครือโทเรในประเทศไทย (TORAY GROUP COMPANIES IN THAILAND) ซึ่งการประกอบธุรกิจของแต่ละบริษัทแสดงได้ดังนี้



ส่วนที่ 1 การประกอบธุรกิจ ข้อที่ 1 นโยบายและภาพรวมการประกอบธุรกิจ

OUTLINE OF TORAY GROUP COMPANIES IN THAILAND

as of Dec. 2013

COMPANY	Thai Toray Textile Mills Public Company Limited TTTM	Luckytex (Thailand) Public Company Limited LTX	Thai Toray Synthetics Co., Ltd. TTS	Thai Pet Resin Co., Ltd. TPRC	Toray International (Thailand) Ltd. TITL
PARTICULARS	BANGKOK				
HEAD OFFICE					
FACTORY	Nakorn Pathom	Prapradaeng, Bangpoo	Bangkok, Ayuthaya, Nakorn Pathom	Rayong	-
ESTABLISHMENT	MAR. 1963	MAR. 1960	APR. 1991	May 2002	APR. 2001
PRODUCTS	Polyester/rayon fabrics Polyester knitted fabrics Tricot Knit fabrics Car seat materials	Polyester/cotton fabrics Cotton fabrics Polyester spun fabrics Polyester filament yarn fabrics Industrial materials	Nylon filament yarn Polyester filament yarn Engineering plastic resin Cast polypropylene film (CPP) Metallized film	PET Resin	Trading of : Fibers & Textiles Plastics Water Treatments Carbon Fibers
Estimated Sales ((MB)	1,388	7,833	8,848	6,326	Handling Amounts 993
PRODUCTION CAPACITY (per month)	Spinning 1.2 Mlbs Weaving 2.5 Myds Knitting 0.4 Myds Tricot 0.1 Myds Dyeing 1.9 Myds	Spinning 3.6 Mlbs Weaving 13.2 Myds Dyeing 12.5 Myds Industrial materials 60 t " 2.7 M.meters	Nylon filament 2,840 t Polyester filament 3,400 t Plastic resin 1,650 t CPP film 550 t Metallized film 400 t	PET Resin 3,000 t/y	-
MANPOWER (persons)	736	2,647	1,165	97	18
CAPITAL (MB)	60	518	3,078	900	3
SHAREHOLDER (ratio : %)	Toray Industries 34.8% Toyota Tsusho 13.5% LTX 5.2% Others 46.5%	Toray Industries 49.0% TTS 2.1% Others 48.9%	Toray Industries 70.8% LTX 18.7% Mitsiam 8.4% Others 2.1%	Toray Industries 40.0% Mitsui Chemicals 40.0% SCG Chemicals 20.0%	Thai Local 51.0% Toray International 49.0%

2. ลักษณะการประกอบธุรกิจ

	โครงสร้างรายได้					
	2556		2555		2554	
	มูลค่า		มูลค่า		มูลค่า	
สายผลิตภัณฑ์	(ล้านบาท)	ร้อยละ	(ล้านบาท)	ร้อยละ	(ล้านบาท)	ร้อยละ
ผ้าผืนทอ						
ในประเทศ	839	60.5	739	50.0	574	44.7
ต่างประเทศ	311	22.4	449	30.4	490	38.2
ผ้าผืนถัก						
ในประเทศ	93	6.7	112	7.6	101	7.8
ต่างประเทศ	32	2.3	28	1.9	5	0.4
ผ้าเบาะรถยนต์						
ในประเทศ	113	8.1	150	10.1	114	8.9
ต่างประเทศ	-	-	-	-	-	-
	1,388	100	1,478	100	1,284	100

2.1 ลักษณะผลิตภัณฑ์

ผลิตภัณฑ์ของบริษัท คือ ผ้าฝ้าย มี 3 ชนิด คือ

1. ผ้าทอ ผลิตจากโพลีเอสเตอร์ 65% ผสมเรยอน 35% ใช้สำหรับตัดเย็บเครื่องแบบต่าง เครื่องหมายการค้าที่ใช้คือ “อินทรีทอง” (Golden Eagle) และ “TETREX” (Toray Industries, Inc. เป็นเจ้าของเครื่องหมายการค้าดังกล่าว)
2. ผ้าถัก ผลิตจากโพลีเอสเตอร์ 100% และ TR ใช้สำหรับตัดเย็บชุดกีฬา
3. ผ้าเบาะรถ ผลิตจากโพลีเอสเตอร์ 100% โดยใช้เครื่องตะกั่วขน (ด้วยเข็ม/กระดากทราย) เครื่องพิมพ์ลายผ้า เครื่องตัดขนผ้า ผ้าทอข้อมพื้น ผ้าทอเส้นด้ายข้อม ผ้าถักข้อมพื้น ผ้าถักเส้นด้ายข้อม และผ้าทริคอต เพื่อทำให้เป็นผ้าหุ้มเบาะรถยนต์

สิทธิที่เกี่ยวข้องกับการประกอบธุรกิจ

สำหรับสิทธิที่เกี่ยวข้องกับการประกอบธุรกิจ บริษัทฯ ได้รับการส่งเสริมการลงทุนจากคณะกรรมการส่งเสริมการลงทุนตามหลักเกณฑ์และวิธีการที่กำหนดในพระราชบัญญัติส่งเสริมการลงทุน เมื่อวันที่ 6 มีนาคม พ.ศ. 2506 ในกิจการประเภทอุตสาหกรรมปั่นด้าย อุตสาหกรรมสิ่งทอ ฟอกขาว ย้อมสี เป็นต้น โดยได้รับสิทธิประโยชน์ต่างๆ ดังนี้

- สิทธิประโยชน์ตาม พรบ.ส่งเสริมการลงทุน มาตรา 28 ในการยกเว้นอากรขาเข้าสำหรับเครื่องจักรประหยัดพลังงาน
- สิทธิประโยชน์เขตการค้าเสรีอาเซียน (AFTA) ในการยกเว้นอากรและการลดอัตราอากรศุลกากรสำหรับเขตการค้าเสรีอาเซียน สำหรับวัตถุดิบจำพวกเส้นด้ายที่ใช้ในการผลิต
- ความตกลงหุ้นส่วนเศรษฐกิจไทย-ญี่ปุ่น (JTEPA) ในการลดอัตราอากรขาเข้าสำหรับเครื่องจักรและอะไหล่ที่ใช้ในอุตสาหกรรมสิ่งทอ
- สิทธิในการนำคนต่างด้าวเข้ามาในราชอาณาจักรและได้รับอนุมัติตำแหน่งงานช่างฝีมือ เพื่อสามารถปฏิบัติงานถ่ายทอดความรู้และเทคโนโลยีให้แก่บุคลากรชาวไทย รวมถึงขยายเวลาการอยู่ในราชอาณาจักรของคนต่างด้าวด้วย

2.2 การตลาดและภาวะการแข่งขัน

(ก) นโยบายและลักษณะการตลาด

นโยบายของบริษัท

บริษัทฯ มีการดำเนินธุรกิจมายาวนานกว่า 40 ปี เป็นที่รู้จักแพร่หลาย และมีกลุ่มลูกค้าเหนียวแน่น การรักษาคุณภาพของสินค้าและมาตรฐานการบริการจึงเป็นนโยบายสำคัญ โดยมีการควบคุมคุณภาพของสินค้า และการบริการที่รวดเร็ว เนื่องจากสินค้าประเภทผ้าฝ้ายมีช่วงเวลาในการใช้จำกัด เช่น ผ้าเครื่องแบบ ต้องใช้ในช่วงก่อนเปิดภาคเรียน การผลิตและจัดส่งจึงต้องทันต่อความต้องการของลูกค้า

ด้านการตั้งราคา บริษัทฯ จะพิจารณาจากราคาตลาดและสภาพเศรษฐกิจเป็นเกณฑ์ ในช่วงภาวะเศรษฐกิจตกต่ำ บริษัทฯ มีนโยบายที่จะลดกำลังการผลิตลงโดยไม่ลดราคาสินค้า

การจำหน่ายและช่องทางการจำหน่าย

การค้าภายในประเทศ มีประมาณร้อยละ 60 ของผลผลิต โดยบริษัทฯ จะทำการติดต่อค้าขายกับลูกค้าโดยตรง ส่วนอีกร้อยละ 40 เป็นการส่งออก โดยจำหน่ายผ่านตัวแทน ซึ่งทำหน้าที่ติดต่อหาลูกค้าให้กับบริษัทฯ เพื่อจำหน่ายผ้ารายการไปยังแต่ละประเทศ

ลักษณะลูกค้าและกลุ่มลูกค้าเป้าหมาย

ลูกค้าภายในประเทศ ส่วนใหญ่เป็นร้านค้าส่งในย่านสำเพ็ง ซึ่งทำการค้าขายกันมายาวนาน ตั้งแต่แรกเริ่ม โดยแต่ละร้านจะจำหน่ายผ้าต่างรายการกัน นอกจากนี้ก็มีโรงงานตัดเย็บต่างๆ เช่น โรงงานตัดเย็บเครื่องแบบนักเรียน

ลูกค้าต่างประเทศ มาจากการติดต่อของตัวแทน ซึ่งลูกค้ารายใหญ่ ๆ จะเป็นประเทศในแถบตะวันออกกลาง ญี่ปุ่น รองลงมาเป็นประเทศในแถบเอเชีย ออสเตรเลีย และแอฟริกา ส่วนโซนยุโรป ความต้องการของตลาดจะเป็นผ้าฝ้ายและผ้าขนสัตว์ บริษัทฯ จึงไม่มีลูกค้าในแถบนี้

(ข) ภาวะการแข่งขัน

1) ผ้าทอ (ผ้าทออาร์)

ตลาดในประเทศ มีบริษัทคู่แข่งเหลือน้อยมากเพราะบริษัทคู่แข่งยังไม่สามารถฟื้นตัวจากวิกฤตการณ์น้ำท่วมในปี 2554 และบางรายได้รับผลกระทบจากสภาพเศรษฐกิจที่ซบเซา ดังนั้นในปี 2556 ภาวะการแข่งขันค่อนข้างต่ำ เป็นโอกาสที่ดีของบริษัท เนื่องจากโรงงานของบริษัทไม่ได้เสียหายจากภัยน้ำท่วมและสามารถดำเนินการผลิตได้ปกติ

ตลาดต่างประเทศ มีการแข่งขันด้านราคาสูงมากเพราะมีคู่แข่งจากประเทศอินเดียและประเทศจีน รวมทั้งสภาพเศรษฐกิจโลกไม่ค่อยดี จึงส่งผลกระทบต่อความสามารถในการแข่งขันในตลาดต่างประเทศ อย่างไรก็ตาม มีบางส่วนที่ยังดำเนินการไปได้ดี

2) ผ้าถัก

บริษัทส่งออกผ้าถักไปประเทศญี่ปุ่นเป็นส่วนใหญ่ และในปี 2556 เป็นปีที่สภาพเศรษฐกิจในญี่ปุ่นดีขึ้น ทั้งยังมีคู่แข่งน้อยราย ดังนั้นในครึ่งปีหลังของปีก็มีแนวโน้มที่ดีขึ้น

3) ผ้าเบาะรถยนต์

ในปี 2556 โดยรวมแล้วการแข่งขันในตลาดผ้าเบาะรถยนต์ไม่ดี คือ หลังจากที่มีการ Oversell ในช่วงนโยบายรถคันแรกของรัฐบาลแล้ว สถานการณ์ก็ซบเซามาตลอด

(ค) ภาวะอุตสาหกรรมในปีที่ผ่านมา

สถานการณ์ในไตรมาสที่ 1 ถึง 3 ยังดีอยู่ และเริ่มซบเซาลงในไตรมาสที่ 4 และอาจจะยาวไปถึง 2 ไตรมาส เนื่องจากปัญหาการเมืองภายในประเทศและกำลังซื้อของผู้บริโภคลดลง

(ง) แนวโน้มการแข่งขันในอนาคต

คาดว่าในปี 2557 การแข่งขันยังไม่แตกต่างจากปีที่ผ่านมามากนัก อย่างไรก็ตาม บริษัทฯ ได้มีนโยบายในการเพิ่มส่วนแบ่งทางการตลาด และทำผลิตภัณฑ์ใหม่ๆ เพื่อรองรับตลาดใหม่ สำหรับธุรกิจผ้าถักนั้น บริษัทฯ ก็ยังมีลูกค้าหลักที่มั่นคงใน

ส่วนที่ 1 การประกอบธุรกิจ ข้อที่ 2 ลักษณะการประกอบธุรกิจ

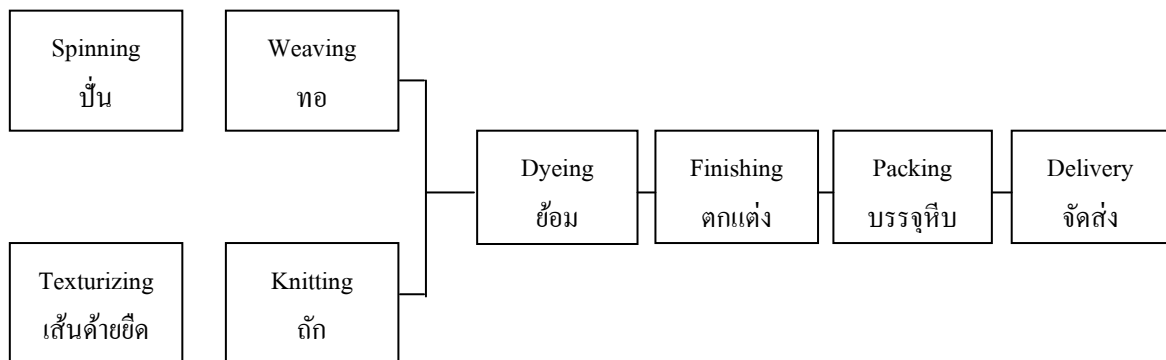
ตลาดญี่ปุ่น ในด้านผ้าเบาะรถยนต์คาดว่าจะยังคงมีสถานะการแข่งขันสูงเหมือนก่อนเกิดเหตุการณ์อุทกภัยเนื่องจากมีผู้ผลิตหลายราย

2.3 การจัดหาผลิตภัณฑ์หรือบริการ

(ก) การผลิต

บริษัทมีโรงงาน 1 แห่ง ตั้งอยู่ที่จังหวัดนครปฐม มีกำลังการผลิตโดยรวมประมาณ 30,000,000 หลาต่อปี แต่อย่างไรก็ดี บริษัทฯ ได้เร่งเพิ่มประสิทธิภาพในการผลิต ลดการเกิดของเสียในกระบวนการผลิตเพื่อลดต้นทุนและเพิ่มกำลังการผลิตให้สอดคล้องกับอุปสงค์ของตลาดในแต่ละช่วง

ขั้นตอนการผลิต



การจัดหาวัตถุดิบ

- เส้นด้าย มีการสั่งซื้อทั้งจากในประเทศและต่างประเทศ ภายในประเทศ เช่น บริษัทกังวาน โพลีเอสเตอร์ จำกัด เป็นต้น ส่วนต่างประเทศได้แก่ อินโดนีเซีย และญี่ปุ่น
- โพลีเอสเตอร์ สั่งซื้อจากประเทศอินโดนีเซียและมาเลเซียเป็นส่วนใหญ่ ส่วนที่เหลือสั่งซื้อจากภายในประเทศ เช่น บริษัทกังวาน โพลีเอสเตอร์ จำกัด
- เรยอน มีการสั่งซื้อจาก บริษัท ไทยเรยอน จำกัด (มหาชน) เพียงที่เดียว
- สีและสารเคมีสำหรับใช้ในกระบวนการผลิต ซื้อจากบริษัทผู้นำเข้าเป็นส่วนใหญ่

ปัญหาเกี่ยวกับวัตถุดิบ

ในปี 2556 โพลีเอสเตอร์ยังเป็นปกติ แต่ในส่วนของเรยอนนั้น ทางบริษัทผู้จัดหาซึ่งเป็นแห่งเดียวในประเทศไทย ได้ประสบปัญหาการประท้วงของพนักงาน ส่งผลให้โรงงานหยุดการผลิตตั้งแต่เดือนกันยายน 2556 และสามารถกลับมาผลิตได้ในเดือนมีนาคม 2557 ซึ่งในช่วงเวลา 6 เดือนที่ผ่านมาจำเป็นต้องอาศัยการนำเข้าเรยอนมาจากประเทศอินโดนีเซีย

(ข) ผลกระทบต่อสิ่งแวดล้อม

วัตถุดิบเหลือใช้จากกระบวนการผลิต จะมีการจัดการแยกไปตามประเภทดังนี้

1. เศษด้าย เศษผ้า เศษฝ้ายและเศษกระดาษ จะมีการนำไปจำหน่ายทั้งหมด

ส่วนที่ 1 การประกอบธุรกิจ ข้อที่ 2 ลักษณะการประกอบธุรกิจ

2. กากอุตสาหกรรม (Industrial waste) จ้างให้บริษัท แวกซ์ คาเบจ ริไซเคิล เซ็นเตอร์ จำกัด บริษัท เซ็นทรัล เวสต์ แมนเนจ เม้นท์ จำกัด และ บริษัท สยาม โปรเกรส เซอร์วิส จำกัด เพื่อนำไปทำลายตามกรรมวิธีรักษาสังแวดล้อม

3. น้ำเสียจากแผนกซ่อม จะมีกระบวนการบำบัดน้ำเสีย เพื่อให้คุณภาพน้ำอยู่ในเกณฑ์มาตรฐานก่อนจะปล่อยสู่แหล่งน้ำธรรมชาติ ซึ่งจะมีกระบวนการควบคุมคุณภาพน้ำ ดังนี้

- วิศวกรประจำโรงงาน ทำการตรวจวิเคราะห์คุณภาพน้ำในเบื้องต้น
- ส่งตัวอย่างน้ำให้มหาวิทยาลัยมหิดลและจุฬาลงกรณ์มหาวิทยาลัยทำการตรวจวิเคราะห์ต่อ
- กองสิ่งแวดล้อม กรมโรงงาน กระทรวงอุตสาหกรรม ทำหน้าที่ควบคุมและตรวจสอบพร้อมกับการติดตั้งเครื่องบำบัดน้ำเสียและบ่อขนาดใหญ่ ทำให้สามารถนำน้ำเสียกลับมาหมุนเวียนใช้ได้อีกครั้ง

ทั้งนี้ บริษัทฯ ไม่เคยมีข้อพิพาทหรือถูกฟ้องร้องเกี่ยวกับสิ่งแวดล้อมแต่อย่างใด

3. ปัจจัยความเสี่ยง

3.1 ความเสี่ยงในการประกอบธุรกิจ

ความเสี่ยงในการพึ่งพิงผู้ถือหุ้นรายใหญ่

บริษัทฯ เป็นบริษัทในเครือของบริษัทโทเรอินดัสตรีส์ จำกัด (มหาชน) ซึ่งถือหุ้นในบริษัทฯ ร้อยละ 34.79 บริษัทฯ ต้องพึ่งพิงบริษัทแม่บางประการเช่น การกำหนดนโยบายการบริหาร โดยรวม การสนับสนุนบุคลากรที่มีความชำนาญเฉพาะด้านที่เกี่ยวกับอุตสาหกรรมสิ่งทอ เป็นต้น

เพื่อป้องกันความเสี่ยงด้านการขาดการสนับสนุนบุคลากรที่มีความชำนาญเฉพาะด้านดังกล่าว บริษัทฯ จึงดำเนินการสรรหาบุคลากรที่มีความชำนาญเฉพาะด้านสำหรับบางกระบวนการผลิตด้วยตนเอง

นอกเหนือจากความเสี่ยงดังกล่าว บริษัทฯ ไม่มีความเสี่ยงด้านอื่นที่เกี่ยวข้องกับการพึ่งพิงผู้ถือหุ้นรายใหญ่อีก

หลักปรัชญาองค์กรของกลุ่มบริษัทโทเรคือการมีส่วนร่วมในสังคมโดยการสร้างสรรค์นวัตกรรม เทคโนโลยี และผลิตภัณฑ์ที่มีคุณค่าใหม่ๆ ปรัชญานี้สะท้อนให้เห็นถึงค่านิยมอย่างต่อเนื่องเกี่ยวกับการค้นคว้าและการพัฒนาต่างๆ ที่จะนำไปสู่การพัฒนาผลิตภัณฑ์และเทคโนโลยีเพื่อเสริมสร้างคุณภาพชีวิตของประชากรทั่วโลก ในขณะเดียวกัน บริษัทฯ ให้ความสำคัญกับการปรับปรุงสิ่งแวดล้อมโลกตามหลักองค์การร่วมรับผิดชอบต่อสังคม (CSR) รวมถึงการปฏิบัติตามหลักจรรยาบรรณทางธุรกิจ กฎหมายและข้อบังคับต่างๆ นอกจากนี้ บริษัทฯ ยังให้ความสำคัญในเชิงบริหารจัดการกับการสร้างความปลอดภัย การป้องกันอุบัติเหตุ และการอนุรักษ์สิ่งแวดล้อมซึ่งเป็นส่วนหนึ่งในค่านิยมเกี่ยวกับ CSR

กลุ่มบริษัทโทเรดำเนินธุรกิจระดับโลกแบ่งได้ 3 ส่วนคือ

- 1) ธุรกิจรากฐาน ได้แก่ ไฟเบอร์และสิ่งทอ พลาสติกและเคมี
- 2) ธุรกิจที่จะขยายในเชิงกลยุทธ์ ได้แก่ ผลิตภัณฑ์ด้าน IT และวัสดุผสมพวกคาร์บอนไฟเบอร์
- 3) ธุรกิจที่มุ่งมั่นจะขยายและพัฒนา ได้แก่ ผลิตภัณฑ์ด้านสิ่งแวดล้อมและวิศวกรรม ชีววิทยาศาสตร์

สามารถพบผลิตภัณฑ์ของบริษัทได้ในชีวิตประจำวันเช่น เครื่องแต่งกาย วัสดุตกแต่งภายใน เครื่องใช้ในครัวเรือน เครื่องใช้ไฟฟ้า แม้กระทั่งวัตถุดิบและชิ้นส่วนในการผลิตยานยนต์และอากาศยาน ผลิตภัณฑ์ไอที เชื้อสังเคราะห์และอุปกรณ์บำบัดน้ำเสีย

ปัจจุบัน กลุ่มบริษัทโทเรประกอบกิจการใน 23 ประเทศ องค์ประกอบที่จะทำให้บริษัทฯ ประสบความสำเร็จคือนวัตกรรมทางเคมีที่แข็งแกร่ง ซึ่งบริษัทฯ ได้สร้างสรรค์ขึ้นโดยความร่วมมือจากทุกภาคส่วนรวมทั้งพนักงานในกลุ่มบริษัทโทเร ลูกค้า พันธมิตรทางธุรกิจ ประชาชนในประเทศและภูมิภาคที่บริษัทฯ ตั้งอยู่และเหล่าผู้เกี่ยวข้องในสถาบันการเงินต่างๆ

ปรัชญาองค์กรของกลุ่มบริษัทโทเรคือ ‘การมีส่วนร่วมกับสังคมโดยการสร้างสรรค์นวัตกรรม เทคโนโลยี และผลิตภัณฑ์ที่มีคุณค่าใหม่ๆ’ บริษัทฯ จะเดินหน้านำดำเนินงานภายใต้ปรัชญานี้ในการสร้างสรรค์คุณค่าใหม่ๆ เพื่อผู้มีส่วนร่วมทุกท่าน

กลุ่มบริษัทโทเรได้กำหนดวิสัยทัศน์องค์กรในระยะยาวคือ AP-Growth TORAY 2020 เป็นแนวทางการบริหารจัดการในระยะ 10 ปีข้างหน้า เพื่อนำพากลุ่มบริษัทโทเรให้เติบโตและพัฒนาไปพร้อมกับการตระหนักถึงปรัชญาองค์กรที่ว่า ‘การมีส่วนร่วมกับสังคมโดยการสร้างสรรค์นวัตกรรม เทคโนโลยีและผลิตภัณฑ์ที่มีคุณค่าใหม่ๆ’

ส่วนที่ 1 การประกอบธุรกิจ ข้อที่ 3 ปัจจัยความเสี่ยง

โดยการนำนวัตกรรมไปใช้กับการดำเนินกิจกรรมต่างๆขององค์กร ในเดือนเมษายน 2554 ไทยทอเรติกส์ได้ดำเนินการตามแผนการบริหารระยะกลางคือ 'Project AP-G 2013' เพื่อให้มั่นใจได้ว่าบริษัทจะกลับมาเติบโตอีกครั้งหนึ่งหลังจากเกิดวิกฤตการณ์ทางเศรษฐกิจ AP-G 2013 เป็นแผนที่ถูกกำหนดขึ้นโดยถือเอาวิสัยทัศน์ระยะยาวเป็นพื้นฐานเพื่อให้สอดคล้องกับการเปลี่ยนแปลงอย่างไม่หยุดยั้งของสภาพแวดล้อมทางธุรกิจ

3.2 ความเสี่ยงเกี่ยวกับการผลิต

ความเสี่ยงด้านวัตถุดิบ

ความผันผวนของราคาวัตถุดิบและน้ำมันเป็นประเด็นที่มีนัยสำคัญสำหรับบริษัท หากบริษัทไม่สามารถผ่านพ้นสถานการณ์ที่ราคาวัตถุดิบเพิ่มขึ้นจนกระทบต่อราคาของสินค้า หรือไม่สามารถขึ้นราคาสินค้าได้เนื่องจากขาดการพัฒนาสินค้าให้เป็นสินค้าที่มีมูลค่าเพิ่มมากขึ้น ก็อาจมีผลกระทบในแง่ลบต่อผลการดำเนินงานและสภาพทางการเงิน บริษัทต้องเฝ้าติดตามราคาวัตถุดิบอย่างระมัดระวังและจัดการกับสถานการณ์ต่างๆทันทีเช่น การผันผวนของราคาวัตถุดิบ การติดตามเฟ้าระวังภัยธรรมชาติต่างๆเช่นน้ำท่วม เป็นต้น

นอกจากนี้ หนึ่งในวัตถุดิบสำคัญของบริษัทคือเรยอนและมีเพียงผู้ผลิตเดียวในประเทศไทย แน่นอนว่าบริษัทมีความเสี่ยงจากการพึ่งพิงผู้ผลิตรายนี้และหากผู้ผลิตรายนี้ไม่สามารถจัดหาเส้นใยเรยอนได้ จะต้องใช้เวลาในการหาผู้ผลิตรายอื่นในการผลิตผ้าของ บริษัท ทั้งนี้ ตั้งแต่เดือนกันยายน 2556 มีการประท้วงของพนักงานของผู้ผลิตเรยอนรายนี้ ทำให้ไม่สามารถผลิตและจัดหาเส้นใยเรยอนได้ ดังนั้นผู้ผลิตจึงจัดหาเส้นใยเรยอนให้กับบริษัทโดยสั่งซื้อจากผู้ผลิตเส้นใยเรยอนจากประเทศอินโดนีเซียซึ่งเป็นผู้ผลิตในเครือเดียวกัน บริษัทจะรักษาสัมพันธภาพอันดีกับบริษัทไทยเรยอน และรักษาการส่งมอบเรยอนให้มั่นคงต่อไป

3.3 ความเสี่ยงด้านการเงิน

ความเสี่ยงจากอัตราแลกเปลี่ยน

ในปี 2556 ค่าเงินบาทในช่วงครึ่งปีแรกกับครึ่งปีหลังแตกต่างกันมาก สำหรับครึ่งปีแรกนั้น ค่าเงินเยนถูกกว่าดอลลาร์เนื่องจากนโยบายของรัฐบาลใหม่ที่เข้ามาเมื่อปลายปี 2555 และเงินบาทแข็งค่าเมื่อเทียบกับสกุลเงินดอลลาร์ เนื่องจากภาวะเศรษฐกิจในประเทศราบรื่นขณะที่ค่าเงินสกุลยูโรอ่อนกว่าดอลลาร์เนื่องจากสถานการณ์ขาดความเชื่อมั่นในเศรษฐกิจของประเทศในทวีปยุโรป

ช่วงครึ่งปีหลังปี 2556 เศรษฐกิจภายในประเทศไทยชะลอตัวโดยเฉพาะไตรมาสที่ 4 เนื่องจากได้รับผลกระทบจากการสถานการณ์ทางการเมือง อีกทั้งยังได้รับผลกระทบจากอัตราแลกเปลี่ยนเงินสกุลอื่นเนื่องจากภาวะเศรษฐกิจโลกทรุดตัวทำให้ค่าเงินบาทอ่อนตัวอย่างต่อเนื่อง บริษัทจำเป็นต้องมีมาตรการป้องกันด้านความเสี่ยงจากอัตราแลกเปลี่ยนเพื่อให้สอดคล้องกับสภาพกระแสเงินสดของเงินทุนในสกุลเงินต่างประเทศและวางแผนในการกำหนดมาตรการป้องกันด้านความเสี่ยงจากอัตราแลกเปลี่ยนอย่างต่อเนื่องรวมทั้งลดความเสี่ยงต่างๆจากอัตราแลกเปลี่ยน

3.4 ความเสี่ยงที่มีผลกระทบต่อสิทธิหรือการลงทุนของผู้ถือหุ้นหลักทรัพย์สิน

ความเสี่ยงจากการที่บริษัทมีผู้ถือหุ้นรายใหญ่ถือหุ้นมากกว่า 25%

บริษัทไทยเอ็นดีเอส อิงค์ เป็นผู้ถือหุ้นรายใหญ่ของบริษัทฯ โดยถือหุ้นในบริษัทฯจำนวน 2,087,500 หุ้น หรือจำนวน 34.79 % ของจำนวนหุ้นที่จำหน่ายแล้วทั้งหมดของบริษัทฯ อาจทำให้ผู้ถือหุ้นดังกล่าวสามารถควบคุมมติที่ประชุมผู้ถือหุ้นได้เกือบทั้งหมดไม่ว่าจะเป็นเรื่องการแต่งตั้งกรรมการหรือการขอมติในเรื่องอื่นที่ต้องใช้เสียงส่วน

ส่วนที่ 1 การประกอบธุรกิจ ข้อที่ 3 ปัจจัยความเสี่ยง

ใหญ่ของที่ประชุมผู้ถือหุ้น ยกเว้นข้อบังคับบริษัทหรือกฎหมายที่เกี่ยวข้องกำหนดให้ต้องได้รับคะแนนเสียงไม่น้อยกว่า 3 ใน 4 ของจำนวนเสียงทั้งหมดของผู้ถือหุ้น ดังนั้นผู้ถือหุ้นรายอื่นของบริษัทฯมีความเสี่ยงในการรวบรวมคะแนนเสียงเพื่อถ่วงดุลและตรวจสอบเรื่องที่ผู้ถือหุ้นรายใหญ่เสนอในที่ประชุมผู้ถือหุ้นได้

อย่างไรก็ตาม บริษัทฯได้กำหนดโครงสร้างการบริหารจัดการโดยบุคคลที่มีความรู้ ความสามารถและประสบการณ์ รวมทั้งมีการกำหนดขอบเขตการดำเนินงาน หน้าที่ความรับผิดชอบของกรรมการและผู้บริหารอย่างชัดเจน โปร่งใส นอกจากนี้ บริษัทฯ ยังได้แต่งตั้งกรรมการอิสระจำนวน 3 ท่าน ทำหน้าที่ตรวจสอบ ถ่วงดุลการตัดสินใจ และร่วมพิจารณาอนุมัติรายการต่างๆก่อนนำเสนอต่อที่ประชุมผู้ถือหุ้นเพื่อความโปร่งใสและสร้างความมั่นใจให้ผู้ถือหุ้น

4. ทรัพย์สินที่ใช้ในการประกอบธุรกิจ

4.1 ที่ดิน อาคารและอุปกรณ์

ณ วันที่ 31 ธันวาคม 2556 บริษัทฯ มีสินทรัพย์ถาวรหลักที่ใช้ในการประกอบธุรกิจหลายรายการ อาทิเช่น ที่ดิน อาคาร เครื่องจักร และอุปกรณ์ เป็นต้น ซึ่งบริษัทฯ เป็นเจ้าของกรรมสิทธิ์ในสินทรัพย์ดังกล่าวทั้งสิ้น และไม่มีภาระหลักประกันของสินทรัพย์ รายละเอียดของสินทรัพย์มีดังต่อไปนี้

มูลค่าสุทธิทางบัญชี (พันบาท)

ที่ดิน	6,915
อาคาร โรงงาน และส่วน ปรับปรุง	192,877
เครื่องจักรและอุปกรณ์	527,127
เครื่องตกแต่ง ติดตั้งและ เครื่องใช้สำนักงาน	9,576
ยานพาหนะ	3,419
สินทรัพย์ระหว่างการก่อสร้าง และติดตั้ง	139,318
รวม	879,232

4.2 สินทรัพย์ไม่มีตัวตน

สินทรัพย์ไม่มีตัวตนประกอบด้วย ค่าสิทธิสมาชิกสนามกอล์ฟและโปรแกรมคอมพิวเตอร์ ซึ่งแสดงในราคาทุนหักค่าตัดจำหน่ายสะสมและขาดทุนจากการด้อยค่าสะสม

5. ข้อพิพาททางกฎหมาย

บริษัทไม่เคยเป็นคู่ความหรือมีข้อพิพาททางกฎหมาย ตลอดระยะเวลาที่ผ่านมา

6. ข้อมูลทั่วไปและข้อมูลสำคัญอื่น

บริษัทที่ออกหลักทรัพย์	บริษัท ไทยโทเรติกส์ไทลล์มิลล์ จำกัด (มหาชน)
สถานที่ตั้ง	
● สำนักงานใหญ่	เลขที่ 20 อาคารบุปผชาติ ชั้น 6 ถนนสาทรเหนือ แขวงสีลม เขตบางรัก กรุงเทพมหานคร 10500 โทรศัพท์ : 0-2266-6593-4, 0-2238-3950-1 โทรสาร : 0-2238-3959, 0-2266-6610
● โรงงาน	เลขที่ 33/3 หมู่ที่ 3 ถนนสุขาภิบาล ตำบลนครชัยศรี อำเภอนครชัยศรี จังหวัดนครปฐม 73120 โทรศัพท์ : 0-3433-1788-91 โทรสาร : 0-3433-1915
ประเภทธุรกิจ	อุตสาหกรรมสิ่งทอ
เลขทะเบียนบริษัท	0107537001617
เว็บไซต์	http://www.toray.co.th/tttm/index.htm
ทุนจดทะเบียน	60,000,000 บาท (ชำระเต็มมูลค่า)
จำนวนหุ้นที่จำหน่ายแล้ว	6,000,000 หุ้น
มูลค่าหุ้นที่ตราไว้	10 บาท
บุคคลอ้างอิง	
นายทะเบียนหลักทรัพย์	บริษัท ศูนย์รับฝากหลักทรัพย์ (ประเทศไทย) จำกัด เลขที่ 62 อาคารตลาดหลักทรัพย์แห่งประเทศไทย ถนนรัชดาภิเษก แขวงคลองเตย เขตคลองเตย กรุงเทพมหานคร 10110 โทรศัพท์ : 0-2229-2800 โทรสาร : 0-2359-1259
ผู้สอบบัญชี	นายเจริญ ผู้สัมฤทธิ์เลิศ นายไวโรจน์ จินตามณีพิทักษ์ นายเอกสิทธิ์ ชูธรรมสถิตย์

นายกิตดา เกาทัณฑ์ทอง

บริษัท เคพีเอ็มจี ภูมิไชย สอบบัญชี จำกัด
ชั้น 48-51 เอ็มไพร์ทาวเวอร์ เลขที่ 195 ถนนสาทรใต้
แขวงยานนาวา เขตสาทร กรุงเทพมหานคร 10120
โทรศัพท์ : 0-2677-2000
โทรสาร : 0-2677-2222

ที่ปรึกษากฎหมาย

บริษัท ดิลลิกี่แอนด์กิบบินส์ อินเตอร์เนชั่นแนล จำกัด
ศุภาลย์ แกรนด์ ทาวเวอร์ ถนนพระราม 3
แขวงช่องนนทรี เขตยานนาวา กรุงเทพฯ 10120
โทรศัพท์ : 0-2653-5555
โทรสาร : 0-2653-5678