

ส่วนที่ 1 การประกอบธุรกิจ

1. นโยบายและภาพรวมการประกอบธุรกิจ

บริษัท โทเรอินดัสตรีส์ อิงค์ (ประเทศญี่ปุ่น) ซึ่งเป็นผู้ผลิตสินค้ารายใหญ่ของญี่ปุ่นรวมทั้งสิ่งทอ มีสาขาอยู่ทั่วโลก ได้ริเริ่มที่จะจัดตั้งบริษัทผลิตสิ่งทอในไทยเพื่อขยายกิจการ จึงได้ร่วมลงทุนกับบริษัท โตโยเมน ก้าวไกล จำกัด ซึ่งเป็นตัวแทนจำหน่ายเครื่องจักรอุตสาหกรรมในอัตราส่วน 60 : 40 ได้จดทะเบียนก่อตั้งบริษัทในปี 2506 ด้วยทุนจดทะเบียน 30,000,000 บาท ประกอบด้วยหุ้นสามัญ 30,000 หุ้น มูลค่าหุ้นที่ตราไว้หุ้นละ 1,000 บาทและได้รับการส่งเสริมการลงทุนเป็นเวลา 5 ปี นับแต่วันเริ่มดำเนินการ

บริษัท เข้าจดทะเบียนในตลาดหลักทรัพย์แห่งประเทศไทยเมื่อวันที่ 26 ตุลาคม 2524 ปัจจุบันมีทุนจดทะเบียน 60,000,000 บาท ประกอบด้วยหุ้นสามัญ 6,000,000 หุ้น มูลค่าที่ตราไว้หุ้นละ 10 บาท

บริษัทฯ ประกอบธุรกิจอุตสาหกรรมสิ่งทอ ได้แก่ ปั่นด้าย ทอ ถัก ย้อมสี และแต่งสำเร็จ ผลิตภัณฑ์ของบริษัท ได้แก่

- ผ้าทอ โพลีเอสเตอร์ผสมเรยอน ใช้สำหรับตัดเย็บเครื่องแบบต่าง ๆ เครื่องหมายการค้า คือ “อินทรีทอง” และ “TETREX”
- ผ้าถัก โพลีเอสเตอร์ 100% กับ T/R ใช้สำหรับตัดเย็บชุดกีฬา
- ผ้าเบาะรถ ซึ่งผลิตจากโพลีเอสเตอร์ 100% โดยใช้เครื่องตะกุนขน (ด้วยเข็ม), เครื่องพิมพ์ลายผ้า, เครื่องตะกุนขน (ด้วยกระดาษทราย), เครื่องตัดขนผ้า, ผ้าทอข้อมผืน/ผ้าทอเส้นด้ายข้อม, ผ้าถักข้อมผืน / ผ้าถักเส้นด้ายข้อม และผ้าทริคอต เพื่อทำให้เป็นผ้าหุ้มเบาะรถยนต์

1.1 ปรัชญา พันธกิจ และแนวทางปฏิบัติองค์กร

ปรัชญาองค์กร

มีส่วนร่วมกับสังคมผ่านการสร้างสรรค์คุณค่าใหม่ด้วยนวัตกรรมทางความคิด เทคโนโลยี และผลิตภัณฑ์

พันธกิจองค์กร

เพื่อลูกค้าของเรา	สร้างคุณค่าใหม่ให้กับลูกค้าของเรา ด้วยผลิตภัณฑ์คุณภาพสูง และการบริการที่เป็นเลิศ
เพื่อพนักงานของเรา	สร้างโอกาสในการพัฒนาตนเองในสภาพแวดล้อมที่ท้าทายแก่พนักงาน
เพื่อผู้ถือหุ้นของเรา	ให้การจัดการที่เชื่อถือได้และน่าไว้วางใจแก่ผู้ถือหุ้นของเรา
เพื่อสังคมเพื่อสังคม	สร้างความสัมพันธ์และพัฒนาความเชื่อใจซึ่งกันและกันในฐานะพลเมืององค์กรที่มีความรับผิดชอบ

แนวทางปฏิบัติองค์กร

ความปลอดภัยและสิ่งแวดล้อม

ให้ความสำคัญสูงสุดในเรื่องความปลอดภัย การป้องกันอุบัติเหตุและการอนุรักษ์สิ่งแวดล้อม สร้างความมั่นใจในมาตรการความปลอดภัย และสุขภาพของพนักงาน ลูกจ้าง และชุมชนท้องถิ่น ร่วมส่งเสริมการอนุรักษ์สิ่งแวดล้อมด้วยความกระตือรือร้น

จริยธรรมและความเป็นธรรม

ได้รับความไว้วางใจจากสังคม บรรลุความคาดหวังโดยการปฏิบัติอย่างตรงไปตรงมา ควบคู่กับการรักษามาตรฐานทางจริยธรรมระดับสูงและสำนึกแห่งความรับผิดชอบและการคงไว้ซึ่งความโปร่งใสในการบริหารจัดการ

มุ่งเน้นลูกค้า

ให้ลูกค้าใหม่และทางออกแก่ลูกค้า เดิม โตและประสบความสำเร็จไปด้วยกัน

นวัตกรรม

สร้างสรรค์นวัตกรรมอย่างต่อเนื่องในทุกๆ กิจกรรมของบริษัท และมุ่งมั่นเพื่อวิวัฒนาการและการเติบโตอย่างแข็งแกร่ง

งานภาคสนามและการริเริ่ม

เพิ่มพูนความสามารถ และความคิดริเริ่มในการทำงาน สร้างความแข็งแกร่งในรากฐานกิจกรรมขององค์กรผ่านการเรียนรู้จากเรื่องต่างๆ อย่างต่อเนื่อง สร้างความพยายามในการผลักดันตนเองอยู่เสมอ

ศักยภาพในการแข่งขันระดับโลก

มุ่งมั่นเพื่อศักยภาพในการแข่งขันอย่างต่อเนื่องผ่านทางมาตรฐานคุณภาพชั้นยอดระดับโลกและการจัดการค่าใช้จ่ายตลอดจนเติบโตและการขยายธุรกิจในตลาดโลกให้สำเร็จ

ความร่วมมือระดับสากล

พัฒนาความร่วมมือระดับสากลโดยการประสานงานภายในร่วมกันและการเป็นพันธมิตรเชิงกลยุทธ์กับหน่วยงานภายนอก

มุ่งเน้นทรัพยากรบุคคล

สร้างสภาพแวดล้อมที่ทำให้พนักงานได้ค้นพบคุณค่าในงานของตน รวมถึงการสร้างความสัมพันธ์เชิงบวกและมีพลังระหว่างบุคลากรและองค์กร

1.2 การเปลี่ยนแปลงและพัฒนาการที่สำคัญ

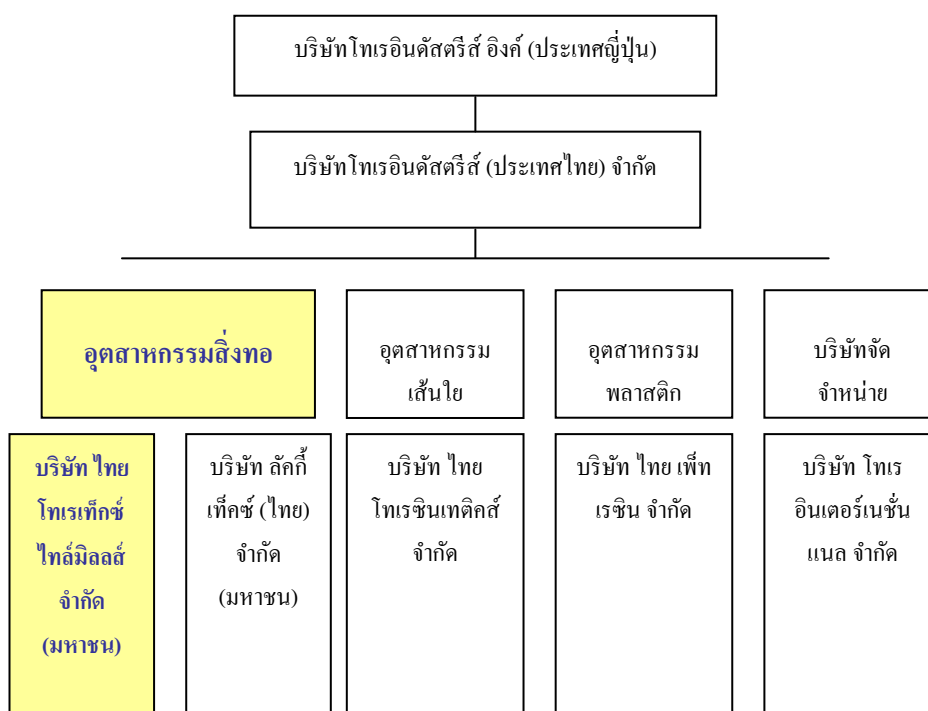
ในปี 2557 มียอดขายทั้งสิ้นจำนวน 1,182 ล้านบาท เมื่อเทียบกับปีที่แล้วซึ่งมีจำนวน 1,388 ล้านบาทเท่ากับยอดขายลดลงถึง 206 ล้านบาท ทั้งนี้ยอดขายประมาณร้อยละ 70 มาจากตลาดในประเทศซึ่งสภาพเศรษฐกิจในประเทศซบเซาจึงกระทบต่อผลกำไรของบริษัทอย่างมาก ส่วนการส่งออกต่างประเทศก็ชะลอตัวเนื่องจากเศรษฐกิจต่างประเทศซบเซาและไม่สามารถคาดการณ์ได้ว่าฟื้นฟูเมื่อใด นอกจากนี้ ยังมีการแข่งขันด้านราคารุนแรงจากสินค้าของประเทศอินเดียและประเทศจีนอย่างต่อเนื่อง

โรงงานของเรามีการผลิตสินค้าที่มีมูลค่าเพิ่มตั้งแต่การปั่นด้ายจนถึงการย้อมผ้า แต่ในขณะเดียวกัน เราก็ประสบปัญหาต่างๆ เช่น อุปกรณ์การผลิตและแรงงานในการผลิตสินค้าเหล่านั้น อีกทั้งสัดส่วนของค่าใช้จ่ายคงที่ซึ่งเป็นต้นทุนการผลิตเช่น ค่าแรงและค่าเสื่อมราคาอยู่ในระดับสูง เมื่อยอดขายลดลงทำให้ผลกำไรลดลงในขณะที่เราต้องแบกรับภาระค่าใช้จ่ายคงที่มากขึ้นและนี่คือการเปลี่ยนแปลงหลักในปี 2557

การพัฒนาผลิตภัณฑ์ที่จะไม่ได้รับผลกระทบจากสภาพทางเศรษฐกิจเป็นสิ่งสำคัญ เราจึงมีการรักษากระบวนการผลิตที่สมบูรณ์ของเราไว้และเพิ่มการผลิตพัฒนาสินค้าที่มีมูลค่าเพิ่ม เพื่อให้บรรลุวัตถุประสงค์นี้ ในปี 2557 เรามีการดำเนินการต่างๆ อาทิเช่น การลงทุนด้านเครื่องจักร การรักษาทรัพยากรบุคคล การฝึกอบรมบุคลากร การปรับเปลี่ยนโครงสร้างองค์กร เป็นต้น ในปี 2558 เราจะมีการดำเนินการในเชิงรุกมากขึ้นและมีการปรับปรุงเปลี่ยนแปลงกระบวนการผลิตให้มากขึ้นเพื่อสร้างฐานรายได้ของบริษัทที่แข็งแกร่งในอนาคต

1.3 โครงสร้างการถือหุ้นของกลุ่มบริษัทและความสัมพันธ์กับกลุ่มธุรกิจของผู้ถือหุ้นใหญ่

บริษัทโทเรอินดัสตรีส์ ینگ์ ประเทศญี่ปุ่นซึ่งเป็นบริษัทชั้นนำในการผลิตเส้นใยเทียมและสิ่งทอ มีบริษัทย่อยบริษัทร่วมและสาขาอยู่ทั่วโลก รวมถึงบริษัทต่าง ๆ ในประเทศไทย 6 แห่งซึ่งเรียกรวมกันว่ากลุ่มบริษัทเครือโทเรในประเทศไทย (TORAY GROUP COMPANIES IN THAILAND) ซึ่งการประกอบธุรกิจของแต่ละบริษัทแสดงได้ดังนี้



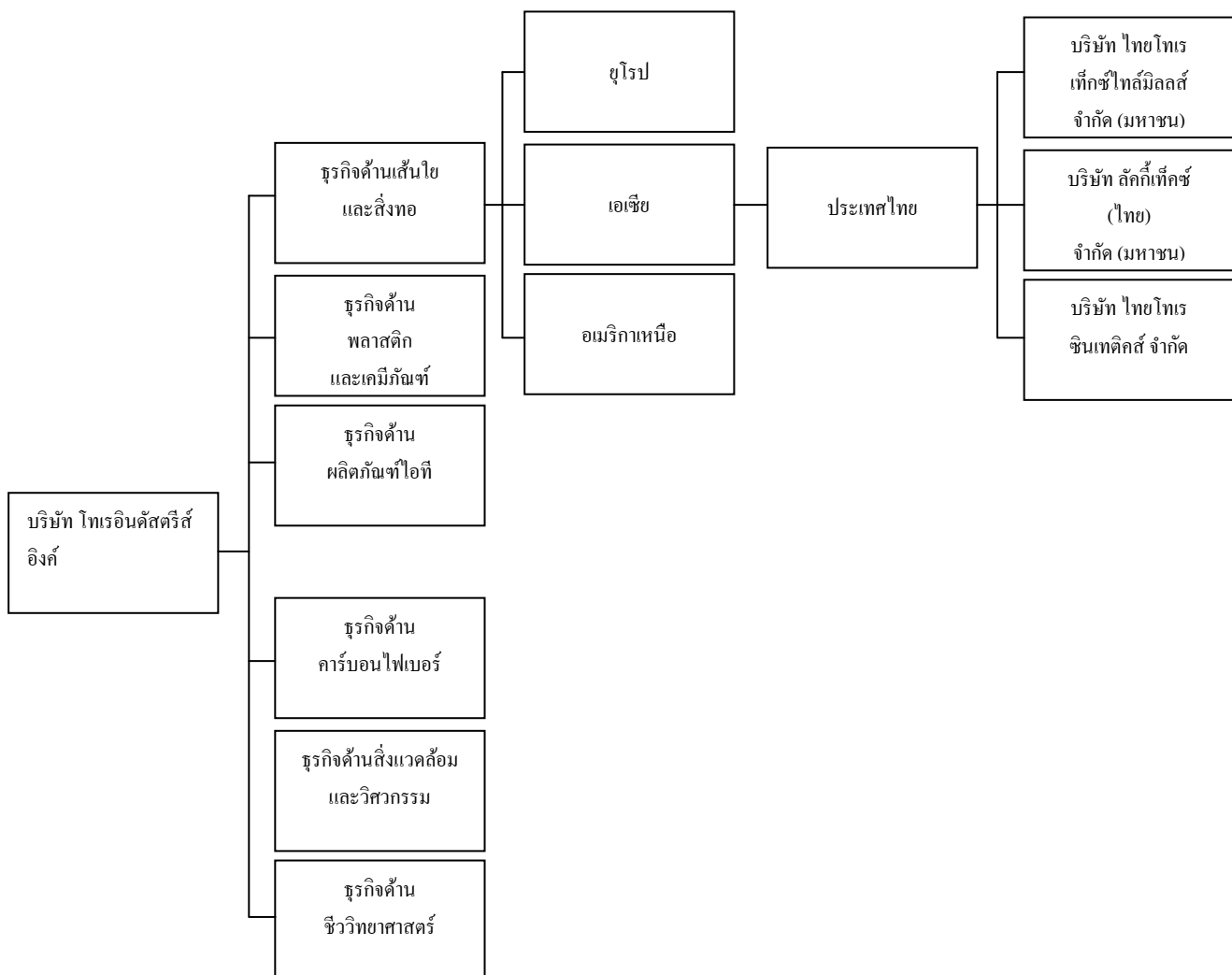
OUTLINE OF TORAY GROUP COMPANIES IN THAILAND

As of Dec. 2014

COMPANY	Thai Toray Textile Mills Public Company Limited TTM	Luckytex (Thailand) Public Company Limited LTX	Thai Toray Synthetics Co., Ltd. TTS	Thai Pet Resin Co., Ltd. TPRC	Toray International Trading (Thailand) Ltd. TITH
HEAD OFFICE	BANGKOK				
FACTORY	Nakorn Pathom	Prapradaeng, Bangpoo	Bangkok, Ayuthaya, Nakorn Pathom	Rayong	-
ESTABLISHMENT	MAR. 1963	MAR. 1960	APR. 1991	May 2002	Sep. 2014
PRODUCTS	Polyester/rayon fabrics Polyester knitted fabrics Tricot Knit fabrics Car seat materials	Polyester/cotton fabrics Cotton fabrics Polyester spun fabrics Polyester filament yarn fabrics Industrial materials	Nylon filament yarn Polyester filament yarn Engineering plastic resin Cast polypropylene film (CPP) Metalized film	PET Resin	Trading of: Fibers & Textiles Plastics Water Treatments Chemical
Estimated Sales (2014) (MB)	1,182	9,186	8,791	6,360	Handling Amounts 1,240
MANPOWER (persons)	703	3,025	1,236	84	23
CAPITAL (MB)	60	518	3,078	900	202
SHAREHOLDERS (ratio : %)	Toray Industries 34.8% Toyota Tsusho 13.5% LTX 5.2% Others 46.5%	Toray Industries 49.0% TTS 2.1% Others 48.9%	Toray Industries 70.8% LTX 18.8% Mitsiam 8.4% Others 2.0%	Toray Industries 40.0% Mitsui Chemicals 40.0% SCG Chemicals 20.0%	Toray Industries 30.0% Toray International 69.5% TISP 0.5%

เนื่องจากบริษัทฯ เป็นบริษัทในเครือของบริษัทโทเรอินดัสตรีส์ ینگค์ ประเทศญี่ปุ่น ซึ่งถือหุ้นในบริษัทฯ ร้อยละ 34.79 บริษัทฯ ต้องพึ่งพิงบริษัทแม่บางประการเช่นการกำหนดนโยบายการบริหารโดยรวม การสนับสนุนบุคลากรที่มีความชำนาญเฉพาะด้านที่เกี่ยวกับอุตสาหกรรมสิ่งทอ การใช้เครื่องหมายการค้า เป็นต้น

โครงสร้างธุรกิจโดยรวมของบริษัท โทเรอินดัสตรีส์ ینگค์



2. ลักษณะการประกอบธุรกิจ

โครงสร้างรายได้						
	2557		2556		2555	
	มูลค่า		มูลค่า		มูลค่า	
สายผลิตภัณฑ์	(ล้านบาท)	ร้อยละ	(ล้านบาท)	ร้อยละ	(ล้านบาท)	ร้อยละ
ผ้าผืนทอ						
ในประเทศ	663	56.1	839	60.5	739	50.0
ต่างประเทศ	306	25.9	311	22.4	449	30.4
ผ้าผืนถัก						
ในประเทศ	88	7.4	93	6.7	112	7.6
ต่างประเทศ	81	6.9	32	2.3	28	1.9
ผ้าเบาะรถยนต์						
ในประเทศ	44	3.7	113	8.1	150	10.1
ต่างประเทศ	-	-	-	-	-	-
	1,182	100	1,388	100	1,478	100

2.1 ลักษณะผลิตภัณฑ์

ผลิตภัณฑ์ของบริษัท

1. ผ้าทอ ผลิตจากโพลีเอสเตอร์ 65% ผสมเรยอน 35% ใช้สำหรับตัดเย็บเครื่องแบบต่าง เครื่องหมายการค้าที่ใช้คือ “อินทรีทอง” (Golden Eagle) และ “TETREX” (Toray Industries, Inc. เป็นเจ้าของเครื่องหมายการค้าดังกล่าว)
2. ผ้าอ้อม ผลิตจากโพลีเอสเตอร์ 100% และ TR ใช้สำหรับตัดเย็บชุดกีฬา
3. ผ้าเบาะรถ ผลิตจากโพลีเอสเตอร์ 100% โดยใช้เครื่องตะกั่วชน (ด้วยเข็ม/กระดากทราย) เครื่องพิมพ์ลายผ้า เครื่องตัดขนผ้า ผ้าทอข้อมพื้น ผ้าทอเส้นด้ายข้อม ผ้าถักข้อมพื้น ผ้าถักเส้นด้ายข้อม และผ้าทริคอต เพื่อทำให้เป็นผ้าหุ้มเบาะรถยนต์

สิทธิที่เกี่ยวข้องกับการประกอบธุรกิจ

บริษัทฯ ได้รับการส่งเสริมการลงทุนจากคณะกรรมการส่งเสริมการลงทุนตามหลักเกณฑ์และวิธีการที่กำหนดในพระราชบัญญัติส่งเสริมการลงทุน เมื่อวันที่ 6 มีนาคม พ.ศ. 2506 ในกิจการประเภทอุตสาหกรรมปั่นด้าย อุตสาหกรรมสิ่งทอ พอกขาว ข้อมสี เป็นต้น โดยได้รับสิทธิประโยชน์ต่างๆ ดังนี้

- สิทธิประโยชน์ตาม พรบ.ส่งเสริมการลงทุน มาตรา 28 ในการยกเว้นอากรขาเข้าสำหรับเครื่องจักรประหยัดพลังงาน
- สิทธิประโยชน์เขตการค้าเสรีอาเซียน (AFTA) ในการยกเว้นอากรและการลดอัตราอากรศุลกากรสำหรับเขตการค้าเสรีอาเซียน สำหรับวัตถุดิบจำพวกเส้นด้ายที่ใช้ในการผลิต
- ความตกลงหุ้นส่วนเศรษฐกิจไทย-ญี่ปุ่น (JTEPA) ในการลดอัตราอากรขาเข้าสำหรับเครื่องจักรและอะไหล่ที่ใช้ในอุตสาหกรรมสิ่งทอ
- สิทธิในการนำคนต่างด้าวเข้ามาในราชอาณาจักรและได้รับอนุมัติตำแหน่งงานช่างฝีมือเพื่อสามารถปฏิบัติงานถ่ายทอดความรู้และเทคโนโลยีให้แก่บุคลากรชาวไทย รวมถึงขยายเวลาการอยู่ในราชอาณาจักรของคนต่างด้าวด้วย

2.2 การตลาดและการแข่งขัน

นโยบายของบริษัท

บริษัทฯ มีการดำเนินธุรกิจมายาวนานกว่า 40 ปี เป็นที่รู้จักแพร่หลาย และมีกลุ่มลูกค้าเหนียวแน่น การรักษาคุณภาพของสินค้าและมาตรฐานการบริการจึงเป็นนโยบายสำคัญ โดยมีการควบคุมคุณภาพของสินค้า และการบริการที่รวดเร็ว เนื่องจากสินค้าประเภทผ้าพื้นมีช่วงเวลาในการใช้จำกัด เช่น ผ้าเครื่องแบบ ต้องใช้ในช่วงก่อนเปิดภาคเรียน การผลิตและจัดส่งจึงต้องทันต่อความต้องการของลูกค้า

ด้านการตั้งราคา บริษัทฯ จะพิจารณาจากราคาตลาดและสภาพเศรษฐกิจเป็นเกณฑ์ ในช่วงภาวะเศรษฐกิจตกต่ำ บริษัทฯ มีนโยบายที่จะลดกำลังการผลิตลงโดยไม่ลดราคาสินค้า

ลักษณะลูกค้าและกลุ่มลูกค้าเป้าหมาย

ลูกค้าภายในประเทศ ส่วนใหญ่เป็นร้านค้าส่งในย่านสำเพ็ง ซึ่งทำการค้าขายกันมายาวนาน ตั้งแต่แรกเริ่ม โดยแต่ละร้านจะจำหน่ายผ้าต่างรายการกัน นอกจากนี้ก็มีโรงงานตัดเย็บต่างๆ เช่น โรงงานตัดเย็บเครื่องแบบนักเรียน

ลูกค้าต่างประเทศ มาจากการติดต่อของตัวแทน ซึ่งลูกค้ารายใหญ่ ๆ จะเป็นประเทศในแถบตะวันออกกลาง ญี่ปุ่น รองลงมาเป็นประเทศในแถบเอเชีย ออสเตรเลีย และแอฟริกา ส่วนโซนยุโรป ความต้องการของตลาดจะเป็นผ้าฝ้ายและผ้าขนสัตว์ บริษัทฯจึงไม่มีลูกค้าในแถบนี้

การจำหน่ายและช่องทางการจำหน่าย

การจำหน่ายสินค้ามีทั้งการจำหน่ายในประเทศประมาณร้อยละ 60 และการจำหน่ายต่างประเทศประมาณร้อยละ 40 บริษัทฯจำหน่ายผ่านตัวแทนเป็นหลักทั้งการจำหน่ายในและต่างประเทศ

สภาพการแข่งขันภายในอุตสาหกรรมในปีที่ผ่านมา

ในปี 2557 มีสภาพการแข่งขันในอุตสาหกรรมแยกตามผลิตภัณฑ์ได้ดังนี้

1) ผ้าทอ (ผ้าทออาร์)

ตลาดในประเทศ มีการแข่งขันมาก ลูกค้าชะลอการสั่งซื้อเนื่องจากผู้บริโภคมีกำลังซื้อน้อยลงจากสภาพเศรษฐกิจที่ซบเซาและปัญหาการเมือง อีกทั้งยังมีผ้าทอราคาถูกจากประเทศจีนและอินเดียเข้ามาในตลาดมากขึ้น จึงทำให้พฤติกรรมของผู้บริโภคบางส่วนเปลี่ยนไปซื้อสินค้าที่ผลิตจากผ้าทอราคาถูกดังกล่าวแม้ว่าผู้บริโภคจะทราบดีว่าผ้าทอของบริษัทฯ มีคุณภาพดีกว่าก็ตาม บริษัทฯจึงได้พยายามเพิ่มยอดขายโดยการเพิ่มกลุ่มลูกค้าที่หลากหลายมากขึ้น พัฒนาผ้าทอให้มีความหลากหลายมากขึ้น และหาลูกค้าใหม่ที่มีความต้องการผ้าที่มีคุณภาพให้เพิ่มขึ้น

ตลาดต่างประเทศ มีการแข่งขันด้านราคาสูงมากเพราะมีคู่แข่งจากประเทศอินเดียและประเทศจีน รวมทั้งสภาพเศรษฐกิจโลกไม่ค่อยดี จึงส่งผลกระทบต่อความสามารถในการแข่งขันในตลาดต่างประเทศ

2) ผ้าถัก

ตลาดในประเทศ มีการแข่งขันสูง คู่แข่งเยอะและลูกค้ามีความต้องการที่หลากหลายมากขึ้น

ตลาดส่งออก มีการแข่งขันรุนแรง บริษัทฯ ได้ออกผ้าถักแบบใหม่ๆที่มีความแตกต่างจากผ้าแบบเดิมๆในตลาดเช่น ผ้าแนวแฟชั่นเพื่อขยายตลาดในประเทศญี่ปุ่น

3) ผ้าเบาะรถยนต์

บริษัทฯจำหน่ายผ้าเบาะรถยนต์ในประเทศเป็นหลัก ตลาดมีการแข่งขันสูงมาเนื่องจากตัวแทนจำหน่ายลงทุนผลิตสินค้าเองทำให้มีผู้ผลิตผ้าชนิดนี้เพิ่มขึ้น ประกอบกับโครงการรถคันแรกหมดลง อุปสงค์ในตลาดจึงน้อยลงตาม

แนวโน้มภาวะอุตสาหกรรมและสภาพการแข่งขันในอนาคต

แนวโน้มภาวะอุตสาหกรรม

ในครึ่งปีแรกของปี 2558 คาดว่าตลาดในประเทศเติบโตขึ้นเนื่องจากได้รับผลกระทบต่อเนื่องจากปี 2557 ส่วนในครึ่งปีหลังน่าจะเติบโตขึ้นเนื่องจากการฟื้นตัวของเศรษฐกิจโลก ในภาคส่งออกของผ้าฝ้ายน่าจะขยายตัวโดยเฉพาะการส่งออกไปยังตลาดกลุ่มอาเซียนเนื่องจากการเปิดโรงงานเสื้อผ้าสำเร็จรูปในแถบนี้มากขึ้น แต่การส่งออกไปประเทศแถบ

ยุโรปในปี 2558 นี้จะได้รับผลกระทบจากการถูกตัดสิทธิ GSP ดังนั้นการเติบโตหรือติดลบของการส่งออกไปแถบยุโรปน่าจะขึ้นอยู่กับว่ารัฐบาลจะมีการเจรจาเขตการค้าเสรี FTA หรือไม่

นอกจากนี้ วิกฤตการณ์น้ำมันดิบราคาตกต่ำเนื่องจากโอเปกไม่ลดกำลังการผลิตในขณะที่ความต้องการน้ำมันดิบลดลงนั้น ในระยะสั้นอาจมีผลดีในแง่ต้นทุนด้านพลังงานและคมนาคมขนส่งลดลง แต่ในภาพรวมแล้ว ราคาน้ำมันดิบเพียงอย่างเดียวอาจไม่ได้ช่วยกระตุ้นให้เศรษฐกิจโดยรวมดีขึ้นได้

สภาพการแข่งขัน

จากการที่ผู้ผลิตผ้าทอรายใหญ่ในประเทศได้หยุดดำเนินการอาจทำให้จำนวนคู่แข่งในตลาดลดลงในระยะหนึ่ง แต่ผู้ผลิตขนาดกลางและขนาดเล็กบางรายที่เคยรับจ้างผลิตในบางกระบวนการหันมาเริ่มผลิตผ้าสำเร็จรูปครบวงจร ประกอบภาวะเศรษฐกิจที่ยังซบเซา คาดการณ์ว่าภาวะการแข่งขันในปี 2558 จะยังคงรุนแรงดังที่ผ่านมา ส่วนผ้าถักและผ้าเบาะรถยนต์ ยังคงมีการแข่งขันสูงเช่นกัน

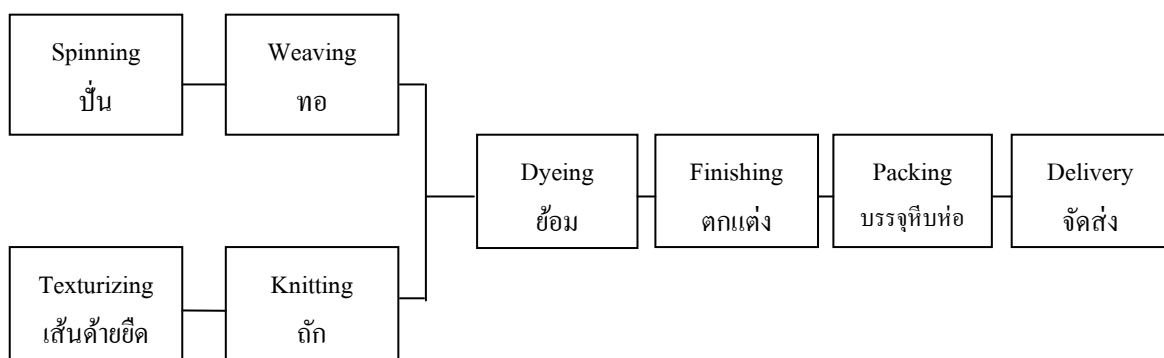
สำหรับตลาดในต่างประเทศ ตลาดผ้าทอยังคงมีการแข่งขันสูง โดยมีคู่แข่งซึ่งเป็นผู้ผลิตในประเทศจีนและอินเดียเป็นหลัก สภาพตลาดในแถบตะวันออกกลางน่าจะซบเซาและมีการแข่งขันรุนแรง อีกทั้งเนื่องจากมีวิกฤตการณ์ราคาน้ำมันตกต่ำ ทำให้หลายประเทศในแถบนี้สูญเสียรายได้จากการส่งออกน้ำมันดิบเพิ่มขึ้นเรื่อยๆ จึงคาดการณ์ว่าตลาดแถบตะวันออกกลางจะยังไม่ฟื้นตัวในปี 2558 ส่วนตลาดในญี่ปุ่น ยุโรป และอเมริกา จะเริ่มฟื้นตัว และทำให้มีสถานะการแข่งขันที่เข้มข้นขึ้น การผลิตสินค้าที่มีมูลค่าเพิ่มจึงน่าจะเป็นจุดขายที่ดีสำหรับตลาดเหล่านั้น

2.3 การจัดหาผลิตภัณฑ์

การผลิต

บริษัทฯ มีโรงงาน 1 แห่ง ตั้งอยู่ที่จังหวัดนครปฐม มีกำลังการผลิตโดยรวมประมาณ 30,000,000 หลาต่อปี แต่อย่างไรก็ดี บริษัทฯ ได้เร่งเพิ่มประสิทธิภาพในการผลิต ลดการเกิดของเสียในกระบวนการผลิตเพื่อลดต้นทุนและเพิ่มกำลังการผลิตให้สอดคล้องกับอุปสงค์ของตลาดในแต่ละช่วง

ขั้นตอนการผลิต



การจัดหาวัตถุดิบ ผู้จำหน่ายและสัดส่วนการซื้อวัตถุดิบ

- เส้นด้าย มีการสั่งซื้อทั้งจากในประเทศและต่างประเทศ ภายในประเทศ เช่น บริษัทกังวาน โพลีเอสเตอร์ จำกัด เป็นต้น ส่วนต่างประเทศได้แก่ อินโดนีเซีย จีน และญี่ปุ่น
- โพลีเอสเตอร์ สั่งซื้อจากประเทศอินโดนีเซียและมาเลเซียเป็นส่วนใหญ่ ส่วนที่เหลือสั่งซื้อจากภายในประเทศ เช่น บริษัทกังวาน โพลีเอสเตอร์ จำกัด
- เรยอน มีการสั่งซื้อจาก บริษัท ไทยเรยอน จำกัด (มหาชน) ผู้ผลิตในประเทศจีนและอินโดนีเซีย
- สีและสารเคมีสำหรับใช้ในกระบวนการผลิต ซื้อจากบริษัทผู้นำเข้าเป็นส่วนใหญ่

(ข) ผลกระทบต่อสิ่งแวดล้อม

วัตถุดิบเหลือใช้จากกระบวนการผลิต จะมีการจัดการแยกไปตามประเภทดังนี้

1. เศษด้าย เศษผ้า เศษฝ้ายและเศษกระดาษ จะมีการนำไปจำหน่ายทั้งหมด
2. ขยะอุตสาหกรรม (Industrial waste) จ้างให้บริษัท แวกซ์ คาเบจ ริไซเคิล เซ็นเตอร์ จำกัด บริษัท เซ็นทรัล เวสต์ แมนเนจ เม้นท์ จำกัด และ บริษัท สยาม โปรเกรส เซอร์วิส จำกัด เพื่อนำไปทำลายตามกรรมวิธีรักษาสิ่งแวดล้อม
3. น้ำเสียจากแผนกย้อม จะมีกระบวนการบำบัดน้ำเสีย เพื่อให้คุณภาพน้ำอยู่ในเกณฑ์มาตรฐานก่อนจะปล่อยสู่แหล่งน้ำธรรมชาติ ซึ่งจะมีกระบวนการควบคุมคุณภาพน้ำ ดังนี้
 - วิศวกรประจำโรงงาน ทำการตรวจวิเคราะห์คุณภาพน้ำในเบื้องต้น
 - ส่งตัวอย่างน้ำให้มหาวิทยาลัยมหิดลและจุฬาลงกรณ์มหาวิทยาลัยทำการตรวจวิเคราะห์ต่อ
 - กองสิ่งแวดล้อม กรมโรงงาน กระทรวงอุตสาหกรรม ทำหน้าที่ควบคุมและตรวจสอบพร้อมกับการติดตั้งเครื่องบำบัดน้ำเสียและบ่อขนาดใหญ่ ทำให้สามารถนำน้ำเสียกลับมาหมุนเวียนใช้ได้อีกครั้ง

ทั้งนี้ บริษัทฯ ไม่เคยมีข้อพิพาทหรือถูกฟ้องร้องเกี่ยวกับสิ่งแวดล้อมแต่อย่างใด

3. ปัจจัยความเสี่ยง

3.1 ความเสี่ยงในการประกอบธุรกิจ

ความเสี่ยงในการพึ่งพิงผู้ถือหุ้นรายใหญ่

บริษัทฯ เป็นบริษัทในเครือของบริษัท โทเร็นดัสตรีส์ อิงค์ ประเทศญี่ปุ่น ซึ่งถือหุ้นในบริษัทฯ ร้อยละ 34.79 บริษัทฯ ต้องพึ่งพิงบริษัทแม่บางประการ เช่น การกำหนดนโยบายการบริหาร โดยรวม การสนับสนุนบุคลากรที่มีความชำนาญเฉพาะด้านที่เกี่ยวกับอุตสาหกรรมสิ่งทอ เป็นต้น

เพื่อป้องกันความเสี่ยงด้านการขาดการสนับสนุนบุคลากรที่มีความชำนาญเฉพาะด้านดังกล่าว บริษัทฯ จึงดำเนินการสรรหาบุคลากรที่มีความชำนาญเฉพาะด้านสำหรับบางกระบวนการผลิตด้วยตนเอง

นอกจากความเสี่ยงดังกล่าว บริษัทฯ ไม่มีความเสี่ยงด้านอื่นที่เกี่ยวข้องกับการพึ่งพิงผู้ถือหุ้นรายใหญ่อีก ความเสี่ยงจากการเปิดเสรีการค้าและการเข้าสู่ประชาคมเศรษฐกิจอาเซียน (AEC)

เนื่องจากอาเซียนเป็นผู้ผลิตและส่งออกผลิตภัณฑ์สิ่งทอและเครื่องนุ่งห่มใหญ่เป็นอันดับสองของโลกและมีการขยายตัวอย่างต่อเนื่อง การเปิดการค้าเสรีและเข้าสู่ประชาคมเศรษฐกิจอาเซียนในปี 2558 นี้ คาดการณ์ว่าจะทำให้การแข่งขันของตลาดสิ่งทอในประเทศรุนแรงมากขึ้นเนื่องจากมีสินค้าจากกลุ่มประเทศอาเซียนซึ่งมีต้นทุนต่ำกว่าหลั่งไหลเข้าประเทศไทยมากขึ้นกว่าที่ผ่านมา ถึงแม้ว่าผลิตภัณฑ์ของบริษัทฯ จะมีคุณภาพดีกว่าผู้ผลิตอื่นในแถบอาเซียนก็ตาม แต่จากสภาพเศรษฐกิจในประเทศที่ฟื้นตัวช้า ทำให้ผู้บริโภคลดปริมาณการซื้อหรือเปลี่ยนไปซื้อสินค้าที่มีราคาต่ำกว่า ส่งผลกระทบต่อการกำหนดราคาขายและยอดขายสินค้าของบริษัทฯ

การรับมือที่ดีที่สุดกับความเสี่ยงนี้ก็คือ การเพิ่มความหลากหลายและสร้างมูลค่าเพิ่มให้กับผลิตภัณฑ์ เพื่อแสวงหากลุ่มลูกค้าใหม่ทั้งในและนอกประเทศโดยเฉพาะกลุ่มลูกค้าที่มีโรงงานตัดเย็บเสื้อผ้าสำเร็จรูปในกลุ่มอาเซียน

3.2 ความเสี่ยงเกี่ยวกับการผลิต

ความเสี่ยงเรื่องการขาดแคลนแรงงานฝ่ายผลิตที่มีความชำนาญ

แรงงานไทยในส่วนพนักงานฝ่ายการผลิตเปลี่ยนงานบ่อยครั้ง สาเหตุหนึ่งมาจากการต้องทำงานในโรงงานที่มีอากาศเย็นสบายและงานไม่หนักมาก แต่เนื่องจากบริษัทฯ เป็นโรงงานผลิตสิ่งทอไม่สามารถติดเครื่องปรับอากาศในสถานที่ทำงานได้จึงไม่เป็นที่พึงพอใจของพนักงานใหม่บางส่วนที่เพิ่งเข้ามาทำงานและมักจะลาออกไปทำงานที่โรงงานซึ่งน่าจะสบายกว่า ทำให้บริษัทฯ ประสบปัญหาการขาดแคลนพนักงานฝ่ายผลิตที่มีประสบการณ์และความชำนาญถึงแม้ว่าบริษัทฯ จะสามารถรับสมัครพนักงานฝ่ายผลิตทดแทนได้เพียงพอกับปริมาณพนักงานลาออกไปก็ตาม

บริษัทฯ ได้พยายามปรับปรุงภูมิทัศน์ ความสะอาด และสวัสดิการต่างๆ เพื่อสร้างแรงจูงใจในการทำงานให้กับพนักงานต่อไป

ความเสี่ยงจากราคาวัตถุดิบสำคัญผันผวน

เคมีสีย้อม เป็นวัตถุดิบสำคัญอีกอย่างหนึ่งของการผลิตผ้า บริษัทฯ นำเข้าสีย้อมจากผู้ผลิตในประเทศจีนเป็นหลัก เมื่อกลางปี 2556 รัฐบาลจีนให้ความสำคัญกับการอนุรักษ์สิ่งแวดล้อมมากขึ้นและได้เข้มงวดกับภาคอุตสาหกรรมที่ดำเนินธุรกิจโดยสร้างผลกระทบต่อสิ่งแวดล้อมและก่อมลภาวะ อุตสาหกรรมสีย้อมก็เป็นหนึ่งในอุตสาหกรรมที่โดนรัฐบาลจีนจับตามอง ในปี 2557 มีผู้ผลิตสีย้อมหลายรายที่โดนสั่งปิดกิจการ ส่วนผู้ผลิตรายอื่นต้องทำการปรับปรุง

เทคโนโลยีในการผลิตเพื่อให้เป็นไปตามกฎหมาย ส่งผลให้ผู้ผลิตสีข้อมจากประเทศจีนปรับราคาขายสูงขึ้นเป็นระยะๆ ทำให้ต้นทุนการผลิตของบริษัทฯเพิ่มขึ้น บริษัทฯจึงต้องเจรจาตรึงราคาสีข้อมกับผู้นำเข้าเพื่อให้ได้ราคาขายคงที่ตามช่วงระยะเวลาที่ตกลงกัน

วัตถุดิบในการผลิตหลักของบริษัทฯอีกอย่างคือเส้นใยโพลีเอสเตอร์ วัตถุดิบของโพลีเอสเตอร์ผลิตจากสารประกอบน้ำมัน ในปี 2557 ราคาน้ำมันดิบผันผวนอย่างมาก โดยต้นปีราคาน้ำมันดิบได้ปรับลดจากปลายปี 2556 แต่พอเข้าสู่ไตรมาสที่สอง ราคาน้ำมันดิบปรับเพิ่มขึ้นเฉลี่ย 2 ดอลลาร์สหรัฐต่อบาร์เรลจากปัญหาในประเทศของอิรัก ลิเบียและยูเครน ในไตรมาสที่สาม ราคาน้ำมันดิบปรับลดลงและลดลงอย่างมากในไตรมาสที่สี่เนื่องจากปริมาณน้ำมันดิบสันตลาด แต่ในปี 2558 คาดว่าราคาน้ำมันดิบจะปรับตัวสูงขึ้นเล็กน้อยจากอุปสงค์ที่เพิ่มขึ้น ดังนั้นราคาเส้นใยโพลีเอสเตอร์จึงได้รับผลกระทบจากความผันผวนของราคาน้ำมัน โดยเฉพาะอย่างยิ่งในช่วงนี้ที่ราคาน้ำมันดิบมีความผันผวนสูงมาก ทางบริษัทฯพยายามควบคุมให้ราคาวัตถุดิบมีความผันผวนน้อยที่สุดด้วยการจัดซื้อวัตถุดิบในจังหวะเวลาที่เหมาะสม

3.3 ความเสี่ยงด้านการเงิน

ความเสี่ยงจากอัตราแลกเปลี่ยน

ในปี 2557 บริษัทฯมีแผนการขยายตลาดสู่ประเทศญี่ปุ่นให้มากขึ้นแต่มีความเสี่ยงจากค่าเงินเยนที่อ่อนตัวลงจากมาตรการผ่อนคลายทางการเงินเมื่อปีก่อน อีกทั้งในเดือนเมษายน รัฐบาลญี่ปุ่นได้ปรับเพิ่มภาษีมูลค่าเพิ่ม ทำให้การใช้จ่ายครัวเรือนชะลอตัวอย่างมาก ในขณะที่บริษัทฯยังต้องเผชิญปัญหาค่าเงินเยนอ่อนตัวอยู่ทำให้เป็นอุปสรรคต่อราคาสินค้าส่งออกไปประเทศญี่ปุ่น

ในเดือนตุลาคม 2557 ธนาคารกลางประเทศญี่ปุ่นได้มีการขยายมาตรการผ่อนคลายเชิงปริมาณทำให้เงินเยนอ่อนค่าลงอีก ส่งผลให้สินค้าจากประเทศไทยมีมูลค่าสูงขึ้น แต่หลังจากนั้นค่าเงินเยนได้แข็งค่าขึ้นเล็กน้อยเป็นระยะๆ จึงส่งผลกระทบต่อราคาสินค้าเพียงระยะสั้น

ภาวะราคาน้ำมันดิบตกลงส่งผลกระทบต่อค่าเงินของประเทศเพื่อนบ้านที่มีการส่งออกน้ำมันเช่นมาเลเซียและอินโดนีเซีย แต่ค่าเงินบาทเมื่อเปรียบเทียบกับค่าเงินประเทศเพื่อนบ้านยังคงแข็งค่าจึงมีผลกระทบต่อการส่งออกในแถบภูมิภาคนี้

แต่ทั้งนี้ ค่าเงินดอลลาร์สหรัฐแข็งตัวขึ้นจากการฟื้นตัวของเศรษฐกิจภายในประเทศและรัฐบาลสหรัฐยกเลิกมาตรการผ่อนคลายเชิงปริมาณ ทำให้มูลค่าการส่งออกโดยใช้สกุลเงินดอลลาร์สูงขึ้น

จากการผันผวนของค่าเงินต่างๆ อันเป็นผลจากสภาพเศรษฐกิจโดยรวมนั้น บริษัทฯจึงดำเนินการตามมาตรการป้องกันด้านความเสี่ยงจากอัตราแลกเปลี่ยนเพื่อให้สอดคล้องกับสภาพการผันแปรของสกุลเงินต่างประเทศ เฝ้าระวังการเปลี่ยนแปลงอย่างใกล้ชิดและกำหนดมาตรการป้องกันด้านความเสี่ยงจากอัตราแลกเปลี่ยนอย่างต่อเนื่อง

ความเสี่ยงจากการถูกระงับสิทธิพิเศษทางศุลกากร (GSP) ของสหภาพยุโรป

ตั้งแต่วันที่ 1 มกราคม 2558 ประเทศไทยจะถูกระงับสิทธิ GSP ทำให้สินค้าจากประเทศไทยต้องเสียภาษีนำเข้าในอัตราปกติ รัฐบาลควรเร่งเจรจาข้อตกลง FTA กับสหภาพยุโรปเพื่อให้ได้อัตราภาษีที่ต่ำที่สุด เพื่อเปิดโอกาสให้บริษัทฯสามารถเข้าทำตลาดในภูมิภาคแถบนี้ได้ มิฉะนั้น สินค้าจากบริษัทฯจะต้องเผชิญกับภาวะการแข่งขันที่รุนแรงและต้นทุนสูง บริษัทฯอาจต้องทบทวนแผนการขยายตลาดอีกครั้งหากยังไม่มีสัญญาณการเจรจา FTA จาก รัฐบาล

3.4 ความเสี่ยงที่มีผลกระทบต่อสิทธิหรือการลงทุนของผู้ถือหุ้นหลักทรัพย์

ความเสี่ยงจากการที่บริษัทฯ มีผู้ถือหุ้นรายใหญ่ถือหุ้นมากกว่า 25%

บริษัท โทเร็นคัสตริส อิงค์ เป็นผู้ถือหุ้นรายใหญ่ของบริษัทฯ โดยถือหุ้นในบริษัทฯ จำนวน 2,087,500 หุ้น หรือจำนวน 34.79 % ของจำนวนหุ้นที่จำหน่ายแล้วทั้งหมดของบริษัทฯ อาจทำให้ผู้ถือหุ้นดังกล่าวสามารถควบคุมมติที่ประชุมผู้ถือหุ้นได้เกือบทั้งหมดไม่ว่าจะเป็นเรื่องการแต่งตั้งกรรมการหรือการขอมติในเรื่องอื่นที่ต้องใช้เสียงส่วนใหญ่ของที่ประชุมผู้ถือหุ้น ยกเว้นข้อบังคับบริษัทหรือกฎหมายที่เกี่ยวข้องกำหนดให้ต้องได้รับคะแนนเสียงไม่น้อยกว่า 3 ใน 4 ของจำนวนเสียงทั้งหมดของผู้ถือหุ้น ดังนั้นผู้ถือหุ้นรายอื่นของบริษัทฯ มีความเสี่ยงในการรวบรวมคะแนนเสียงเพื่อถ่วงดุลและตรวจสอบเรื่องที่ผู้ถือหุ้นรายใหญ่เสนอในที่ประชุมผู้ถือหุ้นได้

อย่างไรก็ตาม บริษัทฯ ได้กำหนดโครงสร้างการบริหารจัดการโดยบุคคลที่มีความรู้ ความสามารถและประสบการณ์ รวมทั้งมีการกำหนดขอบเขตการดำเนินงาน หน้าที่ความรับผิดชอบของกรรมการและผู้บริหารอย่างชัดเจน โปร่งใส นอกจากนี้ บริษัทฯ ยังได้แต่งตั้งกรรมการตรวจสอบจำนวน 3 ท่าน ทำหน้าที่ตรวจสอบ ถ่วงดุลการตัดสินใจ และร่วมพิจารณาอนุมัติรายการต่างๆ ก่อนนำเสนอต่อที่ประชุมผู้ถือหุ้นเพื่อความโปร่งใสและสร้างความมั่นใจให้ผู้ถือหุ้น

4. ทรัพย์สินที่ใช้ในการประกอบธุรกิจ

4.1 ที่ดิน อาคารและอุปกรณ์

ณ วันที่ 31 ธันวาคม 2557 บริษัทฯ มีสินทรัพย์ถาวรหลักที่ใช้ในการประกอบธุรกิจหลายรายการ อาทิเช่น ที่ดิน อาคาร เครื่องจักร และอุปกรณ์ เป็นต้น ซึ่งบริษัทฯ เป็นเจ้าของกรรมสิทธิ์ในสินทรัพย์ดังกล่าวทั้งสิ้น และไม่มีภาระหลักประกันของสินทรัพย์ รายละเอียดของสินทรัพย์มีดังต่อไปนี้

มูลค่าสุทธิทางบัญชี (พันบาท)

ประเภท / ลักษณะทรัพย์สิน	ลักษณะกรรมสิทธิ์	มูลค่า	ภาระผูกพัน
ที่ดิน	บริษัทเป็นเจ้าของ	6,915	ไม่มีภาระผูกพัน
อาคาร โรงงาน และส่วนปรับปรุง	บริษัทเป็นเจ้าของ	181,494	ไม่มีภาระผูกพัน
เครื่องจักรและอุปกรณ์	บริษัทเป็นเจ้าของ	590,166	ไม่มีภาระผูกพัน
เครื่องตกแต่ง ติดตั้งและเครื่องใช้สำนักงาน	บริษัทเป็นเจ้าของ	9,803	ไม่มีภาระผูกพัน
ยานพาหนะ	บริษัทเป็นเจ้าของ	2,829	ไม่มีภาระผูกพัน
สินทรัพย์ระหว่างการก่อสร้างและติดตั้ง	บริษัทเป็นเจ้าของ	102,256	ไม่มีภาระผูกพัน
รวม		893,463	

4.2 สินทรัพย์ไม่มีตัวตน

สินทรัพย์ไม่มีตัวตนประกอบด้วย ค่าสิทธิสมาชิกสมาคมกอล์ฟและโปรแกรมคอมพิวเตอร์ ซึ่งแสดงในราคาทุนหักค่าตัดจำหน่ายสะสมและขาดทุนจากการด้อยค่าสะสม

5. ข้อพิพาททางกฎหมาย

บริษัทไม่เคยเป็นคู่ความหรือมีข้อพิพาททางกฎหมาย ตลอดระยะเวลาที่ผ่านมา

6. ข้อมูลทั่วไปและข้อมูลสำคัญอื่น

บริษัทที่ออกหลักทรัพย์	บริษัทไทยโทเรติกส์ไทม์มิลล์ จำกัด (มหาชน)
สถานที่ตั้ง	
● สำนักงานใหญ่	เลขที่ 20 อาคารบุปผชาติ ชั้น 6 ถนนสาทรเหนือ แขวงสีลม เขตบางรัก กรุงเทพมหานคร 10500 โทรศัพท์ : 0-2266-6593-4, 0-2238-3950-1 โทรสาร : 0-2238-3959, 0-2266-6610
● โรงงาน	เลขที่ 33/3 หมู่ที่ 3 ถนนสุขาภิบาล ตำบลนครชัยศรี อำเภอนครชัยศรี จังหวัดนครปฐม 73120 โทรศัพท์ : 0-3433-1788-91 โทรสาร : 0-3433-1915
ประเภทธุรกิจ	อุตสาหกรรมสิ่งทอ
เลขทะเบียนบริษัท	0107537001617
เว็บไซต์	http://www.toray.co.th/ttmt/
ทุนจดทะเบียน	60,000,000 บาท (ชำระเต็มมูลค่า)
จำนวนหุ้นที่จำหน่ายแล้ว	6,000,000 หุ้น
มูลค่าหุ้นที่ตราไว้	10 บาท
บุคคลอ้างอิง	
นายทะเบียนหลักทรัพย์	บริษัท ศูนย์รับฝากหลักทรัพย์ (ประเทศไทย) จำกัด เลขที่ 62 อาคารตลาดหลักทรัพย์แห่งประเทศไทย ถนนรัชดาภิเษก แขวงคลองเตย เขตคลองเตย กรุงเทพมหานคร 10110 โทรศัพท์ : 0-2229-2800 โทรสาร : 0-2359-1259
ผู้สอบบัญชี	นายเจริญ ผู้สัมฤทธิ์เลิศ นายไวโรจน์ จินตมณีพิทักษ์ นายเอกสิทธิ์ ชูธรรมสถิตย์ นายศักดิ์ดา เกาทัณฑ์ทอง บริษัท เคพีเอ็มจี ภูมิไชย สอบบัญชี จำกัด ชั้น 48-51 เอ็มไพร์ทาวเวอร์ เลขที่ 195 ถนนสาทรใต้ แขวงยานนาวา เขตสาทร กรุงเทพมหานคร 10120 โทรศัพท์ : 0-2677-2000 โทรสาร : 0-2677-2222

ที่ปรึกษากฎหมาย

บริษัท คิลลิกีแอนด์กิบบินส์ อินเตอร์เนชั่นแนล จำกัด
ศุภาลัย แกรนด์ ทาวเวอร์ ถนนพระราม 3
แขวงช่องนนทรี เขตยานนาวา กรุงเทพฯ 10120
โทรศัพท์ : 0-2653-5555
โทรสาร : 0-2653-5678