

ส่วนที่ 2 การจัดการและการกำกับดูแลกิจการ

7. ข้อมูลหลักทรัพย์และผู้ถือหุ้น

7.1 จำนวนทุนจดทะเบียนและทุนชำระแล้ว

1. บริษัทมีทุนจดทะเบียน 60,000,000 บาท เรียกชำระครบถ้วนแล้ว 60,000,000 บาท ประกอบด้วยหุ้นสามัญ จำนวน 6,000,000 หุ้น มูลค่าหุ้นละ 10 บาท
2. บริษัทไม่มีหุ้นประเภทอื่น

7.2 ผู้ถือหุ้น

1. รายชื่อผู้ถือหุ้นใหญ่

(ก) ผู้ถือหุ้นรายใหญ่ 10 รายแรก ณ วันปิดสมุดทะเบียนเมื่อวันที่ 30 กันยายน 2557 ดังนี้

ลำดับที่	รายชื่อผู้ถือหุ้นใหญ่	จำนวนหุ้นที่ถือ	สัดส่วนการถือหุ้น (%)
1	บริษัท โทเร็นดัสตริส์ อิงค์	2,087,500	34.79
2	บริษัท โตโยต้า มอเตอร์ คอร์ปอเรชั่น	812,500	13.54
3	บริษัท ลักกี้เท็กซ์ (ไทย) จำกัด (มหาชน)	313,000	5.22
4	ธนาคาร กรุงไทย จำกัด (มหาชน)	306,850	5.11
5	บริษัท เอสเอ็มบีซี แอเนจเม้นท์ เซอร์วิส จำกัด	200,000	3.33
6	นายชาญ โสภณพนิช	199,100	3.32
7	นายมานะ ศรีพิทักษ์	131,400	2.19
8	นายเชษฐ โสภณพนิช	123,600	2.06
9	บริษัท โตโยต้า มอเตอร์ (ไทยแลนด์) จำกัด	100,000	1.67
10	ร.ต.กิตติ บุญโพธิ์รักษาดี	80,000	1.33
	รวม	4,353,950	72.56

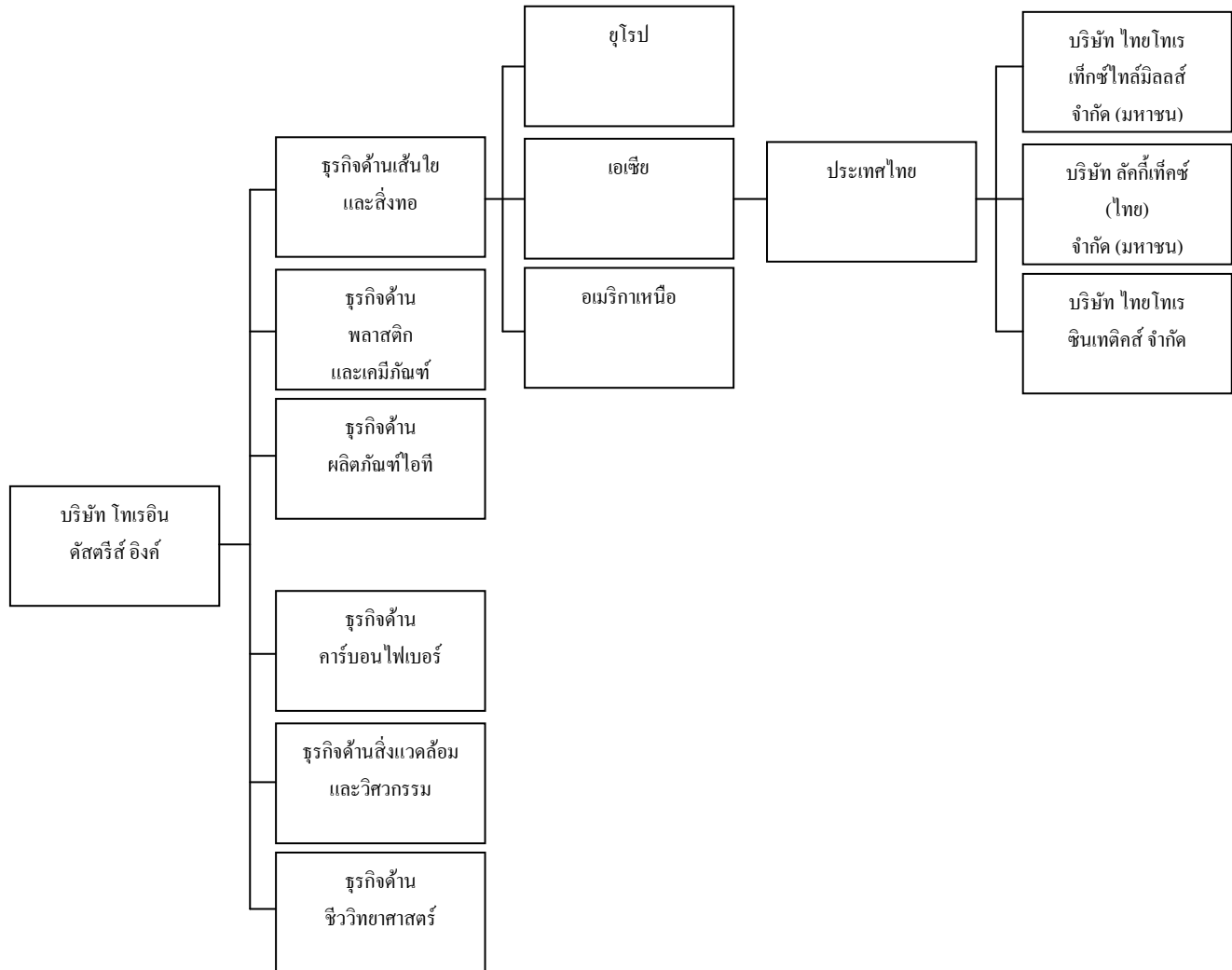
(ข) ผู้ถือหุ้นรายใหญ่ที่มีอิทธิพลต่อการกำหนดนโยบายการจัดการและการดำเนินงานของบริษัท คือ บริษัท โทเร็นดัสตริส์ อิงค์ (ประเทศญี่ปุ่น) ถือหุ้นร้อยละ 34.79 เป็นบริษัทแม่และมีการส่งชาวญี่ปุ่นเข้ามาดำรงตำแหน่งกรรมการผู้มีอำนาจในบริษัท

- บริษัท โทเร็นดัสตริส์ อิงค์ ประกอบธุรกิจ อาทิเช่น ด้านเส้นใย สิ่งทอ พลาสติก เคมีภัณฑ์ สินค้าเกี่ยวกับ ไอที คาร์บอนไฟเบอร์ สิ่งแวดล้อมและวิศวกรรม เป็นต้น มีผู้ถือหุ้นหลักคือ

- (1) The Master Trust Bank of Japan, Ltd. (Trust account) ประกอบธุรกิจเงินทุน ถือหุ้นจำนวน 110,591 พันหุ้น หรือ 6.92 % ของหุ้นที่จำหน่ายได้แล้วทั้งหมด

- (2) Japan Trustee Services Bank, Ltd. (Trust account) ประกอบธุรกิจเงินทุน ถือหุ้นจำนวน 75,302 พันหุ้น หรือ 4.71 % ของหุ้นที่จำหน่ายได้แล้วทั้งหมด

โครงสร้างธุรกิจโดยรวมของบริษัท ไทยเรอินดัสตรีส์ อิงค์



- บริษัท โตโยต้า มอเตอร์ คอร์ปอเรชั่น ประกอบธุรกิจอาทิเช่น ด้านยานยนต์ โลหะ เครื่องจักร เคมี อิเล็กทรอนิกส์ อาหารและการเกษตร อะไหล่และอุปกรณ์ โลจิสติกส์ เป็นต้น มีผู้ถือหุ้นหลักคือ

(1) Toyota Motor Corporation ประกอบธุรกิจด้านยานยนต์ ถือหุ้นจำนวน 76,368 พันหุ้น หรือ 21.73 % ของหุ้นที่จำหน่ายได้แล้วทั้งหมด

(2) Toyota Industries Corporation ประกอบธุรกิจอาทิเช่นด้านยานยนต์ เครื่องจักรอุตสาหกรรม สิ่งทอ โลจิสติกส์ เป็นต้น ถือหุ้นจำนวน 39,365 พันหุ้น หรือ 11.20 % ของหุ้นที่จำหน่ายได้แล้วทั้งหมด

2. บริษัทฯ ไม่ได้ประกอบธุรกิจโดยการถือหุ้นในบริษัทอื่น (holding company)

3. บริษัทฯ ไม่มีข้อตกลงระหว่างกันกับผู้ถือหุ้นรายใหญ่ ในเรื่องที่มีผลกระทบต่อการออกและเสนอขายหลักทรัพย์ หรือการบริหารงานของบริษัทฯ

7.3 การออกหลักทรัพย์อื่น

- ไม่มี -

7.4 นโยบายการจ่ายเงินปันผล

บริษัทฯ จะพิจารณาจ่ายเงินปันผล โดยแบ่งจ่ายเป็น 2 ครั้ง ครั้งแรกเป็นการจ่ายเงินปันผลระหว่างกาลจากผลการดำเนินงานในครั้งแรกของปี (ม.ค.-มิ.ย.) ครั้งที่สองเป็นการจ่ายหลังจากการปิดรอบบัญชี และประชุมสามัญประจำปีผู้ถือหุ้นแล้ว

ปี	2555	2556	2557
อัตรากำไรสุทธิต่อหุ้น	26.86	21.96	3.84
เงินปันผลต่อหุ้น	6.0	3.0	2.0 *

หมายเหตุ

* การจ่ายเงินปันผลจากผลการดำเนินงานปี 2557 ในอัตราหุ้นละ 2.00 บาท โดยได้มีการจ่ายเงินปันผลระหว่างกาลไปแล้วหุ้นละ 1 บาท เมื่อวันที่ 10 ตุลาคม 2557 และสำหรับงวดครึ่งปีหลัง ในอัตราหุ้นละ 1.00 บาท ซึ่งคณะกรรมการบริษัทฯ จะนำเสนอขออนุมัติจากที่ประชุมสามัญผู้ถือหุ้นประจำปี 2558 ในวันที่ 29 เมษายน 2558

8. โครงสร้างการจัดการ

8.1 คณะกรรมการบริษัท

ในปี 2557 คณะกรรมการบริษัทมีรายนามดังต่อไปนี้

- | | |
|---------------------------------|--------------------------------|
| 1. นายคะซีมิเนะ โทริโกะเอะ | ประธานกรรมการ |
| 2. นายฮิโรโอะ โอคามูระ | กรรมการ |
| 3. นายเรียวซึกะ โซโนะ | กรรมการ |
| 4. นายโยชิโนริ วาดะ | กรรมการ |
| 5. นายคาซุฮิโกะ มียาอิชิ | กรรมการ |
| 6. นายโคจิ ยามาซากิ | กรรมการ |
| 7. นายนิรันดร์ เจนวนิชสถาพร | กรรมการ |
| 8. นายชาติชาย พงศ์เนศวร | กรรมการ* |
| 9. นายฮิโรฟูมิ ซาโตะ | กรรมการ |
| 10. นายคะซึโนริ อิซาดะ | กรรมการ |
| 11. นายฮิเดโนริ เทราอิ | กรรมการ |
| 12. นายบัณฑิต สุมะเชิงปรัชญา | กรรมการและประธานกรรมการตรวจสอบ |
| 13. นายธานินทร์ ชั่งอิดชัยวิทย์ | กรรมการและกรรมการตรวจสอบ |
| 14. นายชาญชัย ตันตริฐพงศ์ | กรรมการและกรรมการตรวจสอบ |

* ลาออกจากบริษัทฯ เนื่องจากเกษียณอายุเมื่อ วันที่ 1 กรกฎาคม 2557

ทั้งนี้ประกอบด้วย คณะกรรมการทั้งหมด 3 ชุด ได้แก่

- 1) คณะกรรมการบริหาร จำนวน 5 ท่าน
- 2) คณะกรรมการที่ไม่เป็นผู้บริหาร จำนวน 9 ท่าน ประกอบด้วย
 - 2.1) กรรมการอิสระ จำนวน 4 ท่าน
 - 2.2) กรรมการผู้ทรงคุณวุฒิ จำนวน 5 ท่าน
- 3) คณะกรรมการตรวจสอบ จำนวน 3 ท่าน

คณะกรรมการบริหาร

กรรมการที่ดำรงตำแหน่งเป็นผู้บริหารและมีส่วนเกี่ยวข้องในการบริหารงานประจำของบริษัท ประกอบด้วย กรรมการบริษัทจำนวน 5 ท่านได้แก่

1. นายคะซีมิเนะ โทริโกะเอะ
2. นายฮิโรโอะ โอคามูระ
3. นายโยชิโนริ วาดะ
4. นายนิรันดร์ เจนวนิชสถาพร
5. นายชาติชาย พงศ์เนศวร

กรรมการผู้มีอำนาจลงลายมือชื่อแทนบริษัท

ได้แก่ นายคะชิมิเนะ โทริโกะ นายอิโร โอะ โอคามูระ นายโยชิโนริ วาดะ นายเรียวชิเกะ โซโนะและ
นายนิรันดร์ เจนวนิชสถาพร กรรมการสองจากในห้าท่านนี้ มีอำนาจลงลายมือชื่อร่วมกันและประทับตราสำคัญ
ของบริษัท

กรรมการอิสระ

กรรมการอิสระของบริษัทมีทั้งหมด 4 ท่าน ประกอบด้วย

- | | |
|----------------|-----------------|
| 1. นายโคจิ | ยามาซากิ |
| 2. นายบัณฑิต | สุเมธเชิงปรัชญา |
| 3. นายธานินทร์ | ซึ่งอดิษฐ์วิทย์ |
| 4. นายชาญชัย | ตันติรัฐพงศ์ |

คณะกรรมการตรวจสอบ

คณะกรรมการตรวจสอบของบริษัทมีทั้งหมด 3 ท่าน ประกอบด้วย

- | | | |
|----------------|-----------------|-------------------------|
| 1. นายบัณฑิต | สุเมธเชิงปรัชญา | ประธานคณะกรรมการตรวจสอบ |
| 2. นายธานินทร์ | ซึ่งอดิษฐ์วิทย์ | กรรมการตรวจสอบ |
| 3. นายชาญชัย | ตันติรัฐพงศ์ | กรรมการตรวจสอบ |

โดยมี นางศจีรัตน์ เมธิสุภาพ ปฏิบัติหน้าที่เลขานุการคณะกรรมการตรวจสอบ

นายบัณฑิต สุเมธเชิงปรัชญา นายธานินทร์ ซึ่งอดิษฐ์วิทย์ และนายชาญชัย ตันติรัฐพงศ์เป็นกรรมการตรวจสอบผู้มีความรู้และประสบการณ์ด้านบัญชีและการเงิน โดยมีนายบัณฑิต สุเมธเชิงปรัชญา และนายธานินทร์ ซึ่งอดิษฐ์วิทย์เป็นกรรมการตรวจสอบที่มีความรู้และประสบการณ์ในการสอบทานด้านการเงิน

คณะกรรมการบริษัท

โครงสร้างของคณะกรรมการบริษัท

ตามข้อบังคับของบริษัทต้องจัดให้มีคณะกรรมการของบริษัทไม่น้อยกว่า 5 คน แต่ต้องไม่เกิน 14 คน และกรรมการไม่น้อยกว่ากึ่งหนึ่งของจำนวนกรรมการทั้งหมดต้องมีถิ่นที่อยู่ในราชอาณาจักร

การแต่งตั้งคณะกรรมการ รองประธานกรรมการ

ให้คณะกรรมการแต่งตั้งกรรมการคนหนึ่งเป็นประธานกรรมการ อีกคนหนึ่งเป็นรองประธานกรรมการ และตำแหน่งอื่นที่คณะกรรมการจะพิจารณาเห็นสมควร

หน้าที่และความรับผิดชอบของคณะกรรมการบริษัท

1. ดูแลและดำเนินกิจการของบริษัทให้เป็นไปตามกฎหมาย วัตถุประสงค์ ข้อบังคับและมติที่ประชุมของผู้ถือหุ้น ด้วยความซื่อสัตย์สุจริต เพื่อผลประโยชน์ของบริษัทและผู้ถือหุ้น
2. กำหนดวิสัยทัศน์ของกิจการและการดำเนินธุรกิจ รวมถึงทบทวน ให้ความเห็นชอบต่อแผนกลยุทธ์และนโยบาย
3. ควบคุมดูแลให้มีการปฏิบัติการและดำเนินงานตามแผน นโยบายและแผนงานที่กำหนดไว้อย่างมีประสิทธิภาพ

4. มอบหมายให้คณะกรรมการตรวจสอบดำเนินการสอบทานระบบบัญชีและการรายงานทางการเงิน รวมทั้งดูแลให้มีกระบวนการในการประเมินความเหมาะสมของการควบคุมภายในและการตรวจสอบภายใน
5. ดูแลและแก้ไขปัญหาพร้อมกัน ในกรณีที่มีความขัดแย้งทางผลประโยชน์ที่อาจขึ้นในการดำเนินการ

อำนาจของคณะกรรมการบริษัท

1. คณะกรรมการบริษัทอาจแต่งตั้งกรรมการจำนวนหนึ่งตามที่เห็นสมควร ให้เป็นกรรมการบริหาร เพื่อบริหารงานของบริษัท ภายใต้การดูแลและควบคุมของประธานกรรมการ และคณะกรรมการบริษัท หรือภายใต้การดูแลของกรรมการคนใดคนหนึ่งดังกล่าวข้างต้น
2. กรรมการคนหนึ่งมีเสียงหนึ่งในการลงคะแนน ถ้าคะแนนเสียงเท่ากันให้ประธานในที่ประชุมออกเสียงเพิ่มขึ้นอีกเสียงหนึ่งเป็นเสียงชี้ขาด
3. กรรมการคนใดมีส่วนได้เสียในการประชุมเรื่องใด ห้ามมิให้ออกเสียงลงคะแนนในเรื่องนั้น
4. กรรมการตั้งแต่สองคนขึ้นไปร้องขอให้มีการประชุมคณะกรรมการได้ โดยให้ประธานกรรมการกำหนดวันประชุมคณะกรรมการ ภายใน 14 วัน นับจากวันที่ได้รับหนังสือขอให้มีการประชุม
5. กรรมการผู้มีอำนาจลงลายมือชื่อผูกพันบริษัทนั้น ให้กรรมการผู้มีอำนาจจำนวนสองคน เป็นผู้มีอำนาจลงลายมือชื่อร่วมกันและประทับตราสำคัญของบริษัท มีผลผูกพันบริษัท คณะกรรมการบริษัทอาจแต่งตั้งกรรมการคนอื่นในการลงลายมือชื่อในนามบริษัทเพื่อกิจธุระตามที่ได้รับมอบอำนาจ

กรรมการอิสระของบริษัท

กรรมการอิสระมีคุณสมบัติตามหลักเกณฑ์ดังนี้

1. ถือหุ้นไม่เกินร้อยละหนึ่งของจำนวนหุ้นที่มีสิทธิออกเสียงทั้งหมดของบริษัท บริษัทใหญ่ บริษัทย่อย บริษัทร่วม ผู้ถือหุ้นรายใหญ่ หรือผู้มีอำนาจควบคุมของบริษัท ทั้งนี้ ให้นับรวมการถือหุ้นของผู้ที่เกี่ยวข้องของกรรมการอิสระรายนั้น ๆ ด้วย
2. ไม่เป็นหรือเคยเป็นกรรมการที่มีส่วนร่วมบริหารงาน ลูกจ้าง พนักงาน ที่ปรึกษาที่ได้เงินเดือนประจำ หรือผู้มีอำนาจควบคุมของบริษัท บริษัทใหญ่ บริษัทย่อย บริษัทร่วม บริษัทย่อยลำดับเดียวกัน ผู้ถือหุ้นรายใหญ่ หรือของผู้มีอำนาจควบคุมของบริษัท เว้นแต่จะได้ออกจากการมีลักษณะดังกล่าวมาแล้วไม่น้อยกว่าสองปีก่อนวันที่ยื่นคำขออนุญาตต่อสำนักงานคณะกรรมการกำกับหลักทรัพย์และตลาดหลักทรัพย์ ทั้งนี้ ลักษณะต้องห้ามดังกล่าวไม่รวมถึงกรณีที่กรรมการอิสระเคยเป็นข้าราชการ หรือที่ปรึกษา ของส่วนราชการซึ่งเป็นผู้ถือหุ้นรายใหญ่ หรือผู้มีอำนาจควบคุมของบริษัท
3. ไม่เป็นบุคคลที่มีความสัมพันธ์ทางสายโลหิต หรือโดยการจดทะเบียนตามกฎหมายในลักษณะที่เป็น บิดามารดา คู่สมรส พี่น้อง และบุตร รวมทั้งคู่สมรสของบุตร ของผู้บริหาร ผู้ถือหุ้นรายใหญ่ ผู้มีอำนาจควบคุม หรือบุคคลที่จะได้รับการเสนอให้เป็นผู้บริหารหรือผู้มีอำนาจควบคุมของบริษัท หรือบริษัทย่อย
4. ไม่มีหรือเคยมีความสัมพันธ์ทางธุรกิจกับบริษัท บริษัทใหญ่ บริษัทย่อย บริษัทร่วม ผู้ถือหุ้นรายใหญ่ หรือผู้มีอำนาจควบคุมของบริษัท ในลักษณะที่อาจเป็นการขัดขวางการใช้วิจารณญาณอย่างอิสระของตน รวมทั้งไม่เป็นหรือเคยเป็น

ผู้ถือหุ้นที่มีนัย หรือผู้มีอำนาจควบคุมของผู้ที่มีความสัมพันธ์ทางธุรกิจกับบริษัท บริษัทใหญ่ บริษัทย่อย บริษัทร่วม ผู้ถือหุ้นรายใหญ่ หรือผู้มีอำนาจควบคุมของบริษัท เว้นแต่จะ ได้พ้นจากการมีลักษณะดังกล่าวมาแล้ว ไม่น้อยกว่าสองปี

5. ไม่เป็นหรือเคยเป็นผู้สอบบัญชีของบริษัท บริษัทใหญ่ บริษัทย่อย บริษัทร่วม ผู้ถือหุ้นรายใหญ่ หรือผู้มีอำนาจควบคุมของบริษัท และ ไม่เป็นผู้ถือหุ้นที่มีนัย ผู้มีอำนาจควบคุม หรือหุ้นส่วนของสำนักงานสอบบัญชี ซึ่งมีผู้สอบบัญชีของบริษัท บริษัทใหญ่ บริษัทย่อย บริษัทร่วม ผู้ถือหุ้นรายใหญ่ หรือผู้มีอำนาจควบคุมของบริษัทสังกัดอยู่ เว้นแต่จะ ได้พ้นจากการมีลักษณะดังกล่าวมาแล้ว ไม่น้อยกว่าสองปี

6. ไม่เป็นหรือเคยเป็นผู้ให้บริการทางวิชาชีพใด ๆ ซึ่งรวมถึงการให้บริการเป็นที่ปรึกษากฎหมายหรือที่ปรึกษาทางการเงิน ซึ่งได้รับค่าบริการเกินกว่าสองล้านบาทต่อปีจากบริษัท บริษัทใหญ่ บริษัทย่อย บริษัทร่วม ผู้ถือหุ้นรายใหญ่ หรือผู้มีอำนาจควบคุมของบริษัท และ ไม่เป็นผู้ถือหุ้นที่มีนัย ผู้มีอำนาจควบคุม หรือหุ้นส่วนของผู้ให้บริการทางวิชาชีพนั้นด้วย เว้นแต่จะ ได้พ้นจากการมีลักษณะดังกล่าวมาแล้ว ไม่น้อยกว่าสองปี

7. ไม่เป็นกรรมการที่ได้รับการแต่งตั้งขึ้นเพื่อเป็นตัวแทนของกรรมการของบริษัท ผู้ถือหุ้นรายใหญ่ หรือผู้ถือหุ้นซึ่งเป็นผู้ที่เกี่ยวข้องกับผู้ถือหุ้นรายใหญ่

8. ไม่ประกอบกิจการที่มีสภาพอย่างเดียวกันและเป็นการแข่งขันที่มีนัยกับกิจการของบริษัทหรือบริษัทย่อย หรือไม่เป็นหุ้นส่วนที่มีนัยในห้างหุ้นส่วน หรือเป็นกรรมการที่มีส่วนร่วมบริหารงาน ลูกจ้าง พนักงาน ที่ปรึกษาที่รับเงินเดือนประจำ หรือถือหุ้นเกินร้อยละหนึ่งของจำนวนหุ้นที่มีสิทธิออกเสียงทั้งหมดของบริษัทอื่น ซึ่งประกอบกิจการที่มีสภาพอย่างเดียวกันและเป็นการแข่งขันที่มีนัยกับกิจการของบริษัทหรือบริษัทย่อย

9. ไม่มีลักษณะอื่นใดที่ทำให้ไม่สามารถให้ความเห็นอย่างเป็นอิสระเกี่ยวกับการดำเนินงานของบริษัท

คณะกรรมการตรวจสอบ

ความมุ่งหมาย

คณะกรรมการตรวจสอบตั้งขึ้นเพื่อทำหน้าที่ช่วยคณะกรรมการบริษัทในการกำกับดูแลความครบถ้วนบริบูรณ์ ตามความรับผิดชอบที่ได้บัญญัติไว้ในข้อบังคับคณะกรรมการตรวจสอบ

โครงสร้างของคณะกรรมการตรวจสอบ

คณะกรรมการบริษัทแต่งตั้งคณะกรรมการตรวจสอบ โดยกรรมการตรวจสอบจะต้องเป็นกรรมการบริษัท คณะกรรมการตรวจสอบประกอบด้วย กรรมการบริษัทที่เป็นอิสระจำนวนไม่น้อยกว่า 3 คน (“กรรมการตรวจสอบ”) ทำหน้าที่ประธานกรรมการตรวจสอบ 1 คน

กรรมการตรวจสอบจะต้องเป็นผู้ที่มีคุณสมบัติครบถ้วนตามที่คณะกรรมการตลาดหลักทรัพย์กำหนด โดยกรรมการตรวจสอบอย่างน้อย 1 คน จะต้องเป็นผู้มีความรู้ด้านบัญชีและการเงิน มีวาระการดำรงตำแหน่ง 3 ปี และ

กรรมการตรวจสอบซึ่งพ้นจากตำแหน่งตามวาระอาจได้รับการแต่งตั้งใหม่อีกได้ หากกรรมการตรวจสอบลาออกก่อนครบวาระ ให้แจ้งต่อบริษัทล่วงหน้า ไม่น้อยกว่า 3 เดือน การประชุมจะจัดขึ้น ไม่น้อยกว่าปีละ 4 ครั้งหรือมากกว่า ขึ้นกับประธานกรรมการตรวจสอบจะเห็นสมควร ในห้วงการประชุมคณะกรรมการตรวจสอบประกอบด้วยจำนวนผู้เข้าประชุมไม่น้อยกว่ากึ่งหนึ่งของกรรมการตรวจสอบทั้งหมด คณะกรรมการตรวจสอบสามารถที่จะปรึกษาหารือที่ปรึกษาอิสระได้ตามความเหมาะสมด้วยค่าใช้จ่ายของบริษัท

คณะกรรมการตรวจสอบ ยังสามารถที่จะเรียกหาข้อมูลต่าง ๆ ที่ต้องการ หรือร้องขอให้เจ้าหน้าที่ของบริษัท หรือบุคคลภายนอกเข้าร่วมในที่ประชุมตามความเหมาะสม ซึ่งจะต้องเป็นบุคคลที่มีความเกี่ยวข้อง หรือรับผิดชอบในวาระที่พิจารณาในที่ประชุม

อำนาจ หน้าที่ และความรับผิดชอบ

คณะกรรมการตรวจสอบมีหน้าที่ ตามที่ได้รับมอบหมายจากคณะกรรมการของบริษัทดังต่อไปนี้

1. สอบทานให้บริษัทมีการรายงานทางการเงินอย่างถูกต้องและเพียงพอ
2. สอบทานให้บริษัทมีระบบการควบคุมภายใน (Internal control) และระบบการตรวจสอบภายใน (Internal audit) ที่เหมาะสมและมีประสิทธิภาพและพิจารณาความเป็นอิสระของหน่วยงานตรวจสอบภายใน ตลอดจนให้ความเห็นชอบในการพิจารณาแต่งตั้ง โยกย้าย เลิกจ้างหัวหน้าหน่วยงานตรวจสอบภายใน หรือหน่วยงานอื่นใดที่รับผิดชอบเกี่ยวกับการตรวจสอบภายใน
3. สอบทานให้บริษัทปฏิบัติตามกฎหมายว่าด้วยหลักทรัพย์และตลาดหลักทรัพย์ข้อกำหนดของตลาดหลักทรัพย์และกฎหมายที่เกี่ยวข้องกับธุรกิจของบริษัท
4. พิจารณา คัดเลือก เสนอแต่งตั้งบุคคลซึ่งมีความเป็นอิสระเพื่อหน้าที่เป็นผู้สอบบัญชีของบริษัท และเสนอคำตอบแทนของบุคคลดังกล่าว รวมทั้งเข้าร่วมประชุมกับผู้สอบบัญชีโดยไม่มีฝ่ายจัดการเข้าร่วมประชุมด้วยอย่างน้อยปีละ 1 ครั้ง
5. พิจารณารายการที่เกี่ยวข้องกันหรือรายการที่อาจมีความขัดแย้งทางผลประโยชน์ ให้เป็นไปตามกฎหมายและข้อกำหนดของตลาดหลักทรัพย์ ทั้งนี้ เพื่อให้มั่นใจว่ารายการดังกล่าวสมเหตุสมผล และเป็นประโยชน์สูงสุดต่อบริษัท
6. จัดทำรายงานของคณะกรรมการตรวจสอบโดยเปิดเผยไว้ในรายงานประจำปีของบริษัท ซึ่งรายงานดังกล่าวต้องลงนามโดยประธานคณะกรรมการตรวจสอบและต้องประกอบด้วยข้อมูลอย่างน้อยดังต่อไปนี้

- ก. ความเห็นเกี่ยวกับความถูกต้อง ครบถ้วน เป็นที่เชื่อถือได้ของรายงานทางการเงินของบริษัท
- ข. ความเห็นเกี่ยวกับความเพียงพอของระบบควบคุมภายในของบริษัท
- ค. ความเห็นเกี่ยวกับการปฏิบัติตามกฎหมายว่าด้วยหลักทรัพย์และตลาดหลักทรัพย์ ข้อกำหนดของตลาดหลักทรัพย์ หรือกฎหมายที่เกี่ยวข้องกับธุรกิจของบริษัท
- ง. ความเห็นเกี่ยวกับความเหมาะสมของผู้สอบบัญชี
- จ. ความเห็นเกี่ยวกับรายการที่อาจมีความขัดแย้งทางผลประโยชน์
- ฉ. จำนวนการประชุมคณะกรรมการตรวจสอบ และการเข้าร่วมประชุมของกรรมการตรวจสอบแต่ละท่าน

การเข้าร่วมประชุมของคณะกรรมการบริษัท

ในปี 2557 มีการจัดประชุมคณะกรรมการบริษัทและคณะกรรมการตรวจสอบ ซึ่งในการประชุมแต่ละครั้ง มีกรรมการเข้าร่วมครบเป็นองค์ประชุม โดยมีรายละเอียด ดังนี้

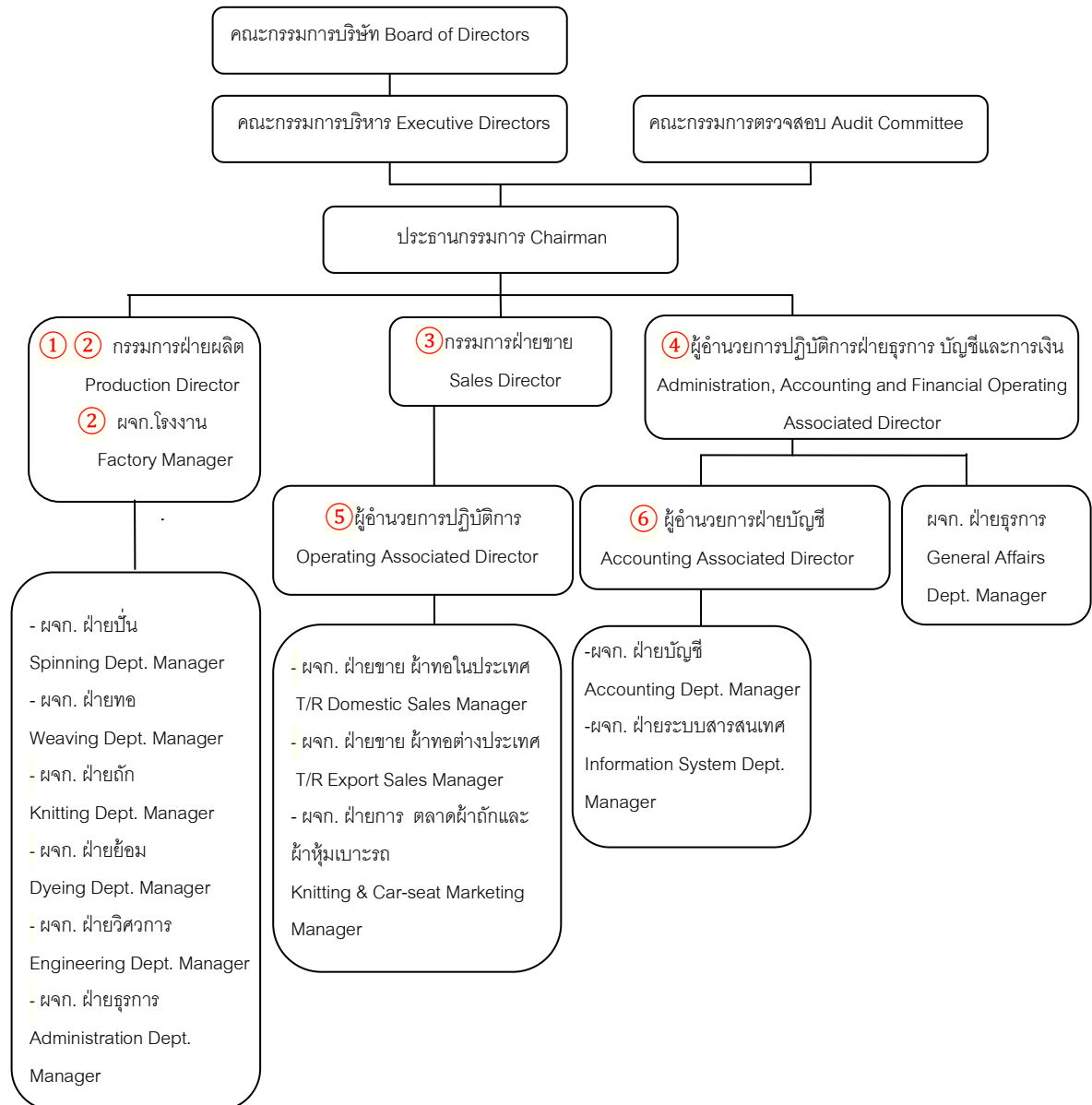
ลำดับ	รายชื่อคณะกรรมการ	ตำแหน่ง	ประชุม คณะกรรมการ บริษัท	ประชุม คณะกรรมการ ตรวจสอบ
1	นายคะซึมิเนะ โทริโกะ	ประธานกรรมการ	5/5	-
2	นายอิโรโอะ โอคามุระ	กรรมการ	5/5	-
3	นายเรียวชิเกะ โซโนะ	กรรมการ	4/5	-
4	นายโยชิโนริ วาคะ	กรรมการ	4/5	-
5	นายคาซุฮิโกะ มียาอิชิ	กรรมการ	3/5	-
6	นายโคจิ ยามาซากิ	กรรมการ	5/5	-
7	นายนิรันดร์ เจนวนิชสถาพร	กรรมการ	5/5	-
8	นายชาติชาย พงศ์เนศวร	กรรมการ	2/5	-
9	นายอิโรฟุมิ ซาโตะ	กรรมการ	1/5	-
10	นายคะซึโนริ อิซาตะ	กรรมการ	4/5	-
11	นายฮิเดโนริ เทราอิ	กรรมการ	0/5	-
12	นายบัณฑิต สุเมธเชิงปรัชญา	ประธานกรรมการตรวจสอบ	5/5	4/4
13	นายธานินทร์ ชั่งอติชัยวิทย์	กรรมการตรวจสอบ	5/5	4/4
14	นายชาญชัย ตันติรัฐพงศ์	กรรมการตรวจสอบ	5/5	4/4

หมายเหตุ

- บริษัทมีการเปลี่ยนแปลงกรรมการหลังวันสิ้นงวดบัญชีประจำปี แต่ก่อนส่งแบบ 56-1 ดังนี้
 - นายชาติชาย พงศ์เนศวร ตำแหน่ง กรรมการ ลาออกจากบริษัทฯ เนื่องจากเกษียณอายุเมื่อ วันที่ 1 กรกฎาคม 2557
 - นายคาซึฮิโกะ มียาอิชิ ตำแหน่ง กรรมการ ลาออกจากบริษัทฯ เนื่องจากได้รับตำแหน่งหน้าที่ใหม่ ที่บริษัท โทเร อินดัสตรีส์ อิงค์ ประเทศญี่ปุ่น เมื่อวันที่ 20 มกราคม 2558
 - นายโคจิ ฮาชิโมโตะ เข้าดำรงตำแหน่งกรรมการแทนนายคาซึฮิโกะ มียาอิชิ ที่ได้ลาออกไป แต่งตั้งเมื่อวันที่ 25 กุมภาพันธ์ 2558
- กรรมการทุกท่านได้อุทิศเวลาเพื่อเข้าร่วมประชุมทุกครั้ง เว้นแต่เหตุจำเป็นทำให้ไม่สามารถเข้าร่วมประชุมได้ดังนี้
 - นายอิโรฟุมิ ซาโตะ สามารถเข้าร่วมประชุมคณะกรรมการบริษัทได้จำนวน 1/5 ครั้ง เนื่องจากลาประชุมเพื่อปฏิบัติภารกิจในต่างประเทศ และนัดพบลูกค้าสำคัญกะทันหัน
 - นายฮิเดโนริ เทราอิ ไม่สามารถเข้าร่วมประชุมคณะกรรมการบริษัท เนื่องจากปฏิบัติหน้าที่ในประเทศญี่ปุ่น

8.2 ผู้บริหาร

โครงสร้างการบริหารจัดการภายในบริษัท



ณ วันที่ 31 ธันวาคม 2557 บริษัทฯมีผู้บริหาร^{/1} ตามนิยามของคณะกรรมการกำกับหลักทรัพย์และตลาดหลักทรัพย์ดังนี้

ชื่อ	ตำแหน่ง
① นายโยชิโนริ วาดะ	กรรมการฝ่ายผลิต
② นายนิรันดร์ เจนวนิชสถาพร	กรรมการฝ่ายผลิตและผู้จัดการโรงงาน
③ นายอิโรโอะ โอคามูระ	กรรมการฝ่ายขาย
④ นายอิโรมิ ชูซูกิ	ผู้อำนวยการปฏิบัติการฝ่ายธุรการ บัญชีและการเงิน
⑤ นายฮิโนง กุลเดชชัยชาญ	ผู้อำนวยการปฏิบัติการฝ่ายขาย
⑥ นางสาวอัญชลี วรค์ธรรม	ผู้อำนวยการฝ่ายบัญชี

หมายเหตุ: ^{/1} หมายถึง กรรมการ ผู้จัดการ หรือผู้ดำรงตำแหน่งระดับบริหารที่รายงานแรกนับต่อจากผู้จัดการลงมา (ผู้ดำรงตำแหน่งสูงสุดของบริษัท) ผู้ซึ่งดำรงตำแหน่งเทียบเท่ากับผู้ดำรงตำแหน่งระดับบริหาร ในสายบัญชีหรือการเงินที่เป็นระดับผู้จัดการฝ่ายขึ้นไปหรือเทียบเท่า

ขอบเขตอำนาจหน้าที่คณะกรรมการบริหาร

1. บริหารจัดการ ดำเนินธุรกิจของบริษัทฯ ให้สอดคล้องตามนโยบาย แผนงาน และแผนธุรกิจที่กำหนดโดยคณะกรรมการบริษัท
2. กำหนดกลยุทธ์ทางธุรกิจ ทิศทางของธุรกิจ แนวทางการดำเนินงาน และงบประมาณของบริษัทฯ เพื่อนำเสนอต่อคณะกรรมการบริษัทเพื่อพิจารณาอนุมัติ
3. ตรวจสอบ ติดตามการดำเนินนโยบายและแผนธุรกิจของบริษัทฯ ให้เป็นไปอย่างมีประสิทธิภาพ ตามที่คณะกรรมการบริษัทมอบหมาย
4. มีอำนาจพิจารณาอนุมัติเฉพาะกรณีหรือการดำเนินการใดๆ อันเป็นธุรกิจปกติของบริษัทฯ ภายใต้วงเงินหรืองบประมาณประจำปี ตามที่ได้รับอนุมัติจากคณะกรรมการบริษัท หรือตามที่คณะกรรมการบริษัทได้เคยมีมติอนุมัติในหลักการไว้แล้ว โดยคณะกรรมการบริหารมีอำนาจในการอนุมัติค่าใช้จ่าย หรือจัดซื้อ หรือจัดจ้าง หรือเช่า หรือเช่าซื้อที่เกี่ยวกับการดำเนินงานและการลงทุนของบริษัทฯ ทั้งที่เกี่ยวข้องกับธุรกิจและงานสนับสนุน
5. ให้มีการประชุมคณะกรรมการบริหาร ตามความจำเป็นและเหมาะสม กรรมการเพียงท่านใดท่านหนึ่งจะเรียกให้มีการประชุมเป็นกรณีพิเศษต่างหากจากการประชุมตามปกติได้ แต่ทั้งนี้ต้องบอกกล่าววาระการประชุมล่วงหน้าแก่กรรมการอื่นในระยะเวลาตามสมควร และเพียงพอแก่การทำหน้าที่กรรมการในการพิจารณาการประชุมนั้น

8.3 เลขานุการบริษัท

คณะกรรมการบริษัทได้มีมติแต่งตั้งให้ นางสาวจรัสแสง ภิรมย์โยธี ดำรงตำแหน่งเป็นเลขานุการบริษัท ตั้งแต่วันที่ 15 พฤศจิกายน พ.ศ. 2553 โดยมีหน้าที่และความรับผิดชอบตามข้อกำหนดของพระราชบัญญัติหลักทรัพย์และตลาดหลักทรัพย์ (ฉบับที่ 4) พ.ศ. 2551 ในมาตรา 89/15 และ 86/16 ซึ่งมีผลบังคับใช้ในวันที่ 31 สิงหาคม 2551 โดยเลขานุการบริษัท จะต้องปฏิบัติหน้าที่ด้วยความรับผิดชอบ ระวังรักษา และด้วยความซื่อสัตย์ และจะต้องปฏิบัติตามกฎหมาย วัตถุประสงค์ ข้อบังคับของบริษัทฯ มติของที่ประชุมคณะกรรมการ และมติของที่ประชุมผู้ถือหุ้น ทั้งนี้คุณสมบัติของผู้ดำรงตำแหน่งเป็นเลขานุการบริษัทฯ ปรากฏในเอกสารแนบ 1

8.4 ค่าตอบแทนกรรมการและผู้บริหาร

(1) ค่าตอบแทนที่เป็นตัวเงิน

ในปี 2557 บริษัทมีการกำหนดค่าตอบแทนให้สำหรับกรรมการ ซึ่งดำรงตำแหน่งเป็นกรรมการตรวจสอบจำนวนทั้งสิ้น 3 ท่าน โดยจ่ายในรูปของเบี้ยประชุม มีรายละเอียด ดังนี้

1. นายบัณฑิต สุเมธเชิงปรัชญา	104,000 บาท
2. นายธานินทร์ ชั่งอติชัยวิทย์	104,000 บาท
3. นายชาญชัย ตันศิริพงษ์	104,000 บาท

ส่วนกรรมการอีก 10 ท่านของบริษัทนั้น ไม่ได้รับค่าตอบแทน

รายได้รวมสำหรับผู้บริหาร จำนวน 17 ท่าน (ประธานกรรมการ กรรมการบริหาร ผู้อำนวยการและผู้จัดการฝ่าย) รวมเป็นเงินทั้งสิ้น 50.2 ล้านบาท

(2) ค่าตอบแทนอื่นของกรรมการและผู้บริหาร

- ค่าสมาชิกสนามกอล์ฟ ในปี 2557 รวม 1,012,513.24 บาท
- เงินกองทุนสำรองเลี้ยงชีพ บริษัทได้สมทบในอัตราถัวเฉลี่ยร้อยละ 7 ของเงินเดือน ในปี 2557 บริษัทจ่ายเงินสมทบกองทุนสำรองเลี้ยงชีพ สำหรับผู้บริหาร 10 ท่าน รวมทั้งสิ้น 1,060,050 บาท

8.5 บุคลากร

จำนวนพนักงานของบริษัทฯ แบ่งตามสาขางานได้ดังนี้ (ข้อมูล ณ วันที่ 31 ธันวาคม 2556 และ 2557)

สำนักงานใหญ่	จำนวนพนักงาน (คน)	
	2556	2557
เจ้าหน้าที่ชาวญี่ปุ่น	3	3
เจ้าหน้าที่ชาวไทย		
- ฝ่ายขาย	11	11
- ฝ่ายธุรการ	6	6
- ฝ่ายบัญชี	9	9
- ฝ่ายระบบสารสนเทศ	1	1
รวม	30	30
โรงงาน	จำนวนพนักงาน (คน)	
	2556	2557
เจ้าหน้าที่ชาวญี่ปุ่น	7	7
เจ้าหน้าที่ชาวไทย		
- แผนกปั้น	282	249
- แผนกทอ	123	117
- แผนกย้อม	171	182
- แผนกผ้าถัก	51	52
- แผนกวิศวกร	40	42
- แผนกผ้าเบาะรถยนต์	17	0
- แผนกธุรการ	24	23
รวม	715	672
จำนวนพนักงานทั้งสิ้น	745	702

การเปลี่ยนแปลงจำนวนพนักงานอย่างมีนัยสำคัญ

ในปี 2557 จำนวนพนักงานลดลง 43 คน ซึ่งเป็นพนักงานจากสายการผลิตของโรงงาน โดยแผนกปั้น จำนวนพนักงานลดลง 33 คน เนื่องมาจากกำลังการผลิตลดลง และแผนกผ้าเบาะรถยนต์ลดลงเป็นศูนย์ เนื่องมาจากยอดขายลดลงอย่างมากและมีการแข่งขันสูง

ข้อพิพาทแรงงาน

บริษัทฯ ไม่เคยมีข้อพิพาทแรงงานตลอดระยะเวลา 3 ปีที่ผ่านมาและไม่เคยมีการประท้วงหรือนัดหยุดงานแต่ประการใด

ผลตอบแทนของพนักงาน

พนักงานจะได้รับผลตอบแทน คือ เงินเดือน ค่าล่วงเวลา ค่าครองชีพ โบนัส เงินสมทบกองทุนสำรองเลี้ยงชีพ ค่ารักษาพยาบาล ในรอบปีบัญชี สิ้นสุด ณ 31 ธันวาคม 2557 บริษัทได้จ่ายค่าตอบแทนแก่พนักงาน แยกเป็นประเภทได้ ดังนี้

ประเภทค่าตอบแทน	ค่าตอบแทน (พันบาท)	
	2557	2556
เงินเดือน ค่าแรง	144,559	144,133
และผลประโยชน์ตอบแทนอื่น		
โบนัส	18,984	30,525
กองทุนสำรองเลี้ยงชีพ	6,553	6,645
สวัสดิการ	9,005	9,154
อื่นๆ	10,542	7,896
รวม	189,643	198,353

(ข้อมูล ณ วันที่ 31 ธันวาคม 2557)

นโยบายการพัฒนาพนักงาน

บริษัทมีนโยบายส่งเสริมการพัฒนาบุคลากร โดยจัดให้มีกิจกรรม ดังนี้

- จัดงานปฐมนิเทศแก่พนักงานที่เข้าทำงานใหม่เป็นประจำทุกปี เพื่อสร้างความรู้ ความเข้าใจในการทำงานร่วมกัน
- หัวหน้างาน และผู้บริหารในแต่ละสาขงานจะได้รับการฝึกอบรมที่ประเทศญี่ปุ่นเป็นประจำทุกปี เพื่อให้สามารถนำความรู้ ทักษะและประสบการณ์ มาถ่ายทอดให้แก่พนักงานในสาขงานได้
- การจัดสัมมนาประจำปีสำหรับผู้บริหารระดับกลางเป็นประจำทุกปี โดยครอบคลุมเนื้อหาในด้านต่างๆ เช่น กลยุทธ์การจัดการองค์กร การควบคุมภายใน เป็นต้น เพื่อเป็นการพัฒนาความรู้ ความสามารถอย่างต่อเนื่อง
- การจัดอบรม สัมมนาสำหรับพนักงานภายในโรงงาน โดยผู้บริหารในแต่ละสาขงานเป็นผู้บรรยาย รายละเอียด รวมถึงปัญหาและแนวทางแก้ไขในเรื่องต่างๆร่วมกัน
- สนับสนุนการฝึกอบรม สัมมนา เพิ่มพูนความรู้ ความสามารถตามสาขงานที่เกี่ยวข้อง ให้แก่พนักงานทุกฝ่าย เพื่อให้การปฏิบัติงานเป็นไปได้อย่างมีประสิทธิภาพ

9. การกำกับดูแลกิจการ

9.1 นโยบายการกำกับดูแลกิจการ

บริษัทตระหนักถึงความสำคัญของการกำกับดูแลกิจการที่ดี ซึ่งเป็นปัจจัยในการเสริมสร้างองค์กรให้มีประสิทธิภาพ จึงได้มุ่งส่งเสริมให้มีการดำเนินการเป็นไปตามหลักการดังกล่าว อันได้แก่ สิทธิของผู้ถือหุ้น การปฏิบัติต่อผู้ถือหุ้นอย่างเท่าเทียมกัน บทบาทของผู้มีส่วนได้เสีย การเปิดเผยข้อมูลและความโปร่งใส และความรับผิดชอบต่อคณะกรรมการ

ทั้งนี้คณะกรรมการบริษัท ผู้บริหารและพนักงานทุกคน ได้มีแนวปฏิบัติที่สอดคล้องกับหลักการกำกับดูแลกิจการที่ดี เหมาะสมกับสภาพแวดล้อมและสภาพการณ์ของบริษัท ดังนี้

หมวดที่ 1. สิทธิของผู้ถือหุ้น

บริษัทได้คำนึงถึงสิทธิของผู้ถือหุ้น ส่งเสริมให้ผู้ถือหุ้นได้ใช้สิทธิของตน ไม่กระทำการใดๆ อันเป็นการละเมิดหรือรบกวนสิทธิและดำเนินการให้เป็นไปตามที่กฎหมายกำหนดไว้เกี่ยวกับสิทธิพื้นฐานต่างๆ ของผู้ถือหุ้น เช่น สิทธิในการซื้อ ขาย โอนหลักทรัพย์ที่ตนถืออยู่ สิทธิในการเข้าร่วมประชุมผู้ถือหุ้นหรือมอบอำนาจให้ผู้อื่นเข้าร่วมประชุมแทน สิทธิในการออกเสียงลงคะแนน เป็นต้น

ก่อนการประชุมผู้ถือหุ้น บริษัทจะจัดส่งหนังสือเชิญประชุมระบุ วัน เวลา สถานที่ วาระการประชุม ตลอดจนข้อมูลสำคัญอื่นๆ ที่เกี่ยวข้อง อย่างครบถ้วนถูกต้อง ให้แก่ผู้ถือหุ้นล่วงหน้าไม่น้อยกว่า 7 วัน เพื่อเปิดโอกาสให้ผู้ถือหุ้นมีเวลาศึกษาข้อมูล อีกทั้งจัดเตรียมสถานที่และห้องประชุมอย่างเหมาะสม รองรับจำนวนผู้เข้าร่วมประชุมได้อย่างเพียงพอ

ในการประชุมผู้ถือหุ้น บริษัทฯ ได้นำการลงคะแนนด้วยระบบบาร์โค้ดมาใช้ ซึ่งประธานในที่ประชุมจะแจ้งให้ที่ประชุมทราบถึงวิธีการปฏิบัติในการออกเสียงลงคะแนนในแต่ละวาระการประชุม และเมื่อจบวาระจะมีการแจ้งผลการลงคะแนนให้ที่ประชุมรับทราบ อีกทั้งยังเปิดโอกาสและให้เวลาแก่ผู้ถือหุ้นทุกคนอย่างเท่าเทียมกัน ในการตรวจสอบการดำเนินงานของบริษัท สอบถาม แสดงความเห็น ตลอดจนมีข้อเสนอแนะต่างๆ โดยคณะกรรมการบริษัท จะเข้าร่วมประชุมและตอบข้อซักถามให้ผู้ถือหุ้นได้รับทราบ ภายหลังการประชุม บริษัทจะมีการเปิดเผยมติของที่ประชุมรวมถึงรายงานการประชุม ภายใน 14 วันหลังจากการประชุมเสร็จสิ้น

หมวดที่ 2 การปฏิบัติต่อผู้ถือหุ้นอย่างเท่าเทียมกัน

บริษัทตระหนักและให้ความสำคัญถึงสิทธิของผู้ถือหุ้น มีการปฏิบัติต่อผู้ถือหุ้นอย่างเท่าเทียมและเป็นธรรม ในการจัดประชุมผู้ถือหุ้น ทางบริษัทได้อำนวยความสะดวกแก่ผู้ถือหุ้นที่มาประชุมด้วยตนเองหรือมอบอำนาจให้สามารถใช้สิทธิในการลงคะแนนเสียง มีการดำเนินการประชุมไปตามวาระการประชุมที่กำหนดไว้ มีการใช้บัตรลงคะแนนเสียง และแจ้งผลการลงคะแนนเสียงในแต่ละวาระ สำหรับในวาระแต่งตั้งกรรมการจะเปิดโอกาสให้ผู้ถือหุ้นพิจารณาและลงคะแนนเสียงเป็นรายบุคคล มีการจัดสรรเวลาอย่างเพียงพอ เปิดโอกาสให้ผู้ถือหุ้นมีสิทธิอย่างเท่าเทียมกันในการแสดงความเห็นและตั้งคำถามในที่ประชุม

หมวดที่ 3 บทบาทของผู้มีส่วนได้เสีย

ในระบบการกำกับดูแลกิจการ มีผู้มีส่วนได้เสียหลายกลุ่มด้วยกัน ได้แก่ ลูกค้า พนักงาน คู่ค้า ผู้ถือหุ้นหรือผู้ลงทุน เจ้าหนี้และชุมชนที่บริษัทตั้งอยู่ สังคมหรือภาครัฐ รวมถึงกลุ่มผู้มีส่วนได้เสียอื่น เช่น คู่แข่ง และผู้สอบบัญชีอิสระ คณะกรรมการบริษัทและผู้ถือหุ้นและตระหนักถึงสิทธิของผู้มีส่วนได้เสียและมีนโยบายที่สนับสนุนให้เกิดความร่วมมือระหว่างบริษัทกับผู้มีส่วนได้เสีย การสร้างประโยชน์ระหว่างกันและดูแลสร้างความเชื่อมั่นว่าผู้มีส่วนได้เสียจะได้รับความคุ้มครองและการปฏิบัติที่ดี

การปฏิบัติต่อผู้มีส่วนได้เสียกลุ่มต่างๆ

1. ลูกค้า ทางบริษัทมีการปฏิบัติต่อลูกค้าทุกรายอย่างเท่าเทียมกัน โดยคำนึงถึงผลประโยชน์สูงสุดต่อทุกฝ่าย ปฏิบัติตามสัญญาอย่างเคร่งครัดและติดต่อประสานงานกับลูกค้าอย่างสม่ำเสมอ เพื่อให้สามารถผลิตและส่งมอบผลิตภัณฑ์ที่มีคุณภาพได้เพียงพอต่อความต้องการและตรงตามเวลาที่ตกลงไว้
2. ผู้ถือหุ้น ผู้ลงทุน มีการให้ข้อมูลทางธุรกิจที่ถูกต้อง เพื่อแสดงการตอบรับที่ดีและสร้างการสื่อสารกับภายนอก
3. พนักงาน การสรรหา คัดเลือกและบรรจุพนักงาน จะคำนึงถึงคุณวุฒิ ประสบการณ์และความสามารถให้เหมาะสมกับตำแหน่งงาน เพื่อให้สามารถปฏิบัติงานได้อย่างมีประสิทธิภาพสูงสุด นอกจากนี้ยังมีการพัฒนาบุคลากร โดยสนับสนุนการฝึกอบรมให้เหมาะสมกับสายงานต่างๆ สร้างสถานที่ทำงานและบรรยากาศในการทำงานให้เอื้อต่อการทำงานของพนักงาน
4. หน่วยงานภาครัฐ การดำเนินธุรกิจของบริษัทเป็นไปภายใต้กรอบของกฎหมาย และระเบียบ กฎเกณฑ์ต่างๆ ของหน่วยงานที่มีหน้าที่กำกับดูแลอย่างเคร่งครัด นอกจากนี้การประสานงานกับหน่วยงานภาครัฐยังเป็นไปโดยเรียบร้อย มีการเปิดเผยข้อมูลถูกต้อง ครบถ้วน ตามที่ร้องขอ เพื่อให้การประสานงานเกิดประโยชน์สูงสุด
5. สังคมและสิ่งแวดล้อม บริษัทให้ความสำคัญในการดำเนินธุรกิจด้วยสำนึกรับผิดชอบต่อสังคม โดยมีหลักซีเอสอาร์ องค์กรร่วมรับผิดชอบต่อสังคม (CSR : Corporate Social Responsibility) โดยมีแนวปฏิบัติ 8 ประการ ดังนี้
 1. เสริมสร้างความแข็งแกร่งให้กับนโยบายพื้นฐานและกำกับการบริหารกิจการด้วยความโปร่งใส
 2. ส่งเสริมและรณรงค์การดำเนินงานด้านจริยธรรมองค์กร และการปฏิบัติตามข้อบังคับอย่างเคร่งครัด
 3. ให้ความสำคัญกับความปลอดภัย การป้องกันอุบัติเหตุและการรักษาสิ่งแวดล้อม
 4. รักษาคุณภาพและความปลอดภัยของผลิตภัณฑ์
 5. สร้างระบบบริหารและจัดการความเสี่ยง
 6. ส่งเสริมการสื่อสารและสร้างความสัมพันธ์กับผู้มีส่วนได้เสีย
 7. รักษาและพัฒนาทรัพยากรบุคคลและเคารพสิทธิมนุษยชน
 8. สนับสนุนกิจกรรมที่สร้างประโยชน์ให้สังคม

หมวดที่ 4 การเปิดเผยข้อมูลและความโปร่งใส

บริษัทฯตระหนักถึงความสำคัญในการเปิดเผยข้อมูลต่อผู้ถือหุ้นและผู้ลงทุน ทั้งข้อมูลทางการเงินและข้อมูลทั่วไป อย่างถูกต้อง ครบถ้วน โปร่งใส ดังนี้

1. การเปิดเผยข้อมูลทางการเงิน ในส่วนของงบการเงินได้ผ่านการสอบทานและตรวจสอบจากผู้สอบบัญชี ว่าถูกต้องตามหลักการบัญชีที่รับรองทั่วไป และผ่านความเห็นชอบจากคณะกรรมการตรวจสอบ คณะกรรมการบริษัทก่อนเปิดเผยแก่ผู้ถือหุ้น
2. การเปิดเผยข้อมูลทั่วไป ที่มีใช้ข้อมูลทางการเงิน เช่น ข้อมูลรายการระหว่างกัน รายงานสารสนเทศตามเหตุการณ์ต่างๆทั้งภาษาไทยและภาษาอังกฤษ การเข้าร่วมประชุมของคณะกรรมการ คำตอบแทนและนโยบายการจ่ายค่าตอบแทนของกรรมการและผู้บริหารระดับสูง

หมวดที่ 5 ความรับผิดชอบของคณะกรรมการ

5.1 โครงสร้างคณะกรรมการ

คณะกรรมการบริษัทฯ มีจำนวนทั้งสิ้น 13 ท่าน กรรมการบริหาร 4 ท่าน และกรรมการที่ไม่ได้เป็นผู้บริหาร 9 ท่าน ในจำนวนนี้มีกรรมการอิสระ 4 ท่าน

คณะกรรมการตรวจสอบประกอบด้วยกรรมการบริษัท 3 ท่าน ทุกท่านดำรงตำแหน่งเป็นกรรมการอิสระ ซึ่งผ่านการพิจารณาแล้วว่ามีคุณสมบัติ ความรู้และประสบการณ์เหมาะสมกับการดำรงตำแหน่ง

นอกจากนี้คณะกรรมการฯยังได้มีมติแต่งตั้งเลขานุการบริษัท เพื่อให้คำแนะนำแก่คณะกรรมการในการปฏิบัติตามข้อบังคับ กฎหมายและกฎระเบียบต่างๆที่เกี่ยวข้อง จัดการประชุม จัดเก็บทะเบียนและเอกสารต่างๆ รวมถึงติดต่อประสานงานกับสำนักงานคณะกรรมการกำกับหลักทรัพย์และตลาดหลักทรัพย์ ตลาดหลักทรัพย์และหน่วยงานอื่นที่เกี่ยวข้อง

5.2 บทบาท หน้าที่และความรับผิดชอบของคณะกรรมการ

คณะกรรมการได้ทำหน้าที่ให้ความเห็นชอบในเรื่องสำคัญเกี่ยวกับการดำเนินงานของบริษัทฯ เช่น วิสัยทัศน์ การกิจ กลยุทธ์ แผนงานและงบประมาณ เป็นต้น มีการกำหนดปรัชญาในการบริหารงานและนโยบายคุณภาพ ให้ฝ่ายจัดการและพนักงานยึดถือเป็นแนวทางในการปฏิบัติ โดยตีตประกาศไว้ที่โรงงานและสำนักงานใหญ่

5.3 การประชุมคณะกรรมการ

ตามข้อบังคับของบริษัทฯ ให้มีการประชุมคณะกรรมการทุก 3 เดือน โดยกำหนดวาระการประชุมที่ชัดเจน และมีเอกสารประกอบการประชุมที่ครบถ้วน จัดส่งให้กับคณะกรรมการล่วงหน้าอย่างน้อย 7 วัน เพื่อให้กรรมการมีเวลาศึกษาข้อมูลล่วงหน้าอย่างเพียงพอ

บันทึกการประชุมจัดทำเป็นลายลักษณ์อักษร มีข้อมูลครบถ้วน ผ่านการรับรองความถูกต้องโดยประธานกรรมการ และจัดเก็บเอกสาร โดยเลขานุการบริษัท

5.4 การพัฒนากรรมการและผู้บริหาร

บริษัทฯ ได้ให้ความสำคัญในเรื่องการพัฒนากรรมการและผู้บริหาร โดยมีนโยบายในการส่งเสริมให้ได้เข้ารับการอบรมในหลักสูตรต่างๆ ที่เกี่ยวข้องกับบทบาทหน้าที่ที่ได้รับมอบหมายทั้งในฐานะกรรมการและกรรมการตรวจสอบ โดยเฉพาะอย่างยิ่งกรรมการตรวจสอบ ได้ผ่านการฝึกอบรมหลักสูตรการสมาคมส่งเสริมสถาบันกรรมการบริษัทไทย (IOD) เช่น

1. หลักสูตร Director Certification Program (DCP)
2. หลักสูตร Audit Committee Program (ACP)

9.2 คณะกรรมการชุดย่อย

โครงสร้างกรรมการบริษัท ขอบเขตอำนาจหน้าที่และรายชื่อกรรมการ สามารถอ้างอิงได้จากหัวข้อที่เกี่ยวข้อง คือ ส่วนที่ 2 การจัดการและการกำกับดูแลกิจการ ข้อ 8 โครงสร้างการจัดการ

9.3 การสรรหาและแต่งตั้งกรรมการและผู้บริหารระดับสูง

กระบวนการคัดเลือกผู้ดำรงตำแหน่งกรรมการและกรรมการอิสระของบริษัท ไม่ได้ผ่านคณะกรรมการสรรหาเนื่องจากปัจจุบันบริษัทยังไม่มีกรรมการสรรหา อย่างไรก็ตามคณะกรรมการบริษัทจะร่วมกันพิจารณาสรรหาบุคคลผู้มีความรู้ ความสามารถเหมาะสม สำหรับกรรมการอิสระ จะมีการพิจารณาแต่งตั้งให้มีจำนวนและคุณสมบัติครบตามหลักเกณฑ์ของตลาดหลักทรัพย์แห่งประเทศไทย

ในการเสนอต่อที่ประชุมผู้ถือหุ้น ผู้ถือหุ้นคนหนึ่งมีคะแนนเสียงเท่ากับหนึ่งหุ้นต่อหนึ่งเสียง และต้องได้รับคะแนนเสียงเห็นชอบเกินกึ่งหนึ่งของจำนวนเสียงทั้งหมดของผู้ถือหุ้น ซึ่งมาประชุม และมีสิทธิออกเสียง โดยในการประชุมสามัญประจำปีทุกครั้ง ให้กรรมการออกจากตำแหน่ง 1 ใน 3 และกรรมการที่ออกตามวาระนั้นอาจถูกเลือกเข้ามาดำรงตำแหน่งใหม่ก็ได้

9.4 การกำกับดูแลการดำเนินงานของบริษัทย่อยและบริษัทร่วม

- ไม่มี -

9.5 การดูแลเรื่องการใช้ข้อมูลภายใน

บริษัทฯ ได้มีนโยบายป้องกันการใช้ประโยชน์จากข้อมูลภายใน การนำข้อมูลภายในเพื่อแสวงหาผลประโยชน์ส่วนตนหรือผู้อื่นในทางมิชอบ ไม่สามารถกระทำได้ รวมทั้งต้องรักษาข้อมูลและเอกสารที่มีความสำคัญและไม่พึงเปิดเผยแก่บุคคลภายนอก เช่น ข้อมูลในการดำเนินงานหรือแผนการในอนาคต ข้อมูลภายในที่ส่งผลกระทบต่อการค้าของบริษัทหรือผู้มีส่วนได้เสีย ข้อมูลทางการเงิน หรือข้อมูลอื่นที่มีผลกระทบต่อราคาหลักทรัพย์ เป็นต้น นอกจากนี้ ห้ามกรรมการและผู้บริหารทำการซื้อขายหลักทรัพย์ในช่วง 1 เดือนก่อนที่งบการเงินจะเผยแพร่ต่อสาธารณชน โดยในปี 2557 ที่ผ่านมา กรรมการและผู้บริหารได้ปฏิบัติตามนโยบายอย่างเคร่งครัด และ ไม่มีการกระทำผิดในเรื่องการใช้ข้อมูลภายในแต่อย่างใด

ดังนั้น บริษัทจึงได้จัดทำคู่มือ “จริยธรรมองค์กรและการปฏิบัติตามกฎข้อบังคับ” ให้พนักงานทุกฝ่ายและทุกระดับของบริษัทนำไปปฏิบัติ เพื่อเป็นบรรทัดฐานเดียวกัน ในการใช้ข้อมูลภายในอย่างจำเป็นและเหมาะสม

ในส่วนของผู้บริหารนั้น ผู้บริหารที่ได้รับแต่งตั้งให้ดำรงตำแหน่งกรรมการมีหน้าที่ต้องรายงานการถือครองหลักทรัพย์ของตน คู่สมรสและบุตรที่ยังไม่บรรลุนิติภาวะ (แบบ59-1) รวมถึงได้รับการรับรองประวัติ (แบบ24-2) และแจ้งข้อมูลผู้บริหาร (แบบ35-E) ต่อสำนักงานคณะกรรมการกำกับหลักทรัพย์และตลาดหลักทรัพย์ (กลต.) ด้วย ซึ่งก็นับเป็นมาตรการที่ส่งเสริมดูแลการใช้ข้อมูลภายในได้อีกทางหนึ่ง นอกจากนี้ในการประชุมคณะกรรมการ วาระการประชุมที่เป็นการพิจารณาข้อมูลใดๆ ที่เกี่ยวข้องกับผลประโยชน์ของผู้ถือหุ้น จะไม่มีการเปิดเผยต่อผู้บริหารระดับรองลงไปและพนักงานของบริษัทฯ

มาตรการลงโทษ

หากไม่ปฏิบัติตามข้อกำหนดดังกล่าว ถือเป็นการกระทำความผิดทางวินัยของบริษัทฯ โดยจะได้รับโทษตั้งแต่ การตักเตือนด้วยวาจา ตักเตือนเป็นหนังสือ พักงาน จนถึงการเลิกจ้าง

9.6 ค่าตอบแทนของผู้สอบบัญชี

(1) ค่าตอบแทนจากการสอบบัญชี (audit fee)

บริษัทจ่ายค่าตอบแทนการสอบบัญชีให้แก่ผู้สอบบัญชีจาก บริษัท เคพีเอ็มจี ภูมิภาค ไทย สอบบัญชี จำกัด ดังนี้

ปี 2556 = 1,339,000.00 บาท

ปี 2557 = 1,368,000.00 บาท

ผู้สอบบัญชีคือ นายเอกสิทธิ์ ชูธรรมสถิตย์ ซึ่งเป็นผู้สอบบัญชีของบริษัทมาตั้งแต่ปี 2553

(2) ค่าบริการอื่น (non-audit fee)

บริษัทจ่ายค่าบริการอื่นให้แก่ บริษัท สำนักภาษี เคพีเอ็มจี ภูมิภาค ไทย จำกัด โดยเป็นค่าที่ปรึกษากฎหมาย ค่าการดูแลมาตรฐานทางบัญชี และค่าใช้จ่ายเบ็ดเตล็ดอื่นๆ ดังนี้

ปี 2556 = 0.00 บาท

ปี 2557 = 66,000.00 บาท

9.7 การปฏิบัติตาม code of best practices ของ SET

บริษัทได้ปฏิบัติตามหลักการกำกับดูแลกิจการที่ดี สำหรับบริษัทจดทะเบียนของตลาดหลักทรัพย์แห่งประเทศไทย

10. ความรับผิดชอบต่อสังคม

นโยบายองค์กรร่วมรับผิดชอบต่อสังคม

1. เสริมสร้างความแข็งแกร่งให้กับนโยบายพื้นฐาน และกำกับดูแลการบริหารกิจการด้วยความโปร่งใส

‘เราจะดำเนินกิจกรรมซีเอสอาร์ (องค์กรร่วมรับผิดชอบต่อสังคม) ด้วยความตั้งใจ เพื่อช่วยสร้างสรรค์สนับสนุนสังคม เติบโตและสร้างความแข็งแกร่งให้กับปรัชญาองค์กร พันธกิจองค์กร และแนวทางการปฏิบัติงานองค์กร บริหารจัดการองค์กรด้วยความโปร่งใส รักษาความน่าเชื่อถือและความไว้วางใจต่อองค์กรเป็นสำคัญ’

2. ส่งเสริมและรณรงค์ การดำเนินงานด้านจริยธรรมองค์กร และการปฏิบัติตามกฎข้อบังคับ

‘เราจะดำเนินธุรกิจด้วยการได้รับความไว้วางใจจากสังคม โดยทั้งฝ่ายบริหารและพนักงานจะดำเนินการในกรอบของความมีจริยธรรม ปฏิบัติตามกฎหมายข้อบังคับอย่างเคร่งครัด มีคุณธรรม ซื่อสัตย์ เป็นธรรม และด้วยสำนึกรับผิดชอบต่อ’

3. ให้ความสำคัญกับความปลอดภัย การป้องกันอุบัติเหตุ และการรักษาสิ่งแวดล้อม

‘เราจะทำให้ ความปลอดภัยในการทำงาน การป้องกันอุบัติเหตุ และสุขอนามัยของทั้งพนักงานและสถานที่ทำงาน เป็นภารกิจการบริหารสำคัญลำดับแรก ร่วมปกป้องสิ่งแวดล้อมจากธุรกิจของเรา ตั้งแต่วัตถุดิบ การผลิต การกำจัดของเสีย และส่งเสริมกิจกรรมการรีไซเคิล ด้วยการใช้และพัฒนาเทคโนโลยีที่เป็นมิตรกับสิ่งแวดล้อมพร้อมเป็นผู้นำปรับปรุงสิ่งแวดล้อมโลก’

4. รักษาคุณภาพ และความปลอดภัยของผลิตภัณฑ์

‘เราจะเป็นผู้นำในการเสนอสินค้าและบริการที่สูงด้วยคุณค่า สร้างความมั่นใจในคุณภาพและความปลอดภัยของทุกผลิตภัณฑ์ ตรวจสอบมาตรฐานความปลอดภัยของวัตถุดิบ เคมีภัณฑ์ ขบวนการผลิต การรับประกันคุณภาพ และการให้ข้อมูลผลิตภัณฑ์ ตามความเหมาะสม’

5. สร้างระบบการบริหารและจัดการความเสี่ยง

‘เราจะคาดการณ์-ค้นหาและกำหนดวิธีป้องกันแก้ไข เพื่อลดปัจจัยความเสี่ยงของการดำเนินธุรกิจและสถานการณ์เป็น การล่วงหน้า พัฒนาระบบและวิธีการที่จะช่วยตอบสนองอย่างรวดเร็ว และการรับ-ส่งข้อมูลข่าวสารที่ถูกต้องรวมถึง การป้องกันแก้ไขต่อสถานการณ์ที่ไม่คาดฝันต่างๆ ให้ได้รับผลดีและมีประสิทธิภาพพร้อมกับระบบการแจ้งข่าวสารให้กับพนักงานได้รับทราบทั่วกัน’

6. ส่งเสริมการสื่อสารและสร้างความสัมพันธ์กับผู้มีส่วนได้เสีย

‘เราจะสร้างเครือข่ายของการสื่อสาร สร้างความสัมพันธ์ที่ดี สร้างความน่าเชื่อถือและการยอมรับจากผู้มีส่วนได้เสีย ซึ่งหมายถึง องค์กรของรัฐ ลูกค้า ผู้บริโภค ผู้ลงทุน สังคม ชุมชนรอบโรงงาน พนักงาน และสหภาพแรงงาน เพื่อให้การดำเนินการเป็นไปอย่างราบรื่นและเหมาะสม’

7. รักษาและพัฒนาทรัพยากรบุคคล และการเคารพสิทธิมนุษยชน

‘เราจะรักษาไว้และให้การเรียนรู้แก่พนักงาน เพื่อสร้างโอกาสในการพัฒนาตนเอง และแสดงศักยภาพได้อย่างเต็มที่ให้ความก้าวหน้า ตามความสามารถ และให้ความมั่นคงในการทำงาน สำหรับกฎ ระเบียบต่างๆ มีเพื่อสร้างความสงบสุข และเป็นธรรมต่อทุกฝ่าย เคารพในศักดิ์ศรีความเป็นมนุษย์ เพศ เชื้อชาติ การนับถือศาสนา ขนบธรรมเนียม ประเพณีปฏิบัติของท้องถิ่น’

8. สนับสนุนกิจกรรมที่สร้างประโยชน์ให้แก่สังคม

‘เราจะร่วมให้การสนับสนุนในกิจกรรมสาธารณะประโยชน์ของชุมชน ท้องถิ่นและส่วนรวม ส่งเสริมด้านการศึกษา ค้นคว้า วิจัยวิทยาศาสตร์และเทคโนโลยีศิลปวัฒนธรรม สวัสดิการสังคม กีฬา ตามโอกาสและความเหมาะสมในฐานะองค์กรสมาชิกของสังคมที่ดี’

ทางบริษัท ไทยโทเรติกส์ ไลน์มิลล์ ได้มีการดำเนินกิจกรรมร่วมรับผิดชอบต่อสังคม(ซีเอสอาร์) สืบเนื่องมาตั้งแต่ปี พ.ศ.2550 และต่อเนื่องเรื่อยมาจนถึงปัจจุบัน ภายใต้ แนวทางปฏิบัติเพื่อซีเอสอาร์ทั้ง 8 ประการดังข้างต้นสำหรับในปี 2557 บริษัทฯ มีการดำเนินธุรกิจด้วยความรับผิดชอบต่อสังคมต่างๆ ดังนี้

การบริหารจัดการเพื่อลดผลกระทบต่ออากาศ

ด้วยนโยบาย ‘การใช้และพัฒนาเทคโนโลยีสิ่งที่เป็นมิตรกับสิ่งแวดล้อม พร้อมร่วมเป็นผู้ปรับปรุงสิ่งแวดล้อม’ เมื่อเดือนกันยายน 2556 บริษัทฯ ได้เริ่มติดตั้งเครื่องดักฝุ่นแบบไฟฟ้าสถิต (Electrostatic Precipitator, ESP) ติดตั้งที่เครื่อง Boiler เพื่อเพิ่มประสิทธิภาพในการดักจับฝุ่นละอองที่เกิดจากการเผาไหม้ถ่านหินก่อนที่อากาศจะถูกปล่อยสู่ภายนอก ติดตั้งแล้วเสร็จเมื่อเดือนกุมภาพันธ์ 2557

หลังจากติดตั้งเครื่องดักฝุ่นแบบไฟฟ้าสถิต พบว่า ปริมาณฝุ่นละอองที่ปล่อยสู่ภายนอกลดลงเมื่อเปรียบเทียบกับการดักฝุ่นด้วยระบบเดิมคือระบบบำบัดอากาศแบบเปียก หรือ Wet Scrubber

นอกจากนี้ บริษัทฯ ได้ประชาสัมพันธ์ให้พนักงานและประชาชนในชุมชนรอบโรงงานได้ทราบถึงแนวทางในการดำเนินงานเพื่อลดมลภาวะทางอากาศแบบยั่งยืนของบริษัทฯ

สำหรับผลการตรวจคุณภาพอากาศในปี 2557 พบว่าผลการตรวจวัดอยู่ในเกณฑ์มาตรฐานที่ทางราชการกำหนดดังนี้

ผลการตรวจวัดคุณภาพอากาศจากปล่อง Boiler (แหล่งกำเนิดความร้อน: ถ่านหิน)

ดัชนีตรวจวัด	ผลตรวจวัด		มาตรฐาน
	Coal Boiler 7 เม.ย. 57	Coal Boiler 22 ต.ค. 57	
1. ปริมาณความเข้มข้นของฝุ่นละออง (mg/m ³)	15.23	9.24	320
2. ปริมาณความเข้มข้นของก๊าซซัลเฟอร์ไดออกไซด์ (SO ₂) (ppm)	15.82	18.58	700
3. ปริมาณความเข้มข้นของก๊าซออกไซด์ของไนโตรเจน (NO _x) (ppm)	40.40	151.90	400
4. ปริมาณความเข้มข้นของก๊าซคาร์บอนมอนอกไซด์ (CO) (ppm)	386.70	49.20	690

ตามประกาศกระทรวงอุตสาหกรรมเรื่องกำหนดค่าปริมาณของสารเจือปนในอากาศที่ระบายออกจากโรงงาน พ.ศ. 2549

7 เมษายน 2557

1. บริษัทที่ตรวจวัดและวิเคราะห์ตัวอย่าง / ความคุม : CMS Technology Co.,Ltd.

2. ชื่อนักเคมี : นางสาวณัฏฐา วงศ์เศรษฐี เลขใบอนุญาต : ว-092-ค-2944

3. เบอร์โทรศัพท์ : 0-2831-6699

22 ตุลาคม 2557

1. บริษัทที่ตรวจวัดและวิเคราะห์ตัวอย่าง / ความคุม : Entech Associate Co.,Ltd.

2. ชื่อนักเคมี : นางสาวณัฏฐา วงศ์เศรษฐี เลขใบอนุญาต : ว-092-ค-2944

3. เบอร์โทรศัพท์ : 0-2831-6699

ผลการตรวจวัดคุณภาพอากาศจากปล่อง Boiler (แหล่งกำเนิดความร้อน: น้ำมันเตา)

ดัชนีตรวจวัด	ผลตรวจวัด		มาตรฐาน
	Oil Boiler 26 มี.ค. 57	Oil Boiler 22 ต.ค. 57	
1. ปริมาณความเข้มข้นของฝุ่นละออง (mg/m ³)	10.00	2.49	240
2. ปริมาณความเข้มข้นของก๊าซซัลเฟอร์ไดออกไซด์ (SO ₂) (ppm)	124.00	393.00	950
3. ปริมาณความเข้มข้นของก๊าซออกไซด์ของไนโตรเจน (NO _x) (ppm)	12.90	37.90	200
4. ปริมาณความเข้มข้นของก๊าซคาร์บอนมอนอกไซด์ (CO) (ppm)	129.00	2.48	690

ตามประกาศกระทรวงอุตสาหกรรมเรื่องกำหนดค่าปริมาณของสารเจือปนในอากาศที่ระบายออกจากโรงงาน พ.ศ. 2549

26 มีนาคม 2557

1. บริษัทที่ตรวจวัดและวิเคราะห์ตัวอย่าง / ความคุม : CMS Technology Co.,Ltd.

2. ชื่อนักเคมี : นางสาวณัฏฐา วงศ์เศรษฐี เลขใบอนุญาต : ว-092-ค-2944

3. เบอร์โทรศัพท์ : 0-2831-6699

22 ตุลาคม 2557

1. บริษัทที่ตรวจวัดและวิเคราะห์ตัวอย่าง / ความคุม : Entech Associate Co.,Ltd.

2. ชื่อนักเคมี : นางสาวณัฏฐา วงศ์เศรษฐี เลขใบอนุญาต : ว-092-ค-2944

3. เบอร์โทรศัพท์ : 0-2831-6699

ปล่อยระบายอากาศจากเครื่องจักร

ดัชนีตรวจวัด	ผลตรวจวัด				มาตรฐาน
	Dyeing Dept. Gas Sinking 25 มี.ค. 57	Dyeing Dept. Gas Sinking 20 ต.ค. 57	Dyeing Dept. Heat Setter 2 25 มี.ค. 57	Dyeing Dept. Heat Setter 2 20 ต.ค. 57	
1. ปริมาณความเข้มข้นของฝุ่นละออง (mg/m ³)	ND	3.45	12.1	6.56	320
2. ปริมาณความเข้มข้นของก๊าซออกไซด์ของไนโตรเจน (NOx) (ppm)	10.3	1.22	46.4	4.35	200
3. ปริมาณความเข้มข้นของก๊าซคาร์บอนมอนอกไซด์ (CO) (ppm)	13.27	9.70 *	41.50	12.51 *	690

ตามประกาศกระทรวงอุตสาหกรรมเรื่องกำหนดค่าปริมาณของสารเจือปนในอากาศที่ระบายออกจากโรงงาน พ.ศ. 2549

ND = Non-Detectable (Particulate < 1.65 mg/m³)

25 มีนาคม 2557

1. บริษัทที่ตรวจวัดและวิเคราะห์ตัวอย่าง / ความคุม : CMS Technology Co.,Ltd.

2. ชื่อนักเคมี : นางสาวณัฏฐา วงศ์เศรษฐี เลขใบอนุญาต : ว-092-ค-2944

3. เบอร์โทรศัพท์ : 0-2831-6699

20 ตุลาคม 2557

1. บริษัทที่ตรวจวัดและวิเคราะห์ตัวอย่าง / ความคุม : Entech Associate Co.,Ltd.

2. ชื่อนักเคมี : นางสาวณัฏฐา วงศ์เศรษฐี เลขใบอนุญาต : ว-092-ค-2944

3. เบอร์โทรศัพท์ : 0-2831-6699

* วิเคราะห์โดยบริษัท เอ็นเอนแอสโซซิเอตส์ เทคโนโลยี จำกัด

ดัชนีตรวจวัด	ผลตรวจวัด		มาตรฐาน
	Dyeing Dept. / Lab Exhaust		
	25 มี.ค.57	20-21 ต.ค. 57	
1. ปริมาณความเข้มข้นของกรดกำมะถัน H ₂ SO ₄ (ppm)	1.27	1.11	25
2. ปริมาณความเข้มข้นของก๊าซไฮโดรเจนคลอไรด์ (HCl) (mg/m3)	8.75*	8.02*	200

ตามประกาศกระทรวงอุตสาหกรรมเรื่องกำหนดค่าปริมาณของสารเจือปนในอากาศที่ระบายออกจากโรงงาน พ.ศ. 2549

25 มีนาคม 2557

1. บริษัทที่ตรวจวัดและวิเคราะห์ตัวอย่าง / ความคุม : CMS Technology Co.,Ltd.

2. ชื่อนักเคมี : นางสาวณัฏฐา วงศ์เศรษฐี เลขใบอนุญาต : ว-092-ค-2944

3. เบอร์โทรศัพท์ : 0-2831-6699

20 ตุลาคม 2557

1. บริษัทที่ตรวจวัดและวิเคราะห์ตัวอย่าง / ความคุม : Entech Associate Co.,Ltd.

2. ชื่อนักเคมี : นางสาวณัฏฐา วงศ์เศรษฐี เลขใบอนุญาต : ว-092-ค-2944

3. เบอร์โทรศัพท์ : 0-2831-6699

* วิเคราะห์โดยคณะสาธารณสุขศาสตร์ มหาวิทยาลัยมหิดล

ดัชนีตรวจวัด	ผลตรวจวัด		มาตรฐาน
	Dyeing Dept. / Test Exhaust		
	1 เม.ย. 57	20 ต.ค. 57	
1. ปริมาณความเข้มข้นของก๊าซคาร์บอนมอนอกไซด์ (CO) (ppm)	1.28	19.36	690

ตามประกาศกระทรวงอุตสาหกรรมเรื่องกำหนดค่าปริมาณของสารเจือปนในอากาศที่ระบายออกจากโรงงาน พ.ศ. 2549

1 เมษายน 2557

1. บริษัทที่ตรวจวัดและวิเคราะห์ตัวอย่าง / ความคุม : CMS Technology Co.,Ltd.

2. ชื่อนักเคมี : นางสาวณัฏฐา วงศ์เศรษฐี เลขใบอนุญาต : ว-092-ค-2944

3. เบอร์โทรศัพท์ : 0-2831-6699

20 ตุลาคม 2557

1. บริษัทที่ตรวจวัดและวิเคราะห์ตัวอย่าง / ความคุม : Entech Associate Co.,Ltd.

2. ชื่อนักเคมี : นางสาวณัฏฐา วงศ์เศรษฐี เลขใบอนุญาต : ว-092-ค-2944

3. เบอร์โทรศัพท์ : 0-2831-6699

การจัดการน้ำ

น้ำที่ใช้ในโรงงานและน้ำที่มาจากการฟอกย้อมจะถูกนำไปรวมที่บ่อกักน้ำเสียเพื่อลดอุณหภูมิและกักเก็บให้มีปริมาณเพียงพอ จากนั้นจะสูบน้ำขึ้นเครื่องบำบัดน้ำเสียแบบใช้สารเคมี (Chemical Treatment) โดยผ่านกระบวนการบำบัด 2 ระบบคือ

1. ระบบการตกตะกอนด้วยสารเคมี (Sedimentation System)
2. ระบบบ่อบำบัดชีวเคมีอากาศ (Oxidation Lagoon)

ในกระบวนการบำบัดด้วยการตกตะกอนด้วยสารเคมีนั้น ส่วนที่เป็นตะกอนจะถูกถ่ายเข้าสู่ลานตากตะกอน เมื่อตะกอนแห้ง บริษัทจะแจ้งบริษัทบำบัดของเสียรับไปดำเนินการต่อไป ส่วนน้ำเสียนั้น หลังจากบำบัดโดยระบบการตกตะกอน น้ำเสียจะถูกส่งเข้าบ่อบำบัดชีวเคมีอากาศประมาณ 15-20 วันแล้วตรวจสอบคุณภาพของน้ำก่อนที่จะปล่อยลงสู่แม่น้ำท่าจีน

ในปี 2557 ที่ผ่านมา ผลการตรวจสอบคุณภาพน้ำที่ปล่อยออกจากระบบบำบัดได้ตามเกณฑ์มาตรฐานที่ทางราชการกำหนดดังนี้

ผลตรวจคุณภาพน้ำ

ดัชนีตรวจวัด	หน่วย	ผลตรวจวิเคราะห์		มาตรฐาน
		น้ำออกจากระบบบำบัด 3 ธ.ค. 57	น้ำออกจากระบบบำบัด 12 ธ.ค. 57	
pH		7.4	7.5	5.5-9.0
Total Dissolved Solid	mg/l	1,132.0	1,026.0	3,000.00
Suspended Solid	mg/l	3.0	5.8	50.00
Chemical Oxygen Demand (COD)	mg/l	70.0	61.0	120.00
Biochemical Oxygen Demand 5 (BOD5)	mg/l	6.0	8.0	20.00
Total Kjeldahl Nitrogen	mg/l	1.4	8.4	100.00
Oil and Grease	mg/l	3.9	2.2	5.00

ตามประกาศกระทรวงอุตสาหกรรม เรื่องกำหนดคุณลักษณะของน้ำทิ้งที่ระบายออกจากโรงงาน พ.ศ. 2535

ตรวจวัดโดย โครงการตรวจวัดและวิเคราะห์พารามิเตอร์ด้านสิ่งแวดล้อม คณะสิ่งแวดล้อมและทรัพยากรศาสตร์ มหาวิทยาลัยมหิดล

การบริหารจัดการด้านพลังงาน

ในกระบวนการผลิต บริษัทฯ ใช้พลังงานไฟฟ้าเป็นหลักโดยซื้อจากการไฟฟ้าส่วนภูมิภาค ในเดือนเมษายน 2557 บริษัทฯ ได้เปลี่ยนหลอดไฟฟ้าส่องสว่างของแผนกปั่นด้ายจากหลอดฟลูออเรสเซนต์เป็นหลอดแอลอีดีทั้งหมด สามารถลดการใช้พลังงานไฟฟ้าเพื่อแสงสว่างของแผนกปั่นด้ายจากเฉลี่ยเดือนละ 22,800 kWh เหลือเฉลี่ยเดือนละ 7,900 kWh

การบริหารจัดการด้านความปลอดภัย อาชีวอนามัยและสิ่งแวดล้อม**การบริหารจัดการด้านความปลอดภัยและอาชีวอนามัย**

บริษัทฯ ได้จัดตั้งคณะกรรมการความปลอดภัยและอาชีวอนามัยขึ้น มีหน้าที่ดูแลและเสนอแนะแนวทางการปรับปรุงความปลอดภัยในพื้นที่ทำงาน จากการสนับสนุนของผู้บริหารและความร่วมมือของคณะกรรมการ บุคลากรด้านความปลอดภัยและพนักงานทุกคน ทำให้บริษัทฯ ไม่มีอุบัติเหตุจากการทำงานเลยตั้งแต่เดือนกรกฎาคม 2553 จนถึงเดือนธันวาคม 2557

การดูแลสุขภาพและอาชีวอนามัยของพนักงาน

ภารกิจสำคัญอย่างหนึ่งของบริษัทฯ คือการดูแลสุขภาพและอาชีวอนามัยของพนักงานให้ทั่วถึง ในปี 2557 บริษัทฯ ได้ปรับปรุงสภาพแวดล้อมของพื้นที่การทำงานเช่นเพิ่มการระบายอากาศในพื้นที่การทำงานที่มีอุณหภูมิสูง การเพิ่มแสงสว่างในการทำงาน ส่งเสริมให้พนักงานเสนอความคิดเห็นในการปรับปรุงการทำงานด้านต่างๆ ผ่านทางกิจกรรมข้อเสนอแนะ (Suggestion Activity)

บริษัทฯ จัดให้มีการตรวจสุขภาพประจำปีเพื่อเฝ้าระวังสภาพร่างกายของพนักงานและส่งเสริมให้พนักงานดูแลสุขภาพของตนให้แข็งแรงโดยการจัดให้มีสถานที่ออกกำลังกาย เครื่องออกกำลังกาย และสนามกีฬาเช่นสนามตะกร้อ สนามเทนนิส นอกจากนี้ยังจัดให้มีกิจกรรมการแข่งขันกีฬาประจำปีซึ่งนอกเหนือจากการได้ส่งเสริมสุขภาพแล้วยังเป็นการสร้างความสามัคคีในแผนกและความสัมพันธ์อันดีระหว่างแผนกด้วย

การฝึกอบรมและสร้างจิตสำนึกด้านความปลอดภัยและอาชีวอนามัย

การฝึกอบรมด้านความปลอดภัยและอาชีวอนามัยเป็นเครื่องมือที่สำคัญในการสร้างจิตสำนึกและลดอุบัติเหตุ การเจ็บป่วยต่างๆ ในการทำงาน อีกทั้งพนักงานยังสามารถนำความรู้ที่ได้ไปถ่ายทอดให้กับบุคคลในครอบครัวและเพื่อนฝูงได้อีกด้วย

ในปี 2557 บริษัทฯ มีการฝึกอบรมด้านความปลอดภัยและอาชีวอนามัยสำหรับพนักงานทุกระดับเช่น การจัดนิทรรศการความปลอดภัย อาชีวอนามัยและสภาพแวดล้อมในการทำงาน การขับและบำรุงรักษารถยกเครื่องขนตัวอย่างถูกวิธีและปลอดภัย การอบรมการขับขี้อย่างปลอดภัยและตรวจสอบรถจักรยานยนต์ การส่งเสริมการสวมหมวกกันน็อกสำหรับผู้ขับขี่และโดยสารรถจักรยานยนต์

การเตรียมพร้อมรับเหตุฉุกเฉิน

เพื่อป้องกันและเตรียมรับมือกับอัคคีภัยและเหตุฉุกเฉิน บริษัทฯ ได้ร่วมมือกับหน่วยงานภายนอก จำลองสถานการณ์การเกิดเหตุฉุกเฉินเพื่อฝึกซ้อมพนักงานให้มีการตื่นตัวและพร้อมรับมือเมื่อเกิดเหตุ ในปี 2557 บริษัทฯ จัดการซ้อมดับเพลิง 2 ครั้ง การซ้อมเก็บกู้สารเคมีกรณีสารเคมี ก๊าซและน้ำมันรั่วไหล ปีละ 1 ครั้ง

การบริหารจัดการด้านสิ่งแวดล้อม

บริษัทฯ ได้รับการรับรองตามมาตรฐานระบบการจัดการด้านสิ่งแวดล้อม ISO 14001: 2004 เมื่อวันที่ 4 กันยายน 2546 ทั้งนี้เพื่อให้ผู้มีส่วนได้เสียของบริษัทเชื่อมั่นได้ว่าบริษัทมีการดำเนินธุรกิจควบคู่ไปกับการดูแลสิ่งแวดล้อม รวมทั้งมีการจัดตั้งผู้ควบคุมประจำระบบบำบัดมลพิษ กากของเสีย น้ำ และอากาศตามกฎหมายอย่างครบถ้วน

การมีส่วนร่วมกับสังคม

1. สร้างความเสมอภาคโดยการสร้างอาชีพให้แก่คนพิการ

บริษัทฯ เล็งเห็นความสำคัญของการสร้างอาชีพแก่คนพิการ เพื่อให้เกิดความเสมอภาคทางสังคม และสร้างความสามารถในการพึ่งตนเอง ในปี 2557 บริษัทฯ ได้รับคนพิการเข้าร่วมงานในโรงงาน 7 คน ทำงานในแผนกต่างๆ คือ แผนกธุรการ แผนกทอ แผนกซ่อมและแผนกถัก

2. ส่งเสริมโอกาสการเรียนรู้และประสบการณ์

ประสบการณ์การทำงานเป็นค่าที่สำคัญในการเจริญก้าวหน้าทางอาชีพการงาน ดังนั้นในปี 2557 บริษัทฯ ได้รับนักศึกษาฝึกงานจากวิทยาลัยและมหาวิทยาลัยต่างๆ เพื่อเปิดโอกาสให้นักศึกษาเหล่านั้นได้มีประสบการณ์ตรงจากการลงมือปฏิบัติจริง และเรียนรู้สังคมการทำงานเพื่อเตรียมพร้อมสู่โลกของการทำงานเมื่อจบการศึกษา

3. สนับสนุนทุนการศึกษาแก่นักเรียน

ในปี 2557 ที่ผ่านมามีบริษัทฯ ได้มอบทุนการศึกษาแก่นักเรียนในโรงเรียนรอบโรงงาน เพื่อเป็นขวัญและกำลังใจแก่นักเรียนที่เรียนดีแต่ขาดแคลนทุนทรัพย์ อีกทั้งยังเป็นการแบ่งเบาภาระของผู้ปกครองอีกด้วย

4. แบ่งปันความสุขในเด็กเล็กรอบชุมชน

เนื่องจากใกล้ๆ โรงงานของเรามีศูนย์เด็กเล็กของชุมชน ดังนั้นบริษัทฯ จึงได้ร่วมกับศูนย์เด็กเล็กต่างๆ จัดงานวันเด็ก มีการเล่นรื่นเริงและมอบของเล่นเพื่อเสริมทักษะต่างๆ นอกจากเป็นการสร้างความสัมพันธ์ระหว่างพนักงานบริษัทและครู ผู้ปกครองแล้ว ยังเป็นการสร้างรอยยิ้มให้กับลูกหลานของพวกเราด้วย

5. อาสาบริจาคโลหิต

ปัจจุบันการขาดแคลนโลหิตเพื่อการรักษาพยาบาลยังเป็นปัญหาใหญ่ ดังนั้น ทางบริษัทฯ จึงได้ให้ความร่วมมือในการบริจาคโลหิตกับหน่วยงานราชการเป็นประจำทุกปี ในปี 2557 พนักงานจิตอาสาได้เข้าร่วมโครงการบริจาคโลหิตตามโครงการ ‘บริจาคเลือดเพื่อครอบครัว’ ของภาควิชาเวชศาสตร์การธนาคารเลือด คณะแพทยศาสตร์ศิริราชพยาบาล มหาวิทยาลัยมหิดล นอกจากจะเป็นการช่วยเหลือเพื่อนมนุษย์แล้ว ครอบครัวของพนักงานจิตอาสายังได้รับสิทธิพิเศษบางประการจากโรงพยาบาลศิริราชอีกด้วย

ด้านทรัพยากรบุคลากร

บุคลากรที่แข็งแกร่งเป็นปัจจัยสำคัญที่ขับเคลื่อนบริษัทให้เจริญก้าวหน้า บริษัทฯ จึงส่งเสริมให้พนักงานมีความแข็งแกร่งทั้งด้านจริยธรรมและทักษะการทำงาน ในปี 2557 บริษัทฯ ได้จัดฝึกอบรมต่างๆ

อาทิเช่น การฝึกอบรมเรื่องภาวะผู้นำและศิลปะการสอนงาน การพัฒนาการบริหารสำหรับหัวหน้างาน Why
Why Analysis อีกทั้งยังจัดกิจกรรมที่ส่งเสริมขวัญและกำลังใจพนักงานและเชื่อมความสัมพันธ์ระหว่าง
เพื่อนพนักงานเช่น จัดทำบุญโรงงาน จัดงานวันเกิดโรงงาน การมอบรางวัล MD Award จัดกีฬาภายใน จัด
ชมรมต่างๆ การส่งเสริมความรู้ด้าน CSR โดยร่วมมือกับสถาบันไทยพัฒน์จัด CSR Day

คุณภาพชีวิตของพนักงานก็เป็นสิ่งสำคัญ บริษัทฯ ได้จัดสวัสดิการต่างๆ ให้พนักงานอาทิ

- เครื่องแบบพนักงาน
- กองทุนสำรองเลี้ยงชีพ
- สหกรณ์ออมทรัพย์
- ร้านค้าสวัสดิการ
- ค่ารักษาพยาบาลที่นอกเหนือประกันสังคม
- กองทุนรวมใจ เป็นเงินช่วยเหลือของเพื่อนพนักงานและบริษัทในกรณีต่างๆเช่นคลอดบุตร
ฌาปนกิจสงเคราะห์ ประสบกษัตริย์ราชินี เป็นต้น
- เงินกู้ยืมฉุกเฉิน
- เงินช่วยเหลือค่าอาหารประจำเดือน
- รถรับ-ส่งพนักงานเพื่อไปจับจ่ายซื้อของที่จำเป็นเดือนละครั้ง
- หอพักชาย-หญิง
- เงินช่วยเหลือพนักงานกะ
- เบี้ยเลี้ยงภาษาต่างประเทศ
- เบี้ยขยัน
- พื้นที่สันทนาการ

11. การควบคุมภายในและการบริหารจัดการความเสี่ยง

ในการประชุมคณะกรรมการบริษัท ครั้งที่ 2/2558 เมื่อวันที่ 16 มีนาคม 2558 ซึ่งมีคณะกรรมการตรวจสอบเข้าร่วมประชุมด้วย คณะกรรมการบริษัทได้ร่วมกันประเมินระบบการควบคุมภายในของบริษัทในรอบปี 2557 โดยมีความเห็นว่า บริษัทมีระบบการควบคุมภายในที่เพียงพอ เหมาะสมกับสภาพการดำเนินงาน โดยประเมินตามแผนการตรวจสอบภายในที่คณะกรรมการตรวจสอบได้กำหนดไว้ให้กับผู้สอบบัญชีภายใน ภายหลังการตรวจสอบได้มีการทำรายงานเสนอแก่คณะกรรมการตรวจสอบเป็นประจำทุกเดือน และคณะกรรมการตรวจสอบก็มีการประเมินระบบควบคุมภายใน ในการประชุมที่จัดขึ้นเป็นประจำทุก 3 เดือน อีกทั้งคณะกรรมการบริหารของบริษัทฯ ก็มีการประชุมเป็นประจำทุกเดือน เพื่อพิจารณาการประเมินความเสี่ยงของธุรกิจในด้านต่างๆ กำหนดขอบเขตอำนาจ วงเงินอนุมัติของฝ่ายบริหารแต่ละระดับไว้ชัดเจน อีกทั้งติดตามผลการดำเนินงานเพื่อให้บรรลุเป้าหมายตามที่วางไว้

12. รายการระหว่างกัน

บุคคลหรือกิจการที่เกี่ยวข้องกัน ได้แก่ บุคคลหรือกิจการต่างๆ ที่มีความเกี่ยวข้องกับบริษัท โดยการเป็นผู้ถือหุ้น หรือมีผู้ถือหุ้นร่วมกันหรือกรรมการร่วมกัน รายการที่มีขึ้นกับบุคคลหรือกิจการที่เกี่ยวข้องกันได้กำหนดขึ้นโดยใช้ราคาตลาด หรือในราคาที่ตกลงกันตามสัญญาหากไม่มีราคาตลาดรองรับ

ความสัมพันธ์ที่บริษัทมีกับบุคคลหรือกิจการที่เกี่ยวข้องกัน ซึ่งมีการควบคุม หรือควบคุมร่วมกันในบริษัท หรือเป็นกิจการที่บริษัทควบคุม หรือควบคุมร่วมกัน หรือเป็นบุคคลหรือกิจการที่มีรายการบัญชีกับบริษัท มีดังนี้

นโยบายการกำหนดราคาสำหรับแต่ละรายการอธิบายได้ดังต่อไปนี้

รายการ	นโยบายการกำหนดราคา
รายได้จากการขายสินค้า	ราคาตลาดทั่วไป
เงินปันผลรับ	ตามสิทธิการได้รับเงินปันผล
รายได้อื่น	อัตราที่ตกลงกันตามสัญญา
ซื้อวัตถุดิบและวัสดุสิ้นเปลืองโรงงาน	ราคาตลาดทั่วไป
ซื้อที่ดิน อาคารและอุปกรณ์	ราคาที่ตกลงร่วมกัน
ค่าเช่ารถบรรทุก	อัตราที่ตกลงกันตามสัญญา
ค่านายหน้าในการขาย	อัตราที่ตกลงกันตามสัญญา
ค่าที่ปรึกษา	อัตราที่ตกลงร่วมกัน

ในปี 2557 บริษัทมีรายการระหว่างกันดังนี้

บริษัทที่เกี่ยวข้อง	ลักษณะความสัมพันธ์	รายการ	ขนาดของรายการ (บาท)	ความจำเป็นและความสมเหตุผล
Toray Industries., Inc.	บริษัทใหญ่ ถือหุ้นร้อยละ 34.79	1. ขายสินค้าโดยมีเงื่อนไขการค้าทั่วไป 2. ซื้อวัตถุดิบโดยมีเงื่อนไขการค้าทั่วไป 3. ค่าเครื่องหมายการค้าในอัตราเดียวกันกับบริษัทอื่นในกลุ่ม 4. ค่านายหน้าในการขายในอัตราเดียวกันกับบริษัทอื่นในกลุ่ม	36 ล้านบาท 12,284.12 บาท 3.3 ล้านบาท 2.9 ล้านบาท	1. เป็นรายการขายสินค้าที่เกิดขึ้นตามปกติโดยมีราคาขายที่ให้กำไรขั้นต้นใกล้เคียงกับการขายสินค้าให้กับบุคคลอื่นที่ไม่มีความเกี่ยวข้องกับบริษัทและมีความมั่นใจในการรับชำระค่าสินค้าตรงเวลา 2. รายการซื้อวัตถุดิบหลักที่ใช้ในการผลิตโดยมีเงื่อนไขการค้าทั่วไปเช่นเดียวกับผู้ซื้อรายอื่น 3. บริษัทโทเร อินดัสตรียส์ ینگค์เป็นเจ้าของเครื่องหมายการค้าที่บริษัทฯ ใช้อยู่ซึ่งเป็นเครื่องหมายการค้าที่มีชื่อเสียงมานาน สร้างความเชื่อมั่นให้ลูกค้าได้เป็นอย่างดี 4. ค่านายหน้าในการขายของบริษัทโทเร อินดัสตรียส์ ینگค์เป็นอัตราเดียวกับบริษัทอื่น
บริษัท ลักกี้เท็กซ์ (ไทย) จำกัด (มหาชน)	ผู้ถือหุ้นของบริษัท ถือหุ้นร้อยละ 5.22 มีผู้ถือหุ้นรายใหญ่เดียวกันคือบริษัทโทเร อินดัสตรียส์ ینگค์ และมีการร่วมกันกับบริษัท	1. ซื้อวัตถุดิบโดยมีเงื่อนไขการค้าทั่วไป 2. ขายสินค้าโดยมีเงื่อนไขการค้าทั่วไป	4.0 ล้านบาท 5.7 ล้านบาท	1. รายการซื้อวัตถุดิบหลักที่ใช้ในการผลิตโดยมีเงื่อนไขการค้าทั่วไปเช่นเดียวกับผู้ซื้อรายอื่น 2. เป็นรายการขายสินค้าที่เกิดขึ้นตามปกติโดยมีราคาขายที่ให้กำไรขั้นต้นใกล้เคียงกับการขายสินค้าให้กับบุคคลอื่นที่ไม่มีความเกี่ยวข้องกับบริษัทและมีความมั่นใจในการรับชำระค่าสินค้าตรงเวลา

บริษัทที่เกี่ยวข้อง	ลักษณะความสัมพันธ์	รายการ	ขนาดของรายการ (บาท)	ความจำเป็นและความสมเหตุผล
บริษัท โตโยต้า ฟูโซ (ประเทศไทย) จำกัด	ผู้ถือหุ้นของบริษัท ถือหุ้นร้อยละ 1.67 มีผู้ถือหุ้นรายใหญ่เดียวกันคือ Toyota Tsusho Corporation	1. ขายสินค้าโดยมีเงื่อนไขการค้าทั่วไป	175.3 ล้านบาท	1. เป็นรายการขายสินค้าที่เกิดขึ้นตามปกติโดยมีราคาขายที่ให้กำไรขั้นต้นใกล้เคียงกับการขายสินค้าให้กับบุคคลอื่นที่ไม่มีความเกี่ยวข้องกับบริษัทฯ และมีความมั่นใจในการรับชำระค่าสินค้าตรงเวลา
		2. ซื้อวัตถุดิบและอะไหล่โดยมีเงื่อนไขการค้าทั่วไป	4.5 ล้านบาท	2. รายการซื้อวัตถุดิบหลักและอะไหล่ของเครื่องจักรที่ใช้ในการผลิตโดยมีเงื่อนไขการค้าทั่วไปเช่นเดียวกับผู้ซื้อรายอื่น
		3. ค่านายหน้าในการขายในอัตราเดียวกับบริษัทอื่น	0.6 ล้านบาท	3. ค่านายหน้าในการขายของบริษัท โตโยต้า ฟูโซ (ประเทศไทย) จำกัด เป็นอัตราเดียวกับบริษัทอื่น
Toray International, Inc.	บริษัทย่อยของบริษัทใหญ่ ซึ่งบริษัทใหญ่ถือหุ้นร้อยละ 100	1. ขายสินค้าโดยมีเงื่อนไขการค้าทั่วไป	74.1 ล้านบาท	1. รายการขายสินค้าที่เกิดขึ้นตามปกติโดยมีราคาขายที่ให้กำไรขั้นต้นใกล้เคียงกับการขายสินค้าให้กับบุคคลอื่นที่ไม่มีความเกี่ยวข้องกับบริษัทฯ และมีความมั่นใจในการรับชำระค่าสินค้าตรงเวลา
		2. ซื้อเครื่องจักรโดยมีเงื่อนไขการค้าทั่วไป	16.5 ล้านบาท	2. ซื้อเครื่องจักรที่ใช้ในการผลิตโดยมีเงื่อนไขการค้าทั่วไปเช่นเดียวกับผู้ซื้อรายอื่น
		3. ซื้อวัตถุดิบและอะไหล่โดยมีเงื่อนไขการค้าทั่วไป	20.6 ล้านบาท	3. รายการซื้อวัตถุดิบหลักและอะไหล่ของเครื่องจักรที่ใช้ในการผลิตโดยมีเงื่อนไขการค้าทั่วไปเช่นเดียวกับผู้ซื้อรายอื่น

บริษัทที่เกี่ยวข้อง	ลักษณะความสัมพันธ์	รายการ	ขนาดของรายการ (บาท)	ความจำเป็นและความสมเหตุผล
Toray International (China) Co., Ltd.	บริษัทย่อยของบริษัทใหญ่ ซึ่งบริษัทใหญ่ถือหุ้นร้อยละ 100	1. ซื้อวัตถุดิบโดยมีเงื่อนไขการค้าทั่วไป 2. ขายสินค้าโดยมีเงื่อนไขการค้าทั่วไป	1.5 ล้านบาท 1.3 ล้านบาท	1. รายการซื้อวัตถุดิบหลักที่ใช้ในการผลิตโดยมีเงื่อนไขการค้าทั่วไปเช่นเดียวกับผู้ซื้อรายอื่น 2. เป็นรายการขายสินค้าที่เกิดขึ้นตามปกติโดยมีราคาขายที่ให้กำไรขั้นต้นใกล้เคียงกับการขายสินค้าให้กับบุคคลอื่นที่ไม่มีความเกี่ยวข้องกับบริษัทฯ และมีความมั่นใจในการรับชำระค่าสินค้าตรงเวลา
Toray Industries (Thailand) Ltd.	บริษัทย่อยของบริษัทใหญ่ ซึ่งบริษัทใหญ่ถือหุ้นร้อยละ 99.99	1. ค่าที่ปรึกษาด้านการบริหารในอัตราเดียวกันกับบริษัทอื่นในกลุ่ม	1.5 ล้านบาท	1. มีอัตราเดียวกันกับบริษัทอื่นในกลุ่ม และให้คำแนะนำด้านการบริหารเพื่อให้บริษัทฯ ดำเนินการสอดคล้องกันกับบริษัทในกลุ่ม
Penfabric SDN. Berhad	บริษัทย่อยของบริษัทใหญ่ ซึ่งบริษัทใหญ่ถือหุ้นร้อยละ 100	1. ซื้อวัตถุดิบโดยมีเงื่อนไขการค้าทั่วไป	3.3 ล้านบาท	1. รายการซื้อวัตถุดิบหลักที่ใช้ในการผลิตโดยมีเงื่อนไขการค้าทั่วไปเช่นเดียวกับผู้ซื้อรายอื่น
P.T. Indonesia Toray Synthetics	บริษัทย่อยของบริษัทใหญ่ ซึ่งบริษัทใหญ่ถือหุ้นร้อยละ 92.37	1. ซื้อวัตถุดิบโดยมีเงื่อนไขการค้าทั่วไป	146 ล้านบาท	1. รายการซื้อวัตถุดิบหลักที่ใช้ในการผลิตโดยมีเงื่อนไขการค้าทั่วไปเช่นเดียวกับผู้ซื้อรายอื่น
บริษัทไทยโตรีเท็กซ์ไทมิลลส์ จำกัด	บริษัทย่อยของบริษัทใหญ่ ซึ่งบริษัทใหญ่ถือหุ้นร้อยละ 70.77	1. ซื้อวัตถุดิบโดยมีเงื่อนไขการค้าทั่วไป 2. ให้เช่าอสังหาริมทรัพย์พร้อมทั้งสาธารณูปโภค	3.3 ล้านบาท 3.9 ล้านบาท	1. รายการซื้อวัตถุดิบหลักที่ใช้ในการผลิตโดยมีเงื่อนไขการค้าทั่วไปเช่นเดียวกับผู้ซื้อรายอื่น 2. รายการให้เช่าอสังหาริมทรัพย์ไม่เกิน 3 ปีและไม่สามารถแสดงได้ว่ามีเงื่อนไขการค้าทั่วไป คำนวณค่าเช่าในอัตราเดียวกันกับบริษัทอื่นในกลุ่ม

บริษัทที่เกี่ยวข้อง	ลักษณะความสัมพันธ์	รายการ	ขนาดของรายการ (บาท)	ความจำเป็นและความสมเหตุผล
Ichimura Sangyo Co., Ltd.	บริษัทย่อยของบริษัทใหญ่ ซึ่งบริษัทใหญ่ถือหุ้นร้อยละ 85	1. ขายสินค้าโดยมีเงื่อนไขการค้าทั่วไป	4.0 ล้านบาท	1. รายการขายสินค้าที่เกิดขึ้นตามปกติโดยมีราคาขายที่ให้กำไรขั้นต้นใกล้เคียงกับการขายสินค้าให้กับบุคคลอื่นที่ไม่มีความเกี่ยวข้องกับบริษัทฯ
P.T. Toray International Indonesia	บริษัทย่อยของบริษัทใหญ่ ซึ่งบริษัทใหญ่ถือหุ้นร้อยละ 70	1. ค่านายหน้าในการขายในอัตราเดียวกันกับบริษัทอื่นในกลุ่ม	0.08 ล้านบาท	1. ค่านายหน้าในการขายของ P.T. Toray International Indonesia เป็นอัตราเดียวกับบริษัทอื่น
Chori Co., Ltd.	บริษัทย่อยของบริษัทใหญ่ ซึ่งบริษัทใหญ่ถือหุ้นร้อยละ 50.10	1. ขายสินค้าโดยมีเงื่อนไขการค้าทั่วไป	4.4 ล้านบาท	1. รายการขายสินค้าที่เกิดขึ้นตามปกติโดยมีราคาขายที่ให้กำไรขั้นต้นใกล้เคียงกับการขายสินค้าให้กับบุคคลอื่นที่ไม่มีความเกี่ยวข้องกับบริษัทฯ
บริษัทโทเรอินเตอร์เนชั่นแนล (ประเทศไทย) จำกัด	บริษัทร่วมของบริษัทใหญ่ ซึ่งบริษัทใหญ่ถือหุ้นทางอ้อมร้อยละ 49	1. ขายสินค้าโดยมีเงื่อนไขการค้าทั่วไป 2. ซื้อวัตถุดิบโดยมีเงื่อนไขการค้าทั่วไป	7.2 ล้านบาท 44.8 ล้านบาท	1. รายการขายสินค้าที่เกิดขึ้นตามปกติโดยมีราคาขายที่ให้กำไรขั้นต้นใกล้เคียงกับการขายสินค้าให้กับบุคคลอื่นที่ไม่มีความเกี่ยวข้องกับบริษัทฯ 2. รายการซื้อวัตถุดิบหลักที่ใช้ในการผลิตโดยมีเงื่อนไขการค้าทั่วไปเช่นเดียวกับผู้ซื้อรายอื่น
Toray International Trading (Thailand) Co., Ltd.	บริษัทร่วมของบริษัทใหญ่ ซึ่งบริษัทใหญ่ถือหุ้นร้อยละ 30	1. ขายสินค้าโดยมีเงื่อนไขการค้าทั่วไป 2. ซื้อวัตถุดิบโดยมีเงื่อนไขการค้าทั่วไป	0.1 ล้านบาท 5.3 ล้านบาท	1. รายการขายสินค้าที่เกิดขึ้นตามปกติโดยมีราคาขายที่ให้กำไรขั้นต้นใกล้เคียงกับการขายสินค้าให้กับบุคคลอื่นที่ไม่มีความเกี่ยวข้องกับบริษัทฯ 2. รายการซื้อวัตถุดิบหลักที่ใช้ในการผลิตโดยมีเงื่อนไขการค้าทั่วไปเช่นเดียวกับผู้ซื้อรายอื่น

บริษัทที่เกี่ยวข้อง	ลักษณะความสัมพันธ์	รายการ	ขนาดของรายการ (บาท)	ความจำเป็นและความสมเหตุผล
บริษัท ซีเอ็มที ไดอิ่ง จำกัด	บริษัทที่เกี่ยวข้องกันโดยบริษัทถือหุ้นร้อยละ 19 และมีกรรมการร่วมกันกับบริษัท	1. ให้เช่าอสังหาริมทรัพย์พร้อมทั้งสาธารณูปโภค 2. ขายสินค้าโดยมีเงื่อนไขการค้าทั่วไป 3. ซื้อวัตถุดิบโดยมีเงื่อนไขการค้าทั่วไป	8.1 ล้านบาท 4,476.40 บาท 0.8 ล้านบาท	1. รายการให้เช่าอสังหาริมทรัพย์ไม่เกิน 3 ปีและไม่สามารถแสดงได้ว่ามีเงื่อนไขการค้าทั่วไปคำนวณค่าเช่าในอัตราเดียวกันกับบริษัทอื่นในกลุ่ม 2. รายการขายสินค้าที่เกิดขึ้นตามปกติโดยมีราคาขายที่ให้กำไรขั้นต้นใกล้เคียงกับการขายสินค้าให้กับบุคคลอื่นที่ไม่มีความเกี่ยวข้องกับบริษัทฯ 3. รายการซื้อวัตถุดิบหลักที่ใช้ในการผลิตโดยมีเงื่อนไขการค้าทั่วไปเช่นเดียวกับผู้ซื้อรายอื่น
P.T. Chori Indonesia	บริษัทใหญ่ถือหุ้นทางอ้อมร้อยละ 49.60	1. ขายสินค้าโดยมีเงื่อนไขการค้าทั่วไป	35.3 ล้านบาท	1. รายการขายสินค้าที่เกิดขึ้นตามปกติโดยมีราคาขายที่ให้กำไรขั้นต้นใกล้เคียงกับการขายสินค้าให้กับบุคคลอื่นที่ไม่มีความเกี่ยวข้องกับบริษัทฯ
Thai Chori Co., Ltd.	บริษัทใหญ่ถือหุ้นทางอ้อมร้อยละ 49.57	1. ขายสินค้าโดยมีเงื่อนไขการค้าทั่วไป 2. ซื้อวัตถุดิบโดยมีเงื่อนไขการค้าทั่วไป 3. ค่านายหน้าในการขายในอัตราเดียวกันกับบริษัทอื่นในกลุ่ม	3.1 ล้านบาท 5.1 ล้านบาท 2.9 ล้านบาท	1. รายการขายสินค้าที่เกิดขึ้นตามปกติโดยมีราคาขายที่ให้กำไรขั้นต้นใกล้เคียงกับการขายสินค้าให้กับบุคคลอื่นที่ไม่มีความเกี่ยวข้องกับบริษัทฯ 2. รายการซื้อวัตถุดิบหลักที่ใช้ในการผลิตโดยมีเงื่อนไขการค้าทั่วไปเช่นเดียวกับผู้ซื้อรายอื่น 3. ค่านายหน้าในการขายของ Thai Chori Co., Ltd. เป็นอัตราเดียวกับบริษัทอื่น
Toray Monofilament Ltd.	บริษัทย่อยของบริษัทใหญ่ซึ่งบริษัทใหญ่ถือหุ้นร้อยละ 100	1. ซื้อวัตถุดิบโดยมีเงื่อนไขการค้าทั่วไป	48,812.91 บาท	1. รายการซื้อวัตถุดิบหลักที่ใช้ในการผลิตโดยมีเงื่อนไขการค้าทั่วไปเช่นเดียวกับผู้ซื้อรายอื่น

บริษัทที่เกี่ยวข้อง	ลักษณะความสัมพันธ์	รายการ	ขนาดของรายการ (บาท)	ความจำเป็นและความสมเหตุผล
Toray Industries (H.K.) Ltd.	บริษัทย่อยของบริษัทใหญ่ ซึ่งบริษัทใหญ่ถือหุ้นร้อยละ 70	1. ค่านายหน้าในการขายในอัตราเดียวกันกับบริษัทอื่นในกลุ่ม	10,082.75 บาท	1. ค่านายหน้าในการขายของ Toray Industries (H.K.) Ltd. เป็นอัตราเดียวกับบริษัทอื่น

นโยบายหรือแนวโน้มนำการทำรายการระหว่างกัน

ในอนาคต บริษัทฯ ยังคงมีความจำเป็นต้องทำรายการระหว่างกันกับบริษัทที่เกี่ยวข้องข้างต้น ซึ่งเป็นรายการที่จำเป็นต่อการดำเนินธุรกิจของบริษัทฯ ทั้งสิ้น แต่ทั้งนี้ บริษัทฯ มีนโยบายในการกำหนดเงื่อนไขต่างๆ ให้เป็นไปตามลักษณะการค้าปกติและเป็นราคาตลาด อีกทั้งบริษัทฯ ได้ให้คณะกรรมการตรวจสอบหรือผู้สอบบัญชีพิจารณาตรวจสอบและให้ความเห็นถึงความเหมาะสมและความสมเหตุผลในการทำรายการดังกล่าว

กรรมการจะไม่อนุมัติการทำรายการระหว่างกันใดๆ ที่ตนหรือบุคคลที่อาจมีความขัดแย้งทางผลประโยชน์ในลักษณะอื่นกับบริษัทฯ และจะเปิดเผยรายการดังกล่าวตามกฎหมายว่าด้วยหลักทรัพย์และตลาดหลักทรัพย์ ขอบังคับประกาศ คำสั่ง ระเบียบใดๆ ของสำนักงานคณะกรรมการกำกับหลักทรัพย์และตลาดหลักทรัพย์ และตลาดหลักทรัพย์แห่งประเทศไทย