

ส่วนที่ 1 การประกอบธุรกิจ

1. นโยบายและภาพรวมการประกอบธุรกิจ

บริษัท โทเร็นดัสตรีส์ อิงค์ (ประเทศญี่ปุ่น) ซึ่งเป็นผู้ผลิตสินค้ารายใหญ่ของญี่ปุ่นรวมทั้งสิ่งทอ มีสาขาอยู่ทั่วโลก ได้ริเริ่มที่จะจัดตั้งบริษัทผลิตสิ่งทอในไทยเพื่อขยายกิจการ จึงได้ร่วมลงทุนกับบริษัทโตโยเมงก้าโกะกา จำกัด ซึ่งเป็นตัวแทนจำหน่ายเครื่องจักรอุตสาหกรรมในอัตราส่วน 60 : 40 ได้จดทะเบียนก่อตั้งบริษัทในปี 2506 ด้วยทุนจดทะเบียน 30,000,000 บาท ประกอบด้วยหุ้นสามัญ 30,000 หุ้น มูลค่าหุ้นที่ตราไว้หุ้นละ 1,000 บาทและได้รับการส่งเสริมการลงทุนเป็นเวลา 5 ปี นับแต่วันเริ่มดำเนินการ

บริษัท เข้าจดทะเบียนในตลาดหลักทรัพย์แห่งประเทศไทยเมื่อวันที่ 26 ตุลาคม 2524 ปัจจุบันมีทุนจดทะเบียน 60,000,000 บาท ประกอบด้วยหุ้นสามัญ 6,000,000 หุ้น มูลค่าที่ตราไว้หุ้นละ 10 บาท

บริษัทประกอบธุรกิจอุตสาหกรรมสิ่งทอ ได้แก่ ปั่นด้าย ทอ ถัก ย้อมสี และแต่งสำเร็จ ผลิตภัณฑ์ของบริษัท ได้แก่

- ผ้าทอ โพลีเอสเตอร์ผสมเรยอน ใช้สำหรับตัดเย็บเครื่องแบบต่าง ๆ เครื่องหมายการค้า คือ “อินทรีทอง” และ “TETREX”
- ผ้าถัก โพลีเอสเตอร์ 100% กับ T/R ใช้สำหรับตัดเย็บชุดกีฬา
- ผ้าเบาะรถยนต์ ผลิตจากโพลีเอสเตอร์ 100% มีการตกแต่งสำเร็จโดยเครื่องชูดขน ตะกูดขน และตัดขน

1.1 ปรัชญา พันธกิจ และแนวทางปฏิบัติองค์กร

ปรัชญาองค์กร

มีส่วนร่วมกับสังคมผ่านการสร้างสรรค์คุณค่าใหม่ด้วยนวัตกรรมทางความคิด เทคโนโลยี และผลิตภัณฑ์

พันธกิจองค์กร

เพื่อลูกค้าของเรา	สร้างคุณค่าใหม่ให้กับลูกค้าของเรา ด้วยผลิตภัณฑ์คุณภาพสูง และการบริการที่เป็นเลิศ
เพื่อพนักงานของเรา	สร้างโอกาสในการพัฒนาตนเองในสภาพแวดล้อมที่ท้าทายแก่พนักงาน
เพื่อผู้ถือหุ้นของเรา	ให้การจัดการที่เชื่อถือได้และน่าไว้วางใจแก่ผู้ถือหุ้นของเรา
เพื่อสังคมเพื่อสังคม	สร้างความสัมพันธ์และพัฒนาความเชื่อใจซึ่งกันและกันในฐานะพลเมืององค์กรที่มีความรับผิดชอบ

แนวทางปฏิบัติองค์กร

ความปลอดภัยและสิ่งแวดล้อม

ให้ความสำคัญสูงสุดในเรื่องความปลอดภัย การป้องกันอุบัติเหตุและการอนุรักษ์สิ่งแวดล้อม สร้างความมั่นใจในมาตรการความปลอดภัย และสุขภาพของพนักงาน ลูกค้า และชุมชนท้องถิ่น ร่วมส่งเสริมการอนุรักษ์สิ่งแวดล้อมด้วยความกระตือรือร้น

จริยธรรมและความเป็นธรรม

ได้รับความไว้วางใจจากสังคม บรรลุความคาดหวังโดยการปฏิบัติอย่างตรงไปตรงมา ควบคู่กับการรักษามาตรฐานทางจริยธรรมระดับสูงและสำนึกแห่งความรับผิดชอบและการคงไว้ซึ่งความโปร่งใสในการบริหารจัดการ

มุ่งเน้นลูกค้า

ให้ลูกค้าใหม่และทางออกแก่ลูกค้า เดิมโตและประสบความสำเร็จไปด้วยกัน

นวัตกรรม

สร้างสรรค์นวัตกรรมอย่างต่อเนื่องในทุกๆ กิจกรรมของบริษัท และมุ่งมั่นเพื่อวิวัฒนาการและการเติบโตอย่างแข็งแกร่ง

งานภาคสนามและการริเริ่ม

เพิ่มพูนความสามารถ และความคิดริเริ่มในการทำงาน สร้างความแข็งแกร่งในรากฐานกิจกรรมขององค์กรผ่านการเรียนรู้จากเรื่องต่างๆอย่างต่อเนื่อง สร้างความพยายามในการผลักดันตนเองอยู่เสมอ

ศักยภาพในการแข่งขันระดับโลก

มุ่งมั่นเพื่อศักยภาพในการแข่งขันอย่างต่อเนื่องผ่านทางมาตรฐานคุณภาพชั้นยอดเยี่ยมระดับโลกและการจัดการค่าใช้จ่ายตลอดจนเติบโตและการขยายธุรกิจในตลาดโลกให้สำเร็จ

ความร่วมมือระดับสากล

พัฒนาความร่วมมือระดับสากลโดยการประสานงานภายในร่วมกันและการเป็นพันธมิตรเชิงกลยุทธ์กับหน่วยงานภายนอก

มุ่งเน้นทรัพยากรบุคคล

สร้างสภาพแวดล้อมที่ทำให้พนักงานได้ค้นพบคุณค่าในงานของตน รวมถึงการสร้างความสัมพันธ์เชิงบวกและมีพลังระหว่างบุคลากรและองค์กร

แนวทางข้อบังคับเรื่องการต่อต้านการทุจริต

บริษัทโทเรอินดัสทรีส์ (ประเทศไทย) จำกัด ได้กำหนดแนวทางการต่อต้านการทุจริตและการติดสินบนไว้ให้พนักงานและผู้บริหารทุกคนของกลุ่มบริษัทโทเรประเทศไทยได้ปฏิบัติตาม ทั้งนี้กลุ่มบริษัทโทเรประเทศไทยจะไม่มีการเรียกรับหรือมอบประโยชน์อื่นใดเพื่อที่จะได้รับผลประโยชน์ที่ไม่ถูกต้อง

แนวทางการปฏิบัติตามกฎหมายการแข่งขันทางการค้า

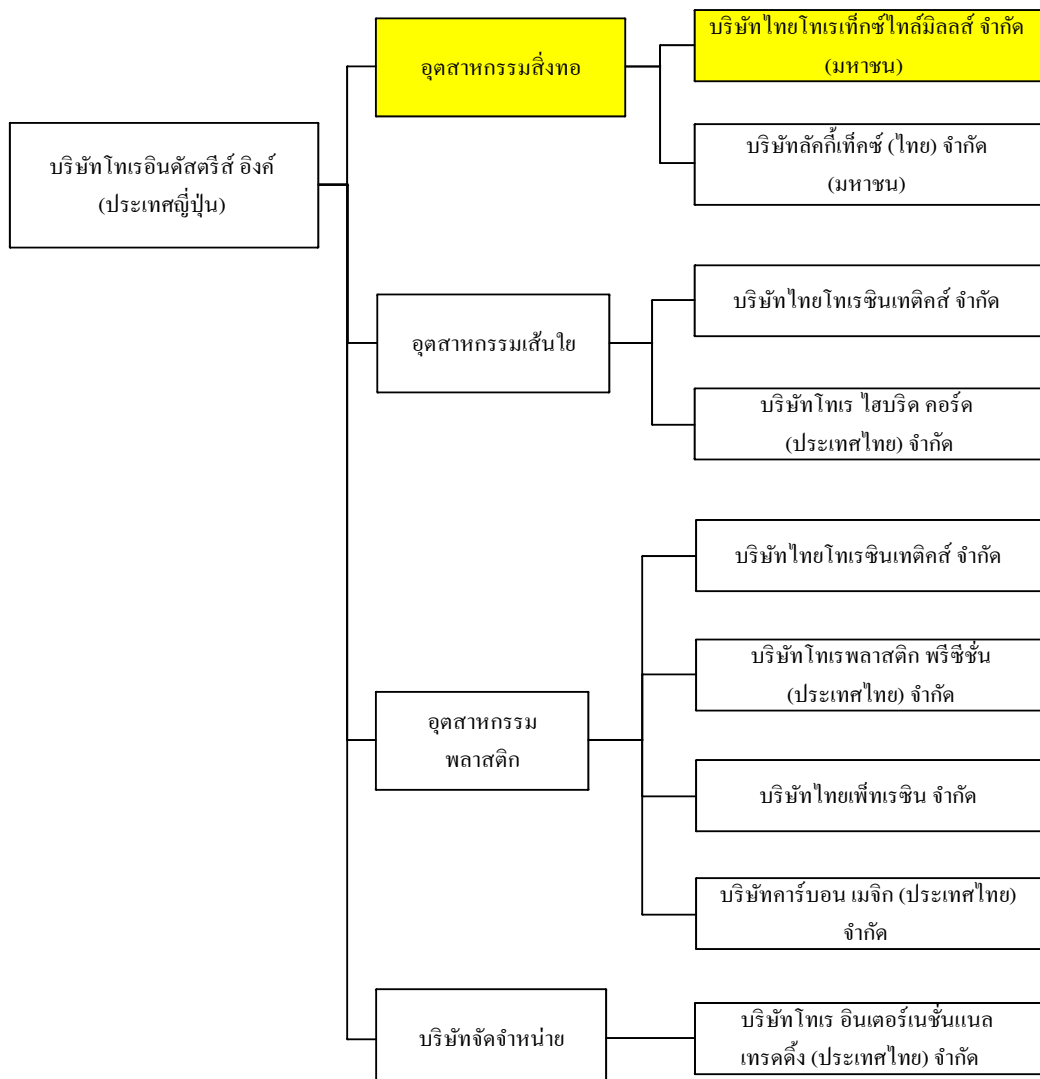
กลุ่มบริษัทโทเรประเทศไทยได้ให้ความสำคัญกับการปฏิบัติตามกฎหมายการแข่งขันทางการค้าหรือกฎหมายป้องกันการผูกขาดทางการค้าเป็นอย่างมากเนื่องจากเรามีการค้าทั้งในและต่างประเทศ ดังนั้น บริษัทโทเรอินดัสทรีส์ (ประเทศไทย) จำกัด จึงได้กำหนดแนวทางปฏิบัติของบริษัทในกลุ่มมิให้ใช้อำนาจเหนือตลาดโดยมิชอบและกระทำการใดๆที่เป็นการผูกขาดตลาด

1.2 การเปลี่ยนแปลงและพัฒนาการที่สำคัญ

ตั้งแต่เดือนเมษายน 2559 สภาพเศรษฐกิจโลกยังคงชะลอตัวต่อจากปีที่แล้ว ตลาดในประเทศโดยรวมยังคงซบเซา บริษัทฯจึงได้ปรับกลุ่มเป้าหมายหลักจากกลุ่มตลาด high value มาเป็นกลุ่มชุดเครื่องแบบผ้าทอโดยขยายฐานลูกค้าหลักจากเดิมคือเครื่องแบบนักเรียนเท่านั้นไปสู่กลุ่มเครื่องแบบอื่นๆที่ใช้ผ้าที่มีคุณสมบัติหลากหลายขึ้นเช่น โรงเรียนนานาชาติ รัฐวิสาหกิจ บริษัทต่างๆ นอกจากนี้บริษัทฯยังได้ขยายตลาดผ้าเครื่องแบบผ้าถักไปสู่ตลาดประเทศญี่ปุ่น และมีผ้าถักแบบใหม่เช่นผ้า spacer

1.3 โครงสร้างการถือหุ้นของกลุ่มบริษัทและความสัมพันธ์กับกลุ่มธุรกิจของผู้ถือหุ้นใหญ่

บริษัทโทเรอินดัสทรีส์ อิงค์ ประเทศญี่ปุ่นซึ่งเป็นบริษัทชั้นนำในการผลิตเส้นใยเทียมและสิ่งทอ มีบริษัทย่อย บริษัทร่วมและสาขาอยู่ทั่วโลก รวมถึงบริษัทต่าง ๆ ในประเทศไทย 9 แห่งซึ่งเรียกรวมกันว่ากลุ่มบริษัทโทเรในประเทศไทย (Toray Group Companies In Thailand) ซึ่งการประกอบธุรกิจของแต่ละบริษัทแสดงได้ดังนี้

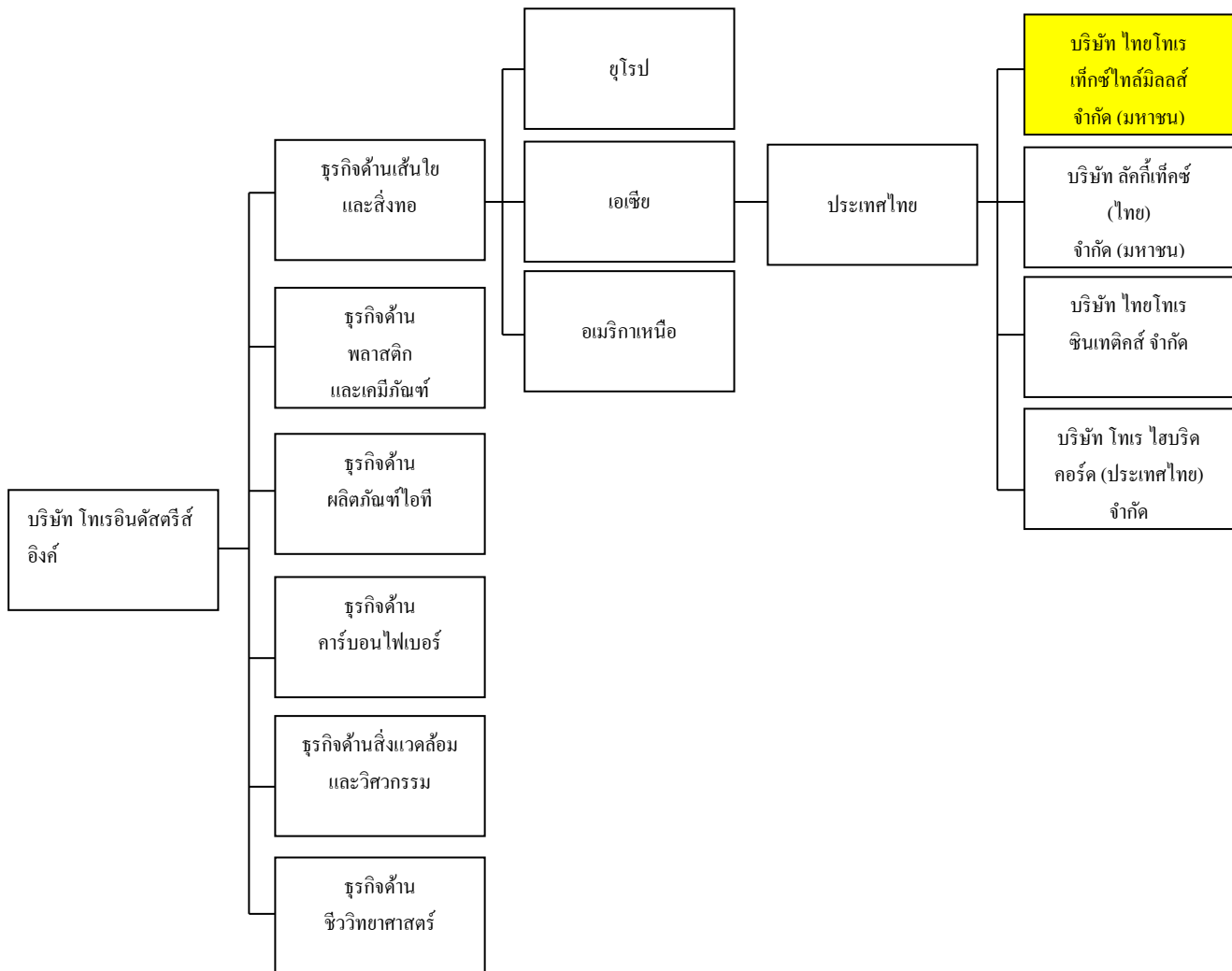


สรุปส่วนสำคัญของกลุ่มบริษัทไทย

COMPANY		Thai Toray Textile Mills Public Company Limited	Luckytex (Thailand) Public Company Limited	Thai Toray Synthetics Co., Ltd.	Thai Pet Resin Co., Ltd.	Toray International Trading (Thailand) Co., Ltd.
PARTICULARS		TTTM	LTX	TTS	TPRC	TITH
HEAD OFFICE						
FACTORY		Nakorn Pathom	Prapadaeng, Bangkok	Bangkok, Ayuthaya, Nakorn Pathom	Rayong	-
ESTABLISHMENT		Mar 1963	Mar 1960	Apr 1991	May 2002	Sep 2014
PRODUCTS		Polyester/rayon fabrics Polyester knitted fabrics Tricot Knit fabrics Car seat materials	Polyester/cotton fabrics Cotton fabrics Polyester spun fabrics Polyester filament yarn fabrics Industrial materials	Nylon filament yarn Polyester filament yarn Engineering plastic resin Cast polypropylene film (CPP) Metallized film	PET Resin	Trading of : Fibers & Textiles & Garments Plastics, Chemicals, Graphics Water Treatments, Film Hybrid Cord
Estimated Sales (2016) (MB)		1,153	9,621	8,636	5,750	3,775
MANPOWER (persons)		628	3,029	1,247	78	36
CAPITAL (MB)		60	518	3,078	900	202
SHAREHOLDERS (ratio : %)		Toray Industries 34.8% Toyota Tsusho 13.5% LTX 5.2% Others 46.5%	Toray Industries 49.0% TTS 2.1% Others 48.9%	Toray Industries 70.8% LTX 18.8% Mitsui 8.4% Others 2.0%	Toray Industries 40.0% Mitsui Chemicals 40.0% SCG Chemicals 20.0%	Toray Industries 30.0% Toray International 69.5% TISP 0.5%

เนื่องจากบริษัทฯ เป็นบริษัทในเครือของบริษัทโทเรอินดัสตรีส์ อิงค์ ประเทศญี่ปุ่น ซึ่งถือหุ้นในบริษัทฯ ร้อยละ 34.79 บริษัทฯ ต้องพึ่งพิงบริษัทแม่บางประการเช่นการกำหนดนโยบายการบริหารโดยรวม การสนับสนุนบุคลากรที่มีความชำนาญเฉพาะด้านที่เกี่ยวกับอุตสาหกรรมสิ่งทอ การใช้เครื่องหมายการค้า เป็นต้น

โครงสร้างธุรกิจโดยรวมของบริษัท โทเรอินดัสตรีส์ อิงค์



2. ลักษณะการประกอบธุรกิจ

โครงสร้างรายได้						
สายผลิตภัณฑ์	2559		2558		2558	
	(1 เม.ย.59-31 มี.ค.60)		(1 เม.ย.58-31 มี.ค.59)		(1 ม.ค.-31 มี.ค.)	
	มูลค่า		มูลค่า		มูลค่า	
	(ล้านบาท)	ร้อยละ	(ล้านบาท)	ร้อยละ	(ล้านบาท)	ร้อยละ
ผ้าผืนทอ						
ในประเทศ	549	50.5	575	49.9	141	56.3
ต่างประเทศ	301	27.7	368	31.9	81	32.4
ผ้าผืนถัก						
ในประเทศ	78	7.1	72	6.2	9	3.6
ต่างประเทศ	142	13.1	109	9.5	12	4.8
ผ้าเบาะรถยนต์						
ในประเทศ	16	1.5	29	2.5	7	2.8
ต่างประเทศ	-	-	-	-	0.3	0.1
	1,086	100	1,153	100	250.3	100

2.1 ลักษณะผลิตภัณฑ์

ผลิตภัณฑ์ของบริษัท

1. ผ้าทอ ผลิตจากโพลีเอสเตอร์ 65% ผสมเรยอน 35% ใช้สำหรับตัดเย็บเครื่องแบบต่าง เครื่องหมายการค้าที่ใช้ คือ “อินทรีทอง” (Golden Eagle) และ “TETREX” (Toray Industries, Inc. เป็นเจ้าของเครื่องหมายการค้าดังกล่าว) นอกจากนี้ ยังมีผ้าชุดชนสำหรับฤดูหนาว ผ้า two-ways ผ้าที่ทอจากด้ายย้อม ผ้าเรยอนริช สำหรับตัดเย็บเครื่องแบบพนักงานหน่วยงานเอกชน ชุดลำลอง
2. ผ้าถัก ผลิตจากโพลีเอสเตอร์ เรยอนและอะคริลิก ใช้สำหรับตัดเย็บชุดกีฬา
3. ผ้าเบาะรถยนต์ ผลิตจากโพลีเอสเตอร์ 100% โดยใช้เครื่องตะกุนชน (ด้วยเข็ม/กระดากทราย) เครื่องพิมพ์ลายผ้า เครื่องตัดชนผ้า เพื่อทำให้เป็นผ้าหุ้มเบาะรถยนต์

สิทธิที่เกี่ยวข้องกับการประกอบธุรกิจ

บริษัทฯ ได้รับการส่งเสริมการลงทุนจากคณะกรรมการส่งเสริมการลงทุนตามหลักเกณฑ์และวิธีการที่กำหนดในพระราชบัญญัติส่งเสริมการลงทุน เมื่อวันที่ 6 มีนาคม พ.ศ. 2506 ในกิจการประเภทอุตสาหกรรมปั่นด้าย อุตสาหกรรมสิ่งทอ พอกขาว ย้อมสี เป็นต้น โดยได้รับสิทธิประโยชน์ต่างๆ ดังนี้

- สิทธิประโยชน์ตาม พรบ.ส่งเสริมการลงทุน มาตรา 28 ในการยกเว้นอากรขาเข้าสำหรับเครื่องจักรประหยัดพลังงาน
- สิทธิประโยชน์เขตการค้าเสรีอาเซียน (AFTA) ในการยกเว้นอากรและการลดอัตราอากรศุลกากรสำหรับเขตการค้าเสรีอาเซียน สำหรับวัตถุดิบจำพวกเส้นด้ายที่ใช้ในการผลิต
- ความตกลงหุ้นส่วนเศรษฐกิจไทย-ญี่ปุ่น (JTEPA) ในการลดอัตราอากรขาเข้าสำหรับเครื่องจักรและอะไหล่ที่ใช้ในอุตสาหกรรมสิ่งทอ
- สิทธิในการนำคนต่างด้าวเข้ามาในราชอาณาจักรและได้รับอนุมัติตำแหน่งงานช่างฝีมือเพื่อสามารถปฏิบัติงาน ถ่ายทอดความรู้และเทคโนโลยีให้แก่บุคลากรชาวไทย รวมถึงขยายเวลาการอยู่ในราชอาณาจักรของคนต่างด้าวด้วย

2.2 การตลาดและการแข่งขัน

นโยบายของบริษัท

บริษัทฯ มีการดำเนินธุรกิจมายาวนานกว่า 50 ปี เป็นที่รู้จักแพร่หลาย และมีกลุ่มลูกค้าเหนียวแน่น การรักษาคุณภาพของสินค้าและมาตรฐานการบริการจึงเป็นนโยบายสำคัญ โดยมีการควบคุมคุณภาพของสินค้า และการบริการที่รวดเร็ว เนื่องจากสินค้าประเภทผ้าผืนมีช่วงเวลาในการใช้จำกัด เช่น ผ้าสำหรับเครื่องแบบนักเรียนต้องใช้ในชั่วงก่อนเปิดภาคเรียน การผลิตและจัดส่งจึงต้องรวดเร็วทันต่อความต้องการของลูกค้า

ด้านการตั้งราคา บริษัทฯจะพิจารณาจากราคาตลาดและสภาพเศรษฐกิจเป็นเกณฑ์ บริษัทฯไม่มีนโยบายในการทุ่มตลาดแต่อย่างใด

ลักษณะลูกค้าและกลุ่มลูกค้าเป้าหมาย

ลูกค้าภายในประเทศ ลูกค้าผ้าผืนทอสำหรับชุดเครื่องแบบส่วนใหญ่เป็นร้านค้าส่งในย่านสำเพ็ง ซึ่งทำการค้าขายกันมาช้านานตั้งแต่แรกเริ่ม โดยแต่ละร้านจะจำหน่ายผ้าต่างรายการกัน นอกนั้นจะเป็นโรงงานตัดเย็บเสื้อผ้าสำเร็จรูป

ลูกค้าต่างประเทศ มาจากการติดต่อของตัวแทนจำหน่ายซึ่งลูกค้ารายใหญ่ ๆ จะเป็นประเทศในแถบตะวันออกกลาง ญี่ปุ่น รองลงไปเป็นประเทศในแถบเอเชียตะวันออกเฉียงใต้

การจำหน่ายและช่องทางการจำหน่าย

การจำหน่ายสินค้ามีทั้งการจำหน่ายในประเทศประมาณร้อยละ 60 และการจำหน่ายต่างประเทศประมาณร้อยละ 40 บริษัทจำหน่ายผ่านตัวแทนเป็นหลักทั้งการจำหน่ายในและต่างประเทศ

สภาพการแข่งขันภายในอุตสาหกรรมในปีที่ผ่านมา

ในปี 2559 มีสภาพการแข่งขันในอุตสาหกรรมแยกตามผลิตภัณฑ์ได้ดังนี้

1) ผ้าทอ (ผ้าทีอาร์)

ตลาดในประเทศ มีการแข่งขันสูงขึ้นเนื่องจากมีผ้าผืนและเสื้อผ้าสำเร็จรูปทั้งจากประเทศจีนและอินเดียเข้ามามากขึ้น โดยเฉพาะผ้า high value ที่มีผู้นำเข้ามามีราคาต่ำกว่าผ้าที่ผลิตในประเทศ ปริมาณความต้องการชุดนักเรียนลดลงเพราะนักเรียนไม่จำเป็นต้องใส่ชุดนักเรียนทุกวันๆ ไปโรงเรียน เศรษฐกิจในประเทศยังไม่ฟื้นตัวเท่าที่ควรทำให้เป็นอุปสรรคต่อการจำหน่าย

ตลาดต่างประเทศ มีการแข่งขันสูงขึ้นเพราะเศรษฐกิจในประเทศคู่ค้ายังคงชะงักงันเช่นตลาดในประเทศญี่ปุ่น ตลาดกลุ่มอาเซียน ลูกค้าให้ความสำคัญกับราคาและมีการต่อรองราคามากขึ้น

2) ผ้าถัก

ตลาดในประเทศ มีการแข่งขันด้านราคาสูงเพราะเป็นตลาดผ้าถักที่มีลักษณะทั่วไป สำหรับผ้าที่มีคุณสมบัติเฉพาะมีการแข่งขันราคาน้อยกว่าแต่เป็นการแข่งขันด้านคุณภาพและการส่งมอบ

ตลาดต่างประเทศ ตลาดหลักคือประเทศญี่ปุ่น ตลาดชบเซา ตลาดผ้าแฟชั่นมีการแข่งขันด้านคุณภาพ ราคา คุณสมบัติพิเศษของผ้าและการส่งมอบสูงอีกทั้งยังมีข้อจำกัดทางการผลิตที่ไม่สามารถตอบสนองความต้องการด้านคุณสมบัติผ้าได้ตามที่ลูกค้าต้องการทั้งหมด ตลาดผ้าเครื่องแบบมีการแข่งขันสูงเพราะมีผู้ผลิตจากต่างประเทศหลายราย

3) ผ้าเบาะรถยนต์

บริษัทมีตลาดเฉพาะในประเทศเท่านั้น ประกอบกับแนวแฟชั่นผ้าเบาะเปลี่ยนแปลงทำให้บริษัทมีข้อจำกัดด้านการผลิตที่ไม่สามารถรองรับแฟชั่นใหม่ได้ บริษัทจึงมีข้อจำกัดในการแข่งขันในตลาดนี้สูง

แนวโน้มภาวะอุตสาหกรรมและสภาพการแข่งขันในอนาคต

แนวโน้มภาวะอุตสาหกรรม

คาดการณ์ว่าในปี 2560 สถานการณ์ของอุตสาหกรรมสิ่งทอยังคงซบเซาเนื่องจากสภาพเศรษฐกิจทั้งในและต่างประเทศยังไม่ฟื้นตัว ทำให้วัตถุดิบในการผลิตและการขนส่งปรับราคาสูงขึ้น ประกอบกับคาดว่าจะมีสินค้านำเข้าจากประเทศต่างๆ เช่น จีน อินเดีย และประเทศเพื่อนบ้าน เข้ามามากขึ้น ซึ่งจะเป็นตัวกดดันราคาของผู้ผลิตในประเทศให้แข่งขันในตลาดได้ยาก ประเทศจีนซึ่งเป็นหนึ่งในแหล่งการผลิตสิ่งทอขนาดใหญ่ของโลกมีการปรับตัวมาใช้เครื่องจักรในการผลิตมากขึ้น ทำให้กำลังการผลิตเพิ่มขึ้น ทำให้มีผลผลิตออกสู่ตลาดมากขึ้น อีกทั้งมีการตั้งฐานการผลิตสิ่งทอนอกประเทศไทยมากขึ้น เพื่อลดต้นทุนด้านแรงงาน อุตสาหกรรมสิ่งทอไทยจึงจำเป็นต้องเร่งพัฒนาศักยภาพในการผลิตสินค้าที่มีจุดแข็งด้านนวัตกรรมที่ต้องใช้เทคนิคและความชำนาญเพื่อสร้างความแตกต่างและเพิ่มความสามารถแข่งขันกับสินค้าจากประเทศอื่นได้

แต่ทั้งนี้ อุตสาหกรรมสิ่งทออาจประสบปัญหาการขาดแคลนแรงงานที่มีฝีมือทำให้เป็นอุปสรรคต่อการพัฒนาสินค้าและนวัตกรรม ในอนาคตอันใกล้ อุตสาหกรรมสิ่งทอไทยอาจต้องหันมาสนใจกับการใช้เครื่องจักรอัตโนมัติเพื่อทดแทนแรงงานคนมากขึ้น ซึ่งนอกจากจะช่วยแก้ไขปัญหาลabor ในระยะยาวแล้ว การใช้เครื่องจักรที่ทันสมัยจะเป็นเครื่องมือหนึ่งที่จะเพิ่มความเชื่อมั่นของลูกค้าเพราะช่วยลดปัญหาด้านคุณภาพซึ่งเป็นปัญหาใหญ่ของสิ่งทอไทยให้น้อยลงได้ด้วย

สภาพการแข่งขัน

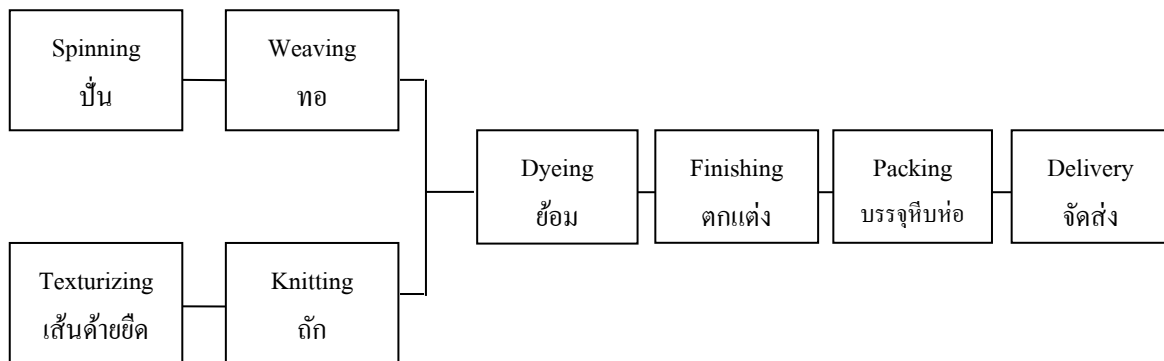
สภาวะการแข่งขันในปี 2560 นี้จะรุนแรงขึ้นกว่าปีที่ผ่านมาเนื่องจากภาวะเศรษฐกิจที่ชะลอตัวอย่างต่อเนื่อง การแข่งขันของตลาดในประเทศ จะยังมีการแข่งขันด้านราคาอย่างต่อเนื่อง ผ้า High Value จะได้รับผลกระทบจากการนำเข้าสินค้าประเภทเดียวกันจากจีนมากขึ้น ผ้าอีกลักษณะพื้นฐานจะมีการแข่งขันด้านราคารุนแรงเนื่องจากมีผู้ผลิตหลายราย ตลาดผ้าเครื่องแบบจะยังมีการแข่งขันสูง

ตลาดต่างประเทศ เนื่องจากประเทศคู่ค้าจะยังประสบปัญหาด้านเศรษฐกิจต่อเนื่องเช่นกัน ทำให้การแข่งขันเพื่อให้ได้คำสั่งซื้อจะรุนแรงมากขึ้น ประกอบกับค่าเงินบาทของไทยแข็งค่าขึ้นเมื่อเปรียบเทียบกับเพื่อนบ้านทำให้สินค้าจากประเทศไทยเสียเปรียบด้านต้นทุนที่สูงกว่า ตลาดผ้าแฟชั่นชะลอตัวเนื่องจากการบริโภคน้อยลง ตลาดส่งออกหลักของสิ่งทอในปี 2560 น่าจะเป็นกลุ่มประเทศอาเซียนซึ่งมีโรงงานตัดเย็บใหม่ๆ เพิ่มขึ้น

2.3 การจัดหาผลิตภัณฑ์

การผลิต

บริษัทมีโรงงาน 1 แห่ง ตั้งอยู่ที่จังหวัดนครปฐม มีกำลังการผลิตโดยรวมประมาณ 30,000,000 หลาต่อปี แต่อย่างไรก็ดี บริษัทฯ ได้เร่งเพิ่มประสิทธิภาพในการผลิต ลดการเกิดของเสียในกระบวนการผลิตเพื่อลดต้นทุนและเพิ่มกำลังการผลิตให้สอดคล้องกับอุปสงค์ของตลาดในแต่ละช่วง

ขั้นตอนการผลิตการจัดหาวัตถุดิบ ผู้จำหน่ายและสัดส่วนการซื้อวัตถุดิบ

- เส้นด้าย มีการสั่งซื้อทั้งจากในประเทศและต่างประเทศ ในต่างประเทศได้แก่ อินโดนีเซีย จีนและญี่ปุ่น
- โพลีเอสเตอร์ สั่งซื้อจากประเทศอินโดนีเซียและมาเลเซียเป็นส่วนใหญ่
- เรยอน มีการสั่งซื้อจากผู้ผลิตในประเทศ
- สีและสารเคมีสำหรับใช้ในกระบวนการผลิต ซื้อจากบริษัทผู้นำเข้าเป็นส่วนใหญ่

(ข) ผลกระทบต่อสิ่งแวดล้อม

วัตถุดิบเหลือใช้จากกระบวนการผลิต จะมีการจัดการแยกไปตามประเภทดังนี้

1. เศษด้าย เศษผ้า เศษฝ้ายและเศษกระดาษ จะมีการนำไปจำหน่ายทั้งหมด
2. ขยะอุตสาหกรรม (Industrial waste) จ้างให้บริษัท แวกซ์ คาเบจรี ไซเคิล เซ็นเตอร์ จำกัด และ บริษัท สยาม โปรเกรส เซอร์วิส จำกัด เพื่อนำไปทำลายตามกรรมวิธีรักษาสังแวดล้อม
3. น้ำเสียจากแผนกย้อม จะมีกระบวนการบำบัดน้ำเสีย เพื่อให้คุณภาพน้ำอยู่ในเกณฑ์มาตรฐานก่อนจะปล่อยสู่แหล่งน้ำธรรมชาติ ซึ่งจะมีกระบวนการควบคุมคุณภาพน้ำ ดังนี้
 - วิศวกรประจำโรงงาน ทำการตรวจวิเคราะห์คุณภาพน้ำในเบื้องต้น
 - ส่งตัวอย่างน้ำให้มหาวิทยาลัยมหิดลและจุฬาลงกรณ์มหาวิทยาลัยทำการตรวจวิเคราะห์ต่อ
 - กองสิ่งแวดล้อม กรมโรงงาน กระทรวงอุตสาหกรรม ทำหน้าที่ควบคุมและตรวจสอบพร้อมกับการติดตั้งเครื่องบำบัดน้ำเสียและบ่อขนาดใหญ่ ทำให้สามารถนำน้ำเสียกลับมาหมุนเวียนใช้ได้อีกครั้ง

ทั้งนี้ บริษัทฯ ไม่เคยมีข้อพิพาทหรือถูกฟ้องร้องเกี่ยวกับสิ่งแวดล้อมแต่อย่างใด

3. ปัจจัยความเสี่ยง

3.1 ความเสี่ยงในการประกอบธุรกิจ

ความเสี่ยงในการพึ่งพิงผู้ถือหุ้นรายใหญ่

บริษัทฯ เป็นบริษัทในเครือของบริษัทโทเร็นดัสตรีส์ ینگ ประเทศญี่ปุ่น ซึ่งถือหุ้นในบริษัทฯ ร้อยละ 34.79 บริษัทฯ ต้องพึ่งพิงบริษัทแม่บางประการเช่นการกำหนดนโยบายการบริหารโดยรวม การสนับสนุนบุคลากรที่มีความชำนาญเฉพาะด้านที่เกี่ยวกับอุตสาหกรรมสิ่งทอ เป็นต้น

เพื่อป้องกันความเสี่ยงด้านการขาดการสนับสนุนบุคลากรที่มีความชำนาญเฉพาะด้านดังกล่าว บริษัทฯ จึงดำเนินการสรรหาบุคลากรที่มีความชำนาญเฉพาะด้านสำหรับบางกระบวนการผลิตด้วยตนเอง

นอกจากความเสี่ยงดังกล่าว บริษัทฯ ไม่มีความเสี่ยงด้านอื่นที่เกี่ยวข้องกับการพึ่งพิงผู้ถือหุ้นรายใหญ่อีก ความเสี่ยงจากการเปิดเสรีการค้าและการเข้าสู่ประชาคมเศรษฐกิจอาเซียน (AEC)

ในปี 2559 มีเงินทุนทั้งจากต่างชาติและจากประเทศไทยหลั่งไหลเข้าไปตั้งโรงงานอุตสาหกรรมในประเทศเวียดนามและกัมพูชาเพิ่มขึ้น และทั้งสองประเทศได้เข้ามามีบทบาทในการส่งออกของประเทศไทยมากขึ้นเนื่องจากทั้งสองประเทศยังไม่มีความพร้อมในการผลิตเชิงต้นน้ำและกลางน้ำ จึงเป็นโอกาสที่ดีสำหรับผู้ผลิตในประเทศไทยที่จะส่งออกสินค้าต้นน้ำและกลางน้ำเพื่อป้อนอุตสาหกรรมปลายน้ำในประเทศเหล่านั้น นอกจากจะเป็นตลาดใหม่ที่มีแนวโน้มที่ดีแล้ว ยังเป็นการเพิ่มความร่วมมือและศักยภาพในการแข่งขันของสินค้าจากกลุ่มประเทศอาเซียนสู่ตลาดในภูมิภาคอื่นอีกด้วย

ทั้งนี้ อุตสาหกรรมสิ่งทอ เป็นอุตสาหกรรมหนึ่งที่มีการย้ายโรงงานตัดเย็บซึ่งเป็นการผลิตปลายน้ำออกนอกประเทศไทยและมีผู้ลงทุนจากภูมิภาคอื่นเข้าไปตั้งโรงงานตัดเย็บในประเทศเวียดนามและกัมพูชาเป็นจำนวนมาก ทำให้ผู้ผลิตในประเทศจะต้องปรับตัวในการผลิตสิ่งทอที่มีคุณภาพ สามารถแข่งขันกับสิ่งทอที่มาจากแถบอื่นๆ เช่น จีน อินเดีย บังกลาเทศได้ เพื่อเพิ่มสัดส่วนการส่งออกไปยังโรงงานตัดเย็บดังกล่าว และต้องใช้เทคนิคการผลิตขั้นสูงที่ยังเป็นข้อได้เปรียบเมื่อเทียบกับประเทศอื่นในอาเซียน ผลผลิตสินค้าที่ตอบสนองความต้องการของลูกค้าระดับกลางถึงระดับสูงให้ได้เพื่อสร้างจุดแข็งและความสามารถในการแข่งขันให้แก่สิ่งทอไทยทั้งต่อกลุ่มประเทศด้วยกันเองและต่อกลุ่มผู้ผลิตอื่น

3.2 ความเสี่ยงเกี่ยวกับการผลิต

ความเสี่ยงเรื่องการขาดแคลนแรงงานช่างฝีมือที่มีความชำนาญ

แม้ว่าจะมีประชาคมอาเซียนแล้ว แต่การเคลื่อนย้ายแรงงานระดับช่างเทคนิคยังคงมีน้อย ช่างเทคนิคจากกลุ่มประเทศอาเซียนยังคงไม่สามารถเข้ามาทำงานในโรงงานต่างๆ ในประเทศไทยได้มากนักเนื่องจากอุปสรรคทางภาษาอังกฤษ คือเพื่อนร่วมงานชาวไทยไม่สามารถสื่อสารภาษาอังกฤษกับกลุ่มแรงงานเหล่านั้นได้ ทำให้ประเทศไทยยังคงมีภาวะขาดแคลนแรงงานชาวไทยในระดับช่างเทคนิคอยู่มาก โดยเฉพาะช่างเทคนิคที่มีประสบการณ์ด้านสิ่งทอ ดังนั้น บริษัทฯ จึงต้องรับช่างเทคนิคที่มีประสบการณ์ด้านอุตสาหกรรมอื่นเข้ามาทำงานและฝึกฝนให้มีความชำนาญด้านสิ่งทอ พร้อมกับปรับปรุงฐานเงินเดือนและสวัสดิการต่างๆ ให้เหมาะสมกับสถานะเศรษฐกิจเพื่อจูงใจให้พนักงานทำงานกับบริษัทฯ ในระยะยาวต่อไป

ความเสี่ยงจากการพึ่งพาผู้ผลิตวัตถุดิบที่สำคัญที่อยู่รายเดียวในประเทศไทย

เนื่องจากผ้าทอ (ผ้าทออาร์) จำเป็นต้องใช้เรยอนเป็นวัตถุดิบหลักชนิดหนึ่งในการผลิตและไม่สามารถใช้วัตถุดิบอื่นทดแทนได้ ในประเทศไทยมีผู้ผลิตเรยอนเพียงแห่งเดียว บริษัทฯอาจประสบปัญหาขาดแคลนวัตถุดิบในการผลิตได้หากเกิดบริษัทผู้ผลิตวัตถุดิบเกิดปัญหาในกระบวนการผลิตหรือการขนส่ง

ดังนั้น นอกจากบริษัทฯ จะต้องรักษาความสัมพันธ์อันดีกับผู้ผลิตแล้ว บริษัทฯได้มีการติดต่อกับผู้ผลิตในประเทศอินเดียและจีนเพื่อเป็นแหล่งวัตถุดิบสำรอง

3.3 ความเสี่ยงด้านการเงิน

ความเสี่ยงจากสถานะเศรษฐกิจและการเงิน

ในปี 2559 ราคาน้ำมันดิบปรับตัวสูงขึ้นและยังไม่มีแนวโน้มการลดลง ประกอบกับประเทศสหรัฐอเมริกาได้มีการเลือกตั้งและได้ประธานาธิบดีคนใหม่คือนายโดนัลด์ ทรัมป์ ซึ่งมีนโยบายในการฟื้นฟูเศรษฐกิจของสหรัฐโดยการดึงโรงงานอุตสาหกรรมกลับเข้าสู่ประเทศเพื่อให้เกิดการจ้างงาน มีนโยบายการค้าระหว่างประเทศที่เน้นการเจรจาแบบทวิภาคีมากกว่าการค้าเสรี อีกทั้งยังตรวจสอบการขาดดุลการค้าและวางมาตรการจัดการกับประเทศคู่ค้า จึงทำให้ภาวะเศรษฐกิจโลกค่อนข้างผันผวน แต่กระนั้น ก็มีสัญญาณดีบางประการเช่น อัตราเงินเฟ้อสูงขึ้นเล็กน้อย ค่าเงินบาทไทยอ่อนค่าลงเมื่อเทียบกับเงินดอลลาร์สหรัฐทำให้เป็นโอกาสดีของผู้ส่งออก ในขณะที่อุตสาหกรรมสิ่งทอไม่ได้รับผลกระทบจากมาตรการแก้ไขปัญหาคาดดุลการค้าของสหรัฐ

แต่อย่างไรก็ตาม สภาพเศรษฐกิจโลกโดยรวมยังคงชะงัก ส่งผลให้เศรษฐกิจภายในประเทศฟื้นตัวได้ช้า ค่าเงินบาทเมื่อเปรียบเทียบกับดอลลาร์สหรัฐแข็งค่าขึ้นในขณะที่ค่าเงินของประเทศเพื่อนบ้านอ่อนค่าลง ทำให้ไทยเสียเปรียบในการส่งออกเนื่องจากราคาขายสูงขึ้น นอกจากนี้ ประชาชนยังคงมีหนี้ครัวเรือนสูงและในปี 2560 มีแนวโน้มเพิ่มขึ้น เนื่องจากผู้บริโภคนำเงินบางส่วนมาใช้จ่ายเพื่อชดเชยการขึ้นราคาสินค้าตั้งแต่ปี 2559ต่อเนื่องมาถึงปัจจุบัน ส่งผลกระทบต่อกำลังซื้อสินค้าอุปโภคบริโภคในช่วงไตรมาสแรกของปี 2560

จากสถานะเศรษฐกิจดังกล่าว บริษัทฯจำเป็นต้องเร่งพัฒนาผลิตภัณฑ์สิ่งทอของบริษัทฯให้มีความหลากหลาย ตอบโจทย์ลูกค้าได้มากขึ้นทั้งตลาดในประเทศเช่นตลาดผ้าเครื่องแบบสำหรับนักเรียนโรงเรียนนานาชาติ การเปิดตลาดกลุ่มเครื่องแบบบริษัทเอกชนและรัฐวิสาหกิจ ตลาดต่างประเทศเช่นผ้าฝ้ายสำหรับตัดเย็บเครื่องแบบ ผ้าทอสำหรับชุดทำงานและถักดอ เป็นต้น

3.4 ความเสี่ยงที่มีผลกระทบต่อสิทธิหรือการลงทุนของผู้ถือหุ้นหลักทรัพย์

ความเสี่ยงจากการที่บริษัทมีผู้ถือหุ้นรายใหญ่ถือหุ้นมากกว่า 25%

บริษัท ไทยทอเรติกส์ จำกัด (มหาชน) เป็นผู้ถือหุ้นรายใหญ่ของบริษัทฯ โดยถือหุ้นในบริษัทฯ จำนวน 2,087,500 หุ้น หรือจำนวน 34.79 % ของจำนวนหุ้นที่จำหน่ายแล้วทั้งหมดของบริษัทฯ อาจทำให้ผู้ถือหุ้นดังกล่าวสามารถควบคุมมติที่ประชุมผู้ถือหุ้นได้เกือบทั้งหมดไม่ว่าจะเป็นเรื่องการจัดตั้งกรรมการหรือการขอคืนในเรื่องอื่นที่ต้องใช้เสียงส่วนใหญ่ของผู้ถือหุ้น ยกเว้นข้อบังคับบริษัทหรือกฎหมายที่เกี่ยวข้องกำหนดให้ต้องได้รับคะแนนเสียงไม่น้อยกว่า 3 ใน 4 ของจำนวนเสียงทั้งหมดของผู้ถือหุ้น ดังนั้นผู้ถือหุ้นรายอื่นของบริษัทฯ มีความเสี่ยงในการรวบรวมคะแนนเสียงเพื่อถ่วงดุลและตรวจสอบเรื่องที่ผู้ถือหุ้นรายใหญ่เสนอในที่ประชุมผู้ถือหุ้นได้

อย่างไรก็ตาม บริษัทฯ ได้กำหนดโครงสร้างการบริหารจัดการโดยบุคคลที่มีความรู้ ความสามารถและประสบการณ์ รวมทั้งมีการกำหนดขอบเขตการดำเนินงาน หน้าที่ความรับผิดชอบของกรรมการและผู้บริหารอย่างชัดเจน โปร่งใส นอกจากนี้ บริษัทฯ ยังได้แต่งตั้งกรรมการตรวจสอบจำนวน 3 ท่าน ทำหน้าที่ตรวจสอบ ถ่วงดุลการตัดสินใจ และร่วมพิจารณาอนุมัติรายการต่างๆ ก่อนนำเสนอต่อที่ประชุมผู้ถือหุ้นเพื่อความโปร่งใสและสร้างความมั่นใจให้ผู้ถือหุ้น

4. ทรัพย์สินที่ใช้ในการประกอบธุรกิจ

4.1 ที่ดิน อาคารและอุปกรณ์

ณ วันที่ 31 มีนาคม 2560 บริษัทฯ มีสินทรัพย์ถาวรหลักที่ใช้ในการประกอบธุรกิจหลายรายการ อาทิเช่น ที่ดิน อาคาร เครื่องจักร และอุปกรณ์ เป็นต้น ซึ่งบริษัทฯ เป็นเจ้าของกรรมสิทธิ์ในสินทรัพย์ดังกล่าวทั้งสิ้น และไม่มีภาระหลักประกันของสินทรัพย์ รายละเอียดของสินทรัพย์มีดังต่อไปนี้

มูลค่าสุทธิทางบัญชี (พันบาท)

ประเภท / ลักษณะทรัพย์สิน	ลักษณะกรรมสิทธิ์	มูลค่า	ภาระผูกพัน
ที่ดิน	บริษัทเป็นเจ้าของ	6,915	ไม่มีภาระผูกพัน
อาคาร โรงงาน และส่วนปรับปรุง	บริษัทเป็นเจ้าของ	139,517	ไม่มีภาระผูกพัน
เครื่องจักรและอุปกรณ์	บริษัทเป็นเจ้าของ	522,101	ไม่มีภาระผูกพัน
เครื่องตกแต่ง ติดตั้งและเครื่องใช้สำนักงาน	บริษัทเป็นเจ้าของ	7,323	ไม่มีภาระผูกพัน
ยานพาหนะ	บริษัทเป็นเจ้าของ	1,581	ไม่มีภาระผูกพัน
สินทรัพย์ระหว่างการก่อสร้างและติดตั้ง	บริษัทเป็นเจ้าของ	111,048	ไม่มีภาระผูกพัน
รวม		788,485	

4.2 สินทรัพย์ไม่มีตัวตน

สินทรัพย์ไม่มีตัวตนประกอบด้วย ค่าสิทธิสมาชิกสนามกอล์ฟและโปรแกรมคอมพิวเตอร์ ซึ่งแสดงในราคาทุนหักค่าตัดจำหน่ายสะสมและขาดทุนจากการด้อยค่าสะสม

5. ข้อพิพาททางกฎหมาย

บริษัทฯ ไม่มีข้อพิพาททางกฎหมายซึ่งบริษัทฯ เป็นคู่ความหรือคู่กรณี ไม่ว่าจะเป็นคดีที่อาจมีผลกระทบด้านลบต่อทรัพย์สินของบริษัทฯ คดีที่กระทบต่อการดำเนินธุรกิจของบริษัทฯ คดีที่มีได้เกิดจากการประกอบธุรกิจโดยปกติของบริษัทฯ หรือคดีหรือข้อพิพาทที่บริษัทฯ ถูกฟ้องร้องภายหลังสิ้นสุดบัญชีแต่ก่อนส่งแบบ 56-1

6. ข้อมูลทั่วไปและข้อมูลสำคัญอื่น

บริษัทที่ออกหลักทรัพย์	บริษัท ไทยโทเรเท็กซ์ไทล์มิลลส์ จำกัด (มหาชน)
สถานที่ตั้ง	
● สำนักงานใหญ่	เลขที่ 20 อาคารบุปผจิต ชั้น 6 ถนนสาทรเหนือ แขวงสีลม เขตบางรัก กรุงเทพมหานคร 10500 โทรศัพท์ : 0-2266-6593-4, 0-2238-3950-1 โทรสาร : 0-2238-3959
● โรงงาน	เลขที่ 33/3 หมู่ที่ 3 ถนนสุขาภิบาล ตำบลนครชัยศรี อำเภอนครชัยศรี จังหวัดนครปฐม 73120 โทรศัพท์ : 0-3433-1788-90 โทรสาร : 0-3433-1915
ประเภทธุรกิจ	อุตสาหกรรมสิ่งทอ
เลขทะเบียนบริษัท	0107537001617
เว็บไซต์	http://www.toray.co.th/tttm/
ทุนจดทะเบียน	60,000,000 บาท (ชำระเต็มมูลค่า)
จำนวนหุ้นที่จำหน่ายแล้ว	6,000,000 หุ้น
มูลค่าหุ้นที่ตราไว้	10 บาท
บุคคลอ้างอิง	
นายทะเบียนหลักทรัพย์	บริษัท ศูนย์รับฝากหลักทรัพย์ (ประเทศไทย) จำกัด เลขที่ 93 อาคารตลาดหลักทรัพย์แห่งประเทศไทย ถนนรัชดาภิเษก แขวงดินแดง เขตดินแดง กรุงเทพฯ 10400 โทรศัพท์ : 0-2009-9000 โทรสาร : 0-2009-9991
ผู้สอบบัญชี	นายเจริญ ผู้สัมฤทธิ์เลิศ นายไวโรจน์ จินตมณีพิทักษ์ นายศักดิ์ เกาทัณฑ์ทอง บริษัท เคพีเอ็มจี ภูมิไชย สอบบัญชี จำกัด ชั้น 48-51 เอ็มไพร์ทาวเวอร์ เลขที่ 195 ถนนสาทรใต้ แขวงยานนาวา เขตสาทร กรุงเทพมหานคร 10120 โทรศัพท์ : 0-2677-2000 โทรสาร : 0-2677-2222