

ส่วนที่ 2 การจัดการและการกำกับดูแลกิจการ

7. ข้อมูลหลักทรัพย์และผู้ถือหุ้น

7.1 จำนวนทุนจดทะเบียนและทุนชำระแล้ว

1. บริษัทมีทุนจดทะเบียน 60,000,000 บาท เรียกชำระครบถ้วนแล้ว 60,000,000 บาท ประกอบด้วยหุ้นสามัญ จำนวน 6,000,000 หุ้น มูลค่าหุ้นละ 10 บาท
2. บริษัทฯ ไม่มีหุ้นประเภทอื่น

7.2 ผู้ถือหุ้น

1. รายชื่อผู้ถือหุ้นใหญ่

(ก) ผู้ถือหุ้นรายใหญ่ 10 รายแรก ณ วันปิดสมุดทะเบียนเมื่อวันที่ 6 มกราคม 2560 ดังนี้

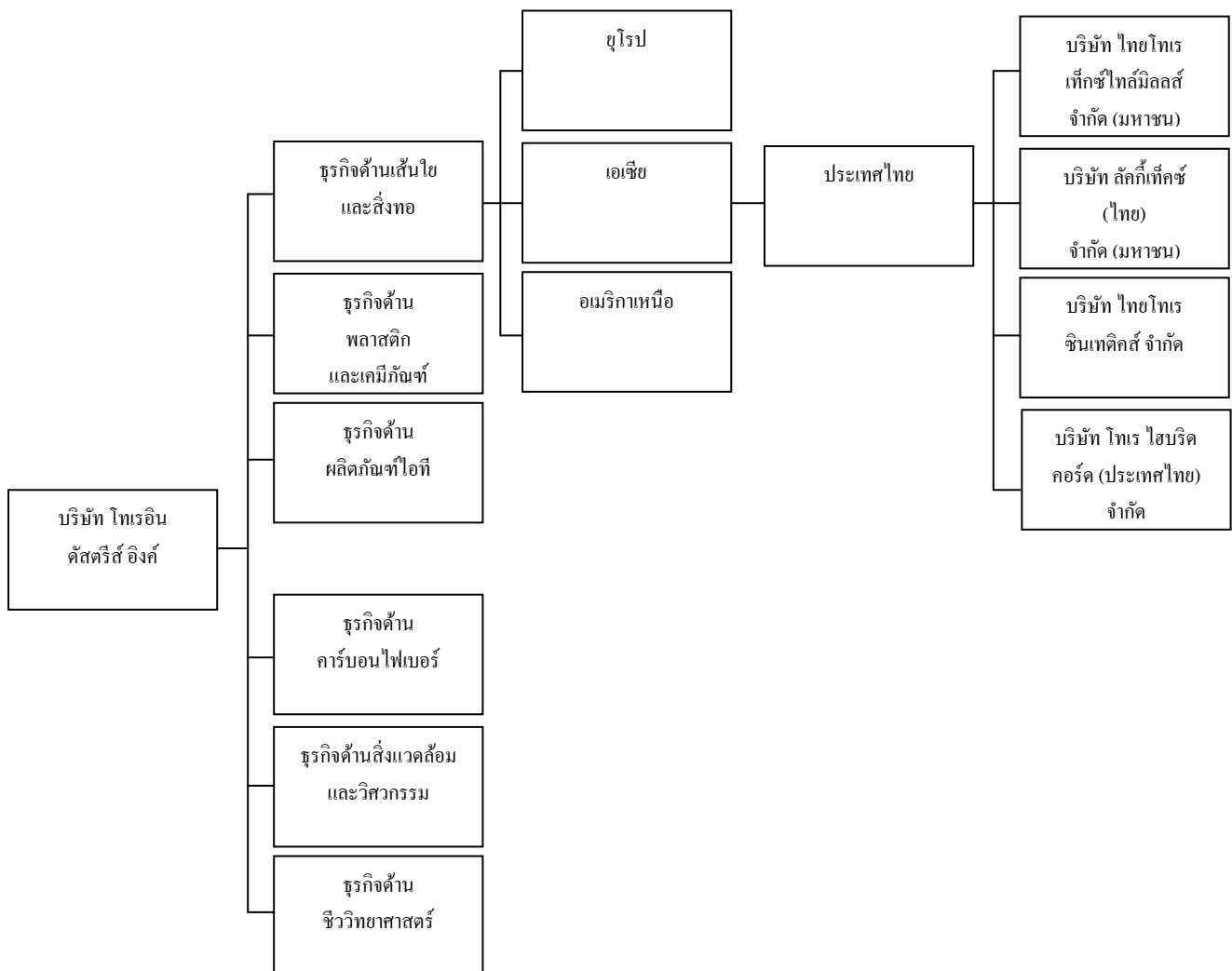
ลำดับที่	รายชื่อผู้ถือหุ้นใหญ่	จำนวนหุ้นที่ถือ	สัดส่วนการถือหุ้น (%)
1	บริษัท โทเรอินดัสตรีส์ อิงค์	2,087,500	34.79
2	บริษัท โตโยต้า มอเตอร์ คอร์ปอเรชั่น	812,500	13.54
3	บริษัท สตกี้เท็กซ์ (ไทย) จำกัด (มหาชน)	313,000	5.22
4	ธนาคาร กรุงเทพ จำกัด (มหาชน)	306,850	5.11
5	บริษัท เอสเอ็มบีซี แอเนจเม้นท์ เซอร์วิส จำกัด	200,000	3.33
6	นายชาญ โสภณพนิช	199,100	3.32
7	นายมานะ ศรีพิทักษ์	132,300	2.21
8	นายเชิดชู โสภณพนิช	123,600	2.06
9	บริษัท โตโยต้า มอเตอร์ (ไทยแลนด์) จำกัด	100,000	1.67
10	ร.ต.กิตติ บุญโพธิ์รักษาดี	83,500	1.39
	รวม	4,358,350	72.64

(ข) ผู้ถือหุ้นรายใหญ่ที่มีอิทธิพลต่อการกำหนดนโยบายการจัดการและการดำเนินงานของบริษัท คือ บริษัท โทเร อินดัสตรีส์ อิงค์ (ประเทศญี่ปุ่น) ถือหุ้นร้อยละ 34.79 เป็นบริษัทแม่และมีการส่งชาวญี่ปุ่นเข้ามาดำรงตำแหน่งกรรมการผู้มีอำนาจในบริษัท

- บริษัท โทเรอินดัสตรีส์ อิงค์ ประกอบธุรกิจ อาทิเช่น ด้านเส้นใย สิ่งทอ พลาสติก เคมีภัณฑ์ สินค้าเกี่ยวกับ ไอที คาร์บอนไฟเบอร์ สิ่งแวดล้อมและวิศวกรรม เป็นต้น มีผู้ถือหุ้นหลัก ณ 30 กันยายน 2559 คือ

- (1) The Master Trust Bank of Japan, Ltd. (Trust account) ประกอบธุรกิจเงินทุน ถือหุ้นจำนวน 126,356 พันหุ้น หรือ 7.90% ของหุ้นที่จำหน่ายได้แล้วทั้งหมด
- (2) Japan Trustee Services Bank, Ltd. (Trust account) ประกอบธุรกิจเงินทุน ถือหุ้นจำนวน 102,840 พันหุ้น หรือ 6.43 % ของหุ้นที่จำหน่ายได้แล้วทั้งหมด

โครงสร้างธุรกิจโดยรวมของบริษัท โทเรอินดัสตรีส์ องค์กร



- บริษัท โตโยต้า มอเตอร์ คอร์ปอเรชั่น ประกอบธุรกิจอาทิเช่น ด้านยานยนต์ โลหะ เครื่องจักร เคมี อิเลคทรอนิกส์ อาหารและการเกษตร อะไหล่และอุปกรณ์ โลจิสติกส์ เป็นต้น มีผู้ถือหุ้นหลัก ณ 30 กันยายน 2559 คือ

- (1) Toyota Motor Corporation ประกอบธุรกิจด้านยานยนต์ ถือหุ้นจำนวน 76,368 พันหุ้น หรือ 21.69 % ของหุ้นที่จำหน่ายได้แล้วทั้งหมด

(2) Toyota Industries Corporation ประกอบธุรกิจอาทิเช่นด้านยานยนต์ เครื่องจักรอุตสาหกรรม สิ่งทอ โลจิสติกส์ เป็นต้น ถือหุ้นจำนวน 39,365 พันหุ้น หรือ 11.18 % ของหุ้นที่จำหน่ายได้แล้ว ทั้งหมด

2. บริษัทฯ ไม่ได้ประกอบธุรกิจโดยการถือหุ้นในบริษัทอื่น (holding company)

3. บริษัทฯ ไม่มีข้อตกลงระหว่างกันกับผู้ถือหุ้นรายใหญ่ ในเรื่องที่มีผลกระทบต่อการออกและเสนอขาย หลักทรัพย์ หรือการบริหารงานของบริษัทฯ

7.3 การออกหลักทรัพย์อื่น

- ไม่มี -

7.4 นโยบายการจ่ายเงินปันผล

บริษัทฯ จะพิจารณาจ่ายเงินปันผลในอัตราที่สมควรและเป็นที่พึงพอใจของผู้ถือหุ้น โดยแบ่งจ่ายเป็น 2 ครั้ง ครั้งแรกเป็นการจ่ายเงินปันผลระหว่างกาลจากผลการดำเนินงานในครั้งแรกของปี และครั้งที่สองเป็นการจ่ายหลังจากการปิดรอบบัญชีและประชุมสามัญผู้ถือหุ้นประจำปีแล้ว

ปี	2556 ม.ค.56 - ธ.ค.56	2557 ม.ค.57 - ธ.ค.57	2558 ม.ค.58 - มี.ค.58	2558 เม.ย.58 - มี.ค.59
อัตรากำไรสุทธิต่อหุ้น	21.96	3.84	0.87	4.72
เงินปันผลต่อหุ้น	3.00	2.00	0.50	2.00

หมายเหตุ

* ที่ประชุมคณะกรรมการบริษัทครั้งที่ 1/2560 เมื่อวันที่ 9 มิถุนายน 2560 มีมติอนุมัติการจ่ายเงินปันผลสำหรับผลประกอบการครึ่งปีหลังของปี 2559 (วันที่ 1 ตุลาคม 2559 ถึง 31 มีนาคม 2560) ในอัตราหุ้นละ 1.00 บาท ให้แก่ผู้ถือหุ้น โดยเป็นการจ่ายจากกำไรสะสมที่เสียภาษีในอัตราร้อยละ 30 ทั้งนี้ บริษัทฯ ได้มีการจ่ายเงินปันผลระหว่างกาลไปแล้ว ในอัตราหุ้นละ 1.00 บาท รวมเงินปันผลประจำปี 2559 เป็นอัตราหุ้นละ 2.00 บาท

อย่างไรก็ตาม การจ่ายเงินปันผลสำหรับผลประกอบการครึ่งปีหลังนั้น บริษัทฯ จะนำเสนอขออนุมัติจากที่ประชุมสามัญผู้ถือหุ้นครั้งที่ 1/2560 ในวันที่ 26 กรกฎาคม 2560 ต่อไป

8. โครงสร้างการจัดการ

8.1 คณะกรรมการบริษัท

ณ วันที่ 31 มีนาคม 2560 คณะกรรมการบริษัทมีรายชื่อดังต่อไปนี้

1. นายโนริคะชิ มะซึอิ	ประธานกรรมการและประธานกรรมการบริหาร
2. นายฮิโรโอะ โอคามูระ	กรรมการบริหาร
3. นายเรียวกะเกะ โซโนะ	กรรมการ ^{/5}
4. นายอะทสึชิ โฮริอุจิ	กรรมการบริหาร ^{/1}
5. นายโคจิ ฮาชิโมโด้	กรรมการ ^{/4}
6. นายโคจิ ยามาซากิ	กรรมการ
7. นายนิรันดร์ เจนวนิชสถาพร	กรรมการบริหาร
8. นายคะชิโนริ อิซาคะ	กรรมการ
9. นายโนริคะซุ อิวาอิ	กรรมการ ^{/6}
10. นายบัณฑิต สุเมธเชษฐปรีชา	กรรมการอิสระและประธานกรรมการตรวจสอบ
11. นายชาญชัย ดันดิรัฐพงศ์	กรรมการอิสระและกรรมการตรวจสอบ
12. นายพญกร จันทระประภาพ	กรรมการอิสระและกรรมการตรวจสอบ
** นายคะชิมิเนะ โทริโกะเอะ	ประธานกรรมการและประธานกรรมการบริหาร ^{/2}
** นายโยชิโนริ วาดะ	กรรมการบริหาร ^{/3}

หมายเหตุ

^{/1} นายอะทสึชิ โฮริอุจิ กรรมการบริหาร แต่งตั้งเมื่อวันที่ 21 ธันวาคม 2559 แทนนายโยชิโนริ วาดะที่ได้ลาออกไป

^{/2} นายคะชิมิเนะ โทริโกะเอะ ประธานกรรมการและประธานกรรมการบริหาร ลาออกเนื่องจากได้รับมอบหมายให้ไปปฏิบัติหน้าที่บริษัทอื่น และวันสุดท้ายของการปฏิบัติหน้าที่ คือ วันที่ 22 พฤษภาคม 2559

^{/3} นายโยชิโนริ วาดะ กรรมการบริหาร ลาออกเนื่องจากได้รับมอบหมายให้ไปปฏิบัติหน้าที่และความรับผิดชอบด้านอื่น และวันสุดท้ายของการปฏิบัติหน้าที่ในฐานะกรรมการบริหาร คือ วันที่ 31 ตุลาคม 2559

^{/4} นายโคจิ ฮาชิโมโด้ กรรมการ ลาออก เนื่องจากได้รับมอบหมายให้ไปปฏิบัติหน้าที่ประเทศอื่น และวันสุดท้ายของการปฏิบัติหน้าที่ คือ วันที่ 30 เมษายน 2560

^{/5} นายเรียวกะเกะ โซโนะ กรรมการ ลาออกเนื่องจากครบวาระการทำงานและได้รับมอบหมายให้ไปปฏิบัติงานที่ประเทศอื่น และวันสุดท้ายของการปฏิบัติหน้าที่ คือ วันที่ 4 มิถุนายน 2560 (ทั้งนี้ นายคาซึฮิโกะ ทาคาบายาชิ เข้าดำรงตำแหน่งแทนเมื่อวันที่ 9 มิถุนายน 2560)

^{/6} นายโนริคะซุ อิวาอิ กรรมการ ลาออกเนื่องจากครบวาระการทำงานและได้รับมอบหมายให้ไปปฏิบัติงานที่ประเทศอื่น และวันสุดท้ายของการปฏิบัติหน้าที่ คือ วันที่ 4 มิถุนายน 2560

ทั้งนี้ประกอบด้วย คณะกรรมการทั้งหมด 3 ชุด ได้แก่

- 1) คณะกรรมการบริหาร จำนวน 4 ท่าน
- 2) คณะกรรมการที่ไม่เป็นผู้บริหาร จำนวน 8 ท่าน ประกอบด้วย

- 2.1) กรรมการอิสระ จำนวน 3 ท่าน
- 2.2) กรรมการผู้ทรงคุณวุฒิ จำนวน 5 ท่าน
- 3) คณะกรรมการตรวจสอบ จำนวน 3 ท่าน

คณะกรรมการบริหาร

กรรมการที่ดำรงตำแหน่งเป็นผู้บริหารและมีส่วนเกี่ยวข้องในการบริหารงานประจำของบริษัท ประกอบด้วย กรรมการบริษัทจำนวน 4 ท่านได้แก่

1. นายโนริกะชิ มะซึอิ
2. นายฮิโรโอะ โอคามูระ
3. นายอะทสึชิ โฮริอุจิ
4. นายนิรันดร์ เจนวนิชสถาพร

กรรมการผู้มีอำนาจลงลายมือชื่อแทนบริษัท

ได้แก่ นายโนริกะชิ มะซึอิ นายฮิโรโอะ โอคามูระ นายอะทสึชิ โฮริอุจิ นายเรียวกะ โซโนะและนายนิรันดร์ เจนวนิชสถาพร กรรมการสองจากในห้าท่านนี้ มีอำนาจลงลายมือชื่อร่วมกันและประทับตราสำคัญของบริษัท

กรรมการอิสระ

กรรมการอิสระของบริษัทมีทั้งหมด 3 ท่าน ประกอบด้วย

1. นายบัณฑิต สุเมธเชษฐา
2. นายชาญชัย ตันติรัฐพงศ์
3. นายพณกร จันทระภาพ

คณะกรรมการตรวจสอบ

คณะกรรมการตรวจสอบของบริษัทมีทั้งหมด 3 ท่าน ประกอบด้วย

- | | | |
|--------------|--------------|-------------------------|
| 1. นายบัณฑิต | สุเมธเชษฐา | ประธานคณะกรรมการตรวจสอบ |
| 2. นายชาญชัย | ตันติรัฐพงศ์ | กรรมการตรวจสอบ |
| 3. นายพณกร | จันทระภาพ | กรรมการตรวจสอบ |

โดยมี นางศจีรัตน์ เมธีสุภาพ ปฏิบัติหน้าที่เลขานุการคณะกรรมการตรวจสอบ (และดำรงตำแหน่งหัวหน้างานตรวจสอบภายใน จากบริษัท สำนักงาน เอส. เจ. แอนด์ เอ็ม. อินเตอร์เนชั่นแนล จำกัด)

นายบัณฑิต สุเมธเชษฐา นายชาญชัย ตันติรัฐพงศ์ และนายพณกร จันทระภาพ เป็นกรรมการตรวจสอบที่มีความรู้และประสบการณ์ด้านบัญชีและการเงิน โดยมีนายบัณฑิต สุเมธเชษฐา เป็นกรรมการตรวจสอบที่มีความรู้และประสบการณ์ในการสอบทานด้านการเงิน

คณะกรรมการบริษัท

โครงสร้างของคณะกรรมการบริษัท

ตามข้อบังคับของบริษัทต้องจัดให้มีคณะกรรมการของบริษัทไม่น้อยกว่า 5 คน แต่ต้องไม่เกิน 14 คน และกรรมการไม่น้อยกว่ากึ่งหนึ่งของจำนวนกรรมการทั้งหมดต้องมีถิ่นที่อยู่ในราชอาณาจักร

กรรมการบริษัทมีคุณสมบัติตามหลักเกณฑ์ดังนี้

- (1) ไม่เป็นบุคคลที่ถูกศาลสั่งพิทักษ์ทรัพย์ บุคคลล้มละลาย คนไร้ความสามารถ หรือคนเสมือนไร้ความสามารถ
- (2) ไม่เป็นบุคคลที่มีชื่ออยู่ในบัญชีรายชื่อบุคคลที่ตลาดหลักทรัพย์แห่งประเทศไทยเห็นว่าไม่สมควรเป็นผู้บริหารตามข้อบังคับตลาดหลักทรัพย์แห่งประเทศไทย
- (3) ไม่อยู่ระหว่างถูกกล่าวโทษหรือถูกดำเนินคดีอาญาโดยหน่วยงานที่มีอำนาจตามกฎหมาย ในความผิดเกี่ยวกับการกระทำความผิดไม่เป็นธรรมเกี่ยวกับการซื้อขายหลักทรัพย์หรือสัญญาซื้อขายล่วงหน้า หรือการบริหารงานที่มีลักษณะเป็นการหลอกลวง นอจล หรือทุจริต
- (4) ไม่อยู่ระหว่างระยะเวลาที่กำหนดตามคำสั่งขององค์กรที่มีอำนาจตามกฎหมายต่างประเทศ ห้ามมิให้เป็นผู้บริหารของบริษัท
- (5) ไม่เคยต้องคำพิพากษาถึงที่สุดว่ากระทำความผิดตาม (3) หรือเคยถูกเปรียบเทียบปรับเนื่องจากการกระทำความผิดตาม (3)
- (6) ไม่ประกอบกิจการอันมีสภาพอย่างเดียวกัน และเป็นการแข่งขันกับกิจการของบริษัท
- (7) ไม่เข้าเป็นหุ้นส่วนในห้างหุ้นส่วนสามัญ หรือเป็นหุ้นส่วนไม่จำกัดความรับผิดในห้างหุ้นส่วนจำกัด หรือเป็นกรรมการของบริษัทเอกชนหรือบริษัทอื่น ที่ประกอบกิจการอันมีสภาพอย่างเดียวกันและเป็นการแข่งขันกับกิจการของบริษัทไม่ว่าจะทำได้เพื่อประโยชน์ตนหรือประโยชน์ของผู้อื่น เว้นแต่ได้แจ้งให้ประชุมผู้ถือหุ้นทราบก่อนที่จะมีมติแต่งตั้ง

การแต่งตั้งประธานกรรมการและรองประธานกรรมการ

ให้คณะกรรมการแต่งตั้งกรรมการคนหนึ่งเป็นประธานกรรมการ อีกคนหนึ่งเป็นรองประธานกรรมการ และตำแหน่งอื่นที่คณะกรรมการจะพิจารณาเห็นสมควร

หน้าที่และความรับผิดชอบของประธานกรรมการและรองประธานกรรมการ

ในการดำเนินกิจการของบริษัท ประธานกรรมการ รองประธานกรรมการ และกรรมการต้องปฏิบัติหน้าที่ให้เป็นไปตามกฎหมาย วัตถุประสงค์ และข้อบังคับของบริษัท ตลอดจนมติที่ประชุมผู้ถือหุ้น

ภายใต้บังคับของการแก้ไขเปลี่ยนแปลงใดๆ ที่คณะกรรมการบริษัทมีอำนาจที่จะทำได้เป็นครั้งคราว ให้ประธานกรรมการเป็นผู้ดำเนินงานของบริษัท

คณะกรรมการบริษัทอาจแต่งตั้งกรรมการจำนวนหนึ่งตามที่เห็นสมควร ให้เป็นคณะกรรมการบริหาร เพื่อบริหารงานของบริษัทภายใต้การดูแลและควบคุมของประธานกรรมการ และคณะกรรมการบริษัท หรือภายใต้การดูแลของกรรมการคนใดคนหนึ่ง

หน้าที่และความรับผิดชอบของคณะกรรมการบริษัท

1. ดูแลและดำเนินกิจการของบริษัทให้เป็นไปตามกฎหมาย วัตถุประสงค์ ข้อบังคับและมติที่ประชุมของผู้ถือหุ้น ด้วยความซื่อสัตย์สุจริต เพื่อผลประโยชน์ของบริษัทและผู้ถือหุ้น
2. กำหนดวิสัยทัศน์ของกิจการและการดำเนินธุรกิจ รวมถึงทบทวน ให้ความเห็นชอบต่อแผนกลยุทธ์และนโยบาย
3. ควบคุมดูแลให้มีการปฏิบัติการและดำเนินงานตามแผนนโยบายและแผนงานที่กำหนดไว้อย่างมีประสิทธิภาพ
4. มอบหมายให้คณะกรรมการตรวจสอบดำเนินการสอบทานระบบบัญชีและการรายงานทางการเงิน รวมทั้งดูแลให้มีการระบวนการในการประเมินความเหมาะสมของการควบคุมภายในและการตรวจสอบภายใน
5. ดูแลและแก้ไขปัญหาาร่วมกัน ในกรณีที่มีความขัดแย้งทางผลประโยชน์ที่อาจขึ้นในการดำเนินกิจการ
6. กรรมการต้องรายงานการซื้อ-ขายหุ้น/ถือครองหลักทรัพย์ของบริษัทให้ที่ประชุมคณะกรรมการรับทราบ
7. กรรมการต้องรายงานการมีส่วนได้เสีย
8. คณะกรรมการจะมอบหมายให้กรรมการท่านใดท่านหนึ่ง จัดให้มีการประชุมพิเศษกรรมการบริษัทที่เข้ารับตำแหน่งเป็นครั้งแรก โดยเตรียมข้อมูลและการบรรยายเกี่ยวกับธุรกิจของบริษัทรวมทั้งข้อมูลอื่นๆ ที่เกี่ยวข้องกับการดำเนินธุรกิจของบริษัท
9. มุ่งดำเนินธุรกิจอย่างมีจริยธรรม โดยกำหนดให้กรรมการ ผู้บริหาร และพนักงานปฏิบัติตามคู่มือจริยธรรมองค์กร ซึ่งได้จัดทำและแจกจ่ายพนักงานทุกระดับชั้น ตามที่ได้เปิดเผยในหัวข้อการกำกับดูแลกิจการที่ดี หน้า 41

อำนาจของคณะกรรมการบริษัท

1. คณะกรรมการบริษัทอาจแต่งตั้งกรรมการจำนวนหนึ่งตามที่เห็นสมควร ให้เป็นกรรมการบริหาร เพื่อบริหารงานของบริษัท ภายใต้การดูแลและควบคุมของประธานกรรมการ และคณะกรรมการบริษัท หรือภายใต้การดูแลของกรรมการคนใดคนหนึ่งดังกล่าวข้างต้น
2. กรรมการคนหนึ่งมีเสียงหนึ่งในการลงคะแนน ถ้าคะแนนเสียงเท่ากันให้ประธานในที่ประชุมออกเสียงเพิ่มขึ้นอีกเสียงหนึ่งเป็นเสียงชี้ขาด
3. กรรมการคนใดมีส่วนได้เสียในการประชุมเรื่องใด ห้ามมิให้ออกเสียงลงคะแนนในเรื่องนั้น
4. กรรมการตั้งแต่สองคนขึ้นไปร้องขอให้มีการประชุมคณะกรรมการได้ โดยให้ประธานกรรมการกำหนดวันประชุมคณะกรรมการ ภายใน 14 วัน นับจากวันที่ได้รับหนังสือขอให้มีการประชุม
5. กรรมการผู้มีอำนาจลงลายมือชื่อผูกพันบริษัทนั้น ให้กรรมการผู้มีอำนาจจำนวนสองคน เป็นผู้มีอำนาจลงลายมือชื่อร่วมกันและประทับตราสำคัญของบริษัท มีผลผูกพันบริษัท คณะกรรมการบริษัทอาจแต่งตั้งกรรมการคนอื่นในการลงลายมือชื่อในนามบริษัทเพื่อกิจธุระตามที่ได้รับมอบอำนาจ

ขอบเขตอำนาจหน้าที่คณะกรรมการบริหาร

1. บริหารจัดการ ดำเนินธุรกิจของบริษัทฯ ให้สอดคล้องตามนโยบาย แผนงาน และแผนธุรกิจที่กำหนดโดยคณะกรรมการบริษัท
2. กำหนดกลยุทธ์ทางธุรกิจ ทิศทางของธุรกิจ แนวทางการดำเนินงาน และงบประมาณของบริษัทฯ เพื่อนำเสนอต่อคณะกรรมการบริษัทเพื่อพิจารณาอนุมัติ
3. ตรวจสอบ ติดตามการดำเนินงานนโยบายและแผนธุรกิจของบริษัทฯ ให้เป็นไปอย่างมีประสิทธิภาพ ตามที่คณะกรรมการบริษัทมอบหมาย

4. มีอำนาจพิจารณาอนุมัติเฉพาะกรณีหรือการดำเนินการใดๆ อันเป็นธุรกิจปกติของบริษัท ภายใต้วงเงินหรืองบประมาณประจำปี ตามที่ได้รับอนุมัติจากคณะกรรมการบริษัท หรือตามที่คณะกรรมการบริษัทได้เคยมีมติอนุมัติในหลักการไว้แล้ว โดยคณะกรรมการบริหารมีอำนาจในการอนุมัติค่าใช้จ่าย หรือจัดซื้อ หรือจัดจ้าง หรือเช่า หรือเช่าซื้อที่เกี่ยวกับการดำเนินงานและการลงทุนของบริษัท ทั้งที่เกี่ยวข้องกับธุรกิจและงานสนับสนุน
5. ให้มีการประชุมคณะกรรมการบริหาร ตามความจำเป็นและเหมาะสม กรรมการเพียงท่านใดท่านหนึ่งจะเรียกให้มีการประชุมเป็นกรณีพิเศษต่างหากจากการประชุมตามปกติได้ แต่ทั้งนี้ต้องบอกกล่าววาระการประชุมล่วงหน้าแก่กรรมการอื่นในระยะเวลาตามสมควร และเพียงพอแก่การทำหน้าที่กรรมการในการพิจารณาการประชุมนั้น

กรรมการอิสระของบริษัท

กรรมการอิสระมีคุณสมบัติตามหลักเกณฑ์ดังนี้

1. ถือหุ้นไม่เกินร้อยละหนึ่งของจำนวนหุ้นที่มีสิทธิออกเสียงทั้งหมดของบริษัท บริษัทใหญ่ บริษัทย่อย บริษัทร่วม ผู้ถือหุ้นรายใหญ่ หรือผู้มีอำนาจควบคุมของบริษัท ทั้งนี้ ให้นับรวมการถือหุ้นของผู้ที่เกี่ยวข้องของกรรมการอิสระรายนั้น ๆ ด้วย
2. ไม่เป็นหรือเคยเป็นกรรมการที่มีส่วนร่วมบริหารงาน ลูกจ้าง พนักงาน ที่ปรึกษาที่ได้เงินเดือนประจำ หรือผู้มีอำนาจควบคุมของบริษัท บริษัทใหญ่ บริษัทย่อย บริษัทร่วม บริษัทย่อยลำดับเดียวกัน ผู้ถือหุ้นรายใหญ่ หรือของผู้มีอำนาจควบคุมของบริษัท เว้นแต่จะได้พ้นจากการมีลักษณะดังกล่าวมาแล้วไม่น้อยกว่าสองปีก่อนวันที่ยื่นคำขออนุญาตต่อสำนักงานคณะกรรมการกำกับหลักทรัพย์และตลาดหลักทรัพย์ ทั้งนี้ ลักษณะต้องห้ามดังกล่าวไม่รวมถึงกรณีที่กรรมการอิสระเคยเป็นข้าราชการ หรือที่ปรึกษา ของส่วนราชการซึ่งเป็นผู้ถือหุ้นรายใหญ่ หรือผู้มีอำนาจควบคุมของบริษัท
3. ไม่เป็นบุคคลที่มีความสัมพันธ์ทางสายโลหิต หรือโดยการจดทะเบียนตามกฎหมายในลักษณะที่เป็น บิดามารดา คู่สมรส พี่น้อง และบุตร รวมทั้งคู่สมรสของบุตร ของผู้บริหาร ผู้ถือหุ้นรายใหญ่ ผู้มีอำนาจควบคุม หรือบุคคลที่จะได้รับการเสนอให้เป็นผู้บริหารหรือผู้มีอำนาจควบคุมของบริษัท หรือบริษัทย่อย
4. ไม่มีหรือเคยมีความสัมพันธ์ทางธุรกิจกับบริษัท บริษัทใหญ่ บริษัทย่อย บริษัทร่วม ผู้ถือหุ้นรายใหญ่ หรือผู้มีอำนาจควบคุมของบริษัท ในลักษณะที่อาจเป็นการขัดขวางการใช้วิจารณญาณอย่างอิสระของตน รวมทั้งไม่เป็นหรือเคยเป็นผู้ถือหุ้นที่มีนัย หรือผู้มีอำนาจควบคุมของผู้ที่มีความสัมพันธ์ทางธุรกิจกับบริษัท บริษัทใหญ่ บริษัทย่อย บริษัทร่วม ผู้ถือหุ้นรายใหญ่ หรือผู้มีอำนาจควบคุมของบริษัท เว้นแต่จะได้พ้นจากการมีลักษณะดังกล่าวมาแล้วไม่น้อยกว่าสองปี
5. ไม่เป็นหรือเคยเป็นผู้สอบบัญชีของบริษัท บริษัทใหญ่ บริษัทย่อย บริษัทร่วม ผู้ถือหุ้นรายใหญ่ หรือผู้มีอำนาจควบคุมของบริษัท และไม่เป็นผู้ถือหุ้นที่มีนัย ผู้มีอำนาจควบคุม หรือหุ้นส่วนของสำนักงานสอบบัญชี ซึ่งมีผู้สอบบัญชีของบริษัท บริษัทใหญ่ บริษัทย่อย บริษัทร่วม ผู้ถือหุ้นรายใหญ่ หรือผู้มีอำนาจควบคุมของบริษัทสังกัดอยู่ เว้นแต่จะได้พ้นจากการมีลักษณะดังกล่าวมาแล้วไม่น้อยกว่าสองปี
6. ไม่เป็นหรือเคยเป็นผู้ให้บริการทางวิชาชีพใด ๆ ซึ่งรวมถึงการให้บริการเป็นที่ปรึกษากฎหมายหรือที่ปรึกษาทางการเงิน ซึ่งได้รับค่าบริการเกินกว่าสองล้านบาทต่อปีจากบริษัท บริษัทใหญ่ บริษัทย่อย บริษัทร่วม ผู้ถือหุ้นรายใหญ่ หรือผู้มีอำนาจควบคุมของบริษัท และไม่เป็นผู้ถือหุ้นที่มีนัย ผู้มีอำนาจควบคุม หรือหุ้นส่วนของผู้ให้บริการทางวิชาชีพนั้นด้วย เว้นแต่จะได้พ้นจากการมีลักษณะดังกล่าวมาแล้วไม่น้อยกว่าสองปี
7. ไม่เป็นกรรมการที่ได้รับการแต่งตั้งขึ้นเพื่อเป็นตัวแทนของกรรมการของบริษัท ผู้ถือหุ้นรายใหญ่ หรือผู้ถือหุ้นซึ่งเป็นผู้ที่เกี่ยวข้องกับผู้ถือหุ้นรายใหญ่

8. ไม่ประกอบกิจการที่มีสภาพอย่างเดียวกันและเป็นการแข่งขันที่มีนัยกับกิจการของบริษัทหรือบริษัทย่อย หรือไม่ เป็นหุ้นส่วนที่มีนัยในห้างหุ้นส่วน หรือเป็นกรรมการที่มีส่วนร่วมบริหารงาน ลูกจ้าง พนักงาน ที่ปรึกษาที่รับเงินเดือน ประจำ หรือถือหุ้นเกินร้อยละหนึ่งของจำนวนหุ้นที่มีสิทธิออกเสียงทั้งหมดของบริษัทอื่น ซึ่งประกอบกิจการที่มีสภาพ อย่างเดียวกันและเป็นการแข่งขันที่มีนัยกับกิจการของบริษัทหรือบริษัทย่อย
9. ไม่มีลักษณะอื่นใดที่ทำให้ไม่สามารถให้ความเห็นอย่างเป็นอิสระเกี่ยวกับการดำเนินงานของบริษัท

คณะกรรมการตรวจสอบ

ความมุ่งหมาย

คณะกรรมการตรวจสอบตั้งขึ้นเพื่อทำหน้าที่ช่วยคณะกรรมการบริษัทในการกำกับดูแลความครบถ้วน บริบูรณ์ ตามความรับผิดชอบที่ได้บัญญัติไว้ในข้อบังคับคณะกรรมการตรวจสอบ

โครงสร้างของคณะกรรมการตรวจสอบ

คณะกรรมการบริษัทแต่งตั้งคณะกรรมการตรวจสอบโดยกรรมการตรวจสอบจะต้องเป็นกรรมการบริษัท คณะกรรมการตรวจสอบประกอบด้วย กรรมการบริษัทที่เป็นอิสระจำนวนไม่น้อยกว่า 3 คน (“กรรมการตรวจสอบ”) ทำหน้าที่ประธานกรรมการตรวจสอบ 1 คน

กรรมการตรวจสอบจะต้องเป็นผู้ที่มีคุณสมบัติครบถ้วนตามที่คณะกรรมการตลาดหลักทรัพย์กำหนด โดย กรรมการตรวจสอบอย่างน้อย 1 คน จะต้องเป็นผู้มีความรู้ด้านบัญชีและการเงิน มีวาระการดำรงตำแหน่ง 3 ปี และ กรรมการตรวจสอบซึ่งพ้นจากตำแหน่งตามวาระอาจได้รับการแต่งตั้งใหม่อีกได้ หากกรรมการตรวจสอบลาออกก่อน ครบวาระ ให้แจ้งต่อบริษัทล่วงหน้า ไม่น้อยกว่า 3 เดือน การประชุมจะจัดขึ้นไม่น้อยกว่าปีละ 4 ครั้งหรือมากกว่า ขึ้นกับประธานกรรมการตรวจสอบจะเห็นสมควร ให้องค์ประชุมคณะกรรมการตรวจสอบประกอบด้วยจำนวนผู้เข้า ประชุมไม่น้อยกว่ากึ่งหนึ่งของกรรมการตรวจสอบทั้งหมด คณะกรรมการตรวจสอบสามารถที่จะปรึกษาหารือที่ปรึกษาอิสระได้ตามความเหมาะสมด้วยค่าใช้จ่ายของบริษัท

คณะกรรมการตรวจสอบ ยังสามารถที่จะเรียกหาข้อมูลต่าง ๆ ที่ต้องการ หรือร้องขอให้เจ้าหน้าที่ของบริษัท หรือบุคคลภายนอกเข้าร่วมในที่ประชุมตามความเหมาะสม ซึ่งจะต้องเป็นบุคคลที่มีความเกี่ยวข้อง หรือรับผิดชอบใน วาระที่พิจารณาในที่ประชุม

อำนาจหน้าที่ และความรับผิดชอบ

คณะกรรมการตรวจสอบมีหน้าที่ ตามที่ได้รับมอบหมายจากคณะกรรมการของบริษัทดังต่อไปนี้

1. สอบทานให้บริษัทมีการรายงานทางการเงินอย่างถูกต้องและเพียงพอ
2. สอบทานให้บริษัทมีระบบการควบคุมภายใน(Internal control) และระบบการตรวจสอบภายใน (Internal audit) ที่เหมาะสมและมีประสิทธิภาพและพิจารณาความเป็นอิสระของหน่วยงาน ตรวจสอบภายใน ตลอดจนให้ความเห็นชอบในการพิจารณาแต่งตั้ง โยกย้าย เลิกจ้างหัวหน้า หน่วยงานตรวจสอบภายใน หรือหน่วยงานอื่นใดที่รับผิดชอบเกี่ยวกับการตรวจสอบภายใน
3. สอบทานให้บริษัทปฏิบัติตามกฎหมายว่าด้วยหลักทรัพย์และตลาดหลักทรัพย์ข้อกำหนดของตลาด หลักทรัพย์และกฎหมายที่เกี่ยวข้องกับธุรกิจของบริษัท

4. พิจารณา คัดเลือก เสนอแต่งตั้งบุคคลซึ่งมีความเป็นอิสระเพื่อหน้าที่เป็นผู้สอบบัญชีของบริษัท และเสนอค่าตอบแทนของบุคคลดังกล่าว รวมทั้งเข้าร่วมประชุมกับผู้สอบบัญชีโดยไม่ฝักใฝ่จัดการ เข้าร่วมประชุมด้วยอย่างน้อยปีละ 1 ครั้ง
5. พิจารณารายการที่เกี่ยวข้องกันหรือรายการที่อาจมีความขัดแย้งทางผลประโยชน์ ให้เป็นไปตามกฎหมายและข้อกำหนดของตลาดหลักทรัพย์ ทั้งนี้ เพื่อให้มั่นใจว่ารายการดังกล่าวสมเหตุสมผล และเป็นประโยชน์สูงสุดต่อบริษัท
6. จัดทำรายงานของคณะกรรมการตรวจสอบโดยเปิดเผยไว้ในรายงานประจำปีของบริษัท ซึ่งรายงานดังกล่าวต้องลงนามโดยประธานคณะกรรมการตรวจสอบและต้องประกอบด้วยข้อมูลอย่างน้อยดังต่อไปนี้
 - ก. ความเห็นเกี่ยวกับความถูกต้อง ครบถ้วน เป็นที่เชื่อถือได้ของรายงานทางการเงินของบริษัท
 - ข. ความเห็นเกี่ยวกับความเพียงพอของระบบควบคุมภายในของบริษัท
 - ค. ความเห็นเกี่ยวกับการปฏิบัติตามกฎหมายว่าด้วยหลักทรัพย์และตลาดหลักทรัพย์ ข้อกำหนดของตลาดหลักทรัพย์ หรือกฎหมายที่เกี่ยวข้องกับธุรกิจของบริษัท
 - ง. ความเห็นเกี่ยวกับความเหมาะสมของผู้สอบบัญชี
 - จ. ความเห็นเกี่ยวกับรายการที่อาจมีความขัดแย้งทางผลประโยชน์
 - ฉ. จำนวนการประชุมคณะกรรมการตรวจสอบ และการเข้าร่วมประชุมของกรรมการตรวจสอบแต่ละท่าน
 - ช. ความเห็นหรือข้อสังเกตโดยรวมที่คณะกรรมการตรวจสอบได้รับจากการปฏิบัติตามกฎบัตร (charter)
 - ซ. รายงานอื่นที่เห็นว่าผู้ถือหุ้นและผู้ลงทุนทั่วไปควรทราบ ภายใต้ขอบเขตหน้าที่และความรับผิดชอบที่ได้รับมอบหมายจากคณะกรรมการบริษัท
7. ปฏิบัติการอื่นใดตามที่คณะกรรมการของบริษัทมอบหมายด้วยความเห็นชอบจากคณะกรรมการตรวจสอบในการปฏิบัติหน้าที่ตามวรรคหนึ่ง คณะกรรมการตรวจสอบมีความรับผิดชอบต่อคณะกรรมการบริษัทโดยตรง และคณะกรรมการของบริษัทยังคงมีความรับผิดชอบในการดำเนินงานของบริษัทต่อบุคคลภายนอก

ในกรณีที่มีการเปลี่ยนแปลงหน้าที่ของคณะกรรมการตรวจสอบ ให้บริษัทแจ้งมติเปลี่ยนแปลงหน้าที่และจัดทำรายชื่อและขอบเขตการดำเนินงานของคณะกรรมการตรวจสอบที่มีการเปลี่ยนแปลงตามแบบที่ตลาดหลักทรัพย์กำหนด และนำเสนอต่อตลาดหลักทรัพย์ภายใน 3 วันทำการนับแต่วันที่มีการเปลี่ยนแปลงดังกล่าว โดยวิธีการตามข้อกำหนดของตลาดหลักทรัพย์ว่าด้วยการรายงานโดยผ่านสื่ออิเล็กทรอนิกส์
8. ในการปฏิบัติหน้าที่ของคณะกรรมการตรวจสอบหากพบหรือมีข้อสงสัยว่ามีรายการหรือการกระทำได้ดังต่อไปนี้ ซึ่งอาจมีผลกระทบอย่างมีนัยสำคัญต่อฐานะการเงินและผลการดำเนินงานของบริษัท ให้คณะกรรมการตรวจสอบรายงานต่อคณะกรรมการของบริษัทเพื่อดำเนินการปรับปรุงแก้ไขภายในเวลาที่คณะกรรมการตรวจสอบเห็นสมควร

ก. รายการที่เกิดความขัดแย้งทางผลประโยชน์

ข. การทุจริตหรือมีสิ่งผิดปกติหรือมีความบกพร่องที่สำคัญในระบบควบคุมภายใน

ค. การฝ่าฝืนกฎหมายว่าด้วยหลักทรัพย์และตลาดหลักทรัพย์ ข้อกำหนดของตลาด

หลักทรัพย์หรือกฎหมายที่เกี่ยวข้องกับธุรกิจของบริษัท

หากคณะกรรมการของบริษัท หรือผู้บริหาร ไม่ดำเนินการให้มีการปรับปรุงแก้ไขภายใน
เวลาตามวรรคหนึ่ง กรรมการตรวจสอบรายใดรายหนึ่งอาจรายงานว่ามีรายการหรือการ
กระทำตามวรรคหนึ่งต่อสำนักงานคณะกรรมการกำกับหลักทรัพย์และตลาดหลักทรัพย์
หรือตลาดหลักทรัพย์

(กฎบัตรของคณะกรรมการตรวจสอบ ได้มีการแก้ไข เพื่อให้สอดคล้องกับ ประกาศตลาดหลักทรัพย์แห่งประเทศไทย
เรื่องคุณสมบัติและขอบเขตการดำเนินงานของคณะกรรมการตรวจสอบ พ.ศ.2551 โดยที่ประชุมคณะกรรมการบริษัท
ได้มีการอนุมัติกฎบัตรดังกล่าว เมื่อวันที่ 25 ธันวาคม พ.ศ.2556)

การเข้าร่วมประชุมของคณะกรรมการบริษัท

ในปี 2559 มีการประชุมคณะกรรมการบริษัทและคณะกรรมการตรวจสอบ ซึ่งได้มีการกำหนดนัดหมายการ
ประชุมล่วงหน้า กรรมการที่ติดภารกิจสำคัญเร่งด่วนและไม่สามารถเข้าร่วมประชุม ได้มีการแจ้งให้ทราบพร้อมระบุ
เหตุผลจำเป็นอย่างครบถ้วน และประธานได้แจ้งให้ที่ประชุมทราบก่อนเริ่มประชุมทุกครั้ง อย่างไรก็ตาม การประชุม
แต่ละครั้ง มีกรรมการเข้าร่วมครบเป็นองค์ประชุม โดยมีรายละเอียดดังนี้

ลำดับ	รายชื่อคณะกรรมการ	ตำแหน่ง	ประชุม คณะกรรมการ บริษัท รวม 4 ครั้ง	ประชุม คณะกรรมการ ตรวจสอบ รวม 4 ครั้ง
1	นายโนริกะชิ มะซึอิ	ประธานกรรมการ ประธานกรรมการบริหาร	4/4	-
2	นายอิโรโอะ โอคามูระ	กรรมการบริหาร	4/4	-
3	นายเรียวชิเกะ โซโนะ ^{/1}	กรรมการ	3/4	-
4	นายอะทสึชิ โฮริอุจิ ^{/3}	กรรมการบริหาร	1/4	-
5	นายโคจิ สาคิมโด้	กรรมการ	4/4	-
6	นายโคจิ ชามะซากิ	กรรมการ	4/4	-
7	นายนิรันดร์ เจนวนิชสถาพร	กรรมการบริหาร	4/4	-
8	นายคะซึโนริ อิซาเคะ ^{/1}	กรรมการ	3/4	-
9	นายโนริกะซุ อิวาอิ ^{/2}	กรรมการ	0/4	-
10	นายบัณฑิต สุขเมฆิงปรัชญา	กรรมการอิสระ ประธานกรรมการตรวจสอบ	4/4	4/4

ลำดับ	รายชื่อคณะกรรมการ	ตำแหน่ง	ประชุม คณะกรรมการ บริษัท รวม 4 ครั้ง	ประชุม คณะกรรมการ ตรวจสอบ รวม 4 ครั้ง
11	นายชาญชัย ตันศิริพงศ์ ^{/1}	กรรมการอิสระ กรรมการตรวจสอบ	3/4	3/4
12	นายพณกร จันทระประภาพ ^{/4}	กรรมการอิสระ กรรมการตรวจสอบ	4/4	2/4

หมายเหตุ

^{/1} ลาประชุม เนื่องจากติดภารกิจสำคัญเร่งด่วน^{/2} ลาประชุม เนื่องจากติดภารกิจสำคัญและปฏิบัติหน้าที่ในประเทศญี่ปุ่น^{/3} ไม่ได้เข้าประชุมครบตามจำนวน เนื่องจากเพิ่งได้รับการแต่งตั้งแทนนายโยชิโนริ วาดะ^{/4} ไม่ได้เข้าประชุมครบตามจำนวน เนื่องจากเพิ่งได้รับการแต่งตั้งแทนนายชานินทร์ ซึ่งอดิษฐ์วิทย์

นอกจากนี้ บริษัทฯ มีการเปลี่ยนแปลงกรรมการในระหว่างงวด (ปี 2559: เมษายน 2559 - มีนาคม 2560) และหลังวันสิ้นสุดงวดแต่ก่อนส่งแบบ 56-1 ดังนี้

การเปลี่ยนแปลงกรรมการในระหว่างงวด (ปี 2559: เมษายน 2559 - มีนาคม 2560)

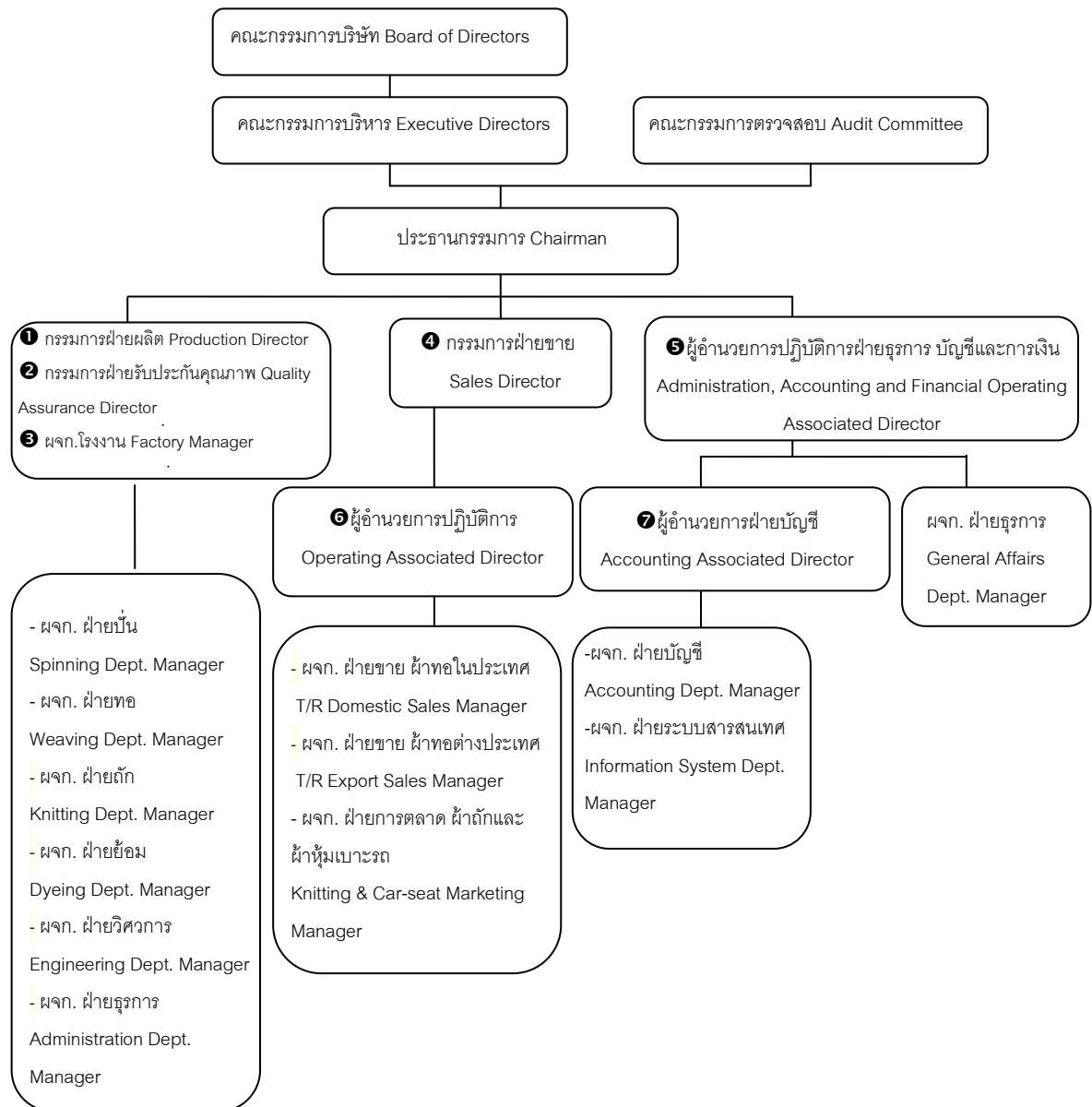
- วันที่ 20 เมษายน 2559 นายโคจิ ยามาซากิ กรรมการอิสระ ได้พ้นจากตำแหน่งกรรมการอิสระ แต่ยังคงเป็นกรรมการของบริษัท เนื่องจากมีการปรับโครงสร้างของกลุ่มบริษัท โทเร ประเทศไทย โดยนายโคจิ ยามาซากิ ได้ดำรงตำแหน่งกรรมการส่วนทรัพยากรมนุษย์และธุรการ บริษัท โทเรอินดัสตรีส์ (ประเทศไทย) ซึ่งมีความเกี่ยวข้องกับบริษัทฯ คือ เป็นบริษัทย่อยของบริษัท โทเร อินดัสตรีส์ อิงค์ (ประเทศญี่ปุ่น) ซึ่งเป็นบริษัทใหญ่ของบริษัทฯ ถือหุ้นร้อยละ 99.99
- วันที่ 23 พฤษภาคม 2559 นายคะซึมิเนะ โทริโกะ ประธานกรรมการและประธานกรรมการบริหาร ลาออกจากบริษัทฯ เนื่องจากครบวาระและได้รับมอบหมายให้ไปปฏิบัติงานที่บริษัทอื่น
- วันที่ 10 มิถุนายน 2559 นายโนริคะชิ มะซึอิ ได้รับแต่งตั้งให้เข้าดำรงตำแหน่งประธานกรรมการและประธานกรรมการบริหารแทนนายคะซึมิเนะ โทริโกะ
- วันที่ 10 มิถุนายน 2559 นายพณกร จันทระประภาพ ได้รับแต่งตั้งให้เข้าดำรงตำแหน่งกรรมการอิสระและกรรมการตรวจสอบแทนนายชานินทร์ ซึ่งอดิษฐ์วิทย์
- วันที่ 1 พฤศจิกายน 2559 นายโยชิโนริ วาดะ ลาออกจากตำแหน่งกรรมการบริหาร เนื่องจากได้รับมอบหมายให้ปฏิบัติหน้าที่และความรับผิดชอบด้านอื่น
- วันที่ 21 ธันวาคม 2559 นายอะทสึชิ โฮริอุจิ ได้รับแต่งตั้งให้เข้าดำรงตำแหน่งกรรมการบริหารแทนนายโยชิโนริ วาดะ

การเปลี่ยนแปลงกรรมการหลังวันสิ้นสุดงวดแต่ก่อนส่งแบบ (ภายหลังวันที่ 31 มีนาคม 2560)

- วันที่ 1 พฤษภาคม 2560 นายโคจิ ฮาชิโมโด้ กรรมการ ลาออกเนื่องจากได้รับมอบหมายให้ไปปฏิบัติหน้าที่ประเทศอื่น
- วันที่ 5 มิถุนายน 2560 นายเรียวชิเกะ โซโนะ กรรมการ ลาออกเนื่องจากครบวาระการทำงานและได้รับมอบหมายให้ไปปฏิบัติงานที่ประเทศอื่น
- วันที่ 5 มิถุนายน 2560 นายโนริกะซุ อิวาอิ กรรมการ ลาออกเนื่องจากครบวาระการทำงานและได้รับมอบหมายให้ไปปฏิบัติงานที่ประเทศอื่น
- วันที่ 9 มิถุนายน 2560 นายคาซึฮิโกะ ทาคาบายาชิ ได้รับแต่งตั้งให้เข้าดำรงตำแหน่งกรรมการแทนนายเรียวชิเกะ โซโนะ

8.2 ผู้บริหาร

โครงสร้างการบริหารจัดการภายในบริษัท



ณ วันที่ 31 มีนาคม 2560 บริษัทฯ มีผู้บริหาร* ตามนิยามของคณะกรรมการกำกับหลักทรัพย์และตลาดหลักทรัพย์ดังนี้

ชื่อ	ตำแหน่ง
① นายอะทลีส ฮอร์อิ	กรรมการฝ่ายผลิต
② นายนิรันดร์ เจนวนิชสถาพร	กรรมการฝ่ายรับประกันคุณภาพ
③ นายพิชัย อัมระนันท์	ผู้จัดการโรงงาน
④ นายอิโร โอโอะ โอคามูระ	กรรมการฝ่ายขาย
⑤ นายอิโรมิ ชูซูกิ	ผู้อำนวยการปฏิบัติการฝ่ายธุรการ บัญชีและการเงิน
⑥ นายอาคม สกุดตันดิเมธา	ผู้อำนวยการปฏิบัติการฝ่ายขาย
⑦ นางสาวอัญชลี วงศ์ธรรม	ผู้อำนวยการฝ่ายบัญชี

หมายเหตุ: * หมายถึง กรรมการ ผู้จัดการ หรือผู้ดำรงตำแหน่งระดับบริหารที่รายงานนับต่อจากผู้จัดการลงมา (ผู้ดำรงตำแหน่งสูงสุดของบริษัท) ผู้ซึ่งดำรงตำแหน่งเทียบเท่ากับผู้ดำรงตำแหน่งระดับบริหาร ในสายบัญชีหรือการเงินที่เป็นระดับผู้จัดการฝ่ายขึ้นไปหรือเทียบเท่า

8.3 เลขานุการบริษัท

คณะกรรมการบริษัทได้มีมติแต่งตั้งให้ นางสาวจรัสแสง ภิรมย์โยธิ ดำรงตำแหน่งเป็นเลขานุการบริษัท ตั้งแต่วันที่ 15 พฤศจิกายน พ.ศ. 2553 โดยมีหน้าที่และความรับผิดชอบตามข้อกำหนดของพระราชบัญญัติหลักทรัพย์และตลาดหลักทรัพย์ (ฉบับที่ 4) พ.ศ. 2551 ในมาตรา 89/15 และ 86/16 ซึ่งมีผลบังคับใช้ในวันที่ 31 สิงหาคม 2551 โดยเลขานุการบริษัท จะต้องปฏิบัติหน้าที่ด้วยความรับผิดชอบ ะมัดระวัง และด้วยความซื่อสัตย์ และจะต้องปฏิบัติตามกฎหมาย วัตถุประสงค์ ข้อบังคับของบริษัทฯ มติของที่ประชุมคณะกรรมการ และมติของที่ประชุมผู้ถือหุ้น ทั้งนี้ คุณสมบัติของผู้ดำรงตำแหน่งเป็นเลขานุการบริษัทฯ ปรากฏในเอกสารแนบ 1

8.4 ค่าตอบแทนกรรมการและผู้บริหาร

(1) ค่าตอบแทนที่เป็นตัวเงิน

ในปี 2559 บริษัทมีการกำหนดค่าตอบแทนให้สำหรับกรรมการ ซึ่งดำรงตำแหน่งเป็นกรรมการตรวจสอบจำนวนทั้งสิ้น 3 ท่าน โดยจ่ายในรูปของเบี้ยประชุม มีรายละเอียด ดังนี้

1. นายบัณฑิต สุเมธเชิงปรัชญา	125,000 บาท
2. นายชาญชัย ตันศิริพงษ์	125,000 บาท
3. นายพณกร จันทระภาพ	125,000 บาท

ส่วนกรรมการอีก 9 ท่านของบริษัทนั้น ไม่ได้รับค่าตอบแทน

รายได้รวมสำหรับผู้บริหาร จำนวน 19 ท่าน (ประธานกรรมการ กรรมการบริหาร ผู้อำนวยการและผู้จัดการฝ่าย) รวมเป็นเงินทั้งสิ้น 55.2 ล้านบาท

(2) ค่าตอบแทนอื่นของกรรมการและผู้บริหาร

- ค่าสมาชิกสนามกอล์ฟ ในปี 2559 รวม 994,673 บาท

- เงินกองทุนสำรองเลี้ยงชีพ บริษัทได้สมทบในอัตราถัวเฉลี่ยร้อยละ 7 ของเงินเดือน ในปี 2559 บริษัทจ่ายเงินสมทบกองทุนสำรองเลี้ยงชีพ สำหรับผู้บริหาร 10 ท่าน รวมทั้งสิ้น 1,030,200 บาท

8.5 บุคลากร

จำนวนพนักงานของบริษัทฯ แบ่งตามสายงานได้ดังนี้ (ข้อมูล ณ 31 มีนาคม 2560)

สำนักงานใหญ่	จำนวนพนักงาน (คน)		
	2558	2558	2559
	(ม.ค.'58 - มี.ค.'58)	(เม.ย.'58 - มี.ค.'59)	(เม.ย.'59 - มี.ค.'60)
เจ้าหน้าที่ชาวญี่ปุ่น	4	4	4
เจ้าหน้าที่ชาวไทย			
- ฝ่ายขาย	11	10	11
- ฝ่ายธุรการ	6	6	4
- ฝ่ายบัญชี	9	9	11
- ฝ่ายระบบสารสนเทศ	1	1	-
รวม	31	30	26

โรงงาน	จำนวนพนักงาน (คน)		
	2558	2558	2559
	(ม.ค.'58 - มี.ค.'58)	(เม.ย.'58 - มี.ค.'59)	(เม.ย.'59 - มี.ค.'61)
เจ้าหน้าที่ชาวญี่ปุ่น	7	5	4
เจ้าหน้าที่ชาวไทย			
- แผนกปั้น	236	193	188
- แผนกทอ	115	111	107
- แผนกเย็บ	181	184	173
- แผนกผ้าถัก	51	49	46
- แผนกวิศวกร	42	35	34
- แผนกผ้าเบาะรถยนต์	0	0	0
- แผนกธุรการ	23	21	25
รวม	655	598	577
จำนวนพนักงานทั้งสิ้น	686	628	603

การเปลี่ยนแปลงจำนวนพนักงานอย่างมีนัยสำคัญ

การเปลี่ยนแปลงจำนวนพนักงานจากปี 2558 จำนวน 628 คน ลดลงในปี 2559 จำนวน 603 คน เนื่องจากสภาพเศรษฐกิจโดยรวมยังไม่ฟื้นตัว ส่งผลให้ยอดขายและคำสั่งซื้อลดลง บริษัทฯจึงจำเป็นต้องลดกำลังการผลิตในหลายแผนก และยังคงมีความจำเป็นต้องชะลอการรับพนักงานใหม่เพื่อทดแทนพนักงานที่ลาออก โดยโยกย้ายพนักงานไปประจำแผนกที่มีพนักงานไม่เพียงพอ เพื่อให้จำนวนพนักงานสอดคล้องกับจำนวนการผลิต

ข้อพิพาทแรงงาน

บริษัทฯ ไม่เคยมีข้อพิพาทแรงงานตลอดระยะเวลา 3 ปีที่ผ่านมาและไม่เคยมีการประท้วงหรือนัดหยุดงานแต่ประการใด

ผลตอบแทนของพนักงาน

พนักงานจะได้รับผลตอบแทน คือ เงินเดือน ค่าล่วงเวลา ค่าครองชีพ โบนัส เงินสมทบกองทุนสำรองเลี้ยงชีพ ค่ารักษาพยาบาล ในรอบปีบัญชี สิ้นสุด ณ 31 มีนาคม 2560 บริษัทได้จ่ายค่าตอบแทนแก่พนักงาน แยกเป็นประเภทได้ ดังนี้

ประเภทค่าตอบแทน	ค่าตอบแทน (พันบาท)		
	2559	2558	2558
	(เม.ย.'59 - มี.ค.'60)	(เม.ย.'58 - มี.ค.'59)	(ม.ค.'58 - มี.ค.'58)
เงินเดือน ค่าแรง	130,270	140,597	36,398
และผลประโยชน์ตอบแทนอื่น			
โบนัส	12,707	11,384	3,773
กองทุนสำรองเลี้ยงชีพ	6,067	6,529	1,520
สวัสดิการ	8,561	9,515	2,257
อื่นๆ	8,917	8,500	2,260
รวม	166,522	176,525	46,208

(ข้อมูล ณ วันที่ 31 มีนาคม 2560)

นโยบายการพัฒนาพนักงาน

บริษัทมีนโยบายส่งเสริมการพัฒนาบุคลากร โดยจัดให้มีกิจกรรม ดังนี้

- จัดงานปฐมนิเทศแก่พนักงานที่เข้าทำงานใหม่เป็นประจำทุกปี เพื่อสร้างความรู้ ความเข้าใจในการทำงานร่วมกัน
- หัวหน้างาน และผู้บริหารในแต่ละสาขางานจะได้รับการฝึกอบรมที่ประเทศญี่ปุ่นเป็นประจำทุกปี เพื่อให้สามารถนำความรู้ ทักษะและประสบการณ์ มาถ่ายทอดให้แก่พนักงานในสาขางานได้
- การจัดสัมมนาประจำปีสำหรับผู้บริหารระดับกลางเป็นประจำทุกปี โดยครอบคลุมเนื้อหาในด้านต่างๆ เช่น กลยุทธ์การจัดการองค์กร การควบคุมภายใน เป็นต้น เพื่อเป็นการพัฒนาความรู้ ความสามารถอย่างต่อเนื่อง
- การจัดอบรม สัมมนาสำหรับพนักงานภายในโรงงาน โดยผู้บริหารในแต่ละสาขางานเป็นผู้บรรยาย รายละเอียด รวมถึงปัญหาและแนวทางแก้ไขในเรื่องต่างๆร่วมกัน
- สนับสนุนการฝึกอบรม สัมมนา เพิ่มพูนความรู้ ความสามารถตามสาขางานที่เกี่ยวข้อง ให้แก่พนักงานทุกฝ่าย เพื่อให้การปฏิบัติงานเป็นไปได้อย่างมีประสิทธิภาพ

9. การกำกับดูแลกิจการ

9.1 นโยบายการกำกับดูแลกิจการ

บริษัทตระหนักถึงความสำคัญของการกำกับดูแลกิจการที่ดี ซึ่งเป็นปัจจัยในการเสริมสร้างองค์กรให้มีประสิทธิภาพ จึงได้มุ่งส่งเสริมให้มีการดำเนินการเป็นไปตามหลักการดังกล่าว อันได้แก่ สิทธิของผู้ถือหุ้น การปฏิบัติต่อผู้ถือหุ้นอย่างเท่าเทียมกัน บทบาทของผู้มีส่วนได้เสีย การเปิดเผยข้อมูลและความโปร่งใส และความรับผิดชอบของคณะกรรมการ

ทั้งนี้คณะกรรมการบริษัท ผู้บริหารและพนักงานทุกคน ได้มีแนวปฏิบัติที่สอดคล้องกับหลักการกำกับดูแลกิจการที่ดี เหมาะสมกับสภาพแวดล้อมและสภาพการณ์ของบริษัท ดังนี้

หมวดที่ 1. สิทธิของผู้ถือหุ้น

บริษัทได้คำนึงถึงสิทธิของผู้ถือหุ้น ส่งเสริมให้ผู้ถือหุ้นได้ใช้สิทธิของตน ไม่กระทำการใดอันเป็นการละเมิดหรือลดทอนสิทธิและดำเนินการให้เป็นไปตามที่กฎหมายกำหนดไว้เกี่ยวกับสิทธิพื้นฐานต่างๆของผู้ถือหุ้น เช่น สิทธิในการซื้อ ขาย โอนหลักทรัพย์ที่ตนถืออยู่ สิทธิในการเข้าร่วมประชุมผู้ถือหุ้นหรือมอบฉันทะให้ผู้อื่นเข้าร่วมประชุมแทน สิทธิในการออกเสียงลงคะแนน เป็นต้น

ก่อนการประชุมผู้ถือหุ้น บริษัทจะจัดส่งหนังสือเชิญประชุมระบุ วัน เวลา สถานที่ วาระการประชุม ตลอดจนข้อมูลสำคัญอื่นๆที่เกี่ยวข้อง อย่างครบถ้วนถูกต้อง ให้แก่ผู้ถือหุ้นล่วงหน้าไม่น้อยกว่า 7 วัน เพื่อเปิดโอกาสให้ผู้ถือหุ้นมีเวลาศึกษาข้อมูล อีกทั้งจัดเตรียมสถานที่และห้องประชุมอย่างเหมาะสม รองรับจำนวนผู้เข้าร่วมประชุมได้อย่างเพียงพอ

ในการประชุมผู้ถือหุ้น บริษัทฯได้นำการลงคะแนนด้วยระบบบาร์โค้ดมาใช้ ซึ่งประธานในที่ประชุมจะแจ้งให้ที่ประชุมทราบถึงวิธีการปฏิบัติในการออกเสียงลงคะแนนในแต่ละวาระการประชุม และเมื่อจบวาระจะมีการแจ้งผลการลงคะแนนให้ที่ประชุมรับทราบ อีกทั้งยังเปิดโอกาสและให้เวลาแก่ผู้ถือหุ้นทุกคนอย่างเท่าเทียมกัน ในการตรวจสอบการดำเนินงานของบริษัท สอบถาม แสดงความเห็น ตลอดจนมีข้อเสนอแนะต่างๆ โดยคณะกรรมการบริษัท จะเข้าร่วมประชุมและตอบข้อซักถามให้ผู้ถือหุ้นได้รับทราบ ภายหลังการประชุม บริษัทจะมีการเปิดเผยมติของที่ประชุมรวมถึงรายงานการประชุม ภายใน 14 วันหลังจากการประชุมเสร็จสิ้น

หมวดที่ 2 การปฏิบัติต่อผู้ถือหุ้นอย่างเท่าเทียมกัน

บริษัทตระหนักและให้ความสำคัญถึงสิทธิของผู้ถือหุ้น มีการปฏิบัติต่อผู้ถือหุ้นอย่างเท่าเทียมและเป็นธรรม ในการจัดประชุมผู้ถือหุ้น ทางบริษัทได้อำนวยความสะดวกแก่ผู้ถือหุ้นที่มาประชุมด้วยตนเองหรือมอบฉันทะให้สามารถใช้สิทธิในการลงคะแนนเสียง มีการดำเนินการประชุมไปตามวาระการประชุมที่กำหนดไว้ มีการใช้บัตรลงคะแนนเสียง และแจ้งผลการลงคะแนนเสียงในแต่ละวาระ สำหรับในวาระแต่งตั้งกรรมการจะเปิดโอกาสให้ผู้ถือหุ้นพิจารณาและลงคะแนนเสียงเป็นรายบุคคล มีการจัดสรรเวลาอย่างเพียงพอ เปิดโอกาสให้ผู้ถือหุ้นมีสิทธิอย่างเท่าเทียมกันในการแสดงความเห็นและตั้งคำถามในที่ประชุม

หมวดที่ 3 บทบาทของผู้มีส่วนได้เสีย

ในระบบการกำกับดูแลกิจการ มีผู้มีส่วนได้เสียหลายกลุ่มด้วยกัน ได้แก่ ลูกค้า พนักงาน คู่ค้า ผู้ถือหุ้นหรือผู้ลงทุน เจ้าหนี้และชุมชนที่บริษัทตั้งอยู่ สังคมหรือภาครัฐ รวมถึงกลุ่มผู้มีส่วนได้เสียอื่น เช่น คู่แข่ง และผู้สอบบัญชีอิสระ คณะกรรมการบริษัทรับรู้และตระหนักถึงสิทธิของผู้มีส่วนได้เสียและมีนโยบายที่สนับสนุนให้เกิดความร่วมมือระหว่างบริษัทกับผู้มีส่วนได้เสีย การสร้างประโยชน์ระหว่างกันและดูแลสร้างความเชื่อมั่นว่าผู้มีส่วนได้เสียจะได้รับความคุ้มครองและการปฏิบัติที่ดี

ทั้งนี้ บริษัทฯ ได้กำหนดแนวทางปฏิบัติในการไม่ล่วงละเมิดทรัพย์สินทางปัญญาหรือลิขสิทธิ์และต่อต้านการทุจริตและห้ามจ่ายสินบนเพื่อผลประโยชน์ทางธุรกิจของบริษัทฯ ดังปรากฏรายละเอียดในหัวข้อจริยธรรมองค์กร

การปฏิบัติต่อผู้มีส่วนได้เสียกลุ่มต่างๆ

1. ลูกค้า ทางบริษัทมีการปฏิบัติต่อลูกค้าทุกรายอย่างเท่าเทียมกัน โดยคำนึงถึงผลประโยชน์สูงสุดต่อทุกฝ่าย ปฏิบัติตามสัญญาอย่างเคร่งครัดและติดต่อประสานงานกับลูกค้าอย่างสม่ำเสมอ เพื่อให้สามารถผลิตและส่งมอบผลิตภัณฑ์ที่มีคุณภาพได้เพียงพอต่อความต้องการและตรงตามเวลาที่ตกลงไว้
2. ผู้ถือหุ้น ผู้ลงทุน มีการให้ข้อมูลทางธุรกิจที่ถูกต้อง เพื่อแสดงการตอบรับที่ดีและสร้างการสื่อสารกับภายนอก
3. พนักงาน การสรรหา คัดเลือกและบรรจุพนักงาน จะคำนึงถึงคุณวุฒิ ประสบการณ์และความสามารถให้เหมาะสมกับตำแหน่งงาน เพื่อให้สามารถปฏิบัติงานได้อย่างมีประสิทธิภาพสูงสุด นอกจากนี้ยังมีการพัฒนาบุคลากร โดยสนับสนุนการฝึกอบรมให้เหมาะสมกับสายงานต่างๆ สร้างสถานที่ทำงานและบรรยากาศในการทำงานให้เอื้อต่อการทำงานของพนักงาน นอกจากนี้ บริษัทมีนโยบายค่าตอบแทนพนักงานที่สอดคล้องกับผลการดำเนินงานของบริษัทในระยะสั้น เช่น ความสามารถในการทำกำไรในแต่ละปี เป็นต้น และในระยะยาว เช่น การวัดผลการปฏิบัติงานของแผนกและรายบุคคล
4. หน่วยงานภาครัฐ การดำเนินธุรกิจของบริษัทฯเป็นไปภายใต้กรอบของกฎหมาย และระเบียบ กฎเกณฑ์ต่างๆของหน่วยงานที่มีหน้าที่กำกับดูแลอย่างเคร่งครัด นอกจากนี้การประสานงานกับหน่วยงานภาครัฐยังเป็นไปโดยเรียบร้อย มีการเปิดเผยข้อมูลถูกต้อง ครบถ้วน ตามที่ร้องขอ เพื่อให้การประสานงานเกิดประโยชน์สูงสุด
5. สังคมและสิ่งแวดล้อม บริษัทฯให้ความสำคัญในการดำเนินธุรกิจด้วยสำนึกรับผิดชอบต่อสังคม โดยมีหลักซีเอสอาร์ องค์กรร่วมรับผิดชอบต่อสังคม (CSR : Corporate Social Responsibility) โดยมีแนวปฏิบัติ 10 ประการ ดังนี้
 1. กำกับดูแลกิจการและบริหารจัดการด้วยความโปร่งใส
 2. ส่งเสริมจริยธรรมองค์กรและการปฏิบัติตามกฎข้อบังคับ
 3. ให้ความสำคัญกับความปลอดภัย การป้องกันอุบัติเหตุและการรักษาสิ่งแวดล้อม
 4. รักษาคุณภาพและความปลอดภัยของผลิตภัณฑ์
 5. สร้างระบบบริหารและจัดการความเสี่ยง
 6. การสื่อสารสร้างความเข้าใจอันดี
 7. ร่วมแก้ไขปัญหาที่เป็นประเด็นด้านสังคมผ่านการดำเนินกิจกรรมทางธุรกิจ
 8. ส่งเสริมสิทธิมนุษยชนและการพัฒนาบุคลากร

9. สนับสนุนการดำเนินธุรกิจด้วยความรับผิดชอบต่อสังคมตลอดห่วงโซ่การดำเนินธุรกิจ

10. การทำกิจกรรมสาธารณประโยชน์เพื่อสังคม

นอกจากนี้ในการบริหารจัดการด้านสิ่งแวดล้อม บริษัทฯ ได้รับการรับรองตามมาตรฐานระบบการจัดการด้านสิ่งแวดล้อม ISO 14001 : 2004 เมื่อวันที่ 4 กันยายน 2546 ทั้งนี้ เพื่อให้ผู้มีส่วนได้เสียของบริษัทฯมั่นใจได้ว่า บริษัทฯมีการดำเนินธุรกิจควบคู่ไปกับการดูแลสิ่งแวดล้อม รวมทั้งมีการจัดตั้งผู้ควบคุมประจำระบบบำบัดมลพิษ กากของเสีย น้ำ และอากาศตามกฎหมายอย่างครบถ้วน และบริษัทฯมีนโยบายในการให้ความรู้และการทบทวนมาตรฐานระบบการจัดการด้านสิ่งแวดล้อมนี้แก่พนักงานอย่างน้อยปีละ 1 ครั้ง

หมวดที่ 4 การเปิดเผยข้อมูลและความโปร่งใส

บริษัทฯตระหนักถึงความสำคัญในการเปิดเผยข้อมูลต่อผู้ถือหุ้นและผู้ลงทุน ทั้งข้อมูลทางการเงินและข้อมูลทั่วไป อย่างถูกต้อง ครบถ้วน โปร่งใส ดังนี้

1. การเปิดเผยข้อมูลทางการเงิน ในส่วนของงบการเงินได้ผ่านการสอบทานและตรวจสอบจากผู้สอบบัญชี ว่าถูกต้องตามหลักการบัญชีที่รับรองทั่วไป และผ่านความเห็นชอบจากคณะกรรมการตรวจสอบ คณะกรรมการบริษัทก่อนเปิดเผยแก่ผู้ถือหุ้น
2. การเปิดเผยข้อมูลทั่วไป ที่มีใช้ข้อมูลทางการเงิน เช่น ข้อมูลรายการระหว่างกัน รายงานสารสนเทศตามเหตุการณ์ต่างๆทั้งภาษาไทยและภาษาอังกฤษ การเข้าร่วมประชุมของคณะกรรมการ คำตอบแทนและนโยบายการจ่ายค่าตอบแทนของกรรมการและผู้บริหารระดับสูง

หมวดที่ 5 ความรับผิดชอบของคณะกรรมการ

5.1 โครงสร้างคณะกรรมการ (ณ 31 มีนาคม 2560)

คณะกรรมการบริษัทฯ มีจำนวนทั้งสิ้น 12 ท่าน กรรมการบริหาร 4 ท่าน และกรรมการที่ไม่ได้เป็นผู้บริหาร 8 ท่าน ในจำนวนนี้มีกรรมการอิสระ 3 ท่าน

คณะกรรมการตรวจสอบประกอบด้วยกรรมการบริษัท 3 ท่าน ทุกท่านดำรงตำแหน่งเป็นกรรมการอิสระ ซึ่งผ่านการพิจารณาแล้วว่ามีความซื่อสัตย์ ความรู้และประสบการณ์เหมาะสมกับการดำรงตำแหน่ง

นอกจากนี้คณะกรรมการฯยังได้มีมติแต่งตั้งเลขานุการบริษัท เพื่อให้คำแนะนำแก่คณะกรรมการในการปฏิบัติตามข้อบังคับ กฎหมายและกฎระเบียบต่างๆที่เกี่ยวข้อง จัดการประชุม จัดเก็บทะเบียนและเอกสารต่างๆ รวมถึงติดต่อประสานงานกับสำนักงานคณะกรรมการกำกับหลักทรัพย์และตลาดหลักทรัพย์ ตลาดหลักทรัพย์และหน่วยงานอื่นที่เกี่ยวข้อง

5.2 บทบาท หน้าที่และความรับผิดชอบของคณะกรรมการ

คณะกรรมการได้ทำหน้าที่ให้ความเห็นชอบในเรื่องสำคัญเกี่ยวกับการดำเนินงานของบริษัทฯ เช่น วิสัยทัศน์ภารกิจ กลยุทธ์ แผนงานและงบประมาณ เป็นต้น มีการกำหนดปรัชญาในการบริหารงานและนโยบายคุณภาพ ให้ฝ่ายจัดการและพนักงานยึดถือเป็นแนวทางในการปฏิบัติ โดยตีพิมพ์ประกาศไว้ที่โรงงานและสำนักงานใหญ่

5.3 การประชุมคณะกรรมการ

ตามข้อบังคับของบริษัทฯ ให้มีการประชุมคณะกรรมการทุก 3 เดือน โดยกำหนดวาระการประชุมที่ชัดเจน และมีเอกสารประกอบการประชุมที่ครบถ้วน จัดส่งให้กับคณะกรรมการล่วงหน้าอย่างน้อย 7 วัน เพื่อให้กรรมการมีเวลาศึกษาข้อมูลล่วงหน้าอย่างเพียงพอ

บันทึกการประชุมจัดทำเป็นลายลักษณ์อักษร มีข้อมูลครบถ้วน ผ่านการรับรองความถูกต้องโดยประธานกรรมการ และจัดเก็บเอกสารโดยเลขานุการบริษัท

5.4 การพัฒนากรรมการและผู้บริหาร

บริษัทฯ ได้ให้ความสำคัญในเรื่องการพัฒนากรรมการและผู้บริหาร โดยมีนโยบายในการส่งเสริมให้ได้เข้ารับการอบรมในหลักสูตรต่างๆ ที่เกี่ยวข้องกับบทบาทหน้าที่ที่ได้รับมอบหมายทั้งในฐานะกรรมการและกรรมการตรวจสอบ โดยเฉพาะอย่างยิ่งกรรมการตรวจสอบ ได้ผ่านการฝึกอบรมหลักสูตรการสมาคมส่งเสริมสถาบันกรรมการบริษัทไทย (IOD) เช่น

1. หลักสูตร Director Certification Program (DCP)
2. หลักสูตร Audit Committee Program (ACP)

5.5 การประเมินผลการปฏิบัติงานของคณะกรรมการบริษัทฯ

ในปี 2559 บริษัทฯ ได้จัดให้มีการประเมินตนเองของคณะกรรมการ เพื่อช่วยให้คณะกรรมการได้มีการพิจารณาบททวนผลงานในระหว่างปีที่ผ่านมา และเพิ่มประสิทธิผลการทำงานของคณะกรรมการตามหลักการกำกับดูแลกิจการที่ดี รวมทั้งมุ่งเน้นการนำผลประเมินไปใช้ประโยชน์เพื่อการปรับปรุงการปฏิบัติหน้าที่ของคณะกรรมการ โดยแบบประเมินผลมี 2 แบบ ประกอบด้วย

- 1) แบบประเมินผลงานของคณะกรรมการบริษัททั้งคณะ (ประเมินทั้งคณะ)
- 2) แบบประเมินผลปฏิบัติงานคณะกรรมการรายบุคคล (ประเมินตนเอง)

โดยมีเกณฑ์การประเมินผล ดังนี้

- 0 = ไม่เห็นด้วยอย่างยิ่ง หรือ ไม่มีการดำเนินการในเรื่องนั้น
- 1 = ไม่เห็นด้วย หรือ มีการดำเนินการในเรื่องนั้นเล็กน้อย
- 2 = เห็นด้วย หรือ มีการดำเนินการในเรื่องนั้นพอสมควร
- 3 = เห็นด้วยค่อนข้างมาก หรือ มีการดำเนินการในเรื่องนั้นดี
- 4 = เห็นด้วยอย่างมาก หรือ มีการดำเนินการในเรื่องนั้นอย่างดียิ่ง

โดยสรุปผลการประเมินได้ ดังนี้

- 1) แบบประเมินผลงานของคณะกรรมการบริษัททั้งคณะ (ประเมินทั้งคณะ) ประกอบด้วย 4 หัวข้อ คือ โครงสร้างและคุณสมบัติของคณะกรรมการ, บทบาท หน้าที่ และความรับผิดชอบของคณะกรรมการ, การทำหน้าที่ของกรรมการ, ความสัมพันธ์กับฝ่ายจัดการและพัฒนาตนเองของกรรมการและการพัฒนาผู้บริหาร
- >> สรุปผลการประเมินผลของคณะกรรมการบริษัททั้งคณะ (ประเมินทั้งคณะ) ในภาพรวม 4 หัวข้อ เห็นว่าการดำเนินการส่วนใหญ่จัดทำได้ดี มีคะแนนเฉลี่ยเท่ากับ 3.3 - 3.5

- 2) แบบประเมินผลปฏิบัติงานคณะกรรมการรายบุคคล (ประเมินตนเอง) ประกอบด้วย 3 หัวข้อ คือ โครงสร้างและคุณสมบัติของคณะกรรมการ การประชุมของคณะกรรมการ และบทบาท หน้าที่ และความรับผิดชอบของคณะกรรมการ

>> สรุปผลการประเมินผลปฏิบัติงานคณะกรรมการรายบุคคล (ประเมินตนเอง) ในภาพรวม 3 หัวข้อ เห็นว่าแสดงให้เห็นว่ากรรมการส่วนใหญ่ถือปฏิบัติเป็นประจำ อยู่ในเกณฑ์ดี และมีคะแนนเฉลี่ยเท่ากับ 3.5 - 3.6

9.2 คณะกรรมการชุดย่อย

โครงสร้างกรรมการบริษัท ขอบเขตอำนาจหน้าที่และรายชื่อกรรมการ สามารถอ้างอิงได้จากหัวข้อที่เกี่ยวข้อง คือ ส่วนที่ 2 การจัดการและการกำกับดูแลกิจการ ข้อ 8 โครงสร้างการจัดการ

9.3 การสรรหาและแต่งตั้งกรรมการและผู้บริหารระดับสูง

กระบวนการคัดเลือกผู้ดำรงตำแหน่งกรรมการและกรรมการอิสระของบริษัท ไม่ได้ผ่านคณะกรรมการสรรหาเนื่องจากปัจจุบันบริษัทยังไม่มีกรรมการสรรหา อย่างไรก็ตามคณะกรรมการบริษัทจะร่วมกันพิจารณาสรรหาบุคคลผู้มีความรู้ ความสามารถเหมาะสม สำหรับกรรมการอิสระ จะมีการพิจารณาแต่งตั้งให้มีจำนวนและคุณสมบัติครบตามหลักเกณฑ์ของตลาดหลักทรัพย์แห่งประเทศไทย

ในการเสนอชื่อที่ประชุมผู้ถือหุ้น ผู้ถือหุ้นคนหนึ่งมีคะแนนเสียงเท่ากับหนึ่งหุ้นต่อหนึ่งเสียง และต้องได้รับคะแนนเสียงเห็นชอบเกินกว่ากึ่งหนึ่งของจำนวนเสียงทั้งหมดของผู้ถือหุ้น ซึ่งมาประชุม และมีสิทธิออกเสียง โดยในการประชุมสามัญประจำปีทุกครั้ง ให้กรรมการออกจากตำแหน่ง 1 ใน 3 และกรรมการที่ออกตามวาระนั้นอาจถูกเลือกเข้ามาดำรงตำแหน่งใหม่ก็ได้

ทั้งนี้ ตามข้อบังคับของบริษัทฯ ข้อที่ 18 ในกรณีที่ตำแหน่งกรรมการว่างลงเพราะเหตุอื่น นอกจากถึงคราวออกตามวาระ กำหนดให้คณะกรรมการเลือกบุคคลหนึ่งซึ่งมีคุณสมบัติและไม่มีลักษณะต้องห้าม ตามมาตรา 68 แห่งพระราชบัญญัติบริษัทมหาชนจำกัด พ.ศ.2535 เข้าเป็นกรรมการแทนในการประชุมคณะกรรมการคราวถัดไป เว้นแต่วาระของกรรมการจะเหลือน้อยกว่าสองเดือน บุคคลซึ่งเข้าเป็นกรรมการแทนดังกล่าวจะอยู่ในตำแหน่งกรรมการได้เพียงเท่าวาระที่ยังเหลืออยู่ของกรรมการที่ตนแทน

มติของคณะกรรมการตามวาระหนึ่งต้องประกอบด้วย คะแนนเสียงไม่น้อยกว่าสามในสี่ของจำนวนกรรมการที่ยังเหลืออยู่

9.4 การกำกับดูแลการดำเนินงานของบริษัทย่อยและบริษัทร่วม

- ไม่มี -

9.5 การดูแลเรื่องการใช้ข้อมูลภายใน

บริษัทฯ ได้มีนโยบายป้องกันการใช้ประโยชน์จากข้อมูลภายใน การนำข้อมูลภายในเพื่อแสวงหาผลประโยชน์ส่วนตนหรือผู้อื่นในทางมิชอบ ไม่สามารถกระทำได้ รวมทั้งต้องรักษาข้อมูลและเอกสารที่มีความสำคัญและไม่พึงเปิดเผยแก่บุคคลภายนอก เช่น ข้อมูลในการดำเนินงานหรือแผนการในอนาคต ข้อมูลภายในที่ส่งผลกระทบต่อการค้าของบริษัทฯหรือผู้มีส่วนได้เสีย ข้อมูลทางการเงิน หรือข้อมูลอื่นที่มีผลกระทบต่อราคาหลักทรัพย์ เป็นต้น นอกจากนี้ ห้ามกรรมการและผู้บริหารทำการซื้อขายหลักทรัพย์ในช่วง 1 เดือนก่อนที่งบการเงินจะเผยแพร่ต่อ

สาธารณชน โดยในปี 2558 (เมษายน 2558 – มีนาคม 2559) กรรมการและผู้บริหารได้ปฏิบัติตามนโยบายอย่างเคร่งครัด และไม่มีการกระทำผิดในเรื่องการใช้อ้างอิงข้อมูลภายในแต่อย่างใด

ดังนั้น บริษัทจึงได้จัดทำคู่มือ “จริยธรรมองค์กรและการปฏิบัติตามกฎข้อบังคับ” ให้พนักงานทุกฝ่ายและทุกระดับของบริษัทนำไปปฏิบัติ เพื่อเป็นบรรทัดฐานเดียวกัน ในการใช้อ้างอิงข้อมูลภายในอย่างจำเป็นและเหมาะสม

ในส่วนของผู้บริหารนั้น ผู้บริหารที่ได้รับแต่งตั้งให้ดำรงตำแหน่งกรรมการมีหน้าที่ต้องรายงานการถือครองหลักทรัพย์ของตน คู่สมรสและบุตรที่ยังไม่บรรลุนิติภาวะ (แบบ59-1) รวมถึงได้รับการรับรองประวัติ (แบบ24-2) และแจ้งข้อมูลผู้บริหาร (แบบ35-E) ต่อสำนักงานคณะกรรมการกำกับหลักทรัพย์และตลาดหลักทรัพย์ (กลต.) ด้วย ซึ่งก็นับเป็นมาตรการที่ส่งเสริมดูแลการใช้อ้างอิงข้อมูลภายในได้อีกทางหนึ่ง นอกจากนี้ในการประชุมคณะกรรมการ วาระการประชุมที่เป็นการพิจารณาข้อมูลใดๆ ที่เกี่ยวข้องกับผลประโยชน์ของผู้ถือหุ้น จะไม่มีการเปิดเผยต่อผู้บริหารระดับรองลงไปและพนักงานของบริษัทฯ

มาตรการลงโทษ

หากไม่ปฏิบัติตามข้อกำหนดดังกล่าว ถือเป็นการกระทำความผิดทางวินัยของบริษัทฯ โดยจะได้รับโทษตั้งแต่ การตักเตือนด้วยวาจา ตักเตือนเป็นหนังสือ พักงาน จนถึงการเลิกจ้าง

9.6 ค่าตอบแทนของผู้สอบบัญชี

(1) ค่าตอบแทนจากการสอบบัญชี (audit fee)

บริษัทจ่ายค่าตอบแทนการสอบบัญชีให้แก่ผู้สอบบัญชีจาก บริษัท เคพีเอ็มจี ภูมิภาค ไทย สอบบัญชี จำกัด ดังนี้

ปี 2558 (มกราคม 2558 - มีนาคม 2558) = 592,000.00 บาท

ปี 2558 (เมษายน 2558 - มีนาคม 2559) = 1,455,000.00 บาท

ปี 2559 (เมษายน 2559 - มีนาคม 2560) = 1,515,000.00 บาท

ผู้สอบบัญชีคือ นายศักดิ์ เกาทัณฑ์ทอง ซึ่งเป็นผู้สอบบัญชีของบริษัทในปี 2558 (มกราคม - มีนาคม)

(2) ค่าบริการอื่น (non-audit fee)

บริษัทจ่ายค่าบริการอื่นให้แก่ บริษัท สำนักภาษี เคพีเอ็มจี ภูมิภาค ไทย จำกัด โดยเป็นค่าที่ปรึกษากฎหมาย และค่าใช้จ่ายเบ็ดเตล็ดอื่นๆ ดังนี้

ปี 2558 (มกราคม 2558 - มีนาคม 2558) = 110,000.00 บาท

ปี 2558 (เมษายน 2558 - มีนาคม 2559) = 166,200.00 บาท

ปี 2559 (เมษายน 2559 - มีนาคม 2560) = 110,000.00 บาท

ทั้งนี้ บริษัทมีค่าตอบแทนที่จะต้องจ่ายในอนาคตเนื่องจากยังบริการไม่แล้วเสร็จ เป็นจำนวน 0 บาท

9.7 การปฏิบัติตาม code of best practices ของ SET

บริษัทฯ ได้ปฏิบัติตามหลักการกำกับดูแลกิจการที่ดี สำหรับบริษัทจดทะเบียนของตลาดหลักทรัพย์แห่งประเทศไทย

จริยธรรมองค์กร

กลุ่มบริษัทไทยประเทสไทยได้กำหนดบรรทัดฐานจริยธรรมองค์กรและการปฏิบัติตามกฎข้อบังคับไว้และจัดทำเป็นคู่มือแจกจ่ายพนักงานทุกระดับชั้นดังมีรายละเอียดดังต่อไปนี้



บรรทัดฐานจริยธรรมองค์กร และการปฏิบัติตามกฎข้อบังคับ มีหลักปฏิบัติ 7 ประการดังนี้

- 1 การทำสาธารณประโยชน์สู่สังคมมุ่งสู่บริษัทที่เป็นผู้สร้างคุณค่าใหม่ (New Value Creator) นำเสนอสินค้าและบริการสนองตอบความพอใจของลูกค้าเพื่อให้ได้ความไว้วางใจจากลูกค้า
- 2 การสื่อสารกับสังคมภายนอกสนับสนุนให้เกิดการสื่อสารกับลูกค้า ผู้ถือหุ้น สังคมท้องถิ่นต่างๆ รวมไปถึงบุคคลและองค์กรอื่นโดยรอบ
- 3 ปฏิบัติตนเป็นพลเมืององค์กรที่ดี เคารพกฎหมาย สิทธิมนุษยชน และประกอบสาธารณประโยชน์ให้กับสังคม
- 4 มีบทบาทในการรักษาสิ่งแวดล้อมโลก มุ่งมั่นดำเนินกิจกรรมองค์กรที่เป็นมิตรต่อสิ่งแวดล้อม
- 5 ดำเนินกิจกรรมองค์กรโดยถือความยุติธรรมและความไว้วางใจเป็นอันดับแรก ดำเนินกิจการภายใต้กลไกตลาดเสรี ยุติธรรม และโปร่งใส
- 6 ปฏิบัติตามกฎหมายของแต่ละประเทศ ปฏิบัติตามกฎหมายท้องถิ่น เคารพวัฒนธรรมและขนบธรรมเนียมประเพณีของท้องถิ่นนั้นๆ มีจิตสำนึกและจริยธรรมสูงในตัวเอง
- 7 สร้างแรงจูงใจในองค์กรเพื่อให้พนักงานแสดงศักยภาพอย่างเต็มที่

ความรับผิดชอบ

ฝ่ายบริหาร

- ส่งเสริมให้เกิดการปฏิบัติตามกฎหมายและกฎข้อบังคับต่างๆ โดยการสร้างและดำเนินระบบเพื่อให้พนักงานทุกคนดำเนินกิจกรรมองค์กรภายใต้กรอบของกฎหมายและกฎเกณฑ์ต่างๆ ที่เกี่ยวข้อง
- กำกับดูแลเพื่อให้มั่นใจว่าทั้งตนเองและพนักงานผู้ใต้บังคับบัญชาได้ปฏิบัติตามกฎหมายและกฎเกณฑ์ที่เกี่ยวข้อง

-หากมีการฝ่าฝืนบรรทัดฐานจริยธรรมองค์กร และการปฏิบัติตามกฎข้อบังคับ ให้ฝ่ายบริหารหาสาเหตุ เปิดเผยข้อเท็จจริง ชี้แจงความรับผิดชอบ และป้องกันไม่ให้เกิดเหตุการณ์นั้นขึ้นอีก

พนักงาน

- อบรมพนักงานให้เข้าใจถึงบรรทัดฐานจริยธรรมองค์กร และการปฏิบัติตามกฎข้อบังคับ เพื่อผลักดันให้เกิดจริยธรรม และการปฏิบัติตามกฎหมายในหมู่พนักงาน
- พนักงานทุกคนจะต้องปฏิบัติตามบรรทัดฐานจริยธรรมองค์กร และการปฏิบัติตามกฎข้อบังคับที่บริษัทกำหนดขึ้นอย่างเคร่งครัด
- คอยดูแลให้ตนเอง เพื่อนร่วมงาน และคนรอบข้างปฏิบัติตามกฎข้อบังคับ หากพบพฤติกรรมไม่เหมาะสม ต้องช่วยกันห้ามปราม แต่หากไม่สามารถแก้ไขด้วยตนเองได้ ให้แจ้งต่อผู้บังคับบัญชาหรือฝ่ายบุคคล

ความสัมพันธ์กับบริษัทคู่ค้า

1. เสนอสินค้าและบริการที่ยอดเยี่ยมและปลอดภัย

- ติดตามแนวโน้มตลาดและทราบถึงความต้องการของลูกค้า
- ปฏิบัติตามแนวทางและกฎเกณฑ์ที่เกี่ยวกับความปลอดภัย
- ในกรณีที่ไม่มีกฎหมายหรือกฎเกณฑ์กำหนดไว้ ให้กำหนดมาตรฐานความปลอดภัยในหน่วยงานขึ้นเอง
- หากเกิดปัญหาขึ้น จะต้องป้องกันความเสียหายที่อาจจะขยายวงกว้าง
- ป้องกันการเกิดปัญหาขึ้นอีก

2. สร้างความสัมพันธ์อันดีและแน่นแฟ้นกับคู่ค้า

ตัวแทนจำหน่าย

- ไม่มีการซื้อขายที่ทุจริต
- การจัดเลี้ยงต้อนรับและการให้ของตอบแทนต้องอยู่ในขอบเขตความเหมาะสมของสังคมการให้ผลประโยชน์ เช่น ส่วนลดค่านายหน้า ฯลฯ ต้องเป็นไปตามระเบียบที่กำหนด

ผู้เสนอขายสินค้า (ซัพพลายเออร์)

- เลือกผู้เสนอขายสินค้าด้วยความยุติธรรม โดยใช้ความเป็นเหตุเป็นผล คำนึงถึงราคา คุณภาพ ฯลฯ
- การจัดเลี้ยงต้อนรับและการให้ของตอบแทนต้องอยู่ในขอบเขตที่เหมาะสมของสังคมและแจ้งผู้บังคับบัญชา

บริษัทที่เกี่ยวข้องและบริษัทคู่ค้า

- เงื่อนไขการค้าต้องไม่แตกต่างกันโดยไม่มีเหตุผล เมื่อเทียบกับการค้าที่ทำกับบุคคลที่สามที่ทำรายการภายใต้ความยุติธรรม และโปร่งใส
- การจัดเลี้ยงต้อนรับและการให้ของตอบแทนต้องอยู่ในขอบเขตความเหมาะสมของสังคม

ราชการ และหน่วยงานรัฐบาล

- ไม่รับหรือให้ผลประโยชน์ทุจริตเพื่อแลกกับความสะดวกสบายในการดำเนินธุรกิจ

3. ส่งเสริมการแข่งขันเสรีและเป็นธรรม

- แข่งขันภายใต้ตามกลไกตลาด

- การทำสัญญาต้องมีเงื่อนไขที่เป็นธรรม
- ไม่นำเสนอข้อมูลที่หลอกลวงหรือเกินจริง

4. การคุ้มครองสิทธิทรัพย์สินทางปัญญา

- จะต้องปกป้องทรัพย์สินทางปัญญาของบริษัท และไม่ละเมิดทรัพย์สินทางปัญญาของบริษัทอื่น
- รักษาความลับทางการค้าของบริษัท
- รักษาความลับทางการค้าของบริษัทอื่น

ความสัมพันธ์กับพนักงาน

หน้าที่ของบริษัทต่อพนักงาน

- (1) เคารพในลักษณะนิสัยและบุคลิกภาพของพนักงานแต่ละคนประเมินความสามารถของแต่ละบุคคลอย่างเป็นธรรมและให้การพัฒนาแก่บุคลากร
- (2) เคารพในสิทธิส่วนบุคคลของพนักงาน
- (3) เคารพในสิทธิมนุษยชนและการห้ามเลือกปฏิบัติในทุกกรณี รวมทั้งการป้องกันการล่วงละเมิดทางเพศ
- (4) ปฏิบัติตามกฎหมายและกฎข้อบังคับที่เกี่ยวข้องกับแรงงาน และสร้างสภาพแวดล้อมการทำงานที่ดีที่ปรับเปลี่ยนได้เพื่อรองรับความเปลี่ยนแปลงอย่างต่อเนื่อง
- (5) รักษาสุขภาพอนามัยและความปลอดภัยแก่พนักงาน โดยจัดสภาพแวดล้อมที่ปลอดภัยต่อการทำงานและสุขภาพ พร้อมทั้งป้องกันภัย

หน้าที่ของพนักงานต่อบริษัท

- (1) ปฏิบัติตามระเบียบข้อบังคับในการทำงาน
- (2) เป็นพนักงานที่มีคุณค่าของบริษัท
- (3) ใช้ทรัพย์สินและระบบสารสนเทศของบริษัทอย่างเหมาะสม
- (4) รักษาและร่วมเป็นส่วนหนึ่งของบริษัท
- (5) หลีกเลี่ยงการกระทำซึ่งอาจจะนำไปสู่การขัดผลประโยชน์

ความสัมพันธ์กับสังคม

1) ปฏิบัติตามกฎหมายในฐานะสมาชิกหนึ่งของสังคม

- ปฏิบัติตามกฎหมายและกฎเกณฑ์ที่เกี่ยวข้อง
- หลีกเลี่ยงการค้าอาวุธสงคราม ไม่เกี่ยวข้องกับการค้าที่เป็นภัยต่อความสงบสุขและความปลอดภัยของนานาชาติ
- ปฏิบัติตามพระราชบัญญัติหลักทรัพย์และตลาดหลักทรัพย์ ห้ามพนักงานใช้ข้อมูลภายในของบริษัทเพื่อเอื้อประโยชน์ส่วนตน

(2) เปิดเผยข้อมูลที่เป็นและเหมาะสมตามที่กฎหมายกำหนด

(3) ร่วมรักษาสภาพแวดล้อมและสิ่งแวดล้อมโลก

(4) ร่วมทำสาธารณประโยชน์ให้แก่ชุมชนท้องถิ่น

ความขัดแย้งทางผลประโยชน์

บริษัทฯ ได้มีนโยบายในการป้องกันความขัดแย้งทางผลประโยชน์ โดยได้กำหนดมาตรการให้กรรมการ ผู้บริหาร และพนักงานไม่ใช้โอกาสแสวงหาผลประโยชน์ส่วนตน โดยกำหนดเป็นข้อปฏิบัติสำหรับกรรมการ และพนักงานของบริษัทฯ เช่น ห้ามไม่ให้กรรมการ ผู้บริหารและพนักงาน นำข้อมูลภายในของบริษัทฯ ไปใช้เพื่อประโยชน์ของตนในการซื้อขายหุ้นของบริษัทฯ หรือให้ข้อมูลภายในแก่บุคคลอื่นเพื่อประโยชน์ในการซื้อขายหุ้นของบริษัทฯ หรือนำข้อมูลภายในของบริษัทฯ ในการทำธุรกิจที่แข่งขันกับบริษัทฯ หรือทำธุรกิจที่เกี่ยวข้อง นอกจากนี้ ในการทำรายการระหว่างกันของบริษัทฯ หากมีบุคคลใดที่อาจมีความขัดแย้ง หรือเป็นผู้มีส่วนได้เสียในรายการนั้น บุคคลดังกล่าวจะไม่สามารถเข้ามามีส่วนในการพิจารณาอนุมัติรายการดังกล่าวโดยคณะกรรมการบริษัทฯ จะต้องดูแลให้บริษัทฯ ปฏิบัติให้เป็นไปตามกฎหมายว่าด้วยหลักทรัพย์และตลาดหลักทรัพย์ และข้อบังคับ ประกาศ คำสั่ง หรือข้อกำหนดของคณะกรรมการกำกับตลาดทุนและตลาดหลักทรัพย์แห่งประเทศไทยที่เกี่ยวข้อง รวมถึงตลอดถึงการปฏิบัติให้เป็นไปตามข้อกำหนดเกี่ยวกับการเปิดเผยข้อมูลการทำรายการที่เกี่ยวข้องกัน และการได้มาหรือจำหน่ายไปซึ่งทรัพย์สินที่สำคัญของบริษัทฯ รวมทั้งปฏิบัติตามมาตรฐานบัญชีที่กำหนดโดยสมาคมนักบัญชีโดยเคร่งครัด

นอกจากนี้ บริษัทฯ จะจัดให้คณะกรรมการตรวจสอบพิจารณาตรวจสอบและให้ความเห็นเกี่ยวกับความเหมาะสมของราคา และความสมเหตุสมผลของการทำรายการ และจะทำการเปิดเผยรายการระหว่างกันดังกล่าวไว้ในหมายเหตุประกอบงบการเงินที่ได้รับการตรวจสอบหรือสอบทานโดยผู้สอบบัญชีของบริษัทฯ แบบแสดงรายงานข้อมูลประจำปี (แบบ 56-1) และรายงานประจำปี (แบบ 56-2)

แนวทางการแจ้งเบาะแสการกระทำผิด (Whistle Blowing)

กลุ่มบริษัทไทยประเทศไทยได้กำหนดแนวทางการแจ้งเบาะแสเพื่อเป็นเครื่องมือที่ช่วยให้บริษัทฯ ได้รับทราบ เรื่องร้องเรียนการกระทำผิดกฎหมาย จริยธรรม หรือระเบียบข้อบังคับบริษัทฯ โดยมีวัตถุประสงค์เพื่อสร้างวัฒนธรรมองค์กรให้เข้มแข็ง ป้องกันความเสียหายต่างๆ ส่งเสริมให้ทุกคนในองค์กรดำเนินธุรกิจอย่างถูกต้อง โปร่งใส และสามารถตรวจสอบได้ โดยสอดคล้องกับหลักการกำกับดูแลกิจการที่ดีและจรรยาบรรณของบริษัทฯ นอกจากนี้ ยังเป็นการสนับสนุนให้ทุกคนในองค์กรรายงานการกระทำผิดหรือขอความช่วยเหลือตามช่องทางที่บริษัทฯ กำหนด เพื่อดำเนินการพิจารณาตรวจสอบหาข้อเท็จจริง และได้กำหนดมาตรการคุ้มครองผู้แจ้งเบาะแสไม่ให้ถูกละเมิดสิทธิ

10. ความรับผิดชอบต่อสังคม

นโยบายองค์กรร่วมรับผิดชอบต่อสังคม

ทางบริษัทไทยโทเรเท็กซ์ไทล์มิลล์ได้มีการดำเนินกิจกรรมร่วมรับผิดชอบต่อสังคม(ซีเอสอาร์) สืบเนื่องมาตั้งแต่ปี พ.ศ.2550 และในเดือนตุลาคม 2559 บริษัทโทเรอินดัสตรีส์ (ประเทศไทย) จำกัด ได้ประกาศนโยบายขององค์กรร่วมรับผิดชอบต่อสังคมที่ปรับปรุงใหม่เพื่อให้สอดคล้องกับสภาพปัจจุบันดังนี้

1. กำกับดูแลกิจการและบริหารจัดการด้วยความโปร่งใส

เราจะดำเนินกิจกรรมซีเอสอาร์ เพื่อสร้างสรรค์สนับสนุนสังคม สร้างความแข็งแกร่งให้กับ ปรัชญาองค์กร พันธกิจองค์กร และแนวทางการปฏิบัติองค์กร กำกับดูแลและบริหารจัดการองค์กรด้วยความโปร่งใส รักษาความน่าเชื่อถือและความไว้วางใจต่อองค์กรเป็นสำคัญ

2. ส่งเสริมจริยธรรมองค์กรและการปฏิบัติตามกฎข้อบังคับ

เราจะดำเนินธุรกิจด้วยสำนึกรับผิดชอบต่อ ภายใต้กรอบของความมีจริยธรรม ปฏิบัติตามกฎหมายและกฎข้อบังคับ มีคุณธรรม ซื่อสัตย์สุจริต ยึดหลักความเป็นธรรม

3. ให้ความสำคัญกับความปลอดภัย การป้องกันอุบัติเหตุ และการรักษาสิ่งแวดล้อม

ความปลอดภัยในการทำงาน การป้องกันอุบัติเหตุ และสุขอนามัยของทั้งพนักงานและสถานที่ทำงาน เป็นภาระกิจการบริหารสำคัญลำดับแรก ร่วมปกป้องสิ่งแวดล้อมจากธุรกิจของเรา ตั้งแต่วัตถุดิบ การผลิต การกำจัดของเสีย และส่งเสริมกิจกรรมการรีไซเคิล ด้วยการใช้และพัฒนาเทคโนโลยีที่เป็นมิตรต่อสิ่งแวดล้อม พร้อมร่วมอนุรักษ์สิ่งแวดล้อมโลก

4. รักษาคุณภาพ และความปลอดภัยของผลิตภัณฑ์

เราจะนำเสนอสินค้าและบริการที่สูงด้วยคุณค่า สร้างความมั่นใจในคุณภาพและความปลอดภัยของทุกผลิตภัณฑ์ ตรวจสอบมาตรฐานความปลอดภัยของวัตถุดิบ เภมภัณฑ์ ขบวนการผลิต การรับประกันคุณภาพ และการให้ข้อมูลผลิตภัณฑ์อย่างเหมาะสม

5. สร้างระบบการบริหารและจัดการความเสี่ยง

เราจะคาดการณ์-ค้นหา ประเมินสถานการณ์ล่วงหน้า เพื่อกำหนดมาตรการในการป้องกันก่อนที่จะเกิดปัญหา ลดปัจจัยความเสี่ยงของการดำเนินธุรกิจ พัฒนาระบบและวิธีการที่จะช่วยตอบสนองอย่างรวดเร็ว และการรับส่งข้อมูลข่าวสารที่ถูกต้องครบถ้วน รวมถึงการป้องกันแก้ไขต่อสถานการณ์ที่ไม่คาดฝันต่างๆ ให้มีประสิทธิภาพและประสิทธิผลพร้อมกับระบบการแจ้งข่าวสารให้กับพนักงานได้รับทราบทั่วกัน

6. การสื่อสารสร้างความเข้าใจอันดี

ส่งเสริมการสื่อสาร พูดคุย อธิบายความ ให้เกิดความเข้าใจที่ถูกต้องครบถ้วน ทำกิจกรรมร่วมกัน สร้างความสัมพันธ์อันดี เชื่อมโยงเครือข่ายประสานงานผู้ที่เกี่ยวข้อง สร้างความเชื่อถือได้และการยอมรับจากผู้มีส่วนได้เสีย ซึ่งหมายถึง องค์กรของรัฐ ลูกค้า ผู้บริโภค ผู้ลงทุน สังคม ชุมชนรอบโรงงาน พนักงาน และสภาพแรงงาน เพื่อให้การดำเนินงานเป็นไปอย่างราบรื่นและเหมาะสม

7. ร่วมแก้ไขปัญหาที่เป็นประเด็นด้านสังคมผ่านการดำเนินกิจกรรมทางธุรกิจ

จัดหาวิธีการที่จะช่วยแก้ไขปัญหาที่เป็นประเด็นด้านสิ่งแวดล้อมระดับโลก เช่น การเปลี่ยนแปลงสภาพภูมิอากาศ และร่วมแก้ไขปัญหาสังคม โดยการปรับปรุงคุณภาพการดูแลสุขภาพพยาบาลให้ดียิ่งขึ้น แบ่งเบาภาระให้กับบุคลากรด้านการแพทย์ เพื่อส่งเสริมการดูแลสุขภาพและการมีชีวิตที่ยืนยาว

8. ส่งเสริมสิทธิมนุษยชนและการพัฒนาบุคลากร

ส่งเสริมการเรียนรู้ให้แก่พนักงาน เพื่อสร้างโอกาสในการพัฒนาตนเอง และแสดงศักยภาพได้อย่างเต็มที่ ให้ความสำคัญตามความสามารถ และความมั่นคงในการทำงาน สำหรับกฎระเบียบต่างๆ มีเพื่อสร้างความสงบสุขและเป็นธรรมต่อทุกฝ่าย เคารพในศักดิ์ศรีความเป็นมนุษย์ เพศ เชื้อชาติ การนับถือศาสนา ขนบธรรมเนียม ประเพณีปฏิบัติของท้องถิ่น

9. สนับสนุนการดำเนินธุรกิจด้วยความรับผิดชอบต่อสังคมตลอดห่วงโซ่การดำเนินธุรกิจ

ส่งเสริมกิจกรรมที่สนับสนุนการดำเนินธุรกิจด้วยความรับผิดชอบต่อสังคมตลอดทั้งห่วงโซ่การดำเนินธุรกิจ โดยประสานความร่วมมือกับ กลุ่มซัพพลายเออร์ ผู้ขาย ลูกค้า และบริษัทจัดจำหน่าย

10. การทำกิจกรรมสาธารณประโยชน์เพื่อสังคม

เราจะร่วมให้การสนับสนุนในกิจกรรมสาธารณประโยชน์ของชุมชน ท้องถิ่นและส่วนรวม ส่งเสริมด้านการศึกษา ค้นคว้าวิจัยวิทยาศาสตร์ และเทคโนโลยี ศิลปวัฒนธรรม สวัสดิการสังคม กีฬา ตามโอกาสและความเหมาะสม ในฐานะองค์กรสมาชิกของสังคมที่ดี

ภายใต้แนวทางปฏิบัติข้างต้น ในปี 2559 บริษัทฯมีการดำเนินธุรกิจด้วยความรับผิดชอบต่อสังคมต่างๆดังนี้

การบริหารจัดการเพื่อลดผลกระทบต่ออากาศ

ด้วยนโยบาย ‘การใช้และพัฒนาเทคโนโลยีสิ่งที่เป็นมิตรกับสิ่งแวดล้อม พร้อมร่วมเป็นผู้ปรับปรุงสิ่งแวดล้อม’ เมื่อเดือนกันยายน 2556 บริษัทฯได้เริ่มติดตั้งเครื่องดักฝุ่นแบบไฟฟ้าสถิต (Electrostatic Precipitator, ESP) ติดตั้งที่เครื่อง Boiler เพื่อเพิ่มประสิทธิภาพในการดักจับฝุ่นละอองที่เกิดจากการเผาไหม้ถ่านหินก่อนที่อากาศจะถูกปล่อยสู่ภายนอก ติดตั้งแล้วเสร็จเมื่อเดือนกุมภาพันธ์ 2557

หลังจากติดตั้งเครื่องดักฝุ่นแบบไฟฟ้าสถิต พบว่า ปริมาณฝุ่นละอองที่ปล่อยสู่ภายนอกลดลงเมื่อเปรียบเทียบกับการดักฝุ่นด้วยระบบเดิมคือระบบบำบัดอากาศแบบเปียก หรือ Wet Scrubber

นอกจากนี้ บริษัทฯ ได้ประชาสัมพันธ์ให้พนักงานและประชาชนในชุมชนรอบโรงงานได้ทราบถึงแนวทางในการดำเนินงานเพื่อลดมลภาวะทางอากาศแบบยั่งยืนของบริษัทฯ

สำหรับผลการตรวจคุณภาพอากาศในปี 2559 พบว่าผลการตรวจวัดอยู่ในเกณฑ์มาตรฐานที่ทางราชการกำหนดดังนี้

ผลการตรวจวัดคุณภาพอากาศจากปล่อง Boiler (แหล่งกำเนิดความร้อน: ถ่านหิน)

ดัชนีตรวจวัด	ผลตรวจวัด		มาตรฐาน
	Coal Boiler 16 พ.ค. 59	Coal Boiler 26 ส.ค. 59	
1. ปริมาณความเข้มข้นของฝุ่นละออง (mg/m ³)	27.78	136.24	320
2. ปริมาณความเข้มข้นของก๊าซซัลเฟอร์ไดออกไซด์ (SO ₂) (ppm)	35.64	76.20	700
3. ปริมาณความเข้มข้นของก๊าซออกไซด์ของไนโตรเจน (NO _x) (ppm)	97.41	104.50	400
4. ปริมาณความเข้มข้นของก๊าซคาร์บอนมอนอกไซด์ (CO) (ppm)	634.86	294.00	690

ตามประกาศกระทรวงอุตสาหกรรมเรื่องกำหนดค่าปริมาณของสารเจือปนในอากาศที่ระบายออกจากโรงงาน พ.ศ. 2549

16 พฤษภาคม 2559

1. บริษัทที่ตรวจวัดและวิเคราะห์ตัวอย่าง / ควบคุม : Pacific Laboratory Co.,Ltd.
2. ผู้ควบคุมดูแลห้องปฏิบัติการวิเคราะห์ : อานัส พักโค เลขใบอนุญาต : ว-177-ค-3841
3. เบอร์โทรศัพท์ : 0-2925-8498

26 สิงหาคม 2559

1. บริษัทที่ตรวจวัดและวิเคราะห์ตัวอย่าง / ควบคุม : Accufas Lab Center Co.,Ltd.
2. ผู้ควบคุมดูแลห้องปฏิบัติการวิเคราะห์ : ศุภชัย บุญถนอม เลขใบอนุญาต : ว-142-ค-4739
3. เบอร์โทรศัพท์ : 0-2865-0044

ผลการตรวจวัดคุณภาพอากาศจากปล่อง Boiler (แหล่งกำเนิดความร้อน: น้ำมันเตา)

ดัชนีตรวจวัด	ผลตรวจวัด		มาตรฐาน
	Oil Boiler 16 พ.ค. 59	Oil Boiler 26 ส.ค. 59	
1. ปริมาณความเข้มข้นของฝุ่นละออง (mg/m ³)	64.33	97.20	240
2. ปริมาณความเข้มข้นของก๊าซซัลเฟอร์ไดออกไซด์ (SO ₂) (ppm)	542.87	703.14	950
3. ปริมาณความเข้มข้นของก๊าซออกไซด์ของไนโตรเจน (NO _x) (ppm)	26.67	144.20	200
4. ปริมาณความเข้มข้นของก๊าซคาร์บอนมอนอกไซด์ (CO) (ppm)	6.57	82.60	690

ตามประกาศกระทรวงอุตสาหกรรมเรื่องกำหนดค่าปริมาณของสารเจือปนในอากาศที่ระบายออกจากโรงงาน พ.ศ. 2549

16 พฤษภาคม 2559

1. บริษัทที่ตรวจวัดและวิเคราะห์ตัวอย่าง / ควบคุม : Pacific Laboratory Co.,Ltd.
2. ผู้ควบคุมดูแลห้องปฏิบัติการวิเคราะห์ : อานัส พักโค เลขใบอนุญาต : ว-177-ค-3841
3. เบอร์โทรศัพท์ : 0-2925-8498

26 สิงหาคม 2559

1. บริษัทที่ตรวจวัดและวิเคราะห์ตัวอย่าง / ควบคุม : Accufas Lab Center Co.,Ltd.
2. ผู้ควบคุมดูแลห้องปฏิบัติการวิเคราะห์ : ศุภชัย บุญถนอม เลขใบอนุญาต : ว-142-ค-4739
3. เบอร์โทรศัพท์ : 0-2865-0044

(เมษายน 2559 – มีนาคม 2560)

ส่วนที่ 2 การจัดการและการกำกับดูแลกิจการ ข้อที่ 10 ความรับผิดชอบต่อสังคม

ปล่อยระบายอากาศจากเครื่องจักร

ดัชนีตรวจวัด	ผลตรวจวัด		มาตรฐาน
	Dyeing Dept. Gas Sineking 16 พ.ค. 59	Dyeing Dept. Gas Sineking 26 ส.ค. 59	
1. ปริมาณความเข้มข้นของฝุ่นละออง (mg/m ³)	3.21	20.4	320
2. ปริมาณความเข้มข้นของก๊าซออกไซด์ของไนโตรเจน (NOx) (ppm)	<3.80	2.1	200
3. ปริมาณความเข้มข้นของก๊าซคาร์บอนมอนนอกไซด์ (CO) (ppm)	14	138	690

ตามประกาศกระทรวงอุตสาหกรรมเรื่องกำหนดค่าปริมาณของสารเจือปนในอากาศที่ระบายออกจากโรงงาน พ.ศ. 2549

16 พฤษภาคม 2559

1. บริษัทที่ตรวจวัดและวิเคราะห์ตัวอย่าง / ควบคุม : Pacific Laboratory Co.,Ltd.
2. ผู้ควบคุมดูแลห้องปฏิบัติการวิเคราะห์ : อานัส พักโค เลขใบอนุญาต : ว-177-ค-3841
3. เบอร์โทรศัพท์ : 0-2925-8498

26 สิงหาคม 2559

1. บริษัทที่ตรวจวัดและวิเคราะห์ตัวอย่าง / ควบคุม : Accufas Lab Center Co.,Ltd.
2. ผู้ควบคุมดูแลห้องปฏิบัติการวิเคราะห์ : ศุภชัย บุญถนอม เลขใบอนุญาต : ว-142-ค-4739
3. เบอร์โทรศัพท์ : 0-2865-0044

ดัชนีตรวจวัด	ผลตรวจวัด		มาตรฐาน
	Dyeing Dept. / Lab Exhaust		
	16 พ.ค. 59	26 ส.ค. 59	
1. ปริมาณความเข้มข้นของกรดกำมะถัน H ₂ SO ₄ (ppm)	<0.012	1.39	25
2. ปริมาณความเข้มข้นของก๊าซไฮโดรเจนคลอไรด์ (HCl) (mg/m3)	0.185	0.065	200

ตามประกาศกระทรวงอุตสาหกรรมเรื่องกำหนดค่าปริมาณของสารเจือปนในอากาศที่ระบายออกจากโรงงาน พ.ศ. 2549

16 พฤษภาคม 2559

1. บริษัทที่ตรวจวัดและวิเคราะห์ตัวอย่าง / ควบคุม : Pacific Laboratory Co.,Ltd.
2. ผู้ควบคุมดูแลห้องปฏิบัติการวิเคราะห์ : อานัส พักโค เลขใบอนุญาต : ว-177-ค-3841
3. เบอร์โทรศัพท์ : 0-2925-8498

26 สิงหาคม 2559

1. บริษัทที่ตรวจวัดและวิเคราะห์ตัวอย่าง / ควบคุม : Accufas Lab Center Co.,Ltd.
2. ผู้ควบคุมดูแลห้องปฏิบัติการวิเคราะห์ : ศุภชัย บุญถนอม เลขใบอนุญาต : ว-142-ค-4739
3. เบอร์โทรศัพท์ : 0-2865-0044

ดัชนีตรวจวัด	ผลตรวจวัด		มาตรฐาน
	Dyeing Dept. / Test Exhaust		
	16 พ.ค. 59	26 ส.ค. 59	
1. ปริมาณความเข้มข้นของก๊าซคาร์บอนมอนอกไซด์ (CO) (ppm)	1.3	2.0	870

ตามประกาศกระทรวงอุตสาหกรรมเรื่องกำหนดค่าปริมาณของสารเจือปนในอากาศที่ระบายออกจากโรงงาน พ.ศ. 2549

16 พฤษภาคม 2559

1. บริษัทที่ตรวจวัดและวิเคราะห์ตัวอย่าง / ควบคุม : Pacific Laboratory Co.,Ltd.
2. ผู้ควบคุมดูแลห้องปฏิบัติการวิเคราะห์ : อานัส พักโค เลขใบอนุญาต : ว-177-ค-3841
3. เบอร์โทรศัพท์ : 0-2925-8498

26 สิงหาคม 2559

1. บริษัทที่ตรวจวัดและวิเคราะห์ตัวอย่าง / ควบคุม : Accufas Lab Center Co.,Ltd.
2. ผู้ควบคุมดูแลห้องปฏิบัติการวิเคราะห์ : ศุภชัย บุญถนอม เลขใบอนุญาต : ว-142-ค-4739
3. เบอร์โทรศัพท์ : 0-2865-0044

การจัดการน้ำ

น้ำที่ใช้ในโรงงานและน้ำที่มาจากการฟอกย้อมจะถูกนำไปรวมที่บ่อพักน้ำเสียเพื่อลดอุณหภูมิและกักเก็บให้มีปริมาณเพียงพอ จากนั้นจะสูบน้ำขึ้นเครื่องบำบัดน้ำเสียแบบใช้สารเคมี (Chemical Treatment) โดยผ่านกระบวนการบำบัด 2 ระบบคือ

1. ระบบการตกตะกอนด้วยสารเคมี (Sedimentation System)
2. ระบบบ่อฝั่งชนิดเติมอากาศ (Oxidation Lagoon)

ในกระบวนการบำบัดด้วยการตกตะกอนโดยสารเคมีนั้น ส่วนที่เป็นตะกอนจะถูกถ่ายเข้าสู่ลานตากตะกอน เมื่อตะกอนแห้ง บริษัทจะแจ้งบริษัทบำบัดของเสียรับไปดำเนินการต่อไป ส่วนน้ำเสียนั้น หลังจากบำบัดโดยระบบการตกตะกอน น้ำเสียจะถูกส่งเข้าบ่อฝั่งชนิดเติมอากาศประมาณ 15-20 วันแล้วตรวจสอบคุณภาพของน้ำก่อนที่จะปล่อยลงสู่แม่น้ำท่าจีน

ในปี 2559 ที่ผ่านมา ผลการตรวจสอบคุณภาพน้ำที่ปล่อยออกจากระบบบำบัดได้ตามเกณฑ์มาตรฐานที่ทางราชการกำหนดดังนี้

ผลตรวจคุณภาพน้ำ

ดัชนีตรวจวัด	หน่วย	ผลตรวจวิเคราะห์		มาตรฐาน
		น้ำออกจากระบบบำบัด	น้ำออกจากระบบบำบัด	
		22 เม.ย. 59	2 ธ.ค. 59	
pH		7.4	7.3	5.5-9.0
Total Dissolved Solid	mg/l	1,038.0	1,212.0	3,000.00
Suspended Solid	mg/l	2.9	4.1	50.00
Chemical Oxygen Demand (COD)	mg/l	63.0	82.0	120.00
Biochemical Oxygen Demand 5 (BOD5)	mg/l	9.0	10.0	20.00
Total Kjeldahl Nitrogen	mg/l	3.6	13.7	100.00
Oil and Grease	mg/l	3.4	2.1	5.00

ตามประกาศกระทรวงอุตสาหกรรม เรื่องกำหนดคุณลักษณะของน้ำทิ้งที่ระบายออกจากโรงงาน พ.ศ. 2535

ตรวจวัดโดย โครงการตรวจวัดและวิเคราะห์ฟาร์มเฮอร์คิวลีสสิ่งแวดล้อม คณะสิ่งแวดล้อมและทรัพยากรศาสตร์ มหาวิทยาลัยมหิดล

การบริหารจัดการด้านพลังงาน

บริษัทฯตระหนักถึงความสำคัญของการประหยัดพลังงานตลอดมาเพราะนอกจากจะเป็นการประหยัดต้นทุนการผลิตโดยตรงแล้ว ยังเป็นการช่วยประหยัดทรัพยากรของประเทศอย่างยั่งยืน กิจกรรมการประหยัดพลังงานในปี 2559 มี อาทิเช่น

การปรับปรุงกระบวนการผลิตเพื่อลดการสูญเสียพลังงานในกระบวนการถักและย้อมผ้า

การลดการสูญเสียจากแรงดันลมรั่วในแผนกปั่นด้ายและทอผ้า

การจัดวางเครื่องจักรใหม่เพื่อใช้เนื้อที่ให้เกิดประโยชน์สูงสุดและลดพื้นที่ที่ต้องใช้เครื่องปรับอากาศ

การเปลี่ยนหลอดไฟฟ้าส่องสว่างเป็นหลอดแอลอีดี เป็นกิจกรรมที่บริษัทฯทำต่อเนื่องมาจากปีที่แล้ว ในปี 2559 บริษัทฯได้เปลี่ยนหลอดไฟฟ้าส่องสว่างจากหลอดฟลูออเรสเซนต์ของแผนกทอผ้าและผ้าถักมาเป็นหลอดแอลอีดีทั้งหมด ทำให้สามารถลดการใช้กระแสไฟฟ้าได้จากเฉลี่ยเดือนละ 24,840 kWh เป็นเฉลี่ยเดือนละ 9,720 kWh

การบริหารจัดการด้านความปลอดภัย อาชีวอนามัยและสิ่งแวดล้อม

การดูแลสุขภาพและอาชีวอนามัยของพนักงาน

ภารกิจสำคัญอย่างหนึ่งของบริษัทฯคือการดูแลสุขภาพและอาชีวอนามัยของพนักงานให้ทั่วถึง บริษัทฯได้ปรับปรุงสภาพแวดล้อมของพื้นที่การทำงานเช่นเพิ่มการระบายอากาศในพื้นที่การทำงานที่มีอุณหภูมิสูง การเพิ่มแสงสว่างในการทำงาน ส่งเสริมให้พนักงานเสนอความคิดเห็นในการปรับปรุงการทำงานด้านต่างๆผ่านทางกิจกรรมข้อเสนอแนะ (Suggestion Activity)

บริษัทฯจัดให้มีการตรวจสุขภาพประจำปีเพื่อเฝ้าระวังสภาพร่างกายของพนักงานและส่งเสริมให้พนักงานดูแลสุขภาพของตนให้แข็งแรงโดยการจัดให้มีสถานที่ออกกำลังกาย เครื่องออกกำลังกาย และสนามกีฬาเช่นสนามตะกร้อ สนามเทนนิส นอกจากนี้ยังจัดให้มีกิจกรรมการแข่งขันกีฬาประจำปีซึ่งนอกเหนือจากการได้ส่งเสริมสุขภาพแล้วยังเป็นการสร้างความสามัคคีในแผนกและความสัมพันธ์อันดีระหว่างแผนกด้วย

การฝึกอบรมและสร้างจิตสำนึกด้านความปลอดภัยและอาชีวอนามัย

การฝึกอบรมด้านความปลอดภัยและอาชีวอนามัยเป็นเครื่องมือที่สำคัญในการสร้างจิตสำนึกและลดอุบัติเหตุ การเจ็บป่วยต่างๆในการทำงาน อีกทั้งพนักงานยังสามารถนำความรู้ที่ได้ไปถ่ายทอดให้กับบุคคลในครอบครัวและเพื่อนฝูงได้อีกด้วย

ในปี 2559 บริษัทฯ มีการฝึกอบรมด้านความปลอดภัยและอาชีวอนามัยสำหรับพนักงานทุกระดับเช่น การขั้บรดยกอย่างถูกวิธีและปลอดภัย การอบรมการขับขี้อย่างปลอดภัยและตรวจสอบสภาพรถจักรยานยนต์ การส่งเสริมการสวมหมวกกันน็อกสำหรับผู้ขับขี่และโดยสารรถจักรยานยนต์

การเตรียมพร้อมรับเหตุฉุกเฉิน

เพื่อป้องกันและเตรียมรับมือกับอัคคีภัยและเหตุฉุกเฉิน บริษัทฯ ได้ร่วมมือกับหน่วยงานภายนอก จำลองสถานการณ์การเกิดเหตุฉุกเฉินเพื่อฝึกซ้อมพนักงานให้มีการตื่นตัวและพร้อมรับมือเมื่อเกิดเหตุ ในปี 2559 บริษัทฯ จัดการซ้อมดับเพลิง 2 ครั้ง การซ้อมเก็บกู้สารเคมีกรณีสารเคมี ก๊าซและน้ำมันรั่วไหล ปีละ 1 ครั้ง

การบริหารจัดการด้านสิ่งแวดล้อม

บริษัทฯ ได้รับการรับรองตามมาตรฐานระบบการจัดการด้านสิ่งแวดล้อม ISO 14001: 2004 เมื่อวันที่ 10 สิงหาคม 2549 ทั้งนี้เพื่อให้ผู้มีส่วนได้เสียของบริษัทฯมั่นใจได้ว่าบริษัทฯมีการดำเนินธุรกิจควบคู่ไปกับการดูแลสิ่งแวดล้อม รวมทั้งมีการจัดตั้งผู้ควบคุมประจำระบบบำบัดมลพิษ กากของเสีย น้ำ และอากาศตามกฎหมายอย่างครบถ้วน

การมีส่วนร่วมกับสังคม

1. บริษัทฯ ได้มอบผ้าสั้ดำและข้าวแก่หน่วยงานราชการเพื่อใช้ประกอบการประดับถวายความอาลัยแด่พระบาทสมเด็จพระปรมินทรมหาภูมิพลอดุลยเดช เช่น ที่ว่าการอำเภอนครชัยศรี องค์การบริหารส่วนตำบลนครชัยศรี เรายังได้บริจาคผ้าสั้ดำสำหรับตัดกางเกงแก่ที่ทำการไปรษณีย์บางรักเพื่อใช้ในการแต่งกายไว้ทุกข์ และเข้าร่วมกิจกรรมโครงการปั่นจักรยานเฉลิมพระเกียรติอีกด้วย
2. สร้างความเสมอภาคโดยการสร้างอาชีพให้แก่คนพิการ
บริษัทฯ เล็งเห็นความสำคัญของการสร้างอาชีพแก่คนพิการ เพื่อให้เกิดความเสมอภาคทางสังคม และสร้างความสามารถในการพึ่งตนเอง ในปี 2559 บริษัทฯ มีคนพิการร่วมงานในโรงงาน 7 คน ทำงานในแผนกต่างๆ คือ แผนกธุรการ แผนกทอ แผนกซ่อมและแผนกถัก
3. ส่งเสริมโอกาสการเรียนรู้และประสบการณ์
ในปี 2559 บริษัทฯ ได้รับนักศึกษาฝึกงานจากวิทยาลัยและมหาวิทยาลัยต่างๆ เพื่อเปิดโอกาสให้นักศึกษาเหล่านั้นได้มีประสบการณ์ตรงจากการลงมือปฏิบัติจริง และเรียนรู้สังคมการทำงานเพื่อเตรียมพร้อมสู่โลกของการทำงานเมื่อจบการศึกษา โดยมีนักศึกษาเข้าฝึกงานในแผนกต่างเช่น ฝ่ายผลิต ฝ่ายธุรการ เป็นต้น
4. สนับสนุนทุนการศึกษาแก่นักเรียน
บริษัทฯ ได้มอบทุนการศึกษาแก่นักเรียนในโรงเรียนรอบๆ โรงงานเหมือนทุกปี เพื่อเป็นขวัญและกำลังใจแก่นักเรียนที่เรียนดีแต่ขาดแคลนทุนทรัพย์ อีกทั้งยังเป็นการแบ่งเบาภาระของผู้ปกครองอีกด้วย

5. แบ่งปันความสุขกับเพื่อนบ้านรอบโรงงาน

เราได้เข้าร่วมกิจกรรมต่างๆของชุมชนเช่นร่วมบริจาคเงินเพื่อจัดงานสงกรานต์ของตำบลนครชัยศรี และเนื่องจากใกล้ๆ โรงงานของเรามีศูนย์เด็กเล็กของชุมชน ดังนั้นบริษัทฯจึงได้ร่วมกับศูนย์เด็กเล็กต่างๆจัดงานวันเด็ก มีการละเล่นรื่นเริงและมอบของเล่นเพื่อเสริมทักษะต่างๆ เป็นการสร้างความสัมพันธ์ระหว่างพนักงานบริษัทและครู ผู้ปกครองและสร้างรอยยิ้มให้กับลูกหลานของพวกเรา

ด้านทรัพยากรบุคคล

บุคลากรที่แข็งแกร่งเป็นปัจจัยสำคัญที่ขับเคลื่อนบริษัทให้เจริญก้าวหน้า บริษัทฯได้จัดสวัสดิการต่างๆเพื่อให้พนักงานได้มีชีวิตการทำงานที่ราบรื่น ปลอดภัย มั่นคง อาทิเช่น

หอพัก บริษัทฯจัดให้มีหอพักภายในโรงงาน แยกเป็นหอพักชายและหอพักหญิง เพื่อให้พนักงานสะดวกในการเดินทางมาทำงาน และปลอดภัยเนื่องจากหอพักอยู่ในความดูแลโดยตรงของโรงงาน

ร้านค้าสวัสดิการ เพื่อช่วยเหลือด้านค่าครองชีพของพนักงาน บริษัทฯได้จัดให้มีร้านค้าสวัสดิการขึ้นภายในโรงงานและจำหน่ายสินค้าอุปโภค บริโภคในราคาถูกพร้อมมีปันผลปลายปี

กองทุนสำรองเลี้ยงชีพ พนักงานทุกคนจะเป็นสมาชิกกองทุนฯ อีกทั้งบริษัทฯยังมีเงินสมทบเพิ่มให้ตามอายุงาน จึงเป็นอีกหนึ่งสวัสดิการที่เสริมความมั่นคงทางการเงินให้กับพนักงาน โดยเฉพาะพนักงานที่ทำงานกับเรามายาวนาน

สหกรณ์ออมทรัพย์ เป็นสวัสดิการที่สร้างขึ้นเพื่อให้พนักงานเข้าเป็นสมาชิกได้โดยสมัครใจ นอกจากเป็นการส่งเสริมการออมเงินแล้วยังมีสวัสดิการเล็กน้อยเพิ่มให้แก่สมาชิกเช่น เงินช่วยเหลือกรณีเจ็บป่วยหรือเสียชีวิต

เพื่อเป็นการส่งเสริมให้พนักงานมีความแข็งแกร่งทั้งด้านจริยธรรมและทักษะการทำงาน ในปี 2559 บริษัทฯได้จัดฝึกอบรมต่างๆ อาทิเช่น กิจกรรมการปรับปรุงพัฒนางานอย่างต่อเนื่องด้วย Kaizen การสื่อสาร การสร้างทีมงาน เพื่อเป็นองค์กรสร้างสุข

นอกจากนี้ บริษัทฯยังส่งเสริมให้พนักงานมีรายได้เสริมในวันหยุดเช่นจัดสอนการทำอาหาร อีกทั้งยังจัดกิจกรรมที่ส่งเสริมขวัญและกำลังใจพนักงานและเชื่อมความสัมพันธ์ระหว่างเพื่อนพนักงานเช่น จัดทำบุญโรงงาน จัดงานวันเกิดโรงงาน การมอบรางวัล MD Award จัดกีฬาภายใน จัดชมรมต่างๆ

11. การควบคุมภายในและการบริหารจัดการความเสี่ยง

ในการประชุมคณะกรรมการบริษัท ครั้งที่ 1/2560 เมื่อวันที่ 9 มิถุนายน 2560 ซึ่งมีคณะกรรมการตรวจสอบเข้าร่วมประชุมด้วย คณะกรรมการบริษัทได้ร่วมกันประเมินระบบการควบคุมภายในของบริษัทในรอบปี 2559 โดยมีความเห็นว่า บริษัทมีระบบการควบคุมภายในที่เพียงพอ เหมาะสมกับสภาพการดำเนินงานธุรกิจและไม่พบประเด็นปัญหา หรือข้อบกพร่องที่มีสาระสำคัญ ทั้งนี้ หลังจากได้ประเมินด้านสภาพแวดล้อมในการควบคุม พบว่า บริษัทได้กำหนดแนวทางปฏิบัติด้านจริยธรรม การเงิน การดำเนินงานของผู้บริหารอย่างเหมาะสม บริษัทมีการประเมินความเสี่ยงที่อาจเกิดขึ้น และกำหนดแนวทางการควบคุมไว้อย่างชัดเจน และมีวิธีการสื่อสารในองค์กรอย่างทั่วถึง เพื่อให้มั่นใจว่าบริษัทจะสามารถบรรลุเป้าหมายขององค์กรได้

ผู้ตรวจสอบภายในเป็นหน่วยงานอิสระรายงานขึ้นตรงกับคณะกรรมการตรวจสอบ มีหน้าที่ตรวจสอบการปฏิบัติตามนโยบาย ระเบียบและวิธีการควบคุมภายในขององค์กร รวมถึงให้คำแนะนำด้านระบบการควบคุมภายใน เพื่อให้การทำงานของหน่วยงานต่างๆเป็นไปตามวัตถุประสงค์ขององค์กร โดยผู้ตรวจสอบภายในได้มีการวางแผนการตรวจสอบภายในประจำปี โดยสอดคล้องกับทิศทางการดำเนินธุรกิจของบริษัทและความเสี่ยงที่มีนัยสำคัญต่อการดำเนินงานและรายงานผลการตรวจสอบให้แก่คณะกรรมการตรวจสอบเพื่อพิจารณารายงานต่อคณะกรรมการบริษัทฯ ทุกๆไตรมาส อีกทั้ง ยังติดตามผลการปฏิบัติตามข้อเสนอแนะจากการตรวจสอบอย่างต่อเนื่อง การปฏิบัติงานของผู้ตรวจสอบภายในไม่มีข้อจำกัดในการแสดงความเห็นและไม่มีประเด็นขัดแย้งระหว่างหน่วยงานต่างๆและผู้ตรวจสอบภายใน

หัวหน้างานตรวจสอบภายใน

ในการประชุมคณะกรรมการตรวจสอบ ครั้งที่ 4/2557 เมื่อวันที่ 12 พฤศจิกายน 2557 ได้แต่งตั้งบริษัท สำนักงาน เอส. เจ. แอนด์ เอ็ม. อินเตอร์เนชั่นแนล จำกัด ให้ปฏิบัติหน้าที่ผู้ตรวจสอบภายในของบริษัท ซึ่ง บริษัท สำนักงาน เอส. เจ. แอนด์ เอ็ม. อินเตอร์เนชั่นแนล จำกัด ได้มอบหมายให้ นางศศิรัตน์ เมธิสุภาพ ตำแหน่ง กรรมการผู้จัดการ และเป็นเลขานุการคณะกรรมการตรวจสอบ เป็นผู้รับผิดชอบหลักในการปฏิบัติหน้าที่ผู้ตรวจสอบภายในของบริษัท

คณะกรรมการตรวจสอบได้พิจารณาคุณสมบัติของบริษัท สำนักงาน เอส. เจ. แอนด์ เอ็ม. อินเตอร์เนชั่นแนล จำกัด และ นางศศิรัตน์ เมธิสุภาพ แล้วเห็นว่า มีความเป็นอิสระ วุฒิการศึกษา ประสบการณ์ และการอบรมที่เหมาะสมเพียงพอกับการปฏิบัติหน้าที่ดังกล่าว

ทั้งนี้ การพิจารณาและอนุมัติ แต่งตั้ง ถอดถอน และโยกย้ายผู้ดำรงตำแหน่งหัวหน้าหน่วยงานตรวจสอบภายในของบริษัท จะต้องผ่านการอนุมัติ (หรือได้รับความเห็นชอบ) จากคณะกรรมการตรวจสอบก่อน

12. รายการระหว่างกัน

บุคคลหรือกิจการที่เกี่ยวข้องกัน ได้แก่ บุคคลหรือกิจการต่างๆ ที่มีความเกี่ยวข้องกับบริษัท โดยการเป็นผู้ถือหุ้น หรือมีผู้ถือหุ้นร่วมกันหรือกรรมการร่วมกัน รายการที่มีขึ้นกับบุคคลหรือกิจการที่เกี่ยวข้องกันได้กำหนดขึ้นโดยใช้ราคาตลาด หรือในราคาที่ตกลงกันตามสัญญาหากไม่มีราคาตลาดรองรับ

ความสัมพันธ์ที่บริษัทมีกับบุคคลหรือกิจการที่เกี่ยวข้องกัน ซึ่งมีการควบคุม หรือควบคุมร่วมกันในบริษัท หรือเป็นกิจการที่บริษัทควบคุม หรือควบคุมร่วมกัน หรือเป็นบุคคลหรือกิจการที่มีรายการบัญชีกับบริษัท มีดังนี้

นโยบายการกำหนดราคาสำหรับแต่ละรายการอธิบายได้ดังต่อไปนี้

รายการ	นโยบายการกำหนดราคา
รายได้จากการขายสินค้า	ราคาตลาด
เงินปันผลรับ	ตามสิทธิการได้รับเงินปันผล
รายได้อื่น	อัตราที่ตกลงกันตามสัญญา
ซื้อวัตถุดิบและวัสดุสิ้นเปลืองโรงงาน	ราคาตลาด
ซื้อที่ดิน อาคารและอุปกรณ์	ราคาที่ตกลงร่วมกัน
ค่าเครื่องหมายการค้า	อัตราที่ตกลงกันตามสัญญา
ค่านายหน้าในการขาย	อัตราที่ตกลงกันตามสัญญา
ค่าที่ปรึกษาและค่าธรรมเนียมการจัดการ	อัตราที่ตกลงร่วมกัน

นโยบายหรือแนวโน้มการทำรายการระหว่างกัน

ในอนาคต บริษัทฯ ยังคงมีความจำเป็นต้องทำรายการระหว่างกันกับบริษัทที่เกี่ยวข้องข้างต้น ซึ่งเป็นรายการที่จำเป็นต่อการดำเนินธุรกิจของบริษัทฯ ทั้งสิ้น แต่ทั้งนี้ บริษัทฯ มีนโยบายในการกำหนดเงื่อนไขต่างๆ ให้เป็นไปตามลักษณะการค้าปกติและเป็นราคาตลาด อีกทั้งบริษัทฯ ได้ให้คณะกรรมการตรวจสอบหรือผู้สอบบัญชีพิจารณาตรวจสอบ และให้ความเห็นถึงความเหมาะสมและความสมเหตุสมผลในการทำรายการดังกล่าว

คณะกรรมการบริษัทจะไม่อนุมัติการทำรายการระหว่างกันใดๆ ที่ตนหรือบุคคลที่อาจมีความขัดแย้งทางผลประโยชน์ในลักษณะอื่นกับบริษัทฯ และจะเปิดเผยรายการดังกล่าวตามกฎหมายว่าด้วยหลักทรัพย์และตลาดหลักทรัพย์ ข้อบังคับ ประกาศ คำสั่ง ระเบียบใดๆ ของสำนักงานคณะกรรมการกำกับหลักทรัพย์และตลาดหลักทรัพย์ และตลาดหลักทรัพย์แห่งประเทศไทย

คณะกรรมการตรวจสอบจะรายงานต่อคณะกรรมการบริษัท เพื่อดำเนินการปรับปรุงแก้ไขภายในเวลาที่เห็นสมควรหากพบหรือมีข้อสงสัยว่ามีรายการหรือการกระทำที่อาจก่อให้เกิดความขัดแย้งทางผลประโยชน์

ในปี 2559 (เดือนเมษายน 2559 – มีนาคม 2560) บริษัทฯมีรายการระหว่างกันดังนี้

บริษัทที่เกี่ยวข้อง	ลักษณะความสัมพันธ์	รายการ	ขนาดของรายการ	ความจำเป็นและความสมเหตุผล
Toray Industries., Inc.	บริษัทใหญ่ ถือหุ้นร้อยละ 34.79	1. ขายสินค้าโดยมีเงื่อนไขการค้าทั่วไป 2. ซื้อวัตถุดิบโดยมีเงื่อนไขการค้าทั่วไป 3. ค่าเครื่องหมายการค้าในอัตราเดียวกันกับบริษัทอื่นในกลุ่ม 4. ค่านายหน้าในการขายในอัตราเดียวกันกับบริษัทอื่นในกลุ่ม	79.4 ล้านบาท 3.9 ล้านบาท 2.7 ล้านบาท 3.3 ล้านบาท	1. เป็นรายการขายสินค้าที่เกิดขึ้นตามปกติโดยมีราคาขายที่ให้กำไรขั้นต้นใกล้เคียงกับการขายสินค้าให้กับบุคคลอื่นที่ไม่มีความเกี่ยวข้องกับบริษัทฯ และมีความมั่นใจในการรับชำระค่าสินค้าตรงเวลา 2. รายการซื้อวัตถุดิบหลักที่ใช้ในการผลิตโดยมีเงื่อนไขการค้าทั่วไปเช่นเดียวกับผู้ซื้อรายอื่น 3. บริษัทโทเร อินดัสตรียส์ องค์กรเป็นเจ้าของเครื่องหมายการค้าที่บริษัทฯ ใช้อยู่ซึ่งเป็นเครื่องหมายการค้าที่มีชื่อเสียงมานาน สร้างความเชื่อมั่นให้ลูกค้าได้เป็นอย่างดี 4. ค่านายหน้าในการขายของบริษัทโทเร อินดัสตรียส์ องค์กรเป็นอัตราเดียวกับบริษัทอื่น
บริษัท ลักกี้เท็กซ์ (ไทย) จำกัด (มหาชน)	ผู้ถือหุ้นของบริษัท ถือหุ้นร้อยละ 5.22 มีผู้ถือหุ้นรายใหญ่เดียวกันคือบริษัทโทเร อินดัสตรียส์ องค์กร และมีการร่วมกันกับบริษัท	1. ซื้อวัตถุดิบโดยมีเงื่อนไขการค้าทั่วไป 2. ขายสินค้าโดยมีเงื่อนไขการค้าทั่วไป	12.6 ล้านบาท 2.4 ล้านบาท	1. รายการซื้อวัตถุดิบหลักที่ใช้ในการผลิตโดยมีเงื่อนไขการค้าทั่วไปเช่นเดียวกับผู้ซื้อรายอื่น 2. เป็นรายการขายสินค้าที่เกิดขึ้นตามปกติโดยมีราคาขายที่ให้กำไรขั้นต้นใกล้เคียงกับการขายสินค้าให้กับบุคคลอื่นที่ไม่มีความเกี่ยวข้องกับบริษัทฯ และมีความมั่นใจในการรับชำระค่าสินค้าตรงเวลา

บริษัทที่เกี่ยวข้อง	ลักษณะความสัมพันธ์	รายการ	ขนาดของรายการ	ความจำเป็นและความสมเหตุผล
บริษัท โตโยต้า มอเตอร์ (ประเทศไทย) จำกัด	ผู้ถือหุ้นของบริษัท ถือหุ้นร้อยละ 1.67 มีผู้ถือหุ้นรายใหญ่เดียวกันคือ Toyota Tsusho Corporation	1. ขายสินค้าโดยมีเงื่อนไขการค้าทั่วไป	7.8 ล้านบาท	1. เป็นรายการขายสินค้าที่เกิดขึ้นตามปกติโดยมีราคาขายที่ให้กำไรขั้นต้นใกล้เคียงกับการขายสินค้าให้กับบุคคลอื่นที่ไม่มีความเกี่ยวข้องกับบริษัทฯ และมีความมั่นใจในการรับชำระค่าสินค้าตรงเวลา
Toray International, Inc.	บริษัทย่อยของบริษัทใหญ่ ซึ่งบริษัทใหญ่ถือหุ้นร้อยละ 100	1. ขายสินค้าโดยมีเงื่อนไขการค้าทั่วไป 2. ซื้อเครื่องจักรโดยมีเงื่อนไขการค้าทั่วไป 3. ซื้อวัตถุดิบและอะไหล่โดยมีเงื่อนไขการค้าทั่วไป	54.9 ล้านบาท 1.1 ล้านบาท 27.4 ล้านบาท	1. รายการขายสินค้าที่เกิดขึ้นตามปกติโดยมีราคาขายที่ให้กำไรขั้นต้นใกล้เคียงกับการขายสินค้าให้กับบุคคลอื่นที่ไม่มีความเกี่ยวข้องกับบริษัทฯ และมีความมั่นใจในการรับชำระค่าสินค้าตรงเวลา 2. ซื้อเครื่องจักรที่ใช้ในการผลิตโดยมีเงื่อนไขการค้าทั่วไปเช่นเดียวกับผู้ซื้อรายอื่น 3. รายการซื้อวัตถุดิบหลักและอะไหล่ของเครื่องจักรที่ใช้ในการผลิตโดยมีเงื่อนไขการค้าทั่วไปเช่นเดียวกับผู้ซื้อรายอื่น
Toray International (China) Co., Ltd.	บริษัทย่อยของบริษัทใหญ่ ซึ่งบริษัทใหญ่ถือหุ้นร้อยละ 100	1. ซื้อวัตถุดิบโดยมีเงื่อนไขการค้าทั่วไป	94,620.90 บาท	1. รายการซื้อวัตถุดิบหลักที่ใช้ในการผลิตโดยมีเงื่อนไขการค้าทั่วไปเช่นเดียวกับผู้ซื้อรายอื่น

บริษัทที่เกี่ยวข้อง	ลักษณะความสัมพันธ์	รายการ	ขนาดของรายการ	ความจำเป็นและความสมเหตุผล
Toray Industries (Thailand) Ltd.	บริษัทย่อยของบริษัทใหญ่ ซึ่งบริษัทใหญ่ถือหุ้นร้อยละ 99.99	1. ค่าที่ปรึกษาด้านการบริหารในอัตราเดียวกันกับบริษัทอื่นในกลุ่ม 2. ค่าบริการด้านการดูแลและจัดการระบบคอมพิวเตอร์และระบบเทคโนโลยีสารสนเทศ	3.8 ล้านบาท 3.7 ล้านบาท	1. มีอัตราเดียวกันกับบริษัทอื่นในกลุ่มและให้คำแนะนำด้านการบริหารเพื่อให้บริษัทฯ ดำเนินการสอดคล้องกันกับบริษัทในกลุ่ม 2. ให้บริการด้านสารสนเทศแก่บริษัทในกลุ่มโดยมีการคิดอัตราค่าบริการเดียวกัน
Penfabric SDN. Berhad	บริษัทย่อยของบริษัทใหญ่ ซึ่งบริษัทใหญ่ถือหุ้นร้อยละ 100	1. ซื้อวัตถุดิบโดยมีเงื่อนไขการค้าทั่วไป	0.5 ล้านบาท	1. รายการซื้อวัตถุดิบหลักที่ใช้ในการผลิตโดยมีเงื่อนไขการค้าทั่วไปเช่นเดียวกับผู้ซื้อรายอื่น
บริษัทไทยโพรเซสติกส์ จำกัด	บริษัทย่อยของบริษัทใหญ่ ซึ่งบริษัทใหญ่ถือหุ้นร้อยละ 70.77	1. ซื้อวัตถุดิบโดยมีเงื่อนไขการค้าทั่วไป 2. ให้เช่าอสังหาริมทรัพย์พร้อมทั้งสาธารณูปโภค 3. ขายสินค้าโดยมีเงื่อนไขการค้าทั่วไป	5.4 ล้านบาท 4.1 ล้านบาท 96,060 บาท	1. รายการซื้อวัตถุดิบหลักที่ใช้ในการผลิตโดยมีเงื่อนไขการค้าทั่วไปเช่นเดียวกับผู้ซื้อรายอื่น 2. รายการให้เช่าอสังหาริมทรัพย์ไม่เกิน 3 ปีและไม่สามารถแสดงได้ว่ามีเงื่อนไขการค้าทั่วไป คำนวณค่าเช่าในอัตราเดียวกันกับบริษัทอื่นในกลุ่ม 3. รายการขายสินค้าที่เกิดขึ้นตามปกติโดยมีราคาขายที่ให้กำไรขั้นต้นใกล้เคียงกับการขายสินค้าให้กับบุคคลอื่นที่ไม่มีความเกี่ยวข้องกับบริษัทฯ
P.T. Toray International Indonesia	บริษัทย่อยของบริษัทใหญ่ ซึ่งบริษัทใหญ่ถือหุ้นร้อยละ 70	1. ค่านายหน้าในการขายในอัตราเดียวกันกับบริษัทอื่นในกลุ่ม	55,244 บาท	1. ค่านายหน้าในการขายของ P.T. Toray International Indonesia เป็นอัตราเดียวกับบริษัทอื่น
Chori Co., Ltd.	บริษัทย่อยของบริษัทใหญ่ ซึ่งบริษัทใหญ่ถือหุ้นร้อยละ 50.10	1. ขายสินค้าโดยมีเงื่อนไขการค้าทั่วไป	1.6 ล้านบาท	1. รายการขายสินค้าที่เกิดขึ้นตามปกติโดยมีราคาขายที่ให้กำไรขั้นต้นใกล้เคียงกับการขายสินค้าให้กับบุคคลอื่นที่ไม่มีความเกี่ยวข้องกับบริษัทฯ

บริษัทที่เกี่ยวข้อง	ลักษณะความสัมพันธ์	รายการ	ขนาดของรายการ	ความจำเป็นและความสมเหตุผล
Toray International Trading (Thailand) Co., Ltd.	บริษัทร่วมของบริษัทใหญ่ ซึ่งบริษัทใหญ่ถือหุ้นทางตรงและทางอ้อมร้อยละ 100	1. ขายสินค้าโดยมีเงื่อนไขการค้าทั่วไป 2. ซื้อวัตถุดิบโดยมีเงื่อนไขการค้าทั่วไป	145.4 ล้านบาท 24 ล้านบาท	1. รายการขายสินค้าที่เกิดขึ้นตามปกติโดยมีราคาขายที่ให้กำไรขั้นต้นใกล้เคียงกับการขายสินค้าให้กับบุคคลอื่นที่ไม่มีความเกี่ยวข้องกับบริษัทฯ 2. รายการซื้อวัตถุดิบหลักที่ใช้ในการผลิตโดยมีเงื่อนไขการค้าทั่วไปเช่นเดียวกับผู้ซื้อรายอื่น
Ichimura Sangyo Co., Ltd.	บริษัทย่อยของบริษัทใหญ่ ซึ่งบริษัทใหญ่ถือหุ้นร้อยละ 85	1. ขายสินค้าโดยมีเงื่อนไขการค้าทั่วไป	3.3 ล้านบาท	1. รายการขายสินค้าที่เกิดขึ้นตามปกติโดยมีราคาขายที่ให้กำไรขั้นต้นใกล้เคียงกับการขายสินค้าให้กับบุคคลอื่นที่ไม่มีความเกี่ยวข้องกับบริษัทฯ
P.T. Chori Indonesia	บริษัทใหญ่ถือหุ้นทางอ้อมร้อยละ 49.60	1. ขายสินค้าโดยมีเงื่อนไขการค้าทั่วไป	22.7 ล้านบาท	1. รายการขายสินค้าที่เกิดขึ้นตามปกติโดยมีราคาขายที่ให้กำไรขั้นต้นใกล้เคียงกับการขายสินค้าให้กับบุคคลอื่นที่ไม่มีความเกี่ยวข้องกับบริษัทฯ
Thai Chori Co., Ltd.	บริษัทใหญ่ถือหุ้นทางอ้อมร้อยละ 49.57	1. ขายสินค้าโดยมีเงื่อนไขการค้าทั่วไป 2. ซื้อวัตถุดิบโดยมีเงื่อนไขการค้าทั่วไป 3. ค่านายหน้าในการขายในอัตราเดียวกันกับบริษัทอื่นในกลุ่ม	3.1 ล้านบาท 20.7 ล้านบาท 2.3 ล้านบาท	1. รายการขายสินค้าที่เกิดขึ้นตามปกติโดยมีราคาขายที่ให้กำไรขั้นต้นใกล้เคียงกับการขายสินค้าให้กับบุคคลอื่นที่ไม่มีความเกี่ยวข้องกับบริษัทฯ 2. รายการซื้อวัตถุดิบหลักที่ใช้ในการผลิตโดยมีเงื่อนไขการค้าทั่วไปเช่นเดียวกับผู้ซื้อรายอื่น 3. ค่านายหน้าในการขายของ Thai Chori Co., Ltd. เป็นอัตราเดียวกับบริษัทอื่น

บริษัทที่เกี่ยวข้อง	ลักษณะความสัมพันธ์	รายการ	ขนาดของรายการ	ความจำเป็นและความสมเหตุสมผล
P.T. Indonesia Toray Synthetics	บริษัทย่อยของบริษัทใหญ่ ซึ่งบริษัทใหญ่ถือหุ้นร้อยละ 92.37	1. ซื้อวัตถุดิบโดยมีเงื่อนไขการค้าทั่วไป	99.7 ล้านบาท	1. รายการซื้อวัตถุดิบหลักที่ใช้ในการผลิตโดยมีเงื่อนไขการค้าทั่วไปเช่นเดียวกับผู้ซื้อรายอื่น
Toray Industries (H.K.) Ltd.	บริษัทย่อยของบริษัทใหญ่ ซึ่งบริษัทใหญ่ถือหุ้นร้อยละ 70	1. ขายสินค้าโดยมีเงื่อนไขการค้าทั่วไป	7.2 ล้านบาท	1. รายการขายสินค้าที่เกิดขึ้นตามปกติโดยมีราคาขายที่ให้กำไรขั้นต้นใกล้เคียงกับการขายสินค้าให้กับบุคคลอื่นที่ไม่มีความเกี่ยวข้องกับบริษัทฯ
Toray International Europe GMBH	บริษัทย่อยของบริษัทใหญ่ ซึ่งบริษัทใหญ่ถือหุ้นร้อยละ 100	1. ขายสินค้าโดยมีเงื่อนไขการค้าทั่วไป	42,880 บาท	1. รายการขายสินค้าที่เกิดขึ้นตามปกติโดยมีราคาขายที่ให้กำไรขั้นต้นใกล้เคียงกับการขายสินค้าให้กับบุคคลอื่นที่ไม่มีความเกี่ยวข้องกับบริษัทฯ